

Estadísticas del comercio internacional de servicios en los países de la Alianza del Pacífico

Diagnóstico preliminar y propuestas de perfeccionamiento

Luis Cáceres



NACIONES UNIDAS

CEPAL



años

Trabajando por un futuro productivo, inclusivo y sostenible



Gracias por su interés en esta publicación de la CEPAL



Si desea recibir información oportuna sobre nuestros productos editoriales y actividades, le invitamos a registrarse. Podrá definir sus áreas de interés y acceder a nuestros productos en otros formatos.

Deseo registrarme



NACIONES UNIDAS



www.cepal.org/es/publications



www.instagram.com/publicacionesdelacepal



www.facebook.com/publicacionesdelacepal



www.issuu.com/publicacionescepal/stacks



www.cepal.org/es/publicaciones/apps

Documentos de Proyectos

Estadísticas del comercio internacional de servicios en los países de la Alianza del Pacífico

Diagnóstico preliminar y propuestas de perfeccionamiento

Luis Cáceres



CEPAL



La redacción de este documento estuvo a cargo de Luis Cáceres, Consultor de la División de Comercio Internacional e Integración de la Comisión Económica para América Latina y el Caribe (CEPAL). El autor agradece los comentarios de Nanno Mulder, Jefe de la Unidad de Comercio Sostenible, José Elías Durán Lima, Jefe de la Unidad de Integración Regional y Comercio, y Sebastián Herreros, Oficial de Asuntos Económicos de la misma Unidad, todos de la División de Comercio Internacional e Integración de la CEPAL. También se agradece a las instituciones participantes en la encuesta realizada en el contexto de la preparación de este documento.

Este documento fue preparado en el marco de una asistencia técnica brindada por la CEPAL a la Alianza del Pacífico y contó con el apoyo del acuerdo de cooperación entre la República de Corea y la CEPAL (2020-2021).

Las opiniones expresadas en este documento, que no ha sido sometido a revisión editorial, son de exclusiva responsabilidad del autor y pueden no coincidir con las de la Organización o las de los países que representa.

Publicación de las Naciones Unidas
LC/TS.2023/86
Distribución: L
Copyright © Naciones Unidas, 2023
Todos los derechos reservados
Impreso en Naciones Unidas, Santiago
S.23-00242

Esta publicación debe citarse como: L. Cáceres, "Estadísticas del comercio internacional de servicios en los países de la Alianza del Pacífico: diagnóstico preliminar y propuestas de perfeccionamiento", *Documentos de Proyectos* (LC/TS.2023/86), Santiago, Comisión Económica para América Latina y el Caribe (CEPAL), 2023.

La autorización para reproducir total o parcialmente esta obra debe solicitarse a la Comisión Económica para América Latina y el Caribe (CEPAL), División de Documentos y Publicaciones, publicaciones.cepal@un.org. Los Estados Miembros de las Naciones Unidas y sus instituciones gubernamentales pueden reproducir esta obra sin autorización previa. Solo se les solicita que mencionen la fuente e informen a la CEPAL de tal reproducción.

Índice

Resumen	9
Introducción	11
I. Las estadísticas del comercio internacional de servicios (ECIS): aspectos metodológicos	13
II. El comercio de servicios en los países de la Alianza del Pacífico	17
III. La compilación de las ECIS en los países de la Alianza del Pacífico	23
A. Fuentes de información para la compilación de las ECIS.....	23
B. Relaciones con terceros: uso de fuentes externas y relaciones con usuarios.....	28
C. Equipo compilador.....	30
IV. Chile	31
A. El comercio de servicios en el período reciente	31
B. La compilación de las ECIS en Chile	37
C. Usuarios y proveedores de información para las ECIS	38
V. Colombia	39
A. El comercio de servicios en el período reciente	39
B. Datos desagregados, comparación DANE-BR y comparación con la información de terceros países.....	41
C. La compilación de las ECIS en Colombia	43
D. Usuarios y proveedores de información para las ECIS	45
VI. México	47
A. El comercio de servicios en el período reciente	47
B. Comparación con datos de contrapartes	49
C. La compilación de las ECIS en México	49
D. Usuarios y fuentes de información para las ECIS	53

VII. Perú	55
A. El comercio de servicios en el período reciente	55
B. Comparación con datos de contrapartes	57
C. La compilación de las ECIS en Perú	58
D. Usuarios y fuentes de información para las ECIS.....	58
VIII. Conclusiones y propuestas de trabajo	59
Bibliografía	63
Anexo	65

Cuadros

Cuadro 1	Países de la Alianza del Pacífico y otros países seleccionados: exportaciones de servicios, 2015-2019.....	17
Cuadro 2	Alianza del Pacífico: exportaciones por tipo de servicios, 2015-2019.....	20
Cuadro 3	Países de la Alianza del Pacífico y otros países seleccionados: exportaciones por tipos de servicios, 2015-2019.....	21
Cuadro 4	Fuentes de información utilizadas en la compilación de las ECIS	25
Cuadro 5	Grado de avance en la implementación de las recomendaciones del MBP6 y estimaciones por país copartícipe.....	26
Cuadro 6	Evaluación del grado de subcaptación de las estimaciones	27
Cuadro 7	Uso de fuentes de información de partes externas y relaciones con usuarios de las ECIS.....	29
Cuadro 8	Equipo compilador y necesidades de asistencia técnica	30
Cuadro 9	Chile: exportaciones por tipo de servicios, 2015-2019.....	31
Cuadro 10	Chile: exportaciones e importaciones de sus socios comerciales por tipo de servicios, 2010-2018	34
Cuadro 11	Colombia: exportaciones por tipos de servicios, 2015-2019.....	39
Cuadro 12	Colombia: exportaciones e importaciones de sus socios comerciales por tipo de servicios, 2010-2018	42
Cuadro 13	México: exportaciones por tipo de servicios, 2015-2019.....	47
Cuadro 14	México: exportaciones e importaciones de sus socios comerciales por tipo de servicios, 2010-2018	50
Cuadro 15	Perú: exportaciones por tipo de servicios, 2015-2019.....	55
Cuadro 16	Perú: exportaciones e importaciones de sus socios comerciales por tipo de servicios, 2010-2018	57

Gráficos

Gráfico 1	Alianza del Pacífico y países seleccionados: exportaciones de servicios, 2010-2019	18
Gráfico 2	Países de la Alianza del Pacífico: exportaciones de servicios, 2010-2019.....	19
Gráfico 3	Alianza del Pacífico: exportaciones por tipo de servicios, 2010-2019	19
Gráfico 4	Chile: exportaciones por grandes categorías de servicios, 2006-2018	32
Gráfico 5	Chile: exportaciones de "Otros Servicios", 2006-2018.....	32
Gráfico 6	Colombia: exportaciones por grandes de categorías de servicios, 2006-2018.....	40
Gráfico 7	Colombia: exportaciones de "Otros Servicios", 2006-2018.....	40
Gráfico 8	México: exportaciones de servicios por grandes categorías, 2006-2018.....	48
Gráfico 9	México: exportaciones de "Otros Servicios", 2006-2018	48
Gráfico 10	Perú: exportaciones por grandes categorías de servicios, 2006-2018.....	56
Gráfico 11	Perú: exportaciones de "Otros Servicios", 2006-2018	56

Diagramas

Diagrama 1	Chile: compiladores, usuarios y fuentes de las ECIS	38
Diagrama 2	Colombia: compiladores, usuarios y fuentes de las ECIS	45
Diagrama 3	México: compiladores, usuarios y fuentes de información de las ECIS	53
Diagrama 4	Perú: compiladores, Usuarios y Fuentes de información de las ECIS	58

Acrónimos

BCCh	:	Banco Central de Chile
BCRP	:	Banco Central de Reserva del Perú
BRC	:	Banco de la República de Colombia
CABPS	:	Clasificación Ampliada de la Balanza de Pagos de Servicios
CIS	:	Comercio internacional de servicios
DANE	:	Departamento Administrativo Nacional de Estadística
DIAN	:	Dirección de Impuestos y Aduanas Nacionales
ECIS	:	Estadísticas de comercio de servicios
FATS	:	Estadística de Filiales de Empresas Extranjeras
FMI	:	Fondo Monetario Internacional
IED	:	Inversión extranjera directa
INE	:	Instituto Nacional de Estadísticas
MECIS	:	Manual de estadísticas de comercio de servicios
MPB	:	Manual de balanza de pagos
OMC	:	Organización Mundial del Comercio
SERNATUR	:	Servicio Nacional de Turismo
SINTI	:	Sistema de Notificación de Transacciones Internacionales
SNA	:	Servicio Nacional de Aduanas
TIC	:	Tecnologías de la información y comunicación

Resumen

Las transacciones internacionales de servicios han tenido un incremento significativo en las últimas décadas en el mundo, y en particular en los países de la Alianza del Pacífico (AP). Dar cuenta de este fenómeno en las estimaciones estadísticas conlleva importantes desafíos debido, entre otros aspectos, a las propias características de los servicios. En el presente documento se analiza el estado actual de la compilación y difusión de estadísticas del comercio internacional de servicios (ECIS) en los países de la AP, con énfasis en los siguientes aspectos: la posible subcaptación de las estimaciones estadísticas actuales, el desarrollo de estadísticas por país copartícipe, y el intercambio entre compiladores y usuarios de ECIS.

En este documento se presentan también algunas sugerencias y líneas de trabajo hacia el futuro, tales como la estimación de estadísticas por país copartícipe (en los países donde no están disponibles); la capacitación para la mejora de las estimaciones en áreas de interés común en los cuatro países, tales como la compilación de estadísticas de filiales de empresas extranjeras y el uso de registros administrativos y electrónicos; la generación de instancias de intercambio entre compiladores y usuarios de las estadísticas; y el fortalecimiento específico en las categorías de servicios que han tenido un mayor desarrollo en los últimos años y que probablemente tengan más dificultades de estimación. Dichas categorías incluyen, entre otras, los servicios de informática y los servicios empresariales de diferente tipo.

Introducción

El presente documento ha sido elaborado por el economista Luis Cáceres Artía, consultor de la División de Comercio Internacional e Integración de la Comisión Económica para América Latina y el Caribe (CEPAL), en el marco de sus actividades de apoyo a la Alianza del Pacífico (AP) durante la Presidencia Pro Tempore ejercida por Chile. En el documento se caracterizan los mecanismos de compilación de estadísticas del comercio internacional de servicios (ECIS) en los cuatro países de la AP, y se presentan algunas propuestas para su mejora. Con ello, se busca aportar insumos para la implementación del mandato presidencial contenido en la Declaración de Cali del 30 de junio de 2017:

“Desarrollar acciones de cooperación e intercambio de buenas prácticas en materia de estadísticas de comercio de servicios entre los países miembros de la Alianza del Pacífico.”

Las transacciones internacionales de servicios han tenido un incremento significativo en las últimas décadas en el mundo, y en particular en los países de la AP. Algunos servicios, como los servicios de transporte y los relacionados con el turismo, forman parte del comercio transfronterizo desde más larga data. Sin embargo, la difusión de las tecnologías de la información y comunicación (TIC) y el fenómeno de las redes internacionales de producción han promovido el crecimiento mundial de las transacciones transfronterizas de algunos servicios —los llamados servicios modernos— que antes se consideraban como menos transables. Existe un creciente interés en contar con una medición adecuada de este fenómeno, dado su dinamismo reciente y su potencial para generar nuevas fuentes de exportaciones intensivas en conocimiento.

Los países de la AP han compilado y difundido ECIS desde hace ya varias décadas. Las estimaciones realizadas han tenido como objetivo primordial la compilación de la balanza de pagos de los países. Históricamente, en las transacciones internacionales de servicios de los países de la AP han tenido una fuerte participación los servicios tradicionales. Sin embargo, en los últimos años, se percibe la creciente importancia de los llamados servicios modernos. En consecuencia, los países de la AP han puesto un esfuerzo creciente en desarrollar capacidades competitivas en estas actividades, con vistas a lograr una mejor inserción internacional de sus economías.

La diferencia existente en el grado de consolidación de los dos tipos de actividades (servicios tradicionales y modernos) se ve reflejada también en el desarrollo de las mediciones estadísticas. Para los llamados servicios tradicionales, se cuenta con fuentes de estimación más potentes y desarrolladas, mientras que en las restantes categorías de servicios muy probablemente sea necesario reforzar las capacidades estadísticas de los países. En este contexto, el presente informe tiene por objetivo analizar la recopilación, procesamiento y publicación de estadísticas sobre comercio de servicios en los cuatro países de la AP, incluyendo recomendaciones para su mejora. Este análisis incluye varias dimensiones:

- El posible grado de subcaptación de las estimaciones estadísticas actuales, especialmente en aquellas áreas de crecimiento más reciente.
- El desarrollo de estadísticas por país copartípe. Contar con éstas es una necesidad creciente de diversos actores de los países de la AP para conocer el grado de relacionamiento con las otras economías de la AP y del resto del mundo.
- El intercambio entre compiladores y usuarios de ECIS, a efecto de que los compiladores conozcan con más detalle las necesidades de sus usuarios y que estos conozcan el alcance que tiene la información ya disponible.
- La existencia de fuentes de información de partes externas al organismo compilador que puedan ser incorporadas en las estimaciones regulares.

El análisis contenido en este documento se basa en fuentes estadísticas (de los propios países de la AP y de organismos internacionales) y en una encuesta realizada a los compiladores de las ECIS en cada país. Esta encuesta tuvo dos partes. Por una parte, se aplicó una encuesta genérica a todos los organismos compiladores: el Banco Central de Chile, el Departamento Administrativo Nacional de Estadística (DANE) y el Banco de la República en Colombia, el Banco de México en México, y el Banco Central de Reserva del Perú en Perú. A esta encuesta genérica se agregó una encuesta específica a cada una de las entidades para profundizar en aspectos propios de cada país.

Con base en la información obtenida se describe el estado del comercio internacional de servicios (CIS) en los países de la AP y aspectos generales de la compilación de las ECIS, incluidos los desafíos que enfrenta el desarrollo de esta actividad y las necesidades detectadas en los usuarios de dichas estadísticas. Con el análisis que permite la información sistematizada, se procura definir más claramente líneas de análisis y de trabajo hacia un reforzamiento de las capacidades de compilación y difusión de las ECIS.

Después de esta introducción, se presentan algunos aspectos metodológicos generales sobre las ECIS y su compilación. Luego se analiza brevemente la evolución reciente de las exportaciones de servicios para el conjunto de los países de la AP, a los efectos de calibrar la dimensión económica de esa actividad en estos países. Enseguida se presenta el estado de situación de la compilación de las ECIS en el conjunto de los países de la AP, considerando algunas de las dimensiones que motivaron esta investigación, como la disponibilidad de estimaciones por país copartípe y el grado de adecuación metodológica a las recomendaciones internacionales, entre otras.

Más adelante se presenta el mismo análisis con más detalle para cada uno de los países. Para ello, se sintetiza información disponible sobre metodologías de compilación de las ECIS en los cuatro países y se analizan las estimaciones disponibles (tanto aquellas difundidas por los organismos compiladores en cada país como las difundidas por países copartípe). Se analizan estos datos de terceros países a los efectos de avanzar en la identificación de sectores o grupos de servicios que requieren una atención primordial en el esfuerzo por el mejoramiento de las estimaciones y a la vez detectar posibles problemas de subcaptación de las mediciones actuales. Además, se hace una descripción del conjunto de actores involucrados en la generación y la utilización de estas estadísticas a los efectos de determinar potenciales áreas de fortalecimiento de las estimaciones. Finalmente, el informe incluye una síntesis de los resultados del trabajo y presenta un conjunto de sugerencias para el desarrollo futuro de las ECIS.

I. Las estadísticas del comercio internacional de servicios (ECIS): aspectos metodológicos

El Manual de Balanza de Pagos del Fondo Monetario Internacional (FMI), en su sexta edición, define los servicios como: *"Los servicios son el resultado de una actividad productiva que modifica el estado de las unidades consumidoras o facilita el intercambio de productos o activos financieros. Los servicios no son, por lo general, artículos diferenciados sobre los cuales se puedan establecer derechos de propiedad y generalmente no pueden separarse de su producción"*.

En el pasado, las transacciones de servicios se consideraban menos transables a nivel internacional que las transacciones de mercancías. Sin embargo, en la última década del siglo pasado las transacciones internacionales de servicios comenzaron a tener un fuerte incremento, impulsado por varios factores tanto tecnológicos como específicamente económicos¹. El dinamismo de este proceso se ha mantenido en términos generales en las dos primeras décadas de este siglo, y se espera que continúe en el futuro de la mano de la revolución digital en curso.

Existe un fuerte interés en tener una medición adecuada de las transacciones internacionales de servicios. Sin embargo, esta tarea presenta varios desafíos. Existen ciertas dificultades asociadas al carácter intangible de los servicios y de las múltiples formas en que son ofrecidos. En términos generales, existen diversas fuentes de información, lo cual implica una

¹ Tal como expresa el Manual de Estadísticas del Comercio Internacional de Servicios (MECIS 2010): *"Los rápidos adelantos tecnológicos que se han registrado en los últimos decenios en el transporte, la informática y las telecomunicaciones, en particular el desarrollo de Internet y el comercio electrónico, han permitido que las empresas se valgan de recursos de producción en lugares más distantes y se pongan al servicio de un mercado cada vez más amplio. Esta tendencia a la globalización, reforzada por las políticas de liberalización y la eliminación de obstáculos reglamentarios que dificultan las actividades económicas, ha impulsado el crecimiento sostenido de las empresas transnacionales, la inversión internacional y el comercio de bienes y servicios. Una mejor comunicación y mejores medios de transporte también han facilitado el desplazamiento de las personas con fines de turismo, migración, empleo y comercio."* (MECIS, 2010; 2.4).

diferencia sustantiva respecto de las estadísticas sobre el comercio de mercancías². A esto se suma que las estadísticas comerciales convencionales no abarcan todo el comercio internacional de servicios. En la mayoría de los países, la compilación de las ECIS se realiza con fines de estimaciones de la balanza de pagos, lo cual incluye transacciones entre agentes residentes y no residentes de la economía compiladora. Esto deja afuera de la medición los servicios suministrados por filiales extranjeras, los cuales son parte del comercio internacional de servicios.

Una transacción es una interacción entre dos unidades institucionales que se produce por acuerdo mutuo o por la vigencia de una ley y supone un intercambio de valor o una transferencia. Las transacciones registradas en la balanza de pagos³ son interacciones entre una unidad residente y una no residente⁴. El concepto de residencia está bien definido en los manuales de compilación de estadísticas y hace referencia en términos generales al centro de interés económico predominante de la unidad económica. No se basa en criterios de nacionalidad ni jurídicos, ni en la moneda utilizada en la transacción.

Las transacciones de filiales de empresas extranjeras (presencia comercial) no son transacciones entre residentes y no residentes. Tanto para los bienes como para los servicios, las ventas internacionales no solo pueden realizarse entre residentes y no residentes, sino también a través de una presencia comercial en el extranjero. Cuando una empresa en la economía A posee (o es un inversionista mayoritario en) una empresa afiliada en la economía B, las operaciones y las ventas de servicios de la filial (en la economía B o en otros lugares) son salida de servicios de filiales extranjeras de la empresa en la economía A y son entrada de servicios de filiales extranjeras para la economía B⁵.

Los países que compilan y difunden ECIS siguen habitualmente los criterios metodológicos elaborados por organismos internacionales. En el caso de las ECIS, se debe citar el Manual de Estadísticas del Comercio Internacional de Servicios del año 2010 (MECIS 2010), elaborado por la División de Estadísticas de Naciones Unidas en coordinación con otros organismos internacionales. Asimismo, el FMI, en coordinación con otros organismos, publica el Manual de Balanza de Pagos. La sexta y última versión de este (MBP6) fue publicada en 2008. Los criterios de compilación en ambos manuales son convergentes. Dado que la compilación de las ECIS en los países se ha realizado primordialmente con fines de estimación de la balanza de pagos, se utilizan las clasificaciones propuestas por los manuales respectivos.

² "La medición del comercio de servicios es intrínsecamente más difícil que la medición del comercio de mercancías, dado que los servicios son más difíciles de definir. Algunos de ellos se definen mediante conceptos abstractos y no por ningún atributo material ni función física. (...) La obtención de la información necesaria sobre el comercio de servicios, una vez definida, depende de que se llegue a un entendimiento común de los conceptos con los proveedores de datos." (MECIS 2010; 1.21).

³ La balanza de pagos es un estado de cuenta estadístico que resume las transacciones de residentes de una economía con no residentes durante un período específico (MECIS 2010).

⁴ Sobre la base del Acuerdo General sobre el Comercio de Servicios de la OMC, el MECIS 2010 define cuatro modos de suministro de un servicio. El modo 1 se refiere al suministro transfronterizo del servicio, y ocurre cuando un servicio se suministra "desde el territorio de un (país) Miembro al territorio de otro (país) Miembro". El modo 2 (consumo en el extranjero) ocurre cuando el servicio se suministra en el territorio de un Miembro al consumidor del servicio de cualquier otro Miembro, lo que significa que o bien el consumidor o bien su propiedad están en el exterior. El modo 3 (presencia comercial) ocurre cuando el servicio lo suministra un proveedor de servicios de un Miembro mediante una presencia comercial en el territorio de cualquier otro Miembro. Finalmente, el modo 4 (presencia de personas físicas) ocurre cuando un particular se encuentra temporalmente en el territorio de una economía distinta de la suya para prestar un servicio comercial. En el caso del modo 3, la transacción se realiza entre dos agentes residentes de la economía donde se ubica el usuario del servicio, y por lo tanto no se incluye en la balanza de pagos del país de donde es originario el proveedor del servicio, ni tampoco en la balanza del país donde este se consume. Se estima que el modo 3 representa alrededor del 53% del comercio mundial de servicios (Roy 2019, p 15).

⁵ Las transacciones de filiales extranjeras (FATS, por sus siglas en inglés, Foreign Affiliates Trade in Services) deben ser compiladas para el subconjunto de todas las filiales extranjeras que son controladas por extranjeros. Esto ocurre cuando el inversionista extranjero posee una participación mayoritaria, es decir, el control de más del 50 por ciento de los derechos de voto en cada etapa de la cadena de propiedad de una filial. La entrada de FATS suele ser más fácil de compilar, porque las empresas se encuentran en el país. Para la salida de FATS, las entidades se encuentran fuera de la economía compiladora y generalmente no están cubiertas por las encuestas y los datos existentes.

En el MBP6 se presenta una clasificación de los servicios en 12 componentes normalizados:

- i) Servicios de manufactura en insumos físicos que son propiedad de otros;
- ii) Servicios de mantenimiento y reparación (n.i.o.p.⁶);
- iii) Transportes;
- iv) Viajes;
- v) Servicios de construcción;
- vi) Servicios de seguros y pensiones;
- vii) Servicios financieros;
- viii) Cargos por el uso de la propiedad intelectual (n.i.o.p.);
- ix) Servicios de telecomunicaciones, informática e información;
- x) Otros servicios empresariales;
- xi) Servicios personales, culturales y de esparcimiento;
- xii) Bienes y servicios del gobierno (n.i.o.p.).

Por su parte, en el MECIS 2010 se presenta una clasificación sectorial de los servicios que comprende también 12 grandes categorías:

- i) Servicios empresariales;
- ii) Servicios de comunicaciones;
- iii) Servicios de construcción y servicios de ingeniería conexos;
- iv) Servicios de distribución;
- v) Servicios de educación;
- vi) Servicios relacionados con el medio ambiente;
- vii) Servicios financieros;
- viii) Servicios sociales y de salud;
- ix) Servicios de turismo y servicios relacionados con los viajes;
- x) Servicios de esparcimiento, culturales y deportivos;
- xi) Servicios de transporte;
- xii) Servicios no incluidos en otra parte (n.i.o.p.).

Con fines especialmente analíticos, en algunas ocasiones se utilizan otras clasificaciones o agrupamientos distintos de los presentados anteriormente. Una que ha sido ampliamente utilizada se refiere a la distinción entre los llamados servicios tradicionales y los servicios modernos. En el grupo de los servicios tradicionales se encuentran aquellos que fueron transables internacionalmente desde más temprano. Estos servicios corresponden a actividades económicas que están más consolidadas en la mayoría de los países, como las actividades relacionadas con el turismo y el transporte, pero a la vez son los que presentan menor dinamismo en los últimos años. Los servicios modernos son los que han

⁶ No incluidos en otra parte.

registrado un mayor crecimiento en las últimas décadas acompañando los procesos de globalización. A continuación, se listan los servicios comúnmente incluidos en cada categoría (CEPAL, 2017):

Servicios tradicionales

- i) Manufactura sobre insumos físicos de terceros.
- ii) Servicios de mantenimiento y reparación.
- iii) Servicios de transporte.
- iv) Viajes.
- v) Construcción.
- vi) Servicios personales, culturales y recreativos.
- vii) Bienes y servicios de gobierno.

Servicios modernos

- i) Servicios de telecomunicaciones, informática e información.
- ii) Servicios financieros.
- iii) Servicios de seguros y pensiones.
- iv) Cargos por el uso de propiedad intelectual.
- v) Otros servicios empresariales.

Las clasificaciones utilizadas para la descripción de los fenómenos económicos cumplen con diversos objetivos, los cuales no siempre son convergentes para los distintos actores involucrados. En el caso de las ECIS es importante que sus usuarios, que van desde empresas involucradas en la actividad hasta analistas y agentes gubernamentales que participan en las negociaciones comerciales, tengan un conocimiento detallado de las mismas.

II. El comercio de servicios en los países de la Alianza del Pacífico

El comercio internacional de servicios (CIS) ha tenido un dinamismo importante en los últimos años en los países de América Latina en general, y en los de la AP en particular. Si bien la mayor parte del comercio de servicios se encuentra aún concentrada en los servicios tradicionales, especialmente transporte y viajes, las transacciones en los llamados servicios modernos han tenido un dinamismo importante, pasando a tener una participación creciente en el total.

Dada la relevancia que tienen los servicios tradicionales en las economías de los países de la AP, son estas categorías de servicios las que históricamente han concentrado los mayores esfuerzos en la generación de estadísticas. No obstante, dado el crecimiento experimentado en los últimos años por los otros tipos de servicios, los países entienden necesario poner un creciente foco en captarlos adecuadamente en sus estadísticas.

En 2019, el total de exportaciones de servicios de los países de la AP se ubicó en un nivel cercano a 58 mil millones de dólares, de los cuales las exportaciones de México comprenden más de la mitad (véase cuadro 1). Se encuentran luego las exportaciones de Colombia y Chile en niveles relativamente similares. Con niveles algo por debajo están las exportaciones de Perú.

Cuadro 1
Países de la Alianza del Pacífico y otros países seleccionados: exportaciones de servicios, 2015-2019
(En miles de millones de dólares)

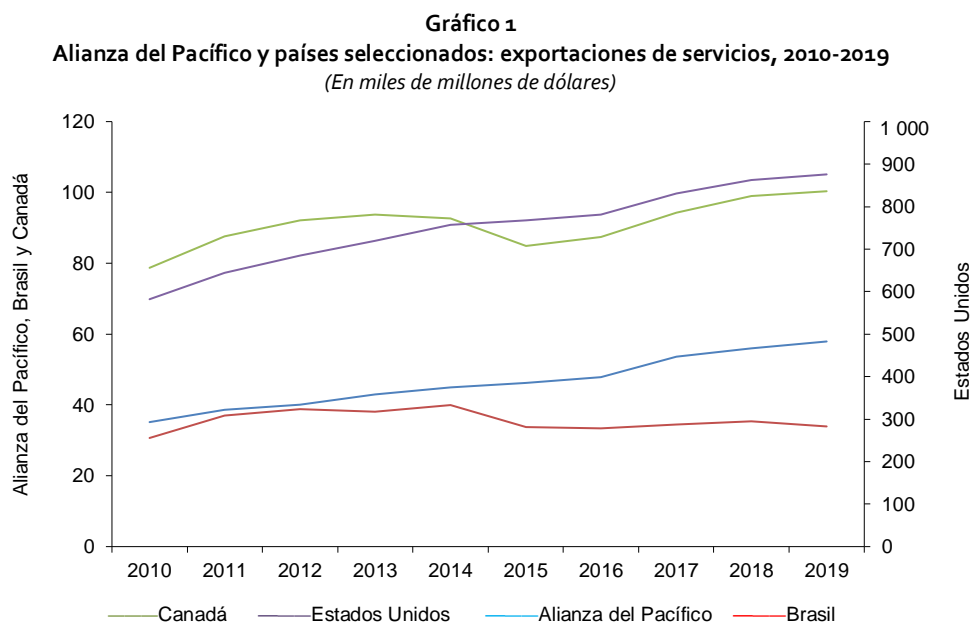
	2015	2016	2017	2018	2019
Total AP	46,2	47,9	53,7	56,0	57,9
Chile	9,5	9,5	10,2	10,3	9,8
Colombia	7,4	7,8	8,5	9,6	9,9
México	22,9	24,2	27,6	28,8	30,3
Perú	6,3	6,4	7,4	7,4	7,9

	2015	2016	2017	2018	2019
Argentina	13,2	13,4	15,5	15,0	14,2
Brasil	33,8	33,3	34,5	35,4	34,0
Canadá	84,9	87,4	94,2	98,9	100,3
Estados Unidos	768,4	780,5	830,4	862,4	875,8
Panamá	11,9	12,3	13,3	13,8	13,9
Costa Rica	7,7	8,5	8,6	9,1	9,5
Uruguay	4,5	4,2	5,0	4,9	4,5

Fuente: Elaboración del autor sobre la base de datos de la OMC [en línea] <https://data.wto.org/>.

Comparado con otros países de las Américas, las exportaciones de México son algo inferiores a las de Brasil, que es el principal exportador de servicios de América Latina. Sin embargo, el monto exportado por México se ubica en niveles bastante inferiores a las exportaciones de Canadá y Estados Unidos. En la comparación con el resto de los países latinoamericanos, Argentina y Panamá, que siguen a México en el ranking de América Latina en cuanto a niveles de exportación, exportan valores en torno al 40% por encima de los valores exportados por Colombia y Chile.

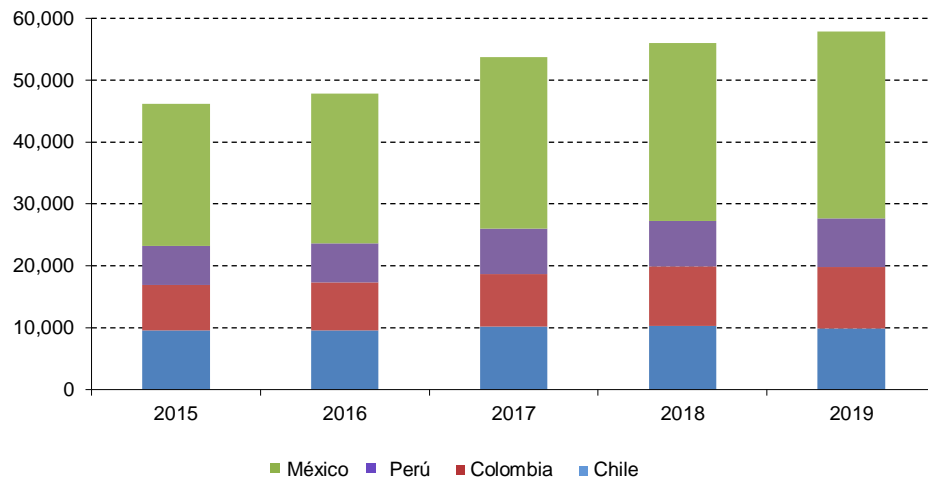
Las exportaciones de servicios de los países de la AP han tenido un dinamismo importante en la última década, creciendo más de 60% entre 2010 y 2019, un porcentaje superior al crecimiento que tuvieron en los otros países que se muestran en el gráfico 1. En 2010 los niveles de exportación de los países de la AP eran similares al total de Brasil; en 2019 fueron significativamente superiores.



Fuente: Elaboración del autor sobre la base de datos de la OMC [en línea] <https://data.wto.org/>.

Tal como puede observarse en el gráfico 2, el crecimiento de las exportaciones de servicios de la AP se debió a un aumento importante en las exportaciones de México, Colombia y Perú, en tanto las exportaciones de Chile cayeron cerca del 10% entre 2010 y 2019.

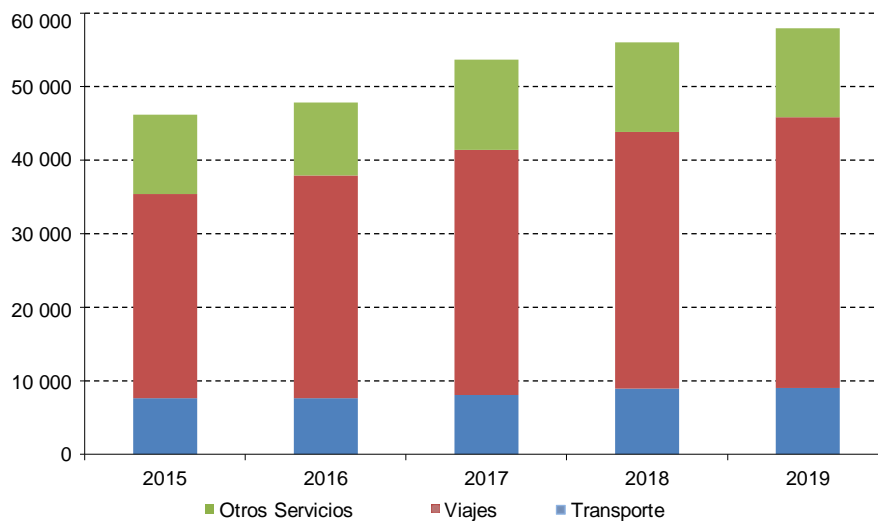
Gráfico 2
Países de la Alianza del Pacífico: exportaciones de servicios, 2010-2019
(En millones de dólares)



Fuente: Elaboración propia, sobre la base de datos de la OMC [en línea] <https://data.wto.org/>.

En el gráfico 3 se complementa esta información considerando grupos de servicios. El crecimiento de las exportaciones de servicios de la AP se debió principalmente al incremento registrado en el rubro Viajes, acompañado en menor medida por un crecimiento en los otros servicios. Por el contrario, las exportaciones de servicios de transporte se redujeron. El aumento de las exportaciones en el rubro viajes está explicado en gran parte por el aumento de las exportaciones de México en este rubro, mientras que la caída en las exportaciones de servicios de transporte se explica por la reducción de las exportaciones de Chile en esta última categoría.

Gráfico 3
Alianza del Pacífico: exportaciones por tipo de servicios, 2010-2019
(En millones de dólares)



Fuente: Elaboración propia, sobre la base de datos de la OMC [en línea] <https://data.wto.org/>.

En el cuadro 2 se complementa la información anterior mostrando la evolución por tipo de servicio en los últimos años. Como se observa, las exportaciones están altamente concentradas en pocas categorías de servicios. El 64% de las exportaciones del año 2019 corresponde al rubro viajes, y se alcanza el 80% del total si se agregan las exportaciones de servicios de transportes. Las 4 primeras categorías (además de las anteriores, los "Otros Servicios Empresariales" y "Servicios De Seguros Y Pensiones") daban cuenta de más del 90% de las exportaciones totales en 2019.

Cuadro 2
Alianza del Pacífico: exportaciones por tipo de servicios, 2015-2019
(En miles de millones de dólares)

	2015	2016	2017	2018	2019
Total servicios	46,2	47,9	53,7	56,0	57,9
Viajes	27,8	30,3	33,4	35,0	36,9
Servicios de transportes	7,6	7,6	8,0	8,9	9,0
Otros servicios empresariales	4,1	4,0	4,2	4,6	4,0
Servicios de seguros y pensiones	4,1	3,4	5,3	4,3	3,6
Servicios de telecomunicaciones, informática e información	1,0	0,9	0,9	1,0	0,9
Servicios financieros	0,4	0,5	0,7	0,8	0,5
Bienes y servicios del gobierno n.i.o.p.	0,8	0,9	0,9	0,9	0,4
Servicios personales, culturales y recreativos	0,2	0,2	0,2	0,2	0,1
Cargos por el uso de la propiedad intelectual n.i.o.p.	0,1	0,1	0,1	0,2	0,1
Servicios de mantenimiento y reparación n.i.o.p.	0,0	0,0	0,0	0,1	0,0
Servicios de manufactura	0,0	0,0	0,0	0,0	0,0
Servicios de construcción	0,0	0,0	0,0	0,0	0,0

Fuente: Elaboración propia, sobre la base de datos de la OMC [en línea] <https://data.wto.org/>.

El cuadro 3 presenta datos de algunas categorías de servicios (tres de las cuatro principales mencionadas en el párrafo anterior —viajes, transportes y otros servicios empresariales— y de servicios de telecomunicaciones, informática e información) para los países de la AP y otros seleccionados. Estos datos permiten apreciar algunas características de las transacciones de servicios en los países de la AP. Entre ellas, el fuerte papel de las exportaciones de viajes en México, tanto en la comparación entre los países de la AP como con el resto de los países. Por el contrario, también puede verse el peso comparativamente bajo de las exportaciones de servicios de transportes y de otros servicios empresariales de México, especialmente si se toma en cuenta el tamaño de su economía. Puede observarse la importancia de los "Otros Servicios Empresariales" en Chile, así como el bajo peso relativo de las exportaciones de servicios de telecomunicaciones, informática e información en todos los países de la AP. Este es un dato relevante si se considera el potencial de desarrollo de estos tipos de servicios que ha sido identificado en diversos ámbitos.

Cuadro 3
Países de la Alianza del Pacífico y otros países seleccionados: exportaciones por tipos de servicios, 2015-2019
(En miles de millones de dólares)

A. Servicios de transporte						B. Servicios de telecom, informática e información					
	2015	2016	2017	2018	2019		2015	2016	2017	2018	2019
Total AP	7,6	7,6	8,0	8,9	9,0	Total AP	1,0	0,9	0,9	1,0	0,9
Chile	3,2	3,0	2,9	3,2	3,3	Chile	0,3	0,3	0,3	0,4	0,5
Colombia	1,6	1,6	1,7	1,9	1,9	Colombia	0,3	0,3	0,3	0,4	0,4
México	1,4	1,6	1,9	2,2	2,1	México	0,2	0,1	0,1	0,1	0,0
Perú	1,4	1,3	1,5	1,6	1,6	Perú	0,2	0,2	0,1	0,2	0,0
Argentina	2,3	2,0	1,9	1,8	1,8	Argentina	1,5	1,6	2,2	2,2	1,9
Brasil	5,0	5,1	5,8	5,9	5,6	Brasil	1,6	1,8	2,2	2,6	2,5
Canadá	12,2	12,3	13,4	14,0	14,1	Canadá	7,3	7,2	8,1	8,9	8,9
Estados Unidos	84,4	81,8	86,3	93,3	91,1	Estados Unidos	41,4	43,1	47,7	49,7	55,7
Panamá	5,4	5,6	6,5	6,8	7,1	Costa Rica	1,0	1,1	1,2	1,2	1,3
						Uruguay	0,3	0,4	0,5	0,5	0,5

C. Viajes						D. Otros servicios empresariales					
	2015	2016	2017	2018	2019		2015	2016	2017	2018	2019
Total AP	27,8	30,3	33,4	35,0	36,9	Total AP	4,1	4,0	4,2	4,6	4,0
Chile	2,5	2,7	3,4	3,0	2,4	Chile	2,6	2,5	2,5	2,7	2,6
Colombia	4,2	4,5	4,9	5,6	5,7	Colombia	0,9	0,9	1,1	1,2	1,4
México	17,7	19,7	21,3	22,5	24,6	México	0,0	0,0	0,1	0,4	0,3
Perú	3,3	3,5	3,7	3,9	4,2	Perú	0,6	0,6	0,6	0,7	0,0
Argentina	4,9	5,0	5,4	5,6	5,2	Argentina	3,7	4,0	4,7	4,0	3,9
Brasil	5,8	6,0	5,8	5,9	5,9	Brasil	17,5	16,5	17,1	16,4	15,4
Canadá	20,3	22,6	25,0	26,4	26,8	Canadá	25,9	25,7	27,2	27,1	27,1
Estados Unidos	192,6	192,9	193,8	196,5	193,3	Estados Unidos	141,4	153,1	167,3	177,3	189,4
						Panamá	0,5	0,5	0,5	0,5	0,6
						Costa Rica	2,6	2,9	3,0	3,2	3,3
						Uruguay	1,3	0,9	1,2	1,2	1,2

Fuente: Elaboración del autor sobre la base de datos de la OMC [en línea] <https://data.wto.org/>.

Más adelante en este informe se presenta un análisis por país, donde se amplía el análisis de la evolución de las exportaciones por tipo de servicio, tomando en cuenta los datos difundidos por los organismos compiladores en cada país. Se muestran también los datos difundidos por terceros países que poseen estadísticas por país copartícipe. Si bien la comparación de las estadísticas de cada país con las estadísticas de país copartícipe difundidas por terceros países⁷ debe ser tratada cuidadosamente, en este caso se tomó como una referencia para explorar probables áreas donde las estadísticas nacionales pueden ser reforzadas.

Se realizó una primera revisión de las estadísticas disponibles para cada país. Se compararon los datos difundidos por cada uno de los cuatro países, en totales y en las desagregaciones disponibles, con las estadísticas de país copartícipe disponibles en la base de datos de la OMC. Se compararon también los datos de cada país de la AP con los datos por país copartícipe de Colombia, difundidos por el Departamento Administrativo Nacional de Estadística (DANE)⁸.

⁷ Los datos fueron obtenidos de la base de datos de Comercio Internacional de Servicios de la Organización Mundial del Comercio (OMC): <https://data.wto.org/es>.

⁸ Los datos de Colombia en la base de datos de la OMC son los reportados por el Banco de la República.

III. La compilación de las ECIS en los países de la Alianza del Pacífico

Los países de la AP tienen una larga tradición en la compilación de las ECIS. Todos compilan ECIS desde hace varias décadas con frecuencia anual, y más recientemente con frecuencia trimestral. En todos los países la compilación de ECIS tuvo como objetivo inicial la elaboración de la balanza de pagos. En algunos países, se han agregado estimaciones por país copartícipe y por modo de suministro en los últimos años.

En este informe se sistematiza la información respecto al estado de la compilación y difusión de las ECIS en los cuatro países, siguiendo los antecedentes disponibles y los relevamientos realizados específicamente para este proyecto. Se realizó una encuesta a los organismos compiladores que aborda varios aspectos que serán desarrollados en este capítulo. En todos los países, es el Banco Central el organismo responsable de la compilación y difusión de estas estadísticas, según señalan los antecedentes disponibles⁹ y la información obtenida en esta consultoría. En Colombia hay dos organismos que compilan ECIS, el Banco de la República (el Banco Central de Colombia) y el Departamento Administrativo Nacional de Estadística (DANE).

A. Fuentes de información para la compilación de las ECIS

Los principales tipos de fuentes utilizadas en la compilación de ECIS son las encuestas a empresas y los registros administrativos. Las encuestas realizadas por el propio organismo compilador son ampliamente usadas en todos los países. En Colombia y Perú son la principal fuente de información en los dos organismos compiladores. En Chile y México se utilizan en la estimación de varias categorías

⁹ Ver ALADI (2016) y metodologías de compilación publicadas por organismos compiladores. No se encuentran disponibles otras sistematizaciones sobre metodologías de compilación de las ECIS en estos cuatro países.

de servicios, pero también hay un amplio uso de registros administrativos¹⁰. Entre los registros administrativos más utilizados se encuentran las estadísticas del comercio internacional de mercancías. Los tipos de servicios donde más es utilizada esta fuente son los servicios de transporte, viajes, servicios del gobierno, servicios financieros y de seguros.

Las encuestas de otros organismos del Estado son principalmente utilizadas en las estimaciones de Viajes, y los registros contables en los servicios de seguros, servicios financieros y servicios del gobierno. Los registros de transacciones internacionales son únicamente utilizados en Colombia por el Banco de la República para las estimaciones de servicios financieros y servicios del gobierno.

Como se señaló anteriormente, en los cuatro países las estimaciones del comercio internacional de servicios se han realizado con el objetivo de compilar la balanza de pagos. La última versión del Manual de Balanza de Pagos (MBP6) introduce algunas modificaciones metodológicas y cambios en las clasificaciones de los servicios. En la encuesta realizada se investigó el grado de avance en la incorporación de las nuevas recomendaciones. Como se observa en el cuadro 5, todos los países indican un alto grado de avance en la implementación del MBP6, entendiendo como tal si el país indicaba un nivel de 4 o 5 en la escala de 1 a 5. En el caso de Colombia, en estos niveles más altos se ubican todas las categorías de servicios. En Perú, el grado de avance también es alto o muy alto en la mayoría de las categorías de servicios, con la excepción de los servicios financieros y los servicios de seguros y pensiones, que se encuentran en proceso de adecuación.

En Chile y México se indica también un alto grado de avance excepto en las categorías “Servicios de manufactura sobre insumos pertenecientes a otros” y “Servicios de Construcción”:

- Respecto a los servicios de manufactura, en Chile se señala que el fenómeno tiene escasa magnitud en el país. Lo contrario sucede en México, donde esta actividad tiene una gran relevancia. Tal como indican las recomendaciones metodológicas, en los casos en que no se producen cambios en la propiedad de los insumos a ser procesados, corresponde computar en la balanza de pagos los servicios de manufactura proporcionados sobre esos insumos, en lugar de considerar transacciones de mercancías tanto los insumos como los productos terminados luego del proceso manufacturero. En la encuesta realizada, el Banco de México señala que —antes las dificultades para los agentes que realizan estas actividades de determinar fehacientemente la existencia o no de cambio de propiedad— el compilador asume que éste existe y por tanto se continúan registrando como transacciones de mercancías.
- Respecto a los “Servicios de Construcción”, en los dos países se señala que las transacciones de este tipo que se han identificado tienen características que permiten asumirlas como Inversión Extranjera Directa en lugar de transacciones de servicios, y por lo tanto se registran en la cuenta financiera de la balanza de pagos.
- Respecto a la disponibilidad de estimaciones por país copartícipe, solo se dispone de esta desagregación en Colombia (para la mayoría de las categorías de servicios, excepto servicios financieros y servicios de seguros y pensiones) y en Chile (para las categorías más relevantes). México y Perú no disponen de esta apertura.

¹⁰ “Los registros administrativos se compilan con fines normativos o para apoyar y documentar la administración de diversos programas gubernamentales, como las normas de inmigración, las prestaciones de la seguridad social, la educación y los servicios de salud pública. Algunas de las principales fuentes potenciales de datos para la compilación de estadísticas sobre el comercio internacional de servicios son los registros aduaneros, los registros de las autoridades de inmigración y los registros de las autoridades fiscales”. *Guía para compiladores del Manual de Estadísticas del Comercio Internacional de Servicios 2010*, 9.7.

Cuadro 4
Fuentes de información utilizadas en la compilación de las ECIS

Encuesta a compiladores de estadísticas del comercio internacional de servicios					
	Chile	Colombia: Banco de la República	Colombia: DANE	México	Perú
Fuentes de datos					
Encuestas propias	Mantenimiento y reparaciones; telecomunicaciones y servicios de información; bienes y servicios del gobierno	Transporte; construcción; cargos por el uso de propiedad intelectual; informática, telecomunicaciones y servicios de información; otros servicios empresariales; servicios personales, culturales y recreativos	Todos, excepto transporte marítimo; viajes; servicios de seguros y pensiones; servicios financieros	Mantenimiento y reparaciones, transporte, otras modalidades; servicios financieros, cargos por el uso de propiedad intelectual, informática, telecomunicaciones y servicios de información; servicios de investigación y desarrollo; otros servicios empresariales; servicios personales, culturales y recreativos	Todos los servicios excepto servicios del gobierno
Encuestas otros organismos	Viajes, servicios de investigación y desarrollo			Viajes	Viajes
Registros administrativos	Transportes; servicios financieros; cargos por el uso de propiedad intelectual; informática, telecomunicación y servicios de información; otros servicios empresariales; servicios personales, culturales y recreativos; servicios del gobierno	Servicios de manufactura sobre insumos físicos pertenecientes a otros; mantenimiento y reparaciones; transportes; viajes	Transporte marítimo; viajes; servicios de seguros y pensiones; servicios financieros	Mantenimiento y reparaciones, transporte aéreo; viajes; servicios de seguros y pensiones; servicios financieros; servicios técnicos relacionados con el comercio y otros servicios empresariales; servicios del gobierno	Viajes, servicios del gobierno, servicios de seguros
Registros contables	Servicios de seguros y pensiones	Servicios de seguros y pensiones, servicios financieros y servicios del gobierno	Servicios del gobierno		
Sistemas de comunicación de transacciones internacionales	Servicios financieros y servicios del gobierno				
Otros				Estimaciones estadísticas: transporte marítimo y aéreo; seguros-fletes; servicios financieros-sifmi; servicios del gobierno	
No se estiman	Servicios de manufacturas sobre insumos pertenecientes a otros; servicios de construcción			Servicios de manufacturas sobre insumos pertenecientes a otros; servicios de construcción	

Fuente: Encuesta CEPAL.

Cuadro 5
Grado de avance en la implementación de las recomendaciones del MBP6 y estimaciones por país copartícipe

Encuesta a compiladores de estadísticas del comercio internacional de servicios					
	Chile	Colombia: Banco de la República	Colombia: DANE	México	Perú
Grado de avance en implementación del MBP6					
1				Servicios de manufactura; servicios de construcción	Servicios financieros
2					Servicios de seguros y pensiones
3	Servicios de manufactura y servicios de construcción				
4			Viajes	Todos los demás	Todos los demás
5	Todos los demás	Todas las categorías	Todas las demás	Viajes	
Comentarios	Los servicios de manufactura son de escasa magnitud en Chile. Los servicios de construcción se materializan como IED			Servicios de manufactura: se asume cambio de propiedad de los insumos; servicios de construcción se materializan como IED	Proyectos en curso para el proceso de adecuación
Estimaciones por país copartícipe					
Ya se estiman y difunden	Viajes; servicios de transportes; servicios de informática; servicios profesionales y técnicos		Todas las categorías, excepto servicios de seguros y servicios financieros		
Se estiman pero no se difunden					
No se estiman pero se estimarán en el corto plazo			Servicios de seguros y pensiones; servicios financieros		
No se prevé estimar	Resto de las categorías de servicios	Todas las categorías		Todas las categorías	Todas las categorías
Comentarios	En los que no estiman, la agenda de trabajo prioriza brechas en la medición y economía digital	El proceso de coordinación con el DANE incluye la estimación por país copartícipe		La prioridad es fortalecer las estadísticas de balanza de pagos	No se cuenta con recursos para hacerlo

Fuente: Encuesta CEPAL.

Cuadro 6
Evaluación del grado de subcaptación de las estimaciones

Encuesta a compiladores de estadísticas del comercio internacional de servicios					
Evaluación del grado de subcaptación de las estimaciones	Chile	Colombia: Banco de la República	Colombia: DANE	México	Perú
1		Servicios de investigación y desarrollo		Servicios de manufacturas y servicios de construcción	
2					
3	Servicios de manufacturas; servicios de construcción; servicios de informática, de telecomunicaciones y de información; servicios de investigación y desarrollo		Servicios de manufactura; viajes y servicios de construcción		
4	Servicios de transportes: otras modalidades (no marítimo y aéreo); viajes; servicios de seguros y pensiones; servicios financieros, cargos por el uso de propiedad intelectual; servicios profesionales y de consultoría; servicios técnicos relacionados con el comercio; servicios personales, culturales y recreativos, servicios del gobierno	Resto de las categorías	Servicios de mantenimiento y reparaciones	Resto de las categorías	Todas las categorías
5	Servicios de mantenimiento y reparaciones; servicios de transporte marítimo y servicios de transporte aéreo	Viajes, servicios de seguros y pensiones; servicios financieros	Las demás categorías de servicios	Viajes	
Comentarios	Servicios de manufactura y construcción: no hay medición; servicios de informática, telecomunicaciones e información: efecto digital; todos los servicios donde hay suministro en modo 4: subvaluados por problemas de fuentes, se evalúa utilizar registros electrónicos	Servicios de investigación y desarrollo: no se incluye en la encuesta	Servicios de manufactura y servicios de construcción: muestra insuficiente que no permite asegurar la reserva estadística	Servicios de manufacturas y servicios de construcción: se registran en otras cuentas de la balanza de pagos	

Fuente: Encuesta CEPAL.

Este trabajo también aborda la subcaptación del comercio de servicios en las estimaciones estadísticas. Considerando la complejidad que pueden tener las transacciones de servicios, por su diversidad y por los múltiples modos en que pueden ser suministrados, es factible que los procedimientos y las fuentes estadísticas disponibles puedan verse desafiados para dar cuenta adecuadamente de este fenómeno. Uno de los pasos para analizar este aspecto fue consultar a los compiladores su percepción sobre el grado de subcaptación que tienen las estimaciones realizadas.

En términos generales, todos los países estiman que hay un grado de captación importante en las estimaciones realizadas, aunque algunos reconocen dificultades para medir ciertas categorías de servicios. En Chile, Colombia y México, no se miden los servicios de manufactura por las razones siguientes: la escasa presencia del fenómeno (Chile), la muestra es insuficiente para asegurar la reserva estadística (Colombia), y los criterios adoptados en la compilación (México). También en Colombia, el Banco de la República señala un bajo grado de captación de los servicios de investigación y desarrollo porque no se incluyen en su encuesta trimestral.

Chile también identifica un menor grado de captación en los servicios de telecomunicaciones, informática e información y los servicios de investigación y desarrollo. El desafío que presenta la digitalización en el suministro de estos servicios es el motivo señalado para la dificultad en la captación. A la vez, se señala que en todos los casos donde hay suministro del servicio mediante modo 4 —entrada temporal de personas físicas— puede haber subvaluación por problemas de fuentes adecuadas. Para esto se considera la posibilidad de utilizar registros electrónicos de transacciones.

B. Relaciones con terceros: uso de fuentes externas y relaciones con usuarios

Otro de los aspectos abordados en este trabajo es la relación de los compiladores con terceros agentes, tanto en su papel de usuarios de las estadísticas producidas como de probables proveedores de información para la compilación. Los compiladores fueron consultados respecto al grado de conocimiento o conexión con fuentes de información producidas por partes externas al organismo compilador, como informes de cámaras de comercio, archivos de organismos de promoción de inversiones, registros de asociaciones empresariales, encuestas realizadas por otras organizaciones y bases de datos privadas, entre otras posibles fuentes. Los organismos compiladores de Colombia y Perú señalaron que no existen o no conocen la existencia de fuentes de información de partes externas, mientras que en Chile y México se identifican algunas que ya son incorporadas en las estimaciones.

Respecto a los usuarios de las estadísticas, las respuestas obtenidas muestran en términos generales un mayor conocimiento y relación con los usuarios del sector público en cada país. Entre estos se destacan instituciones gubernamentales de promoción del comercio de servicios o la inversión extranjera y negociadores comerciales. Respecto a los usuarios del sector privado, se menciona que la relación se da principalmente a través de las consultas de los usuarios en las páginas web del compilador. Cuando se señalan usuarios específicos, como por ejemplo asociaciones empresariales, no se indica una interacción estable o frecuente con ellos (a excepción del DANE en Colombia).

A los efectos de tener una perspectiva global de los agentes involucrados en las ECIS, se elaboraron para este informe diagramas por país que intentan mostrar los agentes que se han identificado de acuerdo con la información disponible. Por un lado, los usuarios, analistas, hacedores de política, agentes participantes en negociaciones comerciales, etc. Por otro, los agentes involucrados en las estimaciones: el organismo compilador y los proveedores de datos. Se espera que esta descripción permita determinar posibles caminos de mejoramiento en la compilación y difusión de las ECIS.

Cuadro 7
Uso de fuentes de información de partes externas y relaciones con usuarios de las ECIS

Encuesta a compiladores de estadísticas del comercio internacional de servicios					
	Chile	Colombia: Banco de la República.	Colombia: DANE	México	Perú
Disponibilidad de fuentes de partes externas					
No existen otras fuentes		Todas las categorías consultadas			Todas las categorías consultadas
No tengo información de otras fuentes	Cargos por el uso de propiedad intelectual; servicios de investigación y desarrollo		Todas las categorías consultadas	Todas las categorías consultadas	
Existen otras fuentes pero no es posible incorporarlas					
Existen otras fuentes que ya se incorporaron en las estimaciones o serán incorporadas	Servicios de informática; servicios profesionales y de consultoría; servicios técnicos relacionados con el comercio; servicios audiovisuales y conexos				
Comentarios					
	Registros de exportaciones de servicios del servicio nacional de aduana (incentivos tributarios a los exportadores)				
Uso de macrodatos (<i>big data</i>)					
	En exploración	No se utiliza y no se ha considerado su utilización	No se utiliza y no se ha considerado su utilización	En exploración la incorporación de registros de tarjetas de crédito en las estimaciones	No se utiliza y no se ha considerado su utilización
Usuarios de las ECIS en el sector público y en el sector privado					
Sector público	Ministerios de Hacienda y Relaciones Exteriores; Agencias del Gobierno tales como Agencia de Promoción de la Inversión (InvestChile); Agencia de promoción de exportaciones de Bienes y Servicios, Inversión y Turismo (ProChile)	Ministerio de Industria, Comercio y Turismo; PROCOLOMBIA y otras entidades dedicadas a la promoción de exportaciones; DANE	Ministerio de Industria, Comercio y Turismo; PROCOLOMBIA; COLOMBIA PRODUCTIVA; Banco de la República; Diferentes secretarías del Distrito de Bogotá; Departamento de Planeación Nacional; Dirección de Impuestos y Aduanas Nacionales	INEGI y Secretaría de Economía	Ministerio de Comercio Exterior y Turismo; Instituto Nacional de Estadística e Informática
Sector privado	Empresas de Consultoría, Gremios y Asociaciones empresariales. Difusión en página web	Gremios y entidades de pensamiento. Escasa interacción. Utilización de información publicada en la web	Academia; Gremios Empresariales (Asociación Nacional de Industriales). Interacción frecuente	No hay conocimiento de usuarios específicos	Público en general

Fuente: Encuesta CEPAL.

Respecto a los usuarios de las estadísticas, las respuestas obtenidas muestran en términos generales un mayor conocimiento y relación con los usuarios del sector público en cada país. Entre estos se destacan instituciones gubernamentales de promoción del comercio de servicios o la inversión extranjera y negociadores comerciales. Respecto a los usuarios del sector privado, se menciona que la relación se da principalmente a través de las consultas de los usuarios en las páginas web del compilador. Cuando se señalan usuarios específicos, como por ejemplo asociaciones empresariales, no se indica una interacción estable o frecuente con ellos (a excepción del DANE en Colombia).

A los efectos de tener una perspectiva global de los agentes involucrados en las ECIS, se elaboraron para este informe diagramas por país que intentan mostrar los agentes que se han identificado de acuerdo con la información disponible. Por un lado, los usuarios, analistas, hacedores de política, agentes participantes en negociaciones comerciales, etc. Por otro, los agentes involucrados en las estimaciones: el organismo compilador y los proveedores de datos. Se espera que esta descripción permita determinar posibles caminos de mejoramiento en la compilación y difusión de las ECIS.

C. Equipo compilador

Los equipos de trabajo a cargo de las estimaciones del comercio de servicios son pequeños en los cuatro países de la AP. Esto se debe en parte a que las ECIS se elaboran en el marco de la compilación de la balanza de pagos (con la excepción del DANE en Colombia). Los equipos van de 1 persona (en Perú) a 9 personas en el DANE en Colombia. Los respondientes en los organismos compiladores de México y Perú señalan que la cantidad de integrantes de estos equipos es insuficiente, mientras que en Chile y los dos organismos compiladores de Colombia consideran que el número es adecuado. En su mayoría, las instituciones consultadas señalan que la calificación del equipo compilador es adecuada, con excepción del DANE, que indica la necesidad de mejorar la calificación.

Cuadro 8
Equipo compilador y necesidades de asistencia técnica

Encuesta a compiladores de estadísticas del comercio internacional de servicios					
	Chile	Colombia: Banco de la República	Colombia: DANE	México	Perú
Equipo compilador de las ECIS					
	Suficiente en calidad y calificación adecuada	Suficiente en calidad y calificación adecuada	Suficiente en calidad. Necesidad de mejorar la calificación	Insuficiente en cantidad y calificación adecuada	Insuficiente en cantidad y calificación adecuada
	Equipo compilador: 3 integrantes	Equipo compilador: 4 integrantes, 2 a tiempo completo y 2 a tiempo parcial	Equipo compilador: 9 profesionales en dane central y 40 en direcciones territoriales	Equipo compilador: 8 integrantes a tiempo parcial	Equipo compilador: 1 integrante
Necesidades de asistencia técnica					
	Modelos de estimación en el área de servicios, digitalización, expectativas de los usuarios	No se considera relevante o necesario	Utilización de macrodatos (<i>big data</i>)	Utilización de registros administrativos	No se considera relevante o necesario

Fuente: Encuesta CEPAL.

IV. Chile

A. El comercio de servicios en el período reciente

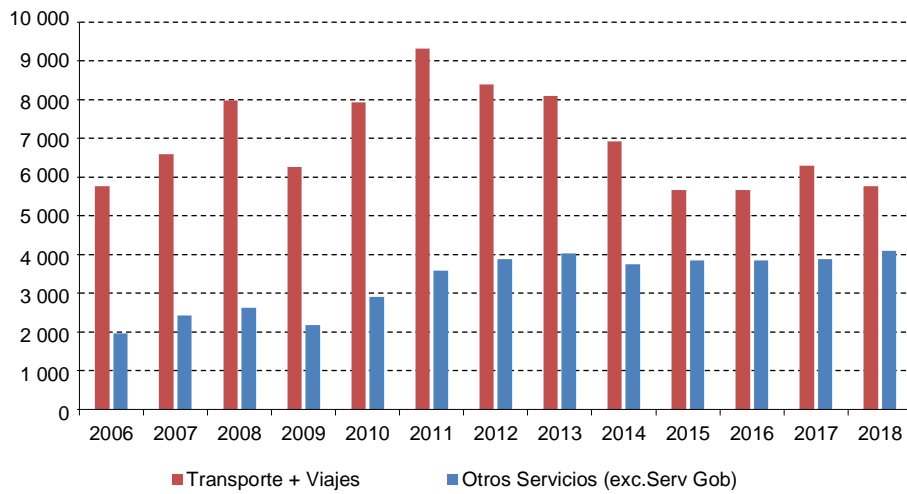
En Chile se ha observado desde 2006 un crecimiento sostenido de las exportaciones de otros servicios, que incluyen los llamados servicios modernos. Esta evolución contrasta con la de los servicios tradicionales, que alcanzaron un máximo en 2011 pero después registraron una caída sostenida, sobre todo en las exportaciones de servicios de transporte (véase el cuadro 9 y el gráfico 4).

Cuadro 9
Chile: exportaciones por tipo de servicios, 2015-2019
(En miles de millones de dólares y porcentajes)

	2015	2016	2017	2018	2019	Composición 2019 (En porcentajes)
Total servicios	9,5	9,5	10,2	10,3	9,8	100
Transportes	3,2	3,0	2,9	3,2	3,3	33
Otros servicios empresariales	2,6	2,5	2,5	2,7	2,6	26
Viajes	2,5	2,7	3,4	3,0	2,4	25
Servicios de telecomunicaciones, informática e información	0,3	0,3	0,3	0,4	0,5	5
Servicios de seguros y pensiones	0,3	0,3	0,3	0,3	0,3	3
Servicios financieros	0,2	0,2	0,2	0,2	0,3	3
Resto servicios	0,5	0,5	0,5	0,5	0,5	5

Fuente: Elaboración propia, sobre la base de datos de la OMC [en línea] <https://data.wto.org/>.

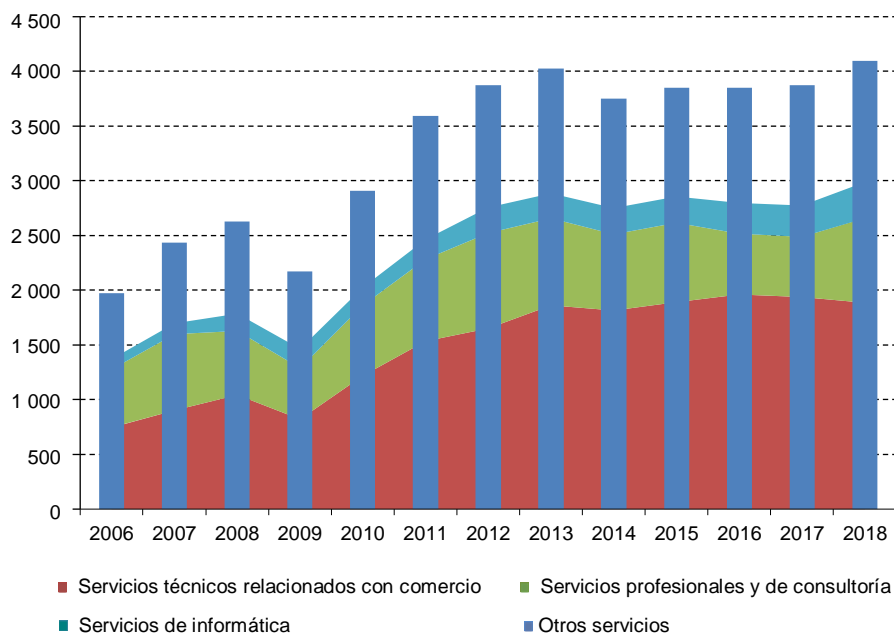
Gráfico 4
Chile: exportaciones por grandes categorías de servicios, 2006-2018
(En millones de dólares)



Fuente: Elaboración propia, sobre la base de datos del Banco Central de Chile.

Dentro de los servicios modernos se destacan los que se clasifican dentro de la partida de "Otros Servicios Empresariales" de la Clasificación Ampliada de la Balanza de Pagos de Servicios (CABPS), entre los cuales se destaca el crecimiento de los "Servicios Técnicos relacionados con el comercio y otros servicios" (véase el gráfico 5).

Gráfico 5
Chile: exportaciones de "Otros Servicios", 2006-2018
(En millones de dólares)



Fuente: Elaboración propia, sobre la base de datos del Banco Central de Chile.

En el cuadro 10, se presentan algunos datos de las exportaciones de servicios de Chile por copartícipe. Se presenta el total de exportaciones y la desagregación de las principales categorías. En los casos en que está disponible, se muestra también la desagregación por país copartícipe que difunde Chile.

Tanto en el total como en cada una de las desagregaciones, se presentan datos obtenidos de la base de datos de la OMC. Para comparar con las exportaciones informadas por Chile, se agregan los datos de las importaciones de los socios comerciales de Chile. Como se dijo anteriormente, esta comparación se realiza únicamente para tener una idea aproximada de probables diferencias en los datos. Puede haber varios motivos, de valoración entre otros, que generen estimaciones diferentes. Por tanto, con el objetivo señalado, las señales relevantes serían las que muestren diferencias sustanciales en niveles o tendencias divergentes en el tiempo.

De acuerdo con la información considerada, Chile muestra una diversificación importante en sus mercados, por lo cual hay bastante información disponible a partir de sus socios comerciales. Si bien no hay información de algunos de sus principales socios de la región, entre sus socios comerciales más relevantes se encuentran también países que tienen sistemas estadísticos que les permiten presentar sus estadísticas por país copartícipe.

Con esta información disponible, en términos generales, la tendencia que muestran los datos es similar y no parece haber evidencia de fuertes discrepancias entre los datos informados por Chile y sus socios comerciales. La excepción más notoria son los servicios de transporte transados con Estados Unidos, tanto en nivel como en tendencia en los años recientes. Se hizo una consulta específica al Banco Central de Chile por los motivos a los cuales podrían deberse estas diferencias, y si ellas pudieran ser un indicador de subcaptación o subestimación de las exportaciones de esos servicios. La respuesta sostiene que en los servicios de transportes ha habido cambios en los modelos de negocios bajo los que operan las empresas de ese rubro, los cuales probablemente no fueron captados por las estadísticas de los socios comerciales de Chile. La respuesta brindada indica que:

“En Chile las exportaciones de servicios de transporte se compilan en base a información que las empresas nacionales del rubro (navieras y aéreas) envían trimestralmente al Banco Central. El número de estas empresas es acotado, por lo tanto, a través de cuestionarios, que son de carácter obligatorio, se capturan las transacciones con el exterior de todas las compañías del sector. En los últimos años, las empresas de transporte marítimo se han reestructurado a través de fusiones con otras empresas extranjeras o han vendido, en otros casos, parte de sus segmentos de negocio. En el primer caso, el de las fusiones, esto resultó en una recomposición de las prestaciones de servicios en el exterior, reduciéndose el negocio de transportes internacionales y aumentando la inversión extranjera directa. Considerando lo anterior, las discrepancias con nuestros socios comerciales podrían asociarse a fuentes y métodos utilizados, los que no alcanzarían a capturar los cambios de negocios descritos en el punto. En consecuencia, no consideramos que haya subestimaciones o sobre estimaciones en los datos de exportaciones de servicios de transporte. Por último, estos servicios, los de transporte, son por sí solos los que más ponderan en la cifra total de servicios exportados, por lo que los cambios en la tendencia de las operaciones de comercio internacional de estos servicios impactan de manera relevante en el total de los servicios prestados al exterior. En efecto, en el período 2008 –2019, la participación de las exportaciones servicios de transporte pasó de representar un 60% a un 32% del total exportado.”

Exportaciones de servicios									
	2010	2011	2012	2013	2014	2015	2016	2017	2018
Importaciones de servicios de transportes exportados por Chile									
Estados Unidos (fuente: OMC)	1,4	1,5	1,5	1,4	1,4	1,5	1,4	1,3	1,5
Alemania (fuente: OMC)	0,3	0,4	0,4	0,4	0,5	0,5	0,5	0,4	0,4
Italia (fuente: OMC)	0,1	0,0	0,1	0,0	0,0	0,0	0,1	0,0	0,2
Dinamarca (fuente: OMC)	0,1	0,1	0,2	0,2	0,1	0,1	0,1	0,1	0,1
Colombia (fuente: DANE)	0,0	0,0	0,0	0,0	0,0	0,0	0,0	0,0	0,0
Subtotal	1,9	2,0	2,1	2,0	2,0	2,1	2,1	1,9	2,3
Servicio de telecomunicaciones, informática e información									
Total (fuente: Banco Central de Chile)	0,3	0,3	0,4	0,4	0,3	0,3	0,3	0,3	0,4
Apertura por país (fuente: BCCh)									
Colombia	0,0	0,0	0,0	0,0	0,0	0,0	0,0	0,0	0,0
México	0,0	0,0	0,0	0,0	0,0	0,0	0,0	0,0	0,0
Perú	0,0	0,0	0,0	0,0	0,0	0,0	0,0	0,0	0,1
España	0,0	0,0	0,0	0,0	0,0	0,0	0,0	0,0	0,0
Estados Unidos	0,0	0,1	0,1	0,1	0,1	0,1	0,2	0,2	0,2
Importaciones de servicios de telecomunicaciones, informática e información exportados por Chile									
Estados Unidos (fuente: OMC)	0,1	0,0	0,1	0,1	0,1	0,1	0,0	0,1	0,1
Subtotal	0,1	0,0	0,1	0,1	0,1	0,1	0,0	0,1	0,1
Otros servicios empresariales									
Total (fuente: Banco Central de Chile)	1,9	2,3	2,5	2,7	2,5	2,6	2,5	2,5	2,7

Exportaciones de servicios (En miles de millones de dólares)									
	2010	2011	2012	2013	2014	2015	2016	2017	2018
Apertura por país (fuente: BCCh)									
Colombia	0,0	0,0	0,0	0,1	0,0	0,1	0,0	0,0	0,0
México	0,0	0,0	0,0	0,0	0,0	0,0	0,0	0,0	0,0
Perú	0,2	0,3	0,2	0,2	0,2	0,2	0,1	0,1	0,2
Argentina	0,1	0,1	0,1	0,1	0,0	0,1	0,0	0,0	0,1
Estados Unidos	0,1	0,1	0,1	0,1	0,1	0,1	0,1	0,2	0,2
Importaciones de otros servicios de empresariales exportados por Chile									
Estados Unidos (fuente: OMC)	0,1	0,2	0,2	0,2	0,2	0,2	0,2	0,2	0,2
Alemania (fuente: OMC)	0,0	0,0	0,0	0,1	0,1	0,1	0,1	0,1	0,1
Francia (fuente: OMC)	0,0	0,0	0,0	0,0	0,0	0,1	0,1	0,1	0,1
Subtotal	0,2	0,2	0,2	0,3	0,3	0,3	0,3	0,4	0,3

Fuente: Elaboración propia, sobre las bases de datos del Banco Central de Chile y la OMC [en línea] <https://data.wto.org/>.

B. La compilación de las ECIS en Chile

El organismo encargado de la compilación y la difusión de ECIS es el Banco Central de Chile (BCCh). Las ECIS se estiman en el marco de las estimaciones de la balanza de pagos de Chile, las cuales son responsabilidad del BCCh de acuerdo con su Ley Orgánica Constitucional de 1989. Las principales fuentes que utiliza son registros administrativos de organismos gubernamentales y encuestas propias.

Chile difunde sus ECIS con frecuencia trimestral y anual. La información trimestral se realiza en fechas preestablecidas. Cuando se difunden los datos anuales en el mes de marzo, se presenta información desagregada por tipo de servicio. También se difunde información por país coparticipe. Para el rubro viajes hay series disponibles por país coparticipe desde el año 2003, mientras que para los servicios de transporte, servicios de informática e información y servicios empresariales, profesionales y técnicos hay series disponibles por país coparticipe desde 2008. Estas estadísticas de ECIS por país coparticipe se difunden con frecuencia anual en marzo de cada año.

Para la estimación de los servicios de transporte, las fuentes de información utilizadas comprenden registros administrativos, estados contables e informes y formularios estadísticos. Los registros administrativos utilizados son la Declaración de Ingreso (DIN) del Servicio Nacional de Aduanas (SNA), que proporciona información del valor del flete y nacionalidad de la empresa con una periodicidad semanal, y el Informe de tráfico terrestre por avanzada fronteriza, también del SNA, que proporciona información del flujo de vehículos y pasajeros con periodicidad mensual. La Superintendencia de Valores y Seguros proporciona, con periodicidad trimestral, información de los estados de resultados de empresas a través de la Ficha Estadística Codificada Uniforme.

Para la estimación de Viajes, las fuentes de información utilizadas comprenden Encuestas Económicas e Informes y Formularios Estadísticos. El Servicio Nacional de Turismo (SERNATUR) realiza una encuesta trimestral de Turismo Emisivo y Receptivo donde se releva gasto y permanencia de turistas. Los Registros de Movimiento Migratorio de Personas de la Policía Internacional de Chile aportan datos mensuales de ingreso y egreso de residentes y no residentes.

Para la estimación de los otros servicios, el BCCh realiza encuestas tales como la de Servicios de Comunicaciones (Encuesta Anual de Cuentas Nacionales para el sector de Comunicaciones y Servicios de Courier); Servicios de Gobierno (Encuesta Anual a Organismos Internacionales en el país), y módulos complementarios a encuestas estructurales de producción de Cuentas Nacionales para algunos sectores productores de servicios: otros servicios empresariales, profesionales y técnicos, servicios culturales y recreativos, y servicios de informática.

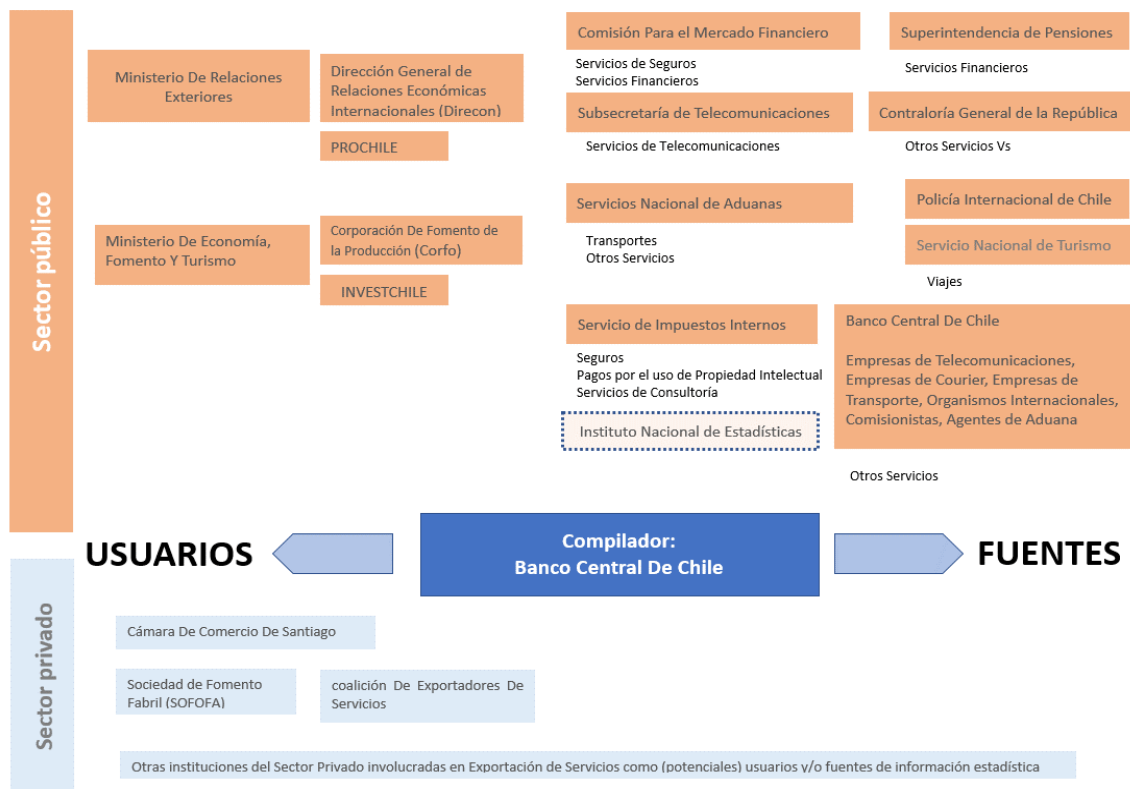
Para la estimación de los servicios de seguros, regalías y derechos de licencia, servicios profesionales y otros se utiliza la Declaración y Pago Simultáneo Mensual de Impuestos del Servicio de Impuestos Internos. Para los servicios financieros, el Reporte mensual de la Superintendencia de los Administradores de Fondos de Pensiones (AFP) y los datos de ingresos y gastos por servicios con el exterior reportados por la Superintendencia de Bancos e Instituciones Financieras.

El BCCh tiene convenios interinstitucionales con el SERNATUR, para el suministro trimestral de los resultados de la Encuesta de Gasto de Turismo Emisivo y Receptivo, y con el Instituto Nacional de Estadísticas (INE), para la inclusión de un Módulo Especial de Exportaciones de Servicios en las encuestas (realizadas cada dos o tres años) a empresas de los sectores de servicios personales, culturales y recreativos, otros servicios empresariales y técnicos, y servicios informáticos.

C. Usuarios y proveedores de información para las ECIS

Varios agentes están involucrados en las ECIS como proveedores de información al organismo compilador o como usuarios de ellas (véase el diagrama 1). Entre los proveedores de información se destacan los organismos gubernamentales señalados en los párrafos anteriores, tales como el Servicio de Impuestos Internos y el Servicio Nacional de Aduanas.

Diagrama 1
Chile: compiladores, usuarios y fuentes de las ECIS



Fuente: Elaboración propia.

Se destaca también el SERNATUR como proveedor de información para la estimación de Viajes a través de la encuesta que realiza sobre turismo emisor y receptivo. Asimismo, se destaca la realización de encuestas por el propio BCCh, y en particular su vinculación con el INE para obtener un marco estadístico adecuado para el desarrollo de ellas. El BCCh no utiliza en forma sistemática fuentes externas (tales como encuestas realizadas por agentes del sector privado o datos similares) como fuentes de datos para las ECIS.

Entre los usuarios actuales o potenciales se encuentran otros organismos gubernamentales, como aquellos vinculados a la promoción de las exportaciones de servicios y los vinculados a las negociaciones comerciales. En el sector privado se encuentran algunas cámaras empresariales como usuarios de la información difundida por el BCCh.

V. Colombia

A. El comercio de servicios en el período reciente

En el cuadro 11 se muestran las exportaciones de servicios de Colombia en los últimos cinco años, clasificadas por tipo de servicio. Se puede apreciar un alto grado de concentración de las exportaciones en pocas categorías. En 2019, el 57% del total correspondió al rubro Viajes. Si se agregan los servicios de transportes y otros servicios empresariales, se supera el 90% del total.

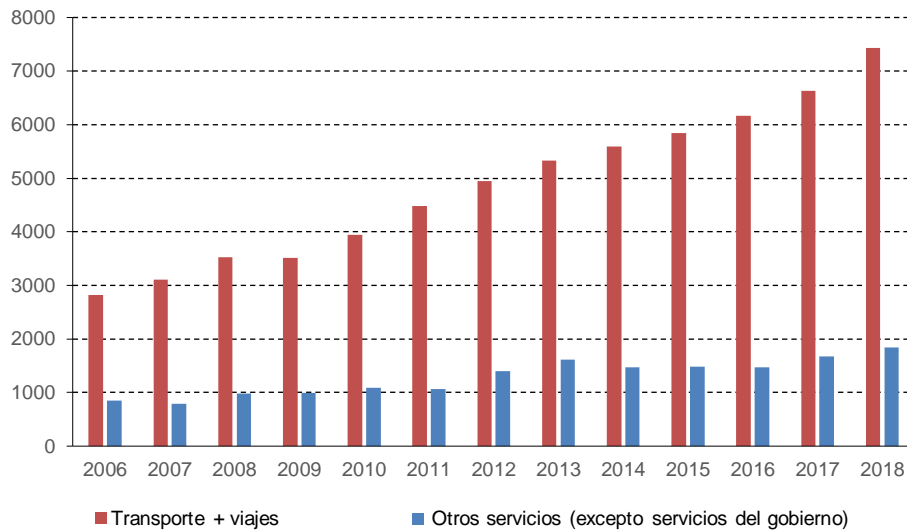
Cuadro 11
Colombia: exportaciones por tipos de servicios, 2015-2019
(En millones de dólares y porcentajes)

	2015	2016	2017	2018	2019	Composición 2019 (En porcentajes)
Total servicios	7,4	7,8	8,5	9,6	9,9	100
Viajes	4,2	4,5	4,9	5,6	5,7	57
Transportes	1,6	1,6	1,7	1,9	1,9	19
Otros servicios empresariales	0,9	0,9	1,1	1,2	1,4	14
Servicios de telecom, informática e información	0,3	0,3	0,3	0,4	0,4	4
Servicios personales, culturales y recreativos	0,1	0,1	0,1	0,1	0,1	1
Servicios financieros	0,1	0,0	0,1	0,1	0,1	1
Resto servicios	0,2	0,2	0,2	0,3	0,3	3

Fuente: Elaboración propia, sobre la base de datos de la OMC [en línea] <https://data.wto.org/>.

En las exportaciones de servicios de Colombia se registra una alta participación de los servicios tradicionales, que han mostrado un crecimiento muy importante en el período reciente, mientras que ha habido un crecimiento moderado de los llamados servicios modernos (véase el gráfico 6).

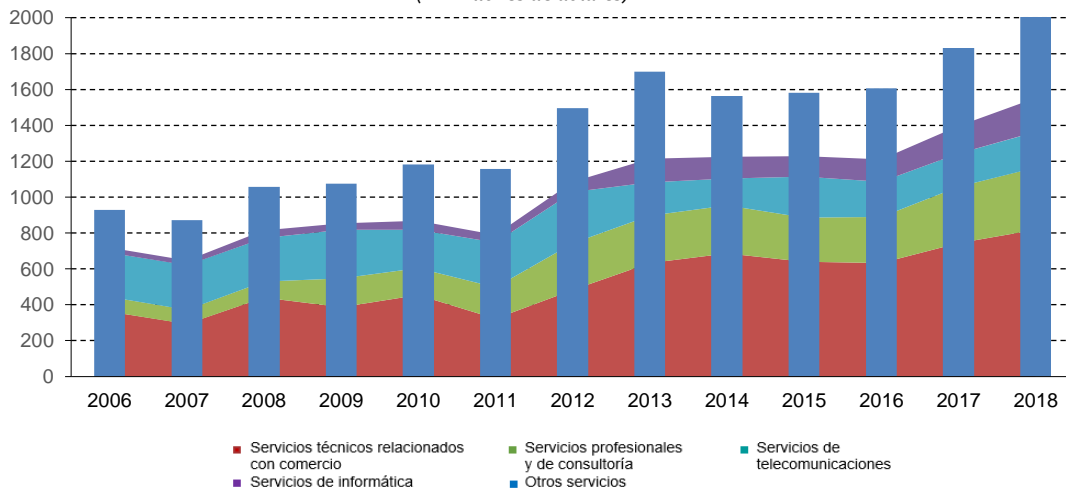
Gráfico 6
Colombia: exportaciones por grandes de categorías de servicios, 2006-2018
(En millones de dólares)



Fuente: Elaboración propia, sobre la base de datos del Banco de la República de Colombia.

Entre los servicios modernos se destacan el conjunto de los Otros Servicios Empresariales, de los cuales los servicios relacionados con el Comercio y los servicios de Consultoría han tenido un dinamismo relativamente importante de acuerdo con estas mediciones (véase el gráfico 7).

Gráfico 7
Colombia: exportaciones de "Otros Servicios", 2006-2018
(En millones de dólares)



Fuente: Elaboración propia, sobre la base de datos del Banco de la República de Colombia.

B. Datos desagregados, comparación DANE-BR y comparación con la información de terceros países

Colombia es el único país de la AP que posee dos organismos que compilan ECIS, el DANE y el Banco de la República (BR) (en este último caso, con el objetivo de elaboración de la balanza de pagos). La comparación de los datos de las dos fuentes —que se presenta en el cuadro 12— muestra un buen ajuste en términos generales, con un mejor ajuste a nivel agregado y algunas diferencias cuando se hace la comparación a nivel desagregado. Cabe notar que el DANE no presenta estimaciones en servicios financieros (incluidos Servicios de Seguros).

En Otros Servicios Empresariales, las estimaciones del DANE muestran niveles superiores en el total para toda la serie presentada en el cuadro¹¹. Hay diferencias más importantes en las desagregaciones de esta partida. La serie del BR no presenta estimaciones de servicios de investigación y desarrollo, mientras que la serie del DANE exhibe valores superiores en los servicios de consultoría y la del BR muestra valores mayores en los servicios relacionados con el comercio.

La comparación con la información de terceros países no aporta información relevante que evidencie discrepancias con las difundidas por Colombia.

La información aportada por las dos instituciones plantea que algunas de las diferencias en las estimaciones se deben, entre otros motivos, a los tamaños muestrales y diferentes procesos de gestión de las muestras respectivas, y a diferencias constatadas en las respuestas de algunos respondientes a los dos organismos. Hay también algunas diferencias en el tratamiento de registros administrativos que utilizan las dos instituciones en sus estimaciones.

En los últimos tiempos, los dos organismos han realizado un destacable esfuerzo de coordinación entre sus estadísticas, lo que ha llevado a un proceso de mayor convergencia. En diciembre de 2019 finalizó el proceso de conciliación entre el BR y el DANE de las estadísticas de exportaciones e importaciones de servicios capturadas a partir de encuestas. El objetivo del proceso de conciliación es que la encuesta que aplica el DANE (MTCES) se convierta en insumo para el cálculo del comercio exterior de servicios para la balanza de pagos y que el Banco de la República suspenda la aplicación de su encuesta.

Con respecto al estado de la coordinación entre las dos entidades, éstas señalan en la respuesta a las consultas planteadas:

“En diciembre de 2019 finalizó el proceso de conciliación de las estadísticas de exportaciones e importaciones de servicios capturadas a partir de encuesta. Durante este año se ha venido trabajado en los protocolos para: 1) Incorporar la encuesta MTCES-DANE como insumo para el cálculo del comercio exterior de servicios en el marco de la balanza de pagos del país. Ello implica que el Banco de la República suspende la aplicación de la encuesta para el cuarto trimestre de 2020; 2) Garantizar la continuidad, coherencia, calidad y oportunidad de la medición de las exportaciones e importaciones de servicios del país que se capturan con encuesta.

Para el cumplimiento de los mismos se ha establecido por parte de las dos entidades (Banco de la República y DANE) un plan de trabajo interinstitucional que permita continuar y asegurar los protocolos de intercambio trimestral de información compilada por la Muestra Trimestral de Comercio Exterior de Servicios —MTCES, esto mediante el intercambio del micro-dato sin anonimizar, el establecimiento de mesas técnicas en el

¹¹ Las estimaciones del DANE están disponibles desde 2013, y las del BR desde 2000 en la versión MBP6.

momento de la entrega de la información, la realización y entrega de informes que contenga información sobre el mantenimiento del directorio, la calidad y consistencia de la información al igual que su contexto económico frente al comportamiento detallado de las operaciones más relevantes para cada periodo de referencia.

Como parte de los avances, el DANE ha puesto en marcha un plan de acción con el objetivo de disminuir a la mitad (de dos meses a un mes) los tiempos de los operativos de recolección de información, con el fin de asegurar la oportunidad de los resultados de la MTCES para que esta sea una fuente oportuna para la balanza de pagos. En la misma medida el Banco de la República a partir de los resultados del ejercicio de conciliación y del acceso al micro-dato, está realizando la revisión de la serie de exportaciones e importaciones de servicios del Banco de la República, disponible desde 1994, y realizando el empalme de la serie del BR para las agrupaciones de exportaciones e importaciones de servicios capturados con encuesta, con la información del DANE, lo cual implica la revisión de la serie de exportaciones e importaciones de servicios en la balanza de pagos.”

Cuadro 12
Colombia: exportaciones e importaciones de sus socios comerciales por tipo de servicios, 2010-2018
(En miles de millones de dólares)

Exportaciones de servicios						
	2013	2014	2015	2016	2017	2018
Exportaciones de servicios-total						
Total (fuente: Banco de la República)	7,0	7,2	7,4	7,8	8,5	9,5
Total (fuente: DANE)	7,0	7,3	7,6	7,6	8,2	9,0
Importaciones de servicios exportados por Colombia						
Estados Unidos (fuente: OMC)	2,1	3,1	3,5	3,6	3,7	4,2
Canadá (fuente: OMC)	0,1	0,1	0,1	0,1	0,1	0,1
Subtotal	2,2	3,2	3,6	3,7	3,8	4,3
Servicios de transporte						
Total (fuente: Banco de la República)	1,7	1,8	1,6	1,6	1,7	1,9
Total (fuente: DANE)	1,8	1,6	1,4	1,3	1,4	1,6
Importaciones de servicios de transporte exportados por Colombia						
Estados Unidos (fuente: OMC)	0,7	1,5	1,8	1,8	1,7	2,0
Canadá (fuente: OMC)	0,0	0,0	0,0	0,0	0,0	0,0
Chile (fuente OMC)	0,2	0,2	0,1	0,1	0,1	0,2
Subtotal	0,9	1,7	1,9	1,9	1,9	2,2
Viajes						
Total (fuente: Banco de la República)	3,6	3,8	4,2	4,5	4,9	5,6
Total (fuente: DANE)	3,5	3,9	4,6	4,7	4,9	5,3

Exportaciones de servicios						
	2013	2014	2015	2016	2017	2018
Importaciones rubro viajes exportados por Colombia						
Estados Unidos (fuente: OMC)	0,8	0,9	1,0	1,0	1,1	1,3
Canadá (fuente: OMC)	0,0	0,0	0,1	0,0	0,1	0,0
Reino Unido (fuente: OMC)	0,0	0,0	0,0	0,1	0,1	0,1
Subtotal	0,8	0,9	1,0	1,2	1,3	1,5
Servicios financieros						
Total (fuente: Banco de la República)	0,1	0,1	0,1	0,0	0,1	0,1
Total (fuente: DANE)	0,0	0,0	0,0	0,0	0,0	0,0
Importaciones de servicios financieros exportados por Colombia						
Estados Unidos (fuente: BEA)	0,1	0,1	0,1	0,1	0,1	0,1
Reino Unido (fuente: OMC)	0,0	0,0	0,0	0,0	0,0	0,0
Subtotal	0,1	0,1	0,1	0,1	0,1	0,1
Servicio de telecomunicaciones, informática e información						
Total (fuente: Banco de la República)	0,3	0,3	0,3	0,3	0,3	0,4
Total (fuente: DANE)	0,5	0,4	0,4	0,4	0,4	0,5
Importaciones de servicios de telecomunicaciones, informática e información exportados por Colombia						
Estados Unidos (fuente: OMC)	0,1	0,1	0,1	0,1	0,1	0,1
Subtotal	0,1	0,1	0,1	0,1	0,1	0,1
Otros servicios empresariales						
Total (fuente: Banco de la República)	0,9	1,0	0,9	0,9	1,1	1,2
Total (fuente: DANE)	1,0	1,1	1,0	1,0	1,2	1,4
Importaciones de otros servicios empresariales exportados por Colombia						
Estados Unidos (fuente: OMC)	0,2	0,3	0,3	0,2	0,3	0,3
Reino Unido (fuente: OMC)	0,0	0,0	0,0	0,0	0,0	0,0
Federación Rusa (fuente: OMC)	0,0	0,0	0,0	0,0	0,0	0,0
Subtotal	0,2	0,3	0,3	0,3	0,3	0,3

Fuente: Elaboración propia, sobre las bases de datos del Banco de la República de Colombia, el DANE y la OMC.

C. La compilación de las ECIS en Colombia

Las estrategias de compilación de las ECIS en los organismos de Colombia tienen algunas divergencias, pero también fuertes puntos en común. Las estimaciones del DANE se basan principalmente en la realización de una encuesta trimestral, la cual se complementa con registros administrativos en la estimación de algunos rubros. La estimación del BR también se basa en la realización de encuestas realizadas por el propio BR, pero hace un uso mayor de registros administrativos y otras fuentes.

La Muestra Trimestral De Comercio Exterior de Servicios es la fuente principal para la estimación realizada por el DANE. Esta encuesta tiene cobertura nacional, con una muestra de 1400 empresas registradas en un directorio de empresas (Directorio de Comercio Exterior de Servicios).

La muestra es no probabilística, por lo cual los datos no son expandidos. Se incluyen empresas de todos los sectores, formalmente constituidas y residentes en Colombia, que desarrollen actividades de comercio exterior de servicios.

El DANE está evaluando la inclusión de nuevas fuentes de información que permitan robustecer el directorio estadístico. Estos nuevos datos tendrían su origen en el procesamiento de informaciones tales como la identificación de transacciones internacionales de servicios mediante preguntas filtro en los formularios de las encuestas estructurales del DANE: la Encuesta Anual de Servicios (EAS), la Encuesta Anual de Comercio (EAC) y la Encuesta Anual Manufacturera (EAM). Otras fuentes potenciales de nueva información son: el cruce de directorios entregados por gremios especializados en la prestación de servicios empresariales y las tecnologías de la información (BPO, KPO y TI); el análisis del directorio de usuarios calificados que operan dentro de las zonas francas colombianas; y el directorio de empresas de PROCOLOMBIA¹².

Junto con la encuesta trimestral, el DANE utiliza registros administrativos para la estimación de otros servicios. Para la estimación de Viajes, utiliza registros administrativos sobre el flujo de pasajeros que ingresan y salen de Colombia e información proporcionada por Migración Colombia. Para la estimación de servicios de transporte, se utilizan registros administrativos de fletes, información que es suministrada por la Dirección de Impuestos y Aduanas Nacionales (DIAN). Para la estimación de servicios de gobierno, se utilizan los registros administrativos de gastos y devengados, información suministrada por el Ministerio de Relaciones Exteriores. El DANE difunde los resultados de sus estimaciones con frecuencia trimestral.

El BR utiliza como fuentes para la estimación encuestas realizadas por el propio organismo, registros administrativos e información contable suministrada por las empresas a organismos de supervisión. El BR realiza dos encuestas: la "Encuesta Trimestral de Comercio Exterior de Servicios" (ETCES-BR), a través de la que hace una medición directa de las transacciones internacionales de servicios mediante muestras de 585 empresas exportadoras y más de 1000 importadoras; y la "Encuesta Trimestral de Estada y Gasto de los viajeros fronterizos terrestres y fluviales" (ETF- BR). El BR no dispone de un Directorio de Empresas, lo cual impide la expansión de los resultados muestrales.

El BR utiliza registros administrativos para la estimación de varios servicios. Entre ellos se cuentan los siguientes:

- fletes y seguros por transporte de mercancías de la base de datos de comercio exterior de bienes de la DIAN;
- las declaraciones de cambio del Departamento de Cambios Internacionales (DCIN) del BR;
- la declaración de equipaje, de dinero en efectivo y de títulos representativos de dinero de la DIAN;
- las estadísticas de entrada y salida de viajeros internacionales por aeropuerto suministradas por la Aeronáutica Civil de Colombia;
- los registros del Ministerio de Relaciones Exteriores para la estimación de los servicios del gobierno;
- el Sistema Estadístico Unificado de Deuda (SEUD) del Ministerio de Hacienda y Crédito Público para la estimación de servicios financieros;
- reportes de deuda elaborados por organismos multilaterales como el Banco Mundial y el Banco Interamericano de Desarrollo; y
- reportes de transacciones en cuentas corrientes de compensación en bancos del exterior registradas ante el BR.

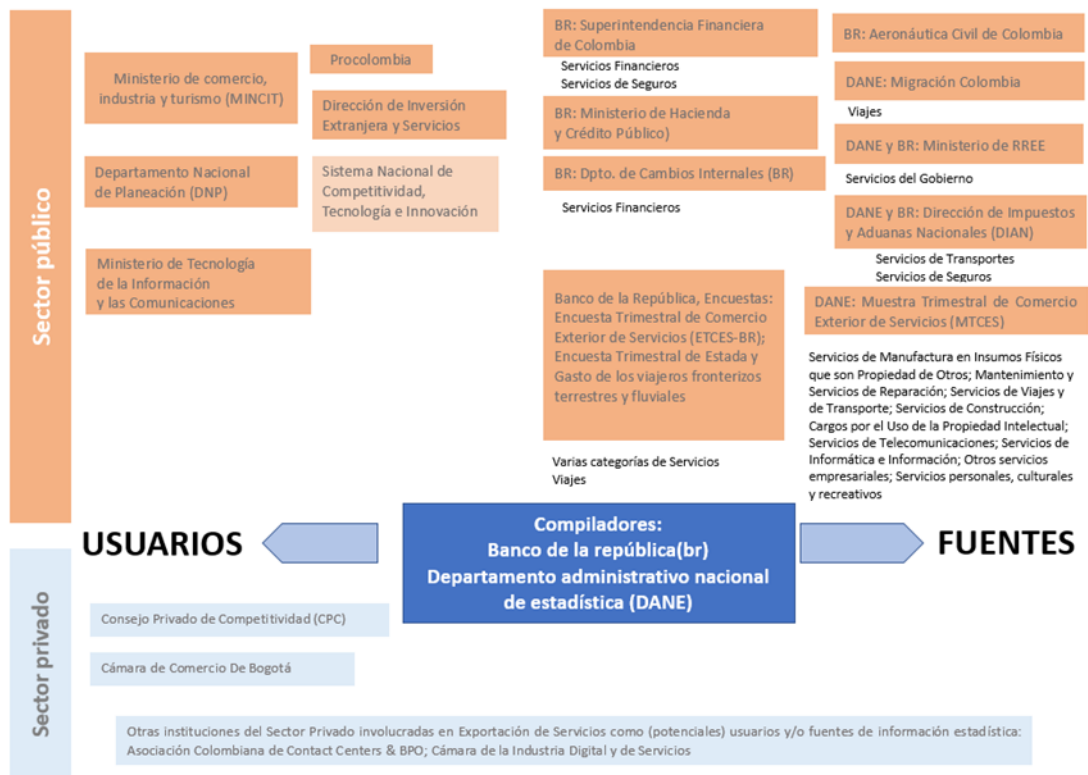
¹² PROCOLOMBIA es la entidad encargada de promover el turismo, la inversión extranjera directa en el país, las exportaciones no minero energéticas y la imagen del país.

El BR también utiliza información contable suministrada por las empresas de seguros a la Superintendencia Financiera de Colombia para la estimación de servicios de seguros, y los estados financieros de las entidades financieras tanto públicas como privadas que reportan a esa misma institución para la estimación de servicios financieros. Por último, el BR utiliza información de Reportes cambiarios provenientes del Sistema de Notificación de Transacciones Internacionales (SINTI) para la estimación de servicios financieros.

D. Usuarios y proveedores de información para las ECIS

En el diagrama 2 se muestran los agentes vinculados a las ECIS como proveedores de información y como usuarios. Las fuentes corresponden en su totalidad a los organismos mencionados en los párrafos anteriores, ya que no se utilizan fuentes externas para la estimación de las ECIS. Entre los usuarios actuales o potenciales se encuentran tanto organismos del sector público como agentes del sector privado (por ejemplo, algunas cámaras empresariales).

Diagrama 2
Colombia: Compiladores, usuarios y fuentes de las ECIS



Fuente: Elaboración propia.

VI. México

A. El comercio de servicios en el período reciente

En el cuadro 13 se muestran las exportaciones de servicios en México en los últimos cinco años, clasificadas por tipo de servicio. Las exportaciones de servicios se concentran en gran parte (78%) en el rubro Viajes. Con una importancia significativamente menor se encuentran los servicios de seguros y pensiones y los servicios de transportes, ambos con 9% del total. El resto de los servicios tiene una participación insignificante.

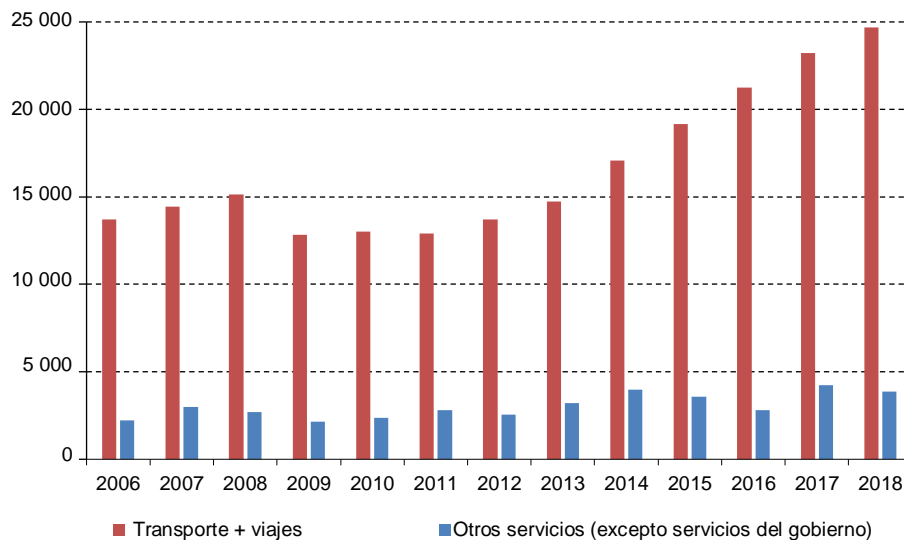
Cuadro 13
México: exportaciones por tipo de servicios, 2015-2019
(En miles de millones de dólares y porcentajes)

	2015	2016	2017	2018	2019	Composición 2019 (En porcentajes)
Total de servicios	22,9	24,2	27,6	29,0	31,7	100
Viajes	17,7	19,6	21,3	22,5	24,6	78
Servicios de seguros y pensiones	3,2	2,5	3,7	3,3	2,9	9
Transportes	1,4	1,6	1,9	2,2	2,9	9
Servicios financieros	0,1	0,2	0,4	0,5	0,4	1
Otros servicios empresariales	0,0	0,0	0,1	0,4	0,3	1
Servicios de telecom, informática e información	0,2	0,1	0,1	0,1	0,1	0
Resto de servicios	0,3	0,2	0,1	0,1	0,5	2

Fuente: Elaboración propia, sobre la base de datos de la OMC [en línea] <https://data.wto.org/>.

Los servicios tradicionales, en particular viajes y servicios de transporte, tienen una preponderancia enorme en las estimaciones realizadas en México. La suma de estas dos categorías supera en 5 veces las estimaciones de las exportaciones de los otros servicios.

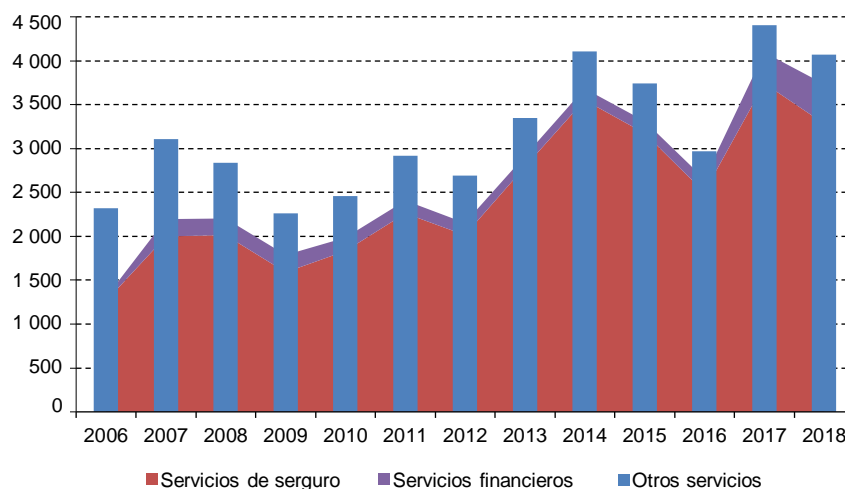
Gráfico 8
México: exportaciones de servicios por grandes categorías, 2006-2018
(En millones de dólares)



Fuente: Elaboración propia, sobre la base de datos del Banco de México.

Dentro de los otros servicios, los servicios de seguros ocupan la mayor parte, mientras que tienen una participación mucho menor los otros servicios empresariales y los servicios de informática y telecomunicaciones (véase el gráfico 9).

Gráfico 9
México: exportaciones de "Otros Servicios", 2006-2018
(En millones de dólares)



Fuente: Elaboración propia, sobre la base de datos del Banco de México.

B. Comparación con datos de contrapartes

México tiene como socios comerciales en servicios a varias economías desarrolladas que disponen de estadísticas por país copartípe. Esto permite hacer una buena comparación de estos datos con los datos proporcionados por México¹³. Entre esos socios aparecen Estados Unidos en primer lugar, pero también Canadá, Alemania, Reino Unido, Francia y Países Bajos.

En los servicios de telecomunicaciones, informática y otros servicios empresariales es donde parece haber evidencia de mayores diferencias entre las estimaciones realizadas por México y las que realizan los países que declaran haber realizado transacciones de servicios con agentes residentes en México. Por el contrario, en el rubro Viajes se registra un buen ajuste entre los datos difundidos por México y los que surgen de contrapartes. En el caso de servicios de transporte hay mayores diferencias, pero si se consideran en conjunto los servicios de transporte y seguros, la diferencia se hace menor.

Se realizó una consulta específica al organismo compilador en México, y la respuesta indica que hay varios probables motivos de divergencia entre las estimaciones de México y las de sus contrapartes. El Banco de México sostiene que:

“No es claro que los datos de los socios comerciales pudieran ser un indicativo de una estimación incorrecta en la estadística de servicios con el exterior. Las diferencias entre las estimaciones elaboradas por Banco de México con institutos de otros países podrían originarse, entre otros, por errores y omisiones en la cobertura de ciertos rubros (e.g. construcción); clasificación inadecuada de los tipos de servicios (e.g. manufacturas); diferencias en el valor asignado al servicio; temporalidad del registro; asignación inadecuada del país de destino.”

C. La compilación de las ECIS en México

El Banco de México (Banxico) compila las estadísticas de comercio de servicios con fines de balanza de pagos. Aunque no se dispone de una metodología de estimación aportada por el organismo compilador, de acuerdo con la información disponible (ALADI, 2016), el Banxico utiliza registros administrativos para algunos servicios como los de transportes y telecomunicaciones, Pagos por el Uso de Propiedad Intelectual, y servicios financieros. Se utilizan las estadísticas de comercio de mercancías para la estimación de servicios de transporte y servicios de seguros. Para el cálculo del servicio de Viajes, el Banxico utiliza una encuesta de viajeros internacionales realizado por el Instituto Nacional de Estadística y Geografía (INEGI)¹⁴. El Banxico realiza una encuesta trimestral a empresas de la cual se obtiene información de la mayoría de las principales categorías de servicios (excepto manufactura, viajes, construcción, seguros y gobierno). La muestra incluye a las empresas más grandes de México y los datos se incorporan directamente en la estadística. La base de datos de las empresas se conformó a través de directorios empresariales y no está vinculada a un registro de empresas. Actualmente, el Banxico y el INEGI están colaborando en la identificación de necesidades de información sobre Comercio Internacional de Servicios a fin de fortalecer la cooperación mutua.

¹³ Se hace nuevamente la salvedad que los datos de la contraparte son datos de importaciones de servicios, con lo cual puede haber diferencias naturales, por ejemplo, en cuanto a la valoración.

¹⁴ <https://www.banxico.org.mx/SielInternet/consultarDirectorioInternetAction.do?accion=consultarCuadro&idCuadro=CE36&locale=es>.

Cuadro 14
México: exportaciones e importaciones de sus socios comerciales por tipo de servicios, 2010-2018
(En miles de millones de dólares)

Exportaciones de servicios									
	2010	2011	2012	2013	2014	2015	2016	2017	2018
Exportaciones totales de servicios									
Total (fuente: Banco de México)	15 489	15 823	16 393	18 094	21 182	22 903	24 213	27 643	28 763
Importaciones de servicios exportados por México									
Estados Unidos (fuente: OMC)	15 891	16 543	17 723	18 907	21 692	24 398	25 855	27 770	27 927
Canadá (fuente: OMC)	2 143	2 357	2 484	2 594	2 615	2 683	2 613	2 618	2 950
Alemania (fuente: OMC)	-	-	-	1 070	1 222	1 325	1 251	1 844	1 668
Reino Unido (fuente: OMC)	717	710	793	954	966	1 002	1 130	1 165	1 295
Francia (fuente: OMC)	-	664	597	696	743	698	793	799	1 048
Otros (fuente: OMC)	900	1 049	1 458	1 846	2 586	2 381	2 415	2 954	3 450
Colombia (fuente: DANE)				513	623	727	738	774	880
Subtotal	19 651	21 323	23 055	26 580	30 447	33 214	34 795	37 924	39 218
Servicios de transporte									
Total (fuente: Banco de México)	1 040	1 037	961	801	867	1 428	1 598	1 904	2 185
Importaciones de servicios exportados por México									
Estados Unidos (fuente: OMC)	3 538	3 990	4 280	3 924	4 082	4 435	4 303	4 440	4 831
Canadá (fuente: OMC)	202	220	200	241	225	210	196	216	-
Alemania (fuente: OMC)	391	366	379	359	359	363	362	401	433
Reino Unido (fuente: OMC)	107	115	122	138	143	162	147	139	160
Francia (fuente: OMC)	-	210	215	227	246	215	222	258	242
Dinamarca (fuente: OMC)	74	121	168	168	200	227	245	254	255
Chile (fuente OMC)	93	152	116	120	106	74	72	85	89
Colombia (fuente: DANE)				18	9	9	5	7	11
Subtotal	4 405	5 174	5 480	5 195	5 370	5 695	5 552	5 800	6 021
Viajes									
Exportaciones de servicios <i>(En millones de dólares)</i>									
	2010	2011	2012	2013	2014	2015	2016	2017	2018
Total (fuente: Banco de México)	11 992	11 869	12 739	13 949	16 208	17 734	19 650	21 336	22 510
Importaciones de servicios exportados por México									
Estados Unidos (fuente: OMC)	9 289	8 976	9 668	10 487	12 508	14 514	15 961	17 271	17 535
Canadá (fuente: OMC)	1 664	1 948	2 011	2 032	2 082	2 127	2 171	2 260	2 564
Alemania (fuente: OMC)	-	-	-	222	336	342	248	848	385

Viajes									
Exportaciones de servicios (En millones de dólares)									
	2010	2011	2012	2013	2014	2015	2016	2017	2018
Reino Unido (fuente: OMC)	439	445	447	735	785	747	805	843	970
Francia (fuente: OMC)	-	280	225	219	341	256	231	239	218
Australia (fuente: OMC)	62	66	87	129	140	98	115	143	149
Chile (fuente OMC)	52	64	81	82	114	100	107	125	126
Colombia (fuente: DANE)				348	448	562	560	592	692
Subtotal	11 506	11 779	12 519	14 254	16 754	18 746	20 198	22 321	22 639
Servicios de seguros									
Total (fuente: Banco de México)	1 831	2 262	2 015	2 793	3 554	3 171	2 502	3 742	3 285
Importaciones de servicios exportados por México									
Estados Unidos (fuente: OMC)	44	53	52	41	46	30	26	19	9
Canadá (fuente: OMC)	1	1	1	-	-	-	-	1	-
Alemania (fuente: OMC)	-	1	-	3	16	17	21	23	26
Reino Unido (fuente: OMC)	-	-	-	-	-	-	-	1	3
Francia (fuente: OMC)	-	(3)	10	3	17	27	12	15	26
Subtotal	45	52	63	47	79	74	59	59	64
Servicios financieros									
Total (fuente: Banco de México)	153	145	135	125	127	138	154	352	449
Importaciones de servicios exportados por México									
Estados Unidos (fuente: BEA)	305	341	363	390	366	329	382	382	428
Canadá (fuente: OMC)	21	22	19	22	25	29	28	25	-
Alemania (fuente: OMC)	5	4	5	9	12	7	8	10	14
Reino Unido (fuente: OMC)	-	-	-	-	-	-	-	-	-
Francia (fuente: OMC)	-	4	3	3	4	4	3	3	5
Subtotal	331	371	390	424	407	369	421	420	447
Servicio de telecomunicaciones, informática e información									
Total (fuente: Banco de México)	202	2370	255	197	184	159	107	81	65
Exportaciones de servicios (En millones de dólares)									
	2010	2011	2012	2013	2014	2015	2016	2017	2018
Importaciones de servicios exportados por México									
Estados Unidos (fuente: OMC)	685	854	833	1 084	1 160	1 143	993	953	902
Canadá (fuente: OMC)	34	9	10	17	24	36	14	9	-
Alemania (fuente: OMC)	36	28	32	44	45	40	52	49	51
Reino Unido (fuente: OMC)	-	-	-	-	-	-	11	12	23

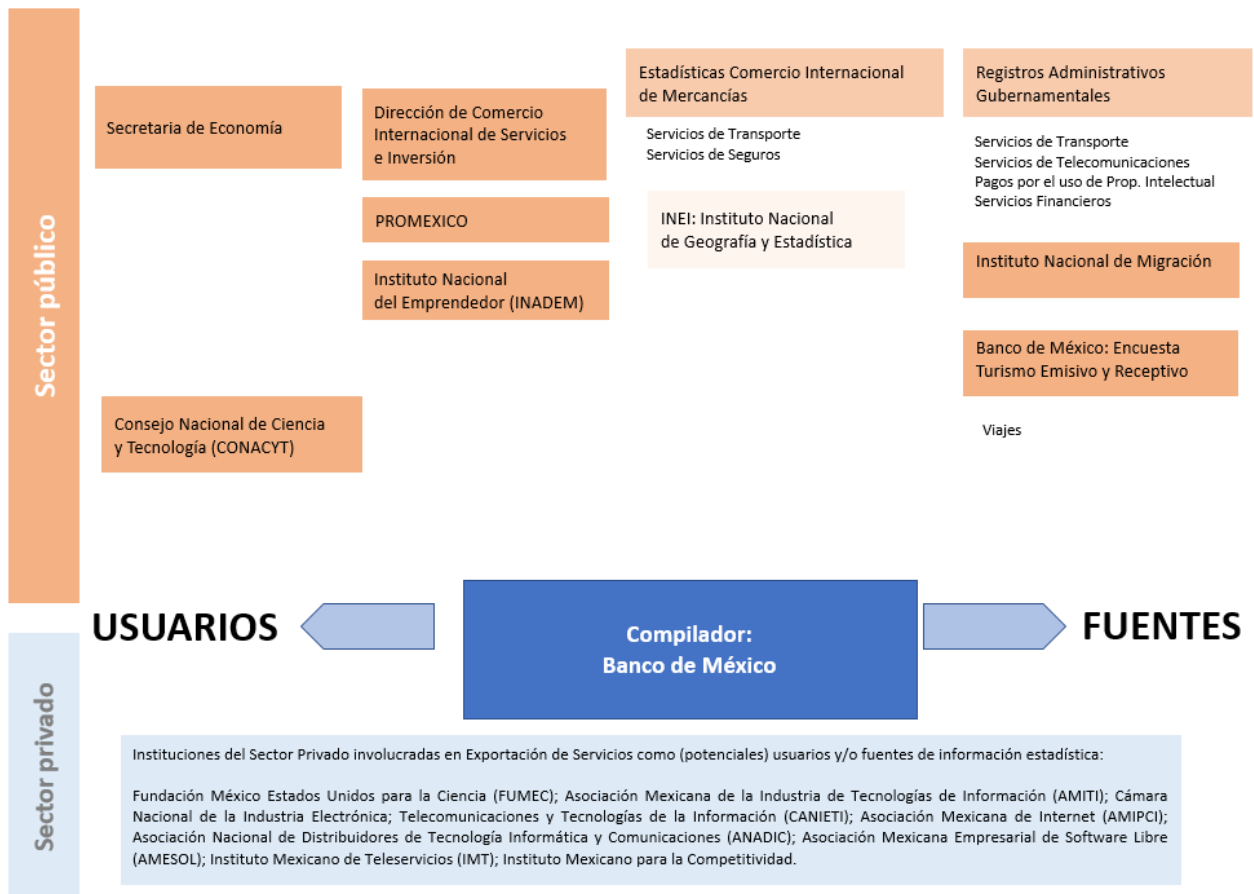
Exportaciones de servicios (En millones de dólares)									
	2010	2011	2012	2013	2014	2015	2016	2017	2018
Francia (fuente: OMC)	-	7	6	5	13	13	28	31	43
Suiza (fuente: OMC)	-	-	28	37	39	58	41	32	59
Subtotal	755	898	909	1 187	1 281	1 290	1 139	1 086	1 078
Otros servicios empresariales									
Total (fuente: Banco de México)	78	75	74	11	11	10	25	28	60
Importaciones de servicios exportados por México									
Estados Unidos (fuente: OMC)	1 388	1 447	1 653	2 026	2 428	2 728	2 976	3 512	2 886
de los cuales:									
Servicio Investigación y desarrollo	398	465	498	536	530	597	535	528	558
Servicio de consultoría	500	423	468	541	739	759	965	890	785
Servicio relacionado con el Comercio	490	560	687	948	1 160	1 373	1 476	2 094	1 543
Alemania (fuente: OMC)	270	327	266	279	371	422	398	427	568
Reino Unido (fuente: OMC)	-	-	-	-	-	-	140	129	103
Francia (fuente: OMC)	-	110	114	112	96	154	208	190	409
Holanda (fuente: OMC)	-	-	-	-	78	62	83	230	327
Subtotal	1 658	1 884	2 033	2 417	2 973	3 366	3 805	4 488	4 293

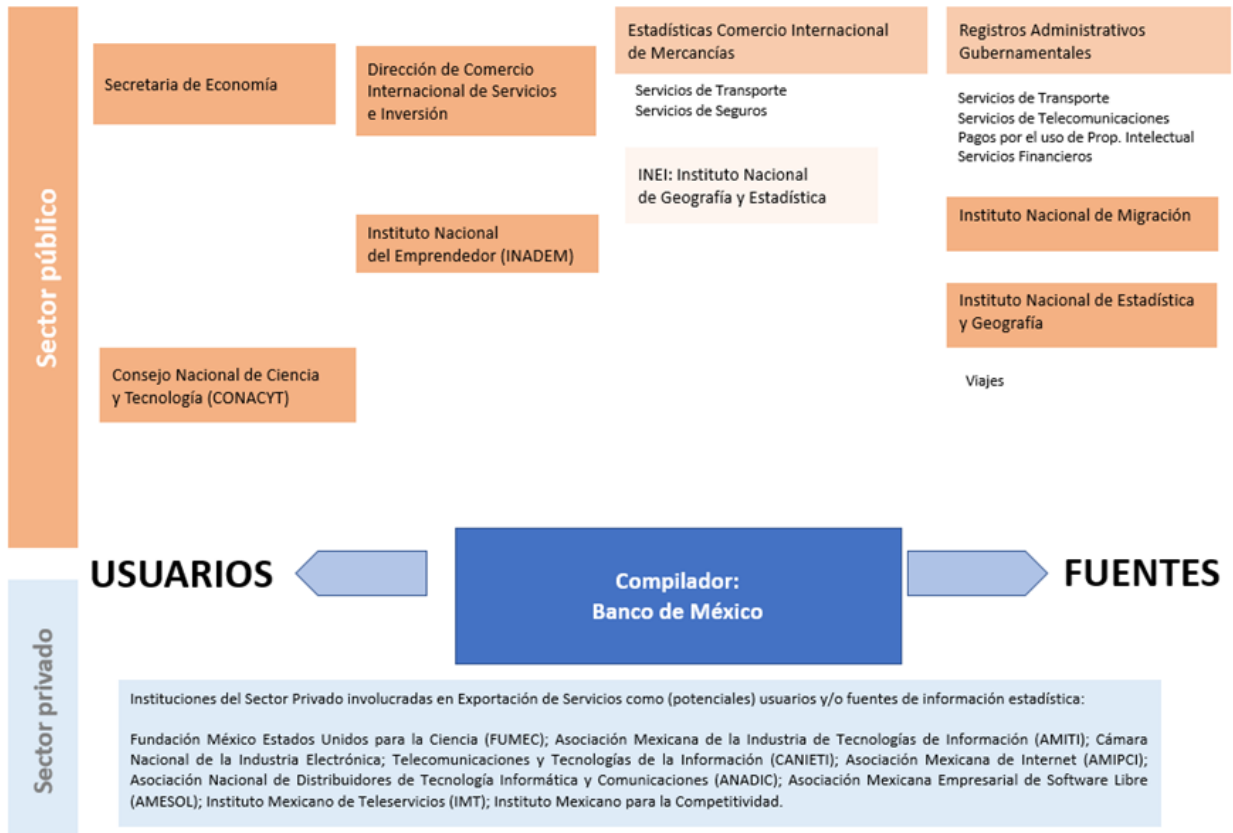
Fuente: Elaborado propia, sobre las bases de datos del Banco de México, OMC y Bureau of Economic Analysis, Estados Unidos.

D. Usuarios y fuentes de información para las ECIS

De acuerdo con el diagrama adjunto, las fuentes para las estimaciones de las ECIS corresponden todas a organismos del sector público, mientras que entre los usuarios se encuentran instituciones de los sectores público y privado. En el sector público se encuentran, al igual que en otros países, los organismos responsables de la promoción de los servicios y aquellos que participan en las negociaciones comerciales. En el sector privado se detectan varias instituciones que pueden ser potenciales usuarios de las ECIS, particularmente cámaras empresariales de los sectores de servicios modernos.

Diagrama 3
México: compiladores, usuarios y fuentes de información de las ECIS





Fuente: Elaboración propia.

VII. Perú

A. El comercio de servicios en el período reciente

En el cuadro 15 se muestran las exportaciones de servicios en Perú en los últimos cinco años, clasificadas por tipo de servicio. Al igual que en los restantes países, las exportaciones muestran un alto grado de concentración. En primer lugar se ubican las exportaciones del rubro Viajes, que en el año 2019 dieron cuenta de más de la mitad del total exportado. Si se agregan los servicios de transportes, los servicios de seguros y pensiones y otros servicios empresariales, se alcanza el 94% en ese año.

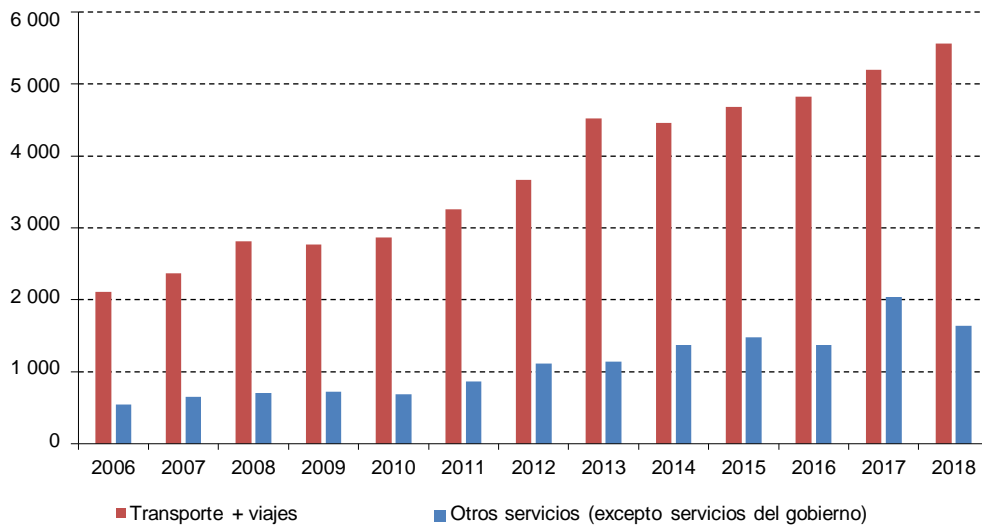
Cuadro 15
Perú: exportaciones por tipo de servicios, 2015-2019
(En miles de millones de dólares y porcentajes)

	2015	2016	2017	2018	2019	Composición 2019 <i>(En porcentajes)</i>
Total de servicios	6,3	6,4	7,4	7,4	7,9	100
Viajes	3,3	3,5	3,7	3,9	4,2	54
Transportes	1,4	1,3	1,5	1,6	1,6	21
Servicios de seguros y pensiones	0,6	0,6	1,2	0,7	0,8	10
Otros servicios empresariales	0,6	0,6	0,6	0,6	0,8	10
Servicios de telecom, informática e información	0,2	0,2	0,1	0,2	0,2	2
Resto de servicios	0,3	0,3	0,3	0,3	0,3	4

Fuente: Elaboración propia, sobre la base de datos de la OMC [en línea] <https://data.wto.org/>.

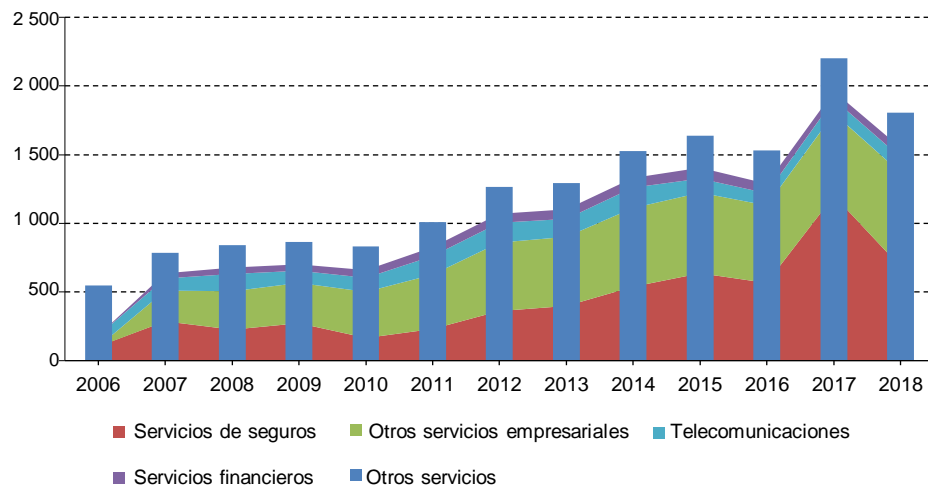
Al igual que en el resto de los países de la AP, en Perú los servicios de transporte y viajes tienen una participación mayoritaria en las exportaciones de servicios. Asimismo, tal como se muestra en el gráfico 10, estas dos categorías han mostrado un mayor dinamismo en los últimos años que el resto de los servicios. Dentro de los otros servicios se destacan los de seguros y los servicios agrupados en la categoría de otros servicios empresariales, que incluye entre otros servicios de consultoría y servicios relacionados con el comercio (gráfico 11).

Gráfico 10
Perú: exportaciones por grandes categorías de servicios, 2006-2018
(En millones de dólares)



Fuente: Elaboración propia, sobre la base de datos de Banco Central de Reserva del Perú.

Gráfico 11
Perú: exportaciones de "Otros Servicios", 2006-2018
(En millones de dólares)



Fuente: Elaboración propia, sobre la base de datos de Banco Central de Reserva del Perú.

B. Comparación con datos de contrapartes

Al igual que para los otros tres países, se sistematizó información difundida por países copartícipes, tanto a través de la base de datos de la OMC como información de Colombia proporcionada por el DANE. A diferencia de los otros países, hay menos datos de contrapartes disponibles para el caso de Perú, y los mismos no aportan información sustancial para el análisis.

Cuadro 16
Perú: exportaciones e importaciones de sus socios comerciales por tipo de servicios, 2010-2018
(En miles de millones de dólares)

Exportaciones de servicios (total y por destino)									
	2010	2011	2012	2013	2014	2015	2016	2017	2018
Exportaciones de servicios									
Total	3 693	4 264	4 928	5 815	5 984	6 324	6 353	394	7 365
Importaciones de servicios exportados por Perú									
Estados Unidos (fuente: BEA)	1 218	1 678	1 583	2 238	2 064	2 670	1 370	1 267	1 862
Chile (fuente: OMC)									
Colombia (fuente: DANE)				276	291	329	328	339	394
Servicios de transporte									
Total	854	994	1 223	1 524	1 380	1 376	1 335	1 483	1 611
Importaciones de servicios exportados por Perú									
Estados Unidos (fuente: BEA)	161	176	248	522	321	235	169	159	162
Chile (fuente: OMC)	98	113	129	137	98	71	71	75	75
Colombia (fuente: DANE)				23	21	35	38	42	66
Viajes									
Total	2 008	2 262	2 443	3 000	3 077	3 309	3 486	3 710	3 947
Importaciones de servicios exportados por Perú									
Estados Unidos (fuente: BEA)	558	546	571	617	702	738	760	712	745
Chile (fuente: OMC)	135	188	214	220	231	184	177	259	285
Colombia (fuente: DANE)				175	194	214	214	212	230
Australia	57	68	88	128	115	97	105	120	132
Otros servicios (excepto Servicios del Gobierno)									
Total	831	1 008	1 263	1 292	1 526	1 639	1 532	2 202	1 807
Importaciones de servicios exportados por Perú									
Estados Unidos (fuente: BEA)	457	956	764	1 067	1 016	1 671	441	396	922
Chile (fuente: OMC)									
Colombia (fuente: DANE)				79	76	79	76	85	98
Servicios de seguros									
Total	166	230	361	400	539	636	568	1 201	681
Importaciones de servicios exportados por Perú									
Estados Unidos (fuente: BEA)	10	4	7	7	7	9	8	2	2
Chile (fuente: OMC)									
Colombia (fuente: DANE)									
Servicios financieros									
Total	59	67	62	69	69	80	69	59	73
Importaciones de servicios exportados por Perú									
Estados Unidos (fuente: BEA)	24	30	38	40	39	36	51	51	42
Chile (fuente: OMC)									
Colombia (fuente: DANE)									
Servicio de telecomunicaciones, informática e información									
Total	125	158	185	163	182	162	154	148	163
Importaciones de servicios exportados por Perú									
Estados Unidos (fuente: BEA)	27	20	24	25	24	25	20	17	15
Chile (fuente: OMC)									
Colombia (fuente: DANE)				4	4	3	6	11	10
Otros servicios empresariales									
Total	333	399	497	502	573	587	560	598	687
Importaciones de servicios exportados por Perú									
Estados Unidos (fuente: BEA)	301	428	346				190	179	
Chile (fuente: OMC)									
Colombia (fuente: DANE)				24	34	32	31	37	45

Fuente: Elaboración propia, sobre la base de datos del Banco de Reserva de Perú.

C. La compilación de las ECIS en Perú

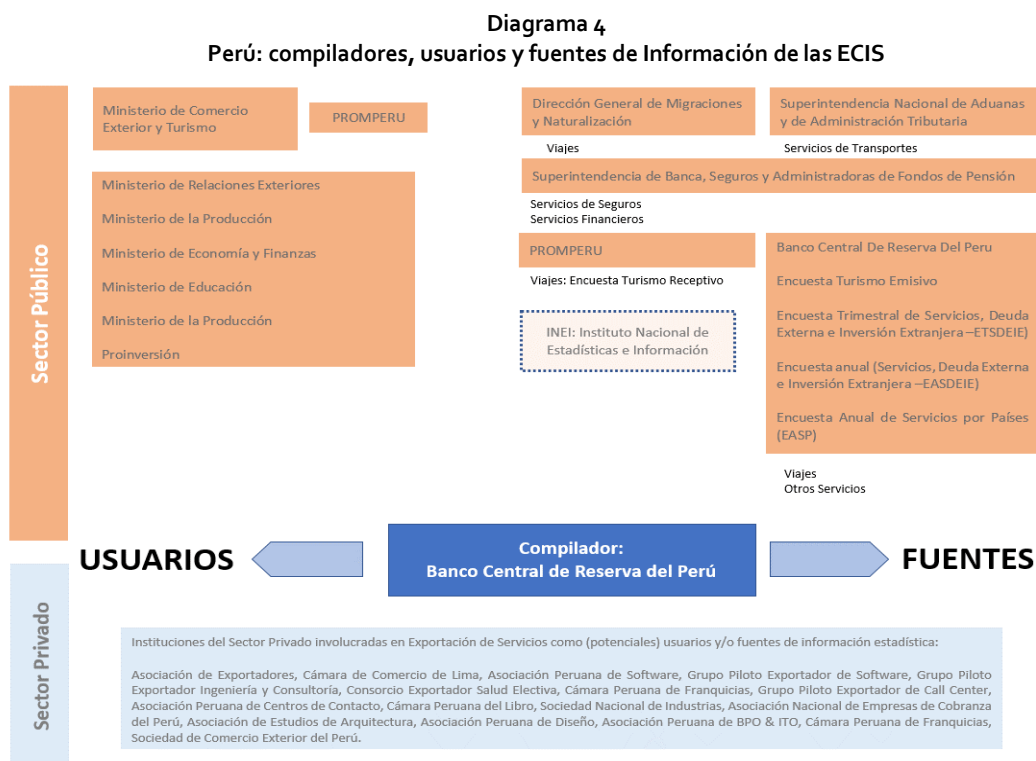
La elaboración y compilación de las ECIS, como parte de la compilación de la balanza de pagos del país, es responsabilidad del Banco Central de Reserva de Perú (BCRP). Los registros administrativos se utilizan en la compilación de los fletes en los servicios de transporte a partir de la información aduanera; y en la estimación de Viajes a partir de los registros de turistas ingresados y salidos. Estos registros de viajeros son proporcionados por la Dirección General de Migraciones y Naturalización del Ministerio del Interior del Perú.

Se utilizan encuestas para la estimación de gastos de turistas y en el resto de los servicios. La encuesta de turismo emisoro la realiza el BCRP y la de turismo receptivo la realiza la Comisión de Promoción del Perú para las exportaciones y el turismo (Promperú).

Las estadísticas de exportaciones e importaciones de servicios —son recopiladas por el BCRP a través de la Encuesta de Balanza de Pagos. Esta se realizó con frecuencia anual en el período 1993 a 2003. Desde 2004 se realiza una encuesta trimestral (Encuesta Trimestral de Servicios, Deuda Externa e Inversión Extranjera— ETSDEIE), con una muestra de 850 empresas, y una encuesta anual (Servicios, Deuda Externa e Inversión Extranjera –EASDEIE), que cubre a las restantes empresas de la muestra total que supera las 1.600 empresas.

D. Usuarios y fuentes de información para las ECIS

Como muestra el diagrama 4, las fuentes de información se concentran en organismos del sector público, mientras que los usuarios se encuentran tanto en el sector público como potencialmente en el sector privado.



Fuente: Elaboración propia.

VIII. Conclusiones y propuestas de trabajo

En este informe se sistematizó la información relevada sobre las ECIS en los cuatro países miembros de la AP. Las exportaciones de servicios en estos países se concentran en los servicios tradicionales, pero son los llamados servicios modernos los que han tenido un dinamismo creciente en los últimos años y donde podría haber mayor necesidad de fortalecer las capacidades de compilación de los países. A los efectos de esta investigación, se sistematizaron antecedentes y se realizó una encuesta a los organismos compiladores de estadísticas, uno de cuyos objetivos es identificar líneas de mejoramiento de la compilación y difusión de las ECIS.

Sobre la base de las respuestas recibidas al cuestionario, se puede concluir que las principales fuentes de estimación son: i) las encuestas realizadas por los propios organismos compiladores, y ii) los registros administrativos de distinto tipo. Las encuestas parecen ser una fuente potente para la estimación de las transacciones de servicios en aquellas categorías donde se entiende que el fenómeno del comercio de servicios ha cobrado más relevancia en los últimos años

Este trabajo profundizó en el análisis de la experiencia de Colombia, donde hasta el presente hay dos organismos compiladores de las ECIS en un interesante proceso de convergencia en sus tareas. Estos dos organismos realizan encuestas a empresas para la estimación de varias categorías de servicios. La experiencia acumulada y el proceso de coordinación entre las dos instituciones podría dar pie a un intercambio enriquecedor de experiencias y aprendizajes entre los países de la AP.

Otras de las principales conclusiones de este estudio son las siguientes:

- Se aprecia un nivel homogéneo de avance de los cuatro países con respecto a la incorporación de las recomendaciones internacionales para la compilación de las ECIS. Eso permite una buena comparación entre las estimaciones de los distintos países.

- Se aprecia también un alto grado de captación en las estimaciones desde la perspectiva de los compiladores, aunque estos identificaron algunas áreas donde el grado de captación podría ser menor. Entre los motivos de la subcaptación se señalan los relacionados con los modos de suministro de los servicios.
- Hay un espacio importante para fortalecer la relación con los usuarios de las ECIS, sobre todo aquellos del sector privado, siendo poco frecuente la interacción con los mismos.
- En la mayoría de los países no existen o se desconoce la existencia de fuentes de información de partes externas al organismo compilador que puedan ser incorporadas a las estimaciones regulares.
- Solo en Colombia se dispone de una desagregación por país copartípe para casi todas las categorías de servicios, y en Chile para las más relevantes. En México y Perú no se cuenta con esta desagregación y, de acuerdo con las respuestas recibidas, no se considera la posibilidad de incorporarla en el corto plazo. Ello se debe a que los organismos compiladores de ambos países centran sus prioridades en las estimaciones de la balanza de pagos (las que no requieren la identificación de los copartíipes en el comercio de servicios).

A partir de los resultados de este estudio, se sugieren tres propuestas y líneas de trabajo hacia el futuro, que permitan abordar algunos de los desafíos que presenta el desarrollo de las ECIS en los países de la AP.

i) En el corto plazo:

- **Capacitaciones para la mejora de las ECIS en áreas de interés común en los cuatro países.** Algunos ejemplos son el desarrollo de las ECIS más allá de las transacciones de balanza de pagos (como el desarrollo de estadísticas FATS) y el uso de registros administrativos y electrónicos.
- **El desarrollo de ECIS por país copartípe en los cuatro países.** Se procurará la elaboración de una prueba piloto que incluya al menos los servicios de Transporte y Viajes, donde generalmente las estadísticas de base (encuestas de turismo para viajes y registros administrativos para los transportes) contienen información que permite esta apertura. Para realizarla, es necesario acceder a las fuentes de información en cada país y contar con la colaboración de las diferentes entidades responsables de la recopilación y obtención de las estadísticas. Se sugiere realizar la estimación de una serie histórica que incluya al menos los últimos diez años. Para la categoría de Otros Servicios Empresariales, es posible que la información de base —encuestas a empresas— no contenga la información que permita hacerlo. Hacia el futuro, se sugiere a los países propiciar la inclusión de variables y preguntas en sus estadísticas de base que permitan realizar esta apertura geográfica.

ii) En el mediano plazo:

- **Remediar la posible subcaptación de transacciones en áreas de interés en dos grandes categorías: “Servicios de Telecomunicaciones, Informática e Información” y “Otros Servicios Empresariales”.** Esta última categoría tiene una subdivisión en tres grandes subcategorías, donde se destacan las relacionadas con servicios de consultoría y servicios técnicos en diferentes disciplinas.
- Las fuentes de información principal en estas categorías son las encuestas a empresas. Sin embargo, es posible considerar la utilización de otras fuentes, tales como registros digitales, que permitan ampliar la capacidad de captación. Ello, por cuanto se estima que hay un uso creciente del suministro por estos medios en algunos de esos servicios.

- Se sugiere potenciar la cooperación entre los países de la AP para el desarrollo de proyectos conjuntos que permitan profundizar el uso de encuestas, incluyendo procedimientos para el desarrollo y actualización de directorios de empresas que den mayor sustento al desarrollo de las encuestas, así como en la utilización de registros digitales.
- Junto con el desarrollo de las capacidades de estimación, se sugiere a los países profundizar los esfuerzos para alcanzar la mayor apertura posible en estas categorías, dado su relevancia para un conjunto amplio de usuarios del sector público y privado.
- **Generar mayores instancias de intercambio entre los organismos compiladores con terceros y los usuarios de las estadísticas.** En cuanto a los usuarios de las estadísticas, estas instancias deberían permitir comunicar el alcance que tienen las estimaciones realizadas, tanto en grado de cobertura como de las clasificaciones utilizadas.
- Es importante que los usuarios tengan presente que las estadísticas existentes se concentran en las transacciones entre agentes residentes y no residentes, y por lo tanto no incluyen las transacciones de filiales extranjeras. En efecto, en varios de los servicios donde hay mayor interés en contar con mejor información estadística, la presencia comercial es un modo de suministro habitual de los servicios y que no es captado actualmente en las ECIS. A su vez, se considera relevante que los usuarios conozcan en detalle las clasificaciones utilizadas porque son una forma de presentar estas actividades que puede no ser familiar desde la perspectiva de los usuarios, particularmente aquellos involucrados en las actividades empresariales de provisión de los servicios.
- Se sugiere que las instancias de intercambio entre compiladores y usuarios puedan sostenerse en el tiempo mediante diferentes canales (encuentros específicos con usuarios particularmente del sector privado, difusión de información por diferentes medios), todas ellas promovidas y llevadas a cabo a nivel conjunto en los cuatro países.
- De igual forma, se sugiere promover el intercambio entre compiladores y algunos actores particulares dentro del sector privado como las cámaras empresariales o las agencias de promoción de exportaciones de servicios o inversiones en el sector público. En algunos casos, estos actores cuentan con información estadística que podría ser de interés para el compilador. Sin embargo, en ocasiones, la frecuencia con que es obtenida esta información y las metodologías de su relevamiento (en varias dimensiones, pero especialmente relacionadas con clasificaciones y valoración) no la hacen apropiada para la incorporación en las estimaciones regulares. Así pues, el intercambio entre los compiladores y los actores privados que elaboran esas estadísticas podría permitir unificar esfuerzos con el objetivo de contar con más y mejor información para la estimación de las ECIS.

iii) **En el largo plazo: desarrollo de Estadísticas de Filiales de Empresas Extranjeras (FATS)**

Para complementar la información sobre exportaciones de servicios es relevante obtener estadísticas correspondientes a ventas en el exterior de las filiales de empresas extranjeras de la economía compiladora (FATS). Como la presencia comercial en la forma de filiales en el extranjero guarda estrecha relación con la inversión extranjera directa (IED), los países que compilan estadísticas de IED podrán hacer uso de las capacidades desarrolladas en este ámbito. A la vez, esta estimación requiere basarse en el marco estadístico de compilación de las cuentas nacionales, por lo cual una estrecha colaboración con el organismo compilador de las cuentas nacionales será de fundamental importancia.

Bibliografía

- ALADI (Asociación Latinoamericana de Integración) (2016). Estadísticas del Comercio Internacional de Servicios: diagnóstico sobre la compilación y difusión en los países miembros de la ALADI, Montevideo.
- CEPAL (Comisión Económica para América Latina y el Caribe) (2017). Perspectivas del Comercio Internacional de América Latina y el Caribe. Recuperación en un contexto de incertidumbre, Santiago.
- FMI (Fondo Monetario Internacional) (2009). Manual de Balanza de Pagos y Posición de Inversión Internacional. Sexta edición (MBP6).
- _____(2014). Guía de Compilación de la Balanza de Pagos y la Posición de Inversión Internacional, Washington, DC.
- Naciones Unidas (2016). Guía para compiladores del Manual de Estadísticas del Comercio Internacional de Servicios 2010, Nueva York.
- _____(2010). Manual de Estadísticas del Comercio Internacional de Servicios (MECIS 2010), Nueva York.
- Metodologías de Compilación publicadas por el Banco de la República de Colombia, el Departamento Administrativo Nacional de Estadísticas de Colombia, el Banco Central de Chile y el Banco de la Reserva del Perú.
- Roy, Martin (2019), Elevating services. Services Trade Policy, WTO Commitments, and their Role in Economic Development and Trade Integration. A G-24 Working Paper, [en línea] https://www.g24.org/wp-content/uploads/2019/02/Roy_G24_paper__Jan_2019.pdf.

Anexo

Anexo 1

Respondientes de la Encuesta a Compiladores

Chile

Banco Central

- María Pilar Pozo (Jefa Dpto. de Balanza de Pagos).
- María Isabel Méndez, mimendez@bcentral.cl (Profesional Senior de Balanza de Pagos).

Colombia

Departamento Administrativo Nacional de Estadísticas (DANE)

- Lilian Andrea Guio Navas, laguion@dane.gov.co (Coordinadora Temática de Comercio).

Banco de la República de Colombia

- Enrique Montes Uribe, emonteur@banrep.gov.co (Jefe Sección Sector Externo).
- Sandra Isabel Salamanca Gil, ssalamgi@banrep.gov.co (Profesional Sector Externo).

México

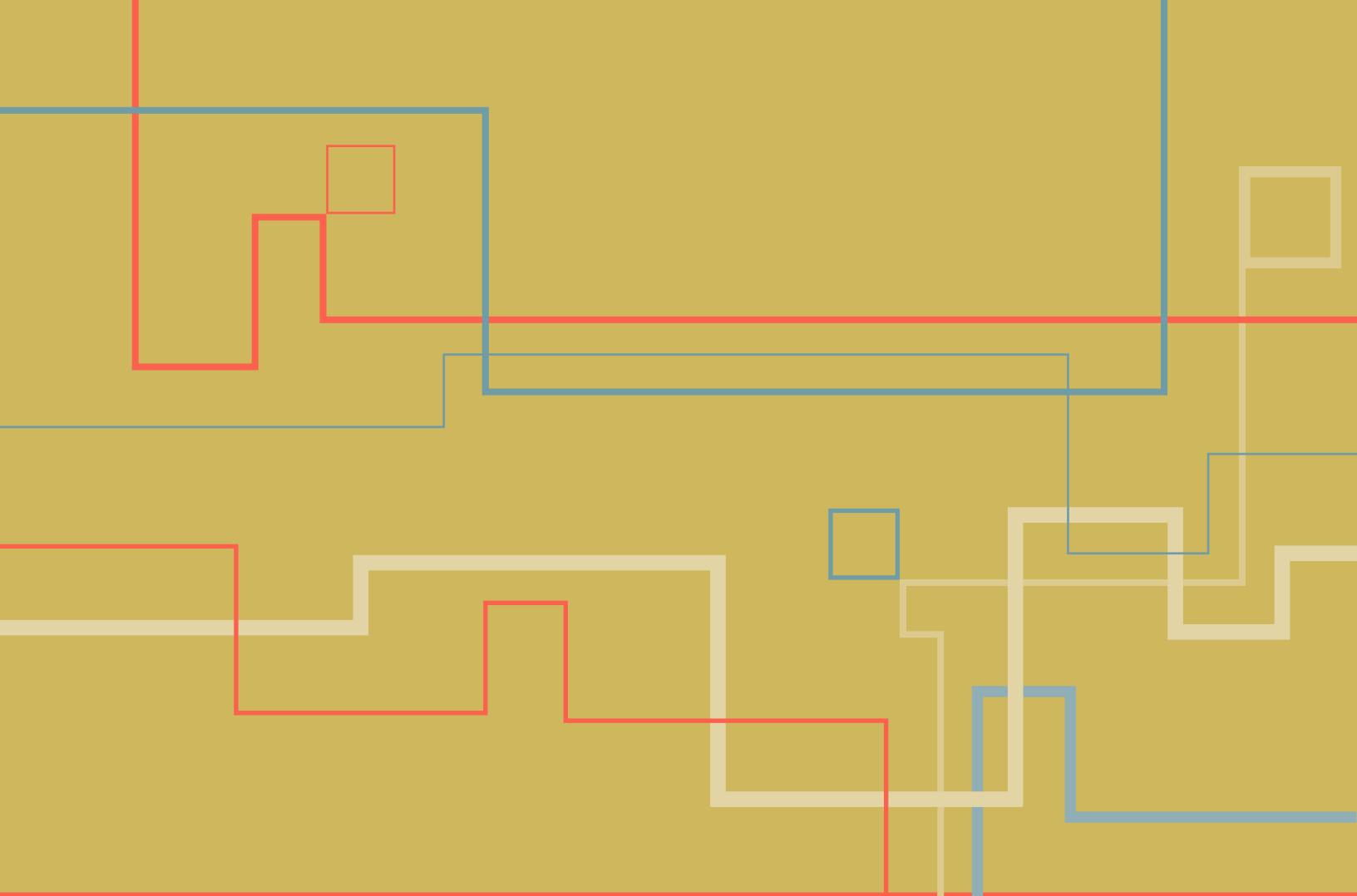
Banco de México

- Mtra. Lizbeth Leyva Marin, lleyva@banxico.org.mx Gerente División de Análisis y Medición del Sector Real.

Perú

Banco Central de Reserva del Perú

- Consuelo Soto Crovetto, consuelo.soto@bcrp.gob.pe (Jefe de Departamento de Estadísticas de Balanza de Pagos).



El comercio de servicios aumentó significativamente en las últimas décadas en todo el mundo, en particular en los países de la Alianza del Pacífico. Reflejar este fenómeno en las estimaciones estadísticas conlleva importantes desafíos debido, entre otras cosas, a las propias características de los servicios. En el presente documento se analiza el estado actual de la compilación y difusión de estadísticas del comercio internacional de servicios en los países de la Alianza del Pacífico, al tiempo que se presentan algunas sugerencias y líneas de trabajo hacia el futuro.