



NACIONES UNIDAS



SEDE SUBREGIONAL EN MÉXICO

CENTROAMÉRICA: ESTADÍSTICAS DE HIDROCARBUROS, 2012

Este documento fue elaborado por el señor Eugenio Torijano, bajo la supervisión del señor Víctor Hugo Ventura, Jefe de la Unidad de Energía y Recursos Naturales de la Sede Subregional de la CEPAL en México.

ÍNDICE

CENTROAMÉRICA: NOTAS RELEVANTES SOBRE EL SUBSECTOR DE HIDROCARBUROS EN 2012		5
PRESENTACIÓN		7
CUADROS		
1	Centroamérica: Comparación de las importaciones de hidrocarburos con las exportaciones totales, 1990-2012	9
2	Centroamérica: Valor cif de las importaciones, 2010-2012	10
3	Centroamérica: Precios internos de los derivados, 2004-2012	11
4	Centroamérica: Precios internos trimestrales de los derivados, 2010	12
5	Centroamérica: Precios internos trimestrales de los derivados, 2011	13
6	Centroamérica: Precios internos trimestrales de los derivados, 2012	14
7	Centroamérica: Balance de petróleo y derivados, 2000-2012	15
8	Costa Rica: Balance de petróleo y derivados, 2000-2012.....	16
9	El Salvador: Balance de petróleo y derivados, 2000-2012	17
10	Guatemala: Balance de petróleo y derivados, 2000-2012.....	18
11	Honduras: Balance de petróleo y derivados, 2000-2012	19
12	Nicaragua: Balance de petróleo y derivados, 2000-2012.....	20
13	Panamá: Balance de petróleo y derivados, 2000-2012	21
14	Centroamérica: Consumo interno de derivados del petróleo, 1990-2012	22
15	Costa Rica: Consumo interno de derivados del petróleo, 1990-2012.....	23
16	El Salvador: Consumo interno de derivados del petróleo, 1990-2012	24
17	Guatemala: Consumo interno de derivados del petróleo, 1990-2012.....	25
18	Honduras: Consumo interno de derivados del petróleo, 1990-2012	26
19	Nicaragua: Consumo interno de derivados del petróleo, 1990-2012.....	27
20	Panamá: Consumo interno de derivados del petróleo, 1990-2012	28
21	Centroamérica: Procedencia de las importaciones, 2012.....	29
22	Centroamérica: Procedencia de las importaciones, 2010-2012	31
23	Centroamérica: Volumen y precios cif de los hidrocarburos importados, 2012	33
24	Centroamérica: Precios fob y fletes pagados en las importaciones, 2012	35
25	Centroamérica: Capacidad de almacenamiento, 2012	36
26	Centroamérica: Importadores de crudo y productos refinados, 2012.....	37
27	Centroamérica: Participación de las empresas e índices de concentración de la industria en la importación y refinación de derivados líquidos, 2012	38
28	Centroamérica: Participación de las empresas e índices de concentración en la importación y refinación de gasolinas y diesel, 2012.....	39
29	Centroamérica: Participación de las empresas e índices de concentración en la importación y refinación de GLP, 2012.....	40
30	Centroamérica: Evolución de los índices de concentración en la importación y refinación de derivados líquidos, 2006-2012	41

31	Centroamérica: Evolución de los índices de concentración en la importación y refinación de gasolinas y diesel, 2006-2012.....	42
32	Centroamérica: Evolución de los índices de concentración en la importación y refinación de gas licuado de petróleo, 2006-2012.....	43
33	Centroamérica: Número de estaciones de servicio por empresas, 2012.....	44
34	Centroamérica: Empresas distribuidoras de diesel y gasolinas, participación en ventas al detalle, 2012	45
35	Centroamérica: Indicadores de la industria petrolera, 1980-2012	46
36	Comparación internacional de impuestos a las gasolinas y el diesel, 2012.....	48

GRÁFICOS

1	Centroamérica: Procedencia de las importaciones de los hidrocarburos, 2000-2012.....	49
2	Costa Rica: Procedencia de las importaciones de los hidrocarburos, 2000-2012	50
3	El Salvador: Procedencia de las importaciones de los hidrocarburos, 2000-2012	51
4	Guatemala: Procedencia de las importaciones de los hidrocarburos, 2000-2012	52
5	Honduras: Procedencia de las importaciones de los hidrocarburos, 2000-2012	53
6	Nicaragua: Procedencia de las importaciones de los hidrocarburos, 2000-2012	54
7	Panamá: Procedencia de las importaciones de los hidrocarburos, 2000-2012.....	55
8	Centroamérica: Evolución de los precios internos, 2010-2012	56
9	Centroamérica: Consumo de derivados del petróleo, 2000-2012.....	57
10	Costa Rica: Consumo de derivados del petróleo, 2000-2012	58
11	El Salvador: Consumo de derivados del petróleo, 2000-2012.....	59
12	Guatemala: Consumo de derivados del petróleo, 2000-2012	60
13	Honduras: Consumo de derivados del petróleo, 2000-2012	61
14	Nicaragua: Consumo de derivados del petróleo, 2000-2012	62
15	Panamá: Consumo de derivados del petróleo, 2000-2012.....	63
16	Centroamérica: Consumo de derivados del petróleo, Costa Rica, El Salvador y Guatemala, 2000-2012.....	64
17	Centroamérica: Consumo de derivados del petróleo, Honduras, Nicaragua y Panamá, 2000-2012.....	65
18	Centroamérica: Balance de derivados del petróleo, 2000-2012	66
19	Costa Rica: Balance de derivados del petróleo, 2000-2012.....	66
20	El Salvador: Balance de derivados del petróleo, 2000-2012	67
21	Guatemala: Balance de derivados del petróleo, 2000-2012.....	67
22	Honduras: Balance de derivados del petróleo, 2000-2012.....	68
23	Nicaragua: Balance de derivados del petróleo, 2000-2012.....	68
24	Panamá: Balance de derivados del petróleo, 2000-2012	69
25	Centroamérica: Comparación de las importaciones de hidrocarburos con las exportaciones totales, 2010-2012	70
26	Centroamérica: Evolución de las ventas de gasolina y diesel por estación de servicio, 2002-2012.....	71
27	Evolución de los precios internacionales del petróleo y algunos derivados, 2003-2012	72
28	Evolución de los precios internacionales del petróleo y algunos derivados, 2009-2012	72

CENTROAMÉRICA: NOTAS RELEVANTES SOBRE EL SUBSECTOR DE HIDROCARBUROS EN 2012

En 2012 las importaciones de petróleo crudo y derivados en la región registraron un descenso de 4,4%, situándose en 117,3 millones de barriles, de los que 7,6 correspondieron a petróleo crudo y 109,7 a derivados. La factura de estas importaciones ascendió a 13.501,7 millones de dólares, cifra que representa el 17,2% del valor de las exportaciones de bienes y servicios de la región. Casi dos terceras partes de los hidrocarburos provinieron de puertos ubicados en los Estados Unidos; la participación de la República Bolivariana de Venezuela mantiene la tendencia a la baja, representando el 11,8% del volumen total importado. El tercer y cuarto lugares los conservan Colombia (4,9%) y Ecuador (4,7%). El restante 13,4% correspondió a importaciones provenientes de 18 países.

El volumen de las importaciones de productos refinados aumentó en 3,5% con respecto al registrado en 2011, en tanto las importaciones de crudo se redujeron 35%. La factura petrolera de 2012 alcanzó el máximo histórico de 13.502 millones de dólares, representando un incremento de 1,8% con relación al año anterior y 20,1% en comparación con el máximo histórico ocurrido en 2008. Estos resultados son coherentes con el comportamiento de los precios del mercado petrolero internacional, cuyo precio promedio anual superó por primera vez al promedio histórico de 2008, tendencia que se repitió en 2012.

La producción de derivados en las refinerías disminuyó drásticamente (35,5%), lo cual fue debido al cierre de la Refinería Moín (Costa Rica) durante 2012. Las dos refinerías que continúan en operación, en Nicaragua y en El Salvador cubrieron el 35% y el 31% de sus respectivos mercados nacionales. A nivel regional, la producción referida representa solamente el 6,9% del consumo de productos petroleros refinados de la región (2012).

El consumo total de derivados del petróleo disminuyó ligeramente, ubicándose en 110,7 millones de barriles (303.000 barriles diarios, mbd), representando una reducción de 0,7% respecto del año anterior, lo que se debió a la contracción en el consumo de combustibles para generación eléctrica. El consumo final (descontando la producción de electricidad) siguió en aumento, alcanzando su máximo histórico en 94,9 millones de barriles. Los consumos por producto crecieron con las siguientes tasas: gas licuado (5,9%), *kerofet* (5,3%), gasolinas (2,5%) y diesel (0,6%); en sentido contrario, disminuyó el consumo de *fuel oil* (-11,4%) y los asfaltos y el *coke* (-94%). Como fue mencionado, los combustibles utilizados en la generación de electricidad tuvieron una caída significativa (-9,8%) debido al incremento de las fuentes renovables, en particular las hidroeléctricas. Por países, Honduras mostró el mayor aumento en el consumo de hidrocarburos (3,2%), seguido por Panamá (2,2%) y Guatemala (0,2%). Costa Rica y Nicaragua redujeron ligeramente su consumo (-0,4% y -1,2%, respectivamente), mientras la contracción del consumo fue muy notoria en El Salvador (-11,5%).

Con respecto al almacenamiento, la capacidad total de la región tuvo una ligera disminución, al pasar de 20,2 a 20,1 millones de barriles como consecuencia de la salida de operación de varios tanques en Costa Rica por mantenimiento.

A nivel de empresas se reafirma la tendencia de salida de grandes corporativos internacionales, espacio que ha sido ocupado principalmente por nuevos grupos petroleros subregionales (Terra y Delta), y la consolidación de Alba Petróleos en El Salvador y Nicaragua. Es importante mencionar la consolidación de Puma al adquirir los activos de Exxon-Mobil en Guatemala, Honduras y Panamá (con ello ha finalizado el proceso de salida de Exxon de Centroamérica), que ha alcanzado alrededor del 12% de las estaciones de servicio en la región. En 2012 la participación de Chevron-Texaco, la única

multinacional que permanece en la región, constituyó en las ventas finales de gasolinas y diesel sólo el 11,4% del total regional.

En la distribución minorista el número de estaciones de servicio registrado en la región en 2012 fue de 3.081, cifra muy similar a la del año anterior (3.071, lo que muestra una posible saturación del número de estaciones de servicio en la región); tres países no mostraron cambio (Guatemala, Honduras y Panamá), dos aumentaron (Costa Rica con 6, Nicaragua con 10) y en uno disminuyó dicho número (El Salvador -6). Las ventas promedio anuales por estación de servicio se elevaron en cinco de los seis países; sólo en Nicaragua disminuyeron ligeramente. Dichas ventas (en miles de barriles al año) en 2012 fueron las siguientes, en orden descendente: 32,5 en Costa Rica; 23,1 en Panamá; 19,5 en Honduras; 16,3 en El Salvador; 12,4 en Nicaragua, y 11,1 en Guatemala.

PRESENTACIÓN

Las estadísticas de la industria petrolera de los países de Centroamérica constituyen una publicación anual elaborada por la Sede Subregional en México de la Comisión Económica para América Latina y el Caribe (CEPAL). El documento fue preparado por la Unidad de Energía y Recursos Naturales de esta Sede Subregional a partir de la información proporcionada por las oficinas encargadas de supervisar los subsectores de hidrocarburos de los países.

El informe continúa con el mismo formato utilizado en años anteriores, conformado por dos secciones, una de cuadros y otra de gráficos. La sección de cuadros contiene cinco grupos: el primero corresponde al valor de las importaciones y precios; el segundo a los balances de petróleo y derivados; el tercero al consumo interno de derivados del petróleo; el cuarto a la procedencia de las importaciones y la capacidad de almacenamiento, y el quinto y último, a la estructura de los mercados.

La sección de gráficos también se divide en cinco grupos: el primero corresponde a la procedencia de las importaciones; el segundo a la evolución de los precios de los combustibles; el tercero al consumo de los derivados del petróleo; el cuarto al balance de los hidrocarburos, y el quinto y último, al impacto de las importaciones en la balanza comercial.

La nueva configuración del mercado regional se ve reflejada en la estructura de los cuadros 27 y 28, que ahora presentan la información consolidada de dos importantes agentes subregionales con presencia en varios países en las actividades de importación y producción de combustibles.

Con el fin de mejorar la calidad de futuras publicaciones, se agradecerán los comentarios, observaciones y sugerencias a este trabajo a la dirección siguiente:

Comisión Económica para América Latina y el Caribe (CEPAL)
Unidad de Energía y Recursos Naturales
Corporativo Miguel de Cervantes Saavedra 193, pisos 12 y 14, C.P. 11520
México, D.F., México

Fax: (52-55) 5531-1151

E-mail: hugo.ventura@cepal.org

Páginas de Internet: <http://www.eclac.cl/mexico>
..... <http://www.cepal.org.mx>

CUADRO 1
CENTROAMÉRICA: COMPARACIÓN DE LAS IMPORTACIONES DE HIDROCARBUROS
CON LAS EXPORTACIONES TOTALES, 1990-2012
(En millones de dólares)

	1990	1995	2000	2005	2008	2009	2010	2011	2012
Centroamérica									
Hidrocarburos importados	1 107	1 563	2 960	5 643	11 243	7 468	9 320	13 265	13 502
Total de exportaciones	10 365	19 253	28 939	39 215	56 843	52 980	59 907	72 349	78 353
Hidrocarburos/Exportaciones (en porcentajes)	10,7	8,1	10,2	14,4	19,8	14,1	15,6	18,3	17,2
Costa Rica									
Hidrocarburos importados	191	259	455	998	2 089	1 232	1 604	2 150	2 176
Total de exportaciones	1 963	4 451	7 766	9 721	13 703	12 499	13 836	15 356	17 002
Hidrocarburos/Exportaciones (en porcentajes)	9,7	5,8	5,9	10,3	15,2	9,9	11,6	14,0	12,8
El Salvador									
Hidrocarburos importados	153	264	520	906	1 647	1 038	1 350	1 819	1 871
Total de exportaciones	973	2 044	3 662	4 411	5 761	4 793	5 553	6 474	6 767
Hidrocarburos/Exportaciones (en porcentajes)	15,8	12,9	14,2	20,5	28,6	21,6	24,3	28,1	27,7
Guatemala									
Hidrocarburos importados	278	365	739	1 546	2 690	2 027	2 227	2 951	2 969
Total de exportaciones	1 568	2 801	4 739	6 767	9 986	9 400	10 802	12 786	12 449
Hidrocarburos/Exportaciones (en porcentajes)	17,8	13,0	15,6	22,8	26,9	21,6	20,6	23,1	23,8
Honduras									
Hidrocarburos importados	153	205	359	833	1 937	1 215	1 684	2 267	2 292
Total de exportaciones	1 033	1 735	3 851	5 748	7 110	5 773	7 087	8 823	9 005
Hidrocarburos/exportaciones (en porcentajes)	14,8	11,8	9,3	14,5	27,2	21,1	23,8	25,7	25,5
Nicaragua									
7	117	131	278	524	951	649	741	1 216	1 231
Total de exportaciones	390	612	1 102	1 963	3 062	2 954	3 735	4 720	5 340
Hidrocarburos/exportaciones (en porcentajes)	30,1	21,4	25,2	26,7	31,1	22,0	19,9	25,8	23,1
Panamá									
Hidrocarburos importados	214	338	609	836	1 927	1 307	1 713	2 863	2 962
Total de exportaciones	4 438	7 610	7 820	10 607	17 221	17 562	18 895	24 190	27 791
Hidrocarburos/exportaciones (en porcentajes)	4,8	4,4	7,8	7,9	11,2	7,4	9,1	11,8	10,7

Fuente: CEPAL, sobre la base de cifras oficiales.

Nota: Las importaciones de hidrocarburos son cif e incluyen estimaciones en algunos casos. Las exportaciones son fob y comprenden bienes y servicios.

CUADRO 2
CENTROAMÉRICA: VALOR CIF DE LAS IMPORTACIONES, 2010-2012
(En millones de dólares)

Producto	Centroamérica	Costa Rica	El Salvador	Guatemala	Honduras	Nicaragua	Panamá
2010	9 320,0	1 603,6	1 350,0	2 227,5	1 683,9	741,4	1 713,5
Petróleo crudo	1 121,8	294,5	407,6			419,8	
Reconstituido	30,5		30,5				
Gas licuado	949,4	71,4	183,6	236,8	289,1	43,4	125,0
<i>Coke</i>	14,6			10,8		3,7	
Gasolina de aviación	9,3	1,8	0,1	2,0	2,6	1,1	1,6
MTBE	15,5	15,5					
Gasolina premium	1 502,6	444,5	109,7	489,0	220,4	63,7	175,4
Gasolina regular	875,5	12,2	157,1	301,8	159,7	2,8	242,0
<i>Jet/kerol</i>	520,5	96,3	43,0	56,4	61,6	0,1	263,1
Diesel	3 067,1	623,6	336,2	842,2	471,2	127,8	666,0
<i>Fuel oil</i>	1 155,2	22,1	81,7	282,5	473,5	77,0	218,4
Asfáltos	58,1	21,8	0,6	5,9	5,8	2,0	21,9
2011	13 265,2	2 149,9	1 818,8	2 950,7	2 267,0	1 215,8	2 863,0
Petróleo crudo	1 249,5	136,3	497,5			615,6	
Reconstituido	41,0		41,0				
Gas licuado	1 155,4	98,0	197,5	297,9	317,6	54,9	189,4
<i>Coke</i>	34,1			29,7		4,4	
Gasolina de aviación	9,7	1,7		2,3	3,2	1,2	1,2
MTBE	14,3	14,3					
Gasolina premium	1 942,1	503,5	149,3	605,2	323,5	112,6	248,0
Gasolina regular	1 434,8	196,8	215,0	409,8	229,1	19,7	364,5
<i>Jet/kerol</i>	850,5	189,2	69,4	75,9	87,0	0,1	428,9
Diesel	4 508,4	835,8	453,6	1 110,6	657,4	221,0	1 229,9
<i>Fuel oil</i>	1 942,7	148,5	192,0	419,3	649,1	184,5	349,3
Asfáltos	82,7	25,8	3,4			1,9	51,6
2012	13 501,7	2 175,7	1 871,4	2 969,0	2 292,3	1 231,5	2 961,8
Petróleo crudo	814,3		371,3			443,0	
Reconstituido	22,5		22,5				
Gas licuado	1 003,3	97,4	186,0	245,4	241,9	56,2	176,4
<i>Coke</i>	20,1			17,4		2,6	
Gasolina de aviación	11,0	3,1	0,1	3,7		1,2	2,9
MTBE	16,0	16,0					
Gasolina premium	1 934,0	357,6	171,0	625,8	303,7	174,3	301,6
Gasolina regular	1 705,9	405,5	248,9	372,1	232,3	32,5	414,6
<i>Jet/kerol</i>	957,5	185,4	97,7	70,8	76,7	6,7	520,1
Diesel	4 856,4	881,8	503,7	1 213,1	732,1	310,7	1 215,0
<i>Fuel oil</i>	2 068,3	188,8	261,5	420,7	705,7	203,7	287,8
Asfáltos	92,4	40,0	8,8			0,4	43,2

Fuente: CEPAL, sobre la base de cifras oficiales y estimaciones propias de precios para los volúmenes importados en los que no se reportó su costo.

CUADRO 3
CENTROAMÉRICA: PRECIOS INTERNOS DE LOS DERIVADOS, 2004-2012
(En dólares/galón)

Producto	Año	Costa Rica	El Salvador	Guatemala	Honduras	Nicaragua	Panamá
Diesel	2004	1,94	1,91	1,69	2,18	2,13	1,66
	2005	2,31	2,47	2,37	2,68	2,71	2,10
	2006	2,56	2,71	2,62	2,87	2,98	2,35
	2007	2,96	2,90	2,77	2,90	3,10	2,51
	2008	4,30	3,99	3,95	3,61	4,14	3,60
	2009	2,98	2,53	2,42	2,63	2,86	2,22
	2010	3,61	3,10	2,98	3,19	3,41	2,80
	2011	4,43	4,10	3,94	4,06	4,34	3,65
	2012	4,69	4,21	4,08	4,18	4,43	3,78
Gasolina premium sin plomo	2004	2,74	2,34	2,33	2,94	2,57	2,19
	2005	3,31	2,87	2,95	3,33	3,07	2,51
	2006	3,79	3,28	3,30	3,57	3,64	2,95
	2007	4,04	3,48	3,41	3,52	3,73	3,09
	2008	4,54	4,06	4,10	4,00	4,36	3,76
	2009	3,39	3,00	2,95	3,18	3,40	2,71
	2010	4,28	3,51	3,51	3,75	3,91	3,18
	2011	4,96	4,28	4,33	4,57	4,81	3,97
	2012	5,31	4,52	4,51	4,78	5,04	4,26
Gasolina regular sin plomo	2004	2,62	2,23	2,27	2,87	2,50	2,13
	2005	3,12	2,74	2,89	3,19	2,95	2,39
	2006	3,59	3,10	3,18	3,20	3,41	2,75
	2007	3,84	3,21	3,32	3,31	3,55	2,94
	2008	4,44	3,86	4,01	3,60	4,23	3,57
	2009	3,30	2,80	2,83	2,98	3,31	2,53
	2010	4,08	3,31	3,39	3,50	3,79	2,99
	2011	4,81	4,08	4,24	4,31	4,56	3,73
	2012	5,12	4,25	4,43	4,46	4,77	3,88

Fuente: CEPAL, sobre la base de cifras oficiales.

CUADRO 4
CENTROAMÉRICA: PRECIOS INTERNOS TRIMESTRALES DE LOS DERIVADOS, 2010
(En dólares/galón)

Producto	Trimestre	Costa Rica	El Salvador	Guatemala	Honduras	Nicaragua	Panamá
Diesel		3,61	3,10	2,98	3,19	3,41	2,80
	1	3,50	2,99	2,92	3,06	3,31	2,70
	2	3,64	3,11	2,99	3,17	3,35	2,79
	3	3,60	3,01	2,85	3,15	3,36	2,73
	4	3,68	3,28	3,17	3,37	3,64	2,96
Gasolina premium sin plomo		4,28	3,51	3,39	3,75	3,91	3,18
	1	4,08	3,44	3,32	3,65	3,84	3,11
	2	4,38	3,60	3,49	3,80	3,93	3,25
	3	4,34	3,40	3,28	3,71	3,82	3,09
	4	4,29	3,60	3,47	3,85	4,03	3,26
Gasolina regular sin plomo		4,08	3,31	3,51	3,50	3,79	2,99
	1	3,94	3,30	3,44	3,42	3,73	2,93
	2	4,17	3,39	3,62	3,53	3,80	3,05
	3	4,12	3,23	3,40	3,46	3,75	2,92
	4	4,10	3,33	3,59	3,59	3,88	3,05

Fuente: CEPAL, sobre la base de cifras oficiales.

CUADRO 5
CENTROAMÉRICA: PRECIOS INTERNOS TRIMESTRALES DE LOS DERIVADOS, 2011
(En dólares/galón)

Producto	Trimestre	Costa Rica	El Salvador	Guatemala	Honduras	Nicaragua	Panamá
Diesel		4,43	4,10	3,94	4,06	4,34	3,65
	1	4,70	4,18	3,98	4,17	4,41	3,71
	2	4,41	4,17	3,96	4,14	4,39	3,66
	3	4,00	3,79	3,70	3,74	4,11	3,43
	4	4,59	4,27	4,12	4,19	4,45	3,78
Gasolina premium sin plomo		4,96	4,28	4,33	4,57	4,81	3,97
	1	5,23	4,35	4,42	4,77	5,00	4,14
	2	4,89	4,10	4,29	4,55	4,65	3,80
	3	4,56	4,06	4,08	4,18	4,48	3,63
	4	5,16	4,61	4,53	4,79	5,12	4,30
Gasolina regular sin plomo		4,81	4,08	4,24	4,31	4,56	3,73
	1	5,08	4,13	4,34	4,49	4,71	3,88
	2	4,72	3,90	4,21	4,29	4,41	3,59
	3	4,42	3,89	3,97	3,93	4,28	3,46
	4	5,03	4,41	4,46	4,52	4,84	3,97

Fuente: CEPAL, sobre la base de cifras oficiales.

CUADRO 6
CENTROAMÉRICA: PRECIOS INTERNOS TRIMESTRALES DE LOS DERIVADOS, 2012
(En dólares/galón)

Producto	Trimestre	Costa Rica	El Salvador	Guatemala	Honduras	Nicaragua	Panamá
Diesel		4,69	4,21	4,08	4,18	4,43	3,78
	1	4,41	4,26	4,16	4,25	4,54	3,79
	2	4,91	4,27	4,02	4,21	4,41	3,79
	3	4,59	4,05	4,02	4,05	4,33	3,71
	4	4,86	4,26	4,11	4,22	4,46	3,85
Gasolina premium sin plomo		5,31	4,52	4,51	4,78	5,04	4,26
	1	4,71	4,50	4,50	4,79	5,00	4,15
	2	5,50	4,68	4,58	4,89	5,23	4,45
	3	5,52	4,51	4,55	4,75	5,10	4,32
	4	5,51	4,41	4,42	4,71	4,83	4,11
Gasolina regular sin plomo		5,12	4,25	4,43	4,46	4,77	3,88
	1	4,58	4,25	4,45	4,49	4,77	3,82
	2	5,41	4,41	4,51	4,57	4,91	4,03
	3	5,21	4,16	4,45	4,39	4,81	3,87
	4	5,27	4,16	4,30	4,39	4,61	3,82

Fuente: CEPAL, sobre la base de cifras oficiales.

CUADRO 7
CENTROAMÉRICA: BALANCE DE PETRÓLEO Y DERIVADOS, 2000-2012
(En miles de barriles)

	Producción	Importación	Consumo	Exportación	Prod./Cons. (%)	Imp./Cons. (%)
2000						
Petróleo	7 090	35 183	35 222	6 638		
Total de derivados	34 168	55 476	78 132	12 260	44	71
Gas licuado	889	5 929	6 961	139	13	85
Gasolinas	5 475	15 424	21 444	185	26	72
<i>Kero/Jet</i>	1 643	3 265	4 616	180	36	71
Diesel	9 257	19 094	28 291	1 112	33	67
<i>Fuel oil</i>	16 231	11 156	15 344	10 426	106	73
Otros	673	608	1 476	218	46	41
2005						
Petróleo	6 728	15 885	17 350	5 976		
Total de derivados	15 082	75 944	92 993	2 688	16	82
Gas licuado	385	9 716	8 775	924	4	111
Gasolinas	2 615	20 408	23 571	74	11	87
<i>Kero/Jet</i>	668	4 623	5 145	2	13	90
Diesel	3 743	26 535	32 400	143	12	82
<i>Fuel oil</i>	6 979	14 232	20 108	1 038	35	71
Otros	691	429	2 996	508	23	14
2010						
Petróleo	4 363	14 752	15 122	3 719		
Total de	14 902	96 841	105 018	7 731	14	92
Gas	374	15 572	10 438	5 194	4	149
Gasolinas	2 611	26 102	29 454	538	9	89
<i>Kero/Jet</i>	1 011	5 726	6 284	1	16	91
Diesel	3 652	33 107	38 032	705	10	87
<i>Fuel oil</i>	6 851	15 615	19 839	1 006	35	79
Otros	403	719	971	281	42	74
2011						
Petróleo	3 995	12 237	12 094	3 529		
Total de derivados	11 776	104 612	110 094	6 216	11	95
Gas licuado	351	15 041	10 359	4 810	3	145
Gasolinas	1 890	27 530	29 703	210	6	93
<i>Kero/Jet</i>	750	6 520	7 105	0	11	92
Diesel	3 210	35 573	39 198	335	8	91
<i>Fuel oil</i>	5 245	19 138	22 281	595	24	86
Otros	330	811	1 450	268	23	56
2012						
Petróleo	3 876	7 643	7 802	4 131		
Total de derivados	7 592	108 282	109 481	5 844	7	99
Gas licuado	169	15 350	10 966	4 895	2	140
Gasolinas	1 214	28 523	30 454	12	4	94
<i>Kero/Jet</i>	530	7 106	7 479	145	7	95
Diesel	1 934	36 839	38 065	41	5	97
<i>Fuel oil</i>	3 509	19 598	21 112	326	17	93
Otros	236	866	1 406	425	17	62

Fuente: CEPAL, sobre la base de cifras oficiales.

Nota: No incluye importación y consumo de *coke* (1 406 y 1 243 mbl) en 2012.

CUADRO 8
COSTA RICA: BALANCE DE PETRÓLEO Y DERIVADOS, 2000-2012
 (En miles de barriles)

	Producción	Importación	Consumo	Exportación	Prod./Cons. (%)	Imp./Cons. (%)
2000						
Petróleo		337				
Total de derivados		13 618	12 950	1 013		105
Gas licuado		830	852	3		97
Gasolinas		4 536	4 737	2		96
<i>Kero/Jet</i>		975	780	179		125
Diesel		4 479	4 736	113		95
<i>Fuel oil</i>		2 309	1 393	716		166
Otros		487	452			108
2005						
Petróleo		3 958	3 672			
Total de derivados	3 621	12 121	15 151	759	24	80
Gas licuado	26	1 036	1 113	0	2	93
Gasolinas	901	4 487	5 265	3	17	85
<i>Kero/Jet</i>	7	1 483	1 468	1	0	101
Diesel	967	4 644	6 062	3	16	77
<i>Fuel oil</i>	1 542	379	1 033	752	149	37
Otros	178	93	211		84	44
2010						
Petróleo		3 670	3 747			
Total de	3 726	14 855	17 785	955	21	84
Gas	51	1 255	1 331		4	94
Gasolinas	928	5 258	6 095	274	15	86
<i>Kero/Jet</i>	333	1 017	1 327		25	77
Diesel	1 083	6 776	7 630	370	14	89
<i>Fuel oil</i>	1 316	281	1 186	311	111	24
Otros	15	267	218		7	123
2011						
Petróleo		1 293	1 107			
Total de derivados	1 104	17 112	18 323	299	6	93
Gas licuado	14	1 342	1 365		1	98
Gasolinas	266	5 999	6 234	1	4	96
<i>Kero/Jet</i>	22	1 468	1 387		2	106
Diesel	390	6 619	7 308	130	5	91
<i>Fuel oil</i>	401	1 426	1 766	168	23	81
Otros	11	258	262		4	99
2012						
Petróleo				472		
Total de derivados		18 025	18 250	6		99
Gas licuado		1 445	1 406			103
Gasolinas		6 291	6 502	3		97
<i>Kero/Jet</i>		1 389	1 396	0		99
Diesel		6 780	6 802	3		100
<i>Fuel oil</i>		1 735	1 713			101
Otros		385	430			89

Fuente: CEPAL, sobre la base de cifras oficiales.

CUADRO 9
EL SALVADOR: BALANCE DE PETRÓLEO Y DERIVADOS, 2000-2012
 (En miles de barriles)

	Producción	Importación	Consumo	Exportación	Prod./Cons.(%)	Imp./Cons. (%)
2000						
Petróleo		7 024	6 924			
Total de derivados	6 638	8 589	14 011	1 905	47	61
Gas licuado	164	1 481	1 638	9	10	90
Gasolinas	1 186	1 821	3 014	1	39	60
<i>Kero/Jet</i>	362	383	767	1	47	50
Diesel	1 178	3 540	4 986	103	24	71
<i>Fuel oil</i>	3 558	1 364	3 414	1 784	104	40
Otros	190		192	6	99	
2005						
Petróleo		6 284	6 387			
Total de derivados	6 106	9 688	14 562	1 091	42	67
Gas licuado	192	2 583	2 182	651	9	118
Gasolinas	947	2 473	3 447	52	27	72
<i>Kero/Jet</i>	415	458	919	0	45	50
Diesel	1 447	2 999	4 625	109	31	65
<i>Fuel oil</i>	2 904	1 175	3 190	247	91	37
Otros	202		199	31	101	
2010						
Petróleo		5 624	5 802			
Total de	5 710	10 824	15 104	845	38	72
Gas	151	2 819	2 957		5	95
Gasolinas	865	2 862	3 699		23	77
<i>Kero/Jet</i>	452	436	569	1	80	77
Diesel	984	3 597	4 500	73	22	80
<i>Fuel oil</i>	3 054	1 103	3 294	634	93	33
Otros	204	7	84	130	242	8
2011						
Petróleo		5 092	5 370			
Total de derivados	5 285	11 613	15 425	699	34	75
Gas licuado	145	2 512	2 502	133	6	100
Gasolinas	796	2 964	4 005	36	20	74
<i>Kero/Jet</i>	453	515	963		47	54
Diesel	1 164	3 645	4 716	27	25	77
<i>Fuel oil</i>	2 483	1 945	3 068	371	81	63
Otros	245	30	171	132	143	18
2012						
Petróleo		3 460	4 050			
Total de derivados	3 986	13 527	13 655	1 124	31	104
Gas licuado	69	3 060	2 491	593	3	123
Gasolinas	630	3 285	3 746	8	17	88
<i>Kero/Jet</i>	330	708	657	50	50	108
Diesel	805	3 861	4 318	24	19	89
<i>Fuel oil</i>	1 951	2 541	2 293	317	85	111
Otros	201	73	151	133	133	49

Fuente: CEPAL, sobre la base de cifras oficiales.

CUADRO 10
GUATEMALA: BALANCE DE PETRÓLEO Y DERIVADOS, 2000-2012
(En miles de barriles)

	Producción	Importación	Consumo	Exportación	Prod./Cons. (%)	Imp./Cons. (%)
2000						
Petróleo	7 090	6 020	6 032	6 638		
Total de derivados	5 851	15 180	21 534		27	70
Gas licuado	106	1 941	2 327		5	83
Gasolinas	1 230	4 803	6 413		19	75
<i>Kero/Jet</i>	328	395	755		43	52
Diesel	2 091	5 089	7 524		28	68
<i>Fuel oil</i>	2 095	2 952	4 087		51	72
Otros			428			
2005						
Petróleo	6 728	25	1 809	5 976		
Total de derivados		23 541	24 576	354		96
Gas licuado		3 256	2 699	32		121
Gasolinas		7 422	7 024	19		106
<i>Kero/Jet</i>		660	614			107
Diesel		8 788	8 550	19		103
<i>Fuel oil</i>		3 295	4 199	2		78
Otros		120	1 492	283		8
2010						
Petróleo	4 363			3 719		
Total de derivados		25 987	24 715	1 815		105
Gas		3 921	2 810	1 134		140
Gasolinas		8 586	8 181	264		105
<i>Kero/Jet</i>		593	607			98
Diesel		9 011	9 250	218		97
<i>Fuel oil</i>		3 796	3 611	60		105
Otros		79	257	140		31
2011						
Petróleo	3 995			3 529		
Total de derivados		25 639	25 241	1 738		102
Gas licuado		4 033	3 010	1 204		134
Gasolinas		8 016	7 963	172		101
<i>Kero/Jet</i>		578	573			101
Diesel		8 834	9 310	170		95
<i>Fuel oil</i>		4 179	4 108	57		102
Otros			276	136		
2012						
Petróleo	3 876			3 271		
Total de derivados		25 893	25 449	1 309		102
Gas licuado		4 305	3 227	1 199		133
Gasolinas		7 846	8 059			97
<i>Kero/Jet</i>		530	609			87
Diesel		9 264	9 301	14		100
<i>Fuel oil</i>		3 949	3 987	8		99
Otros			267	87		

Fuente: CEPAL, sobre la base de cifras oficiales.

Nota: No incluye importación y consumo de *coke* (1 114 y 929 mbl) en 2012.

CUADRO 11
HONDURAS: BALANCE DE PETRÓLEO Y DERIVADOS, 2000-2012
(En miles de barriles)

	Producción	Importación	Consumo	Exportación	Prod./Cons. (%)	Imp./Cons. (%)
2000						
Petróleo						
Total de derivados		10 454	10 302	147		101
Gas licuado		577	496	126		116
Gasolinas		2 580	2 629			98
<i>Kero/Jet</i>		585	575			102
Diesel		3 996	4 110	10		97
<i>Fuel oil</i>		2 656	2 440	7		109
Otros		60	53	5		112
2005						
Petróleo						
Total de derivados		14 557	14 792	261		98
Gas licuado		1 025	785	240		131
Gasolinas		2 652	2 761			96
<i>Kero/Jet</i>		411	459			90
Diesel		4 797	5 258	13		91
<i>Fuel oil</i>		5 613	5 477	2		102
Otros		58	53	7		110
2010						
Petróleo						
Total de		21 100	17 714	4 066		119
Gas		4 917	876	4 058		561
Gasolinas		4 105	4 565			90
<i>Kero/Jet</i>		664	736			90
Diesel		5 087	5 512			92
<i>Fuel oil</i>		6 255	5 959			105
Otros		70	65	8		108
2011						
Petróleo						
Total de derivados		20 789	18 228	3 472		114
Gas licuado		4 234	946	3 472		448
Gasolinas		4 518	4 323			105
<i>Kero/Jet</i>		671	744			90
Diesel		5 079	5 373			95
<i>Fuel oil</i>		6 286	6 707			94
Otros			136			
2012						
Petróleo						
Total de derivados		20 767	18 806	3 101		110
Gas licuado		3 890	1 083	3 101		359
Gasolinas		4 128	4 506			92
<i>Kero/Jet</i>		572	750			76
Diesel		5 482	5 668			97
<i>Fuel oil</i>		6 696	6 800			98
Otros			0			

Fuente: CEPAL, sobre la base de cifras oficiales.

CUADRO 12
NICARAGUA: BALANCE DE PETRÓLEO Y DERIVADOS, 2000-2012
 (En miles de barriles)

	Producción	Importación	Consumo	Exportación	Prod./Cons. (%)	Imp./Cons. (%)
2000						
Petróleo		6 004	6 055			
Total de derivados	5 979	2 690	8 299	379	72	32
Gas licuado	271	287	496		55	58
Gasolinas	841	471	1 324	1	63	36
<i>Kero/Jet</i>	419		290		145	
Diesel	1 452	1 208	2 834		51	43
<i>Fuel oil</i>	2 716	662	3 219	197	84	21
Otros	281	61	137	181	206	44
2005						
Petróleo		5 619	5 482			
Total de derivados	5 354	3 829	9 633	223	56	40
Gas licuado	167	474	657		25	72
Gasolinas	767	786	1 585		48	50
<i>Kero/Jet</i>	247	2	213	1	116	1
Diesel	1 329	1 597	2 972		45	54
<i>Fuel oil</i>	2 534	941	3 381	35	75	28
Otros	311	29	826	187	38	3
2010						
Petróleo		5 458	5 573			
Total de	5 466	3 820	9 497	49	58	40
Gas	172	642	789		22	81
Gasolinas	818	707	1 866		44	38
<i>Kero/Jet</i>	225	1	180		125	1
Diesel	1 586	1 386	3 282	44	48	42
<i>Fuel oil</i>	2 481	1 059	3 297		75	32
Otros	185	25	82	5	224	30
2011						
Petróleo		5 852	5 617			
Total de derivados	5 387	5 373	10 382	7	52	52
Gas licuado	192	661	793		24	83
Gasolinas	828	1 067	1 920		43	56
<i>Kero/Jet</i>	275	1	187		147	0
Diesel	1 657	1 767	3 474	7	48	51
<i>Fuel oil</i>	2 361	1 860	3 894		61	48
Otros	74	16	114		65	14
2012						
Petróleo		4 183	3 752	388		
Total de derivados	3 607	6 745	10 318	302	35	65
Gas licuado	101	841	940		11	89
Gasolinas	584	1 562	2 061	2	28	76
<i>Kero/Jet</i>	200	47	209	94	96	23
Diesel	1 129	2 342	3 561	0	32	66
<i>Fuel oil</i>	1 558	1 950	3 443	1	45	57
Otros	35	3	105	205	34	3

Fuente: CEPAL, sobre la base de cifras oficiales.

Nota: No incluye importación y consumo de *coke* (292 y 314 mbl) en 2012.

CUADRO 13
PANAMÁ: BALANCE DE PETRÓLEO Y DERIVADOS, 2000-2012
(En miles de barriles)

	Producción	Importación	Consumo	Exportación	Prod./Cons. (%)	Imp./Cons. (%)
2000						
Petróleo		15 799	16 210			
Total de derivados	15 700	4 945	11 036	8 815	142	45
Gas licuado	348	814	1 152	1	30	71
Gasolinas	2 218	1 214	3 326	181	67	36
<i>Kero/Jet</i>	534	926	1 450		37	64
Diesel	4 536	781	4 101	886	111	19
<i>Fuel oil</i>	7 862	1 211	792	7 721	992	153
Otros	202		214	26	94	
2005						
Petróleo						
Total de derivados		12 208	14 279			85
Gas licuado		1 342	1 339			100
Gasolinas		2 587	3 489			74
<i>Kero/Jet</i>		1 610	1 472			109
Diesel		3 711	4 934			75
<i>Fuel oil</i>		2 829	2 829			100
Otros		129	216			60
2010						
Petróleo						
Total de		20 255	20 203	2		100
Gas		2 017	1 675	2		120
Gasolinas		4 583	5 048			91
<i>Kero/Jet</i>		3 014	2 865			105
Diesel		7 249	7 858			92
<i>Fuel oil</i>		3 121	2 493			125
Otros		271	264			102
2011						
Petróleo						
Total de derivados		24 087	22 496			107
Gas licuado		2 259	1 744			130
Gasolinas		4 964	5 257			94
<i>Kero/Jet</i>		3 288	3 250			101
Diesel		9 628	9 018			107
<i>Fuel oil</i>		3 441	2 737			126
Otros		506	490			103
2012						
Petróleo						
Total de derivados		23 324	23 002	2		101
Gas licuado		1 810	1 820	2		99
Gasolinas		5 410	5 580			97
<i>Kero/Jet</i>		3 860	3 858			100
Diesel		9 111	8 415			108
<i>Fuel oil</i>		2 727	2 877			95
Otros		405	453			89

Fuente: CEPAL, sobre la base de cifras oficiales.

CUADRO 14
CENTROAMÉRICA: CONSUMO INTERNO DE DERIVADOS DEL PETRÓLEO, 1990-2012

Año	Consumo total	Consumo final							Generación eléctrica			
		Subtotal	GLP	Gasolina	Kero/Jet	Diesel	Fuel oil	Otros	Subtotal	Diesel	Fuel oil	Otros
<i>Volumen (En miles de barriles)</i>												
1990	38 470	35 666	2 982	9 861	2 922	14 562	4 792	548	2 804	552	2 141	110
1995	64 794	51 015	4 662	15 809	3 745	20 156	5 823	820	13 779	7 125	6 543	111
2000	78 132	65 936	6 961	21 444	4 616	25 967	5 472	1 476	12 196	2 324	9 871	
2005	94 891	77 239	8 775	23 571	5 145	31 319	5 435	2 996	17 652	1 081	14 673	1 898
2006	99 220	80 027	9 090	24 067	5 308	31 862	6 776	2 924	18 681	1 912	16 769	
2007	108 439	86 866	9 738	26 171	6 069	34 328	7 420	3 139	21 573	3 567	18 006	
2008	103 723	85 845	9 962	26 276	6 340	33 530	6 875	2 862	17 878	2 518	15 360	
2009	106 186	89 191	9 857	28 603	6 262	35 016	6 583	2 868	16 995	1 240	15 755	
2010	106 319	90 853	10 438	29 454	6 284	35 811	6 593	2 273	15 467	2 221	13 246	
2011	111 497	93 949	10 359	29 703	7 105	36 978	6 954	2 911	17 548	2 221	15 327	
2012	110 724	94 904	10 966	30 454	7 479	37 196	6 161	2 648	15 820	868	14 952	
<i>Estructuras (En porcentajes)</i>												
1990		100,0	8,4	27,6	8,2	40,8	13,4	1,5	100,0	19,7	76,4	3,9
1995		100,0	9,1	31,0	7,3	39,5	11,4	1,6	100,0	51,7	47,5	0,8
2000		100,0	10,6	32,5	7,0	39,4	8,3	2,2	100,0	19,1	80,9	
2005		100,0	11,4	30,5	6,7	40,5	7,0	3,9	100,0	6,1	83,1	10,8
2006		100,0	11,3	29,9	6,6	39,6	8,4	4,3	100,0	10,2	89,8	
2007		100,0	11,2	30,1	7,0	39,5	8,5	3,6	100,0	16,5	83,5	
2008		100,0	11,6	30,6	7,4	39,1	8,0	3,3	100,0	14,1	85,9	
2009		100,0	11,1	32,1	7,0	39,3	7,4	3,2	100,0	7,3	92,7	
2010		100,0	11,5	32,4	6,9	39,4	7,3	2,5	100,0	14,4	85,6	
2011		100,0	11,0	31,6	7,6	39,4	7,4	3,0	100,0	12,7	87,3	
2012		100,0	11,6	32,1	7,9	39,2	6,5	2,8	100,0	5,5	94,5	
<i>Estructura global (En porcentajes)</i>												
1990	100,0	92,7	7,8	25,6	7,6	37,9	12,5	1,4	7,3	1,4	5,6	0,3
1995	100,0	78,7	7,2	24,4	5,8	31,1	9,0	1,3	21,3	11,0	10,1	0,2
2000	100,0	84,4	8,9	27,4	5,9	33,2	7,0	1,9	15,6	3,0	12,6	
2005	100,0	81,4	9,2	24,8	5,4	33,0	5,7	3,2	18,6	1,1	15,5	2,0
2006	100,0	81,2	9,2	24,3	5,4	32,1	6,8	3,5	18,8	1,9	16,9	
2007	100,0	80,1	9,0	24,1	5,6	31,7	6,8	2,9	19,9	3,3	16,6	
2008	100,0	82,8	9,6	25,3	6,1	32,3	6,6	2,8	17,2	2,4	14,8	
2009	100,0	84,0	9,3	26,9	5,9	33,0	6,2	2,7	16,0	1,2	14,8	
2010	100,0	85,5	9,8	27,7	5,9	33,7	6,2	2,1	14,5	2,1	12,5	
2011	100,0	84,3	9,3	26,6	6,4	33,2	6,2	2,6	15,7	2,0	13,7	
2012	100,0	85,7	9,9	27,5	6,8	33,6	5,6	2,4	14,3	0,8	13,5	
<i>Tasas de crecimiento anual (En porcentajes)</i>												
1990-1995	11,0	7,4	9,4	9,9	5,1	6,7	4,0	8,4	37,5	66,8	25,0	0,2
1995-2000	3,8	5,3	8,3	6,3	4,3	5,2	-1,2	12,5	-2,4	-20,1	8,6	
2000-2005	4,0	3,2	4,7	1,9	2,2	3,8	-0,1	15,2	7,7	-14,2	8,3	
2005-2010	2,3	3,3	3,5	4,6	4,1	2,7	3,9	-5,4	-2,6	15,5	-2,0	
2009-2010	0,1	1,9	5,9	3,0	0,3	2,3	0,1	-20,7	-9,0	79,1	-15,9	
2010-2011	4,9	3,4	-0,8	0,8	13,1	3,3	5,5	25,5	13,5		15,7	
2011-2012	-0,7	1,0	5,9	2,5	5,3	0,6	-11,4	-9,0	-9,8	-60,9	-2,4	

Fuente: CEPAL, sobre la base de cifras oficiales.

Nota: El consumo final de otros incluye el consumo de *coke* (1 243 mbl) en 2012. Otros en generación eléctrica se refieren a crudo hasta 1995 y a orimulsión en 2005 y 2006.

CUADRO 15
COSTA RICA: CONSUMO INTERNO DE DERIVADOS DEL PETRÓLEO, 1990-2012

Año	Consumo total	Consumo final							Generación eléctrica		
		Subtotal	GLP	Gasolina	Kero/Jet	Diesel	Fuel oil	Otros	Subtotal	Diesel	Fuel oil
<i>Volumen (En miles de barriles)</i>											
1990	6 815	6 703	293	1 933	364	2 923	1 077	113	112	102	10
1995	11 508	9 828	458	3 660	679	3 650	1 181	200	1 680	1 449	231
2000	12 950	12 804	852	4 737	780	4 605	1 377	452	146	131	15
2005	15 151	14 639	1 113	5 265	1 468	5 581	1 002	211	511	481	31
2006	16 776	15 696	1 137	5 286	1 447	6 505	1 134	186	1 080	1 036	45
2007	17 656	16 302	1 237	5 538	1 390	6 607	1 182	349	1 354	1 293	62
2008	17 673	16 390	1 219	5 667	1 460	6 689	1 038	317	1 283	1 257	26
2009	17 060	16 206	1 230	5 884	1 287	6 571	815	419	854	742	111
2010	17 785	16 339	1 331	6 095	1 327	6 555	814	218	1 446	1 075	372
2011	18 323	16 666	1 365	6 234	1 387	6 646	772	262	1 657	662	995
2012	18 250	17 295	1 406	6 502	1 396	6 692	868	430	955	110	845
<i>Estructuras (En porcentajes)</i>											
1990		100,0	4,4	28,8	5,4	43,6	16,1	1,7	100,0	90,9	9,1
1995		100,0	4,7	37,2	6,9	37,1	12,0	2,0	100,0	86,2	13,8
2000		100,0	6,7	37,0	6,1	36,0	10,8	3,5	100,0	89,5	10,5
2005		100,0	7,6	36,0	10,0	38,1	6,8	1,4	100,0	94,0	6,0
2006		100,0	7,2	33,7	9,2	41,4	7,2	1,2	100,0	95,9	4,1
2007		100,0	7,6	34,0	8,5	40,5	7,2	2,1	100,0	95,5	4,5
2008		100,0	7,4	34,6	8,9	40,8	6,3	1,9	100,0	98,0	2,0
2009		100,0	7,6	36,3	7,9	40,5	5,0	2,6	100,0	87,0	13,0
2010		100,0	8,1	37,3	8,1	40,1	5,0	1,3	100,0	74,3	25,7
2011		100,0	8,2	37,4	8,3	39,9	4,6	1,6	100,0	40,0	60,0
2012		100,0	8,1	37,6	8,1	38,7	5,0	2,5	100,0	11,5	88,5
<i>Estructura global (En porcentajes)</i>											
1990	100,0	98,4	4,3	28,4	5,3	42,9	15,8	1,7	1,6	1,5	0,1
1995	100,0	85,4	4,0	31,8	5,9	31,7	10,3	1,7	14,6	12,6	2,0
2000	100,0	98,9	6,6	36,6	6,0	35,6	10,6	3,5	1,1	1,0	0,1
2005	100,0	96,6	7,3	34,8	9,7	36,8	6,6	1,4	3,4	3,2	0,2
2006	100,0	93,6	6,8	31,5	8,6	38,8	6,8	1,1	6,4	6,2	0,3
2007	100,0	92,3	7,0	31,4	7,9	37,4	6,7	2,0	7,7	7,3	0,3
2008	100,0	92,7	6,9	32,1	8,3	37,8	5,9	1,8	7,3	7,1	0,1
2009	100,0	95,0	7,2	34,5	7,5	38,5	4,8	2,5	5,0	4,4	0,7
2010	100,0	91,9	7,5	34,3	7,5	36,9	4,6	1,2	8,1	6,0	2,1
2011	100,0	91,0	7,4	34,0	7,6	36,3	4,2	1,4	9,0	3,6	5,4
2012	100,0	94,8	7,7	35,6	7,7	36,7	4,8	2,4	5,2	0,6	4,6
<i>Tasas de crecimiento anual (En porcentajes)</i>											
1990-1995	11,0	8,0	9,3	13,6	13,3	4,5	1,9	12,1	71,9	70,1	86,7
1995-2000	2,4	5,4	13,2	5,3	2,8	4,8	3,1	17,7	-38,6	-38,2	-41,8
2000-2005	3,2	2,7	5,5	2,1	13,5	3,9	-6,2	-14,2	28,4	29,7	14,6
2005-2010	3,3	2,2	3,6	3,0	-2,0	3,3	-4,1	0,7	23,1	17,4	64,9
2009-2010	4,2	0,8	8,2	3,6	3,1	-0,2	-0,2	-48,0	69,5	44,8	234,4
2010-2011	3,0	2,0	2,6	2,3	4,6	1,4	-5,2	20,3	14,6	-38,4	167,5
2011-2012	-0,4	3,8	3,0	4,3	0,7	0,7	12,5	64,1	-42,4	-83,4	-15,0

Fuente: CEPAL, sobre la base de cifras oficiales.

CUADRO 16
EL SALVADOR: CONSUMO INTERNO DE DERIVADOS DEL PETRÓLEO, 1990-2012

Año	Consumo total	Consumo final							Generación eléctrica			
		Subtotal	GLP	Gasolina	Kero/Jet	Diesel	Fuel oil	Otros	Subtotal	Diesel	Fuel oil	Otros
<i>Volumen (En miles de barriles)</i>												
1990	5 450	5 139	505	1 495	393	1 898	756	92	311	42	269	
1995	11 605	8 504	1 009	2 411	514	3 176	1 226	168	3 101	2 170	930	
2000	14 011	11 670	1 638	3 014	767	4 397	1 662	192	2 341	589	1 751	
2005	14 650	13 174	2 182	3 447	919	4 566	1 862	199	1 476	60	1 328	89
2006	15 999	13 079	2 347	3 529	836	4 587	1 636	144	2 921	193	2 718	10
2007	16 817	14 224	2 532	3 702	933	4 877	2 030	151	2 594	60	2 533	
2008	15 098	13 051	2 636	3 516	889	4 529	1 268	214	2 048	28	2 020	
2009	15 351	13 875	2 713	3 792	836	4 530	1 848	156	1 476	13	1 463	
2010	15 104	14 031	2 957	3 699	569	4 492	2 229	84	1 074	8	1 065	
2011	15 425	14 328	2 502	4 005	963	4 702	1 985	171	1 097	14	1 083	
2012	13 655	12 514	2 491	3 746	657	4 307	1 163	151	1 141	11	1 130	
<i>Estructuras (En porcentajes)</i>												
1990		100,0	9,8	29,1	7,6	36,9	14,7	1,8	100,0	13,5	86,5	
1995		100,0	11,9	28,3	6,0	37,3	14,4	2,0	100,0	70,0	30,0	
2000		100,0	14,0	25,8	6,6	37,7	14,2	1,6	100,0	25,2	74,8	
2005		100,0	16,6	26,2	7,0	34,7	14,1	1,5	100,0	4,0	90,0	6,0
2006		100,0	17,9	27,0	6,4	35,1	12,5	1,1	100,0	6,6	93,0	0,3
2007		100,0	17,8	26,0	6,6	34,3	14,3	1,1	100,0	2,3	97,7	
2008		100,0	20,2	26,9	6,8	34,7	9,7	1,6	100,0	1,3	98,7	
2009		100,0	19,6	27,3	6,0	32,6	13,3	1,1	100,0	0,9	99,1	
2010		100,0	21,1	26,4	4,1	32,0	15,9	0,6	100,0	0,8	99,2	
2011		100,0	17,5	27,9	6,7	32,8	13,9	1,2	100,0	1,2	98,8	
2012		100,0	19,9	29,9	5,3	34,4	9,3	1,2	100,0	1,0	99,0	
<i>Estructura global (En porcentajes)</i>												
1990	100,0	94,3	9,3	27,4	7,2	34,8	13,9	1,7	5,7	0,8	4,9	
1995	100,0	73,3	8,7	20,8	4,4	27,4	10,6	1,5	26,7	18,7	8,0	
2000	100,0	83,3	11,7	21,5	5,5	31,4	11,9	1,4	16,7	4,2	12,5	
2005	100,0	89,9	14,9	23,5	6,3	31,2	12,7	1,4	10,1	0,4	9,1	0,6
2006	100,0	81,7	14,7	22,1	5,2	28,7	10,2	0,9	18,2	1,2	17,0	0,1
2007	100,0	84,6	15,1	22,0	5,5	29,0	12,1	0,9	15,4	0,4	15,1	
2008	100,0	86,4	17,5	23,3	5,9	30,0	8,4	1,4	13,6	0,2	13,4	
2009	100,0	90,4	17,7	24,7	5,4	29,5	12,0	1,0	9,6	0,1	9,5	
2010	100,0	92,9	19,6	24,5	3,8	29,7	14,8	0,6	7,1	0,1	7,1	
2011	100,0	92,9	16,2	26,0	6,2	30,5	12,9	1,1	7,1	0,1	7,0	
2012	100,0	91,6	18,2	27,4	4,8	31,5	8,5	1,1	8,4	0,1	8,3	
<i>Tasas de crecimiento anual (En porcentajes)</i>												
1990-1995	16,3	10,6	14,9	10,0	5,5	10,8	10,2	12,8	58,4	120,1	28,2	
1995-2000	3,8	6,5	10,2	4,6	8,3	6,7	6,3	2,6	-5,5	-23,0	13,5	
2000-2005	0,9	2,5	5,9	2,7	3,7	0,8	2,3	0,8	-8,8	-36,8	-5,4	
2005-2010	0,6	1,3	6,3	1,4	-9,2	-0,3	3,7	-15,8	-6,2	-32,6	-4,3	
2009-2010	-1,6	1,1	9,0	-2,4	-32,0	-0,8	20,6	-46,1	-27,2	-35,7	-27,2	
2010-2011	2,1	2,1	-15,4	8,2	69,3	4,7	-10,9	103,2	2,2	63,9	1,7	
2011-2012	-11,5	-12,7	-0,4	-6,5	-31,8	-8,4	-41,4	-12,1	4,0	-18,4	4,3	

Fuente: CEPAL, sobre la base de cifras oficiales.

Nota: Otros en generación eléctrica se refieren a orimulsión en 2005 y 2006.

CUADRO 17
GUATEMALA: CONSUMO INTERNO DE DERIVADOS DEL PETRÓLEO, 1990-2012

Año	Consumo total	Consumo final							Generación eléctrica			
		Subtotal	GLP	Gasolina	Kero/Jet	Diesel	Fuel oil	Otros	Subtotal	Diesel	Fuel oil	Otros
<i>Volumen (En miles de barriles)</i>												
1990	9 875	9 477	1 117	2 712	527	3 823	1 128	170	398	143	145	110
1995	16 551	13 720	1 718	4 286	791	5 035	1 660	230	2 831	1 099	1 621	111
2000	21 534	17 853	2 327	6 413	755	6 803	1 127	428	3 681	721	2 959	
2005	26 385	21 509	2 699	7 024	614	8 512	1 169	1 492	4 876	38	3 029	1 809
2006	26 238	21 982	2 784	7 316	606	8 684	1 072	1 521	4 256	36	3 717	503
2007	28 251	23 959	2 837	7 685	729	9 241	1 887	1 580	4 292	32	4 260	
2008	25 504	22 869	2 914	7 509	699	8 084	2 415	1 248	2 635	25	2 610	
2009	28 772	24 473	2 701	8 323	601	9 226	2 075	1 546	4 299	59	4 240	
2010	25 681	23 780	2 810	8 181	607	9 225	1 735	1 223	1 901	26	1 875	
2011	26 318	24 491	3 010	7 963	573	9 297	2 294	1 353	1 827	13	1 814	
2012	26 378	24 649	3 227	8 059	609	9 289	2 269	1 196	1 729	12	1 717	
<i>Estructuras (En porcentajes)</i>												
1990		100,0	11,8	28,6	5,6	40,3	11,9	1,8	100,0	35,9	36,5	27,6
1995		100,0	12,5	31,2	5,8	36,7	12,1	1,7	100,0	38,8	57,3	3,9
2000		100,0	13,0	35,9	4,2	38,1	6,3	2,4	100,0	19,6	80,4	
2005		100,0	12,5	32,7	2,9	39,6	5,4	6,9	100,0	0,8	62,1	37,1
2006		100,0	12,7	33,3	2,8	39,5	4,9	6,9	100,0	0,9	87,3	11,8
2007		100,0	11,8	32,1	3,0	38,6	7,9	6,6	100,0	0,7	99,3	
2008		100,0	12,7	32,8	3,1	35,3	10,6	5,5	100,0	0,9	99,1	
2009		100,0	11,0	34,0	2,5	37,7	8,5	6,3	100,0	1,4	98,6	
2010		100,0	11,8	34,4	2,6	38,8	7,3	5,1	100,0	1,4	98,6	
2011		100,0	12,3	32,5	2,3	38,0	9,4	5,5	100,0	0,7	99,3	
2012		100,0	13,1	32,7	2,5	37,7	9,2	4,9	100,0	0,7	99,3	
<i>Estructura global (En porcentajes)</i>												
1990	100,0	96,0	11,3	27,5	5,3	38,7	11,4	1,7	4,0	1,4	1,5	1,1
1995	100,0	82,9	10,4	25,9	4,8	30,4	10,0	1,4	17,1	6,6	9,8	0,7
2000	100,0	82,9	10,8	29,8	3,5	31,6	5,2	2,0	17,1	3,4	13,7	
2005	100,0	81,5	10,2	26,6	2,3	32,3	4,4	5,7	18,5	0,1	11,5	6,9
2006	100,0	83,8	10,6	27,9	2,3	33,1	4,1	5,8	16,2	0,1	14,2	1,9
2007	100,0	84,8	10,0	27,2	2,6	32,7	6,7	5,6	15,2	0,1	15,1	
2008	100,0	89,7	11,4	29,4	2,7	31,7	9,5	4,9	10,3	0,1	10,2	
2009	100,0	85,1	9,4	28,9	2,1	32,1	7,2	5,4	14,9	0,2	14,7	
2010	100,0	92,6	10,9	31,9	2,4	35,9	6,8	4,8	7,4	0,1	7,3	
2011	100,0	93,1	11,4	30,3	2,2	35,3	8,7	5,1	6,9	0,0	6,9	
2012	100,0	93,4	12,2	30,6	2,3	35,2	8,6	4,5	6,6	0,0	6,5	
<i>Tasas de crecimiento anual (En porcentajes)</i>												
1990-1995	10,9	7,7	9,0	9,6	8,5	5,7	8,0	6,2	48,0	50,4	62,0	0,2
1995-2000	5,4	5,4	6,3	8,4	-0,9	6,2	-7,5	13,2	5,4	-8,1	12,8	
2000-2005	4,1	3,8	3,0	1,8	-4,0	4,6	0,7	28,4	5,8	-44,5	0,5	
2005-2010	-0,5	2,0	0,8	3,1	-0,3	1,6	8,2	-3,9	-17,2	-7,5	-9,1	
2009-2010	-10,7	-2,8	4,0	-1,7	0,9	-0,0	-16,4	-20,9	-55,8	-56,2	-55,8	
2010-2011	2,5	3,0	7,1	-2,7	-5,5	0,8	32,2	10,6	-3,9	-51,4	-3,3	
2011-2012	0,2	0,6	7,2	1,2	6,2	-0,1	-1,1	-11,6	-5,3	-4,0	-5,3	

Fuente: CEPAL, sobre la base de cifras oficiales.

Nota: El consumo final de otros incluye el consumo de *coke* (929 mbl) en 2012. Otros en generación eléctrica se refieren a crudo hasta 1995 y a orimulsión en 2005 y 2006.

CUADRO 18
HONDURAS: CONSUMO INTERNO DE DERIVADOS DEL PETRÓLEO, 1990-2012

Año	Consumo total	Consumo final							Generación eléctrica		
		Subtotal	GLP	Gasolina	Kero/Jet	Diesel	Fuel oil	Otros	Subtotal	Diesel	Fuel oil
<i>Volumen (En miles de barriles)</i>											
1990	5 449	5 449	127	1 158	761	2 420	925	58			
1995	8 603	6 623	258	1 900	580	3 134	691	60	1 981	1 074	907
2000	10 302	8 176	496	2 629	575	3 904	520	53	2 127	206	1 921
2005	14 792	9 794	785	2 761	459	5 061	676	53	4 997	197	4 801
2006	16 000	11 346	747	2 921	519	4 719	2 334	106	4 654	211	4 443
2007	17 889	12 450	857	3 607	724	5 491	1 727	44	5 440	114	5 325
2008	17 935	12 427	917	3 812	708	5 373	1 584	33	5 508	123	5 385
2009	16 907	12 177	857	4 094	733	5 141	1 272	81	4 730	23	4 706
2010	17 714	13 073	876	4 565	736	5 490	1 340	65	4 641	22	4 619
2011	18 228	12 907	946	4 323	744	5 258	1 501	136	5 321	115	5 206
2012	18 806	13 323	1 083	4 506	750	5 587	1 398	0	5 483	81	5 402
<i>Estructuras (En porcentajes)</i>											
1990		100,0	2,3	21,3	14,0	44,4	17,0	1,1			
1995		100,0	3,9	28,7	8,8	47,3	10,4	0,9	100,0	54,2	45,8
2000		100,0	6,1	32,2	7,0	47,7	6,4	0,6	100,0	9,7	90,3
2005		100,0	8,0	28,2	4,7	51,7	6,9	0,5	100,0	3,9	96,1
2006		100,0	6,6	25,7	4,6	41,6	20,6	0,9	100,0	4,5	95,5
2007		100,0	6,9	29,0	5,8	44,1	13,9	0,4	100,0	2,1	97,9
2008		100,0	7,4	30,7	5,7	43,2	12,7	0,3	100,0	2,2	97,8
2009		100,0	7,0	33,6	6,0	42,2	10,4	0,7	100,0	0,5	99,5
2010		100,0	6,7	34,9	5,6	42,0	10,3	0,5	100,0	0,5	99,5
2011		100,0	7,3	33,5	5,8	40,7	11,6	1,1	100,0	2,2	97,8
2012		100,0	8,1	33,8	5,6	41,9	10,5	0,0	100,0	1,5	98,5
<i>Estructura global (En porcentajes)</i>											
1990	100,0	100,0	2,3	21,3	14,0	44,4	17,0	1,1			
1995	100,0	77,0	3,0	22,1	6,7	36,4	8,0	0,7	23,0	12,5	10,5
2000	100,0	79,4	4,8	25,5	5,6	37,9	5,0	0,5	20,6	2,0	18,6
2005	100,0	66,2	5,3	18,7	3,1	34,2	4,6	0,4	33,8	1,3	32,5
2006	100,0	70,9	4,7	18,3	3,2	29,5	14,6	0,7	29,1	1,3	27,8
2007	100,0	69,6	4,8	20,2	4,0	30,7	9,7	0,2	30,4	0,6	29,8
2008	100,0	69,3	5,1	21,3	3,9	30,0	8,8	0,2	30,7	0,7	30,0
2009	100,0	72,0	5,1	24,2	4,3	30,4	7,5	0,5	28,0	0,1	27,8
2010	100,0	73,8	4,9	25,8	4,2	31,0	7,6	0,4	26,2	0,1	26,1
2011	100,0	70,8	5,2	23,7	4,1	28,8	8,2	0,7	29,2	0,6	28,6
2012	100,0	70,8	5,8	24,0	4,0	29,7	7,4	0,0	29,2	0,4	28,7
<i>Tasas de crecimiento anual (En porcentajes)</i>											
1990-1995	9,6	4,0	15,2	10,4	-5,3	5,3	-5,7	0,7			
1995-2000	3,7	4,3	14,0	6,7	-0,2	4,5	-5,5	-2,5	1,4	-28,1	16,2
2000-2005	7,5	3,7	9,6	1,0	-4,4	5,3	5,4	-0,1	18,6	-1,0	20,1
2005-2010	3,7	5,9	2,2	10,6	9,9	1,6	14,7	4,3	-1,5	-35,8	-0,8
2009-2010	4,8	7,4	2,3	11,5	0,4	6,8	5,4	-19,2	-1,9	-8,1	-1,8
2010-2011	2,9	-1,3	7,9	-5,3	1,0	-4,2	12,0	108,6	14,7	434,0	12,7
2011-2012	3,2	3,2	14,5	4,2	0,8	6,3	-6,8	-99,9	3,0	-29,4	3,8

Fuente: CEPAL, sobre la base de cifras oficiales.

CUADRO 19
NICARAGUA: CONSUMO INTERNO DE DERIVADOS DEL PETRÓLEO, 1990-2012

Año	Consumo total	Consumo final							Generación eléctrica		
		Subtotal	GLP	Gasolina	Kero/Jet	Diesel	Fuel oil	Otros	Subtotal	Diesel	Fuel oil
<i>Volumen (En miles de barriles)</i>											
1990	4 483	3 396	203	775	268	1 525	553	72	1 087	43	1 044
1995	5 965	4 076	310	966	269	2 021	470	40	1 889	256	1 633
2000	8 299	5 372	496	1 324	290	2 670	455	137	2 927	164	2 763
2005	9 633	6 542	657	1 585	213	2 871	390	826	3 092	101	2 991
2006	9 144	5 850	625	1 475	181	2 630	277	662	3 294	165	3 129
2007	10 548	6 988	763	1 732	240	3 272	265	717	3 560	323	3 237
2008	9 960	6 563	708	1 710	216	2 972	222	736	3 397	181	3 216
2009	10 005	6 296	747	1 801	194	3 025	192	339	3 709	122	3 587
2010	9 832	6 624	789	1 866	180	3 185	186	418	3 208	98	3 111
2011	10 766	6 905	793	1 920	187	3 334	173	498	3 862	141	3 721
2012	10 632	7 298	940	2 061	209	3 458	212	419	3 334	103	3 231
<i>Estructuras (En porcentajes)</i>											
1990		100,0	6,0	22,8	7,9	44,9	16,3	2,1	100,0	4,0	96,0
1995		100,0	7,6	23,7	6,6	49,6	11,5	1,0	100,0	13,6	86,4
2000		100,0	9,2	24,6	5,4	49,7	8,5	2,5	100,0	5,6	94,4
2005		100,0	10,0	24,2	3,3	43,9	6,0	12,6	100,0	3,3	96,7
2006		100,0	10,7	25,2	3,1	45,0	4,7	11,3	100,0	5,0	95,0
2007		100,0	10,9	24,8	3,4	46,8	3,8	10,3	100,0	9,1	90,9
2008		100,0	10,8	26,1	3,3	45,3	3,4	11,2	100,0	5,3	94,7
2009		100,0	11,9	28,6	3,1	48,0	3,1	5,4	100,0	3,3	96,7
2010		100,0	11,9	28,2	2,7	48,1	2,8	6,3	100,0	3,0	97,0
2011		100,0	11,5	27,8	2,7	48,3	2,5	7,2	100,0	3,6	96,4
2012		100,0	12,9	28,2	2,9	47,4	2,9	5,7	100,0	3,1	96,9
<i>Estructura global (En porcentajes)</i>											
1990	100,0	75,7	4,5	17,3	6,0	34,0	12,3	1,6	24,3	1,0	23,3
1995	100,0	68,3	5,2	16,2	4,5	33,9	7,9	0,7	31,7	4,3	27,4
2000	100,0	64,7	6,0	16,0	3,5	32,2	5,5	1,6	35,3	2,0	33,3
2005	100,0	67,9	6,8	16,4	2,2	29,8	4,0	8,6	32,1	1,0	31,1
2006	100,0	64,0	6,8	16,1	2,0	28,8	3,0	7,2	36,0	1,8	34,2
2007	100,0	66,2	7,2	16,4	2,3	31,0	2,5	6,8	33,8	3,1	30,7
2008	100,0	65,9	7,1	17,2	2,2	29,8	2,2	7,4	34,1	1,8	32,3
2009	100,0	62,9	7,5	18,0	1,9	30,2	1,9	3,4	37,1	1,2	35,8
2010	100,0	67,4	8,0	19,0	1,8	32,4	1,9	4,3	32,6	1,0	31,6
2011	100,0	64,1	7,4	17,8	1,7	31,0	1,6	4,6	35,9	1,3	34,6
2012	100,0	68,6	8,8	19,4	2,0	32,5	2,0	3,9	31,4	1,0	30,4
<i>Tasas de crecimiento anual (En porcentajes)</i>											
1990-1995	5,9	3,7	8,9	4,5	0,1	5,8	-3,2	-11,0	11,7	42,7	9,4
1995-2000	6,8	5,7	9,9	6,5	1,5	5,7	-0,6	27,7	9,2	-8,6	11,1
2000-2005	3,0	4,0	5,8	3,7	-5,9	1,5	-3,1	43,3	1,1	-9,3	1,6
2005-2010	0,4	0,3	3,7	3,3	-3,3	2,1	-13,7	-12,7	0,7	-0,6	0,8
2009-2010	-1,7	5,2	5,6	3,6	-6,8	5,3	-3,0	23,5	-13,5	-20,1	-13,3
2010-2011	9,5	4,2	0,4	2,9	3,9	4,7	-7,1	19,1	20,4	44,1	19,6
2011-2012	-1,2	5,7	18,6	7,3	11,4	3,7	22,3	-15,9	-13,7	-26,8	-13,2

Fuente: CEPAL, sobre la base de cifras oficiales.

Nota: El consumo final de otros incluye el consumo de *coke* (314 mbl) en 2012.

CUADRO 20
PANAMÁ: CONSUMO INTERNO DE DERIVADOS DEL PETRÓLEO, 1990-2012

	Consumo		Consumo final						Generación eléctrica		
	Total	Subtotal	GLP	Gasolina	Kero/Jet	Diesel	Fuel oil	Otros	Subtotal	Diesel	Fuel oil
<i>Volumen (En miles de barriles)</i>											
1990	6 398	5 503	737	1 788	609	1 973	353	43	895	222	673
1995	10 562	8 264	909	2 587	911	3 141	595	121	2 298	1 077	1 221
2000	11 036	10 061	1 152	3 326	1 450	3 589	331	214	974	513	462
2005	14 279	11 580	1 339	3 489	1 472	4 729	336	216	2 699	205	2 494
2006	15 063	12 074	1 450	3 541	1 719	4 737	323	305	2 988	271	2 717
2007	17 277	12 944	1 513	3 909	2 053	4 841	330	299	4 333	1 745	2 588
2008	17 554	14 547	1 569	4 062	2 368	5 884	348	315	3 007	904	2 103
2009	18 092	16 163	1 609	4 711	2 611	6 524	381	328	1 929	281	1 649
2010	20 203	17 006	1 675	5 048	2 865	6 865	289	264	3 197	993	2 204
2011	22 496	18 712	1 744	5 257	3 250	7 742	229	490	3 784	1 277	2 508
2012	23 002	19 824	1 820	5 580	3 858	7 863	250	453	3 178	551	2 626
<i>Estructuras (En porcentajes)</i>											
1990		100,0	13,4	32,5	11,1	35,9	6,4	0,8	100,0	24,8	75,2
1995		100,0	11,0	31,3	11,0	38,0	7,2	1,5	100,0	46,9	53,1
2000		100,0	11,4	33,1	14,4	35,7	3,3	2,1	100,0	52,6	47,4
2005		100,0	11,6	30,1	12,7	40,8	2,9	1,9	100,0	7,6	92,4
2006		100,0	12,0	29,3	14,2	39,2	2,7	2,5	100,0	9,1	90,9
2007		100,0	11,7	30,2	15,9	37,4	2,5	2,3	100,0	40,3	59,7
2008		100,0	10,8	27,9	16,3	40,5	2,4	2,2	100,0	30,1	69,9
2009		100,0	10,0	29,1	16,2	40,4	2,4	2,0	100,0	14,6	85,4
2010		100,0	9,8	29,7	16,8	40,4	1,7	1,6	100,0	31,1	68,9
2011		100,0	9,3	28,1	17,4	41,4	1,2	2,6	100,0	33,7	66,3
2012		100,0	9,2	28,1	19,5	39,7	1,3	2,3	100,0	17,4	82,6
<i>Estructura global (En porcentajes)</i>											
1990	100,0	86,0	11,5	27,9	9,5	30,8	5,5	0,7	14,0	3,5	10,5
1995	100,0	78,2	8,6	24,5	8,6	29,7	5,6	1,1	21,8	10,2	11,6
2000	100,0	91,2	10,4	30,1	13,1	32,5	3,0	1,9	8,8	4,6	4,2
2005	100,0	81,1	9,4	24,4	10,3	33,1	2,3	1,5	18,9	1,4	17,5
2006	100,0	80,2	9,6	23,5	11,4	31,4	2,1	2,0	19,8	1,8	18,0
2007	100,0	74,9	8,8	22,6	11,9	28,0	1,9	1,7	25,1	10,1	15,0
2008	100,0	82,9	8,9	23,1	13,5	33,5	2,0	1,8	17,1	5,2	12,0
2009	100,0	89,3	8,9	26,0	14,4	36,1	2,1	1,8	10,7	1,6	9,1
2010	100,0	84,2	8,3	25,0	14,2	34,0	1,4	1,3	15,8	4,9	10,9
2011	100,0	83,2	7,8	23,4	14,4	34,4	1,0	2,2	16,8	5,7	11,1
2012	100,0	86,2	7,9	24,3	16,8	34,2	1,1	2,0	13,8	2,4	11,4
<i>Tasas de crecimiento anual (En porcentajes)</i>											
1990-1995	10,5	8,5	4,3	7,7	8,4	9,7	11,0	23,0	20,7	37,1	12,6
1995-2000	0,9	4,0	4,9	5,2	9,7	2,7	-11,1	12,1	-15,8	-13,8	-17,7
2000-2005	5,3	2,9	3,1	1,0	0,3	5,7	0,3	0,1	22,6	-16,7	40,1
2005-2010	7,2	8,0	4,6	7,7	14,3	7,7	-3,0	4,1	3,4	37,0	-2,4
2009-2010	11,7	5,2	4,1	7,1	9,7	5,2	-24,2	-19,3	65,7	253,7	33,7
2010-2011	11,4	10,0	4,1	4,1	13,4	12,8	-20,5	85,4	18,4	28,6	13,8
2011-2012	2,2	5,9	4,3	6,1	18,7	1,6	9,2	-7,5	-16,0	-56,8	4,7

Fuente: CEPAL, sobre la base de cifras oficiales.

CUADRO 21
CENTROAMÉRICA: PROCEDENCIA DE LAS IMPORTACIONES, 2012

País de origen	Centroamérica		Costa Rica		El Salvador		Guatemala		Honduras		Nicaragua		Panamá	
	Mbl	%	Mbl	%	Mbl	%	Mbl	%	Mbl	%	Mbl	%	Mbl	%
Crudo y reconstituido	7 643	100,0		100,0	3 460	100,0		100,0		100,0	4 183	100,0		100,0
Colombia	1 472	19,3			1 472	42,5								
Ecuador	1 412	18,5			1 412	40,8								
Estados Unidos	188	2,5			188	5,4								
Venezuela (R. B. de)	4 571	59,8			388	11,2					4 183	100,0		
Derivados	109 688	100,0	18 025	100,0	13 527	100,0	27 008	100,0	20 767	100,0	7 037	100,0	23 324	100,0
No identificado	1 204	1,1					1 204	4,0						
Angola	97	0,1	97	0,5										
Brasil	23	0,0	23	0,1										
Caribe	43	0,0	43	0,2										
Chile	148	0,1					148	0,5						
Colombia	4 262	3,9	35	0,2	662	4,9	2 150	7,1	1 334	6,4			81	0,3
Corea del Sur	457	0,4					457	1,5						
Ecuador	4 118	3,8			258	1,9	1 847	6,1	2 014	9,7				
El Salvador	794	0,7					116	0,4			678	9,6		
Estados Unidos	76 242	69,5	16 670	92,5	5 862	43,3	15 213	56,3	16 078	77,4	292	4,1	22 127	94,9
Guatemala	1 265	1,2	9	0,0	931	6,9			194	0,9	132	1,9		
Guinea Ecuatorial	12	0,0	12	0,1										
Honduras	2 914	2,7	5	0,0	1 140	8,4	1 682	5,6			86	1,2		
Nicaragua	35	0,0			33	0,2	2	0,0						
Nigeria	348	0,3					348	1,2						
Noruega	2 146	2,0					2 146	7,1						
Panamá	1 367	1,2	884	4,9	483	3,6								
Perú	1 064	1,0			105	0,8	444	1,5	515	2,5				
República Dominicana	2 117	1,9	5	0,0	900	6,7	602	2,0	584	2,8			28	0,1
Suecia	100	0,1	100	0,6										
Taiwán	25	0,0	25	0,1										
Trinidad y Tabago	1 602	1,5	116	0,6	410	3,0			49	0,2			1 027	4,4
Venezuela (R. B. de)	9 302	8,5			2 743	20,3	649	2,1			5 848	83,1	62	0,3
Estructura	117 331	100,0	18 025	100,0	16 987	100,0	27 008	100,0	20 767	100,0	11 220	100,0	23 324	100,0
Crudo y reconstituido	7 643	6,5	3 460	20,4			#####		37					
Derivados	109 688	93,5	18 025	100,0	13 527	79,6	27 008	100,0	20 767	100,0	7 037	62,7	23 324	100,0

(Continúa)

Cuadro 21 (Conclusión)

País de origen	Centroamérica		Costa Rica		El Salvador		Guatemala		Honduras		Nicaragua		Panamá	
	Mbl	%	Mbl	%	Mbl	%	Mbl	%	Mbl	%	Mbl	%	Mbl	%
Hidrocarburos totales	117 331	100,0	18 025	100,0	16 987	100,0	27 008	100,0	20 767	100,0	11 220	100,0	23 324	100,0
No identificado	1 204	1,0					1 204	4,0						
Angola	97	0,1	97	0,5										
Brasil	23	0,0	23	0,1										
Caribe	43	0,0	43	0,2										
Chile	148	0,1					148	0,5						
Colombia	5 734	4,9	35	0,2	2 133	12,6	2 150	7,1	1 334	6,4			81	0,3
Corea del Sur	457	0,4					457	1,5						
Ecuador	5 531	4,7			1 670	9,8	1 847	6,1	2 014	9,7				
El Salvador	794	0,7					116	0,4			678	6,0		
Estados Unidos	76 430	65,1	16 670	92,5	6 050	35,6	15 213	56,3	16 078	77,4	292	2,6	22 127	94,9
Guatemala	1 265	1,1	9	0,0	931	5,5			194	0,9	132	1,2		
Guinea Ecuatorial	12	0,0	12	0,1										
Honduras	2 914	2,5	5	0,0	1 140	6,7	1 682	5,6			86	0,8		
Nicaragua	35	0,0			33	0,2	2	0,0						
Nigeria	348	0,3					348	1,2						
Noruega	2 146	1,8					2 146	7,1						
Panamá	1 367	1,2	884	4,9	483	2,8								
Perú	1 064	0,9			105	0,6	444	1,5	515	2,5				
República Dominicana	2 117	1,8	5	0,0	900	5,3	602	2,0	584	2,8			28	0,1
Suecia	100	0,1	100	0,6										
Taiwán	25	0,0	25	0,1										
Trinidad y Tabago	1 602	1,4	116	0,6	410	2,4			49	0,2			1 027	4,4
Venezuela (R. B. de)	13 873	11,8			3 131	18,4	649	2,1			10 032	89,4	62	0,3

Fuente: CEPAL, sobre la base de cifras oficiales.

Nota: No identificado; corresponde a información no proporcionada por los países respectivos. Los datos de Panamá son preliminares e incluyen estimaciones.

CUADRO 22
CENTROAMÉRICA: PROCEDENCIA DE LAS IMPORTACIONES, 2010-2012

País de origen	2010		2011		2012	
	Mbl	%	Mbl	%	Mbl	%
Crudo y reconstituido	14 752	100,0	12 237	100,0	7 643	100,0
Argelia	826	5,6	781	6,4		
Belice	584	4,0	192	1,6		
Colombia	1 713	11,6	1 798	14,7	1 472	19,3
Ecuador	4 230	28,7	2 187	17,9	1 412	18,5
Estados Unidos	335	2,3	347	2,8	188	2,5
Inglaterra	503	3,4				
México	1 059	7,2	719	5,9		
Trinidad y Tabago			360	2,9		
Venezuela (Rep. Bol. de)	5 503	37,3	5 852	47,8	4 571	59,8
Derivados	102 749	100,0	110 435	100,0	109 688	100,0
No identificado	28 283	27,5	18 765	17,0	1 204	1,1
Alemania	219	0,2				
Angola					97	0,1
Argentina			116	0,1		
Bélgica			256	0,2		
Belice	3	0,0				
Brasil					23	0,0
Canadá	99	0,1	64	0,1		
Caribe	1 514	1,5	986	0,9	43	0,0
Chile			117	0,1	148	0,1
Colombia	2 791	2,7	4 308	3,9	4 262	3,9
Corea del Sur	528	0,5			457	0,4
Costa Rica	42	0,0	385	0,3		
Ecuador	2 641	2,6	3 157	2,9	4 118	3,8
El Salvador	332	0,3	223	0,2	794	0,7
Emiratos Árabes Unidos	112	0,1				
España	205	0,2	494	0,4		
Estonia	399	0,4	100	0,1		
Estados Unidos	38 814	37,8	59 744	54,1	76 242	69,5
Guatemala	1 337	1,3	1 275	1,2	1 265	1,2
Guinea Ecuatorial	1 017	1,0	65	0,1	12	0,0
Honduras	4 012	3,9	3 423	3,1	2 914	2,7
India	436	0,4	275	0,2		
Inglaterra			186	0,2		
Italia	224	0,2	575	0,5		
México	94	0,1				
Nicaragua	145	0,1	21	0,0	35	0,0
Nigeria	1 211	1,2	162	0,1	348	0,3
Noruega	443	0,4	1 316	1,2	2 146	2,0
Países Bajos	345	0,3				
Panamá	564	0,5	787	0,7	1 367	1,2
Perú	1 739	1,7	688	0,6	1 064	1,0
Puerto Rico	129	0,1				
República Dominicana	551	0,5	525	0,5	2 117	1,9
Singapur	25	0,0				
Suecia			241	0,2	100	0,1
Taiwán					25	0,0
Trinidad y Tabago	4 166	4,1	3 702	3,4	1 602	1,5
Ucrania	61	0,1				
Venezuela (Rep. Bol. de)	10 267	10,0	8 477	7,7	9 302	8,5

(continúa)

Cuadro 22 (conclusión)

País de origen	2010		2011		2012	
	<i>Mbl</i>	%	<i>Mbl</i>	%	<i>Mbl</i>	%
Total de hidrocarburos	117 501	100,0	122 673	100,0	117 331	100,0
No identificado	28 283	24,1	18 765	15,3	1 204	1,0
Alemania	219	0,2				
Angola					97	0,1
Argelia	826	0,7	781	0,6		
Argentina			116	0,1		
Bélgica			256	0,2		
Belice	587	0,5	192	0,2		
Brasil					23	0,0
Canadá	99	0,1	64	0,1		
Caribe	1 514	1,3	986	0,8	43	0,0
Chile			117	0,1	148	0,1
Colombia	4 504	3,8	6 106	5,0	5 734	4,9
Corea del Sur	528	0,4			457	0,4
Costa Rica	42	0,0	385	0,3		
Ecuador	6 871	5,8	5 345	4,4	5 531	4,7
El Salvador	332	0,3	223	0,2	794	0,7
Emiratos Árabes Unidos	112	0,1				
España	205	0,2	494	0,4		
Estonia	399	0,3	100	0,1		
Estados Unidos	39 149	33,3	60 091	49,0	76 430	65,1
Guatemala	1 337	1,1	1 275	1,0	1 265	1,1
Guinea Ecuatorial	1 017	0,9	65	0,1	12	0,0
Honduras	4 012	3,4	3 423	2,8	2 914	2,5
India	436	0,4	275	0,2		
Inglaterra	503	0,4	186	0,2		
Italia	224	0,2	575	0,5		
México	1 153	1,0	719	0,6		
Nicaragua	145	0,1	21	0,0	35	0,0
Nigeria	1 211	1,0	162	0,1	348	0,3
Noruega	443	0,4	1 316	1,1	2 146	1,8
Países Bajos	345	0,3				
Panamá	564	0,5	787	0,6	1 367	1,2
Perú	1 739	1,5	688	0,6	1 064	0,9
Puerto Rico	129	0,1				
República Dominicana	551	0,5	525	0,4	2 117	1,8
Singapur	25	0,0				
Suecia			241	0,2	100	0,1
Taiwán					25	0,0
Trinidad y Tabago	4 166	3,5	4 062	3,3	1 602	1,4
Ucrania	61	0,1				
Venezuela (Rep. Bol. de)	15 770	13,4	14 329	11,7	13 873	11,8

Fuente: CEPAL, sobre la base de cifras oficiales.

Nota: No identificado, corresponde a información no proporcionada por los países respectivos.

CUADRO 23
CENTROAMÉRICA: VOLUMEN Y PRECIOS CIF DE LOS HIDROCARBUROS IMPORTADOS, 2012

Tipo de producto	Trim	Centroamérica		Costa Rica		El Salvador		Guatemala		Honduras		Nicaragua		Panamá	
		Mbl	\$/bl	Mbl	\$/bl	Mbl	\$/bl	Mbl	\$/bl	Mbl	\$/bl	Mbl	\$/bl	Mbl	\$/bl
Petróleo		7 643	109,49			3 460	113,82					4 183	105,91		
Crudo		7 455	109,22			3 272	113,47					4 183	105,91		
Mesa		4 571	107,33			388	122,72					4 183	105,91		
	1	648	113,18									648	113,18		
	2	1 177	111,4			388	122,72					788	105,86		
	3	1 176	106,38									1 176	106,38		
	4	1 571	102,58									1 571	102,58		
Oriente		1 412	110,68			1 412	110,68								
	1	1 056	114,36			1 056	114,36								
	2	356	99,8			356	99,76								
Vasconia		1 472	113,70			1 472	113,70								
	2	742	116,95			742	116,95								
	3	730	110,4			730	110,40								
Reconstituido		188	119,93			188	119,93								
Nafta		188	119,93			188	119,93								
	1	101	126,02			101	126,02								
	2	48	117,88			48	117,88								
	3	38	106,29			38	106,29								

(continúa)

Cuadro 23 (Conclusión)

Tipo de producto	Trim	Centroamérica		Costa Rica		El Salvador		Guatemala		Honduras		Nicaragua		Panamá	
		Mbl	\$/bl	Mbl	\$/bl	Mbl	\$/bl	Mbl	\$/bl	Mbl	\$/bl	Mbl	\$/bl	Mbl	\$/bl
Derivados		109 688	115,04	18 025	120,70	13 527	109,21	27 008	110,05	20 767	110,43	7 037	112,05	23 324	129,16
Gas licuado		15 350	65,37	1 445	67,41	3 060	60,78	4 305	57,01	3 890	62,18	841	66,92	1 810	97,49
	1	3 867	76,75	387	77,52	741	72,42	1 166	72,08	946	70,81	192	77,24	436	108,29
	2	3 719	70,92	336	67,41	778	62,11	1 170	58,17	762	85,29	218	68,47	456	98,44
	3	3 869	57,04	348	58,20	736	54,16	1 084	48,43	1 043	53,94	211	61,66	447	86,84
	4	3 895	57,10	374	65,54	805	54,82	884	46,14	1 140	47,26	220	61,42	471	96,68
Gasolina de aviación		57	193,09	17	182,07	1	206,40	19	198,33			6	207,78	15	
	1	19	188,61	10	185,67	0	201,58	3	195,90			2	191,42	4	
	2	15	202,19			0	208,96	10	201,91			1	202,58	4	
	3	12	204,36					3	195,47			2	220,42	8	
	4	12	185,79	7	176,95			3	191,97			2	214,15		
MTBE		95	168,45	95	168,45										
	1	23	137,95	23	137,95										
	2	25	189,39	25	189,39										
	3	24	174,83	24	174,83										
	4	23	168,99	23	168,99										
Gasolina premium		14 700	131,57	2 827	126,50	1 290	132,60	4 839	129,31	2 277	133,37	1 302	133,93	2 165	139,31
	1	3 923	133,65	712	129,33	358	135,63	1 158	131,83	587	135,93	499	133,04	609	139,29
	2	3 743	134,26	729	130,77	289	135,05	1 323	130,56	535	135,73	368	137,33	497	144,93
	3	3 626	133,76	740	125,76	334	136,96	1 128	133,10	658	136,73	261	137,10	505	139,28
	4	3 408	123,88	646	119,40	308	122,04	1 230	122,13	497	123,37	173	124,48	553	134,30
Gasolina regular		13 671	125,01	3 351	120,98	1 995	124,75	2 988	125,60	1 851	125,47	255	127,56	3 230	128,38
	1	3 431	128,87	693	125,37	573	130,31	798	127,26	492	130,45	36	132,77	839	131,30
	2	3 539	127,37	1 042	125,50	398	126,50	772	126,94	514	125,32	86	129,00	728	132,25
	3	3 349	125,77	773	119,59	485	127,46	629	129,45	478	126,74	65	130,37	919	126,74
	4	3 352	117,84	843	113,08	539	115,12	789	119,52	368	117,36	68	120,29	745	123,46
Jet/kero		7 106	134,75	1 389	133,45	708	138,13	530	133,59	572	134,19	47	141,93	3 860	
	1	1 829	138,83	474	137,53	135	142,45	90	138,53	165	139,06	18	145,43	947	
	2	1 715	133,01	294	130,98	148	135,10	157	136,86	156	129,71	30	139,80	931	
	3	1 862	133,11	294	132,23	201	138,76	173	127,17	157	134,11			1 037	
	4	1 700	133,56	328	130,85	224	136,96	110	135,02	93	133,18			946	
Diesel		36 839	131,82	6 780	130,07	3 861	130,46	9 264	130,95	5 482	133,54	2 342	132,68	9 111	133,36
	1	10 369	135,38	2 153	132,96	1 210	130,99	2 426	135,16	1 418	138,03	650	136,63	2 514	138,08
	2	9 282	129,58	1 538	126,16	765	127,07	2 213	128,45	1 462	130,08	827	132,53	2 477	132,21
	3	8 905	129,32	1 524	129,81	958	129,60	2 270	127,12	1 353	132,47	428	128,07	2 372	129,43
	4	8 283	132,62	1 564	130,20	928	133,40	2 356	132,66	1 249	133,67	438	131,60	1 748	133,83
Fuel oil		19 598	105,54	1 735	108,81	2 541	102,91	3 949	106,54	6 696	105,40	1 950	104,48	2 727	
	1	4 720	109,62	411	113,39	584	110,44	845	114,57	1 838	105,46	440	112,83	601	
	2	4 949	106,96	491	110,17	393	106,42	1 191	104,11	1 549	109,05	670	105,25	653	
	3	4 285	103,64	347	104,01	344	99,92	712	103,72	1 758	105,11	320	99,00	804	
	4	5 645	102,27	486	106,99	1 220	99,02	1 201	104,98	1 551	102,07	520	99,79	668	
Asfaltos		866	106,65	385	103,96	73	120,27					3	119,45	405	
	1	246	106,25	129	105,87	21	108,00					1	127,50	95	
	2	224	118,35	64	113,80	22	131,04					2	122,02	136	
	3	212	102,34	95	101,00	6	123,06					1	111,47	110	
	4	185	102,34	98	97,92	24	120,34							64	
Coke		1 406	14,28					1 115	15,64			292	9,07		
	1	791	13,22					500	15,64			292	9,07		
	2	170	15,64					170	15,64						
	3	149	15,64					149	15,64						
	4	296	15,64					296	15,64						

Fuente: CEPAL, sobre la base de cifras oficiales.

Nota: Los volúmenes corresponden a las importaciones totales, mientras que los precios están calculados sobre la fracción que tiene reporte de costos, siempre que esta proporción sea mayor a un tercio del volumen total.

CUADRO 24
CENTROAMÉRICA: PRECIOS FOB Y FLETES PAGADOS EN LAS IMPORTACIONES, 2012
(En dólares por barril)

Tipo de producto	Trim	Centroamérica			Costa Rica			El Salvador			Guatemala			Honduras			Nicaragua			Panamá		
		Fob	Flete	%	Fob	Flete	%	Fob	Flete	%	Fob	Flete	%	Fob	Flete	%	Fob	Flete	%	Fob	Flete	%
Petróleo crudo																						
Mesa		109,24	1,47	9													109,24	1,47	10			
	1	109,24	1,47	61													109,24	1,47	61			
Oriente																						
Vasconia																						
Reconstituido																						
Nafta																						
Derivados																						
Gas licuado		53,57	6,74	67			54,28	7,26	90	48,90	5,72	66	54,68	7,52	99	62,01	4,91	100				
	1	64,38	6,90	70			64,11	8,31	100	63,46	5,97	72	63,79	7,02	98	72,31	4,93	100				
	2	58,88	7,72	69			53,20	8,91	100	47,48	5,59	71	75,79	9,64	99	63,57	4,90	100				
	3	45,80	6,56	67			46,67	7,20	89	40,16	5,72	64	46,90	6,99	98	56,37	5,29	100				
	4	44,27	5,71	62			51,80	3,80	73	38,90	5,52	55	40,26	7,00	100	56,87	4,55	100				
Gasolina de aviación		177,31	31,46	10			193,24	13,16	100							175,61	33,40	92				
	1	163,26	30,18	8			188,42	13,16	100							159,84	32,50	89				
	2	178,72	25,68	9			195,80	13,17	100							171,89	30,68	100				
	3	184,67	35,75	13												184,67	35,75	100				
	4	184,35	33,33	11												184,35	33,33	80				
MTBE																						
Gasolina premium		126,95	5,30	50			129,73	3,95	52	127,19	4,26	89	125,86	8,28	72	125,48	6,00	58				
	1	130,90	5,37	44			134,47	4,40	55	131,97	4,59	75	130,34	6,89	70	124,91	6,40	47				
	2	127,91	5,15	51			130,87	3,76	43	128,25	3,98	93	126,17	8,85	72	127,21	6,24	48				
	3	130,55	5,43	52			134,35	3,76	51	130,46	4,09	95	129,40	8,70	74	130,57	6,25	65				
	4	118,57	5,27	54			119,35	3,76	58	119,23	4,45	92	115,66	8,71	73	119,51	4,97	100				
Gasolina regular		122,32	4,43	39			121,60	3,92	65	123,01	4,54	81	121,83	4,53	74	122,07	5,49	100				
	1	127,20	4,61	37			128,28	4,36	69	126,52	5,04	60	126,94	4,18	74	126,89	5,88	100				
	2	122,52	4,06	41			120,12	3,70	77	123,95	4,05	87	121,80	3,95	76	123,13	5,87	100				
	3	124,87	4,46	39			123,06	3,74	62	127,18	4,24	93	122,63	5,18	73	124,50	5,87	100				
	4	114,90	4,65	39			112,53	3,73	54	116,24	4,91	88	113,68	5,02	71	115,87	4,43	100				
Jet/kerol		130,88	3,27	12			133,14	11,69	1	130,53	3,06	100	131,39	3,36	57							
	1	135,42	3,78	10						135,29	3,24	100	135,54	4,28	60							
	2	130,40	3,20	15						133,82	3,04	100	124,78	3,46	61							
	3	127,14	2,91	14						124,29	2,87	100	133,30	3,00	51							
	4	132,12	3,31	10			133,14	11,69	4	131,78	3,24	100	132,69	1,91	54							
Diesel		128,09	4,74	44			125,31	3,84	55	128,66	4,48	84	129,41	5,24	76	126,10	5,67	85				
	1	130,78	5,16	39			123,97	4,26	56	131,42	5,47	71	134,50	4,72	76	129,88	6,22	83				
	2	125,08	4,75	43			124,65	3,58	62	125,02	4,48	84	125,44	5,20	74	124,95	5,69	72				
	3	126,86	4,52	44			125,65	3,72	56	127,26	3,88	88	128,76	5,63	73	122,15	5,91	100				
	4	129,55	4,54	50			127,59	3,65	49	130,80	4,25	94	128,88	5,46	83	126,86	4,74	100				
Fuel oil		102,69	2,70	69			101,24	2,90	66	103,45	2,93	88	103,18	2,28	96	100,98	3,50	100				
	1	106,14	2,64	75			107,50	2,94	100	110,31	2,94	87	103,18	2,17	96	109,22	3,61	100				
	2	104,02	2,76	73			103,66	2,75	100	101,53	3,11	88	106,77	2,27	98	101,92	3,34	100				
	3	100,76	2,67	69			97,38	2,54	100	99,69	3,31	83	102,76	2,35	97	95,67	3,33	100				
	4	99,44	2,71	61			92,10	3,33	29	102,70	2,54	93	99,96	2,32	95	96,07	3,72	100				
Asfáltos		107,25	12,99	9			107,03	13,24	100							112,29	7,17	100				
	1	97,64	10,88	9			97,04	10,97	100							119,96	7,53	100				
	2	116,33	14,11	11			116,44	14,59	100							114,70	7,32	100				
	3	106,95	14,24	3			107,38	15,68	100							104,72	6,75	100				
	4	106,93	13,41	13			106,93	13,41	100													
Coke		6,35	2,72	21												6,35	2,72	100				
	1	6,35	2,72	37												6,35	2,72	100				

Fuente: CEPAL, sobre la base de cifras oficiales.

Nota: El porcentaje representa la fracción de las importaciones totales que fueron realizadas en términos fob, es decir, excluye las realizadas en términos cif. El flete incluye el seguro.

CUADRO 25
CENTROAMÉRICA: CAPACIDAD DE ALMACENAMIENTO, 2012

	Petróleo	GLP	Gasolinas	<i>Kero/Jet</i>	Diesel	<i>Fuel Oil</i>
Centroamérica						
Volumen (en miles de barriles)	2 140,4	1 166,7	4 980,3	702,5	6 325,8	4 806,5
Consumo (en miles de barriles/día)	21,4	27,1	71,1	18,4	88,8	37,5
Capacidad (en días de consumo)	100,1	43,1	70,1	38,1	71,3	128,2
Costa Rica						
Volumen (en miles de barriles)	349,0	57,5	1 007,1	206,2	1 181,4	266,8
Consumo (en miles de barriles/día)		3,9	17,8	3,8	18,6	4,7
Capacidad (en días de consumo)		14,9	56,5	53,9	63,4	56,8
El Salvador						
Volumen (en miles de barriles)	917,6	177,5	465,1	50,7	798,4	426,7
Consumo (en miles de barriles/día)	11,1	6,8	10,3	1,8	11,8	4,6
Capacidad (en días de consumo)	82,7	26,0	45,3	28,2	67,5	93,7
Guatemala						
Volumen (en miles de barriles)		548,2	1 813,6	139,4	2 048,6	1 467,4
Consumo (en miles de barriles/día)		8,8	22,1	1,7	25,5	10,9
Capacidad (en días de consumo)		62,0	82,1	83,6	80,4	134,4
Honduras						
Volumen (en miles de barriles)		267,0	521,7	104,4	762,6	996,2
Consumo (en miles de barriles/día)		3,0	12,3	2,1	15,5	18,6
Capacidad (en días de consumo)		90,0	42,3	50,8	49,1	53,5
Nicaragua						
Volumen (en miles de barriles)	873,8	34,1	427,8	41,8	669,8	428,4
Consumo (en miles de barriles/día)	10,3	2,6	5,6	0,6	9,8	9,4
Capacidad (en días de consumo)	85,0	13,2	75,8	73,1	68,7	45,4
Panamá						
Volumen (en miles de barriles)		82,4	745,0	160,0	865,0	1 221,0
Consumo (en miles de barriles/día)		5,0	15,3	10,6	23,1	7,9
Capacidad (en días de consumo)		16,5	48,7	15,1	37,5	154,9

Fuente: CEPAL, sobre la base de cifras oficiales.

CUADRO 26
CENTROAMÉRICA: IMPORTADORES DE CRUDO Y PRODUCTOS REFINADOS, 2012

	Total	Costa Rica	El Salvador	Guatemala	Honduras	Nicaragua	Panamá
Total derivados líquidos	28	1	9	16	8	9	4
1. Multinacionales	1		1	1	1		1
			Chevron- Texaco	Chevron-Texaco	Chevron- Texaco		Chevron- Texaco
2. Nacionales							
a) Grandes							
No diversificadas	7	1	3	3	2	4	1
		Recope ^a	Alba Puma ^a Uno ^a	<i>Blue Oil</i> Puma Uno	Puma Uno	Alba Dnp Petronic Puma ^a	Puma
Diversificadas (eléctricas)	6		1	2	3		1
			Duke	Duke Genor	Emce Enersa Lufussa		Petrotermi- nales
b) Pequeñas	7			4		3	
				Brenntag Combustibles y Derivados Pacific Petrolatín		Aeroservicios Cemex Pavinic	
Total GLP	9	1	4	6	2	2	2
Multinacionales	2		Elf				Chevron- Texaco
Regionales	2		Tropigás ^b Z Gas ^c	G. del Pacífico ^b Tropigás ^b G. Metropolitano ^c	Gas Caribe ^d Z Gas ^c	Tropigás ^b Z Gas ^c	Petroport ^b
Nacionales	5	Recope	Coinver	Global Guategas Orwal			

Fuente: CEPAL, sobre la base de informes oficiales. Únicamente aparecen aquellas empresas que reportaron importaciones para los mercados locales durante 2012. No aparecen los agentes que operan en las zonas francas de Panamá.

^a Empresas propietarias de refinerías. La Refinería Rasa es propiedad de Puma y Uno (Grupo Terra).

^b Se refiere a las empresas del grupo E. Zaragoza.

^c Se refiere a las empresas del grupo M. Zaragoza.

^d Se refiere a las empresas del grupo T. Zaragoza.

CUADRO 27
CENTROAMÉRICA: PARTICIPACIÓN DE LAS EMPRESAS E ÍNDICES DE
CONCENTRACIÓN EN LA IMPORTACIÓN Y REFINACIÓN DE
DERIVADOS LÍQUIDOS, 2012

	Total	Costa Rica	El Salvador	Guatemala	Honduras	Nicaragua	Panamá
Participación de las empresas (<i>En porcentajes</i>)							
Total	100,0	15,4	15,0	22,5	18,1	9,0	20,0
1. Multinacionales	24,4		(15,9)	(9,9)	(14,2)		(85,9)
Chevron-Texaco	24,4		(15,9)	(9,9)	(14,2)		(85,9)
2. Regionales	27,9		(48,7)	(32,0)	(41,5)	(43,7)	(9,7)
Puma	16,5		(34,9)	(6,1)	(22,0)	(43,7)	(9,7)
Terra	11,4		(13,8)	(25,9)	(19,5)		
2. Nacionales	47,7	(100,0)	(35,3)	(58,1)	(44,3)	(56,3)	(4,4)
a) Grandes	46,3	(100,0)	(32,4)	(53,8)	(44,3)	(56,2)	(4,4)
No diversificadas	39,0	(100,0)	(25,4)	(46,8)	(18,6)	(56,2)	(4,4)
Diversificadas							
(eléctricas)	7,3		(7,0)	(7,0)	(25,7)		
b) Pequeñas	1,4		(2,9)	(4,3)		(0,1)	
Índice de concentración							
CR3 (%) ^a	56,2	100,0	64,7	60,3	59,1	90,7	100,0
HHI ^b	1 409	10 000	1 955	1 600	1 665	3 112	7 491

Fuente: CEPAL, sobre la base de cifras oficiales.

Notas: Los valores entre paréntesis son porcentajes de las participaciones nacionales.

Los valores sin paréntesis están referidos a los porcentajes de participación en el mercado regional.

^a CR3 es el índice de concentración de las tres firmas más grandes, mide en cada país y en la región el porcentaje del mercado servido por dichas firmas.

^b HHI es el índice de concentración de Herfindahl-Hirschman, que es igual a la suma de los cuadrados de los porcentajes de participación de cada uno de los agentes.

CUADRO 28
CENTROAMÉRICA: PARTICIPACIÓN DE LAS EMPRESAS E ÍNDICES DE
CONCENTRACIÓN DE LA INDUSTRIA EN LA IMPORTACIÓN
Y REFINACIÓN DE GASOLINAS Y DIESEL, 2012

	Total	Costa Rica	El Salvador	Guatemala	Honduras	Nicaragua	Panamá
	Participación de las empresas (<i>En porcentajes</i>)						
Total	100	19,0	12,5	24,8	13,9	8,7	21,1
1. Multinacionales	28,3		(32,0)	(12,0)	(25,3)		(84,7)
Chevron-Texaco	28,3		(32,0)	(12,0)	(25,3)		(84,7)
2. Regionales	34,1		(52,2)	(40,8)	(74,7)	(43,5)	(15,3)
Puma	19,6		(38,2)	(5,4)	(46,6)	(43,5)	(15,3)
Terra	14,5		(14,0)	(35,5)	(28,1)		
2. Nacionales	37,6	(100,0)	(15,8)	(47,2)		(56,5)	
a) Grandes	37,6	(100,0)	(15,8)	(47,2)		(56,5)	
b) Pequeñas							
	Índice de concentración						
CR3 (%) ^a	66,9	100	86,0	83,7	100,0	98,2	100
HHI ^b	1 870	10 000	2 927	2 864	3 602	4 233	7 403

Fuente: CEPAL, sobre la base de informes oficiales.

Notas: Los valores entre paréntesis son porcentajes de las participaciones nacionales.

Los valores sin paréntesis están referidos a los porcentajes de participación en el mercado regional.

^a CR3 es el índice de concentración de las tres firmas más grandes, mide en cada país y en la región el porcentaje del mercado servido por dichas firmas.

^b HHI es el índice de concentración de Herfindahl-Hirschman, que es igual a la suma de los cuadrados de los porcentajes de participación de cada uno de los agentes.

CUADRO 29
CENTROAMÉRICA: PARTICIPACIÓN DE LAS EMPRESAS E ÍNDICES DE
CONCENTRACIÓN EN LA IMPORTACIÓN Y REFINACIÓN DE GLP, 2012

	Total	Costa Rica	El Salvador	Guatemala	Honduras	Nicaragua	Panamá
Participación de las empresas (<i>En porcentajes</i>)							
Total	100,0	9,3	20,1	27,7	25,1	6,1	11,7
1. Multinacionales	7,0		(7,7)		(1,0)		(44,2)
Elf	1,6		(7,7)				
Chevron-Texaco	5,4				(1,0)		(44,2)
2. Nacionales	93,0	(100,0)	(92,3)	(100,0)	(99,0)	(100,0)	(55,8)
a) Grandes	88,8	(100,0)	(84,1)	(90,9)	(99,0)	(100,0)	(55,8)
Grupos regionales	79,5		(84,1)	(90,9)	(99,0)	(100,0)	(55,8)
Nacionales	9,3	(100,0)					
b) Pequeñas	4,2		(8,2)	(9,1)			
Índice de concentración							
CR3 (%) ^a	93,2	100	90,1	90,8	100	100	100
HHI ^b	6 279	10 000	3 929	3 975	8 868	6 048	5 066

Fuente: CEPAL, sobre la base de cifras oficiales.

Notas: Los valores entre paréntesis son porcentajes de las participaciones nacionales.

Los valores sin paréntesis están referidos a los porcentajes de participación en el mercado regional.

- a) CR3 es el índice de concentración de las tres firmas más grandes, mide en cada país y en la región el porcentaje del mercado servido por dichas firmas.
- b) HHI es el índice de concentración de Herfindahl-Hirschman, que es igual a la suma de los cuadrados de los porcentajes de participación de cada uno de los agentes.

CUADRO 30
CENTROAMÉRICA: EVOLUCIÓN DE LOS ÍNDICES DE CONCENTRACIÓN
EN LA IMPORTACIÓN Y REFINACIÓN DE DERIVADOS LIQUIDOS, 2006-2012
(En porcentajes)

Índice	Costa Rica	El Salvador	Guatemala	Honduras	Nicaragua	Panamá
2006						
CR3	100,0	86,4	61,8	53,8	100,0	99,1
CR4	100,0	95,0	75,2	65,6	100,0	100,0
HHI ^a	10 000	3 093	1 656	1 396	6 214	7 664
2007						
CR3	100,0	74,8	64,8	48,5	87,2	99,1
CR4	100,0	83,0	73,5	59,9	94,4	100,0
HHI ^a	10 000	2 351	1 810	1 307	4 592	7 664
2008						
CR3	100,0	64,1	49,0	47,4	87,3	96,2
CR4	100,0	71,4	59,8	60,5	93,1	100,0
HHI ^a	10 000	1 765	1 232	1 262	4 606	7 664
2009						
CR3	100,0	63,5	48,6	50,9	88,0	92,7
CR4	100,0	71,6	60,1	63,3	93,9	100,0
HHI ^a	10 000	1 765	1 129	1 352	3 712	2 953
2010						
CR3	100,0	65,7	45,9	55,7	88,4	93,1
CR4	100,0	74,3	55,7	69,0	94,2	100,0
HHI ^a	10 000	1 893	1 043	1 514	3 988	2 968
2011						
CR3	100,0	66,4	52,6	55,9	92,1	100,0
CR4	100,0	79,0	62,8	68,8	97,1	100,0
HHI ^a	10 000	2 069	1 271	1 524	3 670	7 167
2012						
CR3	100,0	64,7	60,3	59,1	90,7	100,0
CR4	100,0	75,3	70,0	73,4	97,6	100,0
HHI ^a	10 000	1 955	1 600	1 665	3 112	7 491

Fuente: CEPAL, sobre la base de cifras oficiales.

Nota: Por falta de información, los datos de Panamá de 2006 y 2007 corresponden a 2005 y los de 2009 y 2010 son preliminares.

a HHI es el índice de concentración de Herfindahl-Hirschman, que es igual a la suma de los cuadrados de los porcentajes de participación de cada uno de los agentes.

CUADRO 31
CENTROAMÉRICA: EVOLUCIÓN DE LOS ÍNDICES DE CONCENTRACIÓN EN LA
IMPORTACIÓN Y REFINACIÓN DE GASOLINAS Y DIESEL, 2006-2012
(En porcentajes)

Índice	Costa Rica	El Salvador	Guatemala	Honduras	Nicaragua	Panamá
2006						
CR3	100,0	86,2	72,6	89,5	100,0	100,0
CR4	100,0	100,0	79,4	98,9	100,0	100,0
HHI ^a	10 000	2 918	2 053	2 845	6 705	7 490
2007						
CR3	100,0	86,2	79,4	78,0	100,0	100,0
CR4	100,0	99,9	91,7	92,5	100,0	100,0
HHI ^a	10 000	2 942	2 871	2 460	4 721	7 490
2008						
CR3	100,0	79,7	68,0	77,7	99,9	100,0
CR4	100,0	90,6	85,0	91,5	100,0	100,0
HHI ^a	10 000	2 564	2 190	2 362	4 664	3 466
2009						
CR3	100,0	74,8	67,9	75,7	99,9	100,0
CR4	100,0	87,3	81,9	91,9	100,0	100,0
HHI ^a	10 000	2 350	1 988	2 481	3 854	3 644
2010						
CR3	100,0	79,7	62,0	83,9	98,9	100,0
CR4	100,0	91,6	75,0	100,0	100,0	100,0
HHI ^a	10 000	2 550	1 715	2 686	4 458	3 702
2011						
CR3	100,0	85,2	68,7	83,8	97,8	100,0
CR4	100,0	100,0	80,8	100,0	99,1	100,0
HHI ^a	10 000	2 971	2 024	2 676	4 597	7 259
2012						
CR3	100,0	86,0	83,7	100,0	98,2	100,0
CR4	100,0	100,0	94,6	100,0	100,0	100,0
HHI ^a	10 000	2 927	2 864	3 602	4 233	7 403

Fuente: CEPAL, sobre la base de cifras oficiales.

Nota: Por falta de información, los datos de Panamá de 2006 y 2007 corresponden a 2005, y los de 2009 y 2010 son preliminares.

^a HHI es el índice de concentración de Herfindahl-Hirschman, que es igual a la suma de los cuadrados de los porcentajes de participación de cada uno de los agentes.

CUADRO 32
CENTROAMÉRICA: EVOLUCIÓN DE LOS ÍNDICES DE CONCENTRACIÓN EN LA
IMPORTACIÓN Y REFINACIÓN DE GAS LICUADO DE PETRÓLEO, 2006-2012
(En porcentajes)

Índice	Costa Rica	El Salvador	Guatemala	Honduras	Nicaragua	Panamá
2006						
CR3	100,0	87,4	94,5	100,0	100,0	100,0
CR4	100,0	92,7	100,0	100,0	100,0	100,0
HHI ^a	10 000	4 236	4 168	5 674	3 852	5 041
2007						
CR3	100,0	86,7	85,3	100,0	100,0	100,0
CR4	100,0	92,8	94,5	100,0	100,0	100,0
HHI ^a	10 000	3 518	3 588	7 182	4 307	5 041
2008						
CR3	100,0	84,1	90,3	100,0	100,0	100,0
CR4	100,0	93,5	97,6	100,0	100,0	100,0
HHI ^a	10 000	3 080	3 901	8 681	5 321	5 003
2009						
CR3	100,0	86,4	75,7	98,5	100,0	100,0
CR4	100,0	94,5	89,7	100,0	100,0	100,0
HHI ^a	10 000	3 266	2 453	7 670	5 082	6 928
2010						
CR3	100,0	86,4	90,8	100,0	100,0	100,0
CR4	100,0	94,9	98,1	100,0	100,0	100,0
HHI ^a	10 000	3 273	3 992	9 609	4 860	5 698
2011						
CR3	100,0	87,0	84,6	100,0	100,0	100,0
CR4	100,0	94,5	93,3	100,0	100,0	100,0
HHI ^a	10 000	3 357	3 662	10 000	4 635	5 334
2012						
CR3	100,0	90,1	90,8	100,0	100,0	100,0
CR4	100,0	97,8	97,7	100,0	100,0	100,0
HHI ^a	10 000	3 929	3 975	8 868	6 048	5 066

Fuente: CEPAL, sobre la base de cifras oficiales.

Nota: Por falta de información, los datos de Panamá de 2006 y 2007 corresponden a 2005.

^a HHI es el índice de concentración de Herfindahl-Hirschman, que es igual a la suma de los cuadrados de los porcentajes de participación de cada uno de los agentes.

CUADRO 33
CENTROAMÉRICA: NÚMERO DE ESTACIONES DE SERVICIO POR EMPRESAS, 2012

	Total		Costa Rica	El Salvador	Guatemala	Honduras	Nicaragua	Panamá
	Cantidad	%						
Total	3 081		344	392	1 256	395	290	404
Chevron-Texaco	338	11,0		77	127	84		50
Shell (Uno/Delta) ^a	280	9,1		28	186	66		
Puma	256	8,3		40	114	24	37	41
Delta	212	6,9	30					182
Acec	203	6,6	203					
Uno	174	5,6	10	51		17	96	
Esso (Puma) ^b	104	3,4		51		53		
Dippsa	103	3,3				103		
DNP	81	2,6					81	
Petrolera Nacional	76	2,5						76
Quetzal	52	1,7			52			
Copena	24	0,8				24		
Elf	19	0,6	19					
American Petroleum	11	0,4				11		
Alba	11	0,4		11				
Pehon	8	0,3				8		
Petrogolf	5	0,2				5		
Otros	1 124	36,5	82	134	777		76	55

Fuente: CEPAL, sobre la base de información oficial.

Nota: En Guatemala, Otros incluye a las marcas Sol, Quetzal y La Colina que corresponden a los importadores Quinta Compañía, Alka Wenker, Blue Oil y Liquisa. En Costa Rica, Acec es la Asociación Costarricense de Expendedores de Combustible. Otros en El Salvador corresponde a estaciones de bandera blanca.

^a Shell vendió todos sus activos en la región. Las cifras corresponden a Terra que comercializa bajo la marca Uno.

^b Esso vendió todos sus activos en la región. Las cifras corresponden a Puma que todavía utiliza la marca Esso.

CUADRO 34
CENTROAMÉRICA: EMPRESAS DISTRIBUIDORAS DE DIESEL Y GASOLINAS,
PARTICIPACIÓN EN VENTAS AL DETALLE, 2012
(En porcentajes)

	Costa Rica	El Salvador	Guatemala	Honduras	Nicaragua	Panamá
Multinacionales						
Elf	5,5					
Esso		16,5		13,4		
Shell (Uno/Delta) ^a		5,6	14,8	16,7		
Chevron-Texaco		27,0	10,1	21,3		12,4
Nacionales						
Acec	59,0					
Alba		3,6				
American Petroleum				2,8		
Copena				6,1		
Delta	8,7					45,0
Dippsa				26,1		
DNP					19,4	
Pehon				2,0		
Petrolera Nacional						18,8
Petrogolf				1,3		
Puma		10,3	9,1	6,1	17,8	10,1
Quetzal			4,1			
Uno	2,9	15,3		4,3	36,5	
Otros	23,8	21,6	61,9		26,2	13,6
Índices de concentración						
CR3 (%)	17,2	58,9	34,0	64,1	73,8	76,2
HHI ^c	139	1 393	426	1 697	2 039	2 643

Fuente: CEPAL, sobre la base de información oficial.

^a Shell vendió todos sus activos en la región. Las cifras corresponden a Terra que comercializa bajo la marca Uno.

^b Esso vendió todos sus activos en la región. Las cifras corresponden a Puma que todavía utiliza la marca Esso.

^c HHI es el índice de concentración de Herfindahl-Hirschman, que es igual a la suma de los cuadrados de los porcentajes de participación de cada uno de los agentes.

CUADRO 35
CENTROAMÉRICA: INDICADORES DE LA INDUSTRIA PETROLERA, 1980-2012

Índice	Centroamérica	Costa Rica	El Salvador	Guatemala	Honduras	Nicaragua	Panamá
1980							
Relación factura/PIB (%)	6,36%	3,73%	4,91%	9,10%	5,25%	15,31%	5,22%
Factura per cápita	147,4	203,7	78,7	190,5	92,4	116,1	243,9
Consumo per cápita	1,64	2,33	0,92	1,63	1,12	1,41	3,93
Intensidad petrolera	0,71	0,43	0,57	0,78	0,64	1,86	0,84
Emisiones per cápita	0,66	0,94	0,36	0,66	0,46	0,57	1,58
Intensidad de emisiones	285,6	172,2	224,1	314,6	262,7	752,3	339,0
1990							
Relación factura /PIB (%)	3,43%	2,64%	3,20%	4,08%	4,21%	3,21%	3,51%
Factura per cápita	50,6	82,0	38,0	41,2	41,2	37,4	113,2
Consumo per cápita	1,32	2,18	1,01	1,09	1,10	1,07	2,56
Intensidad petrolera	0,89	0,70	0,85	1,08	1,12	0,92	0,79
Emisiones per cápita	0,53	0,88	0,40	0,43	0,45	0,45	1,00
Intensidad de emisiones	358,2	284,5	336,5	423,9	463,6	384,2	310,7
1995							
Relación factura/PIB (%)	3,00%	2,21%	2,78%	2,80%	4,34%	3,17%	3,74%
Factura per cápita	54,8	84,3	52,1	41,2	41,5	31,7	138,8
Consumo per cápita	1,99	3,25	2,00	1,63	1,53	1,27	3,79
Intensidad petrolera	1,08	0,85	1,07	1,11	1,60	1,27	1,02
Emisiones per cápita	0,80	1,31	0,81	0,65	0,63	0,53	1,52
Intensidad de emisiones	438,6	343,8	430,6	439,8	661,5	532,5	408,7
2000							
Relación factura/PIB (%)	4,22%	2,86%	3,96%	4,30%	4,99%	5,43%	5,24%
Factura per cápita	83,4	115,9	87,3	65,9	57,6	54,4	199,5
Consumo per cápita	2,16	3,18	2,32	1,88	1,64	1,60	3,54
Intensidad petrolera	1,09	0,78	1,05	1,23	1,43	1,60	0,93
Emisiones per cápita	0,86	1,25	0,93	0,74	0,67	0,67	1,37
Intensidad de emisiones	435,4	307,9	420,4	483,5	584,1	670,5	360,7
2005							
Relación factura/PIB (%)	5,89%	5,00%	5,30%	5,68%	8,54%	8,29%	5,41%
Factura per cápita	128,3	203,7	131,5	107,5	106,5	84,7	219,3
Consumo per cápita	2,36	3,46	2,37	1,93	2,14	1,61	4,18
Intensidad petrolera	1,08	0,85	0,95	1,02	1,71	1,58	1,03
Emisiones per cápita	0,94	1,35	0,93	0,77	0,89	0,67	1,67
Intensidad de emisiones	433,7	331,9	375,1	404,4	717,3	657,2	411,2

(continúa)

Cuadro 35 (Conclusión)

Índice	Centroamérica	Costa Rica	El Salvador	Guatemala	Honduras	Nicaragua	Panamá
2008							
Relación factura/PIB (%)	8,30%	7,00%	7,72%	6,87%	13,96%	11,52%	8,38%
Factura per cápita	220,1	368,6	214,9	157,7	211,6	134,3	434,6
Consumo per cápita	2,47	3,83	2,42	1,78	2,44	1,63	4,86
Intensidad petrolera	0,93	0,73	0,87	0,77	1,61	1,40	0,94
Emisiones per cápita	0,98	1,51	0,93	0,70	1,02	0,68	1,93
Intensidad de emisiones	371,3	286,4	335,6	304,0	673,1	579,4	372,3
2009							
Relación factura/PIB (%)	5,54%	4,19%	5,02%	5,37%	8,33%	7,95%	5,41%
Factura per cápita	144,1	214,9	134,6	116,3	130,5	90,8	290,5
Consumo per cápita	2,48	3,62	2,46	1,95	2,25	1,68	4,92
Intensidad petrolera	0,96	0,71	0,92	0,90	1,44	1,48	0,92
Emisiones per cápita	0,99	1,42	0,95	0,77	0,93	0,70	1,94
Intensidad de emisiones	381,0	276,2	353,1	357,4	595,4	613,3	361,1
2010							
Relación factura/PIB (%)	6,19%	4,42%	6,30%	5,39%	10,63%	8,63%	6,34%
Factura per cápita	173,9	271,2	171,4	122,7	174,5	100,7	368,3
Consumo per cápita	2,46	3,76	2,42	1,71	2,32	1,62	5,42
Intensidad petrolera	0,88	0,61	0,89	0,75	1,41	1,39	0,93
Emisiones per cápita	0,97	1,47	0,92	0,67	0,96	0,67	2,15
Intensidad de emisiones	347,0	240,2	340,0	292,1	582,6	572,1	370,3
2011							
Relación factura/PIB (%)	7,78%	5,24%	7,88%	6,19%	12,81%	12,62%	9,14%
Factura per cápita	235,8	348,0	222,6	153,9	223,5	157,9	586,6
Consumo per cápita	2,52	3,82	2,44	1,70	2,33	1,74	5,89
Intensidad petrolera	0,83	0,57	0,86	0,68	1,34	1,39	0,92
Emisiones per cápita	1,00	1,50	0,94	0,66	0,97	0,72	2,35
Intensidad de emisiones	331,6	226,0	333,3	267,0	554,0	577,7	365,8
2012							
Relación factura/PIB (%)	7,28%	4,82%	7,87%	5,89%	12,07%	11,70%	8,08%
Factura per cápita	231,1	340,6	223,1	148,1	217,2	154,5	584,8
Consumo per cápita	2,47	3,72	2,15	1,67	2,38	1,71	5,94
Intensidad petrolera	0,78	0,53	0,76	0,67	1,32	1,29	0,82
Emisiones per cápita	0,98	1,45	0,82	0,65	0,98	0,70	2,36
Intensidad de emisiones	307,8	205,9	288,4	259,1	546,3	530,0	325,6

Fuente: CEPAL, sobre la base de cifras oficiales.

Notas: Factura per cápita en dólares de 2000 por habitante.

Consumo per cápita en barriles de derivados de petróleo por habitante.

Intensidad petrolera en barriles de derivados de petróleo por miles de dólares de 2000 del PIB.

Emisiones per cápita en toneladas de CO₂ por habitante, referentes al consumo de hidrocarburos.

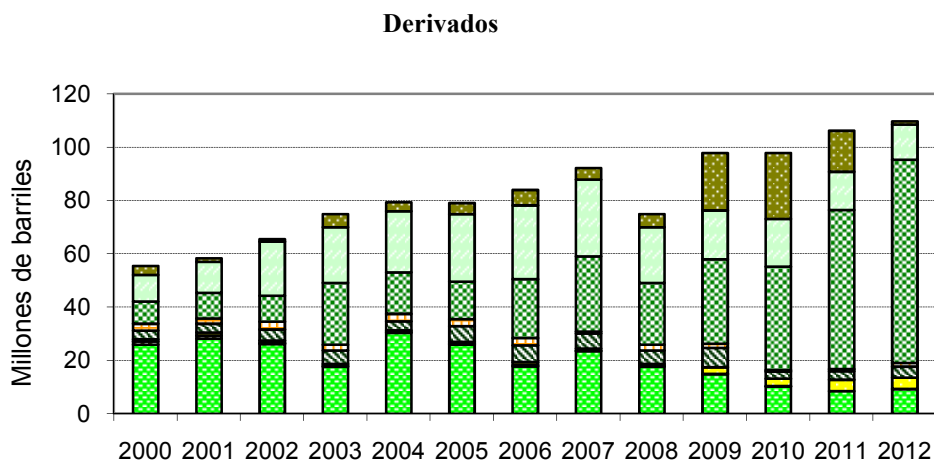
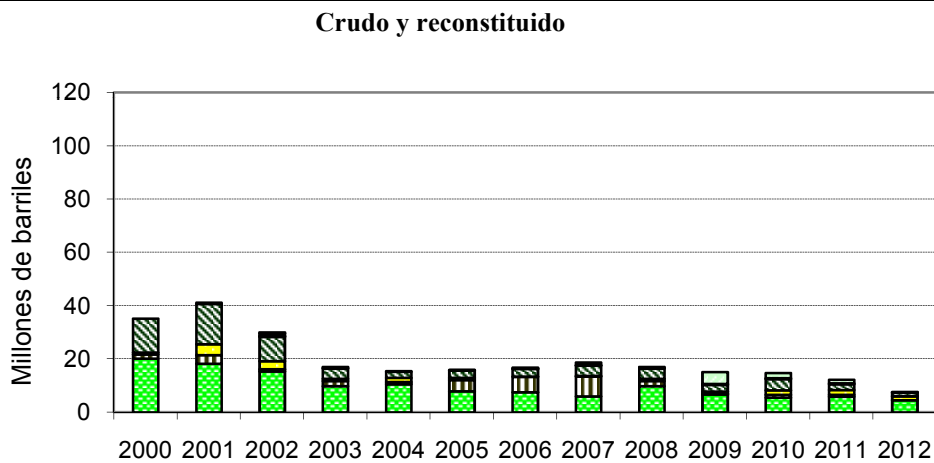
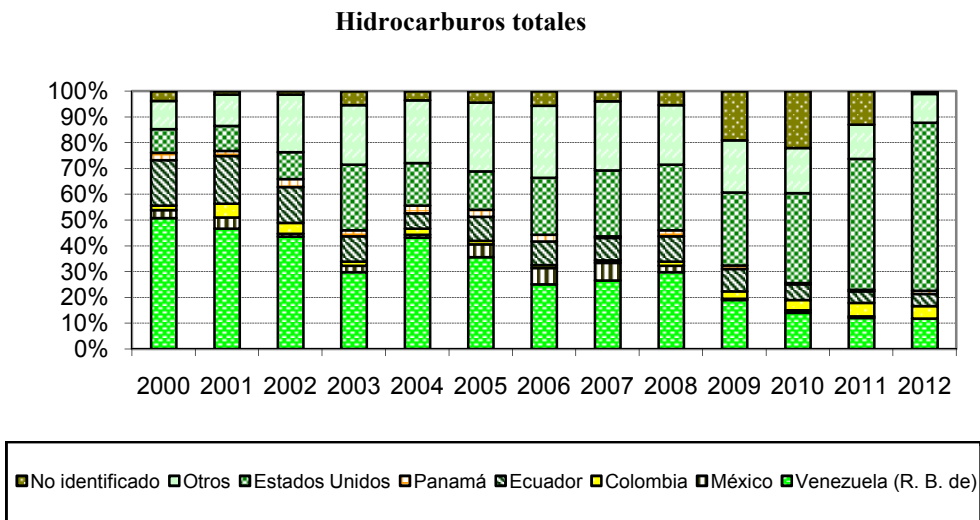
Intensidad de emisiones en toneladas de CO₂ por millón de dólares de 2000 del PIB, referentes al consumo de hidrocarburos.

CUADRO 36
COMPARACIÓN INTERNACIONAL DE IMPUESTOS A LAS GASOLINAS Y EL DIESEL, 2012
(Dólares/galón)

	Gasolina regular	Gasolina premium	Diesel	Diesel/Gasolinas (%)
Centroamérica				
Costa Rica	1,56	1,63	0,92	0,58
El Salvador	0,85	0,89	0,69	0,79
Guatemala	1,06	1,08	0,60	0,56
Honduras	0,99	1,16	0,61	0,57
Nicaragua	0,86	0,86	0,70	0,82
Panamá	0,60	0,60	0,25	0,42
Sudamérica				
Argentina	2,34	2,66	1,79	0,72
Bolivia	0,90	1,43	0,90	0,77
Brasil	1,75		0,93	0,53
Chile	2,40	2,43	1,07	0,44
Colombia	1,28	1,71	0,68	0,45
Ecuador	0,16	0,21	0,11	0,59
Paraguay	1,19	1,19	0,59	0,49
Perú	1,61	1,61	1,18	0,73
Uruguay	2,60	2,60	1,20	0,46
Venezuela	0,02	0,02	0,01	0,50
Norteamérica				
Canadá	1,49	1,55	1,18	0,77
Estados Unidos	0,51	0,51	0,53	1,04
México	-0,01	-0,34	0,02	-0,11
Europa				
Alemania		4,48	2,29	0,51
España		3,33	1,76	0,53
Francia		4,21	2,09	0,50
Italia		5,00	2,95	0,59
Reino Unido		4,87	3,48	0,71
Asia				
Corea del Sur	3,11	3,31		
Japón	2,98		1,82	0,61

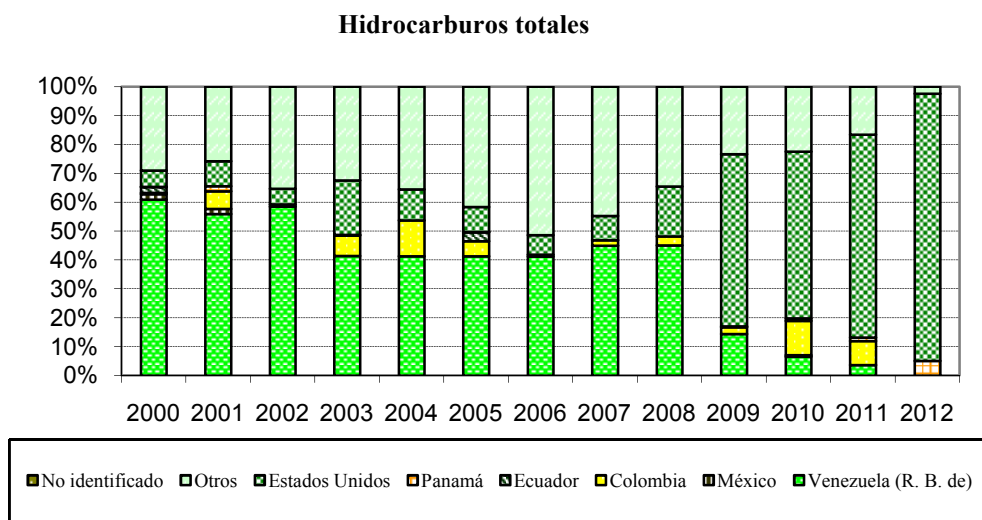
Fuentes: Para Centroamérica y México, CEPAL-México, sobre la base de cifras oficiales. Para Sudamérica, CEPAL-Santiago, sobre la base de cifras oficiales. Para Norteamérica, Europa y Asia, Agencia Internacional de Energía.

GRÁFICO 1
CENTROAMÉRICA: PROCEDENCIA DE LAS IMPORTACIONES DE HIDROCARBUROS, 2000-2012



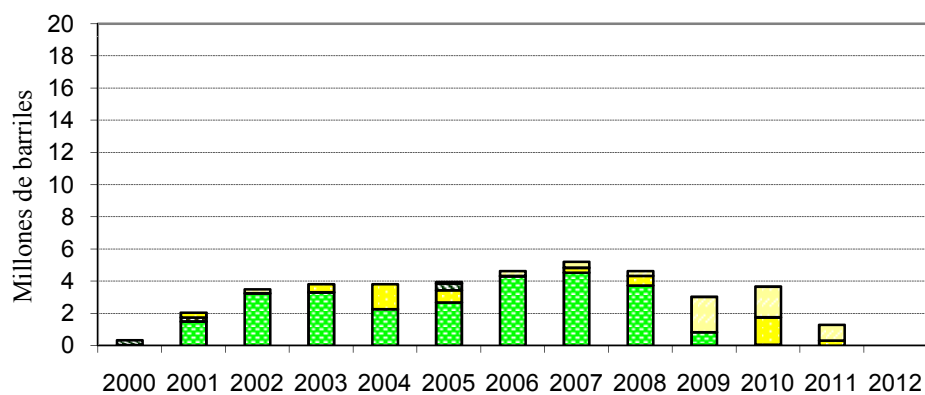
Fuente: CEPAL, sobre la base de cifras oficiales.

GRÁFICO 2
COSTA RICA: PROCEDENCIA DE LAS IMPORTACIONES DE HIDROCARBUROS, 2000-2012

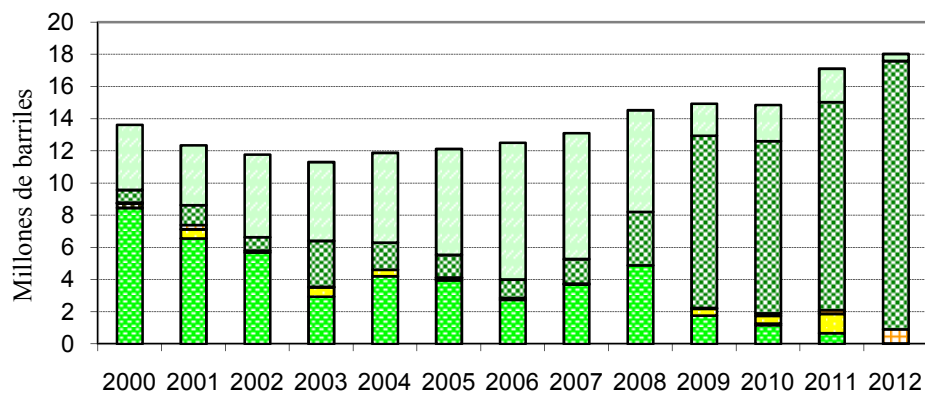


No identificado
 Otros
 Estados Unidos
 Panamá
 Ecuador
 Colombia
 México
 Venezuela (R. B. de)

Crudo y reconstituido

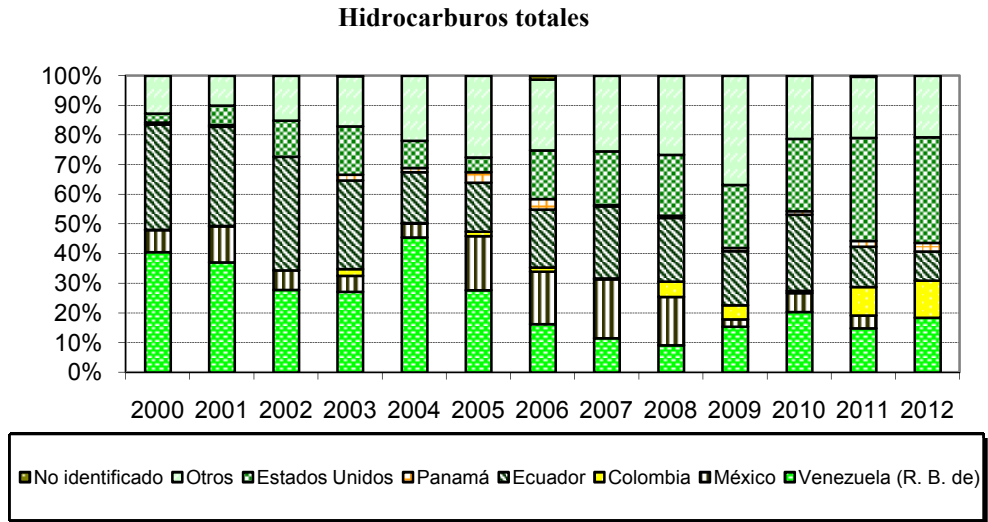


Derivados

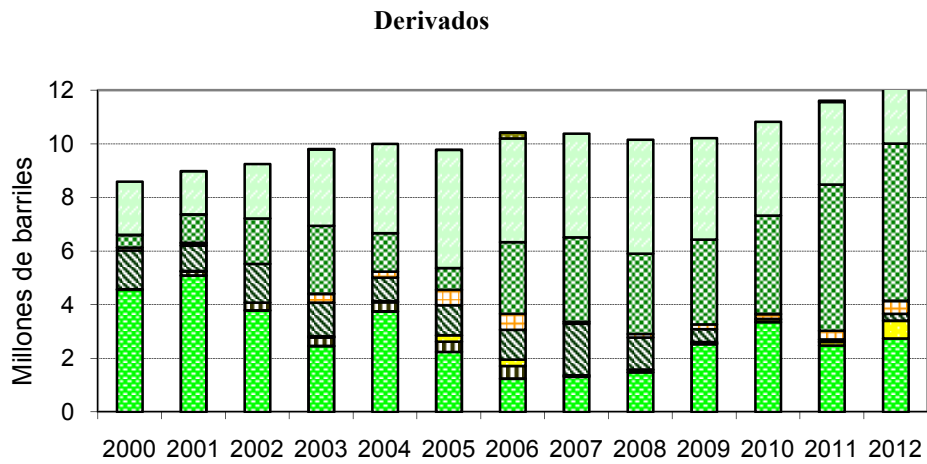
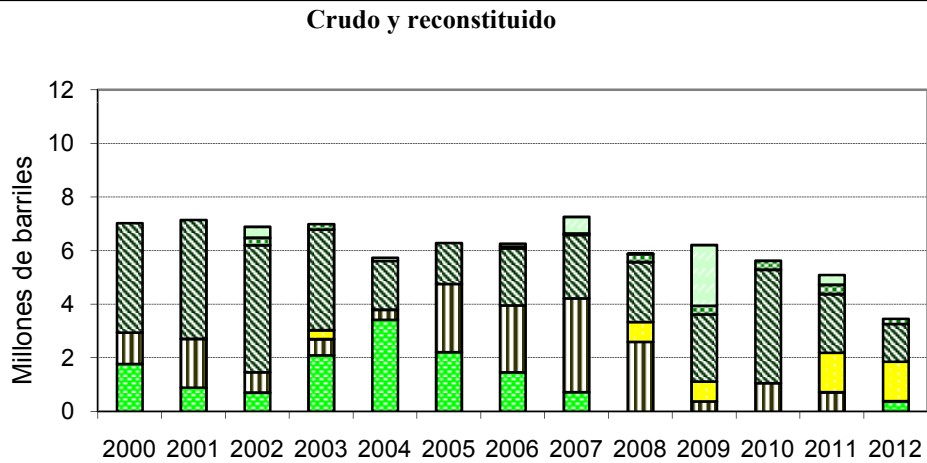


Fuente: CEPAL, sobre la base de cifras oficiales.

GRÁFICO 3
EL SALVADOR: PROCEDENCIA DE LAS IMPORTACIONES DE HIDROCARBUROS, 2000-2012

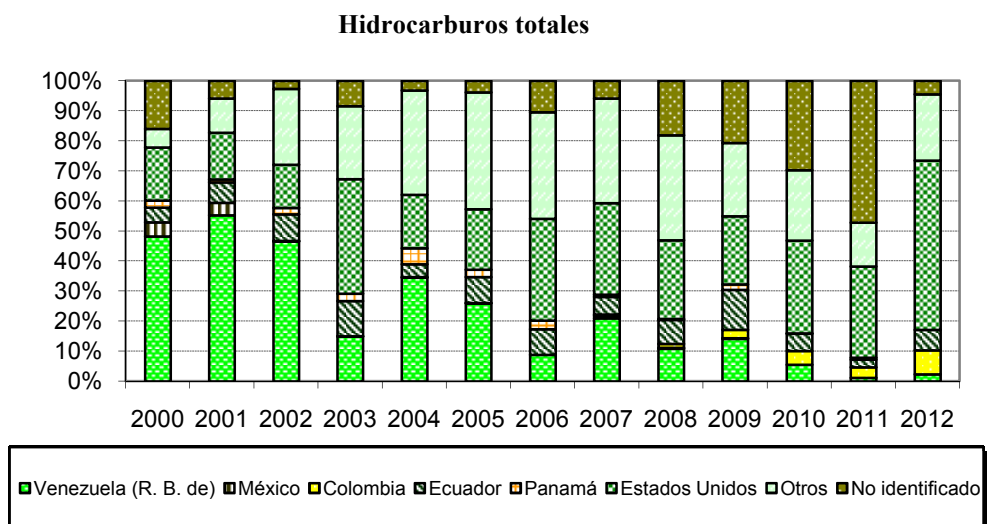


■ No identificado ■ Otros ■ Estados Unidos ■ Panamá ■ Ecuador ■ Colombia ■ México ■ Venezuela (R. B. de)

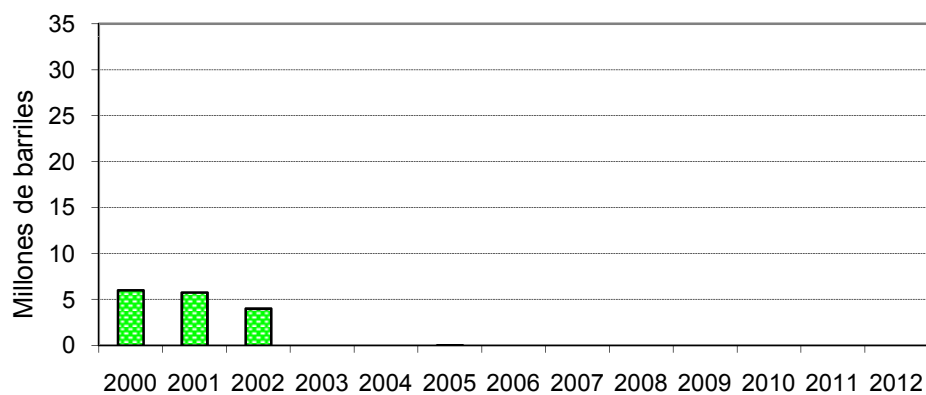


Fuente: CEPAL, sobre la base de cifras oficiales.

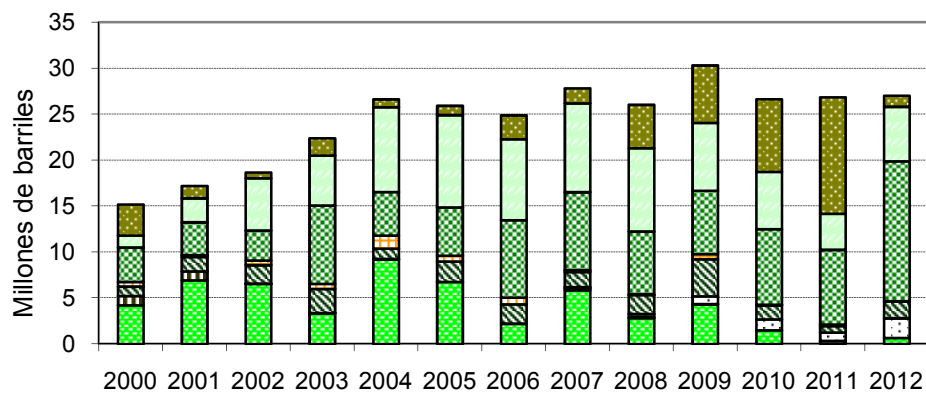
GRÁFICO 4
GUATEMALA: PROCEDENCIA DE LAS IMPORTACIONES DE HIDROCARBUROS, 2000-2012



Crudo y reconstituido

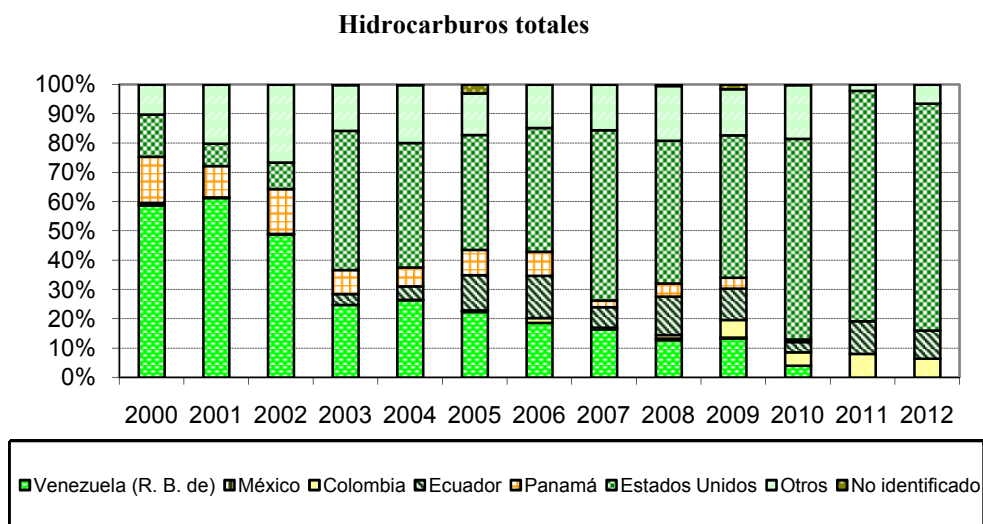


Derivados

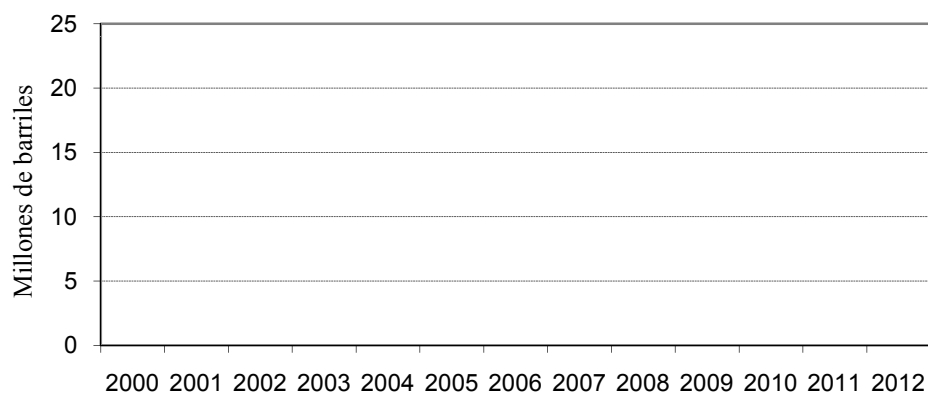


Fuente: CEPAL, sobre la base de cifras oficiales.

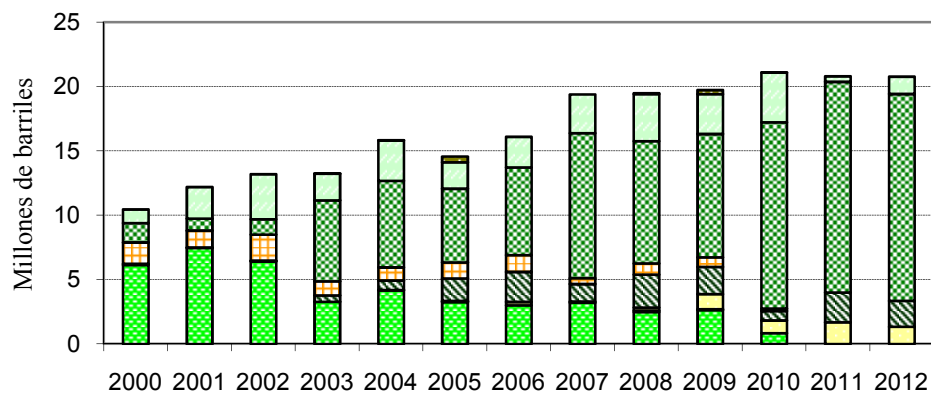
GRÁFICO 5
HONDURAS: PROCEDENCIA DE LAS IMPORTACIONES DE HIDROCARBUROS, 2000-2012



Crudo y reconstituido

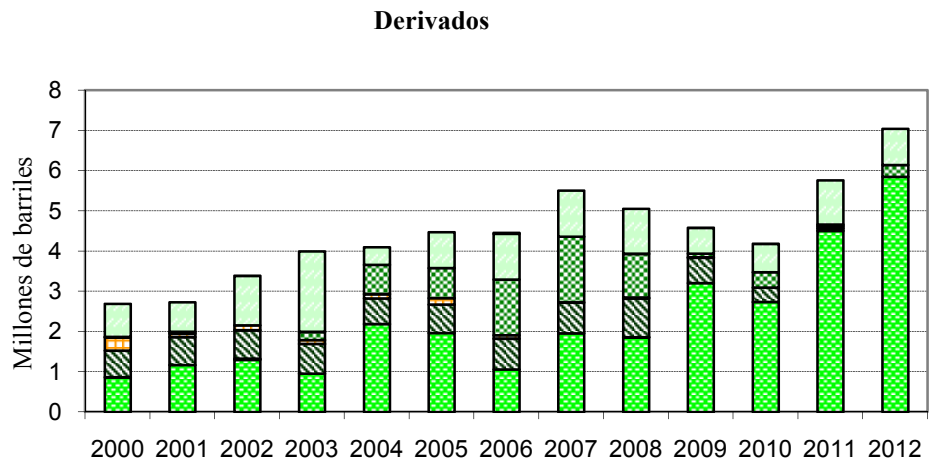
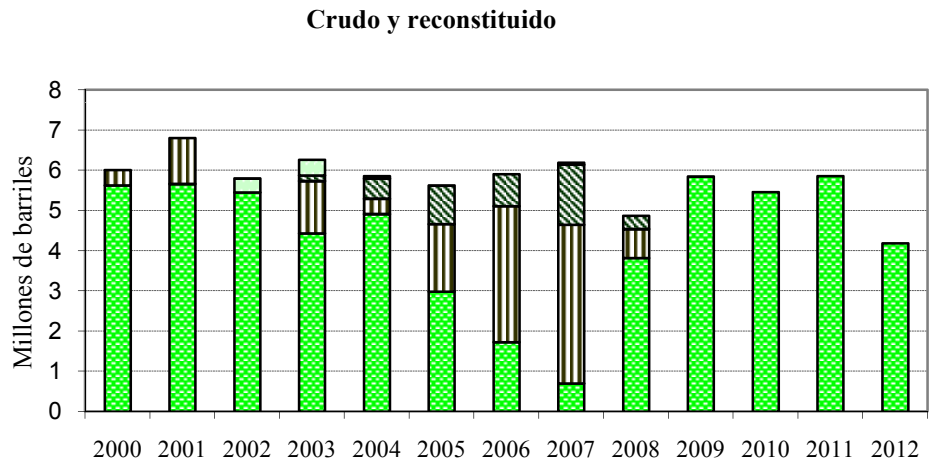
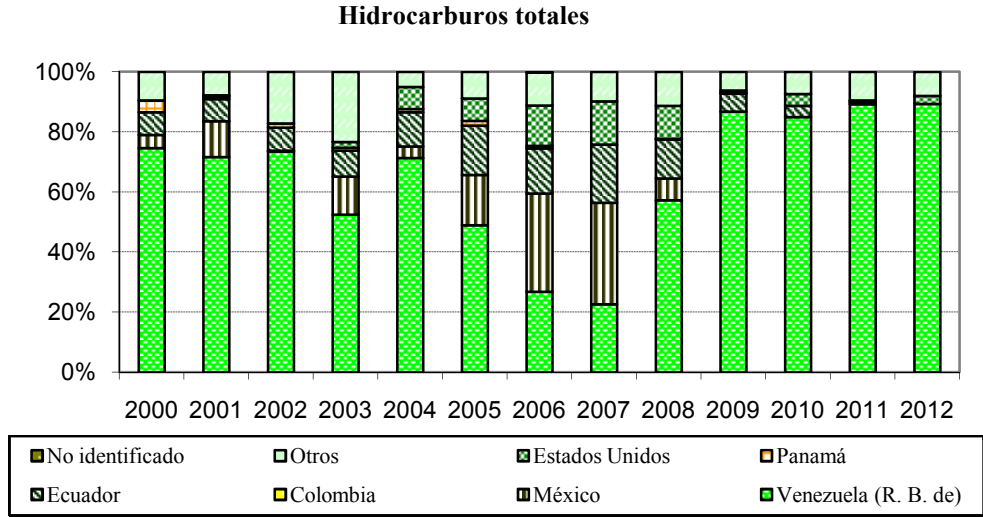


Derivados



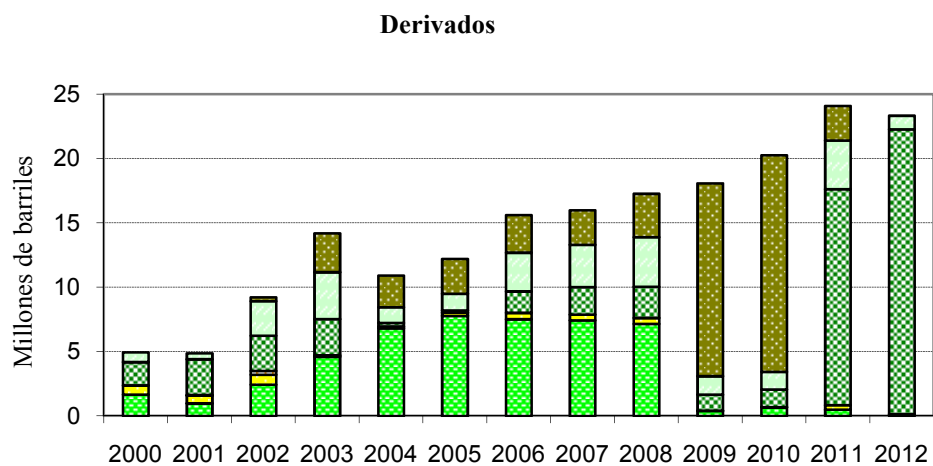
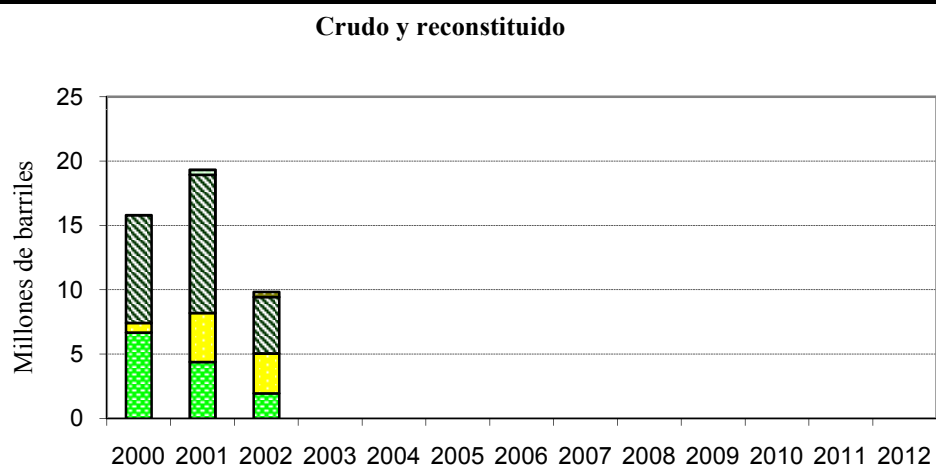
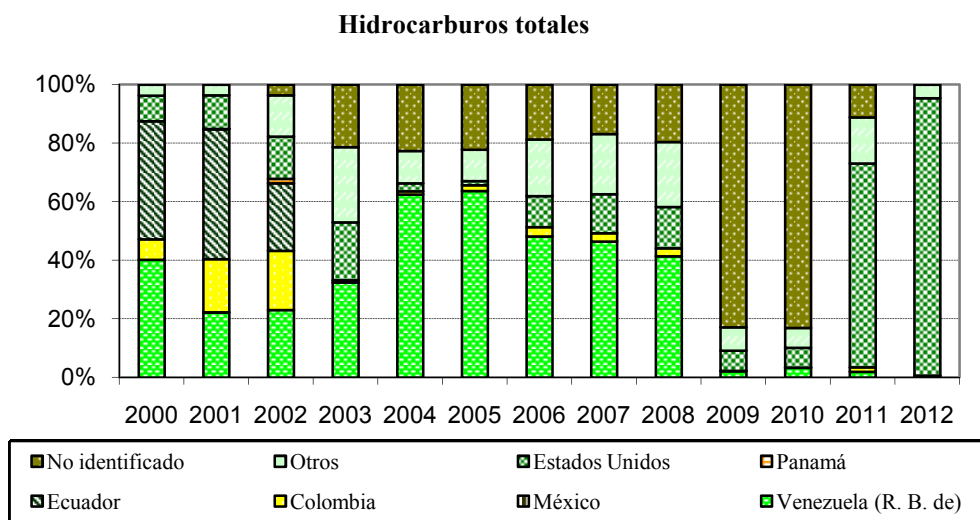
Fuente: CEPAL, sobre la base de cifras oficiales.

GRÁFICO 6
NICARAGUA: PROCEDENCIA DE LAS IMPORTACIONES DE HIDROCARBUROS, 2000-2012



Fuente: CEPAL, sobre la base de cifras oficiales.

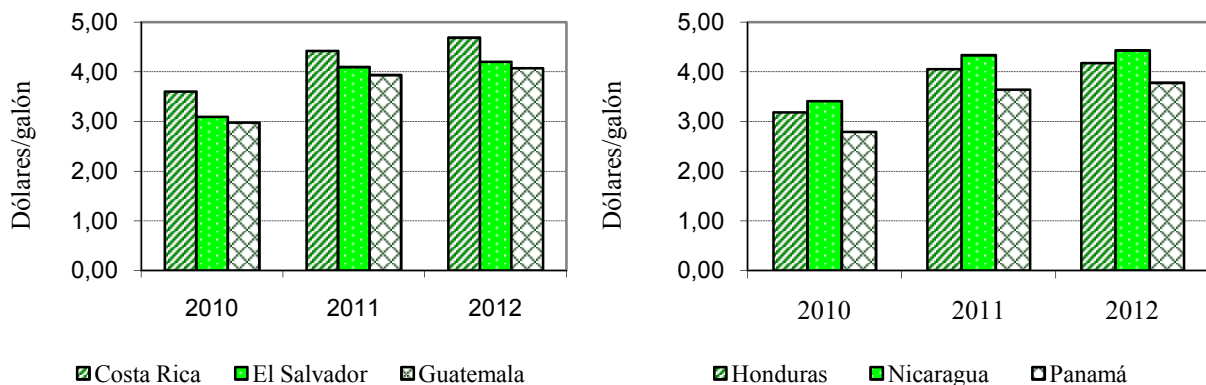
GRÁFICO 7
PANAMÁ: PROCEDENCIA DE LAS IMPORTACIONES DE HIDROCARBUROS, 2000-2012



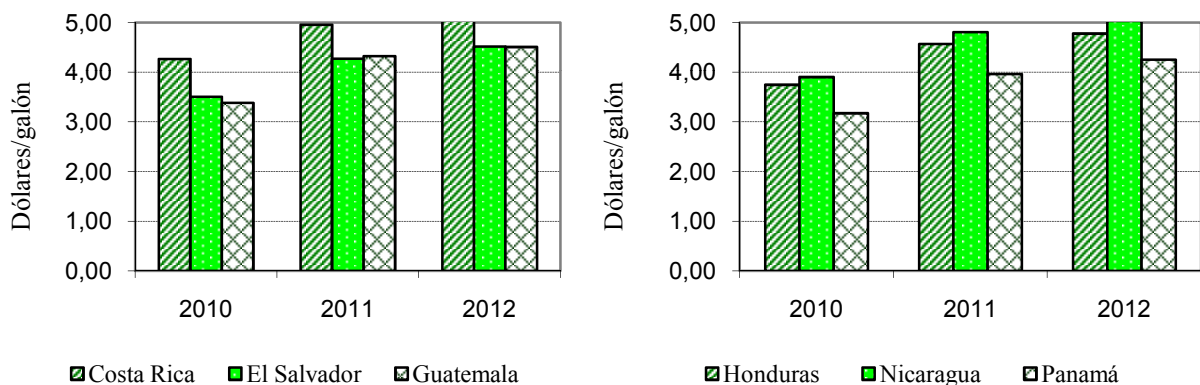
Fuente: CEPAL, sobre la base de cifras oficiales.

GRÁFICO 8
CENTROAMÉRICA: EVOLUCIÓN DE LOS PRECIOS INTERNOS, 2010-2012

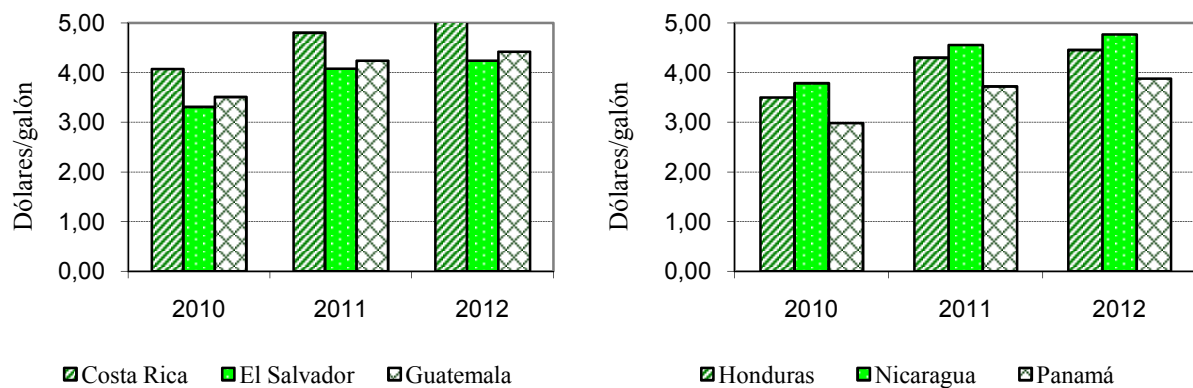
Diesel



Gasolina premium sin plomo

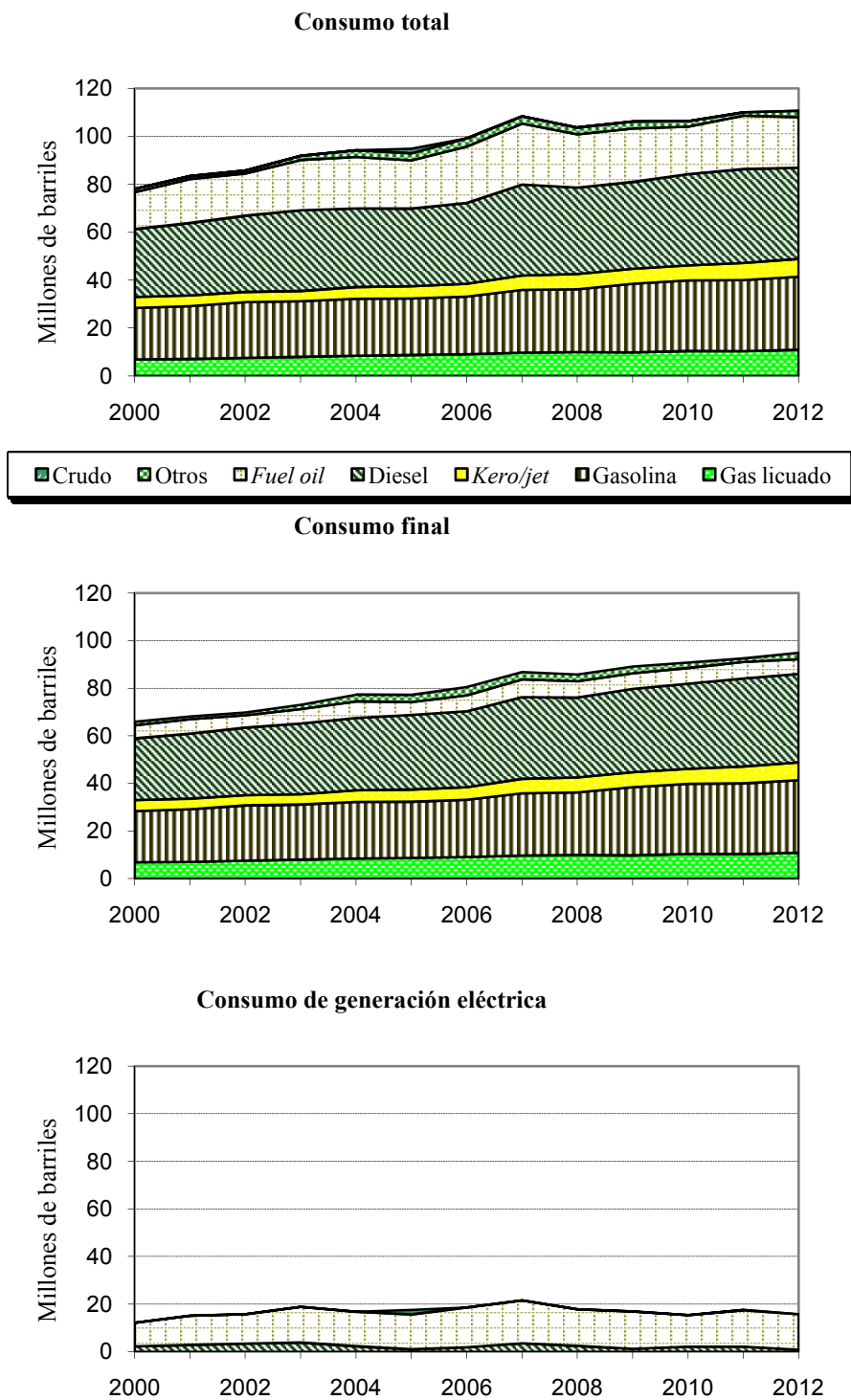


Gasolina regular sin plomo



Fuente: CEPAL, sobre la base de cifras oficiales.

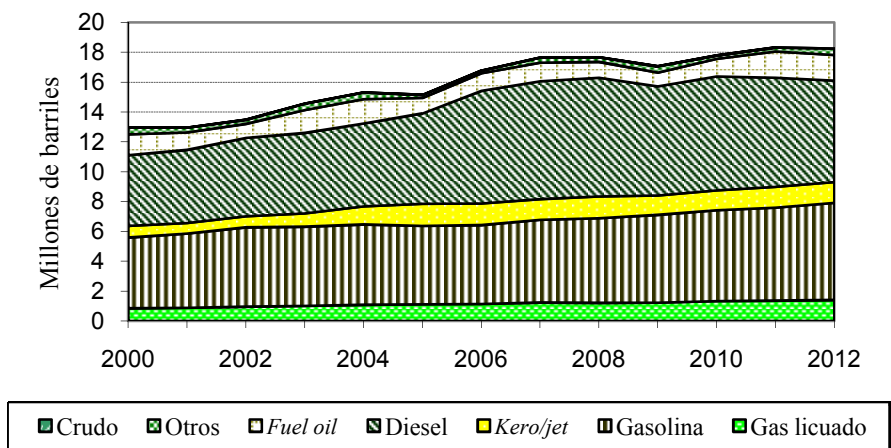
GRÁFICO 9
CENTROAMÉRICA: CONSUMO DE DERIVADOS DEL PETRÓLEO, 2000-2012



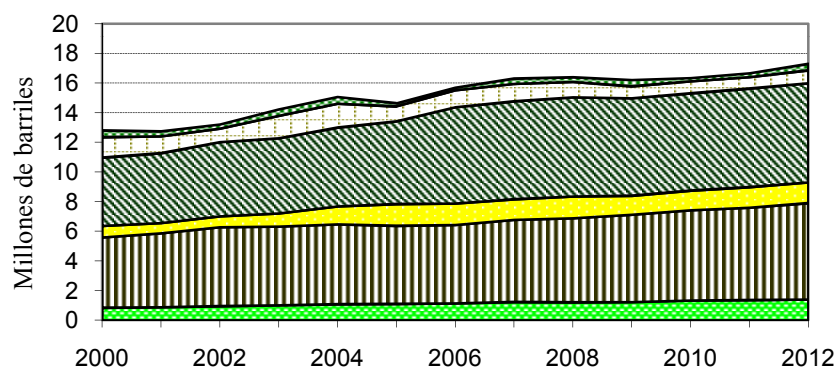
Fuente: CEPAL, sobre la base de cifras oficiales.

GRÁFICO 10
COSTA RICA: CONSUMO DE DERIVADOS DEL PETRÓLEO, 2000-2012

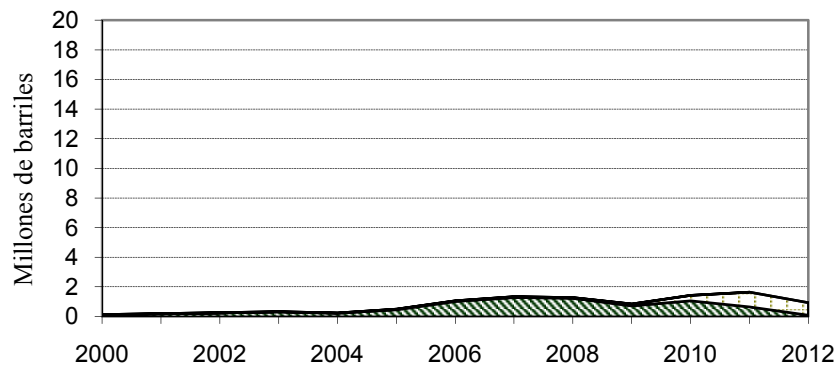
Consumo total



Consumo final



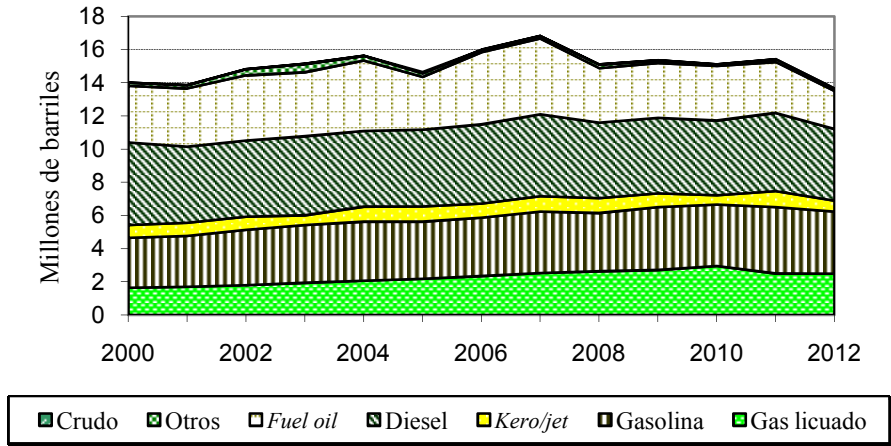
Consumo de generación eléctrica



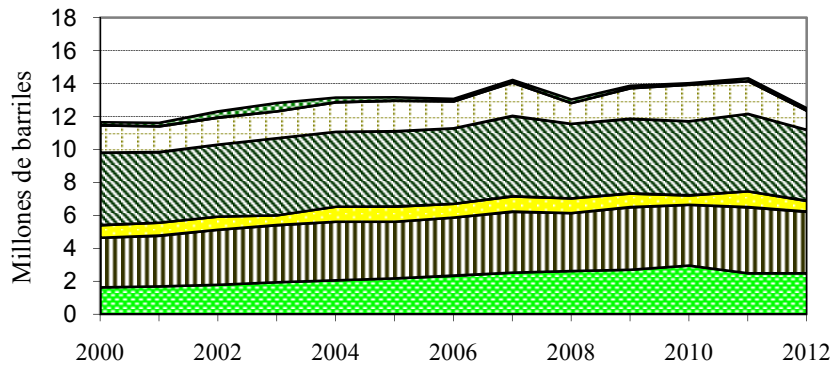
Fuente: CEPAL, sobre la base de cifras oficiales.

GRÁFICO 11
EL SALVADOR: CONSUMO DE DERIVADOS DEL PETRÓLEO, 2000-2012

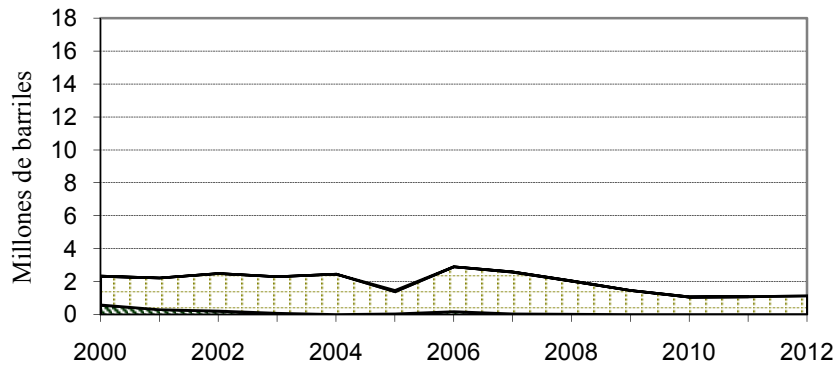
Consumo total



Consumo final

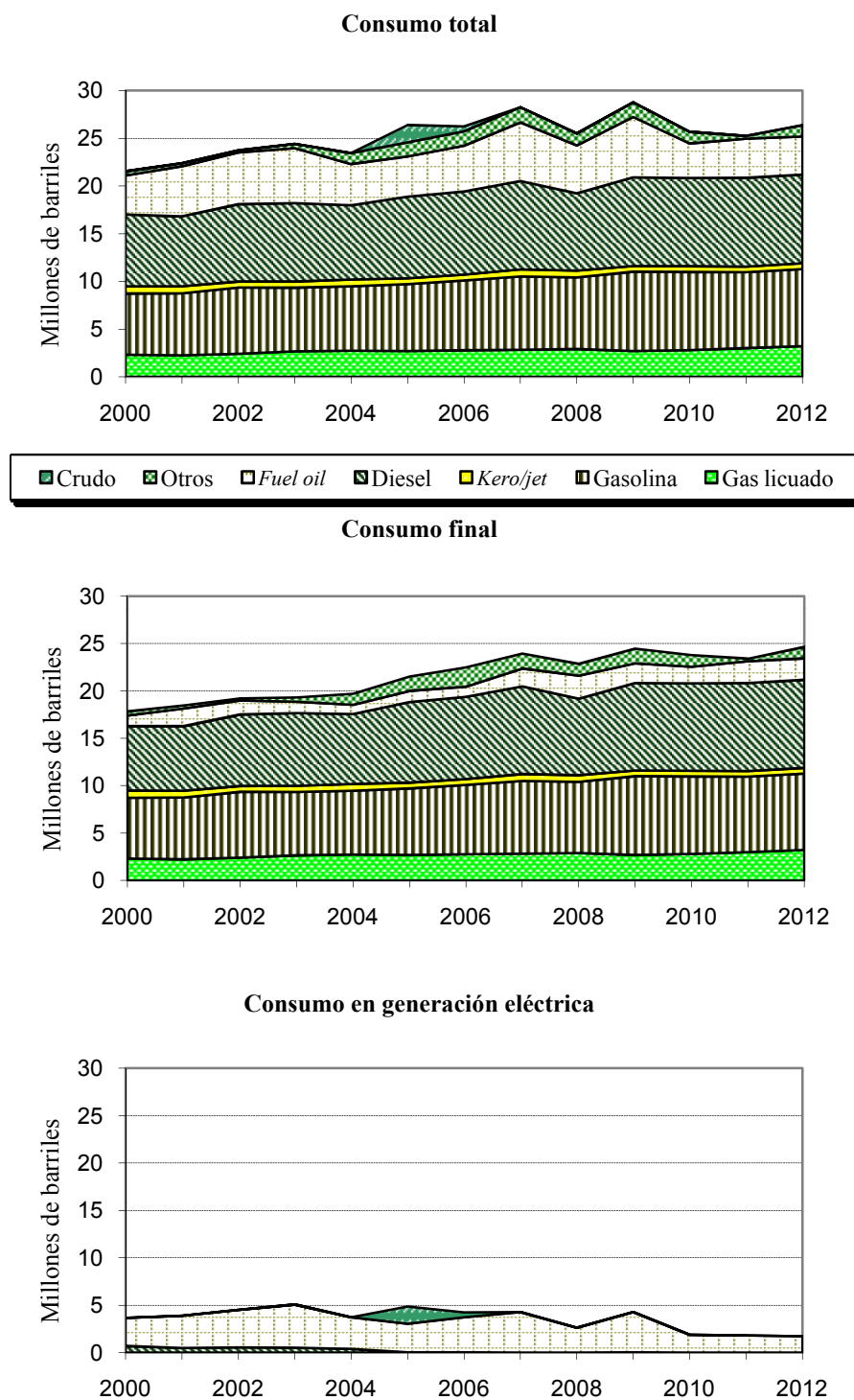


Consumo de generación eléctrica



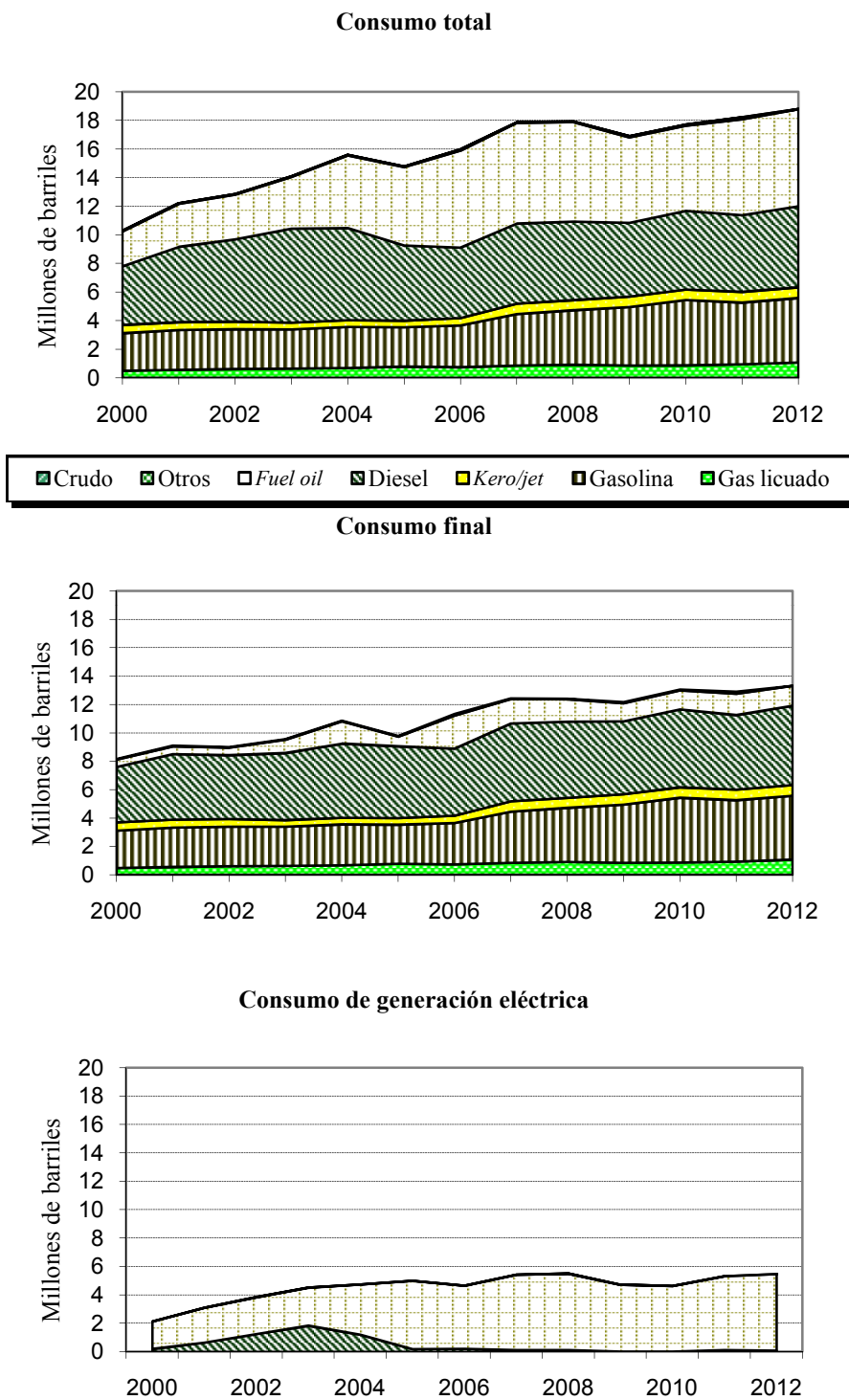
Fuente: CEPAL, sobre la base de cifras oficiales.

GRÁFICO 12
GUATEMALA: CONSUMO DE DERIVADOS DEL PETRÓLEO, 2000-2012



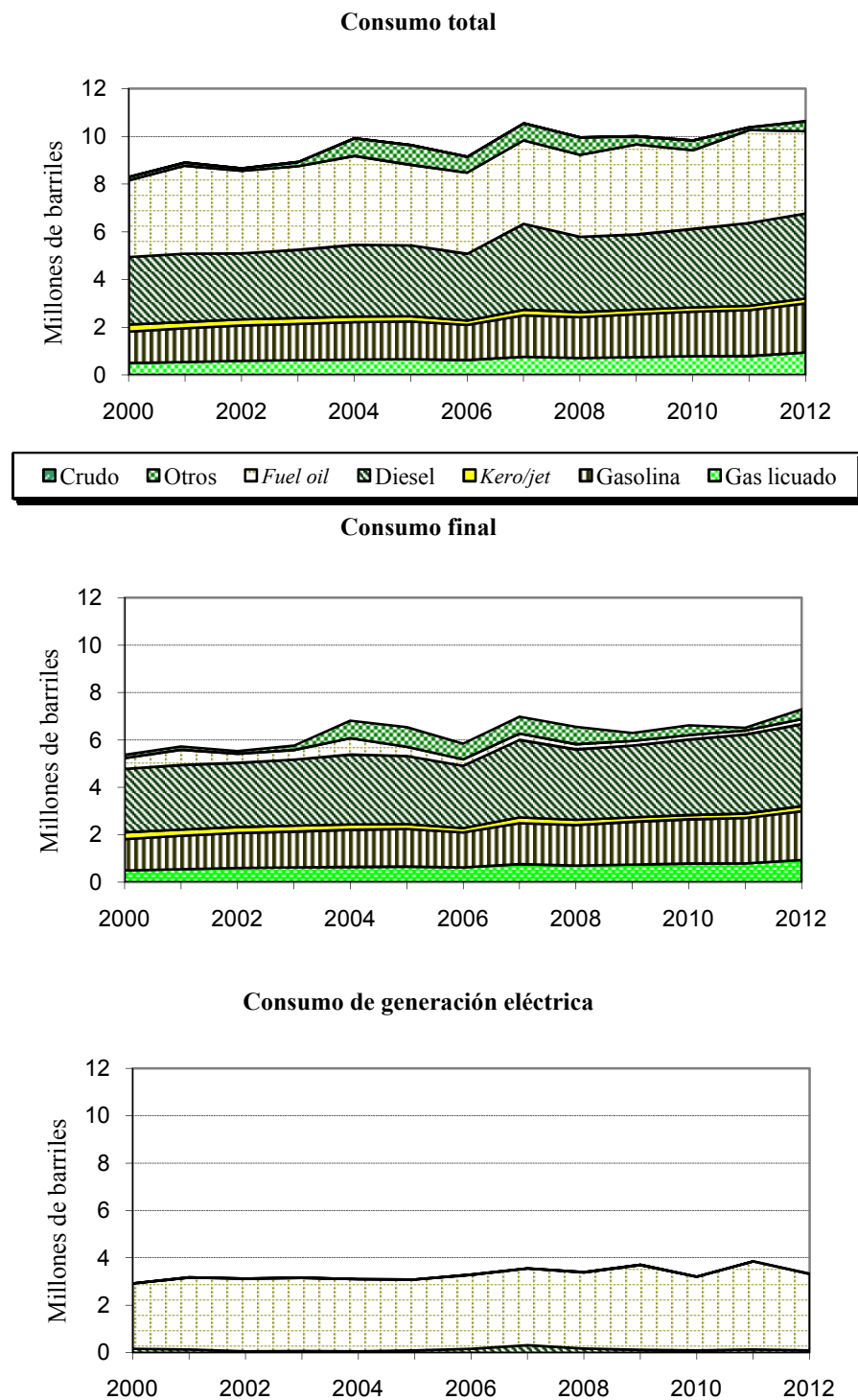
Fuente: CEPAL, sobre la base de cifras oficiales.

GRÁFICO 13
HONDURAS: CONSUMO DE DERIVADOS DEL PETRÓLEO, 2000-2012



Fuente: CEPAL, sobre la base de cifras oficiales.

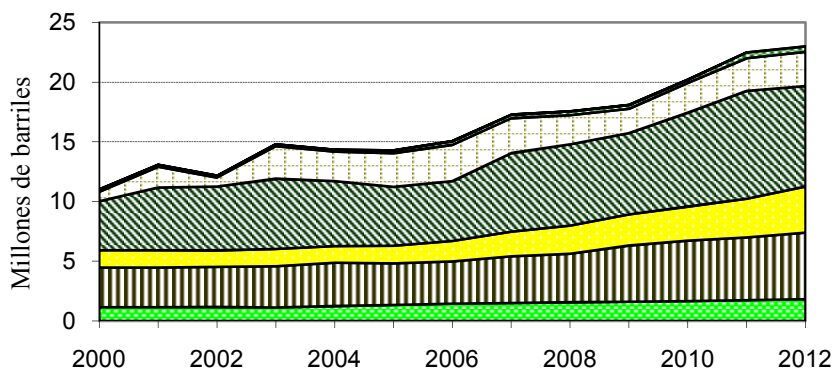
GRÁFICO 14
NICARAGUA: CONSUMO DE DERIVADOS DEL PETRÓLEO, 2000-2012



Fuente: CEPAL, sobre la base de cifras oficiales.

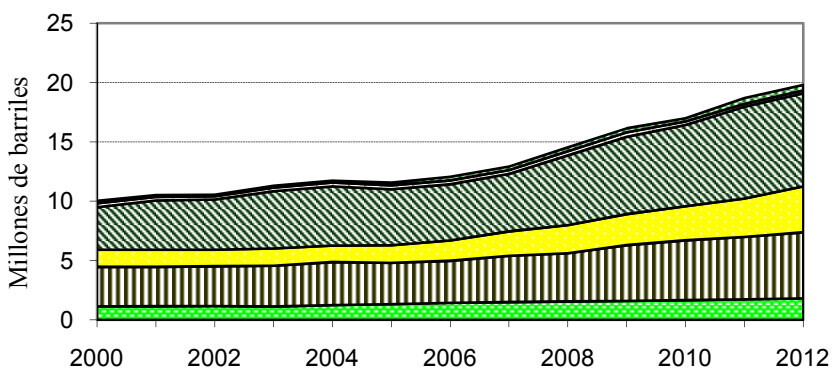
GRÁFICO 15
PANAMÁ: CONSUMO DE DERIVADOS DEL PETRÓLEO, 2000-2012

Consumo total

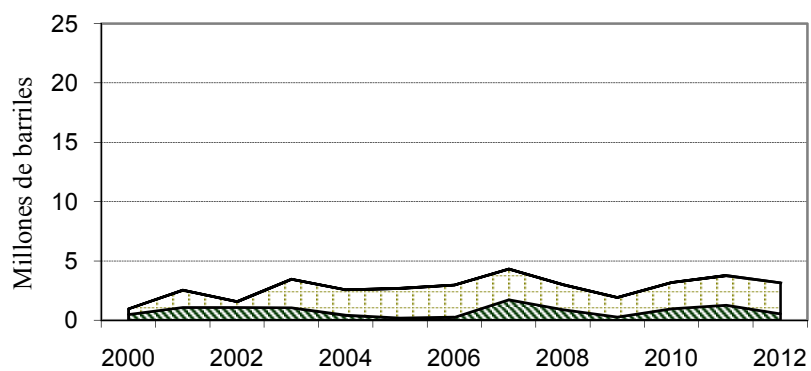


■ Crudo ■ Otros ■ Fuel oil ■ Diesel ■ Kero/jet ■ Gasolina ■ Gas licuado

Consumo final

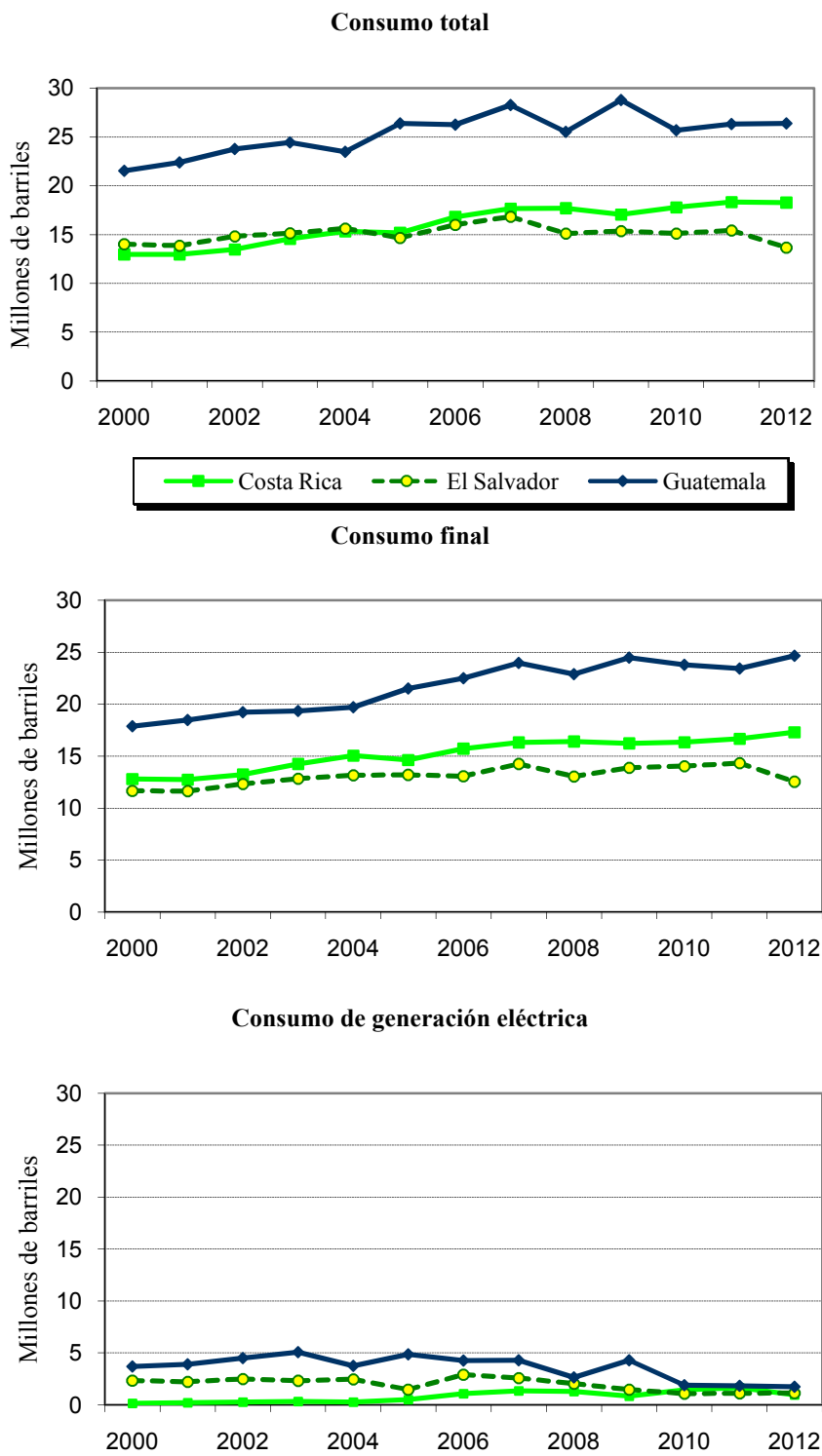


Consumo de generación eléctrica



Fuente: CEPAL, sobre la base de cifras oficiales.

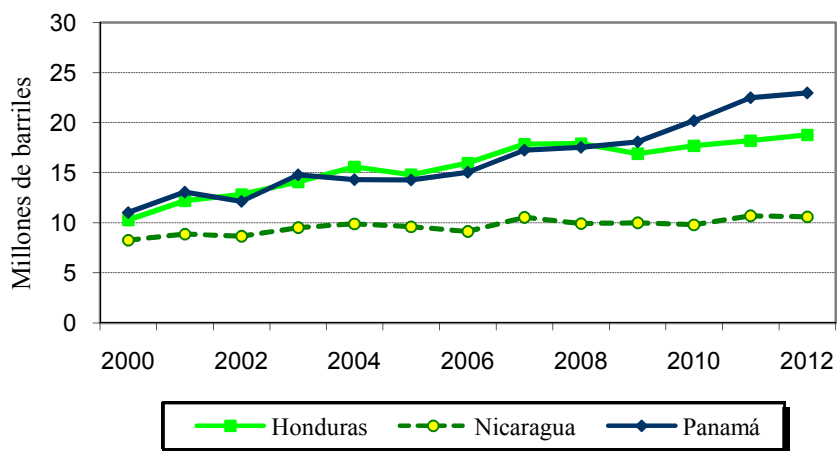
GRÁFICO 16
CENTROAMÉRICA: CONSUMO DE DERIVADOS DEL PETRÓLEO,
COSTA RICA, EL SALVADOR Y GUATEMALA, 2000-2012



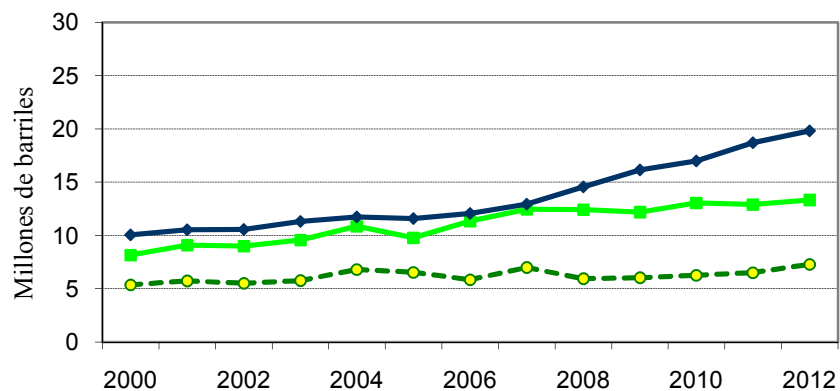
Fuente: CEPAL, sobre la base de cifras oficiales.

GRÁFICO 17
CENTROAMÉRICA: CONSUMO DE DERIVADOS DEL PETRÓLEO,
HONDURAS, NICARAGUA Y PANAMÁ, 2000-2012

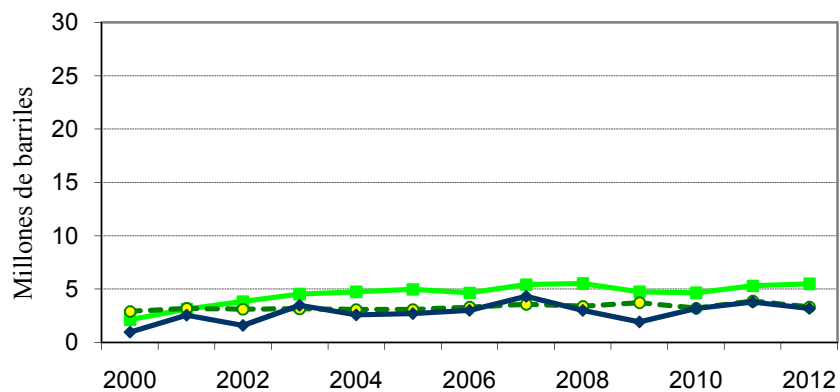
Consumo total



Consumo final

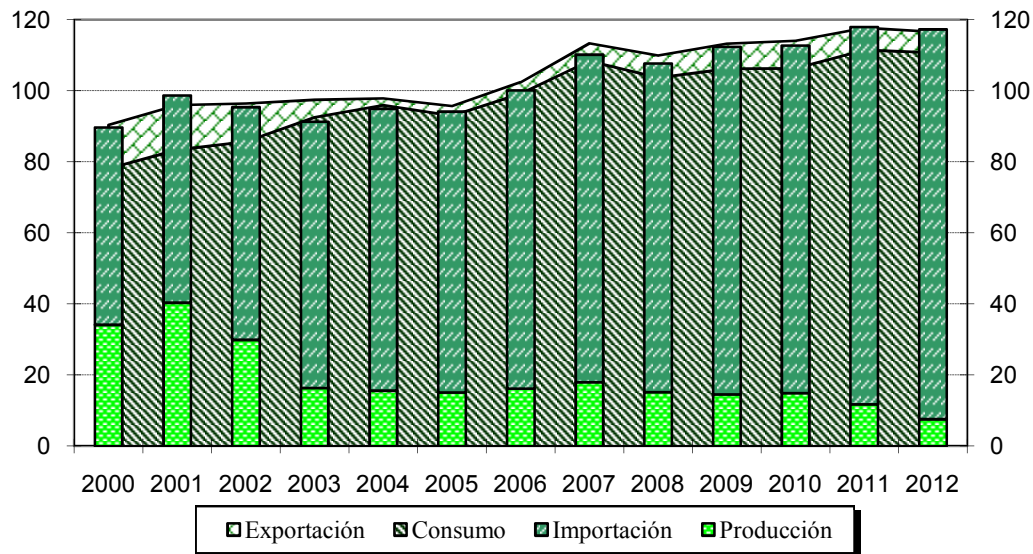


Consumo de generación eléctrica



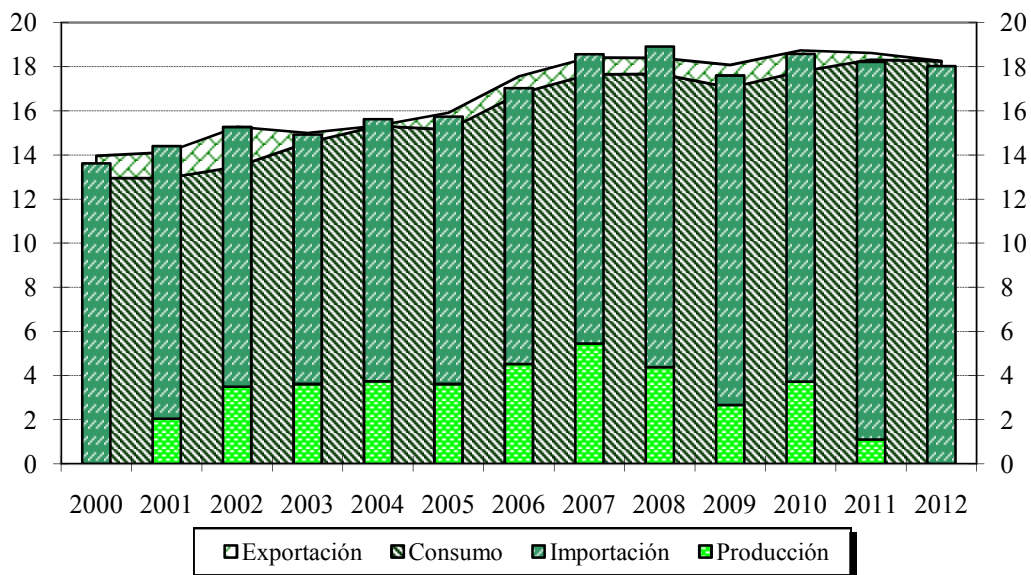
Fuente: CEPAL, sobre la base de cifras oficiales.

GRÁFICO 18
CENTROAMÉRICA: BALANCE DE DERIVADOS DEL PETRÓLEO, 2000-2012
(En millones de barriles)



Fuente: CEPAL, sobre la base de cifras oficiales.

GRÁFICO 19
COSTA RICA: BALANCE DE DERIVADOS DEL PETRÓLEO, 2000-2012
(En millones de barriles)



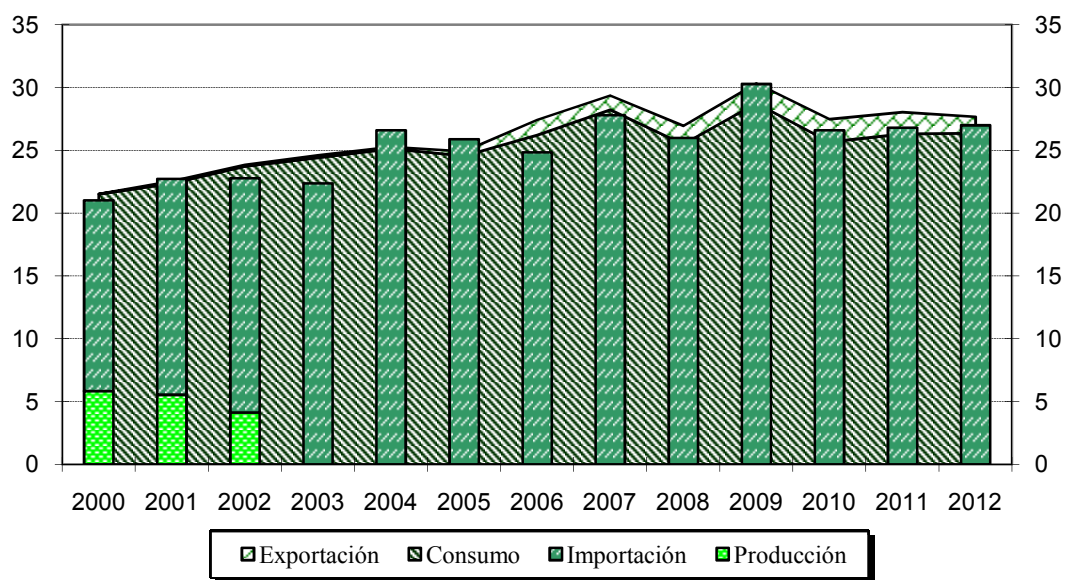
Fuente: CEPAL, sobre la base de cifras oficiales.

GRÁFICO 20
EL SALVADOR: BALANCE DE DERIVADOS DEL PETRÓLEO, 2000-2012
(En millones de barriles)



Fuente: CEPAL, sobre la base de cifras oficiales.

GRÁFICO 21
GUATEMALA: BALANCE DE DERIVADOS DEL PETRÓLEO, 2000-2012
(En millones de barriles)



Fuente: CEPAL, sobre la base de cifras oficiales.

GRÁFICO 22
HONDURAS: BALANCE DE DERIVADOS DEL PETRÓLEO, 2000-2012
(En millones de barriles)

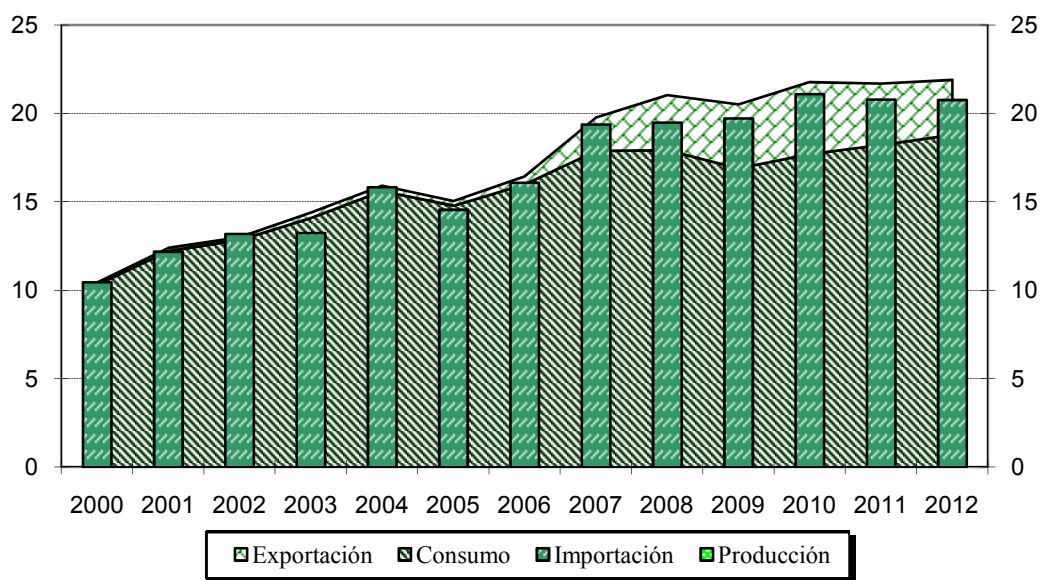
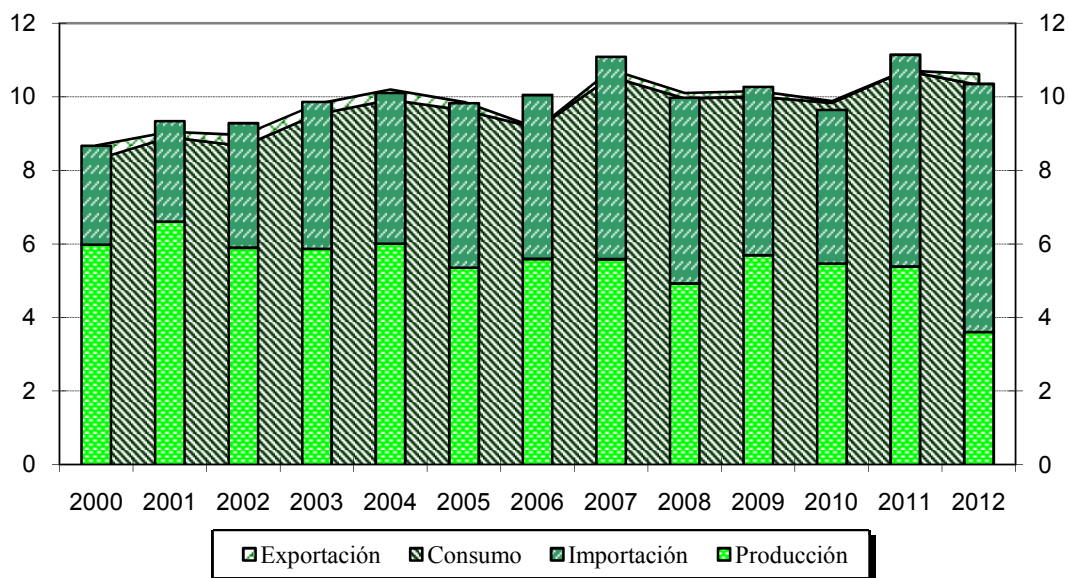
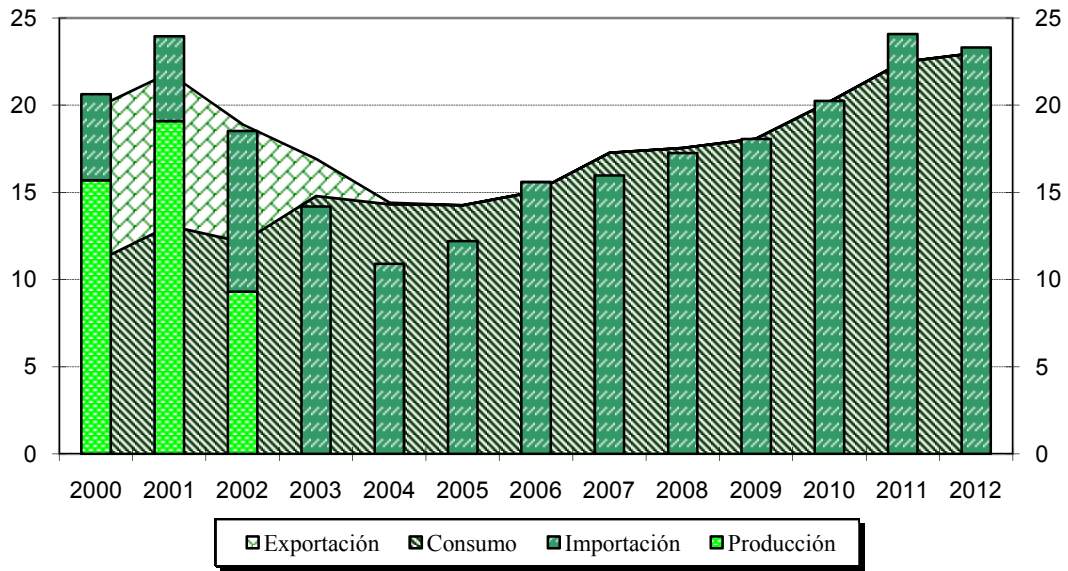


GRÁFICO 23
NICARAGUA: BALANCE DE DERIVADOS DEL PETRÓLEO, 2000-2012
(En millones de barriles)



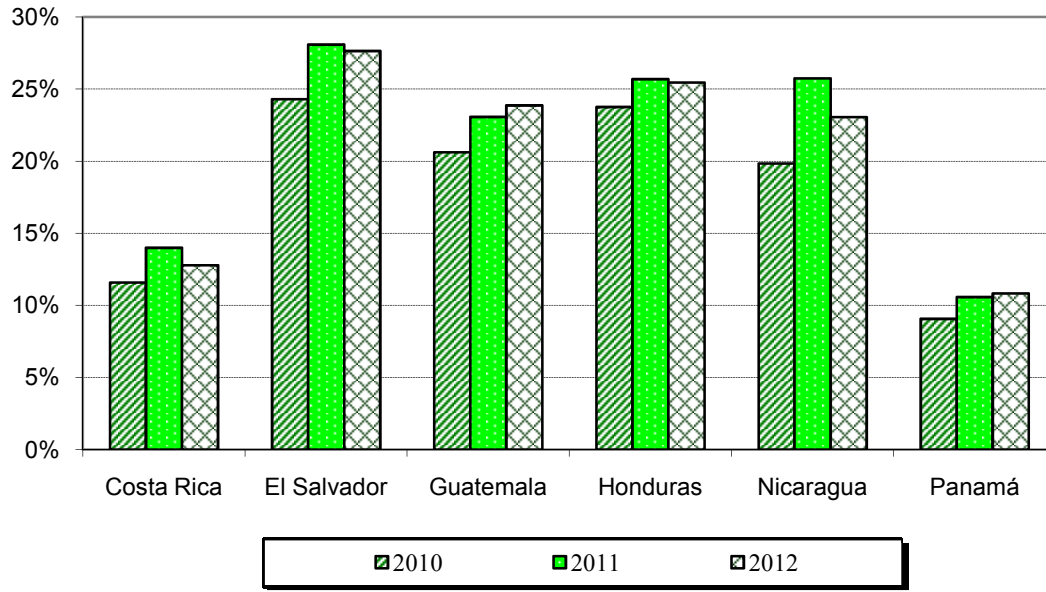
Fuente: CEPAL, sobre la base de cifras oficiales.

GRÁFICO 24
PANAMÁ: BALANCE DE DERIVADOS DEL PETRÓLEO, 2000-2012
(En millones de barriles)



Fuente: CEPAL, sobre la base de cifras oficiales.

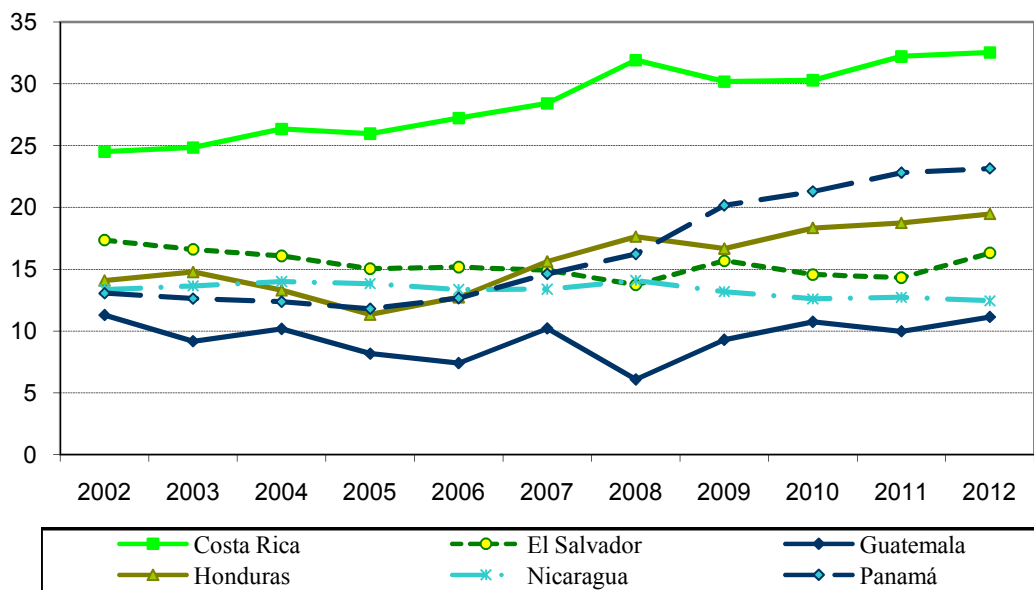
GRÁFICO 25
CENTROAMÉRICA: COMPARACIÓN DE LAS IMPORTACIONES DE HIDROCARBUROS
CON LAS EXPORTACIONES TOTALES, 2010-2012
(En porcentajes)



Fuente: CEPAL, sobre la base de cifras oficiales.

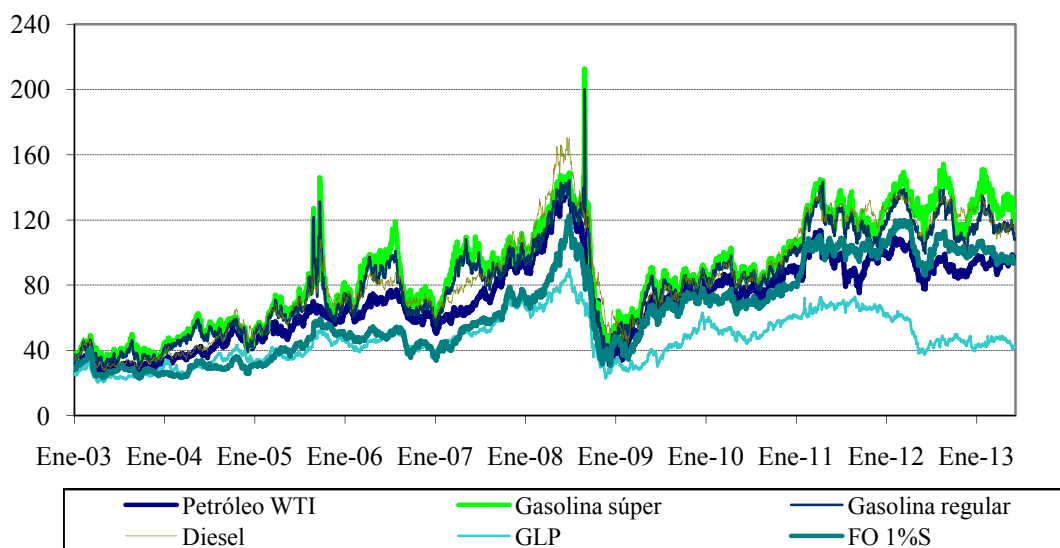
GRÁFICO 26
CENTROAMÉRICA: EVOLUCIÓN DE LAS VENTAS DE GASOLINA
Y DIESEL POR ESTACIÓN DE SERVICIO, 2002-2012

(En miles de barriles/año)



Fuente: CEPAL, sobre la base de cifras oficiales.

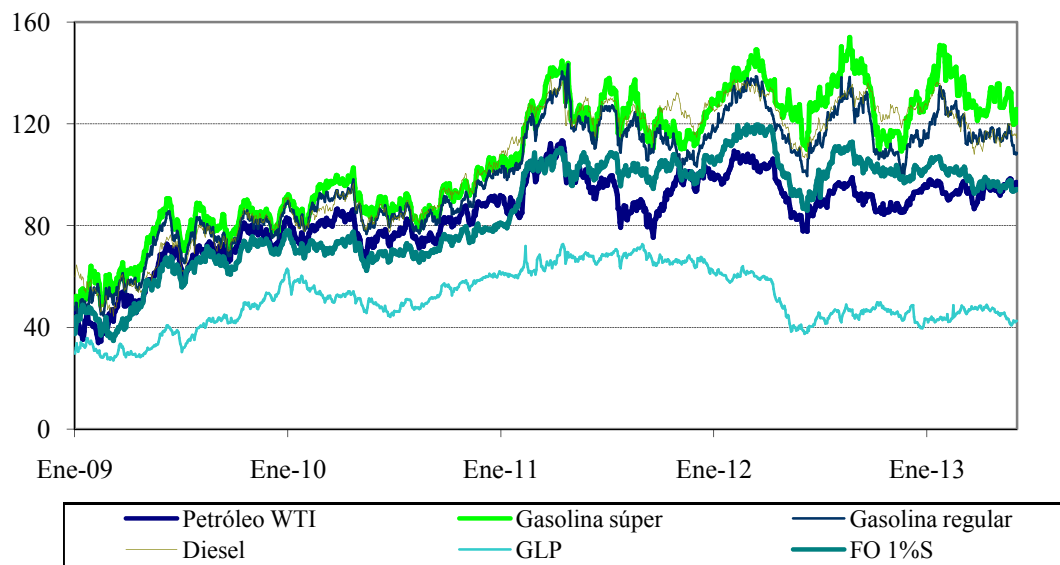
GRÁFICO 27
EVOLUCIÓN DE LOS PRECIOS INTERNACIONALES
DEL PETRÓLEO Y ALGUNOS DERIVADOS, 2003-2013
(En dólares/barril)



Fuente: CEPAL, sobre la base de cifras oficiales y la Energy Information Administration del Department of Energy de Estados Unidos.

Notas: Precios del mercado de referencia de la Costa del Golfo. GLP como mezcla 70% Propano y 30% Butano. Precios hasta junio de 2013.

GRÁFICO 28
EVOLUCIÓN DE LOS PRECIOS INTERNACIONALES
DEL PETRÓLEO Y ALGUNOS DERIVADOS, 2009-2013
(En dólares/barril)



Fuente: CEPAL, sobre la base de cifras oficiales y la Energy Information Administration del Department Of Energy de Estados Unidos.

Notas: Precios del mercado de referencia de la Costa del Golfo. GLP como mezcla 70% Propano y 30% Butano. Precios hasta junio de 2013.