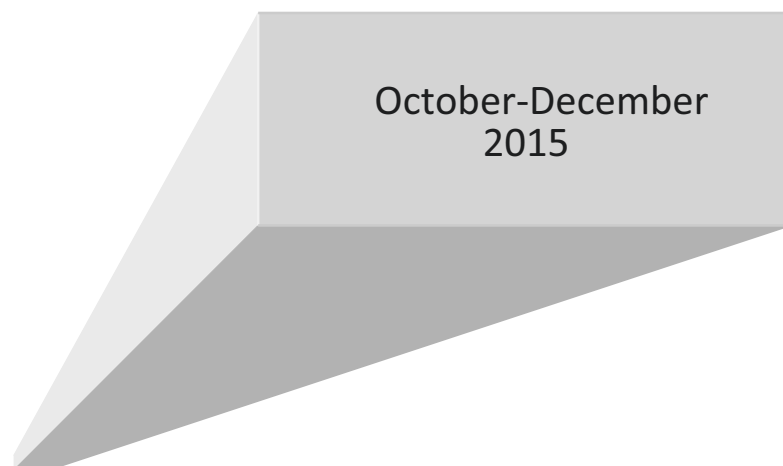


ECLAC
ECONOMIC COMMISSION FOR LATIN AMERICA AND THE CARIBBEAN
Brasilia Office

STATISTICAL REPORT OF THE BRAZILIAN ECONOMY



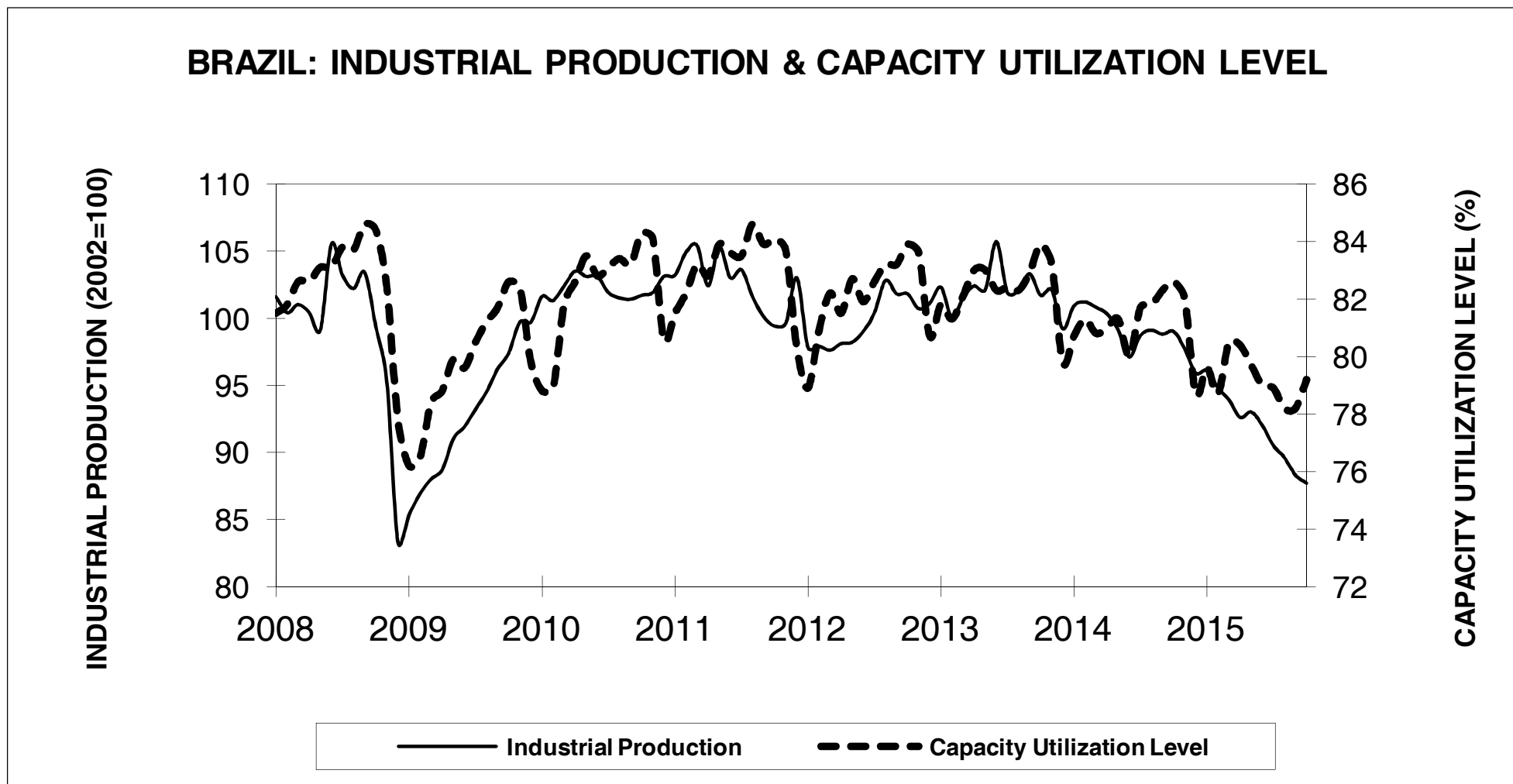
Brazil: Evolution of major economic indicators

01. Brazil: Agricultural production
02. Brazil: Level of activity in manufacturing industry
03. Brazil: Manufacturing production by industrial sectors
04. Brazil: Industrial production by type of goods
05. Brazil: Industrial production, capacity utilization level
06. Brazil: Sales volume index in the retail sector
07. Brazil: Evolution of the minimum wage
08. Brazil: Personnel employed and real wage in manufacturing sector - State of São Paulo
09. Brazil: Monthly employment level - total and by sector of activity
10. Brazil: Open unemployment rates in the major metropolitan areas
11. Brazil: Foreign trade, FOB
12. Brazil: Structure of exports, FOB
13. Brazil: Main exports markets
14. Brazil: Exports
15. Brazil: Imports by type of goods
16. Brazil: Prices and Quantum exports index – total and aggregated factor
17. Brazil: Prices and Quantum imports index – total and type of goods
18. Brazil: Balance of payments
19. Brazil: International reserves of the Central Bank
20. Brazil: Nominal exchange rate
21. Brazil: Price variations
22. Brazil: Percentage variation of major price indexes
23. Brazil: Evolution of the real exchange rate
24. Brazil: Monthly interest rates
25. Brazil: Money supply and monetary base
26. Brazil: Financial result of National Treasury
27. Brazil: Gross domestic product and population

CHARTS

Chart 1:	São Paulo: Industrial Production and Capacity Utilization Level
Chart 2:	São Paulo: Personnel Employed, Wage Bill and Real Average Wage
Chart 3:	Brazil: Monthly Employment Level
Chart 3a:	Brazil: Monthly Employment Level (Seasonally Adjusted)
Chart 4:	Brazil: Inflation, Consumer Credit Interest and Working Capital Rates
Chart 5:	Brazil: Foreign Trade
Chart 5a:	Brazil: Foreign Trade (Seasonally Adjusted)
Chart 6:	Brazil: Prices and Quantum Exports and Imports Indexes

CHART 1

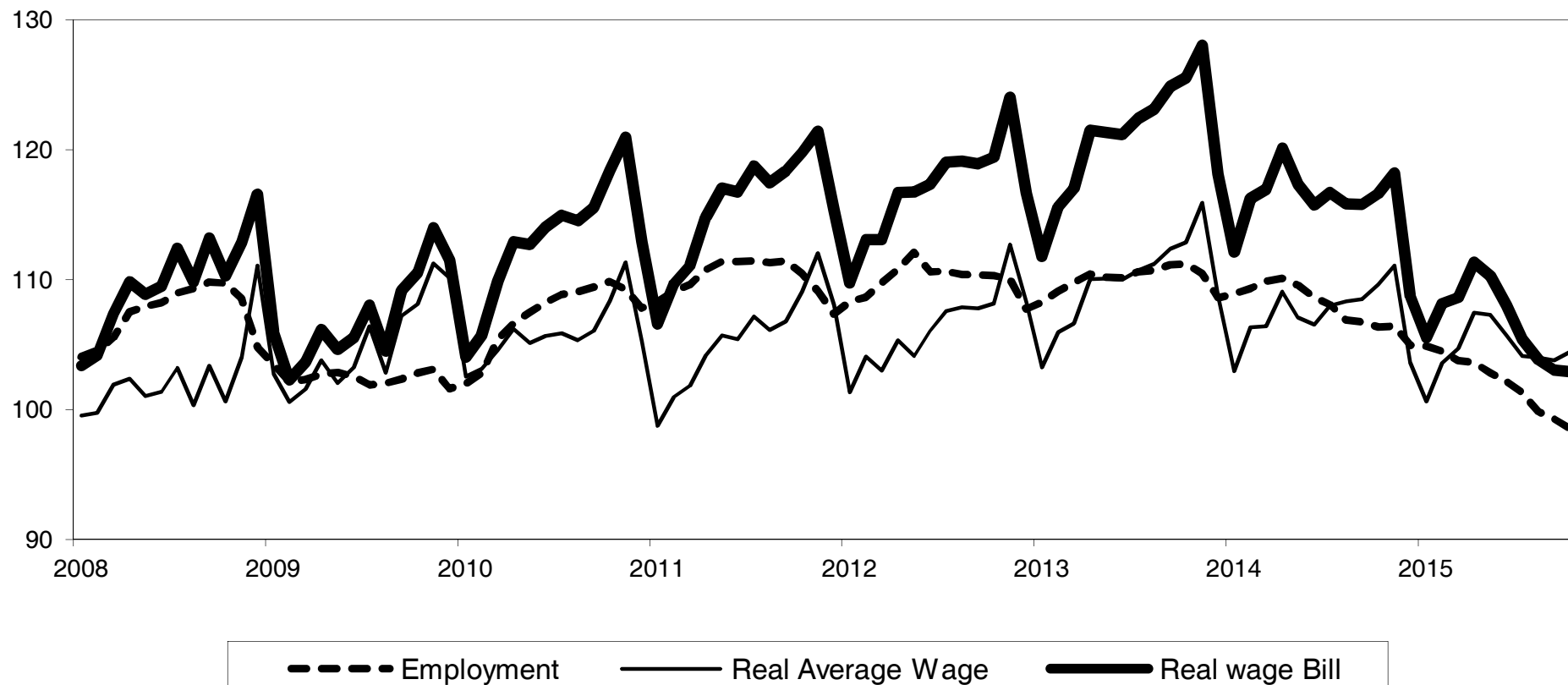


Source: Tables 3 and 5

CHART 2

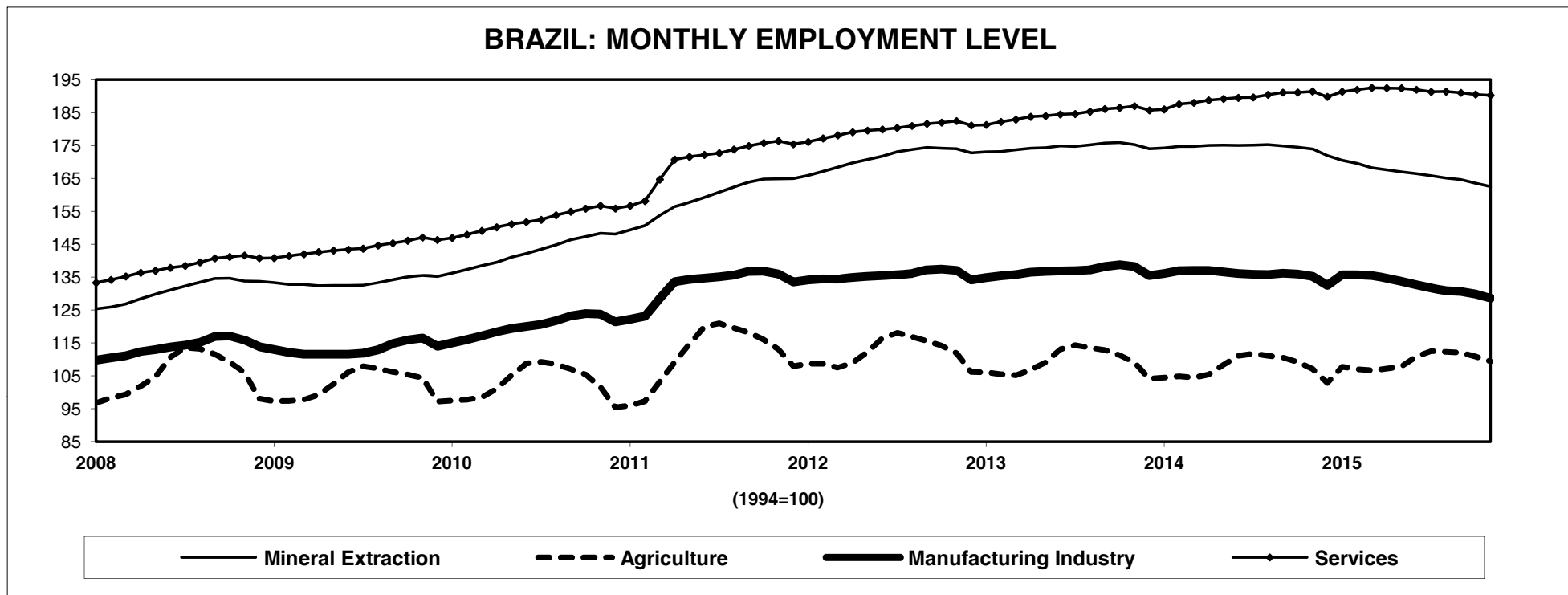
EMPLOYMENT LEVEL, WAGE BILL AND REAL AVERAGE WAGE State of São Paulo

(2006=100)



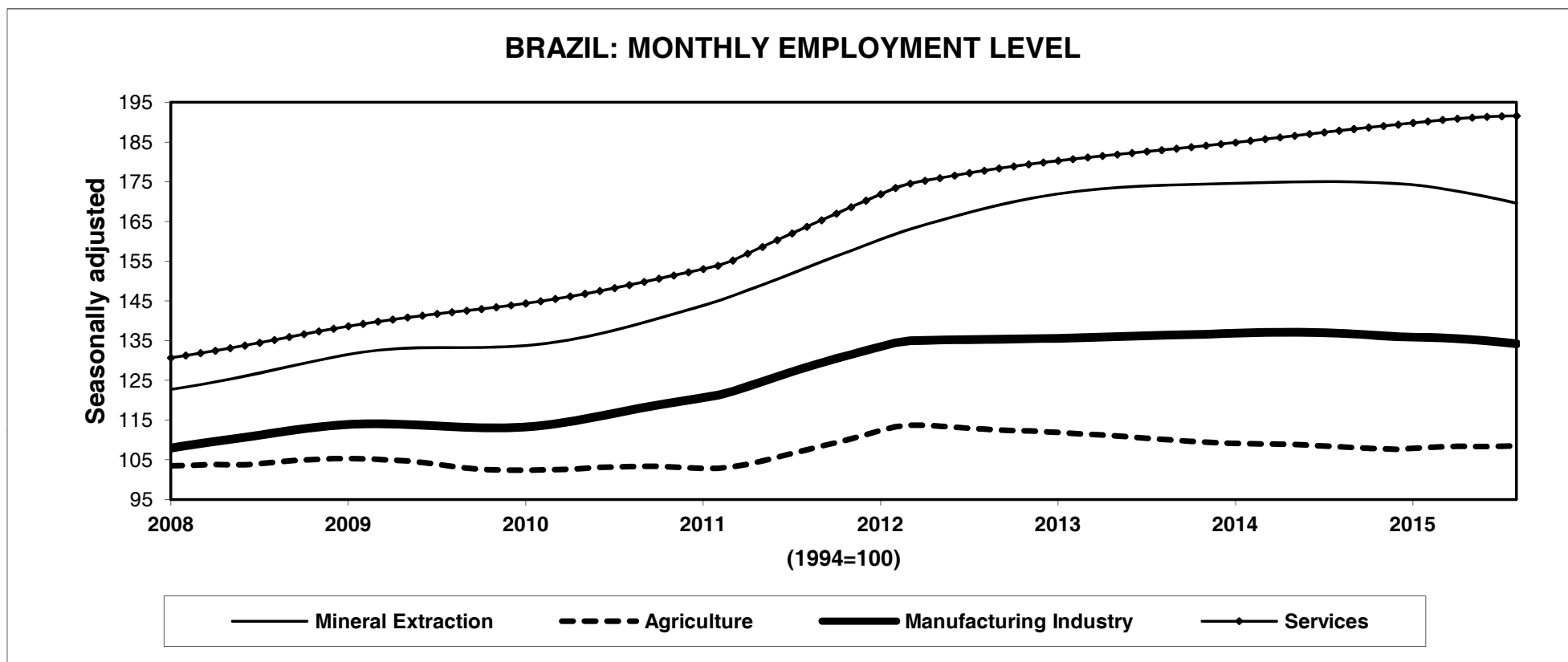
Source: Table 8

CHART 3



Source: Table 9

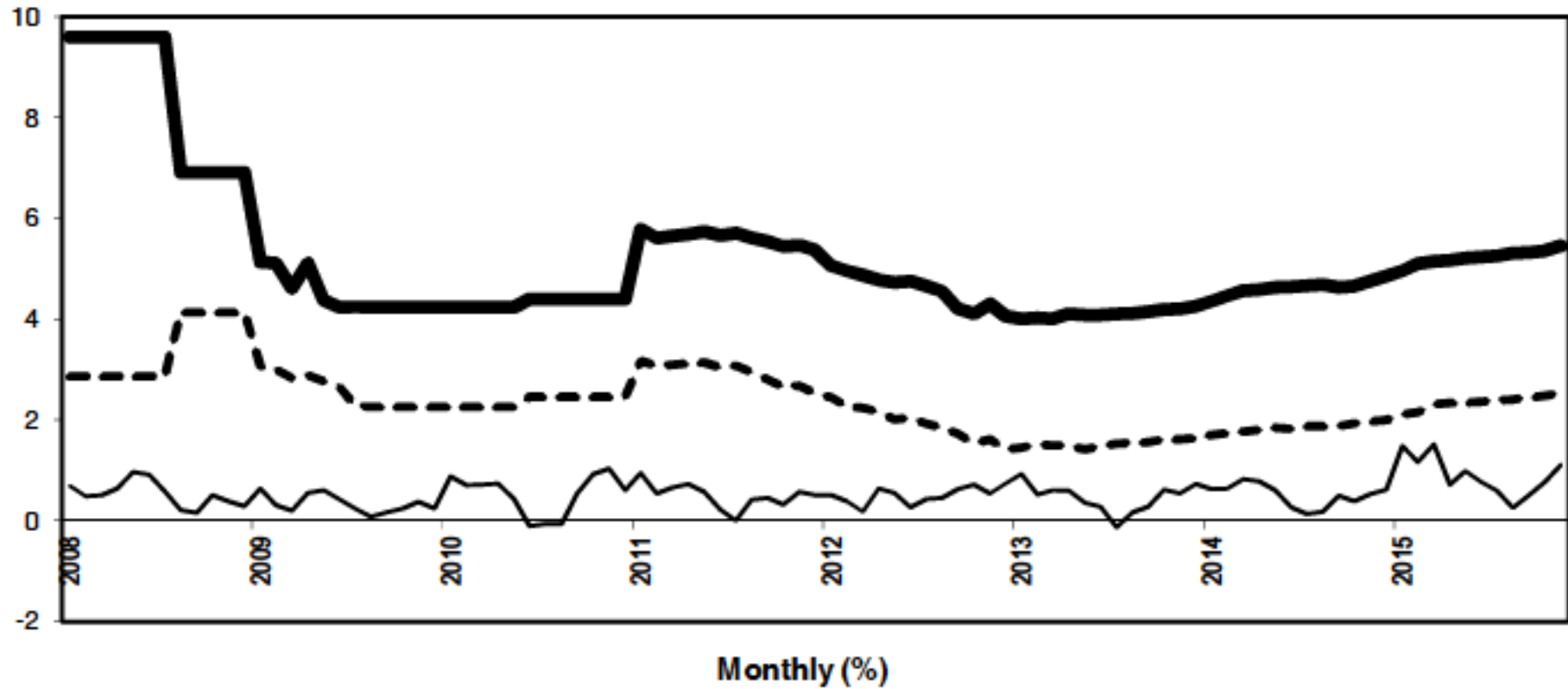
CHART 3a



Source: Table 9, Seasonally Adjusted.

CHART 4

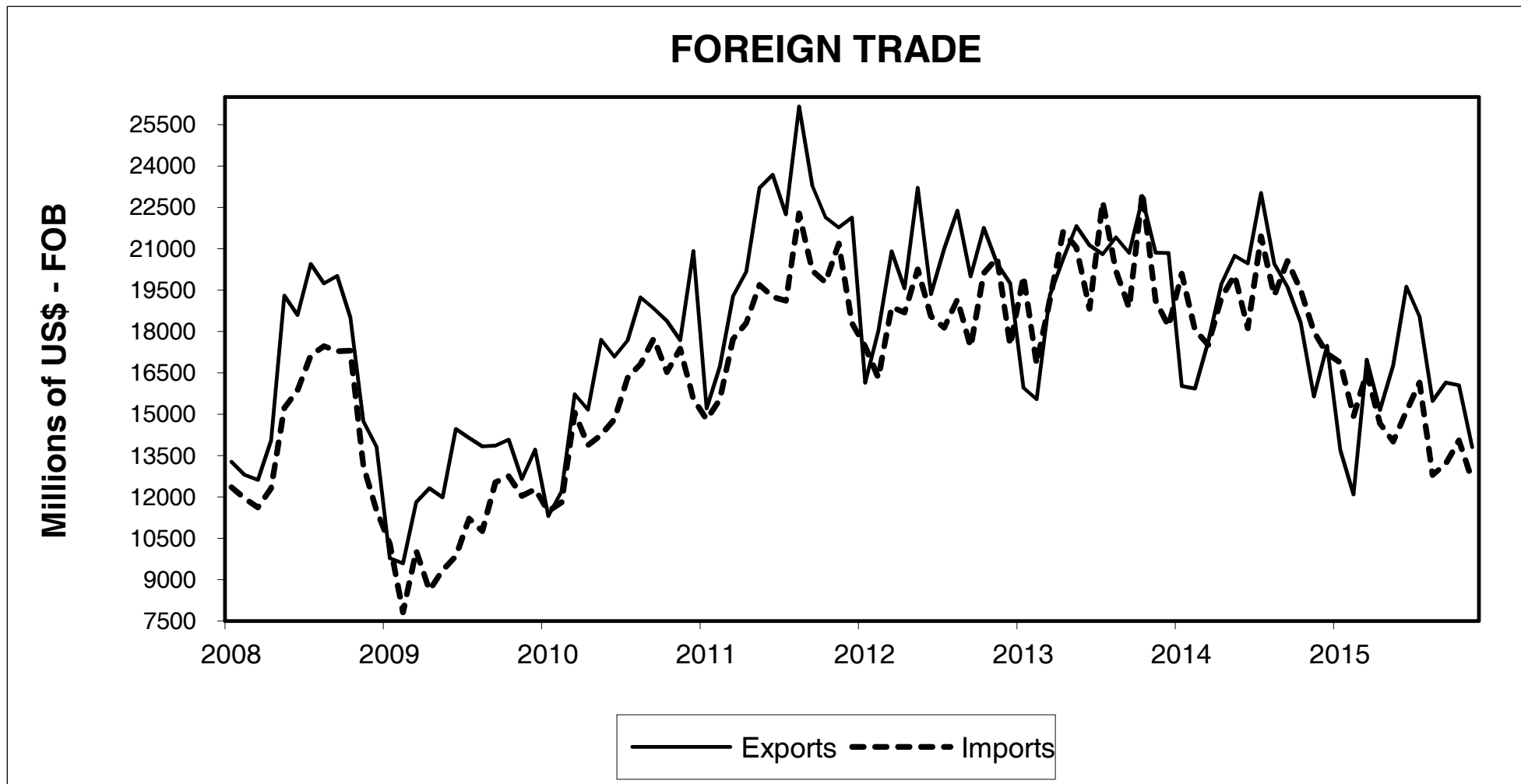
INFLATION RATES, CONSUMER CREDIT INTEREST AND WORKING CAPITAL



— Inflation — Consumer Credit - - - Working Capital

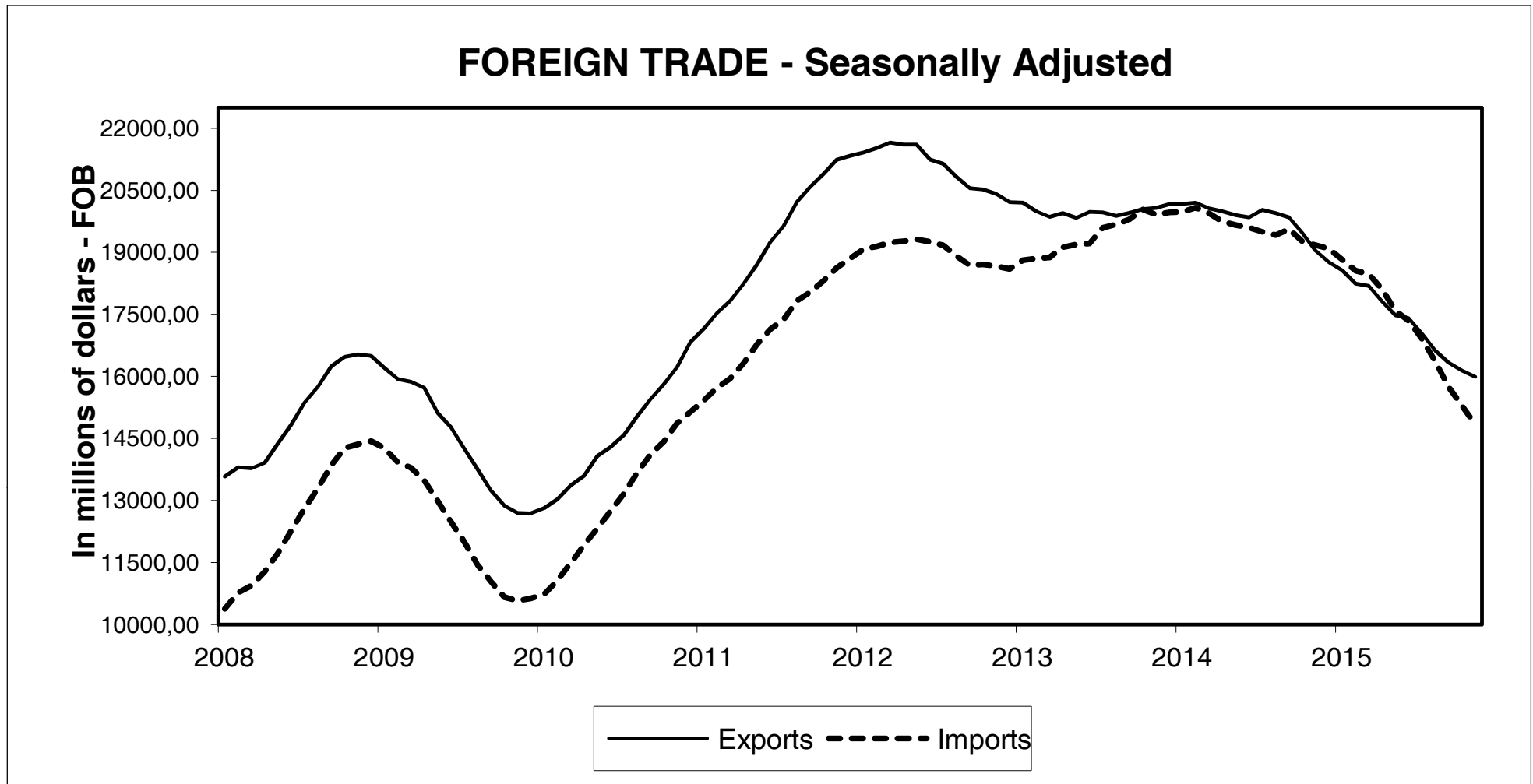
Source: Table 22

CHART 5



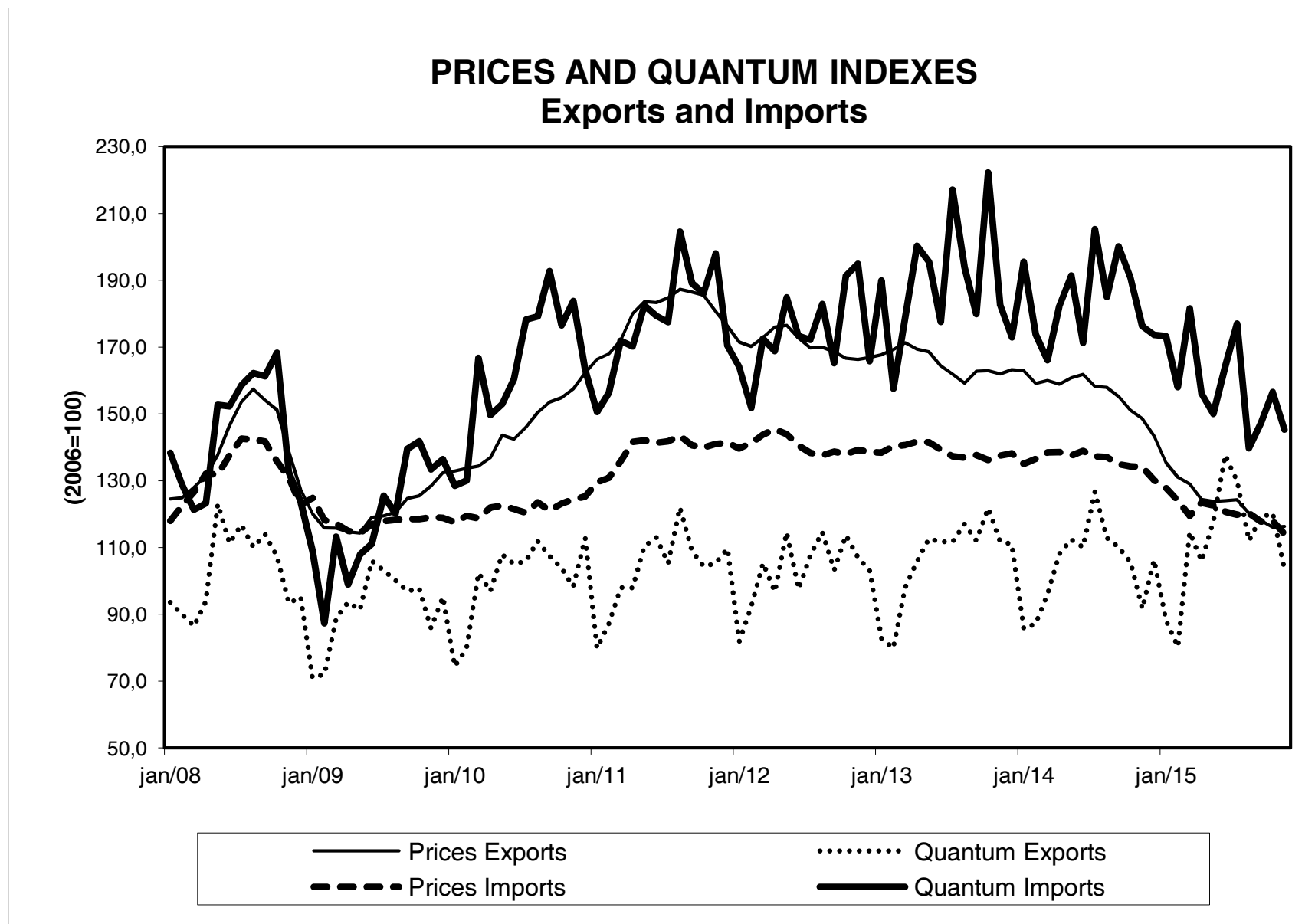
Source: Table 11

CHART 5a



Source: Table 11, Seasonally Adjusted.

CHART 6



Source: Tables 16 and 17

Table 1

BRAZIL: AGRICULTURAL PRODUCTION

(Official estimate in November 2015 in thousands of tons)

PRODUCTS	2015	2014	GROWTH RATE %															
			15/14	14/13	13/12	12/11	11/10	10/09	09/08	08/07	07/06	06/05	05/04	04/03	03/02	02/01	01/00	
Cotton seeds	4 132	4 237	-2,5	26,0	-31,4	-2,2	72,6	0,1	-25,9	-2,4	33,6	-21,3	-3,4	62,0	5,9	-14,9	28,3	
Rice	12 327	12 175	1,2	3,3	3,2	-15,4	19,0	-10,1	4,2	9,7	-3,7	-13,0	-0,3	28,5	-0,8	2,7	-6,9	
Potato (1st crop)	1 723	1 743	-1,1	-0,8	3,9	-8,9	13,3	5,2	-7,7	0,2	22,7	-7,0	-1,1	0,2	0,7	5,1	0,8	
Potato (2nd crop)	1 124	1 143	-1,7	-0,2	6,9	-19,2	7,6	0,9	-11,0	24,1	5,3	7,7	-4,6	0,4	2,3	-1,4	8,8	
Potato (3rd crop)	828	803	3,1	24,6	-7,7	-12,4	6,0	7,0	6,1	5,5	-12,9	3,3	24,1	-23,7	2,2	-8,8	4,7	
Cacao	255	274	-6,9	7,3	2,0	4,9	6,4	3,6	5,8	5,9	8,5	-13,5	10,3	0,6	-0,7	-0,7	1,4	
Coffee	2 630	2 804	-6,2	-7,3	-4,7	15,2	-7,1	17,6	-12,8	25,0	-16,7	21,2	-13,1	24,1	-14,2	17,9	-3,6	
Sugar cane	705 467	737 156	-4,3	-6,7	10,0	-5,6	-11,7	5,7	5,9	19,2	13,2	8,3	1,3	5,1	5,4	4,6	4,1	
Onion	1 625	1 646	-1,3	6,5	-1,2	0,1	-9,9	9,6	5,6	-1,3	11,2	6,4	-6,4	-5,5	-0,9	7,5	-10,6	
Beans (1st crop)	1 354	1 406	-3,7	29,1	-10,4	-36,9	31,2	-6,4	0,1	-9,9	13,0	11,2	-4,2	-12,1	2,6	38,8	-24,7	
Beans (2nd crop)	1 327	1 416	-6,3	1,4	18,4	-0,4	-7,4	-18,0	2,1	29,6	-23,0	26,0	6,1	-7,2	16,2	20,8	-0,1	
Beans (3rd crop)	463	472	-1,9	-9,6	7,2	11,5	-8,2	17,0	-2,9	5,1	-5,5	-12,4	10,1	-10,0	9,7	-0,9	13,1	
Corn (1st crop)	29 505	30 958	-4,7	-10,4	2,9	-2,6	3,3	-0,2	-15,3	10,7	15,6	15,7	-12,7	-10,5	16,5	-16,2	25,2	
Corn (2nd crop)	56 198	48 919	14,9	3,9	21,7	72,9	-4,6	28,6	-9,8	19,3	35,7	38,7	-27,7	-18,7	69,7	4,9	55,7	
Manioc	23 068	23 242	-0,7	8,8	-9,5	-4,0	7,3	-4,6	1,1	-1,3	0,3	3,6	10,7	8,5	-3,0	1,0	3,6	
Peanut (1st crop)	330	367	-10,1	-14,7	11,9	25,0	27,6	-17,1	-3,5	38,9	-10,4	-13,2	29,6	24,1	-8,6	-7,2	13,0	
Peanut (2nd crop)	21	35	-40,0	37,5	-11,1	-6,7	-40,7	-40,4	20,5	-4,5	16,2	-31,2	17,5	29,7	2,6	9,9	-18,2	
Orange	16 308	16 927	-3,7	-8,8	-14,8	-4,3	2,8	4,1	-0,3	1,0	1,2	1,1	-2,2	8,2	-4,0	8,6	0,6	
Soybeans	96 926	86 760	11,7	5,8	24,4	-12,3	9,2	20,2	-4,8	3,4	11,1	2,1	3,3	-4,4	21,1	10,8	12,1	
Wheat	6 139	6 262	-2,0	8,0	30,4	-23,3	-6,5	20,1	-16,0	47,1	62,4	-49,1	-13,8	2,0	57,1	11,4	75,4	

Sources: Comissão Especial de Planejamento, Controle e Avaliação das Estatísticas Agropecuárias - CEPAGRO/FIBGE.

Levantamento sistemático da produção agrícola, IBGE.

Table 2

LEVEL OF ACTIVITY IN MANUFACTURING INDUSTRY

	(RATES OF GROWTH)					
	Brazil			Estate of São Paulo		
	Fiscal Production-IBGE			INA-FIESP a/		
	M/M-1	M/M-12	Accumulated in the year	M/M-1	M/M-12	Accumulated in the year
2010						
January	1,9	19,1	19,1	0,1	20,6	20,6
February	-0,3	17,8	16,6	0,1	19,3	19,9
March	1,1	17,3	16,4	3,0	20,4	20,1
April	1,1	17,2	16,7	-2,6	14,3	18,6
May	-0,4	16,4	13,3	0,8	12,6	17,3
June	0,0	15,6	12,2	-1,2	10,0	16,1
July	-1,2	14,7	9,3	0,2	8,1	14,9
August	-0,4	13,7	7,4	0,9	8,5	14,0
September	-0,1	12,8	5,4	0,3	7,0	13,2
October	0,3	11,9	4,4	0,6	5,5	12,4
November	0,2	10,9	2,2	1,0	2,5	11,4
December	1,2	10,2	3,4	0,6	3,9	10,7
2011						
January	0,1	1,6	1,6	0,3	4,1	4,1
February	1,6	2,6	3,6	0,1	4,1	4,1
March	0,5	2,7	2,9	-0,4	0,7	3,0
April	-2,8	1,7	-1,1	-0,1	3,3	3,1
May	2,8	1,8	2,1	-0,3	2,2	2,9
June	-2,2	1,5	-0,1	-0,5	2,9	2,9
July	0,6	1,5	1,7	0,4	3,2	2,9
August	-1,9	1,3	0,1	-0,9	1,3	2,7
September	-1,5	1,1	-1,3	-1,9	-1,0	2,3
October	-0,7	0,7	-2,3	-1,7	-3,3	1,7
November	0,2	0,5	-2,3	0,3	-4,0	1,2
December	3,4	0,4	-0,1	0,9	-3,7	0,8
2012						
January	-5,0	-5,2	-5,2	-2,1	-6,0	-6,0
February	0,1	-6,0	-6,7	-0,4	-6,5	-6,3
March	-0,3	-6,4	-7,4	0,5	-5,7	-6,1
April	0,5	-5,9	-4,2	-1,8	-7,3	-6,4
May	0,1	-6,1	-6,7	-1,0	-7,9	-6,7
June	0,8	-5,7	-3,9	2,0	-5,7	-6,5
July	1,4	-5,3	-3,1	0,0	-6,1	-6,5
August	2,4	-4,5	1,2	1,4	-3,9	-6,1
September	-1,0	-3,9	1,7	-0,5	-2,5	-5,7
October	0,0	-3,3	2,4	0,7	0,0	-5,2
November	-1,1	-2,9	1,1	0,4	0,1	-4,7
December	0,4	-2,8	-1,8	1,5	0,7	-4,3
2013						
January	1,7	5,1	5,1	1,0	3,9	3,9
February	-2,7	3,6	2,1	0,4	4,7	4,3
March	2,4	4,1	4,9	-0,9	3,2	3,9
April	1,1	4,4	5,5	1,8	7,0	4,7
May	-0,3	4,6	5,1	-3,6	4,2	4,6
June	3,2	5,1	7,6	4,3	6,5	4,9
July	-3,5	4,7	2,4	-4,6	1,7	4,4
August	0,2	4,1	0,2	-0,6	-0,4	3,8
September	0,9	3,9	2,1	0,7	0,8	3,5
October	-1,3	3,5	0,7	-1,1	-1,0	3,0
November	0,2	3,4	2,0	0,2	-1,2	2,6
December	-3,3	3,0	-1,8	-3,8	-6,4	1,9
2014						
January	1,9	-1,6	-1,6	0,6	-6,7	-6,7
February	0,5	0,0	1,7	-1,3	-8,2	-7,4
March	-0,7	-0,4	-1,4	-0,3	-7,5	-7,5
April	-0,6	-1,1	-3,0	2,9	-6,5	-7,2
May	-1,1	-1,6	-3,8	-1,4	-4,1	-6,6
June	-2,7	-2,9	-9,3	-1,8	-9,6	-7,1
July	2,0	-3,1	-4,2	0,9	-4,6	-6,8
August	0,0	-3,3	-4,4	0,4	-4,1	-6,5
September	-0,3	-3,5	-5,5	-0,1	-5,0	-6,3
October	-0,1	-3,6	-4,3	0,3	-3,7	-6,0
November	-1,5	-3,8	-5,9	-1,5	-5,1	-6,0
December	-3,6	-4,0	-6,2	-5,7	-6,9	-6,0
2015						
January	1,6	-6,5	-6,5	5,1	-2,7	-2,7
February	-1,7	-7,5	-8,6	1,9	0,4	-1,2
March	-1,0	-8,0	-8,8	-2,0	-1,3	-1,2
April	-1,5	-8,4	-9,7	-2,9	-7,0	-2,7
May	0,1	-8,4	-8,6	0,6	-5,1	-3,2
June	-0,9	-8,2	-6,8	-1,2	-4,5	-3,4
July	-1,4	-8,4	-9,9	-1,0	-6,3	-3,8
August	-1,2	-8,7	-11,1	-2,1	-8,7	-4,4
September	-1,5	-9,1	-12,1	-0,9	-9,4	-5,0
October	-0,3	-9,4	-12,3	-0,6	-10,2	-5,5

Source: IBGE, Diretoria de Pesquisas, Coordenação de Indústria. Seasonally adjusted.

Estado de São Paulo: Federação das Indústrias do Estado de São Paulo, FIESP.

/ Data from São Paulo industry. INA=Industry Activity Level Indicator. Seasonally adjusted.

Table 3

BRAZIL: INDUSTRIAL PRODUCTION BY SECTORS

(Seasonally adjusted, 2002=100)

Secciones y Actividades de la Industria	2014												2015									
	Jan	Feb	Mar	Apr	May	Jun	Jul	Aug	Sep	Oct	Nov	Dec	Jan	Feb	Mar	Apr	May	Jun	Jul	Aug	Sep	Oct
Total	100,90	101,20	100,80	100,30	99,10	97,10	98,70	99,10	98,80	99,00	97,70	95,90	96,10	94,80	93,90	92,60	93,00	92,00	90,50	89,60	88,30	87,70
Extractive industry	97,90	96,70	99,40	99,70	100,50	100,20	102,80	105,00	105,60	107,50	105,50	106,80	108,10	108,60	108,70	109,70	109,10	108,40	106,70	107,40	108,10	105,90
Manufacturing industry	101,20	101,70	101,00	100,40	99,30	96,60	98,50	98,50	98,20	98,10	96,60	93,10	94,60	93,00	92,10	90,70	90,80	90,00	88,70	87,60	86,30	86,00
Food	99,30	100,10	99,20	101,20	103,20	104,00	100,70	100,70	97,30	99,00	94,70	94,80	97,80	97,30	99,40	98,50	96,20	99,80	94,20	96,80	96,70	98,30
Beverages	96,60	101,50	104,00	103,60	101,10	102,70	100,90	95,50	94,70	95,20	95,70	98,70	98,10	97,30	92,10	90,70	93,30	96,60	90,70	95,00	96,10	96,00
Tobacco	80,20	84,10	77,30	81,20	89,50	88,40	87,40	119,80	106,00	92,50	88,70	83,10	77,50	52,40	68,30	80,00	80,70	84,00	88,60	92,70	95,50	98,70
Textiles	94,50	93,90	93,30	93,00	96,10	90,10	95,90	96,40	97,20	95,70	94,10	82,20	85,70	88,20	88,30	87,20	81,60	80,10	78,90	76,50	75,90	75,20
Clothing	100,90	102,00	102,20	98,70	97,10	86,60	96,80	95,80	97,50	94,10	90,30	97,00	90,60	91,20	85,50	86,20	89,20	88,00	86,10	87,50	83,90	84,80
Footwear and leather products	95,50	99,10	101,10	100,80	100,80	99,20	99,30	100,30	102,90	100,90	100,30	98,50	100,00	97,70	94,40	92,70	93,00	92,90	95,50	91,00	89,20	88,20
Wood	104,40	102,60	101,30	97,70	96,50	96,10	98,70	97,70	101,40	100,60	98,50	98,10	96,70	99,40	95,00	94,50	98,50	99,30	91,70	96,10	93,80	89,70
Chemical paste, paper, wood and wood products	99,00	98,60	98,80	98,60	97,50	97,10	97,80	98,30	98,50	99,00	99,00	98,40	97,50	97,30	97,70	94,70	97,50	99,30	100,30	99,20	97,20	95,00
Oil and derivatives and alcohol refining	106,70	107,50	110,80	111,40	105,30	112,90	110,90	112,40	109,30	111,10	108,20	106,30	101,80	102,40	101,20	102,60	103,80	104,70	103,10	101,70	105,20	102,40
Perfumery, soap, cleaning products	108,40	108,00	108,10	110,70	111,50	106,60	110,30	106,20	107,90	108,30	106,70	108,00	103,80	106,30	105,40	102,40	105,00	106,50	105,80	105,70	106,10	103,60
Other chemicals products	104,00	102,10	99,10	97,10	100,70	99,70	103,00	101,40	100,50	99,50	99,70	100,70	97,90	98,20	98,20	97,50	97,10	97,10	96,30	93,90	94,60	94,50
Pharmaceuticals	105,60	108,00	105,10	109,50	105,30	95,40	107,80	96,40	104,50	94,00	96,60	94,70	92,10	87,10	91,70	85,20	88,30	89,90	88,80	90,00	90,00	91,50
Rubber and plastics	98,90	100,60	99,50	98,90	97,30	91,50	92,50	95,50	99,90	97,60	97,40	94,70	95,40	96,70	92,20	90,20	88,80	86,80	85,30	85,80	84,50	85,10
Non-metallic minerals	101,80	102,40	101,30	99,60	99,80	96,00	98,70	100,20	101,60	99,10	99,10	95,00	96,90	95,50	95,30	94,40	94,60	93,30	92,40	91,10	90,00	88,10
Basic metalurgy	95,90	98,50	97,70	95,40	91,80	91,30	90,30	90,30	93,50	91,80	89,70	86,40	91,40	91,40	88,30	86,00	85,50	83,60	84,40	83,10	80,40	80,70
Metal products, except equipments and machines	90,10	91,30	90,20	90,00	89,50	84,40	87,80	89,80	88,90	87,60	87,80	84,30	83,30	85,10	84,10	82,10	79,60	78,30	77,30	74,80	73,50	73,50
Computers, electronics and optical equipments	116,00	119,10	116,50	114,00	102,50	75,70	101,00	96,00	94,70	100,10	93,20	90,10	91,80	85,30	77,60	75,00	74,70	63,50	66,00	65,90	68,20	61,80
Machines and electrical materials	97,10	97,00	97,10	99,80	96,10	87,00	98,10	99,60	98,20	98,20	95,40	89,00	95,80	95,10	93,80	87,40	87,60	81,70	82,50	80,20	80,00	78,70
Machines and equipments	102,60	101,00	97,90	99,60	102,20	93,20	96,70	99,30	100,70	99,20	97,20	89,70	94,90	94,30	90,20	87,30	84,40	78,30	83,40	83,90	80,70	81,40
Vehicles	98,70	101,20	96,90	95,50	91,30	78,80	85,20	87,10	96,30	91,90	90,70	82,60	81,70	78,40	74,60	72,50	71,60	68,10	69,30	62,30	57,60	55,90
Other transport equipments	103,70	100,70	105,30	103,00	102,70	86,10	110,20	100,80	98,70	103,70	103,00	100,30	99,50	101,30	96,90	88,70	96,00	95,50	92,50	92,50	90,80	87,70
Furnitures	96,30	97,40	97,10	94,20	90,60	88,80	93,40	94,00	95,70	96,60	96,60	92,10	92,50	91,60	87,60	86,80	85,70	81,30	78,40	75,10	73,30	70,50
Others	102,40	101,20	99,30	100,50	96,60	96,10	104,10	101,40	107,30	103,50	115,70	100,30	106,00	102,60	106,30	101,90	110,40	99,70	94,20	92,10	91,50	92,40

Source: IBGE, Diretoria de Pesquisas, Coordenação de Indústria

Table 4

BRAZIL: INDUSTRIAL PRODUCTION BY TYPE OF GOODS
(Index base: average 2002=100, seasonally adjusted)

	Capital Goods	Intermediate Goods	Consumer Goods			Total Industry
			Total	Durables	Semi-durables and No durables	
2013						
January	106,5	100,9	102,9	105,2	102,2	102,3
February	114,6	98,8	98,8	95,6	99,1	100,0
March	113,9	99,9	101,1	103,4	100,6	101,5
April	115,2	100,8	102,5	106,2	102,5	102,4
May	110,7	100,6	102,4	106,1	101,9	102,1
June	117,6	101,1	109,8	109,4	105,9	105,7
July	112,7	100,4	102,3	105,5	102,0	101,9
August	114,6	101,1	102,5	105,0	102,5	102,0
September	118,4	100,8	103,1	107,3	102,7	103,3
October	116,3	100,2	101,9	103,6	101,6	101,7
November	112,5	101,6	102,3	103,8	102,6	102,1
December	91,3	98,7	101,6	101,1	100,8	99,2
2014						
January	108,0	98,7	102,2	100,9	102,0	100,9
February	108,7	98,6	103,7	104,3	102,7	101,2
March	106,1	98,9	102,8	101,7	102,7	100,8
April	105,5	98,5	102,5	99,4	103,4	100,3
May	103,8	97,6	101,2	94,7	103,9	99,1
June	93,5	97,3	96,6	75,4	102,0	97,1
July	101,9	97,8	100,3	91,7	103,4	98,7
August	103,2	98,8	99,5	89,7	102,2	99,1
September	102,9	97,7	100,5	99,8	102,5	98,8
October	101,3	97,9	100,7	97,4	101,9	99,0
November	99,9	97,3	98,7	93,3	99,9	97,7
December	84,8	95,8	96,7	90,7	98,2	95,9
2015						
January	92,3	96,7	95,3	89,2	97,9	96,1
February	87,9	96,3	94,1	86,3	96,9	94,8
March	84,7	95,5	93,2	84,1	96,7	93,9
April	80,6	94,9	91,2	82,2	94,4	92,6
May	80,0	94,5	92,2	82,2	95,1	93,0
June	76,4	94,1	91,8	72,6	97,2	92,0
July	74,8	92,3	90,7	79,6	93,9	90,5
August	69,2	92,2	90,0	75,6	93,6	89,6
September	70,1	90,9	88,7	71,0	94,1	88,3
October	68,8	90,3	88,2	67,0	93,5	87,7

Source: IBGE-Indicadores da Produção Industrial por Seções e Atividades de Indústria

Table 5
INDUSTRIAL PRODUCTION
CAPACITY UTILIZATION LEVEL
(Percentages)

Years & months	Brazil	State of
	(CNI)	São Paulo (FIESP)
1999	78,2	78,0
2000	80,7	81,6
2001	80,3	80,7
2002	80,8	81,1
2003	78,6	77,5
2004	81,3	80,9
2005	80,7	81,1
2006	80,6	80,5
2007	82,4	82,2
2008	77,7	75,9
2009	79,8	79,6
2010		
January	78,8	76,3
February	78,9	76,1
March	81,8	81,3
April	82,6	82,0
May	83,5	83,7
June	82,5	83,2
July	83,1	83,2
August	83,4	83,8
September	83,2	83,4
October	84,2	84,3
November	84,0	84,0
December	80,6	81,1
2011		
January	81,5	80,7
February	82,2	81,7
March	83,2	82,4
April	82,8	82,5
May	83,9	83,6
June	83,6	82,9
July	83,5	83,1
August	84,6	84,1
September	83,9	83,4
October	84,1	83,2
November	83,7	82,5
December	80,3	78,5
2012		
January	78,9	79,8
February	80,9	80,1
March	82,2	81,7
April	81,5	81,0
May	82,7	82,0
June	81,9	81,4
July	82,6	82,8
August	83,2	83,5
September	83,2	83,0
October	83,9	83,6
November	83,6	83,1
December	80,7	79,3
2013		
January	81,8	80,6
February	81,3	80,4
March	82,1	81,2
April	83,0	82,2
May	83,0	82,4
June	82,3	81,7
July	82,4	82,2
August	82,3	82,7
September	82,9	82,5
October	83,9	83,1
November	83,2	82,2
December	79,8	78,3
2014		
January	80,7	78,9
February	81,3	80,3
March	80,8	79,3
April	81,0	80,0
May	81,3	80,6
June	80,0	79,5
July	81,7	80,6
August	81,8	80,8
September	82,3	80,7
October	82,6	80,6
November	82,0	80,0
December	78,7	77,1
2015		
January	79,6	77,5
February	78,7	76,7
March	80,5	78,3
April	80,4	78,8
May	79,7	78,0
June	79,0	77,7
July	78,9	77,7
August	78,2	76,5
September	78,2	76,4
October	79,2	77,0

Sources: Brazil:Confederação Nacional da Indústria - (CNI).
State of São Paulo:Federação das Indústrias do Estado de São Paulo.

Table 6

Brazil: Sales Volume Index in the Retail Sector

Period	(Average 2003=100)						
	Retail sector	Fuel and Lubricants	Hipermarkets, Supermarkets, food, beverages and tobacco	Textiles clothing and footwear	Furniture and home appliances	Vehicles and motorcycles	
2000	106,21	101,74	106,63	102,85	102,81	134,66	
2001	104,54	98,90	107,03	104,49	101,49	129,83	
2002	103,81	104,48	105,11	103,17	100,88	107,76	
2003	100,00	100,00	100,00	100,00	100,00	100,00	
2004	109,25	104,65	107,21	104,72	126,41	117,80	
2005	114,51	96,96	110,46	110,84	146,66	118,54	
2006	121,56	89,18	118,80	112,99	161,69	127,08	
2007	133,32	93,61	126,37	125,08	186,82	155,54	
2008	145,53	102,39	133,45	131,03	214,71	175,98	
2009	154,09	103,25	144,58	127,46	219,26	195,42	
2010	170,86	110,03	157,49	141,00	259,41	223,02	
2011	182,23	111,74	163,85	146,04	302,42	236,70	
2012	197,58	119,41	177,70	151,13	339,18	254,07	
2013	206,00	126,93	181,12	156,27	355,98	257,79	
2014	209,69	130,24	183,52	154,54	356,99	233,59	
2012	Jan	185,38	110,08	167,93	119,78	346,51	227,23
	Feb	176,67	110,69	167,47	107,27	292,20	205,22
	Mar	194,78	119,46	181,35	128,28	325,77	252,09
	Apr	185,03	113,65	173,52	128,16	296,19	213,84
	May	193,23	116,37	169,83	162,75	334,57	249,79
	Jun	190,04	115,20	171,17	158,76	311,40	281,63
	Jul	192,67	121,18	172,58	150,07	324,22	273,27
	Aug	198,35	126,38	176,58	146,70	339,16	312,16
	Sep	191,08	124,39	175,63	133,48	309,10	216,34
	Oct	199,87	128,05	177,89	139,69	343,34	281,22
	Nov	200,56	121,81	177,76	152,16	351,08	257,60
	Dec	263,34	125,69	220,66	286,46	496,59	278,40
2013	Jan	196,32	120,20	173,47	126,01	366,61	245,41
	Feb	176,14	109,58	163,95	107,80	289,28	211,79
	Mar	203,55	123,64	188,78	135,72	323,16	255,62
	Apr	187,99	123,20	164,15	141,36	323,14	261,73
	May	201,74	126,84	174,25	164,37	355,64	259,78
	Jun	193,28	124,64	169,98	153,68	320,43	255,15
	Jul	204,23	130,64	177,24	159,07	359,89	268,35
	Aug	210,65	133,21	186,47	152,12	365,96	272,52
	Sep	199,30	129,62	177,39	134,01	331,98	246,42
	Oct	210,46	135,86	183,76	144,58	360,50	269,41
	Nov	214,80	132,65	188,07	161,44	383,03	268,94
	Dec	273,61	133,11	225,96	295,05	492,12	278,40
2014	Jan	208,88	128,50	183,19	129,79	387,51	249,34
	Feb	190,58	124,82	172,97	115,56	319,94	222,16
	Mar	192,15	128,84	183,50	125,68	335,44	214,97
	Apr	200,59	125,17	180,73	134,01	331,22	235,56
	May	211,22	129,63	179,12	167,66	385,16	242,64
	Jun	195,21	121,28	171,34	149,84	320,75	207,44
	Jul	202,39	130,24	177,24	152,55	326,78	234,81
	Aug	208,55	133,74	183,67	150,91	338,51	225,10
	Sep	200,30	133,37	174,02	134,01	332,31	235,08
	Oct	215,09	138,85	187,25	145,44	354,01	239,24
	Nov	216,95	132,65	185,25	164,02	376,90	242,31
	Dec	274,43	135,77	223,93	285,02	475,38	254,46
2015	Jan	209,93	128,24	183,55	128,88	374,33	208,70
	Feb	184,29	112,34	169,86	106,90	285,71	169,29
	Mar	192,73	126,13	179,09	124,17	312,63	207,02
	Apr	193,97	122,54	177,11	123,96	280,54	190,10
	May	201,71	124,19	175,36	154,75	313,91	188,77
	Jun	189,94	120,43	166,71	142,94	277,13	193,33
	Jul	194,50	124,64	172,46	140,19	284,95	203,58
	Aug	194,16	124,24	174,86	130,23	275,55	189,98
	Sep	187,68	122,04	170,19	116,73	271,50	184,07
	Oct	203,04	123,02	186,69	131,33	297,02	182,06

Source: IBGE

Table 7

BRAZIL: EVOLUTION OF THE REAL MINIMUM WAGE

Years/Months	Nominal Minimum Wage REAL (R\$)/Month	Real Minimum Wage (Index: Dec 1994=100)		
		IGP-DI a/	ICV b/	
2010	January	510,00	194,26	234,61
	February	510,00	192,17	233,03
	March	510,00	190,96	231,04
	April	510,00	189,60	229,30
	May	510,00	186,67	228,82
	June	510,00	186,03	229,30
	July	510,00	185,62	229,78
	August	510,00	183,60	229,97
	September	510,00	181,61	228,91
	October	510,00	179,75	227,57
	November	510,00	176,96	225,32
	December	510,00	176,29	223,71
2011	January	540,00	184,85	233,90
	February	540,00	183,09	232,76
	March	545,00	183,66	233,25
	April	545,00	182,75	231,06
	May	545,00	182,73	229,89
	June	545,00	182,97	230,30
	July	545,00	183,06	230,39
	August	545,00	181,95	229,48
	September	545,00	180,60	228,33
	October	545,00	179,88	227,74
	November	545,00	179,11	226,54
	December	545,00	179,39	224,77
2012	January	622,00	204,13	254,46
	February	622,00	203,99	253,85
	March	622,00	202,85	252,34
	April	622,00	200,80	251,03
	May	622,00	198,99	249,73
	June	622,00	197,63	249,46
	July	622,00	194,67	248,91
	August	622,00	192,19	247,82
	September	622,00	190,51	246,49
	October	622,00	191,10	245,31
	November	622,00	190,63	244,21
	December	622,00	189,38	242,61
2013	January	678,00	205,79	261,81
	February	678,00	205,38	260,95
	March	678,00	204,74	259,08
	April	678,00	204,87	257,74
	May	678,00	204,21	256,92
	June	678,00	202,67	256,03
	July	678,00	202,39	256,46
	August	678,00	201,46	255,95
	September	678,00	198,76	255,18
	October	678,00	197,52	253,79
	November	678,00	196,96	252,07
	December	678,00	195,61	250,35
2014	January	724,00	208,05	264,71
	February	724,00	206,30	262,98
	March	724,00	203,29	260,76
	April	724,00	202,38	258,77
	May	724,00	203,30	257,43
	June	724,00	204,59	256,58
	July	724,00	205,72	256,33
	August	724,00	205,59	256,02
	September	724,00	205,55	254,77
	October	724,00	204,35	253,68
	November	724,00	202,04	252,04
	December	724,00	201,28	250,16
2015	January	788,00	217,61	267,65
	February	788,00	216,47	265,08
	March	788,00	213,88	261,39
	April	788,00	211,93	259,81
	May	788,00	211,08	257,95
	June	788,00	209,66	255,85
	July	788,00	208,45	254,50
	August	788,00	207,62	253,94
	September	788,00	204,71	252,88
	October	788,00	201,17	250,97
	November	788,00	198,81	248,49

Source: Ministerio do Trabalho, Secretaria Nacional do Trabalho.

a/ Nominal wage deflated by the General Price Index, internal availability.

b/ Nominal wage deflated by the Brazil Cost of Living Index (FGV).

Table 8

EMPLOYED PERSONNEL , WAGE BILL AND REAL AVERAGE WAGE IN MANUFACTURING SECTOR

	STATE OF SAO PAULO								
	MONTHLY INDEX			RATE OF GROWTH (%)					
	(base:2006=100)			UP TO THE MONTH a/			ACCUMULATED IN 12 MONTHS b/		
	Employment	Real Average Wage	Real Wage Bill c/	Employment	Real Average Wage	Real Wage Bill	Employment	Real Average Wage	Real Wage Bill
Averages									
2011	110,1	105,5	115,6	4,4	-1,7	2,5	4,8	-0,6	4,1
2012	110,0	106,4	117,0	-0,1	1,5	1,8	0,6	1,0	1,7
2013	110,0	109,8	120,9	-0,1	3,1	3,0	-0,1	2,0	2,1
2014	108,0	107,3	115,9	-0,5	-1,1	-1,6	-0,4	0,6	0,2
2011									
January	108,3	98,7	106,6	6,2	-3,7	2,4	5,3	0,5	5,8
February	109,1	100,9	109,7	6,2	-2,9	3,1	5,7	0,1	5,9
March	109,6	101,8	111,1	5,4	-2,8	2,4	5,8	-0,4	5,5
April	110,8	104,2	114,8	5,0	-2,6	2,2	5,8	-0,7	5,0
May	111,4	105,7	117,1	4,7	-2,0	2,6	5,7	-0,9	4,7
June	111,4	105,4	116,7	4,4	-1,7	2,5	5,5	-1,1	4,3
July	111,4	107,1	118,7	4,1	-1,2	2,6	5,1	-1,0	4,0
August	111,3	106,1	117,4	3,9	-1,0	2,6	4,7	-1,1	3,4
September	111,5	106,8	118,4	3,6	-0,8	2,6	4,3	-0,9	3,2
October	110,5	109,1	119,8	3,3	-0,7	2,5	3,8	-0,9	2,7
November	109,1	112,0	121,4	3,0	-0,5	2,3	3,2	-0,9	2,2
December	107,3	108,0	115,3	2,7	-0,3	2,2	2,7	-0,3	2,2
2012									
January	108,3	101,3	109,8	0,0	2,6	3,0	2,2	0,2	2,3
February	108,6	104,1	113,1	-0,2	2,9	3,1	1,7	0,7	2,2
March	109,8	103,0	113,1	-0,1	2,3	2,6	1,4	1,0	2,3
April	110,8	105,3	116,7	-0,1	2,0	2,4	1,0	1,2	2,3
May	112,1	104,1	116,7	0,1	1,3	1,8	0,8	1,0	1,9
June	110,6	106,1	117,3	-0,1	1,1	1,6	0,5	1,1	1,8
July	110,6	107,6	119,0	-0,2	1,0	1,4	0,2	1,0	1,5
August	110,4	107,9	119,1	-0,2	1,1	1,4	0,0	1,1	1,4
September	110,3	107,8	118,9	-0,3	1,1	1,3	-0,2	1,1	1,3
October	110,3	108,2	119,4	-0,3	0,9	1,1	-0,3	1,0	1,1
November	110,0	112,7	124,0	-0,2	0,9	1,2	-0,2	1,0	1,3
December	107,7	108,3	116,6	-0,2	0,8	1,2	-0,2	0,8	1,2
2013									
January	108,3	103,3	111,8	0,0	1,9	1,9	-0,2	0,8	1,1
February	109,1	105,9	115,6	0,2	1,9	2,0	-0,1	0,7	1,1
March	109,8	106,6	117,0	0,1	2,4	2,5	-0,1	0,9	1,2
April	110,4	110,0	121,5	0,0	2,9	2,9	-0,1	1,1	1,4
May	110,2	110,1	121,3	-0,3	3,5	3,1	-0,3	1,7	1,7
June	110,2	110,0	121,1	-0,3	3,5	3,1	-0,3	2,0	2,0
July	110,6	110,7	122,4	-0,3	3,4	3,1	-0,2	2,2	2,2
August	110,7	111,2	123,1	-0,2	3,4	3,1	-0,1	2,3	2,4
September	111,1	112,4	124,9	-0,1	3,5	3,3	0,0	2,6	2,7
October	111,2	112,9	125,5	0,0	3,6	3,5	0,1	3,0	3,2
November	110,5	115,9	128,0	0,0	3,5	3,5	0,0	3,2	3,3
December	108,6	108,8	118,1	0,1	3,2	3,3	0,1	3,2	3,3
2014									
January	108,9	103,0	112,1	0,6	-0,3	0,3	0,1	3,1	3,2
February	109,3	106,3	116,2	0,4	0,0	0,4	0,1	2,9	3,0
March	109,9	106,4	117,0	0,3	0,0	0,3	0,1	2,6	2,8
April	110,1	109,1	120,1	0,2	-0,3	-0,1	0,1	2,2	2,3
May	109,6	107,1	117,3	0,0	-0,8	-0,8	0,2	1,5	1,7
June	108,6	106,5	115,7	-0,2	-1,2	-1,4	0,1	0,9	1,0
July	108,0	108,0	116,7	-0,5	-1,4	-1,9	-0,1	0,5	0,4
August	106,9	108,3	115,8	-0,9	-1,5	-2,4	-0,4	0,0	-0,4
September	106,7	108,5	115,8	-1,2	-1,7	-3,0	-0,8	-0,7	-1,4
October	106,4	109,6	116,6	-1,5	-1,9	-3,4	-1,2	-1,3	-2,4
November	106,4	111,1	118,2	-1,7	-2,1	-3,8	-1,5	-1,9	-3,4
December	104,9	103,6	108,7	-1,9	-2,3	-4,1	-1,9	-2,3	-4,1
2015									
January	104,9	100,6	105,5	-3,7	-2,3	-5,9	-2,2	-2,5	-4,6
February	104,5	103,6	108,2	-4,1	-2,4	-6,4	-2,6	-2,7	-5,2
March	103,8	104,7	108,6	-4,6	-2,2	-6,6	-3,1	-2,8	-5,8
April	103,6	107,5	111,3	-4,9	-2,0	-6,8	-3,6	-2,9	-6,3
May	102,8	107,3	110,3	-5,2	-1,5	-6,7	-4,0	-2,6	-6,5
June	102,2	105,7	108,0	-5,3	-1,4	-6,7	-4,4	-2,4	-6,7
July	101,3	104,1	105,4	-5,4	-1,7	-7,1	-4,7	-2,5	-7,1
August	99,8	104,0	103,8	-5,6	-2,0	-7,5	-5,0	-2,6	-7,5
September	99,3	103,8	103,0	-5,7	-2,3	-7,9	-5,2	-2,7	-7,8
October	98,5	104,5	102,9	-5,9	-2,5	-8,3	-5,5	-2,9	-8,2

Source: Federação das Indústrias do Estado de São Paulo-FIESP.

a/ Compared to the same period of the previous year. b/ Compared to the previous 12 months.

c/ Nominal wages deflated by the Cost of Living Index in São Paulo.(IPC-Fipe).

Table 9
BRAZIL: MONTHLY EMPLOYMENT LEVEL - TOTAL AND BY SECTOR OF ACTIVITY

Period	(Base: 1994=100)								
	Total	Mining	Manufacturing industry	Public utility industrial services a/	Building industry	Commerce	Services	Public Administration	Agriculture
1992	99,70	105,60	100,72	100,77	105,96	97,46	98,91	100,55	99,08
1993	99,71	101,54	100,43	100,51	101,51	98,69	99,23	100,13	99,88
1994	100,00	100,00	100,00	100,00	100,00	100,00	100,00	100,00	100,00
1995	100,14	96,43	99,90	97,42	96,98	101,34	100,50	99,94	99,02
1996	98,28	92,55	95,17	93,11	95,63	100,24	99,80	100,15	95,86
1997	98,05	91,43	93,86	88,31	95,72	101,14	100,01	99,81	93,03
1998	96,70	90,35	89,26	82,11	95,74	101,30	100,23	99,90	91,90
1999	94,27	87,72	86,20	77,26	86,57	100,03	99,28	99,73	85,93
2000	94,26	87,80	83,54	71,80	88,24	101,14	100,21	100,31	87,74
2001	94,07	87,35	82,71	73,90	87,43	101,02	100,48	100,31	86,86
2002	97,11	89,52	84,90	75,13	85,07	106,83	104,14	101,57	89,29
2003	100,03	93,53	87,42	76,07	81,17	112,74	107,18	102,84	92,72
2004	105,12	99,53	93,14	77,49	83,28	119,88	111,62	104,62	98,46
2005	111,06	106,37	98,58	79,75	87,82	128,82	117,89	105,58	100,49
2006	116,46	114,38	101,98	82,82	95,90	136,47	124,14	108,80	102,77
2007	122,44	122,16	107,40	84,22	103,87	144,80	130,13	110,21	103,37
2008	130,33	130,83	113,63	86,71	122,11	154,58	138,01	114,96	105,26
2009	134,23	133,51	113,09	88,06	131,80	161,95	143,87	117,53	102,37
2010	142,45	142,76	120,05	91,07	149,72	172,71	152,22	118,86	102,97
2011	159,43	159,08	132,52	96,65	178,63	196,05	170,25	120,10	111,31
2012	166,86	171,33	135,53	99,39	192,17	206,57	179,87	122,28	112,10
2013	169,75	174,52	136,73	101,23	193,12	211,77	184,49	122,05	109,24
2014	172,00	174,55	135,94	102,26	191,68	215,89	189,40	123,88	107,60
2012									
January	163,82	165,93	134,17	97,86	185,68	204,03	176,13	118,97	108,71
February	164,48	167,12	134,49	98,09	187,44	203,87	177,18	121,16	108,68
March	164,96	168,41	134,41	98,36	189,71	204,03	178,12	122,00	107,50
April	165,90	169,72	134,91	98,89	192,29	204,85	179,07	122,58	109,01
May	166,49	170,73	135,24	98,89	193,23	205,07	179,57	122,97	112,22
June	167,01	171,73	135,41	99,45	193,50	205,34	179,91	123,19	116,38
July	167,63	173,11	135,81	99,87	195,11	205,90	180,36	123,66	118,03
August	168,06	173,80	136,08	100,44	195,83	206,66	180,97	123,82	116,89
September	168,72	174,44	137,17	100,62	196,48	207,52	181,60	123,87	115,57
October	169,01	174,22	137,46	100,47	195,95	208,73	181,99	123,35	114,17
November	169,21	174,04	137,03	100,00	193,32	211,38	182,46	122,95	111,91
December	167,06	172,74	134,12	99,76	187,50	211,46	181,13	118,82	106,16
2013									
January	167,18	173,08	134,83	100,88	189,51	209,88	181,29	118,92	106,11
February	167,70	173,20	135,38	100,87	190,45	209,63	182,22	120,61	105,46
March	168,17	173,71	135,80	100,78	191,64	209,71	182,91	121,50	105,16
April	168,99	174,19	136,46	101,37	193,61	210,11	183,75	122,02	106,83
May	169,29	174,33	136,72	101,39	193,49	210,11	183,99	122,41	109,11
June	169,82	174,87	136,85	101,52	193,63	210,30	184,48	122,58	113,09
July	169,99	174,70	136,97	101,17	193,92	210,34	184,61	122,60	114,31
August	170,53	175,19	137,16	101,05	194,60	211,52	185,33	122,96	113,50
September	171,42	175,76	138,19	101,31	196,39	212,79	186,13	123,25	112,82
October	171,81	175,92	138,74	101,63	196,25	214,02	186,48	123,33	111,29
November	172,02	175,24	138,19	101,67	194,33	216,46	186,99	123,25	109,05
December	170,13	174,04	135,51	101,17	189,59	216,40	185,73	121,19	104,19
2014									
January	170,25	174,25	136,13	101,49	191,90	214,56	186,01	121,35	104,44
February	171,34	174,72	136,97	101,89	193,41	215,01	187,59	123,06	104,84
March	171,39	174,72	137,06	102,01	193,28	214,38	188,01	123,52	104,49
April	171,83	175,07	137,00	102,28	193,55	214,77	188,76	123,99	105,43
May	172,07	175,11	136,54	102,38	193,70	214,75	189,19	124,28	108,37
June	172,18	175,06	136,07	102,37	192,95	214,58	189,53	124,49	111,09
July	172,23	175,11	135,83	102,39	193,12	214,60	189,67	124,65	111,75
August	172,66	175,27	135,76	102,43	193,26	215,54	190,44	124,74	111,12
September	173,18	174,91	136,17	102,55	193,76	216,40	191,13	124,83	110,53
October	173,06	174,50	135,98	102,52	191,73	217,18	191,15	124,85	109,22
November	173,09	173,94	135,27	102,55	188,75	219,66	191,47	124,74	107,08
December	170,77	171,90	132,50	102,24	180,75	219,31	189,83	122,02	102,81
2015									
January	170,43	170,51	132,93	102,30	180,17	217,03	189,75	121,69	103,44
February	170,41	169,54	132,96	102,23	178,64	216,31	190,32	123,13	102,81
March	170,50	168,23	132,72	102,39	177,57	216,38	190,91	123,53	102,39
April	170,09	167,59	131,86	102,37	176,20	215,90	190,83	123,52	102,95
May	169,68	166,96	131,00	102,35	174,85	215,42	190,76	123,51	103,52
June	169,22	166,44	129,97	102,00	173,41	214,82	190,34	123,41	106,44
July	168,56	165,82	128,93	101,83	172,11	214,03	189,71	123,14	108,05
August	168,21	165,13	128,15	101,60	170,63	213,73	189,77	123,24	107,76
September	167,80	164,68	127,97	101,42	168,96	213,32	189,41	123,09	107,54
October	167,10	163,58	127,19	101,08	166,02	213,21	188,90	123,01	106,44
November	166,56	162,58	125,95	100,69	162,73	212,00	188,65	122,72	105,00

Source: Ministério do Trabalho / Secretaria de Políticas de Emprego e Salário / Coordenação - Geral de Estatísticas do Trabalho

Note: Jobs subject to the Regulation of Brazilian Labour Laws (CLT). a/ Electrical energy, water, gas and garbage collection.

Table 10

OPEN UNEMPLOYMENT RATES IN THE MAJOR METROPOLITAN AREAS

(New methodology)

	Average	RIO DE	SÃO	BELO	PORTO	SALVADOR	RECIFE
	rate a/	JANEIRO	PAULO	HORIZONTE	ALEGRE		
2010							
January	7,2	5,4	8,0	6,1	4,3	11,9	8,6
February	7,4	5,6	8,1	6,5	5,1	11,0	8,8
March	7,6	6,4	8,2	6,3	5,9	11,3	8,1
April	7,3	5,9	7,7	5,8	5,4	11,2	9,1
May	7,5	6,3	7,8	5,8	5,0	12,0	9,7
June	7,0	5,8	7,4	5,1	4,7	12,0	8,6
July	6,9	5,4	7,2	5,1	4,8	12,3	10,0
August	6,7	5,7	6,8	5,2	4,6	11,7	9,0
September	6,2	5,3	6,3	4,9	4,1	10,3	8,8
October	6,1	5,7	5,9	5,3	3,7	9,9	8,0
November	5,7	4,9	5,5	5,3	3,7	9,4	8,4
December	5,3	4,9	5,3	4,3	3,0	8,4	6,9
2011							
January	6,1	5,1	6,0	5,3	4,2	10,7	7,1
February	6,4	4,9	6,6	6,3	4,4	10,3	7,8
March	6,5	4,9	6,9	5,3	5,0	10,5	7,6
April	6,4	4,8	7,1	5,3	4,6	10,2	7,5
May	6,4	5,4	6,7	4,7	5,1	10,5	6,8
June	6,2	5,3	6,6	4,6	4,8	10,2	6,1
July	6,0	5,0	6,5	4,7	4,7	9,8	6,3
August	6,0	5,1	6,3	4,8	5,2	8,9	6,7
September	6,0	5,7	6,1	5,0	4,8	9,0	6,4
October	5,8	5,7	5,6	4,3	4,4	9,4	6,0
November	5,2	5,5	5,0	4,2	3,6	8,4	5,5
December	4,7	4,9	4,7	3,8	3,1	7,7	4,7
2012							
January	5,5	5,6	5,5	4,5	3,9	8,3	5,7
February	5,7	5,7	6,1	4,7	4,1	7,8	5,1
March	6,2	5,9	6,5	5,1	5,2	8,1	6,2
April	6,0	5,6	6,5	5,0	4,7	8,3	5,6
May	5,8	5,2	6,2	5,1	4,5	8,0	5,9
June	5,3	5,2	6,5	4,5	4,0	7,9	6,3
July	5,4	5,0	5,7	4,4	3,8	6,7	6,5
August	5,3	4,7	5,8	4,3	3,5	6,4	6,7
September	5,4	4,4	6,5	4,0	3,6	6,2	5,7
October	5,3	4,6	5,9	3,9	3,9	7,0	6,7
November	4,9	4,1	5,5	3,9	3,5	6,5	5,7
December	4,6	4,0	5,2	3,5	3,0	5,7	5,6
2013							
January	5,4	4,3	6,4	4,2	3,5	6,3	6,3
February	5,6	4,6	6,5	4,2	3,9	6,2	6,5
March	5,7	4,7	6,3	4,6	4,0	6,9	6,8
April	5,8	4,8	6,7	4,2	4,0	7,7	6,4
May	5,8	5,2	6,3	4,3	3,9	8,4	6,1
June	6,0	5,3	6,6	4,1	3,9	8,8	6,5
July	5,6	4,7	5,8	4,3	3,7	9,3	7,6
August	5,3	4,5	5,4	4,3	3,4	9,4	6,2
September	5,4	4,4	5,8	4,5	3,4	9,3	5,8
October	5,2	4,1	5,6	4,1	3,0	9,1	6,1
November	4,6	3,8	4,7	3,9	2,6	8,2	6,5
December	4,3	3,7	4,4	3,4	2,6	7,7	5,9
2014							
January	4,8	3,6	5,0	3,8	2,8	8,0	7,4
February	5,1	3,9	5,5	3,9	3,3	9,0	6,4
March	5,0	3,5	5,7	3,6	3,2	9,2	5,5
April	4,9	3,5	5,2	3,6	3,2	9,1	6,3
May	4,9	3,4	5,1	3,8	3,0	9,2	7,2
June	4,8	3,2	5,1	3,9	3,7	9,0	6,2
July	4,9	3,6	4,9	4,1	4,3	8,9	6,6
August	5,0	3,0	5,1	4,2	4,8	9,3	7,1
September	4,9	3,4	4,5	3,8	4,9	10,3	6,7
October	4,7	3,8	4,4	3,5	4,6	8,5	6,7
November	4,8	3,6	4,7	3,7	4,2	9,6	6,8
December	4,3	3,5	4,4	2,9	3,6	8,1	5,5
2015							
January	5,3	3,6	5,7	4,1	3,8	9,6	6,7
February	5,9	4,2	6,1	4,9	4,7	10,8	7,0
March	6,2	4,8	6,0	4,7	5,1	12,0	8,1
April	6,4	5,2	6,3	5,5	5,0	11,3	7,8
May	6,7	5,0	6,9	5,7	5,6	11,3	8,5
June	6,9	5,2	7,2	5,6	5,8	11,4	8,8
July	7,5	5,7	7,9	6,0	5,9	12,3	9,2
August	7,6	5,1	8,1	6,7	6,0	12,4	9,8
September	7,6	6,3	7,3	5,9	6,3	13,0	10,4
October	7,9	6,0	8,1	6,6	6,8	12,8	9,8
November	7,5	5,9	7,4	6,1	6,7	12,3	10,8

SOURCE: Fundação Instituto de Geografia e Estatística (FIBGE); Pesquisa Mensal de Emprego.

Note: Minimum age 10 years; reference period: 30 days.

a/ Weighted by the Labour Force in each Metropolitan Area.

Table 11

BRAZIL: FOREIGN TRADE (FOB)
(millions of US dollars)

	EXPORTS						IMPORTS						TRADE BALANCE					
	2010	2011	2012	2013	2014a/	2015a/	2010	2011	2012	2013	2014a/	2015a/	2010	2011	2012	2013	2014	2015
	Monthly data																	
January	11 305	15 214	16 139	15 964	16 026	13 704	11 486	14 817	17 448	20 007	20 094	16 876	- 181	397	- 1 309	- 4 043	- 4 068	- 3 170
February	12 197	16 732	18 027	15 547	15 934	12 092	11 800	15 540	16 325	16 828	18 062	14 932	397	1 192	1 702	- 1 281	- 2 128	- 2 840
March	15 727	19 286	20 910	19 319	17 628	16 979	15 055	17 734	18 887	19 156	17 514	16 524	672	1 552	2 022	163	114	460
April	15 161	20 173	19 566	20 629	19 724	15 156	13 876	18 313	18 682	21 620	19 218	14 666	1 285	1 860	884	- 991	506	490
May	17 703	23 207	23 211	21 820	20 752	16 769	14 252	19 687	20 254	21 059	20 043	14 010	3 450	3 520	2 958	761	709	2 759
June	17 094	23 687	19 352	21 132	20 467	19 628	14 824	19 260	18 553	18 826	18 116	15 102	2 270	4 426	799	2 306	2 351	4 526
July	17 673	22 249	21 000	20 804	23 024	18 533	16 328	19 114	18 140	22 706	21 452	16 147	1 345	3 135	2 860	- 1 902	1 572	2 386
August	19 236	26 156	22 379	21 422	20 463	15 485	16 846	22 262	19 160	20 200	19 302	12 794	2 390	3 894	3 219	1 222	1 161	2 691
September	18 833	23 284	19 996	20 848	19 616	16 148	17 762	20 211	17 440	18 858	20 557	13 205	1 071	3 073	2 556	1 990	- 941	2 943
October	18 380	22 138	21 760	22 817	18 330	16 049	16 554	19 778	20 113	23 051	19 507	14 053	1 826	2 360	1 647	- 234	- 1 177	1 996
November	17 687	21 772	20 469	20 858	15 646	13 806	17 396	21 202	20 666	19 122	17 997	12 609	291	570	- 196	1 736	- 2 351	1 197
December	20 918	22 126	19 746	20 845	17 491		15 574	18 329	17 505	18 195	17 198		5 344	3 797	2 241	2 649	293	
	Accumulated in the year																	
January	11 305	15 214	16 139	15 964	16 026	13 704	11 486	14 817	17 448	20 007	20 094	16 874	- 181	397	- 1 309	- 4 043	- 4 068	- 3 170
February	23 502	31 946	34 166	31 511	31 960	25 796	23 286	30 357	33 774	36 836	38 156	31 806	217	1 589	392	- 5 324	- 6 196	- 6 010
March	39 230	51 232	55 076	50 830	49 588	42 775	38 341	48 091	52 661	55 991	55 670	48 325	889	3 142	2 415	- 5 161	- 6 082	- 5 550
April	54 391	71 405	74 641	71 459	69 312	57 931	52 217	66 404	71 343	77 611	74 888	62 991	2 174	5 001	3 298	- 6 152	- 5 576	- 5 060
May	72 094	94 612	97 853	93 279	90 064	74 700	66 469	86 091	91 597	98 670	94 931	77 001	5 624	8 522	6 256	- 5 391	- 4 867	- 2 301
June	89 187	118 299	117 204	114 412	110 531	94 328	81 293	105 351	110 150	117 497	113 047	92 103	7 894	12 948	7 055	- 3 085	- 2 516	2 225
July	106 860	140 548	138 205	135 216	133 555	112 861	97 621	124 465	128 289	140 203	134 499	108 250	9 239	16 083	9 915	- 4 987	- 944	4 611
August	126 097	166 704	160 584	156 638	154 018	128 346	114 467	146 727	147 449	160 403	153 801	121 044	11 629	19 977	13 134	- 3 765	217	7 302
September	144 929	189 988	180 580	177 486	173 634	144 494	132 229	166 938	164 889	179 261	174 358	134 249	12 701	23 050	15 690	- 1 775	- 724	10 245
October	163 310	212 126	202 340	200 303	191 964	160 543	148 783	186 716	185 002	202 312	193 865	148 302	14 527	25 410	17 338	- 2 009	- 1 901	12 241
November	180 997	233 898	222 809	221 161	207 610	174 349	166 179	207 918	205 668	221 435	211 862	160 911	14 818	25 980	17 141	- 273	- 4 252	13 438
December	201 915	256 024	242 556	242 006	225 101		181 753	226 247	223 173	239 630	229 060		20 162	29 777	19 382	2 376	- 3 959	

Source: SECEX/MDIC.

Note: figures include recent official updates.

a/ Figures subject to revision.

Table 12

BRAZIL: STRUCTURE OF EXPORTS (FOB)
(US\$ Millions)

	January-November			Annual growth rate (%)												
	2015	2014	Growth rate %	14/13	13/12	12/11	11/10	10/09	09/08	08/07	07/06	06/05	05/04	04/03	03/02	02/01
TOTAL	174 351	207 610	-16,0	-7,0	-0,2	-5,3	26,8	29,7	-23,1	23,2	16,6	16,2	22,6	32,0	21,1	3,7
BASICS	80 718	101 921	-20,8	-3,1	-0,4	-7,4	36,1	45,3	-15,1	41,5	28,1	16,0	21,8	34,7	24,9	10,5
Soybeans	20 702	23 204	-10,8	2,0	30,7	6,9	47,8	-3,3	4,3	63,2	18,5	5,9	-0,9	25,8	35,2	26,9
Iron ore	12 801	23 826	-46,3	-20,5	4,9	-25,9	44,6	118,3	-19,9	56,6	18,0	22,6	53,3	37,7	13,3	4,0
Crude Oil	10 905	14 910	-26,9	26,3	-36,2	-6,0	33,8	76,5	-32,5	52,2	29,2	65,6	64,8	19,1	7,6	6,1
Chicken meat	5 703	6 326	-9,8	-1,6	4,0	-4,7	22,0	20,2	-17,3	38,1	44,3	-12,1	33,3	45,8	28,1	3,4
Soya flour	5 434	6 592	-17,6	3,1	2,9	15,7	20,7	2,8	5,2	47,5	22,2	-15,6	-12,4	25,7	18,3	2,8
Coffee raw	5 105	5 418	-5,8	31,8	-19,9	-28,5	54,4	37,8	-8,9	22,3	15,4	16,4	43,9	34,3	9,0	-1,0
Cattle meat	4 231	5 283	-19,9	8,1	19,2	7,8	8,0	27,8	-24,5	14,9	11,2	29,6	23,2	70,0	48,8	5,1
Corn	3 901	3 255	19,8	-38,0	18,2	101,5	22,6	70,2	-7,3	-26,8	298,2	298,7	-79,8	59,2	40,2	-46,2
SEMIMANUFACTURED	23 993	26 550	-9,6	-4,8	-7,6	-8,3	27,7	37,6	-24,3	24,2	11,7	22,3	18,8	22,7	22,1	8,7
Sugar	5 265	6 797	-22,5	-18,7	-8,6	-13,1	24,1	55,7	63,8	16,6	-20,5	65,2	57,7	11,9	21,5	-20,7
Chemical paste	5 070	4 842	4,7	2,2	10,2	-5,7	4,9	43,5	-15,2	29,5	21,5	21,9	18,1	-1,3	50,2	-6,9
Semimanufactures of iron/steel	2 702	2 927	-7,7	17,9	-29,5	-17,2	78,9	49,5	-56,7	71,1	2,8	-1,2	7,7	30,6	14,8	30,5
Ferro-alloy	2 102	2 539	-17,2	16,8	-15,7	4,6	25,4	27,6	35,7	30,6	20,1	43,5	11,2	26,2	-6,3	4,0
Leather and skins	2 061	2 682	-23,2	17,9	20,3	1,4	18,0	50,3	-38,4	-14,6	16,7	34,3	8,1	21,9	10,2	9,6
Gold semimanufactured	1 436	1 376	4,4	-31,1	-8,9	11,7	22,4	42,9	57,5	57,5	74,7	17,8	19,0	23,0	15,1	10,8
Crude soya oil	949	948	0,1	-17,8	-34,5	-0,2	56,1	14,3	62,5	62,5	47,4	-18,9	-11,5	10,8	54,4	62,7
Cast Iron	715	889	-19,6	-3,5	-20,8	-15,8	65,1	-10,8	-65,3	68,5	14,0	-9,6	53,5	105,9	21,2	10,4
Aluminium	503	577	-12,8	-19,4	-19,5	-15,8	5,0	9,5	-28,6	-6,6	1,5	46,6	7,0	5,4	11,1	20,3
MANUFACTURED	65 302	73 322	-10,9	-13,7	2,6	-1,7	16,0	18,1	-28,2	10,4	11,9	14,7	23,0	33,5	20,2	0,3
Airplanes	3 220	2 775	16,0	-10,4	-19,3	20,9	-1,2	2,9	-29,7	16,4	45,6	2,3	-3,1	68,6	26,2	4,7
Passenger vehicles	2 963	2 961	0,1	-41,8	47,2	-14,9	-0,9	36,1	-34,5	5,6	1,2	4,6	31,2	26,2	32,5	2,8
Aluminium oxide and hydroxide	2 392	2 183	9,6	29,5	-4,5	-12,5	27,7	33,6	-15,7	19,5	16,8	92,5	33,5	29,2	85,1	-14,6
Autoparts	2 149	2 395	-10,3	-22,0	-12,5	-5,1	16,4	41,5	-31,1	10,2	7,2	19,9	25,6	31,6	28,4	-1,1
Flat rolled	1 784	1 344	32,7	29,1	-27,1	-17,3	10,9	11,2	-15,3	-24,2	-6,9	14,1	18,8	42,3	73,4	35,0
Refined sugar	1 543	1 840	-16,1	-25,0	-4,8	-17,0	-1,9	44,0	30,9	-7,0	-11,7	45,2	36,1	43,0	-19,6	11,9
Vehicles for the transport of goods	1 493	1 375	8,6	-32,4	6,2	-4,9	20,3	75,4	-50,4	5,9	9,9	11,1	49,7	67,5	24,8	-12,6
Motors,generators and transformers	1 301	1 694	-23,2	-2,2	-8,5	20,7	4,2	-8,9	-17,7	26,9	28,1	47,0	50,8	19,9	13,6	-3,9
Fuel-oil (diesel)	1 228	3 286	-62,6	-11,4	-23,2	33,6	46,4	28,5	-32,3	29,3	1,8	43,3	31,1	19,2	61,6	-21,9
Road rollers	1 202	1 730	-30,5	6,6	-18,0	46,3	60,7	15,2	15,2	15,2	4,7	16,7	36,4	98,5	27,3	4,4
Pumps, compressors and parts	1 006	1 279	-21,3	0,4	-22,0	7,5	12,4	31,8	-32,5	5,4	14,3	12,6	18,0	29,4	14,1	7,0
Orange juice	899	878	2,4	-11,2	8,9	-12,3	36,6	-2,9	-25,9	-25,8	47,9	31,0	0,8	-16,0	4,7	7,0
Tractors	860	957	-10,1	-23,1	6,5	-12,8	36,7	24,3	24,3	24,3	27,1	0,0	39,7	90,5	69,3	81,6
Footwear	841	948	-11,3	-2,6	0,2	-15,7	-12,8	9,3	-27,7	-1,6	3,6	-1,1	4,3	17,0	7,0	-10,0
Ethilic alcohol	755	822	-8,2	-52,0	-14,5	46,6	47,1	-9,9	-44,0	61,8	-7,9	109,6	61,0	214,3	-11,7	81,4
Hydrocarbon and derivates	672	1 146	-41,4	-11,8	13,2	2,6	14,0	44,7	-13,6	-2,4	29,1	11,9	34,9	48,7	49,2	4,6

Source: SECEX/MDIC

Table 13

BRAZIL: Main Export Markets
(US\$ FOB millions)

	2015		2014		2013		2012		2011	
	Jan-November	%	year	%	year	%	year	%	year	%
GENERAL TOTAL	174 351	100,00	225 101	100,00	242 178	100,00	242 579	100,00	256 039	100,00
China	33 423	19,17	40 616	18,04	46 026	19,01	41 227	17,00	44 314	17,31
United States	21 912	12,57	27 028	12,01	24 652	10,18	26 701	11,01	25 804	10,08
Argentina	11 914	6,83	14 282	6,34	19 615	8,10	17 997	7,42	22 709	8,87
Netherlands	9 200	5,28	13 036	5,79	17 325	7,15	15 040	6,20	13 639	5,33
Germany	4 760	2,73	6 633	2,95	6 551	2,71	7 277	3,00	9 039	3,53
Japan	4 303	2,47	6 719	2,98	7 964	3,29	7 955	3,28	9 473	3,70
Chile	3 641	2,09	4 984	2,21	4 484	1,85	4 602	1,90	5 418	2,12
Mexico	3 286	1,88	3 670	1,63	4 230	1,75	4 003	1,65	3 959	1,55
India	3 147	1,80	4 789	2,13	3 130	1,29	5 577	2,30	3 200	1,25
Italy	2 964	1,70	4 021	1,79	4 098	1,69	4 580	1,89	5 441	2,13
Venezuela	2 797	1,60	4 632	2,06	4 850	2,00	5 056	2,08	4 592	1,79
South Korea	2 777	1,59	3 831	1,70	4 720	1,95	4 501	1,86	4 694	1,83
Belgium-Luxembourg	2 737	1,57	3 287	1,46	3 594	1,48	3 741	1,54	3 959	1,55
Spain	2 730	1,57	3 281	1,46	3 576	1,48	3 688	1,52	4 705	1,84
United Kingdom	2 702	1,55	3 860	1,71	4 102	1,69	4 519	1,86	5 230	2,04
Uruguay	2 515	1,44	2 945	1,31	2 071	0,86	2 186	0,90	2 174	0,85
Saudi Arabia	2 448	1,40	2 542	1,13	2 839	1,17	3 000	1,24	3 476	1,36
Russian	2 276	1,31	3 829	1,70	2 974	1,23	3 141	1,29	4 216	1,65
Paraguay	2 271	1,30	3 194	1,42	2 996	1,24	2 617	1,08	2 968	1,16
United Arab Emirates	2 233	1,28	2 847	1,26	2 589	1,07	2 456	0,35	2 169	0,35
Canada	2 149	1,23	2 316	1,03	2 702	1,12	3 080	1,27	3 129	1,22
France	2 097	1,20	2 918	1,30	3 394	1,40	4 107	1,69	4 319	1,69
Singapor	1 958	1,12	3 348	1,49	1 905	0,79	2 942	1,21	2 786	1,09
Colombia	1 938	1,11	2 384	1,06	2 703	1,12	2 834	1,17	2 577	1,01
Egypt	1 933	1,11	2 315	1,03	2 201	0,91	2 712	1,12	2 624	1,02
Hong Kong	1 909	1,09	3 323	1,48	3 339	1,38	2 458	1,01	2 176	0,85
Indonesia	1 902	1,09	2 246	1,00	1 999	0,83	2 002	0,83	1 718	0,67
Vietnam	1 836	1,05	1 593	0,71	1 192	0,49	822	0,34	794	0,31
Malaysia	1 640	0,94	1 548	0,69	1 372	0,57	1 573	0,65	1 619	0,63
Thailand	1 625	0,93	1 866	0,83	1 654	0,68	2 071	0,85	1 818	0,71
Other Countries	31 328	17,97	41 218	18,31	47 331	19,54	48 114	19,83	51 300	20,04

Fonte: SECEX/MDIC

Table 14
BRAZIL: EXPORTS
 (US\$ Millions)

	BASICS	SEMI MANUFACTURED	MANUFACTURED	SPECIAL OPERATIONS	TOTAL
2000	12.561	8.499	32.531	1.495	55.086
2001	15.343	8.244	32.900	1.736	58.223
2002	16.951	8.964	33.001	1.446	60.362
2003	21.178	10.943	39.653	1.309	73.083
2004	28.518	13.430	52.942	1.585	96.475
2005	34.721	15.960	65.145	2.483	118.309
2006	40.275	19.520	74.785	2.982	137.562
2007	51.596	21.801	83.917	3.310	160.624
2008	73.029	27.073	92.683	5.157	197.942
2009	61.971	20.501	66.595	3.188	152.255
2010	90.004	28.206	79.559	4.138	201.907
2011	122.457	36.026	92.292	5.265	256.040
2012					
January	6.954	2.503	6.197	487	16.141
February	7.455	2.705	7.456	412	18.028
March	10.138	2.402	7.874	497	20.911
April	10.075	2.201	6.852	438	19.566
May	11.850	2.989	7.819	557	23.215
June	9.366	2.441	7.090	456	19.353
July	9.994	3.045	7.538	426	21.003
August	10.789	3.006	8.181	405	22.381
September	9.461	2.635	7.482	421	19.999
October	9.241	3.461	8.618	444	21.764
November	8.855	2.915	8.259	443	20.472
December	9.279	2.740	7.341	388	19.748
Jan/December	113.457	33.043	90.707	5.374	242.581
2013					
January	6.546	2.668	6.260	493	15.967
February	7.054	2.127	6.034	335	15.550
March	8.879	2.557	7.467	417	19.320
April	10.472	2.457	7.245	457	20.631
May	11.503	2.468	7.396	455	21.822
June	9.921	2.385	8.357	472	21.135
July	9.984	2.402	7.930	491	20.807
August	10.617	2.733	7.550	525	21.425
September	10.494	2.673	7.210	473	20.850
October	9.628	2.832	9.830	531	22.821
November	9.129	2.483	8.779	470	20.861
December	8.798	2.741	8.888	419	20.846
Jan/December	113.025	30.526	92.946	5.538	242.035
2014 a/					
January	6.893	2.513	6.095	525	16.026
February	7.171	2.157	6.086	519	15.933
March	9.239	1.954	6.007	428	17.628
April	10.609	2.145	6.469	501	19.724
May	11.387	2.194	6.676	495	20.752
June	10.864	2.339	6.740	524	20.467
July	11.630	2.834	7.980	580	23.024
August	9.802	2.562	7.480	619	20.463
September	9.338	2.718	6.948	613	19.617
October	8.143	2.803	6.847	537	18.330
November	6.847	2.330	5.993	475	15.645
December	7.635	2.515	6.889	452	17.491
Jan/December	109.558	29.064	80.210	6.268	225.100
2015 a/					
January	5.849	2.474	4.966	415	13.704
February	4.992	1.897	4.867	336	12.092
March	7.525	2.461	6.533	460	16.979
April	7.548	1.717	5.503	388	15.156
May	8.588	1.991	5.810	380	16.769
June	9.536	2.250	7.368	474	19.628
July	9.022	2.387	6.697	427	18.533
August	7.319	2.171	5.621	374	15.485
September	7.163	2.277	6.330	378	16.148
October	7.311	2.353	6.035	350	16.049
November	5.864	2.016	5.572	354	13.806
Jan/November	80.717	23.994	65.302	4.336	174.349

Source: SECEX/MDIC

a/ Figures subject to revision.

Table 15

BRAZIL: IMPORTS BY TYPE OF GOODS (FOB)
(US\$ Millions)

	Raw-materials and intermediate products	Fuels and Lubricants	Capital goods	Consumer goods						TOTAL
				Total	Non-durables	Durables			TOTAL	
						Total	Automobiles	Others		
1993	12.863	4.094	5.262	3.036	1.449	1.587	676	914	25.256	
1994	15.342	4.352	7.576	5.869	2.388	3.095	1.435	1.660	33.138	
1995	22.394	5.218	11.329	10.918	4.828	6.088	3.039	3.049	49.859	
1996	24.636	6.227	12.704	9.719	5.150	4.569	1.562	3.007	53.286	
1997	27.704	5.825	16.676	11.233	5.540	5.693	2.465	3.256	61.438	
1998	26.817	4.107	16.084	10.711	5.470	5.241	2.677	2.564	57.719	
1999	24.079	4.257	13.558	7.356	4.174	3.182	1.214	1.966	49.251	
2000	28.509	6.359	13.600	7.356	3.934	3.423	1.211	2.212	55.825	
2001	27.371	6.276	14.803	7.121	3.607	3.548	1.460	2.088	55.571	
2002	23.448	6.301	11.593	5.906	3.400	2.507	777	1.730	47.248	
2003	25.810	6.584	10.345	5.535	3.123	2.413	597	1.816	48.274	
2004	33.531	10.283	12.123	6.860	3.671	3.189	584	2.605	62.797	
2005	37.801	11.912	15.383	8.483	4.506	3.926	820	3.106	73.579	
2006	45.176	15.236	18.901	11.992	5.917	6.074	1.938	4.136	91.305	
2007	59.367	20.067	25.097	16.052	7.802	8.250	3.158	5.092	120.583	
2008	83.215	31.466	35.911	22.504	9.799	12.705	5.336	7.369	173.096	
2009	59.753	16.746	29.696	21.524	9.910	11.614	5.893	5.721	127.718	
2010	83.983	25.340	41.003	31.427	12.848	18.580	9.129	9.450	181.753	
2011	102.082	36.174	47.904	40.087	15.991	24.096	12.741	11.354	226.247	
2012										
January	7.801	2.616	3.776	3.255	1.385	1.870	916	954	17.448	
February	7.120	2.305	3.772	3.124	1.405	1.719	822	897	16.322	
March	8.368	3.018	3.980	3.521	1.653	1.868	989	960	18.887	
April	7.956	3.801	3.939	2.991	1.260	1.731	888	843	18.687	
May	8.723	3.327	4.749	3.454	1.435	2.019	934	1.084	20.253	
June	8.086	3.794	3.826	2.846	1.233	1.613	689	924	18.553	
July	8.309	2.820	3.876	3.132	1.158	1.974	908	1.066	18.137	
August	9.575	1.765	4.230	3.589	1.488	2.101	979	1.122	19.159	
September	8.080	2.356	3.864	3.145	1.488	1.657	640	1.017	17.445	
October	9.480	2.274	4.596	3.763	1.697	2.065	824	1.241	20.112	
November	8.512	4.658	4.080	3.415	1.542	1.873	882	990	20.665	
December	7.839	2.583	3.941	3.141	1.407	1.735	924	810	17.505	
Jan-December	99.850	35.317	48.631	39.376	17.150	22.225	10.398	11.908	223.173	
2013										
January	8.424	4.075	4.322	3.186	1.560	1.626	624	1.003	20.007	
February	7.286	3.002	3.766	2.775	1.439	1.336	489	847	16.829	
March	8.490	3.177	4.054	3.436	1.703	1.733	770	963	19.158	
April	9.371	4.185	4.472	3.592	1.702	1.890	943	947	21.620	
May	9.138	4.110	4.496	3.314	1.449	1.865	893	972	21.058	
June	8.582	2.320	4.530	3.394	1.514	1.881	892	988	18.827	
July	9.589	4.938	4.544	3.635	1.525	2.110	951	1.159	22.707	
August	9.922	2.388	4.215	3.678	1.709	1.969	839	1.130	20.202	
September	8.988	2.519	3.965	3.387	1.465	1.922	765	1.157	18.858	
October	10.091	4.005	4.814	4.140	1.749	2.391	1.109	1.283	23.050	
November	8.901	2.697	4.230	3.294	1.464	1.830	761	1.069	19.122	
December	7.726	3.096	4.250	3.134	1.458	1.676	724	952	18.206	
Jan-December	106.508	40.512	51.658	40.965	18.736	22.229	9.760	12.470	239.643	
2014 a/										
January	8.693	3.297	4.627	3.467	1.584	1.883	631	1.252	20.084	
February	7.681	3.599	3.635	3.145	1.482	1.663	561	1.102	18.059	
March	8.177	2.279	3.745	3.315	1.568	1.747	739	1.008	17.516	
April	8.431	3.358	4.224	3.206	1.417	1.789	786	1.003	19.219	
May	9.369	3.173	4.179	3.320	1.560	1.760	788	972	20.041	
June	8.019	3.334	3.730	3.036	1.465	1.571	729	842	18.119	
July	9.549	4.575	4.034	3.302	1.551	1.751	679	1.072	21.460	
August	9.366	2.976	3.732	3.224	1.595	1.629	672	957	19.298	
September	9.160	3.935	4.062	3.399	1.716	1.683	661	1.022	20.556	
October	9.151	2.557	4.238	3.561	1.755	1.806	710	1.096	19.507	
November	8.159	2.960	3.889	2.988	1.390	1.598	660	938	17.996	
December										
Jan-December	102.992	39.528	47.708	38.825	18.555	20.270	8.195	12.075	229.053	
2015 a/										
January	7.713	2.261	4.063	2.840	1.429	1.411	355	1.056	16.877	
February	6.707	2.580	3.009	2.638	1.364	1.274	402	872	14.934	
March	7.678	1.899	3.632	3.312	1.735	1.577	540	1.037	16.521	
April	6.761	1.739	3.533	2.632	1.338	1.340	506	834	14.665	
May	6.658	1.685	3.011	2.654	1.292	1.316	448	868	14.008	
June	7.264	2.011	3.075	2.751	1.386	1.365	551	814	15.101	
July	7.867	1.791	3.605	2.884	1.473	1.411	527	884	16.147	
August	6.301	1.044	2.932	2.519	1.279	1.240	444	796	12.796	
September	6.469	1.432	2.815	2.488	1.293	1.195	336	859	13.204	
October	6.670	2.200	2.762	2.421	1.311	1.110	373	737	14.053	
November	6.169	1.788	2.670	1.983	1.066	917	290	627	12.610	
Jan-November	76.257	20.430	35.107	29.122	14.966	14.156	4.772	9.384	160.916	

a/ Figures subject to revision.

Table 16

Prices and Quantum Exports Index (Total and Aggregated Factor)

(base: average 2006 = 100)

Period	Total		Basics		Semi-manufactured		Manufactured	
	prices	quantum	prices	quantum	prices	quantum	prices	quantum
1999	71,7	48,6	71,2	41,2	60,8	67,3	79,0	46,1
2000	74,1	54,0	69,7	44,7	69,5	62,6	79,8	54,4
2001	71,6	59,1	63,9	59,6	62,2	67,8	79,8	55,1
2002	68,3	64,2	61,3	68,7	59,4	77,3	76,1	57,9
2003	81,5	187,8	72,3	246,2	83,4	152,5	82,4	182,3
2004	79,3	88,5	80,4	88,0	75,7	90,9	80,2	88,3
2005	88,9	96,8	91,4	94,3	84,7	96,6	89,0	97,9
2006	100,0	100,0	100,0	100,0	100,0	100,0	100,0	100,0
2007	110,5	105,5	114,5	111,8	110,9	100,7	108,4	103,2
2008	139,6	102,9	161,8	112,1	138,9	99,8	126,0	98,1
2009	120,9	91,8	133,4	115,3	110,8	94,8	118,6	75,7
2010	145,7	100,6	174,0	128,4	142,9	101,1	128,7	82,4
2011	179,5	103,5	210,0	133,1	172,9	106,8	146,8	83,8
2012	170,7	103,1	209,7	134,3	161,0	105,1	146,4	82,8
2013	165,2	106,4	206,7	135,7	144,8	108,0	142,2	87,3
2012								
January	171,5	81,9	208,0	99,7	167,2	91,7	147,3	67,4
February	170,2	92,2	204,8	108,6	166,7	99,4	146,7	81,3
March	172,8	105,3	209,5	144,4	165,5	88,9	149,9	84,3
April	176,0	96,8	217,9	137,9	167,5	80,6	149,0	73,7
May	176,5	114,5	219,4	161,1	165,7	110,5	149,6	83,7
June	172,7	97,6	214,0	130,5	163,0	91,7	146,8	77,4
July	169,8	107,7	210,5	141,7	160,8	116,0	144,4	83,7
August	170,0	114,6	210,7	152,7	157,6	116,9	145,6	90,0
September	168,6	103,3	207,7	135,9	155,0	104,1	145,6	82,3
October	166,7	113,7	203,4	135,5	155,8	136,1	144,4	95,6
November	166,3	107,2	204,0	129,5	154,0	116,0	143,7	92,0
December	166,9	103,0	206,7	134,0	153,6	109,3	143,3	82,0
2013								
January	167,7	82,8	211,0	92,2	151,3	108,1	142,1	70,4
February	169,2	79,9	213,6	98,1	152,3	85,6	142,9	67,5
March	171,3	98,0	218,6	120,7	149,0	105,2	144,0	82,9
April	169,4	105,9	214,3	145,2	148,7	101,3	142,9	81,1
May	168,6	112,6	212,1	161,1	147,3	102,8	143,7	82,3
June	164,4	111,7	205,9	143,1	145,7	100,4	140,7	95,0
July	161,9	111,7	199,4	148,8	144,2	102,1	141,4	89,7
August	159,2	117,0	195,1	161,7	140,2	119,5	140,5	85,9
September	162,8	112,1	202,7	153,9	139,9	117,2	142,1	82,8
October	162,9	121,8	203,5	140,6	139,8	124,2	141,5	111,1
November	162,0	111,9	202,2	134,2	140,2	108,6	140,5	99,9
December	163,3	111,0	202,2	129,3	139,5	120,5	144,0	98,7
2014								
January	162,9	85,7	203,7	100,9	138,1	111,8	141,7	68,8
February	159,1	87,2	196,5	108,8	138,0	96,1	140,1	69,5
March	160,0	95,9	198,4	138,8	137,8	87,2	140,1	68,6
April	158,9	108,1	195,6	161,6	139,0	94,8	139,4	74,3
May	160,8	112,4	197,2	172,1	141,9	95,0	142,2	75,1
June	161,8	110,1	197,3	164,1	142,6	100,8	143,8	75,0
July	158,2	126,7	191,0	181,5	141,1	123,5	141,9	90,0
August	157,9	112,9	187,8	155,6	142,2	110,7	143,6	83,4
September	155,2	110,1	183,5	151,7	140,7	118,7	141,5	78,6
October	151,1	105,6	176,0	137,9	136,6	126,1	140,0	78,2
November	148,6	91,7	171,3	119,1	135,0	106,1	139,4	68,8
December	143,3	106,3	162,1	140,4	132,4	116,7	136,3	80,8
2015								
January	135,4	88,1	148,6	117,2	129,5	117,2	134,2	59,2
February	131,1	80,3	140,7	105,7	128,0	90,9	131,6	59,1
March	129,0	114,6	139,2	161,0	124,1	121,7	129,7	80,6
April	124,4	106,0	132,8	169,3	123,9	85,0	128,0	68,8
May	123,8	117,9	132,0	193,7	120,6	101,2	127,6	72,8
June	124,0	137,7	134,4	211,3	116,4	118,6	126,8	92,9
July	124,3	129,7	135,7	198,0	115,7	126,6	126,5	84,7
August	120,3	112,0	130,3	167,4	112,3	118,6	123,2	73,0
September	118,1	119,0	127,2	167,7	112,1	124,6	120,8	83,8
October	116,1	120,3	124,8	174,5	110,5	130,6	118,3	81,6
November	116,3	103,3	125,4	139,3	107,3	115,3	118,2	75,4

Source: Funcex

Table 17

Prices and Quantum Imports Index (Total and Type of Goods)

(base: average 2006 = 100)

Period	Total		Capital Goods		Intermediate		Consumer		Consumer		Fuels	
	prices	quantum	prices	quantum	prices	quantum	Durable Goods		Non-Durable Goods		prices	quantum
							prices	quantum	prices	quantum		
1999	77,0	70,1	109,7	74,4	87,3	58,9	102,8	55,6	95,1	79,1	25,9	121,6
2000	77,1	79,3	101,7	76,9	81,5	73,5	97,4	58,7	85,1	79,9	44,8	111,3
2001	74,5	81,7	98,6	89,2	80,3	73,2	101,4	59,8	79,3	78,4	40,0	114,9
2002	72,1	71,7	96,0	73,3	78,8	64,7	93,5	40,4	73,7	76,9	37,2	108,1
2003	76,6	69,1	96,1	60,1	82,7	67,4	96,9	33,2	75,8	74,3	45,6	92,8
2004	84,2	81,7	93,7	66,3	90,1	81,6	93,1	42,5	81,0	80,1	59,5	109,3
2005	93,6	86,1	99,2	80,6	96,8	86,5	94,9	57,6	88,5	87,7	80,4	95,5
2006	100,0	100,0	100,0	100,0	100,0	100,0	100,0	100,0	100,0	100,0	100,0	100,0
2007	108,2	122,0	102,9	132,1	108,5	119,6	100,4	150,6	114,9	114,1	111,0	119,9
2008	131,8	143,6	113,3	177,7	130,2	141,1	109,1	215,5	131,1	126,7	162,6	122,4
2009	117,2	119,3	112,2	156,8	122,2	108,2	108,5	214,2	126,9	130,3	98,2	109,4
2010	121,7	163,5	109,9	219,3	123,0	151,1	112,5	316,5	136,1	160,6	122,5	138,4
2011	139,1	178,0	114,8	247,7	138,8	160,9	119,0	402,2	148,7	185,2	169,5	143,8
2012	140,4	174,0	115,6	248,2	138,1	158,7	126,5	329,0	151,9	197,0	175,2	136,9
2013	138,6	189,0	117,8	255,3	135,0	172,8	128,7	311,7	152,9	213,4	170,7	163,3
2012												
January	139,7	164,1	116,2	225,1	138,0	152,8	127,1	337,2	146,1	198,6	172,3	117,2
February	141,3	151,7	117,8	224,3	137,7	135,9	127,2	304,7	161,3	183,5	174,8	115,6
March	143,8	172,6	119,3	227,8	139,8	156,8	127,0	357,8	155,5	211,9	186,8	137,2
April	145,4	168,8	118,6	237,7	140,8	141,0	126,1	324,7	162,7	149,8	189,5	184,2
May	143,9	184,9	120,4	289,2	139,4	161,9	125,2	351,4	156,1	195,7	186,9	155,6
June	140,6	173,3	114,8	238,8	139,3	151,7	123,7	277,5	147,3	171,0	176,1	176,2
July	138,4	172,2	115,9	232,7	138,0	167,3	129,1	327,3	143,6	170,8	162,6	121,1
August	137,6	182,9	111,9	265,4	136,9	187,0	125,3	361,4	153,1	212,7	163,3	77,7
September	138,7	165,2	116,5	233,7	137,8	156,6	128,5	257,6	149,4	207,8	163,0	115,1
October	138,0	191,4	112,9	286,4	136,1	184,5	125,3	347,3	144,3	250,9	175,4	106,6
November	139,2	194,9	112,0	257,8	137,3	165,2	127,1	338,0	151,2	216,6	173,8	207,4
December	138,7	165,8	110,8	260,0	135,9	144,0	126,5	363,5	152,5	194,2	177,7	128,8
2013												
January	138,4	189,9	118,8	258,8	134,8	165,1	123,1	269,0	148,0	222,9	172,8	189,2
February	140,3	157,6	118,6	230,5	136,8	139,9	128,2	206,4	154,0	191,0	172,6	141,8
March	140,7	178,9	118,0	237,6	138,5	161,3	128,3	298,6	144,6	234,8	175,2	150,9
April	141,7	200,3	118,9	258,2	137,9	179,3	128,4	348,8	155,4	220,1	177,9	189,0
May	141,5	195,5	121,2	256,2	139,4	170,3	126,4	326,5	149,5	205,5	171,3	202,0
June	139,3	177,5	117,4	272,7	136,8	167,5	130,3	335,8	150,7	207,3	167,1	110,9
July	137,3	217,1	115,5	264,6	134,3	189,8	129,7	348,8	160,3	205,2	163,7	244,0
August	136,9	193,8	116,6	249,5	132,0	193,7	129,9	322,8	159,9	214,6	165,3	129,7
September	137,7	179,9	118,9	229,7	132,5	177,6	129,7	293,6	154,8	204,3	169,7	126,5
October	136,2	222,2	111,7	293,9	132,4	203,1	130,5	401,1	153,5	238,4	169,7	193,8
November	137,5	182,7	119,1	245,0	132,6	175,0	129,6	300,7	150,7	212,8	169,9	134,2
December	138,2	172,9	118,7	266,3	132,4	150,9	130,0	287,8	153,4	203,5	173,5	147,8
2014												
January	135,0	195,5	114,9	280,5	129,1	185,7	128,4	253,7	156,6	215,0	168,8	153,5
February	136,5	173,8	121,2	201,4	129,7	158,3	131,1	231,2	147,6	210,4	172,5	174,2
March	138,5	166,1	117,8	207,5	134,4	161,7	129,7	281,5	149,4	212,8	172,7	115,4
April	138,5	182,3	118,9	237,1	133,9	171,7	129,8	293,5	153,4	190,4	170,9	154,4
May	137,6	191,4	118,3	241,4	130,9	181,1	132,5	291,8	156,9	203,7	173,6	165,7
June	139,0	171,3	122,7	208,2	133,7	154,6	131,5	284,0	155,0	195,4	168,5	165,4
July	137,3	205,3	117,4	230,1	132,1	190,0	130,6	290,4	154,2	208,3	170,3	212,8
August	137,1	185,0	118,6	206,4	131,6	182,5	130,1	262,7	147,9	217,2	173,0	151,0
September	134,9	200,1	113,3	235,2	130,4	183,2	135,5	264,5	146,6	243,6	167,6	196,1
October	134,3	190,9	118,3	233,6	130,4	185,6	128,0	289,6	149,4	251,1	157,7	137,9
November	134,1	176,3	121,0	210,2	131,9	162,3	127,4	284,8	144,1	204,3	151,9	164,4
December	130,1	173,6	116,6	214,7	128,9	143,8	126,4	254,9	143,4	209,8	144,3	206,6
2015												
January	127,8	173,3	116,0	235,6	126,3	164,9	129,1	210,6	142,1	211,6	136,9	134,8
February	124,1	158,0	114,1	160,8	126,4	142,5	127,7	193,1	148,6	187,2	118,3	185,4
March	119,5	181,6	111,7	203,1	123,8	167,7	127,6	253,5	134,8	264,6	100,6	162,6
April	123,4	156,1	119,4	185,7	128,8	145,8	126,4	227,4	134,9	197,3	99,5	137,4
May	122,6	150,0	121,5	159,3	127,4	142,6	131,1	195,7	134,6	204,9	97,8	135,2
June	120,7	164,3	114,8	184,3	126,6	149,1	126,4	233,3	133,6	216,2	100,1	164,6
July	119,8	177,0	110,6	231,2	123,4	167,7	127,1	232,8	135,8	226,3	102,1	135,8
August	120,3	139,7	110,8	175,9	123,2	138,9	121,7	209,1	135,6	197,1	98,8	77,9
September	117,8	147,2	111,2	167,7	123,3	140,5	120,2	175,6	131,3	209,0	94,2	121,7
October	117,9	156,5	115,5	157,6	123,5	142,4	121,0	185,4	134,6	200,9	96,6	180,5
November	114,0	145,3	114,8	156,7	121,4	130,9	121,7	151,4	129,7	171,3	86,0	175,8

Sources: Funcex

Table 18

BRASIL: BALANCE OF PAYMENTS

(In Millions of dollars)

	2015	2014	
	Jan-Nov	Jan-Nov	Year
Current account	-56406	-92528	-104076
Trade Balance	11663	-6621	-6529
Exports	173302	206681	224098
Imports	161639	213302	230627
Services & Incomes (net)	-70388	-88264	-100277
Services (net)	-34503	-43270	-48107
Income (net)	-35885	-44994	-52170
Interests	-1018	-19350	-21340
Unilateral transfers (net)	2319	2357	2729
Capital & Financial Account	-54038	-87969	-100263
Capital	230	213	231
Financial	-54268	-88182	-100494
Direct Investment */	59853	86892	96895
Portfolio investment and derivatives	24702	54959	45915
Commercial credits (net)	24324	13522	14167
Errors and Omissions	1908	4132	3351
Result of Balance of Payments	1630	20671	10833

Source: Banco central do Brasil. New Methodology from January 2001 onwards.

*/ Includes intercompanies loans.

Table 19

BRAZIL: INTERNATIONAL RESERVES OF THE CENTRAL BANK

(In US\$ millions)

Period	Months of imports	Cash
1987	4	7.458
1988	4	9.536
1989	5	9.679
1990	5	9.973
1991	5	9.406
1992	11	23.754
1993	12	32.211
1994	13	38.806
1995	12	51.840
1996	13	60.110
1997	10	52.173
1998	9	44.556
1999	9	36.342
2000	7	33.011
2001	8	35.866
2002	10	37.823
2003	12	49.296
2004	10	52.935
2005	9	53.799
2006	11	85.839
2007	18	180.334
2008	14	193.783
2009	22	238.520
2010		
January	22	240.484
February	22	241.082
March	21	243.762
April	21	247.292
May	20	249.846
June	20	253.114
July	20	257.299
August	19	261.320
September	20	275.206
October	20	284.930
November	19	285.461
December	19	288.575
2011		
January	19	297.696
February	20	307.516
March	20	317.146
April	20	328.062
May	20	333.017
June	20	335.775
July	20	346.144
August	20	353.397
September	19	349.708
October	19	352.928
November	19	352.073
December	19	352.012
2012		
January	19	355.075
February	19	356.330
March	19	365.216
April	19	374.272
May	19	372.409
June	19	373.910
July	20	376.154
August	20	377.221
September	20	378.726
October	20	377.753
November	20	378.560
December	20	373.147
2013		
January	20	373.417
February	20	373.742
March	20	376.934
April	20	378.685
May	20	374.417
June	19	369.402
July	19	371.966
August	19	367.002
September	19	368.654
October	19	364.505
November	19	362.410
December	19	358.808
2014		
January	19	360.936
February	19	362.691
March	19	363.914
April	19	366.717
May	19	368.752
June	19	373.516
July	19	376.519
August	20	376.792
September	19	379.157
October	20	375.513
November	20	375.833
December	20	375.426
2015		
January	20	361.767
February	20	362.547
March	20	362.744
April	20	364.473
May	21	366.647
June	21	368.668
July	22	368.252
August	23	368.159
September	23	361.370
October	24	361.230
November	25	357.016

Source: Banco Central: Economical Department-DEPEC. Monthly report.

Note: International Reserves refer to Central Bank foreign assets.

Table 20

BRAZIL: NOMINAL EXCHANGE RATE

Period	National Currency	Monthly	
		Monthly	12 months
REAL PER DOLAR			
December			
1995	0,97	0,62	15,01
1996	1,04	0,60	6,82
1997	1,12	0,92	7,75
1998	1,21	0,62	7,92
1999	1,79	-6,95	48,01
2000	1,96	-0,21	9,30
2001	2,32	-8,24	18,67
2002	3,53	-2,84	52,27
2003	2,89	-2,04	-18,23
2004	2,65	-2,79	-8,13
2005	2,34	6,03	-11,84
2006	2,14	-1,29	-8,63
2007	1,77	-0,70	-17,15
2008	2,34	0,17	31,94
2009	1,74	-0,53	-25,49
2010	1,67	-2,91	-4,31
2011			
January	1,67	0,43	-10,74
February	1,66	-0,73	-8,27
March	1,63	-1,96	-8,55
April	1,57	-3,40	-9,09
May	1,58	0,42	-13,03
June	1,56	-1,19	-13,34
July	1,56	-0,31	-11,43
August	1,59	1,99	-9,61
September	1,85	16,56	9,20
October	1,69	-8,65	-0,67
November	1,81	7,15	5,52
December	1,88	3,58	12,58
2012			
January	1,74	-7,29	3,93
February	1,71	-1,72	2,89
March	1,82	6,61	11,87
April	1,89	3,83	20,24
May	2,02	6,90	28,00
June	2,02	-0,05	29,48
July	2,05	1,41	31,72
August	2,04	-0,62	28,35
September	2,03	-0,32	9,76
October	2,03	0,03	20,20
November	2,11	3,75	16,37
December	2,04	-3,03	8,94
2013			
January	1,99	-2,70	14,33
February	1,98	-0,65	15,57
March	2,01	1,94	10,52
April	2,00	-0,60	5,81
May	2,13	6,50	5,42
June	2,22	3,93	9,61
July	2,29	3,37	11,73
August	2,37	3,48	16,34
September	2,23	-5,91	9,82
October	2,20	-1,23	8,43
November	2,32	5,55	10,32
December	2,34	0,76	14,64
2014			
January	2,43	3,57	22,03
February	2,33	-3,83	18,12
March	2,26	-3,02	12,37
April	2,24	-1,19	11,71
May	2,24	0,13	5,02
June	2,20	-1,63	-0,59
July	2,27	2,95	-1,00
August	2,24	-1,23	-5,50
September	2,45	9,44	9,91
October	2,44	-0,28	10,97
November	2,56	4,74	10,12
December	2,66	3,75	13,39
2015			
January	2,66	0,23	9,73
February	2,88	8,11	23,35
March	3,21	11,46	41,76
April	2,99	-6,68	33,88
May	3,18	6,19	41,97
June	3,10	-2,40	40,87
July	3,39	9,39	49,69
August	3,65	7,45	62,83
September	3,97	8,95	62,09
October	3,86	-2,87	57,88
November	3,85	-0,22	50,41

Source: Central Bank of Brazil.

Table 21
BRAZIL: PRICE VARIATIONS
(Percentages)

INDEX	2013			2014												2015											
	OCT.	NOV.	DEC.	JAN.	FEB.	MAR.	APR.	MAY.	JUN.	JUL.	AUG.	SEP.	OCT.	NOV.	DEC.	JAN.	FEB.	MAR.	APR.	MAY.	JUN.	JUL.	AUG.	SEP.	OCT.	NOV.	
<i>Consumer Price - (IPCA)</i>																											
monthly	0,57	0,54	0,92	0,55	0,69	0,92	0,67	0,46	0,40	0,01	0,25	0,57	0,42	0,51	0,78	1,24	1,22	1,32	0,71	0,74	0,79	0,62	0,22	0,54	0,82	1,01	
12 months	5,84	5,77	5,91	5,59	5,68	6,15	6,28	6,38	6,52	6,50	6,51	6,75	6,59	6,56	6,41	7,14	7,70	8,13	8,17	8,47	8,89	9,56	9,53	9,49	9,93	10,48	
<i>Consumer Price - (INPC)</i>																											
monthly	0,61	0,54	0,72	0,63	0,64	0,82	0,78	0,60	0,26	0,13	0,18	0,49	0,38	0,53	0,62	1,48	1,16	1,51	0,71	0,99	0,77	0,58	0,25	0,51	0,77	1,11	
12 months	5,58	5,58	4,81	4,51	4,63	4,86	5,06	5,32	5,30	5,57	5,59	5,83	5,58	5,57	6,23	7,13	7,68	8,42	8,34	8,76	9,31	9,81	9,88	9,90	10,33	10,97	
<i>General Price - (IGP-DI)</i>																											
monthly	0,63	0,28	0,69	0,40	0,85	1,48	0,45	-0,45	-0,63	-0,55	0,06	0,02	0,59	1,14	0,38	0,67	0,53	1,21	0,92	0,40	0,68	0,58	0,40	1,42	1,76	1,19	
12 months	5,46	5,50	5,53	5,62	6,31	7,55	8,10	7,27	5,79	5,06	4,64	3,26	3,22	4,10	3,78	4,06	3,73	3,45	3,94	4,82	6,21	7,41	7,78	9,29	10,56	10,62	
<i>Wholesale Price - (IPA-DI)</i>																											
monthly	0,71	0,12	0,78	0,12	1,00	1,91	0,27	-1,21	-1,21	-1,01	0,04	-0,18	0,00	2,18	0,30	0,23	0,41	1,24	1,11	0,19	0,43	0,61	0,44	2,02	2,38	1,41	
12 months	5,06	5,02	5,06	5,19	6,15	8,04	8,76	7,43	5,24	3,97	3,41	1,30	0,59	2,65	2,17	2,28	1,68	1,01	1,86	3,30	5,02	6,74	7,16	9,52	12,13	11,29	
<i>Wholesale Price - Manufacturing Industry</i>																											
monthly	0,83	0,09	0,93	0,75	0,74	0,56	-0,14	-0,72	-0,52	-0,34	-0,09	-0,10	0,17	0,89	0,13	0,04	0,13	0,90	1,54	0,71	0,54	0,45	0,38	1,49	2,23	0,99	
12 months	7,39	7,44	7,87	7,95	8,42	8,53	7,82	6,73	5,52	4,77	3,98	1,99	1,32	2,13	1,32	0,61	0,00	0,34	2,03	3,50	4,60	5,43	5,92	7,61	9,82	9,93	
<i>Wholesale Price - Agricultural Products</i>																											
monthly	0,42	0,20	0,39	-1,57	1,72	5,58	1,30	-2,46	-2,97	-2,81	0,39	-0,40	2,25	2,93	0,72	0,70	1,12	2,10	0,03	-1,15	0,15	1,02	0,58	3,40	2,75	2,48	
12 months	-0,60	-0,87	-1,74	-1,69	0,49	6,86	11,25	9,33	4,56	1,89	1,92	-0,51	1,30	4,06	4,40	6,81	6,18	2,68	1,39	2,75	6,06	10,24	10,45	14,66	15,22	14,72	
<i>Cost of living - Brazil (IPC-DI)</i>																											
monthly	0,55	0,68	0,69	0,99	0,66	0,85	0,77	0,52	0,33	0,10	0,12	0,49	0,43	0,85	0,75	1,73	0,97	1,41	0,61	0,72	0,82	0,53	0,22	0,42	0,76	1,00	
12 months	5,36	5,60	5,64	5,61	5,96	6,10	6,36	6,57	6,55	6,84	6,76	6,96	6,83	6,80	6,86	7,65	7,98	8,58	8,40	8,62	9,15	9,62	9,73	9,65	10,01	10,40	
<i>National Building - (INCC-DI)</i>																											
monthly	0,26	0,35	0,10	0,88	0,33	0,28	0,88	2,05	0,66	0,75	0,08	0,15	0,17	0,44	0,08	0,92	0,31	0,62	0,46	0,95	1,84	0,55	0,59	0,22	0,36	0,34	
12 months	8,13	8,15	8,09	8,33	8,04	7,81	7,96	7,75	7,22	7,51	7,27	6,97	6,87	6,97	6,94	6,99	6,97	7,33	6,88	5,73	6,97	6,76	7,30	7,38	7,58	7,47	
<i>Cost of living - São Paulo - (IPC-SP)</i>																											
monthly	0,48	0,46	0,65	0,94	0,52	0,74	0,53	0,25	0,04	0,16	0,34	0,21	0,37	0,69	0,30	1,62	1,22	0,70	1,10	0,62	0,47	0,85	0,56	0,66	0,88	1,06	
12 months	4,29	4,07	3,89	3,68	3,99	4,93	5,20	5,36	5,06	5,37	5,49	5,45	5,33	5,57	5,20	5,91	6,65	6,61	7,21	7,60	8,07	8,81	9,06	9,55	10,11	10,51	
<i>Cost of living - Federal District - (ICV-DF)</i>																											
monthly	0,46	0,55	1,01	-0,07	-0,12	1,92	0,62	-0,08	0,55	-0,23	0,65	0,98	0,47	0,15	1,30	0,78	0,57	1,18	0,85	0,25	1,05	0,38	-0,16	1,60	1,24	0,66	
12 months	5,91	6,12	5,98	5,42	4,49	6,08	6,27	5,66	6,02	5,90	6,10	6,40	6,41	5,99	6,29	7,20	7,94	7,15	7,40	7,75	8,29	8,95	8,07	8,74	9,57	10,13	

Source: 1) Fundação Instituto Brasileiro de Geografia e Estatística (FIBGE).
National Consumer Price Index (INPC). Federal District Cost of Living Index (IPCA-DF). From 1999 onwards.
2) Fundação Getúlio Vargas (FGV)
General Price Index as regards internal availability (IGP-DI).
Wholesale Price Index as regards internal availability (IPA-DI).
Cost of living in Brazil (ICV).
National Building Index (INCC).
3) Fundação de Pesquisas Econômicas da Universidade de São Paulo (FIPE).
São Paulo Cost of living index.

Table 22

BRAZIL: PERCENTAGE VARIATION OF MAJOR PRICE INDEXES

	General Price Index (domestic availability) a/		Wholesale Price Index (domestic availability)		National Consumer Price Index b/		Extended Consumer Price Index	
	IGP-DI		IPA-DI		INPC		IPCA	
	Monthly	Quarterly(conver- ted to p.a.)	Monthly	Quarterly(conver- ted to p.a.)	Monthly	Quarterly(conver- ted to p.a.)	Monthly	Quarterly(conver- ted to p.a.)
2009								
January	0,01	-1,4	-0,33	-5,4	0,64	5,4	0,48	4,6
February	-0,13	-2,2	-0,31	-5,9	0,31	5,1	0,55	5,4
March	-0,84	-3,8	-1,46	-8,1	0,20	4,7	0,20	5,0
April	0,04	-3,7	-0,10	-7,2	0,55	4,3	0,48	5,0
May	0,18	-2,5	-0,10	-6,5	0,60	5,5	0,47	4,7
June	-0,32	-0,4	-0,64	-3,3	0,42	6,5	0,36	5,4
July	-0,64	-3,1	-1,16	-7,4	0,23	5,1	0,24	4,4
August	0,09	-3,4	0,07	-6,7	0,08	3,0	0,15	3,0
September	0,25	-1,2	0,29	-3,2	0,16	1,9	0,24	2,5
October	-0,04	1,2	-0,08	1,1	0,24	1,9	0,28	2,7
November	0,07	1,1	-0,04	0,7	0,37	3,1	0,41	3,8
December	-0,11	-0,3	-0,29	-1,6	0,24	3,5	0,37	4,3
2010								
January	1,01	3,9	0,96	2,5	0,88	6,1	0,75	6,3
February	1,09	8,2	1,38	8,5	0,70	7,5	0,78	7,9
March	0,63	11,5	0,52	12,1	0,71	9,6	0,52	8,5
April	0,72	10,2	0,68	10,8	0,73	8,9	0,57	7,7
May	1,57	12,3	2,06	13,8	0,43	7,7	0,43	6,3
June	0,34	11,0	0,43	13,4	-0,11	4,3	0,00	4,1
July	0,22	8,8	0,34	11,9	-0,07	1,0	0,01	1,8
August	1,10	6,8	1,70	10,3	-0,07	-1,0	0,04	0,2
September	1,10	10,1	1,47	15,0	0,54	1,6	0,45	2,0
October	1,03	13,7	1,32	19,5	0,92	5,7	0,75	5,1
November	1,58	15,9	1,98	20,8	1,03	10,4	0,83	8,4
December	0,38	12,6	0,21	14,9	0,60	10,7	0,63	9,2
2011								
January	0,98	12,4	0,96	13,3	0,94	10,8	0,83	9,6
February	0,96	9,7	1,23	10,0	0,54	8,6	0,80	9,4
March	0,61	10,7	0,60	11,7	0,79	9,5	0,66	9,6
April	0,50	8,6	0,24	8,6	0,72	8,5	0,77	9,3
May	0,01	4,6	-0,63	0,8	0,57	8,6	0,47	7,9
June	-0,13	1,5	-0,19	-2,3	0,22	6,2	0,15	5,7
July	-0,05	-0,7	-0,13	-3,7	0,00	3,2	0,16	3,2
August	0,61	1,7	0,77	1,8	0,42	2,6	0,37	2,8
September	0,75	5,4	0,94	6,5	0,45	3,5	0,54	4,4
October	0,40	7,3	0,48	9,1	0,32	4,9	0,43	5,5
November	0,43	6,5	0,34	7,3	0,57	5,5	0,52	6,1
December	-0,16	2,7	-0,55	1,1	0,51	5,7	0,50	6,0
2012								
January	0,30	2,3	0,01	-0,8	0,51	6,5	0,56	6,5
February	0,07	0,8	-0,03	-2,3	0,39	5,8	0,45	6,2
March	0,56	3,8	0,55	2,1	0,18	4,4	0,21	5,0
April	1,02	6,8	1,25	7,3	0,64	4,9	0,64	5,3
May	0,91	10,4	0,91	11,4	0,55	5,6	0,36	4,9
June	0,69	11,0	0,89	12,9	0,26	6,0	0,08	4,4
July	1,52	13,2	2,13	16,9	0,43	5,1	0,43	3,5
August	1,29	14,9	1,77	20,9	0,45	4,7	0,41	3,7
September	0,88	15,8	1,11	22,0	0,63	6,2	0,57	5,8
October	-0,31	7,7	-0,68	9,1	0,71	7,4	0,59	6,5
November	0,25	3,3	0,16	2,4	0,54	7,8	0,60	7,3
December	0,66	2,4	0,74	0,9	0,74	8,3	0,79	8,2
2013								
January	0,31	5,0	0,00	3,7	0,92	9,2	0,86	9,4
February	0,20	4,8	0,09	3,4	0,52	9,1	0,60	9,4
March	0,31	3,3	0,12	0,8	0,60	8,5	0,47	8,0
April	-0,06	1,8	-0,39	-0,7	0,59	7,1	0,55	6,7
May	0,32	2,3	0,01	-1,0	0,35	6,3	0,37	5,7
June	0,76	4,2	0,85	1,9	0,28	5,0	0,26	4,8
July	0,14	5,0	0,20	4,3	-0,13	2,0	0,03	2,7
August	0,46	5,6	0,58	6,7	0,16	1,2	0,24	2,1
September	1,36	8,1	1,90	11,2	0,27	1,2	0,35	2,5
October	0,63	10,2	0,71	13,5	0,61	4,2	0,57	4,7
November	0,28	9,5	0,12	11,4	0,54	5,8	0,54	6,0
December	0,69	6,6	0,78	6,6	0,72	7,7	0,92	8,4
2014								
January	0,40	5,6	0,12	4,2	0,63	7,8	0,55	8,3
February	0,85	8,0	1,00	7,9	0,64	8,3	0,69	9,0
March	1,48	11,5	1,91	12,8	0,82	8,7	0,92	9,0
April	0,45	11,7	0,27	13,5	0,78	9,3	0,67	9,5
May	-0,45	6,0	-1,21	3,8	0,60	9,2	0,46	8,5
June	-0,63	-2,5	-1,21	-8,3	0,26	6,8	0,40	6,3
July	-0,55	-6,3	-1,01	-12,9	0,13	4,0	0,01	3,5
August	0,06	-4,4	0,04	-8,4	0,18	2,3	0,25	2,7
September	0,02	-1,9	-0,18	-4,5	0,49	3,2	0,57	3,4
October	0,59	2,7	0,73	2,4	0,38	4,3	0,42	5,1
November	1,14	7,2	1,44	8,2	0,53	5,7	0,51	6,2
December	0,38	8,8	0,30	10,3	0,62	6,3	0,78	7,1
2015								
January	0,67	9,1	0,23	8,2	1,48	11,0	1,24	10,6
February	0,53	6,5	0,41	3,8	1,16	13,8	1,22	13,8
March	1,21	10,1	1,24	7,8	1,51	17,9	1,32	16,2
April	0,92	11,2	1,11	11,6	0,71	14,4	0,71	13,8
May	0,40	10,6	0,19	10,6	0,99	13,6	0,74	11,7
June	0,68	8,3	0,43	7,1	0,77	10,3	0,79	9,3
July	0,58	6,8	0,61	5,0	0,58	9,8	0,62	8,9
August	0,40	6,8	0,44	6,1	0,25	6,6	0,22	6,7
September	1,42	10,0	2,02	13,0	0,51	5,5	0,54	5,7
October	1,76	15,3	2,38	21,1	0,77	6,3	0,82	6,5
November	1,19	18,9	1,41	25,9	1,11	10,0	1,01	9,9

Source: Fundação Getúlio Vargas (FGV) and Fundação Instituto Brasileiro de Geografia e Estatística (FIBGE).

a/ The IGP-DI is calculated as an average of the wholesale price index (60%) the cost of living index (30%) for Brazil and the cost of civil construction (10%).

b/ The INPC is the average of the Consumer Price Index in the six main metropolitan areas.

c/ Annual estimate based on the quarter variation ending in the month indicated.

Table 23
BRAZIL: EVOLUTION OF REAL EXCHANGE RATE
(Base: 1994=100)

Period	Exchange rate = (end of period)		Wholesale price index, manufactured products		Real exchange rate
	Real per dollar (1)	Index (2)	Brazil (3)	United States (4)	(2)×(4):(3) (5)
2000	1,83	286,2	234,0	110,6	135,3
2001	2,35	367,0	259,5	111,5	157,4
2002	3,00	467,6	297,8	110,7	172,9
2003	3,06	477,2	376,0	113,5	144,2
2004	2,92	455,0	422,1	118,4	128,0
2005	2,41	375,8	458,1	124,9	102,4
2006	2,17	338,4	468,6	130,0	93,9
2007	1,93	301,0	483,1	135,0	84,1
2008	1,84	286,9	536,1	145,6	77,5
2009	1,99	310,4	539,5	138,4	79,4
2010	1,76	274,3	568,6	145,4	70,2
2011	1,67	260,6	607,1	156,7	67,2
2012	1,96	305,5	633,8	160,0	77,0
2013	2,17	339,1	674,2	160,7	80,8
2014	2,36	368,1	707,8	161,9	84,2
2005					
I	2,62	409,4	457,0	122,1	109,4
II	2,42	378,2	460,4	123,8	101,7
III	2,32	361,9	455,2	126,1	100,2
IV	2,27	353,6	459,7	127,6	98,1
2006					
I	2,17	339,2	462,9	127,7	93,6
II	2,19	342,0	466,5	131,2	96,2
III	2,16	337,5	471,7	131,4	94,0
IV	2,15	335,1	473,2	129,6	91,8
2007					
I	2,10	327,2	475,0	130,9	90,2
II	1,96	306,2	481,2	135,2	86,0
III	1,89	295,2	484,4	135,8	82,7
IV	1,77	275,5	491,7	137,9	77,3
2008					
I	1,73	270,2	504,2	141,2	75,7
II	1,64	255,2	528,1	148,2	71,6
III	1,71	265,9	549,4	152,2	73,6
IV	2,28	356,1	562,7	140,9	89,1
2009					
I	2,34	364,4	550,3	135,7	89,9
II	2,03	317,3	539,4	137,6	80,9
III	1,85	287,9	533,1	139,5	75,3
IV	1,75	272,2	535,2	140,9	71,7
2010					
I	1,82	284,2	547,3	143,4	74,5
II	1,78	278,1	562,4	145,3	71,8
III	1,74	270,7	577,7	145,1	68,0
IV	1,69	264,3	587,2	147,6	66,4
2011					
I	1,65	258,0	596,9	152,4	65,9
II	1,57	245,1	605,0	158,3	64,1
III	1,67	259,8	608,9	158,4	67,6
IV	1,79	279,4	617,6	157,6	71,3
2012					
I	1,76	274,00	613,94	159,48	71,18
II	1,98	308,57	629,15	160,17	78,53
III	2,04	318,05	644,67	160,19	79,03
IV	2,06	321,40	647,53	160,03	79,43
2013					
January	1,99	310,1	654,3	159,4	75,5
February	1,98	308,1	656,3	161,5	75,8
March	2,01	314,1	659,3	161,1	76,8
April	2,00	312,2	662,7	161,0	75,8
May	2,13	332,5	664,7	160,9	80,5
June	2,22	345,6	668,8	161,0	83,2
July	2,29	357,2	671,2	160,7	85,5
August	2,37	370,0	675,7	161,3	88,3
September	2,23	347,8	688,2	161,0	81,4
October	2,20	343,5	694,0	160,5	79,4
November	2,32	362,6	694,6	159,6	83,3
December	2,34	365,4	701,0	160,1	83,4
2014					
January	2,43	378,4	706,3	160,9	86,2
February	2,33	363,9	711,5	161,7	82,7
March	2,26	352,9	715,5	162,5	80,2
April	2,24	348,7	714,5	163,6	79,9
May	2,24	349,2	709,4	163,4	80,4
June	2,20	343,5	705,7	163,4	79,5
July	2,27	353,6	703,3	163,5	82,2
August	2,24	349,3	702,6	163,5	81,3
September	2,45	382,3	701,9	163,0	88,8
October	2,44	381,2	703,1	161,4	87,5
November	2,56	399,3	709,4	159,6	89,9
December	2,66	414,3	710,3	156,7	91,4
2015					
January	2,66	415,2	710,6	153,3	89,6
February	2,88	448,9	711,5	153,6	96,9
March	3,21	500,3	717,9	154,3	107,5
April	2,99	466,9	729,0	153,8	98,5
May	3,18	495,8	734,2	155,9	105,3
June	3,10	483,9	738,1	156,5	102,6
July	3,39	529,3	741,4	156,2	111,5
August	3,65	568,8	744,3	155,0	118,5
September	3,97	619,6	755,3	152,4	125,0
October	3,86	601,9	772,2	152,2	118,6
November	3,85	600,6	779,8	151,7	116,8

Source: U.S. Department of Labor, Bureau of Labor Statistics and Fundação Getúlio Vargas, "Conjuntura Econômica". IBRE/FGV: Wholesale Price Index, manufacturing industry.

Table 24

BRAZIL: MONTHLY INTEREST RATES AND INFLATION
(Average monthly rates in percentages)

	Deposit rates		Reference Rate (TR)	Loan rates		Inflation rate a/
	Open market operations	Savings deposits		Working capital **/	Consumer credit %/	
December						
1998	2,38	1,25	0,74	3,65	5,80	0,42
1999	1,58	0,80	0,30	2,97	4,26	0,74
2000	1,19	0,60	0,10	2,48	3,25	0,55
2001	1,39	0,70	0,20	2,92	4,40	0,74
2002	1,73	0,86	0,36	2,96	7,18	2,70
2003	1,37	0,69	0,19	3,93	6,50	0,54
2004	1,48	0,74	0,24	4,13	6,93	0,86
2005	1,47	0,73	0,23	3,61	6,95	0,40
2006	0,98	0,65	0,15	2,33	5,50	0,62
2007	0,84	0,56	0,06	2,86	9,59	0,97
2008	1,11	0,72	0,21	3,18	6,90	0,29
2009	0,72	0,55	0,05	2,26	4,23	0,24
2010	0,93	0,64	0,14	2,46	4,40	0,60
2011						
January	0,86	0,57	0,07	3,17	5,79	0,94
February	0,84	0,55	0,05	3,07	5,60	0,54
March	0,92	0,62	0,12	3,09	5,64	0,66
April	0,84	0,54	0,04	3,11	5,68	0,72
May	0,99	0,66	0,16	3,14	5,73	0,57
June	0,95	0,61	0,11	3,04	5,66	0,22
July	0,97	0,62	0,12	3,07	5,70	0,00
August	1,07	0,71	0,21	2,95	5,60	0,42
September	0,94	0,60	0,10	2,79	5,54	0,45
October	0,88	0,56	0,06	2,65	5,44	0,32
November	0,86	0,56	0,06	2,67	5,46	0,57
December	0,90	0,59	0,09	2,52	5,36	0,51
2012						
January	0,89	0,59	0,09	2,44	5,05	0,51
February	0,74	0,50	0,00	2,26	4,95	0,39
March	0,81	0,61	0,11	2,24	4,87	0,18
April	0,70	0,52	0,02	2,16	4,77	0,64
May	0,73	0,55	0,05	2,01	4,72	0,55
June	0,64	0,50	0,00	2,04	4,75	0,26
July	0,68	0,51	0,00	1,92	4,65	0,43
August	0,69	0,51	0,00	1,84	4,55	0,45
September	0,54	0,50	0,00	1,72	4,20	0,63
October	0,61	0,50	0,00	1,54	4,10	0,71
November	0,54	0,50	0,00	1,61	4,30	0,54
December	0,53	0,50	0,00	1,41	4,06	0,74
2013						
January	0,59	0,50	0,00	1,45	4,00	0,92
February	0,48	0,50	0,00	1,51	4,02	0,52
March	0,54	0,50	0,00	1,49	4,00	0,60
April	0,60	0,50	0,00	1,48	4,10	0,59
May	0,58	0,50	0,00	1,42	4,08	0,35
June	0,59	0,50	0,00	1,48	4,08	0,28
July	0,71	0,52	0,02	1,52	4,10	-0,13
August	0,70	0,50	0,00	1,54	4,11	0,16
September	0,70	0,51	0,01	1,56	4,14	0,27
October	0,80	0,59	0,09	1,61	4,19	0,61
November	0,71	0,52	0,02	1,61	4,20	0,54
December	0,78	0,55	0,05	1,65	4,25	0,72
2014						
January	0,84	0,61	0,11	1,70	4,35	0,63
February	0,78	0,55	0,05	1,74	4,46	0,64
March	0,76	0,53	0,03	1,77	4,56	0,82
April	0,82	0,55	0,05	1,80	4,58	0,78
May	0,86	0,56	0,06	1,84	4,62	0,60
June	0,82	0,55	0,05	1,82	4,64	0,26
July	0,94	0,61	0,11	1,88	4,66	0,13
August	0,86	0,56	0,06	1,88	4,68	0,18
September	0,90	0,59	0,09	1,88	4,63	0,49
October	0,94	0,60	0,10	1,93	4,65	0,38
November	0,84	0,55	0,05	1,96	4,75	0,53
December	0,96	0,61	0,11	2,00	4,85	0,62
2015						
January	0,93	0,59	0,09	2,10	4,95	1,48
February	0,82	0,52	0,02	2,15	5,10	1,16
March	1,04	0,63	0,13	2,30	5,14	1,51
April	0,95	0,61	0,11	2,34	5,16	0,71
May	0,98	0,62	0,12	2,34	5,21	0,99
June	1,07	0,68	0,18	2,36	5,23	0,77
July	1,18	0,73	0,23	2,38	5,25	0,58
August	1,11	0,69	0,19	2,40	5,30	0,25
September	1,11	0,69	0,19	2,44	5,32	0,51
October	1,11	0,68	0,18	2,48	5,35	0,77
November	1,06	0,63	0,13	2,52	5,45	1,11

Source: Banco Central do Brasil.

a/ INPC.

*/ Hot money at the end of the month until December 2010. From January 2011 on refers to commerce from new source ANEFAC.

**/ From January 2011 on, new source: ANEFAC - Associação Nacional dos Executivos de Finanças, Administração e Contabilidade.

Table 25

BRAZIL: MONEY SUPPLY AND MONETARY BASE
(Balance in millions of reais - R\$)

PERIOD	MONEY SUPPLY a/			MONETARY BASE b/		
	Balance at end of each period	Variation in relation to December of previous year	Variation in relation to the same month of previous year	Balance at end of each month	Variation in relation to December of previous year	Variation in relation to the same month of previous year
2011						
January	257 449	-8,7	13,2	193 547	-6,4	24,3
February	254 481	-9,7	13,1	185 607	-10,3	20,3
March	251 849	-10,7	9,8	179 919	-13,0	14,8
April	248 312	-11,9	8,6	172 725	-16,5	11,7
May	249 576	-11,5	7,9	178 298	-13,8	12,4
June	253 840	-9,9	8,1	190 511	-7,9	19,3
July	252 615	-10,4	7,1	182 099	-12,0	12,0
August	248 391	-11,9	2,3	179 285	-13,3	3,5
September	255 033	-9,5	2,5	188 505	-8,9	7,1
October	252 814	-10,3	1,2	188 069	-9,1	6,0
November	261 200	-7,3	0,8	182 671	-11,7	2,3
December	285 377	1,2	1,2	214 235	3,6	3,6
2012						
January	259 833	-9,0	0,9	212 136	-1,0	9,6
February	256 909	-10,0	1,0	191 489	-10,6	3,2
March	257 523	-9,8	2,3	201 956	-5,7	12,2
April	258 845	-9,3	4,2	193 184	-9,8	11,8
May	259 530	-9,1	4,0	191 663	-10,5	7,5
June	265 317	-7,0	4,5	198 858	-7,2	4,4
July	265 536	-7,0	5,1	203 628	-5,0	11,8
August	267 209	-6,4	7,6	203 575	-5,0	13,5
September	274 835	-3,7	7,8	202 200	-5,6	7,3
October	273 105	-4,3	8,0	204 757	-4,4	8,9
November	288 091	1,0	10,3	209 025	-2,4	14,4
December	325 045	13,9	13,9	233 371	8,9	8,9
2013						
January	287 516	-11,5	10,7	216 464	-7,2	2,0
February	287 025	-11,7	11,7	205 023	-12,1	7,1
March	293 277	-9,8	13,9	207 717	-11,0	2,9
April	287 763	-11,5	11,2	209 622	-10,2	8,5
May	293 595	-9,7	13,1	201 046	-13,9	4,9
June	300 811	-7,5	13,4	214 568	-8,1	7,9
July	294 992	-9,2	11,1	210 471	-9,8	3,4
August	298 262	-8,2	11,6	209 608	-10,2	3,0
September	301 269	-7,3	9,6	229 575	-1,6	13,5
October	297 832	-8,4	9,1	211 135	-9,5	3,1
November	314 868	-3,1	9,3	215 547	-7,6	3,1
December	344 508	6,0	6,0	249 510	6,9	6,9
2014 c/						
January	313 132	-9,1	8,9	222 947	-10,6	3,0
February	316 246	-8,2	10,2	224 671	-10,0	9,6
March	309 930	-10,0	5,7	228 014	-8,6	9,8
April	309 227	-10,2	7,5	222 463	-10,8	6,1
May	303 690	-11,8	3,4	214 772	-13,9	6,8
June	305 835	-11,2	1,7	222 859	-10,7	3,9
July	302 285	-12,3	2,5	223 595	-10,4	6,2
August	306 457	-11,0	2,7	231 345	-7,3	10,4
September	313 959	-8,9	4,2	238 409	-4,4	3,8
October	312 803	-9,2	5,0	231 028	-7,4	9,4
November	326 330	-5,3	3,6	241 626	-3,2	12,1
December	351 603	2,1	2,1	263 529	5,6	5,6
2015 c/						
January	321 695	-8,5	2,7	238 525	-9,5	7,0
February	318 950	-9,3	0,9	238 816	-9,4	6,3
March	315 360	-10,3	1,8	240 656	-8,7	5,5
April	306 876	-12,7	-0,8	235 020	-10,8	5,6
May	305 873	-13,0	0,7	239 513	-9,1	11,5
June	305 973	-13,0	0,0	231 959	-12,0	4,1
July	299 397	-14,8	-1,0	225 063	-14,6	0,7
August	297 344	-15,4	-3,0	231 716	-12,1	0,2
September	294 545	-16,2	-6,2	228 447	-13,3	-4,2
October	297 518	-15,4	-4,9	239 621	-9,1	3,7
November	310 146	-11,8	-5,0	242 847	-7,8	0,5

Source: Banco Central do Brasil, monthly report.

a/ Defined as the sum of monetary liabilities of the monetary authority : paper money in circulation and demand deposits made at Banco do Brasil, commercial banks and other institutions. Monetary authority refers exclusively to the Central Bank.

b/ Defined as paper money in circulation (paper money printed less currency at the Central Bank) plus bank reserves (compulsory deposits made by Banco do Brasil, commercial banks and Caixa Economica Federal).

c/ Preliminary.

Table 26

BRAZIL: FINANCIAL RESULT OF NATIONAL TREASURY
(In millions of Reals - current values)

SPECIFICATION	2014	2015
	January-November	
TOTAL REVENUE	1103 021	1120 094
Taxes & Contributions	806 391	815 686
Social Security	293 786	301 577
Central Bank (CB) Revenue	2 844	2 830
TRANSFERS TO STATES AND CITIES	188 236	193 234
EXPENDITURES	933 067	981 191
Wages & social contributions	196 740	210 687
Social Security Benefits	352 253	390 437
Transf. to states and cities	188 236	193 234
Capital and other Current expenditures	378 820	374 500
Transf. to the CB + CB expenditures	5 255	5 568
PRIMARY RESULT	-18 282	-54 331
NOMINAL INTERESTS */	-213 415	-352 359
CASH BALANCE */	-234 641	-380 361

SOURCE: Secretaria do Tesouro Nacional. */ For 2015, January-October.

Table 27

BRAZIL: GROSS DOMESTIC PRODUCT AND POPULATION

Period	GDP - R\$ (tho)				Population - 1st July	
	(Old Series)	GDP - annual real var. (% p.y.)	(New Series)	GDP - annual real var. (% p.y.)		% variation
	1996	843.965.631	2,15	857.857.000	2,20	161.247.046
1997	939.146.617	3,38	955.464.000	3,40	163.470.521	1,38
1998	979.275.749	0,04	1.005.986.000	0,40	165.687.517	1,36
1999	1.064.999.712	0,25	1.092.276.000	0,50	167.909.738	1,34
2000	1.179.482.000	4,31	1.202.377.000	4,40	170.143.121	1,33
2001	1.302.136.000	1,31	1.316.318.000	1,30	172.385.826	1,32
2002	1.477.822.000	2,66	1.491.183.000	3,10	174.632.960	1,30
2003	1.699.948.000	1,15	1.720.069.000	1,20	176.876.443	1,28
2004	1.941.498.000	5,71	1.958.705.000	5,70	179.113.540	1,26
2005	2.147.239.000	3,16	2.171.736.000	3,10	181.341.499	1,24
2006	2.369.484.000	3,96	2.409.803.000	4,00	183.554.255	1,22
2007	2.661.344.000	6,09	2.718.032.000	6,00	185.738.317	1,19
2008	3.032.203.000	5,17	3.107.531.000	5,00	187.885.996	1,16
2009	3.239.404.000	-0,33	3.328.174.000	-0,20	189.990.983	1,12
2010	3.770.085.000	7,53	3.886.835.000	7,60	190.732.694	0,39
2011	4.143.013.000	2,73	4.274.765.000	3,90	192.376.496	0,86
2012	4.392.094.000	1,00	4.713.096.000	1,80	193.946.886	0,82
2013	4.844.815.000	2,50	5.157.569.000	2,70	201.032.714	3,65
2014	5.521.300.000	0,10	202.768.562	0,86
2015	204.450.649	0,83

Source: Instituto Brasileiro de Geografia e Estatística - IBGE.

SOURCES

01. Banco Central do Brasil (BACEN); Departamento Econômico - Brasil Programa Econômico: Ajustamento Interno e Externo (Quarterly)
02. Ministério do Desenvolvimento Indústria e Comércio (MDIC)
 - Secretaria de Comércio Exterior (SECEX)
 - Brasil: Exportação e Importação
03. Ministério de Planejamento, Orçamento e Gestão (MPOG)
 - Fundação Instituto Brasileiro de Geografia e Estatística (FIBGE)
 - Comissão Especial de Planejamento, Controle e Avaliação das Estatísticas Agropecuárias (CEPAGRO), "Levantamento Sistemático da Produção Agrícola"(monthly)
 - "Indicadores IBGE" (monthly): para informações sobre desemprego, preços e produção industrial, Índice de volume de vendas no varejo
04. Faculdade de Economia e Administração da Universidade de São Paulo, Fundação Instituto de Pesquisas Econômicas (FIPE)
 - "Informações FIPE" (monthly)
05. Federação das Indústrias do Estado de São Paulo (FIESP). Departamento de Economia
 - "Levantamento de Conjuntura - Índices FIESP" (monthly)
06. U.S. Department of Labor
 - Bureau of Labor Statistics Data
07. Fundação Centro de Estudos do Comércio Exterior (FUNCEX), Superintendência de Estudos e Pesquisas, Coordenação de Estudos Conjunturais (SECS)
 - "Balança Comercial e outros Indicadores Conjunturais"(monthly)
08. Fundação Getúlio Vargas (FGV), Instituto Brasileiro de Economia (IBRE)
 - "Conjuntura Econômica" (monthly)
 - "Agroanalysis" (monthly)
09. Ministério do Trabalho; Secretaria Nacional do Trabalho (CAGED)
 - Monthly statistics on employment and wage
10. Secretaria de Economia e Planejamento do Estado de São Paulo
 - Análise de Conjuntura Econômica
11. Confederação Nacional da Indústria (CNI)
 - Capacity utilization level

**UNITED NATIONS
ECONOMIC COMMISSION FOR LATIN AMERICA AND THE CARIBBEAN**

ECLAC/BRASÍLIA

SBS EDIFÍCIO BNDES 17º ANDAR - 70076-900 - BRASÍLIA - DF - BRASIL
CAIXA POSTAL 08751 - 70312-970 - BRASÍLIA - DF - BRASIL
FONE: (55 61)3321-3232/3225-2779
FAX: (55 61) 3321-4247
E-MAIL: pulcheria.graziani@cepal.org
<http://www.cepal.org/pt-br/sedes-e-escritorios/cepal-brasilia>