

## República Dominicana

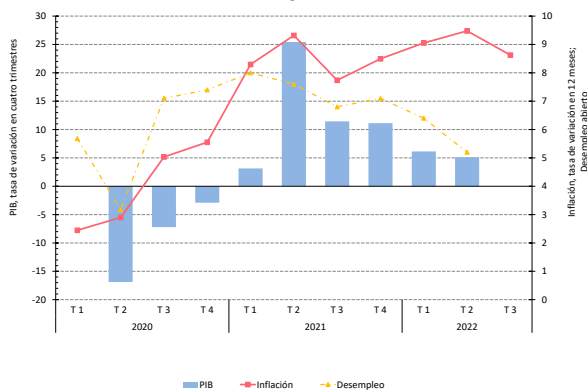
La Comisión Económica para América Latina y el Caribe (CEPAL) prevé que en 2022 el PIB de la República Dominicana se expandirá un 5,1%, frente al 12,3% registrado en 2021. Esta marcada desaceleración se debe principalmente al término del efecto estadístico de la baja base de comparación observado en 2021 y a un entorno internacional complejo. No obstante, en 2022 la República Dominicana seguiría presentando una de las tasas de crecimiento más altas de América Latina y el Caribe. El resultado primario del gobierno central cerrará el año cerca del 1,5% del PIB (frente a un 0,2% en 2021), mientras que el resultado financiero se ubicará alrededor del -1% del PIB (-3,2% en 2021). El déficit en cuenta corriente se ubicaría en torno al 2,5% del PIB (-3,1% en 2021). La variación anual acumulada del índice de precios al consumidor nacional sería de alrededor del 7% a fines de año.

En el período comprendido entre enero y septiembre de 2022, los ingresos del gobierno central crecieron un 5,4% en relación con el mismo período de 2021, frente al 22,9% registrado en 2021 en relación con 2020. Este crecimiento fue impulsado por las contribuciones sociales (56,5% en términos reales), los impuestos sobre el comercio y las transacciones internacionales (21,9%) y los impuestos sobre bienes y servicios (10%), en especial el impuesto sobre las transferencias de bienes industrializados y servicios (ITBIS).

En los primeros nueve meses de 2022 la política fiscal fue de tipo expansivo. Los gastos del gobierno central presupuestario crecieron a una tasa interanual real del 9,0%, frente a un decrecimiento del 8,1% en el mismo período de 2021. Destaca el incremento de los subsidios (156,3% en términos reales). Al 7 de octubre, el Gobierno había otorgado 49.400 millones de pesos dominicanos en subsidios para contener la inflación, principalmente a los combustibles (31.100 millones de pesos dominicanos) y la energía eléctrica (10.900 millones de pesos dominicanos). También contribuyeron al crecimiento de los gastos las medidas adoptadas para hacer frente a los impactos del huracán Fiona (en septiembre de 2022). La deuda pública total (interna y externa) alcanzó los 52.600 millones de dólares en septiembre de 2022 (cifra equivalente al 49,6% del PIB), frente a 47.600 millones de dólares en 2021. La madurez promedio del portafolio de bonos externos del Ministerio de Hacienda se ubicó en 15,4 años al cierre de agosto de 2022. A lo largo del año, se ha logrado una reducción del servicio de la deuda correspondiente a 2022-2024.

Para hacer frente a las presiones inflacionarias, el banco central adoptó una postura contractiva e incrementó en ocho ocasiones su tasa de política monetaria, que pasó del 4,5% en enero al 8,5% en noviembre de 2022. En septiembre, el tipo de cambio se ubicó en promedio en 53,50 pesos dominicanos por dólar, frente a 57,16 pesos dominicanos por dólar a fines de 2021. Esto representó una apreciación del 6,9%, en particular gracias a los crecientes ingresos provenientes del turismo y las remesas. Estos ingresos de divisas también impulsaron las reservas internacionales, que alcanzaron los 13.800 millones de dólares a

República Dominicana: PIB, inflación y desempleo, 2020-2022



Fuente: Comisión Económica para América Latina y el Caribe (CEPAL), sobre la base de cifras oficiales.

fines de septiembre de 2022, lo que representa un aumento interanual del 6,8%. Las reservas equivalen a 5,5 meses de importaciones de bienes.

Durante el primer semestre el déficit en cuenta corriente (2.900 millones de dólares) representó un 2,8% del PIB, frente al 0,9% del PIB en el mismo período de 2021, principalmente debido al aumento de las importaciones. Durante los primeros seis meses del año, las exportaciones crecieron a una tasa interanual del 16,5%, como resultado de una expansión del 18,9% de las exportaciones nacionales y del 14,6% de las correspondientes a las zonas francas. Entre las exportaciones nacionales, las de bienes industriales crecieron un 54,1%, lo que contrarrestó las caídas del 8,1% en el caso de los minerales (en especial, debido a límites en la capacidad instalada de la empresa minera Barrick Pueblo Viejo) y del 1% en el caso de los bienes agropecuarios. En las zonas francas, el crecimiento del 15,7% de las exportaciones de bienes industriales contrarrestó una caída del 12,3% de las exportaciones de bienes agropecuarios, en especial de cacao en grano (-28,7%).

Las importaciones crecieron un 36,6% en los primeros seis meses de 2022, principalmente impulsadas por un aumento del 92,6% de las importaciones de petróleo y combustibles, debido al incremento de los precios internacionales. Las remesas familiares acumuladas hasta septiembre registraron una disminución interanual del 7,0% respecto de septiembre de 2021. En ese último mes aún seguían vigentes en los Estados Unidos los programas sociales de ayuda en respuesta al contexto generado por la pandemia de enfermedad por coronavirus (COVID-19). No obstante, en términos absolutos, los flujos de remesas hacia la República Dominicana sobrepasaron en octubre los 8.100 millones de dólares, superando los niveles anteriores a la pandemia. Los flujos de inversión extranjera directa neta sumaron 1.900 millones de dólares en el primer semestre de 2022, con un incremento interanual del 14,9%.

En los tres primeros trimestres de 2022, la economía dominicana presentó un crecimiento interanual promedio del 5,6%, impulsada en particular por la expansión de la actividad del sector de hoteles, bares y restaurantes, y el sector de la salud. En cuanto a los componentes de la demanda agregada, la variación interanual en el primer semestre de 2022 arrojó un crecimiento del consumo final del 4,3% (4,6% el privado y 2,1% el público) y una expansión de la formación bruta de capital fijo del 4,2%, pero los crecimientos más significativos se encuentran en las exportaciones (24,4%) y las importaciones (15,4%).

De enero a octubre de 2022, el índice de precios al consumidor nacional acumuló un crecimiento del 9,0% (8,2% interanual), aunque desde abril se ha desacelerado su tasa de crecimiento. De enero a octubre, las alzas más significativas correspondieron a los sectores de transporte, que registró un 11,3% (8,1% interanual), seguido de alimentos y bebidas no alcohólicas, con un 11,2% (9,9% interanual), y vivienda, con un 11,2% (11,5% interanual).

### República Dominicana: principales indicadores económicos, 2020-2022

	2020	2021	2022 <sup>a</sup>
<b>Tasa de variación anual</b>			
Producto interno bruto	-6,7	12,3	5,1
Producto interno bruto por habitante	-7,7	11,2	4,1
Precios al consumidor	5,6	8,5	8,2 <sup>b</sup>
Dinero (M1)	26,6	24,8	15,2 <sup>c</sup>
Tipo de cambio real efectivo <sup>d</sup>	6,2	-2,7	-4,3 <sup>b</sup>
Relación de precios del intercambio	10,8	-9,7	-13,3
<b>Porcentaje promedio anual</b>			
Tasa de desempleo abierto	5,8	7,4	5,2 <sup>e</sup>
Resultado global del gobierno central / PIB	-7,9	-2,9	...
Tasa de interés pasiva nominal <sup>f</sup>	5,2	2,8	6,5 <sup>b</sup>
Tasa de interés activa nominal <sup>g</sup>	11,0	9,6	11,5 <sup>b</sup>
<b>Millones de dólares</b>			
Exportaciones de bienes y servicios	25 191	32 971	42 535
Importaciones de bienes y servicios	37 407	52 685	69 016
Balanza de cuenta corriente	2 398	-5 273	-6 212
Balanzas de capital y financiera <sup>h</sup>	2 903	9 684	...
Balanza global	5 301	4 410	...

**Fuente:** Comisión Económica para América Latina y el Caribe (CEPAL), sobre la base de cifras oficiales.

a/ Estimaciones.

b/ Datos al mes de octubre.

c/ Datos al mes de septiembre.

d/ Una tasa negativa significa una apreciación real. Se refiere al tipo de cambio real efectivo extrarregional.

e/ Datos al mes de junio.

f/ Tasas de Certificados de depósitos y/o depósitos a plazo a 61-90 días.

g/ Promedio ponderado de las tasas activas en moneda nacional.

h/ Incluye errores y omisiones.

El dinamismo de la actividad económica se ha visto reflejado en la reducción de la tasa de desocupación. En sentido contrario, debido al repunte de la inflación, los ingresos promedio reales permanecen por debajo de los niveles anteriores a la pandemia, aunque los salarios mínimos nominales hayan sido reajustados en 2022. Los sectores que se han visto afectados por una caída real de los ingresos más pronunciada en el primer semestre de 2022 son la administración pública y defensa, salud y asistencia social, enseñanza y patronos o socios activos. La población ocupada alcanzó los 4,7 millones de personas en el segundo trimestre de 2022, frente a 4,5 millones en el mismo trimestre de 2021. La tasa de desocupación abierta fue del 5,2% en el segundo trimestre de 2022 (3,0% en el caso de los hombres y 8,1% en el de las mujeres), frente a un 7,6% en el mismo período de 2021 (4,1% en el caso de los hombres y 12,5% en el de las mujeres). La tasa global de participación fue del 63,1% en el segundo trimestre de 2022 (76,9% los hombres y 50,7% las mujeres), frente al 62,8% en el mismo período de 2021 (75,3% los hombres y 51,1% las mujeres).

En 2023, la CEPAL estima que la República Dominicana registrará un crecimiento del 4,6%. Para el sector del turismo, en especial, las perspectivas son muy positivas, tras el anuncio de mayores facilidades para el turismo proveniente de los Estados Unidos. Se espera que el mercado laboral continúe mejorando y que se alcance la convergencia de la inflación con el rango meta del banco central (4% con un punto porcentual de tolerancia en ambos sentidos) a principios de 2023. Esto deberá ir acompañado de una disminución de los subsidios y cambios en la política monetaria. Si se avanza hacia la normalización de los precios de los combustibles y la reducción de la inflación, se espera que la cuenta corriente sea menos deficitaria en 2023 y que el resultado primario del gobierno central se ubique en torno al 0,2% del PIB en este año.