

# Cambio de año de referencia de los agregados regionales anuales en las cuentas nacionales

Claudia de Camino  
Giannina López  
Patricia Marchant  
Ana Victoria Vega  
Alfonso Zerón



NACIONES UNIDAS

CEPAL

# Gracias por su interés en esta publicación de la CEPAL



Si desea recibir información oportuna sobre nuestros productos editoriales y actividades, le invitamos a registrarse. Podrá definir sus áreas de interés y acceder a nuestros productos en otros formatos.

**Deseo registrarme**



NACIONES UNIDAS



[www.cepal.org/es/publications](http://www.cepal.org/es/publications)



[www.instagram.com/publicacionesdelacepal](https://www.instagram.com/publicacionesdelacepal)



[www.facebook.com/publicacionesdelacepal](https://www.facebook.com/publicacionesdelacepal)



[www.issuu.com/publicacionescepal/stacks](http://www.issuu.com/publicacionescepal/stacks)



[www.cepal.org/es/publicaciones/apps](http://www.cepal.org/es/publicaciones/apps)

SERIE

**ESTUDIOS ESTADÍSTICOS**

**104**

# **Cambio de año de referencia de los agregados regionales anuales en las cuentas nacionales**

Claudia de Camino  
Giannina López  
Patricia Marchant  
Ana Victoria Vega  
Alfonso Zerón



NACIONES UNIDAS

**CEPAL**

Este documento fue preparado por Claudia de Camino, Giannina López, Patricia Marchant, Ana Victoria Vega y Alfonso Zerón, de la Unidad de Estadísticas Económicas de la División de Estadísticas de la Comisión Económica para América Latina y el Caribe (CEPAL), en el marco de la actualización de las series estadísticas regionales que difunde la CEPAL.

Las opiniones expresadas en este documento, que no ha sido sometido a revisión editorial, son de exclusiva responsabilidad de los autores y pueden no coincidir con las de la Organización o las de los países que representa.

Publicación de las Naciones Unidas  
ISSN: 1680-8789 (versión electrónica)  
ISSN: 1994-7364 (versión impresa)  
LC/TS.2022/158  
Distribución: L  
Copyright © Naciones Unidas, 2022  
Todos los derechos reservados  
Impreso en Naciones Unidas, Santiago  
S.22-00835

Esta publicación debe citarse como: C. de Camino y otros, "Cambio de año de referencia de los agregados regionales anuales en las cuentas nacionales", *serie Estudios Estadísticos*, N° 104 (LC/TS.2022/158), Santiago, Comisión Económica para América Latina y el Caribe (CEPAL), 2022.

La autorización para reproducir total o parcialmente esta obra debe solicitarse a la Comisión Económica para América Latina y el Caribe (CEPAL), División de Documentos y Publicaciones, [publicaciones.cepal@un.org](mailto:publicaciones.cepal@un.org). Los Estados Miembros de las Naciones Unidas y sus instituciones gubernamentales pueden reproducir esta obra sin autorización previa. Solo se les solicita que mencionen la fuente e informen a la CEPAL de tal reproducción.

## Índice

Resumen .....	5
Introducción .....	7
I. Metodología de cálculo de los agregados regionales de América Latina y el Caribe .....	9
II. Cambio de año de referencia de las series de cuentas nacionales en la CEPAL, 2018.....	11
III. Principales impactos en los agregados regionales con el cambio de año de referencia a 2018 .....	17
A. Análisis de la estructura del PIB 2010 versus 2018 según enfoque de medición.....	20
IV. Conclusiones .....	25
Bibliografía.....	27
Glosario .....	28
<b>Anexos</b>	
Anexo 1 .....	32
Anexo 2 .....	33
Anexo 3 .....	34
Anexo 4 .....	35
Anexo 5 .....	36
Serie Estudios Estadísticos: números publicados.....	37

**Cuadros**

Cuadro 1	América Latina y el Caribe: ponderaciones de los 33 países año de referencia 2010 versus 2018 .....	16
Cuadro 2	América Latina y el Caribe: contribución de los países a la tasa del crecimiento del PIB 2020 y 2021, según año de referencia .....	19
Cuadro 3	América Latina y el Caribe: estructura de participación del valor agregado por actividad económica dentro del PIB. Año de referencia 2010 y 2018 .....	20
Cuadro 4	América Latina y el Caribe: estructura de participación de los componentes de demanda en el PIB. Año de referencia 2010 y 2018 .....	22

**Gráficos**

Gráfico 1	América Latina y el Caribe (10 países): estructura de participación de las 10 economías más grandes de la región .....	13
Gráfico 2	América Latina y el Caribe: desviación estándar del PIB en relación con el promedio móvil por país .....	13
Gráfico 3	América Latina y el Caribe: desviación estándar por región en relación con el promedio móvil .....	14
Gráfico 4	América Latina y el Caribe: tasa de crecimiento del PIB en dólares constantes año de referencia 2010, 2010-2021.....	14
Gráfico 5	América Latina (5 países): tasa de variación del tipo de cambio <i>rf</i> promedio del año, 2010-2021 .....	15
Gráfico 6	América Latina y el Caribe: tasa de crecimiento del PIB de ALC, años de referencia 2010 y 2018, para periodo 1990-2021 .....	17
Gráfico 7	América Latina y el Caribe: comparación de niveles y tasa de crecimiento del PIB de las subregiones según año de referencia 2010 y 2018, para periodo 1990-2021.....	18
Gráfico 8	América Latina y el Caribe: contribuciones de los primeros 10 países a la variación porcentual del PIB regional, 2021 .....	19
Gráfico 9	América Latina y el Caribe: estructura de participación del valor agregado por actividad económica dentro del PIB. Año de referencia 2010 y 2018 .....	21
Gráfico 10	América Latina y el Caribe: comparación de niveles y tasa de crecimiento del Valor agregado de la Industria Manufacturera de, años de referencia 2010 y 2018, periodo 1990-2021 .....	21
Gráfico 11	América Latina y el Caribe: participaciones PIB ALC según componente de la demanda.....	22
Gráfico 12	América Latina: comparación de niveles y tasa de crecimiento de la Formación Bruta de Capital, años de referencia 2010 y 2018, periodo 1990-2021.....	23
Gráfico 13	América Latina: comparación de la tasa de contribución de la formación bruta de capital fijo por país a la tasa de crecimiento de la FBK regional en 2021 según años de referencia 2010 y 2018.....	24

## Resumen

El documento presenta la actualización del año referencia de las series de Cuentas Nacionales (CCNN) y se analizan los efectos en las series de los agregados regionales de América Latina y el Caribe (ALC).

Con el objetivo de mantener series económicas vigentes que reflejen las estructuras de ponderación de los países de la región, así como su comportamiento económico a nivel agregado y desagregado, se implementa la metodología de medición para la actualización del año de referencia fijo. El año fue seleccionado a partir de dos consideraciones principales: distancia del año de referencia respecto al 2022; y, estabilidad económica en la región. Como resultado de este estudio, el año que mejor se ajusta es el 2018.

Como consecuencia de realizar esta actualización, se generan modificaciones en los indicadores económicos y las series relacionadas con las CCNN, tales como los índices de comercio exterior y de precios. Se observaron cambios no significativos en la estructura de participación de los países en el PIB regional. Sin embargo, desde el 2010 las ponderaciones de economías como Brasil y Venezuela muestran cambios, debido a que han perdido participación debido a las dinámicas económicas de cada país. El principal efecto observado, producto de esta actualización, es el aumento de la participación en el valor agregado de actividades como Comercio, hoteles y restaurantes; y, Administración pública y otros servicios, en compensación de la caída en la participación de Explotación de minas y canteras; y la Industria Manufacturera. Por último, según el enfoque de demanda, el consumo privado aumenta su participación en el PIB en América Latina, mientras que la formación bruta de capital fijo muestra una caída en el 2018.





## Introducción

Los cambios de año base/de referencia, en el Sistema de Cuentas Nacionales (SCN) de los países, son un proceso habitual en el quehacer estadístico. Son ventanas únicas de tiempo, que permiten incorporar en la medición para el año base, y los que lo suceden o anteceden, todos los progresos conceptuales, metodológicos y de fuentes de información que han ocurrido desde la última estimación de los indicadores económicos, nacionales y regionales. El SCN 2008 recomienda que este tipo de actualizaciones se realicen como mínimo cada 5 años, de forma tal que refleje el comportamiento actualizado de los diferentes sectores económicos y, como resultado, se tengan mejores herramientas para la toma de decisiones y la formulación de políticas públicas y económicas.

Para realizar un cambio de año de referencia en las series de estadísticas económicas, y específicamente en las estadísticas de CCNN disponibles en CEPALSTAT, se requiere un esfuerzo de revisión metodológica, validación, recopilación de la información y de coordinación, que asegure una comunicación intra e inter divisional, clara y fluida. Es así, que se presenta este documento para explicar de manera detallada los cambios a los cuales se enfrentarán nuestros usuarios ante la adopción de un nuevo año base de referencia. Las nuevas series de los agregados regionales son el fruto del análisis de la información disponible en los países de la región y de los impactos de la evolución en la estructura productiva, de precios y la cambiaria.

Atendiendo a ello, la División de Estadística de la CEPAL, ha procedido a la actualización del año de referencia en el cálculo de los agregados regionales asociados a esta temática. En este sentido, la CEPAL, a partir del 2014, presenta la información de los agregados regionales de CCNN con año de referencia 2010. En este documento, se presenta la metodología y los resultados obtenidos de las series de indicadores económicos y agregados regionales de las CCNN con año de referencia 2018.

La información actualizada de las series en dólares del PIB, índices de comercio exterior y de precios, se encuentra actualizada en CEPALSTAT y podrá ser consultada en el mismo sitio web.



## I. Metodología de cálculo de los agregados regionales de América Latina y el Caribe

Los agregados macroeconómicos regionales requieren, al igual que las series de las CCNN, definir un año de referencia como punto de partida. Actualmente, el año de referencia utilizado en el cálculo de los agregados regionales anuales en CEPALSTAT, es el año 2010. Este año de referencia se asume como año fijo, según la metodología de año base fija, para la construcción de las series de CCNN, índices de comercio exterior e índices de precios, que hasta hoy se han venido publicando.

La metodología adoptada para elaborar las series del PIB por componente de oferta y de demanda de la región a precios constantes de 2018, consiste en retropolar y extrapolar los valores desde este año, expresado en dólares<sup>1</sup>, con los respectivos índices de volumen de los componentes del PIB, obtenidos de las series oficiales en sus monedas nacionales.

En relación a los índices de volumen utilizados, estos se obtienen a partir de las tasas de crecimiento oficiales de los países, sin distinción de metodología de base fija o de índices encadenados (ver anexo 4).

Los agregados regionales para ALC, son la suma de los datos dolarizados de los países. Las tasas de crecimiento y deflatores se estiman a partir de los agregados regionales así calculados.

Por último, es importante mencionar la conceptualización de la discrepancia estadística. Esta variable se ha introducido como una variable adicional a modo de cuadratura de los componentes de oferta y demanda con el PIB total, como resultado de la metodología de cálculo con un año de referencia fijo. Para las series en dólares corrientes y constantes, esta variable recoge la discrepancia estadística generada por el proceso de empalme de las series provenientes de distintos años base/referencia en moneda nacional y adicionalmente, totaliza las variables que no están disponibles para un país en un año determinado.

---

<sup>1</sup> Convertidos con el tipo de cambio *rf* divulgado por el Fondo Monetario Internacional.

**Series estadísticas disponibles de los agregados de CCNN:**

- PIB en dólares corriente y constantes (2010).
- PIB per cápita en dólares corrientes y constantes (2010).
- PIB en dólares corrientes y constantes (2010), por actividad económica.
- PIB en dólares corrientes y constantes (2010), por objeto del gasto.
- PIB per cápita en dólares corrientes y constantes (2010), por objeto del gasto.
- PIB per cápita en dólares corrientes y constantes (2010), por actividad económica.
- Ingreso Nacional disponible en dólares corrientes (2010).
- Ahorro total en dólares corrientes (2010).

## II. Cambio de año de referencia de las series de cuentas nacionales en la CEPAL, 2018

El equipo de la Unidad de Estadísticas Económicas de la División de Estadísticas de la CEPAL, emprendió este proyecto desde el 2021, para actualizar el año de referencia de las series del PIB y sus componentes. Estos procedimientos fueron articulados mediante varias etapas de análisis, hasta llegar a los resultados que se publican en este documento, que como se ha mencionado previamente lo realiza con un nuevo año de referencia 2018.

Es importante considerar que la elaboración de estas series con nuevo año de referencia no implica en estricto sentido el proceso de compilación de series de CCNN, ya que este proceso lo elaboran cada uno de los países de la región en sus actualizaciones o cambios de año base. En este sentido, la actualización de año de referencia realizado por la CEPAL se enfoca en cambiar el periodo respecto al cual se efectúan las comparaciones de las diferentes variables macroeconómicas.

Bajo este esquema, se realizó una revisión de las metodologías utilizadas por otros organismos internacionales, los cuales realizan cálculos regionales con distintos años de referencia. Un grupo de ellos se han situado entre el 2010 y 2011, y existe otro grupo que se sitúa en torno del 2015 y 2017. La mayoría presenta los resultados con referencia a un año base fijo y solo uno presenta agregados regionales para los datos en volumen por encadenamiento (ver anexo 1).

Específicamente, para los cálculos de los agregados regionales en las CCNN se utiliza la información oficial de las series del PIB y sus componentes publicada por los países de la región. En algunos casos, esta información es publicada por sus Bancos Centrales y en otros por las Oficinas Nacionales de Estadística, dependiendo de quien es la institución responsable de la medición de las CCNN al interior de cada país.

En relación con la cobertura, la división ha hecho un esfuerzo para ampliar la cobertura geográfica y temporal, para poner a disposición de los usuarios indicadores más robustos y oportunos con un año de referencia actualizado.

Para realizar el proceso de selección de año de referencia, se tomaron en consideración dos elementos:

- i) La distancia del año de referencia respecto de la fecha actual, teniendo presente que la recomendación es actualizarla cada 5 años (SCN-2008).
- ii) El año seleccionado debe ser uno económicamente estable en la región.

Por convención correspondía usar al 2020 como año de referencia, pero por la pandemia mundial originada por el SARS-COV-2, se realizó una evaluación de años alternativos, dadas las dificultades que enfrentaron los compiladores en la recolección de datos y en la elaboración de sus CCNN<sup>2</sup>.

Debido a que el año de referencia a seleccionar debe ser económicamente estable, se evaluaron diversos años, del 2015 al 2018. Se analizaron las ponderaciones en los 33 países de la región y sus cambios frente al año de referencia 2010. Dichas ponderaciones se obtienen calculando la participación relativa del PIB del país en dólares en el PIB agregado de la región para el año bajo estudio (ver anexo 2).

En este documento, también se presenta la ponderación del PIB a precios corrientes en dólares de cada país, el PIB total regional y la recomposición de la estructura geográfica dependiendo del año de referencia que se tome. Los cambios más grandes en términos de ponderación se registran en las 10 economías con mayor ponderación en la región, mientras que para los demás países la ponderación se mantiene en el tiempo.

De acuerdo con lo anterior, es importante analizar con mayor profundidad lo que ocurre en las 10 principales economías de ALC, ya que estas ponderaciones tienen un impacto directo en los resultados de los indicadores agregados de la región y las subregiones.

Los principales cambios en las ponderaciones entre los países se presentan en Brasil, México, Argentina, Colombia, Chile, Perú y Venezuela (ver gráfico 1). A manera de ejemplo, en el caso de Brasil se exhibieron las siguientes ponderaciones 43.0%, 34.7%, 37.5% y 35.7% para los años 2010, 2015, 2017 y 2018, respectivamente, donde el mayor retroceso es de 8.3 puntos porcentuales (pp) entre 2010 y 2015.

Las diferentes ponderaciones pueden explicarse por algunos de los siguientes factores:

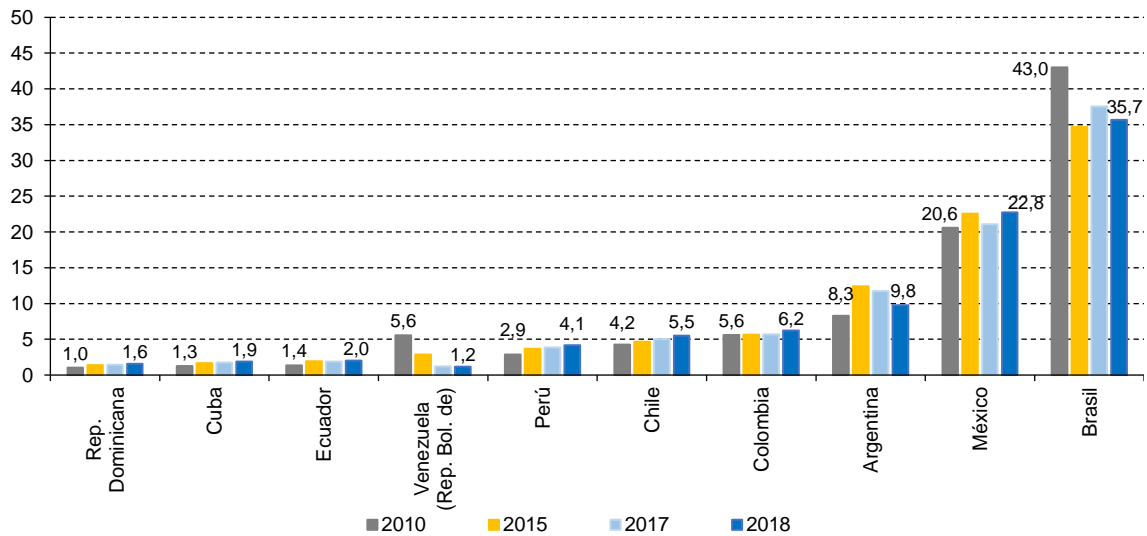
- Diferencias en el crecimiento real de los países.
- Diferencias en las variaciones de los precios.
- Variaciones en el tipo de cambio en los años analizados.

A manera de ejemplo, para Brasil al revisar el factor "crecimiento real", se observa que en el año 2010 registró un crecimiento real del 7,5%, por encima del promedio regional; en 2015 tuvo una caída de 3,5%, en 2017 un crecimiento de 1,3% y en 2018 un crecimiento de 1,8%. Todas las posibles opciones de nuevos años de referencia se encontraban por debajo del promedio regional. Así mismo, si analizamos los otros dos factores en los años propuestos los precios tuvieron un incremento de 9.0%, 8.7%, 3.4% y 3.7% para 2015, 2016, 2017 y 2018, respectivamente, que se trasladan al deflactor implícito del PIB, donde la devaluación entre el año 2010 y 2015 fue de un 89.1%, entre el 2010 y el 2017 fue de un 81,4% mientras que entre el 2010 y el 2018 fue de un 107,7%.

---

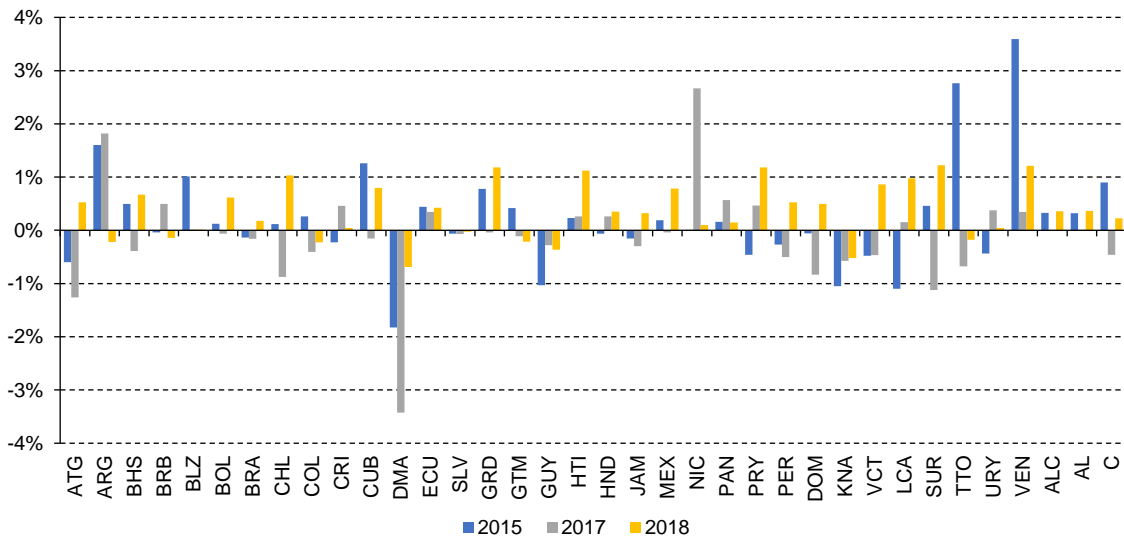
<sup>2</sup> Para más información sobre los desafíos estadísticos que enfrentaron los países de la región en la compilación de sus estadísticas económicas y sus respuestas se puede revisar el documento "Compilación de estadísticas de cuentas nacionales, balanza de pagos y comercio exterior en el marco de la emergencia sanitaria de la enfermedad por coronavirus (COVID-19)" <https://www.cepal.org/es/publicaciones/45666-compilacion-estadisticas-cuentas-nacionales-balanza-pagos-comercio-exterior>.

**Gráfico 1**  
**América Latina y el Caribe (10 países): estructura de participación de las 10 economías más grandes de la región**  
*(Porcentajes)*



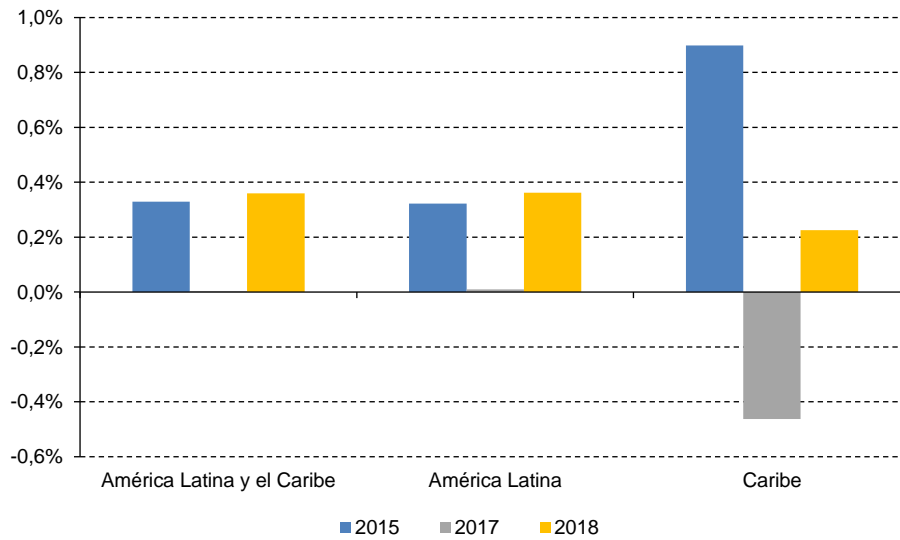
Fuente: CEPAL, sobre la base de los datos oficiales de los países.

**Gráfico 2**  
**América Latina y el Caribe: desviación estándar del PIB en relación con el promedio móvil por país**  
*(Porcentajes)*



En los gráficos 2 y 3 se muestran las desviaciones estándar de los países frente al promedio móvil, así como por la región y subregiones.

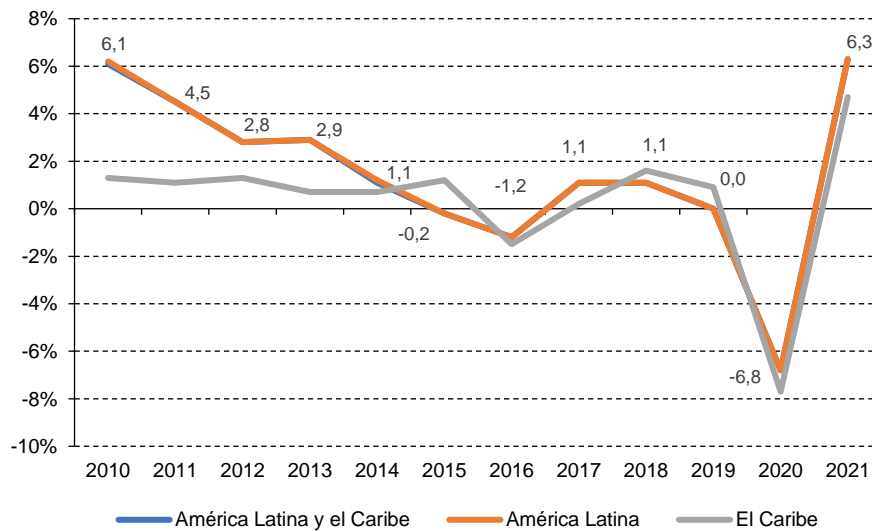
**Gráfico 3**  
**América Latina y el Caribe: desviación estándar por región en relación con el promedio móvil**  
*(Porcentajes)*



Fuente: CEPAL, calculado sobre la base de datos oficiales de los países.

Este análisis evidencia que el 2018 fue un año económicamente más estable según los resultados de los indicadores económicos de los países de la región, además de ser el año más cercano a la alternativa inicial (2020), y presenta la menor variabilidad en los coeficientes de variación de los valores del PIB frente al promedio móvil.

**Gráfico 4**  
**América Latina y el Caribe: tasa de crecimiento del PIB en dólares constantes**  
**año de referencia 2010, 2010-2021**  
*(Porcentajes)*



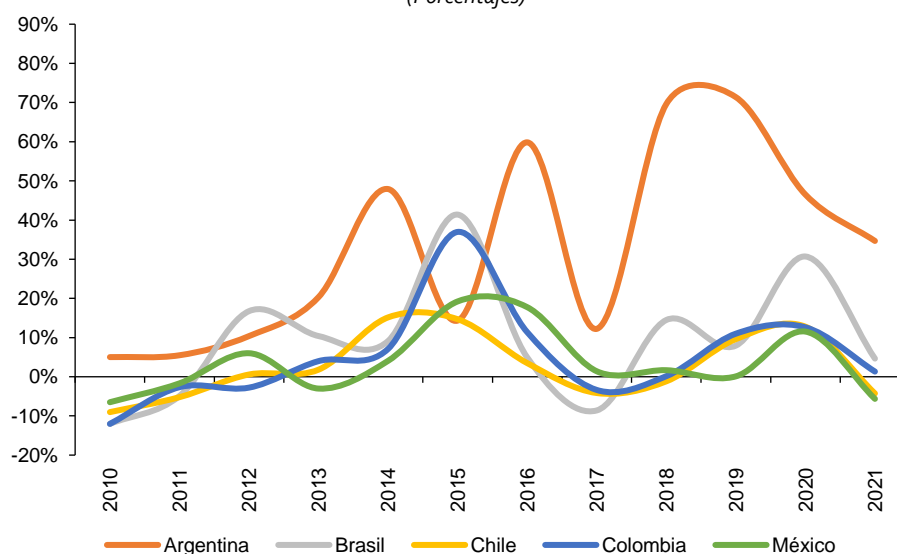
Fuente: CEPAL, calculado sobre la base de datos oficiales de los países.



Como se ha mencionado anteriormente, aun y cuando el 2018 es el más estable de los años bajo análisis, la heterogeneidad de las dinámicas de la evolución del PIB entre el 2010 y 2018 resulta en una alteración de las participaciones de cada país en el PIB regional.

La dinámica del PIB entre el 2010 y 2018 ha sido bastante heterogénea, como muestra el gráfico 4, los años 2015 y 2016 registraron tasas negativas para ALC, influenciadas principalmente por la caída de la demanda interna de los países de la región, que mostraron una contracción de la inversión y el consumo. Posteriormente, la región registró cifras positivas mostrando una recuperación respecto de los años anteriores, generando un clima económico relativamente estable. De la misma forma, durante los últimos años se observa una alta volatilidad de las monedas, principalmente en las economías más grandes de la región (gráfico 5).

**Gráfico 5**  
América Latina (5 países): tasa de variación del tipo de cambio *rf* promedio del año, 2010-2021  
(Porcentajes)



Fuente: FMI con base en la información oficial de los países de América Latina y el Caribe.

En resumen, la conjunción de los elementos descritos provocó cambios relativos en las participaciones del PIB corriente en dólares dentro del PIB regional, dando un nuevo orden a los ponderadores de cálculo. En el cuadro 1 se muestran los cambios en la estructura de ponderación de los países entre los años 2010 y 2018.

Los principales cambios registrados entre 2010 y 2018 en la ponderación son: Brasil de 43,0% a 35,7%; México de 20,6% a 22,8%; Argentina de 8,3% a 9,8%; Colombia de 5,6% a 6,2%; Venezuela de 5,6% a 1,2%; Chile de 4,2% a 5,5% y Perú de 2,9% a 4,1% (véase cuadro 1). Los países del Caribe no registran mayores cambios en sus estructuras de participación dentro del total de la región, sin embargo, al interior de la sub región se evidencian algunos cambios.

Esta nueva composición de la estructura de ponderación para el año de referencia impacta el resultado del comportamiento de la economía como un total regional de ALC, así como de los agregados subregionales.

**Cuadro 1**  
**América Latina y el Caribe: ponderaciones de los 33 países año de referencia 2010 versus 2018**  
*(Porcentajes)*

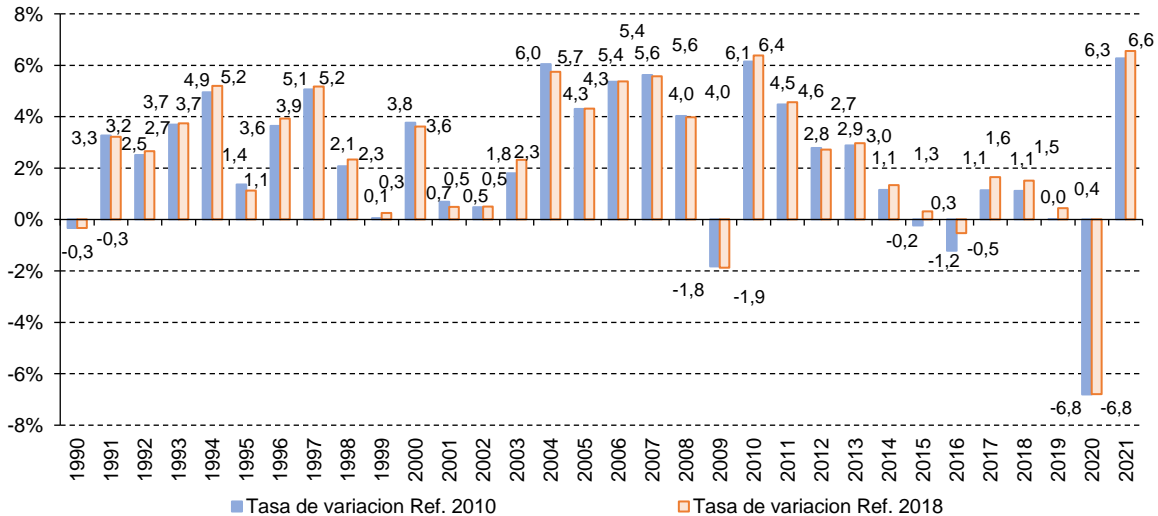
País	2010	2018
Dominica	0,0	0,0
San Vicente y las Granadinas	0,0	0,0
Saint Kitts y Nevis	0,0	0,0
Granada	0,0	0,0
Antigua y Barbuda	0,0	0,0
Santa Lucía	0,0	0,0
Belice	0,0	0,0
Suriname	0,1	0,1
Barbados	0,1	0,1
Guyana	0,1	0,1
Bahamas	0,2	0,2
Nicaragua	0,2	0,2
Haití	0,2	0,3
Jamaica	0,3	0,3
Trinidad y Tabago	0,4	0,4
Honduras	0,3	0,4
El Salvador	0,4	0,5
Paraguay	0,5	0,7
Bolivia (Estado plurinacional de)	0,4	0,7
Panamá	0,6	1,2
Uruguay	0,9	1,2
Costa Rica	0,7	1,2
Guatemala	0,8	1,4
República Dominicana	1,0	1,6
Cuba	1,3	1,9
Ecuador	1,4	2,0
Venezuela (República Bolivariana de)	5,6	1,2
Perú	2,9	4,1
Chile	4,2	5,5
Colombia	5,6	6,2
Argentina	8,3	9,8
México	20,6	22,8
Brasil	43,0	35,7

Fuente: CEPAL, calculado sobre la base de datos oficiales de los países.

### III. Principales impactos en los agregados regionales con el cambio de año de referencia a 2018

El cambio en el año de referencia tiene impactos en el nivel del PIB y como consecuencia, en sus tasas de variación anual. En este apartado se analizarán las magnitudes de las diferencias y se mostrarán las razones que justifican estos cambios.

**Gráfico 6**  
**América Latina y el Caribe: tasa de crecimiento del PIB de ALC,**  
**años de referencia 2010 y 2018, para periodo 1990-2021**  
*(Porcentajes)*



Fuente: CEPAL en base a información oficial de los países de América Latina y el Caribe.

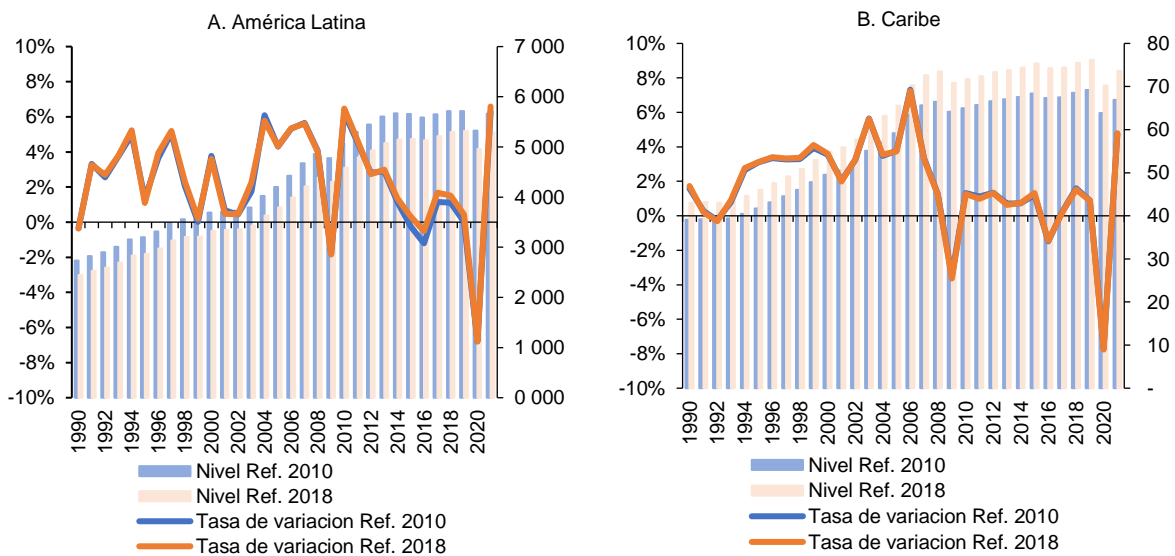
La evolución de la tasa de crecimiento del PIB de ALC presenta diferencias entre los años de referencia 2010 y 2018. Por ejemplo, existe una diferencia de 0.3 pp en el crecimiento del 2021 si se estima con el año de referencia 2010 o 2018, pues pasa de una tasa de 6.3% a 6.6%, respectivamente. Sin embargo, la variación anual de 2020 se mantiene en -6.8%, en ambos años de referencia.

Si revisamos el comportamiento para el período 2011-2020, el crecimiento del PIB regional con el nuevo año de referencia muestra una tasa de crecimiento promedio de 0.8%, superior en 0.3 pp a la tasa de crecimiento obtenida utilizando el año 2010 como año de referencia (0.5%).

La evolución del PIB para el agregado regional, calculado con los distintos años de referencia, registran diferencias explicadas por los cambios en sus aportes dentro del PIB regional debido al cambio de estructura dentro de la región.

En el anexo 3 se presentan los valores y las evoluciones porcentuales del PIB para ALC, así como para América Latina y para el Caribe por separado, con el fin de evidenciar el impacto de los factores que aportan a estos cambios.

**Gráfico 7**  
**América Latina y el Caribe: comparación de niveles y tasa de crecimiento del PIB**  
**de las subregiones según año de referencia 2010 y 2018, para período 1990-2021**  
*(Porcentajes, miles de millones de dólares)*

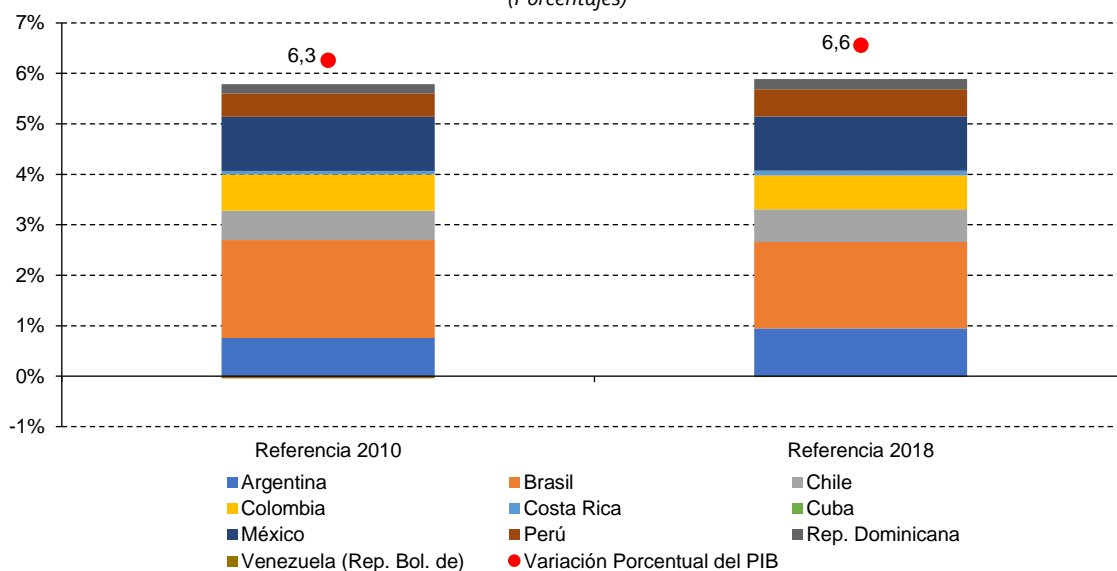


Fuente: CEPAL en base a información oficial de los países de América Latina y el Caribe.

Al analizar el impacto de los agregados regionales por subregión podemos ver que, en términos de niveles para América Latina, según la referencia 2018 son menores que la referencia 2010, caso inverso a lo que sucede en la subregión del Caribe, donde para el 2018 los niveles son mayores a su contraparte. Esto se debe principalmente a la recomposición de los países de las subregiones entre ambos años de referencia.

El gráfico 8 evidencia el impacto del cambio de las contribuciones de los primeros 10 países en la variación porcentual del PIB para ALC. Continuando con el ejemplo ya mencionado para el 2021, donde se registró una variación porcentual de 6,6% con año de referencia 2018 y de 6,3% con año de referencia 2010. Esto se debe a que se observa una disminución en la contribución de Brasil y de Colombia (0.23 y 0.05 pp, respectivamente), mientras otros países como Argentina, Perú y Chile se reposicionan y muestran un aumento en su contribución en conjunto de 0.33 pp respecto al año de referencia 2010 (individualmente 0.19, 0.07 y 0.07 pp, respectivamente). México por su parte, mantuvo la misma contribución en la región en ambos años de referencia. En resumen, el orden de importancia en la contribución de los países es el mismo pero sus aportes son diferentes, debido al cambio en la participación relativa del país en el PIB regional.

**Gráfico 8**  
**América Latina y el Caribe: contribuciones de los primeros 10 países**  
**a la variación porcentual del PIB regional, 2021**  
*(Porcentajes)*



Fuente: CEPAL en base a información oficial de los países de América Latina y el Caribe.

El cuadro 2 muestra las contribuciones a la variación del PIB regional de ALC para los años 2020 y 2021 de los 10 primeros países según sus aportes en puntos porcentuales.

**Cuadro 2**  
**América Latina y el Caribe: contribución de los países a la tasa del crecimiento del PIB 2020 y 2021,**  
**según año de referencia**

Países	Contribución			
	2020		2021	
	Referencia 2010	Referencia 2018	Referencia 2010	Referencia 2018
Argentina	-0,8	-0,9	0,8	0,9
Brasil	-1,6	-1,4	1,9	1,7
Chile	-0,3	-0,3	0,6	0,6
Colombia	-0,5	-0,5	0,7	0,7
Costa Rica	0,0	0,0	0,1	0,1
Cuba	-0,1	-0,2	0,0	0,0
México	-1,8	-1,8	1,1	1,1
Perú	-0,4	-0,5	0,5	0,5
República Dominicana	-0,1	-0,1	0,2	0,2
Venezuela (República Bolivariana de)	-0,6	-0,2	0,0	0,0
Otros países de ALC	-0,6	12,3	0,5	0,7
<b>Variación Porcentual del PIB</b>	<b>-6,8</b>	<b>6,3</b>	<b>6,3</b>	<b>6,6</b>

Fuente: CEPAL, calculado sobre la base de datos oficiales de los países.

## A. Análisis de la estructura del PIB 2010 versus 2018 según enfoque de medición

El comportamiento del PIB regional para ALC y subregional para América Latina, por un lado, y para el Caribe, por el otro, estará afectado por la nueva estructura de participación de las actividades económicas en el valor agregado. Por ejemplo, debido a la actualización algunas actividades aumentan su participación, como es el caso del Comercio al por mayor y al por menor, reparación de bienes, y hoteles y restaurantes, cuya participación pasa del 13,9% en 2010 a 15,8% en 2018. De igual manera ocurre con los servicios de intermediación financiera, actividades inmobiliarias, empresariales y de alquileres, y la administración pública, defensa, seguridad social obligatoria, enseñanza, salud y otros servicios sociales comunitarios, sociales y personales (véase cuadro 3).

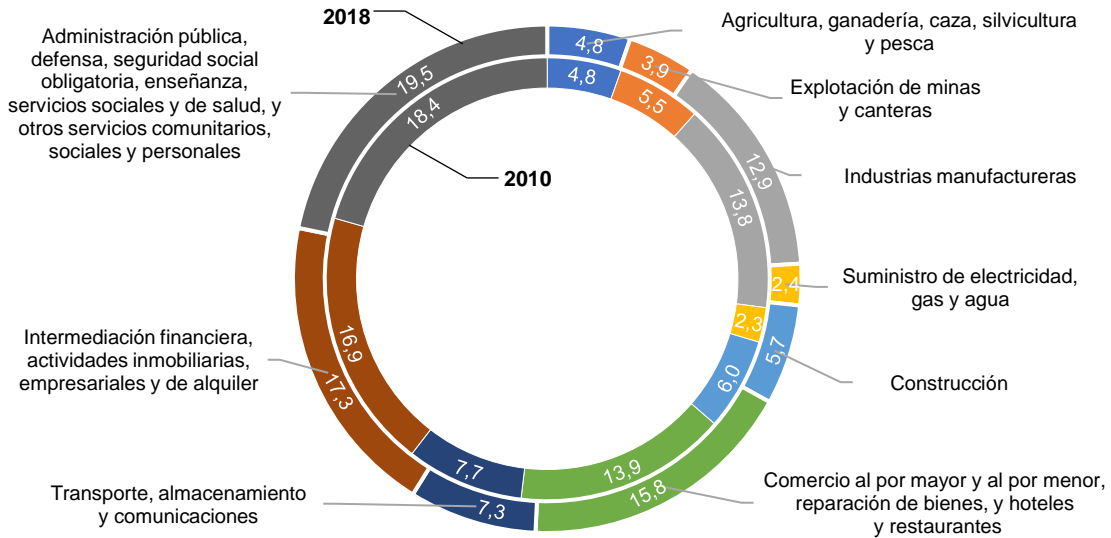
La reducción en la participación de la actividad de Explotación de minas y canteras dentro del PIB entre los dos años de referencia (2010 de 5,5%; 2018 de 3,9%), obedece en gran medida a la crisis de los productos minerales en el mundo y especialmente en nuestra región, con caídas en los niveles de producción de productos como el petróleo, el carbón, el cobre y el níquel, principales productos mineros en la región. Este comportamiento se evidencia también en las estructuras de las economías de los países productores de dichas actividades (véase cuadro 3 y gráfico 9).

**Cuadro 3**  
**América Latina y el Caribe: estructura de participación del valor agregado por actividad económica dentro del PIB. Año de referencia 2010 y 2018**  
(Porcentajes)

Actividad Económica	2010	2018	Variación
Agricultura, ganadería, caza, silvicultura y pesca	4,8	4,8	↓
<b>Explotación de minas y canteras</b>	<b>5,5</b>	<b>3,9</b>	↓
Industrias manufactureras	13,8	12,9	↓
Suministro de electricidad, gas y agua	2,3	2,4	↑
Construcción	6,0	5,7	↓
<b>Comercio al por mayor y al por menor, reparación de bienes, y hoteles y restaurantes</b>	<b>13,9</b>	<b>15,8</b>	↑
Transporte, almacenamiento y comunicaciones	7,7	7,3	↓
Intermediación financiera, actividades inmobiliarias, empresariales y de alquiler	16,9	17,3	↑
<b>Administración pública, defensa, seguridad social obligatoria, enseñanza, servicios sociales y de salud, y otros servicios comunitarios, sociales y personales</b>	<b>18,4</b>	<b>19,5</b>	↑

Fuente: CEPAL, calculado sobre la base de datos oficiales de los países.

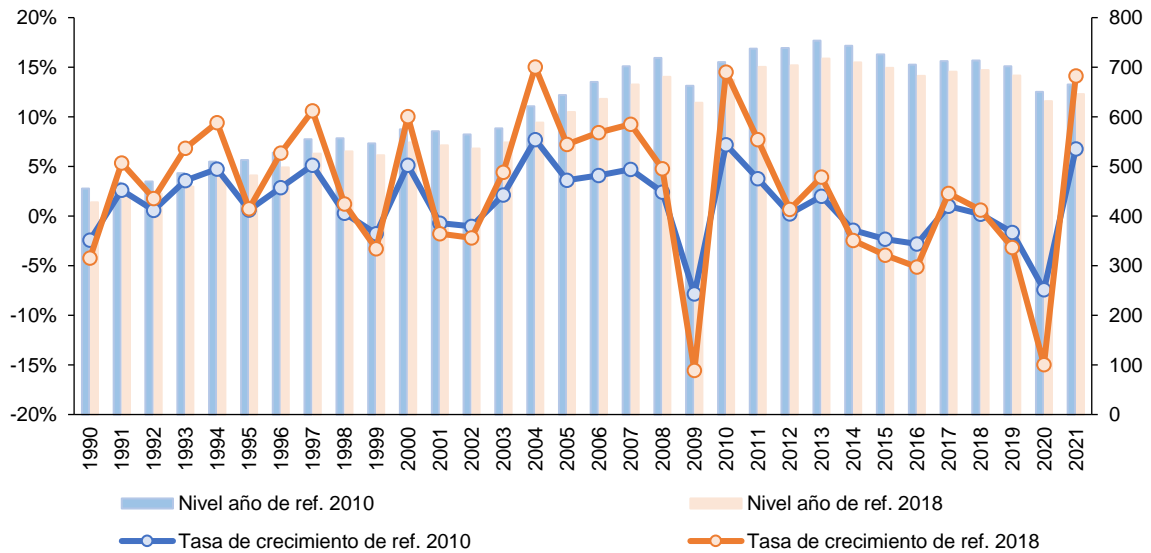
**Gráfico 9**  
**América Latina y el Caribe: estructura de participación del valor agregado por actividad económica dentro del PIB. Año de referencia 2010 y 2018**  
 (Porcentajes)



Fuente: CEPAL, calculado sobre la base de datos oficiales de los países.

Nota: Uruguay incluye explotación de minas y canteras en agricultura, ganadería, caza y pesca.

**Gráfico 10**  
**América Latina y el Caribe: comparación de niveles y tasa de crecimiento del Valor agregado de la Industria Manufacturera de, años de referencia 2010 y 2018, periodo 1990-2021**  
 (Porcentajes, millones de dólares)



Fuente: CEPAL, calculado sobre la base de datos oficiales de los países.

En el caso de la industria manufacturera, su participación en el PIB disminuye de 13.8 a 12.9 pp, con los años de referencia 2010 y 2018, respectivamente. Esta reducción se manifiesta no solo en términos relativos, sino también al expresar el valor agregado de la industria manufacturera para ALC en dólares constantes. Por ejemplo, para el año 2021 con año de referencia 2010, el valor era de

665,499 millones de dólares mientras que con el año 2018 la cifra es de US\$645,545 millones de dólares, mientras que, su comportamiento relativo resulta superior a las del año de referencia 2010 en la mayoría de los años entre 1990 y 2021 (ver gráfico 10).

Al analizar los resultados de los agregados regionales por componente de la demanda, la participación del gasto de consumo final privado pasó de 62,3 pp con año de referencia 2010 a 65,6 pp con año de referencia 2018, mientras que la Formación Bruta de Capital (FBK) paso de 21,8 a 18,9 pp del PIB entre las dos series. Estos cambios en la estructura obedecen a los movimientos en las participaciones de los países dentro del grupo y a la forma como evolucionaron estos componentes en cada país durante la última década.

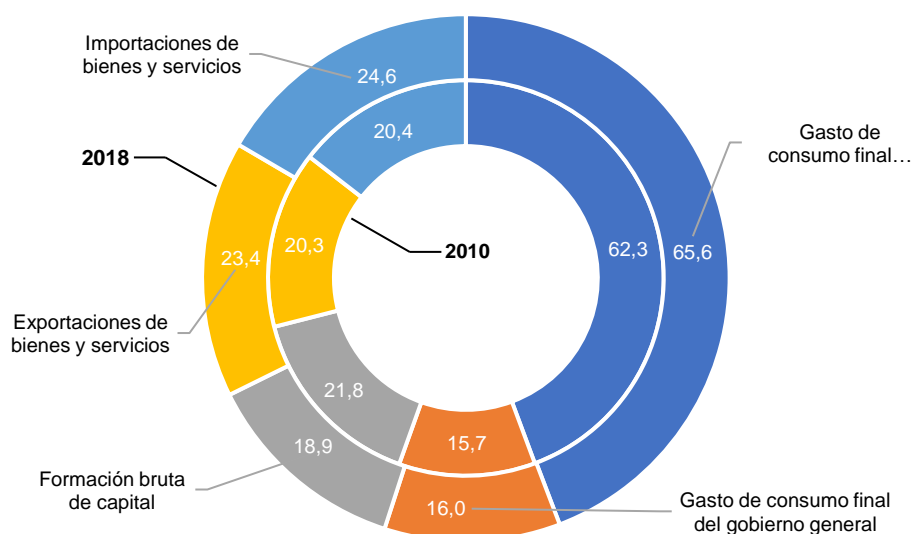
**Cuadro 4**  
**América Latina y el Caribe: estructura de participación de los componentes de demanda en el PIB.**  
**Año de referencia 2010 y 2018**  
(Porcentajes)

Componente del Gasto	2010	2018	Variación
Gasto de consumo final privado	62,3	65,6	↑
Gasto de consumo final del gobierno general	15,7	16,0	↑
Formación bruta de capital	21,8	18,9	↓
Exportaciones de bienes y servicios	20,3	23,4	↑
Importaciones de bienes y servicios	20,4	24,6	↑

Fuente: CEPAL en base a información oficial de los países de América Latina y el Caribe.

Como se muestra en el gráfico 11, el gasto de consumo del gobierno mantiene su ponderación, mientras que mayor participación del gasto de consumo privado (3.4 pp), importaciones (4.2 pp) y exportaciones (3.1 pp) dentro del PIB regional, se ve compensada por una menor participación de la FBK en la región (3.0 pp).

**Gráfico 11**  
**América Latina y el Caribe: participaciones PIB ALC según componente de la demanda**  
(Porcentajes)



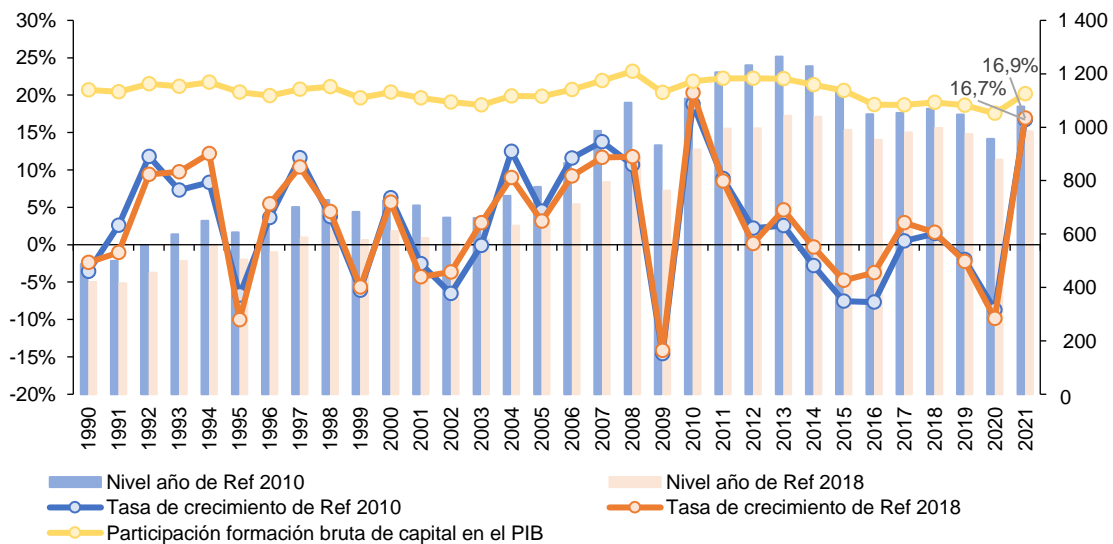
Fuente: CEPAL, calculado sobre la base de datos oficiales de los países.



Por ejemplo, en la serie con año de referencia 2010 la participación de la FBK de Brasil en el total regional alcanzaba el 43,6%, seguida de México con 21,9%, Argentina 6,8%, Colombia 6,1%, Venezuela 5,1% y Chile 4,8%; mientras que en la serie con año de referencia 2018 Brasil llega al 29,1%, México 27,1%, Argentina 8,1%, Colombia 7,1%, Chile 6,9% y Perú 4,7% como porcentaje del PIB regional. La FBK de Venezuela por su parte, según el año de referencia 2018 llega a 1,3% del PIB regional.

Por otro lado, la tasa de participación de la FBK de América Latina en el PIB, medida en valores corrientes, para el período completo no se ve alterada. Sin embargo, los cambios se observan en las series medidas en valores constantes y por consiguiente, en las tasas de variación del volumen de la inversión. La FBK para América Latina, al igual que el valor del PIB en dólares, registra un cambio de nivel menor. No obstante, al analizar las evoluciones porcentuales en la serie según el año de referencia 2018, se registran variaciones porcentuales más altas, debido al cambio de las contribuciones por país en esta variable. Así, por ejemplo, la menor participación de Brasil en la serie con referencia al año 2018, contribuye en menor medida a la tasa de crecimiento en el año 2021 en la región, lo cual hace que se registre una variación porcentual más alta que en el año de referencia 2010 (véase gráfico 12).

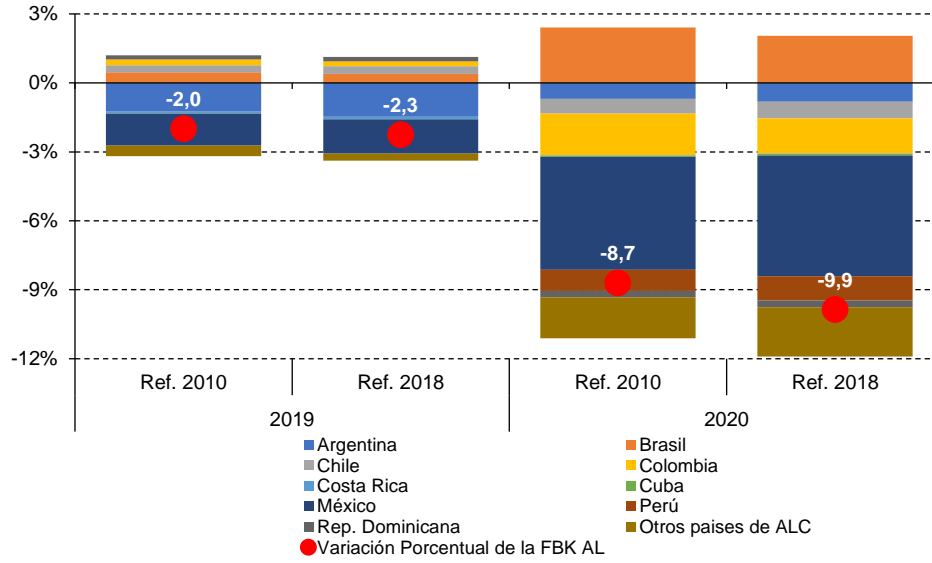
**Gráfico 12**  
**América Latina: comparación de niveles y tasa de crecimiento de la Formación Bruta de Capital,**  
**años de referencia 2010 y 2018, periodo 1990-2021**  
*(Porcentajes, millones de dólares)*



Fuente: CEPAL, calculado sobre la base de datos oficiales de los países.

Según la información disponible para el cierre de este documento, la FBK para América Latina para el año 2019, mostró una caída de 2.0% según el año de referencia 2010 y de 2.3% según el año de referencia 2018, donde Argentina y México fueron los países que más contribuyen a la tasa de variación de esta región. Por otro lado, para el año 2020 la caída se acentúa, 8.7% según el año de referencia 2010 y 9,9% según el año de referencia 2018, donde la disminución de Brasil, Chile y Colombia contribuyen a la contracción de la tasa regional, sumando a los países antes mencionados.

**Gráfico 13**  
**América Latina: comparación de la tasa de contribución de la formación bruta de capital fijo por país a la tasa de crecimiento de la FBK regional en 2021 según años de referencia 2010 y 2018**  
*(Porcentajes)*



Fuente: CEPAL, calculado sobre la base de datos oficiales de los países.

## IV. Conclusiones

- Los cambios de año de referencia son necesarios para mantener actualizadas las estructuras de participación de los países en la región, reflejar los esfuerzos que hacen los países por mantener vigente su año base, incorporar las últimas tendencias en recomendaciones internacionales reflejando así y de la mejor manera posible, los comportamientos económicos de nuestra región.
- La división de estadística mantiene el método de medición con referencia a un año base fijo para facilidad de los usuarios en el uso de la información y por coherencia con los procesos y métodos utilizados en otros organismos internacionales. Este método también refleja los cambios estructurales en las economías de la región actualizando los años de referencia periódicamente.
- Al cambiar el año de referencia, se generan modificaciones en los indicadores económicos y en las series relacionadas con las cuentas nacionales, los índices de comercio exterior y los índices de precios. La estructura de participación de los países en el PIB regional no cambia significativamente en el tiempo, el conjunto de las cuatro (4) economías más grandes de la región se mantiene (Brasil, México, Argentina y Colombia). Sin embargo, desde la última actualización de año de referencia (2010) a la fecha, las ponderaciones del PIB de los países dentro de la región, en algunos casos como Brasil y Venezuela presentan cambios que afectan el resultado regional perdiendo participación. Esto es fruto de las dinámicas económicas al interior de cada país y los efectos del mercado cambiario en la región.
- Las nuevas series registran un crecimiento anual para el 2021 del PIB agregado regional de 6.6%, mientras que la caída del 2020 se mantiene en 6.8%. Si revisamos el comportamiento para el período 2011-2020, el crecimiento del PIB regional con el nuevo año de referencia muestra una tasa promedio de 0.8%, superior a la tasa de 0.5% que se obtiene utilizando el año 2010 como año de referencia.
- Los principales cambios observados a raíz de la actualización del año de referencia de los agregados de las series de CCNN en el PIB de oferta, es el aumento de la participación en valor agregado de las actividades del Comercio, hoteles y restaurantes; y Administración pública y otros servicios, en compensación de la caída de su participación de Explotación de minas y canteras; y la Industria manufacturera.

- En el enfoque de demanda, el consumo privado, importaciones y exportaciones aumentan su participación en el PIB de América Latina, mientras que el consumo del gobierno se mantiene en el mismo nivel, y la FBK fijo muestra una caída desde el 2018 en adelante influenciada principalmente por las caídas del nivel de la inversión en Brasil y Venezuela.
- La variación porcentual del gasto de consumo final en el 2021 registró una tasa de crecimiento anual de 1% en la serie con el nuevo año de referencia 2018 en comparación al 0.8% con el año de referencia 2010. Por otra parte, la inversión vista desde el comportamiento de la FBK muestra una caída de 0.5% en comparación a la caída de 1,5% que se registraba con el año de referencia anterior.
- La tasa de participación de la FBK de América Latina en el PIB medida en valores corrientes para el período completo no se ve alterada. Sin embargo, los cambios se observan en las series medidas en valores constantes y, por consiguiente, en las tasas de variación del volumen de inversión correspondiente a cada año de referencia. Comparando la participación en el PIB regional por elemento de la demanda, la inversión cae a 18.9% en el año de referencia 2018 respecto el 21.8% registrado en el año de referencia anterior.
- Las series de CCNN, índices de comercio exterior y precios, con referencia al año 2018 pueden ser consultadas en CEPALSTAT, el Anuario Estadístico y demás publicaciones de CEPAL.

## Bibliografía

- BM (Banco Mundial) (2021), "World Development Indicators. Sources and Methods" [en línea] <https://datatopics.worldbank.org/world-development-indicators/sources-and-methods.html>.
- \_\_\_\_\_(2021), "The World Bank Atlas method - detailed methodology" [en línea] <https://datahelpdesk.worldbank.org/knowledgebase/articles/378832-the-world-bank-atlas-method-detailed-methodology>.
- ESCWA (Comisión Económica y Social para Asia Occidental) (2019), "National accounts studies of the Arab Region" [en línea] [https://archive.unescwa.org/sites/www.unescwa.org/files/publications/files/national-accounts-studies-arab-region-37\\_o.pdf](https://archive.unescwa.org/sites/www.unescwa.org/files/publications/files/national-accounts-studies-arab-region-37_o.pdf).
- EUROSTAT (2021), "Reference Metadata in Euro SDMX Metadata Structure (ESMS)" [en línea] [https://ec.europa.eu/eurostat/cache/metadata/en/nama10\\_esms.html](https://ec.europa.eu/eurostat/cache/metadata/en/nama10_esms.html).
- FMI (Fondo Monetario Internacional) (2021), "International Financial Statistics (IFS)" [en línea] <https://data.imf.org/?sk=4c514d48-b6ba-49ed-8ab9-52b0c1a0179b>.
- \_\_\_\_\_(2021), "World Economic Outlook" [en línea] <https://www.imf.org/en/Publications/WEO/Issues/2021/10/12/world-economic-outlook-october-2021>.
- OCDE (Organización para la Cooperación y el Desarrollo Económicos) (2021), "OECD.STAT" [en línea] <https://stats.oecd.org/index.aspx?queryid=60702>.
- UN (Naciones Unidas) (2021), "Metodología de la base de datos los principales agregados de las Cuentas Nacionales" [en línea] <https://unstats.un.org/unsd/snaama/Index>.
- \_\_\_\_\_(2008), "Sistema de Cuentas Nacionales 2008" [en línea] <https://unstats.un.org/unsd/nationalaccount/docs/sna2008spanish.pdf>.
- UNECA (Comisión Económica para África de las Naciones Unidas) (2018), "African Statistical Yearbook" [en línea] [https://archive.uneca.org/sites/default/files/PublicationFiles/asyb\\_2018\\_final\\_16may.pdf](https://archive.uneca.org/sites/default/files/PublicationFiles/asyb_2018_final_16may.pdf).

## Glosario

**Año base:** en las investigaciones estadísticas consiste en actualizar el estudio de un fenómeno económico de observación permanente, en lo relativo a su entorno institucional y de mercados, actualizando así la estructura económica de referencia para su posterior seguimiento temporal. Las cuentas nacionales anuales son una forma particular de investigación estadística continua. La metodología que se sigue para establecer las cuentas de un año base difiere de la seguida para los años corrientes: las primeras establecen el nivel de las variables macroeconómicas; las otras su evolución o cambio en el tiempo.

**Año de referencia:** indica el periodo respecto al cual se efectúan las comparaciones de las diferentes variables. Se suele elegir como tal uno no excesivamente alejado del periodo actual, dado que las comparaciones pierden sentido al distanciarse los periodos de comparación.

**Precios corrientes:** es el valor de las operaciones a precios del momento del registro, es decir que incluye el efecto inflacionario.

**Precios constantes:** es el valor de las operaciones a un precio que se ha elegido como base y por lo tanto no contienen efecto inflacionario. Es un concepto muy utilizado en CCNN y también se conoce como precios del año base. Sirve para construir los índices de volumen.

**Base fija:** Hace referencia al año que se toma como estructura para las mediciones de las CCNN. En una base fija se mantienen constantes las estructuras de precios estudiadas para ese año en una economía y los años posteriores se extrapolan con los comportamientos de los indicadores de volumen.

**Base encadenada:** Una base encadenada es aquella en la cual las estructuras de cada año son diferentes de acuerdo a los comportamientos económicos tanto de los volúmenes y de los precios al interior de la economía. Los valores encadenados se obtienen a partir del cálculo de los índices de volumen del PIB y sus componentes, respecto al año inmediatamente anterior. Con este tipo de índices de volumen se generan discrepancias estadísticas asociadas a la no aditividad de los componentes incluidos en el cálculo.

**Valor agregado:** valor creado en el proceso de producción por efecto de la combinación de factores. Es la diferencia entre el valor de la producción bruta y los consumos intermedios empleados.

**Actividad Económica:** es la suma de los establecimientos que tienen como producción característica un grupo homogéneo de productos.

**Consumo final:** valor de los bienes y servicios utilizados para la satisfacción directa de las necesidades humanas individuales (consumo final de las familias excepto la vivienda), o colectivas (consumo final de las administraciones públicas e instituciones privadas sin fines de lucro que sirven a los hogares).

**Formación bruta de capital:** inversión en bienes y servicios de la economía; incluye la formación bruta de capital fijo, la variación de existencias y la adquisición menos disposición de objetos valiosos.

**Formación bruta de capital fijo:** Mide el valor total de las adquisiciones menos las disposiciones de activos fijos durante el período contable, incluidas las adiciones al valor de los activos no producidos (activos del subsuelo, mejoras en tierras y terrenos, etc.) adelantadas en ejercicio de las actividades productivas de las unidades institucionales.





## Anexos

## Anexo 1

### Años de referencia de series de cuentas nacionales para los agregados regionales según valoración

Fuente	Años de referencia
UNSTAT	PIB, US precios corrientes PIB, US precios constantes, 2015
ESCWA	PIB, US precios corrientes PIB, US precios constantes, 2010
UNECA	PIB, US precios corrientes PIB, US precios constantes, 2010
Banco Mundial (WDI-Database)	PIB, US precios corrientes, PPA's 2011 PIB, US precios corrientes, PPA's 2017 PIB, US precios constantes, PPA's 2011 PIB, US precios constantes, PPA's 2017 PIB, US precios corrientes PIB, US precios constantes, 1987 PIB, US precios constantes, 2010 PIB, US precios constantes, 2015
FMI	PIB, US precios corrientes PIB, US precios constantes, PPA's 2017
OCDE	PIB, US precios corrientes, PPA's 2015 PIB, US precios constantes, PPA's 2015
EUROSTAT	PIB, EU precios corrientes PIB, Índice de volumen encadenado, 2010=100 PIB, EU Volumen encadenado, 2010=100

Fuente: CEPAL, elaboración propia con datos oficiales de los países.

## Anexo 2

## América Latina y el Caribe: participaciones en el agregado regional para los años de referencia 2010 y 2018

Región o país	2010	2015	2017	2018
Dominica	0,0%	0,0%	0,0%	0,0%
San Vicente y las Granadinas	0,0%	0,0%	0,0%	0,0%
Saint Kitts y Nevis	0,0%	0,0%	0,0%	0,0%
Granada	0,0%	0,0%	0,0%	0,0%
Antigua y Barbuda	0,0%	0,0%	0,0%	0,0%
Santa Lucía	0,0%	0,0%	0,0%	0,0%
Belice	0,0%	0,0%	0,0%	0,0%
Suriname	0,1%	0,1%	0,1%	0,1%
Barbados	0,1%	0,1%	0,1%	0,1%
Guyana	0,1%	0,1%	0,1%	0,1%
Bahamas	0,2%	0,2%	0,2%	0,2%
Nicaragua	0,2%	0,2%	0,3%	0,2%
Haití	0,2%	0,3%	0,3%	0,3%
Jamaica	0,3%	0,3%	0,3%	0,3%
Trinidad y Tabago	0,4%	0,5%	0,4%	0,4%
Honduras	0,3%	0,4%	0,4%	0,4%
El Salvador	0,4%	0,5%	0,5%	0,5%
Paraguay	0,5%	0,7%	0,7%	0,7%
Bolivia (Estado Plurinacional de)	0,4%	0,6%	0,7%	0,7%
Panamá	0,6%	1,0%	1,1%	1,2%
Uruguay	0,9%	1,1%	1,2%	1,2%
Costa Rica	0,7%	1,1%	1,1%	1,2%
Guatemala	0,8%	1,2%	1,3%	1,4%
República Dominicana	1,0%	1,4%	1,5%	1,6%
Cuba	1,3%	1,7%	1,8%	1,9%
Ecuador	1,4%	1,9%	1,9%	2,0%
Venezuela (Rep. Bol. de)	5,6%	2,9%	1,2%	1,2%
Perú	2,9%	3,7%	3,8%	4,1%
Chile	4,2%	4,7%	5,0%	5,5%
Colombia	5,6%	5,6%	5,7%	6,2%
Argentina	8,3%	12,4%	11,7%	9,8%
México	20,6%	22,5%	21,1%	22,8%
Brasil	43,0%	34,7%	37,5%	35,7%

Fuente: CEPAL, elaboración propia con datos oficiales de los países.

## Anexo 3

**América Latina y el Caribe, América Latina,  
el Caribe: series de PIB según año de referencia  
2010 y 2018, periodo 1990-2021- (millones de dólares)**

Años	América Latina y el Caribe				América Latina				El Caribe			
	Nivel 2010	Nivel 2018	Tasa 2010	Tasa 2018	Nivel 2010	Nivel 2018	Tasa 2010	Tasa 2018	Nivel 2010	Nivel 2018	Tasa 2010	Tasa 2018
1990	2 773 992	2 489 799	-0,3	-0,3	2 734 900	2 446 708	-0,4	-0,4	39 092	43 091	1,6	1,7
1991	2 864 676	2 569 867	3,3	3,2	2 825 471	2 526 688	3,3	3,3	39 205	43 179	0,3	0,2
1992	2 936 645	2 638 093	2,5	2,7	2 897 540	2 595 050	2,6	2,7	39 105	43 043	-0,3	-0,3
1993	3 045 150	2 736 620	3,7	3,7	3 005 729	2 693 188	3,7	3,8	39 421	43 432	0,8	0,9
1994	3 195 767	2 878 843	4,9	5,2	3 155 299	2 834 206	5,0	5,2	40 469	44 636	2,7	2,8
1995	3 239 504	2 911 234	1,4	1,1	3 197 779	2 865 206	1,3	1,1	41 726	46 028	3,1	3,1
1996	3 357 395	3 025 608	3,6	3,9	3 314 275	2 978 014	3,6	3,9	43 120	47 594	3,3	3,4
1997	3 527 294	3 182 117	5,1	5,2	3 482 762	3 132 942	5,1	5,2	44 532	49 175	3,3	3,3
1998	3 600 468	3 256 534	2,1	2,3	3 554 469	3 205 704	2,1	2,3	45 999	50 831	3,3	3,4
1999	3 602 607	3 264 871	0,1	0,3	3 554 800	3 211 949	0,0	0,2	47 807	52 922	3,9	4,1
2000	3 738 132	3 382 915	3,8	3,6	3 688 633	3 328 083	3,8	3,6	49 500	54 832	3,5	3,6
2001	3 763 753	3 399 482	0,7	0,5	3 713 238	3 343 554	0,7	0,5	50 515	55 928	2,1	2,0
2002	3 781 571	3 416 660	0,5	0,5	3 729 423	3 358 905	0,4	0,5	52 148	57 755	3,2	3,3
2003	3 849 815	3 495 810	1,8	2,3	3 794 721	3 434 803	1,8	2,3	55 094	61 008	5,6	5,6
2004	4 082 516	3 696 459	6,0	5,7	4 025 505	3 633 284	6,1	5,8	57 011	63 175	3,5	3,6
2005	4 258 015	3 855 776	4,3	4,3	4 198 853	3 790 240	4,3	4,3	59 162	65 536	3,8	3,7
2006	4 485 963	4 063 144	5,4	5,4	4 422 472	3 992 863	5,3	5,3	63 491	70 281	7,3	7,2
2007	4 737 845	4 289 284	5,6	5,6	4 672 230	4 216 686	5,6	5,6	65 615	72 598	3,3	3,3
2008	4 928 539	4 459 629	4,0	4,0	4 862 091	4 386 152	4,1	4,0	66 448	73 477	1,3	1,2
2009	4 838 666	4 375 999	-1,8	-1,9	4 774 537	4 305 196	-1,8	-1,8	64 129	70 803	-3,5	-3,6
2010	5 136 197	4 655 472	6,1	6,4	5 071 220	4 583 777	6,2	6,5	64 977	71 695	1,3	1,3
2011	5 366 085	4 868 029	4,5	4,6	5 300 385	4 795 623	4,5	4,6	65 701	72 406	1,1	1,0
2012	5 515 506	5 000 242	2,8	2,7	5 448 922	4 926 883	2,8	2,7	66 583	73 359	1,3	1,3
2013	5 674 292	5 148 412	2,9	3,0	5 607 232	5 074 594	2,9	3,0	67 060	73 818	0,7	0,6
2014	5 739 315	5 217 371	1,1	1,3	5 671 770	5 143 007	1,2	1,3	67 545	74 364	0,7	0,7
2015	5 726 047	5 233 808	-0,2	0,3	5 657 690	5 158 463	-0,2	0,3	68 357	75 345	1,2	1,3
2016	5 656 387	5 206 378	-1,2	-0,5	5 589 044	5 132 118	-1,2	-0,5	67 342	74 260	-1,5	-1,4
2017	5 720 654	5 292 234	1,1	1,6	5 653 172	5 217 850	1,1	1,7	67 483	74 384	0,2	0,2
2018	5 784 216	5 371 960	1,1	1,5	5 715 652	5 296 447	1,1	1,5	68 564	75 513	1,6	1,5
2019	5 785 466	5 395 477	0,0	0,4	5 716 284	5 319 304	0,0	0,4	69 182	76 173	0,9	0,9
2020	5 391 556	5 029 141	-6,8	-6,8	5 327 679	4 958 879	-6,8	-6,8	63 876	70 262	-7,7	-7,8
2021	5 729 128	5 358 972	6,3	6,6	5 662 219	5 285 339	6,3	6,6	66 909	73 633	4,7	4,8

## Anexo 4

### América Latina y el Caribe: metodología de medición de cuentas nacionales

País	Año Base	Metodología
Antigua y Barbuda	2006	Base fija
Argentina	2004	Base fija
Bahamas	2012	Base fija
Barbados	2010	Base fija
Belice	2000	Base fija
Bolivia (Estado Plurinacional de)	1990	Base fija
Cuba	1997	Base fija
Dominica	2006	Base fija
Ecuador	2007	Base fija
Granada	2006	Base fija
Guyana	2012	Base fija
Haití	2012	Base fija
Honduras	2000	Base fija
Jamaica	2007	Base fija
México	2013	Base fija
Paraguay	2014	Base fija
Perú	2007	Base fija
Saint Kitts & Nevis	2006	Base fija
San Vicente y Las Granadinas	2006	Base fija
Santa Lucía	2018	Base fija
Surinam	2007	Base fija
Trinidad y Tobago	2012	Base fija
Uruguay	2016	Base fija
Venezuela (República Bolivariana)	1997	Base fija
Brasil	2010	Base Encadenada
Chile	2013	Base Encadenada
Colombia	2015	Base Encadenada
Costa Rica	2017	Base Encadenada
El Salvador	2007	Base Encadenada
Guatemala	2014	Base Encadenada
Nicaragua	2013	Base Encadenada
Panamá	2006	Base Encadenada
República Dominicana	2007	Base Encadenada

Fuente: CEPAL, elaboración propia con datos oficiales de los países.

## Anexo 5

### América Latina y el Caribe: contribuciones de los países de a la tasa de crecimiento 2020 y 2021, según año de referencia 2010 y 2018

Países	Contribución			
	2020		2021	
	Año 2010	Año 2018	Año 2010	Año 2018
Antigua y Barbuda	-0,01	-0,01	0,00	0,00
Argentina	-0,75	-0,94	0,76	0,95
Bahamas	-0,03	-0,03	0,00	0,01
Barbados	-0,01	-0,01	0,00	0,00
Belice	0,00	-0,01	0,00	0,00
Bolivia (Estado Plurinacional de)	-0,04	-0,07	0,03	0,05
Brasil	-1,58	-1,39	1,94	1,71
Chile	-0,29	-0,33	0,58	0,65
Colombia	-0,48	-0,45	0,72	0,67
Costa Rica	-0,04	-0,05	0,07	0,09
Cuba	-0,15	-0,20	0,00	0,00
Dominica	0,00	0,00	0,00	0,00
Ecuador	-0,12	-0,16	0,06	0,08
El Salvador	-0,03	-0,04	0,04	0,05
Granada	0,00	0,00	0,00	0,00
Guatemala	-0,01	-0,02	0,08	0,11
Guyana	0,04	0,04	0,02	0,03
Haití	-0,01	-0,01	0,00	-0,01
Honduras	-0,03	-0,04	0,05	0,06
Jamaica	-0,02	-0,03	0,01	0,01
México	-1,85	-1,85	1,07	1,07
Nicaragua	0,00	0,00	0,02	0,03
Panamá	-0,16	-0,22	0,12	0,17
Paraguay	-0,01	-0,01	0,03	0,04
Perú	-0,40	-0,46	0,47	0,54
República Dominicana	-0,10	-0,11	0,18	0,20
Saint Kitts y Nevis	0,00	0,00	0,00	0,00
San Vicente y las Granadinas	0,00	0,00	0,00	0,00
Santa Lucía	-0,01	-0,01	0,00	0,00
Suriname	-0,01	-0,01	0,00	0,00
Trinidad y Tabago	-0,03	-0,03	0,01	0,01
Uruguay	-0,06	-0,07	0,04	0,05
Venezuela (República Bolivariana de)	-0,60	-0,25	-0,05	-0,02
<b>Tasa de crecimiento del PIB</b>	<b>-6,81</b>	<b>-6,79</b>	<b>6,26</b>	<b>6,56</b>

Fuente: CEPAL, elaboración propia con datos oficiales de los países.



NACIONES UNIDAS

Serie

CEPAL

Estudios Estadísticos

## Números publicados

Un listado completo así como los archivos pdf están disponibles en  
[www.cepal.org/publicaciones](http://www.cepal.org/publicaciones)

104. Cambio de año de referencia de los agregados regionales anuales en las cuentas nacionales, C. de Camino y otros (LC/TS.2022/158), 2022.
103. Predicciones agregadas de pobreza con información a escala micro y macro: evaluación, diagnóstico y propuestas, Walter Sosa Escudero y Magdalena Cornejo (LC/TS.2022/95), 2022.
102. La medición de la discriminación en base al autorreporte: estado de situación y desafíos, Pablo Villatoro (LC/TS.2021/87), 2021.
101. Criterios de calidad en la estimación de indicadores a partir de encuestas de hogares: una aplicación a la migración internacional, Andrés Gutierrez, Xavier Mancero, Alvaro Fuentes, Felipe López, Felipe Molina (LC/TS.2020/52), 2020.
100. Desafíos en el diseño de medidas de pobreza multidimensional, María Emma Santos (LC/TS.2019/5), 2019.
99. Non monetary indicators to monitor SDG targets 1.2 and 1.4: Standards, availability, comparability and quality, María Emma Santos (LC/TS.2019/4), 2018.
98. Una propuesta de estimación del producto interno bruto trimestral de América Latina y el Caribe, Giannina López, Alberto Malmierca (LC.TS.2018/88), 2018.
97. Desagregación de datos en encuestas de hogares. Metodologías de estimación en áreas pequeñas, Isabel Molina, (LC/TS.2018/82), 2018.
96. ¿Cuál es el alcance de las transferencias no contributivas en América Latina?: discrepancias entre encuestas y registros, Pablo Villatoro, Simone Cecchini (LC/TS.2018/46), 2018.
95. Avances y desafíos de las cuentas económico-ambientales en América Latina y el Caribe, Franco Carvajal (LC/TS.2017/148), 2018.

## ESTUDIOS ESTADÍSTICOS

### Números publicados:

- 104 Cambio de año de referencia de los agregados regionales anuales en las cuentas nacionales  
*Claudia de Camino, Giannina López, Patricia Marchant, Ana Victoria Vega y Alfonso Zerón*
- 103 Predicciones agregadas de pobreza con información a escala micro y macro  
Evaluación, diagnóstico y propuestas  
*Walter Sosa Escudero y Magdalena Cornejo*
- 102 La medición de la discriminación en base al autorreporte  
Estado de situación y desafíos  
*Pablo Villatoro*
- 101 Criterios de calidad en la estimación de indicadores a partir de encuestas de hogares  
Una aplicación a la migración internacional  
*Andrés Gutiérrez, Xavier Mancero, Alvaro Fuentes, Felipe López y Felipe Molina*