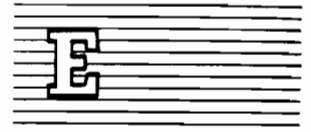


NACIONES UNIDAS
CONSEJO
ECONOMICO
Y SOCIAL



Distr.
LIMITADA
LC/L.425/Add.11
Noviembre de 1987
ORIGINAL: ESPAÑOL

CEPAL

Comisión Económica para América Latina y el Caribe



ESTUDIO ECONOMICO
DE AMERICA LATINA Y EL CARIBE

1986

NICARAGUA

Esta versión preliminar del *Estudio Económico de América Latina y el Caribe, 1986* se está distribuyendo dividido en una parte introductoria de carácter general, que lleva la signatura LC/L.425 y en varios addenda, cada uno de los cuales contiene el examen de la evolución económica de un país de la región. Estos estudios aparecerán, no en orden alfabético, sino a medida que vayan siendo terminados. El *Estudio* completo se publicará posteriormente.

Notas explicativas

En los cuadros del presente estudio se han empleado los siguientes signos:

Tres puntos (...) indican que los datos faltan o no constan por separado.

La raya (—) indica que la cantidad es nula o despreciable.

Un espacio en blanco en un cuadro indica que el concepto de que se trata no es aplicable.

Un signo menos (-) indica déficit o disminución, salvo que se especifique otra cosa.

El punto (.) se usa para separar los decimales. La raya inclinada (/) indica un año agrícola o fiscal (por ejemplo, 1970/1971).

El guión (-) puesto entre cifras que expresen años, por ejemplo 1971-1973, indica que se trata de todo el periodo considerado, ambos años inclusive.

La palabra "toneladas" indica toneladas métricas, y la palabra "dólares" se refiere a dólares de los Estados Unidos, salvo indicación contraria.

Salvo indicación contraria, las referencias a tasas anuales de crecimiento o variación corresponden a tasas anuales compuestas.

Debido a que a veces se redondean las cifras, los datos parciales y los porcentajes presentados en los cuadros no siempre suman el total correspondiente.

NICARAGUA

1. Rasgos generales de la evolución reciente: introducción y síntesis

En 1986 la economía nicaragüense continuó manifestando una atonía que abarcó a casi todos los sectores de la producción. El producto interno bruto se redujo levemente, situándose por debajo del alcanzado en 1982. Con ello, el producto por habitante disminuyó casi 4% y fue inferior al alcanzado treinta años antes. (Véase el cuadro 1.)

En ese marco crítico, la intensificación de la confrontación armada siguió influyendo en forma negativa, al alterar los objetivos y trastornar la instrumentación de las políticas. Se desembocó así en una situación de grandes perturbaciones coyunturales, en la cual resulta difícil separar las causas de origen económico de las de otro carácter y en la que unas y otras se retroalimentan entre sí. En tales condiciones no resulta fácil analizar la coyuntura y evaluar la política económica aplicada. Ello es aún más evidente si se pretende usar la racionalidad de patrones aplicables a economías sin ese tipo de conflictos políticos.

En primer lugar, cabe mencionar los serios estrangulamientos de la oferta de bienes y servicios y, en especial, de los rubros de exportación. En efecto, se han combinado precios internacionales bajos —con la excepción del café—, con una estructura de precios relativos que favorece la producción para consumo interno.

De otro lado, la depresión económica de los países centroamericanos continuó siendo un factor importante en la generación del desequilibrio externo de Nicaragua, al reducir aún más los exigüos intercambios comerciales con la región, en contraposición con el gran dinamismo que había exhibido la demanda del Mercado Común en períodos anteriores.

En tercer lugar, se ha acentuado la escasez de divisas convertibles. La sustancial caída de los ingresos por exportaciones, la interrupción de muchas inversiones orientadas a la sustitución de importaciones, las necesidades derivadas del esfuerzo bélico y la cesación de los flujos de crédito del mundo occidental se han combinado para reducir el financiamiento disponible para efectuar las compras prioritarias de bienes y servicios en el exterior, hecho que ha sido compensado sólo en parte por la ayuda de varios países.

Por otra parte, la pródiga política de subsidios aplicada desde los primeros años del presente decenio no suscitó los efectos esperados en el funcionamiento real de la producción, provocando en cambio, serias distorsiones en las finanzas gubernamentales y en la política monetaria.

Por último, un elevado porcentaje del gasto público debió orientarse a la defensa, lo que se ha venido constituyendo en uno de los factores que más deterioran la capacidad de ajuste y crecimiento de la economía.

En 1986 estos factores influyeron, con distinta intensidad, sobre los tradicionales desequilibrios fiscal y del balance de pagos, y aceleraron la espiral de precios. (Véase el gráfico 1.) Se llegó así a una situación hiperinflacionaria sin precedentes, en que el nivel de precios subió más de 700%, con una secuela de desajustes difíciles de controlar, tanto en la estructura de los precios relativos y en las remuneraciones, como en la distribución y comercialización de bienes esenciales.

Para superar esta situación, las autoridades gubernamentales comenzaron a aplicar políticas diferentes de las aplicadas en años anteriores. Así, aunque el déficit fiscal continuó siendo elevado, su significación respecto del producto interno bruto disminuyó de 23% en 1985 a 16% en 1986. Ello obedeció en parte al incremento de los ingresos no tributarios —principalmente por la vía de los ajustes de precios y tarifas del sector público— y a la mantención, no obstante la atonía económica, del coeficiente de tributación, merced al perfeccionamiento de los sistemas de administración y control impositivos. Por otra parte, se restringió el gasto total del gobierno, dándose prioridad a las

Gráfico 1
 NICARAGUA: PRINCIPALES INDICADORES ECONOMICOS

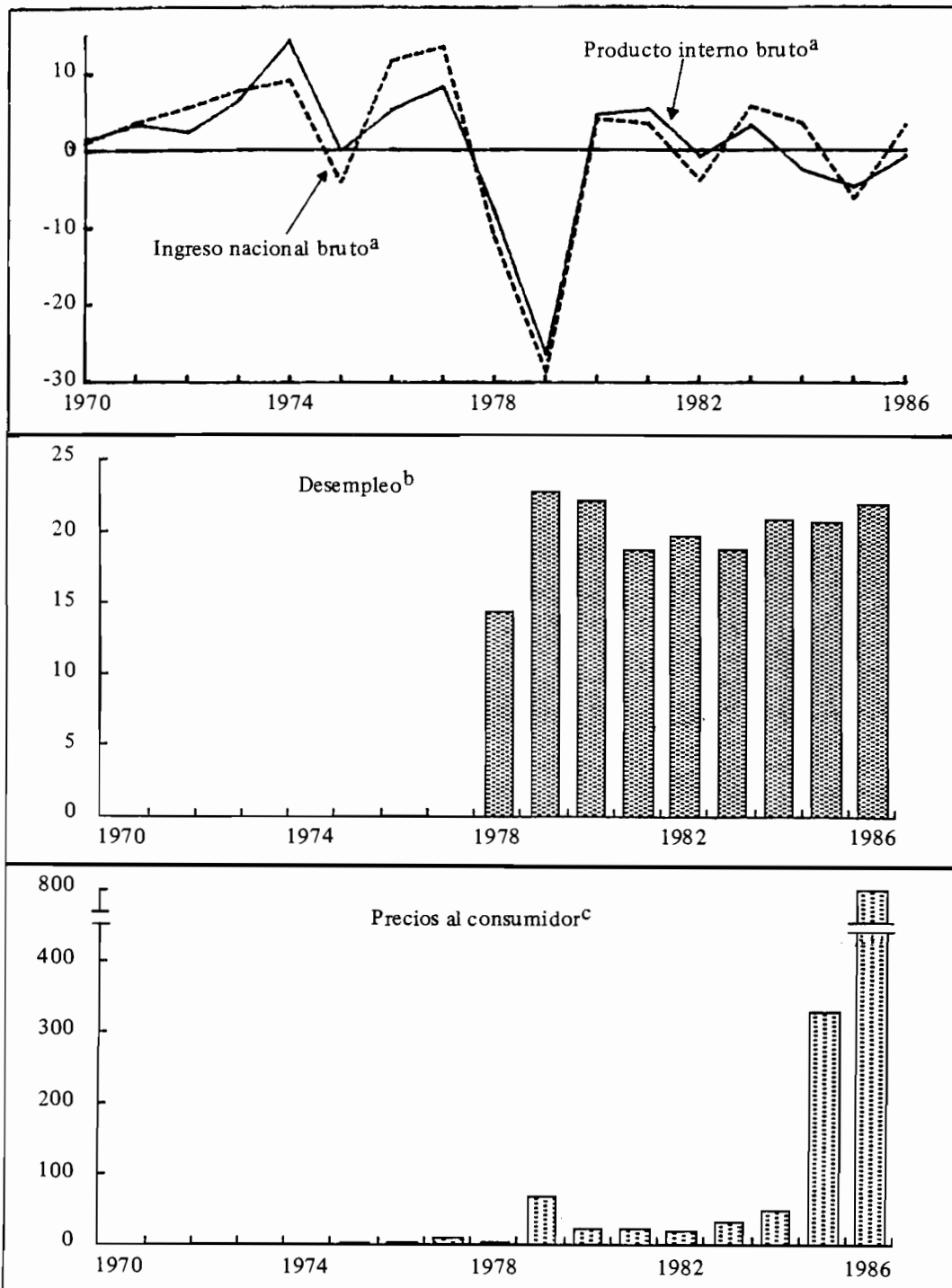
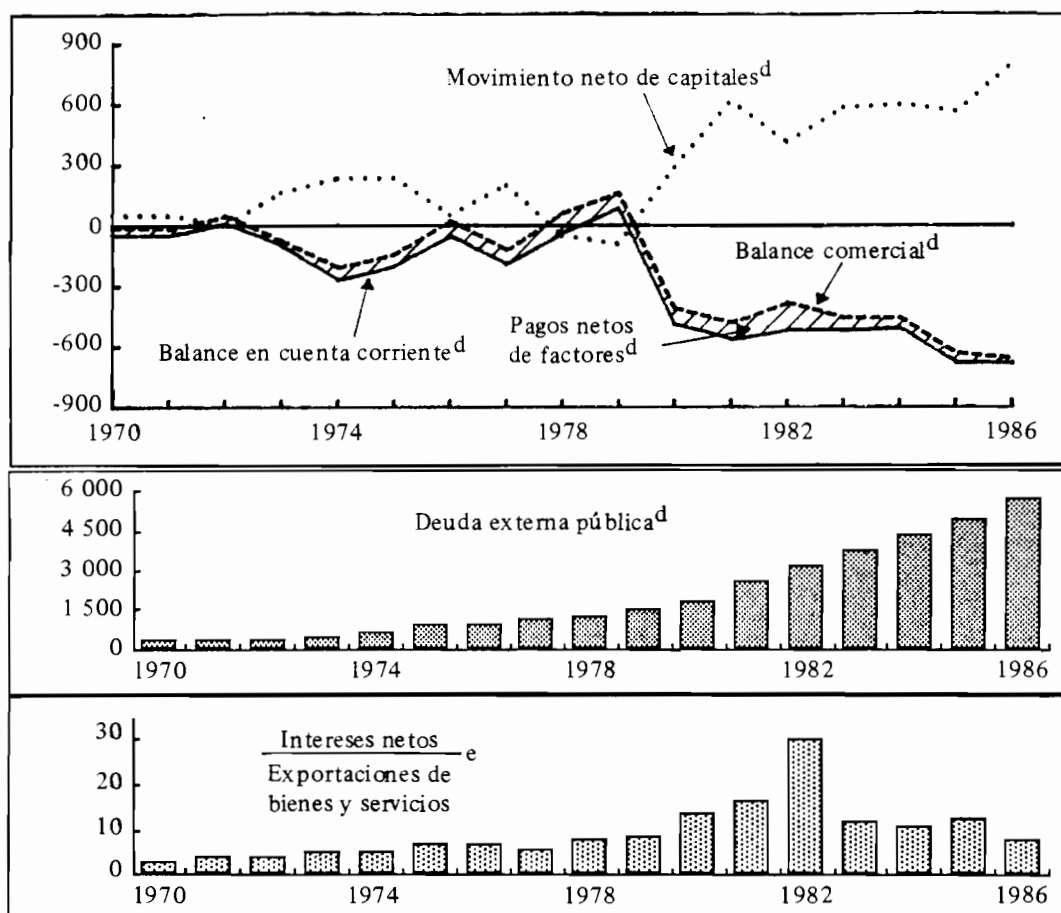


Gráfico 1 (conclusión)



Fuente: CEPAL, sobre la base de información oficial.

^aTasa anual de crecimiento. ^bTasa anual media total país. ^cVariación porcentual de diciembre a diciembre. ^dMillones de dólares. ^ePorcentajes.

erogaciones destinadas a la defensa, la salud y la educación. De hecho, las remuneraciones se elevaron menos que el nivel de precios y la inversión apuntó principalmente a continuar proyectos iniciados en años anteriores y a programas impostergables de reposición y mantenimiento. No obstante que las tasas de interés sobre la deuda pública interna son negativas y que las transferencias cambiarias las absorbe el Banco Central, el gasto público siguió siendo alto.

En el sector externo, continuó el deterioro tanto del balance comercial como de la cuenta corriente. Ello ocurrió pese a que se sirvió sólo en mínima parte la deuda externa y a que la cotización internacional del petróleo cayó en forma apreciable. En sentido opuesto siguieron gravitando una política de precios poco favorable a la exportación, las dificultades para obtener financiamiento externo en monedas convertibles y el continuo encarecimiento de las operaciones de comercio exterior, como consecuencia de la búsqueda forzada de nuevos y más distantes mercados. Este último proceso se vio acentuado al manifestarse en plenitud los efectos del bloqueo comercial decretado por Estados Unidos en mayo de 1985.

A su vez, en la intensificación del proceso inflacionario influyeron algunas de las medidas adoptadas para corregir el desequilibrio externo. Las más importantes fueron la elevación del tipo de cambio oficial de 28 a 70 córdobas por dólar, el aumento de los precios de garantía de los productos

básicos y el reajuste de las tarifas de algunos servicios, como la energía eléctrica y el agua potable. A pesar de ellas, continuaron ampliándose las diferencias entre los precios vigentes en el mercado controlado —sujeto a regulaciones oficiales— y el informal.

El dualismo en los mercados internos ha provocado la coexistencia de varios sistemas de precios que tienden a ocasionar significativas distorsiones en las remuneraciones a los factores y que, al mismo tiempo, desalientan a las actividades propiamente productivas en favor de las de intermediación comercial especulativa. Esta situación agravó la escasez de la oferta de bienes agrícolas y manufactureros.

El leve acrecentamiento del desempleo abierto en la ciudad de Managua sugiere que tales distorsiones existen asimismo en los mercados de trabajo. La estructura ocupacional se ha visto afectada también por el reclutamiento militar, la subutilización de la capacidad productiva en las zonas de combate, y la destrucción de cosechas, instalaciones y obras de infraestructura.

La intensificación de las presiones inflacionarias, el desabastecimiento interno, la pérdida de poder adquisitivo de los salarios y la proliferación de actividades especulativas han contribuido a generar cambios regresivos en la distribución del ingreso. Ello constituye uno de los más graves problemas de la coyuntura actual, por cuanto limita la eficacia de las políticas gubernamentales y dificulta el avance hacia el objetivo fundamental de conseguir una mayor igualdad social.

De hecho, ante el rezago del salario real provocado por la aceleración inflacionaria, el denominado Sistema Nacional de Organización del Trabajo y los Salarios (SNOTS) fue objeto de dos ajustes en el transcurso del año. Sin embargo, éstos resultaron 30% inferiores al alza del índice de precios al consumidor del área metropolitana de Managua. La política salarial se complementó con incentivos para los trabajadores de las empresas del Área de Propiedad del Pueblo.

Las medidas orientadas a moderar las presiones inflacionarias y a sanear las finanzas públicas suscitaron efectos contradictorios, dado que se procuró en forma simultánea estabilizar y proteger los ingresos de los grupos mayoritarios de la población. De este modo, si bien las alzas en los precios de los bienes y servicios del sector público contribuyeron a limitar el déficit fiscal, restringieron el poder adquisitivo del grueso de los consumidores. En sentido inverso, la sobrevaluación del córdoba y la existencia de tipos de cambio diferenciales atenuaron en el corto plazo ciertas presiones inflacionarias, pero a costa de una elevación de los subsidios, con efectos desestabilizadores sobre las finanzas públicas que tienden a agravar la inflación en el mediano plazo. Por último, la política de tasas de interés altamente negativas, aplicada por razones presupuestarias y con miras a reducir los costos de producción, tiene como contrapartida el desaliento de los ahorros canalizados a través del sistema bancario y el incremento de la liquidez disponible para efectuar operaciones especulativas en los mercados de bienes y de divisas. Con ello se acentúan las presiones sobre los precios internos y las cotizaciones cambiarias y se hace necesario asignar en forma puramente administrativa los recursos del crédito.

Incuestionablemente, muchos de estos dilemas y dificultades habrían podido sortearse con menores costos en ausencia del conflicto bélico en que se halla inmerso el país. El gasto militar absorbe un elevado porcentaje del presupuesto nacional y deben destinarse a la defensa volúmenes cada vez mayores de recursos humanos y materiales, en detrimento de las metas de desarrollo y de equidad distributiva. Más aún, la destrucción de obras de infraestructura y el abandono de actividades productivas en las zonas de combate han agravado los estrangulamientos de la oferta de ciertos bienes y servicios.

2. Evolución de la actividad económica

a) *La evolución de la oferta y demanda globales*

Durante 1986 persistió la recesión que se iniciara en 1984. El producto interno bruto —que en los dos años anteriores se contrajo más de 5%— disminuyó ligeramente, con lo cual el producto por habitante cayó casi 4%. Por otra parte, pese a las dificultades financieras y al parcial bloqueo del comercio, se logró mantener el volumen de las importaciones de bienes y servicios, gracias al uso de nuevas líneas de crédito y transferencias unilaterales oficiales. Con ello, la oferta global de bienes y servicios se mantuvo al nivel alcanzado el año anterior. (Véase el cuadro 2.)

La producción interna siguió afectada por los factores restrictivos de los últimos años. Entre ellos destacaron los efectos de la crisis internacional, algunas dificultades en la ejecución de la política económica asociadas al conflicto bélico y al bloqueo económico y comercial, y las limitaciones que estos fenómenos imponen a la capacidad de recuperación de la economía. En ese marco, continuó debilitándose la respuesta de la oferta privada, sea por las desfavorables expectativas del sector privado o por la insuficiencia de recursos reales. Por otra parte, la guerra ha producido daños severos, cuyas secuelas se han difundido ampliamente, obligando a asignar recursos humanos y materiales cada vez mayores a las actividades de defensa. El conflicto ha provocado asimismo un desplazamiento progresivo de población hacia la zona del Pacífico en busca de seguridad, con el abandono consiguiente de actividades productivas en las zonas de origen.

El consumo privado se incrementó 27, después de un continuo deterioro en los años anteriores. Ese ligero repunte pudo ser atendido gracias, principalmente, al aumento de la producción agrícola de consumo interno y a la mayor eficiencia y cobertura del aparato estatal de comercialización de productos básicos a precios oficiales, que facilitó su distribución. El consumo real del gobierno se elevó, pero a un ritmo (47) sensiblemente inferior a los muy altos registrados en ejercicios anteriores. Ello obedeció a la política de congelamiento de plazas en el sector estatal, a la baja de los sueldos reales de los funcionarios públicos y al establecimiento de criterios más selectivos en los gastos corrientes, que dieron prioridad a los egresos relacionados con la defensa y los servicios sociales básicos. Con todo, el consumo del gobierno general siguió representando una fracción muy elevada del producto interno bruto (45%), en medida apreciable por los ingentes recursos que se destinan a la defensa.

La inversión bruta fija creció moderadamente. La exigua disponibilidad de divisas obligó al gobierno a una selección más rigurosa de sus gastos de inversión. Estos se orientaron primordialmente a proyectos iniciados en años anteriores y a gastos de reposición y mantenimiento, deteniéndose así el impulso de modernización de algunos sectores, en especial del agropecuario.

En cambio, las exportaciones volvieron a caer en forma abrupta (-277). A su baja contribuyeron las mermas en la producción de algunos rubros, principalmente algodón, café y carne, así como el boicot comercial impuesto por el gobierno estadounidense en mayo de 1985. La fuerte baja en el volumen de las ventas de café impidió obtener los beneficios que habría cabido esperar del alza considerable del precio de ese producto en el mercado internacional.

b) *La evolución de los principales sectores*

La escasa variación del producto interno bruto global se debió principalmente a que el descenso de la producción agropecuaria fue neutralizado por el leve repunte que exhibieron casi todos los demás sectores. (Véase el cuadro 3.)

i) *El sector agropecuario.* El producto del sector agropecuario se contrajo por tercer año consecutivo, tanto por efecto de la caída en la producción agrícola de exportación, como por una disminución apreciable en la matanza de ganado vacuno. Empero, la producción de granos básicos para consumo interno se incrementó significativamente, gracias a los estímulos derivados de la política de liberalización de los mercados. (Véase el cuadro 4.)

La producción de algunos rubros de exportación fue perjudicada por la persistencia de bajos precios internacionales y por la escasez de divisas para adquirir insumos. De hecho, la producción de algodón oro —que se destinó casi por completo a la exportación— disminuyó más de 207 por segundo año consecutivo. Debido a los cambios en los precios relativos internos y a la baja de las cotizaciones en el mercado internacional, el área cultivada menguó aún más, con lo cual quedó limitada a las zonas donde se obtienen mayores rendimientos.

La actividad cafetalera también declinó en forma marcada (-127), afectada por el exceso de lluvias en ciertas áreas y por el escalamiento del conflicto bélico en algunas de las zonas tradicionales de cultivo. También incidió en forma desfavorable la falta de mantenimiento a los cafetos en los últimos años.

Por el contrario, la producción de granos básicos evolucionó de manera favorable, alcanzándose cosechas sin precedentes de maíz y sorgo, y muy elevadas de arroz y frijol. A este resultado contribuyó el impulso que se ha venido otorgando al Programa Alimentario Nacional, el cual, entre otras medidas, propicia la explotación de tierras regadas de alto rendimiento. En el cultivo de frijol, se

rebasó la meta de producción, gracias a importantes siembras de postrera, alentadas en parte por la política de libre comercialización del grano, que permitió a los productores colocar sus cosechas en el mercado. También la producción de maíz aumentó considerablemente, después de haber descendido durante dos años consecutivos, a causa de la ampliación de la superficie sembrada. En este cambio influyeron la política de liberalización del mercado, el uso de tierras antes utilizadas en el cultivo del algodón y las favorables condiciones climáticas. Por segundo año consecutivo la producción de sorgo registró un crecimiento considerable (25% en promedio), pese a que los rendimientos disminuyeron por la irregularidad de las lluvias. Se garantizó así el adecuado abastecimiento de las plantas procesadoras de alimentos balanceados.

La actividad pecuaria continuó condicionada por el deterioro del hato ganadero, el cual quedó seriamente afectado desde 1978 por la exportación ilegal de ganado y el sacrificio indiscriminado. Además, la producción volvió a verse afectada por condiciones climáticas adversas que dañaron pastizales, así como por la falta de insumos y la escasez de inversiones. En consecuencia, la matanza bajó 20%, aunque se estima que la realizada clandestinamente aumentó 24%, debido a los mejores precios pagados fuera de los canales oficiales. También incidió negativamente la elevada tasa de sacrificio de hembras en años anteriores. Ante ello, se dictaron severas medidas para la conservación e incremento del ganado. Además, con el objeto de favorecer la actividad pecuaria, se elevaron los precios oficiales de la carne y la leche, pese a lo cual éstos continuaron siendo inferiores a los precios en el mercado especulativo. Por otra parte, prosiguió la modernización de este sector, al establecerse nuevas empresas que utilizan tecnologías avanzadas.

ii) *La pesca.* La producción pesquera disminuyó debido a que gran parte de la actividad extractiva se lleva a cabo en zonas afectadas por la guerra; al mal estado y deterioro de la flota, y a la insuficiencia de insumos. (Véase el cuadro 5.) Para revertir tal situación se compraron nuevos barcos y se aumentaron los precios a los que la empresa estatal adquiere las capturas, para comercializarlas luego en el exterior.

iii) *La minería.* La recuperación del sector minero estuvo basada en el aumento de la producción de oro, su rubro más importante, cuya exportación fue estimulada por el alza de la cotización del metal en los mercados internacionales. (Véase el cuadro 6.)

Además de los problemas derivados del conflicto bélico, el sector enfrentó dificultades de tipo tecnológico (por la obsolescencia de los equipos disponibles); de orden financiero (por la falta de recursos para fines de reposición) y de índole laboral (por la falta de mano de obra calificada, ante el éxodo del personal que trabajaba en las empresas que fueron nacionalizadas, y por la escasez de la mano de obra no calificada a causa de los riesgos que involucra laborar en las zonas mineras). Sin embargo, mediante convenios de ayuda mutua con países miembros del CAME y con Suecia, se materializaron algunos proyectos mineros y estudios geológicos que pusieron de manifiesto la existencia de un gran potencial minero. Así, en 1986 se empezó a desarrollar un complejo minero para extraer concentrados de plomo y zinc.

iv) *La industria manufacturera.* El volumen de la producción industrial se recuperó ligeramente gracias al mayor dinamismo de las empresas del Área de Propiedad del Pueblo. (Véase el cuadro 7.) Sin embargo, las dificultades de años anteriores continuaron frenando la actividad industrial: la escasez de divisas para la importación de materias primas; las secuelas del conflicto bélico sobre la producción y el suministro de insumos primarios; la elevada rotación de personal por las necesidades de la guerra; el traslado de trabajadores hacia el sector informal y la renuencia del sector privado a invertir.

La rama de alimentos, bebidas y tabaco decreció por segundo año consecutivo, a causa de dificultades de abastecimiento de insumos agrícolas y de una relación desfavorable de precios. Esta última impidió que el aumento de la producción agrícola de consumo interno se reflejara en un abastecimiento adecuado para el sector industrial. Por su parte, la producción de calzado y cuero volvió a contraerse, debido en gran medida a la disminución de la matanza, con el agravante de que los sacrificios clandestinos conllevan un alto grado de desperdicio de subproductos vacunos como el cuero. Para cubrir la insuficiencia de este insumo, se dio prioridad a la fabricación de zapatos de lona de algodón. La industria de la madera y el mueble fue otra de las más afectadas, dado que muchas de sus empresas, situadas en zonas donde los sabotajes son frecuentes, sufrieron problemas asociados a una inadecuada disponibilidad de maquinaria y medios de transporte. En cambio, la producción de textiles

y vestuario se recuperó, luego de su baja de los dos años anteriores, merced a las inversiones realizadas dentro del marco de un programa de rehabilitación en que se recibe cooperación técnica y financiera del exterior. La industria metalmeccánica creció por segundo año consecutivo, gracias a una mayor fabricación de varilla, productos de trefilación, tanques de almacenamiento y equipo agrícola.

Por otra parte, se continuó avanzando en la diversificación de la industria manufacturera. Así, entraron en operaciones una planta de cajas de cartón —que aumentó notablemente la capacidad de producción, ahorrará divisas y apoyará a otras actividades fabriles— y una planta de sueros fisiológicos con capacidad suficiente para atender la demanda nacional durante varios años. A fin de apoyar al proyecto de fabricación agroindustrial del Valle del Sébaco, se puso en marcha una planta de envases sanitarios metálicos que contribuirá a expandir el procesamiento de legumbres y otros productos agrícolas exportables.

v) *Electricidad.* La generación neta de energía eléctrica creció cerca de 16%. (Véase el cuadro 8.) Tal incremento no correspondió a un aumento de la demanda interna, sino que sirvió más bien para sustituir las compras de energía a países vecinos y compensar el sensible aumento de las pérdidas por transmisión y distribución. El importante crecimiento de la generación en plantas a vapor (41%), y con menor intensidad (11%) en las hidroeléctricas, permitió compensar el descenso en las plantas de energía geotérmica, que fueron afectadas por la falta de mantenimiento en pozos y tuberías. Según datos oficiales, la elevación del coeficiente de pérdidas obedeció en lo fundamental a la intensificación de los actos de sabotaje. En 1986 se concluyó el grueso de las obras del proyecto hidroeléctrico Asturias, que asegurará una mayor captación de agua y, por lo tanto, mayor generación con la misma capacidad instalada.

c) *La evolución del empleo y del desempleo*

Según las cifras oficiales disponibles, la desocupación alcanzó a 22%, tasa algo superior a las de los dos años anteriores. Este aumento se debió exclusivamente al alza de la desocupación en las actividades no agrícolas (de 23% a 28%),¹ mientras que en la agricultura el desempleo bajó en forma marcada por segundo año consecutivo. (Véase el cuadro 9.) La agudización del desempleo en las primeras refleja las especiales condiciones en que se ha desenvuelto la economía nicaragüense. En efecto, cada vez resulta más notoria la dicotomía entre el mercado formal del trabajo —que opera con remuneraciones establecidas oficialmente— y el comercio informal, en el que han cobrado importancia las actividades especulativas. En el mercado formal los salarios reales se han deteriorado en forma acelerada en los últimos dos años, lo que ha dado lugar —no obstante la magnitud del desempleo abierto— a una escasez relativa de mano de obra calificada en las empresas del Área de Propiedad del Pueblo. Así, un porcentaje cada vez mayor de la población económicamente activa se ha ido incorporando al sector informal y desempeña actividades vinculadas especialmente con la economía subterránea en las que percibe ingresos reales más altos.

Por el contrario, en el sector agrícola las tasas de desempleo han disminuido notoriamente a consecuencia de un aumento en las actividades destinadas al cultivo de productos de consumo interno (maíz, arroz, frijol y sorgo). Pese a que ellas son todavía altas, existe gran escasez de mano de obra en las actividades agroexportadoras a causa de la estacionalidad de los cultivos y la aplicación de la reforma agraria que hace más sedentario al campesino, al dotarlo de tierra. De otro lado, el conflicto armado obligó a desplazar campesinos hacia la zona del Pacífico —alejándolos así de los lugares donde se siembran los productos de agropexportación, excepto en el caso del algodón, que se cultiva en esa franja— y ha exigido trasladar regularmente fuerza de trabajo desde las actividades productivas a las de defensa.

Por otra parte, el total de trabajadores afiliados al Instituto Nicaragüense de Seguridad Social y Bienestar (INSSBI) aumentó 8%, manteniéndose así la tendencia ascendente observada desde 1980; mientras en ese año la cobertura (porcentaje de afiliados respecto del total de trabajadores ocupados) fue 22%, en 1986 alcanzó a 37%.

¹ Estas cifras podrían ser más críticas en la realidad, si se toma en cuenta el subregistro estadístico de ocupados en actividades como el comercio informal, talleres de reparación o servicios diversos. También deben considerarse los traslados hacia esas actividades de personas ocupadas en el mercado formal de trabajo, que se rige bajo el sistema del SNOTS.

3. El sector externo

Igual que en los dos años anteriores, en 1986 se contrajeron fuertemente el volumen y el valor de las exportaciones. Las importaciones, en cambio, se incrementaron levemente. (Véase el cuadro 10.) A pesar de ello, la mora en los pagos de la deuda y las donaciones y transferencias oficiales recibidas del exterior permitieron aumentar las reservas internacionales.

El boicot económico decretado por Estados Unidos en mayo de 1985 obligó a acentuar la diversificación de los mercados de exportación e importación. Sin embargo, la mayor lejanía geográfica de los nuevos centros de compra y venta elevó el costo de los seguros y fletes y restó competitividad a las exportaciones.

En el mercado cambiario oficial el córdoba continuó sobrevaluándose, a pesar del ajuste del mes de febrero. Empero, un mayor número de operaciones se realizaron con la paridad cambiaria del mercado paralelo, que es muy superior a la oficial.

a) *El comercio de bienes y servicios reales*

El déficit comercial se elevó debido exclusivamente a la disminución del valor de las exportaciones, ya que el monto de las importaciones de bienes y servicios declinó en forma leve. A su vez, la única causa de la merma del valor de las exportaciones fue la fuerte caída de su volumen (-26%), que no logró ser compensada por la recuperación de casi 10% de su valor unitario.

Entre las exportaciones de bienes, las de café siguieron siendo las más importantes y representaron cerca de la mitad del valor total de las ventas externas. Con todo, su valor disminuyó cerca de 8% a raíz de la fuerte contracción (-23%) del volumen exportado. (Véanse los cuadros 13 y 14.) Así, las dificultades para recolectar el grano causadas por el conflicto bélico y la desviación de gran parte de la cosecha al mercado interno debido a los altos precios registrados en éste, impidieron aprovechar plenamente el alza del precio internacional del café.

Las exportaciones de algodón se redujeron a menos de la mitad. La oferta exportable disminuyó, al restringirse el cultivo a las zonas de mayor productividad. Esto obedeció principalmente a la insuficiente asignación de divisas para adquirir los insumos, a relaciones desfavorables entre los precios internos y externos y, en menor medida, a la contracción del mercado internacional de la fibra.

El valor de las exportaciones de carne cayó también en más de 50%. En ello siguió influyendo la disminución del hato ganadero ocurrida en la segunda mitad del decenio pasado —por el incremento excesivo del consumo y el contrabando de ganado hacia Costa Rica y Honduras—, a lo cual se sumó en los últimos años el diferencial de precios que favorece la matanza clandestina para consumo interno.

Las exportaciones de mariscos cayeron asimismo fuertemente (-46%), pero se espera que este rubro se recupere en el corto plazo, merced a la renovación y ampliación de la flota pesquera contempladas en un proyecto financiado por el Banco Interamericano de Desarrollo.

Las importaciones (fob) de bienes subieron ligeramente, sobre todo por las compras de consumo básico en el marco de la política dirigida a atender de preferencia las necesidades esenciales. Al mismo tiempo, volvió a aumentar la importancia relativa de las importaciones provenientes de las naciones del Consejo de Ayuda Mutua Económica (CAME), las cuales, junto con algunas procedentes de Europa Occidental, son en la actualidad los principales proveedores de combustibles, insumos industriales y equipos. Con estos países se concertaron nuevos créditos comerciales y operaciones de trueque. En cambio, en 1986 desaparecieron las adquisiciones a los Estados Unidos, a causa del embargo comercial decretado por ese país.

Por otra parte, continuó la tendencia descendente del comercio exterior con los demás países de América Central iniciada en 1982 como consecuencia de los problemas de pagos que han afectado a la subregión en su conjunto. (Véanse los cuadros 11 y 12.) No obstante, el país participó activamente en las negociaciones para reactivar el Mercado Común Centroamericano, para lo cual se firmaron sendos acuerdos comerciales con Costa Rica y Honduras que incluyen la renegociación de la deuda. Nicaragua participó asimismo en el diseño de nuevas formas de financiamiento del comercio recíproco por medio de los Documentos de Importación Centroamericana (DICA), que operan como títulos de valor emitidos por los bancos centrales y evitan el uso de divisas.

Por otro lado, se continuaron buscando nuevos mercados mediante la coínversión con empresas comercializadoras del exterior. Fue así como se mantuvo el nivel de ventas del banano, principalmente en Europa.

b) *El saldo de la cuenta corriente y su financiamiento*

En 1986 aumentó en forma leve el déficit en cuenta corriente, a causa en especial de la fuerte caída del valor de las exportaciones de bienes y servicios. Al mismo tiempo, los pagos por transporte y seguros siguieron representando un elevado porcentaje de las importaciones cif, debido a que éstas debieron ser adquiridas en mercados cada vez más lejanos. (Véase el cuadro 16.)

En cambio, los pagos por servicio de factores disminuyeron casi a la mitad con respecto a 1985. Sobresalió la baja del pago de intereses, gracias a su refinanciamiento y, sobre todo, a la prolongación de la moratoria. Además, se difirió el pago del capital no bancario y del bancario de corto plazo, lo cual contribuyó al aumento de las reservas internacionales.

c) *El endeudamiento externo*

Por la escasez de divisas, nuevamente hubo de desatenderse gran parte del servicio de la deuda externa. Esta situación, que se prolonga ya por varios años, dificultó la obtención tanto de financiamiento externo de mediano y largo plazo como de nuevas líneas de crédito en monedas convertibles. Sin embargo, se obtuvieron nuevos préstamos de algunos países de Europa Occidental y de los miembros del CAME. Por otra parte, se renegoció el pago de 200 millones de dólares, suma que incluye parte de la deuda con otros países de Centroamérica, aun cuando esta medida redujo sólo en forma parcial los problemas que enfrenta Nicaragua para pagar sus compromisos con el exterior.

A fines de 1986 el saldo de la deuda externa pública total ascendió a casi 5 800 millones de dólares. Un porcentaje importante de su aumento durante el año (837 millones) se debió al incremento en los pagos en mora (548 millones). De esta forma, el coeficiente deudas/exportaciones continuó aumentando con gran rapidez y alcanzó un nivel extraordinario de casi 20. No obstante, debido a la moratoria, el servicio real de la deuda representó una fracción muy pequeña tanto de las ventas externas como de los desembolsos. (Véase el cuadro 18.)

4. Los precios y las remuneraciones

a) *Los precios*

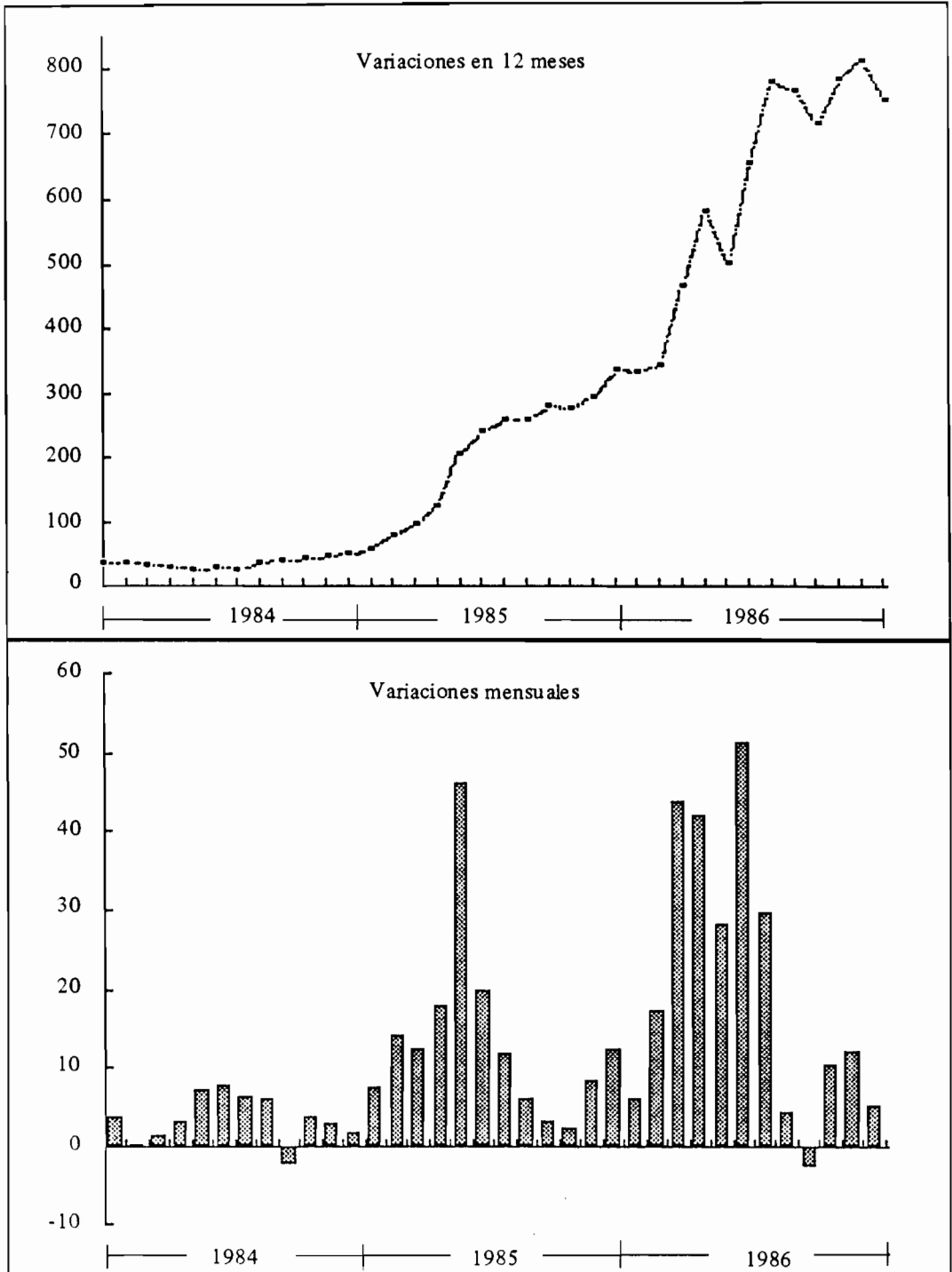
La inflación alcanzó un ritmo sin precedentes. En efecto, la tasa media de crecimiento de los precios al consumidor en el área metropolitana de Managua subió de 220% en 1985 a 680% en 1986 y la variación de diciembre a diciembre se elevó de 335% a casi 750%. (Véase el cuadro 19 y el gráfico 2.) Las alzas fueron más intensas en el primer semestre, debido, entre otros factores, a la agudización del desabastecimiento de productos esenciales, las variaciones en las paridades cambiarias y los aumentos de sueldos y salarios. Asimismo, a principios del año los precios oficiales fueron incrementados a fin de ajustarlos a los costos reales de producción y desalentar el mercado especulativo. En cambio, a partir de agosto el ritmo inflacionario se desaceleró, como resultado de los aumentos en la producción de bienes de consumo interno, principalmente maíz, frijol y sorgo, así como de algunos productos perecibles.

Se estima que la inflación fue más alta en Managua que en otras zonas del país, debido principalmente a que los abastecimientos se orientaron de preferencia hacia las zonas en guerra y a las crecientes distorsiones de precios.

La política antiinflacionaria no logró contrarrestar las secuelas de la escasa expansión de la oferta global, de la creciente asignación de recursos a la defensa nacional, de la aceleración del ritmo de aumento de la emisión monetaria y del persistente incremento en la velocidad de circulación del dinero.

En 1986 se procuró mejorar la red de distribución, tratando de eliminar intermediarios para abaratar costos, asegurar la solvencia de las empresas y mantener los precios oficiales. Sin embargo, debido a los problemas en la producción, hubo deficiencias en el abastecimiento, principalmente de grasas, carnes y productos lácteos. Los acopios de la empresa estatal de distribución fueron por lo general inferiores a los programados, lo que obligó en algunos casos a reducir las cuotas de consumo establecidas. Ello alentó aún más el mercado especulativo, principalmente en la ciudad de Managua, pese a la aplicación de una estricta Ley de Regulación del Comercio y Defensa de los Consumidores.

Gráfico 2
NICARAGUA: INDICE DE PRECIOS AL CONSUMIDOR
(Porcentajes)



Fuente: CEPAL, sobre la base de informaciones oficiales.

b) *Las remuneraciones*

El poder de compra de los salarios se deterioró nuevamente, pero con mucha mayor intensidad que en los cinco años anteriores. Si bien el aumento nominal de las remuneraciones medias fue superior al de 1985, resultó insuficiente para contrarrestar la aceleración del proceso inflacionario. En estas circunstancias, el salario medio real bajó por lo menos 30%. (Véase el cuadro 21.)

La progresiva intensificación del proceso inflacionario ha erosionado los avances que significó la implantación del Sistema de Normas de Trabajo y Salarios (SNOTS), que desde 1984 rige el pago salarial en el sector formal de la economía y mediante el cual se trató de racionalizar y hacer más equitativa la retribución a la mano de obra.

En 1986 las remuneraciones se ajustaron en enero y en marzo. El primer aumento —90% en promedio— se concedió principalmente al personal más calificado, como parte de una política dirigida a retener técnicos y funcionarios administrativos en las empresas del Área de Propiedad del Pueblo.² El segundo —de 50%— fue de igual magnitud para todas las categorías y tuvo como propósito proteger los salarios del efecto inflacionario derivado de la devaluación del córdoba efectuada en febrero. Sin embargo, este aumento en las remuneraciones nominales fue superado en corto plazo por las alzas subsiguientes.

Pese a la virulencia alcanzada por la inflación, no se ha introducido la indización de los salarios. Se ha optado, en cambio, por combinar aumentos salariales inferiores al alza de los precios, con políticas que intentan garantizar el abastecimiento de bienes básicos a los precios oficiales.³ Sin embargo, no se ha podido alcanzar plenamente este objetivo a causa de dificultades en los sistemas de distribución.

A partir de octubre se amplió la cobertura de los denominados "flexibilizantes salariales", que constituyen incentivos equivalentes hasta un 50% del salario para los obreros que superan ciertas normas de producción. A fin de compensar el menor incremento fijado en la escala salarial a los trabajadores agrícolas, éstos reciben sobresueldos hasta de un 40% si sobrepasan las metas en los cultivos de agroexportación. Para administradores y técnicos se otorgan incentivos de acuerdo con el nivel académico alcanzado y, en general, en las categorías ocupacionales se reconoce la antigüedad en el puesto de trabajo.

5. Políticas fiscal y monetaria

a) *La política fiscal*

La significación del déficit fiscal respecto del producto interno disminuyó en 1986 incluso más allá de la meta propuesta a principios del año. Ello se debió tanto a una política restrictiva por el lado del gasto, como al empeño del gobierno por aplicar una política de ingresos más estricta y a la transferencia de ciertas erogaciones fuera del presupuesto gubernamental. No obstante, el déficit fiscal equivalió aún a casi 16% del producto interno bruto. (Véase el cuadro 21.)

Dentro del entorno inflacionario en que se desarrolló la economía, los gastos totales se incrementaron a un ritmo más bajo que los precios. Como en años anteriores, una proporción alta de los recursos se destinó, directa o indirectamente, a la seguridad y la defensa. (Véase el cuadro 22.)

Los gastos de capital fueron los que más se redujeron en términos reales.⁴ La política de austeridad obedeció a la escasez de recursos externos que impidió emprender nuevos proyectos. Sólo se efectuaron gastos en infraestructura para avanzar en proyectos ya iniciados.

²De las 28 categorías en que se compone el SNOTS, la última (que comprende al personal más calificado) recibió en enero un incremento salarial de 102% (respecto de las remuneraciones vigentes desde mayo de 1985), en tanto que a la primera (que incluye al personal menos calificado) sólo se le concedió uno de 58%.

³El gobierno ha tratado de garantizar especialmente el acceso a cinco bienes básicos —arroz, aceite, azúcar, jabón y sal—, distribuidos mediante tarjetas de control a través de los expendios populares.

⁴La contracción real se amplifica si se comparan las cifras nominales con el índice de precios al consumidor del área metropolitana de Managua. En cambio, si aquéllas se corrigen con el deflactor del producto interno bruto, la baja resultante es menor.

El gasto corriente fue muy estricto, tanto en lo concerniente a la compra de bienes y servicios como en materia de retribuciones salariales. Así, se decidió congelar la ocupación en el gobierno central, exceptuando la contratación de médicos, paramédicos y maestros normalistas, y se eliminaron en el sector estatal alrededor de 700 puestos vacantes, principalmente en actividades de servicio o de carácter administrativo. Al mismo tiempo, prosiguió la política de eliminación gradual de subsidios. Así, se mantuvo la suspensión de los que se concedían antes a la producción de granos básicos y sólo continuaron los subsidios al transporte colectivo urbano⁵ y al ferroviario.

En materia de ingresos, se logró mantener la carga tributaria en el nivel alcanzado en 1985. Esto demandó una ingente labor administrativa de las autoridades fiscales, toda vez que en un contexto de aguda inflación la eficacia de los sistemas de recaudación se deteriora por el plazo que media entre el momento en que se origina la obligación tributaria y aquel en que se paga el impuesto correspondiente. Asimismo, en una situación de crisis económica la captación tiende por lo general a bajar. Sin embargo, los ingresos tributarios aumentaron gracias a la incorporación de nuevos contribuyentes por medio de operativos de fiscalización y auditoría. Asimismo, se regularizaron los pagos en las zonas más densamente pobladas del país (Masaya, Granada, Managua, León y Chinandega) y se actualizaron los valores catastrales tanto en zonas urbanas como rurales, aunque persistió la práctica de fijar los avalúos fiscales a niveles inferiores a los valores comerciales.

Dentro de la reordenación económica llevada a cabo en 1986, una de las medidas más importantes fue la de la regularización de los compromisos tributarios de las empresas del Área de Propiedad del Pueblo (APP). Ello repercutió en un incremento de la recaudación proveniente de los impuestos sobre la renta y los bienes inmuebles. No obstante, el gobierno central llevó a cabo acuerdos con cada empresa del APP, para evitar que el pago de estas contribuciones mermara su capital de trabajo.

A la mayor recaudación contribuyó también el aumento de los impuestos selectivos al consumo que gravan bienes de consumo no esenciales. En tres ocasiones se revisaron las tasas de los impuestos a las aguas envasadas, el tabaco y la cerveza, y en cuatro las de los que gravan los aguardientes. Asimismo, se elevaron en 100% los impuestos sobre rodamiento (licencia de circulación de vehículos) y los del timbre.

Para que continuaran exentos del pago sobre la renta los asalariados de menores ingresos (los comprendidos dentro de las primeras 19 categorías del SNOTS), fue preciso elevar el monto del deducible. Por otra parte, con el propósito de retener a los empleados más calificados, en octubre se introdujo una reforma en el pago del impuesto sobre la renta. En lugar del sistema progresivo con tasas que iban de 2% a 50%, se aplicó uno proporcional, con una tasa de 6%. La progresividad se mantuvo para la tributación sobre los ingresos no salariales.

Las tasas del impuesto a personas jurídicas se incrementaron hacia finales del año, lo cual repercutirá en los ingresos fiscales de 1987.

En abril se dictó otra medida para incrementar los impuestos a la importación. En efecto, las compras foráneas realizadas por los importadores llamados "buhoneros" con fondos propios pasaron a valorarse al tipo de cambio paralelo, en lugar del oficial. Por otro lado, a los importadores formalmente registrados sólo se les exigió que valoraran al tipo de cambio paralelo sólo el 40% de sus operaciones.

Se revisaron los precios de los servicios básicos. Las tarifas eléctricas se incrementaron debido a que los costos de operación se elevaron al liquidarse las compras de petróleo a un tipo de cambio más alto a partir de la devaluación de febrero. Con el alza de las tarifas eléctricas desapareció el déficit operativo de la empresa de electricidad, que hasta entonces había debido recurrir a fondos del gobierno central. La empresa estatal de telecomunicaciones (TELCOR) reajustó tarifas, lo que le permitirá transferir ingresos excedentes al fisco. Los servicios de agua y alcantarillado requirieron de menor apoyo del gobierno central, salvo en los casos de gastos de inversión de cierta cuantía.

b) *La política monetaria*

La política monetaria fue algo menos expansiva que en el año precedente. Las medidas adoptadas en el último bienio para reordenar la economía en materia impositiva, así como la política

⁵ Si bien las tarifas del transporte urbano aumentaron de 3 a 10 córdobas por pasaje, ellas continuaron siendo inferiores al costo medio (25 córdobas).

de austeridad en el gasto público se tradujeron en una reducción de las variables monetarias en términos reales. (Véase el cuadro 24.) No obstante, las pérdidas cambiarias volvieron a constituir un elemento distorsionador de la política financiera del gobierno y la velocidad de circulación del dinero aumentó de manera considerable.

Ante la escasez de recursos externos y la rigidez de gastos como los de defensa, el financiamiento del déficit del gobierno central siguió descansando casi en su totalidad en la emisión del Banco Central. Con todo, las tasas de crecimiento del crédito otorgado al gobierno central y en particular el dirigido a los gobiernos locales, fueron menores que en 1985. En contraste, aumentó en forma acelerada la participación de las empresas de comercialización en el volumen total del crédito, debido a los esfuerzos del gobierno para promover las exportaciones.

El multiplicador de la base monetaria, que se relaciona con los depósitos en cuenta corriente y numerario en poder del público, aumentó ligeramente; en cambio, disminuyó el que incluye los depósitos a plazo.

Durante el año subieron las tasas de interés activas y pasivas, pero ambas continuaron siendo fuertemente negativas en términos reales. Esta política, orientada a evitar mayores aumentos de precios por la elevación de costos, contribuyó, sin embargo, a la caída real de la captación bancaria.

En febrero se elevó el tipo de cambio oficial de 28 a 70 córdobas por dólar, y las operaciones comerciales con el exterior se vincularon más al tipo de cambio paralelo autorizado. Prosiguió la política de conceder divisas complementarias a los precios de garantía para los principales productos agrícolas de exportación, lo cual generó pérdidas cambiarias. Los precios de garantía de cada producto se revisaron, pagando al exportador una parte de las divisas al tipo de cambio paralelo y otra al oficial. El 75% de los retornos por exportaciones de productos no tradicionales se liquidó al tipo de cambio oficial y el 25% restante al tipo de cambio paralelo. Se estima que la monetización de las pérdidas cambiarias atribuidas al total de las transacciones externas representó del orden de 7% del producto interno bruto, lo cual neutralizó las medidas restrictivas a la expansión del crédito interno.

Los déficits causados por el uso de tipos de cambio diferenciales en las operaciones con el exterior —a fin de alentar las exportaciones y atenuar el costo en moneda local de las importaciones— contribuyeron a la sobremonetización del sistema financiero. Por ello fue necesario aumentar el encaje y los depósitos de las instituciones no financieras, pese a lo cual no logró frenarse el aumento de la liquidez.

6. Efectos de algunos factores de carácter extraeconómico

Uno de los principales obstáculos que enfrenta la economía nicaragüense en los últimos años es el acoso militar. A éste se agregaron en 1986 los perjuicios ocasionados por el embargo comercial estadounidense impuesto a mediados del año anterior y el progresivo debilitamiento del apoyo financiero externo.

El daño más grave causado por la contienda militar ha sido la pérdida de vidas humanas (35 000 hasta 1986) y el desplazamiento obligado de población civil desde las zonas en guerra. A ello deben añadirse los daños por las destrucciones directas en la infraestructura y los escollos a la producción. Sin embargo, fuentes gubernamentales consideran que los perjuicios han decrecido gradualmente desde 1984, en razón del perfeccionamiento de los operativos de defensa.

De acuerdo con la estimación oficial, los daños directos a los activos fijos y a la producción superaron los 100 millones de dólares y equivalieron a 42% de las exportaciones de bienes. Esta proporción sería mayor si se agregaran los daños indirectos derivados de los efectos del embargo comercial y de las dificultades para obtener crédito externo. A su vez, se estima que en el período 1980-1986 los daños asociados a la destrucción del capital acumulado y a las pérdidas de la producción, derivadas del abandono de empresas y cultivos en zonas de combate así como del atraso en la ejecución de proyectos causados por el conflicto armado, han sido del orden de 620 millones de dólares. Un 78% de este monto correspondió a los perjuicios en la producción, y el resto a los activos físicos. Los principales sectores afectados fueron el agropecuario, el forestal y la construcción. (Véase el cuadro 24.)

Por otro lado, fuentes oficiales estiman que en el período 1980-1986 el país dejó de percibir créditos por unos 350 millones de dólares para financiar proyectos orientados, en su mayoría, al sector privado. Las dificultades para obtener créditos de organismos multilaterales, ya aprobados técnicamente, han ido en aumento. De hecho, tales préstamos, a bajas tasas de interés, dirigidos en su mayor parte a obras de infraestructura, prácticamente se suspendieron en los dos últimos años, en circunstancias que en 1979 representaban el 78% del financiamiento externo total.

Entre los daños indirectos se encuentran también los causados por los obstáculos impuestos al comercio, los que se iniciaron en 1983 con la reducción de la cuota azucarera estadounidense y se intensificaron en 1984 con el congelamiento total de la misma. Asimismo, en ese año el minado de puertos dificultó el tránsito marítimo. A ello se sumó, en mayo de 1985, el embargo comercial, cuyos efectos se manifestaron en plenitud en 1986 ocasionando graves problemas y atrasos en el abastecimiento de insumos indispensables.

Cuadro 1

NICARAGUA: PRINCIPALES INDICADORES ECONOMICOS

	1980	1981	1982	1983	1984	1985	1986 ^a
Indices 1980 = 100							
A. Indicadores económicos básicos							
Producto interno a precios de mercado	100.0	105.4	104.5	109.3	107.6	103.2	102.8
Ingreso nacional bruto	100.0	103.3	99.2	106.3	111.0	104.8	108.3
Población (millones de habitantes)	2.8	2.9	3.0	3.1	3.2	3.3	3.4
Producto interno bruto por habitante	100.0	102.1	98.0	99.1	94.3	87.5	84.2
Tasas de crecimiento							
B. Indicadores económicos de corto plazo							
Producto interno bruto	4.7	5.4	-0.8	4.7	-1.5	-4.0	0.4
Producto interno bruto por habitante	1.6	2.1	-4.0	1.2	-4.8	-7.2	-3.7
Ingreso nacional bruto	4.0	3.3	-3.9	7.2	4.5	-5.5	3.4
Tasa de desocupación ^b	22.4	19.0	19.9	18.9	21.1	20.9	22.1
Precios al consumidor							
Diciembre a diciembre	-2.9	23.2	22.2	32.9	50.2	334.3	747.4
Variación media anual	5.3	23.9	24.8	31.1	35.4	219.5	681.6
Sueldos y salarios reales ^c	...	1.1	-5.0	1.7	-6.9	-5.7	-30.0
Dinero	15.0	28.0	22.1	66.1	81.5	179.4	256.7
Ingresos corrientes del gobierno	139.2	21.4	34.6	40.9	54.2	136.9	278.2
Gastos totales del gobierno	113.4	32.2	32.1	80.8	33.9	138.8	227.0
Déficit fiscal/gastos totales del gobierno ^b	30.3	36.0	34.8	49.1	41.4	41.9	32.8
Déficit fiscal/producto interno bruto ^b	9.2	12.4	13.6	30.0	24.8	23.3	15.8
Valor corriente de las exportaciones de bienes y servicios	-26.4	11.8	-19.2	3.6	-7.1	-21.4	-13.6
Valor corriente de las importaciones de bienes y servicios	77.9	14.1	-20.0	11.6	-3.8	9.3	-1.8
Relación de precios del intercambio de bienes y servicios	-3.6	-8.4	-4.4	-4.4	28.1	-7.1	21.5
Millones de dólares							
C. Sector externo							
Saldo del comercio de bienes y servicios	-414	-484	-382	-462	-460	-635	-663
Pago neto de utilidades e intereses	-89	-93	-140	-61	-47	-48	-25
Saldo de la cuenta corriente	-491	-563	-514	-520	-505	-681	-685
Saldo de la cuenta capital	289	617	416	587	598	562	805
Variación de las reservas internacionales netas	-235	62	-97	150	93	-119	119
Deuda externa pública desembolsada ^d	1 825	2 566	3 139	3 788	4 362	4 936	5 773

Fuente: CEPAL, sobre la base de cifras oficiales

^aCifras preliminares.^bPorcentajes.^cSalario promedio mensual total percibido por los afiliados al Instituto

Nicaragüense de Seguridad Social y Bienestar

^dDe corto, mediano y largo plazo.

Cuadro 2

NICARAGUA: OFERTA Y DEMANDA GLOBALES

	Indices 1980 = 100			Composición porcentual		Tasas de crecimiento			
	1984	1985	1986 ^d	1980	1986 ^d	1983	1984	1985	1986 ^d
Oferta global	106.5	105.6	105.5	143.9	147.7	7.6	-0.3	-0.9	-0.1
Producto interno bruto a precios de mercado	107.6	103.2	102.8	100.0	100.0	4.6	-1.6	-4.1	-0.4
Importaciones de bienes y servicios ^b	104.0	111.0	111.6	43.9	47.7	15.6	3.0	6.7	0.6
Demanda global	106.5	105.6	105.5	143.9	147.7	7.6	-0.3	-0.9	-0.1
Demanda interna	110.6	112.5	116.2	120.0	135.6	6.6	4.4	1.7	3.3
Inversión bruta interna	138.2	137.4	145.0	16.8	23.7	8.7	0.9	-0.6	5.5
Inversión bruta fija	138.3	139.8	141.9	14.6	20.1	4.7	2.2	1.1	1.5
Construcción	104.3	114.7	114.7	5.5	6.1	16.7	8.7	9.9	-
Maquinaria	158.9	155.1	158.4	9.1	14.0	0.9	-0.2	-2.4	2.2
Variación de existencias	137.8	121.3	165.1	2.2	3.5				
Consumo total	106.1	108.4	111.5	103.2	112.0	6.2	5.1	2.2	2.9
Gobierno general	213.2	228.2	237.3	19.7	45.5	37.1	17.3	7.0	4.0
Privado	80.8	80.1	81.8	83.5	66.4	-5.0	-1.2	-0.8	2.1
Exportaciones de bienes y servicios ^b	85.9	71.0	51.8	23.9	12.0	12.2	-22.5	-17.4	-27.1

Fuente: CEPAL, sobre la base de cifras del Ministerio de Planificación de Nicaragua.

^aCifras preliminares. ^bLas cifras de exportaciones e importaciones de bienes y servicios se obtuvieron del balance de pagos en dólares corrientes del FMI convertidos a valores constantes de 1980 mediante índices de valor unitario calculados por la CEPAL para dicho efecto.

Cuadro 3

**NICARAGUA: PRODUCTO INTERNO BRUTO POR ACTIVIDAD
ECONOMICA A PRECIOS DE MERCADO**

	Indices 1980 = 100			Composición porcentual		Tasas de crecimiento			
	1984	1985	1986 ^a	1980	1986 ^a	1983	1984	1985	1986 ^a
Producto interno bruto	107.6	103.2	102.8	100.0	100.0	4.6	-1.6	-4.1	-0.4
Bienes	110.0	105.5	104.0	52.5	53.1	6.1	-2.2	-4.1	-1.4
Agricultura ^b	112.7	107.3	101.5	23.2	22.9	5.8	-5.3	-4.8	-5.4
Minería	71.8	56.5	74.3	0.7	0.5	1.9	-23.1	-21.3	31.5
Industria manufacturera	109.3	104.2	105.8	25.6	26.4	5.6	0.4	-4.7	1.6
Construcción	104.4	114.8	114.8	2.9	3.3	16.7	8.8	10.0	-
Servicios básicos	99.3	90.0	91.8	7.9	7.0	-0.4	1.5	-9.4	2.0
Electricidad, gas y agua	88.1	95.2	100.9	2.1	2.1	-4.8	6.8	8.1	6.0
Transporte, almacenamiento y comunicaciones	103.4	88.1	88.4	5.7	4.9	0.9	-	-14.8	0.4
Otros servicios	106.1	102.8	103.3	39.6	39.8	3.5	-1.3	3.0	0.5
Comercio, restaurantes y hoteles	98.6	93.1	93.5	18.9	17.2	0.9	-4.8	-5.5	0.4
Establecimientos finan- cieros, seguros, bienes inmuebles y servicios prestados a las empresas	97.8	95.6	95.7	7.1	6.6	-2.5	-0.7	-2.3	0.1
Propiedad de vivienda	100.4	101.5	101.5	3.7	3.7	-9.3	1.0	1.1	-
Servicios comunales, sociales y personales	120.8	120.1	121.0	13.6	16.0	9.9	2.3	-0.5	0.8
Servicios gubernamentales	133.9	135.7	138.4	8.7	11.7	14.9	6.2	1.3	2.0

Fuente: CEPAL, sobre la base de cifras del Ministerio de Planificación de Nicaragua.

^aCifras preliminares.

^bIncluye el sector pecuario, la silvicultura y la pesca.

Cuadro 4

NICARAGUA: INDICADORES DE LA PRODUCCION AGROPECUARIA

	1980	1983	1984	1985	1986 ^a	Tasas de crecimiento			
						1983	1984	1985	1986 ^a
Indice de la producción (1980 = 100)									
Agrícola	100.0	139.2	136.6	138.0	136.4	12.8	-1.9	1.0	-1.2
Pecuaría	100.0	101.1	103.5	102.5	90.0	0.4	2.4	-1.0	-12.2
Silvícola	100.0	143.0	106.5	98.2	98.2	4.4	-25.5	-7.8	-
Producción de los principales cultivos^b									
De exportación									
Algodón oro	34.8	81.0	81.0	64.0	49.0	20.7	-	-21.0	-23.4
Semilla de algodón	52.6	120.4	119.0	93.0	76.5	19.4	-1.2	-21.8	-17.7
Café oro	55.8	64.5	46.0	47.7	41.9	2.4	-28.7	3.7	-12.2
Caña de azúcar	2 233.0	2 789.0	2 814.1	2 641.5	2 673.2	1.4	0.9	-6.1	1.2
Banano	121.7	128.1	128.2	142.0	122.2	-8.9	0.1	10.8	-13.9
Tabaco habano	1.6	1.3	0.7	0.7	0.7	-	-46.2	-	-
Ajonjolí	9.4	10.7	10.2	3.3	12.2	114.0	-4.7	-67.6	269.7
De consumo interno									
Maíz	194.2	218.2	214.7	212.5	231.7	22.8	-1.6	-1.0	9.0
Arroz oro	55.2	98.7	94.7	85.1	90.1	8.2	-4.1	-10.1	5.9
Frijol	38.4	57.2	57.9	52.5	56.2	14.6	1.2	-9.3	7.0
Sorgo	90.2	95.7	102.3	125.1	170.5	69.1	6.9	22.3	36.3
Tabaco rubio	2.0	3.3	2.5	2.9	4.3	135.7	-24.2	16.0	48.3
Indicadores de la producción pecuaria									
Variación de existencias									
Vacunos ^c	56	...	75	75	75				
Porcinos ^c	40	...	45	49	49				
Aves ^c	375	375	375				
Beneficio									
Vacunos ^c	372	341	341	359	286	9.6	-	5.3	-20.3
Porcinos ^c	204	270	271	227	241	-3.2	0.4	-16.2	6.2
Aves ^b	..	14.2	13.3	10.3	10.0	6.8	-6.3	-22.6	-2.9
Otras producciones									
Leche ^d	346	301	318	162	186	-4.4	5.6	-49.1	14.8
Huevos ^e	29	42	41	21	22	-2.3	-2.4	-48.8	4.8

Fuente: CEPAL, sobre la base de cifras de la Secretaría de Planificación y Presupuesto.

^aCifras preliminares.^bMiles de toneladas.^cMiles de cabezas^dMillones de litros.^eMillones de docenas.

Cuadro 5

NICARAGUA: INDICADORES DE LA PRODUCCION PESQUERA

	1980	1983	1984	1985	1986 ^a	Tasas de crecimiento			
						1983	1984	1985	1986 ^a
Indices de la producción (1975 = 100)	57.8	33.0	32.3	36.1	32.6	-15.2	-2.1	11.8	-9.7
Captura^b									
Pescado	16 300	23 800	23 000	22 000	22 295	25.3	-3.4	-4.3	1.3
Mariscos									
Camarón	5 811	2 000	2 100	2 286	2 008	-43.6	5.0	8.9	-12.2
Langosta	1 636	1 000	900	725	624	12.5	-10.0	-19.4	-13.9

Fuente: CEPAL, sobre la base de cifras de la Secretaría de Planificación y Presupuesto.

^aCifras preliminares. ^bMiles de libras.

Cuadro 6

NICARAGUA: INDICADORES DE LA PRODUCCION MINERA

	1980	1983	1984	1985	1986 ^a	Tasas de crecimiento			
						1983	1984	1985	1986 ^a
Indices de la producción (1970 = 100)	56.4	48.3	37.2	27.9	36.8	-9.3	-22.9	-25.1	31.8
Producción de algunos minerales importantes (miles de onzas troy)									
Oro	60	46	33	25	29	-14.6	-29.6	-25.0	17.2
Plata	164	63	48	30	21	-16.1	-24.8	-37.0	-31.1

Fuente: CEPAL, sobre la base de cifras de la Secretaría de Planificación y Presupuesto y del Instituto Nacional de Estadísticas y Censos. *Anuario Estadístico de Nicaragua, 1985*.^aCifras preliminares.

Cuadro 7

NICARAGUA: INDICADORES DE LA PRODUCCION MANUFACTURERA

	1983	1984	1985	1986 ^a	Tasas de crecimiento			
					1983	1984	1985	1986 ^a
Indice de la producción (1980 = 100)	108.9	109.6	103.3	105.2	5.6	0.7	-5.8	1.8
Alimentos, bebidas y tabaco	108.1	113.0	106.6	104.2	2.0	4.5	-5.7	-2.2
Textiles y prendas de vestir	125.1	122.4	111.6	127.1	19.4	-2.1	-8.8	13.9
Calzado y cuero	86.3	73.7	68.7	57.7	-8.5	-14.6	-6.8	-16.0
Madera y muebles	89.2	90.8	65.7	57.6	5.3	1.8	-27.6	-12.3
Químicos y caucho	118.3	121.9	103.7	105.7	24.9	3.1	-14.9	1.9
Derivados del petróleo	88.8	74.6	79.3	83.7	-9.4	-16.0	6.3	5.6
Minerales no metálicos	124.4	131.9	119.1	127.0	39.2	6.0	-9.7	6.6
Productos metálicos	133.5	130.0	137.0	154.0	21.0	-2.7	5.4	12.4
Maquinaria y material de transporte	131.3	115.6	121.1	112.4	30.1	-11.9	4.7	-7.2
Diversos	106.8	103.1	104.0	119.9	-4.8	-3.5	0.8	15.3
Otros indicadores de la producción manufacturera								
Consumo industrial de electricidad ^b	311	322	298	283	13.1	3.5	-7.5	-5.0
Empleo ^c	98	90	85	85	13.9	-8.2	-5.6	-
Producción de acero para construcción ^d	32 573	31 013	26 771	33 130	24.4	-4.8	-13.7	23.8
Producción de cemento ^e	265	263	246	275	44.8	-0.8	-6.5	11.8

Fuente: CEPAL, sobre la base de cifras de la secretaría de Planificación y Presupuesto.

^aCifras preliminares.^bMillones de kWh.^cMiles de personas.^dToneladas.^eMiles de toneladas.

Cuadro 8

**NICARAGUA: OFERTA Y DEMANDA DE ENERGIA ELECTRICA
DE SERVICIO PUBLICO**

	Miles de MWh				Tasas de crecimiento			
	1983	1984	1985	1986 ^a	1983	1984	1985	1986 ^a
Oferta total	1 143	1 116	1 129	1 158	9.7	-2.4	1.2	2.6
Generación neta	813	851	942	1 089	-12.7	-4.7	10.7	15.6
Generación bruta	853	895	986	1 140	-12.1	4.9	10.2	15.6
Hidroeléctrica	239	226	256	284	-42.0	-5.4	13.3	10.9
Vapor	537	387	412	583	-1.3	-27.9	6.5	-41.5
Geotérmica	67	272	301	260	-	306.0	10.7	-13.6
Diesel y otros	10	10	17	13	-28.6	-	70.0	-23.5
Menos: Insumos	40	44	44	51 ^b	2.6	10.0	-	15.9 ^b
Importación neta	330	265	187	69	197.3	-19.7	-29.4	-63.1
Demanda total	1 143	1 116	1 129	1 158	9.7	-2.4	1.2	2.6
Consumo interno	971	988	979	973	10.2	1.8	-0.9	-0.6
Residencial	271	285	302	300	8.0	5.2	6.0	-0.7
Comercial	73	71	69	70	7.4	-2.7	-2.8	1.4
Industrial	311	322	298	283	13.1	3.5	-7.5	-5.0
Gobierno	120	115	111	115	9.1	-4.2	-3.5	3.6
Alumbrado público	26	24	22	19	8.3	-7.7	-8.3	-13.6
Irrigación	108	105	110	118	17.4	-2.8	4.8	7.3
Bombeo	62	66	67	68	3.3	6.5	1.5	1.5
Exportación
Pérdidas ^c	172	128	150	185	6.8	-25.6	17.2	23.3
Otros indicadores								
Coefficiente pérdidas/ oferta total ^d	15.0	11.5	13.3	16.0				
Consumo de combustóleo como insumo de la actividad ^e	1 020	760	822	1 159	-2.4	-25.5	8.2	-41.0

Fuente: CEPAL, sobre la base de cifras del Instituto Nicaraguense de Energía y de la Secretaría de Planificación y Presupuesto.
^aCifras preliminares. ^bEstimación sobre la base del coeficiente insumos/generación bruta del año anterior. ^cSe refiere a pérdidas de transmisión y distribución. ^dPorcentajes. ^eMiles de barriles.

Cuadro 9

NICARAGUA: EVOLUCION DE LA OCUPACION Y DESOCUPACION

	1980	1981	1982	1983	1984	1985	1986 ^a
Miles de personas							
Fuerza de trabajo	872	904	939	974	1 010	1 047	1 086
Agricultura ^h	380	386	392	399	406	412	419
Otras actividades	492	518	547	575	604	635	667
Ocupados	677	732	752	789	797	828	846
Agricultura ^h	275	296	281	302	304	339	367
Otras actividades	402	436	471	487	493	489	479
Desocupados	195	172	187	184	213	219	240
Agricultura ^h	105	90	111	97	102	73	52
Otras actividades	90	82	76	87	111	146	188
Indices							
Fuerza de trabajo	100.0	103.7	107.7	111.7	115.8	120.1	124.5
Ocupados	100.0	108.1	111.1	116.5	117.7	122.3	125.0
Desocupados	100.0	88.2	95.9	94.4	109.2	112.3	123.1
Tasas							
Desocupados	22.4	19.0	19.9	18.9	21.1	20.9	22.1
Agricultura ^h	27.6	23.3	28.3	24.3	25.1	17.7	12.4
Otras actividades	18.3	15.8	13.9	15.1	18.4	23.0	28.2

Fuente: CEPAL, sobre la base de cifras de la Secretaría de Planificación y Presupuesto.

^aCifras preliminares. ^hIncluye forestal, pecuaria y pesca.

Cuadro 10

NICARAGUA: PRINCIPALES INDICADORES DEL COMERCIO EXTERIOR DE BIENES

	1980	1981	1982	1983	1984	1985	1986 ^a
Tasas de crecimiento							
Exportaciones							
Valor	-26.9	12.8	-20.1	5.5	-10.1	-21.8	-19.3
Volumen	-42.4	19.5	-14.4	14.9	-23.1	-16.8	-26.3
Valor unitario	27.1	-5.6	-6.7	-8.2	16.8	-6.0	9.6
Importaciones							
Valor	106.5	14.9	-21.6	7.6	-1.3	8.1	0.7
Volumen	50.2	10.1	-20.4	13.3	7.2	6.1	2.8
Valor unitario	37.5	4.3	-1.5	-5.1	-7.9	1.9	-2.0
Relación de precios del intercambio	-6.9	-9.8	-5.7	-3.6	25.3	-7.8	11.7
Indices (1980 = 100)							
Poder de compra de las exportaciones	100.0	107.9	87.1	96.4	93.0	71.3	58.7
Quantum de las exportaciones	100.0	119.5	102.3	117.5	90.4	75.2	55.4
Quantum de las importaciones	100.0	110.1	87.7	99.4	106.5	113.0	116.1
Relación de precios del intercambio	100.0	90.5	85.7	82.9	105.2	97.0	108.5

Fuente: CEPAL, sobre la base de cifras oficiales.

^aCifras preliminares.

Cuadro 11

**NICARAGUA: EXPORTACIONES E IMPORTACIONES DE BIENES
POR PAISES**

	Millones de dólares					Composición porcentual			
	1977	1983	1984	1985	1986 ^a	1977	1980	1985	1986 ^a
Exportaciones fob	637	429	385	301	243	100.0	100.0	100.0	100.0
MCCA ^b	134	33	37	24	11	21.0	16.7	8.0	4.5
ALADI ^c	17	9	7	-	3	2.7	0.1	-	1.2
Argentina	-	-	-	-	-	-	-	-	-
Brasil	-	-	-	-	-	-	-	-	-
México	8	9	7	-	3	1.3	-	-	1.2
Venezuela	9	-	-	-	-	1.4	-	-	-
Otros	-	-	-	-	-	-	-	-	-
CEE ^d	181	111	113	118	115	28.4	28.8	39.2	47.3
Estados Unidos	145	77	47	20	-	22.8	36.0	6.6	-
Japón	70	66	95	60	34	11.0	2.8	19.9	14.0
Canadá	3	6	11	9	8	0.4	6.3	3.0	3.3
CAME ^e	6	55	24	16	47	1.0	1.9	5.3	19.4
Otros	81	72	51	54	25	12.7	7.4	18.0	10.3
Importaciones cif	762	807	826	892	880	100.0	100.0	100.0	100.0
MCCA	164	123	74	57	43	21.5	33.9	6.4	4.9
ALADI	113	189	147	101	60	14.9	20.3	11.3	6.8
Argentina	1	5	28	32	...	0.1	0.4	3.6	...
Brasil	5	13	14	13	...	0.7	0.6	1.5	...
México	15	160	80	35	...	2.0	2.2	3.9	...
Venezuela	87	5	5	6	...	11.4	16.8	0.7	...
Otros	5	6	20	15	...	0.7	0.3	1.6	...
CEE	96	78	103	109	159	12.6	7.9	12.2	18.1
Estados Unidos	220	157	133	67	...	28.8	27.5	7.5	-
Japón	77	19	24	31	...	10.1	3.3	3.5	...
Canadá	6	20	24	10	...	0.8	1.2	1.1	...
CAME	2	133	213	382	478	0.3	0.2	42.8	54.3
Otros	84	88	108	135	140	11.0	5.7	15.2	15.9

Fuente: CEPAL, sobre la base de cifras del Ministerio de Comercio Exterior y del Banco Central de Nicaragua.

^aCifras preliminares.

^b Mercado Común Centroamericano.

^c Asociación Latinoamericana de

Integración.

^d Comunidad Económica Europea.

^e Consejo de Ayuda Mutua Económica.

Cuadro 12

NICARAGUA: COMERCIO EXTERIOR CON LOS PAISES CENTROAMERICANOS

	Millones de dólares					Composición porcentual			
	1977	1980	1984	1985	1986 ^a	1977	1980	1985	1986 ^a
Exportaciones fob	134.0	75.4	37.0	24.2	11.1	100.0	100.0	100.0	100.0
Costa Rica	48.3	36.7	14.5	9.0	4.3	36.1	48.6	37.2	38.7
El Salvador	33.7	10.0	3.2	2.7	1.0	25.1	13.2	11.1	9.0
Guatemala	34.7	16.2	15.6	11.1	4.8	25.9	21.6	45.9	43.3
Honduras	17.3	12.5	3.6	1.4	1.0	12.9	16.6	5.8	9.0
Importaciones cif	164.5	300.6	74.5	57.2	43.0	100.0	100.0	100.0	100.0
Costa Rica	58.3	116.7	19.3	15.1	13.1	35.5	38.9	26.4	30.5
El Salvador	38.4	50.5	11.6	9.1	6.6	23.3	16.8	15.9	15.3
Guatemala	52.3	102.9	29.2	26.0	17.4	31.8	34.2	45.5	40.5
Honduras	15.5	30.4	14.4	7.0	5.9	9.4	10.1	12.2	13.7
Balance de bienes	-30.5	-225.1	-37.5	-33.0	-31.9	100.0	100.0	100.0	100.0
Costa Rica	-10.0	-80.1	-4.8	-6.1	-8.8	32.8	35.4	18.5	27.5
El Salvador	-4.7	-40.6	-8.4	-6.4	-5.6	15.4	18.1	19.4	17.6
Guatemala	-17.6	-86.6	-14.6	-14.9	-12.6	57.7	38.5	45.2	39.5
Honduras	1.8	-17.8	-10.7	-5.6	-4.9	-5.9	8.0	16.9	15.4

Fuente: CEPAL, sobre la base de cifras del Ministerio de Comercio Exterior.

^aCifras preliminares.

Cuadro 13

NICARAGUA: EXPORTACIONES DE BIENES, FOB

	Millones de dólares				Composición porcentual		Tasas de crecimiento			
	1983	1984	1985	1986 ^a	1980	1986 ^a	1983	1984	1985	1986 ^a
Total	429	385	301	243	100.0	100.0	5.7	-10.3	-21.8	-19.3
Centroamérica	33	37	24	11	16.8	4.5	-36.5	12.1	-35.1	-54.2
Resto del mundo	396	348	277	232	83.2	95.5	11.9	-12.1	-20.4	-16.2
Principales exportaciones	383	347	271	202	78.8	83.1	7.9	-9.4	-21.9	-25.5
Algodón oro	110	134	91	44	6.7	18.1	26.4	21.8	-32.1	-51.6
Café	154	122	118	109	36.9	44.8	24.2	-20.8	-3.3	-7.6
Azúcar	34	21	7	18	4.4	7.4	-5.6	-38.2	-66.7	157.1
Carne	31	18	11	5	13.1	2.1	-8.8	-41.9	-38.9	-54.5
Camarón, langosta y otros productos de la pesca	17	13	13	7	6.0	2.9	-22.7	-23.5	-	-46.2
Ajonjolí	6	6	5	2	1.3	0.8	-	-	-16.7	-60.0
Banano	15	12	16	16	1.8	6.6	50.0	-20.0	33.3	-
Melaza	1	3	1	1	1.3	0.4	-66.7	200.0	-66.7	-
Productos químicos	15	18	9	..	7.3	..	-16.7	20.0	-50.0	..
Resto	46	38	30	41	21.2	16.9	-5.9	-17.4	-21.1	36.7

Fuente: CEPAL, sobre la base de cifras del Ministerio de Comercio Exterior y del Banco Central de Nicaragua.

^aCifras preliminares.

Cuadro 14

NICARAGUA: VOLUMEN DE EXPORTACION DE PRINCIPALES PRODUCTOS

	1983	1984	1985	1986 ^a	Tasas de crecimiento			
					1983	1984	1985	1986 ^a
Algodón ^b	1 724	1 809	1 457	1 067	27.7	4.9	-19.5	-26.8
Café ^b	1 418	892	868	665	40.1	-37.1	-2.7	-23.4
Azúcar ^b	2 376	2 220	1 250	1 540	15.0	-6.6	-43.7	23.2
Carne ^c	31 332	19 826	10 204	5 770	-2.2	-36.7	-48.5	-43.5
Camarón, langosta y otros ^c	2 921	2 264	2 581	1 446	-34.8	-22.5	14.0	-44.0
Ajonjolí ^b	100	147	122	56	-7.4	47.0	-17.0	-54.1
Banano ^d	4 288	4 166	4 465	4 321	88.4	-2.8	7.2	-3.2
Melaza ^c	41	45	15	20	-37.9	9.8	-66.7	33.3

Fuente: CEPAL, sobre la base de cifras del Ministerio de Comercio Exterior.

^aCifras preliminares. ^bMiles de quintales. ^cMiles de libras. ^dMiles de cajas de 42 libras cada una. ^eMiles de toneladas.

Cuadro 15

NICARAGUA: IMPORTACIONES DE BIENES, CIF

	Millones de dólares			Composición porcentual		Tasas de crecimiento			
	1984	1985	1986 ^a	1980	1986 ^a	1983	1984	1985	1986 ^a
Total	826	892	880	100.0	100.0	4.0	2.4	8.0	-1.3
Centroamérica	74	57	43	33.9	4.9	5.7	-40.3	-23.0	-24.6
Resto del mundo	752	835	837	66.1	95.1	3.8	10.1	11.0	0.2
Bienes de consumo	156	187	200	29.0	22.7	7.7	-9.8	19.9	7.0
No duraderos	107	132	...	24.2	...	12.3	-18.3	23.4	...
Duraderos	49	55	...	4.8	...	-4.3	16.7	12.2	...
Materias primas y bienes intermedios	456	480	...	58.6	...	-4.1	6.0	5.3	...
Petróleo y combustibles	145	165	151	19.6	17.1	-17.4	-2.0	13.8	-8.5
Otros	311	315	...	39.0	...	4.7	10.3	1.3	...
Para agricultura	59	75	...	7.0	...	59.6	5.4	27.1	...
Para manufactura	229	214	...	28.0	...	8.9	12.3	-6.6	...
Para construcción	22	26	...	3.3	...	-53.1	-	18.2	...
Diversos	1	-	...	0.7	...	-	-	-	...
Bienes de capital	214	225	...	12.4	...	22.4	4.9	5.1	...
Para agricultura	28	25	...	2.7	...	-31.0	64.7	-10.7	...
Para manufactura	145	150	...	6.9	...	35.2	-1.4	3.4	...
Para transporte	40	50	...	2.8	...	20.2	-	25.0	...

Fuente: CEPAL, sobre la base de cifras del Ministerio de Comercio Exterior.

^aCifras preliminares.

Cuadro 16

NICARAGUA: BALANCE DE PAGOS

(Millones de dólares)

	1980	1981	1982	1983	1984	1985	1986 ^a
Balance en cuenta corriente	-491	-563	-514	-520	-505	-681	-685
Balance comercial	-414	-484	-382	-462	-460	-635	-663
Exportaciones de bienes y servicios	495	553	447	463	430	338	292
Bienes fob	450	508	406	428	385	301	243
Servicios reales ^b	44	45	41	35	45	37	49
Transporte y seguros	13	15	12	10	5	4	3
Viajes	22	23	20	5	13	7	8
Importaciones de bienes y servicios	909	1 037	829	925	890	973	955
Bienes fob	803	922	723	778	768	830	836
Servicios reales ^b	106	114	106	147	122	143	119
Transporte y seguros	51	58	49	50	49	86	74
Viajes	31	15	20	7	12	6	4
Servicios de factores	-89	-93	-140	-61	-47	-48	-25
Utilidades	-21	-	-5	-1	-1	-5	-
Intereses recibidos	19	28	9	7	5	2	1
Intereses pagados	-88	-121	-144	-66	-51	-45	-26
Transferencias unilaterales privadas	12	13	8	4	2	2	3
Balance en cuenta de capital	289	617	416	587	598	562	805
Transferencias unilaterales oficiales	112	57	43	76	88	80	90
Capital de largo plazo	343	596	439	545	245	440	545
Inversión directa (neta)	-	-	-	8	2	-	-
Inversión de cartera (neta)	-	-	-	-	-	-	-
Otro capital de largo plazo	343	596	439	537	243	440	545
Sector oficial ^c	321	509	423	540	280	415	595
Préstamos recibidos	335	566	469	580	393	526	817
Amortizaciones	-14	-57	-44	-28	-113	-111	-222
Bancos comerciales ^c	17	82	20	33	-33	31	-49
Préstamos recibidos	22	86	29	38	61	112	86
Amortizaciones	-4	-4	-8	-4	-94	-81	-135
Otros sectores ^c	4	5	-4	-36	-4	-6	-1
Préstamos recibidos	9	15	17	14	-	-	-
Amortizaciones	-5	-9	-21	-50	-4	-6	-1
Capital de corto plazo (neto)	-137	-37	-47	-7	268	119	151
Sector oficial	-	-	2	13	71	129	19
Bancos comerciales	-	-	-	-	174	25	143
Otros sectores	-137	-37	-49	-20	23	-35	-11
Errores y omisiones netos	-28	1	-20	-26	-3	-77	19
Balance global^d	-201	54	-98	67	93	-119	120
Variación total de reservas (- significa aumento)	235	-62	97	-150	-93	119	-119
Oro monetario	-	-	-	-	-	-	...
Derechos especiales de giro	-	-	-1	1	-	-	...
Posición de reserva en el FMI	-	-	-	-	-	-	...
Activos en divisas	120	-47	-59	-86
Otros activos	123	9	162	-59
Uso de crédito del FMI	-8	-25	-5	-5	-5

Fuente: 1980-1985: Fondo Monetario Internacional, *Balance of Payments Yearbook*, abril 1987; 1986: CEPAL, sobre la base de informaciones oficiales.

^aCifras preliminares sujetas a revisión. ^bIncluye otros servicios no factoriales. ^cIncluye préstamos netos concedidos y otros activos y pasivos. ^dEs igual a variación total de las reservas (con signo contrario), más Asientos de contrapartida.

Cuadro 17

NICARAGUA: EVOLUCION DEL TIPO DE CAMBIO

	Tipo de cambio nominal ^a (córdobas por dólar)		Índice del tipo de cambio (1980=100)		Índice de precios al consumidor (1980=100)		Relación de precios de Nicaragua Estados Unidos (1980=100)	Índice del tipo de cambio real ajustado (1980=100)		Tipo de cambio de paridad de 1980 (córdobas por dólar)	
	Oficial	Paralelo	Oficial	Paralelo	Nicaragua	Estados Unidos		Oficial	Paralelo	Oficial	Paralelo
1980	10.00	17.68	100.0	100.0	100.0	100.0	100.0	100.0	100.0	10.00	17.68
1981	10.00	25.96	100.0	146.8	123.9	110.4	112.2	89.1	130.8	11.22	19.84
1982	10.00	28.50	100.0	161.2	154.6	117.1	132.0	75.8	122.1	13.20	23.34
1983	10.00	28.50	100.0	161.2	202.6	120.9	167.6	59.7	96.2	16.76	29.63
1984	10.00	-	100.0	-	274.4	126.1	217.6	46.0	-	21.76	38.47
1985	26.50	651.88	265.0	5 687.1	876.7	130.5	671.8	39.4	548.8	67.18	118.77
Enero	10.00	-	100.0	-	349.7	128.1	273.0	36.6	-	27.30	48.27
Febrero	28.00	-	280.0	-	398.6	128.6	310.0	90.3	-	31.00	54.81
Marzo	28.00	-	280.0	-	448.1	129.2	346.8	80.7	-	34.68	61.31
Abril	28.00	-	280.0	-	528.9	129.7	407.8	68.7	-	40.78	72.10
Mayo	28.00	640.00	280.0	3 619.9	773.0	130.2	593.7	47.2	609.7	59.37	104.97
Junio	28.00	350.00	280.0	1 979.6	926.6	130.6	709.5	39.5	279.0	70.95	125.44
Julio	28.00	670.00	280.0	3 789.6	1 035.8	130.8	791.9	35.4	478.5	79.19	140.01
Agosto	28.00	675.00	280.0	3 817.9	1 098.0	131.1	837.5	33.4	455.9	83.75	143.07
Septiembre	28.00	700.00	280.0	3 959.3	1 134.3	131.5	862.6	32.5	459.0	86.26	152.51
Octubre	28.00	700.00	280.0	3 959.3	1 158.9	131.9	878.6	31.9	450.6	87.86	155.34
Noviembre	28.00	730.00	280.0	4 129.0	1 255.6	132.3	949.1	29.5	435.0	94.91	167.80
Diciembre	28.00	750.00	280.0	4 242.1	1 412.9	132.7	1 064.7	26.3	398.4	106.47	188.24
1986 ^c	66.50	1 337.50	665.0	7 565.0	6 852.5	133.1	5 148.4	12.9	146.9	514.84	910.24
Enero	28.00	750.00	280.0	4 242.1	1 498.9	132.7	1 129.5	24.8	375.6	112.95	199.70
Febrero	70.00	950.00	700.0	5 373.3	1 756.2	132.1	1 329.4	52.7	404.2	132.94	235.04
Marzo	70.00	950.00	700.0	5 373.3	2 529.8	131.8	1 919.4	36.5	279.9	191.94	339.35
Abril	70.00	950.00	700.0	5 373.3	3 597.2	132.2	2 721.0	25.7	197.5	272.10	481.07
Mayo	70.00	950.00	700.0	5 373.3	4 612.8	132.9	3 470.9	20.2	154.8	347.09	613.66
Junio	70.00	1 300.00	700.0	7 352.9	6 987.6	132.9	5 257.8	13.3	139.8	525.78	929.58
Julio	70.00	1 300.00	700.0	7 352.9	9 068.4	132.9	6 823.5	10.3	107.8	682.35	1 206.39
Agosto	70.00	1 300.00	700.0	7 352.9	9 448.1	133.1	7 098.5	9.9	103.6	709.85	1 255.01
Septiembre	70.00	1 800.00	700.0	10 181.0	9 200.2	133.8	6 876.1	10.2	148.1	687.61	1 215.69
Octubre	70.00	1 800.00	700.0	10 181.0	10 170.3	133.9	7 595.4	9.2	134.0	759.54	1 342.87
Noviembre	70.00	1 800.00	700.0	10 181.0	11 386.9	134.0	8 497.7	8.2	119.8	849.77	1 502.39
Diciembre	70.00	2 200.00	700.0	12 443.4	11 973.3	134.2	8 922.0	7.8	139.5	892.20	1 577.41

Fuente: CEPAL, sobre la base de cifras del Banco Central de Nicaragua

^aPromedio del período. ^cCifras preliminares.

Cuadro 18

NICARAGUA: INDICADORES DEL ENDEUDAMIENTO EXTERNO

	1980	1981	1982	1983	1984	1985	1986 ^a
Millones de dólares							
Deuda externa pública^b	1 825	2 566	3 139	3 788	4 362	4 936	5 773
Largo y mediano plazos	1 571	2 163	2 578	3 263	3 901	4 496	5 293
Corto plazo	254	403	561	525	461	440	480
Desembolsos ^c	295	424	455	375	347	598	577
Servicios	110	192	203	103	79	68	38
Amortizaciones ^d	22	71	59	40	28	23	13
Intereses	88	121	144	63	51	45	25
Porcentajes							
Relaciones^e							
Deuda externa total/exportaciones bienes y servicios	369.5	464.0	702.2	804.4	1 014.5	1 460.3	1 977.1
Servicio/exportaciones de bienes y servicios	22.3	34.7	45.4	21.8	18.4	20.0	13.2
Intereses netos ^f /exportaciones bienes y servicios	13.9	16.8	30.2	12.0	10.7	12.7	8.3
Servicio/desembolsos	37.4	45.2	44.6	27.4	22.8	11.3	6.7

Fuente: CEPAL, sobre la base de cifras del Banco Central de Nicaragua.

^aCifras preliminares. ^bSaldos a fines de año. ^cDe la deuda contratada a largo plazo. ^dAmortizaciones efectuadas de la deuda a largo plazo. ^eTodas las relaciones se refieren a la deuda pública externa. ^fCorresponden a la cifra neta del balance de pagos.

Cuadro 19

**NICARAGUA: EVOLUCION DE LOS PRECIOS AL CONSUMIDOR
EN EL AREA METROPOLITANA DE MANAGUA**

	1980	1981	1982	1983	1984	1985	1986 ^a
Variación de diciembre a diciembre							
Indice de precios al consumidor	-2.9	23.2	22.2	32.9	50.2	334.3	747.4
Por destino del gasto							
Alimentos, bebidas y tabaco	-5.0	25.9	23.9	45.1	58.6	386.9	955.6
Vestuario	4.2	24.0	23.2	23.5	64.7	141.5	315.3
Vivienda	-7.8	23.7	21.5	14.3	43.3	218.5	230.8
Diversos	-4.5	16.0	17.9	18.0	24.0	285.0	104.3
Por origen de los productos							
Nacional ^b	25.0	34.9	62.3	265.2	708.1
Importado	8.4	26.7	30.2	7.6	24.5	201.3	114.8
Variación media anual							
Indice de precios al consumidor	5.3	23.9	24.8	31.1	35.4	219.5	681.6
Por destino del gasto							
Alimentos, bebidas y tabaco	3.6	29.0	29.1	41.5	41.5	246.7	887.0
Vestuario	14.2	19.7	28.8	18.1	45.0	126.4	226.3
Vivienda	-4.3	35.5	8.0	16.0	28.6	158.4	260.7
Diversos	-7.2	15.2	16.5	17.6	18.3	192.6	138.8
Por origen de los productos							
Nacional ^b	5.6	23.4	26.3	36.8	37.1	206.9	563.7
Importado	19.6	22.7	28.7	16.8	16.4	124.5	143.3

Fuente: CEPAL, sobre la base de cifras de la Secretaría de Planificación y Presupuesto.

^aCifras preliminares. ^bProductos de consumo interno.

Cuadro 20

NICARAGUA: EVOLUCION DE LAS REMUNERACIONES^a

	1980	1981	1982	1983	1984	1985	1986 ^b
Córdobas							
Salario medio mensual, total^c							
Percibido, nominal	2 338	2 641	2 927	3 304	4 275	10 769	28 608
Real, a precios de 1980 ^d	2 338	2 132	1 893	1 631	1 558	1 228	418
Real, a precios de 1980 ^e	2 338	2 364	2 245	2 282	2 125	2 003	1 403
Índices (1980 = 100)							
Salario medio mensual, total^c							
Percibido, nominal	100.0	113.0	125.2	141.3	182.8	460.6	1 223.6
Real, a precios de 1980 ^d	100.0	91.2	81.0	69.8	66.6	52.5	17.9
Real, a precios de 1980 ^e	100.0	101.1	96.0	97.6	90.9	85.7	60.0
Tasas de crecimiento							
Salario medio mensual, total^c							
Percibido, nominal	...	13.0	10.8	12.9	29.4	151.9	165.7
Real, a precios de 1980 ^d	...	-8.8	-11.2	-13.8	-4.5	-21.2	-66.0
Real, a precios de 1980 ^e	...	1.1	-5.0	1.7	-6.9	-5.7	-30.0

Fuente: CEPAL, sobre la base de cifras de la Secretaría de Planificación y Presupuesto.

^aCorresponde al salario promedio mensual total percibido por el personal afiliado al Instituto Nicaragüense de Seguridad Social y Bienestar. Durante 1985 (febrero, marzo y mayo) y 1986 (enero y marzo) hubo variaciones en los salarios nominales. ^bCifras preliminares. ^cExcluye incentivos. ^dDeflactado por el índice de precios al consumidor del área metropolitana de Managua. ^eDeflactado por el índice de precios implícito del producto interno bruto.

Cuadro 21

NICARAGUA: INGRESOS Y GASTOS DEL GOBIERNO CENTRAL

	Millones de cordobas				Tasas de crecimiento				
	1983	1984	1985	1986 ^a	1982	1983	1984	1985	1986 ^a
1. Ingresos corrientes	10 215	15 750	37 306	141 081	34.6	40.9	54.2	136.9	278.2
Ingresos tributarios	8 535	13 836	32 063	120 009	26.0	48.0	62.1	131.7	274.3
Directos	1 849	3 217	7 550	30 659	8.7	41.9	74.0	134.7	306.1
Al ingreso	1 283	2 425	6 145	28 134	25.8	62.4	89.0	165.8	336.5
A la propiedad	274	468	749	2 453	10.7	-17.5	70.8	60.0	227.5
A la exportación	4	11	26	21	-90.1	-77.8	175.0	136.4	-19.2
Otros	288	313	330	51	83.1	76.7	8.7	5.4	-84.5
Indirectos	6 685	10 619	24 513	89 350	32.2	49.7	58.9	130.8	264.5
A la venta	1 177	1 946	5 320	20 196	10.8	43.0	65.3	173.4	279.6
A la importación	739	1 050	2 926	11 304	4.7	4.1	42.1	178.7	286.3
Al consumo y producción	3 194	6 022	15 801	55 855	23.0	52.2	72.4	162.4	253.5
Otros	1 273	1 601	466	1 995	612.4	100.8	25.8	-70.9	328.1
Ingresos no tributarios	1 680	1 914	5 243	21 072	83.6	13.5	13.9	173.9	301.9
2. Gastos corrientes	12 699	19 223	52 034	185 229	-23.1	39.7	51.4	170.7	256.0
Remuneraciones	2 774	3 950	11 069	39 949	15.0	26.7	42.4	180.2	260.9
Bienes y servicios	6 708	10 311	32 301	119 384	29.3	72.0	53.7	213.3	269.6
Transferencias	2 186	3 762	5 559	21 545	32.6	35.1	72.1	17.8	287.6
Intereses	1 030	1 200	3 105	4 351	63.6	-25.6	16.5	158.8	40.1
Deuda interna	769	902	2 596	3 646	167.9	46.5	17.3	187.8	40.4
Deuda externa	261	298	509	705	32.2	-69.6	14.2	70.8	38.5
3. Ahorro corriente (1-2)	-2 485	-3 473	-14 728	-44 148	15.0	34.8	39.8	324.1	199.8
4. Gastos de capital	7 385	7 675	12 188	24 808	41.6	265.8	3.9	58.8	103.5
Inversión real	2 216	3 622	8 668	17 204	28.7	95.2	63.4	139.3	98.5
Amortización de la deuda	599	491	974	1 447	13.1	28.7	23.1	98.4	48.6
Deuda interna	235	196	391	524	37.0	111.7	-16.6	99.5	34.0
Deuda externa	164	295	583	923	3.1	-17.6	79.9	97.6	58.3
Otros	4 770	3 561	2 546	6 157	112.6	731.0	-25.4	-28.5	141.8
5. Gastos totales (2 + 4)	20 083	26 898	64 222	210 037	32.1	80.8	33.9	138.8	227.0
6. Déficit fiscal (1-5)	-9 870	-11 148	-26 916	-68 956	27.5	155.5	12.9	141.4	156.2
7. Financiamiento del déficit									
Financiamiento externo	1 659	1 904	1 381	7 307	65.1	7.6	14.8	-27.5	429.1
Crédito	1 256	1 558	701	1 020	...	1.9	24.0	-55.0	45.5
Donaciones	403	346	680	6 287	...	50.4	-14.1	96.5	824.6
Financiamiento interno	8 211	9 244	25 535	61 649	10.7	253.8	12.6	176.2	141.4
Banco Central	8 211	8 784	24 589	66 763	73.4	140.3	6.9	179.9	171.5
Otras fuentes	...	460	946	-5 114	105.7	...
Relaciones^a (porcentajes)									
Ahorro corriente/gastos de capital	33.6	45.3	120.8	178.0					
Déficit fiscal/gastos totales	49.1	41.4	41.9	32.8					
Ingresos tributarios/PIB	26.0	30.7	27.8	27.5					
Gastos totales/PIB	61.1	59.8	55.6	48.2					
Déficit fiscal/PIB	30.0	24.8	23.3	15.8					
Financiamiento interno/déficit	83.2	82.9	94.9	89.4					
Financiamiento externo/déficit	16.8	17.1	5.1	10.6					

Fuente: CEPAL, sobre la base de cifras del Ministerio de Finanzas y del Banco Central de Nicaragua.

^aCifras preliminares. ^bSobre la base de valores absolutos.

Cuadro 22

NICARAGUA: GASTO DEL GOBIERNO POR PRINCIPALES FUNCIONES

	Millones de córdobas				Composición porcentual			
	1983	1984	1985 ^u	1986 ^u	1983	1984	1985 ^u	1986 ^u
Total	20 084	26 898	64 222	210 037	100.0	100.0	100.0	100.0
Area social	3 892	5 491	15 156	...	19.3	20.4	23.6	...
Educación y cultura	1 813	2 837	7 064	...	9.0	10.5	11.0	...
Salud y bienestar social	1 584	1 944	5 908	...	7.9	7.2	9.2	...
Vivienda	495	710	2 184	...	2.5	2.6	3.4	...
Infraestructura y producción	6 826	5 561	10 468	...	34.0	20.7	16.3	...
Actividades primarias	4 444	2 506	5 009	...	22.1	9.3	7.8	...
Manufactura	420	140	128	...	2.1	0.5	0.2	...
Construcción y transporte	1 963	2 917	5 203	...	9.8	10.8	8.1	...
Energía	-	-	128	...	-	-	0.2	...
Comercio y turismo	1 478	2 018	1 349	...	7.4	7.5	2.1	...
Administración general y defensa	6 431	11 944	32 497	...	32.0	44.4	50.6	...
Administración general	2 804	5 693	9 633	...	14.0	21.2	15.0	...
Defensa y seguridad	3 627	6 251	22 864	...	18.0	23.2	35.6	...
Otros	1 457	1 883	4 752	...	7.3	7.0	7.4	...
Servicio de la deuda pública	1 429	1 691	4 079	5 798	7.1	6.3	6.4	2.8
Resto	28	192	673	...	0.1	0.7	1.0	...

Fuente: CEPAL, sobre la base de cifras del Ministerio de Finanzas.

^uCifras preliminares.

Cuadro 23

NICARAGUA: INDICADORES MONETARIOS

	Saldos a fines de año (millones de córdobas)				Tasas de crecimiento			
	1983	1984	1985	1986 ^a	1983	1984	1985	1986 ^a
Base monetaria	7 124	14 794	42 338	142 010	56.5	107.7	186.2	235.4
Dinero (M₁)	11 513	20 897	58 379	208 224	66.1	81.5	179.4	256.7
Efectivo en poder del público	5 575	11 374	28 713	102 194	80.1	104.0	152.4	255.9
Depósitos en cuenta corriente	5 938	9 523	29 666	106 030	54.8	60.4	211.5	257.4
Cuasidinero	5 128	7 989	12 741	34 530	37.7	55.8	59.5	171.0
Depósitos de ahorro	1 776	3 051	5 682	15 977	37.4	71.8	86.2	181.2
Depósitos a plazo	3 352	4 938	7 059	18 553	37.9	47.3	43.0	162.8
Dinero más cuadinerio (M₂)	16 641	28 886	71 120	242 754	56.2	73.6	146.2	241.3
Pasivos externos^b	20 416	26 317	81 857	215 112	47.2	28.9	211.0	162.8
Préstamos de largo plazo	14 230	17 756	46 085	133 308	88.7	24.8	159.5	189.3
Préstamos de corto plazo	6 186	8 561	35 772	81 804	-2.2	38.4	317.8	128.7
Otros pasivos financieros (netos)	363	-948	-40 749	-188 166
Crédito interno	35 176	49 542	98 875	249 626	37.0	40.8	99.6	152.5
Al sector público	23 789	37 094	79 902	182 850	62.1	55.9	115.4	128.8
Gobierno Central	14 347	21 254	46 783	94 022	128.4	48.1	20.1	101.0
Gobiernos locales y entidades oficiales ^c	316	441	1 094	1 346	-8.1	39.6	148.1	23.0
Empresas estatales de comercialización	731	1 288	4 784	21 235	-47.0	76.2	271.4	343.9
Area de propiedad del pueblo	8 395	14 111	27 241	66 247	25.8	68.1	93.0	143.2
Al sector privado	10 391	11 331	18 973	66 776	3.5	9.0	67.4	252.0
Reservas internacionales brutas^b	2 244	4 713	13 354	20 074	11.4	110.0	183.3	50.3
	Coefficientes^d							
M ₁ /base monetaria	1.58	1.48	1.39	1.45				
M ₂ /base monetaria	2.34	2.08	1.75	1.70				
Velocidad de circulación: PIB/M ₁	3.57	2.78	2.91	3.27				

Fuente: CEPAL, sobre la base de cifras del Banco Central de Nicaragua, de la Secretaría de Planificación y Presupuesto, y del Fondo Monetario Internacional.

^aCifras preliminares.

^bIncluye las devaluaciones de 1985 (de 10 a 28 córdobas por dólar) y de 1986 (de 28 a 70).

^cExcluye las empresas estatales de comercialización.

^dPor falta de información mensual, se obtuvieron los promedios anuales mediante la semisuma de los saldos de fines de año.

Cuadro 24

NICARAGUA: DAÑOS FÍSICOS Y PERDIDAS EN LA PRODUCCION

(Millones de dólares)

	Total	1980	1981	1982	1983	1984	1985	1986
Total	622.0^a	1.5	7.4	32.1	165.2	197.6	114.7	103.5
Daños físicos	133.8	0.6	4.0	11.0	58.6	27.6	18.3	13.7
Según actividad económica								
Agropecuaria	42.4	-	0.1	2.3	12.2	13.9	10.4	3.5
Maderera y forestal	30.8	-	-	0.1	24.3	5.4	1.0	-
Pesquera	12.9	0.6	2.2	1.6	4.8	2.6	0.6	0.5
Minera	2.7	-	-	-	1.7	1.0	-	-
Construcción	17.8	-	-	6.9	5.9	1.8	2.3	0.9
Servicios	27.2	-	1.7	0.1	9.7	2.9	4.0	8.8
Pérdidas de producción	488.2	0.9	3.4	21.1	106.6	170.0	96.4	89.8
Según actividad económica								
Agropecuaria	124.1	-	-	0.2	37.1	54.9	22.3	9.6
Maderera y forestal	168.6	-	-	-	25.0	52.2	41.5	49.9
Pesquera	53.4	0.9	1.2	2.8	13.2	15.9	15.7	3.7
Minera	15.6	-	2.2	3.1	1.3	2.0	4.5	2.5
Construcción	126.5	-	-	15.0	30.0	45.0	12.4	24.1
Según destino								
Para la exportación	337.7	0.9	3.4	6.1	74.5	113.1	82.7	57.0
Para el consumo interno	150.5	-	-	15.0	32.1	56.9	13.7	32.8

Fuente: CEPAL, sobre la base de cifras oficiales.

^aEste total no incluye alrededor de 500 millones de dólares que, según estimaciones preliminares, fueron causados por el embargo comercial y por la restricción del crédito externo.