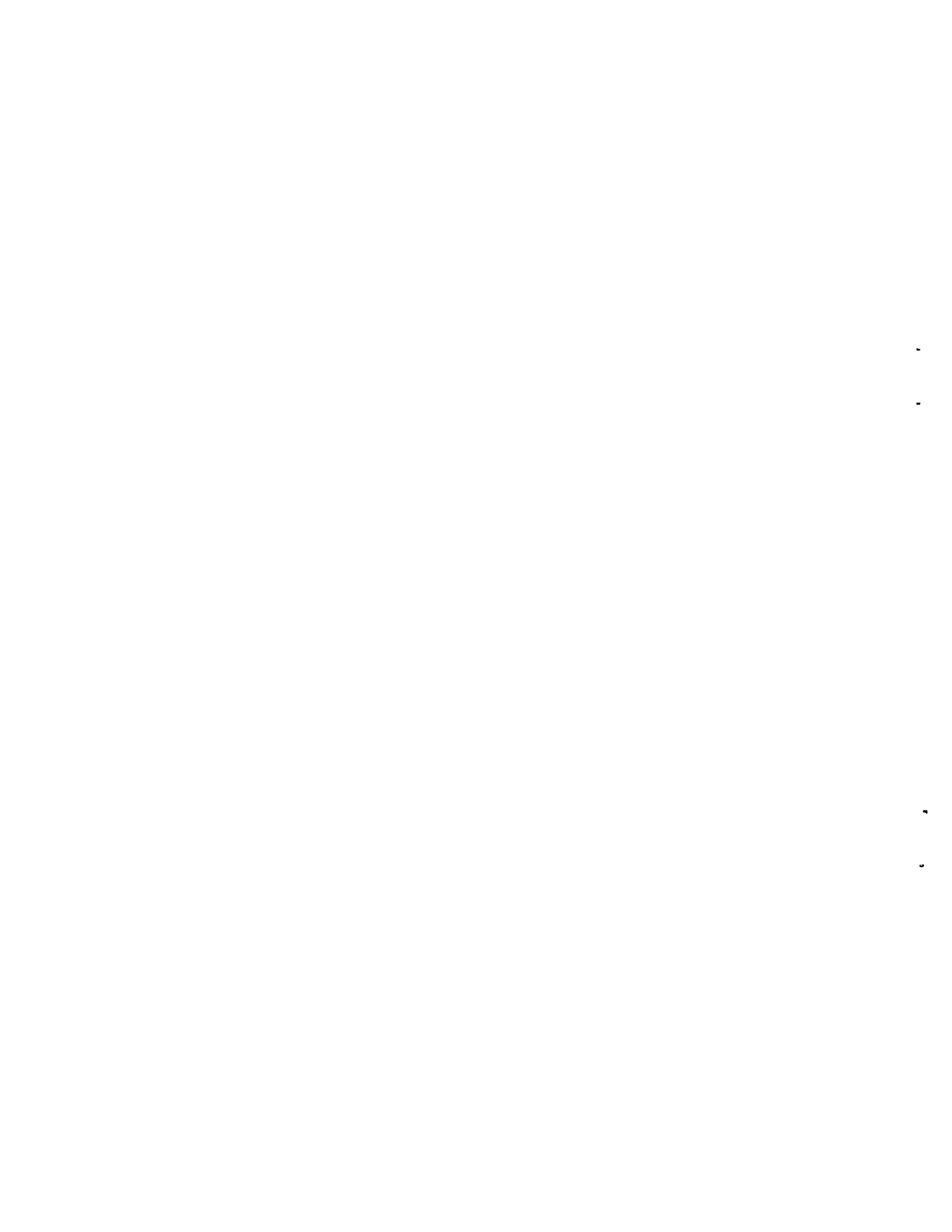

CEPAL
COMISION ECONOMICA PARA AMERICA LATINA Y EL CARIBE
Oficina en Brasilia

EVOLUCION DE LA
ECONOMIA BRASILEÑA
2001

Informe Estadístico

Septiembre

El presente Informe Estadístico incluye las informaciones disponibles hasta la segunda semana del mes de Noviembre



INDICE

Brasil: Evolución de los principales indicadores económicos

01. Brasil: Producción agropecuária
02. Brasil: Nivel de actividad de la industria manufacturera
03. Brasil: Producción manufacturera por ramas industriales
04. Brasil: Producción industrial según categorías de uso
05. Brasil: Producción industrial, grado de utilización, capacidad instalada
06. Brasil: Indicadores del nivel de consumo
07. Brasil: Evolución del salario mínimo real
08. Brasil: Personal ocupado y salario real en el sector manufacturero - Estado de São Paulo
09. Brasil: Índice mensual de empleo total y por sectores de actividad
10. Brasil: Tasas de desempleo en las principales áreas metropolitanas
11. Brasil: Comercio exterior, FOB
12. Brasil: Estructura de las exportaciones, FOB
14. Brasil: Importaciones por categorías de uso
13. Brasil: Exportaciones.
15. Brasil: Balance de pagos
16. Brasil: Reservas internacionales en el Banco Central
17. Brasil: Tasa de cambio nominal
18. Brasil: Tasas de variación de los precios
18. Brasil: Variación mensual y trimestral anualizada de los principales índices de precios
20. Brasil: Evolución de la tasa de cambio real
21. Brasil: Tasas de intereses mensuales e inflación
22. Brasil: Medios de pago y base monetária
23. Brasil: Resultado financiero de la Tesorería



GRAFICOS

Gráfico 1 - São Paulo: Producción industrial y utilización de la capacidad instalada

Gráfico 2 - São Paulo: Personal ocupado, masa salarial y salario real medio

Gráfico 3 - Brasil: Índice mensual de empleo

Gráfico 4 - Brasil: Tasa de inflación oficial e intereses de crédito al consumidor

Gráfico 5 - Brasil: Comércio Exterior

GRÁFICO 1

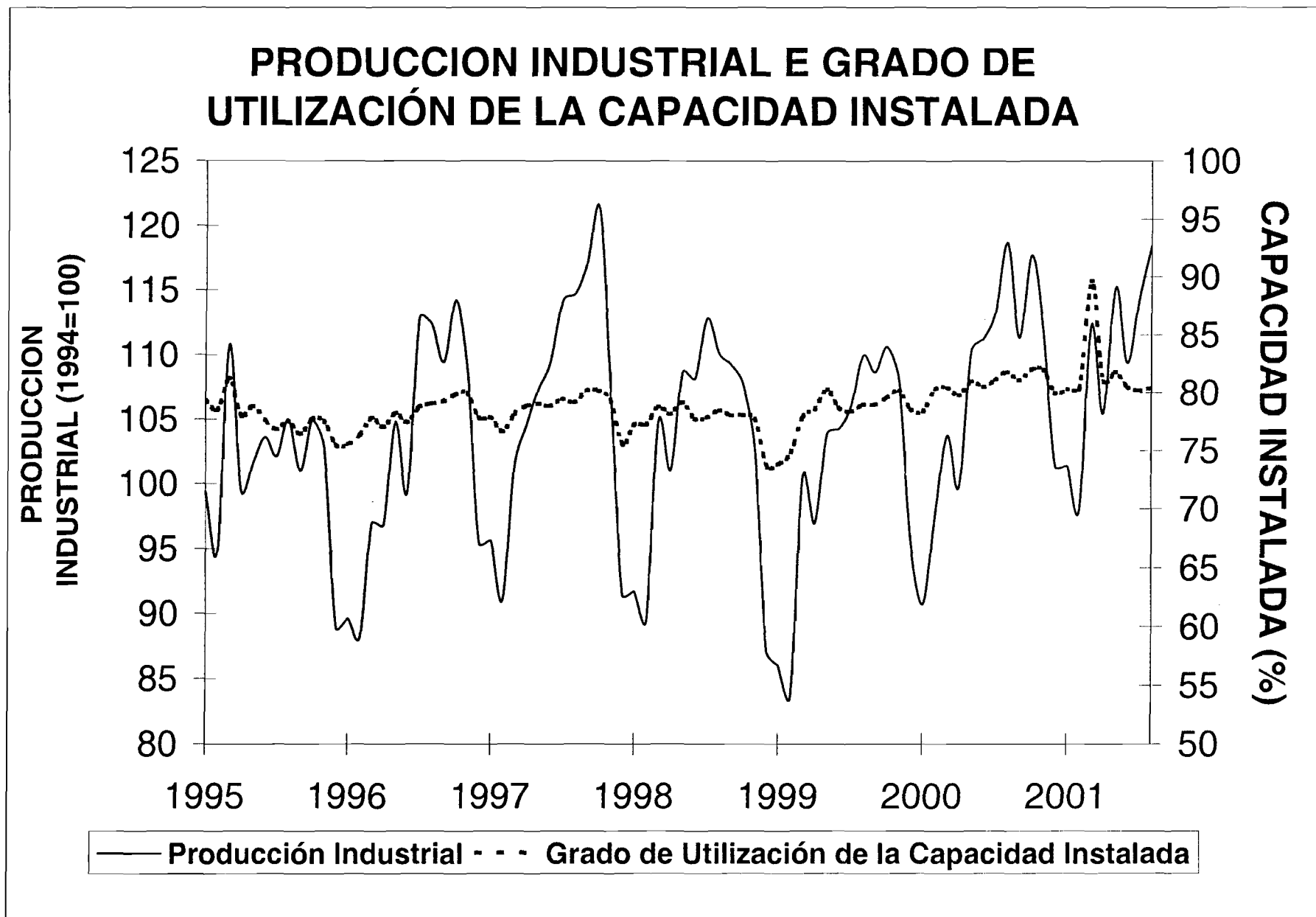


GRÁFICO 2

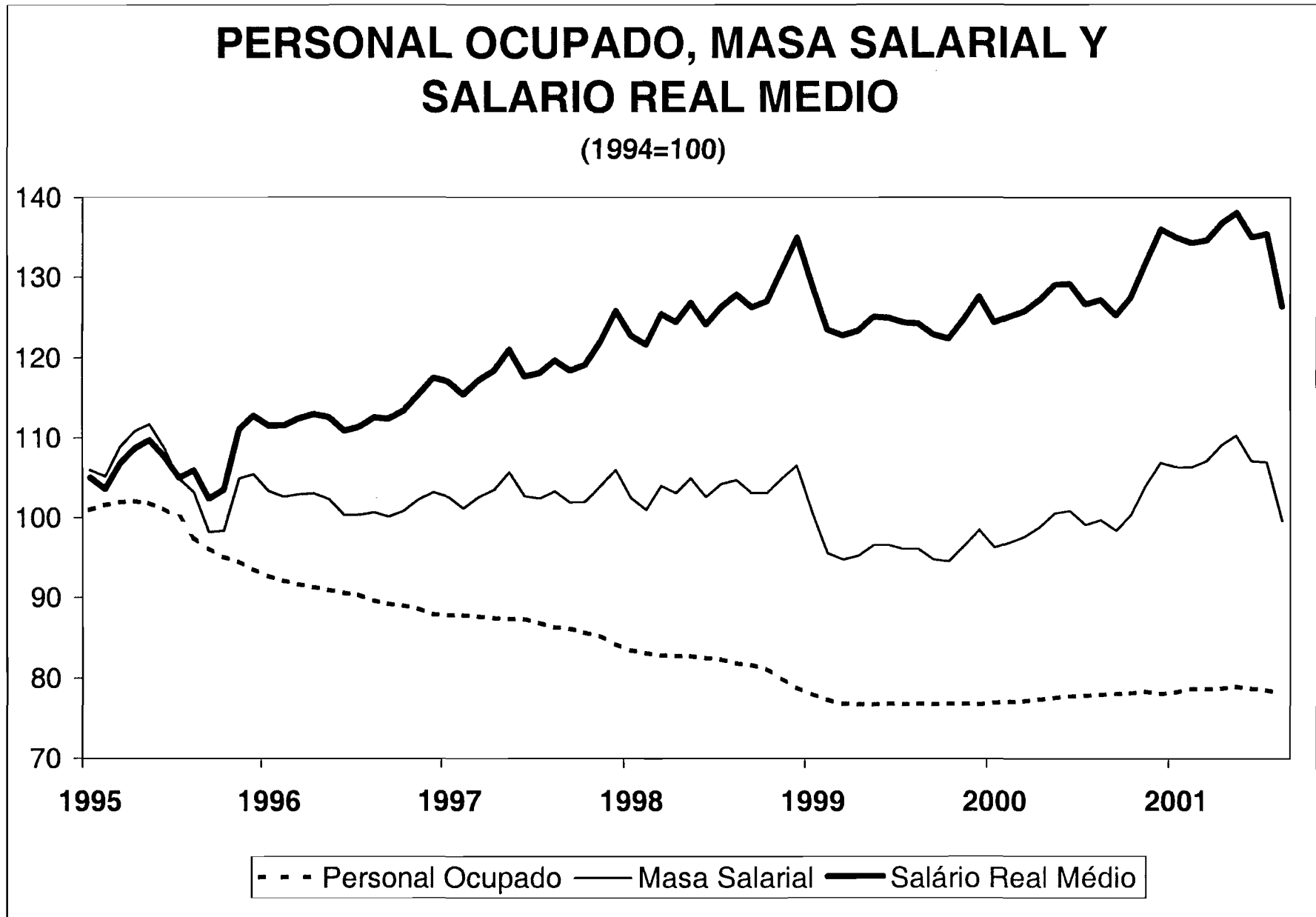


GRAFICO 3

BRASIL: INDICE MENSUAL DE EMPLEO (1994=100)

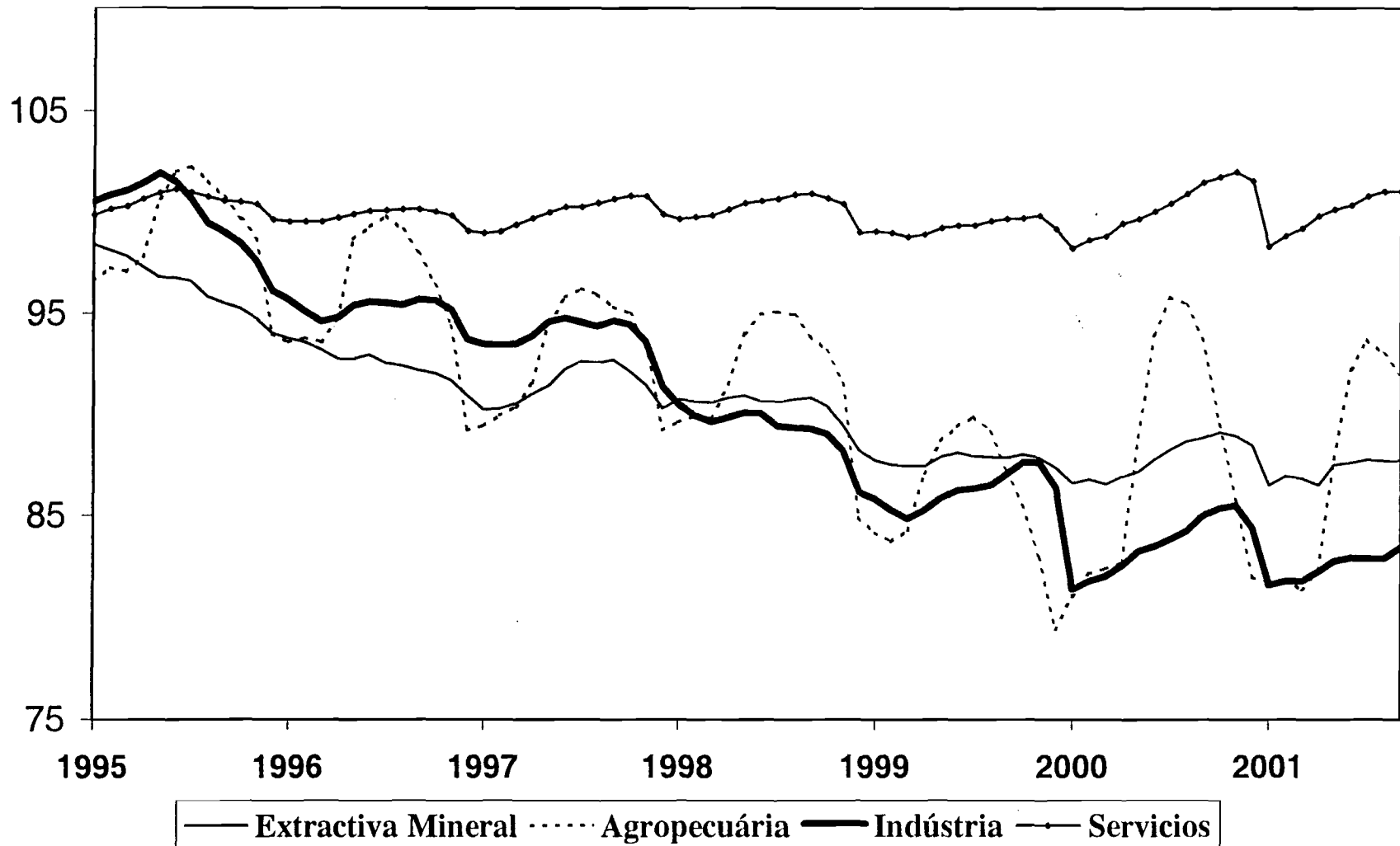


GRÁFICO 4

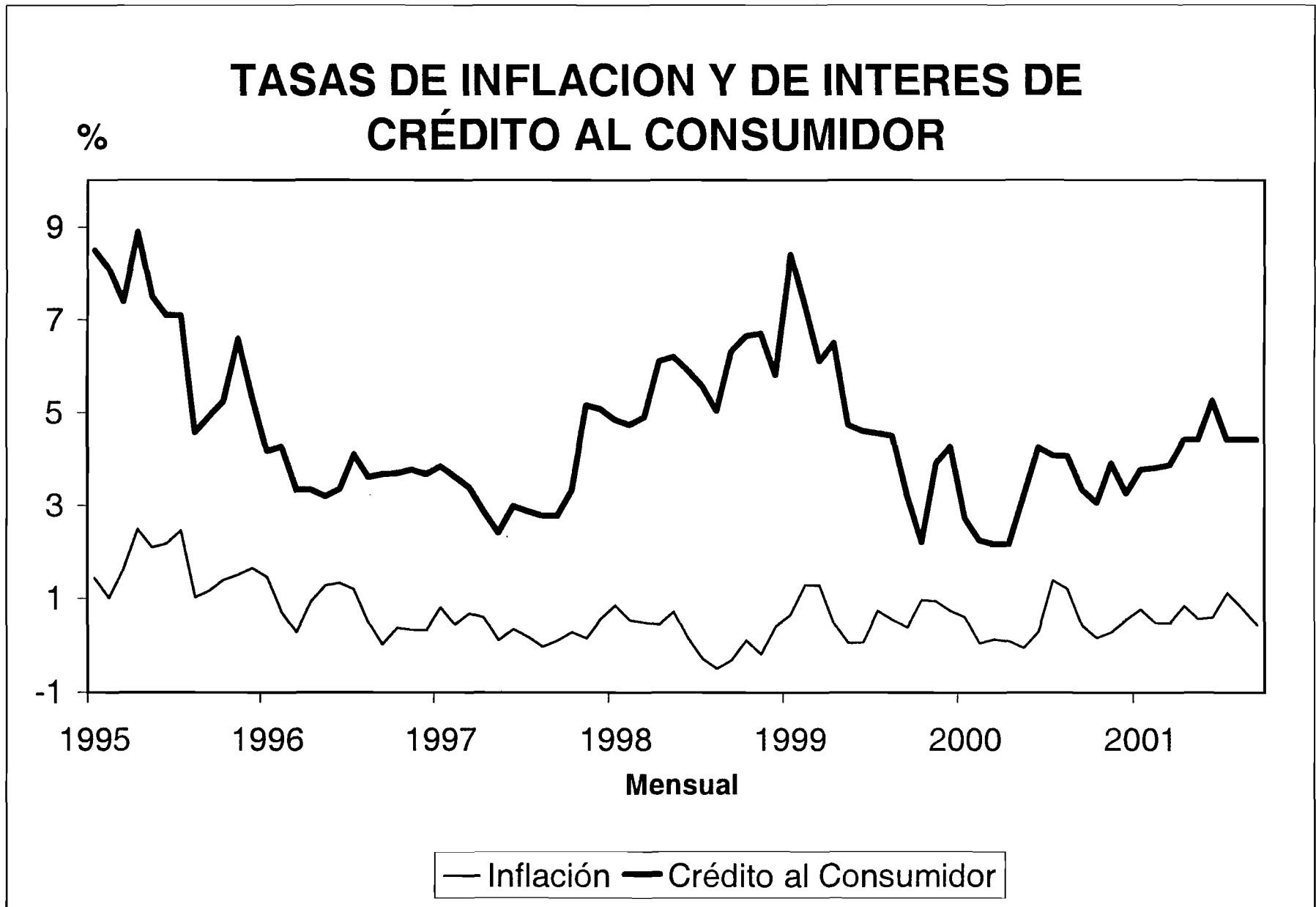
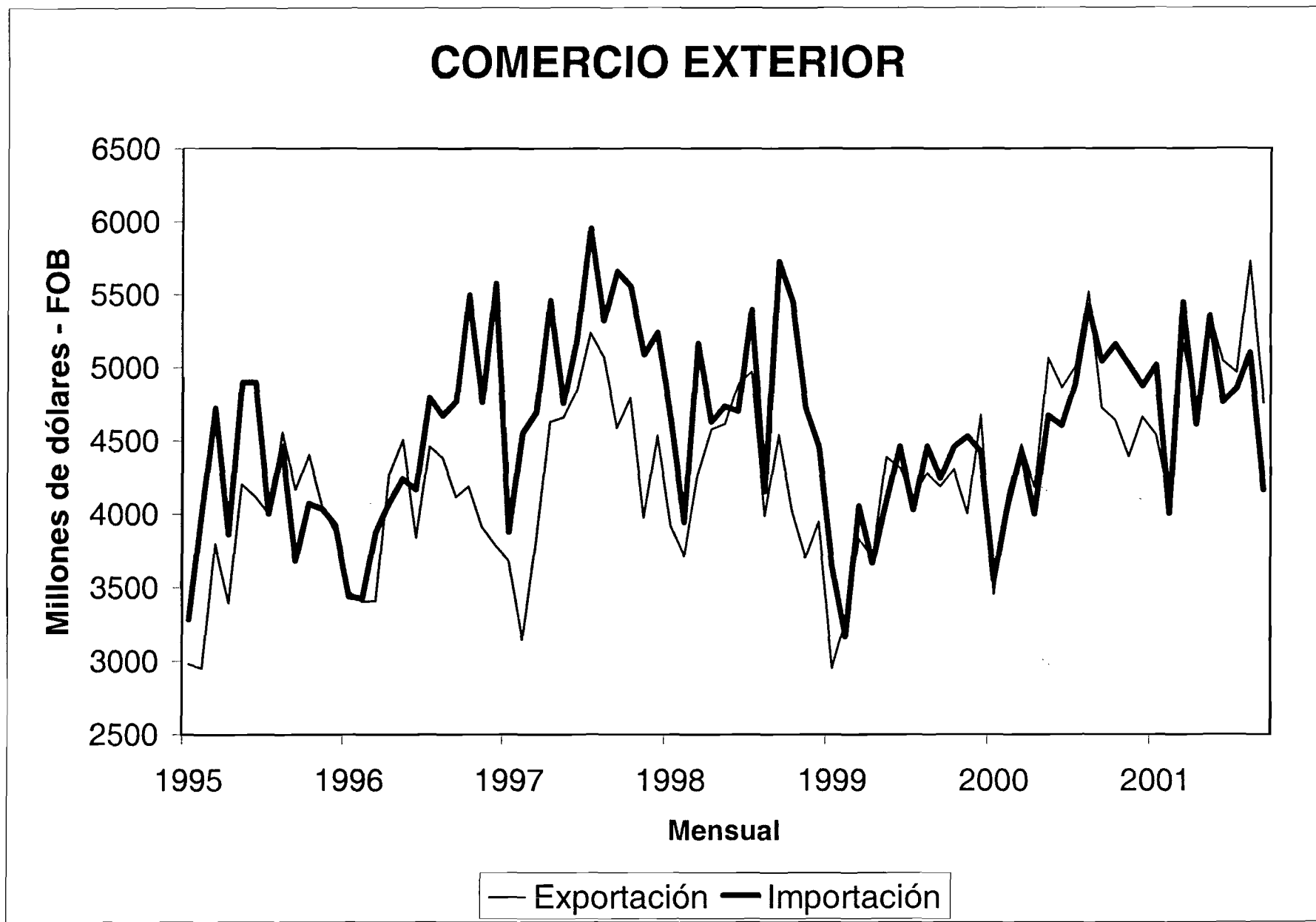


GRAFICO 5



Cuadro 1
BRASIL: PRODUCCIÓN AGRICOLA
(Estimación oficial a Septiembre 2001 en miles de toneladas)

PRODUCTOS	2000	2001	VARIACIÓN PERCENTUAL							
			2001/2000	2000/99	99/98	98/97	97/96	96/95	94/93	93/92
Algodón herbáceo (en carozo)	17053	21714	27,3	27,3	16,8	56,1	-17,0	-29	19,4	-39,3
Arroz (en cáscara)	99966	93362	-6,6	-6,3	46,8	-10,5	-6,6	-10,5	3,9	-0,9
Batata inglesa 1ª cosecha	12402	12505	0,8	-4,2	11,9	-13,9	-2,2	5,9	3,5	-8,4
Batata inglesa 2ª cosecha	6738	7141	6,0	-11,0	-2,2	1,7	0,1	-6	9,4	4,2
Batata inglesa 3ª cosecha	3594	3698	2,9	-14,7	-7,1	6,9	24,6	-14,5	-9,3	10,4
Cacao	1727	1771	2,5	1,5	-9,0	-5,2	14,0	6,1	-3,3	5,5
Café (en coco)	33615	32470	-3,4	11,6	-25,5	33,2	-12,9	37,1	2,3	-1,4
Cana-de-azúcar	2919033	3035928	4,0	-3,0	9,8	0,8	3,3	6,9	18,8	-9,9
Cebolla	10254	9193	-10,3	9,9	15,4	-3,6	-8,3	1,5	10,1	-6,5
Frijoles 1ª cosecha	15375	11797	-23,3	14,2	50,6	-21,9	4,5	-3,9	22,0	-14,8
Frijoles 2ª cosecha	9855	10133	2,8	9,0	26,7	-28,3	4,9	1	64,2	-15,6
Frijoles 3ª cosecha	1808	1976	9,3	-29,2	-14,8	-1,9	27,0	-4,8	3,9	22,8
Maíz 1ª cosecha	251208	314608	25,2	5,9	10,3	-18,7	7,5	-13,4	8,4	-4,5
Maíz 2ª cosecha	31188	47970	53,8	-15,9	3,4	21,5	8,1	19,4	2,6	50,2
Mandioca	209619	218660	4,3	10,1	4,6	-17,5	-0,9	-2,9	12,7	-0,9
Naranja	873903	880586	0,8	-1,6	-2,0	-0,2	5,2	11,5	-7,1	-8,5
Soya (en grano)	294441	327954	11,4	4,0	-1,7	18,9	12,7	-9,7	10,7	18,4
Trigo	13304	22710	70,7	-17,1	7,0	1,5	-27,1	113,6	1,4	-21,3

FUENTES: Comissão Especial de Planejamento, Controle e Avaliação das Estatísticas Agropecuárias-CEPAGRO/FIBGE; Levantamento sistemático da produção agrícola. Instituto Brasileiro de Geografia e Estatística IBGE - Indicadores IBGE.

NIVEL DE ACTIVIDAD DE LA INDUSTRIA MANUFACTURERA

	INDICE MENSUAL (base: Media 1994=100)		VARIACIONES PORCENTUALES			
	Brasil (IBGE)	Estado de São Paulo-(FIESP) a/	HASTA EL MES b/ (En el año)		ACUMULADO EN 12 MESES c/	
			Brasil	São Paulo	Brasil	São Paulo
1994						
Diciembre	101,8	102,6	7,6	7,8	7,6	7,8
1995						
Enero	99,4	99,6	16,6	23,2	8,2	9,1
Febrero	94,8	96,7	16,7	22,0	9,2	10,4
Marzo	110,8	111,8	15,4	20,9	9,8	11,9
Abril	99,5	98,6	14,4	20,1	10,7	13,5
Mayo	101,6	108,9	11,6	19,1	10,3	14,7
Junio	103,6	110,9	10,2	17,8	10,3	15,9
Julio	102,1	107,1	8,6	15,4	10,1	16,2
Agosto	105,0	110,9	6,6	12,2	8,6	14,3
Septiembre	101,0	101,1	4,9	8,8	6,9	11,6
Octubre	104,9	106,3	4,1	6,9	5,7	9,3
Noviembre	102,9	102,7	3,2	5,2	4,3	6,6
Diciembre	88,9	88,2	1,9	3,6	1,9	3,6
1996						
Enero	89,6	90,2	-9,8	-9,4	-0,1	1,2
Febrero	88,1	96,3	-8,5	-5,0	-1,8	-0,2
Marzo	96,9	105,6	-10,0	-5,2	-4,0	-2,1
Abril	96,8	104,2	-8,2	-2,5	-5,0	-2,8
Mayo	104,8	112,9	-5,9	-1,2	-4,8	-3,6
Junio	99,3	111,5	-5,6	-0,9	-5,5	-4,5
Julio	112,9	124,5	-3,3	1,6	-4,6	-3,4
Agosto	112,4	125,6	-2,0	3,1	-3,5	-1,7
Septiembre	109,2	123,4	-0,8	5,1	-2,3	1,2
Octubre	114,2	124,0	0,2	6,3	-1,3	3,3
Noviembre	108,7	117,8	0,7	7,1	-0,4	5,3
Diciembre	95,4	100,2	1,1	7,5	1,1	7,5
1997						
Enero	95,6	100,3	6,7	11,2	2,5	9,2
Febrero	91,0	100,5	5,0	7,7	3,3	9,5
Marzo	101,3	110,4	4,8	6,5	4,9	10,5
Abril	104,5	113,6	5,7	7,2	5,7	10,7
Mayo	107,3	115,5	4,9	6,1	5,7	10,6
Junio	109,4	125,3	5,8	7,2	6,9	11,7
Julio	114,2	133,1	5,1	7,2	6,1	10,8
Agosto	114,7	134,2	4,6	7,1	5,6	10,2
Septiembre	117,1	137,5	5,0	7,7	5,5	9,4
Octubre	121,3	139,7	5,1	8,2	5,3	9,1
Noviembre	107,5	121,6	4,5	7,7	4,7	8,1
Diciembre	91,4	97,1	3,8	6,9	3,8	6,9
1998						
Enero	91,7	100,5	-4,1	0,2	3,0	6,2
Febrero	89,4	101,3	-2,9	0,5	2,6	5,9
Marzo	104,8	116,5	-0,7	2,3	2,6	6,0
Abril	101,0	110,8	-1,4	1,0	1,6	5,0
Mayo	108,6	119,9	-0,8	1,6	1,5	5,1
Junio	108,1	125,0	-0,9	1,2	0,6	4,1
Julio	112,8	131,9	-1,0	0,9	0,4	3,3
Agosto	110,1	134,2	-1,4	0,8	-0,1	2,7
Septiembre	109,2	134,7	-2,0	0,4	-1,4	1,5
Octubre	107,7	128,0	-3,1	-0,6	-3,0	-0,5
Noviembre	102,7	116,5	-3,2	-0,9	-3,3	-1,1
Diciembre	87,2	90,5	-3,3	-1,3	-3,3	-1,3
1999						
Enero	86,0	89,0	-6,2	-11,5	-3,4	-2,2
Febrero	83,6	97,4	-6,4	-7,7	-3,8	-2,5
Marzo	100,5	109,9	-5,5	-6,9	-4,4	-3,4
Abril	96,9	106,3	-5,1	-6,2	-4,4	-3,5
Mayo	103,8	113,8	-5,0	-5,9	-4,9	-4,2
Junio	104,2	113,9	-4,7	-6,5	-5,1	-4,9
Julio	106,0	114,2	-4,9	-7,6	-5,6	-6,1
Agosto	109,9	116,6	-4,3	-8,4	-5,2	-7,3
Septiembre	108,6	116,5	-3,9	-9,0	-4,7	-8,4
Octubre	110,6	120,1	-3,2	-8,7	-3,4	-8,2
Noviembre	108,0	110,8	-2,4	-8,4	-2,6	-8,3
Diciembre	95,5	107,8	-1,6	-6,6	-1,6	-6,6
2000						
Enero	90,7	106,9	5,5	20,2	-0,8	-4,6
Febrero	97,5	107,9	11,0	15,3	0,8	-3,5
Marzo	103,7	110,8	8,1	9,9	1,5	-3,0
Abril	99,7	111,3	6,7	8,5	2,0	-2,3
Mayo	110,3	113,6	6,6	6,6	3,0	-1,9
Junio	111,2	114,2	6,6	5,5	3,9	-1,1
Julio	113,2	123,4	6,7	5,9	5,1	0,9
Agosto	118,7	127,0	6,8	6,3	5,8	3,0
Septiembre	111,3	123,6	6,3	6,2	6,1	4,9
Octubre	117,7	126,0	6,3	6,1	6,5	6,0
Noviembre	112,0	125,8	6,1	6,8	6,3	7,6
Diciembre	101,3	123,1	6,1	7,4	6,1	7,4
2001						
Enero	101,3	122,1	11,7	14,2	6,5	7,1
Febrero	97,9	121,8	5,8	13,5	5,4	7,3
Marzo	112,3	124,4	6,7	13,1	5,8	8,2
Abril	105,4	123,8	6,4	12,6	6,0	8,7
Mayo	115,2	121,7	6,0	11,5	5,8	9,4
Junio	109,3	122,2	4,6	10,7	5,1	9,9
Julio	114,3	121,4	4,0	8,8	4,6	9,0
Agosto	118,4	122,2	3,4	7,0	3,8	7,9

FUENTE: Brasil: Fundação Instituto Brasileiro de Geografia e Estatística, FIBGE.

Estado de São Paulo: Federação das Indústrias do Estado de São Paulo, FIESP.

a/ Datos de la industria de São Paulo.

b/ Sobre igual periodo del año anterior.

c/ Sobre 12 meses inmediatamente anteriores.

Cuadro 3

BRASIL: PRODUCCION MANUFACTURERA POR RAMAS INDUSTRIALES

(INDICE BASE FEA MENSUAL MEDIA 1994 = 100)

RAMAS INDUSTRIALES	1996												1997												1998												1999												2000												2001																						
	ENE	FEB	MAR	ABR	MAY	JUN	JUL	AGO	SEP	OCT	NOV	DIC	ENE	FEB	MAR	ABR	MAY	JUN	JUL	AGO	SEP	OCT	NOV	DIC	ENE	FEB	MAR	ABR	MAY	JUN	JUL	AGO	SEP	OCT	NOV	DIC	ENE	FEB	MAR	ABR	MAY	JUN	JUL	AGO	SEP	OCT	NOV	DIC	ENE	FEB	MAR	ABR	MAY	JUN	JUL	AGO	SEP	OCT	NOV	DIC	ENE	FEB	MAR	ABR	MAY	JUN	JUL	AGO	SEP	OCT	NOV	DIC											
Industria total	101.1	102.9	102.8	102.8	102.8	102.8	102.8	102.8	102.8	102.8	102.8	101.1	102.9	102.8	102.8	102.8	102.8	102.8	102.8	102.8	102.8	102.8	102.8	101.1	102.9	102.8	102.8	102.8	102.8	102.8	102.8	102.8	102.8	102.8	102.8	101.1	102.9	102.8	102.8	102.8	102.8	102.8	102.8	102.8	102.8	102.8	102.8	101.1	102.9	102.8	102.8	102.8	102.8	102.8	102.8	102.8	102.8	102.8	102.8	101.1	102.9	102.8	102.8	102.8	102.8	102.8	102.8	102.8	102.8	102.8	102.8	101.1	102.9	102.8	102.8	102.8	102.8	102.8	102.8	102.8	102.8	102.8	102.8
Estructura metal	101.1	102.9	102.8	102.8	102.8	102.8	102.8	102.8	102.8	102.8	102.8	101.1	102.9	102.8	102.8	102.8	102.8	102.8	102.8	102.8	102.8	102.8	102.8	101.1	102.9	102.8	102.8	102.8	102.8	102.8	102.8	102.8	102.8	102.8	102.8	101.1	102.9	102.8	102.8	102.8	102.8	102.8	102.8	102.8	102.8	102.8	102.8	101.1	102.9	102.8	102.8	102.8	102.8	102.8	102.8	102.8	102.8	102.8	102.8	101.1	102.9	102.8	102.8	102.8	102.8	102.8	102.8	102.8	102.8	102.8	102.8	101.1	102.9	102.8	102.8	102.8	102.8	102.8	102.8	102.8	102.8	102.8	102.8
Industria manufacturera	101.4	102.4	102.4	102.4	102.4	102.4	102.4	102.4	102.4	102.4	102.4	101.4	102.4	102.4	102.4	102.4	102.4	102.4	102.4	102.4	102.4	102.4	102.4	101.4	102.4	102.4	102.4	102.4	102.4	102.4	102.4	102.4	102.4	102.4	102.4	101.4	102.4	102.4	102.4	102.4	102.4	102.4	102.4	102.4	102.4	102.4	102.4	101.4	102.4	102.4	102.4	102.4	102.4	102.4	102.4	102.4	102.4	102.4	102.4	101.4	102.4	102.4	102.4	102.4	102.4	102.4	102.4	102.4	102.4	102.4	102.4	101.4	102.4	102.4	102.4	102.4	102.4	102.4	102.4	102.4	102.4	102.4	102.4
Metalurgia	97.4	94.1	103.9	100.1	91.2	86.1	86.1	86.1	86.1	86.1	86.1	97.4	94.1	103.9	100.1	91.2	86.1	86.1	86.1	86.1	86.1	86.1	86.1	97.4	94.1	103.9	100.1	91.2	86.1	86.1	86.1	86.1	86.1	86.1	86.1	97.4	94.1	103.9	100.1	91.2	86.1	86.1	86.1	86.1	86.1	86.1	86.1	97.4	94.1	103.9	100.1	91.2	86.1	86.1	86.1	86.1	86.1	86.1	86.1	97.4	94.1	103.9	100.1	91.2	86.1	86.1	86.1	86.1	86.1	86.1	86.1	97.4	94.1	103.9	100.1	91.2	86.1	86.1	86.1	86.1	86.1	86.1	86.1
Metalurgia	56.1	56.9	56.0	56.4	64.1	66.6	72.9	84.3	76.7	81.9	81.0	56.1	56.9	56.0	56.4	64.1	66.6	72.9	84.3	76.7	81.9	81.0	81.0	56.1	56.9	56.0	56.4	64.1	66.6	72.9	84.3	76.7	81.9	81.0	81.0	56.1	56.9	56.0	56.4	64.1	66.6	72.9	84.3	76.7	81.9	81.0	81.0	56.1	56.9	56.0	56.4	64.1	66.6	72.9	84.3	76.7	81.9	81.0	81.0	56.1	56.9	56.0	56.4	64.1	66.6	72.9	84.3	76.7	81.9	81.0	81.0												
Materia Eléctrica y Común	114.0	117.6	116.2	120.1	86.4	80.4	76.9	84.0	88.5	90.8	83.6	114.0	117.6	116.2	120.1	86.4	80.4	76.9	84.0	88.5	90.8	83.6	83.6	114.0	117.6	116.2	120.1	86.4	80.4	76.9	84.0	88.5	90.8	83.6	83.6	114.0	117.6	116.2	120.1	86.4	80.4	76.9	84.0	88.5	90.8	83.6	83.6	114.0	117.6	116.2	120.1	86.4	80.4	76.9	84.0	88.5	90.8	83.6	83.6	114.0	117.6	116.2	120.1	86.4	80.4	76.9	84.0	88.5	90.8	83.6	83.6												
Materia de Transporte	102.6	103.2	113.6	97.5	52.4	74.9	77.7	100.3	92.2	95.0	99.7	102.6	103.2	113.6	97.5	52.4	74.9	77.7	100.3	92.2	95.0	99.7	99.7	102.6	103.2	113.6	97.5	52.4	74.9	77.7	100.3	92.2	95.0	99.7	99.7	102.6	103.2	113.6	97.5	52.4	74.9	77.7	100.3	92.2	95.0	99.7	99.7	102.6	103.2	113.6	97.5	52.4	74.9	77.7	100.3	92.2	95.0	99.7	99.7	102.6	103.2	113.6	97.5	52.4	74.9	77.7	100.3	92.2	95.0	99.7	99.7												
Madera	98.2	98.0	102.4	96.2	88.2	93.1	92.4	102.6	97.7	105.9	97.7	98.2	98.0	102.4	96.2	88.2	93.1	92.4	102.6	97.7	105.9	97.7	97.7	98.2	98.0	102.4	96.2	88.2	93.1	92.4	102.6	97.7	105.9	97.7	97.7	98.2	98.0	102.4	96.2	88.2	93.1	92.4	102.6	97.7	105.9	97.7	97.7	98.2	98.0	102.4	96.2	88.2	93.1	92.4	102.6	97.7	105.9	97.7	97.7	98.2	98.0	102.4	96.2	88.2	93.1	92.4	102.6	97.7	105.9	97.7	97.7												
Muebles	102.8	118.4	117.7	108.2	102.6	91.5	86.2	108.2	83.1	88.1	104.4	102.8	118.4	117.7	108.2	102.6	91.5	86.2	108.2	83.1	88.1	104.4	104.4	102.8	118.4	117.7	108.2	102.6	91.5	86.2	108.2	83.1	88.1	104.4	104.4	102.8	118.4	117.7	108.2	102.6	91.5	86.2	108.2	83.1	88.1	104.4	104.4	102.8	118.4	117.7	108.2	102.6	91.5	86.2	108.2	83.1	88.1	104.4	104.4	102.8	118.4	117.7	108.2	102.6	91.5	86.2	108.2	83.1	88.1	104.4	104.4												
Papel y Carton	100.2	102.6	103.1	107.1	107.2	102.1	102.9	113.0	108.5	112.7	111.3	100.2	102.6	103.1	107.1	107.2	102.1	102.9	113.0	108.5	112.7	111.3	111.3	100.2	102.6	103.1	107.1	107.2	102.1	102.9	113.0	108.5	112.7	111.3	111.3	100.2	102.6	103.1	107.1	107.2	102.1	102.9	113.0	108.5	112.7	111.3	111.3	100.2	102.6	103.1	107.1	107.2	102.1	102.9	113.0	108.5	112.7	111.3	111.3	100.2	102.6	103.1	107.1	107.2	102.1	102.9	113.0	108.5	112.7	111.3	111.3												
Cuero y Piel	78.7	78.2	77.0	66.4	52.7	54.8	59.9	67.8	61.7	66.9	67.0	78.7	78.2	77.0	66.4	52.7	54.8	59.9	67.8	61.7	66.9	67.0	67.0	78.7	78.2	77.0	66.4	52.7	54.8	59.9	67.8	61.7	66.9	67.0	67.0	78.7	78.2	77.0	66.4	52.7	54.8	59.9	67.8	61.7	66.9	67.0	67.0	78.7	78.2	77.0	66.4	52.7	54.8	59.9	67.8	61.7	66.9	67.0	67.0																								
Productos químicos	96.0	103.9	105.6	113.0	104.2	98.1	88.8	104.4	104.4	115.6	118.3	96.0	103.9	105.6	113.0	104.2	98.1	88.8	104.4	104.4	115.6	118.3	118.3	96.0	103.9	105.6	113.0	104.2	98.1	88.8	104.4	104.4	115.6	118.3	118.3	96.0	103.9	105.6	113.0	104.2	98.1	88.8	104.4	104.4	115.6	118.3	118.3	96.0	103.9	105.6	113.0	104.2	98.1	88.8	104.4	104.4	115.6	118.3	118.3																								
Prod Farmacéuticos	118.9	108.4	121.7	126.5	111.0	91.1	104.3	137.5	127.5	141.3	146.9	118.9	108.4	121.7	126.5	111.0	91.1	104.3	137.5	127.5	141.3	146.9	146.9	118.9	108.4	121.7	126.5	111.0	91.1	104.3	137.5	127.5	141.3	146.9	146.9	118.9	108.4	121.7	126.5	111.0	91.1	104.3	137.5	127.5	141.3	146.9	146.9	118.9	108.4	121.7	126.5	111.0	91.1	104.3	137.5	127.5	141.3	146.9	146.9																								
Permanencias, velas	106.4	106.1	113.9	118.6	110.6	116.2	97.5	108.8	125.3	128.8	128.0	106.4	106.1	113.9	118.6	110.6	116.2	97.5	108.8	125.3	128.8	128.0	128.0	106.4	106.1	113.9	118.6	110.6	116.2	97.5	108.8	125.3	128.8	128.0	128.0	106.4	106.1	113.9	118.6	110.6	116.2	97.5	108.8	125.3	128.8	128.0	128.0	106.4	106.1	113.9	118.6	110.6	116.2	97.5	108.8	125.3	128.8	128.0	128.0																								
Alpargatas Plásticas	111.2	123.3	127.9	124.3	112.0	116.2	114.0	126.2	114.7	118.1	111.5	111.2	123.3	127.9	124.3	112.0	116.2	114.0	126.2	114.7	118.1	111.5	111.5	111.2	123.3	127.9	124.3	112.0	116.2	114.0	126.2	114.7	118.1	111.5	111.5	111.2	123.3	127.9	124.3	112.0	116.2	114.0	126.2	114.7	118.1	111.5	111.5	111.2	123.3	127.9	124.3	112.0	116.2	114.0	126.2	114.7	118.1	111.5	111.5																								
Telares	54.9	66.4	65.9	78.2	63.6	67.9	67.9	67.9	67.9	67.9	67.9	54.9	66.4	65.9	78.2	63.6	67.9	67.9	67.9	67.9	67.9	67.9	67.9	54.9	66.4	65.9	78.2	63.6	67.9	67.9	67.9	67.9	67.9	67.9	67.9	54.9	66.4	65.9	78.2	63.6	67.9	67.9	67.9	67.9	67.9	67.9	67.9	54.9	66.4	65.9	78.2	63.6	67.9	67.9	67.9	67.9	67.9	67.9	67.9																								
Productos de vestir calzados, etc	54.7	91.0	95.1	81.6	72.1	62.8	80.7	78.4	78.7	78.4	78.4	54.7	91.0	95.1	81.6	72.1	62.8	80.7	78.4	78.7	78.4	78.4	78.4	54.7	91.0	95.1	81.6	72.1	62.8	80.7	78.4	78.7	78.4	78.4	78.4	54.7	91.0	95.1	81.6	72.1	62.8	80.7	78.4	78.7	78.4	78.4	78.4	54.7	91.0	95.1	81.6	72.1	62.8	80.7	78.4	78.7	78.4	78.4	78.4																								
Alimentos	108.3	114.4	116.0	118.4	110.3	9																																																																													

Cuadro 4
BRASIL: PRODUCCION INDUSTRIAL SEGUN CATEGORIAS DE USO

(Indice base fija: media 1994=100)

	Bienes de Capital	Bienes Intermedios	Bienes de consumo		
			Total	Consumo durables	Consumo semi-durables y no durables
1995					
Diciembre	73,6	89,2	100,2	97,2	88,9
1996					
Enero	82,6	97,9	107,2	114,7	104,4
Febrero	83,1	98,3	105,8	116,1	101,5
Marzo	83,5	98,5	109,3	120,6	103,4
Abril	83,6	100,6	109,3	123,0	104,5
Mayo	85,2	101,3	111,1	120,7	106,3
Junio	82,9	99,4	110,0	121,5	105,6
Julio	88,1	105,3	114,7	135,9	108,5
Agosto	86,0	104,8	113,5	131,2	107,6
Septiembre	84,6	106,9	112,4	135,9	106,0
Octubre	87,5	105,3	113,6	133,3	106,5
Noviembre	90,4	106,3	115,1	138,0	107,9
Diciembre	87,8	107,4	110,0	131,2	104,5
1997					
Enero	85,3	106,7	112,2	144,5	103,4
Febrero	89,4	106,8	112,8	138,7	104,9
Marzo	84,3	106,2	110,9	133,0	103,8
Abril	89,6	108,0	120,7	142,7	112,3
Mayo	81,6	107,9	111,4	128,7	104,8
Junio	94,7	108,8	115,3	138,8	107,9
Julio	88,1	108,3	110,7	130,7	104,6
Agosto	93,8	109,3	111,1	126,5	105,8
Septiembre	96,0	110,2	116,1	136,4	109,3
Octubre	97,0	109,2	117,4	137,9	110,5
Noviembre	92,1	105,9	110,7	123,6	106,1
Diciembre	85,3	105,3	103,9	101,1	103,4
1998					
Enero	91,2	106,4	103,9	100,5	101,8
Febrero	88,8	107,7	109,4	111,0	107,5
Marzo	92,6	107,8	109,4	114,1	106,7
Abril	92,7	106,6	108,5	114,0	105,3
Mayo	96,6	108,8	110,3	121,2	106,6
Junio	89,5	108,3	108,3	112,4	105,6
Julio	93,0	108,5	107,2	105,5	106,5
Agosto	88,6	108,3	107,0	105,2	106,0
Septiembre	85,4	106,1	105,3	103,1	104,2
Octubre	85,4	106,1	105,3	103,1	104,2
Noviembre	79,2	106,7	104,2	94,3	105,5
Diciembre	73,2	103,4	102,8	95,4	103,6
1999					
Enero	83,2	106,2	101,9	96,2	101,7
Febrero	78,8	105,0	100,2	89,0	101,5
Marzo	81,5	106,9	104,0	93,4	106,3
Abril	78,4	106,9	104,1	90,6	106,2
Mayo	78,1	110,0	105,0	92,3	107,2
Junio	80,2	107,0	103,0	91,5	104,2
Julio	77,5	106,9	103,1	95,2	103,4
Agosto	77,3	109,2	103,7	99,2	103,1
Septiembre	78,0	110,0	103,6	98,1	103,8
Octubre	82,5	111,7	105,1	102,9	103,7
Noviembre	83,6	112,9	103,9	102,7	102,6
Diciembre	86,2	114,6	104,7	102,4	103,7
2000					
Enero	82,4	113,1	105,1	107,1	104,0
Febrero	90,1	114,5	112,9	124,5	108,1
Marzo	81,7	113,0	102,7	102,8	101,4
Abril	85,5	115,5	106,0	112,0	102,7
Mayo	87,3	114,6	104,3	108,9	101,7
Junio	89,5	116,8	106,3	113,2	103,1
Julio	90,5	117,1	108,2	120,7	103,8
Agosto	94,5	115,9	106,8	117,3	102,5
Septiembre	97,6	116,0	102,9	104,3	101,1
Octubre	92,9	118,2	109,4	120,3	104,9
Noviembre	96,1	117,5	109,0	122,6	104,1
Diciembre	98,9	123,1	118,3	151,7	109,9
2001					
Enero	101,8	121,3	113,3	122,5	110,6
Febrero	101,5	122,1	114,7	135,5	107,7
Marzo	102,3	120,8	112,6	129,6	106,4
Abril	102,3	118,2	110,2	122,7	105,2
Mayo	100,3	117,3	109,2	122,3	104,0
Junio	100,4	115,2	107,2	114,7	103,9
Julio	101,6	115,6	105,3	108,1	103,0
Agosto	107,8	115,2	105,1	100,5	104,7

Fuente: Indicadores Conjunturais da Indústria - produção física.

Nota: Nueva metodología de cálculo explicada en el cuadro 3.

Cuadro 5
PRODUCCIÓN INDUSTRIAL
GRADO DE UTILIZACIÓN DE LA CAPACIDAD INSTALADA
(Porcentajes)

Años y meses	Brasil	Estado de
	(CNI)	São Paulo (FIESP)
1992	72,3	70,7
1993	75,2	74,6
1994	77,3	77,7
1995	77,9	78,7
1996	78,2	78,4
1997	78,7	79,2
1998	78,1	78,8
1995		
Abril	78,1	79,8
Mayo	78,9	80,6
Junio	77,7	79,4
Julio	76,9	78,0
Agosto	77,6	77,9
Septiembre	76,5	76,1
Octubre	77,8	78,2
Noviembre	77,6	78,2
Diciembre	75,5	75,1
1996 Enero	75,6	75,1
Febrero	76,4	76,8
Marzo	77,9	78,2
Abril	77,1	77,8
Mayo	78,3	79,3
Junio	77,5	77,5
Julio	78,8	79,4
Agosto	79,1	79,5
Septiembre	79,3	79,9
Octubre	79,9	80,1
Noviembre	80,0	80,1
Diciembre	77,9	77,6
1997 Enero	77,9	77,3
Febrero	76,7	77,0
Marzo	78,2	79,1
Abril	78,9	79,8
Mayo	79,1	79,9
Junio	78,9	80,5
Julio	79,5	80,3
Agosto	79,2	80,5
Septiembre	80,3	81,3
Octubre	80,2	80,4
Noviembre	79,4	80,0
Diciembre	75,7	74,4
1998 Enero	77,3	77,6
Febrero	77,4	77,5
Marzo	78,8	80,1
Abril	78,3	79,2
Mayo	79,2	80,8
Junio	79,1	80,7
Julio	79,6	81,5
Agosto	79,5	80,9
Septiembre	78,1	80,6
Octubre	78,8	79,5
Noviembre	77,8	77,8
Diciembre	73,7	69,9
1999 Enero	73,9	70,2
Febrero	75,0	74,1
Marzo	78,0	77,4
Abril	77,8	78,2
Mayo	80,2	81,5
Junio	78,7	79,4
Julio	78,4	78,5
Agosto	79,0	79,1
Septiembre	79,1	79,4
Octubre	79,8	80,4
Noviembre	80,2	80,3
Diciembre	78,6	77,8
2000 Enero	78,4	78,8
Febrero	80,3	81,0
Marzo	80,4	81,7
Abril	79,8	80,5
Mayo	81,0	82,4
Junio	80,5	81,9
Julio	80,9	82,6
Agosto	81,8	83,4
Septiembre	81,1	82,4
Octubre	82,0	82,6
Noviembre	82,2	82,6
Diciembre	80,0	79,8
2001 Enero	80,3	80,6
Febrero	80,4	81,4
Marzo	89,7	82,3
Abril	81,0	82,1
Mayo	81,8	83,1
Junio	80,5	81,5
Julio	80,2	80,6
Agosto	80,4	81,1

Fuentes: Brasil: Confederação Nacional da Indústria - (CNI).
Estado de São Paulo: Federação das Indústrias do
Estado de São Paulo.

Cuadro 6

VENTAS DEL COMERCIO
ESTADO DE SÃO PAULO - índices base media 1998=100

	Bienes Durables		Bienes		Construcción	Comercio Total
	Vehículos	Otros	No-durables	Semi-durables		
1997	121,4	91,4	86,5	101,7	100,3	97,8
1998	92,2	97,4	106,7	88,9	95,0	97,9
1999	69,5	124,9	102,7	70,7	89,7	103,1
2000	90,3	128,2	110,8	39,5	88,0	106,0
1997						
ENE-MAR	160,4	91,9	91,4	105,8	104,5	107,2
ENE-JUN	157,5	92,4	88,4	113,8	107,5	107,0
ENE-SEP	137,8	84,5	86,9	106,2	101,1	99,3
ENE-DIC	121,4	91,4	86,5	101,7	100,3	97,8
1998						
ENE-MAR	105,1	103,5	90,8	108,0	102,2	100,6
ENE-JUN	101,1	101,3	99,1	104,2	102,9	100,5
ENE-SEP	101,6	98,6	103,4	98,8	100,0	101,0
ENE-DIC	92,2	97,4	106,7	88,9	95,0	97,9
1999						
ENE-MAR	70,8	105,1	107,4	86,1	89,1	98,8
ENE-JUN	70,0	102,7	109,6	81,4	91,6	98,2
ENE-SEP	64,0	110,5	108,2	73,1	92,0	98,4
ENE-DIC	69,5	124,9	102,7	70,7	89,7	103,1
2000						
ENE-MAR	79,4	118,7	102,6	67,2	86,6	100,7
ENE-JUN	77,9	121,3	122,5	44,5	82,9	106,8
ENE-SEP	79,1	122,6	117,8	42,9	81,6	104,5
ENE-DIC	90,3	128,2	110,8	39,5	88,0	106,0
1997						
ENERO	177,9	93,7	93,4	110,9	108,4	111,1
FEBRERO	149,7	93,3	86,9	100,9	106,7	105,3
MARZO	153,7	88,6	93,8	105,6	98,3	105,2
ABRIL	166,5	99,4	88,5	120,6	116,9	114,2
MAYO	150,0	92,0	90,4	105,3	103,6	103,7
JUNIO	155,9	85,8	86,3	115,6	101,9	103,1
JULIO	144,1	83,5	86,7	109,9	98,7	98,8
AGOSTO	124,0	85,4	87,2	106,1	99,6	98,4
SEPTIEMBRE	145,4	84,7	86,9	102,5	105,0	100,8
OCTUBRE	150,2	89,9	85,2	109,8	107,1	102,0
NOVIEMBRE	113,9	91,0	87,3	102,6	96,4	96,3
DICIEMBRE	100,0	93,2	86,9	92,8	97,5	94,5
1998						
ENERO	104,6	108,4	92,2	108,6	103,6	101,0
FEBRERO	103,7	100,7	91,4	107,2	101,9	100,8
MARZO	107,0	101,5	88,8	108,3	101,0	100,1
ABRIL	104,2	102,9	94,7	105,6	103,7	101,8
MAYO	99,1	99,2	101,7	107,6	101,2	99,5
JUNIO	100,1	101,7	100,9	99,4	103,7	100,3
JULIO	103,9	97,0	101,8	98,8	101,5	99,1
AGOSTO	111,9	100,9	103,3	97,4	102,7	106,2
SEPTIEMBRE	89,0	98,0	105,0	100,1	95,7	97,7
OCTUBRE	81,5	95,5	107,6	91,0	95,1	93,3
NOVIEMBRE	89,7	97,0	104,7	89,5	94,9	97,8
DICIEMBRE	105,4	99,6	107,9	86,3	94,9	102,5
1999						
ENERO	84,4	111,3	109,3	82,5	89,2	99,7
FEBRERO	49,8	101,0	106,7	88,5	87,9	97,1
MARZO	78,3	103,0	106,1	87,4	90,3	99,7
ABRIL	76,7	98,7	108,8	82,5	87,5	97,9
MAYO	68,6	102,9	109,8	81,8	90,0	97,7
JUNIO	64,6	106,6	110,2	80,0	97,4	99,0
JULIO	60,6	112,2	111,3	77,1	94,6	98,9
AGOSTO	66,3	107,0	106,6	72,2	89,4	98,5
SEPTIEMBRE	65,1	112,2	106,7	70,1	91,9	97,8
OCTUBRE	59,2	122,4	105,6	65,6	90,9	99,3
NOVIEMBRE	71,7	122,2	101,7	73,4	89,8	102,7
DICIEMBRE	77,5	130,1	100,7	73,1	88,4	107,4
2000						
ENERO	75,5	121,7	101,5	68,1	86,1	96,9
FEBRERO	94,6	118,7	106,2	72,3	93,3	107,8
MARZO	68,1	115,9	100,1	61,3	80,5	97,5
ABRIL	70,2	127,4	127,7	43,5	83,1	110,7
MAYO	83,3	119,1	116,9	46,4	80,0	103,8
JUNIO	80,3	117,5	122,9	43,5	85,7	105,9
JULIO	81,3	124,9	121,8	46,7	81,4	106,1
AGOSTO	82,0	121,3	115,1	42,0	80,7	105,1
SEPTIEMBRE	74,1	121,6	116,5	40,1	82,7	102,4
OCTUBRE	89,7	122,2	109,5	37,5	81,5	100,7
NOVIEMBRE	85,2	129,0	111,8	38,8	84,4	107,0
DICIEMBRE	96,2	133,5	111,1	42,3	97,9	110,4
2001						
ENERO	94,6	126,4	112,3	40,2	97,6	102,1
FEBRERO	104,6	130,7	114,7	44,3	100,0	112,7
MARZO	98,0	122,4	111,3	40,9	93,4	105,1
ABRIL	90,2	118,0	113,6	36,4	90,0	103,1
MAYO	94,7	114,3	100,3	44,9	80,6	98,0
JUNIO	89,8	109,2	104,3	39,1	83,0	96,8

FUENTE: "Federação do Comércio Varejista Estado de São Paulo" - FCESP.

Cuadro 7

BRASIL: EVOLUCION DEL SALARIO MINIMO REAL

Años/meses	Salario Mínimo	Salario Mínimo Real			
	Nominal	(Indice Dic 1994=100)			
	REAL (R\$/Mes)	IGP-DI a/	ICV b/		
1995	Marzo	70,00	95,80	93,92	
	Abril	70,00	93,65	91,27	
	Mayo	100,00	133,25	127,57	
	Junio	100,00	129,85	122,21	
	Julio	100,00	127,00	119,08	
	Agosto	100,00	125,39	118,20	
	Septiembre	100,00	126,76	117,42	
	Octubre	100,00	126,46	116,68	
	Noviembre	100,00	124,80	115,24	
	Diciembre	100,00	124,47	113,46	
	1996	Enero	100,00	122,28	110,48
		Febrero	100,00	121,36	108,89
Marzo		100,00	121,09	108,42	
Abril		100,00	120,25	107,02	
Mayo		112,00	132,44	117,42	
Junio		112,00	130,84	115,60	
Julio		112,00	129,43	114,71	
Agosto		112,00	129,43	114,70	
Septiembre		112,00	129,27	115,10	
Octubre		112,00	128,98	114,89	
Noviembre		112,00	128,62	114,61	
Diciembre		112,00	127,50	114,10	
1997	Enero	112,00	125,52	112,03	
	Febrero	112,00	124,99	111,44	
	Marzo	112,00	123,56	110,74	
	Abril	120,00	131,61	117,71	
	Mayo	120,00	131,21	117,25	
	Junio	120,00	130,30	115,75	
	Julio	120,00	130,18	115,47	
	Agosto	120,00	130,24	115,78	
	Septiembre	120,00	129,47	115,59	
	Octubre	120,00	129,03	115,25	
	Noviembre	120,00	127,97	114,65	
	Diciembre	120,00	127,09	114,01	
1998	Enero	120,00	125,99	112,59	
	Febrero	120,00	125,96	112,43	
	Marzo	120,00	125,67	112,06	
	Abril	120,00	125,84	111,80	
	Mayo	130,00	136,01	120,95	
	Junio	130,00	135,63	120,46	
	Julio	130,00	136,15	120,76	
	Agosto	130,00	136,38	121,39	
	Septiembre	130,00	136,41	121,60	
	Octubre	130,00	136,45	121,36	
	Noviembre	130,00	136,69	121,59	
	Diciembre	130,00	135,37	121,48	
1999	Enero	130,00	133,83	120,71	
	Febrero	130,00	128,14	119,03	
	Marzo	130,00	125,65	117,91	
	Abril	130,00	125,61	117,30	
	Mayo	136,00	131,86	122,61	
	Junio	136,00	130,53	121,82	
	Julio	136,00	128,48	120,38	
	Agosto	136,00	126,65	119,80	
	Septiembre	136,00	124,81	119,57	
	Octubre	136,00	122,50	118,48	
	Noviembre	136,00	119,47	117,17	
	Diciembre	136,00	118,02	116,47	
2000	Enero	136,00	116,83	115,31	
	Febrero	136,00	116,61	115,25	
	Marzo	136,00	116,40	114,67	
	Abril	151,00	129,07	127,00	
	Mayo	151,00	128,21	126,49	
	Junio	151,00	127,03	126,50	
	Julio	151,00	124,22	124,13	
	Agosto	151,00	122,00	123,07	
	Septiembre	151,00	121,17	123,02	
	Octubre	151,00	120,72	123,00	
	Noviembre	151,00	120,25	122,51	
	Diciembre	151,00	119,34	121,75	
2001	Enero	151,00	118,76	120,98	
	Febrero	151,00	118,36	120,50	
	Marzo	151,00	117,42	119,83	
	Abril	180,00	138,41	141,62	
	Mayo	180,00	137,80	141,06	
	Junio	180,00	135,82	140,33	
	Julio	180,00	133,65	138,44	
	Agosto	180,00	132,46	137,70	
	Septiembre	180,00	131,96	137,54	

Fuente: Ministerio do Trabalho, Secretaria Nacional do Trabalho.

a/ Salario nominal deflactado por el indice General de Precios, disponibilidad interna.

b/ Salario nominal deflactado por el indice de Costo de Vida de Brasil de la Fundación Getúlio Vargas (FGV).

Cuadro 8

**PERSONAL OCUPADO, MASA SALARIAL Y SALARIO REAL MEDIO EN EL SECTOR MANUFACTURERO
DEL ESTADO DE SÃO PAULO**

	INDICE MENSUAL			VARIACIONES PORCENTUALES					
	(base media mensual:1994=100)			HASTA EL MES b/			ACUMULADO EN 12 MESES c/		
	Empleo	Masa	Salario	Empleo	Masa	Salario	Empleo	Masa	Salario
	Salarial	Real		Salarial	Real		Salarial	Real	
	Real a/	Medio		Real	Medio		Real	Medio	
Promedios									
1990	123,4	92,1	73,8	1,2	-3,3	...	1,0	1,7	...
1991	113,7	81,3	70,7	-9,3	-21,3	...	-8,8	-19,2	...
1992	106,4	88,0	82,0	-4,9	12,2	...	-6,0	3,3	...
1993	107,7	93,9	91,2	-5,1	8,3	15,7	-6,0	-1,7	15,1
1994	100,0	100,0	100,0	-2,2	4,7	7,3	-2,4	14,3	8,2
1995	98,5	107,2	108,7	0,1	12,2	11,7	-1,2	9,2	10,6
1996	90,0	103,2	114,7	-9,3	-4,4	5,6	-6,5	-0,9	6,1
1997	86,4	104,5	120,9	-4,4	0,4	5,0	-5,9	-0,8	5,4
1998	81,9	103,6	126,5	-5,0	-1,2	4,0	-4,4	0,2	4,9
1995									
Octubre	94,8	99,8	105,2	-0,5	9,3	9,7	-0,6	9,5	10,2
Noviembre	94,2	106,3	112,8	-1,0	8,2	9,1	-1,0	8,6	9,6
Diciembre	93,1	107,9	115,9	-1,5	7,2	8,7	-1,4	7,1	8,6
1996									
Enero	92,3	104,8	113,4	-8,2	-3,5	6,2	-2,1	5,5	7,9
Febrero	91,7	104,1	113,3	-8,7	-2,9	6,9	-3,0	4,0	7,3
Marzo	91,2	104,3	114,2	-9,2	-3,8	6,2	-3,9	2,6	6,9
Abril	90,9	104,4	114,9	-9,6	-4,7	5,6	-4,9	1,2	6,6
Mayo	90,6	103,7	114,4	-9,8	-5,5	5,0	-6,0	-0,4	6,2
Junio	90,2	101,7	112,6	-9,9	-5,9	4,6	-6,9	-1,7	5,8
Julio	89,9	101,8	113,1	-9,9	-5,7	4,8	-7,8	-3,0	5,4
Agosto	89,2	102,1	114,3	-9,7	-5,3	5,0	-8,3	-3,8	5,0
Septiembre	88,9	101,4	114,1	-9,5	-4,6	5,5	-8,6	-3,8	5,4
Octubre	88,7	102,2	115,2	-9,2	-3,9	5,9	-8,7	-3,6	5,7
Noviembre	88,4	103,6	117,2	-8,9	-3,8	5,7	-8,8	-3,7	5,6
Diciembre	87,6	104,6	119,3	-8,7	-3,7	5,5	-8,7	-3,7	5,5
1997									
Enero	87,5	104,0	118,8	-5,3	-0,8	4,8	-8,5	-3,5	5,4
Febrero	87,4	102,6	117,3	-5,0	-1,1	4,1	-8,1	-3,5	5,0
Marzo	87,4	104,1	119,1	-4,8	-0,8	4,2	-7,6	-3,0	5,0
Abril	87,2	105,0	120,3	-4,6	-0,5	4,3	-7,1	-2,3	5,0
Mayo	87,1	107,2	123,1	-4,5	0,3	5,0	-6,5	-1,3	5,5
Junio	87,1	104,2	119,6	-4,3	0,7	5,2	-5,9	-0,4	5,7
Julio	86,6	103,9	120,0	-4,2	0,9	5,3	-5,4	0,1	5,7
Agosto	86,1	104,8	121,7	-4,1	1,1	5,5	-4,9	0,6	5,8
Septiembre	85,9	103,4	120,3	-4,0	1,2	5,5	-4,6	0,6	5,4
Octubre	85,4	103,5	121,1	-4,0	1,2	5,4	-4,4	0,5	5,1
Noviembre	85,0	105,5	124,1	-4,0	1,3	5,5	-4,2	0,9	5,3
Diciembre	84,2	105,9	125,8	-4,0	1,3	5,5	-4,0	1,3	5,5
1998									
Enero	83,4	102,4	122,7	-4,7	-1,6	3,3	-3,9	1,2	5,3
Febrero	83,1	100,9	121,6	-4,8	-1,6	3,4	-3,9	1,2	5,3
Marzo	82,8	103,9	125,4	-4,9	-1,1	4,1	-4,0	1,2	5,4
Abril	82,7	103,0	124,4	-5,0	-1,3	3,9	-4,1	1,0	5,3
Mayo	82,7	104,8	126,8	-5,0	-1,5	3,7	-4,2	0,5	4,9
Junio	82,5	102,5	124,1	-5,0	-1,5	3,7	-4,3	0,1	4,7
Julio	82,3	104,1	126,3	-5,0	-1,3	3,9	-4,5	0,0	4,6
Agosto	81,8	104,6	127,8	-5,0	-1,2	4,1	-4,6	-0,3	4,5
Septiembre	81,6	103,0	126,2	-5,0	-1,1	4,2	-4,7	-0,4	4,5
Octubre	81,1	103,0	127,0	-5,0	-1,0	4,2	-4,8	-0,6	4,5
Noviembre	79,9	104,8	131,1	-5,1	-1,0	4,4	-5,0	-0,8	4,5
Diciembre	78,8	106,4	135,0	-5,2	-0,9	4,6	-5,2	-0,9	4,6
1999									
Enero	78,0	100,6	129,0	-6,5	-1,7	5,1	-5,4	-0,9	4,8
Febrero	77,3	95,5	123,4	-6,7	-3,5	3,3	-5,5	-1,2	4,6
Marzo	76,8	94,7	122,7	-6,9	-5,3	1,5	-5,7	-1,9	4,0
Abril	76,7	95,2	123,3	-7,0	-5,9	0,9	-5,9	-2,4	3,6
Mayo	76,7	96,5	125,0	-7,0	-6,3	0,4	-6,0	-2,8	3,2
Junio	76,8	96,5	124,9	-7,0	-6,2	0,5	-6,2	-3,2	3,0
Julio	76,7	96,0	124,3	-7,0	-6,5	0,2	-6,3	-3,9	2,4
Agosto	76,8	96,0	124,2	-6,9	-6,7	-0,2	-6,4	-4,5	1,7
Septiembre	76,7	94,7	122,8	-6,8	-6,8	-0,5	-6,5	-5,2	1,1
Octubre	76,8	94,5	122,3	-6,6	-7,0	-0,8	-6,5	-5,8	0,4
Noviembre	76,8	96,4	124,7	-6,4	-7,1	-1,2	-6,4	-6,4	-0,5
Diciembre	76,7	98,4	127,6	-6,1	-7,1	-1,6	-6,1	-7,1	-1,6
2000									
Enero	76,9	96,2	124,3	-1,4	-4,4	-3,6	-5,7	-7,3	-2,3
Febrero	77,0	96,8	125,0	-0,9	-1,6	-1,2	-5,1	-6,8	-2,3
Marzo	77,1	97,5	125,7	-0,5	-0,1	0,0	-4,5	-5,9	-1,9
Abril	77,3	98,7	127,1	-0,2	0,8	0,8	-3,9	-5,0	-1,6
Mayo	77,5	100,4	129,0	0,1	1,5	1,2	-3,2	-4,0	-1,3
Junio	77,7	100,7	129,1	0,3	2,0	1,6	-2,5	-3,2	-1,0
Julio	77,8	99,0	126,6	0,4	2,1	1,6	-1,8	-2,3	-0,7
Agosto	77,9	99,6	127,1	0,6	2,3	1,7	-1,2	-1,3	-0,3
Septiembre	78,0	98,3	125,2	0,7	2,5	1,7	-0,5	-0,3	0,1
Octubre	78,1	100,2	127,4	0,8	2,8	2,0	0,1	0,9	0,7
Noviembre	78,3	103,8	131,8	0,9	3,3	2,3	0,6	2,3	1,6
Diciembre	78,0	106,7	136,0	1,0	3,7	2,7	1,0	3,7	2,7
2001									
Enero	78,2	106,2	135,0	1,8	10,4	8,6	1,2	5,0	3,7
Febrero	78,6	106,1	134,3	1,9	10,0	8,0	1,4	5,7	4,2
Marzo	78,6	106,9	134,6	1,9	9,9	7,7	1,6	6,2	4,6
Abril	78,7	108,9	136,8	1,9	10,0	7,7	1,7	6,8	5,0
Mayo	78,9	110,1	138,1	1,9	9,9	7,5	1,7	7,3	5,3
Junio	78,7	106,9	135,0	1,8	9,3	7,0	1,7	7,4	5,4
Julio	78,5	106,8	135,4	1,7	9,1	7,0	1,7	7,8	5,9
Agosto	78,0	99,5	126,3	1,5	7,9	6,1	1,6	7,5	5,6

Fuente: Federação das Indústrias do Estado de São Paulo-FIESP.

a/ Total Salarios nominales deflactados por el Índice de Costo de Vida de São Paulo, (ICV-SP).

b/ Sobre igual periodo del año anterior. c/ Sobre los 12 meses inmediatamente anteriores

Cuadro 9

BRASIL: INDICE MENSUAL DE EMPLEO TOTAL Y POR SECTORES DE ACTIVIDAD

Periodo	Total	(Base: 1994=100)							
		Extractiva Mineral	Industria manufac- turera	Servicios Industriales de utilidade publica a/	Construcción Civil	Comercio	Servicios	Adminis- tración Pública	Agropor- cuaría
1986	101,11		115,06		113,28	98,15	92,47	96,32	
1987	101,89		112,18		112,98	98,82	95,83	97,58	
1988	104,15		113,47		120,60	100,25	98,64	99,56	
1989	105,87		116,49		117,35	104,71	101,56	99,50	
1990	105,55		113,90		113,81	106,63	102,18	99,68	
1991	102,48		106,36	102,12	106,76	102,23	100,28	99,86	101,14
1992	99,70	105,60	100,72	100,77	105,96	97,46	98,91	100,55	99,08
1993	99,71	101,54	100,43	100,51	101,51	98,69	99,23	100,13	99,88
1994	100,00	100,00	100,00	100,00	100,00	100,00	100,00	100,00	100,00
1995	100,14	96,43	99,90	97,42	96,98	101,34	100,50	99,94	99,02
1996	98,28	92,55	95,17	93,11	95,63	100,24	99,80	100,15	95,86
1997	98,05	91,43	93,86	88,31	95,72	101,14	100,01	99,81	93,03
1998	96,70	90,35	89,26	82,11	95,74	101,30	100,23	99,90	91,90
1994									
Noviembre	100,84	99,48	101,42	99,95	99,46	101,60	100,67	100,01	98,79
Diciembre	100,11	98,59	100,59	99,72	97,47	101,13	100,06	99,72	96,33
1995									
Enero	100,01	98,45	100,55	99,54	97,55	101,02	99,89	99,61	96,60
Febrero	100,26	98,12	100,88	98,92	97,44	101,34	100,17	99,69	97,27
Marzo	100,35	97,84	101,08	98,73	97,23	101,35	100,30	99,81	97,05
Abril	100,68	97,31	101,45	98,43	97,54	101,69	100,67	99,93	97,78
Mayo	101,02	96,78	101,93	98,08	97,37	101,99	100,95	100,04	100,66
Junio	101,02	96,76	101,51	98,06	97,62	101,88	101,13	100,11	102,00
Julio	100,73	96,61	100,65	97,75	97,70	101,72	100,99	100,15	102,26
Agosto	100,22	95,81	99,46	97,16	97,25	101,28	100,78	100,15	101,53
Septiembre	99,89	95,50	99,03	96,38	96,75	101,02	100,56	100,07	100,73
Octubre	99,71	95,24	98,48	95,82	96,72	100,99	100,52	100,05	99,67
Noviembre	99,39	94,75	97,61	95,37	96,02	101,13	100,40	99,98	98,71
Diciembre	98,40	94,00	96,10	94,79	94,55	100,67	99,64	99,66	93,96
1996									
Enero	98,15	93,75	95,66	94,59	94,72	100,24	99,55	99,58	93,56
Febrero	97,96	93,56	95,07	94,59	94,72	99,98	99,55	99,77	93,76
Marzo	97,87	93,20	94,58	94,31	94,92	99,72	99,55	99,96	93,56
Abril	98,06	92,75	94,78	93,93	95,64	99,80	99,72	100,05	94,63
Mayo	98,42	92,73	95,37	93,74	96,25	99,72	99,89	100,27	98,68
Junio	98,69	92,94	95,55	93,74	96,62	100,48	100,07	100,42	99,31
Julio	98,72	92,53	95,50	93,88	96,86	100,43	100,08	100,57	99,82
Agosto	98,66	92,39	95,39	92,72	96,76	100,41	100,13	100,55	99,13
Septiembre	98,74	92,14	95,67	92,49	96,67	100,50	100,15	100,54	97,95
Octubre	98,58	92,01	95,63	91,50	96,14	100,50	100,04	100,45	96,43
Noviembre	98,31	91,65	95,17	91,11	95,13	100,87	99,83	100,31	94,35
Diciembre	97,16	90,90	93,69	90,72	93,19	100,26	99,07	99,39	89,17
1997									
Enero	96,96	90,22	93,46	90,20	93,66	99,62	98,96	98,97	89,42
Febrero	96,99	90,25	93,41	89,64	93,68	99,52	99,03	99,39	89,92
Marzo	97,27	90,49	93,46	89,55	94,38	99,80	99,39	99,91	90,34
Abril	97,71	91,00	93,86	89,35	95,45	100,22	99,70	100,14	91,51
Mayo	98,31	91,38	94,55	89,25	95,96	100,82	99,99	100,33	94,46
Junio	98,68	92,21	94,75	89,06	96,46	101,51	100,26	100,20	95,75
Julio	98,64	92,60	94,53	88,49	96,65	101,54	100,24	100,12	96,19
Agosto	98,66	92,51	94,33	88,03	96,68	101,73	100,42	100,08	95,89
Septiembre	98,85	92,66	94,62	87,65	97,22	101,94	100,64	100,08	95,30
Octubre	98,88	92,11	94,41	87,09	97,36	102,31	100,81	99,99	94,96
Noviembre	98,57	91,42	93,58	86,16	96,88	102,71	100,77	99,89	93,48
Diciembre	97,04	90,27	91,33	85,30	94,28	102,02	99,87	98,62	89,19
1998									
Enero	96,64	90,71	90,45	84,39	94,91	101,36	99,65	98,46	89,58
Febrero	96,53	90,61	89,92	83,76	95,09	101,08	99,74	99,33	89,90
Marzo	96,48	90,54	89,61	82,97	95,64	100,84	99,84	99,92	89,79
Abril	96,83	90,79	89,81	82,82	96,48	101,09	100,13	100,14	91,44
Mayo	97,22	90,88	90,05	82,82	96,98	101,40	100,44	100,28	93,95
Junio	97,30	90,59	90,03	82,51	97,20	101,42	100,53	100,25	94,91
Julio	97,20	90,58	89,39	82,51	97,53	101,36	100,65	100,40	95,06
Agosto	97,30	90,70	89,32	81,65	97,85	101,55	100,85	100,58	94,88
Septiembre	97,19	90,79	89,27	81,29	97,08	101,53	100,91	100,51	93,86
Octubre	96,91	90,36	88,99	80,98	95,81	101,61	100,67	100,32	93,12
Noviembre	96,39	89,45	88,19	80,27	94,01	101,71	100,38	100,08	91,50
Diciembre	94,45	88,18	86,10	79,35	90,34	100,81	98,98	98,48	84,86
1999									
Enero	94,27	87,68	85,78	79,23	89,90	100,36	99,05	98,24	84,11
Febrero	93,91	87,47	85,22	79,05	88,46	99,86	98,97	98,88	83,71
Marzo	93,56	87,39	84,81	78,43	87,14	99,24	98,74	99,39	84,24
Abril	93,82	87,40	85,23	78,03	86,83	99,08	98,88	99,57	87,07
Mayo	94,27	87,88	85,84	77,62	86,90	99,47	99,19	99,71	88,66
Junio	94,53	88,09	86,22	77,37	86,86	99,83	99,34	99,89	89,40
Julio	94,57	87,89	86,29	76,99	86,47	99,90	99,34	99,94	89,87
Agosto	94,62	87,86	86,46	76,50	86,22	99,99	99,54	100,19	89,10
Septiembre	94,65	87,82	87,02	76,17	86,11	100,05	99,64	100,40	87,18
Octubre	94,73	87,99	87,58	76,08	85,80	100,47	99,67	100,53	85,47
Noviembre	94,66	87,81	87,59	75,99	85,05	101,21	99,80	100,61	82,91
Diciembre	93,60	87,31	86,35	75,68	83,13	100,95	99,15	99,42	79,44
2000									
Enero	92,08	86,55	81,38	73,58	87,21	99,26	98,18	98,17	81,03
Febrero	92,47	86,74	81,76	73,31	87,38	99,28	98,61	99,41	82,14
Marzo	92,64	86,52	82,01	72,76	87,09	99,50	98,79	99,92	82,37
Abril	93,18	86,87	82,53	72,70	87,77	100,02	99,40	100,33	82,65
Mayo	93,89	87,15	83,22	72,22	87,97	100,37	99,64	100,53	88,83
Junio	94,51	87,73	83,48	71,78	88,46	100,83	100,00	100,99	93,87
Julio	94,96	88,21	83,82	71,40	88,92	101,23	100,40	101,15	95,75
Agosto	95,30	88,63	84,19	71,21	89,30	101,55	100,88	101,26	95,40
Septiembre	95,70	88,79	84,96	71,04	89,51	102,03	101,42	101,27	93,68
Octubre	95,77	89,07	85,34	70,77	89,79	102,62	101,71	101,13	89,48
Noviembre	95,77	88,89	85,46	70,55	88,90	103,54	101,96	100,95	85,72
Diciembre	94,81	88,43	84,37	70,32	86,61	103,39	101,50	98,64	81,95
2001									
Enero	92,14	86,46	81,57	73,91	86,96	99,02	98,26	98,23	81,74
Febrero	92,48	86,91	81,76	74,07	87,16	99,13	98,78	99,31	81,86
Marzo	92,63	86,79	81,77	74,04	87,31	99,08	99,16	100,00	81,36
Abril	93,21	86,47	82,23	73,88	88,28	99,69	99,77	100,39	82,29
Mayo	93,89	87,45	82,74	73,59	88,43	100,11	100,10	100,65	87,75
Junio	94,34	87,55	82,88	73,66	88,41	100,50	100,30	100,68	92,17
Julio	94,64	87,71	82,85	73,70	88,35	100,83	100,74	100,74	93,64
Agosto	94,85	87,63	82,87	73,87	88,04	101,26	101,20	100,97	92,93
Septiembre	95,19	87,67	83,39	73,69	87,77	101,92	101,62	100,98	91,88

Fuente: Ministerio del Trabajo/Secretaria de Políticas de Empleo y Salario/Coordinación General de Estadísticas del Trabajo.

Nota: Empleos cuantificados por el Departamento de Estadística del Trabajo. C.T. y Distribución de empresas estadísticas según su modalidad de negocio.

Cuadro 10

TASAS DE DESEMPLEO ABIERTO EN LAS PRINCIPALES AREAS METROPOLITANAS

(Relación entre Personas desocupadas y Personas económicamente activas)

	Tasa media a/	RIO DE JANEIRO	SAO PAULO	BELO HORIZONTE	PORTO ALEGRE	SALVADOR	RECIFE
Promedios anuales							
1982	6,3	6,5	6,0	7,0	5,3	6,3	7,5
1983	6,7	6,2	6,8	7,8	6,7	5,6	8,0
1984	7,1	6,8	7,0	8,2	7,1	7,8	9,0
1985	5,3	4,2	4,5	4,9	5,1	5,4	5,7
1986	3,6	3,5	3,3	3,7	3,9	4,6	4,4
1987	3,7	3,2	3,8	3,9	3,9	4,1	5,2
1988	3,8	3,1	4,0	4,0	3,6	4,6	5,6
1989	3,3	2,8	3,5	3,4	2,6	4,4	5,3
1990	4,3	3,5	4,5	4,1	3,7	5,4	5,7
1991	4,8	3,6	5,5	4,1	4,3	5,6	5,9
1992	5,7	4,0	6,5	4,8	4,8	6,7	8,5
1993	4,9	4,0	5,2	4,1	3,6	6,3	8,4
1994	5,1	4,1	5,4	4,3	4,1	7,1	6,8
1995	4,6	3,4	5,2	3,8	4,5	6,7	5,5
1996	5,6	3,8	6,3	4,7	5,9	6,9	5,7
1997	5,7	3,7	6,6	5,1	5,5	7,7	5,9
1998	7,6	5,4	8,6	7,2	7,3	9,3	8,7
1996							
Abril	6,0	4,3	7,1	4,6	6,7	6,9	6,0
Mayo	5,9	3,7	7,0	5,1	6,3	7,0	6,5
Junio	5,9	3,7	7,2	5,2	6,2	6,8	5,8
Julio	5,6	6,1	6,3	5,2	6,3	6,4	6,1
Agosto	5,6	3,7	6,0	4,8	6,2	8,5	7,0
Septiembre	5,2	3,6	5,7	4,4	6,1	7,5	6,1
Octubre	5,1	3,5	6,1	5,1	6,2	6,9	5,3
Noviembre	4,6	3,4	5,2	3,6	5,1	6,4	3,9
Diciembre	5,4	2,9	4,1	4,2	4,1	5,4	3,1
1997							
Enero	5,1	3,6	6,0	4,9	5,2	6,6	4,5
Febrero	5,6	3,5	6,8	3,8	5,7	7,1	6,0
Marzo	6,0	3,9	7,2	5,0	6,3	7,7	5,4
Abril	5,8	3,7	7,1	4,9	5,8	7,0	4,7
Mayo	6,0	3,8	6,9	5,8	6,0	8,3	6,5
Junio	6,1	3,7	7,1	6,0	6,1	7,6	7,3
Julio	6,0	3,8	7,1	5,6	4,8	8,1	6,7
Agosto	6,0	3,6	6,6	5,6	6,1	9,2	7,1
Septiembre	5,6	3,6	6,5	5,4	5,4	7,8	6,3
Octubre	5,7	4,0	6,7	5,1	5,1	7,6	5,6
Noviembre	5,4	3,8	6,1	4,4	5,1	8,1	5,5
Diciembre	4,8	3,8	5,2	4,6	4,1	7,6	5,0
1998							
Enero	7,3	5,0	8,5	7,4	5,9	8,6	8,1
Febrero	7,4	5,0	8,8	8,1	6,9	8,9	5,7
Marzo	8,2	6,3	9,0	8,1	7,9	9,9	8,8
Abril	7,9	6,1	8,6	6,9	8,3	10,0	9,5
Mayo	8,2	6,4	9,1	7,0	8,0	9,6	9,8
Junio	7,9	6,0	8,6	7,7	7,4	9,9	9,6
Julio	8,0	5,8	9,0	7,5	7,7	10,0	9,7
Agosto	7,8	5,7	8,6	7,0	7,9	9,1	9,8
Septiembre	7,7	5,1	8,7	6,9	7,8	9,5	9,4
Octubre	7,5	4,7	8,9	6,6	7,0	9,2	8,7
Noviembre	7,0	4,6	8,1	7,2	6,7	8,1	8,2
Diciembre	6,3	4,1	7,3	6,0	6,0	8,4	7,1
1999							
Enero	7,7	5,4	9,2	8,6	5,7	8,6	7,6
Febrero	7,5	5,0	8,4	8,0	7,4	9,7	7,8
Marzo	8,2	6,0	8,9	8,7	8,1	9,9	8,8
Abril	8,0	5,8	8,8	8,4	7,5	10,2	8,9
Mayo	7,7	5,3	8,6	8,5	7,0	10,1	9,0
Junio	7,8	5,6	8,9	7,7	6,9	10,0	8,2
Julio	7,5	5,4	8,2	7,1	7,5	10,2	9,2
Agosto	7,7	5,9	8,2	7,0	7,1	11,3	9,1
Septiembre	7,4	5,2	8,0	6,7	7,3	10,9	8,2
Octubre	7,5	5,5	8,2	7,5	8,0	9,9	7,8
Noviembre	7,3	5,3	7,9	7,9	7,7	9,4	7,2
Diciembre	6,3	4,5	6,5	6,9	6,3	9,3	6,4
2000							
Enero	7,6	5,6	8,2	8,4	7,1	11,3	6,6
Febrero	8,2	5,7	8,9	8,9	7,8	11,5	8,5
Marzo	8,1	6,3	8,2	9,1	8,2	11,5	8,1
Abril	7,8	6,1	8,0	8,7	7,9	10,6	8,2
Mayo	7,8	5,9	8,4	8,0	7,6	9,7	8,7
Junio	7,4	5,5	7,8	7,8	7,3	9,4	8,7
Julio	7,2	5,4	7,5	7,6	6,9	9,6	8,2
Agosto	7,1	5,4	7,5	7,7	6,7	8,9	8,6
Septiembre	6,7	4,7	6,9	7,3	7,3	9,0	8,1
Octubre	6,8	4,7	7,2	6,9	7,6	9,2	7,7
Noviembre	6,2	4,4	6,2	7,1	6,6	9,2	6,9
Diciembre	4,8	3,3	4,6	5,9	5,2	7,5	6,3
2001							
Enero	5,7	3,9	5,6	7,3	5,9	8,3	6,6
Febrero	5,7	3,4	5,8	7,5	5,4	9,3	6,9
Marzo	6,5	4,5	6,2	8,5	6,0	10,2	7,9
Abril	6,5	4,7	6,6	7,5	5,8	10,3	7,9
Mayo	6,9	5,2	7,1	7,5	5,9	10,1	7,9
Junio	6,4	4,4	6,5	7,4	5,4	9,4	8,7
Julio	6,2	4,7	6,2	7,0	5,5	8,7	8,5
Agosto	6,2	4,2	6,3	7,3	5,3	9,4	8,1
Septiembre	6,2	3,8	6,6	7,5	5,1	8,0	8,9

FUENTE: Fundação Instituto de Geografia e Estatística (FIBGE); Pesquisa Mensal de Emprego

Nota: Edad mínima 15 años; período de referencia: semana.

a/ Ponderado por la fuerza de trabajo en cada área metropolitana.

Cuadro 11

BRASIL: COMERCIO EXTERIOR (FOB)
(millones de dólares)

	EXPORTACIONES								IMPORTACIONES								SALDO COMERCIAL							
	1994	1995	1996	1997	1998	1999	2000a/	2001a/	1994	1995	1996	1997	1998	1999	2000a/	2001a/	1994	1995	1996	1997	1998	1999	2000a/	2001a/
Enero	2747	2980	3473	3685	3917	2949	3453	4538	1768	3284	3440	2512	4648	3654	3569	5017	979	-304	33	1173	-731	-705	-116	-479
Febrero	2778	2952	3405	3146	3716	3267	4123	4083	2029	4012	3427	4550	3943	3166	4047	4003	749	-1060	-22	-1404	-227	101	76	80
Marzo	3351	3799	3408	3826	4274	3829	4472	5167	2249	4722	3873	4694	5166	4052	4451	5446	1102	-923	-465	-868	-892	-223	21	-279
Abril	3635	3394	4271	4629	4576	3707	4181	4730	2152	3863	4073	5458	4629	3672	3995	4610	1483	-469	198	-829	-53	35	186	120
Mayo	3862	4205	4506	4658	4612	4386	5063	5367	2625	4897	4238	4757	4735	4080	4700	5356	1237	-692	268	-99	-123	306	363	11
Junio	3728	4119	3840	4844	4886	4313	4861	5042	2499	4897	4168	5190	4701	4458	4604	4765	1229	-778	-328	-346	185	-145	257	277
Julio	3738	4004	4459	5239	4970	4117	5003	4965	2514	4004	4792	5955	5394	4028	4887	4857	1224	0	-333	-716	-424	89	116	108
Agosto	4283	4558	4381	5074	3986	4277	5519	5727	2774	4462	4672	5325	4154	4464	5424	5102	1509	96	-291	-251	-168	-187	95	625
Septiembre	4162	4167	4115	4588	4538	4187	4724	4755	2640	3687	4770	5658	5726	4244	5045	4161	1522	480	-655	-1070	-1188	-57	-321	594
Octubre	3842	4405	4188	4793	4017	4304	4638		3187	4072	5496	5555	5461	4460	5161		655	333	-1308	-762	-1444	-156	-523	
Noviembre	3706	4048	3912	3974	3704	4002	4390		3788	4034	4765	5089	4730	4535	5020		-82	14	-853	-1115	-1026	-533	-630	
Diciembre	3713	3875	3788	4534	3944	4673	4659		4523	3926	5574	5240	4459	4449	4872		-810	-51	-1786	-706	-515	224	-213	
Enero	2747	2980	3473	3685	3917	2949	3453	4538	1768	3284	3440	2512	4648	3654	3569	5017	979	-304	33	1173	-731	-705	-116	-479
Febrero	5525	5932	6878	6831	7633	6216	7576	8621	3797	7296	6867	7062	8591	6820	7616	9020	1728	-1364	11	-231	-958	-604	-40	-399
Marzo	8876	9731	10286	10657	11907	10045	12048	13788	6046	12018	10740	11756	13757	10872	12067	14466	2830	-2287	-454	-1099	-1850	-827	-19	-678
Abril	12511	13125	14557	15286	16483	13752	16229	18518	8198	15881	14813	17214	18386	14544	16062	19076	4313	-2756	-256	-1928	-1903	-792	167	-558
Mayo	16373	17330	19063	19944	21095	18138	21292	23885	10823	20778	19051	21971	23121	18624	20762	24432	5550	-3448	12	-2027	-2026	-486	530	-547
Junio	20101	21449	22903	24788	25981	22451	26153	28927	13322	25675	23219	27161	27822	23082	25366	29197	6779	-4226	-316	-2373	-1841	-631	787	-270
Julio	23839	25453	27362	30027	30951	26568	31156	33892	15836	29679	28011	33116	33216	27110	30253	34054	8003	-4226	-649	-3089	-2265	-542	903	-162
Agosto	28122	30011	31743	35101	34937	30845	36675	39619	18610	34141	32683	38441	37370	31574	35677	39156	9512	-4130	-940	-3340	-2433	-729	998	463
Septiembre	32284	34178	35858	39689	39475	35032	41399	44374	21250	37828	37453	44099	43096	35818	40722	43317	11034	-3650	-1595	-4410	-3621	-786	677	1057
Octubre	36126	38583	40046	44482	43492	39336	46037		24437	41900	42949	49654	48557	40278	45883		11689	-3317	-2903	-5172	-5065	-942	154	
Noviembre	39832	42631	43958	48456	47196	43338	50427		28225	45934	47714	54743	53287	44813	50903		11607	-3303	-3756	-6287	-6091	-1475	-476	
Diciembre	43545	46506	47746	52990	51140	48011	55086		32748	49860	53288	59983	57746	49262	55775		10797	-3354	-5542	-6993	-6606	-1251	-689	

Fuente: Ministerio de Economía, Coordinadoría Intercambio Comercial del Departamento de Comercio Exterior (DECEX-CIC), desde abril 1990.

Nota: cifras incluyen las revisiones oficiales recientes.

a/ Cifras sujetas a revisión.

Cuadro 12

BRASIL: ESTRUCTURA DE LAS EXPORTACIONES (FOB)

(US\$ Millones)

	Enero-Septiembre			Variación %							
	2000	2001	Variación %	00/99	99/98	98/97	97/96	96/95	95/94	94/93	93/92
TOTAL	41.399	44.374	7,2	14,7	-6,1	-3,5	11,0	2,7	6,8	12,8	6,5
BÁSICOS	9.657	11.893	23,2	6,2	-8,9	-10,4	21,6	10,9	-0,8	18,1	6,4
Café en grano	1.172	906	-22,7	-30,1	-4,4	-15,1	59,7	-12,7	-11,2	108,4	9,7
Mineral de hierro	2.293	2.245	-2,1	11,0	-15,6	14,2	5,6	5,8	11,1	1,6	-5,2
Hojas de tabaco	613	775	26,4	-7,9	-6,0	-13,8	6,0	33,9	10,7	-0,5	-13,3
Soya en grano	1.990	2.491	25,2	13,7	-21,6	-11,3	140,9	32,1	-41,5	39,0	16,9
Harina de soya	1.219	1.520	24,7	9,7	-14,1	-34,7	-1,8	38,4	0,9	9,1	13,7
Carne de vacuno	388	522	34,5	13,3	61,7	41,3	-2,1	7,8	-32,5	-1,3	-7,4
Carne de pollo	597	962	61,1	-8,1	18,4	-15,6	4,3	32,1	4,6	7,2	28,6
SEMIMANUFACTURADOS	6.316	6.085	-3,7	6,5	-1,7	-4,3	-1,6	-8,7	32,7	26,6	5,6
Pasta química de madera	1.283	968	-24,6	28,9	18,5	2,4	0,4	-34,0	72,3	18,1	-3,3
Aluminio en bruto	719	563	-21,7	9,5	-0,9	-20,0	2,0	-12,1	26,3	7,0	-7,2
Oleo de soya en bruto	232	310	33,6	-49,0	-22,1	35,3	-22,3	-33,6	24,5	170,3	15,7
Cueros y pieles, excepto en bruto	541	645	19,2	27,3	-9,6	-10,0	10,1	17,8	23,3	15,8	3,4
Azúcar en bruto	710	1.554	118,9	-34,5	6,0	4,8	-12,3	-10,4	69,7	77,2	114,6
Semimanufacturados de hierro/acero	1.061	726	-31,6	24,1	-12,7	-10,4	5,0	-5,4	27,6	-4,5	21,8
MANUFACTURADOS	24.894	24.219	-2,7	19,0	-7,0	0,6	19,6	3,2	2,4	6,4	10,4
Jugo de naranja	811	597	-26,4	-17,5	-2,1	25,8	-28,0	25,9	12,2	19,2	-21,5
Calzados	1.210	1.305	7,9	20,5	-3,2	-13,0	-3,4	10,1	-8,9	-15,9	32,0
Laminados planos	666	468	-29,7	7,8	-20,3	-2,1	-28,3	-1,4	-5,1	-4,9	-9,2
Partes y piezas para vehículos y tractores	901	899	-0,2	-2,0	-14,0	2,1	7,2	8,0	11,2	13,1	22,5
Motores de pistón	804	815	1,4	2,1	-6,9	0,4	10,6	11,3	8,1	7,5	4,8*
Vehículos de carga	538	381	-29,2	11,4	-38,5	13,7	60,4	7,9	-12,3	24,0	-17,7
Bombas, compresores y partes	551	502	-8,9	6,8	-6,7	-0,3	3,5	-5,2	22,3	16,7	23,7
Vehículos automóviles de pasajeros	1.280	1.497	17,0	55,3	-29,6	10,7	136,3	41,3	-16,6	-11,7	-21,7
Aparatos transmisores y receptores	1.199	1.236	3,1	115,1	24,8	5,0	24,6	7,2	-2,4	2,7	4,5
Neumáticos	410	363	-11,5	2,5	1,6	2,4	2,7	4,1	-3,7	10,7	12,6
Máquinas para terraplenaje	219	239	9,1	-5,6	-22,4	-10,9	39,6	0,6	-19,0	72,3	0,7

Fuente: SISCOMEX/MICT.

Cuadro 13
BRASIL: EXPORTACIONES
(US\$ Millones)

	BASICOS	SEMIMANUFACTURADOS	MANUFACTURADOS	OPERACIONES ESPECIALES	TOTAL
1989	9.549	5.807	18.634	393	34.383
1990	8.746	5.108	17.011	549	31.414
1991	8.737	4.691	17.757	435	31.620
1992	8.830	5.750	20.754	459	35.793
1993	9.366	5.445	23.437	307	38.555
1994	11.058	6.893	24.959	635	43.545
1995	10.969	9.146	25.565	826	46.506
1996	11.900	8.613	26.413	821	47.747
1997	14.474	8.478	29.190	844	52.966
1998	12.972	8.113	29.384	657	51.126
1996					
ENERO	665	765	1.934	109	3.473
FEBRERO	653	632	2.071	49	3.405
MARZO	679	556	2.071	102	3.408
ABRIL	1.195	721	2.290	65	4.271
MAYO	1.251	741	2.422	92	4.506
JUNIO	1.136	668	1.984	52	3.840
JULIO	1.228	804	2.364	63	4.459
AGOSTO	1.201	793	2.340	47	4.381
SEPTIEMBRE	1.078	783	2.201	53	4.115
OCTUBRE	1.108	764	2.287	49	4.188
NOVIEMBRE	915	736	2.185	76	3.912
DICIEMBRE	791	650	2.284	64	3.789
ENE/DICIEMBRE	11.900	8.613	26.413	821	47.747
1997					
ENERO	834	766	2.020	64	3.684
FEBRERO	649	518	1.906	76	3.146
MARZO	1.112	564	2.078	72	3.826
ABRIL	1.612	719	2.240	58	4.629
MAYO	1.677	648	2.261	72	4.658
JUNIO	1.638	701	2.430	74	4.843
JULIO	1.733	806	2.637	62	5.238
AGOSTO	1.408	794	2.793	78	5.073
SEPTIEMBRE	1.124	767	2.619	78	4.588
OCTUBRE	1.053	750	2.927	63	4.793
NOVIEMBRE	806	632	2.475	59	3.974
DICIEMBRE	829	813	2.804	88	4.534
ENE/DICIEMBRE	14.474	8.478	29.190	844	52.966
1998					
ENERO	897	794	2.149	74	3.914
FEBRERO	700	586	2.384	45	3.715
MARZO	954	655	2.609	55	4.273
ABRIL	1.331	694	2.483	64	4.572
MAYO	1.395	611	2.537	66	4.609
JUNIO	1.421	779	2.619	67	4.886
JULIO	1.366	801	2.752	51	4.970
AGOSTO	1.108	564	2.267	46	3.985
SEPTIEMBRE	1.211	702	2.573	51	4.537
OCTUBRE	954	667	2.345	51	4.017
NOVIEMBRE	794	594	2.267	49	3.704
DICIEMBRE	841	666	2.399	38	3.944
ENE/DICIEMBRE	12.972	8.113	29.384	657	51.126
1999					
ENERO	667	575	1.654	53	2.949
FEBRERO	741	573	1.914	39	3.267
MARZO	861	632	2.234	102	3.829
ABRIL	989	558	2.094	66	3.707
MAYO	1.295	688	2.320	83	4.386
JUNIO	1.150	702	2.393	68	4.313
JULIO	1.137	645	2.248	87	4.117
AGOSTO	1.108	649	2.453	69	4.277
SEPTIEMBRE	1.054	684	2.391	58	4.187
OCTUBRE	988	747	2.502	67	4.304
NOVIEMBRE	882	663	2.365	92	4.002
DICIEMBRE	956	666	2.761	86	4.673
ENE/DICIEMBRE	11.828	7.982	27.329	672	48.011
2000 a/					
ENERO	709	654	2.026	64	3.453
FEBRERO	706	748	2.573	96	4.123
MARZO	883	697	2.826	66	4.472
ABRIL	1.085	603	2.416	75	4.181
MAYO	1.328	665	2.747	303	5.083
JUNIO	1.251	669	2.611	130	4.661
JULIO	1.291	749	2.864	99	5.003
AGOSTO	1.407	793	3.038	281	5.519
SEPTIEMBRE	999	718	2.915	92	4.724
OCTUBRE	1.057	694	2.810	77	4.638
NOVIEMBRE	1.027	733	2.539	91	4.390
DICIEMBRE	818	756	2.964	121	4.659
ENE/DICIEMBRE	12.561	8.499	32.531	1.495	55.086
2001 a/					
ENERO	1.006	852	2.439	241	4.538
FEBRERO	845	600	2.455	183	4.083
MARZO	1.106	723	3.129	209	5.167
ABRIL	1.266	560	2.756	126	4.730
MAYO	1.600	635	3.027	105	5.367
JUNIO	1.583	562	2.796	101	5.042
JULIO	1.490	665	2.736	74	4.965
AGOSTO	1.583	841	2.980	313	5.727
SEPTIEMBRE	1.383	647	2.576	149	4.755

Fuente: SISCOMEX

a/ Provisión, sujeto a revisión.

Cuadro 14

BRASIL: IMPORTACIONES POR CATEGORIAS DE USO (FOB)

(US\$ Millones)

	Materias-primas y productos intermedios	Combustibles y Lubrificantes	Bienes de Capital	Total	Bienes de Consumo				TOTAL
					No-durables	Durables			
						Total	Automoviles	Otros	
1989	6.695	4.429	4.577	2.562	358	...	18.263
1990	6.883	5.569	5.550	2.665	422	...	20.667
1991	7.774	5.074	5.562	2.632	534	...	21.042
1992	7.299	4.970	5.991	2.183	876	...	20.443
1993	12.862	4.092	5.262	3.040	1.449	1.590	676	914	25.256
1994	15.341	4.352	7.578	5.480	2.396	3.094	1.434	1.660	32.749
1995	22.395	5.218	11.330	10.916	4.828	6.088	3.039	3.049	49.859
1996	24.638	6.226	12.703	9.719	5.150	4.568	1.562	3.007	53.286
1997	28.006	6.316	16.819	11.302	5.577	5.722	2.466	3.256	62.443
1998	26.813	4.107	16.098	10.712	5.470	5.242	2.677	2.565	57.730
1995									
NOVIEMBRE	1.736	453	1.023	822	463	359	113	246	4.034
DICIEMBRE	1.543	311	1.437	636	371	265	74	191	3.927
ENE/DICIEMBRE	22.395	5.218	11.330	10.916	4.828	6.088	3.039	3.049	49.859
1996									
ENERO	1.752	336	808	542	348	194	33	161	3.438
FEBRERO	1.686	363	786	593	343	250	51	199	3.428
MARZO	1.948	403	826	696	418	278	77	201	3.873
ABRIL	1.854	628	866	724	388	336	106	231	4.072
MAYO	2.020	462	993	763	400	362	161	201	4.238
JUNIO	1.882	407	1.144	735	386	349	114	235	4.168
JULIO	2.224	569	1.110	889	440	449	174	275	4.792
AGOSTO	2.238	441	1.097	896	437	459	185	274	4.672
SEPTIEMBRE	2.252	665	1.026	827	417	410	149	261	4.770
OCTUBRE	2.489	680	1.261	1.066	574	492	150	342	5.496
NOVIEMBRE	2.048	547	1.222	948	484	464	159	305	4.765
DICIEMBRE	2.245	725	1.564	1.040	515	525	203	322	5.574
ENE/DICIEMBRE	24.638	6.226	12.703	9.719	5.150	4.568	1.562	3.007	53.286
1997									
ENERO	1.686	527	973	692	357	335	97	238	3.878
FEBRERO	2.228	939	1.091	858	441	416	163	253	5.116
MARZO	2.120	461	1.230	893	472	421	182	239	4.704
ABRIL	2.367	552	1.474	1.066	513	552	215	337	5.459
MAYO	2.299	404	1.118	1.020	482	537	235	302	4.841
JUNIO	2.410	412	1.377	989	473	516	243	273	5.188
JULIO	2.697	484	1.685	1.088	501	587	248	339	5.954
AGOSTO	2.538	484	1.374	989	446	543	289	274	5.385
SEPTIEMBRE	2.735	483	1.593	1.004	467	537	255	282	5.815
OCTUBRE	2.524	585	1.572	941	505	436	163	273	5.622
NOVIEMBRE	2.292	515	1.466	966	522	444	199	245	5.239
DICIEMBRE	2.110	470	1.866	796	398	398	197	201	5.242
ENE/DICIEMBRE	28.006	6.316	16.819	11.302	5.577	5.722	2.466	3.256	62.443
1998									
ENERO	2.125	465	1.193	753	368	385	174	211	4.536
FEBRERO	1.744	353	966	696	370	326	156	170	3.759
MARZO	2.343	362	1.340	992	538	454	255	199	5.037
ABRIL	2.266	424	1.304	887	446	441	221	220	4.881
MAYO	2.236	367	1.218	913	465	448	218	230	4.734
JUNIO	2.246	342	1.265	848	445	403	219	184	4.701
JULIO	2.596	346	1.477	975	527	448	208	240	5.394
AGOSTO	2.206	358	1.169	901	417	484	292	192	4.634
SEPTIEMBRE	2.640	390	1.598	1.096	493	603	316	287	5.724
OCTUBRE	2.545	347	1.808	954	476	478	215	263	5.454
NOVIEMBRE	2.088	256	1.499	884	459	425	210	215	4.727
DICIEMBRE	1.921	226	1.514	877	475	402	214	188	4.538
ENE/DICIEMBRE	26.813	4.107	16.098	10.712	5.470	5.242	2.677	2.565	57.730
1999									
ENERO	1.754	225	1.035	631	365	266	114	152	3.645
FEBRERO	1.555	156	1.013	441	261	180	55	125	3.165
MARZO	1.861	370	1.162	659	373	286	122	161	4.052
ABRIL	1.726	284	993	669	345	324	172	152	3.672
MAYO	1.980	364	1.146	590	318	272	119	153	4.080
JUNIO	2.018	451	1.385	603	345	257	98	159	4.457
JULIO	2.059	294	1.090	580	341	239	75	164	4.023
AGOSTO	2.353	358	1.105	648	359	289	106	183	4.464
SEPTIEMBRE	2.176	389	1.092	587	328	259	83	176	4.244
OCTUBRE	2.234	471	1.131	624	377	247	67	180	4.460
NOVIEMBRE	2.267	425	1.179	684	391	273	89	184	4.535
DICIEMBRE	2.059	470	1.224	660	371	290	114	176	4.413
ENE/DICIEMBRE	24.042	4.257	13.555	7.356	4.174	3.182	1.214	1.968	49.210
2000 a/									
ENERO	1.918	303	875	472	294	178	41	137	3.568
FEBRERO	2.141	380	1.011	514	306	208	51	157	4.046
MARZO	2.300	507	1.009	619	329	290	86	204	4.435
ABRIL	2.102	368	1.013	512	293	219	71	148	3.995
MAYO	2.456	543	1.111	591	318	273	83	190	4.701
JUNIO	2.389	561	1.116	539	276	263	104	159	4.605
JULIO	2.507	554	1.176	648	361	287	112	175	4.885
AGOSTO	2.752	727	1.258	687	369	318	111	207	5.424
SEPTIEMBRE	2.497	600	1.212	737	344	395	200	195	5.046
OCTUBRE	2.623	674	1.204	660	346	314	119	195	5.161
NOVIEMBRE	2.476	643	1.213	688	354	334	147	187	5.020
DICIEMBRE	2.314	507	1.387	664	340	324	86	238	4.872
2001 a/									
ENERO	2.450	609	1.351	607	294	313	137	176	5.017
FEBRERO	2.068	356	1.077	501	252	248	105	143	4.002
MARZO	2.763	523	1.437	723	389	334	134	200	5.446
ABRIL	2.327	335	1.295	653	298	355	178	177	4.610
MAYO	2.690	562	1.444	660	310	350	148	202	5.356
JUNIO	2.364	664	1.160	577	254	323	146	177	4.765
JULIO	2.487	550	1.181	639	307	332	135	197	4.857
AGOSTO	2.574	595	1.314	619	306	313	120	193	5.102
SEPTIEMBRE	2.030	524	1.086	521	275	246	110	138	4.161

Fuente: SISCOMEX.

a/ Provisorio, sujeto a revisión.

Cuadro 15

BRASIL: BALANCE DE PAGOS

(Millones de dólares)

	2000		2001
	Ene-Sep	Año	Ene-Sep
Balance comercial	676	-697	1250
Exportaciones	41399	55086	44374
Importaciones	40723	55783	43124
Servicios y Rentas (neto)	-17419	-25460	-19854
Servicios (neto)	-5074	-7574	-5987
Rentas (neto)	-12345	-17886	-13867
Intereses	-9936	-14649	-10491
Transferencias unilaterales (netas)	1097	1521	1185
Cuenta Capital y Financiera	10809	19326	23616
Capital	208	273	220
Financiera	10601	19053	23396
Inversiones Directa */	20914	30498	17132
Inversion en cartera y Derivativos	6342	6758	3105
Otras Inversiones de Largo Plazo	-11888	-12968	273
Créditos Comerciales (netos)	-2170	-2987	-364
Préstamos netos	-9833	-8073	7268
Otras Inversiones de Corto Plazo	-4765	-5234	2890
Errores y Omisiones	1074	3049	713
Resultado del Balance de Pagos	-3762	-2262	6910

Fuente: Banco Central de Brasil. Nueva metodología a partir de Enero 2001.

*/ Incluye préstamos intercompañías.

Cuadro 16

BRASIL: RESERVAS INTERNACIONALES EN EL BANCO CENTRAL

Periodo	(Balance en millones de dólares)		Liquidez
	Caja	Meses import. bienes	
1985	7.690		10.482
1986	4.585		6.760
1987	4.433	4	7.458
1988	5.359	4	9.536
1989	7.268	5	9.679
1990	8.751	5	9.973
1991	8.522	5	9.406
1992	19.008	11	23.754
1993	25.878	12	32.211
1994	36.471	13	38.806
1995	50.449	12	51.840
1996	59.039	13	60.110
1997	51.359	10	52.173
1998	43.617	9	44.556
1995			
Junio	31.492	8	33.512
Julio	39.780	10	41.823
Agosto	45.776	11	47.680
Septiembre	46.614	11	48.713
Octubre	48.231	11	49.694
Noviembre	49.797	12	51.257
Diciembre	50.449	12	51.840
1996			
Enero	52.176	13	53.540
Febrero	54.411	13	55.794
Marzo	54.331	13	55.753
Abril	55.429	14	56.769
Mayo	58.058	15	59.394
Junio	58.639	15	59.997
Julio	58.098	15	59.521
Agosto	58.287	14	59.643
Septiembre	57.381	14	58.775
Octubre	57.325	14	58.600
Noviembre	59.232	14	60.471
Diciembre	59.039	13	60.110
1997			
Enero	57.806	13	58.951
Febrero	58.524	13	59.405
Marzo	58.120	13	58.980
Abril	55.288	12	56.171
Mayo	58.459	12	59.279
Junio	56.795	12	57.615
Julio	59.493	12	60.331
Agosto	62.266	12	63.056
Septiembre	61.161	12	61.931
Octubre	52.852	10	53.690
Noviembre	51.174	10	52.035
Diciembre	51.359	10	52.173
1998			
Enero	52.479	10	53.103
Febrero	57.417	11	58.782
Marzo	67.772	13	68.594
Abril	73.849	15	74.656
Mayo	71.951	14	72.826
Junio	70.060	14	70.898
Julio	69.368	14	70.210
Agosto	66.480	13	67.333
Septiembre	44.986	9	45.811
Octubre	41.562	9	42.385
Noviembre	40.289	8	41.189
Diciembre	43.617	9	44.556
1999			
Enero	35.177	7	36.136
Febrero	34.643	7	35.457
Marzo	32.673	7	33.848
Abril	43.380	10	44.315
Mayo	43.362	10	44.310
Junio	40.417	9	41.346
Julio	41.346	10	42.158
Agosto	41.128	10	41.918
Septiembre	41.943	10	42.562
Octubre	39.255	10	40.053
Noviembre	41.379	10	42.175
Diciembre	35.554	9	36.342
2000			
Enero	36.771	9	37.560
Febrero	37.590	9	38.364
Marzo	38.429	9	39.200
Abril	28.031	7	28.721
Mayo	27.888	7	28.570
Junio	27.581	6	28.265
Julio	28.625	7	29.214
Agosto	30.978	7	31.385
Septiembre	31.154	7	31.431
Octubre	30.239	7	30.393
Noviembre	32.477	7	32.533
Diciembre	32.949	7	33.011
2001			
Enero	35.548	7	35.598
Febrero	35.400	7	35.413
Marzo	34.407	7	34.407
Abril	34.653	7	34.653
Mayo	35.446	7	35.459
Junio	37.308	8	37.318
Julio	35.532	7	35.552
Agosto	36.263	7	36.299
Septiembre	40.037	8	40.054

Nota: Las Reservas Internacionales se refieren a los activos del Banco Central.

La columna Caja señala los activos disponibles. La columna Liquidez se refiere al concepto de liquidez internacional considerado por el FMI.

Cuadro 17

BRASIL: TASA DE CAMBIO NOMINAL

Periodo	Cruzeiro Real por dolar	Variación Porcentual	
		Mensual	12 meses
Diciembre			
1990	0,17	17,52	1397,01
1991	1,07	27,18	528,48
1992	12,39	24,50	1059,01
1993	326,11	38,18	2532,57
1994	0,85	0,12	-
1995	0,97	0,62	15,01
1996	1,04	0,60	6,82
1997	1,12	0,92	7,75
REAL POR DOLAR			
1995			
Diciembre	0,97	0,62	15,01
1996			
Enero	0,98	0,58	16,22
Febrero	0,98	0,57	15,52
Marzo	0,99	0,39	10,27
Abril	0,99	0,46	8,71
Mayo	0,99	0,23	9,80
Junio	1,00	0,97	8,94
Julio	1,01	0,68	8,03
Agosto	1,02	0,56	6,93
Septiembre	1,02	0,45	7,08
Octubre	1,03	0,60	7,04
Noviembre	1,03	0,54	6,85
Diciembre	1,04	0,60	6,82
1997			
Enero	1,05	0,64	6,90
Febrero	1,05	0,57	6,90
Marzo	1,06	0,76	7,30
Abril	1,07	0,93	7,81
Mayo	1,07	0,00	7,56
Junio	1,08	0,93	7,53
Julio	1,08	0,00	6,80
Agosto	1,09	0,93	7,19
Septiembre	1,10	0,59	7,33
Octubre	1,10	0,60	7,34
Noviembre	1,11	0,62	7,41
Diciembre	1,12	0,92	7,75
1998			
Enero	1,12	0,33	7,42
Febrero	1,13	0,60	7,44
Marzo	1,14	0,62	7,29
Abril	1,14	0,61	6,94
Mayo	1,15	0,54	7,52
Junio	1,16	0,56	7,12
Julio	1,16	0,56	7,72
Agosto	1,18	1,16	7,97
Septiembre	1,19	0,74	8,14
Octubre	1,19	0,64	8,18
Noviembre	1,20	0,67	8,24
Diciembre	1,21	0,62	7,92
1999			
Enero	1,98	64,08	76,49
Febrero	2,06	4,11	82,66
Marzo	1,72	-16,60	51,40
Abril	1,66	-3,56	45,13
Mayo	1,72	3,81	49,85
Junio	1,77	2,64	52,95
Julio	1,79	1,11	53,79
Agosto	1,92	7,08	62,79
Septiembre	1,92	0,21	61,94
Octubre	1,95	1,72	63,68
Noviembre	1,92	-1,55	60,06
Diciembre	1,79	-6,95	48,01
2000			
Enero	1,80	0,75	-9,12
Febrero	1,77	-1,88	-14,35
Marzo	1,75	-1,20	1,47
Abril	1,81	3,40	8,79
Mayo	1,83	1,10	5,95
Junio	1,80	-1,46	1,72
Julio	1,77	-1,40	-0,80
Agosto	1,82	2,74	-4,83
Septiembre	1,84	1,11	-3,97
Octubre	1,91	3,54	-2,25
Noviembre	1,96	2,65	1,92
Diciembre	1,96	-0,21	9,30
2001			
Enero	1,97	0,80	9,36
Febrero	2,05	3,76	15,65
Marzo	2,16	5,69	23,71
Abril	2,18	1,07	20,92
Mayo	2,36	8,02	29,20
Junio	2,30	-2,33	28,05
Julio	2,43	5,48	36,99
Agosto	2,55	4,95	39,94
Septiembre	2,67	4,69	44,89

FUENTE: Banco Central do Brasil.

Cuadro 18

BRASIL: TASAS DE VARIACION DE LOS PRECIOS

INDICE	(porcentajes)												2000												2001								
	1999												2000												2001								
	FEB	MAR	ABR	MAY	JUN	JUL	AGO	SEP	OCT	NOV	DIC	ENE	FEB	MAR	ABR	MAY	JUN	JUL	AGO	SEP	OCT	NOV	DIC	ENE	FEB	MAR	ABR	MAY	JUN	JUL	AGO	SEP	
Precios al Consumidor - (INPC)																																	
mensual	1,29	1,28	0,47	0,05	0,07	0,74	0,55	0,39	0,96	0,94	0,74	0,61	0,06	0,13	0,09	-0,06	0,30	1,39	1,21	0,43	0,16	0,29	0,55	0,77	0,49	0,48	0,84	0,67	0,60	1,11	0,79	0,44	
12 meses	3,05	3,05	3,99	3,19	3,10	4,16	5,25	6,99	6,89	8,09	8,43	8,39	7,05	5,64	5,44	5,34	6,58	6,26	6,96	7,00	6,16	5,47	5,27	5,44	6,90	6,27	7,07	7,73	9,06	7,76	7,31	7,32	
General de Precios - (IGP-DI)																																	
mensual	4,44	1,98	0,03	-0,34	1,02	1,69	1,45	1,47	1,99	2,53	1,23	1,02	0,19	0,18	0,13	0,67	0,93	2,26	1,82	0,69	0,37	0,39	0,76	0,49	0,34	0,80	1,13	0,44	1,46	1,62	0,90	0,38	
12 meses	6,49	8,35	8,63	7,91	8,71	10,85	12,05	14,39	16,53	19,69	19,99	19,93	14,95	12,93	13,04	14,19	14,09	14,84	15,25	14,37	12,65	10,31	9,80	9,22	9,39	10,07	11,16	10,91	11,49	10,80	9,79	9,45	
Precios al Mayor - (IPA-DI)																																	
mensual	6,99	2,84	-0,34	-0,82	1,35	2,03	2,15	2,30	2,58	3,59	1,60	1,02	0,17	-0,05	-0,02	0,69	1,45	2,79	2,56	1,09	0,55	0,39	0,85	0,40	0,31	1,01	1,39	0,18	1,95	1,93	1,13	0,48	
12 meses	9,65	12,62	12,55	11,49	12,90	15,80	18,33	20,98	24,34	29,06	28,88	28,17	20,00	16,63	17,01	18,79	18,90	19,79	20,27	18,85	16,51	12,90	12,66	11,38	11,53	12,71	14,30	13,73	14,30	13,34	11,76	11,09	
Precios al por mayor Industria de Transformación																																	
mensual	5,97	3,11	1,11	0,71	0,89	2,26	2,15	2,06	2,15	2,10	0,97	0,98	0,74	0,90	0,32	0,72	0,64	2,48	1,70	0,67	0,45	0,67	1,15	0,78	0,31	0,27	0,48	0,50	1,59	1,89	1,05	0,75	
12 meses	7,22	10,45	11,77	12,49	13,22	16,04	18,90	21,73	24,45	27,38	28,32	27,26	20,98	18,03	17,11	17,12	15,83	17,09	16,57	14,98	13,07	11,37	11,67	11,35	10,88	10,51	10,09	10,45	11,49	10,85	10,14	10,23	
Precios al por mayor Productos Agrícolas																																	
mensual	9,12	2,31	-3,30	-4,04	2,34	1,63	2,15	2,89	3,50	6,70	2,91	1,11	-1,13	-1,58	-0,82	0,63	3,40	3,51	4,55	2,09	0,80	-0,07	0,17	-0,62	0,30	3,03	3,90	-0,64	2,99	2,01	1,39	-0,21	
12 meses	14,53	16,94	13,89	9,10	11,49	14,78	16,84	19,17	23,82	32,25	29,91	29,90	17,72	13,25	16,15	21,80	23,06	25,46	28,41	27,41	24,09	16,22	13,12	11,19	12,79	18,08	23,59	22,02	21,45	19,70	16,02	13,47	
Costo de Vida - Brasil - (IPC-DI)																																	
mensual	1,41	0,95	0,52	0,08	0,65	1,20	0,48	0,19	0,92	1,12	0,60	1,01	0,05	0,51	0,25	0,40	-0,01	1,91	0,86	0,04	0,02	0,40	0,52	0,64	0,40	0,55	0,86	0,41	0,52	1,36	0,64	0,12	
12 meses	2,33	2,95	3,26	3,20	3,45	4,95	6,00	6,39	7,16	8,65	9,11	9,51	8,04	7,57	7,28	7,53	6,52	7,67	8,08	7,92	6,95	6,19	6,21	6,82	6,19	6,25	6,89	6,90	7,47	6,89	6,55	6,64	
Nacional de Construcción - (INCC-DI)																																	
mensual	0,98	0,55	0,52	0,86	0,41	0,45	0,69	0,85	1,01	0,91	1,04	1,07	0,77	0,55	0,60	1,35	0,73	0,30	0,39	0,25	0,33	0,41	0,54	0,58	0,34	0,27	0,35	2,11	1,16	0,52	0,62	0,55	
12 meses	3,49	3,58	4,64	4,51	4,54	4,66	5,15	6,04	7,11	8,13	9,20	9,77	8,54	8,55	9,64	10,17	10,52	10,35	10,02	9,35	8,63	8,09	7,66	7,14	6,58	6,37	6,12	6,32	7,37	7,61	7,85	8,17	
Costo de Vida - São Paulo - (IPC-SP)																																	
mensual	1,41	0,56	0,47	-0,37	-0,09	1,09	0,74	0,91	1,13	1,48	0,49	0,57	-0,23	0,23	0,09	0,03	0,18	1,40	1,55	0,27	0,01	-0,05	0,26	0,38	0,11	0,51	0,61	0,17	0,85	1,21	1,16	0,32	
12 meses	0,01	0,81	0,65	-0,24	-0,50	1,35	3,14	4,77	5,93	7,98	8,64	8,71	6,95	6,60	6,20	6,63	6,90	7,23	8,09	7,41	6,22	4,62	4,38	4,18	4,54	4,83	5,37	5,52	6,23	6,03	5,81	5,95	
Costo de Vida - Distrito Federal																																	
mensual	0,98	1,05	0,38	0,78	0,22	1,49	0,65	1,14	0,99	1,03	0,59	1,05	0,40	0,16	0,45	0,33	0,02	1,30	1,89	0,32	0,14	0,18	0,65	0,14	0,19	0,55	0,64	0,37	0,29	1,26	0,79	0,71	
12 meses	2,98	3,95	3,77	3,70	4,05	5,15	6,89	8,15	9,25	10,43	10,42	10,87	10,23	9,25	9,33	8,84	8,62	8,42	9,75	8,86	7,95	7,04	7,10	6,13	5,91	6,33	6,53	6,67	6,86	6,82	5,87	6,08	

Fuente: 1) Fundação Instituto Brasileiro de Geografia e Estatística (IBGE).

. Índice Nacional de Precios al Consumidor (INPC); Índice de Costo de Vida do Distrito Federal a partir de 1990 (PCA-DF).

2) Fundação Getúlio Vargas (FGV)

. Índice General de Precios en su concepto de disponibilidad interna (IGP-DI).

. Índice de Precios al por mayor en su concepto de disponibilidad interna (IPA-DI).

. Costo de Vida - Brasil.

. Índice Nacional de Construcción (INCC).

3) Fundação de Pesquisas Econômicas da Universidade de São Paulo (FPE).

. Índice de Costo de Vida de São Paulo.

BRASIL: VARIACION MENSUAL Y TRIMESTRAL ANUALIZADA DE LOS PRINCIPALES INDICES DE PRECIOS

	Índice General de Precios (disponibilidad interna) a/ IGP-DI		Índice de Precios al por Mayor (disponibilidad interna) IPA-DI		Índice Nacional de Precios al consumidor b/ INPC	
	Mensual	Trimestral Anualizada c/	Mensual	Trimestral Anualizada c/	Mensual	Trimestral Anualizada c/
	1995					
Abril	2,30	23,2	1,99	15,6	2,49	22,5
Mayo	0,40	19,6	-2,03	4,1	2,10	27,9
Junio	2,62	23,4	1,55	6,0	2,18	30,7
Julio	2,24	23,1	2,24	7,0	2,46	30,6
Agosto	1,29	27,5	1,73	24,5	1,02	25,1
Septiembre	-1,08	10,1	-2,42	6,1	1,17	20,2
Octubre	0,23	1,7	-0,14	-3,4	1,40	15,3
Noviembre	1,33	1,9	1,49	-4,3	1,51	17,6
Diciembre	0,27	7,6	-0,61	3,0	1,65	19,8
1996						
Enero	1,79	14,4	1,31	9,1	1,46	20,1
Febrero	0,76	11,9	0,47	4,7	0,71	16,4
Marzo	0,22	11,6	-0,07	7,0	0,29	10,3
Abril	0,70	6,9	0,41	3,3	0,93	8,0
Mayo	1,69	10,9	1,34	6,9	1,28	10,5
Junio	1,22	15,4	0,94	11,3	1,33	15,1
Julio	1,09	17,2	1,38	15,7	1,20	16,4
Agosto	0,00	9,6	-0,05	9,4	0,50	12,8
Septiembre	0,13	5,0	0,41	7,2	0,02	7,1
Octubre	0,22	1,4	0,24	2,4	0,38	3,7
Noviembre	0,28	2,5	0,24	3,6	0,34	3,0
Diciembre	0,88	5,7	1,21	7,0	0,33	4,3
1997						
Enero	1,58	11,5	1,67	13,2	0,81	6,1
Febrero	0,42	12,1	0,64	15,0	0,45	6,5
Marzo	1,16	13,4	1,59	16,8	0,68	8,0
Abril	0,59	9,0	0,53	11,6	0,60	7,1
Mayo	0,30	8,5	0,14	9,4	0,11	5,7
Junio	0,70	6,5	0,24	3,7	0,35	4,3
Julio	0,09	4,4	-0,09	1,2	0,18	2,6
Agosto	-0,04	3,0	-0,15	0,0	-0,03	2,0
Septiembre	0,59	2,6	0,92	2,7	0,10	1,0
Octubre	0,34	3,6	0,41	4,8	0,29	1,4
Noviembre	0,83	7,3	1,08	10,1	0,15	2,2
Diciembre	0,69	7,7	0,87	9,9	0,57	4,1
1998						
Enero	0,88	10,0	0,75	11,3	0,85	6,5
Febrero	0,02	6,5	-0,15	6,0	0,54	8,1
Marzo	0,23	4,6	0,13	3,0	0,49	7,8
Abril	-0,13	0,5	-0,28	-1,2	0,45	6,1
Mayo	0,23	1,3	0,13	-0,1	0,72	6,8
Junio	0,28	1,5	0,17	0,1	0,15	5,4
Julio	-0,38	0,5	-0,61	-1,2	-0,28	2,4
Agosto	-0,17	-1,1	-0,04	-1,9	-0,49	-2,5
Septiembre	-0,02	-2,3	0,06	-2,3	-0,31	-4,2
Octubre	-0,03	-0,9	-0,19	-0,7	0,11	-2,7
Noviembre	-0,18	-0,9	-0,20	-1,3	-0,18	-1,5
Diciembre	0,98	3,1	1,74	5,5	0,42	1,4
1999						
Enero	1,15	8,1	1,58	13,2	0,65	3,6
Febrero	4,44	29,5	6,99	49,5	1,29	9,9
Marzo	1,98	34,7	2,84	56,0	1,28	13,7
Abril	0,03	28,8	-0,34	44,6	0,47	12,9
Mayo	-0,34	6,8	-0,82	6,8	0,05	7,4
Junio	1,02	2,9	1,35	0,7	0,07	2,4
Julio	1,59	9,4	2,03	10,6	0,74	3,5
Agosto	1,45	17,5	2,15	24,5	0,55	5,6
Septiembre	1,47	19,6	2,30	29,2	0,39	6,9
Octubre	1,89	21,0	2,58	32,0	0,96	7,9
Noviembre	2,53	26,3	3,59	39,6	0,94	9,6
Diciembre	1,23	25,1	1,60	35,9	0,74	11,1
2000						
Enero	1,02	20,9	1,02	27,8	0,61	9,6
Febrero	0,19	10,2	0,17	11,7	0,05	5,7
Marzo	0,18	5,7	-0,05	4,6	0,13	3,2
Abril	0,13	2,0	-0,02	0,4	0,09	1,1
Mayo	0,67	4,0	0,69	2,5	-0,05	0,7
Junio	0,93	7,1	1,45	8,8	0,30	1,4
Julio	2,26	16,5	2,79	21,6	1,39	6,7
Agosto	1,82	22,0	2,56	30,8	1,21	12,2
Septiembre	0,69	20,8	1,09	29,0	0,43	12,8
Octubre	0,37	12,1	0,56	18,2	0,16	7,4
Noviembre	0,39	6,0	0,38	8,4	0,29	3,6
Diciembre	0,76	6,3	0,85	7,4	0,55	4,1
2001						
Enero	0,49	6,8	0,40	6,7	0,77	6,6
Febrero	0,34	6,5	0,31	6,4	0,49	7,5
Marzo	0,80	6,7	1,01	7,1	0,48	7,2
Abril	1,13	9,5	1,39	11,4	0,84	7,5
Mayo	0,44	9,9	0,18	10,8	0,57	7,8
Junio	1,46	12,8	1,96	15,0	0,60	8,3
Julio	1,62	15,0	1,93	17,5	1,11	9,5
Agosto	0,90	17,1	1,13	22,0	0,79	10,5
Septiembre	0,38	12,2	0,48	15,1	0,44	9,8

FUENTE: Fundação Getúlio Vargas (FGV) y Fundação Instituto Brasileiro de Geografia y Estadística (FIBGE).

a/ El IGP-DI es el promedio ponderado del índice de precios al por mayor (60%) del índice de Costo de Vida en Rio de Janeiro (30%) y del Costo de la construcción civil (10%).

b/ El INPC, en su concepto restringido, es el promedio de los índices de precios al consumidor de las áreas metropolitanas.

c/ Estimación anual basada en el trimestre que termina en el más indicado.

Cuadro 20
BRASIL: EVOLUCIÓN DE LA TASA DE CAMBIO REAL

(Base: 1994=100)

Periodo	Tasa de cambio (promedio mes)		Índice de precios al por mayor, productos manufacturados		Tasa de cambio real
	Real por dólar	Índice (2)	Estados Unidos		(2) x (4) : (3)
			Brasil (3)	Unidos (4)	
	(1)				(5)
1994	0,94	100,0	100,0	100,0	100,7
1995	0,91	143,2	153,0	112,0	105,8
1996	1,01	157,3	163,3	113,8	109,4
1997	1,08	188,87	170,51	114,82	113,57
1998	1,18	181,55	172,91	103,94	108,89
1999	1,85	288,78	200,70	96,88	139,88
1994					
I	0,21	32,2	31,7	98,4	100,3
II	0,81	94,7	90,4	99,0	103,8
III	0,90	140,8	138,9	100,5	103,2
IV	0,85	132,5	141,0	102,1	98,0
1995					
I	0,87	135,8	145,4	111,7	104,2
II	0,90	140,9	151,7	113,5	105,4
III	0,94	147,7	157,1	113,3	106,5
IV	0,97	151,1	160,3	112,7	106,3
1996					
I	0,98	153,7	161,4	110,4	105,2
II	1,00	155,7	162,3	114,6	110,0
III	1,02	158,4	163,8	114,2	110,5
IV	1,04	161,5	165,8	115,1	112,1
1997					
I	1,05	164,2	168,5	115,8	112,8
II	1,07	167,4	169,9	114,2	112,5
III	1,09	170,0	171,4	114,5	113,8
IV	1,11	173,1	172,3	114,9	115,4
1998					
I	1,13	176,32	173,24	112,78	114,77
II	1,15	178,42	173,50	112,88	118,51
III	1,17	183,13	172,88	95,52	101,20
IV	1,20	187,32	172,03	94,82	103,24
1999					
I	1,92	289,97	184,18	94,27	153,98
II	1,72	267,96	195,14	96,00	131,82
III	1,88	282,44	205,50	98,02	139,47
IV	1,89	294,78	217,98	89,24	134,28
1995					
Noviembre	0,97	151,9	160,6	112,7	106,6
Diciembre	0,97	151,9	161,1	103,9	97,9
1996					
Enero	0,99	153,5	161,4	104,4	99,3
Febrero	0,98	153,5	161,5	113,2	107,6
Marzo	0,99	154,1	161,2	113,7	108,7
Abril	0,99	154,8	161,8	114,6	108,6
Mayo	1,00	155,7	162,2	114,6	110,0
Junio	1,00	156,7	162,9	114,8	110,4
Julio	1,01	157,3	163,1	114,2	110,1
Agosto	1,02	158,6	163,8	114,2	110,5
Septiembre	1,02	159,3	164,4	114,4	110,8
Octubre	1,03	160,3	164,7	114,6	111,5
Noviembre	1,04	162,0	165,3	114,9	112,6
Diciembre	1,04	162,1	167,4	115,9	112,2
1997					
Enero	1,05	163,5	168,0	117,2	114,0
Febrero	1,05	163,8	168,6	115,9	112,6
Marzo	1,06	165,3	168,8	114,3	111,9
Abril	1,07	168,9	169,5	113,9	112,2
Mayo	1,07	168,9	169,9	114,2	112,2
Junio	1,08	168,4	170,3	114,4	113,1
Julio	1,08	168,4	171,2	114,2	112,3
Agosto	1,09	170,0	171,3	114,5	113,6
Septiembre	1,10	171,6	171,6	114,8	114,8
Octubre	1,10	172,0	171,9	115,2	115,3
Noviembre	1,11	173,1	172,5	115,3	115,7
Diciembre	1,12	174,1	172,6	114,2	115,1
1998					
Enero	1,12	175,3	173,1	113,2	114,6
Febrero	1,13	176,3	173,2	112,7	114,7
Marzo	1,14	177,4	173,4	112,4	115,0
Abril	1,14	178,5	173,3	112,7	116,1
Mayo	1,15	179,4	173,5	112,7	116,5
Junio	1,16	180,4	173,8	112,6	116,8
Julio	1,16	180,9	173,4	96,0	100,2
Agosto	1,18	183,6	172,9	95,3	101,2
Septiembre	1,19	184,9	172,3	95,2	102,2
Octubre	1,19	186,1	172,2	95,1	102,8
Noviembre	1,20	187,3	171,8	94,9	103,5
Diciembre	1,21	188,5	172,1	94,5	103,4
1999					
Enero	1,99	309,3	175,3	94,3	168,4
Febrero	2,06	322,0	185,7	94,1	163,1
Marzo	1,72	298,6	191,5	94,5	132,5
Abril	1,66	259,0	193,6	95,4	127,6
Mayo	1,72	268,9	195,0	96,1	132,5
Junio	1,77	276,0	196,8	96,5	135,3
Julio	1,79	279,1	201,2	97,2	134,7
Agosto	1,92	288,8	205,5	97,9	142,4
Septiembre	1,92	289,5	208,8	99,0	141,3
Octubre	1,95	304,6	214,3	99,0	140,7
Noviembre	1,93	300,7	218,8	99,5	136,7
Diciembre	1,79	279,0	220,9	99,3	125,4
2000					
Enero	1,80	281,1	223,1	99,6	125,5
Febrero	1,77	275,8	224,7	100,7	123,6
Marzo	1,75	272,5	226,1	101,8	122,7
Abril	1,81	281,8	226,8	101,3	125,9
Mayo	1,80	284,9	228,4	102,0	127,2
Junio	1,80	280,7	228,9	103,6	128,5
Julio	1,77	276,8	235,6	103,7	121,8
Agosto	1,82	284,4	239,6	103,7	123,1
Septiembre	1,84	287,6	241,2	104,9	125,1
Octubre	1,91	297,7	242,3	105,5	129,7
Noviembre	1,96	305,6	243,7	105,1	131,9
Diciembre	1,96	305,0	246,5	106,1	131,3
2001					
Enero	1,97	307,4	248,4	109,5	136,5
Febrero	2,05	319,0	249,2	107,1	137,1
Marzo	2,16	337,1	249,9	105,5	142,4
Abril	2,18	340,7	251,0	105,8	143,6
Mayo	2,36	368,1	252,3	106,0	154,7
Junio	2,30	359,5	256,3	105,1	147,5
Julio	2,43	379,2	261,1
Agosto	2,55	388,0	263,9
Septiembre	2,67	416,6	265,9

Fuente: Fondo Monetario Internacional, "Estadísticas Financieras Internacionales" y Fundação Getúlio Vargas.

*Conjuntura Económica.

IBRE/FQV: Índice de Precios al por Mayor, industria de transformación.

BRASIL: TASAS DE INTERES MENSUALES Y INFLACION
(Tasas promedio mensuales en porcentaje)

	Tasas de captación			Tasa de Referencia (TR)	Tasas de aplicación b/		Tasa de inflación a/
	Operaciones mercado abierto	Certificado de depósito	Depósitos de ahorros		Capital de giro	Credito al consumidor	
Diciembre							
1990	22,84	22,11	19,99	-	24,00	34,00	19,14
1991	31,16	28,40	29,06	28,42	35,20	35,40	24,15
1992	26,40	25,91	24,57	23,95	29,00	32,50	27,89
1993	40,41	39,80	37,48	36,80	46,50	70,20	37,73
1994	5,00	4,80	3,39	2,87	6,40	9,20	1,70
1995	2,73	2,66	1,85	1,34	4,33	5,33	1,65
1996	1,79	1,71	1,38	0,87	2,67	3,67	0,33
1997	2,92	2,59	1,82	1,31	4,37	5,07	0,57
1996							
Febrero	2,31	2,22	1,47	0,96	3,15	4,26	0,71
Marzo	2,20	2,00	1,32	0,81	3,15	3,33	0,29
Abril	2,03	1,94	1,16	0,66	3,82	3,33	0,93
Mayo	2,00	1,99	1,09	0,59	3,55	3,19	1,28
Junio	1,90	1,89	1,11	0,61	3,16	3,35	1,33
Julio	1,90	1,76	1,09	0,59	3,55	4,10	1,20
Agosto	1,95	1,86	1,13	0,63	3,03	3,60	0,50
Septiembre	1,88	1,75	1,17	0,66	3,02	3,67	0,02
Octubre	1,86	1,78	1,25	0,71	2,90	3,69	0,38
Noviembre	1,79	1,75	1,32	0,81	2,81	3,77	0,34
Diciembre	1,79	1,71	1,38	0,87	2,67	3,67	0,33
1997							
Enero	1,74	1,73	1,25	0,74	3,20	3,84	0,81
Febrero	1,66	1,72	1,16	0,66	3,26	3,61	0,45
Marzo	1,63	1,58	1,13	0,63	3,08	3,38	0,68
Abril	1,66	1,57	1,12	0,62	2,73	2,87	0,60
Mayo	1,58	1,64	1,14	0,64	2,89	2,41	0,11
Junio	1,59	1,60	1,16	0,65	2,86	2,98	0,35
Julio	1,61	1,58	1,16	0,66	2,80	2,87	0,18
Agosto	1,58	1,61	1,13	0,63	2,80	2,77	-0,03
Septiembre	1,58	1,55	1,15	0,65	2,73	2,77	0,10
Octubre	1,68	1,70	1,16	0,66	3,27	3,32	0,29
Noviembre	2,98	2,96	2,04	1,53	4,54	5,15	0,15
Diciembre	2,92	2,59	1,82	1,31	4,37	5,07	0,57
1998							
Enero	2,67	2,66	1,65	1,15	4,34	4,84	0,85
Febrero	2,11	2,29	0,95	0,45	4,10	4,73	0,54
Marzo	2,18	1,97	1,40	0,90	3,99	4,90	0,49
Abril	1,69	1,66	0,97	0,47	3,85	6,10	0,45
Mayo	1,63	1,73	0,96	0,45	3,63	6,20	0,72
Junio	1,60	1,68	0,99	0,49	3,39	5,88	0,15
Julio	1,69	1,61	1,05	0,55	3,43	5,57	-0,28
Agosto	1,47	1,48	0,88	0,37	3,31	5,03	-0,49
Septiembre	2,49	2,24	0,95	0,45	4,00	6,32	-0,31
Octubre	2,93	2,25	1,39	0,89	4,03	6,65	0,11
Noviembre	2,58	1,95	1,12	0,61	3,85	6,70 */	-0,18
Diciembre	2,38	1,70	1,25	0,74	3,65	5,80 */	0,42
1999							
Enero	2,17	1,77	1,02	0,52	3,93	8,40 */	0,65
Febrero	2,35	2,18	1,33	0,83	5,44	7,30 */	1,29
Marzo	3,29	2,24	1,67	1,16	4,76	6,10 */	1,28
Abril	2,28	1,79	1,11	0,61	4,33	6,50 */	0,47
Mayo	1,96	1,49	1,08	0,58	4,09	4,73 */	0,05
Junio	1,63	1,26	0,81	0,31	3,74	4,60 */	0,07
Julio	1,62	1,26	0,79	0,29	3,41	4,55 */	0,74
Agosto	1,55	1,21	0,80	0,29	3,20	4,50 */	0,55
Septiembre	1,47	1,15	0,77	0,27	3,13	3,20 */	0,39
Octubre	1,37	1,07	0,73	0,23	2,97	2,21 */	0,96
Noviembre	1,37	1,11	0,70	0,20	2,97	3,91 */	0,94
Diciembre	1,58	1,18	0,80	0,30	2,97	4,26 */	0,74
2000							
Enero	1,44	1,14	0,72	0,21	3,09	2,72 */	0,61
Febrero	1,44	1,09	0,73	0,23	2,97	2,25 */	0,05
Marzo	1,44	1,09	0,73	0,22	2,99	2,17 */	0,13
Abril	1,28	1,05	0,63	0,13	2,68	2,17 */	0,09
Mayo	1,49	1,13	0,75	0,25	2,79	3,20 */	-0,05
Junio	1,39	1,07	0,72	0,21	2,78	4,24 */	0,30
Julio	1,30	1,03	0,66	0,15	2,68	4,07 */	1,39
Agosto	1,40	0,94	0,70	0,20	2,61	4,06 */	1,21
Septiembre	1,22	0,93	0,60	0,10	2,51	3,33 */	0,43
Octubre	1,28	0,91	0,63	0,13	2,53	3,05 */	0,16
Noviembre	1,22	0,95	0,62	0,12	2,55	3,90 */	0,29
Diciembre	1,19	0,89	0,60	0,10	2,48	3,25 */	0,55
2001							
Enero	1,26	0,88	0,64	0,14	2,42	3,77 */	0,77
Febrero	1,01	0,84	0,54	0,04	2,37	3,80 */	0,49
Marzo	1,25	0,89	0,67	0,17	2,39	3,86 */	0,48
Abril	1,18	1,01	0,66	0,15	2,56	4,40 */	0,84
Mayo	1,33	1,00	0,68	0,18	2,98	4,40 */	0,57
Junio	1,27	1,01	0,65	0,15	2,95	5,24 */	0,60
Julio	1,50	1,22	0,75	0,24	3,11	4,40 */	1,11
Agosto	1,60	1,14	0,85	0,34	3,09	4,40 */	0,79
Septiembre	1,32	1,11	0,66	0,16	3,01	4,40 */	0,44

Fuente: Banco Central do Brasil.

a/ 1985: Índice General de Precios en el concepto de disponibilidad interna;

1986: Índice Nacional de Precios al Consumidor en su concepto amplio (enero y febrero) e Índice de Precios al Consumidor, de febrero en adelante.

1987: Índice de Precios al Consumidor (IPC) hasta mayo inclusive; de junio en adelante Índice Nacional de Precios al Consumidor-INPC.

1988 y 1989 (hasta julio): Índice Nacional de Precios al Consumidor (INPC); 1989 - agosto: IPC; 1989 sep.-dic. y 1990 adelante - INPC.

b/ Tasa promedio aritmética de las financieras de São Paulo y Rio de Janeiro, en la última semana del mes. */ Hot money al final del mes.

Cuadro 22

BRASIL: MEDIOS DE PAGO Y BASE MONETARIA

PERIODO	MEDIOS DE PAGO a/			BASE MONETARIA b/		
	Saldo a fin de período	Variación en relación a diciembre del año anterior	Variación en relación al mismo mes del año anterior	Saldo a fin de cada mes	Variación en relación a diciembre del año anterior	Variación en relación al mismo mes del año anterior
<i>Saldo en millones de cruzeiros reales - CR\$</i>						
1992						
Diciembre	109489	918,6	918,6	69275	992,3	992,3
1993						
Diciembre	2389165	2082,1	2082,1	1421006	1951,3	1951,3
<i>Saldo en millones de reales - R\$</i>						
1994						
Diciembre	22773	2521,2	...	17685	3322,5	...
1995						
Septiembre	19069	-16,3	20,4	13454	-23,9	5,2
Octubre	19775	-13,2	18,2	15352	-13,2	18,1
Noviembre	21912	-3,8	22,9	15559	-12,0	17,4
Diciembre	28493	25,1	25,1	21681	22,6	22,6
1996						
Enero	23482	-17,6	28,9	22434	3,5	34,0
Febrero	23095	-18,9	16,1	17007	-21,6	7,5
Marzo	22895	-19,6	34,0	16186	-25,3	3,9
Abril	23004	-19,3	34,2	15002	-30,8	8,5
Mayo	23087	-19,0	43,6	16272	-24,9	17,8
Junio	24093	-15,4	36,7	16802	-22,5	20,5
Julio	23265	-18,3	30,1	18748	-13,5	24,7
Agosto	23620	-17,1	32,9	15687	-27,6	0,5
Septiembre	25397	-10,9	33,2	20638	-4,8	53,4
Octubre	23825	-16,4	20,5	15565	-28,2	1,4
Noviembre	25029	-12,2	14,2	15698	-27,7	0,7
Diciembre	30639	7,5	7,5	19976	-7,9	-7,9
1997						
Enero	33609	9,7	43,1	23860	19,4	6,4
Febrero	36309	18,5	57,2	20285	1,5	19,3
Marzo	37135	21,2	62,2	22324	11,8	37,9
Abril	35991	17,5	56,5	27291	36,6	81,9
Mayo	36544	19,3	58,3	21740	8,8	33,6
Junio	37482	22,3	55,6	24688	23,6	46,9
Julio	35643	16,3	53,2	24216	21,2	29,2
Agosto	37903	23,7	60,5	21868	9,5	39,4
Septiembre	39240	28,1	54,5	24700	23,6	19,7
Octubre	39472	28,8	65,7	26147	30,9	68,0
Noviembre	40255	31,4	60,8	22972	15,0	46,6
Diciembre	47728	55,8	55,8	31828	59,3	59,3
1998						
Enero	42894	-10,1	27,6	30564	-4,0	28,1
Febrero	42900	-10,1	18,2	29091	-8,6	43,4
Marzo	41212	-13,7	11,0	29985	-5,8	34,3
Abril	42045	-11,9	16,8	30655	-3,7	12,3
Mayo	42386	-11,2	16,0	31099	-2,3	43,0
Junio	43987	-7,8	17,4	37221	16,9	50,8
Julio	43945	-7,9	23,3	32986	3,6	36,2
Agosto	44237	-7,3	16,7	35413	11,3	61,9
Septiembre	43914	-8,0	11,9	32002	0,5	29,8
Octubre	42953	-10,0	8,8	32826	3,1	25,5
Noviembre	46091	-3,4	14,5	39738	24,9	73,0
Diciembre	50556	5,9	5,9	39184	23,1	23,1
1999						
Enero	49539	-2,0	15,5	39635	1,2	29,7
Febrero	47690	-5,7	11,2	37856	-3,4	30,1
Marzo	45446	-10,1	10,3	37232	-5,0	24,2
Abril	44183	-12,6	5,1	36352	-7,2	18,6
Mayo	44056	-12,9	3,9	40435	3,2	30,0
Junio	45901	-9,2	4,4	33178	-15,3	-10,9
Julio	47362	-6,3	7,8	41162	5,0	24,8
Agosto	47558	-5,9	7,5	33870	-13,6	-4,4
Septiembre	47200	-6,6	7,5	35971	-8,2	12,4
Octubre	46785	-3,5	13,8	35850	-8,5	9,2
Noviembre	51780	2,4	12,3	37337	-4,7	-6,0
Diciembre	62226	23,1	23,1	48430	23,6	23,6
2000 c/						
Enero	59533	-9,0	14,3	41893	-13,5	5,7
Febrero	54038	-13,2	13,3	41920	-13,4	10,7
Marzo	53255	-14,4	17,2	39097	-19,3	5,0
Abril	53669	-13,8	21,5	37721	-22,1	3,8
Mayo	52976	-14,9	20,2	35876	-25,9	-11,3
Junio	54697	-12,1	19,2	32316	-33,3	-2,6
Julio	57078	-8,3	20,5	36452	-24,7	-11,4
Agosto	56626	-9,0	19,1	39122	-19,2	15,5
Septiembre	59451	-4,5	26,0	37521	-22,5	4,3
Octubre	60166	-3,3	23,3	38636	-20,2	7,8
Noviembre	63053	1,3	21,8	40731	-15,9	9,1
Diciembre	74352	19,5	19,5	47686	-1,5	-1,5
2001 c/						
Enero	66549	-10,5	17,5	42364	-11,2	1,1
Febrero	68310	-8,1	26,4	47891	0,4	14,2
Marzo	69033	-11,2	24,0	41368	-13,2	5,8
Abril	65825	-11,5	22,7	40911	-14,2	8,5
Mayo	66286	-10,8	25,1	41453	-13,1	15,5
Junho	66325	-10,8	21,3	41974	-12,0	29,9
Julio	67394	-9,4	18,1	41594	-12,8	14,1
Agosto	67641	-9,0	19,5	42629	-10,6	9,0

Fuente: Banco Central do Brasil.

a/ Se define como la suma de los pasivos monetarios de la autoridad monetaria: papel moneda en circulación y los depósitos a la vista del Banco Central, los Bancos comerciales y otras instituciones. Autoridad monetaria se refiere sólo al Banco Central.

b/ Se define como el papel moneda en circulación (papel moneda emitido menos moneda en la caja fuerte del Banco Central), más las reservas bancarias (recogimientos compulsivos en especie del Banco de Brasil, Bancos Comerciales y de la Caja Económica). Hasta febrero de 1986 incluye los depósitos voluntarios de los Bancos Comerciales que a partir de marzo de 1986 fueron incorporados a las reservas bancarias.

c/ Preliminar.

Cuadro 23

BRASIL: RESULTADO FINANCIERO DEL TESORO NACIONAL
(valores en millones de Reales) a/

ESPECIFICACION	(Enero-Agosto)		(Enero-Diciembre)							
	2000	2001	1993	1994	1995	1996	1997	1998	1999 */	2000
A.INGRESOS TOTALES	151 917	176 349	49 200	82 273	93 839	101 728	115 990	137 759	210 904	236 517
Impuestos	117 385	137 523	46 991	78 784	92 832	101 695	107 120	117 782	142 166	180 802
Otros ingresos	34 532	38 826	2 209	3 489	1 007	33	8 871	19 977	49 065	55 715
B.GASTOS TOTALES	106 136	123 595	50 490	81 423	89 973	98 613	111 811	125 021	155 002	174 603
Sueldos y Contribuciones	35 915	41 610	18 386	32 057	42 630	44 604	41 805	45 881	49 220	55 630
Transf. a estados y municipios	26 366	30 248	12 296	15 884	20 904	22 888	24 081	27 223	34 902	40 283
Encargos reales de la deuda pública	30 773	36 664	-	9 749	14 405	12 411	43 835	48 965	47 242	53 186
Otros b/	43 854	51 738	19 808	33 482	26 439	31 121	45 925	51 916	70 880	78 690
C.RESULTADO DE CAJA	45 781	52 754	-1 290	850	3 866	3 115	4 180	12 738	55 902	61 914

FUENTE: Secretaria Nacional da Fazenda, Departamento do Tesouro Nacional.

a/ Deflactor IGP-DI.

b/ Incluye variación de depósitos en el Banco do Brasil (conta suprimento).

*/ No incluye Previdência Social.



FUENTES

01. Banco Central do Brasil (BACEN); Departamento Econômico - Brasil Programa Econômico: Ajustamento Interno e Externo (Publicación trimestral)
 - "Informativo Mensal"- "Boletim Mensal"- "Relatório Anual"

02. Ministério da Fazenda (MF)
 - i) Secretaria de Comércio Exterior (SECEX)
 - Brasil: Exportação
 - ii) Fundação Instituto Brasileiro de Geografia e Estatística (FIBGE)
 - Comissão Especial de Planejamento, Controle e Avaliação das Estatísticas Agropecuárias (CEPAGRO), "Levantamento Sistemático da Produção Agrícola" (mensual)
 - "Indicadores IBGE" (mensual): para informações sobre desemprego, preços e produção industrial

03. Faculdade de Economia e Administração da Universidade de São Paulo, Fundação Instituto de Pesquisas Econômicas (FIPE)
 - "Informações FIPE" (mensual)

04. Federação das Indústrias do Estado de São Paulo (FIESP). Departamento de Economia
 - "Levantamento de Conjuntura - Índices FIESP" (mensual)

05. Fundo Monetário Internacional (FMI)
 - International Financial Statistics (IFS)
 - Balance of Payments Yearbook

06. Fundação Centro de Estudos do Comércio Exterior (FUNCEX), Superintendência de Estudos e Pesquisas, Coordenação de Estudos Conjunturais (SECS)
 - "Balança Comercial e outros Indicadores Conjunturais" (mensual)

07. Fundação Getúlio Vargas (FGV), Instituto Brasileiro de Economia (IBRE)
 - "Conjuntura Econômica" (mensual)
 - "Agroanalysis" (mensual)

08. Ministério do Trabalho; Secretaria Nacional do Trabalho (CAGED)
 - Estatística Mensal de Emprego e Salário

09. Secretaria de Economia e Planejamento do Estado de São Paulo
 - Análise de Conjuntura Econômica

10. Confederação Nacional da Indústria (CNI)
 - "Indicadores Industriais CNI" (mensual)
 - Grado de utilización de la capacidad instalada

**NACIONES UNIDAS
COMISION ECONOMICA PARA AMERICA LATINA Y EL CARIBE**

CEPAL/BRASILIA

SBS EDIFÍCIO BNDES 17º ANDAR - 70076-900 - BRASÍLIA - DF - BRASIL
CAIXA POSTAL 08751 - 70312-970 - BRASÍLIA - DF - BRASIL
FONE: (55 61) 321-3232/225-2779
FAX: (55 61) 321-4247
E-MAIL: cepal@tba.com.br
<http://www.eclac.cl/brasil.htm>