

## Metodología y resultados

La base de datos de las estadísticas económicas de la CEPAL, accesible a través de la plataforma de CEPALSTAT, ha sido modificada recientemente debido a un cambio en la presentación de la información. Gran parte de los datos económicos se presentan en términos de precios constantes, para poder reflejar la evolución del volumen de los indicadores. Para ello, la CEPAL publica su información con un año de referencia fijo, donde los indicadores están expresados a precios de ese año. A finales de 2014, se decidió cambiar ese año de referencia de 2005 a 2010. El *Anuario Estadístico de América Latina y el Caribe 2014* publicado por la CEPAL ya incorpora este cambio.

Una modificación en el año de referencia implica cambios en varios indicadores económicos, como los índices relacionados al comercio exterior, o las series de cuentas nacionales y balanza de pagos a precios constantes. En este Cuaderno Estadístico, se pretende presentar las series de estadísticas económicas en base 2005 y 2010, de acuerdo a la información disponible en CEPALSTAT al 10 de junio de 2015. Asimismo, se comparan estas series y se intenta analizar y explicar las discrepancias observadas entre los indicadores con distintos años de referencia. En particular, este trabajo se centra en las series de cuentas nacionales, cuentas del sector externo (balanza de pagos e indicadores) y en los índices de precios de los principales productos de exportación de la región.

## I. Cuentas nacionales

En esta sección, se presentan las series de cuentas nacionales de América Latina y el Caribe, incluyendo el Producto Interno Bruto (PIB) en dólares de Estados Unidos, por el lado del gasto y el sector, a precios corrientes y constantes, con 2005 y 2010 como años base. Se presenta primero la metodología y fuentes utilizadas para el cálculo de estas series, y luego se analizan las posibles fuentes de discrepancia entre las dos bases.

### A. Metodología y fuentes

La globalización económica evoluciona simultáneamente a otros procesos que tienen su propia dinámica. Uno de los más positivos es el que la CEPAL ha denominado “globalización de los valores”, entendida como la extensión gradual de principios éticos comunes (CEPAL, 2000a) y cuya manifestación más cabal son las declaraciones sobre los derechos humanos, en sus dos dimensiones más importantes. En primer término, los civiles y políticos, que garantizan la autonomía del individuo ante el poder del Estado y la participación en las decisiones públicas. En segundo lugar, los derechos económicos, sociales y culturales, que responden a los valores de igualdad económica y social, solidaridad y no discriminación.

La compilación de las series del PIB y sus componentes se basa en la información oficial publicada por los países. En algunos países, esta información es publicada por los Bancos Centrales. Tal es el caso de Antigua y Barbuda, Dominica, Granada, San Vicente y las Granadinas, Saint Kitts y Nevis, Santa Lucía (a través del Banco Central del Caribe Oriental, o ECCB por sus siglas en inglés), Chile, Costa Rica, Ecuador, El Salvador, Guatemala, Guyana, Honduras, Nicaragua, Paraguay, República Dominicana, Uruguay y Venezuela. La información de los restantes países de la región es publicada a través de los respectivos institutos u oficinas de estadísticas.

La información de base relevada es el PIB en moneda nacional por el lado del gasto y la producción, a precios corrientes y constantes. En algunos casos, existen series diferentes de un mismo país que deben ser utilizadas para un período determinado. Por ejemplo, la serie más recientemente publicada por el Banco Central de Chile abarca desde 2008 a la actualidad, y los valores a precios constantes tienen como base 2008. Asimismo, en el pasado se han publicado series de 2003 a 2010 (con base 2003), de 1996 a 2005 (1996) y de 1986 a 2000 (1986).

Por lo tanto, para obtener una serie de 1990 a 2014, estas series en moneda nacional deben ser empalmadas. Como regla general, se consideran las series más actuales como las más exhaustivas y que incorporan las más recientes recomendaciones internacionales, por lo que los empalmes se realizan utilizando al máximo posible las series más recientes. En este sentido, los años de empalme de las cuatro series para el caso de Chile serían 2008, 2003 y 1996.

Una vez construida la serie de 1990 – 2014 en moneda nacional para cada uno de los países, se prosigue a convertir los valores a una moneda común: el dólar de los Estados Unidos (USD). Para ello, se utiliza la serie de tasa de cambio  $rf$ , difundida por el Fondo Monetario Internacional en su publicación *Estadísticas Financieras Internacionales*. Esta tasa refleja el promedio de unidades monetarias nacionales por un USD, en el período de referencia.

Por cuestiones de comparabilidad, las series a precios constantes son publicadas de forma tal que tengan un mismo año de referencia. Para cada uno de los componentes y agregados del PIB, se toman los valores a precios corrientes en dólares del año de referencia deseado (en este Cuaderno Estadístico, 2005 o 2010) y se extrapolan los valores utilizando las tasas de variación provenientes de las series a precios constantes oficiales. De esta forma, estas series presentan las mismas tasas de crecimiento que las series oficiales publicadas por los países. Sin embargo, una desventaja de este procedimiento es que se crea una discrepancia estadística adicional, ya que la suma de los componentes o agregados ya no es igual al PIB total a precios constantes, con la excepción del año de referencia seleccionado.

Finalmente, una vez que las series a precios corrientes y constantes de los países se compilan de la forma descrita, los totales regionales o sub-regionales son obtenidos a partir de una simple suma de los valores nacionales en dólares correspondientes, disponibles para cada año. La única excepción es el caso de la discrepancia estadística, la cual es obtenida de forma tal que la suma de los componentes sub-regionales y la discrepancia reportada es igual al PIB sub-regional total.<sup>2</sup>

Vale la pena aclarar que las tasas de variación regionales obtenidas a partir de las series a precios constantes se calculan a partir de la siguiente fórmula:

$$TV_t = \left( \frac{Total_t - Total_{t-1}}{Total_{t-1}} \right) \times 100$$

Sin embargo, el usuario notará que al realizar esta operación con los valores sub-regionales reportados, en ciertos casos no se obtiene la tasa de variación publicada. Esto se debe a que, dada la incompletitud de información, las tasas de variación para el año  $t$  se obtienen teniendo en cuenta solo a los países que tienen valores disponibles para ambos años  $t$  y  $(t-1)$  en el agregado en cuestión.

## B. Fuentes de discrepancia

El ejercicio descrito en la sección anterior se llevó a cabo para dos años de referencia por separado, 2005 y 2010, utilizando la misma información de base. Debido a que el año de referencia elegido afecta las tasas de variación o crecimiento regionales y sub-regionales, en este apartado se analizan las magnitudes de estas discrepancias, así como las razones detrás de estas diferencias.

Las tasas de crecimiento para América Latina y el Caribe (ALC) en su conjunto, así como de las dos sub-regiones por separado, para el PIB a precios constantes de los años 2005 y 2010, se

<sup>2</sup> La suma de las discrepancias nacionales y la discrepancia sub-regional total reportada pueden diferir, especialmente cuando la información que publican los países no es completa.

presentan en las Tablas 1.17 (por componente del gasto) y 1.18 (por sector) de este Cuaderno Estadístico.

A continuación, se analizan los distintos factores que pueden crear diferencias importantes entre las tasas de crecimiento sub-regionales a precios de 2005 y las nuevas tasas a precios de 2010.

### a) Estructura del PIB sub-regional

Al crear las series a precios constantes de un determinado año, implícitamente se está tomando la estructura de ese año base, en dólares corrientes, y utilizando esa misma composición para extrapolar. Dado que en el procedimiento descrito anteriormente, se respetan las tasas de crecimiento nacionales del PIB total, y la diferencia con la suma de componentes va a la discrepancia estadística, los indicadores a nivel nacional no se ven afectados.

Sin embargo, las tasas de variación sub-regionales pueden verse afectadas por la elección arbitraria de un año base por sobre otro, debido a las diferentes estructuras geográficas de cada uno de los agregados. En este sentido, diferencias en el peso de cada país en el total regional dentro de cada agregado, entre distintos años base, pueden tener un efecto importante sobre las tasas sub-regionales. El siguiente cuadro, obtenido de las Tablas 1.15 y 1.16 de este Cuaderno, muestra las diferencias en la estructura geográfica del PIB corriente para los años 2005 y 2010.

**CUADRO 1**  
**ESTRUCTURA GEOGRÁFICA DEL PIB REGIONAL Y SUB-REGIONAL A**  
**PRECIOS CORRIENTES, 2005 Y 2010**

Región o país	<i>Proporción regional</i>		<i>Proporción sub-regional</i>	
	2005	2010	2005	2010
Antigua y Barbuda	0,0	0,0	2,1	1,9
Argentina	8,0	9,1	8,2	9,2
Bahamas	0,3	0,2	16,2	13,3
Barbados	0,1	0,1	8,2	7,5
Belize	0,0	0,0	2,3	2,3
Bolivia (Estado Plurinacional de)	0,3	0,4	0,3	0,4
Brasil	32,1	43,3	32,7	43,8
Chile	4,5	4,3	4,6	4,3
Colombia	5,3	5,6	5,4	5,7
Costa Rica	0,7	0,7	0,7	0,7
Cuba	1,5	1,3	1,6	1,3
Dominica	0,0	0,0	0,8	0,8
Ecuador	1,5	1,4	1,5	1,4
El Salvador	0,6	0,4	0,6	0,4
Granada	0,0	0,0	1,5	1,3
Guatemala	1,0	0,8	1,0	0,8
Guyana	0,0	0,0	2,8	3,8
Haití	0,1	0,1	0,2	0,1
Honduras	0,4	0,3	0,4	0,3

Jamaica	0,4	0,3	23,6	22,2
México	31,1	20,6	31,7	20,8
Nicaragua	0,2	0,2	0,2	0,2
Panamá	0,6	0,6	0,6	0,6
Paraguay	0,3	0,4	0,3	0,4
Perú	2,7	2,9	2,8	2,9
República Dominicana	1,3	1,1	1,3	1,1
Saint Kitts y Nevis	0,0	0,0	1,1	1,2
San Vicente y las Granadinas	0,0	0,0	1,2	1,1
Santa Lucía	0,0	0,0	2,0	2,1
Suriname	0,1	0,1	4,7	7,3
Trinidad y Tabago	0,6	0,4	33,6	35,3
Uruguay	0,6	0,8	0,6	0,8
Venezuela (República Bolivariana de)	5,2	4,7	5,3	4,8
<b>América Latina y el Caribe</b>	<b>100,0</b>	<b>100,0</b>	<b>NA</b>	<b>NA</b>
<b>América Latina</b>	<b>98,3</b>	<b>98,8</b>	<b>100,0</b>	<b>100,0</b>
<b>El Caribe</b>	<b>1,7</b>	<b>1,2</b>	<b>100,0</b>	<b>100,0</b>

La segunda y tercera columna indican los valores con respecto al total regional de ALC, mientras que las últimas dos columnas se refieren a los totales sub-regionales de América Latina y el Caribe por separado, según corresponda. Como puede apreciarse, a nivel de ALC hay grandes diferencias en las ponderaciones geográficas de los dos países más grandes de la región: México y Brasil. En 2005, cada país representaba alrededor del 32% del PIB regional a precios corrientes, mientras que esta proporción en 2010 supera el 43% para Brasil y apenas supera el 20% para México, mostrando una diferencia de más de 20 puntos porcentuales entre ambos. Dado que se toman valores en dólares a precios corrientes para determinar el nivel del año base elegida, esta diferencia puede deberse a tres factores: (a) diferencias en el crecimiento real de ambos países, (b) diferencias en las variaciones de los precios entre ambos países, y (c) oscilaciones del tipo de cambio.

En cuanto al primer factor, Brasil presentó un crecimiento acumulado real de 19% en el período 2005-2010, mientras que México creció menos con un 10% acumulado. Por otro lado, las variaciones de los precios han sido más importantes en Brasil durante este período, mostrando un aumento acumulado en el deflactor implícito del PIB de más del 50%, contra un 28% de México.

Con respecto al tipo de cambio, este es probablemente el factor más importante para explicar la diferencia estructural entre ambos años: solamente la revaluación del real en Brasil, pasando de 2,43 por USD en 2005 a 1,76 en 2010, explica los 11 puntos porcentuales en que aumentó la proporción de este país en el PIB regional<sup>3</sup>. Asimismo, devaluación del peso mexicano, de 10,9 unidades por dólar en 2005 a 12,6 en 2010, explica por sí misma una disminución de casi 4 puntos porcentuales en la proporción regional correspondiente a México.

<sup>3</sup> Si se mantiene el tipo de cambio fijo entre 2005 y 2010, la proporción de Brasil en el PIB regional se mantiene igual para ambos años. Por otro lado, la proporción correspondiente a México cae a 24,4%, en vez de 20,6%.

En base a estas diferencias, tanto la tasa de crecimiento regional para ALC como la sub-regional de América Latina (AL) siguen más de cerca lo que ocurre en Brasil cuando se utilizan las series a precios constantes de 2010. Para estas series en base 2005, por otro lado, las tasas se ven afectadas de forma similar por México y Brasil.

Por el contrario, las estructuras para el Caribe como sub-región no cambian drásticamente entre ambos años. Los dos países más grandes, Jamaica y Trinidad y Tabago, presentan ponderaciones muy similares en 2005 y 2010 en cuanto al PIB total. Por ello mismo, se puede apreciar que las diferencias entre las tasas obtenidas en base 2005 y en base 2010 son extremadamente similares para el Caribe, con diferencias no mayores a 0,2 puntos porcentuales durante todo el período; mientras que las discrepancias son mucho mayores para el caso de AL y ALC, llegando a diferencias de un punto porcentual.

## **b) Cobertura geográfica**

Las similitudes entre las tasas de crecimiento del PIB total para el Caribe en base 2005 y 2010 no se repiten necesariamente cuando se consideran los componentes del PIB sub-regional. Dado que muchos países caribeños carecen de información actualizada del PIB por el lado del gasto, especialmente a precios constantes, la cobertura geográfica para 2005 y 2010 pueden ser distintas y, por lo tanto, las tasas sub-regionales de estos agregados se encuentran calculadas en base a distintos países según el año de referencia escogido.

En este sentido, la metodología descrita en la sección anterior determina que si no se dispone del valor del PIB a precios corrientes en un país para el año base, no se puede establecer el nivel de ese año y, por lo tanto, es imposible obtener la serie a precios constantes. En estos casos, la serie entera se deja en blanco para el país en cuestión, y los cálculos sub-regionales se basan en la información de los países disponibles solamente.

Trinidad y Tabago, por ejemplo, solo dispone de información actualizada hasta 2006 por el lado del gasto, tanto a precios constantes como corrientes. Esto implica que este país es considerado en los cálculos a precios de 2005, pero no al realizar el cambio a base 2010. Dada la importancia de este país en los agregados sub-regionales, las diferencias en las tasas de crecimiento del Caribe de algunos componentes pueden ser muy grandes entre ambos años base. La Tabla 1.17 presenta las diferencias entre las tasas sub-regionales de crecimiento de los componentes del PIB por el lado del gasto, a precios de 2005 y de 2010.

Como puede apreciarse, la tasa de variación de la Formación Bruta de Capital (FBK) del Caribe presenta grandes diferencias cuando se calcula a precios de 2005 y 2010. Esto puede afectar notablemente las tasas de inversión calculadas en base a estas series. En 2006, la diferencia de tasas supera los 40 puntos porcentuales, con valores de -21,9% en base 2005 y 20,6% a precios de 2010. Como ya se mencionó, esto se debe a la exclusión de Trinidad y Tabago en la serie en base 2010. La FBK en este país cae un 40,3% en 2006, mientras que el resto de los países de la sub-región presentan aumentos en este componente.

Este caso sirve como ejemplo para ilustrar el efecto de la cobertura geográfica sobre las tasas regionales y sub-regionales. Sin embargo, es importante mencionar que las series a precios constantes de los componentes del gasto para el Caribe deben ser analizadas con precaución ya que se basan solamente en la información disponible de dos o tres países de la sub-región. La única información disponible corresponde a Bahamas, Belice y Trinidad y Tabago (hasta 2006).

## **c) Tasas de crecimiento nacionales**

Como el lector ya habrá notado, la construcción de las tasas de crecimiento regionales o sub-regionales se basa en un promedio ponderado. En el resultado final juegan dos conceptos que tienen efectos importantes sobre los resultados finales: los ponderadores y los valores a promediar. Los ponderadores están determinados tanto por la estructura del PIB como por la cobertura

geográfica<sup>4</sup>, factores ya analizados. Los valores a promediar, por su parte, son las tasas de crecimiento de los países.

Estos dos factores interactúan entre ellos determinando la magnitud de las discrepancias aquí analizadas. Si, por ejemplo, cambia la estructura notablemente entre los años bases utilizadas, pero las tasas de crecimiento nacionales son parecidas entre sí, no se observarán cambios importantes en las tasas regionales. Inversamente, si hay grandes diferencias de crecimiento real entre países, pero las estructuras geográficas no cambian de 2005 a 2010, no se observarán discrepancias mayores en las tasas de crecimiento de ALC.

Como ya se vio, para ALC, el cambio principal en la estructura del PIB regional (y para muchos de los agregados) se da en las ponderaciones de los dos mayores países de la región: Brasil y México. Por lo tanto, se observan diferencias importantes en las tasas regionales cuando estos países muestran comportamientos muy distintos.

Esto puede apreciarse, por ejemplo, en la tasa de variación del PIB de ALC (y de AL también) en 1990, donde se observa inclusive un signo distinto según el año base escogido, con un crecimiento de 0,4% si se utiliza la serie a precios de 2005, y una baja del 0,6% en la nueva serie a precios de 2010 (ver Tabla 1.17 o 1.18). Esto se debe principalmente a que Brasil y México mostraron tasas de variación del PIB real muy diferentes, con -4,4% y 5,1% respectivamente ese año.

Por el contrario, a pesar de las grandes diferencias estructurales, no se encuentran discrepancias para años como 2007 o 2011, cuando las tasas de crecimiento del PIB de ambos países fueron muy similares.

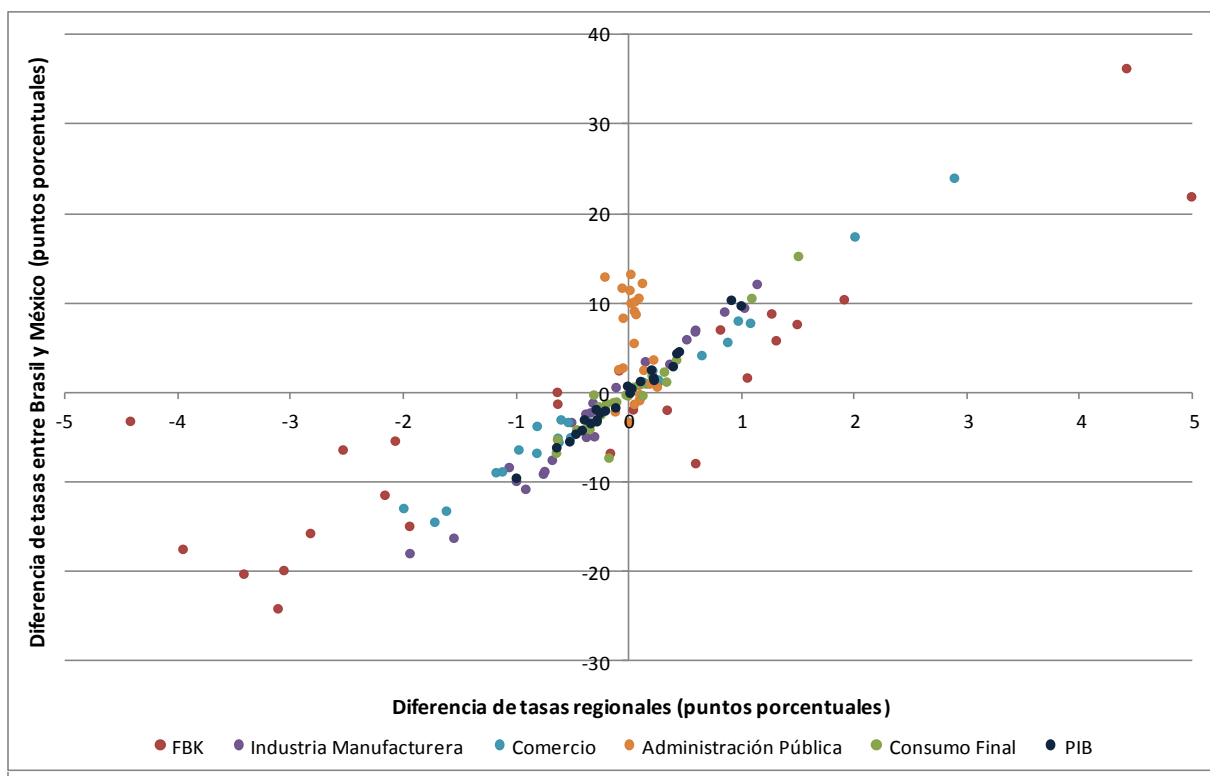
En cuanto a los componentes del PIB, también se observan grandes diferencias en agregados como la FBK. En los años 1995 y 2009, las tasas de crecimiento de la FBK de Brasil fueron 7,3% y 12,7% respectivamente, mientras que en México la inversión cayó en 29% y 9,3% para esos años respectivamente. Como consecuencia, las tasas de crecimiento regionales de la FBK a precios de 2005 y 2010 muestran casi 5 puntos porcentuales de diferencia para estos años.

Para entender mejor los motivos detrás de las discrepancias aquí analizadas, el siguiente gráfico muestra la relación entre las diferencias de las tasas de crecimiento regionales a precios de 2005 y 2010, y las diferencias de tasas entre México y Brasil, medidos en puntos porcentuales, para los siguientes agregados: PIB, FBK, Consumo Final, Industria Manufacturera, Comercio y Administración Pública.

---

<sup>4</sup> Cuando falta información de un país, la ponderación de los demás dentro del agregado regional se ve incrementada.

**GRÁFICO 1**  
**RELACIÓN ENTRE EL DIFERENCIAL DE TASAS DE CRECIMIENTO DE MÉXICO Y BRASIL, Y EL DIFERENCIAL DE TASAS DE CRECIMIENTO DE AMÉRICA LATINA Y EL CARIBE A PRECIOS DE 2005 Y 2010**

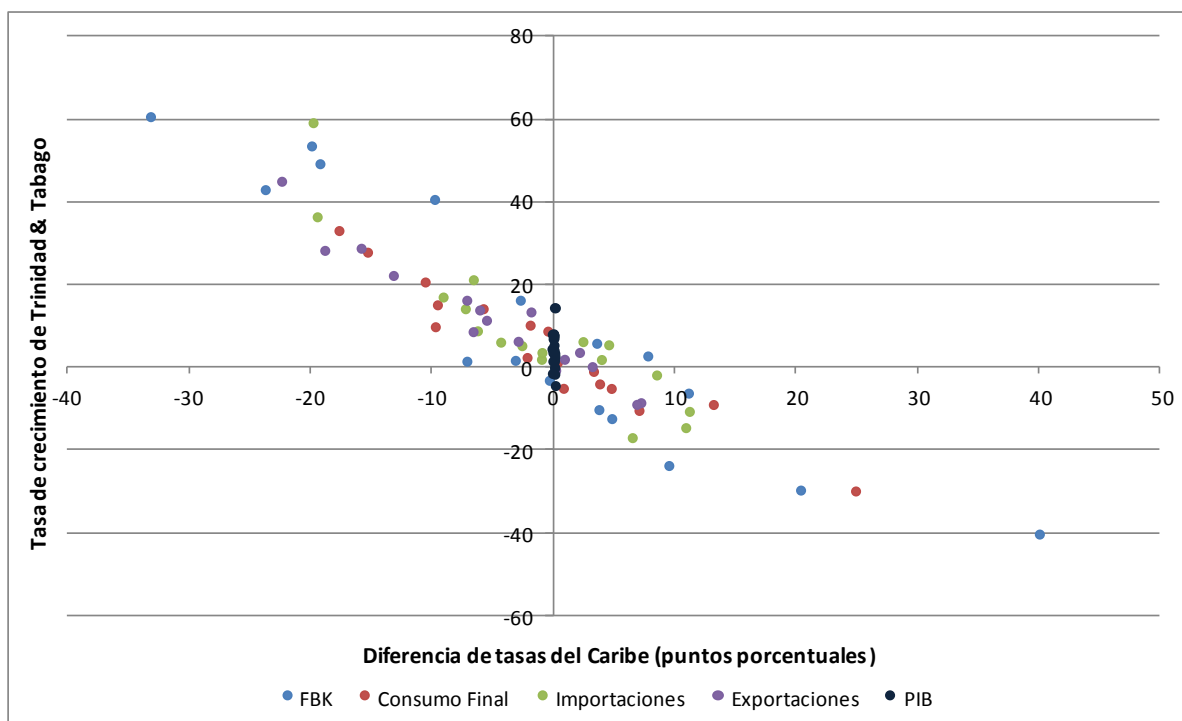


Se puede observar una clara relación positiva entre ambas variables. Esto muestra que cuanto mayor es la diferencia entre Brasil y México, mayor es también la diferencia entre las tasas de crecimiento de ALC a precios de 2005 y 2010.

El único caso para el cual la relación no parece existir, es el componente de la Administración Pública (en naranja). Esto se debe a que en ese agregado la ponderación de México es mucho menor, con apenas un 12,7% del total de ALC en 2010. Para este componente, Brasil representa más del 56% del total regional en 2010 (46,2% en 2005), por lo que las tasas regionales se ven notablemente afectadas por lo que ocurre en este país y, en consecuencia, no presentan diferencias relevantes entre las series a precios de 2005 y 2010, alcanzando una discrepancia máxima de 0,2 puntos porcentuales durante todo el período 1990-2014.

Para el caso de los componentes del PIB por el lado del gasto en el Caribe, como ya se mencionó, la principal razón en la diferencia de ponderadores es la cobertura geográfica, ya que en la serie a precios de 2005 se incluye a Trinidad y Tabago, pero este no es el caso para la serie en base 2010. Por lo tanto, las mayores diferencias entre ambas series se observan cuando este país presenta tasas de variación extremas, o muy distintas al comportamiento del resto de la sub-región. El siguiente gráfico muestra la relación entre las diferencias de las tasas de crecimiento sub-regionales del Caribe a precios de 2005 y 2010, y la tasa de crecimiento de Trinidad y Tabago, para el PIB, el Consumo Final, la FBK, las Importaciones y las Exportaciones.

**GRÁFICO 2**  
**RELACIÓN ENTRE LA TASA DE CRECIMIENTO DE TRINIDAD Y TABAGO, Y EL**  
**DIFERENCIAL DE TASAS DE CRECIMIENTO DEL CARIBE A PRECIOS DE 2005 Y 2010**



Puede nuevamente apreciarse una clara relación entre ambas variables, negativa en este caso. Esto muestra que cuanto mayor es la tasa de crecimiento de Trinidad y Tabago, mayor es la diferencia entre las tasas del Caribe a precios de 2005 con respecto al año base 2010. Esto se debe a que la serie a precios de 2005 para los componentes del gasto incluye a Trinidad y Tabago, mientras que la serie en base 2010 no y, por lo tanto, un crecimiento alto (bajo) de este país implica un crecimiento mayor (menor) para la sub-región a precios de 2005. La relación presenta una pendiente bien marcada debido al importante peso de este país en el Caribe.

Nuevamente, la relación no se presenta para uno de los agregados: el PIB. Esto se debe a que justamente a nivel del PIB (en negro), todos los países presentan información disponible y, por lo tanto, Trinidad y Tabago es incluida en ambas series: tanto a precios de 2005, como de 2010.

### C. Tasas de participación

Hasta ahora, solo se ha analizado los cambios en las tasas de variaciones regionales y sub-regionales. Sin embargo, hay otro importante indicador de las cuentas nacionales que también se ve afectado por el año base elegido: la tasa de participación de los componentes del PIB a precios constantes.

Dado que la estructura intra-país del PIB y sus componentes puede también ser distinta en 2005 cuando se la compara con 2010, al tomar uno u otro año como base, la proporción de los componentes con respecto al PIB puede cambiar, a pesar que las tasas de crecimiento nacionales se mantengan iguales. En este sentido, por ejemplo, la participación de la FBK en el PIB total, tanto de los países como de la región, puede variar significativamente. La Tabla 1.19 presenta los cambios en las tasas de participación de los componentes del gasto con respecto al PIB a precios constantes, mientras que la Tabla 1.20 presenta esta información por sector económico.

Es importante notar que esta información es utilizada para el cálculo de la tasa de inversión regional, por ejemplo. En este sentido, se observan diferencias importantes, mayores a un punto porcentual para algunos años, en las proporciones de la FBK con respecto al PIB según el año de referencia utilizado.

A nivel nacional, países como Brasil muestran tasas de participación de la FBK que varían entre 16% y 19% cuando se utiliza la base 2005, comparado con valores entre 20% y 25% cuando el año de referencia es 2010. También se observan diferencias importantes en las series de participación del gasto de consumo de Bahamas, Chile, Ecuador, Panamá y Paraguay.

Otro componente que se ve afectado notablemente por el año base seleccionado es la discrepancia estadística como proporción del PIB, tanto por el gasto como por el sector. En algunos casos, ésta es significativamente menor para la serie con base 2005, como es el caso de Chile por el lado del gasto, o Uruguay por el sector. Asimismo, existen casos en los que los valores para la serie con referencia 2010 son significativamente menores, como Perú por el lado del gasto, o Jamaica y Suriname por el sector.

## **II. Cuentas del sector externo**

Para el ejercicio del cambio de año de referencia de las cuentas del sector externo se utilizaron las series de la balanza de pagos en dólares corrientes y se deflataron por los índices de valor unitario de exportaciones e importaciones de bienes y de servicios base 2010 para 19 países de la región. De acuerdo a la disponibilidad de información. Se calcularon series de exportaciones e importaciones de bienes y servicios, de bienes y de servicios en valores constantes con lo que se construyó también una serie de la cuenta corriente en valores constantes que se utiliza como insumo en las cuentas nacionales para el cálculo del ingreso disponible y el ahorro.

En el caso de los bienes y servicios se calcularon los índices de valor (IVX, IVM), volumen (IQX, IQM), valor unitario (IVUX, IVUM) poder de compra de las exportaciones y lo términos del intercambio de acuerdo al año base 2010.

### **A. Bienes y servicios**

#### **a) Índices de valor**

Los índices de valor se calculan a partir de las series expresadas en dólares corrientes de las exportaciones e importaciones de bienes y servicios, registradas en la balanza de pagos, de manera separada.

$$IVX = X_t/X_0$$

$$IVM = M_t/M_0$$

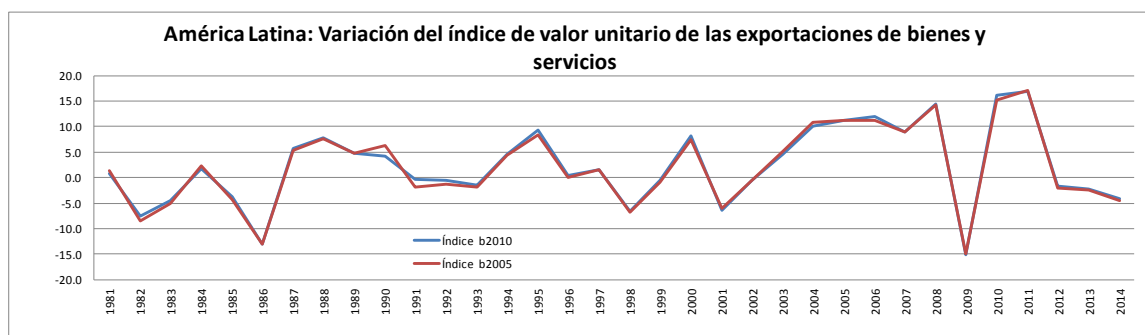
donde  $X$  y  $M$  son respectivamente las exportaciones y las importaciones de bienes y/o servicios,  $t$  el año corriente y  $0$  el año base (para el efecto, 2010)

### b) Índice de valor unitario

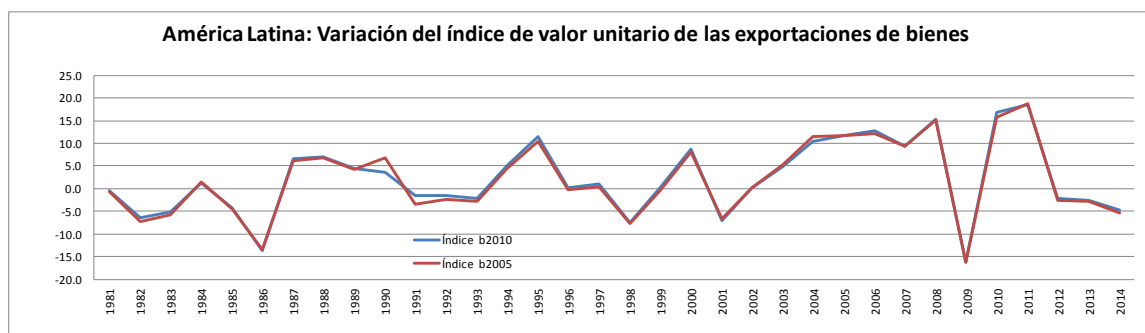
Los índices de valor unitario de las exportaciones e importaciones de bienes y de servicios se rescalaron de acuerdo al año de referencia 2010.

A nivel de cada país, la tasa de variación de los índices de valor unitario de acuerdo al año base 2010 no muestran diferencias con las series en base 2005. Como se puede ver en los siguientes gráficos:

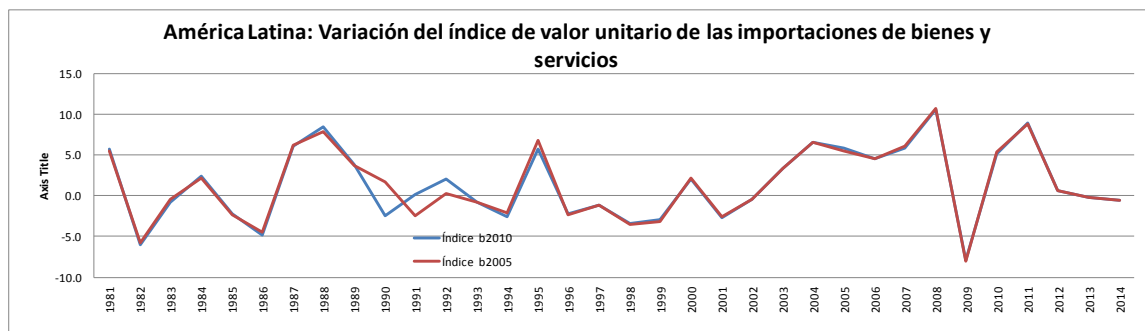
**GRÁFICO 3**  
**AMÉRICA LATINA: VARIACIÓN DEL ÍNDICE DE VALOR UNITARIO DE LAS EXPORTACIONES DE BIENES Y SERVICIOS**



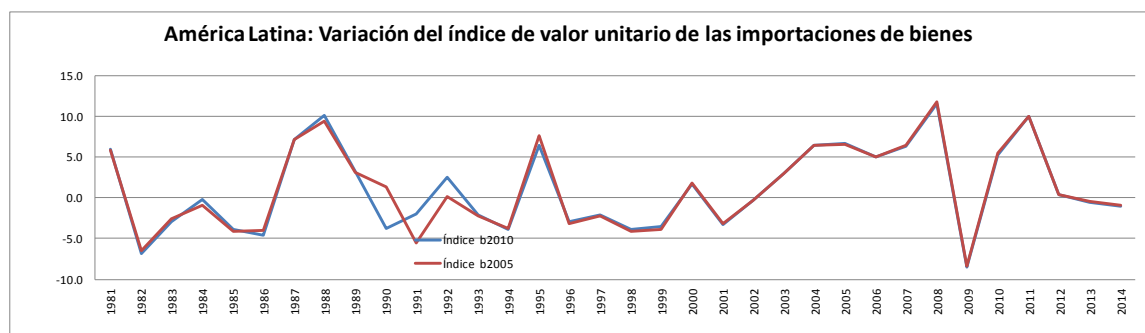
**GRÁFICO 4**  
**AMÉRICA LATINA: VARIACIÓN DEL ÍNDICE DE VALOR UNITARIO DE LAS EXPORTACIONES DE BIENES**



**GRÁFICO 5**  
**AMÉRICA LATINA: VARIACIÓN DEL ÍNDICE DE VALOR UNITARIO DE LAS**  
**IMPORTACIONES DE BIENES Y SERVICIOS**



**GRÁFICO 6**  
**AMÉRICA LATINA: VARIACIÓN DEL ÍNDICE DE VALOR DE LAS IMPORTACIONES DE**  
**BIENES**



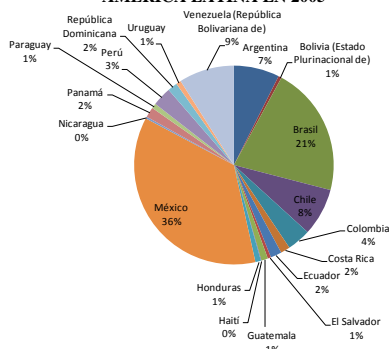
En el agregado de bienes y servicios se observan diferencias menores en el índice de valor unitario puesto que la participación de bienes y servicios en el total de las exportaciones e importaciones varía entre ambos años en cada país. Ver gráficos 7 al 10.

**CUADRO 2**  
**EXPORTACIONES E IMPORTACIONES DE BIENES COMO PORCENTAJE DEL**  
**TOTAL DE LAS EXPORTACIONES**

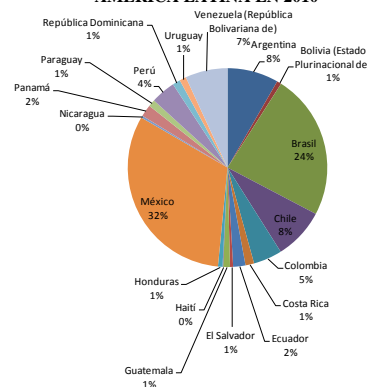
Exportaciones de bienes como porcentaje del total de las exportaciones				Importaciones de bienes como porcentaje del total de las importaciones			
	2005	2010	Variación porcentual		2005	2010	Variación porcentual
Argentina	85.9	83.3	-3.0	Argentina	78.2	78.5	0.5
Bolivia (Estado Plurinacional de)	85.3	89.3	4.7	Bolivia (Estado Plurinacional de)	82.1	84.4	2.9
Brasil	88.1	86.5	-1.8	Brasil	75.1	74.4	-0.9
Chile	85.4	86.4	1.2	Chile	79.3	80.9	2.0
Colombia	89.1	88.9	-0.2	Colombia	80.8	80.4	-0.5
Costa Rica	73.0	68.8	-5.8	Costa Rica	86.0	87.9	2.2
Ecuador	91.2	92.5	1.4	Ecuador	81.9	86.8	5.9
El Salvador	55.8	69.9	25.3	El Salvador	82.9	87.2	5.2
Guatemala	80.7	79.0	-2.0	Guatemala	86.9	84.8	-2.4
Haití	76.0	55.4	-27.0	Haití	70.6	70.2	-0.6
Honduras	87.8	86.5	-1.5	Honduras	87.6	88.4	0.9
México	93.2	95.1	2.1	México	90.7	92.1	1.6
Nicaragua	84.3	72.2	-14.4	Nicaragua	86.8	85.9	-1.0
Panamá	69.5	66.3	-4.6	Panamá	83.1	86.0	3.5
Paraguay	94.9	94.1	-0.9	Paraguay	91.5	92.8	1.4
Perú	88.4	90.7	2.6	Perú	79.5	82.7	4.0
República Dominicana	61.0	55.2	-9.4	República Dominicana	87.0	82.2	-5.5
Uruguay	74.2	74.9	1.0	Uruguay	80.0	84.8	6.1
Venezuela (República Bolivariana de)	97.6	97.3	-0.4	Venezuela (República Bolivariana de)	81.8	74.7	-8.7
<b>América Latina</b>	<b>89.6</b>	<b>88.8</b>		<b>América Latina</b>	<b>84.6</b>	<b>83.3</b>	

Sin embargo, a nivel regional las diferencias son mayores, puesto que las participaciones relativas de los países tanto en exportaciones como en importaciones de bienes y de servicios son distintas entre ambos años como se puede apreciar en los siguientes gráficos:

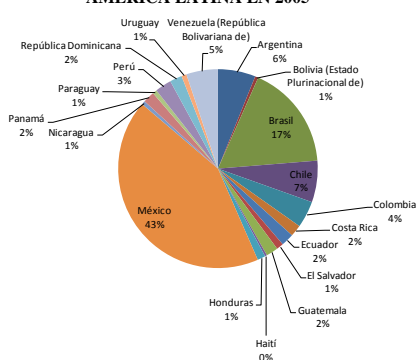
**GRÁFICO 7: EXPORTACIONES DE BIENES Y SERVICIOS:  
PARTICIPACIÓN POR PAÍSES EN EL TOTAL DE  
AMÉRICA LATINA EN 2005**



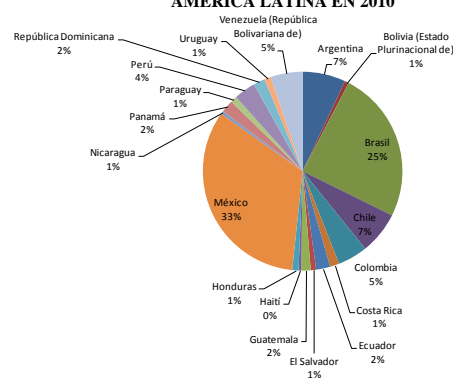
**GRÁFICO 8: EXPORTACIONES DE BIENES Y SERVICIOS:  
PARTICIPACIÓN POR PAÍSES EN EL TOTAL DE  
AMÉRICA LATINA EN 2010**



**GRÁFICO 9: IMPORTACIONES DE BIENES Y SERVICIOS:  
PARTICIPACIÓN POR PAÍSES EN EL TOTAL DE  
AMÉRICA LATINA EN 2005**



**GRÁFICO 10: IMPORTACIONES DE BIENES Y SERVICIOS:  
PARTICIPACIÓN POR PAÍSES EN EL TOTAL DE  
AMÉRICA LATINA EN 2010**



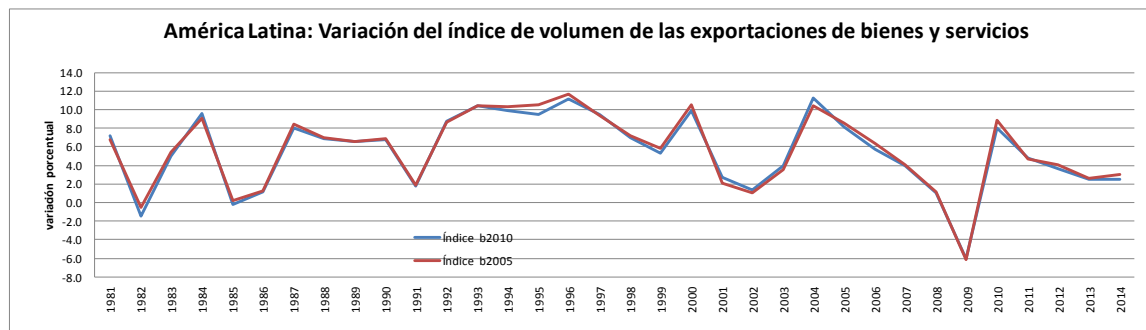
Como se puede apreciar en los gráficos anteriores, tanto en las exportaciones como en las importaciones de bienes y servicios, Brasil ha aumentado su participación relativamente mientras que se observa una disminución en la importancia de México en el comercio internacional de la Región entre 2005 y 2010. Esto impactará al Índice de Valor Unitario regional tanto para las exportaciones como para las importaciones de bienes y servicios y, por consiguiente, la relación de términos del intercambio resultará afectada al cambiar el año de referencia de las series. Brasil tendrá un impacto mayor relativamente en las series regionales de índices de valor unitario y de términos del intercambio para bienes y servicios al cambiar a 2010 como año de referencia.

### c) Índice de volumen

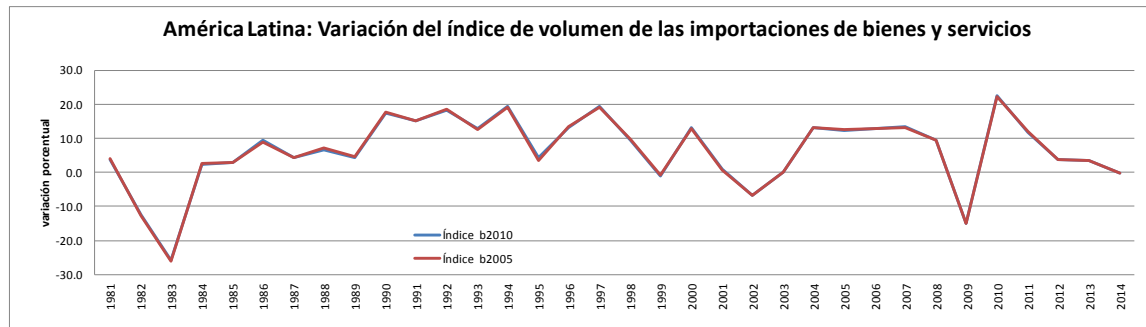
Los índices de volumen ( $I_q$ ) se obtienen deflactando las series en valores corrientes con los índices de valor unitario

$$I_{qX} = (X_t/IVUX_t)/(X_0/IVUX_0) * 100 \quad I_{qM} = (M_t/IVUM_t)/(M_0/IVUM_0) * 100$$

**GRÁFICO 11**  
**AMÉRICA LATINA: VARIACIÓN DEL ÍNDICE DE VOLUMEN DE LAS EXPORTACIONES DE BIENES Y SERVICIOS**



**GRÁFICO 12**  
**AMÉRICA LATINA: VARIACIÓN DEL ÍNDICE DE VOLUMEN DE LAS IMPORTACIONES DE BIENES Y SERVICIOS**



### d) Términos del intercambio

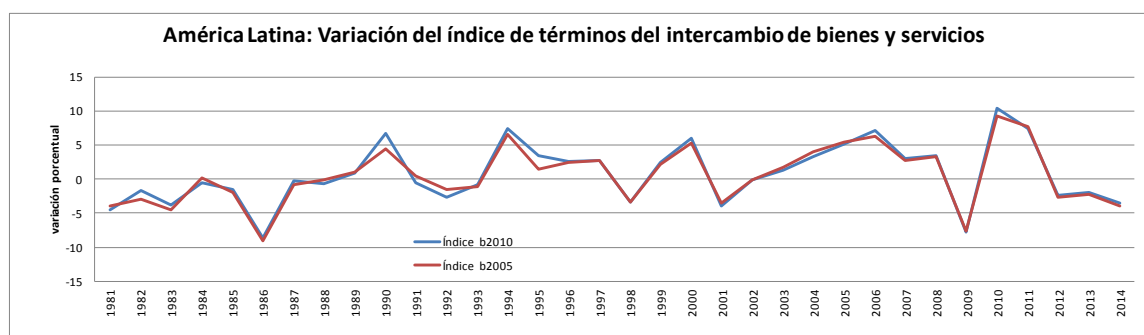
Los índices de términos del intercambio de bienes y de servicios se calculan a partir de los índices de valor unitario de bienes y de servicios.

$$TT = IVUX_t / IVUM_t$$

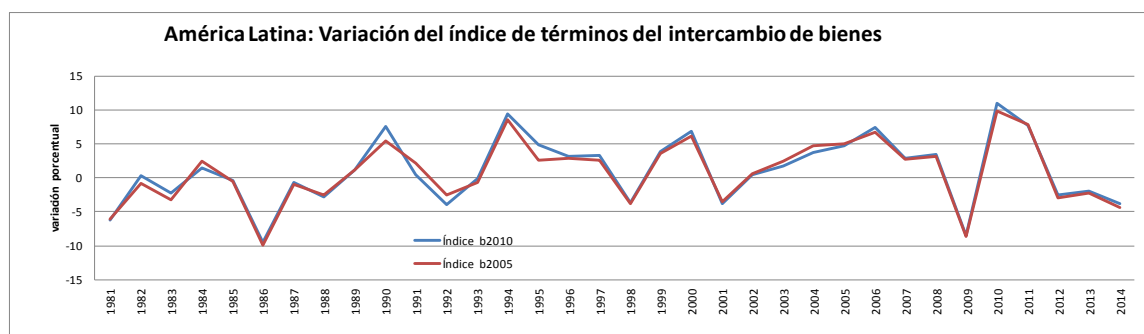
A nivel nacional, esta rescalación de índices no muestra diferencias en las tasas de variación.

Tal como se señala en la sección sobre índices de valor unitario, se producen diferencias en las series de términos del intercambio regional debido a los cambios en la participación regional de algunos países en términos de exportaciones e importaciones de bienes y de servicios entre ambos años de referencia.

**GRÁFICO 13**  
**AMÉRICA LATINA: VARIACIÓN DEL ÍNDICE DE TÉRMINOS DEL INTERCAMBIO DE BIENES Y SERVICIOS**



**GRÁFICO 14**  
**AMÉRICA LATINA: VARIACIÓN DEL ÍNDICE DE TÉRMINOS DEL INTERCAMBIO DE BIENES**



### **III. Índices de precio de los productos básicos de exportación**

El índice de precios de los principales productos de exportación de América Latina y el Caribe utiliza las cotizaciones internacionales de los productos en el mercado mundial.

En el desarrollo de este trabajo se construyeron índices de precios a nivel de productos básicos, de grupo de productos así como también para dos agregados, uno total y otro que excluye energía. Esta diferenciación se realiza pues las exportaciones relacionadas con la energía tienen una alta incidencia en las exportaciones regionales por lo que las fluctuaciones experimentadas en sus precios ameritan un tratamiento especial.

Se incluye una serie de gráficos que da cuenta de la evolución de los precios de los productos básicos de exportación a lo largo del periodo 1990-2014 con frecuencia anual, y con frecuencia mensual se presentan las series para el periodo enero 2010 – diciembre 2014.

Estos índices se publican mensualmente en el sitio web de la CEPAL y específicamente, en su portal de información estadística CEPALSTAT.

#### **A. Cálculo del índice de precios de comercio exterior de bienes**

Para el cambio de año base de los índices de precio de los productos básicos se estableció una canasta de productos básicos representativa para los países de América Latina y el Caribe. En efecto, se consideraron las exportaciones de la región para el año 2010 tomando en cuenta los siguientes países: Anguila, Antigua y Barbuda, Argentina, Aruba, Bahamas, Barbados, Belice, Bolivia, Brasil, Chile, Colombia, Costa Rica, Cuba, Dominica, Ecuador, El Salvador, Granada, Guatemala, Guyana, Haití, Honduras, Jamaica, México, Nicaragua, Panamá, Paraguay, Perú, República Dominicana, Surinam, Trinidad y Tobago, Uruguay y Venezuela; así como la disponibilidad de cotizaciones internacionales de los productos seleccionados.

Para armar la canasta de referencia, se utilizó el COMTRADE, base de datos de comercio exterior de Naciones Unidas que contiene información sobre exportaciones de bienes (FOB) e

importaciones de bienes (CIF) según distintas clasificaciones. La clasificación utilizada fue la Clasificación Uniforme para el Comercio Internacional (CUCI revisión 3), que es la más difundida para el análisis del comercio exterior manteniendo siempre una estrecha correlación con los componentes básicos del Sistema Armonizado de Designación y Codificación de Mercancías. El propósito de la CUCI, Rev.3 es ofrecer una clasificación de todos los productos que son objeto del comercio exterior de mercaderías, es decir, de todos los bienes que incrementan o reducen los recursos materiales de un país como resultado de su ingreso o su salida de la zona aduanera de un país.

**Para ofrecer una idea general sobre la orientación de la CUCI, Rev. 3, se presentan a continuación los títulos de las categorías más amplias de esta clasificación:**

- Sección 0 Productos alimenticios y animales vivos
- Sección 1 Bebidas y tabaco
- Sección 2 Materiales crudos no comestibles, excepto los combustibles
- Sección 3 Combustibles y lubricantes, minerales y productos conexos
- Sección 4 Aceites, grasas y ceras de origen animal y vegetal
- Sección 5 Productos químicos y productos conexos, n.e.p.
- Sección 6 Artículos manufacturados, clasificados principalmente según el material
- Sección 7 Maquinaria y equipo de transporte
- Sección 8 Artículos manufacturados diversos
- Sección 9 Mercancías y operaciones no clasificadas en otro rubro de la CUCI

Se sumaron todas las partidas correspondientes a una misma definición ordenados de mayor a menor, según el valor de las exportaciones. Para determinar los principales productos de exportación hubo que recurrir a aproximaciones debido a la diversidad de tipos de un mismo producto. Para obtener los precios de los distintos *commodities*, se consideró la cotización internacional publicada por organismos tales como UNCTAD, Fondo Monetario Internacional (FMI), Banco Mundial y Organización de Países Exportadores de Petróleo (OPEP).

Para el cálculo, se logró definir un número de 44 productos que, en conjunto, cubren 52.9% de las exportaciones totales de América Latina y el Caribe en el año 2010.

## B. Ponderaciones de los productos en la canasta elaborada

Las ponderaciones de los productos de la canasta se calcularon sumando las siguientes partidas de la CUCI Rev.3.

<i>Commodities</i>	<i>Partida</i>					
<b>Alimentos</b>						
Bananas	S3-0573					
Azúcar	S3-0611	S3-0612	S3-062			
Crustáceo congelado	S3-036					
Carne	S3-011					
Trigo	S3-041	S3-046				
Naranja	S3-0571	S3-0591				
Maíz	S3-044					
Arroz	S3-042					
Cacao	S3-072					
Pescado	S3-034	S3-035	S3-037			
<b>Bebidas</b>						
Café	S3-071					
Te	S3-074					
<b>Aceite, harinas y semillas oleaginosas</b>						
Aceite de soya	S3-4211					
Aceite de Cacahuete	S3-4213					
Aceite de palma	S3-4222					
Aceite de coco	S3-4223					
Aceite de semilla de girasol	S3-4215					
Aceite de grano de palma	S3-4224					
Soya	S3-2222					
Harina de soya	S3-08131					
<b>Materias Primas silvoagropecuaria</b>						
Cuero	S3-21	S3-611	S3-612			
Chapeado ( <i>Plywood</i> )	S3-634	S3-635				
Pulpa de madera	S3-251	S3-248	S3-246			
Algodón	S3-6512	S3-6513	S3-652	S3-263	S3-2223	
Caucho	S3-629	S3-621	S3-231	S3-625	S3-232	
Lana	S3-268					
Jute	S3-264					
Harina de pescado	S3-0814					
Tabaco	S3-122	S3-121				
<b>Minerales y Metales</b>						
Cobre	S3-682	S3-283	S3-28821	S3-6997		
Hierro	S3-2742	S3-671	S3-281	S3-282		
Productos de Acero	S3-672	S3-673	S3-674	S3-675	S3-676	S3-677
	S3-678	S3-679	S3-6996			
Aluminio	S3-684	S3-285	S3-28823			

Plata	S3-681	S3-28911	
Zinc	S3-686	S3-28825	S3-2875
Estaño	S3-2876	S3-687	S3-28826
Níquel	S3-683	S3-284	S3-28822
Plomo	S3-685	S3-28824	S3-2874
Oro	S3-971		

**Energía**

Petróleo crudo	S3-333		
Derivados	S3-334		
Carbón	S3-321	S3-322	S3-325
Gas Natural	S3-34		

El valor de las exportaciones totales de la región en el año 2010 es mayor en 55% con respecto al del año 2005.

	<b>2005</b>	<b>2010</b>
	<b>Ponderador</b>	<b>ponderador</b>
<b>Productos Agropecuarios</b>	<b>28.8%</b>	<b>29.03%</b>
<b>Alimentos, bebidas y oleaginosas</b>	<b>20.3%</b>	<b>23%</b>
<b>Alimentos</b>	<b>9.9%</b>	<b>12%</b>
Bananos	1.0%	1%
Azúcar	2.4%	4%
Crustáceo congelado	0.9%	1%
Carnes de vacuno	1.9%	2%
Naranja	0.6%	0.5%
Trigo	0.6%	0.5%
Maíz	0.6%	1%
Arroz	0.2%	0%
pescado	1.8%	2%
<b>Bebidas</b>	<b>2.7%</b>	<b>3%</b>
Café 1	1.3%	1%
Café 2	1.3%	1%
Té	0.0%	0%
Cacao	0.2%	0%
<b>Aceites, harinas y semillas oleaginosas</b>	<b>7.7%</b>	<b>9%</b>
Aceite de soya	1.4%	1%
Aceite de cacahuete	0.0%	0%
Aceite de palma	0.1%	0%
Aceite de coco	0.0%	0%
Aceite de semilla de girasol	0.3%	0%
Aceite de grano de palma	0.0%	0%
Soya	3.1%	4%
Harina de soya	2.7%	3%

<b>Materias primas silvoagropecuarias y pesqueras</b>	<b>8.5%</b>	<b>6%</b>
Chapeado ( <i>Plywood</i> )	1.1%	1%
Pulpa de madera	2.5%	2%
Tabaco	1.0%	1%
Caucho	1.1%	1%
Lana	0.1%	0%
Algodón	0.6%	0%
Cuero	1.4%	0%
Harina de pescado	0.6%	1%
Jute	0.0%	0%
 <b>Minerales y Metales</b>	 <b>26.7%</b>	 <b>33%</b>
Cobre	9.3%	13%
Hierro	5.1%	8%
Productos de Acero	6.0%	3%
Aluminio	2.2%	1%
Plata	0.5%	1%
Zinc	0.6%	1%
Estaño	0.1%	0%
Níquel	0.5%	0%
Plomo	0.2%	0%
Oro	2.1%	5%
 <b>Energía</b>	 <b>44.5%</b>	 <b>38%</b>
Petróleo crudo	29.9%	27%
Derivados	11.7%	8%
Carbón	1.1%	1%
Gas Natural	1.8%	2%
 <b>Total</b>	 <b>100.0%</b>	 <b>100%</b>
<b>Total sin energía</b>	<b>55.5%</b>	<b>62%</b>

Al comparar la canasta del año 2005 con la canasta del 2010, se constata que son más los sectores que aumentaron su participación que los que disminuyeron su participación.

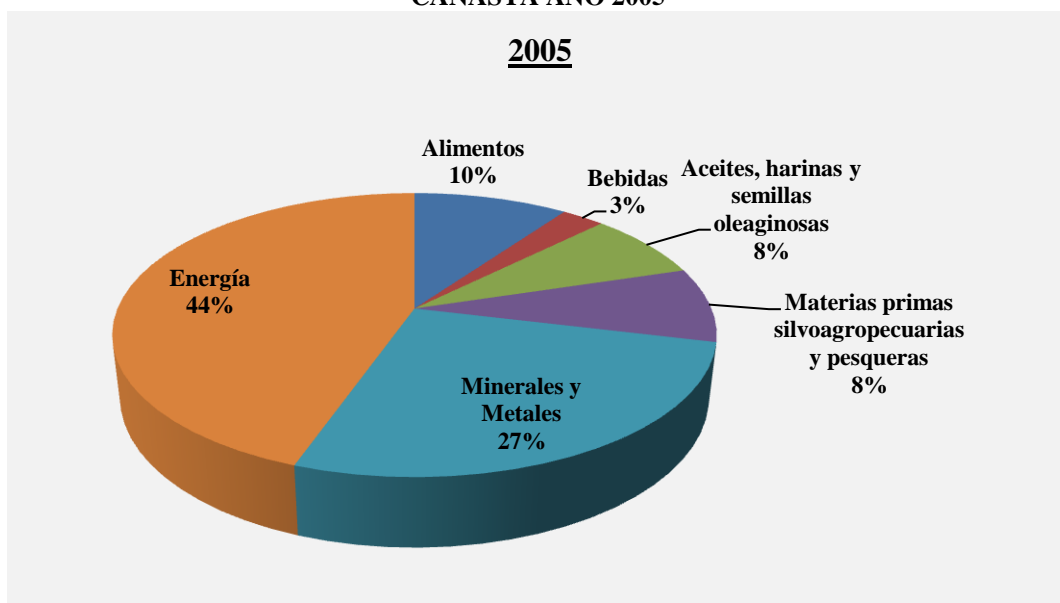
**CUADRO 3**  
**VARIACIÓN DE LA CANASTA DE 2010 CON RESPECTO A LA DE 2005**

Alimentos	2%
Bebidas	0.1%
Aceites, harinas y semillas oleaginosas	1%
Minerales y Metales	6%
<b>Total aumento participación canasta</b>	<b>9%</b>
Materias primas silvoagropecuarias y pesqueras	-2%
Energía	-7%
<b>Total disminución participación canasta</b>	<b>-9%</b>

Se puede apreciar en los cuadros y gráficos que se reportan a continuación que la participación más importante en la canasta del año 2005 y en la del 2010 se registra en el sector energético.

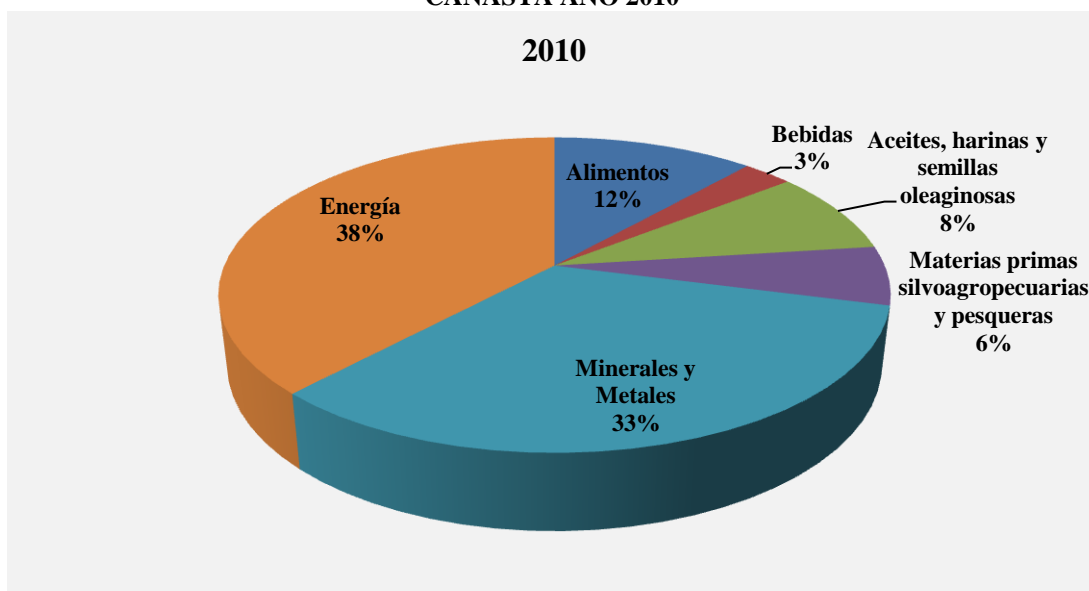
**GRÁFICO 15**  
**CANASTA AÑO 2005**

**2005**



**GRÁFICO 16**  
**CANASTA AÑO 2010**

**2010**



## C. Índice de precios de los productos básicos

Como se señaló, los índices se calculan a partir de las series de precios de productos básicos según información proporcionada por diferentes organismos internacionales y agencias especializadas.

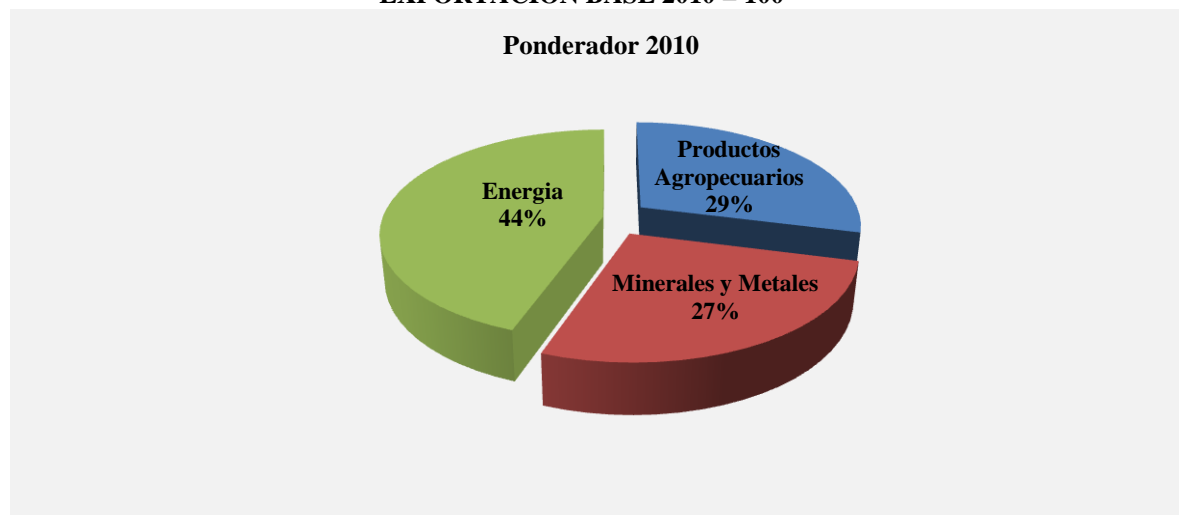
$$\text{IPPB} = \text{Precio PBi} / \text{Precio PBo}$$

(i: año corriente; o: año base 2010)

El índice de precios del conjunto seleccionado de bienes de exportación de América Latina y el Caribe muestra la tendencia de las cotizaciones en el mercado mundial de los productos básicos de la región.

El índice utiliza la fórmula de *Laspeyres*, según la cual las ponderaciones fijas son del año base 2010 y los precios los de cada mes (año) corriente. Los ponderadores de la canasta corresponden al valor exportado por la región de cada uno de los productos considerados, expresados como porcentaje del total de los 44 productos. Es decir, el valor total de los 44 productos se hace igual a 100 y se calcula la participación de cada producto considerado en el valor total de la muestra.

**GRÁFICO 17**  
**AMÉRICA LATINA Y EL CARIBE: PONDERACIÓN DE LOS PRODUCTOS BÁSICOS DE EXPORTACIÓN BASE 2010 = 100**



## D. Fuentes

En el cálculo de los índices de precios de productos básicos para América Latina y el Caribe se han utilizado diversas fuentes provenientes de agencias internacionales como UNCTAD, FMI, Banco Mundial, etc. En la siguiente tabla se detalla la descripción del producto seleccionado y la fuente de datos:

**CUADRO 4**  
**DESCRIPCIÓN CANASTA DE PRODUCTOS BÁSICOS PARA PRECIOS E ÍNDICES ANUALES**

1	BANANAS	CENTRAL AMERICA AND ECUADOR, F.O.B. US PORTS (C/LB), UNCTAD
2	AZÚCAR	AVERAGE OF I.S.A. DAILY PRICES, FOB CARIBBEAN PORTS (¢/LB.)UNCTAD
3	CAMARÓN SHRIMP: U.S. GULF	FMI (\$/LB)
4	CARNE DE VACUNO	BEEF, AUSTRALIA & NEW ZEALAND, FROZEN BONELESS, U.S. IMPORT PRICE FOB PORT OF ENTRY (¢/LB.)UNCTAD
5	NARANJAS	(MEDITERRANEAN EXPORTERS) NAVEL, EEC INDICATIVE IMPORT PRICE, C.I.F. PARIS,US\$/KG BANCO MUNDIAL
6	TRIGO	US, NO.2, HARD RED WINTER (ORD.) F.O.B. GULF (US\$/TON),UNCTAD
7	MAIZ	MAIZE (CORN), U.S. NO.2 YELLOW, FOB GULF OF MEXICO, U.S. PRICE, US\$ PER METRIC TON.FMI
8	ARROZ	THAILAND, WHITE MILLED, 5% BROKEN, NOMINAL PRICE QUOTES, FOB BANGKOK, UNCTAD
9	PESCADO	FRESH NORWEGIAN SALMON, FARM BRED, EXPORT PRICE (NORSTAT)US\$/KG.FMI
10	CAFÉ 1	COLOMBIAN MILD ARABICAS, EX-DOCK N.Y. (I.C.A.) (C/LB) UNCTAD
11	CAFÉ 2	BRAZILIAN AND OTHER ARABICAS, EX-DOCK N.Y.(I.C.A.) (C/LB) UNCTAD
12	TÉ	TEA, MOMBASA, KENYA, AUCTION PRICE, US CENTS PER KILOGRAM, FROM JULY 1998, KENYA AUCTIONS, BEST PEKOE FANNINGS. PRIOR, LONDON AUCTIONS, C.I.F. U.K. WAREHOUSES
13	CACAO	AV. OF DAILY PRICES, N.Y./LONDON, 3 MONTHS FUTURES (C/LB) UNCTAD
14	ACEITE DE SOYA	SOYBEAN OIL, IN BULK, THE NETHERLANDS, FOB EX-MILL(US\$/TON) UNCTAD
15	ACEITE DE CACAHUETE	ANY ORIGIN, CIF ROTTERDAM US DOLLARS / TONNE UNCTAD
16	ACEITE DE PALMA	INDONESIA, 5% FFA, CIF N.W. EUROPEAN PORTS US DOLLARS / TONNE, UNCTAD
17	ACEITE DE COCO	PHILIPPINES, CIF ROTTERDAM US DOLLARS / TONNE UNCTAD
18	ACEITE DE GIRASOL	EU, FOB, N.W. EUROPEAN PORTS UNCTAD
19	ACEITE DE GRANO DE PALMA	MALAYSIA, CIF ROTTERDAM US DOLLARS / TONNE UNCTAD
20	SOYA	US, NO.2 YELLOW, C.I.F. ROTTERDAM (US\$/TON) UNCTAD
21	HARINA DE SOYA	HAMBURG, 44/45%, F.O.B. EX-MILL (US\$/TON),

		UNCTAD
22	CHAPEADO (PLYWOOD)	SOUTH EAST ASIA, LAUAN, 3-PLY, 182CMX91CMX4MM, WHOLESALE PRICE, TOKYO (¢/SHEET), UNCTAD
23	PULPA MADERA	WOOD PULP, WB
24	TABACO	UNMANUFACTURED, U.S. IMPORT UNIT VALUE (C/LB), UNCTAD
25	CAUCHO	RUBBER TSR 20, NEW YORK, \$/KG .BANCO MUNDIAL
26	LANA	AUSTRALIA: 23 MICRON, AUSTRALIAN WOOL EXCHANGE SPOT QUOTE, US CENTS PER KILOGRAM, FMI
27	ALGODÓN	COTTON OUTLOOK INDEX A (M 1-3/32) (US CENTS / LB)UNCTAD
28	PIELES ( <i>CATTLE HIDES</i> )	US, CHICAGO, PACKER'S HEAVY NATIVE STEERS, FOB US CENTS / LB. UNCTAD
29	HARINA DE PESCADO	64/65% PROTEIN, BREMEN, FREE CARRIER PRICE (\$ /TON), UNCTAD
30	YUTE	BANGLADESH, FOB MONGLA BWD. US DOLLARS / TONNE,UNCTAD
31	COBRE	ELECTROLYTIC WIRE BARS/CATHODES,LONDON METAL EXCHANGE, GRADE A, CASH (C/LB) UNCTAD
32	MINERAL DE HIERRO	IRON ORE, BRAZIL TO CHINA, FINES, 65% FE, OFFSHORE EXPORT PRICE, CIF (\$/DRY TON),UNCTAD
33	PRODUCTO DE ACERO ( <i>STEEL</i> )	STEEL INDEX JAPAN (2000=100 ), BANCO MUNDIAL
34	ALUMINIO	LONDON METAL EXCHANGE, HIGH GRADE, CASH (C/LB) UNCTAD
35	PLATA	HANDY & HARMAN, 99.9% GRADE REFINED, NEW YORK (USC/ TROY OUNCE) UNCTAD
36	ZINC	L.M.E., SPECIAL HIGH GRADE, CASH SETTLEMENT (C/LB) UNCTAD
37	ESTAÑO	LONDON METAL EXCHANGE, CASH (C/LB) UNCTAD
38	NIQUEL	LONDON METAL EXCHANGE, CASH(US\$/TON)UNCTAD
39	PLOMO ( <i>LEAD</i> )	LONDON METAL EXCHANGE, CASH (C/LB) UNCTAD
40	ORO	LONDON, 99.5% FINE, AFTERNOON FIXING US DOLLARS / TROY OUNCE UNCTAD
41	PETROLEO CRUDO	CRUDE PETROLEUM, AVERAGE OF DUBAI/BRENT/TEXAS EQUALLY WEIGHTED (\$/BARREL). UNCTAD
42	GASOLINA S/ PLOMO	UNLEADED REGULAR GASOLINE, U.S. CITY AVERAGE RETAIL PRICE. (DOLLARS PER GALLON INCLUDING TAXES).U.S. ENERGY INFORMATION ADMINISTRATION
43	CARBÓN	COAL:AUSTRALIA US DOLLARS PER METRIC TON, BANCO MUNDIAL
44	GAS NATURAL	NATURAL GAS: UNITED STATES SPOT PRICE AT HENRY HUB, LOUISIANA \$/MMBTU (BANCO MUNDIAL)

**CUADRO 4**  
**DESCRIPCIÓN CANASTA DE PRODUCTOS BÁSICOS PARA PRECIOS E ÍNDICES**  
**MENSUALES**

*Para esta canasta se utilizaron las mismas fuentes con excepción de los productos que se reportan a continuación:*

PULPA MADERA	WOOD PULP, WB
PLATA	HANDY & HARMAN, 99.9% GRADE REFINED, NEW YORK (USC/ TROY OUNCE) UNCTAD
NIQUEL	LONDON METAL EXCHANGE, CASH(US\$/TON)UNCTAD
ORO	LONDON, 99.5% FINE, AFTERNOON FIXING US DOLLARS / TROY OUNCE UNCTAD