

ILPES

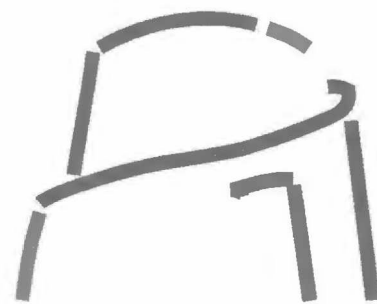
*Instituto Latinoamericano y del Caribe de Planificación Económica y Social
Consejo Regional de Planificación*

**AECI
UAH**

*Agencia Española de Cooperación Internacional
Universidad de Alcalá de Henares*

CURSO INTERNACIONAL

Marco Lógico y Evaluación de Impacto



INFORME FINAL



Santa Cruz de la Sierra, Bolivia 18 al 29 de Agosto de 2003

Índice

- I. Prólogo
- II. Resumen ejecutivo
 - A. Resultados encuesta de evaluación ILPES
 - B. Resultados encuesta de evaluación AECI
- III. Pauta de monografías individuales
- IV. Programa del curso
- V. Lista de participantes
- VI. Folleto de convocatoria
- VII. CD del curso

PRÓLOGO

PRÓLOGO

En el marco del Convenio entre CEPAL/ILPES, la Universidad Alcalá de Henares (UAH) y la Agencia Española de Cooperación Internacional (AECI), conducente al Diplomado sobre "Gerencia de proyectos y programas", se realizó el curso Internacional sobre "**Marco Lógico y Evaluación Impacto**" en la ciudad de Santa Cruz de la Sierra, Bolivia, entre el 18 y el 29 de agosto de 2003. Este informe contiene una evaluación completa de dicha actividad.

El manejo temático del curso estuvo a cargo de profesores de CEPAL, ILPES, BID y consultores internacionales; mientras que el apoyo logístico lo asumió el Centro de Formación de la Cooperación Española, el cual dispuso de todos los elementos necesarios para el adecuado desempeño del mismo.

El curso contó con la presencia de 35 alumnos de países diferentes, con diversidad de profesiones y balance de género, lo cual enriqueció el intercambio de experiencias y los resultados académicos. Durante su desarrollo, se combinó la teoría con el uso de instrumentos, el trabajo práctico y el análisis de casos específicos. Además de las presentaciones en grupo al final del evento, los participantes desarrollaron en forma individual, con posterioridad al curso, un trabajo de aplicación de la Matriz de Marco Lógico para un proyecto o programa con su correspondiente evaluación intermedia e informe de resultados.

La evaluación de los aspectos académicos, docentes, administrativos y logísticos del curso se recogieron mediante sendas encuestas realizadas por ILPES y la AECI, y dicha evaluación se presenta analítica y gráficamente en el informe Ejecutivo adjunto.

La publicación de este informe permite servir de referencia para futuros eventos y, además, respaldar los cambios y modificaciones a una tarea que la consideramos como un proceso dinámico y participativo.

Edgar Ortegón
Director
Dirección de Proyectos y
Programación de Inversiones
ILPES

RESUMEN EJECUTIVO:

A: RESULTADOS ENCUESTA DE EVALUACIÓN ILPES

I. RESUMEN EJECUTIVO

ANTECEDENTES: Este informe se refiere al curso sobre “**Marco Lógico y Evaluación Impacto**” dictado en Santa Cruz de la Sierra, Bolivia, del 18 al 29 de agosto de 2003, en el marco del Diplomado sobre “Gerencia de Proyectos y Programas” patrocinado por el Instituto Latinoamericano y del Caribe de Planificación Económica y Social (ILPES), la Agencia Española de Cooperación Internacional (AECI) y la Universidad Alcalá de Henares (UAH).

OBJETIVOS:

- a) Desarrollar y fortalecer la capacidad de los participantes en el conocimiento y aplicación de la matriz de marco lógico.
- b) Utilizar la matriz de marco lógico como instrumento de apoyo para la gerencia y seguimiento de proyectos y programas
- c) Aplicar la matriz como instrumento de evaluación.

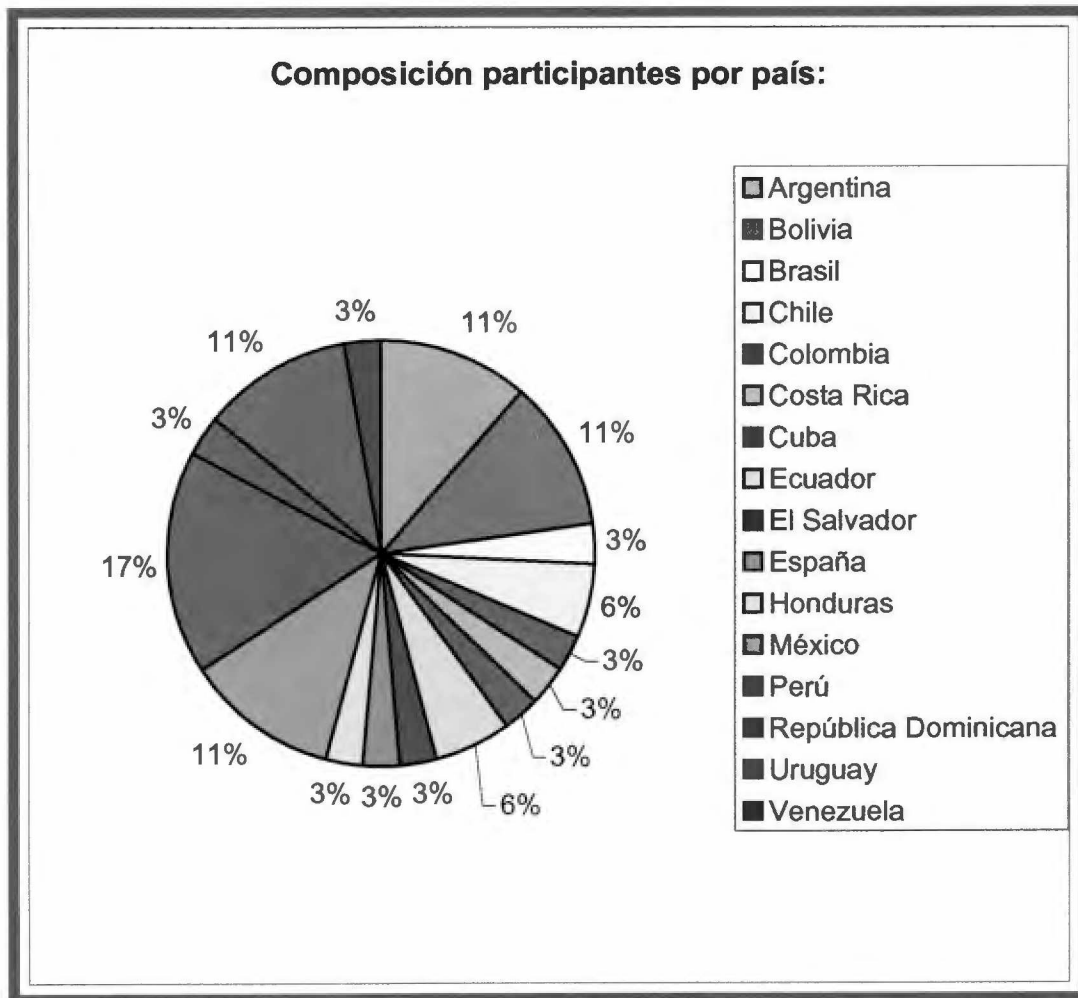
METODOLOGÍA DEL CURSO: El Curso se basó en métodos de capacitación activa, bajo la modalidad de “aprender haciendo”. Los participantes tuvieron la oportunidad de revisar conceptos, desarrollar criterios y aplicar técnicas e instrumentos sobre la matriz de marco lógico, seguimiento y evaluación.

TRABAJOS EN GRUPO E INDIVIDUALES: El curso se dividió en seis grupos para desarrollar y presentar casos específicos de análisis y aplicación de la matriz de marco lógico. Con posterioridad al curso, cada participante desarrolló un trabajo sobre un proyecto o programa a partir de una pauta pre-establecida. Un CD especial divulgará los trabajos en grupo y los trabajos individuales (ver Pauta y Listado de trabajos individuales).

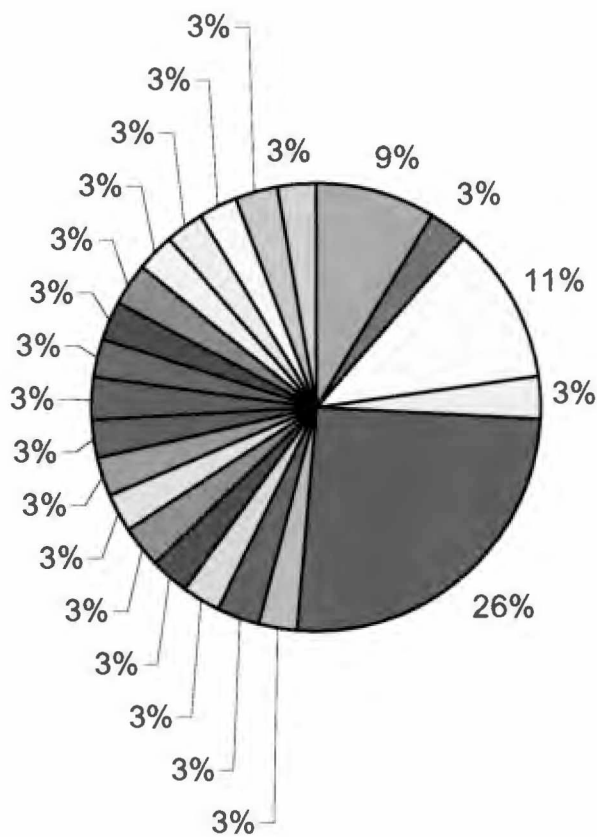
A. ENCUESTA DE EVALUACION ILPES

a.- **EVALUACIÓN DE LOS ALUMNOS:** Todos los alumnos fueron evaluados mediante dos instancias: 50% de la nota correspondió a la presentación en grupo y 50% al trabajo individual.

b.- **PARTICIPANTES:** Asistieron 35 alumnos de los siguientes países: Argentina, Bolivia, Brasil, Chile, Colombia, Costa Rica, Cuba, Ecuador, El Salvador, España, Honduras, México, Perú, República Dominicana, Uruguay y Venezuela. La composición según nacionalidad y profesión se puede apreciar en los siguientes gráficos.

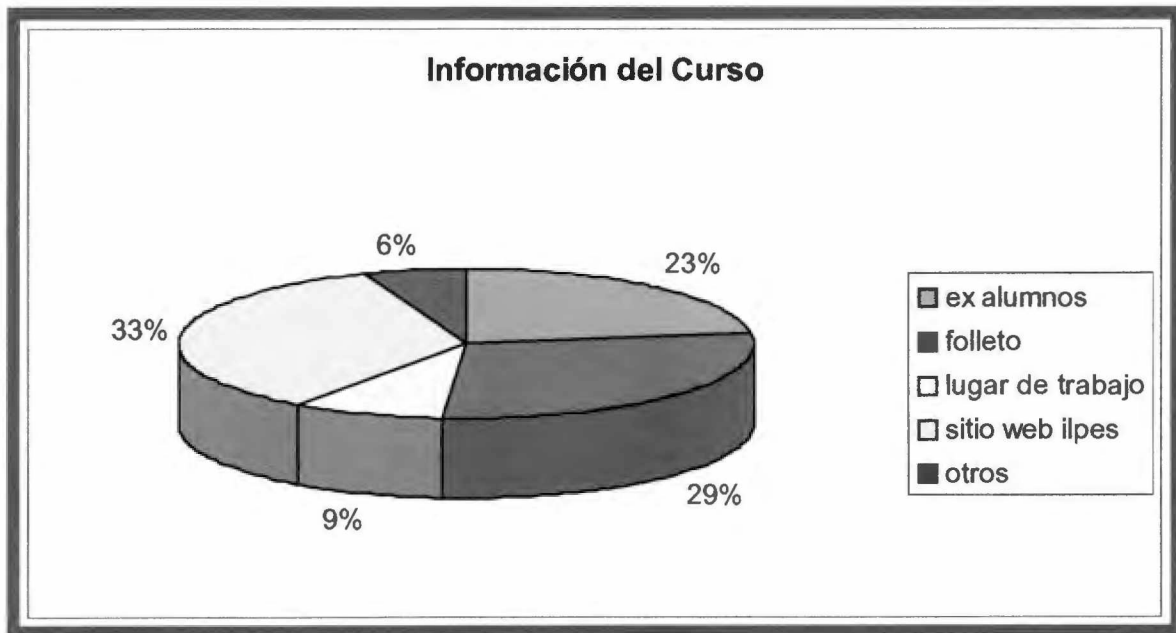


Composición Participantes por Profesión (35)



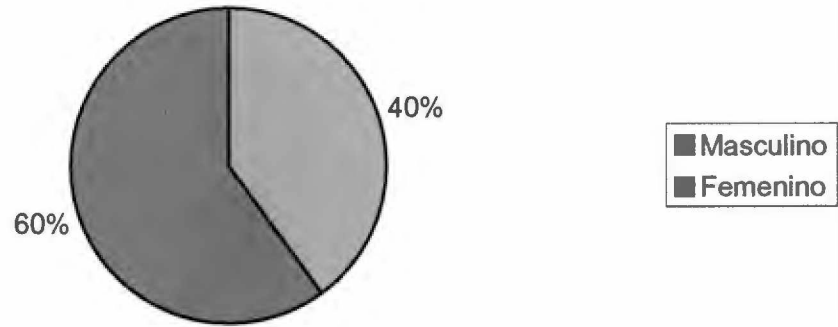
- Sociólogo
- Trabajador Social
- Lic en Relaciones Internacionales
- Lic en Trabajo Social
- Economista
- Administrador de Empresas
- Administrador Público
- Comunicador Social
- Administrador
- Contador Público
- Periodista
- Diplomático
- Lic. En Filosofía
- Lic. En Bibliotecología
- Ingeniero Sanitarista
- Ingeniero Comercial
- Ingeniero Químico
- Ingeniero Geólogo
- Ingeniero Agrónomo
- Ingeniero Industrial
- Ingeniero Civil
- Ingeniero en Gestión Empresarial

c.- RECONOCIMIENTO DEL CURSO: De acuerdo a la Encuesta de Evaluación del ILPES, un 33% de los alumnos se enteró de la realización del curso a través del Sitio Web ILPES, un 29% a través del folleto informativo, un 23% de los participantes supo del curso a través de ex alumnos y sólo un 9% de ellos supo a través de su lugar de trabajo; este resultado se refleja en el cuadro siguiente.

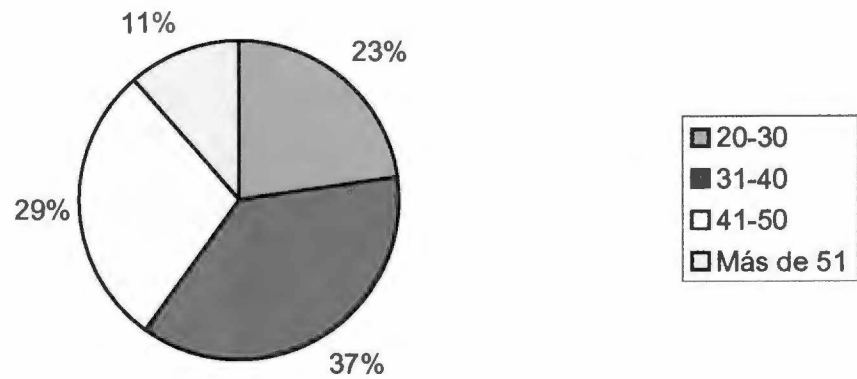


d.- GÉNERO Y EDAD: En cuanto a los datos de identificación de los participantes, un 60% es de género femenino y un 40% masculino. En cuanto a las edades, el mayor número de participantes fluctuaba entre los 31 y 40 años, correspondiendo esto a un 37%. Estos resultados se muestran en los cuadros siguientes.

Composición Participantes Según Género



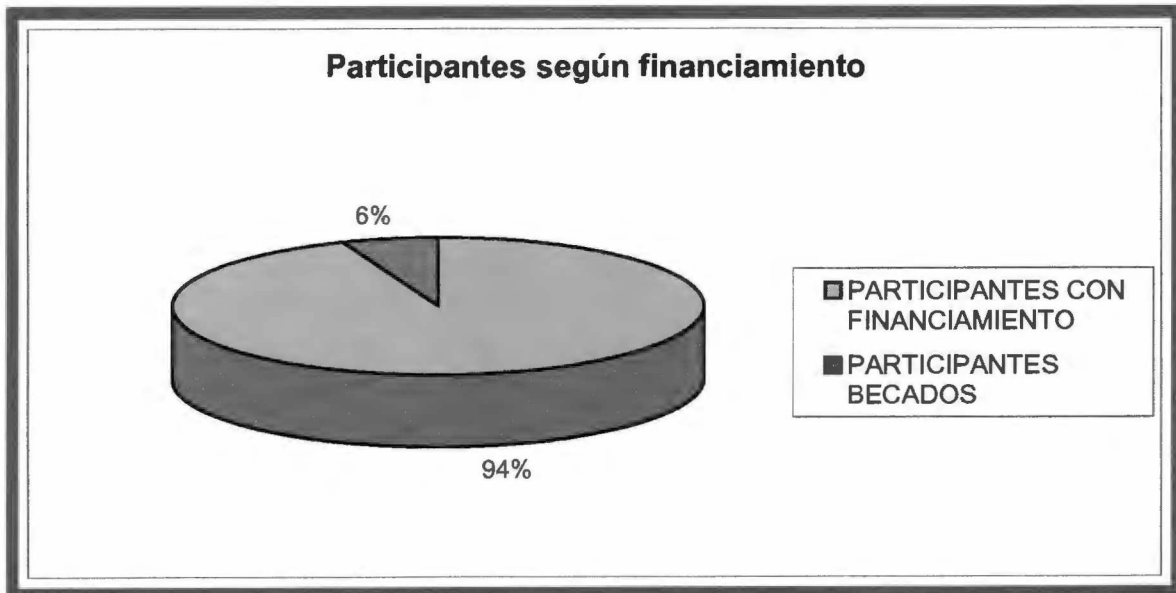
Composición participantes por edad



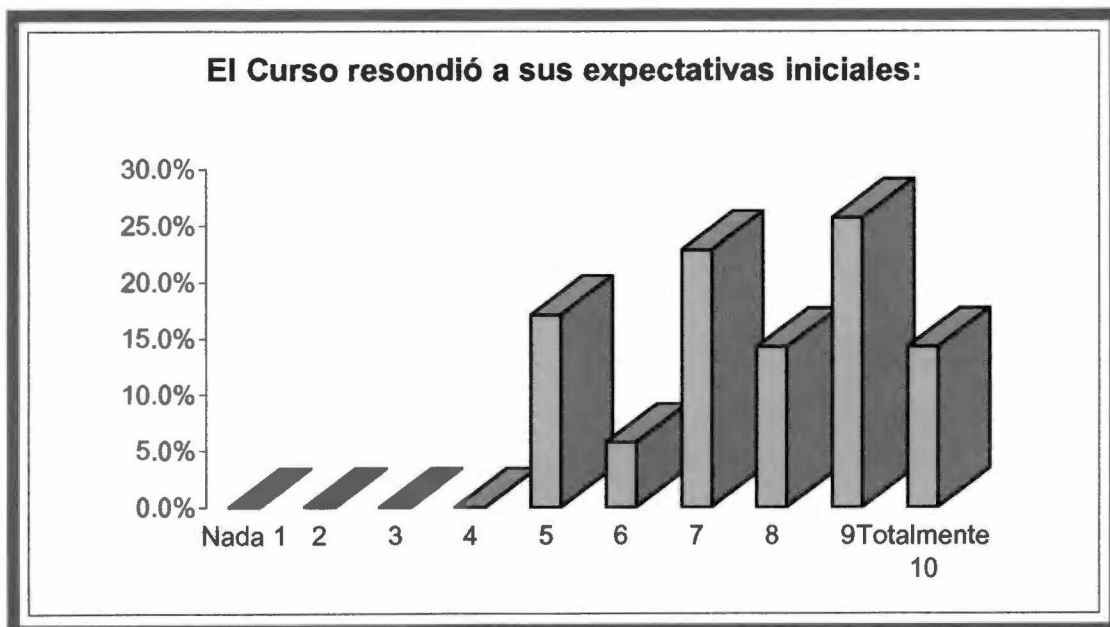
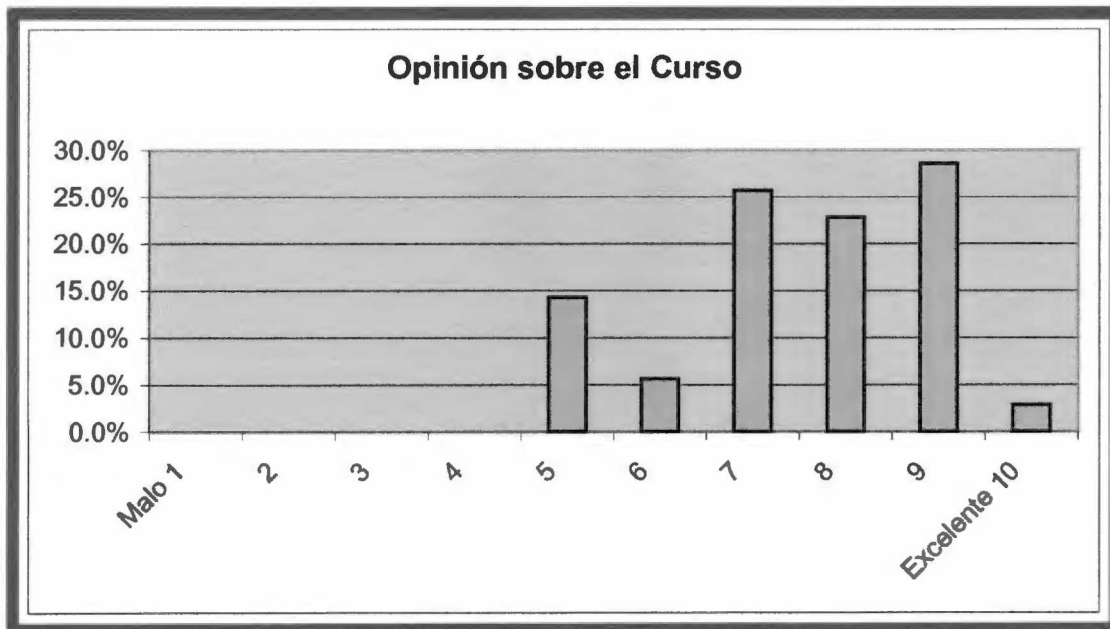
e.- **SECTOR DE TRABAJO:** Respecto al Sector se desarrolla el trabajo de los participantes, un 72% trabaja en el sector público, y sólo un 14%, en el sector privado.



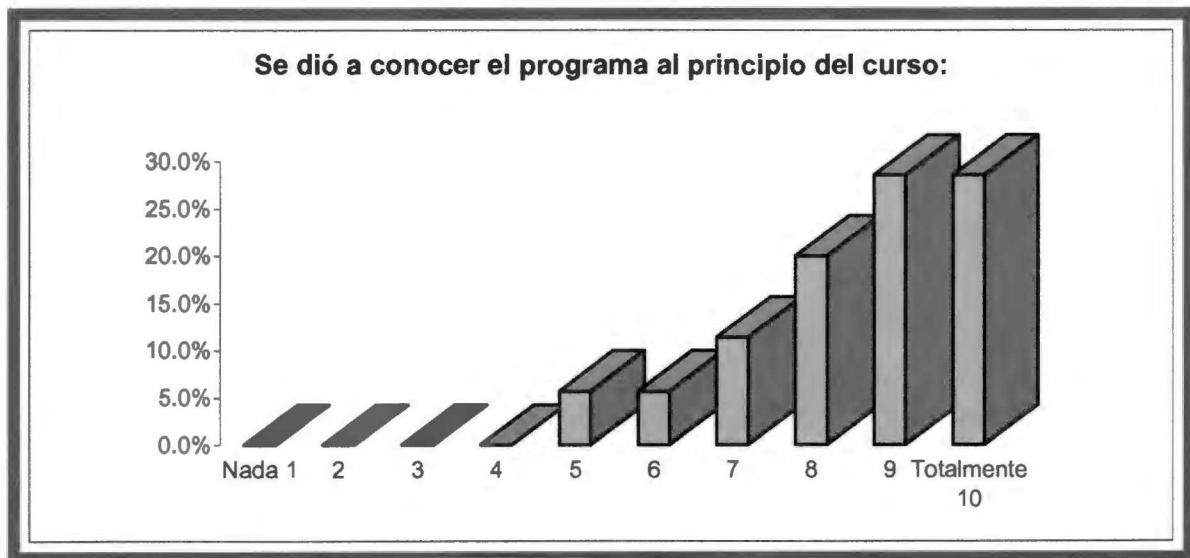
f.- **FINANCIAMIENTO:** La mayoría de los postulantes cubrieron totalmente la cuota de inscripción y el pasaje. De los 35 aceptados, excepcionalmente 2 participantes fueron becados por los patrocinadores del evento.



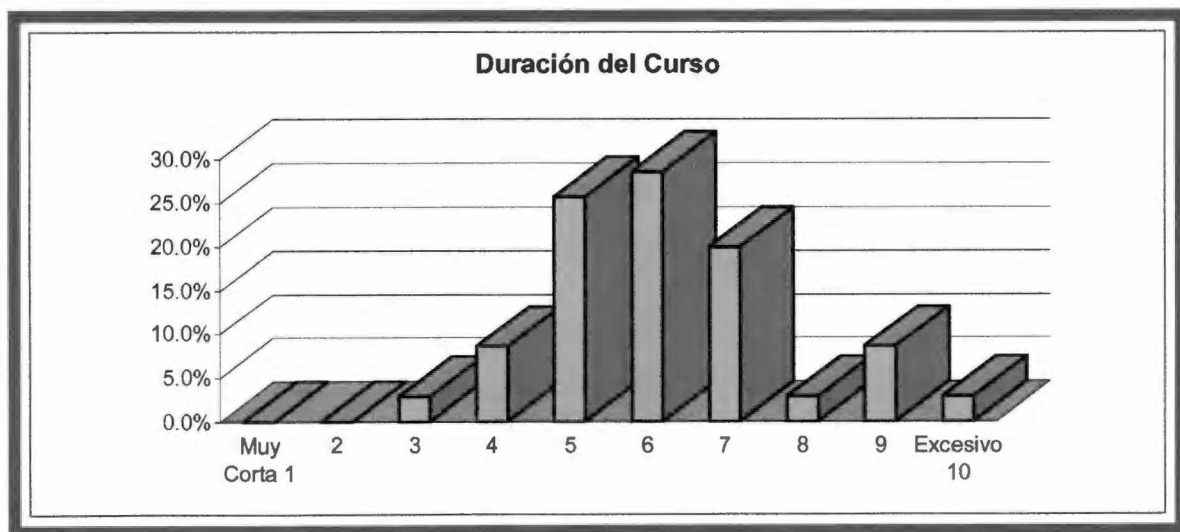
g.- VALORACIÓN GLOBAL: En cuanto a la valoración global del curso, un 80.1%; de las respuestas se ubicaron entre las escalas 10 y 7, siendo 10 excelente. En relación a las expectativas del curso, un 77.2% de las respuestas se ubicaron entre las escalas 10 y 8, interpretándose 10 como expectativas totalmente satisfechas. Estos resultados se muestran en los dos cuadros siguientes.



h.- INFORMACIÓN SOBRE ACTIVIDAD: En relación a si se dió a conocer el programa del curso al inicio de éste, respecto a los objetivos, el contenido, las metodologías, extensión, etc.; un 57.2% respondió que se habían cumplido total y casi totalmente.



i.- DURACIÓN: Respecto a la duración del Curso, entre una escala de 1 (muy corto) y una de 10 (excesivo), un 54.3% de las respuestas se ubicaron en las escalas intermedias 5 y 6, lo cual se puede interpretar de adecuada la duración.



En cuanto a otros resultados pormenorizados de la evaluación, estos pueden verse en la encuesta adjunta a este informe.

CLAUSURA: La entrega de certificados y ceremonia de clausura del curso contó con la presencia de la Sr. Oscar Herrera Ortíz, Coordinador de Seminarios del Centro de Formación de la Cooperación Española; del Sr. Edgar Ortega, Director de la Dirección de Proyectos y Programación de Inversiones del ILPES; del Sr. Juan Francisco Pacheco, Experto ILPES y de los Señores Hugo Navarro y Héctor Sanín, Consultores del ILPES.

EVALUACION ILPES

CURSO INTERNACIONAL DE MARCO LÓGICO Y EVALUACIÓN DE IMPACTO

SANTA CRUZ, BOLIVIA, 18-29 AGOSTO 2003

UGC/SEPTIEMBRE 2003

Respuest: Porcentaje

I. ¿Cómo se enteró de la realización de este curso (marcar una opción a lo menos)?

Por colegas que asistieron previamente o que conocían el curso	8	22.9%
Por el folleto enviado a su lugar de trabajo	10	28.6%
Por el Departamento de capacitación en su lugar de trabajo	3	8.6%
Por el sitio web del ILPES (internet)	12	34.3%
Otros (favor especificar)	2	5.7%
	35	100.0%

II. Datos de identificación

1. Género		
Femenino	21	60.0%
Masculino	14	40.0%
	35	100.0%
2. Edad		
Entre 20 y 30 años	8	22.9%
Entre 31 y 40 años	13	37.1%
Entre 41 y 50 años	10	28.6%
51 años o más	4	11.4%
	35	100.0%

3. Sector		
Público	25	71.4%
Privado	5	14.3%
Académico	1	2.9%
Otros (Ongs, organizaciones sociales, etc.)	4	11.4%
	35	100.0%

III. Valoración global del curso

1. ¿Qué opinión le mereció el contenido general del curso

Malo 1	0	0.0%
2	0	0.0%
3	0	0.0%
4	0	0.0%
5	5	14.3%
6	2	5.7%
7	9	25.7%
8	8	22.9%
9	10	28.6%
Excelente 10	1	2.9%
	35	100.0%

2. ¿El curso respondió a sus expectativas iniciales

Nada 1	0	0.0%
2	0	0.0%
3	0	0.0%
4	0	0.0%
5	6	17.1%
6	2	5.7%
7	8	22.9%
8	5	14.3%
9	9	25.7%
Totalmente 10	5	14.3%
	35	100.0%



3. ¿Se dio a conocer el programa (objetivos, contenido, metodologías, extensión, etc.) al principio del curso?

Nada 1	0	0.0%
2	0	0.0%
3	0	0.0%
4	0	0.0%
5	2	5.7%
6	2	5.7%
7	4	11.4%
8	7	20.0%
9	10	28.6%
Totamente 10	10	28.6%
	35	100.0%

4. Duración del curso

Muy Corta 1	0	0.0%
2	0	0.0%
3	1	2.9%
4	3	8.6%
5	9	25.7%
6	10	28.6%
7	7	20.0%
8	1	2.9%
9	3	8.6%
Excesivo 10	1	2.9%
	35	100.0%



IV. Valoración del diseño y contenido del curso

	1	2	3	4	5	6	7	8	9	10 Excelente	
Mala											
Continuidad e integración del contenido	0	1	0	0	4	4	4	12	5	4	33
	0.0%	3.0%	0.0%	0.0%	12.1%	12.1%	12.1%	36.4%	15.2%	12.1%	100.0%
Distribución del tiempo entre temas	0	1	4	4	4	5	5	5	6	1	35
	0.0%	2.9%	11.4%	11.4%	11.4%	14.3%	14.3%	14.3%	17.1%	2.9%	100.0%
Profundidad en el tratamiento de cada tema	0	1	2	4	6	5	3	7	6	1	35
	0.0%	2.9%	5.7%	11.4%	17.1%	14.3%	8.6%	20.0%	17.1%	2.9%	100.0%
Lógica de la secuencia	0	0	2	2	2	4	7	3	8	7	35
	0.0%	0.0%	5.7%	5.7%	5.7%	11.4%	20.0%	8.6%	22.9%	20.0%	100.0%
Equilibrio entre teoría y práctica	0	0	1	3	1	5	6	4	7	8	35
	0.0%	0.0%	2.9%	8.6%	2.9%	14.3%	17.1%	11.4%	20.0%	22.9%	100.0%
Variedad en los métodos de enseñanza	0	0	1	4	4	3	2	10	7	4	35
	0.0%	0.0%	2.9%	11.4%	11.4%	8.6%	5.7%	28.6%	20.0%	11.4%	100.0%
Calidad de los contenidos	0	0	0	4	7	6	4	6	5	3	35
	0.0%	0.0%	0.0%	11.4%	20.0%	17.1%	11.4%	17.1%	14.3%	8.6%	100.0%
Extensión de cada tema	0	0	0	4	7	6	4	6	5	3	35
	0.0%	0.0%	0.0%	11.4%	20.0%	17.1%	11.4%	17.1%	14.3%	8.6%	100.0%
Grado de interés de las materias impartidas	0	0	0	0	2	1	4	5	10	11	33
	0.0%	0.0%	0.0%	0.0%	6.1%	3.0%	12.1%	15.2%	30.3%	33.3%	100.0%

2. Las materias impartidas fueron:
Demasiado sencillas

1	2	3	4	5	6	7	8	9	10
0.0%	2.9%	0.0%	5.7%	17.1%	20.0%	34.3%	17.1%	2.9%	0.0%
0	1	0	2	6	7	12	6	1	0
0	0	0	0	0	0	0	0	0	0
0.0%	2.9%	0.0%	5.7%	17.1%	20.0%	34.3%	17.1%	2.9%	0.0%
0	1	0	2	6	7	12	6	1	0
0	0	0	0	0	0	0	0	0	0
0.0%	2.9%	0.0%	5.7%	17.1%	20.0%	34.3%	17.1%	2.9%	0.0%

2. Lo enseñado era:
Conocido para usted

1	2	3	4	5	6	7	8	9	10
2.9%	0.0%	14.3%	2.9%	22.9%	17.1%	2.9%	14.3%	20.0%	2.9%
1	0	5	1	8	6	1	5	7	1
1	2	3	4	5	6	7	8	9	10
2.9%	0.0%	14.3%	2.9%	22.9%	17.1%	2.9%	14.3%	20.0%	2.9%
1	0	5	1	8	6	1	5	7	1
1	2	3	4	5	6	7	8	9	10
2.9%	0.0%	14.3%	2.9%	22.9%	17.1%	2.9%	14.3%	20.0%	2.9%
1	0	5	1	8	6	1	5	7	1
1	2	3	4	5	6	7	8	9	10
2.9%	0.0%	14.3%	2.9%	22.9%	17.1%	2.9%	14.3%	20.0%	2.9%

V. Impacto del curso

Poca

Aplicabilidad para su trabajo actual

1	2	3	4	5	6	7	8	9	10
0.0%	0.0%	0.0%	5.7%	2.9%	2.9%	11.4%	20.0%	11.4%	45.7%
0	0	0	2	1	1	4	7	4	16
0	0	0	0	0	0	0	0	0	0
0.0%	0.0%	0.0%	5.7%	2.9%	2.9%	11.4%	20.0%	11.4%	45.7%

2. ¿De qué manera este curso le ayudará a mejorar la calidad de su trabajo?

Poco

El curso le proporcionó mayor información

1	2	3	4	5	6	7	8	9	10
0.0%	0.0%	0.0%	0.0%	8.8%	0.0%	8.8%	32.4%	17.6%	32.4%
0	0	0	0	3	0	3	11	6	11
0	0	0	0	0	0	0	0	0	0
0.0%	0.0%	0.0%	0.0%	8.8%	0.0%	8.8%	32.4%	17.6%	32.4%

El curso le proporcionó mayor conocimiento de instrumentos y metodologías

0	0	0	1	2	0	3	8	8	13
0	0	0	0	0	0	0	0	0	0
0.0%	0.0%	0.0%	2.9%	5.7%	0.0%	8.6%	22.9%	22.9%	37.1%

El curso le proporcionó nuevas ideas o conceptos

0	0	0	1	3	1	2	5	10	13
0	0	0	0	0	0	0	0	0	0
0.0%	0.0%	0.0%	2.9%	8.6%	2.9%	5.7%	14.3%	28.6%	37.1%

VI. Documentación y material docente

POCO

En qué medida el material docente contribuyó a la enseñanza

	1	2	3	4	5	6	7	8	9	10 Mucho
	1	1	0	0	2	2	4	5	9	11
	2.9%	2.9%	0.0%	0.0%	5.7%	5.7%	11.4%	14.3%	25.7%	31.4%
	2.9%	2.9%	0.0%	0.0%	5.7%	5.7%	11.4%	14.3%	25.7%	31.4%
	0	1	0	0	1	2	3	2	15	11
	0.0%	2.9%	0.0%	0.0%	2.9%	5.7%	8.6%	5.7%	42.9%	31.4%
	0.0%	2.9%	0.0%	0.0%	2.9%	5.7%	8.6%	5.7%	42.9%	31.4%

Indique el valor práctico que le atribuye al material docente en su trabajo

	1	2	3	4	5	6	7	8	9	10 Mucho
	0	1	0	0	1	2	3	2	15	11
	0.0%	2.9%	0.0%	0.0%	2.9%	5.7%	8.6%	5.7%	42.9%	31.4%
	0.0%	2.9%	0.0%	0.0%	2.9%	5.7%	8.6%	5.7%	42.9%	31.4%

VII. Administración/manejo del curso

Malo

Condiciones de alojamiento

	1	2	3	4	5	6	7	8	9	10 Excelente
	0	1	0	0	0	3	3	11	7	9
	0.0%	2.9%	0.0%	0.0%	0.0%	8.8%	8.8%	32.4%	20.6%	26.5%
	0.0%	2.9%	0.0%	0.0%	0.0%	8.8%	8.8%	32.4%	20.6%	26.5%

Apoyo del personal del curso

	1	2	3	4	5	6	7	8	9	10 Excelente
	0	0	0	2	2	2	1	5	6	15
	0.0%	0.0%	0.0%	6.1%	6.1%	6.1%	3.0%	15.2%	18.2%	45.5%
	0.0%	0.0%	0.0%	6.1%	6.1%	6.1%	3.0%	15.2%	18.2%	45.5%

Uso de equipos para los cursos (computador, retroproyector, etc.)

	1	2	3	4	5	6	7	8	9	10 Excelente
	0	0	2	0	1	1	2	8	10	10
	0.0%	0.0%	6.3%	0.0%	3.1%	3.1%	6.3%	25.0%	31.3%	31.3%
	0.0%	0.0%	6.3%	0.0%	3.1%	3.1%	6.3%	25.0%	31.3%	31.3%

Condiciones ambientales (iluminación, comodidades, etc., de aulas y salas de taller)

	1	2	3	4	5	6	7	8	9	10 Excelente
	0	0	0	0	1	0	1	7	12	13
	0.0%	0.0%	0.0%	0.0%	2.9%	0.0%	2.9%	20.6%	35.3%	38.2%
	0.0%	0.0%	0.0%	0.0%	2.9%	0.0%	2.9%	20.6%	35.3%	38.2%

VIII. Profesores

¿En general, de parte de los profesores hubo?:

	1	2	3	4	5	6	7	8	9	10	Excelente
Deficiente											
Claridad expositora	0	0	0	0	1	2	8	7	8	9	35
	0.0%	0.0%	0.0%	0.0%	2.9%	5.7%	22.9%	20.0%	22.9%	25.7%	100.0%
Capacidad de motivación	1	0	0	0	1	2	5	8	9	8	33
	3.0%	0.0%	0.0%	0.0%	3.0%	6.1%	15.2%	24.2%	27.3%	24.2%	100.0%
Dominio de métodos de enseñanza.	0	0	0	1	3	0	3	5	14	9	35
	0.0%	0.0%	0.0%	2.9%	8.6%	0.0%	8.6%	14.3%	40.0%	25.7%	100.0%
Dominio del contenido	0	0	0	0	0	0	3	3	14	14	34
	0.0%	0.0%	0.0%	0.0%	0.0%	0.0%	8.8%	8.8%	41.2%	41.2%	100.0%
Capacidad para propiciar la reflexión	0	0	0	1	2	2	4	7	13	6	35
	0.0%	0.0%	0.0%	2.9%	5.7%	5.7%	11.4%	20.0%	37.1%	17.1%	100.0%
Facilidad para mantener relaciones interpersonales, empatía, saber escuchar	0	0	0	0	0	1	2	5	7	20	35
	0.0%	0.0%	0.0%	0.0%	0.0%	2.9%	5.7%	14.3%	20.0%	57.1%	100.0%

IX. Ambiente del curso

Poco

	1	2	3	4	5	6	7	8	9	10	Mucho
Número de participantes en el curso	0	0	0	0	15	4	5	6	4	1	35
	0.0%	0.0%	0.0%	0.0%	42.9%	11.4%	14.3%	17.1%	11.4%	2.9%	100.0%

Los participantes participaron con interés

	0	0	0	1	5	3	7	7	6	5	34
	0.0%	0.0%	0.0%	2.9%	14.7%	8.8%	20.6%	20.6%	17.6%	14.7%	100.0%

Los participantes pudieron expresar sus puntos de vista durante el curso

	0	0	0	1	4	0	0	6	10	14	34
	0.0%	0.0%	0.0%	2.9%	11.8%	0.0%	0.0%	17.6%	29.4%	41.2%	100.0%

Los participantes pudieron expresar sus puntos de vista durante el curso

	1	3	2	2	4	1	5	6	4	7	35
	2.9%	8.6%	5.7%	5.7%	11.4%	2.9%	14.3%	17.1%	11.4%	20.0%	100.0%

Los participantes percibieron que las actividades del curso eran productivas

	0	0	2	2	0	7	3	10	7	4	33
	0.0%	0.0%	6.1%	6.1%	0.0%	21.2%	9.1%	30.3%	21.2%	12.1%	100.0%

Homogeneidad de los participantes en el curso

	2	3	5	4	3	5	4	4	2	2	34
	5.9%	8.8%	14.7%	11.8%	8.8%	14.7%	11.8%	11.8%	5.9%	5.9%	100.0%

RESUMEN EJECUTIVO:

**B: RESULTADOS ENCUESTA
DE EVALUACIÓN AECI**

I. RESUMEN EJECUTIVO

B. RESULTADOS ENCUESTA DE EVALUACION AECI

De acuerdo a las respuestas de los alumnos a la Encuesta elaborada por la AECI, la cual se adjunta completamente en este Informe, conviene resaltar las siguientes conclusiones:

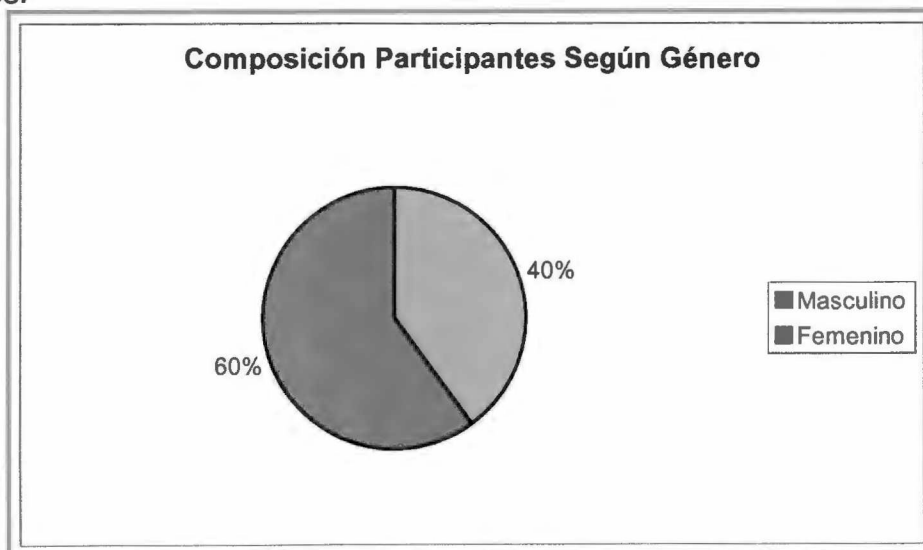
1.- COMPOSICION DE LOS PARTICIPANTES:

De un total de 41 participantes considerando 35 alumnos y 5 profesores más 1 coordinadora administrativa, 40 respondieron la Encuesta.

Según edad, el 37% se ubica entre los 31 y los 40 años de edad, un 29% entre los 41 y 50 años , un 23% entre los 20 y 30 y sólo un 11% es mayor de 51 años.

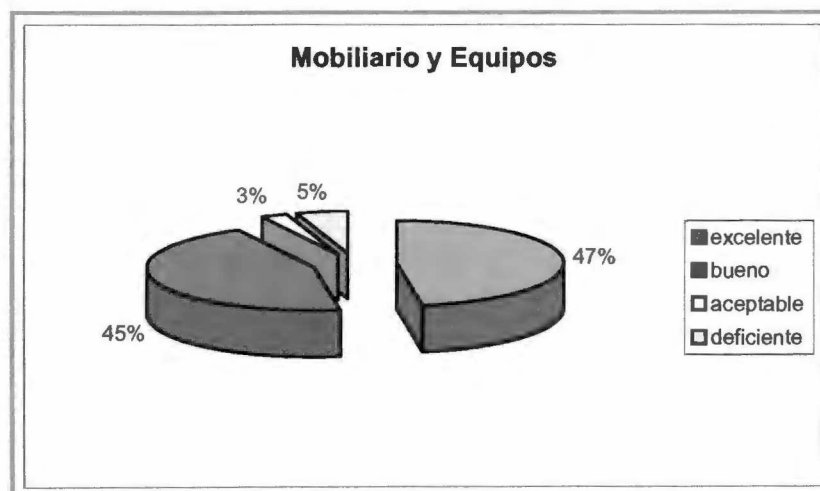
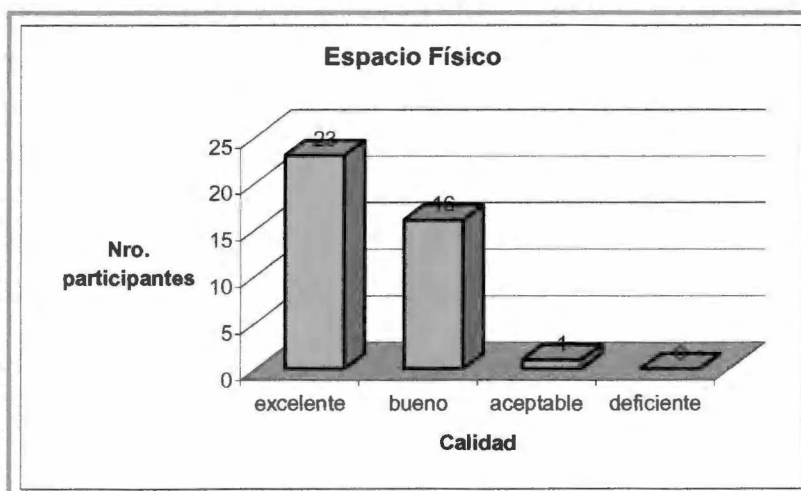


De acuerdo al género, un 60% estuvo representado por mujeres y un 40% por hombres.

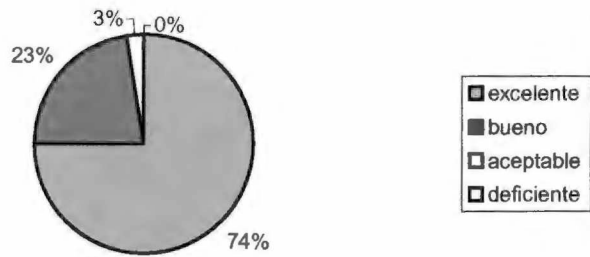


2.- EVALUACION DE ASPECTOS LOGÍSTICOS:

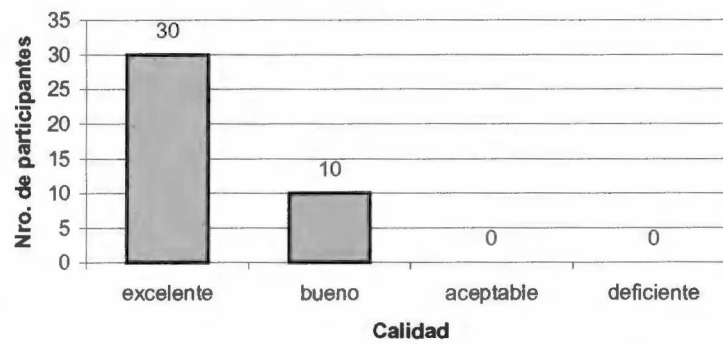
Con relación a los aspectos logísticos (organización, espacios, mobiliario, equipamiento, apoyo administrativo, alimentación, calidad del personal del centro, traslados, etc.) cada una de las siguientes gráficas son lo suficientemente auto explicativas y las conclusiones se desprenden de su lectura sin necesidad de extender su análisis.



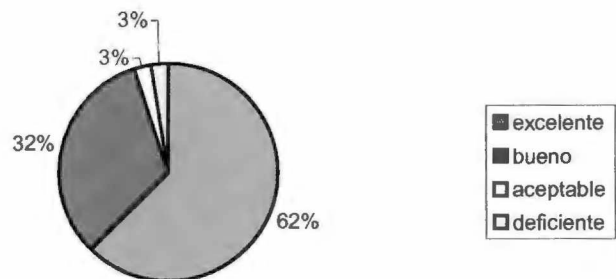
Personal del Centro

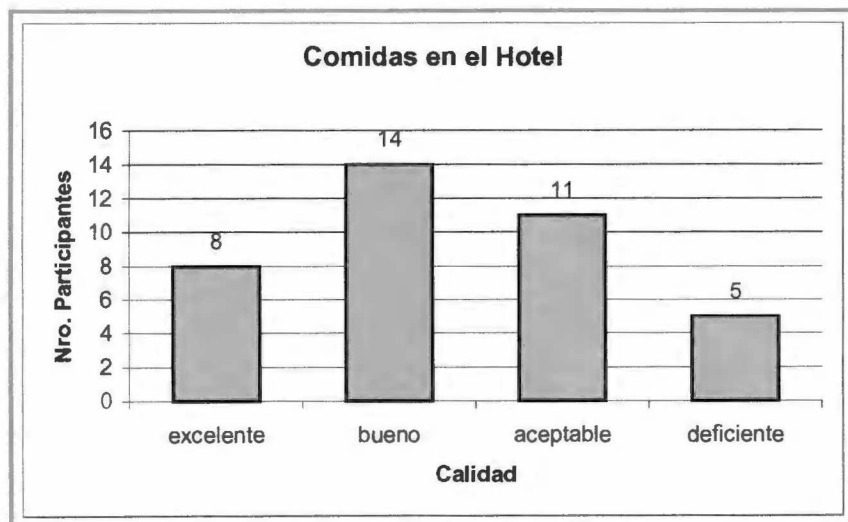
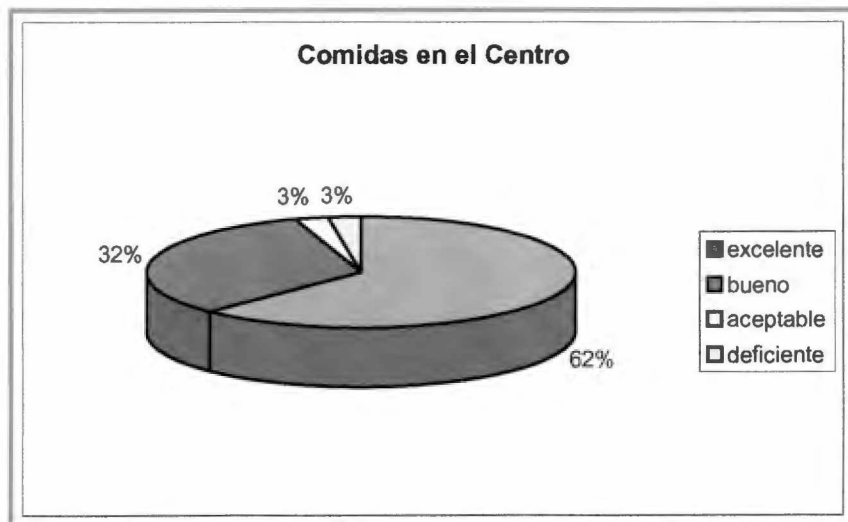
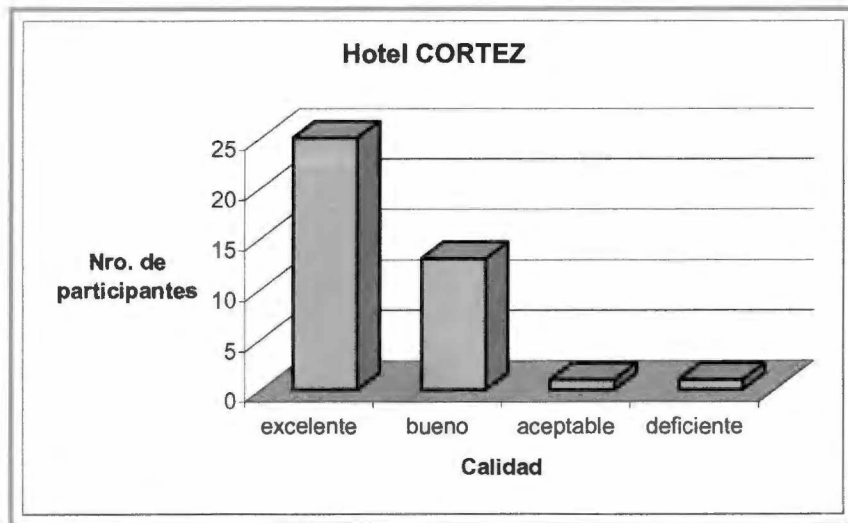


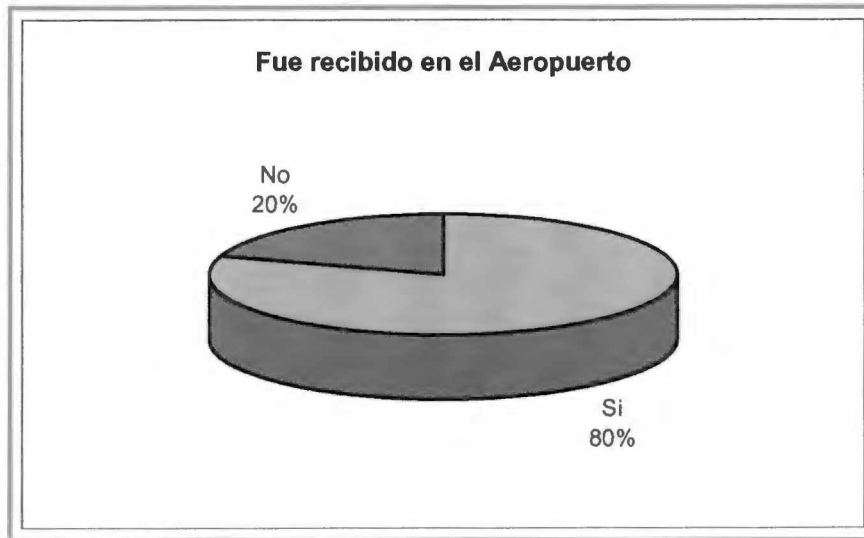
Recepción en el Centro



Traslados del Hotel al Centro

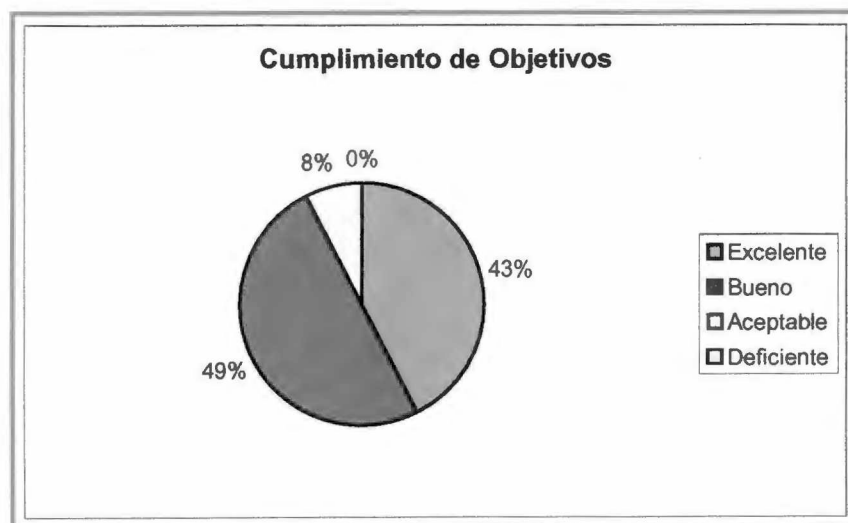




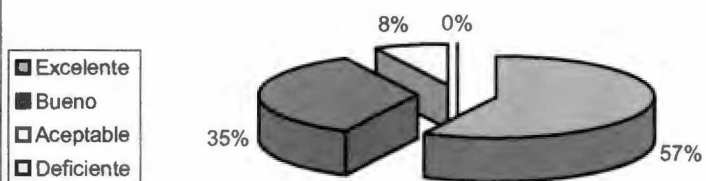


3.- EVALUACION DE ASPECTOS ACADÉMICOS:

Sobre la actividad en si misma, el Curso fue evaluado, según los siguientes aspectos: cumplimiento de objetivos y del programa, calidad de los ponentes, participación de los asistentes, metodología del evento, material pedagógico, interés en los contenidos, satisfacción de expectativas, adecuación de su actividad profesional al contenido y nivel del encuentro y finalmente la utilidad práctica para su actividad profesional.



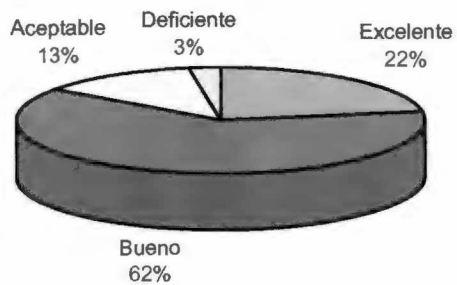
Cumplimiento del Programa



Ponentes

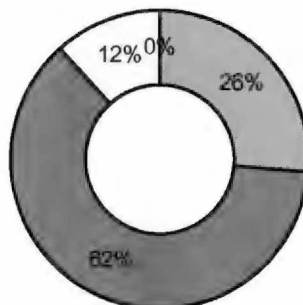


Participación de los Asistentes



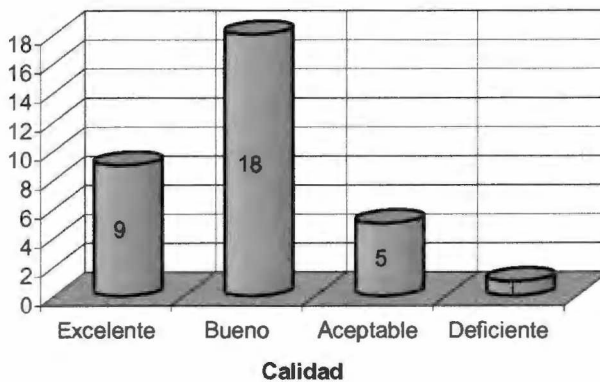
Metodología

■ Excelente ■ Bueno □ Aceptable □ Deficiente



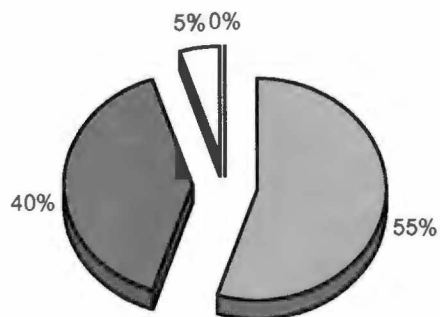
Material Pedagógico

Nr. Participantes



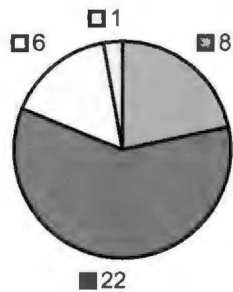
Interés en los Contenidos

■ Excelente
■ Bueno
□ Aceptable
□ Deficiente



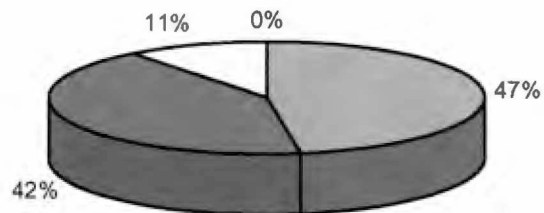
Satisfacción de Expectativas

■ Excelente ■ Bueno □ Aceptable □ Deficiente



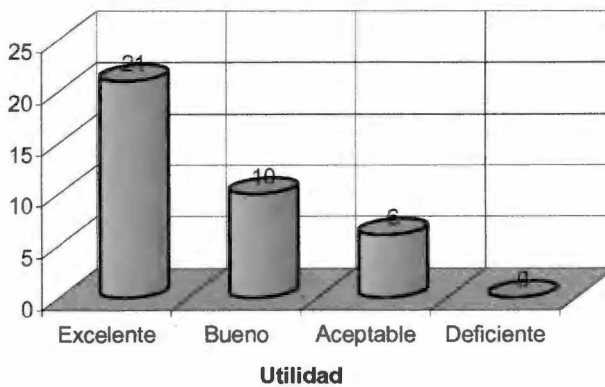
Adecuación de su Actividad Profesional al Curso

■ Excelente ■ Bueno □ Aceptable □ Deficiente



Utilidad Práctica para su Actividad

Nr. Participantes



Actividad: **Curso Internacional "Marco Lógico y Evaluación Impacto"**

Organizadores: Universidad de Alcalá de Henares / Naciones Unidas - Comisión Económica para América Latina y El Caribe - Instituto Latinoamericano y del Caribe de Planificación Económica y Social (CEPAL/ILPES)/ Agencia Española de Cooperación Internacional (AECI).

Fecha: Del 18 al 29 de agosto, 2003

Participantes: 41

Respondieron: 41

EVALUACIÓN DE ASPECTOS LOGÍSTICOS

(Simbología:	E = Excelente	B = Bueno	A = Aceptable	D = Deficiente)
a. Organización general.-	E = 25	B = 14	A = 1	D = 0
b. Espacio físico.-	E = 23	B = 16	A = 1	D = 0
c. Mobiliario y equipos.-	E = 19	B = 18	A = 1	D = 2
d. Personal del Centro.-	E = 30	B = 9	A = 1	D = 0
e. Recepción en el Centro.-	E = 30	B = 10	A = 0	D = 0
f. Traslados del hotel al Centro.-	E = 25	B = 13	A = 1	D = 1
g. Hotel: CORTÉZ	E = 9	B = 21	A = 7	D = 1
h. Comidas en el Centro.-	E = 27	B = 13	A = 0	D = 1
i. Comidas en el hotel.-	E = 8	B = 14	A = 11	D = 5
j. ¿Fue recibido en el aeropuerto?	Si = 32	No = 8		
k. Observaciones generales y propuestas para mejorar futuras actividades.-				

-
- Ver salas más grandes.
 - b) Espacio pequeño para el tipo de trabajo.
 - g) El entorno del Hotel Cortez es Mejor.
 - Todo excelente, muy buena la logística, pero, especialmente la atención de los Funcionarios del Centro.
 - No me recibieron en el Aeropuerto deberían de ser puntuales y tener letreros visible del Curso.
 - Comunicar al Hotel que mejore comidas (más variedad).
 - El Hotel tiene un servicio aceptable, no muy bueno.
 - Las comidas tengan más variedad, en lo posible que hagan platos típicos de los países participantes.
 - Se de un poco de tiempo para conocer lugares turísticos.
 - Que haya más supervisión en la participación de los asistentes (Algunas personas no trabajan en los grupos).
 - Los horarios de los autobuses no correspondieron con las necesidades, en ocasiones había que esperar para abordarlos, o bien salían sin avisar y dejaban a buen número de personas.
 - El desayuno del Hotel fue rutinario y no hubo variación. Todos los días huevos.

- Las horas de clase se ajustan a las comidas a la horas de las comidas se ajustan a las clases?. Creo que debe prevalecer lo segundo. El Centro de Formación debe ser flexible con esto, no es posible que en lo más interesante de la clase se tenga que cortar porque es hora de comer.
- No somos parte de la nobleza española ¿podrían dejar los mozos o meseros del CIF ese aire tan acartonado o almidonado?.
- El hotel no es 5 estrellas, sino 4, eso no me incomoda, pero habría venido trayendo cosas que supuse que el hotel me proporcionaría. Por lo demás debo resaltar que los empleados del hotel son amables y tienen mucho carisma. Algunas veces nos falló el agua caliente.
- Que no se sacrifique la calidad por la cantidad, traer muchos participantes parece que hace disminuir la cobertura de los servicios para cada uno.
- Otra disposición de asientos, círculos.
- Todo lo que refiere al Centro (Recepción, comidas, personal, etc), es de destacar, ha sido excelente.
- En lo que se refiere a los equipos, se debería contar con más PC.
- Todo está muy bien.
- Deberían dar la aceptación al curso con 1 mes de anticipación.
- En general me parece que bien y gracias.
- Que las personas que participarán en los cursos, se les avise con mayor anticipación sobre los trámites y requisitos a realizar para llegar al país y al curso.
- En cuanto al aspecto logístico fue excelente. Tanto la información enviada previa a la realización del Curso, el relacionamiento previo con el personal de ILPES, demostró gran empatía.
- En mi caso toda la información llegó oportunamente lo que me permitió organizar la asistencia al Seminario con total comodidad. Muchas gracias también al personal del Centro.
- Creo que este CIF ha mejorado mucho su infraestructura tecnológica brindando así un apoyo muy importante para el trabajo de los talleres.
- El poder recurrir a una persona para resolver aspectos informáticos ha sido un elemento a destacar.
- El acompañamiento permanente del personal del CIF ha sido muy bueno.
- Por la propia naturaleza y dinámica del curso es imprescindible que todos los participantes puedan compartir su tiempo de trabajo y de ocio, para lo cual se hace necesario que compartan el mismo hotel. El hecho de que a algunas personas no se les cubran los gastos de alojamiento supone una discriminación de hecho respecto al resto del grupo. Este aspecto supone un grave perjuicio para la persona afectada que se ve desplazada en lo que es la convivencia y el intercambio con los demás participantes y ponentes.
- Mejorar sistema conexión o equipo informático, así como aspectos logísticos (Caso puntual, comidas en el hotel). Por lo demás fue un buen curso y una buena organización.
- En general hubo problema de logística para los talleres, hubieron grupos con mayores recursos que otros. El material debe ser entregado a tiempo y espiralados no hojas sueltas.
- Destaco la disposición de todas las personas para brindar un buen servicio a cada uno de los participantes. Un grupo humano amable y pendiente de los detalles.

- El curso fue bueno los contenidos interesantes pero la sala era un poco estrecha para 36 alumnos creo quedábamos uno tras otro es mejor una sala en que nos podamos sentar en círculo.
- No tengo mucho que observar, ya que la parte logística excelente.
- Podría intentar mejorarse la organización general del curso para que el trabajo sea más ordenado.
- En cuanto a las comidas del hotel: debería haber una mayor variedad y posibilidades de escoger la calidad de la comida del hotel en comparación a las del Centro fue inferior.
- La atención en el Centro en todo impecable. La atención y eficiencia de Karina excelente y la comida espectacular.

EVALUACIÓN DE ASPECTOS ACADÉMICOS

Respondieron: 40

a. Cumplimiento de objetivos.-	E = 17	B = 20	A = 3	D = 0
b. Cumplimiento del programa.-	E = 23	B = 14	A = 3	D = 0
c. Ponentes.-	E = 18	B = 13	A = 3	D = 0
d. Participación de los asistentes.-	E = 9	B = 25	A = 5	D = 1
e. Metodología.-	E = 9	B = 21	A = 4	D = 0
f. Material pedagógico.-	E = 9	B = 18	A = 5	D = 1
g. Interés en los contenidos.-	E = 22	B = 16	A = 2	D = 0
h. Satisfacción de expectativas.-	E = 8	B = 22	A = 6	D = 1
i. Adecuación de su actividad profesional al contenido y nivel del encuentro.-	E = 18	B = 16	A = 4	D = 0
j. Utilidad práctica para su actividad Profesional	E = 21	No = 10	A = 6	D = 0
k. Observaciones generales y propuestas para mejorar futuras actividades.-				

-
- Optimizar tiempo en presentaciones de taller (plantear alternativas obviando temas de escritorio).
 - Optimizar trabajos en grupo, disminuyendo el N° de participantes en cada uno.
 - Cambiar en posición de herradura (U) la colocación de los participantes para promover, fomentar la participación; en cursos internacionales como éste, los alumnos aprendemos mucho más escuchando las experiencias de otros países.
 - Cada participante debe de hacer un proyecto de acuerdo a su lugar de origen, no hacerlo en grupo.
 - Para mejorar el rendimiento de trabajo en que nos desempeñamos es necesario hacer un pequeño proyecto y así se aprende más.
 - Las metodologías de enseñanza deben de ser variadas (Por ejemplo hacer examen cada día).
 - Es necesario que hubiera espacio para la exposición de experiencias en los distintos países, de tal forma que fuera requisito que se prepare material previo al inicio del curso.
 - Los facilitadores tenga un orden en la explicación de la metodología.
 - Que el personal de apoyo para los talleres sea más participativo.

- Se tome en cuenta el nivel de ingreso de cada participante, para ver posibles rebajas del costo de inscripción o diseñar algún plan de pagos para los participantes que tienen interés en seguir participando o de pronto algunas facilidades.
- La recomendación va en el sentido de revisar tiempos, ya que los recesos para café son largos y restan tiempo para actividades más importantes, tales como el desarrollo de ponencias, o de los ejercicios.
- Observaciones tengo muchas:
 - 1º.- No pongan tanta gente dentro de un grupo, eso no es manejable, 5 ya es mucha gente, 6 lo es más. Siendo pocos, todos los del grupo tendrían, a fuerza, que trabajar. Quedemos en 4 personas.
 - 2º. Si ya el grupo estaba conformado ¿por qué no nos enviaron el proyecto a ser trabajado?, perdimos tiempo en informarnos.
 - 3º. Ya que en el curso no nos dieron lecturas ¿podrían enviarlas por Internet?
 - 4º. Aún me quedan algunos conceptos bastante nebulosos y eso es grave porque yo vine a aprender, llego a la conclusión de que no he reforzado el proceso de aprendizaje, espero ponerme al día con el trabajo encargado. Esto de trabajo encargado es importante para mí. Deseo que sus comentarios y correcciones nos los envíen por Internet.
- Plantear un monitoreo semanal, con presentación más continuas de los trabajos en los talleres.
- Que cada grupo trabaje pautas metodológicas para llevar adelante las actividades en los días sucesivos.
- Mayor organización en la exposición del MML, propiciar más intercambio en las clases - clarificar más intercambio - clarificar dudas - propiciar aprendizajes significativos.
- Se observó que comprimieron demasiado los puntos o temas que se trataron en la 2da. semana. Los temas tratados en esta 2da. semana también eran de particular importancia y los profesores, al menos con Navarro y Sanín tuvieron a apenas 3 mañanas y Navarro una mañana para exponer su tema, lo que llevó a que los talleres no fueran tan productivos, el tiempo escaso jugaba en contra a la claridad de los productos resultantes de los talleres.
- Los grupos conformados para los talleres de estos temas deberían ser más pequeños.
- El material brindado debe tener cierto orden o numerado para que cuando se realice la exposición de profesor no se pierda tiempo buscando el material.
- El material de los profesores Sanín y Navarro sería oportuno contar con ellos que empiece el curso, el envío debió hacerse 2 semanas antes de la fecha.
- Enviar algunos materiales previos.
- Mandar con anticipación el material necesario para el curso.

- Deberán tener las respuestas en diapositivas de las prácticas en los talleres o clases prácticas.
- Un poco más de orden considerando que para algunos es el primer curso.
- Me va a servir el curso y sí que lo aprendí.
- Que los grupos sean conformados, de otra manera, tal vez por actividades más afines.
- Que para elecciones a los participantes se tomen en cuenta, aspectos relacionados con la educación mínima de las personas.
- Metodología de trabajos en grupos puede mejorar a través de la conformación de grupos más pequeños.
- En cuanto a la metodología de trabajo en clase también puede mejorar si se administra mejor el tiempo para el dictado de las clases (puede ser necesario otorgar una semana más al curso de forma que se pueda asimilar y trabajar mejor en cuanto a calidad de las presentaciones.) eliminando el stres que se manifiesta en algunos de los participantes.
- Pero de todas formas el curso es bueno y es recomendable.
- Se podía conformar equipos de trabajo en función afinidades y empatía personal, (no es posible trabajar con personas autoritarias, inflexibles y de mente cerrada).
- Se debe realizar exámenes escritos para evaluar el desempeño de cada participante.
- En general el curso satisfizo mis expectativas tal vez hubiera sido bueno profundizar un poco más en los temas.
- Mejorar las técnicas de trabajo en equipo, que permitan equilibrar los desequilibrios lógicos que hay es la integración de los mismos. De esta manera el trabajo será más provechoso para todos. Muchas gracias por todo.
- Los felicito por el apoyo que nos brindaron para la actividad y la ayuda que prestan para capacitar los profesionales en América Latina. Mil gracias.
- Usar de algunos minutos después del almuerzo en ahondar temas, ya que 1.5 horas para esta actividad es mucho tiempo.
- Se debería balancear mejor los contenidos prácticos con los teóricos.
- Los ejercicios insumen demasiado tiempo cuando el trabajo práctico se centra en el taller.
- Hay poco tiempo para la reflexión. Se trabaja demasiado a presión para poder entregar los productos y este va en desmedro del proceso de aprendizaje.

- Los supervisores deben tener una presencia un poco mayor actuando como facilitadores.
- Para un mejor aprovechamiento del curso a nivel de organización convendría conocer con anticipación es decir informar si el candidato ha sido o no aceptado. En caso positivo enviar con mayor antelación el material didáctico, incluyendo ejercicios prácticos. De esta forma el candidato podría beneficiarse, ya sea completando con tiempo aspectos para su uso efectivo o alcance del curso. En opinión personal, mejorar contenidos y dar mayor cumplimiento de los horarios.
- No se profundizo en los temas. Es necesario reajustar el cronograma de los curso. Mal distribuido.
- Es necesario una mayor participación de los facilitadores asesoría.
- Aunque los profesores Sanín y Montalvan son excelentes acreedores del tema; se debió haber coordinado mejor con el profesor Plinio para una mejor sistematización y profundizar sus clases.
- La exposición de Hugo Navarro fue muy buena, pero se le debió haber dado mas peso a la fase de evaluación de impacto.
- Me pareció importante el enviar una documentación previa del curso.
- La metodología de los grupos de trabajo más explícita, hacer los alumnos los grupos con quien quieren trabajar poniendo restricciones de país profesión, etc.
- Los docentes son de dominio del tema y parece que algunas cosas lo sobreentienden sin saber que el alumno poco a poco se pierde sin embargo los conocimientos impartidos son para mi persona de gran ayuda ya que el marco lógico especialmente, no lo manejaba correctamente.
 - Dudas que los participantes fueron respondidos de la respuesta con normalmente suele pasar.
 - Veo que la aplicabilidad de este curso me ayudará en el desenvolvimiento de mi trabajo.
- Recopilar casos prácticos resueltos.
- Reunir en un encuentro la guía metodológica del curso.
- Revisar otras lecciones aprendidas de países participantes.
- Debería darnos un mayor tiempo para que cada uno pueda, individualmente, revisar las exposiciones y el material distribuido y formular las dudas a los profesores.
- Debería ajustarse la conformación de los grupos de trabajo, ya que en algunos casos los niveles de conocimientos son muy dispares.
- En cuanto al seguimiento dado a los trabajos finales debería incorporarse un espacio más para solucionar dudas con apoyo de los facilitadores donde se puedan mejorar los productos entregados.

PAUTA DE TRABAJOS INDIVIDUALES

PAUTA DE TRABAJOS INDIVIDUALES

Curso
Marco Lógico y Evaluación Impacto
Santa Cruz de la Sierra, Bolivia

18 al 29 de agosto de 2003

- A) Elaborar o construir la Matriz de Marco Lógico para un proyecto o programa de nivel nacional, sectorial, regional o local. Esto acompañado por los antecedentes del proyecto, por el diseño de gerencia y el diseño de evaluación impacto.

- B) En caso de tratarse de un proyecto o programa en ejecución, lo ideal sería realizar su evaluación intermedia , lo cual debería contener el relato general, los antecedentes , el informe de resultados y la Matriz con metas e indicadores (comparación entre lo planeado y lo ejecutado);

- C) Observaciones y propuestas de reformulación si fuera el caso.

PROGRAMA DEL CURSO

Evaluación de impacto

Semana día	9:00-10:30	11:00-12:30	14:30 - 16:00	16:30 -18:00
LUN 18	Objetivos del curso; presentación de participantes, formación de grupos de trabajo	Concepto general de evaluación: ciclo de vida de los proyectos. Tipos de evaluación, tipos de proyectos.	Origen y aplicación de la matriz de Marco Lógico.	Formación de grupos de trabajo
MAR 19	La matriz de planificación. Resumen narrativo: Fin, propósito, componentes y actividades.		Taller uno: definición de objetivos y actividades	
MIE 20	La matriz de planificación: diseños de evaluación: Experimental, cuasi -experimental, seudo evaluación. Cuantitativa y cualitativa. Tipos de indicadores: eficiencia, eficacia, equidad		Taller dos: diseño de indicadores	
JUE 21	La matriz de planificación: medios de verificación: Técnicas para recabar información Criterios básicos. Métodos de recopilación		Taller tres: definición de los medios de verificación para el monitoreo y la evaluación	
VIE 22	La matriz de planificación: Identificación y análisis de supuestos		Presentación de avances; matriz de planificación	
LUN 23	Uso de la matriz de Marco Lógico como instrumento de apoyo para la gerencia de la ejecución de proyectos		Taller cuatro: aplicación de la matriz de Marco Lógico a la planificación de la ejecución de proyectos y programas	
MAR 24	Uso de la matriz de Marco Lógico como instrumento gerencial para la evaluación del desempeño de los proyectos y programas		Taller cinco: aplicación de la matriz de Marco Lógico para la evaluación del desempeño de proyectos y programas	
MIE 25	Uso de la matriz de Marco Lógico como instrumento para la evaluación de impactos de proyectos y programas		Taller seis: aplicación de la matriz de Marco Lógico para la evaluación de impactos de proyectos y programas.	
JUE 26	Experiencias uso de la matriz de Marco Lógico en proyectos y programas	Examen: evaluación escrita	Taller siete: culminación del informe final de los grupos de trabajo	
VIE 27	Presentación final de los grupos de trabajo	Evaluación final del curso y clausura		

**LISTA DE
PARTICIPANTES**

**PARTICIPANTES CURSO "MARCO LÓGICO Y EVALUACIÓN IMPACTO
Sta. Cruz de la Sierra Bolivia
2003**

Apellidos	Nombres	País	Ciudad	FAX	Profesión	Cargo	Institución	e-mail
Ciccocioppo	Laura Cristina	Argentina	La Plata	(54-11) 4-382-1839	Trabajadora Social	Jefa, Unidad de Seguimiento y Evaluación	Proyecto PNUD ARG/02/001	laurac@upcefe.org.ar lciccocioppo@infovia.com.ar
Falótico	María Laura	Argentina	Buenos Aires	(54-11) 4819-7272	Lic. en Relaciones Internacionales	Consultor	Ministerio de Relaciones Exteriores, MRECIC (Dirección Gral. De Cooperación Internacional	mifalotico@fibertel.com.ar
Mayo	Diana Oro	Argentina	Buenos Aires	(54-11) 4819-7272	Lic. en Relaciones Internacionales	Consultor	Ministerio de Relaciones Exteriores, MRECIC (Dirección Gral. De Cooperación Internacional	dxm@cancilleria.gov.ar
Todoaro	Claudia Susana	Argentina	Esquel, Chubut	(54-2945) 451558	Lic. En trabajo Social	Técnico	INTA	ctodaro@correo.inta.gov.ar ctodaro@hotmail.com
Cabezas Ortiz	Edgar Santos	Bolivia	Oruro	no indica	Economista	Coordinador de Proyectos de Emergencia Qaqachaka	Programa de Des. De area PDA Qaqachaka, financiado por Vision Mundial Internacional en Bolivia ONG INTERNACIONAL	ecabezas@coteor.net.bo
De la Vega Rojas	Rosa Lourdes	Bolivia	La Paz	(591-2) 2392124	Administradora de Empresas	Directora Cierre de Proyectos	Viceministerio Inversión Pública y Financiamiento Externo (VIPFE)	ldelavega@vipfe.gov.bo ldelavega2@hotmail.com
Paz López	Anahí Cristina	Bolivia	Sucre	(591-64) 52143	Economista	Técnico en planificación	Servicio Departamental de Educación Chiquisaca, Bolivia	seducachq@mara.scr.entelnet.bo apalo91@hotmail.com
Tapia Flores	Alvaro Fernando	Bolivia	La Paz	(591-2) 2372333	Economista	Analista del Sector Social	Ministerio de la Presidencia, Unidad de Análisis de Políticas Sociales y Económicas	atapia@udape.gov.bo alfetapia@yahoo.com

PARTICIPANTES CURSO "MARCO LÓGICO Y EVALUACIÓN IMPACTO

Sta. Cruz de la Sierra Bolivia

2003

Curvo	Marise Helena Morbeck	Brasil	Ciuiiba-mato Grosso	no indica	Ingeniera Sanitarista	Consultora	PNUD	mcurvo@terra.com.br
Beitia Velez	María José	Chile	Rancagua	(56-72)222021	Ingeniero Comercial	Gerente de Proyectos	CORFO/ASIMET	profiso9000_2000otec@123mail.cl majobeitia@hotmail.com
Castillo Piozza	Jorge Adolfo	Chile	Santiago	no indica	Administrador Público	Director Ejecutivo	Ministerio del Trabajo	icastillo@proempleo.cl
Márquez Gómez	Daniel Augusto	Colombia	Sabaneta	(57-4) 2885293	Comunicador Social	Director de Convivencia Ciudadana	Administración Municipal de Sabaneta	convivencia@sabaneta.gov.co marquezgo@latinmail.com
Cortés Arroyo	Germán	Costa Rica	Heredia	(50-6) 5918452	Administrador	Miembro del Consejo Institucional	Instituto Tecnológico de Costa Rica	gcortes@itcr.ac.cr germancortes@costaricense.cr
Esquerria Fernández	Miguel Angel	Cuba	La Habana	(53-7) 333387	Ing. Químico	Funcionario	Ministerio de Economía y Planificación	esquerria@mep.gov.cu
Rodríguez Gomez	Vanessa Paola	Ecuador	Guayaquil	(59-3) 4-2202020	Ingeniera en Gestión Empresarial	Cooperativa de Ahorro y Crédito DETODAS y U. Católica de Santiago de Guayaquil	1) Coordinadora de Talleres de Desarrollo Productivo 2) Profesora de microeconomía	detodas@usm.edu.ec vanerogo@hotmail.com
Rosero Moncayo	María Gabriela	Ecuador	Quito	(59-3) 2-2566051	Economista	Responsable Escritorio América, Cooperación Sur Sur y Triangulación	Instituto ecuatoriano de Cooperación Internacional	ineci@mmirree.gov.ec gabrielarosero@hotmail.com
Ramírez de Briones	Ana Cecilia	El Salvador	San Salvador	(50-3) 446419	Economista	Técnico	Ministerio de Hacienda	cdbrione@min.gob.sv cdbrion@mh.gob.sv

**PARTICIPANTES CURSO "MARCO LÓGICO Y EVALUACIÓN IMPACTO
Sta. Cruz de la Sierra Bolivia
2003**

López Castelló	Ana	España	Madrid	(34-91) 8519713	Periodista	no indica	no indica	alopez9930@hotmail.com
Gutiérrez Pineda	José Manuel	Honduras	Comayagua	(504) 2300859	Ingeniero Industrial	Jefe de División Técnico Docente	Instituto Nacional de Formación Profesional INFOP	daisy_maradiaga@yahoo.com
Gomez Partida	Sergio Enrique	Mexico	Guadalajara-Jalisco	(52-133) 36142885 ext.22	Ingeniero Civil	Director de Programación y Evaluación	Ayuntamiento de Guadalajara	segomez@quadalajara.gob.mx sgpartida@hotmail.com
González Acevedo	Humberto Antonio	Mexico	San Luis Potosí	(52-444) 8113080	Ingeniero Geólogo	Director de Residuos Sólidos	Secretaría de Ecología y Gestión Ambiental	segam@slp1.telmex.net.mx hggeo@hotmail.com
Morín Maya	Eduardo	México	Guanajuato	(52-01-473) 7351180 al 90	Economista	Director de Área de Apoyo a Planeación Municipal	Secretaría de Desarrollo Social y Humano del Estado de Guanajuato	emorin@guanajuato.gob.mx emuagesp@yahoo.com.
Ramos Montiel	Tomasa Patricia	México	Aguas Calientes	(52-01-449) 9181487	Lic. En Relaciones Internacionales	Jefe de Cooperación Internacional	INEGI	Patricia.Ramos@inegi.gob.mx
Barreto Huamán	Engelbert Viacheslav	Perú	Lima	(511) 4620478	Sociólogo	Coordinador del Área de Evaluaciones y Estudios	Instituto de Información y Metodología para el Desarrollo Organizacional - INFORMET	estudios@informet.org engelbert@terra.com ebarreto@terra.com.pe
Buitrón Buitrón	Pedro	Perú	Lima	(51-1) 2424927	Diplomático	Gerente de Gestión	Agencia Peruana de Cooperación Internacional	pbuitron@apci.gob.pe valebul@terra.com.pe
Flores Zabaleta	Judith Josefina	Perú	Lima	(51-1) 4620478	Socióloga	Coordinadora del Área de Evaluación y Estudios	Instituto de Información y Metodología para el Desarrollo Organizacional	estudios@informet.org flores.ji@pucep.edu.pe

**PARTICIPANTES CURSO "MARCO LÓGICO Y EVALUACIÓN IMPACTO
Sta. Cruz de la Sierra Bolivia
2003**

Hadzich Marín	Carlos Alija	Perú	La Molina	(51-46) 2870 anexo 263	Economista	Administrador de Grupo de Apoyo al Sector Rural	Pontificia Universidad Católica del Perú	chadzich@pucc.edu.pe
Leyva Pedraza	Tatiana Angélica	Perú	Lima	(51-1) 3487499	Economista	Docente	Universidad La Molina	Tatianaley@lamolina.edu.pe Tip@peru.com
Montenegro Garay	Tatiana	Perú	Lima	(51-1) 4725958	Socióloga	Reponsable de la Unidad de Planificación, Monitoreo y Evaluación	Instituto Peruano de Investigación y Desarrollo	ipid_dir@hotmail.com mtatiana@ec- red.com
Alcántara Fernández	Juan Manuel	República Dominicana	Santo Domingo	(1-809) 4721198	Ingeniero Agrónomo	Sub-Enc. Depto. Proyectos Oficina Sectorial de Planificación y Programación	Secretaría de Estado de Medio Ambiente y Recursos Naturales	departamento_proyectos@hotmail.co m J.alcantara@codetel.net.do
Godoy Moraiz	Elaíne	Uruguay	Montevideo	(598-2) 4875432	Lic. Relaciones Internacionales	Aseor Técnico Cooperación Técnica Bilateral	Oficina de Planeamiento y Presupuesto, Presidencia de la República	elaineg@opp.gub.uy elaineg@adinet.com.uy
Jardi Uhagon	Laura	Uruguay	Montevideo	(598-2) 9158335	Contador Público	Administrador de Proyectos	Proyecto de Protección Ambiental del Río de la Plata y su frente marítimo	laura.jardi@freplata.org ljardi@prodo.imm.gub.uy
Novo	Graciela	Uruguay	Montevideo	(598-2) 4875432	Licenciada en Filosofía	Asesor VI	Oficina de Planeamiento y Presupuesto	coopera@adinet.com.uy gnovo@adinet.com.uy
Román Trelles	Elsa María	Uruguay	Montevideo	(598-2) 7116171	Licenciada en Bibliotecología	Oficial de Proyectos	Agencia Española de Cooperación Internacional, Uruguay	aeaci@netgate.com.uy elartejo@adinet.com.uy
Díaz Morales	Katty Marisabel	Venezuela	Mérida	(58-274) 2401017	Economista	Profesora	Universidad de Los Andes	kattymar@ula.ve kattymar@hotmail.com

**FOLLETO
CONVOCATORIA**

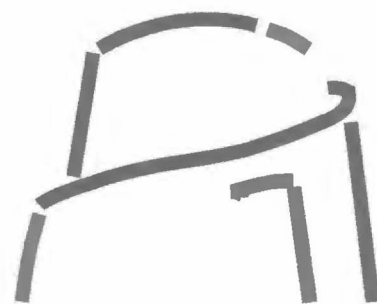
ILPES

*Instituto Latinoamericano y del Caribe de Planificación Económica y Social
Consejo Regional de Planificación*

**AECI
UAH**

*Agencia Española de Cooperación Internacional
Universidad de Alcalá de Henares*

Marco Lógico y Evaluación de Impacto



ORGANIZACIÓN

El Curso es organizado por el Instituto Latinoamericano y del Caribe de Planificación Económica y Social (ILPES) en colaboración con la Agencia Española de Cooperación Internacional (AECI) y la Universidad de Alcalá de Henares, a través del Centro de Formación de la Cooperación Española en Santa Cruz de la Sierra, Bolivia. El Director del curso es el Sr. Edgar Ortegón, Director de la Dirección de Proyectos y Programación de Inversiones del Instituto. El personal docente del Curso estará integrado por funcionarios del ILPES, de la CEPAL y del Banco Interamericano de Desarrollo (BID).

PROGRAMA

El curso está diseñado para desarrollar y fortalecer la capacidad de los participantes en el proceso de diseñar, administrar, evaluar y ejecutar proyectos y programas de manera eficiente y efectiva. El curso tiene una duración de dos semanas de trabajo intensivo. Se totalizará un equivalente a 80 horas didácticas, lo que requerirá la dedicación completa y exclusiva de los participantes.

T E M A S D E L C U R S O

- * Ciclo de vida del proyecto
- * Matriz de marco lógico
- * Uso de la matriz de marco lógico para la gerencia de la ejecución de programas y proyectos
- * Uso de la matriz de marco lógico para la evaluación del desempeño
- * Uso de la matriz de marco lógico para la evaluación impacto

PLAZO DE POSTULACIÓN

Todas las postulaciones deberán ser enviadas directamente a ILPES/CEPAL, Naciones Unidas, Casilla 1567, Santiago de Chile o vía e-mail a la Sra. María Soledad Pascual (spascual@eclac.cl). Las candidaturas se recibirán sólo hasta el día **18 de julio del 2003**. Los antecedentes recibidos después de esta fecha no serán considerados en el proceso de selección.

PARTICIPANTES

El curso está dirigido a profesionales del sector público, ONG's, universidades y sector privado que cumplan funciones directamente relacionadas con la gestión de proyectos y programas de inversión. Por ser éste un curso taller que fomentará el intercambio de experiencias entre los alumnos y profesores, se privilegiará la participación de funcionarios con alguna experiencia en el tema. Es altamente deseable que los candidatos posean conocimientos de MS Office (o similar) a nivel de usuario.

EXIGENCIAS ACADÉMICAS

El curso exige dedicación exclusiva, y los participantes deberán cumplir con los procedimientos de evaluación individual y grupal establecidos por la Dirección del Curso respecto de su desempeño académico y participación en los talleres y trabajos previstos. La asistencia a todas las actividades académicas, en los horarios establecidos, será obligatoria. Para aprobar el curso se requiere al menos un 90% de asistencia a clases y talleres.

Evaluación de impacto

Semana	día	9:00-10:30	11:00-12:30	14:30 - 16:00	16:30 -18:00
LUN	18	Objetivos del curso; presentación de participantes, formación de grupos de trabajo	Concepto general de evaluación: ciclo de vida de los proyectos. Tipos de evaluación, tipos de proyectos.	Origen y aplicación de la matriz de Marco Lógico.	Formación de grupos de trabajo
MAR	19	La matriz de planificación. Resumen narrativo: Fin, propósito, componentes y actividades.		Taller uno: definición de objetivos y actividades	
MIE	20	La matriz de planificación:diseños de evaluación:Experimental, cuasi -experimental, seudo evaluación. Cuantitativa y cualitativa. Tipos de indicadores: eficiencia, eficacia, equidad		Taller dos: diseño de indicadores	
JUE	21	La matriz de planificación:medios de verificación:Técnicas para recabar información Criterios básicos. Métodos de recopilación		Taller tres: definición de los medios de verificación para el monitoreo y la evaluación	
VIE	22	La matriz de planificación:Identificación y análisis de supuestos		Presentación de avances; matriz de planificación	
LUN	23	Uso de la matriz de Marco Lógico como instrumento de apoyo para la gerencia de la ejecución de proyectos		Taller cuatro: aplicación de la matriz de Marco Lógico a la planificación de la ejecución de proyectos y programas	
MAR	24	Uso de la matriz de Marco Lógico como instrumento gerencial para la evaluación del desempeño de los proyectos y programas		Taller cinco: aplicación de la matriz de Marco Lógico para la evaluación del desempeño de proyectos y programas	
MIE	25	Uso de la matriz de Marco Lógico como instrumento para la evaluación de impactos de proyectos y programas		Taller seis: aplicación de la matriz de Marco Lógico para la evaluación de impactos de proyectos y programas.	
JUE	26	Experiencias uso de la matriz de Marco Lógico en proyectos y programas	Examen:evaluación escrita	Taller siete: culminación del informe final de los grupos de trabajo	
VIE	27	Presentación final de los grupos de trabajo	Evaluación final del curso y clausura		

FINANCIAMIENTO

Cada participante deberá gestionar directamente el financiamiento de su pasaje de ida y vuelta, así como asumir los trámites de visado y pago de tasas aeroportuarias.

La Agencia Española de Cooperación Internacional, AECI, a través del Centro de Formación de la Cooperación Española ofrece a cada alumno seleccionado hospedaje, manutención y transporte local.

Todos los participantes deberán estar a más tardar en Santa Cruz de la Sierra, el día 17 de Agosto del 2003

El cupo está limitado a un máximo de 30 participantes

Para participar en el curso, los postulantes seleccionados deberán cancelar una cuota de inscripción de US\$500. El pago de ésta puede efectuarse, de acuerdo a una de las dos siguientes modalidades:

- * Depósito en US\$ en la cuenta del ILPES:
Banco: JP Morgan Chase
Sucursal: United Nations Branch
Nombre de cuenta: UN ECLAC - Santiago
Número de cuenta: 485-000121
Dirección: International Agencies Banking, 1166 Avenue of The Americas,
17th. Floor New York, N.Y. 10036-2708 U.S.A.
- * Pago en efectivo en US\$ al momento de empezar el Curso, al Director del mismo.

SEDE DEL CURSO: Santa Cruz de la Sierra, Bolivia

Centro de Formación de la Cooperación Española

Director: Victor Navalpotro

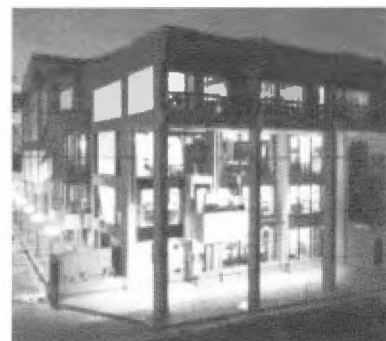
Arenales 583, Casilla 875

Santa Cruz de la Sierra, Bolivia

Teléfono: (591-3) 3351311

Fax: (591-3) 32-8820

Correo electrónico: cifaeci@cif.aeci.org.bo



PARA CUALQUIER INFORMACIÓN ADICIONAL, DIRIGIRSE A:

Sra. María Soledad Pascual (spascual@eclac.cl),

Coordinadora Administrativa del Curso

correo electrónico: spascual@eclac.cl

ILPES, Naciones Unidas - Casilla 1567 Santiago de Chile

Fax: (562) 206 61 04 ó (562) 208 02 52

Fono: (562) 210 26 16 ó (562) 210 23 49

OPCION A DIPLOMADO DE ESTUDIOS SUPERIORES SOBRE "GERENCIA DE PROYECTOS Y PROGRAMAS"

El ILPES, por intermedio de la Dirección de Proyectos y Programación de Inversiones, ofrece en colaboración con la Agencia Española de Cooperación Internacional (AECI) y en asociación con la Universidad de Alcalá de Henares de España, el Diplomado sobre "Gerencia de Proyectos y Programas". Este constará de cinco cursos que serán dictados en las sedes de los Centros de Formación de la AECI: en Santa Cruz de la Sierra (Bolivia), Cartagena de Indias (Colombia), La Antigua (Guatemala); en Alcalá de Henares (España) y en la sede de CEPAL/ILPES en Santiago de Chile. Podrán optar al Diplomado aquellos participantes que a partir de los cursos dictados en 2002, y en un plazo máximo de cinco años, hayan aprobado satisfactoriamente todos los cursos, hayan cumplido con todos los requerimientos exigidos y tengan aprobada la presentación de un trabajo de Tesis sobre alguno de los temas impartidos en los Cursos y de acuerdo a un formato general preestablecido. El hecho de haber tomado un curso no da derecho automático a los siguientes. El Comité de Selección evaluará a los postulantes caso a caso.

MAYORES DETALLES SOBRE ESTOS Y OTROS CURSOS

OFRECIDOS POR EL ILPES PUEDEN OBTENERSE EN LOS SIGUIENTES SITIOS WEB:

ILPES: www.ilpes.org y www.ilpes.cl

AECI-Santa Cruz de la Sierra, Bolivia: www.aeci.org.bo

AECI-Cartagena de Indias, Colombia: www.cifaeci.org.co

AECI-La Antigua, Guatemala: www.cifantigua.org.gt y

UAH, Madrid, Espana: www.uah.es

Actividades de Capacitación

El Instituto Latinoamericano y del Caribe de Planificación Económica y Social (ILPES) es un organismo permanente y con identidad propia que forma parte de la Comisión Económica para América Latina y el Caribe (CEPAL, Naciones Unidas). Fue creado en 1962 con el fin de apoyar a los gobiernos de la región en el campo de la planificación y gestión pública, mediante la prestación de servicios de capacitación, asesoría e investigación.

El ILPES organiza cada año cursos internacionales, subregionales y nacionales de corta duración (1 a 5 semanas). Están dirigidos principalmente a funcionarios del Estado y al personal docente de universidades o centros académicos de América Latina y el Caribe. También pueden postular personas pertenecientes a instituciones u organismos del sector privado.

Los cursos internacionales programados para el 2003 por las distintas áreas técnicas del ILPES son:

Dirección de Proyectos y Programación de Inversiones

Cursos conducentes al Diplomado de Estudios Superiores sobre "Gerencia de Proyectos y Programas":

- * Curso Internacional sobre "Gestión de la Ejecución de Proyectos"
5 al 16 de mayo, Cartagena de Indias, Colombia.
- * Curso Internacional sobre "Uso de Indicadores Socioeconómicos para la Evaluación de Impacto de Programas de Lucha contra la Pobreza"
9 al 20 de junio, La Antigua, Guatemala.
- * Curso Internacional sobre "Marco Lógico y Evaluación de Impacto de Proyectos y Programas"
18 al 29 de agosto, Santa Cruz de la Sierra, Bolivia.
- * Curso Internacional sobre "Preparación y Evaluación de Proyectos de Inversión Pública"
6 al 31 de octubre, Santiago, Chile.
- * Curso Internacional sobre "Gestión y Valoración de Recursos Naturales"
noviembre de 2004, Madrid, España.

Dirección de Gestión Pública y Regulación

- * V Curso Internacional "Provisión y Regulación de Servicios de Infraestructura"
1 al 12 de septiembre, Santiago, Chile.
- * III Curso Internacional "Financiamiento de la Seguridad Social"
8 al 12 de septiembre, Santiago, Chile.
- * Curso Internacional "Estimaciones Tributarias"
22 al 26 de septiembre, Buenos Aires, Argentina
- * XI Curso "Reformas Económicas y Gestión Pública Estratégica"
3 al 28 de noviembre, Santiago, Chile.

Dirección de Gestión Local y Regional

- * Curso Internacional sobre Gestión Estratégica del Desarrollo Local y Regional

CD DEL CURSO

OPCION A DIPLOMADO DE ESTUDIOS SUPERIORES SOBRE "GERENCIA DE PROYECTOS Y PROGRAMAS"

El ILPES, por intermedio de la Dirección de Proyectos y Programación de Inversiones, ofrece en colaboración con la Agencia Española de Cooperación Internacional (AECI) y en asociación con la Universidad de Alcalá de Henares de España, el Diplomado sobre "Gerencia de Proyectos y Programas". Este constará de cinco cursos que serán dictados en las sedes de los Centros de Formación de la AECI: en Santa Cruz de la Sierra (Bolivia), Cartagena de Indias (Colombia), La Antigua (Guatemala); en Alcalá de Henares (España) y en la sede de CEPAL/ILPES en Santiago de Chile. Podrán optar al Diplomado aquellos participantes que a partir de los cursos dictados en 2002, y en un plazo máximo de cinco años, hayan aprobado satisfactoriamente todos los cursos, hayan cumplido con todos los requerimientos exigidos y tengan aprobada la presentación de un trabajo de Tesis sobre alguno de los temas impartidos en los Cursos y de acuerdo a un formato general preestablecido. El hecho de haber tomado un curso no da derecho automático a los siguientes. El Comité de Selección evaluará a los postulantes caso a caso.



MAYORES DETALLES SOBRE ESTOS Y OTROS CURSOS

OFRECIDOS POR EL ILPES PUEDEN OBTENERSE EN LOS SIGUIENTES SITIOS WEB:

ILPES: www.ilpes.org y www.ilpes.cl



AECI-Santa Cruz de la Sierra, Bolivia: www.aeci.org.bo

AECI-Cartagena de Indias, Colombia: www.cifaeci.org.co

AECI-La Antigua, Guatemala: www.cifantigua.org.gt y



UAH, Madrid, España: www.uah.es