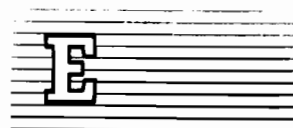


NACIONES UNIDAS
CONSEJO
ECONOMICO
Y SOCIAL



Distr.
LIMITADA
LC/L.425/Add.4
Agosto de 1987
ORIGINAL: ESPAÑOL

CEPAL

Comisión Económica para América Latina y el Caribe



ESTUDIO ECONOMICO
DE AMERICA LATINA Y EL CARIBE

1986

COLOMBIA

Esta versión preliminar del *Estudio Económico de América Latina y el Caribe, 1986* se está distribuyendo dividido en una parte introductoria de carácter general, que lleva la signatura LC/L.425 y en varios addenda, cada uno de los cuales contiene el examen de la evolución económica de un país de la región. Estos estudios aparecerán, no en orden alfabético, sino a medida que vayan siendo terminados. El *Estudio* completo se publicará posteriormente.

Notas explicativas

En los cuadros del presente estudio se han empleado los siguientes signos:

Tres puntos (...) indican que los datos faltan o no constan por separado.

La raya (—) indica que la cantidad es nula o despreciable.

Un espacio en blanco en un cuadro indica que el concepto de que se trata no es aplicable.

Un signo menos (-) indica déficit o disminución, salvo que se especifique otra cosa.

El punto (.) se usa para separar los decimales. La raya inclinada(/) indica un año agrícola o fiscal (por ejemplo, 1970/1971).

El guión (-) puesto entre cifras que expresen años, por ejemplo 1971-1973, indica que se trata de todo el período considerado, ambos años inclusive.

La palabra "toneladas" indica toneladas métricas, y la palabra "dólares" se refiere a dólares de los Estados Unidos, salvo indicación contraria.

Salvo indicación contraria, las referencias a tasas anuales de crecimiento o variación corresponden a tasas anuales compuestas.

Debido a que a veces se redondean las cifras, los datos parciales y los porcentajes presentados en los cuadros no siempre suman el total correspondiente.

COLOMBIA

1. Rasgos generales de la evolución reciente: introducción y síntesis

La economía colombiana se benefició en 1986 de la aguda alza del precio internacional del café. Gracias a ella, y a la fuerte expansión de las ventas externas de petróleo y carbón, el valor de las exportaciones de bienes aumentó casi 50% y la posición externa del país se fortaleció notoriamente. Por primera vez desde 1979, tanto el balance comercial como la cuenta corriente del balance de pagos generaron saldos positivos y las reservas internacionales netas se incrementaron en más de 1 400 millones de dólares. (Véase el cuadro 1.)

Aun así, la política macroeconómica mantuvo las líneas definidas en el año anterior con el propósito de consolidar el ajuste a largo plazo de la economía. La política cambiaria siguió procurando la devaluación regular de la moneda nacional, con lo que el tipo de cambio real efectivo aumentó marcadamente por segundo año consecutivo. La política fiscal mantuvo un corte más bien restrictivo y el déficit presupuestario se redujo a apenas 1.4% del producto, el nivel más bajo de los últimos años. A su vez, la política monetaria logró moderar el efecto expansivo que tuvo el aumento de las reservas internacionales sobre la liquidez.

De este modo, la política económica contribuyó a que la inflación disminuyera levemente: de 23% en 1985 a 21% en 1986. Al mismo tiempo, la actividad económica se recuperó del relativo estancamiento sufrido en los años anteriores y creció 5.4%, la cifra más alta registrada desde 1979. Como al mismo tiempo mejoró considerablemente la relación de precios del intercambio, el incremento del ingreso nacional fue bastante mayor. (Véase el gráfico 1.) La reactivación interna benefició a casi todos los sectores económicos, destacándose los aumentos de la minería (27%), la industria manufacturera (7%) y el comercio (6%). El producto agrícola creció en forma más moderada (2%). En cambio, la construcción disminuyó casi 5%, principalmente a causa del descenso de la inversión pública.

El repunte de la economía incidió favorablemente sobre los indicadores laborales. A causa de la mayor actividad económica y del descenso en el ritmo inflacionario, los salarios reales aumentaron en todos los sectores, excepto en la construcción. El crecimiento de la economía ayudó también a elevar el empleo urbano. No obstante, debido al incremento de las tasas de participación, la desocupación disminuyó sólo levemente.

2. La evolución de la actividad económica

En 1986 la oferta global aumentó 5%. A la inversa de lo ocurrido en los tres años anteriores, en que se incrementó a un ritmo muy bajo y el volumen de las importaciones disminuyó en forma notable y sostenida, su alza en 1986 se debió tanto a la expansión del producto como a la recuperación parcial del cuántum de las importaciones. (Véase el cuadro 2.) El crecimiento de la economía fue impulsado principalmente por la fuerte expansión del volumen de las exportaciones (17%) y por el mejoramiento de la relación de precios del intercambio. El consecuente incremento de los ingresos de exportaciones propició, a su vez, un aumento moderado de la demanda interna. En estas circunstancias, todos los sectores, salvo la construcción, crecieron en 1986 a tasas superiores a las registradas en 1985. (Véase el cuadro 3.)

Tras estancarse por completo el año anterior, el producto agropecuario se incrementó 2% en 1986. El mayor dinamismo correspondió a la producción de aquellos cultivos que sirven como insumos industriales, en particular el sorgo y la soya. (Véase el cuadro 4.) Las cosechas de bienes de consumo alimenticio directo también aumentaron, aunque en forma más moderada. En cambio, la

Gráfico 1
COLOMBIA: PRINCIPALES INDICADORES ECONOMICOS

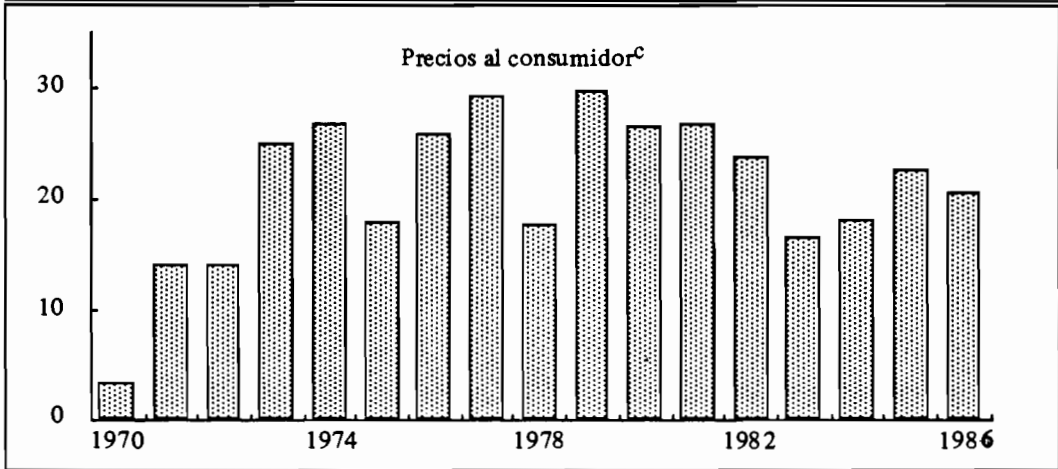
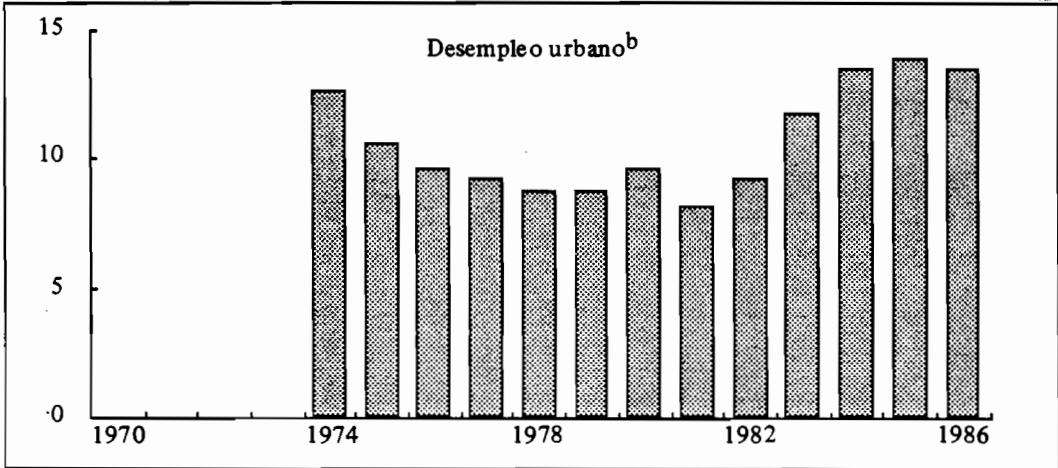
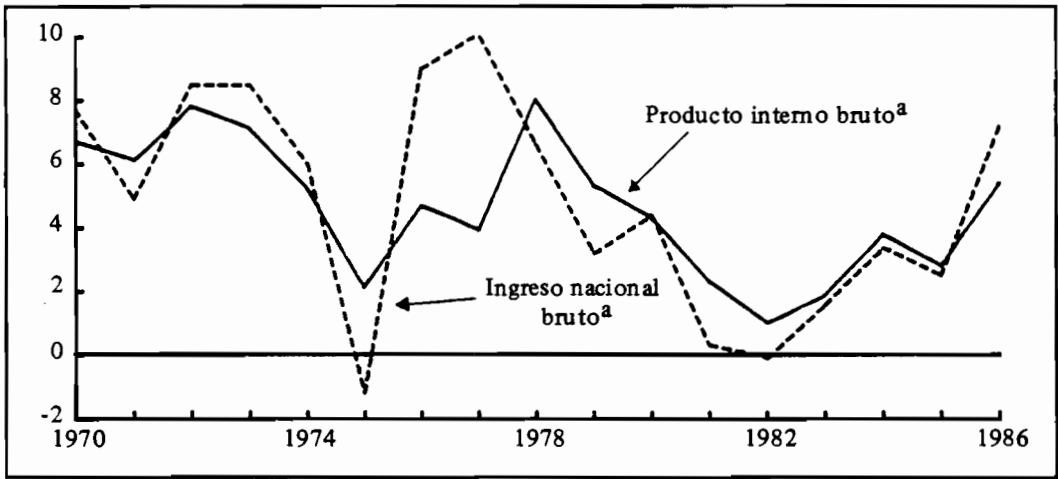
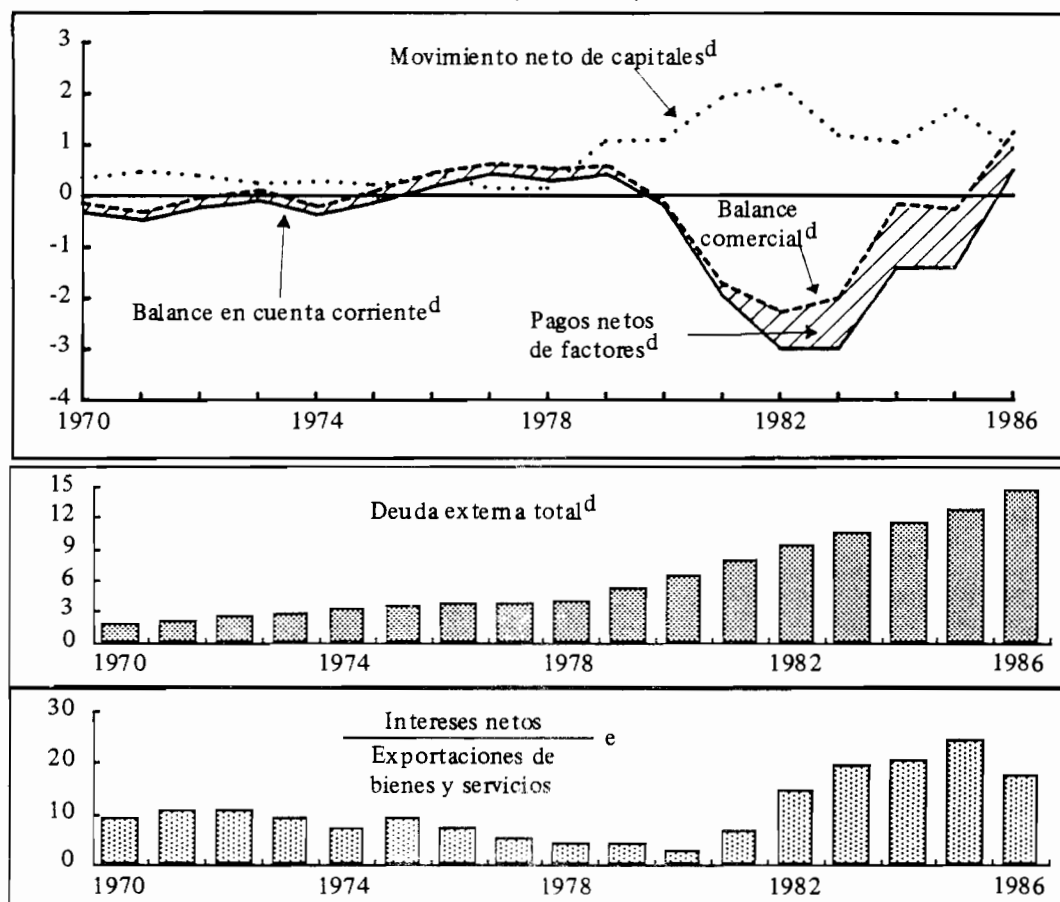


Gráfico 1 (conclusión)



Fuente: CEPAL, sobre la base de información oficial.

^aTasa anual de crecimiento.

^bTasa anual media en Bogotá, Barranquilla, Medellín y Cali.

^cVariación porcentual de diciembre a diciembre.

^dMiles de millones de dólares.

^ePorcentajes.

producción de los principales cultivos de exportación disminuyó levemente, incluida la de café, que bajó casi 5%. Sin embargo, gracias al uso de los amplios inventarios acumulados en años anteriores, el volumen de las ventas externas de café aumentó de manera significativa, con lo cual se aprovechó la marcada alza en su precio internacional. (Véanse el cuadro 5 y el gráfico 2.) A su vez, el precio interno del grano fue reajustado en forma regular a partir de enero y al término del año casi duplicó el registro doce meses antes. (Véase el cuadro 6.)

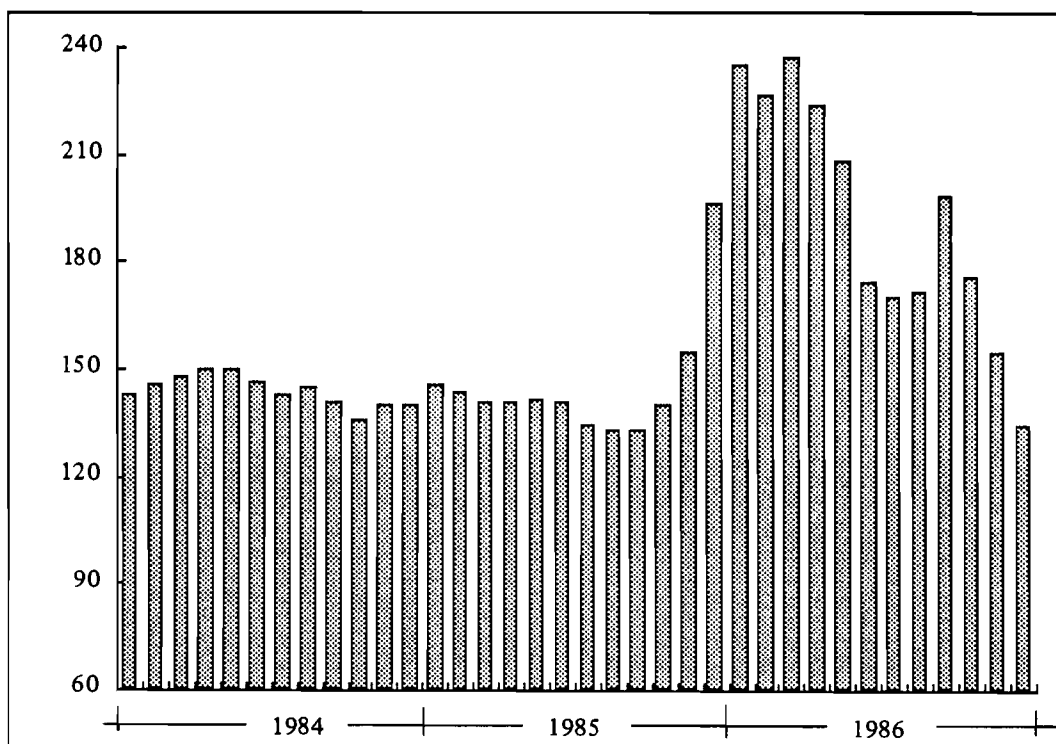
La minería fue otra vez la actividad más dinámica, al crecer 27%. A raíz de esta alza y de su crecimiento también muy rápido en los dos años anteriores, el producto de la minería casi se duplicó en el curso del último trienio. Esta expansión notable reflejó el alto nivel de las inversiones realizadas en años pasados. Así, la producción de carbón —que había crecido ya con gran velocidad en los tres años anteriores— se incrementó 19% y duplicó con holgura la obtenida en 1981. Al mismo tiempo, la explotación de los yacimientos descubiertos en los Llanos orientales permitió que la extracción de petróleo subiese más de 70% y superara los 110 millones de barriles, la cifra más alta en la historia del país. (Véase el cuadro 7.) La mayor disponibilidad de crudo permitió a su vez aumentar la producción de derivados, eliminar las importaciones de crudo y aumentar en casi 44% el valor de las ventas externas de hidrocarburos. Con ello, el balance energético arrojó un saldo ampliamente positivo por primera vez en la década actual. (Véase el cuadro 8.)

La reactivación fue también notoria en la industria manufacturera y el comercio, sectores ambos en que las tasas de crecimiento alcanzadas —7% y 6%, respectivamente— fueron las más altas registradas en los últimos años. El comercio se benefició principalmente de la mayor demanda interna ocasionada por el aumento de los ingresos cafeteros. En el sector industrial, las ramas más dinámicas fueron las orientadas a la exportación: textiles, cueros, derivados del petróleo y productos químicos. La producción de bienes de consumo para el mercado interno creció a un ritmo más moderado, dado que una parte importante de la mayor demanda de bienes de consumo fue satisfecha con importaciones, legales o clandestinas.¹ (Véase el cuadro 9.)

En cambio, la construcción, cuyo crecimiento ya había venido perdiendo dinamismo en los tres años anteriores, disminuyó casi 6% en 1986. A su baja contribuyó especialmente la terminación de varios proyectos públicos de inversión —cuyo impacto fue especialmente marcado en las ciudades de tamaño intermedio— y la leve contracción de la edificación de viviendas. (Véase el cuadro 10.)

La recuperación en los niveles de actividad interna permitió un cierto alivio de la situación ocupacional, que se había venido deteriorando notoriamente desde 1982. En efecto, el empleo volvió a crecer en la mayoría de los sectores económicos, después de cuatro años consecutivos de descensos

Gráfico 2
COLOMBIA: PRECIO DEL CAFE EN LA BOLSA DE NUEVA YORK^a
(Dólares por libra)



Fuente: CEPAL, sobre la base de información de la Federación Nacional de Cafeteros.
^aVariedad *Otros suaves*.

¹Durante 1986 se intensificó perceptiblemente el contrabando de bienes de consumo —en particular de alimentos— desde Venezuela, debido a la existencia durante la mayor parte del año de un pronunciado diferencial de precios entre ambos países.

generalizados. No obstante, como al mismo tiempo siguió elevándose la tasa de participación, la tasa media de desempleo disminuyó apenas de 13.9% en 1985 a 13.5% en 1986. De hecho, durante el primer semestre la desocupación continuó aumentando, especialmente en Bogotá y Barranquilla. Sin embargo, ella disminuyó de manera apreciable en todas las ciudades principales durante la segunda mitad del año. (Véanse el cuadro 11 y el gráfico 3.)

3. El sector externo

La posición externa se fortaleció notoriamente en 1986, gracias al fuerte aumento de las exportaciones cafeteras y a los efectos de la política cambiaria y de un acceso más fluido al financiamiento externo.

Debido a la sequía que afectó al Brasil, el primer productor mundial de café, el precio internacional del grano se elevó en forma pronunciada a partir de fines de 1985, llegando en unos pocos meses a su nivel más alto de la presente década. Por esta causa se suspendió en febrero de 1986 el mecanismo de cuotas pactado dentro del convenio internacional del café. Aunque a raíz de este cambio el precio bajó gradualmente en los meses siguientes, de modo que hacia fines del año cayó por debajo del registrado a comienzos de 1985, su promedio anual fue un tercio más alto que el registrado en el año anterior. (Véase el gráfico 2.) Con ello, tanto la relación de precios del intercambio como el poder de compra de las exportaciones se elevaron fuertemente y aquella sobrepasó por primera vez en la década el nivel que había alcanzado en 1980. (Véase el cuadro 12.)

El alza del precio internacional del café y la considerable expansión del volumen de café exportado contribuyeron a que las ventas externas del grano ascendieran a casi 3 000 millones de dólares, monto 74% mayor que el obtenido el año anterior.

A pesar de la mejoría de la relación de precios del intercambio, se mantuvo la política de devaluar regularmente el peso colombiano con respecto al dólar con mayor velocidad que la inflación interna. Debido a ello y a la caída de la cotización de la moneda estadounidense en relación a otras monedas principales, el tipo de cambio real efectivo aumentó considerablemente por segundo año consecutivo y acumuló un alza de casi 50% en el último trienio. (Véase el cuadro 13.)

Dicha política benefició especialmente a las exportaciones de manufacturas, cuyo valor se elevó más de 30%. Más intenso aún fue el incremento registrado por las ventas externas de carbón, que aumentaron 75% y quintuplicaron sobradamente las efectuadas sólo dos años antes. El valor de las exportaciones de hidrocarburos se elevó también en forma notable, como resultado del considerable aumento de la producción interna de crudo y pese a la enorme caída del precio del petróleo en los mercados internacionales. En conjunto, las exportaciones no cafeteras aumentaron cerca de 23% y representaron el 47% del valor total de las ventas externas. (Véase el cuadro 14.)

El incremento de la producción interna de crudo y derivados y la baja del precio internacional del petróleo permitieron asimismo reducir a un tercio las compras externas de petróleo. En cambio, las importaciones de bienes finales aumentaron fuertemente, como resultado tanto de la reactivación interna como de la política de liberalización de las importaciones aplicada durante 1986. En efecto, aunque se siguió utilizando el mecanismo de presupuesto mensual para la entrega de divisas para importaciones, éste se amplió 15% respecto al año anterior. Al mismo tiempo se redujo considerablemente el número de partidas arancelarias sometidas al sistema de licencia previa. Ello favoreció en particular a las compras de bienes de consumo, que crecieron 37%, mientras que las de bienes de capital aumentaron 7%. Aun así, el valor total de las importaciones disminuyó cerca de 7%. A causa de esta baja y de las mermas aun más marcadas registradas en los tres años anteriores, como resultado de las políticas de ajuste aplicadas, el valor de las importaciones fue 35% más bajo en 1986 que en 1982. (Véase el cuadro 15.)

De este modo, el saldo del comercio de bienes —que en ese año había sobrepasado los 2 200 millones de dólares— experimentó un vuelco espectacular y pasó de un leve déficit de 20 millones de dólares en 1985 a un superávit de casi 2 000 millones en 1986. No obstante el saldo negativo que una vez más arrojó el intercambio de servicios reales, el balance comercial registró un superávit de 1 200 millones de dólares, el primero durante el actual decenio. (Véase el cuadro 16.)

En cambio, los pagos netos de intereses y utilidades no mostraron mayor variación con respecto al año anterior puesto que el efecto del descenso de las tasas internacionales de interés fue casi completamente contrarrestado por el del aumento del saldo de la deuda externa. Al mismo tiempo, se

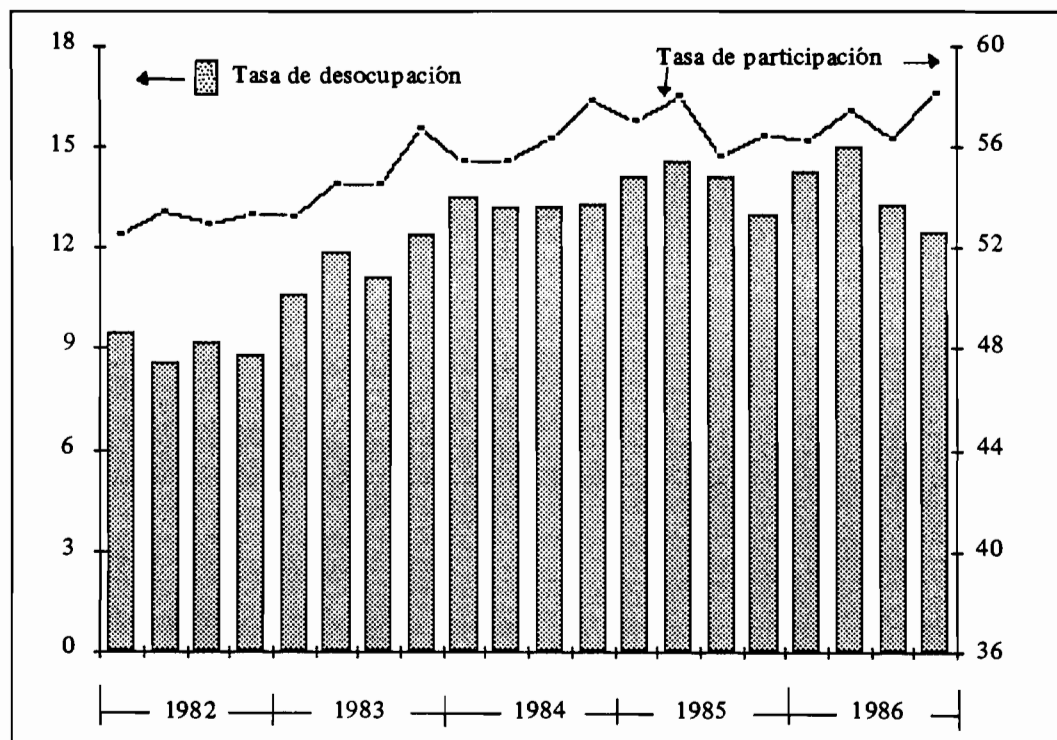
elevaron marcadamente las transferencias privadas, principalmente como resultado del retorno de capitales inducido por la mejoría de las expectativas de los agentes económicos y por el aumento del nivel real del tipo de cambio. En estas circunstancias, la cuenta corriente del balance de pagos cerró con un superávit de casi 500 millones de dólares después de seis años consecutivos de déficit.

La cuenta de capital siguió registrando un superávit, pero su monto fue bastante menor que en años anteriores. Ello obedeció a los mayores pagos de amortizaciones de la deuda externa pública y a la política seguida en materia de endeudamiento, la que se orientó a reducir los compromisos de corto plazo mediante el pago anticipado de algunos de esos créditos.² Con ello, las operaciones financieras de corto plazo arrojaron un saldo negativo de 1 300 millones de dólares. Sin embargo, simultáneamente se mantuvieron los flujos de endeudamiento a largo plazo, incluido el desembolso del crédito de 1 000 millones de dólares contratado en 1985 con la banca comercial —que constituyó el primer préstamo voluntario otorgado por ésta en América Latina desde 1982— y la colocación de bonos públicos por un valor de 40 millones de dólares en el mercado japonés.

Gráfico 3

COLOMBIA: EVOLUCION TRIMESTRAL DE LA OCUPACION Y DE LA DESOCUPACION EN LAS CUATRO CIUDADES PRINCIPALES

(Porcentajes)



Fuente: CEPAL, sobre la base de información del Departamento Administrativo Nacional de Estadística (DANE).

²Por ejemplo, se pagó parte de la deuda externa del Fondo Nacional del Café, parte del crédito de balance de pagos otorgado por el Fondo Andino de Reservas en 1985, y buena parte de las deudas pendientes de carácter comercial de los sectores público y privado.

La deuda externa total se elevó, por ende, con gran rapidez (15%), acercándose a fines de 1986 a los 15 000 millones de dólares. Este cuantioso aumento se debió exclusivamente a la expansión de la deuda pública, ya que la del sector privado disminuyó levemente. No obstante, a causa del incremento aun más intenso que experimentaron en forma simultánea las exportaciones de bienes y servicios, los indicadores que miden el peso de la deuda mejoraron notoriamente, si bien sus niveles duplicaron a los existentes a comienzos del decenio. (Véase el cuadro 17.)

El crecimiento de la deuda externa neta no alcanzó a 5% debido a que las reservas internacionales netas aumentaron más de 1 400 millones de dólares. Su monto al finalizar el año fue así de casi 3 500 millones de dólares, cifra equivalente a ocho meses de importaciones. (Véanse los cuadros 17 y 18.)

4. Los precios y las remuneraciones

En 1986 la inflación se redujo levemente. La variación anual de los precios al consumidor fue de 19% y la de los precios mayoristas, 22%, tasas algo inferiores a las registradas en el año anterior. (Véase el cuadro 19.) La desaceleración de la inflación obedeció casi exclusivamente a la reducción en el ritmo de aumento de los precios de los alimentos, lo que reflejó a su vez la notoria expansión de la disponibilidad de productos agrícolas, debido tanto al intenso contrabando de éstos, especialmente desde Venezuela, como a favorables factores climáticos. Debido a la baja en el precio de los alimentos, la inflación disminuyó marcadamente durante el primer semestre, llegando en junio a su nivel más bajo en casi 14 años. Durante el segundo semestre, en cambio, los precios volvieron a aumentar en forma sostenida. (Véase el gráfico 4.)

Después de un año de mermas generalizadas, las remuneraciones volvieron a crecer en términos reales como resultado de la reactivación interna y de la desaceleración en el ritmo de la inflación. El aumento más pronunciado se registró en el comercio y reflejó el dinamismo de este sector en 1986. Los salarios agrícolas también se incrementaron significativamente, recuperándose así de sus pronunciadas bajas en el año anterior. En cambio, en la construcción —actividad que se estancó en 1986— las remuneraciones reales no mostraron variación alguna. (Véanse los cuadros 20, 21 y 22.)

5. Las políticas monetaria y fiscal

Tanto la política monetaria como la fiscal procuraron absorber el excedente de liquidez generado por el aumento de los ingresos cafeteros, mediante la elevación de los niveles de ahorro público y privado. Así, las colocaciones de títulos públicos en los mercados financieros se triplicaron con holgura y se celebró un acuerdo con la Federación Nacional de Cafeteros a fin de canalizar hacia el instituto emisor la mayor parte de los excedentes del Fondo Nacional del Café.³ Gracias a estas medidas se pudo absorber gran parte del efecto expansivo causado por el marcado crecimiento de las reservas internacionales, con lo que en definitiva el aumento de 28% en la base monetaria fue sólo algo mayor al registrado en 1985. (Véase el cuadro 23.)

Los medios de pago, por su parte, crecieron a una tasa levemente menor (23%), debido a la aplicación de una política crediticia de corte restrictivo. En efecto, el crédito otorgado al gobierno disminuyó más de 20%, mientras el acordado al sector privado aumentó a un ritmo mucho más bajo que en el año anterior. Aun así, la aplicación temporal de topes máximos a las tasas de interés durante el primer semestre provocó una cierta reactivación del mercado crediticio interno y en particular un aumento significativo de las colocaciones de los bancos comerciales. En estas circunstancias, las tasas de interés se mantuvieron en niveles inferiores a los registrados en 1985, incluso después de suprimirse los controles sobre ellas a fines de junio. (Véase el cuadro 24.)

Al igual que la política monetaria, la gestión fiscal fue relativamente restrictiva. Debido a la terminación de varios proyectos públicos, sobre todo del sector energético, los gastos de inversión crecieron apenas 20%, en comparación con 47% en el año anterior. En cambio, el ritmo de aumento

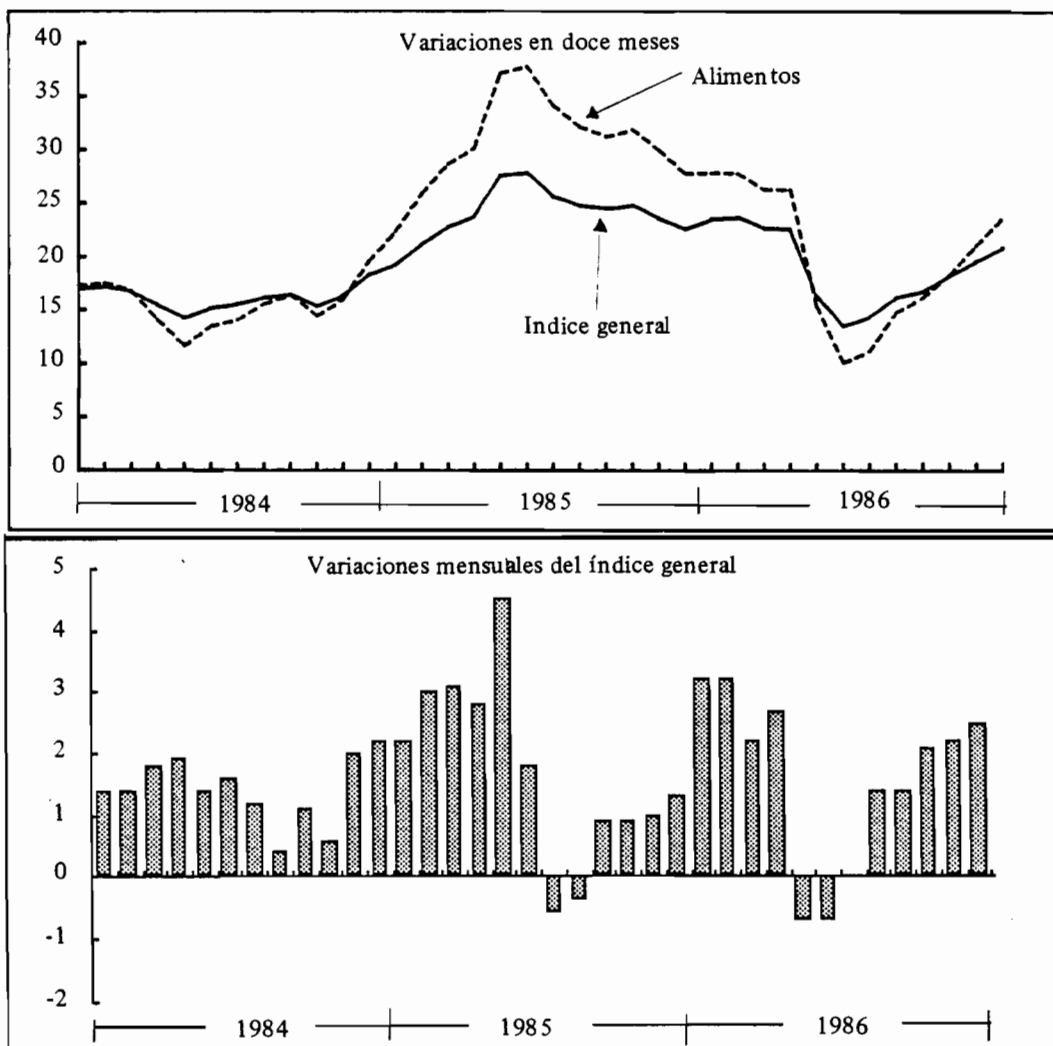
³ Este acuerdo, suscrito en enero de 1986, permitió que parte del valor de las ventas de café fuese entregada a los productores bajo la forma de Títulos de Ahorro Cafetero (TAC), cuyas colocaciones aumentaron en 28 000 millones de pesos durante 1986.

de los gastos corrientes se aceleró sensiblemente, principalmente como resultado del efecto expansivo de la devaluación sobre los pagos de intereses de la deuda externa. (Véase el cuadro 25.)

Los ingresos corrientes, por su parte, crecieron en forma mucho más marcada que los gastos. La recaudación tributaria se incrementó en más de 40% por segundo año consecutivo, beneficiándose esta vez de la reactivación interna, del mayor volumen de importaciones de bienes de consumo y del aumento en la recaudación cafetera. Por su parte, los ingresos no tributarios —utilidades cambiarias e ingresos derivados de las ventas de oro— duplicaron con creces los del año anterior.

Como resultado de estos cambios, el déficit del gobierno se redujo marcadamente por segundo año consecutivo, llegando a representar sólo el 1.4% del producto, la cifra más baja de los últimos cinco años.

Gráfico 4
COLOMBIA: INDICE DE PRECIOS AL CONSUMIDOR
(Porcentajes)



Fuente: CEPAL, sobre la base de informaciones oficiales.

Cuadro 1

COLOMBIA: PRINCIPALES INDICADORES ECONOMICOS

	1980	1981	1982	1983	1984	1985	1986 ^a
Indices 1980 = 100							
A. Indicadores económicos básicos							
Producto interno bruto a precios de mercado	100.0	102.3	103.4	105.3	109.3	112.4	118.4
Ingreso nacional bruto	100.0	100.3	100.2	101.7	105.1	107.3	115.5
Población (millones de habitantes)	25.8	26.4	26.9	27.5	28.1	28.7	29.3
Producto interno bruto por habitante	100.0	100.1	99.0	98.7	100.3	101.0	104.2
Tasas de crecimiento							
B. Indicadores económicos de corto plazo							
Producto interno bruto	4.3	2.3	1.0	1.9	3.8	2.8	5.4
Producto interno bruto por habitante	2.1	0.1	-1.1	-0.3	1.6	0.7	3.2
Ingreso nacional bruto	4.5	0.3	-0.1	1.6	3.4	2.1	7.7
Tasa de desocupación urbana ^{bc}	9.6	8.2	9.2	11.8	13.5	13.9	13.5
Precios al consumidor^d							
Diciembre a diciembre	26.5	26.7	23.9	16.7	18.3	22.7	20.7
Variación media anual	27.2	28.1	24.6	19.8	15.9	24.6	18.6
Sueldos y salarios reales^e							
Dinero	27.9	21.2	25.4	25.5	23.2	27.5	22.8
Ingresos corrientes del gobierno	32.5	18.6	21.2	25.8	26.6	46.1	46.5
Gastos totales del gobierno	50.3	31.6	35.5	18.4	34.8	23.8	30.5
Déficit fiscal/gastos totales del gobierno ^h	7.0	27.1	34.9	30.8	34.8	23.3	13.9
Déficit fiscal/producto interno bruto ^h	0.7	0.5	4.1	3.5	4.2	2.6	1.4
Valor corriente de las exportaciones de bienes y servicios	17.3	-19.4	3.2	-14.5	36.5	-9.2	38.2
Valor corriente de las importaciones de bienes y servicios	38.9	10.5	11.3	-14.0	-7.6	-6.9	6.3
Relación de precios del intercambio de bienes y servicios	-1.9	-11.4	2.6	3.2	2.1	-8.9	6.2
Millones de dólares							
C. Sector externo							
Saldo del comercio de bienes y servicios	-126	-1 726	-2 269	-1 970	-149	-255	1 226
Pago neto de utilidades e intereses	245	478	954	1 197	1 552	1 599	1 505
Saldo de la cuenta corriente	-207	-1 962	-3 056	-3 022	-1 411	-1 412	495
Saldo de la cuenta capital	1 115	1 941	2 180	1 181	1 038	1 694	921
Variación de las reservas internacionales netas	1 302	220	-719	-1 748	-1 039	281	1 466
Deuda externa	6 457	8 042	9 528	10 554	11 611	12 847	14 761

Fuente: CEPAL, sobre la base de informaciones oficiales.

^aCifras preliminares. ^bPorcentajes. ^cTasa anual media en Bogotá, Barranquilla, Medellín y Cali.^dÍndice nacional para obreros. ^eSalarios reales medios de los obreros de la industria manufacturera.^fSuperávit.

Cuadro 2

COLOMBIA: OFERTA Y DEMANDA GLOBALES

	Indices (1980 = 100)			Composición porcentual			Tasas de crecimiento			
	1984	1985	1986 ^a	1975	1980	1986 ^a	1983	1984	1985	1986 ^a
Oferta global	107.6	108.9	114.4	111.7	116.3	112.4	0.4	2.3	1.2	5.1
Producto interno bruto a precios de mercado	109.3	112.3	118.4	100.0	100.0	100.0	1.9	3.8	2.8	5.6
Importaciones de bienes y servicios	97.5	87.9	90.1	11.7	16.3	12.4	-8.1	-6.9	-9.8	2.6
Demanda global	107.6	108.9	114.4	111.7	116.3	112.4	0.4	2.3	1.2	5.1
Demanda interna	108.6	110.7	114.4	94.4	100.4	97.0	1.8	-1.2	1.9	3.4
Inversión bruta interna	109.8	96.9	94.9	16.1	18.7	15.0	-2.2	-5.9	-11.7	-2.1
Inversión bruta fija	112.1	108.3	...	15.3	16.8	...	1.2	1.2	-3.3	...
Construcción	119.4	119.4	...	9.3	9.1	...	4.6	2.0	-	...
Maquinaria y equipo	103.4	95.3	...	6.0	7.7	...	-3.0	0.3	-7.9	...
Variación de existencias	0.8	1.9
Consumo total	108.3	113.8	118.9	78.4	81.7	82.0	2.9	-0.1	5.1	4.4
Gobierno general	112.3	111.7	115.1	8.7	10.1	9.8	-0.6	4.1	-0.5	3.0
Sector privado	107.8	114.1	119.4	69.7	71.6	72.2	3.4	-0.7	5.9	4.6
Exportaciones de bienes y servicios	101.2	97.7	114.6	17.3	15.9	15.4	-11.4	34.8	-3.5	17.3

Fuente: CEPAL, sobre la base de cifras oficiales.

^aCifras preliminares.

Cuadro 3

**COLOMBIA: PRODUCTO INTERNO BRUTO POR
CLASE DE ACTIVIDAD ECONOMICA^a**

	Indices (1980 = 100)			Composición porcentual			Tasas de crecimiento			
	1984	1985	1986 ^b	1975	1980	1986 ^b	1983	1984	1985	1986 ^b
Producto interno bruto	109.3	112.3	118.4	100.0	100.0	100.0	1.9	3.8	2.8	5.4
Bienes	109.1	112.6	118.8	52.0	49.6	49.8	3.7	5.2	3.1	5.6
Agricultura ^c	105.9	106.1	108.3	20.3	19.4	17.7	2.8	1.8	0.1	2.1
Minería	149.3	189.1	240.3	3.1	2.3	4.6	14.2	22.0	26.6	27.1
Industria manufacturera	102.9	105.2	113.3	24.0	23.3	22.3	1.1	6.0	2.3	7.7
Construcción	133.9	138.5	130.4	4.7	4.7	5.2	13.0	6.4	3.4	-5.8
Servicios básicos	111.6	114.1	121.2	9.2	10.2	10.5	-0.5	2.9	2.2	6.3
Electricidad, gas y agua	113.8	117.0	122.0	1.2	1.3	1.4	1.5	5.1	2.8	4.3
Transporte, almacenamiento y comunicaciones	111.3	113.6	121.1	8.0	8.9	9.1	-0.8	2.6	2.1	6.6
Otros servicios	110.2	112.3	117.8	39.7	39.9	39.4	1.4	1.5	1.8	4.6
Comercio, restaurantes y hoteles	105.0	107.8	114.5	13.8	13.3	12.8	-0.4	2.0	2.7	6.2
Establecimientos financieros, seguros, bienes inmuebles y servicios prestados a las empresas	111.5	114.6	119.1	13.7	13.7	13.8	4.5	-2.7	2.8	3.9
Propiedad de vivienda	115.0	119.0	123.5	7.4	7.0	7.3	4.0	3.5	3.5	3.7
Servicios comunales, sociales y personales	113.1	113.0	117.2	12.2	12.9	12.8	-0.3	5.7	-0.1	3.7
Servicios gubernamentales	115.7	115.8	119.8	6.9	7.7	7.8	-2.0	8.9	0.1	3.5
Ajustes										
Menos: servicios bancarios	110.0	109.7	113.0	2.6	2.5	2.4	3.7	-18.7	-0.3	3.0
Más: derechos de importación	95.1	106.4	115.7	1.7	2.8	2.7	-8.5	-10.5	11.8	8.8

Fuente: CEPAL, sobre la base de cifras oficiales.

^a A precios constantes de mercado de 1980.

^b Cifras preliminares.

^c Incluye al sector pecuario, la silvicultura y la pesca.

Cuadro 4

COLOMBIA: INDICADORES DE LA PRODUCCION AGROPECUARIA

	1980	1983	1984	1985	1986 ^a	Tasas de crecimiento				
						1982	1983	1984	1985	1986 ^a
Indice de la producción agropecuaria (1980 = 100)	100.0	104.1	105.9	106.1	108.3	-1.9	2.8	1.8	0.1	2.1
Producción de los principales cultivos ^b (miles de toneladas)										
Cereales										
Arroz	1 798	1 780	1 696	1 798	1 632	12.9	-11.8	-4.7	6.0	-9.2
Maíz	854	864	864	763	788	2.0	-3.8	-	-11.7	3.3
Sorgo	431	595	590	499	600	8.3	3.3	-0.8	-15.4	20.2
Trigo	46	78	59	76	82	14.5	9.9	-24.4	28.8	7.9
Oleaginosas										
Algodón en ramas	353	130	243	340	338	-57.9	-15.6	86.9	39.9	-0.6
Soya	155	122	94	104	167	11.2	23.2	-23.0	10.6	60.6
Palma africana ^c	70	102	119	125	133	6.5	20.0	16.7	5.0	6.4
Alimentos de subsistencia										
Frijol común	84	82	80	99	104	-1.4	12.3	-2.4	23.8	5.1
Papa	1 727	2 188	2 463	1 910	2 091	2.1	1.8	12.6	-22.5	9.5
Yuca	2 150	1 615	1 386	1 367	1 338	-27.8	4.1	-14.2	-1.4	-2.1
Otros										
Caña de azúcar ^d	1 164	1 351	1 118	1 367	1 288	15.9	1.5	-17.2	22.3	-5.8
Caña para panela	988	780	794	1 161	1 218	-5.5	-11.8	1.8	46.2	4.9
Café ^e	931	824	694	676	643	-9.9	13.2	-15.8	-2.6	-4.9
Banano	944	964	1 104	999	1 026	3.3	-16.0	14.5	-9.5	2.7
Tabaco	47	48	35	27	25	-2.0	-2.0	-27.1	-22.9	-7.4
Sacrificio de ganado (miles de cabezas)										
Vacuno ^f	1 554	1 484	1 580	1 549	1 511	-5.2	-4.8	6.5	-2.0	-2.5
Porcino	766	709	739	693	751	-6.8	8.8	4.2	-6.2	8.4

Fuente: CEPAL, sobre la base de información del Ministerio de Agricultura, del Banco de la República y de la Federación Nacional de Cafeteros.

^aCifras preliminares. ^bAño agrícola. ^cProducción de pulpa de aceite. ^dProducción de azúcar crudo. ^eAño cafetero: 1º de octubre al 30 de septiembre. ^fNo incluye sacrificio de ganado destinado a la exportación.

Cuadro 5

COLOMBIA: INDICADORES FISICOS DEL SECTOR CAFETERO

	Miles de sacos de 60 kilos					Tasas de crecimiento			
	1980	1983	1984	1985	1986 ^a	1983	1984	1985	1986 ^a
Producción	12 073	13 746	11 562	11 260	10 712	13.4	-15.9	-2.6	-4.9
Consumo interno	1 689	1 640	1 622	1 849	1 969	2.8	-1.1	14.0	6.5
Exportaciones	11 103	9 210	10 198	10 037	11 120	4.0	10.7	-1.6	10.8
Inventarios ^b	...	12 747	12 643	12 015	9 339	28.6	-0.8	-5.0	-22.3

Fuente: CEPAL, sobre la base de información de la Federación Nacional de Cafeteros.

^aCifras preliminares. ^bAl final del período.

Cuadro 6

COLOMBIA: EVOLUCION DE LOS PRECIOS DEL CAFE

	Precio		
	Externo ^a	Reintegro ^b	Interno ^c
Promedios anuales			
1980	1.56	252.3	8 663
1981	1.30	188.8	9 453
1982	1.42	208.6	11 171
1983	1.34	195.7	13 010
1984	1.46	206.1	15 429
1985	1.48	210.3	19 509
1986	1.95	319.3	37 507
A fines del período:			
1985			
Marzo	1.43	206.0	18 100
Junio	1.43	209.0	19 350
Septiembre	1.35	204.0	20 700
Diciembre	2.00	315.0	24 375
1986			
Marzo	2.40	370.0	37 875
Junio	1.77	271.3	39 500
Septiembre	2.00	294.4	39 500
Diciembre	1.36	232.8	41 250

Fuente: CEPAL, sobre la base de estadísticas del Banco de la República.

^aDólares por libra. Corresponde a la cotización en la bolsa de Nueva York de la variedad "Otros suaves" más dos centavos de dólar. ^bPrecio mínimo en dólares por saco de 70 kilos de café verde que el exportador debe reintegrar al Banco Central. ^cPesos por carga de 125 kilos de café pergamino.

Cuadro 7

COLOMBIA: INDICADORES DE LA PRODUCCION MINERA

	1980	1983	1984	1985	1986 ^a	Tasas de crecimiento				
						1982	1983	1984	1985	1986 ^a
Producto bruto de la minería (índice 1980 = 100)	100.0	130.7	149.3	189.1	240.3	1.8	14.2	22.0	26.6	27.1
Volumen de producción de los principales productos (miles de toneladas)										
Carbón	3 901	5 990	6 637	8 974	10 703	10.3	10.8	14.3	35.2	19.3
Mineral de hierro	491	453	444	439	508	8.5	-2.1	1.8	-1.1	11.6
Mineral de níquel	...	108	684	482	532.1	25.4	-29.5	...
Petróleo ^b	45.9	57.0	61.2	64.4	110.3	5.5	7.3	10.1	5.3	71.3
Oro ^c	497	779	731	1 142	1 279	-11.0	-6.2	69.5	56.5	12.0
Plata ^c	140.5	143.9	153.4	168.7	186.8	-6.8	6.6	15.9	10.0	10.7
Platino ^c	14.3	11.7	10.1	11.6	14.4	-19.7	-13.4	-1.9	13.9	23.3
Sal	887	684	800	730	729	-40.9	16.9	15.3	-8.7	-0.2

Fuente: CEPAL, sobre la base de estadísticas del Banco de la República.

^aCifras preliminares. ^bMillones de barriles de 42 galones. ^cMiles de onzas troy.

Cuadro 8

COLOMBIA: INDICADORES DE LA PRODUCCION PETROLERA

	1980	1983	1984	1985	1986 ^a	Tasas de crecimiento				
						1982	1983	1984	1985	1986 ^a
Millones de barriles										
Producción										
Extracción de crudos	45.6	55.5	61.2	64.4	110.3	6.0	7.3	10.1	5.3	71.3
Producción de derivados	58.7	69.2	69.1	69.3	79.9	1.5	9.3	-0.2	0.3	15.3
Comercio exterior										
Importación de crudos	7.3	13.8	9.8	6.7	-	-5.0	88.8	-29.2	-31.1	...
Importación de derivados	13.0	7.4	5.7	9.4	7.7	-0.8	-33.4	-22.7	63.8	-17.8
Exportación de crudos	-	-	-	-	31.3
Exportación de derivados	9.5	15.7	16.9	19.0	20.5	15.2	30.9	7.2	12.5	8.1
Millones de dólares										
Exportaciones totales	241	383	445	454	651	7.5	31.4	16.3	1.9	43.6
Importaciones totales	701	622	443	454	126	-2.9	-6.2	-28.8	2.4	-72.3
Balance energético	-460	-239	2	-	525					

Fuente: CEPAL, sobre la base de estadísticas del Banco de la República y del Ministerio de Minas y Energía.

^aCifras preliminares.

Cuadro 9

COLOMBIA: INDICADORES DE LA PRODUCCION MANUFACTURERA

(Tasas de crecimiento)

	1981	1982	1983	1984	1985	1986 ^a
Total	-2.8	-3.1	-1.1	9.8	3.0	7.1
Bienes de consumo^b	-2.7	-4.5	0.4	8.8	6.0	...
Alimentos	-6.5	-1.5	3.4	12.3	9.7	0.9
Bebidas	-2.6	-6.1	6.1	4.4	6.8	2.9
Tabaco	8.1	4.9	1.9	13.8	6.7	1.0
Textiles	2.3	-6.5	-7.6	12.6	4.9	10.1
Prendas de vestir	1.1	-7.8	-9.4	9.3	-9.9	3.0
Cuero y sus productos	2.9	-7.2	-18.9	2.2	-2.3	18.8
Fabricación de calzado	2.7	-9.9	1.6	-14.9	-2.6	6.1
Muebles de madera	-8.5	-22.3	-14.6	4.5	4.8	-8.4
Imprenta, editoriales y conexas	-5.9	1.8	-7.1	-18.3	-8.0	6.3
Objetos de barro, loza y porcelana	-4.0	-3.4	-9.3	5.2	9.7	15.4
Industrias diversas	-6.6	-26.1	12.3	23.4	9.5	6.5
Bienes intermedios	-2.5	0.9	4.3	8.0	7.0	...
Industria de la madera	6.0	6.7	-3.8	1.3	2.2	3.3
Papel y sus productos	-2.1	-4.1	-1.7	12.1	7.8	4.3
Sustancias químicas industriales	-12.4	0.8	14.3	23.3	8.8	10.9
Otros productos químicos	-5.3	6.8	-3.7	7.4	14.4	12.4
Derivados del petróleo	12.8	0.1	10.0	1.4	4.6	14.4
Otros derivados del petróleo y del carbón	-2.2	5.3	7.6	-0.5	22.9	-1.9
Productos de caucho	5.5	-10.0	-6.1	8.6	3.1	-1.2
Productos plásticos	-6.2	-	7.1	-7.1	-7.9	18.2
Vidrio y productos de vidrio	-2.9	-0.8	-3.5	-4.2	23.2	1.3
Otros productos minerales no metálicos	-2.1	4.1	-2.7	14.8	-2.7	6.6
Industrias básicas de hierro y acero	3.9	5.5	8.9	-7.8	1.8	7.7
Industrias básicas de metales no ferrosos	0.2	-9.6	0.4	-8.9	-0.1	19.8
Bienes de capital	-3.5	-7.2	-11.3	20.1	-14.0	...
Productos metálicos, excepto maquinaria	-5.7	-5.4	-0.7	7.0	-1.5	13.1
Maquinaria, excepto la eléctrica	-1.1	-2.6	-16.6	-2.2	-28.4	16.1
Maquinaria y aparatos eléctricos	7.2	-2.5	-15.7	0.8	-3.1	5.3
Equipo y material de transporte	-11.6	-15.5	-13.7	55.5	-20.0	12.4
Equipo profesional y científico	19.3	1.3	-0.7	28.4	13.2	6.2

Fuente: CEPAL, sobre la base de datos del Departamento Administrativo Nacional de Estadística (DANE).

^aCifras preliminares. ^bExcepto la trilla de café.

Cuadro 10

COLOMBIA: LICENCIAS DE CONSTRUCCION APROBADAS

	Miles de metros cuadrados					Tasas de crecimiento				
	1980	1983	1984	1985	1986 ^a	1982	1983	1984	1985	1986 ^a
Superficie total	4 874	7 209	6 724	7 478	7 465	2.6	47.9	-6.7	11.2	-0.2
Diez ciudades principales	4 653	6 310	6 128	6 805	7 059	-0.5	22.5	-2.9	11.0	3.7
Bogotá	1 893	2 711	2 484	2 988	3 134	21.2	16.9	-8.4	20.3	4.9
Barranquilla	218	424	172	138	146	2.5	74.1	-59.3	-19.8	5.5
Bucaramanga	263	128	148	150	101	-48.8	-25.7	15.3	1.8	-32.9
Cali ^b	763	776	1 326	1 074	1 348	-33.5	29.7	70.9	-19.0	25.5
Cartagena	113	333	170	257	150	-23.3	382.6	-48.9	51.2	-41.6
Cúcuta	97	84	84	97	91	166.7	-30.0	-1.2	16.9	-5.6
Manizales	163	210	136	124	137	34.3	69.6	-35.3	-8.5	10.7
Medellín ^c	1 033	1 474	1 437	1 732	1 716	-7.0	7.6	-2.5	20.6	-0.9
Neiva	42	106	118	107	144	73.4	113.0	11.4	-9.5	35.0
Pasto	69	64	53	138	92	-5.0	14.7	-16.6	160.3	-33.6
Superficie total para vivienda	3 836	6 033	5 960	6 427	6 341	-0.4	36.8	-1.2	7.8	-1.3
Diez ciudades principales	3 672	5 186	5 386	5 816	6 005	-4.9	29.9	3.9	8.0	3.2
Bogotá	1 566	2 125	2 237	2 594	2 852	15.6	16.7	5.3	15.9	9.9
Barranquilla	178	383	145	98	105	-15.8	198.4	-62.3	-32.6	7.4
Bucaramanga	236	85	104	89	86	-56.4	-32.7	22.2	-14.7	-3.5
Cali ^b	563	697	1 201	965	1 212	-33.5	36.6	72.4	-19.7	25.7
Cartagena	60	268	161	210	120	-43.8	553.7	-40.3	30.8	-42.7
Cúcuta	53	65	78	69	77	205.0	-35.0	20.0	-11.0	10.9
Manizales	136	171	111	89	124	-49.8	120.0	-35.2	-19.9	39.2
Medellín ^c	787	1 248	1 210	1 474	1 241	-6.2	13.2	-3.1	21.9	-15.8
Neiva	39	90	92	96	116	39.3	165.7	2.5	3.7	21.4
Pasto	54	54	47	132	72	0.8	6.9	12.2	177.0	-45.3

Fuente: CEPAL, sobre la base de estadísticas del Departamento Administrativo Nacional de Estadística (DANE).

^aCifras preliminares.^bIncluye las licencias aprobadas en el área metropolitana de Yumbo.^cIncluye las licencias aprobadas en las áreas metropolitanas de Bello, Envigado e Itagüí.

Cuadro 11

COLOMBIA: EVOLUCION DE LA OCUPACION Y DE LA DESOCUPACION

(Porcentajes)

	1983	1984	1985	1986 ^a	1985				1986			
					Marzo	Julio	Sep- tiem- bre	Di- ciem- bre	Abril	Junio	Sep- tiem- bre	Di- ciem- bre
Empleo (variación porcentual)												
Industria ^b	-6.6	-1.2	-1.6	0.1	-0.7	-1.2	-1.8	-1.8	-1.3	-	0.7	3.2
Obreros	-8.1	-1.6	-1.9	-0.5	-1.5	-1.4	-2.5	-2.4	-2.0	-0.6	0.3	3.2
Empleados	-3.1	-0.5	-0.2	1.2	-0.1	-0.5	-0.2	-0.4	0.1	1.4	1.6	3.2
Comercio	-4.4	-2.7	-1.5	1.9	-0.6	-1.9	-1.7	-0.8	-0.2	2.3	3.3	3.8
Tasa de participación^c	54.7	56.2	56.8	57.0	57.0	58.0	55.6	56.4	56.2	57.4	56.3	58.1
Desempleo^d	11.8	13.5	13.9	13.5	14.0	14.5	14.0	12.9	14.1	14.7	13.0	12.3
Bogotá	9.4	12.2	12.8	13.2	13.7	13.2	12.6	11.7	14.3	14.2	12.6	11.5
Barranquilla	13.8	13.9	15.7	16.4	14.3	17.9	17.5	13.1	16.0	18.1	15.8	15.6
Medellín	17.0	16.4	16.0	15.2	16.1	16.5	15.6	15.7	15.1	17.2	14.6	14.0
Cali	11.6	13.3	14.3	12.7	13.4	15.4	15.2	13.7	12.4	13.5	12.6	12.1
Bucaramanga	...	9.9	10.5	8.1	11.9	10.8	10.6	8.7	9.0	7.8	7.2	8.4
Manizales	...	14.9	16.4	13.8	15.9	17.7	14.9	17.4	15.6	14.1	14.0	11.6
Pasto	...	12.2	12.7	12.9	11.0	11.5	15.8	12.5	12.0	15.6	11.7	12.3

Fuente: CEPAL, sobre la base de información del Departamento Administrativo Nacional de Estadística (DANE).

^aCifras preliminares. ^bExcluida la trilla de café. ^cEn las cuatro ciudades principales. Porcentaje de la población económicamente activa en edad de trabajar. ^dEn las cuatro ciudades principales.

Cuadro 12

COLOMBIA: PRINCIPALES INDICADORES DEL COMERCIO EXTERIOR

	1980	1981	1982	1983	1984	1985	1986 ^a
Tasas de crecimiento							
Exportaciones fob							
Valor	15.9	-20.8	-1.4	-4.6	43.9	-13.1	47.5
Volumen	-2.8	-10.8	-4.9	-2.9	39.0	-7.7	17.8
Valor unitario	19.2	-11.2	3.7	-1.7	3.5	-5.9	25.2
Importaciones fob							
Valor	43.8	10.4	13.3	-16.7	-9.8	-7.3	-6.7
Volumen	17.3	5.8	11.7	-8.2	-6.8	-9.9	-6.7
Valor unitario	22.6	4.4	1.4	-9.3	-3.2	-2.9	0.1
Relación de precios del intercambio	-2.3	-15.2	2.1	7.6	5.9	-8.6	24.7
Indices (1980 = 100)							
Relación de precios del intercambio (fob/cif)	100.0	84.8	86.6	93.1	98.6	90.2	112.4
Quántum de las exportaciones	100.0	89.2	84.8	82.3	114.4	105.6	124.4
Quántum de las importaciones	100.0	105.8	118.1	108.5	101.1	91.1	85.0
Poder de compra de las exportaciones ^b	100.0	75.7	73.4	76.6	112.8	95.2	139.9

Fuente: CEPAL, sobre la base de cifras oficiales.

^aCifras preliminares. ^bQuántum de las exportaciones de bienes, ajustado por el respectivo índice de la relación de precios del intercambio.

Cuadro 13

COLOMBIA: EVOLUCION DE LOS TIPOS DE CAMBIO

Promedios anuales y trimestrales	Tipo de cambio nominal (pesos por dólar)	Indices del tipo de cambio real efectivo ^a	
		Exportaciones	Importaciones
1970-1979	29.40	111.8	113.9
1980	47.28	100.0	100.0
1981	54.49	92.2	97.4
1982	64.08	85.9	91.2
1983	78.85	85.5	90.6
1984	100.82	90.3	97.1
1985	142.30	102.6	110.4
1986 ^b	194.31	128.2	132.8
1984			
I	91.61	90.1	96.4
II	97.43	89.8	95.6
III	103.80	90.0	97.1
IV	110.44	91.3	99.3
1985			
I	118.88	89.4	98.0
II	135.38	96.6	104.5
III	150.28	105.9	113.3
IV	164.65	118.4	125.7
1986 ^b			
I	176.88	122.7	128.7
II	188.44	124.9	130.1
III	199.40	130.7	135.0
IV	212.50	134.3	137.3

Fuente: CEPAL, sobre la base de informaciones del Fondo Monetario Internacional

^aCorresponde al promedio de los índices del tipo de cambio real del peso con respecto a las monedas de los principales países con que Colombia tiene intercambio comercial, ponderados por la importancia relativa de las exportaciones o las importaciones, según el caso, hacia o desde esos países. De 1970 a 1980 estas ponderaciones corresponden al promedio del período 1975-1979 y a partir de 1981, al promedio del período 1982-1985. En los cálculos se han utilizado preferentemente los índices de precios al por mayor. Para la metodología y las fuentes utilizadas, véase el apéndice técnico en el *Estudio Económico de América Latina*, 1981.

^bCifras preliminares.

Cuadro 14

COLOMBIA: EXPORTACIONES DE BIENES

	Millones de dólares				Composición porcentual		Tasas de crecimiento			
	1983	1984	1985	1986 ^a	1980	1986 ^a	1983	1984	1985	1986 ^a
Total	3 147	3 623	3 883	5 638	100.0	100.0	-4.1	15.1	7.2	45.2
Café	1 443	1 734	1 844	2 870	51.4	52.7	-4.8	20.2	-1.3	73.7
Otras	1 704	1 889	2 171	2 665	48.6	47.3	-3.6	10.9	14.9	22.8
Petróleo y derivados	434	445	410	604	2.3	10.7	103.8	2.5	-7.9	47.3
Carbón	17	38	121	212	0.2	3.8	21.4	123.5	218.4	75.2
Ferróniquel	46	62	58	70	-	1.2	-	34.8	-6.4	20.7
Oro	177	245	365	453	7.2	8.0	4.7	38.4	49.0	24.1
Otros	1 030	1 099	1 217	1 326	38.9	23.5	-24.9	6.7	10.7	9.0

Fuente: CEPAL, sobre la base de cifras del Banco de la República.

^a Cifras preliminares.

Cuadro 15

COLOMBIA: IMPORTACIONES DE BIENES

	Millones de dólares				Composición porcentual		Tasas de crecimiento			
	1983	1984	1985	1986 ^a	1980	1986 ^a	1983	1984	1985	1986 ^a
Total	4 464	4 027	3 734	3 486	100.0	100.0	-16.7	-9.8	-7.3	-6.6
Bienes de consumo	487	387	347	476	13.3	13.7	-27.9	-20.5	-2.6	37.2
Bienes intermedios	2 286	2 231	2 106	1 637	52.7	47.0	-15.7	-2.4	-5.6	-22.3
Petróleo	639	445	459	155	13.1	4.4	-2.7	-30.4	-3.1	-66.2
Otros	1 647	1 786	1 647	1 482	39.6	42.5	-19.8	8.4	-7.8	-10.0
Bienes de capital	1 691	1 409	1 281	1 373	34.0	39.4	-14.2	-16.7	-9.1	7.2

Fuente: CEPAL, sobre la base de cifras del Departamento Administrativo Nacional de Estadística (DANE).

^a Cifras preliminares.

Cuadro 16

COLOMBIA: BALANCE DE PAGOS

(Millones de dólares)

	1980	1981	1982	1983	1984	1985	1986 ^a
Balance en cuenta corriente	-207	-1 962	-3 056	-3 022	-1 411	-1 412	495
Balance comercial	-126	-1 726	-2 269	-1 970	-149	-255	1 226
Exportaciones de bienes y servicios	5 318	4 289	4 424	3 784	5 167	4 693	6 484
Bienes fob	3 987	3 158	3 113	2 970	4 273	3 713	5 477
Servicios reales ^b	1 331	1 131	1 309	815	894	980	1 007
Transporte y seguros	432	480	436	390	395	428	437
Viajes	478	437	484	235	245	281	221
Importaciones de bienes y servicios	5 444	6 015	6 693	5 754	5 316	4 948	5 258
Bienes fob	4 283	4 730	5 358	4 464	4 027	3 734	3 486
Servicios reales ^b	1 161	1 284	1 335	1 290	1 288	1 214	1 772
Transporte y seguros	648	726	794	639	596	573	627
Viajes	239	287	259	315	329	306	340
Servicios de factores	-245	-478	-954	-1 197	-1 552	-1 599	-1 505
Utilidades	-87	-185	-300	-437	-441	-385	-368
Intereses recibidos	471	631	498	272	108	91	132
Intereses pagados	-629	-937	-1 147	-1 011	-1 177	-1 234	-1 269
Otros	-1	14	-4	-21	-42	-72	-
Transferencias unilaterales privadas	164	242	167	145	289	442	774
Balance en cuenta de capital	1 115	1 941	2 180	1 181	1 038	1 694	921
Transferencias unilaterales oficiales	1	1	2	19	10	22	-
Capital de largo plazo	816	1 641	1 615	1 528	1 821	2 057	2 402
Inversión directa (neta)	51	228	337	514	561	729	673
Inversión de cartera (neta)	-3	-2	-7	-2	-3	-1	39
Otro capital de largo plazo	768	1 416	1 285	1 016	1 264	1 329	1 690
Sector oficial ^c	472	650	329	102	355	304	1 637
Préstamos recibidos	639	761	505	290	645	634	2 565
Amortizaciones	-128	-143	-172	-188	-290	-330	-928
Bancos comerciales ^c	-	-	-	-	-	-	-
Préstamos recibidos	-	-	-	-	-	-	-
Amortizaciones	-	-	-	-	-	-	-
Otros sectores ^c	295	766	956	914	909	1 025	53
Préstamos recibidos	430	1 176	1 208	1 360	1 419	1 526	378
Amortizaciones	-135	-410	-252	-446	-510	-500	-325
Capital de corto plazo (neto)	129	397	617	-93	-878	-206	-1 267
Sector oficial	-59	29	36	90	22	14	-766
Bancos comerciales	200	83	119	64	-188	-253	-267
Otros sectores	-13	285	461	-247	-712	32	-234
Errores y omisiones netos	169	-99	-53	-273	84	180	-214
Balance global^d	908	-21	-875	-1 841	-373	281	1 416
Variación total de reservas (- significa aumento)	-1 302	-220	719	1 748	1 039	-281	-1 466
Oro monetario	-311	-239	-169	-177	651	-170	-61
Derechos especiales de giro	-14	-31	-40	-19	198	-	-140
Posición de reserva en el FMI	-49	-30	-16	-81	274	-	-
Activos en divisas	-925	151	936	2 060	-54	-231	-961
Otros activos	-4	-71	8	-34	-30	120	-304
Uso de crédito del FMI	-	-	-	-	-	-	-

Fuente: 1980-1985: Fondo Monetario Internacional, *Balance of Payments Yearbook*, abril 1987; 1986: CEPAL, sobre la base de cifras oficiales.

^a Cifras preliminares sujetas a revisión.

^b Incluye otros servicios no factoriales.

^c Incluye préstamos netos concedidos

y otros activos y pasivos.

^d Es igual a la variación total de las reservas (con signo contrario) más los asientos de contrapartida.

Cuadro 17

COLOMBIA: INDICADORES DEL ENDEUDAMIENTO EXTERNO

	1979	1980	1981	1982	1983	1984	1985	1986 ^a
Millones de dólares								
Saldos^b								
Deuda externa total	5 303	6 457	8 042	9 528	10 554	11 611	12 847	14 761
Pública ^c	3 456	4 179	5 168	6 078	6 958	8 090	9 432	11 512
Privada	1 847	2 278	2 874	3 450	3 596	3 521	3 415	3 249
Servicio								
Deuda externa total	916	962	1 315	1 577	1 647	1 881	1 984	2 353
Amortizaciones	460	333	378	430	636	704	750	1 084
Intereses ^d	456	629	937	1 147	1 011	1 177	1 234	1 269
Deuda externa pública ^c	649	542	668	936	980	1 182	1 449	1 843
Amortizaciones	418	258	266	336	415	562	654	936
Intereses	231	284	402	600	565	620	795	907
Porcentajes								
Deuda externa total/exportaciones de bienes y servicios	117.0	121.4	187.5	215.4	278.9	224.7	273.7	227.7
Servicio/exportaciones de bienes y servicios	20.2	18.1	30.7	35.6	43.5	36.4	42.3	36.3
Intereses netos ^e /exportaciones de bienes y servicios	4.4	3.0	7.1	14.7	19.5	20.7	24.4	17.5

Fuente: CEPAL, sobre la base de estadísticas del Banco de la República y del Fondo Monetario Internacional.

^aA fines de septiembre de 1986. ^bA fines de cada año. 1986, a fines de septiembre. ^cIncluye deudas privadas garantizadas por el sector público. ^dCorresponde al rubro intereses pagados de la cuenta corriente del balance de pagos. ^eIntereses pagados menos intereses recibidos.

Cuadro 18

COLOMBIA: RESERVAS INTERNACIONALES NETAS^a

	1980	1981	1982	1983	1984	1985	1986
Reservas internacionales netas (millones de dólares)	5 416	5 630	4 991	3 079	1 796	2 067	3 478
Meses de importaciones	12	11	9	6	4	5	8

Fuente: CEPAL, sobre la base de información del Banco de la República.

^aA fines de cada año.

Cuadro 19

COLOMBIA: EVOLUCION DE LOS PRECIOS INTERNOS

	1980	1981	1982	1983	1984	1985	1986 ^a
Variación de diciembre a diciembre							
Indice de precios al consumidor^b							
Total para obreros	26.5	26.7	23.9	16.7	18.3	22.7	20.7
Alimentos	25.4	28.2	24.9	17.2	19.6	27.9	23.2
Total para empleados	24.5	25.6	24.5	16.5	18.3	21.8	21.6
Alimentos	26.7	28.8	25.1	17.4	18.6	28.2	24.5
Indice de precios al por mayor							
Promedio	25.4	23.5	24.6	18.0	21.2	23.0	24.4
Productos importados	23.6	22.4	18.5	23.4	35.6	33.1	21.5
Productos nacionales	26.5	25.3	27.0	18.4	19.3	22.6	25.0
Agropecuarios	21.3	29.3	32.3	18.5	17.8	24.4	25.0
Manufacturados	30.0	20.9	20.2	16.1	22.0	20.0	24.2
Indice de costos de la construcción de viviendas							
Nacional	26.9	22.0	21.7	16.2	21.5	20.3	27.4
Bogotá	27.4	20.2	22.0	17.2	21.1	20.6	29.1
Variación media anual							
Indice de precios al consumidor^b							
Total para obreros	27.2	28.1	24.6	19.8	15.9	24.6	18.6
Alimentos	28.7	28.5	25.4	20.6	15.7	31.3	19.3
Total para empleados	24.9	26.0	24.5	19.5	16.0	22.5	19.6
Alimentos	28.9	29.3	25.6	20.2	15.6	29.8	20.5
Indice de precios al por mayor							
Promedio	24.2	23.9	15.4	6.9	18.3	24.9	22.0
Productos importados	25.1	25.2	28.3	23.1	16.5	25.1	21.0
Productos nacionales	21.9	23.5	19.0	20.4	31.9	33.3	26.8
Agropecuarios	23.1	23.2	35.4	24.3	14.2	29.8	18.3
Manufacturados	27.4	25.4	20.8	19.8	19.2	21.8	22.4
Indice de costos de la construcción de viviendas							
Nacional	26.7	24.7	20.6	17.6	21.4	20.4	24.8
Bogotá	27.4	22.9	19.8	18.7	20.6	21.4	25.7

Fuente: CEPAL, sobre la base de información del Departamento Administrativo Nacional de Estadística (DANE).
^aCifras preliminares. ^bPromedio nacional.

Cuadro 20

COLOMBIA: SALARIOS LEGALES MINIMOS DIARIOS

(Promedios)

	Pesos corrientes					Tasas de crecimiento real ^b				
	1982	1983	1984	1985	1986 ^a	1982	1983	1984	1985	1986 ^a
Salario rural ^c	234	292	371	452	560	6.1	4.2	9.6	-2.2	4.4
Sector urbano ^d										
Alto ^e	247	308	377	452	560	4.3	4.1	5.6	-3.8	4.4
Bajo ^f	234	292	371	452	560	6.1	4.2	9.6	-3.4	4.4

Fuente: CEPAL, sobre la base de información del Departamento Administrativo Nacional de Estadística (DANE).

^aCifras preliminares. ^bVariación porcentual de los salarios nominales deflactada por el índice de precios al consumidor para obreros. ^cVigente para las actividades de agricultura, ganadería, silvicultura, caza y pesca. ^dVigente para las demás actividades económicas. ^eEn las ciudades capitales de departamentos y municipios anexos. ^fEn los demás municipios.

Cuadro 21

COLOMBIA: EVOLUCION DE LAS REMUNERACIONES REALES EN ALGUNOS SECTORES ECONOMICOS

	1978	1979	1980	1981	1982	1983	1984	1985	1986 ^a
	Indice, 1980 = 100								
Industria									
Empleados ^b	97.0	98.6	100.0	102.5	105.5	110.2	115.6	113.6	116.3
Obreros ^c	93.1	99.2	100.0	101.3	104.7	110.1	118.1	114.6	120.2
Construcción ^d	78.9	89.0	100.0	105.6	105.9	111.3	115.2	108.4	108.4
Comercio	93.9	97.5	100.0	103.2	108.3	108.1	109.1	104.6	113.2
	Variación porcentual								
Industria									
Empleados ^b	4.2	1.6	1.4	2.5	2.9	4.5	4.9	-1.7	2.4
Obreros ^c	11.5	6.5	0.8	1.3	3.4	5.2	7.3	-3.0	4.9
Construcción ^d	14.9	12.8	12.3	5.6	0.3	5.1	3.5	5.9	-
Comercio	6.8	3.8	2.6	3.2	4.9	-0.2	1.0	-4.2	8.2

Fuente: CEPAL, sobre la base de información del Departamento Administrativo Nacional de Estadística (DANE).

^aCifras preliminares. ^bRemuneraciones medias, deflactadas por el índice de precios al consumidor para empleados.^cSalarios medios, deflactados por el índice de precios al consumidor para obreros. ^dCosto medio de la mano de obra en Bogotá, deflactado por el índice de precios al consumidor para obreros de la misma ciudad.

Cuadro 22

COLOMBIA: JORNALES MEDIOS DIARIOS EN LA AGRICULTURA Y LA GANADERIA

	Pesos corrientes					Tasas de crecimiento real ^a				
	1982	1983	1984	1985	1986 ^b	1982	1983	1984	1985	1986 ^b
Agricultura										
Clima frío										
Con alimentación	193	236	273	322	396	-2.0	2.1	-0.2	-5.3	6.5
Sin alimentación	275	333	392	465	578	-2.8	1.1	1.6	-4.8	7.7
Clima cálido										
Con alimentación	207	249	288	344	420	-3.4	0.4	-0.2	-4.1	5.8
Sin alimentación	291	349	408	490	604	-3.1	0.1	0.9	-3.6	7.1
Ganadería										
Clima frío										
Con alimentación	196	238	277	327	402	-2.3	1.4	0.4	-5.3	6.1
Sin alimentación	279	334	394	466	580	-2.2	-0.1	1.8	-5.1	7.6
Clima cálido										
Con alimentación	222	268	311	370	455	-3.2	0.8	0.1	-4.5	6.5
Sin alimentación	310	371	436	522	644	-2.8	-0.1	1.4	3.9	6.9

Fuente: CEPAL, sobre la base de información del Departamento Administrativo Nacional de Estadística (DANE).

^aVariación porcentual de los salarios nominales deflactada por el índice de precios al consumidor para obreros.

^bCifras

preliminares. Promedio de tres trimestres, y variación porcentual respecto a igual período de 1985.

Cuadro 23

COLOMBIA: EVOLUCION DE LOS PRINCIPALES INDICADORES MONETARIOS

	Saldos a fines de cada año (miles de millones de pesos)				Tasas de crecimiento				
	1983	1984	1985	1986 ^a	1982	1983	1984	1985	1986 ^a
Base monetaria	276.7	327.5	412.2	528.6	17.6	13.5	18.3	25.9	28.2
Medios de pagos (M ₁)	408.9	503.8	642.6	788.5	25.4	25.5	23.2	27.5	22.7
Efectivo	165.9	209.1	262.8	312.5	28.4	28.5	26.0	25.7	18.9
Depósitos en cuenta corriente	243.0	294.7	379.8	476.0	23.5	23.6	21.3	28.9	25.3
Cuasidinero (M ₂)	561.8	698.1	969.8	1 287.7	24.5	34.5	24.9	38.9	32.8
Depósitos en las corporaciones de vivienda	244.5	303.7	436.5	562.6	40.9	42.0	24.9	38.9	32.8
Depósitos de ahorro	106.0	127.8	172.0	257.0	16.0	25.7	21.6	34.6	49.4
Certificados de depósito a término	211.3	266.6	361.2	468.1	14.6	31.0	35.4	35.5	29.6
Oferta monetaria ampliada (M ₁ + M ₂)	970.7	1 201.9	1 612.4	2 076.2	24.8	30.6	23.8	34.1	28.8
Crédito del Banco Central (interno)	234.0	428.1	505.2	535.8	123.3	66.2	82.9	18.0	6.1
Gobierno (neto)	76.9	220.4	245.3	193.7	...	158.1	186.4	11.3	-21.0
Resto del sector público (neto)	-14.7	-10.9	-16.8	16.4
Sector privado ^b	171.7	218.6	276.8	325.7	84.6	42.1	27.3	26.6	17.7
Colocaciones del sistema financiero									
Total	899.2	1 101.3	1 395.1	1 708.9	23.7	33.0	22.5	26.7	29.6
Bancos comerciales	373.7	444.4	556.2	721.9	22.0	31.7	18.9	25.1	30.0
Corporaciones de ahorro y vivienda	244.5	324.6	434.4	532.5	40.7	44.5	32.8	33.8	22.6
	Coefficientes								
Multiplicador bancario	1.48	1.54	1.56	1.49					
Velocidad de circulación (PIB/M ₁)	7.47	7.66	7.56	8.02					

Fuente: CEPAL, sobre la base de estadísticas del Banco de la República.

^a Cifras preliminares. ^b Incluye sector financiero.

Cuadro 24

COLOMBIA: TASAS DE INTERES BANCARIO^a

	1980	1981	1982	1983	1984	1985	1986
Tasa nominal efectiva	36.4	38.6	35.9	34.2	34.4	35.9	32.1
Tasa de inflación	26.5	26.7	23.9	16.7	18.3	22.7	20.7
Tasa real efectiva	7.8	9.4	9.7	15.0	13.6	10.8	9.4

Fuente: CEPAL, sobre la base de datos del Banco de la República.

^a Corresponde a los certificados de depósito a término (CDT).

Cuadro 25

COLOMBIA: INGRESOS Y GASTOS EFECTIVOS DEL GOBIERNO NACIONAL

	Miles de millones de pesos				Tasas de crecimiento			
	1983	1984	1985	1986 ^a	1983	1984	1985	1986 ^a
1. Ingresos corrientes	238.7	302.7	441.1	646.4	25.8	26.6	46.1	46.5
Tributarios	231.6	292.0	424.5	607.3	25.3	26.1	45.4	43.1
Directos	98.6	119.0	158.0	218.1	48.3	20.7	33.2	38.0
Renta y complementarios	98.2	118.6	158.0	218.1	49.0	20.8	33.2	38.0
Otros	0.4	0.4	-	-	-33.0	-	-	-
Indirectos	133.0	173.0	266.5	389.1	12.4	30.1	54.0	46.0
No tributarios	7.1	10.7	16.1	39.1	44.9	42.3	64.4	135.5
2. Gastos corrientes	262.9	362.2	425.1	570.5	24.6	37.8	17.4	34.2
Consumo y transferencias	242.9	325.4	375.5	502.4	26.6	34.0	15.4	33.8
Intereses	20.0	36.8	49.6	68.1	19.6	84.0	34.8	37.3
Deuda externa	16.9	27.9	36.9	52.3	10.4	65.1	32.3	41.7
Deuda interna	3.2	8.9	12.7	15.8	47.2	178.1	42.7	24.4
3. Ahorro corriente (1-2)	-24.2	-60.1	16.0	75.9				
4. Gastos de capital	81.8	102.4	150.3 ^b	180.3	2.0	25.2	46.8	20.0
5. Gastos totales (2+4)	344.7	464.6	575.4	750.8	18.4	34.8	23.8	30.5
6. Superávit o déficit (1-5)	-106.0	-161.9	-134.3	-104.4	4.4	56.3	-17.4	-22.3
7. Financiamiento	106	161.9	134.3	104.4				
Crédito externo	9.4	25.8	48.5	101.8				
Crédito interno	125.9	114.4	114.3	75.3				
Variación de reservas (- significa aumento)	-29.3	21.7	-28.5	-72.7				
Coefficientes (porcentajes)								
Ahorro corriente/gastos de capital	-29.6	-58.7	10.6	42.1				
Déficit (o superávit)/ gastos totales	30.8	34.8	23.3	13.9				
Déficit (o superávit)/PIB	3.5	4.2	2.6	1.4				

Fuente: CEPAL, sobre la base de estadísticas del Banco de la República, y de la Tesorería General de la República.
^a Cifras preliminares. ^b Incluye préstamos a empresas públicas no financieras.