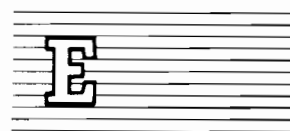


NACIONES UNIDAS

CONSEJO
ECONOMICO
Y SOCIAL



Distr.
LIMITADA
LC/L.634/Add.5
Agosto de 1991
ORIGINAL: ESPAÑOL

CEPAL

Comisión Económica para América Latina y el Caribe



ESTUDIO ECONOMICO

DE AMERICA LATINA Y EL CARIBE

1990

BOLIVIA

Esta versión preliminar del *Estudio Económico de América Latina y el Caribe, 1990* se está distribuyendo dividido en una parte introductoria de carácter general, que lleva la signatura I.C/L.634 y en varios addenda, cada uno de los cuales contiene el examen de la evolución económica de un país de la región. Estos estudios aparecerán, no en orden alfabético, sino a medida que vayan siendo terminados. El *Estudio* completo se publicará posteriormente.

Notas explicativas

En los cuadros del presente estudio se han empleado los siguientes signos:

Tres puntos (...) indican que los datos faltan o no constan por separado.

La raya (—) indica que la cantidad es nula o despreciable.

Un espacio en blanco en un cuadro indica que el concepto de que se trata no es aplicable.

Un signo menos (-) indica déficit o disminución, salvo que se especifique otra cosa.

El punto (.) se usa para separar los decimales. La raya inclinada (/) indica un año agrícola o fiscal (por ejemplo, 1970/1971).

El guión (-) puesto entre cifras que expresen años, por ejemplo 1971-1973, indica que se trata de todo el período considerado, ambos años inclusive.

La palabra "toneladas" indica toneladas métricas, y la palabra "dólares" se refiere a dólares de los Estados Unidos, salvo indicación contraria.

Salvo indicación contraria, las referencias a tasas anuales de crecimiento o variación corresponden a tasas anuales compuestas.

Debido a que a veces se redondean las cifras, los datos parciales y los porcentajes presentados en los cuadros no siempre suman el total correspondiente.

BOLIVIA

1. Rasgos generales de la evolución reciente

Durante 1990 la inflación continuó bajo control y se avanzó en la reducción del desequilibrio fiscal, pero el ritmo de actividad de la economía boliviana siguió evolucionando con lentitud, de modo que el producto por habitante se mantuvo en el nivel en que se encuentra desde 1985 (20% por debajo del registrado en 1980). Como ocurre desde 1986 el saldo superavitario de la cuenta de capitales permitió financiar un abultado déficit en la cuenta corriente, a la vez que nuevos acuerdos con los acreedores internacionales aliviaron la posición externa. (Véanse el cuadro 1 y el gráfico 1.)

En el marco de los programas de facilidad ampliada y ajuste estructural suscritos con organismos internacionales, se profundizó el proceso de apertura comercial, mediante una nueva rebaja de las tarifas arancelarias. A su vez, las exportaciones no tradicionales se vieron favorecidas por beneficios especiales y una coyuntura muy propicia. La carga del servicio de la deuda externa resultó aminorada merced a la recompra de los pasivos con Brasil y a una exitosa renegociación en la tercera ronda del Club de París, en la cual se obtuvo la aplicación de los Términos de la Cumbre celebrada en Toronto. Por otro lado, se logró regularizar el cobro de la energía vendida a la Argentina.

La persistencia de los principales lineamientos de las políticas cambiaria y monetaria no estuvo exenta de dificultades. Las revaluaciones que tuvieron lugar en los vecinos Argentina, Brasil y Perú y el ingreso de capitales externos plantearon la disyuntiva de si perseverar con el sistema vigente de paridad deslizante y aceptar una mayor inflación o bien de permitir una revaluación del boliviano. La política monetaria, a su vez, requirió la mantención de altas tasas reales de interés, a fin de obtener las metas en materia de reservas internacionales y

crédito interno neto estipuladas con el Fondo Monetario Internacional, lo que conspiró contra la esperada reactivación productiva.

La demanda interna se mantuvo estancada. Por un lado, la formación bruta de capital disminuyó 6%, reduciéndose a 11% su participación sobre el producto, la menor desde 1983; por el otro, el consumo se expandió levemente, debido al incremento de los gastos de gobierno, pues el consumo privado no acusó mayores variaciones. De este modo, el aumento de la demanda global (cerca a 4%) se asentó en un crecimiento de 21% del volumen físico de las exportaciones, el cual fue 43% superior al de un par de años antes.

El rápido incremento del volumen físico de las importaciones (9%) explica un tercio del aumento de la oferta global. El simultáneo ascenso de exportaciones e importaciones elevó a 25% el coeficiente de apertura externa, semisuma de unas y otras respecto del PIB.

Este último se expandió cerca de 3%. El sector de mayor dinamismo (9%) volvió a ser la minería, cuyo rápido crecimiento en el último trienio le permitió recuperar la significación del orden del 15% del producto total que tenía en 1980. El único retroceso lo protagonizó el sector agropecuario, que genera alrededor de un quinto del producto. La tasa de desocupación, del orden de 10%, mantuvo su leve tendencia a la baja, luego del abrupto incremento observado en 1988.

La formación bruta de capital, que había disminuido casi 35% en el bienio anterior, cayó ahora en alrededor de 6%, con lo que su nivel se acercó a los mínimos históricos de principios de los años ochenta. El ahorro externo siguió constituyendo su principal fuente de financiamiento y equivalió al 9% del producto. El repunte del ahorro interno bruto fue más que contrabalanceado por el deterioro de los términos

de intercambio y por la carga que impone el pago de factores al exterior, debido a lo cual el ahorro nacional experimentó su tercera baja consecutiva y su significación respecto del PIB disminuyó a 2%.

La estabilización de precios continuó representando el principal objetivo de la política económica, pero no fue posible reducir la

inflación, la cual, por el contrario, mostró un leve repunte, al subir 18% el nivel general de precios al consumidor. El incremento de la presión impositiva, las altas tasas nominales de interés, los ajustes en los precios de los bienes y servicios suministrados por las empresas públicas y, en particular hacia fines de año, las expectativas de alzas en los precios internos de los hidrocarburos

Gráfico 1

BOLIVIA: PRINCIPALES INDICADORES ECONOMICOS

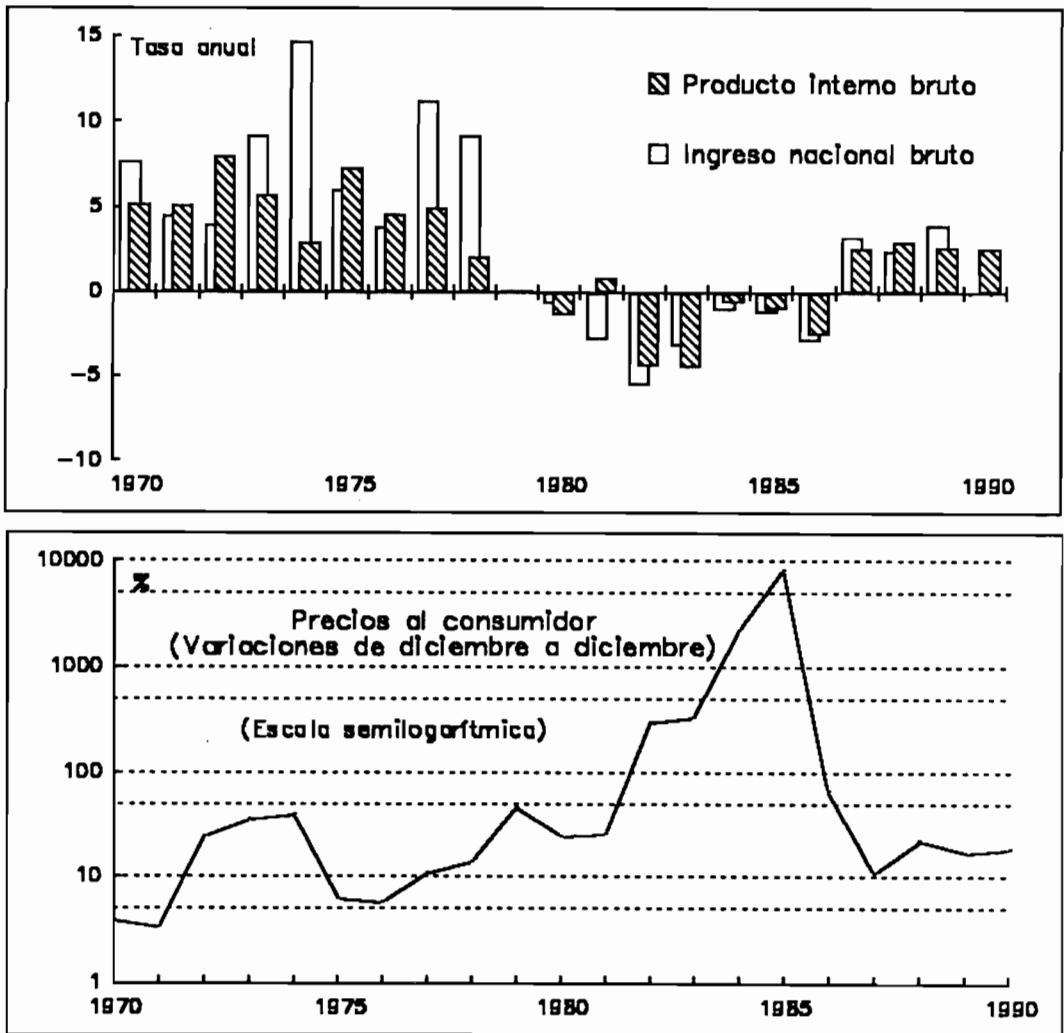
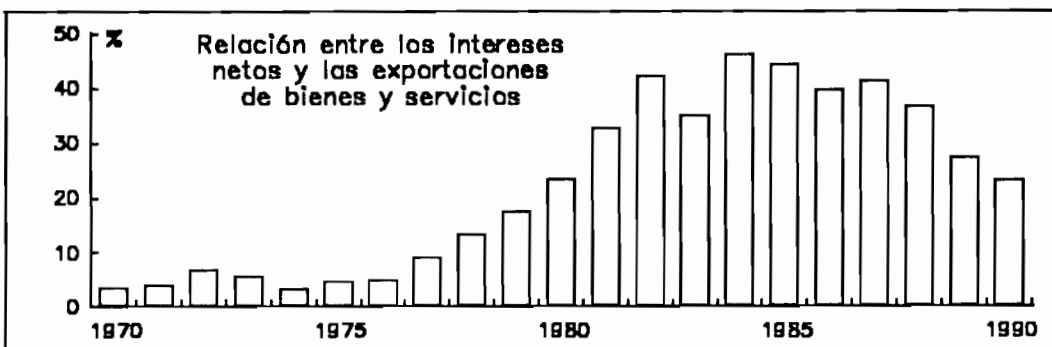
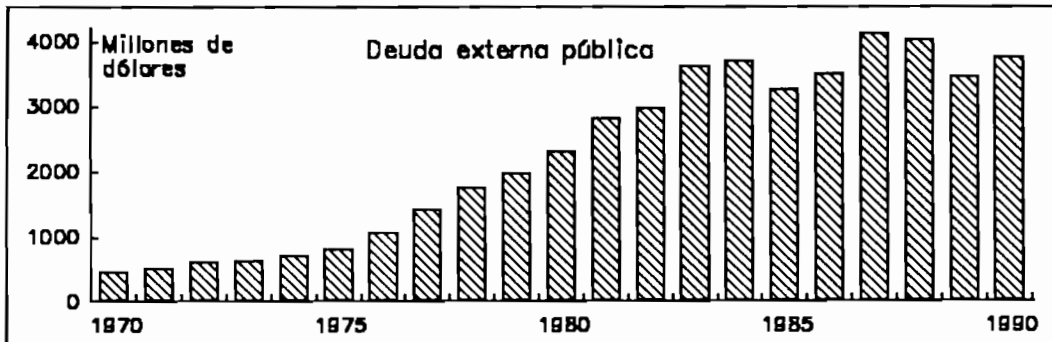
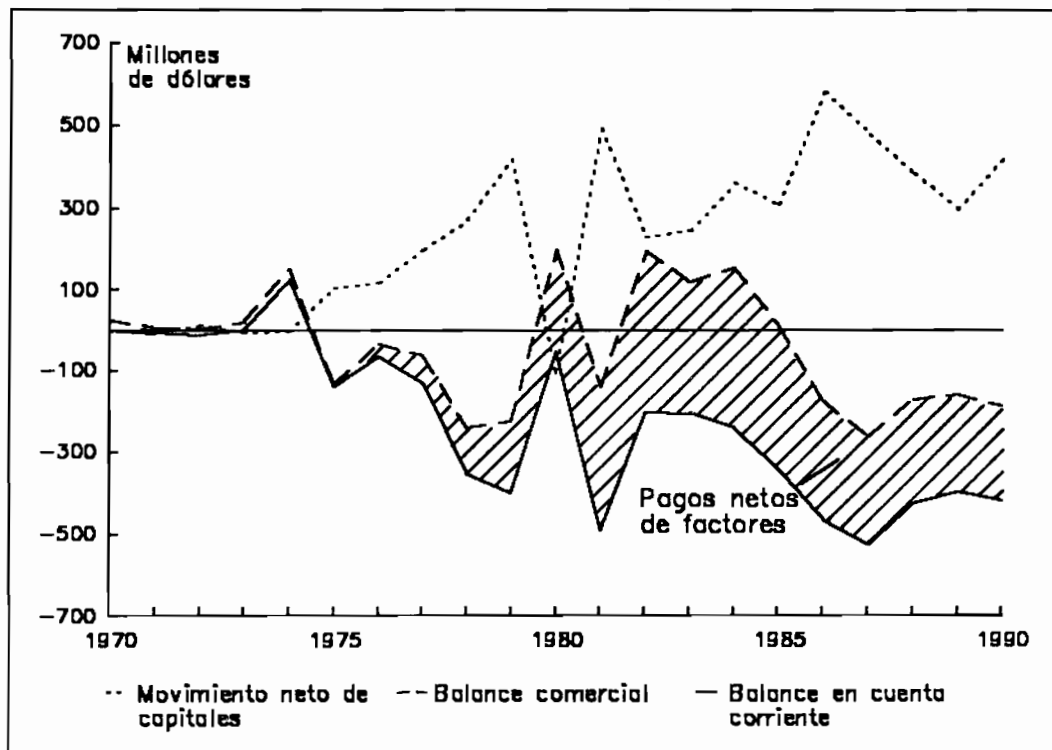


Gráfico 1 (conclusión)



Fuente: CEPAL, sobre la base de cifras oficiales.

fueron los factores de costos de mayor empuje en la trayectoria de la inflación. De otro lado, al ampliarse más de 25%, la emisión no cumplió el papel claramente restrictivo que había desempeñado el año anterior. Como contrapartida, el escaso aumento (13%) de la cotización del dólar y el estancamiento de la demanda interna contribuyeron a aminorar las presiones alcísticas.

El déficit del sector público no financiero se contrajo de 4.2 a 2.6% del producto, debido a que sus ingresos se ampliaron a ritmo muy superior al de los gastos. El mayor ajuste se alcanzó en el gobierno central, que obtuvo un resultado financiero superavitario; las empresas públicas redujeron su desequilibrio a medio punto porcentual del producto, es decir, casi la mitad del anotado el año anterior. El aumento de la presión tributaria sobre la renta interna y el incremento de las transferencias recibidas de la empresa petrolera contribuyeron en forma determinante a una mayor percepción real de ingresos del gobierno central, mientras que por el lado de los gastos destacó la disminución, en términos reales, de los egresos de capital.

La persistencia, en todo caso, de necesidades de financiamiento del sector público, la creación monetaria derivada de la compra en el mercado interno de divisas con destino a incrementar las reservas y el financiamiento otorgado al sistema bancario para la concesión de préstamos al sector privado llevaron a que la ampliación de la base monetaria (30%) fuese de magnitud semejante a la del año anterior. Sin embargo, el crédito interno neto de la autoridad monetaria resultó negativo, ya que se obtuvo financiamiento externo y se colocó en el mercado un importante monto de Certificados de Depósitos (CDs) en moneda extranjera. Tales operaciones generaron una considerable ganancia de reservas internacionales en el Banco Central. La reducción parcial del coeficiente medio de encajes bancarios al 32% de los depósitos totales –tras la sustancial elevación, de 30 a 36%, decretada el año precedente– permitió un vigoroso incremento del dinero (40%), en circunstancias de que en 1989 había sido de apenas 3%.

La oferta de documentos del Banco Central mantuvo en niveles muy elevados la tasa pasiva de interés real –del orden de 15% en moneda

extranjera y en depósitos en moneda local reajustables– lo que tuvo un efecto restrictivo sobre la demanda, en particular la destinada a inversión bruta interna. Así, la colocación de CDs aumentó alrededor de 40 millones de dólares, en tanto que la tasas de descuento sobre esos papeles a treinta días fluctuaban en torno de 15%, en dólares, y de 36%, en moneda nacional. El cuasidinero en moneda extranjera aumentó más que aquel en moneda nacional, llegando a representar el 94% del total, reflejo del altísimo grado de dolarización de la economía boliviana.

La política crediticia del Banco Central comenzó a sufrir algunas modificaciones en agosto, cuando se elimina una comisión del 1% y se impone un tope a las tasas de referencia para prestatarios finales. En noviembre se decidió remunerar los encajes legales, a fin de mejorar la rentabilidad de las operaciones bancarias privadas y disminuir el diferencial entre tasas activas y pasivas. Hacia finales de año, la colocación de CDs aumentó en forma sustancial, debido al imprevisto atraso de Argentina en el pago de dos meses de importaciones de gas y al imperativo de cumplir las metas en materia de reservas. De allí que en los hechos se haya logrado una baja tan sólo marginal de las tasas de interés activas sobre los préstamos en moneda nacional, mientras que las vigentes sobre los créditos denominados en moneda extranjera se mantuvieron por encima de 20% en términos reales.

La relación de los precios de intercambio sufrió un severo deterioro (-11%) y alcanzó el índice más desfavorable de la década. Así, aunque las exportaciones físicas aumentaron 24%, esto es más del doble que las importaciones (10%), el déficit de la balanza comercial (incluidas las compras no registradas) volvió a aumentar y bordeó los 190 millones de dólares. El favorable desempeño de las exportaciones, cuyo valor corriente aumentó 14%, estuvo basado en productos no tradicionales, que lograron un significativo estímulo (10% hasta julio; 6% en los meses posteriores) con la utilización de Certificados de Reintegro Arancelario, que se sumó a un alza considerable (22%) del tipo de cambio real, medido con una canasta de los principales socios comerciales del país.

También la cuenta corriente continuó exhibiendo un abultado déficit, que superó por amplio margen los 400 millones de dólares, robusteciéndose tendencias según las cuales la gradual disminución de los egresos por pagos de factores se compensa con incrementos del déficit en la balanza comercial.

La apreciable mejoría de la cuenta de capitales permitió financiar la brecha de la cuenta corriente del balance de pagos, de modo que el saldo global resultó prácticamente equilibrado, luego de un déficit de más de 100 millones de dólares en 1989. El cuantioso superávit de la cuenta de capital se explica por la mantención del flujo de donaciones, el otorgamiento de financiamiento excepcional por parte del Fondo Monetario Internacional, la disminución de las obligaciones de corto plazo –saldadas el año anterior con las empresas contratistas– y un ingreso de capitales de corto plazo no registrado de alrededor de 150 millones de dólares. Este último, computado en la cuenta "errores y omisiones", podría

corresponder a transacciones relacionadas con operaciones de narcotráfico y con mayores influjos (o menores egresos) de capital atraídos por las altas tasas domésticas de interés y la mayor estabilidad del país. La transferencia externa representó casi dos puntos porcentuales del producto, pero disminuyó casi en un cuarto de la magnitud que asumiera el año precedente.

A consecuencia de nuevos desembolsos, atrasos en el servicio de la deuda bancaria, la capitalización de intereses en el marco de un convenio con el Club de París y la devaluación del dólar estadounidense en los mercados financieros internacionales, la deuda externa pública de mediano y largo plazo aumentó 8%, sobrepasando los 3 700 millones de dólares. Sin embargo, su significación respecto de las exportaciones de bienes y servicios, que había bajado de seis veces a cuatro entre 1988 y 1989, volvió a descender, gracias al dinamismo de las ventas al exterior.

2. La evolución de las actividades económicas

El débil coeficiente de formación bruta de capital es una de las causas determinantes del estancamiento productivo de la economía boliviana en los últimos años. En 1990 la inversión interna bruta disminuyó casi 6%, de modo que su nivel absoluto fue 28% inferior al anotado en 1980, y su significación respecto del PIB fue de apenas 11%. Pese a la regularización de los pagos adeudados por la Argentina y al saldo neto favorable que tuvo para el país la transferencia de recursos desde el exterior, el deterioro de los términos de intercambio y los elevados desembolsos por concepto de remuneración de factores contribuyeron a erosionar aún más el escaso ahorro nacional, cuya significación no llegó a sobrepasar el 2% del producto. Las exportaciones, que representaron aproximadamente el 27% del PIB, volvieron a constituir un elemento relevante de la demanda global. (Véanse los cuadros 3 y 4.)

La exigua tasa de crecimiento del producto fue resultado de comportamientos sectoriales muy disímiles. La minería, los servicios públicos y privados y la industria manufacturera crecieron a ritmos muy superiores al promedio (9, 5 y 4%,

respectivamente); la construcción lo hizo en apenas 2%, menos de un tercio de la tasa registrada en 1989; y la producción agropecuaria cayó por segundo año consecutivo. (Véase el cuadro 5.)

Los efectos de la sequía en algunas zonas y de inundaciones en otras llevaron a que el sector agropecuario volviera a retroceder. La contracción en términos reales del crédito bancario actuó como otro factor restrictivo. Un análisis desagregado comprueba que en el sector agrosilvopastoral se va agudizando el tradicional dualismo entre la deprimida región "occidental", mayoritariamente altiplánica, y la pujante región exportadora del Oriente. La brecha en materia de desempeño productivo es resultado de la combinación de distintos patrones de producción, mercados de destino (interno o externo), esquemas de propiedad, montos de inversión pública, potencialidades y grados de introducción de mejoras tecnológicas que se han aplicado en cada una de estas macrorregiones a lo largo por lo menos de los últimos cuarenta años. La difusión del doble cultivo (verano e invierno) en algunas áreas del Oriente podría

ampliar aún más esta disparidad. En efecto, entre 1988 y 1990 la superficie cultivada para las campañas de verano se expandió 40% llegando a las 307 mil hectáreas, mientras que la dedicada a campañas de invierno casi se duplicó, superando así las 123 mil hectáreas.

Los cultivos de la región Oriente lograron satisfactorios resultados en 1990. La producción algodонера, destinada principalmente a los mercados externos, más que se duplicó, recuperando parte de la baja sufrida el año precedente. La producción de soya mantuvo el espectacular ritmo de crecimiento, superior al 20%, que exhibe desde 1988; la de yuca aumentó 72% y la de caña de azúcar 21%, aunque el nivel de esta última fue todavía un quinto inferior al de cuatro años antes. Las mayores mermas se observaron en los cultivos principalmente altiplánicos, entre ellos la quinua y la papa. La fuerte baja (-16%) de la producción triguera, que totalizó una caída de 37% en el último cuatrienio, fue consecuencia tanto de adversas condiciones climáticas, como del estancamiento de la demanda interna y de donaciones estadounidenses, cuya internación libre de gravámenes arancelarios desincentiva el cultivo interno. (Véase el cuadro 6.)

Aunque la minería registró la tasa sectorial más alta de crecimiento, con un total acumulado del orden de 50% en el trienio, su producto siguió todavía por debajo de los niveles obtenidos a comienzos de los años ochenta. En 1990 aumentaron los volúmenes de extracción de oro, zinc, estaño y plata, mientras que los de antimonio, wolframio y cobre anotaron fuertes bajas. (Véase el cuadro 7.) Los precios del plomo y del oro fueron los únicos que subieron; los demás declinaron, en particular los del wolframio, el antimonio y el estaño. La producción de la Corporación Minera de Bolivia continuó la recuperación iniciada en 1988, después del derrumbe que sufriera el año precedente. (Véase el cuadro 8.)

La extracción global de petróleo crudo aumentó 5%, bajo el impulso de las empresas contratistas, ya que la de Yacimientos Petrolíferos Fiscales Bolivianos (YPFB) se redujo en aproximadamente el mismo porcentaje. (Véase el cuadro 10.) La producción de gas natural permaneció estancada, al mantenerse estables tanto el consumo interno como las exportaciones hacia Argentina. La diversificación de los mercados de exportación de gas natural, primer producto de exportación del país, es un objetivo de alta prioridad, habida cuenta de la dependencia de un único comprador que está haciendo importantes mejoras en la infraestructura de explotación y transporte de sus propias reservas.

La industria manufacturera siguió recuperándose, como lo viene haciendo desde 1986, con lo que su aporte a la generación del PIB subió a 15%, pero el nivel del producto sectorial se situó todavía 12% por debajo del anotado en 1980. La rebaja arancelaria no parece haber afectado negativamente al sector en su conjunto, debido al peso de las actividades de exportación, intensivas en insumos importados, las cuales se hicieron más competitivas. La disminución del arancel uniforme habría erosionado, además, la rentabilidad del contrabando y, por lo tanto, ampliado la demanda de bienes de origen nacional. Entre las ramas de mayor crecimiento estuvieron las de jabones (89%), metales no ferrosos (55%), vidrios (40%), aceites y grasas (26%), tejidos (25%) y prendas de vestir (21%). Por el contrario, registraron caídas acentuadas las de cuchillería y herramientas (-43%), diversos rubros alimenticios y bebidas.

El ritmo de la actividad de la construcción se desaceleró abruptamente en los últimos dos años, pasando de 15% en 1988 a sólo 2% en 1990, a raíz del término de los programas públicos financiados por el Fondo Social de Emergencia de la Presidencia de la República y de la vigencia de tasas reales de interés muy elevadas.

3. El sector externo

Importantes cambios registró el sector externo de la economía boliviana en 1990. La apertura comercial se profundizó, merced a una reducción de 20 a 10%, decretada en julio, de los aranceles

sobre todos los bienes, a excepción de los de capital, sujetos desde comienzos de año, y durante un bienio, a una tarifa de sólo 5%. El balance de pagos mostró un auge de las

exportaciones no tradicionales, la normalización del cobro de las exportaciones energéticas hacia Argentina y la generación de un considerable superávit en la cuenta de capital.

La activa política negociadora del Gobierno, que en el bienio anterior le habían permitido recomprar a 11 centavos por dólar casi el 70% del total de su deuda bancaria, se anotó nuevos éxitos en 1990. Estos consistieron en la renegociación de la deuda externa pública bilateral con Brasil, en una nueva recompra de la deuda con la banca privada internacional y, sobre todo, en la tercera negociación en el marco del Club de París, con la cual se logró que a Bolivia se le aplicaran los Términos de Toronto. Además, se mantuvo el acuerdo con el FMI, cumpliéndose la mayor parte de las metas del programa de ajuste estructural ampliado que se había suscrito el año anterior.

a) El comercio exterior

Las exportaciones registradas de bienes superaron los 825 millones de dólares (valor FOB), apoyadas en el incremento de 24% de su volumen físico, pues el valor unitario de las mismas declinó 8%. (Véase el cuadro 11.) Más de dos quintos se originaron en el sector público. De otro lado, la expansión de las ventas no tradicionales (44%) conformó un espectacular 180% en el bienio, con lo que éstas llegaron a representar casi un tercio del total. Las exportaciones de gas natural aumentaron 5%, pero las mineras se contrajeron levemente. (Véase en el cuadro 12 la desagregación en valores CIF.)

El crecimiento del volumen de las exportaciones mineras (18%) no logró contrarrestar la baja de buena parte de sus precios internacionales. Los del oro y el plomo, sin embargo, repuntaron, factor determinante en el sustancial incremento (45 y 27%) del valor de sus exportaciones. En el caso del zinc, que ha pasado a ser el principal producto minero de exportación de Bolivia, el aumento respectivo fue 8%. Las mayores caídas se registraron en wolframio (-32%); antimonio (-25%); estaño, segundo producto minero de exportación, y plata (en ambos casos, superior a 15%). Con la crisis del estaño y el auge del zinc y otros minerales, la mediana minería privada ha surgido como el principal exportador del sector, con alrededor de

36% del volumen total. El crecimiento de las exportaciones de las cooperativas, cuya significación se multiplica por 16 en el curso de la década, se explica a partir del colapso de la minería a mediados de los ochenta y de la posterior fragmentación de esta actividad. (Véase nuevamente el cuadro 8.)

Las exportaciones de gas natural se vieron favorecidas por el alza del precio acordado con la Argentina (adquirente monopsónico) y por el cumplimiento casi absoluto, a partir de la firma del convenio bilateral, del pago de las correspondientes facturas. En virtud de dicho acuerdo, obligaciones equivalentes a 739 millones de dólares por parte de Bolivia se intercambiaron por la deuda de Argentina, equivalente a 314 millones. En el campo de los hidrocarburos, destaca el auge de las ventas de gas licuado hacia Chile, que en el transcurso de un sólo año pasaron de 77 mil dólares a casi 2 millones de dólares.

Las exportaciones no tradicionales, cuyos precios internacionales mejoraron, a excepción del café y la soya, bordearon los 300 millones de dólares. (Véase el cuadro 14.) Al igual que en el año anterior, casi dos quintos de estas ventas se dirigieron a los países de la Asociación Latinoamericana de Integración (ALADI), principalmente Brasil (25%), Perú (19%) y Chile (9%). Estados Unidos absorbió un 21% y la Comunidad Económica Europea (CEE), un 13%. Los principales mercados de destino de las exportaciones mineras siguieron siendo Europa y Norteamérica (61 y 22%), aunque cabe señalar que la importancia relativa de esta última fue 20 puntos porcentuales inferior a la anotada en 1981, diferencia que fue captada por la primera. Hacia Sudamérica se dirigió el 11% de las exportaciones mineras, porcentaje que casi triplica el registrado a comienzos de los ochenta.

Las importaciones registradas de bienes bordearon los 600 millones de dólares, valor FOB, a lo que habría que agregar las no registradas, cuyo monto estimativo ascendió a unos 240 millones. De este modo, al igual que en años anteriores, alrededor de 40% de las compras externas escaparon a los registros estadísticos; la desagregación de las importaciones registradas según destino económico, contiene una estructura diferente a la que pudiera corresponder a las importaciones totales.

b) El balance de pagos

La brecha del balance comercial, que había disminuido en los dos años anteriores, volvió a ensancharse y bordeó los 190 millones de dólares. Ello explica el grueso de la ampliación (6%) del déficit de la cuenta corriente. (Véase el cuadro 16.)

El aumento del superávit de la cuenta de capital permitió financiar este abultado desequilibrio. Un mayor flujo de transferencias oficiales y un considerable saldo positivo de capital privado de corto plazo fueron los principales factores de ingreso; por el contrario, el financiamiento neto obtenido mediante el aporte de capital oficial de largo plazo se contrajo. El ítem "errores y omisiones", que da cuenta aproximada de las entradas y salidas de capital por fuga de divisas y operaciones vinculadas al narcotráfico, bordeó los 150 millones de dólares, luego de haber sido negativo en 1989. Parte de este cambio se originó en la rebaja arancelaria, que desincentivó el comercio ilegal; también incidió la mayor afluencia (o la menor fuga) de capitales, consecuencia de las elevadas tasas de interés y de la confianza de los operadores en la estabilidad de la política económica.

El resultado global del balance de pagos muestra un leve aumento de las reservas internacionales, lo que constituye una sensible mejoría respecto de 1989.

c) La deuda externa

El nivel del endeudamiento externo del sector público, que había estado disminuyendo en los dos años anteriores, volvió a subir, superando los 3 700 millones de dólares, aunque los nuevos desembolsos, por aproximadamente 300 millones de dólares, fueron 7% inferiores a los obtenidos en 1989. (Véase el cuadro 17.) Los acreedores multilaterales participaron con poco menos de las tres cuartas partes de dichos recursos, de las cuales el Banco Interamericano de Desarrollo aportó el 60% y el Banco Mundial y la Corporación Andina de Fomento el resto. El otro 30% provino de aportes bilaterales, dentro de los cuales los principales contribuyentes fueron los gobiernos de Alemania y Japón.

La composición de la deuda externa boliviana muestra una participación de 45% de los organismos multilaterales (BID, 25%; Banco Mundial, 16%; y CAF, 3%); de 48%, de los préstamos bilaterales; y de 8%, de los gobiernos. Los saldos a favor de acreedores privados disminuyeron durante 1990 y sólo representan el 7% del total, es decir del orden de 260 millones de dólares.

d) Políticas cambiaria y de comercio exterior

En el curso del año la política cambiaria se fue desplazando desde un esquema de flotación sucia a otro de paridad deslizante, ya que el Banco Central fijó, a través de su intervención diaria y predominante en el Bolsín (sistema de subasta), un ritmo devaluatorio en línea con la inflación programada. (Véase el cuadro 18.) El tipo de cambio real se vio presionado a la baja por la afluencia de capitales externos para aprovechar las elevadas tasas domésticas de interés y la persistencia de "la enfermedad holandesa", por efecto del comercio de la coca. Sin embargo, la devaluación del boliviano frente al dólar (13% en el año) determinó un alza de alrededor de 20% para una canasta que considera la importancia relativa de los distintos socios comerciales del país, habida cuenta de las considerables revaluaciones observadas en la mayoría de los países vecinos. Así, las paridades bilaterales acusaron una depreciación real del boliviano respecto a las monedas de los países vecinos y un tipo de cambio real estable con Chile y Estados Unidos.

En el campo de la política comercial, junto a la reforma arancelaria y los beneficios otorgados a las exportaciones, se efectuaron algunas modificaciones en materia de áreas libres de aranceles e impuestos. Así, se instituyó un nuevo régimen de zonas francas industriales; se crearon el régimen de zonas francas comerciales y los denominados terminales de depósito; se modificó el régimen de importación temporal y maquila; se simplificó el trámite de exportación; y se adoptaron medidas para hacer más expedito el despacho aduanero de mercaderías. En este contexto, se otorgaron facilidades y exenciones impositivas y arancelarias a las actividades industriales, comerciales o de servicios instaladas al interior de las zonas francas.

4. La evolución de los precios y las remuneraciones

a) Los precios

Medida por los precios al consumidor, la inflación fue un punto porcentual más alta que la del año precedente. (Véase el cuadro 19.) Hasta mayo, el alza mensual de los precios fue muy moderada. El aumento de la presión fiscal y el alza de 25% de los precios internos de los hidrocarburos y de sus derivados, en el marco de una expansión monetaria muy superior a la de 1989, incidieron en un repunte de la tasa inflacionaria a partir de junio. El incumplimiento de algunas de las metas fiscales acrecentó, hacia fines de año, las expectativas de inminentes alzas de los precios internos de los hidrocarburos y de las tarifas públicas, que llevaron a anticipar reajustes de una extensa variedad de productos y servicios. Así, el ritmo inflacionario en el último trimestre fue sustancialmente mayor al del resto del año.

Los precios de los artículos importados y de los productos agropecuarios nacionales aumentaron más rápido que el promedio. En el caso de los primeros, el efecto favorable

atribuible a la rebaja arancelaria fue contrarrestado por el alza de los precios de los bienes importados desde países limítrofes; por su parte, la merma de la producción agropecuaria y un aumento de las exportaciones de algunos de sus más importantes rubros incidieron en el incremento de los segundos. La mayor aceleración de precios al mayorista responde a lo sucedido a este nivel con los bienes agropecuarios. (Véanse el cuadro 19 y el gráfico 2.)

b) Las remuneraciones

Los salarios mínimos nominales permanecieron constantes a lo largo de todo el año, lo que implicó una caída de casi diez puntos porcentuales en su poder adquisitivo. (Véase el cuadro 20.) Con este nuevo deterioro, el nivel del salario mínimo no llegó ni al 30% del vigente en 1982. En el sector privado, las remuneraciones medias subieron 6% en términos reales, a excepción de la minería, en donde declinaron en esa misma magnitud. (Véase el cuadro 21.)

5. Las políticas fiscal y monetaria

a) La política fiscal

La sustancial rebaja del déficit del sector público no financiero obedeció a que, en términos reales, la ampliación de los ingresos corrientes (9%) fue superior a la de los gastos. (Véase el cuadro 22.) Los ingresos tributarios sobre la renta interna y las transferencias de Yacimientos Petrolíferos Fiscales Bolivianos (YPFB) aumentaron por encima de 15% en términos reales. El incremento de las alícuotas de algunos impuestos y una mayor eficiencia de los procedimientos administrativos propiciaron el incremento de la recaudación sobre la renta interna. En 1990 se elevaron las tasas impositivas sobre las transacciones (de 1 a 2%) y por concepto de la renta presunta de las empresas (de 2.5 a 3%). Se introdujo además un impuesto a los viajes al exterior y se elevó el gravamen al consumo específico de la cerveza.

El rendimiento del IVA volvió a deteriorarse en términos reales, lo que explica que en apenas

tres años la significación de su aporte haya menguado de 43 a 33% del total de los ingresos tributarios. (Véase el cuadro 23.) Por el contrario, el impuesto a las transacciones aumentó casi 90% en términos reales, con lo que aportó un octavo del total de la recaudación por renta interna. Las regalías de YPFB siguieron constituyendo la columna vertebral de los ingresos fiscales, ya que su monto volvió a superar el de la recaudación por renta interna, a causa, en buena medida, del alza de 25%, decretada en junio, de los precios domésticos de los hidrocarburos y sus derivados.

Los egresos por remuneraciones, compra de bienes y servicios e intereses de la deuda externa cayeron en términos reales. Sin embargo, la quintuplicación de los intereses de la deuda interna y el fuerte aumento (80%) de las transferencias y aportaciones al seguro social determinaron que los gastos del Tesoro General de la Nación aumentaran más de 10% en términos reales.

En síntesis, el superávit en cuenta corriente del Tesoro aumentó, en millones de bolivianos, de 9 a 120. (Véase el cuadro 22.) Como el déficit de la cuenta de capital disminuyó, debido a que las transferencias de capital disminuyeron 60% (en 1990 no las hubo para YPFB), se logró en definitiva un superávit de 80 millones de bolivianos. El resto del gobierno general, por el contrario, acrecentó su déficit, debido al deterioro real de sus percepciones, en tanto que la significación del desequilibrio financiero de las empresas públicas se contrajo de 0.9 a 0.5% del PIB.

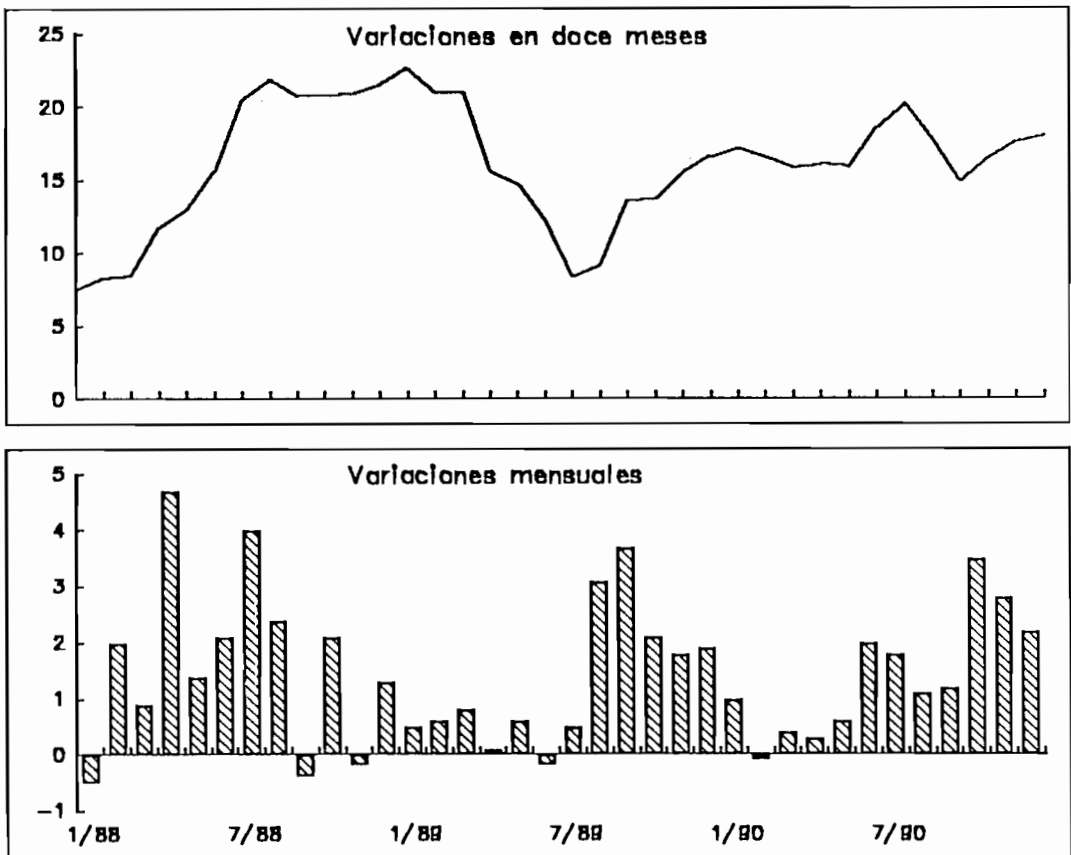
La fracción del déficit global del sector público no financiero cubierta con recursos externos se duplicó, llegando así a 64%. El aumento de los desembolsos y la disminución de

la mora argentina suministraron al país un volumen de recursos externos superior al del año precedente, no obstante el pago originado en la recompra de la deuda con Brasil. Por otra parte, el financiamiento interno bajó sensiblemente, en particular el de origen bancario, y casi no hubo pagos a contratistas.

b) La política monetaria

A despecho de lo que pudiere sugerir la mantención de elevadas tasas de interés real durante todo el año (véase el cuadro 26), la política monetaria fue menos restrictiva que en 1989. La base monetaria creció 31%, impulsada por la ampliación del crédito al sector público y

Gráfico 2
BOLIVIA: INDICE DE PRECIOS AL CONSUMIDOR
(Porcentajes)



Fuente: CEPAL, sobre la base de cifras oficiales.

el financiamiento al sistema bancario para la entrega de crédito al sector privado, así como por una mayor adquisición de divisas.¹ Sin embargo, a raíz del efecto contractivo provocado por la colocación de Certificados de Depósitos, el crédito interno neto del Banco Central se contrajo en casi 180 millones de bolivianos y las tasas de interés reales en moneda extranjera y nacional se mantuvieron muy altas.

El dinero se expandió (40%) aun más rápidamente que la base monetaria, mientras que el agregado amplio de dinero (M₂) lo hizo en casi 50%. Los depósitos en el sistema bancario se incrementaron a ritmo elevado; el cuasidinerero en moneda extranjera aumentó más que en moneda nacional, con lo cual los depósitos denominados en moneda extranjera pasaron a representar el 94% de las operaciones a plazo. (Véase el cuadro 25.)

El incremento del multiplicador monetario del dinero se originó en una rebaja de la tasa media de encaje, luego de la sustancial elevación decretada el año anterior. Con el propósito de mejorar la ecuación económica del sistema financiero, cuya cartera de colocaciones mostraba un marcado deterioro, y de permitir de esta forma una reducción del diferencial entre tasas de interés activas y pasivas, los encajes legales pasaron a ser remunerados a partir de noviembre. Sin embargo, las tasas de interés no reaccionaron en forma significativa.

El Banco Central realizó importantes colocaciones de CDs, cuyo nivel bordeó los 480 millones de bolivianos (alrededor de 140

millones de dólares). El nivel de colocaciones de estos instrumentos anotado en los primeros meses de 1990 cayó abruptamente en mayo y fue recuperándose en los meses posteriores, pero volvió a declinar en diciembre. A fines de año, el 92% de los CDs estaban concentrados en plazos no superiores a cuatro semanas; el resto había sido colocado a tres meses.

En agosto, la política crediticia del Banco Central fue objeto de cuatro importantes cambios. A la eliminación de la comisión (1%) sobre sus créditos se agregó el alineamiento, según la Libor a seis meses vigente el día de la operación, del interés sobre los créditos de desarrollo refinanciados por ese organismo. Además, a la tasa activa hacia el prestatario final se le impuso un tope, equivalente al promedio de la tasa pasiva vigente para los depósitos en moneda extranjera y con mantenimiento de valor, nivel máximo cuya diferencia sería transferida al Banco Central en caso de sobrepasar la Libor a seis meses más cinco puntos. En tercer lugar, se introdujo el mecanismo de subasta de los créditos refinanciados por dicha entidad, en un intento por reducir la heterogénea estructura de las tasas del mercado y promover una asignación más competitiva de los recursos financieros. Por último, se modificaron las relaciones endeudamiento-patrimonio neto para los bancos nacionales y los extranjeros que operan en el país, quedando en 10 a 1 para el endeudamiento interno y en 5 a 1 para el externo, estableciéndose relaciones contingentes para el endeudamiento con el Banco Central.

6. La política ambiental

Las preocupaciones sobre el medio ambiente fueron incorporadas al diseño de la política económica por primera vez de manera explícita, aunque todavía exploratoria y en lo tocante únicamente a los recursos forestales. De acuerdo a estimaciones de la FAO, la deforestación en Bolivia alcanza anualmente a unas 200 mil hectáreas, esto es 1% de los bosques otorgados

en concesión, a la que se agregan los devastadores efectos provocados por la erosión hídrica y la eólica, que se hacen sentir en dos quintos del territorio nacional. Mediante la dictación de la Pausa Ecológica Histórica, se congeló por cinco años el otorgamiento de nuevas concesiones forestales. Además, se dispuso la creación de un Consejo Nacional

¹ La contabilidad del Banco Central incluye dentro de las reservas internacionales la partida "Pasivos que constituyen reservas de autoridades extranjeras" que en el balance de pagos se incluye como capital de corto plazo.

Consultivo para el Medio Ambiente, dependiente de la Subsecretaría de Recursos Naturales Renovables y Medio Ambiente, cuyo rango fue elevado al de Ministerio, bajo la denominación de Secretaría General del Medio Ambiente,

otorgándosele mayor autonomía para coordinar las acciones gubernamentales que incidan sobre el medio ambiente. El mismo decreto ordenó el levantamiento de una Carta Ecológica Nacional.

Cuadro 1
BOLIVIA: PRINCIPALES INDICADORES ECONOMICOS

| | 1983 | 1984 | 1985 | 1986 | 1987 | 1988 | 1989 | 1990 ¹ |
|---|-------|---------|---------|-------|-------|-------|-------|-------------------|
| Indices (1980=100) | | | | | | | | |
| Producto interno bruto a precios de mercado | 92.2 | 91.7 | 90.8 | 88.5 | 90.8 | 93.5 | 96.1 | 98.6 |
| Ingreso nacional bruto | 88.9 | 87.9 | 86.8 | 84.3 | 87.1 | 89.3 | 92.8 | 92.6 |
| Población (millones de habitantes) | 6.0 | 6.2 | 6.4 | 6.5 | 6.7 | 6.9 | 7.1 | 7.3 |
| Producto interno bruto por habitante | 85.1 | 82.3 | 79.4 | 75.3 | 75.2 | 75.3 | 75.2 | 74.8 |
| Tipo de cambio real efectivo ^b | 64.1 | 64.5 | 70.1 | 87.4 | 85.4 | 93.8 | 90.1 | 109.9 |
| Relaciones porcentuales | | | | | | | | |
| Déficit del sector público no financiero/PIB ^c | 17.9 | 26.5 | 10.8 | 2.8 | 7.2 | 5.5 | 4.2 | 2.6 |
| Tasa de desocupación | 8.5 | 6.9 | 5.8 | 7.0 | 7.2 | 11.6 | 10.2 | 9.5 |
| Tasas porcentuales de crecimiento | | | | | | | | |
| Producto interno bruto | -4.5 | -0.6 | -1.0 | -2.5 | 2.6 | 3.0 | 2.7 | 2.6 |
| Producto interno bruto por habitante | -7.0 | -3.2 | -3.6 | -5.1 | -0.2 | 0.2 | -0.1 | -0.6 |
| Ingreso nacional bruto | -3.2 | -1.1 | -1.2 | -2.9 | 3.3 | 2.5 | 4.0 | -0.2 |
| Precios al consumidor | | | | | | | | |
| Diciembre a diciembre | 328.5 | 2 176.8 | 8 170.5 | 65.9 | 10.6 | 21.5 | 16.6 | 18.0 |
| Salarios mínimos reales ^d | 2.9 | -16.3 | -46.0 | -30.2 | 16.0 | 4.5 | -9.4 | -14.2 |
| Valor corriente de las exportaciones de bienes y servicios | -5.7 | -4.7 | -12.0 | -7.4 | -2.5 | 3.2 | 29.2 | 12.2 |
| Valor corriente de las importaciones de bienes y servicios | 3.2 | -10.1 | 6.6 | 18.9 | 8.6 | -7.7 | 21.7 | 13.3 |
| Relación de precios del intercambio de bienes y servicios | 0.4 | 7.9 | -7.3 | -6.9 | -2.4 | -7.0 | 6.8 | -10.7 |
| Millones de dólares | | | | | | | | |
| Sector externo | | | | | | | | |
| Saldo del comercio de bienes y servicios | 120 | 155 | 13 | -174 | -263 | -171 | -158 | -187 |
| Pago neto de utilidades e intereses | 365 | 418 | 375 | 311 | 281 | 268 | 262 | 252 |
| Saldo de la cuenta corriente | -204 | -241 | -342 | -466 | -526 | -427 | -399 | -422 |
| Saldo de la cuenta de capital | 245 | 360 | 308 | 580 | 478 | 384 | 295 | 418 |
| Variación de las reservas internacionales netas (+ aumento) | 47 | 121 | -36 | 99 | -81 | -35 | -103 | -4 |
| Deuda externa total de mediano y largo plazo ^e | 3 176 | 3 208 | 3 294 | 3 536 | 4 162 | 4 066 | 3 492 | 3 774 |

Fuente: CEPAL, sobre la base de cifras oficiales.

^a Cifras preliminares. ^b Corresponde al tipo de cambio de las exportaciones. ^c El sector público comprende el gobierno general (administración central y gobiernos regionales y locales), y las empresas públicas. ^d Las tasas se calcularon tomando como base el índice de precios al consumidor de noviembre de 1982, oportunidad en la que se estableció el salario mínimo, eligiéndose esta remuneración como punto de referencia. ^e Saldos desembolsados de la deuda externa pública de mediano y largo plazo.

Cuadro 2
BOLIVIA: EVOLUCION DEL INGRESO NACIONAL BRUTO REAL

| | Indices (1980 = 100) | | | Composición porcentual | | | |
|---|----------------------|-------------|-------------------|------------------------|-------------|-------------|-------------------|
| | 1988 | 1989 | 1990 ^a | 1980 | 1988 | 1989 | 1990 ^a |
| Ingreso nacional bruto (a + b + c + d) | 89.3 | 92.8 | 92.6 | 94.2 | 90.0 | 91.1 | 88.6 |
| a) Producto interno bruto | 93.5 | 96.1 | 98.6 | 100.0 | 100.0 | 100.0 | 100.0 |
| b) Efecto de la relación de precios del intercambio | ... | ... | ... | - | -4.2 | -3.7 | -6.7 |
| c) Ingresos netos de factores del exterior | 94.5 | 90.5 | 83.4 | -6.1 | -6.1 | -5.7 | -5.1 |
| d) Transferencias privadas netas recibidas del exterior | 93.7 | 148.0 | 117.3 | 0.3 | 0.3 | 0.4 | 0.3 |

Fuente: CEPAL, sobre la base de cifras oficiales.

^a Cifras preliminares.

Cuadro 3
BOLIVIA: OFERTA Y DEMANDA GLOBAL^a

| | Indices (1980 = 100) | | | Composición porcentual | | Tasas de crecimiento | | | |
|--|----------------------|-------------|-------------------|------------------------|-------------------|----------------------|-------------|------------|-------------------|
| | 1988 | 1989 | 1990 ^b | 1980 | 1990 ^b | 1987 | 1988 | 1989 | 1990 ^b |
| Oferta global | 93.7 | 98.7 | 102.4 | 119.0 | 123.6 | 3.7 | -0.2 | 5.4 | 3.7 |
| Producto interno bruto a precios de mercado | 93.5 | 96.1 | 98.6 | 100.0 | 100.0 | 2.6 | 3.0 | 2.7 | 2.6 |
| Importaciones de bienes y servicios ^c | 94.6 | 112.7 | 122.6 | 19.0 | 23.6 | 8.5 | -13.8 | 19.2 | 8.8 |
| Demanda global | 93.7 | 98.7 | 102.4 | 119.0 | 123.6 | 3.7 | -0.2 | 5.4 | 3.7 |
| Demanda Interna | 97.7 | 100.4 | 100.3 | 95.4 | 97.1 | 4.4 | -0.9 | 2.8 | -0.1 |
| Inversión bruta interna | 85.0 | 75.6 | 71.5 | 14.7 | 10.7 | 11.2 | -24.3 | -11.0 | -5.5 |
| Inversión bruta fija | 89.3 | 92.2 | 88.0 | 14.2 | 12.7 | 4.8 | 2.5 | 3.3 | -4.6 |
| Construcción | 63.8 | 68.4 | ... | 8.2 | ... | -1.0 | 14.5 | 7.1 | ... |
| Maquinaria y equipo | 124.1 | 124.8 | ... | 6.0 | ... | 8.6 | -4.5 | 0.6 | ... |
| Pública | 127.0 | 131.6 | 125.0 | 7.4 | 9.3 | 5.4 | 2.8 | 3.6 | -5.0 |
| Privada | 48.9 | 50.1 | 48.4 | 6.9 | 3.4 | 3.4 | 1.8 | 2.4 | -3.3 |
| Variación de existencias | -54.1 | -457.7 | -460.3 | 0.4 | -2.1 | ... | ... | ... | ... |
| Consumo total | 100.0 | 104.9 | 105.6 | 80.8 | 86.5 | 3.1 | 4.1 | 4.9 | 0.6 |
| Gobierno general | 82.6 | 85.6 | 90.1 | 12.9 | 11.8 | 12.2 | -4.0 | 3.7 | 5.2 |
| Privado | 103.3 | 108.6 | 108.5 | 67.8 | 74.7 | 1.7 | 5.5 | 5.1 | -0.1 |
| Exportaciones de bienes y servicios ^c | 77.5 | 91.9 | 110.9 | 23.5 | 26.5 | -0.2 | 3.7 | 18.5 | 20.7 |

Fuente: CEPAL, sobre la base de cifras oficiales y del Fondo Monetario Internacional.

^a Sobre la base de cifras valoradas a precios de mercado, en dólares constantes de 1980, al tipo de cambio ajustado. ^b Cifras preliminares. ^c Las cifras de exportaciones e importaciones se obtuvieron del balance de pagos en dólares corrientes del Fondo Monetario Internacional, convertidos a valores constantes de 1980 mediante índices de valor unitario calculados por la CEPAL para dicho efecto.

Cuadro 4
BOLIVIA: ORIGEN Y FINANCIAMIENTO DE LA INVERSIÓN BRUTA INTERNA
(Como porcentaje del producto interno bruto)^a

| | 1983 | 1984 | 1985 | 1986 | 1987 | 1988 | 1989 | 1990 ^b |
|--|------|-------|------|------|------|------|------|-------------------|
| Inversión interna bruta | 10.2 | 14.0 | 18.8 | 16.8 | 18.2 | 13.3 | 11.6 | 10.7 |
| Inversión bruta fija | 9.1 | 10.2 | 12.4 | 13.4 | 13.7 | 13.6 | 13.7 | 12.7 |
| Construcción | 7.0 | 6.7 | 6.5 | 5.2 | 5.0 | 5.6 | 5.9 | ... |
| Maquinaria y equipo | 2.1 | 3.5 | 5.9 | 8.1 | 8.6 | 8.0 | 7.8 | ... |
| Variación de existencias | 1.1 | 3.8 | 6.4 | 3.4 | 4.5 | -0.3 | -2.1 | -2.1 |
| Ahorro interno bruto | 14.6 | 17.8 | 20.4 | 15.0 | 14.6 | 13.6 | 11.8 | 13.5 |
| Ingresos netos por el servicio de factores | -8.5 | -10.2 | -9.0 | -8.0 | -7.1 | -6.1 | -5.7 | -5.1 |
| Efecto de la relación de precios del intercambio | -1.6 | - | -1.3 | -2.7 | -3.0 | -4.2 | -3.7 | -6.7 |
| Transferencias unilaterales privadas | 0.9 | 0.5 | 0.5 | 0.5 | 0.5 | 0.3 | 0.4 | 0.3 |
| Ahorro nacional bruto | 5.4 | 8.1 | 10.6 | 4.7 | 5.0 | 3.6 | 2.9 | 2.1 |
| Ahorro externo | 4.8 | 5.9 | 8.2 | 12.0 | 13.2 | 9.7 | 8.7 | 8.6 |

Fuente: CEPAL, sobre la base de cifras oficiales.

^a A precios de mercado, en dólares constantes de 1980, al tipo de cambio ajustado.

^b Cifras preliminares.

Cuadro 5
BOLIVIA: PRODUCTO INTERNO BRUTO POR CLASE DE ACTIVIDAD ECONOMICA, A PRECIOS DE MERCADO DE 1980

| | Indices (1980 = 100) | | | Composición porcentual | | Tasas de crecimiento | | | |
|--|----------------------|--------------|-------------------|------------------------|-------------------|----------------------|-------------|------------|-------------------|
| | 1988 | 1989 | 1990 ^a | 1980 | 1990 ^a | 1987 | 1988 | 1989 | 1990 ^a |
| Producto interno bruto | 93.5 | 96.1 | 98.6 | 100.0 | 100.0 | 2.6 | 3.0 | 2.7 | 2.6 |
| Bienes | 90.9 | 94.9 | 97.7 | 52.4 | 52.0 | 2.6 | 7.8 | 4.4 | 2.9 |
| Agricultura | 115.0 | 113.3 | 111.6 | 18.4 | 20.8 | 3.5 | 2.4 | -1.5 | -1.5 |
| Minería | 76.3 | 87.8 | 95.9 | 15.8 | 15.4 | 1.5 | 19.9 | 15.1 | 9.2 |
| Industria manufacturera | 82.6 | 85.5 | 88.7 | 14.6 | 13.2 | 2.5 | 5.4 | 3.5 | 3.7 |
| Construcción | 66.7 | 71.1 | 72.3 | 3.7 | 2.7 | -0.9 | 14.5 | 6.5 | 1.7 |
| Servicios básicos | 134.3 | 137.9 | 142.2 | 6.6 | 9.5 | 4.0 | 0.9 | 2.6 | 3.2 |
| Electricidad, gas y agua | 130.3 | 137.3 | 144.6 | 0.7 | 1.0 | -5.8 | 5.4 | 5.3 | 5.3 |
| Transporte, almacenamiento y comunicaciones | 134.8 | 137.9 | 142.0 | 6.0 | 8.6 | 5.1 | 0.4 | 2.3 | 2.9 |
| Otros servicios | 90.4 | 91.0 | 93.2 | 39.9 | 37.7 | 1.6 | -1.3 | 0.7 | 2.4 |
| Comercio, restaurantes y hoteles | 115.7 | 116.1 | 118.1 | 10.8 | 12.9 | 8.2 | -3.9 | 0.3 | 1.8 |
| Establecimientos financieros, seguros, bienes inmuebles y servicios prestados a las empresas | 82.7 | 83.3 | 84.5 | 14.0 | 12.0 | -4.1 | 1.1 | 0.7 | 1.5 |
| Propiedad de vivienda | 101.9 | 102.1 | 102.7 | 8.2 | 8.5 | -4.0 | 2.5 | 0.2 | 0.5 |
| Servicios comunales, sociales y personales | 79.4 | 80.2 | 83.4 | 15.0 | 12.7 | 0.8 | -0.7 | 1.0 | 4.0 |
| Servicios gubernamentales | 78.9 | 79.8 | 84.0 | 10.5 | 9.0 | 2.4 | -1.5 | 1.2 | 5.2 |
| Ajustes por servicios bancarios | 36.3 | 37.1 | 38.5 | 1.6 | 0.6 | -4.1 | -2.3 | 2.0 | 3.9 |
| Derechos de importación | 55.6 | 55.1 | 51.6 | 2.7 | 1.4 | 14.9 | -19.7 | -0.9 | -6.4 |

Fuente: CEPAL, sobre la base de cifras oficiales, reponderadas con la estructura a precios corrientes del año 1980. Por tanto, las tendencias obtenidas no coinciden necesariamente con las publicadas por el país en sus cálculos a precios constantes.

^a Cifras preliminares.

Cuadro 6
BOLIVIA: INDICADORES DE LA PRODUCCION AGRICOLA

| | 1987 | 1988 | 1989 | 1990 ^a | Tasas de crecimiento | | | |
|---|-------|-------|-------|-------------------|----------------------|-------|-------|-------------------|
| | | | | | 1987 | 1988 | 1989 | 1990 ^a |
| Producción (miles de toneladas) | | | | | | | | |
| Principales cultivos | | | | | | | | |
| Cereales | | | | | | | | |
| Arroz con cáscara | 164 | 171 | 194 | 207 | 20.1 | 4.4 | 12.9 | 6.9 |
| Maíz en grano | 481 | 446 | 351 | 325 | 5.1 | -7.3 | -21.2 | -7.5 |
| Quinua | 24 | 23 | 19 | 18 | 15.8 | -5.4 | -14.6 | -6.7 |
| Trigo | 77 | 63 | 60 | 51 | -5.6 | -18.3 | -3.5 | -15.6 |
| Tubérculos | | | | | | | | |
| Oca | 45 | 47 | 40 | 41 | - | 4.4 | -14.9 | 2.5 |
| Papa | 815 | 826 | 639 | 569 | 15.9 | 1.3 | -22.7 | -10.9 |
| Yuca | 424 | 430 | 312 | 536 | 1.0 | 1.4 | -27.4 | 71.7 |
| Industriales | | | | | | | | |
| Algodón en fibra | 2 | 4 | 1 | 2 | -45.0 | 66.7 | -83.7 | 234.4 |
| Café en grano | 25 | 26 | 24 | 24 | 6.6 | 4.0 | -8.5 | - |
| Caña de azúcar | 2 414 | 2 141 | 1 939 | 2 351 | -17.3 | -11.3 | -9.5 | 21.3 |
| Soya | 122 | 151 | 183 | 232 | -18.8 | 24.3 | 21.1 | 26.8 |
| Superficie cultivada (miles de hectáreas) | | | | | | | | |
| Principales cultivos | | | | | | | | |
| Cereales | | | | | | | | |
| Arroz con cáscara | 93 | 96 | 85 | 109 | 1.4 | 3.0 | -11.9 | 28.5 |
| Maíz en grano | 302 | 293 | 263 | 261 | 2.8 | -2.9 | -10.5 | -0.6 |
| Quinua | 47 | 50 | 42 | 44 | 10.5 | 5.6 | -15.2 | 3.8 |
| Trigo | 95 | 82 | 86 | 82 | -10.9 | -13.7 | 5.3 | -4.6 |
| Tubérculos | | | | | | | | |
| Oca | 15 | 15 | 13 | 14 | - | 1.5 | -14.6 | 7.7 |
| Papa | 142 | 144 | 127 | 118 | -1.7 | 1.2 | -11.6 | -7.1 |
| Yuca | 41 | 42 | 30 | 49 | 2.5 | 3.1 | -28.7 | 62.6 |
| Industriales | | | | | | | | |
| Algodón en fibra | 8 | 10 | 1 | 4 | -29.8 | 25.9 | -87.9 | 233.3 |
| Café en grano | 28 | 30 | 28 | 29 | 0.7 | 5.4 | -5.1 | 3.6 |
| Caña de azúcar | 66 | 58 | 49 | 58 | -12.9 | -11.6 | -14.7 | 17.2 |
| Soya | 61 | 75 | 108 | 143 | -16.6 | 24.8 | 43.1 | 32.4 |

Fuente: Instituto Nacional de Estadística, Banco Central de Bolivia y Ministerio de Asuntos Campesinos y Agropecuarios.

^a Cifras preliminares.

Cuadro 7
BOLIVIA: INDICADORES DE LA PRODUCCION MINERA

| | Miles de toneladas | | | | Tasas de crecimiento | | | |
|--|--------------------|---------|---------|-------------------|----------------------|------|-------|-------------------|
| | 1987 | 1988 | 1989 | 1990 ^a | 1987 | 1988 | 1989 | 1990 ^a |
| Producción de algunos minerales importantes | | | | | | | | |
| Antimonio | 9.9 | 9.9 | 9.2 | 8.2 | -2.9 | - | -7.2 | -11.2 |
| Cobre | ... | 0.2 | 0.3 | 0.3 | ... | ... | 50.0 | -4.7 |
| Estaño | 8.4 | 10.2 | 15.8 | 17.7 | -22.9 | 21.4 | 54.9 | 12.0 |
| Plata ^b | 141.5 | 228.7 | 267.1 | 297.0 | 48.8 | 61.6 | 16.8 | 11.2 |
| Plomo | 9.3 | 12.7 | 15.7 | 15.9 | 181.8 | 36.6 | 23.6 | 1.3 |
| Wolframio | 0.8 | 1.1 | 1.4 | 1.3 | -42.9 | 37.5 | 27.3 | -8.6 |
| Zinc | 39.3 | 56.3 | 74.8 | 97.4 | 17.7 | 43.3 | 32.9 | 30.2 |
| Oro ^c | 2 719.5 | 4 189.3 | 3 595.3 | 5 157.0 | 256.5 | 54.0 | -14.2 | 43.4 |

Fuente: Asociación Nacional de Mineros Medianos.

^a Cifras preliminares. ^b Toneladas. ^c Kilogramos.

Cuadro 8
BOLIVIA: EXPORTACIONES MINERAS CLASIFICADAS POR GRUPOS MINEROS

| | Toneladas métricas finas | | | | | Tasas de crecimiento | | | Composición porcentual | | |
|-----------------------------|--------------------------|--------|---------|---------|-------------------|----------------------|-------|-------------------|------------------------|------|-------------------|
| | 1981 | 1987 | 1988 | 1989 | 1990 ^a | 1990-1981 | 1989 | 1990 ^a | 1981 | 1989 | 1990 ^a |
| Comibol | | | | | | | | | | | |
| Volumen | 40 501 | 5 334 | 21 017 | 45 694 | 67 694 | 5.9 | 117.4 | 48.1 | | | |
| Valor | 142 795 | 12 583 | 31 699 | 56 661 | 52 540 | -10.5 | 78.7 | -7.3 | 25.7 | 14.0 | 13.1 |
| Minería mediana | | | | | | | | | | | |
| Volumen | 31 523 | 50 448 | 55 266 | 71 124 | 70 468 | 9.3 | 28.7 | -0.9 | | | |
| Valor | 68 672 | 95 157 | 111 631 | 156 699 | 143 465 | 8.5 | 40.4 | -8.4 | 12.4 | 38.8 | 35.8 |
| Minería pequeña | | | | | | | | | | | |
| Volumen | 7 754 | 5 134 | 2 299 | 4 880 | 4 466 | -5.9 | 112.3 | -8.5 | | | |
| Valor | 50 555 | 32 639 | 35 522 | 30 346 | 25 488 | -7.3 | -14.6 | -16.0 | 9.1 | 7.5 | 6.4 |
| Cooperativas y Otros | | | | | | | | | | | |
| Volumen | 20 647 | 16 831 | 15 850 | 34 089 | 31 059 | 4.6 | 115.1 | -8.9 | | | |
| Valor | 7 180 | 49 432 | 46 759 | 66 583 | 85 666 | 31.7 | 42.4 | 28.7 | 1.3 | 16.5 | 21.3 |
| Fundiciones | | | | | | | | | | | |
| Volumen | 26 032 | 3 827 | 7 340 | 11 262 | 15 217 | -5.8 | 53.4 | 35.1 | | | |
| Valor | 286 844 | 17 356 | 47 447 | 93 145 | 94 092 | -11.6 | 96.3 | 1.0 | 51.6 | 23.1 | 23.4 |

Fuente: Asociación Nacional de Mineros Medianos.

^a Cifras preliminares.

Cuadro 9
BOLIVIA: COTIZACION OFICIAL DE LOS PRINCIPALES MINERALES ^a
(Dólares)

| | Estaño | Cobre | Zinc | Plomo | Bismuto | Wolframio | Antimonio | Plata | Oro |
|------|--------|-------|------|-------|---------|-----------|-----------|-------|-------|
| 1980 | 7.6 | 1.0 | 0.4 | 0.4 | 2.4 | 141.6 | 20.7 | 21.1 | ... |
| 1981 | 6.4 | 0.8 | 0.4 | 0.3 | 2.1 | 142.3 | 19.2 | 10.8 | ... |
| 1982 | 5.8 | 0.7 | 0.4 | 0.3 | 1.5 | 105.8 | 17.1 | 7.8 | ... |
| 1983 | 5.9 | 0.7 | 0.4 | 0.2 | 1.6 | 77.8 | 12.6 | 11.4 | ... |
| 1984 | 5.5 | 0.6 | 0.5 | 0.2 | 3.6 | 78.4 | 22.2 | 8.2 | ... |
| 1985 | 5.4 | 0.6 | 0.4 | 0.2 | 4.9 | 64.5 | 22.7 | 6.1 | ... |
| 1986 | 2.6 | 0.6 | 0.4 | 0.2 | 2.7 | 44.9 | 18.4 | 5.4 | 363.3 |
| 1987 | 3.1 | 0.7 | 0.4 | 0.3 | 3.2 | 44.0 | 19.3 | 6.9 | 439.0 |
| 1988 | 3.2 | 1.0 | 0.5 | 0.3 | 5.2 | 51.5 | 23.0 | 6.6 | 447.7 |
| 1989 | 3.9 | 1.3 | 0.7 | 0.3 | 5.4 | 51.8 | 18.5 | 5.5 | 382.1 |
| 1990 | 2.8 | 1.2 | 0.7 | 0.4 | 3.3 | 39.4 | 15.7 | 4.8 | 383.5 |

Fuente: Banco Central de Bolivia, Boletín estadístico, diciembre 1989.

^a La unidad de medida del estaño, cobre, zinc y bismuto es la libra fina; en el caso del wolframio y el antimonio, la unidad larga fina; y en los del oro y la plata, la onza troy fina.

Cuadro 10
BOLIVIA: INDICADORES DE LA INDUSTRIA DE HIDROCARBUROS

| | Miles de metros cúbicos | | | | Tasas de crecimiento | | | |
|--|-------------------------|-------|-------|-------------------|----------------------|-------|------|-------------------|
| | 1987 | 1988 | 1989 | 1990 ^a | 1987 | 1988 | 1989 | 1990 ^a |
| Petróleo | | | | | | | | |
| Producción de petróleo crudo | 1 096 | 1 116 | 1 157 | 1 214 | 7.5 | 1.8 | 3.7 | 4.9 |
| Exportación de petróleo crudo ^b | 50 | - | - | - | -81.5 | - | - | - |
| Elaboración de derivados del petróleo | 1 124 | 1 236 | 1 297 | 1 326 | 7.4 | 10.0 | 4.9 | 2.2 |
| Venta interna de algunos combustibles | | | | | | | | |
| Gasolina | 516 | 514 | 531 | 530 | 10.0 | -0.4 | 3.3 | -0.2 |
| Queroseno | 49 | 42 | 45 | 37 | -7.5 | -14.3 | 7.1 | -16.9 |
| Combustóleo (diesel oil) | 292 | 304 | 343 | 387 | 17.7 | 4.1 | 12.8 | 12.8 |
| Gasóleo (fuel oil) | 29 | 31 | 29 | 27 | -43.1 | 6.9 | -6.5 | -5.9 |
| Gas natural ^c | | | | | | | | |
| Producción | 4 565 | 4 811 | 5 291 | 5 276 | 0.2 | 5.4 | 10.0 | -0.3 |
| Exportación | 2 120 | 2 229 | 2 210 | 2 203 | -4.3 | 5.1 | -0.9 | -0.3 |

Fuente: Banco Central de Bolivia.

^a Cifras preliminares. ^b Miles de barriles. ^c Millones de metros cúbicos.

Cuadro 11
BOLIVIA: PRINCIPALES INDICADORES DEL COMERCIO EXTERIOR

| | 1983 | 1984 | 1985 | 1986 | 1987 | 1988 | 1989 | 1990 ¹ |
|--|------|-------|-------|-------|-------|-------|-------|-------------------|
| Tasas de crecimiento | | | | | | | | |
| Exportaciones de bienes fob | | | | | | | | |
| Valor | -8.8 | -4.1 | -14.0 | -12.5 | -4.9 | 4.6 | 33.4 | 14.3 |
| Volumen | -6.2 | -8.3 | -10.0 | - | -1.3 | 5.4 | 20.5 | 23.9 |
| Valor unitario | -2.7 | 4.7 | -4.4 | -12.5 | -3.7 | -0.7 | 10.7 | -7.8 |
| Importaciones de bienes fob | | | | | | | | |
| Valor | - | -16.9 | 12.2 | 28.9 | 8.3 | -8.6 | 23.5 | 15.1 |
| Volumen | 5.6 | -7.7 | 8.2 | 34.6 | 9.3 | -14.4 | 21.3 | 10.2 |
| Valor unitario | -5.3 | -10.0 | 3.7 | -4.3 | -0.9 | 6.8 | 1.8 | 4.5 |
| Relación de precios del intercambio de bienes fob/cif | 1.3 | 11.9 | -7.8 | -9.0 | -3.2 | -7.4 | 8.1 | -11.8 |
| Indices (1980=100) | | | | | | | | |
| Poder de compra de las exportaciones de bienes | 78.4 | 80.4 | 66.7 | 60.7 | 58.0 | 56.6 | 73.8 | 80.6 |
| Poder de compra de las exportaciones de bienes y servicios | 78.8 | 77.6 | 66.5 | 64.7 | 63.0 | 60.8 | 76.9 | 82.9 |
| Indices de volumen | | | | | | | | |
| Exportaciones de bienes | 86.8 | 76.5 | 68.9 | 68.8 | 68.0 | 71.6 | 86.3 | 106.9 |
| Importaciones de bienes | 86.9 | 80.2 | 86.8 | 116.8 | 127.8 | 109.3 | 132.6 | 146.1 |
| Relación de precios del intercambio de bienes (fob/cif) | 93.9 | 105.1 | 96.9 | 88.2 | 85.4 | 79.1 | 85.5 | 75.4 |

Fuente: CEPAL, sobre la base de cifras oficiales.

¹ Cifras preliminares.

Cuadro 12
BOLIVIA: EXPORTACIONES DE BIENES, CIF

| | Millones de dólares | | | | Composición porcentual | | Tasas de crecimiento | | | |
|---|---------------------|------------|------------|-------------------|------------------------|-------------------|----------------------|------------|-------------|-------------------|
| | 1987 | 1988 | 1989 | 1990 ^a | 1980 | 1990 ^a | 1987 | 1988 | 1989 | 1990 ^a |
| Total | 569 | 600 | 821 | 921 | 100.0 | 100.0 | -10.8 | 5.4 | 36.8 | 12.2 |
| Principales exportaciones tradicionales | 463 | 492 | 617 | 628 | 85.5 | 68.2 | -12.6 | 6.3 | 25.4 | 1.8 |
| Zinc | 33 | 60 | 132 | 143 | 3.6 | 15.5 | 12.9 | 81.8 | 120.0 | 8.3 |
| Estaño | 69 | 76 | 127 | 106 | 23.1 | 11.5 | 22.2 | 10.1 | 66.5 | -16.0 |
| Plata | 33 | 45 | 59 | 50 | 11.4 | 5.4 | 22.2 | 36.4 | 31.1 | -15.3 |
| Wolframio | 5 | 5 | 7 | 5 | 4.5 | 0.5 | -28.6 | - | 37.9 | -32.0 |
| Antimonio | 23 | 17 | 16 | 12 | 2.5 | 1.3 | 64.3 | -26.1 | -5.9 | -25.0 |
| Oro | 37 | 60 | 44 | 65 | ... | 7.0 | 428.6 | 62.2 | -25.9 | 45.3 |
| Plomo | 4 | 6 | 11 | 14 | ... | 1.5 | -20.0 | 50.0 | 83.3 | 27.3 |
| Otros minerales | 3 | 3 | 8 | 7 | 3.4 | 0.8 | -37.5 | 4.3 | 186.1 | -5.8 |
| Gas natural | 248 | 215 | 214 | 225 | 21.3 | 24.4 | -24.6 | -13.3 | -0.5 | 5.1 |
| Otros hidrocarburos | 8 | 4 | - | - | 3.3 | - | 100.0 | -50.0 | - | - |
| Principales exportaciones no tradicionales | 106 | 108 | 204 | 293 | 14.5 | 31.8 | -1.9 | 1.9 | 88.9 | 43.6 |
| Azúcar | 8 | 6 | 19 | 32 | 4.9 | 3.5 | 60.0 | -25.0 | 216.7 | 68.4 |
| Café | 11 | 17 | 13 | 14 | 2.0 | 1.5 | -15.4 | 54.5 | -23.5 | 7.7 |
| Castaña | 7 | 6 | 11 | 15 | - | 1.6 | 133.3 | -14.3 | 83.3 | 36.4 |
| Cueros | 8 | 20 | 18 | 27 | - | 2.9 | 33.3 | 150.0 | -10.0 | 50.0 |
| Ganado | 7 | 1 | 6 | 49 | - | 5.3 | -46.2 | -92.9 | 100.0 | 716.7 |
| Maderas | 31 | 25 | 44 | 50 | 2.9 | 5.4 | 34.8 | -19.4 | 76.0 | 13.6 |
| Soya | 19 | 20 | 54 | 48 | - | 5.2 | - | 5.3 | 170.0 | -11.1 |
| Otras | 15 | 14 | 39 | 58 | 4.5 | 6.3 | -68.8 | -10.0 | 188.9 | 48.7 |

Fuente: Banco Central de Bolivia, Boletín estadístico sector externo, 1980-1989, febrero 1991.

^a Cifras preliminares.

Cuadro 13
BOLIVIA: VOLUMEN EXPORTADO DE LOS PRINCIPALES PRODUCTOS

| | Miles de toneladas | | | | Tasas de crecimiento | | | |
|--------------------------|--------------------|-------|-------|-------------------|----------------------|-------|-------|-------------------|
| | 1987 | 1988 | 1989 | 1990 ^a | 1987 | 1988 | 1989 | 1990 ^a |
| Estaño metálico | 1.8 | 6.0 | 9.5 | 13.2 | -78.0 | 233.3 | 58.3 | 38.9 |
| Estaño concentrado | 8.2 | 4.7 | 5.1 | 3.7 | -4.7 | -42.7 | 8.5 | -27.8 |
| Plata ^b | 152.0 | 217.0 | 333.0 | 349.0 | -3.2 | 42.8 | 53.5 | 4.8 |
| Zinc | 39.6 | 53.9 | 80.5 | 96.5 | 11.5 | 36.1 | 49.4 | 19.8 |
| Wolframio | 1.2 | 1.0 | 1.4 | 1.3 | -20.0 | -16.7 | 40.0 | -10.4 |
| Antimonio | 12.4 | 8.3 | 9.2 | 7.9 | 47.6 | -33.1 | 10.8 | -14.1 |
| Oro | 2.5 | 4.2 | 3.6 | 5.2 | 316.7 | 68.0 | -14.3 | 43.3 |
| Otros minerales | 17.9 | 27.3 | 59.8 | 57.8 | -39.5 | 52.5 | 119.0 | -3.4 |
| Gas natural ^c | 2 120 | 2 229 | 2 210 | 2 203 | -4.3 | 5.1 | -0.9 | -0.3 |

Fuente: Banco Central de Bolivia, Boletín estadístico sector externo, 1980-1990, N. 4, abril 1991.

^a Cifras preliminares.

^b Toneladas métricas finas.

^c Millones de metros cúbicos.

Cuadro 14
BOLIVIA: INDICE DE PRECIOS DE ALGUNAS EXPORTACIONES NO TRADICIONALES
Indices de precios (1980=100)

| | Azúcar | Café | Cueros | Maderas | Soya |
|-------------------|--------|------|--------|---------|-------|
| 1981 | 58.4 | 81.9 | 104.3 | 147.3 | 139.3 |
| 1982 | 43.6 | 59.4 | 47.0 | 130.5 | 96.0 |
| 1983 | 49.8 | 51.4 | 30.7 | 92.9 | 49.9 |
| 1984 | 67.3 | 52.4 | 30.4 | 74.9 | 43.5 |
| 1985 | 56.5 | 54.4 | 38.0 | 71.5 | 64.5 |
| 1986 | 53.4 | 66.4 | 43.4 | 120.3 | 84.3 |
| 1987 | 47.1 | 51.0 | 47.4 | 151.9 | 81.0 |
| 1988 | 54.3 | 61.3 | 54.3 | 136.6 | 99.8 |
| 1989 | 87.4 | 50.9 | 52.6 | 150.0 | 96.0 |
| 1990 ^a | 80.9 | 39.1 | 62.7 | 153.4 | 93.1 |

Fuente: Banco Central de Bolivia, Boletín estadístico, abril 1991.

^a Cifras preliminares.

Cuadro 15
BOLIVIA: IMPORTACIONES REGISTRADAS DE BIENES, CIF

| | Millones de dólares | | | | Composición porcentual | | Tasas de crecimiento | | | |
|---|---------------------|------------|------------|-------------------|------------------------|-------------------|----------------------|--------------|-------------|-------------------|
| | 1987 | 1988 | 1989 | 1990 ^a | 1980 | 1990 ^a | 1987 | 1988 | 1989 | 1990 ^a |
| Total importaciones registradas | 767 | 578 | 619 | 716 | 100.0 | 100.0 | 13.6 | -24.6 | 7.1 | 15.6 |
| Bienes de consumo | 191 | 130 | 138 | 148 | 25.2 | 20.7 | 42.5 | -31.9 | 5.8 | 7.8 |
| No duraderos | 93 | 57 | 70 | 76 | 15.4 | 10.6 | 50.0 | -38.7 | 23.2 | 8.5 |
| Duraderos | 98 | 71 | 67 | 72 | 9.8 | 10.1 | 36.1 | -27.6 | -5.2 | 7.0 |
| Materias primas y bienes intermedios | 306 | 202 | 258 | 276 | 36.9 | 38.5 | 29.7 | -34.0 | 27.7 | 6.8 |
| Para la agricultura | 11 | 8 | 10 | 7 | 1.6 | 1.0 | -31.3 | -27.3 | 21.3 | -26.7 |
| Para la industria | 256 | 175 | 208 | 222 | 30.3 | 31.0 | 39.9 | -31.6 | 19.0 | 6.6 |
| Materiales de construcción | 37 | 19 | 37 | 43 | 4.7 | 6.0 | 8.8 | -48.6 | 96.8 | 14.7 |
| Combustibles y lubricantes | 2 | 1 | 3 | 4 | - | 0.5 | -33.3 | -50.0 | 160.0 | 34.6 |
| Bienes de capital | 263 | 241 | 221 | 289 | 35.4 | 40.4 | -6.7 | -8.4 | -8.4 | 31.1 |
| Para la agricultura | 24 | 13 | 14 | 15 | 2.0 | 2.0 | -40.0 | -45.8 | 6.9 | 4.3 |
| Para la industria | 134 | 138 | 128 | 176 | 21.4 | 24.5 | -11.8 | 3.0 | -7.5 | 37.5 |
| Equipos de transporte | 105 | 81 | 79 | 99 | 11.9 | 13.9 | 16.7 | -22.9 | -2.1 | 25.3 |
| Otros | 7 | 2 | 3 | 3 | 2.4 | 0.3 | -69.6 | -71.4 | 50.0 | -16.7 |

Fuente: Banco Central de Bolivia, Boletín estadístico sector externo, 1980-1989, febrero 1991.

^a Cifras preliminares.

Cuadro 16
BOLIVIA: BALANCE DE PAGOS
(Millones de dólares)

| | 1983 | 1984 | 1985 | 1986 | 1987 | 1988 | 1989 | 1990 ^a |
|---------------------------------------|-------------|-------------|-------------|-------------|-------------|-------------|-------------|-------------------|
| Balance en cuenta corriente | -204 | -241 | -342 | -466 | -526 | -427 | -399 | -422 |
| Balance comercial | 120 | 155 | 13 | -174 | -263 | -171 | -158 | -187 |
| Exportaciones de bienes y servicios | 858 | 818 | 720 | 667 | 650 | 671 | 867 | 973 |
| Bienes fob | 755 | 725 | 623 | 546 | 519 | 543 | 724 | 827 |
| Servicios reales ^b | 103 | 94 | 97 | 121 | 132 | 128 | 143 | 146 |
| Transporte y seguros | 36 | 36 | 38 | 48 | 42 | 42 | 48 | 49 |
| Viajes | 42 | 33 | 30 | 35 | 54 | 53 | 57 | 58 |
| Importaciones de bienes y servicios | 738 | 663 | 706 | 840 | 913 | 842 | 1 025 | 1 160 |
| Bienes fob | 496 | 412 | 463 | 597 | 646 | 591 | 730 | 840 |
| Servicios reales ^b | 242 | 251 | 244 | 244 | 266 | 251 | 295 | 320 |
| Transporte y seguros | 149 | 136 | 149 | 164 | 160 | 143 | 181 | 204 |
| Viajes | 20 | 30 | 30 | 27 | 56 | 55 | 59 | 60 |
| Servicios de factores | -365 | -418 | -375 | -311 | -281 | -268 | -262 | -252 |
| Utilidades | -59 | -36 | -53 | -40 | -41 | -5 | -15 | -17 |
| Intereses recibidos | 39 | 29 | 16 | 15 | 14 | 16 | 22 | 17 |
| Intereses pagados y devengados | -342 | -408 | -337 | -281 | -250 | -275 | -262 | -244 |
| Trabajo y propiedad | -3 | -3 | -2 | -4 | -4 | -4 | -8 | -8 |
| Transferencias unilaterales privadas | 40 | 22 | 20 | 19 | 18 | 13 | 21 | 17 |
| Balance en cuenta de capital | 245 | 360 | 308 | 580 | 478 | 384 | 295 | 418 |
| Transferencias unilaterales oficiales | 66 | 67 | 60 | 82 | 103 | 172 | 136 | 150 |
| Capital a largo plazo | 288 | -144 | -230 | -54 | 23 | 266 | 228 | 108 |
| Inversión directa | 7 | 7 | 10 | 10 | 36 | -12 | -25 | 35 |
| Inversión de cartera | -2 | -1 | -1 | - | - | - | - | - |
| Otro capital a largo plazo | 283 | -150 | -239 | -64 | -13 | 278 | 253 | 73 |
| Sector oficial ^c | 372 | -108 | -195 | -52 | -28 | 271 | 243 | 26 |
| Préstamos recibidos | 578 | 143 | 100 | 330 | 239 | 422 | 429 | ... |
| Amortizaciones | -202 | -244 | -289 | -370 | -258 | -149 | -163 | ... |
| Bancos comerciales ^c | -15 | -12 | -9 | -12 | 1 | -14 | 1 | 12 |
| Préstamos recibidos | 7 | 6 | 1 | 2 | 11 | 4 | 9 | ... |
| Amortizaciones | -22 | -18 | -9 | -14 | -10 | -18 | -8 | ... |
| Otros sectores | -74 | -31 | -36 | - | 13 | 22 | 9 | 36 |
| Préstamos recibidos | 21 | 11 | 8 | - | 32 | 45 | 29 | ... |
| Amortizaciones | -95 | -42 | -44 | - | -19 | -24 | -20 | ... |
| Capital a corto plazo | -181 | 449 | 287 | 416 | 177 | -101 | -37 | 11 |
| Sector oficial | -149 | 345 | 258 | 306 | 279 | 5 | 140 | ... |
| Bancos comerciales | 1 | 4 | -21 | -14 | -6 | -33 | -55 | ... |
| Otros sectores | -32 | 101 | 50 | 125 | -96 | -72 | -121 | ... |
| Errores y omisiones netos | 72 | -12 | 190 | 139 | 175 | 47 | -32 | 149 |
| Balance global | 41 | 119 | -35 | 115 | -48 | -43 | -105 | -4 |
| Variación total reservas (- aumento) | -47 | -121 | 36 | -99 | 81 | 35 | 103 | 4 |
| Oro monetario | -1 | -1 | - | - | - | - | - | ... |
| Derechos especiales de giro | - | - | - | -3 | 3 | - | - | ... |
| Posición de reserva en el FMI | - | - | - | - | - | - | - | ... |
| Activos en divisas | -4 | -92 | 57 | -74 | 103 | -68 | 29 | ... |
| Otros activos | -45 | -3 | -9 | -138 | -24 | 81 | 55 | ... |
| Uso del crédito del FMI | 3 | -25 | -12 | 115 | -1 | 22 | 19 | ... |

Fuente: 1983-1989; CEPAL, sobre la base de cifras proporcionadas por el Fondo Monetario Internacional. 1990; CEPAL, sobre la base de cifras proporcionadas por el Banco Central de Bolivia.

Notas: En 1990, las partidas de "Importaciones de bienes" y "Embarques por importaciones" fueron ajustadas en CEPAL de acuerdo con la metodología utilizada por el Fondo Monetario Internacional, para el cálculo de las importaciones no registradas.

En la partida de "Capital a corto plazo" correspondiente a 1990, se incluye además de la cifra notificada por el Banco Central de Bolivia (-15.4) para ese concepto, antecedentes relacionados con el "Financiamiento excepcional" (144.5) y con la partida "Pasivos que constituyen reservas de autoridades extranjeras" (-117.9).

En la partida de "Errores y Omisiones" para 1990 se incluyen, además de los propios Errores y omisiones notificados por el Banco Central de Bolivia (-137.7), las cifras relacionadas con la contrapartida por el ajuste efectuado en "Importaciones de bienes" y "Embarques", debido al cálculo de las importaciones no registradas (240 y 46.7 millones de dólares, respectivamente).

^a Cifras preliminares. ^b Incluye Otros servicios no factoriales. ^c Incluye Préstamos netos concedidos y Otros activos y pasivos. ^d Es igual a Variación total de las reservas (con signo contrario), más Asientos de contrapartida.

Cuadro 17
BOLIVIA: INDICADORES DEL ENDEUDAMIENTO EXTERNO

| | 1985 | 1986 | 1987 | 1988 | 1989 | 1990 ^a |
|--|------------------------------|--------------------|--------------------|--------------------|-------|-------------------|
| | Millones de dólares | | | | | |
| Deuda externa total desembolsada | 3 849 | 4 091 | 4 362 | 4 266 | 3 692 | ... |
| Deuda externa pública desembolsada de mediano y largo plazo ^b | 3 294 | 3 536 ^c | 4 162 ^c | 4 066 ^d | 3 492 | 3 774 |
| Desembolsos de cada año ^e | 109 | 230 | 238 | 326 | 338 | 314 |
| Deuda privada no garantizada de largo plazo | 555 | 555 | 200 | 200 | 200 | ... |
| Servicio de la deuda pública de mediano y largo plazo | 248 | 210 | 167 | 239 | 227 | 228 |
| Amortizaciones | 159 | 139 | 82 | 139 | 141 | 139 |
| Intereses | 89 | 71 | 85 | 100 | 86 | 90 |
| | Tasas anuales de crecimiento | | | | | |
| Deuda externa total desembolsada | 8.5 | 6.3 | 6.6 | -2.2 | -13.5 | ... |
| Deuda externa pública desembolsada de mediano y largo plazo ^b | 2.7 | 7.3 ^c | 17.7 ^c | -2.3 ^d | -14.3 | 8.1 |
| Desembolsos de cada año ^e | -31.9 | 111.0 | 3.5 | 37.0 | 0.3 | -7.0 |
| Deuda privada no garantizada de largo plazo | 63.2 | - | -64.0 | - | - | ... |
| Servicio de la deuda pública de mediano y largo plazo | -27.7 | -15.3 | -20.5 | 43.1 | -5.0 | 0.8 |
| Amortizaciones | 12.0 | -12.6 | -41.0 | 69.5 | 2.2 | -1.4 |
| Intereses | -55.7 | -20.2 | 19.7 | 17.6 | -13.0 | 4.3 |
| | Porcentajes | | | | | |
| Deuda externa total desembolsada/ exportaciones de bienes y servicios | 534.6 | 613.3 | 730.7 | 636.1 | 425.1 | ... |
| Deuda externa pública de mediano y largo plazo desembolsada/ exportaciones de bienes y servicios | 457.5 | 530.1 | 697.2 | 606.3 | 402.0 | 387.2 |
| Servicio de la deuda pública de mediano y largo plazo/ exportaciones de bienes y servicios | 34.4 | 31.5 | 28.0 | 35.6 | 26.1 | 23.4 |
| Servicio de la deuda pública de mediano y largo plazo/ desembolsos anuales de deuda pública de mediano y largo plazo | 227.5 | 91.3 | 70.2 | 73.3 | 67.0 | 72.7 |
| Intereses netos totales/ exportaciones de bienes y servicios ^f | 44.6 | 39.9 | 41.5 | 36.8 | 26.1 | 23.4 |

Fuente: CEPAL, sobre la base de cifras del Banco Central, Boletín estadístico sector externo, 1980-1989, febrero 1991, y del Banco Mundial.

^a Cifras preliminares.

^b Incluye los créditos del Fondo Monetario Internacional y los del Acuerdo de Santo Domingo.

^c La gestión de 1984 incluye 395 millones de dólares no renegociados con la banca comercial; el saldo de 1986 excluye 100 millones adeudados al Fondo Andino de Reservas; y el de 1987, otros 92 millones más con el mismo acreedor y 25 millones con Sudameris.

^d Están excluidos 50 millones de dólares contraídos con el Fondo Andino de Reservas. ^e Corresponden a los desembolsos de

deuda pública de mediano y largo plazo. ^f los intereses netos totales se han obtenido del balance de pagos, incluyendo por tanto los de la deuda pública y privada de corto, mediano y largo plazo.

Cuadro 18
BOLIVIA: EVOLUCION DE LOS TIPOS DE CAMBIO
(Promedios anuales y trimestrales)

| | Tipos de cambio nominales (bolivianos por dólar) | | Indices del tipo de cambio real efectivo ^a (1985=100) | |
|-----------|---|----------|---|---------------|
| | Oficial | Paralelo | Exportaciones | Importaciones |
| 1970-1979 | | | 146.7 | 121.8 |
| 1980-1985 | | | 111.7 | 103.9 |
| 1986-1990 | | | 133.1 | 144.5 |
| 1980 | 0.00003 | | 142.6 | 109.0 |
| 1981 | 0.00003 | | 101.1 | 93.7 |
| 1982 | 0.0001 ^b | 0.0002 | 143.3 | 145.8 |
| 1983 | 0.0002 | 0.0007 | 91.4 | 87.1 |
| 1984 | 0.003 | 0.008 | 92.0 | 87.6 |
| 1985 | 0.45 | 0.68 | 100.0 | 100.0 |
| 1986 | 1.92 | 1.96 | 124.7 | 126.8 |
| 1987 | 2.06 | 2.08 | 121.8 | 127.6 |
| 1988 | 2.35 | 2.37 | 133.8 | 138.3 |
| 1989 | 2.69 | 2.71 | 128.5 | 149.0 |
| 1990 | 3.17 | 3.18 | 156.7 | 180.4 |
| 1988 | | | | |
| I | 2.24 | 2.26 | 131.3 | 140.2 |
| II | 2.34 | 2.35 | 132.7 | 139.5 |
| III | 2.40 | 2.42 | 133.0 | 135.2 |
| IV | 2.42 | 2.44 | 138.3 | 138.2 |
| 1989 | | | | |
| I | 2.50 | 2.52 | 152.1 | 145.1 |
| II | 2.59 | 2.60 | 112.4 ^c | 142.5 |
| III | 2.75 | 2.78 | 129.9 | 153.3 |
| IV | 2.92 | 2.93 | 119.4 | 155.2 |
| 1990 | | | | |
| I | 3.03 | 3.05 | 135.4 | 181.2 |
| II | 3.13 | 3.14 | 150.4 | 180.4 |
| III | 3.20 | 3.21 | 162.5 | 180.3 |
| IV | 3.33 | 3.34 | 178.3 | 179.7 |

Fuente: CEPAL, sobre la base de cifras del Fondo Monetario Internacional, Estadísticas financieras internacionales y del Banco Central de Bolivia, Boletín estadístico trimestral.

^a Corresponde al promedio de los índices del tipo de cambio (oficial) real del boliviano con respecto a las monedas de los principales países con que Bolivia tiene intercambio comercial, ponderados por la importancia relativa de las exportaciones o de las importaciones, según el caso, hacia o desde esos países. Desde 1970 a 1980 estas ponderaciones corresponden al promedio del período 1975-1979, y a partir de 1981 al promedio del período 1983-1987. En los cálculos se han utilizado preferentemente índice de precios al por mayor. En el caso de Bolivia se usó el índice de precios al consumidor. Para la metodología y fuentes utilizadas, véase el apéndice técnico del *Estudio Económico de América Latina*, 1981. ^b En el período marzo-octubre de 1982 se usó un tipo de cambio ponderado, obtenido como promedio del oficial (40%) y del libre (60%). ^c En este trimestre influyó en gran medida la evolución del tipo de cambio real de la Argentina.

Cuadro 19
BOLIVIA: EVOLUCION DE LOS PRECIOS INTERNOS

| | 1984 | 1985 | 1986 | 1987 | 1988 | 1989 | 1990 |
|---------------------------------|---|----------|-------|------|------|------|------|
| | Variación de diciembre a diciembre | | | | | | |
| Indice de precios al consumidor | 2 176.8 | 8 170.5 | 65.9 | 10.6 | 21.5 | 16.6 | 18.0 |
| Alimentos | 2 188.9 | 8 033.5 | 62.5 | 7.5 | 18.2 | 19.8 | 18.4 |
| Indice de precios al por mayor | 2 237.7 | 7 952.4 | 47.5 | 16.1 | 21.5 | 21.7 | 19.8 |
| Productos importados | 2 312.7 | 5 698.3 | 40.4 | 13.5 | 25.1 | 20.6 | 18.5 |
| Productos nacionales | | | | | | | |
| Agropecuarios | 1 648.1 | 9 017.4 | 57.2 | 19.4 | 18.6 | 22.3 | 28.5 |
| Manufacturados | 2 521.4 | 10 404.9 | 48.8 | 15.4 | 21.2 | 22.1 | 13.4 |
| | Variación media anual | | | | | | |
| Indice de precios al consumidor | 1 281.3 | 11 749.6 | 276.3 | 14.6 | 16.9 | 15.2 | 17.1 |
| Alimentos | 1 315.6 | 11 275.6 | 276.7 | 10.3 | 11.4 | 14.4 | 18.8 |
| Indice de precios al por mayor | 1 695.4 | 10 446.9 | 172.8 | 15.6 | 19.3 | 19.1 | 20.0 |
| Productos importados | 1 969.1 | 7 540.0 | 152.3 | 14.3 | 21.0 | 20.6 | 19.8 |
| Productos nacionales | | | | | | | |
| Agropecuarios | 1 190.2 | 11 635.5 | 181.6 | 20.6 | 16.3 | 19.3 | 23.3 |
| Manufacturados | 1 701.5 | 13 831.5 | 184.5 | 13.6 | 20.7 | 17.7 | 17.5 |

Fuente: Instituto Nacional de Estadística y Banco Central de Bolivia.

Cuadro 20
BOLIVIA: EVOLUCION DE LOS SALARIOS MINIMOS

| | Salario mínimo nominal (miles de pesos mensuales) | Salario mínimo real ^a (pesos mensuales) | Índice de salarios mínimos reales |
|-----------------------|--|---|--------------------------------------|
| 1982 | | | |
| Noviembre-diciembre | 8.5 | 8 187 | 100.0 |
| 1983 | | | |
| Enero-febrero | 8.5 | 7 469 | 91.2 |
| Marzo-junio | 12.4 | 8 319 | 101.6 |
| Julio-septiembre | 17.5 | 8 030 | 98.1 |
| Octubre-noviembre | 30.1 ^b | 9 225 | 112.7 |
| Diciembre | 47.3 | 10 235 | 125.0 |
| Promedio anual | 18.9 | 8 416 | 102.8 |
| 1984 | | | |
| Enero-marzo | 47.3 | 7 735 | 94.5 |
| Abril-julio | 108.7 ^c | 6 536 | 79.8 |
| Agosto-octubre | 123.8 | 3 968 | 48.5 |
| Noviembre-diciembre | 935.0 | 11 599 | 141.7 |
| Promedio anual | 238.8 | 7 038 | 86.0 |
| 1985 | | | |
| Enero-febrero | 935 | 3 566 | 43.6 |
| Marzo-abril | 4 035 | 6 097 | 74.5 |
| Mayo-junio | 6 240 | 5 120 | 62.5 |
| Julio-octubre | 10 171 | 2 140 | 26.1 |
| Noviembre-diciembre | 30 000 | 3 739 | 45.7 |
| Promedio anual | 10 259 | 3 800 | 46.4 |
| 1986 | | | |
| Enero-mayo | 30 000 | 2 403 | 29.4 |
| Junio-diciembre | 40 000 | 2 834 | 34.6 |
| Promedio anual | 35 833 | 2 654 | 32.4 |
| 1987 | | | |
| Enero-marzo | 40 000 | 2 677 | 32.7 |
| Abril-diciembre | 50 000 | 3 213 | 39.2 |
| Promedio anual | 47 500 | 3 079 | 37.6 |
| 1988 | | | |
| Enero-marzo | 50 000 | 3 096 | 37.8 |
| Abril-diciembre | 60 000 | 3 259 | 39.8 |
| Promedio anual | 57 500 | 3 218 | 39.3 |
| 1989 | | | |
| Enero-marzo | 60 000 | 3 057 | 37.3 |
| Abril-diciembre | 60 000 | 2 870 | 35.1 |
| Promedio anual | 60 000 | 2 917 | 35.6 |
| 1990 | | | |
| Enero-marzo | 60 000 | 2 624 | 32.0 |
| Abril-diciembre | 60 000 | 2 463 | 30.1 |
| Promedio anual | 60 000 | 2 503 | 30.5 |

Fuente: CEPAL, sobre la base de la información facilitada por la Comisión Nacional del Salario (CONALSA) y la Unidad de Análisis de Políticas Económicas (UDAPE).

^a Para la conversión del salario nominal en real se adoptó como base el índice de precios al consumidor de noviembre de 1982, mes en el que se determinó el valor del salario mínimo. ^b A partir de noviembre se agregó un bono de 22 500 pesos, pagaderos en tres veces a partir de ese mismo mes. ^c Durante algunos días de abril, el salario mínimo vigente fue el correspondiente a marzo. Sin embargo, la cantidad que aparece en el cuadro es la correspondiente al reajuste llevado a cabo en mayo, aunque con efecto retroactivo al 1 de abril. Además, en este último mes se otorgaron un bono alimenticio y otro de transporte. El primero por una suma de 32 723 pesos; y el segundo, de monto variable según el número de desplazamientos diarios hasta el lugar de trabajo.

Cuadro 21
**BOLIVIA: EVOLUCION DE LAS REMUNERACIONES MEDIAS
 EN EL SECTOR PRIVADO^a**

| | Indices de salarios nominales (diciembre 1985=100) | | | Indices de salarios reales | | | Variación de índices reales | |
|------------------------------|---|-------|-------|----------------------------|-------|-------|--------------------------------|------|
| | 1988 | 1989 | 1990 | 1988 | 1989 | 1990 | 1989 | 1990 |
| Promedio general | 340.6 | 408.3 | 496.4 | 165.7 | 172.5 | 182.1 | 4.1 | 5.6 |
| Minería | 261.2 | 312.8 | 338.2 | 127.1 | 132.1 | 124.1 | 3.9 | -6.1 |
| Hidrocarburos | | | | | | | | |
| Manufacturas | 342.1 | 415.1 | 483.5 | 166.4 | 175.3 | 177.4 | 5.3 | 1.2 |
| Electricidad, gas y agua | | | | | | | | |
| Construcción | 379.5 | 448.9 | 548.4 | 184.6 | 189.6 | 201.1 | 2.7 | 6.1 |
| Comercio | 386.8 | 440.5 | 539.4 | 188.2 | 186.1 | 198.0 | -1.1 | 6.4 |
| Transportes | | | | | | | | |
| Establecimientos financieros | 342.9 | 408.1 | 484.6 | 166.8 | 172.4 | 177.8 | 3.4 | 3.1 |
| Servicios comunales | 524.2 | 658.5 | 792.0 | 255.1 | 278.2 | 291.0 | 9.1 | 4.6 |

Fuente: CEPAL, sobre la base de cifras del Instituto Nacional de Estadística, Estadísticas de remuneraciones (sector privado), boletines 1, 2 y 3.

^a Las cifras de salarios nominales y reales se refieren al promedio ganado a fines de marzo, junio y septiembre.

Cuadro 22
BOLIVIA: INGRESOS Y EGRESOS DEL TESORO GENERAL DE LA NACION

| | Millones de bolivianos | | | Tasas de crecimiento | |
|-------------------------------------|------------------------|-------|-------------------|----------------------|-------------------|
| | 1988 | 1989 | 1990 ^a | 1989 | 1990 ^a |
| 1. Ingresos corrientes | 1 248 | 1 488 | 2 042 | 19.2 | 37.2 |
| Renta interna | 368 | 495 | 701 | 34.5 | 41.5 |
| Renta aduanera | 141 | 167 | 168 | 18.5 | 0.6 |
| YPFB mercado interno | 536 | 577 | 743 | 7.7 | 28.8 |
| YPFB mercado externo | 152 | 165 | 341 | 8.4 | 107.1 |
| Varios | 51 | 84 | 88 | 63.9 | 5.1 |
| 2. Egresos corrientes | 1 343 | 1 479 | 1 922 | 10.1 | 30.0 |
| Remuneraciones | 646 | 777 | 915 | 20.3 | 17.8 |
| Bienes y servicios | 211 | 268 | 293 | 27.0 | 9.3 |
| Deuda pública interna | 16 | 22 | 138 | 37.5 | 527.3 |
| Deuda pública externa | 99 | 123 | 139 | 24.2 | 13.0 |
| Transferencias y aportaciones | 200 | 225 | 322 | 12.5 | 43.1 |
| Otros | 171 | 64 | 115 | -62.6 | 79.7 |
| IV. Superavit o déficit corriente | -95 | 9 | 120 | 109.4 | 1 242.7 |
| V. Ingresos de capital | - | 39 | 44 | ... | 10.7 |
| VI. Gastos de capital | 57 | 201 | 83 | 253.0 | -58.9 |
| VII. Superavit o déficit de capital | -57 | -162 | -39 | -184.0 | 75.8 |
| VII. Superavit o déficit global | -152 | -153 | 80 | -0.7 | 152.5 |

Fuente: Banco Central de Bolivia y Unidad de Análisis de Políticas Económicas (UDAPE).

^a Cifras preliminares.

Cuadro 23
**BOLIVIA: RECAUDACIONES POR RENTA INTERNA, ADUANERA Y
 POR TIPO DE IMPUESTO Y REGALÍAS AL TESORO GENERAL**

| | Millones de bolivianos | | | Composición porcentual | | Tasa de crecimiento | |
|--|------------------------|--------------|--------------|------------------------|--------------|---------------------|--------------|
| | 1988 | 1989 | 1990 | 1988 | 1990 | 1989 | 1990 |
| Totales | 1 541 | 1 791 | 2 382 | 100.0 | 100.0 | 8.9 | 36.4 |
| Total renta interna ^a | 630 | 788 | 1 075 | 40.9 | 45.1 | 25.1 | 36.3 |
| Impuesto al valor agregado (IVA) | 273 | 317 | 356 | 17.7 | 15.0 | 16.5 | 12.3 |
| Impuestos a consumos específicos | 46 | 81 | 83 | 3.0 | 3.5 | 76.5 | 2.6 |
| Impuestos a las transacciones | 51 | 66 | 136 | 3.3 | 5.7 | 30.0 | 105.4 |
| Rentas presuntas empresas | 28 | 45 | 60 | 1.8 | 2.5 | 59.9 | 33.1 |
| Régimen complementario | 48 | 56 | 62 | 3.1 | 2.6 | 15.9 | 10.7 |
| Régimen simplificado | 5 | 4 | 3 | 0.3 | 0.1 | -18.6 | -12.8 |
| Renta presunta propiedad de bienes | 52 | 51 | 71 | 3.3 | 3.0 | -0.6 | 38.3 |
| Otros | 128 | 167 | 302 | 8.3 | 12.7 | 30.7 | 81.1 |
| Total renta aduanera ^a | 215 | 244 | 212 | 13.9 | 8.9 | 13.6 | -12.9 |
| Total renta interna y aduanera ^a | 845 | 1 032 | 1 287 | 54.8 | 54.0 | 22.2 | 24.7 |
| Regalías al Tesoro General | 696 | 759 | 1 095 | 45.2 | 46.0 | 8.9 | 36.4 |
| Mineras | 8 | 17 | 11 | 0.5 | 0.5 | 119.6 | -32.0 |
| Petroleras | 688 | 742 | 1 084 | 44.7 | 45.5 | 7.7 | 37.9 |

Fuente: Banco Central de Bolivia

^a Corresponde al total de recaudaciones por concepto, sin reducir la coparticipación institucional, lo que difiere del cuadro 24.

Cuadro 24
BOLIVIA: INGRESOS Y EGRESOS DEL SECTOR PUBLICO NO FINANCIERO

| | Millones de bolivianos | | | Tasas de crecimiento | |
|--|------------------------|--------------------|-------------------|----------------------|-------------------|
| | 1988 | 1989 | 1990 ^a | 1989 | 1990 ^a |
| I. Total ingresos corrientes | | 4 455 | 5 674 | | 27.4 |
| 1. Ingresos del TGN | 1 248 | 1 488 | 2 042 | 19.2 | 37.2 |
| 2. Ingresos Resto del Gobierno General | | 792 | 925 | | 16.8 |
| Renta Interna | | 188 | 228 | | 21.4 |
| Renta Aduanera | | 46 | 43 | | -7.6 |
| Otros | | 558 | 654 | | 17.2 |
| 3. Ingresos Empresas Públicas | | 2 175 | 2 708 | | 24.5 |
| YPFB | | 1 502 | 1 857 | | 23.6 |
| Otras | | 673 | 851 | | 26.4 |
| II. Total egresos corrientes | | 4 149 | 5 118 | | 23.3 |
| 1. Egresos del TGN | 1 343 | 1 479 | 1 922 | 10.1 | 30.0 |
| 2. Egresos Resto del Gobierno General | | 579 | 703 | | 21.4 |
| 3. Egresos Empresas Públicas | | 2 091 | 2 493 | | 19.2 |
| YPFB | | 1 469 | 1 742 | | 18.6 |
| Otras | | 622 | 751 | | 20.7 |
| IV. Superavit o déficit corriente | 128 | 306 | 556 | 138.9 | 81.9 |
| TGN | -95 | 9 | 120 | 109.4 | 1 242.7 |
| Resto del Gobierno General | | 213 | 222 | | 4.2 |
| Empresas Públicas | | 84 | 215 | | 156.0 |
| V. Ingresos de capital | 91 | 193 | 256 | 112.5 | 32.5 |
| TGN | | 39 | 44 | | 10.7 |
| Resto del Gobierno General | | 85 | 179 | | 112.1 |
| Empresas Públicas | | 70 | 33 | | -52.1 |
| VI. Gastos de capital | 895 | 1 023 | 1 166 | 14.3 | 14.0 |
| TGN | 57 | 201 | 83 | 253.0 | -58.9 |
| Resto del Gobierno General | | 478 | 639 | | 33.7 |
| Empresas Públicas | | 345 | 445 | | 29.2 |
| VII. Superavit o déficit de capital | -804 | -830 | -910 | -3.2 | -9.7 |
| TGN | -57 | -162 | -39 | -184.0 | 75.8 |
| Resto del Gobierno General | | -393 | -459 | | -16.8 |
| Empresas Públicas | | -275 | -412 | | -49.7 |
| VIII. Superavit o déficit global | -676 | -524 | -354 | 22.5 | 32.5 |
| TGN | 152 | -153 | 80 | -0.7 | 152.5 |
| Resto del Gobierno General | | -180 | -237 | | -31.8 |
| Empresas Públicas | | -191 | -197 | | -3.0 |
| Financiamiento | | 524 | 354 | | -32.5 |
| Financiamiento externo | | 169 | 228 | | 34.9 |
| - Desembolsos | | 359 | 502 | | 39.8 |
| - Amortización | | -234 | -305 | | -30.3 |
| - Intereses no pagados | | 289 | 250 | | -13.5 |
| - Mora Argentina | | -230 | -60 | | 73.9 |
| - Disminución mora | | -15 | -9 | | 40.0 |
| - Recompra deuda Brasil | | - | -150 | | |
| Financiamiento interno | | 355 | 126 | | -64.5 |
| - Sistema Bancario | | 580 | 176 | | -69.7 |
| - Contratistas | | -233 | -19 | | 91.8 |
| - Deuda Flotante | | -7 | 13 | | 285.7 |
| - Otros | | 15 | -44 | | -393.3 |
| | | Porcentajes | | | |
| Déficit/gasto total | | -10.1 | -5.6 | | |
| TGN | -10.9 | -9.1 | 4.0 | | |
| Déficit/PIB | -5.5 | -4.2 | -2.6 | | |
| TGN | -1.2 | -1.2 | 0.6 | | |
| Ingresos corrientes/PIB | | 35.6 | 41.1 | | |
| TGN | 10.1 | 11.9 | 14.8 | | |
| Gasto total/PIB | | 41.4 | 45.5 | | |
| TGN | 11.4 | 13.4 | 14.5 | | |

Fuente: Unidad de Análisis de Políticas Económicas (UDAPE).

^a Cifras preliminares.

Cuadro 25
BOLIVIA: PRINCIPALES INDICADORES MONETARIOS

| | Saldos a fines de año (millones de bolivianos) | | | | Tasas de crecimiento | | | |
|---|---|-------|-------|-------------------|----------------------|-------|-------|-------------------|
| | 1987 | 1988 | 1989 | 1990 ^a | 1987 | 1988 | 1989 | 1990 ^a |
| 1. Liquidez total (M2) | 1 175 | 1 683 | 2 245 | 3 339 | 42.9 | 43.3 | 33.4 | 48.7 |
| Reservas internacionales netas ^b | 358 | 365 | 179 | 532 | -14.0 | 1.9 | -51.0 | 197.9 |
| Crédito neto al sector público | -408 | -159 | 364 | 525 | ... | ... | ... | 44.1 |
| Gobierno central | -591 | -491 | -370 | -330 | 9.7 | -17.1 | -24.5 | -11.0 |
| Gobiernos locales y regionales | 22 | 17 | 60 | 74 | -6.7 | -23.5 | 252.7 | 22.5 |
| Empresas públicas | 252 | 351 | 716 | 822 | 3 472.1 | 39.3 | 103.9 | 14.8 |
| Seguridad Social | -47 | -37 | -42 | -42 | ... | ... | ... | ... |
| Crédito al sector privado | 1 376 | 1 852 | 2 629 | 3 710 | 45.2 | 34.6 | 42.0 | 41.1 |
| Otros determinantes | -151 | -375 | -927 | -1 429 | ... | ... | ... | ... |
| 2. Cuasidinero | 666 | 998 | 1 538 | 2 350 | 45.2 | 49.8 | 54.2 | 52.8 |
| 3. Medio circulante (M1) (1-2) | 508 | 685 | 706 | 988 | 39.9 | 34.7 | 3.1 | 39.9 |
| 4. Base monetaria | 533 | 875 | 1 143 | 1 495 | 38.9 | 64.0 | 30.6 | 30.8 |
| 5. Emisión | 414 | 542 | 530 | 668 | 34.9 | 30.9 | -2.1 | 26.0 |

Fuente: Banco Central de Bolivia

^a Cifras preliminares. ^b El balance monetario del Banco Central de Bolivia considera como reservas internacionales el concepto de "Pasivos que constituyen reservas internacionales de autoridades extranjeras", incluido en la balanza de pagos como capital de corto plazo.

Cuadro 26
BOLIVIA: TASAS DE INTERES BANCARIO A FINES DE CADA AÑO
(Porcentajes)

| | 1987 | 1988 | 1989 | 1990 |
|---|------|------|------|------|
| Operaciones activas | | | | |
| Tasa nominal m/n (SMV) ^a | 43.2 | 39.6 | 39.4 | 38.9 |
| Tasa real | 29.4 | 14.9 | 19.6 | 17.7 |
| Tasa nominal m/n (CMV) ^a | 30.1 | 26.1 | 26.6 | 24.5 |
| Tasa real | 15.5 | 22.2 | 21.9 | 21.2 |
| Tasa nominal m/e ^a | 28.5 | 24.4 | 24.4 | 22.2 |
| Tasa real | 18.0 | 22.2 | 21.2 | 21.7 |
| Operaciones pasivas | | | | |
| Depósitos en cajas de ahorro | | | | |
| Tasa nominal ^a | 25.0 | 21.6 | 17.5 | 18.5 |
| Tasa real | 13.0 | 0.1 | 0.8 | 0.4 |
| Depósitos a plazo fijo m/n (SMV) | | | | |
| Tasa nominal ^a | 32.7 | 27.8 | 20.8 | 20.5 |
| Tasa real | 19.9 | 5.2 | 3.6 | 2.1 |
| Depósitos a plazo fijo m/n (CMV) | | | | |
| Tasa nominal ^a | 15.4 | 14.2 | 15.5 | 13.7 |
| Tasa real | 8.3 | 13.0 | 13.3 | 14.4 |
| Depósitos a plazo fijo (m/e) | | | | |
| Tasa nominal ^a | 17.8 | 15.8 | 16.1 | 14.4 |
| Tasa real | 9.1 | 13.9 | 14.1 | 14.6 |
| Tasas de descuento de Certificados de Depósito del Banco Central | | | | |
| Depósitos en m/n (SMV) ^b | | 21.0 | 34.5 | 36.0 |
| Depósitos en m/n (CMV) ^b | | 13.5 | 16.2 | 15.0 |
| Depósitos en m/e ^b | | 13.5 | 16.2 | 15.0 |

Fuente: CEPAL, sobre la base de datos del Banco Central de Bolivia.

^a Las tasas nominales efectivas, incluyen recargos y comisiones a partir de agosto de 1987.

^b Certificados a 30 días en 1988,

a 4 semanas en 1989 y 1990.

Símbolos: M/N = Moneda nacional; M/E = Moneda extranjera; SMV = Sin mantenimiento de valor; CMV = Con mantenimiento de valor.

Cuadro 27

BOLIVIA: SUPERFICIE TERRITORIAL Y BOSCOsa POR DEPARTAMENTO

| Departamento | Miles de hectáreas | | | ($\%$) | |
|--------------|-------------------------------|---------------------------|---|-------------------------|-------------|
| | Superficie Territorial (1) | Superficie Boscosa (2) | Superficie boscosa otorgada en concesión (3) | Relaciones porcentuales | |
| | | | | (2)/(1) | (3)/(2) |
| Total | 109 858 | 56 468 | 19 514 | 51.4 | 34.6 |
| Santa Cruz | 37 062 | 26 648 | 13 635 | 71.9 | 51.2 |
| Beni | 21 356 | 10 508 | 2 804 | 49.2 | 26.7 |
| La Paz | 13 399 | 6 138 | 2 333 | 45.8 | 38.0 |
| Tarija | 3 762 | 2 646 | 392 | 70.3 | 14.8 |
| Cochabamba | 5 563 | 2 666 | 350 | 47.9 | 13.1 |
| Pando | 6 383 | 6 082 | ... | 95.3 | ... |
| Chuquisaca | 5 152 | 1 780 | ... | 34.5 | ... |
| Oruro | 5 359 | ... | ... | ... | ... |
| Potosí | 11 822 | ... | ... | ... | ... |

Fuente: Ministerio de Asuntos Campesinos y Agropecuarios, Centro de desarrollo forestal.



