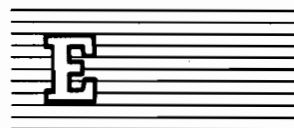


c 1

NACIONES UNIDAS  
CONSEJO  
ECONOMICO  
Y SOCIAL



Distr.  
LIMITADA  
LC/L.773/Add.12  
Diciembre de 1993  
ORIGINAL: ESPAÑOL

CEPAL

Comisión Económica para América Latina y el Caribe



**ESTUDIO ECONOMICO**  
**DE AMERICA LATINA Y EL CARIBE**  
**1992**  
**PARAGUAY**

- 4 JAN 1994

El *Estudio Económico de América Latina y el Caribe, 1992* se está distribuyendo dividido en una parte introductoria de carácter general y en otra parte que contiene la evolución económica por países. La primera parte (Volumen I) lleva la signatura LC/G.1774-P y ya se encuentra a disposición de los usuarios. El examen de la evolución económica por países se presenta en forma preliminar en varios addenda que aparecen, no en orden alfabético, sino a medida que van siendo terminados. La versión definitiva de todos los países (Volumen II) se publicará posteriormente y llevará la signatura LC/G.1774/Add.1-P.

### **Notas explicativas**

En los cuadros del presente estudio se han empleado los siguientes signos:

Tres puntos (...) indican que los datos faltan o no constan por separado.

La raya (—) indica que la cantidad es nula o despreciable.

Un espacio en blanco en un cuadro indica que el concepto de que se trata no es aplicable.

Un signo menos (-) indica déficit o disminución, salvo que se especifique otra cosa.

El punto (.) se usa para separar los decimales. La raya inclinada (/) indica un año agrícola o fiscal (por ejemplo, 1970/1971).

El guión (-) puesto entre cifras que expresen años, por ejemplo 1971-1973, indica que se trata de todo el período considerado, ambos años inclusive.

La palabra "toneladas" indica toneladas métricas, y la palabra "dólares" se refiere a dólares de los Estados Unidos, salvo indicación contraria.

Salvo indicación contraria, las referencias a tasas anuales de crecimiento o variación corresponden a tasas anuales compuestas.

Debido a que a veces se redondean las cifras, los datos parciales y los porcentajes presentados en los cuadros no siempre suman el total correspondiente.

## PARAGUAY

### 1. Rasgos generales de la evolución reciente

En 1992 el ritmo de la actividad económica continuó desacelerándose por cuarto año consecutivo y, debido a que en esta oportunidad el aumento del producto interno bruto fue inferior a 2%, el producto por habitante volvió a retroceder. Un factor determinante en ese desempeño fue el estancamiento de la actividad agropecuaria, que aporta casi un tercio de la producción total, afectada por condiciones climáticas adversas. En el caso del algodón, uno de los principales rubros exportables, los ingresos que genera sufrieron simultáneamente las consecuencias de la caída de la producción y de un considerable descenso del precio internacional. Las políticas monetaria y fiscal algo más expansivas, orientadas a apoyar al sector agropecuario, y la aceleración del ritmo devaluatorio indujeron un repunte de la inflación, cuya tasa llegó a 18% anual. Por su parte, el pago de atrasos a acreedores externos y la menor afluencia de capitales privados de corto plazo contrajeron abruptamente el saldo positivo de la cuenta de capitales del balance de pagos; dado que la cuenta corriente volvió a ser ampliamente negativa, se produjo una significativa pérdida de reservas internacionales. (Véanse el cuadro 1 y el gráfico 1.)

Por primera vez en varios años, la demanda global decreció; sólo el consumo mostró resultados positivos en tanto que la formación bruta de capital y las exportaciones retrocedieron. Por la parte de la oferta, el pausado ritmo de aumento del producto no fue suficiente para compensar la contracción de 10% que experimentó el volumen de las importaciones.

Gran parte de esos comportamientos desfavorables tuvo su origen en la evolución del sector agrícola. En efecto, por tercer año consecutivo las condiciones climáticas entorpecieron la cosecha de algunos de los principales productos del país.

Aunque la producción de soja pudo recuperarse parcialmente del fuerte retroceso del año anterior, en 1992 fue profundamente afectada (-38%) la cosecha del algodón, segundo rubro de exportación del país. El magro desempeño de la actividad pecuaria, con un aumento de 1%, sólo bastó para mantener el nivel de la producción primaria. Por su parte, el programa de estabilización llevado a cabo durante el año anterior, que redundó en altas tasas de interés y menores salarios reales, continuó afectando al consumo privado y, con ello, a las actividades industriales y comerciales internas, de modo que sus niveles de producción crecieron menos de 1%; incluso ramas manufactureras importantes, como textiles y confecciones, experimentaron acentuados descensos del valor de su producción (25 y 7%, respectivamente). En el resto de los servicios, por el contrario, el nivel de actividad aumentó.

En ese contexto, se produjo un incremento del desempleo rural de tal magnitud que, aunque la desocupación en la región metropolitana de Asunción se mantuvo casi constante en torno de 5% de la población económicamente activa, la tasa de desempleo total se elevó a 14.4%, prácticamente el doble del nivel registrado en 1990.

Tanto la política fiscal como la monetaria se flexibilizaron. Así, el superávit del sector público no financiero se redujo de 1.5% del PIB a apenas 0.2% en 1992. La casi totalidad de esta diferencia se originó en el desempeño del gobierno central, que pasó de un virtual equilibrio financiero a un déficit del orden de un punto porcentual del producto. Aun cuando los ingresos fiscales aumentaron 5% en términos reales, fue mayor el ascenso de los gastos corrientes (20% en moneda constante), con abultados incrementos de las remuneraciones y las transferencias. A su vez, los gastos de capital de la administración central decrecieron en términos nominales; la inversión

**Gráfico 1**  
**PARAGUAY: PRINCIPALES INDICADORES ECONOMICOS**

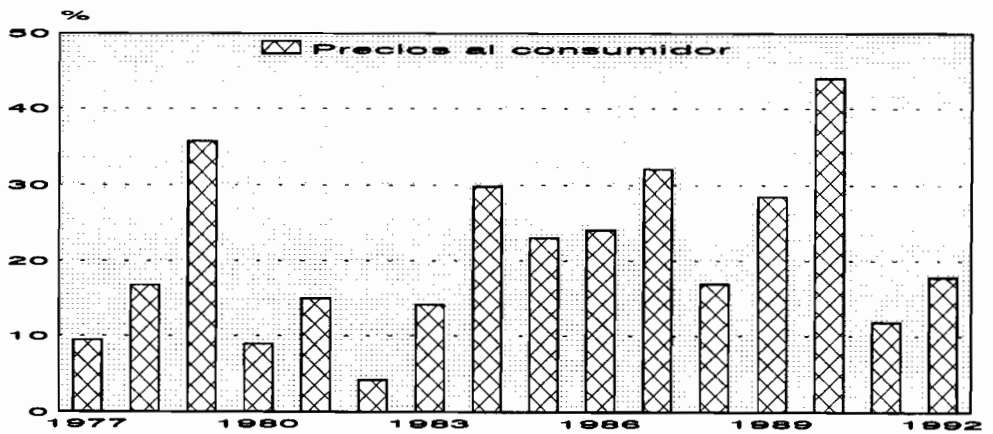
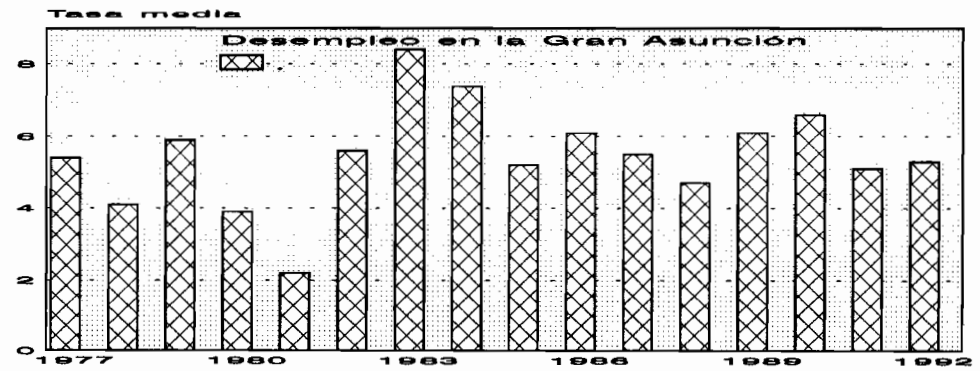
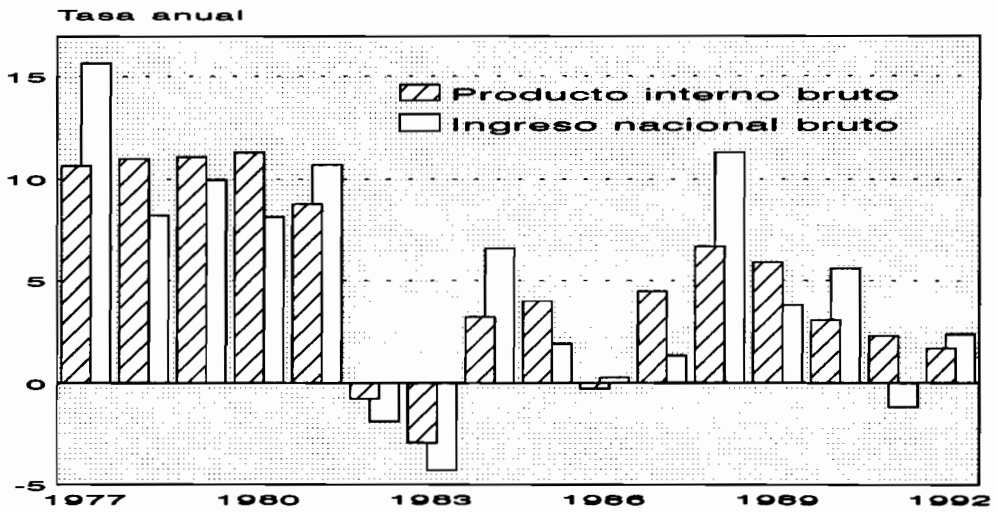
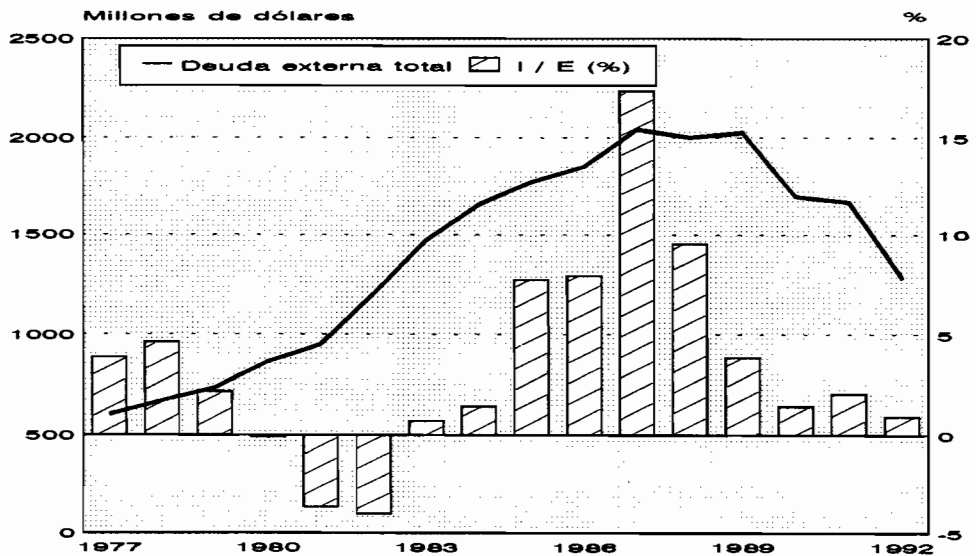
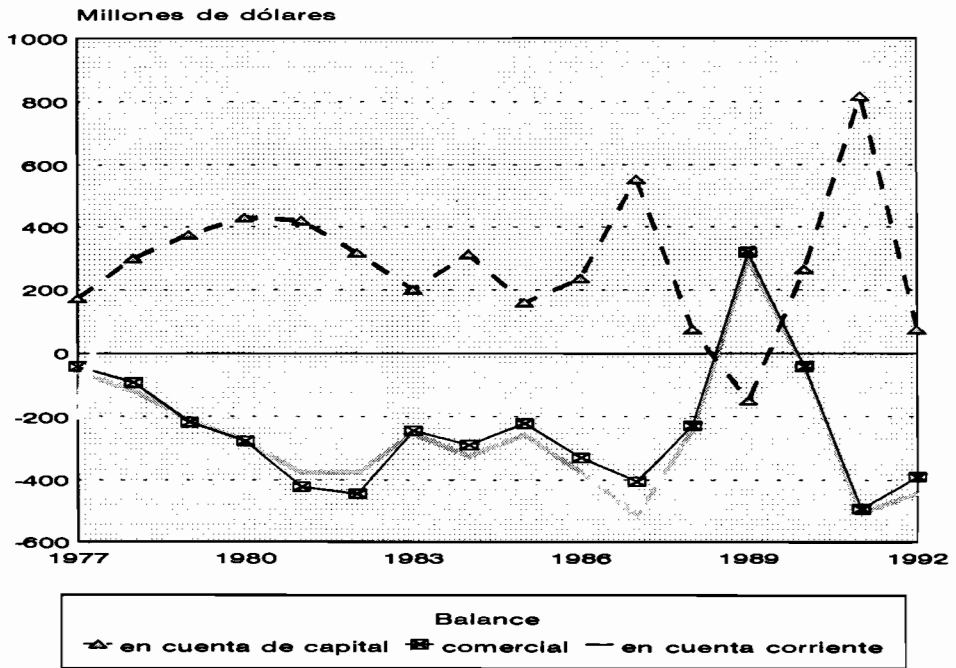


Gráfico 1 (conclusión)



Fuente: CEPAL, sobre la base de cifras oficiales.  
 Símbolos: I—Intereses devengados netos. E—Exportaciones de bienes y servicios.

pública, sin embargo, mantuvo su participación con respecto al producto, debido a que las empresas del sector duplicaron sus gastos de capital.

El comportamiento financiero del sector público se tradujo en una menor contribución del Tesoro a la política de absorción monetaria, ya que la contracción del crédito del Banco Central fue menor que la observada durante el año anterior. El gobierno procuró apoyar al sector agrícola con líneas de crédito a tasas preferenciales, principalmente durante los últimos meses del año, lo que contribuyó significativamente a la expansión de la base monetaria, que aumentó 31% en 1992. El correspondiente aumento real de la liquidez interna, que contrastó con su evolución durante los tres años precedentes, coadyuvó al descenso de las tasas internas de interés, tanto en términos nominales como reales. Así, la tasa anual real media para depósitos en moneda local a 90 días cayó de 4.8% en 1991 a -1.2% en 1992; por su parte, la baja de las tasas activas incentivó la demanda de crédito, en particular del destinado al comercio y al consumo.

La contracción de la producción exportable acarreó un retroceso de las ventas externas, pero al mismo tiempo el estancamiento de los sectores productivos y el agotamiento de la corriente de financiamiento externo llevaron a una reducción de las importaciones. De esta manera, disminuyó el saldo negativo del balance comercial, que de todos modos bordeó los 400 millones de dólares. Por su parte, como consecuencia de las menores tasas internas de interés se produjo una rápida contracción del ingreso de capitales privados de corto plazo, lo que se reflejó en el descenso de la partida "errores y omisiones" (que incluye transacciones no registradas en la cuenta corriente) de 600 millones de dólares en 1991 a 275 millones en 1992.

Debido a que no se llegó a un acuerdo con el Fondo Monetario Internacional no fue posible concretar una renegociación conjunta con los gobiernos acreedores del Club de París, lo que llevó a entablar negociaciones bilaterales para reducir los pagos en mora acumulados, que superaban los 300 millones de dólares. Como resultado de esas tratativas se acordó la condonación de los intereses moratorios a cambio de saldar los atrasos, para lo cual se hizo uso de las reservas internacionales del Banco

Central, con la consiguiente reducción de éstas después de tres años de significativos incrementos. Asimismo, se regularizaron los adeudos con la banca privada mediante el rescate de títulos vencidos y se renegociaron los saldos con dos de los principales bancos extranjeros acreedores. Con esas operaciones se logró reducir el total de la deuda externa paraguaya en casi 400 millones de dólares; así, a fines de 1992, su saldo era 20% inferior al valor de las exportaciones, proporción notoriamente inferior a la registrada a mediados de los años ochenta, cuando la deuda casi lo triplicaba.

El pago de los atrasos a los acreedores del Club de París, el menor ingreso de capitales y el descenso de las tasas internas de interés presionaron el mercado cambiario en los últimos meses de 1992. A diferencia del año anterior, durante el cual la moneda nacional se había apreciado, la tasa de cambio evolucionó a un ritmo algo más rápido que el de la variación de los precios al consumidor. De esta manera, la media anual del tipo de cambio real aumentó casi 3% con respecto a la registrada en 1991.

La flexibilización de las políticas fiscal y monetaria, el incremento más acentuado del tipo de cambio y la menor oferta agrícola aceleraron el alza de los precios internos. También influyó en este sentido la implantación, a partir de julio, del impuesto sobre el valor agregado (IVA). Así, luego del abrupto descenso de la tasa de variación de los precios al consumidor de 44% en 1990 a sólo 12% en 1991, volvió a repuntar a 18% en 1992.

El heterogéneo comportamiento de los sectores productivos, así como las diferentes políticas aplicadas a los salarios públicos y privados determinaron que las remuneraciones al trabajo evolucionaron en forma divergente. Los salarios en algunos segmentos de los sectores privado y público, especialmente en las empresas estatales, registraron incrementos reales, mientras que en otros se deterioraron. Por su parte, el salario mínimo se mantuvo sin variaciones durante 22 meses, desde octubre de 1990 hasta julio de 1992, cuando se decretó un aumento de 10% que, de todos modos, fue insuficiente para recuperar el anterior poder de compra.

Como parte del programa de reformas estructurales, en julio se puso en marcha la reforma tributaria con la creación del impuesto sobre el

valor agregado (con una alícuota de 8% que luego se incrementó a 10%), aplicable a una amplia gama de bienes y servicios. Además, se sustituyó el gravamen sobre la renta pecuaria por el impuesto a la comercialización interna de ganado y las actividades industriales y comerciales unipersonales quedaron sujetas a un tributo único. En el mismo mes, el gobierno introdujo una radical reforma arancelaria con el fin de reducir y uniformar los aranceles de importación: 3% para las materias primas, 5% para los bienes de capital y 10% para los bienes finales. Con respecto a la privatización de empresas estatales, no hubo avances significativos, a la espera de

disposiciones tendientes a mejorar su situación financiera.

Por último, se siguió adelante con el proceso de formación de un mercado común con Argentina, Brasil y Uruguay (MERCOSUR), mediante la aplicación de un cronograma de desgravación arancelaria que culminará con la eliminación de estos derechos dentro de la agrupación regional a fines de 1994, y la firma de acuerdos sectoriales en el marco de ese esquema de integración regional. Además, prácticamente se completaron las negociaciones con vistas a la suscripción del Acuerdo General sobre Aranceles Aduaneros y Comercio (GATT).

## 2. La evolución de la actividad económica

El aumento de menos de 2% del producto interno bruto hizo descender su tasa de crecimiento por cuarto año consecutivo. Como el volumen de las importaciones, que responden por más de un tercio del producto, decayó 10% la oferta global se contrajo (-2%) por primera vez en nueve años.

De los componentes de la demanda, sólo creció el consumo, en casi 3%. Las exportaciones sufrieron un retroceso significativo (-10%) por segundo año ininterrumpido, ambas veces a causa de la contracción de la producción agrícola exportable. También decayó la inversión (-7%), por primera vez en siete años. El reducido dinamismo de la industria y de la agricultura ha generado capacidad ociosa en el sector privado, factor que incidió en la demanda de bienes de capital. La caída de la inversión interna fue notoria en lo que respecta a las importaciones de bienes de capital, que disminuyeron 28%; en particular, las compras externas de maquinaria y motores no alcanzaron a 270 millones de dólares en 1992, en comparación con los 470 millones importados en 1990. La construcción, por el contrario, volvió a expandirse, gracias al incremento de la edificación privada y de viviendas de interés social.

Al igual que en los dos años precedentes, la producción de bienes creció a menor ritmo que la de servicios. El producto agropecuario se mantuvo estacionario, luego de haber descendido en 1991. En los últimos tres años se han registrado pérdidas apreciables en varios de los principales rubros. Así, en 1990 tuvieron reducciones superiores a 10% las cosechas de batatas, caña de

azúcar, mandioca y trigo; en 1991, los cultivos más afectados fueron la soja (-22%) y nuevamente el trigo (-30%); en 1992, aunque la producción de la mayoría de los rubros agrícolas mostró alguna recuperación, los problemas se concentraron en la del principal producto nacional, el algodón, que disminuyó 38%.

Por el contrario, la producción pecuaria mantuvo un buen desempeño durante el trienio, en especial como resultado de la exportación de carne de vacuno y del incremento de la producción de aves; sin embargo, la producción de ganado porcino registró una fuerte baja (-21%) que limitó a 1% el crecimiento de la actividad pecuaria en 1992. Por su parte, en el sector forestal se logró una expansión de 5%, como consecuencia del aumento de la construcción y de las exportaciones de madera.

El comportamiento de la industria fue deslucido. La tasa de crecimiento del producto manufacturero, que ha declinado durante los tres últimos años, se hizo negativa en 1992, lo que acusa el fuerte impacto del ajuste macroeconómico. Especialmente drásticas fueron las reducciones de la producción de textiles (-25%), confecciones (-8%), productos químicos (-6%) y acero (-4%). En la construcción, por el contrario, la tasa de crecimiento se elevó a 5% anual, impulsada por la demanda del sector privado, cuya preferencia por la propiedad de inmuebles se ha acentuado en respuesta a los menores rendimientos de los activos financieros.

La participación de los servicios en la economía paraguaya volvió a crecer. El abundante

suministro de electricidad a Brasil —exportación que se proyecta extender a Argentina—, se ha tornado en un factor de gran dinamismo, a tal punto que su aporte al producto fue de más de 4%. También se expandieron rápidamente los servicios financieros, de propiedad de vivienda y gubernamentales. Sin embargo, la desaceleración del consumo privado provocó un retroceso del comercio, que había alcanzado un ritmo de crecimiento cercano a 4% durante el trienio anterior.

### 3. El sector externo

Las actividades comerciales fronterizas, por el hecho de incluir difundidas prácticas de reexportación a residentes en Argentina y Brasil, hacen muy difícil la contabilización del intercambio de bienes con el exterior; a modo de ejemplo, cabe señalar que en 1992 el comercio no registrado representó más de 40% de las exportaciones y casi un quinto de las importaciones.<sup>1</sup>

Si se considera una magnitud estimada de dichas transacciones fronterizas, el retroceso del valor de las importaciones (-6%) fue más acusado que el de las exportaciones (-2%), por lo que se redujo el saldo negativo del balance comercial. Aun así, el déficit bordeó los 400 millones de dólares, es decir, casi una cuarta parte de las exportaciones de bienes y servicios.

La contracción más notoria fue la de las ventas de algodón en fibra (-58%), provocado por el colapso simultáneo de la producción nacional y de los precios internacionales (-25%). También volvieron a decaer las exportaciones de productos pecuarios, cuyo descenso acumulado alcanzó con esto a 40% durante el último bienio. Por el contrario, las ventas de aceites crecieron 85% y pasaron a representar casi 8% del total exportado.

Por su parte, las importaciones de bienes se redujeron, luego de registrar sustanciales incrementos en los dos últimos años. El retroceso más importante correspondió a las compras de bienes de capital, ya que la adquisición de bienes de consumo siguió en ascenso, aunque a menor tasa, y la de bienes intermedios mantuvo su nivel. El nuevo aumento de las importaciones de consumo elevó su participación a casi un tercio

de las adquisiciones totales, proporción muy superior a la registrada en años anteriores (sólo alcanzaba a un quinto en 1980). Es posible que una parte considerable de estas internaciones (que en gran medida corresponden a aparatos eléctricos) vaya a incrementar el elevado valor de las exportaciones no registradas a países vecinos.

Si bien el resultado de la cuenta corriente del balance de pagos fue menos negativo que el del año anterior, como el ingreso de capitales cayó abruptamente de más de 800 millones de dólares en 1991 a sólo 75 millones en 1992, se produjo una disminución de reservas internacionales de casi 370 millones de dólares.

Por una parte, las negociaciones bilaterales con los gobiernos del Club de París culminaron en una reducción de atrasos por un valor cercano a los 300 millones de dólares. Como fueron saldados con reservas internacionales, éstas se redujeron después de tres años de significativo incremento. También se regularizaron adeudos con la banca privada y se renegociaron los saldos con dos de los principales bancos extranjeros acreedores. A su vez, se observó una importante disminución del ingreso de capitales privados de corto plazo, al reducirse el incentivo de la diferencia entre las tasas de interés internas y externas.

Como resultado de lo anterior, Paraguay logró disminuir su endeudamiento externo en casi 400 millones de dólares, es decir, una cuarta parte del saldo de fines del año anterior. Con ello, el total de deuda externa desembolsada con respecto a las exportaciones fue notoriamente inferior al coeficiente exhibido durante la década de los años ochenta. (Véase el cuadro 16.)

<sup>1</sup>Las reformas del mercado cambiario realizadas en 1989, mediante las cuales se estableció un sistema de tasa única, libre y fluctuante, indirectamente han propiciado una mejora del registro de las cuentas externas del país.

#### 4. Los precios y las remuneraciones

La tendencia decreciente de la inflación, que se había mantenido a lo largo del año anterior y llevado la tasa de incremento de 44% en diciembre de 1990 a 12% en igual mes de 1991, se invirtió a principios de 1992. En efecto, la variación anual del índice de precios al consumidor empezó a subir después de haber llegado a ese mínimo, hasta alcanzar a 18% en los doce meses previos a julio, tasa que se mantuvo, con oscilaciones, durante el segundo semestre. (Véanse el cuadro 17 y el gráfico 2.)

La más rápida evolución de la cotización del dólar, que resultó del orden de 18% durante 1992, comparada con sólo 8% el año anterior, la

incorporación del tributo sobre el valor agregado a los precios internos y la aceleración de la expansión monetaria fueron los principales factores que propiciaron este cambio de ritmo.

Por su parte, el declive de la demanda de trabajo influyó sobre las remuneraciones, que decrecieron en términos reales por tercer año consecutivo, aunque esta vez sólo marginalmente. La heterogeneidad de la tasa de variación de los sectores productivos se reflejó en el área salarial. Así, mientras en la construcción y en los servicios de transporte y comunicaciones el salario real se incrementó, decayó en el resto de actividades.

#### 5. Las políticas fiscal y monetaria

La distensión de la política fiscal hizo prácticamente desaparecer el superávit logrado por el sector público no financiero en el bienio anterior. En efecto, el resultado financiero del gobierno central, que había pasado de un superávit de 3% del producto en 1990 a un leve desequilibrio negativo en 1991, arrojó un déficit de 1% del PIB en 1992. Si bien los ingresos se incrementaron en términos reales en alrededor de 5%, el aumento de los gastos (11% real) superó ampliamente la mayor recaudación obtenida. La implantación del impuesto sobre el valor agregado y la mayor percepción de gravámenes directos –incluido el nuevo tributo único sobre las actividades unipersonales– permitió aumentar la imposición real sobre las transacciones internas. La recaudación de los gravámenes aplicados al comercio exterior, por el contrario, descendió en términos nominales, debido al doble efecto negativo de la recaudación de aranceles y de algunos derechos de exportación, esto último en el marco de las medidas de apoyo al sector agropecuario. Por su parte, el marcado ascenso de los salarios y las transferencias fue el factor que más impulsó los egresos corrientes; los gastos de capital, por el contrario, retrocedieron en valores nominales.

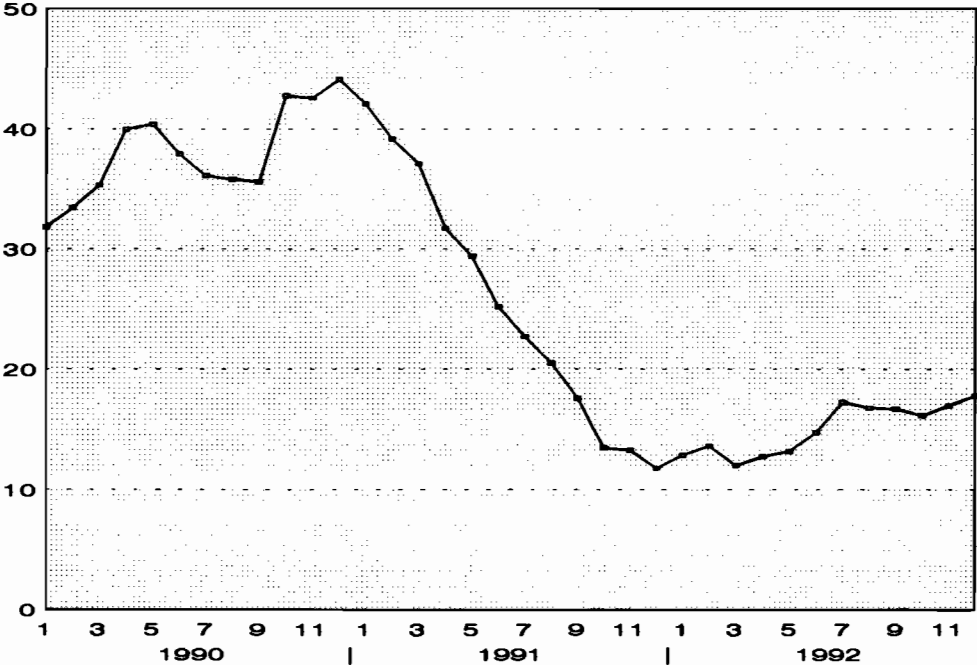
El mayor déficit fiscal no presionó hacia la expansión monetaria, debido a que se financió en su casi totalidad con crédito externo.<sup>2</sup> De todos modos, la base monetaria se incrementó 31%, principalmente durante el segundo semestre, cuando se puso en práctica el programa de crédito agrícola que incluyó operaciones de redescuento y disminución parcial de los requisitos de encaje con el objeto de financiar préstamos de la banca comercial. En igual magnitud aumentó el dinero; como el cuasidinero creció 55%, a mayor ritmo que los depósitos en moneda extranjera –cuyo valor a fines de año superaba al de los efectuados en moneda nacional–, la liquidez global de la economía mostró un incremento significativo en términos reales. (Véase el cuadro 23.)

Durante el año se adoptaron medidas para remunerar parcialmente los depósitos de encaje en moneda nacional en poder del Banco Central y se aumentaron los requerimientos de reservas sobre los depósitos denominados en moneda extranjera. La autoridad monetaria dispuso también la aplicación de encaje legal sobre los depósitos en fideicomiso y fondos mutuos de inversión y fomento, aunque su exigibilidad fue diferida.

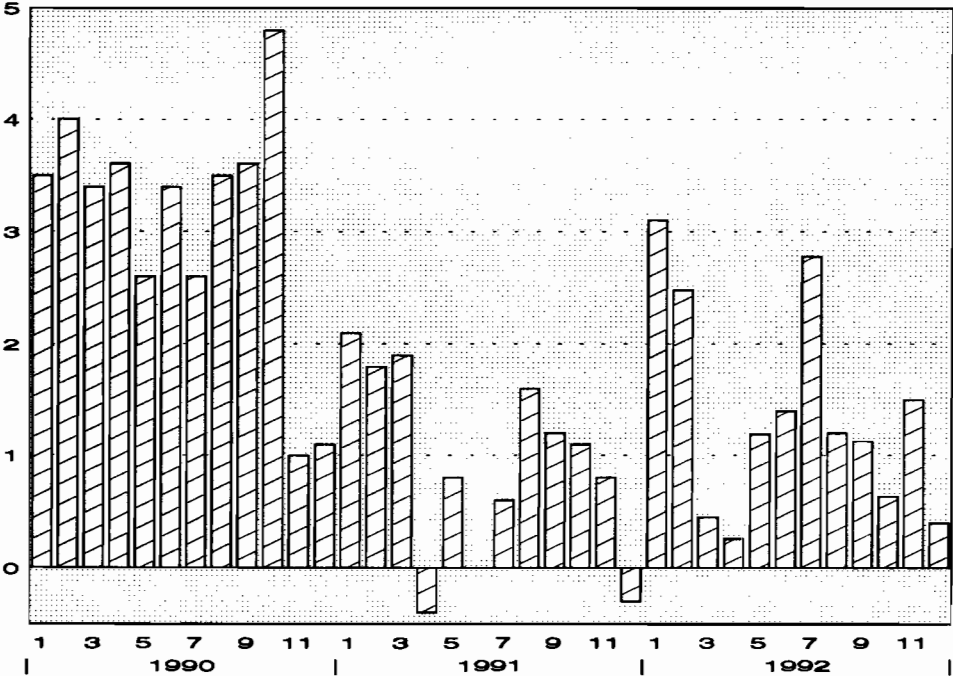
<sup>2</sup>En el balance monetario del Banco Central aparece un importante crédito al sector público que corresponde a la contabilización del pago de intereses externos atrasados con reservas internacionales.

**Gráfico 2**  
**PARAGUAY: INDICE DE PRECIOS AL CONSUMIDOR**  
**(Porcentajes)**

Variaciones en doce meses



Variaciones mensuales



Fuente: CEPAL, sobre la base de cifras oficiales.

Cuadro 1  
**PARAGUAY: PRINCIPALES INDICADORES ECONOMICOS<sup>a</sup>**

	1985	1986	1987	1988	1989	1990	1991	1992 <sup>b</sup>
<b>Indices (1980=100)</b>								
Producto interno bruto a precios de mercado	112.5	112.2	117.2	125.1	132.4	136.6	139.7	142.2
Ingreso nacional bruto	112.9	113.2	114.7	127.7	132.6	140.1	138.3	141.7
Población (millones de habitantes)	3.7	3.8	3.9	4.0	4.2	4.3	4.4	4.5
Producto interno bruto por habitante	95.8	92.7	94.0	97.4	100.2	100.5	100.0	99.0
Tipo de cambio real efectivo (IPC) <sup>c</sup>	156.7	167.4	180.6	187.3	196.4	196.5	169.2	173.8
<b>Relaciones porcentuales</b>								
Resultado financiero del gobierno central/PIB	-1.5	0.6	0.2	0.7	1.5	3.0	-0.2	-1.0
Dinero (M1)/PIB	...	...	7.2	7.3	7.2	6.6	6.2	6.5
Tasa de desocupación <sup>d</sup>	5.1	6.1	5.5	4.7	6.1	6.6	5.1	5.3
<b>Tasas porcentuales de variación</b>								
Producto interno bruto	4.0	-0.3	4.5	6.7	5.9	3.1	2.3	1.7
Producto interno bruto por habitante	0.9	-3.3	1.4	3.6	2.9	0.2	-0.5	-1.0
Ingreso nacional bruto	1.9	0.3	1.3	11.3	3.8	5.6	-1.2	2.4
Precios al consumidor								
Diciembre a diciembre	23.1	24.1	32.0	16.9	28.7	44.0	11.8	17.8
Sueldos y salarios reales <sup>e</sup>	-2.2	-4.4	12.3	7.7	5.6	-5.7	-1.2	-0.3
Valor corriente de las exportaciones de bienes y servicios	8.1	22.9	1.3	43.2	48.5	14.4	-10.9	-1.9
Valor corriente de las importaciones de bienes y servicios	-2.5	29.7	7.9	13.3	-0.9	45.2	12.9	-6.3
<b>Millones de dólares</b>								
<b>Sector externo</b>								
Balance comercial	-221	-330	-406	-229	318	-42	-493	-390
Servicio de factores	-38	-47	-111	-16	-24	-9	-17	-55
Balance en cuenta corriente	-258	-375	-515	-243	296	-44	-509	-443
Balance en cuenta de capital	160	235	553	75	-150	263	815	75
Variación de las reservas internacionales netas	-101	-120	50	-173	109	229	301	-368
Deuda externa bruta desembolsada <sup>f</sup>	1 772	1 855	2 043	2 002	2 027	1 695	1 666	1 279

Fuente: CEPAL, sobre la base de cifras oficiales.

<sup>a</sup> A partir del año 1985, las cifras sobre el sector externo no son estrictamente comparables con las anteriores debido a cambios metodológicos. <sup>b</sup> Cifras preliminares. <sup>c</sup> Corresponde al tipo de cambio paralelo o libre de las exportaciones. <sup>d</sup> Tasa media anual en la Gran Asunción. <sup>e</sup> Sueldos reales de los obreros de la Gran Asunción. <sup>f</sup> Pública y privada con garantía estatal, de mediano y largo plazo.

Cuadro 2  
**PARAGUAY: EVOLUCION DEL INGRESO NACIONAL BRUTO REAL**

	Indices (1980 = 100)			Composición porcentual			
	1990	1991	1992 <sup>a</sup>	1980	1990	1991	1992 <sup>a</sup>
Ingreso nacional bruto (a + b + c + d)	140.1	138.3	141.7	99.9	102.5	99.0	99.6
a) Producto interno bruto	136.6	139.7	142.2	100.0	100.0	100.0	100.0
b) Efecto de la relación de precios del intercambio <sup>b</sup>	...	...	...	-	2.6	-0.7	0.6
c) Ingresos netos de factores del exterior <sup>b</sup>	205.5	347.3	1 047.3	-0.1	-0.2	-0.3	-1.0
d) Transferencias privadas netas recibidas del exterior <sup>b</sup>	280.6	71.0	67.7	0.1	0.2	-	-

Fuente: CEPAL, sobre la base de cifras oficiales.

<sup>a</sup> Cifras preliminares. <sup>b</sup> Hasta 1991, las cifras provienen del balance de pagos en dólares corrientes del Fondo Monetario Internacional; las correspondientes a 1992 fueron estimadas por la CEPAL sobre la base de información del Banco Central del Paraguay. Dichas cifras se convirtieron a valores constantes de 1980 mediante índices de valor unitario calculados por la CEPAL.

Cuadro 3  
**PARAGUAY: OFERTA Y DEMANDA GLOBALES<sup>a</sup>**

	Indices (1980=100)			Composición porcentual		Tasas de variación			
	1990	1991	1992 <sup>b</sup>	1980	1992 <sup>b</sup>	1989	1990	1991	1992 <sup>b</sup>
<b>Oferta global</b>	<b>160.2</b>	<b>164.1</b>	<b>161.4</b>	<b>120.7</b>	<b>137.0</b>	<b>4.5</b>	<b>14.9</b>	<b>2.5</b>	<b>-1.7</b>
Producto interno bruto a precios de mercado	136.6	139.7	142.2	100.0	100.0	5.9	3.1	2.3	1.7
Importaciones de bienes y servicios <sup>c</sup>	274.6	282.3	254.3	20.7	37.0	-0.8	58.4	2.8	-9.9
<b>Demanda global</b>	<b>160.2</b>	<b>164.1</b>	<b>161.4</b>	<b>120.7</b>	<b>137.0</b>	<b>4.5</b>	<b>14.9</b>	<b>2.5</b>	<b>-1.7</b>
Demanda interna	132.3	142.3	143.4	106.8	107.7	-7.3	13.5	7.6	0.7
Inversión bruta interna	112.7	122.4	114.4	28.8	23.1	10.1	9.2	8.6	-6.5
Inversión bruta fija	110.8	117.2	109.7	27.2	21.0	10.7	10.1	5.8	-6.4
Construcción	84.2	91.9	...	16.1	...	-2.7	-1.5	9.2	...
Maquinaria y equipo	149.3	153.9	...	11.1	...	-28.5	21.9	3.1	...
Pública	63.1	65.1	...	4.6	...	-38.9	-31.0	3.1	...
Privada	120.4	127.8	...	22.6	...	29.7	17.6	6.1	...
Variación de existencias	147.4	214.7	197.8	1.5	2.1	...	...	...	...
Consumo total	139.5	149.7	154.1	78.0	84.5	-11.6	14.9	7.3	2.9
Exportaciones de bienes y servicios <sup>c</sup>	374.9	332.0	299.8	13.9	29.3	63.1	18.8	-11.5	-9.7

Fuente: CEPAL, sobre la base de cifras oficiales y del Fondo Monetario Internacional.

<sup>a</sup> Sobre la base de cifras valoradas a precios de mercado, en dólares constantes de 1980, al tipo de cambio ajustado. Las estimaciones de cuentas nacionales se encuentran en proceso de revisión, con el objeto de incorporar nuevas cifras sobre el comercio exterior, las que ya fueron introducidas en la presentación del balance de pagos y en las series de importaciones y exportaciones que integran la oferta y la demanda globales. De este modo, el consumo privado obtenido por residuo difiere en forma significativa del publicado oficialmente por el país, debido a que incluye las discrepancias. <sup>b</sup> Cifras preliminares. <sup>c</sup> Hasta 1991, las cifras provienen del balance de pagos en dólares corrientes del Fondo Monetario Internacional; las correspondientes a 1992 fueron estimadas por la CEPAL sobre la base de información del Banco Central del Paraguay. Dichas cifras se convirtieron a valores constantes de 1980 mediante índices de valor unitario calculados por la CEPAL.

Cuadro 4  
**PARAGUAY: COMPOSICION Y FINANCIAMIENTO  
 DE LA INVERSION BRUTA INTERNA**  
*(Como porcentaje del producto interno bruto)<sup>a</sup>*

	1985	1986	1987	1988	1989	1990	1991	1992 <sup>b</sup>
Inversión interna bruta	20.9	21.7	22.1	21.6	22.4	23.7	25.2	23.1
Inversión bruta fija	19.4	20.0	20.4	19.8	20.7	22.1	22.9	21.0
Construcción	11.9	12.1	11.8	11.3	10.4	9.9	10.6	...
Maquinaria y equipo	7.5	8.0	8.6	8.5	10.3	12.2	12.3	...
Variación de existencias	1.5	1.7	1.8	1.8	1.7	1.6	2.3	2.1
Ahorro interno bruto	13.5	10.5	11.7	14.2	28.4	20.3	16.4	15.5
Efecto de la relación de precios del intercambio <sup>c</sup>	1.3	2.1	0.5	2.4	0.5	2.6	-0.7	0.6
Ingresos netos por el servicio de factores <sup>c</sup>	-1.0	-1.3	-2.7	-0.4	-0.5	-0.2	-0.3	-1.0
Transferencias unilaterales privadas <sup>c</sup>	-	-	-	-	-	0.2	-	-
Ahorro nacional bruto	13.8	11.4	9.5	16.3	28.5	22.8	15.4	15.1
Ahorro externo	7.0	10.3	12.7	5.3	-6.1	1.0	9.8	8.1

Fuente: CEPAL, sobre la base de cifras oficiales.

<sup>a</sup> A precios de mercado, en dólares constantes de 1980, al tipo de cambio ajustado. <sup>b</sup> Cifras preliminares. <sup>c</sup> Hasta 1991, las cifras provienen del balance de pagos en dólares corrientes del Fondo Monetario Internacional; las correspondientes a 1992 fueron estimadas por la CEPAL sobre la base de información del Banco Central del Paraguay. Dichas cifras se convirtieron a valores constantes de 1980 mediante índices devalor unitario calculados por la CEPAL.

Cuadro 5  
**PARAGUAY: PRODUCTO INTERNO BRUTO POR CLASE DE ACTIVIDAD  
 ECONOMICA, A PRECIOS DE MERCADO DE 1980**

	Indíces (1980 = 100)			Composición porcentual		Tasas de variación			
	1990	1991	1992 <sup>a</sup>	1980	1992 <sup>a</sup>	1989	1990	1991	1992 <sup>a</sup>
<b>Producto interno bruto</b>	<b>136.6</b>	<b>139.7</b>	<b>142.2</b>	<b>100.0</b>	<b>100.0</b>	<b>5.9</b>	<b>3.1</b>	<b>2.3</b>	<b>1.7</b>
<b>Bienes</b>	<b>135.8</b>	<b>136.1</b>	<b>137.1</b>	<b>52.5</b>	<b>50.6</b>	<b>6.6</b>	<b>2.0</b>	<b>0.3</b>	<b>0.7</b>
Agricultura	148.0	147.1	147.2	29.5	30.5	7.7	2.2	-0.6	0.1
Minería	161.1	169.2	177.6	0.4	0.5	5.8	3.7	5.0	5.0
Industrias manufactureras	123.8	125.1	125.6	16.5	14.6	5.9	2.5	1.1	0.4
Construcción	107.4	110.6	116.1	6.1	5.0	2.5	-0.9	3.0	5.0
<b>Servicios básicos</b>	<b>168.4</b>	<b>180.1</b>	<b>191.4</b>	<b>6.5</b>	<b>8.8</b>	<b>5.3</b>	<b>8.0</b>	<b>6.9</b>	<b>6.3</b>
Electricidad, gas y agua	213.4	233.2	258.5	2.3	4.2	6.0	13.8	9.3	10.8
Transporte, almacenamiento y comunicaciones	144.0	151.2	155.0	4.2	4.6	4.8	3.7	5.0	2.5
<b>Otros servicios</b>	<b>132.5</b>	<b>137.9</b>	<b>140.9</b>	<b>41.0</b>	<b>40.6</b>	<b>5.1</b>	<b>3.6</b>	<b>4.1</b>	<b>2.1</b>
Comercio, restaurantes y hoteles	133.1	138.7	137.5	25.0	24.2	4.9	3.5	4.2	-0.9
Establecimientos financieros, seguros, bienes inmuebles y servicios prestados a las empresas	123.5	129.3	141.2	7.6	7.5	2.4	4.0	4.7	9.2
Propiedad de vivienda	112.2	116.1	124.3	2.7	2.3	2.4	2.4	3.5	7.0
Servicios comunales, sociales y personales	138.6	143.3	150.5	8.4	8.9	7.8	3.5	3.4	5.0
Servicios gubernamentales	162.4	167.2	180.3	3.4	4.3	13.2	2.9	3.0	7.8

Fuente: CEPAL, sobre la base de cifras oficiales, reponderadas con la estructura a precios corrientes del año 1980. Por tanto, las tendencias obtenidas no coinciden necesariamente con las publicadas por el país en sus cálculos a precios constantes.

<sup>a</sup> Cifras preliminares.

Cuadro 6  
**PARAGUAY: INDICADORES DE LA PRODUCCION AGROPECUARIA**

	Miles de millones de guaraníes a precios de 1982			Tasas de variación			
	1990	1991	1992 <sup>a</sup>	1989	1990	1991	1992 <sup>a</sup>
<b>Producto interno bruto a precios de mercado</b>							
Total	255.4	253.8	254.0	7.7	2.2	-0.6	0.1
Agrícola	159.1	152.1	150.1	9.8	1.0	-4.4	-1.3
Pecuaría	69.8	74.1	75.1	4.2	4.8	6.2	1.3
Forestal	25.2	26.3	27.6	3.8	3.7	4.4	4.9
Caza y pesca	1.3	1.3	1.3	2.1	2.4	2.4	3.0
<b>Miles de toneladas</b>							
<b>Producción de los principales rubros</b>							
Algodón	643	750	465	15.4	2.1	16.6	-38.0
Arroz	86	89	111	7.4	-1.1	3.5	24.7
Batatas	85	68	68	-3.6	-19.8	-20.0	-
Caña de azúcar	3 043	3 500	3 464	7.5	-15.4	15.0	-1.0
Maíz	1 326	1 267	1 420	6.0	13.8	-4.4	12.1
Mandioca	1 070	1 098	1 101	3.9	-10.8	2.6	0.3
Frijoles	16	16	16	-5.3	-11.1	-	-
Soja	1 795	1 402	1 618	15.6	11.1	-21.9	15.4
Trigo	432	301	325	66.9	-17.6	-30.3	8.0
Bananas	112	117	123	3.8	3.7	4.5	5.1
Cocos	460	460	461	10.0	-	-	0.2
Naranjas	195	197	207	1.0	1.0	1.0	5.1
Piñas	16	16	15	15.4	6.7	0.0	-6.3
Tung	107	105	106	3.8	-0.9	-1.9	1.0
Vacunos <sup>b</sup>	1 050	929	937	31.3	9.7	-11.5	0.9
Porcinos <sup>b</sup>	1 969	2 580	2 037	4.3	3.5	31.0	-21.0
Pollos <sup>b</sup>	6 768	6 997	7 101	4.0	4.8	3.4	1.5
Rollizos	2 243	2 338	2 704	6.7	5.9	4.2	15.7
Leña	3 102	3 201	3 028	1.7	-0.6	3.2	-5.4

Fuente: CEPAL, sobre la base de cifras del Banco Central del Paraguay y del Ministerio de Agricultura y Ganadería.

<sup>a</sup> Cifras preliminares. <sup>b</sup> Miles de cabezas.

Cuadro 7  
**PARAGUAY: INDICADORES DE LA PRODUCCION MANUFACTURERA**

	Indices (1982=100)			Tasas de variación			
	1990	1991	1992 <sup>a</sup>	1989	1990	1991	1992 <sup>a</sup>
<b>Valor bruto de producción</b>	<b>127.3</b>	<b>128.7</b>	<b>126.1</b>	<b>8.7</b>	<b>2.3</b>	<b>1.1</b>	<b>-2.0</b>
Alimentos	133.2	132.5	135.5	36.9	2.5	-0.5	2.3
Bebidas	114.2	118.5	120.4	3.3	11.1	3.8	1.6
Tabaco	137.1	153.8	160.0	5.8	-17.3	12.2	4.0
Textiles	216.2	222.2	166.0	9.7	4.2	2.8	-25.3
Confecciones	82.5	63.0	58.2	-8.9	-24.2	-23.6	-7.6
Zapatos	92.1	99.0	102.6	1.6	-14.3	7.5	3.6
Industria maderera excepto muebles	117.9	123.0	125.9	5.1	11.9	4.3	2.4
Muebles	119.2	132.9	136.9	-2.8	-4.3	11.5	3.0
Papel y productos de papel	105.6	110.3	111.7	-11.3	0.7	4.5	1.3
Imprenta y publicaciones	84.7	89.6	92.9	-8.2	-8.0	5.8	3.7
Cueros y pieles, excepto zapatos	93.9	89.3	87.4	-11.4	-0.5	-4.9	-2.1
Industria química	101.0	105.0	103.4	-6.5	-2.1	4.0	-1.5
Otros productos químicos	112.0	99.1	93.5	-11.4	-1.8	-11.5	-5.7
Productos derivados del petróleo	125.4	111.8	108.9	-10.6	7.2	-10.8	-2.6
Productos plásticos	103.8	125.8	135.3	-16.2	-0.8	21.2	7.6
Productos minerales no metálicos	119.8	123.4	124.6	-	0.3	3.0	1.0
Industria del hierro y del acero	929.6	929.8	888.9	5.1	-18.2	-	-4.4
Industria de metales no ferrosos	98.1	101.1	103.9	-11.7	-15.4	3.1	2.8
Productos metálicos, excepto maquinaria y equipos	88.4	97.3	93.9	-9.3	-11.6	10.1	-3.5
Maquinaria y electrodomésticos	140.2	144.4	148.8	...	...	3.0	3.0
Equipos de transporte	134.9	137.7	151.0	-4.5	-16.1	2.1	9.7
Otros	79.2	81.7	83.6	-8.6	-23.3	3.2	2.3

Fuente: CEPAL, sobre la base de cifras revisadas del Banco Central del Paraguay.

<sup>a</sup> Cifras preliminares.

Cuadro 8  
**PARAGUAY: TASAS DE DESEMPLEO ABIERTO**  
*(Porcentajes)*

	1985	1986	1987	1988	1989	1990	1991	1992 <sup>a</sup>
Total del país	8.3	12.8	11.6	8.6	6.7	7.5	10.4	14.4
Asunción <sup>b</sup>	5.1 <sup>d</sup>	6.1 <sup>e</sup>	5.5	4.7 <sup>c</sup>	6.1	6.6 <sup>e</sup>	5.1 <sup>f</sup>	5.3

Fuente: CEPAL, sobre la base de cifras del Banco Central del Paraguay y del Ministerio de Hacienda, Dirección General de Estadística y Censos.

<sup>a</sup> Cifras preliminares. <sup>b</sup> Incluye, además de Asunción, áreas urbanas de San Lorenzo, Lambaré, Fernando de la Mora y Villa Hayes, así como las áreas urbanas y rurales de Villa Lisa, San Antonio, Nenby, Luque, Limpio y Mariano Roque Alonso.

<sup>c</sup> Promedio del tercer trimestre. <sup>d</sup> Promedio de noviembre y diciembre. <sup>e</sup> Promedio de junio, julio y agosto. <sup>f</sup> Encuesta octubre-noviembre de 1991.

Cuadro 9  
**PARAGUAY: EXPORTACIONES DE BIENES, FOB**

	Millones de dólares			Composición porcentual			Tasas de variación		
	1990	1991	1992 <sup>a</sup>	1980	1991	1992 <sup>a</sup>	1990	1991	1992 <sup>a</sup>
<b>Total</b>	<b>1 376</b>	<b>1 106</b>	<b>1 035</b>	<b>100.0</b>	<b>100.0</b>	<b>100.0</b>	<b>10.8</b>	<b>-19.6</b>	<b>-6.5</b>
No registrado <sup>b</sup>	417	370	454	22.4	33.4	43.9	79.0	-11.3	22.7
Total registrado <sup>c</sup>	959	736	581	77.6	66.6	56.1	-5.0	-23.2	-21.1
<b>Principales exportaciones tradicionales</b>	<b>339</b>	<b>231</b>	<b>223</b>	<b>33.0</b>	<b>20.9</b>	<b>21.5</b>	<b>15.3</b>	<b>-31.7</b>	<b>-3.7</b>
Productos pecuarios	134	86	79	1.1	7.8	7.6	11.8	-35.9	-8.1
Madera	38	44	46	16.6	4.0	4.4	17.8	17.6	3.8
Aceites	38	44	81	4.3	4.0	7.8	-6.6	14.3	84.9
Tabacos	6	8	6	2.6	0.7	0.6	185.0	34.3	-21.6
Extractos de quebracho	5	5	4	1.1	0.4	0.4	-24.3	-11.8	-14.5
Otros	118	45	7	7.4	4.1	0.7	28.2	-61.8	-84.4
<b>Principales exportaciones no tradicionales</b>	<b>620</b>	<b>505</b>	<b>358</b>	<b>44.6</b>	<b>45.6</b>	<b>34.6</b>	<b>-13.4</b>	<b>-18.5</b>	<b>-29.1</b>
Fibras de algodón	333	314	130	26.4	28.4	12.6	9.5	-5.7	-58.6
Semillas de soja	267	157	180	10.5	14.2	17.4	-30.2	-41.2	14.6
Tortas y expellers	16	31	45	5.5	2.8	4.3	-31.7	91.1	43.6
Frutas y legumbres	3	3	3	2.1	0.2	0.3	-30.0	-7.6	16.0

Fuente: CEPAL, sobre la base de cifras del Banco Central del Paraguay.

<sup>a</sup> Cifras preliminares. <sup>b</sup> Incluye ajustes del balance de pagos. <sup>c</sup> Incluye mejoras en el proceso de registro de las exportaciones, según nuevas disposiciones administrativas y cambiarias.

Cuadro 10  
**PARAGUAY: PRINCIPALES INDICADORES DEL  
 COMERCIO EXTERIOR DE BIENES<sup>a</sup>**

	1985	1986	1987	1988	1989	1990	1991	1992 <sup>b</sup>
<b>Tasas de variación</b>								
Exportaciones fob								
Valor	28.9	23.7	3.8	45.8	42.6	10.8	-19.6	-6.5
Volumen	59.2	26.9	-3.0	29.8	37.0	14.1	-18.8	1.7
Valor unitario	-19.1	-2.5	7.0	12.3	4.1	-2.9	-1.1	-8.0
Importaciones fob								
Valor	1.6	31.1	6.3	12.1	-1.4	45.0	13.3	-8.6
Volumen	6.2	32.0	-0.6	5.7	-0.1	50.5	9.9	-9.5
Valor unitario	-4.4	-0.7	6.9	6.1	-1.2	-3.6	3.1	1.1
Relación de precios del intercambio fob/cif	-17.6	-2.0	0.3	5.6	5.3	0.5	-3.6	-9.3
<b>Indices (1980=100)</b>								
Poder de compra de las exportaciones	151.4	188.3	183.1	251.0	362.1	415.1	325.1	299.8
Quántum de las exportaciones	133.7	169.6	164.5	213.5	292.5	333.7	271.1	275.8
Quántum de las importaciones	136.5	180.1	179.1	189.3	189.1	284.5	312.6	282.8
Relación de precios del intercambio fob/cif	121.6	119.3	119.4	126.5	133.4	134.3	128.9	117.3

Fuente: CEPAL, sobre la base de cifras oficiales.

<sup>a</sup> A partir del año 1985, las cifras no son estrictamente comparables con las del período anterior, debido a cambios metodológicos.

<sup>b</sup> Cifras preliminares.

Cuadro 11  
**PARAGUAY: EVOLUCION DE LOS TIPOS DE CAMBIO**  
*(Promedios anuales y trimestrales)*

	Tipos de cambio nominales (guaraníes por dólar)			Índices del tipo de cambio real efectivo <sup>c</sup> (1985=100) elaborado con el índice de precios al consumidor <sup>d</sup>			
	Oficial		Paralelo o libre	Oficial		Paralelo o libre	
	Exporta- ciones <sup>a</sup>	Importa- ciones <sup>b</sup>		Exporta- ciones	Importa- ciones	Exporta- ciones	Importa- ciones
1978	126	126	142	150.9	100.6	87.7	72.5
1979	126	126	138	131.9	92.9	74.5	65.1
1980	126	126	135	115.5	90.2	63.8	61.8
1981	126	126	149	97.6	74.1	59.5	56.1
1982	142	137	203	96.9	65.2	71.5	61.8
1983	158	146	316	81.8	57.3	84.4	79.3
1984	222	245	383	91.1	80.5	81.0	80.5
1985	312	387	605	100.0	100.0	100.0	100.0
1986	388	474	701	114.7	111.5	106.8	105.5
1987	606	624	800	169.5	135.0	115.2	109.5
1988	717	728	928	178.1	138.4	119.5	114.7
1989 <sup>e</sup>	1 123	1 096	1 145	238.2	165.4	125.3	110.5
1990	1 230	1 230	1 230	243.2	167.8	125.4	107.3
1991	1 326	1 326	1 326	209.4	159.6	108.0	102.1
1992	1 500	1 500	1 500	215.1	168.9	110.9	108.1
1991							
I	1 321	1 321	1 321	216.0	161.1	111.4	103.1
II	1 328	1 328	1 328	208.0	159.0	107.3	101.7
III	1 320	1 320	1 320	210.0	159.4	108.3	102.0
IV	1 333	1 333	1 333	203.4	158.7	104.9	101.5
1992							
I	1 440	1 440	1 440	209.5	165.4	108.0	105.8
II	1 458	1 458	1 458	210.0	166.6	108.3	106.6
III	1 517	1 517	1 517	220.9	171.5	113.9	109.7
IV	1 586	1 586	1 586	220.0	172.2	113.4	110.1

Fuente: CEPAL, sobre la base de cifras del Banco Central del Paraguay y del Fondo Monetario Internacional, Estadísticas financieras internacionales (varios números).

<sup>a</sup> A partir de 1982 se usó el tipo de cambio medio. <sup>b</sup> A partir de 1982 se usó el tipo de cambio medio de las importaciones autorizadas por el Banco Central. <sup>c</sup> Corresponde al promedio de los índices del tipo de cambio real del guaraní con respecto a las monedas de los principales países con que Paraguay tiene intercambio comercial, ponderados por la importancia relativa de las corrientes comerciales, según el caso, hacia o desde esos países. Las ponderaciones corresponden al promedio del período 1986-1990. En el caso del Paraguay las series se calcularon utilizando los tipos de cambio oficial y paralelo. Para la metodología y fuentes, véase el apéndice técnico del Estudio Económico de América Latina, 1981. <sup>d</sup> En todos los países se usó el índice de precios al consumidor. <sup>e</sup> A partir de marzo de 1989 corresponde al tipo de cambio libre fluctuante.

Cuadro 12  
**PARAGUAY: EVOLUCION DE LOS PRECIOS EXTERNOS DE LOS  
 PRINCIPALES PRODUCTOS DE EXPORTACION**  
*(Indices 1980=100)*

	Semillas de soja <sup>a</sup>		Aceite de soja <sup>b</sup>		Algodón <sup>c</sup>		Madera <sup>d</sup>	
	Nominal	Real <sup>e</sup>	Nominal	Real <sup>e</sup>	Nominal	Real <sup>e</sup>	Nominal	Real <sup>e</sup>
1970	40.9	126.2	47.8	147.5	32.6	100.6	25.2	77.8
1979	100.7	120.6	110.7	132.6	82.2	98.4	85.2	102.0
1980	100.0	100.0	100.0	100.0	100.0	100.0	100.0	100.0
1981	97.3	101.1	84.8	88.1	90.5	94.1	92.6	96.3
1982	82.8	89.1	74.7	80.4	77.3	83.2	87.3	94.0
1983	95.3	106.1	88.1	98.1	90.0	100.2	83.1	92.5
1984	95.5	108.9	121.1	138.4	85.3	97.5	78.7	89.9
1985	76.0	87.2	95.7	109.7	65.6	75.2	77.7	89.1
1986	70.3	70.0	57.4	57.1	56.1	55.8	87.6	87.2
1987	73.0	64.9	69.0	61.4	80.8	71.9	107.7	95.8
1988	102.7	85.8	77.5	64.7	67.3	56.2	114.1	95.2
1989	92.9	77.6	72.2	60.3	80.6	67.3	119.0	99.3
1990	83.5	63.4	74.9	56.9	87.1	66.2	149.3	113.4
1991	81.1	62.1	76.0	58.2	79.2	60.6	145.7	111.6
1992	81.5	...	75.6	...	59.9	...	174.1	...
1990								
I	81.6	64.2	71.8	56.5	80.7	63.5	137.7	108.5
II	85.0	67.1	73.8	58.2	81.7	64.4	143.6	113.2
III	84.7	63.5	75.7	56.8	90.0	67.5	157.7	118.3
IV	82.2	58.7	78.1	55.8	88.7	63.4	158.3	113.0
1991								
I	81.6	59.1	75.5	54.7	93.1	67.5	152.7	110.7
II	81.9	64.4	75.0	59.0	...	...	143.6	113.0
III	80.7	63.8	75.6	59.8	78.4	62.0	157.7	124.7
IV	79.8	61.0	77.7	59.4	70.1	53.6	158.3	121.1
1992								
I	82.6	...	72.8	...	58.4	...	161.5	...
II	85.3	...	...	...	...	...	207.1	...
III	78.7	...	...	...	60.9	...	197.4	...
IV	79.8	...	...	...	61.3	...	165.4	...

**Fuente:** CEPAL, sobre la base de cifras de la UNCTAD, Boletín mensual de precios de productos básicos, (varios volúmenes) y del Fondo Monetario Internacional.

<sup>a</sup> Estados Unidos, No 2, color amarillo, cif, Rotterdam. <sup>b</sup> Todos los orígenes, aceite crudo, fob, ex fábrica, Países Bajos. <sup>c</sup> Tipo medio mexicano, cif, norte de Europa. <sup>d</sup> Tropical, precio al por mayor, Reino Unido. <sup>e</sup> Los precios nominales fueron deflactados por los precios de exportación de los países industrializados.

Cuadro 13  
**PARAGUAY: IMPORTACIONES DE BIENES, FOB<sup>a</sup>**

	Millones de dólares			Composición porcentual			Tasas de variación		
	1990	1991	1992 <sup>b</sup>	1980	1991	1992 <sup>b</sup>	1990	1991	1992 <sup>b</sup>
<b>Total</b>	<b>1 473</b>	<b>1 669</b>	<b>1 526</b>	<b>100.0</b>	<b>100.0</b>	<b>100.0</b>	<b>45.0</b>	<b>13.2</b>	<b>-8.5</b>
No registrado <sup>c</sup>	281	264	226	23.4	15.8	14.8	-20.8	-6.0	-14.4
Total registrado	1 192	1 405	1 300	76.6	84.2	85.2	80.4	17.8	-7.4
Bienes de consumo	281	424	505	22.5	25.4	33.1	57.2	50.8	19.1
No duraderos	212	335	348	17.5	20.1	22.8	50.8	57.7	3.9
Alimentos	31	38	54	3.5	2.3	3.5	56.6	23.9	40.6
Bebidas y tabaco	72	111	108	5.9	6.7	7.1	57.2	54.1	-3.1
Otros <sup>d</sup>	109	185	186	8.0	11.1	12.2	45.3	69.7	0.5
Duraderos <sup>e</sup>	69	89	157	5.1	5.3	10.3	80.8	29.5	76.4
Automóviles	31	56	62	2.7	3.4	4.1	28.8	81.2	10.7
Artefactos eléctricos	38	33	95	2.4	2.0	6.2	170.0	-12.7	187.9
Bienes intermedios	215	303	301	24.7	18.1	19.7	47.3	40.7	-0.6
Combustibles y lubricantes	146	130	145	19.2	7.8	9.5	27.2	-11.3	11.8
Otros <sup>f</sup>	69	173	156	5.5	10.4	10.2	121.5	151.1	-9.8
Bienes de capital	567	549	396	25.1	32.9	26.0	110.2	-3.2	-27.9
Maquinarias, aparatos y motores	470	427	266	11.9	25.6	17.4	122.1	-9.2	-37.7
Elementos de transporte y accesorios <sup>g</sup>	72	97	106	11.1	5.8	6.9	90.0	33.7	9.5
Otros <sup>h</sup>	25	25	24	2.1	1.5	1.6	23.5	1.9	-4.6
Sin clasificar	129	129	98	4.3	7.7	6.4	94.4	-0.1	-24.0

Fuente: CEPAL, sobre la base de cifras del Banco Central del Paraguay.

<sup>a</sup> Incluye solamente las importaciones que figuran en el registro de cambios, más las importaciones con pagos diferidos y aquellas realizadas con préstamos externos de largo plazo. <sup>b</sup> Cifras preliminares. <sup>c</sup> Incluye ajustes del balance de pagos. <sup>d</sup> Incluye papel cartón y sus manufacturas, productos farmacéuticos y químicos, y textiles y sus manufacturas. <sup>e</sup> Incluye jeeps y camionetas rurales. <sup>f</sup> Incluye hierro y sus manufacturas (salvo los artículos de ferretería), metales ordinarios y sus manufacturas, piedras, tierras y sus manufacturas, cemento, asfalto y maderas y sus manufacturas. <sup>g</sup> Excluye automóviles, jeeps y camionetas rurales. <sup>h</sup> Incluye implementos agrícolas y accesorios, artículos de ferretería y animales en pie.

Cuadro 14  
**PARAGUAY: BALANCE DE PAGOS<sup>a</sup>**  
*(Millones de dólares)*

	1985	1986	1987	1988	1989	1990	1991	1992 <sup>b</sup>
<b>Balance en cuenta corriente</b>	<b>-258</b>	<b>-375</b>	<b>-515</b>	<b>-243</b>	<b>296</b>	<b>-44</b>	<b>-509</b>	<b>-443</b>
Balance comercial	-221	-330	-406	-229	318	-42	-493	-390
Exportaciones de bienes y servicios	618	760	770	1 102	1 637	1 874	1 668	1 636
Bienes fob	466	576	597	871	1 242	1 376	1 106	1 035
Servicios reales <sup>c</sup>	153	184	172	231	395	498	562	601
Transporte y seguros	7	6	8	23	29	61	87	90
Viajes	105	148	121	114	127	128	165	151
Importaciones de bienes y servicios	840	1 089	1 175	1 331	1 319	1 915	2 162	2 026
Bienes fob	659	864	919	1 030	1 016	1 473	1 691	1 526
Servicios reales <sup>c</sup>	180	225	256	301	303	442	493	500
Transporte y seguros	117	159	169	198	188	264	267	268
Viajes	47	48	51	59	75	103	118	124
Servicios de factores	-38	-47	-111	-16	-24	-9	-17	-55
Utilidades	-	-	-	-	-	-17	-24	-80
Intereses recibidos	59	57	28	33	50	73	66	85
Intereses pagados y devengados	-107	-117	-162	-138	-113	-99	-100	-100
Trabajo y propiedad	10	14	23	89	39	34	40	40
Transferencias unilaterales privadas	2	1	2	2	2	7	2	2
<b>Balance en cuenta de capital</b>	<b>160</b>	<b>235</b>	<b>553</b>	<b>75</b>	<b>-150</b>	<b>263</b>	<b>815</b>	<b>75</b>
Transferencias unilaterales oficiales	6	10	25	33	22	48	53	53
Capital a largo plazo	82	140	-64	-98	30	-88	51	44
Inversión directa	1	1	5	8	13	68	78	86
Inversión de cartera	-	-	-	-	-	-	-	-
Otro capital a largo plazo	81	140	-69	-107	17	-156	-27	-41
Sector oficial <sup>d</sup>	97	111	-13	-41	59	-140	-	-
Préstamos recibidos	139	186	88	109	470	23	-	-
Amortizaciones	-42	-76	-101	-120	-381	-144	-	-
Bancos comerciales <sup>d</sup>	33	-5	18	-13	-5	-10	-	-
Préstamos recibidos	47	17	35	-	7	6	-	-
Amortizaciones	-14	-22	-18	-13	-12	-12	-	-
Otros sectores <sup>d</sup>	-49	34	-74	-53	-38	-6	-	-
Préstamos recibidos	16	102	62	37	62	85	-	-
Amortizaciones	-65	-68	-136	-91	-100	-91	116	-297
Capital a corto plazo	-1	41	253	-58	-49	97	-	-
Sector oficial	-22	7	52	-12	-121	18	-	-
Bancos comerciales	19	-39	-11	9	-15	-20	-	-
Otros sectores	2	74	211	-55	86	98	-	-
Errores y omisiones netos	74	44	338	198	-153	206	596	275
<b>Balance global<sup>e</sup></b>	<b>-98</b>	<b>-140</b>	<b>38</b>	<b>-168</b>	<b>145</b>	<b>219</b>	<b>306</b>	<b>-368</b>
Variación total reservas (- aumento)	101	120	-50	173	-109	-229	-301	368
Oro monetario	-	-	-	-	-	-	-	-
Derechos especiales de giro	-8	-9	-12	-	-3	-11	-6	-
Posición de reserva en el FMI	-3	4	3	8	4	1	-	-
Activos en divisas	111	124	-41	166	-109	-218	-295	-
Otros activos	1	-	-	-	-	-	-	-
Uso del crédito del FMI	-	-	-	-	-	-	-	-

Fuente: 1985-1991: CEPAL, sobre la base de cifras del Fondo Monetario Internacional. 1992: CEPAL, sobre la base de cifras del Banco Central del Paraguay.

<sup>a</sup> A partir del año 1985, las cifras no son estrictamente comparables con las del período anterior, debido a cambios metodológicos. Desde 1989 en adelante se incluyen estimaciones de comercio no registrado. <sup>b</sup> Cifras preliminares. <sup>c</sup> Incluye Otros servicios no factoriales. <sup>d</sup> Incluye Préstamos netos concedidos y Otros activos y pasivos. <sup>e</sup> Es igual a Variación total de las reservas (con signo contrario), más Asientos de contrapartida.

**Cuadro 15**  
**PARAGUAY: INDICADORES DEL TURISMO**

	1985	1986	1987	1988	1989	1990	1991	1992 <sup>a</sup>
Miles de turistas procedentes de: <sup>b</sup>	262.7	370.7	303.2	284.2	278.7	280.5	361.4	334.5
Argentina	107.2	155.7	116.2	109.6	114.0	94.1	121.4	109.3
Brasil	93.4	124.5	67.0	67.9	71.3	59.3	70.3	74.5
Estados Unidos	6.2	7.8	10.1	8.8	8.8	12.4	16.8	14.2
Japón	2.8	3.4	4.9	4.4	3.7	58.3	8.3	8.3
Uruguay	4.6	18.4	25.3	19.9	15.3	19.7	29.2	21.1
Otros países	40.9	60.9	79.7	73.6	65.5	36.7	115.4	107.1
Estadía promedio (días)	3.0	3.0	4.7	4.7	4.7	4.7	4.7	3.3
Oferta de habitaciones (número) <sup>c</sup>	3 302	3 892	4 159	4 383	4 569	4 478	4 766	5 025
Oferta de plazas (número) <sup>c</sup>	7 075	8 206	9 219	9 646	10 025	10 318	10 449	10 909
Razón media de ocupación (Porcentajes)								
De habitaciones	65.4	60.0	53.7	45.7	40.5	40.7	55.4	51.0
De plazas	30.5	32.0	28.1	29.8	27.0	28.0	30.7	42.0

Fuente: CEPAL, sobre la base de cifras proporcionadas por la Dirección General de Turismo, el Ministerio de Obras Públicas y Comunicaciones y el Banco Central del Paraguay.

<sup>a</sup> Cifras preliminares. <sup>b</sup> El total de turistas se calcula sobre la base de las tarjetas de turismo e incluye solamente a los mayores de 12 años; la distribución por países de origen se calcula según su procedencia, sobre la base de las nóminas hoteleras.

<sup>c</sup> Hoteles, moteles, residencias y pensiones que la Dirección General de Turismo considera "de nivel turístico".

**Cuadro 16**  
**PARAGUAY: MONTOS DE LA DEUDA EXTERNA**  
*(Millones de dólares)*

	1985	1986	1987	1988	1989	1990	1991	1992 <sup>a</sup>
Deuda externa bruta desembolsada <sup>b</sup>	1 772	1 855	2 043	2 002	2 027	1 695	1 666	1 279
Sector público	1 627	1 825	2 010	1 969	1 995	1 670	1 637	1 249
No financiero	1 396	1 598	1 757	1 969	1 786	1 458	1 440	1 011
Gobierno central	749	886	979	997	686	675	719	529
Empresas estatales	647	712	778	972 <sup>c</sup>	1 100	783	721	482
Financiero	231	227	253	...	209	212	197	238
Sector privado	145	30	33	33	32	25	29	30
Servicio bruto de la deuda externa <sup>d</sup>	184	350	426	336	251 <sup>e</sup>	278	219	629
Amortizaciones	104	172	268	199	139	199	128	381
Intereses	80	178	159	137	112	79	91	248
<b>Como porcentaje de las exportaciones de bienes y servicios<sup>f</sup></b>								
Deuda externa desembolsada	286.7	244.1	265.3	181.7	123.8	90.4	99.9	78.2
Servicio de la deuda externa	29.7	46.1	55.3	30.5	15.3	14.8	13.1	38.4
Amortizaciones	16.8	22.6	34.8	18.1	8.5	10.6	7.7	23.3
Intereses	12.9	23.4	20.6	12.4	6.8	4.2	5.5	15.2

Fuente: CEPAL, sobre la base de cifras del Banco Central del Paraguay y del Fondo Monetario Internacional.

<sup>a</sup> Cifras preliminares. <sup>b</sup> Se refiere a la deuda pública y privada con garantía estatal, de mediano y largo plazo; saldos a fines de cada año; no incluye los intereses por concepto de mora. <sup>c</sup> Incluye el sector público financiero. <sup>d</sup> Se refiere al servicio devengado, y no al efectivamente pagado. <sup>e</sup> Los vencimientos fueron refinanciados con el Banco do Brasil S.A. (CACEX).

<sup>f</sup> Se refiere a las exportaciones de bienes y servicios de acuerdo con el balance de pagos.

Cuadro 17  
**PARAGUAY: EVOLUCION DE LOS PRECIOS INTERNOS**

	1985	1986	1987	1988	1989	1990	1991	1992
<b>Variación media anual</b>								
Indice de precios al consumidor <sup>a</sup>	25.2	31.7	21.8	23.0	26.0	38.2	24.3	15.1
Alimentos	27.6	43.5	23.9	23.8	20.4	46.4	20.1	14.9
Vivienda	17.4	13.8	19.0	19.8	33.8	34.2	25.8	14.7
Vestuario	32.8	32.8	18.0	21.8	24.6	32.6	26.5	10.9
Gastos varios	26.3	13.8	21.9	24.5	30.0	30.8	29.1	17.3
Indice de precios mayoristas <sup>b</sup>	23.4	45.1	11.9	27.1	21.9	55.1	31.9	...
Agropecuarios	12.8	64.0	-1.1	35.3	18.0	76.8	41.9	...
Indice de precios implícitos del producto interno bruto <sup>c</sup>	25.2	31.6	25.0	31.4	34.1	36.3	24.8	17.5
<b>Variación de diciembre a diciembre</b>								
Indice de precios al consumidor <sup>a</sup>	23.1	24.1	32.0	16.9	28.7	44.0	11.8	17.8
Alimentos	22.3	34.9	42.3	9.8	22.4	53.1	6.7	19.1
Vivienda	13.0	11.7	22.0	24.6	35.7	37.4	14.9	16.4
Vestuario	34.9	21.7	22.1	19.9	29.8	36.0	14.7	10.4
Gastos varios	28.5	19.4	26.8	23.3	32.8	38.4	16.8	19.4
Indice de precios mayoristas <sup>b</sup>	16.3	28.1	19.7	33.7	26.1	67.2	12.4	...
Agropecuarios	9.5	28.8	12.6	52.6	20.0	96.8	14.4	...

Fuente: CEPAL, sobre la base de cifras oficiales.

<sup>a</sup> Año base: 1980.   <sup>b</sup> Año base: 1972.   <sup>c</sup> A precios de mercado. Año base: 1982.

Cuadro 18  
**PARAGUAY: EVOLUCION DE LAS REMUNERACIONES**

	Indices (1980=100)			Tasas de variación			
	1990	1991	1992 <sup>a</sup>	1989	1990	1991	1992 <sup>a</sup>
<b>Nominales</b>							
<b>Salarios obreros en Asunción<sup>b</sup></b>							
General	740	909	1 043	33.0	30.3	22.8	14.8
Industria manufacturera	732	863	959	25.3	31.7	17.9	11.2
Construcción	847	1 017	1 355	25.1	30.3	20.0	33.3
Electricidad, gas y agua	872	1 028	1 106	50.1	25.4	17.8	7.7
Transporte, almacenamiento y comunicaciones	690	945	1 145	51.0	29.2	37.0	21.2
Comercio	799	915	983	23.5	22.5	14.5	7.5
Otros servicios	936	1 085	1 187	24.8	27.3	16.0	9.3
<b>Salarios mínimos legales</b>							
Asunción y Ciudad del Este	942	1 117	...	27.6	32.7	18.6	...
Agricultura	938	1 123	...	28.6	31.1	19.8	...
<b>Reales<sup>c</sup></b>							
<b>Salarios obreros en Asunción</b>							
General	104	102	102	5.6	-5.7	-1.2	-0.3
Industria manufacturera	102	97	94	-0.5	-4.7	-5.2	-3.4
Construcción	119	114	133	-0.7	-5.7	-3.5	15.8
Electricidad, gas y agua	122	116	108	19.2	-9.2	-5.2	-6.5
Transporte, almacenamiento y comunicaciones	97	106	112	19.9	-6.6	10.3	5.3
Comercio	112	103	96	-1.9	-11.3	-7.9	-6.7
Otros servicios	131	122	116	-1.0	-7.9	-6.6	-5.0
<b>Salarios mínimos legales</b>							
Asunción y Ciudad del Este	132	126	...	1.5	-4.0	-4.6	...
Agricultura	131	126	...	3.0	-5.1	-3.7	...

Fuente: CEPAL, sobre la base de cifras del Banco Central del Paraguay, Departamento de Estudios Económicos; del Ministerio de Agricultura y Ganadería, Dirección de Comercialización y Economía Agropecuaria; y del Ministerio de Justicia y Trabajo, Dirección General de Recursos Humanos.

<sup>a</sup> Cifras preliminares. <sup>b</sup> Promedio de los meses de junio y diciembre. <sup>c</sup> Los valores nominales fueron deflactados por el índice de precios al consumidor.

Cuadro 19  
**PARAGUAY: INGRESOS Y GASTOS DEL SECTOR PUBLICO CONSOLIDADO**

	Miles de millones de guaraníes			Porcentajes del PIB			Tasas de variación	
	1990	1991	1992 <sup>a</sup>	1990	1991	1992 <sup>a</sup>	1991	1992 <sup>a</sup>
<b>1. Ingresos corrientes</b>	<b>982</b>	<b>1 244</b>	<b>1 561</b>	<b>15.2</b>	<b>15.0</b>	<b>15.8</b>	<b>26.7</b>	<b>25.5</b>
Gobierno general	906	1 108	1 382	14.0	13.4	14.0	22.4	24.7
Resultado operativo de empresas públicas	76	136	179	1.2	1.6	1.8	78.5	32.0
<b>2. Gastos corrientes</b>	<b>596</b>	<b>873</b>	<b>1 240</b>	<b>9.2</b>	<b>10.5</b>	<b>12.5</b>	<b>46.6</b>	<b>41.9</b>
<b>3. Resultado de la cuenta corriente (1 - 2)</b>	<b>386</b>	<b>370</b>	<b>321</b>	<b>6.0</b>	<b>4.5</b>	<b>3.2</b>	<b>-4.0</b>	<b>-13.2</b>
<b>4. Ingresos de capital</b>	<b>32</b>	<b>23</b>	<b>24</b>	<b>0.5</b>	<b>0.3</b>	<b>0.2</b>	<b>-28.4</b>	<b>5.4</b>
Gobierno general	5	11	7	0.1	0.1	0.1	128.8	-31.2
Empresas públicas	27	12	17	0.4	0.1	0.2	-55.1	37.1
<b>5. Gastos de capital</b>	<b>201</b>	<b>271</b>	<b>324</b>	<b>3.1</b>	<b>3.3</b>	<b>3.3</b>	<b>34.6</b>	<b>19.6</b>
Gobierno general	109	208	195	1.7	2.5	2.0	90.2	-6.0
Empresas públicas	92	63	129	1.4	0.8	1.3	-31.5	104.3
<b>6. Gasto total (2 + 5)</b>	<b>797</b>	<b>1 144</b>	<b>1 563</b>	<b>12.3</b>	<b>13.8</b>	<b>15.8</b>	<b>43.6</b>	<b>36.7</b>
<b>7. Resultado financiero (1 + 4 - 6)</b>	<b>217</b>	<b>123</b>	<b>22</b>	<b>3.4</b>	<b>1.5</b>	<b>0.2</b>		
<b>8. Financiamiento</b>	<b>-217</b>	<b>-123</b>	<b>-22</b>	<b>-3.4</b>	<b>-1.5</b>	<b>-0.2</b>		
Externo	-27	86	18	-0.4	1.0	0.2		
Gobierno general	-91	32	96	-1.4	0.4	1.2		
Empresas públicas	64	54	-77	1.0	0.7	-0.9		
Interno	-190	-249	-40	-2.9	-3.0	-0.5		
Gobierno general	-106	-99	-42	-1.6	-1.2	-0.5		
Empresas públicas	-84	-151	3	-1.3	-1.8	-		
Otras fuentes	-	41	-	-	0.5	-		

Fuente: CEPAL, sobre la base de cifras del Ministerio de Hacienda, de la Secretaría Técnica de Planificación del Desarrollo Económico y Social, de la Dirección General de Presupuesto y del Fondo Monetario Internacional.

<sup>a</sup> Cifras preliminares.

Cuadro 20  
**PARAGUAY: INGRESOS Y GASTOS DEL GOBIERNO CENTRAL**

	Miles de millones de guaraníes			Porcentajes del PIB			Tasas de variación		
	1990	1991	1992 <sup>a</sup>	1990	1991	1992 <sup>a</sup>	1990	1991	1992 <sup>a</sup>
<b>1. Ingresos totales</b>	<b>805</b>	<b>986</b>	<b>1 215</b>	<b>12.4</b>	<b>11.9</b>	<b>12.3</b>	<b>53.1</b>	<b>22.5</b>	<b>23.2</b>
1.1 Ingresos corrientes	801	978	1 208	12.4	11.8	12.2	52.7	22.1	23.5
Ingresos tributarios	662	783	922	10.2	9.4	9.3	62.7	18.3	17.7
Impuestos directos	118	164	228	1.8	2.0	2.3	-37.9	39.7	38.8
Impuestos a la renta	74	94	132	1.1	1.1	1.3	25.1	27.8	40.2
Sobre el patrimonio	13	22	25	0.2	0.3	0.2	-76.9	75.4	11.3
Otros	31	48	71	0.5	0.6	0.7	-58.7	53.3	48.5
Impuestos indirectos	544	618	694	8.4	7.5	7.0	150.4	13.7	12.2
Sobre el comercio exterior:	137	165	161	2.1	2.0	1.6	23.7	20.1	-2.3
Importaciones	107	147	159	1.7	1.8	1.6	...	37.2	8.1
Exportaciones	30	18	2	0.5	0.2	-	...	-41.5	-90.3
Sobre el comercio interno	356	370	459	5.5	4.5	4.6	410.2	4.0	24.0
Otros	51	83	73	0.8	1.0	0.7	38.7	64.6	-12.0
Ingresos no tributarios	139	195	286	2.2	2.4	2.9	18.3	40.3	46.6
1.2 Ingresos de capital	4	8	7	0.1	0.1	0.1	168.8	88.4	-17.3
<b>2. Gastos corrientes</b>	<b>507</b>	<b>788</b>	<b>1 121</b>	<b>7.8</b>	<b>9.5</b>	<b>11.3</b>	<b>23.2</b>	<b>55.5</b>	<b>42.3</b>
Consumo	303	476	655	4.7	5.7	6.6	31.0	57.1	37.5
Sueldos y salarios	235	370	534	3.6	4.5	5.4	66.7	57.5	44.4
Bienes y servicios no personales	68	106	121	1.1	1.3	1.2	-24.6	55.8	13.6
Otros	27	32	57	0.4	0.4	0.6	-43.0	20.0	79.6
Pago de intereses	61	80	89	0.9	1.0	0.9	45.9	31.6	11.3
Transferencias	116	200	320	1.8	2.4	3.2	26.7	71.8	60.1
<b>3. Resultado de la cuenta corriente (1 - 2)</b>	<b>294</b>	<b>190</b>	<b>87</b>	<b>4.5</b>	<b>2.3</b>	<b>0.9</b>			
<b>4. Gastos de capital</b>	<b>105</b>	<b>211</b>	<b>190</b>	<b>1.6</b>	<b>2.6</b>	<b>1.9</b>	<b>119.1</b>	<b>102.2</b>	<b>-10.0</b>
Formación de capital	64	118	114	1.0	1.4	1.1	46.5	84.1	-4.0
Transferencias	38	85	77	0.6	1.0	0.8	-	124.7	-10.4
Otros	2	8	-	-	0.1	-	340.0	240.9	-
<b>5. Gasto total (2 + 4)</b>	<b>611</b>	<b>999</b>	<b>1 311</b>	<b>9.4</b>	<b>12.1</b>	<b>13.2</b>	<b>33.2</b>	<b>63.5</b>	<b>31.2</b>
<b>6. Resultado financiero (1 - 5)</b>	<b>194</b>	<b>-13</b>	<b>-96</b>	<b>3.0</b>	<b>-0.2</b>	<b>-1.0</b>			
<b>7. Financiamiento</b>	<b>-194</b>	<b>13</b>	<b>96</b>						
Interno (neto) <sup>b</sup>	-71	151	-4						
Variación disponibilidades	-	-154	-						
Externo	-123	11	92						
Créditos recibidos	13	108	108						
(-) Amortizaciones	136	97	103						
Variación atrasos Itaipú	-	-	87						
Otras fuentes	-	5	8						

Fuente: CEPAL, sobre la base del Ministerio de Hacienda, de la Secretaría Técnica de Planificación del Desarrollo Económico y Social, de la Dirección General de Presupuesto, y del Fondo Monetario Internacional.

<sup>a</sup> Cifras preliminares. <sup>b</sup> Incluye créditos de proveedores, emisión y amortización de bonos y amortizaciones de obligaciones pendientes de ejercicios anteriores.

Cuadro 21  
**PARAGUAY: BALANCE MONETARIO DEL BANCO CENTRAL DEL PARAGUAY**

	Miles de millones de guaraníes <sup>a</sup>			Tasas de variación			
	1990	1991	1992 <sup>b</sup>	1989	1990	1991	1992 <sup>b</sup>
I. Reservas internacionales netas (millones de dólares)	854 676	1 292 975	993 611	112.9 40.4	61.6 58.5	51.4 44.2	-23.1 -37.4
II. Crédito interno neto	76	-13	942	-55.5	-5.0		
Sector público no financiero	-42	-125	772				
Gobierno central	-49	-52	705 <sup>c</sup>				
Créditos	74	77	795	-4.3	26.5	4.6	933.4
Depósitos	122	129	90	126.7	9.6	5.5	-30.0
Entidades públicas <sup>d</sup>	7	-73	67	-70.8	-68.1		
Créditos	159	199	255	4.8	69.1	25.3	28.0
Depósitos	152	272	188	356.0	109.9	78.9	-30.9
Sector bancario	117	112	170	19.2	5.4	-4.4	52.1
Banco Nacional de Fomento	64	80	123	52.7	39.1	25.1	54.3
Bancos comerciales	53	32	47	3.3	-18.2	-39.5	46.4
III. Capital y reservas	-101	-169	-287				
IV. Otros activos y pasivos netos	-281	-423	-747				
V. Base monetaria (I + II + III + IV)	547	688	901	6.2	21.4	25.7	31.1
1. Billetes y monedas emitidas	325	424	578	44.3	41.5	30.4	36.3
Banca	25	44	46	34.3	80.3	78.1	5.5
En poder del público	301	380	531	45.0	39.0	26.5	39.8
2. Depósitos en el Banco Central del Paraguay	222	264	324	13.2	0.4	18.8	23.0
Encaje legal	215	254	291	18.9	-0.3	18.5	14.3
Depósitos de la banca	7	9	33	-60.0	26.8	29.6	263.0

Fuente: CEPAL, sobre la base de cifras del Banco Central del Paraguay.

<sup>a</sup> Saldos a fines de año. <sup>b</sup> Cifras preliminares. <sup>c</sup> Incluye contabilización de pagos atrasados de intereses sobre la deuda externa del sector público. <sup>d</sup> Incluye el Fondo Ganadero.

Cuadro 22  
**PARAGUAY: ASIGNACION SECTORIAL DEL CREDITO AL SECTOR PRIVADO<sup>a</sup>**

	Miles de millones de guaraníes			Tasas de variación			
	1990	1991	1992 <sup>b</sup>	1989	1990	1991	1992 <sup>b</sup>
<b>Bancos comerciales</b>							
<b>Total</b>	<b>526</b>	<b>853</b>	<b>1 199</b>	<b>44.2</b>	<b>40.2</b>	<b>62.4</b>	<b>40.5</b>
Agropecuario	160	165	209	39.2	24.4	3.2	26.6
Agrícola	140	133	165	39.2	24.2	-4.9	23.8
Ganadero	20	32	44	39.5	25.8	59.5	38.9
Industrial	74	115	125	29.4	7.6	56.4	8.1
Manufacturas	72	108	116	27.8	6.4	50.1	7.0
Construcción	2	7	9	900.0	90.0	289.5	24.3
Comercio interno	178	365	533	39.9	47.5	105.4	46.0
Exportación	83	119	157	151.6	106.3	44.2	31.6
Otros	31	88	174	35.5	85.1	183.3	98.0
<b>Banco Nacional de Fomento</b>							
<b>Total</b>	<b>147</b>	<b>206</b>	<b>285</b>	<b>34.8</b>	<b>22.1</b>	<b>40.4</b>	<b>38.2</b>
Agropecuario	123	172	236	36.7	29.2	40.1	37.2
Agrícola	119	167	230	36.9	29.8	40.1	37.9
Ganadero	4	5	6	33.3	12.5	41.7	15.7
Industrial	20	17	38	47.9	-5.3	-14.3	126.2
Manufacturas	20	17	38	47.9	-5.3	-14.3	126.2
Comercio interno	3	7	9	-21.2	-36.6	173.1	22.5
Exportación	-	9	1	-	-	-	-89.9
Otros	2	1	1	-	375.0	-31.6	-
<b>Total</b>							
<b>Total<sup>c</sup></b>	<b>808</b>	<b>1 292</b>	<b>1 647</b>	<b>40.7</b>	<b>35.9</b>	<b>59.9</b>	<b>27.5</b>
Agropecuario <sup>d</sup>	344	406	511	39.5	31.2	18.0	25.8
Agrícola	259	300	395	38.1	26.7	15.8	31.5
Ganadero <sup>d</sup>	85	106	116	44.4	47.0	24.8	9.4
Industrial	167	295	260	31.6	11.6	76.6	-11.9
Manufacturas	92	206	154	32.0	3.6	125.1	-25.5
Construcción <sup>e</sup>	76	89	107	31.1	23.1	17.9	19.4
Comercio interno	181	373	542	36.4	44.7	106.4	45.5
Exportación	83	128	158	150.0	106.3	55.0	23.1
Otros	33	89	176	34.4	91.9	170.9	96.5

Fuente: CEPAL, sobre la base de cifras del Banco Central del Paraguay.

<sup>a</sup> Saldos a fines de año. <sup>b</sup> Cifras preliminares. <sup>c</sup> Incluye el Fondo Ganadero y el Sistema Nacional de Ahorro y Préstamo para la Vivienda. <sup>d</sup> Incluye el Fondo Ganadero. <sup>e</sup> Incluye el Sistema Nacional de Ahorro y Préstamo para la Vivienda.

Cuadro 23  
PARAGUAY: BALANCE MONETARIO <sup>a</sup>

	Miles de millones de guaraníes			Tasas de variación			
	1990	1991 <sup>b</sup>	1992 <sup>b</sup>	1989	1990	1991	1992 <sup>b</sup>
Base monetaria	547	687	902	27.2	21.4	25.5	31.3
Dinero (M1)	491	625	817	46.1	27.7	27.5	30.6
Efectivo en poder del público	301	380	531	45.0	39.0	26.4	39.9
Depósitos a la vista	190	245	285	47.5	13.1	29.1	16.2
Factores de expansión neta (M3)	1 120	1 588	2 305	68.6	35.0	41.8	45.2
Reservas internacionales netas	1 005	1 401	1 206	148.7	53.4	39.4	-13.9
Otras operaciones netas externas	-31	-65	-97				
Crédito interno neto	145	252	1 196	-18.1	-28.5	73.3	375.3
Sector público	-97	-199	719				
Gobierno Central	-49	-52	705				
Créditos	74	77	795	-4.3	26.5	4.6	933.4
Depósitos	122	129	90	126.9	9.7	5.4	-30.0
Resto del sector público	-48	-147	14				
Créditos	144	189	246	-2.7	82.6	31.1	30.3
Depósitos	192	335	231	70.4	69.4	74.7	-31.0
Sector privado	672	1 058	1 482	41.3	36.0	57.3	40.1
Otras cuentas (neto)	-431	-607	-1 005				
Cuasidinero	629	963	1 489	94.5	41.4	53.1	54.7
En moneda nacional	333	492	733	26.4	25.1	47.6	49.0
Depósitos de ahorro a plazo	322	477	711	30.8	34.4	48.2	49.2
Otros depósitos	12	15	22	-2.5	-57.4	30.4	43.3
En moneda extranjera	296	471	756	892.2	65.8	59.2	60.6
<b>Porcentajes</b>							
Multiplicadores monetarios <sup>c</sup>							
M1/Base monetaria	89.7	91.1	90.5				
M2/Base monetaria	150.6	162.7	171.8				
M3/Base monetaria	204.6	231.2	255.6				
Coefficientes de liquidez <sup>d</sup>							
M1/PIB	6.6	6.2	6.5				
M2/PIB	11.3	11.4	12.7				
M3/PIB	14.9	15.9	18.7				
Coefficiente de dolarización <sup>e</sup>	26.4	29.7	47.4				

Fuente: CEPAL, sobre la base de cifras del Banco Central del Paraguay.

<sup>a</sup> Saldos a fines de año. <sup>b</sup> Cifras preliminares. <sup>c</sup> Calculados sobre la base del promedio anual de los saldos mensuales de la base monetaria, de M1, M2 y M3; M2 = M1 + cuasidinero en moneda nacional. <sup>d</sup> Calculados sobre la base del promedio anual de los saldos mensuales de M1, M2 y M3; M2 = M1 + cuasidinero en moneda nacional. <sup>e</sup> Equivale a la participación del cuasidinero en moneda extranjera en el M2.

Cuadro 24  
**PARAGUAY: TASAS NOMINALES DE INTERES BANCARIO**  
*(Porcentajes trimestrales anualizados)*

	1991					1992				
	I	II	III	IV	Año	I	II	III	IV	Año
<b>Nominales</b>										
Activas										
Préstamos de desarrollo	39.7	35.9	30.6	26.1	33.1	27.1	26.9	27.1	28.0	27.3
Préstamos comerciales	39.7	37.2	34.7	28.2	34.9	27.6	27.7	27.8	28.7	28.0
Pasivas										
Depósitos en moneda nacional										
Depósitos a la vista	12.1	12.3	11.9	11.9	12.0	10.2	10.3	10.6	10.4	10.4
Depósitos a plazo fijo										
A 60 días	14.0	15.3	15.5	13.6	14.6	15.3	16.1	15.9	17.1	16.1
61 a 90 días	18.0	17.9	15.1	16.3	16.8	16.2	17.1	15.0	16.4	16.2
91 a 180 días	22.0	22.2	14.9	15.2	18.6	15.0	15.8	17.8	15.6	16.1
A más de 180 días	23.0	22.8	15.2	15.1	19.0	13.6	15.5	9.8	9.5	12.1
Certificados de depósito de ahorro										
A 180 días	26.0	25.3	19.8	19.0	22.5	20.1	19.6	20.1	20.9	20.2
181 a 360 días	27.1	25.7	20.3	19.0	23.0	20.1	20.3	20.7	22.3	20.9
Depósitos en moneda extranjera										
Depósitos a la vista	5.0	5.3	5.6	5.0	5.2	5.2	5.2	5.2	5.3	5.2
Depósitos a plazo	8.5	9.3	7.9	7.6	8.3	7.2	6.7	6.1	6.2	6.6
<b>Reales</b>										
Pasivas										
Depósitos a plazo fijo en moneda nacional										
61 a 90 días	-6.3	16.0	0.3	9.1	4.8	-8.4	4.6	-6.0	5.0	-1.2
91 a 180 días	-3.1	20.2	0.1	8.1	6.3	-9.3	3.4	-3.8	4.3	-1.4
<b>Tasas equivalentes en dólares</b>										
Depósitos a plazo fijo en moneda nacional										
61 a 90 días	0.4	14.4	18.3	4.7	9.4	-12.3	10.6	-4.9	-0.2	-1.7
91 a 180 días	3.8	18.5	18.1	3.7	11.0	-13.2	9.3	-2.5	-0.9	-1.8

Fuente: CEPAL, sobre la base de cifras de la Superintendencia de Bancos.



100