

El desafío exportador de la Argentina

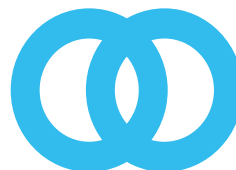
Evaluación del desempeño en el período 2011-2019

Fernando García Díaz
Valentín Álvarez



NACIONES UNIDAS

CEPAL



Consejo
Económico
y Social

Gracias por su interés en esta publicación de la CEPAL



Si desea recibir información oportuna sobre nuestros productos editoriales y actividades, le invitamos a registrarse. Podrá definir sus áreas de interés y acceder a nuestros productos en otros formatos.

Deseo registrarme



NACIONES UNIDAS



www.cepal.org/es/publications



www.instagram.com/publicacionesdelacepal



www.facebook.com/publicacionesdelacepal



www.issuu.com/publicacionescepal/stacks



www.cepal.org/es/publicaciones/apps

El desafío exportador de la Argentina

Evaluación del desempeño
en el período 2011-2019

Fernando García Díaz
Valentín Álvarez



NACIONES UNIDAS

CEPAL



Consejo
Económico
y Social

Este documento fue preparado por Fernando García Díaz, funcionario de la oficina de la Comisión Económica para América Latina y el Caribe (CEPAL) en la Argentina, y Valentín Álvarez, Consultor de la CEPAL, con la colaboración de Anahí Amar, funcionaria de la oficina de la CEPAL en la Argentina, bajo la supervisión general de Martín Abeles, Director de dicha oficina. El documento se elaboró en el marco del proyecto de colaboración de la CEPAL con el Consejo Económico y Social (CES) de la República Argentina denominado "Hacia una estrategia de dinamización exportadora". Se agradecen los comentarios de Pablo Bercovich, Ramiro Bertoni, Horacio Cepeda, Mariana Fernández Massi, Leandro Mora Alfonsín, Martín Navarro, Nicolás Pérez Soto y Pablo Sívori.

Las opiniones expresadas en este documento, que no ha sido sometido a revisión editorial, son de exclusiva responsabilidad de los autores y pueden no coincidir con las de la Organización o las de los países que representa.

Publicación de las Naciones Unidas
LC/TS.2023/10
LC/BUE/TS.2022/10
Distribución: L
Copyright © Naciones Unidas, 2023
Todos los derechos reservados
Impreso en Naciones Unidas, Santiago
S.22-00540

Esta publicación debe citarse como: F. García Díaz y V. Álvarez, "El desafío exportador de la Argentina: evaluación del desempeño en el período 2011-2019", *Documentos de Proyectos* (LC/TS.2023/10, LC/BUE/TS.2022/10), Santiago, Comisión Económica para América Latina y el Caribe (CEPAL), 2023.

La autorización para reproducir total o parcialmente esta obra debe solicitarse a la Comisión Económica para América Latina y el Caribe (CEPAL), División de Documentos y Publicaciones, publicaciones.cepal@un.org. Los Estados Miembros de las Naciones Unidas y sus instituciones gubernamentales pueden reproducir esta obra sin autorización previa. Solo se les solicita que mencionen la fuente e informen a la CEPAL de tal reproducción.

Índice

Resumen	7
Introducción	9
I. La evolución exportadora 2011-2019	11
A. El desacople con respecto a las exportaciones globales y regionales.....	11
B. La dinámica sectorial.....	15
1. La trayectoria de los bienes: concentración y primarización.....	15
2. El impulso de los servicios basados en conocimiento	22
II. Precios y cantidades de las exportaciones	25
A. La relevancia del ciclo de precios y el estancamiento de las cantidades	25
B. Precios y cantidades de las exportaciones por sector	27
III. La participación en los mercados externos	33
A. La pérdida de participación de las exportaciones agregadas.....	33
B. Desempeño sectorial: retroceso acentuado en manufacturas industriales	36
IV. Demografía y dinámica de las firmas exportadoras	41
A. La demografía empresarial de las exportaciones argentinas.....	42
1. La estructura exportadora argentina según el rango de exportación de sus firmas.....	42
2. La estructura exportadora por sector de las firmas.....	44
B. La dinámica empresarial: pérdida de micro, pequeñas y medianas exportadoras.....	47
1. La dinámica empresarial por tramo de exportación.....	47
2. La dinámica empresarial por sección principal de las firmas	49
3. La dinámica empresarial y la diversidad exportadora	50
V. Conclusiones	53
Bibliografía	55
Anexos	57
Anexo 1 Fuentes y detalles metodológicos	58
Anexo 2 Cuadros y gráficos adicionales.....	60

Cuadros

Cuadro 1	Variación de las exportaciones de bienes por región	13
Cuadro 2	Evolución de las exportaciones de bienes de países de América del Sur años 2011 y 2019	14
Cuadro 3	Exportaciones de bienes de la Argentina por sección, 2002, 2011 y 2019	16
Cuadro 4	Exportaciones de bienes de la Argentina por destino, 2002, 2011 y 2019	20
Cuadro 5	Exportaciones de servicios de la Argentina, 2002, 2011 y 2019	22
Cuadro 6	Resumen de la dinámica de precios y cantidades de las exportaciones argentinas, 2002 a 2019	31
Cuadro 7	Ganancias y pérdidas contra el potencial de mercado, detalle por capítulos seleccionados del sistema armonizado, 1992	38
Cuadro 8	Características de las empresas exportadoras por tramo de exportación, según promedio de valores exportados, 2011 a 2019	43
Cuadro 9	Cantidad, tramo y participación de empresas exportadoras por sección, sección según exportaciones mayoritarias entre 2011 a 2019	45
Cuadro 10	Exportaciones y cantidad de firmas por tramo de exportación, comparación años 2011 y 2019, tamaños según promedio de exportaciones 2011 a 2019	47
Cuadro 11	Aporte a la caída de las exportaciones entre 2011 y 2019, según tamaño de las firmas y rotación	48
Cuadro 12	Retroceso en diversidad exportadora según sección mayoritaria y desagregación por dinámica de firmas y tamaño	50
Cuadro A1	Exportaciones de bienes de la Argentina, 2002	60
Cuadro A2	Ganancias o pérdidas contra el potencial de mercado, países con exportaciones mayores a 60 mil millones de dólares, base 2011	61
Cuadro A3	Cantidad, participación y características de las empresas exportadoras por sección según exportaciones mayoritarias entre 2011 a 2019	62
Cuadro A4	Secciones y capítulos del Sistema Armonizado de 1992	63

Gráficos

Gráfico 1	Evolución y participación de las exportaciones de bienes y de servicios años 1995 a 2019	12
Gráfico 2	Evolución comparada de exportaciones de la Argentina, América Latina y el mundo	13
Gráfico 3	Evolución de las exportaciones de bienes por región y países seleccionados	14
Gráfico 4	Evolución de las exportaciones de bienes de la Argentina por sección, evolución de valores exportados	18
Gráfico 5	Exportaciones de servicios basados en conocimiento, 2006 a 2019	23
Gráfico 6	Trayectoria de precios, cantidades y valores del comercio exterior	26
Gráfico 7	Precios, cantidades y valores del comercio exterior, detalle de los años 2011 a 2019	27
Gráfico 8	Variación e incidencia por sección en los precios y cantidades de comercio exterior, por secciones del sistema armonizado 1992	28
Gráfico 9	Precios, cantidades y valores del comercio exterior por sección, secciones del sistema armonizado 1992	30
Gráfico 10	Precios, cantidades y valores del comercio exterior por capítulo, detalle por capítulos del sistema armonizado 1992	31
Gráfico 11	Exportaciones de la Argentina, potencial de mercado y promedio mundial, 2002 a 2019	34
Gráfico 12	Ganancias o pérdidas contra el potencial de mercado, países con exportaciones mayores a 60 mil millones de dólares, base 2011	35

Gráfico 13	Pérdidas contra el potencial de mercado por sección del sistema armonizado, 1992, base 2011.....	36
Gráfico 14	Cantidad de firmas exportadoras.....	41
Gráfico 15	Cantidad y participación de firmas exportadoras por sección, sección según exportaciones mayoritarias entre 2011 a 2019.	44
Gráfico 16	Cantidad, tamaño y participación de empresas exportadoras por sección, sección según exportaciones mayoritarias entre 2011 a 2019. Año 2019.....	46
Gráfico 17	Exportaciones por segmentos de empresas exportadoras, clasificación por tamaño según promedio de exportaciones 2011-2019, años seleccionados 2011 a 2019.....	48
Gráfico 18	Salida neta de empresas exportadoras entre 2011 y 2019, firmas clasificadas por sección preponderante de ventas externas para el período 2011 a 2019, variación y aporte a la salida de empresas exportadoras.....	49

Resumen

La primera década del siglo XXI resultó especialmente favorable para las exportaciones argentinas, que entre 2002 y 2011 pasaron de 28,8 a 97,6 mil millones de dólares. Ese formidable ritmo de crecimiento se interrumpió en 2011, cuando las exportaciones no solo dejaron de crecer, sino que sufrieron un declive pronunciado. Entre 2011 y 2015, considerando bienes y servicios, las exportaciones argentinas pasaron de 97,6 mil millones de dólares a 70 mil millones. Los años posteriores registraron una moderada recuperación, que no fue suficiente para revertir el deterioro, de modo tal que hacia 2019 se ubicaban en 80 mil millones de dólares, 18% por debajo de su nivel de 2011.

El objetivo de este trabajo es analizar este proceso de declive exportador (2011-2019), que abonó una etapa de crisis recurrentes en el sector externo de la economía y es una de las causas de la elevada volatilidad macroeconómica que desde entonces atraviesa al país. ¿Qué productos o sectores explican la caída de las exportaciones observada a partir de 2011? ¿En qué medida esa caída se debió a la dinámica de los precios internacionales y en qué medida a las cantidades exportadas? ¿Se trató de un fenómeno focalizado, limitado a un número reducido de países, o se vislumbra una contracción más general? ¿Qué segmento del ámbito empresarial se vio más afectado por la retracción exportadora descrita, el de las pequeñas y medianas empresas, el de las grandes empresas exportadoras, o impactó en todos los segmentos por igual?

En términos sectoriales, entre 2011 y 2019 la caída de las exportaciones se explicó en su totalidad por el declive en las ventas de bienes (que pasaron de 83 mil millones de dólares a 65 mil millones, un -21,6%) ya que las de servicios mantuvieron prácticamente los mismos niveles a lo largo de la década. Los sectores que más aportaron al retroceso fueron los agrarios y agroindustriales (incluidos en la sección Agricultura, que explicó 25% de la pérdida), afectados por la caída de precios, el complejo automotor (incluido en la sección Vehículos, que explicó el 23%), dada la merma en la demanda del Brasil (su principal destino), los hidrocarburos y la minería del cobre (incluidos en Minerales, con 19%), que experimentaron restricciones de oferta. Varios rubros industriales (tales como los metalmecánicos, los productos eléctricos o los textiles) tuvieron caídas incluso más pronunciadas, aunque por su menor peso no representaron aportes mayoritarios al desempeño general.

El contexto internacional y regional —la caída de los precios internacionales de las materias primas, la ralentización del comercio global posterior a la crisis financiera internacional de 2008, la fuerte recesión

experimentada por el Brasil (principal destino de las exportaciones argentinas) en 2015 y 2016— explicó una parte, pero no la totalidad de la caída de las exportaciones argentinas, que disminuyeron mucho más que en otros países de la región. La caída de las exportaciones de bienes (de -21,6% entre 2011 y 2019) fue de hecho muy superior a la registrada por las importaciones de los mercados de destino (estimada en -9,2% para el mismo período), revelando una pérdida de la participación de los productos argentinos, sobre todo en el rubro de manufacturas.

La caída en las exportaciones se produjo en el marco de una fuerte reducción de la cantidad de firmas exportadoras, que disminuyó un 23% (casi 3000 empresas, de las más de 12.800 que había en 2011). Si bien esa reducción se explica, en general, por lo que en este trabajo se ha definido como micro, pequeñas y medianas firmas exportadoras, y su impacto ha sido relativamente bajo en las exportaciones agregadas, debería ser objeto de análisis más minucioso por su potencial efecto de mediano y largo plazo en el grado de diversificación de la canasta exportadora argentina —ya que, como segmento, las micro, pequeñas y medianas exportadoras ofrecen un abanico mucho más amplio de productos que las grandes firmas exportadoras—.

Introducción

La primera década del siglo XXI resultó especialmente favorable para las exportaciones argentinas. Sin embargo, entre 2011 y 2019 las exportaciones no solo dejaron de crecer, sino que sufrieron un declive pronunciado. Entre los años 2011 y 2015 la merma fue muy significativa: considerando bienes y servicios pasaron de 97,6 mil millones de dólares a 70 mil millones. Los años posteriores registraron una moderada recuperación, que no fue suficiente para revertir el deterioro. Así, hacia 2019, las exportaciones se ubicaban en 80 mil millones de dólares, 18% por debajo de su nivel de 2011.

El objetivo de este trabajo es analizar el declive exportador del período 2011-19, que abonó una etapa de crisis recurrentes en el sector externo de la economía y es una de las causas de la elevada volatilidad macroeconómica que desde entonces atraviesa al país, procurando responder a las siguientes preguntas: ¿qué productos o sectores explican la caída de las exportaciones observada a partir de 2011? ¿Se trató de un fenómeno puntual, concentrado en un número acotado de actividades, o de un proceso generalizado? ¿En qué medida esa caída se debió a la dinámica de los precios internacionales —que en el caso de las materias primas experimentaron un descenso importante desde mediados de 2014— y en qué medida a las cantidades exportadas? ¿Cuáles fueron los mercados de destino más afectados por este declive? Y, desde ese punto de vista, nuevamente, ¿se trató de un fenómeno focalizado, limitado a un número reducido de países, o se vislumbra una retracción más general, en todos o la mayoría de los mercados de destino? Desde una perspectiva regional, ¿la caída de las exportaciones argentinas observada en ese período formó parte de un suceso difundido, que afectó también a otros países suramericanos (fuertemente volcados, como la Argentina, a la exportación de materias primas), o tuvo características propias, idiosincráticas? Desde el punto de vista del entramado productivo y de sus agentes, ¿qué segmento del ámbito empresarial se vio más afectado por la retracción exportadora descrita, el de las pequeñas y medianas empresas, el de las grandes empresas exportadoras, o impactó en todos los segmentos por igual?

La caída de los precios internacionales de las materias primas y la ralentización del comercio global posterior a la crisis financiera de 2008 tuvieron, indudablemente, un impacto negativo en las exportaciones argentinas. En el caso de América del Sur ello coincidió, además, con la recesión experimentada por Brasil en 2015 y 2016¹, una circunstancia de gran relevancia desde la perspectiva argentina, ya que Brasil constituye el principal destino de sus exportaciones, en particular de las manufactureras. Pero la caída de las exportaciones argentinas no parece haber sido ocasionada, exclusivamente, por factores exógenos.

¹ El PIB de Brasil cayó 3,5% en cada uno de esos años.

Las cantidades exportadas por el país (el volumen de los despachos físicos) comienzan a estancarse en 2008, un año antes de la crisis financiera global y cinco antes del fin del ciclo de expansión de precios internacionales de las materias primas. A partir de entonces la Argentina ha tendido a perder peso en distintos mercados internacionales, incluyendo rubros con ventajas competitivas históricas y mercados relativamente consolidados, como es el caso de gran parte de las materias primas agrícolas y sus derivados. De allí que, más allá de la importancia de ciertos factores exógenos, una de las conclusiones a las que arriba el presente trabajo es que es preciso indagar, paralelamente, en factores de índole estructural e interna. La relevancia de los desafíos vinculados al entorno local—incluyendo fluctuaciones de la actividad económica, cuestiones cambiarias, de financiamiento, impositivas, regulatorias—, problemáticas sectoriales o empresariales específicas y elementos vinculados con el acceso a mercados, es abordada en otro de los estudios que compone esta serie.

No puede dejar de mencionarse que, con posterioridad al lapso estudiado, el comercio global fue sacudido por hechos de gran significatividad, como la pandemia del COVID-19 (que produjo una fuerte retracción de las exportaciones argentinas en 2020, seguida por una notable recuperación en 2021, impulsada en buena medida por la escalada en los precios internacionales de las materias primas) y, más recientemente, el conflicto bélico entre Rusia y Ucrania (habiendo incertidumbre sobre la perdurabilidad y profundidad de sus impactos económicos). Dichos acontecimientos tornan difícil delinear una perspectiva clara para el futuro cercano, y entorpecen la interpretación de la marcha exportadora de los últimos tres años, motivo por el cual se ha preferido excluirlos del análisis. No obstante, en lo sustantivo, la evolución reciente no ha alterado la problemática que emerge del período estudiado: por un lado, la dificultad de la Argentina para sostener en el tiempo un sendero de expansión de las cantidades exportadas; por otro, la imposibilidad de continuar diversificando su canasta exportadora, elementos de los cuales se desprende una alta sujeción del nivel de sus ventas externas al vaivén de los precios internacionales².

La CEPAL ha sido convocada para colaborar con el Consejo Económico y Social (CES) en el diseño de una estrategia de dinamización exportadora para la Argentina. En ese marco, se ha elaborado una serie de estudios que aportan evidencia empírica y elementos de juicio tendientes a identificar los problemas estructurales que se manifiestan en el débil desempeño exportador del país, identificar potencialidades para el aumento de las exportaciones para distintos productos y mercados de destino, y evaluar posibles cursos de acción desde el punto de vista de las políticas públicas. Este trabajo—el primero de una serie de tres estudios relacionados— se concentra en el análisis del retroceso exportador mencionado (2011-19) y se organiza de la siguiente manera. La sección I describe la evolución general de las exportaciones argentinas desde comienzos del siglo XXI, en la comparativa mundial y regional, y analiza su composición sectorial y por mercados de destino. Allí se aprecia la tendencia al desacople que, a partir de 2011, caracteriza a la dinámica exportadora argentina respecto de los restantes países de la región. La sección II analiza la dinámica de los precios y las cantidades de exportación, tanto en la fase inicial (2002-11) de fuerte dinamismo (en la que fue muy importante, aunque no excluyente, la tendencia ascendente de los precios internacionales), como la fase de retracción posterior (2011-19), en la que se conjugan la caída de los precios internacionales de materias primas con la retracción—y luego recuperación— de las cantidades exportadas. La sección III examina el desempeño exportador de la Argentina desde el punto de vista de los mercados de destino, revelando una pérdida generalizada de cuotas de mercado que alcanzó, incluso, a ciertos rubros tradicionales. La cuarta sección analiza la “demografía” empresarial exportadora, procurando identificar el tipo de firmas (por tamaño y sector) que dejó de exportar en el período considerado. En la última sección se exponen las principales conclusiones del estudio.

² En 2020, a raíz de la pandemia del coronavirus, las exportaciones se retrotrajeron a niveles incluso por debajo de los registrados durante la crisis mundial en 2009, caída explicada tanto por la evolución de los precios como por la de los volúmenes exportados. En 2021 se revirtió con creces el deterioro del año anterior, alcanzando montos exportados significativamente superiores a los de 2019 aunque todavía inferiores a los del pico de 2011. Esta recuperación estuvo liderada por los precios internacionales, ya que, aunque las cantidades exportadas se recompusieron, retornaron a los niveles de 2019—niveles que, como se verá en el trabajo, no superaron los alcanzados doce años atrás. Este comportamiento, que conjuga aumentos en los precios con un estancamiento en las cantidades, se replica tanto en productos primarios como industriales. Así, en términos sectoriales, el incremento de 2021 respecto a 2019 se explica en un 80% por (los precios de) la agricultura y la agroindustria, y en segundo lugar por minerales y químicos (con aportes del 9% cada uno).

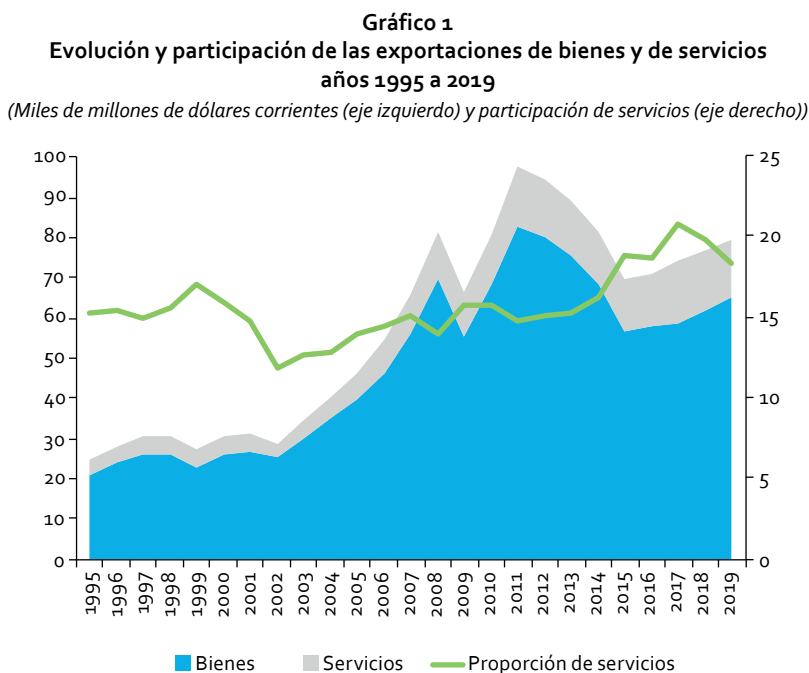
I. La evolución exportadora 2011-2019

Como se indicó en la introducción, en lo que va del siglo XXI la dinámica exportadora de la Argentina registró dos fases contrapuestas: una primera década de fuerte expansión y una segunda década de (también fuerte) contracción. En esta segunda década se verificó, además, una notable caída en la cantidad de empresas exportadoras. Esta sección comienza por examinar dicha trayectoria desde el punto de vista agregado, continúa con un análisis comparado de las exportaciones argentinas con las mundiales y regionales, y concluye con el estudio de la dinámica de los sectores y mercados de destino. El análisis realizado sugiere que el contexto global, incluyendo los vaivenes de los precios internacionales de materias primas y las fluctuaciones en la demanda de los principales socios comerciales del país —en particular, Brasil— tuvo una influencia significativa en el ciclo de las exportaciones argentinas, pero que no es el único factor que explica su evolución. Los factores internos adquieren particular relevancia en la segunda década del nuevo siglo, cuando se verifica que las exportaciones del país retroceden no solo en términos absolutos, sino también en relación con los países vecinos, sobre todo, en el comercio de bienes.

A. El desacople con respecto a las exportaciones globales y regionales

Luego de varios años de estancamiento, entre 2002 y 2011 las exportaciones de bienes y de servicios pasaron de 28,8 a 97,6 mil millones de dólares, una expansión superior al 14,5% anual, interrumpida sólo en el año 2009 con motivo de la crisis financiera internacional. Dentro de este total, los bienes se expandieron de 25,5 a 83,1 mil millones de dólares, a un inédito ritmo para la Argentina, de 14% anual, y los servicios de 3,4 a 14,5 mil millones de dólares, un ritmo aún mayor, de 17,4% (gráfico 1).

En contraste, entre 2011 y 2019 la suma de bienes y servicios declinó de 98 a cerca de 80 mil millones de dólares, una pérdida acumulada de 18%, equivalente a una variación anualizada negativa de -3%. Dicha pérdida se debió exclusivamente al retroceso en las exportaciones de bienes, que pasaron de 83 mil millones de dólares a 65 mil millones. Las exportaciones de servicios se mantuvieron prácticamente estables en el mismo lapso, ubicándose en 2019 un 1,8% por encima de su nivel en 2011, aunque aumentaron significativamente su participación en total (debido a su mucho mejor desempeño relativo), pasando de representar cerca del 15% entre 1995 y 2011 a rondar el 20% durante el trienio 2017-2019.



Fuente: Elaboración propia sobre la base de COMTRADE-Atlas of Economic Complexity (2021) e INDEC.

Estas trayectorias no se explican por la tendencia global. Mientras que en la etapa de fuerte expansión el país acompañó (o sobrepasó levemente) el ritmo de crecimiento de las exportaciones mundiales, en la etapa de contracción las exportaciones argentinas sufrieron un fuerte retroceso relativo. Ello supuso, como se verá más adelante, una pérdida importante de cuotas de mercado en un conjunto amplio de destinos, incluyendo algunos destinos/productos tradicionales.

El desacople con el comercio global fue especialmente notorio en la comercialización de bienes, como puede apreciarse en el gráfico 2, que ilustra en números índices la evolución comparada de la Argentina con la región y el promedio mundial. Durante la etapa de expansión las exportaciones argentinas de bienes siguieron muy de cerca al resto de América Latina y el Caribe, que mostró, a su vez, un ritmo de expansión mayor al promedio global, al igual que otras regiones en desarrollo. Sin embargo, en la etapa de estancamiento/retracción la Argentina mostró primero un retroceso más intenso y, luego, una recuperación más tenue que la región y el mundo. En el caso de las exportaciones de servicios, hasta 2011 su crecimiento se ubicó bastante por arriba del promedio mundial y regional. A partir de entonces su ritmo de expansión empeora, retrocediendo hasta el 2015, cuando, a diferencia de lo observado en el caso de las exportaciones de bienes, retoma cierto impulso, sin evidenciar un rezago sustancial sino, más bien, una convergencia al promedio regional, que se posicionó algo por debajo del mundial³.

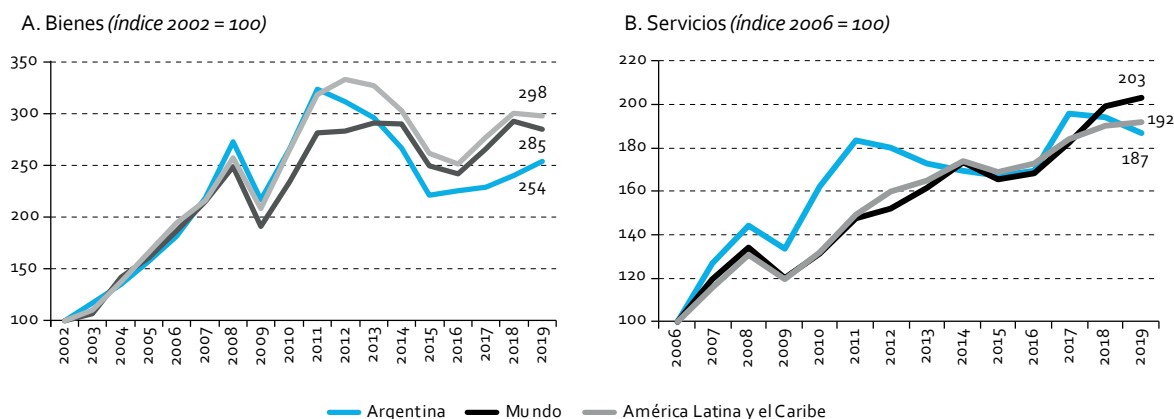
La evolución de las exportaciones de bienes resulta, por su peso relativo y dinámica, el componente más problemático para el desempeño exportador de la Argentina. Como se indicó, entre 2002 y 2011 el comercio internacional de bienes mostró elevadas tasas de expansión y fue especialmente favorable para los países en desarrollo (cuadro 1). Ello se debió en buena medida al fuerte incremento en los precios internacionales de las materias primas⁴. A partir de 2011 se ralentiza el ritmo de expansión del comercio internacional, que entre 2011 y 2019 pasó a crecer a tan solo 0,2% al año. En ese contexto, la caída de los precios internacionales de las materias primas implicó una inversión en el desempeño relativo de las

³ No se descarta que las oscilaciones de las exportaciones de servicios puedan estar parcialmente incididas por cambios en los incentivos a la declaración exportaciones en función de la variabilidad de las regulaciones cambiarias.

⁴ Según el índice de precios de materias primas del Fondo Monetario Internacional (FMI, 2022), en este lapso los precios de los metales aumentaron en dólares un 407%, los de los combustibles un 270% y los de los alimentos un 100%.

regiones. Por ejemplo, dos de las regiones de mayor crecimiento de exportaciones en la primera década de los años 2000, África al sur del Sahara y Oriente Medio y Norte de África, pasaron a ser las de mayor retracción en la siguiente, cayendo entre 2011 y 2019 un -3,5 y -3,4% anual, respectivamente. Entre tanto, los países desarrollados recuperaron posiciones, con América del Norte expandiendo sus exportaciones algo más que el promedio global (1%), estando Estados Unidos a la cabeza (1,3%)⁵.

Gráfico 2
Evolución comparada de exportaciones de la Argentina, América Latina y el mundo
(En números índice^a)



Fuente: Elaboración propia sobre la base de COMTRADE-Atlas of Economic Complexity (2021) e INDEC.

^a La serie de servicios comienza en 2006 porque no hay datos comparables disponibles para el período 2002-2005 (estos se hallan únicamente disponibles con la metodología del Manual del Balance de Pagos 5, MBP 5).

Cuadro 1
Variación de las exportaciones de bienes por región
(En porcentajes)

Período	Mundo	África al sur del Sahara	América del Norte	América Latina y el Caribe	Asia meridional	Asia oriental y el Pacífico	Europa y Asia central	Oriente Medio y Norte de África
2002-2011	12,2	18,9	8,2	13,7	19,9	13,7	10,7	19,8
2011-2019	0,2	-3,6	1,0	-0,8	1,6	1,4	-0,2	-3,4

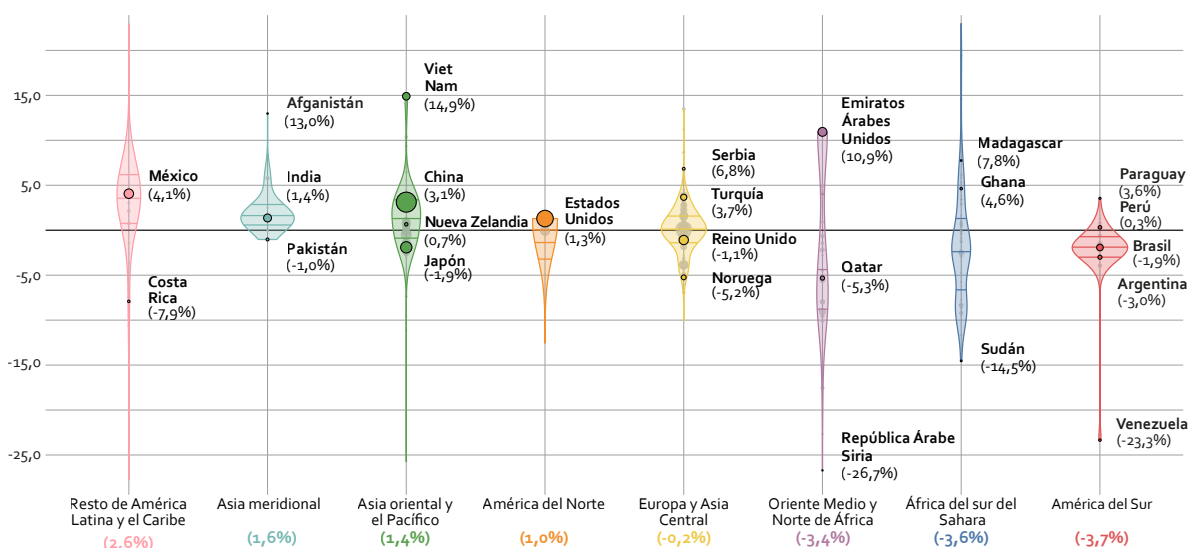
Fuente: Elaboración propia sobre la base de COMTRADE-Atlas of Economic Complexity (2021) e INDEC.

Nota: Variaciones punta a punta anualizadas para períodos 2002-2011 y 2011-2019.

En este contexto de desaceleración general, América Latina y el Caribe se situó en un punto intermedio, con exportaciones retrocediendo a un ritmo de -0,8% anual. No obstante, es importante destacar que se trató de una de las regiones con mayor dispersión, exhibiendo dinámicas subregionales diferenciadas. Los países de América del Sur —muy sensibles a los precios de las materias primas— mostraron en promedio caídas pronunciadas en sus exportaciones (-3,7%), similares (incluso algo mayores) a las de las dos regiones con peor desempeño (véase gráfico 3). Por el contrario, las ventas al exterior del resto de América Latina y el Caribe, fuertemente influidas por las de México —más sensible al intercambio comercial con los Estados Unidos—, tuvieron una expansión promedio de 2,6%.

⁵ Europa, a diferencia de América del Norte, registró un leve decrecimiento (-0,2% anual) en el mismo período, en tanto los países asiáticos y del pacífico lograban sostener cierto impulso, en torno al 1,5% anual (1,6% Asia meridional y 1,4% Asia oriental y el Pacífico).

Gráfico 3
Evolución de las exportaciones de bienes por región y países seleccionados^a
(Tasa de crecimiento anual acumulativa promedio entre 2011 y 2019)



Fuente: Elaboración propia sobre la base de COMTRADE-Atlas of Economic Complexity (2021) e INDEC.

^a El área de las burbujas es proporcional al monto exportado en 2019. Para cada región se representa la distribución empírica ponderada por monto de la variación de las exportaciones. Cada cuartil se identifica con líneas que separan la distribución en cuatro partes.

Considerando el detalle de los países de América del Sur (cuadro 2) se comprueba que los de mayor peso subregional (Brasil, Venezuela, Argentina, Chile y Colombia, que a 2011 explicaban cerca del 90% de las exportaciones) fueron los de peor trayectoria posterior, mientras que los de menor volumen exportador lograron sostener sus niveles o incrementarlos levemente. Dentro del primer grupo Venezuela constituyó el caso de mayor retroceso (absoluto y relativo), al pasar de 117 mil a 14 mil millones de dólares entre 2011 y 2019 (un retroceso anualizado de -23,3%). Sin llegar a tal extremo, en Colombia las exportaciones también retrocedieron marcadamente, a un ritmo de -3,9% anual, en tanto en Brasil y Chile lo hicieron a un ritmo más moderado, aunque también significativo, de -1,9% y 1,5% anual, respectivamente. En este contexto de deterioro generalizado, la caída de las exportaciones argentinas (-3%) se ubicó dentro del cuartil de peor desempeño relativo, prácticamente en línea con Colombia y solo superada por Venezuela.

Cuadro 2
Evolución de las exportaciones de bienes de países de América del Sur
años 2011 y 2019
(En millones de dólares y variaciones en porcentaje)

País	Exportaciones			Variaciones	
	2011 <i>(en millones de dólares)</i>	2019 <i>(en millones de dólares)</i>	2011-2019 <i>(en millones de dólares)</i>	2011-2019 <i>(en porcentaje)</i>	2011-2019 <i>(en porcentaje anualizado)</i>
Argentina	82 981	65 034	-17 947	-21,6	-3,0
Bolivia (Estado Plurinacional de)	7 727	8 112	386	5,0	0,6
Brasil	252 825	216 454	-36 371	-14,4	-1,9
Chile	75 987	67 259	-8 728	-11,5	-1,5
Colombia	54 414	39 482	-14 933	-27,4	-3,9
Ecuador	23 535	22 432	-1 103	-4,7	-0,6
Guyana	1 333	1 479	145	10,9	1,3
Perú	42 691	43 797	1 106	2,6	0,3
Paraguay	5 814	7 686	1 872	32,2	3,6

Cuadro 2 (conclusión)

País	Exportaciones		Variaciones		
	2011 (en millones de dólares)	2019 (en millones de dólares)	2011-2019 (en millones de dólares)	2011-2019 (en porcentaje)	2011-2019 (en porcentaje anualizado)
Suriname	2 081	2 209	128	6,2	0,7
Uruguay	9 013	9 627	614	6,8	0,8
Venezuela (República Bolivariana de)	116 607	13 897	-102 711	-88,1	-23,3
Total	675 009	497 467	-177 542	-26,3	-3,7

Fuente: Elaboración propia sobre la base de COMTRADE-Atlas of Economic Complexity (2021) e INDEC.

B. La dinámica sectorial

En este apartado se analizan por separado las exportaciones de bienes de las de servicios. Como se mencionó, estos últimos tuvieron en líneas generales una mejor evolución que los primeros, sobre todo los servicios basados en conocimiento, que entre 2006 (primer año para el que se dispone de información comparable) y 2019 pasaron de 2.090 a 6.320 millones de dólares. En el caso de los bienes, la dinámica estructural varía según el período considerado. En la fase de expansión (2002-2011) el aumento de las exportaciones fue liderado por los complejos sojero y automotor, que aumentaron su participación en el total, aunque en un contexto de crecimiento relativamente generalizado de las exportaciones, en que prácticamente todos los rubros relevantes aumentaron sus ventas absolutas al exterior. La fase de retroceso, en cambio, fue más heterogénea, impactando con especial intensidad en las exportaciones manufactureras, lo cual implicó una mayor concentración sectorial (y primarización) de las exportaciones.

1. La trayectoria de los bienes: concentración y primarización

A lo largo del resto del trabajo, se clasifican los bienes según el nomenclador del Sistema Armonizado del año 1992, que permite la consistencia de las distintas bases disponibles. Para mejor referencia sobre el nomenclador utilizado puede consultarse en el anexo 2 (cuadro A4). Sin embargo, vale destacar aquí algunas precisiones sobre el contenido de cada sección, para facilitar la lectura. La sección denominada Agricultura incluye también la ganadería, la pesca y algunos productos agroindustriales (por ejemplo, aceites, alimentos elaborados...), de alta relevancia para las exportaciones argentinas. La sección de Vehículos contiene también autopartes y otros productos de la industria automotriz, mientras que la de Minerales incluye los hidrocarburos. Los plásticos y el biodiesel están comprendidos en la sección de Químicos, y la de Electrónicos consiste, en el caso argentino, principalmente de productos eléctricos: los equipos electrónicos, como los producidos en la provincia de Tierra del Fuego, se encuentran en esta sección, pero no alcanzan valores exportados significativos.

Las exportaciones de las secciones Agricultura y Vehículos explican el grueso de los movimientos agregados, tanto en la década de crecimiento (2002 al 2011) como en la de retracción (2011 a 2019). Durante la primera década—cuando se produce la mayor expansión exportadora (+249%) de la historia argentina reciente—estas dos secciones explicaron 73% del incremento en los valores exportados (57% y 16%, respectivamente) (cuadro 3). Más allá de la fuerte mejora de los precios internacionales que se verifica en ese período (tema que será abordado en la siguiente sección), fue determinante el cambio de paquete tecnológico agrario asociado a la siembra directa, que había comenzado a implementarse en la década de 1990 y posibilitó el fuerte crecimiento de las cantidades producidas y exportadas en la década siguiente (Bisang, Anlló, Campi, 2015).

Cuadro 3^a
Exportaciones de bienes de la Argentina por sección, 2002, 2011 y 2019
(En millones de dólares, variaciones y aporte a la variación total^b)

Sección	Exportaciones <i>(en millones de dólares)</i>			Variación <i>(en porcentajes)</i>		Aporte <i>(en porcentajes)</i>	
	2002	2011	2019	2002-2011	2011-2019	2002-2011	2011-2019
Agricultura	13 048	45 531	40 996	249	-10	57	25
Vehículos	1 713	10 830	6 650	532	-39	16	23
Minerales	4 893	6 961	3 623	42	-48	4	19
Química	2 265	8 045	5 081	255	-37	10	17
Metales	1 594	3 062	2 043	92	-33	3	6
Maquinaria	793	2 163	1 327	173	-39	2	5
Otros	256	1 817	1 329	609	-27	3	3
Electrónica	257	550	194	114	-65	1	2
Minerales no metálicos ^c	209	2 941	2 712	1 307	-8	5	1
Textiles	622	1 082	1 079	74	0	1	0
Total	25 651	82 981	65 034	224	-22	100	100

Fuente: Elaboración propia sobre la base de INDEC.

^a Para mejor referencia, en el cuadro A1 del Anexo 2 se presenta esta información con una apertura adicional por capítulo.

^b Secciones según sistema armonizado de 1992. El detalle de los capítulos incluidos en cada sección puede consultarse en el anexo 2.

^c Minerales no metálicos, piedras y metales preciosos

La cadena de la soja fue la principal impulsora de esta expansión, consolidándose como principal complejo exportador del país (INDEC, 2020). Su importancia se proyecta incluso a otras secciones del nomenclador, como la Química, tercera en aporte durante esos años (con 10%), a través de las exportaciones de biodiesel (producto que, en Argentina, es esencialmente un derivado de la soja). La mayor parte de los sectores de la sección Agricultura también tuvo un buen desempeño en la primera década del siglo XXI, incluyendo cereales, productos de la pesca y carnes, especialidades como el vino, o distintos eslabones de la cadena industrial relacionada, como harinas, alimentos elaborados, leche en polvo, papel y madera.

La expansión de las exportaciones de vehículos fue más llamativa todavía, llegando a sextuplicarse entre 2002 y 2011 (+532%)⁶. Este crecimiento, resultado de la transformación de la industria y del proceso de integración productiva con el Brasil (iniciado tras el acuerdo automotor sellado con ese país a comienzos de la década de 1990) posicionó al complejo automotor como el segundo en importancia en las exportaciones de bienes⁷.

Más allá de las secciones Agricultura y Vehículos, esta fase de expansión involucró de manera transversal a prácticamente todos los sectores de la economía, incluyendo a muchas exportaciones no tradicionales. Vale la pena insistir sobre el punto, ya que en este aspecto el contraste luego de 2011 será particularmente marcado. Luego de 2002, muchas actividades que tenían una débil inserción externa comenzaron a ganar relevancia en términos absolutos, a pesar de perder terreno en términos porcentuales dentro de la canasta exportadora como consecuencia del aumento de las cadenas de la soja y la automotriz.

Entre estas actividades pueden mencionarse la Química (+255%), dentro de la cual se destacaron no sólo el mencionado caso de los biocombustibles, sino también los productos farmacéuticos, los desodorantes y los productos de caucho y plástico. También las secciones de Maquinaria (+173%) y Electrónica (+114%) mostraron una diversidad de rubros dinámicos (válvulas, bombas, rulemanes, partes de motores, transformadores, entre otros), muchos de los cuales prácticamente no se exportaban a comienzos de siglo. Incluso las secciones de menor expansión relativa, como Metales (+92%),

⁶ En la interpretación de la importancia relativa de estos incrementos en términos de aporte a las divisas debe tenerse en cuenta que se trata de valores exportados brutos (la heterogeneidad del contenido importado de los distintos productos es significativa).

⁷ Durante los años 2020 y 2021, período no considerado en este trabajo por estar afectado por los efectos disruptivos de la pandemia del COVID-19, el complejo del maíz desplazaría al automotor al tercer lugar (INDEC, 2020). Dicha expansión se produjo en parte como consecuencia del gradual incremento del área sembrada con este cereal en desmedro de la soja.

Textiles (+74%) y Minerales (+42%), tuvieron un muy buen desempeño, destacándose el crecimiento de rubros como el cobre, productos de acero de la industria siderúrgica (tubos sin costura) y aluminio⁸.

A partir de 2011 el desempeño exportador enfrentó dos fenómenos relevantes que incidieron no sólo en la caída de su nivel absoluto sino también en su composición sectorial. El primero fue el retroceso de los precios internacionales de las materias primas, que impactó en la sección Agricultura, la más relevante en términos cuantitativos. El segundo fue el deterioro en la economía del Brasil, que fue determinante en los cambios observados en la canasta exportadora, ya que el Brasil representa no sólo el principal socio comercial de la Argentina sino también el principal destino de las ventas externas de manufacturas, incluyendo al (gravitante) sector automotor.

Si en la década previa se había verificado un aumento de la participación de los sectores agrarios y agroindustriales en un escenario de dinamismo exportador relativamente generalizado, en la década de retracción se observó una continuidad en la concentración de las exportaciones primarias, pero esta vez como consecuencia de su mayor resiliencia a la caída, y en un terreno de retroceso absoluto en las ventas externas manufactureras, que tendió a ser mayor en las actividades de inserción internacional más incipiente y dependientes, en general, del comercio con Brasil y el Mercosur. Durante la década de retracción las dos secciones de más peso volvieron a explicar la mayor parte de la variación —ahora negativa—, dando cuenta de la mitad (48%) de la pérdida total (25% en el caso de Agricultura, 23% en el de Vehículos). Sin embargo, como se observa en el cuadro 3, en esta oportunidad las exportaciones de la sección Agricultura retrocedieron menos que el promedio (10% contra 22%), mientras que tanto las ventas de vehículos, como casi todas las otras secciones, retrocedieron a un ritmo mayor que el promedio. La trayectoria comparada por sección puede apreciarse en el gráfico 4.

Fueron pocos los sectores primarios capaces de moderar la caída de la sección Agricultura. Es el caso de las exportaciones de carne, que aumentaron 1.910 millones de dólares entre 2011 y 2019, principalmente con destino a la China⁹, y de las de maíz, que subieron 1.676 millones de dólares, con destino principal a Vietnam, seguido por Corea del Sur e Indonesia. Otro rubro relevante fue el de los langostinos, cuyas exportaciones se expandieron 536 millones de dólares, también con destino a la China.

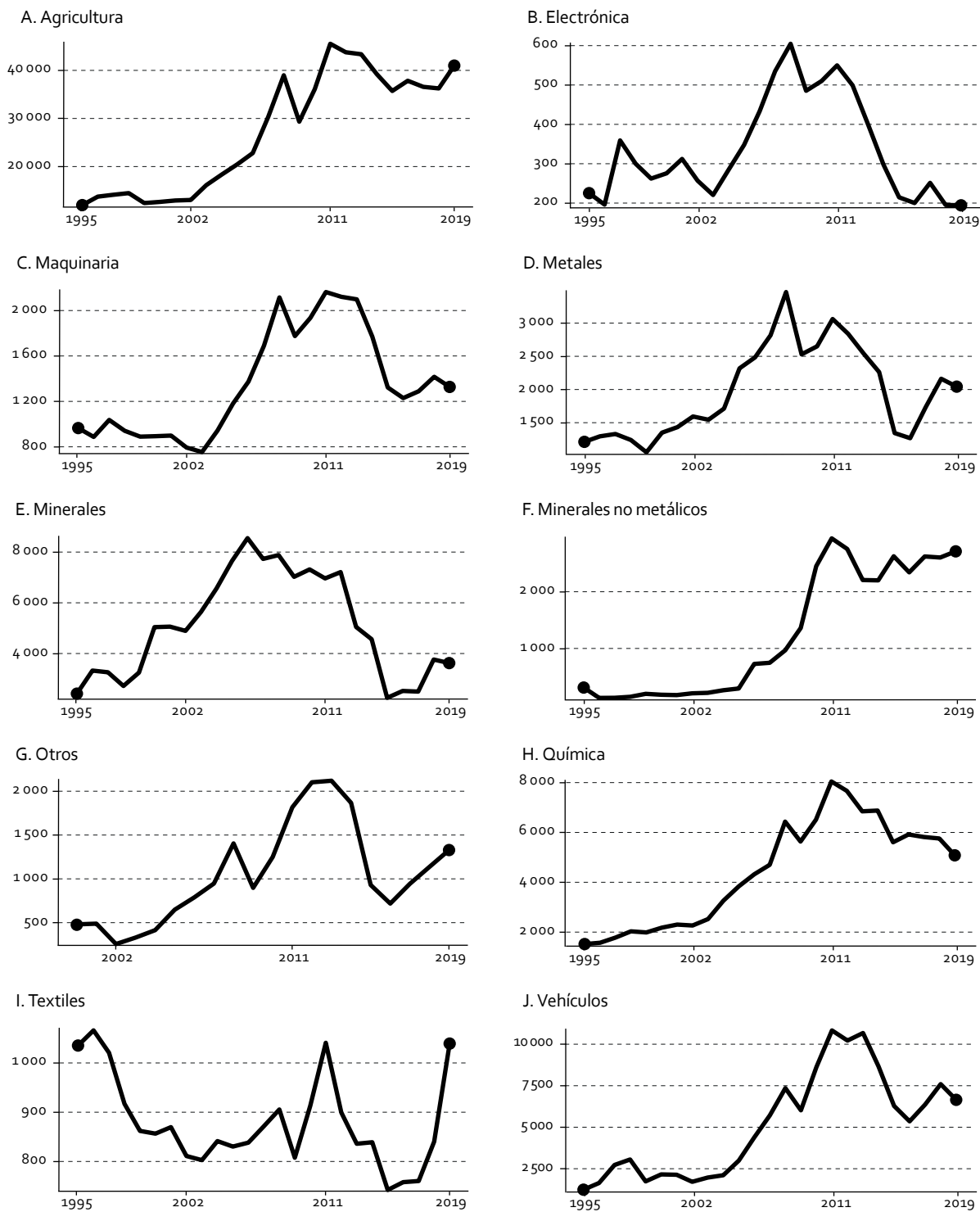
El resto de las actividades de esa sección (Agricultura) tendió a retroceder. Las mayores pérdidas se produjeron en la cadena de la soja, que redujo su área de siembra en detrimento de los cereales (Bolsa de Comercio de Rosario, 2019) y exportó en 2019 casi 4.000 millones de dólares menos que en 2011 (considerando porotos de soja, aceite y *pellets* de soja), a lo cual deben sumarse 1.300 millones de dólares menos en biodiesel, contabilizados en la sección Química. Otros rubros con fuertes pérdidas fueron los lácteos, sobre todo en leche en polvo (-542 millones de dólares) —debido a la interrupción de las importaciones de éste y otros productos por parte de Venezuela, su principal destino—, el aceite de girasol (-471 millones de dólares), y una variedad de productos como la harina de trigo (-172 millones), las frutas de pepita y sus jugos, entre muchos otros.

El caso de la industria automotriz —la segunda sección en términos de su aporte a la caída total— refleja lo ocurrido en otras ramas manufactureras, al margen de que representa un caso específico dadas las características del régimen que regula la actividad y la elevada integración productiva alcanzada con el Brasil. Hacia 2011 se destinaban a este último país más de 80% de los vehículos producidos, motivo por el cual la industria se vio severamente afectada tras los problemas económicos que hubo de atravesar ese país, en especial en el bienio 2015-16. En 2019 se exportaron 4.180 millones de dólares menos que en 2011, una caída del 39%.

⁸ La variación de la sección Minerales se encuentra subestimada, ya que el oro y la plata son incorporados por el nomenclador utilizado en la sección de Minerales no metálicos, piedras y metales preciosos (que, por este motivo, se expandió nada menos que 1.307% en el período considerado). De hecho, durante estos años la minería del oro tendió a superar a la de cobre (a pesar del crecimiento de los valores exportados de este último) como principal exportación minera del país.

⁹ El detalle de las variaciones por capítulo puede verse en el cuadro A1 del anexo 2.

Gráfico 4
Evolución de las exportaciones de bienes de la Argentina por sección, evolución de valores exportados^a
(En millones de dólares, años 2002 a 2019)



Fuente: Elaboración propia sobre la base de INDEC.

^a Secciones según sistema armonizado de 1992. El detalle de los capítulos incluidos en cada sección puede consultarse en el anexo 2.

La tercera sección con mayor aporte a la caída fue la de Minerales (-3.338 millones de dólares, 19% del total), que presentó un retroceso de 49% en los montos exportados entre 2011 y 2019. Ello reflejó no sólo la caída en los precios internacionales, sino también circunstancias específicas que limitaron la oferta, como el agotamiento de una de las principales minas productoras de cobre¹⁰, o ciertas restricciones en la oferta de hidrocarburos como consecuencia de la merma de los yacimientos convencionales y las dificultades para cubrir la demanda interna de petróleo y de gas. De hecho, las exportaciones de petróleo ya se encontraban estancadas desde mediados de la década de los 2000, y entre 2011 y 2019 cayeron 698 millones de dólares en el caso del crudo y 586 millones en el de los destilados, en tanto los gases licuados de petróleo, propano y butano perdieron conjuntamente unos 603 millones¹¹.

La cuarta sección con mayores pérdidas fue la Química, reflejo de la mencionada caída en las exportaciones de biodiesel, afectadas a partir de 2012 por la implementación de restricciones a su ingreso en España e Italia, sus principales mercados de destino. Las exportaciones de biodiesel a dichos destinos continuaron con problemas desde entonces, a pesar de la reapertura de dichos mercados en 2019, a lo que se sumó, desde 2017, la pérdida del mercado estadounidense tras una investigación de su Departamento de Comercio por supuestas maniobras de *dumping*. Paralelamente, también dentro de la sección Química, se advierten retrocesos de importancia en otros rubros industriales que habían logrado insertarse exitosamente en la década previa, como la industria plástica (-693 millones de dólares, en su mayor parte atribuibles a la menor demanda del Brasil), los desodorantes (-229 millones) y algunos productos farmacéuticos (-82 millones). El carbonato de litio constituye la excepción: aportó en 2019 unos 127 millones de dólares más que en 2011 y cuenta, como es sabido, con un importante potencial de expansión.

El resto de las secciones explica conjuntamente cerca de un 17% de la caída en las exportaciones. Se trata, mayoritariamente, de bienes manufacturados, para los cuales Brasil y el Mercosur constituyen los principales mercados de destino. Según se aprecia en el cuadro 2, en este rubro los segmentos menos afectados fueron el de Minerales no metálicos (-8%), que se sostuvo por el comportamiento estable de las exportaciones de oro, y Textiles (0%). El comportamiento de este último responde a ventas coyunturales en 2019 que distorsionan el desempeño del sector¹². De hecho, como se verá, dicho complejo fue uno de los que exhibió mayor pérdida de firmas exportadoras¹³.

Entre las exportaciones manufactureras que más cayeron se destacan, en primer lugar, las de Metales, Maquinaria y productos eléctricos (sección Electrónica), secciones que a grandes rasgos conforman los complejos siderúrgico, metalmecánico y electro-metalmecánico, y que disminuyeron 33%, 39% y 65%, respectivamente. Medido en montos sobre el total, la mayor pérdida corresponde a la industria siderúrgica, que retrocedió en rubros de importancia como tubos sin costura (-305 millones de dólares), de elevada expansión en la década previa, tubos con costura y otros productos de metal. La metalmecánica mostró un comportamiento heterogéneo, pudiéndose identificar una gran cantidad de productos con caídas importantes (compresores de aire, válvulas, bombas y maquinaria industrial en general), junto con ciertos rubros con mejoras, sobre todo motores diésel (+150 millones de dólares), partes para aerosoles (+43 millones) y bombas recíprocas, entre otros. Finalmente, los productos eléctricos fueron, junto al rubro textil, los más castigados, no tanto en magnitud de la pérdida en dólares (se trata de un sector que en el pico de 2011 exportaba 550 millones de dólares), pero sí por su variación y la variedad de productos

¹⁰ Se trata de Bajo de la Alumbrera, cuyo cierre explica la virtual interrupción de las exportaciones de cobre a partir de 2018 (una pérdida de 1.442 millones de dólares respecto de las exportaciones de ese metal en 2011).

¹¹ Estas restricciones también afectaron al gas natural, con la diferencia de que para 2011 las exportaciones —dirigidas principalmente a Chile— ya se habían interrumpido, y se reiniciaron en el año 2019, gracias a la recuperación de la oferta de los yacimientos no convencionales de Vaca Muerta. En consecuencia, en la comparación 2011-2019 el gas natural tuvo un aporte positivo de 204 millones de dólares.

¹² El comportamiento agregado de la sección responde al aumento de las ventas del capítulo de obras de arte en 2019 con destino a Luxemburgo —se trató, en rigor, de unas operaciones puntuales de venta de obras de Van Gogh y Monet—, incluidas en esta sección en el nomenclador utilizado, pero que no forman parte del complejo textil-indumentaria. De hecho, los productos textiles propiamente dichos se encuentran, en realidad, entre los que más mercados perdieron.

¹³ En consecuencia, las ventas se concentraron en las etapas primarias, como fibras de algodón y lana, que mostraron retrocesos, pero inferiores al de los tramos aguas abajo, como los textiles no tejidos, los hilados y las remeras de algodón, los pantalones y las alfombras, entre otros.

que prácticamente se dejaron de exportar —teniendo como correlato, asimismo, una gran cantidad de firmas que abandonaron el mercado externo¹⁴. Estas últimas cuestiones se explorarán con mayor detalle en las secciones 3 y 4.

a) Evolución de los destinos de exportación

La trayectoria de las exportaciones por destino resulta consistente con la caracterización sectorial efectuada en el apartado anterior. Durante la fase de expansión de 2002 a 2011, por ejemplo, Brasil consolidó su papel como primer socio comercial de la Argentina, explicando casi un cuarto (22%) del incremento de las ventas de bienes (cuadro 4), en gran medida como consecuencia de la expansión del complejo automotor y del resto de los sectores manufactureros. En ese mismo período China pasó de ser el quinto al segundo destino de las exportaciones argentinas, explicando 9% del crecimiento de las ventas al exterior —crecimiento asociado sobre todo al complejo sojero—. Otros destinos que se destacaron en la fase expansiva de comienzos del siglo XXI fueron Canadá (con un aporte de 4% a la expansión), principal receptor de las ventas de la minería del oro, España (3%), por sus compras de biodiesel, Alemania (3%), que aumentó sus importaciones de camionetas y de cobre, y Venezuela (3%), con compras diversificadas en alimentos (resaltando los lácteos) y en maquinarias. Las compras de Estados Unidos, el segundo mercado de destino más relevante en 2002, avanzaron menos que el promedio, siendo relegadas por China al tercer lugar.

Cuadro 4
Exportaciones de bienes de la Argentina por destino, 2002, 2011 y 2019
(En millones de dólares, variaciones y aporte a la variación total, por destino)

País	Exportaciones (en millones de dólares)			Variación (en millones de dólares)		Variación (en porcentaje)		Aporte a la variación (en porcentaje)	
	2002	2011	2019	2002-2011	2011-2019	2002-2011	2011-2019	2002-2011	2011-2019
Brasil	4 848	17 319	10 372	12 471	-6 947	257	-40	22	39
Otros países	6 152	20 387	17 827	14 234	-2 559	231	-13	25	14
Venezuela (República Bolivariana de)	148	1 867	126	1 719	-1 741	1 158	-93	3	10
Canadá	186	2 383	651	2 197	-1 733	1 179	-73	4	10
Chile	2 959	4 775	3 054	1 816	-1 722	61	-36	3	10
España	1 135	3 040	1 427	1 906	-1 614	168	-53	3	9
Alemania	605	2 486	939	1 881	-1 547	311	-62	3	9
Italia	851	1 979	1 000	1 128	-979	133	-49	2	5
Colombia	189	1 806	896	1 617	-910	857	-50	3	5
Uruguay	545	2 053	1 160	1 508	-893	276	-44	3	5
Países Bajos	1 038	2 549	1 806	1 511	-742	146	-29	3	4
Egipto	405	1 707	985	1 302	-723	321	-42	2	4
Paraguay	345	1 367	1 016	1 023	-351	297	-26	2	2
México	670	921	667	251	-254	37	-28	0	1
Estados Unidos	2 980	4 301	4 066	1 321	-235	44	-5	2	1
Perú	445	1 794	1 587	1 349	-207	303	-12	2	1
Argelia	117	1 656	1 524	1 540	-132	1 321	-8	3	1
Corea, República de	331	973	843	642	-130	194	-13	1	1
Indonesia	72	1 367	1 623	1 294	256	1 787	19	2	-1
China	1 094	6 033	6 814	4 940	781	452	13	9	-4
Suiza	19	567	1 690	548	1 123	2 868	198	1	-6
India	445	969	2 157	524	1 188	118	123	1	-7
Viet Nam	72	680	2 806	609	2 125	847	312	1	-12
Total	25 651	82 981	65 034	57 330	-17 947	224	-22	100	100

Fuente: Elaboración propia sobre la base de INDEC.

¹⁴ La lista de sectores afectados es extensa y más bien atomizada, pero pueden mencionarse, a modo de ejemplo, los conductores eléctricos (-45 millones de dólares), los receptores de radio (-31 millones) y los tableros de control eléctricos (-26 millones), entre otros.

Durante la fase contractiva, en cambio, casi todos los mercados recortaron importaciones desde la Argentina, aunque se destaca, por su importancia en el total y la profundidad de la caída, el retroceso del comercio con Brasil, y, en menor medida, aunque también revelando una disminución de importancia, la merma en las compras originadas en Venezuela. Las exportaciones hacia Brasil cayeron, entre 2011 y 2019, 6.947 millones de dólares (un 40% de la caída neta de 17.947 millones de dólares), en tanto las dirigidas a Venezuela lo hicieron en 1.741 millones de dólares¹⁵. En otros destinos la caída reflejó una reversión en espejo de lo sucedido en la etapa de expansión. Las menores compras de Canadá (-1.733 millones de dólares), por ejemplo, obedecieron a una baja en los envíos de oro, que fueron redirigidos a Suiza (motivo por el cual este país es uno de los pocos que muestra mayores compras luego de 2011). Los retrocesos de España (-1.616 millones de dólares) y de Italia (-979 millones de dólares) se debieron a la paralización de sus compras de biodiesel, en consideración del conflicto ya mencionado. Por su parte, Alemania retrocedió 1.547 millones de dólares como consecuencia de las menores compras de camionetas, así como de la mencionada discontinuidad de los despachos de cobre.

Pocos países contribuyeron a contrarrestar estas caídas y solo siete mercados de destino se expandieron en más de 200 millones de dólares, cuatro de los cuales pertenecen a Asia. El de mayor relevancia fue Vietnam, que aumentó sus compras en 2.125 millones de dólares, concentrándose en cereales, principalmente maíz, y torta de soja. El segundo fue la India, con incrementos de 1.188 millones de dólares, explicados por el aceite de soja y, en menor medida, oro y aceite de girasol. El tercero fue Suiza, con una suba de 1.123 millones de dólares (oro). Le siguió China, con 781 millones de dólares adicionales, debido a una notoria suba en las importaciones de carne y de langostinos (que más que compensó la reducción de sus compras de soja y derivados). Entre los restantes países que permitieron compensar parcialmente la caída general cabe agregar a Arabia Saudita, con 383 millones de dólares (maíz y torta de soja), e Indonesia, con 256 millones de dólares (trigo y de torta de soja), a los que se suma Luxemburgo por la importación excepcional de obras de arte (por 400 millones de dólares). Según puede apreciarse, los destinos que evitaron un mayor desplome demandaron ante todo productos primarios, aumentando el peso de las actividades primarias en la canasta exportadora del país.

2. El impulso de los servicios basados en conocimiento

El comportamiento de las exportaciones de servicios fue mejor que el de la de los bienes, no solo por su aumento general, sino también por la evolución de su composición, reflejada en un peso creciente de los servicios basados en conocimiento (SBC, definidos siguiendo a López, 2018¹⁶). Si bien la información sobre exportaciones de servicios no es tan detallada como la de bienes, ya que cuenta con baja desagregación estadística por sector y destino, resulta suficiente para apreciar a grandes rasgos las tendencias mencionadas.

Según se observa en el cuadro 5, los servicios tradicionales, como Transporte y Viajes, crecieron menos que el promedio entre 2006 y 2011, y se redujeron en términos absolutos a partir de este último año. Por el contrario, los segmentos que incorporan una mayor proporción de rubros basados en conocimiento crecieron más que el promedio en ambos períodos, evitando la caída del agregado. Tal es el caso de Telecomunicaciones, informática e información, que aumentó sus ventas 220% entre 2006 y 2011 (contra un aumento promedio de 83%) y 14% entre 2011 y 2019 (contra una media de 2%). Este rubro, que pasó de generar ingresos por menos de la mitad que transporte en 2006 a superarlo el último año de la serie, se encuentra crecientemente centrado en servicios informáticos, que hacia fines de 2019 representaba cerca del 90% del rubro (INDEC, 2019). El principal socio comercial en materia de servicios informáticos es Estados Unidos, destino que en 2019 explicaba aproximadamente la mitad de las ventas.

¹⁵ A partir del año 2013 Venezuela recortó abruptamente sus importaciones en general, lo que en el caso de las exportaciones argentinas afectó especialmente, como se indicó, al rubro lácteos, a otros alimentos elaborados y a productos metalmeccánicos, tanto que en 2019 se ubicaban en niveles incluso más bajos que los de 2002.

¹⁶ Los SBC son: servicios informáticos, servicios de información, servicios jurídicos, contables, consultoría de gerencia, gerenciales y de relaciones públicas, servicios de publicidad, investigación de mercado y encuestas de opinión pública, servicios arquitectónicos, de ingeniería y otros servicios técnicos, servicios audiovisuales y conexos, servicios de I+D y otros servicios empresariales.

Un caso similar es el de Otros servicios empresariales, que aumentó 118% en la primera década y 3% —en este caso más cerca del promedio— luego de 2011. Este segmento se compone de servicios profesionales y de consultoría, servicios técnicos y servicios de investigación y desarrollo, los cuales se destinan en su mayor parte a Estados Unidos —al igual que el caso de los servicios informáticos—, y otros países desarrollados como Irlanda y Reino Unido. También en este rubro las actividades consideradas como basadas en conocimientos tuvieron un mayor impulso relativo, destacándose los servicios de innovación y desarrollo (que ganaron 208 millones de dólares entre 2011 y 2019) y los de publicidad e investigación de mercado (+105 millones de dólares).

Finalmente, otro segmento que demostró buen desempeño fue el de servicios personales, culturales y recreativos, que incluye las ventas desarrolladas por la industria audiovisual, de relativa importancia en la Argentina. Si bien para el período 2006 a 2011 su expansión de 46% lo ubicó por debajo del promedio general, desde 2011 en adelante su crecimiento (29%) estuvo por arriba del de los dos rubros mencionados previamente, sumando 102 millones de dólares de punta a punta.

Cuadro 5
Exportaciones de servicios de la Argentina, 2002, 2011 y 2019
(En millones de dólares, variaciones y aporte a la variación total, por sección^a)

Sección	Exportaciones (en millones de dólares)			Variación (en porcentajes)		Aporte (en porcentajes)	
	2006	2011	2019	2006-2011	2011-2019	2006-2011	2011-2019
Transporte	1 440	2 146	1 909	49	-11	11	-89
Viajes	3 351	5 431	5 241	62	-4	32	-71
Mantenimiento ^b	61	139	115	126	-18	1	-9
Bs. y ss. del gobierno ^c	124	201	192	62	-5	1	-4
Otros ^d	35	43	47	21	9	0	1
Financieros	118	101	196	-14	94	0	35
Pers., culturales y rec. ^e	239	349	451	46	29	2	38
Propiedad intelectual	81	155	289	93	86	1	50
Otros empresariales	1 898	4 129	4 271	118	3	34	53
Telecom. e info. ^f	563	1 801	2 054	220	14	19	95
Total	7 911	14 497	14 765	83	2	100	100

Fuente: Elaboración propia sobre la base de INDEC.

^a Secciones según un dígito del SDMX del MBP6.

^b Servicios de mantenimiento y reparaciones

^c Bienes y servicios del gobierno.

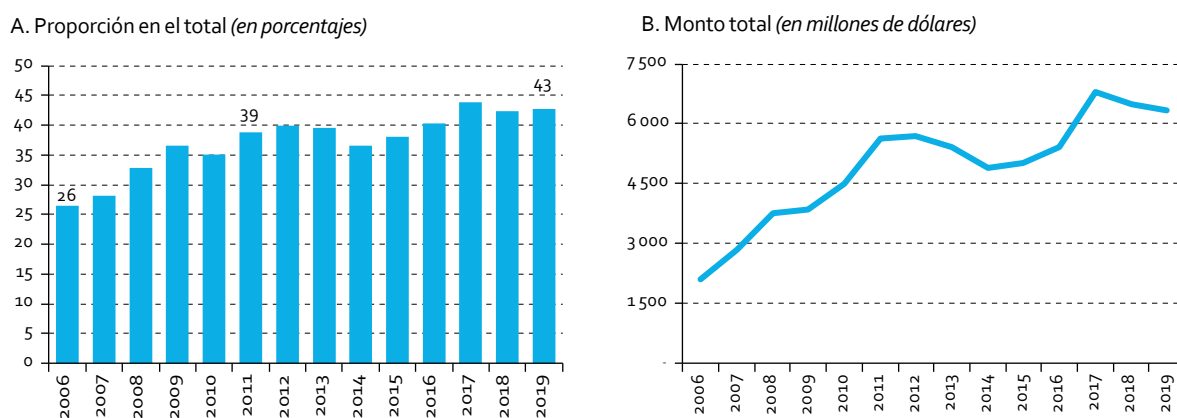
^d Servicios de seguros y pensiones, servicios de manufactura sobre insumos físicos pertenecientes a otros y construcción.

^e Servicios personales, culturales y recreativos.

^f Servicios de telecomunicaciones, informática e información.

Como puede advertirse en el gráfico 5.A, estas tendencias cambiaron muy significativamente la estructura de las exportaciones de servicios, e incluso la estructura de las exportaciones en general de la Argentina. Los SBC, por ejemplo, al aumentar de 2.090 millones a 6.320 millones en sólo trece años (gráfico 5.B), pasaron de representar un 26% de las exportaciones de servicios en 2006 a 43% en 2019, y de 3,8% a 7,9% de las exportaciones totales de bienes y servicios, un valor comparable al del complejo automotor, el segundo mayor exportador de bienes. Cabe destacar, no obstante, que desde 2011 se observa un declive de las exportaciones de SBC, luego compensado por una recuperación lenta en relación con la tendencia previa, a pesar de que las exportaciones mundiales de estos servicios continuaron su tendencia al alza.

Gráfico 5
Exportaciones de servicios basados en conocimiento^a, 2006 a 2019
 (Monto total y proporción en el total de servicios)



Fuente: Elaboración propia sobre la base de INDEC.

^a Dentro de SBC se incluyen: servicios informáticos, servicios de información, servicios jurídicos, contables, consultoría de gerencia, gerenciales y de relaciones públicas, servicios de publicidad, investigación de mercado y encuestas de opinión pública, servicios arquitectónicos, de ingeniería y otros servicios técnicos, servicios audiovisuales y conexos, servicios de I+D y otros servicios empresariales.

En resumen, en las primeras dos décadas del siglo XXI la dinámica exportadora de la Argentina registró dos fases contrapuestas: una primera década de fuerte expansión, seguida de otra de contracción absoluta y relativa frente al mundo y a la región. Dado que las exportaciones de servicios se mantuvieron estancadas (con los servicios basados en conocimiento compensando caídas en transporte y viajes), la contracción de la segunda década se explica en su totalidad por las ventas de bienes, en particular por los de la Agricultura (que explican 25% de la pérdida), los Vehículos (23%) y los Minerales (19%). El contexto global, los vaivenes de los precios internacionales de materias primas y las fluctuaciones en la demanda de los principales socios comerciales del país —en particular, Brasil—, tuvieron una influencia decisiva en el ciclo de las exportaciones argentinas. En relación con la caída de las ventas externas en el período estudiado, en las secciones que siguen se procura distinguir qué proporción de esa contracción puede ser atribuida a los precios internacionales, qué parte a menores volúmenes exportados, y cuáles fueron los sectores que realizaron los principales aportes en uno y otro sentido, así como también los casos en los que el retroceso exportador obedeció a pérdidas de participación en los mercados de destino.

II. Precios y cantidades de las exportaciones

En esta sección se analiza la evolución de los precios y las cantidades de las exportaciones argentinas. El análisis aplica exclusivamente al rubro bienes, ya que no existen datos análogos para los servicios. Un primer aspecto para destacar es la importancia de los precios internacionales de las materias primas en la dinámica de las exportaciones de bienes del país. Tal es así que, como podrá apreciarse en los siguientes apartados, los grandes puntos de inflexión suelen coincidir, en líneas generales, con los de los precios internacionales de los productos agrícolas y agroindustriales. Ello no implica que la evolución de las cantidades exportadas carezca de importancia. Por el contrario, una parte de la retracción registrada a partir de 2011 se explica por la evolución de las cantidades exportadas, que comienzan a revelar signos de estancamiento desde el año 2008, en especial —aunque no únicamente— en el rubro de bienes manufactureros¹⁷.

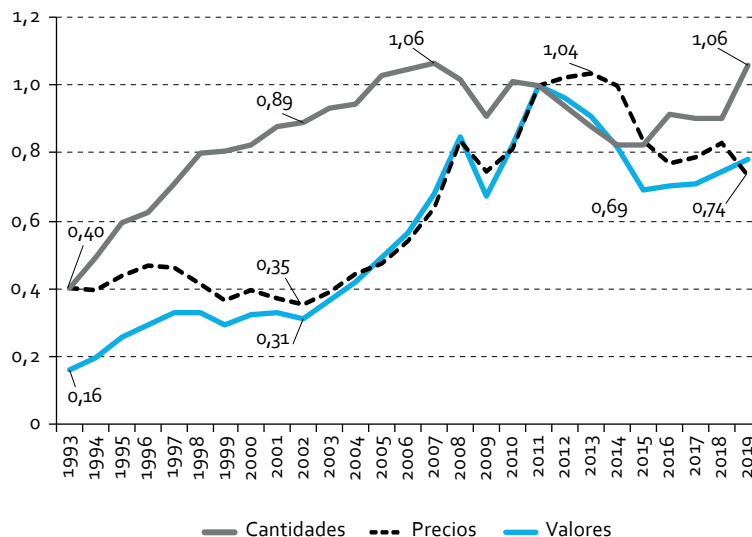
A. La relevancia del ciclo de precios y el estancamiento de las cantidades

El desglose de los precios y cantidades de las exportaciones (gráfico 6) revela, en primer lugar, la similitud entre la dinámica del índice de valores —esto es, las variaciones de los montos en dólares exportados— y la de los precios¹⁸. Ello es particularmente notorio entre 2002 y 2011, cuando se mueven prácticamente de forma paralela. Pero, como se advirtió en la sección precedente, el retroceso de las exportaciones de la Argentina que se puso de manifiesto a partir de 2011 fue mayor que el de otros países de la región, cuyas exportaciones también se mueven al compás de los precios internacionales. Ese desacople se explica por la evolución de las cantidades exportadas, como se aprecia en el gráfico, que muestra cómo su caída coincide con el momento (circa 2011) en que la serie que refleja el valor de las exportaciones deja de seguir a la de los precios.

¹⁷ En la sección anterior pudo apreciarse cómo el estancamiento de las exportaciones también se produjo en el caso de los productos primarios, incluyendo algunos de origen agropecuario, la minería del cobre y los hidrocarburos.

¹⁸ A fin de construir las series de cantidades y de precios se utilizó una metodología propia similar a la utilizada por INDEC (2021). Los detalles se exponen en el anexo 1.

Gráfico 6
Trayectoria de precios, cantidades y valores del comercio exterior
 (Años 1993 a 2019. Base 2011 = 1)



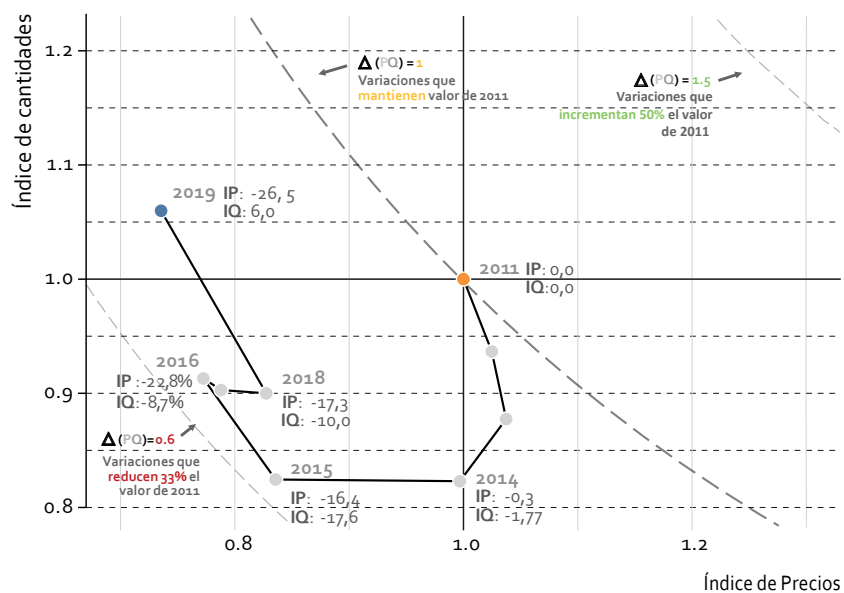
Fuente: Elaboración propia sobre la base de INDEC.

Cabe iniciar el análisis de las cantidades a comienzos de la década de los noventa, a fin de poner en perspectiva el punto de partida del período de alto crecimiento (2002-2011). Entre 1993 y 2019 se advierten tres subperíodos que, como muestra el gráfico 6, no se condicen con los delimitados por el ciclo de los precios. Entre 1993 y 2007 se identifica una primera fase de crecimiento, bastante intensa y, sobre todo, sostenida en el tiempo. Le siguen, entre 2008 y 2015, una fase de contracción y, entre 2016 y 2019, una nueva fase de recuperación, que en 2019 sitúa al índice de cantidades exportadas algo por encima de 2011, pero todavía sin superar los niveles máximos alcanzados doce años atrás.

Hacia 2011, el punto más alto para los valores exportados, las cantidades despachadas llevaban tres años de tendencia a la baja —tendencia que se prolongaría por dos años más—. A partir de 2012, cuando los aumentos de precios ya no bastaron para contrarrestar la reducción de las cantidades, comenzó a disminuir el valor de las exportaciones, que se redujo bastante en 2014 y 2015, ante la caída simultánea de precios y cantidades. Como puede observarse más detalladamente en el gráfico 7, en 2019 las cantidades se habían recuperado, ubicándose incluso un 6% sobre el nivel de 2011, pero el menor nivel promedio de los precios (-26,5% contra aquel año) no permitió la recuperación de los valores.

En definitiva, la evolución de los precios internacionales de las materias primas fue determinante en la tendencia de las exportaciones totales, a pesar de que parte de la retracción observada desde 2011 se debió a un deterioro en las cantidades exportadas, iniciado en 2008. Estas se recuperaron parcialmente desde 2016, superando los niveles de 2011, pero no estuvieron acompañadas de una recuperación de los precios. ¿Qué rubros explican la caída de las cantidades exportadas y cuáles lideraron su recuperación? En la siguiente sección se busca dar respuesta a estos interrogantes.

Gráfico 7
Precios, cantidades y valores del comercio exterior^a, detalle de los años 2011 a 2019
(En números índice, base 2011 = 1)



Fuente: Elaboración propia sobre la base de INDEC.

^a En el gráfico se indican, en líneas punteadas, las combinaciones de precios y cantidades que implican una misma variación de los valores exportados—para los valores de 0,6 (i.e. reducción del 33% contra 2011), 1 (i.e. valores de 2011) y 1,5 (incremento de 50% contra 2011)—. Se muestran también las exportaciones en dólares y las variaciones de los precios y las cantidades contra el año 2011.

B. Precios y cantidades de las exportaciones por sector

En términos sectoriales, el aumento de las cantidades exportadas registrado desde 1993 se explicó, en lo fundamental, por cuatro rubros: tres de ellos se relacionan con actividades primarias—hidrocarburos, minería y soja— y el restante con una actividad manufacturera—la producción automotriz—. Entre 2002 y 2007, ese aumento se conjugó con el incremento de los precios internacionales de materias primas y la recuperación económica de Brasil, de modo que las exportaciones argentinas experimentaron un quinquenio extraordinario de crecimiento en precios, cantidades y valores. A partir de 2008 las cantidades tendieron a caer o a estancarse, hasta 2015, producto de una multiplicidad de factores: la desaceleración de la expansión de las exportaciones de soja; las restricciones de oferta en materia energética; el agotamiento de los yacimientos de cobre; y la caída en la demanda del Brasil (y del Mercosur en general), que afectó sobre todo a la industria automotriz. A partir de 2016 la tendencia a la caída de las cantidades exportadas se revierte, fundamentalmente, por el dinamismo exportador de los rubros ya identificados en la primera sección (de base predominantemente primaria), junto al incipiente repunte de las exportaciones de hidrocarburos y una expansión de las de metales preciosos.

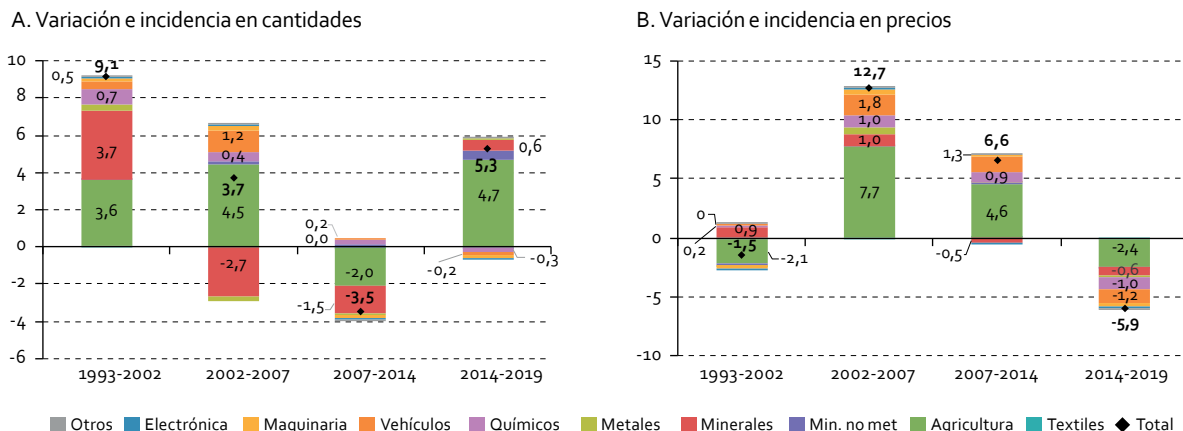
Entre los años 1993 y 2002, antes de ingresar en el ciclo más favorable para los precios de las materias primas, el crecimiento de las cantidades exportadas—en promedio de 9,1% por año (gráfico 8)— fue transversal²⁹, destacándose los Minerales (que aportaron 3,7 puntos porcentuales de dicho incremento anual) y los productos de la Agricultura (con 3,6 pp.), con aportes más moderados de los productos Químicos (0,7 pp.) y los Vehículos (0,5 pp.). Entre los Minerales se incluye a los hidrocarburos (gas, petróleo y derivados), que constituyeron el principal rubro de exportación de la Argentina hacia

²⁹ A todas las secciones del nomenclador del Sistema Armonizado (HS).

Chile tras el emplazamiento de los oleoductos y gasoductos transfronterizos a mediados de la década de 1990. Incluye asimismo la minería del cobre, que escaló con la apertura de la etapa de explotación del yacimiento de Bajo la Alumbraera en 1997. La expansión de las exportaciones de productos agrícolas se debió a la difusión del nuevo paradigma tecnológico asociado a la siembra directa, que entre 1993 y 2002 avanzó del 4,9% al 55,5% del total de la superficie sembrada (y posibilitó además un crecimiento de esta última del 38%) (Nocelli Pac, 2018), revolucionando la fisonomía de la producción agraria, con centro en la producción de soja, aunque también aplicado a otros cultivos (Bisang, 2003 y Bisang, Anlló, Campi, 2015). Por su lado, el sector manufacturero y, en particular, el complejo automotor, también fortalecieron su inserción externa desde comienzos de los años 1990 con los sucesivos acuerdos bilaterales para el sector automotor entre Argentina y Brasil y a partir de 1995 tras la conformación del Mercosur (Arza, 2011). Si bien la integración avanzó hacia diversas esferas industriales, lo hizo en mucho mayor medida en el sector automotor.

Gráfico 8
Variación e incidencia por sección^a en los precios y cantidades de comercio exterior,
por secciones del sistema armonizado 1992

(Períodos 1992-2002, 2002-2007, 2007-2011 y 2014-2019, variaciones anualizadas. Base 2011 = 1)



Fuente: Elaboración propia sobre la base de INDEC.

^a Secciones según sistema armonizado de 1992. El detalle de los capítulos incluidos en cada sección puede consultarse en el anexo 2.

En relación con los precios, cabe distinguir dos subetapas entre 1993 y 2002: 1993-97 y 1998-2002. En la primera, los precios acompañaron moderadamente a las cantidades, posibilitando altas tasas de crecimiento en los valores exportados; en la segunda, tendieron a caer, alcanzando, de hecho, mínimos históricos, que redundaron en el estancamiento de los valores exportados²⁰.

Entre 2002 y 2007 vuelven a conjugarse los aumentos de precios y cantidades, con las cantidades avanzando en promedio un 3,7% al año y los precios un 12,7% anual²¹. La expansión de las cantidades prosiguió hasta 2007, pero se dio a un ritmo algo menor que en el período previo debido al agotamiento de los yacimientos de hidrocarburos convencionales. En este período el impulso de las cantidades estuvo dado esencialmente por la soja y el sector automotor.

En 2008 comienza un período de estancamiento de las cantidades, ocasionado fundamentalmente por las secciones Agricultura y Minerales; aunque todas las secciones se ralentizaron a partir de ese año (gráfico 9), tendencia que trascendió a la coyuntura de la crisis internacional. Respecto a esta

²⁰ En buena medida como consecuencia de esta caída en los precios internacionales de materias primas, entre 1998 y 2002 se experimentó, según algunos autores, una "media década perdida" en los países de América del Sur (Ocampo, 2002).

²¹ Según datos del FMI (IMF Primary Commodity Price System, 2021), entre enero de 2002 y enero de 2008 el precio de la soja (Chicago) pasó de 160 a 461 dólares, un incremento de 188%.

desaceleración, cabe recordar, para el caso de los Minerales, la profundización en las restricciones de oferta de los hidrocarburos, incluidos en esta sección, a la que sumó la gradual merma en las exportaciones de cobre. Respecto a la producción agraria cabe distinguir dos factores, uno coyuntural y otro estructural. El primero se asocia a una sucesión de adversidades climáticas (dos sequías en el período considerado para las cosechas 2008/09 y 2011/12, a las que se sumará en el período siguiente otra para la cosecha 2017/18). El segundo, la maduración del paquete tecnológico de siembra directa y el grado de avance en el aprovechamiento de las tierras cultivables, que redujo el ritmo de expansión posterior de la agricultura en general²².

Desde mediados de 2014 se produce una caída generalizada de los precios de exportación, que abarcó sobre todo a los productos agrarios, aunque también a los agroindustriales y a las manufacturas en general. De la pérdida anual promedio de 5,9%, Agricultura (que contiene productos agroindustriales) explicó 2,4 pp., Vehículos 1,2 pp. y Químicos 1 pp. Desde ese año las manufacturas también sufrieron el impacto de la caída en la demanda de parte de Brasil y del Mercosur, de gran intensidad en 2015 y 2016, retrocediendo marcadamente en cantidades.

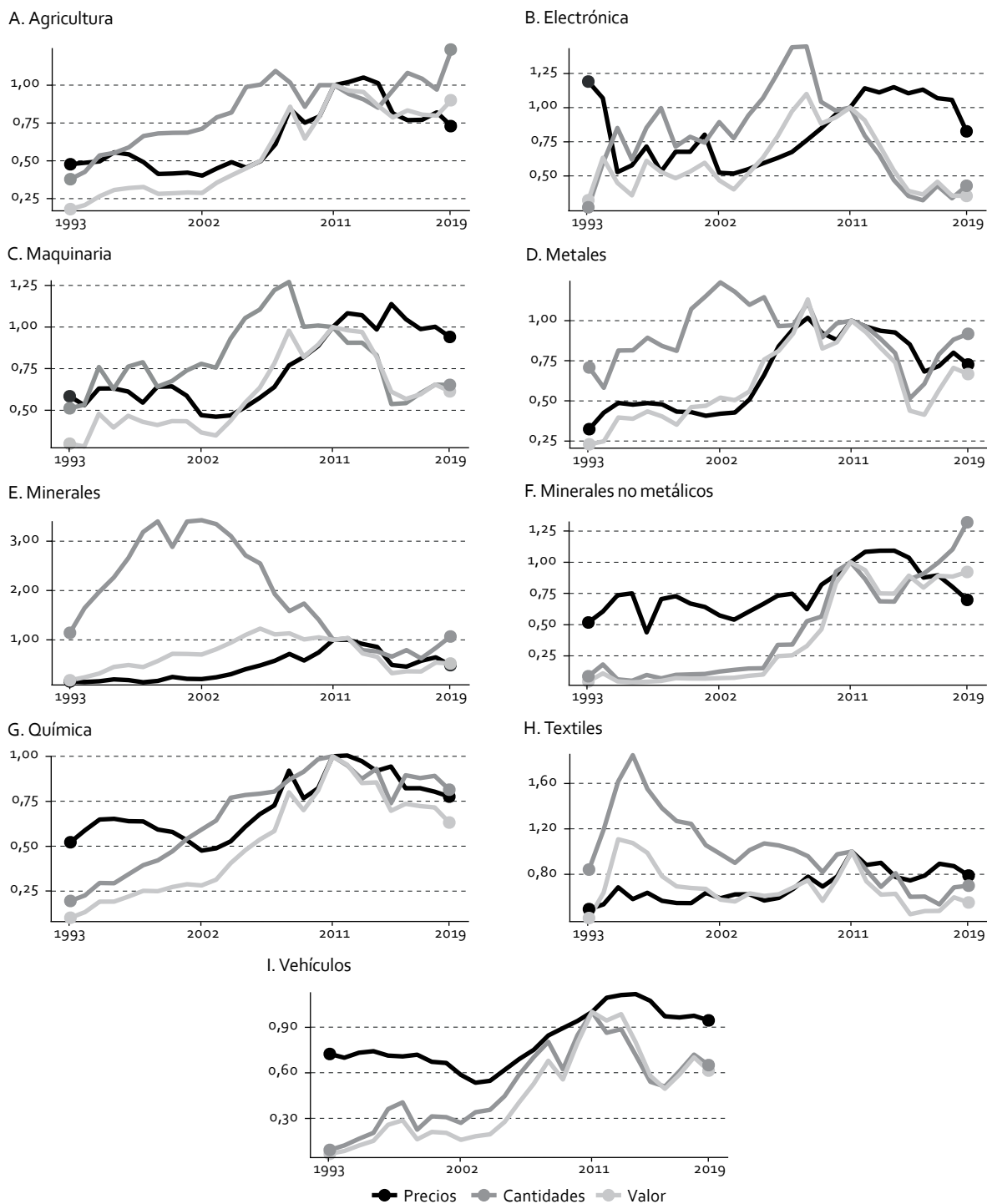
Por su bajo peso relativo, la incidencia de la caída en estos rubros no resultó tan gravitante y, de hecho, fue más que compensada a partir de 2016 por el aumento impulsado por los rubros primarios, mientras continuaba el retroceso de determinadas exportaciones manufactureras, como por ejemplo de productos eléctricos, los textiles y la maquinaria (gráfico 8). No casualmente estas actividades se encontrarán, como se indicó, entre las secciones más afectadas por la disminución del número de firmas exportadoras.

La recuperación de las cantidades a partir de 2016 fue impulsada sobre todo por la producción primaria. En el terreno positivo se destacan las carnes, los cereales y los productos de mar, cuyos aumentos en volumen (contrastados en el gráfico 10 contra el año base 2011) compensaron ampliamente el retroceso de sus precios. Pero también hubo otros rubros primarios que, sin lograr equiparar los retrocesos de los precios (y retrocediendo, por ende, sus valores exportados), recompusieron sus cantidades exportadas. Entre ellos pueden mencionarse los metales preciosos (principalmente oro), la incipiente recuperación de los hidrocarburos (de la mano de Vaca Muerta), y un tenue repunte en los porotos de soja y sus derivados.

En cambio, otras actividades agroindustriales y manufactureras de gran peso en las exportaciones mostraron pocos casos de recuperación en cantidades; y ninguno de ellos bastó para compensar la caída de los precios. Entre las excepciones favorables se anotaron las exportaciones de acero, aluminio y productos farmacéuticos. El resto no logró recuperar los niveles de 2011: tanto los principales rubros agroindustriales (papel, harinas, lácteos, bebidas y otros alimentos elaborados) como los industriales (vehículos, maquinaria industrial, productos de metal, equipamiento eléctrico) continuaban rezagados hacia 2019.

²² En efecto, hacia 2008 terminó de completarse el grueso de la difusión de este modo de producción, estabilizándose el avance entre el 80 y 90% del área sembrada total (Nocelli Pac, 2018). Más adelante se verá que el país también tendió a perder cuotas de mercado en el complejo de la soja, en vistas a la continuidad del avance de la frontera agrícola en países como el Brasil y Paraguay, y a su pérdida de participación en el área sembrada frente a otros cultivos.

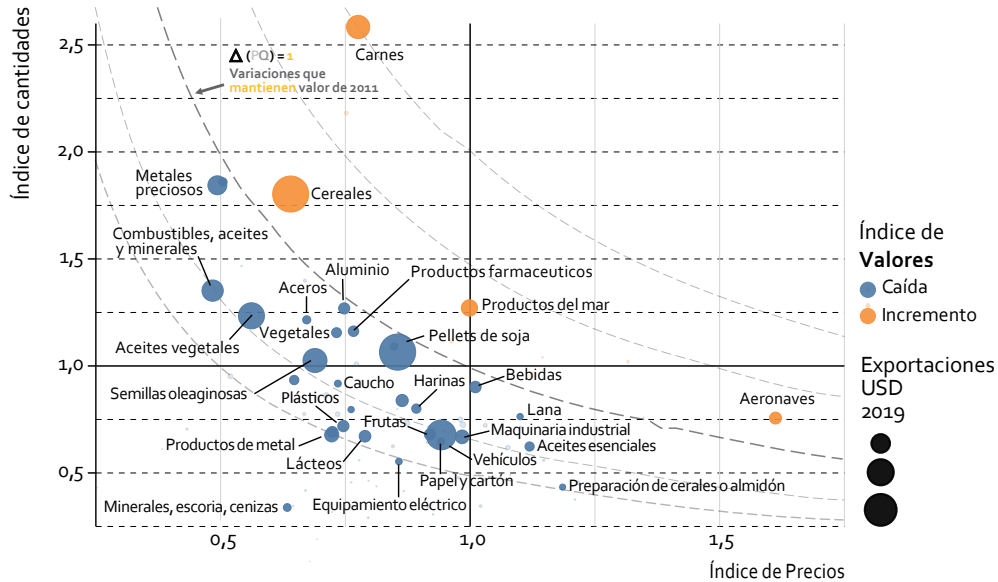
Gráfico 9
Precios, cantidades y valores del comercio exterior por sección^a, secciones del sistema armonizado 1992
 (Años 1993 a 2019. Base 2011 = 1)



Fuente: Elaboración propia sobre la base de INDEC.

^a Secciones según sistema armonizado de 1992. El detalle de los capítulos incluidos en cada sección puede consultarse en el anexo 2. En este cuadro la venta de obras de arte fue excluida de la sección Textiles a fin de exhibir la serie correspondiente a la cadena textil-indumentaria propiamente dicha.

Gráfico 10
Precios, cantidades y valores del comercio exterior por capítulo^a,
detalle por capítulos del sistema armonizado 1992
(Variaciones 2019-2011. Base 2011 = 1)



Fuente: Elaboración propia sobre la base de INDEC.

^a El tamaño de las burbujas es proporcional a los valores exportados dentro del capítulo en 2019. Los capítulos con crecimiento contra 2011 se indican en naranja y los que cayeron en azul. Se indican, en líneas punteadas, las combinaciones de precios y cantidades que implican una misma variación de los valores exportados –para los valores de 0,6 (i.e. reducción del 33% contra 2011), 1 (i.e. valores de 2011) y 1,5 (incremento de 50% contra 2011).

En suma, si bien los precios internacionales son el principal factor detrás de la evolución de las exportaciones totales entre períodos, la evolución de las cantidades resulta central para comprender el desacople de la Argentina respecto al resto de la región. Su caída desde 2008 se concentró en las secciones de Agricultura (que incluye productos agroindustriales) y Minerales (que incluye los combustibles), aunque acompañados por un declive en los demás rubros. Desde 2016 los volúmenes exportados se recuperaron parcialmente, impulsados por la Agricultura y en menor medida los Minerales, mientras seguían retrocediendo algunas exportaciones manufactureras. Este comportamiento diferencial se tradujo en un incremento de la participación de los productos primarios en la canasta exportadora. El cuadro 6 a continuación presenta los principales factores mencionados.

Cuadro 6
Resumen de la dinámica de precios y cantidades de las exportaciones argentinas, 2002 a 2019

Período	Variación anual		Demanda externa	Restricciones de oferta	Otros factores
	Precios (en porcentajes)	Cantidades (en porcentajes)			
2002-2007	+12,7	+3,7	Integración con Brasil (MERCOSUR)	Merma de yacimientos convencionales de hidrocarburos	Cambio paquete tecnológico agrario
2007-2014	+6,6	-3,5	Estancamiento comercio mundial	Merma hidrocarburos y cobre, sequías (2008/09, 2011/12)	-
2014-2019	-5,9	+5,4	Recesión Brasil (2015-2016), demanda de alimentos de países asiáticos	Sequía (2017/18), maduración siembra directa	Incipiente recuperación hidrocarburos (Vaca Muerta)

Fuente: Elaboración propia sobre la base de INDEC.

Tanto el declive de los precios internacionales como el de las cantidades aquí reflejados podría atribuirse, en principio, a fluctuaciones en la demanda externa. En el siguiente capítulo se evalúa en qué medida el recorte en la demanda de los socios comerciales de Argentina se produjo en el marco de una menor absorción externa de esos países o si estuvo asociado a problemas de competitividad propios.

III. La participación en los mercados externos

En las secciones anteriores se puso de manifiesto que el débil desempeño exportador que registró la Argentina desde aproximadamente 2008—cuando se advierten los primeros signos de estancamiento en las cantidades exportadas— no puede explicarse exclusivamente por factores exógenos, como la caída de los precios internacionales de materias primas, o el estancamiento de la economía brasileña, aunque estos fueron, indudablemente, gravitantes. Existen factores endógenos que, de manera concomitante, determinaron esa declinación. Esta sección explora la evolución de la participación de la Argentina en los distintos mercados internacionales durante el período considerado. El análisis permite constatar, como podía inferirse a partir del peor desempeño relativo de la Argentina respecto de otras economías de la región, que en la segunda década del siglo XXI el país perdió cuotas de mercado en una multiplicidad de destinos, incluidos segmentos en los que el país cuenta con ventajas competitivas naturales y en países con los que se construyó una relación comercial bastante consolidada.

A. La pérdida de participación de las exportaciones agregadas

En este apartado se explora la participación de las exportaciones argentinas a nivel agregado. A tal fin se definió cada mercado individual por la combinación del destino y del producto, considerado este último a seis dígitos del nomenclador del sistema armonizado²³. Con esta definición, cada país exporta a tantos mercados como surgen de la combinación total de destinos y productos y el tamaño de cada mercado equivale a la sumatoria de los valores que cada destino importa de determinado producto, considerando todos los orígenes posibles²⁴. En función de ello, las cuotas de mercado de cada país en cada destino se obtienen dividiendo sus exportaciones por producto sobre el total importado del mismo producto en ese destino²⁵.

Partiendo de estas definiciones, se denomina “potencial de mercado” al nivel de exportaciones que cada país requeriría para mantener constantes todas las cuotas de mercado del año 2011, el pico

²³ El análisis expuesto se ensayó también a 4 dígitos y a 6 dígitos sin considerar destinos a fin de evaluar la sensibilidad de los resultados a la definición propuesta, encontrando en ambos casos resultados similares.

²⁴ En rigor, la producción nacional del destino también debiera ser contabilizada, pero en vistas a que esta información no está disponible, se toma únicamente la porción abastecida por los productos extranjeros.

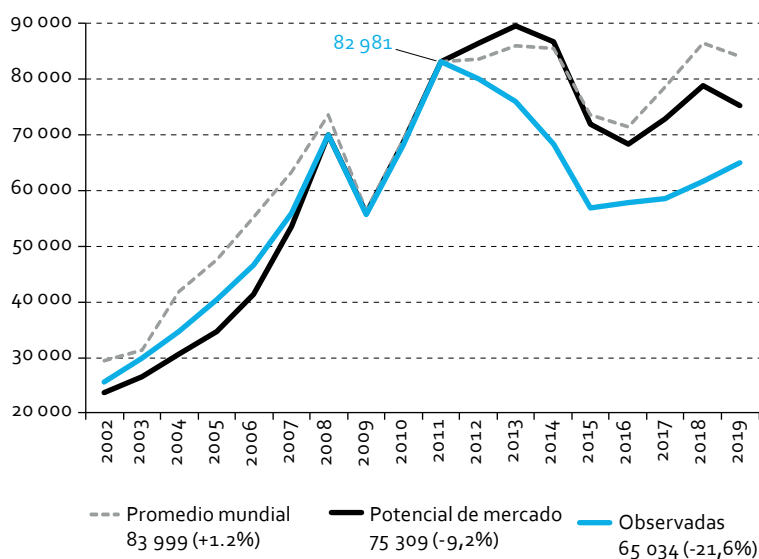
²⁵ A modo de ejemplo, el mercado de camionetas brasileño está conformado por sus importaciones desde la Argentina, México, el Japón y todo otro origen. Y la participación de la Argentina equivale al monto de las exportaciones de camionetas al Brasil como proporción de la dimensión de dicho mercado.

histórico previo a la declinación exportadora. De esta manera, el potencial de mercado no es sino un índice del comercio global amoldado a los mercados de destino de cada país, que surge de ponderar la evolución de todos los mercados a nivel global (esto es, cada producto y destino) por su peso dentro de la estructura exportadora de cada país, durante el año base.

Con la lógica propuesta, los países cuyas ventas externas hayan superado el umbral de su potencial de mercado serán aquellos que lograron aventajar a su competencia (y viceversa). En un contexto de expansión del mercado, ello sucederá si las exportaciones del país bajo análisis crecen a un ritmo mayor (menor) que el de las importaciones de sus mercados de destino; y en un contexto de contracción, si retroceden a un ritmo menor (mayor).

El resultado para la Argentina se representa en el gráfico 11. Allí se compara la serie del valor de las exportaciones observadas con la estimación (hipotética) del valor que hubiera debido exportar la Argentina de conservar su potencial de mercado en todos los destinos y productos. A modo de referencia, además, el gráfico incluye el nivel que hubieran tenido las exportaciones del país si, desde el año base (2011), hubiesen seguido exactamente la evolución del comercio mundial. Del gráfico se desprende, por lo tanto, la existencia de factores tanto exógenos como endógenos que explican la caída de las exportaciones argentinas a partir de 2011. La existencia de factores exógenos se manifiesta en el hecho de que, aun conservando las cuotas de mercado observadas en 2011, las exportaciones del país hubieran disminuido un 9,2% (equivalente a 8.690 millones de dólares) por la contracción de sus mercados de destino.

Gráfico 11
Exportaciones de la Argentina, potencial de mercado y promedio mundial, 2002 a 2019
(En millones de dólares, según variaciones aplicadas al año base 2011)

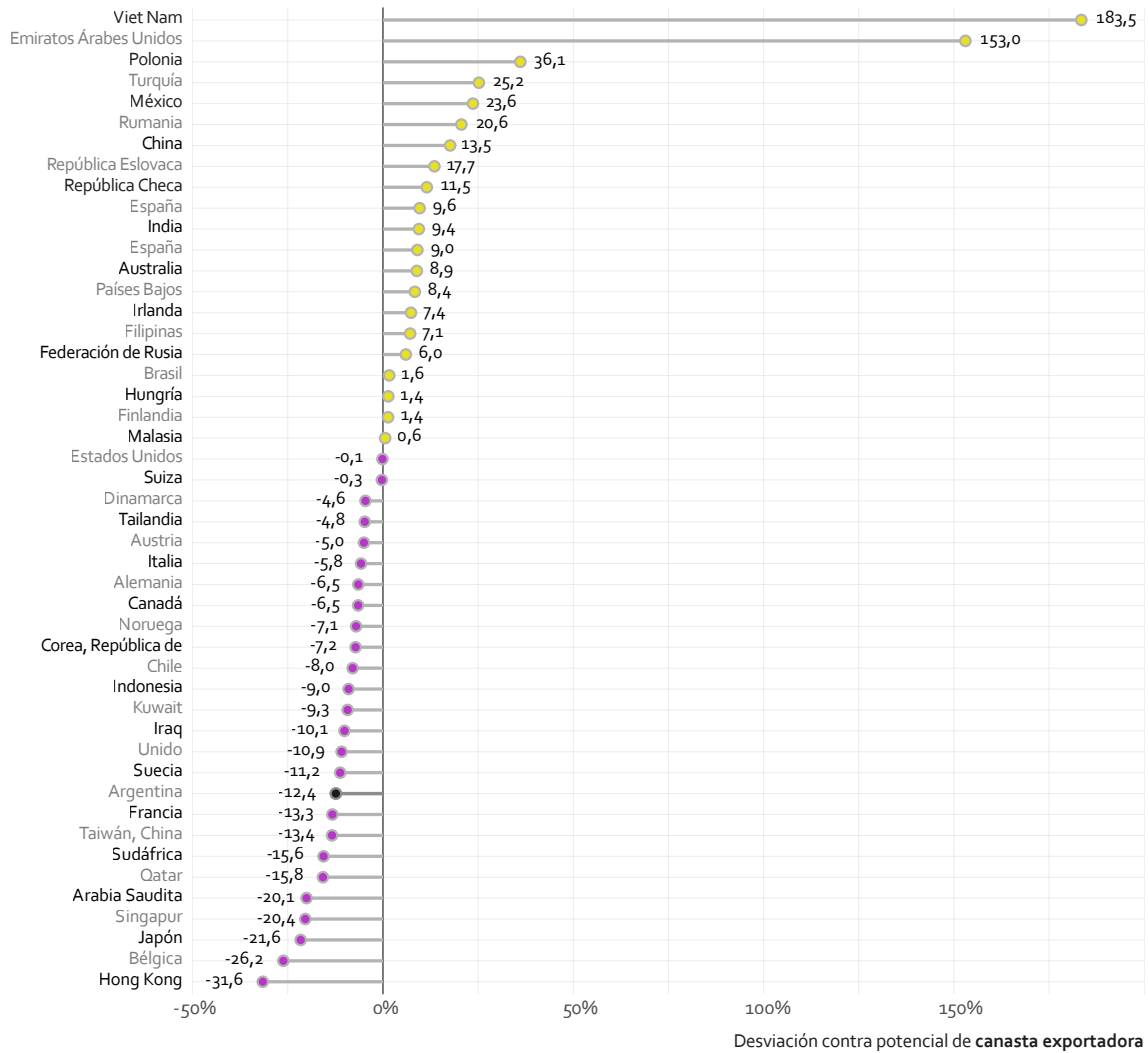


Fuente: Elaboración propia sobre la base de COMTRADE-Atlas of Economic Complexity (2021) e INDEC.

Pero las exportaciones se ubicaron bastante por debajo de ese potencial, como se refleja en la caída de -21,6% entre 2011 y 2019, que representó una merma adicional de 10.275 millones de dólares. Más aún, el desacople se produjo a partir del 2011, pero la reducción del potencial de mercado recién comenzó en el año 2014. La brecha (entre las exportaciones observadas y las potenciales) luego se sostuvo, acompañando a grandes rasgos las oscilaciones del promedio mundial. Este comportamiento se diferencia del registrado en el período 2002 a 2011, durante el cual las exportaciones y el potencial de mercado de la Argentina se movieron prácticamente al mismo ritmo que el comercio global.

La pérdida de cuotas de mercado registrada por el país fue mayor que la registrada por otros países en el mismo lapso. Tomando la diferencia porcentual entre el crecimiento de las exportaciones observadas y el potencial de mercado de cada país, la Argentina se situó, con -12,4 puntos porcentuales, entre los diez países con peor desempeño, considerando a los 47 con exportaciones mayores a 60 mil millones de dólares en 2011 (gráfico 12)²⁶.

Gráfico 12
Ganancias o pérdidas contra el potencial de mercado, países con exportaciones mayores a 60 mil millones de dólares, base 2011
(Diferencia porcentual de exportaciones observadas contra potencial de mercado, 2019)



Fuente: Elaboración propia sobre la base de COMTRADE-Atlas of Economic Complexity (2021) e INDEC.

Las dos naciones de América del Sur encuadradas en este rango exportador, Brasil y Chile, mostraron mejor desempeño (con +1,6 pp. y -8 pp., respectivamente). En rigor, lo mismo se verificó al comparar contra el resto de los países de la región, incluyendo a los países con rangos inferiores de exportación.

La Argentina mostró, así, una pérdida relativamente amplia en sus cuotas de mercado. ¿Qué actividades motivaron este retroceso? ¿Se trata, acaso, de un fenómeno puntual, o de un proceso más generalizado? Estas cuestiones se abordan en el apartado que sigue.

²⁶ En el cuadro A2 del anexo 2 se presenta el detalle completo de las exportaciones observadas y potenciales de estos países.

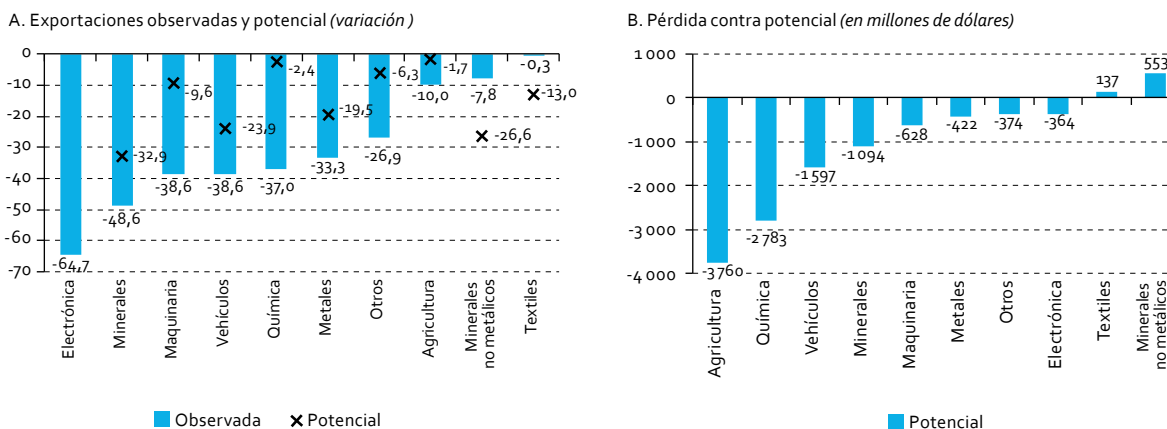
B. Desempeño sectorial: retroceso acentuado en manufacturas industriales

Las tres secciones que más terreno perdieron contra la dimensión de sus mercados fueron las de productos eléctricos, la Química y la Maquinaria. A ellas debe sumarse la Textil, en caso de considerar a la cadena textil-indumentaria de manera conjunta²⁷.

La primera sección enfrentó un crecimiento de su potencial de mercado de 1,5%, pero retrocedió 65% (gráfico 13.A), una diferencia de 66,1 puntos. La segunda experimentó una leve caída en sus mercados de destino (-2,4%) pero retrocedió mucho más, casi 37%, con 34,6 puntos de distancia. Por su parte, Maquinaria enfrentó los mercados con mayor contracción (-10%), pero también retrocedió mucho más (39%), lo que significó una brecha de unos 29 puntos. La cadena textil tuvo una variación negativa de -48,9% que se compensó por el efecto de las ventas de obras de arte, sin las cuales su brecha hubiera alcanzado los 37 puntos, posicionándose como la segunda con mayor pérdida de mercados.

Las secciones mencionadas no son, necesariamente, las que más contribuyeron al retroceso agregado. Considerando las brechas en términos de aporte a la variación total, las secciones con pérdida de mercados más gravitantes fueron, nuevamente, Agricultura (-3.760 millones de dólares contra su potencial), Química (-2.783 millones de dólares), Vehículos (-1.597 millones de dólares) y Minerales (-1.094 millones de dólares). Las exportaciones de Minerales no metálicos (que incluyen piedras y metales preciosos), compensaron parcialmente la brecha con un aporte positivo de 553 millones de dólares (gráfico 13.B), debido al aumento de la participación en el mercado de oro. Se trató, junto con el rubro textil (por la salvedad comentada), del único dato positivo al nivel de secciones de comercio.

Gráfico 13
Pérdidas contra el potencial de mercado por sección del sistema armonizado, 1992, base 2011
(Diferencia entre exportaciones observadas y potencial de mercado, en variaciones y millones de dólares, 2019)



Fuente: Elaboración propia sobre la base de COMTRADE-Atlas of Economic Complexity (2021) e INDEC.

^a Secciones según sistema armonizado de 1992. El detalle de los capítulos incluidos en cada sección puede consultarse en el anexo 1.

Naturalmente, existió cierta variabilidad al interior de cada sección. Como muestra el cuadro 7, la de mayor heterogeneidad fue, como era de esperar en base a los resultados previos, Agricultura, que contiene la ganadería, pesca y productos agroindustriales. Considerada en su conjunto, registró una brecha de apenas 8 puntos porcentuales (los mercados se contrajeron 2% y las exportaciones 10%), pero ello refleja en realidad el efecto neto de movimientos muy dispares. Las carnes, los cereales (principalmente maíz) y la pesca (principalmente langostinos), ampliaron sus participaciones de mercado por 2.103, 1.887

²⁷ Excluyendo las ventas (puntuales) de obras de arte que se mencionaron en la primera sección.

y 410 millones de dólares, mientras el complejo oleaginoso experimentó un fuerte retroceso, contabilizando pérdidas en semillas y frutos por 3.261 millones de dólares, en aceites por 1.371 millones y en *pellets* por 407 millones²⁸. Contrariamente a lo esperable —dada la caída de los precios internacionales— la demanda global de soja se amplió luego del año 2011. El mercado de semillas oleaginosas, impulsado por los porotos de soja, exhibió una expansión de 27% entre 2011 y 2019, que fue cubierta enteramente por despachos de otros países²⁹. Esta pérdida de terreno comercial en su sector exportador más importante obedece parcialmente a las cuestiones climáticas mencionadas y a los límites para continuar incorporando tierras cultivables. Pero cabe advertir también que los incentivos tributarios tendieron a fomentar otros productos agroindustriales. En efecto, el buen desempeño relativo en los rubros de cereales y carnes fue en alguna medida posible por el retroceso en la producción de soja.

Los rubros agroindustriales (al igual que algunas producciones primarias extra pampeanas) también mostraron reducciones significativas en sus participaciones de mercado, superando por mucho la brecha promedio de la sección. A título ilustrativo, las preparaciones de frutas y verduras y las frutas y nueces tuvieron pérdidas de -36 pp., las preparaciones de cereales o leche de -56 pp., el tabaco de -48 pp. y el papel y el cartón de -33 pp.

Otra sección con alta dispersión fue la de Vehículos. La pérdida promedio de la sección fue de 14,7 pp.—exportaciones y mercados cayeron respectivamente 38,6% y 23,9% contra 2011. El grueso de la sección corresponde al complejo automotor, el segundo más importante a nivel nacional, que se movió prácticamente a la par de sus mercados de destino; es decir, afectados fundamentalmente por la contracción económica del Brasil (que redujo sus importaciones en 31%). De tal modo que el retroceso de las exportaciones observado, de 35,3%, arrojó una brecha de tan sólo 4,3 pp.. La baja caída de la participación en este mercado es coherente con el alto grado de integración productiva —y por ello, con la relativa dificultad para sustituir proveedores— que existe con el país vecino, su principal destino. Dicho desempeño se vio contrarrestado por un retroceso en las exportaciones de aviones, aunque estas consisten básicamente en operaciones puntuales de reexportación.

El buen comportamiento relativo del complejo automotor no se extendió al resto de los segmentos manufactureros, que cuentan con menores niveles de integración productiva bilateral. De hecho, la lista de caídas en las cuotas de mercado de los productos industriales más allá del sector automotor es larga e indicativa de pérdidas de mercado superiores. Por dar algunos ejemplos: productos farmacéuticos (-47 pp.) y plásticos (-36 pp.) dentro de la Química, aparatos ópticos y médicos (-65 pp.) y maquinaria industrial (-24 pp.) en Maquinaria, artículos varios de metal (-61 pp.) y artículos de hierro o acero (-22 pp.) en Metales y equipamiento eléctrico (-66 pp.). También hilados sintéticos (-65 pp.) y tejidos (-90 pp.) en Textiles y productos de cerámica (-208 pp.) en Minerales no Metálicos.

²⁸ Este complejo explicó además pérdidas de mercado 1.281 millones de dólares en biodiesel (sección Química).

²⁹ Otros sectores de la sección Agricultura perdieron cuotas de mercado, como las preparaciones de vegetales, frutas y nueces (-36 pp.), las frutas frescas (-36 pp.), los lácteos (-27 pp.) y el papel (-33 pp.).

Cuadro 7
Ganancias y pérdidas contra el potencial de mercado^a,
detalle por capítulos seleccionados del sistema armonizado, 1992
(Exportaciones, potencial de mercado y diferencias, 2011 y 2019, base 2011)

Sección	Capítulo	Exportaciones observadas			Potencial mercado		Brecha observada-potencial	
		2011 <i>(en millones de dólares)</i>	2019 <i>(en millones de dólares)</i>	Var. 2019-2011 <i>(en porcentajes)</i>	2019 <i>(en millones de dólares)</i>	Var. 2019-2011 <i>(en porcentajes)</i>	Diferencia <i>(millones de dólares)</i>	Diferencia <i>(pp. de var. 2019-2011)</i>
Agricultura	Semillas y frutos oleaginosos	5 796	4 096	-29,3	7 357	27	3 261	-56 pp
	Grasas y aceites animales o vegetales	6 973	4 842	-30,6	6 212	-11	1 371	-20 pp
	Preparaciones de vegetales, frutas, nueces	1 369	1 012	-26,1	1 499	9	488	-36 pp
	Frutas y nueces	1 340	851	-36,5	1 336	0	486	-36 pp
	Productos lácteos	1 717	933	-45,6	1 392	-19	459	-27 pp
	Residuos y alimentos para animales	10 443	9 515	-8,9	9 922	-5	407	-4 pp
	Bebidas	964	891	-7,6	1 160	20	269	-28 pp
	Preparaciones de cereales o leche	421	222	-47,1	457	9	234	-56 pp
	Cueros y pieles	927	565	-39,0	786	-15	221	-24 pp
	Tabaco	399	244	-38,7	437	10	193	-48 pp
	Papel y Cartón	484	303	-37,5	462	-5	159	-33 pp
	Otros capítulos	3 202	2 463	-23,1	3 075	-4	612	-19 pp
	Pescados y crustáceos	1 438	1 836	27,7	1 426	-1	-410	28 pp
	Cereales	8 153	9 405	15,4	7 518	-8	-1 887	23 pp
	Carnes	1 905	3 815	100,3	1 712	-10	-2 103	110 pp
Química	Otros productos químicos (biodiesel)	2 766	1 368	-50,5	2 650	-4	1 281	-46 pp
	Plásticos	1 536	843	-45,2	1 402	-9	559	-36 pp
	Productos farmacéuticos	810	724	-10,5	1 104	36	380	-47 pp
	Aceites esenciales	777	553	-28,8	793	2	240	-31 pp
	Albuminoideas	315	189	-40,0	321	2	132	-42 pp
	Otros capítulos	1 842	1 394	-24,3	1 586	-14	191	-10 pp
Vehículos	Aeronaves	755	176	-76,7	1 342	78	1 166	-154 pp
	Vehículos	9 974	6 451	-35,3	6 861	-31	411	-4,3 pp
	Otros capítulos	100	23	-77,1	43	-57	20	-20 pp
Minerales	Minerales, escorias y cenizas	1 889	377	-80,0	1 230	-35	853	-45 pp
	Combustibles y aceites minerales	4 956	3 114	-37,2	3 312	-33	198	-4 pp
	Sal, azufre, tierras, cales y cementos	116	88	-23,8	132	13	43	-37 pp

Cuadro 7 (conclusión)

Sección	Capítulo	Exportaciones observadas			Potencial mercado		Brecha observada-potencial	
		2011 (en millones de dólares)	2019 (en millones de dólares)	Var. 2019-2011 (en porcentajes)	2019 (en millones de dólares)	Var. 2019-2011 (en porcentajes)	Diferencia (millones de dólares)	Diferencia (pp. de var. 2019-2011)
Maquinaria	Maquinaria industrial	1 890	1 177	-37,7	1 622	-14	446	-24 pp
	Aparatos médicos y ópticos	212	119	-43,6	257	22	138	-65 pp
	Otros capítulos	61	31	-49,3	76	24	45	-73 pp
Metales	Productos de hierro o acero	1 494	694	-53,5	1 025	-31	331	-22 pp
	Aluminio	859	815	-5,2	871	1	56	-7 pp
	Productos varios de metal	51	30	-40,2	61	21	31	-61 pp
	Otros capítulos	88	37	-57,8	72	-18	35	-40 pp
	Hierro y acero	517	419	-18,9	409	-21	-10	2 pp
	Plomo	53	48	-9,9	27	-50	-21	40 pp
Otros	Otros	1 817	1 329	-26,9	1 703	-6	374	-21 pp
Electrónica	Equipo y maquinaria eléctrica	550	194	-64,7	558	1	364	-66 pp
Textiles	Muebles	114	38	-66,7	137	21	100	-88 pp
	Fibras sintéticas	104	37	-64,9	105	0	68	-65 pp
	Prendas de vestir tejidas	59	14	-76,5	67	13	53	-90 pp
	Guata, fieltro y telas no tejidas	92	49	-46,5	94	2	45	-49 pp
	Prendas de vestir no tejidas	43	12	-71,8	42	-2	30	-70 pp
	Algodón	268	132	-50,7	159	-41	27	-10 pp
	Otros capítulos	395	267	-32,5	324	-18	57	-14 pp
	Obras de arte	7	530	7 904,8	13	100	-517	7 804 pp
Minerales no metálicos	Productos cerámicos	65	20	-69,4	155	139	135	-208 pp
	Artículos de piedra, yeso y cemento	90	49	-46,2	73	-19	25	-27 pp
	Vidrio y artículos de vidrio	51	85	66,6	56	8	-30	58 pp
	Metales y piedras preciosas	2 734	2 558	-6,4	1 875	-31	-682	25 pp

Fuente: Elaboración propia sobre la base de COMTRADE-Atlas of Economic Complexity (2021) e INDEC.

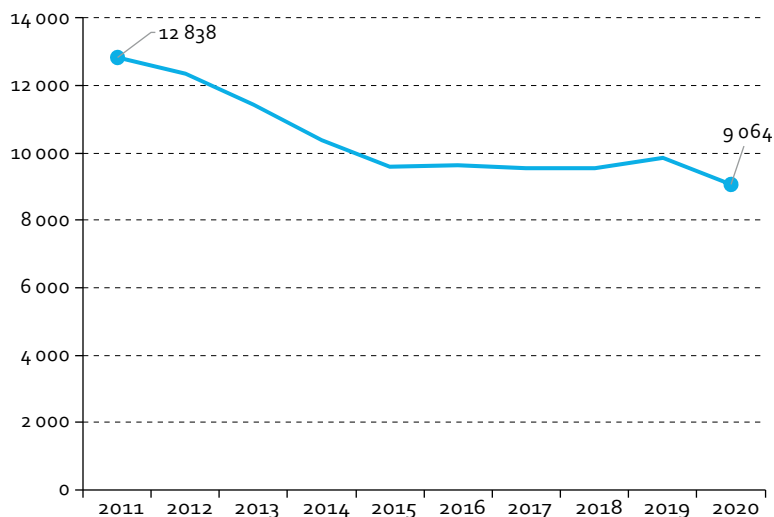
^a La tabla está ordenada por sección con mayor brecha en dólares y luego por capítulo con mayor brecha en dólares. Los valores negativos en la columna de diferencia entre el potencial y las exportaciones observadas implican incrementos en la cuota de mercado.

En conclusión, la pérdida de mercados externos parece haber sido la norma en el período bajo análisis. La excepción estuvo dada por el dinamismo de algunos rubros primarios que ayudaron a reducir la brecha, pero estuvieron lejos de compensarla. Si bien el principal rubro industrial —el automotor— logró mantenerse prácticamente neutral en su participación de mercado, el resto de las manufacturas sufrieron pérdidas de importancia. En forma consistente con estos resultados, como se verá en la sección que sigue, este fenómeno se manifestó también desde 2011 en una importante disminución del número de firmas exportadoras.

IV. Demografía y dinámica de las firmas exportadoras

En la segunda década del siglo XXI la Argentina no sólo perdió terreno en términos del valor de sus exportaciones, sino que vio disminuir marcadamente el número de empresas exportadoras, que entre 2011 y 2019 pasaron de un total de 12.838 a 9.853, una pérdida de casi 3.000 firmas (gráfico 14). El grueso de la caída de las exportaciones de ese período no se debió, sin embargo, a la reducción en el número de empresas exportadoras —explicada, en lo fundamental, por pequeñas y medianas empresas—, sino a la disminución en las exportaciones de las empresas más grandes. La fuerte reducción en el número de (pequeñas y medianas, definidas de acuerdo con los montos exportados) firmas exportadoras no afectó significativamente el valor de las exportaciones del país, pero sí su diversidad. En lo que sigue se examina más detalladamente qué hay detrás de estas cifras, partiendo de las características de la estructura empresarial exportadora argentina, para luego analizar la mencionada reducción de las firmas exportadoras por rangos de exportación y sector.

Gráfico 14
Cantidad de firmas exportadoras
(En cantidad de firmas, 2011 a 2019)



Fuente: Elaboración propia sobre la base de INDEC.

A. La demografía empresarial de las exportaciones argentinas

En los países exportadores de materias primas, como los de América del Sur, un número acotado de firmas grandes suele concentrar el grueso de la actividad exportadora. En el resto de los sectores económicos predominan firmas de menor envergadura, volcadas en general a abastecer el mercado interno o con una inserción internacional marginal y/o esporádica. Según la CEPAL (2019), las primeras diez empresas por monto exportado explican el 53% de las ventas externas del Paraguay, 49% en Colombia, 47% en Chile y 42% en el Perú. En el caso de la Argentina la misma proporción asciende a 40,8%³⁰. De allí que resulte esperable que el grueso de las variaciones en los volúmenes de exportación se explique, cuanto menos en plazos no demasiado largos, por el movimiento de las grandes firmas exportadoras.

El análisis que se presenta a continuación utiliza una determinada clasificación de las empresas por tramos de valor exportado y por sección. La segmentación definida por los valores de exportación considera el promedio anual de las exportaciones del período 2011 a 2019 de acuerdo con los siguientes cortes, que no necesariamente se condicen con la categorización de las firmas por tramo de facturación de los registros oficiales utilizados para la política pública³¹:

- **Cúpula** exportadora: exportaciones mayores a los 1.000 millones de dólares
- **Grandes** exportadoras: exportaciones entre 10 y 1.000 millones de dólares
- **Pequeñas y medianas** exportadoras (pymex): exportaciones entre 50 mil y 10 millones de dólares
- **Micro** exportadoras: exportaciones debajo de los 50 mil dólares

De esta manera, cuando a continuación se hace referencia, por ejemplo, a una micro exportadora, debe tenerse en cuenta que puede tratarse (eventualmente) de una empresa de gran tamaño en términos de facturación o nivel de empleo, pero cuyas exportaciones no exceden los límites establecidos. La clasificación de las empresas por sección se llevó adelante tomando el rubro preponderante en las exportaciones de cada firma. Se trata de una simplificación que tiene por objetivo evitar contabilizar más de una vez a cada empresa, puesto que muchas de ellas presentan ventas en más de una sección³².

1. La estructura exportadora argentina según el rango de exportación de sus firmas

Entre 2011 y 2019 la estructura exportadora argentina contó en promedio con 16 empresas en la cúpula exportadora, 506 grandes exportadoras, 6.820 pymex y 3.332 micro exportadoras (cuadro 8). Las 16 empresas de la cúpula exportadora explicaron en promedio el 44,9% de las exportaciones del período, colocando unos 1.809 millones de dólares por firma. Las grandes exportadoras sumaron una fracción similar, de 43,9%, promediando 57 millones de dólares por firma, y totalizando, junto a las empresas de la cúpula, el 88,8% del total. Las pymex, por su parte, dieron cuenta del 11%, con exportaciones promedio mucho menores (de 1,1 millones de dólares cada una), en tanto las micro exportadoras representaron, porcentualmente, una porción marginal (0,1%), con ventas promedio de 20 mil dólares por empresa.

³⁰ Los datos corresponden a 2018. A título meramente comparativo, en países desarrollados como Alemania las diez mayores exportadoras explican apenas 22% del total; 11,5% en los Estados Unidos, 10,7% en los Países Bajos y 7,8% en Italia.

³¹ Se consideraron las ventas externas y no la facturación total (como en el caso de la definición establecida por el marco normativo argentino) ya que dicha información no se encuentra disponible. La segmentación tomó como referencia la propuesta por el Instituto de Estrategia Internacional del Observatorio PyMEx de la Cámara de Exportadores de la República Argentina (CERA, 2021), difiriendo en dos aspectos. El primero es que en este trabajo se incorpora un corte adicional para las empresas de la cúpula exportadora. El segundo es que la definición de la CERA incorpora a la categoría de "grandes" a aquellas empresas que, independientemente del nivel de sus exportaciones, figuren en el *ranking* anual de las 1.000 empresas con mayores ventas elaborado por la Revista Mercado. Vale aclarar, por último, que para evitar sesgar la clasificación en caso de que la empresa haya dejado de operar, se excluyeron del promedio los años en los que ésta no haya registrado exportaciones.

³² Cabe aclarar que la metodología no es estándar, pero las alternativas existentes o imaginables no se encuentran exentas de problemas. Una de ellas, por ejemplo, es la de utilizar la actividad principal declarada por la empresa. Sin embargo, en la práctica ésta no siempre resulta representativa de su actividad exportadora. Otra alternativa sería considerar dentro de cada sección a todas las empresas que hayan registrado exportaciones en la misma. En este caso las empresas que hayan operado en más de un rubro serían contabilizadas varias veces, desdibujando los totales y las características de cada rubro.

Cuadro 8
Características de las empresas exportadoras por tramo de exportación,
según promedio de valores exportados, 2011 a 2019

(Las variables refieren en todos los casos al promedio del período 2011 a 2019)

Tamaño	Empresas (cantidad) ^a	Exportaciones por firma (en millones de dólares)	Participación segmento (en porcentajes)	Destinos por firma (cantidad)	Productos por firma (cantidad) ^a	Productos segmento (cantidad) ^b	Distancia de envíos (en kilómetros)	Empleados por firma (cantidad)	Años con exportaciones por firma (en porcentajes)
Cúpula	16	1 809	44,9	48	32	221	10 387	2 975	96
Grande	506	57	43,9	16	11	762	7 833	674	83
Pymex	6 820	1,1	11,0	4	5	1 051	4 851	150	53
Micro	3 332	0,02	0,1	1	2	792	3 580	123	26

Fuente: Elaboración propia sobre la base de INDEC.

^a La cantidad promedio de empresas en el período fue redondeada a números enteros.

^b En este cuadro el producto ha sido definido a 4 dígitos del sistema armonizado de 1992.

Naturalmente, el tamaño exportador de las firmas guarda estrecha relación con su dimensión en términos de empleo. Las empresas de la cúpula tenían en promedio 2.975 empleados, las grandes 674, las pymex 150 y las micro 123. Tanto las empresas de la cúpula como las grandes exportadoras serían consideradas como grandes en las definiciones usuales que consideran al empleo para la definición del tamaño de firma (el corte usual ronda los 200 o 250 empleados); y las pymex y las micro serían incluidas en el espectro de las pequeñas y medianas³³.

A la luz de estos indicadores, la inserción internacional de los segmentos más pequeños resulta a las claras más vulnerable. Las grandes exportadoras ofrecieron individualmente más productos y con destinos más diversificados. Mientras que en firmas de la cúpula despachaban en promedio 32 productos por firma, con destino a 48 países, las micro exportadoras operaban, en promedio, dos productos, hacia un único país³⁴.

Otra diferencia interesante es que las empresas de mayor envergadura pudieron acceder a mercados más lejanos, mientras que las pymex y las micro concentraron sus colocaciones en países limítrofes o de la región, lo cual se refleja en la distancia recorrida por los embarques de cada segmento: 10.387 km., en promedio, para las empresas de la cúpula contra 3.580 km. promedio para las micro, en el otro extremo.

Estudios previos sobre la temática encuentran resultados similares, corroborando la fragilidad de la articulación externa de las empresas de menor tamaño (CEPAL, 2019) y, de aquí, su menor capacidad para afrontar contextos adversos. Una de las manifestaciones de este hecho es su frecuente rotación. A lo largo del período bajo análisis, por ejemplo, las micro exportadoras operaron en el exterior solo el 26% del tiempo. La frecuencia de entradas y salidas del segmento micro fue, de hecho, tan elevada que, cada año, cerca de un tercio de las firmas exportadoras era nueva en la actividad exportadora. Esta elevada rotación promedio refleja tanto casos de empresas que entran y salen esporádicamente de los mercados externos como casos de firmas que se retiran definitivamente y son eventualmente reemplazadas por otras. En el caso del segmento pymex la proporción de años en que las firmas registraron operaciones de exportación fue del 53%. En contraste, las grandes exportadoras operaron en el exterior el 83% de los años del período, y las empresas de la cúpula sostuvieron su presencia externa de manera prácticamente continua (96%).

El panorama descrito indica la importancia de la dinámica de los dos segmentos de mayor dimensión en el curso de las exportaciones totales, al tiempo que evidencia la vulnerabilidad de las pymex y las micro para enfrentar escenarios adversos. Es bueno advertir, sin embargo, el rol estratégico que puede cumplir este segmento empresarial con vistas a un sendero deseable de diversificación y

³³ Vale aquí efectuar la salvedad de que las micro exportadoras no fueron, por lo general, microempresas, sino empresas pequeñas o medianas que operan en los mercados externos de manera complementaria al núcleo central de sus negocios, vinculados al mercado interno.

³⁴ Este indicador se elaboró considerando los productos al nivel de partidas (esto es, 4 dígitos del nomenclador), a fin de captar cierta diferenciación entre éstos. Los resultados van en el mismo sentido al considerar los productos a 6 u 8 dígitos.

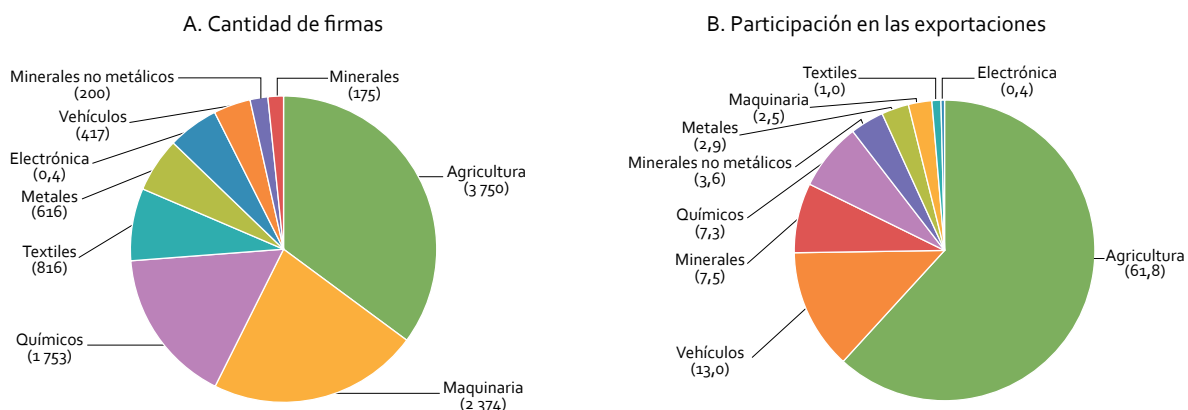
expansión exportadora. En el período analizado, las pymex analizadas de manera conjunta colocaron en el exterior una canasta de productos casi cinco veces más diversa que las empresas de la cúpula —1051 tipos de productos contra 221.

En menor medida, las micro exportadoras también mostraron una relativa diversidad, y a pesar de que en el terreno individual cada una de ellas colocó muy pocos productos, consideradas en conjunto abarcaron un total de 792 partidas, por arriba tanto de las empresas de la cúpula como de las grandes exportadoras, que operaron con 762 productos. Se trata, por ende, de un sustrato del que pueden emerger nuevas oportunidades en un futuro, y que explica la relativa diversidad actual de las exportaciones de la Argentina.

2. La estructura exportadora por sector de las firmas

En la Argentina las cadenas agrarias y agroindustriales (sección Agricultura) no sólo explican la mayor parte de las exportaciones, sino que también agrupan a la mayor parte de las firmas exportadoras. Según se observa en el gráfico 15, la sección contó en promedio con 3.750 empresas y explica el 61,8% de las exportaciones³⁵. En el resto de las secciones se rompe el paralelismo entre el orden de la cantidad de empresas y su peso en las exportaciones, ya que este último no depende tanto del número de empresas en general como —por lo visto previamente— del número de empresas de gran porte. De este modo, en términos de aporte al total de las exportaciones, el complejo automotor (sección Vehículos) es el segundo en relevancia, explicando 13% del total, conteniendo a 417 firmas, lo que evidencia una mayor dimensión promedio de cada una de ellas. Algo similar sucede con la sección Minerales: se ubica tercera en el total de exportaciones (7,5%) pero contempla a una cantidad pequeña de firmas (175). Se trata del rubro de mayor nivel promedio de exportaciones por firma. En número de firmas, en cambio, la segunda sección más importante es Maquinaria (2.374), con una participación en las exportaciones de sólo 2,5% y uno de los más bajos niveles de exportaciones medias por empresa. Sólo Textiles y equipos y maquinaria eléctrica (sección Electrónica; cuarta y sexta por cantidad de firmas) mostraron exportaciones medias por empresa inferiores.

Gráfico 15
Cantidad y participación de firmas exportadoras por sección,
sección según exportaciones mayoritarias entre 2011 a 2019
(en cantidad de firmas y porcentaje, promedio años 2011 a 2019)



Fuente: Elaboración propia sobre la base de INDEC.

^a La sección Agricultura incluye ganadería, pesca y algunos productos agroindustriales; Vehículos contiene también autopartes y otros productos de la industria automotriz; Minerales incluye los hidrocarburos; Químicos comprende los plásticos y el biodiesel; Electrónicos consiste, principalmente, de productos eléctricos. Para más detalles sobre los productos incluidos en cada sección, consultar el anexo 2.

³⁵ Es importante recordar que, en línea con la metodología utilizada, esta participación se refiere a los montos exportados por las firmas con exportaciones predominantes en la sección de referencia. Los valores no coinciden exactamente con las exportaciones totales por sección según el agrupamiento tradicional, utilizado en los capítulos 1 al 3, ya que muchas empresas con exportaciones mayoritarias en un rubro presentan ventas minoritarias en otros.

Es importante aclarar que, al margen de la dimensión promedio, cada sección exhibe una estructura particular, con empresas de diversas dimensiones, lo cual es lógico al considerar que se trata de grandes agrupamientos de cadenas y numerosos eslabones productivos. Conviene subrayar, además, que la estructura exportadora no necesariamente refleja la estructura productiva de la cadena, ya que, como en el caso de la industria automotriz, los proveedores más integrados a las grandes empresas no siempre exportan directamente.

Sin pretensión de efectuar un análisis exhaustivo, el cuadro 9 brinda precisiones adicionales sobre la dimensión de las empresas que operan en cada rubro y la participación de cada segmento en las exportaciones totales de cada uno. Las empresas de la cúpula se posicionan principalmente en las cadenas agroexportadoras de la sección Agricultura (complejos oleaginosos y cereales). Las demás se reparten entre las secciones Minería (empresas petroleras y minería del cobre) y Vehículos (terminales automotrices), siendo esta última la única sección manufacturera con presencia de empresas de este segmento. Las firmas de la cúpula explican cerca de la mitad de las exportaciones de las secciones en las que están presentes.

Cuadro 9
Cantidad, tramo y participación de empresas exportadoras por sección^a,
sección según exportaciones mayoritarias entre 2011 a 2019

(La cantidad de firmas y su participación refiere al promedio del período 2011 a 2019^b)

Sección	Cúpula		Grandes		Pymex		Micro		Total
	Firmas (cantidad) ^a	Cuota de exportación (en porcentajes)	Firmas (cantidad)	Cuota de exportación (en porcentajes)	Firmas (cantidad)	Cuota de exportación (en porcentajes)	Firmas (cantidad)	Cuota de exportación (en porcentajes)	Firmas (cantidad)
Agricultura	11	56,5	293	33,8	2 784	9,7	662	0,0	3 750
Química	-	-	97	76,1	1 078	23,6	578	0,3	1 753
Vehículos	3	53,6	26	43,8	240	2,5	148	0,0	417
Metales	-	-	8	86,0	346	13,8	262	0,3	616
Minerales no met.	-	-	9	94,5	113	5,5	78	0,1	200
Minerales	2	42,9	28	54,8	102	2,3	42	0,0	175
Maquinaria	-	-	28	41,2	1 396	57,6	950	1,2	2 374
Electrónica	-	-	3	17,1	324	80,9	247	2,0	574
Textil	-	-	14	55,7	436	43,1	366	1,2	816

Fuente: Elaboración propia sobre la base de INDEC.

^a En el cuadro A3 del Anexo 2 se exhiben las variables del cuadro 7 por sección. La heterogeneidad al interior de cada una (con presencia de grandes exportadoras, pymex y micro) tiende a empañar el sentido de los indicadores, ya que se trata de promedios que esconden una dispersión mucho mayor a la segmentación por tamaño de empresa.

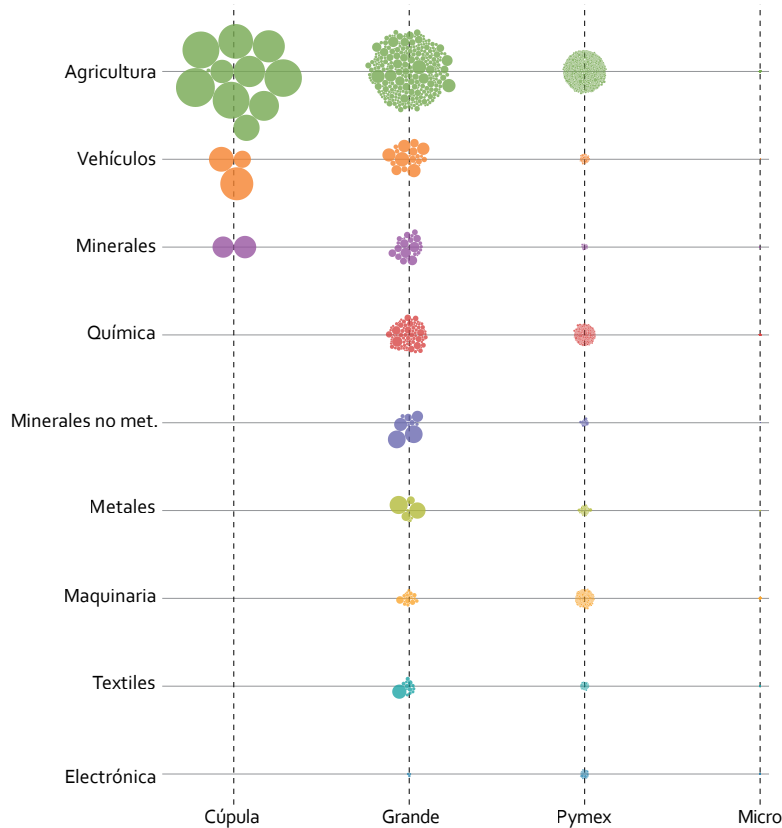
^b La cantidad promedio de empresas en el período fue redondeada a números enteros. Secciones según sistema armonizado de 1992. El detalle de los capítulos incluidos en cada sección puede consultarse en el anexo 2.

Todas las secciones cuentan con grandes exportadoras, aunque su número y participación es variable. Por su peso en el total, la presencia de este segmento es muy marcada en Minerales no metálicos, donde explica 94,5% de las exportaciones, a través de la minería del oro. También en Metales, sección que a pesar de contar con numerosas empresas de menor envergadura (616 en total), concentra sus colocaciones en las firmas grandes, productoras de metales básicos, que explican el 86% del total. La Química se ubica en un punto intermedio, ya que cuenta tanto con grandes exportadoras en biodiesel, plásticos y fertilizantes (exportan un 76% del total), como con un rico entramado de pymex (con un total de 1.078) y micro (578 firmas) de las cadenas farmacéuticas, las pinturas y los productos de plástico, entre otros, cuyo aporte orilla el 24%.

Las pymex y las micro también están presentes en todos los rubros. En la sección Agricultura, por ejemplo, operaron en el período, en promedio, 2.784 pymex y 662 micro exportadoras. Sin embargo, en esta y otras secciones sumaron una baja participación, con motivo del peso que demuestran las firmas de la cúpula y las grandes exportadoras. Las secciones con mayor participación de empresas pymex y micro fueron las asociadas a equipos eléctricos, la metalmecánica, los textiles. En los primeros, pymex y micros tienen cuotas de 80,9% y de 2%, las más elevadas entre todas. Le sigue Maquinaria, donde participan respectivamente con un 57,6% y 1,2%. Dicha sección también cuenta con algunas empresas grandes de relevancia, asociadas a la exportación de motores, partes de motores y a la maquinaria agrícola. Finalmente, la sección Textil, cuarta en cantidad de firmas, cuenta con un aporte de 43,1% a las exportaciones en el caso de las pymex y de 1,2% de las micro. El sector presenta también algunas firmas grandes, dedicadas a la exportación de lanas. También se posicionan en dicho segmento, por su elevado monto, las exportaciones esporádicas de obras de arte.

La misma estructura se presenta en el gráfico 16 (en este caso reflejando el año 2019), que revela a simple vista cómo las secciones Agricultura, Vehículos y Minerales explican el grueso del total de exportaciones en buena medida porque concentran la mayoría de las grandes firmas exportadoras. En la siguiente sección se describe la evolución de la estructura “demográfica” de las firmas exportadoras argentinas a lo largo de la última década.

Gráfico 16
Cantidad, tamaño y participación de empresas exportadoras por sección^{a,b},
sección según exportaciones mayoritarias entre 2011 a 2019. Año 2019
(En cantidad de firmas y millones de dólares)



Fuente: Elaboración propia sobre la base de INDEC.

^a Secciones según sistema armonizado de 1992. El detalle de los capítulos incluidos en cada sección puede consultarse en el anexo 2.

^b En este cuadro cada firma se representa como una burbuja, con área proporcional a sus exportaciones. En consecuencia, la suma del área ocupada por las burbujas también es proporcional a las exportaciones totales de cada tamaño y sección. Vale subrayar que las firmas del segmento micro tienen una dimensión tan estrecha que no llegan a visualizarse.

B. La dinámica empresarial: pérdida de micro, pequeñas y medianas exportadoras

En el plano sectorial los rubros primarios tuvieron luego de 2011 un mejor desempeño relativo que los manufactureros. Entre estos últimos, como se analizó, la presencia de pymex y micro empresas exportadoras es mucho mayor. La incidencia de la disminución de empresas con operaciones de exportación fue, por tanto, mucho mayor en ese segmento (pymex y micro empresas manufactureras), aunque su impacto desde el punto de vista agregado no aparente ser tan significativo. A continuación, se explora con mayor detalle esta evolución diferenciada.

1. La dinámica empresarial por tramo de exportación

En el recorte por tramos de los valores de exportación, exhibido en el cuadro 10, se verifica que entre 2011 y 2019 las exportaciones de la cúpula retrocedieron sólo un -10% (3.545 millones de dólares), lo que significó, en términos relativos, mucho menos que la caída promedio. Las grandes exportadoras registraron una caída mayor (-27%), grupo que además hizo el mayor aporte a la caída total de las exportaciones (-9.945 millones de dólares). Las pymex retrocedieron mucho más (-36%), mientras en el caso de las micro exportadoras las exportaciones cayeron prácticamente a la mitad (-48%).

Cuadro 10
Exportaciones y cantidad de firmas por tramo de exportación^a, comparación años 2011 y 2019,
tamaños según promedio de exportaciones 2011 a 2019
(Firmas en cantidades, exportaciones en millones de dólares y variaciones en porcentaje)

Tamaño	2011		2019		Variación 2019-2011		Diferencia 2019-2011	
	Firmas (cantidad)	Exportaciones (en millones de dólares)	Firmas (cantidad)	Exportaciones (en millones de dólares)	Firmas (cantidad)	Exportaciones (en millones de dólares)	Firmas (cantidad)	Exportaciones (en millones de dólares)
Cúpula	16	35 624	16	32 079	0	-10	0	-3 545
Grande	519	36 452	499	26 506	-4	-27	-20	-9 945
Pymex	7 727	9 841	6 337	6 299	-18	-36	-1 390	-3 542
Micro	4 576	111	3 001	57	-34	-48	-1 575	-54
Total	12 838	82 028	9 853	64 941	-23	-21	-2 985	-17 087

Fuente: Elaboración propia sobre la base de INDEC.

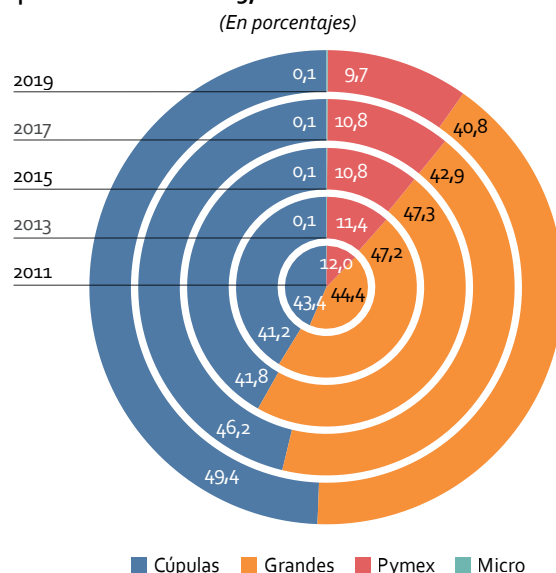
^a Los totales exportados difieren ligeramente de los de los reflejados en los capítulos previos. Si bien parten también de los registros aduaneros, la base agregada cuenta con algunas correcciones no contempladas en los datos desagregados por empresa.

Como consecuencia de ello, tendió a concentrarse aún más la estructura exportadora, como puede apreciarse en el gráfico 17, que muestra cómo entre 2011 y 2019 la participación de las empresas de la cúpula pasó de explicar el 43,4% del total exportado por el país a casi la mitad (49,3%).

Más marcada aún fue la disparidad en la reducción de la cantidad de firmas exportadoras entre los diferentes segmentos. Mientras las empresas de la cúpula no registraron bajas netas, manteniendo el total de 2011³⁶, entre las grandes se perdieron punta a punta 20 firmas, una caída de 4% contra el comienzo del período (cuadro 9). El grueso de la pérdida se concentró, por tanto, en las pymex y en la micro, que contribuyeron con el 99% de la reducción de empresas exportadoras, las primeras con una caída de -1.390 exportadoras (-18%) y las segundas con una salida neta de -1.575, equivalente a más de un tercio de las presentes en 2011.

³⁶ Existió, en rigor, una mínima rotación que no alteró la cantidad total de firmas del segmento.

Gráfico 17
Exportaciones por segmentos de empresas exportadoras, clasificación por tamaño según promedio de exportaciones 2011-2019, años seleccionados 2011 a 2019



Fuente: Elaboración propia sobre la base de INDEC.

La elevada incidencia de la retirada de firmas exportadoras entre los segmentos más atomizados explica que ésta tuviera un efecto acotado sobre las exportaciones agregadas. De hecho, el 76,2% de la caída de las exportaciones verificada entre 2011 y 2019 fue explicado por firmas que continuaron exportando a lo largo de todo el período; esto es, firmas que redujeron sus ventas, pero no se retiraron de los mercados externos, como se evidencia en el cuadro 11 (ver la línea correspondiente a las “firmas sin rotación”). El 23,9% restante respondió al efecto neto de las firmas que salieron o entraron a la actividad exportadora (“firmas en rotación”). Este concepto capta el equivalente a la pérdida de exportaciones asociada a las firmas que dejaron de exportar desde el 2011, compensada parcialmente por las exportaciones originadas en la incorporación de nuevas firmas exportadoras luego de ese año³⁷.

Cuadro 11
Aporte a la caída de las exportaciones entre 2011 y 2019^a, según tamaño de las firmas y rotación

(En porcentajes)

Grupo	Cúpula	Grandes	Pymex	Micro	Total
Firmas sin rotación	18,4	44,9	12,8	0,1	76,2
Firmas en rotación	2,3	13,3	8,0	0,2	23,8
Total	20,7	58,2	20,7	0,3	100,0

Fuente: Elaboración propia sobre la base de INDEC.

De la pérdida de exportaciones atribuible a las firmas en rotación, 13,3 puntos porcentuales—más de la mitad de la caída atribuible a firmas en rotación, que representa, a su vez, 23,8% de la caída total— es explicado por las grandes empresas y 8 puntos por las pymex. Unos 2,3 puntos adicionales se debieron a la rotación registrada por las empresas de la cúpula. Por último, y a pesar de la enorme pérdida de empresas del segmento, tan sólo 0,3 puntos fueron atribuibles a las micro exportadoras.

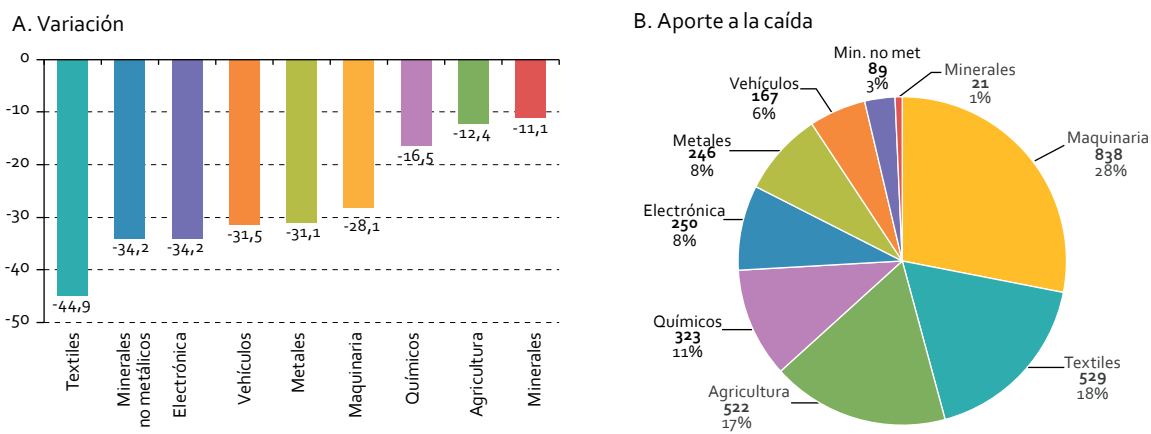
³⁷ Vale recordar que, como se indicó en la sección previa, la dinámica empresarial registra permanentes entradas y salidas de firmas de la actividad exportadora, de frecuencia superior en el caso de los segmentos de menor envergadura. El resultado neto en la variación de las firmas responde, en realidad, al diferencial de los ritmos de entrada y salida. La caída neta entre los años 2011 y 2019, que fue de 2.985 firmas, resultó de la salida de 7.084 firmas y la entrada de 4.099.

2. La dinámica empresarial por sección principal de las firmas

La pérdida de firmas exportadoras se produjo en todas las actividades, con mayor incidencia entre las pymes y micro. Como era de esperar, la cadena textil e indumentaria —de las más atomizadas— fue, por un buen margen, la más afectada. En esa cadena dejaron de exportar el 44,9% de las firmas entre 2011 y 2019 (gráfico 18.A). Ello equivalió a 529 empresas menos, la segunda en importancia en valores absolutos, con un 17,7% del total (véase el gráfico 18.B).

Gráfico 18

Salida neta de empresas exportadoras entre 2011 y 2019, firmas clasificadas por sección preponderante de ventas externas para el período 2011 a 2019, variación y aporte a la caída de empresas exportadoras (En porcentajes)



Fuente: Elaboración propia sobre la base de INDEC.

^a Secciones según sistema armonizado de 1992. El detalle de los capítulos incluidos en cada sección puede consultarse en el anexo 2.

En términos de la caída de firmas exportadoras, le siguieron en importancia muchas cadenas manufactureras, con caídas algo inferiores a la registrada por el sector textil, pero aun así significativas, incluyendo a las secciones Electrónica (segunda caída más profunda con -34,4%), Minerales no metálicos (-34,2%), Vehículos (-31,5%), Metales (-31,2%) y Maquinaria (-28%). En valores absolutos, el complejo metalmeccánico de la sección Maquinaria —la segunda sección con mayor cantidad de firmas— explicó la mayor parte de la reducción de empresas con operaciones de exportación (838 firmas exportadoras menos, un 28% del total).

En tercer lugar se ubican la Química, con una caída de 16%, la Agricultura (-12,7%) y la Minería (-11,1%). Por su peso inicial en el total de las firmas exportadoras, las agrarias y agroindustriales fueron, a pesar de su relativamente baja caída porcentual, las terceras de mayor contribución en cantidad de firmas que dejaron de realizar operaciones de exportación (529, 17,8% del total).

En suma, el abandono de la actividad exportadora fue transversal, pero afectó con mayor intensidad a los sectores manufactureros más atomizados (como los textiles y los productos eléctricos), que en línea con lo antedicho presentan una inserción internacional más débil, y fueron, además, los de mayor retroceso relativo en los montos exportados y en la pérdida de cuotas de mercado. Aunque por su dimensión estos retrocesos no impactaron fuertemente en las exportaciones totales, sí estuvieron asociados a una merma en la diversidad de la canasta exportadora, lo cual se analiza en el siguiente apartado.

3. La dinámica empresarial y la diversidad exportadora

Entre 2011 y 2019 la cantidad de productos exportados tuvo un declive que afectó a todas las secciones —perdiéndose según el caso entre el 10 y el 20%—, siendo Maquinaria la única excepción (cuadro 12)³⁸. Dicho declive estuvo profundamente asociado a la pobre dinámica de los segmentos pymex y micro exportadores, lo cual es esperable teniendo en cuenta que el conjunto pyme es crucial para la diversidad de la canasta exportadora argentina.

Cuadro 12

Retroceso en diversidad exportadora según sección mayoritaria y desagregación por dinámica de firmas y tamaño
(Cantidad de productos y variación^a)

Sección	Cantidad de productos		Variación (en cantidades y porcentaje de la variación neta)				
	2011 (en cantidades)	2019 (en cantidades)	Variación neta 2011-2019 (en cantidades)	Pymex y Micro		Cúpula y Grandes	
				Debido a salida de firmas	Debido a resto de las firmas	Debido a salida de firmas	Debido a resto de las firmas
Agricultura	794	721	-73	-43 (58,9%)	-20 (27,4%)	0 (0,0%)	-10 (13,7%)
Químicos	719	625	-94	-36 (38,3%)	-27 (28,7%)	-4 (4,3%)	-27 (28,7%)
Electrónicos	380	288	-92	-23 (25,0%)	-68 (73,9%)	0 (0,0%)	-1 (1,1%)
Maquinaria	677	715	38	-28 (-73,7%)	62 (163,2%)	0 (0,0%)	4 (10,5%)
Metales	441	343	-98	-48 (49,0%)	-45 (45,9%)	0 (0,0%)	-5 (5,1%)
Minerales	222	212	-10	-22 (220,0%)	12 (-120,0%)	-1 (10,0%)	1 (-10,0%)
Min. no met.	309	243	-66	-44 (66,7%)	-23 (34,8%)	0 (0,0%)	1 (-1,5%)
Textiles	510	407	-103	-70 (68,0%)	-23 (22,3%)	0 (0,0%)	-10 (9,7%)
Vehículos	373	331	-42	-46 (109,5%)	38 (-90,5%)	0 (0,0%)	-34 (81,0%)

Fuente: Elaboración propia sobre la base de INDEC.

^a Producto definido a 4 dígitos del sistema armonizado de 1992. Secciones según sistema armonizado de 1992. El detalle de los capítulos incluidos en cada sección puede consultarse en el anexo 2.

El desglose de la pérdida de productos, por segmento de exportación y dinámica de las firmas (véase el ya referido cuadro 12), corrobora lo antedicho. La parte atribuible a las pymex y micro exportadoras —es decir, la correspondiente a los bienes que en 2011 eran exportados exclusivamente por dichos segmentos— fue determinante en todos los rubros, representando en la mayoría de ellos más de 80% del total. Una excepción a esta conducta estuvo dada por el sector automotor, donde la pérdida originada en pymex y micro representó sólo el 19% del total, mientras que las firmas de la cúpula y las grandes explicaron el 81% restante. Otra excepción fue la Maquinaria, la única en aumentar la cantidad de productos exportados (con un neto positivo de 38 partidas nuevas).

Indudablemente la salida de firmas —y de pymex y micro, en particular— constituyó un factor fundamental: muchos productos dejaron de ser exportados por la Argentina cuando las empresas que los comercializaban abandonaron el mercado externo. Aunque el fenómeno atravesó en mayor o menor medida a todos los rubros, algunos de ellos acusaron reveses especialmente pronunciados. Considérese, por ejemplo, a las empresas textiles, que dejaron de colocar 103 tipos de bienes. Según el desglose efectuado, 70 productos de este total (el 68%) eran exportados exclusivamente por pymex y micro exportadoras que con los años abandonaron el comercio exterior. Otros rubros con *ratios* elevados de productos que dejaron de exportarse por la salida de pymes y micro exportadoras fueron los Minerales no metálicos (66,7%), la Agricultura (58,9%), los Metales (49%) y los Químicos (42,6%).

³⁸ Vale recalcar que contabilizar la cantidad de partidas que registraron exportaciones es una medida bastante estricta de diversidad exportadora. Si algunos productos redujeron su participación en la canasta, pero continuaron siendo exportados, no serán contemplados por este indicador. Una medida alternativa es, por ejemplo, la de estudiar la evolución de cantidad de ventajas comparativas reveladas (VCRs) según la metodología propuesta por Balassa (1962). Ello se explora en otro documento de esta serie (García Díaz y Álvarez, 2023), arrojando resultados coincidentes, con pérdidas significativas sobre todo en los rubros industriales.

En general, las demás empresas (es decir, las que siguieron exportando y las incorporadas luego de 2011) no sólo no retomaron la venta de los productos dejados de lado por las firmas salientes, sino que redujeron su gama de productos. Volviendo, a modo ilustrativo, al caso de los textiles, el resto de las firmas pymex y micro dejó de colocar 23 productos adicionales (22,3%) y el resto de las firmas de la cúpula y las grandes explicaron los 10 productos perdidos restantes (9,7%). Únicamente en Maquinaria, Vehículos (las dos excepciones arriba mencionadas) y Minerales el saldo de las firmas que no se retiraron fue positivo. En las últimas dos ramas mencionadas, la incorporación de productos aminoró la pérdida asociada a la salida de firmas, mientras que en Maquinaria (donde se sumaron 62 productos de exportación) logró compensarla por completo, motivo por el cual la sección resultó la única en registrar un aumento neto.

Es de interés destacar la poca incidencia de los dos segmentos de mayor envergadura en la variación de la cantidad de productos exportados. La pérdida de productos de exportación explicada por la salida de las firmas de la cúpula y de las grandes fue prácticamente nula; y la explicada por el resto de las firmas, acotada, excepto en el sector automotor (-34 productos) y el químico (-27 productos), con pérdidas significativas en la cantidad de productos exportados. En algunas secciones incluso se sumaron algunos —pocos— bienes de exportación (como por ejemplo en Maquinaria, con 4 nuevos bienes).

Esta sección mostró que la disminución de la cantidad de empresas exportadoras fue un fenómeno principalmente asociado a las firmas de menor tamaño, que muestran condiciones estructuralmente frágiles en su inserción internacional, altamente dependientes de un conjunto acotado de destinos (como, por ejemplo, Brasil). Estas dificultades condicionan la sostenibilidad de su presencia en el exterior frente a contextos adversos. Dado el poco peso de estas empresas en el total de las exportaciones, su salida tuvo un impacto poco significativo en la caída de las exportaciones totales, que se movió en paralelo a las fluctuaciones de las empresas más grandes —que, en cambio, no vieron comprometida su continuidad como exportadoras—. Pero la pérdida de pymex y micro exportadoras sí redujo la diversidad exportadora. Esta circunstancia puede tener implicancias negativas a futuro, por lo que debiera revestir importancia propia en la agenda del desarrollo exportador de la Argentina.

V. Conclusiones

En este documento se analizó el declive de las exportaciones durante el período 2011-19, una de las causas que contribuyó a la elevada volatilidad macroeconómica que desde entonces atraviesa el país. El deterioro de los valores exportados fue muy significativo, cayendo de 97,6 mil millones de dólares en 2011 a 80 mil millones en 2019, equivalente a una tasa de decrecimiento anual del -3%. Dado que en ese período las exportaciones de servicios se mantuvieron estancadas, la caída se explica en su totalidad por las ventas de bienes, en particular por los de las secciones Agricultura (que explican 25% de la pérdida e incluyen la ganadería, la pesca y productos agroindustriales), los Vehículos (23%, incluyendo autopartes y otros productos del sector automotor) y los Minerales (19%, que contiene a los hidrocarburos).

La merma en las exportaciones observada en el período 2011-2019 estuvo signada por un contexto internacional y regional desfavorable. Sin embargo, ese contexto no explica la totalidad de la caída registrada. El desacople de las exportaciones argentinas respecto del resto de la región revela la presencia de factores internos que contribuyeron a ese declive. Algunos de estos factores (por ejemplo, las sequías o el agotamiento en la oferta de cobre en los yacimientos explotados) fueron mencionados en el trabajo, pero su identificación requiere una indagación más profunda, que es abordada en otro de los trabajos de esta serie.

El estancamiento de los volúmenes físicos exportados implicó una pérdida de la participación de los productos argentinos en sus mercados de destino. Si el país hubiera preservado su participación en los mercados de destino, los volúmenes exportados hubieran sido mayores, mitigando el deterioro de los precios. La pérdida de mercados externos parece haber sido la norma en el período analizado, con particular incidencia en las manufacturas y solo parcialmente compensada por el aumento de las exportaciones de algunos productos primarios.

El mejor desempeño relativo de los productos de origen agropecuario implicó una caída de la participación de los bienes industriales en la canasta exportadora, revelando cierta tendencia a la reprimerización. Las secciones de Electrónicos (principalmente productos eléctricos), Maquinaria y Textil fueron las más afectadas, con importantes pérdidas relativas de exportaciones y empresas exportadoras, siendo sectores mayormente orientados al mercado interno.

La pérdida de firmas exportadoras y de mercados de destino fue de una magnitud considerable. El fenómeno estuvo principalmente asociado a las firmas de menor tamaño, que muestran condiciones

estructuralmente frágiles en su inserción internacional y son altamente dependientes de un conjunto acotado de destinos (como, por ejemplo, Brasil). Si bien el impacto de la pérdida de firmas exportadoras es acotado en el corto plazo por la baja magnitud de las ventas externas de esas firmas, este deterioro podría afectar el desempeño productivo y exportador de mediano plazo, por los efectos dinámicos de la pérdida de diversidad exportadora. El dinamismo de las exportadoras micro y pymes es determinante en la incorporación de nuevos productos y destinos, además de encerrar el potencial de alcanzar, a mediano plazo, un mayor tamaño y participación en las exportaciones totales.

Bibliografía

- Aidar, G. y Braga, J. (2020), «COUNTRY-RISK PREMIUM IN THE PERIPHERY AND THE INTERNATIONAL FINANCIAL CYCLE 1999-2019», *Investigación Económica*, vol. 79, No. 313, 15 de junio.
- Alvarez, M., Fernández-Stark, K. y Mulder, N. (s/f), «Gobernanza y desempeño exportador de los servicios modernos en América Latina y la India».
- Anlló, G., Campi, Mercedes, y Bisang, Roberto (2008), «Una revolución (no tan) silenciosa. Claves para repensar el agro en Argentina.», *Desarrollo Económico*, vol. 48.
- Arza, V. (2011), «El Mercosur como plataforma de exportación para la industria automotriz», *Revista de la CEPAL*, vol. 2011, No. 103, 30 de agosto.
- Bartesaghi, P., Clemente, G. P. y Grassi, R. (2020), «Community structure in the World Trade Network based on communicability distances», *Journal of Economic Interaction and Coordination*, 3 de diciembre.
- Bolsa de Comercio de Rosario (2019), «Anuario Estadístico 2019», Bolsa de Comercio de Rosario.
- Caldentey, E. P. y Vernengo, M. (2016), «Reading Keynes in Buenos Aires: Prebisch and the Dynamics of Capitalism», *Cambridge Journal of Economics*, vol. 40, No. 6, noviembre.
- CERA (2021), «Las PyMEx de manufacturas en la Argentina 2011-2020. Crisis y Pandemia. Una década frágil».
- Fiszbein, M. (2011), «Vulnerabilidad externa y desarrollo. Los aportes de Prebisch al pensamiento económico».
- FMI (2022), «Primary Commodity Price System (PCPS)».
- FOOD & AGRICULTURE ORGANIZATION (2018), *FUTURE OF FOOD AND AGRICULTURE 2018: alternative pathways to 2050.*, Place of publication not identified, FOOD & AGRICULTURE ORG.
- García Díaz, F. y Álvarez, V. (2023), «El desafío exportador de la Argentina: exploración del potencial a corto y mediano plazo», *Documentos de Proyectos*, Santiago, Comisión Económica para América Latina y el Caribe (CEPAL).
- Gerchunoff, P. y Machinea, J. L. (2016), «Circulando en el laberinto: La economía política de la salida del patrón oro en la Argentina (1929-1933)», *Revista de la CEPAL*, vol. 2015, No. 117, 29 de febrero.
- Gruss, Bertrand & Kebhaj, Suhaib (2019), *Commodity Terms of Trade A New Database*, INTERNATIONAL MONETARY FUND.
- INDEC (2021), «Índices de precios y cantidades del comercio exterior. Metodología.»
- _____(2020), «Comercio exterior, Vol. 5 No 4», *Informes técnicos*, vol. 5.
- _____(2019), «Balanza de pagos, posición de inversión internacional y deuda externa».
- Kennedy, D. (2019), «Drenaje de divisas y endeudamiento público externo. El balance de pagos argentino. 1992-2018».

- López G., J. y Cruz B., A. (2000), «“Thirlwall’s Law” and Beyond: The Latin American Experience», *Journal of Post Keynesian Economics*, vol. 22, No. 3, marzo.
- McCombie, J. S. L. & Thirlwall, A. P. (1994a), *Economic Growth and the Balance-of-Payments Constraint*, London, Palgrave Macmillan UK.
- _____(1994b), «The Balance-of-Payments Constraint as an Explanation of International Growth Rate Differences», *Economic Growth and the Balance-of-Payments Constraint*, London, Palgrave Macmillan UK, págs. 232-261.
- Nocelli Pac, S. (2018), «Evolución y retos de la Siembra Directa en Argentina».
- Ocampo, J. A. (2002). «A Lost Half-Decade in Latin America», *WIDER Angle*, UNU-WIDER. <https://www.wider.unu.edu/publication/lost-half-decade-latin-america>.
- Park, H., Urmeneta, R. y Mulder, N. (2019), «El desempeño de empresas exportadoras según su tamaño».
- Soukiazis, E. & Cerqueira, P. A. (eds.) (2012), *Models of Balance of Payments Constrained Growth: History, Theory and Empirical Evidence*, London, Palgrave Macmillan UK.
- Sztulwark, Sebastián y Bisang, Roberto (2006), «Tramas productivas de alta tecnología y ocupación. El caso de la soja transgénica en la Argentina», *Ministerio de Trabajo, Serie Estudios No4*, vol. Empleo y Seguridad Social, Trabajo, ocupación y empleo. Especialización productiva, tramas y negociación colectiva.
- The Growth Lab at Harvard University (2021), «The Atlas of Economic Complexity».
- _____(2019), «International Trade Data (HS, 92)», Harvard Dataverse.
- Thirlwall, A. P. (1997), «Reflections on the Concept of Balance-of-Payments-Constrained Growth», *Journal of Post Keynesian Economics*, vol. 19, No. 3.
- Thirlwall, A. P. y Hussain, M. N. (1982), «The Balance of Payments Constraint, Capital Flows and Growth Rate Differences between Developing Countries», *Oxford Economic Papers, New Series*, vol. 34, No. 3.
- Vernengo, M. (2015), «Una lectura crítica de la crítica al modelo de Thirlwall», *Investigación Económica*, vol. 74, No. 292.
- Vernengo, M. y Perez Caldentey, E. (2021), «Financialization, Deindustrialization and Instability in Latin America».
- Zhu, Z. y otros (2014), «The Rise of China in the International Trade Network: A Community Core Detection Approach», *PLoS ONE*, vol. 9, No. 8, ed. Matjaz Perc, 19 de agosto.

Anexos

Anexo 1 Fuentes y detalles metodológicos

A. Fuentes

1. Base de datos de exportaciones de bienes

La base de datos de comercio de bienes utilizada conjuga dos fuentes de información. La primera, utilizada para la totalidad de los países excepto para la Argentina, es la del Atlas de la Complejidad Económica, del Laboratorio de Crecimiento de la Universidad de Harvard, del año 2021. Esta base surge de un procesamiento de los datos originales de COMTRADE (Unidad Estadística de las Naciones Unidas) destinado a mejorar su consistencia, conciliando los reportes aduaneros de exportaciones e importaciones de los diversos países, ya que estos no siempre resultan coincidentes (la suma de exportación declarada por un origen hacia un destino no siempre coincide con lo declarado como importado por el destino desde aquel origen). Los detalles metodológicos del procedimiento de armonización pueden encontrarse en la página del Atlas: <https://atlas.cid.harvard.edu/about-data>.

La segunda fuente, utilizada puntualmente para las exportaciones de la Argentina, corresponde a los datos de comercio de INDEC. La decisión de utilizar dicha información para la Argentina se basó en priorizar la comparabilidad de los resultados con las fuentes oficiales, ya que el procedimiento de conciliación aplicado por el Atlas de la Complejidad Económica modifica (en general, muy ligeramente) los valores respecto a los declarados por la aduana. Los datos de INDEC fueron incorporados a la base del ATLAS reemplazando los datos de la Argentina de la primera fuente, para lo cual fue preciso previamente compatibilizar los nomencladores de productos (llevando todo a seis dígitos del sistema armonizado del año 1992) y los nombres de los destinos. A fin de asegurar la consistencia de la base final, se efectuaron controles en la calidad del empalme por posición de exportación y destino, logrando en todos los casos divergencias menores. En todos los casos las exportaciones se computan a sus valores FOB en el puerto de embarque (transacciones comerciales *Free On Board* o "libre a bordo"), según lo registrado por las aduanas nacionales.

El detalle por capítulo del nomenclador del sistema armonizado 1992 se exhibe en el cuadro A4 del anexo 2 (cuadros y tablas adicionales).

2. Base de datos de exportaciones de servicios

Los datos para las exportaciones de servicios provienen directamente de las cuentas internacionales elaboradas por INDEC, de acuerdo con las recomendaciones del Manual del Balance de Pagos y Posición de Inversión Internacional, sexta edición (MBP6).

B. Detalles metodológicos

1. Construcción de los índices de cantidades y de precios de exportación (capítulo 2)

La construcción de los índices de cantidades y de precios de exportación se efectuó siguiendo una metodología similar a la utilizada por el INDEC con análogo propósito. La agencia de estadísticas incluye también precios de importaciones y términos de intercambio. Se recomienda la lectura de los principales detalles metodológicos, que sirvieron de base a la construcción propia, y pueden encontrarse en INDEC (2021).

El índice de precios es de tipo *Paasche*, y parte de la base de la evolución de los valores unitarios de las mercancías, consideradas en este trabajo al nivel de posiciones de 6 dígitos del sistema armonizado de 1992 (nivel de agregación utilizado en todo el estudio), ponderados por la canasta del período corriente. La fórmula para el nivel de mayor agregación, en línea con INDEC (2021), se transcribe aquí para mejor referencia:

$$(1) \quad IP_t = \frac{\sum_i p_{it} q_{it}}{\sum_i p_{i0} q_{it}}$$

Donde:

- IP_t es el índice de precios general para el año t (cabe aclarar que la metodología de INDEC es trimestral no anual)
- p_{it} es el valor unitario de la posición i en el año corriente t , esto es, las exportaciones FOB del año t divididas las cantidades ese mismo año, expresadas en peso neto –ambos según los registros aduaneros reportados por INDEC.
- q_{it} son las cantidades de la posición i del año corriente t , expresadas en peso neto
- p_{i0} es el valor unitario de la posición i en el año base, esto es, las exportaciones FOB del año base divididas las cantidades del año base.

El índice de precios estima, por lo tanto, la variación del valor de la canasta del año corriente valuada a los precios actuales contra esa misma canasta valuada a los precios del año base. El cálculo para los niveles de menor de agregación (*i.e.* sección o capítulo) es idéntico al general, considerando las posiciones correspondientes.

La elaboración del índice de precios propio difiere en tres aspectos de la de INDEC (2021). En primer lugar, el año usado como base fue el 2011, en vistas a la centralidad que ocupa este año a lo largo de todo el trabajo, por resultar el punto de inflexión del desempeño exportadora. En segundo término, INDEC utiliza posiciones arancelarias más desagregadas que las de 6 dígitos de la base de exportaciones utilizada en este trabajo (que no demandaba tal nivel de precisión).

En tercer lugar, difiere el procedimiento de selección de las posiciones incorporadas. A los fines de esta investigación se buscó un criterio más estilizado que el de la agencia oficial, utilizando todas las posiciones que registraron exportaciones todos los años del período 1993 a 2019, a excepción de las de la sección "Otros", que evidenciaba un comportamiento claramente errático.

INDEC utiliza, en cambio, una extracción más sofisticada de las posiciones, descartando las posiciones consideradas no homogéneas. Además, encadena los índices que presenten aperturas o fusiones de posiciones arancelarias, lo cual se soluciona, en el caso del índice propio, por la homogenización previa de las posiciones a seis dígitos del sistema armonizado del año 1992. Por último, INDEC no considera los registros aduaneros de argentinos para algunos productos industriales (de los capítulos 84 al 89), sino que toma índices de precios provenientes de las estadísticas de comercio de otros países, líderes en estos productos.

El índice de cantidades es de tipo *Laspeyres*, y su cálculo al mayor nivel de agregación está dado por:

$$(2) IQ_t = \frac{\sum_i p_{i0} q_{it}}{\sum_i p_{i0} q_{i0}}$$

Donde:

- p_{i0} es el valor unitario de la posición i en el año base 0 , esto es, las exportaciones FOB del año base divididas las cantidades del año base.
- q_{it} son las cantidades de la posición i del año corriente t , expresadas en peso neto
- q_{i0} son las cantidades de la posición i del año base, expresadas en peso neto

El índice de cantidades estima, por lo tanto, la variación de las cantidades del período corriente contra las del período base, valuadas en ambos casos a los precios del año base.

El producto del índice de cantidades y el de precios es equivalente a un índice de valores exportados (de las posiciones incluidas) ya que:

$$(3) IV_t = \frac{\sum_i p_{it} q_{it}}{\sum_i p_{i0} q_{i0}} = \left(\frac{\sum_i p_{it} q_{it}}{\sum_i p_{i0} q_{it}} \right) \cdot \left(\frac{\sum_i p_{i0} q_{it}}{\sum_i p_{i0} q_{i0}} \right) = IP_t \cdot IQ_t$$

Anexo 2

Cuadros y gráficos adicionales

Cuadro A1
Exportaciones de bienes de la Argentina, 2002

(Valor en millones de dólares, variaciones y aporte a variación total, por sección, años 2002, 2011 y 2019^a)

Sección	Capítulo	Exportaciones (en millones de dólares)			Variación (en porcentajes)		Aporte (en porcentajes)	
		2002	2011	2019	2002-2011	2011-2019	2002-2011	2011-2019
Agricultura	Semillas y frutos oleaginosos	1 288	5 796	4 096	350,0	-29,3	7,9	9,4
	Grasas y aceites animales o vegetales	2 096	6 973	4 842	232,6	-30,6	8,5	11,8
	Preparaciones de vegetales, frutas, nueces	289	1 369	1 012	373,9	-26,1	1,9	2,0
	Frutas y nueces	431	1 340	851	210,5	-36,5	1,6	2,7
	Productos lácteos	417	1 717	933	312,0	-45,6	2,3	4,4
	Residuos y alimentos para animales	2 789	10 443	9 515	274,4	-8,9	13,3	5,2
	Bebidas	173	964	891	457,1	-7,6	1,4	0,4
	Preparaciones de cereales o leche	85	421	222	395,3	-47,1	0,6	1,1
	Cueros y pieles	685	927	565	35,2	-39,0	0,4	2,0
	Tabaco	156	399	244	155,0	-38,7	0,4	0,9
	Papel y Cartón	179	484	303	171,3	-37,5	0,5	1,0
	Otros capítulos	1 177	3 202	2 463	172,0	-23,1	3,5	4,1
	Pescados y crustáceos	711	1 438	1 836	102,4	27,7	1,3	-2,2
	Cereales	2 127	8 153	9 405	283,3	15,4	10,5	-7,0
Carnes	443	1 905	3 815	330,2	100,3	2,5	-10,6	
Química	Otros productos químicos (biodiesel)	193	2 766	1 368	1334,4	-50,5	4,5	7,8
	Plásticos	642	1 536	843	139,5	-45,2	1,6	3,9
	Productos farmacéuticos	282	810	724	187,4	-10,5	0,9	0,5
	Aceites esenciales	184	777	553	322,9	-28,8	1,0	1,2
	Albuminoideas	87	315	189	263,4	-40,0	0,4	0,7
	Otros capítulos	879	1 842	1 394	109,6	-24,3	1,7	2,5
Vehículos	Aeronaves	80	755	176	844,0	-76,7	1,2	3,2
	Vehículos	1 603	9 974	6 451	522,2	-35,3	14,6	19,6
	Otros capítulos	29	100	23	241,0	-77,1	0,1	0,4
Minerales	Minerales, escorias y cenizas	439	1 889	377	330,4	-80,0	2,5	8,4
	Combustibles y aceites minerales	4 419	4 956	3 114	12,2	-37,2	0,9	10,2
	Sal, azufre, tierras, cales y cementos	36	116	88	225,7	-23,8	0,1	0,2
Maquinaria	Maquinaria industrial	682	1 890	1 177	177,1	-37,7	2,1	4,0
	Aparatos médicos y ópticos	82	212	119	158,4	-43,6	0,2	0,5
	Otros capítulos	29	61	31	114,7	-49,3	0,1	0,2
Metales	Productos de hierro o acero	588	1 494	694	154,2	-53,5	1,6	4,4
	Aluminio	370	859	815	132,4	-5,2	0,9	0,2
	Productos varios de metal	21	51	30	143,7	-40,2	0,1	0,1
	Otros capítulos	72	88	37	21,7	-57,8	0,0	0,3
	Hierro y acero	532	517	419	-2,9	-18,9	0,0	0,5
	Plomo	11	53	48	383,8	-9,9	0,1	0,0
Otros	Otros	256	1 817	1 329	609,5	-26,9	2,7	2,7
Electrónica	Equipo y maquinaria eléctrica	257	550	194	114,0	-64,7	0,5	2,0

Cuadro A1 (conclusión)

Sección	Capítulo	Exportaciones			Variación		Aporte	
		<i>(en millones de dólares)</i>			<i>(en porcentajes)</i>		<i>(en porcentajes)</i>	
		2002	2011	2019	2002-2011	2011-2019	2002-2011	2011-2019
Textiles	Muebles	224	114	38	-49,3	-66,7	-0,2	0,4
	Fibras sintéticas	78	104	37	34,6	-64,9	0,0	0,4
	Prendas de vestir tejidas	16	59	14	262,3	-76,5	0,1	0,3
	Guata, fieltro y telas no tejidas	29	92	49	212,3	-46,5	0,1	0,2
	Prendas de vestir no tejidas	13	43	12	223,9	-71,8	0,1	0,2
	Algodón	44	268	132	507,9	-50,7	0,4	0,8
	Otros capítulos	217	395	267	82,5	-32,5	0,3	0,7
	Obras de arte	1	7	530	1 059,9	7 904,8	0,0	-2,9
Minerales no metálicos ^b	Productos cerámicos	41	65	20	59,6	-69,4	0,0	0,3
	Artículos de piedra, yeso y cemento	24	90	49	273,4	-46,2	0,1	0,2
	Vidrio y artículos de vidrio	29	51	85	74,6	66,6	0,0	-0,2
	Metales y piedras preciosas	115	2 734	2 558	2 284,0	-6,4	4,6	1,0

Fuente: Elaboración propia sobre la base de INDEC.

^a Secciones según sistema armonizado del año 1992.^b Minerales no metálicos, piedras y metales preciosos.

Cuadro A2
Ganancias o pérdidas contra el potencial de mercado, países con exportaciones mayores a
60 mil millones de dólares, base 2011

(Diferencia porcentual de exportaciones observadas contra potencial de mercado, año 2019)

País	Exportaciones observadas			Potencial de mercado		Brecha observada-potencial	
	2011 <i>(en millones de dólares)</i>	2019 <i>(en millones de dólares)</i>	Var. 2019-2011 <i>(en porcentaje)</i>	2019 <i>(en millones de dólares)</i>	Var. 2019-2011 <i>(en porcentaje)</i>	Diferencia <i>(en millones de dólares)</i>	Diferencia <i>(en puntos porcentuales)</i>
Alemania	1 482 069	1 492 780	0,7	1 588 806	7,2	96 026	6,5 pp.
Angola	64 352	29 720	-53,8	49 938	-22,4	20 218	31,4 pp.
Arabia Saudita	423 983	198 531	-53,2	283 659	-33,1	85 128	20,1 pp.
Argelia	72 828	32 640	-55,2	43 319	-40,5	10 678	14,7 pp.
Argentina	82 981	65 034	-21,6	75 309	-9,2	10 275	12,4 pp.
Australia	261 108	258 322	-1,1	235 131	-9,9	-23 191	-8,9 pp.
Austria	169 467	170 637	0,7	179 108	5,7	8 470	5,0 pp.
Bélgica	434 366	316 407	-27,2	430 052	-1,0	113 644	26,2 pp.
Brasil	252 825	216 454	-14,4	212 315	-16,0	-4 139	-1,6 pp.
Canadá	442 644	440 199	-0,6	469 089	6,0	28 890	6,5 pp.
Chile	75 987	67 259	-11,5	73 317	-3,5	6 058	8,0 pp.
China	1 920 484	2 455 822	27,9	2 116 712	10,2	-339 109	-17,7 pp.
Corea, República de	561 830	540 194	-3,9	580 596	3,3	40 401	7,2 pp.
Dinamarca	112 831	114 225	1,2	119 424	5,8	5 198	4,6 pp.
Emiratos Árabes Unidos	182 042	417 682	129,4	139 132	-23,6	-278 551	-153,0 pp.
España	298 217	337 180	13,1	308 440	3,4	-28 740	-9,6 pp.
Estados Unidos	1 472 477	1 632 207	10,8	1 634 210	11,0	2 002	0,1 pp.
Federación de Rusia	563 594	412 038	-26,9	378 201	-32,9	-33 837	-6,0 pp.
Filipinas	65 463	80 682	23,2	76 012	16,1	-4 671	-7,1 pp.
Finlandia	79 856	73 073	-8,5	71 995	-9,8	-1 078	-1,4 pp.
Francia	585 731	554 502	-5,3	632 373	8,0	77 870	13,3 pp.
Hong Kong	109 170	112 979	3,5	147 447	35,1	34 468	31,6 pp.
Hungría	108 240	120 742	11,6	119 215	10,1	-1 527	-1,4 pp.
India	287 964	320 946	11,5	293 796	2,0	-27 150	-9,4 pp.
Indonesia	206 414	168 505	-18,4	187 144	-9,3	18 639	9,0 pp.
Irán, República Islámica del	148 287	31 694	-78,6	113 191	-23,7	81 497	55,0 pp.

Cuadro A2 (conclusión)

País	Exportaciones observadas			Potencial de mercado		Brecha observada-potencial	
	2011 (en millones de dólares)	2019 (en millones de dólares)	Var. 2019-2011 (en porcentaje)	2019 (en millones de dólares)	Var. 2019-2011 (en porcentaje)	Diferencia (en millones de dólares)	Diferencia (en puntos porcentuales)
Iraq	148 676	76 593	-48,5	91 628	-38,4	15 035	10,1 pp.
Irlanda	144 116	178 999	24,2	168 406	16,9	-10 593	-7,4 pp.
Israel	66 833	56 019	-16,2	73 809	10,4	17 790	26,6 pp.
Italia	522 819	537 608	2,8	567 731	8,6	30 124	5,8 pp.
Japón	837 261	717 979	-14,2	899 025	7,4	181 046	21,6 pp.
Kazajstán	69 451	46 608	-32,9	53 249	-23,3	6 641	9,6 pp.
Kuwait	174 831	110 958	-36,5	127 194	-27,2	16 236	9,3 pp.
Malasia	248 370	269 057	8,3	267 636	7,8	-1 420	-0,6 pp.
México	353 558	486 155	37,5	402 583	13,9	-83 572	-23,6 pp.
Nigeria	102 511	51 110	-50,1	58 083	-43,3	6 973	6,8 pp.
Noruega	154 679	100 544	-35,0	111 460	-27,9	10 916	7,1 pp.
Países Bajos	536 954	545 136	1,5	500 162	-6,9	-44 974	-8,4 pp.
Polonia	185 250	250 644	35,3	183 780	-0,8	-66 864	-36,1 pp.
Qatar	108 026	69 756	-35,4	86 787	-19,7	17 031	15,8 pp.
Reino Unido	507 366	464 858	-8,4	520 006	2,5	55 148	10,9 pp.
República Checa	156 409	186 798	19,4	168 783	7,9	-18 015	-11,5 pp.
República Eslovaca	74 458	88 782	19,2	78 715	5,7	-10 068	-13,5 pp.
Rumania	61 139	77 189	26,3	64 597	5,7	-12 593	-20,6 pp.
Singapur	323 388	289 916	-10,4	355 934	10,1	66 018	20,4 pp.
Sudáfrica	125 400	102 520	-18,2	122 093	-2,6	19 573	15,6 pp.
Suecia	186 654	160 814	-13,8	181 796	-2,6	20 982	11,2 pp.
Suiza	265 682	302 597	13,9	303 381	14,2	784	0,3 pp.
Tailandia	229 066	235 265	2,7	246 225	7,5	10 960	4,8 pp.
Taiwán, China	331 874	350 813	5,7	395 214	19,1	44 401	13,4 pp.
Turquía	135 548	180 802	33,4	146 649	8,2	-34 154	-25,2 pp.
Ucrania	71 614	50 940	-28,9	59 403	-17,1	8 463	11,8 pp.
Venezuela (República Bolivariana de)	116 607	13 897	-88,1	75 785	-35,0	61 888	53,1 pp.
Viet Nam	94 984	288 530	203,8	114 267	20,3	-174 263	-183,5 pp.

Fuente: Elaboración propia sobre la base de INDEC.

Cuadro A3
Cantidad, participación y características de las empresas exportadoras por sección
según exportaciones mayoritarias entre 2011 a 2019^a
(Las variables refieren en todos los casos al promedio del período 2011 a 2019)

Sección	Empresas (cantidad)	Exportaciones por firma (en millones de dólares)	Participación (en porcentajes)	Destinos por firma (cantidad)	Productos por firma (cantidad)	Productos por sección (cantidad)	Empleados (cantidad)	Distancia de envíos (en kilómetros)	Años con exportaciones (en porcentajes)
Agricultura	3 750	10,8	61,8	5	3	730	142	6 552	42,4
Vehículos	417	20,7	13,0	3	7	337	893	3 932	34,6
Minerales	175	28,9	7,5	3	3	218	245	3 067	41,6
Químicos	1 753	2,7	7,3	4	5	671	103	2 916	50,9
Minerales no metálicos ^b	200	11,8	3,6	3	4	264	167	3 804	38,9
Metales	616	3,2	2,9	2	4	380	95	2 881	39,0
Maquinaria	2 374	0,7	2,5	3	6	658	126	4 000	38,4
Textiles	816	0,8	1,0	2	6	455	424	3 626	32,8
Electrónica	574	0,5	0,4	3	5	321	261	4 013	37,7

Fuente: Elaboración propia sobre la base de INDEC.

^a Secciones según sistema armonizado del año 1992.^b Minerales no metálicos, piedras y metales preciosos.

Cuadro A4
Secciones y capítulos del Sistema Armonizado de 1992

Sección	Capítulo	Sección	Capítulo
Agricultura	Semillas y frutos oleaginosos	Minerales	Minerales, escorias y cenizas
	Grasas y aceites animales o vegetales		Combustibles y aceites minerales
	Preparaciones de vegetales, frutas, nueces		Sal, azufre, tierras, cales y cementos
	Frutas y nueces	Maquinaria	Maquinaria industrial
	Productos lácteos		Aparatos médicos y ópticos
	Residuos y alimentos para animales		Otros productos manufacturados
	Bebidas		Relojes
	Preparaciones de cereales o leche		Juguetes
	Cueros y pieles		Armas y municiones
	Tabaco		Instrumentos musicales
	Papel y Cartón	Metales	Productos de hierro o acero
	Pescados y crustáceos		Aluminio
	Cereales		Productos varios de metal
	Carnes		Otros metales básicos
	Otros alimentos preparados		Hierro y acero
	Madera		Plomo
	Harinas, almidones y maltas		Cobre
	Productos de la imprenta		Herramientas y vajilla metálicas
	Preparados de carne o pescado		Níquel
	Azúcar y caramelos		Zinc
	Cacao		Estaño
	Animales vivos	Otros	Otros
	Plantas	Electrónica	Equipo y maquinaria eléctrica
	Vegetales	Textiles	Muebles
	Café, té y especias		Filamentos sintéticos
	Artículos de cuero		Prendas de vestir tejidas
	Pieles animales		Guata, fieltro y telas no tejidas
Corcho	Prendas de vestir no tejidas		
Laca y otros extractos vegetales	Algodón		
Otros materiales vegetales	Obras de arte		
Manufacturas de materiales de trenzables	Otros artículos textiles confeccionados		
Productos animales	Gorros y sombreros		
Pulpa de madera	Paraguas y bastones		
Química	Otros productos químicos (biodiesel)		Calzado
	Plásticos		Lana
	Productos farmacéuticos		Otras fibras textiles vegetales
	Aceites esenciales		Fibras sintéticas
	Albuminoideas		Alfombras
	Químicos inorgánicos		Telas tejidas especiales
	Químicos orgánicos		Telas textiles impregnadas, cubiertas o laminadas
	Fertilizantes	Telas tejidas	
	Tinturas, pinturas, tintas, etc.	Plumas y plumón	
	Jabones, ceras y pinturas	Seda	
	Caucho	Minerales no metálicos	Productos cerámicos
Bienes fotográficos y cinematográficos	Artículos de piedra, yeso y cemento		
Explosivos	Vidrio y artículos de vidrio		
Vehículos	Aeronaves		Metales y piedras preciosas
	Vehículos		
	Trenes		
	Barcos		

Fuente: Elaboración propia sobre la base de COMTRADE-Atlas of Economic Complexity (2021).

En este documento se analiza el proceso de declive exportador de la Argentina de 2011 a 2019, que abonó una etapa de crisis recurrentes en el sector externo de la economía. Se explora la dinámica sectorial, la relevancia del ciclo de precios internacionales y el estancamiento de las cantidades exportadas. Asimismo, se estudia la pérdida de participación de las exportaciones argentinas en los mercados externos. Para finalizar, se indaga sobre la dinámica empresarial y la acentuada pérdida de microempresas y pequeñas y medianas empresas (mipymes) exportadoras. El análisis permite concluir que el contexto internacional y regional explicó una parte, pero no la totalidad, de la caída de las exportaciones argentinas, que disminuyeron más que en otros países de la región. Con posterioridad al período que se analiza, el aumento de precios registrado en 2021 parece haber ayudado a revertir la tendencia declinante. No obstante, un salto exportador sostenible —y menos dependiente de los vaivenes mundiales— exige mejoras de largo alcance en el perfil de las ventas externas.