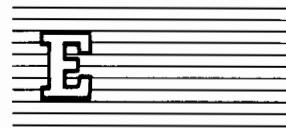


NACIONES UNIDAS  
CONSEJO  
ECONOMICO  
Y SOCIAL



Distr.  
LIMITADA  
LC/L.501/Add.20  
Septiembre de 1989  
ORIGINAL: ESPAÑOL

CEPAL

Comisión Económica para América Latina y el Caribe



**ESTUDIO ECONOMICO**  
**DE AMERICA LATINA Y EL CARIBE**

**1988**

**BOLIVIA**

Esta versión preliminar del *Estudio Económico de América Latina y el Caribe, 1988* se está distribuyendo dividido en una parte introductoria de carácter general, que lleva la signatura LC/L.501 y en varios addenda, cada uno de los cuales contiene el examen de la evolución económica de un país de la región. Estos estudios aparecerán, no en orden alfabético, sino a medida que vayan siendo terminados. El *Estudio* completo se publicará posteriormente.

### **Notas explicativas**

En los cuadros del presente estudio se han empleado los siguientes signos:

Tres puntos (...) indican que los datos faltan o no constan por separado.

La raya (—) indica que la cantidad es nula o despreciable.

Un espacio en blanco en un cuadro indica que el concepto de que se trata no es aplicable.

Un signo menos (-) indica déficit o disminución, salvo que se especifique otra cosa.

El punto (.) se usa para separar los decimales. La raya inclinada (/) indica un año agrícola o fiscal (por ejemplo, 1970/1971).

El guión (-) puesto entre cifras que expresen años, por ejemplo 1971-1973, indica que se trata de todo el período considerado, ambos años inclusive.

La palabra "toneladas" indica toneladas métricas, y la palabra "dólares" se refiere a dólares de los Estados Unidos, salvo indicación contraria.

Salvo indicación contraria, las referencias a tasas anuales de crecimiento o variación corresponden a tasas anuales compuestas.

Debido a que a veces se redondean las cifras, los datos parciales y los porcentajes presentados en los cuadros no siempre suman el total correspondiente.

## BOLIVIA

### 1. Rasgos generales de la evolución reciente

La economía boliviana continuó en 1988 la recuperación iniciada el año anterior, aunque fuertemente supeditada a los imperativos de mantener la inflación y las cuentas externas dentro de rangos aceptables, después de los traumáticos desbordes de años recientes. El producto repuntó casi 3%, situándose así en el nivel más alto desde 1983, aunque fue ocho puntos porcentuales inferior al anotado en 1980. Razones coyunturales hicieron que la inflación se duplicara, acercándose a 22%, cifra que en todo caso no llegó ni a un tercio de la registrada un par de años antes y resulta insignificante al lado del aumento superior a 8 100 que se observara en 1985.

Para mantener bajo control el ritmo de crecimiento de los precios e impulsar la reactivación económica las autoridades siguieron eliminando trabas al comercio externo, redujeron los controles de precios y subsidios, aumentaron moderadamente los salarios del sector público y sometieron a severos controles los gastos de las instituciones públicas. Estas medidas no lograron aventar, empero, los temores de que una mayor expansión monetaria o una devaluación más acelerada del boliviano fuese mal interpretada por los agentes, haciendo recrudecer las expectativas inflacionarias.

A su vez, el sistemático atraso en que incurrió Argentina en el pago de sus importaciones de gas obligó al sector público boliviano a una política de inversiones más moderada. Adicionalmente, hay indicios de que mermó la afluencia de divisas procedentes del comercio ilegal de narcóticos, debido tanto a acciones impulsadas por el propio gobierno como a la caída de los precios internacionales de esos estimulantes. Por último, los logros alcanzados en materia inflacionaria adolecieron de síntomas de fragilidad, dado que una buena parte de los depósitos en el sistema bancario fueron efectuados en moneda extranjera, contexto en el que cualquier modificación drástica del tipo de cambio amenaza con suscitar efectos de enorme envergadura sobre la dinámica de los precios internos.

El cumplimiento sólo parcial de las metas estuvo asociado a los reajustes, decretados en abril, de los precios internos de los combustibles y de las tarifas de los servicios públicos; al alza del precio del trigo importado, y a la escasez de bienes derivada del cierre temporal de la frontera con Perú. Los agudos procesos inflacionarios que sufrieron dos grandes vecinos, Argentina y Brasil, ejercieron también un efecto no despreciable sobre los precios internos de Bolivia.

Al igual que en 1987, la evolución de las finanzas públicas y la política cambiaria contribuyeron a moderar las presiones inflacionarias. Los desequilibrios fiscales se aminoraron significativamente, al punto que por primera vez en la historia reciente el Tesoro General de la Nación obtuvo superávit, el cual fue equivalente a casi medio punto porcentual del producto. A su vez, la significación del déficit del sector público no financiero disminuyó dos puntos porcentuales, esto es fue inferior a 7% del producto.

Estos exitosos resultados en materia fiscal contribuyeron a que por tercer año consecutivo la política monetaria desacelerara el crecimiento de las variables monetarias. La oferta de dinero ( $M_1$ ) se expandió apenas 36%, la tasa menor desde 1982. Por su parte, las tasas de interés, especialmente las activas, continuaron muy altas, con el efecto desfavorable consiguiente sobre la inversión.

Las cuentas externas reflejaron una significativa disminución del déficit corriente, pero el balance de pagos acusó una pérdida de reservas, por lo que los activos externos en poder del Banco Central disminuyeron hasta 160 millones de dólares.

El valor corriente de las exportaciones de bienes y servicios aumentó más de 12%, lo que fue sin embargo insuficiente para compensar las grandes caídas acumuladas desde 1980, último año en el que se ampliaron. A su vez, las importaciones decrecieron 26%, haciéndose así equivalentes en

Gráfico 1  
BOLIVIA: PRINCIPALES INDICADORES ECONOMICOS

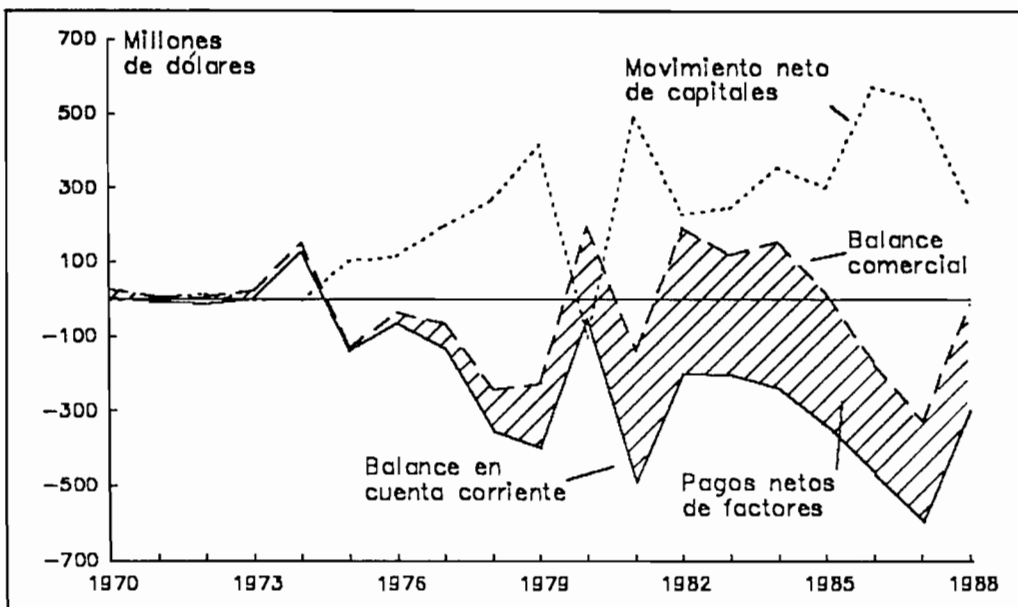
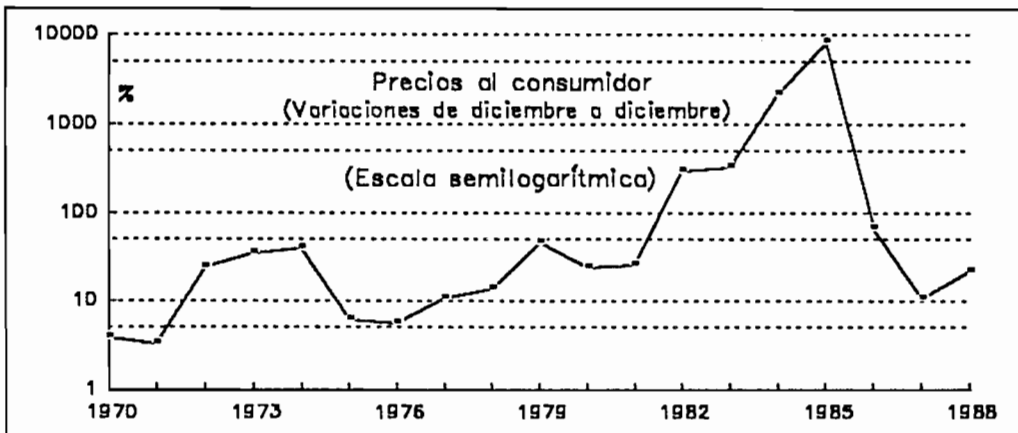
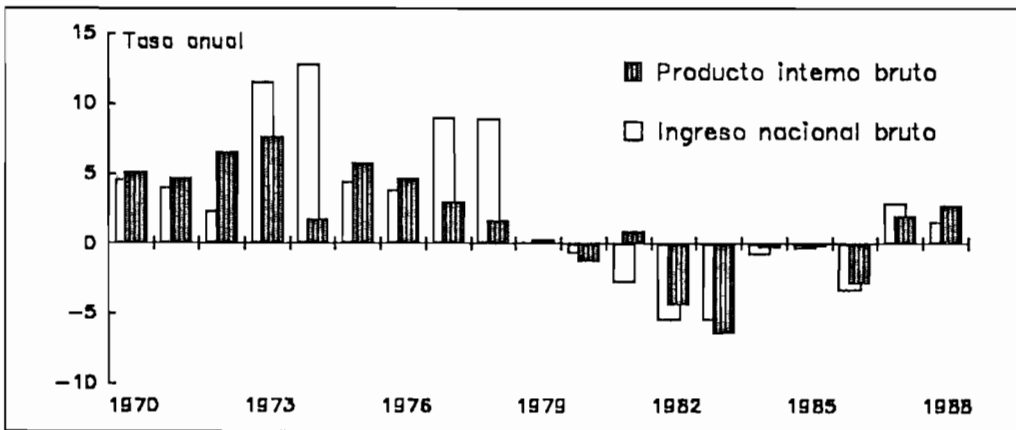
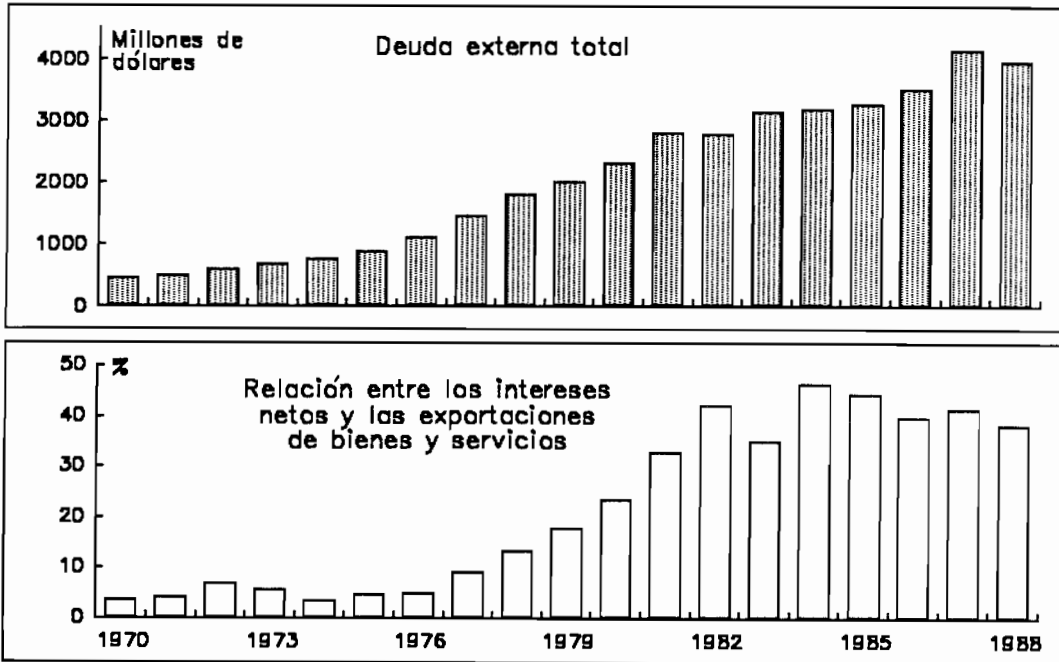


Gráfico 1 (conclusión)



Fuente: CEPAL, sobre la base de cifras oficiales.

términos nominales al nivel de 1984. Este fuerte descenso explica que el déficit de la cuenta corriente haya sido la mitad del registrado en 1987, toda vez que los pagos netos de utilidades e intereses —del orden de 300 millones de dólares— aumentaron 3%.

La deuda externa pública de mediano y largo plazo equivalió a unas seis veces el valor de las exportaciones registradas de bienes y servicios del país, pero la significación de las obligaciones con la banca privada internacional acusó algún alivio. Bolivia recompró en los mercados secundarios cerca de la mitad de los títulos en poder de sus acreedores, al tiempo que obtenía la condonación de los pagos de intereses correspondientes a la deuda recomprada.

Pese al repunte de la actividad económica por segundo año consecutivo, el producto por habitante no anotó mejora alguna y su nivel fue 25% inferior al de 1980, reflejo de los intensos deterioros sufridos en años anteriores.

Las actividades más dinámicas fueron las relacionadas con la producción de bienes y servicios básicos. Entre las primeras jugaron un papel preponderante la minería, que al expandirse 21% recuperó su carácter de motor de la economía, y la construcción 12%; entre las segundas, la generación de energía eléctrica. La agricultura, por su parte, que absorbe más de dos quintos de la población activa, se expandió apenas 1%.

Los salarios reales se incrementaron en términos reales, pero en forma muy parcial, en especial en el caso de los servidores públicos, en relación a las pérdidas acumuladas en años anteriores. Así, el salario mínimo anual medio fue equivalente en términos nominales a unos 25 dólares al mes.

Finalmente, no obstante los esfuerzos desplegados por el Fondo Social de Emergencia para ejecutar programas ocupacionales de emergencia, el desempleo se mantuvo dentro de niveles altos y similares a los de anteriores ejercicios.

## 2. La evolución de la actividad económica

En el repunte experimentado por el producto desempeñó un papel protagónico la inversión llevada a cabo por el sector público en el ámbito de la construcción. La formación bruta de capital fijo se amplió alrededor de 2%, con lo que el incremento acumulado en el bienio fue cercano a 7%, no obstante lo cual, debido a las sustanciales bajas registradas en ejercicios anteriores, su nivel fue todavía 40% inferior al de 1980. La inversión en capital fijo fue equivalente a casi 10% del producto, cuatro puntos porcentuales inferior al nivel anotado a comienzos del decenio.

El auge de la inversión pública en construcción (8%) obedeció en gran parte a las obras ejecutadas a través de los planes de empleo de las municipalidades y el Fondo Social de Emergencia. Pese a lo anterior, como consecuencia de las enormes bajas experimentadas en años previos, también el nivel de este tipo de inversión se mantuvo muy distante del registrado a comienzos de la década.

### a) La evolución de los principales sectores

La recuperación de la actividad económica estuvo sustentada básicamente en la expansión (7%) de los sectores productores de bienes, que generan la mitad del producto. Los llamados "otros servicios" —que contribuyen con el 43% del producto— mostraron un retroceso de 1%. (Veáse el cuadro 2.)

i) *El sector agropecuario.* El repunte del producto sectorial fue de apenas 1%, tras una baja acumulada de 5% en el bienio precedente.

Influyeron en este menguado desempeño la sequía que afectó a algunas regiones del país, el encarecimiento del crédito, la precaria recuperación de los salarios reales y, finalmente, la competencia de los productos agrícolas de otros países. Los cultivos destinados al mercado interno sufrieron retrocesos más o menos generalizados (en especial los cereales) o se estancaron (tubérculos); los industriales tuvieron un comportamiento más heterogéneo, y algunos casos anotaron incrementos significativos. (Veáse el cuadro 3.)

La cosecha de soya repuntó debido a la caída de la oferta mundial y el alza paralela de los precios internacionales. Se estima que de las 170 mil toneladas producidas de este cultivo, cuya importancia se ha incrementado significativamente en los últimos años, las exportaciones se aproximaron a 105 000 toneladas, de las cuales unas 65 000 se vendieron en la forma de harina de soya.

ii) *La minería.* Luego de la profunda crisis que en el período 1981-1986 afectó a este sector, en 1988 se afianzó la recuperación iniciada un año antes y el producto generado se acrecentó 21%, aunque su nivel siguió todavía muy lejos del alcanzado a comienzos del decenio. El repunte estuvo asociado, entre otros factores, a algunos cambios en la oferta y a cierta mejora en los precios internacionales.

Después de que entre 1981 y 1987 cayera a un tercio, la producción de estaño —hasta hace poco uno de los rubros más importantes de la economía— repuntó algo más de 20%. (Veáse el cuadro 4.) En este aumento jugaron un papel gravitante la minería mediana y pequeña, en tanto que la estatal continuó bajo los efectos de la tremenda crisis sufrida por la Corporación Minera Boliviana. (Veáse el cuadro 5.) Por su parte, el precio internacional mejoró ligeramente (3%), luego de la recuperación de 20% anotada en 1987, pero su nivel fue apenas tres quintos del correspondiente a 1985, antes de que se desencadenara la crisis que llevó al Consejo Internacional del Estaño a paralizar sus actividades. (Veáse el cuadro 6.)

La producción de la mayoría de los demás minerales se incrementó significativamente, en especial la de oro (54%) y plata (60%). El sobrepago por el Banco Central respecto de la cotización internacional parece haber incentivado las entregas de los productores locales de oro. En general, los precios de los restantes minerales que exporta Bolivia mejoraron. (Veáse otra vez el cuadro 6.) Las mayores alzas correspondieron al bismuto (62%), el cobre (43%) y el zinc (25%).

iii) *Los hidrocarburos.* La producción de petróleo repuntó apenas 2%, totalizando así casi 10% en el bienio, recuperación modesta en el marco de la tendencia declinante iniciada años atrás. Por su parte, las exportaciones, luego de reiniciarse marginalmente en el bienio precedente, volvieron a interrumpirse. (Veáse el cuadro 7.)

En marzo los precios internos de los combustibles fueron alzados entre 28 y 35%, con el objeto de mantenerlos alineados con los vigentes en el mercado internacional y evitar el contrabando. Tales alzas mejoraron los ingresos fiscales, aunque repercutieron negativamente sobre el proceso inflacionario.

Por su parte, la producción y las ventas externas de gas natural repuntaron 5%, acercándose así a los niveles de 1983. Los precios de exportación declinaron, empero, alrededor de 19%.

De otro lado, el gobierno abonó el 25% de los 160 millones de dólares adeudados a las compañías petroleras (Occidental y Tesoro) que desarrollan actividades de prospección en el país. Estas se comprometieron, a cambio, a reinvertir una cantidad algo mayor en los próximos años. De hecho, a finales del ejercicio se firmó un nuevo acuerdo de exploración de unas 2.5 millones de hectáreas entre Yacimientos Petrolíferos Fiscales Bolivianos (YPFB) y la Occidental, por un período de 30 años. El contrato fue suscrito luego de llegarse a un acuerdo en virtud del cual la deuda en bienes contratada por Argentina en Bolivia, fruto de las importaciones de gas desde este último país, fue traspasada a las compañías petroleras contra la deuda que YPFB tenía con estas últimas por las entregas de petróleo y gas que le habían hecho durante los últimos años.

iv) *La actividad manufacturera.* El producto industrial se incrementó 4%, completando un trienio de expansión (11%), aunque insuficiente todavía para compensar el deterioro de 44% acumulado durante la primera mitad de la década. (Veáse el cuadro 2.)

La magnitud del retroceso sufrido por el sector queda de manifiesto en que a mediados de 1988 el índice general de volumen físico de la industria manufacturera se ubicó 35% por debajo del registrado diez años antes. En términos más desagregados, los índices fueron inferiores en 28 de las 33 ramas de la actividad, llegando las caídas en algunos casos a cifras del orden de 70-80%.

El desempeño del sector en 1988 fue heterogéneo, debido entre otros factores a los bajos niveles salariales, la reducción de los controles sobre las importaciones, la competencia de la industria de los países vecinos y las altas tasas de interés.

Las ramas vinculadas a la producción de cemento y bebidas resfrescantes fueron las que observaron comportamientos más favorables. Por su parte, la industria textil y del calzado se mantuvieron estancadas, en tanto que la farmacéutica sufrió las consecuencias de la competencia extranjera.

La construcción aumentó 12%, impulsada por la actividad del sector público y las tareas cumplidas por el Fondo Social de Emergencia. El repunte de 17% acumulado en el bienio permitió compensar parcialmente las caídas anteriores. En cambio, la construcción privada siguió mostrando una marcada atonía. De esta forma, el nivel del producto de la construcción en su conjunto fue 22% inferior al de 1980.

### 3. El sector externo

#### a) Rasgos generales

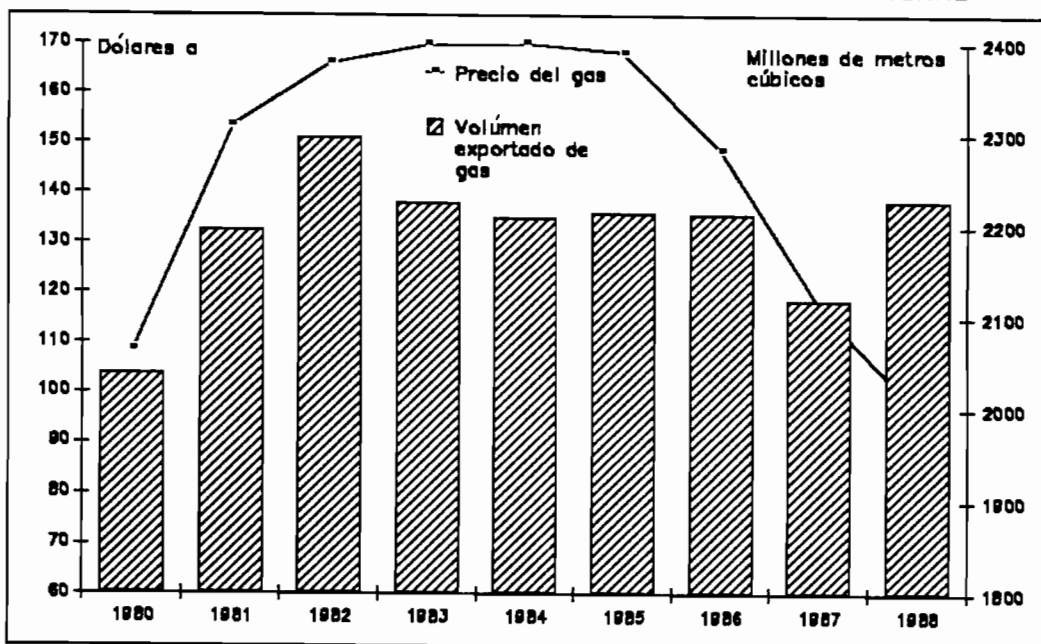
Las previsiones iniciales se vieron parcialmente cumplidas, dado que en la práctica el déficit comercial desapareció, merced a un importante aumento de las exportaciones, pero a costa también de una fuerte caída de las importaciones registradas. A su vez, como el servicio de factores se mantuvo en niveles parecidos a los del año anterior, el desequilibrio de la cuenta corriente bajó a la mitad.

Otros hechos trascendentes fueron la renegociación de parte de la deuda de carácter bilateral contraída con el Club de París, el nuevo acuerdo suscrito con el Fondo Monetario Internacional y la obtención de préstamos por parte del Banco Mundial y el Banco Interamericano de Desarrollo. A lo anterior se agregó la firma de un acuerdo de integración con Brasil para la venta de gas y derivados, así como el establecimiento de un tratado arancelario preferencial para una extensa lista de productos bolivianos.

En el transcurso del año se llevó a cabo, por otro lado, la primera operación de recompra de parte de la deuda mantenida con la banca privada internacional, obteniéndose además la condonación de los intereses correspondientes.

Por último, el ejercicio anual cerró con pérdida de reservas, atribuible a los atrasos de Argentina en el pago de las importaciones de gas y, en parte, al comienzo de los pagos de las deudas

Gráfico 2  
BOLIVIA: PRECIOS Y VOLUMENES EXPORTADOS DE GAS NATURAL



Fuente: Banco Central de Bolivia.  
a Por millón de metros cúbicos de gas.

contraídas con las empresas petroleras que realizan actividades en el país. Ambos factores agudizaron la escasez de divisas.

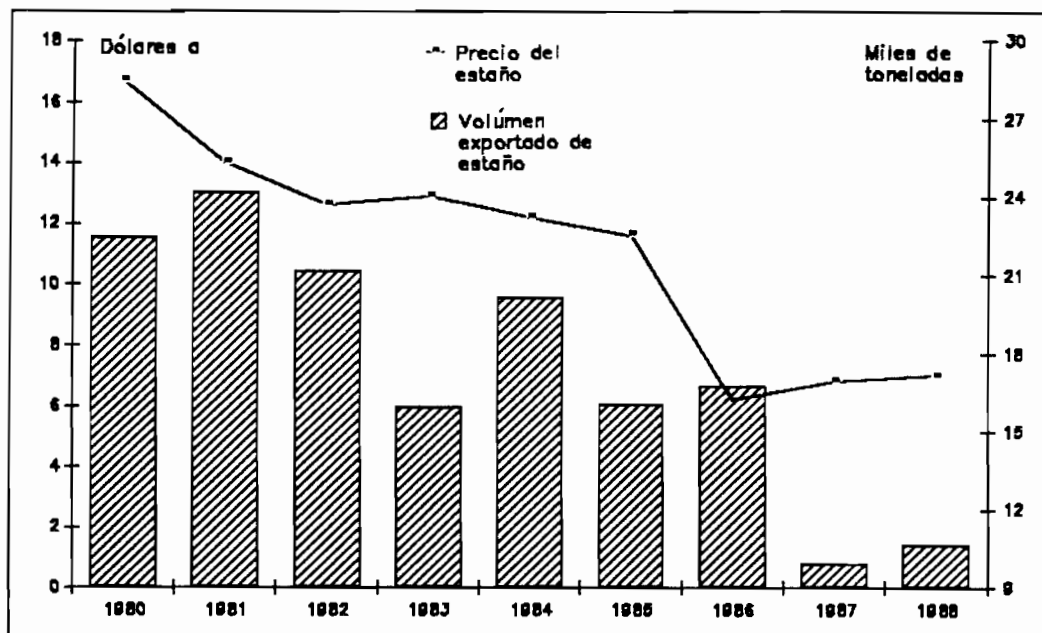
#### b) El comercio exterior

i) *Las exportaciones de bienes.* El valor de las exportaciones de bienes se acrecentó por primera vez desde 1981, pero el aumento de 16% equivalió apenas a un cuarto de la pérdida acumulada en 1981-1987. Como el valor unitario no experimentó variaciones, el repunte obedeció exclusivamente al mayor volumen exportado (15%), lo que involucró el quiebre de una trayectoria de continuos retrocesos observada en el curso de la década y que había significado una reducción global de aproximadamente 47%. Por su parte, el estancamiento del valor unitario se agregó a una disminución del orden de 20% sufrida por esta variable en el trienio precedente. (Veáse el cuadro 8.)

Los dos productos que tradicionalmente han soportado el peso de las exportaciones exhibieron un comportamiento muy disímil. Así, las ventas de gas natural, que representaron dos quintos del total, volvieron a decrecer (-13%), completando una pérdida de ingresos superior a 50% desde 1985. Este nuevo retroceso obedeció al deterioro del valor unitario, ya que el quantum exportado se acrecentó 5%. (Veáse los cuadros 7 y 9 y el gráfico 2.) Como es sabido, desde el acuerdo firmado

Gráfico 3

BOLIVIA: PRECIOS Y VOLUMENES EXPORTADOS DE ESTAÑO CONCENTRADO Y METÁLICO



Fuente: Banco Central de Bolivia.  
a Por tonelada.

con Argentina en 1987 el precio del gas ha declinado sistemáticamente, acercándose a la cotización internacional.<sup>1</sup> En virtud de dicho acuerdo, por otra parte, el país comprador se comprometió a pagar al contado, en divisas de libre disponibilidad, una parte del valor de sus compras de gas, debiendo depositar el saldo en la cuenta que el Banco Central de Bolivia mantenía en el Banco Central de la Argentina. Los recursos acumulados en ésta, empero, sólo podrían ser destinados al servicio de la deuda externa boliviana con el país vecino y/o la compra de bienes y servicios argentinos.

Los pagos derivados de las exportaciones de gas boliviano a su vecino (223 millones de dólares) volvieron a experimentar grandes retrasos, como que el monto adeudado por Argentina aumentó 120 millones de dólares.

Luego de soportar una crisis devastadora y prolongada, las exportaciones de estaño —producto fundamental hasta hace pocos años en el comercio exterior— acusaron cierto repunte. El valor de las ventas de estaño metálico se acrecentó enormemente, aunque siguió todavía muy lejos de los 270 millones anotados en 1981. El repunte obedeció a un incremento de 15% en el volumen y un alza cercana a 5% en el valor unitario. Por su parte, las ventas de concentrado cayeron 40%, ubicándose en uno de los niveles más bajos de la historia reciente, fenómeno atribuible básicamente a una reducción superior a 40% en el quantum. (Veáse el gráfico 3.)

El valor de las restantes exportaciones tradicionales y no tradicionales mostró un comportamiento favorable, tras el erratismo de ejercicios precedentes. El aspecto más novedoso lo

<sup>1</sup> El precio medio del gas fue de 2.48 dólares por mil BTU, comparado con 2.97 dólares en 1987, año en el que ya había caído cerca de 20%.

constituyó la positiva evolución de las ventas de metales preciosos. Las de oro, luego de quintuplicarse en 1987, se expandieron 60%, lo que se debió a la ampliación de su volumen (68%), puesto que el valor unitario de las mismas declinó ligeramente. Por su parte, el aumento de 40% en los ingresos de las exportaciones de plata se sustentó en el alza del quantum (46%), ya que su precio bajó 5%. Finalmente, la expansión en las ventas de zinc (70%) y wolframio (20%) se apoyó en alzas muy apreciables de los volúmenes exportados.

ii) *Las importaciones de bienes.* El valor de las importaciones de bienes disminuyó (-26%) por primera vez desde 1985, debido a una apreciable caída del volumen físico, la que no fue mayor sólo porque el valor unitario subió. La merma del quantum (-31%) compensó en forma holgada el aumento del año anterior, con lo que su nivel siguió todavía por debajo del anotado en 1980. A su turno, el alza del valor unitario (6%) anuló el descenso observado en el bienio precedente, aunque su nivel siguió siendo inferior al de 1980. (Veáse el cuadro 8.)

En la caída de las importaciones registradas parece haber influido la entrada no registrada de mercadería procedente de aquellos países vecinos en los que se produjo una gran brecha entre el tipo de cambio oficial y el del mercado paralelo.

El descenso de las importaciones registradas fue generalizado. Las importaciones de bienes de consumo cayeron más de 30%; las de carácter duradero, casi 40; y las no duraderas, cerca de 25%. Más significativa, por sus repercusiones sobre el crecimiento económico en el evento de que no haya sido compensado por aumentos en importaciones no registradas, fue la baja sufrida por las compras de materias primas y bienes intermedios y bienes de capital. Las primeras, que equivalieron a 35% de las internaciones totales, cayeron 34%, destacando el fuerte repliegue (-30%) de las industriales, que configuran uno de los rubros más gravitantes.

Por su parte, las adquisiciones de bienes de capital (42% del total) se contrajeron casi 9%, destacando las mermas de los bienes de capital para la industria y los equipos de transportes.

iii) *La relación de los términos de intercambio.* Como consecuencia del estancamiento del valor unitario de las exportaciones y del alza del precio de las importaciones, la relación de intercambio sufrió un nuevo descenso, esta vez de 6%, con lo que el deterioro acumulado en el cuatrienio excedió de 26%. De esta forma, el índice correspondiente se situó 20 puntos porcentuales por debajo del valor de 1980, el nivel más bajo del decenio, (Veáse el cuadro 8.) Este deterioro se vio compensado, empero, por la ampliación del volumen físico, gracias a la cual el poder de compra de las exportaciones de bienes repuntó 8%, tras una caída acumulada de 25% en el trienio anterior.

### c) El balance de pagos

El déficit de la cuenta corriente se redujo a la mitad, cayendo así por debajo de 300 millones de dólares, gracias a la virtual desaparición del desequilibrio en el balance comercial. (Veáse el cuadro 13.)

El balance de bienes arrojó un superávit del orden de 60 millones, después de que en 1987 aumentara 270%, hasta bordear los 190 millones. A su turno, el déficit en el comercio de servicios reales (70 millones) fue la mitad del anotado en 1987, descenso atribuible a una baja del orden de 25% en los pagos al exterior por este concepto.

El pago neto por concepto de utilidades e intereses ascendió a casi 300 millones de dólares, apenas 3% mayor que el de 1987. Empero, continuó suspendido el servicio de los intereses correspondientes a la banca privada.

A pesar de que la cuenta de capitales arrojó un superávit de 255 millones, éste fue sólo la mitad del registrado el año anterior, ejercicio en el que, junto al de 1986, se contabilizaron las mayores entradas de capital del decenio.

Las transferencias oficiales ascendieron a 125 millones de dólares, el valor más alto de los años ochenta, completándose de esta forma una inyección de recursos de aproximadamente 375 millones en el cuatrienio. A su turno, la inversión extranjera aumentó 36%, llegando a 30 millones de dólares, monto que triplica el anotado en 1986.

Como resultado de la interacción de estos fenómenos, las reservas netas de divisas en poder del Banco Central cayeron alrededor de 20%, llegando a fines de año a unos 160 millones de dólares, monto suficiente para sustentar importaciones durante un trimestre.

#### d) La deuda externa

El monto de la deuda externa total se redujo por primera vez en los últimos años, disminuyendo de unos 4 300 a 4 070 millones de dólares. A su vez, la deuda pública de mediano y largo plazo cayó por debajo de 4 000 millones de dólares, cifra equivalente, en todo caso, a unas seis veces el valor de las exportaciones de bienes y servicios. Mientras tanto, el coeficiente servicio de la deuda/exportaciones de bienes y servicios repuntó a 28%, tasa bastante inferior, empero, a la registrada hasta dos años antes. Sea como fuere, los intereses netos desembolsados representaron por sí solos casi dos quintos de las ventas totales. (Veáse el cuadro 14.)

Como es sabido, el servicio de la deuda externa contraída con la banca privada había sido interrumpido en 1984. Los compromisos en mora llegaron así en 1988 a 600 millones de dólares por concepto de capital y 370 millones por intereses acumulados. Uno de los hechos relevantes del período fue el comienzo por parte de Bolivia de las operaciones de "recompra" de su deuda externa en los mercados secundarios. La banca internacional condicionó su asentimiento a la suscripción por parte del gobierno boliviano de un acuerdo con el Fondo Monetario Internacional y a que los recursos para la recompra procediesen de donaciones de países amigos. Ellas serían depositados y administradas en un fondo especial establecido por el FMI.

En abril se concretó la recompra de algo más de 300 millones de dólares de la deuda pendiente con la banca. El precio pagado por Bolivia por los títulos correspondientes ascendió a unos 30 millones, por lo que el país pagó 11 centavos de dólar por cada dólar de deuda externa. De acuerdo con el convenio, los acreedores condonaron, en proporción al monto de la deuda recomprada, los intereses y comisiones penales pendientes, lo que representó un alivio de 140 millones de dólares. Al agregar los títulos recomprados, se tiene que el ahorro bruto de divisas para el país fue del orden de 450 millones de dólares.

De esta forma, la deuda con la banca privada disminuyó a unos 360 millones de dólares, monto que las autoridades trataron de transformar en bonos emitidos por el Banco Central que hicieran posible operaciones de conversión, esto es de intercambio de títulos por activos reales, semejantes a las efectuadas en otros países de la región.

Durante el ejercicio el país recibió créditos del FMI por 180 millones de dólares en apoyo de su balanza de pagos, bajo la modalidad de Facilidad Ampliada de Ajuste Estructural. Los recursos serán desembolsados a lo largo de tres años y amortizados en un plazo de diez, con cinco de gracia.

Por su parte, el Banco Mundial suministró otros 70 millones de dólares para apoyar el plan de reactivación y, específicamente, para llevar a cabo la reforma del sistema financiero. Las condiciones de otorgamiento del préstamo estipularon diez años de gracia, una tasa de interés preferencial y un plazo superior a 50 años para su amortización.

El BID, por su parte, concedió cerca de 130 millones para programas de exploración petrolera (46 millones) y para la ampliación de la red vial.

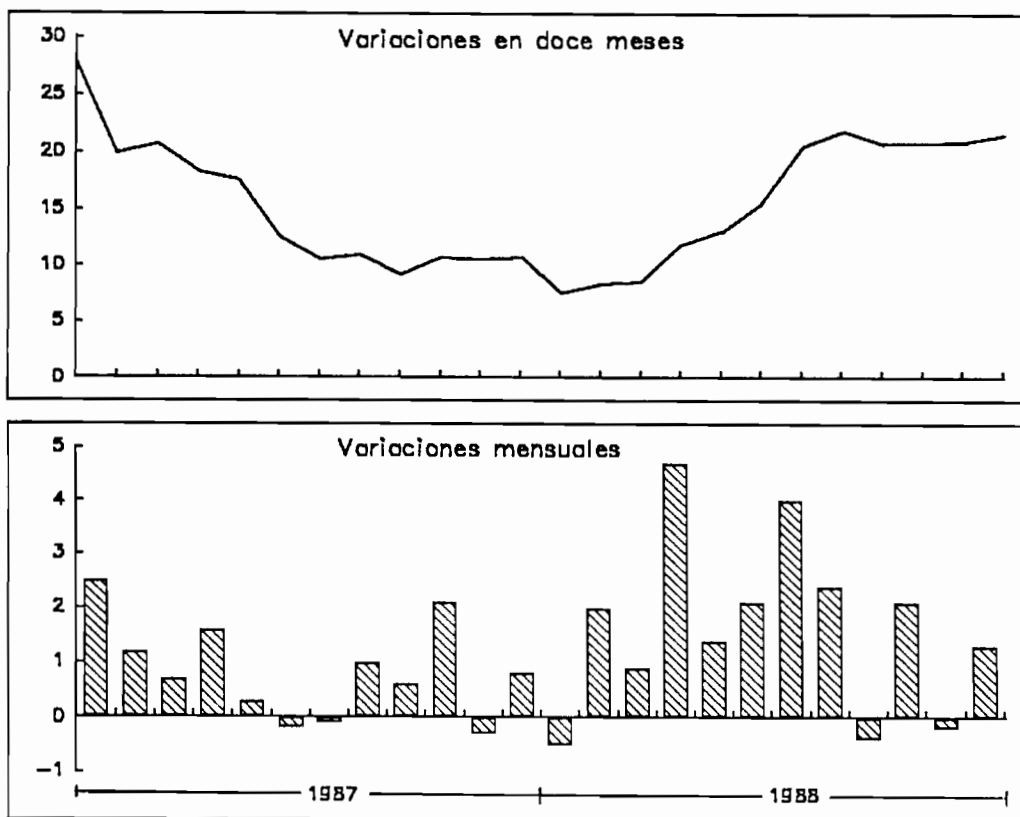
En noviembre el país renegoció parte de su deuda con los gobiernos integrantes del Club de París, ascendente a unos 2 200 millones de dólares, la mitad de los cuales corresponde a compromisos con Argentina y Brasil. Mediante el acuerdo con las naciones industrializadas quedaron postergados por siete años, para el período noviembre de 1995 a mayo de 1999, los pagos por concepto de capital de 240 millones de dólares vencidos y por vencer hasta diciembre de 1989. Los intereses quedaron sujetos a negociaciones individuales con cada uno de los países acreedores. La fórmula global está supeditada a la mantención de algún tipo de acuerdo del país con el FMI.

#### e) La política cambiaria y de comercio exterior

La política cambiaria no experimentó cambios y siguió desempeñando un rol fundamental en la estrategia de estabilización. El procedimiento establecido para la venta de divisas oficiales continuó siendo el mismo que el acordado a fines de 1985, en el marco de la Nueva Política Económica. La cotización del dólar se determinó según el promedio ponderado de las operaciones de venta efectuadas por el Banco Central a partir de un precio base fijado por las autoridades y de las ofertas de compra realizadas por los propios agentes demandantes de divisas.

El tipo de cambio oficial medio del año (2.35 bolivianos por dólar) subió 14% en términos nominales, tasa igual a la brecha entre la inflación interna y la de Estados Unidos. Sin embargo, debido a la devaluación internacional del dólar y del valor oficial de las monedas de los principales

Gráfico 4  
 BOLIVIA: INDICE DE PRECIOS AL CONSUMIDOR  
 (Porcentajes)



Fuente: CEPAL, sobre la base de cifras oficiales

socios comerciales del país, los índices del tipo de cambio real efectivo se elevaron alrededor de 9%.

Por su parte, la cotización de la divisa norteamericana en el mercado paralelo siguió la trayectoria del dólar oficial y su valor apenas reflejó diferencias entre los dos mercados. (Veáse el cuadro 15.)

Entre otras medidas adoptadas en materia de comercio de bienes, se rebajaron de 20 a 10% los aranceles para ciertos bienes de capital y materias primas para la industria local.

#### 4. La evolución de los precios, las remuneraciones y el empleo

##### a) Los precios

A diciembre, el alza en doce meses del índice general de precios al consumidor (casi 22%) duplicó la del año anterior y las proyecciones iniciales, en tanto que la variación media anual subía de alrededor de 15 a 17%, niveles en todo caso modestos a la luz de la inflación en periodos recientes. (Veáanse el cuadro 16 y el gráfico 4.)

La evolución del proceso inflacionario fue relativamente uniforme a lo largo del año, con una ligera tendencia a la baja en el último cuatrimestre. No obstante, los precios de los distintos componentes del índice general evolucionaron a tasas muy disímiles; por ejemplo, 18% los de los productos alimenticios y 34% los servicios de vivienda.

Similares tendencias reflejaron los precios al por mayor. La aceleración del ritmo de crecimiento afectó a todos los componentes del índice pertinente, destacando las alzas de los productos importados y las manufacturas (28 y 21%, respectivamente).

Entre otras razones, los aumentos estuvieron asociados a las elevaciones, decretadas en abril, de los precios internos de los combustibles y las tarifas de los servicios públicos, de acuerdo al criterio de indización a la tasa de cambio establecido al instaurarse la Nueva Política Económica, fórmula, empero, que fue flexibilizada en el último cuatrimestre del año.

En la trayectoria de la inflación influyeron también el encarecimiento de las importaciones de cereales, la escasez de bienes derivada del cierre temporal de la frontera con Perú, y los sustanciales aumentos de precios en Argentina y Brasil, los cuales se reflejaron en los productos internados por Bolivia.

#### **b) Las remuneraciones**

Por tercer año consecutivo siguió en vigencia la política de moderación salarial, especialmente en lo tocante a los funcionarios del sector público. En abril el salario mínimo nominal fue reajustado de 50 a 60 bolivianos, con lo que su monto medio anual subió a 57.5 bolivianos, esto es poco más de 20%, llegando así al equivalente de unos 25 dólares mensuales. Las retribuciones de los demás asalariados públicos subieron entre 10 y 20%. La aceleración inflacionaria hizo que en términos reales el mejoramiento del salario mínimo no llegara a 5%, frente al 16% anotado el año precedente.

Los asalariados del sector privado volvieron a conseguir mejoras más sustanciales. (Veáse el cuadro 18.) Así, el salario medio de la minería se incrementó casi 24%; el de la construcción, 16%; y el de las entidades financieras, 32%. En cambio, en las actividades comunales y manufactureras se contabilizaron leves retrocesos, después de los considerables mejoramientos del año precedente.

Cabe señalar, por último, que resulta aventurado establecer con algún rigor la tasa de desempleo en un país, como Bolivia, en el que casi dos tercios de la población activa se encuentran ocupados en actividades informales. De acuerdo con las estimaciones oficiales más recientes, que datan de 1987, la tasa de desempleo se habría cuatriplicado en el transcurso de la década.

### **5. Las políticas monetaria y fiscal**

#### **a) La política monetaria**

El manejo de las variables monetarias siguió constituyendo otro de los pilares de la estabilización. Sin embargo, algunos aspectos de la política monetaria entrabaron una reactivación más vigorosa de la economía.

La mantención de la política de desacelerar el ritmo de crecimiento de los agregados monetarios, aplicada desde el bienio anterior, permitió que el boliviano recobrase sus características de unidad de cuenta y medio de pago.

En términos reales la emisión real se incrementó casi 8%, y el cuádruple en cifras nominales. A su turno, la oferta monetaria en sentido estricto (M1) se amplió 12% en moneda de valor constante. (Veáse el cuadro 19.)

Por otra parte, la mayor confianza de los agentes económicos y las tasas de interés reales positivas hicieron que el cuasidinero total se expandiese cerca de 48% en términos nominales (casi 22% real).

Los medios de pagos generados a través de la monetización de los activos externos aumentaron 14% y los originados en el crédito interno, 74%, ambos en moneda corriente. La evolución de los componentes de este último fue heterogénea. El crédito neto recibido por el sector público en conjunto desempeñó un papel más contractivo que en 1987, mientras el destinado al sector privado se amplió más de 40% en valores corrientes. (Veáse otra vez el cuadro 19.)

Los problemas que más condicionaron el desarrollo de la política monetaria fueron la importancia creciente de los depósitos en moneda extranjera y el alto nivel en que se situaron las tasas de interés.

Los depósitos siguieron incrementándose aceleradamente, al punto que el nivel de 1988 más que decuplicó el de 1985. Sin embargo, la desaceleración inflacionaria y la estabilidad del tipo de

cambio no debilitaron la creciente preferencia de los agentes económicos por mantener sus ahorros en moneda extranjera. De esta forma, la significación de los depósitos en bolivianos cayó drásticamente de 62 a 16% del cuasidinero total entre 1985 y 1988.

Por segundo año consecutivo las tasas activas de interés continuaron siendo positivas en términos reales, aunque inferiores a las anotadas en 1987. El costo real de los créditos en moneda nacional para actividades productivas o comerciales fluctuó en torno de 15% (casi 30% en 1987). A su vez, los préstamos solicitados en moneda extranjera o en moneda nacional con la cláusula de reajustabilidad debieron pagar tasas del orden de 22-24%. (Veáse el cuadro 20.)

Como contrapartida, la rentabilidad real de los depósitos disminuyó drásticamente. Las imposiciones en moneda nacional en cajas de ahorro lograron una tasa de retorno nula, después de haber reeditado casi 13% en 1987; los depósitos a plazo fijo rindieron 5%, en circunstancias de que en el ejercicio anterior habían pagado 20%. A su turno, la tasa de retorno de los depósitos a plazo fijo en moneda nacional reajustables declinó levemente, reflejo de una brecha superior a 10 puntos porcentuales en comparación con las operaciones activas.

Las elevadas tasas de interés estuvieron asociadas no sólo a la política restrictiva aplicada por el Banco Central, sino también a los problemas derivados del funcionamiento de un sistema financiero con una importante cartera vencida y elevadas dosis de ineficiencia. El crédito concedido por el Banco Mundial apunta a resolver en el largo plazo tales problemas.

## **b) La política fiscal**

El crecimiento más moderado de las variables monetarias fue fruto del mejor desempeño que fueron mostrando gradualmente las cuentas fiscales.

Por primera vez desde 1984, el Tesoro General de la Nación obtuvo un superávit equivalente a casi 0.5% del producto interno bruto y a algo menos de 3% del gasto total. (Veáse el cuadro 21.)

Este avance obedeció a un incremento real de 10% en los ingresos corrientes del Tesoro, cuya significación respecto del producto, que había sido de 3-4% en 1985 y 1986, subió así a 6%. También los ingresos tributarios reales se acrecentaron sustancialmente (18%), llegando a representar 6% del producto, esto es más del doble que en 1985. Entre los ingresos basados en la tributación interna, los derivados del impuesto sobre el valor añadido desempeñaron una función preponderante.

Por su parte, los gastos totales se contrajeron incluso en términos nominales, aunque en forma claramente selectiva. Las erogaciones corrientes disminuyeron más de 10% en términos nominales, en claro contraste con la trayectoria de los gastos de inversión, que se expandieron 18% en moneda constante.

Los ingresos corrientes del sector público no financiero volvieron a aumentar, esta vez 15% en términos nominales, lo que agregado a los aumentos de los períodos precedentes hizo que se cuatuplicasen en el lapso 1985-1988. Especial dinamismo acusaron los ingresos de carácter tributario, que se incrementaron más de doce veces en el mismo lapso. También las entradas derivadas de las ventas de bienes y servicios se ensancharon (18%), con lo que más que se triplicaron en el cuatrienio.

Los ingresos corrientes del sector público ascendieron así al equivalente de un cuarto del producto interno bruto.

En términos nominales los gastos disminuyeron 4%, en consonancia con la política contractiva en aplicación. En moneda de valor constante los únicos que anotaron ampliaciones fueron los pagos de remuneraciones (8%). Los restantes desembolsos acusaron fuertes reducciones nominales, merced a las cuales la relación gasto total/PIB bajó de 36 a 28%.

La expansión de los ingresos y la austeridad en materia de gastos se tradujeron en un descenso por debajo de 7% de la relación déficit/PIB.

Cuadro 1  
BOLIVIA: PRINCIPALES INDICADORES ECONOMICOS

	1982	1983	1984	1985	1986	1987	1988 <sup>a</sup>
<b>Indices (1980 = 100)</b>							
<b>Indicadores económicos básicos</b>							
Producto interno bruto a precios de mercado	96.5	90.2	90.0	89.8	87.2	89.0	91.5
Ingreso nacional bruto	91.8	86.8	86.1	85.8	82.9	85.4	86.8
Formación bruta de capital fijo	69.4	69.8	65.9	59.8	58	60.8	62.1
Población (millones de habitantes)	5.8	6.0	6.2	6.3	6.5	6.7	6.9
Producto interno bruto por habitante	91.5	83.3	80.8	78.5	74.2	73.7	73.7
<b>Déficit del sector público/producto interno bruto<sup>b</sup></b>							
Déficit del sector público/producto interno bruto <sup>b</sup>	14.2	17.9	26.5	10.8	3.3	8.3	6.3
Inversión bruta fija/PIB	10.2	11	10.4	9.5	9.5	9.7	9.7
Dinero (M <sub>1</sub> )/PIB	14.1	12.6	17.7	9.2	5.1	6	6.8
Tipo de cambio real efectivo <sup>c</sup>	103.0	64.0	44.3	70.9	88.2	86.8	95.0
<b>Tasas de variación</b>							
<b>Indicadores económicos de corto plazo</b>							
Producto interno bruto	-4.4	-6.5	-0.3	-0.1	-2.9	2.1	2.8
Producto interno bruto por habitante	-6.9	-9.0	-3.0	-2.8	-5.6	-0.6	-
Ingreso nacional bruto	-5.5	-5.5	-0.8	-0.3	-3.4	3.0	1.6
<b>Precios al consumidor</b>							
Diciembre a diciembre	296.5	328.5	2 176.8	8 170.5	65.9	10.6	21.5
Salarios mínimos <sup>d</sup>	...	2.9	-16.4	-46.0	-30.2	16.0	4.5
<b>Valor corriente de las exportaciones de bienes y servicios</b>							
Valor corriente de las exportaciones de bienes y servicios	-9.5	-5.7	-4.7	-12.0	-7.4	-10.5	12.5
<b>Valor corriente de las importaciones de bienes y servicios</b>							
Valor corriente de las importaciones de bienes y servicios	-37.6	3.2	-10.1	6.6	18.9	10.0	-25.9
<b>Relación de precios del intercambio de bienes y servicios</b>							
Relación de precios del intercambio de bienes y servicios	0.7	0.4	7.9	-7.3	-6.9	-1.6	-5.9
<b>Millones de dólares</b>							
<b>Sector externo</b>							
Saldo del comercio de bienes y servicios	195	120	155	14	-174	-328	-14
Servicio de factores	414	365	418	375	311	289	298
Saldo de la cuenta corriente	-202	-204	-241	-342	-466	-597	-299
Saldo de la cuenta de capital	230	246	357	303	575	540	255
Variación de las reservas internacionales	34	25	148	-43	87	-112	-44
Deuda externa bruta desembolsada <sup>e</sup>	2 803	3 176	3 208	3 294	3 536	4 162	3 993

Fuente: CEPAL, sobre la base de cifras oficiales.

<sup>a</sup> Cifras preliminares.

<sup>b</sup> El sector público comprende el gobierno general (administración central y gobiernos regionales y locales) además de las empresas públicas.

<sup>c</sup> Corresponde al tipo de cambio de las exportaciones.

<sup>d</sup> Las tasas se calcularon tomando como base el índice de precios al consumidor de noviembre de 1982, oportunidad en la que se estableció el salario mínimo, eligiéndose esa remuneración como punto de referencia.

<sup>e</sup> Saldos desembolsados de la deuda externa pública de mediano y largo plazo.

Cuadro 2

**BOLIVIA: PRODUCTO INTERNO BRUTO POR RAMAS DE LA ACTIVIDAD ECONOMICA <sup>a</sup>**

	Indices (1980 = 100)			Composición porcentual		Tasas de crecimiento		
	1986	1987	1988 <sup>b</sup>	1980	1988 <sup>b</sup>	1986	1987	1988 <sup>b</sup>
<b>Producto interno bruto</b>	<b>87.2</b>	<b>89.0</b>	<b>91.5</b>	<b>100.0</b>	<b>100.0</b>	<b>-2.9</b>	<b>2.1</b>	<b>2.8</b>
<b>Bienes</b>	<b>80.0</b>	<b>80.8</b>	<b>86.3</b>	<b>52.4</b>	<b>49.4</b>	<b>-6.3</b>	<b>1.0</b>	<b>6.9</b>
Agricultura <sup>c</sup>	113.2	112.9	113.9	18.4	22.8	-4.6	-0.2	0.9
Minería	62.2	63.1	76.4	15.8	13.2	-15.5	1.6	20.9
Industria manufacturera	61.4	63.6	66.1	14.6	10.5	2.0	3.5	3.9
Construcción	64.5	64.0	71.8	3.7	2.9	-8.0	-0.8	12.1
<b>Servicios básicos</b>	<b>105.1</b>	<b>109.5</b>	<b>110.6</b>	<b>6.6</b>	<b>8.0</b>	<b>3.1</b>	<b>4.1</b>	<b>1.0</b>
Electricidad, gas y agua	122.5	114.9	119.6	0.7	0.9	4.2	-6.2	4.1
Transporte, almacenamiento y comunicaciones	103.2	108.9	109.6	6.0	7.1	3.0	5.5	0.7
<b>Otros servicios</b>	<b>96.2</b>	<b>98.8</b>	<b>98.1</b>	<b>39.9</b>	<b>42.7</b>	<b>-0.8</b>	<b>2.7</b>	<b>-0.7</b>
Comercio	97.2	102.1	98.0	10.8	11.5	6.5	5.0	-4.0
Establecimientos financieros, seguros, bienes inmuebles y servicios prestados a las empresas	86.8	87.3	88.6	14.0	13.6	-0.9	0.6	1.5
Propiedad de vivienda	104.3	104.3	107.4	8.2	9.6	1.0	-	3.0
Servicios comunales, sociales y personales	104.2	107.2	107.0	15.0	17.6	-5.1	2.9	-0.2
Servicios gubernamentales	113.2	117.2	116.0	10.5	13.3	-6.4	3.6	-1.0
Ajustes: menos imputaciones por servicios bancarios	65.6	67.0	65.6	1.6	1.1	-4.9	2.1	-2.0
Más derechos de importación	37.9	42.7	33.8	2.7	1.0	34.4	12.7	-20.9

Fuente: CEPAL, sobre la base de cifras oficiales del Banco Central de Bolivia.

<sup>a</sup> Estas series están calculadas sobre la base de datos oficiales, los cuales se reponderaron con la estructura a precios corrientes del año 1980.

<sup>b</sup> Cifras preliminares.

<sup>c</sup> Incluye el sector pecuario, la silvicultura y la pesca.

Cuadro 3

## BOLIVIA: INDICADORES DE LA PRODUCCION AGRICOLA

	1985	1986	1987	1988 <sup>a</sup>	Tasas de crecimiento			
					1985	1986	1987	1988 <sup>a</sup>
<b>Producción</b> (miles de toneladas)								
<b>Principales cultivos</b>								
<b>Cereales</b>								
Arroz con cáscara	1 732	1 368	1 644	1 612	5.7	-21.0	20.2	-2.0
Maíz en grano	5 539	4 573	4 300	3 960	11.5	-17.4	-6.0	-7.9
Quinua	211	206	240	252	27.2	-2.4	16.3	5.0
Trigo	743	812	658	638	-5.3	9.2	-19.0	-3.0
<b>Tubérculos</b>								
Oca	378	406	450	459	25.5	7.3	10.8	2.0
Papa	7 682	6 970	5 980	5 980	6.3	-9.3	-14.2	-
Ulluco (papa lisa)	141	163	165	168	6.1	15.8	1.0	1.8
<b>Industriales</b>								
Algodón en fibra	47	44	22	37	94.9	-6.0	-50.2	66.8
Café en grano	234	242	252	255	8.3	3.4	4.3	1.0
Caña de azúcar	31 579	28 700	23 738	21 233	10.1	-9.1	-17.3	-10.6
Soya	832	1346	1712	1712	17.0	62.0	-13.0	46.0
<b>Superficie cultivada</b> (millones de hectáreas)								
<b>Principales cultivos</b>								
<b>Cereales</b>								
Arroz con cáscara	1 128	922	1 109	1 083	-1.0	-18.3	20.2	-2.3
Maíz en grano	3 489	2 940	2 800	2 639	8.5	-15.7	-4.8	-5.8
Quinua	479	429	480	509	43.6	-10.6	12.0	6.0
Trigo	1 002	1 063	900	909	1.3	6.0	-15.3	1.0
<b>Tubérculos</b>								
Oca	145	152	150	155	16.9	4.7	-1.3	3.3
Papa	1 631	1 444	1 250	1 290	4.6	-11.5	-13.4	3.2
Ulluco (papa lisa)	48	56	55	56	1.9	16.0	-0.9	1.9
<b>Industriales</b>								
Algodón en fibra	102	118	79	100	76.1	15.6	-33.1	25.9
Café en grano	277	286	280	289	9.3	3.3	-2.2	3.3
Caña de azúcar	777	700	653	580	9.1	-9.9	-6.8	-11.2
Soya	605	717	606	863	39.0	18.0	-16.0	43.0

Fuente: Instituto Nacional de Estadística, Banco Central de Bolivia y Ministerio de Asuntos Campesinos y Agropecuarios.

<sup>a</sup> Cifras preliminares.

Cuadro 4  
BOLIVIA: INDICADORES DE LA PRODUCCION MINERA

	Miles de toneladas				Tasas de crecimiento			
	1985	1986	1987	1988 <sup>a</sup>	1985	1986	1987	1988 <sup>a</sup>
<b>Producción de algunos minerales importantes</b>								
Antimonio	8.9	10.2	9.9	9.9	-3.3	14.6	-2.9	-
Cobre	1.6	0.3	...	...	0.0	-81.3	...	...
Estaño	16.3	10.9	8.4	10.2	-11.9	-33.1	-22.9	21.4
Plata <sup>b</sup>	112.4	95.1	141.5	228.7	-20.7	-15.4	48.8	61.6
Plomo	6.4	3.3	9.3	12.7	-13.5	-48.4	181.8	36.6
Wolframio	1.6	1.4	0.8	1.1	-30.4	-12.5	-42.9	37.5
Zinc	38.2	33.4	39.3	56.3	1.3	-12.6	17.7	43.3
Oro <sup>c</sup>	555.0	762.8	2 719.5	4 189.3	-56.3	37.4	256.5	54.0
Otros minerales	4.5	...	...	...	45.2	...	...	...

Fuente: Asociación Nacional de Mineros Medianos.

<sup>a</sup> Cifras preliminares.

<sup>b</sup> Toneladas.

<sup>c</sup> Kilogramos.

Cuadro 5  
BOLIVIA: PRINCIPALES PRODUCTORES DE MINERALES

	Toneladas métricas finas					Tasas de crecimiento		
	1980	1985	1986	1987	1988 <sup>a</sup>	1986	1987	1988 <sup>a</sup>
Antimonio	15 465	8 925	10 243	9 991	9 905	14.8	-2.5	-0.9
Comibol	-	-	-	-	-	-	-	-
Minería mediana	11 552	6 664	7 190	6 294	6 529	7.9	-12.5	3.7
Minería pequeña	2 751	1 755	2 915	3 527	2 970	66.1	21.0	-15.8
Cooperativas	-	-	-	170	71	-	-	-58.2
Otros	1 162	506	138	-	335	-72.7	-	-
Cobre	1 884	1 665	297	-	154	-82.2	-	-
Comibol	1 797	1 665	165	-	-	-90.1	-	-
Minería mediana	-	-	-	-	-	-	-	-
Minería pequeña	87	-	132	-	137	-	-	-
Cooperativas	-	-	-	-	16	-	-	-
Otros	-	-	-	-	1	-	-	-
Estaño	27 290	16 293	10 933	8 405	10 237	-32.9	-23.1	21.8
Comibol	18 621	9 859	4 703	384	1 050	-52.3	-91.8	173.4
Minería mediana	5 899	4 110	3 283	2 295	2 610	-20.1	-30.1	13.7
Minería pequeña	2 645	2 256	2 319	1 008	1 661	2.8	-56.5	64.8
Cooperativas	-	-	-	1 665	796	-	-	-52.2
Otros	125	68	628	3 053	4 120	823.5	386.1	34.9
Plata	185	107	93	142	229	-13.1	52.7	61.1
Comibol	159	75	41	42	103	-45.3	2.4	145.7
Minería mediana	21	28	36	73	93	28.6	102.8	27.8
Minería pequeña	5	4	16	23	27	300.0	43.8	17.0
Cooperativas	-	-	-	4	5	-	-	32.5
Otros	-	-	-	-	-	-	-	-
Plomo	17 225	6 405	3 303	9 329	12 765	-48.4	182.4	36.8
Comibol	10 153	4 005	1 872	1 080	2 649	-53.3	-42.3	145.3
Minería mediana	3 994	1 766	364	6 735	7 633	-79.4	1750.3	13.3
Minería pequeña	2 861	539	905	1 240	2 108	67.9	37.0	70.0
Cooperativas	-	-	-	274	368	-	-	34.3
Otros	217	95	162	-	7	70.5	-	-
Wolframio	3 357	1 672	1 380	787	1 165	-17.5	-43.0	48.0
Comibol	1 576	174	77	-	-	-55.7	-	-
Minería mediana	1 558	1 039	718	484	612	-30.9	-32.6	26.4
Minería pequeña	208	436	417	239	93	-4.4	-42.7	-61.1
Cooperativas	-	-	-	64	459	-	-	617.2
Otros	15	23	168	-	1	630.4	-	-
Zinc	50 260	38 206	33 472	39 294	56 249	-12.4	17.4	43.1
Comibol	29 953	13 672	4 091	3 070	10 024	-70.1	-25.0	226.5
Minería mediana	16 748	22 852	28 295	35 277	43 169	23.8	24.7	22.4
Minería pequeña	33	153	1 086	947	3 041	609.8	-12.8	221.1
Cooperativas	-	-	-	-	15	-	-	-
Otros	3 526	1 529	-	-	-	-	-	-

Fuente: Asociación Nacional de Mineros Medianos.

<sup>a</sup>Cifras preliminares.

Cuadro 6  
**BOLIVIA: COTIZACION OFICIAL DE LOS PRINCIPALES MINERALES <sup>a</sup>**  
*(Dólares)*

	Estaño	Cobre	Zinc	Plomo	Bismuto	Wolframio	Antimonio	Plata	Oro
1980	7.6	1.0	0.4	0.4	2.4	141.6	20.7	21.1	...
1981	6.4	0.8	0.4	0.3	2.1	142.3	19.2	10.8	...
1982	5.8	0.7	0.4	0.3	1.5	105.8	17.1	7.8	...
1983	5.9	0.7	0.4	0.2	1.6	77.8	12.6	11.4	...
1984	5.5	0.6	0.5	0.2	3.6	78.4	22.2	8.2	...
1985	5.4	0.6	0.4	0.2	4.9	64.5	22.7	6.1	...
1986	2.6	0.6	0.4	0.2	2.7	44.9	18.4	5.4	363.3
1987	3.1	0.7	0.4	0.3	3.2	44.0	19.3	6.9	439.0
1988	3.2	1.0	0.5	0.3	5.2	51.5	23.0	6.6	447.7

Fuente: Banco Central de Bolivia, Boletín Estadístico, diciembre 1988.

<sup>a</sup> La unidad de medida del estaño, cobre, zinc y bismuto es la libra fina; en el caso del wolframio y el antimonio, la unidad larga fina; y en los del oro y la plata, la onza troy fina.

Cuadro 7  
**BOLIVIA: INDICADORES DE LA INDUSTRIA DE HIDROCARBUROS**

	Miles de metros cúbicos				Tasas de crecimiento			
	1985	1986	1987	1988 <sup>a</sup>	1985	1986	1987	1988 <sup>a</sup>
<b>Petróleo</b>								
Producción de petróleo crudo	1 152	1 020	1 096	1 116	-4.9	-11.5	7.5	1.8
Exportación de petróleo crudo <sup>b</sup>	-	270	50	-			-81.5	
Elaboración de derivados del petróleo	1 220	1 047	1 124	1 236	-1.2	-14.2	7.4	10.0
<b>Venta interna de algunos combustibles</b>								
Gasolina	443	469	516	514	2.1	5.9	10.0	-0.4
Queroseno	91	53	49	42	-12.5	-41.8	-7.5	-14.3
Combustóleo (diesel oil)	237	248	292	304	-0.4	4.6	17.7	4.1
Gasóleo (fuel oil)	86	51	29	31	-25.9	-40.7	-43.1	6.9
<b>Gas natural <sup>c</sup></b>								
Producción	4 648	4 556	4 565	4 811	-5.3	-2.0	0.2	5.4
Exportación	2 216	2 215	2 120	2 229	0.3	-	-4.3	5.1

Fuente: Banco Central de Bolivia.

<sup>a</sup> Cifras preliminares.

<sup>b</sup> Miles de barriles.

<sup>c</sup> Millones de metros cúbicos.

Cuadro 8  
**BOLIVIA: PRINCIPALES INDICADORES DEL COMERCIO EXTERIOR**

	1982	1983	1984	1985	1986	1987	1988 <sup>a</sup>
	<b>Tasas de crecimiento</b>						
<b>Exportaciones de bienes</b>							
Valor	-9.3	-8.8	-4.1	-13.9	-12.5	-13.8	15.4
Volumen	-10.1	-6.2	-8.4	-10.0	-	-10.5	15.4
Valor unitario	0.9	-2.7	4.7	-4.4	-12.5	-3.7	-
<b>Importaciones de bienes</b>							
Valor	-40.1	-	-16.9	12.3	28.9	10.3	-26.3
Volumen	-38.2	5.6	-7.7	8.2	34.6	11.6	-30.6
Valor unitario	-3.0	-5.3	-10.0	3.7	-4.3	-1.2	6.2
Relación de precios del intercambio de bienes	2.9	1.3	11.9	-7.8	-9.0	-3.2	-6.2
	<b>Indices (1980=100)</b>						
Poder de compra de las exportaciones de bienes	82.6	78.4	80.4	66.7	60.7	52.6	56.9
Poder de compra de las exportaciones de bienes y servicios	81.7	78.8	77.6	66.5	64.7	58.1	61.3
<b>Indices de volumen</b>							
Exportaciones de bienes	89.0	83.5	76.5	68.9	68.8	61.6	71.1
Importaciones de bienes	82.3	86.9	80.2	86.8	116.9	130.4	90.5
Relación de precios del intercambio de bienes	92.8	93.9	105.1	96.9	88.2	85.4	80.0

Fuente: CEPAL, sobre la base de cifras oficiales.

<sup>a</sup> Cifras preliminares.

Cuadro 9

**BOLIVIA: EXPORTACIONES DE BIENES, CIF**

	Millones de dólares				Composición porcentual		Tasas de crecimiento			
	1985	1986	1987	1988 <sup>a</sup>	1980	1988 <sup>a</sup>	1985	1986	1987	1988 <sup>a</sup>
<b>Total</b>	<b>673</b>	<b>638</b>	<b>569</b>	<b>594</b>	<b>100.0</b>	<b>100.0</b>	<b>-13.9</b>	<b>-5.2</b>	<b>-10.8</b>	<b>4.4</b>
<b>Principales exportaciones tradicionales</b>	<b>639</b>	<b>530</b>	<b>463</b>	<b>482</b>	<b>85.5</b>	<b>81.1</b>	<b>-15.1</b>	<b>-17.1</b>	<b>-12.6</b>	<b>4.1</b>
Estaño metálico	134	55	13	43	23.1	7.2	-29.8	-59.0	-76.4	230.8
Estaño concentrado	53	49	56	33	13.4	5.6	-7.0	-7.5	14.3	-41.1
Plata	10	27	33	47	11.4	7.9	-52.4	170.0	22.2	42.4
Zinc	29	28	33	56	3.6	9.4	-21.6	-3.4	17.9	69.7
Wolframio	10	7	5	6	4.5	1.0	-47.4	-30.0	-28.6	20.0
Antimonio	16	14	23	18	2.5	3.0	-30.4	-12.5	64.3	-21.7
Oro	...	7	37	60	...	10.1	...	...	428.6	62.2
Otros minerales	12	10	7	...	3.4	...	-25.0	-16.7	-30.0	...
Gas natural	373	329	248	215	21.3	36.2	-0.8	-11.8	-24.6	-13.3
Otros hidrocarburos	2	4	8	4	3.3	0.8	-84.6	100.0	100.0	-50.0
<b>Principales exportaciones no tradicionales</b>	<b>34</b>	<b>108</b>	<b>106</b>	<b>112</b>	<b>14.5</b>	<b>21.0</b>	<b>17.2</b>	<b>217.6</b>	<b>-1.9</b>	<b>5.7</b>
Azúcar	2	5	8	10	4.9	1.9	-71.4	150.0	60.0	25.0
Café	14	13	11	20	2.0	3.8	100.0	-7.1	-15.4	81.8
Maderas	7	23	31	22	2.9	4.1	16.7	228.6	34.8	-29.0
Otras	11	67	56	60	4.5	11.3	22.2	509.1	-16.4	7.1

Fuente: Banco Central de Bolivia, Boletín Estadístico Sector Externo, 1980-1988, febrero 1989.

<sup>a</sup> Cifras preliminares.

Cuadro 10

## BOLIVIA: VOLUMEN EXPORTADO DE LOS PRINCIPALES PRODUCTOS

	Miles de toneladas				Tasas de crecimiento			
	1985	1986	1987	1988 <sup>a</sup>	1985	1986	1987	1988 <sup>a</sup>
Estaño metálico	11.7	8.2	1.8	6.0	-25.0	-29.9	-78.0	233.3
Estaño concentrado	4.4	8.6	8.2	4.7	-4.3	95.5	-4.7	-42.7
Plata <sup>b</sup>	52.0	157.0	152.0	222.0	-35.0	201.9	-3.2	46.1
Zinc	33.9	35.5	39.6	51.0	-7.9	4.7	11.5	28.8
Wolframio	1.6	1.5	1.2	1.1	-33.3	-6.3	-20.0	-8.3
Antimonio	7.7	8.4	12.4	8.7	-28.7	9.1	47.6	-29.8
Oro	...	0.6	2.5	4.2	...		316.7	68.0
Otros minerales	7.3	18.6	15.6	24.0	-34.2	154.8	-16.1	53.8
Gas natural <sup>c</sup>	2 216.1	2 214.6	2 119.9	2 229.0	0.3	-0.1	-4.3	5.1

Fuente: Banco Central de Bolivia, Boletín Estadístico Sector Externo, 1980-1988, febrero 1989.

<sup>a</sup> Cifras preliminares. <sup>b</sup> Toneladas métricas finas. <sup>c</sup> Millones de metros cúbicos.

Cuadro 11

## BOLIVIA: PRECIO MEDIO DEL ESTAÑO EN LA BOLSA DE METALES DE LONDRES

(Dólares por libra)

	Indice de precios (1980 = 100)			Precio real (dólares de 1970)	
	Precio nominal <sup>a</sup>	Precios al por mayor de Estados Unidos	Valor unitario de las importaciones de bienes y servicios	(1/2)	(1/3)
	(1)	(2)	(3)		
1980	7.6	100.0	100.0	7.6	7.6
1981	6.4	109.1	108.6	5.9	5.9
1982	5.8	111.3	108.2	5.2	5.3
1983	5.9	112.7	105.8	5.2	5.6
1984	5.5	115.4	102.4	4.8	5.4
1985	5.4	114.9	105.1	4.7	5.1
1986	2.6	111.5	100.0	2.3	2.6
1987	3.1	114.5	99.8	2.7	3.1
1988 <sup>b</sup>	3.2	119.1	106.3	2.7	3.0

Fuente: Banco Central de Bolivia, Boletín Estadístico, diciembre 1988.

<sup>a</sup> Promedios anuales. <sup>b</sup> Cifras preliminares.

Cuadro 12  
BOLIVIA: IMPORTACIONES DE BIENES, CIF

	Millones de dólares				Composición porcentual		Tasas de crecimiento			
	1985	1986	1987	1988 <sup>a</sup>	1980	1988 <sup>a</sup>	1985	1986	1987	1988 <sup>a</sup>
<b>Total</b>	<b>690</b>	<b>675</b>	<b>767</b>	<b>578</b>	<b>100.0</b>	<b>100.0</b>	<b>41.1</b>	<b>-2.2</b>	<b>13.6</b>	<b>-24.6</b>
<b>Bienes de consumo</b>	<b>134</b>	<b>134</b>	<b>191</b>	<b>130</b>	<b>25.2</b>	<b>22.5</b>	<b>41.1</b>	<b>-</b>	<b>42.5</b>	<b>-31.9</b>
No duraderos	46	62	93	70	15.4	12.1	9.5	34.8	50.0	-24.7
Duraderos	88	72	98	60	9.8	10.4	66.0	-18.2	36.1	-38.8
<b>Materias primas y bienes intermedios</b>	<b>278</b>	<b>236</b>	<b>306</b>	<b>202</b>	<b>36.9</b>	<b>34.9</b>	<b>36.3</b>	<b>-15.1</b>	<b>29.7</b>	<b>-34.0</b>
Para la agricultura	18	16	11	7	1.6	1.2	-	-11.1	-31.3	-36.4
Para la industria	232	183	256	175	30.3	30.3	52.6	-21.1	39.9	-31.6
Materiales de construcción	26	34	37	19	4.7	3.3	-18.8	30.8	8.8	-48.6
Combustibles y lubricantes	2	3	2	1	-	0.2	-	50.0	-33.3	-50.0
<b>Bienes de capital</b>	<b>253</b>	<b>282</b>	<b>263</b>	<b>241</b>	<b>35.4</b>	<b>41.7</b>	<b>36.8</b>	<b>11.5</b>	<b>-6.7</b>	<b>-8.4</b>
Para la agricultura	27	40	24	21	2.0	3.6	92.9	48.1	-40.0	-12.5
Para la industria	137	152	134	124	21.4	21.5	33.0	10.9	-11.8	-7.5
Equipos de transporte	89	90	105	96	11.9	16.6	30.9	1.1	16.7	-8.6
<b>Otros<sup>b</sup></b>	<b>25</b>	<b>23</b>	<b>7</b>	<b>5</b>	<b>2.4</b>	<b>0.9</b>	<b>400.0</b>	<b>-8.0</b>	<b>-69.6</b>	<b>-28.6</b>

Fuente: Banco Central de Bolivia, Boletín Estadístico Sector Externo, 1980-1988, febrero 1989.

<sup>a</sup> Cifras preliminares.

<sup>b</sup> Incluye importaciones no registradas.

Cuadro 13

**BOLIVIA: BALANCE DE PAGOS**  
(Millones de dólares)

	1981	1982	1983	1984	1985	1986	1987	1988 <sup>a</sup>
<b>Balance en cuenta corriente</b>	<b>-491</b>	<b>-202</b>	<b>-204</b>	<b>-241</b>	<b>-342</b>	<b>-466</b>	<b>-597</b>	<b>-299</b>
Balance comercial	-139	195	120	155	14	-174	-328	-14
Exportaciones de bienes y servicios	1 005	910	858	818	720	667	597	671
Bienes fob	912	828	755	724	623	546	470	543
Servicios reales <sup>b</sup>	93	82	103	93	96	121	127	129
Transporte y seguros	33	26	35	35	38	48	43	50
Viajes	36	30	42	32	30	35	39	53
Importaciones de bienes y servicios	1 145	715	738	663	706	840	924	685
Bienes fob	828	496	496	412	463	597	658	485
Servicios reales <sup>b</sup>	317	219	242	251	244	244	267	200
Transporte y seguros	204	123	149	136	149	164	176	130
Viajes	50	40	20	30	30	27	28	30
Servicios de factores	-365	-414	-365	-418	-375	-311	-289	-298
Utilidades	-29	-23	-59	-36	-53	-40	-36	-36
Intereses recibidos	15	7	39	28	16	15	14	16
Intereses pagados	-347	-394	-342	-408	-337	-281	-262	-274
Trabajo y propiedad	-3	-3	-2	-2	-2	-4	-5	-4
Transferencias unilaterales privadas	13	17	40	22	20	19	20	13
<b>Balance en cuenta de capital</b>	<b>494</b>	<b>230</b>	<b>246</b>	<b>357</b>	<b>303</b>	<b>575</b>	<b>540</b>	<b>255</b>
Transferencias unilaterales oficiales	26	29	66	67	60	82	112	124
Capital a largo plazo	459	26	288	-147	-235	-62	18	326
Inversión directa	76	31	7	7	10	10	22	30
Inversión de cartera	-1	-15	-2	-1	-1	-	-	-
Otro capital a largo plazo	385	10	283	-154	-244	-72	-4	296
Sector oficial <sup>c</sup>	385	62	372	-111	-200	-61	-11	...
Préstamos recibidos	517	259	578	143	100	330	279	...
Amortizaciones	-122	-168	-202	-247	-294	-378	-282	...
Bancos comerciales <sup>c</sup>	-17	-26	-15	-12	-9	-12	6	...
Préstamos recibidos	10	7	7	6	1	2	13	...
Amortizaciones	-27	-33	-22	-18	-9	-14	-6	...
Otros sectores <sup>c</sup>	17	-26	-74	-31	-36	-	-	...
Préstamos recibidos	105	66	21	11	8	-	-	...
Amortizaciones	-88	-92	-95	-42	-44	-	-	...
Capital a corto plazo	195	141	-181	449	287	416	401	-12
Sector oficial	220	257	-149	345	258	306	358	...
Bancos comerciales	18	14	1	4	-21	-14	7	...
Otros sectores	-43	-131	-32	101	50	125	36	...
Errores y omisiones netos	-187	34	72	-12	190	139	10	-183
<b>Balance global <sup>d</sup></b>	<b>3</b>	<b>28</b>	<b>42</b>	<b>116</b>	<b>-39</b>	<b>109</b>	<b>-56</b>	<b>-44</b>
Variación total reservas (- aumento)	-19	-34	-25	-148	43	-87	112	44
Oro monetario	-3	-2	-1	-1	-	-	-	...
Derechos especiales de giro	-	-	-	-	-	-2	2	...
Posición de reserva en el FMI	-	-	-	-	-	-	-	...
Activos en divisas	6	-56	19	-116	58	-74	103	...
Otros activos	-13	9	-47	-6	-3	-126	7	...
Uso del crédito del FMI	-9	15	3	-25	-12	115	-	...

Fuente: 1981-1987: Fondo Monetario Internacional, *Balance of Payments Yearbook*, junio de 1988; 1988: CEPAL, sobre la base de informaciones oficiales.

<sup>a</sup> Cifras preliminares.

<sup>b</sup> Incluye Otros servicios no factoriales.

<sup>c</sup> Incluye Préstamos netos concedidos y

Otros activos y pasivos.

<sup>d</sup> Es igual a la Variación total de las reservas (con signo contrario), más Asientos de contrapartida.

Cuadro 14

## BOLIVIA: INDICADORES DEL ENDEUDAMIENTO EXTERNO

	1982	1983	1984	1985	1986	1987	1988 <sup>a</sup>
<b>Millones de dólares</b>							
Deuda externa total desembolsada	2 932	3 552	3 548	3 849	4 091	4 362	...
Deuda externa pública desembolsada de mediano y largo plazo <sup>b</sup>	2 803	3 176	3 208 <sup>c</sup>	3 294	3 536 <sup>c</sup>	4 162 <sup>c</sup>	3 993 <sup>d</sup>
Desembolsos de cada año <sup>e</sup>	211	98	160	109	230	212	314
Deuda privada no garantizada de largo plazo	129	376	340	555	555	200	...
Servicio de la deuda pública de mediano y largo plazo	285	330	343	248	210	158	190
Amortizaciones	108	101	142	159	139	73	93
Intereses	177	229	201	89	71	85	97
<b>Tasas anuales de crecimiento</b>							
Deuda externa total desembolsada	7.3	21.1	-0.1	8.5	6.3	6.6	...
Deuda externa pública desembolsada de mediano y largo plazo <sup>b</sup>	5.7	13.3	1.0 <sup>c</sup>	2.7	7.3 <sup>c</sup>	17.7 <sup>c</sup>	-4.1 <sup>d</sup>
Desembolsos de cada año <sup>e</sup>	-34.7	-53.6	63.3	-31.9	111.0	-7.8	48.1
Deuda privada no garantizada de largo plazo	61.3	191.5	-9.6	63.2	-	-64.0	...
Servicio de la deuda pública de mediano y largo plazo	-3.4	15.8	3.9	-27.7	-15.3	-24.8	20.3
Amortizaciones	-0.9	-6.5	40.6	12.0	-12.6	-47.5	27.4
Intereses	-4.8	29.4	-12.2	-55.7	-20.2	19.7	14.1
<b>Principales indicadores (porcentajes)</b>							
Deuda externa total desembolsada/exportaciones de bienes y servicios	322.2	414.0	433.7	534.6	613.3	730.7	...
Deuda externa pública de mediano y largo plazo desembolsada/exportaciones de bienes y servicios	308.0	370.2	392.2	457.5	530.1	697.2	595.1
Servicio de la deuda pública de mediano y largo plazo/exportaciones de bienes y servicios	31.3	38.5	41.9	34.4	31.5	26.5	28.3
Servicio de la deuda pública de mediano y largo plazo/desembolsos anuales de deuda pública de mediano y largo plazo	135.1	336.7	214.4	227.5	91.3	74.5	60.5
Intereses netos totales/exportaciones de bienes y servicios <sup>f</sup>	42.5	35.3	46.5	44.6	39.9	41.5	38.5

Fuente: CEPAL, sobre la base de cifras del Banco Central, Boletín Estadístico Sector Externo, 1980-1988, febrero 1989, y del Banco Mundial.

<sup>a</sup> Cifras preliminares.

<sup>b</sup> Incluye los créditos del Fondo Monetario Internacional y los acuerdos de Santo Domingo.

<sup>c</sup> La gestión de 1984 incluye 395 millones de dólares no renegociados con la banca comercial; el saldo de 1986 excluye 100 millones adeudados al Fondo Andino de Reservas; y el de 1987, otros 92 millones más con el mismo acreedor y 25 millones con Sudameris.

<sup>d</sup> Están excluidos 50 millones de dólares contraidos con el Fondo Andino de Reservas.

<sup>e</sup> Corresponden a los desembolsos de deuda pública de mediano y largo plazo. <sup>f</sup> Los intereses netos totales están obtenidos del balance de pagos, incluyendo por tanto los de la deuda pública y privada de corto, mediano y largo plazo.

Cuadro 15

**BOLIVIA: EVOLUCION DE LOS TIPOS DE CAMBIO**  
(Promedios anuales y trimestrales)

Período	Tipos de cambio nominales (bolivianos por dólar)		Índices del tipo de cambio real efectivo <sup>a</sup> (índices 1980 = 100)	
	Oficial	Paralelo	Exportaciones	Importaciones
1970-1979	0.000018		104.0	110.1
1980	0.000025		100.0	100.0
1981	0.000025		66.8	80.3
1982	0.0001 <sup>b</sup>	0.0002	103.0	133.6
1983	0.0002	0.0007	64.0	78.1
1984	0.0020	0.0080	44.3	54.3
1985	0.45	0.68	70.9	90.4
1986	1.92	1.96	88.2	114.0
1987	2.06	2.08	86.8	114.1
1988	2.35	2.30	95.0	123.9
1986				
I	1.95	2.04	95.9	125.6
II	1.91	1.95	87.6	112.5
III	1.91	1.93	85.1	109.1
IV	1.92	1.94	84.2	108.6
1987				
I	1.95	1.96	83.1	108.4
II	2.04	2.06	86.4	113.8
III	2.09	2.10	88.0	114.2
IV	2.15	2.18	89.6	119.9
1988				
I	2.24	2.25	93.7	125.7
II	2.34	2.34	94.0	124.9
III	2.40	2.41	94.5	121.4
IV	2.42	2.43	97.6	123.5

Fuente: Banco Central de Bolivia, Boletín Estadístico Trimestral, diciembre 1988.

<sup>a</sup> Corresponde al promedio de los índices del tipo de cambio (oficial) real del boliviano con respecto a las monedas de los principales países con que Bolivia tiene intercambio comercial, ponderados por la importancia relativa de las exportaciones o de las importaciones, según el caso, hacia o desde esos países. Desde 1970 a 1980 estas ponderaciones corresponden al promedio del período 1975-1979, y a partir de 1981 al promedio del período 1983-1987. En los cálculos se han utilizado preferentemente índice de precios al por mayor. En el caso de Bolivia se usó el índice de precios al consumidor. Para la metodología y fuentes utilizadas, véase el apéndice técnico en el *Estudio Económico de América Latina*, 1981.

<sup>b</sup> En el período marzo-octubre de 1982 se usó un tipo de cambio ponderado, obtenido como promedio del oficial (40%) y del libre (60%).

Cuadro 16  
**BOLIVIA: EVOLUCION DE LOS PRECIOS INTERNOS**

	1982	1983	1984	1985	1986	1987	1988
<b>Variación de diciembre a diciembre</b>							
Indice de precios al consumidor	296.5	328.5	2 176.8	8 170.5	65.9	10.6	21.5
Alimentos	313.2	343.6	2 188.9	8 033.5	62.5	7.5	18.2
Indice de precios al por mayor	406.1	517.8	2 237.7	7 952.4	47.5	16.2	23.3
Productos importados	543.0	693.0	2 312.7	5 698.3	40.4	15.8	27.7
Productos nacionales							
Agropecuarios	274.6	601.1	1 648.1	9 017.4	57.2	18.7	21.4
Manufacturados	395.8	344.7	2 521.4	10 404.9	48.8	15.5	21.0
<b>Variación media anual</b>							
Indice de precios al consumidor	123.5	275.6	1 281.3	11 749.6	276.3	14.6	16.9
Alimentos	123.9	303.7	1 315.6	11 275.6	276.7	10.3	11.4
Indice de precios al por mayor	227.9	415.9	1 695.4	10 446.9	172.8	16.4	19.4
Productos importados	342.4	488.6	1 969.1	7 540.0	152.3	17.2	22.2
Productos nacionales							
Agropecuarios	139.7	517.6	1 190.2	11 635.5	181.6	21.7	16.0
Manufacturados	211.1	311.6	1 701.5	13 831.5	184.5	13.8	18.8

Fuente: Instituto Nacional de Estadística y Banco Central de Bolivia.

Cuadro 17

**BOLIVIA: EVOLUCION DE LOS SALARIOS MINIMOS**

	Salario mínimo nominal (miles de pesos mensuales)	Salario mínimo real <sup>a</sup> (pesos mensuales)	Indice de salarios mínimos reales
<b>1982</b>			
Noviembre-diciembre	8.5	8 187	100.0
<b>1983</b>			
Enero-febrero	8.5	7 469	91.2
Marzo-junio	12.4	8 319	101.6
Julio-septiembre	17.5	8 030	98.1
Octubre-noviembre	30.1 <sup>b</sup>	9 225	112.7
Diciembre	47.3	10 235	125.0
<b>Promedio anual</b>	<b>18.9</b>	<b>8 416</b>	<b>102.8</b>
<b>1984</b>			
Enero-marzo	47.3	7 735	94.5
Abril-julio	108.7 <sup>c</sup>	6 536	79.8
Agosto-octubre	123.8	3 968	48.5
Noviembre-diciembre	935.0	11 599	141.7
<b>Promedio anual</b>	<b>238.8</b>	<b>7 038</b>	<b>86.0</b>
<b>1985</b>			
Enero-febrero	935	3 566	43.6
Marzo-abril	4 035	6 097	74.5
Mayo-junio	6 240	5 120	62.5
Julio-octubre	10 171	2 140	26.1
Noviembre-diciembre	30 000	3 739	45.7
<b>Promedio anual</b>	<b>10 259</b>	<b>3 800</b>	<b>46.4</b>
<b>1986</b>			
Enero-mayo	30 000	2 403	29.4
Junio-diciembre	40 000	2 834	34.6
<b>Promedio anual</b>	<b>35 833</b>	<b>2 654</b>	<b>32.4</b>
<b>1987</b>			
Enero-marzo	40 000	2 677	32.7
Abril-diciembre	50 000	3 213	39.2
<b>Promedio anual</b>	<b>47 500</b>	<b>3 079</b>	<b>37.6</b>
<b>1988</b>			
Enero-marzo	50 000	3 096	37.8
Abril-diciembre	60 000	3 259	39.8
<b>Promedio anual</b>	<b>57 500</b>	<b>3 218</b>	<b>39.3</b>

Fuente: CEPAL, sobre la base de la información facilitada por la Comisión Nacional del Salario (CONALSA) y la Unidad de Análisis de Políticas Económicas (UDAPE).

<sup>a</sup> La conversión del salario nominal en real se realizó tomando como base el índice de precios al consumidor de noviembre de 1982, mes en el que se determinó el valor del salario mínimo.

<sup>b</sup> A partir de noviembre se agregó un bono

de 22 500 pesos, pagaderos en tres veces a partir de ese mismo mes.

<sup>c</sup> Durante algunos días del mes de abril, el

salario mínimo vigente fue el correspondiente a marzo. Sin embargo, la cantidad que aparece en el cuadro es la correspondiente al reajuste llevado a cabo en mayo, aunque con efecto retroactivo al 1° de abril. Además, en este último mes se otorgaron un bono alimenticio y otro de transporte. El primero, por una suma de 32 723 pesos; y el segundo, variable dependiendo del número de desplazamientos diarios hasta el lugar de trabajo.

Cuadro 18

**BOLIVIA: EVOLUCION DE LAS REMUNERACIONES MEDIAS EN EL  
SECTOR PRIVADO CIUDAD DE LA PAZ**

	Indices de salarios nominales (diciembre 1985 = 100)			Indices de salarios reales			Variación de índices reales	
	1986	1987	1988 <sup>a</sup>	1986	1987	1988 <sup>a</sup>	1987	1988 <sup>b</sup>
Minería	118.7	184.4	264.6	75.2	103.3	125.7	37.5	24.4
Hidrocarburos								
Manufacturas	154.1	250.2	273.1	97.3	140.3	130.1	44.1	-3.8
Electricidad, gas y agua								
Construcción	156.5	265.6	344.4	98.4	148.8	164.6	51.2	16.1
Comercio	203.2	306.4	301.8	128.5	171.9	144.1	33.8	-13.9
Transportes								
Establecimientos financieros	149.5	205.2	312.9	95.0	115.1	149.2	21.2	31.8
Servicios comunales	254.0	391.0	452.5	159.9	219.5	215.1	37.3	-2.2

Fuente: CEPAL, sobre la base de cifras del Instituto Nacional de Estadística, Estadísticas de Remuneraciones (sector privado), boletines 1, 2 y 3.

<sup>a</sup> Las cifras de salarios nominales y reales se refieren al promedio ganado a fines de marzo, junio y septiembre. <sup>b</sup> Las tasas de variación comparan el período enero-septiembre de 1988 con igual lapso del ejercicio anterior.

Cuadro 19

**BOLIVIA: PRINCIPALES INDICADORES MONETARIOS**

	Saldos a fines de año (millones de bolivianos)				Tasas de crecimiento			
	1985	1986	1987	1988 <sup>a</sup>	1985	1986	1987	1988 <sup>a</sup>
1. Liquidez total (M <sub>2</sub> )	290	822	1 217	1 740	7 183	183.2	48.0	43.0
Reservas internacionales netas	69	416	365	417	175 813	506.3	-12.2	14.2
Crédito neto al sector público	-206	-505	-628	-632				
Gobierno central	-440	-536	-860	-1 054				
Gobiernos locales y regionales	28	24	35	60	25 535	-15.0	47.3	70.3
Empresas públicas	206	7	196	362	6 280	-96.6	2679.2	84.4
Crédito al sector privado	410	948	1 423	2 018	15 514	131.3	50.2	41.8
Otros determinantes	18	-37	57	-63				
2. Cuasidinero	92	459	714	1 056	13 181	400.7	55.7	47.8
3. Medio circulante (M <sub>1</sub> ) (1-2)	199	363	503	684	5 928	82.9	38.3	36.2
4. Base monetaria	201	384	585	931	5 915	90.9	52.2	59.2
5. Emisión	184	307	414	542	5 878	67.2	34.9	30.9

Fuente: Banco Central de Bolivia

<sup>a</sup> Cifras preliminares.

Cuadro 20  
**BOLIVIA: TASAS DE INTERES BANCARIO A FINES DE CADA AÑO**  
*(Porcentajes)*

	1984	1985	1986	1987	1988
<b>Operaciones activas</b>					
<b>Actividades comerciales y particulares</b>					
Tasa nominal en m/n (SMV)	157.0	232.1	65.8	39.4	35.1
Tasa real <sup>b</sup>	-88.7	-96.0	-0.1	29.4	14.9
Tasa nominal en m/n (CMV)	...	17.1	21.9	27.3	23.8
Tasa nominal en m/e	...	17.8	23.0	26.0	22.6
<b>Actividades productivas</b>					
Tasa nominal en m/n (SMV)	155.0	232.1	65.8	39.5	35.1
Tasa real <sup>b</sup>	-88.8	-96.0	-0.1	29.4	14.9
Tasa nominal en m/n (CMV)	...	17.1	21.9	27.3	23.8
Tasa nominal en m/e	...	17.8	23.0	26.0	22.6
<b>Operaciones pasivas</b>					
<b>Depósitos en cajas de ahorro</b>					
Tasa nominal	110.0	99.6	29.6	22.5	20.2
Tasa real <sup>b</sup>	-90.8	-97.6	...	12.9	0.1
<b>Depósitos a plazo fijo m/n (SMV)</b>					
Tasa nominal	140.0	110.0	33.4	29.1	24.9
Tasa real <sup>b</sup>	-89.5	-97.5	-19.6	19.9	5.2
<b>Depósitos a plazo fijo m/n (CMV)</b>					
Tasa nominal	...	11.6	14.1	14.3	13.4

**Fuente:** CEPAL, sobre la base de datos del Banco Central de Bolivia. Símbolos: M/N = Moneda nacional; M/E = Moneda extranjera; SMV = Sin mantenimiento de valor; CMV = Con mantenimiento de valor.

Cuadro 21

**BOLIVIA: FLUJOS FINANCIEROS DEL TESORO GENERAL DE LA NACION**

	Millones de bolivianos				Tasas de crecimiento			
	1985	1986	1987	1988 <sup>a</sup>	1985	1986	1987	1988 <sup>a</sup>
1. Ingresos corrientes	61	309	475	611	15 603	404	53.9	28.5
Ingresos tributarios	54	277	433	598	14 275	414	56.1	38.1
Ingresos no tributarios	7	31	42	13	49 303	330	34.8	-69.7
Otros								
2. Gastos corrientes	327	987	1 100	985	11 819	202	11.5	-10.5
Remuneraciones	119	292	424	531	8 353	145	45.4	25.2
Compra de bienes y servicios	46	137	142	160	18 692	200	3.7	12.7
Intereses y comisiones pagados D/I	3	5			60 971	103		
Intereses y comisiones debidos M/E	130	379	359	99	25 971	192	-5.4	-72.4
Transferencias sector privado	24	64	84	65	5 110	170	31.0	-22.4
Otros	1	17	29	129	3 970	1 392	65.8	351.2
Deuda flotante	5	93	63	0	4 824	1 654	-32.0	-100.0
3. Transferencias	94	612	371	457	-24 316	551	-39.4	23.2
4. Saldo cuenta corriente (1-2+3)	-172	-66	-254	84	6 169	-62	283.7	-132.9
5. Ingresos de capital		69						
6. Gastos de capital	7	14	15	21	10 177	98	6.4	38.4
7. Transferencias	-4	-33	-17	-36	14 873	698	-48.5	114.5
8. Saldo de la cuenta capital (5-6+7)	-11	22	-32	-57	11 492	-295	-245.3	78.3
9. Otros gastos	54				4 229			
10. Gastos totales	388	1 002	1 116	1 006	9 468	158	11.4	-9.8
11. Déficit global (4+8+9)	237	44	286	-26	5 707	-81	549.1	-109.2

**Principales relaciones**

Déficit/gasto total	61.1	4.4	25.6	-2.6
Déficit/producto interno bruto	11.0	0.6	3.4	-0.3
Ingresos corrientes/producto interno bruto	2.9	4.4	5.7	6.1
Gasto total/producto interno bruto	18.1	14.3	13.4	10.0

Fuente: Unidad de Análisis de Políticas Económicas (UDAPE).

<sup>a</sup> Cifras preliminares.

Cuadro 22

## BOLIVIA: SECTOR PUBLICO NO FINANCIERO CONSOLIDADO

	Millones de bolivianos				Tasas de crecimiento			
	1985	1986	1987	1988 <sup>a</sup>	1985	1986	1987	1988 <sup>a</sup>
1. Ingresos corrientes	593	2 177	2 244	2 579	14 410	267	3.1	14.9
Ingresos tributarios	66	459	724	833	15 444	591	57.7	15.1
Ingresos no tributarios	19	73	82	60	32 429	279	12.2	-27.5
Venta de bienes y servicios	479	1 645	1 410	1 664	13 681	243	-14.2	18.0
Otros	28		27	22	22 865			-19.2
2. Gastos corrientes	679	2 087	2 405	2 375	10 555	207	15.2	-1.2
Remuneraciones	222	547	719	907	7 824	146	31.3	26.2
Compra de bienes y servicios	236	740	745	764	11 026	213	0.7	2.5
Intereses y comisiones pagados D/I	12	12	7	0	47 044	-0.8	-42.2	-93.6
Intereses y comisiones debidos M/E	157	466	384	439	26 206	196	-17.6	14.4
Transferencias sector privado	39	134	186	146	8 047	240	38.9	-21.1
Otros	7	96	302	118	2 978	1 255	212.9	-60.8
Deuda flotante	5	93	63		4 824	1 654	-32.0	
3. Transferencias								
4. Saldo cuenta corriente (1-2+3)	-86	90	-161	204	3 672	-204	-278.9	-226.7
5. Ingresos de capital	4	89	18	26	11 490	2 210	-79.6	44.8
6. Gastos de capital	96	409	544	666	10 963	327	33.0	22.4
7. Transferencias								
8. Saldo de la cuenta capital (5-6+7)	-92	-319	-525	-639	10 942	248	64.5	21.7
9. Otros gastos	54			-202	2 887			
10. Gastos totales	829	2 496	2 949	2 839	9 068	201	18.1	-3.7
11. Déficit global (4+8+9)	232	229	686	637				
<b>Principales relaciones</b>								
Déficit/gasto total	28.0	9.2	23.3	22.5				
Déficit/PIB	10.8	3.3	8.3	6.3				
Ingresos corrientes/PIB	27.6	31.2	27.0	25.7				
Gasto total/PIB	38.5	35.7	35.5	28.2				

Fuente: Unidad de Análisis de Políticas Económicas (UDAPE)

<sup>a</sup> Cifras preliminares.





