

NACIONES UNIDAS

**COMISIÓN ECONÓMICA
PARA AMÉRICA LATINA
Y EL CARIBE - CEPAL**



Distr.
GENERAL

LC/G.1881
LC/WAS/L.32/Rev.1
18 de julio de 1996

ESPAÑOL
ORIGINAL: INGLÉS

**ESTUDIO ECONÓMICO DE LOS
ESTADOS UNIDOS,
1994¹**

¹ Preparado por la Oficina de la CEPAL en Washington.

ÍNDICE

	<i>Página</i>
Primera parte: La evolución de la economía de los Estados Unidos en 1994	5
I. Situación interna	5
1. Indicadores macroeconómicos	5
2. Evolución sectorial	7
3. Empleo	7
4. Precios e ingresos	8
5. Política fiscal	8
6. Política monetaria	9
II. Transacciones internacionales	9
1. Tipos de cambio	10
2. Comercio de mercancías	10
3. Cuenta corriente	11
4. Movimientos de capital	12
Segunda parte: Temas específicos	15
I. Comercio de mercancías de los Estados Unidos con América Latina y el Caribe	15
1. Exportaciones	15
2. Importaciones	16
II. Inversión directa de los Estados Unidos en América Latina y el Caribe	16
III. Asistencia económica de los Estados Unidos a América Latina y el Caribe	18
Tercera parte: Apéndice estadístico	19

PRIMERA PARTE

LA EVOLUCIÓN DE LA ECONOMÍA DE LOS ESTADOS UNIDOS EN 1994

I. SITUACIÓN INTERNA

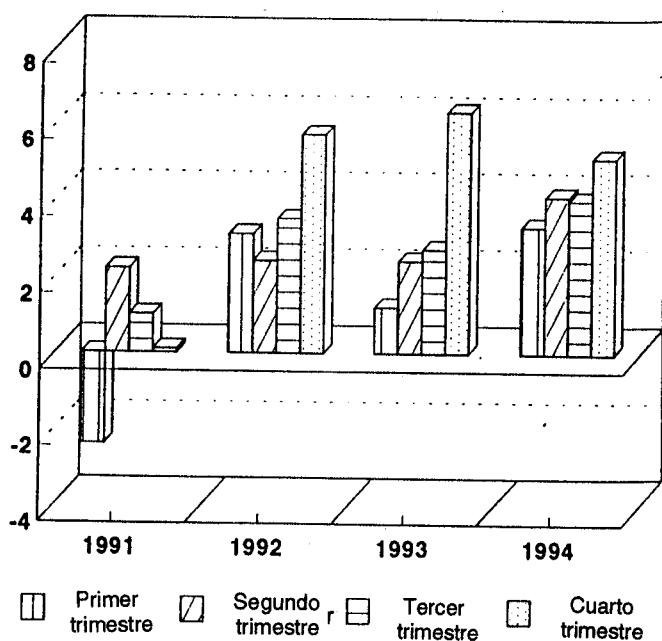
En 1994, el crecimiento de la economía de los Estados Unidos fue vigoroso y el producto interno bruto (PIB) aumentó a una tasa de 4.1%. La tasa de desempleo bajó y la inflación se mantuvo en condiciones favorables durante 1994, cuarto año consecutivo en que la economía registró una expansión. La tasa de inflación, calculada sobre la base del índice de precios al consumidor, fue de 2.7% anual en conjunto, igual que en 1993 (véase el cuadro 1 del apéndice).

El déficit fiscal disminuyó por segundo año consecutivo, a 203 000 millones de dólares, lo que representa una baja de 51 000 millones. El notable crecimiento económico y la aprobación de la Ley General de Conciliación del Presupuesto de 1993 explican esta disminución. En 1994, el déficit equivalió a un 3.0% del PIB.

Después de aplicar una política flexible en 1993, la Reserva Federal adoptó medidas más estrictas para evitar la inflación. Las tasas de interés de corto plazo aumentaron durante el año; en particular, las de los fondos federales se incrementaron 2.5% en el período. El crecimiento del dinero y el crédito se mantuvo dentro de los márgenes anuales establecidos.

Por último, el incremento de las importaciones superó el de las exportaciones, lo que provocó un aumento del déficit comercial en 1994.

Gráfico 1: **Producto interno bruto real**
(Variación porcentual respecto del trimestre anterior)



1. Indicadores macroeconómicos

Después del repunte registrado en 1993, el producto interno bruto real se expandió en 4.1% durante el año, el mayor incremento desde 1984 (véase el cuadro 2 del apéndice). El crecimiento económico, al que contribuyeron el incremento de la inversión comercial y las exportaciones, fue de amplio alcance, puesto que abarcó todo el país y la mayoría de las ramas de actividad industrial más importantes.

Al igual que en los dos años anteriores, el gasto privado aumentó en forma marcada en 3.5% en los cuatro trimestres, lo que dio impulso a la actividad económica.

El crecimiento del gasto correspondiente a consumo personal real se debió al rápido aumento del ingreso y a una mayor confianza de los consumidores. Continuó el acelerado crecimiento del gasto en bienes duraderos (alrededor de 8%), que había sido muy vigoroso en los dos años anteriores, a pesar del alza de las tasas de interés. En contraste con el dinamismo del gasto privado, las adquisiciones de bienes y servicios del gobierno disminuyeron de nuevo, en un 0.7%, a raíz de las medidas adoptadas en años anteriores para reducir la magnitud del déficit federal.

La inversión total creció a una tasa cercana a 12%, estimulada en gran parte por un considerable aumento de la inversión residencial y los gastos de las empresas en capital fijo, que se expandieron un 8.7% y 11%, respectivamente. Dado que la constante disminución de las tasas de interés facilitó el incremento de los empréstitos y gastos, las existencias se mantuvieron a un nivel sumamente bajo, porque las empresas siguieron mostrando una actitud cautelosa con respecto a las posibilidades de recuperación.

Las exportaciones netas repercutieron negativamente en el crecimiento, puesto que el incremento de 13.4% de las importaciones compensó con creces el aumento de 9% de las exportaciones. Esto se debió en gran medida a la recuperación económica de los Estados Unidos, cuyas importaciones habían aumentado a un ritmo mayor que las exportaciones.

Finalmente, la tasa del ahorro personal se mantuvo en un 4.1%, es decir, prácticamente invariable, mientras que el ahorro de las empresas tuvo un leve aumento. En el sector oficial, disminuyó la relación entre el déficit y el PIB, debido a que el ingreso total creció

Gráfico 2: Consumo personal real
(Variación porcentual respecto del trimestre anterior)

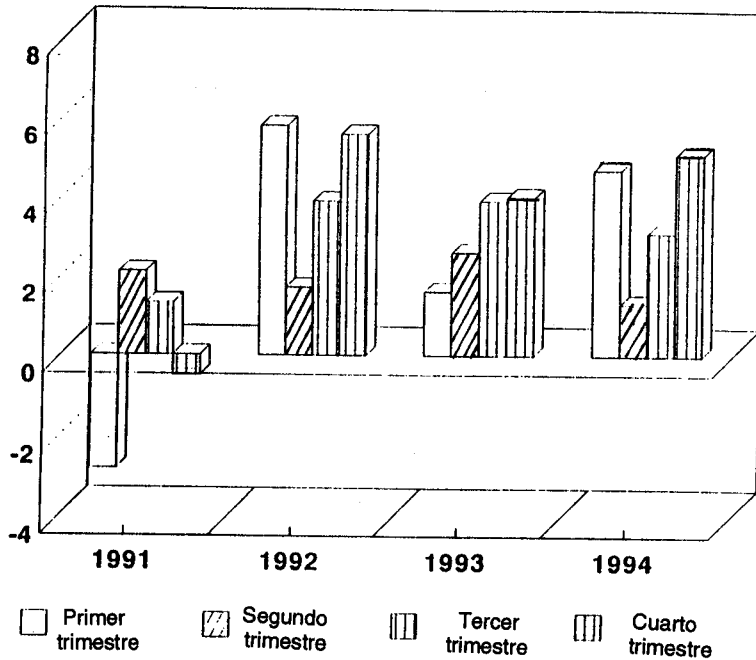
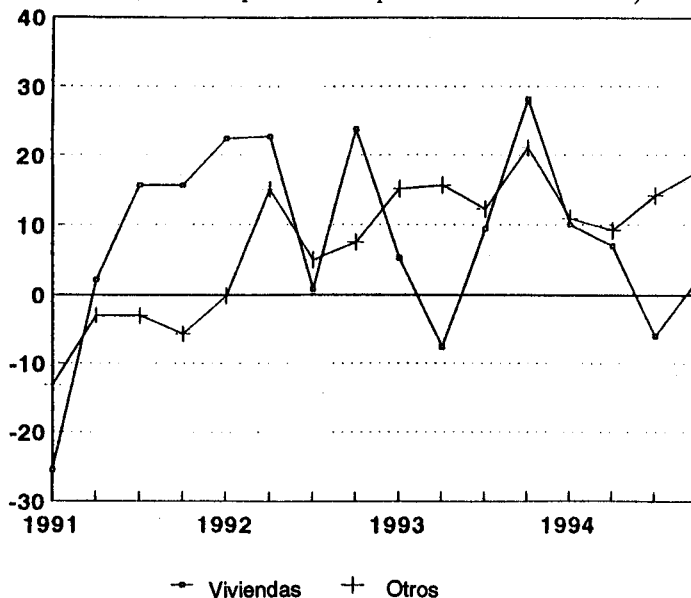


Gráfico 3: Inversión en viviendas y otros rubros
(Variación porcentual respecto del trimestre anterior)



más rápidamente que el gasto, cuyo crecimiento fue uno de los más bajos de los últimos decenios. Como consecuencia de estas variaciones, la tasa de ahorro general aumentó a 13.7% (véase el cuadro 3 del apéndice).

2. Evolución sectorial

El sector agrícola, que se había visto afectado por lluvias extraordinariamente fuertes e inundaciones en la zona central y por sequías en el sudeste del país, mostró cierta recuperación en 1994. Por ejemplo, la producción de maíz y soja tuvo un marcado repunte; se preveía que en ambos casos sería superior al consumo durante el período de comercialización del producto del año agrícola 1994-1995 y se traduciría en un incremento sustancial de las existencias al final del período. En cambio, la cosecha de trigo disminuyó por segundo año consecutivo, debido a la vez a una reducción del rendimiento promedio y de la superficie cosechada (véase el cuadro 4 del apéndice). La producción de carne de cerdo aumentó un 4% y también se produjo un incremento sustancial de la producción de otros tipos de carne. La de carne de vacuno aumentó 6%, en tanto que la de aves de corral creció un 7%, con lo que completó 19 años de crecimiento ininterrumpido.

La producción manufacturera, que había recuperado cierto dinamismo en el año anterior, siguió mostrando una tendencia ascendente y creció un 6% (véase el cuadro 7 del apéndice). El crecimiento más acentuado fue el de los bienes duraderos, que aumentaron más de 8%, en tanto que la producción de maquinarias eléctricas y no eléctricas aumentó más de 15% y 16%, respectivamente. Las industrias de crecimiento más rápido se vieron favorecidas por un notable incremento de la demanda de equipos de computación, maquinarias eléctricas, y productos de caucho y plástico. Paralelamente a la expansión de la producción, la capacidad de utilización se redujo a 83.4%.

En el sector de los servicios se produjo una expansión considerable del comercio mayorista y minorista que ascendió a cerca de 7% y 8%, respectivamente. Las compras de bienes duraderos registraron un marcado incremento (13%), en respuesta al rápido crecimiento del ingreso y a la mayor confianza de los consumidores (véase el cuadro 6 del apéndice). El transporte —aéreo, ferroviario y vial— también mostró un mayor dinamismo en el marco de la sostenida recuperación de la economía.

El mercado de la vivienda, por su parte, fue uno de los propulsores del crecimiento en el período que se examina. El valor total de la construcción aumentó más de un 8%; el de las viviendas particulares se incrementó más de 10%, el porcentaje más alto desde 1988, como consecuencia del aumento del empleo y los ingresos y de las tasas de crédito hipotecario más bajas registradas en casi 25 años. La construcción comenzó a repuntar, incluso en el sector no residencial, después de varios años de declinación y mostró un crecimiento de 7% (véase el cuadro 7 del apéndice).

La explotación minera se expandió más de un 1.5%, después de tres años consecutivos de disminución. La extracción de hulla registró un fuerte incremento, debido a que el crecimiento económico elevó la demanda de electricidad. A pesar de la significativa disminución de la perforación de pozos de gas iniciada en 1985, la producción de gas natural aumentó, en tanto que la producción de petróleo crudo siguió disminuyendo, al igual que en los últimos años, a raíz del descenso de las actividades de prospección y explotación. En cambio, la extracción de metales se incrementó moderadamente, impulsada por la mejora sostenida de la venta de vehículos automotores, lo que a su vez incrementó la demanda de aluminio, cobre, plomo, zinc, metales del grupo del platino, y vidrio (véase el cuadro 8 del apéndice).

3. Empleo

Paralelamente al crecimiento económico del país en 1994, la creación de empleos mostró un ritmo rápido. En el período de 12 meses que concluyó en diciembre, se crearon 3.5 millones de puestos de trabajo

fuera del sector agrícola. En el marco de un aumento generalizado del empleo, el sector de la construcción registró el mayor incremento anual en 10 años y el sector manufacturero el aumento más alto desde 1987. Además, en el sector de servicios el empleo creció un 3%; de hecho, éste constituyó la principal fuente de crecimiento del empleo durante el año (véase el cuadro 9 del apéndice).

A raíz del acelerado incremento del empleo en 1994, la tasa del desempleo en el sector civil descendió a 6.1%. Aumentó el número de integrantes del mercado laboral, que también trabajaron una mayor cantidad de horas. Además, se incrementó la productividad laboral fuera de la agricultura y la tendencia al crecimiento de la productividad en los últimos años mostró indicios de recuperación.

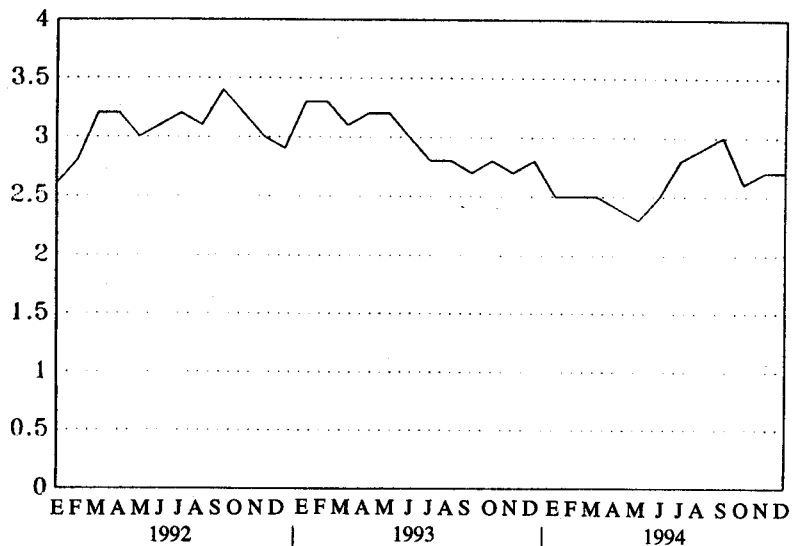
4. Precios e ingresos

En 1994 la tasa de inflación fue igual a la del año anterior y los precios –calculados de acuerdo con el índice de precios al consumidor– aumentaron en un 2.7% anual. Las medidas generales en materia de inflación resultaron bastante eficaces, a pesar de la leve alza de los precios de algunos productos básicos –especialmente café, algodón y metales básicos– y la restricción de los mercados laboral y de capitales (véase el cuadro 10 del apéndice).

El aumento de los precios se centró sobre todo a los insumos; en el caso de los intermedios, éste se fue acelerando a medida que avanzaba el año hasta registrar un incremento de 6.9% de diciembre a diciembre. Los precios de las importaciones también aumentaron.

En cambio, el modesto incremento de las remuneraciones, unido al crecimiento de la productividad laboral, constituyó una fuente de restricción de la inflación. Estos incrementos en el empleo se reflejaron en un fuerte crecimiento global del ingreso; de hecho, el ingreso disponible real por habitante aumentó 2.5% en 1994. Sin embargo, el aumento de la remuneración real por hora siguió siendo moderado (véase el cuadro 11 del apéndice).

Gráfico 4: Evolución de los precios internos
(Variación porcentual en 12 meses)



5. Política fiscal

En el ejercicio económico 1994, los ingresos federales aumentaron un 9%, en tanto que el gasto federal creció un 3.7% (véase el cuadro 12 del apéndice). El incremento de la recaudación, el mayor registrado en varios años, refleja la notable elevación de casi todas las categorías de ingreso a raíz de la rápida expansión de la economía. La recaudación del impuesto sobre la renta de los particulares y los impuestos correspondientes a seguridad social aumentaron un 7.2%, en tanto que la recaudación del impuesto sobre las utilidades de las empresas tuvo un crecimiento cercano al 30%.

El gasto total se incrementó un 3.7%, uno de los porcentajes más bajos de los últimos decenios, debido sobre todo a los moderados gastos en defensa y otros rubros. Los gastos en defensa volvieron a reducirse, esta vez más de un 3%.

En consecuencia, el déficit federal se redujo por segundo año consecutivo, a 203 000 millones de dólares, aproximadamente 3% del PIB. La deuda federal bruta ascendió a 4 600 millones de dólares.

6. Política monetaria

Después de una notable distensión en el ámbito monetario en 1992 y una política flexible en 1993, la Reserva Federal adoptó una política más estricta en 1994 como medida preventiva para evitar la inflación (véase el cuadro 13 del apéndice).

La Reserva Federal aumentó en 0.25% la tasa de interés de los préstamos interbancarios en febrero de 1994. Esto fue seguido por cinco nuevas alzas a lo largo del año, de manera que en diciembre de 1994 dicha tasa era un 2.5% más alta que en enero. Los tres primeros incrementos de esta tasa -0.25% en cada oportunidad- fueron limitados para que los mercados financieros pudieran reajustar su cartera. El ritmo de restricción impuesto por la Comisión federal de mercado abierto se aceleró con los ajustes posteriores, a medida que los mercados iban adaptándose a la nueva tendencia de las tasas de interés a corto plazo.

A pesar del alza de las tasas de interés, se produjo un aumento de los préstamos por parte de las unidades familiares y las empresas; de hecho, los empréstitos netos de estos sectores crecieron a un ritmo acelerado. Este crecimiento puede atribuirse en parte al mayor uso de tarjetas de crédito y a las enérgicas campañas de captación de prestatarios. Por el contrario, los préstamos recibidos por el gobierno federal disminuyeron por segundo año consecutivo, a consecuencia de las medidas de reducción del déficit presupuestario adoptadas en los años anteriores y el alto volumen de impuestos recaudados (véase el cuadro 14 del apéndice).

El crecimiento del dinero y el crédito siguió siendo reducido y dentro de los márgenes anuales especificados para el año, a saber, de 1% a 5% en el caso del M2, 0% a 4% en el del M3 y 4% a 8% en el de la deuda interna del sector no financiero. La expansión de la masa monetaria reflejó sobre todo la reorientación de los depósitos de ahorro en pequeña escala a los instrumentos del mercado (comportamiento muy común en períodos de alza de las tasas de interés a corto plazo, debido a que la variación de las tasas aplicables a esos depósitos generalmente va a la zaga de la variación de las tasas del mercado, lo que constituye por consiguiente un incentivo para transferir ahorros). En particular, estos cambios repercutieron en el M1, que se expandió cerca de un 2% (véase el cuadro 15 del apéndice).

II. TRANSACCIONES INTERNACIONALES

El déficit en cuenta corriente de los Estados Unidos aumentó a 152 000 millones de dólares, en gran parte por la acentuación del déficit del comercio de mercancías, que pasó de 133 000 millones de dólares en 1993 a 166 000 millones de dólares en 1994, debido a que las importaciones se expandieron más rápidamente que las exportaciones. Este fenómeno puede atribuirse al rápido crecimiento económico de los Estados Unidos en comparación con los demás países.

En la cuenta de capital, el incremento de los activos de los Estados Unidos en el exterior disminuyó, sobre todo debido a la marcada reducción de las compras netas de valores. En cambio, el incremento de los activos extranjeros en los Estados Unidos fue considerablemente mayor que en 1993, a raíz de la mayor afluencia de inversión extranjera directa y al notable aumento de las obligaciones dado a conocer por la banca.

1. Tipos de cambio

El dólar estadounidense se desvalorizó respecto del yen japonés (más de 8%) y en relación con las monedas europeas, en especial el marco alemán (alrededor de 10%). En el mismo período, el dólar se valorizó respecto del dólar canadiense y el peso mexicano (véase el cuadro 16 del apéndice). Las autoridades monetarias estadounidenses intervinieron en cinco oportunidades (29 de abril, 4 de mayo, 24 de junio, 2 y 3 de noviembre), en las que adquirieron dólares para que se revalorizara en relación con marco y el yen. Estas adquisiciones se dividieron por partes iguales entre el Fondo de Estabilización Cambiaria del Departamento del Tesoro de los Estados Unidos y el Sistema de la Reserva Federal.

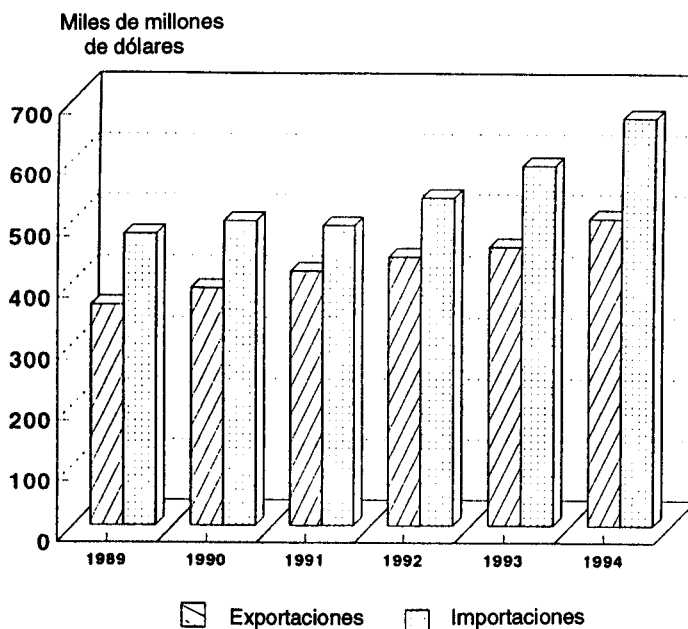
Entre los factores que probablemente influyeron en la desvalorización general del dólar figuran la preocupación de que las medidas de restricción del crédito en los Estados Unidos no bastaran para mantener bajo control la inflación prevista, la recuperación de algunas economías europeas, que superó con creces las expectativas, y los conflictos comerciales entre los Estados Unidos y el Japón. Además, se produjeron variaciones de la relación entre el tipo de cambio del dólar estadounidense y el canadiense, pese al dinámico crecimiento de la economía del Canadá y el marcado incremento de las tasas de interés en ese país en el primer y cuarto trimestres. El dólar se valorizó notablemente en relación con el peso mexicano, primero en marzo y más aún en las dos últimas semanas del año.

2. Comercio de mercancías

El déficit del comercio de mercancías se acentuó en 1994, puesto que pasó de 132 600 millones de dólares en 1993 a 166 100 millones de dólares. El rápido crecimiento en los Estados Unidos y en el exterior se tradujo en un acelerado crecimiento de las exportaciones e importaciones. Las exportaciones ascendieron a 502 500 millones de dólares, lo que representa un aumento del 10%, y también se produjo un aumento de las importaciones de mercancías, que alcanzaron a 668 600 millones de dólares (véase el cuadro 17 del apéndice).

En 1994 se expandieron las exportaciones de todas las principales categorías y el crecimiento se aceleró considerablemente en los casos de las maquinarias y el transporte, los bienes de consumo y los insumos no elaborados e intermedios. Más de la mitad del incremento correspondió a exportaciones de bienes de capital. Las de semiconductores y equipos de telecomunicaciones representaron la mayor parte del incremento, en tanto que el crecimiento de los productos automotores se redujo aunque siguió siendo elevado. Las exportaciones de bienes de consumo, que aumentaron cerca de 10%, también incidieron en la expansión de las exportaciones en general y los bienes no duraderos representaron cerca de las tres quintas partes del incremento. A su vez, las exportaciones de insumos no elaborados e intermedios crecieron más de 8%, en comparación con 3%

Gráfico 5: Comercio de mercancías



en 1993. Hubo un marcado incremento en los productos químicos, que representaron 70% del aumento. Las exportaciones de productos de papel, textiles y algunos metales también crecieron considerablemente. Por último, las exportaciones de productos agropecuarios también repuntaron luego de la declinación del año anterior y se realizaron voluminosas exportaciones de carne, productos avícolas y hortalizas (véase el cuadro 18 del apéndice).

Las importaciones se incrementaron casi un 14%, primordialmente a consecuencia del dinámico crecimiento del gasto real de los hogares y las empresas. El aumento de las importaciones se extendió a la mayoría de las categorías de productos básicos (véase el cuadro 19 del apéndice). Las importaciones de maquinaria y equipos de transporte crecieron notablemente en 19%; una parte considerable de este incremento correspondió a importaciones de computadores y dispositivos periféricos, semiconductores y equipos para telecomunicaciones. Las importaciones de productos automotores, que crecieron un 16% fueron muy voluminosas (las dos terceras partes del incremento provinieron del Canadá y México). En la categoría de productos no elaborados e intermedios, que aumentaron más de un 8%, las importaciones de productos químicos, hierro y acero se incrementaron como consecuencia del fortalecimiento de la industria manufacturera de los Estados Unidos. Las importaciones de bienes de consumo crecieron más de 9% y cerca de 40% de ese incremento provino de China. Los mayores porcentajes se dieron en productos de diversión para el hogar, enseres domésticos y prendas de vestir. Por último, se produjo una leve disminución de las importaciones de petróleo a raíz de la baja del precio promedio del barril a 14.80 dólares, que compensó el mayor volumen importado.

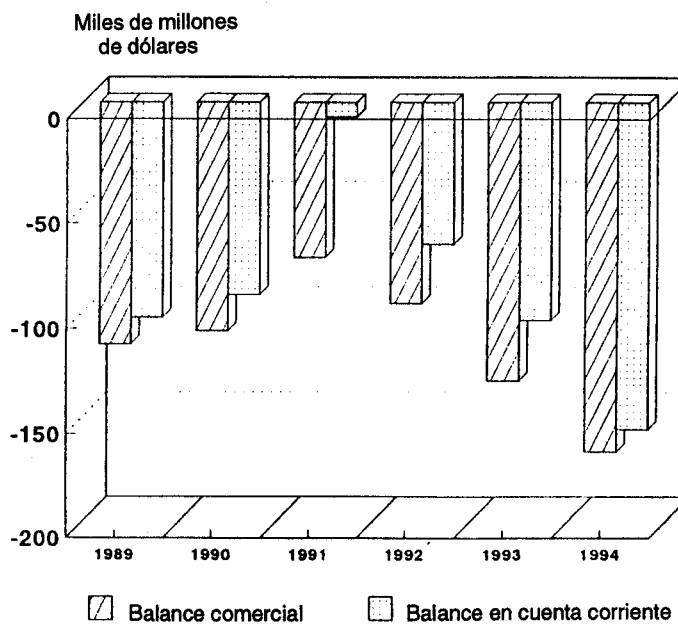
El déficit del comercio de mercancías pasó de 132 600 a 166 100 millones de dólares. El déficit comercial con la mayoría de las regiones se acentuó o bien se produjo una baja del superávit. En particular, el déficit de 9 700 millones de dólares con Europa occidental aumentó a 12 600 millones, a consecuencia de mayores importaciones en todas las categorías, especialmente bienes de capital y de consumo, aunque las exportaciones de bienes de capital fueron bastante elevadas. El déficit con el Japón se incrementó a cerca de 65 700 millones de dólares, como resultado de un marcado aumento de las importaciones de bienes de capital y productos automotores. El superávit con América Latina y el Caribe aumentó de 4 000 a 4 500 millones de dólares (véase el cuadro 20 del apéndice).

3. Cuenta corriente

El superávit no comercial de la cuenta corriente disminuyó de 32 700 a 14 700 millones de dólares (véase el cuadro 21 del apéndice).

En 1994 se volvió a producir un leve incremento del superávit correspondiente a servicios reales. El superávit neto en la categoría de viajes y transporte, que había ascendido a 19 900 millones de dólares en 1993, se mantuvo aproximadamente en el mismo nivel (19 300 millones de dólares). Mientras el superávit en transacciones militares aumentó, se observó una baja en las transferencias correspondientes a instituciones militares de los Estados Unidos y también se redujeron drásticamente

Gráfico 6: Balance en cuenta corriente



los gastos directos de defensa, debido a una nueva reducción de las fuerzas estadounidenses en el exterior.

Los ingresos netos provenientes de inversiones directas disminuyeron de 56 300 a 45 100 millones de dólares. Los provenientes de inversiones en el exterior aumentaron, debido sobre todo a la recuperación de las economías europeas, en tanto que los pagos hechos por filiales extranjeras en los Estados Unidos aumentaron aún más rápido y pasaron de apenas 5 000 millones de dólares en 1993 a más de 22 000 millones. Esto se debió en gran medida a un aumento de las utilidades percibidas, que fue particularmente acentuado en la industria manufacturera, el comercio mayorista y la banca. Los ingresos netos correspondientes a inversiones de cartera bajaron cerca de 8 000 millones de dólares, en tanto que los correspondientes a inversiones bancarias y no bancarias aumentaron a 69 900 millones como reflejo del alza de las tasas de interés. También se incrementaron los pagos de utilidades por otras inversiones privadas, en gran medida por el mismo motivo. Las transferencias unilaterales netas ascendieron a 35 800 millones de dólares, cifra levemente superior a los 34 100 millones de dólares registrados en 1993. Estas variaciones se deben sobre todo a remesas privadas y otras transferencias, que se incrementaron debido a mayores pagos netos de impuestos.

Por último, en gran parte como consecuencia de la acentuación del déficit del comercio de mercancías, el déficit en cuenta corriente aumentó considerablemente, de 99 900 a 101 200 millones de dólares. El déficit en cuenta corriente representó 2.2% del PIB.

4. Movimientos de capital

El cuantioso déficit en cuenta corriente registrado por los Estados Unidos en 1994 se financió con fondos provenientes de una gran afluencia neta de capital de fuentes oficiales y privadas. Los activos de los Estados Unidos en el exterior se incrementaron en 125 900 millones de dólares, lo que se compara con 184 600 millones en 1993, en tanto que 291 400 millones de dólares se sumaron a los activos extranjeros en el país, en comparación con 248 500 millones el año anterior. Esto puede atribuirse a la mayor afluencia de inversión extranjera directa, así como a mayores deudas bancarias. Se produjo una disminución de los activos estadounidenses en el exterior, en gran medida debido a la disminución de las adquisiciones netas de valores extranjeros.

En relación con el año anterior, aumentó considerablemente la afluencia neta de capital privado, en tanto que disminuyó la afluencia neta de fondos oficiales. El incremento en la afluencia neta de capital privado provino sobre todo de la mayor entrada neta de capitales al sistema bancario y la menor salida neta de fondos para la compra de valores extranjeros. La afluencia neta a través del sistema bancario aumentó a más de 100 000 millones debido a los préstamos obtenidos en oficinas conexas en el exterior para financiar empréstitos internos. Las compras netas de valores extranjeros descendieron abruptamente a 49 800 millones de dólares, a partir de un nivel excepcionalmente elevado (141 000 millones de dólares). Dos terceras partes del descenso correspondieron a adquisiciones netas de bonos extranjeros y una tercera parte a acciones. El alza de las tasas de interés de los bonos denominados en dólares se tradujo en grandes pérdidas de capital para los tenedores estadounidenses de bonos a largo plazo. A su vez, las compras netas de valores estadounidenses por parte de particulares extranjeros disminuyeron levemente con respecto al nivel sin precedentes de 1993.

La inversión extranjera directa en los Estados Unidos aumentó de 41 000 a 49 000 millones de dólares, mientras que las inversiones en el extranjero se redujeron en relación con el nivel sin precedentes anterior, de 72 000 millones a 50 000 millones de dólares. La afluencia de inversión directa se incrementó debido a la adquisición de empresas estadounidenses y la expansión de las utilidades y las ganancias reinvertidas de filiales de empresas extranjeras en los Estados Unidos.

Por último, en 1994 el saldo neto de las inversiones internacionales de los Estados Unidos fue negativo: 680 800 o 583 900 millones de dólares, dependiendo de si la inversión directa se calcula al

costo corriente o al valor de mercado (véase el cuadro 22 del apéndice). A fines de 1994, ambos saldos negativos netos se habían incrementado, sobre todo a consecuencia de la cuantiosa afluencia neta de capital correspondiente a depósitos bancarios, inversión extranjera directa y compra de bonos. En cambio, se produjo un descenso considerable en la salida de capital, especialmente para inversiones en valores extranjeros.

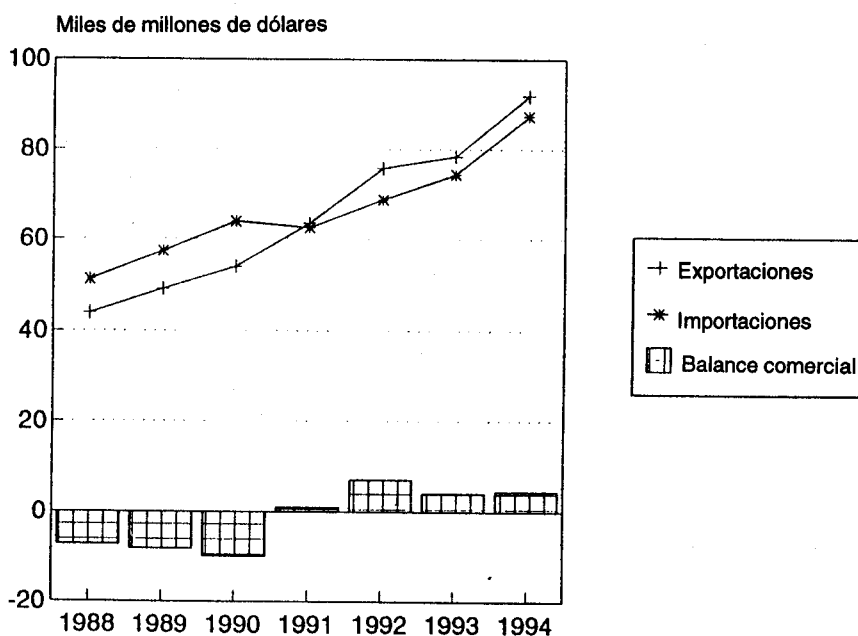
SEGUNDA PARTE

TEMAS ESPECÍFICOS

I. COMERCIO DE MERCANCIAS DE LOS ESTADOS UNIDOS CON AMÉRICA LATINA Y EL CARIBE

En 1994, el comercio de los Estados Unidos con América Latina y el Caribe creció un 15%, lo que representa un evidente aumento con respecto a la tasa del año anterior (5.7%). Dado que el crecimiento de las exportaciones y las importaciones superó el 17%, por cuarto año consecutivo, los Estados Unidos tuvieron un superávit comercial con la región, que en este caso ascendió a 4 500 millones de dólares. En

Gráfico 7: Comercio con América Latina y el Caribe, 1988-1994

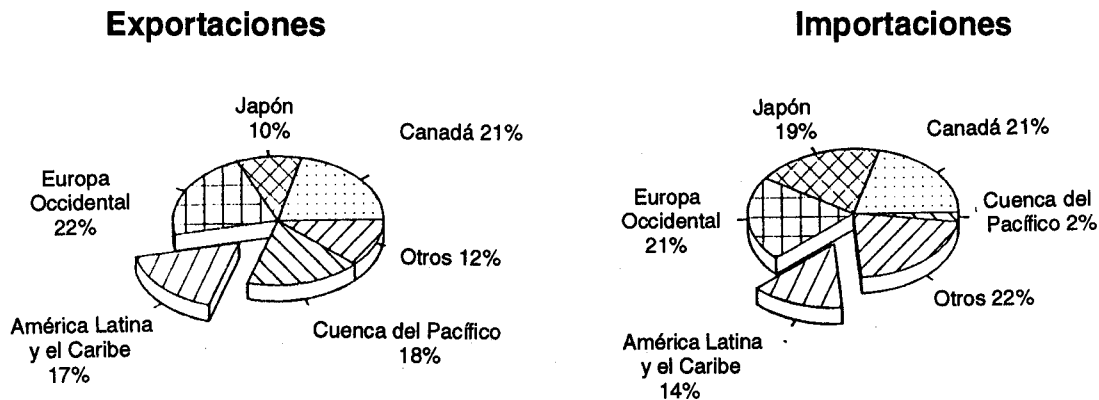


particular, el comercio entre los Estados Unidos y México aumentó un 19.2% y sobrepasó por primera vez los 100 000 millones de dólares (véase el cuadro 23 del apéndice).

1. Exportaciones

Las exportaciones de los Estados Unidos a América Latina y el Caribe se incrementaron en 13 500 millones de dólares (es decir, 17.2%), de tal modo que alcanzaron un nivel sin precedentes (91 900 millones de dólares). Parte de este incremento puede atribuirse al avance de las reformas comerciales en la región, unido a la reducción de barreras arancelarias y no arancelarias. América Latina y el Caribe recibieron el 18% de las exportaciones de los Estados Unidos, cuyas importaciones provenientes de América Latina y el Caribe representaron un 13% del total. México recibió el 55% de las exportaciones estadounidenses a la región.

Gráfico 8: Principales interlocutores comerciales en 1994



Las exportaciones a México y Centroamérica, América del Sur y el Caribe crecieron un 20.9%, 16.7% y 0.5%, respectivamente; en particular, las destinadas a México aumentaron a 50 800 millones de dólares lo que representa un incremento de 22.3%. Las de bienes manufacturados tuvieron una considerable expansión, del tal modo que representaron casi las cuatro quintas partes de las exportaciones de los Estados Unidos a México.

Las exportaciones a Paraguay, Brasil y Perú también crecieron considerablemente. En Centroamérica y el Caribe, el mayor incremento de las ventas externas correspondió a Nicaragua y las Islas Caimán.

2. Importaciones

Las importaciones provenientes de América Latina y el Caribe también se expandieron notablemente de 74 400 millones a 87 400 millones de dólares, lo que representa un incremento de 17.5% y refleja la estrategia de crecimiento de la región hacia el exterior.

En particular, las importaciones procedentes de México aumentaron un 24%, a 49 500 millones de dólares. Las importaciones de productos manufacturados en México se incrementaron en cerca de 30%, de tal modo que México se convirtió en el mayor proveedor de diversos productos, entre otros repuestos para automotores, acero semielaborado y productos de hierro.

Las importaciones provenientes de Centroamérica y México, América del Sur y el Caribe aumentaron un 22.8%, 12% y 8.6%, respectivamente. Las importaciones procedentes de Nicaragua, El Salvador y Costa Rica mostraron un dinámico crecimiento, 30%, 25% y 24%, respectivamente. En América del Sur, las importaciones provenientes de Paraguay, Bolivia y Brasil se incrementaron considerablemente. En el Caribe, las importaciones de las Islas Caimán aumentaron más de 50%, mientras que las de Trinidad y Tabago crecieron un 38%.

II. INVERSIÓN DIRECTA DE LOS ESTADOS UNIDOS EN AMÉRICA LATINA Y EL CARIBE

En 1994 la inversión directa de los Estados Unidos en América Latina y el Caribe ascendió a 115 000 millones de dólares, lo que representa un aumento de 13.2% (13 400 millones) respecto del año anterior. Este incremento se debió en parte al crecimiento económico de la región y a la eliminación de las

restricciones impuestas a la inversión extranjera y, también en parte, a la solidez de la economía de los Estados Unidos (véase el cuadro 24 del apéndice).

Los mayores incrementos en la inversión directa se registraron en Costa Rica (85.4%), Chile (56.6%), Perú (33.1%), Argentina (30%) y Brasil (12%). En Brasil, el aumento se debió a las ganancias invertidas en bienes de producción de filiales de industrias extranjeras, que obtuvieron cuantiosas ganancias en 1994. En Chile y Argentina, el incremento reflejó también la reinversión de las ganancias en varias industrias y adquisiciones.

La inversión directa de los Estados Unidos en América Latina y el Caribe sigue concentrada en los sectores financiero, de seguros y de bienes raíces, que reciben el 47% del total, y en la industria manufacturera, que absorbe un 28%. A estos sectores le siguen la banca, el comercio mayorista y el petróleo, con un 6.4%, 5.7% y 5.4%, respectivamente.

El Caribe absorbió el 40% de las inversiones de los Estados Unidos en la región, más del 60% de las cuales se realizaron en las Bermudas. Cerca del 86% de la inversión en el Caribe se concentró en los sectores financiero y bancario. América del Sur recibió un 33% de la inversión directa de los Estados Unidos y alrededor de la mitad de ese porcentaje correspondió al sector manufacturero. Brasil recibió el 50% de la inversión estadounidense en América del Sur y 70% de la inversión en la industria manufacturera. México y Centroamérica absorbieron el 27% de las inversiones en toda la región.

Gráfico 9: Inversión directa: situación en América Latina y el Caribe en 1994

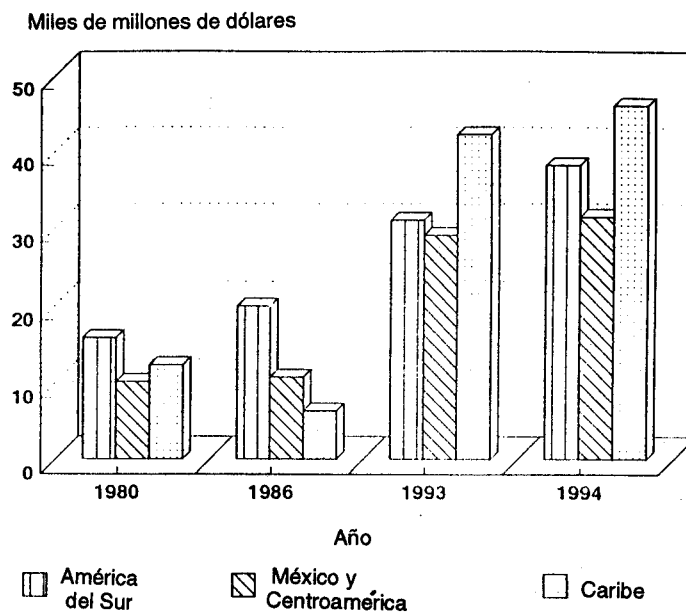
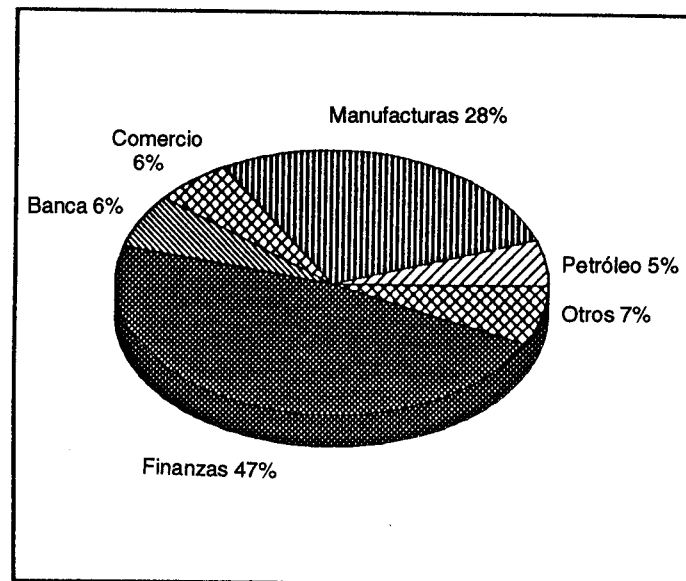


Gráfico 10: Inversión en América Latina y el Caribe desglosada por rama de actividad 1994



Por último, las inversiones de los Estados Unidos en América Latina y el Caribe en 1994 representaron el 18.8% del total de inversiones en el exterior, que ascendió a 612 100 millones de dólares, lo que constituye un incremento de 9% respecto de 1993.

III. ASISTENCIA ECONÓMICA DE LOS ESTADOS UNIDOS A AMÉRICA LATINA Y EL CARIBE

En 1994, América Latina y el Caribe recibieron 2 400 millones de dólares de Estados Unidos por concepto de asistencia, lo que representa un incremento sustancial en comparación con los 1 500 millones de dólares del año anterior. Este aumento, que contrasta con la tendencia de años anteriores, puede atribuirse a la categoría "otros préstamos" que pasó de 156 millones de dólares en 1993 a 1 400 millones en 1994. Brasil recibió el 98.8% de la asistencia proporcionada por el Banco de Exportación e Importación, que incluyó créditos comerciales por 1 400 millones de dólares. Después de Brasil, los principales receptores de préstamos del Banco de Exportación e Importación fueron México (815.8 millones de dólares), Argentina (720.3 millones de dólares), Perú (151.3 millones de dólares) y República Dominicana (145.4 millones de dólares). En contraste con el marcado incremento registrado en la categoría "otros préstamos" la asistencia económica y militar siguió en descenso y pasó de 1 300 y 74 millones de dólares en 1993, a 942 y 26 millones de dólares (véase el cuadro 25 del apéndice).

Veintitrés países de América Latina y el Caribe recibieron ayuda consistente en donaciones, en comparación con 21 países el año anterior y sólo 13 en 1989. Las donaciones representaron un 87% de la asistencia de los Estados Unidos a la región, lo que constituye un descenso de 6% con respecto al año anterior (véase el cuadro 26 del apéndice).

La asistencia económica de los Estados Unidos a América Latina y el Caribe disminuyó un 28.6%. México y Centroamérica y en particular El Salvador y Nicaragua, fueron los más afectados por esta reducción que ascendió a un 47.3%, mientras América del Sur recibió un 23.1% menos que el año anterior. En cambio, la asistencia económica al Caribe se incrementó en un 14.4%, debido en gran medida al aumento de los recursos asignados a República Dominicana, que recibió 65.6 millones de dólares más, y a Haití, que registró un incremento de 16.6 millones de dólares (véase el cuadro 27 del apéndice).

TERCERA PARTE

APÉNDICE ESTADÍSTICO

Cuadro 1
PRINCIPALES INDICADORES ECONÓMICOS

	1990	1991	1992	1993	1994
Producto interno bruto (PIB) (en miles de millones de dólares de 1987)	4 897.3	4 867.6	4 979.3	5 134.5	5 344.0
PIB per cápita (dólares de 1987)	19 547.0	19 269.0	19 496.0	19 878.0	20 498.0
Población (millones de habitantes)	249.9	252.6	255.4	258.3	260.7
Tasas de crecimiento					
PIB	1.2	-0.7	2.6	3.0	4.1
PIB per cápita	0.0	-1.4	1.2	1.9	3.0
Deflactor implícito del PIB	4.3	3.8	2.8	2.2	2.1
Precios al consumidor (diciembre a diciembre)	6.1	3.1	2.9	2.7	2.7
Ingreso real	0.7	-0.7	2.0	0.4	2.5
Salarios reales	-1.8	-1.6	-0.2	0.0	0.4
Dinero (M1)	4.0	8.7	14.2	10.1	1.7
Porcentajes					
Tasa de desempleo	5.5	6.7	7.4	6.8	6.1
Déficit fiscal (porcentaje del PIB)	4.0	4.7	4.9	4.0	3.0
Miles de millones de dólares					
Balance comercial	-108.8	-73.4	-96.1	-132.6	-166.0
Ingreso por concepto de inversiones (neto)	19.3	16.4	4.5	9.0	-9.3
Balance en cuenta corriente	-91.7	-6.9	-67.9	-99.9	-151.2
Balance en cuenta de capital	94.0	1.1	64.0	101.2	145.8
Inversiones netas internacionales (Costo corriente)	-294.8	-364.9	-507.9	-545.3	-680.8
(Costo de mercado)	-272.0	-396.4	-590.0	-453.9	-583.9

Fuente: CEPAL, sobre la base de datos del Departamento de Comercio de los Estados Unidos y del Fondo Monetario Internacional.

Cuadro 2
PRODUCTO INTERNO BRUTO

	Miles de millones de dólares de 1987					Tasas de crecimiento				
	1990	1991	1992	1993	1994	1990	1991	1992	1993	1994
Oferta mundial	5 462.4	5 429.7	5 590.5	5 810.8	6 110.9	1.5	-0.6	3.0	3.9	5.2
Producto interno bruto	4 897.3	4 867.6	4 979.3	5 134.5	5 344.0	1.2	-0.6	2.3	3.1	4.1
Importaciones	565.1	562.1	611.2	676.3	766.9	3.6	-0.5	8.7	10.7	13.4
Demanda mundial	5 462.5	5 429.8	5 590.5	5 810.9	6 110.9	1.5	-0.6	3.0	3.9	5.2
Consumo	4 205.2	4 203.4	4 286.4	4 388.5	4 502.4	1.9	0.0	2.0	2.4	2.6
Privado	3 272.6	3 259.4	3 349.5	3 458.7	3 579.6	1.5	-0.4	2.8	3.3	3.5
Gubernamental	932.6	944.0	936.9	929.8	922.8	3.1	1.2	-0.8	-0.8	-0.8
Inversiones	746.8	683.8	725.3	819.9	951.5	-4.7	-8.4	6.1	13.0	16.1
Fijas	741.0	684.9	722.8	804.6	903.0	-1.7	-7.6	5.5	11.3	12.3
En bienes raíces	194.5	169.5	196.9	213.0	231.3	-9.2	-12.9	16.2	8.2	8.6
Otras	546.5	515.4	525.9	591.6	672.4	1.2	-5.7	2.0	12.5	13.7
Variación bursátil	5.7	-1.1	2.5	15.3	47.8	-	-	-	-	-
Exportaciones	510.5	542.6	578.8	602.5	657.0	8.2	6.3	6.7	4.1	9.0

Fuente: CEPAL, sobre la base de datos del Departamento de Comercio de los Estados Unidos.

Cuadro 3
EVOLUCIÓN DEL AHORRO BRUTO

	Miles de millones de dólares					Tasas de crecimiento				
	1990	1991	1992	1993	1994	1990	1991	1992	1993	1994
Ahorro bruto	722.7	751.4	722.9	787.5	920.6	-2.6	4.0	-3.8	8.9	16.9
Privado	861.4	937.3	980.8	1 002.5	1 053.5	5.1	8.8	4.6	2.2	5.1
Personal	170.0	211.6	247.9	192.6	203.1	11.8	24.5	17.2	-22.3	5.5
Comercial	691.4	725.7	732.9	809.9	850.4	3.6	5.0	1.0	10.5	5.0
Gubernamental	-138.4	-185.9	-257.8	-215.0	-132.9					
Coefficientes (porcentajes)										
Ahorro bruto/PIB	13.0	13.1	12.0	12.4	13.7					
Ahorro personal/ingreso personal disponible	4.2	5.0	5.5	4.1	4.1					

Fuente: CEPAL, sobre la base de datos de la Oficina de Análisis Económicos del Departamento de Comercio de los Estados Unidos.

Cuadro 4
INDICADORES DE PRODUCCIÓN Y PRODUCTIVIDAD AGRÍCOLAS

	Índice (1982 = 100)					Tasas de crecimiento				
	1990	1991	1992	1993	1994	1990	1991	1992	1993	1994
Producción agrícola total	112.0	110.0	-	-	-	4.4	0.8	-	-	-
Cultivos	111.0	106.0	-	-	-	6.5	-2.6	-	-	-
Cereales forrajeros	114.0	114.0	-	-	-	3.7	-4.5	-	-	-
Cereales comestibles	99.0	76.0	-	-	-	27.1	-22.8	-	-	-
Cultivos oleaginosos	87.0	92.0	-	-	-	0.9	5.6	-	-	-
Ganadería y productos conexos	112.0	114.0	-	-	-	1.7	0.8	-	-	-
Ingreso agrícola neto ^a	45.0	36.0	-	-	-	-2.6	-20.0	-	-	-
Relación deuda/activos (porcentaje)	16.2	16.5	16.1	16.0	16.1			-	-	-
Algunos indicadores										
Empleo ^b	3 186	3 233.0	-	-	-	-0.4	1.5	-	-	-
Superficie cultivada ^c	322.0	-	-	-	-	1.3	-	-	-	-
Uso de productos químicos	122.0	-	-	-	-	2.5	-	-	-	-
Uso de medios mecánicos y maquinaria	71.0	-	-	-	-	-2.7	-	-	-	-
Indicadores de la productividad										
Producto/unidad de insumos empleados	126.0	124.0	-	-	-	3.8	-	-	-	-
Producto/superficie	127.0	-	-	-	-	6.7	-	-	-	-
Producto/hora de trabajo agrícola	128.0	125.0	-	-	-	-3.4	-	-	-	-

Fuente: CEPAL, sobre la base de datos del Departamento de Agricultura de los Estados Unidos y del Departamento de Comercio de los Estados Unidos.

^a Miles de millones de dólares de 1987.

^b Miles de personas.

^c Millones de acres.

Cuadro 5
INDICADORES DE PRODUCCIÓN Y PRODUCTIVIDAD INDUSTRIALES

	Índice (1987=100)					Tasas de crecimiento				
	1990	1991	1992	1993	1994	1990	1991	1992	1993	1994
Total manufacturas										
Producción	106.1	103.9	108.0	112.9	119.7	-0.3	-2.1	3.9	4.5	6.0
Utilización de la capacidad (porcentaje)	81.3	78.0	79.2	80.9	83.4	-2.4	-4.1	1.5	2.1	3.1
Productividad ^a	109.1	110.7	113.7	115.4	117.9	0.5	1.5	2.7	1.5	2.2
Principales ramas de actividad										
Bienes duraderos	107.4	104.2	109.3	116.1	125.6	-1.1	-3.0	4.9	6.2	8.2
Metales básicos	106.5	98.7	101.9	106.9	114.2	-0.7	-7.3	3.2	4.9	6.8
Productos de metal Maquinaria	99.5	95.3	98.8	103.7	110.7	-3.2	-4.2	3.7	5.0	6.8
Eléctrica	111.4	113.4	121.9	139.3	160.2	0.4	1.8	7.5	14.3	15.0
Otras	117.6	115.0	124.6	141.1	160.0	0.3	-2.2	8.3	13.2	13.4
Equipo de transporte	107.0	101.3	105.1	105.5	109.9	-2.4	-5.3	3.8	0.4	4.2
Bienes no duraderos	104.4	103.6	106.5	109.3	113.2	0.7	-0.8	2.8	2.6	3.6
Alimentos	103.7	105.3	107.0	109.4	112.8	1.2	1.5	1.6	2.2	3.1
Productos derivados del petróleo	103.3	101.3	102.1	104.5	105.3	2.1	-1.9	0.8	2.4	0.8
Productos químicos y afines	111.8	111.1	114.7	119.1	123.9	2.4	-0.6	3.2	3.8	4.0
Ropa	92.2	92.9	95.0	94.9	96.2	-2.9	0.8	2.3	-0.1	1.4
Imprenta y publicaciones	100.8	97.0	97.2	99.3	101.3	-0.3	-3.8	0.2	2.2	2.0
Principales mercados										
Productos finales	107.0	105.6	109.0	113.4	118.4	0.2	-1.3	3.2	4.0	4.4
Bienes de consumo	103.4	103.0	105.9	109.4	113.1	-0.6	-0.4	2.8	3.3	3.4
Equipos	112.1	109.4	113.4	119.3	126.7	1.1	-2.4	3.7	5.2	6.2
Productos intermedios	101.2	96.9	98.8	102.4	108.1	-0.8	-4.2	2.0	5.6	5.6
Materiales	106.8	105.4	109.2	114.1	121.4	0.1	-1.3	3.6	4.5	6.4

Fuente: CEPAL, sobre la base de datos de la Junta de Gobernadores del Sistema de la Reserva Federal.

^a Producto por hora en el sector comercial no agrícola, 1982=100.

Cuadro 6
INDICADORES DE ACTIVIDAD EN LOS SECTORES DE SERVICIOS

	Miles de millones de kw/hora					Tasas de crecimiento				
	1990	1991	1992	1993	1994	1990	1991	1992	1993	1994
Energía eléctrica										
Producción	2 808.1	2 825.0	2 797.2	2 882.5	2 910.7	0.9	0.6	-1.0	3.0	1.0
Ventas										
Sector industrial	926.1	934.9	949.2	963.7	989.8	4.3	1.0	1.5	1.5	2.7
Sector comercial	734.5	753.3	755.7	781.8	814.0	5.2	2.6	0.3	3.5	4.1
Sector residencial	910.2	948.9	929.3	990.1	995.7	2.9	4.3	-2.1	6.5	0.6
	Miles de millones de dólares ^a									
Transporte										
Empresas de transporte aéreo ^b										
Pasajeros-millas	38.2	37.3	39.8	40.8	-	5.8	-2.4	6.7	2.5	-
Carga, toneladas-millas	4.8	4.7	5.3	5.4	5.9	4.3	-2.1	12.8	1.9	9.3
Empresas de transporte motorizado										
Carga transportada ^c	174.8	182.0	201.5	214.6	-	3.7	4.1	10.7	6.5	6.8
Comercio interno										
Mayorista	148.9	146.8	152.0	160.2	171.7	3.7	-1.4	3.5	5.4	6.8
Minorista	154.0	154.6	162.2	172.9	186.4	4.9	0.4	4.9	6.6	7.8
Bienes duraderos	55.9	54.2	58.6	64.8	73.4	1.8	-3.0	8.1	10.6	13.3
Bienes no duraderos	98.1	100.5	104.0	108.1	113.0	6.7	2.4	3.5	3.9	4.5
Otros servicios										
Gastos personales ^d	2 059.0	2 190.1	2 341.6	2 501.9	2 642.7	7.7	6.4	6.9	6.8	5.6

Fuente: CEPAL, sobre la base de datos del Departamento de Comercio de los Estados Unidos.

^a Promedios mensuales.

^b Ingresos de las empresas de transporte aéreo certificadas, operaciones nacionales e internacionales.

^c Tonelaje de camiones dedicados a transporte interurbano. Índice de volumen, 1967=100.

^d Información proveniente de cuentas nacionales.

Cuadro 7
INDICADORES DE ACTIVIDAD DEL SECTOR DE CONSTRUCCIÓN

	Miles de millones de dólares					Tasas de crecimiento				
	1990	1991	1992	1993	1994	1990	1991	1992	1993	1994
Total	442.2	403.6	435.4	466.4	506.9	-0.3	-8.7	7.9	7.1	8.7
Privada	334.7	293.5	316.1	341.1	377.8	-3.1	-12.3	7.7	7.9	10.8
Residencial ^a	182.9	157.8	187.9	210.5	237.9	-7.0	-13.7	19.1	12.0	13.0
No residencial	151.8	135.7	128.3	130.6	139.9	1.9	-10.6	-5.5	1.8	7.1
Pública	107.5	110.1	119.2	125.3	129.2	9.6	2.4	8.3	5.1	3.1
	Miles de unidades									
Construcción residencial privada										
Permisos autorizados	1 110.8	948.8	1 094.9	1 199.1	1 374.6	-17.0	-14.6	15.4	9.5	14.6
Construcciones terminadas	1 308.0	1 090.8	1 157.5	1 192.7	1 346.4	-8.1	-16.6	6.1	3.0	12.9

Fuente: CEPAL, sobre la base de datos de la Oficina del Departamento de Comercio de los Estados Unidos.

^a Incluidas las edificaciones residenciales en explotaciones agrícolas y mejoras.

Cuadro 8
INDICADORES DE ACTIVIDAD MINERA

	Índices de la actividad minera (1987=100)					Tasas de crecimiento				
	1990	1991	1992	1993	1994	1990	1991	1992	1993	1994
Total	102.0	100.2	98.9	98.2	99.8	2.0	-1.8	-1.3	-0.7	1.6
Metales	153.1	153.7	163.8	162.4	159.4	8.2	0.4	6.6	-0.9	-1.8
Carbón	112.2	108.2	108.2	102.9	112.0	6.1	-3.6	0.0	-4.9	8.8
Extracción de petróleo y gas	96.8	95.9	93.2	93.0	93.0	1.3	-0.9	-2.8	-0.2	0.0
Piedras y minerales no metálicos	102.4	95.6	99.0	101.0	107.0	-0.1	-6.6	3.6	2.0	5.9
Sector petrolero										
Producción de petróleo crudo ^a	7 355	7 417	7 171	6 847	6 627	-3.4	0.8	-3.3	-4.5	-100.0
Capacidad de las refinerías (porcentaje)	87.1	86.0	87.9	91.5	92.6	1.2	-1.3	2.2	4.1	1.2
Precio ^b	22.2	19.1	18.4	16.4	15.6	23.3	-14.0	-3.7	-10.9	-100.0

Fuente: CEPAL, sobre la base de datos de la Junta de Gobernadores de la Reserva Federal y de la Administración de Información Energética.

^a Miles de barriles diarios.

^b Costo del petróleo crudo para los refinadores, dólares por barril.

Cuadro 9
EMPLEO Y DESEMPLEO EN EL SECTOR CIVIL

	Miles de personas					Tasas de crecimiento				
	1990	1991	1992	1993	1994	1990	1991	1992	1993	1994
Fuerza laboral civil	124 787	125 303	126 982	128 040	131 056	0.7	0.4	1.3	0.8	2.4
Tasa de participación (porcentaje)	66.4	66.0	66.3	66.2	66.6					
Empleo en el sector civil	117 914	116 877	117 598	119 305	123 060	0.5	-0.9	0.6	1.5	3.1
Agrícola	3 186	3 233	3 207	3 074	3 409	-0.4	1.5	-0.8	-4.1	10.9
Otros	114 728	113 644	114 391	116 232	119 651	0.5	-0.9	0.7	1.6	2.9
Empleo no agrícola	109 419	108 256	108 604	110 525	113 427	1.4	-1.1	0.3	1.8	2.6
Industrias productoras de bienes	24 905	23 745	23 231	23 256	23 583	-1.4	-4.7	-2.2	0.1	1.4
Minería	709	689	635	611	604	2.5	-2.8	-8.4	-3.8	-1.1
Manufacturas	19 076	18 406	18 104	18 003	18 063	-1.6	-3.5	-1.6	-0.6	0.3
Construcción	5 120	4 650	4 492	4 642	4 916	-1.0	-9.2	-3.4	3.3	5.9
Servicios	84 514	84 511	85 373	87 269	89 844	2.3	0.0	1.0	2.2	3.0
Transporte	5 793	5 762	5 721	5 787	5 843	3.0	-0.5	-0.7	1.2	1.0
Comercio	25 774	25 365	25 353	25 675	26 368	0.4	-1.6	0.0	1.3	2.7
Finanzas, seguros y bienes raíces	6 709	6 646	6 602	6 712	6 789	0.6	-0.9	-0.7	1.7	1.1
Gobierno	18 304	18 402	18 645	18 817	19 041	3.0	0.5	1.3	0.9	1.2
Otros	27 934	28 336	29 052	30 278	31 803	-	1.4	2.5	4.2	5.0
Tasa de desempleo	5.5	6.7	7.4	6.8	6.1	-	-	-	-	-

Fuente: CEPAL, sobre la base de datos de la Oficina de Estadísticas Laborales del Departamento del Trabajo de los Estados Unidos.

Cuadro 10
PRECIOS AL CONSUMIDOR Y AL PRODUCTOR

	1988	1989	1990	1991	1992	1993	1994
Diciembre a diciembre							
Precios al consumidor ^a	4.4	4.6	6.1	3.1	2.9	2.7	2.7
Productos básicos	3.8	4.1	6.6	1.2	0.8	1.5	2.3
Alimentos	5.2	5.6	5.4	1.9	1.5	2.9	2.7
Energía ^b	0.5	5.0	18.1	-7.4	2.0	-1.4	2.4
Servicios	4.8	5.1	5.7	4.6	1.4	3.8	2.9
Precios al productor							
Bienes terminados	4.0	4.9	5.7	-0.1	1.6	0.2	1.9
Bienes de consumo	4.0	5.3	6.7	-0.2	1.5	-1.3	2.1
Bienes de capital	3.6	3.8	3.4	2.5	1.7	1.8	2.3
Insumos intermedios ^c	5.7	2.4	4.5	-2.7	1.1	0.9	6.9
Insumos en bruto	2.9	6.9	6.2	-11.6	2.8	-0.4	-1.7
Año a año							
Precios al consumidor	4.1	4.8	5.4	4.2	3.0	3.0	2.5
Productos básicos	3.5	4.7	5.2	3.1	2.0	1.9	2.7
Alimentos	4.1	5.8	5.8	2.9	1.2	2.2	2.4
Energía	0.8	5.7	8.3	0.7	0.5	1.2	0.4
Servicios	4.5	4.9	5.5	5.1	3.9	3.9	4.3
Precios al productor							
Bienes terminados	2.5	5.1	4.9	2.2	1.2	1.2	0.6
Bienes de consumo	2.5	5.6	5.4	3.1	0.9	0.7	-0.1
Bienes de capital	2.3	3.9	3.5	3.1	1.9	1.8	2.1
Insumos intermedios	5.5	4.6	2.2	0.0	0.3	1.3	2.0
Insumos en bruto	2.3	7.3	5.6	-6.7	-0.9	2.0	-0.6

Fuente: CEPAL, sobre la base de datos de la Oficina de Estadísticas Laborales del Departamento del Trabajo de los Estados Unidos.

^a Precios pagados por todos los consumidores urbanos. ^b Combustóleo, carbón y gas embotellado; gas (de cañería) y electricidad; y combustible para motores. También se incluyen aceite para motores, refrigerantes, y otros hasta 1982.

^c No se incluyen insumos intermedios para la elaboración de alimentos y los forrajes manufacturados para animales.

Cuadro 11
INDICADORES DE INGRESOS Y SALARIOS

	1990	1991	1992	1993	1994	Tasas de crecimiento				
						1990	1991	1992	1993	1994
Ingresos										
Ingreso personal disponible per cápita ^a	14 101	14 003	14 279	14 341	14 696	0.7	-0.7	2.0	0.4	2.5
Ingreso familiar medio ^b	39 086	38 129	37 668	36 959	-	2.0	-2.4	-0.6	-1.9	-
Personas bajo el nivel de pobreza ^c (porcentaje)	13.5	14.2	14.8	15.1	-					
Salarios										
Promedio de ingreso semanal bruto										
Actividades privadas no agrícolas ^d	259.5	255.4	255.0	254.9	256.0	-1.8	-1.6	-0.2	0.0	0.4
Manufacturas	332.5	328.3	329.2	332.1	337.0	-1.8	-1.3	0.3	0.9	1.5
Construcción	394.4	385.1	376.0	375.9	379.2	-2.3	-2.4	-2.4	0.0	0.9
Comercio al por menor	146.8	144.5	144.2	143.2	144.0	-1.2	-1.6	-0.2	-0.7	0.6

Fuente: CEPAL, sobre la base de datos de la Oficina de Estadísticas Laborales del Departamento del Trabajo de los Estados Unidos.
^a Ingreso anual en dólares de 1987. ^b Ingreso anual en dólares de 1993. ^c Sobre la base del índice de pobreza adoptado en 1969 por un comité federal interinstitucional. ^d Ingreso semanal en dólares de 1982.

Cuadro 12
INGRESOS, GASTOS Y DEUDAS FEDERALES

	Miles de millones de dólares, ejercicio económico					Tasas de crecimiento				
	1990	1991	1992	1993	1994	1990	1991	1992	1993	1994
Total ingresos^a	1 031.0	1 054.3	1 090.5	1 153.5	1 257.7	4.1	2.3	3.4	5.8	9.0
Impuesto sobre la renta	560.3	565.9	576.8	627.2	683.5	2.1	1.0	1.9	8.7	9.0
Particulares	466.8	467.8	476.0	509.7	543.1	4.7	0.2	1.8	7.1	6.6
Empresas	93.5	98.1	100.3	117.5	140.4	-9.5	4.9	2.2	17.1	19.5
Impuestos y aportes al seguro social	380.0	396.0	413.7	428.3	461.5	5.7	4.2	4.5	3.5	7.8
Otros ingresos	90.9	92.3	100.5	98.0	112.8	10.4	1.5	8.9	-2.5	15.1
Total desembolsos	1 252.7	1 323.4	1 380.9	1 408.7	1 460.9	9.4	5.7	4.3	2.0	3.7
Defensa nacional	299.3	273.3	298.4	291.1	281.6	-1.4	-8.7	9.2	-2.4	-3.3
Servicios sociales ^b	619.3	689.7	773.6	827.5	869.3	8.9	11.4	12.2	7.0	5.1
Otros desembolsos	184.2	194.5	199.4	198.8	203.0	8.9	5.6	2.5	-0.3	2.1
Superávit o déficit	148.9	165.9	109.5	91.3	107.0	45.0	11.4	-34.0	-16.6	17.2
Superávit o déficit	-221.4	-269.2	-290.4	-255.1	-203.2	43.7	21.6	7.9	-12.2	-20.3
Como porcentaje del PIB	4.0	4.7	4.9	4.0	3.0					
Deuda federal bruta (al final del período)	3 206.3	3 598.5	4 002.1	4 351.4	4 643.7	11.8	12.2	11.2	8.7	6.7
Como porcentaje del PIB	58.2	62.9	66.5	68.6	68.9					

Fuente: CEPAL, sobre la base de datos de la Oficina de Administración y Presupuesto del Departamento del Tesoro de los Estados Unidos y de la Oficina de Análisis Económicos del Departamento de Comercio de los Estados Unidos.

^a Incluidos y no incluidos en el presupuesto. Los reintegros de los ingresos se excluyen de los ingresos y desembolsos.

^b Incluye educación, capacitación, empleo y servicios sociales; salud; seguro médico; seguro de ingresos; seguridad social (incluido y no incluido en el presupuesto), y prestaciones y servicios a ex combatientes.

Cuadro 13
RENDIMIENTOS DE LOS BONOS Y TASAS DE INTERÉS

	Tasas nominales (porcentaje anual)				
	1990	1991	1992	1993	1994
Tasas a corto plazo					
Tasa de descuento ^a	6.9	5.5	3.3	3.0	3.6
Tasa de interés básica ^b	10.0	8.5	6.3	6.0	7.2
Títulos comerciales a seis meses ^c	8.0	6.0	3.8	3.3	4.9
Pagarés del Tesoro a tres meses ^d	7.5	5.4	3.5	3.0	4.3
Tasas a largo plazo					
Bonos del Tesoro a 10 años ^e	8.6	7.9	7.0	5.9	7.1
Bonos de sociedades anónimas con clasificación AAA de Moody					
Bonos de sociedades anónimas ^f	9.3	8.8	8.1	7.2	8.0
Tasa aplicable a nuevas hipotecas ^g	10.1	9.3	8.2	7.2	7.5
Tasas reales (porcentaje anual)					
Tasas a corto plazo					
Tasa de redescuento ^a	1.5	2.3	0.3	0.2	0.9
Tasa de interés básica ^b	4.4	5.2	3.3	3.2	4.4
Efectos comerciales a seis meses ^c	2.5	2.8	0.9	0.5	2.1
Pagarés del Tesoro a tres meses ^d	2.0	2.2	0.6	0.3	1.6
Tasas a largo plazo					
Bonos del Tesoro a 10 años ^e	3.0	4.7	4.0	3.0	4.3
Bonos de sociedades anónimas con clasificación AAA de Moody ^f	3.7	5.5	5.1	4.4	5.2
Rendimientos hipotecarios de casas nuevas ^g	4.5	6.0	5.2	4.3	4.7

Fuente: CEPAL, sobre la base de datos del Departamento del Tesoro de los Estados Unidos, la Junta de Gobernadores del Sistema de la Reserva Federal, la Junta del Banco Federal de Préstamos Hipotecarios y el Servicio de Inversionistas de Moody.

^a Banco de la Reserva Federal de Nueva York. ^b Cobrada por bancos. ^c Base de redescuento bancario. ^d Nuevas emisiones, base de redescuento bancario. ^e Rendimientos de las emisiones más activamente transadas, ajustados a los vencimientos constantes por el Departamento del Tesoro. ^f Excluye las emisiones de los servicios de utilidad pública del 17 de enero al 11 de octubre de 1984, debido a falta de emisiones adecuadas. ^g Tasa efectiva en el mercado primario aplicable a hipotecas ordinarias, que refleja las comisiones y cargos, así como las tasas de contratación, y suponiendo, como promedio, un plazo de amortización de 10 años.

Cuadro 14
EMPRÉSTITOS NETOS EN EL MERCADO DE CRÉDITOS SUSCRITOS POR LOS SECTORES NO FINANCIEROS

	Miles de millones de dólares					Tasas de crecimiento				
	1990	1991	1992	1993	1994	1990	1991	1992	1993	1994
Total	635.6	475.8	536.1	628.1	619.5	-12.7	-25.1	12.7	17.2	-1.4
Gobierno federal	246.9	278.2	304.0	256.1	155.9	68.6	12.7	9.3	-15.8	-39.1
Otros prestatarios	388.6	197.6	232.1	342.1	463.5	-33.4	-49.2	17.5	47.4	35.5
Unidades familiares	218.9	170.9	217.7	284.5	349.5	-24.9	-21.9	27.4	30.7	22.8
Hipotecas de viviendas	185.6	163.8	179.5	183.9	194.1	-16.6	-11.7	9.6	2.5	5.5
Otros	33.3	7.1	38.2	100.6	155.4	-52.5	-78.7	438.0	163.4	54.5
Empresas no financieras	123.7	-35.9	-2.0	21.9	143.3	-48.4	-129.0	-94.4	-	554.3
Otros ^a	46.0	62.6	16.4	65.7	-29.3	-14.2	36.1	-73.8	300.6	-144.5

Fuente: CEPAL, sobre la base de datos de la Junta de Gobernadores del Sistema de la Reserva Federal.

^a Gobiernos estatales y locales.

Cuadro 15
MASA MONETARIA, ACTIVOS LÍQUIDOS E INDICADORES DE LA DEUDA

	Miles de millones de dólares					Tasas de crecimiento				
	1990	1991	1992	1993	1994	1990	1991	1992	1993	1994
Diciembre de cada año										
Base monetaria	293.2	317.4	351.1	386.6	418.2	9.5	8.3	10.6	10.1	8.2
Categorías de dinero y activos líquidos ^a										
M 1	826.4	897.3	1 024.4	1 128.6	1 147.8	4.0	8.6	14.2	10.2	1.7
M 2	3 353.0	3 457.9	3 515.3	3 583.6	3 614.2	3.5	3.1	1.7	1.9	0.9
M 3	4 125.7	4 176.0	4 182.9	4 242.5	4 303.2	1.4	1.2	0.2	1.4	1.4
L	4 974.8	4 990.9	5 061.1	5 150.3	5 293.6	1.6	0.3	1.4	1.8	2.8
Deuda y componentes de la deuda										
Deuda	10 667.6	11 168.5	11 708.9	12 327.6	12 965.5	6.4	4.7	4.8	5.3	5.2
Federal	2 491.3	2 765.0	3 069.8	3 329.5	3 499.0	10.7	11.0	11.0	8.5	5.1
No federal	8 176.3	8 403.5	8 639.1	8 998.1	9 466.5	4.5	2.8	2.8	4.2	5.2

Fuente: CEPAL, sobre la base de datos de la Junta de Gobernadores del Sistema de la Reserva Federal.

^a Ajustados para tener en cuenta las variaciones estacionales.

Cuadro 16
EVOLUCIÓN DEL TIPO DE CAMBIO

	1990	1991	1992	1993	1994	I	II	III	IV
Tipos nominales (unidades monetarias extranjeras por dólar)									
Dólar canadiense	1.17	1.15	1.21	1.29	1.36	1.34	1.38	1.37	1.36
Yen japonés	144.8	134.7	126.7	111.20	102.2	107.6	103.3	99.1	98.8
Unidad monetaria europea ECU	0.79	0.81	0.77	0.85	0.84	0.89	0.86	0.81	0.81
Won coreano	707.8	733.4	780.7	802.7	803.5	807.8	807.2	803.1	795.7
Peso mexicano	2.81	3.02	3.09	3.12	3.38	3.17	3.34	3.39	3.6
Variaciones porcentuales^a									
Tipos nominales									
Dólar canadiense	-0.8	-1.7	5.2	6.6	5.4	1.5	3.0	-0.7	-0.7
Yen japonés	4.9	-7.0	-5.9	-12.2	-8.1	-0.5	-4.0	-4.1	-0.3
Unidad monetaria europea ECU	-13.2	2.5	-4.9	10.4	-1.2	2.3	-3.4	-5.8	0.0
Won coreano	5.5	3.6	6.4	2.8	0.1	-0.1	-0.1	-0.5	-0.9
Peso mexicano	14.2	7.5	2.3	1.0	8.3	1.3	5.4	1.5	6.2

Fuente: CEPAL, sobre la base de datos del Fondo Monetario Internacional.

^a En comparación con el período anterior.

Cuadro 17
PRINCIPALES INDICADORES DEL COMERCIO DE MERCANCÍAS

	Miles de millones de dólares					Tasas de crecimiento				
	1990	1991	1992	1993	1994	1990	1991	1992	1993	1994
Exportaciones (FOB)	389.5	416.0	439.3	456.8	502.5	7.7	6.8	5.6	4.0	10.0
Importaciones (FOB)	498.0	489.3	536.5	589.4	668.6	4.3	-1.7	9.6	9.9	13.5
Balanza comercial	-108.1	-73.4	-96.1	-132.6	-166.0	-6.0	-32.1	30.9	38.0	25.5
Como porcentaje del PIB	2.0	1.3	1.6	2.1	2.5					
	Índices (1990=100)									
Exportaciones										
Valor (FOB)	100.0	107.1	113.9	118.1	130.2	8.2	7.1	6.3	3.7	10.2
Volumen	100.0	106.2	112.7	116.4	125.7	7.2	6.2	6.1	3.3	8.0
Valor unitario	100.0	100.9	101.0	101.4	103.6	0.9	0.9	0.1	0.4	2.2
Importaciones										
Valor (FOB)	100.0	98.6	107.5	117.2	133.2	4.7	-1.4	9.0	9.0	13.7
Volumen	100.0	98.3	106.3	116.6	130.9	1.6	-1.7	8.1	9.7	12.3
Valor unitario	100.0	100.0	100.8	100.1	101.8	3.2	0.0	0.8	-0.7	1.7
Términos de intercambio	100.0	100.9	100.2	101.3	101.8	-2.2	0.9	-0.7	0.0	0.5

Fuente: CEPAL, sobre la base de datos del Departamento de Comercio de los Estados Unidos y del Fondo Monetario Internacional.

Cuadro 18
EXPORTACIONES DE MERCANCÍAS
(Valor fas)

	Miles de millones de dólares					Tasas de crecimiento				
	1990	1991	1992	1993	1994	1990	1991	1992	1993	1994
Exportaciones totales	389.3	416.9	440.4	456.9	502.5	7.5	7.1	5.6	3.7	10.0
Alimentos, bebidas y tabaco	35.1	35.8	40.3	40.7	42.1	-6.1	2.0	12.6	1.0	3.4
Materias sin refinar e intermedias	105.7	109.8	109.6	111.9	121.5	5.8	3.9	-0.2	2.1	8.6
Bienes manufacturados	248.5	271.3	290.4	304.3	339.2	10.5	9.2	7.0	4.8	11.5
Bienes de consumo	42.8	46.9	51.4	54.7	59.9	16.9	9.6	9.6	6.4	9.5
Maquinaria y equipo de transporte	189.8	206.5	223.1	234.6	262.7	8.8	8.8	8.0	5.2	12.0
Otros	15.9	17.9	15.9	15.0	16.5	16.1	12.6	-11.2	-5.7	10.0

Fuente: CEPAL, sobre la base de datos del Departamento de Comercio de los Estados Unidos.

Cuadro 19
IMPORTACIONES DE MERCANCÍAS
(Valor aduanero)

	Miles de millones de dólares					Tasas de crecimiento				
	1990	1991	1992	1993	1994	1990	1991	1992	1993	1994
Importaciones totales	498.3	490.9	536.5	589.4	668.6	4.4	-1.5	9.3	9.9	13.5
Alimentos, bebidas y tabaco	26.7	26.2	27.6	27.9	30.9	6.4	-1.9	5.3	1.1	10.8
Productos no refinados e insumos intermedios	144.8	132.9	140.6	152.4	164.8	7.2	-8.2	5.8	8.4	8.1
Petróleo y derivados del petróleo	62.3	51.7	51.6	51.5	51.2	22.4	-17.0	-0.2	-0.2	-0.6
Total de bienes manufacturados	326.8	331.8	368.4	409.1	473.3	3.0	1.5	11.0	11.0	15.7
Bienes de consumo	105.3	107.8	122.7	134.0	146.3	1.7	2.4	13.8	9.2	9.2
Maquinaria y equipo de transporte	204.5	206.5	226.1	254.8	303.2	2.3	1.0	9.5	12.7	19.0
Otros	17.0	17.5	19.6	20.3	23.8	22.3	2.9	12.0	3.6	17.2

Fuente: CEPAL, sobre la base de datos del Departamento de Comercio de los Estados Unidos.

Cuadro 20
IMPORTACIONES Y EXPORTACIONES DE MERCANCÍAS POR REGIÓN
(Miles de millones de dólares)

	Exportaciones ^a 1994	Importaciones ^b 1994	Balace comercial 1994
Total ^c	502.5	668.6	-166.1
América del Norte	165.2	177.9	-12.6
Canadá	114.4	128.4	-14.0
México	50.8	49.5	1.3
Europa occidental	118.2	130.7	-12.6
Cuenca del Pacífico ^d	147.8	261.2	-113.4
Japón	53.5	119.2	-65.7
América del Sur, Centroamérica y el Caribe	41.7	38.5	3.2
Otros	29.6	60.3	-30.7

Fuente: CEPAL, sobre la base de datos del Departamento de Comercio de los Estados Unidos.

^a Valor fas. ^b Valor aduanero. ^c Las exportaciones e importaciones totales pueden no coincidir con la suma del comercio regional, debido a la inclusión de categorías especiales y bienes de uso militar en las exportaciones totales y el ajuste de las importaciones totales debido a la recepción tardía de los documentos de embarque. Los datos pueden no coincidir con los datos comerciales que figuran en otros cuadros del presente documento debido al empleo de distintos métodos de recopilación.

^d Australia, Brunei, China, Filipinas, Hong Kong, Indonesia, Japón, Corea, Macao, Malasia, Nueva Zelandia y Papua Nueva Guinea.

Cuadro 21
BALANCE DE PAGOS
(Miles de millones de dólares)

	1990	1991	1992	1993	1994
Balance en cuenta corriente	-91.7	-6.9	-67.8	-99.9	-151.2
Balance comercial de mercancías	-109.0	-74.1	-96.1	-132.6	-166.1
Exportaciones (bienes)	389.3	416.9	440.4	456.8	502.5
Importaciones (bienes)	-498.3	-490.9	-536.5	-589.4	668.6
Servicios reales (netos)	1.4	12.3	17.9	20.3	21.4
Viajes y transporte	9.0	17.9	20.9	19.9	19.3
Transacciones militares	-7.6	-5.6	-3.0	0.4	2.1
Ingresos de los factores (netos)	49.4	47.9	42.4	46.5	29.1
Ingresos directos por concepto de inversiones	55.8	55.3	47.7	56.3	45.1
Entradas	58.7	52.1	49.9	61.6	67.7
Pagos	-2.9	3.2	-2.2	-5.3	-22.6
Inversiones financieras	-35.2	-40.5	-43.2	-47.2	-54.4
Entradas	101.5	84.8	64.5	57.7	69.9
Pagos	-136.7	-125.3	-107.7	-104.9	-124.3
Otros servicios de los factores ^a	28.8	33.1	37.9	37.4	38.4
Transferencias unilaterales ^b	-33.7	6.7	-32.0	-34.1	-35.8
Balance en cuenta de capital	94.0	1.1	64.0	101.2	145.8
Inversión directa	18.0	-5.2	-31.1	-31.5	0.01
Salidas	-29.9	-31.3	-41.0	-72.6	-49.4
Entradas	47.9	26.1	9.9	41.1	49.4
Inversión en cartera ^c	-29.7	9.2	21.6	-37.9	42.6
Salidas	-28.8	-44.7	-45.1	-141.8	-49.8
Entradas	-0.9	53.9	66.7	103.9	92.4
Otros movimientos de capital (netos)	65.8	36.8	90.6	134.7	117.5
Oficiales ^d	36.2	20.1	39.2	71.8	39.1
Privados	29.6	16.7	51.4	62.9	78.4
Errores y omisiones netos	39.9	-39.7	-17.1	35.9	-14.3
Balance global	2.1	5.8	-3.8	1.3	-5.4
Contrapartidas:					
Variaciones de los activos oficiales de reserva [(-) significa aumento]	-2.2	5.8	3.9	-1.4	5.4

Fuente: CEPAL, sobre la base de datos del Departamento de Comercio de los Estados Unidos.

^a Incluye regalías y derechos de licencia, así como otros pagos netos por concepto de servicios gubernamentales y privados.

^b Incluye donaciones y pensiones del Gobierno de los Estados Unidos, remesas privadas y otras transferencias.

^c Sólo de

tenedores de capital privado. ^d Excepto variaciones de los activos oficiales de reserva.

Cuadro 22
**SITUACIÓN NETA DE LAS INVERSIONES INTERNACIONALES
 DE LOS ESTADOS UNIDOS AL FINALIZAR EL AÑO**
(Miles de millones de dólares)

	1990	1991	1992	1993	1994
Activos de los Estados Unidos en el exterior					
(Costo corriente)	1 884.2	1 998.4	2 149.6	2 393.6	2 477.7
(Valor de mercado)	1 977.1	2 152.6	2 267.3	2 708.7	2 765.2
Activos oficiales de reserva	174.7	159.2	147.4	164.9	163.4
Otros activos del Gobierno de los Estados Unidos	82.2	79.1	80.6	81.0	81.3
Activos privados					
(Costo corriente)	1 827.3	1 760.0	1 921.5	2 147.6	2 233.0
(Valor de mercado)	1 720.2	1 914.2	2 039.2	2 462.7	2 520.5
Inversión directa					
(Costo corriente)	623.6	655.3	668.2	706.6	760.9
(Valor de mercado)	716.4	809.5	785.9	1 021.7	1 048.4
Acciones de sociedades anónimas	110.0	158.8	178.1	297.7	313.9
Bonos de sociedades anónimas	131.7	135.4	153.4	245.2	224.7
Otros activos privados	761.9	810.4	921.9	898.1	933.5
Activos extranjeros en los Estados Unidos					
(Costo corriente)	2 179.0	2 363.3	2 657.5	2 938.9	3 158.6
(Valor de mercado)	2 249.1	2 549.0	2 857.3	3 162.5	3 349.2
Activos oficiales	371.1	402.1	442.9	516.7	545.3
Activos no oficiales					
(Costo corriente)	1 807.9	1 961.1	2 214.6	2 422.2	2 613.3
(Valor de mercado)	1 877.9	2 146.9	2 414.4	2 645.9	2 803.9
Inversión directa					
(Costo corriente)	486.5	487.2	497.1	535.8	580.5
(Valor de mercado)	536.6	672.9	696.8	759.5	771.1
Acciones de sociedades anónimas	231.2	271.9	300.2	340.0	337.9
Bonos de sociedades anónimas y de otro tipo	240.7	284.4	320.8	392.1	417.8
Valores del Tesoro de los Estados Unidos	130.7	189.5	224.8	253.4	265.6
Otros activos privados	738.8	728.2	871.7	900.9	1 011.4
Situación neta de las inversiones internacionales					
(Costo corriente)	-294.8	-364.9	-507.9	-545.3	-680.8
(Valor de mercado)	-272.0	-396.4	-590.0	-453.9	-583.9

Fuente: CEPAL, sobre la base de datos del Departamento de Comercio de los Estados Unidos.

Cuadro 23
COMERCIO DE MERCANCÍAS CON AMÉRICA LATINA
Y EL CARIBE ^a

	Millones de dólares									Participación de los países	
	1992			1993			1994			1994	
	Expor- tacio- nes	Impor- tacio- nes	Balance	Expor- tacio- nes	Impor- tacio- nes	Balance	Expor- tacio- nes	Impor- tacio- nes	Balance	Expor- tacio- nes	Impor- tacio- nes
América Latina y el Caribe ^b	75 799	68 755	7 044	78 426	74 408	4 018	91 937	87 417	4 519	100.0	100.0
América del Sur	23 041	23 817	-7 044	23 422	23 967	-545	27 328	26 847	479	29.7	29.2
Argentina	3 223	1 256	1 967	3 776	1 206	2 570	4 462	1 725	2 736	4.9	1.9
Bolivia	222	162	60	218	191	27	185	260	-75	0.2	0.3
Brasil	5 751	7 609	-1 858	6 058	7 479	-1 421	8 102	8 683	-581	8.8	9.4
Chile	2 466	1 388	1 078	2 599	1 462	1 137	2 774	1 821	953	3.0	2.0
Colombia	3 286	2 837	449	3 235	3 033	202	4 064	3 171	893	4.4	3.4
Ecuador	999	1 344	-345	1 100	1 399	-299	1 195	1 727	-532	1.3	1.9
Paraguay	415	35	380	521	50	471	788	80	708	0.9	0.1
Perú	1 005	738	267	1 072	754	318	1 408	841	566	1.5	0.9
Uruguay	231	266	-35	254	266	-12	311	168	143	0.3	0.2
Venezuela	5 444	8 181	-2 737	4 590	8 140	-3 550	4 039	8 371	-4 332	4.4	9.1
México y Centroamérica	45 995	39 193	6 802	47 545	44 475	3 070	57 472	54 620	2 853	62.5	59.4
México	40 592	35 211	5 381	41 581	39 917	1 664	50 844	49 494	1 350	55.3	53.8
Costa Rica	1 357	1 412	-55	1 542	1 541	1	1 870	1 647	223	2.0	1.8
El Salvador	742	384	358	873	488	385	931	609	322	1.0	0.7
Guatemala	1 205	1 081	124	1 312	1 194	118	1 352	1 283	70	1.5	1.4
Honduras	811	782	29	899	914	-15	1 012	1 098	-86	1.1	1.2
Nicaragua	185	69	116	150	128	22	186	167	19	0.2	0.2
Panamá	1 103	254	849	1 187	280	907	1 277	322	955	1.4	0.4
Caribe	6 302	5 714	588	6 495	5 451	1 044	6 527	5 918	609	7.1	6.4
Antillas Neerlandesas	766	856	-90	519	397	122	521	425	96	0.6	0.5
Bahamas	712	605	107	704	328	376	685	203	482	0.7	0.2
Barbados	128	31	97	145	34	111	161	35	126	0.2	0
Belice	117	59	58	136	54	82	115	51	64	0.1	0.1
Guyana	118	101	17	122	91	31	110	98	12	0.1	0.1
Haití	209	107	102	228	154	74	205	59	146	0.2	0.1
Islas Caimán	282	10	272	164	35	129	202	53	149	0.2	0.1
Islas de Sotavento y Barlovento	342	79	263	368	105	263	-	-	-	-	-
Jamaica	938	599	339	1 116	720	396	1 066	747	319	1.2	0.8
República Dominicana	2 100	2 373	-273	2 350	2 672	-322	2 799	3 091	-292	3	3.4
Suriname	142	46	96	114	58	56	122	43	79	0.1	0.0
Trinidad y Tabago	448	848	-400	529	803	-274	541	1 113	-573	0.6	1.2
Otros	461	31	430	635	21	614	610	32	578	0.7	0.0

Fuente: CEPAL, sobre la base de datos del Departamento de Comercio de los Estados Unidos.

^a Exportaciones f.a.s.; importaciones valor aduanero.

^b Total de todos los países que figuran en la lista más Guyana Francesa, Bermudas, las Indias Occidentales Francesas, las Islas Turcas y Caicos, Groenlandia y San Pedro y Miquelón. No se incluye a Cuba.

Cuadro 24
INVERSIONES DIRECTAS DE LOS ESTADOS UNIDOS EN EL EXTERIOR
(Millones de dólares)

	1990	1991	1992	1993	1994
Todos los países	430 521	467 844	498 991	550 733	612 109
América Latina y el Caribe	71 413	77 677	90 671	101 601	114 985
América del Sur	22 933	24 607	28 360	31 457	37 972
Argentina	2 531	2 831	3 399	4 331	5 666
Brasil	14 384	14 997	16 343	16 822	18 977
Chile	1 896	2 069	2 655	2 847	4 457
Colombia	1 677	1 876	2 436	3 075	3 442
Ecuador	280	321	294	549	728
Perú	599	492	620	628	836
Venezuela	1 087	1 427	1 977	2 419	2 978
Otros	479	594	636	786	889
México y Centroamérica	20 415	23 939	25 863	28 317	31 321
Costa Rica	251	417	275	315	584
Guatemala	130	107	115	137	133
Honduras	262	255	239	213	198
México	10 313	12 501	13 723	15 229	16 375
Panamá	9 289	10 484	11 329	12 190	13 775
Otros	169	175	182	233	256
Caribe	28 065	29 131	36 448	41 828	45 893
Antillas Neerlandesas	-4 501	-5 072	-2 072	32	2
Bahamas	4 004	3 864	4 733	3 664	3 260
Barbados	252	291	494	466	488
Bermudas	20 169	22 262	25 668	28 696	29 232
Islas del Caribe del Reino Unido	5 929	5 397	5 315	5 638	6 667
Jamaica	625	763	892	1 053	1 272
República Dominicana	529	661	779	1 047	1 196
Trinidad y Tabago	485	510	565	693	817
Otros	574	455	72	638	753

Fuente: CEPAL, sobre la base de datos del Departamento de Comercio de los Estados Unidos.

Cuadro 25
ASISTENCIA EXTERNA DE LOS ESTADOS UNIDOS

	Miles de millones de dólares			Tasas de crecimiento		
	1992	1993	1994	1992	1993	1994
Asistencia externa total	16 330	29 894	18 905	-5.9	83.1	-36.8
Asistencia económica ^a	11 242	24 055	12 013	-5.6	114.0	-50.1
Asistencia militar ^b	4 348	4 143	4 072	-8.7	-4.7	-1.7
Otros préstamos ^c	741	1 696	2 820	6.0	128.9	66.3
Asistencia a América Latina y el Caribe	1 555	1 548	2 370	-15.1	-0.5	53.1
Asistencia económica	1 320	1 318	942	-15.5	-0.2	-28.5
Asistencia militar	124	74	26	-47.7	-40.3	-64.9
Otros préstamos	111	156	1 402	246.9	40.5	798.7
Asistencia económica a América Latina y el Caribe como porcentaje del total de asistencia externa bilateral ^d	19.3	18.6	12.8			

Fuente: CEPAL, sobre la base de datos de la Agencia de los Estados Unidos para el Desarrollo Internacional (USAID).

^a Agencia de los Estados Unidos para el Desarrollo Internacional, Alimentos para la Paz, Cuerpo de Paz, contribuciones a organizaciones crediticias internacionales y otros programas económicos. ^b Donaciones (programa de asistencia militar), financiamiento de créditos (aprovisionamiento militar), transferencias de excedentes de pertrechos militares. Programa Internacional de Educación y Adiestramiento Militar, otros programas militares. ^c Préstamos del Banco de Exportación e Importaciones de los Estados Unidos, programa de ventas de exportaciones de la Corporación de Crédito para Productos Básicos, préstamos directos de la Corporación de Inversiones Privadas en el Extranjero y convenios comerciales privados en virtud del título I de la Ley 480. ^d El total de la asistencia externa bilateral de los Estados Unidos en 1994 ascendió aproximadamente a 7 320 millones de dólares.

Cuadro 26
**ALGUNOS INDICADORES DE LA ASISTENCIA ECONÓMICA DE LOS
 ESTADOS UNIDOS A AMÉRICA LATINA Y EL CARIBE**

	Donaciones como porcentaje del total		Asistencia alimentaria como porcentaje del total	
	1987	1994	1987	1994
América Latina y el Caribe	83.2	86.9	16.4	41.1
América del Sur				
Argentina	-	100.0	-	-
Bolivia	69.4	100.0	46.9	33.9
Brasil	100.0	100.0	-	-
Chile	100.0	100.0	-	-
Colombia	100.0	100.0	-	-
Ecuador	97.6	100.0	8.8	16.0
Paraguay	100.0	100.0	-	-
Perú	62.2	98.8	52.9	70.0
Uruguay	100.0	100.0	-	-
Venezuela	100.0	100.0	-	-
México y Centroamérica				
México	100.0	100.0	12.6	47.4
Costa Rica	82.4	60.3	9.5	47.9
El Salvador	90.9	100.0	-	-
Guatemala	82.5	71.7	16.6	51.5
Honduras	85.8	100.0	9.2	51.6
Nicaragua	-	100.0	-	17.3
Panamá	100.0	100.0	-	1.5
Caribe				
Bahamas	100.0	100.0	-	-
Belice	83.4	100.0	-	-
Granada	100.0	-	-	-
Guyana	-	100.0	100.0	72.0
Haití	89.6	100.0	23.2	40.3
Jamaica	53.5	37.7	44.4	62.3
República Dominicana	56.6	21.0	39.6	16.0
Trinidad y Tabago	-	-	-	-

Fuente: CEPAL, sobre la base de datos de la Agencia de los Estados Unidos para el Desarrollo Internacional.

Cuadro 27
**ASISTENCIA ECONÓMICA DE LOS ESTADOS UNIDOS A
 AMÉRICA LATINA Y EL CARIBE**

	Millones de dólares				Tasas de crecimiento			
	1991	1992	1993	1994	1991	1992	1993	1994
América Latina y el Caribe	1 562.2	1 320.3	1 318.4	941.7	-18.2	-15.5	-0.1	-28.6
América del Sur	402.4	377.2	430.1	330.6	54.6	-6.3	14.0	-23.1
Argentina	1.5	1.9	3.5	3	87.5	26.7	84.2	-14.3
Bolivia	155.2	182.8	153.2	106.1	42.4	17.8	-16.2	-30.7
Brasil	4.5	3.0	9.6	8.3	45.2	-33.3	220.0	-13.5
Chile	15.4	5.4	9.6	6.1	633.3	-64.9	77.8	-36.5
Colombia	20.7	24.0	50.8	21.6	-1.4	15.9	111.7	-57.5
Ecuador	24.5	27.6	18.9	19.4	2.5	12.7	-31.5	2.6
Paraguay	4.0	4.9	6.2	6.5	21.2	22.5	26.5	4.8
Perú	174.0	123.0	170.7	156.1	86.3	-29.3	38.8	-8.6
Uruguay	1.6	3.0	5.9	3	-38.5	87.5	96.7	-49.2
Venezuela	1.0	1.6	1.7	0.5	-9.1	60.0	6.3	-70.6
México y Centroamérica	805.2	582.9	560.4	295.1	-38.6	-27.6	-3.9	-47.3
México	57.6	40.3	31.9	11.4	38.8	-30.0	-20.8	-64.3
Costa Rica	45.0	26.7	27.6	12.1	-52.8	-40.7	3.4	-56.2
El Salvador	227.8	268.8	214.3	56.8	-7.7	18.0	-20.3	-73.5
Guatemala	92.3	61.8	68.2	67.8	-19.5	-33.0	10.4	-0.6
Honduras	123.8	89.3	59.6	47.3	-35.7	-27.9	-33.3	-20.6
Nicaragua	218.7	74.9	149.8	93.1	-2.1	-65.8	100.0	-37.9
Panamá	40.0	21.1	9.0	6.6	-89.9	-47.3	-57.3	-26.7
Caribe	196.1	172.6	216.9	248.1	11.1	-12.0	25.7	14.4
Bahamas	1.2	1.0	1.2	0.7	-20.0	-16.7	20.0	-41.7
Belice	9.0	6.2	6.4	3.7	7.1	-31.1	3.2	-42.2
Granada	-	-	-	-	-	-	-	-
Guyana	6.7	7.9	10.9	9.3	-23.0	17.9	38.0	-14.7
Haití	81.3	51.0	89.4	106	38.0	-37.3	75.3	18.6
Jamaica	75.9	76.9	81.3	32.1	3.7	1.3	5.7	-60.5
República Dominicana	22.0	22.2	25.2	90.8	-14.4	0.9	13.5	260.3
Suriname	-	7.4	2.4	5.5	-	-	-	-
Trinidad y Tabago	-	-	0.1	-	-50.0	-	-	-

Fuente: CEPAL, sobre la base de datos de la Agencia de los Estados Unidos para el Desarrollo Internacional.

Cuadro 28
**DEUDA CONTRAÍDA POR AMÉRICA LATINA Y EL CARIBE CON
 LOS ESTADOS UNIDOS AL 31 DE DICIEMBRE DE 1994**

	Millones de dólares				
	ESF/DA ^a	Ley 480	CCC ^b	Eximbank ^c	Total
América Latina y el Caribe	4 875.5	1 309.6	1 258.5	3 810.0	11 253.6
América del Sur	2 468.1	272.6	557.3	2 399.8	5 778.1
Argentina	79.9	-	-	720.3	800.3
Bolivia	46.3	5.9	-	43.2	95.5
Brasil	1 131.6	46.1	60.9	1 377.5	2 616.0
Chile	103.7	3.0	2.9	19.3	208.9
Colombia	361.9	0.1	-	26.6	388.6
Ecuador	152.9	13.2	-	45.9	212.0
Paraguay	27.8	1.2	-	-	29.0
Perú	534.5	195.8	493.5	151.3	1 375.2
Uruguay	25.4	0.5	-	-	25.9
Venezuela	2.3	-	-	3.8	6.1
México y Centroamérica	1 020.5	499.0	207.9	920.5	2 647.9
México	14.2	-	157.3	815.8	987.3
Belice	31.5	-	-	6.1	37.6
Costa Rica	306.6	135.1	-	26.0	467.7
El Salvador	142.6	204.6	20.2	1.4	368.8
Guatemala	199.1	159.3	-	1.1	359.5
Honduras	49.8	-	29.0	7.1	85.9
Nicaragua	44.1	-	-	50.8	94.9
Panamá	232.6	-	1.4	12.2	246.2
Caribe	782.0	399.8	311.6	298.3	1 791.7
Anguila	2.4	-	-	-	2.4
Antigua y Barbuda	18.9	-	-	0.6	19.5
Bahamas	1.3	-	-	-	1.3
Barbados	4.6	-	-	-	4.6
Granada	1.8	-	-	-	1.8
Guyana	1.8	6.8	-	11.9	20.6
Haití	16.2	-	-	8.6	24.8
Jamaica	395.3	177.0	55.7	57.8	685.8
República Dominicana	329.8	207.3	255.9	145.4	938.4
Saint Kitts y Nevis	9.7	-	-	-	9.7
San Vicente y las Granadinas	2.0	-	-	-	2.0
Suriname	-	15.5	-	-	15.5
Trinidad y Tabago	-	-	-	85.9	85.9

Fuente: CEPAL, sobre la base de datos del Departamento del Tesoro de los Estados Unidos.

^a Fondos de apoyo económico y asistencia para el desarrollo.
 de Exportación e Importación de los Estados Unidos.

^b Corporación de Crédito para Productos Básicos.

^c Banco