

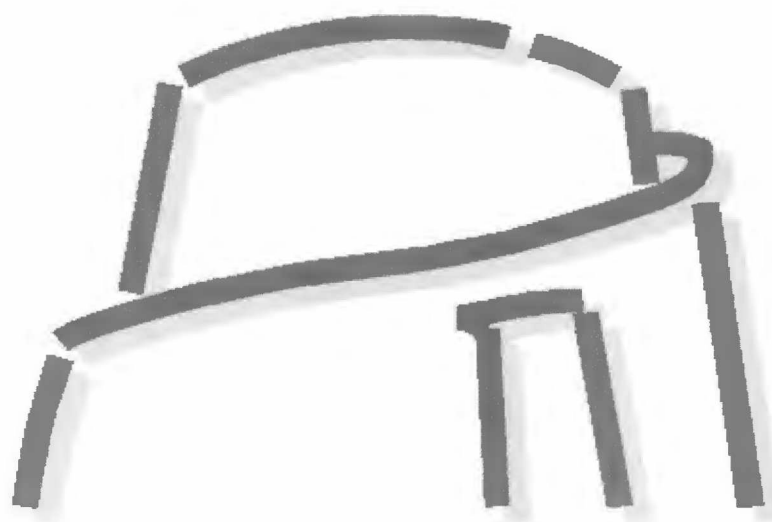
*Instituto Latinoamericano y del Caribe de Planificación Económica y Social*

**ILPES**

*Consejo Regional de Planificación*

**C U R S O I N T E R N A C I O N A L**

*Marco Lógico, Seguimiento y  
Evaluación*



**I N F O R M E F I N A L**

**I L P E S**



**C E P A L**

**CARTAGENA DE INDIAS, COLOMBIA, 5 AL 16 DE JULIO DE 2004**

## PRÓLOGO

En el marco del Convenio entre CEPAL/ILPES, la Univesidad Alcalá de Henares (UHA) y la Agencia Española de Cooperación Internacional (AECI), conducente al Diplomado sobre “Gerencia de proyectos y programas”, se realizó el curso Internacional sobre “Marco Lógico, Seguimiento y Evaluación”, en Cartagena de Indias, Colombia, entre el 5 y el 16 de julio de 2004.

Este informe contiene una evaluación completa de dicha actividad.

El manejo temático del curso estuvo a cargo de profesores de CEPAL, ILPES y consultores internacionales; mientras que el apoyo logístico lo asumió el Centro de Formación de la Cooperación Española, el cual dispuso de todos los elementos necesarios para el adecuado desempeño del mismo.

El curso contó con la presencia de 38 alumnos de países diferentes, con diversidad de profesiones y balance de género, lo cual enriqueció el intercambio de experiencias y los resultados académicos. Durante su desarrollo, se combinó la teoría con el uso de instrumentos, el trabajo práctico y el análisis de casos específicos. Además de las presentaciones en grupo al final del evento, los participantes desarrollaron en forma individual, con posterioridad al curso, un trabajo de aplicación de conceptos, indicadores y modelos del impacto, a un proyecto o programa específico.

La evaluación de los aspectos académicos, docentes, administrativos y logísticos del curso se recogieron mediante sendas encuestas realizadas por ILPES y la AECI, y dicha evaluación se presenta analítica y gráficamente en el informe ejecutivo adjunto.

**Edgar Ortegón**  
**Director**  
**Dirección de Proyectos y**  
**Programación de Inversiones**  
**ILPES**

## Informe del Curso sobre “Marco Lógico, Seguimiento y Evaluación” Cartagena de Indias, 2004

En el marco del ciclo de cursos que contempla el Diplomado sobre “Gerencia de programas y proyectos” desarrollado en conjunto por el Instituto Latinoamericano y del Caribe de Planificación Económica y Social (ILPES) , la Agencia Española de Cooperación Internacional (AECI) y la Universidad de Alcalá de Hénares (UAH), se realizó, en las dependencias del Centro Internacional de Formación de la AECI en Cartagena de Indias, el curso sobre “Marco Lógico, Seguimiento y Evaluación”, 2004. El curso contempló 80 horas pedagógicas, divididas en parte teórica y práctica, participaron 38 alumnos de 18 nacionalidades.

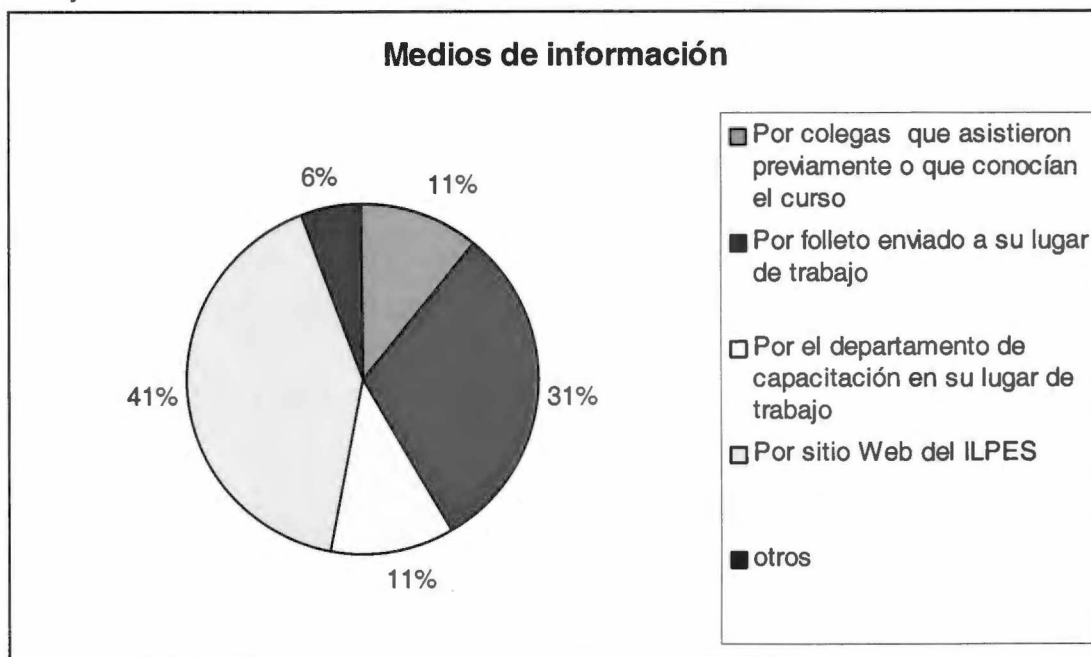
En general, con relación a todas las preguntas el curso fue muy bien evaluado por parte de los participantes.

De acuerdo a las respuestas de los alumnos a la encuesta elaborada por ILPES sobre el curso, conviene resaltar las siguientes conclusiones:

- La encuesta fue respondida por 36 participantes.

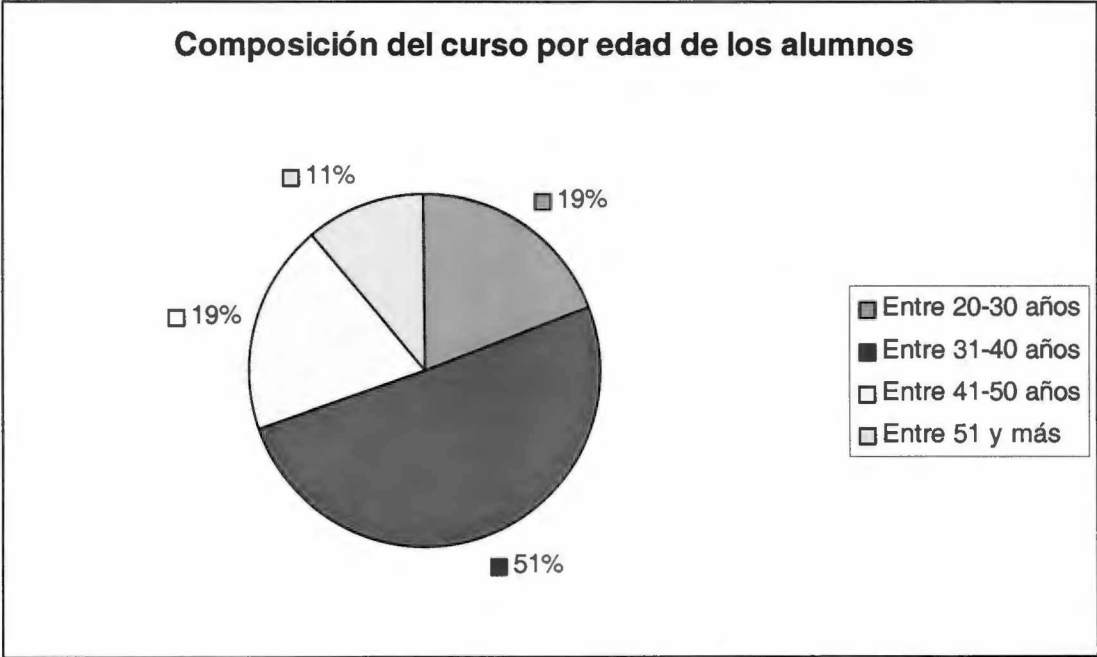
### Medios de información

La mayor parte de los alumnos señala que el medio por el que se enteró del curso fue la página Web del ILPES (41%), seguido por la folletería, la información de colegas y el departamento de capacitación de su lugar de trabajo.

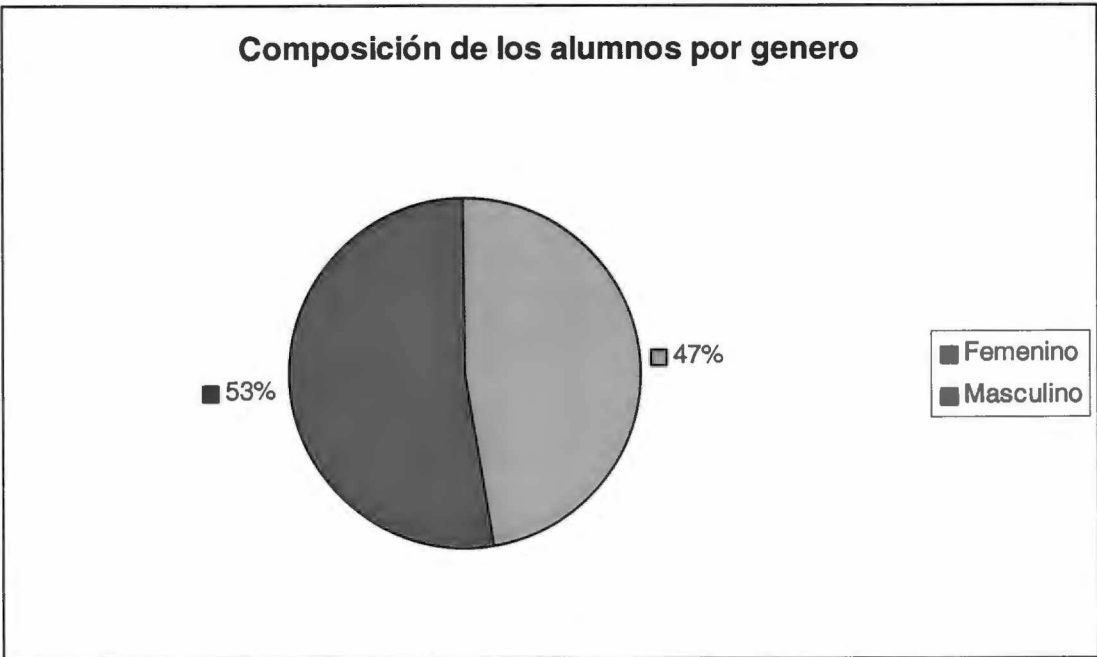


**Composición de los participantes:**

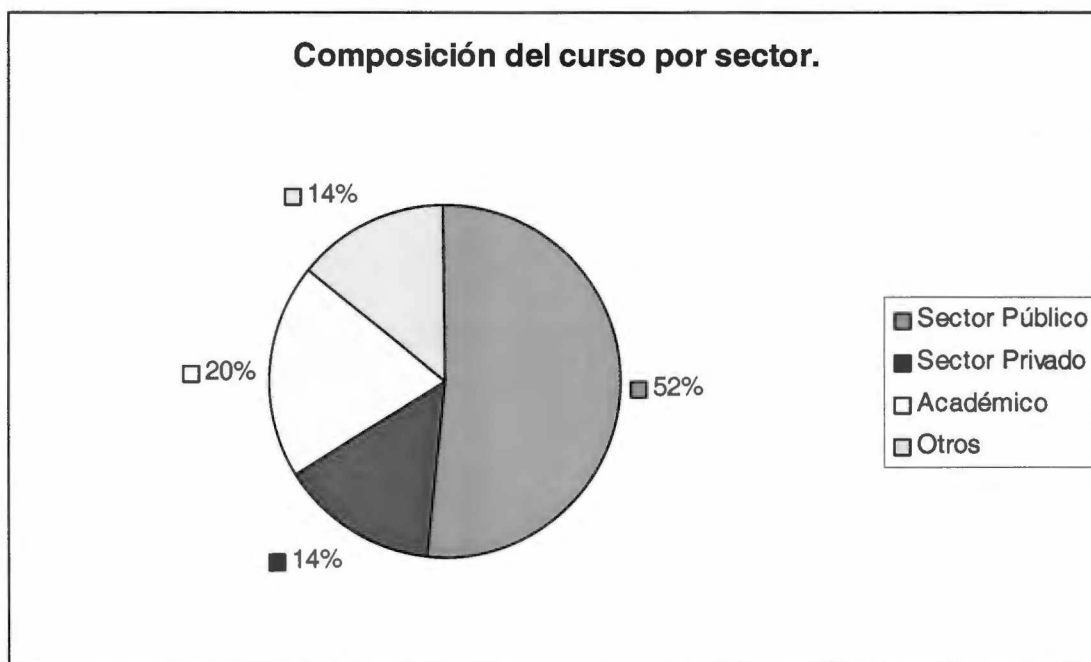
a) Según edad, el 19% se ubica entre los 20 y los 30 años de edad, un 51% entre los 31 y 40 años , un 19% entre los 41 y 50 y un 11% es mayor de 51 años.



b) De acuerdo al género, un 47% de los alumnos fueron del genero femenino y el 53% del genero masculino.



- c) El 52% de los participantes proviene de instituciones públicas, un 20% de instituciones académicas, un 14 del sector privado y un 14% de Ong's y organizaciones sociales (otros).



### **Valoración global del curso.**

En opinión de los alumnos, el contenido general del curso fue muy bueno, con una calificación de 8.36 en una escala de 1 a 10 puntos. Concentrándose el 77% de las calificaciones en un puntaje igual o superior a 8.

Respecto de las expectativas iniciales estas fueron altamente satisfechas, esto queda indicado con una calificación de 8.4 puntos.

Respecto de la información recibida al principio del curso sobre el programa del mismo (objetivos, contenidos, metodologías, extensión, etc) fue considerado muy bueno y obtuvo una calificación de 8.7 en promedio.

Respecto de la duración del curso esta fue considerada buena obteniendo una nota de 6.4.

### **Valoración del diseño del curso:**

En general, la evaluación indica que el diseño complació a los alumnos, destacando el interés de las materias tratadas, la calidad de los contenidos y la secuencia de los temas todos con nota sobre 7.5. Respecto de las materias impartidas, estas fueron consideradas que tenían algún grado de complejidad y el conocimiento impartido resultó relativamente nuevo para los alumnos. En general, la opinión que se llevan los alumnos del diseño del curso es muy buena

### **Repercusiones del curso:**

En opinión de los alumnos fue de gran utilidad para sus actuales trabajos y de gran ayuda para sus tareas. Indican, además, que han obtenido mayor información, mayor conocimiento sobre instrumentos y metodologías y que el curso les proporcionó nuevas ideas y conceptos. En general, la opinión que se llevan los alumnos sobre los impactos del curso es muy buena. Todos los apartados que correspondían a la valoración de los impactos fueron evaluados con puntajes sobre 8 puntos.

### **Documentación y material docente:**

Se indica que el material docente contribuyó altamente a la enseñanza y que de la misma manera este tiene un gran valor práctico.

### **Administración / manejo del curso:**

El manejo del curso fue evaluado de la siguiente manera: las condiciones de alojamiento y el apoyo del personal del curso fueron considerados excelentes y el uso de equipos y las condiciones de las aulas fueron considerados muy buenos.

### **Evaluación de los profesores:**

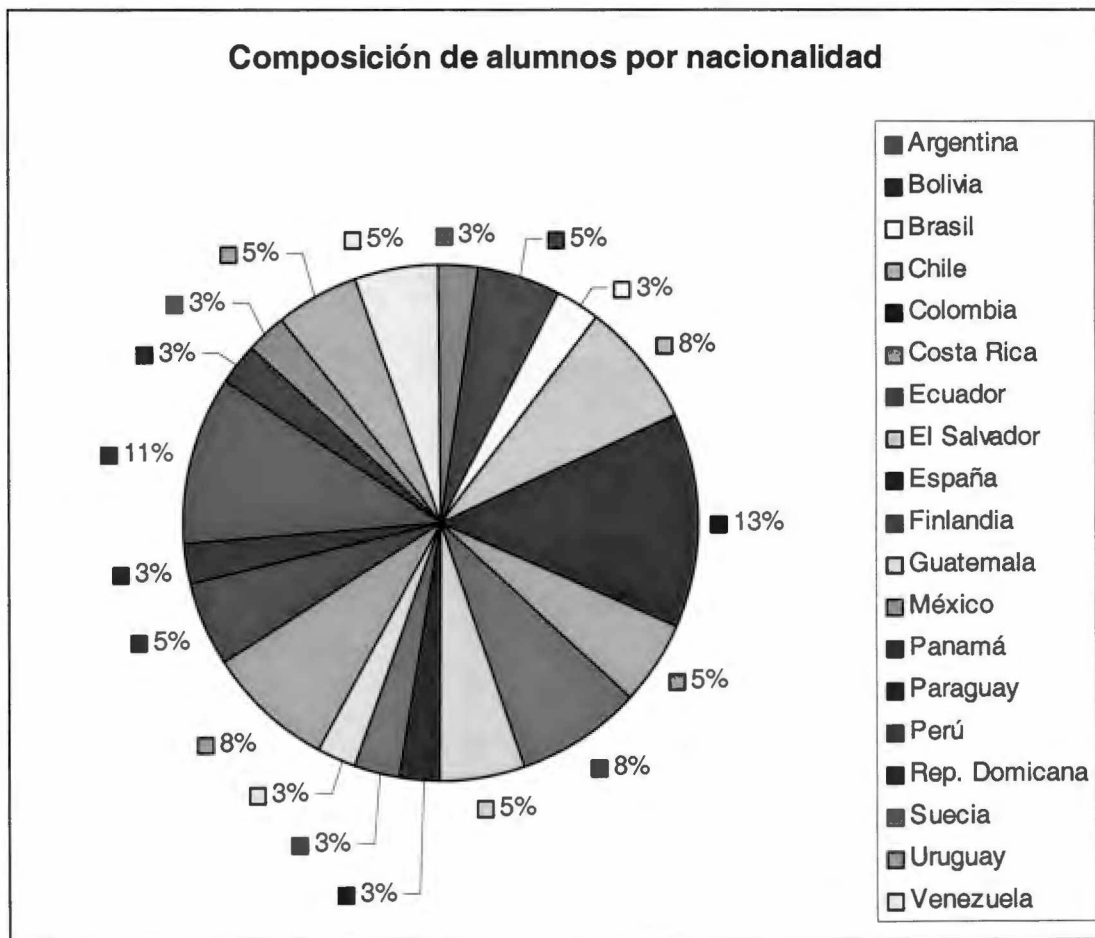
La evaluación de los profesores en el dominio de contenido y relaciones interpersonales fue excelente, en tanto la claridad expositora, capacidad de motivación, el dominio de métodos de enseñanza y la capacidad de propiciar reflexión fue calificada como muy buena.

### **Ambiente del curso:**

El ambiente del curso fue calificado como muy bueno en la mayoría de los factores, salvo en el número de alumnos y homogeneidad de los participantes. Hay que hacer notar que es una característica de los cursos del ILPES, que estos tengan la mayor multidisciplinariedad posible, al igual que la mayor cantidad de nacionalidades.

### Total participantes:

Al curso postularon un total de 90 personas, la casi totalidad con financiamiento completo. Dada la metodología de trabajo, se seleccionaron 38 participantes que se distribuyen en 18 nacionalidades. La mayor participación recayó en alumnos de Colombia, Perú, Chile y México. También resulta importante el interés por el curso de profesionales no latinoamericanos que trabajan en la región (8%).



## Resultados de la encuesta aplicada por la AECI

### Curso sobre “Marco Lógico, Seguimiento y Evaluación” Cartagena de Indias, 2004

De acuerdo a las respuestas de los alumnos a la Encuesta elaborada por AECI, sobre el curso, la cual se adjunta completamente en este Informe, conviene resaltar las siguientes conclusiones:

- La encuesta fue respondida por 38 participantes, en algunos casos los participantes no contestaron la totalidad de los apartados.

#### Aspectos organizativos

Entre los aspectos organizativos evaluados se consideraron: organización del curso, recepción en el aeropuerto, recepción de alumnos por parte del Centro, atención del personal del Centro de Formación y la opinión de los alumnos respecto al Centro de Formación. Los alumnos consideraron en su mayoría, que la organización del curso merecía una nota sobre 9 en una escala de uno a diez.

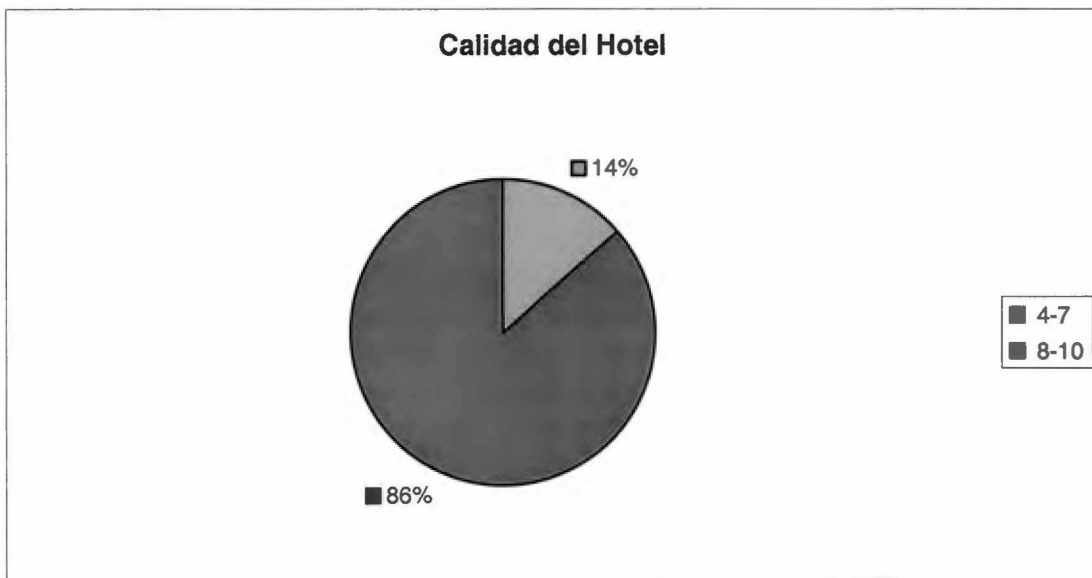


El promedio de notas para cada apartado está sobre los 8.87 puntos. Puede considerarse que los aspectos organizativos en general son considerados excelentes con una nota promedio de 9.3 puntos.

### Calificación del hotel. (Hotel Caribe)

Para la calificación del hotel fueron considerados los servicios de habitación, atención, calidad, cantidad y variedad de comidas.

En términos generales todos los apartados fueron considerados muy buenos, la mayoría de los alumnos calificó la calidad sobre ocho puntos.

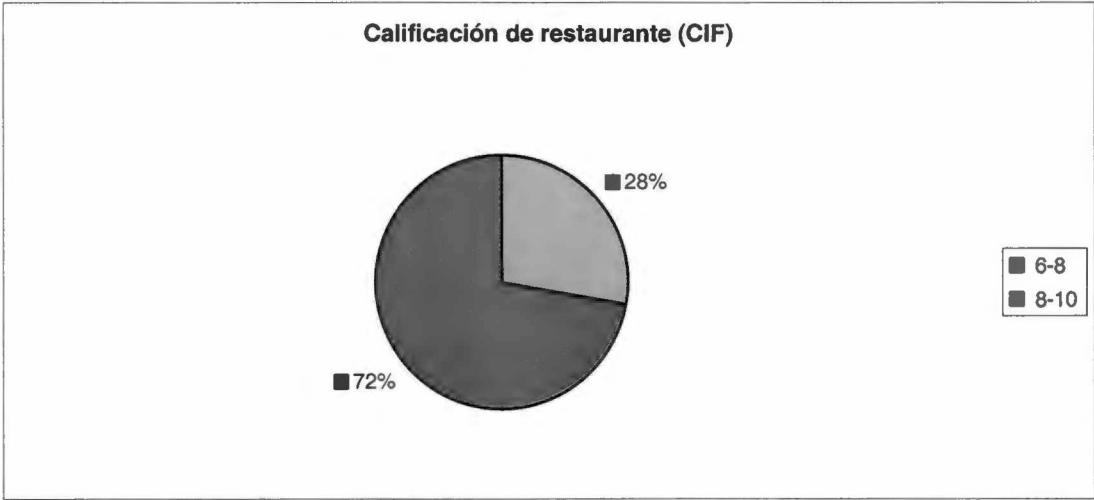


Todos los apartados en promedio fueron calificados con nota superior o cercana a ocho puntos.

### Calidad del restaurante del centro.

La atención en el Centro de Formación respecto de los servicios del restaurante fueron medidos con los siguientes apartados: Atención que brinda el personal y la calidad, la cantidad y la variedad de la comida que se ofrece.

Los alumnos en su mayoría calificaron el conjunto de apartados, con nota superior a ocho y el promedio de cada apartado estuvo por sobre la nota 8.5, lo que indica que este servicio fue considerado muy bueno.



**Calificación general del curso**

El curso fue calificado por la mayoría de los alumnos con nota sobre ocho. El 86% de ellos asignó una calificación entre ocho y diez puntos, sólo el catorce por ciento calificó con notas bajo esa puntuación.

Los apartados que se midieron fueron: consideración del programa y nivel del curso, grado de satisfacción de expectativas, utilidad para trabajo posterior, conocimientos adquiridos, duración del curso, y material de apoyo. En promedio cada apartado obtuvo una nota superior a ocho puntos, lo que indica que el curso fue considerado muy bueno.



### Grado de participación de los asistentes.

En este apartado la calificación promedio fue de 8.11 puntos. El 30% de los asistentes otorgó una nota por debajo de los 8 puntos y el 70% optó por calificar este apartado con nota igual o superior a ocho. Esto indica que en términos de mayoría y promedio los asistentes opinaron que en el curso hubo un importante grado de participación

### Calificación de los docentes.

En relación a esta dimensión, la mayoría de los alumnos calificó el curso con nota sobre 8 y en promedio el conjunto de los docentes obtuvo una puntuación 8.28. Lo que indica que en opinión general del los asistentes la calidad docente fue considerada muy buena.

