

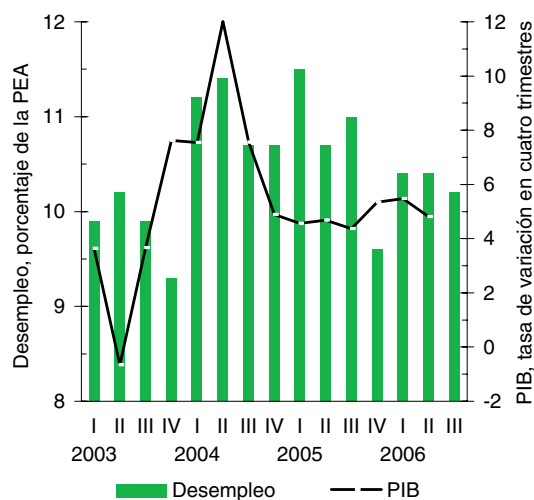
Ecuador

En 2006, se estima que la tasa de crecimiento de la economía ecuatoriana será de un 4,9%, cifra similar a la registrada en 2005 (4,7%). La expansión de la economía se atribuye principalmente al dinamismo del comercio y los servicios, la industria manufacturera y el sector petrolero. Gracias a la recaudación petrolera y al aumento del consumo, se incrementaron los ingresos fiscales, lo que ha permitido reducir el volumen de la deuda pública registrada.¹

En 2006, el gobierno ecuatoriano estima un superávit global del sector público no financiero (SPNF) del 4,3% del PIB y un superávit primario incluso mayor, de un 6,5% del PIB. Durante el primer semestre de 2006, los ingresos totales del SPNF se incrementaron un 26,4%, mientras que los gastos totales aumentaron un 17,4% en términos nominales. El alza de los precios del petróleo exportado por Ecuador desempeñó un papel destacado en el aumento de los ingresos: en el primer semestre de 2006, los ingresos provenientes de las exportaciones de petróleo se elevaron un 76,8%, aunque la necesidad de importar derivados con un alto costo y las ventas internas a precios subsidiados se tradujeron en la ausencia de ingresos fiscales por la venta interna de derivados del petróleo. En promedio, entre 2001 y 2003, la venta interna de derivados generó ingresos equivalentes a 1,8 puntos del PIB anuales, lo cual demuestra el gran costo fiscal de la actual política de subsidios de derivados del petróleo de Ecuador. En cuanto a los gastos del SPNF, en el primer semestre de 2006 se incrementaron los gastos corrientes un 21,2%, en particular por las compras de bienes y servicios, mientras que los gastos de capital solo aumentaron un 3,5% respecto del primer semestre de 2005. En cuanto a los gastos del gobierno central, se espera un superávit global del 0,6% del PIB en 2006.

Además de los elevados precios del petróleo, cabe destacar dos factores que contribuyeron significativamente al buen desempeño fiscal en 2006. En primer lugar, en abril de 2006, el Congreso aprobó una reforma de la ley de hidrocarburos en la que se estableció que, cuando los precios del crudo superen los precios pactados en el contrato con

Gráfico 1
ECUADOR: PRODUCTO INTERNO BRUTO Y DESEMPLEO



Fuente: Comisión Económica para América Latina y el Caribe (CEPAL), sobre la base de cifras oficiales.

cada compañía privada, le corresponderá al Estado el 50% de los ingresos derivados de la exportación de petróleo. En segundo lugar, en mayo de 2006, el Ministro de Energía y Minas declaró la caducidad del contrato entre el Estado ecuatoriano y la empresa Occidental Petroleum, con lo cual los campos petroleros de dicha empresa (Bloque 15 de la región amazónica y los campos unificados Edén-Yuturi y Limoncocha) quedaron bajo la administración de la Unidad de Administración Temporal de la Empresa Estatal de Petróleos del Ecuador (PETROECUADOR).

¹ Esto no incluye la deuda contingente. Entre los pasivos contingentes se encuentra la demanda de Occidental Petroleum al Estado ecuatoriano por 1.000 millones de dólares que resultó de la rescisión del contrato entre el Estado y la mencionada empresa.

A fines de octubre de 2006, el Congreso promulgó la ley orgánica de creación del fondo ecuatoriano de inversión en los sectores energético e hidrocarburífero (FEISEH). Se trata de un fideicomiso cuyos fondos provienen de la exportación del petróleo extraído del Bloque 15 y los campos unificados de Edén-Yuturi y Limoncocha. Estos recursos se utilizarán para financiar los costos de operación e inversión en el Bloque 15, para compensar los ingresos perdidos a través de la Cuenta Especial de Reactivación Productiva y Social, del Desarrollo Científico-Tecnológico y de la Estabilización Fiscal (CEREPS), debido a la caducidad del contrato de Occidental Petroleum, y para impulsar proyectos de generación hidroeléctrica y de inversión estatales en hidrocarburos.

Entre diciembre de 2005 y octubre de 2006, la tasa de interés activa referencial no registró grandes cambios. A fines de octubre de 2006, dicha tasa era del 8,6%, en tanto que la tasa pasiva referencial se ubicaba en un 4,7%. Cabe recordar que Ecuador es un país dolarizado sin capacidad de hacer política monetaria.

En cuanto al crédito, cabe señalar que, si bien el crédito otorgado a las empresas registró un aumento (9,8%) menor que el de los activos bancarios (12,8%), los préstamos a otros sectores residentes, incluido el de consumo, se incrementaron un 14%. Este crecimiento del crédito ha contribuido a un mayor consumo privado durante 2006. Los bancos aumentaron sus colocaciones en títulos de no residentes, como los bonos del Tesoro de los Estados Unidos, que hasta agosto de 2006 alcanzaban los 1.605 millones de dólares, equivalentes al 13,3% del total de los activos bancarios, un aumento nominal del 54,2% respecto de diciembre de 2005.

En la primera mitad de 2006, el PIB de Ecuador se incrementó un 5,1% respecto de igual período de 2005. En 2006, se espera un crecimiento del 4,9%, debido al aumento del consumo. Durante el primer semestre de 2006, el consumo privado de los hogares se elevó un 7,4% con respecto al mismo período de 2005, mientras que la formación bruta de capital fijo (4,2%) se desaceleró en comparación con el año anterior. Los sectores que más contribuyeron a este crecimiento fueron los servicios (incluido el comercio) y la industria manufacturera. La extracción de petróleo en los primeros nueve meses de 2006 registró un aumento del 2,7%, debido particularmente a que en agosto de 2005 se llevó a cabo una huelga que provocó una reducción significativa de la producción. Hasta septiembre de 2006, la producción fue de 543.000 barriles diarios. No obstante, algunas compañías privadas lograron elevar levemente su producción. El gran desafío para los años 2006 y 2007 es que PETROECUADOR pueda mantener los niveles de producción del Bloque 15 y de los campos unificados Edén-Yuturi y Limoncocha, así como la de los otros campos operados directamente por dicha empresa estatal.

Cuadro 1
ECUADOR: PRINCIPALES INDICADORES ECONÓMICOS

	2004	2005	2006 ^a
Tasas de variación anual			
Producto interno bruto	7,9	4,7	4,9
Precios al consumidor	1,9	3,1	3,2 ^b
Salario mínimo real	2,4	3,0	3,2
Dinero (M1)	19,4	24,4	21,2 ^c
Tipo de cambio real efectivo ^d	4,3	4,3	0,0 ^c
Relación de precios del intercambio	1,9	11,9	9,2
Porcentaje promedio anual			
Tasa de desempleo ^e	11,0	10,7	10,1 ^f
Resultado global del gobierno central/PIB	-1,0	-0,5	0,6
Tasa de interés pasiva nominal	4,0	3,8	4,3 ^g
Tasa de interés activa nominal	10,2	8,7	8,8 ^g
Millones de dólares			
Exportaciones de bienes y servicios	8 982	11 439	13 709
Importaciones de bienes y servicios	9 651	11 784	13 879
Saldo en cuenta corriente	-564	204	503
Cuentas de capital y financiera	846	470	97
Balanza global	281	674	600

Fuente: Comisión Económica para América Latina y el Caribe (CEPAL), sobre la base de cifras oficiales.

^a Estimaciones preliminares.

^b Variación en 12 meses hasta noviembre de 2006.

^c Variación del promedio de enero a octubre de 2006 respecto del mismo período del año anterior.

^d Una tasa negativa significa una apreciación real.

^e Cuenca, Guayaquil y Quito. Incluye el desempleo oculto.

^f Estimación basada en datos de enero a octubre.

^g Datos anualizados, promedio de enero a octubre.

La situación del empleo experimentó un leve repunte en 2006, de acuerdo con el crecimiento de la actividad no petrolera y en particular del sector de los servicios. En promedio, en los primeros 10 meses del año, la tasa de desocupación total se ubicó en un 10,3%, cifra inferior a la registrada en igual período de 2005 (11%). Cabe destacar que la desocupación abierta disminuyó 1,4 puntos porcentuales, mientras que aumentó la desocupación oculta. La tasa de ocupación ascendió levemente del 50,1% en 2005 al 50,7% en 2006. Asimismo, la tasa de subempleo se elevó del 47,3% en 2005 al 48,1% en 2006. Por otra parte, entre 2005 y 2006 el salario mínimo se incrementó en promedio un 3,2% en términos reales, gracias a un aumento nominal mensual de 10 dólares en un contexto de inflación baja.

La inflación acumulada durante los primeros 11 meses del año fue de un 2,9%, mientras que la inflación de 12 meses hasta noviembre de 2006 fue de un 3,2%. El tipo de cambio real efectivo se mantuvo estable durante los primeros 10 meses de 2006 con respecto al mismo período de 2005.

En 2006, se estima un superávit de la cuenta corriente cercano a los 500 millones de dólares. Los elevados precios del petróleo han contribuido al buen desempeño de la balanza comercial ecuatoriana. Asimismo, dichas alzas explicarían también los aumentos de la inversión extranjera directa, especialmente la destinada al sector petrolero, que se duplicó con creces durante el primer

semestre de 2006. Además, se espera que las remesas de emigrantes continúen incrementándose en 2006.

En los primeros nueve meses de 2006, el valor de las exportaciones ecuatorianas creció un 26,7%. Un 81% de este crecimiento obedece al aumento de las exportaciones de petróleo y sus derivados. El valor de las exportaciones de crudo se incrementó un 38,3%, en tanto que el aumento del volumen exportado fue solo del 5,9%. En 2006, el crudo ecuatoriano se cotizó en promedio 52,7 dólares por barril, lo que representa un aumento del 30,5% respecto de su valor en 2005 (40,4 dólares por barril). Entre las exportaciones

no petroleras, las de banano y camarón se incrementaron un 12,4% y un 25,5%, respectivamente. También se elevaron significativamente las exportaciones de vehículos, sobre todo a otros países de la Comunidad Andina. Las importaciones crecieron un 19,7% en los primeros nueve meses de 2006, respecto de igual período de 2005, debido al fuerte aumento de la demanda interna. Las importaciones de combustibles y lubricantes se incrementaron un 61% con respecto al año anterior, lo que obedece a los elevados precios internacionales de los derivados del petróleo y a la limitada capacidad de refinación interna.