

**EL IMPACTO DE LA POLITICA CAMBIARIA Y COMERCIAL
EN EL DESEMPEÑO EXPORTADOR EN LOS AÑOS OCHENTA:
UNA REVISION DE ESTUDIOS ECONOMETRICOS***

**Graciela Moguillansky **
División de Desarrollo Económico**

Documento de Trabajo No. 28*
Agosto de 1994**

* El presente documento forma parte del trabajo de preparación del informe América Latina y el Caribe: Políticas para mejorar la inserción en la economía mundial (LC/G.1800 (SES.25/3)), presentado al vigésimo quinto período de sesiones de la CEPAL, abril de 1994.

** El autor es funcionario de la División de Desarrollo Económico de la CEPAL. Las opiniones expresadas en este documento son de su exclusiva responsabilidad y pueden no coincidir con las de la Organización.

*** Los trabajos en esta serie tienen por finalidad dar a conocer los resultados de las investigaciones en la CEPAL en forma preliminar a fin de estipular su análisis y sugerencias para su revisión. Esta publicación no es un documento oficial, por lo tanto no ha sido sometido a revisión editorial. Se puede solicitar directamente a la División de Desarrollo Económico.

23 SEP 1994

INDICE

	<u>PAGINA</u>
RESUMEN	1
INTRODUCCION	3
I. IMPACTO DE LA POLITICA CAMBIARIA SOBRE EL CRECIMIENTO DE LA OFERTA EXPORTABLE	5
II. POLITICA CAMBIARIA, COMPETITIVIDAD Y POLITICA COMERCIAL	15
III. INCERTIDUMBRE CAMBIARIA Y CRECIMIENTO EXPORTADOR	20
IV. OTROS FACTORES DETERMINANTES DE LAS EXPORTACIONES	22
V. CONCLUSIONES	25
BIBLIOGRAFIA	27



RESUMEN

El objetivo de este estudio es analizar la incidencia de la política cambiaria y comercial sobre el crecimiento exportador de la región durante la década de 1980. Para ello se efectuó una reseña empírica de los trabajos econométricos disponibles en aquellos países en que se realizó este tipo de estudios.

Una de las principales conclusiones que se extrae del análisis es que a nivel sectorial los efectos de la política cambiaria no son homogéneos; mientras mayor la diversificación y capacidad instalada en la industria, mayor es la sensibilidad de respuesta a la política cambiaria. Al evaluar la política a nivel de ramas, se encuentran elasticidades muy altas tanto a corto como a largo plazo en ciertos casos, lo que señala que algunas actividades de exportación pueden verse seriamente perjudicadas por la caída del tipo de cambio real. A nivel agregado, las elasticidades de largo plazo en casos excepcionales son superiores a uno, por lo que se infiere que aunque la política cambiaria es importante, se debe recurrir a otros estímulos para lograr un desarrollo acelerado del sector exportador.

Otro resultado general que se constata en los trabajos empíricos es que tanto el tipo de cambio real como los estímulos de política comercial deben ser estables. La incertidumbre desalienta la asignación de recursos de inversión hacia el sector exportador y la poca confiabilidad hacia los estímulos hace que los exportadores no reaccionen frente a ellos.

Por último, en los países estudiados, las reformas arancelarias han sido positivas para el desarrollo exportador pero una vez concluidas, dejan de ser elementos determinantes en su evolución.



INTRODUCCION

En el presente estudio se efectúa un análisis de la incidencia de la política cambiaria y comercial en el crecimiento exportador durante la década de 1980, a través de una reseña empírica de los trabajos econométricos efectuados en la región. El interés sobre este tema parte de la constatación del gran esfuerzo exportador realizado por los países latinoamericanos en el proceso de superar la crisis de la deuda externa, que se prolongó durante el segundo quinquenio de los años ochenta y cuya evolución se ve hoy enfrentada a un nuevo contexto internacional.

En efecto, a comienzos de la década de 1990, la escasez de recursos externos se revirtió y la afluencia de capitales en la mayoría de los casos llevó a una apreciación cambiaria, no siempre acompañada de una política comercial compensatoria. La interrogante sobre la evolución futura del sector exportador puede responderse conociendo la magnitud de respuesta de la oferta exportable respecto de la política cambiaria y la política comercial.

Las preguntas que nos hacemos son:

- Dadas las elasticidades de corto y largo plazo de las exportaciones agregadas y sectoriales, qué puede esperarse frente a una caída sostenida del tipo de cambio real;
- qué políticas pueden compensar la tendencia reciente a la revaluación cambiaria en nuestros países;
- qué efecto ha tenido la liberalización comercial y en especial las reducciones arancelarias sobre la oferta al exterior;
- dado que varios países de la región han sufrido inestabilidad económica y en especial volatilidad cambiaria, si ésta tiene alguna incidencia sobre las exportaciones y si la inestabilidad de los estímulos comerciales tiene a su vez efecto en la reacción de los agentes.

Estas interrogantes se responden conociendo la magnitud de respuesta y la velocidad de ajuste frente a las variaciones de las respectivas políticas. La información se obtuvo de los estudios econométricos existentes, en especial los que abarcaron la década de 1980, para algunos países de la región.

I. IMPACTO DE LA POLÍTICA CAMBIARIA SOBRE EL CRECIMIENTO DE LA OFERTA EXPORTABLE

Uno de los principales instrumentos que influyen sobre el crecimiento de la oferta exportable es la política cambiaria. La devaluación incrementa el retorno neto en moneda nacional de los exportadores, y por lo tanto impulsa su actividad. Sin embargo, es sabido que no basta con una devaluación esporádica para que dicho efecto se produzca. El desarrollo del sector exportador necesita de incentivos que perduren en el tiempo, sobre todo porque implica reasignar recursos de inversión desde un sector a otro. La afluencia de capitales externos en magnitudes importantes, fenómeno que se manifestó a fines de los años setenta y ha vuelto a ocurrir en años recientes, ha inducido en muchos países a una revaluación cambiaria que, si bien pudo haber contribuido a la estabilización de la tasa inflacionaria, en algunos casos desincentivó la asignación de recursos hacia la producción de rubros exportables. Sin embargo, las reformas recientes de la política comercial en muchos casos contribuyeron a paliar el efecto de la revaluación sobre el sector exportador, mediante rebajas arancelarias de los insumos importados requeridos en la producción de los bienes exportados, o bien mediante subsidios otorgados directamente a éste.

El cuadro 1 ilustra, para algunos países, la evolución del volumen exportado de productos industriales o no tradicionales¹ (que son los que han mostrado un mayor crecimiento en la década), así como del tipo de cambio y salarios reales, además de algunos indicadores de la política comercial. Durante el segundo quinquenio del decenio de 1980, se produjo un crecimiento sostenido del cuántum exportado en Argentina, Brasil, Colombia, Chile y México, y al mismo tiempo cayeron el tipo de cambio real y los subsidios otorgados al sector. Se observa claramente la revaluación en Argentina a partir de 1989, en Brasil, entre 1987 y 1990; en México a partir de 1988, y en Chile desde 1990. Sin embargo, en todos estos países, la revaluación tuvo lugar después de haberse registrado notables devaluaciones en los años precedentes, asociadas a la crisis de la deuda externa, las que no sólo tuvieron repercusiones coyunturales, sino que incidieron en la evolución de largo plazo de las exportaciones; en el caso de Brasil, el tipo de cambio real venía elevándose desde mediados de los años setenta, por lo que existió un largo período en que la política cambiaria benefició al sector exportador.

¹ Los países seleccionados son aquellos en que existen deflatores para las exportaciones de productos industriales o no tradicionales. Estos han sido elaborados por los institutos de estadística, en algunos casos, o por los departamentos de comercio o con estudios del Banco Central, en otros. Cuando existen estos deflatores, se pueden determinar los índices de quantum, por una parte, y de valor unitario, por otra, y con ello efectuar las estimaciones econométricas.

Cuadro 1

Quántum de exportaciones, tipo de cambio y salarios reales y política comercial ^a										
(Índices 1985 = 100)										
	1980	1982	1984	1985	1986	1987	1988	1989	1990	1991
Argentina										
Exportaciones industriales	84.8	83.6	67.8	100.0	82.1	82.3	111.5	139.2	184.4	157.2
Tipo de cambio real	60.6	107.9	94.6	100.0	107.4	131.3	136.5	144.2	113.4	85.8
Salario real	97.2	78.0	122.7	100.0	104.8	96.7	91.7	72.9	67.8	78.0
Reembolsos	116.0	116.0	107.0	100.0	104.0	110.0	106.0	103.0	105.0	111.0
Brasil										
Exportaciones industriales	40.9	55.3	102.7	100.0	87.3	91.6	114.1	111.9	101.0	107.2
Tipo de cambio real	89.5	69.4	97.2	100.0	106.4	103.6	94.4	72.2	64.8	5.8
Salario real	99.6	111.0	93.7	100.0	108.4	114.1	95.4	102.0	86.8	61.8
Subsidios	91.6	155.7	107.6	100.0	109.3	111.9	108.9	98.0	88.2	92.6
Colombia										
Exportaciones menores	99.3	117.6	94.9	100.0	126.0	142.0	176.7	214.2	265.6	336.7
Tipo de cambio real	89.6	77.2	86.1	100.0	131.6	147.3	149.5	152.6	172.7	171.1
Salario real	88.1	91.7	103.6	100.0	105.8	105.6	102.6	104.2	101.1	100.5
Subsidios	57.2	71.2	102.3	100.0	69.7	59.1	53.4	56.1	48.1	40.2
Índice de aranceles	73.3	76.6	106.1	100.0	94.0	97.7	95.6	93.5	68.0	64.4
Chile										
Exportaciones, excluido el cobre	66.7	87.8	90.7	100.0	113.3	112.2	125.5	144.4	142.6	146.0
Tipo de cambio real	71.2	65.9	79.7	100.0	123.2	134.0	140.9	133.4	139.7	137.9
Salario real	106.9	116.2	103.9	100.0	101.7	101.2	108.0	110.0	112.0	115.0
Índice de aranceles	39.1	39.1	94.6	100.0	77.9	77.5	58.5	58.5	58.5	50.7
México										
Exportaciones industriales	51.1	49.6	104.1	100.0	123.9	146.7	174.0	179.9	193.6	209.3
Salario real	138.9	140.9	99.4	100.0	88.7	83.7	79.3	80.6	83.4	87.7
Tipo de cambio real	81.7	107.7	100.1	100.0	138.8	144.9	118.2	110.3	107.5	98.1

Fuente : CEPAL, sobre la base de cifras oficiales.

^a Los índices de exportación corresponden a índices de quántum. El tipo de cambio real corresponde al elaborado por la CEPAL: tipo de cambio nominal inflactado por el índice de precios externos de los principales socios comerciales deflactado por el índice de precios al consumidor. Los índices de aranceles y subsidios están elaborados a base de promedios nominales.

Para evaluar el efecto que tienen las modificaciones del tipo de cambio y de los instrumentos paracambiarios sobre la evolución de las exportaciones en el corto y largo plazo es preciso conocer la magnitud de respuesta y la velocidad de ajuste frente a las variaciones de las respectivas políticas. Esta información puede obtenerse mediante estudios econométricos, existentes desde hace varias décadas para algunos países de la región. El modelo general, no siempre explícito en la estimación de las funciones de oferta y demanda de exportaciones, es el siguiente:

a) Demanda de exportaciones

$$X^d = A(t) + Y^{*\alpha_1} + \left(\frac{P_x}{P^*}\right)^{-\alpha_2} + Y_p^{*\alpha_3}$$

La demanda externa de productos de exportación nacionales (X^d) depende del grado de apertura $A(t)$ de las economías externas, variable que busca representar efectos de estructura, tales como la internacionalización creciente de las economías y el mayor grado de especialización internacional. La demanda externa también está representada por el nivel de ingreso de los países compradores (Y^*), y de la comparación efectuada por los consumidores externos entre el precio que se les propone (P_x , en divisas) y el precio de su propio mercado interno (P^*). Además, se incluye la capacidad de producción externa (Y_p^*). Cuando ésta se incrementa, la demanda de bienes importados (vale decir, de exportaciones del país) decrece en los países compradores. Esta variable busca captar el efecto de políticas de sustitución de importaciones en el extranjero. Normalmente, en los estudios empíricos, se da por supuesto que esta variable no tiene incidencia en el volumen de exportaciones demandado.

b) Oferta de exportaciones

$$X^o = B(t) + Y_p^{\beta_1} + \left(\frac{E \cdot P_x}{P}\right)^{\beta_2} + \left(\frac{Y_p}{Y}\right)^{-\beta_3}$$

La oferta depende del grado de apertura de la economía nacional $B(t)$, de la capacidad de producción (Y_p), del grado de uso de esta capacidad de producción (Y_p/Y) y de la rentabilidad del mercado de exportación respecto del interno, medida como la relación entre el precio de exportación en moneda nacional ($E \cdot P_x$) y el precio de producción (P).

En esta revisión de estudios empíricos nos concentraremos en los resultados de los coeficientes β_2 y α_2 , es decir, las elasticidades-precio de oferta y demanda, relacionadas en un caso con la rentabilidad del exportador y en el otro con la competitividad de las exportaciones en el mercado internacional.

En los modelos dinámicos, en que se admiten desequilibrios en el mercado de exportaciones por rigideces relativas en los precios y/o cantidades, se agregan a la estructura definida anteriormente mecanismos de ajuste de precios y cantidades, y se llega así a los modelos de ajuste parcial y de corrección de errores, los que nos permiten diferenciar entre elasticidades de corto y largo plazo.

Cuadro 2
Elasticidades respecto del tipo de cambio real de la oferta de exportaciones agregadas en algunos países de América Latina

País	Elasticidad de corto plazo	Elasticidad de largo plazo	Período de estimación
Argentina	0.39 (1 rezago)	n.s	1970-1992 a/
Brasil	0.38	0.91	1970-1986 b/
Bolivia	0.39	0.81	1980-1990 a/
Colombia ^{af}	0.51	0.93	1967-1991 a/
Costa Rica ^{af}	0.03	0.15	1970-1989 b/
Chile ^{af}	0.32	1.26	1963-1990 a/
Ecuador ^{af}	n.s	n.s	1970-1987 a/
México ^{af}	0.12	n.e	1982-1987 b/

Fuentes: Para Argentina: F.Navajas, "Una estimación de la función agregada de exportaciones Argentina: 1970-1992", Buenos Aires, Argentina, CEPAL, agosto de 1993, inédito; para Brasil: A. Zini Jr., "Funções de exportação e de importação para o Brasil", Pesquisa e planejamento econômico, vol. 18, N° 3, Río de Janeiro, diciembre de 1988; para Bolivia: R. Ferrufino, "El tipo de cambio real y la balanza comercial en Bolivia durante el período de post-estabilización", Análisis económico, vol. 6, La Paz, Editorial UDAPE, julio de 1993; para Colombia: L. Villar Gómez, "Política cambiaria y estrategia exportadora", documento presentado al XIII Simposio sobre el mercado de capitales, Santa Fe de Bogotá, Asociación Bancaria de Colombia, octubre de 1992, inédito; para Costa Rica: A. Hoffmaister, "The cost of export subsidies, evidence from Costa Rica", IMF Staff Papers, vol. 39, N° 1, 1992; para Chile: G. Muguillansky y D. Titelman, "Análisis empírico del comportamiento de las exportaciones no cobre en Chile: 1963-1990", serie Documento de Trabajo, N° 17, Santiago de Chile, CEPAL, mayo de 1993; para Ecuador: ILPES/CONADE, "Modelo macroeconómico de Ecuador", documentación de la versión 1.0, Consejo Nacional de Desarrollo, Quito, Ecuador, julio de 1989; para México: R. Peñaloza Webb, "Elasticidad de la demanda de las exportaciones, la experiencia mexicana", Comercio exterior, vol. 38, N° 5, México, D.F., mayo de 1989.

^{af} Anual.

^{b/} Trimestral.

^{c/} Total de las exportaciones, excluidos café, petróleo, ferrocarril y oro.

^{d/} Exportaciones no tradicionales.

^{e/} Total de las exportaciones, excluido el cobre.

^{f/} Exportaciones no petroleras.

Notas: 1. La sigla n.s indica que la cantidad es nula o despreciable.
2. La sigla n.e. significa no estimado.

El análisis de los estudios realizados revela algunas limitaciones: i) no hay una metodología común para medir el tipo de cambio real pertinente al sector exportador, es decir, aquél que

afecta a su rentabilidad²; ii) no existe un índice homogéneo de beneficios que mida las consecuencias de la liberalización, de la reducción arancelaria o de los instrumentos de promoción; iii) no se han aplicado modelos y métodos econométricos comunes³ y los resultados, por consiguiente, no son estrictamente comparables y pueden en algunos casos ser considerados débiles. Sin embargo, una revisión de esos modelos entrega una idea del efecto de esas variables sobre el crecimiento exportador.

El cuadro 2 muestra los resultados de estudios realizados recientemente (década de 1980) sobre las elasticidades-precio de corto y largo plazo de las exportaciones agregadas (elasticidades respecto del tipo de cambio real medido sobre la base de alguna de las definiciones expuestas en la nota 2 obtenidas a partir de estimaciones de la función de oferta de exportaciones no tradicionales para algunos países)⁴.

Puede observarse en primer lugar la diferencia que existe entre las repercusiones de la política cambiaria en el corto y largo plazo⁵. La elasticidad de una variación del tipo de cambio en el corto plazo en todos los países resulta bastante inferior a uno, lo que indica cierta inelasticidad de la oferta, o escasa reacción ante devaluaciones o revaluaciones coyunturales. Sin embargo, esta reacción es mucho más fuerte en el largo plazo: en éste, la elasticidad es cercana o levemente superior a uno, lo cual indica que en el lapso en que los agentes económicos toman sus decisiones de inversión la rentabilidad es una variable importante,

² Suele considerarse simplemente el tipo de cambio nominal respecto del dólar deflactado por un índice de precios internos, o bien un índice de tipo de cambio promedio respecto de las monedas de los países de destino de las exportaciones. A su vez éste puede inflactarse por un índice de precios externos o por el valor unitario de las exportaciones, con el fin de tener una medida de precios relativos entre el mercado externo y el interno. Finalmente, en algunos estudios se ha adoptado un tipo de cambio real efectivo, ajustado por un índice de subsidios y otros beneficios sobre las exportaciones.

³ Por lo general el modelo que se ha estimado en países latinoamericanos, dado el supuesto de país pequeño, es el de ajuste parcial para una ecuación de oferta, y el método de estimación es el de mínimos cuadrados ordinarios. En el caso de Brasil, este supuesto se levanta, estimando ecuaciones de oferta y demanda mediante mínimos cuadrados en dos y tres etapas, y últimamente también se han aplicado modelos de corrección de errores estimados por el método de máxima verosimilitud con información completa.

⁴ Para una definición de funciones de oferta de exportación véase Moguillansky y Titelman (1993). En los casos en que el índice del tipo de cambio real está inflactado por precios externos, se entiende que la elasticidad de las exportaciones con respecto al tipo de cambio real y precios externos es la misma.

⁵ Se entiende por respuesta de corto plazo aquella que se produce en el mismo período (trimestre o año) en que ocurre la variación de política. Una elasticidad de largo plazo es aquella en que los efectos del cambio en la variable se han completado.

de tal forma que una variación de un 1% en el tipo de cambio real genera un incremento igual o un poco mayor de la oferta de productos de exportación. Cabe señalar que si a las elasticidades observadas respecto a las exportaciones se le suma el impacto sobre las importaciones, el efecto de la política cambiaria sobre el saldo de la balanza comercial es de mayor magnitud.

En el cuadro 2 también puede observarse que en el caso de algunos países, como Ecuador y Costa Rica, las repercusiones de los cambios en el tipo de cambio real tanto en el largo como en el corto plazo son muy bajas o insignificantes, lo que puede tener relación con la naturaleza de los productos exportados: banano, café, cacao y camarón en Ecuador; camarón, plantas, flores, follaje y piñas en Costa Rica, que son producidos casi exclusivamente para el mercado externo. Es posible que al inicio y en la primera etapa de desarrollo de esas actividades los márgenes de ganancias asegurados por los precios externos y por los bajos costos salariales hayan sido suficientemente altos como para no verse seriamente afectados por la evolución del tipo de cambio real.

El comportamiento observado de las exportaciones respecto a la política cambiaria en la región contrasta con el de algunas economías del sudeste asiático, como la República de Corea y Hong Kong, en las cuales el crecimiento de la oferta exportable desde fines de los años sesenta y hasta mediados de los años ochenta fue acompañado por un tipo de cambio real competitivo y estable en comparación con los rangos latinoamericanos (Balassa y Williamson, 1987). Los estudios efectuados sobre estas economías muestran que la elasticidad de corto plazo de la oferta de exportaciones agregadas es muy alta, ya que en el caso de la República de Corea, las estimaciones de Balassa (1991) fluctúan entre 1.9 y 2.2 para el período 1965-1987, mientras que Riedel (1986) estima para Hong-Kong una elasticidad al tipo de cambio real de 5 en el período 1972-1984.

La primera conclusión que es posible deducir de los antecedentes hasta ahora presentados es que la política cambiaria tiene un efecto más importante en el largo plazo y, dado que la magnitud de la reacción no es muy grande (en la mayoría de los casos la elasticidad es inferior a uno), para promover un crecimiento acelerado se requieren además otros instrumentos. Por otra parte, al comprobar elasticidades no muy elevadas de las exportaciones al tipo de cambio, se están detectando justamente las dificultades de financiamiento, tecnología, recursos humanos e infraestructura que experimentan los exportadores para aprovechar esos mejores precios relativos. De allí que un esfuerzo sistémico de competitividad esté orientado justamente a obtener un gradual incremento en tales elasticidades.

Aparentemente, la elasticidad de largo plazo de las exportaciones respecto del tipo de cambio real es similar en los distintos países, con algunas excepciones, cualquiera sea la

canasta de bienes exportados. No obstante, al considerar los estudios de carácter sectorial, es posible comprobar cuán importante es diferenciar el impacto de los cambios en la rentabilidad por tipo de actividad.

En efecto, al comparar los cuadros 2 y 3 puede observarse que, en todos los países estudiados, la elasticidad de corto y largo plazo en el sector manufacturero es superior a la de las exportaciones agregadas; la velocidad de ajuste también difiere por tipo de producto y se manifiesta en forma más inmediata en el caso de la manufactura. A su vez, si se analizan los resultados obtenidos a nivel de ramas industriales, se ve que la respuesta a la política cambiaria en algunas es muy alta (elasticidad muy superior a uno), aun en el corto plazo, lo cual indica que estas actividades de exportación pueden verse seriamente perjudicadas por la caída del tipo de cambio real. Este es el caso, por ejemplo, de las ramas de alimentos, productos textiles y químicos en Colombia, así como las industrias textiles, de productos metálicos, maquinarias eléctricas y producción de automóviles en México⁶.

Por otra parte, en Chile las exportaciones de fruta fresca y productos agrícolas reaccionan con rezago frente a una modificación coyuntural del tipo de cambio, y tanto su impacto como la velocidad de ajuste son bastante inferiores a las experimentadas por el sector manufacturero. Este resultado es previsible dadas las características de la inversión frutícola, y los años de espera para la maduración de la producción. Lo dicho significa que si -frente a una crisis coyuntural- se quiere estimular a este sector a través de la política cambiaria, los resultados no serán visibles a corto plazo; en el sector manufacturero, por otra parte, el estímulo cambiario genera una respuesta mayor.

Los resultados del estudio sobre la industria en Brasil muestran que el impacto de las modificaciones del tipo de cambio sobre los productos manufacturados se deja sentir con rezago, pero es instantáneo en el caso de los productos semimanufacturados. La diferencia también existe respecto de la elasticidad de largo plazo, que es mayor que uno en el caso de la manufactura, mientras se observa que los exportadores de productos semimanufacturados no poseen una relación de largo plazo respecto del tipo de cambio real. Las características de estos bienes intermedios basados en recursos naturales (industrial commodities), y el momento en que ocurre la maduración de las grandes inversiones realizadas a

⁶ El estudio efectuado por Cohen (1989) en México, a nivel de rama industrial, con una desagregación de cuatro dígitos, muestra además que las elasticidades-precio son positivas y significativas para 23 de los 28 sectores analizados. Estos resultados son compatibles con los obtenidos para el sector manufacturero agregado por Mendoza (1993), pero contrastan con la insensibilidad de las exportaciones no petroleras estimada por Peñaloza Webb (1988) para las exportaciones agregadas no petroleras de México.

mediados de los años setenta, tienen que ver con este resultado. En este caso las ventas al exterior han tenido mayor relación con la necesidad de cubrir los costos derivados de las inversiones en un contexto de recesión interna que con los precios relativos entre el mercado interno y externo.

Cuadro 3

Elasticidades y velocidad de ajuste respecto al tipo de cambio real en funciones de exportación sectoriales

País y producto	Elasticidad de corto plazo	Elasticidad de largo plazo	Rezago medio	Período
Brasil				
Productos industriales	0.58	1.39	1.72 ^{af}	1970-1986 ^{af}
Manufacturas	0.47	1.16	2.10 ^{af}	1980-1991 ^{af}
Semimanufacturas	(1 rezago) 0.81	-	-	1980-1991 ^{af}
Colombia				
Productos agropecuarios	0.86	3.7	2.00 ^{bf}	1970-1992 ^{bf}
Manufacturas	0.80	1.1	2.00 ^{bf}	1970-1992 ^{bf}
- Alimentos	1.17	n.e.	n.e.	
- Textiles	2.20	n.e.	n.e.	
- Productos químicos	2.40	n.e.	n.e.	
Chile				
Fruta fresca	0.18	1.80	10 ^{bf}	1963-1990 ^{bf}
Otros productos agrícolas	(1 rezago) 0.33	0.58	1.78 ^{bf}	
Manufacturas	(3 rezagos) 0.65	1.93	0.52 ^{bf}	
México				
Manufacturas ^{cf}				
Textiles	1.64	n.e.	n.e.	1982-1988 ^{af}
Productos petroquímicos	0.48	n.e.	n.e.	
Productos metálicos	1.53	n.e.	n.e.	
Maquinaria eléctrica	1.54	n.e.	n.e.	
Automóviles	2.54	n.e.	n.e.	
Perú				
Manufacturas	3.68	n.e.	n.e.	1963-1983 ^{bf}

Fuentes: Para Brasil: G. Muguillansky, "Factores determinantes de las exportaciones industriales brasileñas durante la década de 1980", Serie Documento de Trabajo No. 22, Santiago de Chile, CEPAL, diciembre de 1993, y A. Zini Jr., "Funções de exportação e de importação para o Brasil", *Pesquisa e planejamento econômico*, vol. 18, N° 3, Rio de Janeiro, diciembre de 1988; para Colombia: G. Alonso, "Determinantes de la oferta de exportaciones menores colombianas", Santa Fe de Bogotá, Banco de la República, mayo de 1993, inédito; para Chile: G. Muguillansky y D. Titelman, "Análisis empírico del comportamiento de las exportaciones no cobre en Chile: 1963-1990", Serie Documento de trabajo, N° 17, Santiago de Chile, CEPAL, mayo de 1993; para México: A. Cohen, "Trade policy in Mexico: an analysis of structural change", Tesis de doctorado, Berkeley, California, University of California, 1989, inédito; para Perú: C. Paredes, "Exchange rates regimes, the real exchange rate and export performance in Latin America", Serie Brookings Discussion Papers in International Economics, N° 77, Washington, D.C., The Brookings Institution, agosto de 1989.

^{af} Trimestral.

^{bf} Anual.

^{cf} Se seleccionaron algunas ramas industriales para ilustrar los rangos de variación de las elasticidades entre las distintas ramas.

Notas: 1. La raya (-) indica que la cantidad es nula o despreciable.

2. La sigla n.e. significa no estimado.

Del análisis anterior se puede concluir que la sensibilidad de las exportaciones a las variaciones del tipo de cambio real difiere por sector o tipo de producto y que sus repercusiones no son homogéneas. Además, las estimaciones muestran que la elasticidad aumenta cuanto mayor es el valor agregado de producción. Asimismo, es posible constatar que las exportaciones de aquellos países cuyo desarrollo y diversificación industriales son más importantes permiten respuestas más enérgicas e inmediatas ante modificaciones de la política cambiaria.

Por último, dado que para las exportaciones el tipo de cambio real se mide corregido por el valor unitario de éstas (en el que está implícito un promedio ponderado de los precios externos), la política de ajuste del tipo de cambio debe adoptar como referencia una canasta de monedas de los principales socios comerciales de los países. Este aspecto es importante, puesto que los países de la región se han orientado frecuentemente sólo por las variaciones del dólar de los Estados Unidos al diseñar su política cambiaria.

Cuadro 4

Aporte del tipo de cambio real al crecimiento de las exportaciones, 1980-1991

Efecto acumulado en el período	Crecimiento de las exportaciones (volumen) (A) %	Crecimiento del tipo de cambio real (variación total en el período) (B) %	Elasticidad largo plazo (C)	Impacto del tipo de cambio real sobre las exportaciones (B).(C) %	Aporte del tipo de cambio real al crecimiento de las exportaciones (B)(C)/(A) %
Brasil Exportaciones de manufacturas	155	-15	1.16	-18	-12
Chile Exportaciones, excluido el cobre	119	35	1.26	44	37
Colombia Exportaciones menores	239	91	0.93	85	36

Fuentes: Para Brasil: G. Mognillansky, "Factores determinantes de las exportaciones industriales brasileñas durante la década de 1980", Serie Documento de Trabajo No. 22, Santiago de Chile, CEPAL, diciembre de 1993; para Chile: G. Mognillansky y D. Titelman, "Análisis empírico del comportamiento de las exportaciones no cobre en Chile: 1963-1990", serie Documento de trabajo, N° 17, Santiago de Chile, CEPAL, mayo de 1993; para Colombia: L. Villar Gómez, "Política cambiaria y estrategia exportadora", documento presentado al XIII Simposio sobre el mercado de capitales, Santa Fe de Bogotá, Asociación Bancaria de Colombia, octubre de 1992, inédito.

El cuadro 4 muestra el aporte de las modificaciones del tipo de cambio real al crecimiento de las exportaciones en Brasil, Chile y Colombia durante el período 1980-1991, considerando las elasticidades de largo plazo estimadas. En el caso de Brasil, las exportaciones manufactureras pudieron haber crecido un 18% más si no hubiera existido la revaluación del tipo de cambio real de 15% entre 1980 y 1991. Como lo señalan algunos estudios (Bonelli, 1992, Baumann, 1993, y Mognillansky, 1993), sobre todo en la segunda mitad de los años ochenta, los productores de manufacturas en Brasil se volcaron hacia el mercado externo alentados por la recesión del mercado interno, por la demanda externa (en algunos casos asegurada por los vínculos de las empresas exportadoras transnacionales con la empresa matriz o subsidiarias radicadas en otros países) y una mejora de la competitividad, más que por la rentabilidad obtenida en el período.

En Chile, por el contrario, el incremento de 35% del tipo de cambio real pertinente a las exportaciones (excluido el cobre) explica el 37% de su crecimiento en los últimos 11 años, mientras que ocurre lo mismo en Colombia, país en el cual más de un tercio del enorme crecimiento de las exportaciones menores se explica por el incremento en el tipo de cambio real de 91% en el período.

II. POLÍTICA CAMBIARIA, COMPETITIVIDAD Y POLÍTICA COMERCIAL

El mejoramiento de la competitividad se traduce en una reducción de los costos de los productos de exportación en relación con los costos internacionales correspondientes. Depende del comportamiento de los salarios, tarifas y otros costos internos frente a los externos, del nivel del tipo de cambio y especialmente de la productividad de la industria nacional, la que a su vez es función de las innovaciones, las mejoras organizacionales y el desarrollo tecnológico⁷. Una pregunta que cabe hacerse es cuál de estas variables ha afectado con mayor fuerza a la evolución de la competitividad del sector exportador.

Esta interrogante se ha investigado al menos en Brasil y México. En el caso de Brasil, Bonelli (1992) indica que la competitividad de las exportaciones industriales aumentó significativamente en el primer quinquenio de los años ochenta, tanto como consecuencia de los aumentos de la productividad como de las oscilaciones cambiarias y salariales. Sin embargo, en la segunda mitad de la década el deterioro de la relación tipo de cambio/salario contribuyó claramente a que los incrementos de la competitividad de las exportaciones de productos manufacturados -aunque todavía positivos- fueran mucho menos notables que en el período anterior, lo que sugiere la importancia del papel de esta relación.

El estudio sobre la industria mexicana efectuado por Casar (1993) permite concluir que, en la mayoría de las ramas cuya competitividad mejoró durante el período 1980-1989, el factor determinante resultó ser la elevación de la productividad del trabajo. En las ramas rezagadas, por el contrario, la competitividad ha estado más asociada a los bajos salarios y al tipo de cambio real.

Las estimaciones sobre el impacto de la competitividad (es decir, de la relación entre el costo relativo de venta del bien en el exterior y su precio en el mercado internacional) en el desarrollo exportador son poco frecuentes en la región. En las estimaciones econométricas efectuadas sobre las funciones de demanda de exportaciones industriales en Brasil (históricamente las más desarrolladas de la región), se observa que existe una fuerte elasticidad de corto plazo, muy superior al efecto de la rentabilidad sobre la oferta de rubros exportables, tanto respecto de los productos manufacturados como de los semimanufacturados. Para mantener la competitividad, cuando la revaluación cambiaria es

⁷ La CEPAL ha enfatizado estos puntos en la propuesta de transformación productiva con equidad (CEPAL, 1990 y 1992), según la cual la competitividad es sostenible a largo plazo cuando no es espuria, esto es, cuando no depende excesivamente de la evolución favorable de la relación tipo de cambio-salarios.

inevitable, de no haber incentivos fiscales o financieros, las alternativas son incrementar la productividad o aceptar la reducción de los márgenes de ganancia. Aparentemente esto ocurrió en Brasil en la segunda mitad de los años ochenta, en los momentos en que la crisis fiscal impidió continuar con el financiamiento del nivel de incentivos de períodos anteriores.

Las reformas comerciales se han traducido en una reducción importante de los costos, sobre todo cuando el sector exportador no ha contado con exenciones impositivas sobre los insumos importados. Al mismo tiempo, la liberalización del comercio permitió el ingreso de insumos más variados y de mejor calidad, lo que a su vez frecuentemente trajo consigo un mejoramiento en la rentabilidad y contribuyó a estimular la oferta exportadora. En otros casos, la liberalización o las exenciones arancelarias han permitido compensar en parte la caída de la rentabilidad, resultante de la apreciación cambiaria real inducida por las políticas de estabilización.

En relación a este último aspecto, los gráficos 1 al 4 muestran la evolución del tipo de cambio real y un índice de aranceles sobre insumos importados e incentivos para cuatro países⁸. El gráfico 1, en el que se ilustra el caso de Argentina, muestra que mientras los derechos y retenciones sobre las exportaciones a los productos manufacturados se mantuvieron, el

⁸ Al igual que para el caso de la medición del tipo de cambio real, los índices de aranceles e incentivos no son homogéneos entre países. En el caso de los aranceles, son promedios nominales. En el caso de incentivos, abarcan subsidios, drawback, exenciones impositivas, etc. Los incentivos sobre las exportaciones en Brasil y Colombia representan la participación total potencial, es decir, lo que ocurriría si todos los exportadores se vieran beneficiados por todos los incentivos.

GRAFICO 1

Argentina: Evolución del tipo de cambio real y política comercial

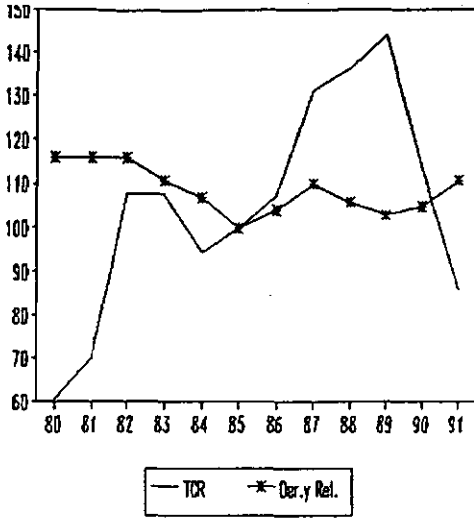


GRAFICO 3

Colombia: Tipo de cambio real y política cambiaria

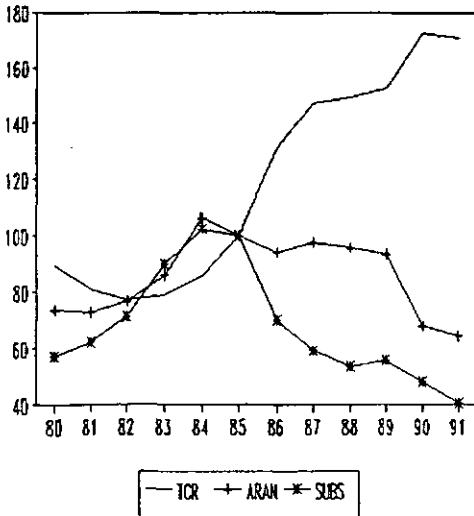


GRAFICO 2

Brasil: Evolución del tipo de cambio real e incentivos

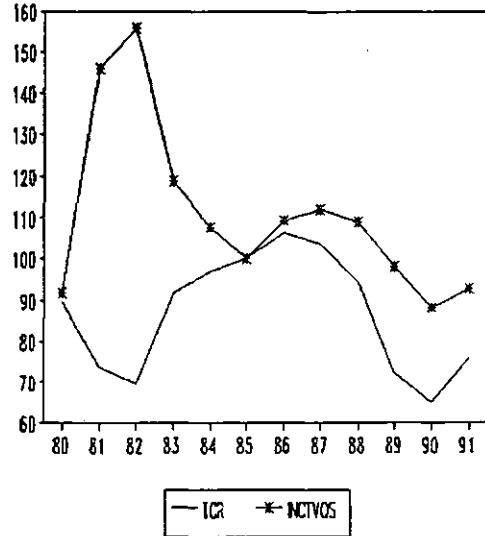
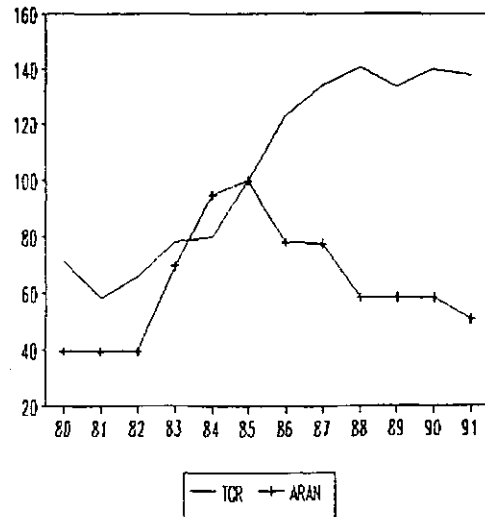


GRAFICO 4

Chile: Evolución del tipo de cambio real y nivel arancelario



Fuente: CEPAL, sobre la base de cifras oficiales.

tipo de cambio real cayó bruscamente a partir de 1989, sin que existiera una compensación entre ambas políticas. En el caso de Brasil, desde 1985 los beneficios y subsidios para la exportación se movieron en idéntica dirección que la política cambiaria, de modo que el sector exportador no se vio favorecido por una compensación de incentivos en el período de revaluación. Sin embargo, los productores se han beneficiado de la reforma comercial aplicada en forma gradual a partir de 1987, con reducción de la lista de importaciones prohibidas, simplificaciones administrativas y rebajas arancelarias. La tasa media del impuesto a las importaciones se redujo de 51% en 1987 a 14% a fines de 1993.

El gráfico 3 muestra en Colombia una caída abrupta de los subsidios a las exportaciones menores, pero compensada por una elevación del tipo de cambio real y por la reducción gradual de las tasas arancelarias. En Chile se observa a partir de 1985 una evolución similar de la política cambiaria, acompañada de una reducción gradual del nivel arancelario promedio, después del alza experimentada a partir de 1982 como respuesta a la crisis de la deuda externa.

Algunos estudios econométricos para Brasil, Colombia, Costa Rica, Chile y México evalúan el impacto de estos instrumentos. En los casos de Brasil y Costa Rica, se ha intentado evaluar el impacto diferenciado de los incentivos y de las variaciones cambiarias sin resultados positivos; en ambos casos fue más pertinente considerar el impacto conjunto del tipo de cambio real efectivo corregido por incentivos (Zini, 1988; Hoffmaister, 1993).

Las estimaciones de Lora (1985) y Alonso (1993) sobre las exportaciones menores colombianas sugieren, por otra parte, que el efecto de los estímulos directos es proporcionalmente inferior al de la tasa de cambio real o al del precio externo de los bienes exportados. Lora (1985) sostiene que ello puede ocurrir por la incertidumbre que genera la variabilidad de tales incentivos, por lo que el exportador no confía en dicha política. Esta hipótesis podría explicar por qué los empresarios responden con menos fuerza a los subsidios y otros beneficios directos sobre las exportaciones que a la política cambiaria, aun cuando una devaluación --al mismo tiempo que incrementa los ingresos en divisas-- genera un mayor costo por el lado de los insumos importados que se incorporan al producto de exportación.

Los estudios de Villar (1992) en Colombia, y Moguillansky y Titelman (1993) en Chile muestran que el impacto de las barreras a sus importaciones que enfrentan los productores de rubros exportables (medido por un índice de aranceles nominales promedio) es negativo y significativo, y se comprueba que la reducción de las tasas arancelarias impactó positivamente en las exportaciones menores en un caso y manufactureras en el otro. Este resultado se obtiene a pesar de la existencia del draw back, lo que induce a pensar que el efecto captado va más allá de la reducción del costo

del insumo importado, recogiendo, por una parte, el acceso de los productores a insumos de mejor calidad, mayor diversidad y menores costos, lo que se tradujo en mejoras en la calidad y precios de los productos exportados; por otra parte, también permite integrar mejor, reduciendo costos de administración en la firma, la producción para el mercado interno y externo.

En el caso de Colombia, este resultado es interesante porque permite mostrar que el proceso de apertura comercial seguido en los últimos años tuvo por sí solo un impacto positivo, permitiendo reducir los subsidios recibidos por las exportaciones.

Cohen (1989) analiza la transformación del régimen comercial ocurrida en México a partir de 1985. En casi todas las ramas industriales analizadas el autor constata un cambio estructural estadísticamente significativo, pudiendo ligar los cambios al proceso de liberalización comercial mediante la construcción de un índice que mide el grado de liberalización de los insumos importados ocurrido en cada rama. Las estimaciones mostraron una relación negativa y significativa, y se comprobó que la reducción de aranceles sobre los insumos importados fue un determinante importante del crecimiento exportador en la gran mayoría de las ramas.

Los antecedentes descritos entregan evidencia del impacto favorable de la reforma arancelaria sobre las exportaciones industriales y no tradicionales para varios países, a pesar de la existencia previa de instrumentos como el draw back, que favorecían a los productores de exportables. A su vez se constata un efecto significativo de los incentivos, aunque de menor o igual significación que el de las variaciones cambiarias.

La reducción de los aranceles al componente importado de las exportaciones pareciera compatible con la disminución de los subsidios, en los países en que la capacidad productiva ya está instalada. Sin embargo, debe tenerse en cuenta que este resultado no es posible de extrapolar a rubros incipientes o no tradicionales en esos mismos países, pues los incentivos pueden ser necesarios para dar impulso inicial a la conversión de exportables potenciales en exportaciones efectivas; tampoco es extrapolable a los países con escaso desarrollo de su capacidad productiva industrial⁹. De hecho, los países que muestran una mayor sensibilidad a los estímulos de política cambiaria y comercial son aquellos que pasaron por la etapa de sustitución de importaciones, protección y estímulo a la industria nacional.

⁹ La apertura a importaciones por sí sola suele ser condición no suficiente para imprimir dinamismo a la economía (véase la sección 1c del capítulo II.D.).

III. INCERTIDUMBRE CAMBIARIA Y CRECIMIENTO EXPORTADOR

La incertidumbre respecto de la política cambiaria y su inestabilidad afecta al destino de la producción hacia el sector externo. Si los empresarios no tienen seguridad sobre el tipo de cambio real futuro o su posible rango de variación (lo que a su vez determina las expectativas de rentabilidad), difícilmente estarán en condiciones de invertir en dicho sector. Muchas veces la inestabilidad cambiaria va también asociada a políticas comerciales efímeras y poco creíbles, lo que anula el estímulo que intentan generar para los agentes económicos.

Dado que la política cambiaria no está desvinculada de otras políticas económicas, como la monetaria y la fiscal, no es difícil que esté sujeta a cierta inestabilidad. Por ejemplo, una devaluación aplicada en el contexto de un fuerte desequilibrio fiscal, que obliga a una emisión monetaria no programada, desencadena rápidamente una inflación que anula el intento de las autoridades de elevar o mantener el tipo de cambio real; esta incertidumbre creada sobre la evolución cambiaria afecta al desempeño exportador.

Una forma de medir empíricamente el impacto de la inestabilidad cambiaria es a través de un indicador de la varianza del tipo de cambio real¹⁰. El cuadro 5 ilustra los resultados obtenidos para algunos países.

Se puede observar que las elasticidades captadas en diversos estudios son altas y negativas en el corto plazo. Esto es así porque el aumento de la inestabilidad incrementa los costos sin que éstos puedan traspasarse a los precios de los rubros exportables, lo cual desincentiva la venta al mercado externo.

Como se ha señalado, la inestabilidad en el largo plazo afecta a la inversión y disminuye la oferta exportable. Las fuertes repercusiones estimadas en el caso de Perú (-4.7) son compatibles con el grado de inestabilidad medido a través del coeficiente de variabilidad del tipo de cambio real en los períodos 1960-1985 en este país¹¹. Por el contrario, como resultado de la menor inestabilidad cambiaria en Colombia y Chile, esta variable no

¹⁰ Desde mediados de la década de 1970 se han efectuado estudios empíricos que muestran una relación negativa y significativa entre la volatilidad del tipo de cambio real y las exportaciones: al respecto véanse Díaz Alejandro (1976) en Colombia y Coes (1979) en Brasil. En la década de 1980, destacan las evaluaciones efectuadas por Paredes (1987), Caballero y Corbo (1989) y Alonso (1993).

¹¹ Al respecto véanse Paredes (1989) y Alonso (1993). Se consideró el promedio de la desviación estándar anual dividida por la media, calculada con datos mensuales.

muestra un efecto significativo sobre las exportaciones. En el caso de Chile, la menor elasticidad de corto plazo que recoge el estudio de Paredes (1989) en el período 1963-1983 coincide con la mayor estabilidad cambiaria existente a lo largo de los años sesenta, mientras que el estudio de Caballero y Corbo (1989) incluye años de fuerte inestabilidad.

Cuadro 5

Elasticidad de las exportaciones respecto de la inestabilidad del tipo de cambio real

	Elasticidad de corto plazo	Elasticidad de largo plazo	Período
Chile	- 1.9	-	1963-1983
Perú ^a	- 4.3	-	
Colombia	n.s.	-	1970-1985
Chile	- 5.4	-	
Perú	- 1.1	-4.7	
Colombia			1970-1992
Sector agropecuario	- 0.3	- 0.6	
Sector industrial	- 0.2	- 0.2	

Fuentes: Para Colombia: G. Alonso, "Determinantes de la oferta de exportaciones menores colombianas", Santa Fe de Bogotá, Banco de la República, mayo de 1993, inédito; para Chile: R.J. Caballero y V. Corbo, "The effect of real exchange rate uncertainty on exports: empirical evidence", *The World Bank Economic Review*, vol. 3, N° 3, mayo de 1989; para Perú: C. Paredes, "Exchange rates regimes, the real exchange rate and export performance in Latin America", Serie Brookings Discussion Papers in International Economics, N° 77, Washington, D.C., The Brookings Institution, agosto de 1989.

^a El estudio de Paredes encontró de hecho elasticidades elevadas (-1.5 para el corto plazo y -3.6 para el largo plazo) también para Brasil, pero sus resultados son distorsionados por el período de análisis. Compárese, por ejemplo, con los datos de Nogués (1990), que al analizar ocho países latinoamericanos en el período 1978-1987 observó que Brasil ha sido el país en que el tipo de cambio real ha variado menos. Nogués considera, en consonancia con el presente argumento, que estabilizar el tipo de cambio real es más importante que dar incentivos a las exportaciones.

Nota: La raya (-) indica que la cantidad es nula o despreciable.

Estos resultados, conjuntamente con los mencionados en la sección anterior, avalan la necesidad de asegurar la estabilidad de las políticas cambiarias a fin de mantener el crecimiento de largo plazo del sector exportador.

IV. OTROS FACTORES DETERMINANTES DE LAS EXPORTACIONES

Además de la política cambiaria, de las reformas arancelarias y de los beneficios directos que inciden sobre la rentabilidad del sector exportador, existen otros factores que han intervenido en el crecimiento de la venta de productos dirigida hacia el mercado externo, entre los que destacan las presiones de la demanda interna sobre la oferta disponible y la evolución de la demanda externa, incluyendo el papel de los procesos de integración regional.

Algunos estudios econométricos procuran verificar cuán determinantes son las presiones de la demanda interna sobre la orientación de los productos hacia el sector externo. El indicador de la presión coyuntural de la demanda interna utilizado es el grado de uso de la capacidad productiva, que mide la brecha entre el producto efectivo y el producto potencial.

De los estudios efectuados, solamente aquéllos sobre Brasil entregan resultados que avalan la importancia de las fluctuaciones de la demanda sobre la oferta exportable. En Brasil, se obtiene históricamente una importante relación negativa y significativa entre el grado de uso de la capacidad y las exportaciones industriales, con elasticidades muy altas ¹². Este resultado permite concluir que los empresarios se han orientado hacia el mercado externo más para defenderse de la recesión interna, que para desarrollar una actividad propiamente exportadora. Esto queda confirmado por los resultados de encuestas realizadas en el sector industrial exportador (Baumann, 1993). Además, las elasticidades de largo plazo estimadas respecto del grado de uso de la capacidad resultaron superiores a aquéllas obtenidas respecto del producto potencial, lo que sugiere que las exportaciones de manufacturas se verán limitadas, en un contexto de crecimiento económico, por la necesidad de satisfacer la demanda interna, a menos que se efectúen inversiones que eleven la capacidad productiva.

La magnitud del impacto de la demanda externa sobre las exportaciones difiere de acuerdo con el tipo de producto. La elasticidad ingreso de las exportaciones de los productos primarios ha sido tradicionalmente baja cuando ha sido medida en relación con el nivel de actividad de los países industrializados, mientras que en el caso de los productos industriales, la elasticidad ingreso depende del tipo de bien exportado.

En las estimaciones sobre funciones de exportación manufactureras en la región se ha aplicado el "supuesto de país

¹² Al respecto véase la síntesis de resultados elaborada por Zini (1988) y los obtenidos por Mognillansky (1993).

pequeño¹³. Esto significa que los exportadores pueden vender al mercado externo cualquier cantidad, dentro de sus posibilidades de producción. Como consecuencia, los precios de exportación no se ven afectados por la cantidad exportada, puesto que están dados en el mercado internacional.

Sin embargo, se ha encontrado que el supuesto anterior no tiene validez para algunos países. Por ejemplo, en el caso de las exportaciones manufactureras de Brasil, los mejores ajustes se obtuvieron a partir de la estimación de modelos simultáneos de oferta y demanda de exportación. Las ecuaciones de demanda muestran coeficientes altos y significativos de la elasticidad ingreso¹⁴, lo que indica que la exportación de productos industriales está expuesta a los efectos de la evolución del mercado externo.

En las estimaciones efectuadas por Villar (1992) para Colombia, es alta en el corto plazo la elasticidad respecto de un índice de PIB real de los países a los cuales Colombia exporta. El autor sugiere asimismo que la subestimación de las exportaciones menores que genera el modelo econométrico para 1991 puede explicarse parcialmente por el proceso acelerado de integración comercial de Colombia y Venezuela, que hizo crecer las exportaciones al país vecino en 152% en dicho año y que influyó para que la tendencia alcista se mantuviera durante 1992. Un efecto parecido se ha dado entre el comercio de Argentina y Brasil, Bolivia y Ecuador, Chile y Perú.

Los antecedentes expuestos llevan a considerar otro elemento determinante del reciente desempeño exportador, asociado a los procesos de integración regional. Los datos correspondientes a diversos países de la región demuestran que de hecho existe complementación entre el desempeño positivo en materia de exportaciones intrarregionales y las exportaciones a terceros países. Existe una correlación positiva y significativa entre el coeficiente de exportaciones intrarregionales de productos industriales y la proporción de la demanda interna satisfecha mediante importaciones desde otras regiones; se constata así que la disponibilidad expedita y a costos competitivos de insumos de calidad es un factor decisivo para la productividad que se logra en la producción de rubros exportables no tradicionales. Más aún, los datos empíricos señalan que la exportación a mercados de la misma

¹³ O sea, se supone que los países enfrentan una demanda infinitamente elástica y que las restricciones son sólo de oferta.

¹⁴ Se usaron como indicadores de demanda externa el PIB de los países de destino de las exportaciones o un índice de importaciones de dichos países.

región puede ofrecer posibilidades de aprendizaje previas a la incorporación a mercados extrarregionales¹⁵.

¹⁵ Para una discusión más detallada, véanse el capítulo III de CEPAL (1994a) y CEPAL (1994b).

V. CONCLUSIONES

De todo lo anterior, se pueden resumir algunas apreciaciones de tipo general. Primero, si se consideran las consecuencias de la modificación del tipo de cambio real sobre las exportaciones agregadas, se detecta, a excepción de algunos países, una elasticidad de largo plazo inferior a uno. Por consiguiente, se constata un efecto no muy elevado de la política cambiaria. No obstante, esta elasticidad es bastante superior a uno a nivel sectorial, lo que indica que el resultado global está influenciado por productos más inelásticos, que tienden a sesgar los valores obtenidos. De aquí se infiere la conveniencia de recurrir a otros estímulos para lograr un desarrollo acelerado del sector exportador. Una progresiva eliminación de sesgos antiexportadores y de los déficit de infraestructura, tecnología, financiamiento, recursos humanos y promoción externa, debería llevar a graduales incrementos en la respuesta de las exportaciones al tipo de cambio. Ello se aprecia incluso en la elasticidad de corto plazo de las exportaciones respecto del tipo de cambio en las experiencias asiáticas.

En segundo lugar, tanto el tipo de cambio real como otros estímulos deben ser estables. La incertidumbre respecto de la política cambiaria desalienta la asignación de recursos de inversión hacia el sector exportador, mientras que la inestabilidad de los estímulos los hace poco confiables y por eso los agentes no reaccionan frente a ellos.

Tercero, al profundizar el análisis, desagregando el sector exportador por tipo de producto, se constata que los efectos de la política cambiaria no son homogéneos. Además se descubre que mientras mayor es la diversificación y capacidad instalada en la industria, también es mayor la sensibilidad de respuesta a la política cambiaria. Asimismo, es posible constatar que las exportaciones de aquellos países de mayor desarrollo y diversificación industrial muestran respuestas más fuertes e inmediatas a la política cambiaria.

La elasticidad del sector manufacturero es en todos los casos superior a la de las exportaciones agregadas, tanto en el corto como en el largo plazo, y su velocidad de respuesta es también mayor, sobre todo en países cuya diversificación de la producción industrial y cuyo desarrollo de la capacidad productiva históricamente han sido más elevados. La respuesta coyuntural de las actividades agrícolas a la política cambiaria es muy escasa, por lo tanto el estímulo al sector frente a una crisis temporal resulta poco eficaz si se limita este instrumento.

Al evaluar la política a nivel de ramas industriales, se encuentran elasticidades muy altas tanto a corto como a largo plazo en ciertos casos, lo que señala que algunas actividades de

exportación pueden verse seriamente perjudicadas por la caída del tipo de cambio real.

Cuarto, en los países estudiados, las reformas arancelarias han sido positivas para el desarrollo exportador, pero una vez concluidas, dejan de ser elementos determinantes de su evolución.

Quinto, el impacto de la demanda interna es importante en el caso de las ramas industriales que no se orientaron específicamente hacia el mercado externo. En estos casos, para mantener la oferta de rubros exportables es preciso asignar o estimular la asignación de nuevos recursos de inversión hacia dichas actividades.

Finalmente, la evolución de la demanda externa es muy importante para el desempeño de los productos primarios, pero también resulta un factor restrictivo para las exportaciones industriales de algunos países.

BIBLIOGRAFIA

- Alonso, G. (1993), "Determinantes de la oferta de las exportaciones menores colombianas", Santa Fe de Bogotá, Banco de la República, mayo, inédito.
- Balassa, B. (1991), "Exchange Rates and Foreign Trade in Korea" (WPS/635), serie Working Paper, Washington, D.C., Banco Mundial, marzo.
- Balassa, B. y J. Williamson (1987), "Adjusting to Success: Balance of Payments Policy in the East Asian NICs", serie Policy Analyses in International Economics, N°17, Institute for International Economics, Washington, D.C., junio.
- Baumann, R. (1993), "Exporting and the Saga for Competitiveness of the Brazilian industry, 1992", Santiago de Chile, inédito.
- _____ (1992), "Una evaluación del comercio intraindustrial en la región", Revista de la CEPAL, N°48 (LC/G.1748-P), Santiago de Chile, diciembre.
- BID (Banco Interamericano de Desarrollo) (1992), Progreso económico y social en América Latina, Informe 1992. Tema especial: exportación de manufacturas, Washington, D.C., BID.
- Bonelli, R. (1992), "Fontes de crescimento e competitividade das exportações brasileiras na década de 1980", Revista brasileira de comércio exterior, año 8, N°31, abril-junio.
- Caballero, R.J. y V. Corbo (1989), "The Effect of Real Exchange Rate Uncertainty on Exports: Empirical Evidence", The World Bank Economic Review, vol.3, N°2, mayo.
- Casar, J. (1993), "La competitividad de la industria manufacturera mexicana, 1980-1990", Trimestre económico, vol.60, N°1, enero-marzo.
- CEPAL (Comisión Económica para América Latina y el Caribe) (1994a), América Latina y el Caribe: políticas para mejorar la inserción en la economía mundial (LC/G.1800(SES.25/3)), Santiago de Chile, abril.
- _____ (1994b), El regionalismo abierto en América Latina y el Caribe. La integración económica al servicio de la transformación productiva con equidad (LC/G.1801(SES.25/4)), Santiago de Chile.
- _____ (1992), Equidad y transformación productiva: un enfoque integrado (LC/G.1701/Rev.1-P), Santiago de Chile, abril. Publicación de las Naciones Unidas, N° de venta: S.91.II.G.5.

- (1990), Transformación productiva con equidad. La tarea prioritaria del desarrollo de América Latina y el Caribe en los años noventa (LC/G.1601-P), Santiago de Chile, marzo. Publicación de las Naciones Unidas, N° de venta: S.90.II.G.6.
- Coes, D. (1979), The Impact of Price Uncertainty: A Study of Brazilian Exchange Rate Policy, Nueva York, Garland.
- Cohen, A. (1989), "Trade Policy in Mexico: An Analysis of Structural Change", Berkeley, Universidad de California, tesis para optar al grado de doctorado, inédito.
- Cohen, A. y W. Maloney (1992), "Trade Reform, Uncertainty and Export Promotion: Mexico, 1982-1988", serie Faculty Working Paper, N°135, College of Commerce and Business Administration, University of Illinois, junio.
- Díaz-Alejandro, C. (1976), Foreign Trade Regimes and Economic Development: Colombia, Nueva York, Columbia University Press.
- Echavarría, J.J. (1980), "La evolución de las exportaciones menores y sus determinantes: un análisis empírico", Revista mensual del Banco de la República, Santa Fe de Bogotá, agosto.
- Ferrufino, R. (1993), "El tipo de cambio y la balanza comercial en Bolivia durante el período de post-estabilización", Análisis económico, vol.6, La Paz, Unidad de Análisis de Políticas Económicas (UDAPE).
- Hoffmaister, A. (1992), "The cost of export subsidies: evidence from Costa Rica", IMF Staff Papers, vol.39, N°1.
- ILPES/CONADE (Instituto Latinoamericano y del Caribe de Planificación Económica y Social/Consejo Nacional de Desarrollo) (1989), "Modelo macroeconómico de Ecuador: documentación de la versión 1.0", Quito, Ecuador, CONADE, julio.
- Lora, E. (1985), "Los sistemas de incentivos, el financiamiento y el comportamiento de las exportaciones menores", Santa Fe de Bogotá, Fundación para la Educación Superior y el Desarrollo, inédito.
- Mendoza, M.A. (1993), "Efecto del tipo de cambio sobre las exportaciones manufactureras de México", México, D.F., Facultad de Economía de la Universidad del Estado de México, inédito.
- Moguillansky, G. (1993), "Factores determinantes de las exportaciones industriales brasileñas durante la década de 1980", serie Documento de Trabajo No. 22, Santiago de Chile, CEPAL, División de Desarrollo Económico, diciembre.

- Moguillansky, G. y D. Titelman (1993), "Análisis empírico del comportamiento de las exportaciones no cobre en Chile: 1963-1990", serie Documento de trabajo, N° 17, Santiago de Chile, CEPAL.
- Navajas, F. (1993), "Una estimación de la función agregada de exportaciones. Argentina: 1970-92", Buenos Aires, Oficina de la CEPAL en Buenos Aires, agosto, inédito.
- Nogués, J. (1990), "The experience of Latin America with export subsidies", Weltwirtschaftliches Archiv, vol.126, N°1.
- Ocampo, J.A. y L. Villar (1992), "Colombian Manufacturing Exports: 1967-1991", documento presentado al "WIDER Seminar on Trade and Industrialization Revisited", París, Centro de Desarrollo de la OCDE, noviembre.
- Paredes, C. (1989), "Exchange Rate Regimes, the Real Exchange Rate and Export Performance in Latin America", serie Brookings Discussion Papers in International Economics, N°77, Washington, D.C., The Brookings Institution.
- _____ (1987), "The Real Exchange Rate and the Performance of Manufactured Exports in Peru", New Haven, Department of Economics, Yale University.
- Peñaloza Webb, R. (1988), "Elasticidad de la demanda de las exportaciones: la experiencia mexicana", Comercio exterior, vol.38, N°5, mayo.
- Riedel, J. (1986), "Price and Income Elasticities of Demand for LDC Exports of Manufactures Re-examined", Washington, D.C., The Johns Hopkins University School for Advanced International Studies, octubre, inédito.
- Villar Gómez, L. (1992), "Política cambiaria y estrategia exportadora", documento presentado al XIII Simposio sobre el mercado de capitales, Santa Fe de Bogotá, Asociación Bancaria de Colombia, octubre, inédito.
- Zini, A. (1988), "Funções de exportação e de importação para o Brasil", Pesquisa e planejamento econômico, vol.18, N°3, diciembre.



SERIE DOCUMENTOS DE TRABAJO DE LA CEPAL*

- | Nº | Título |
|----|---|
| 1 | Trayectoria de especialización tecnológica: una visión global del intercambio mundial, 1965-1987 (División de Desarrollo Económico). Autor: M. Barbera |
| 2 | Nuevos enfoques en la teoría del crecimiento económico: una evaluación (División de Desarrollo Económico). Autor: P. Mujica |
| 3 | Canje de deuda por naturaleza: la necesidad de una nueva agenda (División de Desarrollo Económico). Autor: R. Devlin |
| 4 | The role of capital in Latin America: a comparative perspective of six countries for 1950-1989 (División de Desarrollo Económico). Autor: A.A. Hofman |
| 5 | Política comercial y equidad (División de Comercio Internacional, Transporte y Financiamiento). Autores: J.M. Benavente, A. Schwidrowski, P.J. West |
| 6 | An overview of debt moratoria in Latin America (División de Desarrollo Económico). Autores: O. Altimir, R. Devlin |
| 7 | New form of investment (NFI) in the Latin American-United States trade relations (División de Comercio Internacional, Transporte y Financiamiento). Autor: M. Kuwayama |
| 8 | La demanda de dinero en Chile: una comparación de métodos alternativos de estimación de vectores de cointegración (División de Desarrollo Económico). Autores: R. Martner, D. Titelman |
| 9 | Tributación y equidad en América Latina: un ejercicio de evaluación cuantitativa (División de Desarrollo Económico). Autores: O. Altimir, M. Barbera |
| 10 | Políticas para la gestión ambientalmente adecuada de los residuos: el caso de los residuos sólidos urbanos e industriales en Chile a la luz de la experiencia internacional (División de Medio Ambiente y Asentamientos Humanos). Autor: H. Durán |

* El lector interesado en recibir un Documento de Trabajo puede dirigirse directamente a la CEPAL, Casilla 179-D, Santiago de Chile, mencionando la División autora del documento.

- 11 Economía política de la pobreza, la equidad y el crecimiento: Colombia y Perú, 1950-1985. Un análisis comparativo (Oficina de CEPAL en Bogotá). Autor: A.J. Urdinola
- 12 Equidad y transformación productiva como estrategia de desarrollo: la visión de la CEPAL (Secretaría Ejecutiva) (También se encuentra en inglés). Autor: C. Massad
- 13 Inflación, déficit público y política cambiaria: un análisis econométrico para Argentina, Chile y México (División de Desarrollo Económico). Autores: G. Moguillansky, D. Titelman
- 14 Economic relations between Latin America and Asian/Pacific: recent trends and future challenges (División de Comercio Internacional, Transporte y Financiamiento). Autor: J.C. Mattos
- 15 Income distribution and poverty through crisis and adjustment (División de Desarrollo Económico). Autor: O. Altimir
- 16 Evaluación y perspectivas de las relaciones comerciales entre la ALADI y los Estados Unidos (División de Comercio Internacional, Transporte y Financiamiento). Autor: M. Izam
- 17 Análisis empírico del comportamiento de las exportaciones no cobre en Chile: 1963-1990 (División de Desarrollo Económico). Autores: G. Moguillansky, D. Titelman
- 18 Dynamic gains from intra-regional trade in Latin America (División de Desarrollo Productivo y Empresarial). Autor: R. Buitelaar
- 19 Nuevas tecnologías en pequeñas empresas chilenas: difusión e impacto (División de Desarrollo Productivo y Empresarial). Autores: M. Dini, M. Guerguil
- 20 Regionalización abierta de América Latina para su adecuada inserción internacional (División de Comercio Internacional, Transporte y Financiamiento). Autor: M. Kuwayama
- 21 Hacia una perspectiva crítica de la modernidad: las dimensiones culturales de la transformación productiva con equidad (Secretaría Ejecutiva y División de Desarrollo Social). Autores: E. Ottone, M. Hopenhayn y F. Calderón

- 22 Determinantes de las exportaciones industriales brasileras en la década de 1980 (División de Desarrollo Económico). Autor: G. Moguillansky
- 23 CEPAL: Un planteamiento renovado frente a los nuevos desafíos del desarrollo (Secretaría Ejecutiva). Autor: E. Ottone
- 24 Los desafíos de la modernidad y la transformación educativa (Secretaría Ejecutiva). Autor: E. Ottone
- 25 Export processing in the Dominican Republic, Jamaica and Saint Lucia: ownership, linkages and transfer of technology (ECLAC Subregional Headquarters for the Caribbean). Autor: L. Willmore (En prensa)
- 26 An examination of the Chile-Mexico agreement: a viable form of integration? (División de Comercio Internacional, Transporte y Financiamiento). Autor: P. Gray Rich
- 27 Exporting and the saga for competitiveness of the Brazilian industry, 1992 (División de Estadística y Proyecciones Económicas). Autor: R. Baumann (En prensa)
- 28 El impacto de la política cambiaria y comercial en el desempeño exportador en los años ochenta: una revisión de estudios econométricos (División de Desarrollo Económico). Autor: G. Moguillansky



