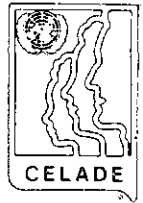


5 MAR. 1976

ND/3
e.1

Centro Latinoamericano de Demografía



Notas para Discusión

OBJETIVOS Y DISEÑO DEL SISTEMA DE DOCUMENTACION SOBRE POBLACION EN AMERICA LATINA (DOCPAL)

Arthur M. Conning
(Coordinador del Area de Procesamiento
de Datos e Información)

ND/3
150
Marzo, 1976.

BIBLIOTECA "GIORGIO MORTARA"
CENTRO LATINOAMERICANO
DE DEMOGRAFIA

11878

1. The first part of the document discusses the importance of maintaining accurate records of all transactions.

2. It is essential to ensure that all data is entered correctly and that the system is regularly updated.

3. The second part of the document outlines the various methods used to collect and analyze data.

I N D I C E

Página

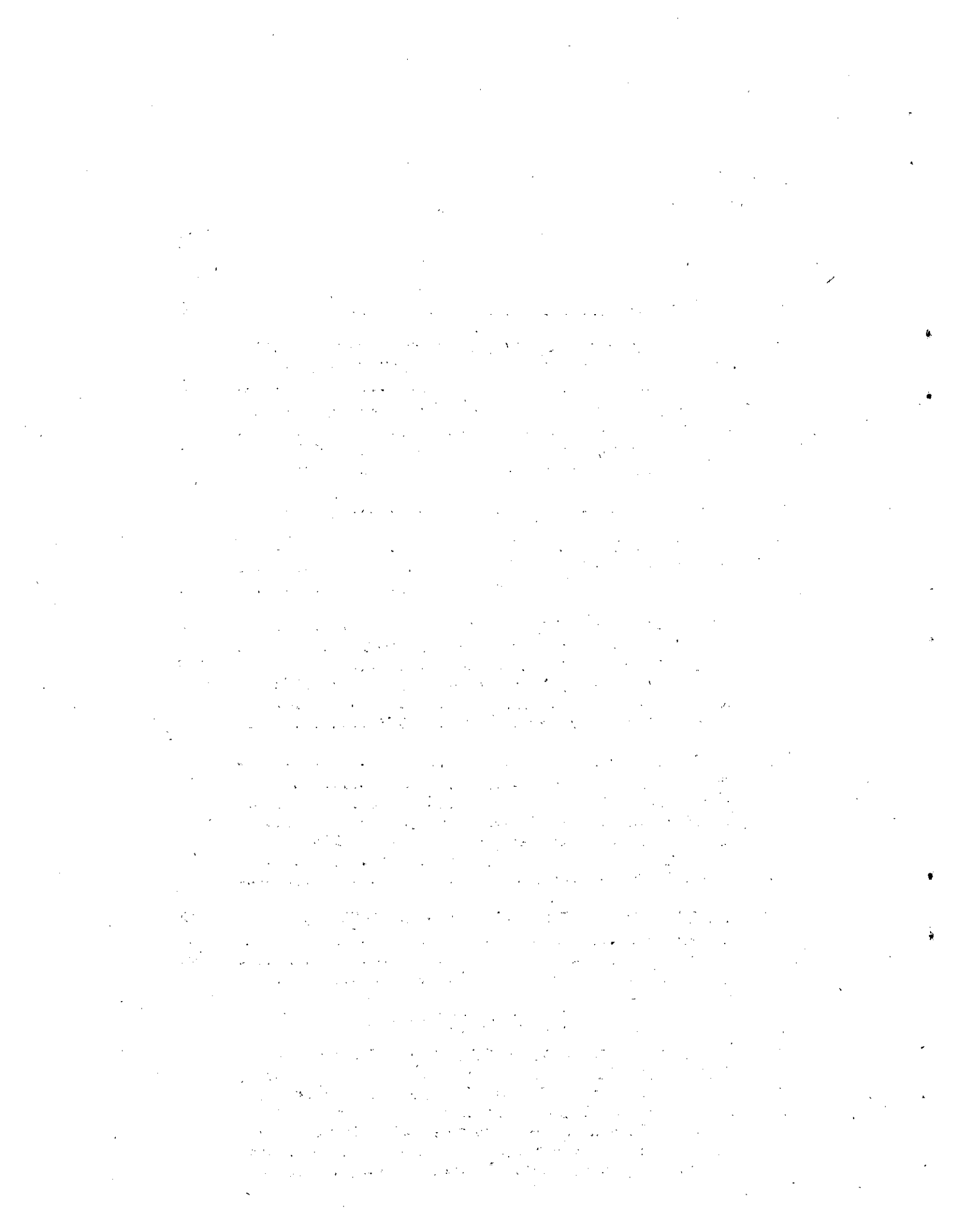
RESUMEN

I.	INTRODUCCION	1
II.	NECESIDADES Y CARACTERISTICAS DE LOS USUARIOS Y PRODUCTORES DE INFORMACION SOBRE POBLACION EN AMERICA LATINA	1
	Instituciones Usuarias y Productoras de Información en América Latina	1
	El Centro Latinoamericano de Demografía (CELADE) ...	2
	Un Sistema Mundial de Información sobre Población ..	3
III.	OBJETIVOS	3
IV.	DISEÑO DEL SISTEMA DOCPAL	4
	Cobertura y Amplitud Temática	4
	Características del Sistema	4
V.	DESARROLLO Y OPERACION DEL SISTEMA	8
	Entrada de Documentos y Procesamiento Técnico	8
	Desarrollo y Uso del Tesoro	9
	Otros Elementos de Información en la Descripción Bibliográfica	9
	Procesamiento por Computador Via ISIS	10
VI.	PRODUCCION DE DOCPAL	10
	Búsqueda por Demanda	10
	Entrega de Resúmenes	11
	Servicio de Entrega de Textos Completos	11
	Instalación de ISIS para la Recuperación DOCPAL en otras Instituciones	11
	Otros Posibles Productos	12
VII.	INSTITUCIONALIZACION Y EVALUACION DE DOCPAL	12
	Promoción	12
	Evaluación	12
	Información Adicional	13

Índice de Cuadros

Cuadros

1.	Alcance Geográfico de DOCPAL: Los países miembros de la Comisión Económica para América Latina (CEPAL)	5
2.	Alcance Temático de DOCPAL (Diseño Preliminar) ...	6
3.	Importancia de las características de diseño del "Sistema de Documentación para América Latina" para los usuarios y productores de distintos tipos durante los dos primeros años de operación	7



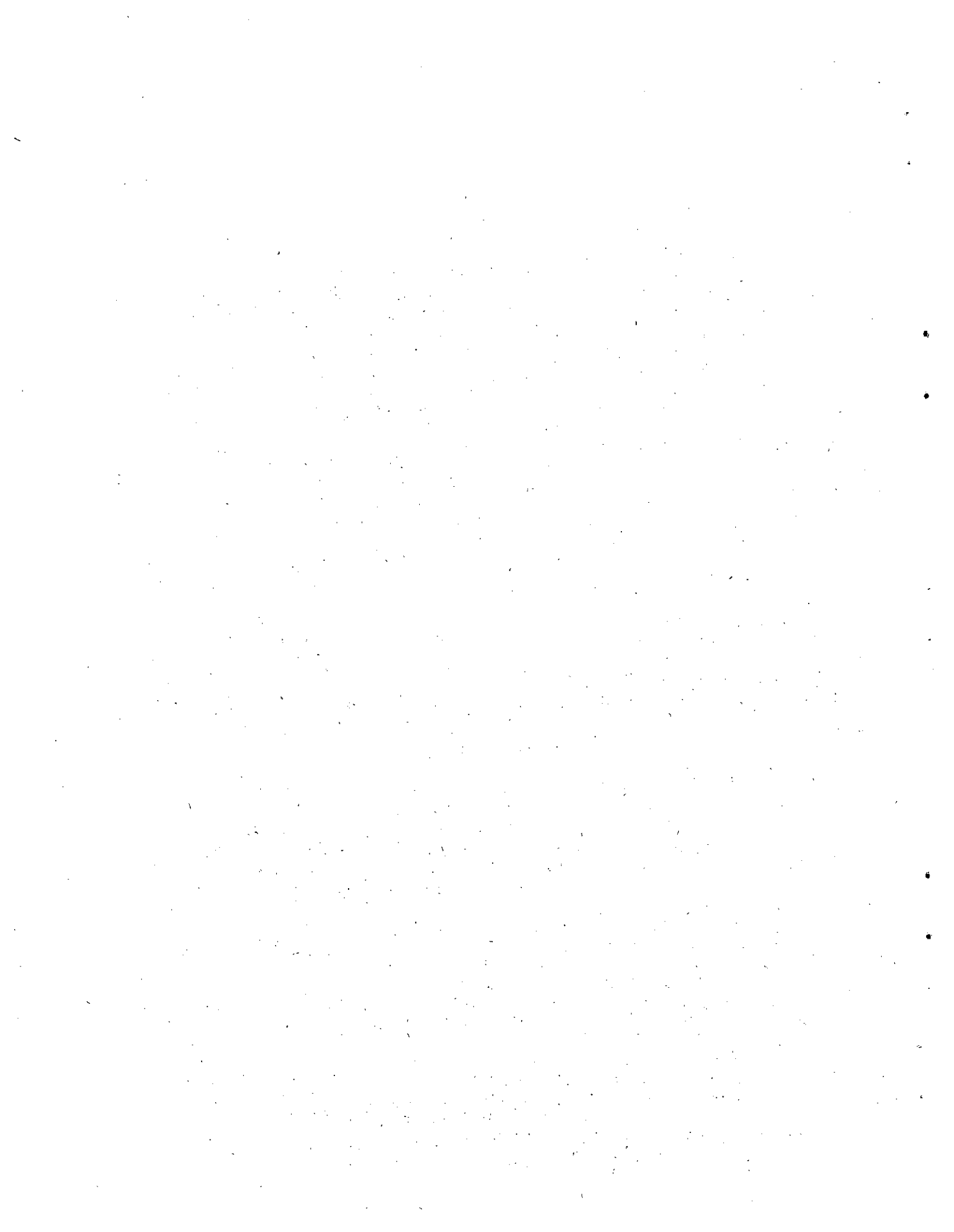
RESUMEN

El Centro Latinoamericano de Demografía de las Naciones Unidas (CELADE) ha establecido el Sistema de Documentación sobre Población en América Latina, que será conocido como DOCPAL. Aun cuando cualquiera puede pedir sus servicios, el sistema ha sido diseñado básicamente para facilitar a los países de la región el uso óptimo de la información sobre población que puede ser relevante para su desarrollo económico y social. Los objetivos principales de DOCPAL son: 1) identificación y obtención de todos los documentos, publicados o no, sobre población, tomada en su sentido más amplio, producidos en Latinoamérica o referidos a ella desde 1970; 2) mejorar el flujo de información desde los productores de documentos a los usuarios; y 3) participar en el desarrollo de cualquier futuro sistema mundial sobre información de población. El IDRC (International Development Research Centre) de Canadá ha otorgado una donación para iniciar el sistema permanente y operarlo durante los primeros dos años, desde marzo de 1976 hasta febrero de 1978.

Para el período 1970-1975 se estima que existen unos 8.400 documentos publicados e inéditos, entre informes, libros, boletines, artículos, declaraciones oficiales y otros, escritos en varios idiomas, y que dicho número puede incrementarse anualmente en aproximadamente 1.400 documentos. Cada uno de ellos tendrá un resumen sustantivo de unas trescientas palabras, su contenido será descrito por los términos (descriptores) de un tesoro en español que deberá ser desarrollado por DOCPAL, y su título será dado en inglés y español. El trabajo será comenzado con el tratamiento de más de 2.000 documentos existentes en la biblioteca de CELADE.

En CELADE los usuarios dispondrán de un terminal de video para la recuperación interactiva de la información y otros centros la obtendrán mediante vía postal. La recuperación de los resúmenes sustantivos, al igual que la solicitada utilizando los descriptores del tesoro, será hecha mediante el sistema de información computacional ISIS, originalmente desarrollado por la Organización Internacional del Trabajo. Un servicio de publicación de resúmenes, impreso periódicamente en letras mayúsculas y minúsculas en salida directa del computador, será ampliamente distribuido, lo que permitirá que los centros aislados de la región tengan acceso a la literatura publicada e inédita a través de resúmenes detallados. También se proporcionarán copias de los textos completos cuando sean solicitados.

Dado que el CELADE es uno de los dos centros de habla hispana empeñados en la elaboración de un tesoro sobre población internacional y multilingüe, el trabajo de DOCPAL estará desde un comienzo coordinado con las actividades sobre información de población de todo el mundo, y la compatibilidad será asegurada mediante la adopción de las normas internacionales de procesamiento de la información.



I. INTRODUCCION

Los representantes gubernamentales a la Segunda Reunión Latinoamericana sobre Población efectuada en México en 1975, enfatizaron la importancia de definir e implementar políticas de población en el contexto de sus estrategias nacionales de desarrollo.^{1/} Las discusiones se basaron en el Plan de Acción Mundial aprobado en la Conferencia Mundial de Población efectuada en Bucharest, 1974. La capacidad de los países de desarrollar políticas eficaces se verá aumentada si los planificadores, técnicos e investigadores de cada país pueden utilizar lo que se sabe acerca de los temas de interés en sus propios países, pueden encontrar los datos necesarios y examinar las investigaciones y experiencias de otras partes. Por ahora, la circulación de tal información, dentro de los países o entre ellos, es muy limitada debido, en parte, a la escasa o nula sistematización bibliográfica de la literatura, haciéndose difícil la localización y obtención del material por parte de los usuarios. En una región donde los recursos son limitados, la "pérdida" de la información existente debe reducirse.

Para habilitar la información requerida por los gobiernos, organizaciones internacionales, nacionales y otras de América Latina, CELADE establecerá y operará un Servicio de Documentación sobre Población en América Latina (DOCPAL).^{2/} Este Servicio se encargará de obtener, procesar, almacenar y recuperar los documentos sobre población en la región. La etapa inicial de dos años (marzo 1976 a febrero 1977 aproximadamente), es financiada por el International Development Research Centre (IDRC) de Canadá. Este artículo describirá las bases para el diseño del sistema y presentará un esquema de los planos para establecer y operar DOCPAL.

II. NECESIDADES Y CARACTERISTICAS DE LOS USUARIOS Y PRODUCTORES DE INFORMACION SOBRE POBLACION EN AMERICA LATINA

El sistema DOCPAL está diseñado en función de las necesidades y características de los productores y usuarios de la información demográfica en América Latina, así como en términos de la particular situación de CELADE y la probable relación con un sistema mundial de información sobre población.

Instituciones Usuarias y Productoras de Información en América Latina

Un Servicio de Documentación sobre Población en América Latina diseñado y promovido adecuadamente beneficiaría a administradores, planificadores, consultores en asistencia técnica, investigadores, profesores y estudiantes

^{1/} Informe Provisional de la Segunda Reunión Latinoamericana sobre Población. México, marzo 1975 (DOC.ST/CEPAL/Conf.54/L9 7 marzo, 1975).

^{2/} Por "documentos" debe entenderse libros, artículos, informes, declaraciones oficiales, etc.

universitarios, periodistas y maestros secundarios y sus alumnos. Para facilitar el diseño de DOCPAL, es conveniente dividir en dos grandes grupos las instituciones con las cuales se asocian los usuarios y productores (o ambos a la vez) de documentación demográfica: a) centros bien dotados y b) centros pobremente dotados.

Los centros bien dotados tienen acceso a bibliotecas relativamente grandes, a computadores medianos o grandes y tienen contacto con otros centros de nivel similar dentro y fuera de la región. Lo más importante es que la mayoría del personal de estas instituciones es altamente calificado, muchos con grados de nivel superior, y con experiencia en el uso de la literatura en su especialidad. Un pequeño número de instituciones en América Latina que usan o producen información demográfica se hallan en esta categoría, por ejemplo la Comisión Económica para América Latina - CEPAL (Naciones Unidas), algunas universidades o instituciones de investigación, algunas de las organizaciones centrales de estadística en los países más grandes, y CELADE. Para estas instituciones, es particularmente importante tener acceso a material inédito que, usualmente, no se encuentra en sus bibliotecas y, además, tener la posibilidad de encontrar rápidamente información sobre temas muy específicos.

Es mucho más frecuente encontrar en la región centros pobremente dotados con bibliotecas demográficas muy limitadas o inexistentes, con poco o ningún acceso a computadores, sin contacto con centros internacionales, y aislados de otros centros de sus propios países. El personal, que muy a menudo sólo lee en su idioma materno, posee poco entrenamiento avanzado y no está acostumbrado a disponer en su trabajo de distintas fuentes de información. A diferencia del personal de los centros mejor dotados, el de las instituciones de menores recursos deberá ser entrenado con el objeto de capacitarlo para extraer los beneficios del sistema DOCPAL. La mayoría de las agencias gubernamentales, y con certeza casi todos los centros a nivel provincial de la región están, en diversos grados, en esta categoría, especialmente en los países con menos recursos.

Actualmente, ninguno de los dos tipos de instituciones ha tenido mayor acceso a la información producida en la región, ni aun a la de sus propios países, y ambos tipos de centros reproducen la mayor parte de sus documentos a mimeógrafo. Si se pudiera proporcionar acceso a los centros bien dotados de una tecnología moderna en la recuperación de información, sería posible para ellos aprovechar de los elementos de investigación y planificación que reciben. Por otra parte, los numerosos centros de escasos recursos, con gran cantidad de otros problemas inmediatos que resolver, probablemente adjudiquen poca importancia, en un primer momento, a la obtención de tal acceso, aunque el hacer uso de los recursos existentes los ayudaría a reducir su aislamiento.

El Centro Latinoamericano de Demografía (CELADE)

En tanto que las características básicas de CELADE se ajustan a la descripción hecha anteriormente para los centros bien dotados, su tamaño, sus responsabilidades en materias de población ante Naciones Unidas a nivel regional y el hecho que lo tendrá como base, conduce a establecer requisitos adicionales en la planificación de DOCPAL.

Al comienzo de 1976, alrededor de 180 personas (80 de ellas profesionales) trabajan en la Sede de CELADE en Santiago y otras 50 personas (alrededor de 25 profesionales) trabajan en CELADE-San José de Costa Rica. El personal de CELADE está dedicado a la investigación, asistencia técnica a los países y cursos de entrenamiento, que incluyen los niveles básico y avanzado, y un Programa de Magíster. El requisito normal para los estudiantes de CELADE es la elaboración de una investigación como parte integral de su entrenamiento.

Mucho del trabajo hecho en CELADE se beneficiará enormemente con un sistema de documentación interactivo orientado hacia el usuario con resúmenes detallados y textos completos disponibles de inmediato. La capacidad de recuperar información documental de otras regiones sería de extraordinario valor, puesto que existe poca transferencia entre regiones y hay cierta duplicación de esfuerzos, particularmente acerca de técnicas demográficas y su empleo.

Un Sistema Mundial de Información sobre Población

Aunque, en principio, DOCPAL ha sido diseñado para satisfacer las necesidades de América Latina, estará disponible para los usuarios de otras partes y se prevé que colaborará y se coordinará con un esfuerzo mundial.^{3/} Es probable que DOCPAL esté entrando en operaciones antes que sistemas equivalentes se hayan creado en Asia o África y gran parte del trabajo de organización de DOCPAL se realizará antes o en forma paralela a los esfuerzos hechos a nivel mundial. A través de su participación en estos esfuerzos y con la ayuda de consultores expertos, CELADE procurará que DOCPAL tenga la mayor flexibilidad posible, de manera que sea compatible con cualquier sistema mundial que pueda desarrollarse más tarde, al mismo tiempo que sirva las necesidades particulares de América Latina.

III. OBJETIVOS

Los objetivos generales del Sistema de Documentación sobre Población en América Latina son:

1. Poner bajo control bibliográfico, en un solo sistema permanente, todo el material publicado e inédito desde 1970 que trate acerca de todos los temas de población producidos en América Latina o acerca de la región (ver "Amplitud Temática" en la Sección IV).
2. Mejorar en forma substancial el flujo de información demográfica dentro de América Latina, tomando en cuenta las diferentes características y necesidades de los usuarios tanto de los centros bien dotados como los pobremente dotados, además de las necesidades específicas de CEPAL y CELADE.
3. Participar en el desarrollo de la cooperación a nivel mundial sobre información demográfica, y servir como nexo entre América Latina y cualquier sistema mundial que pueda desarrollarse.

^{3/} CELADE participó en una reunión internacional en México (septiembre de 1975) para analizar las formas de crear POPINS (Population Information System), una cooperación mundial en torno a la información demográfica.

IV. DISEÑO DEL SISTEMA DOCPAL

Con el objeto de diseñar el sistema, se presume que alrededor de 5.600 documentos al año serán procesados en el primer y segundo año. Esto se basa en una estimación de 8.400 documentos que, probablemente, están disponibles en el sexenio 1970-1975, y 1.400 nuevos ítems por año en los dos primeros años de funcionamiento de DOCPAL, 1976 y 1977.

Cobertura y Amplitud Temática

Se incluirán todos los documentos relativos a población, publicados o inéditos, escritos en la región o en otras zonas, relativos al área cubierta por CEPAL. De la región cubierta por CEPAL se incluirán todos los países miembros de la organización, excluyéndose los países desarrollados (ver Cuadro 1).

El Cuadro 2 presenta un esquema de la amplitud temática. Los documentos pueden tratar las variables demográficas en forma descriptiva o como determinantes o consecuencias de otros factores, o en ambas formas a la vez.

Se excluirá el material que se refiera a estudios clínicos relacionados con la fecundidad o mortalidad, puesto que ese material se ha incluido en otros sistemas. Se excluirán también los documentos que no se refieran a temas demográficos pero que indirectamente son relevantes para las políticas y teorías de población. Es probable que este material forme parte de DEVSIS (Sistema de Información para el Desarrollo Científico) y debería estar disponible en América Latina a través de CLADES 4/ de CEPAL.

Características del Sistema

En el Cuadro 3 se presentan todas las principales características del diseño del sistema DOCPAL, entregando una estimación subjetiva de la importancia de cada una de las características de acuerdo al tipo de institución en la que se localizan tanto los usuarios como los productores.

Una característica clave de cualquier sistema de documentación para una región en desarrollo, especialmente cuando la mayoría de los centros son de escasos recursos, debe ser la disponibilidad de textos completos, proporcionados a petición a través de un servicio de entrega de textos completos. No se debe esperar que los centros usuarios escriban a los productores solicitando el envío de ejemplares. Más aún, debido a que una gran proporción de la literatura está inédita, resultará difícil, aun para los centros bien dotados, obtener ejemplares de los documentos.

De la decisión de proporcionar textos completos se derivan otras características del diseño. La más importante es contar con resúmenes informativos detallados puesto que, a menudo, puede reemplazar al documento original y disminuir los pedidos de textos completos, reduciendo así los costos del servicio de entrega de textos completos. Con el objeto de que los resúmenes sustantivos puedan ser ampliamente usados por los usuarios con bajo nivel de

4/ CLADES: Centro Latinoamericano de Documentación Económica y Social.

Cuadro 1

ALCANCE GEOGRAFICO DE DOCPAL:

LOS PAISES MIEMBROS DE LA COMISION ECONOMICA PARA AMERICA LATINA (CEPAL) ^{a/}Estados Miembros

Argentina	Guyana
Bahamas	Haití
Barbados	Honduras
Bolivia	Jamaica
Brasil	México
Colombia	Nicaragua
Costa Rica	Panamá
Cuba	Paraguay
Chile	Perú
Ecuador	Rep. Dominicana
El Salvador	Trinidad-Tabago
Granada	Uruguay
Guatemala	Venezuela

Miembros Asociados

Honduras Británica (Bélica)	Estados Asociados de las Indias Occidentales
--------------------------------	---

^{a/} Excluye los países desarrollados: Canadá, Estados Unidos, Francia, Países Bajos y Reino Unido.

Cuadro 2.

ALCANCE TEMÁTICO DE DOCPAL
(Diseño Preliminar)

Para caber dentro del alcance temático de DOCPAL, un documento producido en Latinoamérica o referido a ella, deberá cumplir con los puntos A y B siguientes:

A. Tratar uno o más de los siguientes temas de población:

población (general)	composición de la población
mortalidad o morbilidad (no clínica)	(descripción estadística de las características de una población)
fecundidad (incluyendo aspectos bio-sociales y control)	distribución espacial (incluyendo urbanización)
migración (internacional o nacional)	población económicamente activa
tamaño y crecimiento de la población	nupcialidad
estructura por sexo y edad	familia y hogar
	estimación de necesidades (vivienda, escuela, etc.)

B. Tratar el(los) tema(s) de población con respecto a uno o más de los siguientes aspectos:

a) Operaciones demográficas formales

teoría demográfica	medición y/o análisis
descripción estadística	fuentes y/o recolección de datos
modelos matemáticos y/o proyecciones	procesamiento de datos

Y/O

b) Políticas y/o programas de población

Y/O

c) Disciplinas relacionadas

planificación y política económica y social	administración/tecnología
economía, industria, comercio, consumo, finanzas	recursos naturales, medio ambiente, vivienda
sociología, psicología, antropología	geografía, transporte
relaciones internacionales, legislación política	salud, alimentación y biología
recursos humanos, educación y capacitación	metodología, matemáticas y estadística
agricultura	información y documentación

CUADRO 3

IMPORTANCIA DE LAS CARACTERÍSTICAS DE DISEÑO DEL "SISTEMA DE DOCUMENTACION PARA AMERICA LATINA" PARA LOS USUARIOS Y PRODUCTORES DE DISTINTOS TIPOS DURANTE LOS DOS PRIMEROS AÑOS DE OPERACION

CARACTERÍSTICAS DE DISEÑO DE DUCPAL	USUARIOS Y PRODUCTORES DE A. LATINA			SISTEMA MUNDIAL
	CENTROS BIEN DOTADOS		CENTROS POBREMENTE DOTADOS	
	CELADE	OTROS		
1. AMPLITUD TEMÁTICA INCLUYE TODOS LOS TEMAS DE POBLACIÓN	MUY ALTO	MUY ALTO	ALTO	ALTO ^{A/}
2. SE INCLUYEN TODOS LOS MATERIALES, TANTO LOS PUBLICADOS COMO SIN PUBLICAR	MUY ALTO	MUY ALTO	ALTO	ALTO
3. TEXTOS COMPLETOS DISPONIBLES PARA LOS USUARIOS (DISMINUYEN LOS COSTOS PARA LOS USUARIOS)	INTER-MEDIO ^{B/}	INTER-MEDIO ^{B/}	MUY ALTO	ALTO
4. NIVEL ANALÍTICO DE PROCESAMIENTO (CAPÍTULOS DENTRO DE LIBROS O INFORMES ENTRADOS INDIVIDUALMENTE)	ALTO	ALTO	MUY ALTO	?
5. RESUMEN INFORMATIVO ESCRITO EN TEXTO LIBRE	ALTO	ALTO	MUY ALTO	ALTO(?)
6. RESÚMENES EN CASTELLANO; TÍTULOS EN IDIOMA ORIGINAL, CASTELLANO, INGLÉS	ALTO	ALTO	MUY ALTO ^{C/}	BAJO
7. REVISTA DE RESÚMENES	BAJO ^{D/}	ALTO	MUY ALTO	?
8. LEGIBILIDAD AUMENTADA AL MÁXIMO (ORTOGRAFÍA CASTELLANA, ETC.) ^{E/}	INTER-MEDIO	INTER-MEDIO	MUY ALTO	
9. CLASIFICACIÓN Y BÚSQUEDA DEL TESAURO	ALTO	ALTO	MUY ALTO	ALTO
10. BÚSQUEDA DEL TEXTO LIBRE	MUY ALTO	ALTO ^{F/}	INTERM. BAJO	ALTO(?)
11. ENTRADA Y BÚSQUEDA INTERACTIVA	MUY ALTO	INTER-MEDIO ^{G/}	INTER-MEDIO	ALTO
12. LA INFORMACIÓN SE DERIVA DE OTRAS REGIONES/TEMAS DISPONIBLE PARA LA BÚSQUEDA	MUY ALTO	ALTO	BAJO	ALTO
13. EL PROGRAMA DEL COMPUTADOR ES TRANSFERIBLE A OTROS COMPUTADORES DE TAMAÑO MEDIANO O MÁS GRANDE	MUY ALTO	ALTO	BAJO	ALTO
14. ADECUACIÓN A LAS NORMAS INTERNACIONALES DE UNISIST	MUY ALTO	MUY ALTO	BAJO	MUY ALTO

A/ DEPENDE DE LA AMPLITUD DEL SISTEMA MUNDIAL.

B/ SI SE TIENE ACCESO A UNA BUENA BIBLIOTECA SOBRE POBLACIÓN.

C/ POCOS LEEN OTRO IDIOMA QUE EL CASTELLANO. PUEDEN EXISTIR PROBLEMAS EN ALGUNOS CENTROS BRASILEÑOS. DIFICULTADES PARA INSTITUCIONES DE HABLA INGLESA.

D/ SE SUPONE QUE LA BÚSQUEDA INTERACTIVA ESTARÁ DISPONIBLE.

E/ LA PUBLICACIÓN SE HACE A TRAVÉS DE FOTOCOPIA DE LA SALIDA DEL COMPUTADOR.

F/ EN CASO QUE SE PONGA A SU DISPOSICIÓN EL SISTEMA DE RECUPERACIÓN.

G/ ES ALTO SI SE PONE A SU DISPOSICIÓN EL SISTEMA DE RECUPERACIÓN.

entrenamiento, se requiere que los resúmenes, que serán impresos por el computador para la foto-reproducción, resulten visualmente claros, que estén escritos en un lenguaje natural y en castellano. Ya que CEPAL incluye algunos países miembros de habla inglesa, los títulos probablemente estarán en castellano o inglés.

V. DESARROLLO Y OPERACION DEL SISTEMA

El sistema DOCPAL será establecido y operado por un personal que consistirá de un especialista en información que será el Jefe de DOCPAL, tres documentalistas especializados en adquisiciones, procesamiento técnico y tesauró, respectivamente, un analista/programador y personal de apoyo. El trabajo se hará en colaboración directa con la biblioteca de CELADE.

Entrada de Documentos y Procesamiento Técnico

Adquisición

La obtención de los documentos, otorgándose muy alta prioridad al material inédito, es probablemente el aspecto de más difícil manejo en todo el sistema ya que es el menos susceptible a ser tratado por medios tecnológicos. No existe una "solución" fácil al problema de la obtención de documentos, puesto que la facilidad con que una institución productora es capaz de editar sus documentos está, probablemente, directamente relacionada con su nivel de recursos y la mayoría de los centros son pobremente dotados. La promoción se efectuará por medio de folletos, la entrega rápida de la primera producción del sistema, etc., pero será necesario que el personal de DOCPAL y otros de CELADE efectúe visitas personales a los distintos países para recoger documentación y localizar a las personas claves que puedan mantener el flujo de materiales. Se hará uso de las redes informales de información desarrolladas por varias unidades de programas de CELADE, como Políticas de Población y Salud y Población, por PISPAL,^{5/} y por varias agencias que trabajan en la región. DOCPAL colaborará también con asociaciones regionales tales como CLACSO ^{6/} y se establecerán acuerdos de adquisición cooperativa con organizaciones e instituciones internacionales en los países desarrollados. Actualmente, CELADE está confeccionando una lista de todos los posibles productores y usuarios. En la lista se incluyen tanto instituciones como personas, de América Latina y de otras regiones.

La adquisición de documentos en los países de América Central se efectuará principalmente a través de CELADE-San José, Costa Rica. De esta manera se reducirán los costos y se aprovecharán las relaciones institucionales existentes entre CELADE-San José y los países de América Central. Para el procesamiento, los documentos se enviarán a Santiago, aunque, como se sugiere en la Sección VI, podría, eventualmente, instalarse en CELADE-San José el sistema computacional de recuperación de manera de proporcionar un servicio más rápido a esa subregión.

^{5/} PISPAL: Programa de Investigaciones Sociales sobre Problemas Relevantes para Políticas de Población. PISPAL es una asociación de varias instituciones latinoamericanas estando su unidad central en CELADE-Santiago.

^{6/} CLACSO: Consejo Latinoamericano de Ciencias Sociales.

La información acumulada por computador y el sistema de recuperación (ver más adelante) se usarán desde el principio para manejar la lista de productores y usuarios con el objeto de mantener el control sobre el proceso de localización y adquisición de documentos y para actualizar cada ítem a medida que se obtiene información adicional. La capacidad de producir por computador listas actualizadas de los documentos ordenados por centro y por país, permitirá que el personal de DOCPAL y CELADE viaje con listas de documentos a ser encontrados.

Se mantendrá un archivo maestro de todos los documentos, ninguno de los cuales se hará circular, con el objeto de hacer copias para el servicio de entrega de textos completos. Cuando se inicie el sistema, los primeros documentos que se ingresen serán los existentes en la biblioteca de CELADE (alrededor de 2.000 documentos).

Desarrollo y Uso del Tesauro

A todos los documentos se les asignarán palabras descriptoras de un vocabulario controlado (tesauro) en castellano. Sin embargo, puesto que actualmente no existe ningún tesauro en ningún idioma, con la amplitud temática de DOCPAL, y ya que el servicio debe iniciarse lo antes posible, los primeros ítems que entren en el sistema sólo contarán con los resúmenes sustantivos. Más tarde, se agregarán las palabras descriptoras. CELADE desarrollará un tesauro en castellano para DOCPAL, mientras que al mismo tiempo participa en un grupo de trabajo internacional 7/ que está elaborando un tesauro demográfico plurilingüe. Este trabajo ya empezó con la recolección de conceptos usados en el campo de población y disciplinas relacionadas.

Resúmenes

Se prepararán los resúmenes de descripción bibliográfica a nivel analítico, es decir, los capítulos de libros o informes, y los artículos dentro de revistas se ingresarán al sistema en forma separada.

Los documentos serán compendiados, en alrededor de 300 palabras, por especialistas con preparación universitaria en la disciplina correspondiente al documento. Este personal será cuidadosamente supervisado y se harán evaluaciones de sus trabajos en base a muestreos por parte de demógrafos y otros científicos sociales de CELADE.

Otros Elementos de Información en la Descripción Bibliográfica

Se incluirá la información relevante recomendada internacionalmente por UNISIST 8/ y se adoptarán las normas de UNISIST e ISO 9/ a menos que existan

7/ El Colegio de México y CELADE son las dos instituciones de habla hispana que participan en el grupo de trabajo. Instituciones de habla inglesa y francesa también participan en la elaboración del tesauro plurilingüe y son coordinadas por CICRED (Committee for International Coordination of National Research in Demography) en París, con la asistencia técnica de Jean Viet, un especialista en la construcción del tesauro.

8/ UNISIST: Manual de Referencia para descripciones bibliográficas de lectura mecanizada, UNESCO, París 1974 (SC.74/WS/20).

9/ ISO: Organización Internacional de Normalización.

contradicciones derivadas de necesidades especiales de la región. Además, se proporcionará información acerca del tipo de impresión (mecanografiado, ditto, mimeografiado, impreso, etc.); disponibilidad de textos completos, número de páginas al copiar, etc.

Procesamiento por Computador Via ISIS 10/

Para el procesamiento por computador se usará el sistema ISIS desarrollado por la Organización Internacional del Trabajo (OIT), que permite la búsqueda tanto por las palabras descriptoras como por los resúmenes, adaptándose donde sea necesario para los propósitos específicos del sistema DOCPAL. Como se ha explicado anteriormente (ver "Adquisición"), se usará ISIS desde el mismo momento en que empieza el trabajo puesto que facilitará la adquisición y procesamiento de los documentos. La edición vía programas de consistencia se efectuará a medida que se ingrese la información a través de un terminal de video con pantalla, almacenándose la información hasta que se imprima para comprobaciones posteriores o se ingrese en los archivos ya existentes.

La versión de ISIS que permite compartir el tiempo del computador que funciona con 44K de memoria principal y está escrito en IBM Assembler para el sistema operativo DOS. Desde el punto de vista de CELADE, el sistema ISIS es conveniente ya que puede ser usado para operar la biblioteca de CELADE y es el sistema que usará el Centro Latinoamericano de Documentación Económica y Social (CLADES) situado en CEPAL-Santiago, lo que permitirá la coordinación con CLADES.

VI. PRODUCCION DE DOCPAL

Búsqueda por Demanda

Desde el punto de vista de las necesidades de CELADE (y varias otras instituciones situadas en Santiago), las búsquedas interactivas por demanda serán, con mucho, la producción más útil si se encuentra disponible sobre la base de un acceso regular, directo y diario. Debido a que tales usuarios tendrán a menudo necesidades muy específicas, deberán estar en condiciones de efectuar las búsquedas de los resúmenes sustantivos así como con los descriptores del tesoro. Más aún, hasta que el tesoro no esté listo y los documentos incluidos en un índice, la búsqueda de los resúmenes será el único procedimiento disponible. La recuperación se hará en la pantalla de video usada para el ingreso, con una impresora agregada. La impresión en "batch" será usada para las listas largas.

Las búsquedas por demanda se ofrecerán como un servicio a instituciones y personas en otras partes. Durante los dos primeros años de funcionamiento de DOCPAL este servicio será gratuito.

10/ ISIS: Sistema Integrado de Información Científica (desarrollado por la OIT en Ginebra).

Entrega de Resúmenes

Para la mayoría de los centros pobremente dotados y para muchos bien dotados, el principal contacto con DOCPAL desde el primer año será a través de la recepción de resúmenes, periódicamente. Para la entrega rápida deben ser impresos por la computadora de tal manera que la legibilidad sea aumentada al máximo, por ejemplo, usando letras minúsculas y mayúsculas y que facilite su uso ya que la mayoría de las personas que recibirán los resúmenes habrán tenido poca o ninguna experiencia anterior con una herramienta de investigación de esta naturaleza. Deberán ser convencidas por los resúmenes mismos y donde sea posible, a través de visitas personales de funcionarios de DOCPAL y otros de CELADE.

Los resúmenes serán clasificados por temas, el autor y lugar geográfico, todo ordenado de tal modo que simplifique la búsqueda, aunque cada resumen aparecerá sólo una vez. Debe decidirse con gran cuidado el uso de índices acumulativos debido al costo que ello implica contrapuesto a la importancia de los resúmenes para los centros de recursos limitados. Como una manera de disminuir los costos y reducir el retraso, la producción del computador, ordenado e impreso vía ISIS, será directamente fotocopiado. Con el mismo objeto, los resúmenes empezarán a ser publicados con los documentos aparecidos desde 1974, el año de la Conferencia Mundial sobre Población. Inicialmente, todos los productores y los usuarios más probables (aproximadamente 1.500 personas e instituciones) recibirán los resúmenes. Las bibliotecas y personas usuarias de los países desarrollados deberán pagar por la recepción de los resúmenes tan pronto estos aparezcan regularmente.

Servicio de Entrega de Textos Completos

Este será uno de los servicios claves ofrecidos en conjunto con DOCPAL, ya que la mayoría de los usuarios no tendrán otro mecanismo de obtener ejemplares de los documentos. Al empezar el segundo año de operación, los usuarios podrán solicitar los documentos, recibiendo copias sacadas del archivo maestro de documentos, a vuelta de correo y sin costo para ellos. Al terminar el año se hará una revisión de la política de entrega de ejemplares gratuitos.

Instalación de ISIS para la Recuperación DOCPAL en otras Instituciones

Una vez que el sistema esté funcionando regularmente en CELADE-Santiago, será probablemente aconsejable permitir a instituciones calificadas de otras partes que efectúen búsquedas por demanda haciendo uso de las cintas de información de DOCPAL, las que les serían enviadas periódicamente.

Con este propósito, CELADE empaquetará el sistema ISIS simplificando al máximo su uso y proporcionando la documentación necesaria en castellano. Esto puede ser incorporado al programa normal de asistencia técnica de CELADE en otros aspectos del procesamiento por computador y del diseño de sistemas de "software" para el campo de población. Naturalmente, la transferencia de ISIS sería llevada a cabo de acuerdo a las normas internacionales establecidas para el ISIS. Sería particularmente importante la instalación del subsistema ISIS en CELADE-San José lo antes posible, dada la buena comunicación existente con los países de América Central.

Otros Posibles Productos

Distribución Selectiva

Cuando DOCPAL esté funcionando a plena capacidad, puede ser deseable establecer la distribución selectiva de información enviando inicialmente los resultados impresos por computador, basados en perfiles de los usuarios cuidadosamente contruidos, al número relativamente pequeño de profesionales de CELADE y a los de CEPAL que trabajan en temas de población. Se estudiará si resulta demasiado caro hacer extensivo este servicio a otros usuarios.

Reseñas de la Literatura

La unidad de CELADE que opere DOCPAL no se dedicará a un análisis sustantivo de documentos en DOCPAL. Sin embargo, análisis de la literatura hechos, tal vez, en distintos temas de población, podrían constituir un importante producto indirecto de DOCPAL.

Reseñas desprovistas de tecnicismos podrían ser otra importante contribución al mejoramiento del flujo de información desde los investigadores a los que toman decisiones (ver "Objetivos", Sección III). Tales sumarios serán también de inmenso valor a profesores, estudiantes y público no especializado. Una unidad formada recientemente en CELADE para popularizar los informes técnicos podría encargarse de escribir las reseñas no técnicas.

VII. INSTITUCIONALIZACION Y EVALUACION DE DOCPAL

Promoción

Para conseguir los objetivos propuestos, DOCPAL debe ser institucionalizado en América Latina de manera que una amplia diversidad de personas y centros tomen conciencia de su importancia para su propio trabajo, contribuyan a su desarrollo y lo utilicen cuando les sea necesario.

La institucionalización de DOCPAL requerirá una activa promoción como complemento a un buen diseño del sistema y a una buena ejecución. Entre otros esfuerzos promocionales planeados están la inclusión de ítems de noticias en periódicos nacionales e internacionales, artículos describiendo el sistema en publicaciones internacionales, y visitas personales a los usuarios y productores por parte del personal de DOCPAL y CELADE. Debe adoptarse una portada distintiva y atrayente para todas las publicaciones de DOCPAL. Estas deberán tener el aspecto de permanentes de manera que no sean desechadas antes que los usuarios estén acostumbrados a usarlas. Extraordinariamente importante será la pronta entrega de los resúmenes, la regularidad de su publicación y la rapidez con que se responde a las búsquedas por demanda y a las peticiones de textos completos.

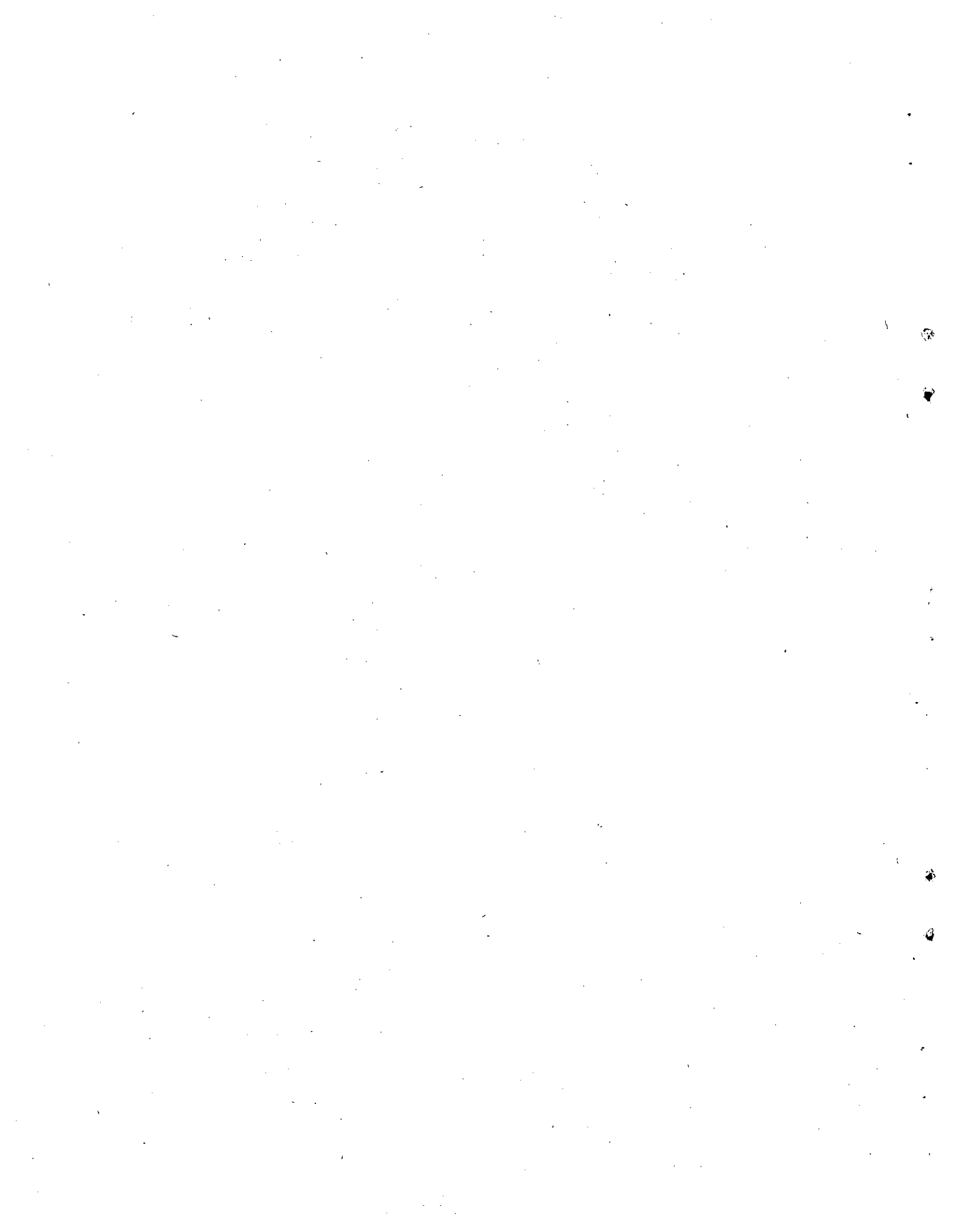
Evaluación

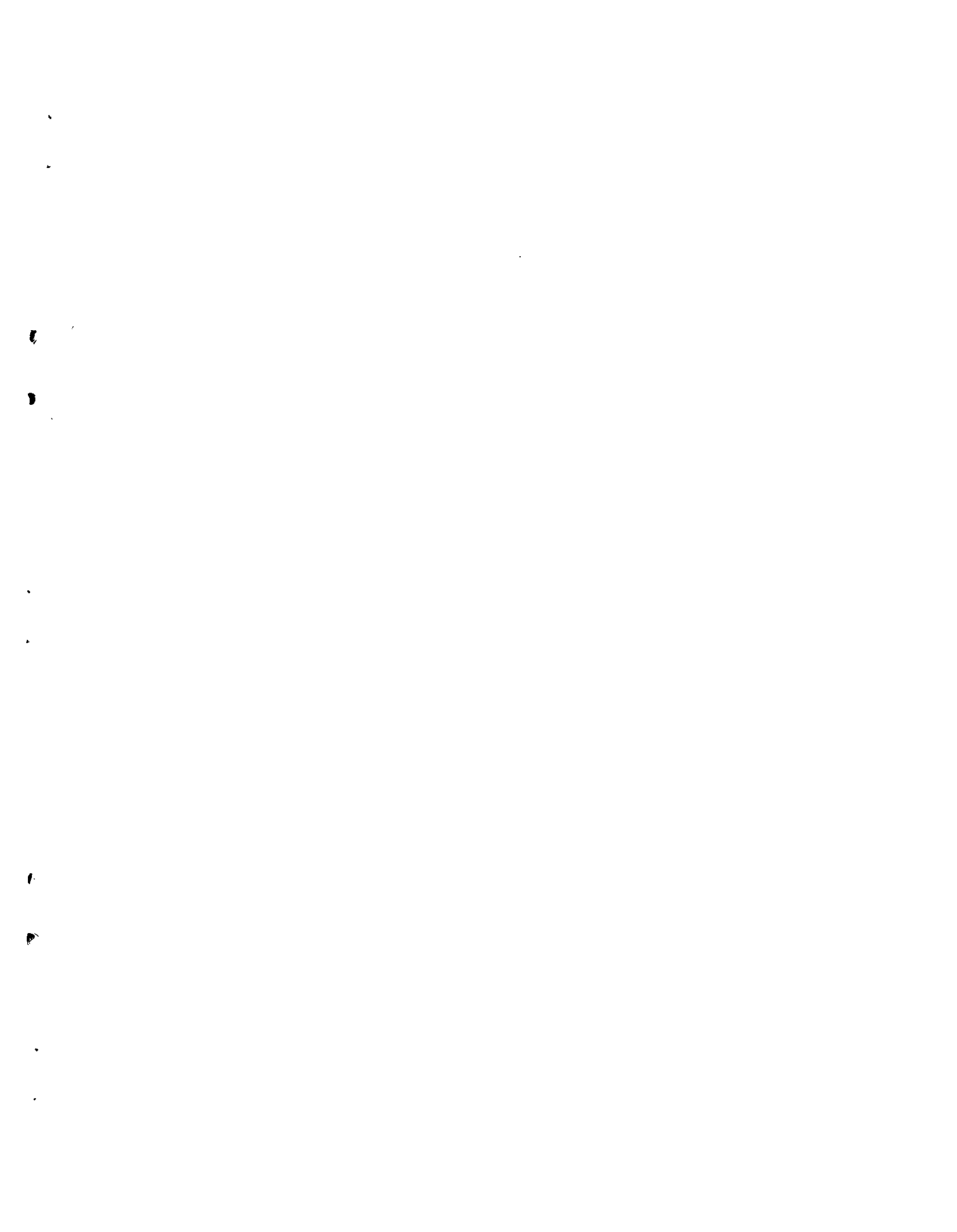
No puede suponerse que llevar a cabo la referida promoción y proporcionar la producción como se ha dicho, signifique que DOCPAL esté cumpliendo

sus objetivos. Puede suceder que sólo una proporción demasiado baja del material inédito pueda obtenerse o que los resúmenes publicados sean desechados por muchos usuarios, o pueden ser guardados, o pueden servir los propósitos de los receptores, pero no usarlos inadecuadamente. Por lo tanto, se ha diseñado un componente de evaluación en el sistema DOCPAL y los descubrimientos se emplearán para efectuar los cambios apropiados. Debe determinarse el mejor procedimiento para llevar a cabo evaluaciones sistemáticas, probablemente al final del primer y segundo año de operación. Es presumible que se haga a través de algún tipo de encuesta postal dirigida a todos los usuarios y productores, además de visitas en centros seleccionados apropiadamente de aquellos que han respondido al cuestionario, así como a aquellos que no lo han hecho.

Información Adicional

Información adicional para las instituciones que deseen establecer relaciones con DOCPAL o solicitar servicios o asistencia técnica en documentación en población, o para personas que solicitan servicios proporcionados por DOCPAL, deben dirigirse a DOCPAL, CELADE, Casilla 91, Santiago de Chile.





CENTRO LATINOAMERICANO DE DEMOGRAFIA

**CELADE: J.M. Infante 9, Casilla 91. Teléfono 257806
Santiago (Chile)**

**CELADE: Ciudad Universitaria Rodrigo Facio
Apartado Postal 5249
San José (Costa Rica)**