

CENTRO LATINOAMERICANO DE DEMOGRAFIA

VI REUNION DEL CONSEJO DIRECTIVO

● PROGRAMA DE TRABAJO, 1973-1974
(Incluye presupuestos)

CD6/10
Series G, No. 49

Santiago de Chile
Abril de 1973

11-11-11

1

2

3

4

I N D I C E

	<u>Página</u>
PRESENTACION	1
I. ENSEÑANZA	3
PERSPECTIVAS	3
1. Enseñanza de Post-Grado	3
2. Cursos Básico y Avanzado	5
3. Cursos Nacionales Intensivos de Demografía	6
4. Programas de enseñanza a nivel de pregrado	6
5. Cursos Ad-Hoc	7
PROGRAMA 1973-1974	7
1. Programa de Estudios de Magister en Economía con Especialización en Demografía	7
2. Cursos Básico, Avanzado y de Especialización y Becarios Investigadores	8
3. Cursos Nacionales Intensivos de Demografía	9
4. Programas de Capacitación Vinculada a Proyectos Específicos de CELADE	10
5. Participación en otros Cursos Internacionales y Nacionales organizados por otras Instituciones	11
II. INVESTIGACION Y ASISTENCIA TECNICA	12
A. POBLACION Y DESARROLLO ECONOMICO	12
PERSPECTIVAS	12
PROGRAMA 1973-1974	14
1. Empleo y nivel de vida	14
2. Migraciones interiores	14
3. Estudios sobre crecimiento urbano en América Latina	17
B. FECUNDIDAD Y POLÍTICAS DE POBLACION	18
PERSPECTIVAS	18
1. Fecundidad	18
2. Salud y Población	21
3. Políticas de Población	23

	<u>Página</u>
PROGRAMA 1973-1974	24
1. Fecundidad	24
2. Salud y Población	27
3. Políticas de Población	30
C. ESTIMACIONES Y PROYECCIONES	32
PERSPECTIVAS	32
PROGRAMA 1973-1974	33
1. Proyecciones por Sexo y Edad	33
2. "La situación demográfica de América Latina"	34
3. Boletín Demográfico	34
4. Encuesta Demográfica Nacional de Honduras	34
5. Demografía Histórica	35
6. Investigación de la migración interna- cional de América Latina (IMILA)	35
7. Asistencia Técnica	35
D. CENSOS DE POBLACION, ENCUESTAS, BANCO DE DA- TOS Y COMPUTACION	36
PERSPECTIVAS	36
PROGRAMA 1973-1974	40
1. Banco de Datos	40
2. Servicio de Computación	41
3. Censos Experimentales y Encuestas Demo- gráficas	43
III. INTERCAMBIO, PUBLICACION Y OTRAS ACTIVIDADES .	44
1. Programa ELAS/CELADE (PROELCE)	44
2. Programa de Investigaciones Sociales sobre Problemas de Población Relevan- tes para Políticas de Población en América Latina (PISPAL)	45
3. Colaboración para la Conferencia Mun- dial de Población (CMP) y el Año Mun- dial de Población (AMP)	47
4. Publicación y Divulgación	47
IV. PRESUPUESTO 1973 y 1974	49

P R E S E N T A C I O N

El Programa de Trabajo contenido en este documento no se limita, como en ocasiones anteriores, a la descripción de aquellos proyectos en ejecución o que serían iniciados durante el resto de 1973 y el año 1974. En cada caso, se ha hecho un esfuerzo por dar al comienzo de cada área de actividades una visión resumida de cómo miran el futuro los que trabajan en CELADE.

La determinación de incluir una breve referencia a las perspectivas dentro de cada grupo de actividades, se tomó considerando que el Consejo tendrá que examinar el Informe de la Misión de Evaluación, adoptar decisiones respecto del futuro de CELADE y formular recomendaciones que hagan viables estas decisiones.

En un esfuerzo por establecer cómo ve su personal la futura evolución de la institución, se han desarrollado en su seno una serie de discusiones. Estas discusiones permiten al Director transmitir al Consejo las grandes líneas del pensamiento de CELADE sobre el tema.

La operación de CELADE desde marzo de 1958 cuando efectivamente comenzó a funcionar, hasta abril de 1974, cuando el actual apoyo del PNUD termina, puede considerarse como dividida en dos períodos claramente definidos. El primero, finalizó en abril de 1966 y durante éste los principales esfuerzos de la Institución se concentraron en desarrollar el programa de trabajo y sus instrumentos; en establecer relaciones con los países y con otras instituciones internacionales con responsabilidades en el campo de población; en lograr la cohesión, "esprit de corps" y comprensión de los problemas de la región que caracteriza a la mayoría de los miembros del personal del Centro, y sobre todo, en establecer la demografía como una disciplina científica en América Latina.

El segundo período, puede considerarse como el que se inicia en mayo de 1966 hasta abril de 1974, durante el cual, bajo la orientación del Consejo y siguiendo las directivas contenidas en el proyecto de asistencia del PNUD a CELADE, el Centro comenzó a preocuparse del campo más amplio de las interrelaciones de los fenómenos demográficos y las variables económicas y sociales, expandiendo así el alcance de

sus actividades de capacitación, investigación y asistencia técnica. Es también el período durante el cual el Centro se extendió geográficamente a través del establecimiento de un Sub-Centro en San José de Costa Rica.

Parecería natural pensar en un tercer período cuya finalización, por razones prácticas, puede fijarse en 1980, durante el cual el Centro podría hacer contribuciones más definitivas y permanentes al campo de la población en la planificación económica y social, objetivo último de la acumulación de conocimientos en el área de las interrelaciones mencionada anteriormente. Permitiría a CELADE, además, consolidar su contribución al desarrollo de la enseñanza de postgrado de demografía en la región y, sobre todo, podría facilitar la formulación de una estrategia para guiar la transferencia de ciertas funciones a los países y, cuando fuese necesario, a otras organizaciones regionales.

Sin intención de reclamar una habilidad especial para prever el futuro, parece desde luego existir la necesidad de una función continua destinada a estimular el pensamiento creativo en el desarrollo de nuevas áreas de trabajo, a promover la coordinación y a orientar trabajos comparativos a nivel transnacional y transregional en el área de población. No tiene porqué ser CELADE el que haga esto posible. Lo que es importante es reconocer que esa función será necesaria y probablemente requerida.

I. ENSEÑANZA

PERSPECTIVAS

Antes de entrar en la presentación detallada de las actividades de enseñanza contempladas en el Programa de Trabajo 1973-1974 ha parecido oportuno intentar señalar las grandes líneas hacia las cuales se estima evolucionaría la acción del CELADE en este campo durante los próximos años.

En el Programa de Trabajo presentado a la Quinta Reunión del Consejo Directivo se señalaron el incremento que en los últimos años ha experimentado la demanda de facilidades de capacitación en demografía y los principales factores determinantes de esa tendencia, a saber, la toma de conciencia de los nexos existentes entre población y desarrollo económico y cambio social, a nivel de los científicos sociales, los planificadores, los políticos y la opinión pública en general.

Como también se decía en aquel documento, existe una amplia gama de necesidades de capacitación, que varían no solamente en cuanto al nivel de los estudios y especialización requeridos, sino también en lo que se refiere a duración y objetivos de los mismos.

1. Enseñanza de Post-Grado

a) Programa de Magister

Respondiendo a un aspecto de esta creciente demanda, CELADE ha incorporado en su Programa de Trabajo la enseñanza de la demografía a nivel de post-grado. La estrategia que orienta esta acción apunta al establecimiento de programas de estudios universitarios, que contemplen la especialización en demografía, principalmente en los departamentos de economía, sociología y salud pública. Trátase de formar investigadores y profesores con sólidos conocimientos de la teoría y los métodos de la demografía, que posean al mismo tiempo formación de alto nivel en otras disciplinas que se relacionan estrechamente con la demografía.

Este plan comenzó a ponerse en práctica en marzo de 1973 con el Programa de Magister en Economía, Especialización en Demografía, del Departamento de Economía (Sede Occidente) de la Universidad de Chile. Los planes de estudio y otros detalles de este Programa se incluyen en otra sección de este capítulo. Se espera que durante 1974 la primera promoción haya completado sus estudios dentro del Programa y una segunda promoción ingrese al mismo. Para entonces se habrán introducido las modificaciones que la experiencia del primer año de operación del Programa haya aconsejado. Igualmente, el plan trazado contempla la iniciación durante 1974 de un programa similar en un departamento de sociología de alguna universidad chilena. La incorporación del Programa de Magister en un departamento de salud pública se pospondría hasta 1975.

Conviene destacar que el desarrollo del plan trazado por CELADE para la implantación de la enseñanza de la demografía al nivel de post-grado dentro de algunas disciplinas afines compromete la asistencia del Centro por los próximos cinco o seis años. Debe tenerse presente que la duración proyectada de estos estudios es de dos años, y eventualmente tres, considerando el tiempo necesario para cumplir los requisitos de tesis de grado. Por otra parte, una evaluación de esta actividad y eventual incorporación permanente por parte del organismo nacional, parece razonable hacerla a base de la experiencia de no menos de tres promociones. De lo anterior surge la conclusión de que CELADE debería participar en el programa de economía de 1973 a 1977, en el de sociología entre 1974 y 1978 y, por último, en el de salud pública de 1975 a 1979. Con posterioridad al período de asistencia de CELADE, los departamentos respectivos deberían estar en condiciones de continuar atendiendo los programas con recursos propios.

Es indudable que universidades de otros países también podrían desarrollar programas similares a los descritos. La iniciación de exploraciones acerca de su factibilidad es otro objetivo de la política de CELADE en materia de enseñanza, sin embargo, por razones obvias la introducción de tales programas es un proceso relativamente lento en el que juegan un papel importante los planes de los departamentos universitarios en relación con el grado de interés por los estudios de población, los recursos financieros y principalmente la posibilidad de contratar profesores de nivel adecuado. En todo caso, la selección de los países y ciudades donde debería estimularse el establecimiento de programas de este tipo y eventualmente prestarse asistencia técnica y financiera, tendría que hacerse tomando en cuenta las condiciones particulares de cada universidad y en general los recursos humanos disponibles en el lugar.

La Maestría en Demografía del Colegio de México ilustra una modalidad de la introducción de la enseñanza al nivel de post-grado. Existen indicios firmes de que el Instituto de Economía de la Universidad de La Habana organizaría un programa de esta naturaleza dentro de los próximos dos años. Otros países hacia los que parecería adecuado orientar la acción de CELADE en este campo son: Argentina, Brasil, y tal vez Venezuela o Colombia.

b) Seminarios de Investigación

Una segunda modalidad de la estrategia para impulsar la capacitación de alto nivel, consiste en la organización de seminarios de investigación en los que participen dos o tres becarios investigadores con buena formación académica bajo la dirección de un experto. Este sistema a la par que permite afirmar y ampliar conocimientos teóricos y desarrollar la capacidad de investigación analítica, posibilita la explotación de datos demográficos reunidos a través de varios programas de encuestas de CELADE. Esta línea de actividad fue iniciada en CELADE en 1972 con los seminarios de fecundidad (SIEF), a los que se refiere este documento en particular más adelante. Se han planeado cuatro seminarios semestrales en el campo de la fecundidad, debiendo concluirse el cuarto en agosto de 1974. Dependiendo de las posibilidades de CELADE de poder seguir trabajando en este tipo de actividades, otros campos a los que se extenderían los seminarios de investigación a partir de 1974 serían los de la migración interior y la incidencia de aborto y uso de anticonceptivos (PEAL). Las materias que eventualmente puedan abordarse mediante este mecanismo de capacitación dependerá en cierta medida de la demanda que se manifieste al nivel de los organismos de investigación y de planificación económica y social de América Latina.

2. Cursos Básico y Avanzado

Los cursos Básico y Avanzado, que conformaban hasta el año pasado el núcleo del Programa Regular de Enseñanza, se seguirían atendiendo por la Subsele en San José, Costa Rica, por varios años más. De existir los recursos necesarios para ello, el Curso Básico se impartiría hasta 1978, inclusive. Se piensa que a partir de esa fecha existirían condiciones para crear, en su reemplazo, cursos nacionales equivalentes que funcionarían en algunos casos rotativamente, en varios países de la región, para atender las necesidades de esos países y de otros vecinos.

El Curso Avanzado, interrumpido en Santiago el año 1973, se reiniciaría en 1974 en San José. Una estimación del número y calidad de egresados de los Cursos Básicos de los años 1972 y siguientes, lleva a planear la realización de los Cursos Avanzados cada dos años: 1974, 1976 y 1978. Se debe esperar que para esta última fecha se hayan establecido cursos de post-grado, donde se enseñe la demografía, a ese nivel en por lo menos una de las universidades del área que sirve la Subsede.

3. Cursos Nacionales Intensivos de Demografía

CELADE seguiría prestando atención preferente a los Cursos Nacionales Intensivos de Demografía, cuyo principal objetivo es fomentar el interés por la enseñanza y la investigación demográficas en los centros universitarios y, eventualmente, en organismos oficiales que utilizan personal que recopila, elabora, analiza o interpreta datos de población. Teniendo presente el evidente interés de varios países de la región en Cursos de esta naturaleza, se ha proyectado la realización de 8 a 12 Cursos Nacionales Intensivos, a razón de dos o tres por año. Conforme a una evaluación provisoria disponible en los momentos de preparar este Programa de Trabajo se han seleccionado, por ofrecer condiciones más propicias, los siguientes países:

- 1973: Argentina, Brasil, República Dominicana (o El Salvador)
- 1974: Uruguay, Colombia, Ecuador
- 1975: Argentina, Brasil, México
- 1976: Chile, Panamá (o Guatemala), Perú

Como norma, se procuraría que no excedan de dos o a lo sumo tres, los cursos dictados en un mismo país.

4. Programas de enseñanza a nivel de pregrado

Los Cursos Nacionales Intensivos permiten establecer vínculos con departamentos universitarios y pueden ser vistos como focos de futuras actividades de enseñanza, tales como la introducción de la demografía como materia independiente en los currícula de algunas carreras, la organización de estudios especializados de demografía a nivel de pregrado, como se dan en la actualidad los de sociología, economía, etc. Se presume que la institucionalización de la enseñanza de la demografía dentro de algunos departamentos universitarios conduciría a la creación de núcleos, unidades o pequeños centros que además de responsabilizarse por la docencia,

realizaran actividades de investigación en demografía. Hasta ahora, los esfuerzos más sistemáticos en este sentido parecen ser los que lleva adelante el Consejo Superior Universitario Centroamericano (CSUCA), que con la colaboración de la Subsede de CELADE en San José de Costa Rica, proyecta poner en marcha un programa que apunta al logro de objetivos como los mencionados anteriormente en las universidades de la región.

Igualmente, se ha planteado la posibilidad de crear la carrera de demógrafo dentro de la Universidad de Costa Rica, como derivación de las actividades que desarrolla en ese país la Subsede de CELADE.

5. Cursos Ad-Hoc

Por último cabe mencionar en esta visión general de las actividades futuras, la existencia de programas de capacitación que tienen vinculación con proyectos específicos de CELADE en las áreas de la planificación familiar y de computación, como también la participación en cursos que organizan otras instituciones internacionales y nacionales. Sin embargo, como no sería factible ni aconsejable hacer una proyección más allá de 1974 o aún de 1973, ellos se comentan en las secciones que siguen.

PROGRAMA 1973-74

A continuación se presenta el programa de las actividades de enseñanza correspondiente a los años 1973 y 1974.

1. Programa de Estudios de Magister en Economía con Especialización en Demografía

Este es un programa en el que CELADE participa conjuntamente con el Departamento de Economía (Sede Occidente) de la Universidad de Chile. Este Departamento creó en agosto de 1972 un programa de estudios para Magister en Economía, con dos especializaciones: demografía y planificación. Mediante un arreglo especial CELADE tomará a su cargo la enseñanza del área de demografía, la que está integrada por cinco cursos semestrales: Introducción a la Demografía, Mortalidad y Fecundidad, Análisis Demográfico, Demografía Económica y Teorías y Políticas de Población. El programa comprende en total 18 cursos semestrales, incluyendo además de las materias ya indicadas, Microeconomía, Macroeconomía, Econometría, Modelos Lineales, Teorías y Técnicas de la Planificación, Planificación de los Recursos Humanos y Análisis Regional, entre otros.

Podrán inscribirse en este Programa aquellas personas que hayan obtenido el grado de Bachiller en Economía (33 cursos) en la Universidad de Chile, o el reconocimiento de estudios equivalentes en economía en otras universidades de América Latina. También podrán ser admitidos egresados universitarios de otras carreras universitarias, con antecedentes de estudios y formación en economía.

A fin de extender los beneficios de este Programa a investigadores, profesores y especialistas de otros países de la región, CELADE ha instituido un sistema de becas contando para ello con fondos aprobados por el Fondo de las Naciones Unidas para Actividades de Población (FNUAP) con tal finalidad.

Lo avanzado de la fecha en que la Universidad aprobó el Programa y, sobre todo, la falta de autorización del financiamiento requerido hasta comienzos de marzo último, impidieron anunciar este Programa por los canales regulares de las Naciones Unidas, lo que necesariamente limitó su promoción. No obstante, el mismo comenzó a funcionar el 22 de marzo, con una matrícula de 9 alumnos chilenos. De ellos, ocho son licenciados en economía y uno bachiller en la misma disciplina. Además, los economistas ya graduados son, en general, profesores o ayudantes de cátedra en departamentos universitarios.

Entre los interesados en el Programa, pertenecientes a otros países de la región, los que fueron aceptados por la Universidad de Chile no alcanzaron a completar los trámites de permiso para ausentarse de sus puestos. Es probable que cuatro de ellos se incorporen al Programa en el segundo semestre de 1973. Estos últimos, como también los que ya empezaron los estudios de Magister, continuarán durante el año 1974 hasta completar el Programa, para lo cual se espera contar oportunamente con financiamiento del Fondo de las Naciones Unidas para Actividades de Población. De proveerse igualmente los recursos financieros necesarios, una segunda promoción podrá ingresar al Programa a principios de 1974.

2. Cursos Básico, Avanzado y de Especialización y Becarios Investigadores

Como estaba programado, el Curso Básico se inició el 19 de febrero último en las instalaciones de la Subsede, San José, Costa Rica. La matrícula inicial es de 20 alumnos, viniendo 15 de ellos de los países del Istmo Centroamericano y del Caribe. Los participantes se benefician de becas, las que en su gran mayoría son financiadas por el Fondo de las Naciones Unidas para Actividades de Población (FNUAP) y el Programa de las Naciones Unidas para el Desarrollo (PNUD).

Para 1974 se prevé una matrícula similar y financiamiento de las becas por las mismas instituciones citadas y por otras fuentes menores.

El Curso Avanzado no se impartirá en 1973. En cambio, considerando la presencia de un pequeño grupo, cuatro o cinco, del Curso Básico de San José de 1972 y del Curso Nacional Intensivo realizado durante el mismo año en la Universidad de Oriente, Santiago de Cuba, que tuvieron un rendimiento destacado, y el interés de las instituciones nacionales patrocinadoras, se ha previsto un programa especial para "becarios investigadores" a ser desarrollado en la Sede en Santiago, para profundizar estudios realizados en los cursos antes citados. Se espera iniciar este programa en abril o mayo de 1973. La posibilidad de recibir becarios investigadores vinculados a programas nacionales de análisis demográficos a los que CELADE presta asistencia técnica permanecerá abierta durante el resto de 1973 y todo el año de 1974.

Dos ex-becarios del Curso Avanzado de CELADE se incorporaron a comienzos de 1973 por 12 meses a un programa de especialización por un tercer año. Se trata de una funcionaria de la Dirección de Estadística y Censos de Panamá y de un investigador del Centro de Estudios Demográficos del Instituto de Economía de la Universidad de La Habana. Para 1974 se prevén dos o tres candidatos para este mismo tipo de programa.

3. Cursos Nacionales Intensivos de Demografía

Hay planes para llevar a cabo tres Cursos Nacionales Intensivos durante el año 1973, cuyo financiamiento está asegurado.

En efecto, hay solicitudes para realizar sendos cursos en La Plata (Argentina), Río de Janeiro y Santo Domingo. Los arreglos definitivos, sin embargo, no se han concluido todavía. El primero de estos cursos es una iniciativa de la Dirección de Estadística de la Provincia de Buenos Aires y del Departamento de Estadística y Matemática Aplicada de la Universidad de La Plata. Se iniciaría a fines de mayo y es parte de una asistencia que comprende, además, un programa de estudios demográficos. Participarán en este curso como docentes, funcionarios de CELADE y ex-becarios que actualmente están trabajando como investigadores en varias instituciones nacionales.

Para el segundo semestre se prevé la realización de un curso similar en el Departamento de Sociología y Política de la Pontificia Universidad Católica de Río, con la participación de profesores de CELADE y de Brasil.

La Subsede tendrá que atender eventualmente dos Cursos Nacionales Intensivos. Uno en la Facultad de Ciencias Económicas y Sociales de la Universidad Autónoma de Santo Domingo; el otro dentro del Programa de Población y Recursos Humanos del proyecto NU-CONAPLAN (Consejo Nacional de Planificación y Coordinación Económica) en San Salvador (El Salvador).

Cabe señalar que un curso nacional intensivo se llevó a cabo durante el primer trimestre de 1973, por iniciativa del Instituto de Investigaciones Económicas de la Facultad de Economía de la Universidad de Zulia, Maracaibo, con el apoyo docente de la Subsede.

Existe ya compromiso de organizar un curso intensivo en la Universidad de Montevideo a iniciarse en abril de 1974. Se explora, asimismo, la conveniencia y posibilidad de realizar un curso similar en Ecuador.

4. Programas de Capacitación Vinculada a Proyectos Específicos de CELADE

El proyecto de Evaluación de Programas de Planificación Familiar, financiado con fondos del FNUAP, incluye cursos de capacitación a ser desarrollados en los años 1973 y 1974.

El primero, el Curso de Investigación Bio-Social y de Encuestas de Evaluación de Programas de Planificación Familiar, de seis semanas de duración, se llevará a cabo en el segundo semestre de 1973. Está dedicado a sociólogos, estadísticos, médicos y otros profesionales comprometidos en esta línea de especialización.

Para el primer trimestre de 1974 se ha planeado un Curso de Estadísticas de Servicio, con una extensión de cuatro semanas, destinado a funcionarios y técnicos que trabajan en esta área de los programas de planificación familiar.

El tercero y último de los cursos planeados en este bienio se realizaría en el segundo semestre de 1974. La materia central de este curso, cuyo contenido todavía no está bien definido, es la evaluación de los efectos demográficos de los programas de planificación familiar, con particular referencia a los programas que funcionan en países de la región.

Más información sobre el proyecto y los cursos citados se proporcionan en la sección II-B-2-a de este Programa.

5. Participación en otros Cursos Internacionales
y Nacionales organizados por
otras Instituciones

Diversas instituciones internacionales, con Sede en Santiago, organizan cursos especializados en los que se contemplan tópicos de población. Dado que no se trata de programas de capacitación que se cumplan regularmente en Santiago, resulta prácticamente imposible prever con mucha anticipación la demanda de ayuda que se formulará a CELADE para atender clases de demografía en estos programas. Sin embargo, de acuerdo a la experiencia de los últimos años, se podría anticipar esa clase de asistencia en los siguientes cursos, durante 1973:

- Curso de Estadísticas Educativas, del Centro Interamericano de Enseñanza Estadística (CIENES).
- Curso de Salud y Dinámica de Población, del Departamento de Salud Pública y Medicina Social de la Universidad de Chile.
- Cursos del Programa Latinoamericano de Adiestramiento en Planificación Familiar. Cuatro a cinco cursos cortos, dedicados a médicos, obstetras y enfermeras universitarias.
- Curso Internacional de Salud y Población, de la Federación Panamericana de Facultades de Medicina (FEPAFEM), con sede en Bogotá.

La Subsede de San José seguirá prestando asistencia, como en los últimos años, en departamentos docentes de la Universidad de Costa Rica. En particular, profesores de la Subsede dictarán clases en los cursos de Demografía para Sociólogos y Demografía para Economistas.

Para 1974 se espera ampliar la asistencia docente de la Subsede responsabilizándola por cursos de Demografía para Servicio Social y Demografía para Médicos.

II. INVESTIGACION Y ASISTENCIA TECNICA

A. POBLACION Y DESARROLLO ECONOMICO

PERSPECTIVAS

En las dos últimas décadas las relaciones recíprocas de la población, el desarrollo económico y el cambio social, han merecido una atención prioritaria en los programas de actividades de las organizaciones internacionales, en centros nacionales de investigación y en las preocupaciones de un número creciente de científicos sociales. No obstante los nuevos e importantes aportes teóricos realizados y la acumulación de información proveniente de investigaciones empíricas, puede decirse que todavía existen importantes lagunas en el conocimiento de la naturaleza y mecanismo de tales relaciones. Sin duda esta situación es particularmente desfavorable en los países en vías de desarrollo; para los países industrializados se han diseñado modelos conceptuales y numéricos que en algunos casos han logrado describir adecuadamente el comportamiento de la población ante determinados estímulos o cambios en las condiciones económicas y sociales, y de la misma manera podría predecirse en ellos con mayor seguridad cuáles serían las consecuencias de determinadas tendencias demográficas sobre aquellas condiciones. Una labor semejante en los países de América Latina, que tome en consideración la estructura de su economía, los factores institucionales y el nivel educativo de la población, no alcanza un desarrollo correspondiente. Por un lado, porque las formulaciones teóricas son aún incompletas o inadecuadas, y por otro, porque no hay suficientes estudios cuantitativos que involucren la población, sea en el campo de los recursos humanos, de la migración geográfica o de la urbanización. Las consideraciones anteriores señalan la necesidad de una importante labor de investigación por parte de CELADE que contribuya a los esfuerzos que se vienen haciendo por elucidar el rol de la población en el desarrollo económico y social. En el futuro cercano parece lógico concentrar las tareas en áreas en las que CELADE ha venido trabajando. De ahí que se proponga dar atención prioritaria a dos grandes temas cuya estrecha vinculación con la raíz de muchos de los actuales problemas que América Latina enfrenta ha sido repetidamente señalada: el proceso de urbanización y el nivel del empleo. Ambos problemas constituyen una preocupación central de los gobiernos y su investigación es esencial para la planificación.

En este orden de ideas, CELADE se propone orientar sus estudios en forma tal que permitan acumular conocimientos y desarrollar metodologías apropiadas para introducir la variable demográfica en la planificación, en particular en la planificación regional, la de los recursos humanos y la de los sectores sociales.

Una de las áreas de la investigación abordará el examen de aspectos del empleo y el nivel de vida de la población, comprendiendo estudios sobre: a) determinantes demográficos y económicos-sociales de la oferta de mano de obra, b) efectos de los factores demográficos sobre la formación del ahorro, orientación de las inversiones y el nivel de vida, y c) influencias del desarrollo económico sobre la tasa de crecimiento de la población.

Otra de las áreas de estudio tendrá como objetivo fundamental profundizar conocimientos sobre los determinantes económicos de los movimientos interregionales y la metropolización, lo que requerirá la ejecución de estudios de base que tomen en cuenta aspectos psico-sociales e institucionales.

Las encuestas de migración a áreas metropolitanas realizadas en los últimos años en varias ciudades de América Latina o actualmente en marcha, conjuntamente con datos emanados de los censos de población, cuyo análisis CELADE adelantará en el futuro próximo, constituirán un valioso aporte para el desarrollo de un marco teórico con base en el cual se torne posible establecer las relaciones entre los diversos aspectos de los fenómenos estudiados y utilizar los datos empíricos ya disponibles para cuantificar esas relaciones.

Aunque tal vez parezca innecesario destacarlo, los trabajos que CELADE desarrolla en esta área están estrechamente vinculados con las investigaciones que se adelanten dentro del Programa de Investigaciones Sociales sobre Problemas de Población Relevantes para Políticas de Población en América Latina (PISPAL), por lo que en todo momento se mantendrá el diálogo entre los profesionales de la Unidad Central de dicho Programa y los profesionales del Área de Población y Desarrollo.

En el desarrollo de sus actividades en esta área el CELADE procurará mantener un constante intercambio con la CEPAL, considerando que ésta, en su programa ampliado de población y desarrollo, contempla la realización de algunas investigaciones íntimamente relacionadas con la problemática en la cual tiene puesta su atención el CELADE actualmente y continuará siendo objeto de su preocupación en los próximos dos o tres años.

PROGRAMA 1973-1974

1. Empleo y nivel de vida

Con el título de "Población y Empleo" se inició a fines de 1972 un estudio que forma parte de un convenio con la OIT y que deberá estar terminado en septiembre de 1973. Se pondrá especial énfasis en la participación femenina pero también se usubrayarán aspectos de la participación masculina, en particular de la que está fuera del intervalo de edades de 20 a 60 años. Se han seleccionado como variables explicativas la educación, la estructura de la actividad económica, el ingreso y la estructura del consumo, y la mortalidad infantil. En el estudio no se consideran endógenas todas las variables seleccionadas ya que la educación y la mortalidad infantil se tratan como exógenas. Se utilizan datos de fuentes diversas. El Banco de Datos del CELADE, que contiene muestras de los censos de población alrededor de 1960 de muchos países de América Latina y está incorporando muestras de los censos de 1970, proveerá una parte de la información. Se completará con la que hay disponible de censos de otros países y de encuestas especializadas de empleo y desempleo. Se requerirán tabulaciones especiales que serán preparadas por los servicios de computación del CELADE.

Otra investigación a la que se dará comienzo a mediados de 1973 y se extenderá por un año, se refiere a "La transferencia de la fuerza de trabajo del campo a la ciudad en Brasil y México". Se tratará de establecer las semejanzas o diferencias entre las estructuras agrarias de los dos países y entre los procesos de transferencia de la población rural-urbana destacando los niveles, ritmos y dirección de las transferencias.

2. Migraciones interiores

Básicamente el programa consistirá en la prosecución de investigaciones ya iniciadas, a nivel macro y micro-analítico y se iniciarán algunos estudios cuya ejecución fue prevista para este período en programas anteriores.

a) Estudios de migración a las áreas metropolitanas

En junio de 1973 se reanudará el análisis de las encuestas de migración a las áreas metropolitanas de Lima y de Caracas (encuestas que junto con la del Gran Santiago fueron realizadas por el CELADE en colaboración con instituciones nacionales). El análisis

debió ser suspendido en el período anterior por la dificultad de contratar los especialistas previstos en la planta. El análisis de ambas encuestas requerirá aproximadamente un año, al cabo del cual se iniciará un estudio comparativo en el que, además de los resultados de las encuestas ya mencionadas, se agregarán los resultados de encuestas realizadas por otras instituciones en ciudades importantes de la América Latina (San Salvador, Monterrey, México, Río de Janeiro, Sao Paulo y Salvador), y en la medida de lo posible, los de las encuestas de Asunción y San José, que con la asesoría del CELADE y en colaboración con instituciones nacionales se están llevando a cabo. Se estima que este análisis comparativo deberá estar concluido a mediados de 1975. El objetivo principal de dicho análisis es el de llegar a formular un modelo descriptivo-explicativo del proceso migratorio a las áreas metropolitanas que, además de esclarecer importantes aspectos de la teoría sobre la migración, podrá ser un instrumento muy útil en la formulación de planes de desarrollo que tengan en cuenta la movilidad territorial de la población.

b) Estudios de migración y desarrollo económico

En los primeros meses de 1972 se inició el "Estudio de la migración interna intercensal de países de América Latina" (EMAL) que consiste en un análisis cronológico de la migración interna a nivel de la primera división político-administrativa de los países y su relación con indicadores económicos y sociales del desarrollo. Este estudio ha sido dividido en varias fases. La primera consiste en el cálculo de tasas de migración neta por sexo y grupos de edades, por períodos quinquenales y decenales que arrancan de 1940, a partir de la población censada en cada división político-administrativa (método de las relaciones de supervivencia). Ya se han calculado las tasas relativas a Colombia, Chile y México y se espera completar las de la Argentina, Brasil y Venezuela para mediados de 1973. Hacia esa época se dará comienzo a la fase de análisis de asociación con indicadores socio-económicos que se completará a fines del primer trimestre de 1974. Otras fases del estudio incluyen la utilización de información censal que permite el cálculo directo de la migración. En particular se intentará explotar la pregunta que se ha estado aplicando en los censos de 1970 sobre el "lugar de residencia cinco años antes". Esta información, dada su potencialidad analítica, contribuirá substancialmente al progreso del estudio ya que será posible estudiar simultáneamente las características personales, culturales, económicas y sociales de los migrantes, lo que no es posible en la primera fase.

Como un complemento al proyecto anterior, que se desarrolla en la Sede de Santiago, se preparará en la Subsele durante 1973 un estudio de la migración interior en Guatemala durante el período 1950-1964, que se espera tener terminado en el primer trimestre de 1974.

Un estudio sobre la "Urbanización y el Crecimiento Económico" se ha iniciado en marzo de 1973. Se hará un intento para determinar las relaciones existentes entre urbanización y crecimiento económico y las razones económicas y demográficas de los movimientos de población de las zonas rurales a las urbanas. Se estima que el estudio continuará durante todo el año 1974, para finalizar en el primer trimestre de 1975.

El propósito último de estos estudios es llegar a la formulación de un modelo econométrico que tome debidamente en cuenta las peculiaridades propias de los países latinoamericanos. Se estima que a fines de 1976 se dará término al proyecto en su conjunto. Al término de cada fase se publicará el informe respectivo.

c) Asistencia técnica en proyectos nacionales

Como se informó ya al Consejo en sesión anterior, el CELADE presta asistencia técnica en la realización de dos encuestas de migración: una en Asunción que realiza el Centro Paraguayo de Estudios Sociológicos (CPES) y otra en San José, que lleva a cabo el Centro de Estudios Sociales y de Población (CESPO) de la Universidad de Costa Rica.

En general, estas encuestas investigan las características demográficas sociales, culturales y económicas de los inmigrantes y de la población total del área metropolitana; los patrones migratorios; los factores determinantes de la migración y la asimilación del migrante, la movilidad ocupacional y sus factores determinantes. Ambas encuestas constan de tres fases o etapas: a) la primera consiste en una encuesta de hogares en la que se recoge información de tipo censal, de todos los miembros del hogar; b) la segunda consiste en una encuesta de hombres migrantes llegados al área en los últimos quince años con dieciséis años o más de edad, seleccionados de la primera encuesta o de una sobremuestra prevista; y c) la tercera etapa es una encuesta de movilidad ocupacional de todos los hombres entre 16 y 51, también seleccionados de la primera encuesta.

En la encuesta de Asunción se ha realizado el trabajo de campo de las tres etapas. El programa futuro de trabajo incluye la codificación y procesamiento de los datos (tarea esta última que se hará en los servicios de computación del CELADE) y el análisis de los resultados. Dicho análisis se hará parcialmente en el CELADE corriendo una parte a cargo del CPES. Se espera tener a mediados de 1973 un informe preliminar de la primera etapa y se continuará la elaboración de los datos hasta mediados de 1974. El análisis de la encuesta de migración propiamente dicha y la de movilidad ocupacional se extenderá hasta mediados de 1975.

La encuesta de San José está en la fase de preparación de instrumentos para la recolección de información. Se ha programado iniciar el trabajo de campo de mediados de 1973, tarea que deberá terminarse a fines del mismo año. A mediados de 1974 se dispondrá de tabulaciones para el análisis, el que se extenderá hasta fines de 1975.

3. Estudio sobre crecimiento urbano en América Latina

Este proyecto plantea el objetivo final de obtener proyecciones de población de los núcleos urbanos citados en el Programa de Trabajo presentado al Consejo en su Sesión anterior, y como allí se dice, se espera contribuir a la definición de políticas de inversiones en desarrollo urbano.

En lo que va de 1973 se terminó la clasificación del material recopilado, lo que permitió caracterizar las ciudades en estudio. Por otra parte, mediante la aplicación de los modelos de proyecciones se elaboró un juego preliminar de ellas, derivados de los análisis efectuados y en la actualidad estos modelos son objeto de revisión para su formulación definitiva. Se ha preparado ya un borrador de los diferentes capítulos del informe y se estima que la versión final será presentada antes de finalizar el primer semestre de 1973.

B. FECUNDIDAD Y POLITICAS DE POBLACION

PERSPECTIVAS

Los trabajos que se realizan dentro de esta Area se refieren a tres amplios sectores, a saber: 1) Fecundidad; 2) Salud y Población, y 3) Políticas de Población, cuyas perspectivas se examinan más adelante por separado aunque se reconoce que sus actividades, además de estar estrechamente interrelacionadas, tienen también vínculos directos con labores que se desarrollan en otras Areas de CELADE.

1. Fecundidad

La labor futura de CELADE en el campo de la fecundidad^{1/} debería orientarse en dos direcciones que se complementan: Por un lado, la continuación de las actividades pasadas a fin de completar esfuerzos realizados con anterioridad, y por otro, nuevas actividades para llenar importantes lagunas en la labor en marcha. No proceder de esta manera implicaría dejar vacíos irreparables en la contribución de CELADE a la comprensión de la fecundidad en América Latina.

Hasta aquí, los mayores esfuerzos de CELADE se han centrado en la ejecución de encuestas comparativas sobre fecundidad y otras de las llamadas CAP (conocimiento, actitudes y prácticas). Estas encuestas, que por su naturaleza tienden a tomar al individuo como unidad de análisis y a poner énfasis en explicaciones socio-psicológicas, han conducido a una creciente acumulación de datos sin procesar que deben analizarse en los años venideros. El valor de estas investigaciones se incrementará a medida que nuevas encuestas posibiliten comparaciones a través del tiempo. Además, como la Encuesta Mundial de Fecundidad (EMF) que se encuentran actualmente en su fase de planificación, parece tener la misma orientación general que las encuestas comparativas PECFAL de CELADE, es probable que el Centro sea llamado a colaborar en diversas formas para aprovechar su experiencia, que es única en América Latina.

^{1/} El estudio de la fecundidad en este contexto implica la consideración de la fecundidad como la variable dependiente a ser descrita y explicada. Además, debe entenderse que el término "fecundidad" incluye todas las variables relacionadas. Por ejemplo, preferencias sobre el tamaño de la familia y variables intermedias tales como la nupcialidad, el uso de anticonceptivos, el aborto, etc., cada una de las cuales puede tomarse como la variable dependiente en un análisis determinado.

Mediante los Seminarios de Investigación y Entrenamiento en Fecundidad (SIEF) CELADE está proporcionando capacitación a analistas latinoamericanos en el arte y la técnica de la investigación socio-demográfica por encuestas, a la vez que utiliza los seminarios como vehículos para el análisis de los datos del PECFAL-Rural.

Durante la década de 1960 y a comienzos de la de 1970, cuando CELADE organizó y ejecutó muchas de sus encuestas de fecundidad, el Centro alcanzó bastante éxito en lograr que la experiencia tuviese carácter acumulativo. En cambio, si bien se han hecho varios análisis individuales de los datos del PECFAL-Urbano y de los datos más recientes de PECFAL-Rural, no se ha logrado desarrollar en el caso del análisis de estas encuestas el mismo esfuerzo acumulativo. Esto ha indicado la conveniencia de abordar el análisis de varios de los temas que han sido objeto de investigación por CELADE y de desarrollar un marco general dentro del cual situar estos análisis. En este sentido la labor que se realice será una contribución a los esfuerzos del Grupo de Trabajo sobre Procesos de Reproducción de la Comisión de Población y Desarrollo de CLACSO que se ha propuesto desarrollar un esquema teórico útil para los futuros estudios de fecundidad en la región.

Si por un lado la consolidación de la labor pasada de CELADE requiere continuar los análisis de los datos de las encuestas de fecundidad, por otro, para consolidar su contribución a la comprensión de los fenómenos de la fecundidad en América Latina, es indispensable que acometa nuevas actividades de diversa naturaleza. Las investigaciones pasadas, por el hecho de poner énfasis en encuestas de fecundidad que son comparativas entre países, pero esencialmente referidas a un determinado momento, debido a que centran su atención en el individuo como unidad de análisis, y por haber empleado muestras relativamente pequeñas, han ignorado el estudio directo del descenso (o aumento) de la fecundidad, y la explicación de tales tendencias a través del estudio del cambio social. CELADE se propone corregir esta omisión en los próximos años.

Existen claros indicios de que la fecundidad está descendiendo rápidamente en algunos países de América Latina. En otros, señales no tan claras apuntan a un descenso menos rápido. CELADE, a través de sus análisis de los censos, estadísticas vitales y encuestas demográficas dentro de su programa de estimaciones y proyecciones de la población, proyecta organizar un sistema de monitoría que permita reconocer oportunamente posibles cambios de la fecundidad a nivel macro y la observación de las tendencias durante los años que resta de esta década. Esto proporcionaría el complemento necesario para

la información más a-histórica y de alcance más limitado, recogida anteriormente y permitiría el desarrollo y estudio de esquemas explicativos que tomen en cuenta los cambios sociales, económicos y políticos, así como el efecto de la institucionalización de los programas de planificación familiar.

Aunque se ha escrito mucho acerca de la posible influencia de un cambio social rápido sobre la fecundidad (y sobre otras variables demográficas, tales como las migraciones), pocos son los esfuerzos realizados por estudiar los efectos a medida que ellos ocurren. No obstante, las reformas agrarias rápidas y masivas, la organización en comunidades bien definidas de los llamados sectores "marginales" y otros cambios sociales y económicos profundos, a menudo proporcionan experimentos naturales cuyos resultados deben ser de interés para los que desarrollan modelos que se ajusten a la realidad latinoamericana, así como para los que desean tomar en cuenta el efecto de estos cambios sobre los parámetros demográficos.

Tratando de aprovechar la ocurrencia de los cambios que se están produciendo, CELADE se propondría realizar pequeños estudios utilizando una serie de enfoques sociológicos y antropológicos. Estos estudios proporcionarían una visión inmediata de los complejos procesos en marcha para orientar otras acciones. En el peor de los casos, estos estudios por lo menos proporcionarían los datos que los latinoamericanos del futuro utilizarían para comprender los procesos que tuvieron lugar durante la década de 1970. Dado que éstos son esfuerzos que deben ser realizados eventualmente por muchas organizaciones diferentes en sus propias situaciones nacionales, CELADE pondría en marcha varios de estos estudios a pequeña escala utilizando el formato de los seminarios SIEF; en tal caso, en lugar de ofrecerse capacitación en análisis de encuestas, el entrenamiento involucraría el desarrollo de técnicas adecuadas de terreno así como un rápido análisis e informe de los resultados. Naturalmente, esta labor proporcionaría ciertos aportes a las otras actividades más tradicionales en fecundidad realizadas por CELADE y, a su vez, recibiría orientación de ellas.

Para relacionar el programa de CELADE en el campo de fecundidad con las labores que se realicen fuera del Centro así como para ayudar a la acumulación de conocimientos sobre la fecundidad de la región, CELADE proyecta organizar con la ayuda de un computador una bibliografía sobre fecundidad en América Latina y un servicio de intercambio. Se estima que esto contribuiría a aumentar el número de personas informadas acerca de los trabajos que se producen, con acceso a éstos (a través del servicio de intercambio) y que harían

uso de ellos. Esto también debería permitir que instituciones más pequeñas, que no cuentan con servicios adecuados de biblioteca, tengan la oportunidad de dar a conocer mejor la labor que realizan y de integrarse en forma más directa a las corrientes principales de trabajo sobre fecundidad en América Latina.

2. Salud y Población

Este sector de trabajo surgió en CELADE como una respuesta a la necesidad de sistematizar, con la colaboración de profesionales de la salud, la sociología, la demografía y la estadística, el aporte del Centro en dos campos que requerían atención prioritaria, a saber: a) el estudio de la incidencia del aborto inducido, su relación con la práctica de la anticoncepción y su influencia sobre la fecundidad, y b) la enseñanza de la demografía a profesionales de la salud. Posteriormente, respondiendo a una creciente demanda por parte de organismos nacionales e internacionales, las responsabilidades del Sector se ampliaron para incluir actividades de investigación, capacitación y asistencia técnica en métodos de evaluación de programas de planificación familiar. No ha abordado el Sector investigaciones propiamente tales sobre las relaciones entre las variables demográficas y diversos aspectos de la salud de la población. Ello ha sido así porque se pensó que otros programas de carácter internacional y nacional más directamente vinculados con especialistas de la salud pública y la medicina que desde hace varios años vienen trabajando en América Latina, como la Escuela de Salubridad de la Universidad de Chile, el Centro de Estudios de Dinámica Poblacional (CEDIP) de la Escuela de Salud Pública de la Universidad de Sao Paulo, Brasil, la Federación Colombiana de Facultades de Medicina (ASCOFAME), la Federación Panamericana de Facultades de Medicina (FEPAFEM) y más recientemente el Centro Panamericano de Planificación de la Salud de la Oficina Sanitaria Panamericana, estarían en mejores condiciones para abordar estos estudios. Lo cierto es que ésta es una área de investigación que aún espera atención, pero que CELADE no se propone abordar en el futuro.

De las tres actividades mencionadas anteriormente, la enseñanza de la demografía a personal médico y paramédico está siendo asumida cada vez más por otras instituciones por lo que se prevé que las contribuciones de CELADE en este campo serán cada vez menores y tenderán a desaparecer.

En cuanto al estudio de la incidencia del aborto se proyecta dar finalización a los análisis de las encuestas ya ejecutadas, procurando al hacerlo establecer una relación más estrecha de la

que hasta ahora ha existido con los análisis que adelanta el Sector de Fecundidad. Si bien ambos análisis examinan variables relacionadas con la fecundidad, lo hacen desde una óptica distinta, lo que no implica que no deba establecerse entre ellos un cierto grado de complementariedad que finalmente lleve al enriquecimiento de los planteamientos teóricos que se intenta formular.

Otros aspectos de la acción futura del CELADE en la esfera de la investigación del aborto inducido dependerán en última instancia de la importancia que esta práctica adquiera en la región y por ende de su influencia en el nivel de la fecundidad y del interés que otras instituciones regionales y nacionales con responsabilidades en el área de la salud presten a este tema de estudio.

En lo que respecta al área de métodos de evaluación de programas de planificación familiar la labor de CELADE se encuentra apenas en sus etapas iniciales. Se ha desarrollado un sistema de estadísticas de servicios (SIDES), el que ha sido puesto a prueba con carácter experimental en ciertos sectores de tres países de la región (Chile, Costa Rica y Panamá); se ha dado capacitación parcial a un reducido grupo de profesionales latinoamericanos vinculados a programas de planificación familiar y se ha prestado asesoramiento en la ejecución de algunas encuestas destinadas a proporcionar elementos de juicio para la evaluación de los programas. No obstante ello, se requiere desarrollar enfoques metodológicos que permitan abordar el tratamiento analítico de ciertas informaciones estadísticas; se precisa hacer adaptaciones de las técnicas de encuestas que permitan responder a las necesidades de evaluación de los programas; se hace indispensable impartir una capacitación más diversificada y a un mayor número de profesionales y, sobretodo, es necesario extender a niveles nacionales el sistema de estadísticas de servicios que hasta ahora ha sido utilizado en forma experimental y restringida en cuanto al ámbito geográfico abarcado.

Igualmente, mientras otras fuentes no las provean, parece indispensable recopilar y publicar periódicamente informaciones que permitan apreciar la situación de los programas de planificación familiar en América Latina.

Es indudable que varios aspectos de las labores descritas en los dos párrafos precedentes podrían ser desarrolladas por otros organismos, quedándole a CELADE sólo una función de colaborador en aquellos temas más directamente relacionados con la enseñanza y aplicación de técnicas demográficas. En este sentido el Centro mantendrá una posición flexible que eventualmente conduzca a transferir parte importante de sus responsabilidades en estas tareas, a otras organizaciones regionales o nacionales.

3. Políticas de Población

Las investigaciones que convendría desarrollar sobre este tema en el futuro próximo deberían vincularse estrechamente con las estrategias de desarrollo que se han propuesto y que se intenta implementar en la región.

Existe consenso en que las políticas de población deberían estar subordinadas a los objetivos del desarrollo económico y social e integrarse, en consecuencia, en las políticas generales de desarrollo. Esta exigencia parece lógica si se considera que las variables que se pretende modificar en una política de población están determinadas o condicionadas por una gran variedad de factores. De aquí que las acciones destinadas a modificarlas comprometen normalmente a diversas políticas sectoriales (vivienda, salud, educación, desarrollo regional, etc. Resulta así que aunque las políticas de población pueden ser muy específicas en sus metas, suelen ser difusas en su implementación.

Centrar la investigación en torno a las estrategias implica también aceptar ciertos supuestos teóricos de carácter general que pueden sintetizarse en los siguientes términos: a) Cada formación social tiene sus propias leyes específicas de población y su propio "problema" de población, y b) Ciertos procesos de cambios demográficos (por ejemplo el descenso de la fecundidad) dependen más de las modalidades de desarrollo y de las estructuras sociales resultantes que de los niveles de desarrollo medidos exclusivamente en términos de crecimiento económico.

Teniendo las anteriores consideraciones como orientadoras de las investigaciones que emprenda en el área de las políticas de población, CELADE se propone abordar en el futuro próximo un estudio comparativo de políticas explícitas de población y de aquellas políticas económicas y sociales que implican probables efectos demográficos.

Las labores que se desarrollen en este sector deberán coordinarse de manera efectiva con las que se adelanten en la Unidad Central del PISPAL y con las de la Unidad de Población de la CEPAL.

PROGRAMA 1973-1974

1. Fecundidad

Durante lo que resta del bienio 1973-1974 este Sector se propone finalizar los análisis de las encuestas de fecundidad de pequeñas áreas urbanas y áreas rurales, conocidas como PECFAL-Rural y los Seminarios de Investigación y Entrenamiento en Fecundidad (SIEF); personal del Sector continuará participando en los trabajos del Grupo sobre Procesos de Reproducción, de la Comisión de Población y Desarrollo de CLACSO. Nuevos proyectos comprenderían: a) Bibliografía y Servicio de Intercambio sobre Fecundidad; b) Seminarios sobre Técnicas de Investigación en Terreno y c) Colaboración con la División de Población de Naciones Unidas y con la Encuesta Mundial de Fecundidad. A continuación se describe brevemente el programa de trabajo previsto por el Sector:

a) PECFAL-Rural

Durante el año de 1972 se completó la organización de toda la información obtenida a través de las cuatro encuestas levantadas en Colombia, Costa Rica, México y Perú. El ingreso de toda esa información al Banco de Datos de CELADE, permitirá su utilización futura por parte de investigadores interesados. Los análisis que ahora se adelantan en la Sede y en la Subsede estarán terminados a fines de 1974. Para entonces se proyecta convocar a una reunión de los distintos investigadores que han participado en los análisis tanto en instituciones anacionales como en CELADE. De esta manera se procurará evaluar toda la experiencia que este programa ha significado y derivar de este examen enseñanzas para el futuro de la investigación de fecundidad en América Latina.

b) Seminarios de Investigación y Enseñanza en Fecundidad (SIEF)

El primero de estos Seminarios finalizó en febrero de 1973, habiendo participado en el mismo además de los investigadores asociados de México y Costa Rica, prácticamente a todos los profesionales del Sector de Fecundidad y algunos estudiantes de CELADE.

El segundo Seminario está en marcha y finalizará en agosto de 1973. Asisten 5 investigadores de Brasil, Costa Rica, México y Perú. La experiencia recogida en la realización del primer seminario aconsejó algunos ajustes y modificaciones en el programa, siendo la más significativa tal vez, la organización de una serie de sesiones previas a la iniciación de los trabajos de análisis propiamente tales.

En estas sesiones se abordó el examen sistemático de aspectos fundamentales de la técnica de investigación a través de encuestas y de algunas de las herramientas analíticas más comúnmente utilizadas en relación con las mismas.

En estos dos primeros Seminarios los participantes, como se había proyectado, han abordado bajo la dirección del experto invitado el análisis de temas eminentemente sociológicos de las encuestas de PECFAL-Rural. Como los Seminarios han buscado estimular a los investigadores asociados a seleccionar sus propios temas de investigación, las monografías ya preparadas o en ejecución no permitirán agotar el análisis de los diversos aspectos abordados. A fin de dar un carácter acumulativo a los análisis hechos se intentará organizarlos dentro de un marco general.

Los dos últimos seminarios dentro de este programa estarán destinados al análisis formal de aspectos demográficos de las encuestas y se realizarán, de acuerdo a lo programado, entre septiembre de 1973 y agosto de 1974.

c) Bibliografía y Servicio de Intercambio sobre Fecundidad

Se proyecta iniciar a mediados de 1973 la preparación de una bibliografía compuesta de informes tanto publicados como inéditos sobre fecundidad y tópicos afines que contengan índices por autores y por subtemas y que, además, pueda ser actualizada constantemente. Para esto será necesario aplicar por medio de un computador un sistema de índices de palabras claves. La bibliografía incluiría toda la información recogida por otras instituciones, así como diversos informes inéditos de organismos gubernamentales y no gubernamentales, que normalmente no tienen una circulación amplia, pero a los cuales CELADE podría tener acceso. Se harían esfuerzos por contar en CELADE con una copia, por lo menos, de todos los documentos incluidos en la bibliografía. Eventualmente podrían suministrarse, al costo, copias de estos documentos a las personas que las solicitasen.

d) Seminarios sobre Técnicas de Investigación en Terreno para Detectar Cambios Demográficos

Durante el curso de 1973 personal del Sector de Fecundidad estudiará la conveniencia y posibilidad de organizar para ser desarrollados en 1974 uno o más Seminarios destinados a capacitar un grupo de investigadores en técnicas de investigación que permitan estudiar situaciones sociales sujetas a procesos de cambios rápidos y detectar el efecto que tales cambios puedan estar teniendo sobre variables demográficas, particularmente la fecundidad.

La idea básica consiste en buscar una situación experimental natural que esté en desarrollo. Por ejemplo, se podría elegir un área en la que se estuviesen produciendo cambios rápidos en los patrones agrícolas, que lleven a cambios importantes en las migraciones, así como cambios en las actitudes y quizás en el comportamiento en cuanto a la fecundidad. El estudio estaría orientado no sólo a proporcionar información científica social de interés teórico, sino también a ofrecer elementos de juicio a ser utilizados por quienes estén interesados en la planificación del área objeto de estudio. Se intentaría realizar una encuesta de dimensiones relativamente reducidas y, utilizando el estilo aplicado para los SIEF, invitar a un grupo pequeño de investigadores que participarían en todos los aspectos del estudio, desde su realización en terreno hasta su análisis y preparación del informe. De esta manera, además de contribuir al desarrollo de una metodología útil para detectar cambios demográficos y aportar información útil sobre variables demográficas básicas, se capacitaría personal que posteriormente podría ejecutar este mismo tipo de investigaciones en situaciones similares a las del "experimento" en sus propios países.

e) Colaboración interinstitucional y asistencia técnica

El Grupo de Trabajo sobre Procesos de Reproducción de la Comisión de Población y Desarrollo de CLACSO ha iniciado un examen crítico de la experiencia de la América Latina en la investigación de la fecundidad con el propósito de desarrollar un marco teórico que sirva para orientar futuros esfuerzos en este campo. CELADE ha sido invitado para participar en los trabajos del Grupo, habiendo asistido ya a la primera reunión. Se proyecta realizar una segunda reunión en 1973, en la cual CELADE dará a conocer varias de las monografías preparadas por participantes en los SIEF. Desde luego, el Centro continuará colaborando con los trabajos del Grupo en 1974, y de ser posible, en los años siguientes.

El Sector prestará también su colaboración durante 1973 a la División de Población de Naciones Unidas en la preparación del Capítulo sobre la América Latina que será integrado a un informe sobre la fecundidad en el mundo.

Finalmente, el CELADE cooperará en la Encuesta Mundial de Fecundidad (EMF) a través de su participación en el Comité Coordinador en que están representadas las distintas regiones del mundo y en el Comité Asesor Técnico de la Encuesta. Además se espera que CELADE ponga a disposición de la EMF sus conocimientos y experiencia en encuestas de fecundidad en América Latina y colabore para facilitar las relaciones con instituciones nacionales de investigación de la región.

2. Salud y Población

Dos programas continuarán constituyendo la principal responsabilidad de este Sector durante el resto de 1973 y el año 1974, a saber: el análisis de los resultados de las encuestas realizadas en varias ciudades sobre la incidencia del aborto inducido y el uso de anticonceptivos, y el desarrollo, aplicación y capacitación de personal en métodos de evaluación de planificación familiar.

a) Investigación sobre la incidencia del aborto inducido y uso de anticonceptivos

El Programa de Estudios Comparativos en América Latina (PEAL) terminará en el año 1973 el análisis global de los resultados observados. Se trabaja en la actualidad en el examen de algunos temas no contemplados en el primer informe^{2/} ya publicado sobre estos estudios y en la ampliación de algunos aspectos que fueron tratados en forma limitada en dicho informe.

Con el propósito de analizar en mayor detalle algunos de los temas incluidos en PEAL se examinará la posibilidad de organizar a fines de 1974 o en 1975 uno o dos seminarios destinados a investigadores en los que además de lograr la explotación analítica en profundidad de los resultados de las encuestas, se imparta capacitación en las más recientes técnicas de análisis en este campo del conocimiento.

También se espera terminar durante el año 1973 el análisis y publicación de los resultados del estudio metodológico que compara las ventajas relativas de los métodos retrospectivo y prospectivo en la investigación del aborto, conocido como PEAL-TRANSLONG. Durante el primer semestre de este año se publicarán dos documentos que recogen análisis de los resultados preliminares de este estudio, los que son objeto de revisión actualmente.

b) Evaluación de programas de planificación familiar

Las actividades bajo este rubro comprenden desarrollo de metodología, capacitación, asesoría e información.

^{2/} Gaslonde, Santiago, "Análisis preliminar de algunos datos sobre aborto, provenientes de encuestas en América Latina". CELADE, Santiago, 1972. (En revisión).

El desarrollo de metodología supone la adaptación del sistema de estadística de servicios (SIDES) a las distintas situaciones en las que se proyecta su aplicación y la preparación de un manual sobre utilización para fines analíticos de la información estadística derivada de este sistema y de las encuestas específicas que se aconsejan como parte del proceso de evaluación. Este último trabajo constituirá una valiosa complementación de los manuales que ya se prepararon en relación con SIDES.

El Programa de Trabajo 1972-1973 presentado al Consejo en su sesión anterior, incluyó un plan de cursos a ser dictados como parte del esfuerzo de impartir capacitación en métodos de evaluación de programas de planificación familiar. Ese plan comprendía tres cursos destinados a preparar personal en aspectos específicos del proceso de evaluación y un cuarto para dar a dirigentes de dichos programas una visión global de lo que ese proceso implica. El calendario previsto en esa ocasión debió ser modificado en primer lugar por haberse celebrado en noviembre de 1972 el Seminario sobre Estadísticas de Servicios de Planificación Familiar a que se hizo referencia en el Informe de Actividades del año 1972 y al que asistieron representantes de 18 países latinoamericanos. Aunque con un enfoque distinto pero dirigido a una clientela similar, el curso programado hubiera parecido en cierto modo una innecesaria duplicación, por lo que se acordó postergarlo por un año. Por otro lado, también fue necesario posponer el Curso de Investigación Biosocial debido a que se produjo cierto retraso en la contratación de personal adicional para este Sector y a que el que ya prestaba servicios en él debió atender otros compromisos que le impidieron dedicar a la preparación del curso el tiempo necesario.

En atención a lo anterior el calendario para los cursos fue modificado de la siguiente manera:

- Curso de Investigación Biosocial (Curso B), segundo semestre de 1973
- Curso de Estadísticas de Servicio (Curso A), primer semestre de 1974
- Curso de Análisis de los efectos demográficos de los Programas (Curso C), segundo semestre de 1974.

Esto obligará a dejar para el primer semestre de 1975 el curso más general destinado a los dirigentes de los programas.

Durante 1973 personal de CELADE-Sede y Subsede continuarán prestando asesoría en la implantación experimental del SIDES en el Servicio Médico Nacional de Empleados (SERMENA) de Valparaíso, Chile y en los Departamentos de Salud de Costa Rica y Panamá.

Por delegación de la División de Población de Naciones Unidas le corresponderá a CELADE prestar asesoría al Servicio Nacional de Salud de Chile en el Programa de Extensión de Servicios de Salud Materno Infantil y Bienestar Familiar (PESMIB), que se desarrolla con el apoyo financiero del FNUAP. La asistencia de CELADE comprende en forma específica la participación en los Comité Consultivo y Administrativo que tendrán a su cargo la orientación general del Programa. Incluye igualmente la prestación de asesoría en la ejecución, durante 1973 y 1974, de los siguientes estudios:

- i) Encuesta de aceptantes del Programa de Planificación Familiar en las áreas Sur y Suroriente de Santiago;
- ii) Encuesta sobre conocimientos, actitudes y prácticas de las usuarias del Programa en relación con el embarazo, parto y puerperio y cuidado del niño;
- iii) Encuesta sobre percepción de la atención dispensada en los Servicios Materno Infantiles del Servicio Nacional de Salud;
- iv) Investigación de la cobertura alcanzada en los años 1970-1973 por los programas de planificación familiar y salud materno infantil;
- v) Investigación sobre los niveles de morbilidad y mortalidad materna e infantil en los años 1970-1972.

Los estudios anteriores que se referirán casi exclusivamente a las usuarias de los servicios de salud en las 24 áreas de salud incluidas en el PESMIB, se complementarán con encuestas dirigidas a una muestra de la población de dichas áreas.

Finalmente, la colaboración de CELADE en el programa chileno comprenderá también asesoría en la implantación del SIDES en las áreas cubiertas por dicho programa.

A partir del mes de mayo de 1973 personal de la Sede y la Subse de CELADE prestará asesoría a la Asociación Demográfica Salvadoreña, la que con el patrocinio del Consejo Nacional de Planificación El Salvador, levantará una encuesta destinada a suministrar un diagnóstico inicial de la situación de la fecundidad, estableciendo una base para evaluar más adelante la eficacia del programa de planificación familiar.

Una visita exploratoria que se realizará próximamente a Haití permitirá determinar las necesidades de asesoría de la División de Higiene de la Familia del Departamento de Salud. Una solicitud en este sentido ha sido recibida del Director de dicho Servicio.

Ciertas dificultades a que se enfrentó el Departamento de Dinámica de Población de la Oficina Sanitaria Panamericana lo llevó a deshacer el acuerdo a que había llegado con CELADE respecto de una publicación periódica que contendría información sobre la situación de los programas de planificación familiar en América Latina y otros temas afines, a la cual se hizo referencia en el Programa de Trabajo 1972-1973. Este contratiempo significó una demora en la publicación que CELADE prepara en la actualidad sobre el tema. Sin embargo, antes de finalizar el primer semestre de 1973 se dará a la publicidad un informe que contendrá las actividades de servicios, educativas y de investigación desarrolladas por los programas gubernamentales y privados durante el período 1970-1971.

Se continuará con la recolección de los datos referentes al año 1972, los que se proyecta publicar antes de finalizar el año 1973. De esta manera se espera poner al día esta actividad, la que continuará con la publicación periódica de informes sobre los años siguientes.

c) Otras actividades

Personal del Sector participará en las siguientes reuniones técnicas para las cuales prepara dos documentos sobre planificación familiar y uno sobre aborto en América Latina:

- i) Reunión continental sobre la Ciencia y el Hombre, junio de 1973. México;
- ii) VII Congreso Latinoamericano de Obstetricia y Ginecología, julio de 1973. Ecuador, y
- iii) Simposio sobre Población y Aspectos Sociales y Culturales del Bienestar de la Familia. Kiev, octubre de 1973.

3. Políticas de Población

Las actividades del Sector estarán fundamentalmente destinadas a la terminación durante lo que resta del año 1973 del proyecto "Actores en la Formulación de Políticas de Población". Se explorará además la posibilidad de iniciar en 1974 un estudio comparativo. Sobre ambos temas se dan detalles a continuación:

a) Actores en la Formulación de Políticas de Población

A través de este estudio se ha logrado reunir una importante cantidad de información referente a acciones gubernamentales que pueden influir en el comportamiento de las variables demográficas, a las ideologías y plataformas políticas de los partidos, a las

opiniones y actitudes de los dirigentes políticos, a la producción de los científicos sociales y de los centros de investigación social y a sus actitudes, todo ello en relación a la temática de población. Con base en esta información se prepara en la actualidad, para ser terminada en agosto de 1973, un informe preliminar de carácter general. El análisis en profundidad será realizado mediante la preparación, entre septiembre y diciembre de 1973, de dos monografías. La primera examinará "El tratamiento del problema de población en la producción de los científicos sociales en Chile" y la segunda, "Las Acciones de los Gobiernos de Frei y Allende en relación con la Población y las Actitudes de los Dirigentes de los Partidos Políticos".

En el desarrollo de la primera monografía se utilizará la recopilación de datos ya realizada que se refiere a 2 216 trabajos publicados por 749 científicos sociales, repartidos en 61 centros de investigación entre los años 1956 y 1972. El análisis se centrará sobre 732 de estas publicaciones que son las que tratan población como tema principal o secundario.

En cuanto a la segunda monografía, los avances logrados hasta ahora en la investigación central parecen indicar que existiría una desconexión entre los altos niveles de decisión de los partidos políticos, por una parte, y las decisiones de carácter administrativo que afectan de modo más o menos directo la dinámica de población, por otra. Si esto fuera así, los actores claves en la toma de decisiones propias de una política de población se ubicarían más en el aparato burocrático del Estado, que en los niveles superiores de decisión donde interactúan el poder ejecutivo con los partidos políticos en torno a la actividad parlamentaria. El objetivo central de esta monografía será poner a prueba la hipótesis anterior, intentando al mismo tiempo establecer las coordenadas que permitan circunscribir los actores claves en las decisiones vinculadas con políticas de población.

b) Estudio Comparativo de Políticas de Población en América Latina

La investigación giraría en torno a las políticas explícitas de población, cuando éstas existan, y a las políticas llamadas "implícitas", esto es, los efectos demográficos no previstos ni buscados resultantes de la implementación de políticas económicas y sociales. Estas últimas suelen organizarse en un cuerpo más o menos coherente al formularse una estrategia y un plan de desarrollo. Sin embargo, en la práctica, las políticas sectoriales se ejecutan con cierta independencia, obedeciendo en muchos casos

a situaciones de coyuntura que a los lineamientos generales establecidos en el Plan. Es posible distinguir así entre una política de población "implícita" en la estrategia de desarrollo y en el Plan, por una parte, y los efectos demográficos que es dable esperar como resultado de la aplicación concreta de las políticas sectoriales en el tiempo y en el espacio, por otra.

Se pretendería estudiar comparativamente las políticas "implícitas" y explícitas de población en cuatro países de la región, claramente diferenciados entre sí en cuanto a sistema político y orientación programática de sus gobiernos. De ser posible se seleccionarían Brasil, Colombia, Cuba y Chile.

C. ESTIMACIONES Y PROYECCIONES

PERSPECTIVAS

Dos de las tareas (proyecciones de población y publicación del Boletín Demográfico) que actualmente desarrolla esta Área parecen tener un claro carácter permanente y otra, (la investigación de la migración internacional), una duración extendida en el tiempo. Deberán por lo tanto continuar siendo atendidas por CELADE, a menos que otra organización regional asuma la responsabilidad de ejecutarlas. Lo mismo puede decirse de la asistencia técnica que es preciso prestar a instituciones nacionales en el desarrollo de programas de análisis que suponen la evaluación de las variables demográficas básicas y la preparación de proyecciones. Se trata, en realidad, de una labor sin plazo de terminación, de carácter permanente para el CELADE, mientras exista.

La tarea de preparar proyecciones por sexo y edad de la población de los países de la región supone analizar la información disponible, en particular la proporcionada por los censos de población recientes, establecer estimaciones de la mortalidad y la fecundidad según edades, elaborar supuestos sobre la evolución posible de estas variables entre 1950 y 2000, confeccionar las proyecciones, preparar informes, reemplazar las series actualmente en uso por las nuevas y coordinar esta labor con la División de Población de las Naciones Unidas y autoridades estadísticas nacionales. El programa censal está tan atrasado que varios países no han producido aún datos de los censos levantados en 1970, en tanto que otros no han siquiera tomado el censo. De ahí que sea posible prever que este trabajo deberá continuar por varios años más.

De igual manera, el Boletín Demográfico, que recoge para su publicación el resultado de los esfuerzos que se hacen en la revisión de las proyecciones puede considerarse una tarea continua que tendrá sentido en la medida en que estas últimas continúen preparándose. De un modo natural, los próximos números del Boletín irán reflejando los cambios que se vayan introduciendo en la evaluación de la situación demográfica de la región.

La investigación de la migración internacional en América Latina es otra de las actividades cuya terminación no es posible prever en un plazo relativamente breve. Su realización supone la acumulación a través de dos o tres años, siempre dependiendo de la disponibilidad de los datos censales, de información acerca de latinoamericanos empadronados en un país distinto al de su nacimiento y de nacidos fuera de la región censados en América Latina. Sólo cuando los datos transferidos al Banco de Datos de CELADE puedan ser objeto de tabulación será posible acometer los análisis de la información, lo que no se prevé que ocurra sino alrededor de 1975.

PROGRAMA 1973-1974

1. Proyecciones por Sexo y Edad

Como la posibilidad de avanzar en la revisión de las proyecciones por sexo y edad de los países de la región está supeditada, como es obvio, a la disponibilidad de los datos censales de esta década, los trabajos en este Sector no han avanzado al ritmo que se previó en el Programa de Trabajo anterior debido principalmente a la lentitud con que avanzan la tabulación y la publicación de los censos. El grupo de países que ya levantaron el censo de población y produjeron resultados está siendo estudiado actualmente y deberá quedar terminada la labor de revisión a mediados de 1973 para Brasil, Chile, México, Nicaragua, República Dominicana, Panamá y Venezuela.

Inmediatamente después se iniciará la labor con los países que posiblemente produzcan en los próximos meses datos de los censos ya levantados. Estos serían: Argentina, Cuba, El Salvador, Haití, Perú y Paraguay.

Quedarían para 1974 y más tarde los países que levanten sus censos en 1973 o después. Este grupo lo componen: Bolivia, Colombia, Costa Rica, Ecuador, Guatemala, Honduras y Uruguay.

En el desarrollo de esta labor CELADE-Sede recibe la colaboración de la Subsede que tiene responsabilidad primordial por los países de América Central y el Caribe.

2. "La situación demográfica de América Latina"

Durante 1973 deberá ejecutarse este estudio, que constituirá una contribución al Año Mundial de Población. A fin de no atrasar más su realización, con los resultados que se tengan a mediados de 1973 sobre la situación y perspectivas demográficas de los países que para entonces hayan sido analizados y que según se indicó en el punto anterior se espera que sean 7, se elaborará este informe. Se examinarán en él las tendencias más recientes que hayan podido establecerse, en las variaciones de la fecundidad según sexo y edad, la mortalidad, las migraciones internacionales y el proceso de urbanización.

3. Boletín Demográfico

El N° 11, que debió aparecer en enero de 1973, ha sufrido una demora importante causada por los atrasos en la revisión de las proyecciones de dos países demográficamente muy importantes: México y Brasil. Se espera ponerlo en circulación en el mes de mayo próximo.

Durante el período de referencia de este Programa se publicarán, además, los Nos. 12, 13 y 14 y se iniciará la preparación del N° 15.

4. Encuesta Demográfica Nacional de Honduras

Durante 1973 y los primeros meses de 1974 se preparará y publicará una serie de fascículos que se ocuparán de analizar los resultados de EDENH. Esta labor será realizada, en forma coordinada, entre CELADE-Sede y Subsede. La nómina de los estudios, tal como ha sido programada y la posible época de terminación es la siguiente:

- a) Informe general. Objetivos de la encuesta, metodología, formularios, organización del trabajo, costos, personal, etc. Octubre, 1973
- b) Fecundidad y Nupcialidad. Mayo, 1973
- c) Mortalidad. Octubre, 1973
- d) Migraciones. Diciembre, 1973
- e) Resultados Generales de la Encuesta (incluyendo un breve informe sobre los procedimientos utilizados en el procesamiento de la información. Mayo, 1973

- f) Análisis de las preguntas retrospectivas de la cuarta vuelta. Comparación entre las estimaciones que resultan de esta información y las de EDENH. Fecha aún no determinada.

5. Demografía Histórica

En julio de 1973 deberá efectuarse en Santiago la reunión de un Grupo de Trabajo que opinará sobre las posibilidades que las fuentes documentales existentes ofrecen para realizar trabajos de demografía histórica. Es, por lo tanto, incierto lo que sucederá más adelante como consecuencia de lo que el Grupo recomiende. La actividad que el CELADE realiza en esta materia en la actualidad deberá terminar, en consecuencia, durante 1974. Lo que pueda surgir de las recomendaciones del Grupo de Trabajo no puede anticiparse al momento de escribir este Programa.

6. Investigación de la migración internacional de América Latina (IMILA)

Este proyecto, como los primeros considerados, no tiene un plazo de terminación. Durante el año 1973 y parte de 1974 deberá realizarse un esfuerzo especial para lograr que los países que han levantado censos recientemente intervengan en la IMILA proporcionando los datos sobre población extranjera al Banco de Datos de CELADE.

Más adelante, cuando se cuente con un mayor volumen de información, y siempre que ese volumen haya alcanzado una dimensión que lo justifique, podrá iniciarse la preparación de compilaciones estadísticas y estudios sobre las corrientes migratorias internacionales más significativas que deberán ser entonces sometidas a análisis, lo que en ningún caso, como ya se informó, se prevé que no ocurrirá antes de 1975.

7. Asistencia Técnica

Existen varios proyectos de asistencia técnica, todavía en una etapa de gestación, que seguramente requerirán la atención del Sector durante 1973 y 1974. A la fecha de preparación de este Programa se preveían los siguientes: la asistencia técnica contemplada en el pedido del Centro de Estudios Demográficos (CEDEM) de Cuba a FNUAP; el convenio entre el CELADE y el Instituto de Pesquisas e Informática (IPEI) del Estado de Maranhao, Brasil; el acuerdo entre CELADE

y el Ministerio de Bienestar Social de la Provincia de Buenos Aires (Argentina); la asesoría proyectada al Centro de Análisis Demográfico (CAD) de Ecuador; la participación en una misión que el ILPES se apresta a enviar a Minas Geraes (Brasil); asistencia al gobierno de Nicaragua para la realización de un diagnóstico de la situación demográfica con base en los datos del Censo de 1971 y de estudios específicos para conocer esa situación después de diciembre de 1972. Es difícil anticipar con precisión cuánto tiempo, qué cantidad de viajes, qué tipo de asistencia estas operaciones demandarán. Lo que es cierto es que CELADE debe atender este tipo de asistencia y, en la mayor parte de los casos mencionados, será el personal del área Estimaciones y Proyecciones de Población el que, con la colaboración de la Subsección, deberá asumir la responsabilidad de prestarla.

D. CENSOS DE POBLACION, ENCUESTAS, BANCO DE DATOS Y COMPUTACION

PERSPECTIVAS

A esta área de CELADE corresponde la responsabilidad de promover en la región el constante mejoramiento y ampliación de la información demográfica básica necesaria para los análisis demográficos que tanto los organismos nacionales como CELADE y otras instituciones internacionales realizan. De igual manera debe preocuparse de hacer accesible, en forma rápida y organizada a los usuarios, tanto de CELADE como de fuera de la organización, los datos demográficos que el Centro ha acumulado a través de sus diversos programas. En este sentido su actividad futura estará orientada, por un lado, hacia estudios metodológicos y experimentos sobre recolección de datos demográficos básicos y por otro, hacia la consolidación y ampliación del Banco de Datos.

Estudios Metodológicos y Experimentos: Aunque existe la opinión generalizada de que los censos de población siguen siendo la principal fuente de datos demográficos en América Latina, no siempre la información censal de los países de la región ha estado disponible con oportunidad, y muy frecuentemente los datos que se producen no son enteramente adecuados para los estudios de población.

En diferentes ocasiones, CELADE ha señalado la necesidad de dedicar una atención preferente a las labores censales, con el objeto de que los países y los organismos especializados puedan realizar los estudios y análisis que son cada vez más necesarios, en relación con el desarrollo económico y social de la región y con la adopción de políticas de población, por parte de los países.

Son muy conocidas las deficiencias que todavía se observan en los censos, las que se traducen principalmente en elevado grado de subenumeración, omisión de informaciones sobre determinados grupos de población, no inclusión de preguntas importantes para los estudios demográficos, criterios de clasificación inadecuados, etc.

A partir de 1968, a raíz de la implementación del programa OMUECE (Operación Muestra de Censos), el Centro pasó a actuar en forma directa en relación a los censos nacionales de población de 1970. Esa acción se desarrolló sobre todo a través del programa de censos experimentales, el que tenía como principal objetivo probar la aplicación de nuevos métodos y procedimientos, en colaboración con los países, con miras a alcanzar el mejoramiento de la información censal y su rápida divulgación.

Puede atribuirse a dicho programa, bajo el cual se realizaron los censos experimentales de Costa Rica (1968), Belén (1969), Nicaragua (1969), Guatemala (1970) e Ypacaráí (1971), muchos de los cambios que se han introducido en las boletas censales, en relación con temas tales como fecundidad, mortalidad, migraciones, características económicas de la población. Esas pequeñas investigaciones han permitido, además, ensayar estudios especiales sobre familia, como unidad, y transferir a los países la experiencia adquirida, lo que ha permitido la inclusión del tema en los programas nacionales de divulgación de la información censal.

Los censos experimentales también han proporcionado una buena oportunidad para ensayar procedimientos en relación con la elaboración de la información censal y poder así capacitar personal en esa importante labor.

Por otro lado, si bien el levantamiento periódico de censos de población es una práctica que se ha ido extendiendo en la región y, como consecuencia de ello, es mayor el conocimiento que se tiene en la actualidad, del que se tenía hace algunas décadas, sobre el tamaño y ritmo de evolución de las poblaciones de muchos países, es también cierto que, en la mayoría de los países, es poco satisfactorio lo que se sabe sobre el movimiento anual de población, esto es, cuántos nacimientos ocurren, cuántas muertes, cuántas personas llegan o emigran. El análisis de los resultados de dos censos sucesivos permite elaborar estimaciones, necesariamente burdas, sobre esos movimientos anuales referidas, claro está, al período intercensal, es decir al pasado.

Para remediar la situación, esto es, conocer los movimientos anuales de población con adecuada precisión y con oportunidad, año a año, se puede recurrir a varios procedimientos que, para simplificar, conviene agrupar en dos categorías: o, imitando a los países económicamente adelantados, se procura establecer un sistema eficiente de registros de movimientos de población, o se utilizan encuestas por muestra de la población. El CELADE está persuadido de que el único camino razonable es el segundo y ha propugnado la organización de encuestas por muestra, a un conjunto seleccionado de viviendas representativo de la población del país. Ensayos metodológicos fueron realizados en Guanabara (Brasil) y Cauquenes (Chile); una encuesta nacional fue realizada en Honduras. En todos estos casos el asesoramiento del CELADE, en lo que hace el análisis demográfico de los datos de las encuestas, fue sumado a la organización estadística del país, representada por la dirección de estadística. Estos organismos aportaron sus recursos en relación con el marco de muestra, el personal de campo, los equipos de computación; el CELADE contribuyó con la metodología de las encuestas y principalmente con el análisis de los resultados. En el caso de Honduras el FNUAP contribuyó con asistencia financiera y técnica. Operaciones similares a las realizadas en Honduras posiblemente se organicen en otros países de la región ya sea porque es irreal pensar que a nivel nacional en algunos casos, o en regiones del país, en otros, pueda mejorarse el sistema de registro de movimiento de población en pocos años.

Lo expuesto anteriormente está indicando que subsisten problemas que se precisa corregir. Hay que tener presente los aspectos dinámicos que afectan la investigación demográfica y la conveniencia de estar ajustando las investigaciones de terreno a nuevas necesidades y condiciones. Esa labor debería desarrollarse mediante la estrecha colaboración de estadísticos y demógrafos que trabajando juntos fueran aportando, con carácter continuo, contribuciones que pudieran ser incorporadas a los próximos programas censales y la producción de informaciones demográficas continuas.

En forma concreta, se considera necesario desarrollar durante los próximos años un programa de "estudios metodológicos y experimentales", en relación con la producción de datos demográficos en América Latina, como continuación ampliada del programa de censos experimentales y de encuestas demográficas que han estado a cargo de CELADE durante los años anteriores. Esta sería una labor a ser realizada en forma coordinada con la CEPAL que podría prestar su apoyo a través de su cuerpo de asesores regionales y de las reuniones que organizará durante el año 1973 para examinar el problema

de recolección de datos sobre movimientos de población y sus posibles soluciones. Debería ser posible contar también con la colaboración del Instituto Interamericano de Estadística (IASI), ya que el tema interesa también a ese organismo.

Banco de Datos Demográficos: Antes de que se generalizara la tendencia que se observa en la actualidad, de establecer bancos de datos o centros de documentación mediante el uso de computadores, y a raíz de las recomendaciones del Seminario sobre Evaluación y Utilización de Resultados de los Censos de Población en América Latina, realizado el año 1959, en Santiago de Chile, CELADE empezó a reunir copias de las muestras de los censos de población realizados en la década del 60, en los países de la región latinoamericana. El proyecto tenía como principales objetivos: a) Ampliar el alcance de los programas nacionales de tabulación con lo que se ampliaban también las posibilidades de investigación, y b) Asegurar la disponibilidad futura de información básica y detallada sobre aspectos de interés demográfico.

En la práctica, el proyecto ha proporcionado al Centro un conocimiento bastante completo sobre los censos de población realizados en la región durante la década del 60. La documentación reunida juntamente con los datos (boletas censales, instructivos, códigos, programas de tabulación, etc.), asociada a la oportunidad de reproducir la información básica, permitió a un grupo de especialistas vinculados a la institución conocer a fondo los problemas que han afectado, y en algunos casos siguen afectando la producción de datos demográficos en América Latina.

El proyecto original, iniciado en 1967, se transformó en el Banco de Datos de CELADE, que en la actualidad reúne las muestras de los censos de 1970 y datos de encuestas de migración, de fecundidad, de aborto y sobre temas en general de interés demográfico. (Ver Boletín N° 5 del Banco de Datos, agosto de 1972).

En los últimos años el Banco de Datos ha proporcionado gran cantidad de información a instituciones nacionales e internacionales y a investigadores y estudiantes de demografía. Coordina, además, tres series de publicaciones: los Boletines Informativos del Banco, una serie de estudios comparativos sobre temas de interés demográfico, a nivel regional, y una serie de interés metodológico en el campo de la computación aplicada a las ciencias sociales (Serie J de CELADE).

El Banco de Datos proporcionó, además, la oportunidad para la creación de una unidad de computación, la que entre otras labores ha contribuido en forma efectiva a desarrollar técnicas y procedimientos aplicables a la elaboración de la información censal, iniciando un proceso de transferencia de tecnología hacia las Direcciones Nacionales de Estadística.

Como próxima etapa de actividades, está prevista la implementación de una unidad de documentación, con almacenamiento y recuperación de la información a través del computador, de modo que se pueda proporcionar a las instituciones e investigadores interesados informaciones sobre temas de interés demográfico.

Las dificultades encontradas inicialmente para organizar y desarrollar el Banco de Datos están siendo superadas gradualmente y puede esperarse que en unos pocos años más esa unidad esté prestando relevantes servicios a la región, en el campo de la población, además de la contribución que podrá prestar a los aspectos de organización y administración de bancos de datos especializados.

En una visión a futuro es lógico suponer que un instrumento tan valioso para la investigación demográfica como es el Banco de Datos debería continuarse y mantenerse con carácter permanente, sea por CELADE, por CEPAL o por cualquier otro organismo de carácter regional.

PROGRAMA 1973-1974

Para el bienio 1973-1974 se han programado las siguientes actividades a ser desarrolladas por personal de esta Área:

1. Banco de Datos

a) Muestras Censales de 1960 (OMUECE 60)

Divulgar estudios a base de los datos de las muestras, sobre temas específicos, en relación con grupos de países, comenzando con un documento ya preparado sobre la "Población Económicamente Activa de los Países de la Cuenca del Plata";

Elaborar y tabular información sobre "familia", a base de los datos censales de algunos países de la región, para estudios del tema por especialistas y becarios de CELADE;

Elaborar tabulaciones especiales para atender a pedidos de usuarios;

Intercambiar información a nivel de micro y macrodato con otras instituciones.

b) Muestras censales de 1970 (OMUECE 70 e IMILA)

Desarrollar acciones, en colaboración con los países de la región, para obtener copias de las muestras de los censos de población e información de los latinoamericanos no nativos censados en el país;

Diseñar un programa uniforme de tabulación, atendiendo a los cambios introducidos en las boletas de los censos de población de 1970;

En lo demás, seguir el programa ya adoptado en el caso de OMUECE 60.

c) Datos de encuestas y otras fuentes

Registrar en cintas magnéticas la información disponible, de encuestas en las que ha colaborado CELADE, tales como encuestas de migración a áreas metropolitanas, etc.;

Registrar en cinta la información proveniente de los censos experimentales realizados con la colaboración del Centro, y

Realizar tabulaciones especiales para atender a pedidos de usuarios.

d) Boletín del Banco de Datos

Preparar versiones actualizadas del Boletín del Banco de Datos y publicarlos bajo los números 6 y 7.

2. - Servicio de Computación

El Servicio de Computación, en su condición de actividad de apoyo a los distintos sectores de CELADE, actúa principalmente en función de las solicitudes recibidas. En líneas generales, deberá desarrollar las siguientes actividades:

a) Apoyo docente

Divulgar, a través de seminarios, principalmente destinados al personal profesional de CELADE, el uso de programas, paquetes de programas y sistemas aplicables a la elaboración de datos o para investigación demográfica;

Colaborar en los cursos de CELADE, dictando clases de introducción al uso del computador en el campo demográfico;

Colaborar con otros organismos internacionales y con los países en relación con actividades docentes sobre el empleo del computador para la producción y uso de la información demográfica;

Colaborar con el Centro de Computación de la Universidad de Costa Rica, en el plan docente relativo a procesamiento de datos a partir de 1974.

b) Asistencia técnica a los países

De acuerdo a los compromisos ya asumidos y en estudio, se prevé asesoramiento a los siguientes países, en colaboración y coordinación con la CEPAL:

Antillas Holandesas: Elaboración de las tabulaciones correspondientes al censo de 1971.

El Salvador: Colaborar en la programación de los cuadros correspondientes al censo de 1970, controlando en Santiago algunos programas elaborados en San Salvador.

Nicaragua: Control del programa de validación elaborado en Managua y a aplicar en el censo de 1971.

Paraguay y Uruguay: Adiestramiento en Santiago de especialistas en computación en el uso del lenguaje CENTS, programación y operación, a fin de aplicarlo a la tabulación del censo de población.

República Dominicana: Colaboración para el procesamiento de los datos del Censo de Población de 1970.

Brasil: Adiestramiento en Santiago de 1 a 2 especialistas en computación de la Superintendencia de Desarrollo del Maranhao - SUDEMA.

c) Recuperación de Información de referencia

Con el objeto de poder ofrecer un sistema ágil de referencia a los investigadores del Centro y a otros usuarios, se proyecta desarrollar un sistema de referencia sobre la información de que se dispone en el Banco de Datos. En una primera etapa el proyecto comprende:

Crear un archivo de referencia en cinta magnética sobre el tema "Migraciones";

Establecer contacto con otras instituciones que podrían intercambiar informaciones con CELADE, en el campo de las ciencias sociales, y especialmente de la demografía;

Incorporar el sistema de microfichas para las tabulaciones que se obtengan, con la finalidad de atender en forma rápida y económica los pedidos recibidos de otros países o instituciones.

d) Edición de manuales de uso

Se elaborarán manuales de uso en español para los siguientes subsistemas actualmente en uso en CELADE, CENTS, SPSS y SIDES. Se divulgarán, además, programas específicos desarrollados en CELADE. En esta forma irán apareciendo nuevos números de la Serie J de publicaciones ya iniciada^{3/}, lo que permitirá a los usuarios informarse sobre el uso de estos subsistemas y programas.

3. Censos Experimentales y Encuestas Demográficas

Se prevé que personal del Area en Santiago con la colaboración de la Subsede continuará prestando asistencia a aquellos países que deseen realizar censos experimentales o tengan interés en probar nueva metodología para obtener información oportuna sobre nacimientos, defunciones, matrimonios y migraciones. En cuanto al primero de los dos rubros mencionados, exploraciones preliminares indican que Bolivia y Ecuador estarían interesados en llevar adelante censos experimentales en algún momento del año 1973, como paso previo al levantamiento del censo nacional.

Existen planes más o menos firmes sobre la prestación de asistencia técnica a la Dirección de Estadística y Censos de Panamá durante 1973 para el levantamiento de una encuesta demográfica en ciertos sectores seleccionados del territorio, para la cual esa Dirección ha solicitado apoyo financiero al FNUAP.

Se adelantan exploraciones acerca de la conveniencia y posibilidad de levantar una encuesta similar, esta vez de ámbito nacional, en Nicaragua.

3/ Programas de Computación Usados en el CELADE, Serie J, N° 1, Santiago, agosto de 1972.

III. INTERCAMBIO, PUBLICACION Y OTRAS ACTIVIDADES

Por la naturaleza misma de las actividades que se agrupan bajo este Capítulo no ha parecido ni conveniente ni necesario examinar por separado la dirección que podría preverse para el futuro y el programa que efectivamente se proyecta para lo que resta del bienio 1973-1974.

1. Programa ELAS/CELADE (PROELCE)

Este programa de intercambio entre la Escuela Latinoamericana de Sociología (ELAS) y el CELADE para el que el FNUAP ha otorgado financiamiento por un período de cuatro años, tiene como objetivo fundamental promover la delimitación y desarrollo de un campo de investigación relativo a la sociología de la población en América Latina.

El cumplimiento de este objetivo general requiere que se logren los siguientes objetivos parciales:

a) Orientar una parte de los recursos tanto humanos como institucionales involucrados en las disciplinas sociológicas generales de manera tal que se asegure la existencia y crecimiento de actividades específicamente relacionadas con los problemas poblacionales.

b) Interesar a una parte de los recursos tanto humanos como institucionales dedicados específicamente a la demografía en el estudio de los aspectos sociológicos de los fenómenos poblacionales.

Para lograr tales objetivos, el Programa contempla dos tipos de actividades:

a) Un Programa de Intercambio Docente destinado a mancomunar los esfuerzos de las instituciones patrocinantes en vista de la formación de especialistas aptos para los estudios de sociología de la población.

b) Un Programa de Investigaciones en que colaboran conjuntamente sociólogos y demógrafos, y en que se contemplan tanto investigaciones substantivas como metodológicas y aplicadas.

El intercambio docente se inició en 1972 y se espera continuarlo durante 1973. En cuanto a la investigación, según se indicó en el Informe de Actividades de 1972, cinco proyectos fueron puestos en marcha y continuarán durante todo el año 1973, a saber:

Investigación sustantiva

- Fecundidad urbana en diez países de América Latina: Ensayo de interpretación sociológica.
- Aspectos socio-económicos de la emigración rural en América Latina.

Estudio de la Investigación Metodológica

- Comparabilidad de la información censal sobre la Población Económicamente Activa (PEA) en los países de América Latina: 1940-1960.
- La división social del trabajo: un ejemplo de estudio empírico, Chile 1970.
- Incidencia en la distribución del ingreso y en la ocupación de los cambios en el patrón de desarrollo de la economía en el último decenio.

En 1973 se iniciarán los siguientes estudios, que deberán ser terminados en los primeros meses de 1974:

- Aspectos demográficos, económicos y sociológicos de la evolución de la PEA en Argentina durante el período 1969-1947. Análisis regional.
- Modernismo, estructura familiar e ideológica en las sociedades agrarias de América Latina (una aproximación sociológica a partir del PECFAL-Rural).

En el entendimiento de que el programa recibirá apoyo financiero por un período adicional de dos años, se iniciarán a mediados de 1973, otros dos estudios que continuarán por todo el año 1974. Estos son:

- Elaboración de Indicadores Sociales sobre los países de América Latina, y
- Estudios de unidades familiares en sectores populares urbanos (encuestas en Lima y Colombia).

2. Programa de Investigaciones Sociales sobre Problemas de Población Relevantes para Políticas de Población en América Latina (PISPAL)

Las líneas generales del Plan de Trabajo para el primer año de actividades de PISPAL fueron establecidas en la Primera Reunión Ordinaria del Comité del Programa celebrada en Santiago entre los días 27 y 31 de marzo del año en curso.

Hubo acuerdo en esa ocasión en estimar que para cumplir con los objetivos del Programa era necesario trabajar a largo plazo en tres planos o niveles. El primero, teórico y globalizante, consiste en

replantear toda la problemática de la población en relación con las peculiaridades del desarrollo y subdesarrollo de América Latina. El segundo nivel consiste en un proceso de acumulación y sistematización de los resultados a que han llegado investigaciones ya terminadas o actualmente en curso acerca de las relaciones existentes entre variables demográficas y otras económicas, sociales y políticas. Este nivel implica necesariamente la realización de nuevas investigaciones que pongan a prueba hipótesis surgidas del esfuerzo de teorización que debe acompañar a la sistematización mencionada. El tercer nivel consiste en el análisis de políticas específicas que, deliberadamente o no, afectan variables poblacionales.

Hubo acuerdo en que existía una estrecha interconexión entre los tres niveles, debiendo cada uno de ellos apoyarse en los resultados y problemas que plantean los demás. Tanto para evitar que el trabajo al primer nivel adquiriera un carácter meramente especulativo, como para precisar en qué casos existían políticas de población no deliberadas, se acordó que las actividades del Programa -y especialmente de la Unidad Central que funcionará en CELADE- debieran centrarse en el segundo nivel.

De acuerdo con esas líneas generales, el Plan de Trabajo de la Unidad Central para el año 1973 consistirá, principalmente, en comenzar a sistematizar los resultados acerca de las relaciones entre variables demográficas y no demográficas (económicas, sociales, políticas), a plantear generalizaciones y a formular hipótesis susceptibles de ser puestas a prueba mediante investigaciones específicas. Para esto se procederá a identificar un núcleo central e inicial de variables no demográficas, núcleo que deberá permitir el análisis multidisciplinario del problema al mismo tiempo que dar cabida a la introducción sistemática de variables no incluidas inicialmente. Identificado ese núcleo se procederá a seleccionar aquellos casos de interrelaciones entre variables incluidas en él y variables poblacionales que serán analizados durante 1973. Se espera que ambas tareas queden terminadas a fines del mes de mayo.

Sobre la base de los resultados a que se llegue en las tareas mencionadas en el párrafo anterior, se procederá a preparar un inventario de investigaciones al respecto y a redactar documentos que sinteticen y sistematicen los resultados obtenidos en ellas. En esos documentos deberá señalarse las lagunas de información existentes y sugerir nuevas investigaciones a ser realizadas ya sea por los Centros miembros o por la Unidad Central.

Corresponderá también a la Unidad Central preparar los antecedentes necesarios y el temario de un seminario que el Comité del Programa acordó realizar a comienzos de 1974. El seminario estará destinado a examinar el problema de población en una perspectiva histórica y corresponde al primer nivel mencionado más arriba (el nivel de la "problemática"). Se espera que en él participen expertos tanto de países latinoamericanos como de otros continentes.

En la puesta en marcha del Plan de Trabajo descrito, la Unidad Central se mantendrá en estrecho contacto con los demás sectores de CELADE, así como con los Centros miembros del Programa. Para esto podrá, en el caso en que sea necesario, organizar pequeños seminarios de trabajo con aquellos investigadores que estén trabajando en temas pertinentes para políticas de población y tengan interés en participar en ellos.

3. Colaboración para la Conferencia Mundial de Población (CMP) y el Año Mundial de Población (AMP)

Aunque puede decirse que en general casi toda la labor que CELADE desarrolla será de utilidad en la preparación de la CMP y la celebración del AMP, el Centro colaborará en forma específica realizando, entre otras, las siguientes actividades:

a) Asistencia técnica a los países latinoamericanos que la soliciten para la preparación de las monografías que se han acordado como parte del programa de CICRED para el AMP;

b) Promoción entre los países interesados por contestar el cuestionario y preparar el informe nacional que ha sido solicitado por el Secretario General de Naciones Unidas en ocasión de la CMP;

c) Cooperación con la CEPAL en: i) la organización de la conferencia regional de consulta sobre la CMP; ii) el análisis de los cuestionarios e informes nacionales a que se refiere el punto b) anterior; iii) la preparación de documentación para la CMP;

d) Participación en los trabajos del Comité sobre el Plan Mundial de Acción en Población y en el Simposio de Población y Familia.

4. Publicación y Divulgación

a) Publicación

Puede decirse que las actividades editoriales de CELADE están supeditadas al desarrollo de los trabajos en las áreas sustantivas. En los próximos dos años se continuará el programa de publicación de los trabajos de investigación relacionados con los proyectos a cargo de las diferentes áreas: resultados de encuestas, informes sobre la situación demográfica en los países de la región, etc. De igual modo se continuará editando el Boletín Demográfico, el Boletín del Banco de Datos y Notas de Población, que a partir de abril de 1973 reemplazará al Boletín Informativo que se publicaba desde hace doce años. Los cambios introducidos en esa última publicación tuvieron por objetivo ampliar la divulgación de temas de interés demográfico y mantener a los investigadores y organismos interesados informados respecto a los proyectos de investigación que se llevan a cabo en la región sobre temas de población.

Los servicios editoriales continuarán desarrollando sus labores en relación con la preparación de material didáctico, sea directamente o a través del convenio que mantiene con la editorial Paidós, de la República Argentina.

b) Divulgación

A través de "Notas de Población" y de informativos cortos en base a esa publicación, se ampliará la divulgación de las actividades del Centro, en particular, y de aquéllas que se desarrollen en otras instituciones, sobre temas de interés demográfico.

IV. PRESUPUESTOS 1973 Y 1974

En su Quinta Sesión el Consejo Directivo dió su aprobación preliminar a la estimación que sobre el Presupuesto para 1973 fue incluida en el Programa de Trabajo sometido a su consideración entonces.

Se señaló en esa ocasión que algunas cifras incluidas en dicho Presupuesto debían considerarse sólo como tentativas ya que en el momento de su inclusión en el cuadro respectivo aún se encontraban pendientes de aprobación definitiva por las organizaciones donantes. En general se cumplieron las previsiones formuladas y el Presupuesto de 1973 que puede considerarse como casi definitivo, excede en US\$ 289,278 al presentado anteriormente. Sólo una parte de esta diferencia; sin embargo, debe considerarse como aumento real de las disponibilidades, ya que un aumento de US\$ 199,682 se explica simplemente por el hecho de que el PNUD cambió su base de programación financiera a costos pro-forma. Igualmente, un pequeño aumento en la contribución de la Universidad de Chile se explica más bien por cambios en la tasa de cambio aplicada para hacer la estimación, que por un aumento real del aporte.

El Presupuesto que ahora se presenta incluye un nuevo donante, la Organización Internacional del Trabajo (OIT) con la cual el CELADE firmó un Convenio para la realización de un proyecto de investigación dentro del programa "Población y Empleo".

Otra fuente de aumento con respecto a las estimaciones preliminares lo constituyen los ingresos varios, los que al momento de preparar este Presupuesto pueden estimarse con firmeza que aumentarán en casi US\$ 30,000.00.

En el párrafo anterior se dice que el Presupuesto puede considerarse como "casi definitivo" debido al hecho de que los fondos previstos como aporte del FNUAP a la operación de CELADE fueron aprobados, con retraso, sólo hasta junio de 1973. A la fecha de preparación de este Informe aún se esperaba la aprobación de los fondos requeridos para el período julio-diciembre.

El Presupuesto de 1974 representa en sus aspectos principales sólo una estimación de los fondos que requeriría CELADE para llevar adelante el Programa de Trabajo previsto. Como es sabido, el apoyo

financiero del PNUD al CELADE finaliza en abril de 1974 y aún no existen decisiones acerca de cómo se continuará haciendo frente a los costos que hasta ese momento cubrirá el Programa. Por otro lado, si bien se ha formulado al FNUAP el pedido correspondiente al año 1974, se desconoce la posición que el Fondo adoptará frente a ese pedido.

Como en ocasiones anteriores, no se han incluido en el Presupuesto de 1973 ni en las estimaciones de 1974 fondos relacionados con el Programa de Intercambio ELAS/CELADE (PROELCE) ni con el Programa de Investigaciones Sociales sobre Problemas de Población Relevantes para Políticas de Población en América Latina (PISPAL), incorporados al Programa de Trabajo a que se refiere este documento. Ello se debe, en el primer caso, a que los fondos son administrados directamente por ELAS y, en el segundo, a que si bien existen aportes del FNUAP para PISPAL a ser administrados por CELADE, este último lo hace por delegación del Comité del Programa constituido por otros siete centros de investigación, y no son por lo tanto fondos que pasen a integrar el presupuesto regular de CELADE.

PRESUPUESTO CONSOLIDADO, AÑO 1973
(En dólares de los Estados Unidos)

FONDO FIDUCIARIO DE NACIONES UNIDAS CONTRIBUCIONES ADMINISTRADAS POR CELADE

Item	Total	NACIONES UNIDAS			Consejo de Población	Fundación Ford	Total	B.I.D.	IDRC Canadá	Fundación Ford	Fundación Rockefeller	OIT	Ingresos varios	Total general
		FNUAP		PNUD										
		TF/RLA/008 (XB-1334)	TF/RLA/013 Est. de Serv.											
<u>Servicios de personal</u>	<u>1.236.915.00</u>	<u>632.500.00</u>	<u>498.815.00</u>	<u>42.000.00</u>		<u>63.600.00</u>	<u>77.097.00</u>	<u>17.625.00</u>	<u>31.550.00</u>		<u>13.722.00</u>	<u>15.000.00</u>		<u>1.314.812.00</u>
Personal profesional	939,310.00	632,500.00	201,210.00	42,000.00		63,600.00	59,955.00	16,865.00	22,750.00		11,340.00	9,000.00		999,265.00
Personal no profesional	297,605.00		297,605.00				17,942.00	760.00	8,800.00		2,382.00	6,000.00		315,547.00
<u>Equipo, suministros y materiales</u>	<u>42.766.00</u>	<u>15.000.00</u>	<u>22.500.00</u>	<u>5.000.00</u>	<u>266.00</u>		<u>1.800.00</u>		<u>1.800.00</u>					<u>44.566.00</u>
Equipo de oficina	14,766.00	2,000.00	10,000.00	2,500.00	266.00		1,100.00		1,100.00					15,866.00
Libros biblioteca	3,500.00	1,000.00	2,500.00											3,500.00
Suministros y materiales	24,500.00	12,000.00	10,000.00	2,500.00			700.00		700.00					25,200.00
<u>Otros gastos directos</u>	<u>105.600.00</u>		<u>98.000.00</u>	<u>7.600.00</u>			<u>53.757.00</u>	<u>2.275.00</u>	<u>10.050.00</u>	<u>27.900.00</u>		<u>11.000.00</u>	<u>2.532.00^{b/}</u>	<u>159.357.00</u>
Gastos de investigación	38,600.00		35,000.00	3,600.00			34,332.00		7,050.00	13,750.00		11,000.00	2,532.00	72,932.00
Programa de publicaciones	19,000.00		15,000.00	4,000.00			19,425.00	2,275.00	3,000.00	14,150.00				38,425.00
Arriendo y servicios	48,000.00		48,000.00											48,000.00
<u>Sub-contratos</u>	<u>20.000.00</u>	<u>20.000.00</u>												<u>20.000.00</u>
<u>Misceláneos</u>	<u>54.360.00</u>	<u>19.215.00</u>	<u>6.000.00</u>	<u>7.065.00</u>	<u>10.080.00</u>	<u>12.000.00</u>	<u>40.350.00</u>	<u>7.000.00</u>	<u>7.400.00</u>	<u>19.500.00</u>	<u>2.130.00</u>	<u>4.320.00</u>		<u>94.710.00</u>
Personal no profesional	30,715.00	15,715.00		3,000.00		12,000.00	2,130.00				2,130.00			32,845.00
Mantenimiento y operación	7,500.00	1,500.00	6,000.00											7,500.00
Telecomunicaciones, correspondencia y transporte local	1,000.00	1,000.00												1,000.00
Servicios varios	15,145.00	1,000.00		4,065.00	10,080.00		38,220.00	7,000.00	7,400.00	19,500.00		4,320.00		53,365.00
<u>Viajes</u>	<u>26.690.00</u>		<u>12.000.00</u>	<u>13.590.00</u>	<u>1.100.00</u>		<u>7.132.00</u>	<u>532.00</u>		<u>5.000.00</u>		<u>1.600.00</u>		<u>33.822.00</u>
Viajes Reunión Consejo Directivo	7,000.00	7,000.00												7,000.00
<u>Becas y seminarios</u>	<u>89.670.00</u>	<u>50.000.00</u>	<u>22.500.00</u>	<u>15.370.00</u>	<u>1.800.00</u>		<u>23.850.00</u>		<u>23.850.00</u>					<u>113.520.00</u>
<u>Otros gastos</u>							<u>35.000.00</u>						<u>35.000.00^{c/}</u>	<u>35.000.00</u>
	<u>1,583,001.00</u>	<u>743,715.00</u>	<u>659,815.00^{a/}</u>	<u>90,625.00</u>	<u>13,246.00</u>	<u>75,600.00</u>	<u>239,786.00</u>	<u>27,432.00</u>	<u>74,650.00</u>	<u>52,400.00</u>	<u>15,852.00</u>	<u>31,920.00</u>	<u>37,532.00</u>	<u>1,822,787.00</u>

a/ El FNUAP solamente ha aprobado la suma de US\$ 344,158.00, correspondiente a los seis primeros meses de 1973.

b/ Saldo sobrante al 31 de diciembre de 1972 del Consejo de Población.

c/ Gastos aproximados contra estimaciones de ingresos por venta de publicaciones y servicios prestados.

PRESUPUESTO CONSOLIDADO DE CELADE PARA 1973 (continuación)

Contribución del Gobierno de Chile hecha a través de la Universidad de Chile
(En escudos chilenos)

Personal no profesional	711.000,00
Equipo, suministros y materiales	54.580,00
Arriendo y misceláneos	123.720,00
Total presupuesto Universidad de Chile 1973	889.300,00
Equivalente en dólares	22.232,50 ^{a/}

PRESUPUESTO TOTAL DE CELADE PARA 1973
(En dólares de los Estados Unidos)

Contribución del gobierno de Chile	22.232,50
Otras contribuciones (de la página anterior)	1.822.787,00
Total	1.845.019,50

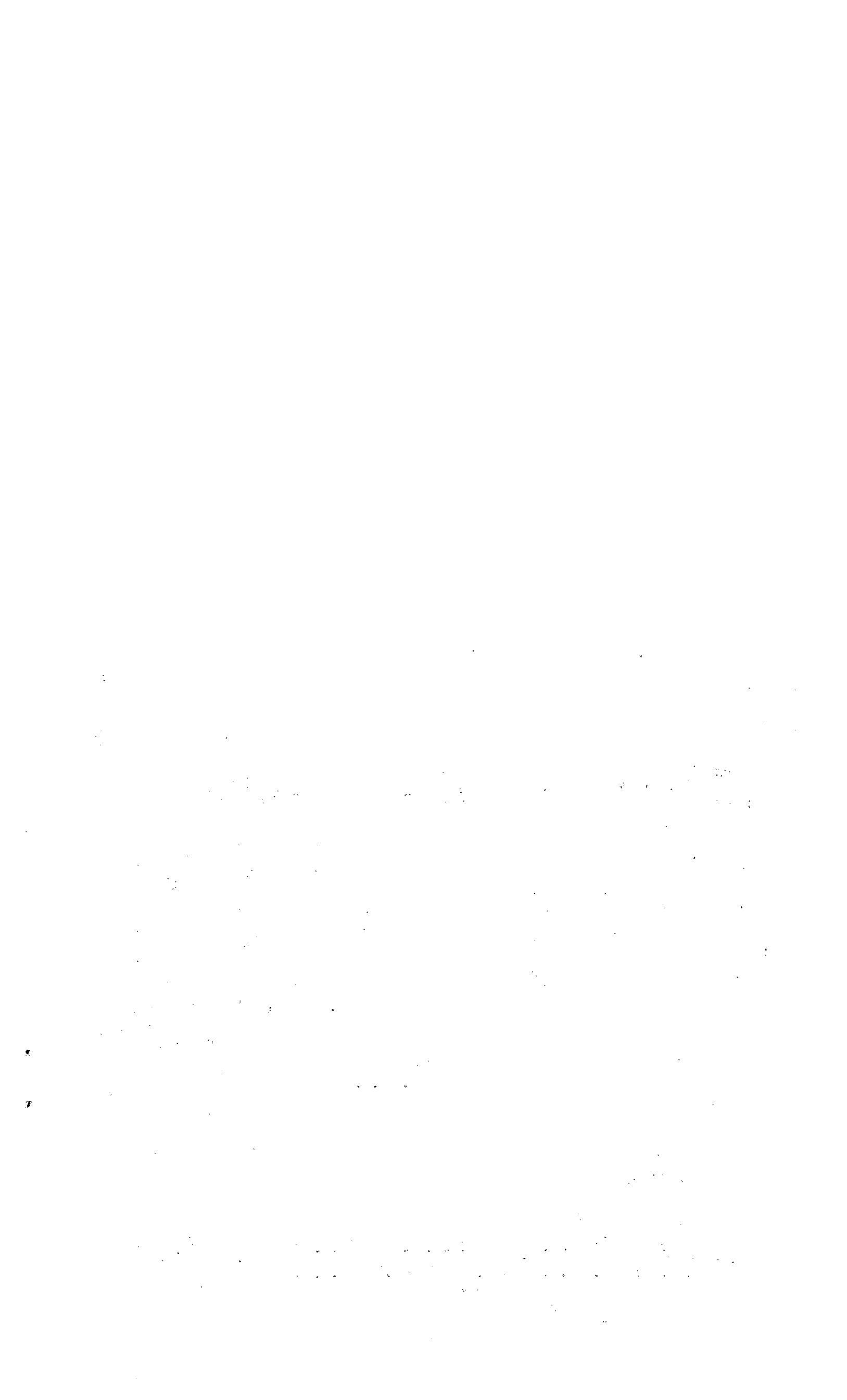
a/ Convertido a la tasa de cambio de E° 40,00 por dólar, adoptada por la Universidad de Chile.

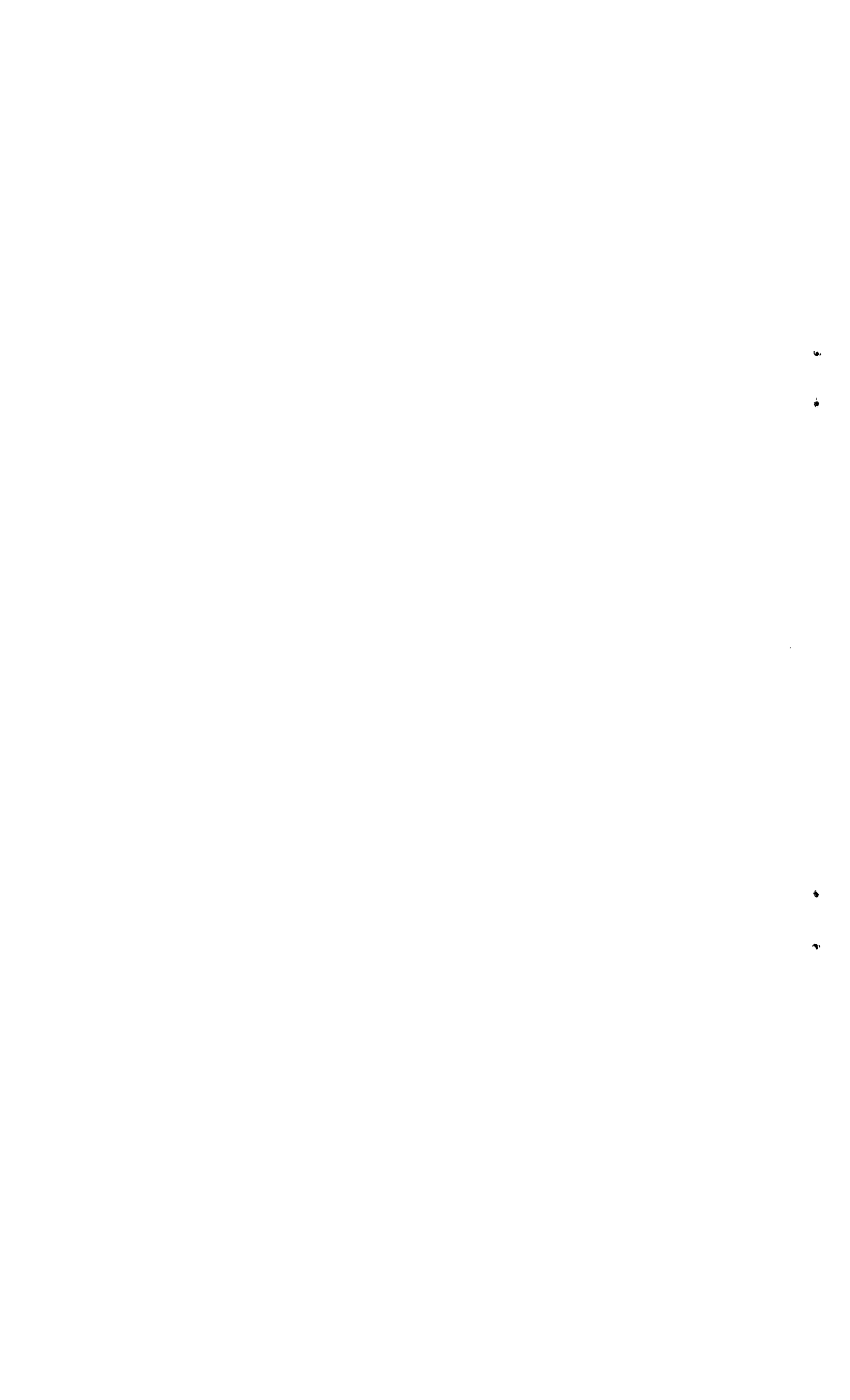
PRESUPUESTO CONSOLIDADO ESTIMADO PARA 1974
(En dólares de los Estados Unidos)

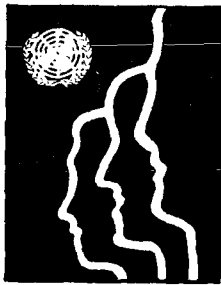
Ítem	FONDO FIDUCIARIO DE NACIONES UNIDAS					CONTRIBUCIONES ADMINISTRADAS POR CELADE					Total General		
	Total	NACIONES UNIDAS			Fundación Ford	Total	IDRC Canadá a/	Fundación Ford a/	CIT a/	Universidad de Chile		Ingresos varios	
		FNUD	?	FNUAP									
	Enero-abril	Mayo-Dicib.	TF/RLA/000 (XB-1334)	TF/RLA/013 Est. de Serv.									
<u>Servicios de personal</u>	<u>1,150,675.00</u>	<u>210,000.00</u>	<u>422,500.00</u>	<u>431,325.00</u>	<u>33,250.00</u>	<u>61,600.00</u>	<u>22,910.00</u>	<u>8,930.00</u>	<u>1,200.00</u>	<u>12,780.00</u>	<u>1,181,585.00</u>		
Personal profesional	937,475.00	210,000.00	422,500.00	216,125.00	33,250.00	55,600.00	3,790.00	3,790.00			941,265.00		
Personal no profesional	221,200.00			215,200.00		6,000.00	19,120.00	5,140.00	1,200.00	12,780.00	240,320.00		
<u>Equipo, suministros y materiales</u>	<u>37,500.00</u>	<u>4,470.00</u>	<u>10,522.00</u>	<u>22,500.00</u>			<u>2,195.00</u>			<u>2,195.00</u>	<u>39,695.00</u>		
Equipo de oficina	12,000.00	1,000.00	1,000.00	10,000.00			1,225.00			1,225.00	13,225.00		
Libros biblioteca	3,500.00		1,000.00	2,500.00							3,500.00		
Suministros y materiales	22,000.00	3,470.00	8,522.00	10,000.00			970.00			970.00	22,970.00		
<u>Otros gastos directos</u>	<u>109,000.00</u>	<u>5,000.00</u>		<u>104,000.00</u>			<u>10,537.00</u>	<u>3,000.00</u>	<u>8,000.00</u>	<u>7,537.00</u>	<u>127,537.00</u>		
Gastos de investigación	41,000.00			41,000.00			3,000.00	3,000.00			44,000.00		
Programa de Publicaciones	20,000.00	5,000.00		15,000.00			8,000.00	3,000.00	5,000.00		28,000.00		
Arriendo y servicios	48,000.00			48,000.00			7,537.00			7,537.00	55,537.00		
<u>Sub-contratos</u>	<u>13,000.00</u>		<u>13,000.00</u>								<u>13,000.00</u>		
<u>Misceláneos</u>	<u>30,970.00</u>	<u>4,637.00</u>	<u>14,578.00</u>	<u>6,000.00</u>	<u>5,755.00</u>		<u>10,000.00</u>		<u>10,000.00</u>		<u>40,970.00</u>		
Personal no profesional	10,215.00	3,297.00	12,418.00		2,500.00						18,215.00		
Mantenición y operación	7,500.00	500.00	1,000.00	6,000.00							7,500.00		
Telecomunicaciones, correspondencia y transporte local	1,000.00	340.00	660.00								1,000.00		
Servicios varios	4,255.00	500.00	500.00		3,255.00		10,000.00		10,000.00		14,255.00		
<u>Viajes</u>	<u>20,560.00</u>			<u>12,000.00</u>	<u>8,560.00</u>						<u>20,560.00</u>		
<u>Viajes Reunión Consejo Directivo</u>	<u>7,000.00</u>	<u>7,000.00</u>									<u>7,000.00</u>		
<u>Becas y seminarios</u>	<u>89,495.00</u>	<u>6,886.00</u>	<u>43,174.00</u>	<u>33,750.00</u>	<u>5,745.00</u>		<u>10,000.00</u>	<u>10,000.00</u>			<u>99,495.00</u>		
<u>Otros gastos</u>	<u>20,000.00</u>						<u>20,000.00</u>				<u>20,000.00</u>		
	<u>1,466,200.00</u>	<u>230,000.00</u>	<u>503,714.00</u>	<u>609,575.00</u>	<u>53,310.00</u>	<u>61,600.00</u>	<u>83,642.00</u>	<u>21,930.00</u>	<u>18,000.00</u>	<u>1,200.00</u>	<u>22,512.00</u>	<u>20,000.00</u>	<u>1,549,842.00</u>

a/ Estimación de saldos al 31 de diciembre de 1973

b/ Gastos aproximados contra estimaciones de ingresos por venta de publicaciones y servicios prestados







CENTRO LATINOAMERICANO DE DEMOGRAFÍA
CELADE
Sede: J. M. Infante 9. Casilla 91. Teléfono 257806
Santiago (Chile)
Subsede: Ciudad Universitaria Rodrigo Facio
Apartado Postal 5249
San José (Costa Rica)