

307:27286

ceidade

distribución restringida

héctor gutiérrez

BREVE ANALISIS DE LAS DECLARACIONES  
POR SEXO Y EDAD DE LOS CENSOS DE  
POBLACION DE CHILE DE 1930, 1940,  
1952 y 1960

2394

Serie C, n° 89

CENTRO LATINOAMERICANO  
DE DEMOGRAFIA  
BIBLIOTECA

1  
2  
3  
4  
5  
6  
7  
8  
9  
10  
11  
12  
13  
14  
15  
16  
17  
18  
19  
20  
21  
22  
23  
24  
25  
26  
27  
28  
29  
30  
31  
32  
33  
34  
35  
36  
37  
38  
39  
40  
41  
42  
43  
44  
45  
46  
47  
48  
49  
50  
51  
52  
53  
54  
55  
56  
57  
58  
59  
60  
61  
62  
63  
64  
65  
66  
67  
68  
69  
70  
71  
72  
73  
74  
75  
76  
77  
78  
79  
80  
81  
82  
83  
84  
85  
86  
87  
88  
89  
90  
91  
92  
93  
94  
95  
96  
97  
98  
99  
100

#### NOTA

Parte de este trabajo fue realizado por el autor dentro del programa de análisis demográfico desarrollado en el Departamento de Bioestadística de la Escuela de Salubridad de la Universidad de Chile. En distintas etapas de los cálculos contó con la colaboración de los señores Delfos López, Guerson Monsalve y Sonia Jimenez, ayudantes calculistas del mencionado Departamento. Sin embargo, el análisis de los resultados y la redacción del informe final fue realizado íntegramente por el autor durante su permanencia en CENADE como Becario de Tercer Año.

1  
2  
3  
4  
5  
6  
7  
8  
9  
10  
11  
12  
13  
14  
15  
16  
17  
18  
19  
20  
21  
22  
23  
24  
25  
26  
27  
28  
29  
30  
31  
32  
33  
34  
35  
36  
37  
38  
39  
40  
41  
42  
43  
44  
45  
46  
47  
48  
49  
50  
51  
52  
53  
54  
55  
56  
57  
58  
59  
60  
61  
62  
63  
64  
65  
66  
67  
68  
69  
70  
71  
72  
73  
74  
75  
76  
77  
78  
79  
80  
81  
82  
83  
84  
85  
86  
87  
88  
89  
90  
91  
92  
93  
94  
95  
96  
97  
98  
99  
100  
101  
102  
103  
104  
105  
106  
107  
108  
109  
110  
111  
112  
113  
114  
115  
116  
117  
118  
119  
120  
121  
122  
123  
124  
125  
126  
127  
128  
129  
130  
131  
132  
133  
134  
135  
136  
137  
138  
139  
140  
141  
142  
143  
144  
145  
146  
147  
148  
149  
150  
151  
152  
153  
154  
155  
156  
157  
158  
159  
160  
161  
162  
163  
164  
165  
166  
167  
168  
169  
170  
171  
172  
173  
174  
175  
176  
177  
178  
179  
180  
181  
182  
183  
184  
185  
186  
187  
188  
189  
190  
191  
192  
193  
194  
195  
196  
197  
198  
199  
200  
201  
202  
203  
204  
205  
206  
207  
208  
209  
210  
211  
212  
213  
214  
215  
216  
217  
218  
219  
220  
221  
222  
223  
224  
225  
226  
227  
228  
229  
230  
231  
232  
233  
234  
235  
236  
237  
238  
239  
240  
241  
242  
243  
244  
245  
246  
247  
248  
249  
250  
251  
252  
253  
254  
255  
256  
257  
258  
259  
260  
261  
262  
263  
264  
265  
266  
267  
268  
269  
270  
271  
272  
273  
274  
275  
276  
277  
278  
279  
280  
281  
282  
283  
284  
285  
286  
287  
288  
289  
290  
291  
292  
293  
294  
295  
296  
297  
298  
299  
300  
301  
302  
303  
304  
305  
306  
307  
308  
309  
310  
311  
312  
313  
314  
315  
316  
317  
318  
319  
320  
321  
322  
323  
324  
325  
326  
327  
328  
329  
330  
331  
332  
333  
334  
335  
336  
337  
338  
339  
340  
341  
342  
343  
344  
345  
346  
347  
348  
349  
350  
351  
352  
353  
354  
355  
356  
357  
358  
359  
360  
361  
362  
363  
364  
365  
366  
367  
368  
369  
370  
371  
372  
373  
374  
375  
376  
377  
378  
379  
380  
381  
382  
383  
384  
385  
386  
387  
388  
389  
390  
391  
392  
393  
394  
395  
396  
397  
398  
399  
400  
401  
402  
403  
404  
405  
406  
407  
408  
409  
410  
411  
412  
413  
414  
415  
416  
417  
418  
419  
420  
421  
422  
423  
424  
425  
426  
427  
428  
429  
430  
431  
432  
433  
434  
435  
436  
437  
438  
439  
440  
441  
442  
443  
444  
445  
446  
447  
448  
449  
450  
451  
452  
453  
454  
455  
456  
457  
458  
459  
460  
461  
462  
463  
464  
465  
466  
467  
468  
469  
470  
471  
472  
473  
474  
475  
476  
477  
478  
479  
480  
481  
482  
483  
484  
485  
486  
487  
488  
489  
490  
491  
492  
493  
494  
495  
496  
497  
498  
499  
500  
501  
502  
503  
504  
505  
506  
507  
508  
509  
510  
511  
512  
513  
514  
515  
516  
517  
518  
519  
520  
521  
522  
523  
524  
525  
526  
527  
528  
529  
530  
531  
532  
533  
534  
535  
536  
537  
538  
539  
540  
541  
542  
543  
544  
545  
546  
547  
548  
549  
550  
551  
552  
553  
554  
555  
556  
557  
558  
559  
560  
561  
562  
563  
564  
565  
566  
567  
568  
569  
570  
571  
572  
573  
574  
575  
576  
577  
578  
579  
580  
581  
582  
583  
584  
585  
586  
587  
588  
589  
590  
591  
592  
593  
594  
595  
596  
597  
598  
599  
600  
601  
602  
603  
604  
605  
606  
607  
608  
609  
610  
611  
612  
613  
614  
615  
616  
617  
618  
619  
620  
621  
622  
623  
624  
625  
626  
627  
628  
629  
630  
631  
632  
633  
634  
635  
636  
637  
638  
639  
640  
641  
642  
643  
644  
645  
646  
647  
648  
649  
650  
651  
652  
653  
654  
655  
656  
657  
658  
659  
660  
661  
662  
663  
664  
665  
666  
667  
668  
669  
670  
671  
672  
673  
674  
675  
676  
677  
678  
679  
680  
681  
682  
683  
684  
685  
686  
687  
688  
689  
690  
691  
692  
693  
694  
695  
696  
697  
698  
699  
700  
701  
702  
703  
704  
705  
706  
707  
708  
709  
710  
711  
712  
713  
714  
715  
716  
717  
718  
719  
720  
721  
722  
723  
724  
725  
726  
727  
728  
729  
730  
731  
732  
733  
734  
735  
736  
737  
738  
739  
740  
741  
742  
743  
744  
745  
746  
747  
748  
749  
750  
751  
752  
753  
754  
755  
756  
757  
758  
759  
760  
761  
762  
763  
764  
765  
766  
767  
768  
769  
770  
771  
772  
773  
774  
775  
776  
777  
778  
779  
780  
781  
782  
783  
784  
785  
786  
787  
788  
789  
790  
791  
792  
793  
794  
795  
796  
797  
798  
799  
800  
801  
802  
803  
804  
805  
806  
807  
808  
809  
810  
811  
812  
813  
814  
815  
816  
817  
818  
819  
820  
821  
822  
823  
824  
825  
826  
827  
828  
829  
830  
831  
832  
833  
834  
835  
836  
837  
838  
839  
840  
841  
842  
843  
844  
845  
846  
847  
848  
849  
850  
851  
852  
853  
854  
855  
856  
857  
858  
859  
860  
861  
862  
863  
864  
865  
866  
867  
868  
869  
870  
871  
872  
873  
874  
875  
876  
877  
878  
879  
880  
881  
882  
883  
884  
885  
886  
887  
888  
889  
890  
891  
892  
893  
894  
895  
896  
897  
898  
899  
900  
901  
902  
903  
904  
905  
906  
907  
908  
909  
910  
911  
912  
913  
914  
915  
916  
917  
918  
919  
920  
921  
922  
923  
924  
925  
926  
927  
928  
929  
930  
931  
932  
933  
934  
935  
936  
937  
938  
939  
940  
941  
942  
943  
944  
945  
946  
947  
948  
949  
950  
951  
952  
953  
954  
955  
956  
957  
958  
959  
960  
961  
962  
963  
964  
965  
966  
967  
968  
969  
970  
971  
972  
973  
974  
975  
976  
977  
978  
979  
980  
981  
982  
983  
984  
985  
986  
987  
988  
989  
990  
991  
992  
993  
994  
995  
996  
997  
998  
999  
1000

## I N D I C E

	<u>Página</u>
I. Introducción .....	1
II. Descripción de las pirámides de edad.....	4
1. Las pirámides por años individuales de edad.....	4
2. Las pirámides por grupos quinquenales de edad .....	4
III. La masculinidad .....	6
IV. La composición por edades .....	8
1. Las relaciones por grupos de edad del sexo masculino .....	9
2. Las relaciones por grupos de edad del sexo femenino .....	10
V. Índice de regularidad por sexo .....	12
VI. Índice de regularidad por edades .....	14
VII. El índice "combinado" o índice general de regularidad por sexo y edad, empleado por la secretaría de las Naciones Unidas .....	15
VIII. Índice de Whipple .....	17
IX. Índice de Myers .....	19
X. Resumen y conclusiones .....	23
XI. Bibliografía .....	25
XII. Anexo .....	27

### Cuadros

1. Índice de regularidad por sexo .....	13
2. Índice de regularidad por edades .....	14
3. Índice combinado de regularidad por sexo y edad .....	16

	<u>Página</u>
4. Índice de Whipple .....	18
5. Índice de Myers y preferencia por cada dígito .....	21

Tablas

1. Población y relaciones de masculinidad por años individuales de edad, 1930.....	29
2. Población y relaciones de masculinidad por años individuales de edad, 1940.....	30
3. Población y relaciones de masculinidad por años individuales de edad, 1952.....	31
4. Población y relaciones de masculinidad por años individuales de edad, 1960.....	32
5. Población por grupos quinquenales de edad, Censo de 1930 .....	33
6. Población por grupos quinquenales de edad, Censo de 1940 .....	34
7. Población por grupos quinquenales de edad, Censo de 1952 .....	35
8. Población por grupos quinquenales de edad, Censo de 1960 .....	36

Índice de Gráficos

1. Población por años individuales de edad, Censo de 1930 .....	37
2. Población por años individuales de edad, Censo de 1940 .....	38
3. Población por años individuales de edad, Censo de 1952 .....	39
4. Población por años individuales de edad, Censo de 1960 .....	40
5. Población por grupos quinquenales de edad, Censo de 1930 .....	41
6. Población por grupos quinquenales de edad, Censo de 1940 .....	42

	<u>Página</u>
7. Población por grupos quinquenales de edad, Censo de 1952 .....	43
8. Población por grupos quinquenales de edad, Censo de 1960 .....	44
9. Distribución relativa por grupos quinquenales de edad con respecto a 100 000, Censo de 1930 .....	45
10. Distribución relativa por grupos quinquenales de edad con respecto a 100 000, Censo de 1940 .....	46
11. Distribución relativa por grupos quinquenales de edad con respecto a 100 000, Censo de 1952 .....	47
12. Distribución relativa por grupos quinquenales de edad con respecto a 100 000, Censo de 1960 .....	48
13. Relaciones de masculinidad por años individuales de edad, Censo de 1930 .....	49
14. Relaciones de masculinidad por años individuales de edad, Censo de 1940 .....	50
15. Relaciones de masculinidad por años individuales de edad, Censo de 1952 .....	51
16. Relaciones de masculinidad por años individuales de edad, Censo de 1960 .....	52
17. Relaciones de masculinidad por grupos quinquenales de edad, Censos de 1930, 1940, 1952 y 1960 .....	53
18. Relaciones de edad por grupos quinquenales, Censos de 1930, 1940, 1952 y 1960-Hombres....	54
19. Relaciones de edad por grupos quinquenales, Censos de 1930, 1940, 1952 y 1960-Mujeres....	55

1  
2  
3  
4  
5  
6  
7  
8  
9  
10  
11  
12  
13  
14  
15  
16  
17  
18  
19  
20  
21  
22  
23  
24  
25  
26  
27  
28  
29  
30  
31  
32  
33  
34  
35  
36  
37  
38  
39  
40  
41  
42  
43  
44  
45  
46  
47  
48  
49  
50  
51  
52  
53  
54  
55  
56  
57  
58  
59  
60  
61  
62  
63  
64  
65  
66  
67  
68  
69  
70  
71  
72  
73  
74  
75  
76  
77  
78  
79  
80  
81  
82  
83  
84  
85  
86  
87  
88  
89  
90  
91  
92  
93  
94  
95  
96  
97  
98  
99  
100



## 1. Introducción

Las declaraciones por sexo y edad observadas en los Censos de Población no son exactas. Están afectadas por imperfecciones de distinto origen y de diferente magnitud. Algunas de estas imperfecciones están relacionadas con los problemas propios de la operación censal, es decir, deficiencias tanto en la etapa de la recolección como en la de la elaboración de la información. Otros errores provienen de "prácticas" o "costumbres" propias de la población, la que emite declaraciones falsas en torno al sexo o la edad, impulsada por creencias, prejuicios u otras características productos del ambiente socio-cultural de la región en que el empadronamiento se verifica.

Como errores propios de la operación censal pueden señalarse: anotaciones equivocadas del empadronador, omisiones o repeticiones accidentales, mala codificación, errores en la tabulación, pérdida o deterioro de cédulas censales, etc.

Como errores propios de malas declaraciones de la población censada pueden señalarse: 1) la tendencia de la población a redondear su edad y declarar preferentemente edades terminadas en 0 o en 5; 2) el olvido de su edad o el desconocimiento de la edad de otros miembros de la familia censal por parte de la persona entrevistada en el momento del empadronamiento; 3) la declaración equivocada del sexo de los recién nacidos en regiones en que es mejor recibido, por ejemplo, el nacimiento de un hombre que el de una mujer o viceversa; 4) la omisión de la declaración de hijos en edad de hacer el Servicio Militar; 5) la tendencia a declarar edades que tengan alguna

significación especial; en los niños: la edad de ingreso legal a la escuela (7 años); en los jóvenes: la edad legal para pasar al grupo de "mayor de edad" o la edad de inscripción en los registros electorales. En los viejos: la declaración falsa por olvido o por aumento intencional de la edad, principalmente en las regiones en que los viejos son objeto de mayor respeto y consideración; 6) el olvido en declarar los niños principalmente los menores de 5 años y dentro de este grupo los menores de 1 año, práctica muy extendida y que no encuentra todavía una explicación bien satisfactoria; 7) la atracción o rechazo por ciertas cifras, hecho que provoca malas declaraciones, a veces involuntarias, por parte de las personas que al declarar su edad mencionan una edad distinta si la real incluye una cifra que les provoca repulsión o si la edad falsa incluye una cifra que le es atractiva; 8) la costumbre de las damas de disminuirse su edad, o de algunos jóvenes de aumentársela, etc. Estos son solamente algunos de los factores que afectan la composición por sexo y edad observada en los Censos de Población. Muchos de estos factores están asociados a los niveles de vida de la población censada y muy especialmente a condiciones culturales y sociales. Desde este punto de vista podría afirmarse que mientras más atrasada sea una región, social, cultural y económicamente, más defectuosas serán sus estadísticas censales.

Sin embargo no basta un enunciado general ni una apreciación "a simple vista" para evaluar la calidad de las informaciones censales básicas. Es necesario recurrir a indicadores que permitan medir esta calidad en un momento dado y poder comparar así las declaraciones por sexo y edad de distintas regiones en un momento o de una misma región en distintos momentos.

Para este fin se han ideado varios métodos que permiten apreciar la calidad de la información censal, a través del análisis de la repartición por sexo y edad. La mayoría de estos métodos son indirectos y tratan de deducir conclusiones acerca de la calidad de la composición censal analizando la consistencia interna de las cifras, es decir, poniendo en evidencia imperfecciones que no se presentarían en los datos, si las declaraciones no estuvieran alteradas por vicios evidentes. Otros métodos son directos, y tratan de determinar, principalmente mediante un reempadronamiento muy controlado, y en zonas elegidas al azar, los errores producidos en el censo mismo. Por último, otros procedimientos intentan determinar los defectos censales a través de la comparación de la información censal con otras fuentes de datos básicos, principalmente en aquellos casos en que estas fuentes de origen distinto son más confiables que la información censal correspondiente. Por supuesto que en este terreno, el número de métodos posible es inagotable y dependerán de la mayor o menor disponibilidad de informaciones adicionales.

En el presente caso se ha tratado de evaluar la calidad de los censos de Chile de 1930, 1940, 1952 y 1960, a través de las declaraciones por sexo y edad, recurriendo a los métodos indirectos más conocidos y de uso más generalizado, sin pretender de ninguna manera efectuar un análisis exhaustivo de este problema; sino que, por el contrario, se ha procurado realizar una primera aproximación, que permita más adelante profundizar el análisis para ir mediante aproximaciones sucesivas, estableciendo la real calidad de la información censal chilena.

## II. DESCRIPCIÓN DE LAS PIRÁMIDES DE EDAD

### 1. Las pirámides por años individuales de edad

Puede señalarse que una característica destacada de estas cuatro pirámides, gráficos 1, 2, 3 y 4, son los brazos sobresalientes que alteran los costados de las distribuciones etarias provocando notorias alteraciones, tanto de excesos de población en algunas edades, principalmente terminadas en 0, y omisiones en otras, principalmente en edades terminadas en 9 y en 1. Este fenómeno se observa en los cuatro censos, pero aparentemente con más insistencia en el Censo de 1930. Además, se observa: la continua ampliación de la base, y algunos huecos en las edades jóvenes especialmente bajo los 5 años.

De esta simple observación podría deducirse entonces que entre las notorias imperfecciones de las pirámides por años individuales de edad estarían la gran preferencia por declarar edades terminadas en ciertos dígitos, principalmente 0 y 5, y la omisión en la enumeración de niños principalmente menores de 5 años.

### 2. Las pirámides por grupos quinquenales de edad

Haciendo menos notoria la preferencia de declarar edades terminadas en algunos dígitos especiales, las pirámides por grupos quinquenales de edad muestran no obstante otras características.

#### a) En cifras absolutas (gráficos 5, 6, 7 y 8)

Una vez más se destaca la extraordinaria ampliación de la base, que en el Censo de 1960 alcanza proporciones notables, revelando la "juventud" de la población chilena, ya que de acuerdo con los resultados de ese Censo el 49 por ciento de la población tenía menos de 20 años de edad.

Sin embargo, en un análisis más detenido pueden observarse también algunas imperfecciones producto principalmente de declaraciones defectuosas. Por ejemplo, en el Censo de 1950, puede señalarse que la población femenina de 10-14 años es inferior a la población femenina de 15-19; además aparecen notoriamente reducidas las cifras correspondientes a los grupos de 30-34 y notoriamente abultados los grupos de 60-64.

La característica más notoria de los Censos de 1940 y de 1952 es que los grupos de población de 0-4 años aparecen como menos efectivos que los grupos de 5-9 años. Si estos censos estuvieran bien realizados, este hecho significaría que se habría producido una gran baja de la natalidad en los períodos 1935-39 y 1947-51, y si tal cosa no hubiera ocurrido realmente, otra explicación sería la omisión en la enumeración de niños menores de 5 años, ya que no existen antecedentes para pensar en una extraordinaria preferencia para declarar edades correspondientes al grupo 5-9, o en una emigración que hubiera afectado en mayor grado al grupo 0-4 que al 5-9.

Se destaca también el mayor número de mujeres de los grupos 20-24 y 35-39 con respecto a los grupos inmediatamente más bajos, en el Censo de 1952.

A simple vista aparece con mayores imperfecciones en lo que a declaraciones de edad se refiere el Censo de 1952 y con un perfil más aceptable el Censo de 1960.

b) Las pirámides según cifras relativas (gráficos 9, 10, 11 y 12)

Estas pirámides permiten una comparación más adecuada, ya que

todos los grupos de edad aparecen referidos a una misma población total, en este caso 100 000 habitantes.

Además de confirmar las observaciones realizadas en las pirámides de cifras absolutas, puede observarse que el grupo de edad 0-4 para cada sexo en los censos de 1940 y de 1952, aparece con menor proporción de efectivos que el censo de 1950, hecho que entre otras razones podría obedecer a una notoria omisión en el empadronamiento que se hubiera producido en ese grupo de edad en los censos de 1940 y 1952 o a una baja de la natalidad en los períodos 1935-1939 y 1947-1951.

Se observa paralelamente la mayor irregularidad de las pirámides de los censos de 1940 y de 1952, sobresaliendo además la mejor distribución de la pirámide del censo de 1960.

### III. LA MASCULINIDAD

Una de las primeras pruebas que puede realizarse para evaluar la calidad de las declaraciones por sexo y edad de un censo de población consiste en analizar las relaciones de masculinidad, hombres por 100 mujeres en cada grupo de edad. Si se analizan estas relaciones por años individuales de edad, gráficos 13, 14, 15 y 16, puede observarse que todas estas relaciones empiezan en un nivel sobre cien (101-103) para pasar enseguida a través de considerables fluctuaciones que adquieren la forma de dientes de sierra a cifras netamente inferiores a 100 (46-55).

Se observa en un primer análisis que las fluctuaciones son mayores en el censo de 1950 y que van disminuyendo hasta ser menores en el censo de 1960. De esta primera observación puede deducirse que las relaciones de masculinidad son más regulares en el censo

de 1960, hecho que permite suponer por simple asociación una mejor calidad en las declaraciones por edad de este censo. Se puede apreciar enseguida que en todos los censos se presentan elevaciones bruscas en las relaciones de masculinidad correspondientes a edades terminadas en 1 a partir de 21, 31, etc., con bruscas bajadas en las edades terminadas en cero. Este hecho permite suponer de inmediato una mayor preferencia por declarar edades terminadas en 0 en el sexo femenino provocando, por lo tanto, la brusca alteración mencionada.

En todos los censos puede apreciarse el efecto de la sobre-mortalidad masculina que aumenta relativamente, a medida que se logran mejoras en el nivel de mortalidad, provocando una sobrevivencia cada vez más acentuada y en aumento con la edad en el sexo femenino.

Sin embargo un análisis más acabado puede realizarse calculando las relaciones de masculinidad por grupos quinquenales de edad. Al representar estas relaciones y según esta agrupación debiera ocurrir en un censo con buenas declaraciones de edad y con una estructura no alterada fundamentalmente por guerras, migraciones o cambios bruscos y diferenciados por sexo en la natalidad y mortalidad, que las relaciones de mortalidad deberían tener al comienzo un nivel superior a 100 pero no más elevado que aproximadamente 104 por efecto del mayor número de nacimientos varones, aproximadamente 105 hombres por cada 100 mujeres. Enseguida estas relaciones deberían bajar para mantenerse estabilizadas hasta cerca de los 50 años de edad, para bajar después hasta un nivel a veces aproximado a una relación de 50 hombres por cada 100 mujeres en las edades más viejas.

Toda distribución de las relaciones de masculinidad por grupos quinquenales de edad que presente valores bajo 100 o sobre 104 en las edades iniciales y que descienda a través de fluctuaciones en forma de una S acortada a partir del grupo 15-19 hasta los grupos finales, sin que estas fluctuaciones encuentren explicaciones satisfactorias en la historia real de la población, permite suponer importantes errores en las declaraciones de las edades de la población (Véase referencia 2).

Al analizar las relaciones de masculinidad por grupos quinquenales de edad (gráfico 17) se aprecia de inmediato que gran número de errores manifiestos en las declaraciones por años individuales de edad, se encuentran muy reducidos al formar grupos quinquenales. Las formas de las curvas son en general parecidas con mayores diferencias en el censo de 1930, principalmente en las edades viejas, y con una notoria "regularidad" en el censo de 1960, que confirma observaciones anteriores en el sentido de una mejor declaración del sexo y la edad en este censo.

#### IV. LA COMPOSICION POR EDADES

Para continuar el análisis corresponde evaluar la composición por edades dentro de cada censo y según sexo, para intentar determinar algunas imperfecciones notorias que ilustren acerca de la calidad de las declaraciones de las edades y por ello de la calidad misma de cada censo para apreciar el progreso relativo de estas estadísticas en el país.

Una importante observación preliminar es que a través de estos cuatro censos se aprecia la extraordinaria juventud de la población chilena. Con leves fluctuaciones la población menor de 20 años se



mantiene entre 47 y 49 por ciento, la población de 20-59 años entre 44 y 47 por ciento y la población mayor de 60 años entre 6 y 7 por ciento.

Evidentemente, si se corrigen las cifras censales, por la mayor subenumeración de las edades jóvenes, estas características no harán sino que acentuarse.

Ahora bien, para analizar la composición por edades es útil calcular y representar gráficamente las relaciones por grupos quinquenales de edad, es decir, la razón expresada con respecto a 100 de un grupo quinquenal con respecto al promedio de sus grupos adyacentes. Estas razones normalmente deben desviarse muy poco de 100 salvo en las edades avanzadas o como consecuencia de fluctuaciones importantes en las pasadas tasas de natalidad.

#### 1. Las relaciones por grupos de edad del sexo masculino.

(Véase gráfico 18)

Se aprecia en primer término que hasta la edad 55-59, existe una mayor fluctuación en estas relaciones en el censo de 1952. A partir de esta edad es el censo de 1930 el que evidencia mayores imperfecciones. En el censo de 1930 se presentan notorias depresiones en las edades 10-14 y 30-34, que se acentúan luego enérgicamente en las edades 55-59, 65-69, 75-79 y 85-89. Estas depresiones pueden evidenciar preferencias en las edades 5-9 o 15-19 en las edades jóvenes, o una notoria omisión en el propio grupo 10-14. En cambio, en las edades adultas y viejas se observa una notoria preferencia por declarar edades en grupos que incluyen el dígito cero, por ejemplo 50-54, 60-64, etc., hecho que se confirma por las elevadas alzas que experimentan las relaciones correspondientes a grupos que incluyen el cero, incluso hasta el grupo 90-94.

En el censo de 1940 hay menos fluctuaciones bruscas hasta el

grupo 55-59 años de edad. Se observan preferencias en los grupos 10-14, 25-29 y 40-44 y consecuentes depresiones en los grupos 20-24 y 30-39. En cambio en las edades superiores a 55 años hay marcadas preferencias en declarar edades en grupos que incluyen terminales en el dígito cero principalmente: 60-64, 70-74 y 80-84 con las conocidas depresiones en los grupos terminados en 5-9.

En el censo de 1952 hasta el grupo 50-54 hay mayores irregularidades en las relaciones por grupos de edad que en los dos censos anteriores. Hay una clara preferencia en los grupos 5-9, 20-24, 40-44 y 50-54, con depresiones en los grupos 10-19 y 25-34, para seguir a partir del grupo 60-64 un curso muy parecido al del censo de 1940.

Por último, el censo de 1960 es el que presenta nuevamente un esquema más "regular" con preferencias moderadas en los grupos 30-34, 50-54 y 60-64 y depresiones en los grupos 20-29, 35-39 y 55-59, para experimentar una clara bajada a partir del grupo 60-64.

Más allá de las fluctuaciones dichas se evidencia el efecto de la mortalidad al bajar las relaciones con el aumento de la edad, fenómeno que aparece más claro en el censo de 1960.

## 2. Las relaciones por grupos de edad en el sexo femenino.

(Véase gráfico 19)

A simple vista se aprecia que las fluctuaciones son más amplias que para el sexo masculino, evidenciando de inmediato una calidad inferior en las declaraciones de las edades.

En el censo de 1930, para las edades inferiores a 50 años hay marcadas preferencias en los grupos 15-19, 25-29 y 35-39 con depresiones en los grupos 10-14, 30-34 y 40-49. Sobre los 50 años las

preferencias corresponden a los grupos 60-64, 70-74 y 80-84, es decir a los que incluyen a las edades terminadas en cero, con rechazos en los grupos 55-59, 65-69, 75-79 y 85-89.

En el censo de 1940, en los grupos más jóvenes hay una diferencia con respecto a todos los otros censos. En efecto hay una preferencia por el grupo 10-14. En las edades restantes, con menor agudeza, las relaciones por grupos de edad del censo de 1940 siguen una variación muy parecida a la del censo de 1930.

El censo de 1952, en las edades más jóvenes presenta irregularidades mayores que todos los demás censos. Es muy marcada la preferencia en los grupos 5-9 y 20-24 con depresiones en las edades 10-19 y 25-34. En las demás edades nuevamente las relaciones por edades del censo de 1952 siguen un curso muy parecido a las de los dos censos anteriores, aunque con variaciones de menor amplitud.

Las relaciones por edades del sexo femenino del censo de 1960 son una vez más las que presentan menores variaciones. Con preferencias moderadas en las edades 30-34 y 60-64, y depresiones menores en las edades 20-29, 35-44 y 55-59; sobre los 60 años las relaciones declinan, con una interrupción en el grupo 80-84 reflejando en grandes líneas el efecto de la mortalidad creciente con la edad.

En el conjunto ambos juegos de relaciones permiten suponer las siguientes conclusiones importantes:

- a) la mejor declaración de las edades en cada sexo en el censo de 1960
- b) la mayor irregularidad en las declaraciones de las edades jóvenes en el censo de 1952
- c) la mayor inexactitud en las declaraciones de la edad en el sexo femenino que en el masculino.

- d) La gran preferencia por redondear la edad, declarando principalmente edades terminadas en cero, fenómeno que adquiere proporciones notables en las edades viejas, sobre los 50 años.

#### V. INDICES DE REGULARIDAD POR SEXO

Hasta el presente se han analizado las declaraciones por sexo y edades de los censos de 1930, 1940, 1952 y 1960, principalmente sobre la base de las observaciones de los gráficos de las pirámides y de las relaciones de masculinidad por edad.

Existe sin embargo la conveniencia de medir a través de índices únicos y comparativos las distintas alteraciones que presentan estos censos. Se empezará por medir las regularidades por sexo.

El índice de regularidad por sexo es la desviación media de las relaciones de masculinidad por grupos de edad sucesivos sin considerar el signo.

Para calcularlo se toman las relaciones de masculinidad y se calculan sus diferencias sucesivas entre un grupo de edad y el siguiente y se saca el promedio sin tener en cuenta el signo positivo o negativo.

El cálculo de estos índices para los cuatro censos, tomando sólo las relaciones de masculinidad hasta el grupo 70-74 años, da los siguientes resultados:

Cuadro 1

INDICE DE REGULARIDAD POR SEXO

Censo	Indices
1930	6.43
1940	6.43
1952	4.50
1960	2.93

Como las relaciones de masculinidad deberían variar muy "regularmente", este índice debería tener un valor pequeño en un censo que presentara buenas declaraciones de sexo y edad y ausencia de efectos perturbadores de esta característica provocados principalmente por guerras y migraciones diferenciales.

Por ejemplo, el índice de regularidad por sexo para Suecia en 1945 fue de 1.2. En nuestro caso y de acuerdo con este índice se observa que los censos de 1930 y 1940 presentarían igual calidad, produciéndose un mejoramiento en el censo de 1952 y un progreso aún mayor en el censo de 1960. Para fines comparativos acerca de la calidad de estos censos puede mencionarse que en algunos casos de evidente irregularidad se ha encontrado censos en que este índice alcanza valores entre 12 y 15 (véase referencia 3).

Los censos de Chile, por lo tanto, en atención a los resultados de este índice estarían experimentando una marcada tendencia a mejorar la calidad en lo que a declaraciones por sexo y edad se refiere.

Sin embargo, es este un índice que no refleja las preferencias

y rechazos de edades, dentro de cada sexo, imperfecciones que se analizarán en los capítulos siguientes.

#### VI. INDICES DE REGULARIDAD POR EDADES

Para continuar precisando las calidades de las declaraciones de las edades se analizarán los índices de regularidad por edades dentro de cada sexo.

Este índice es el promedio aritmético de las diferencias absolutas entre el número 100 y las relaciones de regularidad por edades ya analizadas. Se han tomado en este caso sólo los grupos de edad hasta 70-74.

Como normalmente las relaciones por edades deberían desviarse muy poco de 100, salvo en las edades avanzadas o como consecuencia de fluctuaciones importantes en las pasadas tasas de natalidad, este índice debería ser de valor bajo, por ejemplo para el Censo de Suecia de 1945, el índice de regularidad por edades para hombres fue de 2.1 y para mujeres fue de 1.9.

En el presente caso los resultados fueron los siguientes:

Cuadro 2

INDICE DE REGULARIDAD POR EDADES. CHILE, CENSOS DE 1930, 1940, 1952 Y 1960

Sexo	Censos			
	1930	1940	1952	1960
Hombres	6.36	4.75	8.25	3.81
Mujeres	12.04	8.52	9.04	4.17

De nuevo sobresale el mayor valor de los índices del sexo femenino con respecto al sexo masculino. Además del nivel moderadamente satisfactorio que están alcanzando actualmente las declaraciones de la edad de las estadísticas censales chilenas. Nuevamente para fines comparativos se mencionan que se han encontrado censos en que este índice alcanza el valor de 15.7 para hombres y de 26.0 para mujeres (véase referencia 3).

Sin embargo sorprende la brusca alza del valor de estos índices para el censo de 1952, principalmente en el caso de los hombres, que confirma observaciones anteriores que señalan notorias imperfecciones en las relaciones por grupos de edad, en las edades jóvenes del censo de 1952 (véanse nuevamente los gráficos 18 y 19). Este hecho que podría ser consecuencia de sub-enumeración en algunos grupos de edad producto de preferencia en declarar edades correspondientes a grupos vecinos, es digno de ser analizado más detenidamente, principalmente a través de la comparación de la distribución de edades del censo de 1952 con cohortes de otros censos e incluso usando informaciones procedentes de otros registros, tema que será objeto de otro trabajo.

#### VII. EL INDICE "COMBINADO" O INDICE GENERAL DE REGULARIDAD POR SEXO Y EDAD, EMPLEADO POR LA SECRETARIA DE LAS NACIONES UNIDAS

Para calcular este índice se suma el triple del índice de regularidad por sexo, más el índice de regularidad por edades de hombres y más el índice de regularidad por edades de mujeres. Este índice no es muy preciso y debe considerarse más bien como expresión de una magnitud aproximada.

Justamente, para tener una medida aproximativa de comparación, la Secretaría de las Naciones Unidas estableció tres categorías según el resultado de los índices "combinados" (véase referencia 3).

Categoría	Índice combinado	Calidad de las estadísticas censales, según el grado de exactitud de las declaraciones de las edades
I	Inferior a 20	Aceptables
II	Entre 20 y 40	Parcialmente aceptables
III	Superior a 40	Inaceptables

En el caso de Chile y para los censos de 1930, 1940, 1952 y 1960, los resultados de este índice son los siguientes:

Cuadro 3

INDICE COMBINADO DE REGULARIDAD POR SEXO Y EDAD.  
CHILE - CENSOS DE 1930, 1940, 1952 y 1960.

Censos	Indices
1930	37.69
1940	32.56
1952	31.59
1960	16.77

Conviene recordar otra vez, para fines comparativos que para Suecia en 1945 el valor de este índice fue de 7.6 y que se han encontrado Censos en que este índice pasa de 80 (véase referencia 3).

Ahora bien, si se utiliza la propia escala preparada por la Secretaría de Naciones Unidas, ocurriría que los censos de 1930,



1940 y 1952 estarían en la categoría de parcialmente utilizables y sólo el de 1960 estaría en la categoría de posiblemente utilizable. Este índice muestra la neta superación en calidad del censo de 1960 en comparación con la relativa estagnación observada entre los censos de 1952 con respecto a 1940 a pesar del progreso relativo entre el censo de 1940 con respecto al de 1930.

#### VIII. EL INDICE DE WHIPPLE

A pesar de los análisis precedentes interesa investigar la preferencia en declarar edades terminadas en ciertos dígitos. Se empezará analizando la preferencia en declarar edades terminadas en cero o cinco. Para esto se utilizará el índice de Whipple.

Como se sabe, este índice se obtiene sumando las cifras declaradas entre los 23 y los 62 años inclusive y determinando enseguida qué porcentaje de la quinta parte de esa suma es el monto de las edades terminadas en cinco y en cero consideradas dentro de los mismos límites de 23 y 62 años. Este índice supone que en un censo "normal" y en que no exista preferencia en declarar edades terminadas en cinco y en cero, las cifras de población variarían regularmente de una edad a la otra, principalmente dentro del intervalo de edades elegido de 23 a 62 años inclusive. Dentro de estos límites de edades hay 40 años de edades simples y de estos 40 años 8, es decir una quinta parte, corresponden a edades terminadas en cinco y en cero. En un censo "normal", debería ocurrir que la suma de las cifras de población de edades terminadas en cinco y en cero, dentro del intervalo de 23 a 62 años inclusivos, debería ser aproximadamente igual a la quinta parte de la suma total de la población entre esos 40 años simples de edad.

De ahí que este índice varía entre un mínimo de 100, cuando no exista preferencia en declarar edades terminadas en cinco y en cero y un máximo de 500 en el caso en que la preferencia fuera total y todas las cifras se distribuyeran en edades terminadas en cinco y en cero, dentro de los límites de edades considerados.

Nuevamente Naciones Unidas ha establecido una escala de categorías para clasificar los censos según la preferencia en declarar edades terminadas en cinco y en cero medidas por el índice de Whipple.

Estas categorías son 5 ( véase la referencia 4) y se describen a continuación:

Categoría	Índice de Whipple	Calidad de las estadísticas censales, según la preferencia en declarar edades terminadas en cinco o en cero.
I	menos de 105	Datos muy exactos
II	105 a 109.9	Datos relativamente exactos
III	110 a 124.9	Datos aproximativos
IV	125 a 174.9	Datos groseros
V	175 y más	Datos muy groseros

Los resultados obtenidos para Chile y para los Censos de 1930, 1940, 1952 y 1960 son los siguientes:

Cuadro B  
INDICE DE WHIPPLE

Sexo	Censos			
	1930	1940	1952	1960
Hombres	159.9	135.5	120.0	125.5
Mujeres	186.1	152.1	136.5	133.9
ambos sexos	173.2	143.8	128.4	129.8

Una vez más se confirma que las declaraciones de la edad en el sexo masculino son más exactas que en el sexo femenino. Se observa también un paulatino mejoramiento en la calidad de las declaraciones a pesar de que según la clasificación de Naciones Unidas las estadísticas censales chilenas según el censo de 1960 todavía quedaría en la categoría de "datos groseros".

Sorprende que el censo de 1952 presente una cifra más baja que el censo de 1960, hecho que podría significar que no fue la preferencia en declarar edades terminadas en cinco y en cero, por lo menos de los hombres y en los límites de 23 a 62 años, el factor principal de irregularidad en la declaración de edades de ese censo evidenciado en los análisis anteriores.

Por último y para fines de comparación conviene tener presente que para Suecia en 1920 el índice de Whipple era de 100.4 para ambos sexos, en cambio existen censos en que este índice alcanza valores superiores a 200 para hombres y superiores a 300 para mujeres (Véase referencia 1).

#### IX. EL INDICE DE MYERS .

Robert J. Myers, desarrolló un método para evaluar la preferencia en declarar edades terminadas en cada dígito (Véase referencia 6) mediante una adecuada suma de las edades terminadas en cada dígito y a partir de una edad determinada debería ocurrir que en una distribución por edades simples "normal" aproximadamente el 10 por ciento de las edades debería corresponder a edades terminadas en cero, el 10 por ciento a edades terminadas en 1, y el 10 por ciento a edades terminadas en 2 y así sucesivamente hasta el dígito 9.

Al aplicar este método a las declaraciones por edades simples de un censo ocurre que hay dígitos que presentan un porcentaje superior a un 10 por ciento, es decir, presentan una sobreestimación o "preferencia" y otros dígitos presentan un porcentaje inferior al 10 por ciento, es decir están subestimados por la atracción ejercida por los dígitos "preferidos".

Además como una medida de la preferencia se definió el "índice de preferencia" como la suma de las desviaciones absolutas con respecto al 10 por ciento de los porcentajes de cada dígito en la suma combinada con respecto a la suma total. Mientras más bajo es este índice menor es el error que presentan las cifras, ya que si todos los porcentajes correspondientes a cada dígito fueran exactamente 10 por ciento, la diferencia con respecto al 10 por ciento teórico sería nulo y el índice sería cero. Por otra parte si la preferencia por un dígito determinado fuera de tal magnitud que toda la población declarara edades terminadas solamente en ese dígito, entonces ese dígito se llevaría el 100 por ciento de las declaraciones y para los dígitos restantes el porcentaje sería por supuesto nulo. En este caso el índice sería igual a 180 que es el máximo valor que puede alcanzar el índice de preferencia de Myers.

Los resultados para Chile se ilustran en el cuadro 5.

Cuadro 5

INDICE DE MYERS Y PREFERENCIAS POR CADA DIGITO. CHILE, CENSOS DE 1930, 1940, 1952 Y 1960  
(Calculado entre 10 y 99 años de edad)

Digitos	C e n s o s											
	1930			1940			1952			1960		
	Hombres	Mujeres	Total	Hombres	Mujeres	Total	Hombres	Mujeres	Total	Hombres	Mujeres	Total
	Indice de preferencia (de Myers)											
	23.2	29.0	28.6	15.8	22.0	19.0	12.8	18.4	16.8	11.4	15.4	11.8
	Porcentajes de preferencias											
0	17.3	21.4	19.0	14.7	16.9	15.9	13.2	15.5	14.3	13.5	15.0	13.7
1	6.6	5.5	5.9	7.3	6.4	6.8	8.0	7.2	7.6	7.8	7.1	9.2
2	9.7	9.2	9.3	10.3	9.9	10.1	11.9	11.1	12.2	10.4	10.1	9.8
3	8.3	7.7	7.8	8.6	8.1	8.3	9.0	8.4	8.6	9.4	8.9	10.9
4	3.5	6.2	6.2	9.3	8.9	9.1	9.2	8.8	9.0	9.6	9.3	9.1
5	12.7	10.5	13.4	11.2	12.2	11.7	10.1	11.1	10.6	10.7	11.2	10.5
6	9.2	9.2	9.0	9.8	9.6	9.7	9.8	9.8	9.7	9.7	9.6	9.2
7	8.1	7.9	7.8	8.4	8.0	8.2	9.4	8.5	8.6	8.9	8.7	8.4
8	11.6	12.6	11.9	11.7	11.9	11.8	11.2	11.5	11.3	11.1	11.4	10.8
9	8.2	7.8	7.7	8.7	8.1	8.4	8.2	8.1	8.1	8.9	8.7	8.4

Puede apreciarse, en primer término, un continuo descenso en el valor del índice de preferencia tanto para cada sexo como para la población de ambos sexos. De un valor de 28.6 en el censo de 1930 para ambos sexos ha pasado a 19.0 en 1940, 16.8 en 1952 y 11.8 en 1960 hecho que revela un continuo mejoramiento en la calidad de la información censal evaluada a través de la distribución por sexo y edad. A este respecto conviene señalar que para Suecia en 1939 el índice para hombres fue de 1.2 y que se ha encontrado censos en que este índice alcanza cifras sobre 60 para hombres (véase referencia 1).

Sobresale a continuación el mayor valor del índice para mujeres que para hombres, hecho que confirma una vez más la mayor imperfección en la declaración de las edades por parte del sexo femenino.

En cuanto a las preferencias de dígitos, en todos los censos el dígito más preferido es el cero. Con diversas alternativas se destacan también preferencias en declarar edades terminadas en 5, en 8 y en 2. Se observa, además, que en general mayor sub-estimación se presenta en la declaración de edades terminadas en 1, como consecuencia de la preferencia de declarar edades en cero, lo que significa que el redondeo a cero se hace en su mayor parte a costa de las edades inmediatamente siguientes. Se aprecia también que el Censo de 1952 es el único en que las preferencias por declarar edades terminadas en dos y en ocho son más marcadas que las preferencias por el dígito 5, observación que explica el menor valor del índice de Whipple para hombres y para ambos sexos con respecto a los demás censos que se analizó en el capítulo anterior.

#### X. RESUMEN Y CONCLUSIONES

El análisis realizado corresponde a lo que se entiende por estudio de la consistencia interna de las declaraciones por sexo y edad de los censos de población de 1930, 1940, 1952 y 1960. Sin pretender de ninguna manera haber agotado el tema, se ha pretendido reunir un conjunto de evidencias que nos permitan evaluar la calidad de la información censal chilena, medida a través de la exactitud de las declaraciones por sexo y edad.

El estudio de la consistencia externa de estas cifras se efectuará posteriormente comparando las cohortes censales entre sí y con los datos obtenidos de registros diferentes al censal, especialmente con estadísticas de nacimientos y de defunciones.

Por esquemático que haya sido el presente análisis, pueden, sin embargo, delucirse algunas conclusiones importantes.

En primer término se destaca el sostenido progreso que, con algunas diferencias de ritmos se observa en la calidad de los censos chilenos. Sin exagerar, puede afirmarse que el censo de 1960 ya se acerca considerablemente a lo que Naciones Unidas clasifica como estadísticas censales aceptables.

Se observa enseguida que la calidad es variable, encontrándose que el sexo femenino declara su edad de una manera mucho más alterada que el grupo de los varones, circunstancia que obliga a atender este fenómeno en las operaciones censales futuras.

Aparecen también preferencias notorias en declarar edades terminales en ciertos dígitos, principalmente 0 y 5, y esto mezclado con algunas irregularidades de naturaleza distinta como por ejemplo las notorias alteraciones en las distribuciones por edades jóvenes

en el censo de 1952, fenómeno que se evidencia en las relaciones de grupos de edades y que es un tema digno de un análisis más detenido.

La conclusión más importante parece ser la siguiente: a través del análisis tanto de las pirámides de edad como de las regularidades por sexo y por edades dentro de cada sexo, se han puesto en evidencia innumerables imperfecciones. Estas imperfecciones que abarcan desde omisiones abultadas en algunos grupos de edad, hasta traslados de efectivos por motivo de la preferencia de dígitos en otros grupos permiten precisar el tipo de correcciones que es necesario introducir en la distribución por sexo y edad de un censo de población para reducir precisamente los errores puestos en evidencia.

Este estudio permite también, como ya se ha señalado, tener presente el tipo de error más frecuente que se presenta en las declaraciones por sexo y por edad, para tender a prevenirlo en las próximas operaciones censales que se realicen en el país.



XI. BIBLIOGRAFIA

1. NACIONES UNIDAS, "Métodos para evaluar la calidad de los datos básicos destinados a los cálculos de población" (Manual II), Capítulo III, Nueva York, 1955.
2. HENRY, Louis, "La masculinité par âge des recensements", *Population*, 3<sup>e</sup> année, JANV.-MARS 1948, No. 1, INED, Paris.
3. NACIONES UNIDAS, "Méthodes permettant d'apprécier l'exactitude de la répartition par groupes d'âges quinquennaux et décennaux, établie à la suite des recensements", *Bulletin Démographique*, No. 2, octobre 1952, Nueva York.
4. NACIONES UNIDAS, "Demographic Yearbook", Nueva York, 1962, pag. 66 (INDICIA DE WHIPPLE des recensements effectués entre 1955 et 1962).
5. COALE, Ansley, "The Population of the United States in 1950, classified by age, sex and color - a revision of Census Figures", *Journal of the American Statistical Association*, Vol. 50, No. 269 March 1955.
6. JAFFE, A.J., "Handbook of Statistical Methods for Demographers", United States Government Printing Office, Washington 1951; Chapter IV: "Evaluating and correcting census returns".
7. MYERS, Robert J. "Errors and Biases in the Reporting of Ages in Census Data", (en "Handbook of Statistical Methods for Demographers", pages. 115-125).
8. BARCLAY, George W., "Techniques of Population Analysis", John Wiley & Sons, Inc., New York, 1958, Chapter 5.
9. TAUBLER, Conrad, "A preliminary evaluation of the 1960 Censuses of Population and Housing", *Demography*, Journal of the Population Association of America, Vol. 1, 1964.
10. PRESSAT, Roland, "L'Analyse Démographique", Presses Universitaires de France, Paris, 1961 (Capítulo III, Parte 1, Les structures démographiques).

1. The first part of the document discusses the importance of maintaining accurate records of all transactions and activities. It emphasizes that this is crucial for ensuring transparency and accountability in the organization's operations.

2. The second part of the document outlines the various methods and tools used to collect and analyze data. It highlights the need for consistent data collection procedures and the use of advanced analytical techniques to derive meaningful insights from the data.

3. The third part of the document focuses on the role of technology in data management and analysis. It discusses how modern software solutions can streamline data collection, storage, and analysis processes, thereby improving efficiency and accuracy.

4. The fourth part of the document addresses the challenges associated with data management, such as data quality, security, and privacy. It provides strategies to mitigate these risks and ensure that the data remains reliable and secure throughout its lifecycle.

5. The fifth part of the document concludes by summarizing the key findings and recommendations. It stresses the importance of ongoing monitoring and evaluation to ensure that the data management processes remain effective and aligned with the organization's goals.

XII. ANEXO

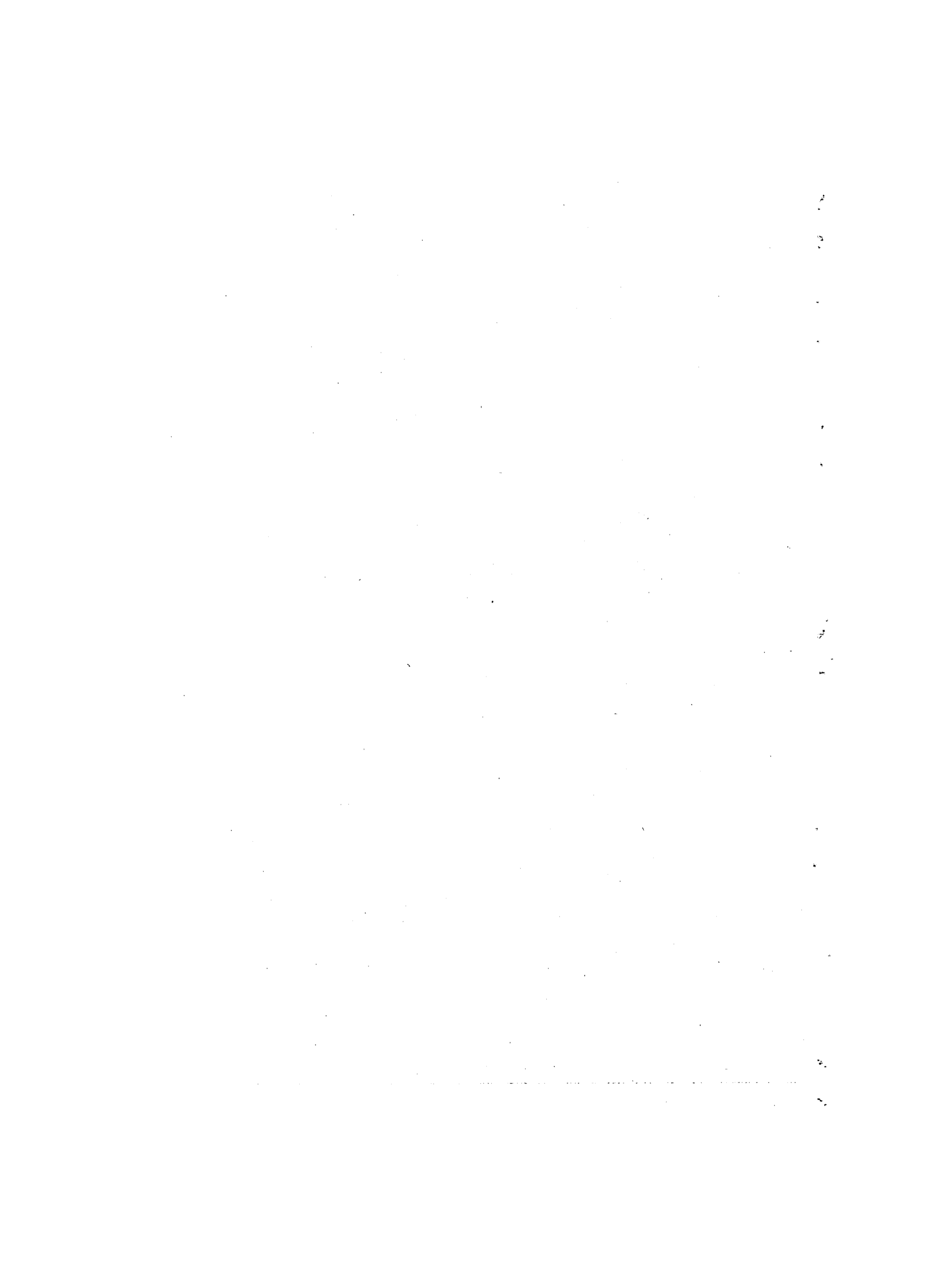


TABLA 1  
CHILE - POBLACION Y RELACIONES DE MASCULINIDAD POR ANOS INDIVIDUALES DE EDAD, 1930<sup>A/</sup>

EDAD	HOMBRES	MUJERES	TOTAL	$\frac{H}{M} \cdot 100$	EDAD	HOMBRES	MUJERES	TOTAL	$\frac{H}{M}$
0	71 488	70 243	141 731	102	51	9 605	6 897	16 442	140
1	48 320	47 854	96 174	101	52	12 588	10 925	23 513	115
2	58 214	57 336	115 550	102	53	9 331	7 283	16 614	128
3	61 483	61 179	122 662	100	54	9 189	8 032	17 221	114
4	56 713	57 090	113 803	99	55	17 448	20 006	37 454	87
5	57 168	55 397	112 565	103	56	9 361	8 332	17 693	112
6	55 702	54 216	109 918	103	57	6 694	5 378	12 072	124
7	58 436	57 715	116 151	101	58	10 446	11 039	21 485	95
8	53 582	53 575	107 157	100	59	5 435	4 790	10 225	113
9	44 971	44 602	89 573	101	60	24 162	34 617	58 779	70
10	52 838	51 569	104 407	102	61	4 147	3 295	7 442	126
11	40 900	39 975	80 875	102	62	6 001	5 706	11 707	105
12	53 948	50 321	104 269	107	63	5 242	4 380	9 622	120
13	42 961	42 078	85 039	102	64	4 752	4 155	8 907	114
14	47 014	46 891	93 905	100	65	11 604	13 639	25 243	85
15	43 819	47 346	91 165	93	66	4 586	3 677	8 263	125
16	44 890	49 317	94 207	91	67	3 583	2 934	6 517	122
17	45 142	45 265	90 407	100	68	4 417	4 813	9 230	92
18	53 789	57 781	111 570	93	69	1 995	1 802	3 797	111
19	41 360	40 610	81 970	102	70	12 388	17 486	29 874	71
20	52 204	60 414	112 618	86	71	1 830	1 596	3 426	115
21	34 428	29 148	63 576	118	72	2 467	2 500	4 967	99
22	42 712	42 362	85 074	101	73	1 653	1 555	3 213	107
23	38 383	38 890	77 273	99	74	1 433	1 356	2 789	106
24	37 831	40 483	78 314	93	75	4 606	5 822	10 428	79
25	44 366	53 110	97 476	84	76	1 453	1 476	2 929	98
26	35 043	37 746	72 789	93	77	1 092	994	2 086	110
27	29 683	31 059	60 742	96	78	1 619	2 009	3 628	81
28	38 748	42 870	81 618	90	79	927	1 047	1 974	89
29	24 329	24 790	49 119	98	80	4 744	7 814	12 558	61
30	55 783	62 316	118 099	90	81	577	592	1 169	97
31	17 088	14 172	31 260	121	82	649	860	1 509	75
32	26 990	26 432	53 422	102	83	417	490	907	85
33	23 624	20 843	44 467	113	84	406	463	869	83
34	21 859	19 469	41 328	112	85	1 107	1 652	2 759	67
35	34 725	39 801	74 526	87	86	344	428	772	80
36	24 801	23 781	48 582	104	87	234	278	512	84
37	19 475	18 740	38 215	104	88	335	403	738	83
38	31 594	34 147	65 741	93	89	134	246	430	75
39	21 709	20 637	42 346	105	90	1 233	1 979	3 212	62
40	43 305	53 539	96 844	81	91	152	124	276	123
41	12 436	9 550	21 986	130	92	126	190	316	66
42	22 333	19 539	42 427	117	93	83	105	188	79
43	15 614	12 498	28 112	125	94	73	88	161	83
44	15 733	12 618	28 351	125	95	291	465	756	63
45	29 652	34 000	63 652	87	96	90	141	231	64
46	16 121	13 388	29 509	120	97	68	71	139	96
47	11 393	9 811	21 204	116	98	116	164	280	71
48	20 830	20 715	41 545	101	99	106	136	242	78
49	11 797	9 808	21 605	120	100 Y+	409	329	1 233	49
50	33 024	42 659	75 683	77	TOTAL	2 122 709	2 164 736	4 287 445	98

A/ DIRECCION GENERAL DE ESTADISTICA: "X CENSO DE POBLACION", EFECTUADO EL 27 DE NOVIEMBRE DE 1930, IMPRENTA UNIVERSO, SANTIAGO DE CHILE, ENERO DE 1933, VOLUMEN 11, PÁG. 6.

TABLA 2

CHILE - POBLACION Y RELACIONES DE MASCULINIDAD POR AÑOS INDIVIDUALES DE EDAD, 1940<sup>A</sup>

EDAD	HOMBRES	MUJERES	TOTAL	$\frac{H}{M} \cdot 100$	EDAD	HOMBRES	MUJERES	TOTAL	$\frac{H}{M} \cdot 100$
0	76 637	74 217	150 854	103	51	11 683	9 959	21 642	117
1	54 955	53 589	108 544	103	52	18 288	16 624	34 912	110
2	59 216	57 815	117 031	102	53	12 555	10 567	23 122	119
3	61 863	61 511	123 374	101	54	14 375	13 059	27 434	110
4	60 996	61 204	122 200	100	55	19 369	21 189	40 558	91
5	63 475	60 718	124 193	105	56	15 613	13 353	28 966	117
6	64 154	61 000	125 154	105	57	9 495	8 091	17 586	117
7	67 810	66 615	134 425	102	58	14 692	15 615	30 307	94
8	66 799	65 765	132 564	102	59	9 012	8 160	17 172	110
9	59 714	58 807	118 521	102	60	24 512	33 923	58 435	72
10	68 252	67 356	135 608	101	61	7 818	6 812	14 630	115
11	57 685	56 860	114 545	101	62	8 803	9 185	17 988	96
12	69 751	66 563	136 314	105	63	7 435	6 557	13 992	113
13	54 462	54 352	108 814	100	64	6 875	6 303	13 178	109
14	56 657	57 359	114 016	99	65	12 069	14 150	26 219	85
15	48 552	51 698	100 250	94	66	6 633	5 629	12 262	118
16	51 174	53 858	105 032	95	67	4 464	3 982	8 446	112
17	49 896	48 498	98 394	103	68	6 381	3 981	13 362	91
18	58 505	57 877	116 382	101	69	3 039	3 042	6 081	100
19	48 194	44 551	92 745	108	70	11 511	16 888	28 399	68
20	51 017	57 384	108 401	89	71	2 706	2 601	5 307	104
21	36 568	37 482	74 050	98	72	3 601	4 180	7 781	86
22	45 784	50 223	96 007	91	73	2 351	2 393	4 744	98
23	42 692	46 054	88 746	93	74	2 393	2 475	4 868	97
24	42 810	46 916	89 726	91	75	4 474	6 108	10 582	73
25	47 375	54 918	102 293	86	76	2 282	2 446	4 728	91
26	43 384	46 988	90 372	92	77	1 669	1 517	3 186	110
27	37 265	39 673	76 938	94	78	2 305	2 805	5 110	82
28	44 948	49 366	94 314	91	79	1 119	1 290	2 409	87
29	31 423	31 561	62 984	100	80	3 952	7 221	11 173	55
30	53 299	59 772	113 071	89	81	905	1 088	1 993	83
31	25 368	21 188	46 556	120	82	953	1 246	2 199	76
32	36 721	35 989	72 710	102	83	516	673	1 189	77
33	30 729	27 635	58 364	111	84	632	881	1 513	72
34	31 314	30 390	61 704	103	85	1 017	1 761	2 778	58
35	34 154	38 625	72 779	88	86	451	676	1 127	67
36	31 435	32 335	63 770	97	87	306	432	738	71
37	24 584	24 755	49 339	99	88	696	911	1 607	76
38	37 514	41 221	78 735	91	89	233	358	591	65
39	27 718	28 651	56 369	97	90	870	1 979	2 849	44
40	50 589	55 944	106 533	90	91	134	212	346	63
41	18 280	14 967	33 247	122	92	169	259	428	65
42	28 376	25 732	54 108	110	93	96	149	245	64
43	18 635	17 041	35 676	109	94	81	139	220	58
44	21 103	18 008	39 111	117	95	256	474	730	54
45	29 461	32 192	61 653	92	96	134	232	366	58
46	20 303	18 025	38 328	113	97	51	72	123	71
47	15 009	13 681	28 690	110	98	118	203	321	58
48	26 727	27 039	53 766	99	99	290	373	663	78
49	17 645	15 903	33 548	111	100 Y MÁS	437	788	1 225	55
50	29 180	37 731	66 911	77	TOTAL	2 489 926	2 533 613	5 023 539	98

<sup>A</sup> DIRECCIÓN GENERAL DE ESTADÍSTICA: "XI CENSO DE POBLACIÓN, LEVANTADO EL 28 DE NOVIEMBRE DE 1940, REVISTA ESTADÍSTICA CHILENA, DICIEMBRE DE 1945, PÁGINA 572.

TABLA 3

CHILE, POBLACION Y RELACIONES DE MASCULINIDAD POR ANOS INDIVIDUALES DE EDAD, 1952<sup>A/</sup>

EDAD	HOMBRES	MUJERES	TOTAL	H. M. 100	EDAD	HOMBRES	MUJERES	TOTAL	H. M. 100
0	83 290	81 486	164 704	102	51	18 073	15 372	33 445	118
1	68 844	67 574	136 418	102	52	30 715	26 799	57 514	115
2	78 305	77 591	155 976	101	53	15 780	14 414	30 194	109
3	81 573	80 475	162 048	101	54	17 176	16 740	33 924	103
4	81 333	81 367	162 700	100	55	19 627	22 375	42 002	88
5	84 605	81 802	166 407	103	56	19 104	18 195	37 299	105
6	81 227	79 772	160 999	102	57	12 801	11 668	24 469	110
7	84 695	83 521	168 216	101	58	17 426	19 462	36 888	90
8	76 841	76 426	153 267	101	59	10 323	10 123	20 446	102
9	66 229	56 566	122 795	99	60	27 048	30 680	57 728	70
10	71 835	72 046	143 881	100	61	8 343	7 340	15 683	114
11	64 528	63 726	128 254	101	62	13 035	12 646	25 681	103
12	74 918	71 668	146 586	105	63	10 372	9 800	20 252	105
13	57 551	57 196	114 747	101	64	10 221	9 904	20 125	103
14	60 062	59 270	119 332	101	65	14 573	10 389	24 962	79
15	52 590	54 945	107 535	96	66	9 111	8 594	17 705	106
16	56 845	59 554	116 399	95	67	7 353	6 685	14 038	110
17	59 638	58 908	118 546	101	68	9 170	10 521	19 699	87
18	61 835	63 518	125 353	97	69	4 274	4 448	8 722	96
19	51 293	54 791	106 084	94	70	13 966	20 765	34 731	67
20	57 172	65 766	122 938	87	71	3 186	2 921	6 107	109
21	51 175	54 346	105 521	94	72	6 545	6 546	13 091	100
22	60 936	66 473	127 409	92	73	3 852	3 904	7 756	99
23	54 214	57 226	111 440	95	74	3 315	3 475	6 790	95
24	51 970	55 759	107 729	93	75	5 599	7 871	13 470	71
25	47 446	55 233	102 679	86	76	3 147	3 607	6 754	87
26	45 621	50 739	96 360	90	77	1 912	2 001	3 913	96
27	41 224	43 917	85 141	94	78	3 258	4 263	7 521	76
28	45 909	50 478	96 467	91	79	1 541	1 788	3 329	86
29	32 865	34 550	67 415	95	80	4 905	8 944	13 849	55
30	50 786	59 361	110 147	86	81	908	984	1 892	92
31	28 448	27 321	55 769	104	82	1 451	1 930	3 381	75
32	42 638	43 823	86 461	97	83	774	1 024	1 798	76
33	32 464	32 733	65 197	99	84	884	1 356	2 240	65
34	31 459	32 327	63 786	97	85	1 347	2 342	3 689	58
35	36 051	42 194	78 245	85	86	721	1 063	1 784	68
36	37 133	40 777	77 910	91	87	461	716	1 177	64
37	31 771	33 776	65 547	94	88	556	766	1 322	73
38	43 687	48 440	92 127	90	89	313	540	853	58
39	30 732	32 490	63 222	95	90	1 026	2 257	3 283	45
40	47 791	56 155	103 946	85	91	130	156	286	83
41	24 133	20 372	44 505	118	92	202	341	543	59
42	41 367	36 721	78 088	113	93	188	192	380	56
43	25 026	22 388	47 414	112	94	97	171	268	57
44	25 621	23 609	49 230	109	95	260	564	824	46
45	30 575	34 748	65 323	88	96	154	225	379	68
46	26 184	25 956	52 140	101	97	80	115	195	70
47	19 779	19 371	39 150	102	98	145	291	436	50
48	31 215	34 081	65 296	92	99	88	134	222	66
49	19 960	19 328	39 288	103	100 Y MÁS	462	974	1 436	47
50	33 075	43 238	76 313	76	TOTAL	2 912 558	3 020 437	5 932 995	96

A/ SERVICIO NACIONAL DE ESTADÍSTICA Y CENSOS: XII CENSO GENERAL DE POBLACIÓN Y I DE VIVIENDA, LEVANTADO EL 24 DE ABRIL DE 1952, IMPRENTA GUTENBERG, SANTIAGO DE CHILE, 1956, TOMO I, RESUMEN DEL PAÍS, PÁGS. 103-104.

NOTA: LA POBLACIÓN DE EDAD DESCONOCIDA (21 026 HABITANTES), FUE DISTRIBUIDA PROPORCIONALMENTE A LA POBLACIÓN DE EDAD CONOCIDA.

TABLA 4  
CHILE - POBLACION Y RELACIONES DE MASCULINIDAD POR AÑOS INDIVIDUALES DE EDAD, 1960<sup>A/</sup>

EDAD	HOMBRES	MUJERES	TOTAL	H M	100	EDAD	HOMBRES	MUJERES	TOTAL	H M	100
0	115 009	113 432	228 441	101		51	19 702	16 381	36 083	120	
1	100 514	99 649	200 163	101		52	27 407	26 800	54 207	102	
2	113 436	112 497	225 933	101		53	22 800	21 660	44 460	105	
3	114 854	113 913	228 767	101		54	25 300	26 911	52 211	94	
4	110 983	110 493	221 476	100		55	24 425	26 629	51 054	92	
5	107 785	106 149	213 934	102		56	22 771	23 182	45 953	98	
6	101 545	101 148	202 693	100		57	17 318	17 240	34 558	100	
7	102 325	101 494	203 819	101		58	22 256	24 977	47 233	89	
8	95 479	94 912	190 391	101		59	16 549	16 985	33 534	97	
9	85 308	85 344	170 652	100		60	34 455	43 742	78 197	79	
10	91 973	91 898	183 871	100		61	10 326	9 238	19 564	112	
11	80 053	77 975	158 028	103		62	13 799	15 048	28 847	91	
12	89 943	87 502	177 445	103		63	13 705	14 019	27 724	98	
13	78 686	78 362	157 048	100		64	14 117	14 666	28 783	96	
14	80 226	79 751	159 977	101		65	20 066	23 993	44 059	84	
15	74 841	77 677	152 518	96		66	12 043	12 140	24 183	99	
16	73 273	77 035	150 308	95		67	10 239	10 112	20 351	101	
17	72 938	72 903	145 841	100		68	11 415	13 807	25 222	83	
18	72 052	77 408	149 460	93		69	6 852	7 553	14 405	91	
19	61 450	65 230	126 680	94		70	15 028	21 099	36 127	71	
20	62 774	74 902	137 676	84		71	4 754	4 547	9 301	105	
21	55 916	57 722	113 638	97		72	7 525	8 743	16 268	86	
22	59 092	61 936	121 028	95		73	5 412	5 976	11 388	91	
23	56 053	58 452	114 505	96		74	5 313	6 058	11 371	88	
24	53 802	57 750	111 552	93		75	7 751	10 502	18 253	74	
25	55 237	61 206	116 443	90		76	4 739	5 879	10 618	81	
26	48 359	53 311	101 670	91		77	3 164	3 418	6 582	93	
27	46 438	50 924	97 362	91		78	4 799	6 290	11 089	76	
28	56 196	60 998	117 194	92		79	2 287	2 876	5 163	80	
29	45 603	48 733	94 336	94		80	5 688	10 116	15 804	56	
30	71 419	80 373	151 792	89		81	1 665	1 954	3 619	85	
31	38 680	38 090	76 770	102		82	1 908	2 617	4 525	73	
32	52 482	55 965	108 447	94		83	1 316	1 774	3 090	74	
33	44 264	44 893	89 157	99		84	1 539	2 224	3 763	69	
34	40 034	40 952	80 986	98		85	1 691	3 204	4 895	53	
35	43 710	48 614	92 324	90		86	993	1 625	2 618	61	
36	41 168	44 198	85 366	93		87	706	1 121	1 827	63	
37	33 778	36 034	69 812	94		88	622	1 122	1 744	55	
38	45 775	49 708	95 483	92		89	425	639	1 064	67	
39	35 534	36 894	72 428	96		90	1 094	2 407	3 501	45	
40	53 824	60 883	114 707	88		91	149	283	432	53	
41	23 967	22 453	46 420	107		92	228	403	631	57	
42	38 801	39 673	78 474	98		93	142	262	404	54	
43	31 041	31 259	62 300	99		94	143	293	436	49	
44	30 845	31 133	61 978	99		95	303	659	962	46	
45	36 902	41 104	78 006	90		96	187	375	562	50	
46	30 681	32 022	62 703	96		97	91	166	257	55	
47	26 238	27 305	53 543	96		98	162	353	515	46	
48	37 060	40 667	77 727	91		99	69	154	223	45	
49	26 262	25 993	52 255	101		100 Y MÁS	469	1 024	1 493	46	
50	42 352	49 263	91 615	86		TOTAL	3 612 807	3 761 908	7 374 715	96	

A/ DIRECCIÓN DE ESTADÍSTICA Y CENSOS: "POBLACIÓN DEL PAÍS", CARACTERÍSTICAS BÁSICAS DE LA POBLACIÓN, (CENSO DE 1960), IMPRENTA DE LA DIRECCIÓN DE ESTADÍSTICA Y CENSOS, SANTIAGO DE CHILE, 23 DE MARZO DE 1960, PÁGINA 5.



Tabla 5

CHILE - POBLACION POR GRUPOS QUINQUENALES DE EDAD, CENSO DE 1930

Grupos de edad	Cifras absolutas <sup>a/</sup>			Cifras relativas			Relaciones de masculinidad	Relaciones de edad	
	Hombres	Mujeres	Total	Hombres	Mujeres	Total		Hombres	Mujeres
0 - 4	296 218	293 702	589 920	6 909	6 850	13 759	101	-	-
5 - 9	269 859	265 505	535 364	6 295	6 193	12 488	102	101	101
10 - 14	237 661	230 834	468 495	5 543	5 384	10 927	103	95	91
15 - 19	229 000	240 319	469 319	5 341	5 605	10 946	95	103	109
20 - 24	205 558	211 296	416 854	4 795	4 928	9 723	97	102	98
25 - 29	172 169	189 575	361 744	4 015	4 422	8 437	91	98	107
30 - 34	145 344	143 232	288 576	3 390	3 341	6 731	101	96	88
35 - 39	132 304	137 106	269 410	3 086	3 198	6 284	96	104	109
40 - 44	109 976	107 794	217 770	2 565	2 514	5 079	102	99	96
45 - 49	89 793	87 714	177 507	2 094	2 046	4 140	102	98	96
50 - 54	73 737	75 736	149 473	1 720	1 766	3 486	97	106	110
55 - 59	49 384	49 545	98 929	1 151	1 156	2 307	100	84	78
60 - 64	44 304	52 153	96 457	1 034	1 216	2 250	85	117	136
65 - 69	26 185	26 865	53 050	610	627	1 237	97	82	70
70 - 74	19 776	24 494	44 270	461	571	1 032	81	110	128
75 - 79	9 697	11 348	21 045	226	265	491	85	73	65
80 - 84	6 793	10 219	17 012	159	238	397	66	114	142
85 - 89	2 204	3 007	5 211	52	70	122	73	52	47
90 - 94	1 667	2 486	4 153	39	58	97	67	116	125
95 - 99	671	977	1 648	15	23	38	69	-	-
100 y más	409	829	1 238	10	19	29	49	-	-
Total	2 122 709	2 164 736	4 287 445	49 510	50 490	100 000	98		

a/ Dirección General de Estadística: "X Censo de Población", efectuado el 27 de noviembre de 1930, Imprenta Universo, Santiago, Chile, enero de 1933, Volumen II, página VI.

Tabla 6

CHILE - POBLACION POR GRUPOS QUINQUENALES DE EDAD, CENSO DE 1940

Grupos de edad	Cifras absolutas <sup>a/</sup>			Cifras relativas			Relaciones de masculinidad	Relaciones de edad	
	Hombres	Mujeres	Total	Hombres	Mujeres	Total		Hombres	Mujeres
0 - 4	313 667	308 336	622 003	6 244	6 138	12 382	101	-	-
5 - 9	321 952	312 905	634 857	6 409	6 229	12 638	103	104	102
10 - 14	306 807	302 490	609 297	6 108	6 021	12 129	101	106	106
15 - 19	256 321	256 482	512 803	5 102	5 106	10 208	100	98	95
20 - 24	218 871	238 059	456 930	4 357	4 739	9 096	92	95	99
25 - 29	204 395	222 506	426 901	4 069	4 429	8 498	92	103	108
30 - 34	177 431	174 974	352 405	3 532	3 483	7 015	101	99	90
35 - 39	155 405	165 587	320 992	3 094	3 296	6 390	94	99	108
40 - 44	136 983	131 692	268 675	2 727	2 621	5 348	104	104	97
45 - 49	109 145	106 840	215 985	2 173	2 127	4 300	102	98	97
50 - 54	86 081	87 940	174 021	1 714	1 750	3 464	98	97	102
55 - 59	68 181	66 408	134 589	1 357	1 322	2 679	103	96	88
60 - 64	55 443	62 780	118 223	1 103	1 250	2 353	88	110	125
65 - 69	32 586	33 784	66 370	648	673	1 321	96	84	74
70 - 74	22 562	28 537	51 099	449	568	1 017	79	102	119
75 - 79	11 799	14 166	25 965	235	282	517	83	80	72
80 - 84	6 958	11 109	18 067	139	221	360	63	96	121
85 - 89	2 703	4 138	6 841	54	82	136	65	65	60
90 - 94	1 350	2 738	4 088	26	55	81	49	76	100
95 - 99	849	1 354	2 203	17	27	44	63	-	-
100 y más	437	788	1 225	8	16	24	55	-	-
Total	2 489 926	2 533 613	5 023 539	49 565	50 435	100 000	98		

a/ Dirección General de Estadística: "XI Censo de Población" levantado el 28 de noviembre de 1940, Revista Estadística Chilena, diciembre de 1945, página 572.

Tabla 7

CHILE - POBLACION POR GRUPOS QUINQUENALES DE EDAD, CENSO DE 1952

Grupos de edad	Cifras absolutas <sup>a/</sup>			Cifras relativas			Relaciones de masculinidad	Relaciones de edad	
	Hombres	Mujeres	Total	Hombres	Mujeres	Total		Hombres	Mujeres
0 - 4	393 433	388 493	781 926	6 631	6 548	13 179	101	-	-
5 - 9	393 597	388 167	781 764	6 634	6 543	13 177	101	109	109
10 - 14	328 894	323 906	652 800	5 544	5 459	11 003	102	97	95
15 - 19	282 201	291 716	573 917	4 756	4 917	9 673	97	93	94
20 - 24	275 467	299 570	575 037	4 643	5 049	9 692	92	111	114
25 - 29	213 145	234 917	448 062	3 592	3 960	7 552	91	92	95
30 - 34	185 795	195 565	381 360	3 132	3 296	6 428	95	95	90
35 - 39	179 374	197 677	377 051	3 023	3 332	6 355	91	103	111
40 - 44	163 938	159 245	323 183	2 763	2 684	5 447	103	107	96
45 - 49	127 713	133 484	261 197	2 152	2 250	4 402	96	92	97
50 - 54	114 819	116 571	231 390	1 935	1 965	3 900	98	111	108
55 - 59	79 281	81 813	161 094	1 336	1 379	2 715	97	86	84
60 - 64	69 019	78 450	147 469	1 164	1 322	2 486	88	112	120
65 - 69	44 489	48 637	93 126	750	820	1 570	91	89	84
70 - 74	30 864	37 611	68 475	520	634	1 154	82	103	110
75 - 79	15 457	19 530	34 987	261	329	590	79	78	75
80 - 84	8 922	14 238	23 160	150	240	390	63	95	114
85 - 89	3 398	5 427	8 825	58	91	149	63	65	62
90 - 94	1 563	3 117	4 680	26	53	79	49	76	92
95 - 99	727	1 329	2 056	13	22	35	55	-	-
100 y más	462	974	1 436	8	16	24	47	-	-
Total	2 912 558	3 020 437	5 932 995	49 091	50 909	100 000	96		

a/ Servicio Nacional de Estadística y Censos: "XII Censo General de Población y I de Vivienda", levantado el 24 de abril de 1952, Imprenta Göttemberg, Santiago, Chile, 1956, Tomo I, Resumen del País, págs. 103-104.

Nota: La población de edad desconocida (21 026 habitantes), fue distribuida proporcionalmente a la población de edad conocida.

Tabla 8

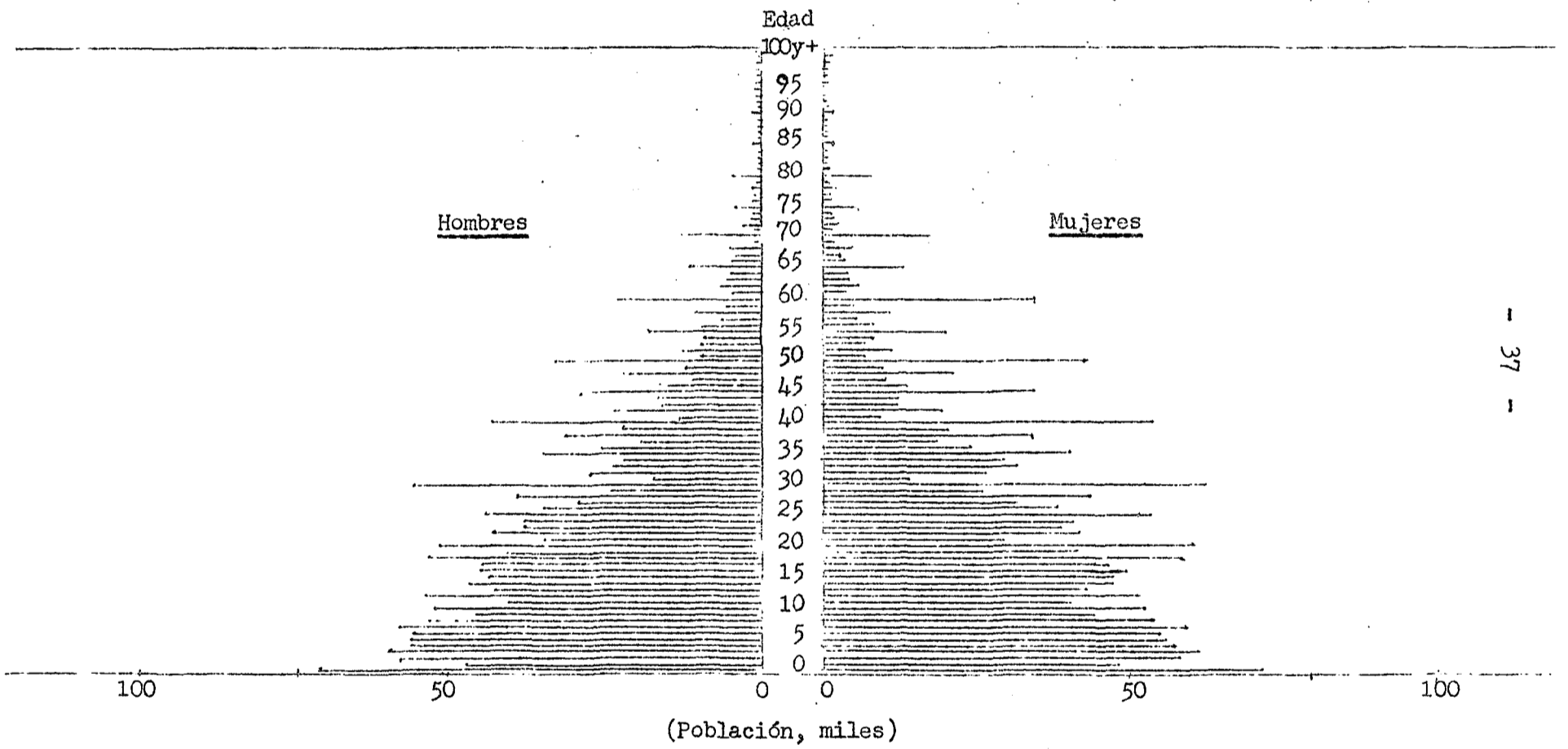
## CHILE - POBLACION POR GRUPOS QUINQUENALES DE EDAD, CENSO DE 1960

Grupos de edad	Cifras absolutas <sup>a/</sup>			Cifras relativas			Relaciones de masculinidad	Relaciones de edad	
	Hombres	Mujeres	Total	Hombres	Mujeres	Total		Hombres	Mujeres
0 - 4	554 796	549 924	1 104 720	7 524	7 457	14 981	101	-	-
5 - 9	492 442	489 047	981 489	6 678	6 632	13 310	101	101	101
10 - 14	420 881	415 428	836 309	5 707	5 634	11 341	101	99	97
15 - 19	354 554	370 253	724 807	4 808	5 021	9 829	96	100	102
20 - 24	287 637	310 762	598 399	3 901	4 214	8 115	93	95	96
25 - 29	251 833	275 172	527 005	3 415	3 732	7 147	92	94	96
30 - 34	246 879	260 273	507 152	3 348	3 530	6 878	95	109	106
35 - 39	199 965	215 448	415 413	2 711	2 922	5 633	93	94	97
40 - 44	178 478	185 401	363 879	2 421	2 514	4 935	96	100	97
45 - 49	157 143	167 091	324 234	2 131	2 266	4 397	94	99	102
50 - 54	137 561	141 015	278 576	1 866	1 912	3 778	98	106	102
55 - 59	103 319	109 013	212 332	1 401	1 478	2 879	95	92	92
60 - 64	86 342	96 713	183 055	1 170	1 312	2 482	89	105	110
65 - 69	60 615	67 605	128 220	822	917	1 739	90	98	94
70 - 74	38 032	46 423	84 455	515	630	1 145	82	91	96
75 - 79	22 740	28 965	51 705	308	393	701	79	91	89
80 - 84	12 116	18 685	30 801	165	253	418	65	89	102
85 - 89	4 437	7 711	12 148	61	104	165	58	64	69
90 - 94	1 756	3 648	5 404	24	49	73	48	67	78
95 - 99	812	1 707	2 519	11	23	34	48	-	-
100 y más	469	1 024	1 493	6	14	20	46	-	-
Total	3 612 807	3 761 308	7 374 115	48 993	51 007	100 000	96		

a/ Dirección de Estadística y Censos: "Población del País", Características Básicas de la Población (Censo de 1960), Imprenta de la Dirección de Estadística y Censos, Santiago, Chile, 23 de marzo de 1950, página 5.

Gráfico 1

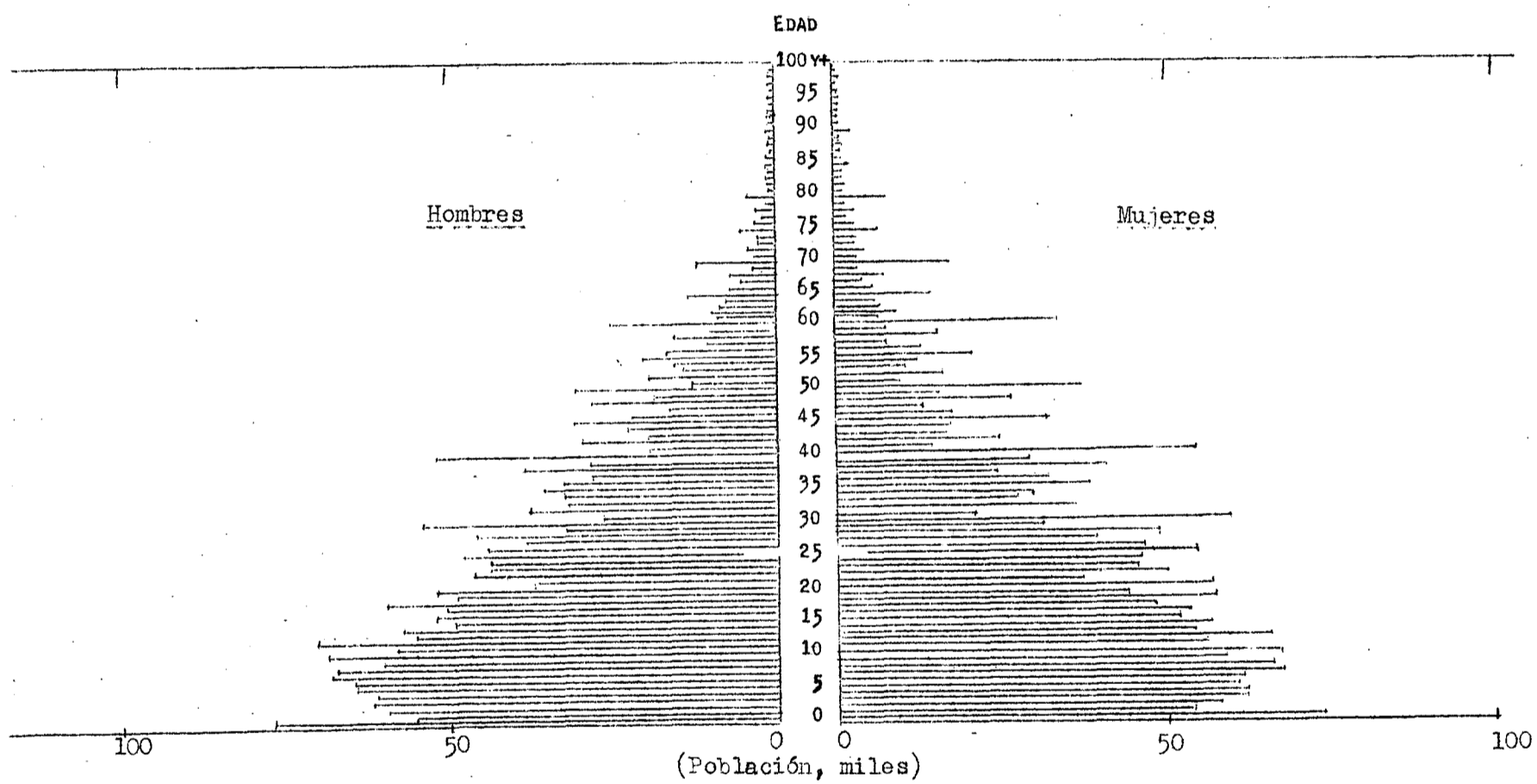
CHILE: POBLACION POR AÑOS INDIVIDUALES DE EDAD, CENSO DE 1930



Fuente: Tabla 1.

Gráfico 2

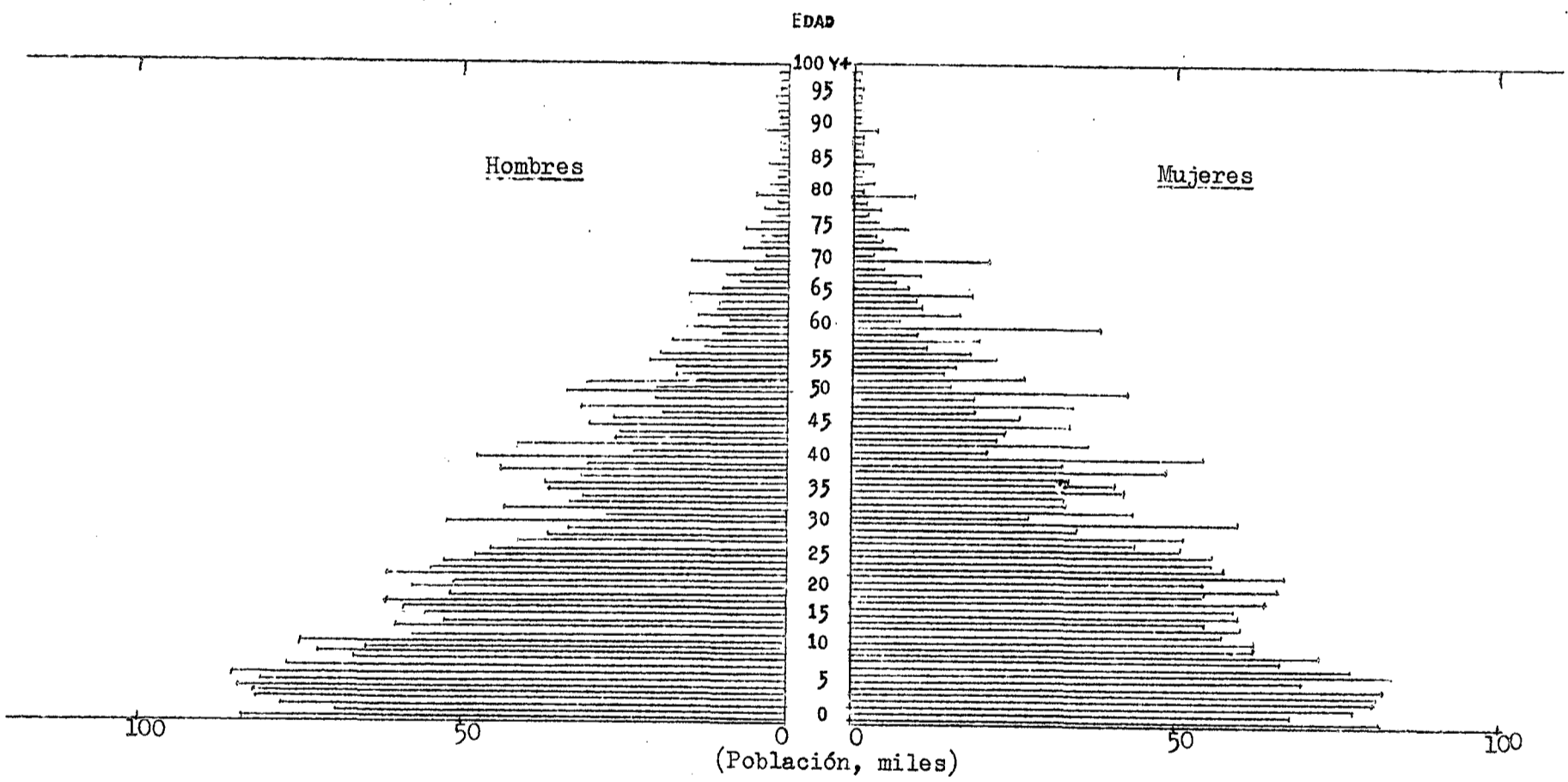
CHILE - POBLACION POR AÑOS INDIVIDUALES DE EDAD, CENSO 1940



Fuente: Tabla 2.

Gráfico 3

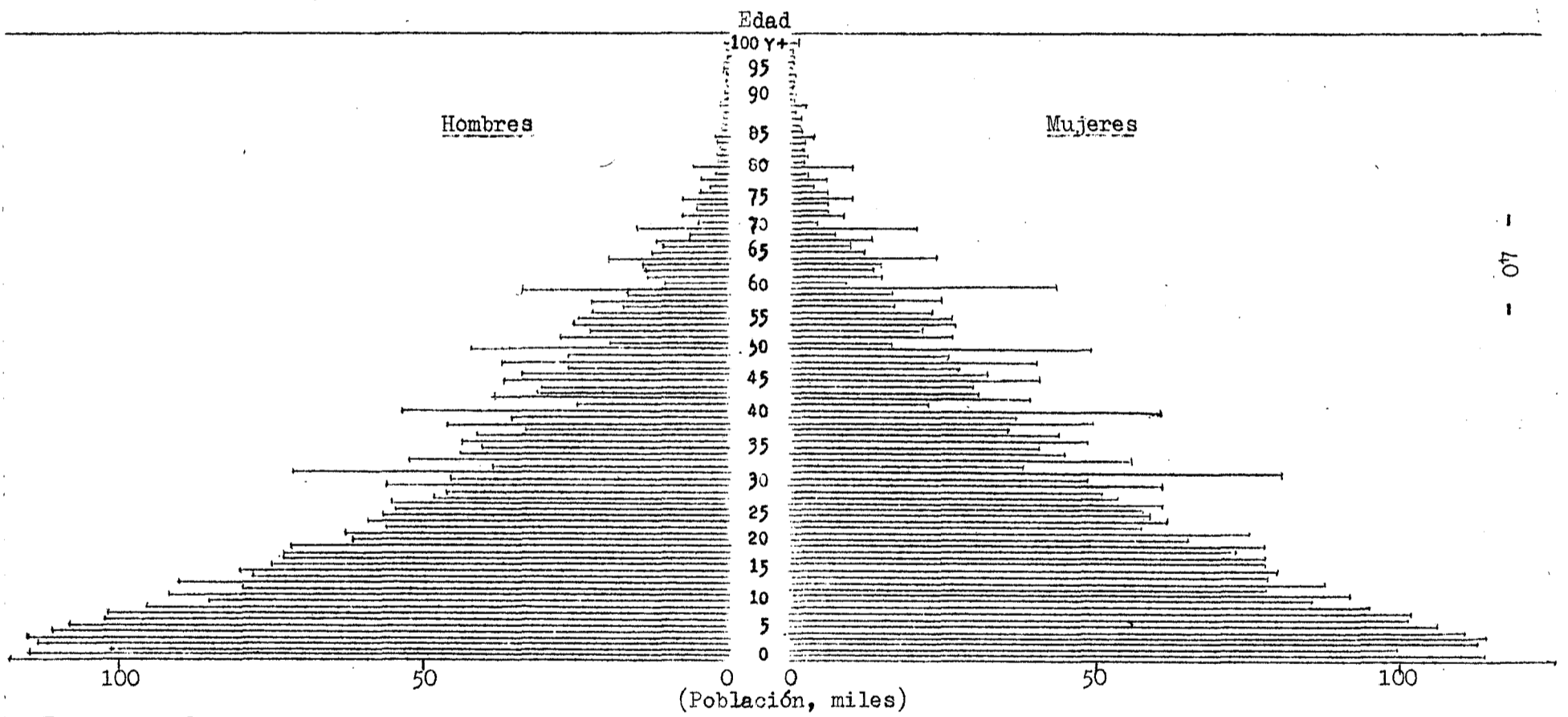
CHILE - POBLACION POR AÑOS INDIVIDUALES DE EDAD, CENSO 1952



Fuente: Tabla 3.

Gráfico 4

CHILE - POBLACION POR AÑOS INDIVIDUALES DE EDAD, CENSO DE 1960

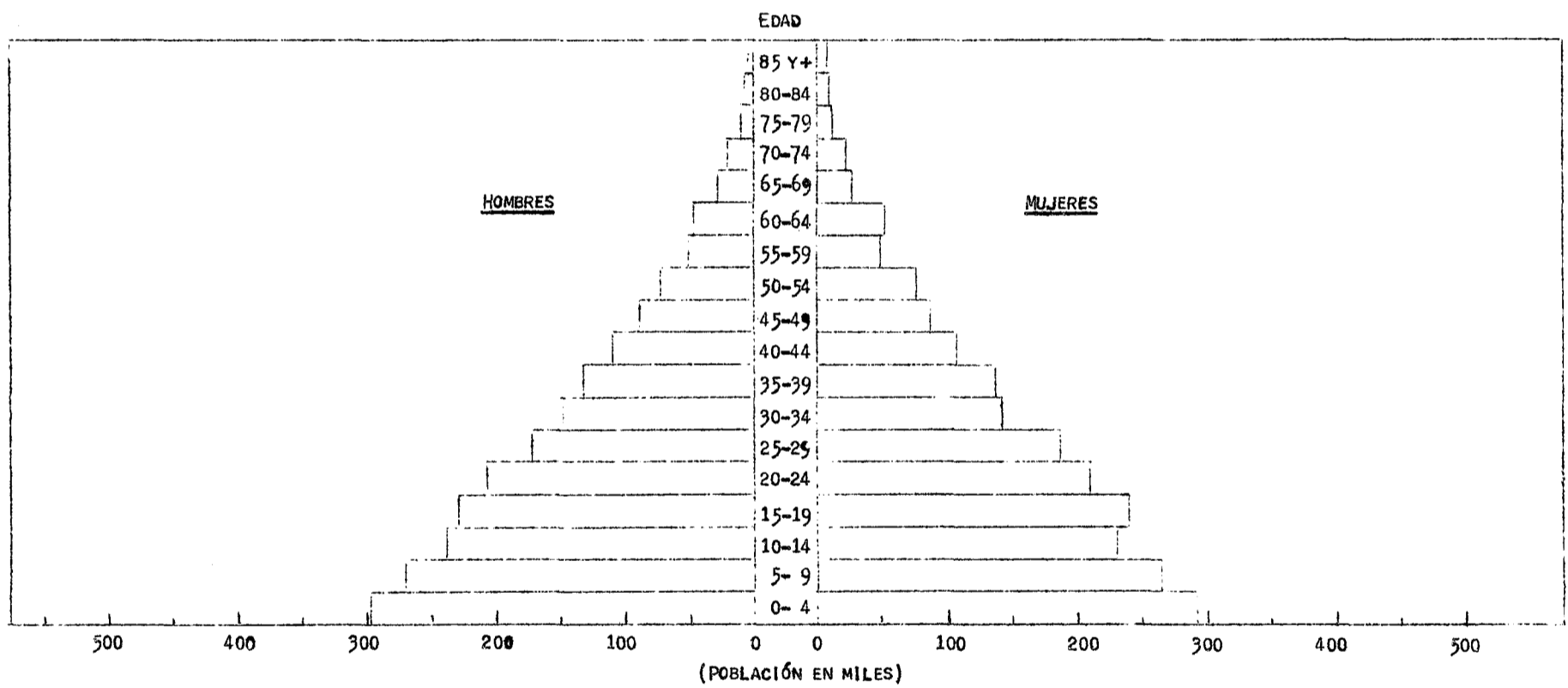


Fuente: Tabla 4



GRÁFICO 5

CHILE - POBLACION POR GRUPOS QUINQUENALES DE EDAD, CENSO DE 1930



FUENTE: TABLA 5.

17

GRÁFICO 6

CHILE - POBLACION POR GRUPOS QUINQUENALES DE EDAD, CENSO DE 1940

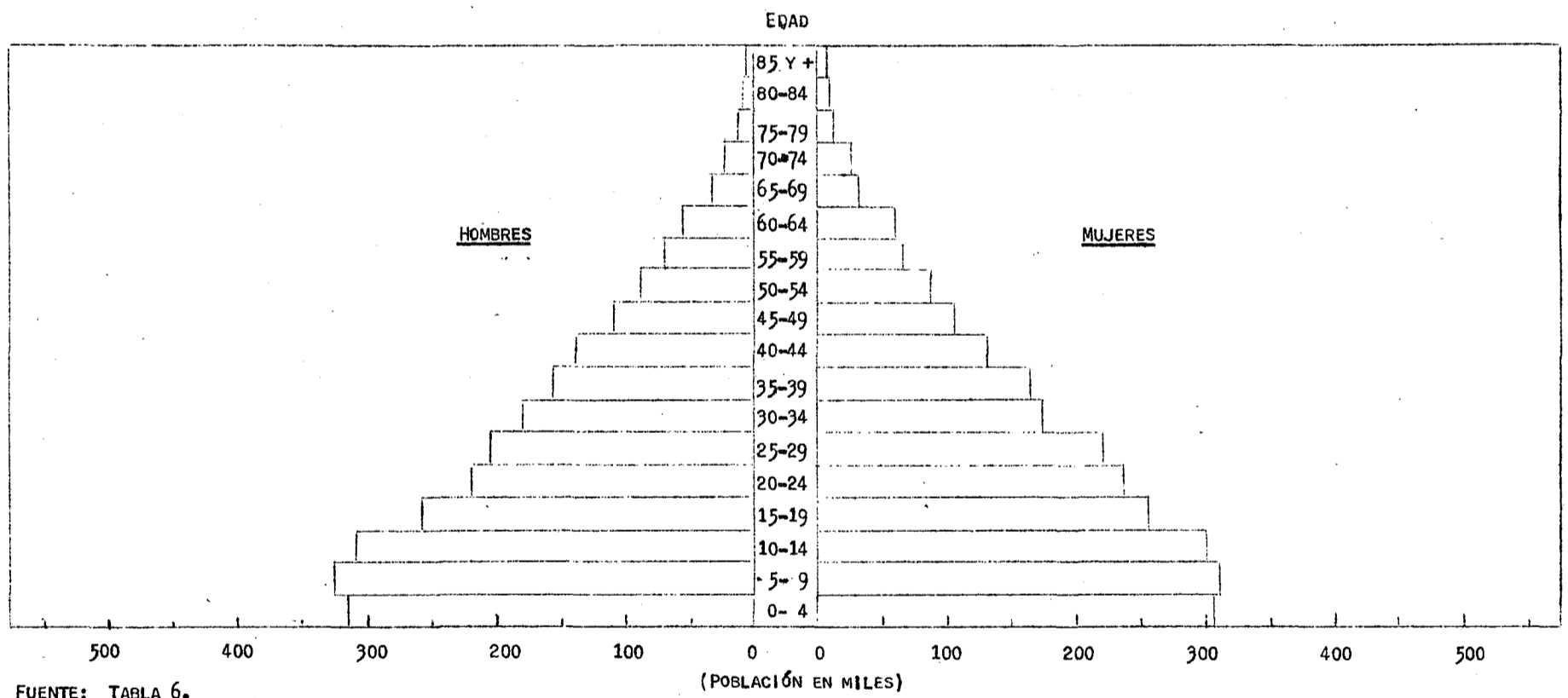
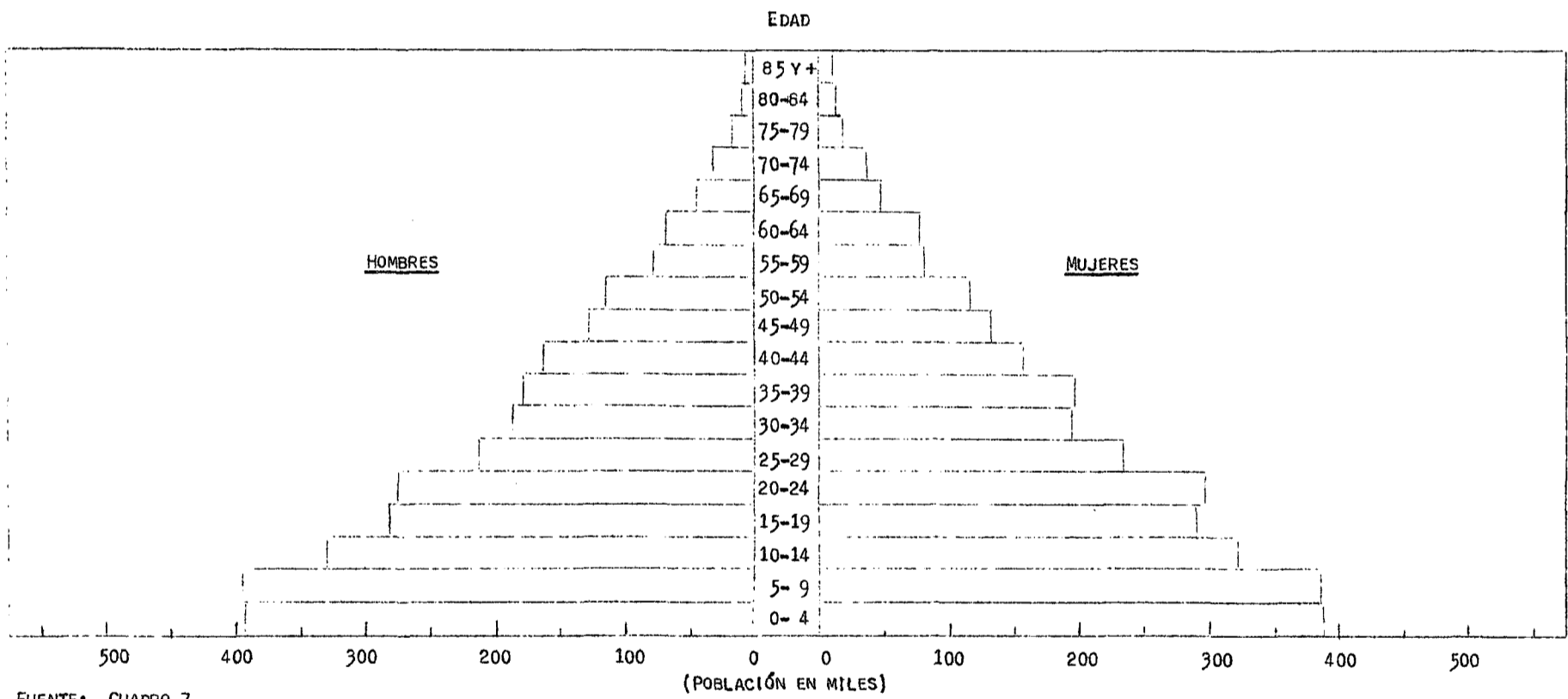


GRÁFICO 7

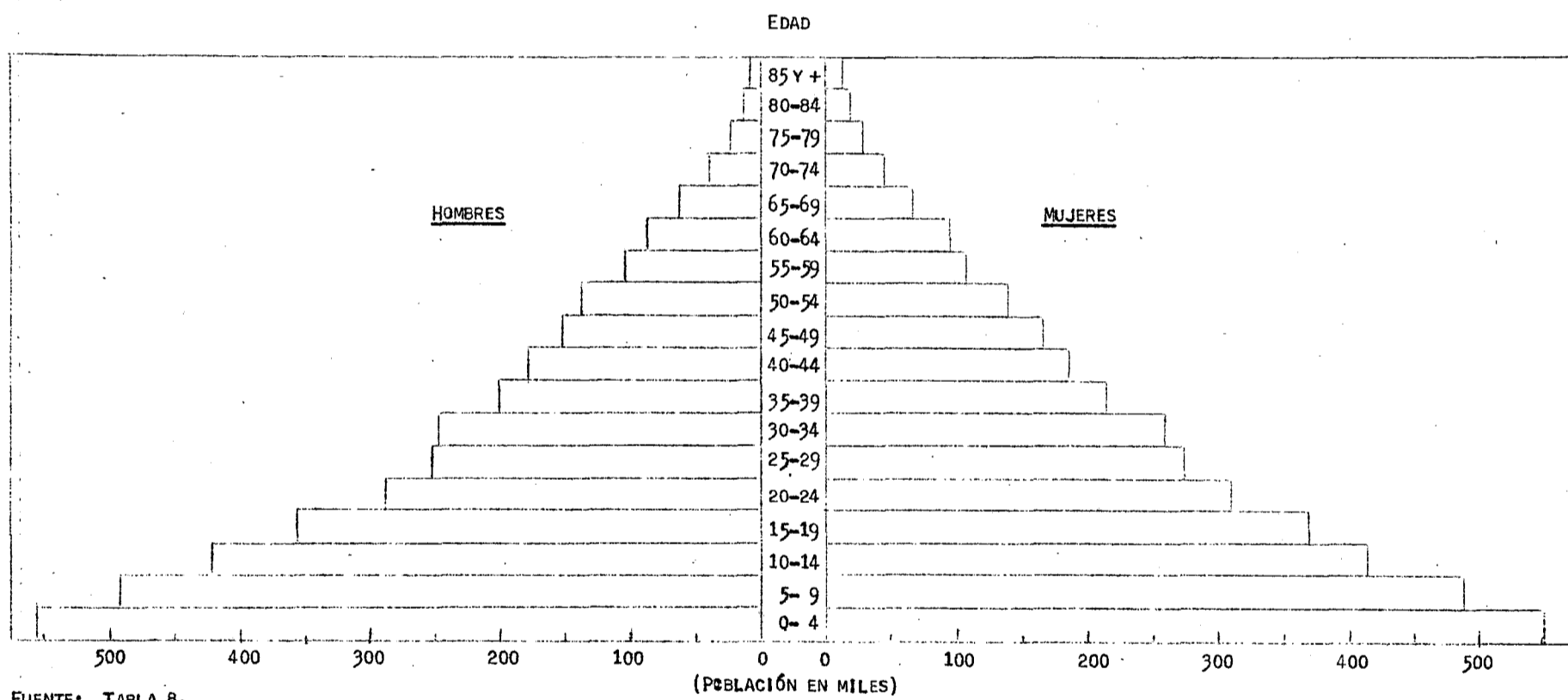
CHILE - POBLACION POR GRUPOS QUINQUENALES DE EDAD, CENSO DE 1952



FUENTE: CUADRO 7.

GRÁFICO 8

CHILE - POBLACION POR GRUPOS QUINQUENALES DE EDAD, CENSO DE 1960

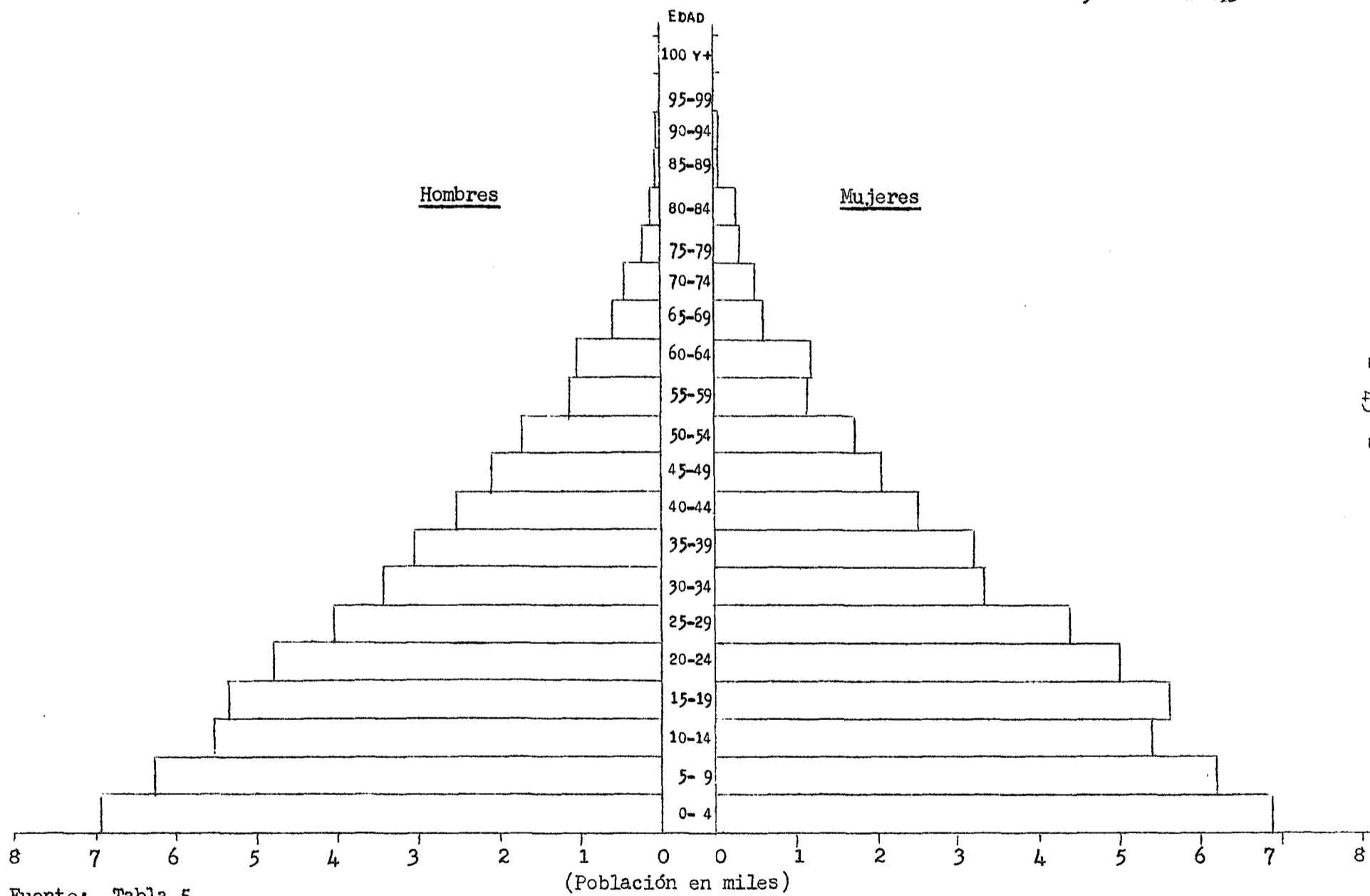


FUENTE: TABLA 8.

177

Gráfico 9

CHILE - DISTRIBUCION RELATIVA POR GRUPOS QUINQUENALES DE EDAD CON RESPECTO A 100 000, CENSO DE 1930

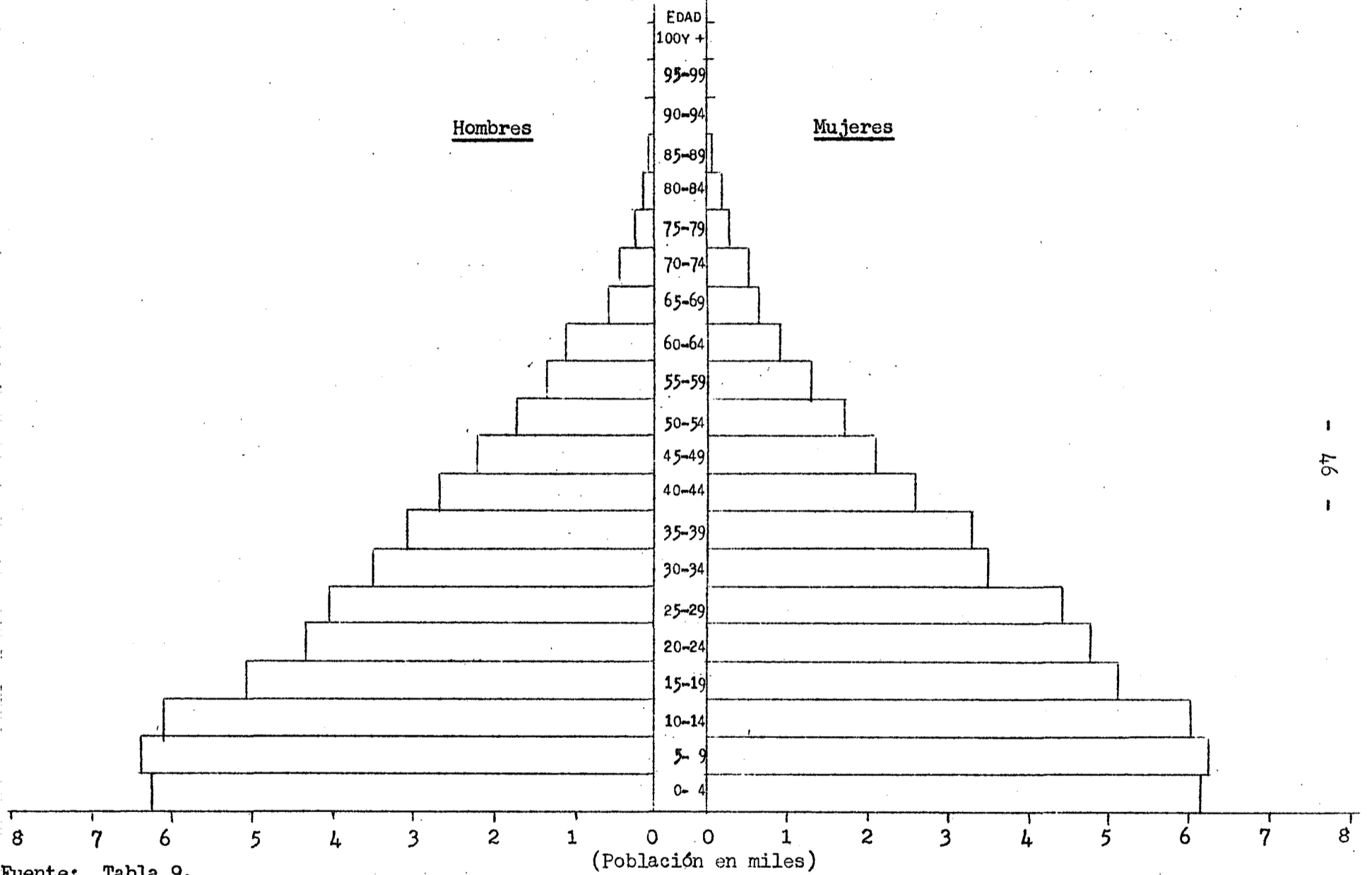


Fuente: Tabla 5

15

Gráfico 10

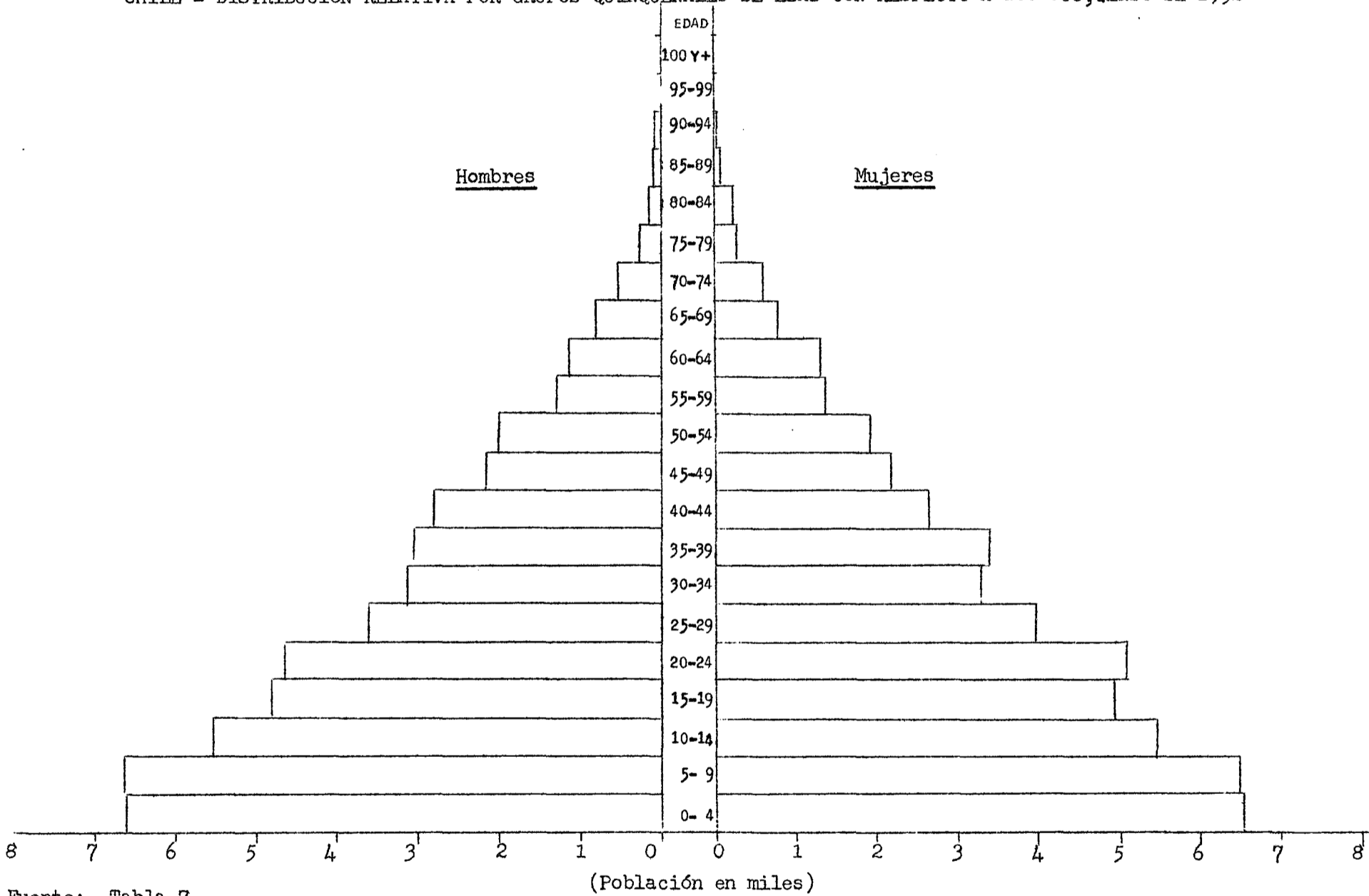
CHILE - DISTRIBUCION RELATIVA POR GRUPOS QUINQUENALES DE EDAD CON RESPECTO A 100 000, CENSO DE 1940



Fuente: Tabla 9.

Gráfico 11

CHILE - DISTRIBUCION RELATIVA POR GRUPOS QUINQUENALES DE EDAD CON RESPECTO A 100 000, CENSO DE 1952

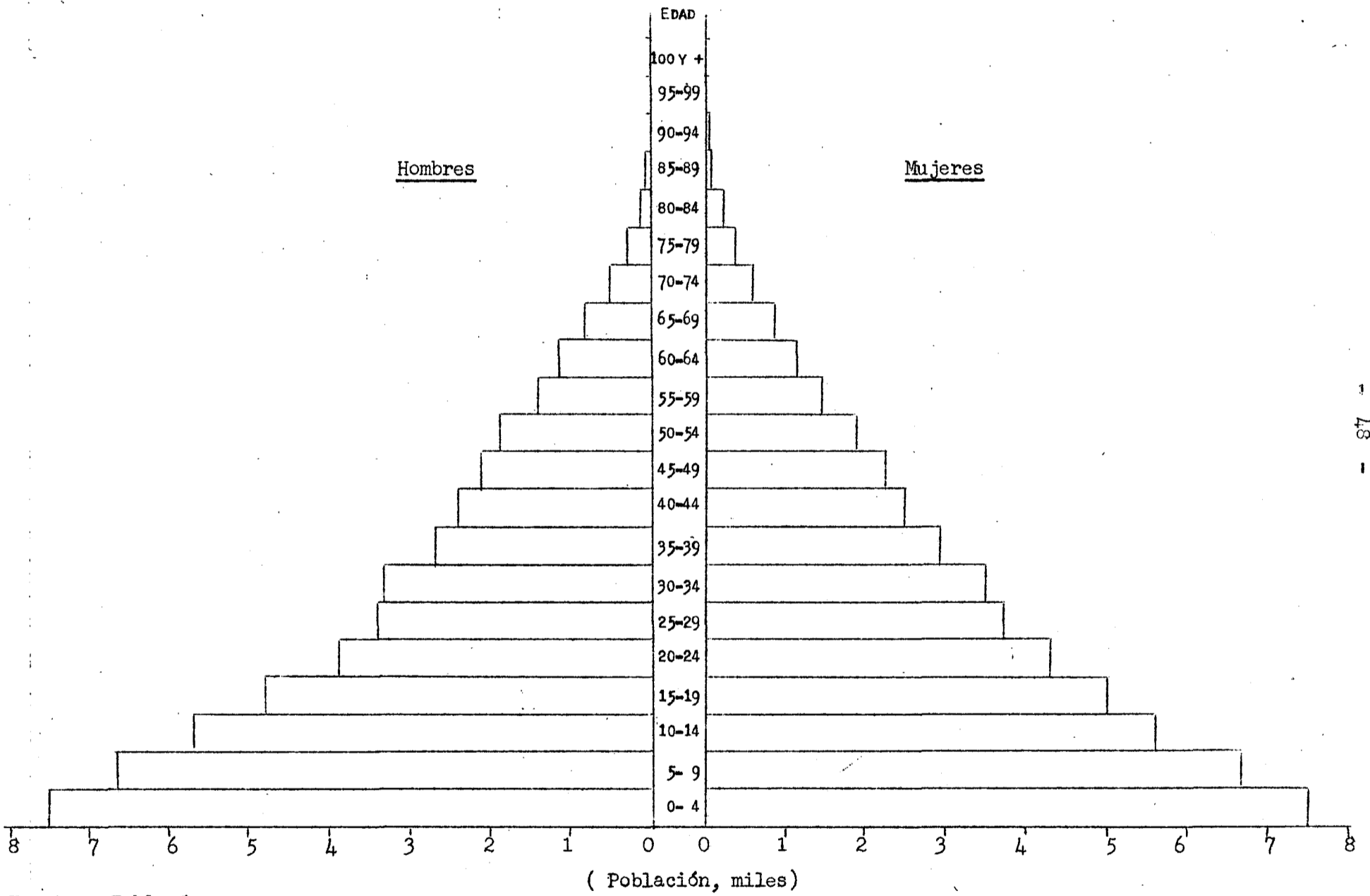


Fuente: Tabla 7.

17

Gráfico 12

CHILE - DISTRIBUCION RELATIVA POR GRUPOS QUINQUENALES DE EDAD CON RESPECTO A 100 000, CENSO DE 1960

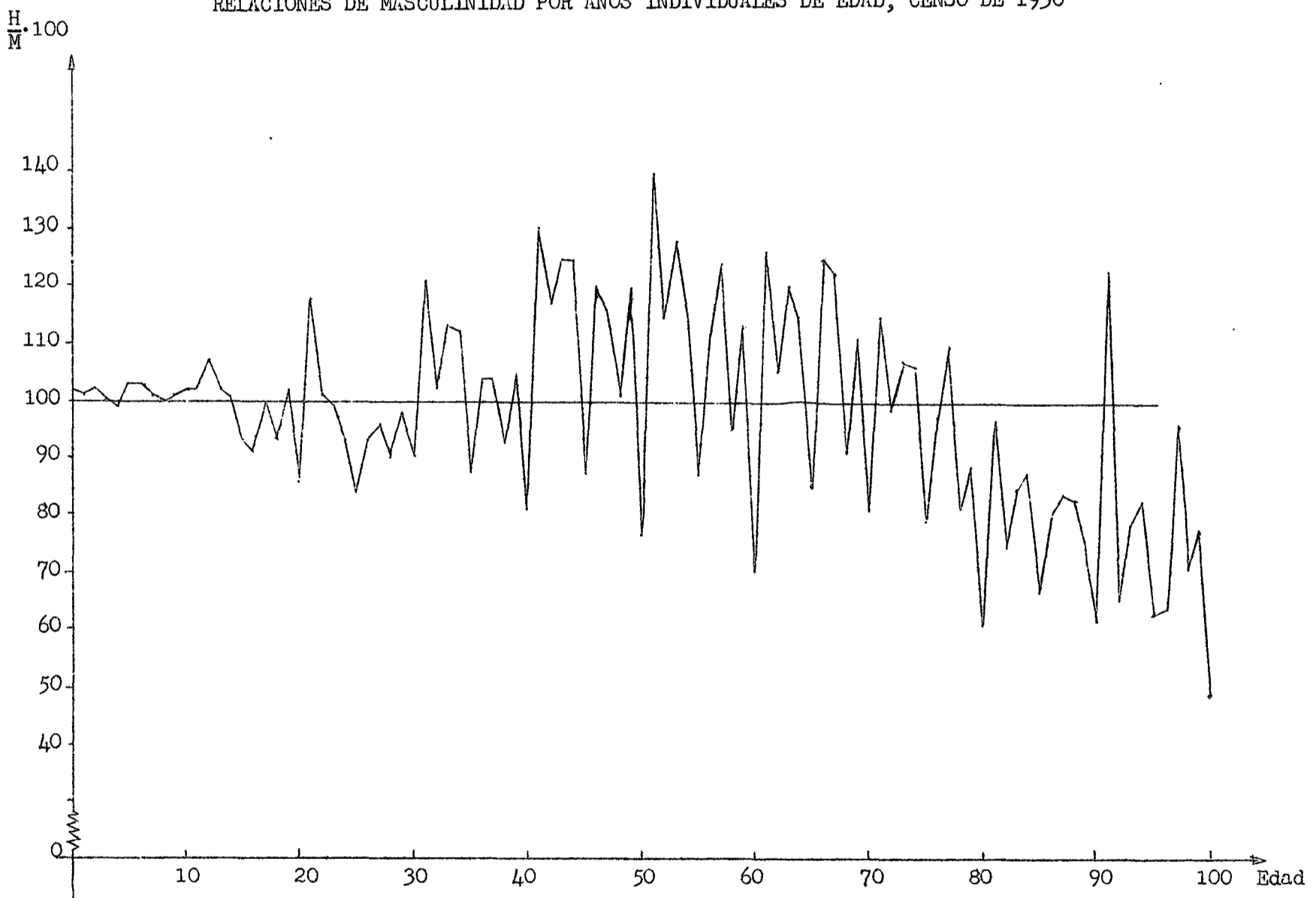


Fuente: Tabla 8.



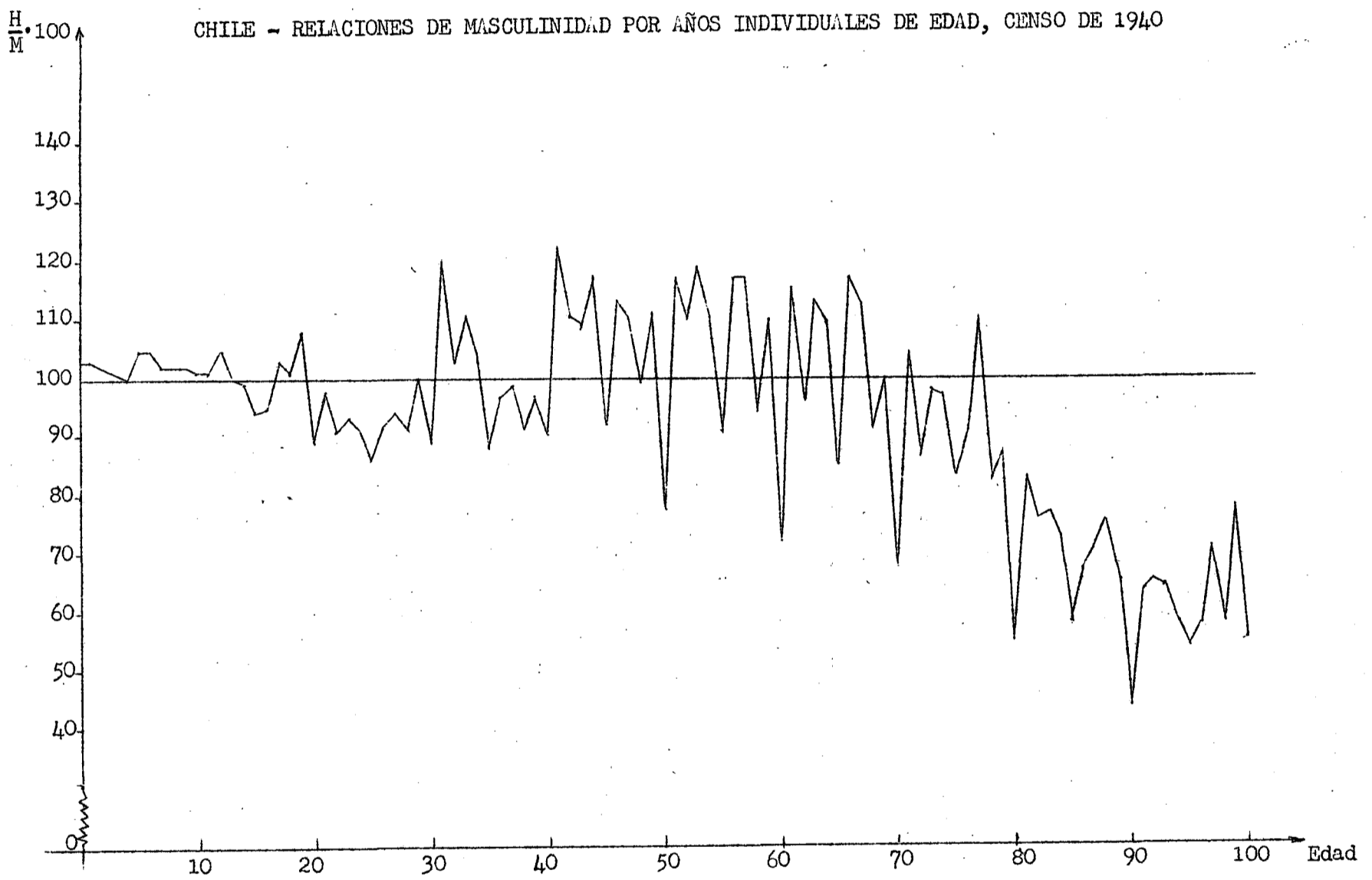
Gráfico 13

RELACIONES DE MASCULINIDAD POR AÑOS INDIVIDUALES DE EDAD, CENSO DE 1930



Fuente: Tabla 1.

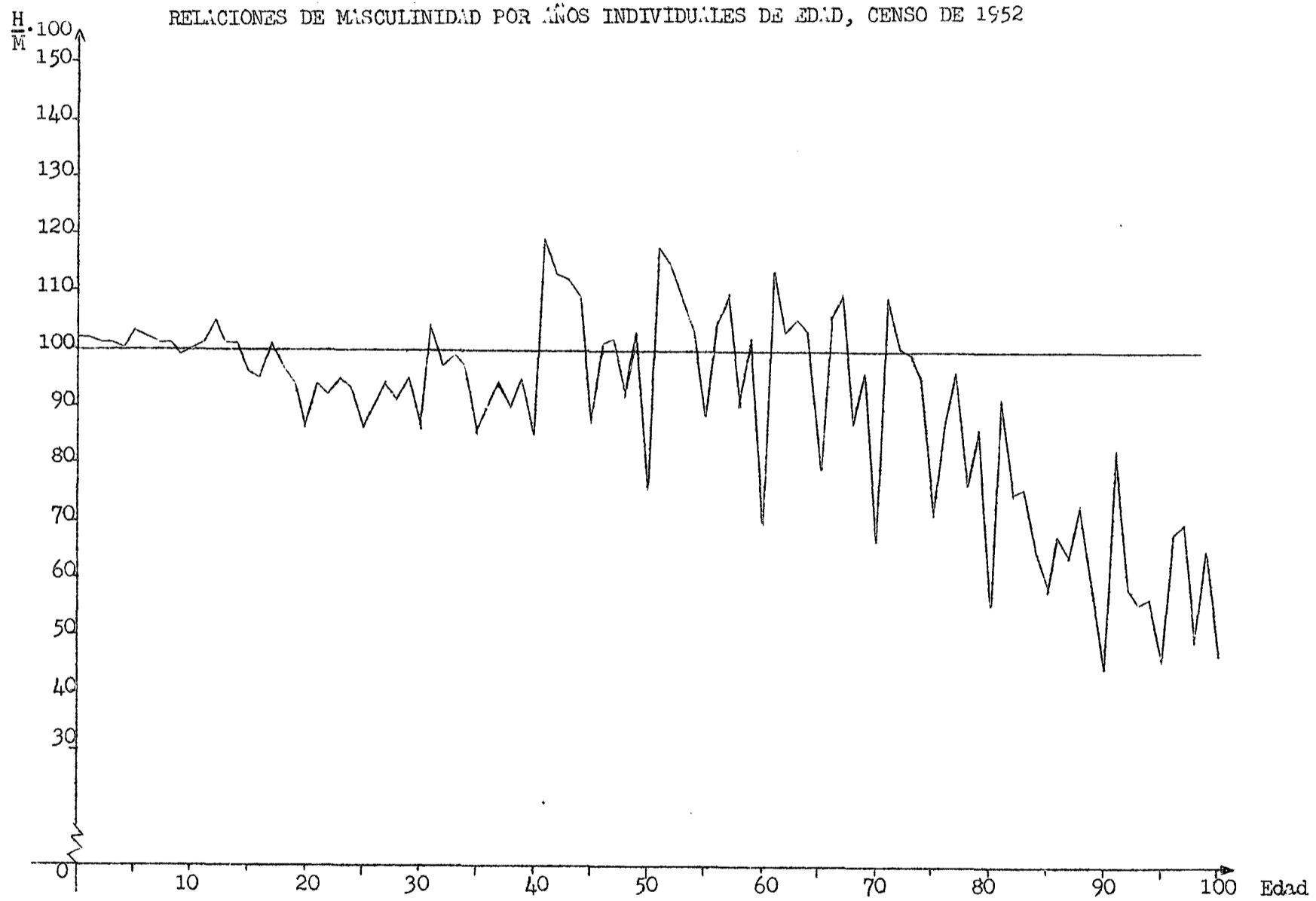
Gráfico 14



Fuente: Tabla 2.

Gráfico 15

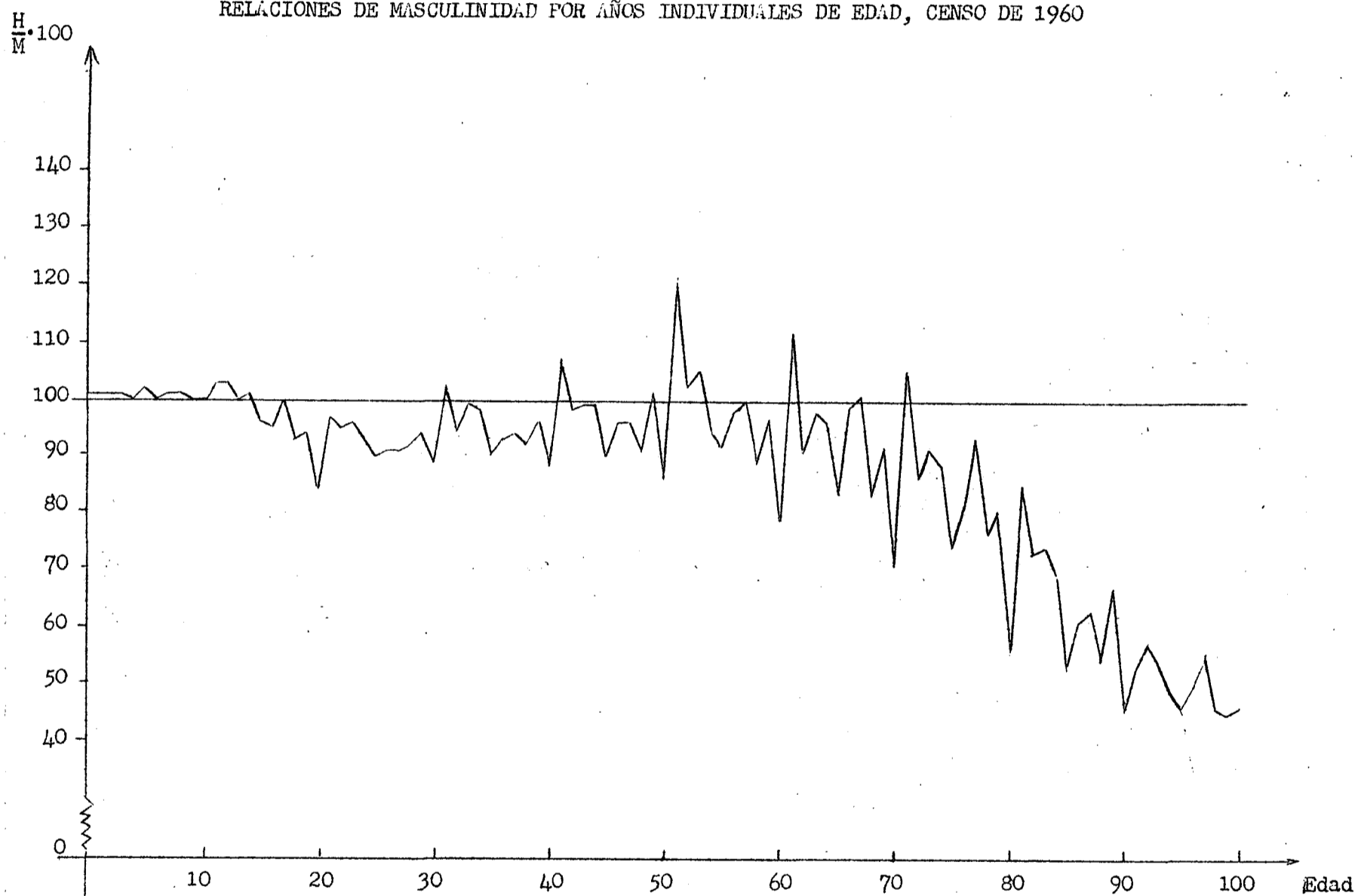
RELACIONES DE MASCULINIDAD POR AÑOS INDIVIDUALES DE EDAD, CENSO DE 1952



Fuente: Tabla 3.

Gráfico 16

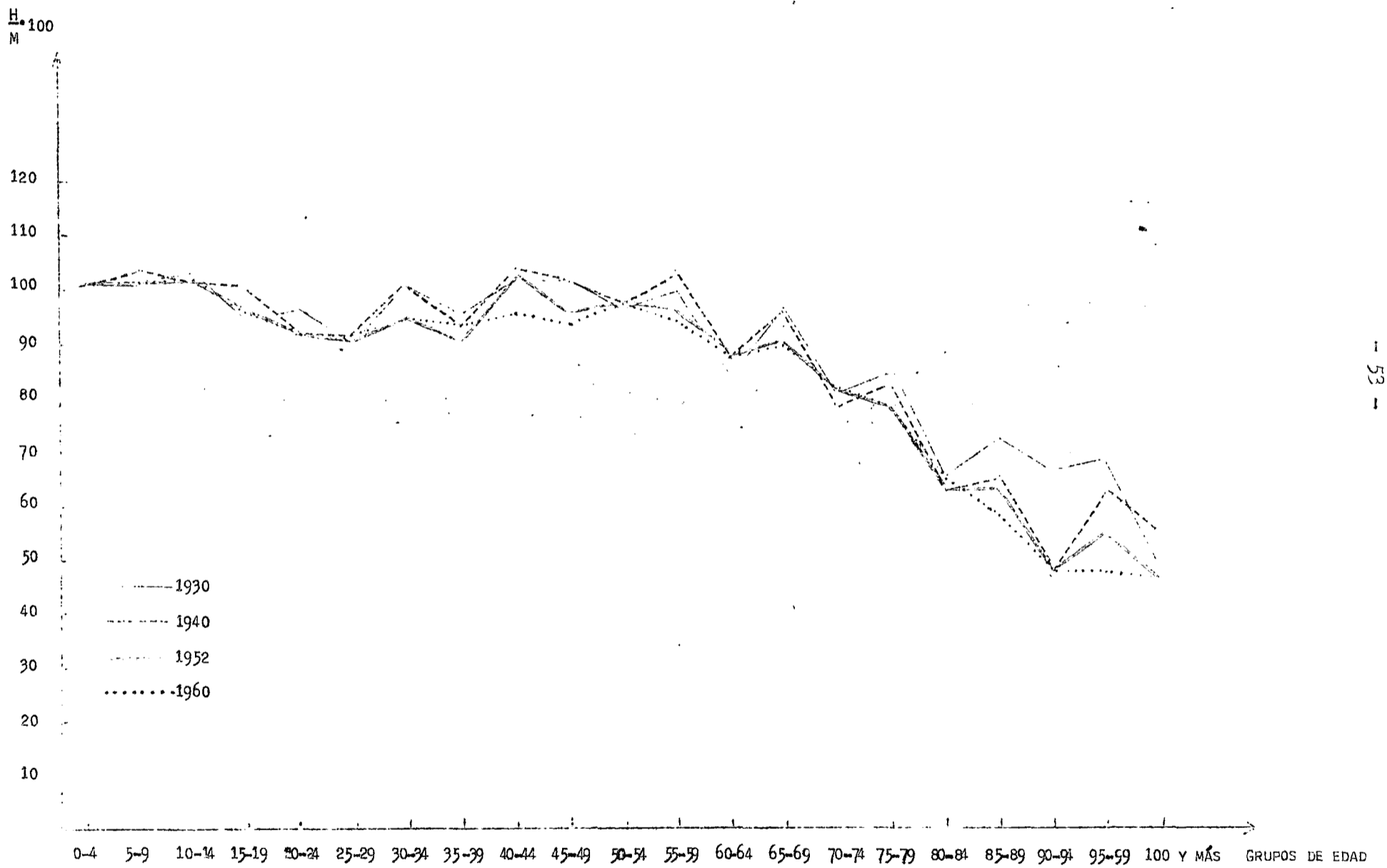
RELACIONES DE MASCULINIDAD POR AÑOS INDIVIDUALES DE EDAD, CENSO DE 1960



Fuente: Tabla 4.

GRÁFICO 17

CHILE - RELACIONES DE MASCULINIDAD POR GRUPOS QUINQUENALES DE EDAD, CENSOS DE 1930, 1940, 1952 Y 1960



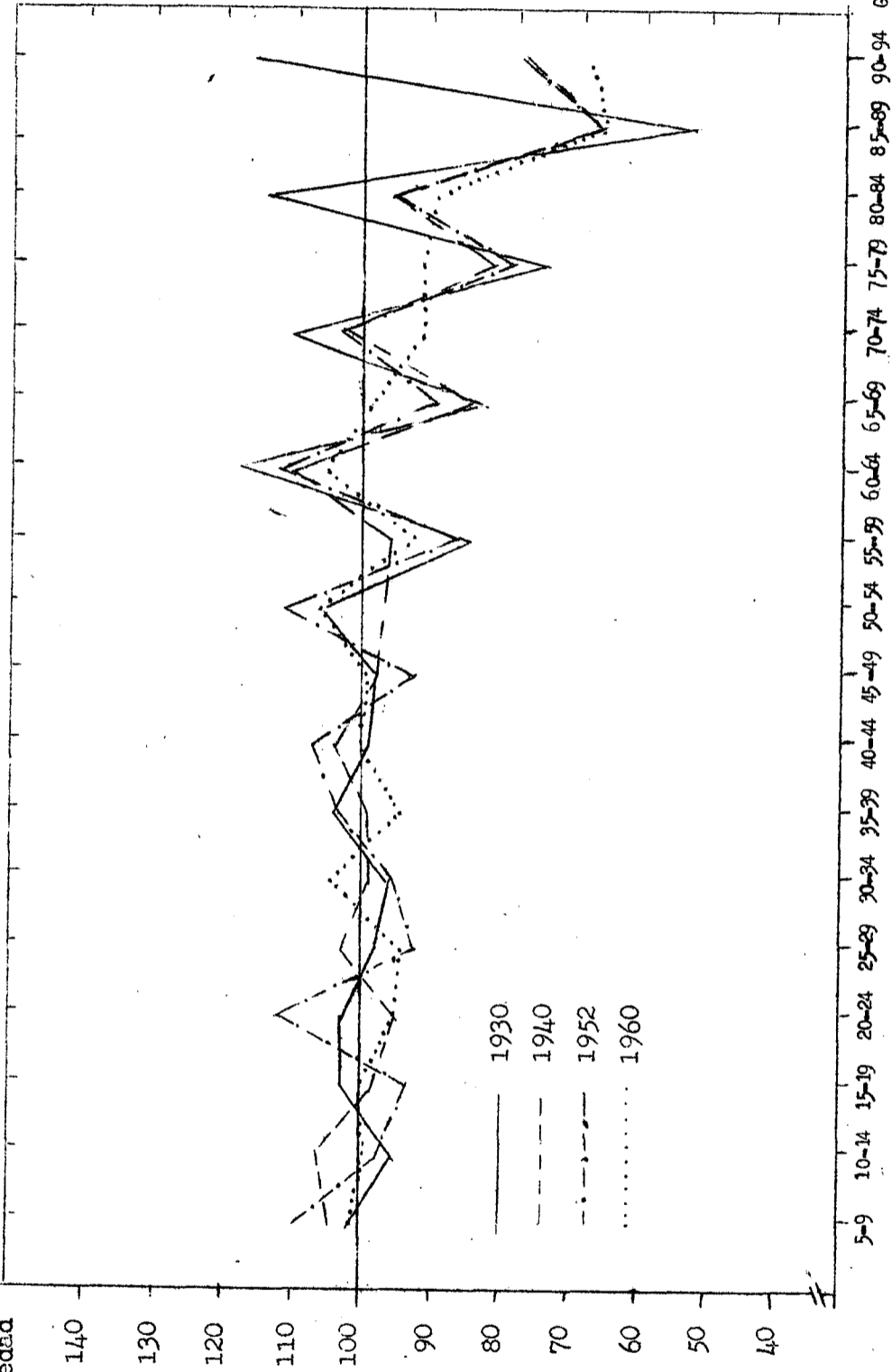
FUENTE: TABLAS 5, 6, 7 Y 8.

Gráfico 18

RELACIONES DE EDAD POR GRUPOS QUINQUENALES, CENSOS DE 1930, 1940, 1952 Y 1960

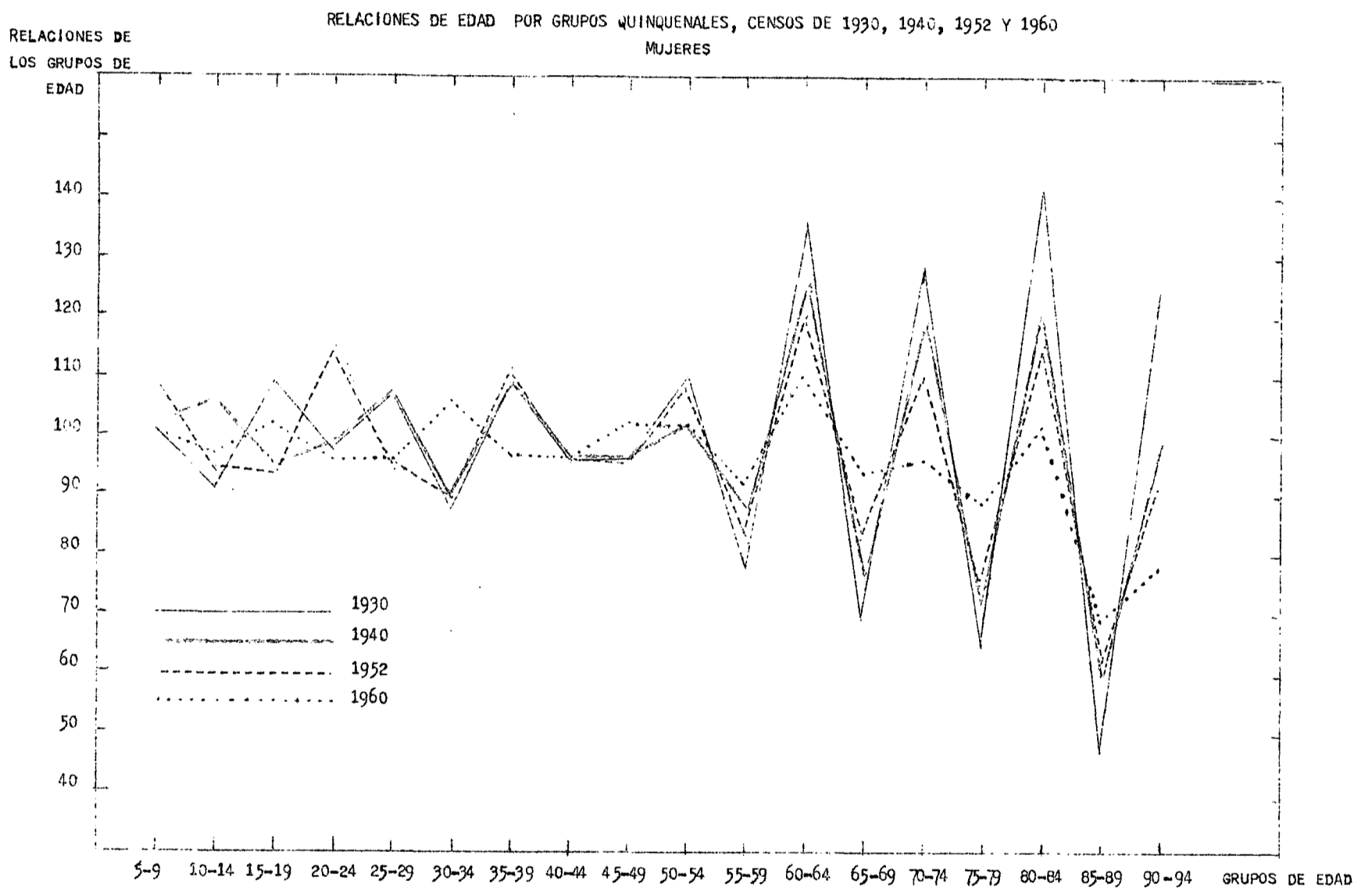
Hombres

Relaciones de los grupos de edad



Fuente: Tablas 5,6, 7 y 8.

GRÁFICO 19



FUENTE: TABLAS 5,6,7 Y 8.

