

---

## macroeconomía del desarrollo

# **P**atrones de especialización comercial y desempeño del mercado de trabajo en América Latina

Jaime Ros



NACIONES UNIDAS

**C E P A L**

División de Desarrollo Económico

Santiago de Chile, julio de 2006

Este documento fue preparado por Jaime Ros, consultor de la División de Desarrollo Económico de la Comisión Económica de América Latina y el Caribe (CEPAL). Una versión anterior de este trabajo fue presentada en un seminario llevado a cabo en CEPAL-Santiago. El autor agradece los comentarios de Jurgen Weller y otros participantes en el seminario así como la excelente ayuda de investigación de Gilberto Libanio.

Las opiniones expresadas en este documento, que no ha sido sometido a revisión editorial, son de exclusiva responsabilidad del autor y pueden no coincidir con las de la Organización.

---

Publicación de las Naciones Unidas  
ISSN impreso 1680-8843  
ISSN electrónico 1680-8851

ISBN: 92-1-322937-2  
LC/L.2566-P  
N° de venta: S.06.II.G.94

Copyright © Naciones Unidas, julio de 2006. Todos los derechos reservados  
Impreso en Naciones Unidas, Santiago de Chile

---

La autorización para reproducir total o parcialmente esta obra debe solicitarse al Secretario de la Junta de Publicaciones, Sede de las Naciones Unidas, Nueva York, N. Y. 10017, Estados Unidos. Los Estados miembros y sus instituciones gubernamentales pueden reproducir esta obra sin autorización previa. Sólo se les solicita que mencionen la fuente e informen a las Naciones Unidas de tal reproducción.

## Índice

---

<b>Resumen</b> .....	5
<b>Introducción</b> .....	7
<b>I. Patrones de especialización comercial en América Latina</b> .....	9
1. Composición de las exportaciones por tipo de bien .....	9
2. Composición de las exportaciones por región de destino .....	11
3. Migración y remesas familiares .....	12
4. Tres patrones de inserción internacional .....	13
<b>II. Desempeño de los mercados laborales</b> .....	15
1. Hechos estilizados .....	15
2. El ajuste de los mercados de trabajo .....	19
<b>III. Patrón de especialización comercial, crecimiento económico y evolución del empleo formal</b> .....	23
<b>IV. Desempleo, patrón de especialización y el rol del tipo de cambio real</b> .....	31
<b>Bibliografía</b> .....	35
<b>Anexos</b> .....	37
<b>Serie Macroeconomía del desarrollo: números publicados</b> .....	45

## Índice de cuadros

Cuadro 1.1	Composición de las exportaciones (2003) .....	10
Cuadro 1.2	Composición de las exportaciones (1990) .....	10
Cuadro 1.3	Cambio en la composición de las exportaciones (1990-2003).....	10
Cuadro 1.4	Exportaciones de la maquila .....	11
Cuadro 1.5	Composición de las exportaciones por región de destino, 2003 .....	12
Cuadro 1.6	Cambio en la composición de las exportaciones por región de destino, 1990-2003 .....	12
Cuadro 1.7	Remesas familiares 1990-2003 .....	13
Cuadro 2.1	Empleo formal urbano como porcentaje de la fuerza de trabajo, 1990-2003 .....	16
Cuadro 2.2	Empleo informal urbano como porcentaje de la fuerza de trabajo, 1990-2003 .....	17
Cuadro 2.3	Tasa de desempleo urbano, 1990-2003 .....	18
Cuadro 2.4	Crecimiento anual de los salarios reales industriales y del PIB per cápita, 1990-2003 .....	19
Cuadro 2.5	Reducción en el empleo formal urbano y aumentos en el empleo informal y desempleo urbanos 1990-2003 .....	20
Cuadro 3.1	Crecimiento del PIB total, de los sectores de bienes comerciables y de las exportaciones, 1990-2003.....	25
Cuadro 3.2	Crecimiento del producto, empleo y productividad en la industria manufacturera .....	29
Cuadro 3.3	Crecimiento del PIB total y del PIB per cápita, 1990-2003 .....	29
Cuadro 4.1	Cambios en el desempleo y sus determinantes.....	32
Cuadro 4.2	Determinantes del desempleo: modelo de efectos fijos.....	33

## Índice de gráficos

Gráfico 1	Tamaño del sector informal e ingreso per cápita (2003).....	17
Gráfico 2	Crecimiento de los salarios reales y crecimiento del PIB per cápita (1990-2003) .....	21
Gráfico 3	Crecimiento de los salarios reales y aumento del desempleo (1990-2003) .....	22
Gráfico 4	Reducción del empleo formal y crecimiento del PIB (1990-2003) .....	24
Gráfico 5	Crecimiento del producto y crecimiento de las exportaciones.....	25
Gráfico 6	Participación de las exportaciones en el mercado de Estados Unidos, 1994-2003.....	26
Gráfico 7	Crecimiento del PIB total y manufacturero .....	27
Gráfico 8	Crecimiento del PIB total y del sector agropecuario .....	27
Gráfico 9	Crecimiento del PIB total y de minería y petróleo.....	28

---

## Resumen

---

Este documento explora los vínculos entre patrones de especialización comercial y desempeño del mercado de trabajo en tres subregiones (México y Centroamérica, MERCOSUR y Chile, y la Comunidad Andina) durante el periodo 1990-2003. Después de una caracterización de los patrones de inserción internacional basada en la composición de las exportaciones, concentración geográfica de las exportaciones por región de destino e importancia de la migración y las remesas familiares, el documento presenta un análisis del desempeño del mercado de trabajo en las tres subregiones en términos del comportamiento del empleo formal e informal, la tasa de desempleo y el crecimiento de los salarios reales. Finalmente, se analizan los vínculos entre patrón de inserción internacional y desempeño laboral destacando los vínculos entre patrón de especialización comercial, crecimiento económico y evolución del empleo formal así como aquellos entre la evolución del desempleo y el patrón de especialización, el tipo de cambio real y la migración internacional.



## Introducción

---

El inicio de los años noventa registró un cambio de tendencia en el desarrollo económico reciente de América Latina. El cambio radical en el entorno económico internacional, con la implementación de programas de alivio de la deuda y el reinicio de los movimientos de capital hacia la región, puso fin a las transferencias de recursos hacia el exterior que caracterizó a la década anterior. Ello hizo posible la implementación de programas de estabilización que lograron controlar la inflación y permitieron el reinicio del crecimiento económico. Esta recuperación de la actividad económica ha tenido, sin embargo, varios aspectos insatisfactorios. A pesar de un rápido crecimiento de las exportaciones, el ritmo de crecimiento del producto total ha sido, con contadas excepciones, decepcionante, siendo significativamente inferior a las tasas históricas del período 1940-1980. La tasa de inversión se mantiene por debajo, en algunos casos muy por debajo, de los niveles prevalecientes antes de la crisis de la deuda. Además, el crecimiento ha sido volátil y muy vulnerable a choques externos. Quizá el aspecto más insatisfactorio del proceso de crecimiento de 1990 a la fecha se refiere al desempeño del mercado de trabajo. Sin excepción, para los países para los que se cuenta con información, el empleo formal disminuyó como porcentaje de la fuerza de trabajo total entre 1990 y 2003 (en 5,6 puntos porcentuales en promedio), y con tres excepciones el empleo informal (también como porcentaje de la fuerza de trabajo) aumentó durante el mismo periodo en 1,5 puntos porcentuales en promedio (promedios simples para los países con información disponible). Entre 1990 y 2003, la tasa de desempleo aumentó alcanzando en 2003 un nivel promedio del orden de 11 por ciento de la fuerza de trabajo, y en ciertos países sudamericanos las tasas de desempleo de hecho se dispararon. Es decir, después de más

de una década de estabilización y de reinicio del crecimiento, el desempleo era mayor que en 1990, al final de la década perdida que siguió a la crisis de la deuda de principios de los años ochenta. Hoy las tasas de desempleo en varios países latinoamericanos son similares o incluso mayores que las tasas de desempleo más altas entre los países de la OCDE.

Al mismo tiempo, el desempeño promedio del mercado de trabajo esconde una gran diversidad de experiencias. Por ejemplo, en 2003 las tasas de desempleo variaban entre alrededor de 3 por ciento en México, 8 a 10 por ciento en Chile y Perú, y entre 16 y 20 por ciento en Colombia, Uruguay, Venezuela y Argentina. Esta diversidad presenta un patrón geográfico definido. Todos los países sudamericanos registraron aumentos en el desempleo mientras que la subregión de México y Centroamérica muestra una ligera reducción en el desempleo. Como es sabido, el tipo de inserción internacional de la economías latinoamericanas también muestra un patrón geográfico definido con los países del Norte de América Latina especializándose en productos manufacturados y los países de América del Sur más orientados hacia la exportación de productos primarios y manufacturas intensivas en recursos naturales.<sup>1</sup>

Este trabajo explora precisamente los vínculos entre patrones de especialización comercial y desempeño del mercado de trabajo en tres subregiones (México y Centroamérica, MERCOSUR y Chile, y la Comunidad Andina) considerando el periodo 1990-2003. En la primera sección se hace una caracterización de los patrones de inserción internacional en las tres subregiones en términos de la composición de las exportaciones, concentración geográfica de las exportaciones por región de destino e importancia de la migración y las remesas familiares. La segunda sección presenta una caracterización del desempeño del mercado de trabajo en las tres subregiones en términos del comportamiento del empleo formal e informal, la tasa de desempleo y el crecimiento de los salarios reales. La tercera y cuarta secciones analizan los vínculos entre patrón de inserción internacional y desempeño laboral. La tercera sección se concentra en los vínculos entre patrón de especialización comercial, crecimiento económico y evolución del empleo formal mientras que la cuarta sección analiza la evolución del desempleo y enfatiza el rol del patrón de especialización, el tipo de cambio real y el rol de la migración internacional. La cuarta sección sintetiza también los principales argumentos de secciones anteriores.

---

<sup>1</sup> Ver, entre otros, CEPAL (2001 y 2002), Ocampo (2004), Ros (2004), Stallings y Weller (2001).



# I. Patrones de especialización comercial en América Latina

---

## 1. Composición de las exportaciones por tipo de bien

El cuadro 1.1 presenta la estructura de las exportaciones en las tres subregiones de América Latina y en el conjunto de la región (véase los cuadros A.1, A.2 y A.3 en el apéndice estadístico para la composición exacta de cada subregión y la estructura de las exportaciones para cada uno de los países de la región). Comparando con la composición promedio de las exportaciones de la región, emergen del cuadro tres patrones de especialización claramente diferenciados: 1) el de México y Centroamérica, fuertemente sesgado hacia la exportación de productos manufacturados; 2) el del conjunto de los países del MERCOSUR y Chile, con una mayor participación de las exportaciones de origen agropecuario (incluyendo manufacturas tales como alimentos, bebidas y tabaco);<sup>2</sup> y 3) el de la Comunidad Andina, claramente sesgado hacia la exportación de minerales y petróleo.

---

<sup>2</sup> Hay que tomar en cuenta, sin embargo, que estos países registran una elevada participación de exportaciones manufactureras, sobre todo para los mercados intrarregionales.

**Cuadro 1.1**  
**COMPOSICIÓN DE LAS EXPORTACIONES (2003)**  
(Porcentajes del total)

	Agricultura y alimentos procesados <sup>1/</sup>	Minería y petróleo	Manufacturas <sup>2/</sup>
México y Centroamérica	8,0	10,0	82,0
MERCOSUR y Chile	35,4	10,3	54,3
Comunidad Andina	15,4	53,3	31,3
América Latina	18,8	16,7	64,5

**Fuente:** CEPAL, Anuario Estadístico 2004.

**Nota:** <sup>1/</sup> Incluye bebidas y tabaco; <sup>2/</sup> Excluye alimentos, bebidas y tabaco.

**Cuadro 1.2**  
**COMPOSICIÓN DE LAS EXPORTACIONES (1990)**  
(Porcentajes del total)

	Agricultura y alimentos procesados <sup>1/</sup>	Minería y petróleo	Manufacturas <sup>2/</sup>
México y Centroamérica	20,1	32,4	47,5
MERCOSUR y Chile	36,9	7,2	55,9
Comunidad Andina	16,6	43,2	40,3
América Latina	27,1	23,4	49,5

**Fuente:** CEPAL, Anuario Estadístico 2004.

**Nota:** <sup>1/</sup> Incluye bebidas y tabaco; <sup>2/</sup> Excluye alimentos, bebidas y tabaco.

Esta diferenciación tan clara es un fenómeno reciente. En 1990, las exportaciones primarias (más alimentos procesados) de México y Centroamérica superaban a las exportaciones manufactureras y los países de MERCOSUR y Chile tenían de hecho una participación de las exportaciones de manufacturas que superaba a la de México y Centroamérica (cuadro 1.2). Como lo muestra el cuadro 1.3, la diferenciación entre subregiones se debe principalmente a la transformación radical que ha sufrido la estructura de las exportaciones de México y Centroamérica y, en menor medida, a la orientación creciente hacia la exportación de minerales por parte de los países de la Comunidad Andina (siendo el de MERCOSUR y Chile el patrón comercial más estable).

**Cuadro 1.3**  
**CAMBIO EN LA COMPOSICIÓN DE LAS EXPORTACIONES (1990-2003)**  
(Puntos porcentuales)

	Agricultura y alimentos procesados <sup>1/</sup>	Minería y petróleo	Manufacturas <sup>2/</sup>
México y Centroamérica	-12,1	-22,4	34,5
MERCOSUR y Chile	-1,5	3,1	-1,6
Comunidad Andina	-1,2	10,1	-9,0
América Latina	-8,3	-6,7	15,0

**Fuente:** CEPAL, Anuario Estadístico 2004.

**Nota:** <sup>1/</sup> Incluye bebidas y tabaco; <sup>2/</sup> Excluye alimentos, bebidas y tabaco.

A su vez, la transformación radical del patrón de comercio en México y Centroamérica está asociada al rápido crecimiento de las exportaciones de la industria maquiladora. Como puede verse en el cuadro 1.4, para el conjunto de México y Centroamérica la participación de las exportaciones de maquila en la exportación total pasa de alrededor de un tercio en 1990 a aproximadamente la mitad en 2001, siendo los porcentajes de aumento particularmente altos en el caso de la región centroamericana.

Vale la pena observar que la estructura de las exportaciones dista mucho de ser uniforme al interior de cada una de las subregiones. La participación de las exportaciones manufactureras en el total es mucho más alta en México, Costa Rica y El Salvador que en Guatemala, Honduras y Nicaragua (cuadro A.1).<sup>3</sup> En el grupo de países del MERCOSUR y Chile, Brasil y Chile registran una mayor participación de exportaciones manufactureras que el resto,<sup>4</sup> y en el caso de Brasil la participación de las exportaciones de manufacturas se aproxima al promedio latinoamericano.<sup>5</sup> Asimismo, la concentración de las exportaciones en minerales y petróleo varía considerablemente al interior de la Comunidad Andina. En un extremo, Venezuela exporta minerales y petróleo por más del 80 por ciento del total mientras que en el otro extremo, Perú tiene una participación relativamente alta de las exportaciones manufactureras.<sup>6</sup>

**Cuadro 1.4**  
**EXPORTACIONES DE LA MAQUILA**  
(como porcentaje de las exportaciones totales, 1990-2001)

	1990	1995	2001
<b>México y CA</b>	<b>32,7</b>	<b>38,4</b>	<b>49,3</b>
México	34,1	39,1	48,5
Costa Rica	22,6	26,1	54,6
El Salvador	12,6	39,2	58,2
Guatemala	22,8	32,4	54,1
Honduras	25,5	41,8	64,2
Nicaragua	...	15,0	56,0

**Fuente:** CEPAL, Panorama de la Inserción Internacional de América Latina y el Caribe, 2001-2002.

## 2. Composición de las exportaciones por región de destino

El cuadro 1.5 muestra la composición de las exportaciones por región de destino en las tres subregiones e ilustra el contraste entre la estructura que caracteriza a México y Centroamérica y aquellas que caracterizan a MERCOSUR y Chile y la Comunidad Andina. En el primer caso las exportaciones están fuertemente concentradas en el mercado norteamericano (cerca de 70 por ciento de las exportaciones tienen como destino Estados Unidos y Canadá) mientras que el comercio intra-regional (con la excepción de México y la República Dominicana, véase cuadro A.5 en el apéndice) tiene también un peso significativo (20,7 por ciento de las exportaciones). En cambio, las exportaciones a Europa y Asia representan solamente el 7,7 y 2,0 por ciento del total respectivamente. Esta fuerte concentración en el mercado estadounidense ha tendido a acentuarse

<sup>3</sup> Aunque la información del cuadro 1.4 sugiere que ello puede deberse a la omisión de las exportaciones de maquila en el caso de estos tres últimos países.

<sup>4</sup> Cabe señalar que en el caso de Chile, las exportaciones manufactureras incluyen minerales procesados.

<sup>5</sup> Aunque las estadísticas sobre exportaciones de acuerdo a su intensidad tecnológica sugieren que un alto porcentaje de las exportaciones de manufacturas son productos intensivos en recursos naturales (véase CEPAL, 2003).

<sup>6</sup> De nuevo, en este caso las estadísticas sobre exportaciones de acuerdo a su intensidad tecnológica indican que gran parte de las exportaciones de manufacturas son productos basados en recursos naturales (véase CEPAL, 2003).

con el tiempo a costa de una disminución de la participación de las exportaciones a Europa y Asia (ver cuadro 1.6).

**Cuadro 1.5**  
**COMPOSICIÓN DE LAS EXPORTACIONES POR REGIÓN DE DESTINO, 2003**

	EU y Canadá	Europa	Asia	América Latina	Otros	Total
México y C.A. <sup>1/ 2/</sup>	67,9	7,7	2,0	20,7	1,8	100
MERCOSUR y Chile <sup>1/</sup>	14,6	23,5	15,8	38,5	7,5	100
Comunidad Andina <sup>1/</sup>	37,5	18,6	7,0	32,3	4,7	100
América Latina <sup>1/</sup>	41,8	16,0	7,9	29,9	4,5	100

**Fuente:** Elaboración con base en IMF, Direction of Trade Statistics.

**Nota:** <sup>1/</sup> Promedio simple; <sup>2/</sup> Incluye a la República Dominicana.

**Cuadro 1.6**  
**CAMBIO EN LA COMPOSICIÓN DE LAS EXPORTACIONES POR REGIÓN DE DESTINO, 1990-2003**

*(puntos porcentuales)*

	EU y Canadá	Europa	Asia	América Latina	Otros
México y C.A. <sup>1/ 2/</sup>	19,8	-17,6	-3,4	2,7	-1,4
MERCOSUR y Chile <sup>1/</sup>	-0,1	-12,8	2,8	9,3	0,7
Comunidad Andina <sup>1/</sup>	0,3	-6,7	-0,1	9,1	-2,4
América Latina <sup>1/ 2/</sup>	7,6	-12,7	-0,5	6,8	-1,1

**Fuente:** Elaboración con base en IMF, Direction of Trade Statistics.

**Nota:** <sup>1/</sup> Promedio simple; <sup>2/</sup> Incluye a la República Dominicana y excluye a Costa Rica.

En las otras dos subregiones, el comercio está mucho más diversificado geográficamente. Estados Unidos y Canadá representan solo el 14,6 por ciento de las exportaciones de MERCOSUR y Chile (inferior a las exportaciones a Europa, 23,5 por ciento, o a América Latina, 38,5 por ciento). En el caso de la Comunidad andina, el peso del mercado norteamericano es significativamente mayor (37,5 por ciento, debido a altos porcentajes en Venezuela y Colombia, ver cuadro A.5) pero el patrón geográfico es también diversificado con un peso muy significativo del comercio intra-regional. La tendencia más sobresaliente del periodo 1990-2003 ha sido el rápido crecimiento del comercio intra-regional a costa de la participación de Europa en el total de las exportaciones.

### 3. Migración y remesas familiares

Otro aspecto importante que diferencia los patrones de inserción internacional en la región se refiere a la migración y las remesas familiares. A juzgar por las remesas de trabajadores migratorios, la migración es un fenómeno que ha adquirido dimensiones mayores en el norte de la región. México, Centroamérica y el Caribe captan tres cuartas partes de las remesas hacia América Latina y estas remesas se multiplicaron por casi 7 veces entre 1990 y 2003 llegando a representar 23,5 miles de millones de dólares en este último año (cuadro A.6 en el apéndice estadístico). Las remesas en esta subregión representan cerca del 40 por ciento de las exportaciones de bienes y

servicios y 10 por ciento del PIB (promedios simples) (cuadro 1.7). Como porcentaje de las exportaciones y el PIB, las remesas son particularmente importantes en Haití (172,9% y 27,8% respectivamente), El Salvador (52,9% y 14,2%), Jamaica (36,1% y 15,6%), República Dominicana (23,2% y 12,5%) y Honduras (32,5% y 12,3%), aunque en términos absolutos México es por mucho el principal receptor de remesas familiares (ver cuadro A.6 en el apéndice estadístico). En el caso de México, el flujo anual de emigrantes permanentes pasó de alrededor de 250 mil en los años ochenta a alrededor de 300 mil en la primera mitad de los noventa y a cerca de 400 mil a principios de la actual década. En la segunda mitad de los noventa México tuvo una de las tasas de emigración más altas del mundo. Como consecuencia de ello, en el año 2000 había 8,5 millones de mexicanos residiendo en Estados Unidos, equivalentes a casi el 9 por ciento de la población de México y el 30 por ciento de la población extranjera en Estados Unidos. Los trabajadores mexicanos en Estados Unidos representaban en ese año el 13 por ciento de la fuerza de trabajo en México. Se puede estimar que hoy en día hay más de 10 millones de mexicanos residiendo en Estados Unidos (OECD, 2004). Como porcentaje de la fuerza de trabajo del país de origen, la migración alcanza seguramente niveles bastante más altos en varios países centroamericanos y del Caribe.

Aunque con dimensiones menores, el crecimiento de la migración y las remesas familiares no ha sido menos dinámico en los países de la Comunidad Andina donde las remesas se multiplicaron por casi 9 veces entre 1990 y 2003 (cuadro A.6). El fenómeno alcanza en la actualidad dimensiones especialmente significativas en el caso de Ecuador (donde las remesas representan 21,7% de las exportaciones y 5,7% del PIB) y de Colombia (19,6% y 3,9%) (ver cuadro A.6). El fenómeno tiene en cambio dimensiones muy limitadas en el caso de los países del MERCOSUR y Chile.

**Cuadro 1.7**  
**REMESAS FAMILIARES 1990-2003**  
(en por ciento del total 2003)

	1990	2003	En por ciento de exportaciones <sup>1/</sup>	En por ciento del PIB <sup>1/</sup>
México, C. A. y Caribe	76,1	74,8	38,4	10,0
MERCOSUR y Chile	10,9	7,6	2,0	0,7
Comunidad andina	13,0	17,6	10,9	2,4
América Latina y Caribe	100	100	72 <sup>2/</sup>	1,8 <sup>2/</sup>

**Fuente:** Elaboración en base a Banco Mundial, indicadores del desarrollo mundial (on line).

**Nota:** <sup>1/</sup>Promedio simple; <sup>2/</sup>Promedio ponderado.

#### 4. Tres patrones de inserción internacional

En resumen, existen tres tipos de inserción internacional en la región:

- 1) El de México y Centroamérica caracterizado por:
  - a) un fuerte y creciente sesgo hacia la exportación de manufacturas: entre 1990 y 2003 la participación de los productos manufacturados aumentó de 47,5 a 82 por ciento del total (véase cuadros 1.1 y 1.2).
  - b) una alta y creciente participación de las maquiladoras en la exportación total que revela un peso creciente del comercio intra-industrial e intra-empresa: en México y Centroamérica, la exportación de las maquiladoras pasó de representar alrededor de un tercio del total de las exportaciones en 1990 a cerca de la mitad en 2001.

- c) una fuerte concentración de las exportaciones en el mercado estadounidense: casi el 90 por ciento de las exportaciones mexicanas y más del 60 por ciento de las exportaciones de Centroamérica y la República Dominicana tienen como destino a Estados Unidos y Canadá.
  - d) una importancia creciente de la migración y las remesas familiares: las remesas representan casi 40 por ciento de los ingresos por exportación y 10 por ciento del PIB en la subregión (cuadro 1.7).
- 2) El de los países del MERCOSUR y Chile caracterizado por:
- a) un peso relativamente alto de los productos agropecuarios (incluyendo manufacturas de origen agropecuario) en el total de las exportaciones que se ha mantenido relativamente estable desde 1990.
  - b) una estructura de exportaciones geográficamente más diversificada que la de México y Centroamérica, con un peso significativo de Europa y Asia así como del comercio intra-regional (cerca de 40 por ciento del total de exportaciones en 2003).
  - c) un rápido crecimiento del comercio intra-regional probablemente asociado a la disminución de barreras comerciales en el marco del MERCOSUR: las exportaciones hacia América Latina aumentan rápidamente su peso en el total pasando de 29,2 a 38,5 por ciento entre 1990 y 2003.
- 3) El de los países de la Comunidad Andina caracterizado por:
- a) una participación relativamente alta de los minerales y el petróleo en el total de las exportaciones que ha tendido a aumentar a lo largo del tiempo a costa de la participación de las manufacturas.
  - b) al igual que los países del MERCOSUR y Chile, una estructura geográficamente diversificada con un peso de Estados Unidos y Canadá mayor que en el caso de los países del MERCOSUR y Chile.
  - c) un rápido crecimiento, al igual que en el caso de MERCOSUR y Chile, del comercio intra-regional que pasa de 23,2 a 32,3 por ciento del total de exportaciones entre 1990 y 2003.
  - d) una importancia creciente, aunque aun mucho menor que en México y Centroamérica, de las remesas familiares y la migración particularmente en Colombia, Ecuador y Perú.

¿Por qué se han integrado en el mercado internacional de esta manera las distintas subregiones? La respuesta es seguramente sencilla: con la disminución de las barreras al comercio, cada subregión se ha especializado de acuerdo a sus ventajas comparativas estáticas. En el caso de Sudamérica, relativamente rica en recursos naturales, la inserción en el mercado internacional se ha dado a través de la exportación de productos primarios y manufacturas intensivas en recursos naturales. En el caso del norte de América Latina, los países están explotando sus ventajas de localización (proximidad al mercado norteamericano) y relativamente bajos costos laborales (especialmente en el caso de Centroamérica), especializándose en la exportación de manufacturas intensivas en trabajo (y en algunos casos con intensidad tecnológica media y alta).

## II. Desempeño de los mercados laborales

---

### 1. Hechos estilizados

¿Cuales son las principales tendencias características del periodo en el mercado de trabajo? La primera es una tendencia del empleo formal a caer como porcentaje de la fuerza de trabajo. El promedio (simple) para América Latina de la reducción es de 5,6 puntos porcentuales (ver cuadro 2.1). Las reducciones son menos severas en México y Centroamérica que en las otras dos subregiones, con excepción de Chile (el país de más rápido crecimiento) y de Argentina donde paradójicamente el fuerte aumento del desempleo refleja una contracción del empleo informal (más que la disminución del empleo formal). Con todo, a pesar de las pequeñas reducciones en estos dos países, los del MERCOSUR y Chile registran una disminución promedio mayor que los países de la subregión norte como resultado de sensibles caídas del empleo formal en Brasil (6,1 puntos porcentuales) y Uruguay (4,9 puntos porcentuales). Por mucho, las reducciones más severas ocurren en la Comunidad Andina como resultado principalmente de caídas catastróficas en Colombia y Venezuela (16,4 y 16,7 puntos porcentuales respectivamente).

**Cuadro 2.1**  
**EMPLEO FORMAL URBANO COMO PORCENTAJE DE LA FUERZA DE TRABAJO,**  
**1990-2003**

	1990	2003	Cambio
México y C. A. <sup>1/</sup>	51,7	48,9	-2,8
México	59,9	56,3	-3,6
Costa Rica	55,6	52,8	-2,8
Honduras	39,5	37,6	-1,9
MERCOSUR y Chile <sup>1/</sup>	53,8	50,5	-3,3
Argentina	45,2 <sup>2/</sup>	44,6 <sup>3/</sup>	-0,6
Brasil	56,8	50,7 <sup>4/</sup>	-6,1
Chile	57,5	56,0	-1,5
Uruguay	55,5 <sup>2/</sup>	50,6	-4,9
Comunidad Andina <sup>1/</sup>	47,4	37,3	-10,1
Colombia	48,6	32,2	-16,4
Ecuador	41,7	39,2	-2,5
Perú	44,5 <sup>2/</sup>	40,0	-4,5
Venezuela	54,6	37,9	-16,7
América Latina <sup>1/</sup>	50,8	45,2	-5,6

**Fuente:** Elaboración con base en OIT, Panorama laboral 2004.

**Nota:** <sup>1/</sup> Promedio simple; <sup>2/</sup> 1991; <sup>3/</sup> 2002; <sup>4/</sup> 2001. El empleo formal ( $E_f$ ) como fracción de la fuerza de trabajo (FT) se obtuvo como:  $E_f/FT = (E_f/E) (1 - D/FT)$ , donde E es el empleo urbano total y D es el desempleo urbano.

Una segunda tendencia es el aumento del grado de informalidad del mercado de trabajo. Al iniciarse la década de los noventa, el sector informal representaba 42,1 por ciento de la fuerza de trabajo urbana (cuadro 2.2), siendo el tamaño del sector informal mayor en los países de menor ingreso per cápita y disminuyendo a medida que consideramos países con mayores ingresos (ver gráfica 1 sobre la relación negativa entre tamaño del sector informal e ingreso per cápita). Para 2003 el empleo informal había aumentado en 1,5 puntos porcentuales. Este aumento promedio esconde, sin embargo, experiencias muy diversas. El sector informal aumenta en todos los países con excepción de tres de ellos (Argentina, Ecuador y Uruguay) y llega a adquirir dimensiones mayores en la Comunidad Andina como resultado de fuertes incrementos en Colombia y Venezuela, los países que como hemos visto sufrieron las contracciones más severas del empleo formal. Los menores incrementos se dan en MERCOSUR y Chile (de hecho ocurre en estos países una disminución en promedio), como resultado del comportamiento atípico de Argentina y Uruguay que registran, en particular Argentina, fuertes disminuciones del empleo informal acompañadas, como veremos, de grandes aumentos en el desempleo abierto.

El tercer hecho estilizado, y el fenómeno más nuevo en la región, es el significativo incremento en el desempleo abierto que ocurre en medio de la recuperación económica de la región. El aumento promedio (simple) en el desempleo es de 3 puntos porcentuales (ver cuadro 2.3) y de 4,1 puntos para la muestra de países para los que se cuenta con información sobre empleo formal e informal. Este promedio esconde de nuevo experiencias muy distintas. Existe, en efecto, un contraste notable entre la experiencia de la subregión norte, donde el desempleo disminuye ligeramente, y las dos subregiones de Sudamérica, donde el desempleo aumenta en 6 puntos (MERCOSUR y Chile) y 4 puntos (Comunidad Andina). El comportamiento del desempleo dentro de cada subregión es también muy heterogéneo. En la subregión norte la ligera disminución del desempleo se debe a las significativas reducciones en dos países, El Salvador (3,9 puntos) y la República Dominicana (2,6 puntos). En los países del MERCOSUR y Chile, hay un contraste notable entre Argentina (que registra el mayor aumento del desempleo de toda la región) y



Uruguay, por un lado, y Chile (con el menor aumento en la subregión) y Brasil, por otro. En la Comunidad Andina, el aumento promedio del desempleo es consecuencia sobretudo de fuertes incrementos en Colombia (6,2 puntos) y Venezuela (7 puntos), los dos países con las contracciones más severas del empleo formal.

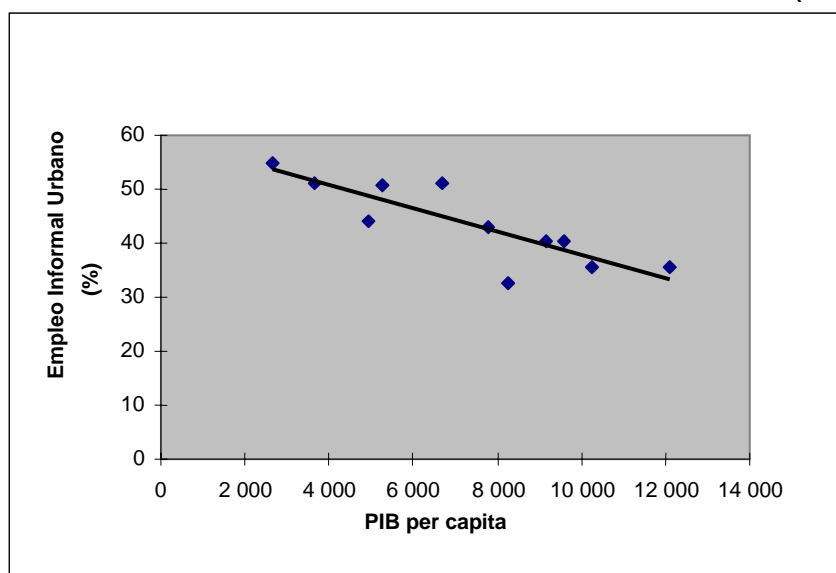
**Cuadro 2.2**  
**EMPLEO INFORMAL URBANO COMO PORCENTAJE DE LA FUERZA DE TRABAJO, 1990-2003**

	1990	2003	Cambio
<b>México y C. A.</b>	<b>43,3</b>	<b>45,3</b>	<b>2,0</b>
México	37,3	40,4	3,1
Costa Rica	39,0	40,5	1,5
Honduras	53,6	55,0	1,4
<b>MERCOSUR y Chile</b>	<b>39,7</b>	<b>36,7</b>	<b>-3,0</b>
Argentina	48,9 <sup>1/</sup>	35,7 <sup>2/</sup>	-13,2
Brasil	38,9	43,1 <sup>3/</sup>	4,2
Chile	35,1	35,5	0,4
Uruguay	36,0 <sup>1/</sup>	32,5	-3,5
<b>Comunidad andina</b>	<b>43,7</b>	<b>49,2</b>	<b>5,5</b>
Colombia	40,9	51,1	10,2
Ecuador	52,2	51,0	-1,2
Perú	47,2 <sup>1/</sup>	50,6	3,4
Venezuela	34,4	44,1	9,7
<b>América Latina</b>	<b>42,1</b>	<b>43,6</b>	<b>1,5</b>

Fuente: OIT, Panorama Laboral 2004.

Nota: <sup>1/</sup>1991; <sup>2/</sup>2002; <sup>3/</sup>2001. El empleo informal (E<sub>i</sub>) como fracción de la fuerza de trabajo (FT) se obtuvo como:  $E_i/FT = 1 - (E_f/FT) - (D/FT)$ , donde E<sub>f</sub> es el empleo formal y D es el desempleo urbano.

**Gráfico 1**  
**TAMAÑO DEL SECTOR INFORMAL E INGRESO PER CÁPITA (2003)**



Fuente: OIT, Panorama laboral 2004 y Banco Mundial, World Development Indicators (on line).

Nota: El PIB per capita esta en dólares PPP de 2003.

**Cuadro 2.3**  
**TASA DE DESEMPLEO URBANO, 1990-2003**

	1990	2003	Cambio
<b>México, C. A. y Rep. Dominicana</b>	<b>8,7</b>	<b>8,4</b>	<b>-0,3</b>
México	2,8	3,3	0,5
Costa Rica	5,4	6,7	1,3
El Salvador	10,0	6,1	-3,9
Honduras	6,9	7,4	0,5
Nicaragua	7,6	10,1	2,5
Rep. Dominicana	19,6 <sup>1/</sup>	17,0	-2,6
<b>MERCOSUR y Chile</b>	<b>6,5</b>	<b>12,5</b>	<b>6,0</b>
Argentina	5,9 <sup>1/</sup>	19,7 <sup>2/</sup>	13,8
Brasil	4,3	6,2 <sup>3/</sup>	1,9
Chile	7,4	8,5	1,1
Paraguay	6,6	11,2	4,6
Uruguay	8,5 <sup>1/</sup>	16,9	8,4
<b>Comunidad andina</b>	<b>8,6</b>	<b>12,6</b>	<b>4,0</b>
Bolivia	7,2	9,2	2,0
Colombia	10,5	16,7	6,2
Ecuador	6,1	9,8	3,7
Perú	8,3 <sup>1/</sup>	9,4	1,1
Venezuela	11,0	18,0	7,0
<b>América Latina</b>	<b>8,0</b>	<b>11,0</b>	<b>3,0</b>

Fuente: OIT, Panorama laboral 2004.

Nota: <sup>1/</sup>1991; <sup>2/</sup>2002; <sup>3/</sup>2001.

Un cuarto hecho estilizado se refiere al lento crecimiento de los salarios reales industriales que en promedio para la región aumentan a un ritmo anual similar al del PIB per cápita (cuadro 2.4). Los aumentos más rápidos se dan en México y Centroamérica, como resultado en particular de un dinámico crecimiento en Costa Rica, y los más lentos en MERCOSUR y Chile, como resultado de reducciones en Argentina y Uruguay que son producto en gran medida de las crisis cambiarias de 2002. En esta subregión, Chile es de nuevo una excepción con un crecimiento anual de los salarios (3,1 por ciento) que es el segundo más alto de toda la región. En la Comunidad Andina el crecimiento de los salarios varía entre un relativamente alto ritmo en Ecuador (3,3 por ciento) y una fuerte reducción en Venezuela (a un ritmo de 3,5 por ciento anual).

**Cuadro 2.4**  
**CRECIMIENTO ANUAL DE LOS SALARIOS**  
**REALES INDUSTRIALES Y DEL PIB PER**  
**CÁPITA, 1990-2003**

	Salarios reales	PIB per cápita
<b>México y C. A.</b>	<b>2,1</b>	<b>1,2</b>
México	1,4	1,1
Costa Rica	2,9	2,2
Honduras	2,0 <sup>1/</sup>	0,4
<b>MERCOSUR y Chile</b>	<b>0,2</b>	<b>1,0</b>
Argentina	-2,1	1,4
Brasil	1,8	0,7
Chile	3,1	3,7
Paraguay	0,0	-1,3
Uruguay	-1,8	0,4
<b>Comunidad Andina</b>	<b>1,2</b>	<b>0,6</b>
Bolivia	2,8 <sup>2/</sup>	1,0
Colombia	1,5	0,7
Ecuador	3,3	0,8
Perú	2,0 <sup>2/</sup>	2,0
Venezuela	-3,5	-1,5
<b>América Latina</b>	<b>1,0</b>	<b>0,9</b>

**Fuente:** OIT, Panorama laboral 2004 y CEPAL, Anuario Estadístico 2004.

**Nota:** <sup>1/</sup>1990-1999; <sup>2/</sup>1990-2002.

## 2. El ajuste de los mercados de trabajo

¿Como se ajustaron los mercados de trabajo ante las disminuciones del empleo formal? El cuadro 2.5 muestra como respondieron el sector informal y el desempleo ante las caídas en el empleo formal y muestra también en cuantos puntos porcentuales aumentó el desempleo por cada punto porcentual de reducción del empleo formal (coeficiente de ajuste en la última columna).

**Cuadro 2.5**  
**REDUCCIÓN EN EL EMPLEO FORMAL URBANO Y AUMENTOS EN EL EMPLEO INFORMAL Y DESEMPLEO URBANOS 1990-2003**  
*(puntos porcentuales de la población económicamente activa)*

	(1) Reducción en empleo formal	(2) Aumento en empleo informal	(3) Aumento en desempleo	(3)/(1) Coeficiente de ajuste
<b>México y C. A.</b>	<b>2,8</b>	<b>2,0</b>	<b>0,8</b>	<b>0,29</b>
México	3,6	3,1	0,5	0,14
Costa Rica	2,8	1,5	1,3	0,46
Honduras	1,9	1,4	0,5	0,26
<b>MERCOSUR y Chile</b>	<b>3,3</b>	<b>-3,0</b>	<b>6,3</b>	<b>1,91</b>
Argentina	0,6	-13,2	13,8	23,0
Brasil	6,1	4,2	1,9	0,31
Chile	1,5	0,4	1,1	0,73
Uruguay	4,9	-3,5	8,4	1,71
<b>Comunidad Andina</b>	<b>10,1</b>	<b>5,5</b>	<b>4,5</b>	<b>0,45</b>
Colombia	16,4	10,2	6,2	0,37
Ecuador	2,5	-1,2	3,7	1,48
Perú	4,5	3,4	1,1	0,24
Venezuela	16,7	9,7	7,0	0,42
<b>América Latina</b>	<b>5,6</b>	<b>1,5</b>	<b>4,1</b>	<b>0,73</b>

**Fuente:** Elaboración con base en OIT, Panorama laboral 2004.

**Nota:** <sup>1/</sup> 1991; <sup>2/</sup> 2002; <sup>3/</sup> 2001.

Como puede verse en el cuadro hay cuatro tipos de ajuste del mercado de trabajo. En primer lugar están países (México, Honduras, Brasil, Colombia y Perú) en los que la disminución del empleo formal se reflejó principalmente en un aumento del empleo informal más que en un aumento del desempleo (coeficiente de ajuste inferior a 0,5). En estos casos, con excepción del de Colombia, el desempleo aumentó poco (menos de dos puntos porcentuales). En los casos de México y Honduras, ello se debió al bajo coeficiente de ajuste del desempleo (0,14 y 0,26 respectivamente) y también a lo limitado de la reducción del empleo formal (2,8 y 1,9 puntos porcentuales respectivamente). En los casos de Brasil y Perú las contracciones del empleo formal fueron mucho más significativas (6,1 y 4,5 puntos porcentuales respectivamente) pero el aumento correspondiente del empleo informal logró contener el aumento del desempleo. El carácter excepcional de Colombia, con un fuerte aumento del desempleo, se debe a la catastrófica caída del empleo formal.

Un segundo tipo de ajuste abarca mercados en los que la disminución del empleo formal se tradujo en aumentos similares del empleo informal y el desempleo (Costa Rica y Venezuela con coeficiente de ajuste cercanos a 0,5). La experiencia en términos de desempleo es, sin embargo, muy diferente en estos dos países. En Costa Rica el aumento es pequeño (1,3 porcentuales), mientras que en Venezuela el aumento es mucho más considerable (7 puntos porcentuales). La diferencia tiene su origen, desde luego, en que la contracción del empleo formal fue mucho mayor en Venezuela que en Costa Rica.

En tercer lugar están los casos de Chile, Uruguay y Ecuador. En estos casos, la disminución del empleo formal se tradujo principalmente en un aumento del desempleo (coeficiente de ajuste superior a 0,5). En el caso de Chile el aumento del desempleo fue muy pequeño (1,1 puntos porcentuales) debido a que la reducción del empleo formal fue también pequeña (1,5 puntos). En cambio en Ecuador y Uruguay, con caídas más significativas en el empleo formal, el aumento del desempleo fue muy superior especialmente en el caso de Uruguay. Uruguay y Ecuador comparten

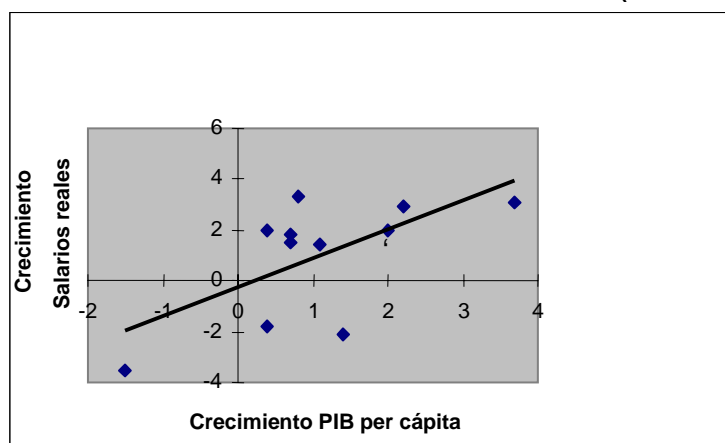
además la característica de que parte del aumento del desempleo se origina en una disminución del empleo informal.

Un último y muy atípico tipo de ajuste es de Argentina donde el fuerte incremento en el desempleo (el mayor de la muestra) tiene su origen no en una reducción del empleo formal sino aparentemente en una muy fuerte disminución del empleo informal.

Los limitados aumentos del desempleo urbano en México y Centroamérica son así el resultado de la reducida contracción del empleo formal y del hecho de que esta es la subregión en que las disminuciones del empleo formal tienden a reflejarse más en aumentos del empleo informal que en aumentos en el desempleo. El fuerte aumento del desempleo en la Comunidad Andina es a su vez la consecuencia de las fuertes disminuciones ocurridas en el empleo formal, en particular en Colombia y Venezuela, y ello a pesar de que los cambios en el empleo formal tienden a reflejarse principalmente en cambios en el empleo informal al igual que en la subregión norte. Los países del MERCOSUR y Chile, con la excepción de Brasil, se caracterizan por relativamente altos coeficientes de ajuste del desempleo. El incremento del desempleo en esta subregión se concentra en Argentina y Uruguay. En el primero, la fuerte reducción del empleo informal está en el origen de un aumento del desempleo que alcanza las mayores proporciones en la región. En el caso de Uruguay el fuerte incremento del desempleo se origina tanto en la reducción del empleo formal como en la del informal.

El lento crecimiento de los salarios reales industriales parece asociado tanto con el lento crecimiento del producto per cápita como con el aumento del desempleo. Como lo indican los gráficos 2 y 3, ese crecimiento está positivamente relacionado con el crecimiento del producto per cápita y negativamente correlacionado con la variación del desempleo. Es interesante observar a este respecto que las reducciones de los salarios reales no parecen haber sido un sustituto del aumento del desempleo, como se ha sugerido con frecuencia. Es decir, ante un choque negativo sobre la demanda de trabajo la disminución del salario real no compensó el aumento del desempleo por la vía de preservar los niveles de empleo. Más bien, el aumento del desempleo que resulta del choque negativo tiende a reducir el salario real y determina una asociación positiva entre reducciones en el salario real y aumentos en la tasa de desempleo.

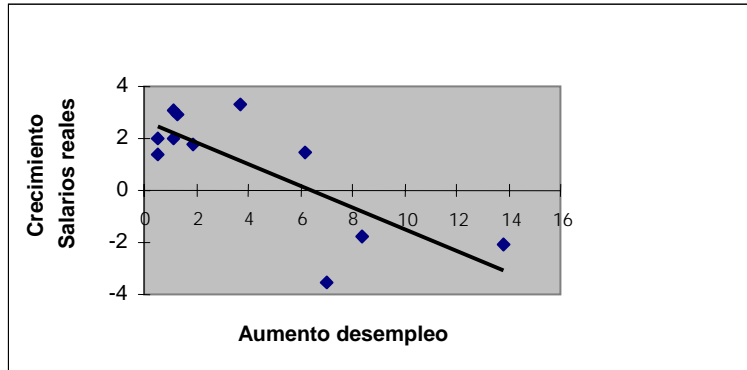
**Gráfico 2**  
**CRECIMIENTO DE LOS SALARIOS REALES Y CRECIMIENTO DEL PIB PER CÁPITA (1990-2003)**



Fuente: OIT, Panorama laboral 2004 y CEPAL, Anuario Estadístico 2004.

Gráfico 3

**CRECIMIENTO DE LOS SALARIOS REALES Y AUMENTO DEL DESEMPLEO (1990-2003)**



Fuente: OIT, Panorama laboral 2004 y CEPAL, Anuario Estadístico 2004.

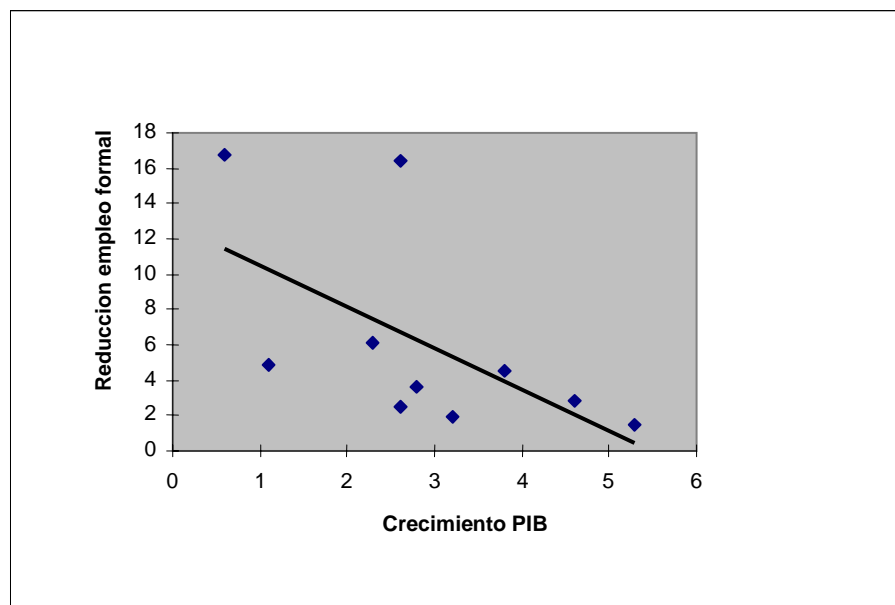
### **III. Patrón de especialización comercial, crecimiento económico y evolución del empleo formal**

---

¿Cómo se vincula el desempeño del mercado laboral examinado en la sección anterior con el patrón de inserción internacional de las distintas subregiones examinado en la primera sección? Una primer observación es que detrás de la disminución del empleo formal se encuentra el relativamente lento ritmo de crecimiento económico de la región. Como lo muestra la gráfica 4 existe una correlación negativa entre las reducciones en el empleo formal y la tasa de crecimiento del PIB. Por ejemplo, dejando de lado el comportamiento atípico de Argentina, la reducción más suave ocurre en Chile, el país de mayor crecimiento económico, y la caída más severa se da en Venezuela que muestra el ritmo más lento de crecimiento. Como sugiere la gráfica, para mantener la participación del empleo formal sin cambios a lo largo del tiempo se requiere una tasa de crecimiento anual del PIB superior al 5 por ciento, tasa que está muy por encima del promedio registrado en la región (3,0 por ciento).

Gráfico 4

## REDUCCIÓN DEL EMPLEO FORMAL Y CRECIMIENTO DEL PIB (1990-2003)



Fuente: OIT, Panorama laboral 2004 y CEPAL, Anuario Estadístico 2004.

Dada esta relación entre reducción del empleo formal y ritmo de crecimiento económico, una primera pregunta que surge es: ¿En qué medida el desempeño en términos de crecimiento económico se vincula con el patrón de especialización?

El cuadro 3.1 muestra la relación entre crecimiento del PIB y la estructura sectorial del crecimiento. Como puede observarse existe una relación clara entre el patrón de especialización comercial y la estructura sectorial del crecimiento y otra relación (no tan clara) entre esta y el ritmo de crecimiento económico general. En efecto, al comparar las tasas de crecimiento entre países de los tres sectores de bienes comerciables (agricultura, minería y petróleo, e industria manufacturera) se observa que la tasa más alta de crecimiento de la industria manufacturera se da en México y Centroamérica, la tasa más alta de crecimiento del sector agropecuario se da en los países del MERCOSUR y Chile (donde además el sector agropecuario es el más dinámico de los tres), mientras que el sector más dinámico en los países de la Comunidad Andina es el de minería y petróleo<sup>7</sup>. A su vez, México y Centroamérica registran la tasa más alta de crecimiento del producto total (3,8 por ciento anual, más de un punto porcentual mayor que la registrada por las otras dos subregiones), mientras que las otras dos subregiones, más orientadas hacia la exportación bienes primarios, crecen a tasas del orden de 2,5-2,6 por ciento anual.

¿A que debe esta asociación entre patrón de especialización y ritmo de crecimiento económico? Una primer posible razón es que las exportaciones crecieron más rápido en México y Centroamérica que en las otras dos subregiones (cuadro 3.1). Y como lo sugiere la gráfica 5 el mayor ritmo de crecimiento de las exportaciones estuvo asociado con un mayor ritmo de crecimiento del producto total. A su vez ese comportamiento más dinámico de las exportaciones parece estar relacionado con el patrón de especialización. Como lo muestra CEPAL (2001), las exportaciones de México, Centroamérica (con excepción de Nicaragua) y la República Dominicana se orientan hacia mercados dinámicos en los que estos países tiene una participación creciente. En

<sup>7</sup> La tasa más alta de crecimiento del sector de minería y petróleo ocurre en México y Centroamérica, como resultado de tasas muy altas en Guatemala y Nicaragua. Sin embargo, en estos países, con la excepción de México, este sector cuenta muy poco en la producción total y las exportaciones.



contraste, las exportaciones de Sudamérica (tanto MERCOSUR y Chile como la Comunidad Andina) se dan en mercados no dinámicos en los que, sin embargo, esos países, con la excepción de Perú, tienen una participación creciente que en parte compensa la falta de dinamismo de los mercados. Ese mayor dinamismo de los mercados de México y Centroamérica debe ser, al menos en parte, la explicación del mayor dinamismo de las exportaciones de esos países. Vale la pena observar que el estudio de la CEPAL (2001) analiza el periodo 1980-1996 y que su actualización podría mostrar que al menos algunos países en la región norte han sufrido una pérdida de dinamismo de las exportaciones debido a la creciente competencia de China en el mercado norteamericano. Al menos en el caso de México, la participación de las exportaciones en el mercado estadounidense ha venido cayendo desde 2002 al mismo tiempo que las exportaciones de China han ganado una participación creciente (ver gráfica 6).

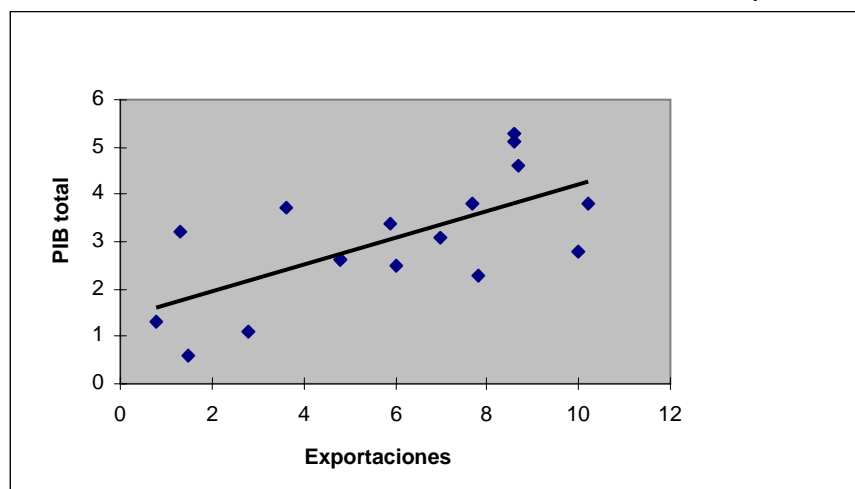
**Cuadro 3.1**  
**CRECIMIENTO DEL PIB TOTAL, DE LOS SECTORES DE BIENES COMERCIALES**  
**Y DE LAS EXPORTACIONES, 1990-2003**

	PIB	Agricultura	Minería y petróleo	Manufacturas	Exportación
México y C. A. 1/	3,8	2,7	5,1	3,8	7,1
MERCOSUR y Chile	2,5	3,9	3,4	1,2	5,2
Comunidad Andina	2,6	2,9	3,9	1,0	4,9
América Latina	3,0	3,0	4,2	2,2	5,9

**Fuente:** Elaboración con base en CEPAL, Anuario Estadístico 2004.

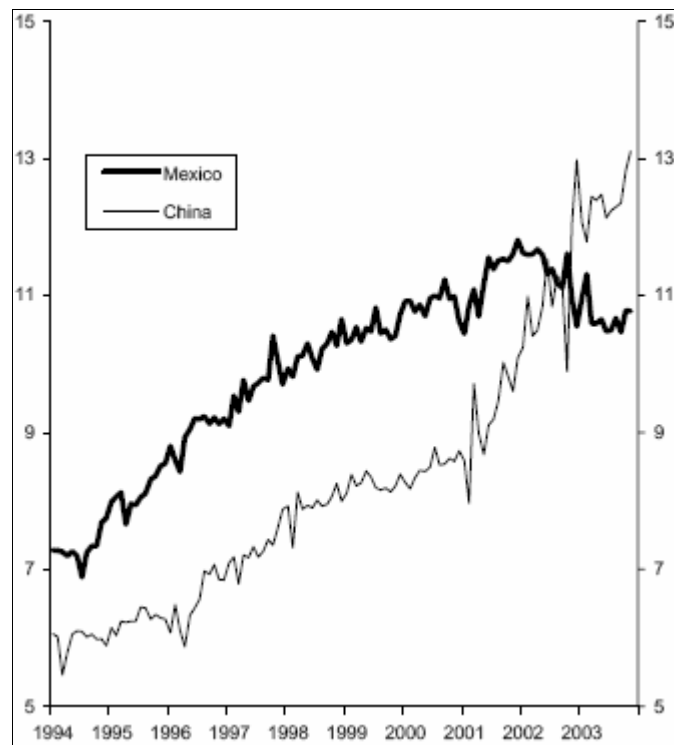
1/ Incluye la República Dominicana.

**Gráfico 5**  
**CRECIMIENTO DEL PRODUCTO Y CRECIMIENTO DE LAS**  
**EXPORTACIONES (1990-2003)**



**Fuente:** Elaboración con base en CEPAL, Anuario Estadístico 2004.

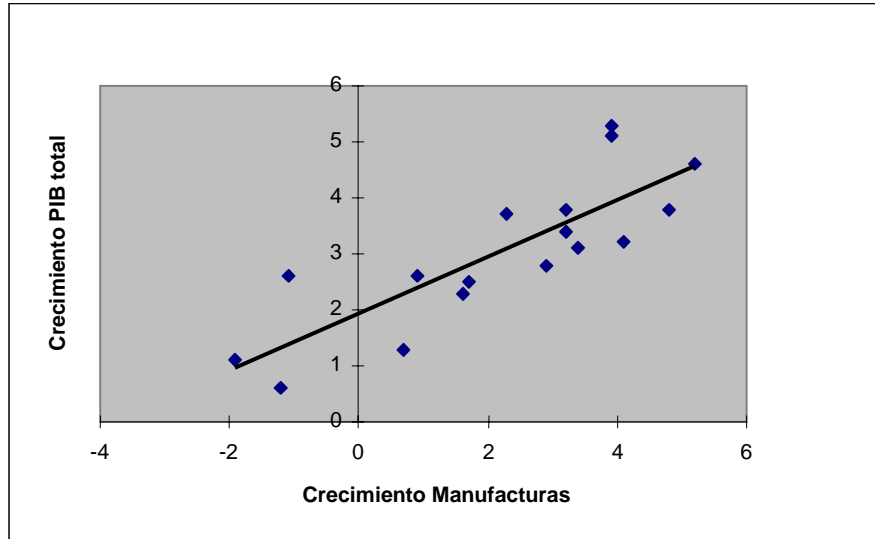
**Gráfico 6**  
**PARTICIPACIÓN DE LAS EXPORTACIONES EN EL**  
**MERCADO DE ESTADOS UNIDOS, 1994-2003**  
*(en porcentaje)*



**Fuentes:** Kose, M. A., G. M. Meredith, and C. M. Towe, How has NAFTA affected the Mexican economy? Review and evidence, IMF Working Paper, WP/04/59, 2004

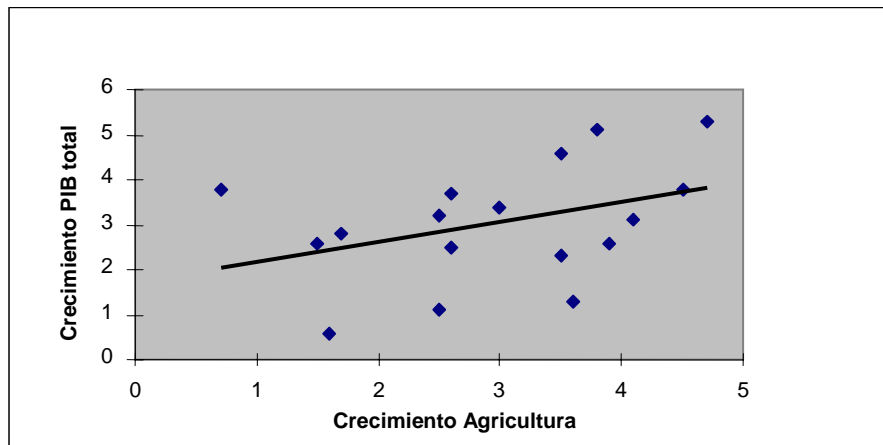
Una segunda posible razón tiene que ver con la asociación estrecha que guarda el crecimiento del PIB con el crecimiento de la industria manufacturera. Como lo muestra la gráfica 7 las economías que más rápidamente crecieron son también las que tuvieron el crecimiento más alto de la industria manufacturera. Esta relación estrecha no se da en el caso de la agricultura o de la minería y el petróleo (ver gráficas 8 y 9).

**Gráfico 7**  
**CRECIMIENTO DEL PIB TOTAL Y MANUFACTURERO (1990-2003)**



Fuente: Elaboración con base en CEPAL, Anuario Estadístico 2004.

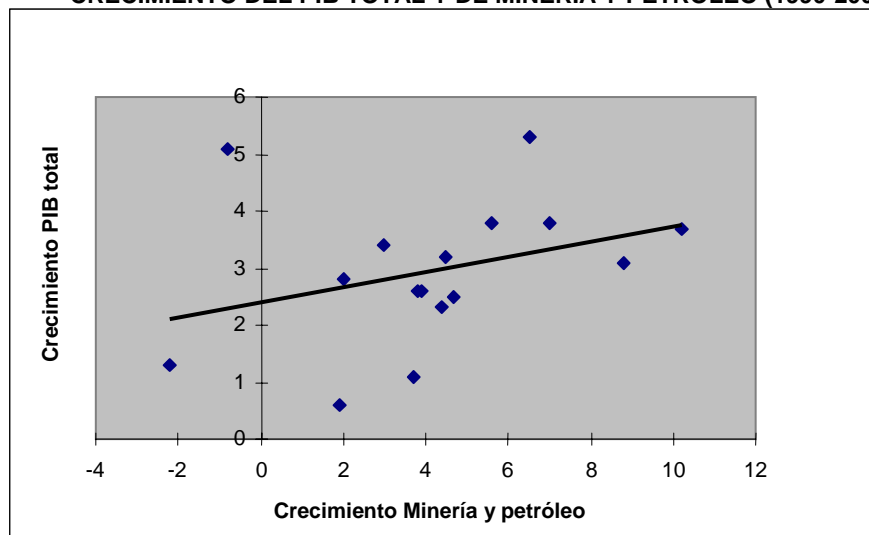
**Gráfico 8**  
**CRECIMIENTO DEL PIB TOTAL Y DEL SECTOR AGROPECUARIO (1990-2003)**



Fuente: Elaboración con base en CEPAL, Anuario Estadístico 2004.

Gráfico 9

## CRECIMIENTO DEL PIB TOTAL Y DE MINERÍA Y PETRÓLEO (1990-2003)



Fuente: Elaboración con base en CEPAL, Anuario Estadístico 2004.

Otro factor que seguramente contribuyó al mejor desempeño del empleo formal en la subregión norte se refiere a la mayor capacidad de absorción de empleo (por punto porcentual de crecimiento) que caracteriza a esos países. Como lo muestran Stallings y Weller (2001) la elasticidad empleo-producto en los países del norte de la región (0,83) es considerablemente superior que la de los países sudamericanos (0,52). Aunque ello puede en parte reflejar el crecimiento más dinámico de la fuerza de trabajo en la subregión norte, un factor que explica la diferencia es seguramente la mayor intensidad de trabajo de los sectores líderes en el crecimiento económico así como la mayor elasticidad empleo-producto de los sectores manufactureros en los países del norte. Ello, a su vez, tiene que ver con el peso que las manufacturas intensivas en trabajo, en particular de la industria maquiladora, tienen en la exportación y el producto en los países del norte.

La contraparte de la alta capacidad de absorción de empleo por parte de las industrias maquiladoras es, sin embargo, una productividad laboral baja y estancada. Como lo menciona el informe de la UNCTAD (2002), las estadísticas que muestran una participación significativa de las exportaciones de manufacturas con tecnología media y alta son engañosas. Mucha de la tecnología en estas manufacturas está en realidad incorporada en los componentes producidos en países tecnológicamente avanzados, mientras que los países en desarrollo están involucrados en los procesos de ensamble de los componentes, caracterizados por una baja sofisticación tecnológica, el uso de trabajo poco calificado y poco valor agregado (UNCTAD, 2002, p. 53).

Estas características se reflejan en los bajos ritmos de crecimiento de la productividad en el conjunto del sector manufacturero a medida que el empleo se reasigna hacia y se expande rápidamente en sectores de baja productividad y con una elasticidad productividad-producto muy reducida. En el caso de la subregión norte, este es especialmente el caso en Guatemala, Honduras y Nicaragua (ver cuadro 3.2).<sup>8</sup>

<sup>8</sup> Aunque pueden deberse en parte a errores de medición (incluyendo el hecho de que el producto de la industria maquiladora no está plenamente captado en las cuentas nacionales, ver Zuvekas, 2000), las tasas negativas de crecimiento de la productividad en estos países pueden estar reflejando los efectos de la reasignación del empleo hacia industrias, como la de maquila, con productividad laboral inferior al promedio.

**Cuadro 3.2**  
**CRECIMIENTO DEL PRODUCTO, EMPLEO Y PRODUCTIVIDAD EN LA INDUSTRIA MANUFACTURERA**

*(tasas de crecimiento medio anual, 1990-2000)*

	Producto	Empleo	Productividad	Elasticidad <sup>af</sup>
Costa Rica <sup>b/</sup>	4,9	0,6	4,3	0,9
México <sup>c/</sup>	4,4	2,2	2,1	0,5
El Salvador <sup>d/</sup>	5,5	4,3	1,2	0,2
Nicaragua <sup>c/</sup>	1,9	2,1	-0,2	-0,1
Honduras <sup>c/</sup>	4,0	4,2	-0,2	-0,1
Guatemala <sup>c/</sup>	2,7	5,8	-2,9	-1,1

**Fuentes:** CEPAL, base de datos; Jenkins, Esquivel y Larrain (2001).

**Nota:** <sup>af</sup>Elasticidad productividad-producto; <sup>b/</sup>1990-97; <sup>c/</sup> 1990-2000; <sup>d/</sup> 1991-98.

Esta baja elasticidad productividad-producto sectorial en la subregión norte refuerza el bajo crecimiento de la productividad laboral que a nivel agregado se desprende de manera contable del fuerte crecimiento demográfico. En consecuencia, como puede verse en el cuadro 3.3 mientras el crecimiento del PIB total de la subregión norte supera en más de un punto porcentual a las de las otras dos regiones, el crecimiento del PIB per cápita es sólo 0,3 porcentuales mayor en la subregión norte que en los países del MERCOSUR y Chile (la diferencia sigue siendo muy significativa con los países de la Comunidad Andina).

**Cuadro 3.3**  
**CRECIMIENTO DEL PIB TOTAL Y DEL PIB PER CÁPITA, 1990-2003**

	PIB total	PIB per cápita
México y C. A.1/	3,8	1,6
MERCOSUR y Chile	2,5	1,3
Comunidad Andina	2,6	0,6

**Fuente:** Elaboración con base en CEPAL, Anuario Estadístico 2004.

**Nota:** <sup>1/</sup>Incluye la República Dominicana.



## **IV. Desempleo, patrón de especialización y el rol del tipo de cambio real**

---

El cuadro 4.1 muestra el comportamiento del desempleo junto con el de la acumulación de capital, el crecimiento del PIB y de la fuerza de trabajo, el ritmo de apreciación del tipo de cambio real y la participación de las exportaciones industriales y su cambio en 17 países latinoamericanos durante el periodo 1990-2002. El cuadro también incluye para 12 países con información disponible la tasa de expansión del empleo manufacturero formal.

Se registraron reducciones o aumentos moderados del desempleo en países donde la formación de capital y el crecimiento del PIB procedieron a un ritmo más rápido, mientras que el lento ritmo de la inversión es una característica clara de los países que registraron aumentos significativos en el desempleo. Ello sugiere un papel claro del comportamiento de la inversión en la explicación de la diversidad de experiencias de desempleo. Es interesante notar que el aumento de la fuerza de trabajo fue más rápido en países con reducciones en el desempleo. El rápido aumento de la fuerza de trabajo en varios países centroamericanos no representó un obstáculo insuperable para la reducción de la tasa de desempleo.

Frenkel y Ros (2005) han enfatizado el rol que el tipo de cambio real ha tenido en la evolución del desempleo en América Latina. La apreciación real fue un fenómeno generalizado en los años noventa ya que 11 de nuestros 17 países registraron una apreciación del tipo de cambio real y en promedio ambos grupos de países registraron ese

proceso. Esta apreciación real de las monedas nacionales registró un ritmo que fue casi tres veces más rápido en promedio en los países con aumentos significativos en el desempleo.

El papel del patrón de comercio es también aparente en el cuadro 4.1. Los países con reducciones o incrementos moderados en el desempleo tienen una participación de las exportaciones industriales mayor y más rápidamente creciente. Como lo ilustra el cuadro, hay una correlación estrecha entre los patrones de especialización de las partes Norte y Sur de la región y la evolución de la tasa de desempleo. Como ya hemos visto, en la parte norte de América Latina, que generalmente registró disminuciones en el desempleo, las manufacturas intensivas en trabajo dominan y tienen una participación creciente en las exportaciones totales. Los países sudamericanos, las subregiones de MERCOSUR y Chile y la Comunidad Andina, que sin excepciones registraron incrementos en el desempleo, tienen una participación mayor de las exportaciones primarias. El papel de los diferentes patrones de cambio estructural se ve confirmado por la correlación entre la evolución del desempleo y la tasa de crecimiento del empleo manufacturero. Países con reducciones o aumentos moderados en el desempleo registraron una expansión del empleo manufacturero que contrasta con el pobre desempeño del empleo manufacturero de los países con tasas crecientes de desempleo. La importancia del empleo industrial en la determinación de la evolución del desempleo puede explicarse por la relativa inmovilidad de los trabajadores industriales dado que sus habilidades son con frecuencia específicas del trabajo industrial y dada también la concentración geográfica del empleo industrial (ver Rowthorn y Glyn, 1990 sobre el tema). Todo ello sugiere que estos diferentes patrones de cambio estructural, y sus efectos sobre el desempleo, parecen estar estrechamente correlacionados con el patrón de especialización comercial y el impacto de la apreciación real sobre los sectores productores de bienes comerciables de la economía.

**Cuadro 4.1**  
**CAMBIOS EN EL DESEMPLEO Y SUS DETERMINANTES**

	<b>Cambio desempleo 1990-2002</b>	<b>Formción de capital</b>	<b>Crecimiento PIB</b>	<b>Crecimiento fuerza de trabajo</b>	<b>Apreciación real</b>	<b>Export. Indust. (%)</b>	<b>Export. Indust.</b>	<b>Crec. Empleo Manuf.</b>
El Salvador	-3,8	6,0	4,2	3,4	2,59	70,1	33	n.d
Guatemala	-3,2	3,0	3,9	3,3	1,25	55,45	16,9	5,8
Rep. Dom.	-2,3	3,8	5,8	2,6	1,53	91,2	7,8	n.d
Honduras	-1,7	7,5	3,0	3,7	-2,73	54,2	48,8	n.d
México	0,0	1,7	3,0	2,7	1,18	79,45	17,7	4,4
Perú	1,1	3,1	4,1	2,9	3,43	57,55	1,3	-3,7
Chile	1,2	11,6	5,7	2,2	1,22	58,9	1,6	0,0
Costa Rica	1,4	4,2	4,8	2,7	-0,21	57	27,8	0,0
Bolivia	1,4	5,0	3,5	2,6	-2,06	41,15	5,7	n.d
<b>Promedio<sup>1/</sup></b>	<b>-0,7</b>	<b>5,1</b>	<b>4,2</b>	<b>2,9</b>	<b>0,69</b>	<b>62,8</b>	<b>17,8</b>	<b>1,3</b>
Ecuador	2,8	0,2	1,7	3,1	-0,44	18,1	11,6	-2,2
Brasil	2,8	0,7	2,7	1,9	-1,99	70,45	4,9	-2,4
Nicaragua	5,3	-0,1	2,8	3,9	-0,77	41,1	24	6,2
Venezuela	5,4	-0,7	1,1	3,0	5,72	44,55	-8,9	-7,6
Colombia	6,8	6,4	2,5	2,7	2,37	36,65	7,9	-2,7
Paraguay	8,1	2,9	1,8	3,1	0,04	32,3	20,6	n.d
Uruguay	8,5	1,9	2,0	1,2	3,06	63,45	-0,3	-8,3
Argentina	12,3	2,6	2,7	2,1	7,38	52,35	-4,3	-3,2
<b>Promedio<sup>2/</sup></b>	<b>6,5</b>	<b>1,7</b>	<b>2,2</b>	<b>2,6</b>	<b>1,92</b>	<b>44,9</b>	<b>6,9</b>	<b>-2,9</b>

**Fuente:** ver anexo 2

**Nota:** <sup>1/</sup>Países con reducción o aumento moderado en el desempleo; <sup>2/</sup>Países con aumentos en el desempleo. (ver anexo par fuentes y definiciones).



El cuadro 4.2 presenta los resultados de la estimación de un modelo de efectos fijos que examina los efectos de las variables seleccionadas sobre la tasa de desempleo. Todos los coeficientes son significativos y tienen el signo esperado, incluyendo el de la fuerza de trabajo que tiene aquí un efecto positivo sobre el desempleo como cabe esperar.

En su conjunto, los resultados sugieren que los fuertes aumentos en el desempleo en varios países sudamericanos están estrechamente asociados a procesos de desindustrialización que han tenido lugar en los años noventa en esta parte de la región junto con un pobre desempeño en términos de crecimiento económico. Al igual que varios países europeos en los años setenta y ochenta (como lo encontraron Rowthorn y Glyn, 1990), el aumento en el desempleo tienen el carácter de una desaceleración industrial. En el caso de Sudamérica esta desaceleración, que ha sido acompañada de fuertes reducciones en el empleo manufacturero (ver cuadro 4.1), aparece vinculada con dos factores principales que operaron durante los años noventa: los procesos de apreciación real que tuvieron lugar como resultado de flujos masivos de capital y decisiones de política monetaria y la reorientación del patrón comercial hacia actividades intensivas en recursos naturales que siguió a la adopción de programas de liberalización comercial. Este patrón comercial ha mostrado tener una baja capacidad de generación de empleo.

En contraste, en México, Centroamérica y el Caribe, la liberalización comercial estimuló el desarrollo de manufacturas intensivas en trabajo que en la mayoría de los casos impidió el incremento y contribuyó a la reducción del desempleo a pesar de la presencia de procesos de apreciación real. Tan importante es el hecho, como lo vimos en secciones anteriores, de que los cambios en la participación del empleo formal tienden a reflejarse en cambios en el empleo informal en la parte norte de la región más que en cambios en el desempleo. Otro vínculo entre patrón de inserción internacional y desempeño en términos de desempleo se da a través de la migración. Considérese el caso de México. Para absorber el crecimiento de la fuerza de trabajo la economía mexicana requiere crear 1,3 millones de empleos nuevos cada año. De este total, la economía solo logra crear 400 mil empleos formales. Otros 500 mil trabajadores se integran al sector informal y el resto, unos 400 mil, emigra hacia los Estados Unidos.<sup>9</sup> Sin esta válvula de escape difícilmente la tasa de desempleo se habría podido mantener en los niveles tan bajos del pasado reciente.

**Cuadro 4.2**  
**DETERMINANTES DEL DESEMPLEO: MODELO DE EFECTOS FIJOS**

Variable	
Ln PIB	-1,52*** (6,35)
Ln Fuerza de trabajo	2,75*** (5,77)
Ln Inverso del tipo de cambio real	0,30*** (3,47)
Ln Participación de exportaciones industriales	-0,04** (2,45)
R <sup>2</sup> ajustada	0,98
Número de observaciones	201
Número de países	17

**Fuente:** ver anexo 2.

**Nota:** La variable dependiente es el Ln del desempleo urbano; Valores t absolutos en paréntesis; \* significativo al 10 por ciento \*\* significativo al 5 por ciento \*\*\* significativo al 1 por ciento.

<sup>9</sup> El cálculo exagera el papel de la migración ya que, desde luego, no todos los 400 mil migrantes son trabajadores. Sin embargo, seguramente una gran mayoría lo son.



## Bibliografía

---

- Banco Mundial, World Development Indicators (on line).
- CEPAL (2001), Una década de luces y sombras. América Latina y el Caribe en los años noventa. Bogotá, Alfaomega.
- \_\_\_\_\_ (2003), Panorama de la Inserción Internacional de América Latina y el Caribe, 2001-2002.
- Frenkel, R. y J. Ros (2004), Desempleo, políticas macroeconómicas y flexibilidad del mercado laboral. Argentina y México en los noventa, Desarrollo Económico n. 173, vol. 44 (Abril-Junio 2004).
- IMF, Direction of Trade Statistics.
- Jenkins, M., G. Esquivel and F. Larraín (2001), Export processing zones in Central America, en F. Larraín (ed.), Economic Development in Central America, John F. Kennedy School of Government, Harvard University, Cambridge, Mass.
- Ocampo, J. A. (2004), Latin America's growth and equity frustrations during structural reforms, Journal of Economic Perspectives, vol. 18, n. 2, Spring.
- OECD (2004), Economic Surveys. Mexico. January 2004. OECD.
- OIT (2004), Panorama laboral 2004.
- Ros, J. (2004), El desempleo en América Latina desde 1990, Documento preparado para la subsección regional de la CEPAL en México (<http://www.eclac.cl/mexico/>).
- Rowthorn B. y A. Glyn (1990), The diversity of unemployment experience since 1973, en S. Marglin and J. Schor, The Golden Age of Capitalism, Oxford: Clarendon Press.
- Stallings, B. y J. Weller (2001), El empleo en América Latina, base fundamental de la política social, Revista de la CEPAL, Diciembre.
- UNCTAD (2002), Trade and Development Report, 2002, United Nations.
- Zuvekas, C. (2000), The dynamics of sectoral growth in Central America: Recent trends and prospects for 2020, Hamburg: Institut für Iberoamerika-Kunde 2000.



## **Anexos**

---



## Anexo 1

### Cuadros estadísticos

**Cuadro A.1**  
**COMPOSICIÓN DE LAS EXPORTACIONES EN MÉXICO Y**  
**CENTROAMÉRICA (2003)**  
*(Porcentajes del total)*

	Agricultura y alimentos procesados <sup>1/</sup>	Minería y petróleo	Manufacturas <sup>2/</sup>
México y Centroamérica	8,0	10,0	82,0
México	5,7	10,5	83,8
Costa Rica	33,1	0,0	66,9
El Salvador	34,6	0,1	65,3
Guatemala	50,5	7,3	42,2
Honduras	62,6	5,1	32,2
Nicaragua	79,3	0,2	20,4
América Latina	18,8	16,7	64,5

**Fuente:** CEPAL, Anuario Estadístico 2004.

**Nota:** <sup>1/</sup>Incluye bebidas y tabaco; <sup>2/</sup>Excluye alimentos, bebidas y tabaco.

**Cuadro A.2**  
**COMPOSICIÓN DE LAS EXPORTACIONES EN MERCOSUR Y CHILE**  
**(2003)**  
*(Porcentajes del total)*

	Agricultura y alimentos procesados <sup>1/</sup>	Minería y petróleo	Manufacturas <sup>2/</sup>
MERCOSUR y Chile	35,4	10,3	54,3
Argentina	50,2	12,5	37,4
Brasil	29,3	8,5	62,2
Chile	30,4	15,5	54,1
Paraguay	82,7	0,0	17,2
Uruguay	56,8	0,1	43,1
América Latina	18,8	16,7	64,5

**Fuente:** CEPAL, Anuario Estadístico 2004.

**Nota:** <sup>1/</sup>Incluye bebidas y tabaco; <sup>2/</sup>Excluye alimentos, bebidas y tabaco.

**Cuadro A.3**  
**COMPOSICIÓN DE LAS EXPORTACIONES EN LA COMUNIDAD ANDINA (2003)**  
*(Porcentajes del total)*

	Agricultura y alimentos procesados <sup>1/</sup>	Minería y petróleo	Manufacturas <sup>2/</sup>
Comunidad Andina	15,4	53,3	31,3
Bolivia	30,0	42,8	27,2
Colombia	23,0	30,0	47,0
Ecuador	46,0	39,3	14,7
Perú	21,3	17,1	61,6
Venezuela	1,1	82,3	16,7
América Latina	18,8	16,7	64,5

**Fuente:** CEPAL, Anuario Estadístico 2004.

**Nota:** <sup>1/</sup>Incluye bebidas y tabaco; <sup>2/</sup>Excluye alimentos, bebidas y tabaco.

**Cuadro A.4**  
**COMPOSICIÓN DE LAS EXPORTACIONES POR REGIÓN DE DESTINO, 1990**

	EU y Canadá	Europa	Asia	América Latina	Otros	Total
<b>México y C.A.<sup>1/</sup></b>	<b>48,3</b>	<b>26,0</b>	<b>5,0</b>	<b>17,8</b>	<b>2,9</b>	<b>100</b>
México	70,2	14,3	6,7	6,6	2,3	100
C. Rica	49,6	30,4	2,3	16,5	1,2	100
El Salvador	34,8	28,7	1,2	34,6	0,7	100
Guatemala	40,0	14,9	4,8	33,9	6,4	100
Honduras	51,7	32,2	4,7	6,2	5,2	100
Nicaragua	24,2	40,5	8,6	22,7	4,0	100
Rep. Dom.	67,4	21,3	6,6	4,0	0,7	100
<b>MERCOSUR y Chile<sup>1/</sup></b>	<b>14,7</b>	<b>36,3</b>	<b>13,0</b>	<b>29,2</b>	<b>6,8</b>	<b>100</b>
Argentina	14,4	38,5	10,2	26,3	10,6	100
Brasil	26,3	36,5	16,8	11,6	8,8	100
Chile	17,9	39,3	26,4	12,5	3,9	100
Paraguay	4,0	33,6	4,6	56,7	1,1	100
Uruguay	11,0	33,5	7,2	39,0	9,4	100
<b>Comunidad Andina<sup>1/</sup></b>	<b>37,2</b>	<b>25,3</b>	<b>7,1</b>	<b>23,2</b>	<b>7,1</b>	<b>100</b>
Bolivia	20,0	33,4	0,9	45,6	0,1	100
Colombia	45,6	30,3	4,5	16,9	2,7	100
Ecuador	48,2	11,8	5,4	17,4	16,6	100
Perú	23,2	38,3	20,9	15,4	2,2	100
Venezuela	48,8	12,9	4,0	20,6	13,8	100
<b>América Latina<sup>1/</sup></b>	<b>35,1</b>	<b>28,8</b>	<b>8,0</b>	<b>22,7</b>	<b>5,3</b>	<b>100</b>

**Fuente:** Elaboración con base en IMF, Direction of Trade Statistics.

**Nota:** <sup>1/</sup>Promedio simple.



Cuadro A.5

**COMPOSICIÓN DE LAS EXPORTACIONES POR REGIÓN DE DESTINO, 2003**

	EU y Canadá	Europa	Asia	América Latina	Otros	Total
<b>México y C.A.<sup>1/</sup></b>	<b>67,9</b>	<b>7,7</b>	<b>2,0</b>	<b>20,7</b>	<b>1,8</b>	<b>100</b>
México	89,4	3,9	2,1	4,1	0,5	100
C. Rica	...	...	...	...	...	...
El Salvador	68,0	3,3	0,6	28,0	0,1	100
Guatemala	58,6	7,5	4,5	26,9	2,6	100
Honduras	66,8	11,2	1,0	16,4	4,7	100
Nicaragua	39,5	12,3	1,4	44,6	2,2	100
Rep. Dom.	85,3	7,9	2,4	3,9	0,5	100
<b>MERCOSUR y Chile<sup>1/</sup></b>	<b>14,6</b>	<b>23,5</b>	<b>15,8</b>	<b>38,5</b>	<b>7,5</b>	<b>100</b>
Argentina	11,3	22,1	18,1	38,8	9,7	100
Brasil	24,4	29,4	15,6	20,6	10,0	100
Chile	18,1	24,3	31,3	18,0	8,2	100
Paraguay	4,0	15,7	4,4	74,4	1,6	100
Uruguay	15,4	26,1	9,6	40,9	8,1	100
<b>Comunidad Andina<sup>1/</sup></b>	<b>37,5</b>	<b>18,6</b>	<b>7,0</b>	<b>32,3</b>	<b>4,7</b>	<b>100</b>
Bolivia	12,2	7,9	4,2	74,5	1,3	100
Colombia	48,4	16,4	3,6	28,3	3,3	100
Ecuador	43,8	27,2	7,1	19,3	2,6	100
Perú	28,6	34,6	17,4	17,9	1,4	100
Venezuela	54,4	6,7	2,8	21,3	14,8	100
<b>América Latina<sup>1/</sup></b>	<b>41,8</b>	<b>16,0</b>	<b>7,9</b>	<b>29,9</b>	<b>4,5</b>	<b>100</b>

**Fuente:** Elaboración con base en IMF, Direction of Trade Statistics.

**Nota:** <sup>1/</sup>Promedio simple.

**Cuadro A.6**  
**REMESAS FAMILIARES 1990-2003**  
 (En miles de millones USD 2003)

	1990	2003	En por ciento de exportaciones <sup>1/</sup>	En por ciento del PIB <sup>1/</sup>
<b>México, C. A. y Car.</b>	<b>3,5</b>	<b>23,54</b>	<b>38,4</b>	<b>10,0</b>
México	2,49	13,4	7,5	2,1
Costa Rica	0	0,31	3,8	1,8
El Salvador	0,36	2,11	52,9	14,2
Guatemala	0,11	2,11	51,3	8,5
Honduras	0,05	0,86	32,5	12,3
Nicaragua	0	0,44	33,8	10,8
Barbados	0,03	0,1	6,8	3,7
Rep. Dominicana	0,32	2,06	23,2	12,5
Haití	0	0,8	172,9	27,8
Jamaica	0,14	1,27	36,1	15,6
Trinidad y Tobago	0,003	0,08 <sup>3/</sup>	1,7	0,9
<b>MERCOSUR y Chile</b>	<b>0,53</b>	<b>2,4</b>	<b>2,0</b>	<b>0,7</b>
Argentina	0	0,24	0,7	0,2
Brasil	0,53	2,02	2,4	0,4
Chile	0	...	...	...
Paraguay	0	0,11	3,9	1,8
Uruguay	0	0,03	1,0	0,3
<b>Comunidad Andina</b>	<b>0,63</b>	<b>5,55</b>	<b>10,9</b>	<b>2,4</b>
Bolivia	0,002	0,09	5,1	1,2
Colombia	0,49	3,06	19,6	3,9
Ecuador	0,05	1,54	21,7	5,7
Perú	0,09	0,86	8,0	1,4
Venezuela	0	0	0	0
<b>América Latina y Caribe</b>	<b>4,66</b>	<b>31,49</b>	<b>7,2<sup>2/</sup></b>	<b>1,8<sup>2/</sup></b>

**Fuente:** Elaboración en base a Banco Mundial, Indicadores del desarrollo mundial (on line).

**Nota:** <sup>1/</sup>Promedio simple; <sup>2/</sup>Promedio ponderado; <sup>3/</sup>2002.

Cuadro A.7

**CRECIMIENTO ANUAL DEL PIB TOTAL, DE LOS SECTORES DE BIENES  
COMERCIABLES Y DE LAS EXPORTACIONES, 1990-2003**

	PIB total	Agricultura	Minería y petróleo	Manufacturas	Exportación
<b>México, C. A. y Rep. Dominicana</b>	<b>3,8</b>	<b>2,7</b>	<b>5,1</b>	<b>3,8</b>	<b>7,1</b>
México	2,8	1,7	2,0	2,9	10,0
Costa Rica	4,6	3,5	...	5,2	8,7
El Salvador	3,8	0,7	5,6	4,8	10,2
Guatemala	3,7	2,6	10,2	2,3	3,6
Honduras	3,2	2,5	4,5	4,1	1,3
Nicaragua	3,1	4,1	8,8	3,4	7,0
Rep. Dominicana	5,1	3,8	-0,8	3,9	8,6
<b>MERCOSUR y Chile</b>	<b>2,5</b>	<b>3,9</b>	<b>3,4</b>	<b>1,2</b>	<b>5,2</b>
Argentina	2,5	2,6	4,7	1,7	6,0
Brasil	2,3	3,5	4,4	1,6	7,8
Chile	5,3	4,7	6,5	3,9	8,6
Paraguay	1,3	3,6	-2,2	0,7	0,8
Uruguay	1,1	2,5	3,7	-1,9	2,8
<b>Comunidad Andina</b>	<b>2,6</b>	<b>2,9</b>	<b>3,9</b>	<b>1,0</b>	<b>4,9</b>
Bolivia	3,4	3,0	3,0	3,2	5,9
Colombia	2,6	1,5	3,9	0,9	4,8
Ecuador	2,6	3,9	3,8	-1,1	4,8
Perú	3,8	4,5	7,0	3,2	7,7
Venezuela	0,6	1,6	1,9	-1,2	1,5
<b>América Latina</b>	<b>3,0</b>	<b>3,0</b>	<b>4,2</b>	<b>2,2</b>	<b>5,9</b>

Fuente: CEPAL, Anuario Estadístico 2004 y Banco Mundial, World Development Indicators (on line).

## Anexo 2

### Definición de variables y fuentes de información (cuadro 4.1 y cuadro 4.2)

Las siguientes definiciones y fuentes de información se refieren a las variables presentadas en el cuadro 4.1.

*Acervo de capital:* Acervo de capital neto fijo estandarizado. Fuente: A. Marquetti, Extended Penn World Tables (Agosto de 2002) (<http://homepage.newschool.edu/~foleyd/epwt/>). La *tasa de crecimiento del acervo de capital* es el aumento porcentual anual del acervo de capital, estimado como el coeficiente de regresión en la regresión del logaritmo del acervo de capital y el tiempo en el periodo 1990-1998.

*Crecimiento del empleo manufacturero:* aumento porcentual anual en el empleo manufacturero formal, 1990-2000. Las cifras para Chile y México se refieren al empleo manufacturero total. Fuente: CEPAL, Economic Survey of Latin America and the Caribbean, 2000-2001.

*Desempleo urbano:* Tasa de desempleo abierto urbano (excepto para Chile, República Dominicana, Guatemala y Venezuela para los cuales sólo la tasa nacional de desempleo está disponible) Fuente: CEPAL, Economic Survey of Latin America and the Caribbean, varios números, y Jurgen Weller para Colombia, República Dominicana, Ecuador y Panamá (basadas en fuentes nacionales, excluye desempleo encubierto). Para estos cuatro países se extrapolaron varios años de los noventa utilizando la serie de desempleo que incluye desempleo encubierto. El cambio en el desempleo urbano es el aumento en la tasa de desempleo urbano de 1990 a 2002. La información para la República Dominicana se refiere a 1991-2002.

*Fuerza de trabajo:* Fuerza de trabajo total. Fuente: World Bank, World Development Indicators. La *tasa de crecimiento de la fuerza de trabajo* es el aumento porcentual anual en la fuerza de trabajo total, estimado como el coeficiente de regresión en la regresión entre el logaritmo de la fuerza de trabajo y el tiempo durante el periodo 1990-2002.

*Participación de las exportaciones industriales:* Exportaciones no primarias como porcentaje de la exportación total de bienes, promedio de 1990 y 2000. Fuente: Jose Antonio Ocampo, Lights and shadows in Latin American structural reforms, CEPAL, mimeo, 2003.

*PIB:* PIB a precios de mercado en millones de dólares de EU a precios constantes de 1995. Fuente: CEPAL. La *tasa de crecimiento del PIB* es el aumento porcentual anual en el PIB, estimado como el coeficiente de regresión en la regresión del logaritmo del PIB y el tiempo en el periodo 1990-2002.

*Tipo de cambio real.* Promedio ponderado (con la participación de las importaciones) de los tipos de cambio real bilaterales. Fuente: CEPAL, Economic Survey of Latin America and the Caribbean, varios números. La *tasa de apreciación del tipo de cambio real* es el aumento porcentual anual del inverso del tipo de cambio real estimado como el coeficiente de regresión en la regresión entre el logaritmo del inverso del tipo de cambio real y el tiempo para el periodo 1988-2000.



NACIONES UNIDAS

Serie

CEPAL

macroeconomía del desarrollo


## Números publicados

1. The impact of structural reforms on growth in Latin America and the Caribbean: An empirical estimation, Hubert Escaith and Samuel Morley (LC/L.1446-P), Sales N° E.00.II.G.123 (US\$10.00), 2000. [www](#)
2. Modernización económica y empleo en América Latina. Propuestas para un desarrollo incluyente, Tilman Altenburg, Regine Qualmann y Jürgen Weller (LC/L.1512-P), N° de venta S.01.II.G.55 (US\$ 10.00), 2001. [www](#)
3. Exportaciones de manufacturas de América Latina: ¿Desarme unilateral o integración regional?, José Miguel Benavente, (LC/L.1523-P), N° de venta S.01.II.G.66 (US\$ 10.00), 2001. [www](#)
4. Globalization and Liberalization: The Impact on Developing Countries, Barbara Stallings, (LC/L.1571-P), Sales N° E.01.II.G.114 (US\$ 10.00), 2001. [www](#)
5. Job Creation in Latin America in the 1990s: The Foundation for Social Policy, Barbara Stallings and Jürgen Weller (LC/L.1572-P), Sales N° E.01.II.G.115 (US\$ 10.00), 2001. [www](#)
6. Procesos de exclusión e inclusión laboral: la expansión del empleo en el sector terciario, Jürgen Weller, (LC/L.1649-P), N° de venta S.01.II.G.187 (US\$ 10.00), 2001. [www](#)
7. Tributación ambiental, macroeconomía y medio ambiente en América Latina: aspectos conceptuales y el caso de Brasil, Ronaldo Seroa da Motta, (LC/L.1650-P), N° de venta S.01.II.G.188 (US\$ 10.00), 2001. [www](#)
8. Long Run Economic Development in Latin America in a Comparative Perspective: Proximate and Ultimate Causes, André A. Hofman, (LC/L.1665-P), Sales N° E.01.II.G.199 (US\$ 10.00), 2001. [www](#)
9. Financial Regulation and Supervision in Emerging Markets: The Experience of Latin America since the Tequila Crisis, Barbara Stallings and Rogerio Studart, (LC/L.1670-P), Sales N° E.01.II.G.205 (US\$ 10.00), 2001. [www](#)
10. La problemática de la coordinación de políticas económicas, Christian Ghymers, (LC/L.1674-P), N° de venta S.01.II.G.209 (US\$ 10.00), 2001. [www](#)
11. The Evolution of World Income Inequality: Assessing the Impact of Globalization, Andrés Solimano, (LC/L.1686-P), Sales N° E.01.II.G.124 (US\$ 10.00), 2001. [www](#)
12. ¿Cuán dinámicas son las exportaciones intrarregionales latinoamericanas?, José Miguel Benavente, (LC/L.1669-P), N° de venta S.02.II.G.10 (US\$ 10.00), 2002. [www](#)
13. Euro and the financial relations between Latin America and Europe: Medium and long-term implications, Luis Miotti, Dominique Plihon y Carlos Quenan, (LC/L.1716-P), Sales N° E.02.II.G.27 (US\$ 10.00), 2002. [www](#)
14. Regional integration and the issue of choosing an appropriate exchange-rate regime in Latin America, Hubert Escaith, Christian Ghymers and Rogerio Studart (LC/L.1732-P), Sales N° E.02.II.G.86 (US\$ 10.00), 2002. [www](#)
15. Globalizing talent and human capital: Implications for developing countries, Andrés Solimano (LC/L.1773-P), Sales N° E.02.II.G.87 (US\$ 10.00), 2002. [www](#)
16. Las políticas de mercado de trabajo y su evaluación en Brasil, Carlos Alberto Ramos (LC/L.1814-P), N° de venta S.02.II.G.128 (US\$ 10.00), 2002. [www](#)
17. Las políticas de mercado de trabajo y sus evaluaciones en Chile, Guillermo García-Huidobro (LC/L.1833-P), N° de venta S.02.II.G.139 (US\$ 10.00), 2002. [www](#)
18. Las políticas de mercado de trabajo en México y su evaluación, Norma Samaniego (LC/L.1834-P), N° de venta S.02.II.G.140 (US\$ 10.00), 2002. [www](#)
19. Las políticas de mercado de trabajo y su evaluación en América Latina, Norma Samaniego (LC/L.1836-P), N° de venta S.02.II.G.142 (US\$ 10.00), 2002. [www](#)
20. Emergencia del euro y sus implicaciones para América Latina y el Caribe, Hubert Escaith y Carlos Quenan (coordinadores) (LC/L.1842-P), N° de venta S.03.II.G.7 (US\$ 10.00), 2003. [www](#)
21. Estudio de las experiencias europeas de instrumentos de evaluación de las políticas del mercado de trabajo, Francisco Mato, (LC/L.1846-P), N° de venta S.03.II.G.13 (US\$ 10.00), 2003. [www](#)
22. Development cycles, political regimes and international migration: Argentina in the twentieth century, Andrés Solimano, (LC/L.1847-P), Sales N° E.03.II.G.14 (US\$10.00), 2003. [www](#)
23. Governance crisis and the Andean region: A political economy analysis, Andrés Solimano (LC/L.1860-P), Sales N° E.03.II.G.33 (US\$ 10.00), 2003. [www](#)
24. Regional integration in Latin America and dynamic gains from macroeconomic cooperation, Hubert Escaith and Igor Paunovic, (LC/L.1933-P), Sales N° E.03.II.G.92 (US\$10.00), 2003. [www](#)

25. Balance estructural del Gobierno central de Chile: análisis y propuestas, Heriberto Tapia (LC/L.1938-P), N° de venta S.03.II.G.97 (US\$ 10.00), 2003. [www](#)
26. Remittances by emigrants: Issues and evidence, Andrés Solimano, (LC/L.1990-P), Sales N° E.03.II.G.152 (US\$ 10.00), 2003. [www](#)
27. Prevention and insurance of conflict and terrorism: Issues and evidence for Latin America, Andrés Solimano (LC/L.2005-P), Sales N° E.03.II.G.166 (US\$ 10.00), 2003. [www](#)
28. La problemática inserción laboral de los y las jóvenes, Jürgen Weller (LC/L.2029-P), N° de venta S.03.II.G.192 (US\$ 10.00), 2003. [www](#)
29. Towards development in landlocked economies, Rodrigo Cárcamo-Díaz (LC/L.2075-P), Sales N°E.04.II.G.18 (US\$ 10.00), 2004. [www](#)
30. Political violence and economic development in Latin America: Issues and evidence, Andrés Solimano (LC/L.2194-P), Sales N°E.04.II.G.121 (US\$ 10.00), 2004. [www](#)
31. La inversión para la provisión de servicios públicos y su financiamiento en América Latina y el Caribe: evolución reciente, situación actual y políticas, Luis Lucioni (LC/L.2213-P), Sales N° S.04.II.G.135 (US\$ 10.00), 2004. [www](#)
32. El papel del poder legislativo en el proceso presupuestario: la experiencia argentina, Jesús Rodríguez y Alejandro Bonvecchi (LC/L.2225-P), N° de venta S.04.II.G.144 (US\$ 10.00), 2004. [www](#)
33. Economic growth in Latin America in the late 20<sup>th</sup> century: Evidence and interpretation, Andrés Solimano and Raimundo Soto (LC/L.2236-P), Sales N°E.04.II.G.156 (US\$ 10.00), 2005. [www](#)
34. Andean exchange-rate regimes, 1994-2003: A brief for “stable but flexible” regimes, Paul Beckerman (LC/L.2237-P), Sales N°E.04.II.G.157 (US\$ 10.00), 2004. [www](#)
35. International migration, capital flows and the global economy: A long run view, Andrés Solimano and Nathalie Watts (LC/L.2259-P), Sales N°E.05.II.G.16 (US\$ 10.00), 2005. [www](#)
36. Economic growth in Latin America: The role of investment and other growth sources, Mario A. Gutiérrez (LC/L.2341-P), Sales N° E.05.II.G.84 (US\$ 10.00), 2005. [www](#)
37. La tributación a la renta en el Istmo Centroamericano: análisis comparativo y agenda de reformas, Juan Carlos Gómez Sabaini (LC/L.2359-P), N° de venta S.05.II.G.100 (US\$ 10.00), 2005. [www](#)
38. Reestructuración sectorial y cambios en las pautas de la demanda laboral, Andreas Raitelhuber y Jürgen Weller (LC/L.2372-P), N° de venta S.05.II.G.112 (US\$ 10.00), 2005. [www](#)
39. Foundations of macroeconomic policy coordination.: fostering dialogue as a policy in Latin America, Rodrigo Cárcamo (LC/L.2420-P) Sales N° E.05.II.G.167 (US\$ 10.00), 2005. [www](#)
40. Problemas de empleo, tendencias subregionales y políticas para mejorar la inserción laboral, Jürgen Weller, (LC/L.2409-P) N° de venta S.05.II.G.195 (US\$ 10.00), 2005. [www](#)
41. Competitividad y Mercado laboral, Perú 1990-2004, Norberto García, (LC/L.2440-P) N° de venta S.05.II.G.186.(US\$ 10.00), 2005. [www](#)
42. Entendiendo las volatilidades cíclicas de la cuenta de capitales y el PIB. Un estudio de panel para países latinoamericanos., Guillermo Le Fort y Carlos Budnevich, (LC/L.2452-P) N° de venta S.05.II.G.198 (US\$ 10.00), 2005. [www](#)
43. El rol del tipo de cambio real y la inversión en la diversificación de exportaciones en América Latina y el Caribe, Roberto Iglesias, (LC/L.2460-P) N° de venta S.05.II.G.207 (US\$ 10.00), 2005. [www](#)
44. Estados Unidos y China: ciclos económicos y políticas en un capitalismo maduro, Gunilla Ryd y Alejandro Ramos, (LC/L.2461-P) N° de venta S.05.II.G.208 (US\$ 10.00), 2005. [www](#)
45. Caribbean Labour Markets, Challenges and Policies, Andrew Downes, (LC/L.2509-P) Sales N° E.06.II.G.34 (US\$ 10.00), 2006. [www](#)
46. Política fiscal en países especializados en productos no renovables en América Latina, Juan Pablo Jiménez y Varinia Tromben, (LC/L.2521-P) N° de venta S.06.II.G.48 (US\$ 10.00), 2006. [www](#)
47. Problemas y políticas de empleo en Centroamérica, Juan Diego Trejos, (LC/L.2534-P) N° de venta S.06.II.G.61 (US\$ 10.00), 2006. [www](#)
48. Coordinación macro-fiscal en procesos de integración. Experiencias y desarrollos posibles en Latinoamérica, Manuel Sánchez-Gómez, (LC/L.2543-P) N° de venta S.06.II.G.71 (US\$ 10.00), 2006. [www](#)
49. Patrones de especialización comercial y desempeño del mercado de trabajo en América Latina, Jaime Ros, (LC/L.2566-P) N° de venta S.06.II.G.94 (US\$ 10.00), 2006. [www](#)

Algunos títulos de años anteriores se encuentran disponibles

- 
- El lector interesado en adquirir números anteriores de esta serie puede solicitarlos dirigiendo su correspondencia a la Unidad de Distribución, CEPAL, Casilla 179-D, Santiago, Chile, Fax (562) 210 2069, correo electrónico: [publications@cepal.org](mailto:publications@cepal.org).

 Disponible también en Internet: <http://www.cepal.org/> o <http://www.eclac.org>

Nombre: .....

Actividad:.....

Dirección:.....

Código postal, ciudad, país:.....

Tel.: ..... Fax: ..... E.mail: .....