

» Atlas de la migración en los países del norte de Centroamérica



NACIONES UNIDAS

CEPAL



Organización de las Naciones Unidas para la Alimentación y la Agricultura

Gracias por su interés en esta publicación de la CEPAL



Si desea recibir información oportuna sobre nuestros productos editoriales y actividades, le invitamos a registrarse. Podrá definir sus áreas de interés y acceder a nuestros productos en otros formatos.



www.cepal.org/es/suscripciones

Alicia Bárcena

Secretaría Ejecutiva

Mario Cimoli

Secretario Ejecutivo Adjunto

Raúl García-Buchaca

Secretario Ejecutivo Adjunto
para Administración y Análisis de Programas

Paulo Saad

Director del Centro Latinoamericano y Caribeño de Demografía (CELADE)-
División de Población de la CEPAL

Hugo Beteta

Director de la sede subregional de la CEPAL en México

Ricardo Pérez

Director de la División de Publicaciones y Servicios Web

Este documento fue preparado por el Centro Latinoamericano y Caribeño de Demografía (CELADE)-División de Población de la Comisión Económica para América Latina y el Caribe (CEPAL), en el marco de la Alianza para Enfrentar las Causas de la Migración y Construir Oportunidades en Territorios Rurales de Mesoamérica, establecida entre la sede subregional de la CEPAL en México y la Organización de las Naciones Unidas para la Alimentación y la Agricultura (FAO). En su elaboración participaron Paulo Saad, Director del CELADE-División de Población de la CEPAL, y Jorge Martínez Pizarro y Zulma Sosa, de la misma División, quienes guiaron y supervisaron la labor de los consultores Claudia Arellano y Cristián Orrego, encargados de recopilar la información y elaborar las infografías y la cartografía. Se contó, además, con la colaboración del consultor Jorge Dehays.

Los límites y los nombres que figuran en los mapas incluidos en este documento no implican su apoyo o aceptación oficial por las Naciones Unidas.

Publicación de las Naciones Unidas • LC/PUB.2018/23 • Distribución: L • S.18-01072
Copyright © Naciones Unidas, 2018 • Todos los derechos reservados • Impreso en Naciones Unidas, Santiago

Esta publicación debe citarse como: Comisión Económica para América Latina y el Caribe (CEPAL), *Atlas de la migración en los países del norte de Centroamérica* (LC/PUB.2018/23), Santiago, 2018.

La autorización para reproducir total o parcialmente esta obra debe solicitarse a la Comisión Económica para América Latina y el Caribe (CEPAL), División de Publicaciones y Servicios Web, publicaciones.cepal@un.org. Los Estados Miembros de las Naciones Unidas y sus instituciones gubernamentales pueden reproducir esta obra sin autorización previa. Solo se les solicita que mencionen la fuente e informen a la CEPAL de tal reproducción.

Prólogo	5
Parte I	
Situación en los países de origen del norte de Centroamérica (NCA)	9
I.1 Características demográficas y económicas de los países que conforman el norte de Centroamérica	9
I.2 Riesgos y vulnerabilidades sociales en el origen y durante el tránsito	17
I.3 Efectos del cambio climático	21
Parte II	
Rasgos distintivos de la migración y de los migrantes	25
II.1 Panorama general del tránsito, el destino y el retorno	25
II.2 Características de los migrantes en tránsito, en el destino y de retorno	27
II.3 Menores de los países del norte de Centroamérica que migran no acompañados	30
II.4 Aportes de la migración en el origen y en el destino: remesas y fuerza de trabajo	33
Parte III	
Desafíos ante la vulnerabilidad de la migración de los países del norte de Centroamérica (NCA): vinculación con los objetivos del Pacto Mundial para la Migración Segura, Ordenada y Regular	35
Bibliografía	41

En los últimos meses las agendas políticas y las pantallas de la televisión de nuestra región se han llenado con las imágenes de ríos de personas que huyen de la desesperanza. Prefieren cruzar irregularmente dos o tres fronteras, atravesar caudalosos ríos tropicales y caminar 3.700 km cargando a sus hijos a costas, antes que resignarse a la certeza de un entorno hostil en sus pueblos y comunidades. A juicio de la Comisión Económica para América Latina y el Caribe (CEPAL) y de la Organización de las Naciones Unidas para la Alimentación y la Agricultura (FAO), se trata de una realidad inaceptable que nos proponemos ayudar a cambiar.

En el período comprendido entre las rondas censales de 2000 y 2010, el número de latinoamericanos que viven en un lugar distinto al de su nacimiento aumentó alrededor del 32%. La subregión de Centroamérica muestra un incremento del 35%, mientras que en los países del norte de Centroamérica (NCA)¹ el promedio asciende al 59%. Entre estos últimos destaca el caso de Honduras, que presenta un crecimiento del 94% en el número de emigrantes entre 2000 y 2010. Con posterioridad a esa fecha, se tienen indicios de que esa dinámica se ha mantenido.

En Centroamérica la migración actual es más compleja que la de antaño. Aumenta el número de migrantes en tránsito, retornados, menores no acompañados y solicitantes de refugio, así como la cantidad de familias completas y de caravanas con alta visibilidad que transitan por México y por los países del NCA. La migración es hoy un asunto de la más alta prioridad en las agendas políticas y de desarrollo.

Existen varios factores que explican esta intensificación y mayor complejidad de la migración. Algunos son de carácter global, como la crisis financiera de 2007-2008, que supuso un freno y una disminución de la migración latinoamericana y caribeña hacia los países de la Organización de Cooperación y Desarrollo Económicos (OCDE) —especialmente hacia los Estados Unidos y España—, así como el consiguiente aumento de los flujos intrarregionales debido a las sensibles mejoras económicas de algunos países de la región. Las diferencias entre los países en lo referente a las condiciones de estabilidad política ejercen una notable influencia. Las mayores posibilidades de transporte y de comunicación, así como la mayor apertura y diversidad de los mercados laborales en algunos países, son otros elementos que se deben tomar en cuenta.

En el caso de Centroamérica, y en especial en lo referente a los países del NCA, existen otros factores además de los ya mencionados. Un elemento primordial es la pobreza en los países de origen, especialmente en el caso de Honduras y Guatemala, que presentan índices de pobreza del 74% y el 68% respectivamente. Los emigrantes del NCA provienen fundamentalmente de sectores rurales, sobre todo en Honduras y Guatemala, donde los índices de pobreza rural alcanzan el 82% y el 77% respectivamente. La extrema vulnerabilidad —en especial en las zonas rurales— a fenómenos climáticos como huracanes, terremotos y sequías se combina con la pobreza para generar situaciones de virtual colapso de los medios de vida de millones de personas. La reunificación familiar y las redes en los países de tránsito y destino también inciden, teniendo en cuenta que un alto porcentaje de los migrantes del NCA tienen familiares en los Estados Unidos. Y, por último, pero no menos importante, la violencia y

¹ El término “países del norte de Centroamérica (NCA)” hace referencia únicamente a El Salvador, Guatemala y Honduras.

la inseguridad incrementan considerablemente el costo de quedarse en los lugares de origen, aunque también se hallan presentes en los territorios de tránsito, como lo atestiguan las decenas de muertes de migrantes y el incalculable número de casos de personas que han sido víctimas de violencia.

En respuesta a la situación descrita, las Naciones Unidas propuso recientemente concertar un Pacto Mundial para la Migración Segura, Ordenada y Regular que sirva de marco general para que las migraciones se lleven a cabo de forma segura, ordenada y regular. En julio de 2018, los Estados Miembros de las Naciones Unidas finalizaron el texto del Pacto Mundial, primer acuerdo global para gestionar mejor la migración internacional, afrontar los desafíos que plantea, reforzar los derechos de los migrantes y contribuir al desarrollo sostenible. El documento incluye 23 objetivos y tiene como propósito abordar las causas y consecuencias de la migración en la sociedad contemporánea, forjar una propuesta para la comprensión y la gobernanza del fenómeno basadas en la perspectiva del desarrollo social y humano, y poner en el centro de la cuestión la seguridad humana y los derechos de los migrantes. De esa forma se pueden establecer las condiciones necesarias para una migración segura, ordenada y regular. El acuerdo se presentó para su adopción formal por los Estados Miembros en la Conferencia Intergubernamental encargada de Aprobar el Pacto Mundial para la Migración Segura, Ordenada y Regular, que se celebró en Marrakesh (Marruecos) los días 10 y 11 de diciembre.

Los países del NCA cuentan con un creciente acervo de estudios y análisis sobre temas migratorios. No obstante, persisten importantes vacíos de información estadística periódica y actualizada sobre la migración de esos países. Por otra parte, nunca antes el tema migratorio había adquirido la relevancia y trascendencia que asume hoy, especialmente frente a las nuevas condiciones de salida (violencia, inestabilidad política, sequías y desastres naturales, pobreza y desigualdad), del tránsito migratorio por México (violaciones de los derechos humanos, delincuencia organizada, extorsión y riesgos a la salud y la vida de los migrantes), y de llegada e integración en los Estados Unidos (política de deportaciones masivas, criminalización de la migración indocumentada, racismo y xenofobia, entre otros aspectos).


Con este Atlas, la CEPAL y la FAO pretenden hacer un aporte a la caracterización de los patrones migratorios en los países que conforman el NCA. El Atlas reúne y organiza la mejor información estadística disponible, por lo que esperamos que sirva como insumo para el diseño de programas, políticas y diversas formas de intervención en favor de una migración segura, ordenada y regular en esta región.

La CEPAL y la FAO están colaborando en la realización de otros estudios sobre las características y dinámicas migratorias de los países que conforman el NCA. Nos hemos enfocado en los desplazamientos plurinacionales, tanto en el interior de los países del NCA como en su relación con México, así como en el tema de la seguridad humana, el enfoque de los territorios rurales que expulsan migrantes y los vínculos de los procesos migratorios con las estrategias de desarrollo de los países del NCA.

La CEPAL y la FAO colaboran con el objetivo primordial de brindar una mejor asesoría política y técnica a los países, partiendo del hecho de que nuestros mandatos, competencias y áreas de experiencia técnica son altamente complementarios, lo que posibilita una respuesta más integral a las preguntas y demandas que nos formulan los países.

Alicia Bárcena
Secretaria Ejecutiva
Comisión Económica para América Latina
y el Caribe (CEPAL)

Julio Berdegué
Subdirector General y Representante Regional
para América Latina y el Caribe
Organización de las Naciones Unidas
para la Alimentación y la Agricultura (FAO)

A large crowd of people is walking along a dirt road that stretches into the distance. The scene is set in a rural, hilly landscape. The entire image is overlaid with a blue tint. The text is centered in the lower half of the image.

En Centroamérica la migración actual es más compleja que la de antaño. Aumenta el número de migrantes en tránsito, retornados, menores no acompañados y solicitantes de refugio, así como la cantidad de familias completas y de caravanas con alta visibilidad que transitan por México y por los países del NCA. La migración es hoy un asunto de la más alta prioridad en las agendas políticas y de desarrollo.

Situación en los países de origen del norte de Centroamérica (NCA)

I.1 Características demográficas y económicas de los países que conforman el norte de Centroamérica

Mapa I.1

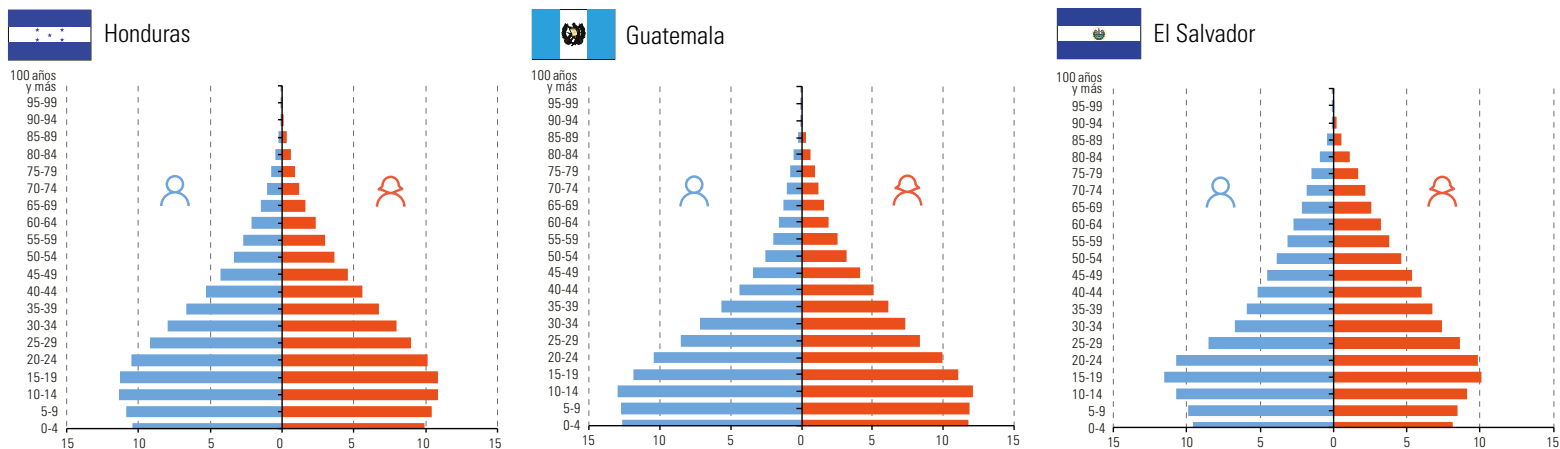
Población total de México y países de Centroamérica, 2015



Fuente: Comisión Económica para América Latina y el Caribe (CEPAL), sobre la base de CEPALSTAT [base de datos en línea] <http://estadisticas.cepal.org/cepalstat/portada.html>.

Dinámica demográfica

Gráfico I.1
Países del norte de Centroamérica: estructura por edades de la población, 2015
(En porcentajes)

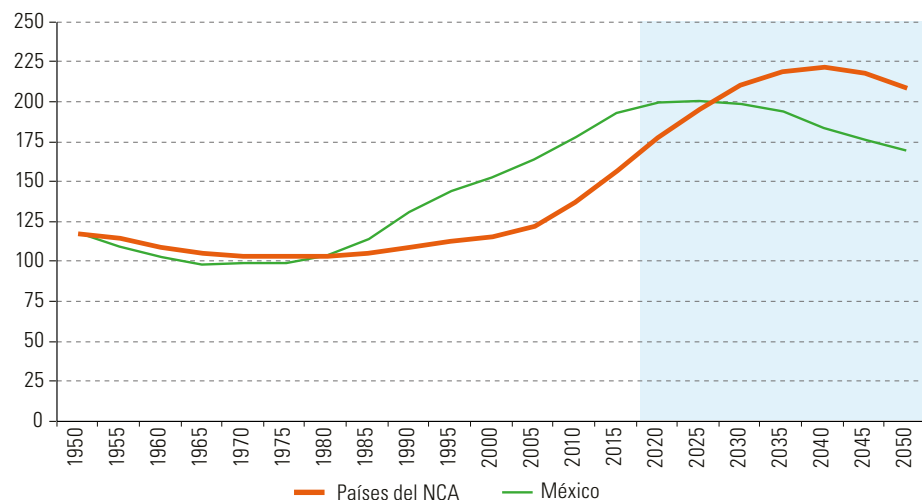


Fuente: Comisión Económica para América Latina y el Caribe (CEPAL), sobre la base de CEPALSTAT [base de datos en línea] <http://estadisticas.cepal.org/cepalstat/portada.html>.

La dinámica demográfica de México y los países del NCA muestra un período favorable del bono demográfico en el cual el peso relativo de la población en edades activas aumenta en relación con el de la población en edades inactivas (niños, niñas y personas mayores).

Sin embargo, si la matriz económico-productiva de los países del NCA continúa siendo deficiente en la generación de la cantidad y calidad de empleos necesarios, gran parte de la población en edades activas continuará migrando, posiblemente hacia otras latitudes.

Gráfico I.2
México y países del norte de Centroamérica: personas en edades activas por cada 100 personas en edades inactivas, 1950-2050
(En número de personas)



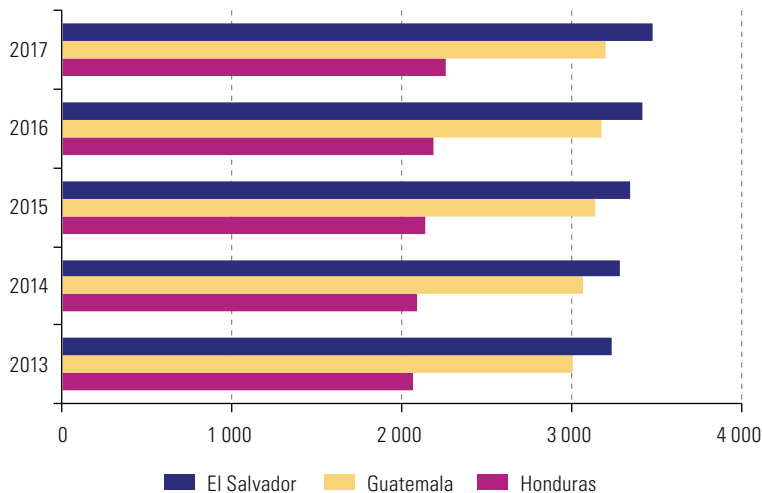
Fuente: A. Canales y M. Rojas, "Panorama de la migración internacional en México y Centroamérica. Documento elaborado en el marco de la Reunión Regional Latinoamericana y Caribeña de Expertas y Expertos en Migración Internacional preparatoria del Pacto Mundial para una Migración Segura, Ordenada y Regular", *serie Población y Desarrollo*, N° 124 (LC/TS.2018/42), Santiago, Comisión Económica para América Latina y el Caribe (CEPAL), 2018.

Crecimiento económico y remesas

Gráfico I.3

Países del norte de Centroamérica: evolución del PIB per cápita, 2013-2017

(En dólares a precios corrientes)



Fuente: Comisión Económica para América Latina y el Caribe (CEPAL), sobre la base de CEPALSTAT [base de datos en línea] <http://estadisticas.cepal.org/cepalstat/portada.html>.

Cuadro I.1

Centroamérica: indicadores de la contribución de las remesas, 2016

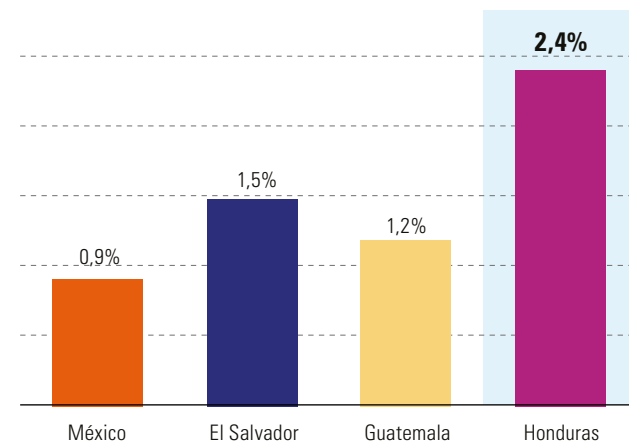
(En porcentajes)

Ingresos de remesas familiares	Porcentaje del PIB	Porcentaje de exportaciones	Porcentaje de importaciones
Costa Rica	0,9	4,9	3,3
El Salvador	17,1	108,6	50,4
Guatemala	10,4	66,1	43,1
Honduras	20,2	49,0	35,3
Nicaragua	9,5	39,3	20,3
Panamá	0,8	3,9	2,2
Centroamérica ^a	7,5	37,6	22,8

Fuente: Comisión Económica para América Latina y el Caribe (CEPAL), sobre la base de cifras oficiales.
^a Promedios ponderados.

Gráfico I.4

Países del norte de Centroamérica y México: tasa de crecimiento del PIB per cápita, 2000-2015



Fuente: Comisión Económica para América Latina y el Caribe (CEPAL), sobre la base de CEPALSTAT [base de datos en línea] <http://estadisticas.cepal.org/cepalstat/portada.html>.

El PIB per cápita de los países del NCA es menor que el de sus vecinos y representa apenas un tercio del promedio de toda la región de América Latina. A pesar de ser el país con menor PIB per cápita del NCA, Honduras presentó la mayor tasa de crecimiento en el período 2000-2015 (2,4%). Una parte no menor del PIB de los países del NCA corresponde a las remesas enviadas desde el exterior a las familias de migrantes que permanecen en el país de origen.

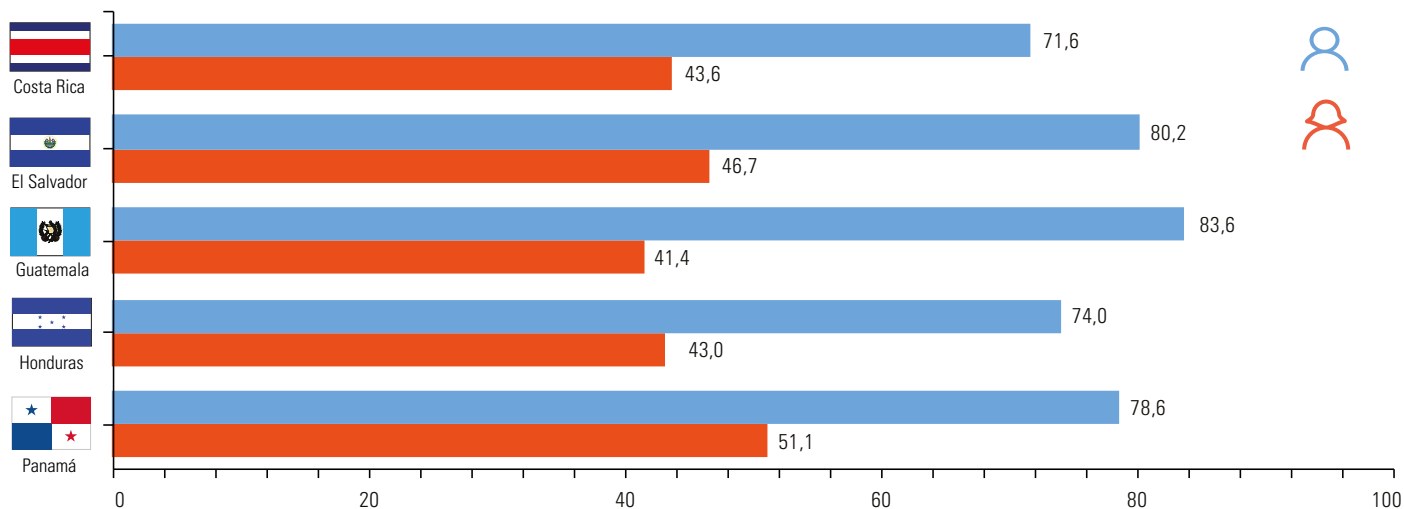
La contribución de las remesas como porcentaje del PIB muestra la importancia del ingreso que llega desde el exterior en apoyo de las economías familiares. La migración o búsqueda de trabajo fuera del país se vuelve una oportunidad para los hogares del NCA, ya que son precisamente estos países los que lideran, con respecto a sus pares regionales esta contribución, tanto en volumen absoluto como en porcentaje del PIB. Al mismo tiempo, esta situación refleja una elevada dependencia de los ingresos generados fuera de los países y la ausencia de otras fuentes de ingresos.

Participación laboral

Gráfico I.5

Centroamérica: tasa de participación laboral por sexo, 2016

(En porcentajes)

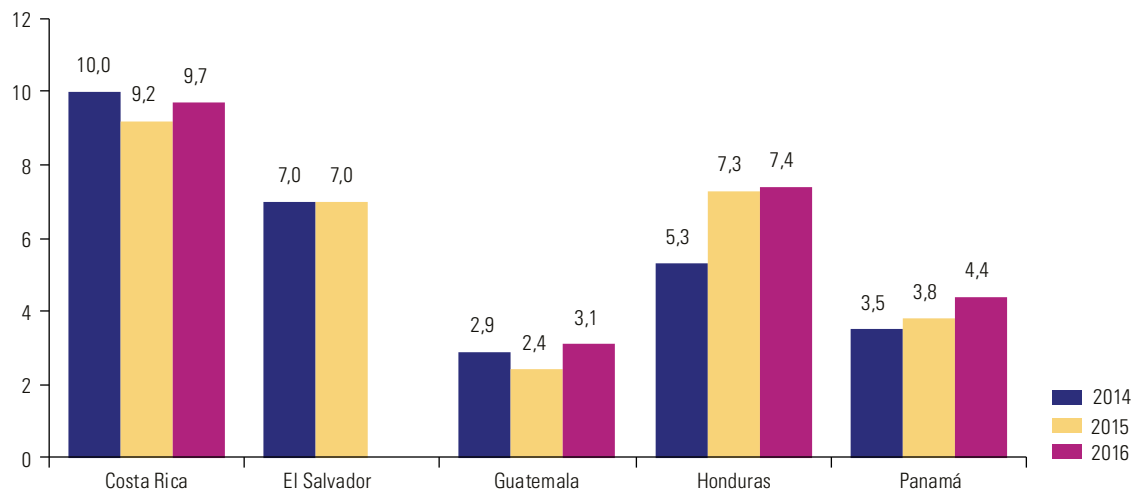


Fuente: Comisión Económica para América Latina y el Caribe (CEPAL), sobre la base de cifras oficiales.

Gráfico I.6

Centroamérica: tasa de desempleo abierto, último período disponible, 2014-2016

(En porcentajes)



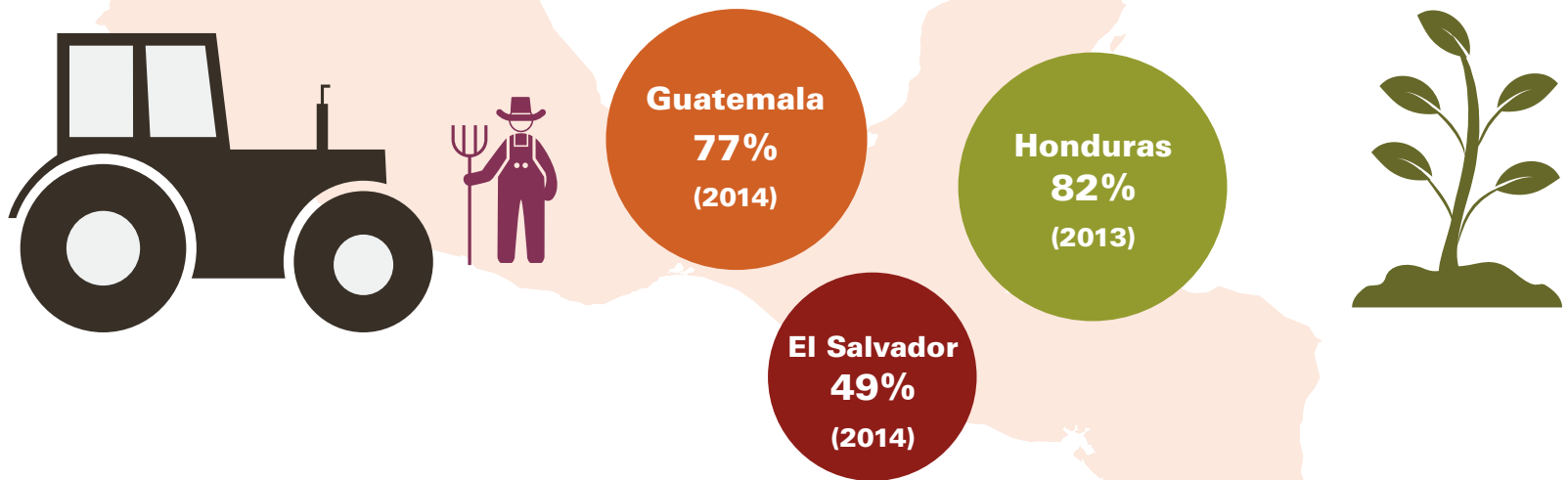
Fuente: Comisión Económica para América Latina y el Caribe (CEPAL), sobre la base de cifras oficiales.

Los países centroamericanos registran una muy baja participación laboral de las mujeres y cifras de desempleo variables. Guatemala, el país con la menor tasa de desempleo del NCA (alrededor de un 3,0% en los últimos tres años), muestra la brecha más amplia respecto a la participación laboral por sexo, dado que la ocupación de los hombres duplica la de las mujeres, tendencia que se repite, aunque con menor diferencia, en sus pares del NCA (El Salvador y Honduras).

Pobreza rural

La proporción de población que se encuentra en situación de pobreza en los países del NCA ha aumentado durante las últimas décadas y llega a niveles más críticos entre quienes residen en zonas rurales.

Imagen I.1
Porcentaje de población rural en situación de pobreza (último año registrado)

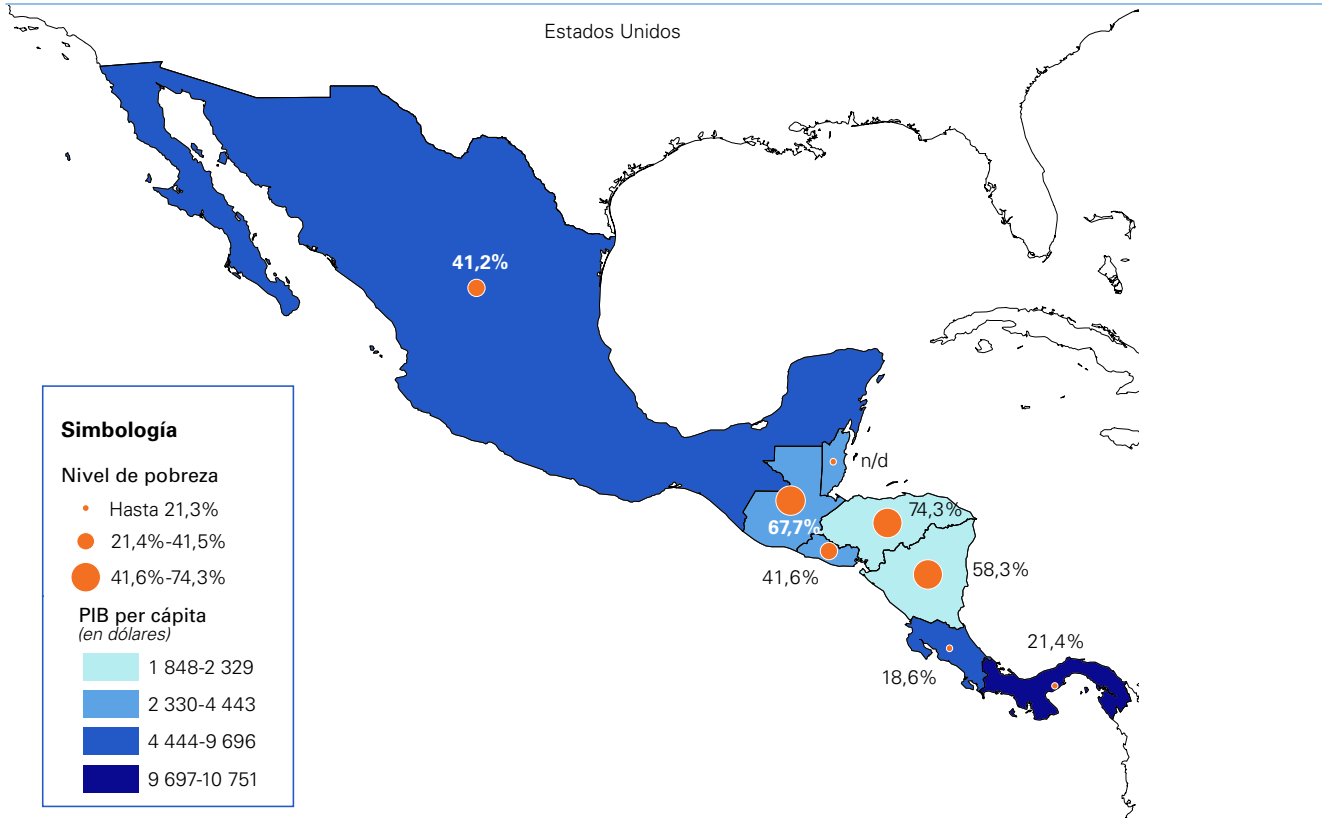


Fuente: Comisión Económica para América Latina y el Caribe (CEPAL), sobre la base de CEPALSTAT [base de datos en línea] <http://estadisticas.cepal.org/cepalstat/portada.html>.

La población rural en situación de pobreza es la más sensible a las crisis económicas, políticas e incluso climatológicas, debido a la vulnerabilidad de los territorios donde se desarrolla la actividad agrícola, principal fuente de actividad económica de la fuerza de trabajo en los países del NCA (33,3% en Guatemala y Honduras y 34,5% en El Salvador). La crisis y la inseguridad alimentaria debido a las sequías generadas en el Corredor Seco Centroamericano afectan directamente a la población rural de los tres países del NCA y Nicaragua, lo que, a su vez, ha repercutido en el aumento de otros indicadores vinculados a la pobreza rural, como la prevalencia de la malnutrición crónica en niños menores de 5 años, cifra que en Guatemala alcanzó un 59,6% de la población rural y el 65,9% de la población indígena en el período 2004-2012.

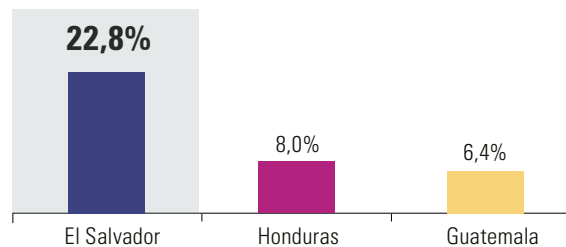
Factores económicos y emigración

Mapa I.2
México y Centroamérica: nivel de pobreza y PIB per cápita, 2015
 (En porcentajes)



Fuente: Comisión Económica para América Latina y el Caribe (CEPAL), sobre la base de CEPALSTAT [base de datos en línea] <http://estadisticas.cepal.org/cepalstat/portada.html>.

Porcentaje de población nativa que reside en el exterior



A pesar de que en El Salvador el nivel de pobreza es menor y el PIB per cápita es mayor en comparación con el resto de los países del NCA, presenta el porcentaje más alto de población nativa que reside en el exterior, por lo que existirían otros factores que influirían en sus altos niveles de emigración.

Otros factores que explican la emigración



Existen varias causas que pueden explicar la alta emigración de los países del norte de Centroamérica



Factores ambientales o climáticos

Huracanes, terremotos y sequías han azotado a los países del NCA en las últimas décadas, lo que ha acentuado la situación de vulnerabilidad de la población en los países de origen



Factores familiares

El 82% de los migrantes del NCA tiene familiares en los Estados Unidos y las redes son factores sostenedores de la migración



Derechos, violencia e inseguridad

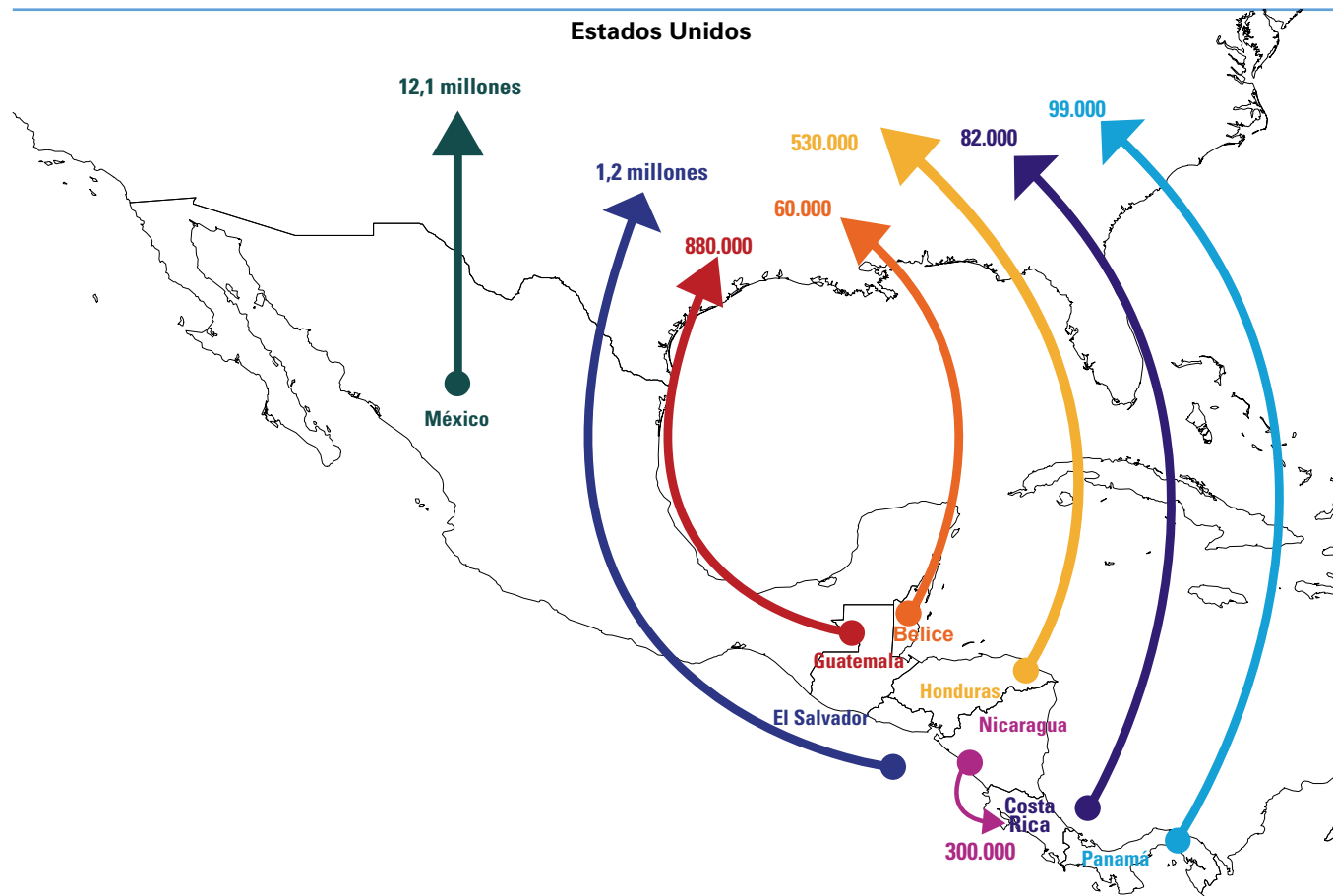
Aunque el registro es escaso, la violencia que sufren los emigrantes del NCA tanto en los países de origen como durante el tránsito se ha señalado de forma explícita como un factor determinante de la salida forzada de parte de la población

Principales flujos migratorios

Mapa I.3

México y Centroamérica: población nativa residente en el exterior y principales destinos de la migración, 2015

(En número de personas)



Fuente: Comisión Económica para América Latina y el Caribe (CEPAL), sobre la base de datos de División de Población de las Naciones Unidas, "International Migrant Stock 2015" [base de datos en línea] <http://www.un.org/en/development/desa/population/migration/data/estimates2/estimates15.shtml>, y Centro Latinoamericano y Caribeño de Demografía (CELADE)-División de Población de la CEPAL, Investigación de la Migración Internacional de Latinoamérica (IMILA).

La sostenibilidad del desarrollo está en la base de un cambio en los comportamientos migratorios de los países del NCA. Modificar los factores económicos, ambientales y sociales, así como la situación de creciente violencia y las crisis políticas, es una condición indispensable para mejorar los niveles de vida y así favorecer la migración como opción informada y en ningún caso forzada.

Violencia en los países del norte de Centroamérica

Los migrantes del NCA provienen de contextos con altos niveles de violencia y a ello se suma la que sufren durante su tránsito por México hacia los Estados Unidos

Imagen I.2

Tasas de homicidio en 2017

(Por cada 100.000 habitantes)



Guatemala

26

Equivalente a 4.409 víctimas



Honduras

43

Equivalente a 3.791 víctimas



El Salvador

60

Equivalente a 3.947 víctimas



Estos tres países registran las tasas de homicidio más altas de Centroamérica

Fuente: InSight Crime, "InSight Crime's 2017 homicide round-up", 19 de enero de 2018 [en línea] <https://www.insightcrime.org/news/analysis/2017-homicide-round-up/>.

Violencia contra las mujeres en los países del norte de Centroamérica

Las tasas de feminicidios en los países del NCA están entre las mayores de América Latina y el Caribe y concentran el 87% de los feminicidios ocurridos en Centroamérica en 2017

Imagen I.3

Tasa de feminicidios en 2017

(Homicidios de mujeres de 15 años y más por razón de género cada 100.000 mujeres)

Guatemala



Honduras



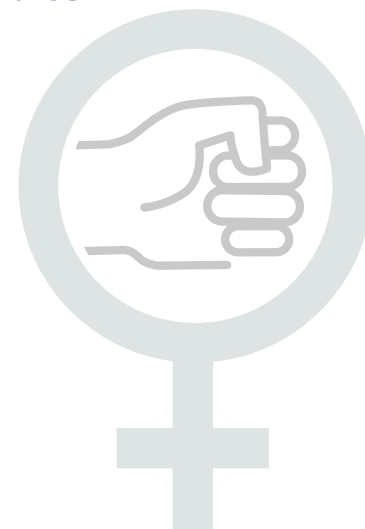
El Salvador



2,6

5,8

10,2

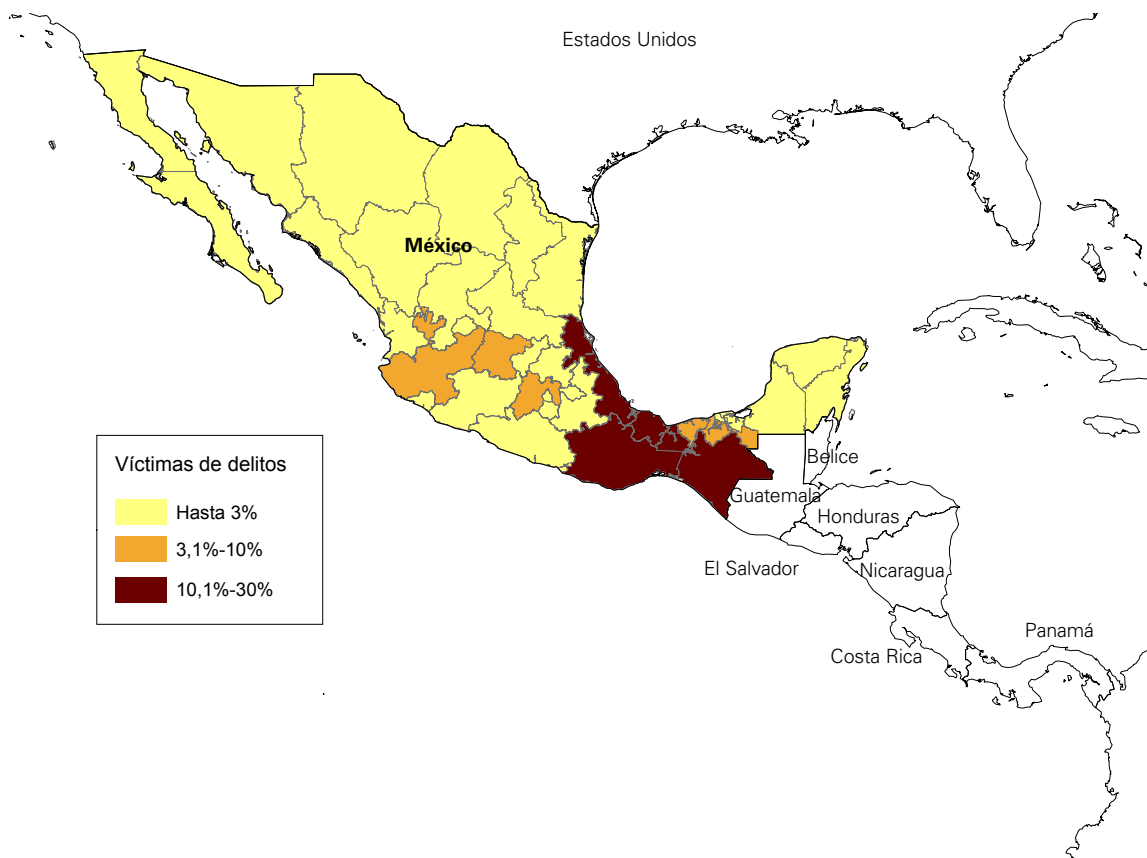


Fuente: Comisión Económica para América Latina y el Caribe (CEPAL), "Feminicidio", Observatorio de Igualdad de Género de América Latina y el Caribe 2018 [en línea] <https://oig.cepal.org/es/indicadores/feminicidio>.

Migrantes víctimas de delitos en su tránsito por México, 2017

Mapa I.4

Migrantes que pasaron por un albergue o comedor según datos de la Red de Documentación de las Organizaciones Defensoras de Migrantes (REDODEM) que declararon ser víctima y testigo de algún delito durante su paso por territorio mexicano



Los estados mexicanos donde se cometieron más delitos contra migrantes en tránsito son los cercanos a la frontera sur: Chiapas, Oaxaca y Veracruz. Con una intensidad mediana de delitos figuran los estados de Tabasco en el sur, y Guanajuato, Jalisco y el estado de México en el centro-occidente. Recientemente, los migrantes han ido modificando sus rutas para evitar ser víctimas de estos delitos (REDODEM, 2018).

Fuente: Comisión Económica para América Latina y el Caribe (CEPAL), sobre la base de Red de Documentación de las Organizaciones Defensoras de Migrantes (REDODEM), *El Estado indolente: recuento de la violencia en las rutas migratorias y perfiles de movilidad en México*, Ciudad de México, 2018.

Violencia durante el tránsito



8 veces superior es la tasa

de exposición al riesgo de secuestro de los centroamericanos en tránsito por México en relación con los mexicanos
(Canales y Rojas, 2018)



3 de cada 4 de los delitos sufridos por los migrantes en tránsito corresponden a robos
(REDODEM, 2018)



1 de cada 4 migrantes hondureños ha sido víctima de algún delito o abuso, siendo el grupo más vulnerable durante el tránsito
(SEGOB, 2012)

1.3 Efectos del cambio climático

Condición rural y emigración en los países del norte de Centroamérica

Agricultores y migrantes

- Uno de los principales rostros de la migración del NCA hacia México y los Estados Unidos es el de familias rurales cuya fuente de ingresos es la agricultura.
- La mayor parte de esas personas cultivan granos básicos como maíz, frijoles, arroz y café, además de calabaza, en el Corredor Seco Centroamericano.



Imagen 1.4
Porcentaje de población rural por país, 2015

Guatemala



58%

64%
de los menores
no acompañados
salvadoreños
deportados en 2016
pertenecían a
hogares rurales
(OIM, 2017a)

Honduras



58%

51%
de los
guatemaltecos que
recibieron remesas
desde el extranjero
en 2016 vivían
en zonas rurales
(OIM, 2017b)

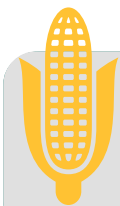
El Salvador



38%

43%
de los hondureños
que retornaron en
2015 provenían de
localidades rurales
(INE, 2016)

Impacto del cambio climático en la migración de los países del norte de Centroamérica (NCA)



El cambio climático causa impactos directos sobre la actividad agrícola, una de las principales fuentes de trabajo y de supervivencia familiar de la población de los países del NCA, debido a la sequía y otros fenómenos que afectan los cultivos, principalmente el de granos como el maíz, los frijoles, el arroz, el café, además de la calabaza, lo que amenaza la seguridad y soberanía alimentarias.



La población rural dedicada a estas labores se ha visto forzada a migrar fuera de la región y a trabajar como mano de obra asalariada, ya que los efectos de los fenómenos climáticos se extienden en todo el Corredor Seco Centroamericano.



El Corredor Seco Centroamericano es una subregión de bosque tropical seco de Centroamérica, compartida por los países pertenecientes al NCA y Nicaragua (y en menor proporción por territorios en Costa Rica y Panamá). Se estima que la población de esa zona llega a 10,5 millones de personas, correspondiendo la mayor parte de esta a los países del NCA (FAO, 2012)



El Corredor Seco Centroamericano, en particular Guatemala, Honduras y El Salvador, está viviendo una de las sequías más graves de los últimos 10 años; como consecuencia de ello más de 3,5 millones de personas necesitan asistencia humanitaria (FAO, 2016)



Otros riesgos de desastre como los huracanes, las erupciones volcánicas, las inundaciones, los incendios y, particularmente, los efectos prolongados de El Niño/Oscilación Austral (ENOS) en las sequías de 2009 y 2015, han llevado a muchas familias a una situación alimentaria crítica, principalmente a la población más vulnerable, como las comunidades indígenas, las mujeres y los niños y niñas en situación de pobreza.



Efectos del fenómeno El Niño en los países del norte de Centroamérica, alrededor de 2015



Fuente: Organización de las Naciones Unidas para la Alimentación y la Agricultura (FAO), "Corredor Seco América Central: informe de situación", junio de 2016 [en línea] <http://www.fao.org/3/a-br092s.pdf>.

Existe seguridad alimentaria cuando todas las personas tienen en todo momento acceso físico y económico a suficientes alimentos inocuos y nutritivos para satisfacer sus necesidades alimenticias y sus preferencias en cuanto a los alimentos a fin de llevar una vida activa y sana (FAO, 1996).

El déficit de financiamiento se refiere a la insuficiencia de mecanismos públicos y privados que atiendan a la dimensión de bien público que reviste la seguridad alimentaria (FAO, 2016).

Rasgos distintivos de la migración y de los migrantes

II.1 Panorama general del tránsito, el destino y el retorno

Migración en tránsito



En 2015 la cifra de migrantes centroamericanos en tránsito hacia el norte se estimó en unas 417.000 personas. De ellos, la mayor parte provenía de Guatemala, El Salvador y Honduras y su fin era avanzar hacia a los Estados Unidos (Canales y Rojas, 2018).

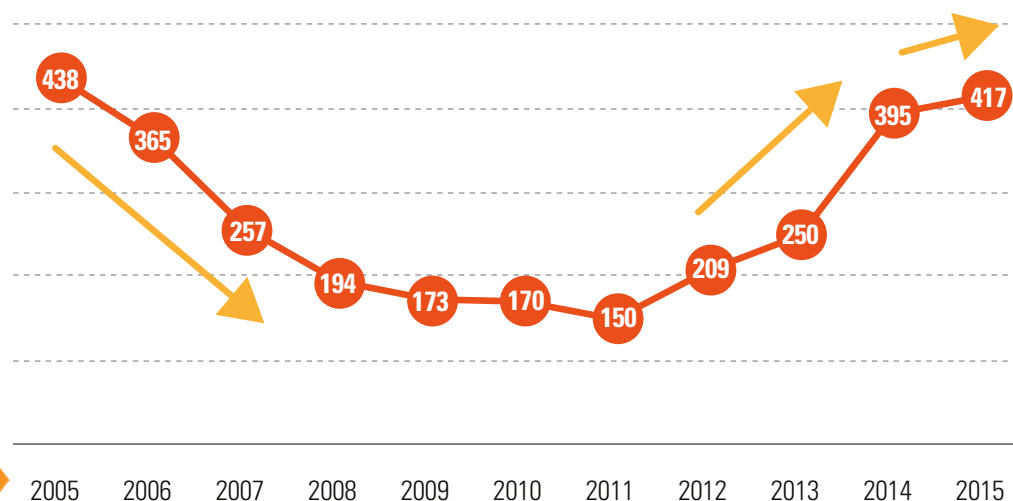


Un 57% de los migrantes en tránsito por México contrató un “coyote” o similar para cruzar hacia los Estados Unidos (El Colegio de la Frontera Norte y otros, 2017).



Solo 19 de cada 100 migrantes que iniciaron su migración hacia los Estados Unidos llegaron a este país sin ser detenidos por las autoridades mexicanas o estadounidenses (Canales y Rojas, 2018).

Gráfico II.1
Total de migrantes en tránsito por México 2005-2015
(En miles de personas)



Fuente: A. Canales y M. Rojas, “Panorama de la migración internacional en México y Centroamérica. Documento elaborado en el marco de la Reunión Regional Latinoamericana y Caribeña de Expertas y Expertos en Migración Internacional preparatoria del Pacto Mundial para una Migración Segura, Ordenada y Regular”, serie *Población y Desarrollo*, N° 124 (LC/TS.2018/42), Santiago, Comisión Económica para América Latina y el Caribe (CEPAL), 2018.

Migración en destino



En mayo de 2017, **3,5 millones** de migrantes de los países del norte de Centroamérica (NCA) residían en los Estados Unidos (Canales y Rojas, 2018)

35%

creció la población de residentes¹ de los países del NCA en los Estados Unidos entre abril de 2009 y mayo de 2017 (Canales y Rojas, 2018)



Del total de población de los países del NCA elegible para acogerse al programa Acción Diferida para los Llegados en la Infancia (DACA)², un 56% presentó la solicitud, sin embargo solo el 9% obtuvo este beneficio. A su vez, el 78% de los aceptados eran migrantes mexicanos (Canales y Rojas, 2018)

60%

fue la tasa de irregularidad de los migrantes del NCA que se encontraban ocupados en empleos precarios en los Estados Unidos a 2015 (Canales y Rojas, 2018)

¹ Residentes son las personas nacidas en el exterior con más de un año de permanencia en los Estados Unidos, independientemente de su estatus migratorio.

² Programa de protección y regularización para niños y niñas migrantes que llegaron a los Estados Unidos en situación irregular.

Migración de retorno



El 51% de las personas que retornaron al NCA entre enero y junio de 2017 y en el mismo período de 2018 provenían de México, mientras que el 49% provenía de los Estados Unidos (OIM, 2018b)



Guatemala lidera la proporción de personas que retornaron desde los Estados Unidos entre enero de 2016 y septiembre de 2018 (46% del total de retornos del NCA), seguida por Honduras (34%) y El Salvador (20%)³ (OIM, 2018a)



El 68% de los residentes mexicanos que retornaron desde los Estados Unidos fueron detenidos en la calle o la frontera (El Colegio de la Frontera Norte y otros, 2017)



56% se incrementaron las deportaciones realizadas por tribunales de los Estados Unidos de migrantes del NCA entre febrero y junio de 2018 (OIM, 2018b)

³ La migración de retorno representa una etapa del proceso migratorio, no necesariamente la final. Considera el desplazamiento voluntario o no, de personas que regresan a su país de origen de manera temporal o permanente.

II.2 Características de los migrantes en tránsito, en el destino y de retorno

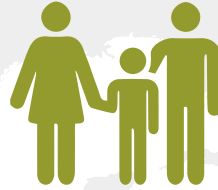
Perfil del migrante de los países del norte de Centroamérica

Migrante en tránsito



- En 2015, el número de hombres migrantes del NCA superaba en un 26% el número de mujeres migrantes
- La mitad de los migrantes recientes⁴ tiene menos de 24 años y el 25% son niños y jóvenes menores de 20 años (Canales y Rojas, 2018)
- El 58% de los migrantes recientes no había completado la educación secundaria a 2015 (Canales y Rojas, 2018)
- El 82% de los migrantes tiene familiares en los Estados Unidos (SEGOB, 2012)

Migrante en destino



- En 2015, el 89% de los migrantes salvadoreños, el 87% de los migrantes guatemaltecos y el 82% de los migrantes hondureños residían en los Estados Unidos
- El 56% de los inmigrantes del NCA, es decir, 1.750.000 personas, se encontraba en situación irregular (indocumentados) en los Estados Unidos a 2016 (Canales y Rojas, 2018)
- El 55% de los residentes del NCA en los Estados Unidos no había completado la educación secundaria a 2015 (Canales y Rojas, 2018)

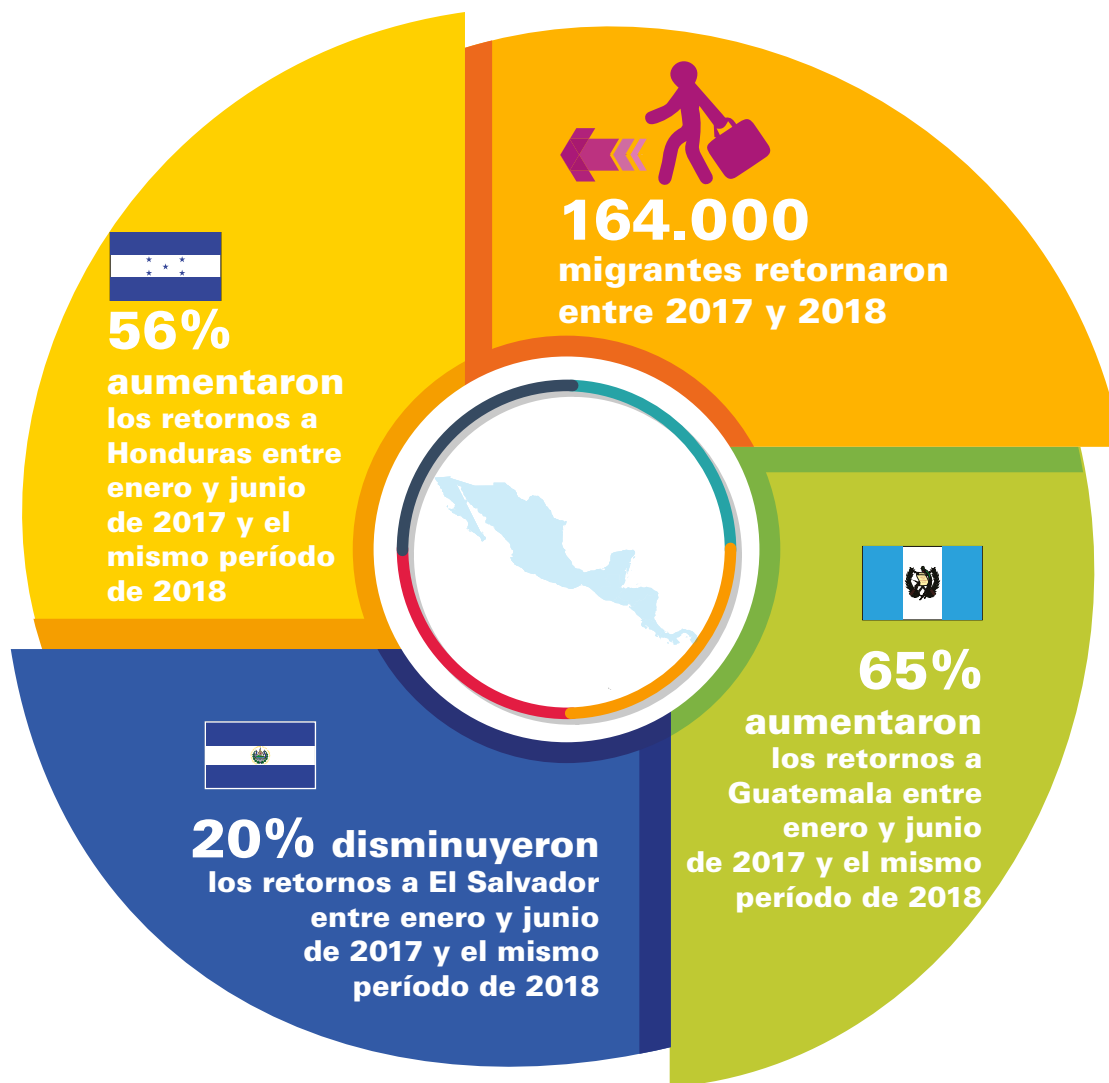
Migrante de retorno



- 359.000 personas retornaron al NCA entre 2016 y 2017 (OIM, 2018a)
- El 85% de las personas que retornaron en 2017 fueron hombres y un 15% fueron mujeres (OIM, 2018a)
- Solo el 11% de los hondureños y el 15% de los mexicanos que retornaron vivía en ciudades principales en su país de origen; los demás provenían principalmente de zonas rurales y urbanas menores (Canales y Rojas, 2018)

⁴ La migración reciente incluye los flujos migratorios ocurridos de 2010 en adelante.

Migrantes que retornaron a los países del norte de Centroamérica

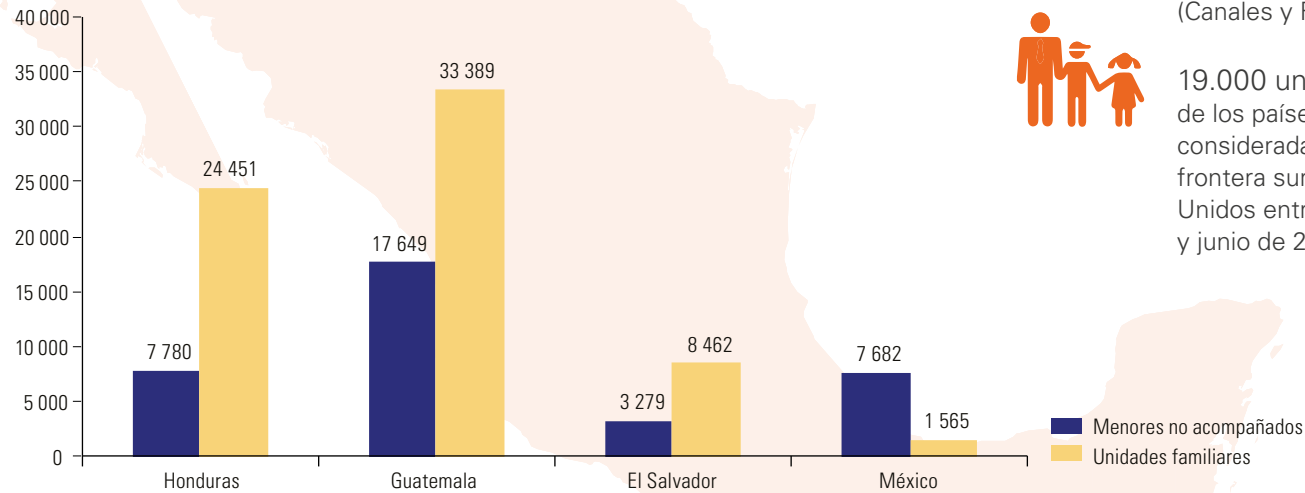


Fuente: Organización Internacional para las Migraciones (OIM), "Triángulo Norte: retornos", Iniciativa de Gestión de Información de Movilidad Humana en el Triángulo Norte (NTMI), 2018 [en línea] <https://mic.iom.int/webntmi/triangulo-norte/>.

Barreras y restricciones a la migración

Gráfico II.2

Menores no acompañados y unidades familiares: detenciones en la frontera suroeste de los Estados Unidos, octubre de 2017 a junio de 2018



Entre 2007 y 2016 fueron deportados más de 840.000 migrantes provenientes de los países del NCA (Canales y Rojas, 2018)



19.000 unidades familiares de los países del NCA fueron consideradas inadmisibles en la frontera suroeste de los Estados Unidos entre octubre de 2017 y junio de 2018 (OIM, 2018b)

Fuente: Organización Internacional para las Migraciones (OIM), *Reporte de flujos migratorios en Centroamérica, Norteamérica y el Caribe N° 7 (abril-junio, 2018)*, San José, Oficina Regional para Centroamérica, Norteamérica y el Caribe, 2018.

Imagen II.1

Detenciones realizadas por autoridades mexicanas según país del norte de Centroamérica, abril a junio de 2018



59% aumentaron las detenciones de migrantes de los países del NCA por autoridades migratorias mexicanas entre abril y junio 2017 y en el mismo período de 2018

Fuente: Organización Internacional para las Migraciones (OIM), *Reporte de flujos migratorios en Centroamérica, Norteamérica y el Caribe N° 7 (abril-junio, 2018)*, San José, Oficina Regional para Centroamérica, Norteamérica y el Caribe, 2018

II.3 Menores de los países del norte de Centroamérica que migran no acompañados



Menores extranjeros no acompañados que se dirigen a los Estados Unidos



La migración de menores extranjeros no acompañados en la región se refiere a “todo menor de 18 años de edad extranjero que se encuentra separado de ambos padres y no está bajo el cuidado de ningún adulto que por ley o costumbre esté a su cargo, así como aquellos que sean dejados solos tras su entrada al país”

(Martínez Pizarro y Orrego Rivera, 2016)

Tránsito de los menores no acompañados

180.000

detenciones de menores no acompañados en la frontera suroeste de los Estados Unidos entre 2013 y 2017

(OIM, 2018b)



45.000

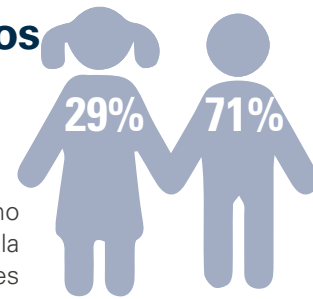
menores no acompañados fueron registrados en México como provenientes de los países del norte de Centroamérica entre 2015 y 2016

(SEGOB, 2016)

Iniciativa de Gestión de Información de Movilidad Humana en el Triángulo Norte

El objetivo de la iniciativa es fortalecer la capacidad de los gobiernos para administrar, recopilar, analizar y compartir información sobre la migración a fin de apoyar la acción humanitaria y la protección de las poblaciones vulnerables en los países del norte de Centroamérica (OIM, s/f).

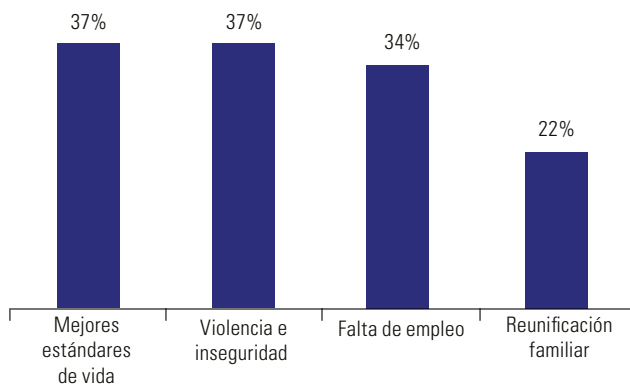
Menores no acompañados por sexo y edad



La edad promedio de las niñas migrantes no acompañadas es 15,5 años, mientras que la de los niños migrantes no acompañados es 14,3 años (OIM, 2017a, 2017c y 2017d).

72% aumentó la migración de niñas no acompañadas en 2017 con respecto a 2016 (REDODEM, 2018)

Principales factores de la migración de menores no acompañados⁵



Fuente: Organización Internacional para las Migraciones (OIM), *Niñez y adolescencia migrante no acompañada retornada en el Triángulo Norte de Centroamérica: El Salvador 2016*, vols. 1 y 2, San Salvador, 2017; OIM, *Niñez y adolescencia migrante no acompañada retornada en el Triángulo Norte de Centroamérica: Guatemala 2016*, vols. 1 y 2, Ciudad de Guatemala, 2017; OIM, *Niñez y adolescencia migrante no acompañada retornada en el Triángulo Norte de Centroamérica: Honduras 2016*, vols. 1 y 2, Tegucigalpa, 2017.

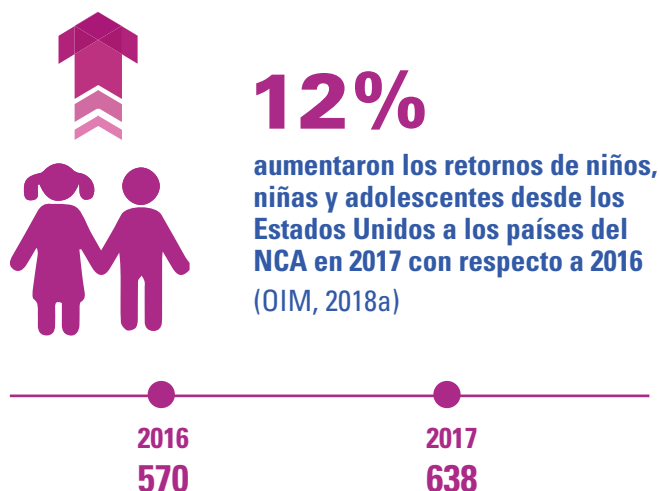
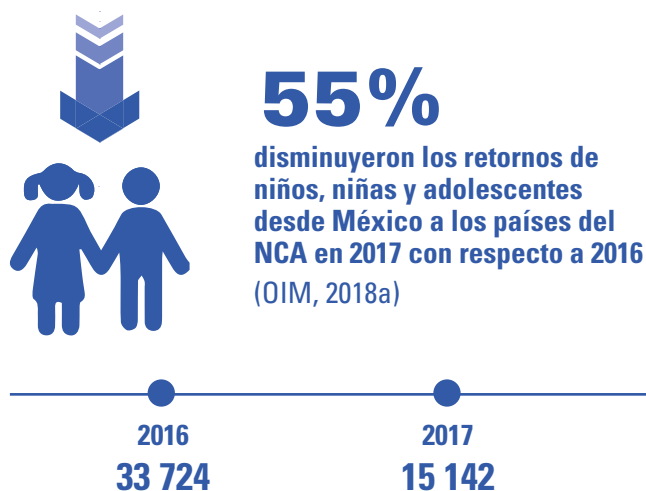
Causas de la migración de menores no acompañados

Las causas son múltiples. Los principales factores están vinculados con la falta de protección social de los menores del NCA (OIM, 2017a, 2017c y 2017d).



⁵ La Encuesta de Movilidad Humana de la Iniciativa de Gestión de Información de Movilidad Humana en el Triángulo Norte considera como informante a los padres o tutores de los niños que retornan.

Retornos de población infantil y adolescente en 2016 y 2017



Marco regional y mundial para la protección de menores no acompañados

- Consenso de Montevideo sobre Población y Desarrollo (2013)
- Conferencia Regional sobre Migración
- Declaración de Nueva York para los Refugiados y los Migrantes (2016)
- Pacto Mundial para la Migración Segura, Ordenada y Regular (2018)

En términos absolutos, la cantidad de población infantil que retorna desde México es muy superior a la que retorna de los Estados Unidos.



II.4 Aportes de la migración en el origen y en el destino: remesas y fuerza de trabajo

Fuerza de trabajo

Gráfico II.3

Estados Unidos: inserción en estratos ocupacionales según origen migratorio, 2016

(En porcentajes)

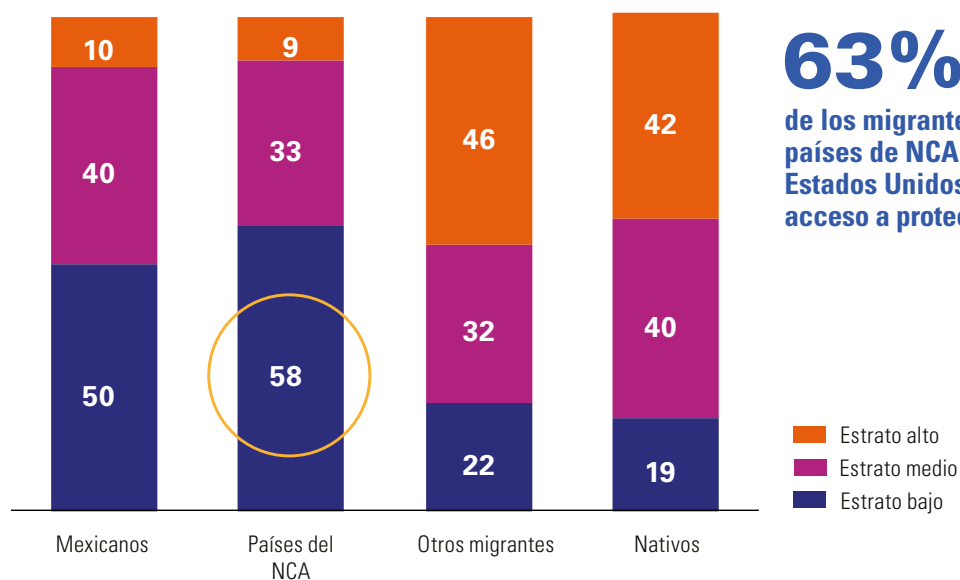


70%

de la población económicamente activa de los países de NCA que reside en los Estados Unidos tiene un empleo

(Canales y Rojas, 2018)

Existe una marcada segregación ocupacional que afecta a los migrantes de los países de NCA, en su mayoría empleados en ocupaciones de baja calificación.



63%

de los migrantes de los países de NCA en los Estados Unidos **NO** tiene acceso a protección social

■ Estrato alto
■ Estrato medio
■ Estrato bajo

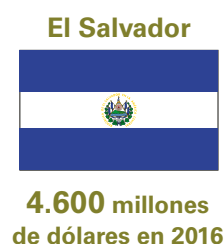
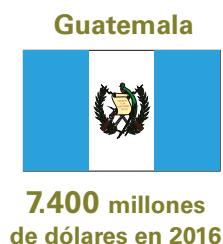
Fuente: A. Canales y M. Rojas (2018), "Panorama de la migración internacional en México y Centroamérica. Documento elaborado en el marco de la Reunión Regional Latinoamericana y Caribeña de Expertas y Expertos en Migración Internacional preparatoria del Pacto Mundial para una Migración Segura, Ordenada y Regular", serie *Población y Desarrollo*, N° 124 (LC/TS.2018/42), Santiago, Comisión Económica para América Latina y el Caribe (CEPAL), 2018.

El papel de las remesas

Las remesas, por su magnitud, constancia y recurrencia, representan un flujo de divisas que tiene diversos impactos, tanto a nivel macroeconómico como a nivel microsocial de las familias y comunidades receptoras (Canales y Rojas, 2018).



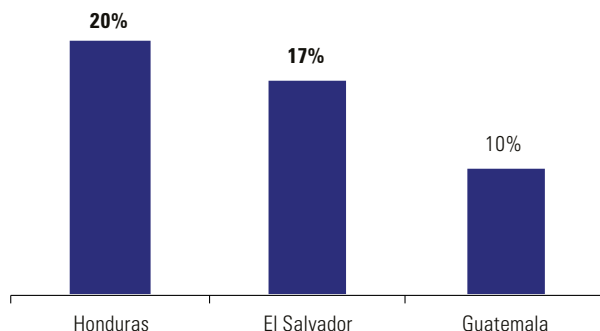
En 2016, por primera vez, las remesas superaron los 18.000 millones de dólares en los países centroamericanos. El 88% de ellas correspondió a los países del NCA.



Fuente: A. Canales y M. Rojas (2018), "Panorama de la migración internacional en México y Centroamérica. Documento elaborado en el marco de la Reunión Regional Latinoamericana y Caribeña de Expertas y Expertos en Migración Internacional preparatoria del Pacto Mundial para una Migración Segura, Ordenada y Regular", *serie Población y Desarrollo*, N° 124 (LC/TS.2018/42), Santiago, Comisión Económica para América Latina y el Caribe (CEPAL), 2018.

- Las remesas adquieren un rol preponderante debido, fundamentalmente, a la debilidad estructural de las economías receptoras.
- La cuestión de fondo no son los efectos positivos de las remesas, sino la insuficiencia estructural de las economías de los países receptores.
- Las remesas son, ante todo, un fondo salarial, conformado por envíos de parte del salario de los migrantes a sus familias y comunidades.
- Las remesas, a diferencia de otras variables macroeconómicas, como la inversión extranjera directa, las exportaciones manufactureras y otras entradas de divisas, muestran una estabilidad mucho mayor, son recurrentes y son menos sensibles a los ciclos económicos (CEPAL, 2017).

Participación de las remesas en el PIB



En Honduras y El Salvador existe un alto nivel de dependencia respecto de los recursos que genera la migración a los Estados Unidos (CEPAL, 2017)

Fuente: Comisión Económica para América Latina y el Caribe (CEPAL), *Centroamérica y la República Dominicana: evolución económica en 2016 y perspectivas económicas para 2017. Balance preliminar* (LC/MEX/TS.2017/2), Ciudad de México, 2017.

Desafíos ante la vulnerabilidad de la migración de los países del norte de Centroamérica (NCA): vinculación con los objetivos del Pacto Mundial para la Migración Segura, Ordenada y Regular

Centroamérica, y en particular los países del NCA, es una de las subregiones más relegadas social y económicamente. Esto plantea desafíos que trascienden el ámbito nacional y regional y que requieren de una gobernanza mundial que aborde los factores estructurantes de los desplazamientos.

En este contexto, el Pacto Mundial para la Migración Segura, Ordenada y Regular adquiere relevancia, entendido como un primer intento por gestionar los flujos migratorios de forma integral, a escala internacional y sobre la base de la protección de los derechos humanos de todas las personas migrantes.

Pacto Mundial para la Migración Segura, Ordenada y Regular

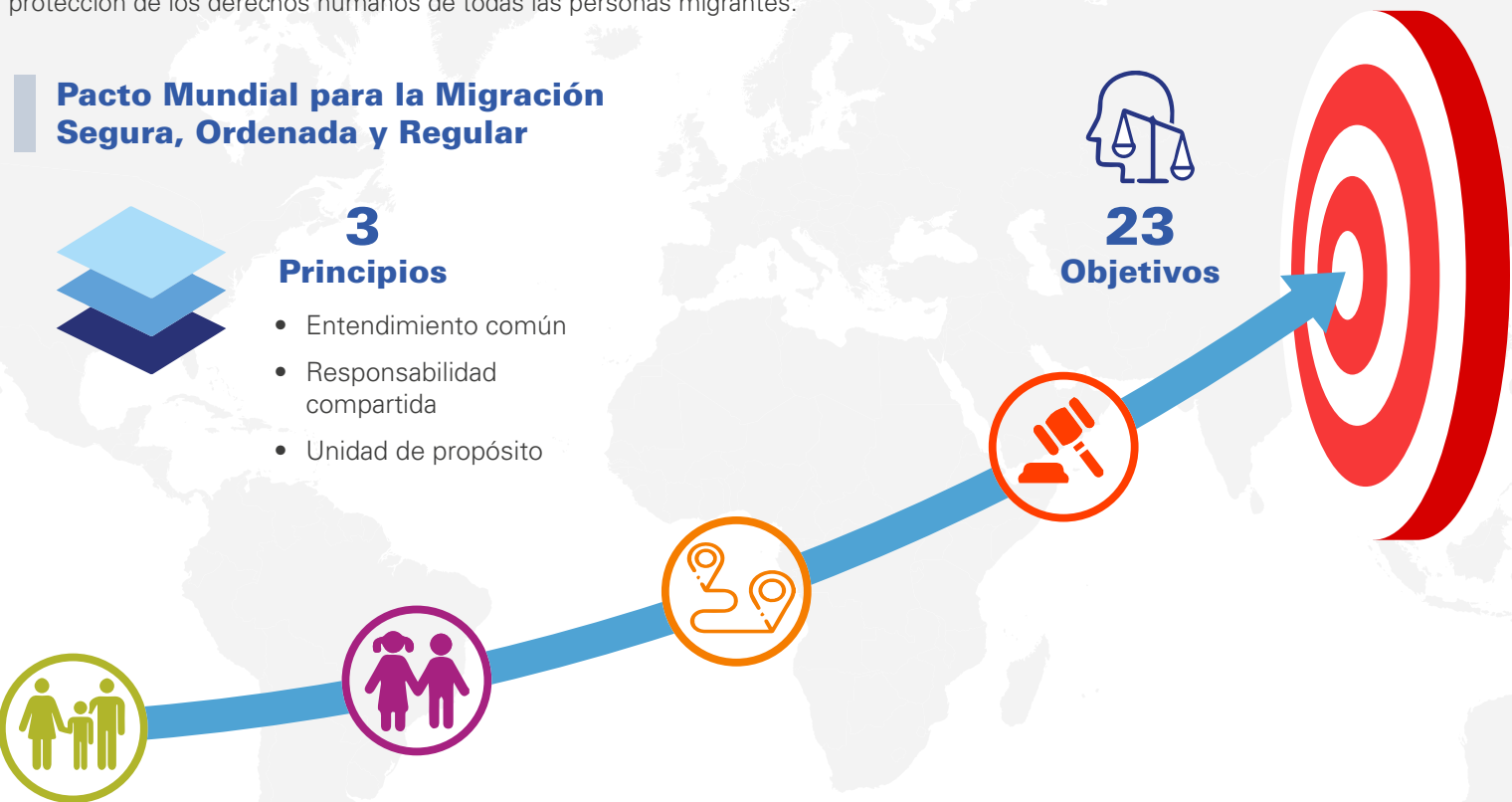


3 Principios

- Entendimiento común
- Responsabilidad compartida
- Unidad de propósito



23 Objetivos



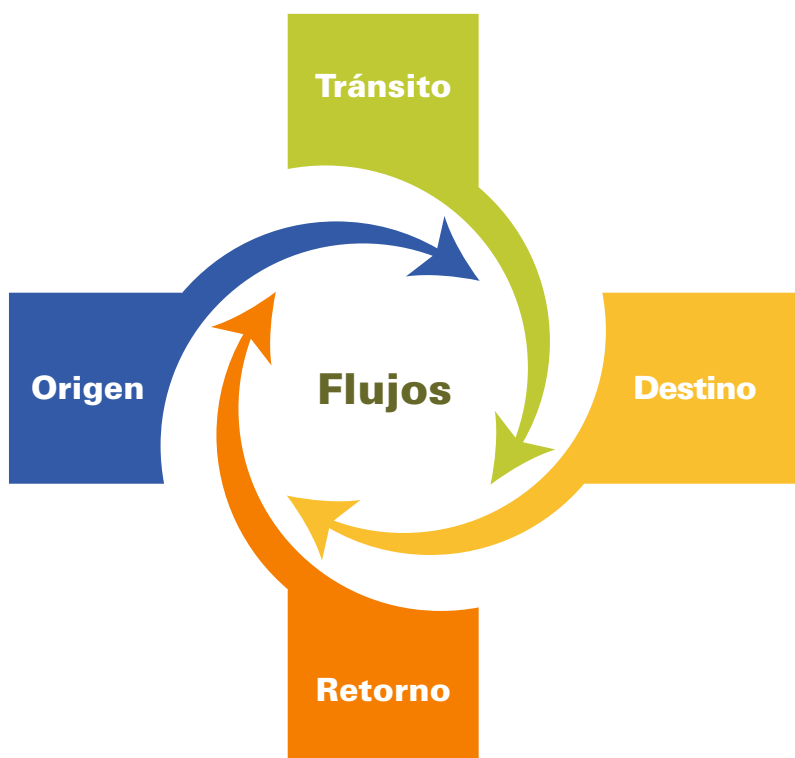
Ciclo de la migración y factores estructurales

Los desafíos que el Pacto asume son totalmente pertinentes en el NCA.

Dos dimensiones al respecto:

- i) enfoque del ciclo de la migración
- ii) factores estructurales que determinan los desplazamientos y que fuerzan la migración

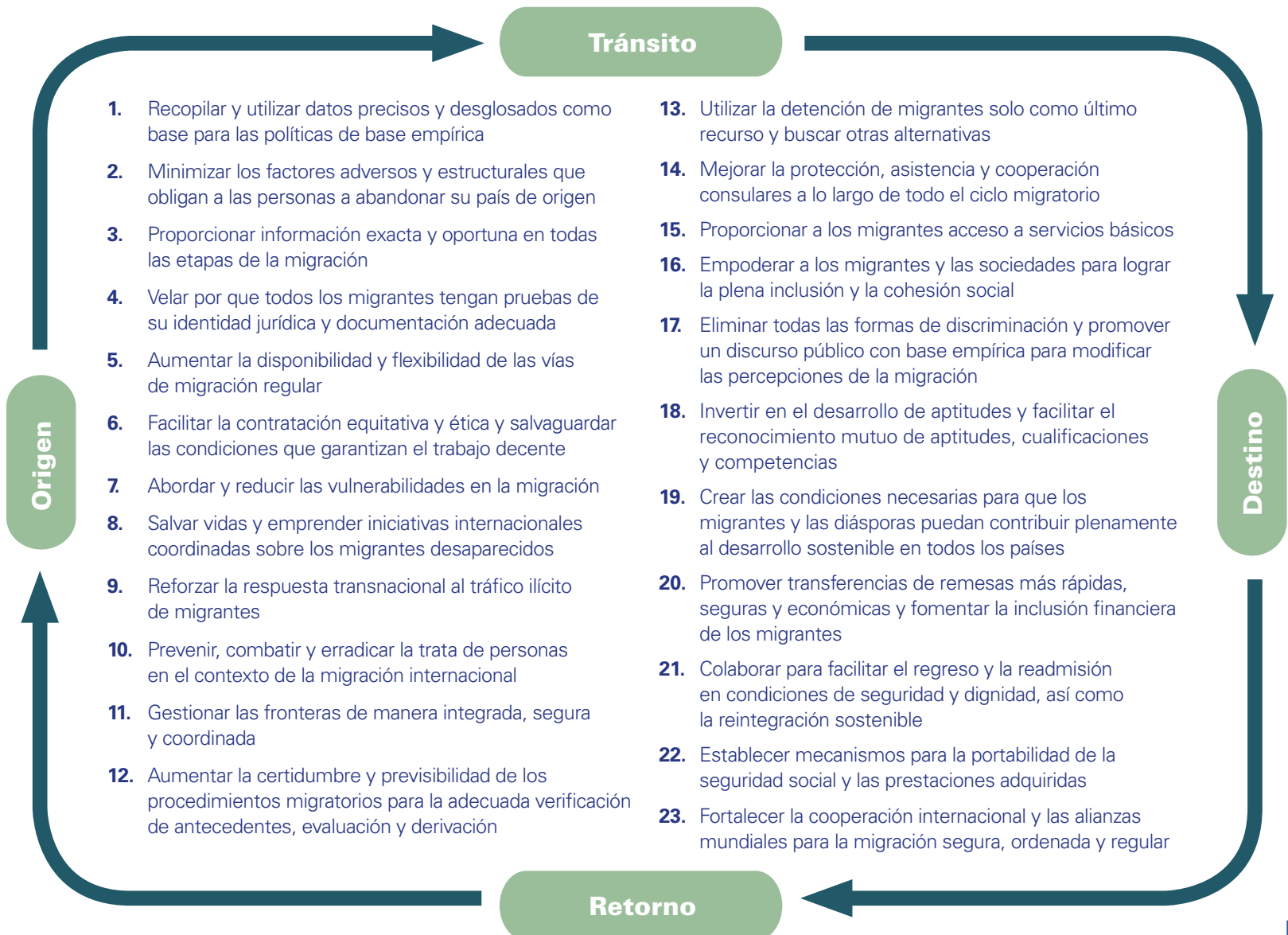
El ciclo de la migración



Principales factores de los desplazamientos en el NCA

- 1 Sociales
- 2 Económicos
- 3 Ambientales
- 4 De seguridad
- 5 Institucionales

Objetivos del Pacto Mundial: compromisos mundiales para beneficio de todos



Factores que fuerzan la migración

Para intervenir en los factores que impulsan la migración hay que incidir en el desarrollo, en la protección de los derechos humanos y en el bienestar de toda Centroamérica a partir de una estrategia integral que incluya:



Desafíos sociales

- Reducir los efectos generados por las políticas restrictivas en países de tránsito y destino
- Promover los derechos humanos de las personas como aspecto central a lo largo del ciclo migratorio
- Erradicar los altos niveles de pobreza, especialmente en Honduras
- Universalizar los servicios de salud y garantizar el derecho a ellos
- Establecer sistemas de cuidado infantil y seguridad alimentaria
- Identificar y proteger a niños y niñas migrantes no acompañados
- Erradicar la asociación entre irregularidad y criminalización
- Promover la reinserción en el sistema educativo, la reinserción laboral y la inclusión financiera



Desafíos económicos

- Impulsar un proceso de transformación productiva que logre disminuir la alta dependencia de las remesas
- Reducir las grandes diferencias de participación laboral entre hombres y mujeres
- Fortalecer la actividad agrícola como fuente de trabajo
- Promover el desarrollo del capital humano mediante capacitación y certificación de competencias laborales



Desafíos ambientales

- Reducir la vulnerabilidad de los territorios de alto riesgo de expulsión de migrantes
- Potenciar los principales territorios de retorno: sectores rurales y ciudades no principales
- Promover mecanismos de compensación y aseguramiento a pequeños productores por pérdidas agrícolas debido a cambios ambientales



Desafíos de seguridad

- Reducir la violencia y la inseguridad, especialmente en contra de las mujeres, los niños, las niñas y los jóvenes
- Erradicar la violencia en el tránsito, sobre todo delitos como el robo y la extorsión
- Erradicar las detenciones de niños y niñas



Desafíos institucionales



- Promover un sistema regional único de información migratoria con criterios básicos acordados entre los países
- Activar alianzas regionales para promover la migración desde los países del NCA hacia los países del sur
- Fortalecer la capacidad de los Gobiernos para administrar, recopilar, analizar y compartir información
- Impulsar el desarrollo transfronterizo y facilitar el comercio entre México y el NCA
- Disminuir las deportaciones desde México hacia el NCA
- Aumentar las opciones de tránsito legal
- Disminuir las condiciones de inseguridad, los altos costos humanos y financieros y los estrictos requerimientos migratorios
- Fortalecer la cooperación interinstitucional (gobierno, sociedad civil y organismos internacionales) para combatir y eliminar la trata y el tráfico de personas
- Llevar a cabo programas de regularización permanentes y no selectivos por nacionalidad o grupos de migrantes

Bibliografía

- Canales, A. y M. Rojas (2018), “Panorama de la migración internacional en México y Centroamérica. Documento elaborado en el marco de la Reunión Regional Latinoamericana y Caribeña de Expertas y Expertos en Migración Internacional preparatoria del Pacto Mundial para una Migración Segura, Ordenada y Regular”, *serie Población y Desarrollo*, N° 124 (LC/TS.2018/42), Santiago, Comisión Económica para América Latina y el Caribe (CEPAL).
- CEPAL (Comisión Económica para América Latina y el Caribe) (2018a), “Feminicidio”, Observatorio de Igualdad de Género de América Latina y el Caribe [en línea] <https://oig.cepal.org/es/indicadores/feminicidio>.
- (2018b), Investigación de la Migración Internacional en Latinoamérica (IMILA) [base de datos en línea] <https://celade.cepal.org/bdcelade/imila/>.
- (2018c), Observatorio de Igualdad de Género de América Latina y el Caribe [base de datos en línea] <https://oig.cepal.org/es>.
- (2017), *Centroamérica y la República Dominicana: evolución económica en 2016 y perspectivas económicas para 2017. Balance preliminar* (LC/MEX/TS.2017/2), Ciudad de México.
- (2013), “Consenso de Montevideo sobre Población y Desarrollo” (LC/L.3697), Santiago.
- Departamento de Seguridad Nacional de los Estados Unidos (2018), “Number of form I-821D, consideration of deferred action for childhood arrivals, by fiscal year, quarter, intake and case status fiscal year 2012–2018”, 30 de septiembre [en línea] https://www.uscis.gov/sites/default/files/USCIS/Resources/Reports%20and%20Studies/Immigration%20Forms%20Data/All%20Form%20Types/DACA/daca_performance_data_fy2018_qtr4.pdf.
- (s/f), “Yearbook of Immigration Statistics” [en línea] <https://www.dhs.gov/immigration-statistics/yearbook>.
- El Colegio de la Frontera Norte y otros (2017), *Encuesta sobre Migración en la Frontera Sur de México (EMIF Sur). Informe Anual de Resultados 2015*, Ciudad de México [en línea] <https://www.colef.mx/emif/resultados/informes/2015/EMIF-ANUAL-SUR2015.pdf>.
- FAO (Organización de las Naciones Unidas para la Alimentación y la Agricultura) (2016), “Corredor Seco América Central: informe de situación”, junio [en línea] <http://www.fao.org/3/a-br092s.pdf>.
- (2012), *Estudio de caracterización del Corredor Seco Centroamericano (Países CA-4)*, tomo I, Tegucigalpa.
- (1996), “Plan de Acción de la Cumbre Mundial sobre la Alimentación” [en línea] http://www.fao.org/wfs/index_es.htm.

- INE (Instituto Nacional de Estadística de Honduras) (2016), “Encuesta Permanente de Hogares de Propósitos Múltiples 2015” [en línea] <http://170.238.108.227/binhnd/RpWebEngine.exe/Portal?BASE=EPH2015&lang=ESP>.
- INEGI (Instituto Nacional de Estadística y Geografía de México) (2015), “Encuesta Intercensal 2015: principales resultados” [en línea] http://www.beta.inegi.org.mx/contenidos/proyectos/enchogares/especiales/intercensal/2015/doc/eic_2015_presentacion.pdf.
- (2012), “Encuesta Nacional de Victimización y Percepción sobre Seguridad Pública (ENVIPE) 2012” [en línea] <http://www.beta.inegi.org.mx/proyectos/enchogares/regulares/envipe/2012/>.
- InSight Crime (2018), “Balance de InSight Crime sobre homicidios en Latinoamérica en 2017,” 19 de enero [en línea] <https://es.insightcrime.org/noticias/analisis/balance-de-insight-crime-sobre-homicidios-en-latinoamerica-en-2017/>.
- Martínez Pizarro, J. y C. Orrego Rivera (2016), “Nuevas tendencias y dinámicas migratorias en América Latina y el Caribe”, *serie Población y Desarrollo*, N° 114 (LC/L.4164), Santiago, Comisión Económica para América Latina y el Caribe (CEPAL).
- Naciones Unidas (2018), “Global Compact for Safe, Orderly and Regular Migration. Final draft” [en línea] https://refugeesmigrants.un.org/sites/default/files/180711_final_draft_0.pdf.
- (2016), “Declaración de Nueva York para los Refugiados y los Migrantes” (A/RES71/1), Nueva York, 3 de octubre.
- (2015), “International migration: international migrant stock 2015” [en línea] <http://www.un.org/en/development/desa/population/migration/data/estimates2/estimates15.shtml>.
- Oficina del Censo de los Estados Unidos (2017), “American Community Survey (ACS)” [en línea] <https://www.census.gov/programs-surveys/acs/news/data-releases.html?#>.
- OIM (Organización Internacional para las Migraciones) (2018a), “Triángulo Norte: retornos”, Iniciativa de Gestión de Información de Movilidad Humana en el Triángulo Norte (NTMI) [en línea] <https://mic.iom.int/webntmi/triangulo-norte/>.
- (2018b), *Reporte de flujos migratorios en Centroamérica, Norteamérica y el Caribe N° 7 (abril-junio, 2018)*, San José, Oficina Regional para Centroamérica, Norteamérica y el Caribe.
- (2017a), *Niñez y adolescencia migrante no acompañada retornada en el Triángulo Norte de Centroamérica: El Salvador 2016*, vols. 1 y 2, San Salvador.
- (2017b), *Encuesta sobre Migración Internacional de Personas Guatemaltecas y Remesas 2016*, Ciudad de Guatemala, febrero [en línea] <http://onu.org.gt/wp-content/uploads/2017/02/Encuesta-sobre-MigraciOn-y-Remesas-Guatemala-2016.pdf>.
- (2017c), *Niñez y adolescencia migrante no acompañada retornada en el Triángulo Norte de Centroamérica: Guatemala 2016*, vols. 1 y 2, Ciudad de Guatemala.
- (2017d), *Niñez y adolescencia migrante no acompañada retornada en el Triángulo Norte de Centroamérica: Honduras 2016*, vols. 1 y 2, Tegucigalpa.
- (s/f), “Acerca del NTMI” [en línea] <https://mic.iom.int/webntmi/acercade/>.

- OIT (Organización Internacional del Trabajo) (2017), "Honduras-Encuesta Permanente de Hogares y Propósitos Múltiples 2015, junio" [en línea] <https://www.ilo.org/surveydata/index.php/catalog/1393/study-description>.
- REDODEM (Red de Documentación de las Organizaciones Defensoras de Migrantes) (2018), *El Estado indolente: recuento de la violencia en las rutas migratorias y perfiles de movilidad en México*, Ciudad de México.
- SEGOB (Secretaría de Gobernación de México) (2018), *Estadísticas Migratorias. Síntesis 2018*, Ciudad de México.
- (2016), "Menores migrantes en México: extranjeros presentados ante las autoridades migratorias y mexicanos devueltos por Estados Unidos", Unidad de Política Migratoria, enero [en línea] [http://www.politicamigratoria.gob.mx/work/models/SEGOB/Resource/2510/1/images/Menores%20migrantes%20en%20M%C3%83%C2%A9xico%20extranjeros%20presentados%20ante%20las%20autoridades%20migratorias%20y%20mexicanos%20devueltos%20por%20Estados%20Unidos\(1\).pdf](http://www.politicamigratoria.gob.mx/work/models/SEGOB/Resource/2510/1/images/Menores%20migrantes%20en%20M%C3%83%C2%A9xico%20extranjeros%20presentados%20ante%20las%20autoridades%20migratorias%20y%20mexicanos%20devueltos%20por%20Estados%20Unidos(1).pdf).
- (2012), "Encuesta sobre Agresión y Abuso a Migrantes 2011-2012", Ciudad de México.
- (s/f), "Boletines Estadísticos" [en línea] http://www.politicamigratoria.gob.mx/es/SEGOB/Boletines_Estadisticos.



A lo largo de la historia, la migración internacional ha ofrecido oportunidades para quienes migran, así como para sus familias, comunidades y países involucrados. No obstante, estas potencialidades —a veces simbólicas— se ven muchas veces menoscabadas por las adversidades objetivas que enfrentan los migrantes en sus travesías, en sus lugares de destino, en el retorno y durante el tránsito por los territorios intermedios. En la migración de los países del norte de Centroamérica (NCA), a saber, El Salvador, Guatemala y Honduras, confluyen factores económicos —como las brechas salariales y productivas entre países—, desastres naturales y los primeros impactos del cambio climático, en especial en las zonas rurales. Todo ello se combina con la inseguridad y la violencia estructural que desde hace años sufren esos países. A causa de todo ello, la importante emigración que allí se observa, y que se ha intensificado en los últimos años, guarda una estrecha y compleja relación entre la falta de mejores opciones en los lugares de origen y el diferencial de oportunidades que se vislumbran en el lugar de destino. Este documento está dirigido a responsables de la toma de decisiones, académicos, la sociedad civil y el público interesado en la migración contemporánea. Examina los principales aspectos de la migración de los países del NCA a través de mapas, infografías y textos en los que se busca resaltar los hechos salientes de la migración, con algunas alusiones a los otros países de la subregión y, en especial, a los destinos principales de la emigración, el tránsito y desde donde acontece el retorno: México y los Estados Unidos. Se utilizan diversas fuentes y estudios, en particular los que han sido elaborados en el Centro Latinoamericano y Caribeño de Demografía (CELADE)-División de Población de la CEPAL.