

COMISION ECONOMICA PARA AMERICA LATINA



SERVICIOS DE INFORMACION
Avenida PROVIDENCIA 871, SANTIAGO, CHILE
Cable: UNATIONS - SANTIAGO, Casilla 179-D

NACIONES UNIDAS

15 de Enero

Año 1964 - Nº 6

NOTICIAS DE LA CEPAL

LA AMERICA LATINA ANTE LA CONFERENCIA DE LAS NACIONES UNIDAS SOBRE COMERCIO Y DESARROLLO

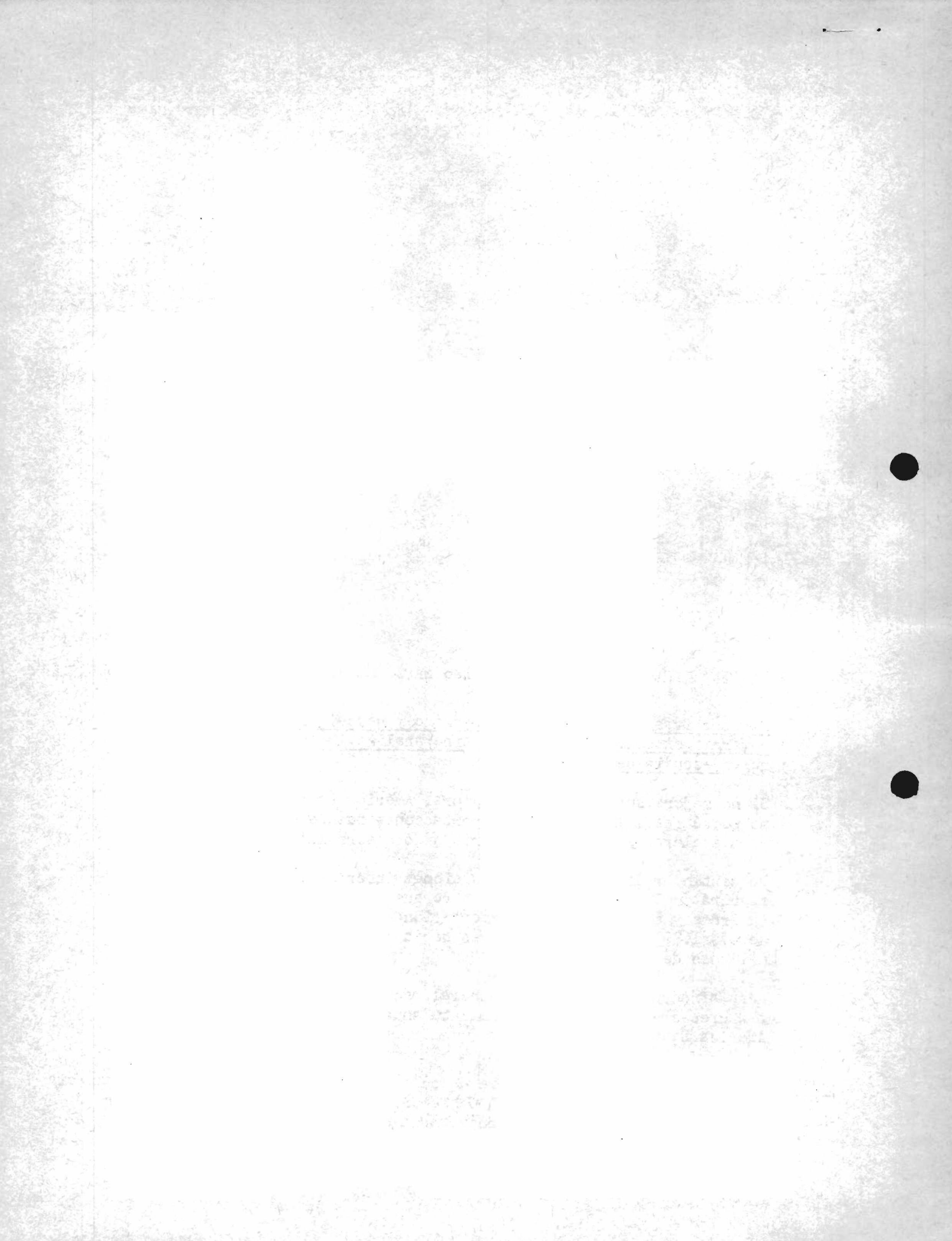
Perspectivas de crecimiento económico y necesidades de comercio exterior de América Latina analiza importante nuevo estudio de la CEPAL

Si no mejora su capacidad de compra, América Latina no podrá realizar todas las importaciones que requiere para acelerar su actual lento ritmo de desarrollo

De continuar las presentes condiciones internas y externas, seguirá ampliándose la brecha entre sus compromisos financieros externos y sus ingresos de exportaciones, alcanzando un déficit de más 1.700 millones de dólares hacia 1966 y de unos 2.300 millones de dólares hacia 1970

Para afrontar ese déficit potencial, se tendría que duplicar con creces el actual financiamiento anual neto externo de América Latina

NOTA: Este es el quinto de una serie de ocho resúmenes acerca del informe especial titulado "América Latina y la Conferencia de las Naciones Unidas sobre Comercio y Desarrollo" que la Secretaría de la CEPAL acaba de distribuir a los Gobiernos Miembros.



PERSPECTIVAS DEL CRECIMIENTO ECONOMICO Y NECESIDADES DEL
COMERCIO EXTERIOR DE AMERICA LATINA *

Cuando el 20 de enero de 1964 se congreguen en Brasilia los expertos gubernamentales de América Latina en materia de política comercial con el fin de discutir la mejor manera de plantear los principales problemas que enara la región en este campo ante la ya próxima Conferencia de las Naciones Unidas sobre Comercio y Desarrollo, contarán con un detallado informe elaborado por la CEPAL que analiza estas dificultades, y, además contiene una serie de sugerencias encaminadas a buscar su solución en la reunión de Ginebra.

Una parte muy importante del mencionado informe de la CEPAL abarca las perspectivas de crecimiento económico y las necesidades de comercio exterior de América Latina. Pero antes de entrar a tratar este trascendental tema, el informe afirma que "la experiencia del desarrollo económico latinoamericano durante la postguerra ofrece una base objetiva de referencia para evaluar las perspectivas de su evolución". Por ello, a continuación, sintetiza en unos pocos índices, las principales conclusiones contenidas en el primer capítulo del informe, donde se examina la incidencia que ha tenido en el pasado el sector externo en el desarrollo económico de América Latina.

Estos índices indican : que "el crecimiento del ingreso global del conjunto de América Latina se estima en promedio en una tasa inferior al 5% anual"; que la capacidad de compra de sus exportaciones tendió a crecer a un ritmo de 2.7 por ciento anual, "pero América Latina logró incrementar sus exportaciones casi al 4 por ciento anual usando intensivamente el financiamiento externo y sus reservas monetarias"; y, que "en los últimos años se debilitó su ritmo de crecimiento, aumentó el endeudamiento externo y hoy tiene serias dificultades para hacer frente a la carga de servicios financieros".

* El 20 de Enero de 1964 se iniciará en Brasilia la Reunión de Expertos Gubernamentales de América Latina en Política Comercial, convocada por la CEPAL con el propósito de ayudar a los gobiernos de esta región a preparar su participación en la Conferencia Mundial sobre Comercio y Desarrollo que realizarán las Naciones Unidas en Ginebra, de marzo a junio del presente año. Servirá de base para las deliberaciones de la Reunión de Brasilia el informe titulado "América Latina y la Conferencia de las Naciones Unidas sobre Comercio y Desarrollo" elaborado por la Secretaría de la CEPAL, en colaboración con un grupo de distinguidas personalidades latinoamericanas que actuaron como consultores, a título personal. Este es el quinto de una serie de ocho artículos especiales acerca de este informe. Aquí se analizan las perspectivas de crecimiento económico y necesidades de comercio exterior de América Latina.

Perspectivas de crecimiento económico en las condiciones internas y externas actuales.

Plantea entonces el informe de la CEPAL cuáles serían las perspectivas de América Latina en las actuales condiciones internas y externas de su economía. Para una evaluación global en este sentido, observa, "podría considerarse un proceso de crecimiento muy modesto - no superior al 2 por ciento anual por habitante - en el supuesto de que las exportaciones de América Latina sigan aumentando a una tasa de 2.7 por ciento anual, en términos de capacidad de compra, y que la región en su conjunto mantenga el mismo proceso de sustitución y contención de importaciones de todo el período de la postguerra".

En esas condiciones, afirma, América Latina (excluida Cuba)"tendría hacia 1966 una necesidad de importaciones de bienes y servicios de 10.000 millones de dólares a precios de 1960". Por otra parte, "sus compromisos por concepto de beneficios e intereses de las inversiones y deudas actuales podrían estimarse, aproximadamente, en unos 1.400 millones de dólares". Así pues, "frente a ingresos hipotéticos de 9.700 millones de dólares, aparecería un déficit de más de 1.700 millones de dólares". (Véase el cuadro estadístico anexo sobre proyecciones del producto y de los recursos disponibles para consumo e inversión).

Las entradas de capital - inversión directa y préstamos a largo y mediano plazo - "tendrían que cancelar ese déficit, las amortizaciones de las deudas pendientes, y a los servicios del nuevo endeudamiento". La amortización de deudas pendientes "puede representar una cifra del orden de los 800 millones de dólares". Por lo tanto, las entradas brutas de capital "tendrían que alcanzar una cifra del orden de los 2.500 millones de dólares, sin tomar en cuenta las entradas adicionales que requerirían los servicios financieros de las nuevas inversiones y endeudamientos". (Véase cuadro estadístico anexo sobre proyecciones del balance de pagos en cuenta corriente.)

Hacia 1970, prosigue el informe de la CEPAL, "continuaría aumentando la brecha entre los compromisos por importaciones y servicios financieros, por un lado, y los ingresos proyectados de exportaciones, por otro, de tal modo que el déficit en cuenta corriente se elevaría a los 2.300 millones de dólares aproximadamente". Para entonces, las amortizaciones de deudas actuales "habrían descendido acaso a una cifra mínima de 400 millones de dólares, y, en consecuencia, las entradas de capital tendrían que elevarse a más de 2.700 millones de dólares, siempre sin tomar en cuenta los servicios financieros de las nuevas inversiones y préstamos".

En otras palabras, partiendo de la hipótesis de que la capacidad de compra de las exportaciones aumentara al ritmo histórico medio de América Latina de 2.7 por ciento por año, "se tendría que duplicar el financiamiento anual neto externo de América Latina hacia el final de un breve lapso de cuatro o cinco años y hacia 1970 ese financiamiento debiera ser dos veces y media mayor que el actual", "observa el informe de la CEPAL.

Subraya luego que esta situación se produciría "a pesar de que el proceso de sustitución y contención de importaciones reduciría el coeficiente actual de importación de 11.2 a 10.3 por ciento hacia 1970". Con todo, la hipótesis prevé un crecimiento del producto del 2 por ciento por habitante (que es alrededor del doble del registrado como promedio desde mediados de la década de 1950), de tal manera, "que habría que esperar 35 años para duplicar el nivel medio de ingreso actual", que se estima en unos 370 dólares por persona y por habitante.

En resumen, "si no se modifican las condiciones económicas y financieras de carácter interno y externo que actúan sobre las economías latinoamericanas, es indudable que la región tendrá graves dificultades, aún para alcanzar tasas modestas de crecimiento", advierte el informe de la CEPAL, agregando que esta conclusión "se confirma al tener en cuenta las condiciones y perspectivas del comercio mundial", pues del análisis por productos, que también se hace en el informe, "no se desprende un aumento anual de más de 2.5 por ciento para el total de las exportaciones latinoamericanas".

Poder de compra adicional, si mejorase la relación externa de precios

En el análisis anterior, se proyectan las exportaciones a un ritmo de 2.7 por ciento. "En la medida en que continuará descendiendo la relación externa de precios tal como ocurrió en la década de 1950, habría que aumentar los volúmenes exportados para que se mantuviera el poder de compra previsto".

A fin de poner de manifiesto "la influencia que ha tenido en el decaimiento del ritmo de crecimiento de América Latina el deterioro de la relación de precios", y también "con el propósito de ilustrar acerca de lo que podría significar un mejoramiento de esa relación", el informe de la CEPAL presenta luego las cifras del poder de compra adicional de que se dispondría "si las exportaciones tradicionales de América Latina lograrán, hacia 1966 y 1970, el poder de compra, en términos de importaciones, que tenían en el período 1950-54".

El cálculo correspondiente indica que el poder adicional de compra sería de 1.990 millones de dólares hacia 1966 y de 2.130 millones hacia 1970, ingresos adicionales estos que se aproximarían a los montos de los déficit en cuenta corriente que arrojan las proyecciones de la hipótesis basada en un crecimiento anual de 2 por ciento por habitante.

"Cabría interpretar este resultado diciendo que América Latina podría cancelar las importaciones proyectadas y pagar los servicios financieros de las inversiones y deudas actuales, de tal modo que, en condiciones dadas, el incremento de la inversión directa y la corriente neta de capitales del exterior vinieran a proporcionar recursos adicionales para aumentar el ritmo histórico de crecimiento", observa el informe de la CEPAL.

Necesidades totales de importación y monto del déficit potencial

Las distintas estructuras de crecimiento y las diferencias de grado en la etapa de desarrollo de los países latinoamericanos hacen necesario un análisis técnico por países y por clases de bienes para determinar sus necesidades de importación. Con ese propósito, la CEPAL llevó a cabo un estudio especial para cada uno de los países en el que se ha determinado la relación funcional que ha existido en los últimos 13 años entre las importaciones de bienes de consumo y el consumo total o el ingreso interno; entre las importaciones de combustibles y productos intermedios y el producto interno, y entre los bienes de capital y la inversión interna.

De este estudio se desprenden, entre otras, las siguientes conclusiones:

en la mayoría de los países, las importaciones de combustibles han crecido a un ritmo superior al del producto bruto y, en general, es probable que la demanda continúe creciendo en esta forma en los países que no producen combustibles, presionando sobre el coeficiente global de importaciones;

en el caso del conjunto de los productos intermedios, el crecimiento de las importaciones respectivas ha igualado al del producto bruto o lo ha superado en la mayoría de los países latinoamericanos; y,

la mitad de los países latinoamericanos registró en los últimos 13 años importaciones de bienes de capital que tendieron a crecer con intensidad igual o superior a la de la inversión interna.

Sobre la base de estos y otros datos obtenidos por la CEPAL, se han elaborado entonces estimaciones de las necesidades de importación de América Latina y el monto del déficit potencial en la hipótesis de que el ritmo de crecimiento económico por habitante se acelere al 3 por ciento (o sea 6 por ciento global) en lo que queda del presente decenio, y de que siga el mismo curso que en los últimos años la estructura de la demanda de importaciones.

En esas condiciones, señala el informe, las necesidades de importación "aumentarían de 8.000 a 11.500 millones de dólares entre 1960 y 1966, elevándose hacia 1970 a 14.000 millones". El coeficiente medio de importación tendería a subir de 11.2 a 12.0 por ciento, y en este aumento influiría "especialmente la mayor demanda de bienes de capital, productos intermedios y combustibles, aunque con mayor intensidad la de los primeros". (Véase cuadro estadístico anexo sobre proyecciones de las importaciones y del déficit potencial.)

Si esta hipótesis se considera una proyección de exportaciones que aumenta a un ritmo de 2.7 por ciento anual, "aparece un déficit potencial en cuenta corriente que

excede a los 2.800 millones de dólares hacia 1966 y a los 4.000 millones de dólares hacia 1970. Esta sería la diferencia entre la demanda potencial de importaciones y los compromisos por concepto de utilidades e intereses de las inversiones y préstamos pendientes, por un lado, y las exportaciones por el otro, sin contar los recursos adicionales para el pago de amortizaciones de la deuda pendiente y los servicios financieros de nuevas inversiones, ni los correspondientes a los nuevos endeudamientos en que se incurriera.

Finalmente, "para disponer de un punto de referencia que pueda considerarse como un límite mínimo de las importaciones", la CEPAL efectuó otra estimación, también registrada en su informe, basada "en una acentuación un tanto extrema del proceso de sustitución que se ha estado realizando en los últimos años".

Según estos cálculos, "en líneas generales y en condiciones dadas del proceso económico, sobre todo si se toman en cuenta las necesidades de importación de bienes de capital, el coeficiente total de importación en la década de 1960 tiene un límite, quizá de difícil consecución, a un nivel próximo al 10 por ciento", siendo actualmente de 11.2 por ciento.

En síntesis, las diferencias entre las necesidades de importación y las obligaciones por concepto de utilidades e intereses sobre las inversiones actuales y deuda pendientes, por un lado, y las exportaciones proyectadas, por el otro, "variarían hacia 1966, de 1.500 millones de dólares, y, hacia 1970, de unos 2.000 millones a más de 4.000 millones de dólares, según se acentúe extremadamente un proceso de sustitución o contención o se siga el curso estructural de la demanda de importaciones del pasado".

Anota el informe de la CEPAL que no se ha entrado a considerar en él "las condiciones, la viabilidad o la eficiencia con que los países podrían llevar adelante el proceso de sustitución implícitos en los límites mínimos que se han estudiado". Pero en todo caso, agrega, "y cualquiera que fuera el reparo que merezcan estas proyecciones, si no mejora su capacidad de compra externa, América Latina no podrá elevar el ritmo actual de su crecimiento".

El enorme déficit potencial que aparece con la hipótesis de aceleración del ritmo de crecimiento al 3 por ciento anual por habitante "tendría que superarse en forma optativa o complementaria con las medidas siguientes: incrementando la capacidad de compra de los productos tradicionales de exportación; aumentando los volúmenes de exportación de productos tradicionales; diversificando las exportaciones para entrar en el comercio de productos manufacturados; acentuando el proceso de sustitución dentro de límites razonables; y obteniendo una cooperación financiera internacional adecuada".

AMERICA LATINA: ^{a/} PROYECCIONES DEL PRODUCTO Y DE LOS RECURSOS DISPONIBLES
 PARA CONSUMO E INVERSION

Hipótesis del 2% de crecimiento del producto por habitante

(Proyecciones en millones de dólares de 1960)

Año o período	Producto interno bruto	Importaciones cif ^{b/}	Total de recursos	Exportaciones de bienes y turismo neto	Utilización interna en consumo e inversión
1959	68 460	7 600	76 060	7 980	68 080
1960	71 670	8 130	79 800	8 310	71 490
1961	75 030	8 300	83 330	8 530	74 800
Promedio 1959-61	71 720	8 010	79 730	8 280	71 450
Proyecciones					
1966	94 480	10 070	104 550	9 710	94 840
1970	113 540	11 710	125 250	10 800	114 450

^{a/} Excluida Cuba.

^{b/} Incluye servicios netos.

AMERICA LATINA a/: PROYECCIONES DEL BALANCE DE PAGOS EN CUENTA CORRIENTE

Hipótesis del 2% de crecimiento del producto por habitante

(Proyecciones en millones de dólares de 1960)

Año o período	Ingresos, exportaciones de bienes y turismo neto	Importaciones <u>a/</u> b/	Egresos		Saldo en cuenta corriente	Amortizaciones de deudas actuales <u>c/</u>	Saldo en cuenta corriente y amortización deudas actuales
			Beneficios e intereses de las inversiones y préstamos extranjeros	Total egresos			
1959	7 980	7 600	1 070	8 670	-690	-1 070	-1 760
1960	8 310	8 130	1 170	9 300	-990	-1 150	-2 140
1961	8 530	8 300	1 260	9 560	-1 030	-1 140	-2 170
Promedio 1959-61	8 280	8 010	1 170	9 180	-900	-1 120	-2 020
Proyecciones							
1966	9 710	10 070	1 390	11 460	-1 750	-790	-2 540
1970	10 800	11 710	1 430	13 140	-2 340	-390	-2 730

a/ Excluida Cuba.

b/ Incluye servicios netos.

c/ Estimación provisional.

AMERICA LATINA: a/ PROYECCIONES DE LAS IMPORTACIONES Y DEL DEFICIT POTENCIAL

Hipótesis de aceleración al 3% de la tasa de crecimiento del producto por habitante
y de prosecución de la función histórica de la demanda de importaciones

(Proyecciones en millones de dólares de 1960)

Año o período	Ingresos, exportaciones de bienes y turismo neto	Egresos			Diferencia en cuenta corriente	Amortizaciones de deudas actuales c/	Diferencia en cuenta corriente menos amortización
		Importaciones cif b/	Beneficios e intereses de las inversiones y préstamos extranjeros	Total egresos			
1959	7 980	7 600	1 070	8 670	-690	-1 070	-1 760
1960	8 310	8 130	1 170	9 303	-990	-1 150	-2 140
1961	8 530	8 300	1 260	9 560	-1 030	-1 140	-2 170
Promedio 1959-61	8 280	8 010	1 170	9 180	-900	-1 120	-2 020
Proyecciones							
1966	9 960	11 450	1 390	12 840	-2 880	-790	-3 670
1970	11 280	14 170	1 430	15 600	-4 320	-390	-4 710

a/ Excluida Cuba.

b/ Incluye servicios netos.

c/ Estimación provisional.