

Notas 99

de Población



NACIONES UNIDAS

CEPAL

Comisión Económica para América Latina y el Caribe • CEPAL
Centro Latinoamericano y Caribeño de Demografía • CELADE

Alicia Bárcena

Secretaria Ejecutiva

Antonio Prado

Secretario Ejecutivo Adjunto

Dirk Jaspers_Faijer

Director del Centro Latinoamericano y Caribeño de Demografía
(CELADE)-División de Población de la CEPAL

Ricardo Pérez

Director de la División de Publicaciones y Servicios Web

La revista *Notas de Población* es una publicación del Centro Latinoamericano y Caribeño de Demografía (CELADE)-División de Población de la CEPAL, cuyo propósito principal es la difusión de investigaciones y estudios de población sobre América Latina y el Caribe, aun cuando recibe con particular interés artículos de especialistas de fuera de la región y, en algunos casos, contribuciones que se refieren a otras regiones del mundo. Se publica dos veces al año, con una orientación interdisciplinaria, por lo que acoge tanto artículos sobre demografía propiamente tal como otros que aborden las relaciones entre las tendencias demográficas y los fenómenos económicos, sociales y biológicos. Las opiniones expresadas en esta revista son responsabilidad de los autores y pueden no coincidir con las del Centro Latinoamericano y Caribeño de Demografía (CELADE)-División de Población de la CEPAL.

La revista *Notas de Población* está indizada en Citas Latinoamericanas en Ciencias Sociales y Humanidades (CLASE) y en el Sistema Regional de Información en Línea para Revistas Científicas de América Latina, el Caribe, España y Portugal (LATINDEX).

Consejo editorial

Director: Dirk Jaspers_Faijer

Coordinador: Ciro Martínez Gómez

Editor especial: Leandro Reboiras Finardi

Miembros: Guiomar Bay, Fabiana del Popolo, Sandra Huenchuan,
Jorge Martínez Pizarro, Timothy Miller, Jorge Rodríguez, Magda Ruiz,
Paulo Saad, Alejandra Silva y Orly Winer

Secretaria: María Ester Novoa

Todos los miembros del Consejo editorial pertenecen al CELADE-División de Población de la CEPAL.
Redacción y administración: Casilla 179-D, Santiago, Chile. E-mail: mariaester.novoa@cepal.org.

Notas de Población

Año XLI • N° 99 • Santiago de Chile • Diciembre de 2014



NACIONES UNIDAS

C E P A L

Comisión Económica para América Latina y el Caribe

Centro Latinoamericano y Caribeño de Demografía (CELADE)-División de Población de la CEPAL

Este número contó con el apoyo financiero parcial del Fondo de Población de las Naciones Unidas (UNFPA).

Los límites y los nombres que figuran en los mapas de esta publicación no implican su apoyo o aceptación oficial por las Naciones Unidas

Diseño de portada: Alejandro Vicuña Leyton

Ilustración de portada: Paisaje primitivo con cielo fucsia, óleo sobre tela de Gabriel Nieto Nieto

Publicación de las Naciones Unidas

ISBN: 978-92-1-121871-8 (versión impresa y PDF)

ISBN: 978-92-1-057085-5 (versión ePub)

Número de venta: S.14.II.G.21

LC/G.2628-P

Copyright © Naciones Unidas, 2014

Todos los derechos reservados.

Impreso en Naciones Unidas, Santiago de Chile

Esta publicación debe citarse como: Comisión Económica para América Latina y el Caribe (CEPAL), *Notas de Población*, N° 99, (LC/G.2628-P), Santiago de Chile, 2014

La autorización para reproducir total o parcialmente esta obra debe solicitarse al Secretario de la Junta de Publicaciones, Sede de las Naciones Unidas, Nueva York 10017, E+stados Unidos. Los Estados miembros y sus instituciones gubernamentales pueden reproducir esta obra sin autorización previa. Solo se les solicita que mencionen la fuente e informen a las Naciones Unidas de tal reproducción.

Índice

Presentación	7
Tendencias familiares en América Latina: diferencias y entrelazamientos	11
<i>Javiera Cienfuegos</i>	
Edad a la primera unión y al primer hijo en América Latina: estabilidad en cohortes más educadas.....	39
<i>Albert Esteve, Elizabeth Florez-Paredes</i>	
Las personas con discapacidad en América Latina a 20 años de los consensos de El Cairo: la necesidad de información para políticas y programas	67
<i>Daniela González, Fernanda Stang</i>	
Hogares en asentamientos informales en Costa Rica: quiénes son y cómo viven	107
<i>Sofía Mora Steiner</i>	
Percepción y preocupación ambiental en distintas regiones metropolitanas del Brasil: eslabones perdidos y evidencia adicional.....	133
<i>Gilvan R. Guedes, Raphael Nawrotzki, Roberto L. do Carmo</i>	
Emigración exterior y retorno de latinoamericanos desde España: una visión desde las dos orillas (2002-2012)	177
<i>Joaquín Recaño Valverde, José Alfredo Jáuregui Díaz</i>	
Orientaciones para los colaboradores de la revista Notas de Población	241
Publicaciones recientes de la CEPAL	243

Emigración exterior y retorno de latinoamericanos desde España: una visión desde las dos orillas (2002-2012)¹

Joaquín Recaño Valverde²

José Alfredo Jáuregui Díaz³

Recibido: 20/06/2014

Aceptado: 29/07/2014

Resumen

En este artículo se aborda un estudio de la dimensión demográfica de la emigración exterior, el retorno al país de nacimiento y la reemigración de latinoamericanos desde España durante el período 2002-2012. El trabajo se realiza a partir de fuentes de registro en España y de datos en los países de destino correspondientes a la ronda censal de 2010. A ello se añade una descripción de los programas oficiales de ayuda al retorno llevados a cabo en España y algunos países latinoamericanos. La complementariedad de la información que proporcionan estos tres tipos de fuentes nos ha permitido evaluar directamente el

¹ Los resultados de este trabajo forman parte de los proyectos Inflexión del ciclo económico y transformaciones de las migraciones en España (CSO2010-19177) y Movilidad geográfica y acceso a la vivienda: España en perspectiva internacional (CSO2013-45358-R), financiados por el Ministerio de Economía y Competitividad de España en el marco del Plan Nacional de Investigación Científica, Desarrollo e Innovación Tecnológica (Plan Nacional de I+D+i, 2008-2011 y Plan Nacional de I+D+i, 2013-2016, respectivamente). Una versión preliminar de este artículo se presentó en la sesión regular núm. 32 —“Procesos de retorno de personas migrantes como sujetos de derechos: tendencias, desafíos, interrogantes e iniciativas públicas”— del sexto Congreso de la Asociación Latinoamericana de Población (ALAP), celebrado en Lima, del 12 al 15 de agosto de 2014.

² Profesor titular del Departamento de Geografía de la Universidad Autónoma de Barcelona (UAB), Investigador asociado del Centro de Estudios Demográficos (CED), Bellaterra, Barcelona, España. Correo electrónico: jrecano@ceduab.es.

³ Profesor Investigador del Instituto de Investigaciones Sociales (IINSO) de la Universidad Autónoma de Nuevo León (UANL), Monterrey, México. Correo electrónico: alfjardi@yahoo.com.mx.

retorno al país de nacimiento, un fenómeno en crecimiento a raíz de la agudización de la crisis económica en España, cuya intensidad no es uniforme entre todos los grupos de inmigrantes latinoamericanos. También se ha contemplado una estimación indirecta de la emigración a terceros países. Esta forma de movilidad internacional es una respuesta de los inmigrantes latinoamericanos que, tras haber conseguido un estatus legal en España, pueden moverse prácticamente sin restricciones en otros mercados de trabajo de países europeos que no han padecido una crisis financiera tan fuerte. La reflexión sobre la incidencia de las fuentes españolas en la medición de la emigración exterior, la estimación de la intensidad y estructura demográfica de las diferentes formas de salida de España, así como la distribución geográfica de estos movimientos según el país de nacimiento constituyen los objetos de estudio que abordaremos en este trabajo.

Palabras claves: emigración, retorno, migración transnacional, España, América Latina.

Abstract

This article examines the demographic dimension of foreign emigration, return to country of birth and reemigration of Latin Americans from Spain during 2002-2012. The research is based on registry sources in Spain and on data from the 2010 census round in the destination countries. It describes official immigrant return aid programmes implemented in Spain and some countries of Latin America. The complementarity of the information from these three sources enabled us to directly assess the flow of returnees to their countries of birth. This trend has gathered momentum as the economic crisis in Spain deepened, but it varies in intensity from one group of Latin American immigrants to another. The article also provides an indirect estimate of emigration to third countries. This kind of international mobility is a response on the part of Latin American immigrants who, having achieved legal status in Spain, can move virtually without restrictions in the labour markets of other European countries where the financial crisis has not been as severe. The goals of the study described in this paper were to reflect on the incidence of Spanish sources in the measurement of foreign emigration, estimate the intensity and demographic structure of the various forms of departure from Spain and map the geographical distribution of these movements according to country of birth.

Keywords: emigration, return, transnational migration, Spain, Latin America.

Résumé

Cet article aborde l'étude de la dimension démographique de l'émigration extérieure, de retour au pays d'origine et de la remigration de Latino-Américains en provenance d'Espagne durant la période 2002-2012. Cette étude a été réalisée sur la base de registres espagnols et de données dans les pays de destination correspondant à la série de recensements de 2010. Elle contient également une description des programmes officiels des aides au retour mis en oeuvre en Espagne dans certains pays latino-américains. Le caractère complémentaire de l'information fournie dans ces trois types de sources nous a permis d'évaluer directement le retour au pays d'origine, un phénomène qui ne cesse

de s'amplifier depuis l'aggravation de la crise économique en Espagne, mais dont le degré d'intensité varie entre tous les groupes d'immigrants latino-américains. L'étude considère également une estimation indirecte de l'émigration vers des pays tiers. Cette forme de mobilité internationale est une réponse des immigrants latino-américains qui, après avoir obtenu un statut juridique en Espagne, peuvent se déplacer pratiquement sans restriction vers d'autres marchés du travail de pays européens moins touchés par la crise financière. Les objets d'étude de ce travail sont la réflexion sur l'incidence des sources espagnoles sur la mesure de l'émigration extérieure, l'estimation de l'intensité et de la structure démographique des différentes modalités de sortie de l'Espagne, ainsi que la distribution géographique de ces déplacements selon le pays d'origine.

Mots clé: émigration, retour, migration transnationale, Espagne, Amérique latine.

Introducción⁴

La crisis económica que ha azotado con inusitada intensidad a España desde 2008 ha supuesto un cambio de signo del flujo exterior español que afecta a los inmigrantes de todos los orígenes, y en especial a los procedentes de América Latina. En 2007 se registró el máximo de entradas de latinoamericanos a España, con 336.646 inmigraciones medidas por la estadística de variaciones residenciales⁵. Desde ese momento, los efectos de la crisis económica se han hecho notar con intensidad, principalmente en 2012⁶. La primera consecuencia ha sido la rápida disminución de las entradas de ese colectivo, que en ese último año se han reducido a tan solo 108.525 inmigraciones, menos de un tercio del valor registrado en 2007 (véase el cuadro 1).

Cuadro 1

ESPAÑA: COMPOSICIÓN DE LOS FLUJOS MIGRATORIOS INTERNACIONALES Y STOCK DE POBLACIÓN LATINOAMERICANA, 2002-2012

Año	Emigraciones	Inmigraciones	Saldo migratorio	Salidas totales de España (en porcentajes)	Entradas totales de España (en porcentajes)	Población nacida en América Latina al 1 de enero
2002	4 166	236 239	232 073	11,4	48,9	977 599
2003	5 174	205 970	200 796	19,9	43,8	1 331 796
2004	17 497	231 257	213 760	31,8	33,8	1 557 131
2005	18 911	246 843	227 932	27,8	34,3	1 794 433
2006	45 239	327 569	282 330	31,8	39,0	1 902 000
2007	92 338	336 646	244 308	40,7	35,1	2 029 493
2008	110 565	278 419	167 854	41,5	38,3	2 298 787
2009	126 199	166 629	40 430	39,0	33,4	2 437 556
2010	135 168	140 941	5 773	36,1	30,3	2 459 089
2011	126 309	137 225	10 916	34,1	30,2	2 456 375
2012	131 737	108 525	-23 212	34,9	29,3	2 457 690
Total	813 303	2 416 263	1 602 960	35,9	36,2	

Fuente: Elaboración propia, sobre la base de Instituto Nacional de Estadística (INE), microdatos de la estadística de variaciones residenciales y el padrón continuo, 2002-2012.

⁴ En este artículo se utiliza una versión restringida del concepto de población latinoamericana que corresponde a las personas que nacieron en esa región. Se ha rechazado el uso de la nacionalidad porque los efectos de las naturalizaciones de latinoamericanos introducen un sesgo importante en la observación, con lo que se reduce artificialmente la población potencial con riesgo de retorno. Según datos proporcionados por la Oficina de Estadística de las Comunidades Europeas (EUROSTAT), entre 2002 y 2012, 637.036 ciudadanos latinoamericanos adquirieron la nacionalidad española en España.

⁵ Las características de esta fuente respecto de la emigración exterior se describirán con mayor detalle en el apartado C.

⁶ Según datos del Instituto Nacional de Estadística (INE), ese año el PIB registró un notable descenso del 1,6%.

La población originaria de América Latina tuvo un rápido crecimiento en España desde fines de la década de 1990. Las estadísticas son concluyentes: en 1996 esta población ascendía a 266.170 personas, mientras que al 1 de enero de 2013, según datos del padrón de habitantes, este número se había multiplicado por 9,11 y llegaba a un total de 2.425.739 individuos.

La mayoría de los inmigrantes latinoamericanos llegaron a España en un momento propicio, justo cuando se requería hacer frente a grandes retos demográficos, en un contexto de muy baja natalidad y creciente necesidad de mano de obra de bajo costo (OIM, 2004). Así fue que estos desplazaron en volumen a inmigrantes de mayor tradición, como los precedentes del norte de África⁷. Frente a esta cuantiosa inmigración, el éxodo de latinoamericanos desde España denota la importancia creciente de este nuevo proceso. Al inicio de la crisis, en 2008, la emigración latinoamericana representaba el 41,5% de todas las salidas de España, un porcentaje que, si bien se redujo al 34,9% en 2012, al intensificarse la expulsión de otros grupos de inmigrantes, se ha mantenido en valores absolutos similares durante los últimos años (desde 2009, las emigraciones de latinoamericanos se sitúan por encima de los 125.000 movimientos por año). En este contexto de contracción de la inmigración y expansión de la emigración, en 2012 se registra por primera vez un saldo migratorio negativo exterior de latinoamericanos en España (véase el cuadro 1).

Pese a la creencia general de que el retorno al país de nacimiento es la forma dominante de emigración exterior tras una crisis económica, no deben descartarse otros tipos de movimientos a terceros países, sobre todo después de una década en la que una parte importante de la población latinoamericana ha alcanzado un estatus legal estable en España mediante la obtención de la nacionalidad española o de un permiso permanente de residencia. De acuerdo con lo observado en otros circuitos migratorios internacionales, antes de regresar a sus países de origen inmediatamente después de haber perdido el empleo, los migrantes buscarán otras oportunidades en diferentes sectores del mercado de trabajo local o regional (Gil, Bayona y Vono, 2012). La búsqueda de nuevos horizontes en países diferentes al de origen ocurre debido a que los costos económicos y personales del regreso son muy elevados. Los desplazamientos de retorno

⁷ El rápido crecimiento de los latinoamericanos se debe a la conjunción de un entramado de factores de expulsión-atracción-repulsión suscitados tanto en América Latina como en España. A manera de ejemplo, pueden citarse la existencia de fuertes lazos históricos y una lengua común, la necesidad de mano de obra para cubrir la demanda creada por una economía española en expansión y con una fuerte segmentación del mercado de trabajo, la facilidad de migrar hacia España desde América Latina, la favorable política migratoria española, el sistema de enganche en los países de origen, las redes migratorias, las crisis económicas de los países latinoamericanos, la política restrictiva de los Estados Unidos y la consolidación de un sistema migratorio bidireccional.

suelen sobredimensionarse en tiempos de crisis y la paralización del flujo de llegadas da por sobreentendido que los inmigrantes están regresando a su país de origen de manera masiva⁸. Sin embargo, cabe preguntarse por qué regresar al país de origen cuando la crisis económica ha afectado a numerosas economías de los países desarrollados. En ese contexto, muchos inmigrantes consideran que si la situación económica es mala en el país de destino, en su país de origen esta será peor o igual que cuando se marcharon. Retornar es más fácil cuando el migrante mantiene a su familia nuclear o extensa en el país de origen y lo contrario ocurre si la familia se reunific y se encuentra en España. Esto plantea grandes problemas de logística que inciden en consideraciones sobre las ventajas comparativas del retorno en relación con el sistema sanitario y educativo, entre otras cuestiones.

Sin embargo, es cierto que en un corto espacio de tiempo y potenciada por la crisis económica, la emigración desde España se ha convertido en una posibilidad real en la agenda de muchos inmigrantes latinoamericanos residentes en el país europeo, asunto que plantea numerosas incógnitas que intentaremos responder en este artículo.

Aparte de las cuestiones sobre la temporalidad y estructura demográfica del conjunto de salidas, el primero de los interrogantes es de carácter metodológico, pero no por ello menos importante en la cuantificación de los flujos de salida. Como la medición de la emigración exterior en España se efectúa mayoritariamente a través de un proceso administrativo —las bajas por caducidad— no exento de limitaciones que afectan tanto a la temporalidad como a la intensidad del fenómeno, vamos a indagar cuáles son sus efectos sobre la cuantificación de la emigración.

Las preguntas más importantes de esta investigación, no obstante, se concentrarán en diferentes aspectos de la migración de retorno y la reemigración o migración transnacional a terceros países desde España. ¿Hasta qué punto se ha producido el retorno al país de nacimiento?⁹ ¿Ha sido un proceso masivo? ¿Ha tenido la misma intensidad en todos los países que conforman el grupo de población latinoamericana en España? ¿Cuál ha sido su evolución temporal? ¿Cómo ha impactado la crisis en el volumen e intensidad de ese tipo de salidas? ¿Qué rasgos demográficos presenta la emigración de retorno?

⁸ Así lo muestran otras experiencias históricas como las del retorno de trabajadores españoles desde Europa tras la crisis de las economías occidentales a comienzos de la década de 1970 (Castillo, 1980) o el retorno de inmigrantes internos que afectó a las regiones industriales españolas en fechas más tardías (Recaño, 2004).

⁹ Uno de los aspectos novedosos que abordaremos será una aproximación cuantitativa a la magnitud del retorno de los inmigrantes latinoamericanos residentes en España a sus países de nacimiento, con fuentes de información procedentes tanto de España (flujos-origen) como de América Latina (censos-destino). El propósito es comprobar cuánta de la migración de retorno medida de España puede verificarse en el destino latinoamericano.

Por otra parte, hay que tener presente que los latinoamericanos que salen de España pueden retornar a los países de origen o dirigirse a terceros países. ¿Cuál es la composición e intensidad relativa de este último tipo de salidas según el país de nacimiento? ¿Cómo influye la posesión de la nacionalidad española en las pautas de emigración a terceros países? Estas cuestiones se completan finalmente con un breve panorama geográfico de los principales destinos de los latinoamericanos cuando no retornan.

El artículo está dividido de forma esquemática en cuatro secciones, aparte de esta primera de carácter introductorio. En la sección B se presentan un resumen de las diferentes causas de retorno al país de origen y un breve estado de la cuestión acerca de la escasa literatura que existe sobre el tema en España. En la sección C se plantean las principales fuentes de información empleadas tanto en los países de origen como de destino para estimar la magnitud del retorno de los latinoamericanos, incluidos datos comparativos de ambas, así como los diferentes planes de ayuda al retorno en España y América Latina. En la sección D se formulan algunas observaciones metodológicas referentes a los indicadores demográficos, las poblaciones en riesgo de migrar y los conceptos de migración de retorno y reemigración empleados en este artículo. Por último, en la sección E se presentan las conclusiones.

A. El marco conceptual de la emigración exterior, el retorno y la reemigración de latinoamericanos desde España: la investigación reciente

La inmigración latinoamericana en España ha sido objeto de numerosas investigaciones, entre las que se destacan las de Izquierdo (1996), Domingo y Martínez (2006), Izquierdo, López de Lera y Martínez Buján (2002), Pérez (2004), y Reher y Requena (2009). Mucha menos atención se ha prestado al crecimiento vertiginoso de la emigración exterior, un fenómeno nuevo, que adquiere una dimensión significativa por los efectos de la crisis sobre el mercado de trabajo (Domingo y Recaño, 2010; Domingo y Sabater, 2013a y 2013b; López de Lera, 2010; Parella y Petroff, 2014; Schramm, 2011)¹⁰.

¹⁰ La Encuesta de Población Activa (EPA) de España registró en el segundo trimestre de 2007, el momento de máxima ocupación en el país, una tasa de paro de la población latinoamericana masculina del 8,7%. En el mismo trimestre de 2011, esta cifra se había incrementado al 31,8%. En el mismo período, la tasa de paro femenina experimenta un crecimiento menos intenso, del 12,9% al 25,6%. La explicación de este desigual crecimiento del desempleo entre mujeres y hombres se debe a la mayor diversificación en diferentes ámbitos del sector de servicios entre las primeras y a la elevada concentración de los varones latinoamericanos en el sector de la construcción, el más afectado por la crisis económica.

Aunque en algunos de estos trabajos se abordan temas cualitativos y cuantitativos, a través de encuestas especialmente diseñadas o de análisis de los datos absolutos o las tasas brutas de emigración, la población objeto de estudio generalmente es el conjunto de la inmigración en España, con alguna que otra incursión en las nacionalidades más significativas. En general, estos trabajos presentan dos carencias respecto de nuestra contribución. La primera tiene que ver con la dimensión temporal, que en la bibliografía citada suele ser reducida y se refiere a los años anteriores a la crisis o a series cortas frente al período de más de una década que contempla la investigación desarrollada en este artículo (2002-2012). La segunda carencia se refiere al objeto de estudio —la población latinoamericana—, ya que en nuestro trabajo se consideran resultados para 19 países, mientras que en el resto de las contribuciones citadas se estima el conjunto de América Latina o solo se aborda el análisis de algunas nacionalidades específicas. Otras aportaciones importantes de nuestra investigación son: la comparación de datos de emigración de retorno en origen y destino, la estimación de indicadores demográficos netos de emigración exterior, y el cálculo de la dimensión cuantitativa del retorno y la reemigración a terceros países desde la perspectiva demográfica, uno de los aspectos que trataremos con mayor detalle en este trabajo.

Como resulta evidente, nuestra aportación también tiene sus limitaciones derivadas del tipo de información que utilizamos: los registros de población. No podemos, por ejemplo, implementar modelos causales porque no disponemos de información sobre educación y características socioeconómicas de la población que emigra. Por este motivo, concentraremos nuestra contribución en los siguientes aspectos: cobertura de fuentes, estimación de volúmenes e intensidades, estructura demográfica y destinos de los flujos de salida de la población latinoamericana

Al tenor de lo comentado, en este artículo no pretendemos realizar una explicación de los factores de la emigración de retorno o la reemigración a terceros países, ni llevar a cabo una recopilación bibliográfica de las numerosas contribuciones teóricas sobre ambos fenómenos (véase el cuadro 2)¹¹. El retorno es una consecuencia inherente a todo proceso migratorio. Ya a finales del siglo XIX, Ravestein (1885) señaló en sus conocidas leyes de la migración que “cada corriente de migración principal produce una contracorriente de compensación”. Así, la migración de retorno es un fenómeno natural generado por la misma inercia de los desplazamientos, que ocurre a la par del proceso de emigración y puede tener mayor o menor

¹¹ Un amplio estado de la cuestión sobre las teorías esbozadas por sociólogos, economistas y demógrafos acerca del retorno puede ser consultado en un reciente artículo de Jáuregui y Recaño (2014) al que remitimos a quienes quieran profundizar en los factores de este tipo de movimiento migratorio.

relevancia, dependiendo de sus causas. La decisión de retornar puede verse incentivada por distintos factores, tanto en el país de origen como en el de destino, como las dificultades de adaptación, los problemas familiares, el haber cumplido con el objetivo que motivó el desplazamiento, el término de la vida productiva, el desencadenamiento de crisis económicas y las expulsiones forzosas. A partir de lo expuesto, se han construido una variedad de tipologías del retorno que se muestran en el cuadro 2.

Cuadro 2
**ESTUDIOS DEL RETORNO, SEGÚN AUTORY ESPACIO
GEOGRÁFICO DE REFERENCIA**

Autor	Año	Espacio geográfico de referencia	Tipos de retorno
Cerese	1967, 1970, 1974	Emigrantes italianos a los Estados Unidos	Identifica cuatro categorías de retorno: del fracaso, del conservadurismo, de jubilación y de innovación.
Douglas	1970	...	Señala la existencia de tres: emigrantes permanentes, residentes temporales y trabajadores temporales.
Böhning y Maillat	1974	Migración laboral en Europa	Modelo basado en cuatro etapas del ciclo de vida de las personas: juventud, difusión, reagrupación familiar y madurez o retiro laboral.
King	1976	...	Identifica cinco tipos de retorno: ocasional, periódico, estacional, temporal y permanente.
Gmelch	1980	...	Identifica la existencia de tres tipos de migrantes de retorno: migrantes temporales, retorno forzado y retorno voluntario.
King	1986	...	Retoma una tipología del retorno que elaboró en 1974, en la que identifica cinco tipos de retorno: ocasional, periódico, estacional, temporal y permanente.
Pascual de Sans	1993	Área metropolitana de Barcelona	Propone dos categorías de retorno: estricto y amplio.
Álvarez	1996	Galicia	Señala tres tipos de retorno que ocurren en el espacio geográfico de estudio: previsto, forzado y por inadaptación.
Durand	2004	Emigración México-Estados Unidos	Plantea cinco tipos de retorno: definitivo, temporal, transgeneracional, forzado y voluntario.
Fernández y otros; Recaño y Egea,	1993, 1995, 2004 y 2005	Andalucía	Clasifican a la migración de retorno en dos grandes categorías: retorno del exterior y del interior.
Organización de las Naciones Unidas para la Educación, la Ciencia y la Cultura (UNESCO)	2008	...	Engloba el retorno en dos categorías: voluntario e involuntario.
Organización Internacional para las Migraciones (OIM)	2009	...	Señala, "desde el punto de vista de la gestión de la migración", tres tipos de retorno: voluntario sin obligación, voluntario obligado e involuntario.
Recaño	2010	España	Propone una tipología de cinco categorías basadas en características de los hogares y los individuos.

Fuente: Elaboración propia, sobre la base de J.A. Jáuregui y J. Recaño, "Una aproximación a las definiciones, tipologías y marcos teóricos de la migración de retorno", *Biblio 3W. Revista Bibliográfica de Geografía y Ciencias Sociales*, vol. 19, N° 1084, 2014.

En el caso particular del retorno migratorio de los latinoamericanos residentes en España durante el período 2002-2012, varios hechos se conjugan como catalizadores del fenómeno, desde decisiones propias hasta la profunda crisis económica que se inicia en 2008 y alcanza su cénit en 2012. De modo que es posible clasificar la vuelta al país de origen como un retorno voluntario y forzado por la crisis, con una incógnita que no es posible resolver en estos momentos con los datos de que disponemos: ¿cuál es la importancia numérica que corresponde a cada uno de ellos por las nuevas condiciones económicas?

B. Las fuentes sobre la emigración latinoamericana en España y sobre el retorno en ambas orillas

Las estadísticas de migración internacional constituyen el punto más débil de la información migratoria en todos los países y se destacan especialmente las dificultades para medir la emigración exterior¹². Este apartado sobre las características de la información utilizada adquiere una importancia crucial porque no es un aspecto neutral para el conocimiento de la emigración exterior en España. Las fuentes de información que se utilizan en esta investigación son diversas. En primer lugar, analizaremos las que se derivan del funcionamiento del padrón continuo, que son los flujos migratorios que mide la estadística de variaciones residenciales; en segundo término, indagaremos sobre el retorno al país de nacimiento a partir de los *stocks* de población medidos por los censos latinoamericanos de la ronda de 2010, y, por último, analizaremos los datos procedentes de los programas de ayuda al retorno en sus diferentes modalidades. Como ya subrayamos, uno de los objetos que se persigue en este artículo es establecer, a partir de informaciones complementarias procedentes de diversas fuentes migratorias en origen y destino, una estimación aproximada del retorno de latinoamericanos desde España.

¹² Los datos que proporcionan los países que reciben a los inmigrantes difieren considerablemente de los que suministran los países emisores, ya que en estos últimos existe un elevado grado de subestimación en los flujos de emigración (Poulain, 1993). Además, los conceptos de migración aplicados en cada país acaban incidiendo en los valores obtenidos y dificultan las comparaciones internacionales, sobre todo cuando los intervalos temporales utilizados para la definición de emigración e inmigración presentan significativas diferencias entre un país y otro.

I. Las fuentes derivadas del registro de población en España: la estadística de variaciones residenciales

Los datos de flujos de emigración exterior de la población latinoamericana residente en España empleados en este artículo proceden de una explotación inédita de los microdatos de la estadística de variaciones residenciales del período 2002-2012¹³. La otra fuente básica de información la constituyen los registros individuales del padrón continuo correspondientes al período 2002-2013. Ambas informaciones se emplearán en el cálculo de las tasas por edad e indicadores netos. Antes de construir esos indicadores, no obstante, es preciso distinguir algunos de los efectos de la estadística sobre la observación del fenómeno de la emigración exterior y el retorno en España, además de proporcionar a otros investigadores una información precisa sobre las ventajas y limitaciones de la estadística de variaciones residenciales.

El sistema estadístico español mide la emigración exterior a partir de las bajas del padrón continuo, que pueden ser de carácter voluntario (declaración explícita del interesado) o derivadas de procedimientos de naturaleza administrativa (depuración del padrón, independiente del individuo). Esta doble naturaleza del sistema supone algunos problemas en la medición del fenómeno, algo que no es de extrañar puesto que, como han señalado diversos autores, los emigrantes tienen pocos incentivos para informar de su traslado a las autoridades del país desde el que han emigrado (Thierry y otros, 2005). En el caso español, a esa dificultad deberíamos añadir el interés de muchos inmigrantes por conservar el empadronamiento para no perder los derechos futuros que conlleva la “prueba” de residencia en el país e incluso la nacionalidad, si la estancia en el exterior se prorroga más de dos años.

Con objeto de corregir la inexistencia de datos sobre flujos de emigración exterior, en la última década se han llevado a cabo tres reformas de las estadísticas del sistema estadístico español (véase el gráfico 1)¹⁴. La primera de ellas afectaba, a partir de 2002, a los emigrantes de nacionalidad española que se trasladaban al extranjero y se inscribían en los Registros de Matrícula Consular con los que se formaba el Censo Electoral de los Residentes Ausentes (CERA), base de la información de electores españoles en el extranjero. Estas personas eran dadas de baja en la base del padrón municipal que administra el Instituto Nacional de Estadística (INE) donde se localizaba el municipio de residencia previo y dicho movimiento se computaba como una emigración internacional. Ese proceso tuvo, en sus inicios, una incidencia mínima para este estudio, puesto que solo afectaba a los individuos nacidos en América Latina de nacionalidad española, aunque su importancia ha ido aumentando

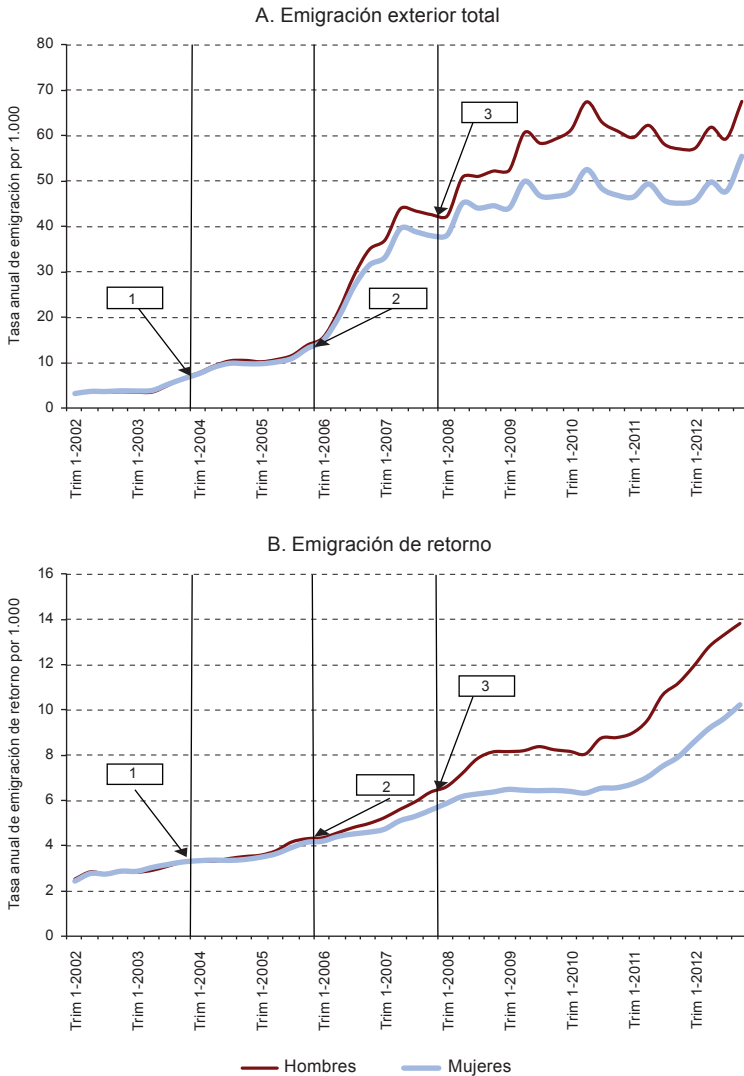
¹³ Véanse los microdatos sobre flujos internacionales de España [en línea] http://www.ine.es/prodyser/micro_varires.htm.

¹⁴ Véase información más detallada del Instituto Nacional de Estadística (INE) [en línea] <http://www.ine.es/daco/daco42/migracion/notaevr.htm>.

con el tiempo a medida que los latinoamericanos han ido obteniendo la nacionalidad española¹⁵. La segunda de las reformas llevadas a cabo se inicia en 2004, cuando se computan en la estadística de variaciones residenciales las bajas por inclusión indebida de ciudadanos extranjeros, derivadas de los procedimientos de bajas de oficio que tramitaban los ayuntamientos. Dentro del mecanismo del padrón se trataba de bajas por variación residencial con destino al extranjero, en las que se desconocía el país de destino y eran fruto de iniciativas de las entidades locales para depurar sus propios padrones. Evidentemente, en estas informaciones se desconocía el momento temporal de la salida de los individuos. La tercera y última de estas modificaciones que afecta a la medición de la emigración de latinoamericanos es la de más impacto y repercusiones metodológicas. En 2006, como consecuencia de la modificación legislativa introducida por la Ley Orgánica 14/2003 de extranjería, se incluyeron las denominadas “bajas por caducidad”. La nueva reglamentación establecía que los extranjeros no comunitarios sin autorización de residencia permanente tenían la obligación de renovar su inscripción en el padrón cada dos años. En caso de no llevarse a cabo tal renovación, los ayuntamientos debían declarar la caducidad de la inscripción, que era automáticamente asimilada a una emigración al exterior, pero con destino desconocido. En 2005 se contabilizaron 18.911 salidas de latinoamericanos, mientras que en 2006, primer año de aplicación del mecanismo de bajas por caducidad, estas se duplicaban con creces hasta alcanzar las 45.239 emigraciones (véase el cuadro 1). Estos movimientos volvían a duplicarse en 2007, con 92.338 bajas, y finalmente en 2008 se llegaba a las 110.565 salidas, con un incremento del 20% respecto del año anterior. La variación entre 2007 y 2008 fue menor que la registrada entre 2006 y 2007, periodo en que el crecimiento de este tipo de bajas supuso un aumento del 204%. En esta etapa, las dificultades del mercado de trabajo apenas se estaban comenzando a sentir en España. Por el contrario, a partir de 2008 se produce una clara desaceleración del crecimiento de la emigración en un momento de fuerte crisis económica. La mayor parte de este efecto puede atribuirse a la puesta en marcha de las bajas por caducidad, puesto que a partir de 2006 comienzan a contabilizarse como bajas con destino al extranjero el conjunto acumulado de todos los años anteriores desde el inicio del registro de población en enero de 1998. Por ese motivo, las bajas por caducidad de los primeros años en que funciona ese mecanismo estarían sobredimensionadas, mientras que a medida que pasa el tiempo se irán agotando las bajas acumuladas de períodos anteriores a la puesta en marcha de este procedimiento.

¹⁵ En este nuevo procedimiento se dejaba de lado a todos los latinoamericanos que no poseían la nacionalidad española. En la mayoría de estos casos, la única forma de tener conocimiento de una emigración era mediante la declaración voluntaria del ciudadano, algo que resultaba muy infrecuente (Thierry y otros, 2005).

Gráfico I
EFFECTOS DE LAS FUENTES Y LA COYUNTURA ECONÓMICA SOBRE LA MEDICIÓN DE LAS TASAS TRIMESTRALES DE EMIGRACIÓN EXTERIOR DE LA POBLACIÓN LATINOAMERICANA



Fuente: Elaboración propia, sobre la base de Instituto Nacional de Estadística (INE), a partir de los microdatos de la estadística de variaciones residenciales, 2002-2012, y el padrón continuo, 2002-2013.

Nota: Media móvil de cinco trimestres. (1) Inicio de las bajas por inclusión indebida de los extranjeros equiparables a emigración al exterior. (2) Introducción del procedimiento de las bajas por caducidad a los extranjeros no comunitarios sin permiso de residencia permanente. (3) Inicio de la crisis económica en España.

¿Cuáles han sido los efectos de estas modificaciones del registro en la medición de la emigración exterior de latinoamericanos? En el gráfico 1 se muestran las tasas trimestrales del conjunto de la emigración exterior y de los retornos que mide la estadística de variaciones residenciales para el período 2002-2012, y se puede observar como cada innovación en el registro ha supuesto un incremento significativo en la intensidad relativa de las salidas. La introducción de las bajas por inclusión indebida representó, en un primer momento, un notable aumento de las tasas de emigración con respecto al período 2002-2004. Desde 2006, no obstante, la emigración exterior experimenta el crecimiento relativo más intenso, generado, en buena parte, por el mecanismo de bajas por caducidad. El empeoramiento de las condiciones del mercado de trabajo contribuye posteriormente a un nuevo incremento de las tasas de emigración, aunque a un ritmo menor que el experimentado en años anteriores. Por último, la emigración se estabiliza en los últimos trimestres de la serie analizada (véase el gráfico 1). El impacto de estos cambios estadísticos no ejerce, sin embargo, ninguna influencia sobre la medida del retorno, como era de esperar, puesto que se trata de información de la que conocemos una parte de los destinos. Además, la evolución de ese tipo de migración es mucho más cercana a los vaivenes de la coyuntura económica. En todo caso, es evidente que el número de salidas registra un incremento real, pero las limitaciones del instrumento empleado para su cuantificación hacen extremadamente difícil establecer una clara asignación temporal del período de salida de las bajas por inclusión indebida y las bajas por caducidad¹⁶. Los resultados que hemos presentado aconsejan un análisis de la serie que incluya el período temporal en que están activos los tres procedimientos descritos anteriormente. Es por ello que en este artículo solo se analizará en detalle la evolución del período 2006-2012.

La indefinición temporal no es el único limitante de las bajas por inclusión indebida y las bajas por caducidad. El más importante es el desconocimiento, en este tipo de bajas, del destino del 79,4% de las salidas de latinoamericanos efectuadas en el período 2002-2012 (véase

¹⁶ Entre la última anotación en el padrón continuo y la finalización del proceso administrativo que consume la baja por caducidad se produce un desfase mínimo de dos años y la salida de España puede haberse producido en cualquier momento de ese intervalo. Una parte de las bajas por caducidad y de las bajas por inclusión indebida son retornos y el resto corresponden a reemigraciones, pero el número no puede determinarse directamente con la estadística de variaciones residenciales. Más adelante, con la ayuda de los censos latinoamericanos, podremos hacer una estimación aproximada de la parte de estas migraciones sin destino conocido que corresponden a retornos.

el cuadro 3). Los resultados del conjunto ocultan una gran variedad de situaciones entre los países que conforman nuestro grupo de estudio. Entre los nacidos en el Brasil y el Paraguay, países de inmigración más reciente en España y con menor efecto de los procesos de naturalización, solo se conoce el 14% de los destinos, mientras que entre los inmigrantes de otros orígenes, como Cuba y Venezuela (República Bolivariana de), se localizan los valores máximos del 32,5% y el 36,2%, respectivamente. Los cuatro grupos de población inmigrante más numerosos en España —la Argentina, Bolivia (Estado Plurinacional de), Colombia y el Ecuador— se sitúan en valores cercanos a la media. La excepción es Bolivia (Estado Plurinacional de), país de reciente inmigración que repite, en parte, los esquemas del Brasil y el Paraguay.

Cuadro 3
**ESPAÑA: CARACTERÍSTICAS DE LAS INFORMACIONES SOBRE
EMIGRACIÓN EXTERIOR DE LA POBLACIÓN DE
ORIGEN LATINOAMERICANO, 2002-2012**

País de nacimiento	Destino conocido (en porcentajes)	Baja por caducidad (en porcentajes)	Destino no consta (en porcentajes)	Total
Ecuador	22,9	57,7	19,4	126 459
Bolivia (Estado Plurinacional de)	16,8	64,1	19,1	111 022
Colombia	19,9	62,1	18,0	95 342
Argentina	23,3	54,2	22,5	94 200
Brasil	14,1	68,8	17,1	93 489
Perú	19,2	60,2	20,7	50 990
Paraguay	13,8	69,3	16,9	43 511
Venezuela (República Bolivariana de)	36,2	49,6	14,2	39 556
Chile	21,0	59,8	19,2	32 466
República Dominicana	22,2	54,0	23,8	27 900
México	17,3	67,9	14,8	26 215
Uruguay	23,8	56,1	20,1	25 862
Cuba	32,5	51,8	15,7	19 903
Honduras	16,4	52,1	31,5	11 425
Nicaragua	21,9	47,5	30,6	4 491
Guatemala	25,9	60,2	13,9	3 046
El Salvador	17,9	61,7	20,5	2 913
Panamá	28,7	58,6	12,8	2 146
Costa Rica	20,5	63,7	15,7	1 721
Resto de países	23,7	49,4	26,9	646
Total	20,6	60,3	19,1	813 303

Fuente: Elaboración propia, sobre la base de Instituto Nacional de Estadística (INE), a partir de los microdatos de la estadística de variaciones residenciales, 2002-2012.

Un aspecto clave de este trabajo es la limitación que supone el desconocimiento de los destinos en un grupo tan amplio de salidas. El análisis de la emigración de retorno al país de nacimiento y la reemigración a terceros países se realizará sobre el grupo de registros correspondiente a las salidas conocidas (1 de cada 5). Ambos tipos de migración serán objeto de análisis en próximos apartados, donde estableceremos la robustez de las estimaciones de estas emigraciones.

2. La información sobre retorno en los censos de población latinoamericanos de la ronda de 2010

Los censos de población son una herramienta adicional que brinda otra forma de aproximarse a la magnitud de la emigración de retorno de los latinoamericanos desde España¹⁷. Para la ronda censal de 2010 se realizaron operaciones en diez países de la región: Argentina (2010), Brasil (2010), Ecuador (2010), México (2010), Panamá (2010), República Dominicana (2010), Costa Rica (2011), Uruguay (2011), República Bolivariana de Venezuela (2011) y Estado Plurinacional de Bolivia (2012). No obstante, en este artículo solo se emplean los datos correspondientes al Brasil, el Ecuador, México, Panamá y el Uruguay.

Cuadro 4
PREGUNTAS SOBRE EL RETORNO MIGRATORIO INCLUIDAS EN LOS CENSOS NACIONALES DE VARIOS PAÍSES LATINOAMERICANOS, 2010-2012

País	Año del censo	Cuestionario básico	Cuestionario de la muestra censal	Pregunta sobre migración internacional		
				Lugar de residencia cinco años antes de la fecha censal	Lugar de residencia anterior	Período de llegada al país
Argentina	2010		X	X		
Brasil	2010		X	X	X	
Ecuador	2010		X	X		
México	2010		X	X		
Panamá	2010		X		X	
República Dominicana	2010	X		X		
Costa Rica	2011	X		X		
Uruguay	2011	X		X	X	X
Venezuela (República Bolivariana de)	2011	X		X		
Bolivia (Estado Plurinacional de)	2012	X		X		

Fuente: Elaboración propia, sobre la base del proyecto sobre el uso público integrado de series de microdatos (IPUMS) [en línea] <https://international.ipums.org/international/> e Instituto Nacional de Estadística (INE), Encuesta de Hogares, 2011, para el caso del Estado Plurinacional de Bolivia [en línea] <http://www.ine.gob.bo:8081/Webine10/enchogares1.aspx>.

¹⁷ Aquí juega un papel importante la distribución temporal de los censos. Los más recientes serán los que recogerán de forma más fidedigna el retorno, ya que el momento de la recolección de los datos censales se acerca a las etapas de mayor intensidad de la crisis económica.

Los datos que ofrecen los censos sobre la migración de retorno están condicionados a las preguntas incluidas en cada cuestionario nacional. Como se puede observar en el cuadro 4, en la mayoría de censos, la forma más recurrente para captar a los migrantes de retorno es indagar sobre el lugar de residencia cinco años antes del levantamiento censal. Sin embargo, la información es mucho más amplia en el Uruguay, que constituye el caso más detallado en América Latina, ya que se incluyen preguntas sobre residencia anterior sin restricción temporal y sobre el período de llegada al país. Otros países como el Ecuador, por el contrario, no preguntan a sus nacionales sobre el año de llegada al país cuando su residencia cinco años antes era en el exterior. De los diez censos de población realizados en la ronda de 2010, solo se tuvo acceso a la información sobre el retorno en siete países: Brasil, Costa Rica, Ecuador, México, Panamá, República Dominicana y Uruguay. Las cifras de retorno desde España y la estructura de edad de los migrantes se presentan solo para cuatro de estos países, que son los que brindan información desagregada por edad (véase el gráfico 2 ¹⁸).

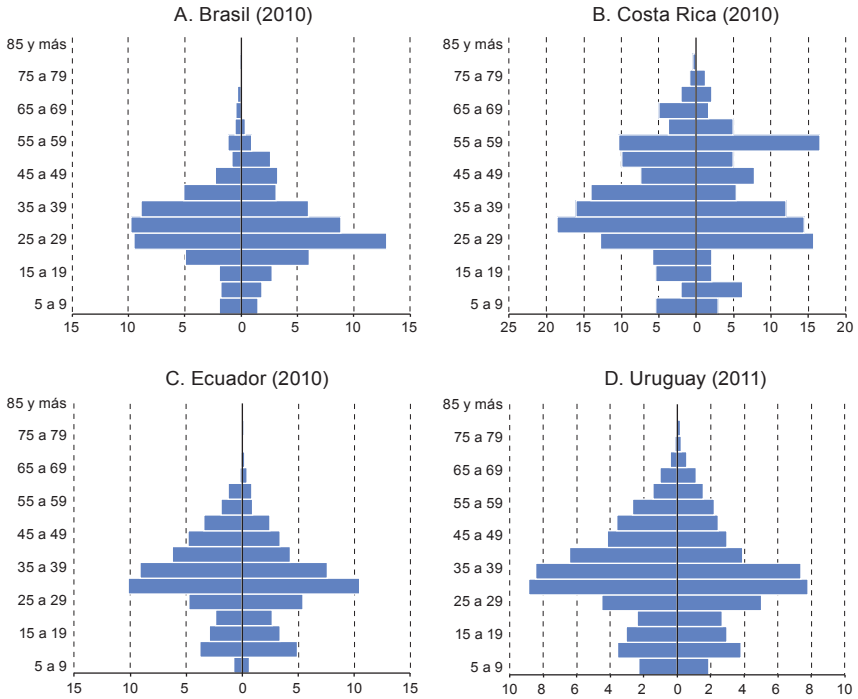
A continuación se presentan los resultados pormenorizados sobre retorno desde España que ofrecen los censos latinoamericanos de la ronda de 2010.

Comenzamos por el Brasil, en cuyo cuestionario ampliado se incluyeron dos preguntas que pueden emplearse para medir la migración de retorno. Con la primera, correspondiente al lugar de residencia anterior, se captaron 285.927 brasileños retornados, 17.468 (6,1%) de los cuales volvieron de España: 8.621 hombres y 8.847 mujeres. En su gran mayoría, se trataba de población joven, de entre 20 y 34 años (véase el gráfico 2). El retorno de los brasileños constituye un evento muy reciente, ya que uno de cada dos retornados (50,2%) llegó al país en un período inferior a los dos años antes de la confección del censo. Un resultado destacado es la coincidencia entre el año de retorno al Brasil desde España y el inicio de la crisis económica en este país. La otra forma de estimar el retorno de los brasileños es a partir de la pregunta sobre el lugar de residencia cinco años antes del levantamiento censal, es decir, en 2005. En virtud de los datos de esa pregunta, el número de retornados brasileños ascendió a 176.200, 9.974 (5,7%) de los cuales procedían de España (4.832 hombres y 5.142 mujeres). El predominio femenino es similar al que se registra entre los inmigrantes brasileños residentes en España.

¹⁸ En dos de los países que también aplicaron el censo de población en la ronda de 2010 —la Argentina (2010) y Venezuela (República Bolivariana de) (2011)— no fue posible obtener los datos con la información censal para estimar la migración de retorno.

Gráfico 2
BRASIL, COSTA RICA, ECUADOR Y URUGUAY: ESTRUCTURA POR EDADES DE LA POBLACIÓN RETORNADA DE ESPAÑA, SEGÚN LA RONDA CENSAL DE 2010

(En edades y porcentajes)



Fuente: Elaboración propia, sobre la base de Instituto Nacional de Estadística (INE) y de las muestras de microdatos censales del proyecto sobre el uso público integrado de series de microdatos (IPUMS-I).

Mediante la pregunta sobre lugar de residencia cinco años antes, en el Censo Nacional de Población de Costa Rica (INEC, 2011) se registraron 42.490 retornados, de los cuales 532 (1,3%) provenían de España (290 hombres y 242 mujeres), con una estructura por edad en la que la cohorte de 30 a 44 años era la más numerosa (véase el gráfico 2).

En el Censo del Ecuador de 2010 se computaron, con la pregunta sobre lugar de residencia cinco años antes (fecha de referencia 2005 y período de migración 2006-2010), 79.600 ecuatorianos que residían en el exterior, de los cuales 31.310 (39,3%) procedían de España (16.320 hombres y 14.990 mujeres). Los migrantes retornados ecuatorianos, a diferencia de los brasileños, tenían una estructura poblacional más envejecida y un ligero predominio masculino (véase el gráfico 2)

El Censo de Población y Vivienda de México efectuado en 2010 registró en la variable lugar de residencia cinco años antes un número de retornados sin precedentes en la historia de la migración mexicana (CONAPO, 2011): 860.707 migrantes, que en su mayoría residían con anterioridad en los Estados Unidos. Los retornados procedentes de España ascendieron a 6.017 (3.268 hombres y 2.749 mujeres), un número proporcional al escaso tamaño del colectivo mexicano residente en ese país y de predominio eminentemente masculino.

En Panamá, de acuerdo con el Censo de Población de 2010 y la pregunta sobre el lugar de residencia previa, se estimó un número de retornados de 5.970 individuos. Al igual que en el caso de México, la emigración de panameños hacia España ha sido muy reducida, de ahí el escaso volumen de retorno: 190 individuos (80 hombres y 110 mujeres).

En lo que respecta a la República Dominicana, el censo de 2010 registró 35.238 dominicanos que retornaron del extranjero en 2005, 3.463 de los cuales provenían de España. En este caso se destaca una mayor magnitud de mujeres (2.023), en consonancia con la población de este grupo residente en España, frente a 1.440 hombres retornados (ONE, 2014).

El Instituto Nacional de Estadística del Uruguay realizó en 2011 un censo de población que se destacó en el contexto latinoamericano por ofrecer la batería de preguntas para el estudio del retorno migratorio más amplia de la región. A diferencia de otros censos, se incluyeron varias preguntas a través de las cuales es posible estimar este fenómeno de forma múltiple (véase el cuadro 4). Así, con la pregunta sobre residencia anterior, se estima que retornaron al país 57.284 uruguayos, 9.999 de los cuales arribaron procedentes de España (un 52,3% de hombres y un 47,7% de mujeres). Entre ellos, se destacan los adultos jóvenes y mayores (véase el gráfico 2). Con la pregunta sobre residencia anterior se lograron captar migrantes retornados de España desde hacía 30 años, aunque un poco más del 50% tenía menos de tres años en el país y el 73,8% tenía hasta un lustro. Con la pregunta sobre lugar de residencia cinco años antes, la magnitud del retorno de uruguayos descendió a 17.279, de los cuales 5.586 (poco menos de un tercio) procedían de España: 3.115 hombres y 2.471 mujeres (véase el gráfico 2)

En el caso de Bolivia (Estado Plurinacional de) solo se obtuvo una cifra total de retornados del exterior que ascendió a 37.859, aunque no fue posible precisar cuántos de ellos procedían de España. Sin embargo, en virtud de los datos de la Encuesta de Hogares 2011 de Bolivia (Estado Plurinacional de), a partir del lugar de residencia cinco años antes se estima un retorno del exterior de 77.407 bolivianos, 21.868 de los cuales procedían de España (11.205 hombres y 10.663 mujeres) (INE, Estado Plurinacional de Bolivia, 2014).

Queda pendiente un aspecto crucial de este artículo: la cobertura de la estadística española sobre el retorno de latinoamericanos. Como ya se ha señalado, a partir de la estadística de variaciones residenciales, solo conocemos el destino de una de cada cinco salidas. Una parte del 80% de los destinos desconocidos son migraciones de retorno al país de nacimiento o reemigraciones a terceros países identificadas administrativamente como bajas por inclusión indebida o bajas por caducidad. Los censos latinoamericanos que hemos analizado en los párrafos precedentes constituyen una buena pista para realizar una aproximación al volumen real de retorno desde España. A partir de los resultados que se muestran en el cuadro 5 podemos afirmar que los censos latinoamericanos captan directamente muchos más migrantes de retorno que los que la estadística española recoge de forma directa y pueden ser útiles para realizar una reestimación de los datos españoles procedentes del registro¹⁹. En el cuadro 5, donde se comparan datos de *stocks* de retornados a partir de la pregunta sobre residencia cinco años antes con los resultados de flujos acumulados para períodos temporales comparables, se muestra que por cada retorno al país de nacimiento medido por las fuentes españolas (estadística de variaciones residenciales), los censos latinoamericanos captan dos retornados, estimación que habría que revisar al alza al no poder contar con las reemigraciones de retornados realizadas durante el período que cubre la pregunta de cinco años y que no pueden ser contabilizadas por las operaciones censales. Aunque los resultados difieren mucho de un país analizado a otro, la comparativa de datos de flujos procedentes de España con los *stocks* procedentes de los censos de América Latina nos permite establecer que un porcentaje mínimo del 30% de salidas de latinoamericanos de España durante el período 2006-2010 eran retornos para el conjunto de una muestra de 8 países (véase el cuadro 5). Este porcentaje puede haber aumentado en los años en que se agudizó la crisis económica. En todo caso, quedaría un máximo aproximado del 70% de salidas que corresponderían, potencialmente, a emigraciones a terceros países (valor también variable según los casos estudiados) y que, siguiendo el mismo razonamiento realizado con el retorno, debería revisarse a la baja por el probable incremento del retorno durante la fase más aguda de la crisis que no cubren temporalmente los censos de la ronda de 2010. Por otra parte, los censos no pueden medir en forma directa la reemigración de latinoamericanos desde España, por lo que la óptica combinada de registros (en origen) y censos (en destino) es la estrategia más apropiada para mejorar la estimación de las diferentes dimensiones de la emigración de latinoamericanos desde España: retorno por contabilización directa comparada y emigración a terceros países o emigración transnacional por estimación indirecta como resto de la primera estimación. En todo caso, se trataría de medidas aproximadas para ambos tipos de emigración.

¹⁹ Véase una profunda revisión sobre las implicaciones metodológicas de la comparación de fuentes migratorias en origen y destino de distinta naturaleza en Recaño, Sánchez y Rivera (2014).

Cuadro 5
**COBERTURA POTENCIAL DE LA MIGRACIÓN DE RETORNO DE LATINOAMERICANOS MEDIDA EN ESPAÑA
 CON LA ESTADÍSTICA DE VARIACIONES RESIDENCIALES Y CON FUENTES CENSALES**

Países	Período	Datos censales y de encuesta (stock)	Retorno al país de nacimiento (estadística de variaciones residenciales) - flujos con destino conocido	Emigración exterior de España por país de nacimiento (estadística de variaciones residenciales)	Cobertura del retorno por parte de la estadística de variaciones residenciales respecto del censo latinoamericano (en porcentajes)	Retorno del conjunto de flujos de emigración exterior de la estadística de variaciones residenciales con datos de censos latinoamericanos (en porcentajes)	Emigración a terceros países calculada a partir de la estimación de retornos (en porcentajes)
Bolivia (Estado Plurinacional de) (2011) - Encuesta de Hogares	2007-2011	21 868	12 605	85 551	57,6	25,6	74,4
Brasil (2010)	2006-2010	9 974	6 999	61 869	70,2	16,1	83,9
Costa Rica (2010)	2006-2010	532	131	1 036	26,8	51,4	48,6
Ecuador (2010)	2006-2010	31 310	8 401	73 467	75,1	42,6	57,4
México (2010)	2006-2010	6 017	4 519	17 154	165,8	35,1	64,9
Panamá (2010)	2006-2010	190	315	1 292	66,6	14,7	85,3
República Dominicana (2010)	2006-2010	3 463	2 307	17 134	24,6	20,2	79,8
Uruguay (2011)	2007-2011	5 856	3 314	18 897	56,6	31,0	69,0
Total muestra de países		79 210	38 591	276 400	48,7	28,7	71,3

Fuente: Elaboración propia, sobre la base de Instituto Nacional de Estadística (INE), microdatos de la estadística de variaciones residenciales y diversos censos latinoamericanos de la ronda 2010 del proyecto sobre el uso público integrado de series de microdatos (IPUMS-I).

3. Fuentes alternativas: los programas de retorno voluntario en España y América Latina

Tanto en los países receptores como en los de origen existen diversas iniciativas, leyes y programas gubernamentales de retorno que se especializan en brindar atención a migrantes laborales, refugiados o desplazados. A continuación, se describen aquellos que tienen incidencia en los inmigrantes latinoamericanos residentes en España.

En España se han diseñado diferentes tipos de programas que apoyan el retorno de los migrantes a sus países de origen. El Programa de Retorno Voluntario Asistido de Extranjeros en Situación Vulnerable fue creado pensando en ayudar a migrantes desprotegidos en condición de vulnerabilidad social, que deseaban retornar a sus países de origen de manera voluntaria, pero no contaban con los recursos económicos para hacerlo. En 2003, la Organización Internacional para las Migraciones (OIM) firmó un convenio para ejecutar el programa en coordinación con el antiguo Ministerio de Trabajo y Asuntos Sociales de España (OIM, 2009). Eran beneficiarios de este programa los inmigrantes extracomunitarios en situación de vulnerabilidad que llevaran residiendo en España un mínimo de seis meses, desearan regresar a sus países de origen y no contaran con medios económicos para ello. Se les proporcionaba el billete de retorno, ayuda monetaria para gastos durante el viaje de hasta 50 euros y la posibilidad de recibir ayuda económica para la reintegración en el país de origen. En la misma línea, en 2005 la OIM puso en marcha el Programa de Retorno Voluntario Asistido con Reintegración a Sudamérica y Centroamérica, una iniciativa complementaria para tratar de asegurar una reintegración exitosa en el origen, que incluía un fondo para el financiamiento de proyectos productivos viables

Otra iniciativa de este tipo fue el Sistema Euro-Latinoamericano para la Formación Profesional, el Retorno y la Reinserción Sostenible (PTRSI), un programa que fue aprobado por el Fondo Europeo de Retorno y se llevó adelante desde inicios de 2012 hasta septiembre de 2013. El proyecto preveía generar un sistema de retorno asistido y sostenible que vinculara a personas que voluntariamente desearan retornar a sus países con los programas y dispositivos de inserción laboral existentes en los países de origen para la formación profesional y el empleo. El sistema estaba dirigido a mujeres con escasa cualificación formal, mujeres y hombres con menos de 10 años de formación y experiencia laboral en Europa, menores no acompañados que retornaran a la escuela y grupos familiares, generalmente monoparentales, que se encontraran en situación de vulnerabilidad en el continente europeo. El programa benefició a un total de 73 personas en España que retornaron a América Latina (60 adultos y 13 menores) y el principal país de retorno fue el Brasil seguido del Ecuador, Colombia, el Perú, Bolivia (Estado Plurinacional de) y, por último, el Paraguay.

En el cuadro 6 se presentan las estadísticas acumuladas de tres de los programas de retorno ejecutados por el Gobierno de España por país del beneficiario. Durante el período 2003-2012 retornaron a América Latina desde España 14.754 personas con la ayuda del Programa de Retorno Voluntario de Inmigrantes desde España (PREVIE). Los migrantes bolivianos fueron los que se acogieron en mayor medida a este programa al concentrar el 23,7% del total de retornados. A ellos le siguieron en orden de importancia numérica los argentinos, los brasileños, los ecuatorianos y los colombianos (véase el cuadro 6).

A diferencia del Programa de Retorno Voluntario de Inmigrantes desde España, el Programa Abono acumulado y anticipado para extranjeros de la prestación contributiva surge como respuesta a la crisis de la economía española de fines de 2008, cuando comienza a percibirse un incremento en el número de inmigrantes desempleados²². Entre 2008 y 2012, con la asistencia del Programa Abono acumulado y anticipado para extranjeros de la prestación contributiva, retornaron 14.467 inmigrantes latinoamericanos (véase el cuadro 6), entre los que se destacan los ecuatorianos, que constituyen casi la mitad de los beneficiarios (45,6%)

Finalmente, el Programa de Retorno Voluntario Asistido de Extranjeros en Situación Vulnerable tuvo una acogida casi testimonial, ya que entre 2010 y 2012 solo benefició a 256 latinoamericanos (véase el cuadro 6). Es probable que la tendencia referida del programa responda al poco presupuesto destinado para su operación, ya que, por el tipo de migrantes que capta —los más precarios—, debería tener una mayor cobertura. Como se muestra en las estadísticas del cuadro 6, el número de personas que retornaron a América Latina con la asistencia de estos programas gubernamentales fue muy reducido en comparación con el número de inmigrantes que regresaron por sus propios medios económicos y no solicitaron ningún tipo de asistencia. El programa de retorno voluntario no se aplicó a todos los países latinoamericanos, ya que fueron excluidos los migrantes originarios de Bolivia (Estado Plurinacional de), Cuba, El Salvador, Guatemala, Honduras y Nicaragua, que en conjunto representaban el 15,8% de los inmigrantes residentes en España en 2009²³.

²² Para ser beneficiario del programa es necesario estar en el paro y tener derecho a la prestación de desempleo, además de ser originario de un país que tenga suscrito un acuerdo de seguridad social con España, renunciar al derecho de residencia y no solicitar autorización de regreso hasta después de tres años.

²³ En los casos en que no existan convenios bilaterales de seguridad social entre España y el país de origen, puede solicitarse la inclusión al plan, que se ejecutará cuando haya una extensión para el país de origen o se firme un convenio.

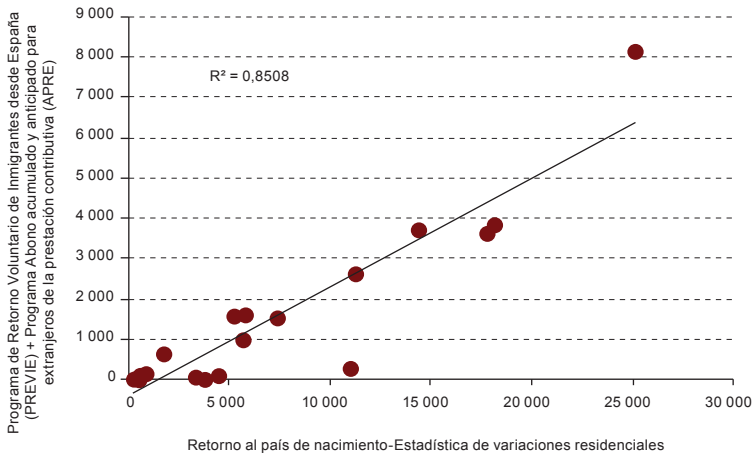
Cuadro 6
ESTADÍSTICAS DE RETORNADOS CON DIFERENTES PROGRAMAS POR PAÍS DE DESTINO Y AÑO, Y COMPARACIÓN CON LA ESTADÍSTICA DE RETORNO DE LA ESTADÍSTICA DE VARIACIONES RESIDENCIALES, 2003-2012

País de nacimiento	Programa de Retorno Voluntario de Inmigrantes desde España (PREVIE) 2003-2012	Programa Abono acumulado y anticipado para extranjeros de la prestación contributiva (APRE) 2008-2012	Programa de Retorno Voluntario de Extranjeros en Situación Vulnerable 2010-2012	Programa de Retorno Voluntario de Inmigrantes desde España (PREVIE) 2003-2012 (en porcentajes)	Programa Abono acumulado y anticipado para extranjeros de la prestación contributiva (APRE) 2008-2012 (en porcentajes)	Programa de Retorno Voluntario Asistido de Extranjeros en Situación Vulnerable 2010-2012 (en porcentajes)	Cobertura de programas PREVIE+APRE sobre el retorno que mide la estadística de variaciones residenciales (en porcentajes)
Argentina	2 380	1 470	3	16,1	10,2	1,2	21,2
Bolivia (Estado Plurinacional de)	3 501	135	70	23,7	0,9	27,3	20,5
Brasil	1 978	656	0	13,4	4,5	0,0	23,4
Chile	905	711	0	6,1	4,9	0,0	28,0
Colombia	1 252	2 472	83	8,5	17,1	32,4	25,9
Costa Rica	23	0	0	0,2	0,0	0,0	9,5
Cuba	15	2	0	0,1	0,0	0,0	0,5
Ecuador	1 545	6 603	69	10,5	45,6	27,0	32,5
El Salvador	43	0	0	0,3	0,0	0,0	10,9
Guatemala	1 117	0	0	0,8	0,0	0,0	20,9
Honduras	648	1	0	4,4	0,0	0,0	37,5
México	31	42	0	0,2	0,3	0,0	2,2
Nicaragua	159	0	0	1,1	0,0	0,0	18,7
Panamá	7	1	0	0,0	0,0	0,0	1,6
Paraguay	590	408	31	4,0	2,8	12,1	17,6
Perú	300	1 241	0	2,0	8,6	0,0	20,9
República Dominicana	18	92	0	0,1	0,6	0,0	2,5
Uruguay	1 042	544	0	7,1	3,8	0,0	30,4
Venezuela (República Bolivariana de)	200	89	0	1,4	0,6	0,0	2,6
América Latina	14 754	14 467	256	100	100	100	21,3

Fuente: Elaboración propia, sobre la base de M. Pajares, *Immigración y mercado de trabajo. Informe 2010*, Madrid, Ministerio de Trabajo e Inmigración, 2010; Ministerio de Empleo y Seguridad Social; Secretaría General de Inmigración y Emigración del Gobierno de España, 2014, y microdatos de la estadística de variaciones residenciales (2003-2012), para los datos de cobertura.

Conviene preguntarse, no obstante, hasta qué punto estos programas son representativos de las tendencias generales, al menos en cuanto a la distribución geográfica del retorno en América Latina. Al comparar los datos agrupados de los programas PREVIE y APRE con la estadística del retorno medido por la estadística de variaciones residenciales, se observa que para el conjunto de América Latina, estos programas recogen un 21,3% de las salidas medidas por los registros españoles y un 10% de lo medido por los censos latinoamericanos. Resta analizar qué ocurre respecto de la distribución por países. Como podemos observar en el gráfico 3, la estructura geográfica conjunta de los programas es muy congruente con lo medido por la estadística de variaciones residenciales, con un valor del coeficiente de determinación (R^2) de 0,85. Es decir que, aunque los programas tienen una baja cobertura respecto del retorno que mide la estadística de variaciones residenciales, la muestra representa fielmente la distribución geográfica del fenómeno en América Latina.

Gráfico 3
**RELACIÓN ENTRE LOS PROGRAMAS DE RETORNO VOLUNTARIO
GESTIONADOS POR EL GOBIERNO ESPAÑOL Y LAS ESTADÍSTICAS
ESPAÑOLAS DE RETORNO, 2003-2012**



Fuente: Elaboración propia, sobre la base de los datos del cuadro 6 y los microdatos de la estadística de variaciones residenciales (2003-2012).

4. Iniciativas latinoamericanas que facilitan la migración de retorno desde España

Entre las iniciativas o los programas de retorno de los migrantes implementados por los gobiernos de algunos países de América Latina se destacan los del Ecuador, el Perú y el Uruguay.

En 2008, con el propósito de alentar la permanencia de los ecuatorianos en su país y construir las condiciones que hagan posible el retorno de los migrantes que se encuentran en el extranjero, el Gobierno del Ecuador puso en marcha el plan de retorno Bienvenid@ a Casa. Con este plan se buscaba la exitosa reincorporación de los migrantes ecuatorianos que regresaban procedentes del exterior, facilitando el asentamiento. En palabras de la Ministra de la Secretaría Nacional del Migrante (SENAMI), se trataba de “volver a hacerlos sentir ecuatorianos”. El programa se basaba en tres principios fundamentales que establecen que el retorno debe ser voluntario, digno y sostenible. Con el propósito de alcanzar los objetivos trazados, el plan se estructuraba en tres subprogramas, diseñados para apoyar tres tipos de retorno: “Vínculos”, político y cultural; “El Cucayo”, económico; y “Volver a Casa”, apoyo económico para el retorno. Desde una perspectiva legal, el funcionamiento dependía de la SENAMI, pero involucraba a otras dependencias gubernamentales que pudieran contribuir a su consolidación y desarrollo.

En el Perú también se han preocupado por facilitar el retorno a través de la Ley de Incentivos Migratorios núm. 28182, publicada el 24 de febrero de 2004 en el Diario Oficial. Con esta ley se buscaba repatriar a peruanos con un alto capital humano —profesionales y empresarios— que contribuyeran al desarrollo del país. Los trámites podían realizarse en el Perú, siempre que no hubieran pasado más de cuatro meses desde el momento del retorno. Si los documentos se encontraban en regla, se tendría una resolución en un período de 10 días hábiles²⁴. De ser positiva la resolución, el migrante peruano que retornaba podría traer consigo, libre de impuestos tributarios, menaje hasta un máximo de 30.000 dólares, un vehículo automotor cuyo valor no fuera mayor de 30.000 dólares y todas las herramientas para desempeñarse en su profesión, hasta un máximo de 100.000 dólares.

El Uruguay implementó un programa de retorno en diciembre de 2007 con la promulgación de la Ley de Migración núm. 18250, que otorgaba las facultades necesarias al Ministerio de Relaciones Exteriores para coordinar, junto con la Dirección de Asuntos Consulares y Vinculación, la “política nacional de vinculación y retorno con la emigración”. De manera básica, eran beneficiarios de la Ley núm. 18250,

²⁴ El Ministerio de Economía y Finanzas es el organismo público encargado del programa de retorno en el Perú.

todos los ciudadanos uruguayos que hubieran permanecido más de dos años en el exterior y desearan reintegrarse de manera definitiva al país. Los beneficios que se ofrecían a los migrantes eran excepciones fiscales para introducir al país menaje, maquinaria y equipos relacionados con la actividad económica, además de un automóvil que no podría venderse en un período menor de cuatro años. El Decreto Presidencial 330/2008 del 14 de julio fue el marco normativo donde se delineaban los derechos y las obligaciones de los retornados. De manera complementaria, la Oficina de Retorno y Bienvenida ejecutaba otros programas interesantes, como la iniciativa sobre empleo, consistente en buscar trabajo a los uruguayos que desearan volver al país, partidas de nacimiento para uruguayos originarios de Montevideo residentes en el exterior y becas de retorno y contratación —repatriación— de investigadores. Aunque en la Ley núm. 18250 esto no se expresa, como en el caso del Perú, se privilegia el retorno de migrantes con un alto capital humano y se deja fuera de los incentivos a migrantes con bajo nivel de formación profesional.

Entre los programas de apoyo al retorno que operan los gobiernos de algunos países de América Latina, solo existe información del Gobierno del Ecuador para el período que va de 2008 a marzo de 2010. Según datos del plan Bienvenid@s a Casa, 9.094 ecuatorianos retornaron de España, de los cuales, el 55,5% se acogieron al rubro de personas retornadas en condición de vulnerabilidad por motivos de extrema urgencia (indigentes, enfermos terminales, deportados y otros), un 36,1% fue atendido por el programa de familias retornadas con menaje, el 5,9% retornaron con incentivos productivos y el 2,5% regresaron mediante el programa de repatriación de restos. Después del primer trimestre de 2010 no se ha producido una difusión de las cifras de retornados al Ecuador²⁵. Pareciera que el plan Bienvenid@s a Casa dejó de ser una prioridad para el gobierno ecuatoriano y en la actualidad solo es posible tener acceso a las declaraciones de la SENAMI en prensa, donde el último dato corresponde a una cifra acumulada hasta mayo de 2012, donde se contabilizaron 29.338 retornados como beneficiarios del programa

En los próximos apartados analizaremos las diferentes formas de emigración exterior de latinoamericanos desde España con datos del registro de población, a través de la estadística de variaciones residenciales.

²⁵ El problema de la continuidad de las estadísticas del plan Bienvenid@s a Casa puede estar relacionado con la desaparición de la SENAMI en mayo de 2013, tras ser absorbida por el Viceministerio de Movilidad Humana, que forma parte del Ministerio de Relaciones Exteriores del Ecuador (Gobierno del Ecuador, 2013).

C. Metodología: los indicadores demográficos de la migración empleados

En este apartado se realizan unas pequeñas observaciones metodológicas referentes a los indicadores demográficos, las poblaciones en riesgo de migrar y los conceptos de migración de retorno y reemigración empleados en este artículo.

Los indicadores que necesitamos para el análisis demográfico de la emigración latinoamericana son los diferentes tipos de tasas estimados a partir de distintos referentes temporales: tasas trimestrales de emigración, tasas específicas de emigración por edad y un indicador resumen de la intensidad media de la emigración²⁶. Para su construcción es necesario calcular tasas de emigración por edades, en años cumplidos. La tasa de emigración exterior, $e_{x,x+n}^{t,t+n}$ para el grupo de edades $x, x+n$ entre el período temporal $t, t+n$ se define como las emigraciones de latinoamericanos efectuadas por la población de una edad y país de nacimiento determinado respecto de la población media de dicha edad. En la ecuación (1), $E_{x,x+n}^{t,t+n}$ son las emigraciones entre las edades $x, x+n$, n representa la amplitud del período considerado y, por tanto, del grupo de edad en cuestión, $P_{x,x+n}$ que representa la población latinoamericana media de dicha edad desglosada por país de nacimiento.

$$(1) \quad e_{x,x+n}^{t,t+n} = \frac{E_{x,x+n}^{t,t+n}}{P_{x,x+n}}$$

A partir de las tasas específicas de emigración por edad, es posible construir, al igual que para otros fenómenos renovables, como la fecundidad, un indicador sintético que tenga en cuenta la influencia de la estructura por edades. Se trata del índice sintético de emigración exterior (ISE), lo que se denomina tasa bruta de migraproducción (*Gross migraproduction rate*), definida como la suma de las tasas específicas de emigración por edad (Rogers y Willekens, 1986). Su naturaleza es similar a la del índice sintético de fecundidad (ISF). Se eliminan así los sesgos que introduce la estructura de la población en la medición en los indicadores migratorios.

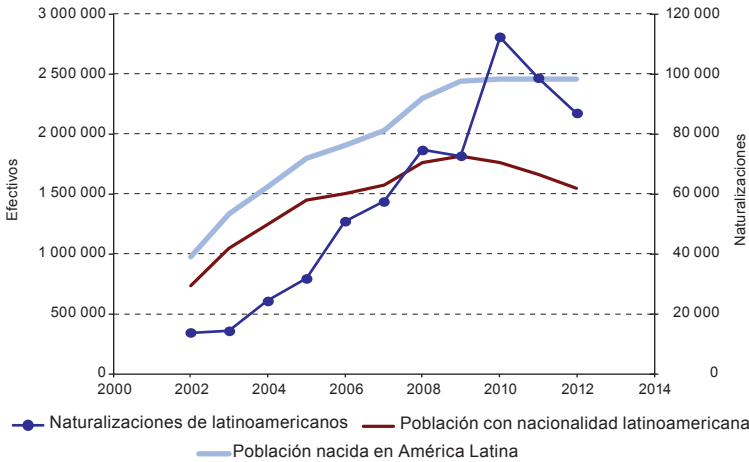
$$(2) \quad ISE = \sum_{x=0}^{\omega} e_{x,x+n}^{t,t+n}$$

²⁶ Para la obtención de las tasas trimestrales de emigración se ha procedido a una estimación trimestral de la población latinoamericana por país de nacimiento a partir de la población del padrón continuo del cual se dispone de datos anuales con fecha de referencia al 1 de enero de cada año en el período 2002-2013. Los datos de flujos por trimestre los proporciona directamente la estadística de variaciones residenciales, cuya datación temporal distingue el día de la baja.

Al ser la migración un fenómeno renovable, una persona puede efectuar varias emigraciones exteriores a lo largo de su vida, por lo que la suma global de las tasas específicas puede ser superior a 1. Este resultado se acentúa en fenómenos que tienen una elevada concentración en un período temporal muy reducido, como es el caso de la emigración exterior de la población latinoamericana entre 2006 y 2012.

En cuanto a los denominadores empleados, debido al intenso proceso de naturalización de la población latinoamericana, es aconsejable emplear como denominador la población por país de nacimiento (variable que no se modifica a lo largo del período de estudio) y no la nacionalidad, que registra un notable decremento a partir de 2009 e incrementaría significativamente las tasas de emigración (véase el gráfico 4)

Gráfico 4
STOCK DE POBLACIÓN LATINOAMERICANA POR NACIONALIDAD Y PAÍS DE NACIMIENTO, Y OBTENCIONES DE NACIONALIDAD ESPAÑOLA, 2002-2012



Fuente: Instituto Nacional de Estadística (INE), padrón continuo para los denominadores y la Oficina de Estadística de las Comunidades Europeas (EUROSTAT), para las obtenciones de nacionalidad española.

Cabe recordar que el concepto de retorno aplicado en este artículo es al país de nacimiento y que la reemigración o migración transnacional es la que se dirige desde España hacia un país diferente al de nacimiento del individuo.

I. Cronología del conjunto de emigración exterior y emigración de retorno de latinoamericanos

El estudio de la cronología del proceso emigratorio de la población inmigrante en España está muy afectado por las formas de medición de las salidas al exterior derivadas de las bajas por caducidad, aspecto que ya hemos analizado. A efectos comparativos, solo es posible abordar el estudio de esta evolución con garantías a partir de 2006, cuando todas las modificaciones del registro de salidas han sido puestas en marcha y disponemos, por tanto, de series homogéneas. En los gráficos 5 y 6 se muestra la evolución de las tasas trimestrales de emigración exterior global y de retorno de la población latinoamericana correspondientes a los 12 países más representativos. Estas tasas han sido suavizadas mediante una media móvil de cinco términos para estimar la línea de tendencia. La evolución temporal de las tasas recoge el impacto de la crisis económica, aunque la respuesta por país de nacimiento sea muy desigual en ambas formas de movilidad (véanse los gráficos 5 y 6)

Los inmigrantes originarios de Bolivia (Estado Plurinacional de), el Brasil y el Paraguay configuran los colectivos en que se produce un mayor incremento de las tasas de emigración tras el inicio de la crisis, con una notable aceleración a partir del segundo trimestre de 2008, que afecta sobre todo a los hombres (véase el gráfico 5). La crisis está siendo un asunto eminentemente masculino y está afectando con mayor intensidad a los países de inmigración más reciente en España. En el resto de los grupos, aunque las tasas se incrementan en los años de la crisis, aumentan a un ritmo mucho menor. Entre los casos representados en el gráfico 5 se destaca el bajo impacto del cambio de coyuntura económica en la evolución de las tasas de Colombia, Cuba, el Ecuador, el Perú, la República Dominicana y Venezuela (República Bolivariana de), países que tienen una mayor antigüedad de residencia y una nutrida representación demográfica en España ²⁷.

²⁷ En este caso se cumpliría uno de los principios teóricos sobre el retorno: la duración de residencia y la presencia de una potente red migratoria expresada a través del paisanaje son factores que disminuyen la propensión al retorno y, en términos generales, todas las formas de movilidad.

Gráfico 5
**EVOLUCIÓN DE LAS TASAS TRIMESTRALES DE EMIGRACIÓN EXTERIOR
 POR SEXO DE LA POBLACIÓN LATINOAMERICANA, 2006-2012**

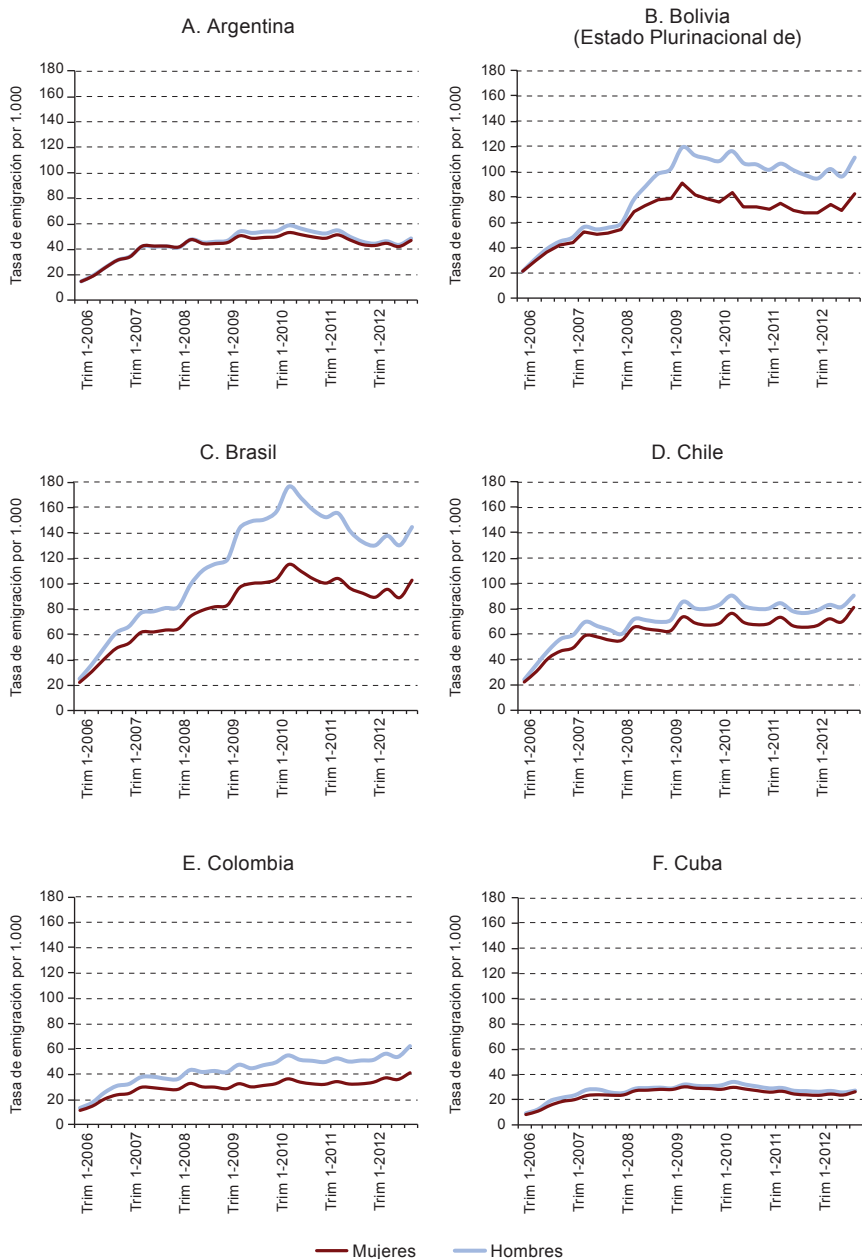
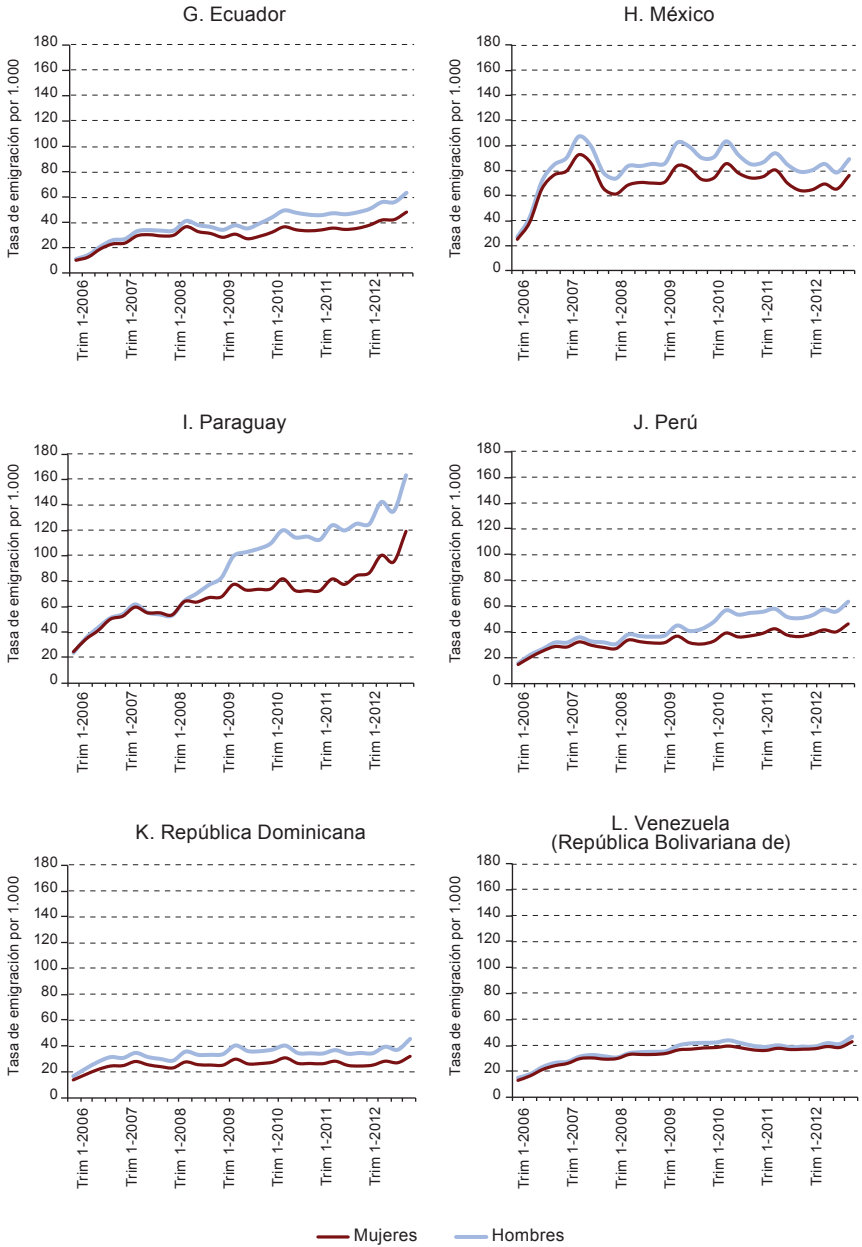


Gráfico 5 (conclusión)



Fuente: Elaboración propia, sobre la base de Instituto Nacional de Estadística (INE), a partir de los microdatos de la estadística de variaciones residenciales (2006-2012) y el padrón continuo (2006-2013).

Gráfico 6
**EVOLUCIÓN DE LAS TASAS TRIMESTRALES DE EMIGRACIÓN
 DE RETORNO AL PAÍS DE NACIMIENTO POR SEXO DE
 LA POBLACIÓN LATINOAMERICANA, 2006-2012**

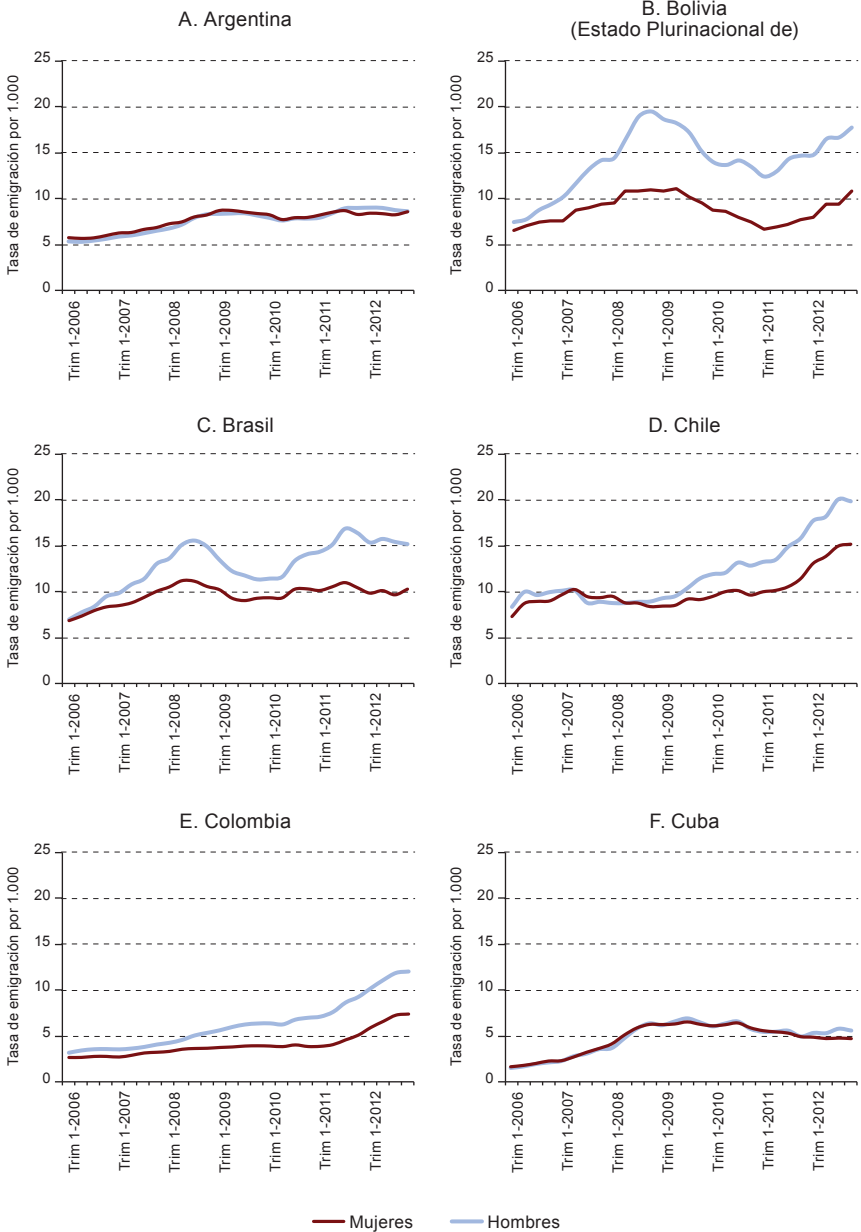
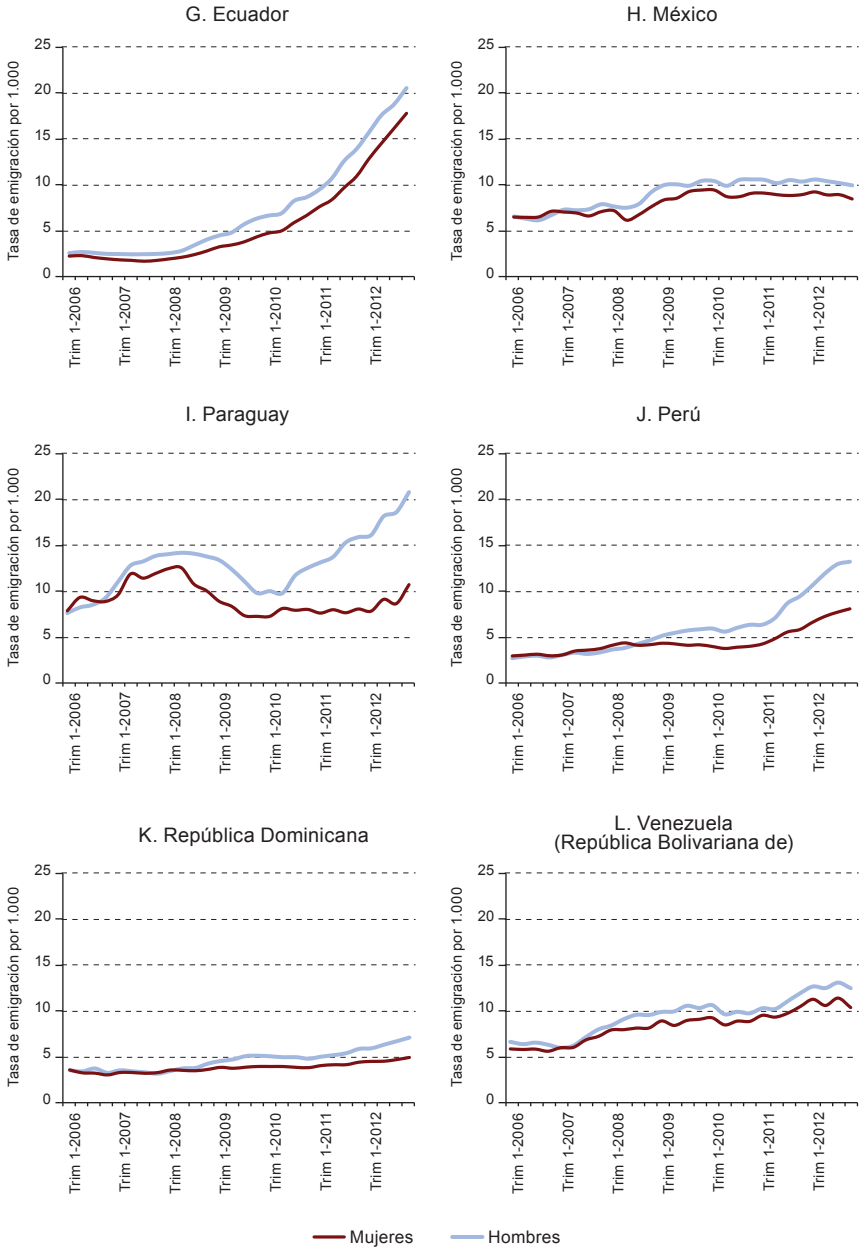


Gráfico 6 (conclusión)



Fuente: Elaboración propia, sobre la base de Instituto Nacional de Estadística (INE), a partir de los microdatos de la estadística de variaciones residenciales (2006-2012) y el padrón continuo (2006-2013).

Al identificar solo un 20% de los destinos en los registros de salida de la estadística española, las tasas de retorno que se muestran en el gráfico 6 están subestimadas, como lo indican los resultados registrados en el cuadro 5. Pensamos, no obstante, que la línea temporal de evolución es la correcta. En términos generales, la migración de retorno de latinoamericanos desde España se ha caracterizado por una respuesta diversa al cambio de coyuntura económica. Al comparar las tasas del primer trimestre de 2008, fecha de inicio de la crisis, con las del último trimestre de 2012, por los incrementos más importantes se destacan Chile, Colombia, el Ecuador y el Perú, que muestran crecimientos de carácter casi exponencial (véase el gráfico 6). El caso más destacado es el del Ecuador, que entre ambas fechas multiplica casi por siete la propensión al retorno y corrobora indirectamente los resultados obtenidos por el censo de 2010, cuyos datos se presentan en el cuadro 5. Bolivia (Estado Plurinacional de), el Brasil y el Paraguay conforman otro grupo con una evolución temporal similar, con elevadas tasas relativas y la presencia de dos ciclos de retorno que responden perfectamente a la evolución de la crisis económica en España: una primera fase de crecimiento del retorno en los inicios de la crisis, que se frena por la ligera recuperación de la economía registrada en 2010, y un nuevo ciclo, de mayor intensidad, que tiene lugar durante la fase más aguda de la crisis. El resto de los países, entre ellos la Argentina, Cuba, México, la República Dominicana y Venezuela (República Bolivariana de), se caracterizan por una respuesta más comedida a la crisis, con aumentos del retorno desde España muy por debajo de la media latinoamericana.

El retorno masculino es dominante en la mayoría de los países y significativamente más intenso entre aquellos con menor antigüedad de residencia en España: Bolivia (Estado Plurinacional de), Brasil y Paraguay.

Ante la crisis, en suma, se observa una respuesta emigratoria desigual, tanto de las salidas globales como del retorno, en aspectos como la intensidad y la distribución temporal. Los hombres, y en especial los naturales de los países con una menor duración de residencia en España, muestran las propensiones más elevadas a salir de España. Más adelante confirmaremos esta jerarquía en la intensidad de la emigración con indicadores más refinados y perfiles por edad.

2. Perfiles demográficos de la emigración exterior total y la emigración de retorno

Desde hace varias décadas, en las investigaciones llevadas a cabo por los demógrafos se han observado ciertas regularidades en los perfiles migratorios por sexo y edad en un amplio conjunto de países (Rogers y

Willekens, 1986). El perfil migratorio característico de todos los tipos de migración muestra las mayores intensidades entre los adultos jóvenes de 20 a 39 años, que se ven afectados por los cambios de residencia vinculados al mercado laboral, el matrimonio y la vivienda. La movilidad de los niños y adolescentes refleja la migración de arrastre que produce la movilidad de sus padres. Esta movilidad es más elevada durante los primeros años, ya que a menudo son los niños de padres jóvenes que pertenecen al segmento de edad con mayor intensidad migratoria, y mucho menos intensa después de los 40 años, cuando se reducen considerablemente la búsqueda de empleo y la formación de hogares. Finalmente, aparece un segundo máximo de movilidad de menor magnitud, que no siempre está presente y se sitúa en torno a las edades próximas a la jubilación. La estructura de la emigración exterior suele mostrar algunas peculiaridades respecto de este modelo general. Entre ellas se encuentra una menor migración de arrastre, un máximo de movilidad entre los adultos jóvenes que se prolonga hasta edades más avanzadas y la aparición más frecuente e intensa de un pico en las edades del retiro laboral. Una de las preguntas que nos planteamos en este artículo es hasta qué punto este patrón general se refleja en las tasas de emigración exterior y de retorno de la población latinoamericana en España.

Como se puede observar en los gráficos 7 y 8, los perfiles de las tasas de emigración exterior global y de retorno de la población latinoamericana presentan diferencias relevantes entre los nueve países considerados y el conjunto de la población latinoamericana en España²⁸. Los perfiles por edad del conjunto de salidas de la Argentina, el Brasil, Cuba, el Perú y el Uruguay responden, en grandes trazos, a las características generales reseñadas en el párrafo anterior, con ligeras variantes. Cuba, por ejemplo, presenta un acusado máximo entre los jubilados y un casi inexistente máximo local entre los jóvenes, mientras que el Perú y el Uruguay no disponen de un máximo local en las edades de retiro. Sin embargo, las diferencias más importantes en el calendario de la emigración exterior se encuentran en países como Bolivia (Estado Plurinacional de), Colombia, el Ecuador y la República Dominicana, para los cuales el máximo de movilidad en el grupo de jóvenes adultos es mucho menos marcado y las mayores tasas se dan a partir de los 60 años y aumentan a partir de esas edades de forma exponencial. En este grupo, en el período 2009-2012, Bolivia (Estado Plurinacional de) y Colombia se caracterizan, además, por una extensión de las intensidades elevadas de emigración exterior masculina a un mayor número de grupos situados en las edades de máxima actividad (véase el gráfico 7)

²⁸ Los nueve países considerados son los de mayor presencia en España.

Gráfico 7
PERFILES POR SEXO Y EDAD DE LAS TASAS DE EMIGRACIÓN EXTERIOR
DE LA POBLACIÓN LATINOAMERICANA, 2006-2012

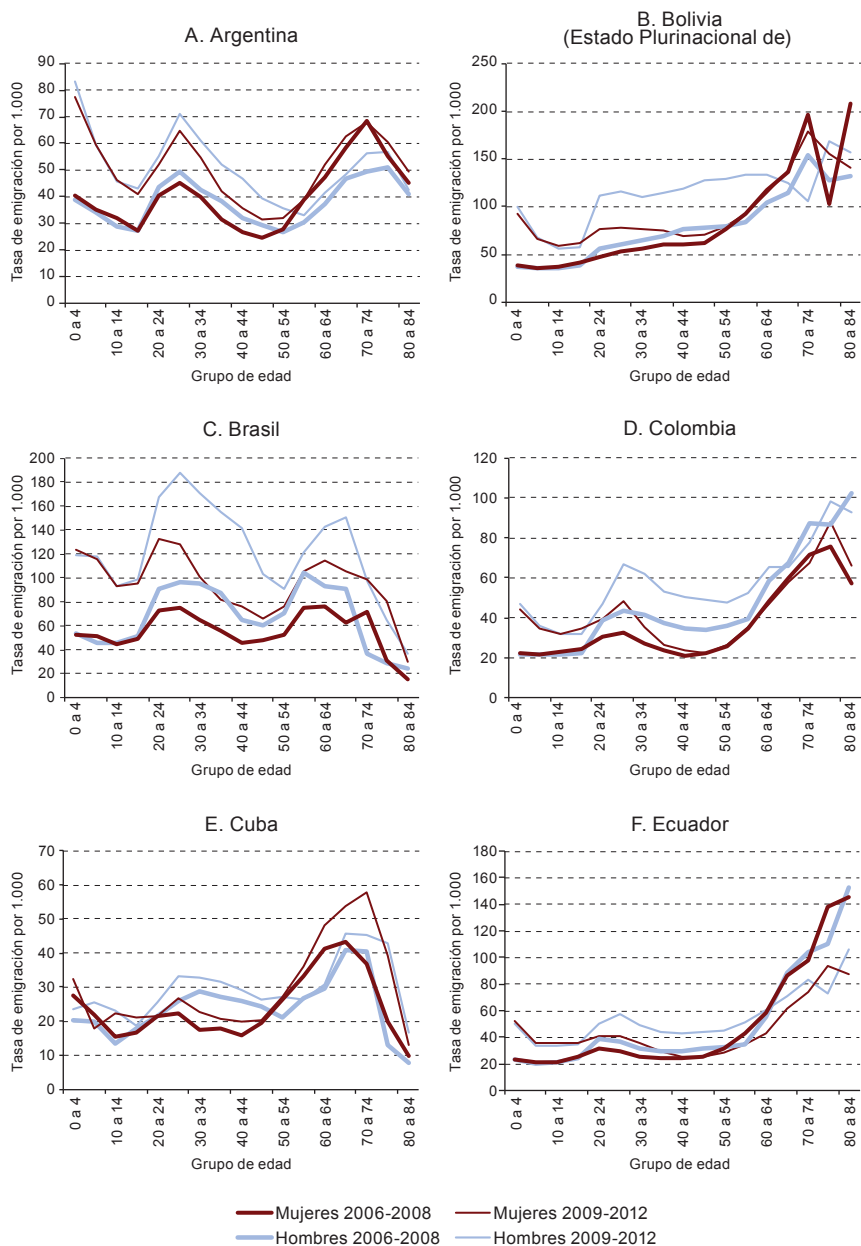
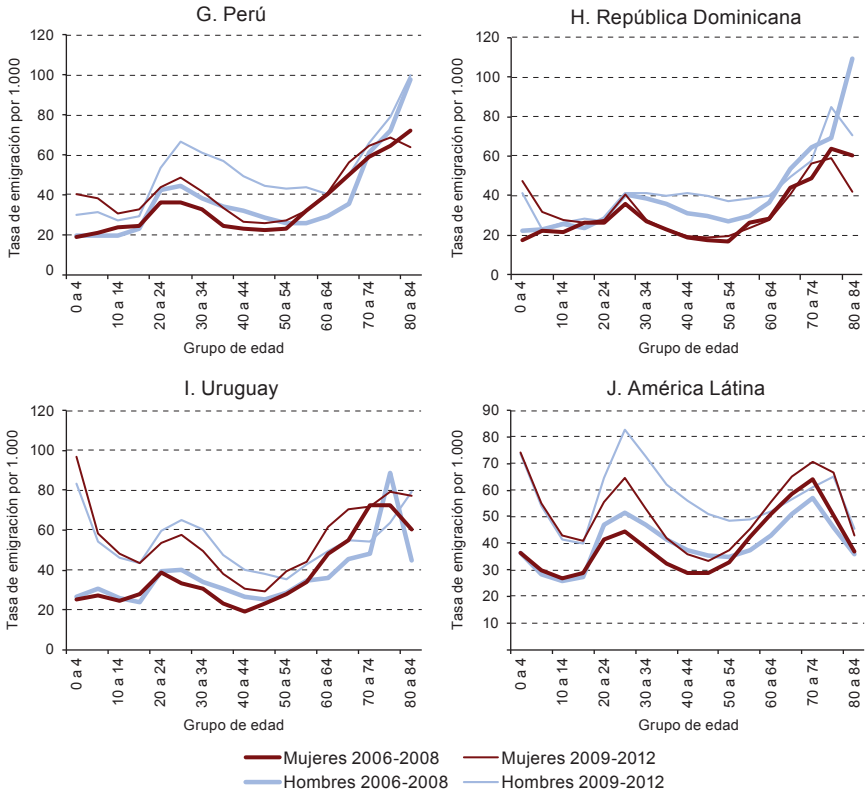


Gráfico 7 (conclusión)



Fuente: Elaboración propia, sobre la base de Instituto Nacional de Estadística (INE), a partir de los microdatos de la estadística de variaciones residenciales (2006-2012) y el padrón continuo (2006-2013).

Quizás una explicación de estas diferencias se encuentre en la respuesta diferencial por edades del retorno (véase el gráfico 8). En este tipo de migración, se agudiza el papel de la migración de niños y retirados, especialmente en el período 2009-2012, donde las tasas por edad correspondientes a los varones se destacan en la mayoría de los países.

En ambos casos —emigración global y de retorno—, las tasas masculinas por edad por lo general son superiores a las femeninas en todos los grupos. Este patrón predominantemente masculino en todas las edades de la emigración exterior es uno de los rasgos más característicos de las salidas de latinoamericanos desde España (véase el cuadro 7).

Gráfico 8
**PERFILES POR SEXO Y EDAD DE LAS TASAS DE EMIGRACIÓN DE
 RETORNO DE LA POBLACIÓN LATINOAMERICANA, 2006-2012**

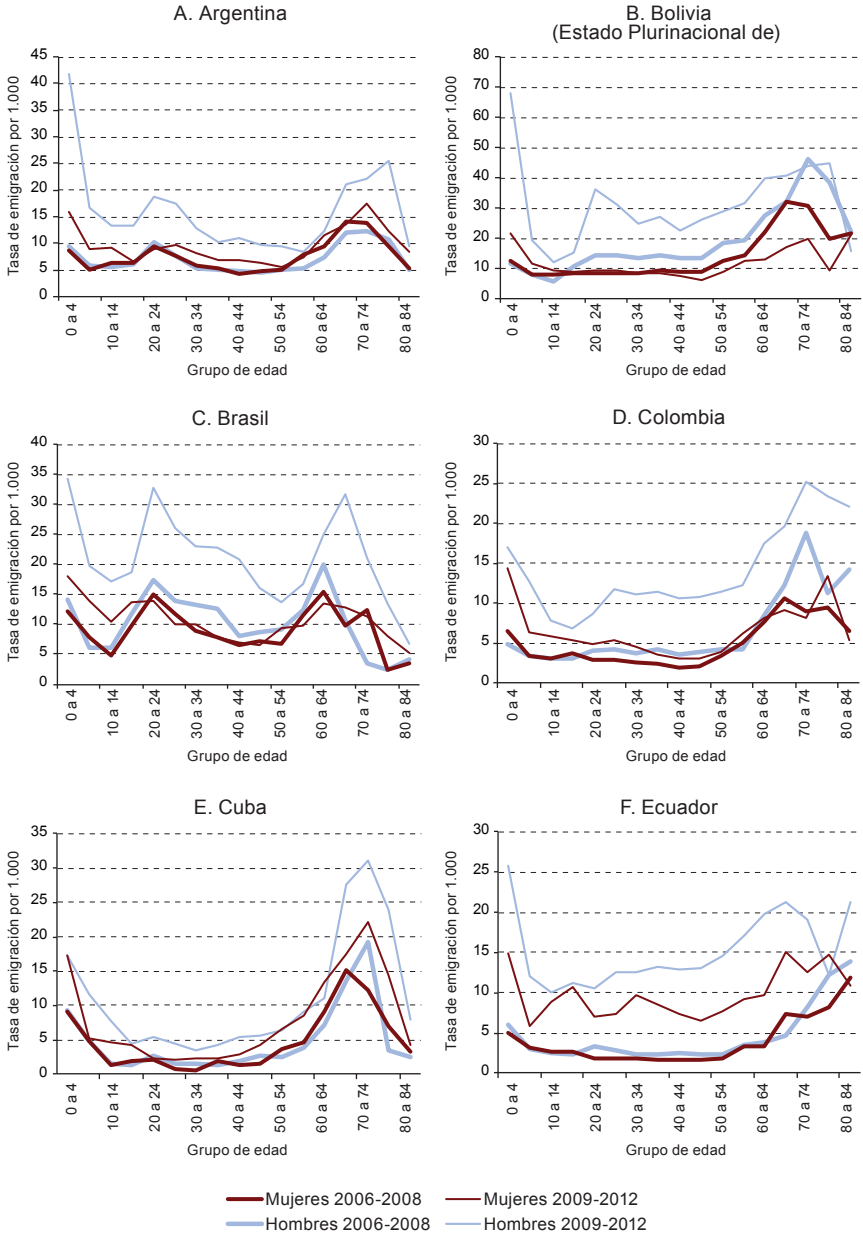
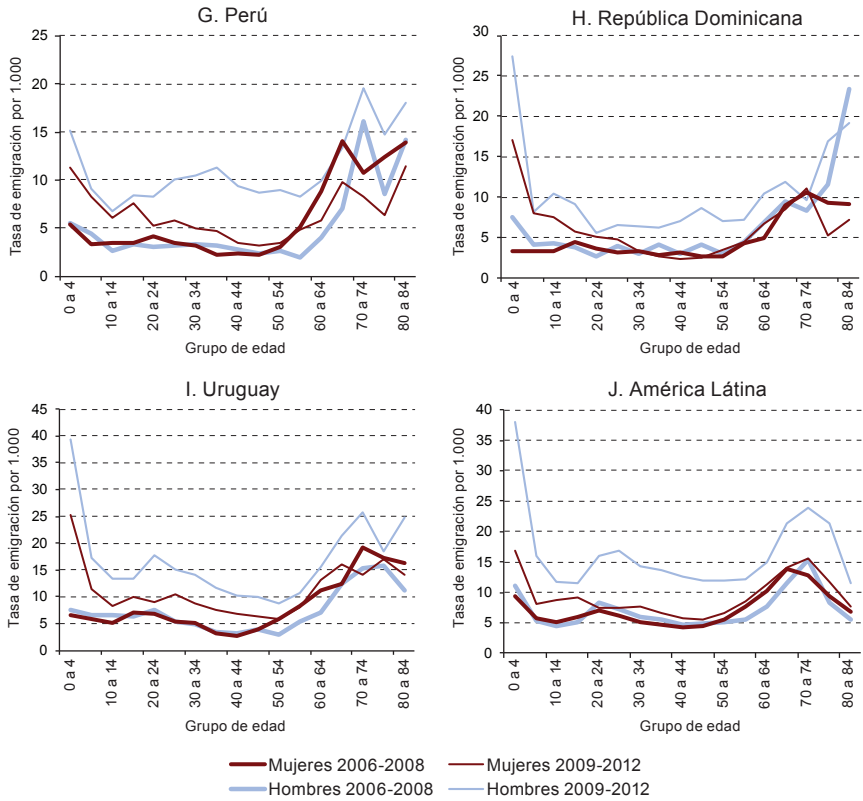


Gráfico 8 (conclusión)



Fuente: Elaboración propia, sobre la base de Instituto Nacional de Estadística (INE), a partir de los microdatos de la estadística de variaciones residenciales (2006-2012) y el padrón continuo (2006-2013).

Cuadro 7
ÍNDICE COYUNTURAL DE EMIGRACIÓN EXTERIOR DESDE ESPAÑA
DEL CONJUNTO DE LA POBLACIÓN NACIDA EN AMÉRICA LATINA,
SEGÚN SEXO Y AÑO DE EMIGRACIÓN, 2006-2012

Año de emigración	Hombres	Mujeres	Relación de masculinidad
2006	2,12	2,09	101,82
2007	4,22	4,17	101,05
2008	4,56	4,41	103,47
2009	4,92	4,52	108,80
2010	5,27	4,73	111,30
2011	4,88	4,43	110,14
2012	4,99	4,54	109,77

Fuente: Elaboración propia, sobre la base de Instituto Nacional de Estadística (INE), a partir de los microdatos de la estadística de variaciones residenciales (2006-2012) y el padrón continuo (2006-2013).

Los indicadores de emigración exterior representados en los cuadros 7 y 8 muestran un elevado número de movimientos exteriores en los distintos países. Estos resultados confirman las condiciones excepcionales que experimenta España a lo largo del período 2006-2012. Además, el índice coyuntural de emigración representado en el cuadro 7 corrobora lo reseñado con anterioridad (véanse los gráficos 5, 6, 7 y 8): un notable aumento de la relación de masculinidad asociada al incremento de las salidas al exterior, que desde el inicio de la crisis supone más de ocho puntos porcentuales en relación con los datos registrados en 2007²⁹.

¿Cuál ha sido la actitud de los diferentes grupos de latinoamericanos residentes en España durante la crisis? La respuesta a esta pregunta es clara y rotunda: la crisis ha aumentado la intensidad relativa de la emigración exterior, pero su incremento en términos netos ha sido diferente según el país considerado (véase el cuadro 8).

Cuadro 8
ÍNDICE COYUNTURAL DE EMIGRACIÓN EXTERIOR DESDE ESPAÑA POR PAÍS DE NACIMIENTO, SEXO Y PERÍODO DE EMIGRACIÓN, 2006-2012

País de nacimiento	Hombres		Variación (en porcentajes)	Mujeres		Variación (en porcentajes)	Índice de masculinidad	
	2006-2008	2009-2012		2006-2008	2009-2012		2006-2008	2009-2012
Argentina	3,24	4,33	34	3,41	4,34	27	95,0	99,7
Bolivia (Estado Plurinacional de)	6,72	10,45	55	7,11	8,13	14	94,6	128,5
Brasil	5,71	10,45	83	4,72	8,11	72	121,0	128,9
Colombia	3,98	4,87	22	3,11	3,64	17	128,1	133,6
Costa Rica	4,94	6,16	25	3,15	6,07	93	156,6	101,5
Cuba	2,02	2,60	29	2,03	2,50	23	99,8	104,1
Chile	4,59	6,54	43	4,51	5,94	32	101,7	110,1
Ecuador	4,33	4,59	6	4,27	3,90	-9	101,3	117,6
El Salvador	4,05	4,96	23	3,17	3,80	20	127,7	130,6
Guatemala	5,12	6,17	20	3,74	3,90	4	137,1	158,2
Honduras	6,10	7,67	26	5,55	5,89	6	109,9	130,3
México	4,59	5,90	29	4,36	5,41	24	105,2	109,0
Nicaragua	3,60	4,75	32	3,57	4,50	26	101,0	105,5
Panamá	3,44	6,28	83	3,39	5,52	63	101,6	113,8
Paraguay	5,02	12,27	144	5,88	9,15	56	85,4	134,2
Perú	3,24	4,66	44	3,02	3,58	18	107,3	130,2
República Dominicana	3,44	3,78	10	2,62	2,80	7	131,1	135,3
Uruguay	3,13	4,73	51	3,21	4,74	48	97,5	99,7
Venezuela (República Bolivariana de)	3,44	4,85	41	3,26	4,57	40	105,5	106,2
América Latina	3,56	5,02	41	3,48	4,54	30	102,3	110,6

Fuente: Elaboración propia, sobre la base de Instituto Nacional de Estadística (INE), a partir de los microdatos de la estadística de variaciones residenciales (2006-2012) y el padrón continuo (2006-2013).

²⁹ La interpretación del índice coyuntural de emigración exterior es la siguiente: si las tasas de emigración por edades del período analizado se reprodujeran en una generación ficticia a lo largo de su vida, la propensión acumulada de las tasas por edad representaría el número potencial de emigraciones que efectuaría esa generación.

Como puede observarse en el cuadro 8, los indicadores demográficos netos de la emigración exterior de las poblaciones latinoamericanas presentan valores muy dispares en intensidad según el país de nacimiento. En general, los cambios de país de la población latinoamericana desde España eran muy frecuentes incluso antes de la crisis. En el período 2006-2008, la población latinoamericana mostraba un índice coyuntural de 3,56 emigraciones entre los hombres y de 3,48 entre las mujeres. Estos indicadores crecerán durante la crisis un 41% y un 30%, respectivamente, con valores de 5,02 movimientos para los hombres y de 4,54 movimientos para las mujeres. Esos indicadores centrales, sin embargo, contrastan con la elevada dispersión que presentan los 19 países considerados. La emigración de los varones y mujeres de Bolivia (Estado Plurinacional de), el Brasil, Honduras y el Paraguay encabeza el *ranking* de intensidad migratoria en ambos períodos, con índices que duplican el valor de la media latinoamericana en ambos sexos. Además, el orden de los países se mantiene a grandes trazos para la emigración masculina antes y durante la crisis. Estos países son también los que registran los mayores incrementos relativos en los índices coyunturales de emigración. En el otro extremo, los naturales de Colombia y el Ecuador, dos colonias de latinoamericanos con una antigüedad media de estancia superior a la década, experimentan incrementos muy pequeños en la propensión a emigrar al extranjero durante la crisis, que en el caso de las mujeres ecuatorianas supone incluso una disminución del 9% y en el de las colombianas un crecimiento relativo del 17%, muy por debajo del comportamiento registrado para la media latinoamericana³⁰.

Otro aspecto a destacar es la existencia de notables contrastes en las relaciones de masculinidad de los indicadores netos. Con la excepción de argentinos y uruguayos, el retrato de la emigración latinoamericana que se dibuja durante la crisis española es predominantemente masculino.

Varias razones ayudan a explicar esas diferencias de género. La primera remitiría al protagonismo inicial de ambos sexos en el comienzo del proceso migratorio hacia España, en el que tampoco es desdeñable el efecto de las diferencias de cultura migratoria por país de origen³¹. Los colectivos con una inmigración caracterizada por un grupo pionero

³⁰ Este aspecto no contradice los mayores incrementos encontrados para el retorno de ambos países, que estarían vinculados a un mejor registro del fenómeno por la obtención de la nacionalidad española.

³¹ En los trabajos preliminares acerca de la migración interna en los países en desarrollo (Naciones Unidas, 1993; Hugo, 1993; Bilborrow, 1993) y, en concreto, en los datos por sexo y edad estimados por Singelmann (1993) para 47 países, se muestra una estrecha asociación entre las diferencias de género por edad y estado civil de la mujer durante el proceso migratorio y las intensidades finales de migración interna e internacional de ambos sexos.

de predominio femenino, como es el caso de la República Dominicana, mantendrían entre las mujeres mejores y más estables lazos con la economía local en tiempos de crisis y, por tanto, una mayor estabilidad. La segunda razón es que estas diferencias culturales, que se han transferido a España desde los países estudiados, pueden reforzarse con otras razones de carácter económico relacionadas con el papel que hombres y mujeres inmigrantes tienen en los mercados de trabajo de España. Al tiempo que la mujer latinoamericana ha ocupado un papel destacado en diversos ámbitos del sector de los servicios, con menores tasas globales de desempleo durante la crisis, los inmigrantes masculinos de algunos países latinoamericanos se han vinculado a sectores de la economía con baja cualificación —como la agricultura y la construcción—, muy castigados por la crisis, con mayores tasas de paro y, por tanto, abocados a una mayor propensión a la emigración exterior.

Finalmente, un aspecto que puede pasar desapercibido para el observador que solo utilice los datos de flujos y no las tasas, es el desigual impacto por edades durante la crisis. En el cuadro 9 se mide el cambio relativo sobre las tasas en las edades de máxima actividad laboral, entre los 20 y los 49 años, y en el resto de edades dependientes (de 0 a 19 años y más de 65 años), así como en aquellas con menos impacto en el mercado de trabajo (50 a 64 años), antes de la crisis (2006-2008) y durante la crisis (2009-2012).

A partir de esos resultados (véase el cuadro 9), se puede deducir que los hogares de inmigrantes latinoamericanos han procedido, a lo largo de la crisis económica, a un proceso de optimización de la estructura demográfica de la fuerza de trabajo en el interior de las familias, cuya prueba más relevante es el mayor incremento en las tasas de emigración de las edades de menor actividad (por debajo de los 20 años y por encima de los 50 años). Aunque la variación de las tasas entre el período previo a la crisis (2006-2008) y los años de estallido de esta (2009-2012) es positiva para todas las edades, los aumentos experimentados en las edades no productivas duplican la variación de las edades de máxima actividad. Estos datos parecen confirmar que la crisis ha supuesto un proceso de reorganización de las familias latinoamericanas, una parte de las cuales han perseguido la permanencia de los miembros más productivos en España, mientras, de forma paralela, se reduce el lastre de los grupos dependientes a través de la emigración, que puede ser temporal, durante el período más agudo de la crisis. Esta situación es de mayor intensidad entre los hombres de ambos grupos de edad, lo que refuerza, una vez más, el protagonismo masculino en las salidas de latinoamericanos de España.

Cuadro 9
VARIACIÓN DE LAS TASAS DE EMIGRACIÓN EXTERIOR DE LA POBLACIÓN LATINOAMERICANA EN EDAD LABORAL Y EN EL RESTO DE EDADES RESIDENTE EN ESPAÑA ANTES Y DURANTE LA CRISIS ECONÓMICA, 2006-2012

País de nacimiento	Tasa	Hombres		Variación (en porcentajes)	Mujeres		Variación (en porcentajes)
		2006-2008	2009-2012		2006-2008	2009-2012	
Argentina	20 a 49 años	40,5	55,2	36	36,0	47,9	33
	Resto de edades	32,5	58,5	80	37,8	46,2	22
Bolivia (Estado Plurinacional de)	20 a 49 años	64,6	114,7	77	55,0	75,3	37
	Resto de edades	45,6	138,7	204	52,1	73,6	41
Brasil	20 a 49 años	87,1	161,6	85	63,6	99,8	57
	Resto de edades	54,3	149,7	176	52,2	94,4	81
Colombia	20 a 49 años	38,9	55,0	41	26,2	31,8	21
	Resto de edades	28,1	60,9	117	29,4	36,3	24
Costa Rica	20 a 49 años	87,3	115,0	32	61,6	98,6	60
	Resto de edades	32,7	79,2	143	27,8	57,1	106
Cuba	20 a 49 años	26,1	29,8	14	18,6	21,8	17
	Resto de edades	22,6	44,9	99	25,9	33,0	28
Chile	20 a 49 años	68,9	91,1	32	55,9	74,4	33
	Resto de edades	45,1	92,0	104	49,2	61,0	24
Ecuador	20 a 49 años	33,2	47,9	44	26,9	32,8	22
	Resto de edades	25,7	54,1	110	28,8	36,3	26
El Salvador	20 a 49 años	58,0	79,0	36	45,2	50,8	13
	Resto de edades	26,2	53,1	103	31,8	34,3	8
Guatemala	20 a 49 años	75,6	106,9	41	51,3	65,7	28
	Resto de edades	36,8	73,6	100	35,8	37,7	5
Honduras	20 a 49 años	71,8	89,1	24	54,7	49,3	-10
	Resto de edades	44,5	73,4	65	47,5	50,8	7
México	20 a 49 años	92,3	102,7	11	77,6	84,4	9
	Resto de edades	44,9	82,7	84	43,1	52,5	22
Nicaragua	20 a 49 años	47,7	76,9	61	37,8	46,4	23
	Resto de edades	24,5	71,6	193	31,2	46,1	48
Panamá	20 a 49 años	69,1	97,8	42	45,2	78,5	74
	Resto de edades	34,5	73,0	111	40,9	55,3	35
Paraguay	20 a 49 años	63,3	123,2	95	59,0	78,5	33
	Resto de edades	46,4	167,4	260	56,0	92,0	64
Perú	20 a 49 años	36,7	55,9	52	29,0	36,2	25
	Resto de edades	27,0	67,1	148	31,3	36,9	18
República Dominicana	20 a 49 años	34,5	37,9	10	24,9	26,3	6
	Resto de edades	26,9	43,8	63	25,5	27,5	8
Uruguay	20 a 49 años	32,5	51,1	57	27,9	42,4	52
	Resto de edades	31,2	62,6	101	35,9	53,0	48
Venezuela (República Bolivariana de)	20 a 49 años	28,9	40,5	40	25,6	34,8	36
	Resto de edades	29,9	53,4	79	35,2	45,5	29

Fuente: Elaboración propia, sobre la base de Instituto Nacional de Estadística (INE), a partir de los microdatos de la estadística de variaciones residenciales (2006-2012) y el padrón continuo (2006-2013).

Nota: Tasas de emigración por 1.000.

3. Retorno frente a emigración a terceros países

La Organización de Cooperación y Desarrollo Económicos (OCDE) estima que, con carácter general, una proporción significativa de los inmigrantes retornan o reemigran a terceros países durante el primer año de residencia en el país de destino (OCDE, 2008). Desde el inicio del proceso migratorio a finales del siglo XX, las salidas de España fueron una realidad. Precisamente, la imposibilidad de medir de forma fidedigna esas emigraciones hasta la introducción del procedimiento de bajas por caducidad en 2006, ofrecía una falsa imagen de asimetría en los intercambios migratorios internacionales de España: era evidente que los flujos de inmigración fueron muy superiores a los de salidas, pero estos últimos apenas se registraban. También es cierto que el desorbitado crecimiento de la emigración que se produce a partir de 2006 es, en parte, artificial porque recoge el acumulado de todas las salidas no registradas en los seis años anteriores.

A partir de esta premisa inicial de la no identificación de una parte de ambos flujos migratorios, los inmigrantes pueden plantear dos posibles estrategias migratorias en las salidas de España: a) el retorno al país de origen, que aquí consideraremos prioritariamente como retorno al país de nacimiento, por la imposibilidad de conocer los destinos previos del inmigrante, y b) la emigración a terceros países, que aquí denominaremos “emigración transnacional”. Este último tipo de salidas utilizaría España como plataforma migratoria hacia otros destinos. En este apartado realizaremos una serie de consideraciones sobre la dimensión comparada de ambos tipos de emigración, a partir de los registros que proporcionan información sobre el destino conocido, que representan solo un 20% de todas las salidas de latinoamericanos desde España.

Los perfiles demográficos de las tasas de emigración de retorno y hacia terceros países se pueden observar en el gráfico 9. Para el cálculo de esas tasas por edad hemos empleado como denominador a la población nacida en América Latina a partir de los 5 años³². La propensión al retorno es muy superior a la emigración transnacional si solo utilizamos los

³² Con los datos estadísticos actuales no es posible identificar en los registros individuales del padrón continuo a los hijos de inmigrantes nacidos en España durante el proceso migratorio. Si solo consideramos el número de nacidos en los países latinoamericanos, los denominadores de las tasas del grupo de 0 a 4 años ofrecen muchas irregularidades, por lo que hemos decidido representar ambas tasas a partir de los 5 años. Por otra parte, las tasas calculadas son menores a las registradas en otros apartados, al contar solo con un 20% de los movimientos empleados en las estimaciones anteriores.

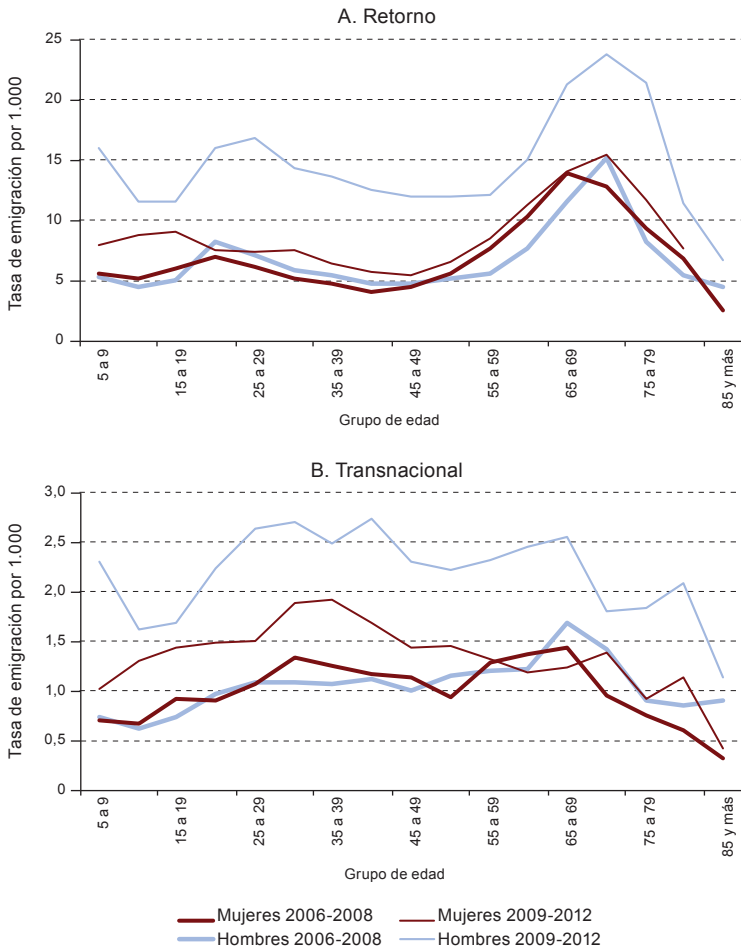
datos de destino conocido³³. Por otra parte, la estructura demográfica que presentan los retornos es diferente a la observada en la emigración transnacional, aunque ambas se ven afectadas por las crisis. La respuesta por sexos también es distinta. El perfil de retorno de los latinoamericanos se caracteriza por un máximo muy acentuado de las tasas en las edades que rodean las salidas de la actividad. Sin embargo, estas prácticamente no varían durante la crisis. La modificación más significativa es el crecimiento de las tasas masculinas en las edades laborales, sin apenas modificación de las tasas de las mujeres en las mismas edades. Por el contrario, el perfil de la emigración a terceros países experimenta un incremento considerable en las edades comprendidas entre los 30 y 44 años para ambos sexos. Esa localización dentro del perfil migratorio se justifica porque se trata de personas que emigran a edades activas más avanzadas tras un período más o menos largo de estancia en España (véase el gráfico 9)

De cada 100 salidas de latinoamericanos de España con destino identificado, 85 realizaron una emigración de retorno a su país de nacimiento y estas magnitudes permanecen estables en los dos períodos analizados (véase el cuadro 10). Los cubanos son quienes tienen una proporción de retorno más baja, antes (54,3%) y durante la crisis (65,8%). En el otro extremo se encuentran los bolivianos, con proporciones en torno al 95% de retorno en ambos períodos. No se perciben cambios significativos en la distribución proporcional del conjunto de retornos entre los períodos 2006-2008 y 2009-2012. No obstante, el retorno de tipo 2 (retorno al país de nacimiento con una nacionalidad distinta a la del país de nacimiento) experimenta un crecimiento generalizado durante la crisis de casi diez puntos porcentuales, en paralelo al incremento de los flujos de retorno de latinoamericanos con nacionalidad española, que pasan del 23,6% en el período inmediatamente anterior a la crisis al 36,4% entre 2009 y 2012. Los venezolanos son el grupo que presenta una mayor proporción de nacionalidad española entre los retornados en tiempos de crisis (2009-2012). Por el contrario, los colectivos con menor antigüedad de residencia en España presentan, como era de esperar, porcentajes muy bajos de nacionalidad española (tal es el caso de Bolivia (Estado Plurinacional de) y el Paraguay). En resumen, pese a las disparidades nacionales, el retorno es el movimiento de reemigración

³³ En este momento no podemos afirmar que la información correspondiente al 80% de la población de la cual no conocemos el destino disponga de la misma estructura que el 20% de la que sí lo conocemos. En otras palabras, no podemos confirmar la hipótesis de independencia entre las bajas por inclusión indebida y las bajas por caducidad y el país real de destino. Esta incógnita deberá solventarse en próximas investigaciones.

más intenso entre los destinos conocidos según las fuentes españolas. Su papel permanece estable en un contexto de crecimiento generalizado de las salidas al extranjero, donde adquieren cada vez más protagonismo los latinoamericanos que emigran a su país de nacimiento tras haber obtenido la nacionalidad española.

Gráfico 9
PERFILES POR SEXO Y EDAD DE LA EMIGRACIÓN EXTERIOR DE RETORNO Y TRANSNACIONAL DE LA POBLACIÓN LATINOAMERICANA, 2006-2012



Fuente: Elaboración propia, sobre la base de Instituto Nacional de Estadística (INE), a partir de los microdatos de la estadística de variaciones residenciales (2006-2012) y el padrón continuo (2006-2013).

Cuadro 10
**TIPOLOGÍA DEL RETORNO Y LA REEMIGRACIÓN A TERCEROS PAÍSES DE
 LOS LATINOAMERICANOS DURANTE LA CRISIS ECONÓMICA, 2006-2012**

País de nacimiento	Período 2006-2008				Período 2009-2012							
	Retorno de tipo 1 ^a (en porcentajes)	Retorno de tipo 2 ^b (en porcentajes)	Retorno (1+2) (en porcentajes)	Nacionalidad española en retorno (en porcentajes)	Destino transnacional conocido (en porcentajes)	Retorno de tipo 1 (en porcentajes)	Retorno de tipo 2 (en porcentajes)	Retorno (1+2) (en porcentajes)	Nacionalidad española en retorno (en porcentajes)	Destino transnacional conocido (en porcentajes)	Destino conocido (en porcentajes)	
Argentina	47,6	38,5	86,1	40,4	13,9	6 360	41,0	43,4	84,3	47,6	15,7	11 283
Bolivia (Estado Plurinacional de)	95,2	1,6	96,7	2,1	3,3	7 027	91,1	4,3	95,4	6,1	4,6	9 984
Brasil	80,5	8,0	88,5	10,6	11,5	4 553	70,6	15,3	86,0	20,4	14,0	7 299
Colombia	67,7	12,5	80,2	20,7	19,8	4 098	65,9	11,3	77,2	27,4	22,8	11 742
Costa Rica	53,1	18,4	71,4	38,5	28,6	98	47,9	22,7	70,6	42,0	29,4	2 111
Cuba	28,3	25,9	54,3	58,6	45,7	1 651	28,9	37,0	65,8	61,9	34,2	3 929
Chile	70,7	16,9	87,6	22,0	12,4	1 964	65,1	21,8	86,9	27,6	13,1	3 729
Ecuador	76,2	8,1	84,2	13,3	15,8	3 784	52,8	36,4	89,2	44,3	10,8	20 287
El Salvador	71,5	11,9	83,4	20,7	16,6	151	63,9	12,6	76,5	26,2	23,5	302
Guatemala	61,3	16,2	77,5	32,9	22,5	253	60,3	13,1	73,4	33,6	26,6	428
Honduras	92,8	1,3	94,1	4,7	5,9	640	89,9	3,6	93,5	7,1	6,5	1 111
México	58,9	18,4	77,3	31,6	22,7	1 096	45,8	29,2	75,0	46,4	25,0	2 457
Nicaragua	78,2	6,7	84,9	16,0	15,1	285	79,1	11,0	90,1	17,4	9,9	637
Panamá	27,8	60,9	88,7	69,5	11,3	151	39,3	46,0	85,3	57,7	14,7	346
Paraguay	92,8	1,5	94,3	2,3	5,7	2 097	92,3	2,3	94,7	3,1	5,3	3 616
Perú	62,9	11,2	74,1	24,1	25,9	2 148	61,3	18,3	79,5	30,9	20,5	6 282
República Dominicana	44,6	30,5	75,2	43,5	24,8	1 526	35,6	37,1	72,7	57,5	27,3	3 683
Uruguay	56,1	30,3	86,5	32,1	13,5	1 628	52,8	33,7	86,5	36,7	13,5	3 630
Venezuela (República Bolivariana de)	44,9	35,4	80,3	49,7	19,7	3 722	26,9	51,5	78,5	68,1	21,5	8 346
Total	67,7	17,2	84,9	23,6	15,1	43 232	57,3	26,9	84,1	36,4	15,9	99 302

Fuente: Elaboración propia, sobre la base de Instituto Nacional de Estadística (INE), a partir de los microdatos de la estadística de variaciones residenciales (2006-2012).

a Retorno de tipo 1: retorno de nacionales al país de nacimiento.

b Retorno de tipo 2: retorno de individuos con nacionalidad distinta a la del país de nacimiento.

Estos datos que proporcionan los destinos conocidos entrarían, no obstante, en aparente contradicción con los que se deducen del cuadro 5, donde la reemigración a terceros países emerge como la forma dominante de emigración de los latinoamericanos en una muestra de ocho países durante el período 2006-2010. En nuestra opinión, esa discrepancia puede explicarse por la mayor cobertura del retorno entre los destinos conocidos. Ese resultado está asociado a la posesión de nacionalidad española, que produce entre los inmigrantes latinoamericanos un mayor interés en declarar su salida de España en los consulados de destino a fin de conservar dicha nacionalidad recientemente adquirida. Por el contrario, quienes reemigran a terceros países y tienen un permiso de residencia temporal o permanente no se verían incentivados a hacer este tipo de declaración y podrían moverse con cierta libertad por el espacio Schengen, que agrupa a las economías más desarrolladas de la Unión Europea, con la excepción del Reino Unido. En conclusión, existe una interacción entre la posesión de nacionalidad española y la cobertura de los tipos de salidas después de 2006. Según estos resultados, el retorno tendría una menor representación entre los destinos desconocidos, donde la modalidad dominante de los latinoamericanos sería la emigración transnacional. En todo caso, habría que elevar la estimación inicial del retorno por encima del 30% por los defectos de cobertura de los censos y del menor peso inicial del retorno en las fases iniciales de la crisis económica y, siguiendo el mismo razonamiento, habría que rebajar la estimación del 70% a valores menores que resultarían, finalmente, de un equilibrio entre ambos tipos de emigraciones.

En el cuadro 10, se contextualizan esas salidas a terceros países con la información de los retornos. De cada 100 latinoamericanos, 15 reemigraron. Estos porcentajes permanecen estables entre 2006 y 2012 para el conjunto de la población, aunque con una extrema variedad de situaciones en función de los países de nacimiento. Los nacidos en Cuba se destacan por conformar el colectivo latinoamericano con la mayor proporción de emigraciones transnacionales y la menor proporción de retornos. Entre los grupos de mayor población en España, solo los colombianos presentan valores por encima de la media en ambos períodos. Ecuatorianos y bolivianos ven descender la proporción de emigraciones a terceros países porque el incremento del retorno en esos casos es muy superior, en términos absolutos, al aumento que experimenta la emigración transnacional.

En el cuadro 11, se representan otros indicadores destinados a dilucidar la influencia de la disponibilidad de la nacionalidad española en la evolución de este tipo de salidas. Los flujos transnacionales de latinoamericanos crecieron considerablemente entre el período anterior a la crisis (2006-2008) y los años posteriores (2009-2012). Los valores anualizados suponen un incremento del 144,5% para los hombres y de apenas un 6% en el caso de las mujeres. Estos resultados están en consonancia con los encontrados en apartados anteriores sobre la masculinización de las salidas de los latinoamericanos en el período 2009-2012. En ocho de los países analizados, el aumento de las emigraciones transnacionales supera la media latinoamericana. Bolivia (Estado Plurinacional de), Colombia, el Ecuador y el Paraguay son algunos de los que se sitúan muy por encima de esa cifra. El caso del Ecuador es paradigmático, puesto que durante la crisis, las salidas masculinas de ese tipo se multiplican por seis, mientras que los incrementos femeninos fueron mucho más modestos. Por el contrario, en cuatro nacionalidades (el Brasil, Guatemala, Panamá y el Paraguay), la emigración transnacional femenina registró variaciones negativas. El otro aspecto a destacar es el protagonismo de los emigrantes latinoamericanos con nacionalidad española entre los destinos transnacionales de los varones. Entre 2006 y 2008, 52 de cada 100 latinoamericanos que se dirigía a terceros países que no fueran su país de nacimiento tenían la nacionalidad española. Esta proporción se incrementa en 17,2 puntos porcentuales durante los años de la crisis. Los resultados obtenidos confirman la hipótesis de que la disposición de nacionalidad española también facilita la emigración transnacional, aunque estos datos, como ya hemos advertido, no están exentos de cierto cuestionamiento sobre la medición del fenómeno que nos exige prudencia a la hora de ponderar su fiabilidad ³⁴. De hecho, es muy posible que conozcamos el destino de muchas de esas emigraciones transnacionales porque los emigrantes latinoamericanos con destino desconocido no dispondrían de la nacionalidad española.

³⁴ El aumento del peso de la nacionalidad española entre las emigraciones a terceros países favorece el conocimiento del destino de las salidas y puede aumentar indirectamente el peso de la nacionalidad española entre este tipo de migración.

Cuadro 11
EVOLUCIÓN DE LA TRANSNACIONALIDAD DE LOS FLUJOS DE
EMIGRACIÓN SEGÚN SEXO, PAÍS DE NACIMIENTO Y PORCENTAJE
DE ESPAÑOLES ENTRE LA POBLACIÓN LATINOAMERICANA
DE 20 A 49 AÑOS, 2006-2012

País de nacimiento	Hombres				Mujeres			
	(a) (en porcentajes)	(b) (en porcentajes)	(b)-(a) (en porcentajes)	Variación de los flujos (en porcentajes)	(a) (en porcentajes)	(b) (en porcentajes)	(b)-(a) (en porcentajes)	Variación de los flujos (en porcentajes)
Argentina	56,3	67,2	10,9	74,4	51,9	58,2	6,4	9,5
Bolivia (Estado Plurinacional de)	16,1	47,6	31,5	264,3	21,3	20,5	-0,8	35,0
Brasil	38,3	46,6	8,3	54,7	54,7	32,9	-21,8	-10,9
Colombia	44,5	74,0	29,4	335,7	41,2	42,6	1,3	23,3
Costa Rica	75,0	83,3	8,3	-16,7	33,3	50,0	16,7	87,5
Cuba	66,1	66,1	0,1	46,4	58,3	57,7	-0,6	11,3
Chile	47,2	57,2	10,0	91,9	65,4	56,6	-8,8	3,7
Ecuador	32,2	75,7	43,6	616,0	27,0	44,2	17,2	89,1
El Salvador	20,0	52,6	32,6	650,0	44,4	50,0	5,6	12,5
Guatemala	66,7	81,8	15,2	68,8	84,6	68,4	-16,2	-11,4
Honduras	40,0	63,6	23,6	162,5	71,4	64,3	-7,1	35,0
México	63,5	72,5	9,1	177,5	64,9	56,5	-8,4	9,4
Nicaragua	44,4	56,5	12,1	143,8	66,7	66,7	0,0	75,0
Panamá	83,3	70,0	-13,3	110,0	62,5	80,0	17,5	-40,0
Paraguay	9,7	25,5	15,8	225,0	31,3	10,5	-20,7	-10,0
Perú	49,5	67,2	17,8	123,4	48,4	57,4	8,9	2,8
República Dominicana	49,4	71,8	22,4	267,7	68,4	58,9	-9,5	-8,9
Uruguay	59,3	62,9	3,6	55,6	71,9	62,7	-9,2	-23,2
Venezuela (República Bolivariana de)	79,1	83,2	4,1	86,9	83,6	76,7	-6,8	-11,1
América Latina	52,2	69,4	17,2	144,5	54,4	52,2	-2,2	6,0

Fuente: Elaboración propia, sobre la base de Instituto Nacional de Estadística (INE), a partir de los microdatos de la estadística de variaciones residenciales (2002-2012).

Nota: (a) Porcentajes con nacionalidad española, 2006-2008. (b) Porcentajes con nacionalidad española, 2009-2012.

4. Los destinos de la emigración latinoamericana desde España

El proceso de naturalización y regularización de la población latinoamericana en España ha sido muy intenso desde inicios de la primera década del siglo XXI. En 2012, según datos del padrón continuo, un 30% de los nacidos en América Latina tenía la nacionalidad española y un porcentaje muy elevado disponía de un permiso de residencia. Estos cambios de estatus legal modifican indirectamente las condiciones de salida de España. Si la primera opción de los latinoamericanos

era el retorno a sus países de origen, la adquisición de nacionalidad o la residencia legal en España les permite, con ayuda de las redes transnacionales de paisanaje, ampliar el abanico de destinos a otros países de la Unión Europea o a terceros países con mejores condiciones en el mercado de trabajo.

En este apartado vamos a intentar responder a algunas incógnitas que introduce la actual coyuntura económica mediante las siguientes preguntas: ¿A dónde se dirigen los latinoamericanos cuando salen de España? ¿Cuál ha sido el impacto de la crisis económica en la selección de los países de destino? ¿Influye la obtención de la nacionalidad española en la preferencia por un destino particular?

A partir de la muestra de microdatos con destino conocido (20%), hemos construido el cuadro 12, donde se representa la distribución de los 5 primeros destinos de la emigración para 15 países latinoamericanos antes y durante la crisis. En todos los casos se interroga sobre el efecto de la posesión o no de la nacionalidad española, y esos cinco destinos por lo general aúnan un valor próximo al 90% de las salidas de cada país.

En la mayoría de los países considerados, el primer destino de la emigración es el país de nacimiento, situación que se presenta en 12 de los 15 países incluidos en el cuadro 12. Entre los latinoamericanos que no tienen la nacionalidad española, el retorno concentra en la mayoría de los casos más del 85% de los flujos registrados. En este caso, la disposición de la nacionalidad española no incide en la elección de la primera localización. Los tres países restantes, Cuba, el Ecuador y Nicaragua, presentan ligeras variaciones y destinos diferenciados según se disponga o no de nacionalidad española. El país de preferencia de los ecuatorianos con nacionalidad española antes de la crisis era el Reino Unido, mientras que los nicaragüenses optaban por los Estados Unidos. Estos destinos, sin embargo, se modifican durante la crisis en ambos países a favor del retorno al país de nacimiento. Entre los cubanos, la disponibilidad de la nacionalidad española tiene un efecto significativo porque el primer destino antes y durante la crisis son los Estados Unidos.

El principal efecto de disponer de la nacionalidad española es la ampliación del abanico de potenciales destinos y, por lo tanto, el aumento en la dispersión geográfica de los países a los que se dirigen los latinoamericanos que poseen dicha característica. Eso supone también un menor peso relativo de los retornos al país de nacimiento.

Cuadro 12
**PRINCIPALES DESTINOS DE LA EMIGRACIÓN LATINOAMERICANA DESDE ESPAÑA ANTES
Y DURANTE LA CRISIS, SEGÚN EL PAÍS DE NACIMIENTO Y LA NACIONALIDAD**

País de nacimiento	Nacionalidad	Período	Destino					Destino principal (en porcentajes)	Cinco destinos (en porcentajes)	Total
			1	2	3	4	5			
Ecuador	Española	2002-2007	Reino Unido	Ecuador	Estados Unidos	Suiza	Italia	39,1	90,8	207
	Extranjera	2008-2012	Ecuador	Reino Unido	Estados Unidos	Alemania	Suiza	77,5	95,0	6 144
		2002-2007	Ecuador	Italia	Reino Unido	Estados Unidos	Francia	91,3	96,9	4 586
		2008-2012	Ecuador	Italia	Francia	Alemania	Reino Unido	94,2	97,2	8 864
Colombia	Española	2002-2007	Colombia	Reino Unido	Estados Unidos	Alemania	Francia	46,5	82,6	536
		2008-2012	Colombia	Reino Unido	Estados Unidos	Francia	Francia	32,7	80,0	2 311
	Extranjera	2002-2007	Colombia	Alemania	Italia	Francia	Reino Unido	87,1	93,4	3 008
		2008-2012	Colombia	Reino Unido	Italia	Francia	Alemania	89,7	94,5	6 697
Argentina	Española	2002-2007	Argentina	Reino Unido	Francia	Alemania	Estados Unidos	72,8	86,4	1 887
		2008-2012	Argentina	Reino Unido	Francia	Alemania	Estados Unidos	74,9	87,6	3 993
	Extranjera	2002-2007	Argentina	Italia	Alemania	Francia	Andorra	86,9	94,9	3 168
		2008-2012	Argentina	Italia	Alemania	Reino Unido	Francia	88,1	94,6	4 598
Bolivia (Estado Plurinacional de)	Española	2002-2007	Bolivia (Estado Plurinacional de)	Reino Unido	Estados Unidos	Alemania	Andorra	61,5	89,7	78
		2008-2012	Bolivia (Estado Plurinacional de)	Reino Unido	Suiza	Estados Unidos	Francia	59,8	85,5	413
	Extranjera	2002-2007	Bolivia (Estado Plurinacional de)	Argentina	Italia	Francia	Colombia	96,2	98,6	4 053
		2008-2012	Bolivia (Estado Plurinacional de)	Argentina	Ecuador	Alemania	Suiza	97,6	98,8	9 856
Perú	Española	2002-2007	Estados Unidos	Reino Unido	Perú	Alemania	Suiza	188	69,4	405
		2008-2012	Perú	Reino Unido	Alemania	Estados Unidos	Francia	46,7	79,6	1 465
	Extranjera	2002-2007	Perú	Italia	Alemania	Estados Unidos	Reino Unido	77,5	91,1	1 395
		2008-2012	Perú	Italia	Alemania	Francia	Reino Unido	89,1	95,2	3 471
Venezuela (República Bolivariana de)	Española	2002-2007	Venezuela (República Bolivariana de)	Estados Unidos	Reino Unido	Alemania	Francia	59,7	85,5	1 488
		2008-2012	Venezuela (República Bolivariana de)	Reino Unido	Estados Unidos	Alemania	Francia	69,8	86,3	4 305
	Extranjera	2002-2007	Venezuela (República Bolivariana de)	Italia	Estados Unidos	Alemania	Reino Unido	89,2	94,7	1 446
		2008-2012	Venezuela (República Bolivariana de)	Estados Unidos	Portugal	Italia	Reino Unido	86,6	93,0	2 202
Brasil	Española	2002-2007	Brasil	Reino Unido	Portugal	Estados Unidos	Francia	55,6	81,5	480
		2008-2012	Brasil	Reino Unido	Francia	Suiza	Alemania	60,5	81,5	1 124
	Extranjera	2002-2007	Brasil	Portugal	Italia	Francia	Reino Unido	90,0	97,0	2 569
		2008-2012	Brasil	Portugal	Italia	Francia	Alemania	90,9	97,2	6 084
República Dominicana	Española	2002-2007	República Dominicana	Estados Unidos	Reino Unido	Alemania	Italia	64,2	91,8	597
		2008-2012	República Dominicana	Estados Unidos	Reino Unido	Alemania	Suiza	53,9	84,9	1 443
	Extranjera	2002-2007	República Dominicana	Estados Unidos	Italia	Alemania	Países Bajos	78,4	93,6	658
		2008-2012	República Dominicana	Países Bajos	Italia	Estados Unidos	Alemania	81,1	93,4	1 325

País de nacimiento	Nacionalidad	Periodo	Destino					Destino principal (en porcentajes)	Cinco destinos (en porcentajes)	Total
			1	2	3	4	5			
Cuba	Española	2002-2007	Estados Unidos	Cuba	Reino Unido	Italia	Alemania	70,5	88,5	383
	Extranjera	2008-2012	Estados Unidos	Cuba	Reino Unido	Alemania	Francia	41,0	85,6	1 099
	Extranjera	2002-2007	Cuba	Estados Unidos	Italia	Alemania	Francia	52,6	86,7	502
Uruguay	Española	2008-2012	Estados Unidos	Estados Unidos	Italia	Alemania	Francia	62,7	88,4	905
	Extranjera	2002-2007	Uruguay	Estados Unidos	Reino Unido	Andorra	Argentina	60,2	79,8	337
	Extranjera	2008-2012	Uruguay	Reino Unido	Estados Unidos	Alemania	Francia	75,6	86,3	903
Chile	Española	2002-2007	Uruguay	Italia	Argentina	Francia	Reino Unido	88,3	94,9	708
	Extranjera	2008-2012	Uruguay	Italia	Argentina	Francia	Alemania	89,8	95,1	1 591
	Extranjera	2002-2007	Chile	Reino Unido	Alemania	Estados Unidos	Francia	61,5	82,9	299
Paraguay	Española	2008-2012	Chile	Reino Unido	Alemania	Francia	Estados Unidos	70,2	86,8	645
	Extranjera	2002-2007	Chile	Francia	Suecia	Reino Unido	Alemania	91,1	95,4	1 220
	Extranjera	2008-2012	Chile	Suecia	Argentina	Francia	Noruega	91,9	95,4	2 004
México	Española	2002-2007	Paraguay	Reino Unido	Alemania	Bélgica	Argentina	36,4	81,8	22
	Extranjera	2008-2012	Paraguay	Reino Unido	Francia	Canadá	Guinea Ecuatorial	49,3	69,9	73
	Extranjera	2002-2007	Paraguay	Argentina	Portugal	Francia	Italia	94,9	98,3	1 185
Honduras	Española	2008-2012	Paraguay	Argentina	Brasil	Alemania	Portugal	95,9	98,8	3 449
	Extranjera	2002-2007	México	Estados Unidos	Reino Unido	Alemania	Francia	51,1	77,7	309
	Extranjera	2008-2012	México	Reino Unido	Estados Unidos	Francia	Alemania	49,3	76,0	680
Nicaragua	Española	2002-2007	México	Estados Unidos	Alemania	Reino Unido	Francia	88,0	94,9	855
	Extranjera	2008-2012	México	Estados Unidos	Alemania	Francia	Reino Unido	86,0	93,3	1 226
	Extranjera	2002-2007	Honduras	Estados Unidos	Suiza	Reino Unido	Argentina	42,9	95,2	21
Nicaragua	Española	2008-2012	Honduras	Estados Unidos	Reino Unido	Alemania	República Dominicana	32,7	85,5	55
	Extranjera	2002-2007	Honduras	Estados Unidos	Francia	Portugal	Reino Unido	97,8	100,0	319
	Extranjera	2008-2012	Honduras	Estados Unidos	Ecuador	Francia	Italia	96,9	98,3	1 036
Nicaragua	Española	2002-2007	Nicaragua	Nicaragua	Reino Unido	Francia	Alemania	25,9	81,5	27
	Extranjera	2008-2012	Nicaragua	Estados Unidos	Reino Unido	Suecia	Alemania	35,4	64,6	48
	Extranjera	2002-2007	Nicaragua	Alemania	Bolivia (Estado Plurinacional de)	Costa Rica	Estados Unidos	92,4	95,4	131
Nicaragua	Española	2008-2012	Nicaragua	Costa Rica	Estados Unidos	Francia	Perú	95,6	98,2	545

Fuente: Elaboración propia, sobre la base de Instituto Nacional de Estadística (INE), a partir de los microdatos de la estadística de variaciones residenciales (2002-2012).

Quizás el aspecto más novedoso a tratar se encuentra en el análisis de la selección de los destinos secundarios, un área en que los emigrantes latinoamericanos muestran gran diversidad. Entre todos ellos, sin embargo, se destaca la capacidad atractiva de los Estados Unidos y el Reino Unido. Ambos países agrupan el 42% de las salidas con dirección a países no latinoamericanos y su peso permanece en proporciones estables en el período 2006-2012³⁵. Antes de la crisis, los Estados Unidos eran el primer destino secundario, pero este orden se invierte durante la crisis económica a favor del Reino Unido.

Otra característica importante de la evolución de las salidas es la modificación del papel que desempeñan otros destinos secundarios, achacable a los efectos diferenciales de la crisis en Europa. En este sentido, se produce un aumento significativo de la emigración de latinoamericanos hacia Alemania, Francia, los Países Bajos y Suiza en detrimento de Italia. Este último sigue siendo un destino preferencial de argentinos y uruguayos, colectivos a los que la disponibilidad de una doble nacionalidad italiana les permitiría una movilidad geográfica hacia Italia o cualquier otro país de la Unión Europea.

En suma, la disponibilidad de la nacionalidad española favorece la diversificación de los destinos potenciales durante la crisis. De esta forma, se confirma la influencia de esta variable en la selección del país de reemigración. Por otra parte, aunque los países a los que se dirigen los emigrantes latinoamericanos que salen de España están, en parte, influenciados por una compleja red de circuitos migratorios con profundas raíces históricas, el Reino Unido emerge tras la crisis económica como principal destino secundario de los latinoamericanos desde España. En esa coyuntura crecen también otros destinos con un mayor dinamismo económico, como Alemania, Francia, los Países Bajos y Suiza, mientras que los Estados Unidos, pese a conservar el segundo puesto, ven, junto con Italia, descender su peso específico durante la fase más aguda de la crisis.

D. Conclusiones

En este artículo se ha mostrado una panorámica de las diferentes modalidades de emigración exterior de la población latinoamericana desde España: el conjunto de emigración, la emigración de retorno y la

³⁵ En países como Cuba, Honduras, México, la República Dominicana y Venezuela (República Bolivariana de), y todos los de Centroamérica en general, el segundo destino son los Estados Unidos. Se trata de áreas de tradicional emigración hacia ese país, por lo que es probable que ante la pérdida de empleo en España se registre una fuerte actuación de las redes transnacionales de carácter familiar o que incluso incida una experiencia migratoria previa en los Estados Unidos.

reemigración a terceros países. En los párrafos siguientes se presenta un resumen de las conclusiones que se derivan del presente estudio.

La medición general de la emigración exterior en España ha experimentado una mejora considerable desde 2002. No obstante, es a partir de 2006 cuando la introducción del mecanismo de bajas por caducidad supone la consolidación de un sistema pionero de medición de la emigración exterior sin parangón en otros países de mayor tradición inmigratoria. La implantación en diversos momentos de distintas mejoras en la recogida de la información, sin embargo, limita la comparación temporal. Actualmente, podemos afirmar que solo es posible abordar un estudio con garantías de la emigración exterior de la población latinoamericana a partir de 2006, momento en que todas las modificaciones del registro de salidas se han incorporado y podemos disponer de series temporales homogéneas. Pese a las mejoras, todavía existe un aspecto limitante en esta fuente: el desconocimiento del país de destino en la mayoría de las bajas hacia el extranjero.

La respuesta emigratoria latinoamericana a la crisis ha sido muy desigual. Los hombres, y en especial los naturales de los países con una menor duración de residencia en España, muestran las propensiones más elevadas a salir del país. Por el contrario, los colectivos con mayor número de efectivos residentes en España presentan, durante el cambio de ciclo económico, una respuesta más matizada, con un menor incremento de las tasas de emigración. Las mujeres latinoamericanas constituyen un caso aparte, puesto que su protagonismo en las salidas ha sido muy inferior y la modificación de las tasas ha sido de índole menor.

Los perfiles de las tasas de emigración exterior de la población latinoamericana presentan diferencias relevantes entre los países analizados en este artículo. Frente al modelo general, que muestra máximos en las edades jóvenes y un pico local destacado en las edades de retiro, algunos países, como Bolivia (Estado Plurinacional de), Colombia, el Ecuador y la República Dominicana, se caracterizan por un máximo de movilidad entre el grupo de jóvenes adultos menos acusado y un incremento notable de la propensión a emigrar a partir de los 60 años. La intensidad de las tasas masculinas por edades por lo general es superior a las femeninas en todos los grupos. El patrón predominantemente masculino de las salidas al exterior en todas las edades es, por tanto, uno de los rasgos más característicos de las salidas de latinoamericanos durante el período 2006-2012.

A lo largo de la crisis económica, los hogares de inmigrantes latinoamericanos han registrado un proceso de optimización de la estructura demográfica de la fuerza de trabajo en las familias, con lo que se reduce el lastre de los grupos dependientes.

Las fuentes españolas muestran que el retorno es el movimiento de reemigración más intenso y que, a tenor de lo que exhiben los censos latinoamericanos, el registro español solo reconoce como retorno un mínimo de 1 de cada 2 retornos estimados en destino. Por otra parte, los programas de ayuda al retorno registran una mínima parte del retorno real medido en España y América Latina, lo que demuestra la poca efectividad de este tipo de acciones en la actualidad. Cada una de las fuentes de información presentadas para estimar el flujo de retorno a América Latina, tanto en España como en los países de origen, es una pequeña parte del rompecabezas del fenómeno, pues ninguna de ellas lo explica del todo, pero la adición de todas ofrece el panorama más completo que se pueda tener en estos momentos.

El papel de este tipo de migración permanece estable en un contexto de aumento generalizado de las salidas al extranjero, donde adquieren cada vez más protagonismo los latinoamericanos que emigran a su país de nacimiento con nacionalidad española. En este sentido, los resultados presentados en este artículo confirman la hipótesis de que la disposición de nacionalidad española facilita, en parte, la emigración transnacional a todos los destinos.

Los flujos transnacionales o reemigraciones de latinoamericanos a terceros países crecieron de manera considerable en los últimos años, aunque a un ritmo menor que el retorno. En ese tipo de flujo, el hecho de disponer de la nacionalidad española supone ampliar el abanico de potenciales destinos y, por tanto, el aumento en la dispersión geográfica de los países a los que se dirigen los latinoamericanos que poseen dicha nacionalidad. También se confirma la influencia de esta variable en la selección del país de destino. Dentro de la emigración transnacional, el Reino Unido emerge como el principal destino secundario desde España tras la crisis económica. También crecen otros destinos con un mayor dinamismo económico, como Alemania, Francia, los Países Bajos y Suiza, mientras que, pese a conservar el segundo puesto, los Estados Unidos experimentan, junto con Italia, un descenso del poder de atracción durante la fase más aguda de la crisis.

De mejorar las condiciones económicas en España en un futuro cercano, es probable que la llegada de latinoamericanos al país se reactive y muchos de los que se fueron regresen, puesto que a lo largo de más de una década de intercambios migratorios se han tejido fuertes redes migratorias, sin olvidar que la obtención de la nacionalidad española facilitaría el retorno a España en cualquier momento futuro.

Bibliografía

- Álvarez, A. (2008), “El acceso a la nacionalidad española por los inmigrantes e hijos de inmigrantes ¿Integración o estrategia para obtener la equiparación de derechos?”, *La inmigración en la sociedad española. Una radiografía*, Barcelona, Edicions Bellaterra.
- Bastia, T. (2011), “Should I stay or should I go? Return migration in times of crises”, *Journal of International Development*, vol. 23.
- Bilsborrow, R. E. (1993), “Issues in the measurement of female migration in developing countries”, *Internal migration of women in developing countries. Proceedings of the United Nations Expert Meeting on the Feminization of Internal Migration (ST/ESA/SER.R/127)*, Nueva York. Publicación de las Naciones Unidas, N° de venta: E.94.XIII.3.
- Boccagni, P. y F. Lagomarsino (2011), “Migration and the global crisis: new prospects for return? The case of Ecuadorians in Europe”, *Bulletin of Latin American Research*, vol. 30, N° 3.
- Böhning, W. y D. Maillat (1974), *The Effects of the Employment of Foreign Workers*, Washington, D.C., Organización de Cooperación y Desarrollo Económicos (OCDE).
- Boletín Oficial del Estado* (2008), “Real Decreto-Ley 4/2008”, vol. 228, Madrid, Jefatura Del Estado.
- Borjas, G.J. y B. Bratberg (1996), “Who leaves? The outmigration of the foreignborn”, *Review of Economic and Statistics*, N° 78.
- Cassarino, J. (2004), “Theorizing return migration: The conceptual approach to return migrants revisited”, *International Journal on Multicultural Societies (IJMS): Managing Migration and Diversity in the Asia Pacific Region and Europe*, vol. 6, N° 2.
- Castillo, J.C. (1980), *La emigración española en la encrucijada: estudio empírico de la emigración de retorno*, Madrid, Centro de Investigaciones Sociológicas (CIS).
- Castro, L.J. y A. Rogers (1982), “What the age composition of migrants can tell us?”, *Population Bulletin of the United Nations*, N° 15, Nueva York.
- Cerase, F. (1974), “Expectations and reality: a case study of return migration from the United States to Southern Italy”, *International Migration Review*, vol. 8, N° 2.
- (1970), “Nostalgia or disenchantment: considerations on return migration”, *The Italian Experience in the United States*, S. Tomasi y M. Engel (eds.), Nueva York, Center for Migration Studies.
- (1967), “The Italian experience in emigration”, *International Migration Review*, vol. 1, N° 3.
- CONAPO (Consejo Nacional de Población) (2011), *La situación demográfica de México*, México, D.F.
- Courgeau, D. (1973), “Migrants et migrations”, *Population*, N° 28.
- Cruz Zúñiga, P.G. (2007), “Aproximación a los flujos y tipologías de la migración colombiana en España 1996-2006”, *Biblio 3W: Revista Bibliográfica de Geografía y Ciencias Sociales*, vol. 12, N° 755, 20 de octubre [en línea] <http://www.ub.es/geocrit/b3w-755.htm>.
- De Beer, J. y otros (2010), “Overcoming the problems of inconsistent international migration data: A new method applied to flows in Europe”, *European Journal of Population*, vol. 26.
- De Waard, J., K. Keuntae y J. Raymer (2012), “Migration systems in Europe: evidence from harmonized flow data”, *Demography*, vol. 49, N° 4.
- Domingo, A. (2005), “Tras la retórica de la hispanidad: la migración latinoamericana en España entre la complementariedad y la exclusión”, *Papers de Demografi*, N° 254.

- Domingo, A. y A. Sabater (2013a), “Emigración marroquí desde España en contexto de crisis”, *Revista Internacional de Estudios Migratorios*, vol. 3, N° 1.
- (2013b), “Crisis económica y emigración: la perspectiva demográfica”, *Inmigración y crisis: entre la continuidad y el cambio. Anuario de Inmigración en España, edición 2012*, E. Aja, J. Arango y J. Oliver Alonso (eds.), Madrid.
- Domingo, A. y J. Recaño (2010), “La inflexión en el ciclo migratorio internacional: impacto y consecuencias demográficas”, *La inmigración en tiempos de crisis. Anuario de la Inmigración en España, edición 2009*, E. Aja, J. Arango y J. Oliver Alonso (eds.), Barcelona, CIDOB ediciones.
- Domingo, A. y R. Martínez (2006), “La población latinoamericana censada en España en 2001: un retrato sociodemográfico”, *Notas de Población*, N° 81 (LC/G.2300-P), Santiago de Chile, Comisión Económica para América Latina y el Caribe (CEPAL).
- Douglass, W. (1970), “Peasant emigrants: reactors or actors?”, *Annual Spring Meeting of the American Ethnological Society*, R. Spencer (ed.), University of Washington Press.
- Dumont, J.C. y G. Lemaître (2004), “Counting immigrants and expatriates”, *OECD Countries: A New Perspective*, París, Dirección para el Empleo, el Trabajo y los Asuntos Sociales (DELSA), Organización de Cooperación y Desarrollo Económicos (OCDE).
- Dumont, J.C. y G. Spielvogel (2008), “Return migration: a new perspective”, *OCDE International Migration Outlook*, París, Organización de Cooperación y Desarrollo Económicos (OCDE).
- Durand, J. (2004), “Ensayo teórico sobre la migración de retorno. El principio del rendimiento decreciente”, *Cuadernos Geográfico*, N° 35.
- Gil, F. (2010), “Análisis de dos propuestas metodológicas para estimar las salidas de extranjeros de España: las bajas por caducidad padronales y la renovación de las tarjetas de residencia temporales”, *Estadística Española*, vol. 52, N° 174.
- Gil, F., J. Bayona y D. Vono (2012), “Las migraciones internas de los latinoamericanos en España: del boom a la crisis económica”, *Papeles de Población*, vol. 71, enero-marzo.
- Gmelch, G. (1980), “Return migration”, *Review of Anthropology*, vol. 9.
- Gobierno del Ecuador (2013), “Presidencia de la República” [en línea] [http://www.presidencia.gob.ec/Hugo_G_J_\(1993\)_Migrant_women_in_developing_countries](http://www.presidencia.gob.ec/Hugo_G_J_(1993)_Migrant_women_in_developing_countries), *Internal migration of women in developing countries. Proceedings of the United Nations Expert Meeting on the Feminization of Internal Migration (ST/ESA/SER.R/127)*, Nueva York. Publicación de las Naciones Unidas, N° de venta: E.94.XIII.3.
- INE (Instituto Nacional de Estadística), Estado Plurinacional de Bolivia (2014), “Microdatos de la Encuesta de Hogares 2011” [en línea] <http://www.ine.gob.bo:8081/Webine10/enchogares1.aspx> [fecha de referencia: 9 de abril].
- INE (Instituto Nacional de Estadística), Uruguay (2014), “Microdatos censales 2011” [en línea] <http://www.ine.gub.uy/censos2011/microdatos/micromacro.html> [fecha de referencia: 12 de mayo].
- INEC (Instituto Nacional de Estadística y Censos), Ecuador (2011), *X Censo Nacional de Población y VI de Vivienda: resultados generales*, San José.
- IPUMS (proyecto sobre el uso público integrado de series de microdatos) (2014a), “Microdatos censales” [en línea] <https://international.ipums.org/international-action/variables/group> [fecha de referencia: 27 de febrero de 2013].
- (2014b), “Boletas censales” [en línea] https://international.ipums.org/international/enum_materials.shtml [fecha de referencia: 12 de mayo del 2013]. Izquierdo, A. (1996), *La inmigración inesperada*, Madrid, Trotta.

- Izquierdo, A., D. López de Lera y R. Martínez Buján (2002), “Los preferidos del siglo XXI: la inmigración latinoamericana en España”, *La inmigración en España: contextos y alternativas*, F.J. García Castaño y C. López (coords.), vol. 2, Laboratorio de Estudios Interculturales.
- Jasso, G. y M.R. Rosenzweig (1982), “Estimating the emigration rates of legal immigrants using administrative and survey data: the 1971 cohort of immigrants to the United States”, *Demography*, vol. 19, N° 3,
- Jáuregui, J. A. y J. Recaño (2014), “Una aproximación a las definiciones, tipologías y marcos teóricos de la migración de retorno”, *Biblio 3W. Revista Bibliográfica de Geografía y Ciencias Sociales*, vol. 19, N° 1084.
- King, R. (1986), “Return migration and regional economic development: an overview”, *Return migration and regional economic problems*, R. King (ed.), Londres, Croom Helm.
- Larramona, G. (2013), “Out-migration of immigrants in Spain”, *Population*, vol. 68, N° 2.
- López de Lera, D. (2010), “Emigración, inmigración y retorno: tres etapas de un mismo proceso”, *Polígonos Revista de Geografía*, N° 20.
- Martínez, J. (2009), “Medición e información sobre la migración internacional a partir de los censos: lecciones, desafíos y oportunidades”, *Notas de Población*, N° 88 (LC/G.2409-P), Santiago de Chile, Comisión Económica para América Latina y el Caribe (CEPAL).
- Mejía, W. e Y. Castro (2012), *Retorno de migrantes a la Comunidad Andina*, Bogotá, Fundación Esperanza.
- Ministerio del Interior (2014), “Estadísticas de detenciones y expulsiones” [en línea] <http://www.interior.gob.es/es/web/archivos-y-documentacion/documentacion-y-publicaciones> [fecha de referencia: 1 de noviembre de 2013].
- Naciones Unidas (2009), “Returning migrants”, UNdata [en línea] <http://data.un.org/Glossary.aspx?q=Returning+migrants>.
- ___ (2002), *Measuring International Migration: Many Questions, Few Answers* (UN/POP/MIG/2002/BP/1), Nueva York, División de Población.
- ___ (1999), “Recomendaciones sobre estadísticas de las migraciones internacionales. Revisión 1”, *Informes Estadísticos*. Serie M, N° 58, Rev. 1, Nueva York, Departamento de Asuntos Económicos y Sociales, División de Estadística.
- ___ (1993), *Internal migration of women in developing countries. Proceedings of the United Nations Expert Meeting on the Feminization of Internal Migration* (ST/ESA/SER.R/127), Nueva York. Publicación de las Naciones Unidas, N° de venta: E.94.XIII.3.
- OCDE (Organización de Cooperación y Desarrollo Económicos) (2012), *International Migration Outlook*, París.
- ___ (2008), *International Migration Outlook*, París. ONE (Oficina Nacional de Estadística), República Dominicana (2014), “Consulta multidimensional del Censo 2010” [en línea] <http://redatam.one.gob.do/cgi-bin/RpWebEngine.exe/PortalAction?&MODE=MAIN&BASE=CPV2010&MAIN=WebServerMain.inl> [fecha de referencia: 5 de mayo].
- OIM (Organización Internacional para las Migraciones) (2009), *Migración de retorno*, Ginebra [en línea] http://www.crmsv.org/documentos/IOM_EMM_Es/v3/V3S09_CM.pdf.
- ___ (2004), *Return Migration: Policies and Practices in Europe*, Ginebra.
- Pajares, M. (2010), *Inmigración y mercado de trabajo. Informe 2010*, Madrid, Ministerio de Trabajo e Inmigración.
- Parella, S. y A. Petroff (2014), “Migración de retorno en España: salidas de inmigrantes y programas de retorno en un contexto de crisis”, *Inmigración y emigración: mitos y realidades*, J. Arango, D. Moya y J. Oliver, Barcelona, Centro de Información y Documentación de Barcelona (CIDOB).

- Pascual, A. (1993), "La migración de retorno en Europa: la construcción social de un mito", *Polígonos. Revista de Geografía*, vol. 3.
- Pérez, Antía (2004), "Los residentes latinoamericanos en España: de la presencia diluida a la mayoritaria", *Papeles de Población*, vol. 10, N° 41.
- Poulain, M. (1993), "Confrontation des statistiques de migration intra-europa: vers une matrice complète?" *European Journal of Population*, vol. 9, N° 4.
- Punto de Contacto Nacional de España en la Red Europea de Migraciones (2009), *Programas y estrategias referentes al retorno asistido y reintegración en terceros países*, Madrid, Gobierno de España.
- Ravenstein, E.G. (1885), "The laws of migration", *Journal of the Royal Statistical Society*, vol. 48, junio.
- Raymer, J. y F. Willekens (eds.) (2008), *International migration in Europe: Data, Models and Estimates*, Chichester, Wiley.
- Reagan, P.B. y R.J. Olsen (2000), "You can go home again: evidence from longitudinal data," *Demography*, vol. 37, N° 3.
- Recaño, J. (2010), "Las migraciones internas de retorno en España. De la óptica individual a la dimensión familiar", *Papers. Revista de Sociología*, vol. 95.
- ____ (2004), "Las migraciones internas de retorno en España durante la primera mitad de la década de los 90: implicaciones demográficas y territoriales", *Geo Crítica Scripta Nova: Revista Electrónica de Geografía y Ciencias Sociales*, vol. 8, Barcelona, Universidad de Barcelona.
- Recaño, J., C. Sánchez y V.N. Rivera (2014), "Una metodología para la estimación de la emigración internacional a partir del registro administrativo de control de fronteras de Migración Colombia", *Notas de Población*, N° 97 (LC/G.2598-P), Santiago de Chile, Comisión Económica para América Latina y el Caribe (CEPAL).
- Reher, D.S. y M. Requena (2009) (eds.), *Las múltiples caras de la inmigración en España*, Madrid, Alianza Editorial.
- Rogers, A. y F. J. Willekens (eds.) (1986), *Migration and Settlement. A Multiregional Comparative Study*, Dordrecht, Reidel Publ. Co.
- Schramm, C. (2011), "Retorno y reinserción de migrantes ecuatorianos. La importancia de las redes sociales transnacionales", *Revista CIDOB d'Afers Internacionals*, N° 93-94.
- Schwabish, J.A. (2011), "Identifying rates of emigration in the United States using administrative earnings records", *International Journal of Population Research*, vol. 2011 [en línea] <http://www.hindawi.com/journals/ijpr/2011/546201/>.
- Secretaría General de Inmigración e Inmigración (2014), "Estadísticas de retorno voluntario" [en línea] http://extranjeros.empleo.gob.es/es/Integracion_Retorno/Retorno_voluntario/. [fecha de referencia: 12 de marzo].
- Singelmann, J. (1993), "Levels and trends of female internal migration in developing countries: 1960-1980", *Internal migration of women in developing countries. Proceedings of the United Nations Expert Meeting on the Feminization of Internal Migration (ST/ESA/SER.R/127)*, Nueva York. Publicación de las Naciones Unidas, N° de venta: E.94.XIII.3.
- Thierry, X. (2008), "Towards a harmonization of European statistics on international migration", *Population and Societies*, N° 442, Institut National d'Études Démographiques, febrero.
- Thierry, X. y otros (2005), "How the UN recommendations and the forthcoming EU regulation on international migration statistics are fulfilled in the 25 EU countries?", documento presentado a la XXV Conferencia Internacional de Población, Tours, julio.

- UNESCO (Organización de las Naciones Unidas para la Educación, la Ciencia y la Cultura) (2008), *People on the Move: Handbook of Selected Terms and Concepts*, París.
- Van Hook, J. y otros (2006), "Foreign born emigration: a new approach and estimates based on matched CPS files," *Demography*, vol. 43, N° 2.
- Vono, D. y A. Domingo (2007), "El retorno de españoles desde América Latina: características demográficas y distribución espacial de los flujos entre 1988 y 2006", *Cuadernos Geográfico* , vol. 41.