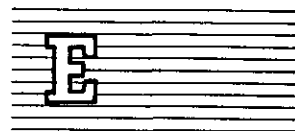


NACIONES UNIDAS

CONSEJO
ECONOMICO
Y SOCIAL



Distr.
LIMITADA
E/CEPAL/L.286/Add.9
Noviembre de 1983
ORIGINAL: ESPAÑOL

CEPAL

Comisión Económica para América Latina

ESTUDIO ECONOMICO
DE AMERICA LATINA

1982

PANAMA



Esta versión preliminar del *Estudio Económico de América Latina, 1982* se está distribuyendo dividido en una parte introductoria de carácter general, que lleva la signatura E/CEPAL/L.286 y en varios addenda, cada uno de los cuales contiene el examen de la evolución económica de un país de la región. Estos estudios aparecerán, no en orden alfabético, sino a medida que vayan siendo terminados. El *Estudio* completo se publicará posteriormente.

Notas explicativas

En los cuadros del presente estudio se han empleado los siguientes signos:

Tres puntos (...) indican que los datos faltan o no constan por separado.

La raya (—) indica que la cantidad es nula o despreciable.

Un espacio en blanco en un cuadro indica que el concepto de que se trata no es aplicable.

Un signo menos (-) indica déficit o disminución, salvo que se especifique otra cosa.

El punto (.) se usa para separar los decimales. La raya inclinada (/) indica un año agrícola o fiscal (por ejemplo, 1970/1971).

El guión (-) puesto entre cifras que expresen años, por ejemplo 1971-1973, indica que se trata de todo el período considerado, ambos años inclusive.

La palabra "toneladas" indica toneladas métricas, y la palabra "dólares" de los Estados Unidos, salvo indicación contraria. Salvo indicación en contrario, las referencias a tasas anuales de crecimiento o variación corresponden a tasas anuales compuestas.

Debido a que a veces se redondean las cifras, los datos parciales y los porcentajes presentados en los cuadros no siempre suman el total correspondiente.

PANAMA

1. Rasgos generales de la evolución reciente: introducción y síntesis

Contrariamente a lo que hubiera podido esperarse de una economía como la panameña, caracterizada por la especialización en actividades financieras internacionales y de servicios vinculados estrechamente al comercio exterior, fueron mínimas las repercusiones que se advirtieron de la coyuntura internacional en la actividad económica interna durante 1982. Así, a diferencia de lo sucedido en la mayoría de los países de América Latina, el producto interno bruto pudo mantener un ritmo de crecimiento satisfactorio, aun levemente superior al del año anterior y, lo que es más notable, con una tasa de inflación muy baja. Además, si bien las exportaciones se redujeron y la relación de precios del intercambio sufrió un deterioro, se produjo también una significativa baja del déficit corriente del balance de pagos y la pérdida de reservas internacionales fue mucho menor que la registrada en 1981. (Véanse el cuadro 1 y el gráfico 1.)

El producto interno bruto global aumentó 4% en 1982 y 1.7% el producto por habitante. Por otra parte, el ingreso bruto subió 4.8%, no obstante el empeoramiento que entretanto registró la relación de precios del intercambio. Desde 1980 se incorporaron a las cuentas nacionales las actividades económicas desarrolladas en la Zona del Canal, y esta adición tan importante de recursos productivos a la economía seguramente contribuyó a mantener una tasa de crecimiento del producto relativamente elevada. Particularmente en 1980, la ampliación que tuvo la cobertura del producto por ese motivo determinó que éste aumentara 13.1% ese año, en circunstancias que el incremento debió haber sido sólo de 5.3%, de no haberse considerado la incorporación de esos recursos.

Entre los resultados de la producción sectorial, fue especialmente notorio el contraste que se produjo entre el rápido crecimiento que registraron los sectores productores de bienes —el más alto en muchos años— y el descenso en las tasas de crecimiento que anotaron las actividades productoras de servicios. La agricultura elevó sustancialmente su tasa de crecimiento en relación con su lenta evolución de años anteriores; la industria manufacturera logró asimismo una notable recuperación de la caída que había experimentado su producción en 1981 y la construcción intensificó aún más el rápido incremento alcanzado ese año. En cambio, la actividad comercial se redujo, y la importante actividad financiera, al igual que los servicios de transporte, almacenamiento y comunicaciones, mostraron apreciables bajas en sus ritmos de actividad.

Junto con haberse mantenido los niveles de crecimiento del producto bruto, durante 1982 continuó aumentando fuertemente la inversión del sector privado. Sólo en los dos últimos años ha aumentado 75% y su coeficiente con respecto al producto interno bruto se ha elevado de 12.5% en 1980 a 20% en 1982. Dos factores explican principalmente esta rápida expansión: en primer lugar, en economías de tamaño pequeño, como la de Panamá, obras de gran dimensión como la construcción del oleoducto, impulsada por una empresa transnacional privada, tienen una repercusión elevada en términos de inversión. El tendido del oleoducto transistmico, que comenzó a funcionar en el mes de octubre, las obras que se vienen ejecutando en la carretera paralela al oleoducto, y la construcción de los puertos que permitirán el traseigo del petróleo, transmitieron dinamismo al resto de la economía.

En segundo término, debe mencionarse la ampliación y modernización de la infraestructura urbana de la Ciudad de Panamá. En muchos casos se trata de obras iniciadas en años anteriores, pero que en el último año contribuyeron a elevar el empleo y aumentaron la utilización de insumos y en definitiva, generaron ingreso. También contribuyó en igual sentido la inversión pública aplicada a la instalación de nueva capacidad eléctrica y a la transmisión de electricidad, dentro del programa de interconexión eléctrica del Istmo.

Con respecto a las transacciones externas, el descenso de las exportaciones de bienes y servicios en un 3% ocasionó un fuerte incremento del déficit comercial, no obstante que las importaciones

apenas subieron (1.7%) gracias a las firmes medidas de contención que se aplicaron. Sin embargo, durante el año disminuyeron drásticamente los egresos netos por remesas de utilidades y por ingresos y pago de intereses (que habían sido sumamente altos en 1981), lo que se tradujo en una importante baja (de 676 a 539 millones de dólares) del desequilibrio de la cuenta corriente del balance de pagos.

Por otra parte, durante el año hubo una significativa afluencia de financiamiento externo, pero también la amortización de la deuda pública externa alcanzó un nivel bastante alto, de manera que el ingreso neto de capitales que hubo en definitiva fue insuficiente para equiparar el déficit corriente y por segundo año consecutivo hubo que hacer uso de reservas internacionales, aunque en esta ocasión en un monto mucho menor que en 1981.

El endeudamiento externo y más que nada el monto a que ha llegado su servicio es motivo de creciente preocupación. En 1982, solamente el servicio de la deuda pública representó el 42% del valor de las exportaciones de bienes y servicios.

Cuadro 1

PANAMA: PRINCIPALES INDICADORES ECONOMICOS

| | 1977 | 1978 | 1979 | 1980 | 1981 | 1982 ^a |
|---|-------|-------|-------|--------------------|-------|-------------------|
| A. Indicadores económicos básicos | | | | | | |
| Producto interno bruto a precios de mercado (millones de dólares de 1970) | 1 739 | 1 909 | 1 995 | 2 256 ^b | 2 342 | 2 436 |
| Población (millones de habitantes) | 1.79 | 1.83 | 1.87 | 1.95 | 2.00 | 2.05 |
| Producto interno bruto por habitante (dólares de 1970) | 973 | 1 043 | 1 065 | 1 155 | 1 172 | 1 191 |
| Tasas de crecimiento | | | | | | |
| B. Indicadores económicos de corto plazo | | | | | | |
| Producto interno bruto | 1.1 | 9.8 | 4.5 | 13.1 ^b | 3.8 | 4.0 |
| Producto interno bruto por habitante | -1.4 | 7.1 | 2.1 | 8.5 | 1.4 | 1.7 |
| Ingreso bruto ^c | - | 9.8 | 2.6 | 9.6 | 4.6 | 4.8 |
| Relación de precios del intercambio de bienes y servicios | -2.7 | -3.5 | -6.3 | -6.2 | 0.5 | -2.6 |
| Valor corriente de las exportaciones de bienes y servicios | 10.5 | 2.8 | 23.9 | 48.4 | 4.0 | -3.4 |
| Valor corriente de las importaciones de bienes y servicios | 2.9 | 10.4 | 24.4 | 24.6 | 9.6 | 1.7 |
| Precios al consumidor | | | | | | |
| Diciembre a diciembre | 4.8 | 5.0 | 10.0 | 14.4 | 4.8 | 3.7 |
| Variación media anual | 4.5 | 4.2 | 7.9 | 13.8 | 7.3 | 4.2 |
| Ingresos corrientes del gobierno | 7.7 | 13.8 | 23.4 | 42.0 | 12.6 | 8.2 |
| Gastos totales del gobierno | 7.2 | 19.2 | 44.2 | 14.1 | 12.0 | 7.2 |
| Déficit fiscal/gastos totales del gobierno ^d | 26.7 | 38.7 | 47.5 | 34.6 | 34.3 | 33.7 |
| Millones de dólares | | | | | | |
| C. Sector externo | | | | | | |
| Saldo del comercio de bienes y servicios | -181 | -260 | -328 | -167 | -267 | -352 |
| Saldo de la cuenta corriente | -183 | -240 | -351 | -363 | -676 | -539 |
| Saldo de la cuenta de capital | 176 | 327 | 323 | 375 | 595 | 530 |
| Variación de las reservas internacionales netas | -10 | 78 | -21 | 17 | -66 | -9 |
| Deuda externa ^e | 1 274 | 1 777 | 2 009 | 2 211 | 2 333 | 2 733 |

Fuente: CEPAL, sobre la base de cifras oficiales.

^aCifras preliminares.

^bEl crecimiento del producto interno bruto en 1980 mide no solamente la mayor actividad económica habida en el año (estimada en 5.3%), sino también, el efecto de la incorporación a la producción nacional de las actividades económicas desarrolladas en la Zona del Canal, en virtud del tratado (Torrijos-Carter) firmado con los Estados Unidos en 1978.

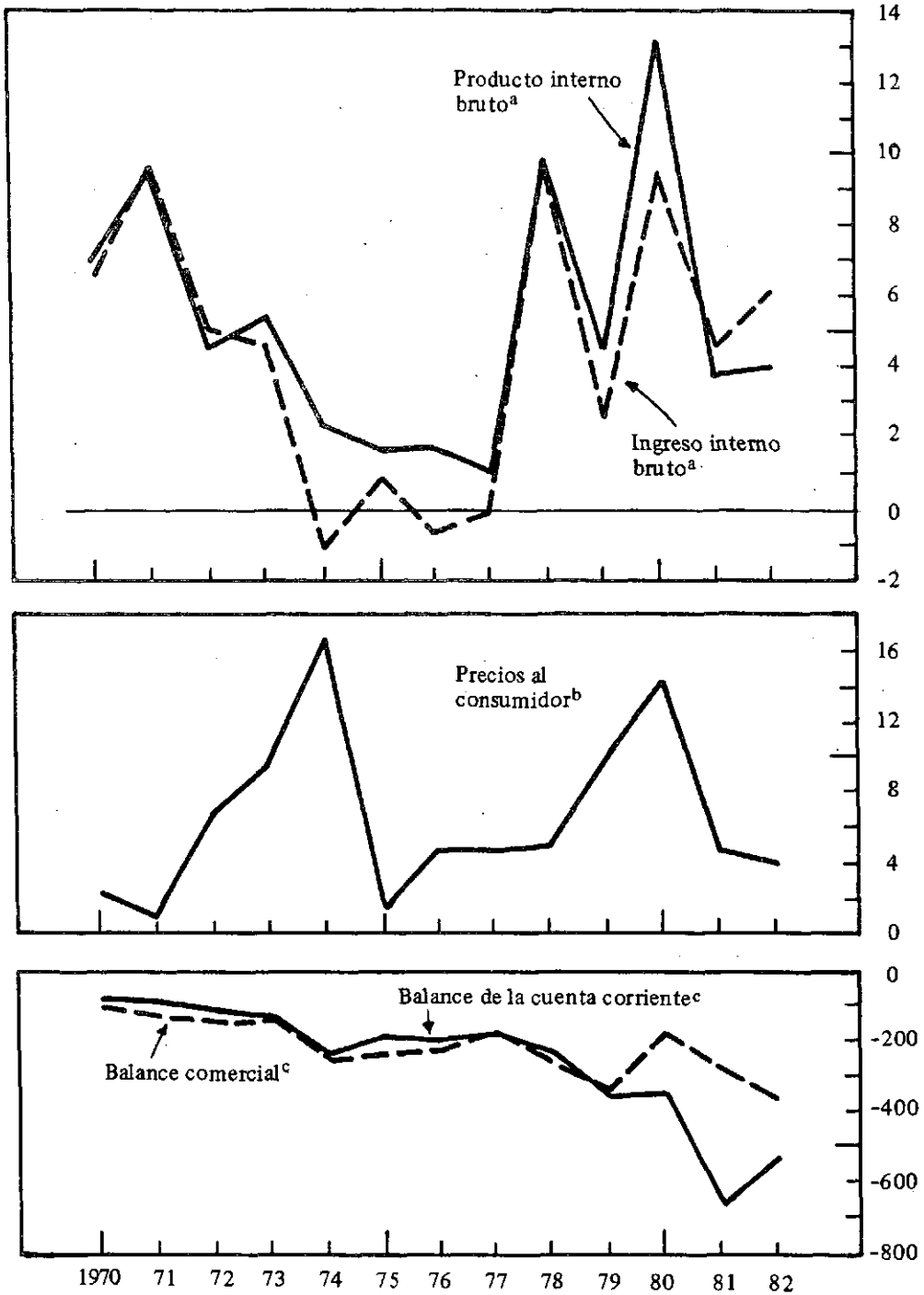
^cProducto interno bruto más efecto de la relación de precios del intercambio.

^dPorcentajes.

^eSaldos a fines de año de la deuda comprometida a más de un año del gobierno central y organismos descentralizados.

Gráfico 1

PANAMA: PRINCIPALES INDICADORES ECONOMICOS



Fuente: CEPAL, sobre la base de información oficial.

^aTasa anual de crecimiento.

^bVariación porcentual de diciembre a diciembre.

^cMillones de dólares.

En cuanto a las finanzas públicas, el manejo intencionalmente selectivo en el uso de los recursos resultó también insuficiente para lograr una mejoría significativa del desequilibrio fiscal. En efecto, los ingresos corrientes experimentaron un fuerte descenso en su ritmo de expansión y por ello, el pausado crecimiento de los gastos totales (no obstante el rápido incremento del servicio de la deuda) no fue suficiente para impedir una nueva ampliación del déficit fiscal.

2. La evolución de la actividad económica

a) Oferta y demanda globales

No obstante que el producto interno bruto registró en 1982 un crecimiento levemente más alto que en 1981, la oferta global aumentó a un ritmo de sólo 2.7%, bastante más bajo que el anotado en periodos anteriores. Ello se debió a una sorpresiva caída (-3.6%) del cuántum de las importaciones de bienes y servicios. Esta situación determinó que el coeficiente de importación alcanzara a 20% durante 1982, que es el nivel más bajo de los últimos años.

Junto con la reducción de las importaciones y el escaso aumento registrado en consecuencia por la oferta global, se produjo una caída aún mayor (-6%) de las exportaciones de bienes y servicios, expresadas en términos de cuántum, lo que permitió que la demanda interna pudiera seguir expandiéndose al mismo ritmo satisfactorio de los dos años anteriores, esto es, a una tasa del orden del 5.5%. En 1980, el incremento extraordinariamente alto del producto global (13%) había posibilitado un aumento de esa magnitud de la demanda interna, a pesar de la notable alza que experimentaron las exportaciones aquel año. Esta situación varió en los dos últimos años y el coeficiente de las exportaciones con respecto al producto se redujo de 33.6 a 26.9% entre 1980 y 1982. (Véase el cuadro 2.)

En los tres últimos años ha habido un rápido aumento de la inversión bruta fija, aunque en 1981 se atenuó algo el ritmo de ese crecimiento. De 21 y 20% en 1980 y 1981, respectivamente, bajó a poco más de 17% en 1982. De esta manera el coeficiente de inversión que no alcanzaba al 20% en 1979 llegó a casi 28% durante el último año. Cabe hacer notar a este respecto que a comienzos del decenio de 1970 este coeficiente tenía una magnitud cercana a la de 1982.

Cuadro 2

PANAMA: OFERTA Y DEMANDA GLOBALES

| | Millones de dólares a precios de 1970 | | | Composición porcentual | | Tasas de crecimiento | | |
|--|--|-------|-------------------|---------------------------|-------------------|-------------------------|-------|-------------------|
| | 1980 | 1981 | 1982 ^a | 1970 | 1982 ^a | 1980 | 1981 | 1982 ^a |
| Oferta global | 2 737 | 2 846 | 2 922 | 131.3 | 120.0 | 11.4 | 4.0 | 2.7 |
| Producto interno bruto a precios de mercado | 2 256 | 2 342 | 2 436 | 100.0 | 100.0 | 13.1 | 3.8 | 4.0 |
| Importaciones de bienes y servicios ^b | 481 | 504 | 486 | 31.3 | 20.0 | 4.0 | 4.7 | -3.6 |
| Demanda global | 2 737 | 2 846 | 2 922 | 131.3 | 120.0 | 11.4 | 4.0 | 2.7 |
| Demanda interna | 2 032 | 2 149 | 2 267 | 102.9 | 93.1 | 5.6 | 5.7 | 5.5 |
| Inversión bruta interna | 546 | 570 | 623 | 27.8 | 25.6 | 17.9 | 4.3 | 9.4 |
| Inversión bruta fija | 479 | 576 | 677 | 25.6 | 27.7 | 21.4 | 20.3 | 17.4 |
| Pública | 197 | 176 | 185 | 6.9 | 7.6 | 30.5 | -10.6 | 4.9 |
| Privada | 282 | 400 | 492 | 18.7 | 20.1 | 15.8 | 41.8 | 22.9 |
| Construcción | 294 | 347 | 389 | 14.5 | 15.9 | 20.2 | 18.4 | 11.8 |
| Maquinaria y equipo | 186 | 229 | 288 | 11.1 | 11.8 | 23.4 | 23.4 | 25.8 |
| Variación de existencias | 67 | -7 | -53 | 2.2 | -2.1 | | | |
| Consumo total | 1 486 | 1 579 | 1 644 | 75.1 | 67.5 | 1.7 | 6.3 | 4.1 |
| Gobierno general | 349 | 375 | 387 | 14.9 | 15.9 | -1.4 | 7.5 | 3.2 |
| Privado | 1 137 | 1 204 | 1 257 | 60.2 | 51.6 | 2.7 | 5.9 | 4.4 |
| Exportaciones de bienes y servicios ^b | 705 | 697 | 655 | 28.4 | 26.9 | 32.1 | -1.1 | -6.0 |

Fuente: CEPAL, sobre la base de información de la Dirección de Estadística y Censo. Se trata de una nueva serie de cuentas nacionales, revisada a partir de 1970 y que se dio a conocer a fines de 1982.

^a Cifras preliminares.

^b Las cifras sobre exportaciones e importaciones de bienes y servicios se obtuvieron del balance de pagos en dólares corrientes, convertidos a valores constantes de 1970 mediante índices de precios calculados por la CEPAL.

El dinamismo de la inversión bruta fija ha tenido relación con la construcción de importantes obras, como el proyecto Fortuna de generación de energía eléctrica y el oleoducto transístmico, además de otras menos significativas. La inversión destinada a la construcción experimentó un aumento de casi 12% y la efectuada en maquinaria y equipo se expandió casi un 26%. La reducción del volumen de las importaciones de bienes que hubo en 1982 no alcanzó a los bienes de capital. Por el contrario, el valor de estas importaciones aumentó alrededor de 34% durante ese año. (Véase más adelante el cuadro 10.)

La participación del sector privado en la formación bruta de capital continuó ampliándose, esta vez en 23%, lo que señala el dinamismo que caracteriza a la inversión privada, pues en 1981 ya había anotado una expansión de 42%. Entre otros rubros, cabe mencionar la fuerte inyección de capital que significó la construcción del oleoducto transístmico, estimada en 350 millones de dólares; parte importante de esa suma se desembolsó en 1982. La inversión pública, en cambio, tuvo un incremento moderado (5%), acorde con la política de contención del gasto, y correspondió en gran medida a las obras de generación de energía eléctrica del proyecto Fortuna, que al final tendrán un costo de 254 millones de dólares y cuya primera etapa se terminó en 1982.

En cuanto a las existencias, éstas mostraron una declinación durante el año que determinó un incremento de la inversión bruta interna de 9.4%, menos acentuado que el registrado por la formación de capital.

Por otra parte, los gastos de consumo del gobierno general anotaron un crecimiento real mucho más bajo que en 1981, de acuerdo con las restricciones financieras sufridas durante el año y con la firme política aplicada en cuanto a austeridad en el gasto. También bajó en 1982 la tasa de crecimiento de consumo privado, pero esta desaceleración fue menos marcada que en el caso de los gastos del gobierno.

b) *Crecimiento de los principales sectores*

La economía panameña mostró en 1982 las características que la ligan estrechamente a la economía internacional, pues respondió a las condiciones de inestabilidad económica y financiera provenientes del exterior, reflejadas en un estancamiento de los servicios de transporte y almacenamiento, una reducción de las actividades comerciales y una manifiesta desaceleración de las financieras.

El producto interno bruto evolucionó de manera similar al de 1981, pero a diferencia de lo ocurrido en éste, los sectores productores de bienes alcanzaron un fuerte dinamismo, de cerca del 9%, muy superior al crecimiento disparejo que habían mostrado en años anteriores y que les había hecho perder importancia relativa desde comienzos de los años setenta. (Véase el cuadro 3.)

En cambio, los sectores de servicios básicos y en particular los de almacenamiento, transporte y comunicaciones, se constituyeron en un freno de la actividad económica con un crecimiento apenas superior a 1%. En cuanto a los otros servicios, ellos mostraron un repunte de actividad algo mayor (3%); sin embargo, la actividad comercial, reflejando los efectos de la contracción del intercambio comercial externo, disminuyó su producto 2%; la financiera redujo su tasa de crecimiento de 6.8% en 1981 a sólo 3% y únicamente los servicios comunales, sociales y personales lograron mantener un ritmo de actividad relativamente elevado.

i) *Sector agropecuario.* La preocupación de las autoridades económicas se centró durante el año en la agricultura; en efecto, se puso en marcha una serie de proyectos destinados a impulsar la producción agrícola con el fin de abastecer el mercado interno y reducir el déficit comercial externo.

Se destinó en consecuencia un presupuesto de inversión de 100 millones de dólares para el sector agropecuario, que incluía 163 proyectos dirigidos a estimular la producción de alimentos básicos mediante créditos, la construcción de obras de riego para hacer a la agricultura menos dependiente de los factores naturales, así como para mejorar la administración de las cuencas hidrográficas. Aunado a lo anterior, los efectos favorables del clima durante el ciclo 1981-1982 determinaron que el producto de la agricultura aumentara 4.4% en 1982, tasa que es bastante más alta que la que venía registrando el sector desde hacía varios años (en el trienio 1979-1981 el producto de la agricultura se contrajo 3.4%). En cambio, la sequía del ciclo 1982-1983 afectó la producción de arroz, que registró un deterioro de 11% en contraste con la elevada cosecha del ciclo anterior que, junto al contrabando proveniente de Costa Rica —debido al mejor precio de sustentación en Panamá—, provocó la acumulación de excedentes en los silos del Instituto de Mercadeo Agropecuario equivalentes

res a un millón de quintales. En cuanto al maíz, el otro producto más importante para el consumo interno, su producción aumentó alrededor de 5% en 1982; no obstante, ésta continuó siendo insuficiente para satisfacer la demanda interna por lo que hubo que importar 800 mil quintales de maíz durante el año. (Véase el cuadro 4.)

Por otra parte, los productos de exportación, como el banano y el azúcar, se vieron afectados por fenómenos diversos. En el caso del primero, que corresponde al 22% de las exportaciones de Panamá, una huelga que paralizó algunas fincas en los primeros meses del año contribuyó a que la producción se redujera 3%, lo que afectó su volumen de exportación.

La Chiriquí Land Company ha estado realizando gestiones para reducir en un tercio su producción debido a la oferta mundial excesiva de banano. El eventual cierre de las actividades de la empresa en la zona de Puerto Armuelles (Provincia de Chiriquí) dejaría sin ocupación a más de 1 000 trabajadores.

Por lo que se refiere a la caña de azúcar, la producción del ciclo 1982-1983 superó en 6% a la registrada un año antes, que ya había sido bastante alta, pero parte de la producción se ha estado utilizando como alimento para el ganado y en la elaboración de melaza con ese mismo fin, debido a las restricciones impuestas a la importación de azúcar por los Estados Unidos.

La producción de café declinó en parte debido a su carácter cíclico y en parte a la sequía que se presentó durante el año agrícola 1982-1983. De ahí que la cosecha fuese 11% menor, lo que contrasta con el incremento de 16.7% logrado en la campaña anterior.

En ganadería, durante el año se mantuvieron los programas de sanidad animal iniciados en 1981 y otros destinados a acrecentar los hatos existentes, así como a mejorar la infraestructura y la tecnología de las explotaciones. Las existencias de ganado vacuno aumentaron 9.6% después de haber soportado mermas de 2 y 4% en los años anteriores, y el beneficio de ganado vacuno se incrementó

Cuadro 3

**PANAMA: PRODUCTO INTERNO BRUTO POR ACTIVIDAD ECONOMICA
AL COSTO DE LOS FACTORES**

| | Millones de dólares a precios de 1970 | | | Composición porcentual | | Tasas de crecimiento | | |
|---|--|-------|-------------------|---------------------------|-------------------|-------------------------|------|-------------------|
| | 1980 | 1981 | 1982 ^a | 1970 | 1982 ^a | 1980 | 1981 | 1982 ^a |
| Producto interno bruto^b | 2 106 | 2 186 | 2 274 | 100.0 | 100.0 | 13.1 | 3.8 | 4.0 |
| Bienes | 604 | 623 | 678 | 34.6 | 29.2 | 6.5 | 3.3 | 8.7 |
| Agricultura | 216 | 222 | 232 | 14.6 | 10.0 | -1.9 | 2.9 | 4.4 |
| Minería | 4 | 4 | 5 | 0.2 | 0.2 | 29.2 | 16.1 | 13.9 |
| Industria manufacturera | 219 | 213 | 225 | 12.6 | 9.7 | 4.1 | -2.7 | 5.6 |
| Construcción | 165 | 184 | 216 | 7.2 | 9.3 | 23.5 | 11.6 | 17.3 |
| Servicios básicos | 510 | 543 | 549 | 8.5 | 23.7 | 94.0 | 6.5 | 1.1 |
| Electricidad, gas y agua | 69 | 73 | 76 | 2.3 | 3.3 | 2.1 | 5.8 | 4.6 |
| Transporte, almacenamiento y comunicaciones | 441 | 470 | 473 | 6.2 | 20.4 | 125.8 | 6.7 | 0.6 |
| Otros servicios | 1 073 | 1 122 | 1 155 | 57.9 | 49.7 | -4.5 | 4.5 | 3.0 |
| Comercio, restaurantes y hoteles | 308 | 308 | 302 | 15.7 | 13.0 | 5.9 | 0.2 | -2.0 |
| Establecimientos financieros, seguros bienes inmuebles y servicios prestados a las empresas | 293 | 313 | 323 | 12.7 | 13.9 | 1.9 | 6.8 | 3.2 |
| Propiedad de vivienda | 158 | 162 | 167 | 7.5 | 7.2 | 3.1 | 2.7 | 3.1 |
| Servicios comunales sociales y personales | 472 | 501 | 530 | 29.5 | 22.8 | -13.3 | 6.1 | 5.7 |
| Servicios gubernamentales | 265 | 284 | 301 | 12.5 | 13.0 | 2.4 | 7.4 | 5.8 |
| Menos: Comisión imputada por servicios bancarios | 44 | 58 | 60 | 1.0 | 2.6 | -16.5 | 31.1 | 2.4 |

Fuente: CEPAL, sobre la base de cifras de la Dirección de Estadística y Censo. A fines de 1982 se entregó a los usuarios una nueva serie de cuentas nacionales a partir de 1970.

^aCifras preliminares.

^bLa suma de las actividades no coincide con el total por haberse extrapolado independientemente cada actividad y el total.

Cuadro 4

PANAMA: INDICADORES DE LA PRODUCCION AGROPECUARIA

| | 1970 | 1975 | 1980 | 1982 ^a | Tasas de crecimiento | | | |
|--|-------|-------|-------|-------------------|----------------------|-------|-------|-------------------|
| | | | | | 1979 | 1980 | 1981 | 1982 ^a |
| Miles de quintales | | | | | | | | |
| Producción de los principales cultivos (año agrícola) | | | | | | | | |
| De exportación | | | | | | | | |
| Banano | 2 083 | 1 749 | 1 505 | 1 655 | -10.3 | -10.4 | 13.4 | -3.0 |
| Caña de azúcar ^b | 1 119 | 2 122 | 3 194 | 4 081 | 5.9 | 0.5 | 20.3 | 6.2 |
| Café | 98 | 106 | 134 | 139 | -0.7 | -0.7 | 16.7 | -10.9 |
| De consumo interno | | | | | | | | |
| Arroz | 2 892 | 4 075 | 3 866 | 3 911 | -1.1 | 9.2 | 13.5 | -10.9 |
| Maíz | 1 244 | 1 438 | 1 568 | 1 681 | -1.8 | 12.3 | 2.4 | 4.7 |
| Frijol bejuco | 73 | 93 | 90 | 87 | 13.8 | 9.9 | -6.7 | 2.9 |
| Tabaco | 15 | 25 | 31 | 39 | -7.5 | 66.6 | 15.9 | 8.3 |
| Miles de cabezas | | | | | | | | |
| Indicadores de la producción pecuaria | | | | | | | | |
| Existencias | | | | | | | | |
| Vacunos | 1 188 | 1 348 | 1 405 | 1 474 | 3.0 | -2.0 | -4.3 | 9.6 |
| Porcinos | 195 | 166 | 212 | 206 | -6.9 | 11.4 | -1.4 | -1.2 |
| Aves | 2 929 | 3 704 | 4 797 | 4 548 | 0.9 | -2.4 | 5.8 | -10.3 |
| Beneficio | | | | | | | | |
| Vacunos | 173 | 222 | 215 | 274 | -9.2 | 9.4 | 11.1 | 14.8 |
| Porcinos | 81 | 87 | 121 | 130 | 1.3 | 15.0 | 9.8 | 2.2 |
| Otras producciones | | | | | | | | |
| Leche ^c | 71 | 70 | 91 | ... | 0.1 | 0.5 | -1.7 | ... |
| Huevos ^d | 134 | 239 | 284 | ... | -4.0 | -3.9 | ... | ... |
| Volumen de pesca ^e | 56 | 76 | 189 | ... | 36.5 | 36.1 | -33.5 | ... |

Fuente: CEPAL, sobre la base de cifras de la Dirección de Estadística y Censo.

^aCifras preliminares.

^bMiles de toneladas.

^cMiles de litros.

^dMiles de unidades.

^eToneladas.

cerca de 15%, diferencia que no deja de causar preocupación por el futuro de la masa ganadera. Las existencias de ganado porcino y de aves de corral se redujeron 1% y 10%, respectivamente, en tanto que el sacrificio de cerdos se incrementó en 2%. (Véase de nuevo el cuadro 4.)

ii) *La industria manufacturera.* La producción manufacturera se recuperó de la contracción registrada en 1981 y el producto bruto generado por el sector logró 5.6% de incremento. Las industrias relacionadas en diversa medida con la construcción fueron especialmente favorecidas con la rápida expansión que tuvo esa actividad. Así, el volumen de producción de minerales no metálicos aumentó 24% y el de la madera y productos hechos de madera creció 32%. Ambos porcentajes fueron bastante superiores al 7% anotado hasta septiembre por el índice de producción manufacturera, lo que permitió que éste recuperara holgadamente el nivel que tenía antes de la caída experimentada en 1981. (Véase el cuadro 5.)

También registraron incrementos rápidos de producción las industrias de productos metálicos y las de manufacturas de papel y editoriales (11 y 12% respectivamente). En cambio las dedicadas a la producción de alimentos y bebidas y de calzado y vestuario, aumentaron en porcentajes mucho más bajos (alrededor de 4%). Asimismo, el índice de producción que incluye la refinación de petróleo se elevó 6.5%, reflejando lo ocurrido con las exportaciones de derivados del petróleo que en valor aumentaron 20%. Solamente disminuyó durante el año la producción de las industrias metálicas básicas y de las industrias no clasificadas. Aparte de ellas, todas las demás recuperaron fácilmente en 1982 la contracción que sufrió su producción el año anterior.

Durante 1982 continuaron estableciéndose nuevas industrias y se ampliaron otras, pero el importante crecimiento que tuvo la producción provino principalmente de un mejor aprovechamiento de la capacidad instalada existente. Entre los proyectos que prácticamente quedaron paralizados se encuentra el complejo mineroindustrial de Cerro Colorado, al que en años anteriores se dio especial impulso y que insumió importantes recursos al considerársele clave para el desarrollo futuro del país.

Por otra parte, el sistema bancario nacional continuó prestando apoyo a la industria manufacturera como se desprende de los saldos del financiamiento otorgado al 30 de septiembre de 1982, en que se aprecia un aumento de 11% en los préstamos dirigidos a este sector, comparados con los concedidos a igual fecha del año anterior.

iii) *Industria de la construcción.* El producto bruto generado por la construcción aumentó 17% durante 1982, confirmando así el gran dinamismo que ha mostrado históricamente esa actividad.

El valor de los permisos de construcción hasta fines de septiembre era 31% mayor al correspondiente a igual período del año anterior en términos reales, deflacionado por el índice de precios al consumidor.¹ Cabe tener presente que aproximadamente el 90% del valor de los permisos solicitados corresponde al distrito de Panamá y San Miguelito. La superficie realmente edificada señala un incremento de casi 44% y la correspondiente a vivienda, uno de 17%. (Véase el cuadro 6.)

Cuadro 5

PANAMA: INDICES DE LA PRODUCCION MANUFACTURERA

| | 1970 | 1975 | 1980 | 1982 ^a | Tasas de crecimiento | | | |
|---|------|-------|-------|-------------------|----------------------|-------|-------------------|-------------------|
| | | | | | 1979 | 1980 | 1981 ^a | 1982 ^a |
| Indice de volumen de la producción manufacturera (1971=100) | 88.2 | 105.0 | 128.8 | 134.9 | 10.5 | 4.1 | -4.2 | 7.0 |
| Alimentos, bebidas y tabaco | 90.5 | 119.5 | 159.8 | 168.4 | 14.4 | 4.4 | -3.0 | 4.4 |
| Vestuario, calzado y productos de cuero | 89.8 | 105.7 | 139.8 | 139.3 | 8.4 | 2.8 | 0.8 | 3.8 |
| Madera, muebles y accesorios | 83.6 | 69.1 | 69.5 | 82.1 | 14.7 | 8.8 | -8.4 | 32.4 |
| Papel, imprentas y editoriales | 91.4 | 74.2 | 113.2 | 113.0 | 1.0 | 8.2 | -12.0 | 12.0 |
| Caucho, productos químicos y derivados del petróleo | 97.7 | 125.7 | 109.2 | 111.6 | 4.5 | 0.1 | -5.3 | 6.5 |
| Minerales no metálicos | 80.7 | 89.8 | 94.7 | 112.5 | 11.5 | 0.9 | -9.3 | 23.9 |
| Productos metálicos básicos | 90.0 | 40.0 | 144.7 | 115.2 | 53.5 | 28.6 | -0.8 | -19.3 |
| Productos metálicos | 62.5 | 81.3 | 98.5 | 105.9 | 2.0 | 4.7 | -4.3 | 11.4 |
| Otras manufacturas | 80.0 | 100.0 | 100.9 | 84.1 | 17.3 | -20.7 | 21.0 | -30.0 |

Fuente: CEPAL, sobre la base de cifras de la Dirección de Estadística y Censo.

^aCorresponde al período enero-septiembre. Las tasas se han calculado con respecto a igual período de 1980 del año anterior.

Cuadro 6

PANAMA: INDICADORES DE LA CONSTRUCCION

| | 1980 | 1981 | 1982 ^a | Tasas de crecimiento | | | |
|---|------|------|-------------------|----------------------|------|------|-------------------|
| | | | | 1979 | 1980 | 1981 | 1982 ^a |
| Superficie edificada ^b (miles de m ²) | | | | | | | |
| Total | 401 | 397 | 569 | 100.2 | -2.5 | -1.1 | 43.5 |
| Vivienda | 208 | 260 | 304 | 53.9 | 2.5 | 24.7 | 17.0 |

Fuente: CEPAL, sobre la base de cifras de la Dirección de Estadística y Censo.

^aCifras preliminares.

^bSe refiere a los permisos de construcción otorgados en el Distrito de Panamá.

¹Debe tenerse en cuenta que los permisos de construcción solicitados, consideran el valor total de las edificaciones y no el de la parte por construirse durante el año.

La central hidroeléctrica Fortuna, cuya primera etapa se concluyó durante el año, y el tendido del oleoducto interoceánico iniciado en 1981 y terminado en octubre de 1982, contribuyeron también al fuerte crecimiento del sector.

La Compañía Petroterminal de Panamá, S.A., que construyó el oleoducto interoceánico, se ha encargado también de la construcción de la carretera transistmica, cuyo costo se estima en 50 millones de dólares.

Por otra parte, el Gobierno del Japón aceptó participar en los estudios de factibilidad del nuevo canal a nivel del mar, cuyo costo se estima en 20 000 millones de dólares y en el que probablemente intervendrán también, además de éste, los Gobiernos de Panamá y de los Estados Unidos. La construcción de la obra, de 58 kilómetros, tardaría 10 años y permitiría el paso de naves de hasta 300 000 toneladas de desplazamiento, con posibilidades de admitir barcos de hasta 500 000 toneladas en períodos de pleamar.

iv) *Servicios básicos.* El sector transportes recibió los efectos de la reducción del volumen de las importaciones y su valor agregado apenas creció 0.6%. Con la construcción del oleoducto se espera que haya una importante recuperación de esta actividad, que aporta al producto global tanto como el conjunto de la agricultura y la industria manufacturera. Se supone que cuando comience a funcionar el oleoducto, disminuirá el paso de barcos petroleros por el Canal; sin embargo, esa baja podría ser en parte compensada por el tránsito más intenso de naves de otros tipos. Además, los menores ingresos por peaje de los barcos petroleros se compensarían con las entradas que produciría el oleoducto. Se estima que éste generará exportaciones por 200 millones de dólares anuales e incrementará los ingresos del Estado y de los municipios de Chiriquí y Bocas del Toro por concepto de regalías. El Gobierno de Panamá recibió a título oneroso un determinado porcentaje de las acciones de Petroterminal de Panamá, S.A., la empresa que construyó y está encargada de administrar el oleoducto, pero tiene la opción para comprar hasta un 40% de las acciones. Se ha estimado que el Gobierno de Panamá podría llegar a recibir por concepto de derechos hasta 120 millones de dólares al año.

Las modificaciones que se introdujeron al contrato permitirán la ampliación de la infraestructura mediante la construcción de dos puertos, así como de depósitos para almacenar 2.5 millones de barriles de crudo y otras instalaciones, como aeropuertos, edificio terminal, viviendas para trabajadores, etc.

En cuanto al suministro de electricidad, gas y agua, su producto bruto se incrementó 4.6% durante el año, ligeramente menos que en 1981. Por una parte, la generación de electricidad aumentó 9% hasta septiembre, con respecto a igual período del año anterior y por otra, las ventas de gas licuado subieron 4%.

En 1982 culminaron los trabajos de la primera etapa del proyecto Fortuna, que tendrá una capacidad de generación de 840 000 kw y se concluirá a fines de 1984. Constituye ésta una obra de gran magnitud, tanto por sus características técnicas, como porque se llevó a cabo en una zona con una precipitación pluvial de 4 metros y porque requiere excavaciones de 400 metros de profundidad. La presa y los trabajos complementarios fueron adjudicados a una empresa japonesa. El costo de la obra se estima en 254 millones de dólares y en su financiamiento participan el gobierno central y el Instituto de Recursos Hidráulicos y Electrificación, con créditos otorgados por el Banco Internacional de Reconstrucción y Fomento, el Banco Interamericano de Desarrollo y la banca privada.

El 4 de febrero de 1982 fue suscrito por los Presidentes de Panamá y Costa Rica el convenio de interconexión eléctrica entre ambos países. De esta manera culminaron los esfuerzos llevados a cabo con la asesoría de la CEPAL para racionalizar y dar mayor uso al potencial eléctrico de ambos países,² lo que además contribuirá a reducir las divisas que éstos destinan a la importación de combustible. El proyecto consiste en la construcción de un circuito de conexión de 230 000 voltios desde la subestación de Río Claro en Costa Rica, hasta la de Progreso en Panamá. Durante el acto, el Presidente de Panamá anunció la decisión de su país de financiar, junto con Costa Rica, la construcción de la planta hidroeléctrica de Boruca en territorio costarricense, cuyo costo se calcula en 500 millones de dólares.

²Véase CEPAL. *Estudio regional de interconexión eléctrica del Istmo Centroamericano*, E/CEPAL/CCE/SC.5/135, vols. 1 y 2, México, D.F., septiembre de 1980.

3. El sector externo

a) Aspectos generales

El sector externo panameño enfrentó severas presiones durante el año derivadas de la mala situación económica mundial, que se tradujeron, por un lado, en un descenso de 3.4% de las exportaciones de bienes y servicios, hecho que no se producía desde 1976, y por otro, en un escaso aumento (1.7%) de las importaciones globales. Con ello el déficit comercial se elevó de una cifra aproximada a los 270 millones de dólares en 1981 a poco más de 350 millones en 1982. Sin embargo, en el último año se redujo a menos de la mitad el pago neto de factores, pues aumentó el monto de los intereses recibidos, lo que en último término significó una sensible disminución del desequilibrio corriente del balance de pagos.

No obstante que el cuántum de las exportaciones de bienes aumentó poco más de 5% en 1981 —en el trienio 1979-1981 se redujo 24%— el valor de ellas tuvo un incremento insignificante debido a una baja del 4.4% de los valores unitarios. Este fenómeno, junto al aumento del 6.2% de los precios de las importaciones, determinaron un nuevo deterioro —esta vez del 10%— de la relación de precios del intercambio, y una disminución del 5% del poder de compra de las exportaciones de bienes. (Véase el cuadro 7.)

b) El comercio de bienes

El valor de las exportaciones de bienes prácticamente no varió durante 1982 debido al descenso del orden del 7% en las ventas de productos tradicionales de exportación que ya se habían reducido 12% en 1981. Las exportaciones más afectadas fueron las de azúcar, café, banano y harina de pescado. Un impuesto de 5 centavos de dólar por libra que impuso el Gobierno de los Estados Unidos a las importaciones de azúcar imposibilitó las ventas de este producto a aquel país y provocó una caída del 58% en las exportaciones totales de azúcar. Por otra parte, el descenso en la producción de café repercutió en una baja de 11% en las exportaciones de este producto. En cuanto al banano, una huelga de trabajadores en las fincas bananeras y una baja en la demanda externa del producto hicieron que las exportaciones de este fruto disminuyeran casi 5%. De acuerdo con información de la Unión de Países Exportadores de Bananos (UPEB), el mercado internacional acusó un deterioro de casi 3% en las compras de banano durante el primer semestre de 1982, en comparación con igual período de 1981. Por último, debido principalmente a la caída en los volúmenes de pesca, por segundo año consecutivo

Cuadro 7

PANAMA: PRINCIPALES INDICADORES DEL COMERCIO EXTERIOR

| | 1977 | 1978 | 1979 | 1980 | 1981 | 1982 ^a |
|--|-------|-------|-------|-------|-------|-------------------|
| Tasas de crecimiento | | | | | | |
| Exportaciones de bienes | | | | | | |
| Valor | 7.2 | 4.6 | 17.8 | 5.3 | -8.3 | 0.5 |
| Volumen | 8.3 | 7.7 | -2.6 | -13.7 | -9.5 | 5.1 |
| Valor unitario | -1.0 | -2.9 | 20.9 | 22.1 | 1.3 | -4.4 |
| Importaciones de bienes | | | | | | |
| Valor | 0.9 | 9.1 | 24.1 | 24.7 | 9.4 | - |
| Volumen | -4.1 | 2.6 | 1.4 | 0.9 | 6.3 | -5.8 |
| Valor unitario | 5.2 | 6.3 | 22.3 | 23.6 | 2.9 | 6.2 |
| Relación de precios del intercambio de bienes | -5.9 | -8.7 | -1.1 | -1.2 | -1.5 | -10.1 |
| Índices (1970 = 100) | | | | | | |
| Relación de precios del intercambio de bienes | 80.4 | 73.4 | 72.5 | 71.7 | 70.6 | 63.5 |
| Poder de compra de las exportaciones de bienes | 95.8 | 94.8 | 94.0 | 82.7 | 72.5 | 69.0 |
| Poder de compra de las exportaciones de bienes y servicios | 109.3 | 106.2 | 110.8 | 137.3 | 136.5 | 125.1 |

Fuente: CEPAL, sobre la base de cifras oficiales.

^aCifras preliminares.

Cuadro 8

PANAMA: EXPORTACIONES DE BIENES, FOB

| | Millones de dólares | | | Composición porcentual | | Tasas de crecimiento | | | |
|--|---------------------|------|-------------------|------------------------|-------------------|----------------------|-------|-------|-------------------|
| | 1980 | 1981 | 1982 ^a | 1974 | 1982 ^a | 1979 | 1980 | 1981 | 1982 ^a |
| Total | 373 | 343 | 345 | 100.0 | 100.0 | 10.6 | 11.7 | -8.0 | 0.6 |
| Principales exportaciones tradicionales | 274 | 241 | 225 | ... | 65.2 | 16.4 | 20.7 | -12.0 | -6.6 |
| Derivados del petróleo^b | 82 | 58 | 70 | 34.5 | 20.3 | 20.5 | 13.0 | -28.6 | 20.0 |
| Bananos | 62 | 69 | 66 | 19.8 | 19.1 | -8.6 | -6.2 | 12.3 | -4.6 |
| Camarones | 44 | 43 | 53 | ... | 15.3 | 48.5 | -2.9 | -2.3 | 23.2 |
| Azúcar sin refinar | 66 | 53 | 22 | 11.0 | 6.4 | 27.9 | 152.1 | -20.1 | -57.6 |
| Café | 10 | 14 | 12 | 1.7 | 3.5 | - | 4.0 | 30.8 | -11.0 |
| Harina de pescado | 10 | 4 | 2 | 0.5 | 0.6 | 88.1 | 27.8 | -57.4 | -62.8 |
| Otros productos | 99 | 102 | 120 | ... | 34.8 | - | -7.5 | 3.0 | 17.6 |

Fuente: CEPAL, sobre la base de cifras oficiales.

^aCifras preliminares.^bIncluye la venta al Área del Canal, pero excluye las ventas a barcos y aviones.

Cuadro 9

PANAMA: IMPORTACIONES DE BIENES, FOB

| | Millones de dólares | | | Composición porcentual ^b | | Tasas de crecimiento ^b | | | |
|--|---------------------|-------|-------------------|-------------------------------------|-------------------|-----------------------------------|------|------|-------------------|
| | 1980 | 1981 | 1982 ^a | 1970 | 1982 ^a | 1979 | 1980 | 1981 | 1982 ^a |
| Total | 1 345 | 1 459 | 1 459 | 100.0 | 100.0 | 26.3 | 23.5 | 8.5 | - |
| Bienes de consumo e intermedios con excepción de petróleo crudo | 772 | 874 | 804 | 62.0 | 55.1 | 20.4 | 21.1 | 13.2 | -8.0 |
| Petróleo crudo | 385 | 368 | 365 | 18.3 | 25.0 | 45.0 | 27.5 | -4.4 | -0.8 |
| Bienes de capital | 188 | 217 | 290 | 19.7 | 19.9 | 20.1 | 25.4 | 15.4 | 33.6 |

Fuente: CEPAL, sobre la base de cifras oficiales.

^aCifras preliminares. Estimaciones basadas en información disponible hasta septiembre.^bLa composición porcentual y las tasas de crecimiento corresponden a las cifras reales y no a las redondeadas.

se redujo drásticamente (57% en 1981 y 63% en 1982) el valor de las exportaciones de harina de pescado. En suma, la menor exportación de estos cuatro productos tradicionales hizo que hubiera un menor ingreso de 38 millones de dólares y que la participación de estos bienes en el total disminuyera del 41 al 30%. (Véase el cuadro 8.)

Otros productos importantes, como los derivados del petróleo y los camarones, registraron en cambio apreciables incrementos del orden del 20 y 23% en el valor de sus exportaciones. Igual tendencia mostraron las exportaciones no tradicionales, que aumentaron alrededor de 18%.

Las importaciones de bienes, por su parte, tampoco tuvieron mayor variación en 1982. De acuerdo con la información disponible, hasta fines de septiembre las importaciones de bienes de capital parecen haber registrado un extraordinario incremento cercano a 34%, en cambio la importación de petróleo crudo al parecer disminuyó levemente a causa de la reducción de sus precios, y la de bienes de consumo e intermedios (excluido el petróleo crudo) parece haber bajado 8%. La mayor importación de bienes de capital se explica por el impulso que adquirió la construcción del oleoducto a través del Istmo y de la carretera adjunta, de las obras de infraestructura urbana y de las obras de interconexión eléctrica. (Véase el cuadro 9.)

c) *El intercambio de servicios*

Los ingresos por concepto de servicios reales representan para Panamá alrededor de 3.4 veces más que los ingresos por exportación de bienes. Aquellos ingresos cobraron importancia en 1980, luego de la puesta en vigencia de los convenios con los Estados Unidos sobre el Canal de Panamá, alcanzando un monto de 1 220 millones de dólares en 1981. Esta cifra descendió algo en 1982 (a 1 170 millones) pero su principal componente, transporte y seguro, continuó aumentando (7%).

Por otro lado, los ingresos por turismo no variaron mayormente, pese a la menor cantidad de turistas que llegaron. El promedio diario de personas alojadas en los hoteles de primera categoría descendió 4% hasta el tercer trimestre de 1982, comparado con igual período del año anterior, y el porcentaje de ocupación habitacional en esos mismos hoteles fue 55% frente a 62% en 1981. Entretanto, los egresos por servicios se incrementaron en 9% dando lugar a que se redujera en un 10% el ingreso neto por este concepto y que llegó así a 762 millones de dólares.

El pago neto a factores del exterior alcanzó por tercer año consecutivo una cifra bastante elevada, aunque se redujo a menos de la mitad de la anotada en 1981 gracias a los mayores ingresos que se registraron por concepto de interés. En cambio, por pago de intereses egresó una suma no mucho mayor que la del año anterior. (Véase el cuadro 10.)

d) *Financiamiento del déficit de la cuenta corriente y el endeudamiento externo*

El notable descenso del pago neto a factores permitió que el déficit de la cuenta corriente del balance de pagos se redujera en 137 millones de dólares durante 1982; ello se logró no obstante el significativo deterioro registrado por el balance comercial. Así, el déficit corriente, que en 1981 había llegado a significar el 43% del monto de las exportaciones totales, en 1982 redujo esa proporción al 36%.

Junto con haber disminuido la magnitud del desequilibrio corriente, bajó también la entrada neta de capitales y nuevamente el monto de estos ingresos fue insuficiente para cubrir el déficit de la cuenta corriente, lo que determinó una disminución de 9 millones de dólares de las reservas internacionales, muy inferior a la que hubo en 1981. (Véase de nuevo el cuadro 10.)

En los 11 primeros meses de 1982 el sector público efectuó desembolsos de créditos externos por 724 millones de dólares, 74% más que lo girado en 1981. Las amortizaciones que se hicieron en ese período aumentaron mucho menos —de 293 a 324 millones de dólares—, por lo que el saldo de la deuda externa pública a fines de noviembre alcanzó a 2 733 millones de dólares, 17 % mayor a la que había a fines de 1981. (Véase el cuadro 11.)

El monto de la deuda externa pública equivalió a una vez y media el de las importaciones de bienes y servicios. Cinco años antes esa proporción había alcanzado a 1.3 veces. Por otra parte, el servicio de la deuda pública aumentó 10% en 1982, pues tanto las amortizaciones como los intereses aumentaron en proporciones parecidas; su monto significó alrededor del 42% de las exportaciones de bienes y servicios, razón que es relativamente alta, tratándose únicamente del servicio de la deuda pública, pero que es bastante más baja que las anotadas en 1978 y en 1979.

4. Los precios y las remuneraciones

Los esfuerzos para derrotar la inflación que empezó a manifestarse en 1979 y que llegó a su nivel máximo en 1980, dieron el resultado esperado, pues fue perdiendo impulso el aumento de los precios internos. Mientras el índice de precios al consumidor redujo su ritmo de crecimiento de 4.8 a 3.7% entre 1981 y 1982, medido de diciembre a diciembre, el de precios mayoristas bajó levemente, por lo menos hasta septiembre. Asimismo, la variación media anual de los precios al consumidor fue bastante más baja en 1982 que en 1981. (Véase el cuadro 12.)

La estrecha vinculación de Panamá a la economía internacional generalmente hace que aumente la influencia en el país de la inflación importada, por lo que la reducción de las tensiones inflacionarias de carácter internacional contribuyeron también en 1982 a atenuar el alza de los precios internos. Entre los componentes del índice de precios al por mayor, el de productos importados se elevó sólo 5.2%, frente a tasas aproximadas al 12 y 13% en 1980 y 1981. Los productos nacionales, en cambio, anotaron incrementos de precios mucho más acelerados, más pronunciados en el caso de los productos agrícolas que en el de los manufacturados, situación que mejoró la de los precios relativos de los

Cuadro 10

PANAMA: BALANCE DE PAGOS

(Millones de dólares)

| | 1977 | 1978 | 1979 | 1980 | 1981 | 1982 ^a |
|--|-------------|-------------|-------------|-------------|-------------|-------------------|
| Balance de la cuenta corriente | -183 | -240 | -351 | -363 | -676 | -539 |
| Balance comercial | -181 | -260 | -328 | -167 | -267 | -352 |
| Exportaciones de bienes y servicios | 795 | 818 | 1 013 | 1 504 | 1 564 | 1 511 |
| Bienes fob | 288 | 302 | 356 | 375 | 343 | 345 |
| Servicios reales ^b | 507 | 516 | 658 | 1 129 | 1 220 | 1 166 |
| Transporte y seguros | 133 | 105 | 128 | 507 | 536 | 574 |
| Viajes | 177 | 201 | 214 | 168 | 171 | 172 |
| Importaciones de bienes y servicios | 977 | 1 078 | 1 341 | 1 671 | 1 831 | 1 863 |
| Bienes fob | 790 | 862 | 1 070 | 1 334 | 1 459 | 1 459 |
| Servicios reales ^b | 186 | 216 | 271 | 337 | 372 | 404 |
| Transporte y seguros | 112 | 127 | 159 | 218 | 239 | 243 |
| Viajes | 35 | 37 | 48 | 56 | 65 | 78 |
| Servicios de factores | 28 | 54 | 17 | -143 | -360 | -133 |
| Utilidades | -21 | -16 | -41 | -52 | -51 | ... |
| Intereses recibidos | 482 | 795 | 1 435 | 2 107 | 2 705 | 2 813 |
| Intereses pagados | -525 | -832 | -1 496 | -2 199 | -3 019 | -3 027 |
| Otros | 92 | 107 | 119 | 2 | 6 | ... |
| Transferencias unilaterales privadas | -30 | -34 | -39 | -54 | -49 | -54 |
| Balance de la cuenta de capital | 176 | 327 | 323 | 375 | 595 | 530 |
| Transferencias unilaterales oficiales | 28 | 31 | 53 | 41 | 49 | 84 |
| Capital de largo plazo | -113 | 453 | 314 | 295 | 283 | ... |
| Inversión directa | 11 | -1 | 50 | 45 | 45 | 40 |
| Inversión de cartera | 13 | 70 | 204 | 16 | 25 | ... |
| Otro capital a largo plazo | -137 | 383 | 60 | 234 | 212 | ... |
| Sector oficial ^c | 90 | 341 | 114 | 215 | 84 | ... |
| Préstamos recibidos | 123 | 685 | 225 | 284 | 217 | ... |
| Amortizaciones | -32 | -344 | -111 | -66 | -131 | -324 ^d |
| Bancos comerciales ^e | -411 | -33 | 43 | 42 | 134 | ... |
| Préstamos recibidos | 1 | - | 43 | 42 | 135 | ... |
| Amortizaciones | -412 | -33 | - | - | - | - |
| Otros sectores ^e | 184 | 76 | -97 | -23 | -6 | ... |
| Préstamos recibidos | 246 | 213 | 98 | 113 | 140 | ... |
| Amortizaciones | -59 | -144 | -196 | -136 | -146 | ... |
| Capital de corto plazo | 331 | -156 | 391 | -429 | -151 | ... |
| Sector oficial | 3 | 5 | -3 | 2 | 2 | ... |
| Bancos comerciales | 377 | -162 | 433 | -385 | -85 | ... |
| Otros sectores | -50 | 1 | -38 | -46 | -68 | ... |
| Errores y omisiones netos | -70 | -2 | -435 | 467 | 414 | ... |
| Balance global^d | -7 | 86 | -27 | 11 | -81 | -9 |
| Variación total de reservas (- significa aumento) | 10 | -78 | 21 | -17 | 66 | 9 |
| Oro monetario | - | - | - | - | -2 | - |
| Derechos especiales de giro | 1 | - | - | 4 | -2 | -1 |
| Posición de reserva en el FMI | - | -5 | 2 | -7 | 10 | - |
| Activos en divisas | 7 | -75 | 30 | 5 | -11 | 20 |
| Otros activos | - | - | - | - | - | - |
| Uso de crédito del FMI | 2 | 1 | -11 | -18 | 71 | -10 |

Fuente: 1977-1981: Fondo Monetario Internacional, *Balance of Payments Yearbook*; 1982: CEPAL, sobre la base de informaciones oficiales.

^aCifras preliminares.

^bLos servicios reales incluyen también otras transacciones oficiales y privadas, pero excluyen servicios de factores.

^cAdemás de los préstamos recibidos y sus amortizaciones, se incluyen préstamos desembolsados netos y otros activos y pasivos.

^dEl balance global corresponde a la suma de los balances corriente y de capital. La diferencia entre la variación total de reservas con signo contrario y el balance global representa el valor de los asientos de contrapartidas: monetización de oro, asignación de derechos especiales de giro y variaciones por revalorización.

^eIncluye las amortizaciones totales de la deuda de largo y corto plazo.

productos agrícolas, que era muy desfavorable hasta hace poco tiempo. En el alza de precios de los productos agrícolas influyó la sequía, que afectó algunos cultivos en el ciclo 1982-1983.

En los bajos incrementos de los precios al consumidor, se reflejó la labor desarrollada por el Instituto de Mercadeo Agropecuario, que ha mantenido los precios de garantía al productor a un nivel adecuado, particularmente en el caso de artículos de consumo masivo. La mejora de los precios de garantía al productor de algunos productos repercutió en el comportamiento de las cotizaciones de los alimentos. Así, la variación media anual de los precios al consumidor llegó a 4.2%, en tanto que la de alimentos se acercó a 6%.

Continuaron desarrollándose durante el año las negociaciones entre los sindicatos de trabajadores y los empresarios con el fin primordial de aumentar las remuneraciones y las prestaciones adicionales. Se celebraron en 1982 alrededor de 90 convenios obrero-patronales, casi el doble de los suscritos el año anterior.³ Más de la mitad de ellos correspondió a negociaciones efectuadas en el sector industrial y alrededor de una cuarta parte a las realizadas en el sector comercial. De los acuerdos celebrados surgió una mejora de los salarios del orden del 11% en promedio. Correspondió al sector construcción el alza mayor (20%), seguido del transporte con 17%, el sector industrial con 8%, los servicios comunales con 9% y la agricultura y el comercio con 6%.

En 1982 se modificó el salario mínimo que había permanecido invariable desde 1979. Sin embargo, el último cambio, que significa un alza del 22%, recién comenzó a regir a principios de 1983. En esta ocasión, el nivel del salario mínimo se estableció sobre la base de una canasta básica.

Cuadro 11

PANAMA: ENDEUDAMIENTO EXTERNO PUBLICO

(Millones de dólares)

| | 1977 | 1978 | 1979 | 1980 | 1981 | 1982 ^a |
|---|-------|-------|-------|-------|-------|-------------------|
| Deuda externa pública ^b | 1 274 | 1 777 | 2 009 | 2 211 | 2 333 | 2 733 |
| Servicio de la deuda | 165 | 599 | 501 | 453 | 571 | 628 |
| Amortizaciones | 93 | 478 | 324 | 215 | 293 | 324 |
| Intereses | 72 | 121 | 177 | 238 | 278 | 304 |
| Servicio de la deuda como porcentaje de las exportaciones de bienes y servicios | 20.8 | 73.2 | 50.8 | 28.4 | 37.1 | 41.6 |

Fuente: CEPAL, sobre la base de cifras de la Dirección de Estadística y Censo.

^aCifras preliminares al mes de noviembre.

^bSaldos a fin de período de la deuda comprometida a más de un año del gobierno central y organismos descentralizados.

Cuadro 12

PANAMA: EVOLUCION DE LOS PRECIOS INTERNOS

| | 1977 | 1978 | 1979 | 1980 | 1981 | 1982 ^a |
|---|------|------|------|------|------|-------------------|
| Variación de diciembre a diciembre | | | | | | |
| Indice de precios al consumidor | 4.8 | 5.0 | 10.0 | 14.4 | 4.8 | 3.7 |
| Alimentos | 2.6 | 9.2 | 8.8 | 15.6 | 6.5 | 4.9 |
| Indice de precios mayoristas | 9.1 | 7.0 | 15.7 | 13.8 | 8.8 | 8.5 ^b |
| Variación media anual | | | | | | |
| Indice de precios al consumidor | 4.5 | 4.2 | 7.9 | 13.8 | 7.3 | 4.2 |
| Alimentos | 3.0 | 6.2 | 10.2 | 12.6 | 9.2 | 5.9 |
| Indice de precios mayoristas | 7.2 | 5.4 | 14.0 | 15.3 | 10.4 | 9.9 ^c |

Fuente: CEPAL, sobre la base de cifras de la Dirección de Estadística y Censo.

^aCifras preliminares.

^bVariación de septiembre de 1982 con respecto a igual mes de 1981.

^cVariación del promedio enero-septiembre de 1982 con respecto a igual período de 1981.

³Aproximadamente un 40% de los trabajadores del sector privado, que se estiman en alrededor de 250 000 personas, están afiliados a algún sindicato.

Cuadro 13

PANAMA: INGRESOS Y GASTOS DEL GOBIERNO CENTRAL

| | Millones de balboas | | | | Tasas de crecimiento | | | |
|--|---------------------|-------|-------|-------------------|----------------------|-------|-------|-------------------|
| | 1979 | 1980 | 1981 | 1982 ^a | 1979 | 1980 | 1981 | 1982 ^a |
| 1. Ingresos corrientes | 490 | 696 | 784 | 848 | 23.4 | 42.0 | 12.6 | 8.2 |
| Ingresos tributarios | 406 | 504 | 583 | 615 | 24.1 | 24.1 | 15.7 | 5.5 |
| Directos | 194 | 258 | 317 | 332 | 35.0 | 33.0 | 22.9 | 4.7 |
| Indirectos | 212 | 246 | 266 | 283 | 15.8 | 16.0 | 8.1 | 6.4 |
| Sobre el comercio exterior | 80 | 91 | 98 | 106 | 17.6 | 13.7 | 7.7 | 8.2 |
| 2. Gastos corrientes | 612 | 766 | 876 | 931 | 31.9 | 25.2 | 14.4 | 6.3 |
| Remuneraciones | 264 | 297 | 298 | 318 | 17.3 | 12.5 | 0.3 | 6.7 |
| Otros gastos corrientes | 348 | 469 | 578 | 613 | 45.6 | 34.8 | 23.2 | 6.1 |
| 3. Ahorro corriente (1-2) | -122 | -70 | -92 | -83 | | | | |
| 4. Gastos de capital | 321 | 299 | 317 | 348 | 74.4 | -6.9 | 6.0 | 9.8 |
| Inversión real y financiera y otros gastos de capital | 263 | 214 | 220 | 221 | 124.8 | -18.6 | 2.8 | 0.5 |
| Amortización de la deuda | 58 | 85 | 97 | 127 | -13.4 | 46.6 | 14.1 | 30.9 |
| 5. Gastos totales (2+4) | 933 | 1 065 | 1 193 | 1 279 | 44.2 | 14.1 | 12.0 | 7.2 |
| 6. Déficit fiscal (1-5) | -443 | -369 | -409 | -431 | 86.6 | -16.7 | 10.8 | 5.4 |
| 7. Financiamiento del déficit | | | | | | | | |
| Financiamiento interno | 138 | 178 | 108 | 41 | 22.0 | 29.0 | -39.3 | -62.0 |
| Banco Central | | | | | | | | |
| Colocaciones de valores | 52 | 71 | 82 | 41 | 7.3 | 36.5 | 15.5 | -50.0 |
| Otros | | | | | | | | |
| Financiamiento externo | 305 | 191 | 301 | 390 | 121.0 | -37.4 | 57.6 | 29.6 |

Fuente: CEPAL, sobre la base de cifras oficiales.

^aCifras preliminares.

5. Finanzas públicas y crédito

a) *La política fiscal*

Se estima que las restricciones en el comercio con Costa Rica y el cierre de la frontera con Colombia determinaron que el Estado dejara de percibir 50 millones de dólares en sus ingresos corrientes, a lo que debe agregarse la pérdida de ingresos derivada de la caída de las exportaciones tradicionales. Además, la contracción de la demanda de los países industrializados provocó un deterioro en las operaciones de la Zona Libre de Colón y de los puertos de Balboa y Cristóbal, que repercutió en la tasa de crecimiento de los ingresos corrientes, los cuales sólo aumentaron poco más de 8% durante 1982.

Los ingresos tributarios, que constituyen el 73% de los ingresos ordinarios, experimentaron un incremento cercano a 6%, que se debió principalmente a los esfuerzos desplegados en materia de recaudación, fiscalización y control, ya que durante el año la estructura legal tributaria de Panamá no sufrió modificaciones. El incremento real de los ingresos tributarios, que había sido del orden de 8% en 1981, apenas superó al 1% en 1982, no obstante el escaso aumento que experimentaron los precios internos el último año. (Véase el cuadro 13.)

A partir de 1980 los impuestos directos fueron adquiriendo preeminencia sobre los indirectos, y en la actualidad representan 54% de los ingresos tributarios, lo que evidencia un rasgo favorable en el propósito de dar mayor equidad al sistema dentro del cual el impuesto sobre la renta mejora cada vez más su participación.

A pesar de que las importaciones de bienes no acusaron variación durante el año, la recaudación de los impuestos que las afectan aumentó más de un 8%. En cambio lo ingresado por concepto de impuestos a las exportaciones, de banano principalmente, declinó 6%, y los que gravan la producción y las ventas apenas aumentaron 1.3%. En suma, la recaudación de impuestos indirectos subió 6.4% en

1982 y en ese resultado tuvo sin duda influencia la crisis monetaria y financiera que afecta a los principales países que utilizan la Zona Libre de Colón como fuente de abastecimiento de mercancías.

Los ingresos no tributarios, que más que se duplicaron en 1980 y que en 1981 habían subido 5%, en 1982 aumentaron 16%. Entre éstos, las tasas y derechos provenientes del peaje que pagan los barcos por el tránsito por el Canal aumentaron 18%, frente a 12% en 1981. A partir de principios de octubre de 1982 se elevaron 10% las tarifas de paso por el Canal. Se trata de la primera revisión de tarifas de peaje desde 1969 cuando entraron en vigor los nuevos tratados.

El segundo renglón en importancia de los ingresos no tributarios está constituido por las utilidades de las empresas estatales. Entre ellas se cuentan principalmente los casinos nacionales y la Lotería Nacional de Beneficencia. Las recaudaciones por este concepto subieron 25%, porcentaje no alcanzado antes.

Durante 1982 se siguió una estricta política de restricción del gasto público, según la cual no se llenaron las plazas vacantes y se contuvieron los aumentos de las remuneraciones; no obstante, éstos aumentaron cerca de 7%. Además, se redujeron los subsidios. De esta manera las erogaciones corrientes sólo se elevaron en 6% en 1982 (frente a 14% en 1981), es decir, en un porcentaje inferior al que crecieron los ingresos corrientes.

Por otra parte, los gastos de capital se elevaron 10%, debido exclusivamente a los mayores pagos por amortización de la deuda pública. Por este concepto se pagaron 127 millones de balboas, 31% más que en 1981. En cuanto a la inversión real y financiera, además de otros gastos de capital como transferencias, prácticamente no variaron con respecto al año anterior.

Cuadro 14

PANAMA: BALANCE CONSOLIDADO DEL SISTEMA BANCARIO

| | Saldos a fines de año (millones de balboas) | | | | Tasas de crecimiento ^b | | |
|--|--|--------|--------|-------------------|--------------------------------------|-------|-------------------|
| | 1979 | 1980 | 1981 | 1982 ^a | 1980 | 1981 | 1982 ^a |
| Activos^b | 22 487 | 22 262 | 28 642 | 31 345 | -1.0 | 28.7 | 17.0 |
| Líquidos | 8 165 | 5 311 | 5 702 | 7 457 | 35.0 | 7.4 | 30.6 |
| Efectivo | 114 | 90 | 98 | 75 | -21.1 | 8.9 | -2.6 |
| Activos líquidos internos ^b | 482 | 251 | 235 | 305 | -47.9 | 6.4 | 26.6 |
| Activos líquidos externos | 7 569 | 4 970 | 5 369 | 7 077 | -34.3 | 8.0 | 31.2 |
| Depósitos a la vista en bancos | 241 | 282 | 122 | 718 | 17.0 | -56.7 | 354.4 |
| Depósitos a plazo en bancos | 7 206 | 4 427 | 5 073 | 6 173 | -38.6 | 14.6 | 21.3 |
| Depósitos en el FMI | 16 | 18 | 13 | 13 | 12.5 | -27.8 | 18.2 |
| Otros | 106 | 243 | 161 | 173 | 29.3 | 33.7 | 29.1 |
| Inversiones | 13 311 | 15 925 | 21 350 | 21 907 | 19.6 | 34.1 | 11.1 |
| Cartera crediticia | 13 042 | 15 278 | 20 446 | 20 677 | 17.1 | 33.8 | 9.4 |
| Interna | 2 133 | 2 531 | 3 146 | 3 329 | 18.7 | 24.3 | 11.3 |
| Externa | 10 909 | 12 747 | 17 300 | 17 348 | 16.8 | 35.7 | 9.1 |
| Valores | 269 | 647 | 904 | 1 230 | 140.5 | 39.7 | 47.7 |
| Otros activos | 1 011 | 1 026 | 1 590 | 1 981 | 1.5 | 55.0 | 46.2 |
| Pasivos y capital^f | 22 487 | 22 262 | 28 642 | 31 345 | -1.0 | 28.7 | 17.0 |
| Depósitos a la vista | 740 | 936 | 1 072 | 1 271 | 26.5 | 14.5 | 33.4 |
| Particulares | 296 | 329 | 354 | 325 | 11.2 | 7.6 | 8.0 |
| Entidades oficiales | 110 | 127 | 195 | 182 | 15.4 | 53.5 | 2.8 |
| Extranjeros | 225 | 240 | 285 | 240 | 6.7 | 18.7 | 38.7 |
| Bancos del exterior | 109 | 240 | 238 | 524 | 120.2 | -0.8 | 73.5 |
| Depósitos a plazo y ahorro | 20 366 | 19 406 | 24 905 | 26 144 | -4.7 | 28.3 | 12.5 |
| Particulares | 869 | 1 147 | 1 387 | 1 556 | 32.0 | 20.9 | 15.0 |
| Extranjeros | 2 065 | 2 323 | 3 411 | 3 614 | 12.5 | 46.8 | 14.7 |
| Bancos del exterior | 17 432 | 15 936 | 20 107 | 20 974 | -8.6 | 26.2 | 11.9 |
| Obligaciones | 204 | 233 | 462 | 599 | 14.2 | 98.3 | 39.6 |
| Otros pasivos, capitales y reservas | 1 177 | 1 687 | 2 203 | 3 331 | 43.3 | 30.6 | 53.9 |

Fuente: CEPAL, sobre la base de cifras de la Dirección de Estadística y Censo.

^aSaldos a septiembre.

^bLas tasas de crecimiento se calcularon con respecto a septiembre de 1981.

^fExcluye operaciones entre bancos locales.

Como resultado del movimiento de ingresos y gastos totales del gobierno central, se registró un déficit de 430 millones de balboas, que es ligeramente superior en términos reales al que hubo en 1981 y que en cifras nominales es aún más bajo que el registrado hace tres años. En el financiamiento del déficit fue especialmente importante la participación del crédito externo. (Véase nuevamente el cuadro 13.)

b) *Evolución de las operaciones financieras*

El centro financiero internacional establecido en Panamá continuó su expansión. En 1982 se abrieron nuevas sucursales de bancos de diversos países, de manera que se llegó a un número de 128 instituciones cuyos activos ascendían a 31 350 millones de dólares a fines de septiembre. (Véase el cuadro 14.) Las inversiones constituyen 70% de dicho monto y subieron 11% en el último año, lo cual pone de manifiesto los problemas financieros que caracterizaron en general a la economía internacional y que se tradujeron en una escasa disponibilidad de recursos. Sin embargo, los activos líquidos crecieron rápidamente en 31%, mucho más que lo que habían aumentado en 1981 (7.4%).

A fines de septiembre el centro financiero internacional había captado depósitos a plazo por una cantidad superior a 26 000 millones de dólares, 12.5% más que en igual período de 1981. Por su parte, los depósitos a la vista evolucionaron con mayor dinamismo (33%), particularmente los efectuados por los bancos del exterior, que crecieron 74% y los de particulares extranjeros, que aumentaron 39%.

