

INT-1833



CEPAL

ILPES

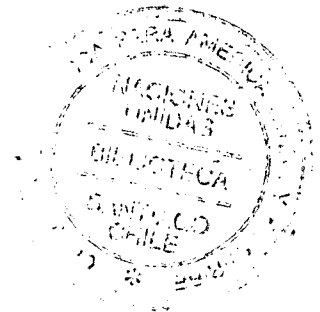
INSTITUTO LATINOAMERICANO
DE PLANIFICACION
ECONOMICA Y SOCIAL

~~CEPAL/ILPES (1833)~~

PROGRAMA DE CAPACITACION

Schejtman

Documento PA-11



CRITERIOS METODOLOGICOS PARA EL ESTUDIO DE
COMPLEJOS AGROINDUSTRIALES *

Raúl Vigorito

* El presente documento que se reproduce para uso exclusivo de los participantes de los cursos del Programa de Capacitación, se ha tomado de "El desarrollo agroindustrial y la economía internacional". Documento de Trabajo para el Desarrollo Agroindustrial N°1. CODAI-SARH. México.

83-6-997

I/30623

JL/cp

Criterios metodológicos para el estudio de complejos agroindustriales *

RESUMEN

En este trabajo se plantea la necesidad de analizar los fenómenos de las empresas transnacionales y la consiguiente expansión del capital. Para ello el autor en su estudio presenta tres secciones; la primera, las unidades de análisis; la segunda, las condiciones de reproducción de los complejos agroindustriales y, la tercera, la circulación del capital, realización de excedente y distribución.

Las unidades de análisis se centran a partir de la definición misma del complejo. "Por hipótesis el complejo es una determinada unidad de análisis del proceso de reproducción económica, que posee ciertas características en el orden del proceso de transformación y de las estructuras de propiedad" Luego de esta definición, el complejo agroindustrial se obtiene mediante la satisfacción de ciertos postulados.

Seguidamente se analizan las etapas productivas principales y a partir de ellas se logra la localización del núcleo del complejo definido como "aquella etapa que posee mayor incidencia por unidad de capital que cualquier otra del conjunto".

La preocupación posterior del autor, es el análisis de los mecanismos de reproducción del complejo y del núcleo como entes diferenciados pero sustanciales en la comprensión de relaciones biunívocas, es decir, a partir del entendimiento de que existe interdependencia entre el proceso de transformación del complejo y las estructuras de propiedad existentes en el mismo.

"La consideración sintética de las dos estructuras puede mostrar la existencia de microsistemas productivos

(SIGUE)

1. El presente documento procura establecer pautas de análisis para los sectores agroindustriales (AI), teniendo como principal objetivo la determinación del papel que cumplen las empresas transnacionales (ET) dentro de los mismos.

En términos generales concuerda con las bases metodológicas preparadas por la División de Estudios Económicos del ILET¹. Se trata de especificar esos criterios a las condiciones de funcionamiento de los complejos agroindustriales.

Este trabajo partirá del conjunto de las definiciones y criterios metodológicos desarrollados en el enfoque general, que a tal efecto se darán por sobreentendidos.

2. La exposición se divide en tres partes. En primer término, se determinan las unidades de análisis pertinentes para estudiar las actividades agroindustriales agrupadas en conjuntos de complejos sectoriales. En segundo término, se exponen los criterios para estudiar las condiciones de existencia o reproducción del complejo, esto es, las principales características de la estructura del proceso de trabajo y de las relaciones de poder o propiedad económica. En la tercera sección, se analizan las relaciones entre dichas estructuras y las condiciones de realización y apropiación del excedente de los complejos, y viceversa. La presentación se completaría desde el punto de vista metodológico con el estudio de los problemas de estimación y de definición de las variables que expresan las determinaciones anteriormente mencionadas. No obstante, este aspecto se posterga hasta que se ajusten los criterios más generales de análisis que aquí se exponen.

I. LAS UNIDADES DE ANALISIS

3. Las unidades de análisis para estos trabajos son los complejos del sector AI. En esta parte se procura definir el conjunto de complejos de AI que podrán ser analizados en las áreas económicas de América Latina y el Caribe. La delimitación no es

siempre posible para una situación concreta. Puede existir un conjunto de condiciones muy específicas que desdibujan con sus matices la posibilidad de aplicar rígidamente los criterios generales que serán expuestos.

La posibilidad de identificar los mismos complejos para todo este vasto espacio económico, dependerá del grado de similitud de sus estructuras de trabajo, de propiedad y de circulación del excedente. Al mismo tiempo, las diferencias regionales obedecerán a sendas variantes de dichas estructuras básicas.

En forma previa a la caracterización de los complejos elegidos se exponen los principales criterios que han sido empleados en su identificación.

* Estudio del Instituto Latinoamericano de Estudios Transnacionales, ILET, DEE/D/5 de 1977, México.

** Op. cit.

¹ Trajtenberg, R. Un enfoque sectorial para el estudio de la penetración de las empresas transnacionales en América Latina, ILET DEE/D/11 de 1977, México.



que reposan sobre la correspondencia entre la articulación de la técnica y la conformación de los mercados****. El enfoque, por tanto, se centra en el aspecto técnico, eslabonado, de las actividades productivas, buscando relaciones comunes y las variantes específicas de procesos técnicos fuertemente diferenciados a efectos de la relación transnacional-tecnología. Además, y paralelamente, se deben analizar las distintas unidades de propiedad y el canal de circulación de las etapas a través del análisis de las empresas mercantil y/o capitalista y el intercambio, dado que la existencia de un núcleo supone mercados distorsionados y, a través del estudio del capital productivo, mercantil y financiero. El punto tres analiza las modalidades de circulación de capital en el complejo y las condiciones que posibilitan la realización del excedente. Para ello es necesario el análisis del excedente a nivel global e interno a nivel del complejo, ello se posibilita mediante el análisis de producción y oferta como asimismo de demanda global y sectorial.

A. DEFINICION E IDENTIFICACION DE LOS COMPLEJOS AGROINDUSTRIALES

4. La definición de los complejos AI puede realizarse en dos etapas sucesivas. En la primera, se define el conjunto de condiciones que permiten identificar un complejo; en la segunda, se fijan las modalidades específicas que deben adoptar esos criterios para el caso de AI.

5. Por hipótesis, el complejo es una determinada unidad de análisis del proceso de reproducción económica, que posee ciertas características en el orden del proceso de transformación y de las estructuras de propiedad².

Definición de complejo sectorial

6. La definición de un complejo sectorial se puede sintetizar en las siguientes premisas:

○ Dado un espacio económico determinado, se puede aislar un conjunto de actividades cuyas condiciones de transformación y apropiación son fuertemente interdependientes.

○ Cualquier par de actividades del conjunto guarda mayor interdependencia en sus procesos de reproducción que cualquier otro par compuesto por una actividad que pertenece al conjunto y otra que no pertenece. Por definición, este conjunto se denomina *complejo sectorial* o, brevemente, *complejo*.

○ La interdependencia dentro de un complejo supone la correspondencia biunívoca entre las estructuras del proceso de transformación y las de propiedad³.

○ La interdependencia entre las actividades del complejo es asimétrica. Existen etapas cuyas condiciones de reproducción tienen más alto grado de incidencia sobre el proceso de reproducción del complejo en su conjunto. Estas etapas se denominan, por definición, núcleos del complejo.

○ Una misma actividad o etapa productiva, puede estar vinculada a diferentes complejos. En este caso se dice que existe intersección no vacía de complejos.

○ Pueden existir etapas productivas, que no pertenezcan a ningún complejo.

Propiedades de los complejos

7. Como corolario de los postulados anteriores se puede deducir lo siguiente:

○ Todo espacio económico puede ser dividido en un conjunto de complejos interrelacionados y un conjunto de actividades productivas relativamente autónomas (o dependientes) del espacio económico en su conjunto.

○ Si se considera como un todo, un complejo es un conjunto compuesto por una o varias sucesiones de actividades integradas verticalmente de acuerdo con la definición tradicional.

○ La propiedad o sea el poder de determinación económica de las diferentes etapas de un complejo, difiere de los límites de la propiedad jurídicamente determinada. En los núcleos existe mayor poder de incidencia por unidad de capital que en cualquier otra etapa productiva. Lo mismo sucede en el interior de una etapa o comparando diferentes complejos con respecto al mecanismo general de reproducción económica de un espacio.

○ Cuando existe división en la propiedad jurídica o directa de las diversas etapas productivas, el dominio económico se ejerce a través de la operación de intercambio en el uso y en la propiedad, es decir mediante el control monopólico de alguno de los mercados de recursos o productos que relacionan a dichas etapas o que vinculan distintas unidades de propiedad dentro de una etapa.

○ El núcleo es una etapa de transformación, donde se hace posible el control relativo del complejo a través de mercados monopólicos. Las relaciones básicas del complejo se hacen efectivas a través del contralor del capital productivo mercantil o financiero.

○ La unión de complejos puede constituir una unidad analizable con los mismos criterios e hipótesis definidos para un complejo. Y viceversa, un complejo puede ser subdividido en un conjunto de unidades o cadenas semejantes y con autonomía relativa de análisis.

Definición de complejos agroindustriales

8. Para el caso de AI la definición de complejo es la que sigue:

****Op. cit.

² Trajtenberg, Raúl, *op. cit.* numeral 8 y siguientes.

³ Esta correspondencia biunívoca, diferencia al complejo del agrupamiento denominado conglomerado.

○ Un complejo AI es un conjunto económico compuesto por la división de etapas productivas vinculadas a la transformación de una o más materias primas, cuya producción se basa en el control del potencial biológico del espacio físico⁴.

○ El complejo AI es un mecanismo de reproducción que se estructura en torno a la cadena de transformaciones directamente vinculadas con la producción agraria hasta llegar: a. A su destino final como medio de consumo o inversión, o b. A formar parte de la órbita de otro complejo agroindustrial.

○ En un complejo AI el dominio relativo se ejerce mediante el control directo o indirecto de sus etapas.

○ La misma unidad de propiedad y de transformación puede estar asociada a diferentes complejos AI. Una empresa rural puede producir materias primas con distintos destinos intermedios o finales. Una misma empresa industrial o comercial puede absorber la producción de diferentes plantas agropecuarias⁵.

B. CRITERIOS DE AGRUPAMIENTO DE LAS ETAPAS DE LA PRODUCCION

9. Dadas las características de la actividad AI, los complejos contienen etapas que pueden ser clasificadas en principales y accesorias, desde el punto de vista de la transformación. No obstante, cualesquiera de ellas pueden ser decisivas desde el punto de vista de la apropiación. El núcleo de un complejo puede estar radicado en una etapa accesorias. Muchas de estas etapas coinciden con instancias claves en el proceso de realización. Sin embargo la diferenciación es relevante para estudiar el mecanismo productivo de conjunto del complejo.

Las etapas principales

10. Se incluye:

○ La producción de materia prima agropecuaria.

○ La producción y/o abastecimiento de recursos agropecuarios.

○ Las diversas operaciones de transformación industrial.

Las etapas accesorias, están compuestas por actividades conexas o auxiliares de las anteriores. Se caracterizan por no alterar fundamentalmente las propiedades fisiconaturales de los productos de las

etapas principales. Como en todos los casos, su delimitación concreta puede ser difusa. Por el mismo motivo, la inclusión que sigue no es taxativa.

○ Acopio, fraccionamiento y distribución de productos.

○ Almacenaje, empaque y transporte⁶.

C. SELECCION Y DETERMINACION DE COMPLEJOS AGROINDUSTRIALES

11. La literatura sobre el sector AI es abundante y diversificada en temática y postura metodológica. Sin embargo, no existen diferencias sustanciales con respecto a las unidades de análisis que se distinguen, a pesar de las importantes disparidades en los criterios e hipótesis de trabajo.

Este hecho obedece a las características que tiene el sector AI, exhibe una correspondencia muy estrecha entre el proceso de transformación y la estructura de propiedad. Cada producto y grupo de productos sigue un curso definido en su proceso de transformación principal y secundaria. Posibilita la correspondencia biunívoca con el encadenamiento en el orden de poder económico. La determinación de sistemas y cadenas productivas muchas veces realizadas, siguiendo mecánicamente el curso del proceso de transformación, coincide con los agrupamientos que se realizan de acuerdo con el doble conjunto de relaciones expuestas en el documento metodológico general.

12. Los fundamentos anteriores explican una posible alta coincidencia entre el conjunto de complejos AI identificado en este trabajo y lo que en otras metodologías se denomina sistemas productivos del sector

⁴ Incluye los espacios terrestres y marítimos, lo cual comporta una extensión del concepto habitual de agro, realizada fundamentalmente por razones de economía de lenguaje.

⁵ Por definición se denominará empresa a la unidad de propiedad microeconómica menor: capitalista, mercantil o de cualquier otra naturaleza. Planta será la unidad microeconómica de transformación o realización. Toda planta siempre está comprendida en una y sólo una empresa, pero el recíproco no es necesario.

⁶ como puede observarse, todas las etapas secundarias de transformación constituyen condición necesaria del proceso de generación económica. No deben confundirse con los procesos de realización a que pueden estar asociados. Por ejemplo, el acopio, fraccionamiento y distribución asegurarán la asignación de bienes intermedios entre las plantas de transformación principal. Ello no obsta para que estén asociados a procesos de apropiación bajo la forma de capital mercantil o financiero, encubriendo formas de dependencia productiva.



complejo agroindustrial es un conjunto económico compuesto por la división de etapas productivas vinculadas a la transformación de una o más materias primas, cuya producción se basa en el control del potencial biológico del espacio físico. Al propio tiempo es un mecanismo de reproducción que se estructura en torno a la cadena de transformaciones directamente vinculadas con la producción agraria hasta su destino final

agroindustrial⁷. Lo mismo sucede cuando se comparan agrupamientos de complejos con sistemas AI. Pero a partir de allí cesa toda similitud. Cuando se comienzan a descomponer las grandes unidades de análisis, simultáneamente aparecen diferencias y se desvirtúa el paralelismo entre el proceso de transformación y el de apropiación. Y es allí donde el criterio mecánico unitario deja de ser homologable al binario.

Esta disparidad no sólo refleja una diferencia entre los subsistemas y las cadenas menores de los complejos. Tiene consecuencias metodológicas que resultan de mayor interés destacar. A medida que se vuelve más específico el análisis, la posibilidad de descomposición de los complejos, dependerá de las situaciones concretas que se analicen y en todo caso, serán un primer resultado de la investigación que se está programando. En otras palabras, la determinación de las unidades menores de análisis y sus relaciones, será el primer objetivo de este conjunto de investigaciones. Por lo tanto, en esta metodología se indicarán los grandes grupos de complejos AI, a título de hipótesis de trabajo.

Los principales grupos de complejos, definidos de acuerdo con los criterios anteriores y denominados en función de su materia prima básica, son:

- Ganadería de carnes y leche.
- Avicultura.
- Pesca.
- Granos y cultivos oleaginosos.
- Frutas y legumbres.

el estudio
de la función
que cumplen las empresas
transnacionales
en el mecanismo general
de reproducción
económica
de los complejos
agroindustriales
se inscribe dentro del
análisis
de las condiciones
de existencia
de dichas unidades
de reproducción

- Azúcar, cacao, café y té.
- Especies.
- Silvicultura.
- Fibras naturales.

La presente enumeración excluye un conjunto de actividades agropecuarias, por ejemplo: apicultura, cría de animales para emplear su piel, floricultura, etc. Por sus características, no cumplen con las condiciones necesarias para formar parte de algún complejo AI.

D. EL PERIODO DE ANALISIS

13. El complejo es una unidad de reproducción definida hasta ahora en términos de espacio o relaciones simultáneas. Su determinación se completa cuando se delimitan los periodos de tiempo a los cuales está asociado. La definición del intervalo de tiempo económico que cubre, así como las posibles subetapas que comprende, es específica a cada complejo. A pesar de ello, pueden existir coincidencias basadas en las características comunes que tienen los complejos AI.

El periodo de análisis de cada complejo es consustancial a su propia delimitación en cada contexto que se analiza. La temporalidad económica del complejo es el intervalo definido por la sucesión de sus ciclos de reproducción sincronizados con el tiempo físico y medibles con sus mis-

⁷ Véase *Study of Food Industry projects of TNC interest in developing countries*, United Nations, Center on Transnational Corporations, 1977.



mas unidades. Los extremos de este intervalo son respectivamente el momento en que se completa la estructuración del complejo y aquél en que se produce su desarticulación.

La historia del complejo es la sucesión de diferentes modalidades de reproducción del mismo. Su descomposición en intervalos menores o subetapas, resulta de cambios específicos en su mecanismo de funcionamiento. Estas modificaciones deberán ser evaluadas de acuerdo con los objetivos de la investigación. En todos los casos presentes, dichos criterios tomarán en cuenta en primera instancia: los cambios experimentados en los mecanismos de funcionamiento de los complejos AI y el papel cumplido por la ET en su evolución.

II. CONDICIONES DE REPRODUCCION DE LOS COMPLEJOS AGROINDUSTRIALES.

14. El estudio de la función que cumplen las ET en el mecanismo general de reproducción económica de los complejos AI, se inscribe dentro del análisis de las condiciones de existencia de dichas unidades de reproducción.

En esta parte se describirán los rasgos más salientes a que debería ajustarse dicho proceso de análisis, siguiendo el orden lógico de lo general a lo específico. Claro está, que el trabajo de proceso de investigación supondrá una permanente recurrencia enriquecedora desde una a otra perspectiva. De acuerdo con este criterio, se deberá analizar, en primer lugar, el mecanismo general de reproducción del complejo, para luego focalizar la atención en el estudio de cada una de las etapas que lo componen. Ambos análisis son variantes del mismo arquetipo lógico.

A. MECANISMOS DE REPRODUCCION DEL COMPLEJO EN SU CONJUNTO

15. La determinación de las condiciones de existencia del complejo resulta obviamente de la articulación de dos perspectivas simultáneas: la consideración del proceso de transformación y de la estructura de la propiedad económica.

Proceso de transformación del complejo

16. Desde el punto de vista del proceso de transformación, todo complejo es un conjunto de etapas desarrolladas en sendos tipos de unidades microeconómicas de transformación o plantas. Inversamente, considerado como un todo, un complejo es un proceso de transformación que admite la participación en subconjuntos de transformaciones menores que son las eta-

pas, llevadas a cabo en las diversas plantas.

Constituye una sucesión ordenada de transformaciones donde el producto de una etapa es insumo de la siguiente. Dicha sucesión puede admitir conjunciones y ramificaciones, desde la producción de la materia prima básica hasta su cambio de función productiva o salida del complejo.

17. El análisis general del proceso de transformación del complejo procura establecer un esquema de relaciones entre las diversas etapas que lo componen, hace abstracción parcial del proceso interno de cada etapa que se fracciona en plantas. Se trata de fijar el papel cumplido por cada instancia de transformación en el mecanismo del todo⁸.

Se deberá estudiar el engarce entre los cinco grupos de actividades productivas que se enumeran a continuación:

○ Producción agraria, teniendo presente las diversas combinaciones de productos.

○ Producción y distribución (suministro) de recursos agrarios, incluyendo forrajes para el ganado.

○ Acopio, almacenaje, conservación, empaque, distribución y transporte de los productos primarios.

○ Procesos de transformación industrial, detallando ramificaciones posibles; por ejemplo: enlatado, congelado de frutas y legumbres, elaboración de vinos, refinación de azúcar, concentrados para bebidas no-alcohólicas, destilación, etc.

○ Almacenamiento, distribución, fraccionamiento, despacho, suministro y transporte de los productos finales y semielaborados.

18. El eslabonamiento de las técnicas del complejo permitirá establecer las relaciones básicas que configuran el proceso de transformación del conjunto⁹. Junto con la sucesión de etapas productivas se deberán establecer las combinaciones de bie-

⁸ Para el caso de AI, se deberá prever la posible existencia de etapas donde confluyen unidades de transformación de diferentes complejos o donde se diversifican los del mismo complejo; por ejemplo: industrias de enlatado de productos agrícolas, carne y pescado, producción agrícola-ganadero, curtiderías, textiles, frigoríficos, industrializadoras de leche, etc.

⁹ Por definición técnica será la estructura específica del proceso de transformación correspondiente a la unidad microeconómica de transformación. La estructura del proceso de transformación de un complejo, es una sucesión ordenada de técnicas.

el proceso de transformación del complejo constituye una sucesión ordenada de transformaciones donde el producto de una etapa es insumo de la siguiente. Dicha sucesión puede admitir conjunciones y ramificaciones, desde la producción de la materia prima básica hasta su cambio de función productiva o salida del complejo

nes de capital fijo, insumos y fuerza de trabajo y tecnologías que se encadenan a lo largo del proceso de transformación del complejo y las características de la tierra donde se asienta la producción básica y su forma de manejo.

19. Este análisis a nivel sectorial trae aparejado una dificultad adicional. Cada etapa productiva, ya sea principal o accesoria, puede comportar un amplio espectro en materia de técnica de producción. La gama de variantes no sólo se refiere a la forma de llevar a cabo el proceso de transformación. También implica diferencias en el tipo y antigüedad del capital fijo, la dotación de recursos naturales, la calidad de los insumos agrarios, la calificación de la fuerza de trabajo, el grado de acceso y adaptación de tecnologías agrarias e industriales, etc. Este conjunto de espectros técnicos de cada etapa implica dos alternativas metodológicas —y sus combinaciones— con respecto a la reconstrucción del proceso de producción del complejo. Puede existir correspondencia entre las diferentes estructuras técnicas de las diversas etapas. Por ejemplo:

○ Producción de ganado precoz, producción de carne en cortes especiales sin hueso.

○ Producción de frutas y legumbres con cierta calidad y homogeneidad, empaquetado y congelado.

○ Producción de leche con determinado grado de butinométrico, industrialización de quesos, *butter-oil* y similares.

Puede existir independencia relativa entre las técnicas de producción de cada etapa. Por ejemplo, producción e industrialización del trigo, el maíz, la cebada, algunas oleaginosas, etc.

En el primer caso, se deberán establecer conjuntamente los rasgos generales de proceso de trabajo, y las variantes específicas que implican encadenamientos técnicos fuertemente diferenciados. Los criterios de aplicación no pueden establecerse en forma apriorística. Serán una consecuencia del proceso de análisis.

20. La diferenciación anterior tiene especial importancia para descubrir el papel que cumplen las ET en el proceso de trabajo del complejo. A pesar de que se han registrado algunos avances espectaculares en la agricultura, el sector AI no experimenta, en términos generales, especial dinamismo en el proceso de mejoramiento técnico. Antes bien se han ido perfeccionando en forma asintótica las principales innovaciones. Este hecho es particularmente notorio en el sector industrial. Como



afirma Arthur Domike, los arquetipos técnicos más modernos en materia de alimentación datan de los años 40. El sector agrícola ha experimentado cambios por saltos irregulares en determinadas áreas, que luego son sucedidos por lentos procesos de difusión y adaptación al resto de las regiones, aunque restringidos por la especificidad de las condiciones ecológicas.

Pero en todo caso, se puede postular sin mayor riesgo que las ET controlan las técnicas más avanzadas de producción, sea en la industrialización agrícola o en el suministro de insumos para dicha actividad —semillas, maquinaria, fertilizantes, remedios y plaguicidas—.

Del mismo modo, se presupone que la presencia de las ET en el complejo es decisiva en el o los núcleos del mismo. Uno de los puntos de mayor importancia a considerar, será el grado de incidencia que tienen dichas ET sobre la creación de cadenas específicas dentro del proceso de transformación del complejo. Por hipótesis, dichas cadenas diferenciales deberían ser las más eficientes y constituir el soporte físico del "proceso de transmisión del poder económico"¹⁰.

Relaciones de propiedad del complejo

21. Ya se argumentó la correspondencia entre la estructura técnica y la de poder económico en el interior del complejo. Por hipótesis de construcción de los complejos, el poder de determinación puede ser dividido, desde el punto de vista jurídico, en un conjunto de unidades de propiedad,

¹⁰ Trajtenberg, Raúl, *op. cit.*, numeral II.

que puede abarcar una o más etapas de transformación sucesivas. Estas unidades de propiedad directa son relativamente autónomas. Es decir, son codeterminantes en forma asimétrica, teniendo al núcleo como centro de irradiación mayor y recepción menor¹¹. La vinculación entre unidades se produce cada vez que está asociado el cambio en la propiedad con el cambio en el uso productivo. Es decir, el intercambio es el vehículo principal de ejercicio y transmisión del poder económico del complejo. Todas las decisiones económicas se reflejan en el mercado que opera como vehículo de la circulación del capital. Por eso el análisis de una sucesión de mercados es el análisis de la circulación del capital del complejo. El estudio del mercado cumple una doble función: es instrumento para estudiar las condiciones de realización pero, ante todo, indica con precisión la efectiva división del capital productivo entre los propietarios del complejo. A través del mercado se corrigen las divisiones de la propiedad directa.

La estructura de los mercados

22. El ejercicio del poder de determinación sobre las condiciones de la producción por parte de las empresas del núcleo, se hace efectivo a través de las decisiones de compra y venta en los mercados monopólicos que controla. Como se indica en el documento metodológico general, la investigación de la relaciones generales de propiedad del complejo deberá estar precedida por el estudio de la articulación de los mercados de recursos y productos a lo largo de toda la cadena de transformación. Los principales puntos a tener presentes ya han sido indicados en el documento metodológico general¹².



23. En esta parte, también resultará de interés establecer posibles cadenas de relaciones entre empresas o agrupamientos de empresas pertenecientes a diferentes etapas, sucesivas o no, así como todas las variantes de integración vertical del capital en diversas etapas.

Formas de dominio económico del complejo

24. El estudio de la estructura de los mercados determinará además la forma del capital a través de la cual se hace efectivo el dominio del núcleo y, dentro de éste, de la ET.

El poder se podrá ejercer controlando el acceso: al capital productivo, a las condiciones de realización de la producción, o al financiamiento necesario para adquirir los recursos físicos y/o vender los productos.

25. El dominio relativo del núcleo y/o de las ET no es homogéneo para todas las etapas ni tipos de empresas que las componen. El estudio de la estructura general de la propiedad económica del complejo deberá determinar los diferentes matices de incidencia sobre la capacidad de decisión de los distintos integrantes del complejo. En el sector AI, existe una conformación convergente-divergente si se consideran los procesos de transformación, desde la producción de la materia prima agraria hacia la industrialización y desde ésta hacia el destino final. Existe un estrechamiento de la cantidad de plantas en los sectores de transformación industrial.

La estructura del mercado, asocia así estas especiales condiciones del proceso de transformación del complejo.

Relaciones entre el núcleo y el resto de las etapas de los complejos

26. En los complejos AI las sucesivas instancias de transformación sirven de soporte de las relaciones de propiedad. La concentración de la producción industrial frente a la dispersión de la actividad agrícola y de los destinatarios finales, crea un angostamiento en el canal de circulación del complejo AI.

El suministro de la producción agrícola a las industrias generalmente supone una instancia de acopio, debido a la necesi-

la vinculación entre unidades se produce cada vez que está asociado el cambio en la propiedad con el cambio en el uso productivo. Todas las decisiones económicas se reflejan en el mercado que opera como vehículo de la circulación del capital; por eso el análisis de una sucesión de mercados es el análisis de la circulación del capital del complejo

¹¹ Se puede suponer que en AI existe poca probabilidad de encontrar complejos bipolares. En consecuencia, el núcleo será mencionado en singular.

¹² Trajtenberg, Raúl, *op. cit.*, numeral 90.

dad de concentrar el producto. En promedio, las plantas industriales absorben, por unidad de tiempo, mayor volumen físico de materias primas que la producida por el promedio de los establecimientos agropecuarios.

Con posterioridad a la industrialización, se observa en general un mecanismo inverso. Las excepciones pueden aparecer cuando el destino es el mercado externo. Se requiere un fraccionamiento de la producción para que la misma se incorpore a la órbita de las economías familiares, como insumo de la población. Existe entonces, una alta posibilidad de concentración y dispersión en los procesos productivos de AI, hecho que sirve como soporte para la creación de mercados monopólicos.

27. Esta hipótesis general no se cumple en forma absoluta. Su generalidad depende de:

- La perecibilidad del producto agrícola.
- Los rangos en materia de escala productiva que admitan las plantas industrializadoras.
- El grado de dispersión geográfica de las empresas rurales.
- Las escalas de acopio y su concentración horizontal.
- El grado de fraccionamiento del producto para su empleo final.
- El grado de dispersión de los usuarios, y las posibilidades de concentración de las unidades de distribución de productos para las economías familiares.

Las investigaciones específicas someterán a prueba esta hipótesis de correspondencia entre las dos estructuras mencionadas. Dicho supuesto es el homólogo para la integración vertical de las teorías que procuran explicar la concentración horizontal en función de la amplitud de las escalas de producción. Ahí se establecen comparaciones, dentro de una misma etapa, del rango de escalas económicamente viable. En cambio, en el presente trabajo, se trata de cotejar rangos productivos pertenecientes a diferentes procesos de transformación.

28. Dichos estudios harán resaltar el papel que cumplen las ET pues su presencia supone:

- Capacidad de control de la producción de insumos.
- Posibilidades de concentración horizontal de varios establecimientos rurales.
- Intervención directa en las actividades de transformación principal con las mayores escalas productivas posibles, o mediante la concentración de actividades accesorias tales como el empaque, transporte, etc.

La consideración sintética de las dos estructuras a la luz de la presencia de las ET puede mostrar la existencia de micro-sistemas productivos que reposan sobre la correspondencia entre la articulación de las técnicas y la conformación de los mercados.

29. Complementariamente, el estudio de conjunto permitirá distinguir la importancia relativa de las diferentes etapas en que se descompone, dentro de las cuales tiene primordial importancia la identificación del núcleo.

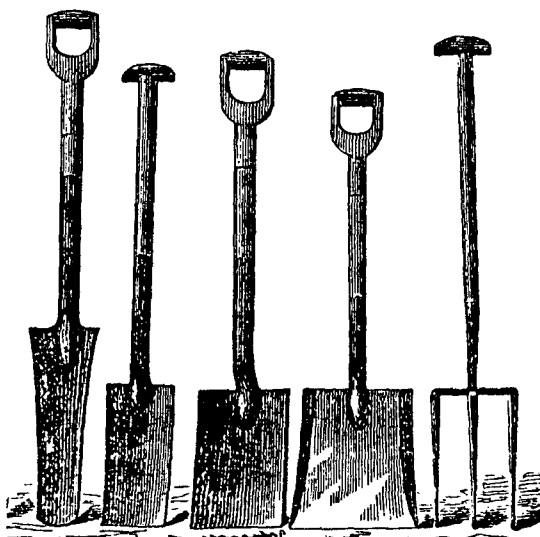
30. Esta diferenciación es el punto de partida para proceder al estudio por separado de cada una de las etapas del complejo. Se sugiere distinguir para AI: el núcleo, la producción agrícola y el resto de las etapas. La importancia genérica de las dos primeras obliga a considerar sus rasgos con mayor profundidad.

En cambio, el estudio de las fases restantes será consecuencia de su importancia para cada caso. Algunas actividades accesorias, como el acopio, pueden ser condición necesaria para el dominio del núcleo.

B. CONDICIONES DE REPRODUCCION DEL NUCLEO

31. El estudio del núcleo debe estar precedido por la descripción general de sus

de acuerdo con los criterios generales se deberán distinguir las empresas en nacionales y transnacionales. Las primeras en: estatales, privadas grandes y empresas restantes. Para calificar las empresas se tendrá en cuenta su tamaño en total en una etapa y no la magnitud de sus plantas



si existe una especialización sin relaciones directas dentro del proceso de transformación, entonces un sector de los establecimientos no forma parte del núcleo: constituiría una ramificación secundaria del complejo

condiciones de funcionamiento: su estructura técnica y sus relaciones de poder económico. Ante todo, se trata de reconocer los principales tipos de empresas que operan. De acuerdo con los criterios generales, se deberán distinguir las empresas en: nacionales y transnacionales¹³. Las primeras se deben diferenciar en: estatales (EE), privadas grandes (ENG), y empresas restantes (ENR).

32. La diferenciación de las ENG tiene matices especiales en el caso AI. Para calificar las empresas, se tendrá en cuenta su tamaño total en una etapa y no la magnitud de sus plantas.

Esta decisión está fuertemente avalada por las características de los complejos AI, donde:

○ Existe el más amplio espectro de variedades en términos de plantas.

○ En muchas etapas de industrialización, el tamaño máximo de las plantas está acotado en niveles comparativamente bajos para otras ramas de actividad económica.

La gama de variación de tamaños de plantas cubre: desde los sectores frigoríficos e industrializadores de productos lácteos, ambos con escalas considerablemente reducidas, hasta el empaque, almacenamiento, refrigerado, la refinación de azúcar, o bien la fabricación de hilados y tejidos, y la de fertilizantes nitrogenados, éstas últimas con escalas de producción considerables.

Los sectores con escalas bajas hacen que el potencial económico sólo pueda expresarse mediante la acumulación de varias plantas por parte de la unidad de propiedad.

Siguiendo el criterio general, uno de los límites inferiores para considerar una empresa en la categoría ENG, sería el tamaño de la ET menor¹⁴. Sin embargo, la multiplicidad de variantes de situaciones, por una parte, y la necesidad de emplear criterios adaptables a las situaciones concretas, obliga a establecer un segundo criterio complementario, que hipotéticamente hará descender la cota mínima de calificación de una empresa como ENG. Se trata de determinar el tamaño mínimo viable para una empresa dadas las condiciones de funcionamiento del mercado. No se puede basar el estudio en la exclusiva consideración de una planta rentable en condiciones capitalistas de competencia. Si bien el tamaño de la planta será una primera base para la determinación, deberán tenerse presentes las variantes que introduce a la viabilidad la existencia de un mercado monopólico¹⁵.

El tamaño mínimo de la ENG será el

resultado de ponderar los dos tipos de criterios. Y, en todo caso, estará ubicado en un punto intermedio. En términos matemáticos, equivaldría a aplicar a las dos variantes un vector cuyos dos componentes fueran positivos y sumaran la unidad.

33. La descripción del funcionamiento del núcleo tendrá como propósito establecer las principales relaciones entre los diferentes tipos de empresas, para proceder luego a su estudio particular.

Mecanismo general del núcleo

34. Desde el punto de vista del proceso de transformación, se estudiarán preferentemente:

○ El espectro de productos de las distintas empresas, el grado de concentración dentro de la rama, su vinculación con otros complejos y las posibles articulaciones técnicas en el interior de la etapa.

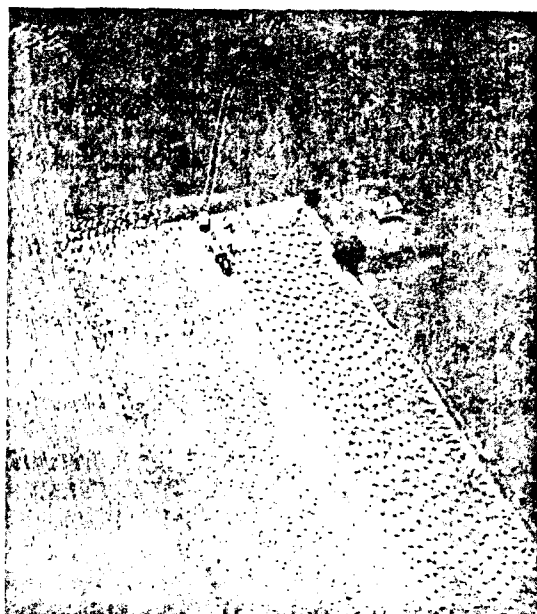
○ Los principales perfiles técnicos determinando el grado de integración vertical de los procesos, de acuerdo con los criterios establecidos en la parte II.A.

Se trata de medir la correspondencia entre tipo y tamaño de establecimiento, su espectro productivo y su perfil técnico.

¹³ Según indica el documento general, la determinación de ET para el caso de empresa con asociación de capitales deberá ser cometido de los trabajos específicos.

¹⁴ Trajtenberg, Raúl, *op. cit.*, numeral 55.

¹⁵ Domike, Arthur y Rodríguez Gigena G, *Agroindustria en México Estructura de los sistemas y oportunidades para las empresas campesinas*. Cap. III-D, CIDE, FAO, PNUD, México 1976.



por hipótesis, las empresas transnacionales estarán ubicadas en el sector central del núcleo y la existencia de actividades complementarias o paralelas será consecuencia de las condiciones de apropiación que establezcan las mismas

Si existe asociación entre dichos atributos, puede presumirse que los diversos tipos de plantas cumplen papeles relativamente específicos aun dentro del núcleo.

35. En tal caso, debería observarse si todo el conjunto de actividades identificadas como núcleo forma parte del mismo. Exceptuando las diferencias de calidad entre productos pueden haber dos alternativas al respecto. Si existe una especialización sin relaciones directas dentro del proceso de transformación, entonces un sector de los establecimientos no forma parte del núcleo; constituiría una ramificación secundaria del complejo. Es el caso de algunas actividades manufactureras menores en el interior de una rama productiva. El complejo AI posee abundantes ejemplos: mataderos y/o carnicerías dentro de la industria de la carne; fabricación de pan o de tortillas; la producción y abastecimiento de leche fresca, artesanías de cuero; preparación de bebidas no alcohólicas, jugos, etc.

En segundo término, podría existir complementación productiva, de modo que determinadas actividades manufactureras menores sean accesorias de la principal. Ahí existiría división jerarquizada del proceso de transformación en el interior del núcleo. Puede suceder, por ejemplo, en la industria de la vestimenta y del calzado; en la preparación de ciertos productos lácteos; en las bebidas fermentadas, fundamentalmente las derivadas de la uva.

Por hipótesis, las ET estarán ubicadas en el sector central del núcleo y la existencia de actividades complementarias o paralelas será consecuencia de las condiciones de apropiación que establezcan las mismas.

36. Desde el punto de vista de la propiedad, se estudiará el grado de incidencia de cada uno de los tipos de empresas clasificados con respecto a:

- El tipo de propiedad.
- La distribución del capital total invertido.
- La distribución del mercado de adquisición de la materia prima.
- El grado de acceso a los demás recursos productivos.
- El grado de dominio del mercado de productos.

La conjunción de los criterios basados en la propiedad y en la estructura técnica permitirá identificar los diferentes tipos de empresas que operan en la etapa, las cuales deberán ser sometidas a un análisis más profundo.

Caracteres específicos de cada tipo de empresa

37. A continuación se enumeran, en forma indicativa, los principales elementos a tener en cuenta en el análisis particular de cada forma de empresa del núcleo.

Con respecto al proceso de transformación se podrá tener en cuenta:

○ Las relaciones básicas que definen la estructura técnica considerando el grado de integración productiva.

○ Las escalas de trabajo, niveles y regularidad del empleo de las plantas.

○ La calidad de los insumos y de los productos.

○ El capital fijo en equipos y tecnología.

○ Recursos indirectos básicos: energía, infraestructura, etc.

El análisis del poder económico se puede realizar de acuerdo con las formas que adopta el capital en el proceso de circulación. Ante todo, es necesario comparar la importancia relativa de cada forma de capital. En los complejos de AI existen diferencias notorias entre las diversas ramas. Para el sector frigorífico puede ser mucho más importante el volumen de capital mercantil y financiero que el productivo.

Los principales aspectos a considerar son los siguientes:

○ *Capital productivo*

- volumen y composición de la inversión;
- forma de adquisición de la materia prima;
- forma de acceso al capital fijo en equipos y en tecnología;
- grado de integración vertical y control de actividades conexas.

○ *Capital mercantil*

- control del mercado de realización interna y externa.

○ *Capital financiero*

- disponibilidad de fondos y versatilidad para la transformación del capital;
- acceso a fondos de la casa matriz, de empresas proveedoras, avales oficiales, etc.
- control financiero de etapas conexas o de otras etapas básicas.

C. LA PRODUCCION AGRICOLA

38. En esta parte, sólo se exponen los criterios de análisis directamente relacionados con el sector agrícola y sus conexiones con el núcleo.

Caracteres generales

39. El objetivo principal de esta parte deberá ser la identificación de las diferentes formas de producción que operan en el agro. En este sector, la forma capitalista de producción no siempre predomina y, en algunos casos, puede encontrarse en desarrollo incipiente o bajo formas específicas primarias; por ejemplo, con divorcio entre la propiedad del capital productivo y financiero. Estas diferentes formas de propiedad comportan otras tantas posibilidades de subordinación con respecto al núcleo. La diferenciación entre empresas capitalistas y no capitalistas es prioritaria frente a la discriminación por tamaños. Sin embargo, no debe descartarse que, para los diversos rubros de producción, las formas capitalistas están asociadas a los tamaños mayores mientras que las empresas mercantiles se ubican en los predios de menor extensión.

40. La caracterización de las diferentes formas de producción atenderá al doble criterio ya definido.

Con respecto al proceso de transformación, es necesario diferenciar:

○ El espectro de rubros de producción de cada empresa.

○ Las estructuras técnicas que operan.

Uno y otro elemento se encuentran asociados entre sí y con las formas de propiedad. En efecto, se puede afirmar que los predios de producción mercantil contienen unificadas a la familia —unidad productora de fuerza de trabajo— y a la empresa —unidad productora de bienes. En cambio, los establecimientos netamente capitalistas son productores de bienes exclusivamente.

En ambos, las combinaciones entre fuerza de trabajo y capital fijo son completamente diferentes. Los predios mercantiles incluyen a la fuerza de trabajo femenina y a la de los menores (fuerza de trabajo en proceso), que trabajan en tareas adjuntas a la producción de bienes.

41. Esta asociación entre los dos tipos de rubros de producción y la diferente estructura técnica, tiene proporciones variables. En determinados casos extremos se puede apreciar una división del trabajo entre los dos grandes grupos de empresas. Las empresas mercantiles pueden ser fuertemente excedentarias de mano de obra, que es parcialmente absorbida por las capitalistas. Por eso resulta de interés diferenciar ante todo estos grandes tipos de producción. Esto no obsta para que se desarrollen ulteriores divisiones dentro del sector bienes, como la cría y engorde para la



ganadería, siempre que el objetivo de la investigación lo requiera.

Tipificación de las distintas formas de producción

42. En el sector agrícola, la presencia de la tierra como recurso básico confiere características específicas al proceso de circulación del capital.

El proceso de transformación

43. Desde el punto de vista del proceso de transformación, la tierra resulta decisiva para calificar los espectros técnicos. En este contexto, se deben analizar las condiciones de calidad y eficiencia del suelo, y el conjunto de elementos de capital fijo que se adjuntan a su empleo: riego, inversiones en pasturas artificiales, etc.

El análisis de la técnica productiva en el agro también debe tener presente el nivel de cultura o educación agraria, es decir, la capacidad de la fuerza de trabajo para acceder y adoptar nuevas técnicas de producción y aceptar el cambio en algunas prácticas menores de cultura del suelo. Dichas modificaciones van desde el empleo de "paquetes tecnológicos" totalmente diferentes, como puede ser la incorporación de fertilizantes, la selección de semillas y el empleo de remedios y plaguicidas, hasta los cambios en las prácticas de roturación del suelo, siembra y época de realización de las tareas.

Las relaciones de propiedad

44. En el análisis de la propiedad interesan:

○ Las características peculiares del capital productivo en el agro.

en el agro la forma capitalista de producción no siempre predomina y en algunos casos puede encontrarse en desarrollo incipiente o bajo formas específicas primarias. La diferenciación entre empresas capitalistas y no capitalistas es prioritaria frente a la discriminación por tamaño

resulta de interés tener presente las relaciones entre la empresa agrícola y los complejos a que está vinculada. Es el punto de partida para evaluar el grado de subordinación de la empresa rural

O Las relaciones entre realización y financiamiento de la producción.

45. La presencia de la tierra otorga una característica diferencial también en el ámbito de la propiedad del capital productivo. En primer término, debe tenerse en cuenta que, manteniéndose estable la estructura técnica, el poder económico es proporcional a la extensión de tierra que se domine¹⁶. Por eso, el análisis debe tener presente este criterio de comparación horizontal. En segundo lugar, como ya se indicó a partir de cierto tamaño, la forma de propiedad es necesariamente capitalista. Esto repercute sobre toma de decisiones con respecto al empleo del capital productivo. El nivel de concentración de tierra expresa el grado de poder económico de la empresa. A su vez, el nivel de versatilidad productiva es un indicador de dicho poder. Dicha versatilidad depende de las formas de propiedad, el tamaño, la calidad y las mejoras a la tierra. Estas confieren al productor alta capacidad de respuesta frente a las alteraciones en los precios y rentabilidades relativas.

46. Por eso resulta de interés tener presente las relaciones entre la empresa agrícola y los complejos a que está vinculada. Es el punto de partida para evaluar el grado de subordinación de la empresa rural.

47. El análisis de las condiciones de realización en el agro no podrá dejar de lado los mecanismos de acceso al financiamiento. Es decir, *capital mercantil* y *capital financiero* están asociados en la investigación pues, por hipótesis, las empresas rurales en general son deficitarias de liquidez. Si se exceptúan las grandes empresas capitalistas agrícola-ganaderas, el acceso regular a liquidez del sector rural está directa y principalmente asociado a la realización de su producción. Por este motivo, el estudio deberá considerar conjuntamente: los mecanismos de realización del producto, las características de los mercados y las demás modalidades de obtención de financiamiento a corto y largo plazo.

Relaciones entre las empresas agrarias y el núcleo

48. Las relaciones de subordinación entre empresas dentro de un complejo no difieren con la ubicación geográfico-política del núcleo. Estas relaciones son homólogas a las que tipifican la dependencia económica entre áreas¹⁷. Cobran iguales formas que el capital porque son una forma específica de esta relación. Para una situación determinada, existen relaciones de orden, con respecto a la importancia de cada una de ellas. Dependen de las condiciones predominantes del proceso

de producción, es decir, de la fase económica que se considera.

En el caso que aquí ocupa el centro de irradiación de poder económico es el capital productivo y su principal vehículo de propagación es el mercado de productos y recursos. Las formas comerciales y financieras de la dependencia o subordinación entre etapas se subsumen en el ámbito productivo.

49. En el sector AI, el centro de estas relaciones se establece entre el núcleo y el sector agrícola, en primer término. Pero también pueden existir relaciones de subordinación, según se produzcan con respecto a las ET o a las demás empresas del núcleo. El propósito es medir la intensidad relativa de unas y otras, porque de allí surgirán las posibles cadenas de determinación o de poder diferencial dentro del complejo.

50. Con respecto al *capital productivo*, se pueden distinguir tres tipos de subordinación, según el objeto y el modo de ejercerse.

La dependencia productiva puede operar:

O Por integración vertical de las empresas del núcleo. Esta integración es parcial si existe división en la propiedad de los recursos: tierra, tecnología, maquinaria, etc.

O Por control del acceso a los recursos, pero suponiendo la posibilidad de transferencia de la propiedad.

O Por el control y/o propiedad de las actividades productivas conexas al núcleo o a la producción rural: acopio, empaque, almacenamiento, fraccionamiento, transporte, distribución interna y externa, etc.

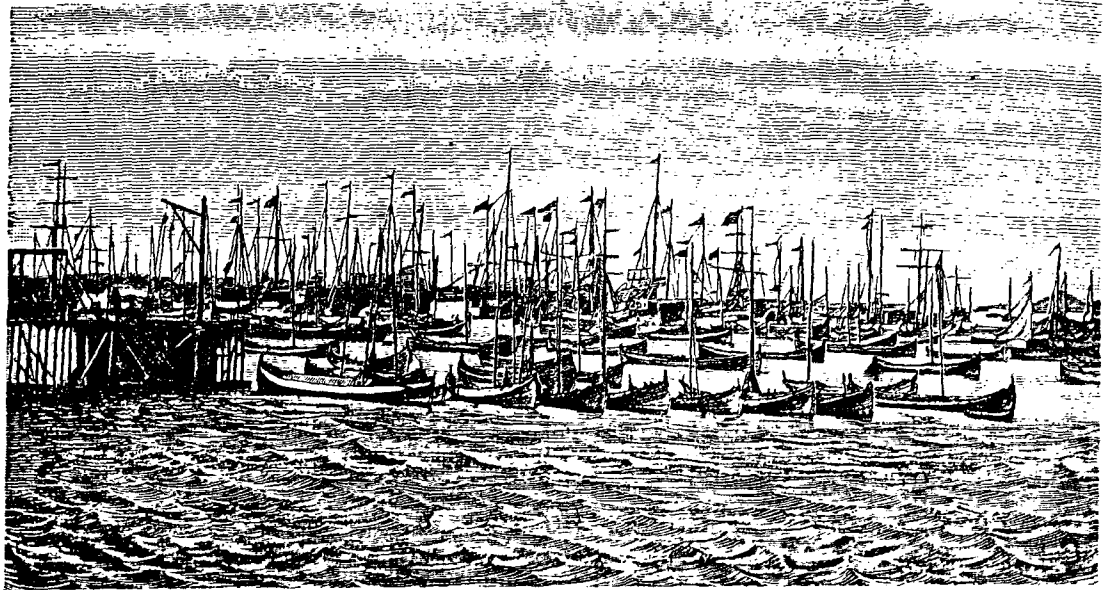
51. La subordinación de las decisiones sobre el capital productivo del sector rural puede ejercerse por la vía *mercantil* o *financiera*. La asociación de estas dos formas obedece a las características estructurales del capital agrario y a su función en el complejo. Con referencia a la realización de la producción, la dependencia puede obedecer:

O A la integración horizontal, total o parcial, del núcleo.

O A las limitaciones impuestas a la realización, a través del dominio de actividades conexas, fundamentalmente el acopio, almacenamiento y distribución.

¹⁶ En propiedad o arrendamiento

¹⁷ Trajtenberg, Raúl, *op. cit.*, numerales 26-29.



○ A la carencia de liquidez para financiar la reproducción de un ciclo corriente del capital.

En este último caso, la subordinación opera sobre los precios de producción y sobre las decisiones relacionadas con los rubros a producir, los insumos a emplear elementos condicionados por la empresa compradora, en ocasión de adelantar el capital financiero o de acordar la compra venta en pie de la producción.

D. OTRAS ETAPAS DE PRODUCCION

52. El contenido de esta parte es semejante al de la sección anterior, con los cambios derivados de la especificidad de cada etapa. En primer término, se deberán analizar los principales rasgos del mecanismo de producción de la etapa por referencia al doble tipo de criterios. En segundo término, se establecerán las relaciones de subordinación con el núcleo y el sector agrario.

A título ilustrativo, se pueden clasificar las diferentes etapas de acuerdo con su función hipotética en el complejo:

- Suministro de recursos productivos.
- Formas accesorias a la producción:
 - Acopio
 - Almacenaje
 - Transporte
 - Clasificación y empaque de productos agrícolas
 - Distribución interna y externa
 - Abastecimiento de insumos
- Etapas industriales anteriores y posteriores al núcleo.
 - Realizadas en el interior del país
 - Realizadas en el exterior.

el análisis a nivel global de los complejos agroindustriales admite una división binaria entre producción y demanda final para el consumo o para la exportación

III. CIRCULACION DEL CAPITAL. REALIZACION DEL EXCEDENTE Y DISTRIBUCION

53. En la sección anterior se analizaron las condiciones de la reproducción del complejo AI, en un intervalo de espacio, es decir, como un conjunto de relaciones simultáneas de determinación. Por eso se tuvieron presentes a las tres formas que adopta el capital.

En esta parte se estudian las modalidades y consecuencias del proceso de circulación del capital, es decir, sus condiciones de existencia en un intervalo de tiempo. En otras palabras, si se comparan las relaciones simultáneas de determinación en dos instancias sucesivas, los resultados deben estar en concordancia con los que surgen de considerar el proceso de circulación del capital. Ambos constituyen una unidad indisoluble.

El proceso de circulación del capital es el proceso de realización, distribución absoluta y relativa del excedente, y su incorporación como forma del capital.

Todo cambio experimentado en la realización y apropiación del excedente, también comporta una modificación en la composición del capital.

El análisis del proceso de circulación del capital del complejo en su conjunto y de sus etapas, se deberá efectuar teniendo presente también el papel que cumplen las ET en dicho mecanismo.

El mismo debe llevarse a cabo considerando un conjunto de instancias que abstraen aspectos específicos del proceso de reproducción. Constituyen otros tantos momentos de análisis del proceso de realización del excedente: a nivel macroeconómico, a nivel sectorial y a nivel microeconómico.

En otros términos, la existencia de cierto nivel de rentabilidad individual del capital, se cumple bajo condiciones restrictivas. Son las condiciones que aseguran la realización de una determinada masa de excedente a nivel global y sectorial. Y para el caso de la ET, su filial debe cumplir con determinadas condiciones que dependen de sus relaciones con el centro de decisión.

Las condiciones de realización del excedente son, en última instancia, relaciones de proporcionalidad, sincronización o equilibrio, entre los diferentes sectores que intervienen en el campo de la producción de bienes y de población. En toda economía de cambio supone el equilibrio entre ofertas y demandas: globales, sectoriales e individuales.

A. EL EXCEDENTE A NIVEL GLOBAL DE LA ECONOMIA

54. Esta primera condición relaciona el complejo A1 con el resto de complejos y actividades productoras de bienes y servicios y con el sector población de la economía que se analiza.

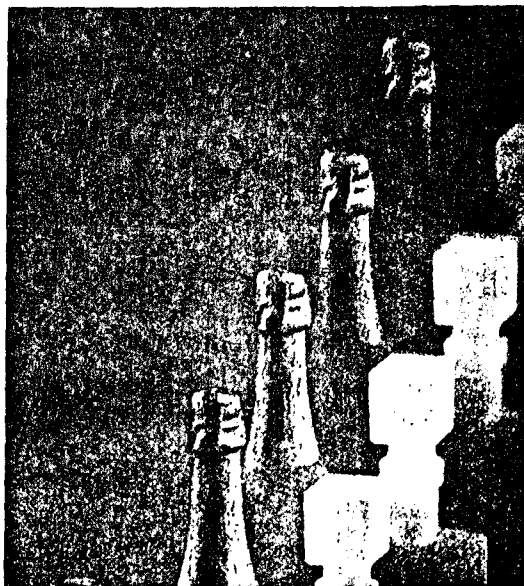
Implica la consideración de los determinantes de política económica, interna y externa, que alteran los flujos que hipotéticamente existirían como consecuencia de las relaciones económicas puras.

Dadas las características de los complejos A1, el análisis a nivel global admite una división binaria entre producción y demanda final para el consumo o para la exportación. Esta división binaria puede ser aplicada al estudio de las relaciones de proporcionalidad.

Debe existir sincronía entre ambos grupos de flujos para asegurar la realización del excedente y determinado nivel de rentabilidad. Esta condición puede desdoblarse, desde el punto de vista analítico, en la medida en que existen cadenas diferenciales de producción del complejo, principalmente cuando estas cadenas tienen como centro la presencia de ET, y cuando al mismo tiempo se asocian a formas de demanda diferenciada en el mercado interno o externo.

55. En general, las ET operan en mercados diferenciados que se traducen en mayor estabilidad (menor varianza) en la demanda de sus producciones. Sin embargo, para el caso de A1 las cadenas específicas no pueden estudiarse en forma absolutamente aislada del resto del complejo. La demanda de estos productos no deja de ser sensible a las modificaciones en los precios e ingresos relativos de la canasta del complejo.

Para este caso, el estudio de la proporcionalidad expresará la relación entre la



la producción agroindustrial puede ser concebida como una matriz compuesta por un conjunto de vectores que representan tipos de bienes con diferente nivel de calidad y/o sofisticación

producción del complejo y: a. Las condiciones de existencia de una población determinada; b. Los determinantes de la demanda externa, incluyendo la estructuración internacional de los complejos; c. Las condiciones de competencia internacional de los productos.

Producción y oferta global del complejo

56. Se tendrán presentes los flujos de volumen físico y de valor que determinan el comportamiento del excedente del complejo o de sus cadenas específicas.

O Volumen físico: producción, insumos, fuerza de trabajo, excedente.

O Valor de apropiación: excedente a precios corrientes, precios implícitos en el excedente bruto, y excedente bruto real, incluyendo las relaciones con el conjunto de variables que lo determinan.

O Grado de competencia con el exterior. Cuando el complejo no funciona en una economía cerrada, es necesario analizar las condiciones de competencia del mismo, comparando los precios internos y externos del producto. Esto supone considerar un sistema de precios relativos internos estable dentro de un entorno reducido. El análisis del grado de competitividad tiene como contrapartida el estudio del proteccionismo.

Este análisis se puede realizar para el complejo en su conjunto y para cada etapa considerando especialmente el sector agropecuario y el núcleo. Pueden existir etapas competitivas que sirven de soporte a la competitividad del complejo en su conjunto. Esto sucede, por ejemplo, en la ganadería y agricultura extensivas del Río de la Plata. En estos casos existen redis-

tribuciones internas en el complejo, que aseguran la posibilidad de exportación al exterior.

Condiciones de creación de la demanda.

Demanda interna

57. La determinación de las condiciones de existencia de una demanda interna se puede descomponer en dos instancias. En primer término, se toman en cuenta los determinantes generales de la demanda, es decir, el comportamiento del sector población y del sector productor de bienes y servicios de la economía. Las características generales de la población, sus pautas de evolución en cantidad y calificación, son el primer soporte de la demanda. La evolución del sector bienes y servicios como demandante de fuerza de trabajo es, a su vez, determinante mediato de requerimientos de los productos que hacen posible la existencia de una población con determinada capacidad productiva y, a su vez, con determinados requerimientos para su reproducción.

Sobre esta base se puede considerar la demanda para el sector AI y su grado de diferenciación. En efecto, el sector AI provee la mayoría de los bienes básicos —alimentos y vestimenta— para el sostenimiento y crecimiento de la población.

58. La producción AI puede ser concebida como una matriz, compuesta por un conjunto de vectores que representan tipos de bienes con diferente nivel de calidad y/o sofisticación.

Se puede considerar: a. Que los componentes de cada vector de productos AI representa el volumen producido de un determinado nivel de calidad de un producto; b. Que existe una demanda diferenciada de estos productos, según la función y el papel de la población en el espacio económico; c. Que las ET integran complejos o partes de complejos AI, donde se encuentran bienes diferenciados por condiciones de calidad efectiva o idealmente creada (por ejemplo, enlatados, congelados de frutas y legumbres, aceites); d. Que se verifica cierta interdependencia entre los requerimientos de la población, su nivel de ingresos o función económica, y los precios relativos de los productos AI de diferente nivel de calidad. Estas hipótesis permiten considerar la existencia de cadenas de oferta y demanda de productos AI, aunque parcialmente interdependientes. Sobre esta base se pueden elaborar modelos de proporcionalidad entre oferta y demanda del conjunto de los complejos AI o sobre subconjuntos del mismo. Dependen de las características que van conformándose en la población a lo largo

se deberán considerar los caracteres generales de la política económica para el sector agroindustrial, teniendo especial consideración por las regulaciones relacionadas con las empresas transnacionales

del proceso económico del que forma parte.

59. Al considerar estos procesos se deben tener presentes las condiciones que establece la política económica general, tanto desde el punto de vista de la producción del sector AI como con respecto a la población. Se deberán considerar, en primer término, los caracteres generales de la política económica para el sector AI, teniendo especial consideración por las regulaciones relacionadas con las ET. Estas medidas pueden clasificarse para su análisis:

O Los aspectos generales del proceso de elaboración de la política económica.

O El contexto general de política económica que incluye, entre otros elementos, la intervención estatal en la actividad económica, el sistema general de fijación de precios y salarios, la política de protección, la política relacionada con los flujos internacionales, el papel asignado al capital extranjero en la economía, etc.

O Política específica de promociones y desestímulos relacionados con los diferentes componentes de los complejos AI, que inciden sobre sus rentabilidades e ingresos relativos.

Con respecto a la demanda se puede hacer igual clasificación aunque en rigor las medidas al respecto están implícitas en el contexto de política económica. Dentro de ellas se puede incluir: el grado de absorción de ocupación en el sector público, la legislación laboral, la previsión social, las medidas de redistribución, los mecanismos políticos e ideológicos de estímulo o desestímulo del consumo, y de la decisión a procrear, etc.

Demanda externa

60. Al respecto cabe considerar dos alternativas según que el producto AI sea o no final, es decir, si al ser exportado sale o no de la órbita del complejo.

61. En el primer caso, es necesario analizar los mercados externos de los productos AI, el grado de incidencia de los saldos exportables del país en la oferta total, el comportamiento de los precios internacionales y de la demanda.

El segundo caso es muy corriente para los complejos AI. Estos en general exportan materias primas o productos semielaborados para ser destinados ulteriormente al consumo. Aquí se presentan dos variantes. El sector AI del país que se analiza, puede estar directa o indirectamente integrado al núcleo de otro país, como puede suceder con la producción de algunas frutas y legumbres sobre frontera, la preparación de



fibras textiles o la refinación de ciertos productos importados, como el azúcar, los oleaginosos y la elaboración de alimentos con productos tropicales. Cuando hay unificación de la propiedad, la demanda externa forma parte del mecanismo de integración vertical a escala sectorial y no surge como problema de estimación en concurrencia.

Pero puede suceder, muy frecuentemente, que el sector AI del país sea concurrente en el mercado mundial para proveer de materias primas AI con diversos grados de elaboración a un núcleo ET. Este, a pesar de estar expandido por diversas regiones o países, puede al mismo tiempo revestir caracteres monopólicos. En tal caso se trata de considerar el papel que cumple el sector AI del país formando parte de una oferta atomizada, enfrentada a una demanda monopólica y a una estrategia de las ET que depende de la situación y características de las economías a donde se destina esta producción final.

Rentabilidad y proporcionalidad

62. La proporcionalidad entre producción y requerimientos del sector AI debe asegurar una tasa media de retorno al capital que debe cumplir con las condiciones restrictivas que aseguren su equilibrio estable. En primer término, la distribución horizontal y vertical de dicho retorno debe ser compatible: con la tendencia general en las relaciones entre los diversos componentes de la etapa; entre las diversas etapas del complejo y los diversos complejos de la economía. En segundo término, deberá asegurar un mínimo de rentabilidad a las filiales de las ET, en concordancia con la estrategia general de éstas. Seguidamente se consideran estos aspectos por su orden.

B. EL EXCEDENTE A NIVEL SECTORIAL

63. El estudio de los flujos a nivel sectorial contiene dos perspectivas complementarias. Por un lado, las relaciones en el interior de cada etapa, con el propósito de descubrir las tendencias relativas entre los diferentes tipos de empresas. En segundo lugar, las relaciones de sincronización entre etapas del complejo o subetapas pertenecientes a una cadena perteneciente al mismo.

64. Desde el punto de vista metodológico más general, y para la empresa capitalista, se trata de analizar las tendencias de la eficiencia relativa del capital dentro y entre etapas. Cuando aparecen otras formas productivas, la eficiencia del capital se transforma en la eficiencia del fondo de producción mercantil, cooperativo, o social etc. Los límites e instrumentos de medida son diferentes en cada situación. Para las empresas capitalistas, se trata de comparar tasas de retorno. En los demás casos, se trata de evaluar cantidades de ingreso de la economía mercantil, del excedente cooperativo, o del excedente social, de acuerdo con criterios familiares, comunitarios y colectivos. Pero los límites de correspondencia entre las diferentes posibles magnitudes de retorno varían sustancialmente según se considere el equilibrio horizontal o vertical.

Las relaciones de coexistencia de las empresas de una etapa

65. El análisis desde esta perspectiva tiene especial relevancia en el núcleo y en el sector agropecuario. A continuación se consideran los rasgos relacionados con el primero puesto que sirven de arquetipo general para el análisis. En esta etapa es primordial estudiar la evolución de la importancia de la ET dentro del complejo. La expansión (o contracción) horizontal están correlacionadas positivamente con el dominio vertical.

66. Considerando las relaciones horizontales, la expansión de una ET puede ser ilimitada, es decir, la función de distribución de la rentabilidad de una rama puede tener varianza infinita con máximos en la ET o inversamente.

En este aspecto aparecen dos variantes en las relaciones entre la ET y las diferentes empresas. Pueden existir relaciones de equilibrio estable en la distribución de la rentabilidad con tres formas de evolución de la etapa o expansión de la empresa transnacional, importancia invariante y disminución. Cualquiera de los tres se ha verificado en diferentes complejos AI de las áreas que se deberán analizar. Y resulta de interés especial estudiar tanto los de-

la expansión de una empresa transnacional puede ser ilimitada, es decir, la función de distribución de la rentabilidad de una rama puede tener varianza infinita con máximos en la empresa transnacional o inversamente

terminantes de la presencia como del retiro o pérdida de importancia de las ET en las diferentes actividades.

67. Las relaciones a nivel horizontal se caracterizan porque las tendencias pueden ser absolutas. Puede producirse la desaparición de empresas o la absorción total de la propiedad de alguna empresa de la etapa sin que ello afecte las condiciones físicas de realización de los excedentes de las otras.

68. El estudio de los determinantes del comportamiento de la rentabilidad y de la importancia relativa de los diferentes tipos de empresas se deberá realizar mediante el análisis del excedente y el capital y sus respectivas distribuciones por tipo de empresa. Para ambos casos se deberá tener en cuenta los flujos físicos en valor que los determinan de acuerdo con lo indicado en la sección II-A.

La sincronización vertical de las empresas.

69. El comportamiento de la rentabilidad, el excedente y el capital considerados a nivel vertical, está sujeto a condiciones más restrictivas que en el caso anterior. La variabilidad de la tasa de retorno también puede ser infinita, con reproducción simple o ampliada del complejo o de alguna cadena interna. Igualmente la tendencia a la integración puede tener las tres variantes consideradas en el caso anterior.

Sin embargo, deben cumplirse determinadas restricciones físicas en el suministro de insumos y producción final, a lo largo de toda la cadena A1. Estas condiciones físicas deben asegurar la presencia de recursos en condiciones de eficiencia productiva mínima para mantener determinado esquema de reproducción del complejo en su conjunto.

70. Si se produce la integración vertical absoluta por parte de la ET, por ejemplo, el empleo de los recursos agrarios e industriales debe ser compatible con las pautas de cantidad y calidad de los productos que desarrolla. Esto establece determinados límites inferiores a la relación salario/excedente para asegurar la reproducción de una fuerza de trabajo con determinados mínimos de eficiencia¹⁸. En lo posible se deberían establecer dichos extremos.

Cuando la ET experimenta aumentos en la rentabilidad merced a cambios en los precios relativos con respecto a las demás etapas y se conserva la división de la propiedad en el orden vertical las condiciones de proporcionalidad varían. Es necesario asegurar el suministro de los insu-

mos a lo largo de las diferentes etapas.

Si se trata de relaciones entre empresas capitalistas, el umbral está fijado por la tasa de rentabilidad mínima de las empresas no monopolísticas, cuyo extremo podría ser, por ejemplo la tasa de interés pasivo del mercado.

En el caso de empresas no capitalistas, el límite inferior está fijado según corresponda, por el nivel de ingreso compatible con: a. El suministro de fuerza de trabajo con determinado mínimo de calificación para asegurar la continuidad productiva; o b. Con los requisitos de recursos y fuerza de trabajo necesarios para asegurar la reproducción ampliada en dicho sector.

Por lo tanto cuando se conserva la división de la propiedad directa, deben cumplirse las condiciones necesarias para asegurar la sincronización de las distintas etapas productivas. La desaparición de alguna empresa en una determinada etapa será en todo caso una sustitución que asegure el suministro de igual cantidad y calidad de productos de dicha etapa. Esta restricción es de considerable importancia para el sector agrario. La compresión de ingresos y rentabilidades no puede implicar el abandono a la caída de la oferta por debajo de las condiciones básicas de reproducción fijadas y difundidas desde el núcleo, y en especial desde las ET.

71. El estudio de estas restricciones no requiere variantes de tipo instrumental.

Con respecto a las bases físicas, resulta de primordial importancia considerar las relaciones de insumo producto entre el sector rural y los industriales, teniendo presente sus cambios potenciales y su sincronía productiva. El tema está en conexión con el problema de la integración vertical directa porque ésta facilita la formación de cadenas internas al complejo. La sincronía debe alcanzar a las actividades accesorias, principalmente debido a las variaciones estacionales de muchas actividades. Por ejemplo, la industrialización de carnes frescas, pescado y frutas y legumbres requiere cierta disponibilidad de cámaras y plantas de empaque. Algo semejante ocurre en el sector agrícola, por ejemplo entre la producción de granos y forrajes, la disponibilidad de silos y lugares de acopio en general y la producción de semillas y los planes de siembra, etc.

¹⁸ No obstante la fuerza de trabajo es el producto que admite mayor versatilidad para el abastecimiento de insumos. Existe una amplia franja de variación en los insumos que se asocia a un nivel constante de eficiencia productiva. Y viceversa, un amplio espectro de variantes en el producto, se asocia a igual cantidad de insumos. El salario de equilibrio se establece en una región con entorno variable.

deben cumplirse determinadas restricciones físicas en el suministro de insumos y producción final, a lo largo de toda la cadena agroindustrial. Estas condiciones físicas deben asegurar la presencia de recursos en condiciones de eficiencia productiva mínima para mantener determinado esquema de reproducción del complejo en su conjunto



El análisis de los flujos en valor, deberá prestar atención a las relaciones de precios entre etapas del complejo y subetapas dentro de las cadenas menores, especialmente donde están presentes las ET. Se trata de analizar las traslaciones internas en el excedente por efecto precio y cantidad y, en especial, la función que cumplen la absorción de rentas diferenciales y su redistribución dentro del complejo.

72. La síntesis debería determinar las cotas dentro de las cuales se asegura la reproducción ampliada del complejo en su conjunto. Deben articular cierta compatibilidad entre la distribución de las tasas de retorno y los flujos de productos en el interior del complejo.

Pero resultará de interés evaluar el grado de versatilidad de las empresas rurales para suministrar el producto en las proporciones requeridas. Esto dependerá del comportamiento de la productividad, de las condiciones de rentabilidad e ingreso mínimo y de las especificaciones de calidad que se requieren.

C. CONDICIONES DE EXISTENCIA DE LAS ET

73. Por hipótesis una ET es una unidad microeconómica compuesta. Es divisible en un conjunto de subunidades que cumplen con las siguientes condiciones:

○ Todas poseen autonomía relativa de decisión.

○ Son interdependientes en forma asimétrica.

○ El todo posee cierta unidad de decisión central.

la estructura específica de la empresa transnacional permite estudiar las condiciones de existencia de una filial en dos momentos sucesivos y parcialmente independientes; se puede analizar la filial en sentido interno y con respecto a la empresa transnacional en su conjunto

○ Existe una componente del conjunto, denominada casa matriz, que contiene a dicha unidad de decisión central. Las demás se denominan filiales.

○ La casa matriz está contenida en un espacio económico dominante, y sus decisiones son parcialmente dependientes del mismo.

○ Las filiales pueden estar contenidas en países o espacios dependientes.

74. Esta estructura específica de la ET permite estudiar las condiciones de existencia de una filial en dos momentos sucesivos y parcialmente independientes.

En primer término, se puede analizar la filial en equilibrio interno, es decir, como empresa que opera dentro del recinto de un país y haciendo abstracción parcial del todo que integra. En segundo término, se puede estudiar dicha filial con respecto a la ET en su conjunto.

Equilibrio interno de las filiales de ET

75. En esta parte se consideran las determinantes de la rentabilidad de la filial en el interior del país y del complejo de que forma parte. Se trata de evaluar: las condiciones de formación, apropiación y empleo del excedente y la eficiencia del capital. Los instrumentos de análisis no varían con respecto a los empleados hasta el presente. Conjuntamente con esos resultados se deben evaluar algunos efectos secundarios de la presencia de la filial. Además de la consideración de los indicadores de eficiencia física —productiva— y económica —rentabilidad— se deben estudiar las consecuencias sobre la ocupación y la

distribución de los ingresos, la creación de una demanda diferenciada, etc. Estos elementos permiten establecer las disparidades entre el papel que cumplen las ET y los diferentes tipos de empresas que operan en la misma etapa del complejo. Dichas disparidades se proyectan directamente sobre las condiciones de rentabilidad y productividad de la etapa y en general de la economía, e indirectamente sobre el resto de los flujos físicos y en valor —ocupación, ingreso, distribución y demanda interna final— que intervienen en la formación del equilibrio macroeconómico.

76. El sector AI tiene escasas peculiaridades con respecto al análisis de las condiciones de equilibrio interno de la filial de la ET. La principal se vincula a las formas de concentración e integración. Existen empresas que forman parte de diversos complejos. En muchos casos, además, una misma planta es común a procesos de transformación que pueden pertenecer a distintos complejos. El ejemplo principal quizás sea el enlatado, que puede superponer pescado, frutas y legumbres, carne, aves, etc. Algo semejante ocurre con el empaque, la refrigeración y con la actividad molinera.

Lo mismo se puede observar en el orden vertical, donde existe una amplia gama de combinaciones en materia de integración. El interés se centra aquí en la comparación de las condiciones de equilibrio entre las distintas variantes de integración y concentración entre y dentro de los complejos. Complementariamente deberían estudiarse los flujos de inversión en el interior de estas unidades mayores que intercepta la filial de la ET. Sería el punto de partida para conocer los determinantes del agrupamiento de las diversas actividades dentro de una unidad de propiedad.

Equilibrio transnacional de las filiales de ET

77. El análisis de los flujos de excedente y de la eficiencia del capital de la filial se completa cuando se considera el conjunto de la ET. El análisis debe jerarquizar en cada caso la importancia relativa de los diferentes determinantes de las decisiones y estrategia de rentabilidad de la ET.

A tal efecto, se pueden delinear dos componentes de dicho mecanismo: la estrategia de inversión y rentabilidad de la ET en los complejos de AI a nivel transnacional; y la estrategia general de inversión y rentabilidad de la ET en cualquier sector de actividad.

La primera está condicionada directamente por las características específicas de los complejos, sus bases físicas, las

relaciones con empresas competidoras, su evolución histórica y perspectivas a escala mundial. La segunda incluye a la primera como un ingrediente para la evaluación del equilibrio. Supone la comparación de la eficiencia del capital entre las diferentes opciones de inversión, y además la capacidad de alterar dicha distribución por medio de decisiones de la ET.

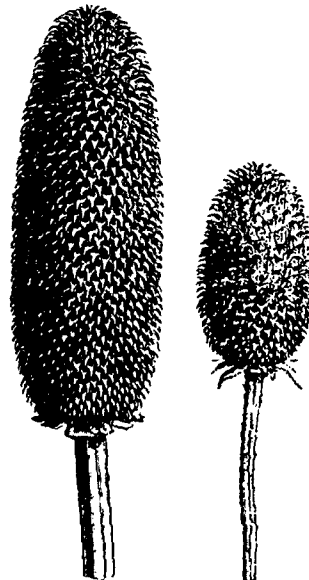
78. Este tipo de estudio está indicado, más como tributo a cierta coherencia lógica, que por las posibilidades de llevarlo a cabo a través de programas específicos por subregión. Sin embargo, puesto que todos los aspectos que aquí se consideran presuponen el análisis de los demás, no se descarta la posibilidad de que los aportes específicos incluyen información que aunque fragmentaria y con diferente grado de elaboración, sirva de hipótesis para la consideración de las demás determinantes y aun contribuya a enriquecer el contenido de los estudios que integran el Programa de la DEE del ILET.

IV. CONCLUSION

79. La presente metodología no debería concluir sin realizar una discusión de los principales problemas de definición de variables y de estimación que plantea el programa de investigaciones en AI.

No escapa a la percepción más inmediata su carácter considerablemente ambicioso con respecto a las posibilidades de obtención de información. Existe disparidad de enfoque entre esta propuesta y las bases teórico-metodológicas que inspiran a los sistemas de información y de contabilidad económica predominantes. No obstante, las medidas generales compatibles con la conceptualización presente, pueden ser recompuestas con buena aproximación, a partir de la información de inspiración neo-

además de la consideración de los indicadores de eficiencia física y económica se deben estudiar las consecuencias sobre la ocupación y la distribución de los ingresos, la creación de una demanda diferenciada, etc. Estos elementos permiten establecer las disparidades entre el papel que cumplen las empresas transnacionales y los diferentes tipos de empresas que operan en la misma etapa del complejo



clásica. Las dificultades mayores comienzan cuando se trata de profundizar en detalles y clasificaciones más específicas, sobre todo en lo referente a las ET. Diversas razones de orden económico, institucional y aun ideológico contribuyen a crear vacíos de información. Además, la aplicación de un método diferente — como es el análisis de complejos sectoriales — aplicado al estudio de un tema polémico, como las ET, puede agregar algunas aprensiones. Se vinculan a la posibilidad de definir con rigor y de medir algunas variables en especial: el capital, el excedente y sus derivaciones.

80. Sin embargo, no es menos cierto que las limitaciones teóricas y metodológicas para abordar temas relevantes son más graves que la propia precariedad y desajuste de la información. Muchas veces una formulación inadecuada de los problemas, su planteo elusivo o su total ausencia dentro del campo de análisis, constituyen el principal obstáculo para el empleo adecuado de la información existente.

En muchas ocasiones, resulta de más importancia disponer de información indiciaria, pero apoyada en bases metodológicas rigurosas y coherentes, que hacer manejos sofisticados de datos aplicados a aspectos secundarios y que hacen perder perspectiva con respecto al mecanismo del todo.

81. Estas reflexiones aluden a una parte de vital importancia dentro de la problemática metodológica. A pesar de ello, no será tratada en el presente documento. Resulta más aconsejable alcanzar primero un mínimo de conocimiento relativo a la disponibilidad de información (fuentes, coberturas, plazos, grados de acceso, etc.) para cada investigación. Constituye la base indispensable para plantear e intentar resolver —para todo el programa— los principales problemas de definición y estimación de las variables que serán empleadas en los análisis.

Dr. Raúl Vigorito.
Investigador del Instituto
Latinoamericano de Estudios
Transnacionales.

