

NACIONES UNIDAS  
CONSEJO  
ECONOMICO  
Y SOCIAL



Distr.  
LIMITADA  
E/CEPAL/L.268/Add.9  
Septiembre de 1982  
ORIGINAL: ESPAÑOL

CEPAL

Comisión Económica para América Latina



ESTUDIO ECONOMICO  
DE AMERICA LATINA

1981

ECUADOR

Esta versión preliminar del *Estudio Económico de América Latina, 1981* se está distribuyendo dividido en una parte introductoria de carácter general, que lleva la signatura E/CEPAL/L.268, y en varios addenda, cada uno de los cuales contiene el examen de la evolución económica de un país de la región. Estos estudios aparecerán, no en orden alfabético, sino a medida que vayan siendo terminados. El *Estudio* completo se publicará una vez recogidas las observaciones que merezca esta versión preliminar.

### Notas explicativas

En los cuadros del presente estudio se han empleado los siguientes signos:

Tres puntos (...) indican que los datos faltan o no constan por separado.

La raya (—) indica que la cantidad es nula o despreciable.

Un espacio en blanco en un cuadro indica que el concepto de que se trata no es aplicable.

Un signo menos (-) indica déficit o disminución, salvo que se especifique otra cosa.

El punto (.) se usa para separar los decimales. La raya inclinada (/) indica un año agrícola o fiscal (por ejemplo, 1970/1971).

El guión (-) puesto entre cifras que expresen años, por ejemplo 1971-1973, indica que se trata de todo el período considerado, ambos años inclusive.

La palabra "toneladas" indica toneladas métricas, y la palabra "dólares" de los Estados Unidos, salvo indicación contraria. Salvo indicación en contrario, las referencias a tasas anuales de crecimiento o variación corresponden a tasas anuales compuestas.

Debido a que a veces se redondean las cifras, los datos parciales y los porcentajes presentados en los cuadros no siempre suman el total correspondiente.

## ECUADOR

### 1. Rasgos generales de la evolución reciente: Introducción y síntesis

Los signos de empeoramiento de la situación económica que se insinuaron en 1980 adquirieron mayor intensidad y amplitud en 1981. Así, el ritmo de crecimiento del producto interno bruto, que había disminuido continuamente desde 1976, alcanzó en 1981 una tasa poco satisfactoria de 4.3% con lo cual el producto por habitante se incrementó apenas en 1%. Además, los precios internos aumentaron 18%, el mayor incremento habido desde 1974; se elevó enormemente (142%) el déficit fiscal; aumentó 52% el desequilibrio de la cuenta corriente del balance de pagos y se redujeron en 380 millones de dólares las reservas internacionales. (Véase el cuadro y el gráfico 1.)

Junto con acentuarse en 1981 el deterioro de algunas variables económicas importantes, tanto internas como externas, que había acompañado la pérdida de dinamismo en años recientes, sucedieron algunos hechos desafortunados como el conflicto de fronteras con el Perú y la muerte del Presidente Roldós, que agregaron mayor incertidumbre a las expectativas de la economía y contribuyeron al desajuste y al debilitamiento de los diversos componentes de la oferta y de la demanda globales.

La pérdida de dinamismo del producto se hizo más evidente en el caso del ingreso bruto que aumentó cerca de 3%, debido al apreciable empeoramiento de la relación de precios del intercambio.

En cuanto a la evolución a través del año de las actividades de la producción, se observó una marcada desaceleración en el crecimiento de los servicios básicos, de la actividad comercial y de los servicios prestados por el gobierno. Por otra parte, se agravó la recesión de la construcción, iniciada en 1979.

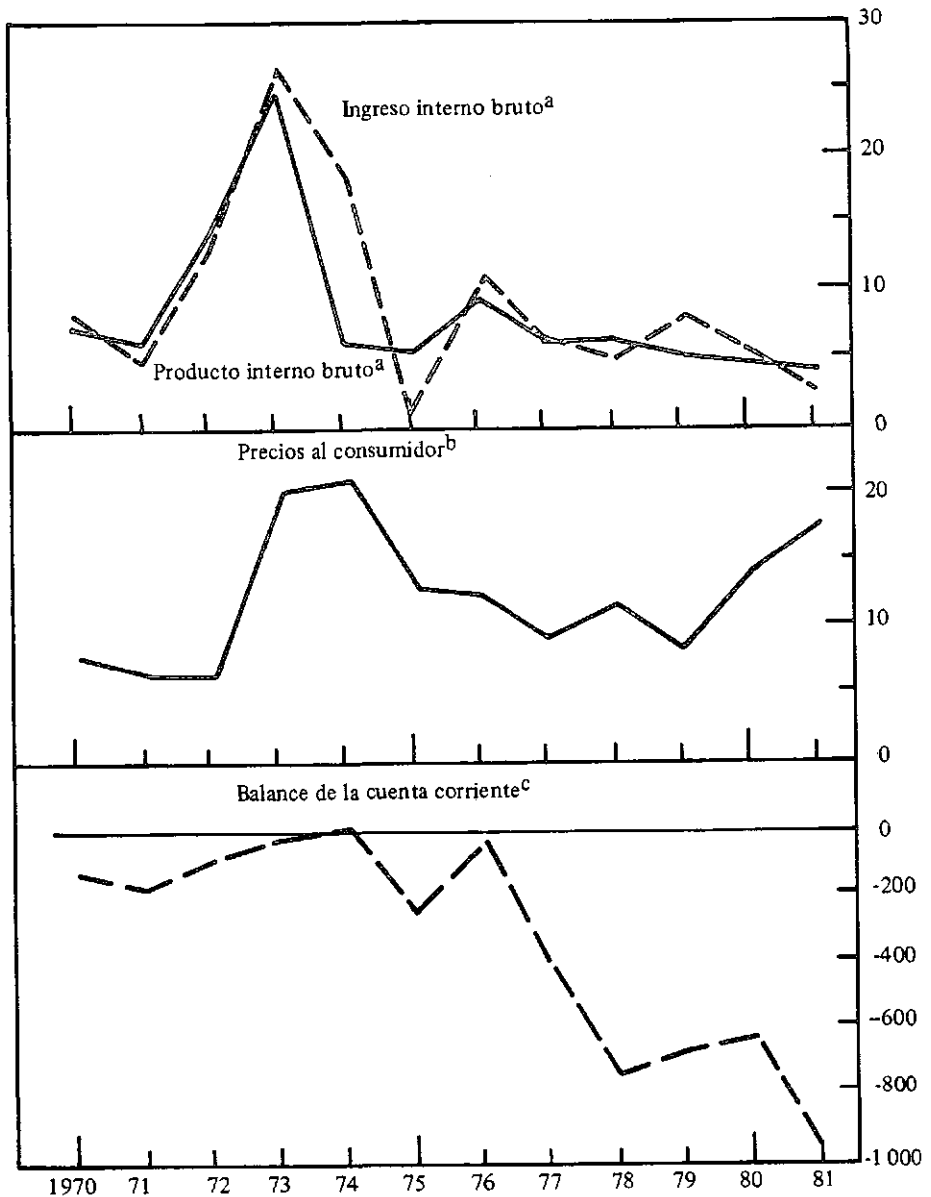
Solamente la presentación de los programas de riego, de electricidad, de construcción de carreteras, viviendas, etc., a cargo del sector público, en la medida que lo permitieron los disminuidos recursos financieros de que dispuso el gobierno y sus empresas, hizo posible que a lo menos se registrara un ligero aumento de la construcción. La construcción privada en cambio, redujo sensiblemente su nivel de actividad y bajó la ocupación en el sector.

En cambio, la agricultura anotó resultados bastante satisfactorios; asimismo, se elevó la producción de petróleo y la industria manufacturera logró mantener un ritmo de crecimiento relativamente alto aunque inferior al extraordinariamente alto (12%) registrado entre 1972 y 1978.

Las relaciones comerciales externas estuvieron también comprometidas en el debilitamiento económico general. Las exportaciones de bienes y servicios aumentaron apenas 2%, aumento que contrastó con los incrementos muy superiores que habían tenido en años anteriores. Las ventas externas fueron especialmente perjudicadas por la baja de los precios de productos tan importantes como el café y el cacao y, en menor medida, de los del petróleo. Además, fueron afectadas por las restricciones y cierres de algunos mercados externos, a causa de la recesión y por una revaluación real del sucre del 8% frente a las monedas de los países compradores, que les hizo perder competitividad.

Las importaciones, entretanto, duplicaron el crecimiento de las exportaciones, aunque descendieron en términos de cuántum. Ello amplió el déficit comercial y como consecuencia de ello y de una creciente salida de utilidades y pago de intereses, el déficit de la cuenta corriente se elevó de 616 a 930 millones de dólares.

Gráfico 1  
**ECUADOR: PRINCIPALES INDICADORES ECONOMICOS**



Fuente: CEPAL, sobre la base de información oficial.

<sup>a</sup>Tasa anual de crecimiento.

<sup>b</sup>Variación porcentual de diciembre a diciembre.

<sup>c</sup>Millones de dólares.

Cuadro 1

## ECUADOR: PRINCIPALES INDICADORES ECONOMICOS

	1975	1976	1977	1978	1979	1980	1981 <sup>a</sup>
<b>A. Indicadores económicos básicos</b>							
Producto interno bruto a precios de mercado (millones de dólares de 1970)	4 284	4 679	4 985	5 313	5 583	5 853	6 104
Población (millones de habitantes)	6.89	7.10	7.32	7.54	7.78	8.02	8.28
Producto interno bruto por habitante (dólares de 1970)	622	659	681	704	718	730	737
<b>Tasas de crecimiento</b>							
<b>B. Indicadores económicos de corto plazo</b>							
Producto interno bruto	5.6	9.2	6.5	6.6	5.1	4.8	4.3
Producto interno bruto por habitante	2.6	5.9	3.4	3.4	1.9	1.6	1.0
Ingreso bruto <sup>b</sup>	1.1	11.5	6.7	5.7	8.3	5.7	2.9
Relación de precios del intercambio de bienes y servicios	-16.4	11.8	4.9	-8.4	17.9	9.5	-6.0
Valor corriente de las exportaciones de bienes y servicios	-15.1	27.9	12.2	7.0	42.7	16.8	3.0
Valor corriente de las importaciones de bienes y servicios	17.7	3.5	34.4	21.6	22.5	10.7	6.4
Precios al consumidor							
Diciembre a diciembre	13.2	13.1	9.8	11.7	9.0	14.5	17.9
Variación media anual	15.3	10.7	13.0	11.7	10.3	13.0	16.4
Dinero	10.8	31.1	23.1	9.8	27.3	28.3	11.5
Ingresos corrientes del gobierno	8.6	18.5	12.3	15.8	21.1	62.8	1.4
Gastos totales del gobierno	3.5	46.6	16.9	17.2	7.8	63.7	27.6
Déficit fiscal/gastos totales del gobierno <sup>c</sup>	5.0	23.2	26.2	27.1	18.1	18.6	35.3
<b>Millones de dólares</b>							
<b>C. Sector externo</b>							
Saldo del comercio de bienes y servicios	-185	79	-208	-487	-252	-130	-235
Saldo de la cuenta corriente	-239	-29	-377	-730	-647	-616	-939
Variación de las reservas internacionales	-65	224	146	13	87	291	-381
Deuda externa <sup>d</sup>	513	693	1 263	2 679	3 343	4 045	4 816

<sup>a</sup>Cifras preliminares.<sup>b</sup>Producto interno bruto más efecto de la relación de precios del intercambio.<sup>c</sup>Porcentajes.<sup>d</sup>Deuda pública y privada desembolsada de largo plazo.

Al mayor desequilibrio corriente se agregó una menor entrada de capitales, que se tradujo en una pérdida de reservas internacionales de 380 millones de dólares. Dicho fenómeno no sucedía desde 1975, año en que las reservas disminuyeron sólo 65 millones de dólares.

Entretanto la deuda externa de largo plazo alcanzó a 4 820 millones de dólares al finalizar el año, con lo que fue 770 millones mayor que la de fines de 1980.

El más pausado ritmo a que se desarrollaron las actividades económicas durante el año fue acompañado de una intensificación de la tasa de inflación, que de menos de 15% en 1980 se elevó a 18% en 1981; de un insuficiente aumento del 12% de los medios de pago, que acentuó la falta de liquidez en la economía y de una fuerte expansión del déficit fiscal, que duplicó su relación porcentual con los gastos totales. (Véase otra vez el cuadro 1.)

## 2. La evolución de la actividad económica

### a) Las tendencias de la oferta y la demanda globales

En los tres últimos años ha declinado notoriamente el ritmo de crecimiento de la actividad económica interna. El producto interno bruto, que aumentó con ciertos altibajos a una tasa media excepcionalmente alta de casi 10% anual entre 1971 y 1978, redujo paulatinamente su marcha en los años siguientes, hasta alcanzar una cifra de 4.3% en 1981. Esta evolución fue acompañada tanto en 1980 como en 1981 por ligeras disminuciones del cuántum importado de bienes y servicios, las que contrastaron con la rápida expansión que tuvo el volumen de las importaciones hasta entonces, y que contribuyeron a reducir a solamente 3.7 y 3.4% los incrementos de la oferta global de bienes y servicios durante esos años. (Véase el cuadro 2.)

Por otra parte, el cuántum de las exportaciones de bienes y servicios, que en 1980 se había reducido significativamente, se recuperó parcialmente en 1981, al subir alrededor de 2%. Durante 1981 continuó debilitándose la expansión de la demanda interna, que creció sólo 3.5%, luego de haberse expandido a un ritmo medio de 5% durante los dos años anteriores y a uno aproximado a 12% entre 1971 y 1978.

Cuadro 2

### ECUADOR: OFERTA Y DEMANDA GLOBALES

	Millones de dólares a precios de 1970			Composición porcentual		Tasas de crecimiento		
	1979	1980	1981 <sup>a</sup>	1971	1981 <sup>a</sup>	1979	1980	1981 <sup>a</sup>
<b>Oferta global</b>	<b>6 880</b>	<b>7 134</b>	<b>7 373</b>	<b>114.6</b>	<b>120.8</b>	<b>5.5</b>	<b>3.7</b>	<b>3.4</b>
Producto interno bruto a precios de mercado	5 583	5 853	6 104	100.0	100.0	5.1	4.8	4.3
Importaciones de bienes y servicios <sup>b</sup>	1 297	1 281	1 269	14.6	20.8	7.2	-1.2	-0.9
<b>Demanda global</b>	<b>6 880</b>	<b>7 134</b>	<b>7 373</b>	<b>114.6</b>	<b>120.8</b>	<b>5.5</b>	<b>3.7</b>	<b>3.4</b>
Demanda interna	6 273	6 556	6 783	104.2	111.1	5.4	4.5	3.5
Inversión bruta interna	1 132	1 308	...	21.6	...	-2.5	15.6	...
Inversión bruta fija	1 010	1 082	1 090	19.9	17.9	-0.6	7.1	0.7
Variación de existencias	122	226	...	1.7	...	...	...	...
Consumo total	5 141	5 248	...	82.6	...	7.3	2.1	...
Gobierno general	787	846	...	10.1	...	5.1	7.6	...
Privado	4 354	4 402	...	72.5	...	7.8	1.1	...
Exportaciones de bienes y servicios <sup>b</sup>	607	578	590	10.4	9.7	5.9	-4.8	2.1

Fuente: CEPAL, sobre la base de cifras del Banco Central del Ecuador.

<sup>a</sup> Cifras preliminares.

<sup>b</sup> Las cifras sobre exportaciones e importaciones de bienes y servicios corresponden a las del balance de pagos deflacionadas por índices de precios calculados por la CEPAL.

La inversión fue el componente del gasto más perjudicado con la escasa expansión de la actividad económica. De hecho, la inversión bruta fija apenas superó los niveles del año anterior (su incremento habría sido inferior al 1%) a consecuencias del descenso que se estima que registró la inversión privada y del escaso crecimiento de la inversión pública, que se vio limitada por problemas financieros.

El descenso de la inversión privada fue especialmente evidente en la construcción, que fue afectada por los altos costos de los insumos y del financiamiento y por una virtual paralización de las ventas de viviendas y locales comerciales. A raíz de ello, el volumen de importación de materiales de construcción disminuyó a la mitad y la superficie de edificación proyectada en las tres principales ciudades bajó 17%. Se redujo asimismo la inversión en maquinaria y equipo, afectada

por problemas financieros similares, por falta de liquidez y expectativas desfavorables acerca de la expansión previsible en las principales actividades económicas. Esta evaluación se reflejó en el hecho de que el cuántum de las importaciones de bienes de capital para la industria se redujo 20% en 1981, el de las de bienes de capital destinado a la agricultura cayó 39% y el de las de equipos de transporte prácticamente no varió.

b) *La evolución de la producción sectorial y de algunas actividades*

Como un cambio en las tendencias de la última década de la evolución del producto por actividades económicas, la tasa de crecimiento de la producción de bienes de 5.2% en 1981 igualó a las anotadas por los servicios básicos y por los otros servicios, debido a una notoria pérdida de dinamismo en estas dos categorías de actividades. (Véase el cuadro 3.)

Pequeños repuntes en los incrementos de la agricultura y de la industria manufacturera así como una notable recuperación de la minería, donde la extracción de hidrocarburos tiene una alta participación, explican el satisfactorio resultado de la producción de bienes en 1981. En cambio la construcción continuó exhibiendo por tercer año una singular atonía, en fuerte contraste con su notable expansión del periodo 1973-1976.

Los servicios básicos y en particular, los de transporte, almacenamiento y comunicaciones y la actividad comercial y los servicios gubernamentales entre los "otros servicios", redujeron fuertemente sus ritmos de crecimiento. Por el contrario, la información, todavía provisional para 1981,

Cuadro 3

## ECUADOR: PRODUCTO INTERNO BRUTO POR ACTIVIDADES ECONOMICAS

	Millones de dólares a precios de 1970				Composición porcentual		Tasas de crecimiento			
	1978	1979	1980	1981 <sup>a</sup>	1971	1981 <sup>a</sup>	1978	1979	1980	1981 <sup>a</sup>
<b>Producto interno bruto<sup>b</sup></b>	4 838	5 084	5 329	5 558	100.0	100.0	6.6	5.1	4.8	4.3
<b>Bienes</b>	2 090	2 201	2 273	2 391	48.9	46.7	5.0	5.3	3.3	5.2
Agricultura	709	729	756	786	25.0	15.3	-3.1	2.8	3.7	4.0
Minería <sup>c</sup>	249	268	244	257	0.2	5.0	11.7	7.5	-9.0	5.5
Industria manufacturera	963	1 037	1 103	1 176	18.5	23.0	10.2	7.6	6.4	6.6
Construcción	169	167	170	172	5.2	3.4	5.0	-1.1	1.7	1.1
<b>Servicios básicos</b>	431	464	510	536	8.5	10.5	6.9	7.8	9.8	5.2
Electricidad gas y agua	40	44	52	59	0.9	1.2	-	11.4	18.0	13.9
Transporte, almacenamiento y comunicaciones	391	420	458	477	7.6	9.3	7.7	7.4	9.0	4.2
<b>Otros servicios</b>	1 962	2 085	2 232	2 344	44.6	45.8	7.5	6.3	7.1	5.0
Comercio, restaurantes y hoteles	645	676	724	743	14.6	14.5	6.4	4.8	7.1	2.6
Establecimientos financieros, seguros, bienes inmuebles y servicios prestados a las empresas	342	363	372	401	8.3	7.8	8.2	6.1	2.5	7.8
Propiedad de vivienda	(214)	(222)	(230)	(239)	(6.1)	(4.7)	(3.9)	(3.6)	(3.8)	(3.6)
Servicios comunales, sociales y personales	975	1 046	1 136	1 200	21.6	23.5	8.1	6.5	8.7	5.3
Servicios gubernamentales	(427)	(447)	(494)	(514)	(8.9)	(10.1)	(7.8)	(4.7)	(10.6)	(4.0)
Menos: Imputaciones por servicios bancarios	114	134	138	152	2.0	3.0	14.0	17.8	3.3	10.3

Fuente: CEPAL, sobre la base de cifras del Banco Central del Ecuador.

<sup>a</sup>Cifras preliminares.

<sup>b</sup>Al costo de los factores. La suma de las actividades no coincide con el total porque se extrapola independientemente cada actividad y el total.

indica una significativa elevación de las actividades financieras y de seguros, que no resulta fácil de explicar ya que ella no concuerda con lo ocurrido en la actividad comercial, la construcción y otras actividades de la producción, ni tampoco con la mala situación que presentan las variables externas.

i) *La agricultura.* El año 1981 fue relativamente favorable para la agricultura. Salvo en algunos sectores aislados del territorio donde hubo sequía, la caída de lluvia fue la de un año normal y favoreció los cultivos, principalmente los de cereales. No obstante esas condiciones favorables, se estima que el producto agrícola aumentó en una proporción sólo algo mayor al 2%, que si bien fue superior a la de años anteriores, continuó siendo muy baja. A estos resultados agrícolas se agregaron los incrementos del orden del 5% de la producción pecuaria y de la pesca y el de cerca de 10% de la silvicultura. Todos ellos contribuyeron a que el crecimiento del producto del sector en conjunto alcanzara a 4%, el nivel más alto registrado desde 1974. (Véase el cuadro 4.)

En la agricultura subsistieron algunos problemas ya antiguos, relacionados con la carestía de los insumos, la fijación de precios de productor muy bajos y otros. A ellos se añadieron en 1981 las dificultades que encontraron algunos productos para ser colocados en el exterior, además de los bajos precios que alcanzaron en esos mercados. Circunstancias muy parecidas se presentaron en el país para varios productos importantes de consumo interno, debido a que coincidió una sobreoferta

Cuadro 4

ECUADOR: INDICADORES DE LA PRODUCCION AGROPECUARIA

	Superficie cosechada 1980 (miles de hectáreas)	1978	1979	1980	1981 <sup>a</sup>	Tasas de crecimiento		
						1979	1980	1981 <sup>a</sup>
(Millones de sucres de 1978)								
<b>Producto agropecuario</b>		28 500	29 251	30 333	31 532	2.6	3.7	4.0
Agrícola		16 106	16 242	16 583	17 000	0.8	2.1	2.0
Pecuaria		9 193	9 620	10 105	10 605	4.6	5.0	4.0
Silvícola		1 918	2 018	2 140	2 345	5.2	6.0	9.0
Pesca y caza		1 283	1 371	1 505	1 582	6.8	9.7	5.0
(Miles de toneladas)								
<b>Productos principales</b>								
Banano	71	2 152	2 032	2 270	1 930	-5.6	11.7	-15.0
Café	288	75	90	69	92	19.0	-22.6	32.0
Cacao	270	72	77	91	85	7.4	17.8	-6.8
Caña de azúcar	51	3 924	3 825	3 862	3 596	-2.5	0.9	-6.9
Algodón en rama	19	27	25	40	44	-5.3	57.9	10.1
Soya	25	25	34	34	35	31.9	-	3.6
Palma africana	18	125	165	245	349	32.0	48.7	42.5
Maní	12	9	17	14	14	88.9	-20.5	3.7
Arroz (pelado)	127	142	201	240	262	41.5	19.3	9.1
Trigo	32	29	31	31	41	8.0	-0.3	30.5
Maíz	226	176	218	242	280	23.9	10.9	15.6
Cebada	26	22	21	24	27	-5.0	17.9	12.3
Frejol	48	19	23	26	25	23.4	13.4	-6.8
Otras leguminosas	23	9	11	13	12	29.4	15.5	-3.1
Papas	30	343	263	323	321	-25.8	27.0	-0.7
Yuca	25	168	183	229	237	8.9	25.3	3.3
Frutas	117	1 612	1 481	1 548	1 556	-8.1	4.5	0.5
Hortalizas	11	105	95	104	106	-9.5	9.2	1.8

Fuente: CEPAL, sobre la base de información del Banco Central del Ecuador, de la Secretaría General de Planificación y del Ministerio de Agricultura y Ganadería.

<sup>a</sup>Cifras preliminares.



con una contracción de la demanda, ya por el menor poder comprador ya por la falta de capacidad de almacenaje de la Empresa Nacional de Almacenamiento y Comercialización (ENAC), o bien por la insuficiencia de capacidad instalada en las empresas procesadoras de productos agrícolas. Por este motivo se autorizó en forma extraordinaria a la ENAC para que exportara 200 mil quintales de arroz y 400 mil de maíz de sus existencias.

La producción cerealera aumentó más de 13% en 1981. La de arroz llegó a niveles nunca antes alcanzados y también las cosechas de maíz duro y de trigo fueron bastante altas. La de trigo, que había registrado niveles muy bajos en los últimos años, aumentó 21% en 1981, no obstante lo cual se siguió importando este grano en grandes cantidades para abastecer el mercado nacional.<sup>1</sup>

Entre los bienes agrícolas de exportación, sobresalió la extraordinaria cosecha de café, 32% superior a la de 1980, no obstante la fuerte caída de su precio internacional. El precio medio de las exportaciones de café ecuatoriano que ya había bajado 25% en 1980, volvió a reducirse 22% en 1981. A ello se agregó la reducción a 61 000 toneladas de la cuota de exportación para Ecuador fijada por la Organización Internacional del Café y el alza de los costos internos de producción.

El cacao y el banano anotaron caídas de producción durante el año. El cacao, además de sus bajos precios externos —que disminuyeron 21% en 1980 y 27% en 1981— fue afectado por una menor demanda de las empresas elaboradoras en el país. Por otra parte, la producción bananera sufrió los efectos de una menor demanda externa, alzas en los precios de los insumos y dificultades en la fumigación aérea de las plantaciones. También disminuyó la zafra de caña de azúcar, aquejada por altos costos de producción y precios controlados poco remunerativos (a juicio de los empresarios), que sólo en octubre fueron reajustados, lo que provocó manifestaciones públicas de rechazo.

En cambio, en 1981 aumentó notablemente la producción de algodón, lo que ocasionó problemas de venta debido a la insuficiente capacidad de operación de las desmotadoras y a la suspensión de las compras de ENAC por falta de recursos.

Entre los productos agrícolas destinados principalmente al mercado interno, cabe destacar los excelentes resultados de la palma africana, cuya producción aumentó 43%, casi triplicando la lograda en 1978. La producción de papas y yuca, consideradas en conjunto, lo mismo que la producción de frutas y hortalizas, registraron ligeros incrementos en 1981, en cambio, se redujo (5.6%) la producción de leguminosas.

Durante el año el gobierno debió efectuar repetidas revisiones de los precios oficiales, a causa de los desajustes ocasionados por el alza de los costos de producción o la sobreproducción de algunos cultivos, como el algodón. Así, también, el gobierno intervino en la difícil situación que enfrentaban los productores de café y de cacao, reduciendo el gravamen tributario de estos productos, y aplicando además otras medidas destinadas a favorecer estas actividades.

A fin de ampliar el sistema de comercialización de productos agrícolas, el Banco Nacional de Fomento comenzó a intervenir en la comercialización avícola en Quito y Guayaquil. Más adelante ampliará su acción a productos como el arroz, el maíz y la soja, mediante la creación de empresas mixtas de comercialización.

Mientras la existencia de ganado vacuno continuó aumentando en 1981 (algo más del 2%) apoyada por importaciones de planteles finos, la producción de carne vacuna aumentó alrededor de 3% y la de leche 2%.<sup>2</sup> En cuanto a la producción de carnes de otras especies, las de porcino y aves registraron aumentos del 6 y 9%, respectivamente, y la de ovinos se incrementó en algo menos de 2%.

La actividad pesquera, por su parte, continuó desarrollándose a un ritmo relativamente alto (alrededor de 5%), no obstante los problemas que suscitó el alza del precio de los combustibles, que

<sup>1</sup>De acuerdo a los registros de importación, en 1981 se importaron 247 mil toneladas, 25% más que en 1980 y seis veces más que la producción nacional. Además, se importaron 36 mil toneladas de cebada y 10 mil toneladas de arroz (un 45% de lo importado en 1980).

<sup>2</sup>La importación de leche en polvo bajó de 7 100 toneladas en 1980 a 3 200 toneladas en 1981, de acuerdo con los registros de importación.

incluso provocó la paralización temporal de las operaciones pesqueras y de las industrias procesadoras de esos productos. El precio del combustible diesel, que había subido de 3.42 a 11 sucres el galón, fue pronto rebajado a 7 sucres el galón, exclusivamente para el sector pesquero, con la idea de reajustarlo paulatinamente en los meses siguientes hasta volver a los 11 sucres.

El volumen de las exportaciones de productos pesqueros constituye un buen indicador de la actividad. Durante el año se exportaron alrededor de 152 000 toneladas de estos productos, 3.7% más que en 1980. En los dos últimos años ha habido un rápido desarrollo del cultivo de camarones que el gobierno ha apoyado intensamente mediante la concesión de parcelas en la costa y el otorgamiento de créditos. El Banco Central y el Ministerio de Recursos Naturales establecieron una línea de crédito equivalente a cerca de 40 millones de dólares destinada a este cultivo en 16 000 hectáreas. De esta manera, el volumen de exportación de camarones subió de 5 500 toneladas en 1979 a 11 200 toneladas en 1981, registrando un valor de 77 millones de dólares durante el último año.

En 1981 hubo avances significativos en los programas relacionados con el desarrollo agropecuario, la silvicultura y la pesca, insertos en el Plan de Desarrollo 1980-1984, aunque los recortes presupuestarios impidieron el cabal cumplimiento de las metas fijadas para el año. En la evaluación del Plan Operativo 1981, solamente el avance del programa de desarrollo rural integral, con seis proyectos en marcha, ha sido calificado de bueno; los demás programas afines al sector obtuvieron calificaciones menores.

La ejecución del programa de reforma agraria fue considerado "relativamente aceptable". En 1981 fueron intervenidas aproximadamente 56 000 hectáreas, destinadas a beneficiar a 6 500 familias, y se adjudicaron cerca de 42 000 hectáreas a otras 3 900 familias, todas cifras inferiores a las logradas el año anterior.

El Fondo de Desarrollo Rural Marginal (FODERUMA), destinado a proporcionar asistencia y servicios sociales a comunidades campesinas de muy bajos ingresos, desarrolló en 1981 diversos programas que beneficiaron a 342 000 campesinos y que tuvieron un costo de 146 millones de sucres. Dos tercios de esta suma se invirtieron en la construcción de programas especiales (de producción y sociales) y el tercio restante se entregó en crédito destinado principalmente a la producción agrícola y pecuaria.

ii) *La industria petrolera.* El exceso de oferta, frente a una demanda deprimida que se observó en el mercado internacional del petróleo durante el año no tuvo consecuencias mayores para el Ecuador. No la tuvo para la extracción de petróleo crudo, que aumentó cerca de 3% a 76.8 millones de barriles, ni para su exportación, que en volumen se elevó en un porcentaje aproximado al 15% y que en valor alcanzó a 1 560 millones de dólares, 12% más que en 1980. (Véase el cuadro 5.)

Sin embargo, en algunos momentos del año hubo dificultades de comercialización del producto en el exterior, lo que hizo que se acumularan altas existencias en el país y fuera de él (en Bonaire, en el Caribe) a un costo significativo. Asimismo, entre enero y octubre ocurrió un paulatino deterioro del precio medio de venta del crudo, que de 40.3 dólares el barril bajó a 32 dólares. En los dos últimos meses los precios acusaron un repunte a 33.80 dólares, que se tradujo en un precio medio de venta para el año de 34.20 dólares el barril, ligeramente menor al de 35 dólares registrado en 1980.

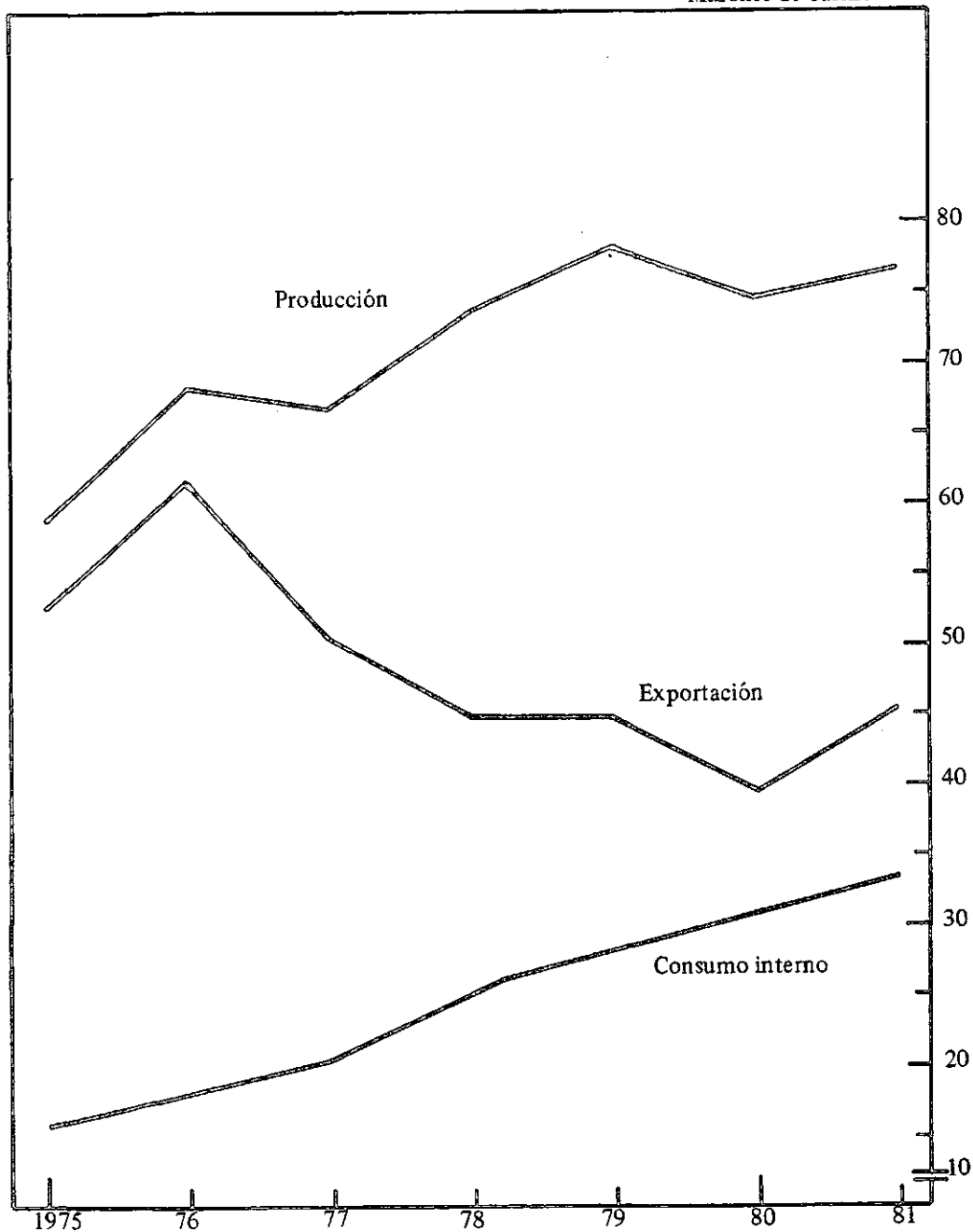
La incorporación de nuevos campos a la producción, tales como Yuca Sur, Culebra, Yulebra, Auca sur y Basaltena, todo situados en la región amazónica, permitió elevar el volumen de petróleo extraído desde casi 205 000 barriles diarios en 1980 a 210 400 barriles en 1981, no obstante la baja en el flujo natural de petróleo que han experimentado muchos pozos.

En 1981 se exportó el 59% de la producción de petróleo crudo. Las refinerías procesaron 5% menos petróleo que en 1980, como consecuencia, principalmente, de breves trastornos ocurridos en el funcionamiento de la refinería de Esmeraldas, lo que repercutió en una baja de la producción de fuel oil y petróleo diesel.

Por otra parte, continuó declinando el rápido ritmo de crecimiento del consumo interno de combustibles derivados del petróleo. Su venta en el país, que había aumentado a razón de 13.5 y 10% en los dos años anteriores, en 1981 subió 7.6%. (Véase el gráfico 2.). En alguna medida, ello

Gráfico 2  
ECUADOR: PETROLEO CRUDO

Millones de barriles



estuvo relacionado con la fuerte elevación de los precios de los combustibles registrada en febrero, luego que éstos se habían mantenido invariables y a niveles extraordinariamente bajos desde antes de las fuertes alzas de los precios internacionales del petróleo en 1973-1974. Los precios de las gasolinas casi se triplicaron y el de la de mayor consumo subió de 4.65 a 15 sucres el galón.<sup>3</sup>

Durante 1981 se adoptaron distintas iniciativas para encontrar nuevos yacimientos de hidrocarburos que permitan elevar la producción. Así, con el fin de intensificar la actividad exploratoria y la producción, el gobierno envió a la Cámara Nacional de Representantes un proyecto de enmienda a la Ley de Hidrocarburos de 1972, lo que se supone atraerá la participación de empresas extranjeras a las actividades petroleras nacionales. Por otra parte, durante 1981 la empresa petrolera estatal, CEPE, efectuó una intensa prospección sísmica en el oriente y costa afuera y perforó 29 pozos en la región amazónica, seis más que en 1980.

Hasta fines de 1983 CEPE tiene proyectado incorporar ocho nuevos campos, que aumentarán la producción en 35 mil barriles diarios y agregarán unos 150 millones de barriles a las reservas probadas.<sup>4</sup>

A fines de 1981 comenzó a operar la planta de gas licuado de Shushufindi y se terminó la construcción del poliducto que llevará el gas a Quito. Esta planta producirá alrededor de 540 000 barriles al año, cifra equivalente a aproximadamente 40% del consumo total de gas licuado a alrededor de dos tercios de la producción actual y al 80% de la importación.

Hacia fines de año llegó al Golfo de Guayaquil una plataforma de perforación arrendada a una empresa mexicana, la que permitirá a CEPE desarrollar el Campo Amistad y otras estructuras ubicadas en la zona, ricas en reservas de gas.

Cuadro 5

ECUADOR: INDICADORES DE LA INDUSTRIA PETROLERA

	Miles de barriles				Tasas de crecimiento			
	1978	1979	1980	1981 <sup>a</sup>	1978	1979	1980	1981
Petróleo crudo								
Producción	73 655	78 163	74 770	76 797	10.0	6.1	-4.3	2.0
Exportaciones	44 799	44 792	39 639	45 447	-11.2	-	-11.5	14.0
Procesado en refinerías	30 063	31 761	33 937	32 182	107.8	5.6	6.9	-5.0
Porcentaje de producción	40.8	40.6	45.4	41.9				
Producción de principales derivados	29 265	31 611	33 038	32 000	105.1	8.0	4.5	-3.0
Gasolina	7 293	8 145	8 411	8 599	47.7	11.7	3.3	2.0
Fuel oil	13 018	13 879	14 213	13 939	162.8	6.6	2.4	-1.0
Diesel oil	4 518	5 143	5 606	5 326	118.9	13.8	9.0	-5.0
Turbo fuel	985	1 134	1 099	1 135	162.7	15.1	-3.1	3.0
Queroseno	2 716	2 498	2 266	2 232	42.9	-8.0	-9.3	-1.0
Gas licuado	735	812	843	770	1 941.7	10.5	3.8	-8.0
Importación de derivados	2 122	2 730	4 592	5 589	...	28.7	68.2	21.0
Exportación de derivados	7 914	7 421	7 957	5 848	402.1	-6.2	7.2	-26.0
Ventas de derivados en el país	22 555	25 261	27 734	29 864	...	12.0	9.8	7.0

Fuente: Banco Central del Ecuador.

<sup>a</sup>Cifras provisionales.

<sup>3</sup> El precio del queroseno subió de 2.80 a 6 sucres el galón; el del turbo fuel de 5.34 a 22 sucres y el del diesel oil de 3.55 a 11 sucres el galón, salvo el vendido a las empresas pesqueras que fue elevado temporalmente a 7 sucres el galón.

<sup>4</sup> Aunque existe disparidad de opiniones en cuanto a la magnitud de las reservas probadas recuperables de petróleo, una estimación razonable las sitúa en alrededor de 820 millones de barriles, que al ritmo de extracción actual durarían algo más de 10 años.

Además de los 175 mil millones de pies cúbicos en reservas de gas natural que existen en la región amazónica, existen 202 mil millones de pies cúbicos en el Golfo de Guayaquil, de cuya explotación depende una serie de proyectos industriales que se instalarán en la provincia de Guayas, entre los que se incluyen una nueva refinería, un complejo petroquímico, una planta de polipropileno, una planta de fertilizantes y una siderúrgica.

iii) *La industria manufacturera.* Por segundo año consecutivo, la actividad manufacturera continuó perdiendo parte del dinamismo que caracterizó su desarrollo. En efecto, su producción, que creció a un ritmo cercano al 11% anual en el período 1974-1979 aumentó 6% en 1980 y menos de 5% en 1981.<sup>5</sup> (Véase el cuadro 6.)

Cuadro 6

## ECUADOR: INDICE DE LA PRODUCCIÓN MANUFACTURERA

(1970 = 100)

	1977	1978	1979	1980	1981 <sup>a</sup>	Tasas de crecimiento			
						1978	1979	1980	1981 <sup>a</sup>
<b>Índice general</b>	199	217	238	252	264	9.3	9.5	6.0	4.8
Alimentos, bebidas y tabaco	171	181	193	200	197	5.9	6.9	3.7	-1.5
Textiles, prendas de vestir y calzado	194	210	226	237	251	8.3	7.5	4.9	5.9
Madera y sus productos	257	291	335	328	336	13.6	15.1	-2.1	2.4
Papel y sus productos	121	135	149	160	168	11.9	10.2	7.3	5.0
Sustancias químicas derivados del petróleo carbón, caucho y plástico	223	250	291	329	356	12.3	16.2	13.0	8.2
Minerales no metálicos	472	514	526	...	391	9.0	2.3	...	22.2
Productos metálicos básicos	284	315	373	327	360	10.8	18.4	-12.2	10.1
Productos metálicos, maquinaria y equipo	487	522	599	669	738	7.2	14.6	11.7	10.3
Otras manufacturas	308	361	415	448	475	17.0	15.0	8.0	6.0

Fuente: Banco Central del Ecuador.

<sup>a</sup>Cifras preliminares.

Los problemas muy diversos, tanto internos como externos, que afectaron el desenvolvimiento de la economía durante el año significaron escasez de financiamiento para la industria; alzas en los costos de las materias primas, la mano de obra (en parte a causa de la reducción de la jornada de trabajo) y los combustibles y la energía eléctrica; contracción de la demanda, principalmente de bienes de consumo duraderos y de bienes de uso intermedio, y una disminución de 16% del cuántum exportado de productos industrializados. Así, durante 1981 se redujo el volumen de las ventas externas de productos importantes como los derivados del petróleo (27%), los productos elaborados del cacao (-22%), el azúcar (-30%), los artículos electrodomésticos (19%).

La importante industria de productos alimenticios, que representa algo más del 40% de la producción total de manufacturas, anotó una baja del orden del 3% que fue compensada parcialmente por los incrementos de bebidas y tabaco, los otros componentes de la rama industrial. Por otra parte, la fabricación de textiles y vestuario, de madera y productos manufacturados a base de madera y de sustancias y productos químicos, redujeron sus porcentajes de incremento con relación a los del año anterior. En cambio, aumentó significativamente la industria de productos metálicos básicos y principalmente la de minerales no metálicos, con la puesta en marcha de la nueva planta Cemento Nacional, que tiene una capacidad de producción de 1 500 toneladas diarias.

<sup>5</sup> Esta disminución en el ritmo de crecimiento de la producción manufacturera en 1981 no concuerda con el producto bruto del sector, que consigna una tasa de incremento mayor en 1981 que durante el año anterior.

De acuerdo con las encuestas de coyuntura que realiza la Secretaría General de Planificación, entre 1980 y 1981 al parecer disminuyó de 74 a 69% la utilización de la capacidad instalada industrial; la de la industria de bienes de consumo duraderos bajó de 78 a 70%, y solamente la de bienes de capital aumentó de 72 a 77%. En cuanto a la ocupación, ésta aumentó 7% durante el año en las 282 industrias consideradas en la encuesta.

Por otra parte, durante el año hubo una significativa disminución de la inversión en la industria como consecuencia de los síntomas depresivos que se observaron en la actividad económica general así como del alto costo del financiamiento externo. Como ya se mencionó, un indicador de este fenómeno fue la disminución de 20% en el cuántum de las importaciones de bienes de capital para la industria y la baja de 5% del de materias primas y bienes intermedios para la industria. Sin embargo, el crédito otorgado por el sistema bancario nacional a la industria hasta fines de agosto (27 417 millones de sucres), había aumentado 32% en términos nominales con respecto a igual período de 1980.

Treinta y cuatro nuevas industrias y 19 ya existentes se acogieron durante el año a la Ley de Fomento Industrial, predominando entre ellas las industrias de productos metálicos y maquinarias, las de productos químicos y las de alimentos y bebidas. Fuera del inicio de las operaciones de la industria Cemento Nacional y del comienzo de las ampliaciones de Cemento Guapán y de la empresa de capitales mixtos denominada Fertilizantes Ecuatorianos, durante el año hubo importantes retrasos en el avance de los principales proyectos manufactureros.

iv) *La construcción.* En 1981 se atenúo más aún el ritmo de crecimiento de la construcción, que en el último trienio permaneció virtualmente estancada. Esta situación fue especialmente acentuada en el caso de la construcción privada, principalmente durante la primera mitad del año. El sector público, en cambio, pudo mantener a través de la ejecución de las obras a su cargo cierto crecimiento de la actividad, no obstante las dificultades financieras que debió afrontar.

Problemas parecidos a los que afectaron la situación económica general fueron causantes también de la pérdida de dinamismo que registró la construcción. Por una parte, se paralizaron las ventas de viviendas y locales comerciales y por otra, subieron fuertemente los costos de construcción debido al encarecimiento de la mano de obra, de los costos del financiamiento y principalmente, de los materiales de construcción, que además escasearon. En efecto, a consecuencia del conflicto con el Perú, se paralizó la importación de cemento proveniente de ese país, lo que produjo escasez temporal de cemento y fuertes alzas no autorizadas de precio.<sup>6</sup> Hacia mediados de año, el gobierno elevó el precio oficial del cemento de 65 a 99 sucres el saco.

Como resultado del estancamiento del sector, el cuántum de importación de materiales de construcción cayó 25% durante el año. El menor dinamismo de la construcción privada se manifestó también nitidamente en la reducción de 33% que registró la superficie de edificación proyectada en Quito y que en la construcción de viviendas llegó a 40%. En cambio, la superficie proyectada aumento 21% en Guayaquil y 5% en Cuenca.

La construcción de viviendas destinadas principalmente a sectores de ingresos bajos y medios registró, por el contrario, un notable incremento durante el año. El Banco Ecuatoriano de la Vivienda (BEV) y la Junta Nacional de la Vivienda (JNV), que en 1980 habían construido alrededor de 6 000 viviendas y "soluciones habitacionales".<sup>7</sup> En 1981 iniciaron aproximadamente 14 000 unidades. Asimismo, el BEV obtuvo financiamiento del Banco Ecuatoriano de Desarrollo por un monto equivalente a unos 24 millones de dólares para continuar los programas habitacionales en Guayaquil y 63 millones de dólares del Banco Mundial y de la Agencia Internacional para el Desarrollo, para iniciar un plan de construcción de 4 500 viviendas en Quito. Ello se realizó sin descuidar los programas de construcción en otros puntos del país, en especial los de algunas zonas rurales que están recibiendo especial atención.

<sup>6</sup> La falta de cemento fue solucionada más adelante con importaciones provenientes desde otros países y con la puesta en marcha de una nueva fábrica, Cemento Nacional, de 1 500 toneladas diarias de capacidad.

<sup>7</sup> Las denominadas "soluciones habitacionales" son viviendas básicas que se entregan a los beneficiados en diversas etapas de construcción para que sean terminadas por ellos, para lo cual estos reciben materiales y asistencia técnica.

Por su parte, el Instituto Ecuatoriano de Seguridad Social (IESS) cumplió también en una alta medida sus programas de construcción de viviendas, que comprendían 10 900 unidades, 34% más que en 1980, y además subió de 600 mil a 850 mil sucres el monto de los préstamos hipotecarios a sus afiliados.

Aparte de la construcción de viviendas y la edificación para la salud y la educación, el gobierno continuó avanzando en la construcción de obras viales y, junto a empresas estatales, participó en la construcción de represas y en la infraestructura de los grandes proyectos considerados en el Plan de Desarrollo 1980-1984.

Durante 1981 se avanzó en la construcción de aproximadamente 270 kilómetros de carreteras, sin contar la construcción de dos tramos de la vía Ibarra-San Lorenzo, para la cual se destinó una suma equivalente a alrededor de 25 millones de dólares. Así, también se dio especial énfasis durante el año a la construcción de caminos vecinales, de gran importancia para la agricultura y la comercialización de los productos agrícolas. A mediados del año 470 kilómetros de esos caminos estaban en construcción y hacia fines del año el Ministerio de Obras Públicas convino con las autoridades provinciales del Guayas la construcción de 590 kilómetros más.

v) *Energía eléctrica.* Durante el año entró en servicio solamente la planta térmica de Santa Rosa de 51 MW, destinada a proporcionar electricidad a Quito, y varias otras plantas pequeñas, algunas de ellas hidráulicas. Con estos aportes la capacidad eléctrica instalada del país aumentó alrededor de 8% y llegó aproximadamente a 1 200 MW, de los cuales cerca del 80% es de origen térmico. La generación de electricidad aumentó en una proporción parecida, dado que si bien el nuevo potencial incorporado funcionó sólo parte del año, el avance en la interconexión de los sistemas eléctricos permitió utilizar mejor la capacidad instalada.

Asimismo, se continuó avanzando en la construcción de la central hidroeléctrica Paute, cuyas dos primeras fases se espera terminar en 1982, y que agregarán 500 MW a la capacidad eléctrica del país. Por otra parte, se prosiguió la ejecución del programa de electrificación rural a cargo de la empresa de electricidad estatal.

### 3. El sector externo

#### a) *El comercio de mercancías*

En 1981 disminuyó de poco menos de 330 a 210 millones de dólares el saldo favorable al país del intercambio de bienes. Por una parte, las exportaciones aumentaron apenas 1.5%, afectadas por bajos precios y restricciones en la demanda para varios de los principales productos de exportación. Ello se tradujo en un leve aumento del 2% del cuántum exportado y en un ligero deterioro del valor unitario de las exportaciones. (Véase el cuadro 7.)

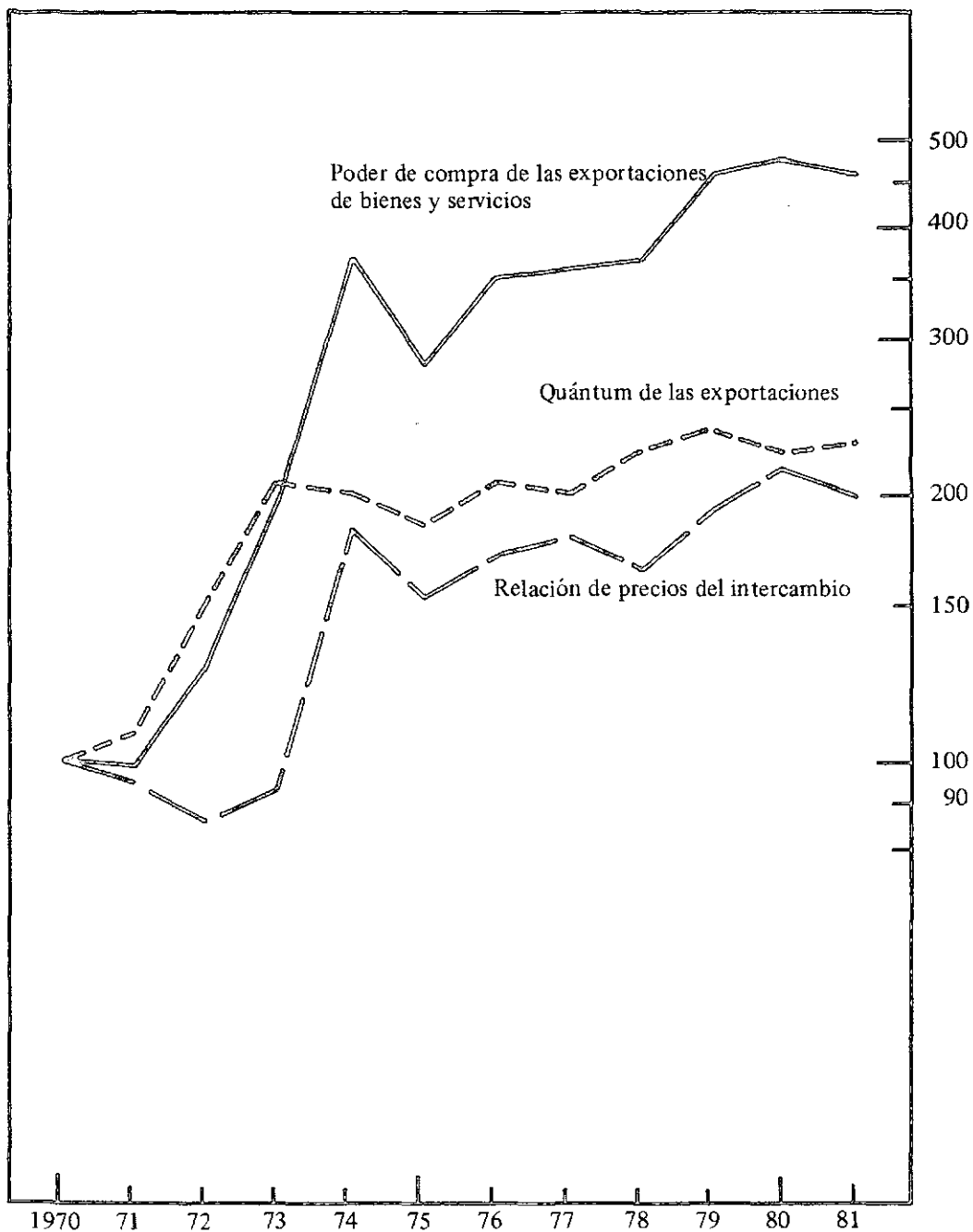
Las importaciones de mercancías, por su parte, continuaron aumentando a un ritmo del 7%, superior al del año anterior, pero bastante más reducido que los extraordinariamente altos registrados en el trienio 1977-1979. En gran medida el aumento de valor de las importaciones se debió a mayores precios, que subieron 6.6%; su cuántum, en cambio, al parecer no experimentó mayor variación.

De acuerdo al movimiento de los valores unitarios de ambas corrientes del comercio, la relación de precios del intercambio sufrió un deterioro de 7%, que provocó una disminución de 5.5% en el poder de compra de las exportaciones de bienes. No obstante, en los últimos cinco años el índice de la relación de precios del intercambio mejoró 22% y el poder de compra de las exportaciones se elevó 24%. Comparativamente, en los cinco años anteriores estos incrementos alcanzaron a 91 y 260%, respectivamente. (Véase el gráfico 3.)

i) *Las exportaciones.* El insignificante incremento que registraron las exportaciones de bienes en 1981 representó un brusco quiebre de la tendencia francamente creciente (20% anual) que habían experimentado desde 1976. En este fenómeno influyeron situaciones muy diversas con respecto a los principales productos de exportación. Sin embargo, entre los factores comunes a

Gráfico 3

ECUADOR: EVOLUCION DEL PODER DE COMPRA DE LAS EXPORTACIONES Y DE SUS COMPONENTES





Cuadro 7

## ECUADOR: PRINCIPALES INDICADORES DEL COMERCIO EXTERIOR

	1976	1977	1978	1979	1980	1981 <sup>a</sup>
<b>Tasas de crecimiento</b>						
Exportaciones de bienes						
Valor	29.1	7.2	9.2	42.0	16.5	1.5
Volumen	12.6	-10.3	17.5	1.0	-7.2	2.1
Valor unitario	14.6	19.5	-7.1	40.6	25.6	-0.6
Importaciones de bienes						
Valor	4.1	29.8	25.2	23.1	5.1	7.0
Volumen	2.9	18.0	18.9	5.9	-6.2	0.4
Valor unitario	1.2	10.1	5.3	16.2	12.0	6.6
Relación de precios del intercambio	12.7	8.7	-11.5	22.1	12.1	-7.1
<b>Indices (1970 = 100)</b>						
Relación de precios del intercambio de bienes	179.2	194.8	172.4	210.5	236.1	219.3
Poder de compra de las exportaciones de bienes	355.0	346.3	359.6	446.8	464.5	439.0
Poder de compra de las exportaciones de bienes y servicios	350.0	357.6	363.8	454.4	473.8	454.4

Fuente: CEPAL, sobre la base de cifras oficiales.

<sup>a</sup>Cifras preliminares.

todos ellos cabe citar: las dificultades para colocar los productos en los mercados externos; las bajas cotizaciones para varios productos importantes de exportación, y la paulatina reducción del tipo de cambio real efectivo (7.6% en 1981), que le ha restado competitividad a los productos ecuatorianos en los mercados externos y ha disminuido la rentabilidad para el exportador nacional.

No obstante el debilitamiento que se produjo a nivel mundial de la demanda de petróleo crudo, debido a las restricciones en el consumo y a la utilización de reservas, las ventas de petróleo ecuatoriano aumentaron aproximadamente 15% en volumen (a unos 45 millones de barriles) y 12% en valor; su precio medio se redujo levemente, de 35.20 en 1980 a 34.30 dólares el barril. Además, hubo cambios importantes en el destino de esas ventas. A este respecto cabe destacar la inauguración de las ventas a Corea por un monto de 500 millones de dólares y el apreciable incremento de las destinadas a los Estados Unidos, que subieron de 276 a 450 millones de dólares.

En cambio, las exportaciones de derivados del petróleo descendieron tanto en volumen (27%) como en valor (14%).

Otros productos importantes cuyas ventas se redujeron fueron el banano, el café y los productos elaborados de cacao. (Véase el cuadro 8.)

Las exportaciones de banano disminuyeron 12%. Si bien su cotización internacional no se deterioró, se presentaron problemas internos que encarecieron sus costos y redujeron su producción.

Por su parte, las ventas de café bajaron 19% debido a una nueva caída de su precio, que disminuyó 22%, luego de haberse reducido ya 25% el año anterior. El volumen exportado de 56 000 toneladas fue, en cambio, levemente mayor que el registrado en 1980, pero muy inferior (40% menor) a lo exportado en promedio en 1978 y 1979. Ni siquiera se logró cumplir con las cuota ya rebajada de 61 000 toneladas asignada al país por la Organización Internacional del Café.

Las exportaciones de cacao en grano aumentaron cerca de 47% y 17% las de productos del mar, no obstante los paros que afectaron a la pesca y las industrias elaboradoras conexas, en protesta por el alza de precio de los combustibles.

Respecto a los productos marinos, fue notable el aumento experimentado por las exportaciones de camarones, que sobrepasaron los 77 millones de dólares, gracias al rápido desarrollo que ha tenido en los últimos años su cultivo en la costa.

Cuadro 8

## ECUADOR: EXPORTACIONES DE BIENES, FOB

	Millones de dólares				Composición porcentual		Tasas de crecimiento		
	1978	1979	1980	1981	1971	1981	1979	1980	1981
<b>Total<sup>a</sup></b>	1 494	2 173	2 506	2 541	100.0	100.0	45.4	15.3	1.4
<b>Productos primarios</b>	1 092	1 635	1 891	2 036	85.6	80.1	49.7	15.7	7.7
Petróleo	523	1 032	1 394	1 560	0.6	61.4	97.3	35.1	11.9
Café	281	263	130	106	18.1	4.2	-6.4	-50.6	-18.5
Banano	172	200	237	208	44.3	8.2	16.3	18.5	-12.2
Cacao	50	42	30	44	12.2	1.7	-16.0	-28.6	46.7
Productos del mar	42	63	66	83	4.8	3.3	50.0	4.8	25.8
Otros	24	35	34	35	5.6	1.4	45.8	-2.9	2.9
<b>Productos manufacturados</b>	401	538	615	505	14.4	19.9	34.2	14.3	-17.9
Elaborados de cacao	207	234	181	106	2.2	4.2	13.0	-22.6	-41.4
Derivados del petróleo	91	145	193	167	0.4	6.6	59.3	33.1	-13.5
Productos del mar elaborados	47	60	90	99	1.8	3.9	27.7	50.0	10.0
Otros	56	99	151	133	10.0	5.2	76.8	52.5	-11.9

Fuente: Banco Central del Ecuador.

<sup>a</sup> La información corresponde a permisos de exportación; por esta razón los totales no coinciden con la información del cuadro 7.

El volumen de las exportaciones de cacao, que había descendido continuamente de 69 000 toneladas en 1974 a 14 000 en 1980, se duplicó durante el último año, en circunstancias que su precio medio de ventas en descenso desde 1978 se redujo 28%. En cambio, las ventas de productos elaborados del cacao, cuyo valor sextuplicó las del cacao en grano en 1980, cayeron 42%, debido a una reducción de volumen y de precio en proporciones parecidas.

Las exportaciones de otros productos industrializados, que casi se habían triplicado en los dos años anteriores, sufrieron una baja del 12%, atribuible íntegramente a la reducción a un tercio de las ventas de azúcar, tanto en volumen como en precio.

Diversas medidas adoptadas durante el año estuvieron destinadas a mejorar la competitividad de los productos de exportación y a mejorar el financiamiento de las operaciones. Así, con el fin de promover las ventas externas, se redujo de 6 a 4% anual la tasa de interés de los anticipos sobre exportaciones concedidos por el Banco Central. Por otra parte, se redujeron las escalas de impuestos *ad valorem* que gravan las exportaciones de café y cacao.<sup>8</sup> Por último, otra resolución parecida creó un fondo para el financiamiento de exportaciones, con recursos del BID y nacionales, que será administrado por el Fondo de Promoción de Exportaciones.

ii) *Las importaciones de bienes.* Las dificultades de mercados y precios de las exportaciones y la disminución de las reservas internacionales condujeron a la adopción de diversas medidas destinadas a contener las importaciones. La información preliminar sobre balance de pagos indica un aumento de 7% para las importaciones de bienes, ligeramente más alto que el del año anterior, pero bastante más bajo que el ritmo de 26% anual al que crecieron en el período 1977-1979. Como ya se señaló, el incremento de las importaciones en 1981 se debió por entero a aumentos de los precios, ya que el del cuántum fue insignificante. (Véase otra vez el cuadro 7.)

<sup>8</sup> El 96% de lo recaudado por el impuesto a las exportaciones de café va en un 40% a un fondo de estabilización de precios del producto; en 20% a un fondo de desarrollo y de productividad del café y el resto a un fondo para crédito a los cafeteros. Con el producto del impuesto al cacao se hace una distribución parecida en beneficio de la actividad.

De acuerdo con los registros de importaciones del Banco Central,<sup>9</sup> las disminuciones más drásticas ocurridas en 1981 afectaron los bienes de consumo (que fueron los que más aumentaron en 1980) y los materiales de construcción, que también habían subido fuertemente el año anterior. En cambio, se apreciaron importantes incrementos en el valor de las importaciones de equipo de transporte y en menor medida, de bienes de capital y materiales para la agricultura, y también continuó aumentando la importación de combustibles, de poca importancia relativa (Véase el cuadro 9.)

Cuadro 9

## ECUADOR: IMPORTACIONES DE BIENES, CIF

	Millones de dólares			Composición porcentual		Tasas de crecimiento		
	1979	1980	1981	1971	1981	1979	1980	1981
<b>Total<sup>a</sup></b>	1 986	2 250	2 246	100.0	100.0	27.5	13.3	-0.2
<b>Bienes de consumo</b>	181	250	202	11.5	9.0	18.8	38.1	-19.2
No duraderos	87	123	104	7.4	4.6	10.2	41.4	-15.4
Duraderos	94	127	98	4.1	4.4	29.8	35.1	-22.8
<b>Materias primas y bienes intermedios</b>	831	943	923	46.8	41.1	26.7	13.5	-2.1
Para la agricultura	44	58	63	1.2	2.8	14.9	31.8	8.6
Para la industria	704	765	770	34.7	34.3	30.9	8.7	0.7
Para la construcción	83	120	90	10.0	4.0	7.9	44.6	-25.0
Combustibles	14	23	26	7.9	1.2	15.9	64.3	13.0
<b>Bienes de capital</b>	598	608	591	20.6	26.3	28.6	1.7	-2.8
Para la agricultura	31	38	44	2.1	2.0	1.1	22.6	15.8
Para la industria	567	570	547	18.5	24.3	31.2	0.5	-4.0
Equipos de transporte	357	408	494	13.2	22.0	40.4	14.3	21.1

Fuente: Banco Central del Ecuador.

<sup>a</sup>Corresponde a permisos de importación concedidos. El total incluye un rubro de importaciones no clasificados y poco importante.

En cuanto a las importaciones de bienes de capital para la industria, que hasta 1979 aumentaron con bastante rapidez, ya en 1980 prácticamente no variaron y en 1981 disminuyeron. A diferencia de ellas, las compras de materias primas y bienes intermedios para la industria redujeron a una tercera parte su ritmo de crecimiento en 1980 y en 1981 apenas aumentaron.

El comportamiento de los diversos tipos de importaciones realizadas durante el año reflejó, por una parte, la pérdida de dinamismo en los últimos años de la actividad industrial y de la construcción, y, por otra, los efectos de las medidas que se adoptaron para contener las importaciones, entre las que cabe señalar las que elevaron los depósitos previos de importaciones.<sup>10</sup> Asimismo, se aumentaron los aranceles de importación para 506 partidas, principalmente correspondientes a productos suntuarios, y hacia fines de año se prohibió la importación de vehículos.

<sup>9</sup>Los totales de estos registros de importaciones, no necesariamente realizadas y que están expresadas en valores cif, difieren de los del balance de pagos. A diferencia de estos últimos, no muestran mayor variación de las importaciones en 1981.

<sup>10</sup> Se estableció 15% sobre el valor de las importaciones correspondientes a la lista I, segmento B; 20% a las importaciones en compensación o trueque de la lista II y 50% para las mercaderías incluidas en la lista II. Además, se aumentó de 180 a 270 días el plazo de permanencia de los depósitos correspondientes a importaciones de la lista II.

#### b) *El déficit de la cuenta corriente del balance de pagos y su financiamiento*

El desequilibrio de la cuenta corriente del balance de pagos sufrió un fuerte empeoramiento al pasar de aproximadamente 615 millones de dólares en 1980 a 940 millones en 1981. Ello se debió, en primer lugar, al incremento en el pago de intereses de la deuda externa, que en términos netos alcanzó a 550 millones de dólares en 1981 y, en segundo lugar, a la ampliación del déficit comercial como consecuencia del escaso aumento de las exportaciones de bienes y servicios frente al anorado por las importaciones. La remesa neta de utilidades aumentó sólo en 15 millones de dólares. En los últimos cinco años se ha agravado rápidamente la situación de la cuenta corriente del balance de pagos. De un déficit medio de 215 millones de dólares registrado en el período 1975-1977 se pasó a otro tres veces mayor en los tres años siguientes y luego al de 940 millones durante 1981. (Véase el cuadro 10.)

Junto con la ampliación del desequilibrio corriente se produjo en 1981 una menor entrada neta de capitales de 310 millones de dólares, con lo que el balance de pagos cerró con un déficit de poco más de 360 millones de dólares y las reservas internacionales del país se redujeron en 380 millones de dólares. Desde 1975 que no ocurría una disminución de reservas y ese año solamente alcanzó a 65 millones de dólares. El monto total de las reservas internacionales disminuyó de 1 030 millones de dólares a fines de 1980 a 650 millones al finalizar 1981, suma apenas equivalente a dos y medio meses de importaciones.

El menor ingreso neto de capitales registrado durante 1981 se explica por los siguientes hechos. Hubo ese año un ingreso bruto por préstamos de largo plazo que no varió con respecto a 1980 y amortizaciones de estos préstamos por un monto de 84 millones de dólares mayor que el año anterior. Además, se registró una subida neta de 91 millones de dólares de capitales de corto plazo —frente a sólo 3 millones en 1980— y otro egreso de 152 millones de dólares (62 millones en 1980) correspondiente a partidas no especificadas englobadas en errores y omisiones.

#### c) *Endeudamiento externo*

A fines de 1981 la deuda externa de largo plazo sumó, aproximadamente 4 820 millones de dólares, en tanto que la deuda externa total alcanzó a 5 540 millones. Cuatro quintas partes del endeudamiento total era público y el resto privado y en el caso de la deuda de largo plazo, el predominio de la parte pública subía a poco más de 87%. (Véase el cuadro 11.)

En 1981 la deuda externa a más de un año plazo aumentó 19%, porcentaje algo menor que los registrados en los dos últimos años y que no guarda ninguna relación con lo ocurrido entre 1976 y 1978 cuando el saldo de la deuda externa pasó de 700 a 1 260 millones de dólares.

El conflicto fronterizo con el Perú llevó a las autoridades económicas a revisar y reducir el programa de inversiones y proyectos establecido para 1981, postergando o suspendiendo la ejecución de los de menor prioridad. Ello permitió derivar financiamiento hacia objetivos de necesidad inmediata y repercutió en la contratación de préstamos del sector público, que de una suma cercana a 1 400 millones de dólares en 1980 se redujo a poco más de 900 millones en 1981. Ello trajo cambios importantes en las fuentes proveedoras de los créditos. Así, los créditos provenientes de la banca privada internacional y de proveedores disminuyeron a la mitad, y los otorgados por organismos internacionales se redujeron 30%. Solamente aumentaron los préstamos contratados con gobiernos extranjeros, entre los cuales se hallan los recursos proporcionados por la Agencia Internacional de Desarrollo (AID), destinados al proyecto de Desarrollo Rural Integral y al proyecto relacionado con el desarrollo de fuentes alternativas de energía.

Del total de empréstitos contratados por el sector público en 1981, 22% se hizo con organismos internacionales, 18% con gobiernos, 58% con bancos extranjeros y 2% con proveedores. El cambio en el origen de las contrataciones produjo también mejoras en las condiciones de los préstamos, principalmente en la extensión de los plazos. En efecto, la proporción de los créditos concedidos a plazos mayores de 10 años aumentó de 18% en 1980 a 22% en 1981.

No obstante la importante baja que hubo en la contratación de créditos para el sector público, los desembolsos sumaron 1 400 millones de dólares en 1981, esto es, 9% más que el año anterior.

Cuadro 10

## ECUADOR: BALANCE DE PAGOS

*(Millones de dólares)*

	1976	1977	1978	1979	1980	1981 <sup>a</sup>
Exportaciones de bienes y servicios	1 419	1 592	1 703	2 432	2 840	2 926
Bienes fob	1 307	1 401	1 529	2 171	2 530	2 568
Servicios <sup>b</sup>	112	192	174	260	311	358
Transporte y seguros	45	93	49	109	140	143
Viajes	31	48	65	80	91	131
Importaciones de bienes y servicios	1 340	1 801	2 190	2 683	2 970	3 161
Bienes fob	1 048	1 361	1 704	2 097	2 203	2 359
Servicios <sup>b</sup>	292	440	486	586	766	802
Transporte y seguros	172	257	283	295	428	445
Viajes	50	82	97	129	149	160
Balance comercial	79	-208	-487	-252	-130	-235
Utilidades e intereses	-116	-170	-255	-395	-486	-704
Utilidades	-91	-119	-116	-130	-139	-154
Intereses	-25	-51	-139	-265	-347	-550
Transferencias unilaterales privadas	8	-	12	-	-	-
Balance de la cuenta corriente	-29	-377	-730	-647	-616	-939
Transferencias unilaterales oficiales	23	36	29	29	40	-
Capital de largo plazo	157	591	782	692	917	821
Inversión directa	-20	34	49	66	80	50
Inversión de cartera	6	52	-	-	-	-
Otro capital a largo plazo	171	504	733	626	836	771
Sector oficial <sup>c</sup>	164	440	352	370	610	829
Préstamos recibidos	201	487	498	960	799	1 164
Amortizaciones	-34	-42	-139	-584	-180	-336
Bancos comerciales <sup>c</sup>	-	-	63	-19	3	2
Préstamos recibidos	-	-	64	2	8	3
Amortizaciones	-	-	-1	-21	-3	-1
Otros sectores <sup>c</sup>	7	64	319	275	223	-59
Préstamos recibidos	59	123	469	585	608	254
Amortizaciones	-51	-58	-88	-371	-384	-314
Capital de corto plazo	66	-88	-120	-39	-8	-91
Sector oficial	89	-101	3	-107	-61	-14
Bancos comerciales	-15	-26	3	-10	-	-32
Otros sectores	-9	39	-126	78	33	-45
Errores y omisiones	-13	-50	44	8	-63	-153
Movimiento neto de capital	233	489	736	691	886	577
Balance global <sup>d</sup>	203	112	5	44	270	-362
Variación total de reservas (- significa aumento)	-224	-146	-13	-87	-291	381
Oro monetario	-	-1	-	-	-	-
Derechos especiales de giro	-	-3	-4	-11	1	-9
Posición de reserva en el FMI	15	-	-10	-2	-15	-1
Activos en divisas	-240	-143	2	-73	-277	391
Otros activos	-	-	-	-	-	-
Uso de crédito del FMI	-	-	-	-	-	-

Fuente: International Monetary Fund, *Balance of Payments Yearbook*; 1981, CEPAL, sobre la base de información del Banco Central del Ecuador.

<sup>a</sup> Cifras preliminares.

<sup>b</sup> Los servicios incluyen también otras transacciones oficiales y privadas, pero excluyen utilidades e intereses.

<sup>c</sup> Además de los préstamos recibidos y sus amortizaciones, se incluyen los préstamos netos concedidos y otros activos y pasivos.

<sup>d</sup> La diferencia entre la variación total de reservas con signo contrario y el balance global representa el valor de los asientos de contrapartida: monetización o desmonetización de oro, asignaciones o cancelación de derechos especiales de giro y variaciones por revalorización.

Los efectuados por el sector público —que representaron el 87% del total— aumentaron 25%, mientras que los del sector privado disminuyeron drásticamente por segundo año consecutivo. (Véase otra vez el cuadro 11.) En parte ello se debió a que las elevadas tasas de interés en los mercados financieros internacionales, frente a las reducidas tasas reales en el país y el debilitamiento de la actividad económica interna, contribuyeron a desalentar en los dos últimos años el endeudamiento privado en el exterior y más bien impulsaron la salida de capitales privados del país.

Por otra parte, el servicio de la deuda externa aumentó 32%, mucho más rápidamente que los desembolsos, especialmente el pago de intereses, que de 410 millones de dólares en 1980 pasó a más de 670 millones en 1981, con lo cual estos egresos superaron por primera vez lo pagado por concepto de amortizaciones (650 millones de dólares). Sin embargo, el servicio de la deuda externa total (que incluye además, los préstamos de corto plazo) alcanzó una cifra mucho más alta (2 110 millones de dólares en 1981), de la cual 800 millones correspondieron a intereses y 1 310 millones a amortizaciones. Ese monto superó en 50% lo pagado el año anterior y equivalió a 72% del valor de las exportaciones de bienes y servicios.

Cuadro 11

**ECUADOR: DEUDA EXTERNA**

	Millones de dólares			Tasas de crecimiento	
	1979	1980	1981	1980	1981
<b>Deuda a largo plazo</b>					
Saldo a fines de año	3 343	4 045	4 816	21.0	19.1
Pública	2 698	3 411	4 213	26.4	23.5
Privada	645	634	603	-1.7	-4.9
Desembolsos	1 589	1 300	1 421	-18.2	9.3
Sector público	1 123	984	1 232	-12.4	25.2
Sector privado	466	315	189	-32.4	-40.0
Amortización	925	593	650	-35.9	9.6
Sector público	733	267	430	-63.6	61.0
Sector privado	192	326	220	69.8	-32.5
Intereses	270	407	674	50.7	65.6
Sector público	211	288	563	36.5	95.5
Sector privado	59	119	111	101.7	-6.7
<b>Deuda externa total</b>					
Saldos a fines de año	3 554	4 601	5 536	29.5	20.3
Pública	2 848	3 530	4 373	23.9	23.9
Privada	706	1 071	1 163	51.7	8.6
Servicio	...	1 409	2 114	...	50.0
Servicio como porcentaje de las exportaciones de bienes y servicios	...	49.6	72.2		

Fuente: Banco Central del Ecuador.

d) *Evolución del tipo de cambio real.*

Durante 1981 aproximadamente el 70% de las transacciones totales en divisas se efectuó al tipo de cambio oficial de 25 sucres por dólar. Dicha tasa, aplicable a las transacciones comerciales y que opera bajo el control del Banco Central, ha permanecido invariable desde 1970. El resto de las operaciones cambiarias se efectuaron a un tipo de cambio fluctuante en el mercado libre, en el que

participan los bancos privados, las casas de cambio y el Banco Central; este último entró a intervenir en dicho mercado desde mediados de 1981, con el fin de regular la cotización del dólar. No obstante, el tipo de cambio libre, que en los cinco años anteriores aumentó apenas 10%, entre comienzos y fines de 1981 subió casi 19%, de 28.4 a 33.7 sucres por dólar y en noviembre alcanzó un nivel máximo de 35 sucres.<sup>11</sup> Esta alza resultó de una serie de circunstancias que crearon una mayor demanda de dólares, como la salida de capitales en busca de tasas más altas de interés, la caída en las reservas internacionales y las crecientes expectativas de devaluación.

En contraste con la pequeña alza real del tipo de cambio del mercado libre, el tipo de cambio efectivo del mercado oficial sufrió en 1981 una baja de alrededor de 10%. (Véase el cuadro 12 y el gráfico 4.) En esta disminución influyeron, por una parte, el hecho de que la inflación ecuatoriana superó en 1981 la de sus principales socios comerciales y en especial la de los Estados Unidos, país con el cual Ecuador realiza prácticamente el 40% del comercio exterior y, por otra, la revaluación del dólar con respecto al yen y a las principales monedas europeas.<sup>12</sup> Debido a esta nueva disminución del tipo de cambio real efectivo y a la casi sistemática tendencia descendente que éste siguió durante los años setenta, su nivel en 1981 fue alrededor de 30% menor que a comienzos del decenio anterior. En estas circunstancias, y como ya se ha señalado, tendieron a abarataarse los precios de las importaciones con relación a los precios de los correspondientes productos nacionales y se encarecieron en términos relativos los productos exportables, reduciéndose así la competitividad de los productos ecuatorianos.<sup>13</sup>

Cuadro 12

**ECUADOR: EVOLUCION DE LOS INDICES DE TIPO DE CAMBIO REAL EFECTIVOS  
DE LAS EXPORTACIONES E IMPORTACIONES<sup>a</sup>**

Promedios anuales	Exportaciones	Importaciones
1970	134.59	121.80
1971	137.26	119.00
1972	132.28	118.63
1973	131.06	122.94
1974	120.74	117.09
1975	111.48	108.98
1976	105.15	102.41
1977	99.02	98.03
1978	96.22	98.87
1979	99.23	100.17
1980	100.00	100.00
1981	92.35	89.56

Fuente: CEPAL, sobre la base de información del FMI, *Supplement of Exchange Rates and International Financial Statistical*.

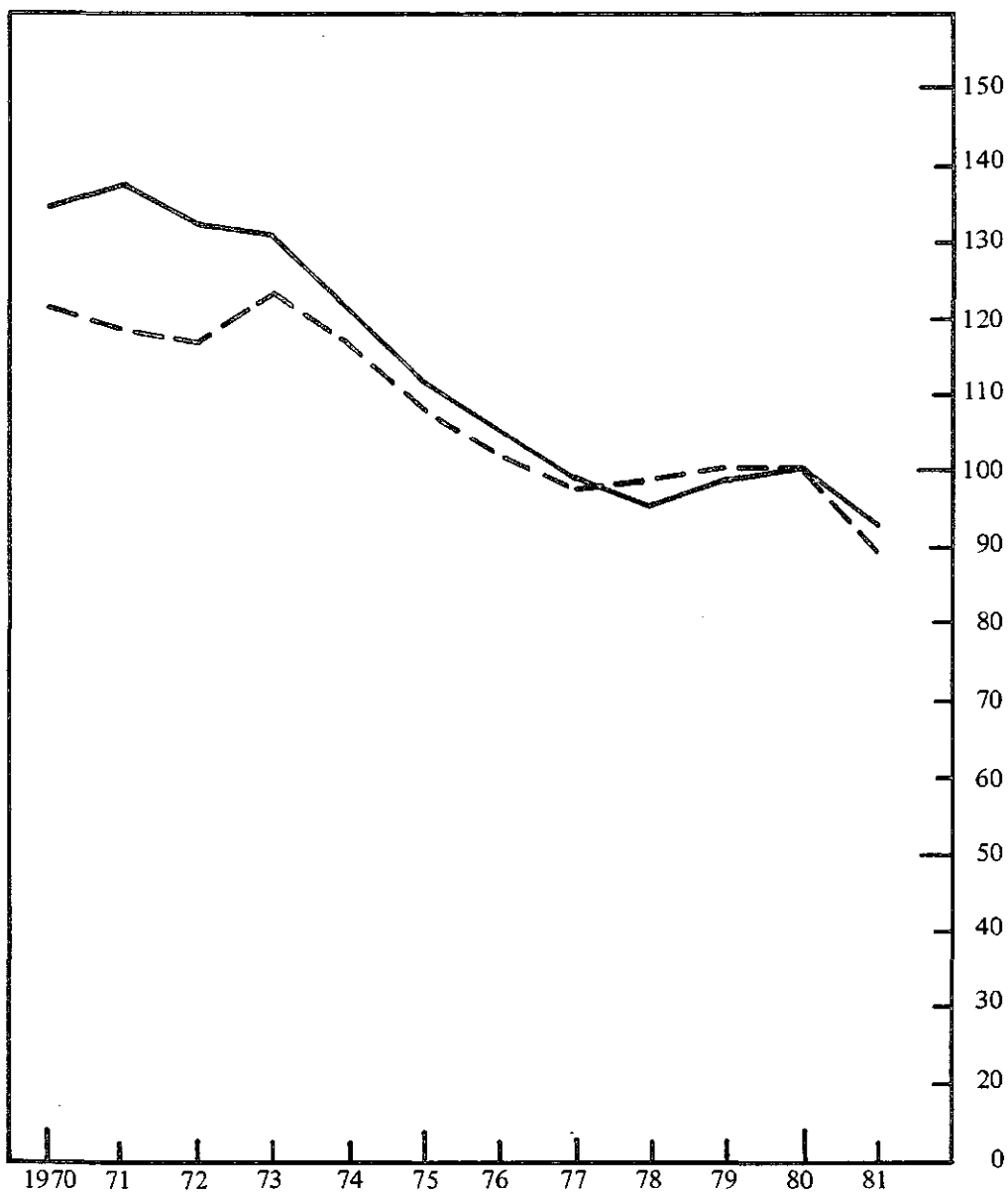
<sup>a</sup>Estos índices corresponden a los índices del tipo de cambio real del sucre con respecto a monedas de países con los que tiene intercambio comercial, ponderadas por la importancia relativa de las exportaciones o importaciones, según el caso, hacia o desde esos países.

<sup>11</sup> Entretanto, los precios al consumidor en Quito aumentaron 74% entre 1975 y 1980 y 16.4% 1981.

<sup>12</sup>Sobre metodología y fuentes utilizadas en el cálculo del tipo de cambio real efectivo, véase el apéndice técnico al final de la segunda parte de este Estudio.

<sup>13</sup>Estas tendencias no consideran, sin embargo, los efectos sobre el precio de los productos importados derivados de los aranceles, cuotas y depósitos previos y otras medidas aplicadas a las importaciones ni los efectos sobre la competitividad de los productos ecuatorianos derivados de las subvenciones, abonos tributarios, exenciones de impuestos y otros beneficios otorgados a los exportadores y a los productores de bienes exportables.

Gráfico 4  
**ECUADOR: EVOLUCIÓN DE LOS INDICES DEL TIPO DE CAMBIO REAL  
EFFECTIVO DE LAS EXPORTACIONES E IMPORTACIONES**  
*(1980 = 100)*



Fuente: CEPAL, sobre la base de informaciones del FMI, *Supplement of Exchange Rates y International Financial Statistics*.

—: ITCR efectivo de las exportaciones.  
- - - -: ITCR efectivo de las importaciones.



## 4. Los precios y las remuneraciones

a) *Tendencias de los precios internos*

Nuevamente en 1981 se acentuó el ritmo de inflación. Así, el índice de precios al consumidor de Quito, medido de diciembre a diciembre, registró un incremento aproximado a 18% en 1981, que ha sido el más alto anotado desde 1974 cuando en forma sorpresiva el índice aumentó alrededor de 22%. Desde entonces (1975-1980) el incremento anual de los precios internos ha sido del orden del 12% y en 1980, en particular, del 14.5%. La variación media del índice durante 1981 fue de poco más del 16%. (Véase el cuadro 13.)

El incremento de los precios en Quito se situó en una posición intermedia con respecto a la variación media anual de 13% que alcanzó en Guayaquil y la de 18% registrada en Cuenca.

La expansión temporal del gasto público, que trajo consigo el conflicto bélico con el Perú a comienzos del año y el apreciable reajuste de los precios de los combustibles derivados del petróleo, fueron dos hechos ocurridos en los primeros meses del año que se temió que tuvieran fuertes efectos inflacionarios. El alza de precios de los combustibles tuvo rápida incidencia en los costos del transporte, de la producción de electricidad térmica y en general en los de la industria y la agricultura. A raíz de ello, los diversos sectores afectados solicitaron con insistencia durante el año —con muy diversos resultados— la revisión de sus tarifas y precios mientras que los trabajadores presionaron por el ajuste de sus remuneraciones.

A los factores antes señalados se agregaron otros, como la aplicación de una política de precios más realista para una serie de productos de consumo básico, que se tradujo en la fijación de precios más altos con el fin de incentivar su producción; los problemas de comercialización, que ocasionaron momentáneos desabastecimientos, y los efectos de la inflación importada.

Los efectos inflacionarios de los factores mencionados fueron en parte contrarrestados por la falta de liquidez y la contención de la demanda y también por las excelentes cosechas de algunos importantes productos agrícolas de consumo básico que, ante la falta de poder comprador de la empresa comercializadora estatal ENAC, se vendieron en algunos casos a precios más bajos que los oficiales.

En la primera mitad del año el índice de precios al consumidor subió a un ritmo más o menos parejo de 25% anual; se estancó en los dos meses siguientes para seguir subiendo a una tasa de 19% anual a partir de septiembre. La tendencia del componente alimentos del índice fue parecida, aunque se acentuó claramente (30% anual) en los últimos cuatro meses de 1981.<sup>14</sup>

Cuadro 13

ECUADOR: INDICE DE PRECIOS AL CONSUMIDOR<sup>a</sup>

	1976	1977	1978	1979	1980	1981
	<b>Variación de diciembre a diciembre</b>					
Índice de precios al consumidor	13.1	9.8	11.7	9.0	14.5	17.9
Alimentos	14.3	9.0	10.6	7.0	12.3	19.2
	<b>Variación media anual</b>					
Índice de precios al consumidor	10.7	13.0	11.7	10.3	13.0	16.4
Alimentos	9.5	15.6	10.2	10.0	11.0	14.2

Fuente: Banco Central del Ecuador.

<sup>a</sup>Corresponde al índice de precios al consumidor de familias de ingresos medios y bajos de Quito.

<sup>14</sup> Entre los alimentos que más aumentaron de precio durante el año están los siguientes: yuca y papa (106 y 53%); azúcar y panela (54 y 30%); pan y plátanos (25%); carne de vacuno (23%); pescado (28%) y arroz (10%). En cambio, los precios de la leche y de los huevos no variaron y el de los fideos y de las aves subieron 3 y 9%, respectivamente.

## b) *Política de remuneraciones*

En 1981 se cambió el sistema de reajuste de los salarios mínimos vitales. El sistema antiguo establecía una escala de salarios mínimos para los trabajadores en general y para algunas grandes categorías de ellos. Como los reajustes de las remuneraciones no se hacían con una periodicidad determinada, entre otras consideraciones, éstos en ocasiones alcanzaban magnitudes importantes, lo que naturalmente contribuía a acelerar un alza de los precios internos. Así, el último reajuste, efectuado a fines de 1979, duplicó el salario mínimo de los trabajadores en general, de 2 000 a 4 000 sucres mensuales.

Las autoridades laborales cambiaron el sistema de ajustes generales de remuneraciones por otro que revisa y fija los niveles de salarios por sectores de actividad. Para este fin se establecieron 81 comisiones salariales, con la representación de trabajadores, empresarios y gobierno. Setenta y una de estas comisiones determinaron nuevas escalas de salarios que comenzarán a regir en 1982.

Con motivo de las alzas de precios en productos y servicios básicos que se produjeron durante el año, proliferaron las huelgas y paros en demanda de mayores salarios las que se tradujeron en mejoramientos para sólo algunos sectores de trabajadores. Por su parte, el gobierno, debido a sus dificultades financieras, mantuvo congeladas las remuneraciones de los funcionarios públicos y no efectuó nuevas contrataciones.

Desafortunadamente no se dispone de información sobre la evolución de las remuneraciones durante 1981. Sin embargo, de acuerdo a informaciones de algunos sectores de la producción, se podría estimar que en promedio los reajustes sobrepasaron apenas el incremento de los precios internos.

## 5. Las políticas monetaria y fiscal

### a) *La evolución monetaria*

Durante 1981 hubo una limitada expansión de los medios de pago, del orden del 12% si se comparan los saldos a diciembre de cada año. Tanto el dinero en poder del público como los depósitos a la vista en las instituciones bancarias, los dos componentes de los medios de pago aumentaron en proporciones parecidas (13 y 11%, respectivamente). Estos aumentos fueron insuficientes para el fluido funcionamiento de la actividad económica, que se vio afectada por falta de liquidez durante la mayor parte del año. A este respecto cabe recordar que la producción de bienes y servicios aumentó 18% valorada a precios corrientes y que los precios internos subieron 18% de diciembre a diciembre. (Véase el cuadro 14.)

En términos absolutos, la creación de dinero en 1981 fue alrededor de la mitad de la que hubo el año anterior. La creación primaria se redujo 30% con respecto a 1980 y la creación secundaria, que se origina en la disminución de los depósitos del público en el sistema bancario, bajó 57%.

Varios factores contribuyeron a frenar la expansión monetaria. Por una parte, incidió la reducción de las reservas monetarias internacionales a dos tercios del monto que tenían a fines de 1980. El efecto contractivo de esta baja sobre la emisión se vio reforzado, además, por la disminución del crédito neto del Banco Central al sector público y por la ampliación del monto de los depósitos previos de importaciones. Además, influyeron en igual sentido, las colocaciones de bonos de estabilización y de aceptaciones bancarias que hizo el Banco Central en el mercado de valores, así como la intervención del Banco Central en el mercado libre de cambios, que redujo la liquidez del sistema financiero en una cifra estimada cercana a los 5 000 millones de sucres. Sin embargo, los efectos contractivos de estos factores fueron más que compensados por el crédito destinado al sector privado, que hasta noviembre había aumentado aproximadamente 30%, proporción ligeramente superior a la del año anterior.

Como una de las consecuencias del conflicto con el Perú, del retiro de depósitos y de la expansión del crédito al sector privado, se produjo un incremento del circulante en los primeros meses del año, que las autoridades monetarias se apresuraron a corregir a través de diversas

Cuadro 14

## ECUADOR: BALANCE MONETARIO

	SalDOS a fin de año (millones de sucre)					Tasas de crecimiento			
	1977	1978	1979	1980	1981	1978	1979	1980	1981
<b>Dinero</b>	30 197	33 171	42 214	54 143	60 370	9.8	27.3	28.3	11.5
Efectivo en poder del público	9 127	10 275	12 338	15 285	17 300	12.6	20.1	23.9	13.2
Depósito en cuenta corriente <sup>a</sup>	21 070	22 896	29 876	38 858	43 070	8.7	30.5	30.1	10.8
<b>Factores de expansión</b>	44 485	49 823	65 027	83 376	90 461 <sup>b</sup>	12.0	30.5	28.2	13.9 <sup>c</sup>
Reservas internacionales netas	14 480	15 636	16 566	22 672	14 870	8.0	5.9	36.9	-34.4
Crédito interno	30 065	34 187	48 461	60 704	76 357 <sup>b</sup>	13.9	41.8	25.3	29.8 <sup>c</sup>
Gobierno (neto)	180	-2 096	1 595	1 212	120 <sup>b</sup>	-	-	-24.0	-75.5 <sup>c</sup>
Sector privado	29 824	36 281	46 866	59 492	76 237 <sup>b</sup>	21.6	29.2	26.9	30.7 <sup>c</sup>
<b>Factores de absorción</b>	14 289	16 652	22 813	29 233	34 628 <sup>c</sup>	16.5	37.0	28.1	14.5 <sup>c</sup>
Cuasidinero (depósitos de ahorro y a plazo)	6 356	7 651	12 742	15 578	20 767 <sup>b</sup>	20.4	66.5	22.3	22.6 <sup>c</sup>
Bonos	6 388	7 009	7 836	10 565	12 670 <sup>b</sup>	9.7	11.8	34.8	17.0 <sup>c</sup>
Otras cuentas (neto)	1 545	1 992	2 235	3 090	1 191 <sup>b</sup>	28.9	12.2	38.3	52.1 <sup>c</sup>

Fuente: International Monetary Fund, *International Financial Statistics*, abril de 1982.

<sup>a</sup>Incluye depósitos del sector privado en el Banco Central.

<sup>b</sup>Saldo a fines de noviembre.

<sup>c</sup>Enero-noviembre de 1981, con respecto a enero-noviembre de 1980.

medidas, que incluyeron el establecimiento de un encaje bancario marginal; de un aumento máximo del 2.5% de los saldos de las operaciones activas durante 45 días (excepto para los créditos a la producción y para el financiamiento de exportaciones) y la fijación de porcentajes más altos para los depósitos previos de importaciones, principalmente de bienes suntuarios.

A partir de marzo se sucedieron aumentos y disminuciones de los medios de pago y en su regulación se utilizaron diversos instrumentos de política monetaria, aunque no siempre con ese único fin. Así ocurrió con los cambios que se hicieron al porcentaje de encaje mínimo de los bancos privados por sus depósitos a la vista, que subió desde 25.5% a comienzos de abril a 28% hacia fines de mayo, y que descendió gradualmente desde entonces hasta 22% en diciembre.

Además, se elevaron las tasas de interés de mediano y largo plazo con el fin de incentivar el ahorro interno. Así, la tasa de certificados de ahorro y de los depósitos a plazo fue elevada de 8 a 13% anual; la tasa de los préstamos bancarios a largo plazo subió de 12 a 15%, mientras que el crédito a corto plazo a la industria y a la agricultura quedó con un porcentaje de interés del 12%. No obstante, las tasas reales de interés continuaron siendo negativas. En cuanto a los préstamos de origen externo, se autorizó su colocación a una tasa superior a 12%, siempre que el tipo de interés a que se obtuvieran esos préstamos no sobrepasara las tasas LIBOR o Prime más dos puntos y que fuera superior a 12%.

Por otra parte, contribuyó a elevar el volumen de los créditos, a mejorar la situación de liquidez monetaria y a incentivar las exportaciones, una disposición que redujo de 6 a 4% anual la tasa de interés en las operaciones del Banco Central con particulares destinadas a anticipos sobre exportaciones.<sup>15</sup> Además, se rebajaron las tasas de interés para operaciones y redescuentos del Fondo de Promoción de Exportaciones en el Banco Central.

<sup>15</sup> Hasta fines de octubre estos anticipos sumaban 14 100 millones de sucres, aproximadamente una cuarta parte del crédito total otorgado por el Banco Central hasta esa fecha.

b) *Ingresos y gastos fiscales y del sector público*

No obstante los esfuerzos hechos para contener el gasto público y reducir el déficit fiscal, éste, que ya el año anterior había aumentado alrededor del 70%, subió poco más de 140% en 1981. Su monto ascendió así a 20 800 millones de sucres y representó el 35% de los gastos totales, proporción que casi duplico las registradas en los dos años anteriores. (Véase el cuadro 15.)

Esta grave situación financiera se originó en un incremento prácticamente nulo de los ingresos —que apenas aumentaron algo más de 1%— y en la expansión mucho mayor de los gastos, que subieron 28%.

El dinamismo que traían los gastos del año anterior cuando aumentaron 64%, así como los gastos extraordinarios que causó el conflicto con el Perú y las magras perspectivas que presentaban los ingresos tributarios y los petroleros debido al debilitamiento del comercio exterior y de la actividad interna, llevaron a las autoridades a aplicar una política de contención del gasto público al mismo tiempo que se introducían cambios en la tributación, cuyos efectos por lo general no alcanzaron a apreciarse durante el año.

Cuadro 15

**ECUADOR: INGRESOS Y GASTOS DEL PRESUPUESTO DEL ESTADO**

	Millones de sucres				Tasas de crecimiento		
	1978	1979	1980	1981	1979	1980	1981 <sup>d</sup>
1. Ingresos totales <sup>b</sup>	13 057	23 080	37 567	38 100	21.1	62.8	1.4
Ingresos corrientes	19 660	23 722	38 512	39 040	20.7	62.3	1.4
Tradicional	17 501	19 372	24 283	25 960	10.7	25.4	6.9
Tributarios	16 748	18 445	22 445	24 600	10.1	21.7	9.6
Directos	2 954	3 419	4 179	5 913	15.7	22.2	41.5
Indirectos	5 541	6 527	8 616	8 907	17.8	32.0	3.4
Comercio exterior	8 253	8 499	9 650	9 780	3.0	13.5	1.3
Otros ingresos	753	927	1 838	1 360	23.1	98.3	-26.0
Del petróleo	2 159	4 350	14 229	13 080	101.5	227.1	-8.1
2. Gastos totales	26 155	28 189	46 156	58 904	7.8	63.7	27.6
3. Déficit (1-2)	-7 098	-5 109	-8 589	-20 804	-28.0	68.1	142.2
4. Financiamiento	6 394	3 890	7 241	22 502			
Endeudamiento	6 541	4 260	7 115	23 000			
Externo	1 179	-	3 319	8 872			
Interno	5 362	4 260	3 796	14 128			
Saldos de caja <sup>c</sup>	-147	-370	132	-498			
Diferencia (3-4) <sup>d</sup>	704	1 219	1 342	-1 698			

Fuente: Banco Central del Ecuador y Consejo Nacional de Desarrollo.

<sup>a</sup> Cifras preliminares.

<sup>b</sup> Ingresos totales netos. Se han deducido los impuestos pagados con certificados de ahorro tributario y bonos de la reforma agraria.

<sup>c</sup> Utilización o acumulación neta de fondos durante el ejercicio, según sea el saldo positivo o negativo.

<sup>d</sup> Saldo de los pagos diferidos al próximo año (signo positivo) y de los pagos efectuados correspondientes a gastos del año anterior (signo negativo).

La restricción del gasto fiscal recayó más en los gastos de capital, que aumentaron 21% no obstante que sólo la amortización de la deuda se incrementó 80%. Los gastos corrientes subieron 30%; en particular el pago de intereses de la deuda aumentó 60% y alcanzó un monto significativo aproximado a 5 000 millones de sucres. Además, las transferencias corrientes más que se duplicaron en 1981 a raíz de traspasos extraordinarios efectuados a "cuentas especiales", a la Junta de

Defensa y al Fondo Nacional de Participantes (FONAPAR). En cambio, los gastos en remuneraciones aumentaron 16%, incremento parecido al de los precios al consumidor en Quito, mientras que la compra de bienes y servicios se elevó sólo 9%. Entre las disposiciones restrictivas tuvo especial importancia la prohibición de llenar vacantes en la administración pública.

En cuanto a los ingresos fiscales, su escaso aumento se produjo principalmente por la disminución del 8% de aquellos provenientes de la industria petrolera, que se estimaron aproximadamente en 13 100 millones de sucres, representando un tercio de los ingresos totales. En cambio los ingresos tradicionales aumentaron cerca de 7% y de éstos 10% los tributarios, sin considerar los originados en la actividad petrolera.

El aumento de los ingresos tributarios tradicionales en 1981 provino de incrementos del 42% de los impuestos directos y de sólo poco más de 2% de los indirectos y de 1% de los originados en el comercio exterior.

Entre las medidas de carácter tributario que se adoptaron durante el año, sobresalen las modificaciones hechas a los impuestos a la renta, a las transacciones mercantiles y a los vehículos. También fueron importantes los cambios introducidos a los aranceles de importación, en virtud de los cuales a fines de julio se elevaron los impuestos a más de 500 rubros de importación, principalmente no indispensables y suntuarios. En cambio, en octubre se bajaron las escalas tributarias a las exportaciones de café y cacao, actividades que fueron especialmente perjudicadas por los bajos precios internacionales de esos productos.

Al nivel de las cuentas del sector público, el déficit alcanzó a 41 600 millones de sucres, cifra 37% mayor a la registrada en 1980. Es decir, aunque el aumento del desequilibrio fue importante en 1981, estuvo lejos de alcanzar la magnitud que tuvo en el del déficit de las cuentas presupuestarias (140%).

El gasto público total fue de 117 700 millones de sucres, 15% superior al de 1980. Mientras los egresos corrientes aumentaron cerca de 20% (38% en 1980), los de capital se elevaron poco más de 9%, no obstante que entre ellos se halla la amortización de la deuda (17 300 millones de sucres) que fue 21% más alta que la pagada en 1980. Sin embargo, en el incremento de apenas 5.5% de la

Cuadro 16

## ECUADOR: INGRESOS Y GASTOS DEL SECTOR PUBLICO

	Millones de sucres			Tasas de crecimiento	
	1979	1980	1981 <sup>a</sup>	1980 ..	1981 <sup>a</sup>
<b>Ingresos totales</b>	50 555	72 036	76 112	42.5	5.7
Tradicionales	30 726	38 907	42 053	26.6	8.1
Del petróleo	19 434	32 148	33 571	65.0	4.4
Otros ingresos	395	981	488	148.4	-50.3
<b>Gastos totales</b>	74 180	102 457	117 686	38.1	14.9
Corrientes	38 913	54 734	65 474	37.5	19.6
De capital	34 367	47 723	52 212	38.9	9.4
Inversión real	20 153	31 178	32 890	54.7	5.5
Amortización	12 439	14 218	17 261	14.3	21.4
Otros	1 775	2 327	2 061	31.1	-11.4
<b>Déficit</b>	-23 625	-30 421	-41 574	28.8	36.7
<b>Financiamiento</b>					
Crédito interno	14 752	8 596	17 627		
Crédito externo	7 859	23 584	22 950		
Otros	1 014	-1 759	997		

Fuente: Consejo Nacional de Desarrollo.

<sup>a</sup> Cifras preliminares.

inversión pública real se aprecian los alcances que tuvo la restricción del gasto público y que provocó la postergación y el atraso de importantes proyectos. Entretanto la inversión financiera se redujo 11%. (Véase el cuadro 16.)

Aproximadamente el 77% del gasto público estuvo relacionado directa o indirectamente con los programas y políticas de desarrollo contemplados en el Plan Operativo para 1981, en el que se había previsto una suma 25% más alta, que no se cumplió, entre otras razones, por la falta de recursos financieros. Alrededor de dos tercios del gasto público fue financiado en 1981 con ingresos ordinarios. Estos aumentaron menos del 6% durante el año, siendo que en 1980 habían subido 43%. Los ingresos tradicionales se elevaron 8% y los provenientes del petróleo aumentaron 4.4%, contrastando con la caída que presentaron estos ingresos en los resultados del Presupuesto General. De los 33 600 millones de sucres correspondientes a ingresos petroleros, 5 200 millones se obtuvieron del alza de los precios internos de venta de los hidrocarburos.

El financiamiento del déficit de 41 600 millones de sucres se efectuó en un 42% con crédito interno y emisión de bonos y 55% con desembolsos de crédito externo por un monto ligeramente menor al del año anterior.



