

URUGUAY: TENDENCIAS Y CAUSAS DE MORTALIDAD

1955 - 1975.

Mark Farren

Noviembre de 1978

I N D I C E

INDICE DE CUADROS Y GRAFICOS

- I. INTRODUCCION
- 01 II. FUENTE Y CALIDAD DE LOS DATOS
 - Calidad de los datos
 - Integridad del registro
 - Certificación médica
 - Conclusión
- 02 III. TENDENCIAS DE MORTALIDAD POR EDAD Y SEXO
 - Mortalidad general y por sexos
 - Mortalidad por grupos de edad y sexo
 - Situación a los bienios inicial y final del período
 - Estimación de cambios posibles en el futuro
 - Tendencias de la mortalidad por sexo y grupos de edad
- 03 IV. MORTALIDAD POR CAUSAS
 - Mortalidad general por 17 grupos de causas
 - Causas más importantes por grupos de edades en 1955, 1965 y 1975.
 - Tendencias de la mortalidad por algunas causas y por grupos de edad
 - Limitaciones al análisis de la mortalidad por causas

04 v.

ALGUNOS FACTORES RELACIONADOS CON LOS CAMBIOS DE LA MORTALIDAD

- Metodología seguida
- Estructura de las defunciones, tasas por causas y cambios observados

VI.

CONCLUSIONES

BIBLIOGRAFIA

05

ANEXO I

Uruguay: Estimación del Número Anual de Nacimientos, de Defunciones Infantiles, de la Tasa de Mortalidad Infantil y de la Población de Edad 0 y 1-4 a la Mitad del Año, 1955 - 1975.

ANEXO II

Datos de Base.

INDICE DE CUADROS

| <u>Cuadro</u> | <u>Página</u> |
|---------------|--|
| 2.1 | Uruguay: Porcentaje de defunciones por causas mal definidas, 1955 - 1975. |
| 3.1 | Uruguay: Tasas brutas de mortalidad por sexo, 1955 - 1975 y Tasas tipificadas para el bienio 1974-1975. |
| 3.2 | Uruguay: Repartición absoluta y relativa (en %) de las defunciones por edad, observadas 1955/56 y 1974/75 y tipificadas 1974/75. |
| 3.3 | Uruguay: Tasas de mortalidad por grupos de edades, cambio relativo (en %) de las tasas, y estructura de las defunciones evitadas, bienios 1955/56 y 1974/75. |
| 3.4 | Tasas de mortalidad (0/00) por grupos de edad en Suecia (1974) y Uruguay (1974/75) y defunciones observadas, esperadas (según las tasas vigentes en Suecia 1974), y evitables, porcentaje de las defunciones evitables por grupo de edad, y repartición en % de las defunciones evitables. |
| 4.1 | Uruguay: Número de defunciones, repartición en porcentaje, y número de orden para algunos grupos de causas de muerte en las defunciones totales Años 1955 y 1975. |
| 4.2 | Uruguay 1974/75: Promedio de defunciones esperadas y observadas y diferencia entre las esperadas y observadas. Tasas de mortalidad esperadas y observadas (0/0000) y diferencia relativa (en %) con respecto a las tasas esperadas. |
| 4.3 | Uruguay: Tasas de mortalidad (0/0000) y porcentajes de los tres grupos de causas más importantes en 1955 y evolución en 1965 y 1975. |
| 5.1 | Uruguay: Estructura de las defunciones anuales observadas en 1974/75 y las esperadas bajo la vigencia de las tasas de 1955/56. |

INDICE DE CUADROS (CONTINUACION)

| <u>Cuadro</u> | <u>Página</u> |
|---------------|---|
| 5.2 | Uruguay: Estructura de las defunciones evitables por medidas mixtas observadas en 1974/75 y de las defunciones esperadas bajo vigencia de las tasas de 1955/56. |
| 5.3 | Uruguay: Tasas observadas y Esperadas en 1974-75, cambios relativos y defunciones evitadas. |
| 5.4 | Uruguay: Defunciones y tasas por causas evitables observadas y esperadas en 1974-75, reducción relativa y defunciones evitadas. |
| 5.5 | Uruguay: Defunciones y tasas por causas no evitables observadas y esperadas en 1974-75, reducción relativa y defunciones evitadas. |
| A.1.1 | Uruguay: Número anual de nacimientos inscritos, de Nacimientos inscritos y ocurridos en el mismo año, y diferencia en porcentaje, 1955-1975. |
| A.1.2 | Estimados del número promedio quinquenal de nacimientos, y del número anual de nacimientos por sexo: Uruguay 1954-1975. |
| A.1.3 | Número anual de defunciones infantiles ajustadas y serie ajustada, ambos sexos y sexos separados. Uruguay, 1955-1975. |
| A.2.1 | Uruguay: Número de defunciones, población a mitad del año, y tasas de mortalidad por edad y sexo, 1955 - 1975. |
| A.2.2 | Uruguay: Número de Defunciones, distribución porcentual simple y acumulada, tasas de mortalidad (0/0000) y Tasas acumuladas para los grupos de causas más importantes, 1955 - 1975. |
| A.2.3 | Uruguay: Tasas de mortalidad (0/0000) para las tres causas más importantes en cada grupo de edades 1955 - 1975. |

INDICE DE GRAFICOS

| <u>Gráfico</u> | <u>Página</u> |
|----------------|---|
| 3.1 | Uruguay: Tasas brutas de mortalidad. 1955-1975. Ambos sexos y sexos separados. |
| 3.2 | Distribución porcentual de defunciones por grupos de edad: Uruguay 1955/56 y 1974/75. |
| 3.3. | Uruguay: Tasas de mortalidad por grupos de edad 1955/56 y 1974/75. |
| 3.4 | Uruguay: Tasas de mortalidad por grupos de edad y sexo, 1955-1975. |
| 4.1 | Uruguay: Estructura de la tasa bruta de mortalidad según grupo de causas, 1955-1975 (tasas acumuladas por 100 000 habitantes) |
| 4.2 | Uruguay: Estructura de las defunciones según grupos de causas, 1955-1975 (porcentajes acumulados). |
| 4.3 | Tasas de mortalidad por algunos grupos de causas, Uruguay 1955/56 y 1974/75. |
| 4.4 | Uruguay: Tasas de mortalidad (0/0000) para las tres causas más importantes de defunción, por grupos de edad, 1955 - 1975. |
| 4.5 | Uruguay: Tasas de mortalidad acumuladas (0/0000) para las tres causas más importantes de defunción por grupos de edad, 1955 - 1975. |
| A.1.1 | Uruguay: Series de nacimientos anuales inscritos, de nacimientos ocurridos e inscritos en el mismo año, y de defunciones infantiles, 1955 - 1975. |
| A.1.2 | Uruguay: Series ajustadas de nacimientos y de defunciones infantiles anuales, 1955 - 1975. |

INTRODUCCION

El primer objetivo del trabajo actual es presentar la evolución de la mortalidad en Uruguay durante el período 1955 - 1975. Esto se hace mediante la exposición de las tasas por edad y sexo y de los cambios en el nivel de la mortalidad por causas.

Un segundo objetivo que se busca cumplir mediante una clasificación de las defunciones en "evitables" y "no evitables" en el actual estado de conocimiento y tecnología médica, es orientar posibles acciones futuras en la reducción de la mortalidad para el país en cuestión.

En gran medida la estructura del estudio está paralela a un estudio anterior de CELADE que trata el caso de Chile ^{1/}. Se espera que este trabajo estimulará la realización de estudios similares para otros países latinoamericanos con datos adecuados con el fin de mejor entender, y prever la dinámica del descenso de la mortalidad en la Región. Se espera además que tal información será de utilidad en los campos de salud pública y planificación del desarrollo.

1/ Taucher, E., Chile: Mortalidad desde 1955 a 1975. Tendencias y Causas, CELADE, Santiago de Chile, 1978.

II. FUENTE Y CALIDAD DE LOS DATOS

Los elementos de base para el estudio actual constan de:

- (a) Las defunciones de año en año durante el período 1955-1975 clasificadas según sexo, grupos de edades y causa, y
- (b) Estimaciones de la población uruguaya por sexo y edad.

En cuanto a (a) los anuarios estadísticos publicados periódicamente por la Dirección General de Estadística y Censos de Uruguay proveen los datos de defunciones según sexo y grupo de edad para todos los años del período de estudio. Los datos de defunciones por causas provienen del Departamento de Estadística del Ministerio de Salud Pública. Se dispone de los datos de defunciones por causa de muerte según los cincuenta rubros de la Lista A de la Clasificación Internacional de Enfermedades y subclasificadas por sexo y grupos quinquenales de edad para cada uno de los años 1955-1960, 1963-1969 y 1971-1975. Para los demás años en estudio se dispone de los datos de defunciones según los cincuenta rubros de la Lista B, también subclasificada por sexo y grupos quinquenales de edad.

En cuanto a (b) una publicación reciente del CELADE ^{1/} provee las estimaciones de población por sexo y grupos de edad para los años en estudio terminados en 0 y en 5. Las estimaciones para los demás años se hicieron por interpolación aplicando el modelo de Karup-King ^{2/}.

^{1/} Pujol, J. y Orellana, H. Uruguay Proyecciones de Población por Sexos y Grupos de Edades, 1950-2000, CELADE, octubre 1977, 30 pp.

^{2/} Con respecto al formulario de interpolación de Karup-King ver Shyrock, H. y Siegel, J., The Methods and Materials of Demography, U. S. Department of Commerce, U. S. Government Printing Office, Washington, D.C., 1971, capítulo 22.

Para estimar la población de 1-4 años de edad era necesario desagregar la población de 0-5 años exactos, estimada por CELADE. En Uruguay hay una incertidumbre considerable en cuanto a la serie de nacimientos durante el período de estudio. (Este problema y su resolución por los fines del estudio actual, se discute en el Anexo I). En cuanto a la estimación de la población Uruguaya ésta se dificulta por los intervalos irregulares con que se han efectuado los censos (1908, 1963 y 1975). Además existe una falta de consenso difícilmente reconciliable en cuanto a la intensidad y repartición temporal de la emigración del Uruguay en los años recientes. Las proyecciones del CELADE suponen un saldo migratorio por la década 1965-1975 de -174 000. Mientras tanto Petrucelli ^{3/} estima este saldo para el mismo período en un mínimo de -270 000 y un máximo de -400 000.

Calidad de los datos

La consideración de la calidad de los datos de defunción y sobre todo los de mortalidad por causas es de gran importancia en cuanto a la validez de los resultados encontrados - aún en los países desarrollados no se han logrado registros perfectos. En el trabajo actual se considera la calidad de los datos en tres aspectos:

- ✓ a) integridad del registro
- ✓ b) certificación médica y
- ✓ c) proporción de causas mal definidas

^{3/} Petrucelli, J., Migración y Perspectivas de Población en el Uruguay, C.I.E.S.U., Publicación N°6, Montevideo, 1975, 66 pp.

a) Integridad del registro

Generalmente se estima que la omisión en el registro de defunciones en Uruguay es muy baja y que no hay que tenerla en cuenta para efectos prácticos de investigación. Desde los primeros números de los Anuarios Demográficos de las Naciones Unidas se estima que el registro de defunciones es completo ^{4/}.

Aunque no sea posible de estimar con precisión el nivel del subregistro un análisis de los datos disponibles revela que para el año 1965 mientras que la tasa de mortalidad infantil del Uruguay era el doble que la de los Estados Unidos (49.3% versus 24.7%) la tasa de mortalidad para los dos primeros días de la vida era inferior a la tasa norteamericana (9.8% versus 12.7%)^{5/}. Como se considera que los datos de los Estados Unidos son relativamente buenos es de suponer que su nivel de mortalidad durante los dos días después del nacimiento sea un indicador del mínimo absoluto de la tasa vigente en Uruguay. Esta tendencia de subregistrar las defunciones inmediatamente después del nacimiento ha sido observada en otros países latinoamericanos.

4/ O.N.U., Anuario Demográfico 1957.

5/ Las cifras absolutas para las tasas presentadas provienen de ONU, Anuario Demográfico 1974, Cuadro 21, y 1969, Cuadro 11. Se eligió el grupo de edad 0-2 días (edades exactas) para minimizar las consecuencias de las posibles diferencias en la determinación de edad. En algunos países la edad ^{se} determina en función del calendario: en otros en base al tiempo transcurrido desde el nacimiento. Para una discusión sobre este punto y comparación con otros países latinoamericanos ver Moriyama, I., Discusión de los trabajos sobre análisis de la mortalidad por causas de defunción, Conferencia Regional Latinoamericana de Población, México 1970, Actas, Vol. I, pp. 147 - 150

También es posible que existan subregistros para otras edades, pero esto se presentaría en un grado mucho menor. Además debido al hecho que la situación demográfica uruguaya (no sólo la mortalidad sino también la natalidad y la concentración urbana) se acerca más a la de países desarrollados este subregistro de defunciones al principio de la vida tiene relativamente poca importancia. Por ejemplo en el Uruguay de 1965 las defunciones de menores de cinco años representaban el 14% de todas las defunciones. Mientras tanto los porcentajes para los Estados Unidos y el Perú eran de 6% y 51% respectivamente.^{6/}

b) Certificación médica

Además de servir como medida aún indirecta de la atención médica que recibe la población el porcentaje de defunciones con certificación médica es un índice de la calidad de los datos de causas de muerte.

Aunque se dispone de información limitada en cuanto a la evaluación de la utilización del certificado médico en Uruguay se infiere que la calidad de los datos en cuestión es bastante buena. Para el año 1950, es decir, cinco años antes del comienzo del período que nos interesa se nota que 97.6% de la defunciones eran inscritas mediante presentación de certificado firmado por médico. Además se indica que 91,9% de las defunciones tenían certificados médicos "con diagnóstico".^{7/}

6/ O.N.U., Anuario Demográfico 1967. El porcentaje para el Perú se refiere al año 1963.

7/ República Oriental del Uruguay, Ministerio de Salud Pública, Noticioso Estadístico de Salud Pública; Mortalidad Año 1950, Montevideo, Diciembre 1954, Cuadro 7, p. 9

El Uruguay ha sido uno de los pocos países latinoamericanos que ha enviado datos sobre mortalidad por causas para publicación en los informes de la Organización Mundial de la Salud desde que este cuerpo internacional desempeña sus funciones. Desgraciadamente se dispone de poca información sobre certificación médica en Uruguay desde 1951. Es de suponer que la calidad relativamente buena de los datos se ha mantenido desde entonces.

Como se ha mencionado en la sección inmediatamente anterior es de suponer que los datos sobre las defunciones en la niñez sean de calidad inferior a lo general. Sin embargo, la investigación de la mortalidad por causas, de menores de un año demuestra una estabilidad relativa en la frecuencia de defunciones debida a malformaciones congénitas y causas mal definidas.

Las tasas de mortalidad para estas dos causas varían durante el período de estudio entre 2% y menos que 5% respectivamente. Aunque sean medidas indirectas estos resultados indican una estabilidad relativa en los criterios de clasificación de las causas de muerte para el país en estudio.

c) Proporción de causas mal definidas

La proporción del total de defunciones que son clasificadas en el grupo de causas "mal definidas" puede servir como otro indicador de la calidad de los datos sobre causas.

En el cuadro siguiente se nota una estabilidad considerable en el porcentaje de causas clasificadas en esta categoría durante el período en estudio el porcentaje varía de menos de 8% al principio, a más de 6% al final del período.

Cuadro 2.1

URUGUAY: PORCENTAJE DE DEFUNCIONES POR CAUSAS MAL DEFINIDAS,
1955 - 1975.

| Año | Número de defunciones por Causas mal definidas | Número total de defunciones | Porcentaje |
|------|--|-----------------------------|------------|
| 1955 | 1 634 | 20 611 | 7.9 |
| 1957 | 1 640 | 21 722 | 7.5 |
| 1959 | 1 785 | 23 523 | 7.6 |
| 1963 | 1 567 | 23 524 | 6.7 |
| 1965 | 1 605 | 24 118 | 6.7 |
| 1967 | 1 860 | 26 484 | 7.0 |
| 1969 | 1 726 | 27 544 | 6.3 |
| 1971 | 1 746 | 28 527 | 6.1 |
| 1973 | 1 774 | 28 437 | 6.2 |
| 1975 | 1 756 | 27 437 | 6.4 |

Fuente: República Oriental del Uruguay, Ministerio de Salud Pública, Depto. de Estadísticas, Informes sometidos.

CONCLUSION

Nuestra investigación sumaria de los datos uruguayos indican que ellos son de calidad bastante aceptable. Aunque parece existir un pequeño subregistro de mortalidad la serie de datos es casi completa durante el período que

nos interesa. En cuanto a los datos por causa existe un alto grado de defunciones con certificado médico. Parece además que no existen fluctuaciones bruscas en la codificación de las defunciones por causa. En cuanto a este último punto es de notar que cada diez años (los que terminan en cinco) la Clasificación Internacional de Enfermedades (C.I.E.) es sometida a revisión para que la clasificación sea actualizada conforme a los avances en el conocimiento médico o a nuevos criterios epidemiológicos. La octava revisión de la clasificación en 1965 tomó vigencia a partir de 1968 y significó importantes cambios que se analizan en el capítulo sobre mortalidad por causas.

III. TENDENCIAS DE MORTALIDAD POR EDAD Y SEXO.

Mortalidad general y por sexos.

El Cuadro y el Gráfico 3.1 ilustran la evolución de la tasa bruta de mortalidad en el Uruguay para los años 1955-1975. Al principio y hacia el final del período de estudio esta tasa demuestra ciertas oscilaciones. Sin embargo, la tendencia es notablemente hacia un aumento. Para los bienios inicial y final las tasas son de 8.59 y 9.78 ‰, respectivamente.

Para los sexos separados las tendencias están en la misma dirección, sin embargo, la ^{de}surmortalidad masculina relativa (diferencia de dos puntos al bienio inicial) se ve ligeramente acentuada al llegar la tasa masculina a poco más de 11 ‰ para el bienio final del período.

Sin embargo, debido sobre todo a la disminución precoz de la natalidad y el bajo nivel de la mortalidad el Uruguay experimenta hace muchos años un importante envejecimiento de su población. Este proceso de envejecimiento se ve en toda probabilidad ligeramente acelerado en la última década por los flujos emigratorios considerables que ha conocido el país. Por fin cuando ^{se} uno controla por los cambios en la estructura de la población, (es decir, ^{utilizando} sirviéndose de la población 1955-56 como población típica) se encuentra que la tasa bruta de mortalidad no ha aumentado sino, ha bajado ligeramente durante las dos décadas en estudio (de 8.59 a 8.27 ‰). La disminución ha sido más importante para el sexo femenino (de 7.6 ‰ a 7.2 ‰) que para el masculino, para el cual casi no hay cambio.

Con respecto a la mortalidad en el contexto latinoamericano el Uruguay se destaca por su muy bajo nivel. En términos de la esperanza de vida al nacimiento (estimada de 69.5 años para el quinquenio 1975-80) ocupa el tercer lugar en la región después de Cuba (71.8 años) y Costa Rica (69.7 años)^{1/}. Lo excepcional del caso uruguayo es la época muy temprana en que alcanzó su nivel de mortalidad, semejante a lo de los países desarrollados, y el poco cambio que ha experimentado durante las últimas dos décadas.

Cuadro 3.1

URUGUAY: TASAS BRUTAS DE MORTALIDAD POR SEXO, 1955-1975 Y TASAS TIPIFICADAS PARA EL BIENIO 1974 - 1975.

| Año/Período | Tasa bruta de mortalidad (‰) | | |
|-------------|------------------------------|---------|-------------|
| | Hombres | Mujeres | Ambos sexcs |
| 1955 | 9.63 | 7.92 | 8.78 |
| 1956 | 9.48 | 7.29 | 8.39 |
| 1957 | 9.75 | 7.86 | 8.81 |
| 1958 | 9.50 | 7.42 | 8.46 |
| 1959 | 10.31 | 8.06 | 9.19 |
| 1960 | 9.79 | 7.48 | 8.64 |
| 1961 | 9.68 | 7.42 | 8.55 |
| 1962 | 9.71 | 7.61 | 8.66 |
| 1963 | 10.06 | 7.77 | 8.92 |
| 1964 | 10.10 | 7.95 | 9.03 |
| 1965 | 10.36 | 7.84 | 9.10 |
| 1966 | 10.33 | 8.08 | 9.20 |
| 1967 | 10.70 | 8.81 | 9.52 |
| 1968 | 10.38 | 7.90 | 9.13 |
| 1969 | 11.07 | 8.41 | 9.74 |
| 1970 | 10.62 | 8.08 | 9.35 |
| 1971 | 11.52 | 8.68 | 10.09 |
| 1972 | 11.40 | 8.57 | 9.97 |
| 1973 | 11.37 | 8.66 | 10.00 |
| 1974 | 11.21 | 8.69 | 9.93 |

(Continúa)

1/ CEIASE, Boletín Demográfico, Año XI, N°22, julio de 1978, pp. 10-29.

Cuadro 3.1 (CONCLUSION)

URUGUAY: TASAS BRUTAS DE MORTALIDAD POR SEXO, 1955-1975 Y TASAS TIPIFICADAS PARA EL BIENIO 1974-1975

| Año Período | Tasa bruta de mortalidad (‰) | | |
|----------------------------------|------------------------------|---------|-------------|
| | Hombres | Mujeres | Ambos Sexos |
| 1975 | 10.85 | 8.44 | 9.63 |
| 1955/56 | 9.55 | 7.60 | 8.59 |
| 1974/75 | 11.03 | 8.56 | 9.78 |
| Tipificadas 1974/75 <u>a/</u> | 9.52 | 7.19 | 8.27 |

Fuente: Defunciones: Ministerio de Salud Pública del Uruguay
Población : CELADE

a/ Aplicando las tasas de mortalidad por edad del período 1974/75 a la población de 1955/56.

Cuadro 3.2

URUGUAY: REPARTICION ABSOLUTA Y RELATIVA (EN %) DE LAS DEFUNCIONES POR EDAD, OBSERVADAS 1955/56 Y 1974/75 Y TIPIFICADAS 1974/75.

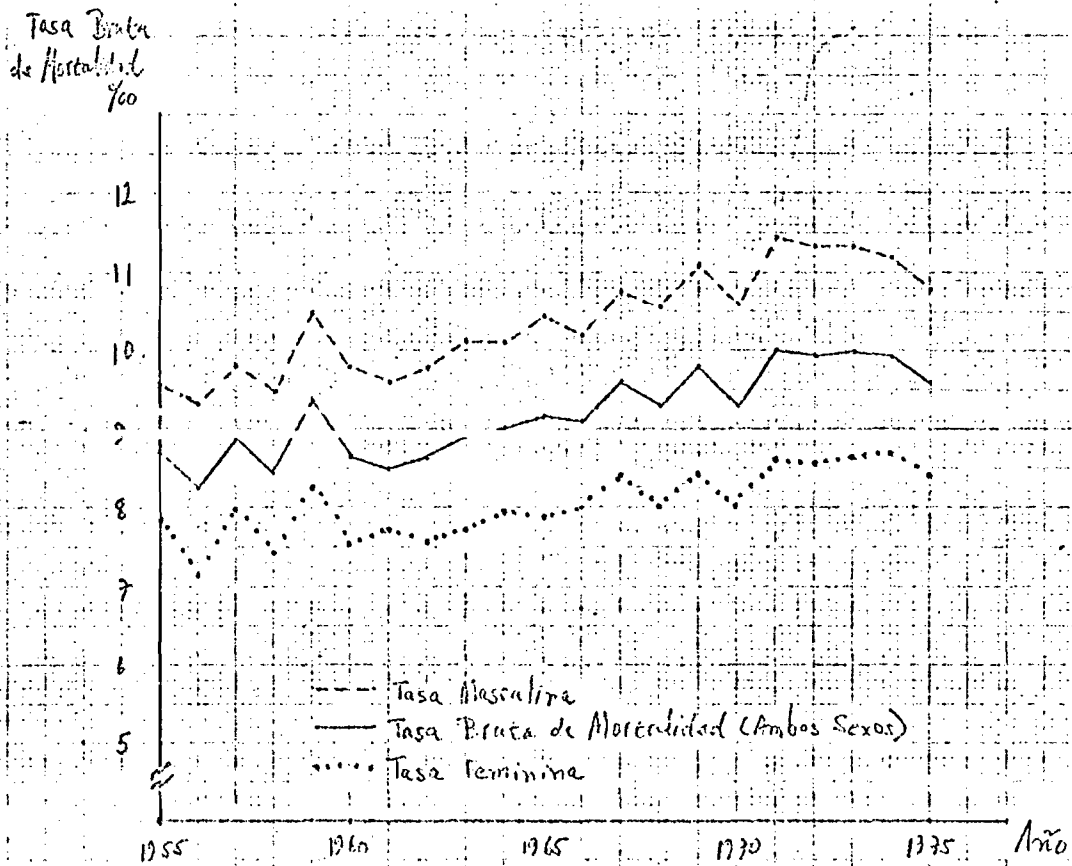
| Grupo de Edades | Número de defunciones <u>a/</u> | | | Porcentajes | | |
|-----------------|---------------------------------|---------|-----------------------|-------------|---------|-------------|
| | Observadas | | Tipificadas <u>b/</u> | Observadas | | Tipificadas |
| | 1955/56 | 1974/75 | 1955/56 | 1955/56 | 1974/75 | 1955/56 |
| Menores de 1 | 2 786 | 2 890.5 | 3 127 | 13.7 | 10.4 | 11.1 |
| 1 - 4 | 347.5 | 337 | 393 | 1.7 | 1.2 | 1.4 |
| 5 -14 | 244 | 217.5 | 308 | 1.2 | 0.8 | 1.1 |
| 15-24 | 527.5 | 432 | 592 | 2.6 | 1.6 | 2.1 |
| 25-44 | 1 718.5 | 1 513.5 | 1 804 | 8.4 | 5.4 | 6.4 |
| 45-64 | 5 377 | 6 352.5 | 7 395 | 26.4 | 22.9 | 26.1 |
| 65-74 | 4 149 | 6 299 | 6 299 | 20.4 | 22.7 | 22.3 |
| 75 y más | 5 236 | 9 732 | 8 375 | 25.7 | 35.0 | 29.6 |
| TOTAL | 20 350.5 | 27 774 | 28 293 | 100.0 | 100.0 | 100.0 |

a/ El número de defunciones infantiles ha sido ajustado (Ver Anexo I)

b/ Aplicando las tasas de 1955/56 a la población de 1974/75.

GRÁFICO 3.1.

URUGUAY: Tasas Brutas de Mortalidad, 1955-1975,
Ambos Sexos y Sexos Separados



Tales resultados hacen interesante y necesario el estudio de las tendencias de mortalidad por diferentes grupos de edad y por causas de muerte.

Mortalidad por grupos de edad y sexo

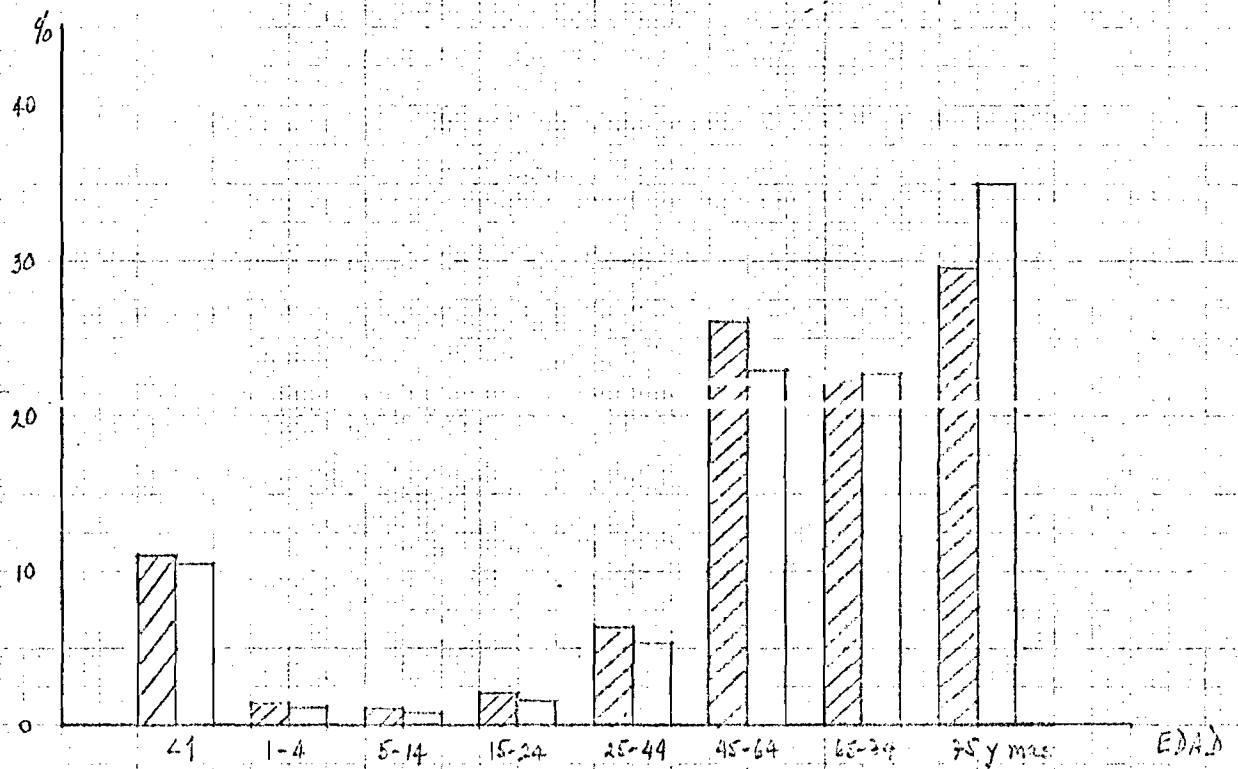
a) Situación a los bienes al inicio y final del período.

Debido al poco cambio sucedido en el transcurso de los veinte años en estudio y para ver el papel que juegan las diferentes grupos de edad, se inició el análisis con la comparación de las tasas y la estructura de las defunciones por edad para los bienes inicial y final del período.

En el Cuadro 3.2 y el Gráfico 3.2 se puede observar la contribución de los diferentes grupos de edades en las defunciones totales para los bienes inicial y final del período de estudio. Para eliminar los efectos del cambio de la estructura de la población por edad durante estos bienes se han tipificado las defunciones de 1955/56, es decir, se han aplicado las tasas de mortalidad por edad a la población de 1974/75.

Por último hubo poco cambio durante el período en estudio. La contribución relativa de todos los grupos de edades de menos de 65 años ha bajado ligeramente (la disminución más importante ha sido esa con respecto al grupo 45 - 64, de 26 a 23%). Mientras que la proporción de defunciones para el grupo de 65-74 años casi no ha cambiado, el grupo de 75 y más años ha sido el único grupo que ha experimentado un cambio notable (de 30 a 35%). Lo que llama la atención en este contexto es el alto porcentaje de defunciones provenientes de la población de más de 65 años (52% en 1955-1956 y de 58% en 1974-75). En varios países latinoamericanos este porcentaje aún es inferior a 30%.

GRAFICO 3.1. DISTRIBUCION PORCENTUAL DE DEFUNICIONES POR GRUPOS DE EDAD : URUGUAY 1955/56 y 1974/75



y Repartición en % de la suma de los productores de las tasas de mortalidad de 1955/56 por la estructura por edad de la población de 1974/75

▨ 1955/56
 □ 1974/75

Con referencia a las tasas de mortalidad por edad el Cuadro 3.3 y el Gráfico 3.3 muestran que en todos los grupos de edades menores de 65 años las tasas de mortalidad han bajado. En general, los decensos son relativamente pequeños para un período de 20 años.

Cuadro 3.3

URUGUAY: TASAS DE MORTALIDAD POR GRUPOS DE EDADES, CAMBIO RELATIVO (EN %) DE LAS TASAS Y ESTRUCTURA DE LAS DEFUNCIONES EVITADAS, BIENIOS 1955-56 Y 1974-75

| Grupos de Edades | Tasas % | | Cambio en Porcentaje <u>a/</u> | Defunciones Evitadas | | |
|------------------|---------|---------|--------------------------------|----------------------|----------------------|--------------------------------|
| | 1955-56 | 1974-75 | | Número <u>b/</u> | Porcentaje <u>c/</u> | Por cada año de edad <u>d/</u> |
| Menores de 1 | 51.4 | 47.4 | - 7.8 | 236 | 12.6 | 236 |
| 1 - 4 | 1.8 | 1.5 | -16.7 | 56 | 3.0 | 14 |
| 5 - 14 | 0.6 | 0.4 | -33.3 | 90 | 4.8 | 9 |
| 15 - 24 | 1.3 | 0.9 | -30.8 | 160 | 8.5 | 16 |
| 25 - 44 | 2.5 | 2.1 | -16.0 | 290 | 15.5 | 14.5 |
| 45 - 64 | 12.2 | 10.5 | -13.9 | 1 042 | 55.6 | 52.1 |
| 65 - 74 | 36.3 | 36.3 | 0 | 0 | ---- | ----- |
| 75 y más | 90.8 | 105.5 | +16.2 | -1 357 | ---- | -90.5 <u>e/</u> |
| TOTAL | 8.59 | 9.78 | +13.9 | 517 | | |

a/ Con respecto al bienio 1955-56.

b/ Diferencia entre defunciones observadas en 1974-75 y defunciones tipificadas (Ver Cuadro 3.2)

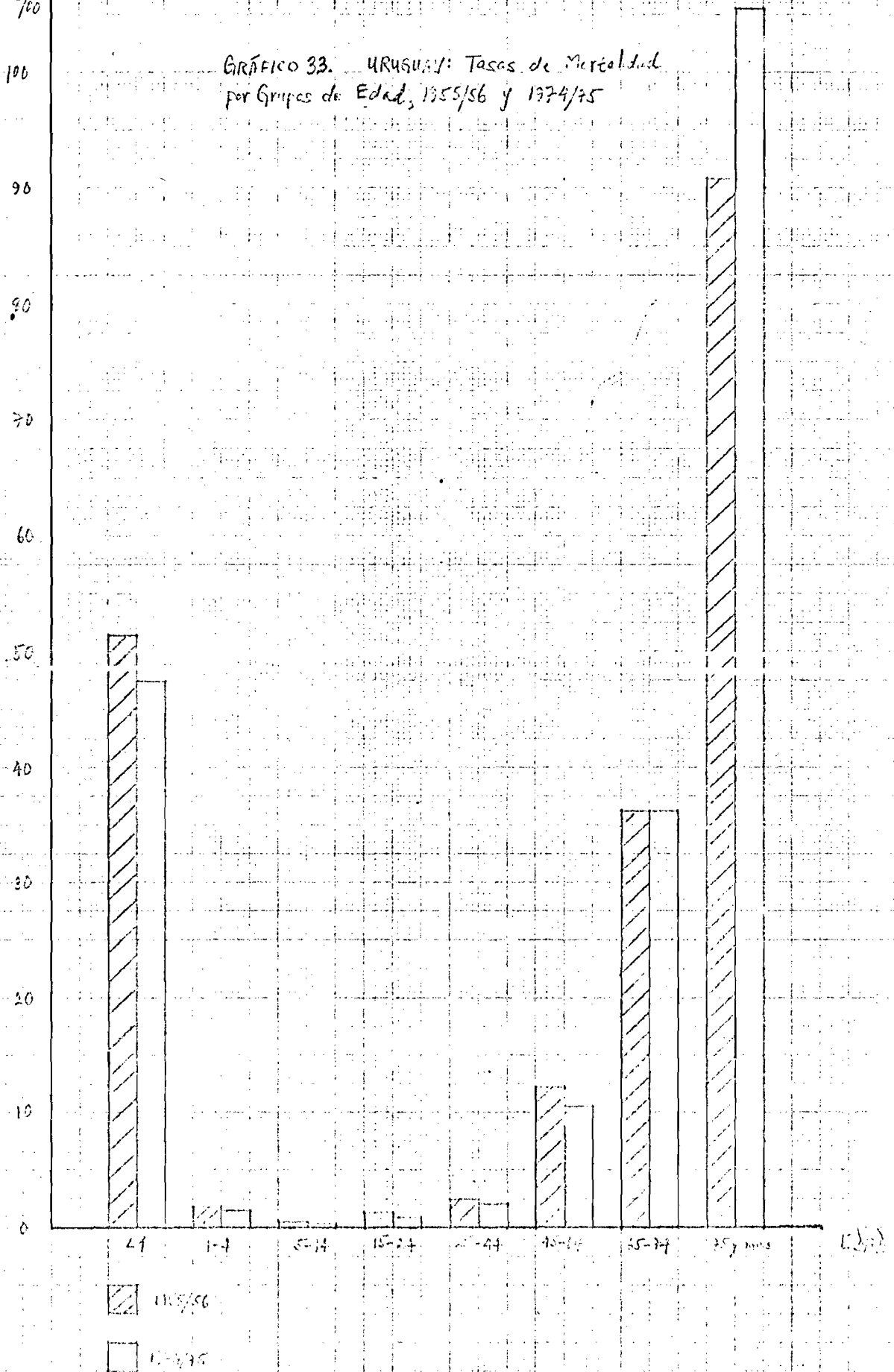
c/ Valores calculados y mostrados solamente por y en función de los grupos de edad en que había bajado la mortalidad.

d/ Número de defunciones evitadas dividido por la amplitud del intervalo de edad.

e/ Se supuso una amplitud de 15 años.

Tasa de
Mortalidad
‰

GRÁFICO 33. URUGUAY: Tasas de Mortalidad
por Grupos de Edad, 1955/56 y 1974/75



Es interesante observar que las disminuciones más grandes han sido para las tasas más pequeñas y en principio las más difíciles de reducir. En tales casos tal vez tiene que ver con las cifras pequeñas de que se trata. Para el grupo de edad 65-74 años las tasas de 1955/56 y de 1974-75 son iguales.

Para el grupo de 75 años y más las tasas han aumentado de 16% (de 91 a 106 %) durante el período. Si bien que es eso un grupo de edad sin límite superior y en alguna medida influye entonces el envejecimiento del grupo es de notar que la tasa para el grupo 75-79 años aumento de 11% (de 62.1 a 69.1 %) durante los bienios en estudio.

La resta de las cifras de la columna (2) de la columna (3) del Cuadro 3.2 dá el número de defunciones evitadas durante los bienios en estudio. Los resultados y su elaboración se presentan en el Cuadro 3.3. Las 517 defunciones evitadas para el bienio 1974/75 representan una reducción de algo menos de 2 % con respecto a las defunciones esperadas para tal bienio suponiendo la vigencia de las tasas de 1955/56.

La mayor parte de las defunciones evitadas se concentran en el grupo de edad 45-64 años. Resulta sin embargo, que la suma de defunciones evitadas es aún más reducida debido al hecho que las defunciones observadas para el grupo de edad de 75 años y más superan de 1357 las defunciones esperadas. Esta diferencia es más grande que el número de defunciones evitadas por cualquier otro grupo de edad.

En términos de defunciones evitadas por cada año de edad, el grupo de menores de un año está seguido por el grupo de edad 45-64. Sin embargo, el aumento de las defunciones por cada año de edad (90.5) en el grupo de 75

CUADRO 3.4

TASAS DE MORTALIDAD (0/00) POR GRUPOS DE EDAD EN SUECIA (1974) Y URUGUAY (1974/75) Y DEFUNCIONES OBSERVADAS, ESPERADAS (SEGUN LAS TASAS VIGENTES EN SUECIA 1974) Y EVITABLES, PORCENTAJE DE LAS DEFUNCIONES EVITABLES POR GRUPO DE EDAD, Y REPARTICION EN 0/0 DE LAS DEFUNCIONES EVITABLES

| Grupo de Edad | Tasas de Mortalidad (0/00) | | | Defunciones en Uruguay 1974/75 | | | Porcentaje Evitable | Repartición en % de las Defunciones Evitables |
|---------------|----------------------------|-------------|--|--------------------------------|--------------|-----------|---------------------|---|
| | Uruguay 1974/75 | Suecia 1974 | Porcentaje Adicional de Reducción Posible a/ | Observadas | Esperadas b/ | Evitables | | |
| | (1) | (2) | (3) | (4) | (5) | (6) | (7) | (8) |
| Menores de 1 | 47,4 | 9.6 | 79.7 | 2 891 | 585 | 2 306 | 79.8 | 33.0 |
| 1 - 4 | 1.5 | 0.4 | 73.3 | 337 | 87 | 250 | 74.2 | 3.6 |
| 5 - 14 | 0.4 | 0.3 | 25.0 | 218 | 154 | 64 | 29.4 | 0.9 |
| 15- 24 | 0.9 | 0.7 | 22.2 | 432 | 319 | 113 | 26.2 | 1.6 |
| 25- 44 | 2.1 | 1.3 | 38.1 | 1 514 | 938 | 576 | 38.0 | 8.2 |
| 45- 64 | 10.5 | 7.6 | 27.6 | 6 352 | 4 607 | 1 745 | 27.5 | 25.0 |
| 65- 74 | 36.3 | 28.8 | 20.7 | 6 299 | 4 998 | 1 301 | 20.7 | 18.6 |
| 75 y más | 105.5 | 98.7 | 6.4 | 9 732 | 9 103 | 629 | 6.5 | 9.0 |
| TOTAL | 9.78 | 10.6 | ---- | 27 775 | 20 791 | 6 984 | 25.1 | 100.0 |

Fuente: (Suecia), O.N.U., Anuario Demográfico 1975

(Uruguay), Elaboración de los datos de base de la Dirección General de Estadística y Censos

a/ $\frac{[(\text{Columna (1)} - \text{Columna (2)})]}{\text{Columna (1)}}$

b/ Suponiendo la vigencia de las tasas de Suecia de 1974 en Uruguay.

años y más supera de lejos a las defunciones evitadas del grupo de 45-64 años.

b) Estimación de cambios posibles en el futuro.

Como ya se ha dicho, el Uruguay se caracteriza por un nivel de mortalidad muy bajo en el contexto latinoamericano. Sin embargo, cuando uno considera el poco cambio que ha experimentado tal mortalidad durante los 20 años en estudio el país ha perdido mucho de su avance relativo sobre los otros países de la región.

Por teórico que sea el ejercicio, es interesante comparar los niveles de mortalidad uruguayos con aquellos del país actualmente lo más avanzado en este respecto: Suecia, donde la esperanza de vida para el año 1974 se encontraba en casi 75 años (sexos reagrupados).

En el Cuadro 3.4 se presentan las tasas de mortalidad vigentes en el año 1974. Ellas se podrían considerar como los niveles logrables con el conocimiento y la tecnología médica actual dentro de las estructuras favorables al bienestar social.

En la columna (3) del Cuadro se presenta el porcentaje de reducción posible para cada una de las tasas uruguayas. Las tasas que más se podrían bajar son las de menores de un año, y de uno a cuatro años (de 80% y 73% respectivamente), seguidas por la tasa del grupo 25-44 años (reducción de 38%). La tasa para el grupo de 75 años y más es la que menos se puede bajar (otra vez el efecto de la estructura de edad de este grupo sin límite superior influye - la población sueca de tal edad sería aún más vieja que el grupo uruguayo).

En términos de defunciones evitables, con la vigencia de tasas suecas en Uruguay, se estima que se podría evitar en la actualidad 25% de las defunciones. Los porcentajes de defunciones evitables en cada grupo de edad son muy parecidos a esos de la reducción de las tasas.

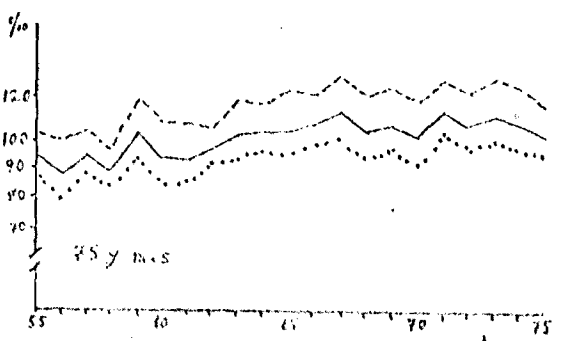
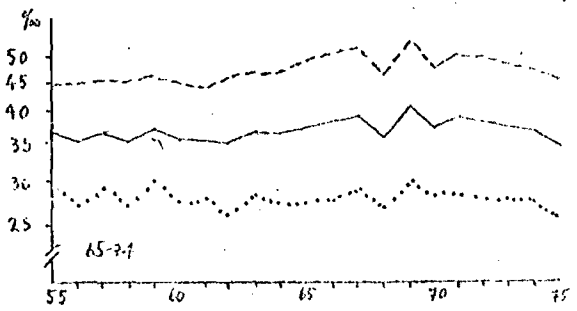
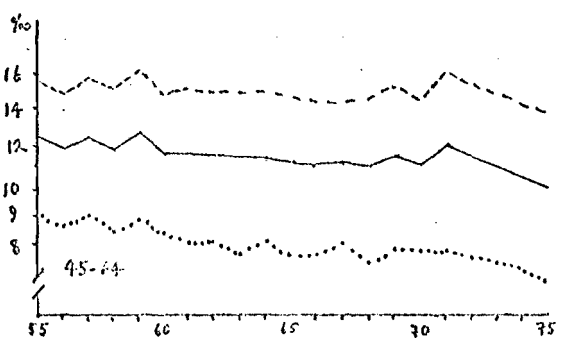
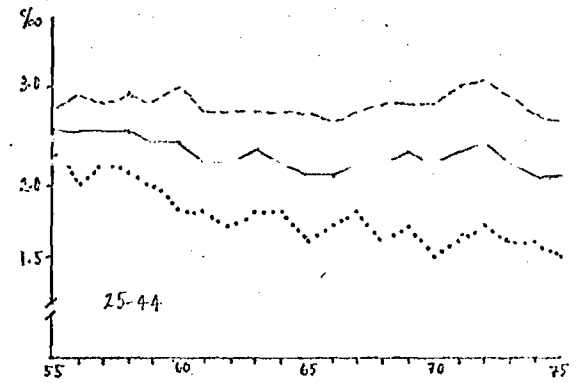
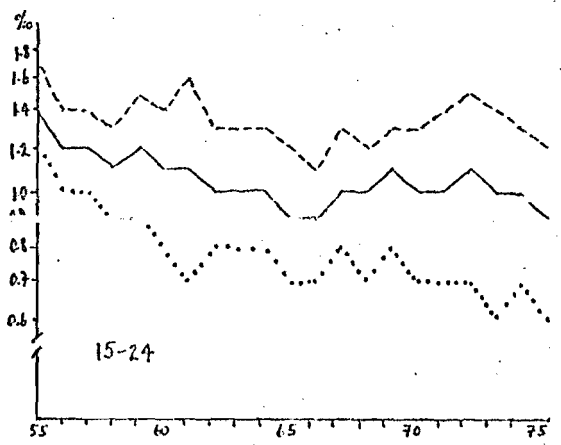
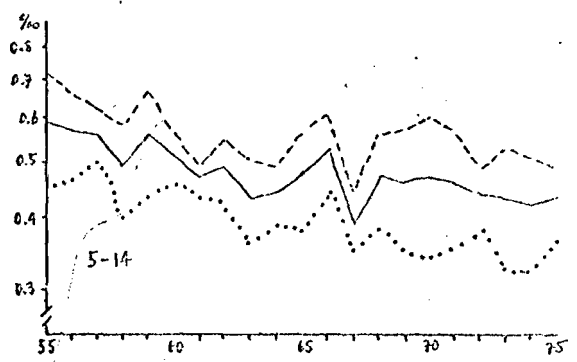
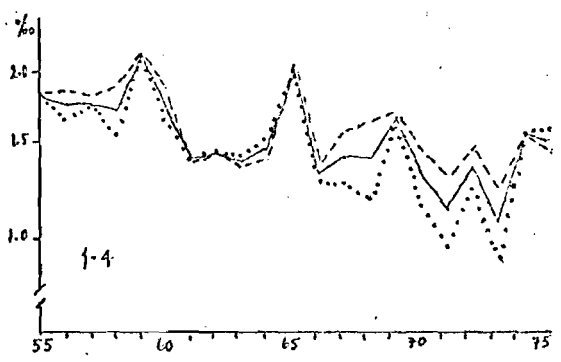
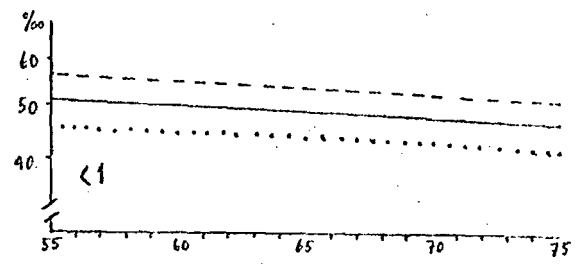
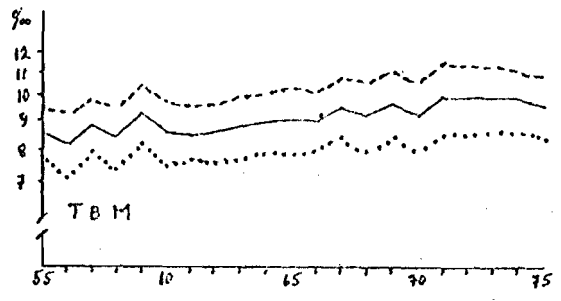
De las casi 7000 defunciones que se podrían evitar con el logro de tasas suecas la tercera parte provendría del grupo de menores de un año. El segundo y el tercer grupo serían los de 45-64 años (25%) y de 65-74 años (19%). En principio tales cifras serían de utilidad en el programa de inversiones de salud pública en el contexto actual uruguayo.

c) Tendencias de la mortalidad por sexo y grupos de edad.

En concordancia con las observaciones hechas para los bienios extremos, los cambios en las tasas de mortalidad durante los veinte años en estudio son relativamente ligeros. El Cuadro A.2.1 en Anexo y el Gráfico 3.4 ilustran la evolución de las tasas por edades y sexos para el período 1955-1975.

Hasta los 65 años las tendencias de mortalidad para todos los grupos de edad son descendentes. Para el grupo 65 - 74 casi no hay cambios y para el grupo 75 años y más las tasas están en aumento. Los grupos de edad para los cuales la mortalidad ha disminuído más son los de 5-14 y 15-24 años (disminuciones de 33 y 36% respectivamente en función de los años inicial y final); sin embargo, para estos grupos de edad las tasas eran y siguen siendo muy bajas. Para el grupo de 75 años y más el aumento es de 9%, todavía en función de las tasas para los años inicial y final.

Uruguay: tasas de mortalidad por Grupos de Edad y Sexos, 1955-1975



--- sexo masculino
 sexo femenino
 ——— ambos sexos

Las fluctuaciones de las tasas en términos de año en año presentan mayor variación para los grupos de 1-4, 5-14 y 15-24. No obstante, como ya dicho anteriormente las tasas para aquellos grupos son muy bajas.

En lo que se refiere a las tendencias de las tasas por sexo, las tasas evolucionan en general paralelamente siempre siendo superior la tasa masculina, a excepción del grupo de 1-4 años para el que hay traslados de tasas para ambos sexos. Para los grupos de edad de 15-24 a 65-74 la mortalidad masculina ha aumentado ligeramente durante el período en estudio, de tal manera que para unos grupos de edad la razón entre las tasas masculina y femenina ha alcanzado un nivel de 1 a 2.

MORTALIDAD POR CAUSAS

La estructura por causa de las defunciones en una población dada está relacionada con el nivel de mortalidad de la población y varía para los diferentes grupos de edad. Tal estructura depende también del grado de desarrollo del país en cuestión.

En el campo de la Salud Pública se sirven de las tasas de mortalidad por causa como índices del nivel de salud y para identificar los principales problemas de la población, dada que es más fácil medir la mortalidad que la morbilidad.

En cuanto a la interpretación de las tasas de mortalidad por causas hay que mantener presente que éstas sólo reflejan aquellas enfermedades que pueden llevar a un desenlace fatal. Sin embargo, como se ha dicho anteriormente el conocimiento de estas tasas tiene utilidad para el diagnóstico de salud, y podría orientar las políticas tendientes a mejorarla.

A continuación se analiza la mortalidad por causas en Uruguay entre 1955 y 1975.

Mortalidad general por 17 grupos de causas

En el análisis de las tasas de mortalidad para los 17 grupos de causas, de la Clasificación Internacional de Enfermedades se notó que las contribuciones más importantes el total de defunciones eran dadas por 9 grupos. La composición de la mortalidad según estos grupos se presentan en los gráficos 4.1 y 4.2. Los datos básicos que sirvieron para la construcción de los gráficos en cuestión se encuentran en el Cuadro A. 2.2.

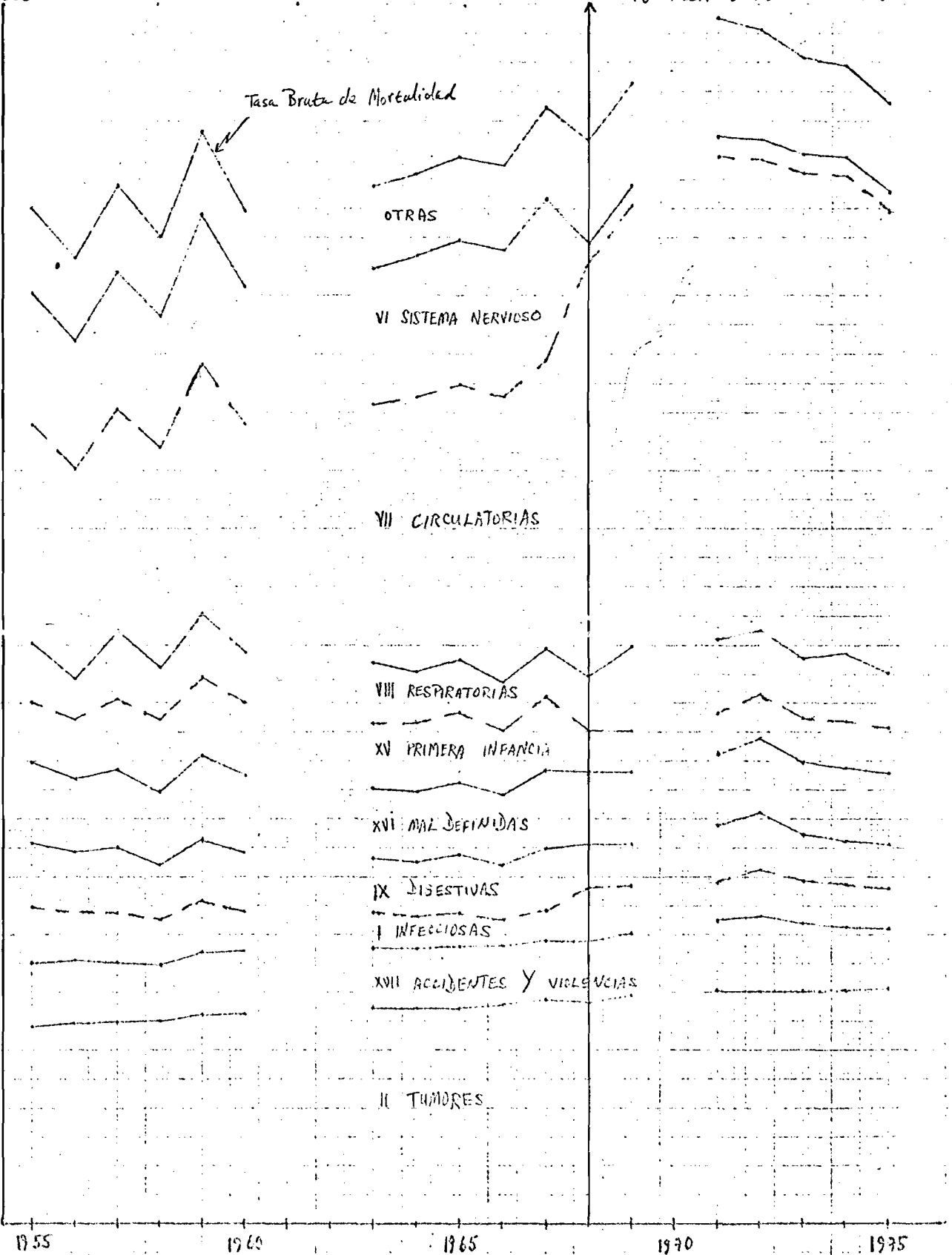
GRAFICO 4.
 URUGUAY: Estructura de la Tasa Bruta de Mortalidad
 Segun Grupos de Causas, 1955-1975 (Tasas Acumuladas por 100,000 Habitantes)

7.3

Tasas Acumuladas
 Por 100,000

(1968) Cambio de Septima a Octava Revision
 de la Clasificación Internacional

1000
900
800
700
600
500
400
300
250
200
100

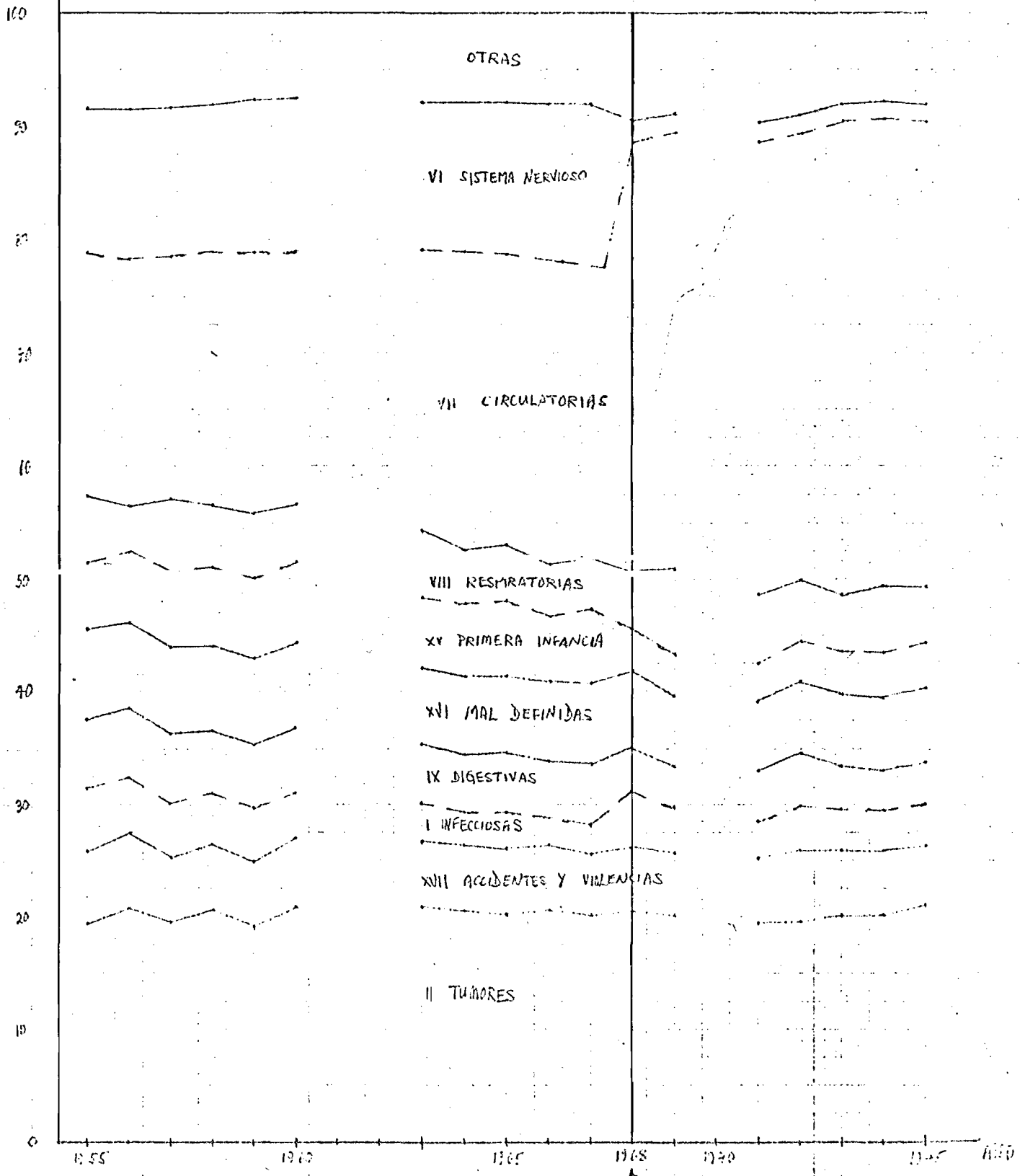


1955 1960 1965 1970 1975

111

URUGUAY: Estructura de las Defunciones Segun Grupos de Causas, 1955-1975 (Porcentajes Acumulados)

Porcentaje Acumulado



Cambio de Séptima a Octava Revisión de la Clasificación Internacional

Como se ha dicho con anterioridad faltan los datos necesarios para los años 1961, 1962 y 1970. En la interpretación de los resultados de los Gráficos 4.1 y 4.2 se tiene que tomar en cuenta el efecto del cambio desde 1968 de la séptima a la octava versión de la Clasificación Internacional de Enfermedades.

Para que los cambios resultantes se vean con mayor claridad los grupos de causas entre los que se produjeron transferencias importantes se ha colocado juntos, separados por líneas cortadas.

Una de las modificaciones más importantes entre las dos revisiones fue la transferencia de las lesiones vasculares cerebrales del grupo VI - enfermedades del sistema nervioso - al grupo VII - enfermedades del aparato circulatorio.

De igual modo la transferencia de enfermedades diarreicas al grupo I - enfermedades infecciosas - disminuye las defunciones del grupo IX - enfermedades del aparato digestivo.

Por último disminuye en importancia el grupo XV - enfermedades de la primera infancia - por el hecho que según la octava versión las defunciones de menores de cuatro semanas atribuidas a diarreas y neumonías pasan respectivamente a los grupos de enfermedades infecciosas y de enfermedades respiratorias, y las defunciones por desnutrición pasan al grupo III - enfermedades por desnutrición y del metabolismo.

En cuanto a las tasas de mortalidad en el Gráfico 4.1 se ha visto ya que la tasa bruta ha experimentado poco cambio durante el período de estudio. El ligero aumento de la tasa global se debe al envejecimiento paulatino de la población uruguaya. Los dos grupos de causas para que las tasas son, de lejos, las más altas son las del sistema nervioso y circulatorio y de las

CUADRO 4.1

URUGUAY: NUMERO DE DEFUNCIONES, REPARTICION EN PORCENTAJE, Y NUMERO DE ORDEN PARA
ALGUNOS GRUPOS DE CAUSAS DE MUERTE EN LAS DEFUNCIONES TOTALES, AÑOS 1955
Y 1975.

| Grupo de Causas | 1 9 5 5 | | Número de Orden | 1 9 7 5 | | Número de Orden |
|----------------------------------|-----------------------|------------|-----------------|-----------------------|------------|-----------------|
| | Número de Defunciones | Porcentaje | | Número de Defunciones | Porcentaje | |
| I Infecciosas y II Digestivas | 2 450 | 11.9 | 3 | 2 058 | 7.5 | 3 |
| III Tumores | 3 998 | 19.4 | 2 | 5 755 | 21.0 | 2 |
| IV Sist. Nerv y V Circulat. | 7 035 | 34.2 | 1 | 11 722 | 42.7 | 1 |
| VI Respirat. | 1 223 | 5.9 | 6 | 1 343 | 4.9 | 6 |
| VII Prim. Inf. | 1 212 | 5.9 | 7 | 1 124 | 4.1 | 7 |
| VIII Mal Def. | 1 634 | 7.9 | 4 | 1 756 | 6.4 | 4 |
| IX Acc y Viol | 1 307 | 6.3 | 5 | 1 496 | 5.5 | 5 |
| X Otras | 1 739 | 8.4 | - | 2 183 | 8.0 | - |
| TOTAL | 20 598 | 100.0 | - | 27 437 | 100.0 | - |

Fuente: Uruguay, Ministerio de Salud Pública.

tumores. Además son estos dos grupos los únicos que han aumentado de forma notable sus tasas durante el período de estudio, siendo por lo tanto, grupos de enfermedades que afectan en mayor grado a los sectores más viejos de la población. En cuanto a la estructura de las defunciones las tendencias ya descritas se manifiestan con más nitidez en el Gráfico 4.2.

En el Cuadro 4.1 se compara la estructura por causas de las defunciones para los años 1955 y 1975. En su mayor parte se han eliminado los cambios entre la séptima y la octava revisiones de la Clasificación Internacional presentando en conjunto los grupos entre los que hubo trasposos.

No hubo desplazamientos en el número de orden de los grupos de causas durante el período. El peso de las defunciones por enfermedades del sistema nervioso y circulatorio y por tumores ha aumentado mientras que el de los otros grupos en general han bajado ligeramente.

En el Cuadro 4.2 y en el Gráfico 4.3, se comparan las defunciones y las tasas esperadas en el bienio 1974-1975 bajo la vigencia de las tasas por causas y edad del bienio 1955 - 1956 con las defunciones y tasas de hecho observadas en el bienio 1974 - 1975.

En su conjunto casi no hay cambio en la tasa bruta de mortalidad así tipificada. La disminución del orden de 0.5% significa un ahorro de 151 vidas por año al final del período de estadía. Las tasas para la mayoría de los grupos de causas han bajado, la disminución ha sido mayor para las enfermedades infecciosas y digestivas, disminución del orden del 30%, lo que significa más de 900 defunciones evitadas por año durante el bienio final. Los otros descensos notables son para las enfermedades de la primera infancia * y las mal definidas.

* Cuando se toma en consideración la transferencia de la enfermedades diarreicas y las neumonías de recién nacidos y de las defunciones por desnutrición de este grupo desde el año 1968 el descenso sería más bien del orden de 10%.

CUADRO 4.2

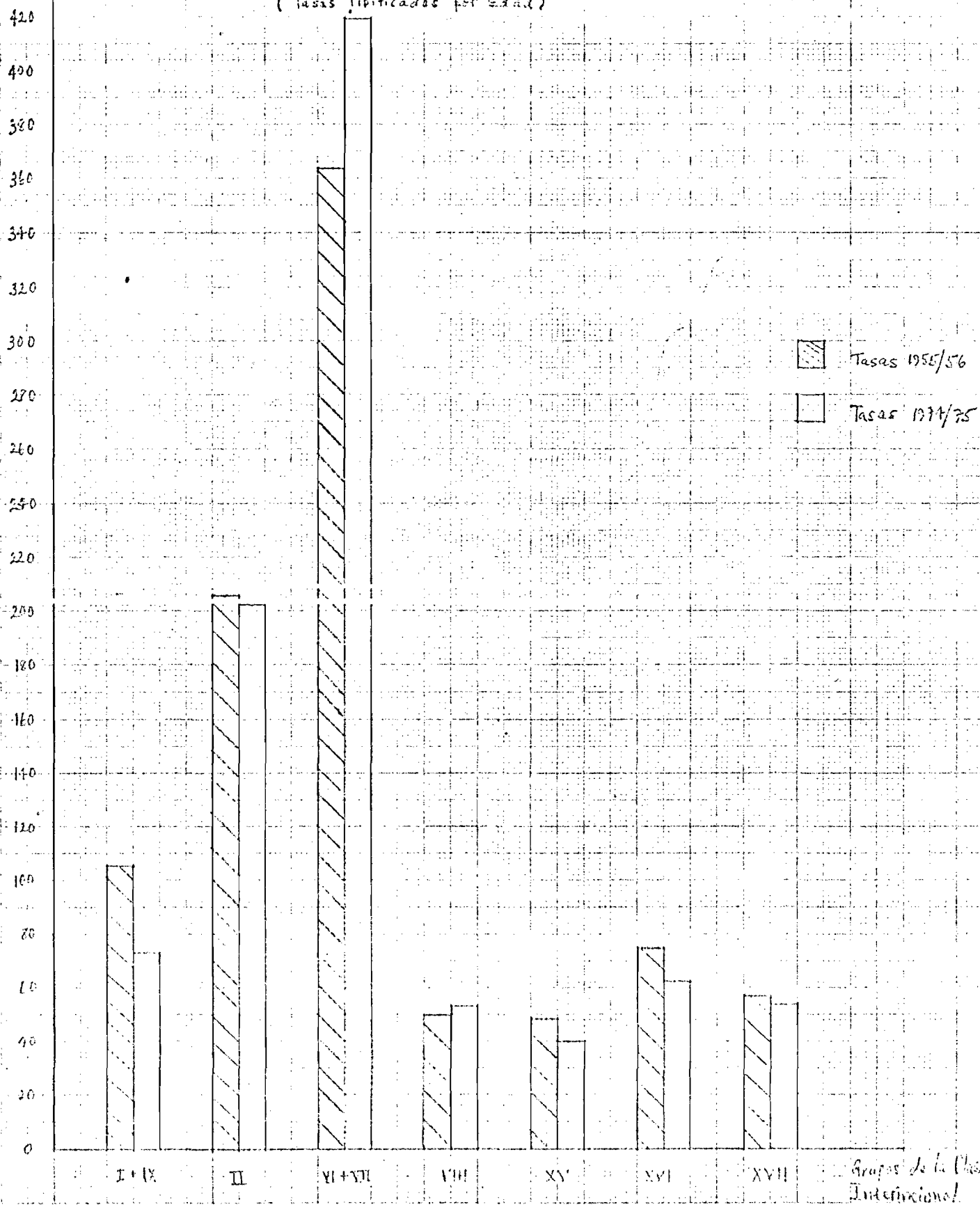
URUGUAY 1974/75: PROMEDIO DE DEFUNCIONES ESPERADAS^{a/} Y OBSERVADAS Y DIFERENCIA ENTRE LAS ESPERADAS Y OBSERVADAS, TASAS DE MORTALIDAD ESPERADAS Y OBSERVADAS (0/0000) Y DIFERENCIA RELATIVA (EN %) CON RESPECTO A LAS TASAS ESPERADAS.

| Grupos de Causas | Número de Defunciones 1974/75 | | Diferencia (2) - (1) | | Tasas 0/0000 | | |
|-------------------------------|----------------------------------|------------|-----------------------|-----------------------------------|--------------|------------|--|
| | Esperadas | Observadas | Número de Defunciones | Distribución de las Dif. Neg. (%) | Esperadas | Observadas | Diferencia Relativa con respecto a las tasas esperadas (%) |
| I Infecciosas y IX Digestivas | 3 000 | 2 078 | - 922 | 50.8 | 105.7 | 73.2 | -30.7 |
| II Tumores | 5 846 | 5 740 | - 106 | 5.8 | 205.9 | 202.2 | - 1.8 |
| VI Sist Nerv y VII Ap. Circul | 10 329 | 11 907 | +1578 | -- | 363.8 | 419.4 | +15.3 |
| VIII Respirat. | 1 415 | 1 502 | + 87 | -- | 49.8 | 52.9 | + 6.1 |
| XV Prim. Inf. | 1 372 | 1 135 | - 237 | 13.1 | 48.3 | 40.0 | -17.3 |
| XVI Mal Def. | 2 128 | 1 770 | - 358 | 19.7 | 74.9 | 62.3 | -16.8 |
| XVII Acc y Viol | 1 610 | 1 531 | - 79 | 4.4 | 56.7 | 53.9 | - 4.9 |
| Otras | 2 315 | 2 201 | - 114 | 6.3 | 81.5 | 77.5 | - 4.9 |
| TOTAL | 28 015 | 27 864 | - 151 | -- | 986.7 | 981.4 | - 0.5 |
| Dif. Negativas | | | -1816 | 100.0 | | | |

a/ Aplicando tasas por edad de 1955/56 a la población de 1974/75.

Tasa de Mortalidad
por 100,000)

GRAFICO 4.3. Tasas de Mortalidad por Algunos Grupos
de Causas, Uruguay, 1955/56 y 1974/75
(Tasas Tipificadas por Edad)



Grupos de la Clasificación
Internacional

El único grupo de causas para el cual hubo un aumento importante en la tasa de mortalidad durante el período fue el de las enfermedades del sistema nervioso y circulatorio (**). Este aumento significa que al final del período de estudio hay casi 1600 defunciones/por año debidas a estas enfermedades más ya que se hubiera esperado bajo la vigencia de las tasas de 1955-1956. Este aumento casi equivale en importancia a la suma de las defunciones evitadas al bienio final para todas las otras enfermedades.

Causas más importantes por grupos de edades en 1955, 1965 y 1975.

El Cuadro 4.3 presenta las tasas de mortalidad(0/0000) y los pesos relativos en porcentaje de los tres grupos de causas de defunción más importantes en el año 1955 y su evolución para los años 1965 y 1975. Como explicado anteriormente los datos para los menores de un año muestran grandes irregularidades y por tal motivo no están presentados aquí.

El comportamiento de los diferentes grupos de causas de defunción varía según los grupos de edad en cuestión. Para los grupos de edad de menos de 25 años la presencia de las enfermedades infecciosas y digestivas y respiratorias es importante y las tasas para estas enfermedades tienden a bajar.

Para los menores de 45 años los accidentes y violencias aparecen dentro de las 3 causas importantes de defunción para todos los grupos de edades, siendo la principal causa de muerte para los grupos de edad de 5 a 44 años. Durante el período de estudio las tasas de mortalidad para accidentes y violencias tienden a bajar ligeramente, el descenso siendo más importante para el grupo de edad de 15 a 24 años.

(**) De la información limitada de que se dispuso se estima que aproximadamente la mitad del aumento del 6% de la tasa para las enfermedades respiratorias, se debe a la inclusión en este grupo desde 1968 de neumonías del recién nacido.

CUADRO 4. 3

URUGUAY: TASAS DE MORTALIDAD (0/0000) Y PORCENTAJES DE LOS TRES GRUPOS
DE CAUSAS MAS IMPORTANTES EN 1955 Y EVOLUCION EN
1955, 1965 Y 1975

| Causas | 1 9 5 5 | | 1 9 6 5 | | 1 9 7 5 | |
|-----------------------|-------------|-------------|-------------|-------------|-------------|-------------|
| | Tasa 0/0000 | Porcentaje | Tasa 0/0000 | Porcentaje | Tasa 0/0000 | Porcentaje |
| <u>1 - 4 años</u> | | | | | | |
| Infec + Dig | 64.3 | 34.8 | 64.3 | 31.7 | 41.3 | 26.9 |
| Respirat. | 37.1 | 20.1 | 42.3 | 20.8 | 21.6 | 14.1 |
| Acc + Viol | 20.4 | 11.1 | 18.8 | 9.3 | 18.8 | 12.3 |
| | | <u>66.0</u> | | <u>61.8</u> | | <u>53.3</u> |
| <u>5-14 años</u> | | | | | | |
| Acc + Viol | 18.3 | 31.3 | 14.0 | 29.9 | 14.2 | 33.2 |
| Tumores | 8.3 | 14.2 | 7.4 | 15.8 | 6.0 | 14.1 |
| Infecciosas | 8.6 | 14.7 | 4.2 | 9.0 | 3.3 | 7.7 |
| | | <u>60.2</u> | | <u>54.7</u> | | <u>55.0</u> |
| <u>15 - 24</u> | | | | | | |
| Acc + Viol | 63.5 | 44.2 | 51.6 | 55.0 | 44.7 | 49.3 |
| Tuberculosis | 13.7 | 9.5 | 3.8 | 4.1 | 0.9 | 1.0 |
| Mal Definidas | 9.9 | 6.9 | 5.5 | 5.8 | 7.0 | 7.7 |
| | | <u>60.6</u> | | <u>64.9</u> | | <u>58.0</u> |
| <u>25 - 44</u> | | | | | | |
| Acc + Viol | 55.7 | 22.2 | 53.0 | 24.7 | 52.1 | 25.4 |
| Tumores | 48.3 | 19.3 | 43.4 | 20.2 | 46.1 | 22.5 |
| Sist Nerv y Circulat. | 39.1 | 15.6 | 39.7 | 18.5 | 44.7 | 21.8 |
| | | <u>57.1</u> | | <u>63.4</u> | | <u>69.7</u> |
| <u>45 - 64</u> | | | | | | |
| Sist Nerv y Circulat. | 416.2 | 33.4 | 399.4 | 35.7 | 376.9 | 36.8 |
| Tumores | 349.4 | 28.0 | 356.0 | 31.8 | 326.2 | 31.9 |
| Mal Definidas | 100.9 | 8.1 | 76.4 | 6.8 | 74.3 | 7.3 |
| | | <u>69.5</u> | | <u>74.3</u> | | <u>76.0</u> |
| <u>65 - 74</u> | | | | | | |
| Sist Nerv y Circulat. | 1627.6 | 44.0 | 1772.9 | 47.0 | 1673.9 | 47.3 |
| Tumores | 951.8 | 25.8 | 994.4 | 26.4 | 981.8 | 27.8 |
| Mal Def | 242.4 | 6.6 | 213.1 | 5.7 | 212.1 | 6.0 |
| | | <u>76.4</u> | | <u>79.1</u> | | <u>81.1</u> |
| <u>75 y más</u> | | | | | | |
| Sist Nerv y Circulat. | 5050.7 | 53.6 | 6106.3 | 57.8 | 6271.5 | 60.9 |
| Tumores | 1697.6 | 18.0 | 1763.7 | 16.7 | 1741.9 | 16.9 |
| Respirat. | 777.7 | 8.2 | 631.5 | 6.0 | 534.2 | 5.2 |
| | | <u>79.8</u> | | <u>80.5</u> | | <u>83.0</u> |

Fuente: Uruguay, Ministerio de Salud Pública.

Desde los 25 años las enfermedades del sistema nervioso y circulatorio y los tumores respectivamente aparecen dentro de las 3 causas de defunción más importante, siendo las dos principales causas de defunción para los mayores de 45 años. Para los grupos de edades 25-64 las tasas para estas enfermedades son fluctuantes con una ligera tendencia hacia un descenso. Para los mayores de 65 las tasas fluctúan hacia arriba siendo los aumentos más notables para los mayores de 75.

En términos del peso relativo de los 3 grupos de causas más importantes por edad para los menores de 25 el peso tiende a bajar mientras que para los mayores de 25 la tendencia es al revés.

Tendencias de la mortalidad por algunas causas y por grupos de edades.

El Gráfico 4.4 presenta la evolución de las tasas de mortalidad de año en año para los tres grupos de causas más importantes por grupos de edad de 1955 a 1975. En el Gráfico 4.5 las tasas han sido acumuladas para permitir apreciar la contribución de cada una a la tasa total del grupo de edades. Como en los análisis anteriores faltan los datos para los años 1961-1963 y 1970.

De nuevo no se presentan resultados para los menores de 1 año. Un análisis sumario de los datos para este grupo muestra que para los años recientes cerca de 40% de las defunciones infantiles se deben a enfermedades de la primera infancia, es decir enfermedades relacionadas con el control del embarazo y atención del parto. Otro 20% y 10% aproximadamente se deben a enfermedades infecciosas y digestivas en su conjunto, y enfermedades respiratorias respectivamente. En años recientes también llama la atención la incidencia de defunciones por avitaminosis y otras deficiencias nutricionales que tienen una importancia igual sino superior a la de las enfermedades respiratorias.

Gráfico 4.4 Uruguay: Tasas de Mortalidad (O/0000) para las tres causas más importantes de defunción por grupos de edad 1955-1975

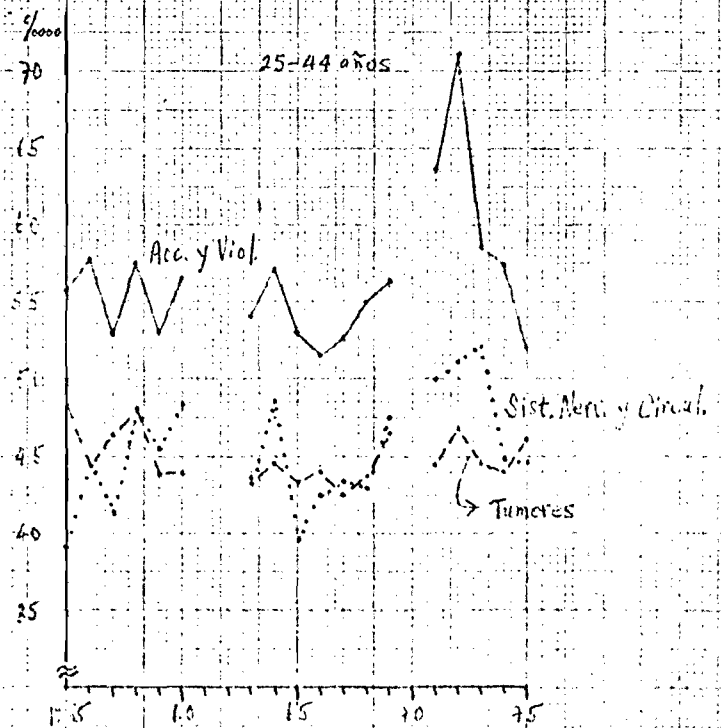
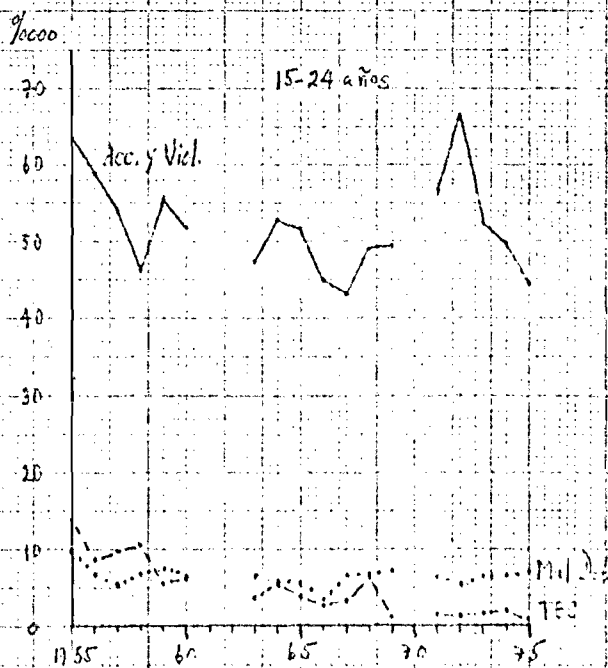
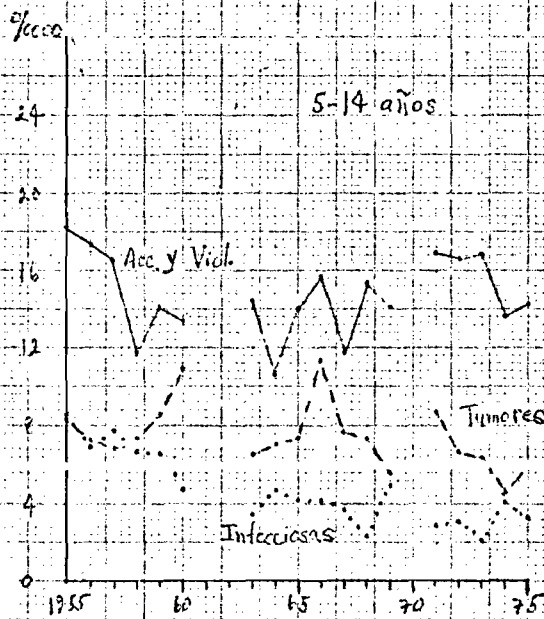
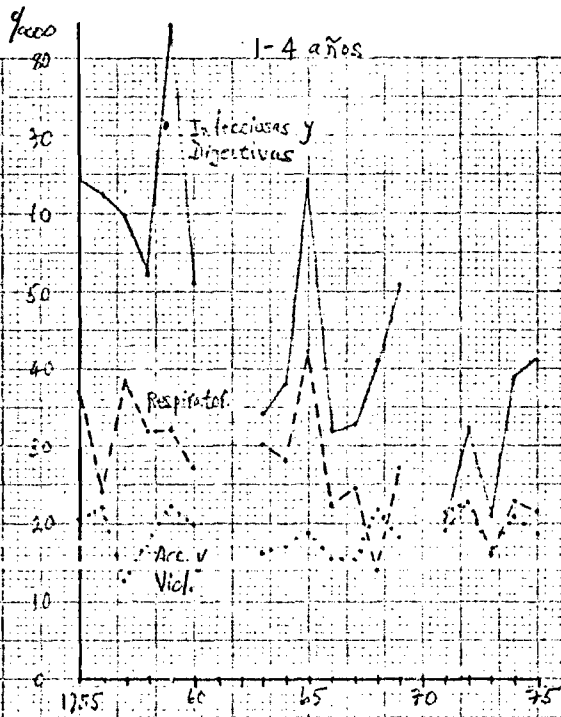


Gráfico 4.4 Uruguay: Tasas de Mortalidad (O/0000) para las tres causas más importantes de defunción por grupos de edad 1955-1975

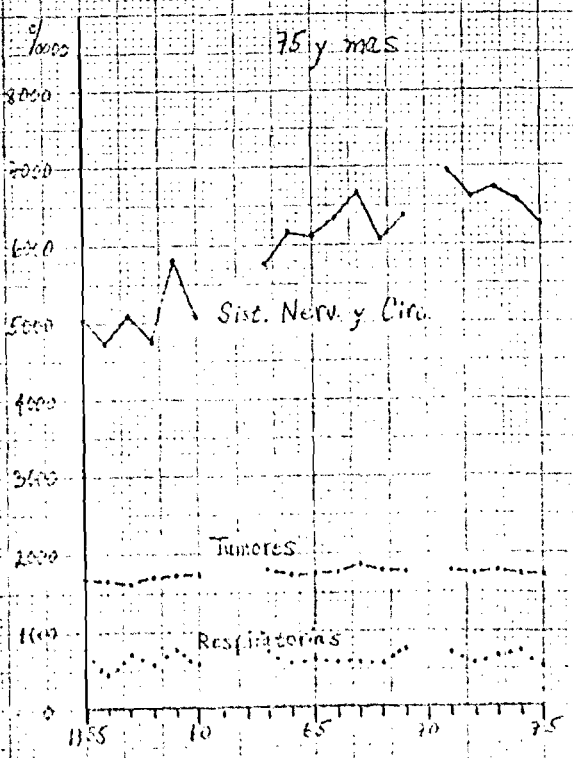
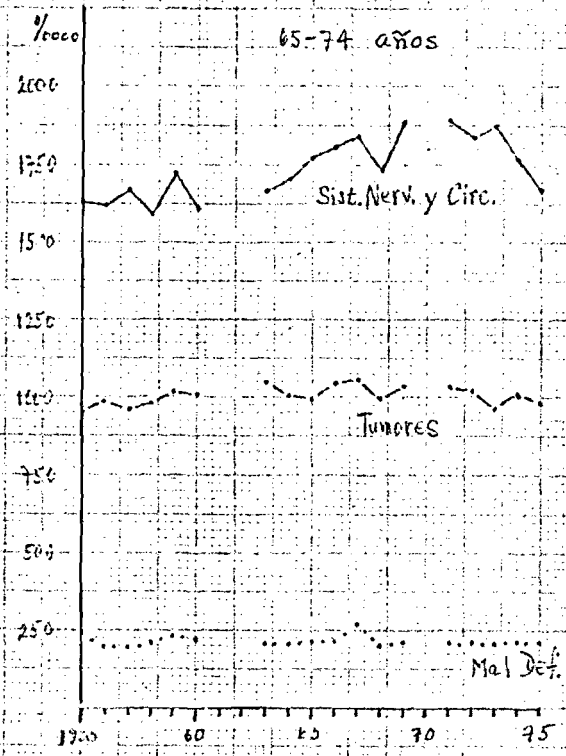
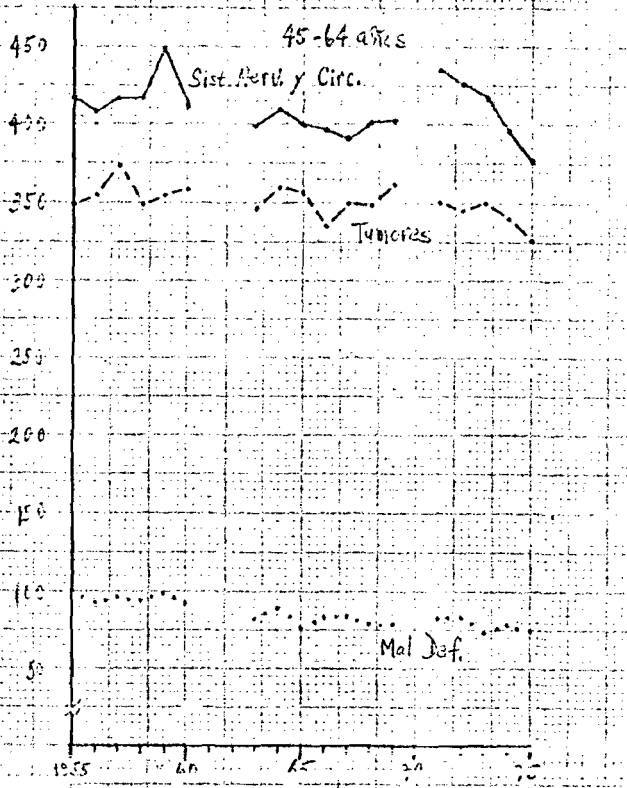


Gráfico 4.5 Uruguay: Tasas de Mortalidad Acumuladas (0/0000) para las tres causas más importantes de defunción por grupos de edad, 1955-1975

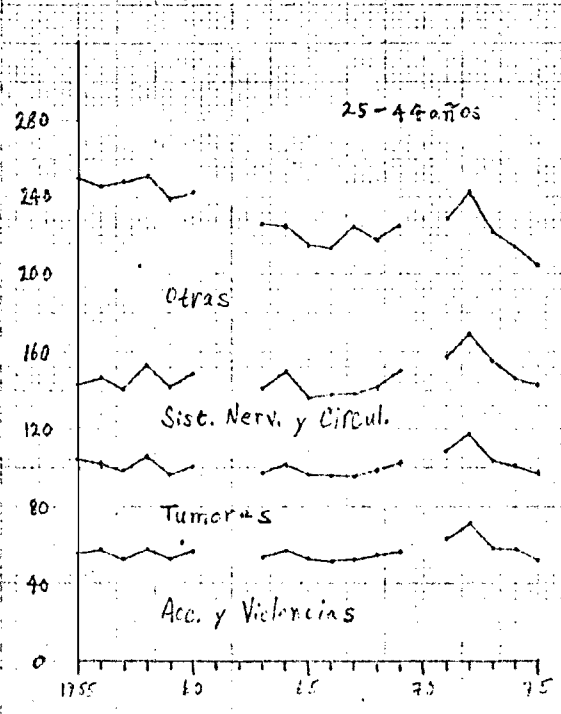
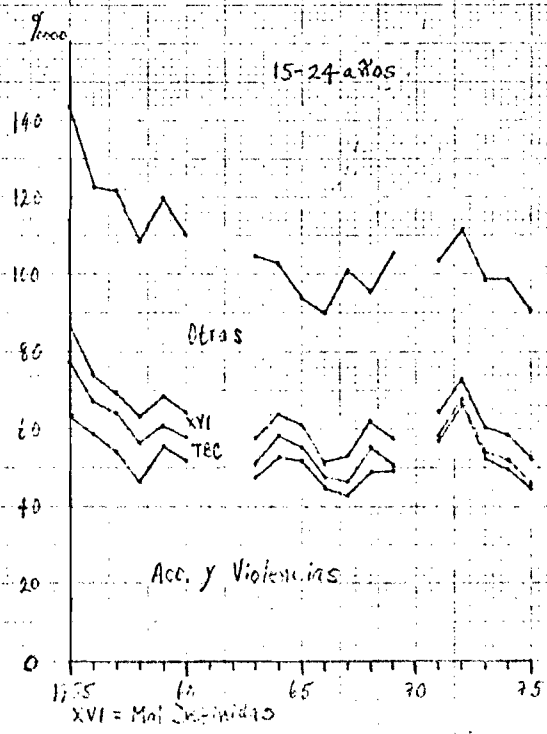
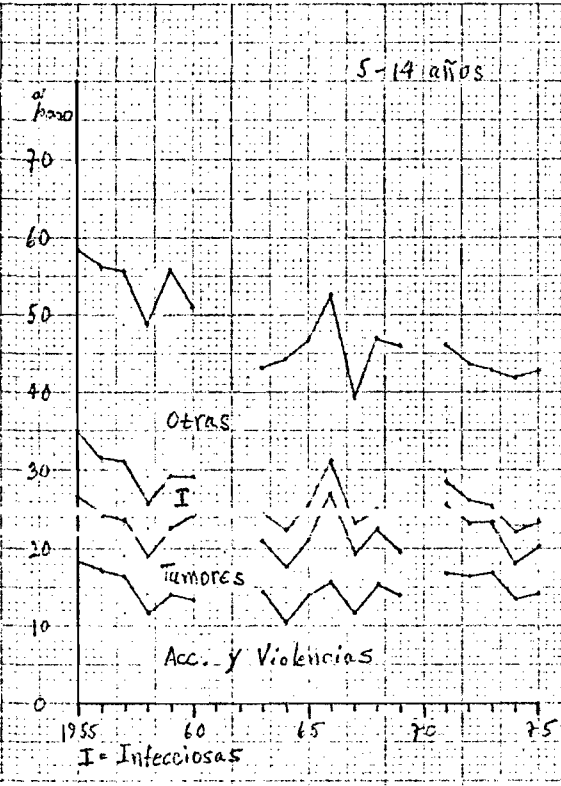
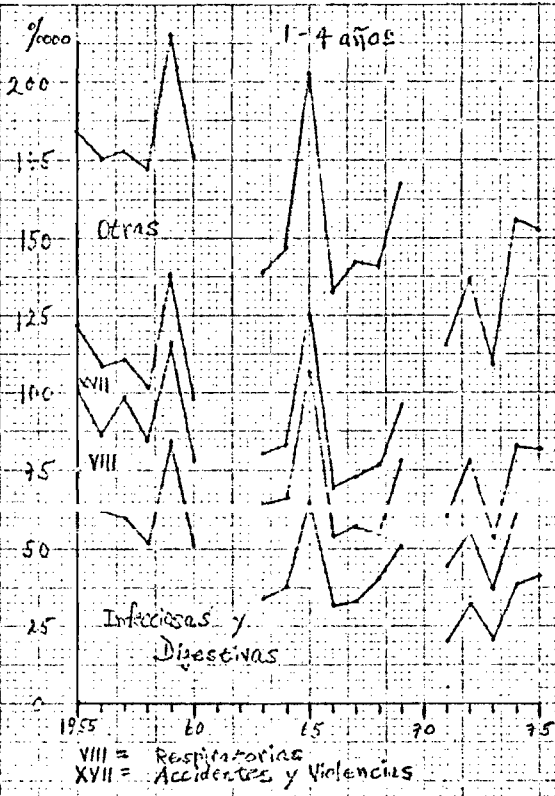
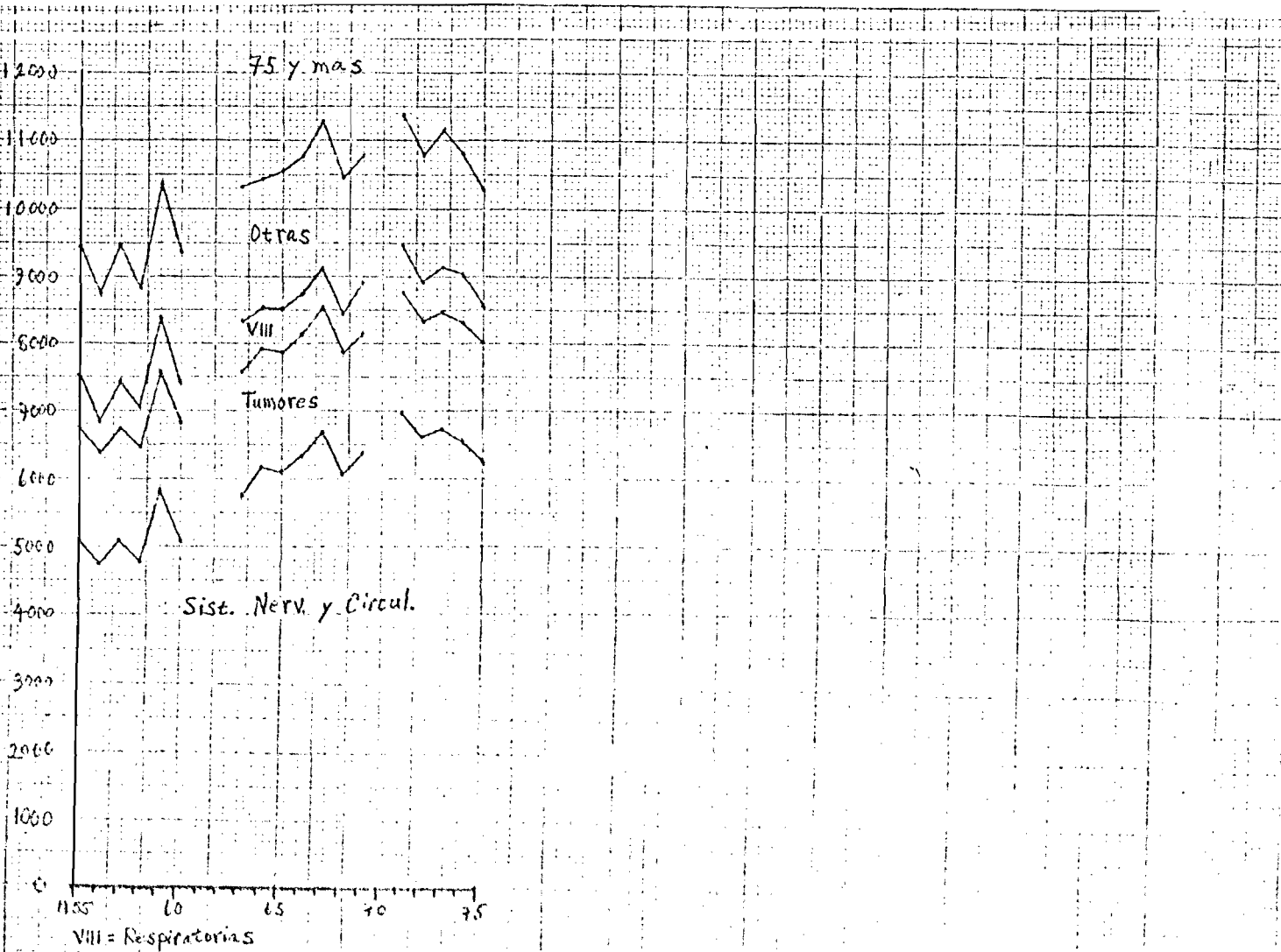
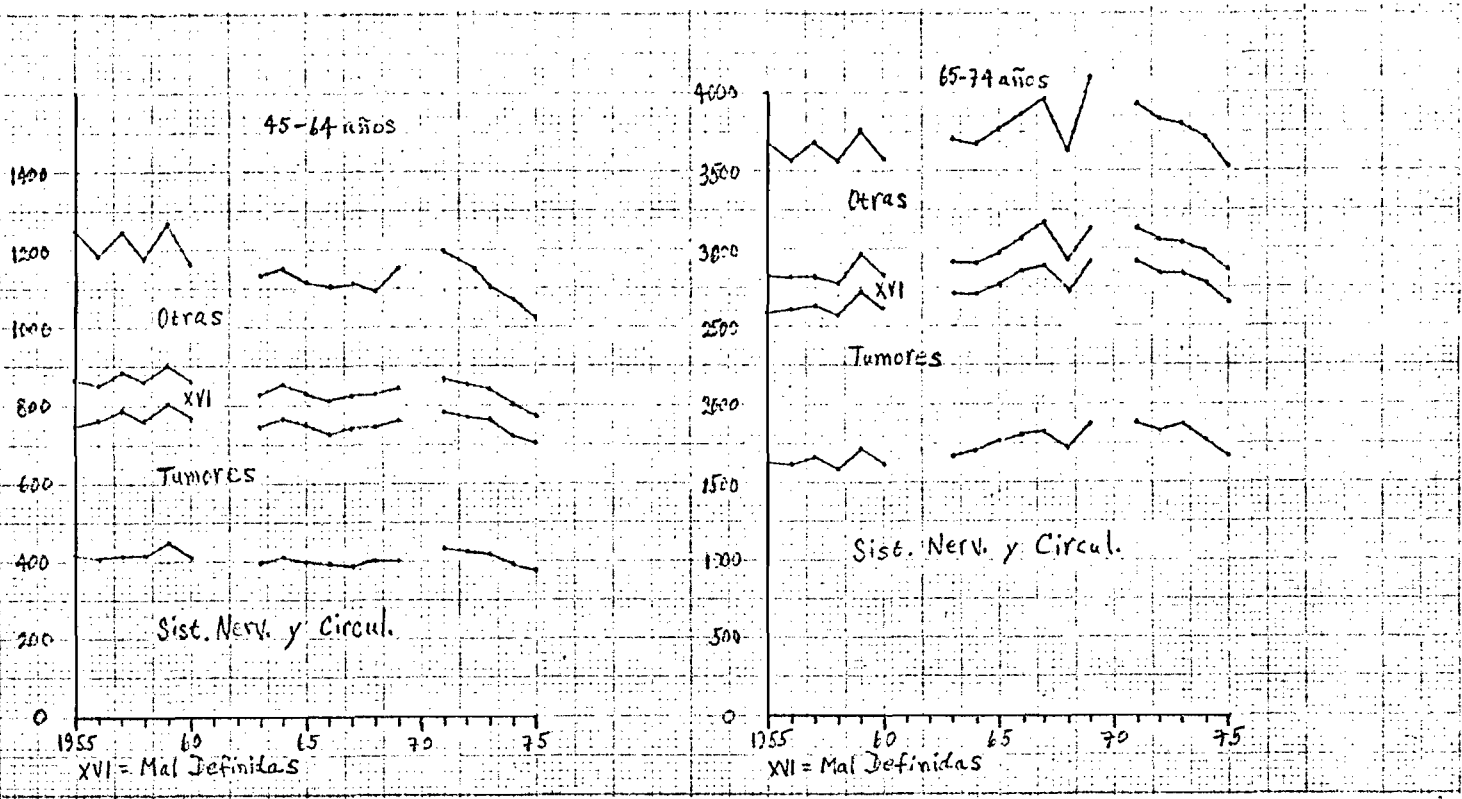


Gráfico 4.5 Uruguay: Tasas de Mortalidad Acumuladas (0/0000) para las tres causas más importantes de defunción por grupos de edad, 1955-1975



Para el grupo de edad 1-4 la tasa global demuestra una considerable fluctuación debida principalmente a fluctuaciones en las tasas para las enfermedades infecciosas y digestivas y respiratorias. La tendencia hacia el descenso para el grupo de edad se debe al descenso de las tasas para **estas mismas enfermedades.**

El descenso para el grupo 5-14 se debe a ligeros descensos para cada una de las tres principales causas contribuyentes, siendo el mayor descenso el de las enfermedades infecciosas.

Para el grupo de 15-24 años llama la atención el aumento de los accidentes y violencias sobre todo para el año 1972, al año siguiente las tasas bajan de nuevo al nivel de las tasas de los años 1960, siguiendo su tendencia global hacia un descenso. Desde el final de los años 1960 la tuberculosis está virtualmente erradicada para este grupo de edad.

Para el grupo 25-44 años la tendencia paulatina hacia un descenso está interrumpido por el aumento fuerte de los accidentes y violencias que llega a su cúspide en el año 1972. Con el descenso de las tasas para este grupo y también para el grupo de enfermedades del sistema nervioso y circulatorio desde entonces la tasa global para el grupo de edad sigue su tendencia secular hacia abajo.

Para los mayores de 45 años hay relativamente poco cambio, el grupo 45-64 baja ligeramente, el de 65-74 se muestra más o menos constante y el de 75 años y más aumenta. Llama la atención que para todos los grupos de edad el aumento de las defunciones por enfermedades del sistema nervioso y circulatorio al final de los años 1960 llegando a su cúspide al principio de los años 1970.

Limitaciones al análisis de la mortalidad por causas.

Una de las principales limitaciones a la interpretación de la mortalidad por causas como está aquí presentada es que se ha trabajado con grandes grupos de causas de la Clasificación Internacional de Enfermedades. Estos incluyen en muchos casos, bajo una misma rúbrica enfermedades de diferente naturaleza, algunas evitables mediante la actual tecnología médica o mejora del nivel socio-económico y otras para las que aún se desconoce o simplemente no existen medidas preventivas o curativas.

Otro problema para la interpretación de los resultados obtenidos es la evolución de la calidad de los datos. Es de suponer que con el transcurso del tiempo se va mejorando la especificación de las verdaderas causas de muerte - ciertas causas de muerte pueden experimentar entonces aumentos o descensos que son meramente artificiales.

En el capítulo siguiente se trata de separar los problemas implícitos en el análisis de la mortalidad para grupos compuestos de causas de génesis heterogénea.

ALGUNOS FACTORES RELACIONADOS CON LOS CAMBIOS DE LA MORTALIDAD.

De la experiencia de estudios anteriores sobre el tema se ha considerado conveniente hacer una clasificación de las causas de muerte con el fin de explicar los cambios en los niveles de mortalidad a través de algunos factores contribuyentes. Tal ejercicio permitiría describir además la situación actual con respecto a posibles acciones correctoras en el futuro.

Siguiendo la estructura del análisis del estudio anteriormente mencionado del CELADE que enfocó sobre el caso de Chile durante el mismo período se decidió como primera aproximación dividir las causas de muerte en las evitables y no evitables ^{1/}.

A su vez las defunciones evitables se agruparon en cuatro categorías en base de las acciones que podrían tener mayor influencia en su reducción o supresión:

- a) vacunas o tratamiento preventivo
- b) diagnóstico y tratamiento médico precoz
- c) mejoría de las condiciones de saneamiento ambiental
- d) acciones mixtas.

Las demás defunciones se clasificaron en:

- e) difícilmente evitables en el estado actual del conocimiento y del desarrollo tecnológico
- f) defunciones por causas mal definidas
- g) otras

^{1/} Taucher, E., op. cit.

Metodología seguida

La metodología utilizada para adjudicar las causas de muerte a estos diferentes grupos estuvo condicionada en gran parte por la disponibilidad de los datos.

Dadas la forma en que los datos están recopilados y el relativo poco cambio ocurrido durante el período en estudio se decidió comparar las estructuras de las defunciones y las tasas de mortalidad para los bienios 1955-1956 y 1974-1975. Para los dos bienios disponemos de las defunciones clasificadas de acuerdo con la lista A de la Clasificación Internacional. Para 1955 y 1956 rige la séptima versión de esta clasificación. Para 1974 y 1975 rige la octava.

Para hacer la comparación para los bienios en cuestión se fijó en primer lugar en la clasificación que se había hecho en el estudio comparable que trató del caso chileno y que tomó como base la lista A de la séptima revisión. Cada uno de los 150 valores de esta lista se adjudicó a una de las siete categorías anteriormente señaladas.

Para la comparación con las defunciones de 1974 y 1975 se estableció la correspondencia a través de un manual dedicado a tal propósito ^{2/}. En unos pocos casos se aproximó los valores probables en función de datos independientes uruguayos o de la experiencia chilena en años recientes.

2/ Ver Avilán Rovira, J.M., Adaptación de la Clasificación Internacional de Enfermedades, Venezuela, Ministerio de Sanidad y Asistencia Social, Caracas, 1967, 133 p.p.

Las siguientes son las enfermedades y sus códigos en cada grupo:

a) Defunciones evitables por vacuna o tratamiento preventivo.

| <u>Enfermedades</u> | <u>Séptima Revisión</u> | <u>Octava Revisión</u> |
|--|-------------------------|------------------------|
| Difteria | A21 | A15 |
| Tos Ferina | A22 | A16 |
| Sarampión | A32 | A25 |
| Fiebre reumática y enfermedad reumática crónica del corazón | A79,80 | A80,81 |
| Enfermedades venéreas | A6,11 | A34-38 |
| Tétano, carbunco, poliomielitis aguda y sus efectos tardíos, rabia | A26,27,28,30,35 | A20,12,22,23,29 |

b) Defunciones evitables por diagnóstico y tratamiento médico precoz*

| <u>Enfermedades</u> | <u>Séptima Revisión</u> | <u>Octava Revisión</u> |
|--|-------------------------|------------------------|
| Úlcera de estómago o duodeno, gastritis y duodenitis, apendicitis, obstrucción intestinal y hernia | A99-103 | A98-101 |
| Colelitiasis y colecistitis | A106 | A103 |
| Tumor maligno de la mama | A51 | A54 |
| Tumor maligno del útero | A52,53 | A55,56 |
| Tumor maligno de la próstata | A54 | A57 |
| Tumor maligno de la piel | A55 | A53 |

(*) Se incluyen en este grupo los tumores malignos que por ser superficiales o por dar síntomas reconocibles precozmente no debían causar la muerte si se trataban oportunamente.

c) Defunciones evitables por medidas de saneamiento ambiental.

| <u>Enfermedades</u> | <u>Séptima Revisión</u> | <u>Octava Revisión</u> |
|---|-------------------------|------------------------|
| Fiebre tifoidea, para tifoidea y otras infecciones por salmonelas, cólera, disentería | A12, 14,16 | A2-4 |
| Hepatitis infecciosa, quiste hidatídico, otras enfermedades debidas a helmintos | A34,39,42 | A28,40, 43 |
| Gastroenteritis y colitis, todas las edades* | A104 y "764" | A5, "562,563" |

d) Defunciones evitables por aplicación de un conjunto de medidas.

| <u>Enfermedades</u> | <u>Séptima Revisión</u> | <u>Octava Revisión</u> |
|--|----------------------------|------------------------|
| Infecciones agudas de las vías respiratorias superiores, neumonía, lobar, bronconeumonía, otras neumonías, en todas las edades | A87,89-91,"763" | A89,91,92 |
| Complicaciones del embarazo, parto y puerperio. | A115-120 | A112-118 |
| Enfermedades de la primera infancia | A130-135 menos "763 y 764" | A131-135 |
| Accidentes, envenenamiento y violencias | A138-150 | A138-150 |
| Cirrosis | A105 | A102 |
| Tuberculosis | A1-5 | A6-10 |

(*) Las enteritis y colitis no infecciosas en este grupo son una proporción muy pequeña del total. Los códigos puestos entre comillas refieren a la lista completa de enfermedades de la Clasificación Internacional.

e) Defunciones difícilmente evitables en la actualidad.

| <u>Enfermedades</u> | <u>Séptima Revisión</u> | <u>Octava Revisión</u> |
|---|-------------------------|------------------------------------|
| Tumor maligno de la cavidad bucal y de la faringe | A44 | A45 |
| Tumor maligno del esófago | A45 | A46 |
| Tumor maligno del estómago | A46 | A47 |
| Tumor maligno del intestino y del recto | A47,48 | A48,49 |
| Tumor maligno de laringe, tráquea, bronquios y pulmón | A49,50 | A50,51,"163" |
| Otros tumores malignos | A56,57 | A52,58,60 (menos "163", "200-203") |
| Leucemia y aleucemia | A58 | A59 |
| Linfosarcoma y otros tumores del sistema linfático y hematopoyético | A59 | "200-203" |
| Lesiones vasculares del sistema nervioso central | A70 | A85 |
| Esclerosis múltiple y epilepsia | A72,73 | A73,74 |
| Enfermedad arterioesclerótica y degenerativa del corazón | A81,82 | A83,84 |
| Malformaciones congénitas | A127-129 | A126-130 |

f) Defunciones por causas mal definidas.

| <u>Enfermedades</u> | <u>Séptima Revisión</u> | <u>Octava Revisión</u> |
|---|-------------------------|------------------------|
| Síntomas, senilidad y estados mal definidos | A136,137 | A136,137 |

Cuadro 5.1

URUGUAY: ESTRUCTURA DE LAS DEFUNCIONES ANUALES OBSERVADAS EN 1974-1975 Y LAS ESPERADAS BAJO VIGENCIA DE LAS TASAS DE 1955-1956 .

| Causas de Defunción | Defunciones Observadas | | Defunciones Esperadas | | |
|---|------------------------|-------|-----------------------|-------|------|
| | N° | % | N° | % | |
| | (1) | (2) | (4) | (5) | |
| Evitables por Prevención | 225 | 0.8 | 410 | 1.5 | |
| Evitables por Diagnóstico y Tratamiento | 1 456 | 5.2 | 1 595 | 5.7 | 26.3 |
| | | | 21.0 | | |
| Evitables por mejor saneamiento | 410 | 1.5 | 740 | 2.6 | |
| Evitables por medidas mixtas | 3 767 | 13.5 | 4 622 | 16.5 | |
| No evitables | 14 628 | 52.5 | 12 702 | 45.5 | |
| Mal definidas | 1 770 | 6.4 | 2 129 | 7.6 | |
| Otras | 5 607 | 20.1 | 5 738 | 20.5 | |
| TOTAL | 27 863 | 100.0 | 27 936 | 100.0 | |

g) Otras

La metodología seguida en la comparación de la estructura de las defunciones para los bienios 1955/56 y 1974/75 eran de una tipificación por edad: las tasas por causa y por grupos de edad (mismos grupos de edad utilizados en las partes anteriores de nuestro estudio) de 1955/56 se aplicaron a la población promedio por grupos de edades de 1974 y 1975, obteniéndose por suma las defunciones totales esperadas en el bienio final para cada causa, cifras que son directamente comparables con las defunciones observadas, sin que en ellas intervengan los cambios en la estructura por edad de la población.

Estructura de las defunciones, tasas por causas y cambios observados.

En el cuadro 5.1 se presenta la estructura de las defunciones observadas y esperadas en el bienio 1974/75. Se nota desde el principio que en el caso de Uruguay los grupos de causas "evitables" constituyen en su conjunto una minoría de las defunciones totales. La proporción disminuye durante el período de estudio de 26 a 21%. Dentro del conjunto de defunciones evitables es el grupo "evitables por medidas mixtas" que constituye la mayoría.

Durante el período de estudio las defunciones difícilmente evitables han aumentado su importancia relativa de 46 a 53%.

El cuadro 5.2 presenta la estructura de las defunciones evitables por medidas mixtas observadas en 1974/75 y las defunciones esperadas bajo la vigencia de las tasas de 1955/56. En este grupo son las tuberculosis que más han bajado en términos absolutos y relativos durante el período

Cuadro 5.2

URUGUAY: ESTRUCTURA DE LAS DEFUNCIONES EVITABLES POR MEDIDAS MIXTAS OBSERVADAS EN 1974-1975 Y DE LAS DEFUNCIONES ESPERADAS BAJO VIGENCIA DE LAS TASAS DE 1955 - 1956.

| Causas de Defunción Evitables por Medi- das Mixtas | Defunciones Observadas | | | Defunciones Esperadas | | |
|--|------------------------|------------|-----------|-----------------------|------------|-----------|
| | N° | Porcentaje | | N° | Porcentaje | |
| | | del Grupo | del Total | | del Grupo | del Total |
| Tuberculosis | 198 | 5.3 | 0.7 | 740 | 16.0 | 2.6 |
| Neumonías, Bronconeum | 608 | 16.1 | 2.2 | 761 | 16.5 | 2.7 |
| Cirrosis | 255 | 6.8 | 0.9 | 234 | 5.1 | 0.8 |
| Maternas | 41 | 1.1 | 0.1 | 90 | 1.9 | 0.3 |
| Primera Infancia | 1 135 | 30.1 | 4.1 | 1 187 | 25.7 | 4.2 |
| Accidentes y Violenc | 1 531 | 40.6 | 5.5 | 1 611 | 34.9 | 5.8 |
| TOTAL | 3 767 | 100.0 | 13.5 | 4 622 | 100.0 | 16.5 |

de estudio. Los accidentes y violencias, y las enfermedades de la primera infancia han bajado relativamente poco y son ahora responsables de más del 70% de las defunciones de este grupo. Juntas constituyen casi el 10% de las defunciones en el país.

Si bien que el análisis de la estructura de las defunciones sirve para identificar los problemas más importantes sus variaciones no indican de manera muy clara los cambios ocurridos en los riesgos de muerte por las distintas causas.

El cuadro 5.3 muestra estos riesgos a través de tasas de mortalidad por los 7 grupos de causas para los bienios inicial y final del período de estudio. Las tasas para todos los grupos de defunciones evitables han disminuído. Aunque las tasas han bajado más para los grupos "evitables por prevención" y "evitables por mejor saneamiento" (disminución de cerca de 45% por ambos grupos) es el grupo de evitables por medidas mixtas (con una disminución del orden de 19%) que es responsable de la mayor cantidad de defunciones evitadas.

El único grupo para el cual las tasas han aumentado es el de "defunciones difícilmente evitables" (aumento de 15%).

En los cuadros 5.4 y 5.5 se presenta el detalle de lo ocurrido en los grupos de causas evitables y no evitables durante el período del estudio.

Globalmente la tasa de mortalidad por defunciones evitables disminuyó de 259.6 a 206.3 0/0000, lo que significa un ahorro anual de 1500 vidas al bienio final con respecto al inicial. Por otro lado, la tasa por defunciones no evitables ha aumentado durante el período de 467.4 a 515.3 0/0000.

Cuadro 5.3

5.10

URUGUAY: TASAS OBSERVADAS Y ESPERADAS EN 1974-1975, CAMBIOS RELATIVOS Y DEFUNCIONES EVITADAS.

| Causas de Defunción | Tasas 0/0000 | | Porcentaje de Cambio, respecto a Esperadas | Diferencia (Observadas - Esperadas) | Porcentaje del Total de Diferencias Negativas |
|----------------------|--------------|-----------|--|-------------------------------------|---|
| | Observadas | Esperadas | | | |
| Evitables por: | | | | | |
| Prevención | 7.9 | 14.5 | -45.5 | - 185 | 8.7 |
| Diagnos. y Tratam. | 51.3 | 56.2 | - 8.7 | - 139 | 6.5 |
| Mejor Saneamiento | 14.4 | 26.1 | -44.8 | - 330 | 15.5 |
| Medidas Mixtas | 132.7 | 162.8 | -18.5 | - 855 | 40.1 |
| No evitables | 515.3 | 447.4 | +15.2 | +1 926 | |
| Mal Definidas | 62.3 | 75.0 | -16.9 | - 359 | 16.8 |
| Otras | 192.7 | 202.1 | - 4.7 | - 266 | 12.5 |
| TOTAL | 981.3 | 984.1 | - 0.3 | - 72 | |
| Total Dif. Negativas | | | | -2 134 | |

Cuadro 5.4

URUGUAY: DEFUNCIONES Y TASAS POR CAUSAS EVITABLES, OBSERVADAS Y ESPERADAS ^{a/} EN 1974-1975, REDUCCION RELATIVA Y DEFUNCIONES EVITADAS.

| Causas Evitables | Número de Defunciones | | Diferencia (Observadas - Esperadas) | Porcentaje de Cambio respecto a Esperadas | Tasas 0/0000 | |
|--------------------|-----------------------|-----------|-------------------------------------|---|--------------|-----------|
| | Observadas | Esperadas | | | Observadas | Esperadas |
| Por Prevención | 225 | 410 | -185 | -45.1 | 7.9 | 14.5 |
| Difteria | 1 | 7 | - 6 | -85.7 | 0.0 | 0.3 |
| Tos Ferina | 7 | 46 | - 39 | -84.8 | 0.2 | 1.6 |
| Sarampión | 67 | 22 | + 45 | +204.5 | 2.4 | 0.8 |
| Enf. Reumáticas | 97 | 235 | -138 | -58.7 | 3.4 | 8.3 |
| Venereas | 33 | 24 | + 9 | +37.5 | 1.2 | 0.9 |
| Otras | 21 | 76 | - 55 | -72.4 | 0.7 | 2.7 |
| Por Diagnos y Trat | 1 456 | 1 595 | -139 | - 8.7 | 51.3 | 56.2 |
| Ulceras y Otros | 341 | 403 | - 62 | -15.4 | 12.0 | 14.2 |
| Coleoistopatías | 116 | 212 | - 96 | -45.3 | 4.1 | 7.5 |
| Ca. mama | 445 | 375 | + 70 | +18.7 | 15.7 | 13.2 |
| Ca. utero | 239 | 288 | - 49 | -17.0 | 8.4 | 10.2 |
| Ca. próstata | 274 | 268 | + 6 | + 2.2 | 9.7 | 9.4 |
| Ca. piel | 42 | 50 | - 8 | -16.0 | 1.5 | 1.7 |
| Por Saneamiento | 410 | 740 | -330 | -44.6 | 14.4 | 26.1 |
| Salmonelosis | 4 | 28 | - 24 | -85.7 | 0.1 | 1.0 |
| Hepatitis y Helm. | 39 | 72 | - 33 | -45.8 | 1.4 | 2.5 |
| Diarreas | 367 | 640 | -273 | -42.7 | 12.9 | 22.5 |

^{a/} Tasas de 1955-1956 tipificadas por edad, tomando como población típica la de 1974-1975.

(Continúa)

Cuadro 5.4 (CONCLUSION)

URUGUAY: DEFUNCIONES Y TASAS POR CAUSAS EVITABLES, OBSERVADAS Y ESPERADAS ^{a/} EN 1974-1975, REDUCCION RELATIVA Y DEFUNCIONES EVITADAS.

| Causas Evitables | Número de Defunciones | | Diferencia (Observadas - Esperadas) | Porcentaje de Cambio respecto a Esperadas | Tasas 0/0000 | |
|------------------------|-----------------------|--------------|-------------------------------------|---|--------------|--------------|
| | Observadas | Esperadas | | | Observadas | Esperadas |
| Por Medidas Mixtas | 3 767 | 4 622 | - 855 | -18.5 | 132.7 | 162.8 |
| TBC | 198 | 740 | - 542 | -73.2 | 7.0 | 26.1 |
| Neumonía y Bronco. | 608 | 761 | - 153 | -20.1 | 21.4 | 26.8 |
| Cirrosis | 255 | 234 | + 21 | + 9.0 | 9.0 | 8.2 |
| Maternas | 41 | 90 | - 49 | -54.4 | 1.4 | 3.2 |
| Primera Infancia | 1 135 | 1 187 | - 52 | - 4.4 | 40.0 | 41.8 |
| Accidentes y Violencia | 1 531 | 1 611 | - 80 | - 5.0 | 53.9 | 56.8 |
| TOTAL | 5 858 | 7 367 | -1509 | -20.5 | 206.3 | 259.6 |

^{a/} Tasas de 1955-1956 tipificadas por edad, tomando como población típica la de 1974-1975.

CUADRO 5.5

URUGUAY: DEFUNCIONES Y TASAS POR CAUSAS NO EVITABLES OBSERVADAS Y ESPERADAS ^{a/} EN 1974-1975, REDUCCION
RELATIVA Y DEFUNCIONES EVITADAS.

| Causas No Evitables | Número de Defunciones | | Diferencia (Observadas - Espe- radas) | Porcentaje de Cambio respec- to a Esperadas | Tasas 0/0000 | |
|------------------------------------|-----------------------|-----------|---|---|--------------|-----------|
| | Observadas | Esperadas | | | Observadas | Esperadas |
| Ca. Boca y Faringe | 102 | 115 | - 13 | -11.3 | 3.6 | 4.1 |
| Ca. Esófago | 330 | 442 | - 112 | -25.3 | 11.6 | 15.6 |
| Ca. Estómago | 723 | 1093 | - 370 | -33.9 | 25.4 | 38.5 |
| Ca. Intestino y Recto | 664 | 616 | + 48 | + 7.8 | 23.4 | 21.7 |
| Ca. vías respiratorias y pulmón | 950 | 745 | + 205 | +27.5 | 33.4 | 26.2 |
| Otros tumores malignos | 1525 | 1427 | + 98 | + 6.9 | 53.7 | 50.2 |
| Leucemia | 156 | 137 | + 19 | +13.9 | 5.5 | 4.8 |
| Linfosarcomas | 182 | 129 | + 53 | +41.1 | 6.4 | 4.6 |
| Lesiones Vasc.Cereb. | 3443 | 3417 | + 26 | + 0.8 | 121.3 | 120.3 |
| Escl. Malt. y Epil. | 60 | 80 | - 20 | -25.0 | 2.1 | 2.8 |
| Arterioescl y Degen. Corazón | 6167 | 4249 | +1918 | +45.1 | 217.2 | 149.6 |
| Malform. congenitas | 329 | 254 | + 75 | +29.5 | 11.6 | 8.9 |
| TOTAL | 14628 | 12702 | +1926 | +15.2 | 515.3 | 447.4 |

^{a/} Aplicando las tasas por edad de 1955/56 a la población de 1974/75.

Por lo general no ha habido disminuciones muy fuertes en el nivel de mortalidad en Uruguay. Las excepciones (expresadas en el número de vidas ahorradas por año al bienio final) son las tuberculosis (542), las diarreas (273), las defunciones por neumonía y bronconeumonía (153) y las enfermedades reumáticas (138).

Causas de muerte evitables que todavía tienen relativa importancia y para que el progreso ha sido limitado son los accidentes y violencias, las enfermedades de primera infancia y los cánceres que por diagnóstico y tratamiento médico precoz se pueden evitar (por ejemplo tumor de la mama, del útero, de la próstata, etc.).

En cuanto a las defunciones no evitables por lo general no han habido grandes cambios. En gran parte el aumento de la tasa para este grupo se debe al aumento de la tasa de mortalidad por enfermedades arterioescleróticas y degenerativas del corazón, que pasó de 150 a 217 0/0000 durante el período de estudio.

Vl. CONCLUSIONES

Para la mayor parte del siglo XX el Uruguay se ha caracterizado por un nivel de mortalidad más bien parecido al de los países desarrollados. En 1955 se estima una esperanza de vida al nacer de casi 67 años. En 1975 el índice en cuestión fué de 69 años. Este mejoramiento modesto afectó en su mayor parte al sexo femenino, de manera que la ^{super}mortalidad relativa masculina se vió acentuada.

A diferencia de muchos países de América Latina la mayoría de las defunciones anuales provienen de la población mayor de 65 años - 46% en 1954/55 contra 59% en 1974/75.

En términos de tasas por edad las que por cada grupo menor de 65 años han bajado, en general, ligeramente durante el período en estudio. Para el grupo 65-74 años no hubo cambio y para el grupo menor de 75 años hay un aumento.

Aunque las tasas uruguayas se encuentran dentro de las menores en América Latina, cuando uno hace la comparación con los países desarrollados actualmente más avanzados en este respecto, se nota que podrían mejorarse considerablemente aún las condiciones de mortalidad en el país. Los grupos de edad para el cual podría efectuarse mejoramientos importantes sería en los menores de 1 año y de 1 a 4 años. En menor grado se podría bajar las tasas del grupo de 25 a 44 años.

Como es de esperarse en el caso de una población vieja a baja mortalidad la mayoría de las defunciones se deben a enfermedades del sistema nervioso y circulatorio y a tumores.

Para los menores de un año las enfermedades de la primera infancia son en su mayor parte la principal causa de muerte. Estas en su mayoría están relacionadas con el control del embarazo y la atención del parto.

Los accidentes y las violencias son responsables en mayor grado de las defunciones del grupo de 1 a 44 años y las enfermedades del sistema nervioso y circulatorio y los tumores para los mayores de 45 años.

Cuando se hace la clasificación de las defunciones en "evitables" y "no evitables" según el actual estado de conocimiento y tecnología médica se nota que, en primer lugar, las defunciones evitables constituyen una minoría del total (21% en 1974/75). Durante el período 1955-1975, las tasas para las defunciones evitables han bajado de 20%, mientras tanto las tasas para las no-evitables han aumentado de 13%.

Las causas de muerte/ ^{evitables} ~~que~~ tienen gran importancia en la actualidad son los accidentes y violencias y las enfermedades de la primera infancia. En su conjunto estas causas de muerte constituyen un 46% de las defunciones evitables al bienio final del período de estudio, y 10% del total de las defunciones en el país.

Un aspecto desafortunado del estudio actual ha sido la imposibilidad de hacer un estudio en detalle de la evolución de la mortalidad infantil. Esta tasa para el Uruguay, aún baja en el contexto latinoamericano podría bajarse mucho más aún, y al parecer ha quedado efectivamente estancada durante los veinte años del estudio.

No obstante los resultados globales estos podrían servir como punto de partida para estudios más profundos sobre causas de muerte que persisten en la actualidad y futuras políticas de salud. Es de esperar que se estimulará también estudios similares en otros países con datos suficientes.

B I B L I O G R A F I A

1. Avilán Rovira, J.M., Adaptación de la Clasificación Internacional de Enfermedades, Venezuela, Ministerio de Sanidad y Asistencia Social, Caracas, 1967, 133 pp.
2. Cataldi, A., La Situación Demográfica del Uruguay en 1957 y Proyecciones a 1982, CELADE, Serie C, E/CN/C15, Santiago 1954.
3. CELADE, Boletín Demográfico, Año XI, N°22, julio 1978, 51 pp.
4. Moriyama, I., "Discusión de los trabajos sobre análisis de la mortalidad por causas de defunción", Conferencia Regional Latinoamericana de Población, México 1970, Actas, Vol. I, pp. 147 - 150.
5. Níedworok, N., Tablas de Mortalidad 1963, 1964, República Oriental del Uruguay, Dirección General de Estadística y Censos, Montevideo, 1966, 51 pp.
6. O.N.U., Anuario Demográfico, (varios años)
7. Petruccelli, J., Migración y Perspectivas de Población en el Uruguay, C.I.E.S.U., Publicación N°6, Montevideo, 1975, 66 pp.
8. Pujol, J.M., y Orellana, H., Uruguay: Proyecciones de Población por Sexos y Grupos de Edades, 1950 - 2000, CELADE, octubre 1977, 30 pp. (documento interno)
9. República Oriental del Uruguay, Ministerio de Salud Pública, Noticioso Estadístico de Salud Pública: Mortalidad Año 1950, Montevideo 1954.
10. Shyrock, H., y Siegel J., The Methods and Materials of Demography, U.S. Department of Commerce, U.S. Government Printing Office, Washington D.C., 1971
11. Taucher, E., Chile: Mortalidad desde 1955 a 1975. Tendencias y Causas, CELADE, Santiago de Chile, 1978, 73 pp.

A N E X O 1URUGUAY: ESTIMACION DEL NUMERO ANUAL DE NACIMIENTOS, DE DEFUNCIONES INFANTILES DE LA TASA DE MORTALIDAD INFANTIL Y DE LA POBLACION DE EDAD 0 Y 1-4 A LA MITAD DEL AÑO, 1955-1975.Nacimientos.

En Uruguay existen dos series de nacimientos. Una se refiere al número anual de nacimientos inscritos sin mención alguna de su año de ocurrencia, incluyendo así inscripciones tardías. La otra serie se refiere únicamente a los nacimientos inscritos y ocurridos en el mismo año. Las dos series en cuestión para los años 1955-1975* están presentadas en el Cuadro A 1.1 y en el Gráfico A 1.1.

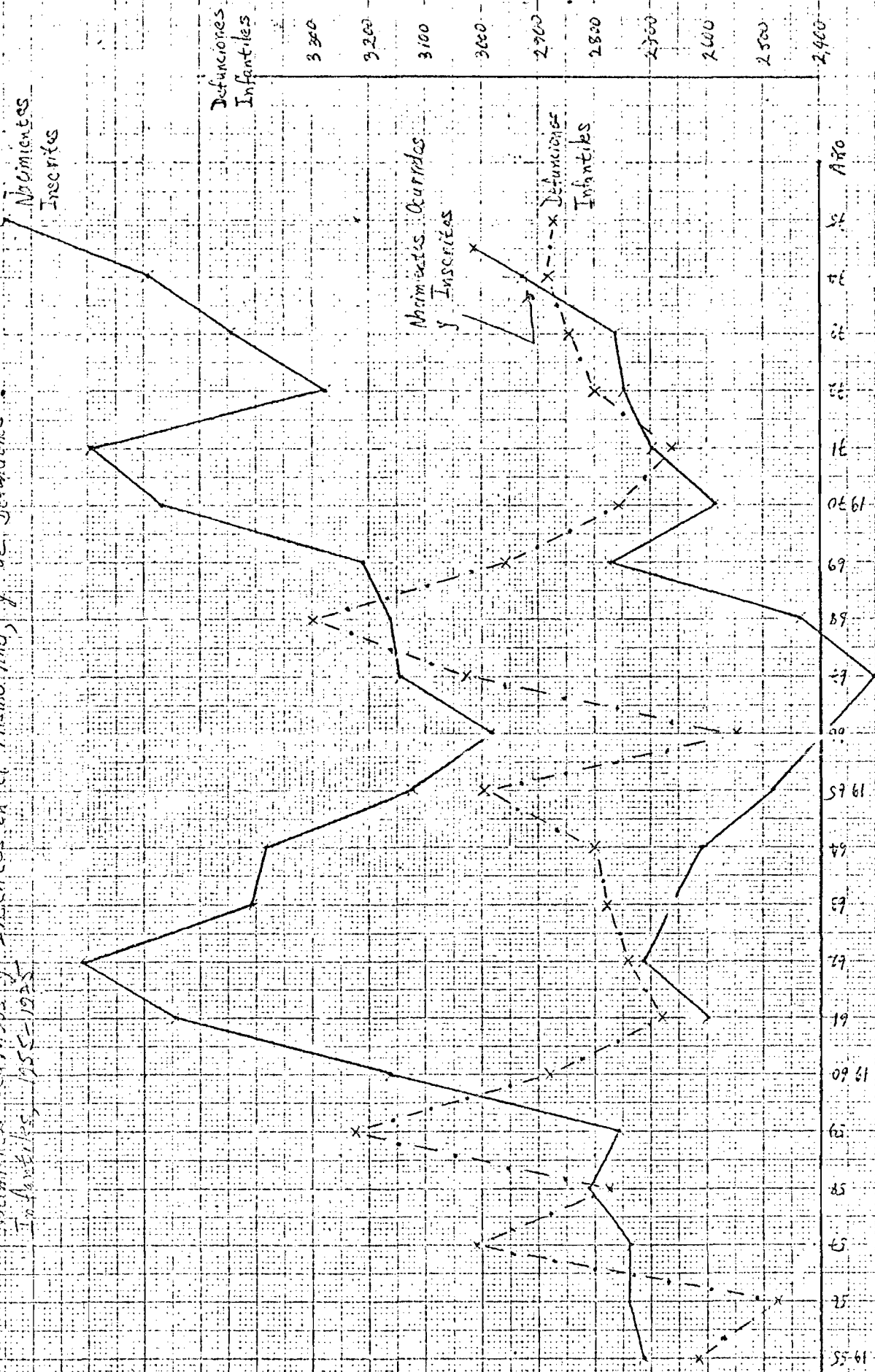
Aunque la serie de nacimientos ocurridos e inscritos en el mismo año sea incompleta se nota que su tendencia es más o menos paralela a la de los nacimientos inscritos. En todo caso esta última serie es la más alta. La diferencia entre las dos series varía de 9 a 18% para los años que hay datos.

Al momento en que escribió Cataldi la evolución de las dos series de nacimientos se suponía que el alto grado de inscripciones tardías sobre todo durante los años 1947-1959 se debía a la ampliación de las leyes de asignaciones familiares y otros beneficios sociales que tomó vigencia en aquella época - era de suponer que tal grado de inscripciones tardías correspondía a un período de transición y que próximamente las inscripciones tardías tenderían a desaparecer. La explicación de qué por qué sigue un alto nivel de inscripción tardía en el Uruguay no es muy clara - un factor contribuyente para el período en estudio podría ser la migración interna y la reinscripción de nacimientos de personas que han perdido sus documentos de identidad.

(*) En lo que trata de las dos series para los años 1910-1954 referirse a Cataldi, A., La Situación Demográfica del Uruguay en 1957 y Proyecciones a 1982, CELADE, Serie C, E/CN/C15, Santiago 1954.

Número de
Nacimientos

GRÁFICO N.º 11 (Continúa): Series de Nacimientos, Muertes Inscritas y de Defunciones Inscritas, Ocurrencias y Inscritas en el mismo Año, y de Defunciones Inscritas, 1955-1975



Nacimientos
Inscritos

Defunciones
Inscritas

Muertes Registradas
y Inscritas

Muertes Registradas
y Inscritas

55-61

Año

116

Cuadro A 1.1

URUGUAY: NUMERO ANUAL DE NACIMIENTOS INSCRITOS, DE NACIMIENTOS INSCRITOS Y OCURRIDOS EN EL MISMO AÑO, Y DIFERENCIA EN PORCENTAJE, 1955-1975.

| Año | Nacimientos Inscritos (1) | Nacimientos Ocurridos e Inscritos (2) | Diferencia en % | |
|------|------------------------------|--|-----------------|------------|
| | | | (1) - | (2) (2) |
| 1955 | 56 111 | | | |
| 1956 | 56 389 | | | |
| 1957 | 56 337 | | | |
| 1958 | 57 100 | | | |
| 1959 | 56 589 | | | |
| 1960 | 60 611 | | | |
| 1961 | 64 457 | 54 950 | | 17.3 |
| 1962 | 66 104 | 56 120 | | 17.8 |
| 1963 | 63 066 | (57 141) | | 10.4 |
| 1964 | 62 825 | 55 100 | | 14.0 |
| 1965 | 60 214 | 53 830 | | 11.9 |
| 1966 | 58 828 | (52 300) | | 12.5 |
| 1967 | 60 437 | 52 010 | | 16.2 |
| 1968 | 60 620 | 53 330 | | 13.7 |
| 1969 | 61 100 | 56 750 | | 7.7 |
| 1970 | 64 680 | 54 870 | | 17.9 |
| 1971 | 65 953 | 55 990 | | 17.8 |
| 1972 | 61 779 | 56 470 | | 9.4 |
| 1973 | 63 435 | 56 640 | | 12.0 |
| 1974 | 64 914 | 58 280 | | 11.4 |
| 1975 | 67 480 | 59 140 | | 14.1 |

Fuente: (Columna 1): Departamento de Estadística, Min. de Salud Pública, Uruguay
(Columna 2): Dirección General de Estadística y Censos.

Ahora hacemos la pregunta en cuanto al verdadero nivel de la serie de nacimientos para los años 1955-1975. En el trabajo de Cataldi (y también en el de Niedworok^{1/}) se supuso que la serie de nacimientos ocurridos e inscritos en el mismo año subestimaba el nivel real por aproximadamente 5%. Estos trabajos, sin embargo, se refirieron a las tendencias hasta el año 1964. Más recientemente la Dirección General de Estadísticas y Censos del Uruguay ha hecho un estudio de las tendencias entre 1964 y 1975. Según este estudio la hipótesis más plausible era que se tenía que aumentar la serie de nacimientos ocurridos e inscritos en el mismo año por 3.6%.

A pesar de los diversos esfuerzos que se han hecho para estimar el nivel real de nacimientos por año en Uruguay, los factores de corrección tales como los propuestos por Cataldi, Niedwork y la Dirección General de Estadísticas y Censos no superan el problema de las irregularidades (altas y bajas) en la serie anual de nacimientos ocurridos e inscritos. Para probar si estas irregularidades eran reales se comparó las series de nacimientos con la serie anual de defunciones infantiles (en el Gráfico A 1.1). Esta serie también tiene sus irregularidades, que no siempre coinciden con aquellas de la serie de nacimientos. El caso más notorio es para los años 1967 y 1968, período el cual la serie anual de nacimientos ocurridos e inscritos se acerca a su punto más bajo: mientras tanto las defunciones infantiles llegan a su máximo. Al conocimiento del autor no había cambios bruscos en Uruguay del orden social ni económico para los años en cuestión. Tampoco hubo epidemias que hubieran podido ser responsables de un aumento súbito de la mortalidad infantil.

1/ Niedworok, N., Tablas de Mortalidad 1963, 1964, República Oriental del Uruguay, Dirección General de Estadística y Censos, Montevideo 1966,

Tales irregularidades aparentemente inexplicables en las series anuales de nacimientos y defunciones infantiles tienden a descartar un estudio del desarrollo preciso de la mortalidad infantil en el Uruguay. Como tal, no es el propósito del trabajo actual, se decidió estimar la serie anual de nacimientos en función de las estimaciones utilizadas en las proyecciones del CELADE ^{2/}. En cuanto a la serie de defunciones infantiles se decidió ajustar la serie oficial mediante la línea de los mínimos cuadrados.

Se decidió utilizar los estimados de nacimientos de las proyecciones del CELADE porque esta proyección se usó para estimar la estructura de la población uruguaya por sexo y edad durante el período de estudio. Como esta proyección no provee estimados separados para la población de 0 y 1-4 años de edad., irregularidades en la tasa de mortalidad infantil implican irregularidades en la estimación de la población de 1-4 años.

El Cuadro A 1.2 presenta en la columna (1) los estimados del número promedio quinquenal de nacimientos provenientes del trabajo de CELADE. En la columna (3) se presenta la repartición anual implicada por las tendencias quinquenales. En las columnas (3) y (4) se presentan los nacimientos por sexo suponiendo una relación de masculinidad al nacimiento de 105.

Defunciones Infantiles

El Cuadro A 1.3 presenta en la columna (1) el **número** anual de defunciones infantiles. En la columna (2) se presenta la serie ajustada de defunciones

^{2/} Pujol, J. y Orellana, H., op. cit.

Cuadro A 1.2

ESTIMADOS DEL NUMERO PROMEDIO QUINQUENAL DE NACIMIENTOS, Y DEL NUMERO ANUAL
DE NACIMIENTOS POR SEXO: URUGUAY 1954 - 1975.

| Año | Nac. Estimados Proyección C E L A D E | N A C I M I E N T O S A N U A L E S | | |
|------|--|--|----------------|---------------|
| | | Ambos Sexos | Sexo Masculino | Sexo Femenino |
| | (1) | (2) | (3) | (4) |
| 1954 | | 53 731 | 27 510 | 26 221 |
| 1955 | | 54 086 | 27 692 | 26 394 |
| 1956 | | 54 441 | 27 874 | 26 567 |
| 1957 | 54 409 | 54 797 | 28 056 | 26 741 |
| 1958 | | 55 152 | 28 238 | 26 914 |
| 1959 | | 55 508 | 28 420 | 27 088 |
| 1960 | | 55 863 | 28 602 | 27 261 |
| 1961 | | 56 219 | 28 784 | 27 435 |
| 1962 | 57 499 | 56 574 | 28 966 | 27 608 |
| 1963 | | 56 929 | 29 148 | 27 781 |
| 1964 | | 57 285 | 29 330 | 27 955 |
| 1965 | | 57 640 | 29 512 | 28 128 |
| 1966 | | 57 995 | 29 694 | 28 302 |
| 1967 | 58 731 | 58 351 | 29 876 | 28 475 |
| 1968 | | 58 707 | 30 058 | 28 649 |
| 1969 | | 59 062 | 30 240 | 28 822 |
| 1970 | | 59 417 | 30 422 | 28 995 |
| 1971 | | 59 773 | 30 604 | 29 169 |
| 1972 | 59 922 | 60 128 | 30 786 | 29 342 |
| 1973 | | 60 484 | 30 968 | 29 516 |
| 1974 | | 60 839 | 31 150 | 29 689 |
| 1975 | | 61 194 | 31 331 | 29 863 |

Fuente: Elaboración de los estimados quinquenales de la proyección del CELADE para el Uruguay.

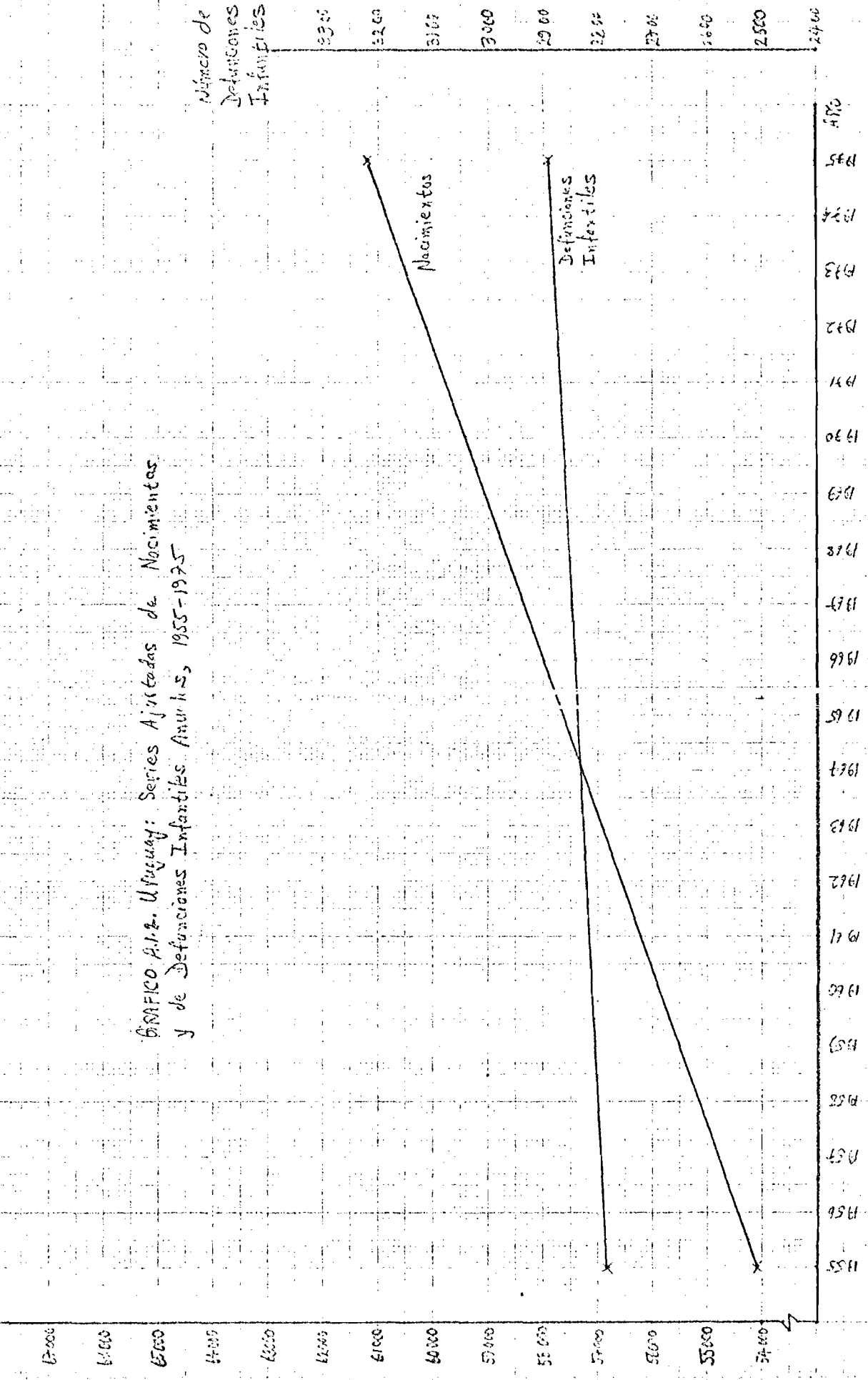
Cuadro A 1.3 Número Anual de Defunciones Infantiles Ajustadas y Serie Ajustada, Ambos Sexos y Sexos Separados, Uruguay 1955 - 1975.

| Año | Número de Defunciones Infantiles | Número de Defunciones Infantiles Ajustadas | Defunciones Ajustadas Sexo Masculino | Defunciones Ajustadas Sexo Femenino |
|------|----------------------------------|--|--------------------------------------|-------------------------------------|
| | (1) | (2) | (3) | (4) |
| 1955 | 2614 | 2783 | 1564 | 1219 |
| 1956 | 2474 | 2789 | 1567 | 1222 |
| 1957 | 3009 | 2794 | 1570 | 1224 |
| 1958 | 2773 | 2800 | 1574 | 1226 |
| 1959 | 3225 | 2805 | 1576 | 1229 |
| 1960 | 2870 | 2811 | 1580 | 1231 |
| 1961 | 2680 | 2816 | 1583 | 1233 |
| 1962 | 2742 | 2822 | 1586 | 1235 |
| 1963 | 2771 | 2827 | 1589 | 1238 |
| 1964 | 2800 | 2833 | 1592 | 1241 |
| 1965 | 2998 | 2838 | 1595 | 1243 |
| 1966 | 2597 | 2844 | 1598 | 1246 |
| 1967 | 3027 | 2849 | 1601 | 1248 |
| 1968 | 3300 | 2855 | 1605 | 1250 |
| 1969 | 2958 | 2860 | 1607 | 1253 |
| 1970 | 2757 | 2866 | 1611 | 1255 |
| 1971 | 2663 | 2871 | 1614 | 1257 |
| 1972 | 2800 | 2877 | 1617 | 1260 |
| 1973 | 2845 | 2882 | 1620 | 1262 |
| 1974 | 2882 | 2888 | 1623 | 1265 |
| 1975 | 2872 | 2893 | 1626 | 1267 |

Fuente: Dirección General de Estadísticas y Censo, Anuario Estadístico varios años.

Número de
Nacimientos

GRAFICO A.1.2. Uruguay: Series Ajustadas de Nacimientos
y de Defunciones Infantiles, 1955-1975



Número de
Defunciones
Infantiles

1975

mediante la línea de los mínimos cuadrados. En las columnas (3) y (4) se presenta la repartición de las defunciones infantiles ajustadas por sexo. La repartición por sexo se hizo en función de la relación de masculinidad promedio de las defunciones infantiles vigente durante la década 1965 - 1975 (128.3). Las series de nacimientos y defunciones infantiles así ajustadas son ilustradas en el Gráfico A 1.2.

Tasa de mortalidad infantil

El cálculo de la tasa de mortalidad infantil se hizo mediante la fórmula:

$${}_1m_o^x = \frac{D_o^x}{(.23) B^{x-1} + (.77) B^x}$$

donde ${}_1m_o^x$ representa la tasa de mortalidad infantil por el año x

D_o^x representa el número de defunciones de menores de un año durante el año x, y

B^{x-1} y B^x representan el número de nacidos vivos durante los años x-1 y x respectivamente.

Los factores de separación .23 y .77 son los mismos utilizados en las proyecciones del CELADE.

Cálculo de la población de edad 0 y 1-4 a las mitades del año

La población de edad 0 a la mitad del año x, (${}_1P_o^{1-7-x}$) se calculó como promedio de las poblaciones de tal edad al principio y al final del año x,

$$({}_1P_o^{31-12-x-1} + {}_1P_o^{31-12-x}) + 2 \quad . \quad \text{Se estimó que}$$

${}_1P_0^{31-12-x} = B^x (1 - .77 {}_1q_0^{Gx})$ donde ${}_1q_0^{Gx}$ representa la probabilidad de morir entre el nacimiento y el año exacto de edad de la generación x.

Se estima que ${}_1q_0^{Gx} = ({}_1m_0^x + {}_1m_0^{x+1}) + 2$.

El cálculo de la población de 1-4 años de edad a la mitad del año ${}_4P_1^{1-7-x}$ se efectuó mediante la igualdad

$${}_4P_1^{1-7-x} = {}_5P_0^{1-7-x} - {}_1P_0^{1-7-x} .$$

La población de menos de 5 años a la mitad del año (${}_5P_0^{1-7-x}$) era dada por los años terminados en 0 y 5 para la proyección del CELADE. Su valor para los años intermedios se calculó por interpolación.

ANEXO II

Datos de Base

CUADRO A.2.1

URUGUAY: NUMERO DE DEFUNCIONES, POBLACION A MITAD DEL AÑO, Y TASAS DE MORTALIDAD POR EDAD Y SEXO, 1955 - 1975.

| Grupo de Edad | 1 9 5 5 | | | 1 9 5 6 | | | 1 9 5 7 | | | 1 9 5 8 | | |
|--------------------|-----------------------|------------------|------------|-----------------------|------------------|------------|-----------------------|------------------|------------|-----------------------|------------------|------------|
| | Número de Defunciones | Población | Tasa 0/00 | Número de Defunciones | Población | Tasa 0/00 | Número de Defunciones | Población | Tasa 0/00 | Número de Defunciones | Población | Tasa 0/00 |
| Hombres | | | | | | | | | | | | |
| 0 | 1 564 | 26 398 | 56.6 | 1 567 | 26 578 | 56.3 | 1 570 | 26 758 | 56.0 | 1 574 | 26 938 | 55.8 |
| 1 - 4 | 179 | 97 647 | 1.8 | 185 | 99 401 | 1.9 | 182 | 100 811 | 1.8 | 192 | 102 020 | 1.9 |
| 5 - 14 | 153 | 211 343 | 0.7 | 143 | 215 192 | 0.7 | 136 | 219 843 | 0.6 | 130 | 224 890 | 0.6 |
| 15 - 24 | 337 | 199 102 | 1.7 | 266 | 199 295 | 1.4 | 276 | 199 505 | 1.4 | 256 | 199 835 | 1.3 |
| 25 - 44 | 951 | 349 861 | 2.7 | 1 022 | 354 231 | 2.9 | 996 | 358 470 | 2.8 | 1 056 | 362 497 | 2.9 |
| 45 - 64 | 3 491 | 224 168 | 15.6 | 3 390 | 228 341 | 14.8 | 3 666 | 232 657 | 15.8 | 3 572 | 237 044 | 15.1 |
| 65 - 74 | 2 386 | 53 110 | 44.9 | 2 461 | 54 421 | 45.2 | 2 555 | 55 834 | 45.8 | 2 593 | 57 271 | 45.3 |
| 75 y más | 2 350 | 22 661 | 103.7 | 2 323 | 23 203 | 100.1 | 2 485 | 23 762 | 104.6 | 2 356 | 24 341 | 96.8 |
| TOTAL | 11 411 | 1 184 289 | 9.6 | 11 377 | 1 200 662 | 9.5 | 11 866 | 1 217 640 | 9.8 | 11 729 | 1 234 836 | 9.5 |
| MUJERES | | | | | | | | | | | | |
| 0 | 1 219 | 25 370 | 46.3 | 1 222 | 25 540 | 46.1 | 1 224 | 25 713 | 45.8 | 1 226 | 25 884 | 45.6 |
| 1 - 4 | 174 | 93 747 | 1.9 | 157 | 95 275 | 1.7 | 169 | 96 641 | 1.8 | 152 | 97 912 | 1.6 |
| 5 - 14 | 93 | 208 795 | 0.5 | 99 | 212 174 | 0.5 | 107 | 216 141 | 0.5 | 88 | 220 384 | 0.4 |
| 15 - 24 | 231 | 196 297 | 1.2 | 201 | 196 791 | 1.0 | 201 | 197 293 | 1.0 | 177 | 197 889 | 0.9 |
| 25 - 44 | 773 | 337 540 | 2.3 | 691 | 343 176 | 2.0 | 758 | 348 647 | 2.2 | 747 | 353 865 | 2.1 |
| 45 - 64 | 1 958 | 212 857 | 9.2 | 1 915 | 217 578 | 8.8 | 2 000 | 222 606 | 9.0 | 1 908 | 227 789 | 8.4 |
| 65 - 74 | 1 790 | 59 939 | 29.9 | 1 661 | 61 432 | 27.0 | 1 832 | 63 022 | 29.1 | 1 759 | 64 663 | 27.2 |
| 75 y más | 3 020 | 34 301 | 88.0 | 2 779 | 35 111 | 79.1 | 3 186 | 35 950 | 88.6 | 3 036 | 36 827 | 82.4 |
| TOTAL | 9 258 | 1 168 847 | 7.9 | 8 655 | 1 187 077 | 7.3 | 9 477 | 1 206 013 | 7.9 | 9 093 | 1 225 213 | 7.4 |
| AMBOS SEXOS | | | | | | | | | | | | |
| 0 | 2 783 | 51 771 | 51.5 | 2 789 | 52 120 | 51.3 | 2 794 | 52 470 | 51.1 | 2 800 | 52 822 | 50.8 |
| 1 - 4 | 353 | 191 391 | 1.8 | 342 | 194 674 | 1.8 | 351 | 197 453 | 1.8 | 344 | 199 932 | 1.7 |
| 5 - 14 | 246 | 420 138 | 0.6 | 242 | 427 366 | 0.6 | 243 | 435 984 | 0.6 | 218 | 445 274 | 0.5 |
| 15 - 24 | 568 | 395 399 | 1.4 | 487 | 396 085 | 1.2 | 477 | 396 797 | 1.2 | 433 | 397 723 | 1.1 |
| 25 - 44 | 1 724 | 687 402 | 2.5 | 1 713 | 697 408 | 2.5 | 1 754 | 707 113 | 2.5 | 1 803 | 716 363 | 2.5 |
| 45 - 64 | 5 449 | 437 025 | 12.5 | 5 305 | 445 919 | 11.9 | 5 666 | 455 264 | 12.4 | 5 480 | 464 833 | 11.8 |
| 65 - 74 | 4 176 | 113 049 | 36.9 | 4 122 | 115 853 | 35.6 | 4 387 | 118 857 | 36.9 | 4 352 | 121 935 | 35.7 |
| 75 y más | 5 370 | 56 962 | 94.3 | 5 102 | 58 314 | 87.5 | 5 671 | 59 712 | 95.0 | 5 392 | 61 168 | 88.2 |
| TOTAL | 20 669 | 2 353 137 | 8.8 | 20 032 | 2 387 739 | 8.4 | 21 343 | 2 423 655 | 8.8 | 20 822 | 2 460 050 | 8.5 |

(Continúa)

CUADRO A. 2.1 (CONTINUACION)

URUGUAY: NUMERO DE DEFUNCIONES, POBLACION A MITAD DEL AÑO, Y TASAS DE MORTALIDAD POR EDAD Y SEXO, 1955 - 1975.

| Grupo de Edad | 1959 | | | 1960 | | | 1961 | | | 1962 | | |
|--------------------|-----------------------|------------------|-------------|-----------------------|------------------|------------|-----------------------|------------------|------------|-----------------------|------------------|------------|
| | Número de Defunciones | Población | Tasa 0/00 | Número de Defunciones | Población | Tasa 0/00 | Número de Defunciones | Población | Tasa 0/00 | Número de Defunciones | Población | Tasa 0/00 |
| Hombres | | | | | | | | | | | | |
| 0 | 1 576 | 27 117 | 55.5 | 1 580 | 27 297 | 55.3 | 1 583 | 27 475 | 55.1 | 1 586 | 27 655 | 54.8 |
| 1 - 4 | 219 | 103 174 | 2.1 | 195 | 104 415 | 1.9 | 147 | 105 827 | 1.4 | 156 | 107 309 | 1.5 |
| 5 - 14 | 155 | 229 926 | 0.7 | 132 | 234 544 | 0.6 | 116 | 238 832 | 0.5 | 134 | 243 060 | 0.6 |
| 15 - 24 | 309 | 200 387 | 1.5 | 277 | 201 265 | 1.4 | 318 | 202 425 | 1.6 | 270 | 203 798 | 1.3 |
| 25 - 44 | 1 032 | 366 234 | 2.8 | 1 106 | 369 601 | 3.0 | 1 006 | 372 659 | 2.7 | 1 021 | 375 461 | 2.7 |
| 45 - 64 | 3 940 | 241 428 | 16.3 | 3 649 | 245 735 | 14.8 | 3 764 | 250 032 | 15.1 | 3 767 | 254 367 | 14.8 |
| 65 - 74 | 2 716 | 58 624 | 46.3 | 2 702 | 59 902 | 45.1 | 2 695 | 60 922 | 44.2 | 2 851 | 61 766 | 46.2 |
| 75 y más | 2 964 | 24 944 | 118.8 | 2 772 | 25 574 | 108.4 | 2 805 | 26 231 | 106.9 | 2 840 | 26 913 | 105.5 |
| TOTAL | 12 911 | 1 251 834 | 10.3 | 12 413 | 1 268 334 | 9.8 | 12 434 | 1 284 403 | 9.7 | 12 625 | 1 300 329 | 9.7 |
| Mujeres | | | | | | | | | | | | |
| 0 | 1 229 | 26 055 | 45.5 | 1 231 | 26 228 | 45.2 | 1 233 | 26 400 | 45.0 | 1 236 | 26 572 | 44.8 |
| 1 - 4 | 216 | 99 146 | 2.2 | 166 | 100 403 | 1.7 | 145 | 101 753 | 1.4 | 150 | 103 158 | 1.5 |
| 5 - 14 | 99 | 224 593 | 0.4 | 104 | 228 457 | 0.5 | 103 | 232 011 | 0.4 | 100 | 235 462 | 0.4 |
| 15 - 24 | 170 | 198 667 | 0.9 | 165 | 199 712 | 0.8 | 140 | 201 009 | 0.7 | 153 | 202 500 | 0.8 |
| 25 - 44 | 700 | 358 740 | 2.0 | 669 | 363 184 | 1.8 | 653 | 367 235 | 1.8 | 637 | 370 951 | 1.7 |
| 45 - 64 | 2 085 | 232 974 | 8.9 | 1 984 | 238 011 | 8.3 | 1 935 | 242 877 | 8.0 | 2 007 | 247 672 | 8.1 |
| 65 - 74 | 1 988 | 66 309 | 30.0 | 1 874 | 67 913 | 27.6 | 1 941 | 69 462 | 27.9 | 1 857 | 70 988 | 26.2 |
| 75 y más | 3 539 | 37 750 | 93.7 | 3 251 | 38 727 | 83.9 | 3 350 | 39 762 | 84.3 | 3 736 | 40 850 | 91.5 |
| TOTAL | 10 026 | 1 244 234 | 8.1 | 9 444 | 1 262 636 | 7.5 | 9 500 | 1 280 509 | 7.4 | 9 876 | 1 298 153 | 7.6 |
| Ambos Sexos | | | | | | | | | | | | |
| 0 | 2 805 | 53 174 | 50.6 | 2 811 | 53 525 | 50.4 | 2 816 | 53 875 | 50.2 | 2 822 | 54 225 | 50.0 |
| 1 - 4 | 435 | 202 318 | 2.2 | 361 | 204 817 | 1.8 | 292 | 207 590 | 1.4 | 306 | 210 470 | 1.5 |
| 5 - 14 | 254 | 454 519 | 0.6 | 236 | 463 001 | 0.5 | 219 | 470 843 | 0.5 | 234 | 478 522 | 0.5 |
| 15 - 24 | 479 | 399 053 | 1.2 | 442 | 400 976 | 1.1 | 458 | 403 433 | 1.1 | 423 | 406 298 | 1.0 |
| 25 - 44 | 1 732 | 724 975 | 2.4 | 1 775 | 732 786 | 2.4 | 1 659 | 739 895 | 2.2 | 1 658 | 746 414 | 2.2 |
| 45 - 64 | 6 025 | 474 403 | 12.7 | 5 633 | 483 747 | 11.6 | 5 699 | 492 909 | 11.6 | 5 774 | 502 040 | 11.5 |
| 65 - 74 | 4 704 | 124 933 | 37.7 | 4 576 | 127 816 | 35.8 | 4 636 | 130 385 | 35.6 | 4 708 | 132 755 | 35.5 |
| 75 y más | 6 503 | 62 694 | 103.7 | 6 023 | 64 301 | 93.7 | 6 155 | 65 993 | 93.3 | 6 576 | 67 763 | 97.0 |
| TOTAL | 22 937 | 2 496 069 | 9.2 | 21 857 | 2 530 969 | 8.6 | 21 934 | 2 564 913 | 8.6 | 22 501 | 2 598 487 | 8.7 |

(Continúa)

CUADRO A. 2.1 (CONTINUACION)

URUGUAY: NUMERO DE DEFUNCIONES, POBLACION A MITAD DEL AÑO, Y TASAS DE MORTALIDAD POR EDAD Y SEXO, 1955 - 1975.

| Grupos de Edad | 1 9 6 3 | | | 1 9 6 4 | | | 1 9 6 5 | | | 1 9 6 6 | | |
|--------------------|-----------------------|-----------|-----------|-----------------------|-----------|-----------|-----------------------|-----------|-----------|-----------------------|-----------|-----------|
| | Número de Defunciones | Población | Tasa 0/00 | Número de Defunciones | Población | Tasa 0/00 | Número de Defunciones | Población | Tasa 0/00 | Número de Defunciones | Población | Tasa 0/00 |
| Hombres | | | | | | | | | | | | |
| 0 | 1 589 | 27 835 | 54.6 | 1 592 | 28 015 | 54.4 | 1 595 | 28 194 | 54.1 | 1 598 | 28 374 | 53.9 |
| 1 - 4 | 149 | 108 744 | 1.4 | 154 | 110 008 | 1.4 | 232 | 110 984 | 2.1 | 154 | 111 630 | 1.4 |
| 5 - 14 | 123 | 247 099 | 0.5 | 124 | 250 816 | 0.5 | 142 | 254 080 | 0.6 | 157 | 256 988 | 0.6 |
| 15 - 24 | 273 | 205 450 | 1.3 | 267 | 207 446 | 1.3 | 256 | 209 852 | 1.2 | 234 | 213 045 | 1.1 |
| 25 - 44 | 1 034 | 377 916 | 2.7 | 1 038 | 379 933 | 2.7 | 1 016 | 381 422 | 2.7 | 990 | 382 638 | 2.6 |
| 45 - 64 | 3 847 | 258 642 | 14.9 | 3 925 | 262 756 | 14.9 | 3 916 | 266 611 | 14.7 | 3 896 | 270 131 | 14.4 |
| 65 - 74 | 2 946 | 62 577 | 47.1 | 3 027 | 63 495 | 47.7 | 3 200 | 64 663 | 49.5 | 3 387 | 66 144 | 51.2 |
| 75 y más | 3 277 | 27 620 | 118.6 | 3 313 | 28 351 | 116.9 | 3 570 | 29 107 | 122.7 | 3 623 | 29 918 | 121.1 |
| TOTAL | 13 238 | 1 315 883 | 10.1 | 13 440 | 1 330 820 | 10.1 | 13 927 | 1 344 913 | 10.4 | 14 039 | 1 358 868 | 10.3 |
| Mujeres | | | | | | | | | | | | |
| 0 | 1 238 | 26 742 | 44.6 | 1 241 | 26 913 | 44.5 | 1 243 | 27 085 | 44.3 | 1 246 | 27 257 | 44.1 |
| 1 - 4 | 147 | 104 514 | 1.4 | 163 | 105 711 | 1.5 | 210 | 106 644 | 2.0 | 137 | 107 275 | 1.3 |
| 5 - 14 | 87 | 238 758 | 0.4 | 94 | 241 847 | 0.4 | 92 | 244 677 | 0.4 | 109 | 247 366 | 0.4 |
| 15 - 24 | 156 | 204 208 | 0.8 | 158 | 206 157 | 0.8 | 137 | 208 369 | 0.7 | 149 | 211 140 | 0.7 |
| 25 - 44 | 671 | 374 277 | 1.8 | 664 | 377 152 | 1.8 | 618 | 379 520 | 1.6 | 641 | 381 589 | 1.7 |
| 45 - 64 | 1 956 | 252 431 | 7.7 | 2 080 | 257 187 | 8.1 | 2 000 | 261 973 | 7.6 | 2 057 | 266 779 | 7.7 |
| 65 - 74 | 2 067 | 72 509 | 28.5 | 2 037 | 74 046 | 27.5 | 2 089 | 75 618 | 27.6 | 2 163 | 77 213 | 28.0 |
| 75 y más | 3 903 | 41 985 | 93.0 | 4 158 | 43 162 | 96.3 | 4 187 | 44 375 | 94.4 | 4 516 | 45 649 | 98.9 |
| TOTAL | 10 225 | 1 315 424 | 7.8 | 10 595 | 1 332 175 | 8.0 | 10 576 | 1 348 261 | 7.8 | 11 018 | 1 364 258 | 8.1 |
| Ambos Sexos | | | | | | | | | | | | |
| 0 | 2 827 | 54 577 | 49.7 | 2 833 | 54 930 | 49.5 | 2 838 | 55 281 | 49.3 | 2 844 | 55 632 | 49.1 |
| 1 - 4 | 296 | 213 257 | 1.3 | 317 | 215 717 | 1.5 | 442 | 217 626 | 2.0 | 291 | 218 903 | 1.3 |
| 5 - 14 | 210 | 485 856 | 0.4 | 218 | 492 662 | 0.4 | 234 | 498 757 | 0.5 | 266 | 504 354 | 0.5 |
| 15 - 24 | 429 | 409 659 | 1.0 | 425 | 413 604 | 1.0 | 393 | 418 222 | 0.9 | 383 | 424 187 | 0.9 |
| 25 - 44 | 1 705 | 752 194 | 2.3 | 1 702 | 757 086 | 2.2 | 1 634 | 760 943 | 2.1 | 1 631 | 764 228 | 2.1 |
| 45 - 64 | 5 803 | 511 073 | 11.4 | 6 005 | 519 943 | 11.5 | 5 916 | 528 584 | 11.2 | 5 953 | 536 911 | 11.1 |
| 65 - 74 | 5 013 | 135 087 | 37.1 | 5 064 | 137 542 | 36.8 | 5 289 | 140 282 | 37.7 | 5 550 | 143 357 | 38.7 |
| 75 y más | 7 180 | 69 604 | 103.2 | 7 471 | 71 512 | 104.5 | 7 757 | 73 481 | 105.6 | 8 139 | 75 566 | 107.7 |
| TOTAL | 23 463 | 2 631 307 | 8.9 | 24 035 | 2 662 996 | 9.0 | 24 503 | 2 693 176 | 9.1 | 25 057 | 2 723 138 | 9.2 |

(Continúa)

CUADRO A. 2.1 (CONTINUACION)

URUGUAY: NUMERO DE DEFUNCIONES, POBLACION A MITAD DEL AÑO, Y TASAS DE MORTALIDAD POR EDAD Y SEXO, 1955 - 1975.

| Grupo de Edad | 1 9 6 7 | | | 1 9 6 8 | | | 1 9 6 9 | | | 1 9 7 0 | | |
|--------------------|-----------------------|------------------|-------------|-----------------------|------------------|-------------|-----------------------|------------------|-------------|-----------------------|------------------|-------------|
| | Número de Defunciones | Población | Tasa 0/00 | Número de Defunciones | Población | Tasa 0/00 | Número de Defunciones | Población | Tasa 0/00 | Número de Defunciones | Población | Tasa 0/00 |
| Hombres | | | | | | | | | | | | |
| 0 | 1 601 | 28 554 | 53.7 | 1 605 | 28 733 | 53.5 | 1 607 | 28 913 | 53.2 | 1 611 | 29 093 | 53.0 |
| 1 - 4 | 175 | 112 028 | 1.6 | 184 | 112 235 | 1.6 | 193 | 112 310 | 1.7 | 164 | 112 311 | 1.5 |
| 5 - 14 | 113 | 259 626 | 0.4 | 147 | 261 851 | 0.6 | 151 | 263 520 | 0.6 | 158 | 264 488 | 0.6 |
| 15 - 24 | 274 | 216 983 | 1.3 | 267 | 221 098 | 1.2 | 299 | 224 821 | 1.3 | 290 | 227 587 | 1.3 |
| 25 - 44 | 1 043 | 383 643 | 2.7 | 1 058 | 384 052 | 2.8 | 1 068 | 383 480 | 2.8 | 1 073 | 381 543 | 2.8 |
| 45 - 64 | 3 921 | 273 383 | 14.3 | 4 014 | 276 479 | 14.5 | 4 270 | 279 532 | 15.3 | 4 129 | 282 655 | 14.6 |
| 65 - 74 | 3 537 | 67 843 | 52.1 | 3 277 | 69 667 | 47.0 | 3 832 | 71 519 | 53.6 | 3 562 | 73 306 | 48.6 |
| 75 y más | 4 022 | 30 785 | 130.6 | 3 831 | 31 660 | 121.0 | 4 041 | 32 498 | 124.3 | 3 929 | 33 250 | 118.2 |
| TOTAL | 14 686 | 1 372 845 | 10.7 | 14 383 | 1 385 775 | 10.4 | 15 461 | 1 396 593 | 11.1 | 14 916 | 1 404 233 | 10.6 |
| Mujeres | | | | | | | | | | | | |
| 0 | 1 248 | 27 429 | 43.9 | 1 250 | 27 601 | 43.7 | 1 253 | 27 773 | 43.5 | 1 255 | 27 944 | 43.3 |
| 1 - 4 | 137 | 107 673 | 1.3 | 127 | 107 899 | 1.2 | 176 | 108 012 | 1.6 | 123 | 108 071 | 1.1 |
| 5 - 14 | 88 | 249 949 | 0.4 | 95 | 252 249 | 0.4 | 88 | 254 089 | 0.3 | 86 | 255 294 | 0.3 |
| 15 - 24 | 161 | 214 456 | 0.8 | 153 | 217 872 | 0.7 | 171 | 220 942 | 0.8 | 161 | 223 223 | 0.7 |
| 25 - 44 | 679 | 383 397 | 1.8 | 617 | 384 631 | 1.6 | 663 | 384 980 | 1.7 | 585 | 384 131 | 1.5 |
| 45 - 64 | 2 163 | 271 583 | 8.0 | 2 048 | 276 401 | 7.4 | 2 209 | 281 245 | 7.9 | 2 221 | 286 131 | 7.8 |
| 65 - 74 | 2 285 | 78 817 | 29.0 | 2 189 | 80 449 | 27.2 | 2 468 | 82 130 | 30.0 | 2 366 | 83 879 | 28.2 |
| 75 y más | 4 765 | 46 987 | 101.4 | 4 539 | 48 353 | 93.9 | 4 826 | 49 711 | 97.1 | 4 681 | 51 026 | 91.7 |
| TOTAL | 11 526 | 1 380 291 | 8.8 | 11 018 | 1 395 445 | 7.9 | 11 854 | 1 408 882 | 8.4 | 11 478 | 1 419 699 | 8.1 |
| Ambos Sexos | | | | | | | | | | | | |
| 0 | 2 849 | 55 983 | 48.9 | 2 855 | 56 334 | 48.7 | 2 860 | 56 685 | 48.5 | 2 866 | 57 036 | 48.3 |
| 1 - 4 | 312 | 219 700 | 1.4 | 311 | 220 134 | 1.4 | 369 | 220 322 | 1.7 | 287 | 220 383 | 1.3 |
| 5 - 14 | 201 | 509 575 | 0.4 | 242 | 514 100 | 0.5 | 239 | 517 609 | 0.5 | 244 | 519 782 | 0.5 |
| 15 - 24 | 435 | 431 439 | 1.0 | 420 | 438 968 | 1.0 | 470 | 445 762 | 1.1 | 451 | 450 808 | 1.0 |
| 25 - 44 | 1 722 | 767 040 | 2.2 | 1 675 | 768 683 | 2.2 | 1 731 | 768 460 | 2.3 | 1 658 | 765 674 | 2.2 |
| 45 - 64 | 6 084 | 544 967 | 11.2 | 6 062 | 552 881 | 11.0 | 6 479 | 560 779 | 11.6 | 6 350 | 568 788 | 11.2 |
| 65 - 74 | 5 822 | 146 660 | 39.7 | 5 466 | 150 116 | 36.4 | 6 300 | 153 649 | 41.0 | 5 928 | 157 184 | 37.7 |
| 75 y más | 8 787 | 77 771 | 113.0 | 8 370 | 80 012 | 104.6 | 8 867 | 82 208 | 107.9 | 8 610 | 84 275 | 102.2 |
| TOTAL | 26 212 | 2 753 135 | 9.5 | 25 401 | 2 781 228 | 9.1 | 27 315 | 2 805 474 | 9.7 | 26 394 | 2 823 930 | 9.4 |

(Continúa)

CUADRO A. 2.1 (CONTINUACION)

URUGUAY: NUMERO DE DEFUNCIONES, POBLACION A MITAD DEL AÑO, Y TASAS DE MORTALIDAD POR EDAD Y SEXO, 1955 - 1975.

| Grupo de Edad | 1 9 7 1 | | | 1 9 7 2 | | | 1 9 7 3 | | | 1 9 7 4 | | |
|--------------------|-----------------------|------------------|-------------|-----------------------|------------------|-------------|-----------------------|------------------|-------------|-----------------------|------------------|-------------|
| | Número de Defunciones | Población | Tasa 0/00 | Número de Defunciones | Población | Tasa 0/00 | Número de Defunciones | Población | Tasa 0/00 | Número de Defunciones | Población | Tasa 0/00 |
| Hombres | | | | | | | | | | | | |
| 0 | 1 614 | 29 272 | 52.8 | 1 617 | 29 452 | 52.6 | 1 620 | 29 631 | 52.4 | 1 623 | 29 811 | 52.2 |
| 1 - 4 | 148 | 112 189 | 1.3 | 166 | 111 902 | 1.5 | 139 | 111 528 | 1.3 | 176 | 111 143 | 1.6 |
| 5 - 14 | 150 | 264 390 | 0.6 | 129 | 263 321 | 0.5 | 140 | 261 830 | 0.5 | 134 | 260 467 | 0.5 |
| 15 - 24 | 320 | 229 050 | 1.4 | 347 | 229 589 | 1.5 | 314 | 229 720 | 1.4 | 296 | 229 961 | 1.3 |
| 25 - 44 | 1 141 | 377 337 | 3.0 | 1 167 | 371 119 | 3.1 | 1 051 | 364 244 | 2.9 | 966 | 358 069 | 2.7 |
| 45 - 64 | 4 648 | 285 980 | 16.3 | 4 502 | 289 431 | 15.6 | 4 328 | 292 810 | 14.8 | 4 234 | 295 921 | 14.3 |
| 65 - 74 | 3 810 | 75 048 | 50.8 | 3 864 | 76 807 | 50.3 | 3 859 | 78 554 | 49.1 | 3 850 | 80 259 | 48.0 |
| 75 y más | 4 377 | 33 843 | 129.3 | 4 230 | 34 308 | 123.3 | 4 495 | 34 757 | 129.3 | 4 428 | 35 299 | 125.4 |
| TOTAL | 16 208 | 1 407 109 | 11.5 | 16 022 | 1 405 929 | 11.4 | 15 946 | 1 403 074 | 11.4 | 15 707 | 1 400 930 | 11.2 |
| Mujeres | | | | | | | | | | | | |
| 0 | 1 257 | 28 114 | 43.2 | 1 260 | 28 287 | 43.0 | 1 262 | 28 458 | 42.8 | 1 265 | 28 629 | 42.7 |
| 1 - 4 | 107 | 108 044 | 1.0 | 135 | 107 886 | 1.3 | 101 | 107 654 | 0.9 | 164 | 107 396 | 1.5 |
| 5 - 14 | 90 | 255 568 | 0.4 | 97 | 255 029 | 0.4 | 82 | 254 119 | 0.3 | 81 | 253 280 | 0.3 |
| 15 - 24 | 150 | 224 390 | 0.7 | 159 | 224 739 | 0.7 | 135 | 224 758 | 0.6 | 154 | 224 932 | 0.7 |
| 25 - 44 | 598 | 381 364 | 1.6 | 648 | 376 887 | 1.7 | 582 | 371 780 | 1.6 | 589 | 367 122 | 1.6 |
| 45 - 64 | 2 259 | 291 242 | 7.8 | 2 264 | 296 567 | 7.6 | 2 244 | 301 834 | 7.4 | 2 232 | 306 757 | 7.3 |
| 65 - 74 | 2 507 | 85 675 | 29.3 | 2 455 | 87 505 | 28.1 | 2 526 | 89 401 | 28.3 | 2 545 | 91 391 | 27.8 |
| 75 y más | 5 415 | 52 282 | 103.6 | 5 235 | 53 504 | 97.8 | 5 477 | 54 714 | 100.1 | 5 440 | 55 934 | 97.3 |
| TOTAL | 12 383 | 1 426 679 | 8.7 | 12 253 | 1 430 404 | 8.6 | 12 409 | 1 432 718 | 8.7 | 12 470 | 1 435 451 | 8.7 |
| Ambos Sexos | | | | | | | | | | | | |
| 0 | 2 871 | 57 388 | 48.1 | 2 877 | 57 739 | 47.9 | 2 882 | 58 091 | 47.7 | 2 888 | 58 443 | 47.5 |
| 1 - 4 | 255 | 220 230 | 1.2 | 301 | 219 788 | 1.3 | 240 | 219 180 | 1.0 | 340 | 218 536 | 1.5 |
| 5 - 14 | 240 | 519 958 | 0.5 | 226 | 518 350 | 0.4 | 222 | 515 950 | 0.4 | 215 | 513 748 | 0.4 |
| 15 - 24 | 470 | 453 438 | 1.0 | 506 | 454 327 | 1.1 | 449 | 454 478 | 1.0 | 450 | 454 893 | 1.0 |
| 25 - 44 | 1 739 | 758 701 | 2.3 | 1 815 | 748 005 | 2.4 | 1 633 | 736 023 | 2.2 | 1 555 | 725 190 | 2.1 |
| 45 - 64 | 6 907 | 577 223 | 12.0 | 6 766 | 585 999 | 11.5 | 6 572 | 594 645 | 11.1 | 6 466 | 602 688 | 10.7 |
| 65 - 74 | 6 317 | 160 722 | 39.3 | 6 319 | 164 312 | 38.5 | 6 385 | 167 955 | 38.0 | 6 395 | 171 650 | 37.3 |
| 75 y más | 9 792 | 86 125 | 113.7 | 9 465 | 87 812 | 107.8 | 9 972 | 89 470 | 111.5 | 9 868 | 91 232 | 108.2 |
| TOTAL | 28 591 | 2 833 785 | 10.1 | 28 275 | 2 836 332 | 10.0 | 28 355 | 2 835 792 | 10.0 | 28 177 | 2 836 380 | 9.9 |

(Continúa)

CUADRO A. 2.1 (CONCLUSION)

URUGUAY: NUMERO DE DEFUNCIONES, POBLACION A MITAD DEL AÑO, Y TASAS DE MORTALIDAD POR EDAD Y SEXO, 1955 - 1975.

| Grupo de Edad | 1 9 7 5 | | | | | | | | |
|---------------|-----------------------|-----------|-----------|-----------------------|-----------|-----------|-----------------------|-----------|-----------|
| | H O M B R E S | | | M U J E R E S | | | A M B O S S E X O S | | |
| | Número de Defunciones | Población | Tasa 0/00 | Número de Defunciones | Población | Tasa 0/00 | Número de Defunciones | Población | Tasa 0/00 |
| 0 | 1 626 | 29 989 | 52.0 | 1 267 | 28 802 | 42.5 | 2 893 | 58 794 | 47.3 |
| 1 - 4 | 163 | 110 825 | 1.5 | 171 | 107 160 | 1.6 | 334 | 217 982 | 1.5 |
| 5 - 14 | 128 | 259 780 | 0.5 | 92 | 252 954 | 0.4 | 220 | 512 734 | 0.4 |
| 15 - 24 | 279 | 230 827 | 1.2 | 135 | 225 748 | 0.6 | 414 | 456 575 | 0.9 |
| 25 - 44 | 917 | 353 950 | 2.6 | 555 | 363 993 | 1.5 | 1 472 | 717 942 | 2.1 |
| 45 - 64 | 4 134 | 298 565 | 13.8 | 2 105 | 311 093 | 6.8 | 6 239 | 609 658 | 10.2 |
| 65 - 74 | 3 776 | 81 891 | 46.1 | 2 427 | 93 508 | 26.0 | 6 203 | 175 399 | 35.4 |
| 75 y más | 4 194 | 36 048 | 116.3 | 5 402 | 57 185 | 94.5 | 9 596 | 93 232 | 102.9 |
| TOTAL | 15 217 | 1 401 875 | 10.9 | 12 154 | 1 440 441 | 8.4 | 27 371 | 2 842 316 | 9.6 |

Fuente: Defunciones: Ministerio de Salud Pública del Uruguay
Población: CELADE.

CUADRO A. 2.2

URUGUAY: NÚMERO DE DEFUNCIONES, DISTRIBUCIÓN PORCENTUAL SIMPLE Y ACUMULADA, TASAS DE MORTALIDAD (0/0000) Y TASAS ACUMULADAS
POR LOS GRUPOS DE CAUSAS MÁS IMPORTANTES, 1955 - 1975.

| Grupos de Causas | 1955 | | | | | 1956 | | | | |
|-------------------|-----------------------|------------|----------------------|-------------|----------------|-----------------------|------------|----------------------|-------------|----------------|
| | Número de Defunciones | Porcentaje | Porcentaje Acumulado | Tasa 0/0000 | Tasa Acumulada | Número de Defunciones | Porcentaje | Porcentaje Acumulado | Tasa 0/0000 | Tasa Acumulada |
| II Tumores | 3 998 | 19.4 | 19.4 | 169.9 | 169.9 | 4 179 | 21.0 | 21.0 | 175.0 | 175.0 |
| XIII Acc + Viol | 1 307 | 6.3 | 25.8 | 55.5 | 225.4 | 1 330 | 6.7 | 27.6 | 55.7 | 230.7 |
| I Infecciosas | 1 159 | 5.6 | 31.4 | 49.3 | 274.7 | 998 | 5.0 | 32.6 | 41.8 | 272.5 |
| IX Digestivas | 1 291 | 6.3 | 37.6 | 54.9 | 329.6 | 1 229 | 6.2 | 38.8 | 51.5 | 324.0 |
| XVI Mal Def. | 1 634 | 7.9 | 45.6 | 69.4 | 399.0 | 1 505 | 7.5 | 46.3 | 63.0 | 387.0 |
| XV Prim. Inf. | 1 212 | 5.9 | 51.5 | 51.5 | 450.5 | 1 228 | 6.2 | 52.5 | 51.4 | 438.4 |
| VIII Respir. | 1 223 | 5.9 | 57.4 | 52.0 | 502.5 | 838 | 4.2 | 56.7 | 35.1 | 473.5 |
| VII Circulat. | 4 398 | 21.4 | 78.8 | 186.9 | 689.4 | 4 315 | 21.6 | 78.3 | 180.7 | 654.3 |
| VI Sist. Nerv. | 2 637 | 12.8 | 91.6 | 112.1 | 801.4 | 2 636 | 13.2 | 91.6 | 110.4 | 764.7 |
| Otras (3-5,10-14) | 1 739 | 8.4 | 100.0 | 73.9 | 875.3 | 1 684 | 8.4 | 100.0 | 70.5 | 835.2 |
| TOTAL | 20 598 | 100.0 | | 8.75 0/00 | | 19 942 | 100.0 | | 8.35 0/00 | |

| Grupos de Causas | 1957 | | | | | 1958 | | | | |
|-------------------|-----------------------|------------|----------------------|-------------|----------------|-----------------------|------------|----------------------|-------------|----------------|
| | Número de Defunciones | Porcentaje | Porcentaje Acumulado | Tasa 0/0000 | Tasa Acumulada | Número de Defunciones | Porcentaje | Porcentaje Acumulado | Tasa 0/0000 | Tasa Acumulada |
| II Tumores | 4 234 | 19.5 | 19.5 | 174.7 | 174.7 | 4 307 | 20.6 | 20.6 | 175.1 | 175.1 |
| XIII Acc + Viol | 1 246 | 5.7 | 25.3 | 51.4 | 226.1 | 1 221 | 5.8 | 26.4 | 49.6 | 224.7 |
| I Infecciosas | 1 055 | 4.9 | 30.1 | 43.5 | 269.6 | 960 | 4.6 | 31.0 | 39.0 | 263.7 |
| IX Digestivas | 1 364 | 6.3 | 36.4 | 56.3 | 325.9 | 1 164 | 5.6 | 36.6 | 47.3 | 311.1 |
| XVI Mal Def. | 1 640 | 7.6 | 44.0 | 67.7 | 393.6 | 1 547 | 7.4 | 44.0 | 62.9 | 373.9 |
| XV Prim. Inf. | 1 455 | 6.7 | 50.7 | 60.0 | 453.6 | 1 517 | 7.2 | 51.2 | 51.7 | 435.6 |
| VIII Respir. | 1 424 | 6.6 | 57.2 | 58.8 | 512.4 | 1 149 | 5.5 | 56.7 | 46.7 | 482.3 |
| VII Circulat. | 4 628 | 21.3 | 78.6 | 191.0 | 703.3 | 4 620 | 22.1 | 78.8 | 187.8 | 670.1 |
| VI Sist. Nerv. | 2 841 | 13.1 | 91.7 | 117.2 | 820.5 | 2 780 | 13.3 | 92.0 | 113.0 | 783.1 |
| Otras (3-5,10-14) | 1 806 | 8.3 | 100.0 | 74.5 | 895.1 | 1 665 | 8.0 | 100.0 | 67.7 | 850.8 |
| TOTAL | 21 693 | 100.0 | | 8.95 0/00 | | 20 930 | 100.0 | | 8.5 0/00 | |

(Continúa)

CUADRO A. 2.2. (CONTINUACION)

URUGUAY: NUMERO DE DEFUNCIONES, DISTRIBUCION PORCENTUAL SIMPLE Y ACUMULADA, TASAS DE MORTALIDAD (0/0000) Y TASAS ACUMULADAS
POR LOS GRUPOS DE CAUSAS MAS IMPORTANTES, 1955 - 1975.

| Grupos de Causas | 1 9 5 9 | | | | | 1 9 6 0 | | | | |
|-------------------|-----------------------|------------|----------------------|-------------|----------------|-----------------------|------------|----------------------|-------------|----------------|
| | Número de Defunciones | Porcentaje | Porcentaje Acumulado | Tasa 0/0000 | Tasa Acumulada | Número de Defunciones | Porcentaje | Porcentaje Acumulado | Tasa 0/0000 | Tasa Acumulada |
| II Tumores | 4 500 | 19.1 | 19.1 | 180.3 | 180.3 | 4 590 | 20.8 | 20.8 | 181.4 | 181.4 |
| XIII Acc + Viol | 1 367 | 5.8 | 24.9 | 54.8 | 235.0 | 1 368 | 6.2 | 27.0 | 54.1 | 235.4 |
| I Infecciosas | 1 108 | 4.7 | 29.7 | 44.4 | 279.4 | 895 | 4.0 | 31.0 | 35.4 | 270.8 |
| IX Digestivas | 1 344 | 5.7 | 35.4 | 53.8 | 333.3 | 1 292 | 5.8 | 36.9 | 51.0 | 321.8 |
| XVI Mal Def. | 1 785 | 7.6 | 43.0 | 71.5 | 404.8 | 1 659 | 7.5 | 44.4 | 65.5 | 387.4 |
| XV Prim. Inf. | 1 704 | 7.2 | 50.2 | 68.3 | 473.1 | 1 586 | 7.2 | 51.5 | 62.7 | 450.0 |
| VIII Respirat. | 1 349 | 5.7 | 55.9 | 54.0 | 527.1 | 1 120 | 5.1 | 56.6 | 44.3 | 494.3 |
| VII Circulat. | 5 381 | 22.9 | 78.8 | 215.6 | 742.7 | 4 957 | 22.4 | 79.0 | 195.9 | 600.1 |
| VI Sist. Nerv. | 3 190 | 13.6 | 92.4 | 127.8 | 870.5 | 2 977 | 13.5 | 92.5 | 117.6 | 807.8 |
| Otras (3-5,10-14) | 1 789 | 7.6 | 100.0 | 71.7 | 942.2 | 1 657 | 7.5 | 100.0 | 65.5 | 873.2 |
| TOTAL | 23 517 | 100.0 | | 9.42 0/00 | | 22 101 | 100.0 | | 8.73 0/00 | |

| Grupos de Causas | 1 9 6 3 | | | | | 1 9 6 4 | | | | |
|-------------------|-----------------------|------------|----------------------|-------------|----------------|-----------------------|------------|----------------------|-------------|----------------|
| | Número de Defunciones | Porcentaje | Porcentaje Acumulado | Tasa 0/0000 | Tasa Acumulada | Número de Defunciones | Porcentaje | Porcentaje Acumulado | Tasa 0/0000 | Tasa Acumulada |
| II Tumores | 4 895 | 20.8 | 20.8 | 186.0 | 186.0 | 4 949 | 20.5 | 20.5 | 185.8 | 185.8 |
| XIII Acc + Viol | 1 381 | 5.9 | 26.7 | 52.5 | 238.5 | 1 402 | 5.8 | 26.3 | 52.6 | 238.5 |
| I Infecciosas | 816 | 3.5 | 30.1 | 31.0 | 269.5 | 727 | 3.0 | 29.3 | 27.3 | 265.8 |
| IX Digestivas | 1 238 | 5.3 | 35.4 | 47.0 | 316.6 | 1 271 | 5.3 | 34.6 | 47.7 | 313.5 |
| XVI Mal Def. | 1 567 | 6.7 | 42.1 | 59.6 | 376.1 | 1 605 | 6.7 | 41.3 | 60.3 | 373.8 |
| XV Prim. Inf. | 1 488 | 6.3 | 48.4 | 56.5 | 432.7 | 1 573 | 6.5 | 47.8 | 59.1 | 432.9 |
| VIII Respirat. | 1 388 | 5.9 | 54.3 | 52.7 | 485.4 | 1 180 | 4.9 | 52.7 | 44.3 | 477.2 |
| VII Circulat. | 5 847 | 24.9 | 79.2 | 222.2 | 707.6 | 6 292 | 26.1 | 78.8 | 236.3 | 713.4 |
| VI Sist. Nerv. | 3 056 | 13.0 | 92.1 | 116.1 | 823.8 | 3 235 | 13.4 | 92.2 | 121.5 | 834.9 |
| Otras (3-5,10-14) | 1 848 | 7.9 | 100.0 | 70.2 | 894.0 | 1 883 | 7.8 | 100.0 | 70.7 | 905.6 |
| TOTAL | 23 524 | 100.0 | | 8.94 0/00 | | 24 117 | 100.0 | | 9.06 0/00 | |

(Continúa)

CUADRO A. 2.2. (CONTINUACION)

URUGUAY: NUMERO DE DEFUNCIONES, DISTRIBUCION PORCENTUAL SIMPLE Y ACUMULADA, TASAS DE MORTALIDAD (0/0000) Y TASAS ACUMULADAS POR LOS GRUPOS DE CAUSAS MAS IMPORTANTES, 1955 - 1975.

| Grupos de Causas | 1 9 6 5 | | | | | 1 9 6 6 | | | | |
|-------------------|-----------------------|------------|----------------------|-------------|----------------|-----------------------|------------|----------------------|-------------|----------------|
| | Número de Defunciones | Porcentaje | Porcentaje Acumulado | Tasa 0/0000 | Tasa Acumulada | Número de Defunciones | Porcentaje | Porcentaje Acumulada | Tasa 0/0000 | Tasa Acumulada |
| II Tumores | 5 007 | 20.2 | 20.2 | 185.9 | 185.9 | 5 125 | 20.6 | 20.6 | 189.2 | 188.2 |
| XIII Acc + Viol | 1 458 | 5.9 | 26.1 | 54.1 | 240.1 | 1 429 | 5.7 | 26.4 | 52.5 | 240.7 |
| I Infecciosas | 805 | 3.2 | 29.3 | 29.9 | 269.9 | 618 | 2.5 | 28.8 | 22.7 | 263.4 |
| IX Digestivas | 1 325 | 5.3 | 34.7 | 49.2 | 319.1 | 1 284 | 5.2 | 34.0 | 47.2 | 310.5 |
| XVI Mal Def. | 1 666 | 6.7 | 41.4 | 61.9 | 381.0 | 1 654 | 6.7 | 40.7 | 60.7 | 371.3 |
| XV Prim. Inf. | 1 652 | 6.7 | 48.1 | 61.3 | 442.3 | 1 500 | 6.0 | 46.7 | 55.1 | 426.3 |
| VIII Respirat. | 1 234 | 5.0 | 53.1 | 45.8 | 488.2 | 1 155 | 4.6 | 51.3 | 42.4 | 468.8 |
| VII Circulat. | 6 360 | 25.7 | 78.7 | 236.2 | 724.3 | 6 684 | 26.9 | 78.2 | 245.5 | 714.2 |
| VI Sist. Nerv. | 3 330 | 13.4 | 92.2 | 123.6 | 848.0 | 3 404 | 13.7 | 91.9 | 125.0 | 839.2 |
| Otros (3-5,10-14) | 1 937 | 7.8 | 100.0 | 71.9 | 919.9 | 2 009 | 8.1 | 100.0 | 73.8 | 913.0 |
| TOTAL | 24 774 | 100.0 | | 9.20 0/00 | | 24 862 | 100.0 | | 9.13 0/00 | |

| Grupos de Causas | 1 9 6 7 | | | | | 1 9 6 8 | | | | |
|-------------------|-----------------------|------------|----------------------|-------------|----------------|-----------------------|------------|----------------------|-------------|----------------|
| | Número de Defunciones | Porcentaje | Porcentaje Acumulado | Tasa 0/0000 | Tasa Acumulada | Número de Defunciones | Porcentaje | Porcentaje Acumulado | Tasa 0/0000 | Tasa Acumulada |
| II Tumores | 5 338 | 20.2 | 20.2 | 193.9 | 193.9 | 5 315 | 20.4 | 20.4 | 191.1 | 191.1 |
| XIII Acc + Viol | 1 420 | 5.4 | 25.5 | 51.6 | 245.5 | 1 499 | 5.8 | 26.2 | 53.9 | 245.0 |
| I Infecciosas | 716 | 2.7 | 28.2 | 26.0 | 271.5 | 1 294 | 5.0 | 31.2 | 46.5 | 291.5 |
| IX Digestivas | 1 447 | 5.5 | 33.7 | 52.6 | 324.0 | 1 021 | 3.9 | 35.1 | 36.7 | 328.2 |
| XVI Mal Def. | 1 860 | 7.0 | 40.7 | 67.6 | 391.6 | 1 725 | 6.6 | 41.8 | 62.0 | 390.3 |
| XV Prim. Inf. | 1 754 | 6.6 | 47.3 | 63.7 | 455.3 | 1 002 | 3.9 | 45.6 | 36.0 | 426.3 |
| VIII Respirat. | 1 176 | 4.4 | 51.8 | 42.7 | 498.0 | 1 330 | 5.1 | 50.7 | 47.8 | 474.1 |
| VII Circulat. | 6 838 | 25.8 | 77.6 | 248.4 | 746.4 | 9 871 | 38.0 | 88.7 | 354.9 | 829.0 |
| VI Sist. Nerv. | 3 779 | 14.3 | 91.9 | 137.3 | 883.6 | 471 | 1.8 | 90.5 | 15.9 | 846.0 |
| Otras (3-5,10-14) | 2 156 | 8.1 | 100.0 | 78.3 | 952.0 | 2 463 | 9.5 | 100.0 | 88.6 | 934.5 |
| TOTAL | 26 484 | 100.0 | | 9.62 0/00 | | 25 991 | 100.0 | | 9.35 0/00 | |

CUADRO A. 2.2. (CONTINUACION)

URUGUAY: NUMERO DE DEFUNCIONES, DISTRIBUCION PORCENTUAL SIMPLE Y ACUMULADA, TASAS DE MORTALIDAD (0/0000) Y TASAS ACUMULADAS
POR LOS GRUPOS DE CAUSAS MAS IMPORTANTES, 1955 - 1975.

| Grupos de Causas | 1 9 6 9 | | | | | 1 9 7 1 | | | | |
|-------------------|-----------------------|------------|----------------------|-------------|----------------|-----------------------|------------|----------------------|-------------|----------------|
| | Número de Defunciones | Porcentaje | Porcentaje Acumulado | Tasa 0/0000 | Tasa Acumulada | Número de Defunciones | Porcentaje | Porcentaje Acumulado | Tasa 0/0000 | Tasa Acumulada |
| II Tumores | 5 548 | 20.1 | 20.1 | 197.8 | 197.8 | 5 694 | 19.4 | 19.4 | 200.9 | 200.9 |
| XIII Acc + Viol | 1 503 | 5.5 | 25.6 | 53.6 | 251.3 | 1 733 | 5.9 | 25.2 | 61.2 | 262.1 |
| I Infecciosas | 1 152 | 4.2 | 29.8 | 41.1 | 292.4 | 958 | 3.3 | 28.5 | 33.8 | 295.9 |
| IX Digestivas | 1 017 | 3.7 | 33.5 | 36.3 | 328.6 | 1 381 | 4.7 | 33.2 | 48.7 | 344.6 |
| XVI Mal Def. | 1 726 | 6.3 | 39.7 | 61.5 | 390.2 | 1 746 | 5.9 | 39.1 | 61.6 | 406.2 |
| XV Prim. Inf. | 991 | 3.6 | 43.3 | 35.3 | 425.5 | 985 | 3.3 | 42.5 | 34.8 | 441.0 |
| VIII Respirat. | 2 076 | 7.5 | 50.9 | 74.0 | 499.5 | 1 829 | 6.2 | 48.7 | 64.5 | 505.5 |
| VII Circulat. | 10 607 | 38.5 | 89.4 | 378.1 | 877.6 | 11 742 | 39.9 | 88.6 | 414.4 | 919.9 |
| VI Sist. Nerv. | 478 | 1.7 | 91.1 | 17.0 | 894.6 | 487 | 1.7 | 90.3 | 17.2 | 937.1 |
| Otras (3-5,10-14) | 2 441 | 8.9 | 100.0 | 87.0 | 981.6 | 2 864 | 9.7 | 100.0 | 101.1 | 1 038.2 |
| TOTAL | 27 539 | 100.0 | | 9.82 0/00 | | 29 419 | 100.0 | | 10.38 0/00 | |

| Grupos de Causas | 1 9 7 2 | | | | | 1 9 7 3 | | | | |
|-------------------|-----------------------|------------|----------------------|-------------|----------------|-----------------------|------------|----------------------|-------------|----------------|
| | Número de Defunciones | Porcentaje | Porcentaje Acumulado | Tasa 0/0000 | Tasa Acumulada | Número de Defunciones | Porcentaje | Porcentaje Acumulado | Tasa 0/0000 | Tasa Acumulada |
| II Tumores | 5 681 | 19.5 | 19.5 | 200.3 | 200.3 | 5 717 | 20.1 | 20.1 | 201.6 | 201.6 |
| XIII Acc + Viol | 1 876 | 6.4 | 25.9 | 66.1 | 266.4 | 1 635 | 5.8 | 25.9 | 58.4 | 260.0 |
| I Infecciosas | 1 146 | 3.9 | 29.8 | 40.4 | 306.8 | 1 054 | 3.7 | 29.6 | 37.2 | 297.1 |
| IX Digestivas | 1 405 | 4.8 | 34.7 | 49.5 | 356.4 | 1 111 | 3.9 | 33.5 | 39.2 | 336.3 |
| XVI Mal Def. | 1 785 | 6.1 | 40.8 | 62.9 | 419.3 | 1 774 | 6.2 | 39.8 | 62.6 | 398.9 |
| XV Prim. Inf. | 1 094 | 3.8 | 44.5 | 38.6 | 457.9 | 1 093 | 3.8 | 43.6 | 38.5 | 437.4 |
| VIII Respirat. | 1 567 | 5.4 | 49.9 | 55.2 | 513.1 | 1 454 | 5.1 | 48.7 | 51.3 | 488.7 |
| VII Circulat. | 11 479 | 39.4 | 89.3 | 404.7 | 917.8 | 11 850 | 41.7 | 90.4 | 417.9 | 906.6 |
| VI Sist. Nerv. | 476 | 1.6 | 90.9 | 16.8 | 934.6 | 441 | 1.6 | 91.9 | 15.6 | 922.1 |
| Otras (3-5,10-14) | 2 649 | 9.1 | 100.0 | 93.4 | 1 028.0 | 2 293 | 8.1 | 100.0 | 80.9 | 1 003.0 |
| TOTAL | 29 158 | 100.0 | | 10.28 0/00 | | 28 442 | 100.0 | | 10.03 0/00 | |

(Continúa)

CUADRO A. 2.2. (CONTINUACION)

URUGUAY: NUMERO DE DEFUNCIONES, DISTRIBUCION PORCENTUAL SIMPLE Y ACUMULADA, TASAS DE MORTALIDAD (O/0000) Y TASAS ACUMULADAS POR LOS GRUPOS DE CAUSAS MAS IMPORTANTES, 1955 - 1975

| Grupo de Causas | 1 9 7 4 | | | | | 1 9 7 5 | | | | |
|-------------------|-----------------------|------------|----------------------|-------------|----------------|-----------------------|------------|----------------------|-------------|----------------|
| | Número de Defunciones | Porcentaje | Porcentaje Acumulado | Tasa O/0000 | Tasa Acumulada | Número de Defunciones | Porcentaje | Porcentaje Acumulado | Tasa O/0000 | Tasa Acumulada |
| II Tumores | 5 725 | 20.2 | 20.2 | 201.8 | 201.8 | 5 755 | 21.0 | 21.0 | 202.5 | 202.5 |
| XIII Acc + Viol | 1 566 | 5.5 | 25.8 | 55.2 | 257.1 | 1 496 | 5.5 | 26.4 | 52.6 | 255.1 |
| I Infecciosas | 1 055 | 3.7 | 29.5 | 37.2 | 294.2 | 1 002 | 3.7 | 30.1 | 35.3 | 290.4 |
| IX Digestivas | 1 043 | 3.7 | 33.2 | 36.8 | 331.0 | 1 056 | 3.8 | 33.9 | 37.2 | 327.5 |
| XVI Mal Def. | 1 783 | 6.3 | 39.5 | 62.9 | 393.9 | 1 756 | 6.4 | 40.3 | 61.8 | 389.3 |
| XV Prim. Inf. | 1 146 | 4.1 | 43.5 | 40.4 | 434.3 | 1 124 | 4.1 | 44.4 | 39.5 | 428.8 |
| VIII Respirat. | 1 660 | 5.9 | 49.4 | 58.5 | 492.8 | 1 343 | 4.9 | 49.3 | 47.3 | 476.1 |
| VII Circulat. | 11 642 | 41.2 | 90.6 | 410.5 | 903.3 | 11 267 | 41.1 | 90.4 | 396.4 | 872.5 |
| VI Sist. Nerv. | 450 | 1.6 | 92.2 | 15.9 | 919.1 | 455 | 1.7 | 92.0 | 15.0 | 888.5 |
| Otras (3-5,10-14) | 2 219 | 7.8 | 100.0 | 78.2 | 997.4 | 2 183 | 8.0 | 100.0 | 76.8 | 965.3 |
| TOTAL | 28 289 | 100.0 | | 9.97 O/00 | | 27 437 | 100.0 | | 9.65 O/00 | |

Cuadro A. 2.3

URUGUAY: TASAS DE MORTALIDAD (0/0000) PARA LAS TRES CAUSAS MAS IMPORTANTES EN CADA GRUPO DE EDADES. 1955 - 1975.

| Año | Edad: 1 - 4 años | | | Edad: 5 - 14 años | | | Edad: 15 - 24 años | | |
|------|--------------------------|---------------|-------------------------|-------------------------|---------|-------------|-------------------------|--------------|---------------|
| | Infecciosas y Digestivas | Respiratorias | Accidentes y Violencias | Accidentes y Violencias | Tumores | Infecciosas | Accidentes y Violencias | Tuberculosis | Mal Definidas |
| 1955 | 64.3 | 37.1 | 20.4 | 18.3 | 8.3 | 8.6 | 63.5 | 13.7 | 9.9 |
| 1956 | 62.7 | 24.1 | 22.1 | 17.3 | 7.3 | 7.0 | 58.8 | 8.6 | 6.8 |
| 1957 | 59.8 | 38.5 | 12.7 | 16.5 | 6.9 | 7.8 | 54.2 | 9.8 | 5.5 |
| 1958 | 52.5 | 32.0 | 17.5 | 11.7 | 7.4 | 6.7 | 46.3 | 10.3 | 6.8 |
| 1959 | 84.0 | 32.1 | 22.2 | 14.1 | 8.6 | 6.6 | 55.4 | 5.5 | 7.5 |
| 1960 | 51.3 | 27.3 | 20.0 | 13.4 | 11.0 | 7.8 | 51.9 | 6.0 | 6.5 |
| 1963 | 34.2 | 30.0 | 16.4 | 14.4 | 6.6 | 3.5 | 47.4 | 3.7 | 6.6 |
| 1964 | 38.0 | 28.3 | 17.2 | 10.6 | 7.1 | 4.7 | 52.9 | 5.3 | 5.6 |
| 1965 | 64.3 | 42.3 | 18.8 | 14.0 | 7.4 | 4.2 | 51.6 | 3.8 | 5.5 |
| 1966 | 32.0 | 22.4 | 15.5 | 15.7 | 11.3 | 4.2 | 45.0 | 2.8 | 3.5 |
| 1967 | 32.8 | 24.6 | 15.5 | 11.8 | 7.7 | 3.7 | 43.3 | 3.2 | 6.7 |
| 1968 | 40.9 | 14.1 | 21.8 | 15.4 | 7.4 | 2.3 | 49.0 | 6.4 | 6.8 |
| 1969 | 50.8 | 27.2 | 18.2 | 14.1 | 5.6 | 5.0 | 49.4 | 1.1 | 7.2 |
| 1971 | 20.4 | 19.1 | 21.3 | 16.9 | 8.7 | 2.9 | 56.7 | 1.5 | 6.4 |
| 1972 | 32.3 | 22.7 | 22.7 | 16.6 | 6.6 | 3.1 | 66.5 | 1.3 | 5.3 |
| 1973 | 21.0 | 16.4 | 16.9 | 16.9 | 6.4 | 2.1 | 52.4 | 1.5 | 6.4 |
| 1974 | 38.9 | 22.9 | 21.0 | 13.6 | 4.5 | 4.1 | 49.9 | 2.0 | 6.6 |
| 1975 | 41.3 | 21.6 | 18.8 | 14.2 | 6.0 | 3.3 | 44.7 | 0.9 | 7.0 |

(Continúa)

Cuadro A. 2.3 (CONCLUSION)

URUGUAY: TASAS DE MORTALIDAD (0/0000) PARA LAS TRES CAUSAS MAS IMPORTANTES EN CADA GRUPO DE EDADES. 1955 - 1975.

| Año | Edad: 25-44 años | | | Edad: 45-64 años | | | Edad: 65-74 años | | | Edad: 75 y más | | |
|------|----------------------------------|--------------|----------------------------------|----------------------------------|--------------|--------------------|----------------------------------|--------------|--------------------|----------------------------------|--------------|--------------------|
| | Acciden- tes y Vio- lencia | Tumo- res | Sist Nerv y Circula- torio | Sist Nerv y Circula- torio | Tumo- res | Mal De- finidas | Sist Nerv y Circula- torio | Tumo- res | Mal De- finidas | Sist Nerv y Circula- torio | Tumo- res | Respira- torias |
| 1955 | 55.7 | 48.3 | 39.1 | 416.2 | 349.4 | 100.9 | 1627.6 | 951.8 | 242.4 | 5050.7 | 1697.6 | 777.7 |
| 1956 | 57.8 | 44.5 | 44.5 | 407.7 | 355.2 | 93.1 | 1621.9 | 987.5 | 199.4 | 4729.6 | 1665.1 | 457.9 |
| 1957 | 52.9 | 46.4 | 41.3 | 416.5 | 373.2 | 96.7 | 1671.8 | 962.5 | 192.7 | 5094.5 | 1634.5 | 703.4 |
| 1958 | 57.5 | 47.9 | 48.0 | 417.4 | 348.7 | 94.4 | 1590.2 | 980.0 | 208.3 | 4763.9 | 1701.9 | 578.7 |
| 1959 | 53.0 | 43.9 | 45.5 | 449.6 | 354.8 | 98.7 | 1725.7 | 1013.3 | 229.7 | 5820.3 | 1729.0 | 768.8 |
| 1960 | 56.5 | 43.9 | 48.3 | 411.6 | 358.0 | 92.8 | 1609.3 | 1006.9 | 221.4 | 5087.0 | 1738.7 | 594.1 |
| 1963 | 54.0 | 43.3 | 43.7 | 399.0 | 346.7 | 82.4 | 1667.7 | 1049.7 | 205.8 | 5772.7 | 1807.4 | 747.1 |
| 1964 | 57.1 | 44.5 | 48.5 | 409.7 | 359.3 | 89.6 | 1702.0 | 1001.9 | 204.3 | 6171.0 | 1753.6 | 594.3 |
| 1965 | 53.0 | 43.4 | 39.7 | 399.4 | 356.0 | 76.4 | 1772.9 | 994.4 | 213.1 | 6106.3 | 1763.7 | 631.5 |
| 1966 | 51.6 | 44.0 | 42.5 | 396.2 | 335.3 | 83.3 | 1806.7 | 1047.0 | 216.9 | 6345.4 | 1778.6 | 594.2 |
| 1967 | 52.7 | 42.5 | 43.4 | 391.2 | 349.4 | 84.2 | 1837.6 | 1055.5 | 272.7 | 6668.3 | 1858.0 | 599.2 |
| 1968 | 55.0 | 43.8 | 42.8 | 400.8 | 348.9 | 79.4 | 1736.7 | 999.2 | 199.2 | 6069.1 | 1798.5 | 573.7 |
| 1969 | 56.3 | 46.5 | 47.6 | 401.6 | 361.8 | 79.0 | 1882.9 | 1034.8 | 212.8 | 6382.6 | 1771.1 | 751.8 |
| 1971 | 63.7 | 44.5 | 50.0 | 435.0 | 350.8 | 82.6 | 1893.3 | 1031.6 | 212.2 | 6970.1 | 1778.1 | 721.0 |
| 1972 | 71.1 | 46.8 | 51.2 | 425.6 | 346.2 | 83.3 | 1831.3 | 1017.6 | 210.6 | 6610.7 | 1726.4 | 580.8 |
| 1973 | 58.8 | 44.6 | 52.2 | 418.6 | 350.0 | 73.7 | 1873.7 | 959.8 | 206.0 | 6708.4 | 1778.2 | 662.8 |
| 1974 | 57.4 | 44.1 | 44.8 | 395.7 | 330.5 | 78.1 | 1768.1 | 1008.4 | 215.6 | 6566.8 | 1738.4 | 737.7 |
| 1975 | 52.1 | 46.1 | 44.7 | 376.9 | 326.2 | 74.3 | 1673.9 | 981.8 | 212.1 | 6271.5 | 1741.9 | 534.2 |