

Distr.
RESTRINGIDA

LC/R. 1069

4 de noviembre de 1991

ORIGINAL: ESPAÑOL

C E P A L

Comisión Económica para América Latina y el Caribe

UNA ESTIMACION DE LA MAGNITUD DE LA POBREZA EN CHILE

1990

Este documento ha sido preparado por la División de Estadística
y Proyecciones de la CEPAL.

Este trabajo no ha sido sometido a revisión editorial.

91-11-1755

LA POBREZA EN CHILE EN 1990

En los últimos meses de 1990 MIDEPLAN realizó una nueva encuesta de Caracterización Socioeconómica Nacional (CASEN), con cobertura representativa de todos los hogares del país. Como en las ocasiones anteriores, uno de los objetivos principales de esta encuesta fue examinar el estado y evolución de las situaciones de indigencia y de pobreza que se habían identificado en noviembre de 1987.

Los resultados confirman la opinión que ya expresó la secretaría de la CEPAL en su informe sobre la magnitud de la pobreza en 1987, en el sentido que "se trata de un problema de vasto alcance cuya solución exigirá tiempo y persistencia".¹

En efecto, en el trienio noviembre 1987 - noviembre 1990 la proporción de población en situación de pobreza se redujo a nivel nacional de 44.6% a 39.9%, en tanto que los hogares pobres pasaron de 38.2% a 34.5%. Si se tiene en cuenta que de haberse mantenido los porcentajes de pobreza existentes en 1987 el solo crecimiento de la población habría aumentado el número de personas pobres de cinco millones y medio a cinco millones ochocientos mil, esta reducción de 4,7 puntos porcentuales representa que poco más de seiscientos mil chilenos superaron la situación de pobreza en este período. No obstante este apreciable logro, todavía existían en el país en 1990 cinco millones doscientas mil personas pobres. (Véase cuadros 1, 3 y 6)

Esta cifra incluye a los que se encuentran en una situación extrema, o de indigencia, los que también redujeron su extensión de 16.8% a 13.7% de la población total. En este caso, la mantención de los porcentajes de 1987 habría significado un aumento del número de indigentes de dos millones cien mil a dos millones doscientas mil personas. En noviembre de 1990, en cambio, estaban efectivamente en esta condición cerca de un millón ochocientos mil, lo que supone, por ende, una reducción de cuatrocientas mil personas.

¹ Véase "Una Estimación de la Magnitud de la Pobreza en Chile, 1987". CEPAL, LC/L.399, 1990, Santiago, Chile.

POBLACION POBRE E INDIGENTE, 1987 Y 1990 (millones de personas)				
	1987	1990		1990-1987
		De haberse mantenido la incidencia de 1987	Situación actual	Reducción
Pobres	5.5	5.8	5.2	0.6
Indigentes	2.1	2.2	1.8	0.4

La distribución de la población pobre entre las diferentes regiones del país y por zonas urbana y rural refleja tanto la dispar distribución geográfica de la población como de las diferentes incidencias de pobreza en los distintos contextos geográficos. Así, en virtud especialmente del peso relativo de su población, la región metropolitana concentra el 35% de los pobres de todo el país, equivalente a 1.800.000 personas. En seguida se ubica la VIII región con el 15%, que representa poco más de 750.000 personas, y la V región con el 12% (600.000 personas), ambas con porcentajes de pobreza superior al promedio nacional.

La incidencia de la pobreza alcanza los más altos índices en las regiones VII (49%), IV y IX (47%) y VIII (46%), en tanto que es comparativamente más baja en las regiones I (31%), XII (32%) y XI (33%). (Véase cuadro 3)

A su vez, la distribución de los pobres por áreas geográficas muestra que la incidencia es mayor en la zona rural (43%) que en la zona urbana (39%). Sin embargo, esto no se cumple uniformemente en todas las regiones y si se verifica a nivel nacional es porque en las regiones IV, VII, VIII y IX, donde vive un alto porcentaje de la población rural, la incidencia relativa de la pobreza rural es muy alta. Más aún, en las regiones V y VIII, que después de la Metropolitana son las más pobladas del país, la incidencia de pobreza urbana es claramente superior a la rural.

El trienio 1988-1990, en que se gestaron los cambios en la situación de pobreza antes comentados, tiene características bien particulares. Conjuga el efecto de un elevado dinamismo económico y de políticas orientadas a mejorar la distribución del ingreso y aliviar la situación de los más pobres. En efecto, el bienio inicial fue un período de intenso crecimiento, seguido por un año de ajuste macroeconómico que redundó en un aumento del producto interno de 2%, acompañado de políticas de

ingreso y gasto público de corte redistributivo. Además, y en especial referencia a los resultados de noviembre de 1990, debe recordarse que en el segundo semestre de ese año y como consecuencia de las alzas que se derivaron de la crisis del Golfo Pérsico se alteró la estructura de precios, incrementándose más rápidamente los de los alimentos y, en particular, los de aquellos correspondientes a la canasta básica familiar. De allí que sea imprescindible destacar que si la encuesta se hubiese levantado en un mes con niveles y estructuras de precios más normales, la reducción de la pobreza habría sido mayor.

De este modo, los resultados globales presentados ponen en evidencia que un elevado crecimiento económico y políticas orientadas a los grupos con mayores carencias de ingreso inciden positivamente en la reducción de los niveles de pobreza. Pero simultáneamente dejan de manifiesto las rigideces distributivas y, en especial, el hecho de que los grupos de bajos ingresos son muy vulnerables frente a alzas coyunturales de precios como las antes señaladas.

La encuesta CASEN reveló, a su vez, que en el trienio 1987-90 se produjeron importantes cambios en la situación relativa de los pobres e indigentes, entre la zona rural y urbana y por regiones, así como en el tamaño medio de los hogares. Por ello, la información que provee esta encuesta dará origen indudablemente a numerosos estudios más detallados que profundizarán la investigación de estos temas. No obstante, a continuación se destacan algunos de estos cambios que un primer examen permite identificar.

En primer lugar, como se indicó anteriormente las cifras presentadas para el conjunto del país son el resultado de comportamientos muy disímiles en las diferentes regiones. En efecto, si éstas se examinan globalmente se puede constatar que las reducciones de la indigencia (3.1%) y de la pobreza (4.7%) representan con fidelidad sólo lo ocurrido en la región metropolitana. En el resto del país se producen, en cambio, incrementos de la indigencia y de la pobreza en las regiones V, VII, XI y XII y reducciones muy significativas en las regiones I, III, VIII, IX y X. (Véase cuadro 4)

En segundo lugar, entre 1987 y 1990 la población nacional creció 5.8% (6.3% en las áreas urbanas y 3.4% en las áreas rurales). A consecuencia de este crecimiento diferencial en ambas áreas, la proporción de población rural dentro del total del país disminuyó de 19.6% en 1987 a 19.2% en 1990. Asimismo, desde un punto de vista regional también se constata una situación dispar, lo que debe tenerse presente en la interpretación de los resultados sobre evolución de la pobreza en las diferentes regiones y áreas geográficas del país.

De igual forma cabe resaltar que según la estimación de las encuestas los tamaños medios de los hogares habrían experimentado en el período una fuerte disminución. Mientras en 1987 el promedio nacional era de 4.28 personas por hogar, en 1990 pasó a 4.08 personas por hogar. Esta caída es, a su vez, significativamente

más acentuada en las áreas rurales que en las urbanas. Lo anterior es consecuencia de que mientras la población crecía 5.8% en el trienio, los hogares lo hacían a una tasa de 11.1%. (Véase cuadros 13 y 14) Esto está revelando un cierto cambio en el patrón de configuración de los hogares en el sentido de que tiende a aumentar la proporción de familias unipersonales y nucleares (completas e incompletas) en detrimento de las familias extendidas y compuestas. Este hecho, especialmente notable en el medio rural, podría interpretarse como representativo del efecto, entre otros factores, del aumento en las oportunidades ocupacionales que habrían permitido a hijos y parejas jóvenes concentradas en los hogares paternos establecer sus propios hogares. (Véase cuadro 15)

En tercer lugar, el sector rural muestra cambios muy importantes en términos de sus niveles de ingreso. El incremento de la ocupación en las zonas urbanas, la migración campo-ciudad, la desaparición del PEM y del POJH y el aumento del salario mínimo, entre otros factores, modificó el marco de referencia salarial en estas áreas, pasando de salarios muy diferenciados respecto al sector urbano a otros más parecidos. Esto lleva implícito un incremento apreciable del ingreso medio rural, dando origen a la disminución en los porcentajes de pobreza ya anotados. Sin embargo, y en contraste con lo anterior, en algunas regiones este fenómeno fue acompañado de una mantención -o incluso un aumento- de la indigencia, sembrando inquietud en relación a lo que estaría sucediendo en la economía campesina. Más aún, esta discrepancia en los incrementos de ingresos de los distintos grupos se transformó en una constante a nivel del sector rural en su conjunto. En efecto, mientras el ingreso per cápita promedio de los hogares del decil más bajo de la distribución se redujo en términos reales en más de 20%, el de los hogares del decil inmediatamente superior creció en 8%. Los dos deciles siguientes -que representan los grupos cercanos a la línea de pobreza- aumentaron su ingreso per cápita promedio en porcentajes algo superiores a 20%, tendencia que se acentúa hacia la parte alta de la distribución (Véase cuadro 12). Esto representa un deterioro importante de la distribución del ingreso rural, acercándose ostensiblemente a la que se observa en el medio urbano. (Véase cuadro 11) De lo expuesto se deduce, por ende, que la evolución rural debe examinarse en íntima relación con lo acontecido en el sector urbano, especialmente en aquellas regiones en que los movimientos migratorios campo-ciudad y el tamaño relativo de la economía rural juegan un papel preponderante.

En cuarto lugar, aunque la mejoría de los salarios reales fue especialmente significativa en la zona rural, también esta se verificó en la zona urbana. Como consecuencia de ello, la importancia relativa de los salarios en el ingreso familiar -a nivel de todo el país- se elevó de 44% a 50%. Por su parte, el ingreso real de los hogares de las zonas urbanas creció, en promedio, en 5.7%, y el ingreso per cápita de la gran mayoría de los deciles, superó ese porcentaje. En particular este aumento fue muy importante en los siete deciles de menores ingresos, lo que contribuyó a desconcentrar la distribución del ingreso urbano. (Véase cuadro 12)

En quinto lugar, al comparar la magnitud de la indigencia y de la pobreza en 1987 con la existente en 1990 se advierte una clara tendencia hacia la homogenización entre las regiones y zonas geográficas del país. Las regiones que tenían porcentajes extremos (altos o bajos) han tendido a confluir hacia valores promedio. A la vez, vastos grupos de población de las zonas rurales, especialmente asalariados, aumentaron sus ingresos acercándose a los niveles que prevalecen en algunas zonas urbanas. Otros grupos, en cambio, como es el caso de los campesinos de bajos ingresos, vieron crecer su distancia respecto al medio urbano, al tiempo que las personas ligadas a los sectores modernos del agro mejoraron su posición relativa.

Por último, en atención a que el grueso de la población del país está localizada en las zonas urbanas (81%), y que los porcentajes de población pobre son parecidos en ambas zonas (39% y 43% respectivamente), se concluye que el problema de la pobreza es hoy en Chile de naturaleza esencialmente urbana. En el trienio considerado la pobreza se redujo en esta zona en algo más de 3%.

Para finalizar, algunas consideraciones relativas a la metodología empleada en este estudio, la cual se encuentra descrita detalladamente en el documento "Una estimación de la magnitud de la pobreza en Chile, 1987", op.cit.. En lo fundamental, esta se basa en la comparación del ingreso de los hogares con el costo de satisfacción de sus necesidades básicas. Este costo, o línea de pobreza, representa el monto mínimo de ingreso que permite a un hogar -en un momento y lugar determinados- disponer de recursos suficientes para atender a sus necesidades, tanto de orden alimentarias como no alimentarias.

Dado que últimamente no se ha efectuado en el país una nueva encuesta de presupuestos familiares, ni existen antecedentes apropiados de otras fuentes que hubiesen permitido revisar la estructura del consumo de los distintos grupos de la población, la composición física de la canasta básica de alimentos (CBA) utilizada fue la misma definida para 1987. De modo que sólo se debió proceder a la selección de los precios, o del índice de precios, pertinente para actualizar el valor de la CBA o línea de indigencia ya estimada para ese año. A este respecto se consideró que lo más adecuado era aplicar a las cantidades físicas de los productos incluidos en dicha canasta los precios específicos de cada uno de ellos reportados por el INE para el mes de noviembre de 1990, período de referencia de los ingresos de la encuesta CASEN. (Véase cuadro 16)

Sobre el particular debe indicarse, sin embargo, que corrientemente cuando no está disponible esta información suelen aplicarse procedimientos alternativos que pueden hacer variar los resultados en cuanto al valor de la CBA y, consecuentemente, la magnitud de la pobreza e indigencia estimada. De hecho, en este caso al emplear los precios por producto el valor de la CBA experimenta una variación de 83% entre noviembre de 1987 e igual mes de 1990. En cambio en ese mismo período el rubro alimentos del IPC tuvo una variación de 76.9% y el IPC general de 73.9%. Así, el

revalorizar la CBA según precios por producto implica asumir un costo que, en noviembre de 1990, resulta 3.4% más alto que el que se obtendría de usar, por ejemplo, el IPC alimentos.

Otro elemento que guarda relación con este mismo tema se refiere a la evolución de los precios de los diferentes rubros del IPC, lo que remite a la discusión de cual es el valor del coeficiente de gasto total a gasto en alimentación que debiera utilizarse para determinar la línea de pobreza. Como se recordará, en 1987 el valor adoptado para este coeficiente fue de 2.0 en las áreas urbanas y 1.75 en las áreas rurales. En el presente estudio, a su vez, se mantuvieron dichos valores a efectos de preservar una estricta comparabilidad formal de los resultados. No obstante, cabe consignar que mientras el rubro alimentos del IPC varió en 76.9% el correspondiente a los otros rubros varió en una proporción menor (72.4%). De manera que de haberse incorporado este cambio en los precios relativos, manteniendo constante la canasta básica global (que incluye todos los bienes) el coeficiente pertinente para las áreas urbanas se habría reducido de 2.0 a 1.94, y en las áreas rurales de 1.75 a 1.71. La comparación con la evolución de los precios de los alimentos contenidos en la canasta básica implicaría reducciones aun mayores de este coeficiente. Naturalmente, de incorporarse estas dos consideraciones (sobre precios de los alimentos y coeficiente de gasto de los mismos) la magnitud estimada de la pobreza para 1990 sería menor que la que se informa en este estudio.

Por otra parte, al igual que en el estudio anterior, para efectuar las estimaciones de pobreza en 1990 estas líneas (de indigencia y de pobreza) (véase cuadro 17) fueron contrastadas -hogar por hogar- con los ingresos familiares obtenidos de la encuesta CASEN, debidamente ajustados por cobertura del concepto de ingreso y por subdeclaración. Este ajuste se hizo comparando las distintas partidas de ingreso de la encuesta con aquellas provenientes de una estimación de la cuenta de ingresos y gastos de los hogares del Sistema de Cuentas Nacionales, elaborada para estos propósitos con información proporcionada por el Banco Central.

El concepto de ingreso de los hogares que se utilizó para compararlo con el valor de la línea de indigencia y de pobreza fue aquel constituido por los ingresos del trabajo asalariado y del trabajo independiente (incluido el autosuministro y el valor del consumo de productos agrícolas producidos por el hogar), jubilaciones y pensiones, ingresos del capital, transferencias y el conjunto de subsidios monetarios que reciben los hogares (subsidio de cesantía, pensiones asistenciales, subsidio único familiar y asignaciones familiares). Incluye, además, un valor o imputación por concepto de arriendo de la vivienda habitada por sus propietarios, el que se obtuvo de la misma encuesta CASEN.

Luego del análisis de consistencia de esta información, el ajuste por subestimación se aplicó separadamente a cada una de las principales corrientes de

ingreso (sueldos y salarios, ganancias del trabajo independiente, jubilaciones, ingresos de la propiedad y transferencias). El ingreso monetario de los hogares captado por la encuesta se incrementó finalmente, en promedio, en alrededor de 48%, porcentaje similar al que resultó en 1987 y que corresponde a la discrepancia global de los ingresos medidos en la encuesta y aquellos de cuentas nacionales.

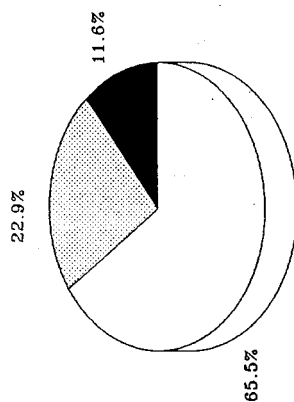
CUADROS Y GRAFICOS

Grafico 1

CHILE, 1990 : PORCENTAJE DE HOGARES Y POBLACION
EN SITUACION DE POBREZA E INDIGENCIA

HOGARES

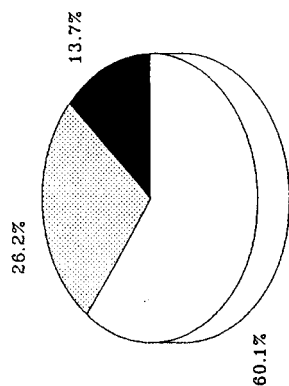
Total Nacional



(Hogares pobres : 34.5%)

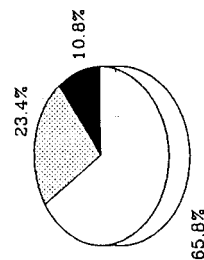
POBLACION

Total Nacional



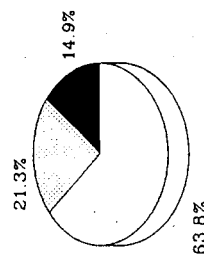
(Poblacion pobre : 39.9%)

Urbano

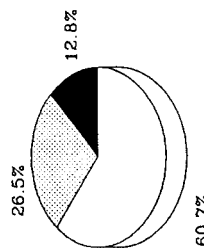


(Hogares pobres : 34.2%) (Hogares pobres : 36.2%)

Rural

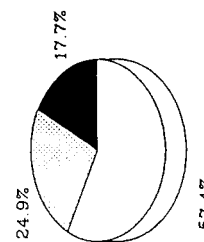


Urbano



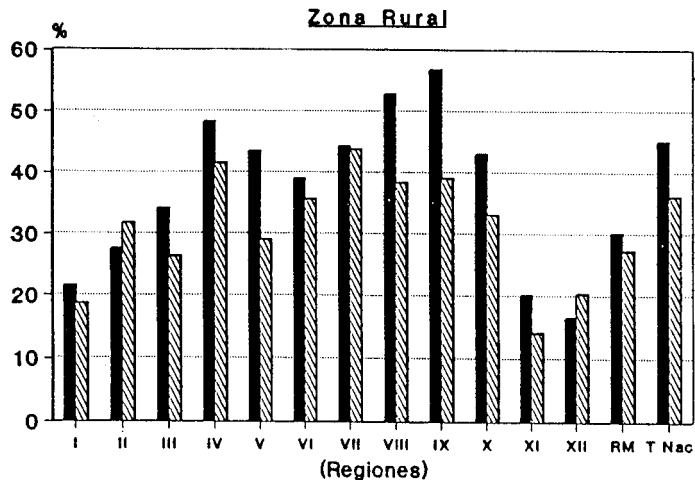
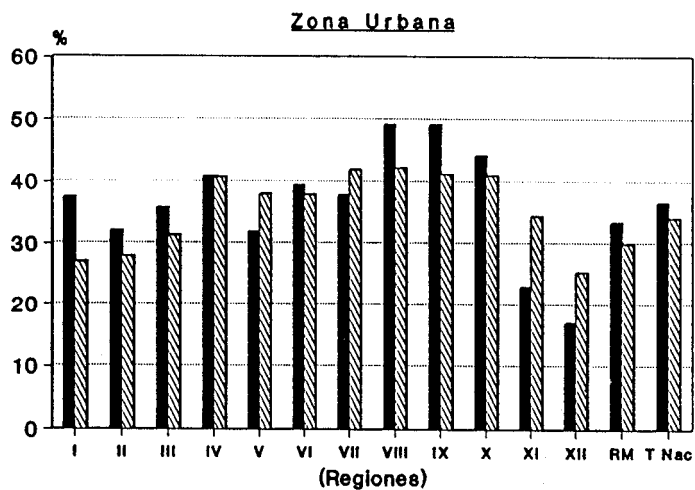
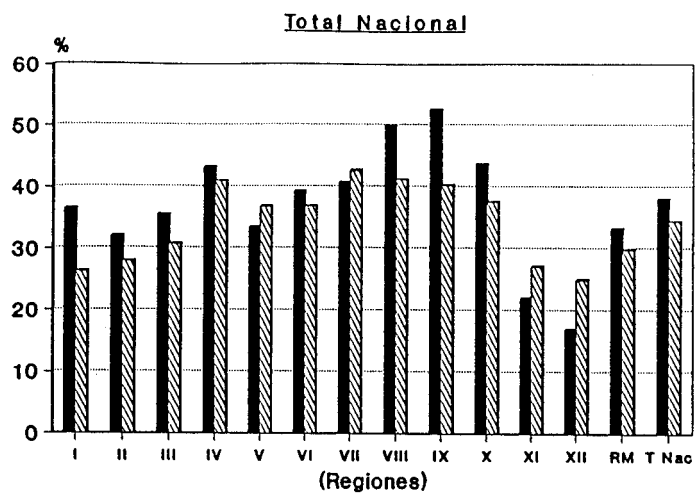
(Poblacion pobre : 39.3%) (Poblacion pobre : 42.6%)

Rural



■ Indigentes ■ Pobres No Indigentes □ No Pobres

Gráfico 2
Chile : Porcentaje de hogares en situación de pobreza
1987 y 1990

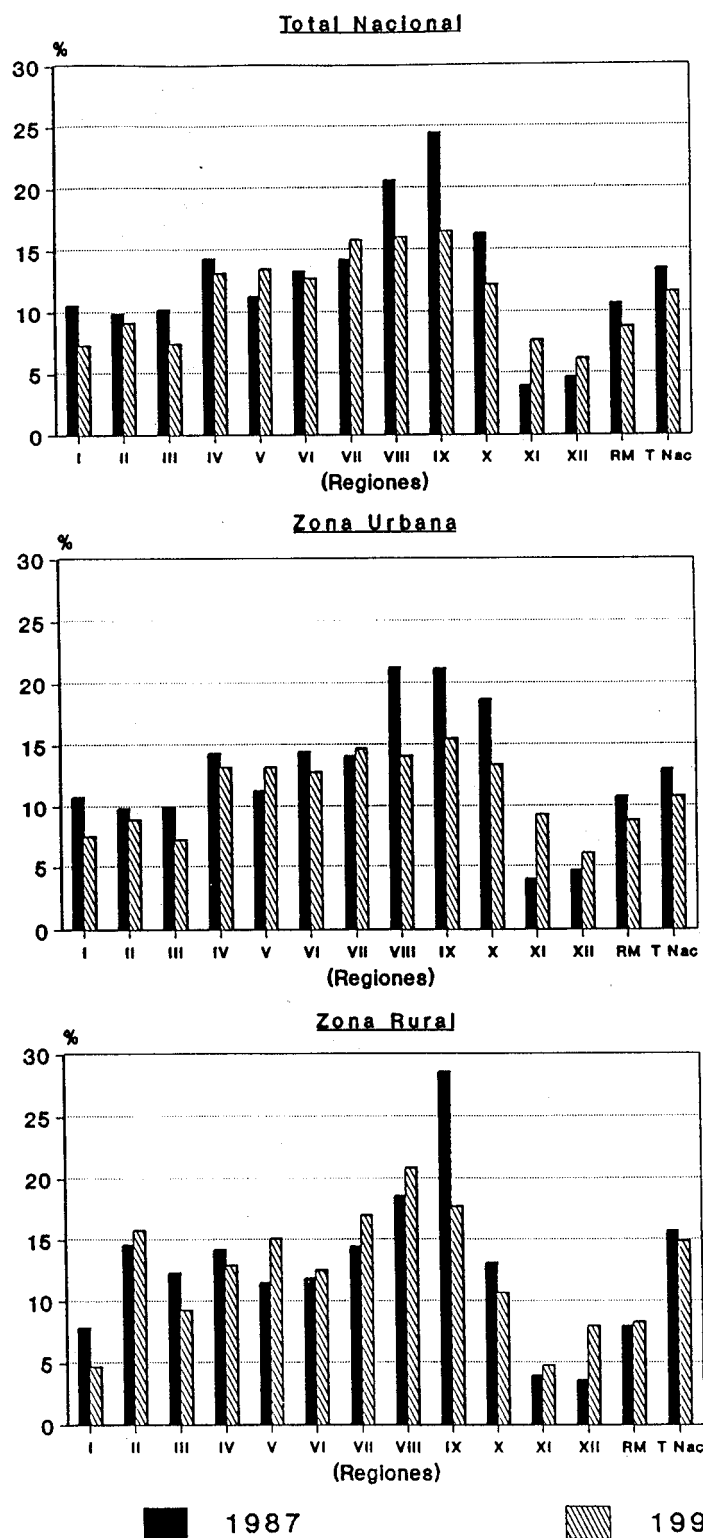


1987



1990

Gráfico 3
Chile : Porcentaje de hogares en situación de indigencia
1987 y 1990



Cuadro 1

CHILE, 1990 : HOGARES EN SITUACION DE POBREZA E INDIGENCIA POR REGIONES Y ZONAS

REGIONES	ZONAS URBANAS						ZONAS RURALES						TOTAL NACIONAL					
	INDIGENCIA		POBREZA		INDIGENCIA		POBREZA		INDIGENCIA		POBREZA		INDIGENCIA		POBREZA		POBREZA	
	Nº de hogares	%	Nº de hogares	%	Nº de hogares	%	Nº de hogares	%	Nº de hogares	%	Nº de hogares	%	Nº de hogares	%	Nº de hogares	%	Nº de hogares	%
Región I	5 793	7.5	20 845	27.0	322	4.7	1 283	18.7	6 115	7.3	22 128	26.3	6 115	7.3	22 128	26.3	22 128	26.3
Región II	8 090	8.9	25 440	27.9	378	15.8	758	31.8	8 468	9.1	26 198	28.0	8 468	9.1	26 198	28.0	26 198	28.0
Región III	2 903	7.2	12 656	31.3	440	9.3	1 240	26.3	3 343	7.4	13 896	30.8	3 343	7.4	13 896	30.8	13 896	30.8
Región IV	9 989	13.2	30 887	40.7	5 172	12.9	16 584	41.5	15 161	13.1	47 471	41.0	15 161	13.1	47 471	41.0	47 471	41.0
Región V	40 875	13.2	117 543	38.0	7 056	15.1	13 620	29.1	47 931	13.5	131 163	36.8	47 931	13.5	131 163	36.8	131 163	36.8
Región VI	10 980	12.8	32 566	37.9	8 798	12.5	25 122	35.7	19 778	12.7	57 688	36.9	19 778	12.7	57 688	36.9	57 688	36.9
Región VII	16 663	14.7	47 131	41.7	16 120	17.0	41 600	43.8	32 783	15.8	88 731	42.7	32 783	15.8	88 731	42.7	88 731	42.7
Región VIII	40 239	14.1	120 330	42.2	22 158	20.9	40 658	38.4	62 397	16.0	160 988	41.2	62 397	16.0	160 988	41.2	160 988	41.2
Región IX	15 646	15.5	41 565	41.2	15 525	17.7	34 290	39.1	31 171	16.5	75 855	40.3	31 171	16.5	75 855	40.3	75 855	40.3
Región X	16 548	13.4	50 536	41.0	10 017	10.7	31 106	33.2	26 565	12.2	81 642	37.6	26 565	12.2	81 642	37.6	81 642	37.6
Región XI	1 188	9.3	4 433	34.5	348	4.8	1 015	14.1	1 536	7.7	5 448	27.2	1 536	7.7	5 448	27.2	5 448	27.2
Región XII	2 231	6.1	9 295	25.3	216	8.0	552	20.4	2 447	6.2	9 847	25.0	2 447	6.2	9 847	25.0	9 847	25.0
Región metropolitana (Gran Santiago) 1/	108 844 (100 880)	8.8 (8.6)	372 120 (341 816)	30.0 (29.2)	3 484	8.3	11 499	27.3	112 328	8.8	383 619	29.9	112 328	8.8	383 619	29.9	383 619	29.9
TOTAL NACIONAL	279 989	10.8	885 347	34.2	90 034	14.9	219 327	36.2	370 023	11.6	1 104 674	34.5	370 023	11.6	1 104 674	34.5	1 104 674	34.5

Fuente: CEPAL, División de Estadística y Proyecciones, a partir de tabulaciones especiales de la encuesta CASEN de 1990.

1/ Provincia de Santiago y zona urbana de las comunas de San Bernardo y Puente Alto.

Cuadro 2

CHILE : PORCENTAJE DE HOGARES EN SITUACION DE POBREZA E INDIGENCIA POR REGIONES Y ZONAS. 1987 Y 1990

REGIONES	ZONAS URBANAS						ZONAS RURALES						TOTAL NACIONAL					
	INDIGENCIA			POBREZA			INDIGENCIA			POBREZA			INDIGENCIA			POBREZA		
	1987	1990	Dif.	1987	1990	Dif.	1987	1990	Dif.	1987	1990	Dif.	1987	1990	Dif.	1987	1990	Dif.
Región I	10.8	7.5	-3.3	37.5	27.0	-10.5	7.9	4.7	-3.2	21.5	18.7	-2.8	10.6	7.3	-3.3	36.5	26.3	-10.2
Región II	9.8	8.9	-1.0	32.1	27.9	-4.2	14.6	15.8	1.2	27.5	31.8	4.3	9.9	9.1	-0.9	32.1	28.0	-4.0
Región III	10.0	7.2	-2.8	35.8	31.3	-4.4	12.3	9.3	-3.0	34.2	26.3	-7.9	10.2	7.4	-2.8	35.6	30.8	-4.8
Región IV	14.3	13.2	-1.1	40.9	40.7	-0.1	14.2	12.9	-1.3	48.3	41.5	-6.9	14.3	13.1	-1.2	43.2	41.0	-2.2
Región V	11.3	13.2	1.9	31.9	38.0	6.1	11.5	15.1	3.5	43.5	29.1	-14.5	11.3	13.5	2.1	33.5	36.8	3.3
Región VI	14.4	12.8	-1.6	39.5	37.9	-1.6	11.9	12.5	0.6	39.0	35.7	-3.3	13.3	12.7	-0.6	39.3	36.9	-2.4
Región VII	14.1	14.7	0.6	37.8	41.7	3.9	14.4	17.0	2.6	44.3	43.8	-0.5	14.2	15.8	1.5	40.7	42.7	1.9
Región VIII	21.3	14.1	-7.1	49.2	42.2	-6.9	18.6	20.9	2.4	52.9	38.4	-14.5	20.6	16.0	-4.6	50.1	41.2	-8.9
Región IX	21.2	15.5	-5.7	49.2	41.2	-8.0	28.6	17.7	-10.9	56.9	39.1	-17.8	24.5	16.5	-7.9	52.7	40.3	-12.4
Región X	18.7	13.4	-5.3	44.2	41.0	-3.2	13.1	10.7	-2.4	43.1	33.2	-9.9	16.3	12.2	-4.1	43.8	37.6	-6.1
Región XI	4.0	9.3	5.3	22.9	34.5	11.6	4.0	4.8	0.9	20.2	14.1	-6.2	4.0	7.7	3.7	22.0	27.2	5.2
Región XII	4.7	6.1	1.3	17.0	25.3	8.3	3.6	8.0	4.3	16.6	20.4	3.8	4.7	6.2	1.5	17.0	25.0	8.0
Región metropolitana	10.8	8.8	-2.1	33.5	30.0	-3.5	8.0	8.3	0.3	30.3	27.3	-3.0	10.7	8.8	-2.0	33.4	29.9	-3.5
(Gran Santiago) 1/	(10.7)	(8.6)	-2.1	(32.9)	(29.2)	-3.7	-	-	-	-	-	-	-	-	-	-	-	-
TOTAL NACIONAL	13.0	10.8	-2.2	36.6	34.2	-2.5	15.7	14.9	-0.8	45.2	36.2	-9.0	13.5	11.6	-2.0	38.2	34.5	-3.7

Fuente: CEPAL, División de Estadística y Proyecciones, a partir de tabulaciones especiales de las encuestas CASEN de 1987 y 1990.

1/ Provincia de Santiago y zona urbana de las comunas de San Bernardo y Puente Alto.

Cuadro 3

CHILE, 1990 : POBLACION EN SITUACION DE POBREZA E INDIGENCIA POR REGIONES Y ZONAS

REGIONES	ZONAS URBANAS						ZONAS RURALES						TOTAL NACIONAL					
	INDIGENCIA		POBREZA		INDIGENCIA		POBREZA		INDIGENCIA		POBREZA		INDIGENCIA		POBREZA		INDIGENCIA	
	Nº de Personas	%	Nº de Personas	%	Nº de Personas	%	Nº de Personas	%	Nº de Personas	%	Nº de Personas	%	Nº de Personas	%	Nº de Personas	%	Nº de Personas	%
Región I	26 540	8.1	101 864	31.1	1 266	6.1	5 791	27.7	27 806	8.0	107 655	30.9						
Región II	41 130	11.1	128 914	34.7	1 407	18.1	3 055	39.3	42 537	11.2	131 969	34.8						
Región III	16 480	9.6	63 778	37.2	1 880	10.9	6 500	37.5	18 360	9.7	70 278	37.2						
Región IV	50 810	16.3	144 754	46.5	26 607	15.9	81 522	48.6	77 417	16.2	226 276	47.2						
Región V	192 496	16.1	534 942	44.9	33 934	18.5	64 960	35.5	226 430	16.5	599 902	43.6						
Región VI	54 291	15.1	155 011	43.1	41 870	14.7	118 190	41.5	96 161	14.9	273 201	42.4						
Región VII	74 834	16.9	208 389	47.0	77 870	20.0	197 080	50.6	152 704	18.3	405 469	48.7						
Región VIII	204 396	16.9	570 910	47.2	101 626	22.8	191 990	43.1	306 022	18.5	762 900	46.1						
Región IX	77 053	18.6	193 359	46.7	86 265	23.5	174 555	47.5	163 318	20.9	367 914	47.1						
Región X	78 503	15.5	234 934	46.4	50 150	12.6	157 683	39.7	128 653	14.2	392 617	43.4						
Región XI	5 268	10.3	20 737	40.4	1 334	5.5	3 973	16.5	6 602	8.8	24 710	32.8						
Región XII	11 596	8.5	43 752	31.9	1 116	14.0	2 472	31.1	12 712	8.8	46 224	31.9						
Región metropolitana	516 240	10.2	1 739 721	34.5	17 986	9.7	57 681	31.0	534 226	10.2	1 797 402	34.3						
(Gran Santiago) 1/	(476 277)	(10.0)	(1 595 316)	(33.6)	-	-	-	-	-	-	-	-						
TOTAL NACIONAL	1 349 637	12.8	4 141 065	39.3	443 311	17.7	1 065 452	42.6	1 792 948	13.7	5 206 517	39.9						

Fuente: CEPAL, División de Estadística y Proyecciones, a partir de tabulaciones especiales de la encuesta CASEN de 1990.

1/ Provincia de Santiago y zona urbana de las comunas de San Bernardo y Puente Alto.

Cuadro 4

CHILE : PORCENTAJE DE POBLACION EN SITUACION DE POBREZA E INDIGENCIA POR REGIONES Y ZONAS. 1987 Y 1990

REGIONES	ZONAS URBANAS						ZONAS RURALES						TOTAL NACIONAL					
	INDIGENCIA			POBREZA			INDIGENCIA			POBREZA			INDIGENCIA			POBREZA		
	1987	1990	Dif.	1987	1990	Dif.	1987	1990	Dif.	1987	1990	Dif.	1987	1990	Dif.	1987	1990	Dif.
Región I	13.1	8.1	-5.0	45.0	31.1	-13.9	11.5	6.1	-5.5	31.0	27.7	-3.2	13.0	8.0	-5.0	44.2	30.9	-13.3
Región II	12.8	11.1	-1.7	38.6	34.7	-3.9	19.8	18.1	-1.7	37.2	39.3	2.1	12.9	11.2	-1.7	38.6	34.8	-3.8
Región III	13.2	9.6	-3.6	44.2	37.2	-7.0	16.8	10.9	-5.9	43.6	37.5	-6.1	13.5	9.7	-3.8	44.1	37.2	-6.9
Región IV	17.5	16.3	-1.2	48.2	46.5	-1.7	17.6	15.9	-1.7	56.6	48.6	-7.9	17.5	16.2	-1.4	51.1	47.2	-3.9
Región V	14.2	16.1	1.9	38.4	44.9	6.4	14.2	18.5	4.3	49.0	35.5	-13.6	14.2	16.5	2.2	40.0	43.6	3.6
Región VI	17.6	15.1	-2.5	44.9	43.1	-1.8	15.7	14.7	-0.9	45.5	41.5	-4.0	16.7	14.9	-1.8	45.2	42.4	-2.7
Región VII	17.0	16.9	-0.1	43.8	47.0	3.2	16.9	20.0	3.1	51.1	50.6	-0.5	16.9	18.3	1.4	47.2	48.7	1.5
Región VIII	25.1	16.9	-8.2	55.2	47.2	-8.0	21.9	22.8	1.0	59.1	43.1	-16.0	24.2	18.5	-5.7	56.2	46.1	-10.2
Región IX	27.3	18.6	-8.7	56.7	46.7	-10.0	36.5	23.5	-13.1	66.2	47.5	-18.7	31.7	20.9	-10.8	61.3	47.1	-14.2
Región X	23.2	15.5	-7.7	50.6	46.4	-4.2	17.4	12.6	-4.8	50.6	39.7	-10.9	20.7	14.2	-6.5	50.6	43.4	-7.2
Región XI	4.4	10.3	5.9	26.3	40.4	14.1	5.7	5.5	-0.1	27.2	16.5	-10.7	4.8	8.8	3.9	26.6	32.8	6.2
Región XII	5.5	8.5	3.0	19.2	31.9	12.7	4.4	14.0	9.6	21.1	31.1	10.0	5.4	8.8	3.4	19.3	31.9	12.6
Región metropolitana	13.3	10.2	-3.1	38.9	34.5	-4.4	9.0	9.7	0.7	34.4	31.0	-3.4	13.2	10.2	-3.0	38.7	34.3	-4.4
(Gran Santiago) 1/	(13.4)	(10.0)	-3.4	(38.0)	(33.6)	-4.4	-	-	-	-	-	-	-	-	-	-	-	-
TOTAL NACIONAL	16.1	12.8	-3.3	42.7	39.3	-3.4	19.7	17.7	-2.0	52.5	42.6	-9.9	16.8	13.7	-3.1	44.6	39.9	-4.7

Fuente: CEPAL, División de Estadística y Proyecciones, a partir de tabulaciones especiales de las encuestas CASEN de 1987 y 1990.

1/ Provincia de Santiago y zona urbana de las comunas de San Bernardo y Puente Alto.

Cuadro 5

CHILE : NUMERO DE POBLACION EN SITUACION DE POBREZA E INDIGENCIA POR REGIONES Y ZONAS. 1987 Y 1990

REGIONES	ZONAS URBANAS										ZONAS RURALES										TOTAL NACIONAL									
	INDIGENCIA					POBREZA					INDIGENCIA					POBREZA					INDIGENCIA					POBREZA				
	1987	1990	(miles)	Dif.	90-87	1987	1990	(miles)	Dif.	90-87	1987	1990	(miles)	Dif.	90-87	1987	1990	(miles)	Dif.	90-87	1987	1990	(miles)	Dif.	90-87	1987	1990	(miles)	Dif.	90-87
Región I	38.6	26.5	-12014	132.8	101.9	-30902	2.0	1.3	-750	5.4	5.8	385	40.6	27.8	-12764	138.2	107.7	-30517												
Región II	45.1	41.1	-3981	135.9	128.9	-6977	1.1	1.4	327	2.0	3.1	1025	46.2	42.5	-3654	137.9	132.0	-5952												
Región III	22.2	16.5	-5766	74.5	63.8	-10734	3.2	1.9	-1282	8.2	6.5	-1728	25.4	18.4	-7048	82.7	70.3	-12462												
Región IV	50.8	50.8	42	139.8	144.8	4939	27.3	26.6	-698	87.7	81.5	-6152	78.1	77.4	-656	227.5	226.3	-1213												
Región V	161.3	192.5	31188	435.8	534.9	99160	28.7	33.9	5206	99.2	65.0	-34223	190.0	226.4	36394	535.0	599.9	64937												
Región VI	59.7	54.3	-5455	152.5	155.0	2488	42.6	41.9	-712	123.8	118.2	-5608	102.3	96.2	-6167	276.3	273.2	-3120												
Región VII	70.6	74.8	4218	182.6	208.4	25810	61.7	77.9	16131	186.7	197.1	10365	132.4	152.7	20349	369.3	405.5	36175												
Región VIII	290.8	204.4	-86361	639.9	570.9	-68985	96.3	101.6	5335	260.4	192.0	-68368	387.0	306.0	-81026	900.3	762.9	-137353												
Región IX	106.8	77.1	-29779	221.8	193.4	-28469	132.0	86.3	-45783	239.1	174.6	-64565	238.9	163.7	-75562	460.9	367.9	-93034												
Región X	112.8	78.5	-34283	245.7	234.9	-10723	64.1	50.2	-13997	186.7	157.7	-29027	176.9	128.7	-48280	432.4	392.6	-39750												
Región XI	2.1	5.3	3191	12.4	20.7	8368	1.2	1.3	86	6.0	4.0	-2033	3.3	6.6	3277	18.4	24.7	6335												
Región XII	6.8	11.6	4812	23.9	43.8	19892	0.3	1.1	843	1.3	2.5	1170	7.1	12.7	5655	25.2	46.2	21062												
Región metropolitana	629.0	516.2	-112731	1831.7	1739.7	-91963	16.3	18.0	1711	62.2	57.7	-4536	645.2	534.2	-111020	1893.9	1797.4	-96499												
(Gran Santiago) 1/	(585.3)	(476.3)	(-109067)	(1695.5)	(1595.3)	(-100212)	-	-	-	-	-	-	-	-	-	-	-	-	-											
TOTAL NACIONAL	1596.6	1349.6	-246919	4229.2	4141.1	-88096	476.9	443.3	-33583	1268.7	1065.5	-203295	2073.5	1792.9	-280502	5497.9	5206.5	-291391												

Fuente: CEPAL, División de Estadística y Proyecciones, a partir de tabulaciones especiales de las encuestas CASEN de 1987 y 1990.

1/ Provincia de Santiago y zona urbana de las comunas de San Bernardo y Puente Alto.

Cuadro 6

CHILE : SIGNIFICADO EN VOLUMENES DE POBLACION DE LOS CAMBIOS EN LOS PORCENTAJES DE POBREZA E INDIGENCIA ENTRE 1987 Y 1990

Regiones	1987			Proyección a 1990 manteniendo los porcentajes de 1987			1990			Diferencias		
	Indigentes	Pobres		Indigentes	Pobres		Indigentes	Pobres		Respecto a 1987	Respecto a proyección	
Región I	40 570	138 172		45 221	154 013		27 806	107 655		-12 764	-17 415	-46 358
Región II	46 191	137 921		49 003	146 317		42 537	131 969		-3 654	-6 466	-14 348
Región III	25 408	82 740		25 573	83 277		18 360	70 278		-7 048	-7 213	-12 999
Región IV	78 073	227 489		84 007	244 780		77 417	226 276		-656	-6 590	-18 504
Región V	190 036	534 965		195 689	550 877		226 430	599 902		36 394	30 741	49 025
Región VI	102 328	276 321		107 691	290 804		96 161	273 201		-6 167	-11 530	-17 603
Región VII	132 355	369 294		140 947	393 267		152 704	405 469		20 349	11 757	12 202
Región VIII	387 048	900 253		400 448	931 421		306 022	762 900		-80 026	-94 426	-168 521
Región IX	238 880	460 948		248 042	478 627		163 318	367 914		-75 562	-84 724	-110 713
Región X	176 933	432 367		187 220	457 505		128 653	392 617		-48 280	-58 567	-64 888
Región XI	3 325	18 375		3 628	20 051		6 602	24 710		3 277	2 974	4 659
Región XII	7 057	25 162		7 839	27 951		12 712	46 224		5 655	4 873	18 273
Región metropolitana	645 246	1 893 901		690 352	2 026 296		534 226	1 797 402		-111 020	-156 126	-228 894
TOTAL NACIONAL	2 073 450	5 497 908		2 193 153	5 815 309		1 792 948	5 206 517		-280 502	-400 205	-608 792

Fuente : CEPAL, División de Estadística y Proyecciones, a partir de tabulaciones especiales de las encuestas CASEN de 1987 y 1990.

Cuadro 7

CHILE : POBLACION CON CARENCIAS EXTREMAS SEGUN INDICADORES DE CALIDAD
DE LA VIVIENDA Y ACCESO A AGUA POTABLE Y ALCANTARILLADO. 1987 Y 1990

A. "MAPA DE EXTREMA POBREZA"

Población que vive en hogares :

	1987		1990	
	Personas (miles)	Porcentaje de la población	Personas (miles)	Porcentaje de la población
1.- Con hacinamiento (4 ó más personas por pieza-habitación a/)	561.2	4.55	617.6	4.73
2.- Sin hacinamiento, sin descarga b/, en viviendas "no casa o departamento"	858.6	6.96	774.4	5.94
3.- Sin hacinamiento, con descarga, en viviendas "callampa, rancho, choza, ruca u otras (vivienda móvil, carpa, vehículo)"	45.6	0.37	22.0	0.17
4.- En zonas urbanas, sin hacinamiento, sin descarga, sin equipamiento c/, en viviendas "casa o departamento"	64.3	0.52	52.9	0.41
Total población con carencias extremas	1529.6	12.40	1466.9	11.25

B. POBLACION CON CARENCIAS EXTREMAS EN VIVIENDA Y SERVICIOS BASICOS

Población que vive en hogares :

1.- Con hacinamiento (más de tres personas por pieza-habitación a/)	775.4	6.29
2.- Sin hacinamiento, sin descarga b/, en viviendas "no casa o departamento"	657.6	5.33
3.- Sin hacinamiento, con descarga, en viviendas "callampa, rancho, choza, ruca u otras (vivienda móvil, carpa, vehículo)"	43.7	0.35
4.- Sin hacinamiento, sin agua d/, en viviendas "casa o vivienda de conventillo o mediagua (mejora o emergencia)"	553.8	4.49
Total población con carencias extremas	2030.6	16.47

Población urbana que vive en hogares :

1.- Con hacinamiento (más de tres personas por pieza-habitación a/)	513.6	5.18	571.0	5.42
2.- Sin hacinamiento, sin descarga b/, en viviendas "no casa o departamento"	303.0	3.06	327.7	3.11
3.- Sin hacinamiento, con descarga, en viviendas "callampa, rancho, choza, ruca u otras (vivienda móvil, carpa, vehículo)"	43.2	0.44	21.0	0.20
4.- Sin hacinamiento, sin agua d/, en viviendas "casa o vivienda de conventillo o mediagua (mejora o emergencia)"	250.7	2.53	226.0	2.14
Total población urbana con carencias extremas	1 110.6	11.20	1 145.7	10.87

Fuente: CEPAL, División de Estadística y Proyecciones. Tabulaciones especiales de las encuestas CASEN de 1987 y 1990.

a/ Se consideran todas las habitaciones de la vivienda, salvo la cocina y el baño.

b/ Se considera con descarga sólo a las viviendas con WC conectado a red de alcantarillado.

c/ En 1987 se considera sin equipamiento a los hogares que no disponen de ninguno de los siguientes bienes: Televisor, refrigerador, vehículo motorizado, radio, radio-cassette, tocadiscos, bicicleta, califont o termo. En 1990, en tanto, se cambian estos tres últimos bienes por lavadora y video.

d/ En las zonas urbanas se considera sin agua a viviendas no conectadas a red de agua potable, aún en el caso que la llave esté en el sitio y no en la vivienda. En las zonas rurales, en cambio, se considera sin agua sólo a los hogares que se abastecen de agua de río, vertiente o estero.

Cuadro 8

CHILE : DISTRIBUCION DE LA POBLACION URBANA POBRE E INDIGENTE CON INSATISFACCION DE NECESIDADES BASICAS EN VIVIENDA Y SERVICIOS (NBI), POR REGIONES. 1987 Y 1990

1987

Regiones	Población urbana		Población urbana pobre con NBI		Población urbana indigente con NBI		Población urbana pobre no indigente con NBI	
	Personas	%	Personas	%	Personas	%	Personas	%
I	294 936	2.97	22 940	2.48	10 630	1.96	12 310	3.23
II	351 864	3.55	35 406	3.83	17 796	3.28	17 610	4.62
III	168 706	1.70	15 208	1.65	6 228	1.15	8 980	2.35
IV	290 062	2.93	36 932	4.00	17 261	3.18	19 671	5.16
V	1 133 936	11.44	98 431	10.66	60 896	11.23	37 535	9.84
VI	339 657	3.43	43 357	4.69	22 812	4.21	20 545	5.39
VII	416 518	4.20	22 629	2.45	15 433	2.85	7 196	1.89
VIII	1 160 277	11.70	165 267	17.89	98 455	18.16	66 812	17.51
IX	390 984	3.94	49 625	5.37	38 960	7.19	10 665	2.80
X	485 361	4.89	66 266	7.17	44 946	8.29	21 320	5.59
XI	47 058	0.47	1 767	0.19	465	0.09	1 302	0.34
XII	124 272	1.25	2 468	0.27	476	0.09	1 992	0.52
R. metropolitana	4 712 330	47.52	363 385	39.34	207 808	38.33	155 577	40.78
Total nacional	9 915 961	100.00	923 681	100.00	542 166	100.00	381 515	100.00

1990

Regiones	Población urbana		Población urbana pobre con NBI		Población urbana indigente con NBI		Población urbana pobre no indigente con NBI	
	Personas	%	Personas	%	Personas	%	Personas	%
I	327 335	3.10	18 349	2.07	8 312	2.12	10 037	2.03
II	371 298	3.52	33 539	3.79	16 019	4.09	17 520	3.55
III	171 456	1.63	19 018	2.15	6 618	1.69	12 400	2.51
IV	311 246	2.95	33 285	3.76	20 309	5.19	12 976	2.63
V	1 192 692	11.31	148 163	16.74	71 924	18.37	76 239	15.45
VI	359 250	3.41	38 079	4.30	20 706	5.29	17 373	3.52
VII	443 317	4.20	26 175	2.96	13 159	3.36	13 016	2.64
VIII	1 210 646	11.48	144 751	16.35	70 592	18.03	74 159	15.03
IX	413 795	3.92	28 797	3.25	14 163	3.62	14 634	2.97
X	506 473	4.80	66 507	7.51	25 876	6.61	40 631	8.23
XI	51 310	0.49	5 079	0.57	1 160	0.30	3 919	0.79
XII	136 963	1.30	5 313	0.60	1 974	0.50	3 339	0.68
R. metropolitana	5 049 143	47.88	318 027	35.93	120 744	30.84	197 283	39.97
Total nacional	10 544 924	100.00	885 082	100.00	391 556	100.00	493 526	100.00

Fuente: CEPAL, División de Estadística y Proyecciones. Tabulaciones especiales de las encuestas CASEN de 1987 y 1990.

Cuadro 9

CHILE : PROPORCION DE POBLACION URBANA POBRE E INDIGENTE CON INSATISFACCION DE NECESIDADES BASICAS
EN VIVIENDA Y SERVICIOS (NBI), POR REGIONES. 1987 Y 1990
(Porcentajes sobre el total de la población urbana regional)

Regiones	Población urbana pobre con NBI		Población urbana indigente con NBI		Población urbana pobre no indigente con NBI	
	1987	1990	1987	1990	1987	1990
I	7.78	5.61	3.60	2.54	4.17	3.07
II	10.06	9.03	5.06	4.31	5.00	4.72
III	9.01	11.09	3.69	3.86	5.32	7.23
IV	12.73	10.69	5.95	6.53	6.78	4.17
V	8.68	12.42	5.37	6.03	3.31	6.39
VI	12.76	10.60	6.72	5.76	6.05	4.84
VII	5.43	5.90	3.71	2.97	1.73	2.94
VIII	14.24	11.96	8.49	5.83	5.76	6.13
IX	12.69	6.96	9.96	3.42	2.73	3.54
X	13.65	13.13	9.26	5.11	4.39	8.02
XI	3.75	9.90	0.99	2.26	2.77	7.64
XII	1.99	3.88	0.38	1.44	1.60	2.44
R. metropolitana	7.71	6.30	4.41	2.39	3.30	3.91
Total nacional	9.32	8.39	5.47	3.71	3.85	4.68

Fuente: CEPAL, División de Estadística y Proyecciones. Tabulaciones especiales de las encuestas CASEN de 1987 y 1990.

Cuadro 10

CHILE, 1990 : DISTRIBUCION DEL INGRESO DE LOS HOGARES a/ POR DECILES DE INGRESO FAMILIAR PER CAPITA
SEGUN ZONA URBANA Y RURAL
(cifras en pesos de noviembre de 1990)

Deciles	ZONAS URBANAS				ZONAS RURALES				TOTAL NACIONAL			
	Tramos de ingreso per cápita del hogar	Nº de personas por hogar	Ingreso promedio por hogar	Participación en el ingreso total (%)	Tramos de ingreso per cápita del hogar	Nº de personas por hogar	Ingreso promedio por hogar	Participación en el ingreso total (%)	Tramos de ingreso per cápita del hogar	Nº de personas por hogar	Ingreso promedio por hogar	Participación en el ingreso total (%)
1	hasta 8 963	4.8	27 049	1.69	hasta 5 516	4.9	15 147	1.45	hasta 7 997	4.8	23 777	1.59
2	- 12 903	4.8	52 176	3.25	- 8 671	5.1	36 231	3.46	- 11 725	4.8	48 189	3.22
3	- 16 879	4.6	68 174	4.25	- 11 017	4.8	47 766	4.57	- 15 364	4.6	62 293	4.16
4	- 21 226	4.3	81 521	5.08	- 13 574	4.5	55 584	5.30	- 19 404	4.4	75 615	5.05
5	- 26 436	4.2	99 429	6.20	- 16 558	4.4	65 208	6.23	- 24 089	4.1	89 904	6.00
6	- 33 473	4.0	117 625	7.33	- 20 382	4.2	76 533	7.32	- 30 513	4.0	108 650	7.25
7	- 42 561	3.8	141 565	8.83	- 25 667	3.8	87 505	8.36	- 39 304	3.8	130 433	8.70
8	- 58 189	3.4	169 974	10.59	- 34 477	3.6	107 525	10.27	- 53 936	3.4	157 365	10.51
9	- 96 056	3.4	249 011	15.53	- 56 540	3.0	129 774	12.41	- 88 556	3.3	225 641	15.07
10	más de 96 056	3.2	596 887	37.24	más de 56 540	2.8	424 925	40.61	más de 88 556	3.2	576 105	38.46
Total		4.0	160 353	100.00		4.1	104 612	100.00		4.1	149 797	100.00
Nº de hogares (miles) :	2 591.9				605.5				3 197.4			

Fuente: CEPAL, División de Estadística y Proyecciones a partir de tabulaciones especiales de la encuesta CASEN 1990.

a/ Ingresos monetarios totales ajustados, más los arriendos imputados.

Cuadro 11

CHILE : PARTICIPACION DEL INGRESO DE LOS HOGARES a/ EN EL INGRESO TOTAL
POR DECILES DE INGRESO FAMILIAR PER CAPITA, SEGUN ZONA URBANA Y RURAL. 1987 Y 1990

Deciles	ZONAS URBANAS		ZONAS RURALES		TOTAL NACIONAL
	1987	1990	1987	1990	
1	1.81	1.69	3.10	1.45	1.93
2	3.10	3.25	4.89	3.46	3.16
3	4.07	4.25	5.67	4.57	4.00
4	4.89	5.08	6.34	5.30	4.88
5	5.95	6.20	7.44	6.23	5.78
6	6.87	7.33	8.39	7.32	6.93
7	8.56	8.83	9.37	8.36	8.24
8	11.06	10.59	10.90	10.27	11.04
9	16.45	15.53	12.70	12.41	15.91
10	37.23	37.24	31.19	40.61	38.13
Total	100.00	100.00	100.00	100.00	100.00
Nº de hogares (miles) :	2 352.1	2 591.9	526.3	605.5	2 878.4
					3 197.4

Fuente: CEPAL, División de Estadística y Proyecciones, a partir de tabulaciones especiales de las encuestas CASEN de 1987 y 1990.

a/ Ingresos monetarios totales ajustados, más los arriendos imputados.

Cuadro 12

CHILE : INGRESO PER CAPITA PROMEDIO DE LOS HOGARES a/ POR DECILES DE INGRESO FAMILIAR PER CAPITA,
SEGUN ZONA URBANA Y RURAL. 1987 Y 1990
(Cifras en pesos de noviembre de 1990)

Deciles	ZONAS URBANAS			ZONAS RURALES			TOTAL NACIONAL		
	1987	1990	Diferencia porcentual 90-87	1987	1990	Diferencia porcentual 90-87	1987	1990	Diferencia porcentual 90-87
1	5 185	5 432	4.8	3 987	3 051	-23.5	4 820	4 739	-1.7
2	9 471	10 997	16.1	6 627	7 168	8.2	8 558	9 988	16.7
3	12 980	14 862	14.5	8 212	9 875	20.2	11 458	13 526	18.1
4	16 649	19 048	14.4	9 786	12 256	25.2	14 649	17 308	18.2
5	20 833	23 702	13.8	11 651	14 988	28.6	18 394	21 698	18.0
6	26 502	29 793	12.4	13 498	18 393	36.3	23 223	27 116	16.8
7	34 287	37 738	10.1	16 333	22 902	40.2	30 182	34 730	15.1
8	46 629	49 463	6.1	20 696	29 430	42.2	40 982	45 705	11.5
9	72 475	73 706	1.7	28 397	43 156	52.0	64 058	68 142	6.4
10	187 102	191 916	2.6	79 072	154 365	95.2	173 183	187 024	8.0
Total	43 217	45 670	5.7	19 876	31 561	58.8	38 949	42 998	10.4

Fuente: CEPAL, División de Estadística y Proyecciones, a partir de tabulaciones especiales de las encuestas CASEN de 1987 y 1990.

a/ Ingresos monetarios totales ajustados, más los arriendos imputados.

Cuadro 13

CHILE : DISTRIBUCION DE LA POBLACION Y DE LOS HOGARES POR ZONA URBANA Y RURAL

	POBLACION	HOGARES
(Miles)		
Total Nacional		
1987	12 332.2	2 878.4
1990	13 044.2	3 197.4
Var. % (90/87)	5.8	11.1
Zona urbana		
1987	9 916.0	2 352.1
1990	10 544.9	2 591.9
Var. % (90/87)	6.3	10.2
Zona rural		
1987	2 416.3	526.3
1990	2 499.2	605.5
Var. % (90/87)	3.4	15.0

Fuente: CEPAL, División de Estadística y Proyecciones.

Cuadro 14

CHILE: EVOLUCION DE LOS TAMAÑOS MEDIOS DE LOS HOGARES POR REGION Y ZONA, SEGUN LAS ENCUESTAS CASEN DE 1987 Y 1990

Regiones	Total Nacional			Urbano			Rural		
	1987	1990	Dif. 90-87	1987	1990	Dif. 90-87	1987	1990	Dif. 90-87
Total	4.28	4.08	-0.20	4.22	4.07	-0.15	4.59	4.13	-0.46
Región I	4.23	4.14	-0.09	4.26	4.24	-0.02	3.78	3.04	-0.74
Región II	4.16	4.05	-0.11	4.17	4.07	-0.09	3.90	3.26	-0.64
Región III	4.13	4.19	0.05	4.09	4.25	0.16	4.56	3.67	-0.89
Región IV	4.44	4.14	-0.30	4.21	4.11	-0.10	4.94	4.19	-0.75
Región V	3.99	3.86	-0.12	3.91	3.86	-0.05	4.50	3.91	-0.59
Región VI	4.23	4.12	-0.11	4.17	4.18	0.01	4.29	4.04	-0.25
Región VII	4.42	4.00	-0.42	4.23	3.92	-0.30	4.67	4.10	-0.57
Región VIII	4.56	4.24	-0.32	4.42	4.25	-0.17	4.97	4.21	-0.76
Región IX	4.31	4.15	-0.17	4.05	4.10	0.05	4.64	4.19	-0.44
Región X	4.36	4.16	-0.20	4.29	4.11	-0.18	4.47	4.23	-0.24
Región XI	3.64	3.76	0.13	3.78	4.00	0.22	3.37	3.34	-0.03
Región XII	3.67	3.68	0.01	3.67	3.73	0.06	3.57	2.93	-0.64
Región Metrop.	4.29	4.08	-0.21	4.28	4.07	-0.21	4.43	4.42	-0.01

Fuente : CEPAL, División de Estadística y Proyecciones.

Cuadro 15

CHILE : EVOLUCION DE DISTINTOS TIPOS DE HOGARES POR ZONAS,
SEGUN LAS ENCUESTAS CASEN DE 1987 Y 1990

HOGARES	ZONA URBANA		ZONA RURAL		TOTAL PAIS	
	1987	1990	1987	1990	1987	1990
	H O G A R E S					
Unipersonales	149 550	169 276	29 779	53 036	179 329	222 312
Parejas solas	168 601	203 090	31 505	47 481	200 106	250 571
Jefe con hijos	201 377	229 123	33 794	37 843	235 171	266 966
Pareja con hijos	1 079 749	1 237 739	266 013	296 825	1 345 762	1 534 564
Hogares con otros parientes	698 444	688 543	152 262	152 266	850 706	840 809
Hogares con otros no parientes	37 058	43 610	8 345	11 116	45 403	54 726
Hogares con otros parientes y otros no parientes	17 326	20 526	4 596	6 955	21 922	27 481
Total	2 352 105	2 591 907	526 294	605 522	2 878 399	3 197 429

HOGARES	ZONA URBANA		ZONA RURAL		TOTAL PAIS	
	1987	1990	1987	1990	1987	1990
	P O R C E N T A J E S					
Unipersonales	6.36	6.53	5.66	8.76	6.23	6.95
Parejas solas	7.17	7.84	5.99	7.84	6.95	7.84
Jefe con hijos	8.56	8.84	6.42	6.25	8.17	8.35
Pareja con hijos	45.91	47.75	50.54	49.02	46.75	47.99
Hogares con otros parientes	29.69	26.57	28.93	25.15	29.55	26.30
Hogares con otros no parientes	1.58	1.68	1.59	1.84	1.58	1.71
Hogares con otros parientes y otros no parientes	0.74	0.79	0.87	1.15	0.76	0.86
Total	100.00	100.00	100.00	100.00	100.00	100.00

Fuente : CEPAL, División de Estadística y Proyecciones.

Cuadro 16

CHILE, 1990 : CANASTA BASICA DE ALIMENTOS
(por persona / dfa)

A l i m e n t o s		Cantidad física (gramos)	Calorías (Kcal)	Proteínas (gramos)	Grasas (gramos)	Costo a/ (pesos de nov. 1990)
Total		1258.649	2176.000	54.611	54.476	309.898
1.1	Pan y cereales.....	362.872	1072.170	24.684	5.317	79.120
	Pan corriente.....	291.389	812.976	18.649	2.040	59.202
	Galletas dulces.....	3.579	15.212	0.315	0.372	3.008
	Arroz de primera, grado 2.....	36.073	130.945	2.309	2.708	8.323
	Harina cruda.....	11.234	39.094	0.899	0.135	2.071
	Tallarines.....	20.597	73.943	2.513	0.062	6.516
1.2	Carnes.....	80.749	109.226	13.222	5.517	62.123
	Posta.....	12.095	15.627	2.712	0.356	13.317
	Carne molida.....	17.883	23.105	3.449	0.934	12.199
	Cazuela de vacuno.....	16.163	12.203	1.802	0.469	9.499
	Pollo entero faenado.....	14.663	16.833	1.839	0.944	8.397
	Pollo trozado.....	12.695	21.861	2.389	1.226	11.218
	Salchichas.....	1.479	4.808	0.185	0.439	1.118
	Mortadela.....	5.278	13.294	0.781	1.024	5.489
	Caldo en cubitos.....	0.492	1.494	0.065	0.124	0.886
1.3	Pescados.....	11.979	13.922	1.728	0.706	3.616
	Pescada.....	8.368	4.628	1.013	0.023	2.268
	Jurel en conserva.....	3.611	9.294	0.715	0.682	1.348
1.4	Productos lácteos y huevos.....	164.237	118.614	7.383	5.827	31.342
	Leche fresca.....	91.431	52.116	2.926	2.286	12.087
	Leche en polvo.....	41.615 b/	24.595	1.444	1.278	6.471
	Queso tipo gauda.....	1.364	4.308	0.306	0.314	1.798
	Yogurt.....	10.113	10.113	0.445	0.273	3.981
	Huevos.....	19.714	27.482	2.262	1.676	7.005
1.5	Aceites.....	37.073	313.744	0.048	35.467	17.303
	Aceite suelto.....	13.420	118.227	0.000	13.379	4.588
	Aceite envasado.....	15.660	137.965	0.000	15.613	7.105
	Margarina.....	7.993	57.552	0.048	6.475	5.610
1.6	Frutas.....	92.734	43.840	0.388	0.239	19.613
	Limonas.....	5.974	0.478	0.007	0.000	0.887
	Naranjas.....	16.208	4.084	0.079	0.034	2.023
	Manzanas.....	54.014	30.248	0.162	0.162	13.605
	Plátanos.....	16.538	9.030	0.140	0.043	3.098
1.7	Verduras, legumbres y tubérculos.....	312.575	162.029	6.920	0.985	52.767
	Tomates.....	57.603	9.332	0.415	0.207	9.374
	Lechuga milanesa.....	4.449	0.334	0.038	0.009	0.502
	Repollo.....	7.734	1.353	0.097	0.016	1.012
	Zapallo.....	31.880	7.906	0.051	0.153	11.094
	Pimentón.....	3.631	0.356	0.018	0.010	1.493
	Porotos secos.....	8.839	28.107	1.821	0.141	4.871
	Lentejas.....	2.960	9.710	0.710	0.038	1.228
	Salsa de tomate.....	4.519	3.706	0.122	0.045	2.661
	Ajo.....	3.699	4.195	0.223	0.013	1.366
	Verduras surtidas.....	1.274	0.526	0.028	0.005	0.300
	Papas.....	116.918	72.022	2.900	0.187	11.374
	Cebollas.....	53.625	19.788	0.386	0.097	6.070
	Zanahorias.....	15.443	4.695	0.111	0.062	1.422

Cuadro 16
(Conclusión)

A l i m e n t o s		Cantidad física (gramos)	Calorías (Kcal)	Proteínas (gramos)	Grasas (gramos)	Costo a/ (pesos de nov. 1990)
1.8	Azúcar, café, té, dulces y condimentos....	82.896	262.302	0.113	0.081	23.930
	Azúcar granulada.....	55.855	215.042	0.000	0.000	12.133
	Sucedáneo de café.....	0.308	1.084	0.054	0.000	0.807
	Té corriente.....	3.317	10.217	0.000	0.000	2.451
	Té en bolsitas.....	1.046	3.221	0.000	0.000	1.332
	Jugo en polvo.....	2.250	1.125	0.000	0.000	2.222
	Caramelos.....	7.221	28.668	0.000	0.000	1.336
	Helados de paleta.....	1.971	2.760	0.055	0.077	2.919
	Sal.....	10.876	0.000	0.000	0.000	0.429
	Pimienta.....	0.052	0.186	0.004	0.004	0.302
1.9	Bebidas.....	106.412	72.927	0.016	0.000	15.796
	Bebida gaseosa grande.....	98.320	66.858	0.000	0.000	12.896
	Vino familiar.....	8.092	6.069	0.016	0.000	2.900
1.10	Comidas y bebidas fuera del hogar.....	7.121	7.227	0.109	0.338	4.287
	Hot dog.....	1.542	4.995	0.109	0.338	1.421
	Bebida gaseosa en mesón.....	5.579	2.232	0.000	0.000	2.866

Costo diario por 1000 Kcal. (\$ noviembre 1990) ----->

\$ 142.416

Fuente: CEPAL, División de Estadística y Proyecciones.

a/ Los precios utilizados corresponden a los recogidos por el INE en el Gran Santiago para los efectos de calcular el Índice de Precios al Consumidor (IPC).

b/ La cantidad anotada corresponde a una solución de 125 grs. de leche en polvo en 900 cc. de agua.

Cuadro 17

CHILE : LINEAS DE POBREZA Y LINEAS DE INDIGENCIA.
PRESUPUESTOS MENSUALES POR PERSONA. 1987 Y 1990

	Zonas urbanas		Zonas rurales a/	
	Línea de indigencia	Línea de pobreza	Línea de indigencia	Línea de pobreza
A precios de noviembre de 1987				
Pesos	5 079	10 158	3 914	6 850
U.S. dólares b/	21.71	43.42	16.73	29.28
A precios de abril de 1989 c/				
Pesos	5 850	11 700	4 508	7 890
U.S. dólares b/	23.27	46.54	17.93	31.39
A precios de noviembre de 1990				
Pesos	9 297	18 594	7 164	12 538
U.S. dólares b/	28.40	56.80	21.88	38.30

Fuente: CEPAL, División de Estadística y Proyecciones.

- a/ La línea de indigencia de las zonas rurales se ajustó también al requerimiento promedio de energía de la población rural (2 236 Kcal/día por persona).
- b/ Se consideró el tipo de cambio promedio de noviembre de 1987 (\$ 233,96 por dólar), de abril de 1989 (\$ 251,36 por dólar) y de noviembre de 1990 (\$ 327,36 por dólar). Corresponde a la serie "rf" publicada por el Fondo Monetario Internacional (Estadísticas Financieras Internacionales).
- c/ Mes base del nuevo Índice de Precios al Consumidor.