

Biblioteca

Comisión Económica para
América Latina
Proyecto de Desarrollo
Social Rural

CEPAL/VP/DSR/189
Febrero de 1979

EL ROL DE LA AGROINDUSTRIALIZACION LATINOAMERICANA
Y SU IMPACTO SOBRE EL DESARROLLO AGROPECUARIO

por

Peter von Wogau

79-2-373

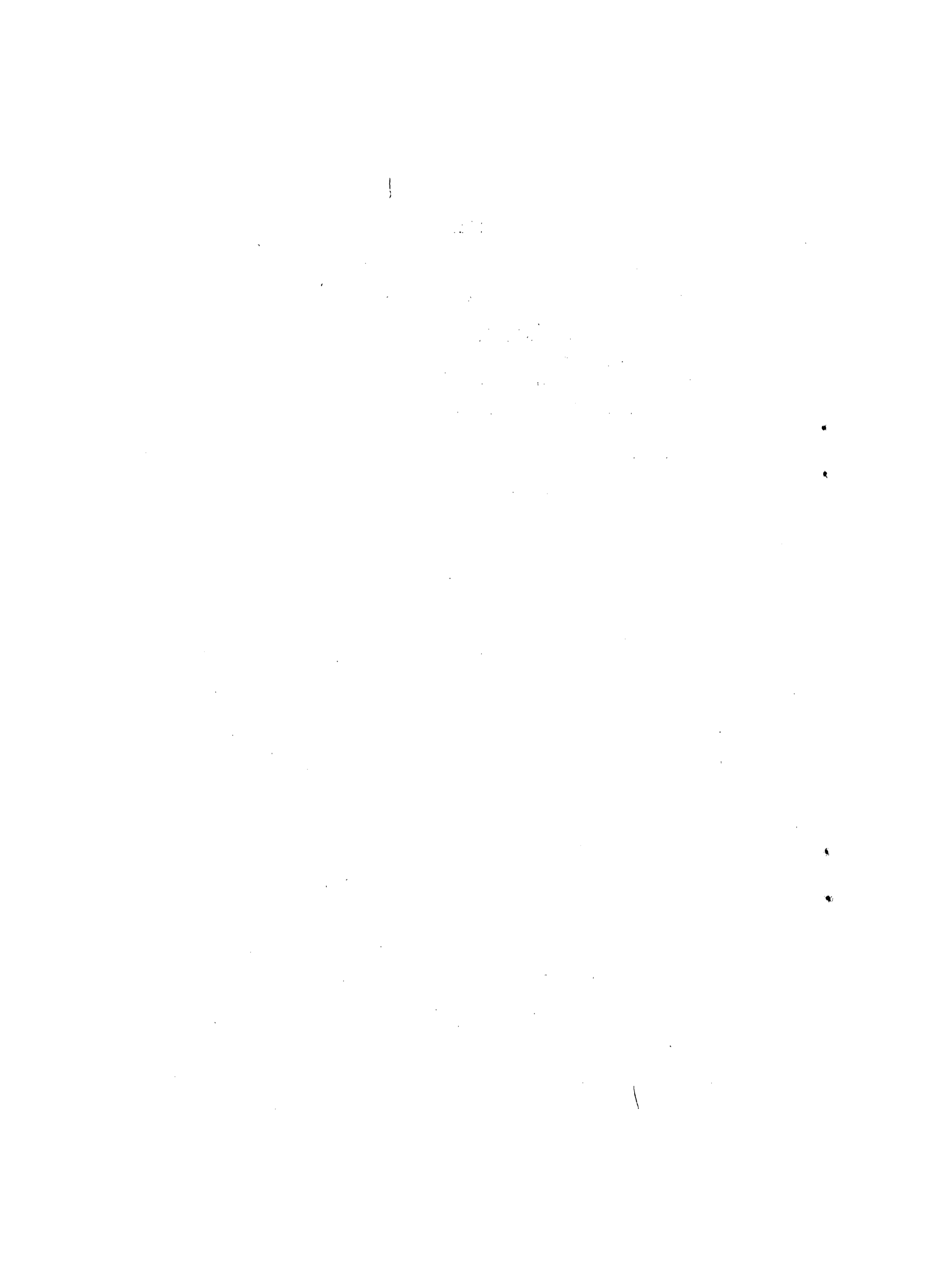


Indice

	<u>página</u>
1. Introducción	1
2. La agricultura y el complejo agroindustrial	1
3. La importancia de la agroindustria latinoamericana y sus posibilidades de expansión	5
4. El papel de las empresas transnacionales en el complejo agroindustrial	17
5. Formas de integración de la agricultura en el complejo agroindustrial	24
6. Conclusiones	27

/EL ROL





EL ROL DE LA AGROINDUSTRIALIZACION LATINOAMERICANA
Y SU IMPACTO SOBRE EL DESARROLLO AGROPECUARIO

1. Introducción

La finalidad de éstas notas es describir y explicar la clase de interrelaciones entre el sector agrario e industrial, tomando en cuenta también las formas específicas de vinculación entre ambos sectores (la comercialización), como se dieron en América Latina. De interés especial es aclarar más a fondo la incidencia de los sectores no agrarios sobre la agricultura. La agroindustrialización ha sido considerada como un instrumento para solucionar los problemas del agro latinoamericano. Fué tomado como una revolución tecnológica con las consecuencias siguientes:

- la innovación y modernización de la agricultura;
- la creación de empleo;
- estandarización de productos agrícolas;
- la producción de cultivos no tradicionales, y
- cambios de la comercialización.

En síntesis la agroindustrialización fue considerada como una posibilidad de superar el estancamiento de la agricultura y solucionar los problemas sociales de este sector.

En este trabajo, se trata de caracterizar la inserción de la agricultura en la economía en total y la funcionalidad de tal inserción.

2. La agricultura y el complejo agroindustrial

La inserción de la agricultura en la economía en total puede ser descrita en una primera aproximación a través de un concepto, que ya no sale de una noción de la "agricultura" como un sector autónomo de la economía, sino de un concepto, que comprende la agricultura como un subsector de la cadena agroindustrial.

Esta consiste en 4 subsectores:

/- la producción

- la producción agropecuaria y forestal
- la producción de insumos industriales (maquinaria, semilla, fertilizantes, etc.)
- el procesamiento agroindustrial de los productos agropecuarios y forestales (agroindustria)
- distribución y comercialización de alimentos de consumo final (almacenamiento, transporte, venta al detalle, consumo institucional y de restauración).^{1/}

En esta cadena agroindustrial participan también otros servicios de importancia, donde el Estado juega un rol considerable. Este es el caso con el crédito, la asistencia técnica y los servicios tecnológicos.

Tres de éstos subsectores, con excepción del segundo, están en buena medida controlados por empresas transnacionales, pero existen variaciones considerables según líneas de productos. La tendencia a la subordinación del sector agrario al sistema agroindustrial es por lo tanto ligado íntimamente a la internacionalización de éste sistema. De esto se trataría más a fondo en el párrafo sobre el rol de las transnacionales.

En cuanto al subsector agrícola destacan dos tendencias; su valor agregado al producto final tiende a disminuir (ésto tiene que ser diferenciado según productos), y dentro del subsector agrario la agricultura "moderna" se expande en relación a la agricultura "tradicional".

En una segunda aproximación se trata de demostrar, qué mecanismos de inserción del subsector agrícola en el complejo agroindustrial, existen. Los mecanismos más importantes son el mercado, (comercialización) la acción del Estado (proyectos de infraestructura, créditos, incentivos fiscales), y flujos de capital (desde el sector agrario a los otros subsectores o, de los otros subsectores o, de los otros subsectores al sector agrario).

^{1/} Véase Gonzalo Arroyo: Modelos de acumulación, clases sociales y agricultura, CEPLAES, Paris 1977, p. 4.

- Las formas concretas de integración de la producción agrícola dependen además de dos tipos de variables;
- del nivel técnico y de las formas de los sistemas de producción agrícolas; y
- del nivel técnico y de la concentración, que existen en las estructuras de la producción industrial. El nivel y las formas de inserción de la inserción agropecuaria varían en función del tipo de la empresa: si se trata de una pequeña o mediana industria descentralizada, de industrias tradicionales grandes, de industrias que son controladas por el capital financiero, de industrias extranjeras o transnacionales.^{1/}

Dentro del sistema de acumulación, vigente, el complejo agro-industrial cumple varias funciones:

a) La elevación de la tasa de ganancia promedio. La integración subordinada del agro en el complejo agroindustrial abre nuevos caminos cada vez mas eficaces en un nivel superior de crear y transferir excedentes generados en la agricultura a los otros subsectores. Formas tradicionales, que siguen vigentes hoy en día fueron transferencias por vía de precios bajos, pagados al productor agrícola, de impuestos sobre productos agrícolas o por vía de ganancias generadas en el sector agrícola. A parte de éstas formas indirectas de transferencias del excedente existe tradicionalmente la forma directa de crear excedentes a través de la explotación de la mano de obra bajo diferentes relaciones de producción. (Trabajadores agrícolas en las plantaciones [United Fruit, Standard Fruit, etc.], trabajadores permanente y estacionales, inquilinos, trabajo forzoso, etc. en los latifundios y haciendas etc.).

A través del aumento de la agricultura comercial, la incorporación de productos tradicionales y nuevos en la integración vertical directa de empresas agrícolas modernas en complejos

^{1/} P. Byé: "Integración agrícola y agro-industria", en: Moder-
nización agraria cambios sociales y nuevas relaciones campo-
ciudad, Seminario organizado por CLACSO, Ecuador y C.N.R.S.,
Francia. Quito, Ecuador, enero 1978, p. 10.

agroindustriales (azúcar, carne, soya, etc.) la integración vertical indirecta de empresas agrícolas de diferente tamaño bajo la forma de agricultura de contrato a empresas industriales (leche, frutas y legumbres, tabaco, soya, etc.), y el aumento de la productividad y de la producción se aumentan y amplifican las formas de creación y de transferencia de excedentes de la agricultura.

b) El suministro de una fuerza de trabajo suficiente.

c) La alimentación de la población. Esto significa que el complejo agroindustrial debe mantener una mínima tasa de crecimiento de la producción de alimentos y de materias primas para la industria.

d) El abaratamiento de los precios de los alimentos para bajar los costos de la mano de obra industrial.

e) La creación de un margen de juego para la balanza de pagos.

Como consecuencia de la función y de la forma de inserción de la agricultura dentro del complejo agroindustrial, el crecimiento del valor bruto de producción de este subsector ha sido mas lento que en los otros sectores. Su crecimiento entre 1960 y 1970 ha sido 3.6 por ciento, en el año 1974 5.7 por ciento. El sector industrial creció 6.9 por ciento entre 1960 y 1970 y 6.5 por ciento en 1975, al nivel latinoamericano.^{1/}

Después de describir las relaciones de la agricultura con la economía en total se analizará la importancia de la agroindustria dentro de la industria latinoamericana. Además se darán algunos antecedentes sobre las posibilidades de la expansión de ella misma.

3. La importancia de la agroindustria latinoamericana y sus posibilidades de expansión

En este párrafo se refiere mayormente a la agroindustria en el sentido estrecho, es decir el subsector tres del complejo agroindustrial, que procesa productos agropecuarios y forestales. Esto se debe a la información disponible al nivel latinoamericano.

^{1/} Véase CEPAL: "Indicadores del desarrollo económico y social en América Latina". Cuadernos estadísticos, Santiago de Chile, 1976, p. 59 y 72.

En el año 1970, la agroindustria aportaba un 27.6 por ciento del valor agregado manufacturero, actualmente se lo estima alrededor de 25 por ciento. (véase cuadro 1). Su aporte al valor bruto de la producción industrial latinoamericana es un 21.7 por ciento en el año 1970. (véase cuadro 2)

Esto significa que la agroindustria tiene una participación importante en el sector manufacturero y sigue teniéndola a pesar de la expansión de otras ramas industriales.

La importancia de la agroindustria varía considerablemente de país a país. En los países grandes, la agroindustria no aporta más de un 20 por ciento al valor bruto de la producción industrial en el año 1970. (Argentina: 16.6 por ciento, Brasil 19.8 por ciento y México 20 por ciento). Su aporte de Chile, Venezuela y Colombia es entre 24.4 por ciento y 30 por ciento en 1970. En todos los otros países, el VBP de la agroindustria pasa por encima de la tercera parte del valor bruto de producción industrial en el año 1970. En la República Dominicana llega hasta un 70.1 por ciento. (véase cuadro 2)

Dentro de la agroindustria, la industria alimenticia tiene el mayor peso en todos los países latinoamericanos, con la única excepción de Colombia, donde la industria de bebidas tiene una importancia mayor. La relación directa entre industria alimenticia y satisfacción de necesidades básicas de la población explica este fenómeno. En los últimos decenios, la industria alimenticia registró tasas de crecimiento que superaron ligeramente las tasas de la agricultura y de la población.^{1/}

En los últimos años, se observa que un 66 por ciento de las importaciones de productos alimenticios y de materias primas

^{1/} Véase División Conjunta CEPAL/ONUDI: Consideraciones generales sobre la agroindustria, Documento para discusión, febrero 1977, p. 22.

Cuadro 1

AMERICA LATINA: ESTRUCTURA DEL VALOR AGREGADO DE LA AGROINDUSTRIA, 1960-1970

(Porcentaje)

Grupo de la CIIU Rev. 2	Títulos	1960	1970
	<u>Productos alimenticios</u>	<u>19.0</u>	<u>16.7</u>
3111	Matanza de ganado y preparación y conservación de carne	3.1	3.0
3112	Fabricación de productos lácteos	2.1	1.8
3113	Envasado y conservación de frutas y legumbres	0.8	1.0
3114	Elaboración de pescado, crustáceos y otros productos marinos	1.0	0.7
3115	Fabricación de aceites y grasas vegetales y animales	1.7	2.2
3116	Productos de molinería	4.4	3.2
3118	Fábricas y refinerías de azúcar	4.5	3.2
3119	Fabricación de cacao, chocolate y artículos de confitería	0.9	0.8
3122	Elaboración de alimentos preparados para animales	0.5	0.8
	<u>Industrias de bebidas</u>	<u>6.0</u>	<u>4.6</u>
3131	Destilación, rectificación y mezcla de bebidas espirituosas	1.6	1.3
3132	Industrias vinícolas	0.9	0.9
3133	Bebidas malteadas y malta	3.6	2.4
	<u>Industria del tabaco</u>	<u>2.9</u>	<u>2.6</u>
	<u>Industria del cuero y pieles</u>	<u>1.0</u>	<u>0.7</u>
3231	Curtidurías y talleres de acabado	0.9	0.6
3232	Industria de la preparación y teñido de pieles	0.1	0.1
	<u>Industria de la madera</u>	<u>1.6</u>	<u>1.4</u>
3311	Aserraderos, talleres de acepilladura y otros talleres para trabajar la madera	1.6	1.4
	<u>Fabricación de papel</u>	<u>1.5</u>	<u>1.6</u>
3411	Fabricación de pulpa de madera, papel y cartón	1.5	1.6
	<u>Agroindustria</u>	<u>32.0</u>	<u>27.6</u>
	<u>Industria manufacturera</u>	<u>100.0</u>	<u>100.0</u>

Fuente: CEPAL, División de Estadística, Sección Estadísticas Industriales a base de fuentes oficiales.

/Cuadro 2

Cuadro 2

AMERICA LATINA: PRODUCTO BRUTO DE LA AGROINDUSTRIA, 1960-1970

(Millones de dólares de 1970)

País	Año	Productos alimenticios	Industria de bebidas	Industria del tabaco	Industria del cuero y zapatos	Industria de la madera	Fabricación de papel	Agroindustria	Industria manufacturera	Participación de la agroindustria en el sector manufacturero (porcentaje)
Argentina	1960	606.7	127.9	69.2	169.9	40.6	47.6	1 061.9	5 013.8	21.2
	1970	842.9	157.0	99.7	160.5	69.4	111.0	1 440.5	8 672.0	16.6
Brasil	1960	740.7	115.3	69.4	152.1	145.2	111.5	1 334.2	5 336.5	25.0
	1970	1 171.8	162.8	138.6	198.4	236.3	167.0	2 074.9	10 500.3	19.8
Colombia	1960	125.9	135.6	68.8	29.9	7.5	10.5	378.2	1 097.4	34.5
	1970	215.5	123.3	70.3	29.7	16.9	34.2	589.9	1 904.1	30.0
Chile	1960	123.0	47.6	34.2	42.0	37.8	21.2	305.8	1 275.7	24.0
	1970	253.4	65.5	49.0	56.5	67.9	36.0	528.3	2 168.3	24.4
Ecuador	1960	69.8	22.2	11.0	2.5	2.4	0.8	108.7	219.7	49.5
	1970	107.6	32.8	3.7	3.2	9.8	1.0	158.1	408.1	38.7
El Salvador	1960	42.2	7.3	5.5	4.8	0.1	-	59.9	112.5	53.2
	1970	87.3	9.1	6.9	11.9	0.3	-	115.5	245.9	47.0
México	1960	539.6	275.7	111.2	67.1	49.8	74.6	1 118.0	4 411.9	25.3
	1970	1 004.7	368.6	234.8	171.8	108.5	212.7	2 101.1	10 531.4	20.0
Panamá	1960	15.6	9.7	6.8	3.2	3.0	0.1	38.4	70.2	54.7
	1970	36.4	17.3	9.6	4.9	4.3	1.2	73.7	200.7	36.7
Perú	1960	168.4	47.5	-	16.4	2.5	9.7	244.5	574.7	42.5
	1970	354.8	68.1	24.8	23.4	13.5	11.9	496.5	1 170.8	42.4
República Dominicana	1960	86.8	10.2	9.2	2.0	2.0	0.2	110.4	135.8	81.3
	1970	107.0	36.0	25.3	7.5	0.3	2.0	178.1	253.9	70.1
Total	1960	2 611.7	869.5	426.8	548.7	297.0	282.8	5 036.5	19 111.4	26.4
	1970	4 372.5	1 236.8	683.0	695.4	542.6	595.3	8 125.6	37 525.6	21.7
Total (porcentaje)	1960	51.8	17.3	8.5	10.9	5.9	5.6	100.0		
	1970	53.8	15.2	8.4	8.6	6.7	7.3	100.0		

Fuente: CEPAL, División de Estadística, Sección Estadísticas Industriales, sobre la base de fuentes oficiales.

Nota: Productos alimenticios

3111 Matanza de ganado y preparación y conservación de carne.

3112 Fabricación de productos lácteos.

3113 Envasado y conservación de frutas y legumbres.

3114 Elaboración de pescado, crustáceos y otros productos marinos.

3115 Fabricación de aceites y grasas vegetales y animales.

3116 Productos de molinería.

3118 Fabricación y refinación de azúcar.

3119 Fabricación de cacao, chocolate y artículos de confitería.

3122 Elaboración de alimentos preparados para animales.

Industria de bebidas

3131 Destilación, rectificación y mezcla de bebidas espirituosas.

3132 Industrias vinícolas.

3133 Bebidas malteadas y malta.

Industria del cuero y zapatos

3231 Curtidurías y talleres de acabado.

3232 Preparación y ténido de pieles.

3233 Fabricación de productos de cuero y sucedáneos, excepto calzado y prendas de vestir.

3240 Fabricación de calzado, excepto de caucho, vulcanizado o de plástico.

Industria de la madera

3311 Aserraderos, talleres de cepilladuría y otros talleres.

Fabricación de papel

3411 Fabricación de pulpa de madera, papel y cartón.

/agrícola provienen

agrícolas provienen de los países industrializados. En 1955, América Latina importó solamente 50 por ciento de estos bienes de los países industrializados. El aporte relativo de las importaciones intraregionales bajó de 35 a 23 por ciento, y de las importaciones del Tercer Mundo de 10 a 3 por ciento.^{1/}

Este fenómeno está íntimamente ligado con el desarrollo de nuevas tecnologías agrarias, el surgimiento de complejos agroindustriales en los países industrializados y el uso estratégico de los alimentos como arma política por parte de los EEUU, que extiende su control sobre el mercado mundial de los alimentos considerados estratégicos.^{2/}

En cuanto a las perspectivas de expansión de la agroindustria se tiene que diferenciar entre los diferentes estratos de ingresos (clases sociales) para medir la posible demanda por tales productos. En el estudio ya mencionado de CEPAL/ONUDI se trató de estimar aproximadamente esta demanda potencial de América Latina, tomando como base el consumo per cápita de alimentos, ropa y calzado de Argentina en el año 1970 y estimando el consumo de alimentos, ropa y calzado de los diferentes estratos sociales al nivel latinoamericano. (Véase cuadro 3). Con el fin de obtener un consumo mínimo latinoamericano per cápita en esos rubros igual al promedio argentino en el año 1970, se estimaron tasas de crecimiento de la producción alimentaria, de ropa y calzado. (Véase cuadro 4). Solamente un 10 por ciento de la población latinoamericana tuvo un consumo mayor del promedio argentino en todos los rubros mencionados, en el año 1970. Y solamente en el caso de los cereales, el consumo latinoamericano promedio fué más alto que el consumo promedio argentino. Para obtener los promedios argentinos, de 1970, dentro de 15 años, y suponiendo tasas de crecimiento de la población latinoamericana de 2.9 por ciento anuales,

^{1/} Véase CEPAL/ONUDI, op. cit. p. 22.

^{2/} Véase también: G. Arroyo, Modelos de acumulación, p. 5.

Cuadro 3

CONSUMO PER CAPITA DE ALIMENTOS, ROPA Y CALZADO EN ARGENTINA Y EN LOS
DISTINTOS ESTRATOS DE LA POBLACION DE AMERICA LATINA, 1970
(Dólares per cápita de 1960)

	Argentina	América Latina			
		20% más pobre	50% siguiente	20% anterior al 10% más rico	10% más rico
<u>Alimentos</u>	317	42	133	251	515
Carnes	81	4	19	71	172
Cereales	29	16	39	47	74
Otros alimentos	207	22	74	133	269
<u>Indumentaria</u>	93	6	25	85	221
Ropa	69	4	17	63	172
Calzado	24	2	8	22	49

Fuentes: Estimaciones de la CEPAL, sobre la base de encuestas nacionales (ver Revista de la CEPAL, primer semestre 1976, pág. 121).

Cuadro 4

TASAS DE CRECIMIENTO ACUMULATIVO ANUAL DE LA PRODUCCION DE ALIMENTOS, ROPA Y CALZADO NECESARIAS
PARA QUE LA REGION LOGRE EN PLAZOS DE CINCO, DIEZ Y QUINCE AÑOS UN CONSUMO MINIMO
PER CAPITA EN ESOS RUBROS IGUAL AL PROMEDIO ARGENTINO EN 1970

	5 años	10 años	15 años
<u>Alimentos</u>	16.7	9.6	7.3
Carne	19.8	11.0	8.2
Cereales	-0.4	1.2	1.8
Otros	20.5	11.4	8.5
<u>Indumentaria</u>	17.6	10.0	7.6
Ropa	18.0	10.2	7.7
Calzado	16.7	9.6	7.3

Fuente: Estimaciones de la CEPAL, sobre la base de encuestas nacionales (ver Revista de la CEPAL, primer semestre 1976, página 123).

Nota: Las tasas se calcularon suponiendo un incremento de la población de América Latina de 2.9% anual.

/la producción

la producción de alimentos tendría que crecer anualmente un 7.3 por ciento. (Véase nuevamente cuadro 4). Esto significa, que del punto de vista de la demanda potencial mínima, estimada de una forma aproximativa, existe una perspectiva de expansión considerable de la producción alimenticia y por eso también del complejo agroindustrial. En esto está tomado en cuenta también el crecimiento alto de la producción y del consumo de fertilizante entre 1949 y 1976 (véase cuadro 5 y 6) y de existencias de tractores agrícolas en América Latina. (Véase cuadro 7), que debería seguir en el caso que se expandiese la producción de alimentos en la manera mencionada arriba. Consecuencia fuese también un aumento correspondiente del subsector 4 (distribución y comercialización de alimentos del consumo final). Del punto de vista de la producción, las perspectivas de expansión del complejo agroindustrial al nivel latinoamericano deben ser analizadas de una manera mas diferenciada, según el padrón vigente (los actores dominantes), los productos agrícolas, los países diferentes y las diferentes regiones dentro de los país.

Los actores dominantes dentro de la expansión del complejo agroindustrial son los complejos agroindustriales transnacionales, las empresas grandes y medianas agrícolas nacionales, las empresas agroindustriales y comerciales nacionales y el Estado. Las empresas de este complejo producen y comercializan productos que prometen una alta rentabilidad: productos tradicionales de exportación como el azúcar, café, banano, cacao, carne y algodón, productos para el mercado interno de altos ingresos como subproductos sofisticados de carne, leche, aceite, platos preparados y congeleados, confitería, biscochos, bebidas y jugos etc., y productos no tradicionales de exportación como frutas frescas, legumbres y hortalizas, flores.^{1/} Es decir, existe una especialización en productos determinados según las condiciones de producción y de los mercados internos y externos.

^{1/} Esto no significa que no hay también empresas "tradicionales" que produzcan estos productos. Ellos sirven como "colchones" en cuanto a las fluctuaciones del mercado.

Cuadro 5
AMERICA LATINA: FERTILIZANTES NITROGENADOS

	1961	Tasa de crecimiento	1970	Tasa de crecimiento	1976 ^{a/}
1. Producción	100.0	16.8	406.7	7.9	642.8
2. Importaciones	100.0	12.4	286.7	7.9	453.2
3. Consumo	100.0	13.4	312.4	9.8	550.1
4. Exportaciones			100.0	5.0	134.4
5. Porcentaje del consumo producido en la región	41.4		50.9		47.7

Fuente: Elaboración a base de cifras de FAO. (Supply/utilization accounts 1975).

^{a/} Estimaciones a base de proyecciones.

Cuadro 6

AMERICA LATINA: EVOLUCION DEL CONSUMO DE FERTILIZANTES
POR PAISES, 1949-1973

	Consumo			Tasas de incremento anual			Consumo por há. cosechada		
	(miles toneladas métricas) ^{a/}			(porcentajes)			(kg/há.)		
	1949- 1953	1961- 1963	1971- 1973	1961- 1962	1962- 1972	1951- 1972	1949- 1953	1961- 1963	1971- 1973
Argentina	15.0	16.0	84.8	0.9	17.7	8.6	1.0	1.0	5.6
Bahamas
Barbados	4.2	...	4.7	210.0	...	261.1
Bolivia	...	1.0	5.7	...	19.0	1.6	7.3
Brasil	46.5	214.9	1 345.6	14.9	20.9	17.7	2.6	8.5	41.0
Colombia	13.0	104.6	235.3	20.9	8.4	14.8	5.6	32.7	56.0
Costa Rica	13.2	25.8	49.7	6.3	6.8	6.5	88.0	80.6	155.3
Cuba	59.8	132.8	270.3	7.5	7.4	7.5	34.7	77.7	158.1
Chile	31.3	85.7	164.8	9.6	6.8	8.2	22.6	55.5	113.2
Ecuador	0.6	14.8	37.7	33.8	9.8	21.8	1.0	14.5	25.1
El Salvador	0.9	26.1	94.3	35.8	13.7	24.8	1.6	44.2	121.9
Granada	0.2	14.2
Guatemala	1.9	16.6	36.2	21.8	8.1	15.1	2.3	12.8	22.6
Guyana	3.1	9.0	12.0	10.2	2.9	6.7	43.6	121.6	151.8
Haití	1.1	1.1
Honduras	1.2	6.6	25.8	16.8	14.6	15.7	2.0	10.6	40.3
Jamaica	4.7	13.5	21.9	10.1	5.0	7.6	45.1	109.0	184.0
México	21.9	224.5	703.5	23.6	12.1	18.0	2.8	19.5	52.1
Nicaragua	1.0	5.8	36.7	17.3	20.3	18.7	2.5	11.2	39.0
Panamá	...	0.3	26.6	...	12.4	22.4	61.0
Paraguay	...	0.8	4.4	...	18.6	2.3	6.4
Perú	64.7	100.9	100.4	4.1	-0.1	2.1	64.3	63.1	55.8
República Dominicana	2.6	11.2	69.1	14.2	20.0	16.9	6.2	17.9	103.1
Suriname	0.2	1.0	4.0	19.6	14.9	17.1	5.7	26.3	90.9
Trinidad y Tabago	3.6	5.5	12.4	3.9	8.5	6.1	43.3	77.4	163.2
Uruguay	1.9	26.8	58.2	27.2	8.1	17.7	1.6	18.9	70.4
Venezuela	2.9	20.4	76.0	19.4	14.1	16.8	4.7	15.7	54.3
<u>América Latina</u>	<u>294.4</u>	<u>1 073.2</u>	<u>3 481.2</u>	<u>15.5</u>	<u>12.5</u>	<u>13.9</u>	<u>5.5</u>	<u>15.5</u>	<u>42.3</u>

Fuente: División Agrícola Conjunta CEPAL/FAO, sobre la base de datos contenidos en los Anuarios de producción de la FAO.

a/ Miles de toneladas de nutrientes expresadas en términos de MPK (N, P₂O₅, K₂O).

Cuadro 7

AMERICA LATINA: EVOLUCION DE LAS EXISTENCIAS DE TRACTORES AGRICOLAS POR PAISES

	Unidades				Indice 1948-1952=100			Hectáreas cosechadas por tractor	
	1948- 1952	1961- 1965	1971	1974	1961- 1965	1971	1974	1950	1974
Argentina	50 029	139 000	171 000	185 000	278	342	370	284	81
Bahamas
Barbados	177	314	420	470	177	237	266	113	38
Bolivia	73 ^{a/}	220	386	710	301	529	973	4 890	1 249
Brasil	20 508	89 894	166 000	194 500	438	809	948	856	203
Colombia	8 100 ^{a/}	24 290	28 700	30 600	300	354	378	285	124
Costa Rica	457	4 381	5 850	6 200	959	1 280	1 357	328	64
Cuba	8 963	19 800	53 700	58 500	221	599	653	192	31
Chile	7 200	21 061	26 000	27 500	293	361	382	192	51
Ecuador	560	1 689	3 000	3 600	302	536	643	1 071	454
El Salvador	230 ^{a/}	1 700	2 100	2 400	739	913	1 043	2 344	290
Granada	15	14	27	33	93	180	220	933	606
Guatemala	310 ^{a/}	2 250	3 250	3 600	726	1 048	1 161	2 652	494
Guyana	1 010 ^{a/}	3 281	3 700	3 800	325	366	376	70	21
Haití	160 ^{a/}	271	380	420	169	238	263	4 688	2 214
Honduras	283	331	620	740	117	219	261	2 113	895
Jamaica	650	2 420	6 500	7 800	372	1 000	1 200	160	23
México	22 711	72 000	120 000	136 000	317	528	599	333	112
Nicaragua	510	4 500	6 200	6 800	882	1 216	1 333	784	117
Panamá	390	789	2 693	3 500	202	691	897	513	135
Paraguay	342	1 500	2 300	2 600	439	673	760	719	274
Perú	2 866	7 707	11 500	13 000	269	401	454	351	131
República Dominicana	590	2 330	4 500	5 400	395	763	915	709	124
Surinam	165	652	980	1 100	395	594	667	212	40
Trinidad y Tabago	450	1 470	1 850	1 900	891	1 121	1 152	184	43
Uruguay	15 824	23 812	27 000	28 100	150	171	178	73	40
Venezuela	3 925	13 026	20 700	22 600	333	527	576	156	72
<u>América Latina</u>	<u>438 762</u>	<u>438 762</u>	<u>669 356</u>	<u>746 873</u>	<u>300</u>	<u>457</u>	<u>510</u>	<u>361</u>	<u>122</u>

Fuente: División Agrícola Conjunta CEPAL/FAO, sobre la base de datos contenidos en los Anuarios de producción de la FAO.

a/ Estimación de la División Agrícola Conjunta CEPAL/FAO.

/El impacto

El impacto de las condiciones de producción y del mercado interno sobre la producción del complejo agroindustrial se muestra claramente en casos tan distintos como los de Brasil y de Bolivia.^{1/} Estas condiciones determinan las expectativas de las empresas del complejo agroindustrial, en cuanto a la obtención de una tasa de ganancia alta. Si las condiciones son favorables, ellas tienen la capacidad de empezar con la producción de una serie de productos. Que esto es posible también con la producción agrícola, lo muestra el caso de una inversión brasileña en Uruguay, donde se incorporaron 70.000 hectáreas en el cultivo de la soya dentro de un año. Que el Estado con sus incentivos puede jugar un rol importante, lo muestra el caso de la Amazona. Las condiciones de crédito agrícola son de importancia al nivel latinoamericano.

Para resumir este párrafo se puede constatar, que hay una diferencia grande entre la demanda actual y demanda potencial por productos del sector alimenticio. La contradicción, que existe entre la capacidad de producción que se da potencialmente en los últimos años, y la capacidad del consumo, se debe al sistema económico-político vigente, que actúa cumpliendo con otra condición básica para los actores dominantes actuales: un clima social tranquilo, que favorezca a los inversionistas. Así se pueden mantener bajos los costos salariales, pero al mismo tiempo se mantiene bajo la capacidad de consumo, también. Es decir, que depende básicamente del sistema económico-político, si la expansión potencial de la agroindustria se realiza o no.

Antes de describir la incidencia concreta al nivel de productos de la agroindustrialización se analizará el rol de las empresas transnacionales dentro del complejo agroindustrial como un patrón dominante en este proceso.

^{1/} Véase en cuanto al caso de Bolivia: Peter von Wogau: Análisis de las inter-relaciones entre la agricultura y la industria. El caso de Bolivia. Capítulo del proyecto CIDA/CEPAL-FAO, noviembre de 1978, p. 43 ss.

4. El papel de las empresas transnacionales en el complejo agro-industrial

La relación de las empresas transnacionales con la agricultura latinoamericana tiene una larga trayectoria histórica.^{1/} Empresas como Swift, United Fruit (hoy en día United Brands), Bunge y Born, y otros o bien explotaron directamente las tierras o bien controlaron el procesamiento y la comercialización de materias primas agrícolas como frutas, azúcar, algodón, cacao y carne. Otras firmas como Nestlé, Anderson & Clayton, y también Bunge y Born se dedicaron a la especialización de la producción y comercialización de alimentos básicos de consumo para el mercado interno como leche condensada, aceite comestible, conservas, azúcar, harina de trigo y bebidas gaseosas. A partir de los años 30, hasta fines de los sesenta, las empresas transnacionales agregan nuevas ramas a las anteriores. Firmas como International Harvester, Ralston Purina etc. exportan insumos para la agricultura a América Latina: Maquinaria y abonos, y en el tiempo de la revolución verde semillas mejoradas, insecticidas, productos farmacéuticos (Dow Chemical, Bayer etc.) alimentos para ganado, y pollos etc. Hacia los años 60 existen filiales de las empresas transnacionales sobre todo en los países más industrializados como Argentina, Brasil y México, que producen una parte de estos insumos (maquinaria agrícola, tractores, abonos, insecticidas etc.). Hacia los años sesenta, las empresas transnacionales agregan a la producción alimentaria de productos de consumo básicos la producción de alimentos orientados a los mercados urbanos de altos ingresos, como subproductos sofisticados de carne, leche, aceite, plato preparados, confitería, bebidas, jugos, etc. Estos productos están vendidos en detalle en supermercados o en cadenas de restaurantes. Una multitud de firmas transnacionales abren filiales en América Latina. A partir de los años 70, los flujos de capital en el sistema agroindustrial disminuyen aparentemente, pero

^{1/} Véase G. Arroyo: op. cit., pp. 7 ss, y G. Arroyo, et.al.: Firmas transnacionales agroindustriales, reforma agraria y desarrollo rural, Université de Paris - Nanterre, Estudio preparado para la FAO, Paris, junio 1978, pp. 10 ss.

/hay una

hay una especialización en ciertos rubros, justamente después del año 1973. Esto se ve en las industrias de procesamiento de la soya (aceites y tortas oleaginosas), en las cadenas de restaurantes (McDonalds, Kentucky Fried Chicken, King Burger, etc.) y en la implantación de la agricultura de contrato no solo en cuanto a productos tradicionales, sino también en cuanto a productos nuevos de exportación para el mercado de EEUU: como frutas frescas, legumbres y hortalizas y flores.

El diseño histórico permitió una descripción cualitativa de la gran escala de productos del complejo agroindustrial, que fueron producidos por las empresas transnacionales.

En cuanto a un análisis cuantitativo al nivel latinoamericano hay datos disponibles solamente sobre las ventas de productos alimenticios con participación mayoritaria de filiales de compañías de Estados Unidos en el mercado interno y externo entre los años 1966 y 1975 (véase cuadro 8). Parece justificado presentar las cifras solamente de las firmas transnacionales norteamericanas a causa de su importancia en el conjunto de las empresas transnacionales. Según estimaciones preliminares sobre las 170 principales firmas agroalimentarias que operaban en el mundo en el año 1974, un 50 por ciento de ellas tenía su sede principal en los EEUU. Dos tercios de las ventas del conjunto de estas 170 firmas, son realizadas por las empresas norteamericanas.^{1/}

En otro estudio, en el cual son identificados las 100 empresas más grandes de este sector en el año 1975, el autor estima, que éstas realizan un 40 por ciento de la producción mundial en el sector.^{2/ 3/}

Estas cifras indicarían, que alrededor de un 30 por ciento de la producción y de la venta mundial de los productos agroalimentarios

^{1/} Véase G. Arroyo, et.al.: Firmas transnacionales..., op.cit., p.8.

^{2/} Esta cifra es sumamente instructiva para hacerse una idea de la concentración que tuvo lugar en éste sector al nivel mundial.

^{3/} Véase Jean Louis Rastoin, "Les groupes agro-industriels géants et la crise", en G. Arroyo, Entreprises multinationales et agriculture en Amérique Latine, Ed. Anthropos, Paris 1978.

Cuadro 8

VENTAS DE PRODUCTOS DEL SECTOR INDUSTRIAL AGRO-ALIMENTICIO CON PARTICIPACION MAYORITARIA ^{a/}
 DE FILIALES DE COMPAÑIAS DE ESTADOS UNIDOS ENTRE 1966 Y 1975, POR PAIS
 (En millones de dólares a precios corrientes)

	1966	1967	1968	1969	1970	1971	1972	1973	1974	1975
Países Latinoamericanos	1 271	1 364	1 334	1 505	1 630	1 770	2 019	2 700	3 528	3 977
Argentina	286	248	235	291	295	336	386	468	558	511
Brasil	198	212	213	228	241	230	314	536	772	865
Chile	36	40	24	20	<u>b/</u>	<u>b/</u>	18	<u>b/</u>	25	27
Colombia	51	73	79	90	114	93	96	134	166	160
México	327	366	386	434	480	553	590	707	961	1 240
Panamá	2	2	2	2	<u>b/</u>	<u>b/</u>	4	<u>b/</u>	8	8
Perú	87	106	70	57	65	41	42	59	75	87
Venezuela	186	194	196	242	269	314	358	497	655	726
Otros América Central	59	85	81	90	100	125	147	186	204	242
Otros	40	38	47	52	54	61	69	85	104	112
Caribe	10	10	10	10	11	14	16	29	35	36
Bahamas	1	1	<u>b/</u>	<u>b/</u>	2	<u>b/</u>	<u>b/</u>	4	<u>b/</u>	<u>b/</u>
Bermudas	<u>b/</u>	1	1	1	1	2	2	<u>b/</u>	12	12
Jamaica	5	5	<u>b/</u>	<u>b/</u>	5	<u>b/</u>	<u>b/</u>	<u>b/</u>	<u>b/</u>	<u>b/</u>
Otros	<u>b/</u>	2	<u>b/</u>	3	8	3	4	6	7	8
<u>Total América Latina</u>	<u>1 281</u>	<u>1 374</u>	<u>1 343</u>	<u>1 515</u>	<u>1 640</u>	<u>1 785</u>	<u>2 035</u>	<u>2 729</u>	<u>3 563</u>	<u>4 013</u>

Fuente: Survey of current business - agosto 1975 hasta febrero 1977.

^{a/} Es decir, 50% y más en la propiedad de la empresa transnacional.

^{b/} Cifras no publicadas para mantener la fuente de información.

/está llevado

está llevado a cabo por las principales empresas norteamericanas de este sector. Muestran la importancia de estas empresas al nivel mundial.

Sobre la importancia de las firmas transnacionales estadounidenses en América Latina, que operan no solamente en la producción agroalimentaria, sino en todos los rubros de la economía informan cifras sobre el porcentaje de las inversiones directas de Estados Unidos en el total de las inversiones extranjeras directas. En 1975 alcanzaron un 59 por ciento de estas inversiones en América Latina.^{1/}

En Guatemala alcanzaron un 77 por ciento en el año 1968,^{2/} en Colombia un 70 por ciento en el año 1967,^{3/} y en Argentina un 40 por ciento en el año 1976.^{4/} En cuanto a las empresas transnacionales, que operaban en el sector de las industrias agroalimentarias al principio de los años setenta en Argentina, 7 de las principales firmas tuvieron su sede principal en los Estados Unidos (véase cuadro 9).^{5/}

Todas estas cifras demuestran la predominación de las empresas transnacionales estadounidenses, tanto al nivel mundial como al nivel latinoamericano en el sector agroalimentario y en otros sectores económicos, y justifican un análisis separado de las empresas transnacionales estadounidenses del sector industrial agroalimenticio.

En el año 1975 el valor de las ventas de productos del sector industrial agroalimentario, realizado por las transnacionales norteamericanas (en precios corrientes) fue tres veces más alto que en

-
- ^{1/} Véase CEPAL, Estudio Económico de América Latina, 1975, p.1202.
- ^{2/} Véase Gert Rosenthal: "Algunos apuntes sobre la inversión extranjera en el Mercado Común Centroamericano", p. 38, en Nueva Sociedad, Nº 11/12, marzo-junio de 1974, San José de Costa Rica, pp/24-58.
- ^{3/} Véase Daniel Chudnovsky: Empresas multinacionales y ganancias monopólicas en una economía latinoamericana, Siglo XXI, 1974, p.39.
- ^{4/} Véase Ricardo Sidicaro: Las tendencias a la multinacionalización del sector agroalimentario Argentino, mimeo, Paris, octubre 1978, p. 37.
- ^{5/} Véase Ricardo Sidicaro, op. cit., p. 45.

/el año

el año 1966 (véase cuadros 8 y 10). La tasa promedio de inflación del dólar norteamericano era un 6.1 por ciento los años 1966 y 1975,^{1/} el valor de las ventas en términos reales subió un 83.4 por ciento. La tasa anual promedio del crecimiento real de las ventas de productos alimenticios industriales de éstas empresas habría alcanzado un 7 por ciento (véase cuadro 10). Tal cifra parece bastante interesante, si se toma en cuenta que la tasa anual de crecimiento de los productos alimenticios, bebidas y tabaco de la industria manufacturera latinoamericana entre 1960 y 1971 fue de un 4.8 por ciento.^{2/}

Este crecimiento sucede no solamente a causa de la alza de las ventas de parte de filiales de las empresas transnacionales que ya existían en el año 1966, sino también a causa de la instalación de nuevas plantas o de la compra de plantas ya existentes por estas firmas transnacionales.

^{1/} La tasa de inflación del US\$ (según el índice de precios al consumidor) alcanzó un 4.1 por ciento en el subperíodo 1966-1969 y un 6.8 por ciento entre 1970 y 1975. Las tasas de inflación más altas tuvieron lugar en los años 1974 (10.9 por ciento), 1975 (9.2 por ciento) y 1973 (6.3 por ciento). Véase: International Monetary Fund: International Financial Statistics, May 1978.

^{2/} Véase: CEPAL/ONUDI, op. cit., p. 4.

Cuadro 9

DIEZ PRINCIPALES EMPRESAS MULTINACIONALES QUE
OPERABAN EN EL SECTOR DE IAA

(Comienzos de la década del 70)

1	Molinos Río de la Plata	Bunge y Born	EE.UU.
2	INSA	Cargill	EE.UU.
3	Nestlé	Nestlé	Suiza
4	Refinería de Maíz	CCP int.	EE.UU.
5	Coca Cola	Coca Cola	EE.UU.
6	Pepsi Cola	Pepsi Cola	EE.UU.
7	Hiram Walker	Hiram Walker	EE.UU.
8	Cinzano	F. Cinzano	Italia
9	Ingenio La Esperanza	Deltec (bajo control del Estado)	EE.UU.
10	La Vascongada	Foremost-Mc.Kesson	EE.UU.

Fuente: Revista Mercado.

La alta tasa de crecimiento de las ventas efectuadas por las empresas transnacionales en el rubro agroalimenticio industrial refleja la dinámica y al mismo tiempo la importancia de estas empresas en América Latina. Se puede constatar que sucedieron cambios significativos en las actividades de las transnacionales en los diferentes países. Como país limítrofe, México tuvo la importancia mayor ya en el año 1966, y sigue teniéndola en el año 1975, manteniendo tasas de crecimiento muy altas, (de un 9.3 por ciento) en éste período. Argentina pierde su importancia relativa, y a su vez surgen Brasil y Venezuela con tasas promedias de crecimiento muy altas (11 por ciento y 9.6 por ciento, respectivamente). De sumo interés para las

/Cuadro 10

Cuadro 10

EL CRECIMIENTO DE LAS VENTAS DE PRODUCTOS DEL SECTOR INDUSTRIAL AGROALIMENTICIO
CON PARTICIPACION MAYORITARIA^{a/} DE FILIALES DE COMPAÑIAS DE ESTADOS UNIDOS
ENTRE 1966 Y 1975, POR PAIS^{a/}

	Indice del valor de las ventas en términos reales 1975 ^{b/}	Tasa anual promedio del crecimiento real de las ventas entre 1966 y 1975 (%)
Repúblicas latinoamericanas	183.4	7.0
Argentina	105.2	0.6
Brasil	256.2	11.0
Chile	44.1	-8.7
Colombia	183.4	7.0
México	223.2	9.3
Panamá	235.6	10.0
Perú	58.7	-5.7
Venezuela	228.2	9.6
Otros América Central	241.1	10.3
Otros	164.1	5.7
Caribe	211.3	8.7
Bahamas		
Bermudas		
Jamaica		
Otros		
<u>Total América Latina</u>	<u>183.4</u>	<u>7.0</u>

Fuente: Elaborado sobre la base del Cuadro 8.

a/ Es decir 50% y más en la propiedad de la empresa transnacional.

b/ Tomando el año 1966 como 100.

/transnacionales son

transnacionales son también los países centroamericanos a causa de su situación geográfica - la tasa de crecimiento de las ventas son mayores de 10 por ciento por año en éste tiempo - y en segundo lugar los países del Caribe, que muestran un crecimiento promedio de 8.7 por ciento. Las actividades de los transnacionales en Colombia se mantienen en el promedio latinoamericano, en los otros países son más bajas. En países como Chile y Perú hay hasta un decrecimiento muy considerable de 55.9 por ciento y 41.3 por ciento respectivamente, (véase cuadro 10).

Estas cifras indican de nuevo, que los países con una estabilidad económica y política y los países limítrofes a los EE.UU. son de mayor interés para los transnacionales estadounidenses, y prometen altas tasas de ganancias en el sector industrial agroalimenticio. Además, ponen de relieve la importancia decisiva de este rubro que tienen las transnacionales a nivel latinoamericano.

Después de describir la actividad de los actores predominantes en el sector industrial agroalimenticio, se presentan algunos ejemplos de la integración de la agricultura en el complejo agroindustrial, diferenciando los productos y demostrando en una manera concreta, qué impacto tienen los otros subsectores sobre el sector agropecuario.

5. Formas de integración de la agricultura en el complejo agroindustrial

Para dar algunos antecedentes sobre las formas de integración de la agricultura en el complejo agroindustrial, a nivel latinoamericano, se eligieron 4 productos: el azúcar, la cebada para la cerveza, productos lácteos y soya.^{1/}

a) El caso del azúcar

La producción de azúcar es sin duda la forma de integración más tradicional. El ingenio forma una parte integral de la

^{1/} Véase P. Byé, op.cit., p. 11 ss.

/plantación. Los

plantación. Los contratos de compra son realizados con los pequeños productores de caña de azúcar, que son localizados alrededor de la plantación general. El ingenio determina los precios para estos pequeños productores, tendiendo éstos a bajar cuando la producción de caña de la plantación principal cubre las necesidades del ingenio. Así los pequeños productores cañeros tienen una función de "colchón" en el abastecimiento de los ingenios, que a su vez, muchas veces son productores de caña o bien no tienen una posición monopsonico en frente a los grande productores cañeros, como es el caso con los pequeños productores. La difusión de métodos de producción modernos sucede muy lentamente en las pequeñas unidades de producción cañera. A partir de 1960 hubo un crecimiento considerable en la producción de caña en los países de América Latina, debido al hecho que Cuba dejara de abastecer el mercado.^{1/}

b) El caso de la cebada

La cebada, como insumo principal para las fábricas cerveceras, se obtiene por producción nacional o vía de importaciones. El alza de los precios en el mercado internacional lleva consigo el interés de las fábricas de cerveza incrementar la producción de cebada a nivel nacional. En la medida que exista una forma oligopolística de la producción de cerveza, las formas de integración, tradicionalmente bastante flexible, se muestran en la siguiente manera: el crédito público es utilizado para la compra de semillas y abono; la empresa cervecera otorga asistencia técnica y la compra de la cebada se realiza bajo formas oligopsónicas.^{2/}

c) El caso de la leche

El auge de la producción lechera industrial está ligado íntimamente con los procesos de urbanización en América Latina desde los

^{1/} Véase Alvaro Saenz A.: Ecuador: Transformación de la agricultura a través de la integración agroindustrial, Mimeo, 1978, pp. 17 ss., y Peter von Wogau, op.cit., pp. 23, 32, 38 y 42.

^{2/} Véase A. Saenz A., op.cit., p. 18 y Peter von Wogau, op.cit., p. 32.

años 1930. A partir de este década se implantan las industrias lácteas en algunos países como Chile,^{1/} en otros países como Ecuador, Bolivia y Perú la instalación de empresas industrializadoras de leche sucedió a partir de los años 50 y con un fuerte impulso desde la década de los 60.^{2/} En general, el abastecimiento sigue siendo insuficiente, lo que permite una tasa de ganancia alta para las plantas. Por eso hay también flujos de capitales urbanos en este sector, como es el caso en Chile.^{3/} Entre productores y procesadores de leche, existen acuerdos en cuanto a asistencia técnica por un lado y garantías de compra por el otro. En algunos países, el Estado juega un rol importante en la elaboración de la leche.

d) El caso de la soya

La soya es un producto nuevo, que se produce en América Latina solamente a partir de la década del 60. El factor que impulsó su producción es sin duda, el alto precio que paga el mercado mundial, a su vez, dominado por empresas comerciales multinacionales.

La soya tiene diferentes posibilidades, pero su finalidad industrial para la alimentación de animales explica su auge en estos últimos años. Hay indicaciones, que su producción llevó consigo una substitución de la producción de otros productos por la soya en una serie de explotaciones agrícolas de gran tamaño. Esto pasó por ejemplo con el trigo en Paraguay, con la carne y café en Brasil, con el banano en Ecuador y también ocurrió en zonas de colonización en Bolivia. La producción de la soya se lleva a cabo mayormente bajo métodos de producción modernos.

Estas consideraciones sobre los cuatro productos permiten algunas hipótesis sobre la integración de la agricultura en el

^{1/} Véase Ximena Valdés y Enrique Mlynarz: "Productos de leche y proceso de transformación de la producción láctea en Chile", p. 41, en Boletín de Estudios Agrarios, Nº 1, julio-setiembre 1978, Santiago de Chile.

^{2/} Véase A. Saenz A., op.cit., p. 19 y Peter von Wogau, op.cit., p.26. Materiales del Ministerio de Industria y Turismo, Lima, Perú.

^{3/} Para algunos países como Bolivia, esta afirmación no puede ser aplicada.

complejo agroindustrial. El impulso directo para su integración, proviene mayormente de parte de las empresas agroalimenticias y no de parte de firmas que producen insumos para la agricultura. Su participación es más indirecta impulsando al Estado a otorgar créditos y asistencia técnica, lo cual conduce a mayores compras de insumos para la agricultura. Esto a su vez lleva consigo una tendencia a la intensificación y modernización de la producción agrícola, pero de manera distinta según las empresas agrícolas en cuestión. En los procesos de integración de la agricultura en el sistema agroindustrial, la participación del Estado juega un rol sumamente importante. Las formas de integración, que se pueden observar, llevan consigo procesos de intensificación y concentración de la producción, tanto en el subsector agrario como en los otros sectores, y también una especialización tanto por productos como por regiones dentro de los países. La integración del sector agrícola permite a las industrias agroalimenticias una "captura del mercado productor" y una apropiación más eficaz de los excedentes, provenientes de la agricultura. Los niveles difieren según los diferentes actores, que pueden entrar en el sistema agroindustrial.^{1/}

6. Conclusiones

a) La agroindustrialización subordina al sector agropecuario y forestal al complejo agroindustrial.

b) Existe una contradicción entre la capacidad de producción y la capacidad de consumo de productos alimenticios al nivel latinoamericano. Si se realiza la expansión potencial o no, depende de la elasticidad del sistema económico-político vigente.

c) En la incorporación de la agricultura al complejo agroindustrial, las transnacionales asumieron un rol predominante. En los años setenta parece suceder una especialización de ellas en ciertos productos y rubros del complejo agroindustrial (soya, cadenas de restaurantes, etc.). Entre las empresas transnacionales las firmas provenientes de EE.UU. ejercen un rol predominante. Entre

^{1/} Véase P. Byé, op.cit., p. 12.

1966 y 1975 ellas concentraron sus actividades en los países limítrofes a EE.UU., Brasil y Venezuela.

d) La incidencia directa sobre la agricultura sucede principalmente de parte de las empresas agroalimenticias. Ellas aprovechan su situación para apropiarse de una manera más eficaz, de los excedentes creados en la agricultura. Las formas vigentes de inserción del agro conduce a procesos de intensificación, concentración y especialización de la producción.

