

NACIONES UNIDAS  
CONSEJO  
ECONOMICO  
Y SOCIAL



Distr.  
LIMITADA  
LC/L.463/Add.2  
Julio de 1988  
ORIGINAL: ESPAÑOL

---

**CEPAL**

**Comisión Económica para América Latina y el Caribe**

**ESTUDIO ECONOMICO  
DE AMERICA LATINA Y EL CARIBE**

**1987**

**NICARAGUA**

Esta versión preliminar del *Estudio Económico de América Latina y el Caribe, 1987* se está distribuyendo dividido en una parte introductoria de carácter general, que lleva la signatura LC/L.463 y en varios addenda, cada uno de los cuales contiene el examen de la evolución económica de un país de la región. Estos estudios aparecerán, no en orden alfabético, sino a medida que vayan siendo terminados. El *Estudio* completo se publicará posteriormente.



#### Notas explicativas

En los cuadros del presente estudio se han empleado los siguientes signos:

Tres puntos (...) indican que los datos faltan o no constan por separado.

La raya (—) indica que la cantidad es nula o despreciable.

Un espacio en blanco en un cuadro indica que el concepto de que se trata no es aplicable.

Un signo menos (-) indica déficit o disminución, salvo que se especifique otra cosa.

El punto (.) se usa para separar los decimales. La raya inclinada (/) indica un año agrícola o fiscal (por ejemplo, 1970/1971).

El guión (-) puesto entre cifras que expresen años, por ejemplo 1971-1973, indica que se trata de todo el período considerado, ambos años inclusive.

La palabra "toneladas" indica toneladas métricas, y la palabra "dólares" se refiere a dólares de los Estados Unidos, salvo indicación contraria.

Salvo indicación contraria, las referencias a tasas anuales de crecimiento o variación corresponden a tasas anuales compuestas.

Debido a que a veces se redondean las cifras, los datos parciales y los porcentajes presentados en los cuadros no siempre suman el total correspondiente.

## NICARAGUA

### 1. Rasgos generales de la evolución reciente: Introducción y síntesis

En 1987 se agravó la crisis económica que afecta a Nicaragua desde 1984 y que se manifestó principalmente en un desbordamiento de los desequilibrios reales y financieros, tanto externos como internos. Esta situación singularmente difícil, se debió a numerosos factores que se retroalimentaron entre sí, por lo que no es fácil precisar su orden de importancia. Algunos, de carácter extraeconómico —como la confrontación armada, de tan dramáticas consecuencias en pérdidas humanas y materiales—, están presentes desde hace ya varios años y sus efectos negativos obligaron a alterar los objetivos y trastornaron la aplicación de la política económica. Más recientemente esta situación se agravó con el bloqueo comercial impuesto por los Estados Unidos, que provocó serias dificultades al comercio exterior del país. Todos estos hechos obligaron a reasignar recursos escasos (materiales, humanos y financieros) que condujeron a elevar los costos y a desarticular el sistema económico.

Además de estos factores, otros fenómenos incidieron en la magnitud de la crisis y en parte de los actuales desequilibrios. En primer lugar, desde que el actual gobierno asumió el poder en 1979, cuando el sistema económico experimentaba graves desequilibrios, se establecieron una serie de objetivos de largo plazo, contenidos en programas de reformas estructurales —algunos de los cuales comenzaron a ejecutarse de inmediato—, cuya finalidad principal consistía en obtener la equidad distributiva y la expansión de los servicios sociales básicos. Si bien algunas metas fueron alcanzadas, otras no se lograron; por el contrario, la política de subsidios aplicada con ese propósito no suscitó los efectos esperados en la producción, provocando en cambio serias distorsiones en las finanzas gubernamentales y en la política monetaria.

En segundo término, además de los factores que limitan el desarrollo, tanto los de carácter estructural como los propios de la crisis de la economía internacional de los años ochenta, subsisten escollos asociados al comportamiento de las variables externas. A lo largo del presente decenio, la relación de precios del intercambio ha sido desfavorable y se ha debilitado la demanda externa de los productos primarios de exportación. Aunado a todo ello, está la contracción de las corrientes del intercambio dentro del Mercado Común Centroamericano.

Finalmente, pese a la favorable renegociación de la deuda externa del régimen anterior, el país ha dejado de percibir apoyos netos de la banca comercial internacional. Si bien estos aportes fueron compensados por créditos de otras procedencias, en su mayoría eran reservados para proyectos específicos o sujetos a diversos tipos de condiciones.

Por todas estas razones la libre disponibilidad de divisas ha ido disminuyendo progresivamente hasta constituirse en un factor de rigidez para el manejo económico.

Después de decrecer en los tres años anteriores, la actividad económica experimentó un leve repunte (1.7%), como consecuencia de los aumentos registrados en la producción agrícola, pesquera, minera y en la construcción. Sin embargo, ese modesto crecimiento fue inferior al de la población por cuarto año consecutivo y significó nuevamente un deterioro de las condiciones medias de vida de la población. (Véase el cuadro 1 y el gráfico 1.) Pese a que en la producción agropecuaria siguieron presentes los perjuicios asociados a la confrontación armada, los volúmenes cosechados aumentaron en las regiones del país que contaron con mayor protección militar, como ocurrió en algunos rubros de exportación, como el café. Al mismo tiempo, continuó el estancamiento de la industria manufacturera, principalmente como consecuencia de la escasez de divisas y la persistente contracción del mercado centroamericano. En contraste con lo anterior, la actividad del sector de la construcción fue dinámica, como reflejo de la realización de obras de carácter prioritario emprendidas por el sector público.

Sin embargo, lo más relevante del año fueron los desajustes en el aparato real y en el sistema financiero, que se fueron acrecentando con el tiempo. Así, el proceso inflacionario, que se había desencadenado en 1985, se agravó considerablemente, hasta superar 1300% a fines de 1987. Este fenómeno provocó un serio deterioro en los salarios reales, que obligó a numerosos contingentes de la fuerza de trabajo a desplazarse de los sectores productivos hacia el área del comercio informal.

Cuadro 1

NICARAGUA: PRINCIPALES INDICADORES ECONOMICOS

	1981	1982	1983	1984	1985	1986	1987 <sup>a</sup>
<b>A. Indicadores económicos básicos</b>							
Producto interno bruto a precios de mercado (índice 1980 = 100)	105.4	104.6	109.4	107.7	103.2	102.6	104.3
Ingreso nacional bruto (índice 1980 = 100)	101.2	99.2	101.3	102.1	97.3	98.0	100.7
Población (millones de habitantes)	2.9	3.0	3.1	3.2	3.3	3.4	3.5
Producto interno bruto por habitante (índice 1980 = 100)	102.1	98.0	99.1	94.3	87.5	84.0	82.6
<b>Tasas de crecimiento</b>							
<b>B. Indicadores económicos de corto plazo</b>							
Producto interno bruto	5.4	-0.8	4.7	-1.6	-4.1	-0.6	-1.7
Producto interno bruto por habitante	2.1	-4.0	1.2	-4.8	-7.2	-3.9	-1.6
Ingreso nacional bruto	1.2	-1.9	2.1	0.8	-4.7	0.8	2.8
Precios al consumidor							
Diciembre a diciembre	23.2	22.2	32.9	50.2	334.3	747.4	1338.9
Variación media anual	23.9	24.8	31.1	35.4	219.5	681.6	910.7
Sueldos y salarios reales <sup>b</sup>	1.1	-5.0	1.7	-6.9	-5.7	-30.1	-34.3
Dinero	28.0	22.1	66.1	81.5	179.4	253.4	643.7
Ingresos corrientes del gobierno	21.4	34.6	40.9	54.2	136.9	278.2	407.8
Gastos totales del gobierno	32.2	32.1	80.8	33.9	138.8	239.1	397.4
Déficit fiscal/gastos totales del gobierno <sup>c</sup>	36.0	34.8	49.1	41.4	41.9	35.2	33.9
Déficit fiscal/producto interno bruto <sup>c</sup>	12.4	13.6	30.0	24.8	23.3	17.6	15.4
Valor corriente de las exportaciones de bienes y servicios	11.8	-19.2	5.4	-10.3	-16.8	-16.3	12.5
Valor corriente de las importaciones de bienes y servicios	13.9	-19.9	9.1	2.7	1.4	-8.7	-5.3
Relación de precios del intercambio de bienes y servicios	-8.4	-4.5	-3.1	25.1	-4.0	10.1	-2.3
<b>Millones de dólares</b>							
<b>C. Sector externo</b>							
Saldo del comercio de bienes y servicios	-478	-379	-430	-503	-587	-563	-480
Pago neto de utilidades e intereses <sup>d</sup>	-93	-140	-61	-47	-48	-22	-16
Saldo de la cuenta corriente	-649	-557	-638	-753	-827	-799	-710
Saldo de la cuenta capital	734	633	656	1 000	846	605	633
Variación de las reservas internacionales netas	95	77	72	148	-19	-196	-77
Deuda externa pública desembolsada <sup>e</sup>	2 566	3 139	3 788	4 362	4 936	5 760	6 270

Fuente: CEPAL, sobre la base de cifras oficiales.

<sup>a</sup>Cifras preliminares.

<sup>b</sup>Salario promedio mensual total percibido por los afiliados al Instituto Nicaragüense de

Seguridad Social y Bienestar.

<sup>c</sup>Porcentajes

<sup>d</sup>Sólo se refiere a los intereses efectivamente pagados.

<sup>e</sup>De corto,

mediano y largo plazo.

A diversos factores cabe atribuir la desmesurada inflación que padece Nicaragua. Entre ellos, se destacan el alto déficit fiscal y las cuantiosas pérdidas cambiarias del Banco Central, que forzaron a una cuantiosa emisión, la cual, a su vez, contribuyó a elevar el nivel de precios. Los salarios, el tipo de cambio, las tasas de interés, las tarifas y los precios de los servicios públicos y de las empresas (del Área de Propiedad del Pueblo y privadas), se fueron ajustando en forma repetida y progresiva, estimulando la espiral inflacionaria.

En el trastorno de los precios, correspondió un papel central a la política cambiaria que, con algunos pequeños matices, no se alteró durante el año. Continuó persistiendo la multiplicidad de mercados (libres y controlado), con una notoria sobrevaluación de la unidad monetaria nacional. Las diferencias entre la cotización oficial fijada para las importaciones de bienes esenciales y la del mercado paralelo, alcanzaron a fines de 1987 a un máximo de doscientas veces (70 y 15 000 córdobas por dólar, respectivamente).

Las pérdidas derivadas de la aplicación de tipos de cambio diferentes dieron lugar a un creciente déficit del sistema financiero, que sobrepasó los esfuerzos para reducir el desequilibrio fiscal. El déficit del gobierno central disminuyó con respecto al producto interno bruto, pero se mantuvo en un nivel

Gráfico 1  
NICARAGUA: PRINCIPALES INDICADORES ECONOMICOS

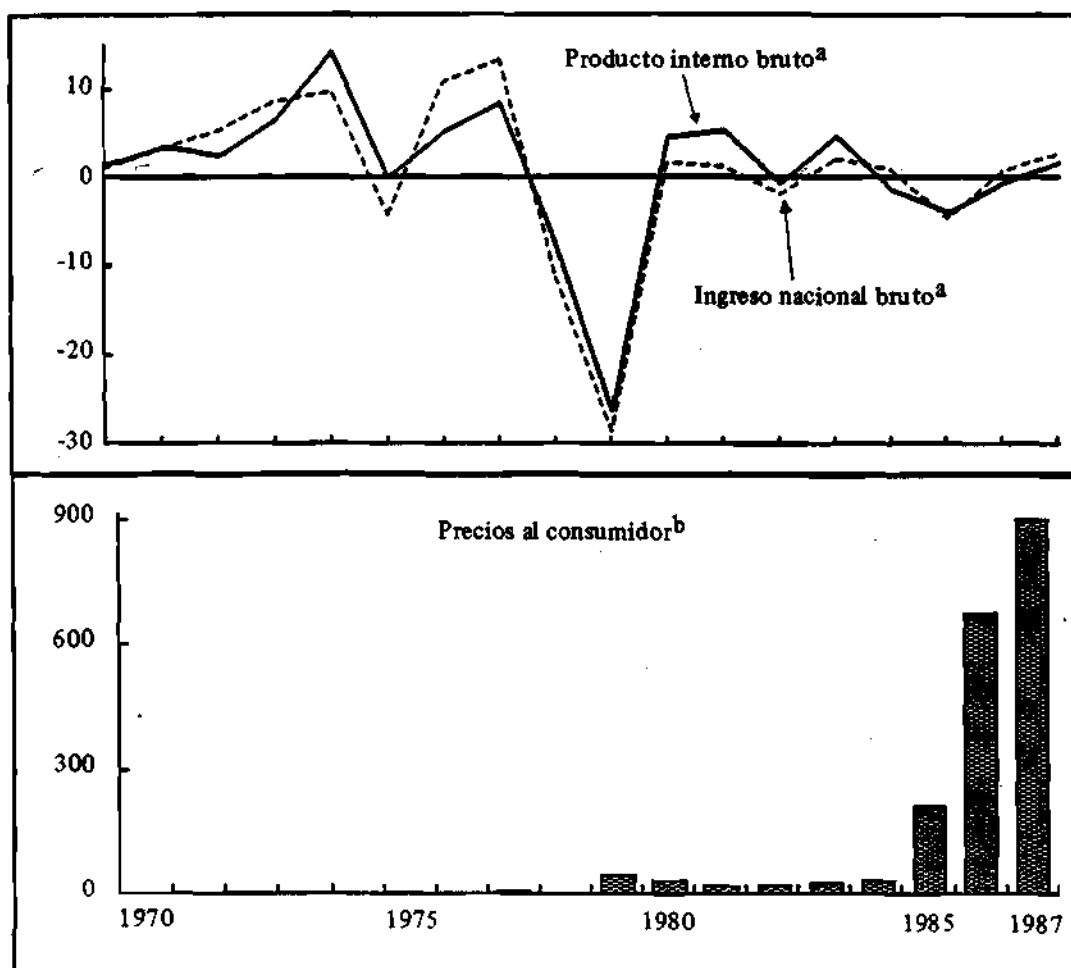
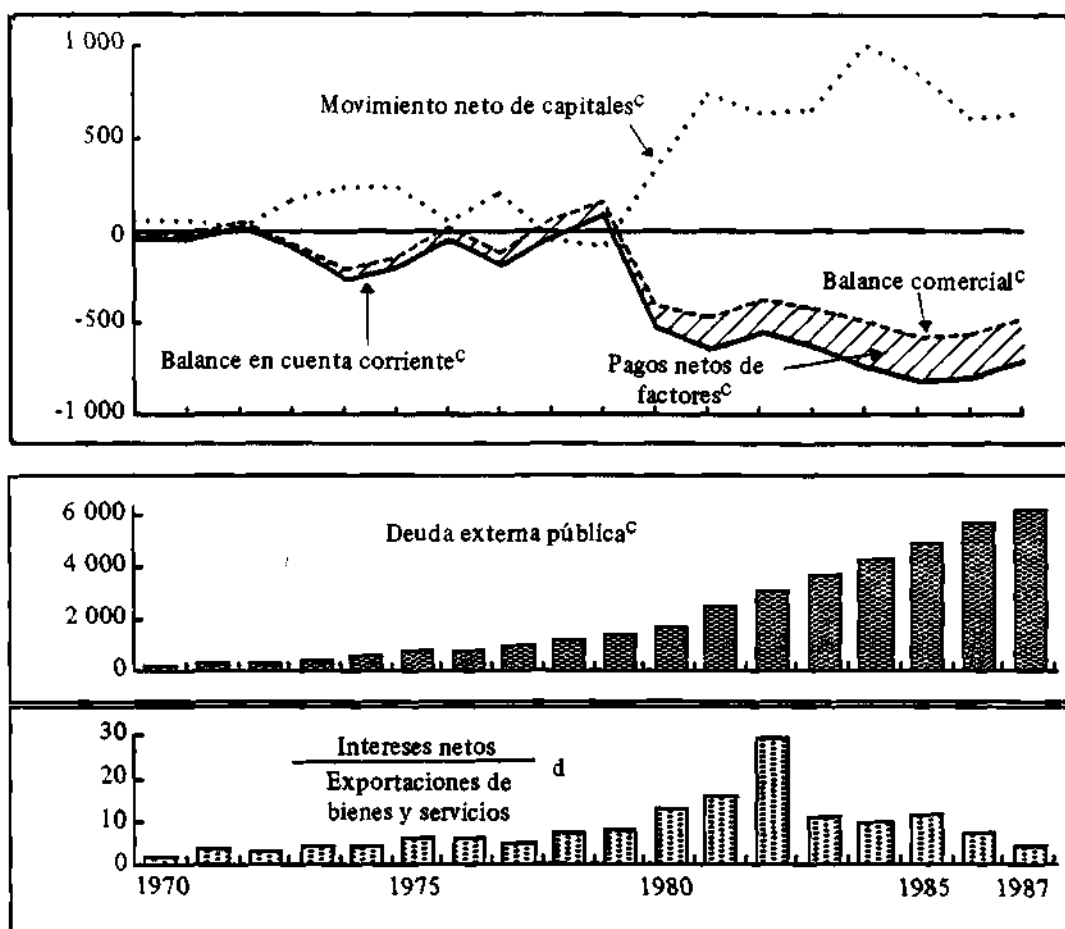


Gráfico 1 (conclusión)



Fuente: CEPAL, sobre la base de cifras oficiales.

<sup>a</sup>Tasa anual de crecimiento.

<sup>b</sup>Variación porcentual media.

<sup>c</sup>Millones de dólares.

<sup>d</sup>Porcentajes.

elevado.<sup>1</sup> En materia de ingresos fiscales, se tomaron en el año dos medidas importantes; por una parte, se aumentaron los impuestos selectivos sobre consumos específicos, como ron, cigarrillos y bebidas alcohólicas y, por otra, se modificó el régimen de cobro anticipado del impuesto a la renta. Asimismo, se continuó perfeccionando la administración tributaria, controlándose la evasión y aumentándose el registro de contribuyentes. Por el lado del gasto se tomaron diversas medidas, entre ellas, el congelamiento de los puestos vacantes, la eliminación de subsidios (iniciada el año anterior) y la prosecución únicamente de los proyectos de inversión considerados prioritarios. Sin embargo, las metas de reducción de los gastos no fueron alcanzadas, ya que por otro lado, las autoridades aumentaron las partidas destinadas a la defensa y a la seguridad nacionales para atender las exigencias del conflicto bélico.

En el ámbito financiero, se establecieron controles más estrictos mediante programas mensuales que abarcaron a toda la banca. Asimismo se implantó una tasa de estabilización monetaria con el

<sup>1</sup> El coeficiente déficit fiscal/producto interno bruto, que en 1983 había alcanzado a 30%, se fue reduciendo en los años siguientes para situarse en 15% en 1987. Ese descenso se logró en parte por la rebaja de los intereses de la deuda del gobierno con el Banco Central y la exclusión de los gastos del Fondo Nicaragüense de Inversiones. Los subsidios cambiarios no inciden en ese coeficiente ya que no integran las cuentas gubernamentales.

objeto de disminuir los subsidios cambiarios.<sup>2</sup> Por otra parte, se elevaron los encajes bancarios, medida encaminada a reducir la liquidez en alguna proporción y controlar el destino del crédito. Con variaciones insignificantes, las tasas de interés real fueron altamente negativas.

Los salarios se ajustaron seis veces mediante el denominado sistema de normas de trabajo y salarios (SNOTS). Aun así, no fue posible contrarrestar los efectos del proceso inflacionario, por lo que el poder adquisitivo real experimentó un deterioro muy severo por segundo año consecutivo. En forma compensatoria se continuaron realizando esfuerzos con el fin de expandir la acción de las unidades de distribución de alimentos en los centros de trabajo y en otros circuitos de la comercialización. Sin embargo, los resultados fueron limitados, pues persistieron los estrangulamientos en la oferta de algunos productos y se desviaron importantes corrientes de bienes hacia los mercados paralelos.

Los déficit en el balance comercial y en la cuenta corriente se mantuvieron en niveles muy elevados. El valor de las exportaciones de bienes y servicios creció gracias a una leve recuperación de las ventas externas de café, pero representó apenas algo menos de 40% de las cifras de principios del decenio. Como consecuencia de lo anterior y de que los recursos externos cort que se contó no fueron de libre disponibilidad, la capacidad para importar se redujo aún más, afectando el abastecimiento de materias primas extranjeras, principalmente para la industria. El pago del servicio de la deuda externa casi dejó de atenderse con la excepción de los compromisos de corto plazo.

## 2. Evolución de la actividad económica

### a) *La oferta y la demanda globales*

Luego de tres años de contracción, el producto interno bruto aumentó en 1987 en algo menos del 2%, pero continuó en niveles muy bajos en comparación con los registrados a mediados de los años setenta. La oferta global tuvo un incremento menor, ya que las adquisiciones de bienes y servicios del exterior registraron una nueva merma como consecuencia de la iliquidez externa. Estas dificultades para importar contribuyeron a su vez a un menor dinamismo de diversas actividades económicas. (Véase el cuadro 2.)

Del lado de la demanda, el mayor impulso provino del exterior. Las exportaciones se recuperaron levemente después de tres años de deterioro, merced principalmente al mayor volumen de las ventas del café. Los componentes de la demanda interna evolucionaron de manera disímil. Así, en la formación de capital destacó el gran dinamismo de la construcción, como resultado del impulso gubernamental a algunos proyectos prioritarios. La inversión en maquinaria, que había presentado altibajos en años anteriores, descendió a causa de la escasa disponibilidad de divisas. La inversión privada se mantuvo muy deprimida como consecuencia de los problemas políticos y económicos imperantes desde hace varios años. El gobierno otorgó estímulos a la inversión privada, especialmente por medio de ventajas cambiarias, la fijación de una política crediticia, la liberalización de precios de ciertos productos y el establecimiento de un marco legal que procuró dar garantías a la propiedad empresarial. Sin embargo, estos estímulos fueron insuficientes para atenuar los efectos negativos provenientes de la situación de crisis registrada en el país.

En el consumo contrastó el aumento del gasto gubernamental frente al continuo deterioro del consumo de las familias. Si bien las remuneraciones pagadas por el gobierno disminuyeron en términos reales, el aumento del consumo se debió al rápido incremento de la compra de bienes y servicios, principalmente requeridos para las actividades de defensa y seguridad. El consumo privado declinó en 8%, con lo cual continuó el deterioro en el grado de satisfacción de las necesidades de la población, que se extendió no sólo a la alimentación, sino a otros rubros del consumo básico. En el lapso 1984-1987, el consumo de las familias se redujo 16% en valores absolutos y 26% en términos por habitante.

<sup>2</sup>Se trata de una especie de impuesto captado por el Banco Central, que se carga a compras de un grupo de bienes importados al tipo de cambio oficial.

b) *Los principales sectores*

Los niveles de actividad de casi todos los sectores aumentaron en 1987 aunque continuaron siendo muy inferiores a los que se habían alcanzado en la década precedente. Sin embargo, este mejor desempeño se debió al comportamiento favorable de pocas actividades, como el crecimiento del sector de la construcción y, en menor medida, del sector agropecuario, la generación de electricidad y el servicio de viviendas. El sector manufacturero pese a haber registrado un leve incremento, continuó con la atonía observada en los últimos años. En servicios tales como comercio y transporte se presentó una situación similar, en tanto que la actividad gubernamental, que había sido muy dinámica en los primeros años de la presente década, declinó a causa de las restricciones aplicadas al gasto público. (Véase el cuadro 3.)

i) *El sector agropecuario.* En 1987 se observó una leve recuperación de la actividad agropecuaria, después del fuerte descenso anotado en el trienio anterior; el producto agrícola se elevó ligeramente por encima del global, si bien por influencia de casi sólo dos rubros principales: el maíz y el café. (Véase el cuadro 4.)

En este sector se manifestaron con mayor intensidad las serias distorsiones de la economía nicaragüense, como también los efectos del conflicto armado. En esas condiciones difícilmente podía esperarse que las políticas de promoción a la producción alcanzaran los resultados previstos. El principal obstáculo para esa promoción fue el clima de incertidumbre del país, lo que unido a una situación hiperinflacionaria, hizo que los mecanismos habituales de estímulo perdieran toda eficacia. Por otra parte, el país experimentó durante 1987 un régimen de lluvias irregular; hacia el mes de octubre se inició una sequía prolongada que afectó las últimas siembras de algunos granos básicos y la producción de varios renglones exportables, en especial, la ganadería bovina, por haberse visto

Cuadro 2

**NICARAGUA: OFERTA Y DEMANDA GLOBALES**

	Índices 1980 = 100			Composición porcentual		Tasas de crecimiento			
	1985	1986	1987 <sup>a</sup>	1980	1987 <sup>a</sup>	1984	1985	1986	1987 <sup>a</sup>
<b>Oferta global</b>	104.6	101.9	99.7	143.6	137.2	1.5	-3.0	-2.6	-2.1
Producto interno bruto a precios de mercado	103.2	102.6	104.3	100.0	100.0	-1.6	-4.1	-0.6	1.7
Importaciones de bienes y servicios <sup>b</sup>	107.8	100.2	89.2	43.6	37.2	9.3	-0.6	-7.0	-11.0
<b>Demanda global</b>	104.6	101.9	99.7	143.6	137.2	1.5	-3.0	-2.6	-2.1
<b>Demanda interna</b>	109.4	109.6	106.0	119.7	121.5	6.9	-2.7	0.1	-3.3
Inversión bruta interna	137.4	135.7	128.4	16.8	20.6	0.9	-0.6	-1.2	-5.4
Inversión bruta fija	139.8	131.4	122.5	14.6	17.1	2.2	1.1	-6.1	-6.8
Construcción	114.8	114.8	130.9	5.5	6.9	8.8	10.0	-	14.0
Maquinaria	155.0	141.4	117.4	9.1	10.2	-0.2	-2.4	-8.8	-17.0
Variación de existencias	121.2	164.6	167.6	2.2	3.5	-	-	-	-
Consumo total	104.8	105.3	102.3	102.9	100.9	8.2	-3.1	0.4	-2.8
<b>Gobierno general</b>	228.1	237.3	246.7	19.7	46.6	17.3	7.0	4.0	4.0
Privado	75.6	74.0	68.0	83.1	54.2	3.3	-9.3	-2.1	-8.0
Exportaciones de bienes y servicios <sup>b</sup>	80.6	63.4	68.7	23.9	15.8	-23.7	-5.3	-21.3	8.4

Fuente: CEPAL, sobre la base de cifras del Ministerio de Planificación de Nicaragua.

<sup>a</sup>Cifras preliminares. <sup>b</sup>Las cifras de exportaciones e importaciones de bienes y servicios se obtuvieron del balance de pagos en dólares corrientes del FMI, convertidos a valores constantes de 1980, mediante índices de valor unitario calculados por la CEPAL a tal efecto.



Cuadro 3

**NICARAGUA: PRODUCTO INTERNO BRUTO POR ACTIVIDAD  
ECONOMICA A PRECIOS DE MERCADO DE 1980**

	Indices 1980 = 100			Composición porcentual		Tasas de crecimiento			
	1985	1986	1987 <sup>a</sup>	1980	1987 <sup>a</sup>	1984	1985	1986	1987 <sup>a</sup>
<b>Producto interno bruto</b>	103.2	102.6	104.4	100.0	100.0	-1.6	-4.1	-0.6	1.7
<b>Bienes</b>	105.5	103.4	105.8	52.5	53.2	-2.2	-4.1	-2.0	2.3
Agricultura <sup>b</sup>	107.3	99.9	101.9	23.2	22.7	-5.3	-4.8	-6.9	2.0
Minería	56.6	74.3	76.6	0.7	0.5	-23.1	-21.2	31.4	3.0
Industria manufacturera	104.2	106.1	107.2	25.6	26.3	0.4	-4.7	1.9	1.0
Construcción	114.8	114.8	130.9	2.9	3.7	8.7	10.0	-	14.0
<b>Servicios básicos</b>	90.0	93.2	95.3	7.9	7.2	1.5	-9.4	3.6	2.3
Electricidad, gas y agua	95.2	106.1	113.1	2.1	2.3	6.8	8.0	11.5	6.5
Transporte, almacenamiento y comunicaciones	88.1	88.4	88.8	5.1	4.9	-	-14.8	0.4	0.4
<b>Otros servicios</b>	102.8	103.3	104.4	39.6	39.6	-1.3	-3.0	0.5	0.9
Comercio, restaurantes y hoteles	93.1	93.5	94.4	18.9	17.1	-4.8	-5.5	0.4	1.0
Establecimientos finan- cieros, seguros, bienes inmuebles y servicios prestados a las empresas	95.6	95.7	98.7	7.1	6.7	-0.7	-2.3	0.1	3.1
Propiedad de vivienda	101.5	101.5	106.5	3.7	3.8	1.0	1.1	-	5.0
Servicios comunales, sociales y personales	120.1	121.0	120.9	13.6	15.7	2.8	-0.5	0.7	-0.1
Servicios gubernamentales	135.7	138.3	137.7	8.7	11.5	6.2	1.3	2.0	-0.5

Fuente: CEPAL, sobre la base de cifras del Ministerio de Planificación de Nicaragua.

<sup>a</sup>Cifras preliminares.

<sup>b</sup>Incluye el sector pecuario, la silvicultura y la pesca.

afectados los pastos. A ello se sumaron problemas de organización y gestión de algunas empresas estatales y privadas, que en parte cabe atribuir a deficiencias en el abastecimiento de insumos y repuestos.

Entre los cultivos de consumo interno, sobresalió, una vez más, el incremento de la producción de maíz, único rubro en que tuvo éxito el esfuerzo de promoción realizado, en especial al consolidarse nuevas superficies de riego. En este resultado influyeron también, por un lado, el hecho de que el cultivo del algodón se haya ido sustituyendo por el de maíz y, por otro, el desplazamiento de fuerza de trabajo hacia las zonas próximas al Pacífico a consecuencia del conflicto bélico. Estos resultados pudieron ser aún mejores de no haber ocurrido las mencionadas irregularidades del régimen pluviométrico.

La producción de arroz recuperó la pérdida de 1986, pero continuó siendo 16% más baja que en 1983 y resultó inferior a las metas previstas. En ello repercutieron los bajos rendimientos, debido a deficiencias en el mantenimiento de la infraestructura, la carencia de insumos, incluidas las interrupciones del suministro de energía eléctrica en los beneficios, y la falta de oportunidad en la importación de repuestos que provocaron atrasos en la preparación de las tierras y siembras. Además, algunos productores dejaron de sembrar a fin de ejercer presión para que fuesen autorizadas nuevas alzas de precios para sus cultivos. Asimismo, hubo algunos desajustes en la armonización de la cadena producción-distribución, motivo por el cual algunos molinos funcionaron con baja capacidad, mientras que otros se vieron saturados.

Cuadro 4

## NICARAGUA: INDICADORES DE LA PRODUCCION AGROPECUARIA

	1981	1982	1983	1984	1985	1986	1987 <sup>a</sup>	Tasas de crecimiento						
								1981	1982	1983	1984	1985	1986	1987 <sup>a</sup>
<b>Indice de la producción</b> (1980 = 100)														
Agrícola	121.9	126.0	136.8	123.4	111.9	101.2	107.6	21.9	3.4	8.6	-9.8	-9.3	-9.6	6.3
Producto de consumo interno	117.1	121.7	131.7	131.3	123.9	129.4	140.9	17.1	3.9	8.2	-0.3	-5.6	4.4	8.9
Producto de exportación	124.0	127.9	139.2	119.8	106.5	88.3	92.4	24.0	3.1	8.8	-13.9	-11.1	-17.1	4.6
Pecuaria	90.2	100.7	101.1	103.5	102.5	100.1	93.4	09.8	11.7	0.4	2.4	-1.0	-2.3	-6.7
Silvícola	203.5	197.0	143.0	106.5	98.2	103.1	123.7	103.5	-32.7	4.4	-25.5	-7.8	5.0	20.0
<b>Producción de los principales cultivos<sup>b</sup></b>														
<b>De exportación</b>														
Algodón oro	71.9	67.2	81.2	81.2	64.0	50.4	48.9	106.0	-6.5	20.8	-	-21.2	-21.2	-3.0
Semilla de algodón	107.3	101.0	120.7	119.0	93.4	77.4	71.6	103.6	-5.9	19.5	-1.4	-21.5	-17.1	-7.5
Café oro	57.6	63.1	64.6	46.1	46.7	36.9	42.5	3.0	9.5	2.4	-28.6	1.3	-21.0	15.2
Caña de azúcar	2 519.7	2 755.8	2 794.6	2 814.1	2 610.1	2 378.8	2 207.3	12.6	9.4	1.4	0.7	-7.2	-8.9	-7.2
Banano	152.7	140.9	128.4	128.2	113.6	101.3	116.1	25.3	-7.7	-8.9	-0.2	-11.4	-10.8	14.6
Tabaco habano	1.1	1.3	0.8	0.7	0.6	0.7	0.5	-31.2	18.2	-38.5	-12.5	-14.3	16.7	-28.6
Tabaco rubio	1.4	1.4	2.4	2.5	2.1	3.3	3.6	-30.0	-	71.4	4.2	-16.0	57.1	9.1
Ajonjolí	7.3	5.0	10.7	10.2	3.1	4.7	4.7	-22.3	-31.5	114.0	-4.7	-69.6	51.6	-
<b>De consumo interno</b>														
Maíz	197.0	184.8	205.2	214.7	199.4	219.9	245.8	5.6	-6.2	11.0	4.6	-7.1	10.3	11.8
Arroz oro	73.9	90.8	97.8	88.9	81.9	79.0	81.7	35.8	22.9	7.7	-9.1	-7.9	-3.5	3.4
Frijol	46.2	52.5	53.5	57.9	52.4	51.9	...	19.1	13.6	1.9	8.2	-9.5	-1.0	...
Sorgo	89.6	69.5	69.8	102.3	120.0	139.5	152.0	19.5	-22.4	0.4	46.6	17.3	16.3	9.0
Soya	-	-	-	-	-	5.5	10.7	-	-	-	-	-	-	94.5
<b>Indicadores de la producción pecuaria</b>														
<b>Variación de existencias</b>														
Vacunos <sup>c</sup>	...	65	...	75	75	...	...							
Porcinos <sup>c</sup>	...	48	47	45	49	...	...							
Aves <sup>c</sup>	...	425	449	375	375	...	...							
<b>Beneficio</b>														
Vacunos <sup>c</sup>	273	311	341	341	359	317	270	-26.6	13.9	9.6	-	5.3	-11.7	-14.8
Porcinos <sup>c</sup>	243	279	270	271	228	224	257	19.1	14.8	-3.2	0.4	-15.9	-1.8	14.7
Aves <sup>b</sup>	10.2	12.2	14.2	13.3	10.3	10.3	11.8	18.6	19.6	16.4	-6.3	-22.6	-	14.6
<b>Otras producciones</b>														
Leche <sup>d</sup>	306	315	301	318	162	201	209	-11.6	2.9	-4.4	5.6	-49.1	24.1	4.0
Huevos <sup>e</sup>	32	43	42	41	21	22	19	10.3	34.4	-2.3	-2.4	-48.8	4.8	-13.6

Fuente: CEPAL, sobre la base de cifras de la Secretaría de Planificación y Presupuesto.

<sup>a</sup>Cifras preliminares.<sup>b</sup>Miles de toneladas.<sup>c</sup>Miles de cabezas.<sup>d</sup>Millones de litros.<sup>e</sup>Millones de docenas.

Entre los productos de exportación, sobresalió la expansión del café, no obstante que el volumen de la producción se situó muy por debajo de los niveles históricos. Cabe atribuir las mejoras a que en zonas como Matagalpa, en que el conflicto bélico es agudo, se acrecentó la vigilancia militar, especialmente durante las labores de cosecha.

La producción de algodón volvió a contraerse, debido a que se importaron pocos insumos y además, a causa de la escasez de personal técnico. La crisis algodonera suele tener repercusiones en las industrias derivadas, como la de textiles, y muy especialmente en la de aceites.

La producción de banana tuvo una recuperación después de la fuerte caída del año anterior, pero de cualquier forma registró niveles muy inferiores a los históricos. Hubo además desviaciones hacia el consumo interno por insuficiencia de otros rubros alimenticios y debido a que no se ha logrado hasta ahora vender el fruto en los mercados europeos, ante la imposibilidad de colocarlo en los Estados Unidos.

En la caída de la producción de caña de azúcar por tercer año consecutivo, se sumaron la carencia de recursos físicos y financieros, el deterioro de los precios internacionales y diversos conflictos de carácter laboral.

Finalmente, en el caso del ajonjolí, la producción se mantuvo, pese a que se ha venido dando preferencia a las siembras de las oleaginosas, por ser producto básico en la elaboración de aceites e insumos de la actividad pecuaria.

Continuó declinando el hato de reses y creciendo la matanza clandestina, por lo que los mataderos autorizados funcionaron con un importante porcentaje de capacidad ociosa. A fin de eliminar o atenuar ese problema, se adoptaron una serie de medidas, como un alza de precios y otros incentivos, con el fin de controlar y reorientar la producción y propiciar la reposición de los inventarios. Sin embargo, esa política no alcanzó los resultados esperados porque los desequilibrios cambiarios propiciaron ventas del hato hacia países vecinos.

La producción de leche se expandió 4%, porcentaje inferior a las metas establecidas en el Programa Alimentario Nacional (PAN). También en este rubro la explotación se realiza parcialmente en zonas donde la confrontación armada es significativa, circunstancia por la cual la mano de obra es particularmente escasa. De otro lado el régimen de lluvias afectó las pasturas, en especial durante el último trimestre del año.

El sacrificio de porcinos aumentó significativamente por efecto de un programa sostenido de estímulo, aun cuando diversas limitaciones en el abastecimiento de insumos veterinarios y alimentos importados, restringieron los resultados esperados. El beneficio de aves mostró cierto dinamismo, no así la producción de huevos. Esta actividad recibió la influencia negativa de factores similares a los que afectaron la actividad porcina, en especial las dificultades experimentadas en la producción de alimentos balanceados.

ii) *El sector forestal.* A principios del decenio, se programaron una serie de metas para expandir la producción de madera destinada al mercado externo. Se dio preferencia a la mayor explotación de los recursos forestales del norte del país, próximos a la zona fronteriza. El proyecto se vio obstaculizado por la intensificación del conflicto bélico y el consecuente desplazamiento de la fuerza de trabajo civil a otras zonas del país. No obstante, a partir de 1986 se empezó a experimentar cierta recuperación, al superarse tensiones y regresar parte de la población trabajadora a dichas zonas. Así, aun cuando la producción fue relativamente reducida comparada con su potencialidad, los resultados fueron bastante satisfactorios. Más aún, al normalizarse el ritmo de extracción, comenzaron a industrializarse algunos productos derivados, con destino al Mercado Común Centroamericano y a algunos países europeos.

iii) *La pesca.* La pesca mostró una fuerte expansión que más que compensó el descenso de 1986, aunque sin alcanzar los volúmenes de principios del decenio. (Véase el cuadro 5.) La depresión de los años anteriores se debió primordialmente a la combinación de dos factores: la inseguridad derivada del conflicto militar y cierto deterioro de la infraestructura marítima. En 1987, esos dos obstáculos se fueron superando progresivamente. En primer lugar, se dedicaron mayores recursos militares a salvaguardar la seguridad del proceso productivo; en segundo término, y pese a las enormes dificultades provocadas por la escasez de divisas, se destinaron recursos al mantenimiento de la flota. Asimismo, se comenzaron a utilizar algunos barcos adquiridos mediante un préstamo del BID. Según fuentes oficiales, la producción real fue tal vez superior a la registrada, ya que no se pudo evitar algún contrabando, especialmente en altamar.

Cabe mencionar dos elementos adicionales de la política pesquera: el aumento del porcentaje en dólares transferido como estímulo a los productores dentro del valor de las exportaciones, y una campaña para inducir a la sustitución de otras carnes por pescado.

iv) *La minería.* La minería se recuperó por segundo año consecutivo, pero la producción se encuentra todavía por debajo de los niveles del principio del decenio. Si bien algunas minas se encuentran en el Departamento de León —próximo a la zona del Pacífico—, otras están ubicadas al

Cuadro 5

NICARAGUA: INDICADORES DE LA PRODUCCION PESQUERA

	1980	1984	1985	1986	1987 <sup>a</sup>	Tasas de crecimiento			
						1984	1985	1986	1987 <sup>a</sup>
<b>Indice de la producción</b> (1975 = 100)	57.8	32.3	36.1	30.6	40.8	-2.1	11.8	-15.2	33.3
<b>Captura<sup>b</sup></b>									
Pescado	16 300	23 000	22 000	22 000	22 330	-3.4	-4.3	-	1.5
<b>Mariscos</b>									
Camarón	5 811	2 100	2 284	1 816	...	5.0	8.8	-20.5	...
Langosta	1 636	900	725	602	1 531	-10.0	-19.4	-17.0	154.3
Langostino	...	...	...	...	4 572	...	...	...	...

Fuente: CEPAL, sobre la base de cifras de la Secretaría de Planificación y Presupuesto.

<sup>a</sup>Cifras preliminares. <sup>b</sup>Miles de libras.

Cuadro 6

NICARAGUA: INDICADORES DE LA PRODUCCION MINERA

	Indice del valor agregado (1980 = 100)	Extracción de algunos minerales importantes (onzas troy)	
		Oro	Plata
1981	107.5	61 913	140 136
1982	91.6	54 384	75 552
1983	93.4	46 428	63 417
1984	71.8	32 666	47 674
1985	56.5	24 489	30 055
1986	74.3	28 700	20 700
1987 <sup>a</sup>	76.6	31 682	22 081
<b>Tasas de crecimiento</b>			
1981	7.5	3.2	-14.6
1982	-14.8	-12.2	-46.1
1983	2.0	-14.6	-16.1
1984	-23.1	-29.6	-24.8
1985	-21.3	-25.0	-37.0
1986	31.5	17.2	-31.1
1987 <sup>a</sup>	3.1	10.4	6.7

Fuente: CEPAL, sobre la base de cifras de la Secretaría de Planificación y Presupuesto y del Instituto Nacional de Estadísticas y Censos, *Anuario Estadístico de Nicaragua, 1985*.

<sup>a</sup>Cifras preliminares.

noroeste del Departamento de Zelaya, en las inmediaciones de Siuna, precisamente donde el hostigamiento armado ha sido más intenso. Ello originó una fuerte baja de la producción durante el bienio 1984-1985, que parcialmente se ha recuperado, pero con costos más elevados, tanto por el aumento del servicio de vigilancia y seguridad, como por la elevación de los salarios. (Véase el cuadro 6.)

v) *El sector manufacturero.* El valor agregado de la industria manufacturera aumentó en sólo 1%, cifra bastante inferior al del crecimiento demográfico, con lo cual el nivel de actividad del sector continuó por debajo del alcanzado en los años 1983 y 1984. (Véase el cuadro 7.)

En esta situación influyeron algunos factores vinculados a la propia crisis general de la economía, pero también otros de naturaleza más específica. En particular cabría señalar que muchas ramas fueron afectadas por la escasez y falta de abastecimiento oportuno de materias primas. Esto ocasionó la paralización de algunas actividades durante períodos variables, con el consiguiente efecto en la distribución, en especial de los bienes de consumo, o en la producción de algunos insumos que generaron estrangulamientos en otros procesos productivos. Por otra parte, numerosas unidades productivas se vieron resentidas por la falta de repuestos. La inversión en maquinaria industrial fue escasa con lo que se agravaron los problemas de funcionamiento de equipos cada vez más obsoletos. Surgieron además escollos en el suministro de insumos básicos, como envases, o derivados de las frecuentes suspensiones de energía eléctrica. Por último, la rotación del personal afectó a muchas empresas, tanto del Área de Propiedad del Pueblo, como de la esfera privada. En parte, ello se debió a los enormes rezagos salariales con respecto a los ingresos del sector informal de la economía

Por ramas, la evolución de la producción fue bastante heterogénea. Así, por ejemplo, uno de los mayores problemas de la coyuntura fue el descenso de la industria de alimentos (aproximadamente 5% y casi un quinto menos que durante el lustro precedente). Hubieron de limitarse las cuotas en la distribución de algunos productos sujetos a racionamiento; asimismo, fue preciso completar la oferta con importaciones, a pesar de la precaria situación de liquidez externa. La industria del cuero y del calzado también tuvo un pronunciado descenso, principalmente por haber menguado la oferta de materias primas nacionales. Ello se subsanó parcialmente al recibirse en agosto una partida importante de cuero proveniente de la Argentina.

En las ramas de bebidas, vestuario, madera y muebles se logró cierta reactivación; en algunos casos gracias a la política de promoción de las actividades orientadas a la exportación, la que tuvo cierto éxito en esas actividades pese a las dificultades provocadas por los grandes desequilibrios en los sistemas cambiario y de precios, así como por los problemas relativos al abastecimiento de insumos importados y a la reposición de equipos.

vi) *El sector de la construcción.* La actividad de la construcción continuó ampliando su participación en el producto interno bruto, hasta convertirse en 1987 en la más dinámica, lo que contribuyó a un incremento significativo del empleo.

Si bien la precaria situación financiera del país obligó a otorgar prioridad al uso de los recursos, siguió ocupando un lugar preferente la continuación de algunos proyectos para el desarrollo. Así, se destacó la construcción de plantas industriales e infraestructura de riego del Proyecto del Valle del Sébaco. Se trata de un programa ejecutado con financiamiento y tecnología de origen búlgaro que integrará la producción agrícola con su industrialización; se trata de plantas procesadoras y empaquetadoras de vegetales, fundamentalmente de tomate, e incluyen la fabricación de envases. Asimismo, conviene mencionar las obras de ampliación de la Hidroeléctrica Asturias —en la parte central del norte del país— y, en materia turística, la continuación de las edificaciones y otras mejoras de proyectos que en el futuro podrán ser fuente de divisas (en especial, el de Montelimar en el Pacífico), así como la remodelación de hoteles y la construcción de un centro de convenciones en Managua. Además se edificaron viviendas populares con un mínimo de utilización de insumos de origen importado, en que predominó la construcción de casas de madera, a fin de asentar a la población que sigue abandonando las zonas de conflicto.

Por otra parte, ocupó un lugar importante en el sector la restauración y mantenimiento de la red de carreteras del país. Asimismo, al importante esfuerzo realizado en obras civiles, se agregaron los efectos de programas de carácter militar. Se amplió la infraestructura, especialmente vial, tanto en zonas tradicionalmente productivas, como en otras de menor relevancia económica que podrán incorporarse en el futuro al proceso de expansión de la frontera agrícola. Por otro lado, como consecuencia de actos de sabotaje, debieron realizarse tareas urgentes de reconstrucción, particularmente de puentes y torres de transmisión.

Cuadro 7

## NICARAGUA: INDICADORES DE LA PRODUCCION MANUFACTURERA

	Indices (1980 = 100)							Tasas de crecimiento						
	1981	1982	1983	1984	1985	1986	1987 <sup>a</sup>	1981	1982	1983	1984	1985	1986	1987 <sup>a</sup>
Indice total del valor agregado	103.0	103.1	108.9	109.3	104.2	106.1	107.2	3.0	0.1	5.6	0.4	-4.7	1.8	1.0
Alimentos	99.8	112.5	111.0	110.8	96.8	94.2	89.2	-0.2	12.7	-1.3	-0.2	-12.6	-2.7	-5.3
Bebidas	101.4	95.1	99.6	104.4	108.0	107.6	111.4	1.4	-6.2	4.7	4.8	3.4	-0.4	3.5
Tabaco	95.6	83.3	91.9	106.4	109.7	114.9	113.5	-4.4	-12.9	10.3	15.8	3.1	4.7	-1.2
Textiles	129.4	134.4	159.9	159.2	152.5	184.7	189.7	29.4	3.9	19.0	-0.4	-4.2	21.1	2.7
Vestuario	104.1	92.1	94.4	84.3	79.7	89.5	111.2	4.1	-11.5	2.5	-10.7	-5.5	12.3	24.2
Cuero	93.7	102.2	90.7	83.8	79.9	61.0	52.2	-6.3	9.1	-11.3	-7.6	-4.7	-23.7	-14.4
Calzado	98.2	82.9	84.9	68.3	63.6	57.1	50.9	-1.8	-15.6	2.4	-19.6	-6.9	-10.2	-10.9
Madera	104.0	90.5	87.6	87.8	61.9	65.2	102.3	4.0	-13.0	-3.2	0.2	-29.5	5.3	56.9
Muebles	101.9	89.6	91.1	87.2	76.4	85.5	99.3	1.9	-12.1	1.7	-4.3	-12.4	11.9	16.1
Papel	142.9	181.3	227.5	244.0	247.3	360.4	416.5	42.9	26.9	25.5	7.3	1.4	45.7	15.6
Imprenta	136.9	144.6	154.0	184.3	190.9	179.2	174.0	36.9	5.6	6.5	19.7	3.6	-6.1	-2.9
Químicos	103.9	94.4	117.6	117.8	113.1	109.8	104.6	3.9	-9.1	24.6	0.2	-4.0	-2.9	-4.7
Derivados del petróleo	100.8	98.7	88.1	72.1	79.5	83.6	82.3	0.8	-2.1	-10.7	-18.2	10.3	5.2	-1.6
Caucho	123.8	128.1	108.1	125.4	122.7	133.0	93.5	23.8	3.5	-15.6	16.0	-2.2	8.4	-29.7
No metálicos	94.1	90.0	123.4	127.4	117.2	125.0	139.7	-5.9	-4.4	37.1	3.2	-8.0	6.7	11.8
Metálicos	99.3	111.2	132.4	125.6	133.0	148.6	150.9	-0.7	12.0	19.1	-5.1	5.9	11.7	1.5
Maquinaria y artículos eléctricos	137.0	108.0	137.0	111.8	98.7	116.7	147.8	37.0	-21.2	26.9	-18.4	-11.7	18.2	26.6
Material de transporte	109.2	81.0	108.5	111.8	143.8	150.3	118.3	9.2	-25.8	34.0	3.0	28.6	4.5	-21.3
Plásticos y diversos	123.3	113.0	105.6	99.5	112.3	106.3	119.3	23.3	-8.4	-6.5	-5.8	12.9	-5.3	12.2
<b>Otros indicadores de la producción manufacturera</b>														
Consumo industrial de electricidad <sup>b</sup>	285	275	311	322	298	283	300	17.8	-3.5	13.1	3.5	-7.5	-5.0	6.0
Empleo <sup>c</sup>	100	86	90	90	85	85	91	2.8	-14.0	4.7	-	-5.6	-	7.1
Producción de acero para construcción <sup>d</sup>	...	...	32 573	31 013	26 771	33 130	...	...	...	...	-5.3	-13.7	23.8	...
Producción de cemento <sup>e</sup>	...	...	265	263	246	270	295	...	...	...	-0.8	-6.5	9.8	9.3

Fuente: CEPAL, sobre la base de cifras de la secretaría de Planificación y Presupuesto.

<sup>a</sup>Cifras preliminares.<sup>b</sup>Millones de kWh.<sup>c</sup>Miles de personas.<sup>d</sup>Toneladas.<sup>e</sup>Miles de toneladas.

Cuadro 8

**NICARAGUA: OFERTA Y DEMANDA DE ENERGIA ELECTRICA  
DE SERVICIO PUBLICO**

	Miles de MWh				Tasas de crecimiento			
	1984	1985	1986	1987 <sup>a</sup>	1984	1985	1986	1987 <sup>a</sup>
<b>Oferta total</b>	1 116	1 129	1 158	1 236	-2.4	1.2	2.6	6.7
<b>Generación neta</b>	851	942	1 089	1 164	4.7	10.7	15.6	6.9
<b>Generación bruta</b>	895	986	1 140	1 229	4.9	10.2	15.6	7.8
Hidroeléctrica	226	256	284	393	-5.4	13.3	10.9	38.4
Vapor	387	412	583	573	-27.9	6.5	41.5	-1.7
Geotérmica	272	301	260	234	306.0	10.7	-13.6	-10.0
Diesel y otros	10	17	13	29 <sup>b</sup>	-	70.0	-23.5	123.1
Menos: Insumos	44	44	51 <sup>c</sup>	65	10.0	-	15.9 <sup>d</sup>	27.5
<b>Importación neta</b>	265	187	69	72	-19.7	-29.4	-63.1	4.3
<b>Demanda total</b>	1 116	1 129	1 158	1 236	-2.4	1.2	2.6	6.7
<b>Consumo interno</b>	988	979	973	1 037	1.8	-0.9	-0.6	6.6
Residencial	285	302	300	324	5.2	6.0	-0.7	8.0
Comercial	71	69	70	87	-2.7	-2.8	1.4	24.3
Industrial	322	298	283	300	3.5	-7.5	-5.0	6.0
Gobierno	115	111	115	123	-4.2	-3.5	3.6	7.0
Alumbrado público	24	22	19	19	-7.7	-8.3	-13.6	-
Irrigación	105	110	118	113	-2.8	4.8	7.3	-4.2
Bombeo	66	67	68	71	6.5	1.5	1.5	4.4
Exportación	...	...	...	4	...	...	...	...
Pérdidas <sup>d</sup>	128	150	185	195	-25.6	17.2	23.3	5.4
<b>Otros indicadores</b>								
Coeficiente pérdidas/ oferta total <sup>e</sup>	11.5	13.3	16.0	15.8				
Consumo de combustóleo como insumo de la actividad <sup>f</sup>	760	822	1 159	1 159	-25.5	8.2	41.0	-

Fuente: CEPAL, sobre la base de cifras del Instituto Nicaragüense de Energía y de la Secretaría de Planificación y Presupuesto.  
<sup>a</sup>Cifras preliminares. <sup>b</sup>Incluye 11 GWh de los sistemas aislados y 7 GWh comprados al ingenio Victoria de Julio. <sup>c</sup>Estimación sobre la base del coeficiente insumos/generación bruta del año anterior. <sup>d</sup>Se refiere a pérdidas de transmisión y distribución. <sup>e</sup>Porcentajes. <sup>f</sup>Miles de barriles.

La producción de cemento fue aún mayor que la registrada a raíz de la reconstrucción de Managua luego del terremoto de 1972. Sin embargo, en el segundo semestre del año, la distribución se vio entorpecida por falta de bolsas para empaque, debiéndose buscar soluciones de emergencia para subsanar dicha anomalía, lo que obviamente encareció las operaciones.

vii) *El sector de la electricidad.* La generación de energía eléctrica fue otra de las actividades que continuó expandiéndose, si bien a un ritmo inferior al del bienio precedente. (Véase el cuadro 8.) Como la capacidad instalada no se alteró durante el año, el aumento de la oferta provino del mayor aprovechamiento de los embalses en las plantas hidroeléctricas.

La importación de energía de Honduras fue nuevamente inferior a la del trienio 1983-1985, debido a que se trató de evitar o al menos reducir el gasto de divisas. En el caso de la geotermia, la generación se vio afectada por problemas de mantenimiento de la maquinaria. Continuó la construcción del proyecto hidroeléctrico Asturias, que se espera que comience a producir en 1989.

viii) *Otros servicios.* El sector comercio sufrió profundas transformaciones en los últimos años como consecuencia de la política gubernamental orientada a mejorar la distribución de bienes esenciales en amplios estratos de la población, así como de la incidencia de la crisis económica, que fomentó el comercio informal.

A través de la política de comercio interior, el gobierno ha impulsado desde hace algunos años la expansión de la distribución de los productos esenciales de la canasta básica a través de la ampliación de la red de expendios populares. Al mismo tiempo, y con el fin de procurar un abastecimiento bien difundido entre la población, se ha ido perfeccionando un sistema de distribución racionada. En 1987 se intentó dar prioridad al abastecimiento de las zonas rurales, con el objeto de favorecer el intercambio entre campo y la ciudad, y atenuar la migración hacia los centros urbanos. Sin embargo, a raíz de la liberación del mercado de granos básicos, se obstaculizó el acopio de la Empresa Nacional de Abastecimientos (ENABAS), con lo que se amplió la oferta captada por el mercado paralelo a precios más elevados, debilitándose la acción de los referidos expendios populares. Los problemas del abasto se agravaron durante el segundo semestre del año, al reducirse la oferta de algunos granos por efecto de la sequía.

A causa de restricciones de la oferta, se vio limitada la comercialización, lo que determinó en muchos casos que no se pudieran cumplir las metas por habitante previstas en el sistema de racionamiento.

La distribución de productos de primera necesidad, como la carne de res, sufrió una importante merma. Esta fue compensada, en parte, por aumentos en el abastecimiento de carne de cerdo. Asimismo, se realizaron intensas campañas publicitarias con el fin de introducir cambios en las pautas del consumo, sustituyendo unas carnes por otras, en especial la de res por ave y pescado.

El gobierno trató de ampliar el alcance de la red de distribución estatal. Además de los expendios populares y los centros de abastecimiento para los trabajadores (CAT), en los últimos meses del año se establecieron los centros de abastecimiento para profesionales y cuadros técnicos. Sin embargo, las limitaciones de la oferta de muchos productos, en especial de los de origen importado, resultó ser a la postre el obstáculo más importante.

### c) *La evolución del empleo*

No existen datos recientes sobre la situación del empleo, sino tan solo proyecciones o estimaciones. (Véase el cuadro 9.) De acuerdo con informaciones parciales, el desempleo abierto en el país parece ser poco significativo. Varios hechos respaldan esa aseveración: i) suele ser difícil encontrar

Cuadro 9

### NICARAGUA: EVOLUCION DE LA FUERZA DE TRABAJO

	1980	1981	1982	1983	1984	1985	1986	1987 <sup>a</sup>
Miles de personas								
<b>Población económicamente activa</b>	872.6	905.2	938.8	973.5	1 009.5	1 047.0	1 086.0	1 126.3
Sector primario	275.5	295.5	281.4	301.6	304.1	339.4	367.0	365.2
Sector secundario	116.7	120.5	103.3	108.8	108.5	104.7	105.4	110.3
Industria	97.0	99.7	85.8	89.7	89.9	84.9	85.4	90.5
Construcción	14.5	15.9	14.0	15.2	15.6	17.1	17.0	16.8
Minas	5.2	4.9	3.5	3.9	3.0	2.7	3.0	3.0
Sector terciario	321.1	344.2	367.7	378.7	389.0	383.9	373.2	368.0
Comercio	110.0	117.3	102.1	103.1	101.0	103.3	95.4	94.6
Gobierno central	47.5	54.2	58.3	64.8	74.8	76.3	77.4	77.4
Transportes y comunicaciones	24.0	25.6	27.7	28.2	27.2	22.7	21.5	20.9
Bancos y seguros	7.9	8.5	8.8	9.1	13.9	14.6	16.5	18.8
Energía y agua	5.6	5.9	6.4	6.6	6.7	7.6	7.9	7.8
Servicios	126.1	132.7	164.4	166.9	165.4	159.4	154.5	148.5

Fuente: CEPAL, sobre la base de cifras de la Secretaría de Planificación y Presupuesto, Departamento de Empleo.

<sup>a</sup>Cifras preliminares.



Cuadro 10

## NICARAGUA: PRINCIPALES INDICADORES DEL COMERCIO EXTERIOR DE BIENES

	1981	1982	1983	1984	1985	1986	1987 <sup>a</sup>
<b>Tasas de crecimiento</b>							
Exportaciones (fob)							
Valor	12.8	-20.1	5.6	-10.1	-21.8	-18.0	13.7
Volumen	19.5	-14.4	15.0	-23.1	-16.8	-20.7	9.5
Valor unitario	-5.6	-6.7	-8.2	16.8	-6.0	3.4	3.8
Importaciones (fob)							
Valor	14.9	-21.6	7.6	2.8	0.1	-9.2	-4.9
Volumen	10.1	-20.4	13.3	11.6	-1.0	-7.1	-10.9
Valor unitario	4.3	-1.5	-5.1	-7.9	1.1	-2.3	6.8
Relación de precios del intercambio	-9.8	-5.7	-3.6	25.3	-8.6	5.7	-2.7
<b>Indices (1980 = 100)</b>							
Poder de compra de las exportaciones	107.9	87.1	96.5	93.0	70.8	59.4	63.3
Quántum de las exportaciones	119.5	102.3	117.7	90.5	75.4	59.8	65.5
Quántum de las importaciones	110.1	87.7	99.4	110.9	109.8	102.0	90.8
Relación de precios del intercambio	90.5	85.7	82.9	105.2	97.8	103.5	100.6

Fuente: CEPAL, sobre la base de cifras oficiales.

<sup>a</sup>Cifras preliminares.

mano de obra para las actividades agrícolas, ya sean de siembra o de cosecha; ii) el sector informal de la economía ha crecido progresivamente; iii) el conflicto armado absorbe contingentes elevados de fuerza de trabajo, y iv) entre 1979 y 1986, las estadísticas oficiales señalan la emigración del país de unas 150 000 personas, de las cuales 77 000 formaban parte de la población económicamente activa y 30 000 eran estudiantes mayores de edad, que dejaron de presionar el mercado de trabajo del país.

### 3. El sector externo

Mejóro algo la situación del sector externo si bien las condiciones adversas siguieron constituyendo uno de los obstáculos más serios para el desarrollo económico. (Véase el cuadro 10.) En 1987, las ventas externas sólo alcanzaron poco más de 280 millones de dólares, frente a más de 500 millones en 1981 y a casi 650 millones en 1978. Se pospuso nuevamente buena parte del pago del servicio de la deuda externa, con lo cual se pudo atenuar el abultado déficit de la cuenta corriente. Aun así, las reservas internacionales cayeron en 77 millones de dólares.

La política cambiaria se mantuvo sin mayores alteraciones: se continuó con la multiplicidad de tipos de cambio cuyas cotizaciones se devaluaron en alguna medida, se mantuvieron los incentivos a los exportadores mediante la liquidación parcial del valor de sus cosechas en dólares, y se otorgaron subsidios enormes a la compra de insumos y de maquinaria. Se agudizó el rezago del tipo de cambio, pese a la creación de la "tasa de estabilización monetaria", que si bien elevó el precio de las divisas a los importadores (con el fin de reducir en alguna medida los subsidios del Banco Central), resultó poco significativa comparada con las cotizaciones de las monedas extranjeras en los mercados paralelos. En consecuencia, las enormes pérdidas cambiarias siguieron acumulándose, agravando las presiones inflacionarias y debilitando la eficacia de la política monetaria. Por otra parte, persistió el sesgo antiexportador de la política cambiaria y no se logró reducir las múltiples paridades efectivas para exportadores e importadores, hecho que provocó distorsiones en los mercados y en la asignación de recursos.

### El comercio de bienes y servicios reales

De acuerdo con estimaciones preliminares, el déficit en la balanza comercial disminuyó levemente, debido a la recuperación del valor unitario y del volumen de las ventas foráneas y a la declinación de las importaciones. El comercio con Centroamérica se recobró ligeramente y casi toda la actividad se realizó, por la vía de la compensación, con Costa Rica y Honduras, países con los que se firmaron convenios durante el año.

Las exportaciones de café aumentaron al protegerse las zonas de cultivo y dedicarse más recursos humanos y materiales al cuidado de las plantaciones. (Véanse los cuadros 11 y 12.) Fue posible, además, aprovechar el alza de precios del año anterior, ya que se había vendido anticipadamente cerca de 40% de la cosecha de 1986/1987. Finalmente, los incentivos a la producción contribuyeron a elevar la calidad y el volumen cosechado.

La producción de azúcar sólo permitió cumplir la mitad de la meta de exportación. Las ventas externas de banano se redujeron como consecuencia del cierre del mercado norteamericano y la imposibilidad de encontrar mercados alternativos, con lo cual una mayor parte de la producción debió destinarse al consumo interno, canalizado principalmente por el mercado paralelo, que contribuyó a atenuar los problemas existentes en otros rubros esenciales de la dieta nacional.

Se mantuvo el cuántum exportado de algodón, y si bien los precios se elevaron, el producto perdió calidad. Cabe atribuir este fenómeno a que hubo que mecanizar la mitad de la cosecha por escasez de mano de obra, y a que se descuidó la calidad debido a que los incentivos se aplicaron al volumen exportado. A fin de revertir esa situación, los estímulos a la cosecha 1987/1988, dieron lugar a mejoras cualitativas. Merced a las ventas a futuro, se pudieron captar los aumentos en los precios internacionales de este producto.

Las ventas externas de carne de bovino se incrementaron, coincidiendo con una política de recuperación del hato ganadero. Por otra parte, el contrabando en pie se controló mejor en 1987.

Cuadro 11

### NICARAGUA: EXPORTACIONES DE BIENES, FOB

	Millones de dólares				Composición porcentual			Tasas de crecimiento			
	1984	1985	1986	1987 <sup>a</sup>	1970	1980	1987 <sup>a</sup>	1984	1985	1986	1987 <sup>a</sup>
<b>Total</b>	385	301	243	281	100.0	100.0	100.0	-10.3	-21.8	-19.3	15.6
Centroamérica	37	24	16	21	25.8	16.8	7.5	12.1	-35.1	-33.3	31.3
Resto del mundo	348	277	228	260	74.2	83.2	92.5	-12.1	-20.4	-17.7	14.0
<b>Principales exportaciones</b>	347	271	210	246	66.4	78.8	87.5	-9.4	-21.9	-22.5	17.1
Algodón oro	134	91	44	46	19.1	6.7	16.4	21.8	-32.1	-51.6	4.5
Café	122	118	110	133	18.0	36.9	47.3	-20.8	-3.3	-6.8	20.9
Azúcar	21	7	17	14	5.5	4.4	5.0	-38.2	-66.7	142.9	-17.6
Carne	18	11	5	15	14.9	13.1	5.3	-41.9	-38.9	-54.5	200.0
Camarón, langosta y otros productos de la pesca	13	13	9	14	3.4	6.0	5.0	-23.5	-	-30.8	55.6
Ajonjolí	6	5	2	3	-	1.3	1.1	-	-16.7	-60.0	50.0
Banano	12	16	16	15	0.2	1.8	5.3	-20.0	33.3	-	-6.2
Melaza	3	1	1	-	-	1.3	-	200.0	-66.7	-	-
Productos químicos	18	9	6	6	5.3	7.3	2.1	20.0	-50.0	-33.3	-
<b>Resto</b>	38	30	33	35	33.6	21.2	12.5	-17.4	-21.1	10.0	6.1

Fuente: CEPAL, sobre la base de cifras del Ministerio de Comercio Exterior y del Banco Central de Nicaragua.

<sup>a</sup>Cifras preliminares

Cuadro 12

## NICARAGUA: VOLUMEN DE EXPORTACION DE PRINCIPALES PRODUCTOS

	1984	1985	1986	1987 <sup>a</sup>	Tasas de crecimiento			
					1984	1985	1986	1987 <sup>a</sup>
Algodón <sup>b</sup>	1 809	1 457	1 069	1 017	4.9	-19.5	-26.6	-4.9
Café <sup>b</sup>	892	868	673	808	-37.1	-2.7	-22.5	20.1
Azúcar <sup>b</sup>	2 220	1 250	1 540	1 090	-6.6	-43.7	23.2	-29.2
Carne <sup>c</sup>	19 826	10 204	5 769	15 000	-36.7	-48.5	-43.5	160.0
Camarón, langosta y otros <sup>c</sup>	2 264	2 581	1 868	2 485	-22.5	14.0	-27.6	33.0
Ajonjolí <sup>b</sup>	147	122	58	62	47.0	-17.0	-52.5	6.9
Banano <sup>d</sup>	4 166	4 465	4 321	3 986	-2.8	7.2	-3.2	-7.8
Melaza <sup>c</sup>	45	15	20	-	9.8	-66.7	33.3	-100.0

Fuente: CEPAL, sobre la base de cifras del Ministerio de Comercio Exterior.

<sup>a</sup>Cifras preliminares. <sup>b</sup>Miles de quintales. <sup>c</sup>Miles de libras. <sup>d</sup>Miles de cajas de 42 libras cada una. <sup>e</sup>Miles de toneladas.

Cuadro 13

## NICARAGUA: IMPORTACIONES DE BIENES, CIF

	Millones de dólares			Composición porcentual			Tasas de crecimiento			
	1985	1986	1987 <sup>a</sup>	1975	1980	1987 <sup>a</sup>	1984	1985	1986	1987 <sup>a</sup>
<b>Total</b>	892	761	743	100.0	100.0	100.0	2.4	8.0	-14.7	-2.4
Centroamérica	57	38	34	24.7	33.9	4.6	-40.3	-23.0	-33.3	-10.5
Resto del mundo	835	723	709	75.3	66.1	95.4	10.1	11.0	-13.4	-1.9
<b>Bienes de consumo</b>	187	147	146	23.6	29.0	19.7	-9.8	19.9	-21.4	-0.7
No duraderos	132	98	99	15.1	24.2	13.3	-18.3	23.4	-25.8	1.0
Duraderos	55	49	48	8.5	4.8	6.4	16.7	12.2	-10.9	-2.0
<b>Materias primas y bienes intermedios</b>	480	424	413	53.3	58.6	55.6	6.0	5.3	-11.7	-2.6
Petróleo y combustibles	165	127	122	14.1	19.6	16.4	-2.0	13.8	-23.0	-3.9
Otros	315	297	291	39.2	39.0	39.2	10.3	1.3	-5.7	-2.0
Para agricultura	75	66	64	...	7.0	8.6	5.4	27.1	-12.0	-3.0
Para manufactura	214	198	191	...	28.0	25.7	12.3	-6.6	-7.5	-3.5
Para construcción	26	27	26	5.4	3.3	3.5	-	18.2	3.8	-3.7
Diversos	-	6	10	...	0.7	1.4	-	-	...	66.7
<b>Bienes de capital</b>	225	190	184	23.1	12.4	24.7	4.9	5.1	-15.6	-3.2
Para agricultura	25	26	25	2.3	2.7	3.4	64.7	-10.7	4.0	-3.8
Para manufactura	150	128	123	16.7	6.9	16.6	-1.4	3.4	-14.7	-3.9
Para transporte	50	36	35	4.1	2.8	4.7	-	-25.0	-28.0	-2.8

Fuente: CEPAL, sobre la base de cifras del Ministerio de Comercio Exterior.

<sup>a</sup>Cifras preliminares.

Asimismo, crecieron las exportaciones de mariscos. Se compraron barcos con el apoyo crediticio del Banco Interamericano de Desarrollo (BID) y se reordenó la flota pesquera; se fijaron precios más remunerativos para los pescadores y se incrementó el porcentaje en dólares de libre disposición.

Las exportaciones de productos no tradicionales también se incrementaron. Las de origen agrícola, principalmente las frutas, se destinaron a otros países centroamericanos; las de uso indus-

trial aumentaron alrededor de un millón de dólares, cifra que si bien fue moderada, significó una recuperación importante. Tal fue el caso de la rama metalmecánica, cuyos insumos fueron garantizados por los países socialistas, así como el de las ventas de productos de madera, atribuible a un mayor control militar en varias zonas de conflicto.

Como parte de una política de promoción de exportaciones, se tomaron importantes medidas: se creó un fondo para promover las ventas externas, administrado por el Banco Central. Si bien tendrán prelación los productos industriales, se contempla apoyar dos importantes proyectos agroindustriales (uno de jugos de fruta y otro de sandía y melón, ambos destinados al mercado europeo).

Ante la menor disponibilidad de crédito, las importaciones menguaron, pero el descenso fue más pronunciado en la adquisición de bienes de capital. (Véase el cuadro 13.) Sólo se elevaron ligeramente las compras de bienes de consumo no duraderos, en razón de la insuficiente oferta interna de algunos productos esenciales.

Con respecto al origen de las compras externas, se continuó deteriorando el volumen proveniente de los países centroamericanos, que sólo representa 5% del total. (Véanse los cuadros 14 y 15.)

Cuadro 14

NICARAGUA: EXPORTACIONES E IMPORTACIONES DE BIENES POR PAISES

	Millones de dólares					Composición porcentual			
	1977	1984	1985	1986	1987 <sup>a</sup>	1977	1980	1986	1987 <sup>a</sup>
<b>Exportaciones fob</b>	<b>637</b>	<b>385</b>	<b>301</b>	<b>243</b>	<b>281</b>	<b>100.0</b>	<b>100.0</b>	<b>100.0</b>	<b>100.0</b>
MCCA <sup>b</sup>	134	37	24	16	21	21.0	16.7	6.6	7.5
ALADI <sup>c</sup>	17	7	-	3	2	2.7	0.1	1.2	0.7
Argentina	-	-	-	-	-	-	-	-	-
Brasil	-	-	-	-	-	-	-	-	-
Mexico	8	7	-	3	2	1.3	-	1.2	0.7
Venezuela	9	-	-	-	-	1.4	-	-	-
Otros	-	-	-	-	-	-	-	-	-
CEE <sup>d</sup>	181	113	118	122	116	28.4	28.8	50.2	41.3
Estados Unidos	145	47	20	-	-	22.8	36.0	-	-
Japón	70	95	60	39	27	11.0	2.8	16.1	9.6
Canada	3	11	9	10	16	0.4	6.3	4.1	5.7
CAME <sup>e</sup>	6	24	16	45	85	1.0	1.9	18.5	30.2
Otros	81	51	54	8	14	12.7	7.4	3.3	5.0
<b>Importaciones cif</b>	<b>762</b>	<b>826</b>	<b>892</b>	<b>761</b>	<b>743</b>	<b>100.0</b>	<b>100.0</b>	<b>100.0</b>	<b>100.0</b>
MCCA <sup>b</sup>	164	74	57	38	34	21.5	33.9	5.0	4.6
ALADI <sup>c</sup>	113	147	101	58	57	14.9	20.3	7.6	7.7
Argentina	1	28	32	21	9	0.1	0.4	2.7	1.2
Brasil	5	14	13	9	8	0.7	0.6	1.2	1.1
Mexico	15	80	35	15	24	2.0	2.2	1.9	3.2
Venezuela	87	5	6	9	2	11.4	16.8	1.2	0.3
Otros	5	20	15	5	14	0.7	0.3	0.6	1.9
CEE <sup>d</sup>	96	103	109	147	163	12.6	7.9	19.3	21.9
Estados Unidos	220	133	67	-	-	28.8	27.5	-	-
Japón	77	24	31	19	18	10.1	3.3	2.5	2.4
Canada	6	24	10	22	7	0.8	1.2	2.9	0.9
CAME <sup>e</sup>	2	213	382	351	331	0.3	0.2	46.1	44.5
Otros	84	108	135	126	134	11.0	5.7	16.6	18.0

Fuente: CEPAL, sobre la base de cifras del Ministerio de Comercio Exterior y del Banco Central de Nicaragua.

<sup>a</sup>Cifras preliminares. <sup>b</sup> Mercado Común Centroamericano. <sup>c</sup> Asociación Latinoamericana de Integración. <sup>d</sup> Comunidad Económica Europea. <sup>e</sup> Consejo de Ayuda Mutua Económica.

Cuadro 15

## NICARAGUA: COMERCIO EXTERIOR CON LOS PAISES CENTROAMERICANOS

	Millones de dólares					Composición porcentual			
	1977	1980	1985	1986	1987 <sup>a</sup>	1977	1980	1986	1987 <sup>a</sup>
<b>Exportaciones fob</b>	134.0	75.4	24.2	15.5	20.7	100.0	100.0	100.0	100.0
Costa Rica	48.3	36.7	9.0	4.8	9.8	36.1	48.6	31.0	47.3
El Salvador	33.7	10.0	2.7	1.7	3.8	25.1	13.2	11.0	18.4
Guatemala	34.7	16.2	11.1	8.0	5.5	25.9	21.6	51.6	26.6
Honduras	17.3	12.5	1.4	1.0	1.6	12.9	16.6	6.4	7.7
<b>Importaciones cif</b>	164.5	300.5	57.2	38.2	33.8	100.0	100.0	100.0	100.0
Costa Rica	58.3	116.7	15.1	9.6	13.9	35.5	38.9	25.1	41.1
El Salvador	38.4	50.5	9.1	10.5	6.4	23.3	16.8	27.5	18.9
Guatemala	52.3	102.9	26.0	15.6	12.3	31.8	34.2	40.8	36.4
Honduras	15.5	30.4	7.0	2.5	1.2	9.4	10.1	6.6	3.6
<b>Balance de bienes</b>	-30.5	-225.1	-33.0	-22.7	-13.1	100.0	100.0	100.0	100.0
Costa Rica	-10.0	-80.0	-6.1	-4.8	-4.1	32.8	35.4	21.1	31.3
El Salvador	-4.7	-40.5	-6.4	-8.8	-2.6	15.4	18.1	38.8	19.8
Guatemala	-17.6	-86.7	14.9	-7.6	-6.8	57.7	38.5	33.5	51.9
Honduras	1.8	-17.9	-5.6	-1.5	0.4	-5.9	8.0	6.6	-3.0

Fuente: CEPAL, sobre la base de cifras del Ministerio de Comercio Exterior.

<sup>a</sup>Cifras preliminares.

Por otro lado, las importaciones provenientes de los países miembros del CAME se mantuvieron en 45% del total y aumentó nuevamente la participación de los países de la Comunidad Económica Europea, principalmente sobre la base de acuerdos bilaterales.

La relación de precios del intercambio resultó desfavorable, como consecuencia del alza de casi 7% registrada en los precios de importación, que se vieron afectados principalmente por la recuperación del precio del petróleo. Los precios de exportación registraron aumentos en casi todos los rubros importantes pero resultaron insuficientes para compensar los mayores costos de importación. El valor unitario en la exportación de café fue más alto que en el año anterior, ya que se había vendido anticipadamente al exterior parte de la cosecha aprovechando las mejores cotizaciones que tuvo el producto en los mercados internacionales.

#### b) *El saldo del balance de pagos y su financiamiento*

El déficit de la cuenta corriente del balance de pagos se redujo en forma significativa en 1987, pero continuó siendo muy elevado. El déficit se generó fundamentalmente en la corriente de bienes y, en menor proporción, en los servicios reales, en tanto que los pagos netos de factores continuaron decreciendo (a causa de las limitaciones a la remisión de utilidades hacia el exterior y, al servicio parcial de la deuda externa). (Véase el cuadro 16.) Este saldo negativo se financió con un ingreso de capitales de aproximadamente 630 millones de dólares y 77 millones de disminución de reservas internacionales. La entrada neta de capitales creció 5% en relación con el del año anterior; sin embargo, ello estuvo integrado en parte por movimientos contables de pagos atrasados, moras e importaciones condicionadas.

Los movimientos de capital de corto plazo se mantuvieron estables y constaron esencialmente de créditos de proveedores. Las autoridades han venido otorgando especial prelación al cumplimiento oportuno de estos compromisos, con el fin de asegurar un flujo continuo de materias primas estratégicas.

Cuadro 16

## NICARAGUA: BALANCE DE PAGOS

(Millones de dólares)

	1980	1981	1982	1983	1984	1985	1986	1987 <sup>a</sup>
Balance en cuenta corriente	-534	-649	-557	-638	-753	-827	-799	-710
Balance comercial	-411	-478	-379	-430	-503	-587	-563	-480
Exportaciones de bienes y servicios	495	553	447	471	422	351	294	331
Bienes fob	450	508	406	429	385	301	247	281
Servicios reales <sup>b</sup>	44	45	41	42	37	50	47	50
Transporte y seguros	16	18	15	14	10	15	13	15
Viajes	22	23	20	13	5	14	13	12
Importaciones de bienes y servicios	906	1 031	826	901	925	938	857	811
Bienes fob	803	922	723	778	800	800	727	691
Servicios reales <sup>b</sup>	103	109	103	123	125	138	130	120
Transporte y seguros	54	61	55	55	58	91	86	80
Viajes	31	15	20	15	6	11	10	9
Servicios de factores	-124	-184	-186	-211	-253	-257	-245	-240
Utilidades	-21	.	-5	-1	.	-5	.	.
Intereses recibidos	19	28	9	7	5	2	1	1
Intereses pagados <sup>c</sup>	-120	-207	-187	-213	-257	-253	-246	-241
Otros	-3	-5	-3	-3	.	.	.	.
Transferencias unilaterales privadas	2	13	8	4	2	16	9	10
Balance en cuenta de capital	332	734	633	656	1 000	846	605	633
Transferencias unilaterales oficiales	122	57	43	76	88	68	106	132
Capital de largo plazo	573	819	626	719	552	790	605	
Inversión directa (neta)	.	.	.	8	2	.	.	
Inversión de cartera (neta)	.	.	.	.	.	.	.	
Otro capital de largo plazo	573	819	626	712	550	790	605	
Sector oficial <sup>d</sup>	595	737	636	727	563	792	609	
Préstamos recibidos	846	868	705	1 037	727	956	941	
Amortizaciones	-251	-131	-67	-298	-158	-164	-332	771
Bancos comerciales <sup>d</sup>	-3	80	20	24	29	5	9	
Préstamos recibidos	22	86	33	34	38	22	15	
Amortizaciones	-25	-6	-13	-11	-9	-17	-6	
Otros sectores <sup>d</sup>	-18	2	-30	-39	-41	-7	-14	
Préstamos recibidos	9	15	17	31	14	10	8	
Amortizaciones	-27	-13	-47	-70	-55	-17	-21	
Capital de corto plazo (neto)	-321	-164	32	-97	230	-149	113	147
Sector oficial	-232	19	88	-70	307	167	51	5
Bancos comerciales	24	-127	8	16	-34	-5	22	4
Otros sectores	-114	-56	-63	-43	-43	-312	40	138
Errores y omisiones netos	-42	22	-69	-42	130	138	-219	-285
Balance global <sup>e</sup>	-201	86	75	18	247	19	-194	-77
Variación total de reservas (- significa aumento)	235	-95	-77	-72	-148	19	196	77
Oro monetario	.	.	.	.	.	-5	54	...
Derechos especiales de giro	.	.	-1	1	.	.	.	...
Posición de reserva en el FMI	.	.	.	.	.	.	.	...
Activos en divisas	120	-47	-59	-86	-170	30	150	...
Otros activos	123	-23	-12	19	26	3	-8	...
Uso de crédito del FMI	-8	-25	-5	-5	-5	-9	.	...

Fuente: 1980-1986: Fondo Monetario Internacional, *Balance of Payments Yearbook*, abril de 1988; 1987: CEPAL, sobre la base de cifras oficiales.

<sup>a</sup>Cifras preliminares. <sup>b</sup>Incluye Otros servicios no factoriales. <sup>c</sup>Efectivamente se pagó mucho menos que lo aquí señalado, pues esta cifra incluye los intereses vencidos y no pagados. Entre 1982 y 1987, nunca se pagó más que un tercio de esta cifra y en 1987 sólo se pagó 16 millones de dólares. Véanse los intereses efectivamente pagos en el cuadro 1. <sup>d</sup>Incluye préstamos netos concedidos y otros activos y pasivos. <sup>e</sup>Es igual a variación total de las reservas (con signo contrario), más Asientos de contrapartida.

Cuadro 17

## NICARAGUA: INDICADORES DEL ENDEUDAMIENTO EXTERNO

	1981	1982	1983	1984	1985	1986	1987 <sup>a</sup>
Millones de dólares							
Deuda externa pública <sup>b</sup>	2 566	3 139	3 788	4 362	4 936	5 760	6 270
Largo y mediano plazos	2 163	2 578	3 263	3 901	4 496	5 321	5 733
Corto plazo	403	561	525	461	440	439	537
Desembolsos <sup>c</sup>	424	455	375	347	598	614	490
Servicios	192	203	103	79	68	32	25
Amortizaciones <sup>d</sup>	71	59	40	28	23	13	12
Intereses	121	144	63	51	45	19	13
Porcentajes							
<b>Relaciones<sup>e</sup></b>							
Deuda externa total/exportaciones de bienes y servicios	464.0	702.2	804.4	1 014.5	1 460.3	2 125.5	2 042.3
Servicio/exportaciones de bienes y servicios	34.7	45.4	21.8	18.4	20.0	11.8	8.1
Intereses netos <sup>f</sup> /exportaciones bienes y servicios	16.8	30.2	12.0	10.7	12.7	8.1	5.2
Servicios/desembolsos	45.2	44.6	27.4	22.8	11.3	5.2	5.1

Fuente: CEPAL, sobre la base de cifras del Banco Central de Nicaragua.

<sup>a</sup>Cifras preliminares. <sup>b</sup>Saldos a fines de año. <sup>c</sup>De la deuda contratada a largo plazo. <sup>d</sup>Amortizaciones efectuadas de la deuda a largo plazo. <sup>e</sup>Todas las relaciones se refieren a la deuda pública externa. <sup>f</sup>Corresponden a la cifra neta del balance de pagos.

c) *La evolución del endeudamiento externo*

Entre 1980 y 1981, en una primera ronda de negociaciones, el país logró reestructurar la deuda heredada del régimen anterior en términos relativamente favorables, tanto en términos de plazos, tasas de interés y, en algunos casos, períodos de gracia. No obstante, en la medida en que se fueron acentuando los obstáculos a las exportaciones, la comunidad financiera internacional mostró reticencia a otorgar créditos frescos y, más aún, a conceder un paquete financiero de rescate. Así, al presentarse los vencimientos, no fue posible cumplir los compromisos. Debido a la capitalización de intereses morosos, la deuda externa ha seguido creciendo, sin que el país haya recibido nuevos financiamientos.

El servicio de la deuda resultó inferior a los compromisos del país, por lo que los coeficientes que relacionan el servicio con las exportaciones continuaron mejorando. De haberse cubierto los vencimientos totales de la deuda, dicho coeficiente hubiera representado el doble del valor de las exportaciones de bienes y servicios. (Véase el cuadro 17.)

Durante los últimos años se ha logrado realizar operaciones de corto plazo que han contribuido a agilizar las transacciones externas, sobre todo en lo referente a los créditos de proveedores y de preexportación. Además, se ha negociado la ampliación del plazo del pago de algunos créditos recibidos por organismos oficiales, principalmente de las operaciones vinculadas con el abastecimiento de petróleo.

#### 4. Los precios y las remuneraciones

##### a) Los precios

El ritmo de crecimiento de los precios se acentuó considerablemente a contar de 1985, llegando a más de 1300% en 1987 (diciembre a diciembre). (Véanse el cuadro 18 y el gráfico 2.) Se estima que una vez más el mayor aumento de precios se registró en la ciudad de Managua, en tanto que en el interior del país, en que se mantuvo un esfuerzo deliberado por mejorar el nivel de abastecimientos, las alzas fueron menores.

Cuadro 18

#### NICARAGUA: EVOLUCION DE LOS PRECIOS AL CONSUMIDOR EN EL AREA METROPOLITANA DE MANAGUA

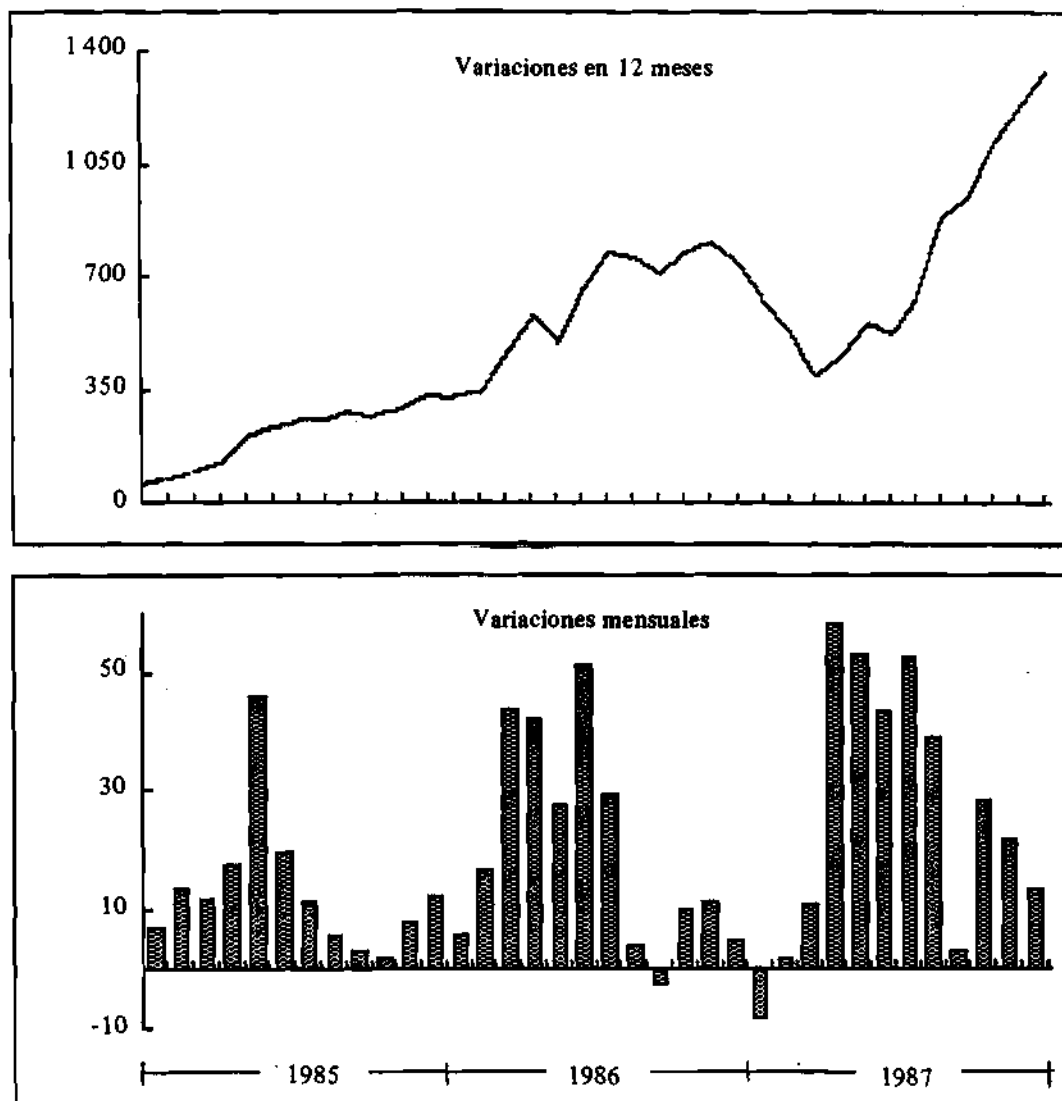
	1981	1982	1983	1984	1985	1986	1987 <sup>a</sup>
<b>Indices (promedio del año)</b>							
Indice de precios al consumidor (1980 = 100)	123.9	154.6	202.6	274.4	876.7	6 852.5	69 255.5
Por destino del gasto							
Alimentos, bebidas y tabaco	129.0	166.5	235.6	333.5	1 156.4	11 413.3	124 481.0
Vestuario	121.1	154.1	182.0	263.9	597.5	1 941.4	8 844.6
Vivienda	120.6	146.3	169.6	218.1	563.5	2 032.3	7 814.4
Diversos	115.2	134.1	157.9	186.8	546.5	1 304.8	5 270.7
Por origen de los productos							
Nacional <sup>b</sup>	125.0	151.3	192.0	262.8	985.5	10 313.4	134 007.3
Nacional <sup>c</sup>	123.4	155.8	213.1	292.2	896.5	5 950.0	42 380.8
Importado	122.7	158.0	184.5	214.8	482.3	1 156.1	4 855.0
<b>Variación de diciembre a diciembre</b>							
Indice de precios al consumidor	23.2	22.2	32.9	50.2	334.3	747.4	1 338.9
Por destino del gasto							
Alimentos, bebidas y tabaco	25.9	23.9	45.1	58.6	386.9	955.6	1 422.2
Vestuario	24.0	23.2	23.5	64.7	141.5	315.3	542.4
Vivienda	23.7	21.5	14.3	43.3	218.5	230.8	567.7
Diversos	16.0	17.9	18.0	24.0	285.0	104.3	720.3
Por origen de los productos							
Nacional <sup>b</sup>	26.3	15.1	39.5	38.3	501.7	879.4	1 958.8
Nacional <sup>c</sup>	...	25.0	34.9	62.3	265.2	708.1	721.8
Importado	26.7	30.2	7.6	24.5	201.3	114.8	787.8
<b>Variación media anual</b>							
Indice de precios al consumidor	23.9	24.8	31.1	35.4	219.5	681.6	910.7
Por destino del gasto							
Alimentos, bebidas y tabaco	29.0	29.1	41.5	41.5	246.7	887.0	990.7
Vestuario	21.1	28.8	18.1	45.0	126.4	224.9	355.6
Vivienda	20.6	8.0	16.0	28.6	158.4	260.7	284.5
Diversos	15.2	16.5	17.6	18.3	192.6	138.8	303.9
Por origen de los productos							
Nacional <sup>b</sup>	25.1	21.0	26.9	36.9	275.0	946.5	1 199.4
Nacional <sup>c</sup>	23.4	26.3	36.8	37.1	206.9	563.7	612.3
Importado	22.7	28.7	16.8	16.4	124.5	139.7	319.9

Fuente: CEPAL, sobre la base de cifras de la Secretaría de Planificación y Presupuesto.

<sup>a</sup>Cifras preliminares. <sup>b</sup>Productos de consumo interno transables internacionalmente. <sup>c</sup>Otros productos de consumo interno.



Gráfico 2  
**NICARAGUA: INDICE DE PRECIOS AL CONSUMIDOR**  
 (Porcentajes)



Fuente: CEPAL, sobre la base de cifras oficiales.

Este serio agravamiento del proceso inflacionario se debió sobre todo al exceso del gasto público proveniente de las grandes inversiones sin respaldo financiero directo, y a las erogaciones destinadas a la defensa nacional, así como a la persistencia de la política monetaria y cambiaria que propició una expansión elevada y sostenida de los medios de pago, especialmente por las enormes pérdidas que tuvo el Banco Central en la comercialización de las divisas.

Contribuyeron también a esa situación la escasez de algunos productos de primera necesidad, como arroz y frijol, el descenso de la producción de ciertos artículos industriales de la rama de alimentos que forman parte de la canasta básica de consumo, los efectos de la devaluación de los costos de producción expresados en moneda nacional, y los reajustes de precios de algunos productos de uso difundido como la gasolina y el petróleo diesel. Por otra parte, la expansión de la economía informal y

las distorsiones de los precios relativos siguieron contribuyendo a expandir las operaciones en los mercados paralelos, con lo cual se redujo la oferta en los mercados oficiales.

La política de liberación de precios puesta en práctica durante el año anterior con el objeto de alentar la oferta de productos básicos, no logró atenuar las grandes distorsiones registradas en el sistema de precios; por el contrario, el mercado informal continuó recibiendo un mayor flujo de bienes dado que en los mercados oficiales no se lograba una retribución similar pese a la adopción de las medidas liberalizadoras.

#### b) *Las remuneraciones*

En 1987 volvieron a deteriorarse los salarios percibidos por el sector formal de la economía, regido por el sistema de normas, trabajo y salarios (SNOTS). Estos se modificaron en seis ocasiones durante el año en un esfuerzo del gobierno por tratar al menos de mantener el poder adquisitivo; sin embargo esta meta no sólo no pudo alcanzarse, sino que por el contrario se produjo una fuerte caída del salario real (30%). (Véase el cuadro 19.) Fuentes oficiales señalan que el deterioro de los salarios reales no tuvo esa magnitud, sino que fue bastante menor si se comparan los aumentos salariales con la evolución del valor total de la canasta básica, y si se toman en cuenta los beneficios sociales percibidos por los trabajadores, como la alimentación en muchos centros laborales, el transporte a bajo precio o la atención médica gratuita. Asimismo, si se observa la evolución del consumo privado, la caída del salario real seguramente fue bastante mayor que la que indica el índice mencionado.

El primero de los seis aumentos otorgados fue progresivamente mayor en los niveles más bajos de la escala salarial. Los cinco ajustes restantes fueron uniformes. Por otra parte, en la segunda revisión, el estrato de mayores ingresos (puestos directivos) se subdividió a su vez en varias categorías, con el fin de incentivar de alguna manera a los recursos humanos calificados; así, se esperaba —y en principio ello parece haber dado ciertos resultados—retener a ese personal en los centros de trabajo, evitando su salida hacia el sector informal, o hacia fuera del país.

Se estima que el SNOTS sólo abarca alrededor de un tercio de la población económicamente activa, la que casi en su totalidad está afiliada al Instituto Nicaragüense de Seguridad Social y Bienestar (INSSBI). Acerca de la evolución del resto de la población que labora principalmente en el sector

Cuadro 19

### NICARAGUA: EVOLUCION DE LAS REMUNERACIONES<sup>a</sup>

	1981	1982	1983	1984	1985	1986	1987 <sup>b</sup>
<b>Córdobas</b>							
Salario medio mensual, total <sup>c</sup>							
Percibido, nominal	2 641	2 927	3 304	4 275	10 769	28 608	101 172
Real, a precios de 1980 <sup>d</sup>	2 364	2 245	2 282	2 125	2 003	1 401	920
<b>Indices (1980 = 100)</b>							
Salario medio mensual, total <sup>c</sup>							
Percibido, nominal	113.0	125.2	141.3	182.8	460.6	1 223.6	4 327.2
Real, a precios de 1980 <sup>d</sup>	101.1	96.0	97.6	90.9	85.7	59.9	39.3
<b>Tasas de crecimiento</b>							
Salario medio mensual, total <sup>c</sup>							
Percibido, nominal	13.0	10.8	12.9	29.4	151.9	165.7	253.6
Real, a precios de 1980 <sup>d</sup>	1.1	-5.0	1.7	-6.9	-5.7	-30.1	-34.3

Fuente: CEPAL, sobre la base de cifras de la Secretaría de Planificación y Presupuesto.

<sup>a</sup>Corresponde al salario promedio mensual total, percibido por el personal afiliado al Instituto Nicaragüense de Seguridad Social y Bienestar. Durante 1986 (enero y marzo) y 1987 (abril, junio, julio, agosto, septiembre y diciembre) hubo variaciones en los salarios nominales. <sup>b</sup>Cifras preliminares. <sup>c</sup>Excluye incentivos. <sup>d</sup>Deflactado por el índice de precios implícito del producto interno bruto.

informal, no existen estimaciones oficiales. Sin embargo, teniendo en cuenta la gran movilidad de la fuerza de trabajo del sector formal al informal en busca de mejores remuneraciones, se estima que una parte del mismo no ha sufrido deterioro en materia de ingresos, o al menos que éste ha sido menor que el del sector formal. Esta peculiaridad de la actual economía nicaragüense ha provocado una gran distorsión en las remuneraciones al factor trabajo.

## 5. Las políticas fiscal y monetaria

### a) *La política fiscal*

Dentro del imperativo de atender como primera prioridad las necesidades de defensa del país, la política fiscal procuró reducir la magnitud relativa de los déficit del sector público. Así, se disminuyó el gasto civil no social y se contuvo la expansión del gasto social, elevándose además la carga tributaria. (Véanse los cuadros 20 y 21.)

Del lado de los ingresos, se intensificó la inscripción y regularización del comercio informal, buhoneros y cooperativas, con lo cual se aumentó el número de contribuyentes de 200 000 a 230 000. Asimismo, se regularizó la situación fiscal de las cooperativas pequeñas, cuyo plazo de exención había vencido, así como la de las empresas pertenecientes al Área de Propiedad del Pueblo. Finalmente, se amplió la cobertura de las revalorizaciones catastrales.

Las fuentes más dinámicas de ingreso fueron los impuestos selectivos al consumo (ron, cerveza, tabaco y bebidas gaseosas), los derivados del petróleo y el impuesto sobre la renta. Respecto de este tributo, se tomaron medidas tendientes a evitar el deterioro de las percepciones del erario público por efecto de la inflación. Así, se estableció un anticipo de 7% sobre las ventas mensuales, de tal forma que los anticipos trimestrales calculados sobre las utilidades del período fiscal anterior, se sustituyeron por adelantos mensuales estimados sobre la base de las utilidades del período corriente.

Además se incrementó la progresividad de la tarifa impositiva a los ingresos personales fuera del SNOTS; en cambio, se eliminó la del impuesto sobre la renta a los asalariados, dejándose una tasa única de 6%, aplicable sólo a las últimas categorías de la escala salarial. Por último, se incrementaron las multas, los aranceles de migración, las placas de los vehículos y los precios de las licencias del comercio.

En materia de subsidios, el gobierno central sólo mantuvo el del transporte, y parcialmente los de la energía eléctrica. En el rubro de inversiones, sólo hubo erogaciones por concepto de mantenimiento y reparaciones mayores de hospitales y escuelas. Se continuó suprimiendo en lo posible las transferencias de capital a las empresas y al Área de Propiedad del Pueblo, con lo cual las transferencias de capital del gobierno central declinaron de 7% del producto interno bruto en 1984 a 1% en 1987. Entre tanto, los programas de inversión del gobierno central se redujeron en el mismo período de 8.5% a 3.5% del producto interno bruto.

### b) *La política monetaria*

La política monetaria incorporó medidas dirigidas a disminuir la liquidez en la economía, las que consistieron en la aplicación de restricciones a la expansión del crédito interno y en la elevación del encaje bancario de 20 a 40%. (Véase el cuadro 22.) Sin embargo, sus efectos fueron neutralizados ya que volvieron a estar presentes los factores determinantes de una emisión monetaria exagerada: las pérdidas cambiarias se ampliaron ante las enormes diferencias que separaban los tipos de cambio oficial y paralelo; el déficit del gobierno central se mantuvo elevado y se realizaron inversiones a cargo del Fondo Nicaragüense de Inversiones.

En el mes de julio el Banco Central estableció el impuesto denominado "tasa de estabilización monetaria", a fin de atenuar los problemas derivados de las pérdidas cambiarias. Este impuesto contempla tres tarifas: nula, cuando se trata de bienes esenciales, de 100 córdobas para insumos agrícolas, y de 300 para el resto de las importaciones. Los resultados obtenidos fueron escasos, ya que la diferencia entre el tipo de cambio oficial y el de mercado paralelo continuó aumentando rápidamente. El subsidio implícito en las importaciones por efectuarse a un cambio preferencial, conjuntamente con los incentivos a los exportadores, elevaron el grado de monetización de la economía, que se tradujo en una espiral inflacionaria sin precedentes en el país.

Cuadro 20

## NICARAGUA: INGRESOS Y GASTOS DEL GOBIERNO CENTRAL

	Millones de córdobas				Tasas de crecimiento			
	1984	1985	1986	1987 <sup>a</sup>	1984	1985	1986	1987 <sup>a</sup>
<b>1. Ingresos corrientes</b>	15 750	37 306	141 081	716 380	54.2	136.9	278.2	407.8
Ingresos tributarios	13 836	32 063	120 557	636 232	62.1	131.7	276.0	427.7
Directos	3 217	7 550	31 207	150 739	74.0	134.7	313.3	383.0
Al ingreso	2 425	6 445	28 134	143 724	89.0	165.8	336.5	410.9
A la propiedad	468	749	2 453	6 998	70.8	60.0	227.5	185.3
A la exportación	11	26	21	10	175.0	136.4	-19.2	-52.4
Otros	313	330	599	7	8.7	5.4	81.5	-98.8
Indirectos	10 619	24 513	89 350	485 493	58.9	130.8	264.5	443.4
A la venta	1 946	5 320	20 196	91 523	65.3	173.4	279.6	353.2
A la importación	1 050	2 926	11 236	39 050	42.1	178.7	284.0	247.5
Al consumo y producción	6 022	15 801	55 855	346 553	72.4	162.4	253.5	520.5
Otros	1 601	466	2 063	8 367	25.8	-70.9	342.7	305.6
Ingresos no tributarios	1 914	5 243	20 524	80 148	13.9	173.9	291.5	290.5
<b>2. Gastos corrientes</b>	19 223	52 034	187 574	971 806	51.4	170.7	260.5	418.1
Remuneraciones	3 950	11 069	37 495	167 459	42.4	180.2	238.7	346.6
Bienes y servicios	10 311	32 301	122 782	676 548	53.7	213.3	280.1	451.0
Transferencias	3 762	5 559	21 757	118 704	72.1	47.8	291.4	445.6
Intereses	1 200	3 105	5 540	9 094	16.5	158.8	78.4	64.2
Deuda interna	902	2 596	5 094	7 516	17.3	187.8	96.2	47.5
Deuda externa	298	509	446	1 578	14.2	70.8	-12.4	253.8
<b>3. Ahorro corriente (1-2)</b>	-3 473	-14 728	-46 493	-255 426	39.8	324.1	215.7	449.4
<b>4. Gastos de capital</b>	7 675	12 188	30 195	111 438	3.9	58.8	147.7	269.1
Inversión real	3 622	8 668	18 051	82 846	63.4	139.3	108.2	359.0
Amortización de la deuda	491	974	1 811	3 356	23.1	98.4	85.9	85.3
Deuda interna	196	391	539	727	-16.6	99.5	37.9	34.9
Deuda externa	295	583	1 272	2 629	79.9	97.6	118.2	106.7
Otros	3 561	2 546	10 333	25 236	-25.4	-28.5	305.9	144.2
<b>5. Gastos totales (2 + 4)</b>	26 898	64 222	217 769	1 083 244	33.9	138.8	239.1	397.4
<b>6. Déficit fiscal (1-5)</b>	-11 148	-26 916	-76 688	-366 864	12.9	141.4	184.9	378.4
<b>7. Financiamiento del déficit</b>								
Financiamiento externo	1 904	1 381	7 657	20 673	14.8	-27.5	454.5	170.0
Crédito	1 558	701	1 206	2 737	24.0	-55.0	72.0	126.9
Donaciones	346	680	6 451	17 936	-14.1	96.5	848.7	178.0
Financiamiento interno	9 244	25 535	69 031	346 191	12.6	176.2	170.3	401.5
Banco Central	8 784	24 589	69 911	333 406	6.9	179.9	184.3	376.9
Otras fuentes	460	946	-880	12 785	...	105.7	...	...
<b>Relaciones<sup>b</sup> (porcentajes)</b>								
Ahorro corriente/gastos de capital	45.3	120.8	154.0	229.2				
Déficit fiscal/gastos totales	41.4	41.9	35.2	33.9				
Ingresos tributarios/PIB	30.7	27.8	27.7	26.6				
Gastos totales/PIB	59.8	55.6	50.0	45.3				
Déficit fiscal/PIB	24.8	23.3	17.6	15.4				
Financiamiento interno/déficit	82.9	94.9	90.0	94.4				
Financiamiento externo/déficit	17.1	5.1	10.0	5.6				

Fuente: CEPAL, sobre la base de cifras del Ministerio de Finanzas y del Banco Central de Nicaragua.

<sup>a</sup>Cifras preliminares. <sup>b</sup>Sobre la base de valores absolutos.

Cuadro 21

## NICARAGUA: GASTO DEL GOBIERNO POR PRINCIPALES FUNCIONES

	Millones de córdobas				Composición porcentual			
	1984	1985	1986	1987 <sup>ab</sup>	1984	1985	1986	1987 <sup>ab</sup>
<b>Total</b>	<b>26 898</b>	<b>64 222</b>	<b>217 769</b>	<b>1 083 244</b>	<b>100.0</b>	<b>100.0</b>	<b>100.0</b>	<b>100.0</b>
<b>Area social</b>	<b>5 491</b>	<b>15 156</b>	<b>47 174</b>	<b>240 480</b>	<b>20.4</b>	<b>23.6</b>	<b>21.7</b>	<b>22.2</b>
Educación y cultura	2 837	7 064	19 842	112 657	10.5	11.0	9.1	10.4
Salud y bienestar social	1 944	5 908	25 218	114 824	7.2	9.2	11.6	10.6
Vivienda	710	2 184	2 114	12 999	2.6	3.4	1.0	1.2
<b>Infraestructura y producción</b>	<b>5 561</b>	<b>10 468</b>	<b>24 893</b>	<b>101 825</b>	<b>20.7</b>	<b>16.3</b>	<b>11.4</b>	<b>9.4</b>
Actividades primarias	2 504	5 009	7 422	27 081	9.3	7.8	3.4	2.5
Manufactura	140	128	365	2 167	0.5	0.2	0.2	0.2
Construcción y transporte	2 917	5 203	15 876	71 494	10.8	8.1	7.3	6.6
Energía	-	128	1 230	1 083	-	0.2	0.5	0.1
<b>Comercio y turismo</b>	<b>2 018</b>	<b>1 349</b>	<b>2 930</b>	<b>9 749</b>	<b>7.5</b>	<b>2.1</b>	<b>1.3</b>	<b>0.9</b>
<b>Administración general y defensa</b>	<b>11 944</b>	<b>32 497</b>	<b>135 421</b>	<b>672 695</b>	<b>44.4</b>	<b>50.6</b>	<b>62.2</b>	<b>62.1</b>
Administración general	5 693	9 633	54 615	225 315	21.2	15.0	25.1	20.8
Defensa y seguridad	6 251	22 864	80 806	447 380	23.2	35.6	37.1	41.3
<b>Otros</b>	<b>1 883</b>	<b>4 752</b>	<b>7 351</b>	<b>58 495</b>	<b>7.0</b>	<b>7.4</b>	<b>3.4</b>	<b>5.4</b>
Servicio de la deuda pública	1 691	4 079	7 351	14 082	6.3	6.4	3.4	1.3
Resto	192	673	-	44 413	0.7	1.0	-	4.1

Fuente: CEPAL, sobre la base de cifras del Ministerio de Finanzas.

<sup>a</sup>Cifras preliminares. <sup>b</sup>Cifras estimadas por la CEPAL, sobre la base de la estructura del gasto ejecutado al 30 de septiembre

## 6. Efectos de factores de carácter extraeconómico

Los efectos del conflicto armado de los últimos años en el desenvolvimiento de la economía nicaragüense han sido tan considerables, que han distorsionado todo el sistema productivo. Asimismo, el bloqueo comercial impuesto por los Estados Unidos hace tres años ha tenido una importante incidencia negativa. Según estimaciones del Gobierno de Nicaragua, el número de víctimas humanas del conflicto alcanzan a más de 49 000 personas (casi 12 000 en 1987), de las cuales 51% pertenecen a la fuerza de trabajo en funciones militares, casi 42% a campesinos u obreros y 4% a estudiantes y técnicos. Según estimaciones oficiales, las repercusiones negativas del conflicto bélico en el lapso 1980-1987 ascendieron a 1 150 millones de dólares, de los cuales, 170 millones de dólares afectaron la infraestructura y aproximadamente 980 millones la producción. (Véase el cuadro 23.)

Por otra parte, al continuar la destrucción del capital acumulado en el país, se ha seguido dificultando el desarrollo de varias actividades económicas (especialmente las agropecuarias), y se han provocado desplazamientos regionales de fuerza de trabajo. En el caso de los cafetales, situados en gran parte en zonas de conflicto intenso, si bien las operaciones productivas se han venido normalizando, ello sólo ha sido posible con el apoyo de grandes operativos militares. En las zonas de combate surgieron continuos escollos para el funcionamiento de las empresas y sobre todo, de aquellas asociadas a proyectos nuevos de inversión destinados a la explotación de los recursos naturales (forestales, mineros y pesqueros).

Entre los efectos económicos más negativos del conflicto armado, cabe mencionar las pérdidas de producción derivadas tanto de la presencia frecuente de combates armados, como del abandono de las unidades productivas y de la falta de mantenimiento de los equipos de producción y de las plantaciones. Muchas veces se optó por sacrificar el ganado ante la imposibilidad de sostener el funcionamiento normal de las granjas.

Los daños ocasionados a los activos fijos y al capital de las empresas desde el comienzo de la contienda se elevaron gradualmente hasta 1983, afectando prioritariamente el acervo de capital y en proporción importante, los proyectos forestales. Posteriormente, y como consecuencia de la asignación de mayores recursos a la defensa, empezaron a descender, pero en 1987 la infraestructura volvió a verse perjudicada. Sobresalieron las pérdidas en bienes de capital de los sectores agropecuario y forestal y de los servicios, estos últimos como resultado de la destrucción de unidades de transporte, bases de generación y distribución energética, y centros de almacenamiento y distribución.

Cuadro 22

NICARAGUA: INDICADORES MONETARIOS

	Saldos a fines de año (millones de córdobas)				Tasas de crecimiento			
	1984	1985	1986	1987 <sup>a</sup>	1984	1985	1986	1987 <sup>a</sup>
<b>Base monetaria</b>	14 794	42 338	142 010	1 001 973	107.7	186.2	235.4	605.6
<b>Dinero (M<sub>1</sub>)</b>	20 897	58 379	206 321	1 534 498	81.5	179.4	253.4	643.7
Efectivo en poder del público	11 374	28 713	100 310	757 972	104.0	152.4	249.4	655.6
Depósitos en cuenta corriente	9 523	29 666	106 011	776 526	60.4	211.5	257.4	632.5
<b>Cuasidinero</b>	7 989	12 741	34 941	95 399	55.8	59.5	174.2	173.0
Depósitos de ahorro	3 051	5 682	14 858	47 940	71.8	86.2	161.5	222.7
Depósitos a plazo	4 938	7 059	20 083	47 459	47.3	43.0	184.5	136.3
<b>Dinero más cuasidinero (M<sub>2</sub>)</b>	28 886	71 120	241 262	1 629 897	73.6	146.2	239.2	575.6
<b>Pasivos externos<sup>b</sup></b>	26 317	81 857	200 182	229 394	28.9	211.0	144.6	14.6
Préstamos de largo plazo	17 756	46 085	155 831	179 335	24.8	159.5	238.1	15.1
Préstamos de corto plazo	8 561	35 772	44 351	50 059	38.4	317.8	24.0	12.9
<b>Otros pasivos financieros (netos)</b>	-948	-40 749	-160 870	-389 870	...	...	...	...
<b>Crédito interno</b>	49 542 <sup>c</sup>	98 875	261 799	1 450 234	40.8	99.6	164.8	453.9
Al sector público	37 094	79 902	191 314	1 092 332	55.9	115.4	139.4	471.0
Gobierno Central (excluye depósitos)	21 254	46 783	127 240	570 103	48.1	120.1	172.0	348.1
Gobiernos locales y entidades oficiales <sup>d</sup>	441	1 094	3 347	2 098	39.6	148.1	205.9	-37.3
Empresas estatales de comercialización	1 288	4 784	11 730	155 258	76.2	271.4	145.2	1 223.6
Area de propiedad del pueblo	14 111	27 241	48 997	364 873	68.1	93.0	79.9	644.7
Al sector privado	11 331	18 973	70 485	357 902	9.0	67.4	271.5	407.8
<b>Reservas internacionales brutas<sup>b</sup></b>	4 713	13 354	18 775	19 187	110.0	183.3	40.6	2.2
<b>Coefficientes<sup>e</sup></b>								
M <sub>1</sub> /base monetaria	1.48	1.39	1.44	1.52				
M <sub>2</sub> /base monetaria	2.08	1.75	1.69	1.64				
Velocidad de circulación: PIB/M <sub>1</sub>	2.78	2.91	3.29	2.75				
Liquidez global: M <sub>1</sub> /PIB	0.36	0.34	0.30	0.36				

Fuente: CEPAL, sobre la base de cifras del Banco Central de Nicaragua, de la Secretaría de Planificación y Presupuesto, y del Fondo Monetario Internacional.

<sup>a</sup>Cifras preliminares. <sup>b</sup>Incluye las devaluaciones de 1985 (de 10 a 28 córdobas por dólar) y de 1986 (de 28 a 70).

<sup>c</sup>Incluye 1 117 millones de córdobas por concepto de inversiones. <sup>d</sup>Excluye las empresas estatales de comercialización. <sup>e</sup>Por falta de información mensual, se obtuvieron los promedios anuales mediante la semisuma de los saldos de fines de año.

Cuadro 23

## NICARAGUA: DAÑOS FÍSICOS Y PERDIDAS EN LA PRODUCCION

*(Millones de dólares)*

	1980	1981	1982	1983	1984	1985	1986	1987	1980-1987
<b>Total</b>	2	8	32	165	217	164	244	318	1 149 <sup>a</sup>
<b>Daños físicos</b>	1	4	11	59	28	18	14	37	171
<b>Según actividad económica</b>									
Agropecuaria	-	-	2	12	14	10	4	25	67
Maderera y forestal	-	-	-	24	5	1	-	-	31
Pesquera	1	2	2	5	3	1	1	-	13
Minera	-	-	-	2	1	-	-	-	3
Construcción	-	-	7	6	2	2	1	3	21
Servicios	-	2	-	10	3	4	9	9	36
<b>Pérdidas de producción</b>	1	3	21	107	190	145	230	281	978
<b>Según actividad económica</b>									
Agropecuaria	-	-	-	37	75	71	146	99	430
Maderera y forestal	-	-	-	25	52	41	50	119	288
Pesquera	1	1	3	13	16	16	5	5	60
Minera	-	2	3	1	2	5	3	3	18
Construcción	-	-	15	30	45	12	24	56	182
<b>Según destino</b>									
Para la exportación	1	3	7	75	132	130	205	224	778
Para el consumo interno	-	-	15	32	57	14	25	57	200

Fuente: Estimaciones oficiales.

<sup>a</sup> Este total no incluye alrededor de 600 millones de dólares que, según estimaciones preliminares, fueron causados por el embargo comercial y por la restricción del crédito externo, así como alrededor de 200 millones de dólares adicionales debidos al costo externo actualizado.

En cambio, las pérdidas en la producción se incrementaron a causa de la mayor acción bélica no sólo en zonas cercanas a las fronteras, en los dos últimos años, y en especial en el de 1987 (en el que alcanzaron un monto de 281 millones de dólares). Los daños particularmente cuantiosos se registraron en el hato ganadero, los granos básicos, el tabaco, el café, y en los productos forestales y pesqueros. El conflicto militar no llegó a las ciudades de tamaño medio o grande, por lo que las actividades esencialmente urbanas, como la manufactura y los servicios, fueron menos dañadas.

Aparte de los daños directos, las autoridades gubernamentales señalaron algunos de análoga significación provenientes de otros factores. Cabe destacar, en primer término, el bloqueo comercial, cuya repercusión fue mayúscula por la alta dependencia tradicional de los suministros y mercados de los Estados Unidos.<sup>3</sup> En las exportaciones de algunos productos a ese mercado, como ocurría con otros países latinoamericanos, Nicaragua contaba con precios preferenciales en los sistemas de cuotas preestablecidos. Por esta razón, aun en el caso de que el país hubiera podido reorientar de inmediato su producción hacia otros destinos, el perjuicio en el valor total de la exportación habría sido considera-

<sup>3</sup> Las exportaciones de Nicaragua a los Estados Unidos que en 1980 representaron 36% del total se fueron luego reduciendo hasta cesar por completo en los dos últimos años. En 1984, el 100% de la exportación de algunos productos, como el banano, se orientaba exclusivamente al mercado norteamericano y la importancia de este mercado en otros rubros era aún considerable. En cuanto a las importaciones provenientes de aquel país, éstas significaron 27% del total en 1980, y si bien en 1984 descendieron a 16%, continuaban siendo sumamente importantes en algunas categorías, como en el caso de los bienes intermedios y de capital para la industria (dos tercios del total en ese año).

ble. En la práctica, si bien se han conseguido algunos nuevos mercados, su renovación no ha podido completarse aún a causa de las naturales dificultades de un comercio internacional altamente competitivo. Los rubros de exportación más afectados por el embargo comercial aludido fueron el azúcar, el banano, la carne, los mariscos y los habanos.

Finalmente, cabe señalar que los efectos acumulados sobre el acervo de capital y sobre la producción afectaron las variables macroeconómicas del producto y del ingreso y del balance de pagos. Según estimaciones oficiales, los daños en el período 1980-1986 en el balance de pagos fueron del orden de 1 500 millones de dólares, y de éstos aproximadamente 380 millones en 1987. El efecto del conflicto bélico en las cuentas fiscales fue enorme; basta tener presente que el gasto de defensa, que en 1982 representaba 22% del total, se elevó progresivamente hasta llegar a 42% en 1987, lo que representó casi el total del déficit fiscal.