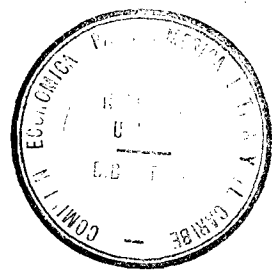


LC/MVD/R.57
(P. 1)

CEPAL

COMISION ECONOMICA PARA AMERICA LATINA Y EL CARIBE

Oficina de Montevideo



**PERFIL DE LAS EXPORTACIONES
DEL URUGUAY HACIA
ARGENTINA Y BRASIL**



NACIONES UNIDAS

Distr.
RESTRINGIDA

LC/MVD/R.57 (Rev.1)

Diciembre 1991
ORIGINAL: ESPAÑOL

CEPAL
Comisión Económica para América Latina y el Caribe

Oficina de Montevideo



**PERFIL DE LAS EXPORTACIONES DE URUGUAY
HACIA ARGENTINA Y BRASIL**

- 2 JUL 1992

INDICE

	Página
INTRODUCCION	3
I. EVOLUCION Y TENDENCIA DE LAS EXPORTACIONES URUGUAYAS HACIA ARGENTINA Y BRASIL	6
A. EVOLUCION DE LAS EXPORTACIONES A ARGENTINA	6
B. EVOLUCION DE LAS EXPORTACIONES A BRASIL	9
II. PERFIL DE LAS EXPORTACIONES A ARGENTINA Y BRASIL	11
A. CONSIDERACIONES GENERALES	11
B. PRODUCTOS REAGRUPADOS SEGUN DISTINTAS CLASIFICACIONES	12
1. Productos reagrupados según su uso o destino económico (clasificación CUODE)	12
2. Productos reagrupados por ramas industriales (clasificación CIU Rev. 2)	13
3. Productos reagrupados por los items de la Nomenclatura Arancelaria (clasificación NADE)	19
C. EXPORTACIONES A BRASIL: PRODUCTOS CON MUY ALTO DINAMISMO EN LOS AÑOS RECIENTES	22
III. IMPACTOS INTERSECTORIALES Y APERTURA INTERNACIONAL	25
A. IMPACTO INTERSECTORIAL DE LAS EXPORTACIONES HACIA LA REGION	26
B. APERTURA INTERNACIONAL Y ESTRUCTURA DE MERCADOS	27
A N E X O S	33
ANEXO I EVOLUCION RECIENTE DE LA ECONOMIA Y DEL COMERCIO EXTERIOR DE BRASIL	35
ANEXO II	
A. DESCRIPCION DE LOS CODIGOS DE LA CLASIFICACION SEGUN USO O DESTINO ECONOMICO (CUODE)	51
B. DESCRIPCION DE LOS CODIGOS DE LA CLASIFICACION INDUSTRIAL INTERNACIONAL UNIFORME (CIU Rev. 2)	52

INTRODUCCION

El presente documento constituye el primero de varios estudios programados por la Oficina de la CEPAL en Montevideo, orientados al análisis de diversos aspectos sustantivos relacionados con el proceso de conformación del MERCOSUR.

Este primer informe se centra en el estudio de la actividad exportadora de Uruguay hacia Argentina y Brasil, e intenta poner de relieve, en el contexto del proceso de integración subregional, algunos rasgos destacables de la evolución de dichas corrientes comerciales durante la década de los ochenta, así como determinados procesos de particular importancia observados en forma más nítida en los años inmediatos recientes.

Desde la década de los setenta, en la que se establecieron sendos acuerdos comerciales con Argentina y Brasil, las exportaciones hacia dichos países han tenido una importante expansión -no exenta de frecuentes altibajos- lo que ha implicado una creciente participación de los mercados vecinos en el destino de las exportaciones totales del país. Hace veinte años -en 1970- ambos países representaban el 8% del total de las exportaciones de Uruguay, en tanto que en 1990 esa participación se situó en el 35%. Ello cobra aún mayor significación cuando se le sitúa en el contexto de la expansión de las exportaciones uruguayas en esas dos décadas.

Este proceso presenta sin embargo, cuando se lo observa en su evolución durante la última década, notables rasgos de asimetría respecto a cada uno de los dos países referidos. En efecto, en tanto que la actividad exportadora hacia Argentina ha declinado de manera tendencial en los últimos diez años, el flujo comercial hacia Brasil se ha incrementado rápida y continuamente en los años recientes, lo que conlleva a señalarlo como el principal social comercial de Uruguay en los actuales momentos.

La intensificación del comercio global con los países vecinos ha tenido, asimismo, un impacto significativo y diferenciado a nivel de distintos sectores productivos. En algunos casos, la región ha permitido una diversificación de mercados en momentos críticos de cierre o pérdida de dinamismo de los mercados tradicionales, en tanto que en otros, ha constituido una oportunidad para comenzar o consolidar una nueva estrategia exportadora. En este sentido es importante hacer referencia a la tradicional diferenciación en la especialización de las exportaciones uruguayas hacia Brasil, respecto de aquellas que se destinan al mercado argentino.

En el caso de Argentina las exportaciones han estado conformadas principalmente por manufacturas elaboradas a partir de materias primas importadas. En las exportaciones hacia el mercado brasilero, en cambio, si bien han predominado tradicionalmente las exportaciones de materias primas y de productos alimenticios de origen agropecuario, en los últimos cinco años se observa el fortalecimiento de un perfil diferente al tradicional. El nuevo esquema exportador combina así, dos tipos de especialización: el primero, de corte más tradicional y frecuentemente observado en el intercambio entre economías con diferente grado de industrialización, y el segundo, desarrollado más recientemente, constituido por productos manufacturados sin tradición de exportación.

Estos dos esquemas de especialización exportadora a la región han estado marcados por las diferencias estructurales inherentes al sector productivo de las economías vecinas. La

economía argentina posee una estructura productiva similar a la uruguaya, con un sector agropecuario importante, y una industria desarrollada en el marco de un mercado interno altamente protegido. Esto ha incentivado a que el comercio con Argentina se focalice hacia aquellos sectores de intenso comercio intraindustrial, y el mismo ha ido adquiriendo un perfil comercial similar al que existe entre economías industrializadas.

Por el contrario, en la economía brasileña se observa una estructura productiva complementaria, con un sector agropecuario caracterizado por restricciones de oferta, cuya producción es insuficiente para abastecer su mercado local de alimentos y de materias primas. A la vez, su sector industrial ha alcanzado un gran desarrollo, manteniendo importante dinamismo y competitividad internacional lo que seguramente explica la expansión que han tenido recientemente los productos y bienes intermedios orientados a los sectores productivos en el flujo de exportaciones uruguayas a Brasil.

Las transformaciones recientes en la especialización exportadora uruguaya muestran un cambio importante en las características del vínculo comercial y económico de Uruguay, particularmente el relacionado con Brasil. Históricamente predominó una división del trabajo del tipo "centro-periferia", en la que Brasil comerciaba bienes industriales hacia Uruguay, y éste le exportaba productos agropecuarios con escasa elaboración. En la actualidad, la tendencia que se desarrolla adquiere preferentemente la modalidad de las relaciones económicas que se establecen entre una economía pequeña y abierta, con otra de grandes dimensiones que se caracteriza por tener un sector industrial dinámico y competitivo, y cuyo comercio internacional se orienta principalmente fuera de la región.

El presente estudio se desarrolla según tres ámbitos temáticos en los que incursiona sucesivamente. El primero de ellos se centra en el análisis de la evolución y tendencia de las exportaciones globales hacia Argentina y Brasil, respectivamente.

En el segundo ámbito temático se enfoca el análisis de la evolución de las exportaciones a nivel de grupos de productos seleccionados y se describen los respectivos perfiles, considerando distintas clasificaciones usuales de productos (CUODE, CIU y NADE). Este capítulo incluye un análisis específico sobre la evolución de algunos productos exportados a Brasil que presentan un altísimo dinamismo en los dos últimos años.

Por último, en el tercer ámbito temático, se realiza una evaluación de los impactos intersectoriales generados por la especialización exportadora definida hacia cada uno de los mercados vecinos, incluyendo referencias a las características de las exportaciones hacia otros mercados -particularmente, los de los países desarrollados- con el propósito de señalar diferencias y especificidades del comercio hacia la región.

El Anexo I, incluye una nota sobre la evolución reciente de la economía brasileña y de su comercio exterior, con el propósito de resaltar aún más la dinámica observada en los últimos años en las exportaciones uruguayas a dicho mercado bajo el contexto de una coyuntura recesiva del mismo.

Varias importantes conclusiones surgen de los análisis realizados. La primera de ellas se refiere a la constatación de una notoria asimetría entre el dinamismo de las respectivas corrientes exportadoras hacia Argentina y Brasil, la que se manifiesta tanto en la evolución de los valores globales, como en la conformación de los flujos a nivel de productos y grupos

de productos, su grado de diversificación y las características de los mismos en términos de sus efectos sobre los sectores productivos nacionales.

En el primer aspecto señalado, basta observar que mientras la tendencia declinante de las exportaciones destinadas a Argentina ha llevado a situar su monto en los años 1989 y 1990 en el orden de los U\$S 80 millones -canalizadas en su casi totalidad a través del CAUCE- las exportaciones a Brasil en esos mismos años más que duplicaron los valores de los años precedentes, superando en 1990 los U\$S 500 millones.

En el segundo aspecto -de carácter más cualitativo- el flujo comercial hacia Brasil muestra, en forma asociada a su expansión cuantitativa, una acentuada modificación de la canasta de productos exportados, pautada por una creciente y diversificada incorporación de bienes industrializados muchos de los cuales no están fundados en recursos agropecuarios sino en la utilización de materias primas importadas. Cabe destacar la profunda trascendencia de este proceso en términos de los efectos hacia adelante que genera sobre otros sectores productivos -no necesariamente vinculados al propio mercado brasileño- en el contexto de la reestructuración productiva que el país se ha propuesto abordar a corto plazo. En forma complementaria, corresponde destacar que, si bien algunos productos de similares características conforman parte importante del flujo exportador hacia Argentina, el paulatino proceso de declinación de los montos exportados en este caso, ha determinado una pérdida relevante de los efectos dinámicos que podrían generarse sobre la economía uruguaya.

Las conclusiones antes reseñadas cobran mayor significación a la luz del severo proceso recesivo que afectó a la economía brasileña y, en particular, a su sector industrial, durante el año 1990, período en el cual, no obstante, continuó intensificándose el flujo exportador de manufacturas uruguayas hacia Brasil.

Este último hecho -que también se ha manifestado en igual período por un importante crecimiento de las exportaciones de Argentina hacia Brasil- parece confirmar la apreciación de Brasil como "país comprador", y se ha manifestado asimismo, por un incremento sostenido en los años más recientes, de la participación de los países de la subregión en las importaciones brasileñas.

De un modo general, a la luz de los análisis efectuados, la evolución de las corrientes comerciales hacia los países vecinos se caracteriza por la inestabilidad y aún el retroceso en el caso de Argentina, y por avances hacia una integración profunda con Brasil.

I. EVOLUCION Y TENDENCIA DE LAS EXPORTACIONES URUGUAYAS HACIA ARGENTINA Y BRASIL

La evolución de la relaciones comerciales de Uruguay con Argentina y Brasil durante las últimas décadas está signada por el establecimiento de sendos acuerdos de comercio bilateral con cada uno de ellos a partir de 1974 y 1975, respectivamente. Dichos acuerdos han jugado un rol clave en la apertura actual de la economía uruguaya y han permitido al país recorrer una importante trayectoria de expansión comercial, no exenta de fuertes altibajos de carácter coyuntural.

A partir de 1985 se implementan acciones complementarias que implican el reforzamiento de ambos acuerdos comerciales y, en particular, la inclusión de acuerdos técnicos orientados a promover la intensificación y facilitación de los flujos comerciales. El principal resultado de este proceso es que el peso de Brasil como socio comercial se ha incrementado muy rápidamente, en contraste con la situación de Argentina cuya importancia como mercado de destino de las exportaciones uruguayas ha retrocedido a posiciones que ocupara en la década de los setenta.

A. EVOLUCION DE LAS EXPORTACIONES A ARGENTINA

El Convenio Argentino-Uruguayo de Cooperación Económica (CAUCE) suscrito con Argentina en agosto de 1974, se propuso la intensificación del comercio, la coordinación de proyectos industriales, la creación de empresas binacionales y el estímulo de las inversiones.

En el período comprendido entre 1975 y 1980 se observó un incremento regular y sustantivo de los montos exportados a Argentina, los que se multiplican por cinco entre los años indicados, elevándose de U\$S 28 millones hasta U\$S 142 millones (véase Cuadro 1 y Gráficos 1 y 2).

Las reducciones arancelarias -derivadas del Convenio- y la elevada protección doméstica que beneficia a la producción local en el mercado argentino posibilitaron esos incrementos de las exportaciones uruguayas, que significaron en alguna medida, una ampliación de las políticas de sustitución de importaciones en un mercado más amplio que el nacional. Este proceso, a su vez, favoreció una especialización en productos con muy limitadas oportunidades de mercado a nivel internacional y, por lo tanto, muy sensibles en su comportamiento exportador a los vaivenes de la política económica y de la coyuntura del mercado doméstico argentino.

Contrariamente al quinquenio analizado, la década de los ochenta se caracterizó por la inestabilidad y el descenso acentuado del flujo exportador hacia Argentina, afectado por el comportamiento de la demanda interna y las incertidumbres macroeconómicas que han caracterizado al vecino país. Es así, que durante los primeros cinco años de la década se asiste a una marcada y sostenida caída de las exportaciones, que desde los U\$S 142 millones en 1980 descienden hasta un valor mínimo de U\$S 63 millones en 1985, al que sucede un limitado y breve repunte en los años 1986 y 1987, y un notorio estancamiento en los dos últimos años -1989 y 1990- en un nivel próximo a los U\$S 80 millones.

Cuadro 1

URUGUAY: COMERCIO EXTERIOR CON ARGENTINA

	1975	1980	1985	1986	1987	1988	1989	1990
EXPORTACIONES	28.2	142.3	63.1	88.7	113.2	100.2	77.7	82.1
IMPORTACIONES	46.6	174.0	83.2	119.2	151.9	177.6	190.4	211.8
SALDO COMERCIAL	-18.4	-31.6	-20.1	-30.5	-38.7	-77.4	-112.7	-139.7
Participación de las exportaciones a Argentina en las exportaciones totales	7%	13%	7%	8%	10%	7%	5%	5%
Porcentaje de las exportaciones canalizadas a través del CAUCE	-	62%	72%	84%	86%	87%	89%	100%

Fuente: Elaborado por CEPAL, Oficina de Montevideo, en base a datos del BROU.

Cuadro 2

URUGUAY: COMERCIO EXTERIOR CON BRASIL

	1975	1980	1985	1986	1987	1988	1989	1990
EXPORTACIONES	65.5	191.0	143.4	295.7	205.7	228.4	441.4	501.9
IMPORTACIONES	71.8	274.5	123.8	194.3	290.6	302.2	328.5	302.6
SALDO COMERCIAL	6.3	-83.5	19.6	101.4	-84.9	-73.8	112.9	199.3
Participación de las exportaciones a Brasil en las exportaciones totales	17%	18%	17%	27%	17%	16%	28%	30%
Porcentaje de las exportaciones canalizadas a través del PEC	-	16%	33%	28%	67%	81%	67%	76%

Fuente: Elaborado por CEPAL, Oficina de Montevideo, en base a datos del BROU.

Evolución de las exportaciones a Brasil y Argentina (mill. de U\$S)

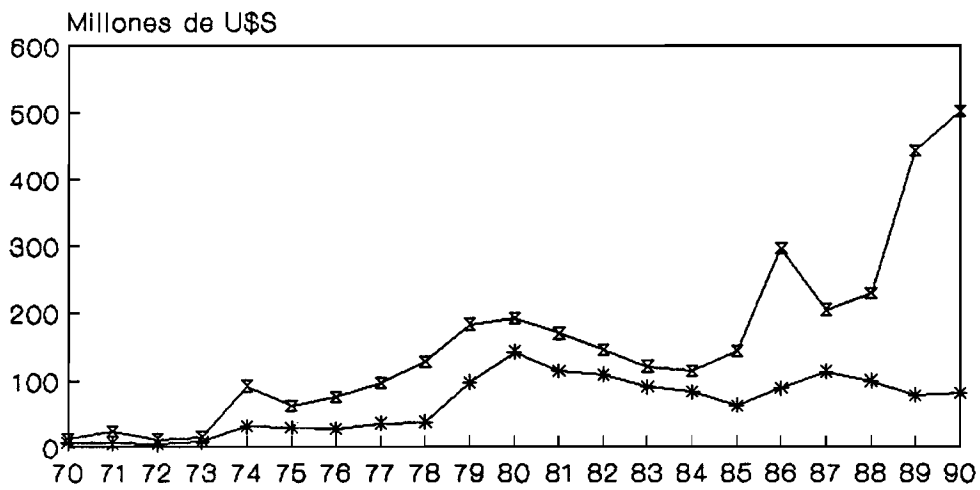


Gráfico 1

* Argentina □ U\$S Brasil

Evolución de la participación de las exportaciones hacia Argentina y Brasil

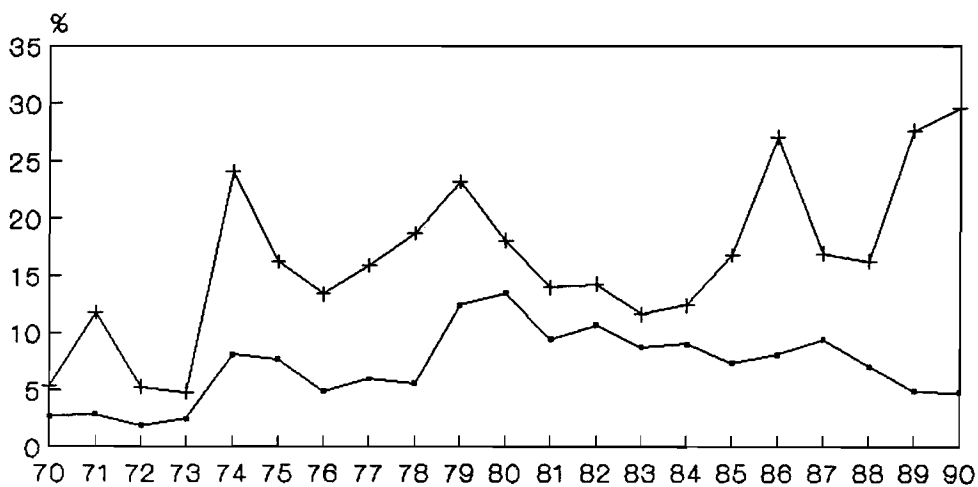


Gráfico 2

* Argentina/Total □ Brasil/Total

La inestabilidad y el retroceso que caracteriza el comportamiento del flujo exportador hacia Argentina durante los años ochenta y con mayor intensidad en los años más recientes, se ve agravada por dos fenómenos que merecen ser puestos de relieve en la perspectiva de la integración subregional. El primero de ellos refiere al hecho de que en forma simultánea con dicho proceso, las importaciones uruguayas desde Argentina manifiestan una notable expansión hasta alcanzar un nivel superior a los U\$S 220 millones en 1990, lo que ha traído como consecuencia la generación de un déficit comercial en sostenido y fuerte crecimiento con el vecino país, el que se ha elevado desde unos U\$S 20 millones en 1985, hasta un nivel próximo a los U\$S 140 millones en 1990 (véase Cuadro 1).

El segundo fenómeno referido consiste en que, en forma rápidamente acelerada, el monto de las exportaciones que se canalizan a través del CAUCE ha tendido a coincidir con la totalidad de las exportaciones hacia Argentina (véase Cuadro 1). Si bien este hecho refleja características tanto de la economía argentina como de los mecanismos del propio Convenio, constituye un elemento de especial consideración en la perspectiva del MERCOSUR.

B. EVOLUCION DE LAS EXPORTACIONES A BRASIL

El Protocolo de Expansión Comercial (PEC) suscrito con Brasil en Junio de 1975, prevé la eliminación total de gravámenes y restricciones para aquellos productos incluidos en el programa de liberación. En 1986 fueron introducidas algunas modificaciones que amplían de manera significativa el régimen de preferencias comerciales, al extender las mismas a una amplia gama de productos industriales, a la vez que se elimina el impuesto a las operaciones financieras y se asegura el ajuste automático de cupos y la emisión de guías de importación.

El rol preponderante que ha adquirido Brasil se ha transformado en el hecho más destacado de los últimos cinco años en la actividad comercial uruguaya. Desde el punto de vista de las exportaciones uruguayas, Brasil ha pasado a ser su principal socio comercial, representando en 1990 el 30% de sus exportaciones (véase Cuadro 2 y Gráficos 1 y 2). En 1970 el mercado brasileño representaba apenas el 5% de las exportaciones uruguayas, a partir de 1974 se pasa a un escalón superior situándose en promedio en el entorno del 17%, y es en 1989-90 que ésta se reposiciona en la cifra récord actual de 30%.

Este proceso es aún más impactante cuando se observa la evolución de los montos exportados y en particular el acelerado proceso de expansión de los mismos, a lo largo de la década de los ochenta y con mucho mayor énfasis en los dos últimos años. Es así que de un monto promedial en torno a U\$S 131 millones en el cuatrienio 1982-1985, se pasa a un nivel también promedial de U\$S 243 millones en el siguiente trienio 1986-1988, lo que implica un multiplicador de 1,85 entre dichos niveles.

Este proceso de expansión de sí importante, es aún más acentuado en el bienio 1989-1990, en que se alcanza un valor promedial de U\$S 471 millones, que prácticamente duplica al monto promedial del trienio anterior.

Aún cuando existen diversos factores explicativos de esta expansión comercial, es indudable que los acuerdos comerciales establecidos en la década de los setenta jugaron un rol central al facilitar la penetración al mercado brasileño de nuevos productos industriales y

semielaborados destinados al mercado doméstico. A su vez, el régimen de admisión temporaria garantizó a Uruguay la suficiente capacidad de respuesta del sector exportador a nivel de esos productos. No obstante, no se debe pasar por alto la tendencia observada a nivel del comercio internacional hacia un mayor proteccionismo, y la formación en este contexto de grandes bloques económicos como la Comunidad Económica Europea; en este sentido, Brasil ha representado también un mercado alternativo para aquellos productos agropecuarios que enfrentaron problemas de barreras comerciales en mercados tradicionales.

Si se analiza con mayor detención la trayectoria de las exportaciones hacia Brasil se verifica la existencia de fluctuaciones importantes, con picos puntuales en los años 1974, 1981, 1986 y 1989-90. Los dos primeros casos ejemplifican uno de los roles típicos que ha jugado Brasil como mercado alternativo, en circunstancias de ocurrencia de fuertes contracciones de la demanda internacional y para determinados productos agropecuarios de vieja tradición exportadora (en estos casos se trata de exportaciones de carne vacuna). Los picos constatados en 1986 y 1989 corresponden respectivamente, a efectos coyunturales de demanda (Plan Cruzado) y de precios relativos.

En contraste con las anteriores situaciones excepcionales, los valores de exportación observados en 1990, que totalizan más de U\$S 500 millones, estarían reflejando la consolidación de una nueva realidad comercial para Uruguay, en la que los vínculos económicos con el país vecino se han estrechado de una manera integrada. Esta afirmación es avalada por varios hechos. Por un lado se excluye un supuesto efecto de alta coyuntura, a partir de los datos de la situación brasileña del año 1990, que muestran la existencia de una contracción de la actividad industrial y del Producto Bruto Interno del orden del 4.5%. Por otro lado, se observa en ese año un relativo estancamiento de las importaciones de bienes de consumo, de productos intermedios y de materias primas, una vez excluidas las importaciones de petróleo (véase el Anexo I EVOLUCION RECIENTE DE LA ECONOMIA BRASILEÑA). Finalmente, cabe mencionar las recientes iniciativas de inversiones en Uruguay por parte de grupos internacionales radicados en Brasil.

En relación con la evolución global de las exportaciones a Brasil, cabe asimismo señalar que a diferencia de lo observado en el caso de Argentina, si bien la proporción de los montos exportados a través del PEC, sobre el total de las exportaciones a Brasil, se ha elevado significativamente a partir de 1987 -seguramente como resultado de las modificaciones introducidas en el acuerdo- la misma ha tendido a estabilizarse en torno al 75% (véase Cuadro 2). En el contexto de la fuerte expansión de las exportaciones de los dos últimos años, ello estaría indicando la existencia de un importante flujo exportador, más allá de las específicas ventajas arancelarias y de otro tipo generadas por el acuerdo.

II. PERFIL DE LAS EXPORTACIONES A ARGENTINA Y BRASIL

A. CONSIDERACIONES GENERALES

Los acuerdos bilaterales de comercio con Argentina y Brasil han tenido un fuerte impacto a nivel de sectores productivos. Las reducciones arancelarias bilaterales en el marco de mercados protegidos, han dado ventajas significativas a los productos uruguayos negociados en cada acuerdo. Estas ventajas están relacionadas directamente con el grado de protección respecto al resto del mundo, que beneficia de manera diferente a cada uno de esos mercados.

Por esa razón, se hace necesario, en primer lugar, evaluar las diferencias de la especialización exportadora uruguaya hacia la región respecto de aquélla que se ha desarrollado con el resto del mundo, considerando de manera particular el perfil de las exportaciones hacia Brasil. Las diferencias en los perfiles de especialización exportadora al considerar separadamente las exportaciones hacia Argentina y hacia Brasil, se explica no solamente por la diferencias en dotación de recursos de cada país, sino que también por el diferencial de competitividad internacional de sus respectivas industrias.

La estructura de las exportaciones totales uruguayas está fuertemente influenciada por dos grandes grupos de productos: por un lado, la categoría de Productos Intermedios destinados a la Industria y/o la Agricultura (tanto elaborados, como semi-elaborados); y por otro lado, los Bienes de Consumo No Duradero Elaborados que representan respectivamente, el 39.7% y el 35.2% de las exportaciones totales. Pero esta especialización global no es homogénea para los diversos destinos, ya que se ha observado una correlación significativa entre tipo de producto y mercado de exportación ^{1/}. Corresponde observar, en forma adicional, que en ambos grupos predominantes se trata de productos que procesan materia prima de origen agropecuario con diferentes grados de industrialización.

En el caso de Argentina, el CAUCE ha favorecido una especialización intraindustrial basada en una producción con costos poco competitivos a nivel internacional, fortaleciendo determinadas estructuras productivas que han sobrevivido el período de sustitución de importaciones sin mayores exigencias de una adecuada reconversión productiva. En Argentina, los aranceles son más altos que en Uruguay, existiendo además restricciones a la importación de determinados productos, en tanto que en Uruguay se ha adoptado un régimen de admisión temporaria flexible y poco restrictivo. Esto hace que los productos uruguayos comercializados en el vecino país posean importantes ventajas con respecto a terceros países; las mismas que posee la protegida industria argentina.

En el caso de las exportaciones hacia Brasil, el Protocolo de Expansión Comercial jugó hasta 1986, un rol menos significativo, ya que solamente se comercializaba alrededor del 30% de esas exportaciones a través de los mecanismos del acuerdo. A partir de esa fecha se produce un cambio de importancia, ya que el convenio comienza a ser utilizado de manera sustantiva, pasando a representar el 67% en 1987 y el 76% en 1990. Esta utilización más intensiva va acompañada de una mayor diversificación de la canasta de productos, que

^{1/}// Véase: "La especialización de las exportaciones uruguayas hacia economías industrializadas", CEPAL Oficina de Montevideo, LC/MVD/R.51, Agosto de 1990.

modifica su composición inicial fuertemente dominada por productos agropecuarios, al expandirse particularmente los productos manufacturados del tipo de los bienes intermedios con destino a la industria brasilera.

Uno de los fenómenos más significativos de la intensificación del comercio con los países vecinos radica en el impacto que el mismo ha tenido sobre el perfil tradicional de las exportaciones uruguayas, basadas principalmente en aquéllas de origen agropecuario con escasa transformación industrial.

En estos últimos quince años el país ha visto transformarse rápidamente las características de su oferta exportable. Por un lado, se ampliaron los recursos que intervienen directa o indirectamente en los productos exportados a través de una diversificación de los productos nacionales de origen agropecuario, incluyendo también productos minerales e ictícolas, y materia prima de origen importado. Por otro lado, se ha incrementado el grado de elaboración industrial de las exportaciones. Entre los nuevos productos básicos más significativos en el total de las exportaciones uruguayas figura el arroz (6%), la cebada malteada (4%) y otros productos de molinería, pescado (3%), cítricos (2%), y productos lácteos. Paralelamente al fenómeno de diversificación en los productos agropecuarios y básicos, se observa una intensificación de la industrialización de rubros tradicionales de exportación como la lana y el cuero, lo que se refleja en los montos exportados en productos tales como tops, hilados, tejidos planos y de punto, prendas de cuero y otras manufacturas de cuero. La incorporación de estos productos, que compiten por la misma oferta de materia prima nacional, ha tendido a generar cuellos de botella en los casos en que la producción básica se ha mantenido en los niveles tradicionales. De esta manera, si bien los acuerdos comerciales con Brasil y Argentina han influenciado favorablemente la aparición de nuevos productos industriales y semielaborados dentro de la oferta exportable, el régimen de admisión temporaria garantizó una mayor capacidad de respuesta del sector exportador uruguayo.

A los efectos del análisis que se presenta a continuación, se utilizan varias clasificaciones y distintos niveles de desagregación. En una primera instancia, los productos se reagrupan de acuerdo con la clasificación del Comercio Exterior según Uso o Destino Económico (C.U.O.D.E.), con el propósito de visualizar las exportaciones uruguayas en función del uso final o intermedio y del grado de elaboración de los productos considerados (véase en el Anexo II la descripción de los agrupamientos utilizados). En una segunda instancia se emplea la Clasificación Industrial Internacional Uniforme (C.I.I.U. Revisión 2), la que permite agrupar los productos de acuerdo con la actividad industrial de origen de los mismos. Por último, se analizan dichas exportaciones directamente, a partir de los agrupamientos de la Nomenclatura Arancelaria de Exportaciones (N.A.D.E.), a nivel de seis dígitos, utilizada por el Banco de la República en sus registros de exportaciones, la cual se basa en la Nomenclatura Arancelaria de Bruselas (N.A.B.).

B. PRODUCTOS REAGRUPADOS SEGUN DISTINTAS CLASIFICACIONES

1. Productos reagrupados según su uso o destino económico (clasificación CUODE)

De acuerdo al destino económico de los productos exportados, en el perfil del comercio hacia Argentina predominan los productos intermedios y materias primas destinadas a la industria, a la vez que se observa una significativa presencia de los bienes de consumo no-duradero, pero

a diferencia del mercado brasilero los bienes duraderos y de capital poseen un peso relativo mayor (véase Cuadro 3).

En el caso de Brasil su perfil exportador se caracteriza por una presencia relativamente importante de los productos intermedios y materias primas destinados a la industria, y de bienes de consumo no duradero (véase Cuadro 4).

Esta diferenciación de perfiles por destino en la región, se aprecia más nítidamente con una lectura más detallada a nivel de productos. En el caso de los bienes de consumo no duradero destinados a Brasil se trata fundamentalmente de productos alimenticios y en menor medida de textiles y vestimenta, mientras que el peso de los primeros es de menor importancia en el comercio con Argentina. En el caso de los productos intermedios, la diferencia se establece en la misma dirección, es decir, hacia Argentina es mayor el peso de los productos de mayor grado de elaboración industrial. Existe sin embargo una similitud en la canasta de productos intermedios, dada por el peso relativo de los Productos químicos que son exportados tanto a Argentina como a Brasil, aunque los porcentajes esconden realidades muy diferentes, dados los montos totales de las exportaciones a uno y otro país. Así, en 1990, la exportación de productos químicos a Argentina alcanzó un monto de U\$S 2,7 millones, mientras que en el caso de Brasil los valores ascendieron a U\$S 9,2 millones.

2. Productos reagrupados por ramas industriales (clasificación CIU Rev. 2)

El análisis de los productos exportados reagrupados según las ramas industriales de origen, permite caracterizar adecuadamente los respectivos perfiles de las exportaciones uruguayas hacia Argentina y Brasil, a la vez que visualizar las nítidas diferencias existentes entre ellos.

En el Cuadro 5 se presentan los porcentajes de participación de las 12 principales ramas industriales en las exportaciones hacia Argentina y Brasil, de acuerdo a los registros del año 1990, constituyendo los perfiles más actualizados de las mismas.

En el caso de las exportaciones hacia Argentina, resulta notorio el fuerte predominio de las ramas industriales que procesan materias primas importadas, tales como: industria automotriz; de producción de abonos y plaguicidas; de resinas sintéticas, materias plásticas y fibras artificiales; de pinturas y barnices; y de sustancias químicas industriales básicas. El conjunto de las ramas industriales de esta característica representa más del 55% de la corriente exportadora a Argentina, en el año 1990. Se trata además, de sectores industriales que elaboran productos de consumo duradero o productos intermedios, con un grado significativo de transformación industrial.

En el caso de las exportaciones hacia Brasil, las ramas industriales con mayor participación están estrechamente vinculadas con actividades agroindustriales. Tales son los casos de las industrias de la carne, de productos de molinería, de productos lácteos, y de cebada malteada, entre otros. Si se incluyen además los productos agropecuarios básicos, este conjunto representa el 56% de las exportaciones a Brasil, en el año 1990.

Cuadro 3

**ESTRUCTURA DE LAS EXPORTACIONES A ARGENTINA POR GRUPOS DE PRODUCTOS
SEGUN USO O DESTINO ECONOMICO (C.U.O.D.E.). Años 1981 a 1990.
(En porcentajes)**

Grupo de productos	1981	1982	1983	1984	1985	1986	1987	1988	1989	1990
1. Bienes de consumo no duradero	41.7	37.5	15.7	18.5	23.1	21.9	26.0	16.0	12.0	21.8
2. Bienes de consumo duradero	3.3	5.4	6.9	7.6	7.5	3.6	16.1	15.7	11.7	11.7
3. Combust., lubric. y prod. conexos	0.0	0.0	1.3	3.2	0.0	3.0	1.6	0.0	0.5	0.9
4. Mat.primas y prod. interm. agríc.	0.6	1.2	5.2	3.0	4.8	5.3	4.4	2.6	11.7	11.0
5. Mat.primas y prod. interm. industr.	33.0	47.2	56.7	46.4	52.5	47.1	40.9	50.0	47.6	40.8
6. Mat.de construccion	10.1	5.1	2.7	7.6	5.5	8.2	4.3	4.2	2.6	1.6
7. Bienes de capital para la agricult.	0.1	0.2	1.2	1.9	0.0	2.5	0.0	0.0	0.0	0.0
8. Bienes de capital para la industria	5.7	2.6	9.2	11.3	3.0	8.2	5.7	10.2	12.7	12.2
9. Equipo de transp.	5.4	0.8	1.0	0.4	3.4	0.4	0.9	1.3	1.3	0.1
Total exportaciones a Argentina (en millones de U\$S)	113.3	109.1	86.1	83.4	62.9	84.7	113.2	100.2	77.7	81.0

Fuente: Elaborado por CEPAL, Oficina de Montevideo, en base a datos del BROU.

Cuadro 4

**ESTRUCTURA DE LAS EXPORTACIONES A BRASIL POR GRUPOS DE PRODUCTOS
SEGUN USO O DESTINO ECONOMICO (C.U.O.D.E.). Años 1981 a 1990.**
(En porcentajes).

Grupo de productos	1981	1982	1983	1984	1985	1986	1987	1988	1989	1990
1. Bienes de consumo no duradero	50.2	50.4	7.4	9.9	52.5	7.4	37.5	32.8	39.4	44.6
2. Bienes de consumo duradero	0.1	0.4	1.0	1.8	0.2	1.6	1.0	0.7	2.0	1.8
3. Combust., lubric. y prod. conexos	0.0	0.0	0.0	0.0	0.0	0.0	0.0	0.0	0.1	0.2
4. Mat.primas y prod. interm. agríc.	1.8	1.6	1.5	1.1	1.3	1.9	5.7	5.3	3.8	3.6
5. Mat.primas y prod. interm. industr.	36.0	43.2	55.7	56.9	42.9	53.8	49.6	53.8	48.0	38.6
6. Mat.de construccion.	1.4	0.9	25.7	6.1	0.6	26.9	1.2	1.0	2.2	3.7
7. Bienes de capital para la agricult.	0.0	0.0	0.0	0.0	0.0	0.0	0.0	0.0	0.0	0.0
8. Bienes de capital para la industria	1.7	1.8	7.8	21.6	0.1	8.2	1.3	2.1	1.3	7.4
9. Equipo de transp.	8.8	1.7	1.0	2.7	2.4	0.3	3.8	4.2	3.1	0.1
Total exportaciones a Brasil (en millones de U\$S)	169.2	145.8	121.3	114.8	143.4	295.6	205.7	228.4	441.4	501.9

Fuente: Elaborado por CEPAL, Oficina de Montevideo, en base a datos del BROU.

El perfil actual de las exportaciones a Brasil es consecuencia de la fuerte expansión de las exportaciones en los últimos años, que involucró en forma diferenciada a las diversas ramas industriales. La característica más destacable de este dinamismo está dada por una notoria tendencia a un más intenso crecimiento de los productos con mayor transformación industrial.

Cuadro 5

PARTICIPACION DE LAS 12 PRINCIPALES RAMAS INDUSTRIALES EN LAS EXPORTACIONES URUGUAYAS A ARGENTINA Y BRASIL (*). Año 1990 (En porcentajes).

<u>Exportaciones a la Argentina</u>			<u>Exportaciones a Brasil</u>		
Rama de producción	Participación		Rama de producción	Participación	
3843	Mat. de transporte	17.3%	3111	Industria de la carne	20.2%
3512	Abonos y Plaguicidas	9.6%	3116	Productos de molinería	15.9%
3513	Resinas sintéticas	9.2%	1110	Productos Agropecuarios	7.1%
3211	Hil., tops y tejidos	7.6%	3112	Lácteos	4.9%
3411	Papel y cartón	6.6%	3513	Resinas sintéticas	4.8%
3521	Pinturas y barnices	5.7%	3133	Cebada malteada	4.8%
3511	Químicas Básicas	5.1%	3220	Prendas de vestir	4.5%
3220	Prendas de vestir	3.5%	3521	Pinturas y barnices	4.0%
3232	Curtidurías	2.2%	3511	Químicas básicas	3.8%
3111	Industria de la carne	2.1%	3512	Abonos y plaguicidas	3.7%
3909	Otras industrias	2.1%	3211	Hil., tops y tejidos	3.1%
3116	Prod. de molinería	1.9%	3551	Neumáticos	3.0%
<hr/>			<hr/>		
Total de las ramas en las exportaciones a Argentina		72.9%	Total de las ramas en las exportaciones a Brasil		79.8%

Fuente: Elaborado por CEPAL, Oficina de Montevideo, en base a datos del BROU.

(*) De acuerdo con la Clasificación Industrial Internacional Uniforme (CIIU Rev.2).

El Cuadro 6 permite observar la evolución de las exportaciones a Argentina y Brasil de las antes identificadas 12 ramas industriales principales, a través de los montos exportados en 1981, en 1984 y 1985 y en los dos últimos años, 1989 y 1990.

En el caso de Brasil la evolución de las exportaciones originadas en las diversas ramas, muestra trayectorias diferenciadas en el período. El conjunto conformado por las tres ramas de exportación más tradicionales hacia Brasil -industria de la carne, los productos agropecuarios básicos, y la cebada malteada- registra un alto crecimiento en los años recientes, totalizando en 1990 un monto de U\$S 160 millones, frente a U\$S 112 millones en 1981 y U\$S 68 millones en 1985. No obstante ese fuerte crecimiento, se manifiesta una sostenida disminución en la participación de estos productos en el total de las exportaciones a Brasil, que cae desde valores del 66% en 1981, al 47% en 1985, para finalizar representando sólo el 32% en 1989 y 1990.

La industria de neumáticos bien puede ser considerada a los efectos de este análisis, dentro del grupo que viene de presentarse. Su evolución es relativamente similar a la de dicho conjunto.

Simultáneamente con este proceso, otras ramas de producción experimentan muy rápidos crecimientos -en algunos casos ya visualizados en 1985, en tanto que en otros, en forma más nítida en los años más recientes- configurando todas ellas un fenómeno de amplia diversificación de las exportaciones y de fuerte expansión de las mismas.

Entre las ramas que presentan ya en el año 1985, significativos crecimientos -aún cuando participan luego de la notable expansión de los últimos años- cabe destacar la de productos de molinería y la de productos lácteos, que alcanzan en 1990, niveles próximos a los U\$S 80 millones y U\$S 25 millones, respectivamente.

Aunque en mucho menor grado, en 1985 también se insinúan crecimientos en otras dos ramas: la de fabricación de resinas sintéticas, materias plásticas y fibras artificiales, y la de química industrial básica.

Las exportaciones del conjunto de las cuatro ramas mencionadas registran montos de algo menos de U\$S 10 millones en 1981, de U\$S 47 millones en 1985, y de U\$S 147 millones en 1990, lo que implica que sus montos se multiplican por 5 entre 1981 y 1985, y luego por 3 entre 1985 y 1990. Como consecuencia de tan fuerte expansión, el conjunto de estas cuatro ramas aumenta su participación en el total de exportaciones, desde algo menos del 6% en 1981, al 33% en 1985, representando finalmente en 1990 el 29%.

Las ramas que registran en los años más recientes, una notable expansión hacia el mercado brasileño son la de prendas de vestir, la de pinturas y barnices, la de abonos y plaguicidas, y la de hilados, tops y tejidos (de todo tipo de fibras textiles). El conjunto de estas cuatro ramas muestra exportaciones por U\$S 6 millones en 1981, por U\$S 9,5 millones en 1985, y por más de U\$S 76 millones en 1990, implicando con ello que las exportaciones se multipliquen por más de 8 entre los últimos años indicados. Como consecuencia de esta expansión, la participación global de estas cuatro ramas en el total de las exportaciones a Brasil, aumenta sucesivamente del 3,5% en 1981, al 6,6% en 1985, y al 15% en 1990.

Las exportaciones para el conjunto agregado de las ocho ramas industriales altamente dinámicas antes mencionadas, se multiplica en consecuencia por más de 14 veces entre 1981 y 1990 (por cuatro en el período 1985 a 1990), alcanzando los U\$S 224 millones en 1990, valor que representa casi el 45% de las exportaciones a Brasil.

En el caso de Argentina, la inestabilidad y el estancamiento observados en los valores globales de las exportaciones, se refleja asimismo en la evolución sectorial. En ese contexto, los fenómenos más destacables vienen dados por la expansión de las exportaciones originadas en las ramas de material de transporte, abonos y plaguicidas, y pinturas y barnices, así como en la fuerte caída de los valores en el sector de prendas de vestir.

Cuadro 6**EVOLUCION DE LAS EXPORTACIONES URUGUAYAS A ARGENTINA Y BRASIL DE LAS 12 RAMAS DE PRODUCCION CON MAYOR PARTICIPACION EN EL AÑO 1990.**

Años seleccionados.

(En millones de dólares).

a) Exportaciones a Argentina

Rama industrial		1981	1984	1985	1989	1990
3843	Mat. de transporte	6.9	1.4	2.5	15.3	14.1
3512	Abonos y plaguicidas	0.6	0.2	0.7	9.1	7.8
3513	Resinas sintéticas	6.3	8.6	6.6	8.9	7.5
3211	Hil., tops y tejidos	5.3	9.8	5.4	5.7	6.1
3411	Papel y cartón	7.6	5.6	5.7	3.7	5.3
3521	Pinturas y barnices	0.5	1.3	1.1	4.5	4.6
3511	Químicas Básicas	3.5	1.4	2.9	3.1	4.1
3220	Prendas de vestir	11.2	10.1	3.3	1.3	2.8
3232	Curtidurías	1.0	0.0	2.5	2.3	1.8
3111	Industria de la carne	8.3	1.9	0.9	0.5	1.7
3909	Otras industrias	0.7	1.4	0.9	2.0	1.7
3116	Prod. de molinería	0.3	0.0	0.0	0.0	1.5
Total 12 ramas principales		52.2	41.7	32.5	56.4	59.0
% sobre exportac.totales		46%	50%	52%	72%	73%

b) Exportaciones a Brasil

Rama industrial		1981	1984	1985	1989	1990
3111	Industria de la carne	73.7	25.8	38.2	51.9	101.1
3116	Prod. de molinería	1.7	0.6	21.9	33.8	79.5
1110	Prod. agropecuarios	23.0	21.6	15.0	72.2	35.5
3112	Lácteos	0.1	3.6	10.1	21.8	24.5
3513	Resinas sintéticas	4.8	3.9	8.9	24.7	24.0
3133	Cebada malteada	15.6	16.7	14.3	18.4	23.9
3220	Prendas de vestir	0.0	0.1	0.5	20.7	22.7
3521	Pinturas y barnices	3.3	4.3	4.7	17.0	19.8
3511	Químicas básicas	3.1	3.6	6.1	20.7	19.2
3512	Abonos y plaguicidas	2.2	0.6	0.4	15.7	18.7
3211	Hil., tops y tejidos	0.5	3.2	3.9	18.6	15.4
3551	Neumáticos	14.5	1.0	0.8	12.6	14.8
Total 12 ramas principales		142.5	85.0	124.8	328.1	399.1
% sobre exportac.totales		84%	74%	87%	74%	80%

Fuente: Elaborado por CEPAL, Oficina de Montevideo, en base a datos del BROU.

3. Productos reagrupados por los ítems de la Nomenclatura Arancelaria (Clasificación NADE, a seis dígitos)

Los diferentes perfiles y las distintas trayectorias en los flujos comerciales hacia Brasil y Argentina, se observan de manera aún más nítida si se comparan las listas de los 30 principales productos, clasificados por su código NADE.

El cuadro 8 presenta por orden decreciente de importancia, los 30 primeros productos exportados en el año 1990 con destino a Brasil, y describe su trayectoria de expansión o contracción en la década de los ochenta. De la lectura de los mismos, se observa claramente el fenómeno de mayor dispersión que ha operado en la oferta exportada hacia Brasil en el segundo quinquenio, y particularmente en los dos últimos años. En 1981, 15 de estos 30 productos cubrían el 62.6% de las exportaciones a Brasil, es decir, exactamente la mitad de la lista de productos que en 1990 representan un porcentaje similar al anterior sobre las exportaciones a ese país. La presencia de un número importante de nuevos productos es evidente a partir del año 1985 y constituye uno de los factores que explican el crecimiento acelerado del flujo comercial con destino al mercado brasileiro. Se trata de una variedad de productos manufacturados e industriales que poseen en común la característica de incorporar un grado de industrialización importante, y que pueden ser presentados en dos grupos: por un lado, aquellos productos destinados al consumo y que procesan una materia prima de origen agropecuario nacional (por ejemplo, Mantas de lana, Prendas de vestir y Ropa exterior de lana, y Mantequilla y otros lácteos); y por otro lado, los bienes industriales intermedios destinados a la industria o a la actividad agrícola como insumos (Fungicidas, Materias colorantes, Barnices y Pinturas), los que en muchos casos utilizan materia prima importada.

El rápido crecimiento de las exportaciones recientes a Brasil tiene también otro componente importante, constituido por algunos productos que ya se exportaban de manera errática o discontinua al inicio de la década, y que experimentaron un crecimiento rápido en los últimos cinco años. Entre ellos figuran el Arroz, la Mantequilla, los Neumáticos, las Bandas de caucho, los Derivados polivinílicos y los Superfosfatos. En la lista de los 30 principales productos del año 1990, hay que señalar la situación de la Cebada (tanto malteada como cervecera) por la importancia de los montos exportados que la ubican entre los tres primeros productos, y particularmente por su regularidad durante el período considerado.

El cuadro 7 describe la trayectoria en los últimos diez años, de los 30 principales productos exportados a Argentina en 1990. El proceso más destacable que se observa es el incremento significativo de la concentración de las exportaciones en un número reducido de productos. En 1990, los diez productos con mayor participación representan el 46% de las exportaciones. Es interesante hacer notar que se produce un fenómeno contrario al observado en el caso de las exportaciones hacia Brasil, en el que, de una situación de concentración en muy pocos productos al inicio de los ochenta, se llega en 1990 a una situación en la que los diez principales productos representan el 44%.

Cuadro 7

EVOLUCION DE LAS EXPORTACIONES HACIA ARGENTINA, DE LOS 30 GRUPOS DE PRODUCTOS CON MAYOR PARTICIPACION EN EL AÑO 1990.

(En miles de dólares corrientes)

Grupos de productos (*)	1981	1982	1983	1984	1985	1986	1987	1988	1989	1990
870602 Partes de automóviles	834	370	50	0	0	0	4.594	8.856	8.637	8.332
381105 Herbicidas	39	0	213	0	0	643	4.229	1.864	7.864	6.941
870201 Automóviles	10	0	0	0	1.115	6.680	13.044	12.435	6.360	5.643
480102 Papeles de imprenta y de escribir	6.923	3.025	4.954	4.445	5.046	7.129	7.224	9.126	3.381	3.686
320908 Pinturas al agua y pigmentos para acabado del cuero	37	170	276	802	298	1.488	1.878	3.669	3.190	3.362
560101 Fibras sintéticas	775	2.755	3.277	3.614	2.319	2.578	2.700	2.993	3.205	3.051
390204 Otros productos de la polimerización	0	0	0	0	866	1.731	1.457	1.726	2.018	1.805
999955 Objetos de arte o colección	1.015	1.820	4.931	4.726	2.517	3.960	3.202	1.250	2.259	1.768
100603 Arroz	178	0	0	0	0	0	0	0	0	1.509
020201 Carnes de aves de corral	7.644	2.411	1.260	1.506	744	1.114	599	51	503	1.476
290301 Derivados sulfonados	1.388	823	15	127	524	569	0	145	1.156	1.427
560714 Tejido de fibra artificiales mezclada con otras fibras	0	0	9	0	0	3	0	0	116	1.406
760402 Hojas y tiras prensadas de aluminio	246	56	102	117	559	353	551	214	500	1.189
320901 Barnices	419	351	540	297	508	876	1.033	838	1.194	1.097
851903 Aparatos de empalme y de conexión eléctrica	41	331	109	158	75	106	82	57	37	1.063
850604 Ventiladores	296	207	2	1.569	1.127	995	1.098	979	632	1.007
481601 Cajas sacos y bolsas de papel	1.190	606	1.186	621	396	202	720	651	461	997
291505 Sales y esteres de los ácidos policarboxílicos	482	871	451	582	508	602	164	77	177	982
401101 Neumáticos	1.206	581	1.800	2.327	611	747	604	428	558	936
610105 Ropa exterior para hombres	877	1.448	1.338	2.494	295	929	626	262	347	923
610201 Ropa exterior para hombres de lana	2.661	312	26	61	0	104	160	179	233	914
510402 Tejido de fibra sintética mezclada con lana	0	0	0	0	436	558	971	795	678	846
283801 Sulfatos	493	429	358	324	327	386	316	454	452	830
480189 Otros papeles	668	441	262	527	380	382	438	395	167	807
390202 Derivados polivinílicos y polivinilidenos	1.583	2.900	1.577	509	1.175	1.153	1.819	1.976	947	750
340206 Detergentes	6.087	10.350	3.584	3.039	1.181	873	1.583	3.488	1.358	747
550989 Otros tejidos de algodón	28	936	88	7	0	385	836	524	662	706
480103 Papeles de embalaje	14	2	78	35	226	710	503	52	55	696
480701 Papel para impresión y escritura (más procesados)	0	113	306	0	0	0	1.210	407	268	663
390302 Celulosa regenerada	904	792	602	741	753	783	1.198	1.116	1.451	660
Total de los 30 productos considerados	36.038	32.100	27.395	28.628	21.985	36.039	52.839	55.008	48.867	56.220
(%)	31.8	29.4	31.8	34.3	35.0	42.5	46.7	54.9	62.9	69.4
Total exportado a Argentina	113.296	109.071	86.087	83.381	62.900	84.709	113.209	100.193	77.704	81.034

Fuente: Elaborado por CEPAL, Oficina de Montevideo, en base a datos del BROU.

(*) Agrupados según Clasificación MADE, a seis dígitos.

Cuadro 8

EVOLUCION DE LAS EXPORTACIONES HACIA BRASIL, DE LOS 30 GRUPOS DE PRODUCTOS CON MAYOR PARTICIPACION EN EL AÑO 1990.

(En miles de dólares corrientes)

Grupos de productos (*)	1981	1982	1983	1984	1985	1986	1987	1988	1989	1990
100603 Arroz blanqueado, pulido, glaceado, partido	124	0	23.101	0	21.442	53.286	16.128	21.673	33.234	78.686
020106 Carne vacuna enfriada (1/4 trasero) c/hueso	47.649	9.839	4.647	3.992	6.940	18.533	650	2.924	15.613	67.507
110701 Cebada malteada	15.455	15.674	17.470	16.671	14.306	12.904	10.531	15.928	18.219	22.306
401101 Neumáticos	13.479	1.861	924	919	752	2.053	7.041	8.222	11.795	13.550
100602 Arroz abrillantado	0	39.882	5.448	0	1.203	13.704	8.157	13.573	16.664	10.273
410207 Cuero bovino	1.645	3.972	5.666	17.470	3.318	12.353	11.892	8.951	22.367	9.619
100301 Cebada cervecera	8.226	4.826	5.575	15.776	9.171	6.805	2.587	8.189	14.241	8.492
381104 Fungicidas preparados	0	0	0	0	1	0	0	24	1.119	7.172
400502 Bandas o placas de caucho	879	1.004	470	257	671	1.792	1.502	968	3.778	6.617
390202 Derivados polivinílicos y polivinilidenos	792	3.019	1.521	789	2.614	4.190	3.699	4.000	1.049	6.446
040402 Queso de pasta	40	724	1.408	328	946	4.012	2.307	2.268	5.091	6.054
040202 Leche en estado líquido o semi-sólido	0	1.803	4.482	1.394	2.090	2.102	3.117	3.813	7.142	5.402
030145 Peces	1.732	1.988	927	519	1.621	7.273	374	1.828	8.461	5.386
320989 Otros barnices pinturas o insumos	0	0	0	0	0	0	69	98	86	4.790
020104 Carne vacuna enfriada (1/4 delantero) c/hueso	8.309	2.279	1.896	1.173	3.606	4.768	3.564	108	2.689	4.718
320700 Otras materias colorantes	0	0	0	155	206	1.343	1.990	4.006	6.048	4.467
320903 Pinturas al agua y pigmentos para acabado del cuero	435	392	111	337	166	829	1.594	4.670	3.982	4.464
040301 Mantequilla	0	1.436	270	1.440	3.615	6.318	5.108	1.765	3.234	4.122
610101 Ropa exterior de hombre y niño de lana	0	58	141	0	145	545	821	1.144	4.977	4.081
020130 Carne vacuna enfriada (1/4 trasero) s/hueso	0	0	0	0	586	1.067	293	523	2.067	3.882
510103 Hilados de fibras poliésteres sin torsión	0	0	0	0	2.180	2.272	2.641	3.481	3.755	3.820
010207 Animales vacunos vivos	3.216	1.862	2.919	150	0	0	0	1.375	1.147	3.734
620101 Mantas de lana	0	0	0	5	4	144	296	93	3.101	3.716
310303 Superfosfato	2.234	2.135	144	582	360	2.300	2.255	3.149	4.299	3.513
040203 Nata	0	0	0	0	332	25	350	264	507	3.447
600501 Prendas de vestir de lana	0	0	174	0	132	442	1.526	2.568	7.004	3.404
610201 Ropa exterior de mujer y niña de lana	0	0	181	0	118	367	649	1.046	3.262	3.197
530505 Pelos peinados	9	874	726	2.852	2.135	0	2.880	7.390	8.850	3.188
320908 Pintura diluída en disolvente no acuoso	1.647	1.517	1.943	1.920	3.573	3.769	6.285	4.742	4.760	3.090
150202 Sebo en bruto	0	0	98	60	846	4.457	1.390	4.469	2.603	2.966
Total de los 30 productos considerados	105.871	95.144	80.241	66.790	83.080	167.653	99.696	133.253	221.145	312.111
(%)	62.6	65.2	66.1	58.2	57.9	56.7	48.5	58.3	50.1	60.1
Total exportado a Brasil	169.244	145.814	121.305	114.817	143.390	295.559	205.678	228.423	441.377	519.622

Fuente: Elaborado por CEPAL, Oficina de Montevideo en base a datos del BROU.

(*) Agrupados según Clasificación MADE, a seis dígitos.

La contracción de los flujos comerciales con Argentina hace que sea escasa la aparición de nuevos productos, así como que los ya presentes puedan mantener un importante dinamismo. Sin embargo, productos como las Partes de automóviles, los Herbicidas, los Barnices y pinturas, los Derivados sulfonados y los Otros productos de polimerización presentan crecimiento en valores corrientes; en 1990 se destaca la emergencia de nuevos productos tales como Arroz, Tejidos de fibras artificiales mezclada con lana u otras fibras y aparatos de conexión eléctrica. En conjunto, los 30 primeros productos de exportación mantienen valores salvo en la fuerte caída de las exportaciones a Argentina en 1983, 1984 y 1985, para luego afirmarse a partir de 1987 con un flujo de más de 50 millones anuales, a pesar de la caída del volúmen total de exportaciones en los años 1989 y 1990.

C. EXPORTACIONES A BRASIL: PRODUCTOS CON MUY ALTO DINAMISMO EN LOS AÑOS RECIENTES

En el caso de las exportaciones a Brasil, con el propósito de identificar en forma más específica los productos con mayor dinamismo en los años recientes y caracterizar la evolución de los mismos, se seleccionaron productos y grupos de productos -conformados de acuerdo con las posiciones, subposiciones e items de la clasificación NADE a cuatro, seis u ocho dígitos- que registran incrementos en los montos exportados entre los años 1988 y 1990, superiores al 90%, y que simultáneamente superan en el último año los 250 mil dólares.

El Cuadro 9 presenta la evolución de los montos exportados de esos productos -a través de los valores registrados en los años 1981, 1985, 1988 y 1990- y los incrementos porcentuales en los períodos 1985-1990 y 1988-1990 (último quinquenio y último bienio, respectivamente).

La observación de esa información permite fundamentar dos órdenes de conclusiones de alta relevancia para el análisis que viene procesándose. La primera de ellas se refiere a las características de los productos identificados como de muy alto dinamismo en el último bienio, en tanto que la segunda, se relaciona con la aceleradamente creciente participación que el conjunto de estos productos alcanza en el total de las exportaciones a Brasil.

Respecto al primer aspecto mencionado, puede observarse que en la totalidad de los casos se trata de productos industrializados, en su mayoría con alta intensidad de valor incorporado, y que salvo excepciones (Caucho, Tubos de acero) no tenían prácticamente ninguna significación en 1981.

Entre los productos identificados cabe destacar, principalmente por los montos registrados, la Vestimenta exterior para hombres, las Prendas de vestir de tejidos de punto, las Fibras e Hilados sintéticos, los Tejidos de punto; y las Mantas de lana y de algodón, todos ellos incluidos en la Sección XI, correspondiente a Materias textiles y sus manufacturas. Estos productos totalizan un monto de U\$S 33 millones en 1990, y representan cerca del 50% del conjunto de productos de muy alto dinamismo reciente.

Asimismo corresponde destacar a productos tales como Fungicidas, Prendas de vestir de cuero, Maletas y bolsos, Botellas de vidrio, y Ventiladores eléctricos, los que totalizan en 1990, un monto exportado superior a U\$S 15 millones.

Debe señalarse que para todos los productos mencionados con antelación, el proceso de expansión dinámica es posterior al año 1985 y fuertemente acentuado en el último bienio, dado que los montos exportados hasta 1985 inclusive, son nulos o insignificantes frente a los valores que alcanzan en los años recientes.

Otros productos con muy alto dinamismo y montos destacables son los Poliuretanos, los Productos de polimerización, las Resinas epóxicas, y los Otros productos plásticos, todos ellos incluidos en la Sección VII. El conjunto de estos productos registra un monto exportado en 1990, próximo a los U\$S 6 millones, lo que supone un crecimiento del 17% durante el último bienio.

Asimismo, cabe señalar otros dos productos: el Caucho sin vulcanizar (excepto en planchas) y los Tubos de acero, los que alcanzan valores en 1990 de casi U\$S 7 millones y superior a los U\$S 3 millones, respectivamente.

En términos más generales, las exportaciones del conjunto de productos seleccionados evolucionó desde un valor cercano a U\$S 3 millones en 1985, a algo más de U\$S 13 millones en 1988, hasta alcanzar los U\$S 69 millones de 1990. El acelerado proceso de expansión de las exportaciones de estos productos se evidencia en el hecho de que las mismas se multiplican por 4,65 en el trienio 1986-1988 y por 5,15 en el siguiente bienio 1989-1990, en tanto que su participación en el total de las exportaciones a Brasil pase del 2% en 1985 a casi el 14% en 1990. Todo ello constituye una faceta más del dinámico proceso de expansión y diversificación de las exportaciones hacia Brasil.

Cuadro 9

**EVOLUCION DE LAS EXPORTACIONES A BRASIL DE PRODUCTOS SELECCIONADOS
CON MUY ALTO DINAMISMO EN LOS AÑOS RECIENTES (*)**

(En miles de dólares y en porcentajes)

NADE	Producto	Valores Exportados (en miles de dólares)				Incrementos porcentuales en períodos	
		1981	1985	1988	1990	1985-1990	1988-1990
Sección VI							
381104	Fungicidas		1	24	7.172	519.580	29.664
381202	Aprestos p/ind.textil			28	263	---	825
Sección VII							
390106	Poliuretanos	100	350	275	848	142	208
39020103	Prods.de polimerización		884	482	1.634	85	239
390108	Resina epóxidas		271	176	863	218	390
390204	Otros prods.plásticos		46	1.284	2.593	5.564	102
4005 (exc.400501)	Caucho sin vulcanizar exc. en planchas	879	671	996	6.844	920	587
Sección VIII							
41020701	Cueros bovinos sin teñir		107	90	1.540	1.340	1.618
4202	Maletas, bolsos, baules, etc.			350	1.838	---	425
4203	Prendas de vestir en cuero		64	1.002	2.908	4.429	190
4302	Peletería semimanufacturada	4	37	32	2.258	6.043	7.010
Sección XI							
5601	Fibras textiles sintéticas	1		715	2.244	---	214
5605	Hilados sintéticos			96	1.256	---	1.206
5806	Etiquetas y escudos			20	469	---	2.197
6001	Telas de punto	8	20	183	1.887	9.392	932
6005	Prendas de vestir (tejidos de punto)	11	138	2.622	5.055	3.571	93
6101	Ropa exterior hombre y niño		218	3.449	16.437	7.455	377
620101	Mantas de lana		4	93	3.716	97.694	3.899
620102	Mantas de algodón			74	1.924	---	2.493
Sección XIII							
68110101	Baldosas monolíticas		3	4	344	12.178	8.884
6814	Cintas y discos de amianto			22	368	---	1.557
7010	Botellas de vidrio	82		653	1.998	---	206
Sección XV							
7318	Tubos de acero	722		380	3.087	---	713
Sección XVI							
850604	Ventiladores			258	1.236	---	379
851901	Interruptores eléctricos	73	75	117	308	308	162
Total Productos Seleccionados		1.880	2.889	13.425	69.090	2.291%	415%
% sobre exportaciones totales a Brasil		1,1%	2,0%	5,9%	13,8%	---	---

Fuente: Elaborado por la CEPAL, Oficina de Montevideo, en base a datos del BROU.

(*) Productos y grupos de productos seleccionados según la clasificación NADE a cuatro, seis u ocho dígitos, que registran incrementos superiores al 90% en sus montos de exportación entre los años 1988 y 1990, y simultáneamente, montos mayores a 250 mil dólares en 1990.

Nota: Sección VI-Productos de las industrias químicas y de las industrias conexas; Sección VII-Materias plásticas artificiales, éteres y ésteres de la celulosa, resinas artificiales y manufacturas de estas materias, caucho natural y sintético y manufacturas; Sección VIII-Pieles, cueros y peletería, manufacturadas; Sección XI-Materias textiles y sus manufacturas; Sección XIII-Manufacturas de piedra, yeso, cemento, amianto, mica y materias análogas, vidrio y sus manufacturas; Sección XV-Metales comunes y manufacturados; Sección XVI-Máquinas y aparatos, material eléctrico.

III. IMPACTOS INTERSECTORIALES Y APERTURA INTERNACIONAL

La intensificación del comercio entre países va acompañada de una creciente interdependencia mutua, tanto en lo económico como en lo político, cultural y social. Pero esta interdependencia no tiene necesariamente un carácter simétrico, ya que ello depende del equilibrio relativo en la dimensión de cada una de las economías que intervienen. En el caso de las relaciones comerciales de Uruguay con sus economías vecinas se plantea una situación particular, en la cual una economía de tamaño reducido y relativamente abierta al mundo está inserta en un tejido complejo de relaciones comerciales y de servicios con dos economías de mayor dimensión, que ostentan bajos coeficientes de apertura económica, una de las cuales constituye la octava potencia industrial del mundo.

Esta situación conlleva a que la economía uruguaya sea muy influenciada por las coyunturas y las decisiones estratégicas en materia de política económica de sus vecinos. Es bien conocido el efecto sobre la economía uruguaya de los recientes vaivenes macroeconómicos que han verificado las economías de Brasil y Argentina en los últimos cinco años. Este fenómeno sin embargo, no es específico a la actividad comercial en la región, ya que las exportaciones y la economía uruguaya han tenido que asimilar los sucesivos shocks externos generados por las políticas restrictivas en países fuera de la región (Europa Oriental), el cierre por la guerra del golfo de importantes mercados (Irak), o el endurecimiento en la política proteccionista hacia nuestros productos agropecuarios en economías industrializadas (CEE).

Además de su impacto global en la economía de un país, la interdependencia comercial ejerce una influencia compleja de largo plazo sobre la estructura productiva, estimulando una determinada asignación de los recursos del país. A corto plazo, la intensificación del comercio hacia un mercado determinado se realiza a partir de la capacidad existente de la oferta exportable del país, pero en la medida en que las corrientes se estabilizan la actividad exportadora depende de la capacidad de adaptación del sector productivo a las señales de mercado en la economía del socio comercial. De esta manera el comercio tiene también un impacto cualitativo sobre la economía de un país, al influir en períodos largos sobre su especialización productiva.

A continuación se intenta establecer el tipo de especialización productiva asociada a la actividad comercial que Uruguay ha establecido con Brasil y Argentina en el último decenio, y más particularmente en los años recientes, aspectos que en cierta forma indican las tendencias futuras más probables a corto y mediano plazo. Esto supone establecer y evaluar la manera en que la actividad exportadora arrastra al resto de la economía, identificando los sectores más exigidos, y determinar a la vez la capacidad de expansión o los límites a corto plazo de la oferta exportable del país.

El análisis de impacto de las exportaciones regionales sobre el sector productivo uruguayo, se realizó a partir de la información disponible en la matriz de Insumo-Producto elaborada por el Banco Central del Uruguay y publicada en 1989. Esta matriz de flujos intersectoriales, representa una fotografía instantánea de las actuales relaciones entre los diferentes sectores de la economía uruguaya, considerados por rama CIIU a 4 dígitos, salvo algunos casos en que se procede a una agregación a 3 dígitos.

El impacto de la especialización exportadora que se busca medir corresponde al efecto total directo e indirecto sobre la economía generado por un incremento marginal de las

exportaciones hacia Brasil o Argentina. El impacto así medido permite evaluar de manera objetiva, los efectos de encadenamiento tanto "aguas arriba" o de arrastre hacia atrás en la economía, como "aguas abajo" o de inducción hacia adelante en el encadenamiento interindustrial ^{2/}.

Se utilizan dos tipos de indicadores de impacto, el primero intenta evaluar el efecto de arrastre, mientras que el segundo evalúa el efecto de inducción hacia adelante. En el primer caso cada sector productivo es considerado en su posición de demandante de insumos, y se intenta calcular cual sería el impacto de la expansión del mismo sobre la producción bruta de aquellos sectores de la economía en condiciones de proveer materia prima o productos intermedios. En el caso del impacto hacia adelante, se considera a los sectores productivos desde una óptica de oferentes de insumos hacia el resto de la economía, procurando de esta manera explicar la relación entre la expansión del sector y su utilización por los demás sectores. Este efecto es de enorme interés en el caso de aquellos productos intermedios que son utilizados intensivamente por otras industrias "aguas abajo", y que presentan restricción de oferta o insuficiencia en los estándares de calidad en su producción actual.

De acuerdo, a trabajos anteriores de CEPAL, y tomando en cuenta ambos indicadores, los sectores pueden ser reagrupados en cuatro grandes conglomerados: los sectores que poseen un fuerte impacto hacia adelante (código 1); los que tienen un fuerte impacto de arrastre y escasa inducción (código 4), los que se ubican en una posición intermedia (código 2), y los de bajo impacto (código 3).

A. IMPACTO INTERSECTORIAL DE LAS EXPORTACIONES HACIA LA REGION

La especialización de las exportaciones uruguayas hacia las economías vecinas muestra dos perfiles bien específicos de encadenamiento intersectorial, aunque diferenciados según se considere el flujo comercial con Brasil o con Argentina.

Las exportaciones a Brasil son una combinación de dos especializaciones bien distintas. Uno de sus componentes más significativos han sido las materias primas y alimento elaborados a partir de recursos nacionales principalmente de origen agropecuario, a la vez que existe un componente de importancia creciente constituido por bienes industrializados elaborados a partir de insumos importados que ingresan al país bajo el régimen de admisión temporaria.

Si se considera históricamente el flujo comercial hacia Brasil, las exportaciones uruguayas han estado dominadas por aquellos productos que hacen uso intensivo de insumos nacionales de origen agropecuario : las carnes, los productos de molinería, los cueros, y más recientemente los productos lácteos, los productos textiles y las prendas de vestir de lana, y la cebada cervecera. Si se excluye ésta última, este conjunto de productos posee varias características en común: por un lado, tienen un fuerte impacto de arrastre en la economía (véase Cuadro 10) por el hecho mismo de emplear intensivamente una materia prima de

^{2/} Ver Exportación de manufacturas con materia prima extranjera: estudio de las consecuencias macroeconómicas. CEPAL, LC/MVD/R.44

origen nacional; se trata de productos que no son fuertemente dependientes de los mercados vecinos, en particular el mercado de Brasil y Argentina representa entre 9% y 26% para los productos de exportación más tradicionales (Carne, Cueros e Hilados y Tops), y en el entorno del 45% los no tradicionales (Productos Lácteos y de Molinería). En el caso de la cebada cervecera, la situación es muy diferente al tratarse de un producto de impacto intermedio (código 2 de impacto) y cuyas exportaciones se destinan prácticamente en un 100% al mercado brasileño.

Más recientemente, los productos elaborados a partir de insumos importados han venido incrementando su peso relativo en las exportaciones uruguayas hacia Brasil. Este fenómeno se ha acelerado a partir de 1985, y en particular en los años más recientes han pasado a representar más del 25% del total de exportaciones hacia ese mercado. Entre los principales se encuentran productos tales como las Resinas sintéticas, los Químicos básicos, las Pinturas y barnices y los Abonos y plaguicidas. Una característica en común compartida por todos ellos, es la de ser productos fuertemente dependientes del mercado regional en un porcentaje que supera el 80% (véase Cuadro 10). Varios de estos productos poseen un fuerte impacto de inducción "aguas abajo" en el sector productivo, el cual es de enorme interés por el impacto en aquellos sectores usuarios de los mismos como insumos, que se benefician de la disponibilidad en plaza de un producto industrial de mejor calidad, y que satisface determinados estándares internacionales. El desarrollo de estos sectores permite asimismo, levantar de alguna manera las restricciones a la oferta exportable, derivadas de una producción agropecuaria de limitada expansión.

En el caso de las exportaciones uruguayas hacia Argentina, la especialización está dominada por productos manufacturados a partir de insumos de origen importado y se ubica en sectores de intenso comercio intraindustrial: Material de transporte, Abonos y plaguicidas, Resinas sintéticas, Pinturas y barnices, Papel y cartón, Químicos básicos, productos metálicos básicos, Otros productos químicos y Otras industrias manufactureras. Algunos de estos productos se caracterizan por un impacto significativo de inducción "aguas abajo", pero comparten la característica común de poseer un débil impacto de arrastre "aguas arriba" y de ser muy dependientes del mercado regional.

B. APERTURA INTERNACIONAL Y ESTRUCTURA DE MERCADOS

Con el objetivo de evaluar la importancia de la región como mercado para los productos que constituyen la oferta exportable de Uruguay, se ha considerado la información sobre coeficientes de apertura externa de las ramas industriales comprendidas en las Encuestas Industriales realizadas por la Dirección General de Estadística y Censos hasta 1987. A partir de los resultados expuestos en el Cuadro 11, se observa que si bien la mayor parte de los productos con destino a la región poseen una internacionalización escasa, algunos de ellos han desarrollado rápidamente su proceso de internacionalización.

Entre los productos que se exportan de manera intensiva a Brasil y Argentina, y que se caracterizan por una inserción internacional relativamente importante, se encuentran los Abonos y plaguicidas y los productos de la Industria química básica y de Otras industrias químicas. Este conjunto está constituido por un número heterogéneo de productos que industrializan materias primas importadas.

Cuadro 10

IMPACTO INTERSECTORIAL DE LAS PRINCIPALES RAMAS DE PRODUCCION EXPORTADORAS A ARGENTINA Y BRASIL, EN EL AÑO 1990.

A) Argentina

Cód. CIIU Rama	Tipo de impacto (a)	Exportaciones a la región (%) (b)
1 3843 Mat. de Transporte	2	82
2 3512 Abonos y Plaguicidas	1	86
3 3513 Resinas sintéticas	2	95
4 3211 Hilados, tops y tejidos	2	7
5 3411 Papel y cartón	1	66
6 3521 Pinturas y barnices	2	77
7 3511 Químicas básicas	1	84
8 3220 Prendas de vestir	4	28
9 3232 Curtidurías	4	56
10 3111 Industrias de la carne	4	32

B) Brasil

Cód. CIIU Rama	Tipo de impacto (a)	Exportaciones a la región (%) (b)
1 3111 Industria de la carne	4	32
2 3116 Prod. de molinería	4	86
3 2220 Prod. agropecuarios	n.d.	20
4 3112 Lácteos	4	43
5 3313 Resinas sintéticas	2	75
6 3133 Cebada malteada	2	75
7 3220 Prendas de vestir	4	28
8 3321 Pinturas y Barnices	2	77
9 3511 Químicas básicas	1	83
10 3512 Abonos y Plaguicidas	1	86
11 3211 Hilados, tops y tejidos	4	7
12 3331 Neumáticos	1	77

Fuente: Elaborado por CEPAL, Oficina de Montevideo, en base a datos del BROU.

- (a) Tipo de impacto: 1= fuerte impacto hacia adelante, 2= sectores intermedios, 3= bajo impacto, 4= fuerte impacto hacia atrás.
- (b) Porcentaje de exportaciones de la rama hacia Argentina y Brasil, respecto a sus exportaciones totales.

Existen asimismo varios productos que se exportan a la región, que poseen una buena inserción intencional, pero sin ser altamente dependientes de dicho mercado; entre ellos se identifican los Productos lácteos, Prendas de vestir, Productos de molinería, productos de Curtidurías y Textiles. Estos productos tienen además una característica en común, la cual consiste en que básicamente procesan materia prima nacional de origen agropecuario.

Si se observa la evolución histórica del coeficiente de apertura de los sectores industriales, es posible diferenciar, por un lado, los sectores cuyo dinamismo está fuertemente asociado al comercio con Brasil y Argentina y, por otro lado, los que han crecido experimentando un rápido proceso de internacionalización sin depender de la región. La primera categoría incluye los Abonos y plaguicidas, la Industria química básica, Otras industrias químicas y en menor medida, los Productos lácteos. En la segunda categoría se alinean la Industria textil y los Productos de loza y porcelana. En el caso de los Productos de loza y porcelana se trata de una de las ramas que ha desarrollado un intenso proceso de especialización exportadora similar a las industrias químicas, pero que a diferencia de éstas, ha orientado sus exportaciones hacia fuera de la región, logrando una importante penetración en los mercados de la CEE y los Estados Unidos.

De acuerdo con el dinamismo exportador de los diversos sectores en el período 1981-1990 (ver Cuadro 12), y teniendo en cuenta asimismo la incidencia del sector en el total de exportaciones uruguayas, aparecen jerarquizados particularmente los sectores de la Industria textil, las Curtidurías, los Abonos y plaguicidas, los Productos lácteos, las Otras industrias químicas y la Industria química básica. La comparación de estos sectores en base a sus perfiles particulares de inserción internacional muestra la importancia relativa que ha jugado la región, y en particular Brasil, en la expansión de las exportaciones totales y en la diversificación de la oferta exportable del país hacia nuevos productos que no dependen de la producción agropecuaria.

El análisis de los perfiles de inserción internacional de estos sectores muestra la importancia que ha jugado la región y en forma más específica el mercado brasileño, en la expansión de las exportaciones uruguayas totales. Ello es particularmente relevante en los casos de los Abonos y plaguicidas, la Industria química básica, las Otras industrias químicas y los Productos lácteos, en los que la región representa en 1990, respectivamente el 86%, 84%, 47% y 44% de las exportaciones totales, de las cuales el 61%, 69%, 39% y 43% también respectivamente, corresponden a Brasil. El rol de la región resulta además significativo en el caso de la Industria textil, sector en el que Brasil representa en 1990 el 29% de las exportaciones uruguayas.

Respecto de estos procesos corresponde destacar dos aspectos de primordial importancia. El primero se refiere a la incidencia de los sectores involucrados en la diversificación de la oferta exportable del país hacia nuevos productos que en buena parte no dependen de insumos agropecuarios y sobre cuya expansión no operan las tradicionales restricciones de la producción rural. El segundo aspecto se relaciona con los impactos intersectoriales de las actividades antes mencionadas, algunas de las cuales tienen significativos efectos hacia adelante -las Industrias químicas básicas, los Abonos y plaguicidas, y las Otras industrias químicas- en tanto que el sector de los Productos lácteos se caracteriza por muy fuertes efectos hacia atrás.

Como conclusión del análisis efectuado, puede afirmarse que la notable expansión de las exportaciones hacia Brasil ha tendido a incorporar nuevos productos en la oferta exportable del país, muchos de ellos no dependientes de insumos nacionales, ha favorecido el proceso de

inserción internacional de diversos sectores de la economía uruguaya, y ha generado además, importantes efectos sobre el resto de las actividades económicas internas. Todo ello constituye, sin lugar a dudas, un fenómeno económico de trascendencia en el contexto de la creación e impulso inicial del MERCOSUR.

Cuadro 11

INDICADORES DE APERTURA EXTERNA Y DE INSERCIÓN INTERNACIONAL, A NIVEL DE LOS SECTORES PRODUCTIVOS
(Ordenados en forma decreciente según grado de especialización en el mercado brasileño)

SECTORES	Expor taciones 1990 (1)	Coeficientes de exportación (2)				Destino de las Exportaciones en 1990				
		1981	1983	1985	1987	Argentina	Brasil	CEE	USA	Resto del Mundo
Prod. de molinería	94	54	44	45	36	2%	85%	0%	1%	13%
Ind. metálicas básicas	8	4	10	11	5	21%	79%	0%	0%	0%
Otros Prod. textiles	2	25	13	1	4	2%	75%	1%	1%	22%
Ind. químicas básicas	28	9	12	21	28	15%	69%	2%	0%	14%
Pr. de limpieza/tocador	8	13	17	7	6	15%	62%	1%	0%	22%
Abonos y plaguicidas	31	8	3	8	29	25%	61%	0%	1%	13%
Productos lácteos	57	14	32	36	29	1%	43%	3%	0%	53%
Otras ind. químicas	31	5	11	12	17	8%	39%	2%	4%	47%
Papel y cartón	12	10	11	9	11	63%	37%	0%	0%	1%
Ind. de la carne	324	54	67	47	50	1%	31%	5%	32%	32%
Maq. y prod. metálicos	7	3	5	5	6	24%	29%	15%	1%	31%
Ind. textil	294	28	40	32	42	4%	29%	50%	5%	12%
Ind. del plástico	3	6	4	6	7	20%	28%	1%	0%	51%
Prendas de vestir	91	38	63	61	69	3%	25%	41%	18%	13%
Otras ind. manufactureras	28	1	13	9	10	10%	12%	0%	2%	76%
Curtidurías	119	47	67	68	68	0%	10%	14%	30%	46%
Prod. de loza y porcelana	4	23	30	39	45	15%	3%	38%	20%	24%
Total de los sectores indicados	1.141									
Exportaciones totales de Uruguay	1.697									

Fuente: Elaborado por CEPAL, Oficina de Montevideo, en base a información de la DGEyC y del BROU.

Nota: (1) En millones de dólares corrientes.

(2) Según Encuesta Industrial de la DGEyC, (en porcentajes).

Cuadro 12

INDICADORES DE DINAMISMO SECTORIAL E IMPACTOS INDUSTRIALES PARA DIVERSAS RAMAS DE PRODUCCION

(Ordenados según su incidencia en el crecimiento de las exportaciones uruguayas en el período 1981-1990)

Código CIIU	SECTORES	Exportaciones en 1990 (miles de dólares)	Crecimiento de las exportaciones en el período 1981 - 1990		Indicadores de impactos intersectoriales	
			A (1)	B (2)	Hacia adelante	Hacia atrás
3211	Ind. Textil	294.137	7.3%	1.27%	0.91	1.09
3231	Curtidurías	119.137	10.8%	0.76%	0.81	1.22
3212	Prod. textiles	9.052	112.0%	0.60%	1.04	1.17
3512	Abonos y plaguicidas	30.833	26.4%	0.48%	1.19	0.71
3112	Prod. lácteos	56.977	10.9%	0.37%	0.68	1.28
3521 (2)	Otras Ind. químicas	30.785	18.0%	0.33%	1.13	0.88
3511	Ind. químicas básicas	27.840	13.6%	0.22%	1.32	0.96
322	Prendas de vestir	90.818	3.7%	0.20%	0.66	1.24
3233	Manuf. de cuero	58.731	4.3%	0.18%	0.64	1.23
385/39	Otras ind. manufactureras	28.066	7.1%	0.12%	1.34	0.88
384	Mat. de transporte	19.372	4.6%	0.05%	0.82	0.87
37	Ind. metálicas básicas	8.489	5.9%	0.03%	1.62	0.97
356	Ind. del plástico	2.698	11.8%	0.02%	1.28	0.81
341	Papel y cartón	11.917	2.5%	0.02%	1.47	1.08
381/82	Maq. y Prod. Metálicos	7.401	0.3%	0.00%	1.51	0.90
361	Prod. loza y porcelana	4.087	0.1%	0.00%	1.13	0.89
3523	Prod. de limpieza/tocador	7.648	-0.1%	0.00%	0.77	1.06
3116	Prod. de Molinería	94.090	1.0%	-0.11%	0.85	1.25
11/12	Prod. Agropecuarios	185.824	-1.9%	-0.21%	0.19	0.83
3111	Industria de la carne	324.434	1.7%	-0.33%	0.74	1.18
Exportaciones totales de Uruguay		1.696.903	3.8%	3.8%		

Fuente: Elaborado por CEPAL, Oficina de Montevideo, en base a información del BROU. Los indicadores de impactos intersectoriales corresponden a la Matriz de Insumo-Producto elaborada por el BCU.

Nota: (1) Tasa de crecimiento acumulativa anual en el período 1981-1990.
(2) Tasa de crecimiento acumulativa anual, ponderada por la participación del sector en las exportaciones totales del país.

ANEXOS

ANEXO I

EVOLUCION RECIENTE DE LA ECONOMIA Y DEL COMERCIO EXTERIOR DE BRASIL

Con el propósito de describir en forma más detallada el contexto en que se ha desarrollado el reciente proceso de expansión de las exportaciones uruguayas a Brasil, se incluyen en el presente anexo algunos indicadores de la evolución de la economía brasileña durante la última década, así como de los cambios observados principalmente en la estructura de su comercio exterior, en particular en relación a las corrientes de importaciones según tipos de bienes. Por considerarlo de sumo interés, se incorporan asimismo, elementos que permiten observar las modificaciones registradas en los últimos años en la estructura de países proveedores de Brasil.

Evolución de la producción

La evolución del producto bruto interno muestra un significativo crecimiento entre los años 1983 y 1986, período en el que se registra un incremento total superior al 22%. Si bien en términos generales, en el período 1987 a 1990 se registra un relativo estancamiento del PBI, cabe destacar las variaciones ocurridas en los dos últimos años, las que inculcrán un crecimiento en el orden del 3.6% en 1989, y una caída posterior durante el año 1990, de algo más del 4% (véase Cuadro 1 y Gráfico 1a).

Por su parte, la producción manufacturera presenta en el mismo período, un comportamiento relativamente similar, aunque de aristas más destacadas; su expansión entre los años 1983 y 1986 es más intensa, en tanto que en los últimos cuatro años se manifiesta con mayor nitidez el estancamiento y la posterior caída de los valores observados. Importa señalar, finalmente, que al incremento de algo más del 3% registrado en 1989, le sucede una caída superior al 8% durante el año 1990.

Evolución de las exportaciones e importaciones

La evolución del comercio exterior brasileño está signada a partir de 1983, por la necesidad de generar fuertes superávits comerciales con los que atender los compromisos financieros motivados por el severo endeudamiento externo de la economía brasileña. Como consecuencia de ello, se observa en ese período una tendencia creciente de los exportaciones, no exenta de importantes oscilaciones, con un valor mínimo de U\$S 22.393 millones en 1986, a partir del cual se incrementan en forma intensa hasta alcanzar un valor máximo de U\$S 34.383 millones en 1989, implicando un crecimiento superior al 50% en tres años. En 1990 el monto de las exportaciones se situó en U\$S 31.390 millones, valor que representa una caída de casi el 9% en relación al valor alcanzado en el año anterior (véase Cuadro 2 y Gráfico 1b).

La evolución de las importaciones globales, por su parte, se caracteriza por un fuerte y sostenido decrecimiento durante la primera mitad de los años ochenta, hasta alcanzar un monto mínimo de U\$S 13.154 millones en 1985, valor que implica una caída acumulada del 43% respecto al monto de 1980. En el trienio siguiente -1986 a 1988- se observa una leve e inestable recuperación del monto de las importaciones, las que se sitúan en el entorno de los U\$S 14.500 millones.

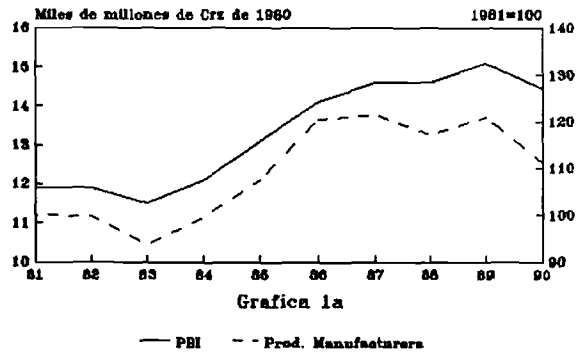
Cuadro 1
**BRASIL: EVOLUCION DEL PRODUCTO BRUTO INTERNO
 Y DE LA PRODUCCION MANUFACTURERA. 1981 - 1990**

	1981	1982	1983	1984	1985	1986	1987	1988	1989	1990 <u>a/</u>
Producto Bruto Interno (en millones de Crz.de 1980)	11.9	11.9	11.5	12.1	13.1	14.1	14.6	14.6	15.1	14.5
Producción Manufacturera (Indice base 1981=100)	100.0	99.7	93.8	99.4	107.4	120.4	121.6	117.2	120.9	111.1

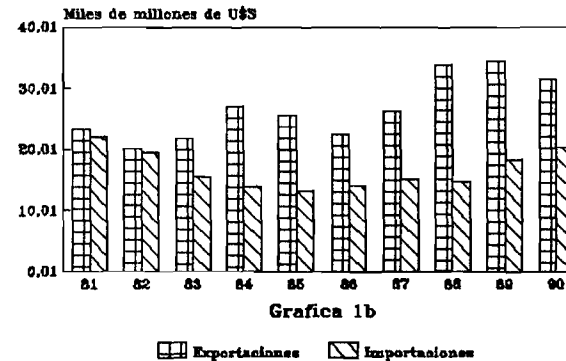
Fuente: CEPAL, Oficina de Brasilia, en base a información de la Fundación Instituto Brasileiro de Geografía e Estatística (FIBGE).

a/ cifras preliminares.

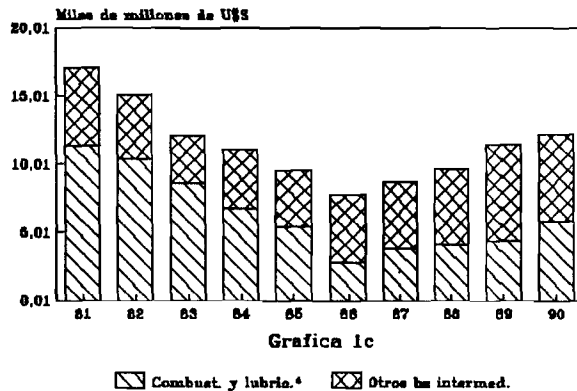
BRASIL: Evolución del PBI y del Índice de Producción Manufacturera



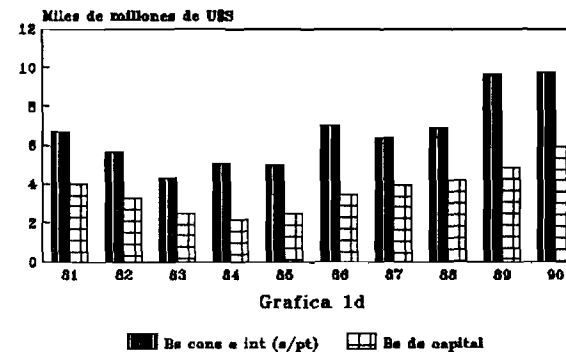
BRASIL: Evolución de las exportaciones y las importaciones



BRASIL: Importación de bs. intermedios



BRASIL: Importacion segun tipos de bienes agrupados



Fuentes: Vease Cuadros 1,2 y 3.

Cuadro 2

BRASIL: EVOLUCION DEL COMERCIO EXTERIOR. 1981 A 1990.

Valores FOB (en millones de dólares corrientes).

	1981	1982	1983	1984	1985	1986	1987	1988	1989	1990 <u>a/</u>
Exportaciones (FOB)	23.293	20.175	21.899	27.005	25.639	22.393	26.224	33.789	34.383	31.390
Importaciones (FOB)	22.091	19.395	15.429	13.916	13.154	14.045	15.052	14.605	18.263	20.402
Saldo comercial	1.202	780	6.470	13.089	12.485	8.348	11.172	19.184	16.120	10.988

Fuente: CEPAL, en base a información del Banco del Brasil.

a/ Cifras preliminares.

Finalmente, los años 1989 y 1990 señalan un período de intenso crecimiento de las importaciones, alcanzándose respectivamente, valores de U\$S 18.263 y U\$S 20.402 millones, lo que implica un incremento acumulado de casi un 40%, en esos dos años. Cabe acotar no obstante, que el monto registrado en 1990 se sitúa todavía un 13% por debajo del correspondiente al año 1980.

Corresponde mencionar asimismo, que los muy importantes saldos comerciales generados en los años 1988 y 1989, han disminuido notoriamente en 1990, como consecuencia del doble efecto de la caída de las exportaciones y el incremento de las importaciones.

De mayor significación para los propósitos del presente análisis, resulta el estudio de la evolución de las importaciones desagregadas según el destino económico de los bienes que las conforman (de consumo, de capital, o intermedios), las cuales presentan comportamientos relativamente diferenciados, tanto durante la década de los ochenta como en los años recientes (véase Cuadro 3).

Las importaciones de bienes de consumo decrecen fuertemente en los primeros años de los ochenta, alcanzando un valor mínimo de U\$S 700 millones en 1984. En 1986 (Plan Cruzado) saltan a un monto casi tres veces mayor, próximo a U\$S 2.000 millones, para descender, sin embargo, a un nivel significativamente más bajo durante los años 1987 y 1988. Los dos últimos años -1989 y 1990- muestran una muy fuerte expansión de las importaciones de estos bienes, superándose en más del 43% el valor registrado en 1986 y elevando su monto hasta U\$S 2.860 millones en 1990.

Las importaciones de bienes de capital presentan, por su parte, un comportamiento también fuertemente decreciente durante los años iniciales de la década, situándose en un valor mínimo en 1984; a partir de esa fecha registran un paulatino y sostenido crecimiento, hasta alcanzar un monto máximo en 1990 de U\$S 5.570 millones, el que resulta un 38% más alto que el correspondiente al año 1981.

Por su parte, los bienes intermedios que globalmente considerados muestran una evolución relativamente más amortiguada que los restantes grupos de importaciones, están claramente condicionados en su comportamiento por la fuerte participación que en ellos tienen los combustibles y lubricantes (véase Cuadro 3 y Gráfico 1c).

Las importaciones petroleras, que representan en varios de los primeros años del decenio, porcentajes próximos y aún superiores al 50% del total de las importaciones, muestran una neta tendencia descendente hasta 1986, año en que se sitúan en apenas un 25% de su monto en 1981. En el desarrollo de esa tendencia confluyen los efectos de la baja de los precios internacionales del petróleo y los menores volúmenes importados. En el trienio siguiente, esa tendencia se revierte, con un importante incremento en 1987, que tiende a amortiguarse en 1988 y 1989. Finalmente, en el último año, 1990, las importaciones registran un fuerte crecimiento, superior al 30%, situando su monto en U\$S 5.780 millones, valor apenas superior a la mitad del registrado en 1981.

Cuadro 3

BRASIL: EVOLUCION DE LAS IMPORTACIONES SEGUN TIPOS DE BIENES.

1981 a 1990. Valores FOB. (en millones de dólares corrientes).

Tipo de bienes	1980	1981	1982	1983	1984	1985	1986	1987	1988	1989	1990 <u>a/</u>
(1) Bienes de consumo	1.316	987	999	796	700	794	1.995	1.516	1.373	2.624	2.860
(2+3) Bienes intermedios	17.259	17.081	15.124	12.128	11.065	9.880	8.586	9.578	9.037	10.775	11.971
(2) Combustibles y lubricantes	10.200	11.340	10.457	8.607	6.735	5.394	2.786	3.859	4.136	4.394	5.780
(3) Otros intermedios	7.059	5.741	4.667	3.521	4.330	4.486	5.800	5.719	4.901	6.381	6.191
(4) Bienes de capital	4.381	4.023	3.272	2.505	2.151	2.480	3.464	3.958	4.195	4.864	5.570
Importaciones totales	22.955	22.091	19.395	15.429	13.916	13.154	14.045	15.052	14.605	18.263	20.402
(1+3)	8.375	6.728	5.666	4.317	5.030	5.280	7.795	7.235	6.274	9.005	9.051

Fuente: CEPAL, "Estudio Económico de América Latina y el Caribe", en base a información del Banco Central del Brasil.

a/ Cifras preliminares.

Las importaciones de los otros bienes intermedios (excluidos los combustibles y lubricantes) presentan, en términos generales, una evolución relativamente similar a la del conjunto de las importaciones. Luego de una notoria caída en los años iniciales del decenio, que lleva a situar su monto en un valor mínimo de U\$S 3.521 millones en 1983, en el siguiente quinquenio se observa una tendencia creciente, no exenta de oscilaciones. Su evolución más reciente registra un intenso incremento, superior al 30% en el año 1989, elevando su monto hasta U\$S 6.381 millones, y una posterior leve disminución en 1990, en el orden de un 3%. Cabe agregar que los valores observados en los dos últimos años son los más altos registrados en el último decenio, aún cuando se sitúan en un 10% por debajo del monto correspondiente al año 1980.

En la última línea del Cuadro 3 y en el Gráfico 1d se presenta la evolución del conjunto conformado por las importaciones de bienes de consumo y de otros bienes intermedios (excluidos los combustibles y lubricantes). El propósito de ese agrupamiento está determinado por el interés en observar la evolución del conjunto así definido, el cual constituye una primera aproximación -al nivel muy agregado de productos con que se efectúa el análisis- de la porción de la demanda externa de Brasil más compatible con la oferta exportable uruguaya, en particular con el tipo de productos que Uruguay exporta a Brasil.

La evolución de dicho conuunto de productos muestra una tendencia decreciente en los primeros años de la década de los ochenta, hasta alcanzar un valor mínimo en 1983, implicando una caída del orden del 50% respecto a 1980. En el trienio siguiente se revierte la tendencia anterior, con crecimientos significativos en los años 1984 y 1985, y abrupto en 1986 (Plan Cruzado), alcanzando en este último un monto 80% superior al del año 1983, aunque inferior aún al del año 1980.

La evolución durante 1987 y 1988 muestra sucesivos descensos del 7% y 13%, los que obviamente no llegan a absorber el incremento anterior. Finalmente, en los dos últimos años se alcanzan sucesivos niveles máximos en este grupo de productos, como consecuencia de un nuevo y abrupto crecimiento en 1989, del orden del 44%, y una mínima variación positiva durante 1990, lo que determina que el monto de U\$S 9.051 millones registrado en el último año, se sitúe un 8% por encima del monto del año 1980.

De un modo más general, puede visualizarse esta evolución -haciendo abstracción de las oscilaciones registradas- como el paso sucesivo desde un nivel promedial del orden de los U\$S 5.100 millones en el cuatrienio 1982 - 1985, a otro del orden de los U\$S 7.100 millones en el trienio 1986 - 1988 y, por último, a uno más reciente de un orden poco superior a los U\$S 9.000 millones en el bienio 1989 - 1990.

Si se compara esta evolución con la correspondiente a las exportaciones uruguayas hacia Brasil, se constata una significativa similitud en los comportamientos, aún cuando esta última presenta aristas más marcadas, sobre todo en las situaciones de crecimiento de la primera. Ello estaría indicando no sólo un buen desempeño de las exportaciones uruguayas en relación a la evolución de la demanda brasileña, sino también, la presencia de una creciente participación de Uruguay en la satisfacción de esa demanda.

El carácter de la inserción comercial externa de la economía brasileña

La economía brasileña se ha caracterizado tradicionalmente por su bajo grado de apertura externa; tanto sus exportaciones como sus importaciones han representado una parte relativamente pequeña de su producto interno. Sólo en los años más recientes se observa un persistente, aunque todavía leve, proceso de creciente apertura hacia el exterior.

A este rasgo relevante de la economía de Brasil se agrega otro, más significativo aún para los propósitos del presente análisis. El mismo se refiere a la orientación de sus flujos de comercio, esto es, la identificación de las áreas económicas y/o geográficas de mayor ponderación en sus relaciones comerciales.

Al respecto, una primera y muy importante característica está dada por la altísima participación de los países desarrollados, tanto en cuanto a mercados de destino de las exportaciones brasileñas, como en cuanto a economías proveedoras de sus importaciones. Simultáneamente con ello, la participación del comercio con la región latinoamericana alcanza valores muy bajos.

En el Cuadro 4 se presentan, por un lado, la evolución de la estructura de las exportaciones (en valores FOB) por áreas económicas y geográficas de destino para el período 1983 a 1987 y, por otro lado, la evolución de la estructura de las importaciones (en valores CIF) para las mismas áreas, durante el período 1983 a 1988.

En el caso de las exportaciones, los países de la Organización de Cooperación y Desarrollo Económicos (OCDE) representan, en cada uno de los años indicados, aproximadamente los dos tercios del total de las mismas y muestran una alta regularidad en esa participación, que incluso insinúa una leve tendencia creciente. En su composición interna, la Comunidad Económica Europea (CEE) y los Estados Unidos representan, cada uno de ellos, entre un 35% y un 40% de la participación de la OCDE, en tanto que Japón absorbe un 10%, correspondiendo el aproximadamente 13% restante a los otros países de la OCDE.

Los países integrantes de ALADI, mientras tanto, tienen una participación variable de entre tan sólo el 9% y el 13% aproximadamente. Cabe destacar que dichos valores de participación son prácticamente similares -e incluso en algunos años menores- a los que registra el conjunto de los países de Asia (con exclusión de Japón).

En forma más categórica aún, puede afirmarse que prácticamente el 90% de las exportaciones brasileñas se orienta hacia fuera de la región.

El análisis de la estructura por origen de las importaciones conduce, en términos generales, a conclusiones relativamente similares. No obstante, es preciso considerar algunas características más específicas, relacionadas principalmente con las fuentes utilizadas por Brasil para sus aprovisionamientos petroleros y -particularmente para los años presentados en el Cuadro 4- con las muy fuertes variaciones ocurridas en los montos de las importaciones petroleras, aspecto anteriormente analizado, cuyos efectos se reflejan en forma notoria en la evolución de la estructura de participación de las distintas áreas de origen.

Cuadro 4

BRASIL:

**ESTRUCTURA DE LAS RELACIONES COMERCIALES EXTERNAS
SEGUN DESTINO Y ORIGEN GEOGRAFICO DE LAS
EXPORTACIONES E IMPORTACIONES. 1983 - 1987**

a) Estructura de las exportaciones por destino geográfico
(en porcentajes sobre valores FOB)

	1983	1984	1985	1986	1987
ALADI	9.4	10.5	8.7	12.9	11.5
OCDE	63.4	64.5	64.8	64.9	66.6
. CEE	26.0	22.8	24.3	22.6	23.9
. USA	23.1	28.6	27.1	25.8	27.4
. Japón	6.5	5.6	5.5	6.7	6.1
CAME	6.6	5.0	4.0	3.0	4.5
Asia	12.3	10.4	11.7	10.5	10.0
Africa	5.7	7.3	7.9	5.4	4.1
Resto del mundo	2.6	2.3	2.9	3.3	3.3
Total	100.0	100.0	100.0	100.0	100.0

b) Estructura de las importaciones por origen geográfico
(en porcentajes sobre valores CIF)

	1983	1984	1985	1986	1987	1988
ALADI	13.6	15.0	11.9	12.5	11.4	12.2
OCDE	39.9	39.8	45.3	58.9	55.7	57.2
. CEE	12.3	12.3	14.1	20.8	20.8	20.7
. USA	16.5	16.6	19.7	21.9	20.1	20.1
. Japón	3.9	4.0	4.3	6.8	6.1	7.1
CAME	3.4	3.2	2.7	3.2	3.0	2.5
Asia	38.3	32.1	26.8	19.9	25.5	22.7
Africa	4.0	9.0	12.8	5.0	3.7	4.7
Resto del mundo	0.8	0.9	0.5	0.5	0.7	0.7
Total	100.0	100.0	100.0	100.0	100.0	100.0

Fuente: CEPAL "Cuaderno Estadístico No.16", LC/G.1650-P.

La participación mayoritaria en las importaciones brasileñas corresponde en todos los años del período analizado a los países de la OCDE, la que registra en su evolución, además, una tendencia fuerte y sostenidamente creciente, desde valores en torno al 40% en los años 1983 y 1984, hasta valores que se aproximan al 60%.

Esta fuerte variación, sin embargo, debe ser analizada en contraste con las variaciones en la evolución de las respectivas participaciones de aquellas áreas económicas o geográficas proveedoras de petróleo durante esos años. Es claramente el caso de las importaciones desde los países de Asia (con exclusión de Japón) cuya participación cae abruptamente desde el 38% en 1983 al 20% en 1986, manteniéndose en los años posteriores en valores algo superiores. Cabe señalar que más del 90% de las importaciones desde esos países corresponden a productos petroleros, lo que de por sí explica ese comportamiento.

Algo similar ocurre en el caso de las importaciones desde los países de Africa, cuya participación aumenta fuertemente en los años 1984 y 1985, y donde un muy alto porcentaje de las importaciones -más del 90% en esos años- corresponden a productos petroleros.

Finalmente, esta característica también se manifiesta en la evolución de las importaciones desde las áreas del ex-Consejo de Ayuda Mutua Económica (CAME) y de ALADI. En el primer caso, aún cuando la participación de esos países no experimenta mayores variaciones, cabe señalar que entre un 30% y un 50% de la misma corresponde a productos petroleros.

La participación de los países de ALADI oscila en los años 1983 a 1988, entre un máximo del 15% en 1984 y un mínimo poco superior al 11% en 1987. Si bien los mayores valores de esta participación se registran en los años 1983 y 1984, es en ellos precisamente, que los productos petroleros representan altos porcentajes -64% y 52%, respectivamente- de las importaciones desde los países de ALADI.

Cabe agregar que dichos porcentajes de productos petroleros en las importaciones desde el área de ALADI, en el trienio 1986 a 1988, se sitúan en valores notablemente más bajos -entre el 8% y el 14%- lo que estaría insinuando, ante una permanencia relativamente estable de la participación global de la región, una creciente incorporación de otros productos en las importaciones desde esta área.

A partir del análisis precedente, puede concluirse que, como en el caso de las exportaciones, también en la estructura de las importaciones brasileñas el peso relativo de la región alcanza una expresión muy limitada, en tanto que es relevante la participación de los países desarrollados y en un segundo nivel, la de los países del continente asiático, éstos últimos, en función casi exclusivamente, del aprovisionamiento de productos petroleros.

Una aproximación más interesante respecto al peso relativo de los países desarrollados y de los de la región latinoamericana en las importaciones de Brasil, se obtiene cuando del análisis se excluyen las correspondientes a productos petroleros. En el caso, a tales efectos, se han excluido las de la Sección 3 "Combustibles y lubricantes minerales y productos conexos" de la CUCI Rev.2, a partir de los valores CIF indicados en el cuadro precedente (véase Cuadro 5).

Cuadro 5
BRASIL:

VALOR Y ESTRUCTURA DE LAS IMPORTACIONES (EXCLUIDOS LOS PRODUCTOS PETROLEROS) */
SEGUN AREAS ECONOMICAS Y/O GEOGRAFICAS DE ORIGEN. 1983-1988.
(en millones de dólares en valor CIF y en porcentajes).

	1983		1984		1985		1986		1987		1988	
ALADI	858	11%	1.101	15%	1.056	14%	1.728	15%	1.636	14%	1.791	16%
OCDE	6.446	82%	5.592	78%	5.990	79%	8.700	77%	8.679	78%	8.552	76%
Resto del mundo	560	7%	470	7%	521	7%	960	8%	860	8%	879	8%
Total */	7.864	100%	7.163	100%	7.567	100%	11.388	100%	11.175	100%	11.222	100%

Fuente: Valores calculados a partir de las estructuras porcentuales incluidas en CEPAL, "Cuaderno Estadístico No.16", LC/G.1650-P.

*/ Excluida la Sección 3 de la CUCI Rev.2.

La participación de los países desarrollados (OCDE) en tal caso, alcanza valores notoriamente más altos, los cuales varían entre un 82% en 1983 y un 76% en 1988. Los países de ALADI alcanzan, por su parte, una participación de entre un mínimo de 11% en 1983 y un máximo de 16% en 1988. Los otros países del mundo, fuera de las dos áreas indicadas, representan apenas un 7% u 8%, en cada año.

No cabe ninguna duda por tanto, que fuera de las importaciones petroleras, más del 75%, y habitualmente cerca del 80%, de las importaciones brasileñas provienen de los países desarrollados. Se constata a la vez, un peso preponderante de la CEE y los Estados Unidos que cubren, cada uno de ellos, aproximadamente entre un 35% y un 38% de esa participación, en tanto que Japón representa un 12% y los otros países de la OCDE el restante 15%.

Más relevante aún, resulta el análisis de la evolución de los montos de las importaciones y sus ritmos diferenciados según las mismas áreas económicas de origen. Dado que se verifica un corte muy marcado respecto a los montos globales en la mitad del período considerado, el que también se refleja en los valores correspondientes a cada área económica de origen, se comparan los comportamientos promediales entre los trienios 1983-1985 y 1986-1988, dejando de lado la variación interanual que poco agrega sobre los aspectos sustantivos de la evolución.

El monto global de estas importaciones (excluidos los productos petroleros) se incrementa, entre un trienio y otro, en un 50%, pasando de un nivel poco superior a los U\$S 7.500 millones a otro de U\$S 11.250 millones. Las provenientes de los países desarrollados también aumentan, pasando de un valor de U\$S 6.000 millones a un nuevo valor de U\$S 8.650 millones, lo que implica un incremento del 44%.

Entre los mismos trienios, las importaciones originadas en los países de ALADI varían desde aproximadamente los U\$S 1.000 millones a unos U\$S 1.720 millones, en tanto que las de los otros países del mundo aumentan desde U\$S 520 millones a U\$S 900 millones. Para ambos casos, en consecuencia, se materializa un incremento relativamente similar del orden del 72%. Como elemento de referencia, cabe recordar que el incremento de las exportaciones uruguayas a Brasil, promedial entre esos mismos trienios -de acuerdo con cifras uruguayas- fue del 92%, lo que estaría indicando una performance superior a la del conjunto de los países de ALADI.

A partir de los valores analizados, puede concluirse que el mayor nivel de las importaciones brasileñas durante el trienio 1986-1988 insinúa una muy leve modificación de la estructura de áreas proveedoras, que permitirían ganancias de participación -en términos agregados- para los países de ALADI y el resto del mundo, en detrimento de los países desarrollados. Estos últimos, sin embargo, captan el 70% del incremento de importaciones de ese trienio.

A través del análisis realizado y de los cuadros presentados en relación a las exportaciones e importaciones de Brasil, es posible esbozar los rasgos fundamentales de su inserción comercial. Para el período analizado resulta preponderante su relación con el mundo desarrollado, la que como se vio anteriormente representa una parte sustantiva de su comercio exterior: dos tercios de sus exportaciones se orientan hacia esos mercados, en tanto que si se excluyen los productos petroleros, más de las tres cuartas partes de sus importaciones provienen de estos países.

El comercio con las economías de la región, así como el que mantiene con el resto del mundo (fuera de los países desarrollados) resulta relativamente muy menor, mirado desde una economía de las dimensiones de Brasil, tomando en cuenta incluso el volumen de su producción industrial. En este sentido, la economía brasileña se configura y proyecta mediante importantes lazos comerciales con los países desarrollados, que potencialmente podrían reflejarse en la generación de crecientes demandas sobre los otros países de la región.

Evolución más reciente de las importaciones de Brasil según áreas económicas proveedoras

Con anterioridad se analizó la evolución global y por tipo de productos de las importaciones brasileñas, señalándose el muy fuerte incremento de los montos globales registrados en los años 1989 y 1990. A la vez, se indicó también, que ese importante incremento se asociaba en 1989 a un intenso crecimiento de la importación de bienes de consumo y de otros intermedios (excluidos los productos petroleros).

En el Cuadro 6 se presenta la evolución durante los años 1988, 1989 y 1990 de las importaciones (en valores FOB), según las diversas áreas económicas proveedoras. El análisis del mismo permite visualizar los efectos de los procesos recién mencionados.

El aspecto más destacable está dado por la fuerte expansión que registran las importaciones originadas en los países de ALADI (que en este caso excluye a Venezuela y Ecuador, los que aparecen incluidos en el grupo de países de la OPEP). Las importaciones desde los países de ALADI registran un incremento entre 1988 y 1990 del 88%, pasando desde U\$S 1.700 millones a U\$S 3.200 millones, entre dichos años. Este incremento resulta muy superior al de las importaciones globales que se sitúa en el 39%, lo que involucra un avance significativo en su participación.

Al interior de los países de ALADI, resalta el comportamiento de Argentina, Uruguay y Paraguay -sus actuales socios en el MERCOSUR- cuya expansión conjunta implica un incremento del 105%, lo que les permite pasar de U\$S 1.138 millones a U\$S 2.335 millones, entre 1988 y 1990, respectivamente.

Para los otros países de ALADI mencionados en la información del cuadro, si bien los incrementos que registran se sitúan por encima del correspondiente a las importaciones globales, están por debajo de los de Argentina, Uruguay y Paraguay.

Cuadro 6

BRASIL: EVOLUCION RECIENTE DE LAS IMPORTACIONES POR ORIGEN GEOGRAFICO. 1988 - 1990
 (Valores FOB en millones de dólares corrientes y en porcentajes)

	1988		1989		1990	
		%		%		%
ALADI ^{a/}	1.707	11.7	3.110	17.0	3.203	15.7
. Argentina	707	4.8	1.239	6.8	1.420	7.0
. Uruguay	314	2.1	596	3.3	585	2.9
. Paraguay	117	0.8	359	2.0	330	1.6
. Chile	349	2.4	515	2.8	484	2.4
. México	116	0.8	194	1.1	190	0.9
. Otros ^{a/}	104	0.7	207	1.1	194	1.0
CEE	3.227	22.1	3.748	20.5	4.236	20.8
USA	3.121	21.4	3.922	21.5	4.410	21.7
Japón	960	6.6	1.204	6.6	1.243	6.1
AELC	742	5.1	939	5.1	955	4.7
Países de la OPEP ^{b/}	3.044	20.8	3.568	19.5	4.432	21.8
Restantes países	1.804	12.4	1.772	9.7	1.883	9.2
Total	14.605	100.0	18.263	100.0	20.362	100.0

Fuente: Banco Central del Brasil

^{a/} Excluye a Venezuela y Ecuador^{b/} Incluye a Venezuela y Ecuador

En cuanto a los países desarrollados, el conjunto de los mencionados en la información -la Comunidad Económica Europea, Estados Unidos, Japón y la Asociación Europea de Libre Comercio- pasan de U\$S 8.050 millones en 1988 a U\$S 10.844 millones en 1990, lo que representa un incremento del 35% entre esos años. Dicho incremento se ubica levemente por debajo del incremento global, lo que estaría significando una leve pérdida de participación para estos países.

Finalmente, como un último elemento ilustrativo de las importaciones que realiza Brasil desde la región, se presenta en el Cuadro 7 la estructura de las exportaciones argentinas hacia Brasil, para el período 1984 a 1989, según grupos de productos, con especificación de algunos productos relevantes.

En forma consistente con aspectos que han venido siendo analizados, se observa inicialmente el comportamiento global de esta corriente de exportaciones, el que se caracteriza por una moderada tendencia creciente entre los años 1984 y 1988, con valores de U\$S 478 millones y U\$S 608 millones, respectivamente, implicando un incremento del 27% entre esos años. La única excepción dentro de esa tendencia la constituye el muy alto monto -casi U\$S 700 millones- registrado en 1986 (Plan Cruzado).

Al igual que en otras situaciones ya referidas, el año 1989 señala la ocurrencia de una muy fuerte expansión, alcanzándose un monto de U\$S 1.124 millones, el cual representa un crecimiento del 85% respecto al año precedente.

Entre los principales grupos de productos identificados en la información correspondiente al año 1989, último disponible, deben mencionarse en primer lugar los productos alimenticios que representan el 47% del total de las exportaciones. Dentro de este grupo, el trigo constituye el producto más relevante, cubriendo aproximadamente un 30% de la mencionada participación, y habiendo más que duplicado su monto exportado en los últimos años. Otros productos significativos son legumbres y manzanas.

Un segundo grupo de productos está conformado por los artículos manufacturados, que representan casi el 16% de las exportaciones, y que registran un muy alto crecimiento en los años recientes.

El tercer grupo en importancia está constituido por maquinaria y material de transporte, que representa el 14% de las exportaciones. La expansión de las exportaciones de este grupo de productos muestra un ritmo sostenidamente creciente en los últimos cinco años, en los que multiplica por cinco veces su monto. Los productos de mayor peso son las partes para vehículos y la maquinaria industrial, en tanto que las de más rápido crecimiento en los últimos años son la maquinaria industrial, las máquinas de oficina, las máquinas eléctricas y los motores para vehículos.

Por último, el cuarto grupo de productos en importancia lo constituyen los productos químicos, representando casi el 12% de las exportaciones a Brasil en 1989. Al igual que el grupo analizado anteriormente, presenta un proceso sostenido y rápido de expansión durante los cuatro últimos años, en los que se triplican los montos exportados. El mayor peso corresponde a los productos químicos orgánicos.

El conjunto de los cuatro grupos de productos reseñados conforman el 88% del monto de las exportaciones en el año 1989. Las exportaciones de este conjunto pasaron de U\$S 339 millones en 1984 a U\$S 513 millones en 1988, para alcanzar en 1989 un valor de U\$S 990 millones, lo que representa un crecimiento del 51% entre los años 1984 y 1988, y un posterior incremento del 93% en 1989. La expansión acumulada en el quinquenio 1984-1989 ha implicado triplicar prácticamente los valores exportados en estos cuatro grupos de productos.

Cuadro 7

ARGENTINA: ESTRUCTURA DE LAS EXPORTACIONES HACIA BRASIL.
 1984 - 1989
 (en miles de dólares corrientes)

	1984	1985	1986	1987	1988	1989
Productos alimenticios	201.656	197.137	378.066	247.074	236.530	526.897
Trigo	107.323	105.811	76.863	96.176	88.081	158.366
Legumbres	17.638	21.691	54.142	37.092	39.493	58.085
Manzanas	26.095	24.771	35.099	32.059	23.492	28.199
Bebidas y tabaco	72	191	633	307	559	3.364
Mat. crudas no comestibles	40.571	11.979	16.952	22.533	29.860	28.336
Combustibles	20.440	63.474	23.380	84	4.109	19.344
Aceites y grasas	69.728	70.345	41.972	25.396	37.425	43.990
Productos químicos	37.449	38.345	47.253	64.153	112.533	129.452
Prod. quím. orgánicos	12.991	13.859	9.363	23.331	67.760	53.152
Prod. quím. inorgánicos	14.462	14.307	23.503	23.338	28.048	35.662
Artículos manufacturados	68.061	54.179	106.184	79.414	51.864	175.481
Cueros	59.314	47.598	89.039	40.014	11.192	9.813
Maquinaria mat./transporte	31.612	50.079	65.695	84.629	111.239	159.203
Maq. industrial	5.128	5.100	9.718	16.577	17.350	33.313
Maq. de oficina	415	480	3.508	4.881	11.410	9.888
Maq. eléctrica	2.390	4.835	6.813	3.724	3.149	9.900
Motores p. vehículos	84	4.999	7.212	8.278	10.803	14.364
Partes p. vehículos	22.664	33.808	33.332	33.118	32.044	49.644
Art. manif. diversos	8.563	10.524	17.718	15.646	23.698	38.096
Mercancías n.e.p.	58	38	216	95	144	267
Total	478.210	496.291	698.069	539.331	607.961	1.124.430

Fuente: Sistema de Información Estadística de las Naciones Unidas (UNSD), e International Commodity Trade Data Base (COMTRADE), incluido en CEPAL, Documento LC/L.630.

ANEXO II

A. DESCRIPCION DE LOS CODIGOS DE LA CLASIFICACION SEGUN USO O DESTINO ECONOMICO (CUODE)

Grupo	Código

Bienes de Consumo no duradero	1
Bienes de Consumo duradero	2
Combustibles y lubricantes	3
Materias Primas y Prod. Intermedios para la agricultura	4
Materias Primas y Prod. Intermedios para la industria	5
Materiales de Construcción	6
Bienes de Capital para la agricultura	7
Bienes de Capital para la industria	8
Equipo de Transporte	9

**B. DESCRIPCION DE LOS CODIGOS DE LA CLASIFICACION
INDUSTRIAL INTERNACIONAL UNIFORME
(CIU Revisión 2)**

1110	Producción agropecuaria
1130	Caza
1210	Silvicultura
1220	Extracción de madera
1301	Pesca costera y de altura
2301	Extracción de mineral de hierro
2302	Extracción de mineral no ferroso
2901	Extracción de piedras, arcilla y arena
2902	Extracción de min. para fab. de abonos y productos químicos
2909	Otras extracciones
3111	Matanza de ganado, preparación y conservación de carnes
3112	Preparación de productos lácteos
3113	Envasado y conservación de frutas y verduras
3114	Elaboración de pescados frutas y verduras
3115	Fabricación de aceites y grasas vegetales y animales
3116	Manufactura de productos de molino
3117	Productos de panadería repostería, fideos, pastas y galletitas secas.
3118	Fábricas y refinerías de azúcar
3119	Fabricación de cacao, chocolate y confituras
3121	Fabricación de productos alimenticios diversos
3122	Preparación de raciones balanceadas
3131	Destilación, rectificación y mezcla de bebidas espirituosas
3132	Industrias vinícolas
3133	Cervecerías y fabricación de maltas.
3134	Fabricación de bebidas sin alcohol y aguas gaseosas
3140	Industrias del tabaco
3211	Lavadero, enfardelaje, fabricación de tops, hilado, tejido y acabado de todo tipo de textiles.
3212	Confeción de artículos textiles, excepto prendas de vestir
3213	Fabricación de tejidos de punto.
3214	Fabricación de tapices y alfombras.
3215	Cordelería
3219	Fabricación de textiles n.e.p.
3220	Fabricación de prendas de vestir excepto calzado
3231	Curtiembres y talleres de acabado
3232	Industria de la preparación y teñido de pieles
3233	Fabricación de productos y sucedáneos de cuero, excepto el calzado y otras prendas de vestir
3240	Fabricación de calzado, excepto de caucho vulcanizado o moldeado o de plástico.
3311	Aserraderos, talleres de acabado, carpintería de obra y fabricación de parquet
3312	Fabricación de envases de madera y caña y artículos menudos de caña
3319	Fabricación de productos de madera y corcho n.e.p.
3320	Tapicería, ebanistería y carpintería de muebles
3411	Fabricación de pulpa de madera, papel y cartón

- 3412 Fabricación de envases y cajas de papel y cartón
- 3419 Fabricación de artículos de papel y cartón n.e.p.
- 3420 Imprentas, editoriales o industrias conexas
- 3511 Fabricación de sustancias químicas industriales básicas
- 3512 Fabricación de abonos y plaguicidas
- 3513 Fabricación de resinas sintéticas, materias plásticas y fibras artificiales
- 3521 Fabricación de pinturas, barnices.
- 3522 Fabricación de productos farmacéuticos y medicamentos
- 3523 Fabricación de jabones y preparados de limpieza, perfumes cosméticos, y otros productos de tocador
- 3529 Fabricación de productos químicos n.e.p.
- 3530 Refinerías de petróleo.
- 3540 Fabricación de productos diversos derivados del petróleo y del carbón
- 3551 Industrias de cámaras y neumáticos
- 3559 Fabricación de productos del caucho n.e.p.
- 3560 Fabricación de productos plásticos
- 3610 Fabricación de objetos de barro, losa y porcelana
- 3620 Fabricación de vidrio y productos del vidrio
- 3691 Fabricación de productos de arcilla para construcción
- 3692 Fabricación de cemento, cal y yeso
- 3699 Fabricación de productos minerales no metálicos n.e.p.
- 3710 Industrias básicas de hierro y acero
- 3720 Industrias básicas de metales no ferrosos
- 3811 Fabricación de cuchillería, herramientas manuales y artículos generales de ferretería.
- 3812 Fabricación de muebles y accesorios principalmente en metal
- 3813 Fabricación de productos metálicos estructurales
- 3819 Fabricación de productos metálicos n.e.p., excepto maquinaria y equipo
- 3821 Construcción de motores y turbinas
- 3822 Construcción de maquinaria y equipo para la agricultura
- 3823 Construcción de maquinaria para trabajar metales y maderas
- 3824 Construcción de maquinaria y equipo para la industria, excepto para metales y madera.
- 3825 Construcción de máquinas de oficinas, cálculo y contabilidad
- 3829 Construcción de maquinaria y equipo n.e.p. excepto eléctrica
- 3831 Construcción de maq. y aparatos ind. eléctricos
- 3832 Construcción de eq. y aparatos de radio de televisión y comunicaciones
- 3833 Construcción de ap. y accesorios eléctricos de uso doméstico
- 3839 Construcción de aparatos y suministros eléctricos n.e.p.
- 3841 Construcciones navales y reparación de barcos
- 3842 Construcción de equipo ferroviario
- 3843 Fabricación de vehículos automóviles
- 3844 Fabricación de motocicletas y bicicletas
- 3845 Fabricación de aeronaves
- 3849 Construcción de material de transporte n.e.p.

3851	Fabricación de equipo profesional y científico e instrumentos de medida y control n.e.p.
3852	Fabricación de aparatos fotográficos e instrumentos de óptica
3853	Fabricación de relojes
3901	Fabricación de joyas y artículos conexos
3902	Fabricación de instrumentos de música
3903	Fabricación de artículos de deporte y atletismo
3909	Industrias manufactureras n.e.p.
4242	Obras hidráulicas y suministro de agua
4343	Otros servicios de Electricidad, gas y vapor
5353	Construcción
5555	Construcción
6060	Comercio al por mayor
6100	Comercio al por mayor
6161	Comercio al por mayor
8989	Otros servicios prestados a las empresas
9411	Producción de películas cinematográficas
9415	Autores, compositores y otros artistas independientes
9592	Estudios fotográficos, incluida la fotografía comercial



NACIONES UNIDAS