

NACIONES UNIDAS
COMISION ECONOMICA
PARA AMERICA LATINA
Y EL CARIBE - CEPAL



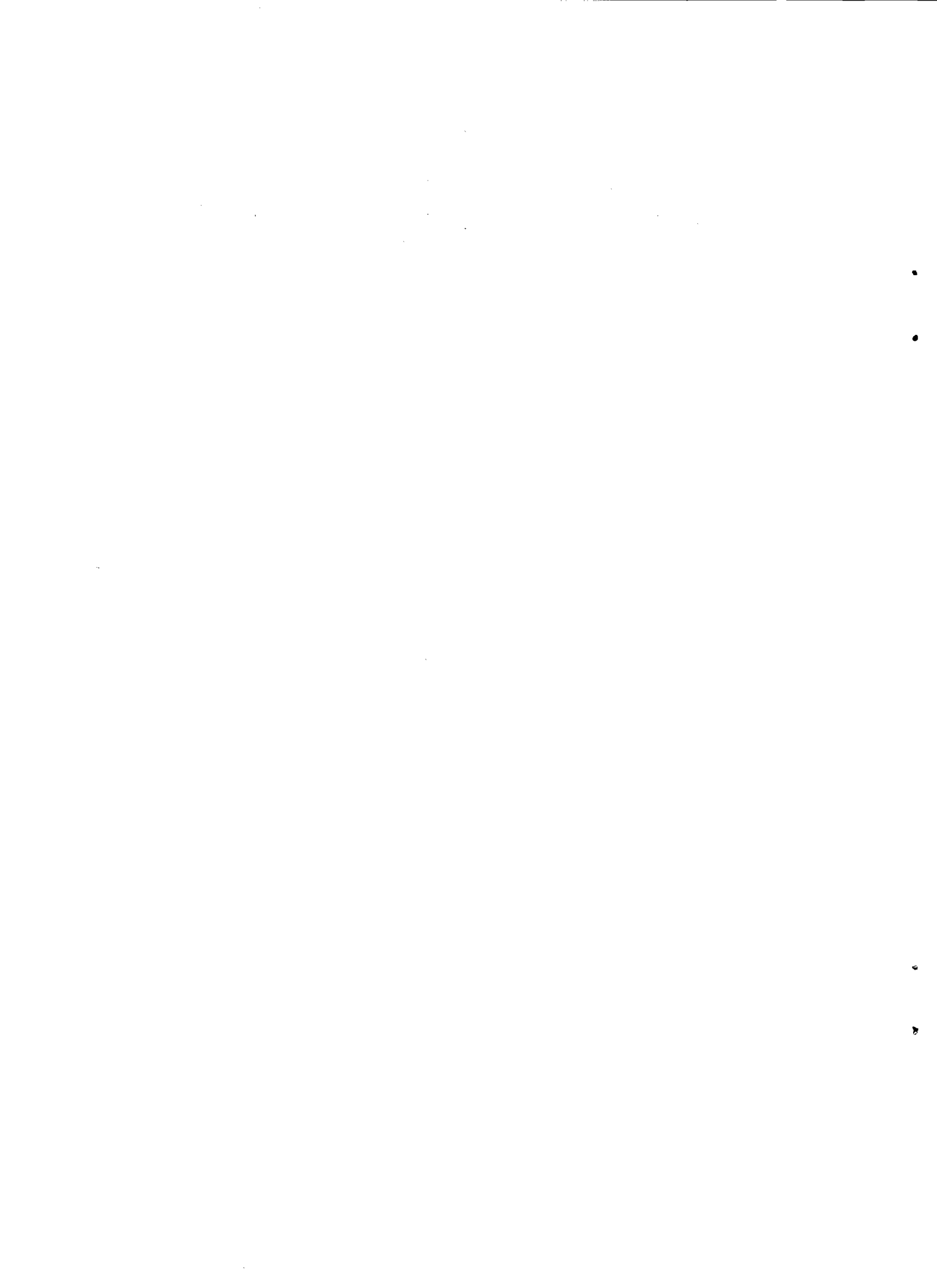
Distr.
LIMITADA

LC/MEX/L.118
3 de octubre de 1989

ORIGINAL: ESPAÑOL



NOTAS PARA EL ESTUDIO ECONOMICO DE
AMERICA LATINA Y EL CARIBE, 1988
CUBA



NOTAS EXPLICATIVAS

En los cuadros del presente estudio se han empleado los siguientes signos:

Tres puntos (...) indican que los datos faltan o no constan por separado.

El guión (-) indica que la cantidad es nula o despreciable.

Un espacio en blanco en un cuadro indica que el concepto de que se trata no es aplicable.

Un signo de menos (-) indica déficit o disminución, salvo que se especifique otra cosa.

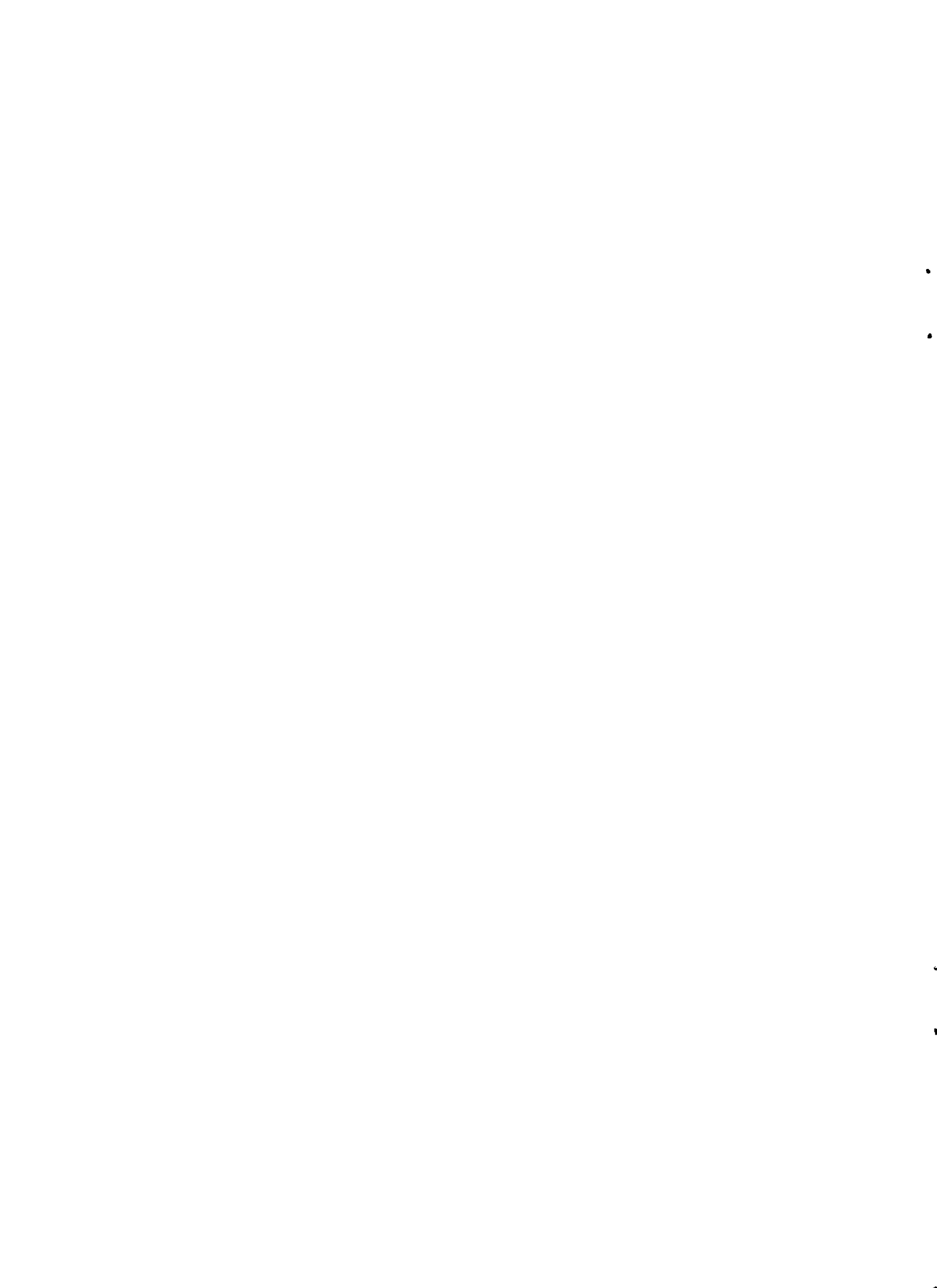
El punto (.) se usa para separar los decimales. La diagonal (/) indica un año agrícola o fiscal (por ejemplo, 1970/1971).

El guión (-) puesto entre cifras que expresen años, por ejemplo 1971-1973, indica que se trata de todo el período considerado, ambos años inclusive.

La palabra "toneladas" indica toneladas métricas, y la palabra "dólares" se refiere a dólares de los Estados Unidos, salvo indicación contraria.

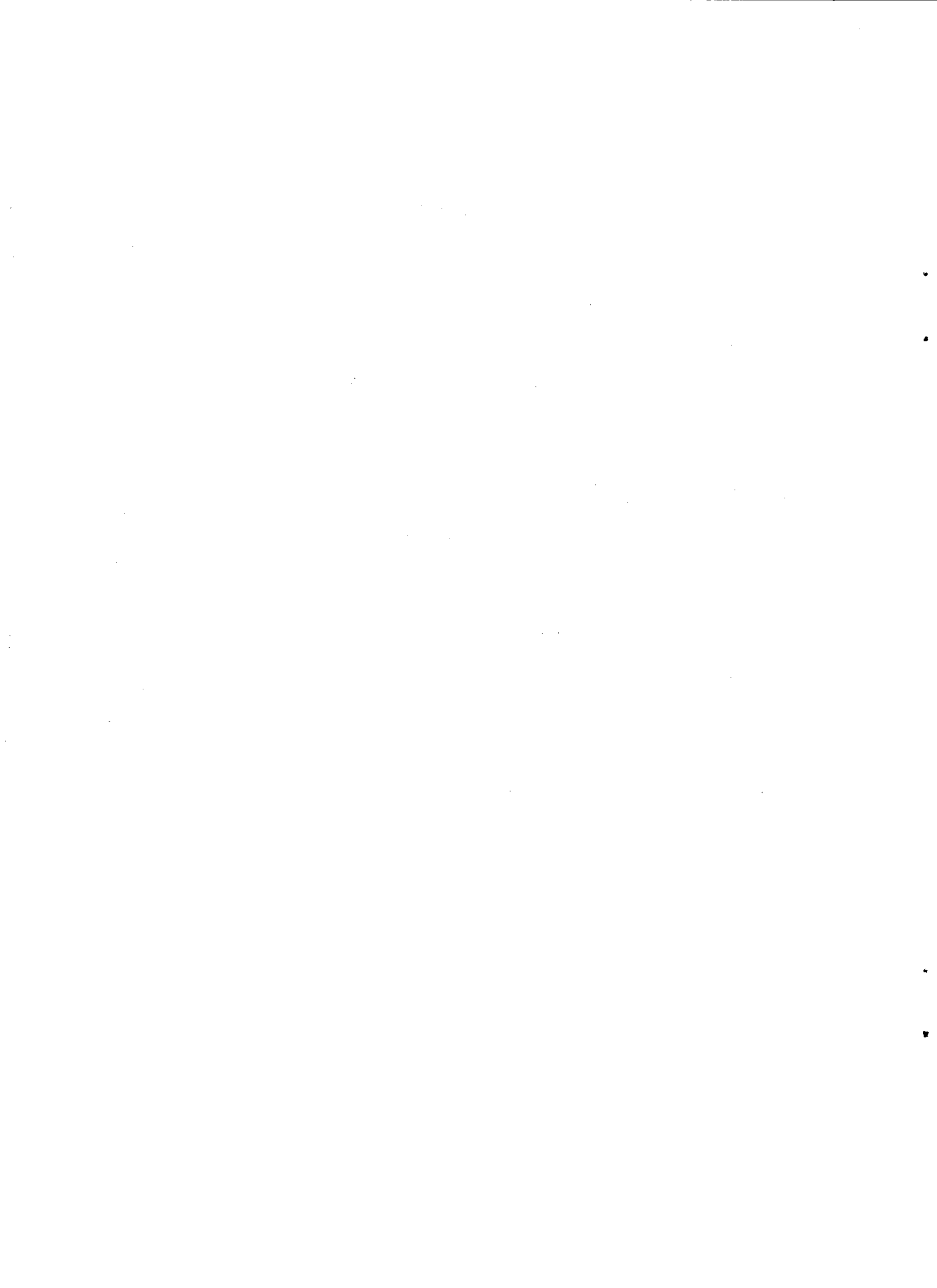
Salvo indicación contraria, las referencias a tasas anuales de crecimiento o variación corresponden a tasas anuales compuestas.

Debido a que a veces se redondean las cifras, los datos parciales y los porcentajes presentados en los cuadros no siempre suman el total correspondiente.



INDICE

	<u>Página</u>
1. Rasgos generales de la evolución reciente: Introducción y síntesis	1
2. La evolución de la actividad económica	6
a) La utilización del producto social global	6
b) La evolución sectorial	7
3. El sector externo	17
a) El comercio de bienes	17
b) El balance de pagos en moneda libremente convertible	20
c) El endeudamiento externo	21
4. Empleo, salarios y precios	22
a) Empleo	22
b) Salarios	23
c) Precios	23
5. Las políticas monetaria y fiscal	25
a) La política monetaria	25
b) La política fiscal	26
<u>Anexo estadístico</u>	29



1. Rasgos generales de la evolución reciente:
Introducción y síntesis

Luego de la severa recesión del año anterior, la economía cubana mostró en 1988 un repunte, que se reflejó en el ritmo de crecimiento del producto social global (2.1%). ^{1/} Este incremento resultó insuficiente para evitar que se profundizaran los desequilibrios que ya se venían manifestando. En efecto, a la agudización de algunos factores externos negativos, se agregó un mayor desbalance de las finanzas estatales (casi se duplicó el déficit con respecto al del año anterior). Esto influyó en algunas modificaciones del sistema de precios, que es materia de atención en las esferas gubernamentales.

Las restricciones externas que se enfrentan desde hace unos años se manifestaron con mayor énfasis en el ámbito comercial por cierto deterioro de la relación del intercambio global y, en materia crediticia, por los muy escasos recursos frescos obtenidos en moneda libremente convertible. ^{2/} Las limitaciones sobre la disponibilidad de este tipo de monedas continuaron presentes, pese a un incremento del precio internacional del azúcar y a los esfuerzos por diversificar mercados y productos de exportación. Los mayores ingresos provenientes de estos factores fueron parcialmente anulados por el brusco descenso de las reexportaciones de petróleo. Sin embargo, debido al estricto control sobre las importaciones en divisas de libre convertibilidad, ^{3/} el balance en cuenta corriente mejoró en cierta medida, y aun cuando

^{1/} Si bien este aumento no permitió alcanzar aún los niveles del producto social y por habitante del bienio 1985-1986, es de notar la prontitud con que se inició la recuperación. En tanto el producto social de Cuba se expandió poco más de 40% entre 1980 y 1988, el producto interno bruto de América Latina en su conjunto creció algo menos de 12% durante el mismo período.

^{2/} La mayor parte del nuevo endeudamiento en divisas de libre convertibilidad (algo más de 350 millones de pesos) correspondió a empréstitos de fuentes oficiales bilaterales y a crédito de proveedores (casi 250 millones en conjunto), y se utilizó para amortizar la deuda de largo plazo de las empresas estatales y adquirir bienes en los países de economía de mercado.

^{3/} En 1988, este grupo de importaciones representó 14% del total.

aumentaron las reservas de este tipo de monedas, ello no representó mayor alivio. 4/

Asimismo, las reestructuraciones económicas emprendidas en los países socialistas comenzaron a ocasionar retrasos en algunos abastecimientos, por tensiones internas en sus aparatos productivos que acarrearán dificultades en algunas ramas de la economía cubana.

Nuevamente en 1988, la estrechez del financiamiento externo restringió la compra de materiales e insumos importados, y esta circunstancia se constituyó en el elemento que frenó más directamente la reactivación productiva. Asimismo, un lote no despreciable de equipo industrial y de maquinaria tuvo que permanecer parado, debido a la escasez de repuestos y de materiales de producción. Las tareas prioritarias señaladas para este período --la sustitución de importaciones y la promoción de exportaciones-- 5/ enfrentaron las debilidades derivadas de una infraestructura dependiente en tecnología y abastos de las economías de mercado, y de una integración sujeta ahora a modificaciones en la cadena de cooperación productiva con los países del CAME. 6/ Con la finalidad de atenuar gradualmente el efecto de estos escollos, se han priorizado actividades de rápida generación de divisas, como el turismo. 7/ En otros campos de reciente promoción --como la electrónica y la computación-- existen dificultades de acceso al mercado internacional que provienen de la fuerte competencia ya establecida.

4/ Las reservas en moneda libremente convertible representaron en 1988 una cuarta parte de las existencias de 1981, año anterior al desencadenamiento de la crisis de pago de la deuda externa. En 1987, éstas significaron la décima parte del monto existente en 1981.

5/ En Lineamientos económicos y sociales para el quinquenio 1986-1990, Editora Política, La Habana, 1986, se señala como primero de los objetivos fundamentales: "Asegurar el crecimiento de los ingresos por exportaciones de mercancías, servicios productivos y otros, así como la sustitución de importaciones."

6/ Dos son los campos en los que Cuba hace notables progresos en pos de convertirse en una potencia médica en el ámbito del CAME: la ingeniería genética y la biotecnología, específicamente la producción de proteínas y hormonas por vía recombinante y de síntesis química de genes, y la producción de vacunas y medios de diagnóstico a través del clonaje.

7/ Hasta 1987, el turismo todavía generó menos de 7% de los ingresos por exportaciones de bienes y servicios en divisas de libre convertibilidad, si bien continuó ampliándose la capacidad hotelera y de puertos aéreos y la calificación de personal.

En estas condiciones, la reanimación productiva se sustentó en el impulso otorgado a la formación neta de capital, así como en el restablecimiento del nivel de consumo de la población. El elemento más dinámico del gasto fue la inversión en capital fijo que, al igual que el año anterior, se destinó principalmente a la terminación de obras de infraestructura (agropecuaria, industrial, social, turística y vial). Asimismo, por tercer año consecutivo se utilizaron existencias acumuladas a comienzos del decenio. De manera que la formación de capital y el consumo productivo se orientaron bajo el criterio de evitar la inmovilización de recursos, y el de obtener productos utilizables en el corto plazo.

Entre los factores positivos de 1988 destaca el buen régimen de lluvias que benefició al conjunto de la agricultura. De esta forma y con una mejor organización de las labores --que permitió elevar la eficiencia de la zafra-- se logró obtener una producción de azúcar cruda levemente superior a lo programado. Entre los cultivos no cañeros, los buenos resultados en la producción de cítricos, frijol y hortalizas permitieron un abastecimiento ininterrumpido de estos productos a los centros de distribución minorista. Por otra parte, en el sector pecuario hubo problemas con la calidad de los piensos, en especial para el ganado bovino, por lo que disminuyó el sacrificio y también el consumo de este tipo de carne. Así, pese a las medidas oficialmente establecidas para proteger el consumo de los habitantes (entre las que destaca el congelamiento de precios en el mercado estatal controlado durante todo 1988), ^{8/} se deterioraron levemente la ingesta y la estructura de la dieta alimenticia.

La construcción se constituyó en la actividad más dinámica de 1988, cumpliendo además un papel importante en la absorción de fuerza de trabajo, relevada de tareas administrativas, y que se integró en microbrigadas. Sin embargo, el menor auge de otros sectores continúa señalando las limitaciones del aparato productivo para emplear cabalmente la fuerza laboral disponible.^{9/} Así, aun cuando se han seguido adecuando y reduciendo las normas de

^{8/} El consumo de bienes de uso duradero, que dependen de abastecimientos del CAME y producción manufacturera local, han continuado incrementándose.

^{9/} Según fuentes oficiales, se calcula que 1988 y 1989 serán los años de mayor presión en el ámbito laboral de acuerdo con la estructura de la población por edad. De manera que la menor productividad durante esos años es un resultado del objetivo prioritario de garantizar el acceso a puestos de trabajo a la totalidad de la población en edad de laborar.

producción y se ha continuado otorgando recompensas en función de la productividad --con énfasis especial en la responsabilidad de los trabajadores--, los resultados han sido escasos.

Por otro lado, a los problemas de liquidez externa se agregaron, de manera más pronunciada que en 1987, dificultades de financiamiento interno. El abultado déficit estatal, que excedió con creces a lo presupuestado, tuvo su origen en la conjugación de una menor recaudación y un mayor gasto, 10/ representó un serio elemento de desequilibrio. Sin embargo, estas erogaciones suplementarias no afectaron rubros sociales, como vivienda, educación y salud, para los cuales se había programado cierta recuperación. 11/ Por lo tanto, el mayor déficit se financió con emisión monetaria y recurriendo a los fondos de reposición de los medios básicos de las empresas. De esta manera, se reforzaron algunos factores de tensión sobre los precios.

En efecto, el aumento de salarios que fue diferencial --procurando cierta equiparación bajo el concepto de retribución justa de acuerdo con el trabajo--, aunque generalizado, incrementó las condiciones de liquidez de la población. Si bien la captación a través de depósitos de ahorro se ha seguido ampliando, resultó insuficiente para absorber el exceso de circulante que no tiene contrapartida en la oferta de bienes aún limitada. Este problema no es reciente, pero representa un elemento perturbador que se intenta controlar mediante mecanismos que no afecten la coherencia del estilo de desarrollo y sus objetivos sociales.

En síntesis, la economía cubana enfrenta serias dificultades de financiamiento externo que tienen cierta incidencia en los desequilibrios internos. Estos últimos consisten en el aumento del déficit presupuestal, la débil respuesta del aparato productivo y la necesidad de proseguir las reformas de la economía en el plano de la productividad laboral y de la reducción de costos de las empresas. Frente a estos escollos, las

10/ El período anterior a las negociaciones de desarme y retiro de tropas de Angola implicó gastos elevados en obras de infraestructura militar.

11/ Cabe señalar que las erogaciones en vivienda habían decrecido durante el trienio anterior como resultado de la entrada en vigencia de la Ley de Vivienda, por la que los usufructuarios se convirtieron en propietarios. Así, los gastos de reparación y mantenimiento de las moradas dejaron de ser financiados por el presupuesto estatal. Los gastos de educación y salud, si bien su ritmo menguó en 1987, han crecido durante el decenio a una tasa promedio anual de 6%.

autoridades y diversos organismos económicos han introducido medidas, que abarcan desde la estrategia de diversificación productiva y la adecuación tecnológica correspondiente (en el marco de la división socialista del trabajo en el CAME), hasta las propuestas de coinversión efectuadas a gobiernos y empresarios de la Comunidad Económica Europea en actividades como el turismo o la producción con fines de exportación. Los estrangulamientos financieros internos y externos se han constituido en una seria limitación del desarrollo. Si bien resaltan los esfuerzos en la selección de las inversiones, al ser muchas de éstas de larga maduración, difícilmente provocarán cambios significativos en el corto plazo. 12/

12/ Entre los proyectos enfocados a la promoción de exportaciones, cabe mencionar los de ingeniería genética y biotecnología ya aludidos, como los de maquinaria para la industria cañera y servicios médicos especializados. Entre los de sustitución de importaciones, sobresalen la terminación, a comienzos del próximo decenio, de la central electronuclear, obras de infraestructura petrolera y la fabricación de forraje de compuestos derivados de la caña.

2. La evolución de la actividad económica

a) La utilización del producto social global

Luego de un año de deterioro de todos los componentes de la demanda interna, en 1988 el producto social global se elevó poco más de 2%, nivel inferior al de 1985, y más bajo, en términos por habitante, que el de 1984. El saldo del comercio exterior a precios de 1981 (exportaciones menos importaciones) fue nuevamente positivo, pero de menor intensidad que el de 1987. Ello fue posible merced a los renovados esfuerzos por expandir las exportaciones y a la necesaria reducción de los abastos foráneos, en razón de la limitada liquidez externa, en especial en moneda libremente convertible.

Ante la débil evolución de la economía en términos globales, las autoridades prefirieron una vez más agotar esfuerzos con el fin de evitar otra merma en el consumo de la población. Ello se logró (al menos éste creció cerca de 2%), pero con cierta dificultad, en virtud de los desequilibrios del balance de pagos y problemas en la oferta interna de alimentos. Así, la estructura del consumo cambió en la forma siguiente:

i) La recuperación, si bien parcial, fue mayor en el consumo de las organizaciones que prestan servicio a la población, el cual, junto con el de las entidades que satisfacen necesidades colectivas, habían sido los más afectados durante la recesión de 1987.

ii) Si bien el consumo personal alcanzó globalmente su punto máximo hasta el presente, cambió el perfil de varios rubros: volvieron a disminuir, en términos por habitante, los consumos de carne de res, pescado, cereales, tubérculos y raíces y azúcar, y aumentaron los de leche, huevos, hortalizas, frutas y frijol. ^{13/}

La difícil situación que enfrentó la economía cubana en el bienio 1986-1987 indujo a reducir la formación de capital, ^{14/} si bien con criterios muy diferentes al pasado. Se realizaron así esfuerzos por acelerar el tiempo de ejecución de las obras, procurando terminirlas rápidamente, y se limitó el inicio de otras nuevas, salvo las de carácter prioritario. En 1988, en

^{13/} En 1988 no se recuperaron totalmente los consumos por habitante de calorías de 1983 y de proteínas de 1984.

^{14/} Obsérvese que en 1987 la formación de capital (en valores constantes de 1981) fue aproximadamente la mitad de la de 1985.

cambio, se revirtió la tendencia depresiva de la inversión, al recibir fuerte impulso la formación de capital fijo y atenuarse la merma de inventarios.

Por otra parte, se continuó dificultando la labor de mantenimiento de los equipos ante la carencia o falta de oportunidad en el suministro de repuestos o de otros insumos de origen importado. De no corregirse esta situación, en el mediano plazo gran parte del equipo será obsoleto o se limitará su capacidad de operación (como ya está sucediendo en el caso del transporte). En contraste, en el año se terminaron algunos proyectos de desarrollo que entraron inmediatamente en operación, ^{15/} y al final del año se emprendieron otras inversiones. ^{16/}

b) La evolución sectorial

El producto social global se recuperó ligeramente, lo cual se manifestó en un aumento de la producción material (casi exactamente igual a la de dos años antes) y en un estancamiento de la no material, que había descendido considerablemente en 1987.

^{15/} Entre ellos destacaron en la esfera de: a) sectores sociales: la ampliación de seis hospitales (se expandió la capacidad en 830 camas, que en 1987 ya se había aumentado a más de 3,000), la terminación de centros educacionales en enseñanza primaria y media (con una capacidad de 6,600 alumnos) y de 94 guarderías infantiles (con capacidad para cerca de 19,000 niños) y el aumento de la capacidad hotelera de 236 habitaciones; b) sectores productores de bienes: tres fábricas de piensos, una fábrica de cartón y cartulina, una laminadora para producir cabillas, una fábrica de tubos comprimibles y dos empresas que elaboran equipos médicos; éstas últimas con el doble objetivo de satisfacer la demanda interna y exportar algunos rubros, y c) en el campo de la energía: dos centrales termoeléctricas, con una capacidad total de 430 MW.

^{16/} Entre las principales, con el año en que se espera culminar cada obra entre paréntesis, figuran las siguientes: a) en la esfera minero-industrial, una nueva planta de níquel y dos de separación de cobalto (las tres para 1992); b) en el sector energético, una refinería en Cienfuegos (1990), una base de supertanqueros en Matanzas (1990), una central electronuclear (en dos fases, 1990 y 1992, respectivamente) y una central termoeléctrica (1991); c) en la siderurgia, ampliación de la capacidad de producción de acero común en 240,000 toneladas, alambre de acero en 100,000 toneladas y palanquilla en 200,000 toneladas (1989); d) la construcción de viviendas, ampliación de la capacidad hospitalaria y hotelera, expansión de la capacidad aeroportuaria (en La Habana y en Santiago de Cuba), además de la construcción de una nueva terminal aérea en Varadero, y, finalmente, e) infraestructura vial, de riego y portuaria.

En la esfera de la producción material destacó, por el lado positivo, el mayor impulso de las manufacturas ^{17/} pese a que aún registran un ritmo de producción pausado por problemas de carácter tecnológico, de maduración de nuevas inversiones y de abastecimiento de insumos importados. Asimismo, resaltó la evolución de otros sectores, luego de la depresión del año anterior: la construcción (por el aumento de la formación de capital ya comentado), la agricultura no cañera (sobre todo por un clima muy favorable en el año) y la energía eléctrica. Por el lado negativo, destacó la reducción del valor de la pesca debido a una mayor captura de especies de valor unitario más bajo.

Dentro del producto no material, en tanto que el transporte recuperó su nivel mayor y el sector de las comunicaciones prosiguió siendo dinámico, el comercio volvió a descender; ello se debió, principalmente, al efecto de una reducción del volumen de distribución, sobre todo de rubros importados.

i) El sector agropecuario. Frente a las condiciones climatológicas adversas de años anteriores, que afectaron sobremedida a la producción agropecuaria (como lluvias irregulares, sequías, inundaciones, vientos huracanados), en 1988 el ciclo pluvial fue favorable a casi todos los cultivos en cantidad y oportunidad. ^{18/} El clima resultó casi ideal en forma generalizada y benefició tanto a la producción cañera (contribuyendo al buen desarrollo de las plantaciones y a la eficiencia en la recolección y molienda) así como a la no cañera, con muy escasas excepciones. Si bien el ritmo de crecimiento de la agricultura no cañera superó al de la cañera, esto ocurrió luego del descenso experimentado en 1987.

La zafra azucarera 1987/1988 se recuperó moderadamente después de una reducción progresiva durante tres años consecutivos, resultado, principalmente, del comportamiento errático de los fenómenos de orden natural que habían provocado merma en la producción de la caña. ^{19/} Así, la producción de azúcar cruda resultó algo inferior a 7.5 millones de toneladas,

^{17/} El mayor crecimiento sectorial en valores absolutos, aunque no relativos.

^{18/} Con respecto a la media histórica de 42 años, el régimen de lluvias de 1988 fue en promedio menor en 48% en el lapso enero-abril, mayor en 32% en el período mayo-agosto, y menor en 33% en el bimestre septiembre-octubre.

^{19/} En esta parte se comentan simultáneamente tanto los resultados de la producción de caña de azúcar como el de los productos industriales derivados de la misma, en especial, el azúcar cruda (base 96°).

con un incremento importante en la caña molida por día (el volumen más alto históricamente), que refleja una mejor organización del trabajo ^{20/} pero uno de menor intensidad en el rendimiento industrial, que aún dista del obtenido en mejores períodos anteriores.

De todas maneras, merced a las medidas que se han ido adoptando en cuanto a mecanización, organización y eficiencia, se ha establecido el objetivo de producir más de 8 millones de toneladas al finalizar el presente quinquenio. Para lograrlo se ha procurado preparar minuciosamente la zafra limpiando de maleza las áreas cañeras, y acondicionando las combinadas y las centrales a fin de minimizar los retrasos en el corte y en la molienda.

Cabe señalar que en 1988 casi dos tercios del corte de caña se realizó mecánicamente. Pese al logro progresivo de una mayor productividad y eficiencia de la producción azucarera, el factor tecnológico, entre otros, sigue constituyendo una limitación severa, que posterga la obtención de resultados acordes con los recursos que se vienen destinando a esta actividad. La mecanización de los ingenios azucareros ha evolucionado con menor dinamismo que la aplicada en las tareas agrícolas de la caña. Así, mientras que en las combinadas cañeras hay un alto grado de integración nacional, en la maquinaria de los ingenios, 40% de los componentes son importados en su mayoría de países de economía de mercado.

Finalmente, cabe destacar que prosiguen las labores de investigación con el objeto de obtener un mayor y mejor aprovechamiento de la caña en la producción de derivados diferentes al azúcar, tanto para alimentación animal como con otros fines. A título de ejemplo, en los últimos años se han llegado a producir 7 millones de toneladas de piensos, cuyo principal insumo son la caña y sus derivados, tanto con destino al ganado vacuno como al porcino. ^{21/}

El hecho sobresaliente en la agricultura no cañera fue la expansión de la frontera agrícola, ya que la superficie cosechada aumentó considerablemente, como ocurrió en el año anterior. Los rendimientos promedio, que habían descendido considerablemente cuando la recesión de 1987, excedieron en general a los del bienio pasado, principalmente en razón del

^{20/} El tonelaje de caña molida por día volvió a superar al del año anterior; esta tendencia se ha mantenido durante todo el decenio.

^{21/} Entre otros productos deben mencionarse el bagacillo, la levadura de torula, la miel proteica, la saccharina, etc.

buen régimen de lluvias, que contrarrestó las dificultades por la escasez de fertilizantes y otros insumos importados. Esto afectó de manera diferente a los sectores, puesto que los rendimientos del estatal fueron más elevados que los del no estatal. 22/

La política agrícola orientada a la promoción de exportaciones y al estímulo a la producción de alimentos para el consumo interno ha influido básicamente en el incremento de la producción de cítricos, 23/ y en menor medida de hortalizas. Casi toda la producción frutícola aumentó; sólo disminuyó fuertemente la de limón debido a que es una producción de secano.

En el caso de los granos básicos, destacó el crecimiento del cultivo del frijol (fundamentalmente por mayores rendimientos), frente a un descenso del maíz, uno de los pocos productos afectados por exceso de lluvias. El arroz, otro producto relevante en la dieta alimenticia, recuperó parcialmente sus volúmenes de producción; este cultivo no representará mayores problemas ya que se están construyendo embalses para asegurar que disponga del riego necesario.

Si bien la mayor parte de los cultivos, tanto permanentes como de temporada, mostraron dinamismo, hubieron algunas excepciones. Destacaron, fuera de los señalados, los casos del kenaf y el henequén. La producción del primero se redujo a la cuarta parte de la del año anterior, y a la sexta de la de 1984. Ello se debió, principalmente, a exceso de lluvias e inundaciones en Ciego de Avila, que provocaron pérdidas significativas en la cosecha. Por otra parte, el ciclón Juana, que afectó fuertemente a otros países de la región, apenas bordeó pequeñas zonas de Cuba causando daños parciales a los cultivos de café y cacao, cuya producción de todas maneras creció.

22/ Si bien en Cuba la mayor parte de la actividad agrícola es estatal, en 1988, la superficie cosechada en la esfera no estatal (que incluye tanto la privada como la organizada a través de cooperativas) representa tanto en la agricultura cañera como en la no cañera el 20% del total. Por rubros más importantes de esta última, los coeficientes fueron: tabaco (73%), café (60%), cacao (58%), plátanos (40%), naranja dulce (15%), tubérculos y raíces (36%), hortalizas (51%) y frijol (41%). De acuerdo con la información oficial, se viene intensificando la tendencia de agrupación de los pequeños productores privados en cooperativas de producción y de créditos de servicios; esta reagrupación se inició en 1976.

23/ 31% de crecimiento acumulado durante el quinquenio actual y 63% en los últimos cuatro años, lo que sitúa a Cuba en cuarto lugar como exportador mundial de estos productos.

Pese a que la importación de algunos insumos básicos de la actividad agropecuaria, originarios de los países de economía de mercado, volvió a disminuir a consecuencia del estrangulamiento externo, el efecto en la producción fue diferente. Así, mientras la agricultura no cañera se recuperó con un ritmo de crecimiento de aproximadamente 8%, el subsector de la ganadería se estancó por cuarto año consecutivo, puesto que la incidencia de los insumos importados es mayor en el subsector pecuario que en el agrícola.

La actividad pecuaria se estancó por cuarto año consecutivo y sus componentes evolucionaron de manera diferente. El ganado vacuno resintió cierta disminución en la calidad de la alimentación por insuficiencia de pastos y forrajes, por el estancamiento de la producción interna, y por la baja calidad de los piensos debido a que se suspendieron algunas importaciones. Ello repercutió no sólo en una reducción de los nacimientos, sino en una menor producción de leche, por lo que se elevaron las importaciones de este producto. Llama poderosamente la atención el hecho de que los inventarios de ganado vacuno (tanto de carne como lechero) se han venido reduciendo en forma continua en los últimos años (en el caso de las vacas de ordeña, desde principios del decenio). En años anteriores ello se debió en parte a los perjuicios ocasionados por sucesivas sequías, lo que obligó a las autoridades a dedicar recursos a la estabulación del ganado,^{24/} incrementándose el costo de producción. ^{25/}

En respuesta al programa de expansión de inventarios de ganado porcino y aves, iniciado hace algunos años, éstos crecieron levemente. Aun así, debido a las experimentaciones para el mejoramiento genético de la especie, se redujo el beneficio de cerdos. En consecuencia, las disminuciones en el consumo de carne porcina y de bovino fueron reemplazadas por el de aves y el de productos agrícolas.

Finalmente, cabe mencionar que el estrangulamiento externo que viene incidiendo en la baja de insumos importados, en moneda libremente convertible, continuó provocando distorsiones en la producción de bienes esenciales en la dieta de la población. ^{26/}

^{24/} Con este fin, en los últimos cuatro años se edificaron 139 vaquerías.

^{25/} Este incremento en los costos de producción no se reflejó en los precios al consumo.

^{26/} Así por ejemplo, el rendimiento de posturas por gallina disminuyó 4%.

ii) Pesca. Volvió a decrecer el sector pesquero (el único cuyo producto material menguó por segundo año consecutivo), y ello pese a que la política económica ha tratado de dar prioridad a producciones como la de pescado y mariscos, por tratarse de productos básicos en el consumo interno y que a la vez generan divisas. Varios factores podrían explicar estos resultados:

1) Por las limitaciones en divisas libremente convertibles, no se ha incrementado en el país la infraestructura pesquera de gran calado cuyo origen es importado. Si bien en los astilleros propios se ha ido expandiendo y perfeccionando tecnológicamente la producción, las escalas son todavía reducidas en número y calado y se fabrican principalmente lanchas camarónicas.

2) En parte, por la razón descrita en el inciso anterior, la estructura de la producción se ha ido modificando. Por lo tanto, la captura de especies de menor valor relativo se ha incrementado en mayor proporción. Por ejemplo, la producción de pescado entero congelado creció 35% con respecto a la del año anterior.

Cabe destacar que se vienen haciendo esfuerzos importantes para acrecentar la producción de camarón mediante el establecimiento de explotaciones artificiales en embalses de agua dulce. En 1987, únicamente la de esta especie y la de langosta se expandieron.

iii) Petróleo, minería y metalurgia. La menor disponibilidad de recursos ha obligado a postergar los trabajos de exploración petrolera. Ello ha repercutido en una baja en la extracción (que había alcanzado su punto máximo en 1986) de este combustible y de gas natural. Por otra parte, continuó aumentando el procesamiento de petróleo, principalmente por haberse expandido la capacidad de refinación y debido a la ampliación de la refinería situada en Santiago de Cuba. ^{27/}

En la minería y metalurgia ferrosa se advierten dos resultados opuestos. Por un lado, la producción de acero común declinó fuertemente, luego de una baja moderada en el año anterior; esto puede atribuirse a dificultades para importar algunos insumos indispensables en la fundición en hornos eléctricos, ^{28/} como es el caso de los refractarios, electrodos y portaelectrodos, así como

^{27/} Se realiza con materia prima importada de la Unión Soviética.

^{28/} No se cuenta con fundición de altos hornos integrados.

los repuestos requeridos para el mantenimiento del equipo. Por otro lado, la producción de barras de acero corrugadas mostró gran dinamismo --aprovechando los inventarios acumulados en años precedentes-- dado el fuerte incremento de la demanda del sector construcción.

La producción de níquel más cobalto se expandió notablemente, al entrar en operación en 1987 una planta en Moa.

iv) Industria manufacturera. Las manufacturas crecieron (2.8%) pero sin lograr superar la desfavorable evolución del bienio anterior; por esta razón, la producción resultó inferior a la de 1985. Este sector es uno de los más vulnerables a la escasez de moneda libremente convertible. Esto ha venido induciendo a las autoridades a buscar una mayor eficiencia en los programas industriales, lo cual dio lugar en 1988 a una reducción en el consumo de los materiales de producción. ^{29/}

Si bien se incrementó la producción de casi todas las ramas manufactureras, destacó el descenso, por segundo año consecutivo, de la industria química y de la fabricación de maquinaria no eléctrica, contracción que en ambos casos provino de limitaciones de carácter externo. En la primera declinó la producción de pinturas, esmaltes y barnices (-69%) y también la de abonos como el superfosfato, urea y fertilizantes completos (-88%, -34% y -16%, respectivamente). Por otra parte, se redujeron las ramas de vestuario e impresos, a consecuencia de la falta de materiales importados como botones y tintas.

Por el contrario, los incrementos en la producción de alimentos (incluyendo azúcar), y en general de bebidas y tabaco, lograron superar la merma del año anterior. Fue adecuado el abastecimiento de insumos de origen agrícola (aunque no de pecuarios) en la producción alimentaria.

La evolución de la industria de bienes de consumo duraderos y de capital fue dispar debido a la importancia primordial que se está otorgando a la producción de bienes exportables, entre ellos los equipos de computación. También se están ensamblando televisores de color para distribución interna. Asimismo, se intensificaron la investigación y las pruebas de algunos

^{29/} Como parte del proceso de rectificación económica, en los dos últimos años se ha tratado de perfeccionar el cálculo económico, basado en la contabilidad de costos de las empresas, con el fin de elevar el ahorro de insumos y materiales diversos. El seguimiento mensual de este tipo de indicadores y su difusión entre los trabajadores de cada empresa, de acuerdo con la información oficial, ha reportado buenos resultados.

experimentos. ^{30/} Así, la electrónica y la electrotécnica son los rubros de mayor crecimiento y desarrollo en esta rama, en el marco de programas de desarrollo integrado convenidos en acuerdos celebrados con el CAME.

v) Construcción. La actividad de la construcción experimentó en 1988 el mayor dinamismo de los sectores productivos, con un claro repunte en la edificación y el montaje, que en el año anterior habían decrecido considerablemente. De acuerdo con los lineamientos de la política económica se dio prioridad a la terminación de obras industriales, de infraestructura en carreteras y de obras de tipo social como las guarderías infantiles. En cambio, luego de disminuir por dos años consecutivos, fue muy escaso el aumento del número de viviendas terminadas, si bien el incremento en la esfera estatal fue casi compensado por la disminución de las viviendas construidas por cooperativas.

En virtud de las estrecheces derivadas de la fuerte iliquidez de divisas y en consecuencia de la gran restricción en el abastecimiento de insumos importados, se trató de sustituir estos últimos con materiales de origen nacional o ejecutando terminados con un menor grado de elaboración. Por ejemplo, algunos de los rubros donde se tienen mayores problemas de este tipo son el de pinturas y esmaltes de interiores, y el de grifos y picaportes.

Por otra parte, podría llamar la atención el hecho de que la producción de materiales de construcción evolucionó en el año con menor dinamismo que el sector constructivo, pero ello se debió parcialmente a que se aprovecharon los inventarios incrementados en el año anterior, en el que la construcción se redujo apreciablemente. Tal declinación también procede de que la industria de materiales de construcción, por limitaciones de orden tecnológico, no ha podido responder al dinamismo del sector.

vi) Electricidad. Acorde con la mayor actividad productiva, la generación y el consumo de electricidad aumentaron (7% y 6%, respectivamente). A ello contribuyeron, por un lado, el hecho de que si bien la Unidad Número 1 de la Central Termoeléctrica del Este de la Habana se concluyó a finales de 1987, entró plenamente en producción en 1988 y, por

^{30/} Es el caso de los omnibuses que, entre otras razones, al existir problemas de abastecimiento oportuno de las partes, se está ensayando la producción de un motor con alta integración nacional.

otro, la terminación de la Central Termoeléctrica de Matanzas. ^{31/} En resumen, la capacidad instalada de generación se elevó considerablemente (cerca de 12%) en las plantas termoeléctricas y de diesel ya que, por las condiciones hidrográficas del territorio cubano, son escasas las posibilidades de generación hidroeléctrica.

En el año existió poca dispersión en los ritmos de crecimiento de los componentes del consumo, en especial en los casos de los dos mayores, el residencial y más aún el industrial. Este último sigue siendo no sólo el de mayor dimensión (lo que implica un hecho que singulariza a Cuba de otros países de tamaño económico relativo similar), sino también el que sigue una tendencia muy dinámica en el mediano y largo plazo. ^{32/} El consumo de electricidad en los hogares volvió a cobrar dinamismo. Ello luego de un estancamiento relativo en 1987 y de que, con el fin de estimular el ahorro de energía, se habían elevado las tarifas del servicio prestado a las familias en las residencias. En 1988 se concluyó la electrificación del 88% de los hogares del país.

vii) Transporte y comunicaciones. El transporte se elevó moderadamente (4%); este crecimiento apenas bastó para recuperar el valor agregado por estos servicios tres años atrás, y lo explica el incremento en el transporte de carga (principalmente del comercio exterior), ^{33/} frente a una reducción de algunos servicios, como el transporte de pasajeros. Así, este sector continuó siendo uno en los que recaen en mayor medida los efectos negativos de la iliquidez en moneda libremente convertible, y no se vislumbran soluciones fáciles para superar esta situación en el corto plazo.

Por un lado, existe, principalmente, escasez de autopartes, repuestos y unidades automotrices; por otro, se han ido dificultando la ejecución y el control de las labores de mantenimiento y reparación de unidades (como los omnibuses), a causa de la escasez relativa de personal por una reubicación espontánea de trabajadores especializados en otro tipo de empresas. Estos

^{31/} La capacidad de generación de ambas centrales es de 100 megavatios y 330 megavatios, respectivamente.

^{32/} Continuó la campaña de ahorro energético (principalmente petróleo), habiéndose establecido un programa de diversificación de fuentes alternativas (biogás, eólica, pequeñas hidroeléctricas, etc.)

^{33/} En 1988 se puso especial énfasis en agilizar el proceso de internación de las mercaderías desde el momento del desembarque hasta su destino final en el país.

obstáculos han incidido en que no se encuentre en servicio una parte importante del parque de omnibuses existentes. Así, el transporte de pasajeros, que en 1987 ya había descendido, aunque a ritmo lento, volvió a caer, y con gran intensidad (7%). No obstante, cabe señalar que, ante la magnitud de este problema, se han incorporado parcialmente al transporte público unidades empleadas habitualmente en otras actividades. ^{34/}

El sector de las comunicaciones, junto con el de energía eléctrica, es el único que ha crecido en el último lustro con un dinamismo superior al del producto social global, aun cuando se trata de una actividad de escasa eficiencia relativa. Se realizan gestiones para atraer cooperación externa con el fin de acceder a una nueva tecnología y modernizar algunos equipos.

El comercio, ^{35/} segundo en importancia cuantitativa detrás de la industria manufacturera, fue, junto con la pesca, el único cuya actividad declinó, aunque en una proporción reducida. Ello puede ser reflejo de la combinación de varios factores: por un lado, si bien el comercio de exportación se amplió, el de importación disminuyó; por otro, probablemente menguó en alguna proporción el volumen total de bienes orientados al mercado interno de artículos liberados.

^{34/} Se incorporaron al parque de omnibuses 2,537 unidades ensambladas en el país, y a ello cabría agregar que hacia finales del año la Municipalidad de Milán donó 300 unidades en desuso, las que comenzaron a llegar a La Habana durante el mes de diciembre.

^{35/} Incluye alimentación pública, comercio exterior, abastecimiento técnico-material, acopio de producciones agropecuarias, recolección de chatarra y materia prima útil, y comercio interior al por mayor y minorista.

3. El sector externo

En 1988, como en años anteriores, el sector externo siguió experimentando los efectos de factores adversos, que limitaron el repunte productivo y la ejecución del plan económico anual. Entre ellos destacaron la escasez de divisas de libre convertibilidad, el endurecimiento de las condiciones de crédito en moneda libremente convertible --no se dispuso una vez más de capitales frescos-- y la restricción de acceso a ciertos mercados.

Aun así, disminuyó significativamente el déficit de la cuenta corriente en moneda libremente convertible y aumentaron las reservas internacionales, ^{36/} pese a que la entrada neta de capitales se redujo casi a la mitad con respecto al año anterior. Contribuyeron en ese resultado tanto el incremento de las exportaciones en moneda libremente convertible como el mejoramiento de la balanza de servicios (por efecto de un aumento de los ingresos derivados del turismo ^{37/} y el diferimiento del pago de intereses).

En consecuencia, bajo condiciones externas en muchos sentidos más restrictivas que en 1987, se lograron reducir y controlar las principales tendencias deficitarias de las transacciones en moneda libremente convertible.

a) El comercio de bienes

i) Exportaciones. Las exportaciones volvieron a recuperarse levemente al influjo de un crecimiento del valor exportado de azúcar y de la mejor evolución de las ventas no azucareras. Por un lado, la baja de precios del petróleo en el mercado mundial afectó fuertemente las reexportaciones de petróleo, ^{38/} cuyo valor fue el más bajo de los últimos siete años. Por otro lado, las ventas de azúcar registraron una merma potencial en valores puesto que se tuvieron que cubrir compras que la Unión Soviética había realizado con anterioridad en moneda libremente convertible en el mercado internacional, por retraso de los embarques cubanos. Así, esas entregas se registraron con

^{36/} De todos modos, las existencias de moneda libremente convertible representan sólo poco más de un tercio del monto registrado en 1985.

^{37/} Según fuentes oficiales, el número de visitantes que arribaron mediante agencias turísticas se elevó en 1988 casi 7%, y los ingresos recaudados por este concepto crecieron 18% con respecto al año anterior.

^{38/} Por el impacto de la reducción de precios en 1988, dejó de percibirse más de un 2% del ingreso total por exportaciones (unos 130 millones de dólares).

un precio inferior al que tenían en el mercado mundial en el momento en que se hicieron efectivas.

Indudablemente, Cuba se ha venido beneficiando del precio preferencial que habitualmente le paga la Unión Soviética por su azúcar, el cual excede considerablemente las cotizaciones del mercado internacional. No obstante, algunas veces las entregas del producto no se pueden cumplir con la oportunidad pactada. Ello provoca cambios en la ejecución de los programas cubanos y alteraciones en el mercado internacional.

Las exportaciones no azucareras se incrementaron de manera extraordinaria, apoyadas en buena medida por un aumento de las ventas de níquel a los países de la Comunidad Económica Europea y de cítricos a la Unión Soviética. No obstante, pese a los esfuerzos que se vienen realizando para expandir las ventas externas, diversificando productos y mercados, no se han logrado las metas previstas en el plan quinquenal. En ello han influido diversos problemas que han afectado a la producción (como en el caso de la pesca) o han retrasado la terminación de los proyectos de inversión, como por ejemplo, el relativo al níquel.

ii) Importaciones. Las importaciones se estancaron por segundo año consecutivo. De agravarse esa tendencia, el costo para la economía podría resultar excesivo en el corto plazo. Resaltó la disminución en los bienes de consumo que, aunada a la evolución del bienio anterior, representó una baja de 13%. Sin embargo, conviene destacar que en 1988 se logró cierto éxito con la política de sustitución de importaciones, que desde hace varios años se sigue en ese tipo de productos y en los intermedios. En el ámbito de los bienes de capital, donde difícilmente existen condiciones inmediatas de sustitución, y donde las limitaciones de carácter tecnológico son más agudas,^{39/} se acrecentaron levemente las adquisiciones externas.

En términos de moneda libremente convertible, en 1988 se importó 25% menos que al finalizar el pasado quinquenio; este coeficiente sería aún mayor si la comparación se hiciese en valores constantes. De hecho, las restricciones de este tipo de moneda han propiciado una reestructuración del origen de las importaciones, reduciéndose las provenientes de los países de economía de mercado, particularmente las de bienes de capital e intermedios.

^{39/} Excluyendo el petróleo y derivados, los materiales e insumos importados representan alrededor del 33% del valor total de las importaciones.

En el corto plazo, esto genera problemas de abastecimiento que en el futuro pudieran agravarse a consecuencia de la liberación de mercados en algunos países del CAME y la descentralización empresarial en la Unión Soviética.

iii) La relación de los precios del intercambio. Si bien no se cuenta con información oficial, estimaciones preliminares permiten suponer que la relación de los precios del intercambio se deterioró nuevamente y en forma más aguda que en años anteriores en su conjunto. Sin embargo, por países o bloques de países, el comportamiento ha sido diferente:

1) La mayor parte (alrededor del 70%) del comercio externo se realiza con la Unión Soviética y bajo condiciones preferenciales y de complementariedad productiva, sobre la base de principios que confieren estabilidad a los precios relativos del comercio de ambas naciones. Pese a las reestructuraciones económicas internas que la Unión Soviética viene realizando, en 1988 volvió a firmarse el convenio de preferencialidad con Cuba, que permite mantener, en términos generales, los precios de intercambio.

2) Respecto del resto de los países del CAME, se supone que las relaciones del intercambio han sido afectadas ligeramente por las modificaciones que se están llevando a cabo en la plataforma comercial con algunos países, sin que todavía haya variado la estructura misma del comercio. De manera que la nivelación de precios internacionales, que algunos países del CAME han comenzado a efectuar, provocó un deterioro en la relación de precios del intercambio. ^{40/}

3) Si bien el comercio con las economías de libre mercado representa la franja de menor importancia (pues se ha reducido fuertemente en el presente decenio), se ha ido convirtiendo en uno de los principales estrangulamientos de la economía. Sin embargo, en 1988, los términos del intercambio con ese grupo de países fueron positivos, principalmente por el repunte de la cotización del azúcar en el mercado mundial, que permitió se recuperaran los términos del intercambio con estos países (aproximadamente

^{40/} Cuba continúa exportando al CAME principalmente azúcar, cítricos y minerales metálicos; tiene programado en el mediano plazo modificar su estructura de exportación hacia ese grupo de países sobre la base de desarrollar la rama electrónica, en particular la fabricación de partes y equipos de computación, y la de productos primarios que incorporen cierto grado de elaboración, como el níquel-cobalto.

10%). Esto sirvió para contrarrestar, en buena medida, el deterioro de la relación de precios registrada con el conjunto de los países socialistas.

b) El balance de pagos en moneda libremente convertible

Después de un bienio de fuerte deterioro de las reservas en moneda libremente convertible --que habían disminuido a menos de la quinta parte de las existencias de 1985--, en 1988 se produjo un aumento equivalente a 44 millones de pesos. Este resultado fue producto del drástico descenso del déficit de la cuenta corriente, porque la entrada neta de capitales, en su mayoría préstamos de corto plazo, se redujo sustancialmente y fue la más baja de los últimos cuatro años.

En el aminoramiento del déficit en cuenta corriente influyeron: la reducción de los egresos por servicios y en menor medida el saldo favorable del balance de bienes. Si bien las ventas externas que aportan moneda libremente convertible sólo representan el 20% del total de exportaciones, es de notar que el aumento de ingresos en 1988 correspondió fundamentalmente al mayor volumen de azúcar vendida a países del CAME fuera de convenio y en plazos distintos a los programados, ^{41/} así como al esfuerzo de diversificación de productos y mercados de exportación. ^{42/} Asimismo, la política de restringir las importaciones provenientes de países de economía de mercado a lo absolutamente prioritario e indispensable para el funcionamiento del aparato productivo mantuvo este tipo de compras a un nivel similar al de los últimos cinco años, ^{43/} lo que permitió generar un saldo comercial favorable de 65 millones de pesos.

Por otro lado, la reducción del déficit de la cuenta servicios es atribuible en parte a un aumento moderado de los ingresos por turismo.

^{41/} Este esfuerzo por exportar mayores volúmenes de azúcar no dio mejores resultados debido a que el precio promedio al que se realizaron esas ventas --que parcialmente sirvieron para cubrir compromisos anteriores-- fue de 7.14% centavos de dólar por libra, es decir, con un "castigo" de 30% respecto de la cotización promedio del mercado mundial.

^{42/} Cuba está alcanzando niveles de competitividad en el mercado libre en productos que incorporan los resultados de recientes avances científicos en el campo de la biotecnología, de la investigación genética y en menor medida de la computación.

^{43/} Las importaciones en moneda libremente convertible, respecto del total, decrecieron de 19% en 1980 a 13% en 1988, lo que ha restringido el funcionamiento del aparato productivo.

c) El endeudamiento externo

Durante el año casi no se captaron recursos frescos, ya que el crédito de largo plazo a los bancos se redujo significativamente y se amortizó un monto considerable de la deuda de los "otros sectores" (empresas estatales de producción). Asimismo, en el crédito de corto plazo, si bien apreciable, sólo se obtuvieron préstamos de proveedores. ^{44/}

La deuda total desembolsada en moneda libremente convertible se incrementó una vez más sustancialmente (de 6,094 millones de pesos a 6,450 millones). De ese aumento, más de 180 millones de pesos provinieron de fuentes oficiales bilaterales, unos 70 millones de proveedores, y 40 solamente de instituciones financieras.

La deuda total desembolsada en moneda libremente convertible volvió a elevarse en más de 350 millones de pesos, debido a la necesidad de cubrir sin interrupción los intereses y además las amortizaciones de corto plazo del sector oficial, y también el crédito de los proveedores. Cabe señalar que el monto de esta deuda ha alcanzado un alto nivel en términos por habitante (casi 615 pesos), más aún si se considera que representa casi 55% del presupuesto estatal aprobado para 1989, y que sólo incluye los empréstitos en ese tipo de moneda.

^{44/} La mayoría de los créditos provinieron de España, país que también ha sido activo coinversionista en proyectos de infraestructura turística.

4. Empleo, salarios y precios

a) Empleo

En 1988, el mercado de trabajo recibió una fuerte presión (que puede intensificarse en el corto plazo) al combinarse diversos factores:

i) continuó creciendo el número de profesionales recién egresados de las universidades que se incorporan al contingente laboral, fenómeno que adquiere en Cuba dimensiones excepcionales por el dinamismo con el que se ha venido ampliando la población estudiantil; ii) la búsqueda de los objetivos de mayor productividad y eficiencia incide cada vez más en la decisión de reducir en lo posible las planillas de trabajadores, cuyo remanente se está incorporando principalmente a labores de los sectores agropecuario y de la construcción, y iii) comenzaron a regresar al país a fines del año los militares y civiles destacados en Angola.

En la distribución de los trabajadores se observan dos situaciones paradójicas:

i) Uno de los principios básicos del sistema laboral cubano es que toda persona en edad de trabajar debe ocupar un puesto de trabajo. ^{45/} Por ello, en la medida en que se intensifican las normas de evaluación de la eficiencia de la mano de obra y se establecen nuevos mecanismos de control de la productividad, se advierte que en algunas áreas de trabajo existe personal sobrante. Como el proceso de reubicación de estos trabajadores requiere, como toda reforma, de un período de maduración, ciertamente que esta situación perdurará por algún tiempo.

ii) Por el contrario, en actividades de reciente promoción como los servicios turísticos, es poco el personal dispuesto a realizarlas o que tenga la calificación idónea. ^{46/}

La política de redistribución de la fuerza de trabajo se orientó en 1988 a fortalecer la esfera productiva. Los sectores agropecuario, de manufacturas (en especial en la industria azucarera) y construcción

^{45/} Con excepción de las personas física o mentalmente incapacitadas o aquellas que se encuentran en fases de capacitación y adiestramiento.

^{46/} Debido a los estímulos que se difundieron a través del sistema educativo, sigue existiendo una mayor preferencia por las profesiones técnicas y científicas. Actualmente se considera en mayor proporción que antes la formación de personal para actividades manuales y de menor calificación académica.

absorbieron en mayor medida el crecimiento de la población económicamente activa.

b) Salarios

Una de las causas que indujeron rectificar y reorientar el sistema de dirección de la economía fue que hasta 1986, y en forma progresiva, los estímulos por encima del salario regular eran excesivos y no guardaban relación directa con lo producido. Por ello se tomaron medidas para cambiar esta situación y aplicar con mayor rigor el principio de pago de acuerdo con el trabajo realizado. Al mismo tiempo se comenzó a establecer, bajo nuevas regulaciones, un sistema de salarios más equitativo, y con menores diferencias entre sectores. Se aumentaron así en un 4% los salarios de los sectores agropecuario y silvicultura, con lo cual disminuyeron las diferencias entre éstos y la industria. ^{47/} En la esfera no productiva, la variación entre el salario promedio más bajo y el más alto es de 25%.

En concordancia con la política de promoción de cultivos para el consumo interno, y dada la emigración del campo a la ciudad, el gobierno ha tenido que implementar un plan especial para atraer fuerza de trabajo a las zonas rurales, sobre todo en las montañosas. ^{48/} Asimismo, en el caso de algunas actividades agrícolas (como la cosecha de cítricos o el cultivo de hortalizas) fuera de temporada se proporcionan salarios especiales.

c) Precios

En el caso particular de Cuba existen tres mercados estatales diferentes en la distribución de un mismo producto: el normado o racionado (principalmente con precios subsidiados), el paralelo (con precios libres) y

^{47/} Tres años atrás, la diferencia era de más de 170 pesos; en 1988 es de sólo 12 pesos.

^{48/} Con esta orientación, durante el año comenzó a ejecutarse el denominado Plan Turquino. Una de las formas que se emplean en el Plan para atraer fuerza de trabajo a las labores de los sectores agrícola y forestal consiste en la asignación de viviendas modernas y la concesión de servicios propios de las zonas urbanas.

el liberado (con precios fijos). ^{49/} Durante 1988, los precios de los principales productos alimenticios ^{50/} evolucionaron de la siguiente manera: i) permanecieron sin cambio en el mercado normado, con excepción del frijol que descendió 13%; ii) cambiaron en los artículos que se venden en el mercado paralelo estatal: al alza, cebolla (8%), aceite vegetal (35%), frijol (9%) y plátano fruta (8%) y, a la baja, carne de cerdo en bandas (-11%) y plátano vianda (-3%) y, finalmente, iii) en el mercado liberado, se elevó sólo y levemente el precio de los ajos (3%).

Según fuentes oficiales, las variaciones de precios internos han sido muy escasas después de la reforma de 1981, probablemente oscilando entre 1% y 2% anual. A título ilustrativo, la evolución de los precios implícitos del producto social global fue de -2.8% en 1986, 0.2% en 1987 y 0.5% en 1988.

^{49/} Como su nombre lo indica, el normado o racionado distribuye sólo productos en forma racionada, procurando el acceso equitativo de la población (determinadas cantidades de productos esenciales, principalmente de carácter alimenticio, vestuario y calzado), el paralelo, de haber existencias, entrega, sin limitaciones de cantidad, bienes que también se expenden en el mercado normado, y, finalmente, el liberado vende cualquier producto sin restricción de cantidades. En conjunto, el mercado estatal racionado y el liberado cubrieron en 1988 el 84% de la distribución en el comercio minorista.

^{50/} Leche pasteurizada y cruda, huevos, arroz, mantequilla, azúcar refinada y cruda, ajo cebolla, pan, carne de res deshuesada, carne de cerdo en bandas, aceite vegetal, manteca de cerdo, frijol, papa, plátano vianda y plátano fruta.

5. Las políticas monetaria y fiscal

a) La política monetaria

Los desequilibrios de carácter financiero que han ido agudizándose, en especial desde 1986 (tanto en la esfera interna como externa), han provocado ciertos desajustes en el comportamiento de las variables monetarias. Así, luego de que en 1987 se restringió la circulación monetaria (con cierta congruencia con la recesión de la actividad económica), en 1988 ésta retomó un ritmo expansivo. ^{51/} De la simple observación de las cifras podría suponerse que existen presiones latentes que, en el caso cubano, no se traducen en aumentos efectivos de los precios internos. Varios factores pueden explicar este fenómeno:

i) El público está recurriendo cada vez en mayor medida al ahorro en agencias del Banco Popular de Ahorro, que se han ido diseminando a lo largo de todo el territorio en los últimos años. Estos depósitos han aumentado, por un lado, bajo la expectativa de acceder a determinados bienes, especialmente de consumo duraderos, que eventualmente son promocionados por el mismo Estado y, por otro, de mantener el poder adquisitivo, con una tasa de interés aparentemente constante en términos reales.

ii) Se han ido eliminando algunos mecanismos que canalizaban liquidez en poder de la población hacia la comercialización: los "mercados libres campesinos" de productos alimenticios, que operaron de 1980 a 1986, y algunos servicios de intermediación especializados, como de obras de arte, u otros. En muchos casos, estos canales informales de intermediación fomentaron espontáneamente cierta especulación.

Sin duda que las dificultades de financiamiento del presupuesto del Estado, que se han acrecentado en los últimos años, se han ido constituyendo en el principal factor de desajuste de la esfera monetaria interna. Así, en 1988, el Banco Nacional de Cuba tuvo que emitir aproximadamente 450 millones de pesos para cubrir el déficit de las finanzas oficiales, que excedió al presupuestado.

^{51/} Mientras la actividad medida a través del producto social global se elevó 2.3% en términos constantes y 2.7% en corrientes, los factores de expansión aumentaron 6.9%, frente a un incremento de 2.6% de los de contracción.

b) La política fiscal

En los dos últimos años, el déficit presupuestal superó al programado. En 1987, el coeficiente del déficit del presupuesto del Estado con respecto al producto social global fue de 2.4%, y en 1988 de 4.4%. Desde la formulación del presupuesto de 1988 se había considerado un saldo negativo semejante al del año anterior, debido a la fuerte reactivación de la inversión y del gasto en vivienda y servicios comunales --que en el bienio anterior había decrecido--, así como de las erogaciones en educación y salud pública, que había perdido dinamismo en 1987. Conviene destacar que este gasto ha sido el único que no ha dejado de crecer durante el presente decenio (de 19% del gasto total que representaba en 1980, significó el 24% de los gastos programados en 1988). ^{52/}

Los siguientes factores, entre otros, contribuyeron al aumento del déficit:

i) Los ingresos corrientes, si bien crecieron, su dinamismo fue inferior al esperado a causa de la menor recaudación por haber disminuido la circulación mercantil de algunos productos (ropa, hilados, tejidos, calzado, entre otros).

ii) El gasto de defensa, que desde 1984 a 1987 venía descendiendo, se elevó en 1988. ^{53/}

iii) Asimismo, los gastos corrientes fueron sido superiores por el aumento de salarios, si bien en la esfera pública el ajuste fue de los más reducidos (1% con respecto al año anterior).

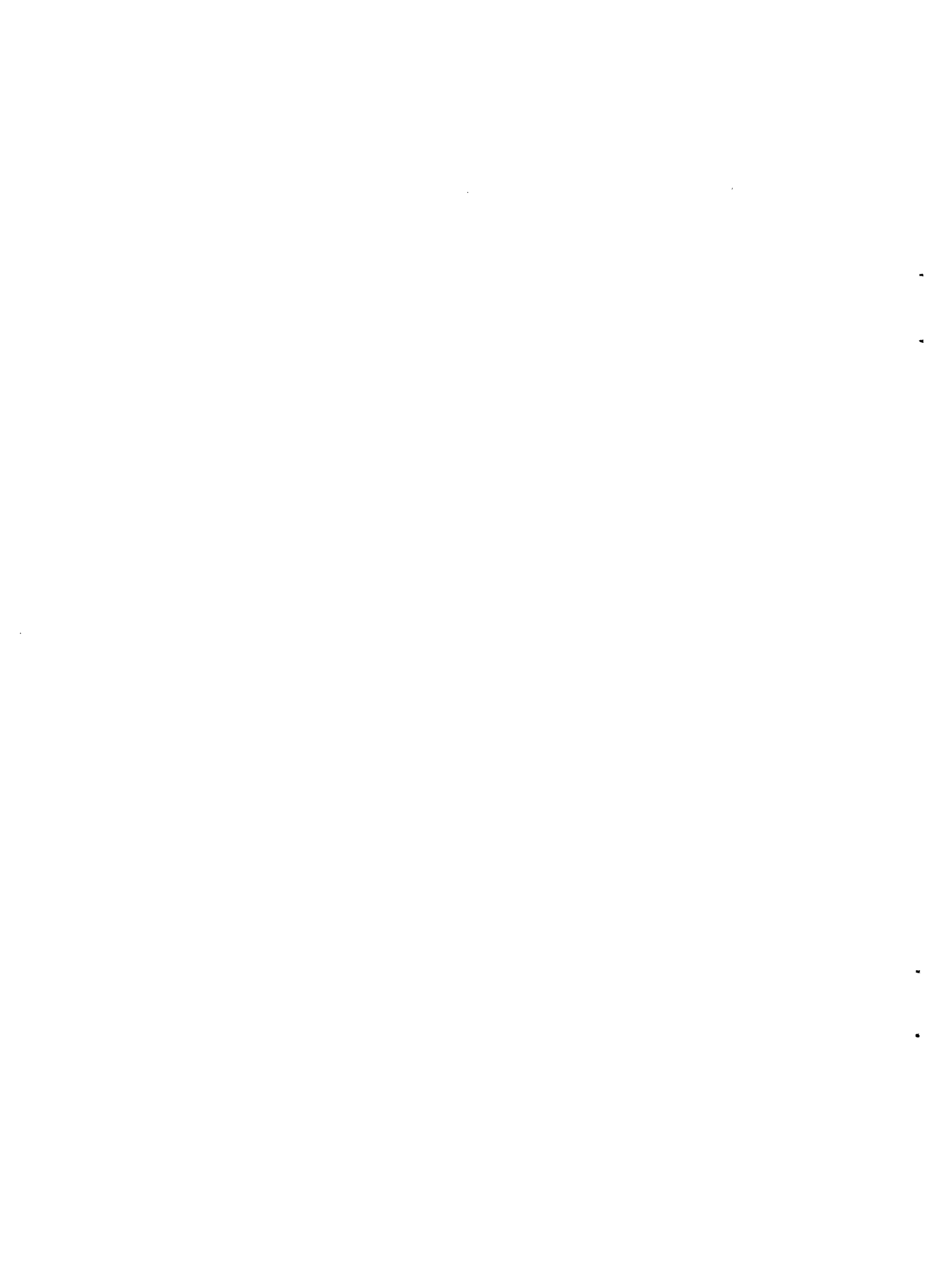
De todas maneras, ante la difícil situación de las finanzas estatales desde 1985, las autoridades venían efectuando un control muy estricto sobre el uso y destino de los recursos. En este sentido, se hizo un esfuerzo considerable por reducir gastos corrientes derivados de la utilización del equipo de trabajo para fines particulares. Estos controles continuaron

^{52/} Durante 1988 se continuó impulsando el programa de salud pública denominado del "médico de familia". Este profesional vela por las condiciones generales de salud de un número limitado de familias en zonas determinadas de residencia. Ello ha implicado la reubicación de médicos y paramédicos, así como la construcción de infraestructura en pequeños policlínicos, que incluyen la vivienda de este personal.

^{53/} En efecto, el período de conflicto anterior a las negociaciones de desarme y retiro de las fuerzas cubanas de Angola fue particularmente intenso, no sólo desde el punto de vista de los enfrentamientos bélicos, sino también en la ejecución de obras de infraestructura en apoyo a esos fines.

durante 1988, pero fueron insuficientes para compensar los gastos inevitables por situaciones no esperadas.

Por una parte, el exceso de déficit se financió con recursos ociosos de las empresas productivas (se utilizaron fondos de reposición de medios básicos), y, por otra, con expansión monetaria. En la coyuntura, estas fuentes de financiamiento sirvieron para solventar el desequilibrio. Sin embargo, el uso reiterado de ellas puede provocar que surjan otros inconvenientes.



Anexo estadístico

Cuadro 1

CUBA: PRINCIPALES INDICADORES ECONOMICOS

	1980	1981	1982	1983	1984	1985	1986	1987	1988 ^{a/}
Indicadores económicos básicos									
Producto social global (millones de pesos de 1981) ^{b/}	19 111	22 173	23 029	24 149	25 890	27 070	27 390	26 350	26 895
Población (miles de habitantes) ^{c/}	9 724	9 724	9 801	9 897	9 994	10 098	10 199	10 301	10 413
Producto social global por habitante (pesos de 1981)	1 965	2 280	2 349	2 440	2 591	2 681	2 686	2 558	2 583
<u>Tasas de crecimiento</u>									
Producto social global	-0.5	16.0	3.8	4.9	7.2	4.6	1.2	-3.8	2.1
Producto social global por habitante	-0.6	16.0	3.0	3.9	6.2	3.5	0.2	-4.8	1.0
Ingresos corrientes del Estado	2.8	15.0	-7.5	21.4	-2.3	3.7	-4.8	-3.6	1.0
Gastos totales del Estado	5.4	20.0	-12.2	12.2	4.7	5.2	-5.3	-0.1	5.5
Déficit del presupuesto/ gastos totales del Estado ^{d/}	2.6	6.7	1.7	-6.4	0.6	2.0	1.6	5.1	9.1
Déficit del presupuesto/producto social global ^{d/}	1.5	3.5	0.7	-3.0	0.3	0.9	0.7	2.4	4.4
Salario medio anual	3.1	14.7	3.8	2.2	3.3	1.0	0.1	-2.0	1.5
Valor corriente de las exportaciones de bienes									
Total	13.4	6.5	16.8	12.2	-1.1	9.4	-11.2	1.5	2.2
Azúcar	10.4	14.3	15.4	8.1	1.1	7.7	-8.4	-2.0	2.5
Valor corriente de las importaciones de bienes									
Total	25.5	10.5	8.2	12.4	16.2	11.2	-5.5	0.2	-0.4
Petróleo y derivados	20.0	27.6	28.3	24.3	19.4	19.7	-4.7	4.2	-1.9
<u>Millones de pesos</u>									
<u>Sector externo</u>									
Saldo total del comercio de bienes	-660	-890	-597	-687	-1 752	-2 043	-2 275	-2 210	-2 061
Unión Soviética	-651	-877	-459	-363	-830	-937	-1 402	-1 628	-1 681
Resto de los países socialistas	-175	-58	-271	-286	-334	-501	-343	-267	-179
Resto del mundo	166	45	133	-38	-588	-605	-530	-315	-201
Balance en cuenta corriente ^{e/}	-46	51	297	263	-212	-506	-1 961	-1 318	-380
Balance en cuenta de capital ^{e/}	60	-52	-539	-74	106	554	1 841	1 265	424
Variación de las reservas internacionales ^{e/}	14	-1	-242	189	-106	48	-120	-53	44
Deuda externa desembolsada ^{e/}	3 227	3 170	2 669	2 790	2 989	3 621	4 985	6 094	6 450

Fuente: CEPAL, sobre la base de informaciones del Comité Estatal de Estadísticas, del Banco Nacional de Cuba y de otras estadísticas internacionales.

a/ Cifras preliminares.

b/ Véase más adelante la llamada a/ del cuadro 4.

c/ Promedio anual, teniendo en cuenta los movimientos migratorios.

d/ Porcentajes.

e/ En moneda libremente convertible. Excluye gran parte del comercio con los países miembros del Consejo de Ayuda Mutua Económica (CAME).

Cuadro 2

CUBA: INDICADORES DEL CONSUMO POR HABITANTE

	1984	1985	1986	1987	1988 ^{a/}	Tasas de crecimiento				
						1984	1985	1986	1987	1988 ^{a/}
Productos alimenticios										
Calorías (unidades/día)	2 955	2 929	2 948	2 808	2 864	1.5	-0.9	0.6	-4.7	2.0
Proteínas (gramos/día)	78.9	79.0	79.7	77.6	77.9	1.9	0.1	0.9	-2.6	0.4
Carne ^{b/}	41.7	43.1	43.0	41.7	41.1	2.2	3.4	-0.2	-3.0	-1.4
Pescado ^{b/ c/}	18.0	19.5	19.9	19.5	19.2	-3.2	8.3	2.1	-2.0	-1.5
Leche y derivados ^{b/}	153.3	151.3	151.1	145.9	147.0	1.7	-1.3	-0.1	-3.4	0.8
Huevos (unidades)	250	242	244	239	241	1.6	-3.2	0.8	-2.0	0.8
Cereales ^{b/}	112.0	109.9	112.3	111.0	109.2	3.0	-1.9	2.2	-1.2	-1.6
Grasas ^{b/}	17.4	17.8	17.6	17.5	17.7	-	2.3	-1.1	-0.6	1.1
Hortalizas ^{b/}	55.4	57.5	57.3	57.1	60.2	4.5	3.8	-0.3	-0.3	5.4
Tubérculos y raíces ^{b/}	79.6	77.0	79.5	72.6	69.1	4.2	-3.3	3.2	-8.7	-4.8
Frutas ^{b/}	56.9	62.7	59.5	65.2	67.7	-9.3	10.2	-5.1	9.6	3.8
Frijol ^{b/}	11.9	12.0	11.8	11.0	12.3	3.5	0.8	-1.7	-6.8	11.8
Azúcar ^{b/}	54.8	53.1	52.8	51.6	50.1	0.7	-3.1	-0.6	-2.3	-2.9
Productos industriales										
Tejidos (m ²) ^{d/}	...	3.7	4.6	4.6	24.3	-	...
Ropa exterior (unidades)	4.8	4.2	4.5	5.0	...	2.1	-12.5	7.1	11.1	...
Ropa interior (unidades)	6.8	6.2	7.5	6.6	...	3.0	-8.8	21.0	-12.0	...
Calzado (pares)	2.6	2.6	2.3	2.7	...	-10.3	-	-11.5	17.4	...
Bienes de uso duraderos^{e/}										
Televisores ^{f/}	76	76	79	79	73	2.7	-	3.9	-	-7.6
Refrigeradores	40	46	49	53	55	11.1	15.0	6.5	8.2	3.8
Lavadoras	47	50	54	56	59	11.9	6.4	8.0	3.7	5.4
Radios	126	136	134	134	139	0.8	7.9	-1.5	-	3.7

Fuente: CEPAL, sobre la base de cifras del Comité Estatal de Estadísticas.

a/ Cifras preliminares.

b/ Kilogramos.

c/ En términos de pescado entero.

d/ Excluye el consumo de tejidos en la producción de artículos industriales.

e/ Tenencia por cada 100 hogares, en unidades.

f/ Corresponde sólo al registro de los televisores en blanco y negro. No incluye los televisores a color que en 1988 se comenzaron a distribuir.

Cuadro 3

CUBA: UTILIZACION DEL PRODUCTO SOCIAL GLOBAL A PRECIOS DE 1981

	Millones de pesos de 1981			Composición porcentual		Tasas de crecimiento				
	1986	1987	1988 ^{a/}	1981	1988 ^{a/}	1984	1985	1986	1987	1988 ^{a/}
Producto social global	27 390	26 350	26 895	100.0	100.0	7.2	4.6	1.2	-3.8	2.1
Consumo intermedio	13 446	13 176	13 420	48.1	49.9	6.9	5.1	5.0	-2.0	1.9
Consumo final	10 952	10 684	10 875	42.5	40.4	4.9	2.4	2.4	-2.4	1.8
Consumo de la población	9 747	9 582	9 758	38.8	36.3	4.2	2.1	2.4	-1.7	1.8
Consumo personal	8 334	8 280	8 406	33.4	31.3	3.6	2.3	2.3	-0.6	1.5
Consumo de las organizaciones que prestan servicio a la población	1 413	1 302	1 352	5.4	5.0	7.5	1.1	2.8	-7.9	3.8
Consumo de las organizaciones que satisfacen necesidades colectivas	1 206	1 102	1 118	3.7	4.2	11.6	5.0	2.9	-8.6	1.4
Formación neta de capital	2 592	1 841	2 066	13.3	7.7	24.3	7.5	-30.2	-29.0	12.2
Fijo	2 771	2 028	2 154	10.1	8.0	29.1	7.0	-10.6	-26.8	6.2
Existencias	-179	-187	-88	3.2	-0.3					
Pérdidas	83	266 ^{b/}	229 ^{b/}	0.2	0.9 ^{b/}	7.8	97.1	1.7
Exportaciones menos importaciones ^{c/}	383	384	305	-3.6	1.1
Discrepancias estadísticas	-66	-0.5

Fuente: CEPAL, sobre la base de cifras del Comité Estatal de Estadísticas.

^{a/} Cifras preliminares.^{b/} Incluye discrepancias estadísticas.^{c/} De bienes y servicios productivos.

Cuadro 4

CUBA: PRODUCTO SOCIAL GLOBAL POR SECTORES ECONOMICOS^{a/}

	Millones de pesos a precios de 1981				Composición porcentual ^{d/}			Tasas de crecimiento				
	1985	1986	1987	1988 b/	1970 c/	1980	1988 b/	1984	1985	1986	1987	1988 b/
Producto social global	27 070	27 390	26 350	26 895	100.0	100.0	100.0	7.2	4.6	1.2	-3.8	2.1
Producto material	18 174	18 462	17 907	18 463	67.8	66.6	68.6	9.0	5.3	1.6	-3.0	3.1
Agropecuaria, silvicultura y pesca	3 970	4 090	4 059	4 173	14.7	17.7	15.5	6.4	1.3	3.0	-0.8	2.8
Agropecuaria	3 538	3 635	3 616	3 748	13.9	16.2	13.9	5.8	0.9	2.7	-0.5	3.7
Agricultura cañera	1 001	1 016	1 054	1 096	6.7	5.1	4.1	3.4	-0.2	1.5	3.7	4.0
Agricultura no cañera	933	992	943	1 016	3.1	3.9	3.8	6.0	3.2	6.4	-5.0	7.7
Ganadería	1 568	1 588	1 583	1 597	4.1	7.1	5.9	7.1	0.3	1.3	-0.3	0.9
Servicios agropecuarios	37	39	37	40	-	0.1	0.1	11.1	-0.8	5.2	-3.9	8.1
Silvicultura	121	125	124	126	0.2	0.4	0.5	10.5	2.9	2.8	-0.8	2.2
Pesca	311	331	319	299	0.6	1.1	1.1	12.2	6.2	6.5	-3.5	-6.5
Industrial	11 862	11 996	11 625	11 965	47.9	41.1	44.5	8.6	7.5	1.1	-3.1	2.9
Energía eléctrica	536	579	616	648	1.5	2.0	2.4	6.6	0.2	7.9	6.4	5.3
Minería y metalurgia	292	329	328	338	0.8	1.2	1.3	-2.5	10.0	12.5	-0.2	3.0
Manufactura	11 034	11 089	10 681	10 979	45.5	37.9	40.8	9.0	7.8	0.5	-3.7	2.8
Construcción	2 342	2 376	2 223	2 325	5.2	7.8	8.6	16.0	1.5	1.4	-6.4	4.6
Producto no material	8 896	8 928	8 444	8 432	32.2	33.4	31.4	3.8	3.1	0.4	-5.4	-0.1
Transporte	1 874	1 845	1 797	1 871	9.4	7.2	7.0	7.5	1.1	-1.5	-2.6	4.2
Comunicaciones	239	257	266	276	0.8	0.8	1.0	10.0	5.4	7.6	3.6	3.5
Comercio e/	6 594	6 619	6 167	6 074	22.0	25.0	22.6	2.4	3.3	0.4	-6.8	-1.5
Otras actividades productivas f/	189	206	213	211	-	0.4	0.8	13.9	17.3	9.5	3.3	-1.2

Fuente: CEPAL, sobre la base de cifras del Comité Estatal de Estadísticas.

a/ El producto social global equivale al valor de la producción bruta. De acuerdo con fuentes oficiales, "el criterio básico para el reconocimiento de la producción bruta y su adscripción a un sector, rama y subrama determinados viene dado por la naturaleza de la actividad fundamental que realiza la empresa, establecimiento o departamento con balance independiente, en el que tiene lugar la actividad económica". (Véase, Comité Estatal de Estadísticas, Bases metodológicas del sistema de balances de la economía nacional, ciudad de La Habana, noviembre de 1981, pág.9.) En consecuencia, la información contenida en el presente cuadro no corresponde exclusivamente a sectores y ramas de origen; la clasificación adoptada registra, junto con la producción principal de las unidades empresariales, la producción secundaria que en las mismas se realiza, corresponda o no por su origen a la misma rama de actividad. Si se adoptase una clasificación estrictamente por sectores de origen —de acuerdo con el criterio adoptado por las Naciones Unidas en la CIIU—, las conclusiones a nivel de sectores y ramas serían diferentes. Así, la información del sector agropecuario incluye producciones secundarias de la industria y de la construcción, no computadas en estos sectores. No obstante, estas diferencias se compensan en el total del producto material.

b/ Cifras preliminares.

c/ A precios de 1965.

d/ Corresponden a las cifras reales y no a las redondeadas.

e/ Incluye alimentación pública, comercio exterior, abastecimiento técnico-material, acopio de producciones agropecuarias, recolección de chatarra y materia prima útil, y comercio interior mayorista y minorista.

f/ Comprende trabajo de proyectos técnicos, procesamiento mecánico y automático de datos, y otras actividades productivas.

Cuadro 5

CUBA: INDICADORES DE LA PRODUCCION AGROPECUARIA

	1980	1984	1985	1986	1987	1988 ^{a/}	Tasas de crecimiento ^{b/}					1988 ^{a/}
							1983	1984	1985	1986	1987	
Productos agrícolas^{c/}												
Granos												
Arroz	478	555	524	571	466	488	-0.4	7.2	-5.5	8.8	-18.3	4.7
Maíz	24	29	32	35	42	40	38.4	-3.0	11.7	6.5	22.3	-4.5
Frijol	9	12	11	13	13	15	4.1	-7.9	-6.0	20.0	-5.3	22.4
Hortalizas												
Tomate	207	228	271	254	211	331	-32.3	49.0	18.6	-6.4	-17.0	57.1
Cebolla	10	14	32	18	22	28	-33.1	39.6	124.8	-42.6	22.5	23.8
Pimiento	45	27	35	32	51	54	-33.6	17.5	31.2	-9.6	58.9	6.1
Tubérculos y raíces												
Papa	239	259	307	317	250	277	-20.0	25.5	18.5	3.0	-21.1	10.8
Boniato	228	162	178	150	188	164	13.3	-19.3	9.7	-15.8	25.5	-12.8
Malanga	161	53	47	65	42	42	-0.9	16.4	-11.2	39.0	-35.6	0.7
Frutas												
Cítricos	444	599	745	780	886	976	19.2	-5.2	24.3	4.7	13.6	10.3
Naranja dulce	298	371	406	441	496	503	17.9	-7.2	9.5	8.4	12.5	1.5
Limón	25	48	60	59	75	57	-26.4	60.1	25.3	-2.3	26.2	-23.9
Toronja	84	155	241	250	285	385	29.2	-6.4	56.0	3.6	14.0	35.1
Plátano	233	392	345	324	284	343	15.4	25.2	-12.2	-5.9	-12.2	20.6
Mango	59	38	86	60	81	108	-25.2	-3.8	128.7	-30.0	34.6	33.7
Guayaba	46	50	59	47	38	52	18.0	-0.2	16.7	-19.9	-19.1	37.6
Tabaco	8	45	45	46	39	40	-32.7	47.7	-	2.2	-14.9	3.9
Café	19	22	24	25	26	29	-35.9	20.1	7.7	2.9	6.9	9.9
Cacao	1	2	2	2	2	2	5.9	5.6	-	10.5	4.8	4.5
Fibrosos												
Kenaf	10	20	19	13	12	3	25.9	-0.5	-3.0	-31.3	-9.8	-74.8
Henequén	206	226	240	247	254	237	9.2	-0.7	5.9	3.1	2.8	-6.6
Pastos y forrajes cultivados	43	34	32	38	39	39	-5.3	-10.8	-6.8	19.4	2.9	1.3
Productos pecuarios^{d/}												
Existencia												
Ganado vacuno ^{e/ f/}	5 057	5 115	5 020	5 007	4 984	4 927	-0.2	0.3	-1.9	-0.2	-0.5	-1.1
Vacas en ordeño ^{e/}	398	408	406	392	384	367	-1.3	-0.9	-0.4	-3.6	-1.8	-4.5
Porcinos ^{e/}	765	1 009	1 038	1 101	1 093	1 169	6.7	10.8	2.8	6.1	-0.7	6.9
Aves ^{g/h/}	25	27	26	26	26	27	11.3	3.9	-3.0	-0.8	1.1	5.2
Beneficio ^{h/}												
Vacunos	293	302	299	302	290	291	0.9	-0.3	-1.0	1.1	-4.0	0.4
Porcinos	58	86	95	100	106	105	7.2	13.1	10.7	5.7	5.8	-1.3
Aves	91	107	113	113	109	115	18.4	18.7	5.9	0.3	-3.4	4.7
Otras producciones												
Leche	889	945	929	926	940	918	2.1	-0.3	-1.7	-0.3	1.5	-2.3
Huevos ^{i/}	2 327	2 557	2 524	2 519	2 496	2 483	11.0	2.6	-1.3	-0.2	-0.9	-0.5
Miel de abeja ^{i/ f/}	7	9	10	9	8	10	2.0	-16.7	14.1	-10.3	-11.5	26.0

Fuente: CEPAL, sobre la base de cifras del Comité Estatal de Estadísticas.

a/ Cifras preliminares.

b/ Corresponden a las cifras reales y no a las redondeadas.

c/ Miles de toneladas, con excepción del henequén, expresado en millones de pencas, y de los pastos y forrajes cultivados, en millones de toneladas.

d/ En empresas estatales.

e/ Miles de cabezas.

f/ Incluye el sector no estatal.

g/ Millones de cabezas, existencia final.

h/ Miles de toneladas de peso vivo.

i/ Millones de unidades.

j/ Toneladas.

Cuadro 6

CUBA: PRINCIPALES PRODUCCIONES DE PETRÓLEO, MINERÍA Y METALURGIA

	Miles de toneladas					Tasas de crecimiento						
	1980	1985	1986	1987	1988 a/	1982	1983	1984	1985	1986	1987	1988 a/
<u>Petróleo y derivados</u>												
Extracción de petróleo crudo	274	868	938	895	717	13.7	37.0	3.8	12.7	8.1	-4.6	-19.9
Procesado de petróleo crudo	6 333	6 587	6 577	6 827	7 643	1.6	0.1	0.5	-0.4	-0.2	3.8	11.9
Petróleo combustible	3 026	3 318	3 314	3 379	3 912	2.2	6.8	-2.2	-0.7	-0.1	2.0	15.8
Diesel combustible	1 099	979	992	1 085	1 221	-0.1	-5.2	-3.8	-4.0	1.3	9.4	12.5
Gas natural ^{b/}	17	7	6	24	22	-19.5	-22.4	-62.5	133.3	-17.4	319.3	-8.4
Gasolina	807	953	979	960	1 012	-14.4	5.1	10.6	-3.2	2.7	-1.9	5.4
<u>Minería y metalurgia ferrosa</u>												
Cromo refractado	29	38	50	52	52	33.2	23.1	12.8	-	32.6	4.8	-0.4
Acero común	292	401	412	402	321	-8.6	20.8	-10.7	23.4	2.5	-2.4	-20.2
Barras de acero corrugadas	258	300	312	313	360	-26.0	18.4	12.2	12.0	3.9	0.3	15.0
<u>Minería y metalurgia no ferrosa</u>												
Níquel más cobalto (contenido metálico)	38	34	35	36	44	-6.6	4.4	-15.6	-	4.5	2.3	22.0
Cobre concentrado ^{c/} (contenido metálico)	3 361	3 076	3 257	3 461	2 951	-9.0	0.8	1.2	13.9	5.9	6.3	-14.7

Fuente: CEPAL, sobre la base de cifras del Comité Estatal de Estadísticas.

a/ Cifras preliminares.

b/ Millones de metros cúbicos.

c/ Toneladas.

Cuadro 7

CUBA: INDICADORES DE LA PRODUCCION MANUFACTURERA^{a/}

	Indice del producto material (1975 = 100.0)					Tasas de crecimiento ^{c/}						
	1980	1985	1986	1987	1988 ^{b/}	1982	1983	1984	1985	1986	1987	1988 ^{b/}
<u>Total ^{d/}</u>	<u>110.5</u>	<u>168.6</u>	<u>169.5</u>	<u>163.2</u>	<u>167.8</u>	<u>4.4</u>	<u>4.5</u>	<u>9.2</u>	<u>7.8</u>	<u>0.5</u>	<u>-3.7</u>	<u>2.8</u>
<u>Industria de bienes de consumo no duraderos</u>	<u>104.2</u>	<u>161.2</u>	<u>159.7</u>	<u>153.2</u>	<u>159.0</u>	<u>6.6</u>	<u>2.1</u>	<u>8.3</u>	<u>7.8</u>	<u>-0.9</u>	<u>-4.0</u>	<u>3.8</u>
Alimentos (excluye azúcar)	115.5	156.8	159.0	156.5	158.7	2.4	7.6	5.1	5.7	1.4	-1.6	1.4
Azúcar y sus derivados	112.6	137.4	130.6	123.2	132.3	2.3	-3.7	5.8	1.5	-5.0	-5.7	7.4
Bebidas y tabaco	84.0	182.0	178.5	165.9	174.3	15.8	0.5	13.8	13.4	-1.9	-7.1	5.1
Confecciones	115.9	172.4	188.1	199.1	196.4	-4.1	15.8	1.5	8.0	9.1	5.8	-1.4
Impresos	128.8	182.4	197.8	220.9	212.9	-11.3	-12.9	14.6	12.4	8.5	11.7	-3.6
<u>Industria de bienes intermedios ^{d/}</u>	<u>107.1</u>	<u>131.4</u>	<u>133.9</u>	<u>136.2</u>	<u>139.8</u>	<u>-5.0</u>	<u>3.5</u>	<u>6.0</u>	<u>7.5</u>	<u>1.9</u>	<u>1.7</u>	<u>2.6</u>
Textil	115.0	175.8	192.9	213.9	222.3	-	5.6	2.8	25.4	9.7	10.9	3.9
Química	109.8	141.2	142.7	137.8	128.3	-13.8	9.1	11.1	9.7	1.0	-3.4	-6.9
Combustible	97.8	107.3	106.7	107.4	123.0	3.5	1.0	0.7	0.4	-0.6	0.7	14.5
Materiales de construcción	115.5	137.2	140.6	150.0	153.2	-4.2	-2.5	6.7	5.6	2.5	6.7	2.1
<u>Industria de bienes de consumo duraderos y de capital</u>	<u>164.3</u>	<u>336.9</u>	<u>342.0</u>	<u>302.2</u>	<u>308.5</u>	<u>11.5</u>	<u>17.5</u>	<u>17.6</u>	<u>11.1</u>	<u>1.5</u>	<u>-11.6</u>	<u>2.1</u>
Construcción de maquinaria no eléctrica	175.5	360.5	351.4	305.0	294.7	15.1	16.0	18.1	8.5	-2.5	-13.2	-3.4
Electrotécnica y electrónica	148.7	351.1	401.0	326.6	410.3	-8.4	28.4	24.8	22.5	14.2	-18.5	25.6
Productos metálicos ^{d/}	140.3	260.2	280.7	279.9	290.8	11.8	17.5	10.8	13.9	7.9	-0.3	3.9
<u>Otras manufacturas ^{e/}</u>	<u>127.0</u>	<u>196.8</u>	<u>207.4</u>	<u>205.4</u>	<u>201.9</u>	<u>2.1</u>	<u>8.7</u>	<u>10.8</u>	<u>5.0</u>	<u>5.4</u>	<u>-1.0</u>	<u>-1.7</u>

Fuente: CEPAL, sobre la base de cifras del Comité Estatal de Estadísticas.

a/ A precios constantes de 1981.

b/ Cifras preliminares.

c/ Corresponden a las cifras reales y no a las redondeadas.

d/ Excluye metálicas básicas.

e/ Incluye, entre otras, industria del cuero, vidrio y cerámica, papel y celulosa, forestal y elaboración de madera.

Cuadro 8

CUBA: PRINCIPALES PRODUCCIONES INDUSTRIALES

	Miles de toneladas					Tasas de crecimiento						
	1980	1985	1986	1987	1988 g/	1982	1983	1984	1985	1986	1987	1988 g/
Bienes de consumo no duraderos (excluye azúcar)												
Carnes en conserva	35	64	66	65	62	17.6	13.3	12.7	4.4	3.1	-1.8	-4.1
Harina de trigo	269	442	443	454	442	9.0	11.0	-1.4	9.7	0.2	2.4	-2.7
Conservas de frutas y vegetales	122	182	173	165	185	-7.9	12.6	9.5	12.3	-5.3	-4.9	12.1
Bebidas alcohólicas b/	396	618	577	610	638	48.2	2.7	11.9	-5.7	-6.7	5.6	4.6
Tabaco torcido	167	366	340			55.6	-7.1	-9.4	21.2	-7.1		
Industria pesquera												
Captura bruta	186	220	245	214	232	18.7	1.6	1.0	10.0	11.2	-12.3	8.0
Desembarque total	153	183	194	182	178	21.4	8.0	3.5	7.1	5.5	-6.0	-2.5
Ropa exterior c/	44	52	58	61	61	10.7	2.4	-2.3	2.0	11.0	6.4	-0.3
Bienes de consumo intermedios												
Tejidos d/	160	205	221	258	260	-10.8	11.1	1.2	19.3	7.5	17.0	0.7
Cemento gris	2 831	3 182	3 305	3 535	3 566	-3.9	2.1	3.6	-4.9	3.9	7.0	0.9
Pinturas, esmaltes y barnices b/	158	241	222	191	59	-53.4	140.4	45.8	2.1	-7.8	-14.2	-69.2
Acido sulfúrico 98%	399	374	396	372	392	-19.4	7.0	-5.7	11.3	5.9	-6.1	5.4
Sosa cáustica al 50%	3	14	21	18	20	-39.3	46.5	12.5	-22.2	51.8	-15.0	8.2
Superfosfato	18	15	3	9	1	-22.8	-60.6	11.1	50.0	-78.8	168.8	-88.4
Nitrato de amonio	312	328	330	296	292	-42.0	-15.1	90.9	-2.4	0.7	-10.3	-1.4
Fertilizantes completos	1 060	1 160	1 045	996	840	-3.8	5.4	-4.2	12.0	-9.9	-4.7	-15.6
Urea	16	81	75	68	45	-43.0	13.8	103.1	25.2	-7.5	-8.7	-33.8
Botellas e/	176	264	308	339	347	47.9	-19.5	41.7	-0.4	16.5	10.0	2.5
Cartón gris y cartoncillo	22	16	21	19	22	4.4	-19.0	-9.5	-15.8	30.7	-9.8	12.4
Bienes de consumo duraderos y de capital												
Refrigeradores e/	26	28	18	6	8	-56.5	-11.4	50.0	16.7	-33.8	-67.9	40.7
Radorreceptores e/	200	236	237	227	153	-6.6	14.3	-7.3	-6.7	0.3	-4.0	-32.7
Televisores e/	40	94	102	56	65	-35.2	80.4	1.1	2.2	8.5	-45.6	17.3
Combinadas cañeras f/	501	606	613	620	642	-0.5	8.0	-2.9	-4.0	1.2	1.1	3.5
Omnibuses f/	1 846	2 393	2 351	2 340	2 537	-3.8	16.2	19.2	7.8	-1.8	-0.5	8.4
Alambres y cables eléctricos												
Desnudos g/	2 547	2 785	3 002	2 560	3 000	-41.5	42.8	1.8	34.6	7.8	-14.7	17.2
Con aislamiento h/	38	64	77	53	72	-37.4	24.5	23.8	23.1	19.6	-31.1	34.9
Muebles sanitarios e/	298	338	371	387	384	12.8	-2.4	-3.9	0.6	9.7	4.3	-0.9

Fuente: CEPAL, sobre la base de cifras del Comité Estatal de Estadísticas.

- a/ Cifras preliminares.
b/ Miles de hectolitros.
c/ Millones de unidades.
d/ Millones de metros cuadrados.
e/ Miles de unidades.
f/ Unidades.
g/ Toneladas.
h/ Miles de kilómetros.

Cuadro 9

CUBA: INDICADORES BASICOS DE LA INDUSTRIA AZUCARERA

	Producción (miles de toneladas) ^{a/}		Rendimiento industrial (base 96%) (%)	Días		Caña molida por día (toneladas)	
	Caña molida	Azúcar cruda (base 96%)		De zafra	Efectivos	De zafra	Efectiva
1960	47 492	5 943	12.51	103	88	466 289	542 344
1965	56 687	6 156	10.86	130	105	388 449	482 050
1970	79 678	8 538	10.71	217	143	367 442	557 818
1975	50 770	6 314	12.44	123	99	413 747	513 521
1976	51 999	6 156	11.84	130	99	399 088	526 922
1977	56 149	6 485	11.55	142	104	395 774	542 951
1978	67 043	7 351	10.96	168	119	400 087	563 198
1979	73 050	7 992	10.94	182	128	402 320	571 424
1980	61 600	6 665	10.82	149	109	412 663	565 775
1981	66 408	7 359	11.08	136	114	489 100	580 300
1982	73 500	8 210	11.17	152	124	484 600	594 100
1983	68 687	7 109	10.35	160	113	429 600	608 900
1984	78 358	8 207	10.47	166	126	471 101	620 218
1985	66 756	8 004	11.99	135	103	495 228	646 498
1986	68 300	7 255	10.62	137	104	497 800	656 600
1987	66 892	7 117	10.64	141	99	473 300	673 900
1988 ^{b/}	68 369	7 415	10.85	128	100	535 100	680 500

Fuente: De 1960 a 1970, Junta Central de Planificación, Dirección General de Estadística, Boletín Estadístico, 1970; de 1975 a 1984, Anuario Estadístico de Cuba, 1984, y desde 1985, datos proporcionados por el Comité Estatal de Estadísticas.

a/ Año zafra (fines de noviembre de un año a principios de mayo del siguiente).

b/ Cifras preliminares.

Cuadro 10
CUBA: INDICADORES DE LA CONSTRUCCION

	Producción bruta (miles de pesos a precios de 1981)				Composición, porcentual ^{b/}		Tasas de crecimiento ^{b/}					
	1985	1986	1987	1988 ^{a/}	1980	1988 ^{a/}	1983	1984	1985	1986	1987	1988 ^{a/}
Total^{e/}	2 342	2 363	2 167	2 319			10.4	16.0	1.5	0.9	-8.3	7.1
Construcción y montaje	2 091	2 075	1 892	2 058	100.0	100.0	9.4	15.9	0.6	-0.8	-8.8	8.7
Agropecuaria	42	42	35	45	4.5	2.2	60.6	7.7	-	1.4	-16.4	27.5
Vivienda y urbanización	178	193	189	214	8.1	10.4	20.4	16.2	-0.2	8.0	-1.9	13.2
Educativas	53	56	77	101	7.6	4.9	23.4	51.0	-27.5	4.1	38.5	30.9
Industriales	477	419	344	368	22.9	17.9	20.2	16.4	8.4	-12.3	-17.9	7.2
Hidráulicas	75	71	74	105	7.9	5.1	-2.2	-2.8	8.2	-4.9	4.1	41.2
Viales (excluye férreas)	139	137	130	173	8.0	8.4	5.9	23.8	-23.6	-1.4	-5.1	32.5
Vías férreas	39	38	33	25	4.4	1.2	9.2	17.6	-4.0	-0.8	-14.4	-24.5
Hidrológicas	39	50	50	31	1.9	1.5	20.6	16.7	11.4	28.1	-1.0	-37.8
Marítimas	42	46	44	31	2.1	1.5	-18.5	25.0	-6.7	9.6	-4.0	-29.1
Obras para la salud	40	58	88	140	2.3	6.8	-22.2	15.8	-9.1	47.1	51.8	58.7
Redes eléctricas	19	16	18	19	1.0	0.9	15.5	5.3	-5.0	-16.1	11.1	2.8
Redes de comunicación	12	13	13	8	0.4	0.4	6.9	-13.3	-7.7	5.0	3.1	-37.4
Mantenimientos	416	413	364	360	10.4	17.5	27.0	22.9	9.2	-0.8	-11.8	-1.0
Otras edificaciones	277	289	199	204	10.3	9.9	-16.5	6.5	-5.2	4.4	-31.0	2.3
Otras producciones comercializadas	229	223	222	222	7.6	10.8	14.9	14.5	3.7	-2.4	-0.7	0.2
Oleoductos y gasoductos	14	12	12	12	-	0.6	-	-	-	-20.1	7.8	-0.8
Trabajos de exploración geológica, perforación y geodesia	160	174	166	154			30.7	12.1	7.7	8.7	-4.7	-7.0
Elaboración de proyectos para la construcción	92	114	109	108			4.5	17.4	12.4	24.8	-4.6	-0.9
Producción de algunos mate- riales para la construcción												
Barras de acero corrugadas ^{d/}	300	312	313	360			18.4	12.0	11.5	3.9	0.3	15.0
Palanquillas de acero ^{d/}	335	342	350	314			16.5	-8.8	23.2	2.1	2.5	-10.4
Cemento gris ^{d/}	3 182	3 305	3 535	3 566			2.1	3.6	-4.9	3.9	7.0	0.9
Productos de hormigón prefabricados ^{g/}	961	944	849	829			8.7	8.6	6.1	-1.8	-10.1	-2.4
Ladrillos de barro ^{d/}	147	146	152	150			12.5	2.4	14.8	-1.0	4.6	-1.4
Azulejos ^{f/}	72	72	75	74			17.0	13.8	9.1	-0.1	4.9	-2.3
Vidrio plano ^{g/}	579	368	424	650			21.9	-17.7	103.9	-36.5	15.1	53.4

Fuente: CEPAL, sobre la base de cifras del Comité Estatal de Estadísticas.

a/ Cifras preliminares.

b/ Corresponden a las cifras reales y no a las redondeadas.

c/ A precios de empresa. En consecuencia difiere de la información a precios de productor que figura en el Cuadro 4.

d/ Miles de toneladas.

e/ Miles de metros cúbicos.

f/ Millones de unidades.

g/ Miles de metros cuadrados.

Cuadro 11

CUBA: INDICADORES DE LA ELECTRICIDAD

	GWh						Tasas de crecimiento ^{b/}					
	1980	1984	1985	1986	1987	1988 ^{a/}	1983	1984	1985	1986	1987	1988 ^{a/}
Generación bruta	9 990	12 292	12 199	13 176	13 594	14 541	4.4	6.4	-0.8	8.0	3.2	7.0
Ministerio de la Industria Eléctrica	8 679	10 803	10 739	11 638	12 002	12 834	4.8	6.9	-0.6	8.4	3.1	6.9
Ministerio de la Industria Azucarera	954	1 125	1 131	1 185	1 205	1 318	3.8	3.7	0.6	4.7	1.7	9.4
Empresas productoras de níquel	265	251	209	234	268	304	1.5	-7.0	-16.8	11.8	14.4	13.6
Otros productores	92	113	120	120	119	85	-19.9	27.0	6.4	-0.1	-0.3	-28.4
Consumo^{c/}	7 330	8 722	9 924	10 684	10 953	11 596	0.7	7.7	-0.9	7.7	2.5	5.9
Industrial	3 003	3 314	4 518	4 877	4 979	5 238	-0.5	-8.5	-2.6	7.9	2.1	5.2
Agropecuario	312	253	234	272	266	286	-22.6	49.7	-7.5	16.3	-2.1	7.4
Comercial	...	351	331	328	334	350	-5.8	-0.7	1.7	4.8
Residencial	2 087	2 485	2 682	2 899	2 917	3 084	10.8	7.4	7.9	8.1	0.6	5.7
Otros	8 119	2 319	2 160	2 307	2 457	2 639	-6.9	6.8	6.5	7.4

Fuente: CEPAL, sobre la base de cifras del Comité Estatal de Estadísticas.

a/ Cifras preliminares.

b/ Corresponden a las cifras reales y no a las redondeadas.

c/ Excluye el consumo del Ministerio de la Industria Azucarera, de las empresas productoras de níquel, y el correspondiente a la generación de "otros productores".

Cuadro 12

CUBA: EVOLUCION DE LAS EXPORTACIONES DE BIENES FOB

	Millones de pesos				Composición porcentual		Tasas de crecimiento ^{b/}					
	1985	1986	1987	1988 ^{a/}	1980	1988 ^{a/}	1983	1984	1985	1986	1987	1988 ^{a/}
Total	5 992	5 321	5 401	5 518	100.0	100.0	12.2	-1.1	9.4	-11.2	1.5	2.2
Unión Soviética	4 482	3 936	3 867	3 683	56.8	66.7	18.0	1.8	13.4	-12.2	-1.7	-4.8
Otros países socialistas	850	763	930	1 082	13.5	19.6	-	8.3	-11.1	-10.2	21.8	16.4
Otros países	660	622	604	753	29.7	13.7	1.4	-26.2	16.2	-5.7	-2.9	24.7
Reexportaciones^{c/}	508	232	308	190	2.4	3.4	87.5	1.6	1.4	-54.3	32.5	-38.3
Resto	5 483	5 089	5 093	5 328	97.6	96.6	8.0	-1.3	10.0	-7.2	0.1	4.6
Unión Soviética	3 986	3 704	3 560	3 493	54.4	63.3	12.0	1.9	15.5	-7.1	-3.9	-1.9
Otros países socialistas	850	763	930	1 082	13.5	19.6	-	8.3	-11.1	-10.2	21.8	16.4
Otros países	647	622	604	753	29.7	13.7	1.3	-26.2	13.9	-3.8	-2.9	24.7
Azucareras	4 442	4 069	3 987	4 086	82.7	74.1	8.1	1.1	7.7	-8.4	-2.0	2.5
Unión Soviética	3 660	3 373	3 240	3 138	51.1	56.9	11.8	2.5	15.5	-7.9	-3.9	-3.2
Otros países socialistas	628	512	623	776	10.8	14.1	1.4	7.8	-18.4	-18.4	21.7	24.6
Otros países	153	184	124	172	20.8	3.1	-10.0	-31.7	-17.3	20.2	-32.6	38.7
No azucareras	1 042	1 020	1 106	1 242	14.9	22.5	7.3	-11.5	22.2	-2.1	8.4	12.3
Unión Soviética	326	331	320	356	3.3	6.5	13.8	-4.1	15.0	1.5	-3.3	11.1
Otros países socialistas	222	251	306	306	2.6	5.5	-5.6	10.1	19.4	13.2	21.9	-0.1
Otros países	494	438	480	580	9.0	10.5	8.7	-23.2	29.0	-11.3	9.5	21.0
Minerales metalíferos y chatarra	331	335	360	488	4.8	8.8	-5.8	-2.6	10.7	1.3	7.5	35.5
Tabaco	92	78	91	98	0.9	1.8	0.9	-44.7	64.3	-15.2	16.2	8.6
Cítricos	144	150	163	171	1.0	3.1	22.4	-1.7	22.0	4.1	8.5	4.9
Productos de la pesca	120	125	144	149	2.2	2.7	6.1	-12.4	30.4	4.1	15.9	3.3
Nafta	54	22	39	44	1.8	0.8	6.0	-54.3	68.7	-38.7	75.8	13.3
Café, cacao y otros	39	47	44	43	0.6	0.8	20.5	-57.4	94.0	20.8	-6.8	-1.6
Bebidas alcohólicas	22	16	13	13	0.6	0.2	11.5	20.6	-38.2	-26.6	-20.6	-0.8
Otros	240	247	252	236	2.9	4.3	30.7	-10.4	46.6	2.8	2.1	-6.7

Fuente: CEPAL, sobre la base de cifras oficiales.

^{a/} Cifras preliminares.^{b/} Corresponden a las cifras reales y no a las redondeadas.^{c/} Reexportaciones de combustible a la Unión Soviética, en moneda libremente convertible.

Cuadro 13

CUBA: PRODUCCION, EXPORTACION Y PRECIOS DE EXPORTACION DE AZUCAR

	Miles de toneladas ^{a/}		Centavos de dólar por libra		
	Producción de azúcar ^{b/}	Exportaciones de azúcar	Precio pagado por la Unión Soviética ^{c/}	Precio recibido por Cuba en moneda libremente convertible ^{d/}	Precio del mercado mundial ^{e/}
1970	7 559	6 906	5.94	...	3.68
1971	5 950	5 511	6.41	...	4.50
1972	4 685	4 140	6.45	...	7.27
1973	5 383	4 797	11.82	...	9.45
1974	5 926	5 491	19.30	...	29.66
1975	6 427	5 744	26.36	...	20.37
1976	6 151	5 764	27.43	...	11.51
1977	6 953	6 238	26.94	...	8.10
1978	7 662	7 197	36.71	...	7.82
1979	7 800	7 199	37.17	...	9.65
1980	6 805	6 170	47.39	24.20	28.15
1981	7 926	7 055	35.10	...	16.88
1982	8 039	7 727	39.00	11.20	8.38
1983	7 460	7 011	46.00	9.00	8.56
1984	7 783	7 007	44.00	6.46	5.18
1985	7 889	7 206	45.00	3.92	4.05
1986	7 467	6 697	41.80	5.80	6.05
1987	7 232	6 479	41.90	6.20	6.76
1988 ^{f/}	8 119	6 967	41.90	7.14	10.19

Fuente: CEPAL, sobre la base de cifras de los Anuarios Estadísticos de Cuba; del Comité Estatal de Estadísticas; de los Anuarios Estadísticos de la Unión Soviética, y de otras informaciones internacionales.

a/ Azúcar cruda, base 96° de polarización.

b/ Año calendario.

c/ Se refieren únicamente a las operaciones amparadas por convenio. Excluyen las ventas efectuadas a la URSS, en monedas convertibles, a precios de mercado. En el anuario estadístico de Cuba figuran las ventas de azúcar a la URSS, lo mismo que en el cuadro 12 de esta Nota.

d/ Precio de las entregas de azúcar en el año en curso, algunas veces pactado con anterioridad, a precios establecidos.

e/ Precios del International Sugar Agreement.

f/ Cifras preliminares.

Cuadro 14

CUBA: EXPORTACIONES DE AZUCAR CRUDA, EN VALOR Y VOLUMEN, POR PAISES

(Porcentajes)

	1980	1981	1982	1983	1984	1985	1986	1987	1988 ^{a/}
<u>En valor</u>	<u>100.0</u>	<u>100.0</u>	<u>100.0</u>	<u>100.0</u>	<u>100.0</u>	<u>100.0</u>	<u>100.0</u>	<u>100.0</u>	<u>100.0</u>
Unión Soviética	61.8	58.7	72.7	75.9	77.5	82.4	82.9	81.3	76.8
Resto de los países socialistas	12.7	13.9	18.4	17.5	18.1	14.1	12.6	15.6	19.0
Resto del mundo	25.5	27.4	8.9	6.6	4.4	3.5	4.5	3.1	4.2
<u>En volumen</u>	<u>100.0</u>	<u>100.0</u>	<u>100.0</u>	<u>100.0</u>	<u>100.0</u>	<u>100.0</u>	<u>100.0</u>	<u>100.0</u>	<u>100.0</u>
Unión Soviética	44.2	45.4	57.3	50.5	52.1	51.4	58.1	58.7	48.9
Resto de los países socialistas	20.5	20.8	22.3	26.8	27.6	24.2	21.2	27.4	36.1
Resto del mundo	35.3	33.8	20.4	22.7	20.3	24.4	20.7	13.9	15.0

Fuente: CEPAL, sobre la base de cifras del Comité Estatal de Estadísticas.

^{a/} Cifras preliminares.

Cuadro 15

CUBA: EXPORTACION, IMPORTACION Y SALDO COMERCIAL

	Millones de pesos					Tasas de crecimiento					
	1980	1985	1986	1987	1988 a/	1983	1984	1985	1986	1987	1988 a/
Exportación total	3 967	5 992	5 321	5 401	5 518	12.2	-1.1	9.4	-11.2	1.5	2.2
Unión Soviética	2 253	4 482	3 936	3 867	3 683	18.0	1.8	13.4	-12.2	-1.7	-4.8
Resto de los países socialistas	534	850	763	930	1 082	-	8.3	-11.1	-10.2	21.8	16.4
Resto del mundo	1 180	660	622	604	753	1.4	-26.2	16.2	-5.7	-2.9	24.7
Importación total	4 627	8 035	7 596	7 611	7 579	12.5	16.2	11.2	-5.5	0.2	-0.4
Unión Soviética	2 904	5 419	5 338	5 495	5 364	13.4	12.7	13.3	-1.5	3.0	-2.4
Resto de los países socialistas	709	1 351	1 106	1 197	1 261	0.4	10.4	4.7	-18.1	8.2	5.4
Resto del mundo	1 014	1 265	1 152	919	954	29.7	43.1	9.5	-8.9	-20.2	3.7
Saldo comercial total	-660	-2 043	-2 275	-2 210	-2 061						
Unión Soviética	-651	-937	-1 402	-1 628	-1 681						
Resto de los países socialistas	-175	-501	-343	-267	-179						
Resto del mundo	166	-605	-530	-315	-201						

Fuente: CEPAL, sobre la base de cifras del Comité Estatal de Estadísticas, del Banco Nacional de Cuba y de otras fuentes internacionales, como: Unión Soviética, Comercio Exterior.

a/ Cifras preliminares.

Cuadro 16
CUBA: IMPORTACIONES DE BIENES CIF

	Millones de pesos					Tasas de crecimiento				
	1980	1985	1986	1987	1988 a/	1984	1985	1986	1987	1988 a/
Total	4 627	8 035	7 596	7 612	7 579	16.2	11.2	-5.5	0.2	-0.4
Según uso y destino económico										
Bienes de consumo	535	875	768	785	758	4.9	10.2	-12.2	2.3	-3.4
Bienes intermedios	2 823	5 452	5 164	5 148	5 099	18.9	12.5	-5.3	-0.3	-0.9
Petróleo y productos derivados	898	2 634	2 511	2 617	2 568	19.4	19.7	-4.7	4.2	-1.9
Fertilizantes	81	136	139	131	111	4.0	4.8	1.9	-5.7	-15.3
Herbicidas y pesticidas	60	65	53	77	69	-22.1	22.6	-17.4	43.7	-10.3
Laminados de acero	114	234	226	206	141	24.2	5.7	-3.2	-8.9	-31.8
Accesorios y repuestos	86	589	585	571	560	306.2	12.4	-0.6	-2.4	-1.9
Resto	1 584	1 795	1 650	1 546	1 650	-1.0	4.5	-8.1	-6.3	6.7
Bienes de capital	1 269	1 708	1 664	1 678	1 722	14.3	7.6	-2.6	0.9	2.6
Plantas completas	535	734	745	720	708	9.7	13.6	1.5	-3.2	-1.7
Tractores	37	87	60	63	73	45.2	-3.9	-30.6	5.0	14.9
Omnibuses y camiones	115	208	207	262	226	21.5	8.3	-0.4	26.7	-13.8
Resto	582	680	652	633	715	13.8	3.2	-4.2	-2.9	13.1
Según secciones de la CUCI										
Productos alimenticios y animales vivos	746	889	709	750	...	4.4	8.0	-20.3	5.8	...
Bebidas y tabaco	16	8	9	11	...	-11.1	1.3	9.0	27.1	...
Materiales crudos no comestibles, excepto combustibles	188	324	307	287	...	37.1	20.0	-5.4	-6.6	...
Combustibles y lubricantes, minerales y productos conexos	912	2 656	2 533	2 638	...	19.5	19.7	-4.6	4.1	...
Aceites y mantecas de origen animal y vegetal	57	82	76	55	...	21.5	3.0	-6.6	-28.5	...
Productos químicos	289	410	434	445	...	6.3	-7.2	5.9	2.6	...
Artículos manufacturados, clasificados principalmente según el material	679	989	922	834	...	26.9	2.2	-6.8	-9.5	...
Maquinaria y material de transporte	1 639	2 419	2 337	2 337	...	15.7	9.9	-3.4	-	...
Artículos manufacturados diversos	101	258	269	255	...	-3.1	18.3	4.1	-5.1	...

Fuente: CEPAL, sobre la base de cifras del Comité Estatal de Estadísticas.
a/ Cifras preliminares.

Cuadro 17

CUBA: IMPORTACIONES DE BIENES CIF, ORIGEN POR PAISES, USO Y DESTINO ECONOMICO

	1985				1986				1987				1988 ^{a/}			
	Total	Bienes de consumo	Bienes inter-medios	Bienes de capital	Total	Bienes de consumo	Bienes inter-medios	Bienes de capital	Total	Bienes de consumo	Bienes inter-medios	Bienes de capital	Total	Bienes de consumo	Bienes inter-medios	Bienes de capital
<u>Millones de pesos</u>																
<u>Total</u>	<u>8 035</u>	<u>875</u>	<u>5 452</u>	<u>1 708</u>	<u>7 596</u>	<u>768</u>	<u>5 164</u>	<u>1 664</u>	<u>7 612</u>	<u>785</u>	<u>5 148</u>	<u>1 678</u>	<u>7 579</u>	<u>758</u>	<u>5 099</u>	<u>1 722</u>
Países socialistas	6 770	787	4 608	1 375	6 444	651	4 420	1 373	6 692	699	4 535	1 458	6 625	677	4 459	1 489
Unión Soviética	5 419	5 338	5 495	5 364
Resto de los países socialistas	1 351	1 106	1 197	1 261
Resto del mundo	1 265	88	844	333	1 152	117	744	291	919	86	614	219	954	81	640	233
<u>Tasas de crecimiento</u>																
<u>Total</u>	<u>11.2</u>	<u>10.2</u>	<u>12.5</u>	<u>7.6</u>	<u>-5.5</u>	<u>-12.2</u>	<u>-5.3</u>	<u>-2.6</u>	<u>0.2</u>	<u>2.3</u>	<u>-0.3</u>	<u>0.9</u>	<u>-0.4</u>	<u>-3.4</u>	<u>-0.9</u>	<u>2.6</u>
Países socialistas	11.5	10.8	13.6	5.5	-4.8	-17.3	-4.1	-0.2	3.9	7.5	2.6	6.3	-1.0	-3.1	-1.7	2.1
Unión Soviética	13.3	-1.5	3.0	-2.4
Resto de los países socialistas	4.7	-18.1	8.2	5.4
Resto del mundo	9.5	4.8	7.0	17.2	-8.9	33.4	-11.9	-12.6	-20.2	-26.7	-17.5	-24.5	3.7	-6.3	4.3	6.2
<u>Porcentajes</u>																
<u>Total</u>	<u>100.0</u>	<u>100.0</u>	<u>100.0</u>	<u>100.0</u>	<u>100.0</u>	<u>100.0</u>	<u>100.0</u>	<u>100.0</u>	<u>100.0</u>	<u>100.0</u>	<u>100.0</u>	<u>100.0</u>	<u>100.0</u>	<u>100.0</u>	<u>100.0</u>	<u>100.0</u>
Países socialistas	84.3	89.9	84.5	80.5	84.8	84.8	85.6	82.5	87.9	89.1	88.1	86.9	87.4	89.3	87.4	86.5
Unión Soviética	67.5	70.3	72.2	70.8
Resto de los países socialistas	16.8	14.5	15.7	16.6
Resto del mundo	15.7	10.1	15.5	19.5	15.2	15.2	14.4	17.5	12.1	10.9	11.9	13.1	12.6	10.7	12.6	13.5

Fuente: CEPAL, sobre la base de cifras del Comité Estatal de Estadísticas.

a/ Cifras preliminares.

Cuadro 18

CUBA: BALANCE DE PAGOS EN MONEDA LIBREMENTE CONVERTIBLE^{a/}

(Millones de pesos)

	1980	1981	1982	1983	1984	1985	1986	1987	1988 ^{b/}
Balance en cuenta corriente	-46	51	297	263	-212	-506	-1 961	-1 318	-380
Balance de bienes	367	285	606	441	73	67	-164	-59	65
Exportaciones fob	1 248	1 406	1 356	1 234	1 136	1 244	907	965	1 113
Importaciones fob	-881	-1 121	-750	-793	-1 063	-1 177	-1 071	-1 024	-1 048
Balance de servicios	-414	-235	-306	-179	-294	-577	-1 798	-1 257	-445
Ingresos	237	344	267	342	264	294	296	308	501
Transporte y seguros	95	126	121	125	124	129	144	168	188
Turismo	30	38	42	53	80	97	78	87	97
Intereses recibidos	34	28	23	32	23	28	34	24	40
Resto	78	152	81	132	37	40	40	29	176
Egresos	-651	-579	-573	-521	-558	-871	-2 094	-1 565	-946
Transporte y seguros	-173	-181	-184	-190	-190	-181	-187	-225	-234
Intereses pagados	-263	-339	-341	-248	-241	-268	-262	-510	-605
Resto	-215	-59	-48	-83	-127	-422	-1 645	-830	-107
Otras transferencias netas	1	1	-2	1	9	4	1	-2	-
Balance en cuenta de capital	60	-52	-539	-74	106	554	1 841	1 265	424
Capital de largo plazo ^{c/}	-16	-116	-136	93	138	360	799	885	136
Préstamos recibidos	80	26	29	253	291	580	1 587
Amortizaciones	-96	-142	-166	-160	-153	-220	-788
Sector oficial	7	-	1	3	1	-1	19	15	26
Bancos privados	18	-92	-84	66	-3	546	342	632	86
Otros sectores	-42	-24	-54	24	140	-185	438	238	24
Capital de corto plazo ^{c/}	76	64	-403	-167	-32	194	1 042	381	288
Préstamos recibidos	134	203	119	98	279	348	1 144
Amortizaciones	-58	-139	-522	-265	-311	-154	-102
Sector oficial	-	69	-50	8	-5	1	-9	6	-19
Bancos comerciales	-20	47	-408	-68	-134	141	306	235	16
Otros sectores	96	-53	56	-106	107	52	745	140	291
Variación total de reservas (- significa aumento)	-14	1	242	-189	106	-48	120	53	-44

Fuente: CEPAL, sobre la base de cifras del Banco Nacional de Cuba.

a/ Incluye todo el flujo comercial y financiero con los países de economía de mercado, y sólo una parte con los países socialistas.

b/ Cifras preliminares.

c/ Estos saldos incluyen también los movimientos netos de otros activos y pasivos en moneda libremente convertible, así como los ajustes por variaciones, en los tipos de las monedas en que en cada caso están expresados.

Cuadro 19
CUBA: ESTRUCTURA DE LAS RESERVAS INTERNACIONALES BRUTAS
 (Millones de pesos)

	1982	1983	1984	1985	1986	1987	1988 <u>a/</u>
<u>Total</u> <u>b/</u>	<u>139.2</u>	<u>332.2</u>	<u>262.8</u>	<u>350.0</u>	<u>241.6</u>	<u>196.5</u>	<u>234.5</u>
Oro y metales preciosos	15.2	13.5	13.5	14.0	17.5	17.5	19.5
Efectivo y depósitos en monedas libremente convertibles en bancos extranjeros	80.6	271.4	165.8	213.4	89.7	36.5	78.0
Depósitos en rublos transferibles en bancos extranjeros	43.4	47.3	83.5	122.6	134.4	142.5	137.0

Fuente: CEPAL, sobre la base de estadísticas del Banco Nacional de Cuba.

a/ Cifras preliminares.

b/ Saldo a fin de año.

Cuadro 20
CUBA: EVOLUCION DEL TIPO DE CAMBIO

(Pesos por unidad de moneda
extranjera)

	Dólares de los Estados Unidos	Libras	Francos suizos	Marcos alemanes	Yenes ^{a/}
<u>Promedios</u>					
1980	0.7113	1.6432	0.4294	0.3968	0.3113
1981	0.7814	1.6071	0.4001	0.3510	0.3572
1982	0.8333	1.4686	0.4139	0.3443	0.3372
1983	0.8598	1.3167	0.4128	0.3411	0.3609
1984	0.8861	1.1999	0.3820	0.3141	0.3755
1985	0.9174	1.1777	0.3731	0.3096	0.3829
1986	0.8264	1.2100	0.4587	0.3802	0.4901
1987	1.0000	1.5500	0.6667	0.5556	0.6896
1988	1.0000	1.8000	0.7092	0.6098	0.7700

Fuente: CEPAL, sobre la base de cifras del Banco Nacional de Cuba.
^{a/} 100 yenes.

Cuadro 21

CUBA: INDICADORES DEL ENDEUDAMIENTO EXTERNO^{a/}

(Millones de pesos)

	1980	1981	1982	1983	1984	1985	1986	1987	1988 ^{a/}
Deuda total desembolsada	3 227	3 170	2 669	2 790	2 989	3 621	4 985	6 094	6 450
Oficial bilateral	1 354	1 294	1 276	1 333	1 579	1 820	2 082	2 657	2 838
Oficial multilateral	8	15	18	25	17	22	23	23	47
Proveedores	27	33	47	97	229	433	1 129	1 366	1 433
Instituciones financieras	1 837	1 826	1 327	1 335	1 164	1 346	1 751	2 048	2 086
Préstamos bilaterales y consorciales a mediano plazo	563	505	417	495	453	496	593	666	678
Depósitos a corto plazo	1 238	1 282	860	789	623	742	949	1 102	1 134
Créditos para importaciones corrientes	36	39	50	50	88	108	208	281	274
Otros créditos	1	1	1	1	-	-	-	-	46
Desembolsos^{c/}	214	229	148	351	570	928	2 731	1 005	...
Servicios^{d/}	319	403
Intereses pagados	263	339	341	248	241	268	262	510	605
Amortizaciones por deudas de mediano y largo plazo	71	162
Relaciones (porcentajes)									
Deuda total desembolsada/producto social global	18.3	14.3	11.6	11.5	11.4	13.4	18.8	23.8	24.6
Servicio de la deuda total/exportaciones de bienes y servicios	20.2	28.8
Servicio de la deuda total/desembolsos	90.9	70.7
Servicio de la deuda total/producto social global	1.3	1.6

Fuente: CEPAL, sobre la base de cifras del Banco Nacional de Cuba.

^{a/} Incluye las obligaciones concertadas con vencimiento igual o menor de un año, en moneda libremente convertible.^{b/} Cifras preliminares.^{c/} Incluye los préstamos recibidos de largo y corto plazo, según balance de pagos.^{d/} En las notas anteriores se incluían las amortizaciones de capital a largo y corto plazo, tal como aparecen en el balance de pagos, en moneda libremente convertible. A partir de la de 1985, se incluye el dato más preciso de las amortizaciones de la deuda a mediano y largo plazo, sólo disponible desde 1983.

Cuadro 22

CUBA: EVOLUCION DEL PROMEDIO DE TRABAJADORES^{b/}

	Miles de trabajadores					Composición porcentual ^{c/}		Tasas de crecimiento ^{c/}					
	1984	1985	1986	1987	1988 ^{b/}	1980	1988 ^{b/}	1983	1984	1985	1986	1987	1988 ^{b/}
Total	3 115	3 170	3 263	3 299	3 408	100.0	100.0	4.1	3.8	1.8	2.9	1.1	3.3
Esfera productiva	2 177	2 203	2 265	2 295	2 399	72.0	70.5	3.4	3.4	1.2	2.8	1.3	4.5
Agropecuario	564	552	572	603	653	22.8	19.2	-3.4	-5.2	-2.1	3.7	5.3	8.4
Silvicultura	27	29	29	30	27	0.7	0.8	25.6	3.8	8.6	0.7	2.3	-11.0
Industria	684	709	726	727	743	20.0	21.8	5.2	8.4	3.8	2.3	0.1	2.2
Construcción	309	315	322	314	339	10.0	9.9	8.8	8.8	2.0	2.3	-2.5	8.1
Transporte	187	190	197	197	200	6.3	5.9	2.8	1.1	1.5	3.8	-0.2	1.5
Comunicaciones	26	26	27	28	30	0.8	0.9	4.7	3.7	-	3.1	5.2	6.0
Comercio	367	367	371	376	387	11.1	11.4	7.3	5.6	-	1.1	1.3	3.0
Otras actividades	14	14	20	20	19	0.3	0.6	7.8	3.6	-	39.7	0.5	-2.0
Esfera no productiva	938	967	998	1 004	1 010	28.0	29.5	5.7	5.0	3.1	3.2	0.6	0.5
Servicios comunales y personales	108	112	115	117	122	3.4	3.6	13.1	11.5	3.4	2.8	1.5	4.3
Ciencia y técnica	26	27	28	29	28	0.7	0.8	5.6	13.3	6.3	1.8	4.0	-4.2
Educación, cultura y arte	418	422	423	425	430	13.2	12.6	4.1	2.5	1.0	0.3	0.5	1.2
Salud pública y asistencia social, deporte y turismo	185	197	211	222	233	4.6	6.8	10.5	8.9	6.4	7.1	5.6	4.5
Finanzas y seguros	17	19	21	21	21	0.4	0.6	11.3	14.9	10.0	9.6	0.5	1.5
Administración	156	161	169	161	155	5.2	4.5	2.2	0.8	3.3	4.6	-4.3	-3.9
Otras actividades	28	30	32	29	22	0.5	0.6	-2.6	5.6	5.3	8.4	-8.7	-25.9

Fuente: CEPAL, sobre la base de cifras del Comité Estatal de Estadísticas.

a/ Incluye sólo funciones civiles del sector estatal.

b/ Cifras preliminares.

c/ Corresponden a las cifras reales y no a las redondeadas.

Cuadro 23

CUBA: EVOLUCION DEL PROMEDIO DE SALARIOS^{a/}

	Salarios medios (pesos)						Tasas de crecimiento					
	1983	1984	1985	1986	1987	1988 ^{b/}	1983	1984	1985	1986	1987	1988 ^{b/}
Total	2 159	2 230	2 252	2 255	2 208	2 242	2.2	3.3	1.0	0.1	-2.1	1.5
Esfera productiva	2 173	2 252	2 269	2 256	2 184	2 228	2.5	3.6	0.8	-0.6	-2.9	2.0
Agropecuario	2 004	2 100	2 155	2 180	2 137	2 227	0.2	4.8	2.6	1.2	-2.0	4.2
Silvicultura	1 988	2 097	2 120	2 107	2 088	2 157	0.1	5.4	1.1	-0.6	-0.9	3.3
Industria	2 267	2 309	2 329	2 280	2 207	2 239	2.6	1.9	0.9	-2.1	-3.2	1.5
Construcción	2 346	2 468	2 442	2 407	2 316	2 340	4.7	5.2	-1.1	-1.4	-3.8	1.0
Transporte	2 551	2 606	2 591	2 615	2 508	2 501	2.9	2.2	-0.6	1.0	-4.1	-0.3
Comunicaciones	2 041	2 106	2 137	2 144	2 124	2 130	1.0	3.2	1.5	0.3	-0.9	0.3
Comercio	1 959	2 033	2 023	2 012	1 967	1 973	3.4	3.8	-0.5	-0.5	-2.2	0.3
Otras actividades	2 482	2 472	2 454	2 472	2 399	2 440	4.3	-0.4	-0.7	0.8	-3.0	1.7
Esfera no productiva	2 126	2 177	2 214	2 255	2 255	2 274	1.5	2.4	1.7	1.9	-	0.8
Servicios comunales y personales	1 900	1 966	1 955	1 983	1 938	1 939	1.9	3.5	-0.6	1.4	-2.3	-
Ciencia y técnica	2 396	2 416	2 531	2 515	2 544	2 576	-0.5	0.8	4.8	-0.7	1.2	1.3
Educación, cultura y arte	2 148	2 193	2 230	2 262	2 278	2 300	2.2	2.1	1.7	1.5	0.7	1.0
Salud pública y asistencia social, deporte y turismo	2 027	2 077	2 124	2 175	2 259	2 290	0.5	2.5	2.3	2.4	3.9	1.4
Finanzas y seguros	2 209	2 194	2 235	2 243	2 220	2 253	-0.2	-0.7	1.9	0.4	-1.0	1.5
Administración	2 261	2 346	2 404	2 471	2 364	2 387	0.8	3.7	2.5	2.8	-4.3	1.0
Otras actividades	2 184	2 260	2 257	2 302	2 292	2 265	6.1	3.5	-0.1	2.0	-0.4	-1.2

Fuente: CEPAL, sobre la base de cifras del Comité Estatal de Estadísticas.

^{a/} Incluye sólo funciones civiles del sector estatal.^{b/} Cifras preliminares.

Cuadro 24

CUBA: PRECIOS MINORISTAS DE PRODUCTOS SELECCIONADOS^{a/}

(Pesos)

	1985			1986			1987			1988		
	Normado	Para- lelo	Libe- rado	Normado	Para- lelo	Libe- rado	Normado	Para- lelo	Libe- rado	Normado	Para- lelo	Libe- rado
Leche pasteurizada ^{b/}	0.25	0.80	-	0.25	0.80	-	0.25	1.00	-	0.25	1.00	-
Leche cruda ^{b/}	0.25	-	-	0.25	-	-	0.25	-	-	0.25	-	-
Huevos ^{c/}	-	-	0.10	-	-	0.10	-	-	0.10	-	-	0.10
Arroz ^{d/}	0.52	2.61	-	0.52	2.61	-	0.52	3.26	-	0.52	3.26	-
Mantequilla	-	-	5.22	-	-	5.22	-	-	5.22	-	-	5.22
Azúcar refinada	0.30	1.74	-	0.30	1.74	-	0.30	1.74	-	0.30	1.74	-
Azúcar cruda	0.17	0.87	-	0.17	0.87	-	0.17	0.87	-	0.17	0.87	-
Ajo	4.35	13.05	-	4.35 ^{e/}	13.05 ^{e/}	4.35 ^{f/}	-	-	3.50	-	-	3.60
Cebolla	0.54	3.25	-	0.54	3.33	-	0.54	2.40	-	0.54	2.60	-
Pan	-	-	0.39	-	-	0.39	-	-	0.39	-	-	0.39
Carne deshuesada de res	1.43	-	-	1.43	-	-	1.43	-	-	1.43	-	-
Carne de cerdo en bandas	-	9.70	-	-	9.70	-	-	9.70	-	-	8.63	-
Aceite vegetal	0.87	9.59	-	0.87	8.62	-	0.87	7.80	-	0.87	10.53	-
Manteca de cerdo	0.66	-	-	0.66	-	-	0.66	-	-	0.66	-	-
Frijoles	0.55	3.79	-	0.55	3.82	-	0.53	4.86	-	0.46	5.28	-
Papa	0.23	-	0.23	0.23	-	0.23	0.24	-	0.25	0.23	-	0.25
Plátano vianda ^{g/}	0.26	0.78	-	0.26	0.75	-	0.24	0.76	-	0.24	0.74	-
Plátano fruta	0.26	0.54	-	0.26	0.55	-	0.22	0.37	-	0.22	0.40	-

Fuente: CEPAL, sobre la base de cifras del Comité Estatal de Estadísticas.

^{a/} Se refiere al precio por kilogramo de los productos que se presentan en el cuadro, con excepción de leche y huevos.^{b/} El precio se refiere al pomo de 946 gramos.^{c/} Precio por unidad.^{d/} Excluye arroz precocido.^{e/} Hasta abril 29 de 1986.^{f/} En venta liberada a partir de abril 30 de 1986.^{g/} Incluye plátano burro.

Cuadro 25
CUBA: LIQUIDEZ MONETARIA

	Millones de pesos					Tasas de crecimiento						
	1984	1985	1986	1987	1988 ^{a/}	1982	1983	1984	1985	1986	1987	1988 ^{a/}
<u>Factores de expansión</u>	<u>9 927</u>	<u>10 315</u>	<u>10 761</u>	<u>10 655</u>	<u>11 388</u>	<u>6.6</u>	<u>6.7</u>	<u>8.4</u>	<u>3.9</u>	<u>4.3</u>	<u>-1.0</u>	<u>6.9</u>
Ingresos de los trabajadores	7 928	8 122	8 404	8 350	8 924	7.0	7.1	8.2	2.4	3.5	-0.6	6.9
Ingresos del sector privado ^{b/}	574	598	651	592	609	0.4	3.9	6.7	4.2	8.9	-9.1	2.9
Otros ingresos ^{c/}	1 425	1 595	1 706	1 713	1 855	6.8	5.2	10.7	11.9	7.0	0.4	8.3
<u>factores de contracción</u>	<u>9 722</u>	<u>10 149</u>	<u>10 671</u>	<u>10 658</u>	<u>10 937</u>	<u>11.3</u>	<u>7.3</u>	<u>7.0</u>	<u>4.4</u>	<u>5.1</u>	<u>-0.1</u>	<u>2.6</u>
Gastos de bienes y servicios	9 242	9 641	10 131	10 116	10 348	11.3	7.1	6.8	4.3	5.1	-0.1	2.3
Otros gastos ^{d/}	480	508	541	542	589	11.1	13.7	11.1	5.8	6.5	0.3	8.7
<u>Variación de liquidez</u>	<u>205</u>	<u>166</u>	<u>90</u>	<u>-3</u>	<u>451</u>
Efectivo	89	45	-172	-7	294
Depósitos de ahorro	116	121	262	4	157

Fuente: CEPAL, sobre la base de cifras oficiales.

^{a/} Cifras preliminares.

^{b/} Comprende el ingreso de los campesinos, transportistas y artesanos por ventas de mercancías y servicios al Estado, a las cooperativas y a otras organizaciones.

^{c/} Comprende jubilaciones, pensiones, subsidios a las personas, préstamos del sistema bancario, intereses derivados del ahorro, canje de divisas por giros y transferencias recibidas.

^{d/} Comprende amortizaciones e intereses por préstamos, cotizaciones a organismos políticos, deportivos y sociales, giros y transferencias.

Cuadro 26

CUBA: SISTEMA BANCARIO Y OPERACIONES DE AHORRO Y CREDITO PERSONALES

	1980	1981	1982	1983	1984	1985	1986	1987	1988 ^{a/}
<u>Número de agencias bancarias especializadas en el servicio a la población, a fin de año</u>	<u>132</u>	<u>192</u>	<u>326</u>	<u>421</u>	<u>448</u>	<u>467</u>	<u>476</u>	<u>488</u>	<u>507</u>
Municipales	54	69	115	143	154	165	167	167	168
Auxiliares	57	63	71	76	77	79	80	80	84
Cajas de ahorro	21	60	140	185	206	219	227	239	254
No especializadas	-	-	-	17	11	4	2	2	1
<u>Ahorros monetarios de la población (1975 = 100.0)</u>	<u>101</u>	<u>120</u>	<u>147</u>	<u>157</u>	<u>172</u>	<u>189</u>	<u>224</u>	<u>225</u>	<u>244</u>
<u>Número de créditos a la población (miles)</u>	<u>177</u>	<u>252</u>	<u>215</u>	<u>268</u>	<u>296</u>	<u>385</u>	<u>335</u>	<u>323</u>	<u>357</u>
Electrodomésticos	139	212	166	216	237	324	262	238	268
Vehículos automotrices	15	12	17	18	15	15	12	23	10
Materiales de construcción y reparación de viviendas	9	11	10	11	18	17	25	21	22
Otros	14	17	22	23	26	29	36	41	57
<u>Valor de los créditos personales (millones de pesos)</u>	<u>104</u>	<u>160</u>	<u>146</u>	<u>161</u>	<u>185</u>	<u>298</u>	<u>265</u>	<u>287</u>	<u>302</u>
Electrodomésticos	70	119	92	114	137	245	206	206	221
Vehículos automotrices	17	19	31	27	21	24	21	36	19
Materiales de construcción y reparación de viviendas	9	13	12	9	15	16	20	20	22
Otros	8	9	11	11	12	13	18	25	40
<u>Otros conceptos (millones de pesos)</u>									
Cobros efectuados	107	115	124	139	156	174	191	209	245
Saldos pendientes	176	217	233	249	272	388	455	525	571

Fuente: CEPAL, sobre la base de cifras del Banco Popular de Ahorro.

a/ Cifras preliminares.

Cuadro 27

CUBA: EJECUCION REAL DEL PRESUPUESTO DE INGRESOS Y GASTOS DEL ESTADO

	Millones de pesos					Tasas de crecimiento					
	1984	1985	1986	1987	1988 a/	1983	1984	1985	1986	1987	1988
Ingresos corrientes	11 854	12 294	11 699	11 272	11 386	21.4	-2.3	3.7	-4.8	-3.6	1.5
Aportes y otras contribuciones del sector estatal	11 641	12 086	11 493	11 066	11 144	...	-2.7	3.8	-4.9	-3.7	0.1
Impuesto de circulación	4 988	5 344	5 266	4 975	5 091	...	1.5	7.1	-1.5	-5.5	2.3
Aportes de la ganancia	1 449	1 522	1 540	1 433	1 420	...	-10.5	5.0	1.2	-6.9	-0.9
Diferencial de precios del comercio exterior	1 701	1 683	960	1 197	1 078	...	-6.9	-1.1	-43.0	24.7	-9.5
Otros ingresos	3 503	3 537	3 727	3 461	3 555	...	-2.6	1.0	5.4	-7.1	2.1
Procedentes de los impuestos y demás contribuciones del sector no estatal	30	28	42	30	34	...	3.4	-6.7	50.0	-28.6	13.3
Procedentes de los impuestos y derechos de la población	183	180	164	176	208	...	31.7	-1.6	-8.9	7.3	18.1
Gastos totales	11 930	12 547	11 887	11 881	12 532	12.2	4.7	5.2	-5.3	-0.1	5.5
Por destino											
Esfera productiva	4 378	4 941	4 420	4 575	4 713	20.1	-4.7	12.9	-10.5	3.5	3.0
Vivienda y servicios comunales	773	734	718	680	787	31.7	24.1	-5.0	-2.2	-5.3	15.7
Educación y salud pública	2 425	2 548	2 693	2 725	2 857	5.4	9.7	5.1	5.7	1.2	4.8
Demás actividades socioculturales y científicas	1 855	1 965	1 830	1 850	2 060	12.6	10.2	5.9	-6.9	1.1	11.4
Poder Popular, Administración Central del Estado, Tribunales y Fiscalía	688	643	639	565	561	-1.6	12.8	-6.5	-0.6	-11.6	-0.7
Defensa y orden interior	1 386	1 336	1 268	1 242	1 274	2.2	22.3	-3.6	-5.1	-2.1	2.6
Otras actividades	426	381	319	244	280	-0.2	-21.4	-10.6	-16.3	-23.5	14.8
Por tipo de gasto											
Corriente	9 236	9 413	8 783	9 282	9 905	...	8.8	1.9	-6.7	5.7	6.1
Inversión	2 694	3 134	3 104	2 599	2 627	...	-7.3	16.3	-1.0	-16.3	1.9
Superávit (o déficit)	-76	-253	-188	-609	-1 146						

Fuente: CEPAL, sobre la base de cifras del Comité Estatal de Estadísticas, del Banco Nacional de Cuba y del Comité Estatal de Finanzas.

a/ Cifras preliminares.

