



NACIONES UNIDAS

CEPAL

SEDE SUBREGIONAL EN MÉXICO

NICARAGUA

EVOLUCIÓN ECONÓMICA DURANTE 2008 Y PERSPECTIVAS PARA 2009

Notas explicativas

En el presente documento se han adoptado las convenciones siguientes:

- Un signo menos (-) indica déficit o disminución, salvo que se especifique otra cosa.
- La coma (,) se usa para separar los decimales.
- El punto (.) en las cantidades dentro del texto (124.000) se usa para separar los miles.
- La raya inclinada (/) indica un año agrícola o fiscal (por ejemplo, 2007/2008).
- El guión (-) puesto entre cifras que expresen años (por ejemplo, 2006-2008) indica que se trata de todo el período considerado, ambos años inclusive.
- La palabra “toneladas” indica toneladas métricas, y la palabra “dólares” se refiere a dólares de los Estados Unidos, salvo indicación contraria.
- Salvo indicación contraria, las referencias a tasas anuales de crecimiento o variación corresponden a tasas anuales compuestas.
- Debido a que a veces se redondean las cifras, los datos parciales y los porcentajes presentados en los cuadros no siempre suman el total correspondiente.

En los cuadros se emplean además los siguientes signos:

- Tres puntos (...) indican que los datos faltan o no constan por separado.
- La raya (—) indica que la cantidad es nula o insignificante.
- Un espacio en blanco indica que el concepto de que se trata no es aplicable.
- Se usa la coma para separar los decimales.
- Las cifras en miles se separan con espacio.

Índice

	<u>Página</u>
1. Rasgos generales de la evolución reciente.....	1
2. La evolución del sector externo	2
3. La política económica	4
a) La política fiscal	4
b) Las políticas monetaria y cambiaria.....	5
c) La política comercial	6
4. La producción, el empleo y los precios	7
a) La actividad económica.....	7
b) Los precios, las remuneraciones y el empleo	9
5. Perspectivas para 2009.....	11
Anexo estadístico.....	13
<u>Cuadro</u>	
1 Principales indicadores económicos, 2003-2008	14
2 Principales indicadores trimestrales, 2003-2008	16
3 Oferta y demanda globales, 2005-2008	17
4 Producto interno bruto por actividad económica a precios de mercado, 2005-2008.....	17
5 Indicadores de la producción agropecuaria, 2005-2008	18
6 Indicadores de la producción manufacturera, 2005-2008	18
7 Indicadores de la producción pesquera, 2004-2008.....	19
8 Indicadores de la producción minera, 2005-2008	19
9 Oferta y demanda de energía eléctrica, 2005-2008.....	20
10 Evolución de la ocupación y desocupación, nacional y urbana, 2003-2008	21
11 Evolución de la ocupación y desocupación urbana, 2004-2008	22
12 Evolución de la ocupación, 2003-2008.....	23
13 Principales indicadores del comercio exterior de bienes, 2003-2008.....	24
14 Exportaciones de bienes fob, 2005-2008.....	24
15 Volumen de exportaciones de principales productos, 2005-2008	25
16 Importaciones de bienes cif, 2005-2008	25
17 Balanza de pagos (presentación analítica), 2003-2008.....	26
18 Evolución del tipo de cambio, 2003-2008.....	27
19 Evolución de los precios al consumidor, 2006-2009	28
20 Evolución de los precios al consumidor a nivel nacional, 2003-2008.....	29
21 Evolución de las remuneraciones reales, 2005-2008	31
22 Ingresos y gastos del gobierno central, 2005-2008	32

<u>Cuadro</u>		<u>Página</u>
23	Ingresos y gastos del sector público, 2005-2008	33
24	Indicadores del endeudamiento externo, 2003-2008	34
25	Deuda interna con el sector privado, 2003-2008	34
26	Indicadores monetarios, 2005-2008.....	35
27	Balance monetario del Banco Central. Saldos a fin de año, 2005-2008.....	36
28	Tasas de interés promedio, 2005-2009	37
29	Destino de la cartera crediticia de las sociedades de depósito, 2003-2008	38

NICARAGUA

EVOLUCIÓN ECONÓMICA DURANTE 2008 Y PERSPECTIVAS PARA 2009

1. Rasgos generales de la evolución reciente

Al igual que en 2007, en 2008 el PIB real de Nicaragua aumentó 3,2%. El dinamismo del consumo y la inversión compensó la desaceleración de las exportaciones, afectadas por la menor expansión de la economía mundial y, en particular, por la recesión de los Estados Unidos. El PIB por habitante aumentó 1,9%, tasa similar al promedio de la presente década (2%). La tasa de desempleo repuntó, al ubicarse en 6,1%. La aceleración de la inflación cedió en el tercer trimestre y para el cierre del año alcanzó 13,8%. El balance del gobierno central tuvo un leve deterioro y se situó en un equivalente a 4,1% del PIB. El saldo negativo de la cuenta corriente subió significativamente y cerró el año en alrededor de 23,2% del PIB.

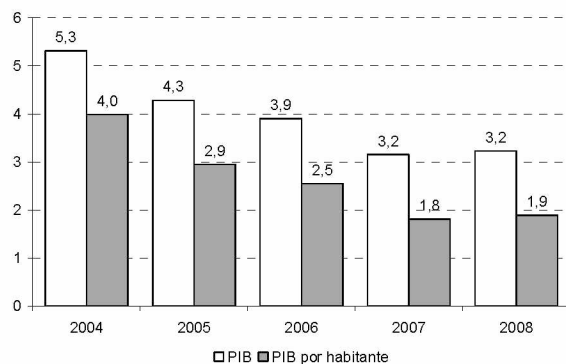
A diferencia del dinamismo significativo que el resto de las economías de la subregión mostraron en el período 2003-2007, la economía nicaragüense registró un retroceso gradual de la expansión (véase el gráfico 1). Del mismo modo, en 2008 la economía de Nicaragua no sufrió un deterioro con respecto al año previo. La contracción de la demanda externa y la lenta recuperación llevarán a un período, a partir de 2009, de dos o tres años de crecimiento bajo o negativo.

provocaron que algunos miembros de la comunidad internacional con presencia en Nicaragua suspendieran los fondos de ayuda al presupuesto y el financiamiento de proyectos de desarrollo, ante la demanda de un mayor fortalecimiento institucional.

Los sectores productivos tuvieron un comportamiento mixto: la industria manufacturera y los servicios declinaron, mientras que la agricultura mostró un importante dinamismo. En general, el sector externo de Nicaragua resistió los embates de la crisis financiera y económica internacional. No obstante, a fines del año se comenzaron a sentir algunos efectos negativos, que aminoraron las exportaciones y las remesas. Si bien las exportaciones de bienes ascendieron a una tasa similar a la de 2007, las de servicios perdieron impulso, mientras que la inversión extranjera directa (IED) y las remesas crecieron a mayores tasas que el año previo. El empeoramiento de los términos del intercambio (-4,4%), causado principalmente por el alza de los precios de productos importados, llevó a un aumento significativo de la brecha comercial.

Debido a la reducción de la demanda externa y a la desaceleración del consumo privado y público, la CEPAL estima que en 2009 el PIB de Nicaragua caerá 1%. La disminución de las exportaciones, las remesas y los flujos de IED

Gráfico 1
PIB REAL Y PIB POR HABITANTE, 2004-2008
(En tasas de variación anual)



Fuente: CEPAL, sobre la base de cifras oficiales.

Los conflictos políticos y sociales que caracterizaron el proceso previo y posterior a las elecciones municipales del 9 de noviembre

afectarán la situación económica, como ya se ha sentido desde los últimos meses de 2008 y, con mayor fuerza, en los primeros meses de 2009. El consumo privado declinará debido a la contracción del ingreso disponible de los hogares, mientras que el público también

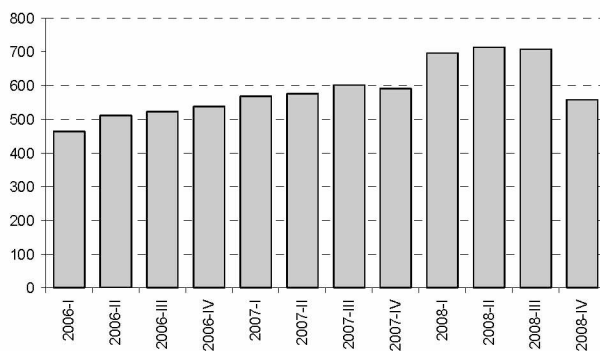
mermará ante la caída de los ingresos fiscales. El déficit de la cuenta corriente será menor, debido a una reducción significativa de las importaciones. La presión sobre la inflación ha cedido y se espera que finalice el año con una tasa de un dígito.

2. La evolución del sector externo

El déficit de la cuenta corriente de la balanza de pagos se amplió de 17,6% del PIB en 2007 a 23,2% en 2008, gracias al incremento de las importaciones. A pesar de un entorno internacional desfavorable, las exportaciones de bienes y las remesas tuvieron una tasa de crecimiento anual robusta en 2008, y los flujos de IED fueron significativamente superiores a los recibidos en el año previo.

Las exportaciones de bienes, incluidas las de zonas francas, sumaron 2.675 millones de dólares en 2008, 14,5% de crecimiento anual, en comparación con 14,8% en 2007. El fuerte dinamismo de los primeros tres trimestres del año (21,4%), mayor que el del mismo período de 2007, contrastó con la disminución del cuarto trimestre (5,7%) (véase el gráfico 2). La variación en las exportaciones se debió en un 45% a mayor volumen y el resto a mayores precios.

Gráfico 2
EVOLUCIÓN TRIMESTRAL DE LAS
EXPORTACIONES, 2006-2008
(En millones de dólares)



Fuente: CEPAL, sobre la base de cifras oficiales.

La expansión modesta de las exportaciones de zonas francas (5,9%) contrasta con el gran dinamismo de las tradicionales (14,2%) y del resto de las ventas externas (30,1%). Dentro de las tradicionales destaca el aumento de las exportaciones de productos primarios, debido al alza de

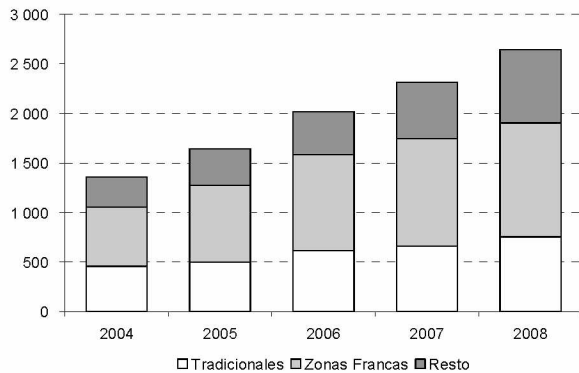
los precios internacionales y, en el caso de los productos agrícolas, a mejores condiciones climáticas que en 2007.¹ Las exportaciones de café sumaron 277 millones de dólares, las de carne de bovino 211 millones y las de oro 84 millones (47,2%, 17,3% y 29,5% mayores que las de 2007, respectivamente). Entre las exportaciones no tradicionales (clasificadas bajo el concepto de “resto”) sobresale el incremento anual de las ventas externas de maní (61,1%), frijoles rojos (93,3%) y quesos (33,2%).

El principal mercado de destino de las exportaciones tradicionales y no tradicionales (excluidas las zonas francas) continuaron siendo los Estados Unidos (32,2%), seguido por El Salvador (14,6%) y Costa Rica (6,9%). Las exportaciones a la República Bolivariana de Venezuela y a la provincia china de Taiwán, aunque partieron de niveles bajos, aumentaron significativamente (380,5% y 109,2%, respectivamente), favorecidas por la política comercial de Nicaragua. Por su parte, la contracción de la actividad económica de su principal mercado de destino (los Estados Unidos), en particular las exportaciones de prendas de vestir, afectaron las exportaciones totales de las zonas francas.

Por segundo año consecutivo, las importaciones de bienes crecieron a una tasa mayor (18,4%) que las exportaciones, para sumar 4.848 millones de dólares a fines de 2008. Los principales productos de importación fueron petróleo crudo (453 millones de dólares), medicamentos para uso humano (246 millones), diesel (226 millones) y

gasolina (122 millones). Los principales países de los que procedieron las importaciones fueron de los Estados Unidos (21,1%), Venezuela (11,6%) y México (9,5%). Sobresale el crecimiento anual de las importaciones de Venezuela (226,6%), que superó a México como el segundo país de procedencia, y de la India (164%).

Gráfico 3
EVOLUCIÓN DE LAS EXPORTACIONES POR TIPO DE ACTIVIDAD, 2004-2008
(En millones de dólares)



Fuente: CEPAL, sobre la base de cifras oficiales.

La balanza comercial de bienes registró un déficit de 2.173 millones de dólares, 23,6% (equivale a 34,1% del PIB) mayor al registrado en 2007. De igual manera, el saldo negativo de la balanza de servicios se amplió (209 millones de dólares en comparación con 182 en 2007), asociado principalmente a la expansión de los egresos por concepto de transporte (30,4%).

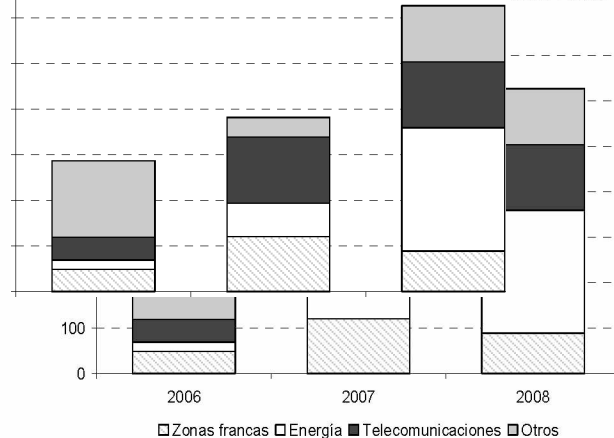
Los términos del intercambio se deterioraron por octavo año consecutivo (-4,4% con respecto al año previo), factor central para explicar el empeoramiento de la balanza de bienes, debido al incremento de los precios internacionales de los combustibles y materias primas.

Los ingresos por concepto de remesas familiares alcanzaron los 818 millones de dólares (740 millones en 2007), con una tasa anual superior a la del año previo (10,7% en comparación con 6%). Este aumento contrasta con lo

observado en los otros países centroamericanos, en los que las remesas perdieron dinamismo. Sin embargo, como resultado de la crisis de la economía global, en el último trimestre del año los flujos de remesas hacia Nicaragua tuvieron una desaceleración significativa.

El balance de la cuenta financiera y de capitales tuvo un saldo positivo de 959 millones de dólares, útil para financiar parcialmente el déficit de la cuenta corriente. El resto fue cubierto por un saldo positivo de la cuenta de errores y omisiones (502 millones de dólares). Los flujos de IED en 2008 sumaron 626 millones de dólares, en comparación con 382 millones en 2007 (véase el gráfico 4), principalmente gracias a las cuantiosas inversiones para la generación de energía (270 millones de dólares). El sector de telecomunicaciones recibió inversiones por 144 millones de dólares, monto similar al de 2007, mientras que la inversión en zonas francas fue menor (89 millones de dólares, en comparación con 120 millones en 2007). Por segundo año consecutivo, México fue el principal país de origen de la IED (127 millones de dólares), seguido por Canadá (111 millones), los Estados Unidos (90 millones) y Venezuela (76 millones).

Gráfico 4
EVOLUCIÓN DE LA INVERSIÓN EXTRANJERA 2006-2008



Fuente: CEPAL, sobre la base de cifras oficiales.

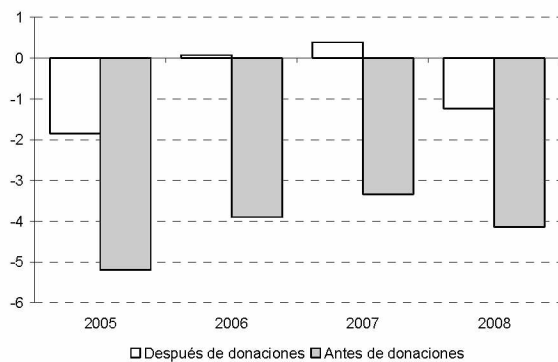
3. La política económica

En 2008 el gobierno central realizó gastos extraordinarios para aminorar los efectos negativos de los choques externos. No obstante, la reducción de los ingresos fiscales y de la ayuda internacional limitó su capacidad para implementar efectivamente una política fiscal expansiva. La política monetaria mantuvo esencialmente las medidas existentes en 2007, mientras que el repunte significativo de la inflación en los primeros tres trimestres del año fue un reto importante para las autoridades monetarias.

a) La política fiscal

El déficit fiscal del gobierno central, sin incluir donaciones, como proporción del PIB, se ubicó en 4,1% (3,3% en 2007), y revirtió la tendencia de un menor saldo negativo de los últimos cuatro años. Si bien las donaciones externas, que representaron 2,9% del PIB, redujeron el déficit fiscal a 1,2% del PIB, su importancia fue considerablemente menor con relación a 2007 (3,7% del PIB). Algunos integrantes de la comunidad de donantes suspendieron la ayuda directa al presupuesto, como una manera de señalar su inconformidad con el proceso en torno a las elecciones municipales efectuadas en noviembre de 2008.

Gráfico 5
EVOLUCIÓN DEL BALANCE DEL GOBIERNO CENTRAL, ANTES Y DESPUÉS DE LAS DONACIONES, 2005-2008
(En porcentajes con respecto al PIB)



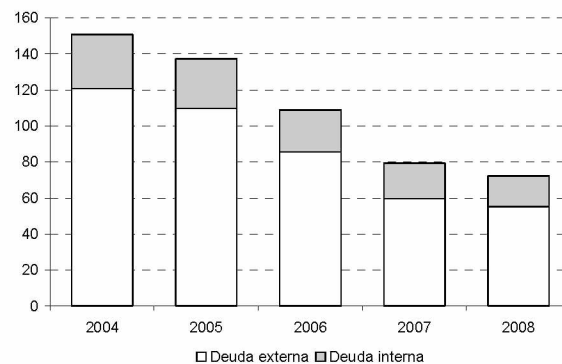
Fuente: CEPAL, sobre la base de cifras oficiales.

Los ingresos tributarios disminuyeron 4,5% en términos reales, en comparación con el crecimiento de 5% en 2007. La recaudación tributaria aumentó 14,5% nominalmente, pero bajó en términos reales por el repunte de la inflación promedio anual, que fue de 19,8%. Así, la carga impositiva declinó a 17,6% del PIB (18,1% en 2007). Los ingresos provenientes de impuestos

directos se elevaron 1,7%, mientras que los de indirectos cayeron 11,3% en términos reales; la reducción o eliminación de los aranceles de diversos productos mermó a los impuestos a la importación, con el objetivo de contrarrestar el alza de los precios de los alimentos. En sentido contrario, los ingresos derivados del impuesto sobre la renta se incrementaron 1,7% en términos reales.

Debido a la alta inflación, los gastos totales del gobierno central disminuyeron 1% en términos reales, a pesar de haber crecido 18,6% en valores nominales. La mayor contracción real ocurrió en el gasto de capital (-16,7%) debido a traslados de fondos de este rubro al gasto corriente. La expansión de las remuneraciones (10,8%) y la compra de bienes y servicios (38,3%) impulsó el aumento del gasto corriente (6,1%). El gobierno realizó gastos extraordinarios para enfrentar el alza de los precios internacionales mediante subsidios a la electricidad y combustibles, así como la compra de alimentos, a fin de estabilizar precios y fortalecer las redes de abastecimiento.

Gráfico 6
EVOLUCIÓN DE LA DEUDA EXTERNA E INTERNA PÚBLICA, 2004-2008
(En porcentajes con respecto al PIB)



Fuente: CEPAL, sobre la base de cifras oficiales.

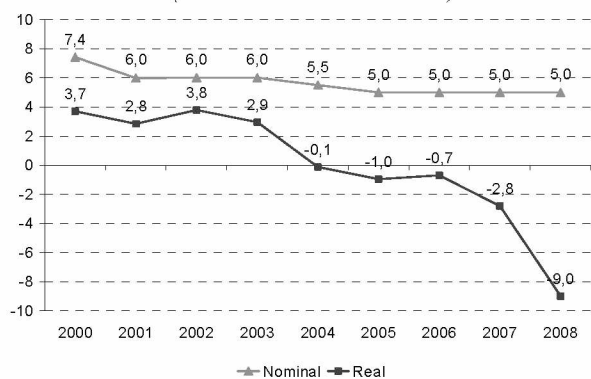
La deuda pública externa bajó 4,3 puntos porcentuales del PIB, para ubicarse en 55,2% al

cierre del año. A diferencia de los dos años previos, en 2008 la deuda como producto de condonaciones no declinó significativamente, y la deuda interna también descendió y finalizó el año en 17,1% del PIB (19,8% en 2007). No obstante, es importante mencionar que el Gobierno de Nicaragua no ha incorporado aún en las cuentas públicas la ayuda recibida en el marco de la Alternativa Bolivariana para los Pueblos de Nuestra América (ALBA).

b) Las políticas monetaria y cambiaria

Las fluctuaciones en los precios internacionales de los combustibles y alimentos afectaron la efectividad del tipo de cambio como ancla nominal de los precios. Para contener las presiones inflacionarias se mantuvo la tasa de deslizamiento en 5% anual, pese al deterioro de los términos del intercambio y el creciente empeoramiento de la brecha externa. De esta manera, el tipo de cambio nominal oficial se ubicó en 19,8 a fines de 2008. El tipo de cambio real bilateral con el dólar de los Estados Unidos se apreció 9,1% (promedio anual), mientras que el tipo de cambio real efectivo (con respecto a las monedas de los principales socios comerciales) lo hizo en 5,2% (véase el gráfico 7).

Gráfico 7
TIPO DE CAMBIO OFICIAL PROMEDIO NOMINAL Y REAL BILATERAL, 2000-2008
(En tasas de variación anual)



Fuente: CEPAL, sobre la base de cifras oficiales.

Los agregados monetarios tuvieron un incremento nominal significativamente menor que el de 2007 (saldos a final de año), asociado a la desaceleración de la actividad económica hacia fines de año. El M1, que incluye el efectivo en poder del público y los depósitos en cuenta corriente, tuvo

un crecimiento nominal de 2,8% (23,6% en 2007), debido también a los esfuerzos por contener la inflación, mientras que los depósitos a plazo en moneda nacional se redujeron 11%. En contraste, los depósitos en dólares se elevaron 11,5%, por lo que su participación en la liquidez ampliada (M3) subió de 65,4% en 2007 a 68,2% en 2008, vinculado con la alta inflación.

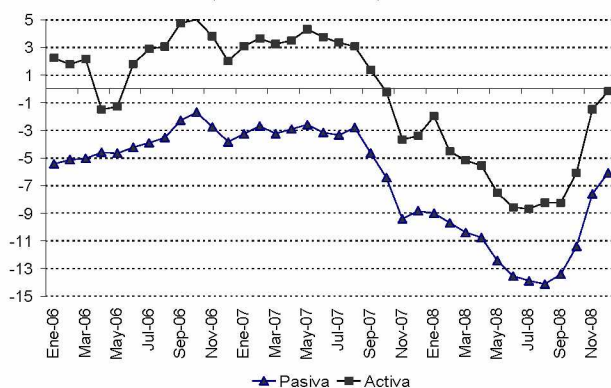
La cartera crediticia de las sociedades de depósitos aumentó 12,3% en términos nominales, en comparación con 31,6% en 2007. Esto significó una expansión de la cartera bruta de crédito por 5.172 millones de córdobas, cantidad notablemente menor que la de 2007 (10.085 millones). El menor incremento se vincula a medidas precautorias del sector bancario debido a la crisis financiera internacional, así como a la mencionada desaceleración de la actividad económica hacia fines del año. Los créditos personales y de tarjetas de crédito se vieron paralelamente afectados y crecieron 2,7% y 6,6%, respectivamente, en comparación con 33,1% y 43,4% en 2007. En contraste, los créditos al sector comercial (33,1%) y agrícola (25,7%) continuaron su expansión.

El encaje legal permaneció en 16,25%, pero el sistema financiero registró excesos de encaje de manera consistente, como medida precautoria ante la coyuntura internacional. La tasa nominal pasiva en moneda nacional finalizó 2008 en 6,9%, cifra ligeramente superior que la observada al cierre de 2007 (6,6%). De manera similar, la tasa de interés nominal activa en moneda nacional subió 70 puntos base y se cerró en 13,6%, cuyo aumento estuvo relacionado con la menor disponibilidad de liquidez generada a raíz de la crisis financiera internacional. Las tasas de interés reales pasiva y activa, en moneda nacional, fueron negativas durante todo el año y en diciembre se ubicaron en -6,1% y -0,2%, respectivamente (véase gráfico 8). Es importante mencionar que la alta dolarización de la economía y la falta de un mayor desarrollo del sistema financiero nacional siguieron afectando la efectividad de estos instrumentos de política monetaria.

Las reservas internacionales netas ajustadas (RINA) del Banco Central disminuyeron 27 millones de dólares y se ubicaron en 710 millones en diciembre de 2008, a raíz de una menor demanda de córdobas y menores traslados del gobierno central por el retraso en la entrada de recursos externos destinados al apoyo presupues-

tario. El Banco Central conserva su compromiso de mantener niveles de reservas internacionales que garanticen la convertibilidad efectiva.

Gráfico 8
TASAS DE INTERÉS REALES EN MONEDA NACIONAL, PROMEDIO MENSUAL, 2006-2008
(En tasas anuales)



Fuente: CEPAL, sobre la base de cifras oficiales. Cifras preliminares.

c) La política comercial

En 2008 la política comercial estuvo orientada a continuar con las negociaciones iniciadas en años previos, así como a crear condiciones favorables para una mayor diversificación de mercados de destino mediante la suscripción de nuevos tratados o acuerdos comerciales. El gobierno siguió con las negociaciones de la Ronda de Doha y remitió comentarios y recomendaciones a la misión de Nicaragua ante la Organización Mundial de Comercio (OMC) para resguardar los intereses del país. Se convocó a los Grupos Nacionales de Trabajo para presentar y discutir los textos sobre las modalidades de negociación en agricultura y bienes no agrícolas, así como la propuesta presentada por el grupo de economías pequeñas sobre trato especial y diferenciado en las subvenciones a la pesca, sobre servicios y facilitación del comercio.

En materia de integración centroamericana, se concluyó la negociación y suscripción del Plan plurianual de la integración centroamericana 2009-2011, que aborda las siguientes áreas: a) establecer la unión aduanera centroamericana; b) negociar y administrar coordinadamente los tratados comerciales, y c) determinar la infraestructura para facilitar el comercio. Asimismo, se

negociaron y aprobaron 19 resoluciones del Consejo de Ministros de Integración Económica (COMIECO), que establecen reglamentaciones, normativas, modificaciones arancelarias y liberación de productos que no gozaban de libre comercio en el contexto del plan de acción de la unión aduanera.

Cinco rondas de negociaciones enmarcaron la firma de un Acuerdo de Asociación entre Centroamérica y la Unión Europea en 2008. Principalmente, se logró consolidar el Sistema Generalizado de Preferencias plus (SGP+) y se elaboró la lista de oferta de bienes y servicios de Nicaragua, que cuenta con el consenso de los sectores productivos. En los primeros tres meses de 2009 se realizaron otras dos rondas de negociaciones. Después de una breve suspensión de las negociaciones en abril de 2009, por falta de acuerdo en materia de fondos compensatorios, las negociaciones se reanudaron con el objetivo de concluir las en 2009.

En enero de 2008 entró en vigor el acuerdo de libre comercio con la provincia china de Taiwán. En mayo se suscribió el protocolo de inversión que dará mayor seguridad jurídica y transparencia a las inversiones de ambos países, que actualmente se encuentra en la Asamblea Nacional para su aprobación.

Continuaron las negociaciones con los países integrantes de la Comunidad del Caribe (CARICOM) con el fin de lograr la adhesión de Nicaragua (junto con El Salvador, Guatemala, Honduras y Panamá) al tratado de libre comercio entre Costa Rica y la CARICOM. El proceso fue lento, ya que la CARICOM pospuso las negociaciones hasta que se concluyeran las negociaciones con la Unión Europea, que tal vez se logren en 2009. De igual forma, se dio seguimiento a las negociaciones con Canadá y Chile.

Por último, como parte de las acciones encaminadas a facilitar las condiciones para ampliar los mercados de destino, se lograron acercamientos con los gobiernos de Cuba, Rusia y Venezuela, con objeto de iniciar en un futuro cercano negociaciones comerciales. Nicaragua ha intensificado de manera importante su intercambio comercial con los países del ALBA, en particular con Venezuela (véase la sección sobre sector externo en este documento). Se han organizado visitas empresariales a esos países y diversos sectores han solicitado la firma de acuerdos comerciales. A

pesar de que actualmente el ALBA no incluye al comercio como eje central, se busca la coopera-

ción entre los países miembros para disminuir la pobreza y la exclusión social.

4. La producción, el empleo y los precios

a) La actividad económica

Pese a las condiciones externas desfavorables, la actividad económica de Nicaragua creció en 2008 a la misma tasa que en 2007. El consumo (4%) y la inversión (11,1%) se expandieron a tasas similares, mientras que las exportaciones descendieron (5,1% en comparación con 9% en 2007). El incremento de las importaciones continuó restándole dinamismo a la economía (9,6%). El crecimiento de la inversión bruta fija estuvo impulsado por flujos de IED, dirigidos en particular a maquinaria y equipo en los sectores de telecomunicaciones y energía. El mayor aumento de las remesas familiares expandió el consumo y contrarrestó parcialmente el efecto negativo de la inflación de los primeros tres trimestres del año. Por su parte, las exportaciones resintieron la menor demanda externa.

La tasa de variación del índice mensual de actividad económica (IMAE) presentó una tendencia decreciente a lo largo de 2008, y mantuvo el comportamiento observado desde mediados de 2007. La desaceleración de la actividad económica se acentuó en los últimos meses del año, como se puede observar en el gráfico 9, al ser los sectores de construcción, comercio y manufacturas los de mayor declinación en los últimos meses de 2008. En el primer semestre de 2008, los precios de exportación favorables en un contexto de demanda externa aún creciente y de remesas dinámicas beneficiaron a la economía nicaragüense, a pesar de los choques externos negativos atribuibles al alza de los precios de combustibles y materias primas. Estos aspectos se revirtieron en el segundo semestre, en particular hacia finales del año.

La agricultura fue el sector con mayor crecimiento en 2008 (5%), cuyo dinamismo se debe al incremento de las áreas sembradas, la recuperación de la producción después de los efectos climáticos negativos ocurridos en 2007 y el auge del ciclo bienal del café. Sobresale el aumento del valor agregado del cultivo de café (26,5%) y de los granos básicos (12,8%), aunque el transporte y comunicaciones (3,6%) y el comercio, restaurantes y hoteles (3,3%) tuvieron una menor expansión que en el año previo.

Gráfico 9
ÍNDICE MENSUAL DE ACTIVIDAD ECONÓMICA
(IMAE), 2006-2008
(En tasas de variación porcentual, promedio anual)



Fuente: CEPAL, sobre la base de cifras oficiales.

La industria manufacturera retrocedió notablemente (2,2% en comparación con 7,4% en 2007) y la construcción registró una tasa negativa (-2,8%) por tercer año consecutivo. La actividad manufacturera resintió el menor dinamismo de la producción de textiles y prendas de vestir, actividad concentrada en zonas francas, ante la menor demanda del mercado estadounidense. La producción de bebidas y de alimentos también sufrió un deterioro significativo. En cuanto a la construcción,

el componente privado registró una caída de 4,1%, a causa de la disminución de las obras residencia-

les e industriales, vinculado con la menor disponibilidad de crédito hipotecario.

Recuadro 1
FORTALECIMIENTO DEL SISTEMA DE CIENCIA, TECNOLOGÍA E INNOVACIÓN
DE NICARAGUA

En años recientes, en América Latina se ha fortalecido el consenso sobre la necesidad de fortalecer las capacidades tecnológicas que ayuden a generar un mayor desarrollo económico y social de largo plazo. Diversos indicadores de ciencia y tecnología muestran un rezago importante de los países latinoamericanos con respecto a países desarrollados, e incluso con algunos países emergentes del este asiático.² En el cuadro abajo se muestran algunos indicadores seleccionados de ciencia y tecnología para los países del Istmo Centroamericano.

En Nicaragua, el gasto en investigación y desarrollo como porcentaje del PIB es menor al 0,1%, por debajo del promedio latinoamericano (0,3%). El rezago también es claro en indicadores que muestran los resultados de invertir en actividades de ciencia, tecnología e innovación: el número de patentes otorgadas y de publicaciones científicas indexadas. Por otra parte, en el cuadro también se presenta la necesidad de fortalecer el sistema de indicadores de ciencia y tecnología en el Istmo Centroamericano, dado que en la mayoría de los países no se hace un ejercicio sistemático y periódico de recolección.

ISTMO CENTROAMERICANO: INDICADORES DE CIENCIA
Y TECNOLOGÍA

País	(1)	(2)	(3)	(4)
Costa Rica	4,20	0,49	77	57,61
El Salvador	2,80	0,15	7	2,81
Guatemala	1,57	----	13	3,99
Honduras	3,55	0,06	11	2,98
Nicaragua	2,91	0,09	2	4,46
Panamá	4,42	0,34	12	47,55

Fuente: R. Padilla y J. M. Martínez (2007), "Apertura comercial y cambio tecnológico en el Istmo Centroamericano", *Serie Estudios y Perspectivas*, N° 81, CEPAL/México.

Notas:

- (1) Gasto en educación (% del PIB), 2004.
- (2) Gasto en investigación y desarrollo (% del PIB), último año disponible.
- (3) Número de patentes otorgadas en los Estados Unidos a investigadores locales, 1995-2004.
- (4) Número de publicaciones científicas clasificadas por millón de habitantes, 2004.

Conscientes de esta situación, la vicepresidencia de Nicaragua y el Consejo Nicaragüense de Ciencia y Tecnología (CONICYT) llevan a cabo diversas acciones encaminadas a fortalecer el sistema de ciencia, tecnología e innovación. En

este contexto, la CEPAL, con financiamiento del Centro Internacional de Investigaciones para el Desarrollo (IDRC), de Canadá, apoya al CONICYT para elaborar un Plan nacional de ciencia, tecnología e innovación a lo largo de

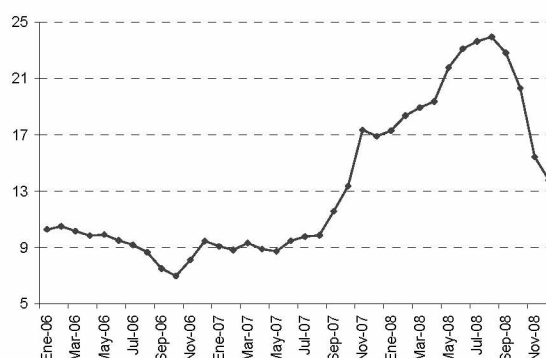
2009 y primer semestre de 2010. Los temas principales que serán incluidos son: realizar un diagnóstico del sistema de ciencia, tecnología e innovación; crear un sistema nacional de investigadores; apoyar la formación de recursos humanos para la ciencia y la tecnología; fortalecer la vinculación entre empresas y universidades; vigorizar el sistema de indicadores de ciencia y tecnología; apoyar la investigación y desarrollo y la modernización productiva del sector empresarial; popularizar la ciencia, y buscar talentos.

b) Los precios, las remuneraciones y el empleo

La inflación acumulada en 2008 (13,8%) fue menor que la de 2007 (16,9%), pese al repunte significativo observado a mitad del año. La tasa de inflación interanual alcanzó un nivel máximo en agosto (23,9%), aunque disminuyó rápidamente (véase el gráfico 10). El fuerte incremento de los precios internacionales del petróleo y los alimentos afectó de manera directa a los precios internos, y la reducción de dichos precios internacionales se tradujo en una menor inflación interna (véase el recuadro 2).

Los precios de alimentos y bebidas al final del año tuvieron la mayor variación acumulada (22,5%), después de alcanzar un máximo interanual de 34,2% en agosto. El rubro de transporte y comunicaciones tuvo una variación anual negativa (-8,1%), mientras que creció significativamente en 2007 (17,6%). La inflación subyacente (14,5%) finalizó el año por debajo de la inflación general, debido a que la primera no incluye los precios de los combustibles.

Gráfico 10
ÍNDICE DE PRECIOS AL CONSUMIDOR,
2006-2008
(Variación interanual)



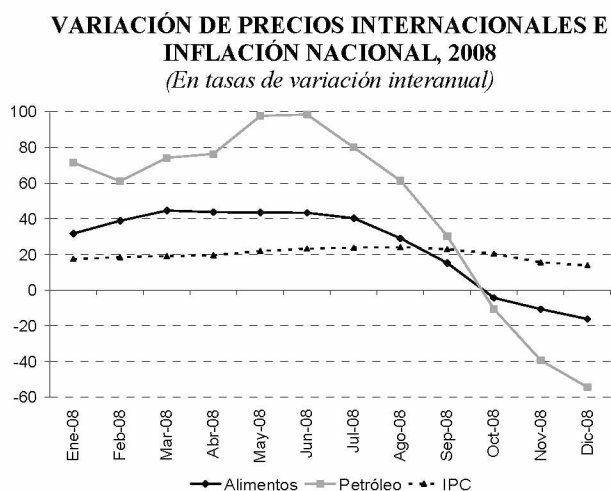
Fuente: CEPAL, sobre la base de cifras oficiales.

La tasa de desempleo abierto nacional repuntó al pasar de 4,9% en 2007 a 6,1% en 2008. La población nacional económicamente activa aumentó a una tasa mayor (5,6%) que la de ocupación (4,3%). De acuerdo también con datos de la encuesta de hogares, la tasa de ocupación informal subió ligeramente de 62,7% a 63,5% de la población ocupada. El salario promedio nominal se elevó 7,8%, lo que no compensó la inflación promedio observada en 2008, por lo que el salario promedio real disminuyó 10,2%.

Datos del Instituto Nicaragüense de Seguridad Social (INSS) reflejan un descenso en la afiliación de trabajadores de los sectores agropecuario, construcción, transporte y comunicaciones, y establecimientos financieros. La industria manufacturera, por su parte, tuvo una reducción en el número total de empleados como consecuencia del cierre de empresas de zonas francas, en particular de la rama textil-vestuario.

Recuadro 2 EFECTO DE LOS PRECIOS INTERNACIONALES EN LA INFLACIÓN INTERNA

En 2008 la evolución de los precios internacionales de los alimentos y los combustibles influyó en el comportamiento de la inflación en Nicaragua al afectar los precios internos de manera directa (inflación importada) e indirecta por medio de alzas en los costos de producción. Como se puede observar en el gráfico siguiente, los precios de los alimentos y del petróleo tuvieron tasas significativamente altas de crecimiento en el primer semestre del año. A partir de junio la presión cedió, pero no fue hasta octubre que se reflejó en una menor inflación interanual en Nicaragua, lo que muestra cierta inercia inflacionaria y rigidez a la baja de los precios internos.



Fuente: CEPAL, sobre la base de cifras oficiales

El aumento de los precios de los productos agropecuarios tuvo la mayor contribución al IPC (6,01 puntos porcentuales) debido a su gran peso en la canasta del índice y a la resistencia a la baja. El precio de los combustibles afectó la inflación principalmente mediante ajustes a la tarifa eléctrica y las de transporte. En el primer trimestre de 2008, las tarifas eléctricas subieron 8,5%, pero en los dos últimos meses del año bajaron más de 20%. De igual manera, los precios de los productos del rubro de transporte y telecomunicaciones se incrementaron 10,9% en el segundo trimestre, pero cayeron 20,2% en los últimos tres meses del año.

A lo largo del año el gobierno implementó varias medidas para mitigar el impacto negativo del alza de los precios. Disminuyeron o se eliminaron temporalmente los aranceles de importación a diversos productos como frijoles, aceite comestible, pastas alimenticias y cebada. En la misma línea, se ofrecieron distintos tipos de apoyo y subsidios en materia de alimentos por medio del fortalecimiento o lanzamiento de iniciativas como el Programa Alimentos para el Pueblo y el Programa de Distribución y Venta de Alimentos a Precio Justo. Se incluyeron iniciativas para ampliar la capacidad nacional de producir alimentos, con el objetivo de reducir la dependencia externa. El gobierno también otorgó subsidios a la compra de combustibles focalizados en el transporte urbano colectivo oficial.

5. Perspectivas para 2009

La CEPAL estima que la economía nicaragüense se contraerá 1% en 2009. Con respecto a la demanda interna, los menores ingresos disponibles de los hogares afectarán el consumo privado, mientras que la reducción de los ingresos fiscales y de la ayuda internacional impactará el consumo público. La desaceleración significativa de la economía mundial, y en particular la recesión de la economía de los Estados Unidos, tendrán un efecto negativo a través de menores remesas y reducción de las exportaciones de bienes. Estos resultados ya se comenzaron a sentir en los últimos meses de 2008 y con mayor fuerza en los primeros meses de 2009.

Además de la disminución de las donaciones externas de apoyo directo al presupuesto, los ingresos totales del gobierno central descendieron notablemente en los primeros meses de 2009, debido al deterioro de la actividad económica, lo que ha obligado a que el gobierno contenga el gasto corriente y reajuste el presupuesto. Estimaciones preliminares muestran que la reducción por estos dos conceptos será superior a 2,5 puntos porcentuales del PIB en 2009. En el corto plazo, el mayor déficit fiscal podría cubrirse con el uso de reservas internacionales, la emisión de deuda interna o una mayor contracción del gasto, aunque esta última opción es la menos deseable dada la coyuntura económica.

Como respuesta a los efectos de la crisis económica mundial, el 20 de enero el gobierno presentó el “Programa de defensa de la producción, el crecimiento y el empleo 2009”. Los principales ejes de programa son: la estabilidad financiera y la cooperación externa; la inversión pública; apoyo a la producción y la inversión privada; promoción al empleo solidario, y austeridad fiscal. Entre las acciones incluidas en el programa se destacan las siguientes: disminuir el presupuesto público; invertir en infraestructura vial, escolar y de saneamiento; reducir o eliminar temporalmente los aranceles de importación a diversos productos, y mayor gasto social (subsidio a combustibles y alimentos, transferencias a sectores vulnerables, entre otros). Sin embargo, la mencionada baja de los ingresos del gobierno central limitará la ejecución del programa, en especial las medidas que requieren un monto significativo de recursos financieros.

En 2009 el Banco Central mantendrá el ritmo de deslizamiento del tipo de cambio nominal

(5% anual). Ante el descenso de las tasas de interés internacionales y la menor inflación interna, las tasas de interés nominales en Nicaragua tenderían a contraerse. La inflación en los primeros seis meses de 2009 se redujo significativamente; la variación interanual a junio fue de 1,95%, en comparación con 23,09%. La inflación acumulada en los primeros seis meses del año fue prácticamente nula (0,15%, frente a 11,76% en el mismo período de 2007). Este comportamiento está asociado a la disminución de los precios internacionales de los alimentos y a la desaceleración de la actividad económica. En consecuencia, se espera que las tasas de interés reales tomen valores positivos.

El IMAE en los primeros cuatro meses de 2009 tuvo una contracción promedio de 2,7% (crecimiento de 3,5% en el mismo período de 2008), y conservó la tendencia negativa observada en noviembre y diciembre de 2008. Los sectores más afectados siguen siendo la construcción (-6,8%), la minería (-4,9%) y el sector financiero (-1,9%).

El déficit de la cuenta corriente disminuirá ante el mejoramiento de los términos del intercambio y la declinación de las importaciones. Los flujos de IED también serán menores. En los primeros cuatro meses de 2009, las exportaciones de bienes sumaron 590 millones de dólares (74 millones menos que en el mismo período de 2008), mientras que las importaciones alcanzaron los 1.380 millones de dólares (300 millones inferiores que en 2007). Como resultado, el déficit de la balanza comercial se redujo de 1.013 millones de dólares a 687 millones en los primeros cinco meses de 2008 y 2009, respectivamente.

Notas

¹ En 2007 el huracán Félix y las lluvias tropicales que impactaron la zona noroeste de Nicaragua afectaron la actividad económica y, en particular, al sector agrícola.

² Véase R. Padilla y J. M. Martínez (2007), “Apertura comercial y cambio tecnológico en el Istmo Centroamericano”, *Serie Estudios y Perspectivas*, N° 81, CEPAL/México; G. Lugones, P. Gutti y N. Le Clech (2007), “Indicadores de capacidades tecnológicas en América Latina”, *Serie Estudios y Perspectivas*, N° 89, CEPAL/México.

Anexo estadístico

Cuadro 1
NICARAGUA: PRINCIPALES INDICADORES ECONÓMICOS, 2003-2008

	2003	2004	2005	2006	2007	2008 a/
	Tasas de variación					
Crecimiento e inversión en córdobas constantes (1994 = 100)						
Producto interno bruto	2,5	5,3	4,3	3,9	3,2	3,2
Producto interno bruto por habitante	1,2	4,0	2,9	2,5	1,8	1,9
PIB a precios corrientes (millones de córdobas)	61 958,5	71 155,6	81 524,4	93 016,6	104 982,8	123 307,3
Índice implícito del PIB (1994 =100)	215,2	234,6	257,8	283,1	309,7	352,4
PIB (millones de dólares corrientes)	4 101,5	4 464,7	4 872,0	5 294,1	5 690,6	6 365,3
Ingreso nacional b/	3,0	5,3	4,8	3,7	2,0	1,6
Producto interno bruto sectorial						
Bienes	1,9	8,0	4,9	3,9	1,7	2,9
Servicios básicos	8,6	4,7	6,0	4,0	6,3	3,5
Otros servicios	2,0	3,0	3,4	3,9	3,9	3,5
	Puntos porcentuales					
Descomposición de la tasa de crecimiento del PIB	<u>2,5</u>	<u>5,3</u>	<u>4,3</u>	<u>3,9</u>	<u>3,2</u>	<u>3,2</u>
Consumo	2,0	2,1	3,3	3,7	3,8	3,8
Gobierno	0,6	0,5	0,6	1,1	0,5	0,6
Privado	1,4	1,6	2,7	2,6	3,2	3,2
Inversión	-0,2	2,4	2,7	-0,4	2,6	2,9
Exportaciones	2,3	4,6	2,3	3,9	3,0	1,8
Importaciones (-)	1,6	3,7	4,0	3,3	6,2	5,2
	Porcentajes del PIB c/					
Inversión bruta interna	25,9	28,0	30,1	30,2	33,2	33,3
Ahorro nacional	9,7	13,5	15,0	16,7	15,7	10,1
Ahorro externo	16,2	14,5	15,1	13,4	17,6	23,2
Empleo y salarios						
Tasa de ocupación (porcentajes de la PEA)	93,0	93,5	94,4	94,9	95,1	93,9
Tasa de desempleo abierto (porcentajes de la PEA)	7,0	6,5	5,6	5,1	4,9	6,1
Salario medio real (índices 1994 = 100)	127,1	127,5	134,6	139,5	129,3	116,0
	Tasas de variación					
Precios (diciembre a diciembre)						
Precios al consumidor (Managua)	6,9	12,2	10,2	11,3	24,9	22,5
Precios al consumidor (Nacional)	6,5	9,3	9,6	9,4	16,9	13,8
Sector externo						
Relación de precios del intercambio de bienes y servicios (índices 2000 = 100)	85,8	83,6	82,8	81,1	80,1	80,8
Tipo de cambio nominal d/	15,1	15,9	16,7	17,6	18,4	19,4
Tipo de cambio real (índices 1991 = 100) e/	109,9	109,7	108,7	107,9	104,9	95,4

/Continúa

Cuadro 1 (Conclusión)

	2003	2004	2005	2006	2007	2008 a/
Balanza de pagos						
Cuenta corriente	-663,0	-648,7	-734,3	-710,2	-1 000,6	-1 474,5
Balance comercial	-1 090,2	-1 211,6	-1 441,7	-1 585,0	-1 940,6	-2 382,0
Exportaciones de bienes y servicios	1 313,6	1 654,8	1 962,6	2 377,8	2 708,8	3 073,7
Importaciones de bienes y servicios	-2 403,8	-2 866,4	-3 404,3	-3 962,8	-4 649,4	-5 455,7
Cuenta financiera	275,9	638,8	428,0	713,5	656,5	596,3
Reservas y partidas conexas	222,4	117,9	64,0	-61,9	-92,4	14,3
	Porcentajes					
Cuenta corriente/PIB	-16,2	-14,5	-15,1	-13,4	-17,6	-23,2
Balance comercial de bienes y servicios/PIB	-26,6	-27,1	-29,6	-29,9	-34,1	-37,4
Endeudamiento externo						
Deuda externa pública/PIB	160,8	120,7	109,8	85,5	59,5	55,2
Intereses devengados/exportaciones de bienes y servicios	9,8	7,3	4,6	3,6	3,3	2,3
	Porcentajes sobre el PIB					
Sector público no financiero						
Ingresos corrientes	21,3	23,2	24,1	25,0	25,9	25,6
Egresos corrientes	18,4	17,2	18,2	20,1	20,3	22,1
Ahorro corriente	2,9	6,0	5,9	4,9	5,6	3,5
Gastos de capital	9,7	11,2	10,5	8,8	8,5	7,5
Resultado financiero (incluyendo donaciones)	-1,5	-1,4	-1,0	0,7	1,2	-0,8
Financiamiento interno	-3,3	-6,2	-3,7	-4,4	-4,3	-1,0
Financiamiento externo	4,4	6,2	4,5	3,5	3,1	1,9
Ingresos de privatización	0,3	1,4	0,2	0,2	0,0	0,0
	Tasas de variación					
Moneda y crédito						
Balance monetario del sistema bancario	12,9	18,1	10,0	8,9	18,0	6,9
Reservas internacionales netas	13,3	56,0	21,7	45,3	26,6	16,1
Crédito interno neto f/	12,8	8,0	5,5	-7,2	12,1	-0,4
Al sector público	-2,2	-9,2	-5,7	-13,2	-11,8	39,8
Al sector privado	29,0	27,5	32,0	31,5	31,5	12,3
Dinero (M1)	20,0	23,3	20,7	17,5	23,6	2,8
Depósitos de ahorro y a plazo en moneda nacional	18,7	23,6	-8,8	10,5	9,5	-11,0
M2	19,4	23,4	7,5	14,8	18,4	-1,8
Depósitos en dólares	10,0	15,6	11,3	6,1	17,8	11,5
	Tasas anuales					
Tasas de interés real (promedio anual) g/						
Pasivas (cuentas de ahorro a un mes)	0,2	-3,5	-5,1	-3,9	-4,5	-11,1
Activas (corto plazo)	9,7	4,6	2,3	2,2	1,7	-5,6

Fuente: CEPAL, sobre la base de cifras oficiales.

a/ Cifras preliminares.

b/ Con base en dólares a precios constantes del año 2000.

c/ Con base en dólares a precios corrientes.

d/ Córdobas por dólar; tipo de cambio oficial promedio.

e/ Del tipo de cambio oficial.

f/ Incluye títulos de regulación monetaria, préstamos externos de mediano y largo plazo y otras cuentas netas.

g/ Los depósitos y préstamos bancarios tienen una cláusula de mantenimiento de valor en dólares, por lo que se puede afectar la tasa de interés efectiva.

Cuadro 2
NICARAGUA: PRINCIPALES INDICADORES TRIMESTRALES, 2003-2008

	2003	2004	2005	2006	2007	2008 a/
Precios al consumidor (variación en 12 meses) b/	5,3	8,5	9,6	9,1	11,1	19,8
I. Trimestre	5,0	7,1	8,4	10,3	9,1	18,2
II. Trimestre	4,9	8,1	9,7	9,7	9,0	21,4
III. Trimestre	5,2	8,7	10,6	8,4	10,4	23,4
IV. Trimestre	6,1	9,9	9,7	8,2	15,9	16,4
Tipo de cambio real (índice 1994 = 100)	126,9	126,7	125,5	124,6	121,1	110,2
I. Trimestre	125,7	126,4	126,2	124,6	122,8	113,6
II. Trimestre	126,3	126,9	125,0	124,4	123,0	111,0
III. Trimestre	127,6	127,1	125,3	125,3	122,0	109,3
IV. Trimestre	127,8	126,4	125,5	124,2	117,0	107,2
Tasa de interés real (anualizada)						
Pasiva (depósitos a 30 días) c/	0,2	-3,5	-5,1	-3,9	-4,5	-11,1
I. Trimestre	1,5	-2,2	-4,1	-5,2	-3,1	-9,7
II. Trimestre	1,1	-3,0	-5,3	-4,5	-2,9	-12,3
III. Trimestre	-0,2	-3,6	-6,0	-3,2	-3,6	-13,8
IV. Trimestre	-1,4	-5,0	-4,9	-2,8	-8,3	-8,4
Activa (corto plazo) c/	9,7	4,6	2,3	2,2	1,7	-5,6
I. Trimestre	11,5	7,0	4,2	2,1	3,3	-3,9
II. Trimestre	10,7	4,4	2,9	-0,3	3,8	-7,2
III. Trimestre	8,2	4,3	1,0	3,6	2,6	-8,4
IV. Trimestre	8,6	2,9	1,1	3,6	-2,5	-2,6
Dinero = M1 (variación en 12 meses)	15,3	24,5	25,0	21,4	19,0	34,7
I. Trimestre	4,7	25,4	29,1	20,3	16,0	30,6
II. Trimestre	15,8	22,9	28,0	22,0	16,0	40,6
III. Trimestre	22,8	20,8	25,1	21,9	18,3	41,4
IV. Trimestre	18,2	28,8	18,9	21,4	25,2	27,1

Fuente: CEPAL, sobre la base de cifras oficiales.

a/ Cifras preliminares.

b/ IPC Nacional.

c/ Deflactada con promedio anual del IPC Nacional.

Cuadro 3
NICARAGUA: OFERTA Y DEMANDA GLOBALES, 2005-2008

	Millones de córdobas de 1996				Composición porcentual		Tasas de crecimiento		
	2005	2006	2007	2008 a/	1994	2008 a/	2006	2007	2008 a/
	Oferta global	46 940,1	49 214,9	52 283,8	55 141,7	132,2	157,6	4,8	6,2
Producto interno bruto	31 623,9	32 858,2	33 893,4	34 986,3	100,0	100,0	3,9	3,2	3,2
Importaciones de bienes y servicios	15 316,2	16 356,8	18 390,3	20 155,4	32,2	57,6	6,8	12,4	9,6
Demanda global	46 940,1	49 214,9	52 283,8	55 141,7	132,2	157,6	4,8	6,2	5,5
Demanda interna	37 277,2	38 331,1	40 420,0	42 671,6	116,6	122,0	2,8	5,4	5,6
Inversión bruta interna	7 971,4	7 848,5	8 699,3	9 668,2	20,4	27,6	-1,5	10,8	11,1
Inversión bruta fija	7 277,4	7 534,7	8 129,3	8 805,3	20,3	25,2	3,5	7,9	8,3
Construcción	3 341,7	3 234,7	3 150,6	3 063,0	11,0	8,8	-3,2	-2,6	-2,8
Maquinaria y equipo	3 935,7	4 300,0	4 978,7	5 742,3	9,3	16,4	9,3	15,8	15,3
Pública	1 518,4	1 133,3	1 186,2	1 217,8	7,4	3,5	-25,4	4,7	2,7
Privada	5 759,0	6 401,3	6 943,1	7 587,5	12,9	21,7	11,2	8,5	9,3
Variación de existencias	693,9	313,9	570,0	862,9	0,1	2,5			
Consumo total	29 305,8	30 482,5	31 720,7	33 003,4	96,2	94,3	4,0	4,1	4,0
Gobierno general	4 132,6	4 488,4	4 659,1	4 865,7	14,9	13,9	8,6	3,8	4,4
Privado	25 173,2	25 994,2	27 061,6	28 137,7	81,3	80,4	3,3	4,1	4,0
Exportaciones de bienes y servicios	9 662,9	10 883,9	11 863,8	12 470,1	15,6	35,6	12,6	9,0	5,1

Fuente: CEPAL, sobre la base de cifras del Banco Central de Nicaragua.

a/ Cifras preliminares.

Cuadro 4
NICARAGUA: PRODUCTO INTERNO BRUTO POR ACTIVIDAD ECONÓMICA
A PRECIOS DE MERCADO, 2005-2008

	Millones de córdobas de 1996				Composición porcentual		Tasas de crecimiento		
	2005	2006	2007	2008 a/	1994	2008 a/	2006	2007	2008 a/
	Producto interno bruto	31 623,9	32 858,2	33 893,4	34 986,3	100,0	100,0	3,9	3,2
Bienes	13 979,6	14 523,6	14 777,2	15 203,6	42,0	43,5	3,9	1,7	2,9
Agricultura b/	6 397,4	6 614,5	6 459,0	6 782,6	19,8	19,4	3,4	-2,4	5,0
Minería	317,5	306,7	284,1	273,8	0,6	0,8	-3,4	-7,4	-3,6
Industria manufacturera	5 908,3	6 289,5	6 755,2	6 904,0	16,9	19,7	6,5	7,4	2,2
Construcción	1 356,4	1 313,0	1 278,8	1 243,3	4,8	3,6	-3,2	-2,6	-2,8
Servicios básicos	3 002,4	3 122,3	3 317,7	3 433,8	8,3	9,8	4,0	6,3	3,5
Electricidad, gas y agua	698,6	717,4	733,5	757,2	2,1	2,2	2,7	2,3	3,2
Transporte, almacenamiento y comunicaciones	2 303,8	2 404,9	2 584,1	2 676,6	6,2	7,7	4,4	7,5	3,6
Otros servicios	12 704,8	13 275,3	13 954,3	14 405,1	40,8	41,2	4,5	5,1	3,2
Comercio, restaurantes y hoteles	5 236,8	5 442,9	5 696,3	5 881,6	16,1	16,8	3,9	4,7	3,3
Establecimientos financieros, seguros e inmuebles	3 115,9	3 290,4	3 560,2	3 655,2	8,5	10,4	5,6	8,2	2,7
Bienes inmuebles	2 071,6	2 138,5	2 215,6	2 274,3	6,6	6,5	3,2	3,6	2,7
Servicios comunales, sociales y personales	4 352,1	4 542,0	4 697,9	4 868,3	16,1	13,9	4,4	3,4	3,6
Servicios gubernamentales	1 917,7	2 037,4	2 099,1	2 202,9	8,6	6,3	6,2	3,0	4,9
Impuestos netos a los productos	2 822,4	2 923,5	3 052,8	3 169,2	10,6	9,1	3,6	4,4	3,8
Imputaciones bancarias	885,4	986,6	1 208,5	1 225,5	1,7	3,5	11,4	22,5	1,4

Fuente: CEPAL, sobre la base de cifras del Banco Central de Nicaragua.

a/ Cifras preliminares.

b/ Incluye ganadería, silvicultura y pesca.

Cuadro 5
NICARAGUA: INDICADORES DE LA PRODUCCIÓN AGROPECUARIA, 2005-2008

	Índices (1994 = 100)				Tasas de crecimiento		
	2005	2006	2007	2008 a/	2006	2007	2008 a/
Índice del valor agregado agropecuario	161,5	167,0	163,1	171,3	3,4	-2,4	5,0
Agrícola	148,2	154,6	139,4	152,7	4,4	-9,8	9,5
Pecuaria	172,3	176,8	188,1	190,1	2,6	6,4	1,1
Pesca	209,7	213,1	220,5	219,6	1,6	3,5	-0,4
Silvícola	176,6	180,1	184,6	188,8	2,0	2,5	2,2
Producción de principales cultivos b/							
De exportación c/							
Café oro	1 241,1	2 087,0	1 243,4	1 785,3	68,2	-40,4	43,6
Caña de azúcar	88 593,9	83 964,6	99 110,7	98 579,2	-5,2	18,0	-0,5
Banano d/	2 614,6	2 234,0	2 465,7	2 600,0	-14,6	10,4	5,4
Tabaco	121,4	132,8	123,0	125,8	9,4	-7,4	2,3
Ajonjolí	198,9	129,3	144,5	103,0	-35,0	11,8	-28,7
De consumo interno c/							
Maíz	8 713,6	6 736,2	7 358,6	6 777,9	-22,7	9,2	-7,9
Arroz oro	4 054,6	4 649,5	3 303,1	3 231,4	14,7	-29,0	-2,2
Frijol	2 719,2	2 521,4	2 303,0	2 026,6	-7,3	-8,7	-12,0
Sorgo	1 735,7	1 265,1	2 069,4	1 859,6	-27,1	63,6	-10,1
Soya	123,7	50,1	45,6	48,0	-59,5	-9,0	5,3
Indicadores de la producción pecuaria							
Beneficio							
Vacunos e/	504,2	538,3	585,5	615,9	6,8	8,8	5,2
Porcinos e/	161,3	166,2	166,9	169,9	3,0	0,4	1,8
Avícolas f/	165,4	172,7	185,5	187,8	4,4	7,4	1,3
Otras producciones							
Leche g/	156,7	170,0	176,8	183,9	8,5	4,0	4,0
Huevos h/	52,5	53,9	55,2	56,1	2,7	2,3	1,6

Fuente: CEPAL, sobre la base de cifras del Banco Central de Nicaragua.

a/ Cifras preliminares. b/ Los datos se refieren al ciclo agrícola anterior del año que se indica, excepto los del banano, que corresponden al año calendario. c/ Miles de quintales. d/ Miles de cajas de 42 libras. e/ Miles de cabezas. f/ Millones de libras. g/ Millones de galones. h/ Millones de docenas.

Cuadro 6
NICARAGUA: INDICADORES DE LA PRODUCCIÓN MANUFACTURERA, 2005-2008

	Índices (1994 = 100)				Tasas de crecimiento		
	2005	2006	2007	2008 a/	2006	2007	2008 a/
Índices del valor agregado manufacturero	174,9	186,1	199,9	204,3	6,5	7,4	2,2
Alimentos	177,8	180,9	191,6	191,4	1,8	5,9	-0,1
Bebidas	153,9	178,0	190,1	199,6	15,6	6,8	5,0
Tabaco	28,5	28,8	29,1	26,9	1,1	1,0	-7,4
Textiles b/	399,4	461,3	521,2	547,9	15,5	13,0	5,1
Madera y corcho c/	135,0	131,5	134,7	137,1	-2,6	2,4	1,8
Papel y productos de papel d/	134,5	133,8	124,4	124,9	-0,5	-7,0	0,4
Productos químicos e/	69,0	69,8	81,0	85,0	1,2	16,0	5,0
Productos derivados del petróleo	172,9	182,2	183,5	171,6	5,3	0,7	-6,5
Minerales no metálicos	168,3	166,9	166,5	166,3	-0,9	-0,2	-0,1
Productos metálicos	68,4	63,8	67,3	68,0	-6,8	5,5	1,0
Maquinaria y artículos eléctricos y no eléctricos f/	139,8	139,8	142,6	144,3	0,0	2,0	1,2
Otros indicadores de la producción manufacturera							
Consumo industrial de electricidad g/	362,5	382,4	435,2	0,0	5,5	13,8	-100,0
Empleo h/	302,3	276,6	299,7	0,0	-8,5	8,3	-100,0

Fuente: CEPAL, sobre la base de cifras del Banco Central de Nicaragua.

a/ Cifras preliminares. b/ Incluye textiles, vestuario, cuero y productos de cuero y calzado.

c/ Incluye madera y corcho, muebles y accesorios. d/ Incluye papel y productos de papel e imprentas y editoriales.

e/ Incluye productos químicos y productos de caucho. f/ Incluye maquinaria y artículos eléctricos y no eléctricos y material de transporte. g/ MWh. h/ Miles de ocupados.

Cuadro 7
NICARAGUA: INDICADORES DE LA PRODUCCIÓN PESQUERA, 2004-2008

	Índices (1994 = 100)					Tasas de crecimiento		
	2004	2005	2006	2007	2008 a/	2006	2007	2008 a/
Valor agregado del subsector pesquero	191,9	209,7	213,1	220,5	219,6	1,6	3,5	-0,4
Captura de mariscos b/								
Camarón	23 963,7	29 507,3	28 940,2	30 037,5	30 989,6	-1,9	3,8	3,2
Langosta	8 836,1	7 325,2	7 636,7	7 657,1	7 813,9	4,3	0,3	2,0
Captura de pescado b/	10 750,9	12 689,7	11 762,2	12 521,9	9 558,5	-7,3	6,5	-23,7
Exportaciones b/								
Camarón	21 333,6	25 915,0	26 647,4	24 545,3	21 382,7	2,8	-7,9	-12,9
Langosta	3 656,8	2 707,7	2 673,1	2 782,2	2 670,2	-1,3	4,1	-4,0
Pescado	6 054,2	8 374,7	8 411,5	8 014,8	...	0,4	-4,7	...

Fuente: CEPAL, sobre la base de cifras del Banco Central de Nicaragua.

a/ Cifras preliminares.

b/ Miles de libras.

Cuadro 8
NICARAGUA: INDICADORES DE LA PRODUCCIÓN MINERA, 2005-2008

	Índices (1994 = 100)					Tasas de crecimiento		
	2004	2005	2006	2007	2008 a/	2006	2007	2008 a/
Valor agregado de la minería	313,9	281,1	271,5	251,5	242,3	-3,4	-7,4	-3,6
Producción de minerales importantes								
Metálica								
Oro b/	138,7	118,1	109,2	100,7	91,5	-7,6	-7,7	-9,1
Plata b/	138,7	96,4	94,2	109,9	120,3	-2,3	16,7	9,5
No metálica								
Arena c/	357,7	373,8	435,2	286,7	249,3	16,4	-34,1	-13,1
Hormigón c/	8,2	52,1	31,6	65,7	42,8	-39,3	107,5	-34,8
Material selecto c/	14,0	9,2	8,4	40,4	48,6	-8,9	381,8	20,5
Piedra caliza c/	248,0	290,6	294,8	278,0	424,2	1,4	-5,7	52,6
Cal química d/	33,8	19,2	23,5	36,6	36,4	22,5	55,8	-0,5
Cal viva d/	-	-	-	-	-	-	-	-
Carbonato de calcio d/	29,2	11,6	11,3	13,2	10,2	-2,2	16,6	-22,8
Bentonita d/	-	-	-	-	-	-	-	-
Yeso e/	29,6	36,5	42,2	43,3	49,9	15,7	2,7	15,2
Piedra cantera f/	5 250,0	5 706,5	7 097,9	7 478,9	6 901,4	24,4	5,4	-7,7

Fuente: CEPAL, sobre la base de cifras del Banco Central de Nicaragua.

a/ Cifras preliminares.

b/ Miles de onzas troy.

c/ Miles de metros cúbicos.

d/ Miles de quintales.

e/ Miles de toneladas.

f/ Miles de unidades.

Cuadro 9
NICARAGUA: OFERTA Y DEMANDA DE ENERGÍA ELÉCTRICA, 2005-2008

	Miles de MWh				Tasas de crecimiento		
	2005	2006	2007	2008 a/	2006	2007	2008 a/
Oferta total	3 077,6	3 168,3	3 272,6	3 355,6	2,9	3,3	2,5
Generación bruta	3 052,4	3 137,2	3 208,8	3 327,4	2,8	2,3	3,7
Hidroeléctrica	433,1	307,6	305,5	534,5	-29,0	-0,7	74,9
Vapor	1 931,9	2 081,5	1 994,8	2 042,8	7,7	-4,2	2,4
Geotérmica	270,8	311,0	243,2	321,1	14,9	-21,8	32,0
Diesel y otros	416,6	437,1	665,3	429,0	4,9	52,2	-35,5
Importación bruta	25,2	31,1	63,8	28,2	23,4	105,1	-55,8
Demanda total	3 077,6	3 168,0	3 272,3	3 355,6	2,9	3,3	2,5
Consumo interno	1 784,6	1 874,0	1 955,0	2 089,7	5,0	4,3	6,9
Residencial	593,9	632,9	650,0	695,7	6,6	2,7	7,0
Comercial	541,7	571,4	584,1	603,5	5,5	2,2	3,3
Industrial	362,5	382,4	435,2	492,4	5,5	13,8	13,1
Gobierno b/	-	-	-	-	-	-	-
Alumbrado público	70,2	71,0	72,1	71,0	1,2	1,6	-1,6
Irrigación	65,8	65,6	57,4	63,8	-0,3	-12,6	11,3
Bombeo	150,5	150,7	156,1	163,3	0,1	3,6	4,6
Exportación	8,3	1,4	0,0	0,0	-83,1
Pérdidas c/	1 284,7	1 292,6	1 317,3	1 265,9	0,6	1,9	-3,9
Otros indicadores							
Coeficiente de pérdidas/oferta total d/	41,7	40,8	40,3	37,7	-2,3	-1,3	-6,3
Consumo de combustóleo como insumo de la actividad e/	2 968,4	3 244,0	2 130,8	3 178,3	9,3	-34,3	49,2

Fuente: CEPAL, sobre la base de cifras del Instituto Nicaragüense de Energía y del Banco Central de Nicaragua.

a/ Cifras preliminares.

b/ La empresa distribuidora se privatizó en 2000, año a partir del cual el bloque de consumo del gobierno se distribuye en los otros bloques según tarifa.

c/ Se refiere a pérdidas de transmisión y distribución.

d/ Porcentajes.

e/ Miles de barriles.

Cuadro 10
NICARAGUA: EVOLUCIÓN DE LA OCUPACIÓN Y DESOCUPACIÓN
NACIONAL Y URBANA, 2003-2008

	2003 a/	2004 a/	2005 a/	2006 a/	2007 a/	2008 b/
Miles de personas						
Cobertura nacional						
Población total	5 357,0	5 423,7	5 548,3	5 551,8	5 622,7	5 668,9
Población en edad de trabajar (PET) c/	3 870,3	3 977,7	4 096,7	4 201,4	4 277,3	4 332,1
Población económicamente activa (PEA)	2 061,2	2 111,1	2 203,4	2 159,4	2 185,7	2 308,3
Ocupados	1 917,0	1 973,1	2 080,9	2 050,3	2 078,8	2 168,4
Formal	651,3	732,4	762,7	730,1	774,5	790,5
Informal	1 265,7	1 240,7	1 318,2	1 320,2	1 304,3	1 377,8
Desempleados	144,2	138,0	122,5	109,1	106,9	139,9
Cobertura urbana						
Población total	3 105,4	3 190,9	3 264,4	3 225,3	3 261,2	3 287,9
Población en edad de trabajar (PET) c/	2 327,5	2 406,3	2 471,6	2 448,7	2 497,1	2 543,4
Población económicamente activa (PEA)	1 224,0	1 265,8	1 326,8	1 293,3	1 262,3	1 367,8
Ocupados	1 108,2	1 157,4	1 233,5	1 202,2	1 175,2	1 258,4
Formal	462,0	501,2	522,5	524,7	527,2	574,1
Informal	646,1	656,2	710,9	677,5	648,0	684,3
Desempleados	115,8	108,4	93,3	91,1	87,0	109,4
Relaciones porcentuales						
Cobertura nacional						
PEA/PET	53,3	53,1	53,8	51,4	51,1	53,3
Tasa de ocupación	93,0	93,5	94,4	94,9	95,1	93,9
Formal	34,0	37,1	36,7	35,6	37,3	36,5
Informal	66,0	62,9	63,3	64,4	62,7	63,5
Tasa de desempleo	7,0	6,5	5,6	5,1	4,9	6,1
Cobertura urbana						
PEA/PET	52,6	52,6	53,7	52,8	50,5	53,8
Tasa de ocupación	90,5	91,4	93,0	93,0	93,1	92,0
Formal	41,7	43,3	42,4	43,6	44,9	45,6
Informal	58,3	56,7	57,6	56,4	55,1	54,4
Tasa de desempleo	9,5	8,6	7,0	7,0	6,9	8,0

Fuente: CEPAL, sobre la base de cifras del INEC, y de Encuestas de hogares para medición del empleo urbano (MITRAB).

a/ Encuesta del mes de noviembre del respectivo año.

b/ Encuesta del mes de julio de 2008.

c/ Población de 10 años y más.

Cuadro 11
NICARAGUA: EVOLUCIÓN DE LA OCUPACIÓN Y DESOCUPACIÓN URBANA, 2004-2008

	2004 a/	2005 b/	2005 a/	2006 a/	2007 a/	2008 a/
Población urbana	3 190,9	3 239,2	3 264,4	3 225,3	3 261,2	3 287,9
Población en edad de trabajar (PET) c/	2 406,3	2 450,5	2 471,6	2 448,7	2 497,1	2 543,4
Población económicamente activa (PEA)	1 265,8	1 235,5	1 326,8	1 293,3	1 262,3	1 367,8
Ocupados	1 157,4	1 125,8	1 233,5	1 202,2	1 175,2	1 258,4
Formal	501,2	502,4	522,5	524,7	527,2	574,1
Informal	656,2	623,5	710,9	677,5	648,0	684,3
Desempleados	108,4	109,7	93,3	91,1	87,0	109,4
PEA/PET	52,6	50,4	53,7	52,8	50,5	53,8
Tasa de ocupación	91,4	91,1	93,0	93,0	93,1	92,0
Formal	43,3	44,6	42,4	43,6	44,9	45,6
Informal	56,7	55,4	57,6	56,4	55,1	54,4
Tasa de desempleo	8,6	8,9	7,0	7,0	6,9	8,0

Fuente: CEPAL, sobre la base de cifras del INEC, y de Encuestas de hogares para medición del empleo urbano (MITRAB).

a/ Encuesta del mes de noviembre del respectivo año.

b/ Encuesta del mes de julio de 2008.

c/ Población de 10 años y más.

Cuadro 12
NICARAGUA: EVOLUCIÓN DE LA OCUPACIÓN, 2003-2008

	2003	2004	2005	2006	2007	2008 a/
Miles de personas						
Total de ocupados b/	1 917,0	1 973,1	2 080,9	2 050,9	2 078,8	2 168,4
Sector primario	585,3	598,0	601,2	628,9	612,5	610,5
Sector secundario	331,7	355,7	400,3	380,9	410,1	414,9
Industria	254,5	254,8	302,3	276,6	299,7	297,5
Construcción	72,6	95,3	92,6	97,5	103,0	112,4
Minas	4,6	5,6	5,4	6,8	7,4	5,1
Sector terciario	999,9	1 019,5	1 079,3	1 041,1	1 056,3	1 142,9
Comercio	448,5	466,5	481,0	464,0	457,3	507,6
Gobierno central c/
Transportes y comunicaciones	73,4	80,0	88,1	84,3	86,1	87,7
Establecimientos financieros	51,1	60,7	70,0	65,9	69,5	82,5
Energía y agua	12,5	6,9	9,2	6,8	10,2	10,6
Servicios d/	414,5	405,4	431,0	420,1	433,1	454,6
Tasas de crecimiento						
Total de ocupados b/		2,9	5,5	-1,4	1,4	4,3
Sector primario		2,2	0,5	4,6	-2,6	-0,3
Sector secundario		7,2	12,6	-4,8	7,6	1,2
Industria		0,1	18,7	-8,5	8,3	-0,7
Construcción		31,2	-2,8	5,3	5,6	9,1
Minas		23,8	-3,5	25,9	8,3	-31,5
Sector terciario		2,0	5,9	-3,5	1,5	8,2
Comercio		4,0	3,1	-3,5	-1,4	11,0
Gobierno central c/	
Transportes y comunicaciones		8,9	10,2	-4,3	2,1	1,9
Establecimientos financieros		18,8	15,4	-5,9	5,5	18,6
Energía y agua		-44,9	33,9	-25,5	49,6	3,6
Servicios d/		-2,2	6,3	-2,5	3,1	5,0

Fuente: CEPAL, sobre la base de cifras del Banco Central de Nicaragua. A partir de 2003, INEC, sobre la base de Encuestas de Hogares para la medición del empleo urbano y rural a noviembre de cada año.

a/ Cifras preliminares.

b/ Total de personas ocupadas, puestos plenos y otros.

c/ Incluye defensa y gobernación.

d/ Servicios sociales, comunales y personales.

Cuadro 13
NICARAGUA: PRINCIPALES INDICADORES DEL
COMERCIO EXTERIOR DE BIENES, 2003-2008

	2003	2004	2005	2006	2007	2008 a/
	Tasas de crecimiento					
Exportaciones fob b/						
Valor	15,5	29,6	20,8	23,0	14,8	14,5
Volumen	15,5	22,3	11,4	17,8	10,4	8,5
Valor unitario	0,0	6,0	8,5	4,4	4,0	5,5
Importaciones fob						
Valor	9,4	21,2	20,3	17,9	17,5	18,4
Volumen	5,7	12,3	9,4	10,2	11,9	4,6
Valor unitario	3,5	8,0	10,0	7,0	5,0	13,2
Relación de precios del intercambio (fob/fob)	-3,4	-1,9	-1,4	-2,4	-1,0	-6,8
	Índices (2000 = 100)					
Poder de compra de las exportaciones	118,3	142,0	156,0	179,3	196,0	198,3
Quántum de las exportaciones	140,7	172,1	191,7	225,8	249,3	270,6
Quántum de las importaciones	111,0	124,6	136,3	150,1	168,0	175,7
Relación de precios del intercambio (fob/fob)	84,1	82,5	81,4	79,4	78,6	73,3

Fuente: CEPAL, sobre la base de cifras oficiales.

a/ Cifras preliminares.

b/ Incluye zonas francas neto.

Cuadro 14
NICARAGUA: EXPORTACIONES DE BIENES FOB, 2005-2008

	Millones de dólares				Composición porcentual		Tasas de crecimiento		
	2005	2006	2007	2008 a/	2000	2008 a/	2006	2007	2008 a/
Total b/	1 639,7	2 016,1	2 312,9	2 641,3	100,0	100,0	23,0	14,7	14,2
	635,2	786,7	866,0	1 063,4					
Centroamérica	288,9	355,3	432,4	496,5	18,6	18,8	23,0	21,7	14,8
Panamá	6,0	8,5	9,6	10,8	0,5	0,4	41,1	12,9	13,1
	38,7	39,0	37,4	40,3					
Exportaciones tradicionales	497,6	613,9	656,9	750,0	49,5	28,4	23,4	7,0	14,2
Café	125,9	207,2	188,1	278,3	18,4	10,5	64,6	-9,2	47,9
Azúcar	60,3	60,3	74,3	50,4	4,7	1,9	-0,1	23,4	-32,3
Carne	119,1	148,0	179,5	210,7	6,0	8,0	24,3	21,3	17,4
Ganado en pie	43,4	39,3	42,2	26,8	2,8	1,0	-9,5	7,5	-36,6
Mariscos (camarones y langosta)	85,8	88,6	92,9	87,7	12,8	3,3	3,2	4,9	-5,6
Ajonjolí	8,3	4,4	6,9	6,6	0,4	0,3	-47,2	56,9	-3,5
Banano	11,6	9,6	9,9	9,6	1,0	0,4	-17,0	3,4	-3,0
Oro	42,5	55,3	61,4	78,2	3,4	3,0	30,2	10,9	27,4
Otros	0,7	1,3	1,6	1,7	0,1	0,1	84,9	29,9	6,2
Resto	368,4	436,0	567,9	738,6	24,1	28,0	18,3	30,2	30,1
Exportaciones de zonas francas (maquila)	773,7	966,2	1 088,1	1 152,6	26,4	43,6	24,9	12,6	5,9

Fuente: CEPAL, sobre la base de cifras del Banco Central de Nicaragua.

a/ Cifras preliminares.

b/ A partir de 1994 incluye zonas francas.

Cuadro 15
NICARAGUA: VOLUMEN DE EXPORTACIONES
DE PRINCIPALES PRODUCTOS, 2005-2008

	2005	2006	2007 a/	2008 a/	Tasas de crecimiento		
					2006	2007	2008 a/
Café b/	1 242,8	1 889,9	1 599,0	2 101,4	52,1	-15,4	31,4
Azúcar b/	6 085,3	4 919,8	5 241,3	3 522,2	-19,2	6,5	-32,8
Carne c/	42 484,9	48 785,5	59 253,7	63 269,3	14,8	21,5	6,8
Ganado bovino c/	46 129,3	30 134,3	31 758,1	18 124,6	-34,7	5,4	-42,9
Mariscos c/	12 983,0	13 299,5	12 395,5	10 910,2	2,4	-6,8	-12,0
Ajonjolí b/	229,5	82,0	146,1	82,0	-64,3	78,1	-43,9
Banano c/	45 521,6	38 000,8	38 918,8	34 748,3	-16,5	2,4	-10,7
Oro d/	102,3	93,6	90,9	92,9	-8,5	-2,9	2,1

Fuente: CEPAL, sobre la base de cifras del Banco Central de Nicaragua.

a/ Cifras preliminares.

b/ Miles de quintales.

c/ Toneladas.

d/ Miles de onzas troy.

Cuadro 16
NICARAGUA: IMPORTACIONES DE BIENES CIF, 2005-2008

	Millones de dólares				Composición porcentual		Tasas de crecimiento		
	2005	2006	2007	2008 a/	2000	2008 a/	2006	2007	2008 a/
Total b/	2 623,2	3 026,4	3 597,8	4 337,8	100,0	100,0	15,4	18,9	20,6
Centroamérica	616,9	693,0	807,5	970,3	23,4	22,4	12,3	16,5	20,2
Panamá	17,1	10,5	16,0	19,7	2,2	0,5	-38,3	51,9	22,7
Bienes de consumo	823,9	970,4	1 072,4	1 255,9	29,7	29,0	17,8	10,5	17,1
Duraderos	184,3	221,6	229,0	246,8	6,4	5,7	20,2	3,3	7,8
No duraderos	639,6	748,7	843,5	1 009,1	23,3	23,3	17,1	12,7	19,6
Materias primas y bienes intermedios	1 287,1	1 494,7	1 822,9	2 226,5	45,7	51,3	16,1	22,0	22,1
Petróleo, combustibles y lubricantes	541,5	689,8	813,4	1 000,2	16,1	23,1	27,4	17,9	23,0
Para la agricultura	98,7	84,6	113,9	172,2	4,0	4,0	-14,3	34,6	51,2
Para la manufactura	483,7	553,7	678,5	808,5	19,1	18,6	14,5	22,5	19,2
Para la construcción	163,2	166,7	217,2	245,7	6,4	5,7	2,1	30,3	13,1
Bienes de capital	509,3	556,1	695,2	846,0	24,5	19,5	9,2	25,0	21,7
Para la agricultura	30,2	31,2	35,6	44,0	1,8	1,0	3,5	14,1	23,5
Para la manufactura	287,3	312,1	405,5	536,7	12,6	12,4	8,6	29,9	32,3
Para el transporte	191,8	212,8	254,0	265,3	10,2	6,1	10,9	19,4	4,4
Diversos	2,9	5,2	7,2	9,4	0,1	0,2	78,6	40,0	30,4
Importación de zonas francas (maquila) fob	551,5	695,8	783,6	830,0	8,2	19,1	26,2	12,6	5,9

Fuente: CEPAL, sobre la base de cifras del Banco Central de Nicaragua.

a/ Cifras preliminares.

b/ En el total no se incluyen las zonas francas.

Cuadro 17
NICARAGUA: BALANZA DE PAGOS (PRESENTACIÓN ANALÍTICA), 2003-2008
(En millones de dólares)

	2003	2004	2005	2006	2007	2008 a/
I. Balance en cuenta corriente	-663,0	-648,7	-734,3	-710,2	-1 000,6	-1 474,5
Exportaciones de bienes fob b/ c/	1 056,0	1 369,0	1 654,1	2 034,1	2 335,7	2 674,6
Importaciones de bienes fob b/ c/	-2 027,0	-2 457,4	-2 956,1	-3 485,1	-4 094,3	-4 847,5
Balance de bienes	-971,0	-1 088,4	-1 302,0	-1 451,0	-1 758,6	-2 172,9
Servicios (crédito)	257,6	285,8	308,5	343,7	373,1	399,1
Transportes	33,0	28,1	33,8	41,4	43,3	44,9
Viajes	160,2	192,0	206,3	230,6	255,1	276,2
Otros servicios	64,4	65,7	68,4	71,7	74,7	78,0
Servicios (débito)	-376,8	-409,0	-448,2	-477,7	-555,1	-608,2
Transportes	-186,0	-196,4	-233,9	-249,7	-284,8	-371,3
Viajes	-75,0	-89,3	-90,8	-97,0	-120,6	-141,6
Otros servicios	-115,8	-123,3	-123,5	-131,0	-149,7	-95,3
Balance de bienes y servicios	-1 090,2	-1 211,6	-1 441,7	-1 585,0	-1 940,6	-2 382,0
Renta (crédito)	6,8	9,4	22,7	41,4	48,2	22,9
Remuneración de empleados	-	-	-	-	-	-
Renta de la inversión	6,8	9,4	22,7	41,4	48,2	22,9
Directa (utilidades y dividendos)	-	-	-	-	-	-
De cartera	-	-	-	-	-	-
Otra inversión (intereses recibidos)	6,8	9,4	22,7	41,4	48,2	22,9
Renta (débito)	-205,0	-201,5	-172,7	-169,9	-182,8	-183,5
Remuneración de empleados	-	-	-	-	-	-
Renta de la inversión	-205,0	-201,5	-172,7	-169,9	-182,8	-183,5
Directa (utilidades y dividendos)	-76,9	-80,0	-82,4	-84,9	-92,6	-112,9
De cartera	-	-	-	-	-	-
Otra inversión (intereses pagados)	-128,1	-121,5	-90,3	-85,0	-90,2	-70,6
Balance de renta	-198,2	-192,1	-150,0	-128,5	-134,6	-160,6
Transferencias corrientes (crédito)	625,4	755,0	857,4	1 003,3	1 074,6	1 068,1
Transferencias corrientes (débito)	-	-	-	-	-	-
Balance de transferencias corrientes	625,4	755,0	857,4	1 003,3	1 074,6	1 068,1
II. Balance en cuenta capital d/	283,9	307,4	299,8	348,3	416,2	362,3
III. Balance en cuenta financiera d/	275,9	638,8	428,0	713,5	656,5	596,3
Inversión directa en el extranjero	-	-	-	-	-	-
Inversión directa en la economía declarante	201,3	250,0	241,1	286,8	381,7	626,1
Activos de inversión de cartera	-	-	-	-	-	-
Títulos de participación en el capital	-	-	-	-	-	-
Títulos de deuda	-	-	-	-	-	-
Pasivos de inversión de cartera	0,3	-1,0	-7,8	-9,6	-12,2	-0,3
Títulos de participación en el capital	-	-	-	-	-	-
Títulos de deuda	0,3	-1,0	-7,8	-9,6	-12,2	-0,3
Activos de otra inversión	-105,5	275,2	-182,3	4,9	-186,3	-129,6
Autoridades monetarias	3,5	-0,2	-53,8	-8,5	-6,6	-7,3
Gobierno general	-	-	-	-	-	-
Bancos	-16,0	-8,3	-20,6	9,2	-7,3	-40,5
Otros sectores	-93,0	283,7	-107,9	4,2	-172,4	-81,8
Pasivos de otra inversión	179,8	114,6	377,0	431,4	473,3	100,1
Autoridades monetarias	2,9	-6,8	-25,4	-336,1	-4,4	-14,0
Gobierno general	53,3	122,9	165,6	468,0	111,7	81,1
Bancos	-5,4	3,5	91,9	166,2	36,0	22,9
Otros sectores	129,0	-5,0	144,9	133,3	330,0	10,1
IV. Errores y omisiones	-119,2	-415,4	-57,5	-289,7	20,3	501,6
V. Balance global	-222,4	-117,9	-64,0	61,9	92,4	-14,3
VI. Reservas y partidas conexas	222,4	117,9	64,0	-61,9	-92,4	14,3
Activos de reserva	-55,1	-159,8	-5,7	-185,8	-172,5	-30,2
Uso del crédito del FMI y préstamos del FMI	21,4	23,9	-28,4	28,5	18,6	28,9
Financiamiento excepcional	256,1	253,8	98,1	95,4	61,5	15,6

Fuente: CEPAL, sobre la base de cifras del Banco Central de Nicaragua.

a/ Cifras preliminares.

b/ A partir de 1994 incluye zonas francas (bruto).

c/ Ajustados para fines de balanza de pagos.

d/ Excluidos los componentes que se han clasificado en las categorías del Grupo VI.

Cuadro 18
NICARAGUA: EVOLUCIÓN DEL TIPO DE CAMBIO, 2003-2008
(En córdobas oro por dólar)

	2003	2004	2005	2006	2007	2008 a/
1. Tipo de cambio promedio nominal b/						
Oficial	15,11	15,94	16,73	17,57	18,45	19,37
I. Trimestre	14,78	15,65	16,43	17,25	18,11	19,02
II. Trimestre	14,99	15,84	16,63	17,46	18,33	19,25
III. Trimestre	15,21	16,03	16,83	17,68	18,56	19,49
IV. Trimestre	15,44	16,23	17,04	17,89	18,79	19,73
No oficial (promedio compraventa)	15,14	15,97	16,80	17,65	18,46	19,38
I. Trimestre	14,80	15,73	16,47	17,34	18,19	19,05
II. Trimestre	15,00	15,92	16,69	17,54	18,30	19,29
III. Trimestre	15,27	16,07	16,93	17,74	18,53	19,51
IV. Trimestre	15,49	16,14	17,11	17,97	18,82	19,69
2. Brecha cambiaria (porcentajes)	0,2	0,2	0,4	0,4	0,1	0,1
I. Trimestre	0,1	0,5	0,2	0,5	0,4	0,1
II. Trimestre	0,1	0,5	0,4	0,5	-0,2	0,2
III. Trimestre	0,3	0,2	0,6	0,4	-0,1	0,1
IV. Trimestre	0,4	-0,6	0,4	0,4	0,2	-0,2
3. Índice del tipo de cambio promedio real (1991 = 100) c/						
Oficial	109,9	109,7	108,7	107,9	104,9	95,4
I. Trimestre	108,8	109,5	109,3	107,9	106,4	98,4
II. Trimestre	109,4	109,9	108,3	107,7	106,5	96,2
III. Trimestre	110,5	110,1	108,5	108,6	105,7	94,7
IV. Trimestre	110,7	109,5	108,7	107,6	101,4	92,9
No oficial	109,6	109,4	108,6	107,9	104,5	95,0
I. Trimestre	108,5	109,6	109,1	107,9	106,3	98,1
II. Trimestre	108,9	110,0	108,2	107,8	105,9	95,9
III. Trimestre	110,4	109,8	108,6	108,4	105,0	94,3
IV. Trimestre	110,6	108,3	108,6	107,5	101,1	92,2

Fuente: CEPAL, sobre la base de cifras del Banco Central de Nicaragua.

a/ Cifras preliminares.

b/ Se refiere al promedio de compra y venta del mercado cambiario.

c/ Comparación del poder de compra del dólar de Estados Unidos frente al de la moneda nicaragüense.

Cuadro 19
NICARAGUA: EVOLUCIÓN DE LOS PRECIOS AL CONSUMIDOR, 2006-2009

	Índices (1999 = 100) a/				Variaciones con respecto del mismo mes al año anterior			Variaciones con respecto al mes anterior		
	2006	2007	2008	2009 b/	2007	2008	2009 b/	2007	2008	2009 b/
	Índices de precios al consumidor, nacional									
Promedio anual	160,86	178,76	214,20		11,1	19,8				
Enero	154,10	168,08	197,15	221,69	9,1	17,3	12,5	0,9	1,2	0,1
Febrero	156,31	170,08	201,28	222,99	8,8	18,4	10,8	1,2	2,1	0,6
Marzo	157,33	171,99	204,50	221,81	9,3	18,9	8,5	1,1	1,6	-0,5
Abril	159,56	173,72	207,34	221,59	8,9	19,4	6,9	1,0	1,4	-0,1
Mayo	160,99	175,05	213,10	221,84	8,7	21,7	4,1	0,8	2,8	0,1
Junio	161,53	176,82	217,65		9,5	23,1		1,0	2,1	
Julio	162,40	178,25	220,37		9,8	23,6		0,8	1,2	
Agosto	162,68	178,73	221,48		9,9	23,9		0,3	0,5	
Septiembre	162,03	180,76	221,95		11,6	22,8		1,1	0,2	
Octubre	162,76	184,48	221,91		13,3	20,3		2,1	0,0	
Noviembre	163,99	192,40	222,09		17,3	15,4		4,3	0,1	
Diciembre	166,62	194,74	221,57		16,9	13,8		1,2	-0,2	
Índices de precios de alimentos y bebidas										
Promedio anual	162,46	188,92	242,80		16,3	28,5				
Enero	156,26	174,88	217,95	262,75	11,9	24,6	20,6	1,7	1,5	-0,1
Febrero	157,98	176,76	221,91	259,97	11,9	25,5	17,1	1,1	1,8	-1,1
Marzo	159,12	178,50	225,82	257,58	12,2	26,5	14,1	1,0	1,8	-0,9
Abril	160,81	180,40	229,89	255,46	12,2	27,4	11,1	1,1	1,8	-0,8
Mayo	161,96	181,02	239,02	254,46	11,8	32,0	6,5	0,3	4,0	-0,4
Junio	162,66	184,28	245,72		13,3	33,3		1,8	2,8	
Julio	162,63	186,79	249,19		14,9	33,4		1,4	1,4	
Agosto	162,58	187,99	252,38		15,6	34,2		0,6	1,3	
Septiembre	162,67	191,29	252,26		17,6	31,9		1,8	0,0	
Octubre	164,09	198,29	255,39		20,8	28,8		3,7	1,2	
Noviembre	166,85	212,03	261,02		27,1	23,1		6,9	2,2	
Diciembre	171,94	214,76	263,01		24,9	22,5		1,3	0,8	

Fuente: CEPAL, sobre la base de cifras del Instituto Nacional de Estadísticas y Censos.

a/ Se adopta nueva metodología, por lo que la serie base 1994 = 100 no es comparable con la nueva serie.

b/ Cifras preliminares.

Cuadro 20
NICARAGUA: EVOLUCIÓN DE LOS PRECIOS AL CONSUMIDOR
A NIVEL NACIONAL, 2003-2008

	2003	2004	2005	2006	2007	2008 a/
Índice de precios al consumidor (1999 = 100)						
Índice de precios al consumidor	124,0	134,5	147,4	160,9	178,8	214,2
Alimentos, bebidas y tabaco	120,7	133,6	149,0	162,5	188,9	242,8
Vestuario y calzado	112,0	114,6	117,8	122,3	129,5	140,0
Vivienda	133,5	144,8	156,0	175,0	189,7	219,3
Equipamiento y mantenimiento de la casa	115,4	121,6	130,3	141,2	155,3	183,2
Conservación de la salud	124,8	132,8	144,2	156,5	166,0	179,0
Transporte y comunicaciones	139,0	155,6	180,1	202,7	216,8	254,3
Esparcimiento, equipamiento y servicios recreativos	118,0	125,3	136,6	145,0	150,2	154,5
Educación	135,8	145,6	155,4	169,8	182,6	201,7
Otros bienes y servicios	119,1	123,2	129,9	138,2	148,3	166,2
Variación de diciembre a diciembre						
Índice de precios al consumidor	6,5	9,3	9,6	9,4	16,9	13,8
Alimentos, bebidas y tabaco	6,9	12,2	10,2	11,3	24,9	22,5
Vestuario y calzado	1,6	3,1	3,0	4,8	6,9	8,6
Vivienda	7,7	9,0	10,1	10,0	12,0	4,5
Equipamiento y mantenimiento de la casa	3,8	6,3	8,4	8,5	12,8	18,3
Conservación de la salud	6,6	6,8	9,9	7,4	6,4	8,7
Transporte y comunicaciones	10,1	11,8	17,6	7,6	17,6	-8,1
Esparcimiento, equipamiento y servicios recreativos	6,7	5,3	6,7	6,5	7,4	0,2
Educación	7,0	6,9	6,5	9,4	7,8	10,8
Otros bienes y servicios	3,4	3,8	5,7	7,2	8,5	14,2
Variación media anual						
Índice de precios al consumidor	5,3	8,5	9,6	9,1	11,1	19,8
Alimentos, bebidas y tabaco	4,3	10,7	11,5	9,0	16,3	28,5
Vestuario y calzado	2,3	2,4	2,8	3,8	5,9	8,1
Vivienda	6,3	8,4	7,8	12,2	8,4	15,6
Equipamiento y mantenimiento de la casa	3,6	5,4	7,1	8,4	9,9	18,0
Conservación de la salud	6,6	6,4	8,6	8,6	6,1	7,8
Transporte y comunicaciones	11,0	12,0	15,7	12,6	7,0	17,3
Esparcimiento, equipamiento y servicios recreativos	4,4	6,2	9,0	6,2	3,5	2,9
Educación	7,0	7,3	6,7	9,3	7,5	10,5
Otros bienes y servicios	3,6	3,4	5,4	6,4	7,3	12,1

/Continúa

Cuadro 20 (Conclusión)

	2003	2004	2005	2006	2007	2008 a/
Índice de precios al consumidor (1999 = 100)						
Índice de precios al consumidor	124,5	135,0	147,7	162,5	179,8	215,0
Alimentos, bebidas y tabaco	119,8	131,8	146,8	161,1	186,3	240,3
Vestuario y calzado	111,0	112,9	115,6	120,2	127,4	137,7
Vivienda	134,1	145,6	157,6	181,4	198,4	232,7
Equipamiento y mantenimiento de la casa	116,0	122,0	130,9	142,5	156,9	183,5
Conservación de la salud	128,1	136,2	145,9	160,1	171,0	183,7
Transporte y comunicaciones	137,2	155,5	179,5	201,7	215,1	251,8
Esparcimiento, equipamiento y servicios recreativos	118,5	125,0	135,2	142,6	147,9	152,7
Educación	137,8	149,4	158,5	174,9	188,1	208,8
Otros bienes y servicios	119,5	123,5	130,5	139,2	149,3	167,8
Variación de diciembre a diciembre						
Índice de precios al consumidor	6,6	8,9	9,6	10,2	16,2	12,7
Alimentos, bebidas y tabaco	7,1	11,2	10,5	11,8	24,3	22,7
Vestuario y calzado	1,1	2,4	2,7	5,3	6,7	8,5
Vivienda	7,5	9,2	11,8	12,5	12,5	4,5
Equipamiento y mantenimiento de la casa	3,7	6,0	8,6	9,6	11,8	18,1
Conservación de la salud	7,0	6,7	8,4	9,0	6,5	9,2
Transporte y comunicaciones	9,1	13,4	16,1	8,1	17,7	-10,2
Esparcimiento, equipamiento y servicios recreativos	5,4	3,2	6,0	6,5	8,1	0,2
Educación	8,6	7,6	6,2	10,3	8,0	11,2
Otros bienes y servicios	3,1	4,1	5,4	8,0	8,5	14,2
Variación media anual						
Índice de precios al consumidor	5,1	8,4	9,4	10,0	10,7	19,6
Alimentos, bebidas y tabaco	3,7	10,1	11,4	9,7	15,7	29,0
Vestuario y calzado	1,7	1,7	2,4	3,9	6,0	8,1
Vivienda	5,8	8,6	8,2	15,1	9,4	17,2
Equipamiento y mantenimiento de la casa	3,4	5,2	7,3	8,9	10,1	16,9
Conservación de la salud	7,1	6,3	7,1	9,7	6,8	7,5
Transporte y comunicaciones	10,2	13,4	15,4	12,4	6,7	17,0
Esparcimiento, equipamiento y servicios recreativos	2,5	5,4	8,2	5,5	3,7	3,2
Educación	8,3	8,4	6,1	10,3	7,5	11,0
Otros bienes y servicios	3,2	3,3	5,6	6,7	7,3	12,4

Fuente: CEPAL, sobre la base de cifras del Instituto Nacional de Estadísticas y Censos.

a/ Cifras preliminares.

Cuadro 21
NICARAGUA: EVOLUCIÓN DE LAS REMUNERACIONES REALES, 2005-2008

	Salario promedio nacional (córdobas)				Tasas de crecimiento		
	2005	2006	2007	2008 a/	2006	2007	2008 a/
Salario nominal							
Promedio anual	4 266,2	4 823,6	4 957,2	5 341,9	13,1	2,8	7,8
Trimestre							
I.	3 953,0	4 691,0	5 013,0	5 057,3	18,7	6,9	0,9
II.	4 266,0	4 813,7	5 023,0	5 339,7	12,8	4,3	6,3
III.	4 397,7	4 879,0	4 868,3	5 441,7	10,9	-0,2	11,8
IV.	4 448,0	4 910,7	4 924,3	5 529,0	10,4	0,3	12,3
Salario real a precios de 1994 b/							
Promedio anual	1 612,4	1 671,3	1 549,0	1 390,3	3,7	-7,3	-10,2
Trimestre							
I.	1 558,5	1 676,8	1 643,1	1 402,2	7,6	-2,0	-14,7
II.	1 623,7	1 669,5	1 598,3	1 399,5	2,8	-4,3	-12,4
III.	1 636,7	1 674,6	1 513,7	1 370,6	2,3	-9,6	-9,5
IV.	1 630,6	1 664,3	1 441,0	1 388,9	2,1	-13,4	-3,6

Fuente: CEPAL, sobre la base de cifras del Banco Central de Nicaragua.

a/ Cifras preliminares.

b/ Salarios medios deflactados con el índice nacional de precios al consumidor.

Cuadro 22
NICARAGUA: INGRESOS Y GASTOS DEL GOBIERNO CENTRAL, 2005-2008

	Millones de córdobas oro				Porcentajes del PIB				Tasas de crecimiento		
	2005	2006	2007	2008 a/	2005	2006	2007	2008 a/	2006	2007	2008 a/
1. Ingresos totales (2+3+4)	17 431,2	21 205,8	24 490,8	27 041,9	21,4	22,8	23,3	21,9	21,7	15,5	10,4
2. Ingresos corrientes	14 708,1	17 513,6	20 578,7	23 468,0	18,0	18,8	19,6	19,0	19,1	17,5	14,0
Ingresos tributarios	13 645,5	16 262,2	18 984,1	21 730,3	16,7	17,5	18,1	17,6	19,2	16,7	14,5
Directos	3 904,5	4 780,6	5 746,4	7 001,9	4,8	5,1	5,5	5,7	22,4	20,2	21,8
Indirectos	5 385,4	6 346,2	7 222,0	7 678,2	6,6	6,8	6,9	6,2	17,8	13,8	6,3
A las importaciones	4 355,6	5 135,4	6 015,7	7 050,2	5,3	5,5	5,7	5,7	17,9	17,1	17,2
Ingresos no tributarios	1 062,6	1 251,4	1 594,6	1 737,8	1,3	1,3	1,5	1,4	17,8	27,4	9,0
Rentas con destino específico	621,4	698,6	895,5	1 114,9	0,8	0,8	0,9	0,9	12,4	28,2	24,5
Otros ingresos no tributarios	441,2	552,7	699,2	622,8	0,5	0,6	0,7	0,5	25,3	26,5	-10,9
3. Ingresos de capital b/	-	-	-	-	-	-	-	-	-	-	-
4. Donaciones	2 723,1	3 692,2	3 912,1	3 573,9	3,3	4,0	3,7	2,9	35,6	6,0	-8,6
5. Gastos corrientes	11 195,4	14 360,6	16 562,3	21 063,2	13,7	15,4	15,8	17,1	28,3	15,3	27,2
Remuneraciones	3 397,5	4 147,2	5 745,0	7 629,0	4,2	4,5	5,5	6,2	22,1	38,5	32,8
Bienes y servicios	1 835,8	2 704,4	2 914,9	4 831,2	2,3	2,9	2,8	3,9	47,3	7,8	65,7
Intereses totales	1 561,4	1 684,4	1 579,8	1 447,4	1,9	1,8	1,5	1,2	7,9	-6,2	-8,4
Intereses internos	1 130,2	1 107,7	1 117,1	932,6	1,4	1,2	1,1	0,8	-2,0	0,8	-16,5
Intereses externos	431,2	576,6	462,7	514,8	0,5	0,6	0,4	0,4	33,7	-19,8	11,3
Transferencias	4 400,7	5 824,7	6 322,5	7 155,6	5,4	6,3	6,0	5,8	32,4	8,5	13,2
6. Ahorro corriente (2-5)	3 512,7	3 152,9	4 016,5	2 404,8	4,3	3,4	3,8	2,0	-10,2	27,4	-40,1
7. Gastos de capital	7 749,9	6 782,3	7 529,7	7 514,7	9,5	7,3	7,2	6,1	-12,5	11,0	-0,2
Inversión directa	4 435,0	3 224,5	3 967,9	3 546,2	5,4	3,5	3,8	2,9	-27,3	23,1	-10,6
Obras y construcción	4 012,1	2 905,6	3 488,6	...	4,9	3,1	3,3	0,0	-27,6	20,1	...
Maquinaria y equipo	402,9	318,9	437,6	...	0,5	0,3	0,4	0,0	-20,8	37,2	...
Financiera	20,0	0,0	41,7	98,1	0,0	0,0	0,0	0,1	-	-	135,2
Transferencias	3 314,9	3 557,8	3 561,7	3 968,5	4,1	3,8	3,4	3,2	7,3	0,1	11,4
8. Gastos totales (5+7)	18 945,3	21 142,9	24 091,9	28 577,9	23,2	22,7	22,9	23,2	11,6	13,9	18,6
9. Déficit o superávit (1-8)	-1 514,1	62,9	398,9	-1 536,0	-1,9	0,1	0,4	-1,2	104,2	534,5	-485,1
10. Financiamiento del déficit	1 514,1	-62,9	-399,0	1 536,2	1,9	-0,1	-0,4	1,2	-104,2	534,6	-485,0
Financiamiento interno neto c/	-1 954,1	-2 962,4	-3 153,6	-329,2	-2,4	-3,2	-3,0	-0,3	-202,6	-27,6	74,1
Banco Central	-1 424,0	-1 319,3	-2 388,8	932,0	-1,7	-1,4	-2,3	0,8	7,4	-81,1	139,0
Otros	-530,2	-1 643,2	-764,8	-1 261,2	-0,7	-1,8	-0,7	-1,0	-209,9	53,5	-64,9
Financiamiento externo neto c/	3 297,1	2 675,7	2 753,9	1 864,9	4,0	2,9	2,6	1,5	-18,8	2,9	-32,3
Crédito recibido	3 769,6	3 322,0	3 388,6	2 600,4	4,6	3,6	3,2	2,1	-11,9	2,0	-23,3
Amortizaciones	472,6	646,2	634,7	735,5	0,6	0,7	0,6	0,6	36,8	-1,8	15,9
Ingresos de privatización	171,2	223,8	0,7	0,4	0,2	0,2	0,0	0,0	30,8	-99,7	-43,2
Otras relaciones (porcentajes)											
Ahorro corriente/gastos de capital	45,3	46,5	53,3	32,0							
Déficit fiscal/gastos totales	-8,0	0,3	1,7	-5,4							
Financiamiento interno/déficit	-129,1	4 711,9	790,4	-21,4							
Financiamiento externo/déficit	217,8	-4 255,9	-690,2	121,4							
Ingresos de privatización/déficit	11,3	-356,0	-0,2	0,0							
Déficit fiscal/PIB	1,9	-0,1	-0,4	1,2							
Déficit fiscal/PIB d/	5,2	3,9	3,3	4,1							

Fuente: CEPAL, sobre la base de cifras del Banco Central de Nicaragua.

a/ Cifras preliminares.

b/ Incluye recuperación de cartera.

c/ Incluye recompra de deuda externa.

d/ No incluye donaciones.

Cuadro 23
NICARAGUA: INGRESOS Y GASTOS DEL SECTOR PÚBLICO, 2005-2008 a/

	Millones de córdobas				Porcentajes del PIB				Tasas de crecimiento		
	2005	2006	2007	2008 b/	2005	2006	2007	2008 b/	2006	2007	2008 b/
1. Ingresos totales (2+3+4)	22 593,2	27 432,7	31 549,3	35 546,5	27,7	29,5	30,1	28,8	21,4	15,0	12,7
2. Ingresos corrientes	19 646,3	23 248,6	27 220,8	31 595,6	24,1	25,0	25,9	25,6	18,3	17,1	16,1
Ingresos tributarios	17 658,8	21 198,9	24 889,8	28 834,4	21,7	22,8	23,7	23,4	20,0	17,4	15,8
Ingresos no tributarios y otros	1 987,5	2 049,7	2 331,0	2 761,2	2,4	2,2	2,2	2,2	3,1	13,7	18,5
3. Ingresos de capital c/	120,8	141,3	111,7	103,5	0,1	0,2	0,1	0,1	17,0	-21,0	-7,3
4. Donaciones	2 826,2	4 042,8	4 216,8	3 847,4	3,5	4,3	4,0	3,1	43,0	4,3	-8,8
5. Gastos corrientes	14 865,0	18 671,7	21 326,3	27 306,8	18,2	20,1	20,3	22,1	25,6	14,2	28,0
Intereses	1 586,7	1 712,1	1 592,6	1 466,9	1,9	1,8	1,5	1,2	7,9	-7,0	-7,9
Externos	433,5	579,4	469,5	525,4	0,5	0,6	0,4	0,4	33,6	-19,0	11,9
Internos	1 153,1	1 132,8	1 123,0	941,5	1,4	1,2	1,1	0,8	-1,8	-0,9	-16,2
6. Ahorro corriente (2-5)	4 781,3	4 576,9	5 894,6	4 288,8	5,9	4,9	5,6	3,5	-4,3	28,8	-27,2
7. Gastos de capital	8 544,5	8 146,2	8 942,6	9 263,3	10,5	8,8	8,5	7,5	-4,7	9,8	3,6
Inversión real	5 332,9	4 715,6	5 421,5	5 299,3	6,5	5,1	5,2	4,3	-11,6	15,0	-2,3
Otros gastos de capital	3 211,6	3 430,6	3 521,1	3 964,0	3,9	3,7	3,4	3,2	6,8	2,6	12,6
8. Gastos totales (5+7)	23 409,5	26 817,8	30 268,9	36 570,1	28,7	28,8	28,8	29,7	14,6	12,9	20,8
9. Déficit o superávit (1-8)	-816,3	614,8	1 280,4	-1 023,6	-1,0	0,7	1,2	-0,8	175,3	108,3	-179,9
10. Financiamiento del déficit	816,2	-614,8	-1 280,4	1 023,6	1,0	-0,7	-1,2	0,8	-175,3	-108,3	179,9
Financiamiento interno neto	-3 020,0	-4 088,3	-4 556,9	-1 277,4	-3,7	-4,4	-4,3	-1,0	-35,4	-11,5	72,0
Banco Central	-2 720,6	-2 739,9	-3 290,9	1 736,0	-3,3	-2,9	-3,1	1,4	-0,7	-20,1	152,8
Otros	-299,4	-1 348,4	-1 266,0	-3 013,4	-0,4	-1,4	-1,2	-2,4	-350,3	6,1	-138,0
Financiamiento externo neto	3 665,1	3 249,7	3 275,8	2 300,7	4,5	3,5	3,1	1,9	-11,3	0,8	-29,8
Crédito recibido	3 665,1	3 249,7	3 275,8	2 300,7	4,5	3,5	3,1	1,9	-11,3	0,8	-29,8
Ingresos de privatización	171,2	223,8	0,7	0,3	0,2	0,2	0,0	0,0	30,8	-99,7	-57,1
Otras relaciones (porcentajes)											
Ahorro corriente/gastos de capital	56,0	56,2	65,9	46,3							
Déficit fiscal/gastos totales	-3,5	2,3	4,2	-2,8							
Financiamiento interno/déficit	-370,0	665,0	355,9	-124,8							
Financiamiento externo/déficit	449,0	-528,6	-255,8	224,8							
Ingresos de privatización/déficit	21,0	-36,4	-0,1	0,0							
Déficit fiscal/PIB	1,0	-0,7	-1,2	0,8							

Fuente: CEPAL, sobre la base de cifras del Banco Central de Nicaragua.

a/ Sector público no financiero, sin otros municipios.

b/ Cifras preliminares.

Cuadro 24
NICARAGUA: INDICADORES DEL ENDEUDAMIENTO EXTERNO, 2003-2008

	2003	2004	2005	2006	2007	2008 a/
	Millones de dólares					
Deuda externa pública b/	6 595,8	5 390,6	5 347,5	4 526,7	3 384,6	3 511,5
Largo y mediano plazo	5 673,3	4 452,4	4 359,3	3 468,4	2 281,5	2 382,1
Corto plazo c/	226,0	216,4	210,7	210,8	212,3	199,8
Intereses moratorios acumulados	696,5	721,8	777,5	847,5	890,8	929,6
Desembolsos netos d/	297,2	-1 156,2	5,6	-769,7	-1 089,9	187,0
Servicio	98,3	76,3	87,2	98,3	92,1	100,0
Amortizaciones e/	64,0	49,0	48,7	51,1	52,2	60,1
Intereses pagados f/	34,3	27,3	38,5	47,2	39,9	39,9
	Porcentajes					
Relaciones						
Deuda externa pública/PIB	160,8	120,7	109,8	85,5	59,5	55,2
Deuda externa pública/exportaciones de bienes y servicios	502,1	325,8	272,5	190,4	125,0	114,2
Servicio/exportaciones de bienes y servicios	7,5	4,6	4,4	4,1	3,4	3,3
Intereses netos/exportaciones de bienes y servicios	9,2	6,8	3,4	1,8	1,6	1,6
Servicio/desembolsos netos	33,1	-6,6	1 557,1	-12,8	-8,5	53,5

Fuente: CEPAL, sobre la base de cifras del Banco Central de Nicaragua.

- a/ Cifras preliminares. En 2004 el alivio de la deuda recibido en el marco del HIPC alcanzó 1 626 millones de dólares
b/ Saldos a fin de año. c/ Incluye la deuda comercial. d/ Calculados por la CEPAL, mediante la diferencia del saldo entre el año de estudio y el año anterior, más la amortización del año de estudio. e/ Amortizaciones efectuadas a la deuda a largo plazo. f/ Intereses efectivamente pagados, según cifras de gastos presupuestados del gobierno central.

Cuadro 25
NICARAGUA: DEUDA INTERNA CON EL SECTOR PRIVADO, 2003-2008
(En millones de dólares)

	2003	2004	2005	2006	2007	2008 a/
Por deudor	1 425,6	1 338,9	1 337,0	1 233,5	1 125,7	1 088,6
Gobierno central	896,5	935,9	1 005,2	1 000,3	934,7	884,2
Banco Central	529,1	403,0	331,8	233,2	191,0	204,4
Por acreedor	1 425,6	1 338,9	1 337,0	1 233,5	1 125,7	1 088,6
Gobierno central	896,5	935,9	1 005,2	1 000,3	934,7	884,2
Sistema financiero	8,0	7,6	5,0	0,0	10,0	10,0
Otros (sector privado)	888,4	928,4	1 000,1	1 000,3	924,7	874,2
Banco Central	529,1	403,0	331,8	233,2	191,0	204,4
Sistema financiero	488,0	386,0	324,4	233,0	191,0	204,4
Otros (sector privado)	41,1	17,0	7,4	0,3	0,0	0,0
Servicio de la deuda interna	2 340,0	354,2	252,8	308,2	346,3	294,1
Amortizaciones	2 249,2	259,7	220,2	241,2	284,9	244,5
Gobierno central	9,3	20,7	79,3	77,2	97,8	139,0
Banco Central	2 239,9	239,0	141,0	164,0	187,1	105,6
Intereses	90,8	94,5	32,6	67,0	61,4	49,6
Gobierno central	33,7	42,4	5,1	42,4	42,1	42,5
Banco Central	57,1	52,1	27,4	24,7	19,3	7,0

Fuente: Banco Central de Nicaragua.

a/ Cifras preliminares.

Cuadro 26
NICARAGUA: INDICADORES MONETARIOS, 2005-2008
SALDOS A FIN DE AÑO

	Millones de córdobas oro				Tasas de crecimiento		
	2005	2006	2007	2008 a/	2006	2007	2008 a/
Activos monetarios	33 656,5	36 660,1	43 274,3	46 250,3	8,9	18,0	6,9
Reservas internacionales netas	10 347,3	15 037,2	19 034,5	22 101,8	45,3	26,6	16,1
Crédito interno neto	23 309,2	21 622,9	24 239,8	24 148,5	-7,2	12,1	-0,4
Al sector público	27 471,4	23 838,0	21 019,3	29 375,2	-13,2	-11,8	39,8
Gobierno central (neto)	32 513,0	29 106,9	28 100,4	33 756,5	-10,5	-3,5	20,1
Instituciones públicas	-5 041,6	-5 268,9	-7 081,1	-4 381,3	4,5	34,4	-38,1
Al sector privado	23 853,0	31 358,7	41 252,1	46 320,2	31,5	31,5	12,3
Otras cuentas netas	7 652,7	6 684,9	7 069,4	-3 249,8	-12,6	5,8	-146,0
Menos							
Títulos de regulación monetaria	160,2	122,4	927,4	196,6	-23,6	657,7	-78,8
Préstamos externos de largo plazo	35 507,7	40 136,3	44 173,6	48 100,5	13,0	10,1	8,9
Pasivos monetarios	33 656,5	36 660,1	43 274,3	46 250,3	8,9	18,0	6,9
Dinero (M1)	6 827,9	8 019,5	9 910,5	10 192,6	17,5	23,6	2,8
Efectivo en poder del público	3 808,0	4 401,3	5 537,2	5 498,8	15,6	25,8	-0,7
Depósitos en cuenta corriente	3 019,9	3 618,2	4 373,3	4 693,8	19,8	20,9	7,3
Liquidez en moneda nacional (M2)	11 003,6	12 632,5	14 962,6	14 688,3	14,8	18,4	-1,8
Depósitos a plazo (moneda nacional)	4 175,7	4 613,0	5 052,1	4 495,7	10,5	9,5	-11,0
Liquidez ampliada (M3)	33 656,5	36 660,1	43 274,3	46 250,3	8,9	18,0	6,9
Depósitos en moneda extranjera (dólares)	22 652,9	24 027,6	28 311,7	31 562,0	6,1	17,8	11,5
Cocientes monetarios							
Velocidad de circulación: PIB/M1	11,9	11,6	10,6	12,1			

Fuente: CEPAL, sobre la base de cifras del Banco Central de Nicaragua.

a/ Cifras preliminares.

Cuadro 27
NICARAGUA: BALANCE MONETARIO DEL BANCO CENTRAL
SALDOS A FIN DE AÑO, 2005-2008

	Millones de córdobas				Tasas de crecimiento		
	2005	2006	2007	2008 a/	2006	2007	2008 a/
Activos monetarios	6 338,1	8 121,8	9 847,8	10 369,6	28,1	21,3	5,3
Reservas internacionales netas	9 035,0	14 343,4	17 909,0	19 637,6	58,8	24,9	9,7
Crédito interno neto	-2 696,9	-6 221,6	-8 061,2	-9 268,0	-130,7	-29,6	-15,0
Al sector público	33 294,0	30 774,4	29 431,1	37 327,5	-7,6	-4,4	26,8
Gobierno central (neto)	37 475,1	35 361,6	35 363,4	40 314,5	-5,6	0,0	14,0
Instituciones públicas	-4 181,1	-4 587,2	-5 932,3	-2 987,0	-9,7	-29,3	49,6
Al sector privado	1 362,9	1 431,9	1 504,6	1 581,3	5,1	5,1	5,1
Otras cuentas netas	854,7	1 102,8	3 174,9	-4 063,2	29,0	187,9	-228,0
Menos							
Títulos de regulación monetaria	5 443,4	4 078,3	4 289,5	3 575,2	-25,1	5,2	-16,7
Préstamos externos de largo plazo	32 765,2	35 452,4	37 882,2	40 538,4	8,2	6,9	7,0
Pasivos monetarios	6 338,1	8 121,8	9 847,8	10 369,6	28,1	21,3	5,3
Emisión	4 240,5	5 024,1	6 610,8	6 853,9	18,5	31,6	3,7
Depósitos de bancos comerciales	2 097,6	3 097,7	3 237,0	3 515,7	47,7	4,5	8,6
Sistema de inversiones de corto plazo	-	-	-	-	-	-	-

Fuente: CEPAL, sobre la base de cifras del Banco Central de Nicaragua.

a/ Cifras preliminares.

Cuadro 28
NICARAGUA: TASAS DE INTERÉS PROMEDIO, 2005-2009 a/
(En porcentajes)

	Tasas de interés nominales					Tasas de interés reales b/			
	2005	2006	2007	2008	2009	2006	2007	2008	2009
Pasivas (1 mes)									
Moneda nacional	4,0	4,9	6,1	6,6		-3,9	-4,4	-11,0	
Enero	4,0	4,3	5,5	6,7	6,5	-5,4	-3,3	-9,0	-5,3
Febrero	4,0	4,8	5,9	6,9	6,9	-5,1	-2,7	-9,7	-3,5
Marzo	3,8	4,6	5,8	6,5	6,1	-5,0	-3,3	-10,4	-2,1
Abril	3,7	4,8	5,7	6,5	6,6	-4,6	-2,9	-10,8	-0,2
Mayo	3,8	4,8	5,9	6,6	6,4	-4,7	-2,6	-12,4	2,2
Junio	4,2	4,9	6,0	6,4		-4,2	-3,2	-13,6	
Julio	3,9	4,9	6,1	6,4		-3,9	-3,3	-13,9	
Agosto	3,9	4,8	6,8	6,4		-3,5	-2,8	-14,1	
Septiembre	4,3	5,0	6,4	6,3		-2,3	-4,7	-13,4	
Octubre	4,4	5,2	6,1	6,6		-1,7	-6,4	-11,4	
Noviembre	4,2	5,1	6,3	6,7		-2,8	-9,4	-7,6	
Diciembre	4,4	5,2	6,6	6,9		-3,8	-8,8	-6,1	
Dólares	3,4	4,2	5,3	5,8		-4,5	-5,2	-11,7	
Enero	3,4	3,9	5,3	5,8	6,0	-5,7	-3,5	-9,8	-5,7
Febrero	3,5	3,7	5,1	5,7	6,0	-6,2	-3,4	-10,7	-4,3
Marzo	3,0	4,4	5,1	5,9	5,9	-5,2	-3,8	-10,9	-2,3
Abril	2,9	4,1	5,6	6,0	5,9	-5,2	-3,1	-11,2	-0,9
Mayo	2,9	4,0	5,3	5,8	5,6	-5,4	-3,2	-13,1	1,4
Junio	3,3	4,3	4,9	5,8		-4,8	-4,1	-14,0	
Julio	3,2	4,0	5,1	6,3		-4,7	-4,2	-14,0	
Agosto	3,5	4,3	6,0	5,5		-4,0	-3,5	-14,9	
Septiembre	3,6	4,4	4,8	5,4		-2,9	-6,0	-14,1	
Octubre	3,7	4,1	5,0	5,9		-2,7	-7,4	-12,0	
Noviembre	3,7	4,8	5,6	5,5		-3,1	-10,0	-8,6	
Diciembre	3,9	4,6	5,5	5,6		-4,4	-9,8	-7,2	
Activas (Corto plazo)									
Moneda nacional	12,1	11,6	13,0	13,2		2,2	1,8		
Enero	14,0	12,7	12,4	15,0	13,7	2,2	3,1	-2,0	1,1
Febrero	12,5	12,4	12,8	13,0	14,9	1,8	3,6	-4,5	3,7
Marzo	12,4	12,5	12,9	12,7	14,5	2,2	3,2	-5,2	5,5
Abril	13,6	8,2	12,7	12,7	14,4	-1,5	3,5	-5,6	7,0
Mayo	13,3	8,5	13,4	12,6	14,0	-1,3	4,3	-7,5	9,5
Junio	11,9	11,5	13,6	12,5		1,8	3,7	-8,6	
Julio	11,7	12,3	13,4	12,9		2,9	3,3	-8,7	
Agosto	12,7	12,0	13,2	13,7		3,1	3,1	-8,2	
Septiembre	10,6	12,6	13,1	12,7		4,7	1,4	-8,2	
Octubre	10,0	12,4	13,1	13,0		5,0	-0,2	-6,1	
Noviembre	13,2	12,2	13,0	13,7		3,8	-3,7	-1,5	
Diciembre	9,4	11,6	12,9	13,6		2,0	-3,4	-0,2	
Dólares	10,3	10,4	11,0	11,0		1,2	0,0	-7,3	
Enero	10,6	10,2	10,8	11,2	12,8	0,0	1,6	-5,2	0,3
Febrero	10,4	9,9	10,7	10,6	13,1	-0,5	1,7	-6,6	2,1
Marzo	9,6	9,9	10,5	10,1	12,6	-0,3	1,1	-7,4	3,8
Abril	10,6	10,7	11,3	11,1	13,4	0,7	2,2	-6,9	6,1
Mayo	10,0	10,3	11,0	10,5	12,7	0,4	2,1	-9,2	8,3
Junio	10,2	10,4	11,2	10,9		0,8	1,6	-9,9	
Julio	10,2	10,7	10,7	10,4		1,4	0,8	-10,7	
Agosto	10,5	10,4	11,0	10,8		1,6	1,0	-10,6	
Septiembre	10,0	10,6	10,9	10,5		2,9	-0,6	-10,0	
Octubre	10,7	10,8	11,3	11,3		3,6	-1,8	-7,5	
Noviembre	10,8	10,8	11,4	11,9		2,5	-5,1	-3,0	
Diciembre	10,4	10,7	10,9	12,6		1,1	-5,1	-1,0	

Fuente: CEPAL, sobre la base de cifras oficiales del Banco Central de Nicaragua.

a/ Promedio ponderado de las tasas prevalecientes en los bancos comerciales.

b/ Deflactadas con el Índice Nacional de Precios al Consumidor, mensual.

Cuadro 29
NICARAGUA: DESTINO DE LA CARTERA CREDITICIA DE LAS SOCIEDADES
DE DEPÓSITO, 2003-2008

	2003	2004	2005	2006	2007	2008 a/
Saldos en millones de córdobas						
Total	14 724,6	18 776,3	24 415,5	31 941,8	42 026,3	47 198,6
Comercial	3 641,4	5 322,1	6 831,6	8 807,6	11 395,8	15 165,1
Agrícola	2 179,0	2 307,7	2 689,5	2 971,6	3 538,4	4 446,5
Ganadero	290,3	439,7	796,0	1 380,3	2 075,1	1 652,5
Industrial	1 704,6	1 942,9	2 475,8	3 127,1	3 697,6	3 596,3
Vivienda	1 497,7	2 280,7	3 119,1	4 228,7	5 514,9	6 510,9
Créditos personales	1 883,9	2 169,6	3 288,8	4 423,6	5 888,1	6 044,1
Tarjetas de crédito	2 334,4	2 722,1	3 515,3	4 994,4	7 163,1	7 633,9
Otros	886,7	1 269,7	1 310,9	1 464,2	1 994,3	1 231,8
Intereses y comisiones por cobrar b/	306,7	322,0	388,5	544,3	759,2	917,5
Tasas de crecimiento nominales						
Total	30,0	27,5	30,0	30,8	31,6	12,3
Comercial	25,1	46,2	28,4	28,9	29,4	33,1
Agrícola	12,6	5,9	16,5	10,5	19,1	25,7
Ganadero	20,5	51,5	81,0	73,4	50,3	-20,4
Industrial	35,5	14,0	27,4	26,3	18,2	-2,7
Vivienda	47,3	52,3	36,8	35,6	30,4	18,1
Créditos personales	21,3	15,2	51,6	34,5	33,1	2,7
Tarjetas de crédito	39,8	16,6	29,1	42,1	43,4	6,6
Otros	87,9	43,2	3,2	11,7	36,2	-38,2
Intereses y comisiones por cobrar b/	13,1	5,0	20,7	40,1	39,5	20,8

Fuente : CEPAL,. Sobre la base de cifras oficiales.

a/ Cifras preliminares.

b/ Los intereses y comisiones sobre cartera de créditos se reflejan en una columna aparte debido a que los saldos de cartera por destino no los incluyen.



NACIONES UNIDAS

CEPAL

Comisión Económica para América Latina y el Caribe (CEPAL), Sede Subregional en México

Presidente Masaryk N° 29, Col. Chapultepec Morales, México, D.F. 11570 • Tel.: (5255) 5263 9600, Fax: (5255) 5531 1151
cepalmexico@cepal.org • biblioteca.mexico@cepal.org

www.cepal.org/mexico