

**NACIONES UNIDAS
COMISIÓN ECONÓMICA
PARA AMÉRICA LATINA
Y EL CARIBE – CEPAL**



Distr.
LIMITADA

LC/MEX/L.736
11 de agosto de 2006

ORIGINAL: ESPAÑOL

**GUATEMALA: EVOLUCIÓN ECONÓMICA DURANTE 2005
Y PERSPECTIVAS PARA 2006**

ÍNDICE

	<u>Página</u>
1. Rasgos generales de la evolución reciente	1
2. La evolución del sector externo.....	2
3. La política económica	4
a) La política fiscal.....	4
b) La política monetaria.....	5
c) La política cambiaria.....	5
d) Otras políticas	6
4. La producción, el empleo y los precios	7
a) La actividad económica.....	7
b) Los precios, las remuneraciones y el empleo.....	7
5. Perspectivas para el año 2006.....	9
<u>Anexo estadístico</u>	13

ÍNDICE DE CUADROS

Cuadro

1 Principales indicadores económicos, 2000-2005.....	15
2 Principales indicadores trimestrales, 2000-2006	17
3 Oferta y demanda globales, 2002-2005	18
4 Producto interno bruto por actividad económica a precios de mercado, 2002-2005	19
5 Indicadores de la producción agropecuaria, 2002-2005	20
6 Indicadores de la producción manufacturera, 2002-2005.....	21
7 Indicadores de la producción minera, 2002-2005.....	22
8 Indicadores de la producción y consumo de electricidad del sistema nacional interconectado, 2000-2005	23
9 Evolución de la ocupación y desocupación, 2000-2005.....	24
10 Evolución de la ocupación, 2000-2005	25
11 Principales indicadores del comercio exterior de bienes, 2000-2005	26
12 Exportaciones de bienes fob, 2002-2005.....	27
13 Volumen de exportaciones de los principales productos, 2002-2005	28
14 Importaciones de bienes cif, 2002-2005	29
15 Balance de pagos (presentación analítica), 2000-2005	30

<u>Cuadro</u>		<u>Página</u>
16	Evolución del tipo de cambio, 2000-2006	31
17	Evolución de los precios internos, 2000-2005.....	32
18	Evolución de los precios al consumidor, 2003-2006.....	33
19	Evolución de las remuneraciones, 2000-2006	34
20	Ingresos totales del gobierno central, 2002-2005	35
21	Ingresos y gastos del gobierno central, 2002-2005	36
22	Indicadores del endeudamiento externo, 2000-2005	37
23	Indicadores del endeudamiento interno del sector público. Saldos a fin de año, 2000-2005	38
24	Indicadores monetarios. Saldos a fin de año, 2002-2005	39
25	Balance monetario del Banco Central. Saldos a fin de año, 2002-2005.....	40
26	Monto de los créditos concedidos por el sistema bancario, según rama de actividad, 2002-2005.....	41
27	Tasas de interés bancario, 2000-2006.....	42

GUATEMALA: EVOLUCIÓN ECONÓMICA DURANTE 2005 Y PERSPECTIVAS PARA 2006

1. Rasgos generales de la evolución reciente ¹

La economía de Guatemala creció 3,2%, presentando el mejor desempeño del último quinquenio. El aumento del producto fue impulsado por el consumo privado. Por primera vez desde el año 2000 se registró un incremento del producto interno bruto (PIB) por habitante (0,7%). La inflación ascendió a 8,6%, tasa que significó una moderada disminución respecto del 2004 (9,2%). En 2005 no se realizó una encuesta de desempleo; sin embargo, considerando el crecimiento económico, es probable que la tasa de desempleo no haya observado variaciones de importancia con relación a la del 2004 (3,1%) y que la tasa de subempleo se haya mantenido en la elevada proporción cercana al 30% de la fuerza de trabajo.

El déficit en cuenta corriente de 4,1% del PIB (4,3% en el 2004) fue el resultado de un saldo negativo en la cuenta de bienes y servicios del 14% del PIB y un déficit del balance de rentas factoriales del 1% del PIB, contrarrestado parcialmente por un ingreso de transferencias corrientes del 10,9% del PIB, compuesto mayoritariamente por remesas familiares provenientes de Estados Unidos. El saldo negativo de la cuenta corriente fue financiado holgadamente por flujos de capitales que permitieron aumentar las reservas internacionales en 250 millones de dólares. En contraste con los países de América del Sur, la economía guatemalteca continuó sufriendo el empeoramiento de los términos del intercambio, en virtud de que el alza en los precios de las exportaciones fue más que compensada por el incremento de los precios de importación del petróleo y de otras materias primas.

El desempeño de la economía en 2005 estuvo marcado por los esfuerzos de las autoridades monetarias para moderar los efectos de los au-

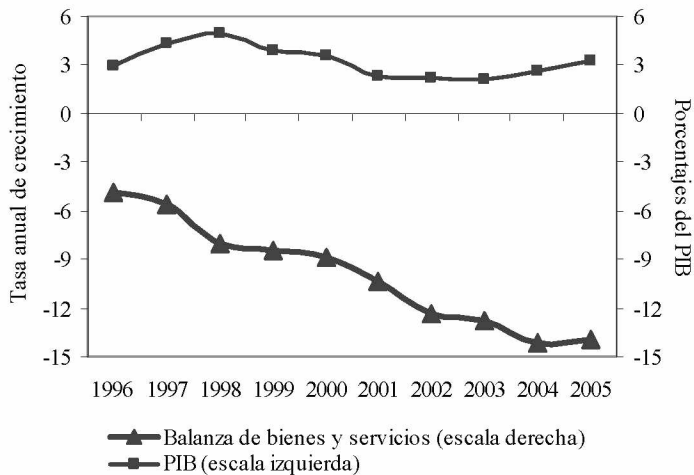
mentos de los precios de los combustibles sobre la inflación y por las acciones desplegadas en el mercado cambiario a través de intervenciones orientadas a evitar una brusca apreciación de la moneda nacional. Las autoridades fiscales apoyaron con fuerza esta política; hasta septiembre, el déficit del gobierno fue de 0,6% del PIB. Al terminar el año, el déficit ascendió a 1,5% del PIB frente al 1% del 2004, por el crecimiento del gasto en el cuarto trimestre, especialmente en el rubro capital.

En octubre Guatemala fue azotada por la tormenta tropical Stan, que causó la muerte de 669 personas, la desaparición de otras 884, y daños y pérdidas materiales que se estimaron en 983 millones de dólares. Sus secuelas en la producción fueron limitadas; no obstante, familias de muy bajos ingresos resultaron muy perjudicadas y de su fuente de trabajo. Por otra parte, persistió un clima de inseguridad pública; al respecto, hay un consenso en la sociedad para crear un sistema nacional de seguridad. ²

2. La evolución del sector externo

El déficit comercial de bienes y servicios se incrementó a 4.466 millones de dólares (13,9% del PIB) (véase el gráfico 1). Este resultado fue determinado por la tendencia expansiva de las compras externas iniciada en 2000; en 2005 al igual que en 2004 incidieron las importantes compras de petróleo y combustibles. De esta forma, se produjo un déficit de bienes de 4.270 millones de dólares.

Gráfico 1
PIB Y BALANZA DE BIENES Y SERVICIOS



Fuente: CEPAL, sobre la base de cifras del Banco de Guatemala.

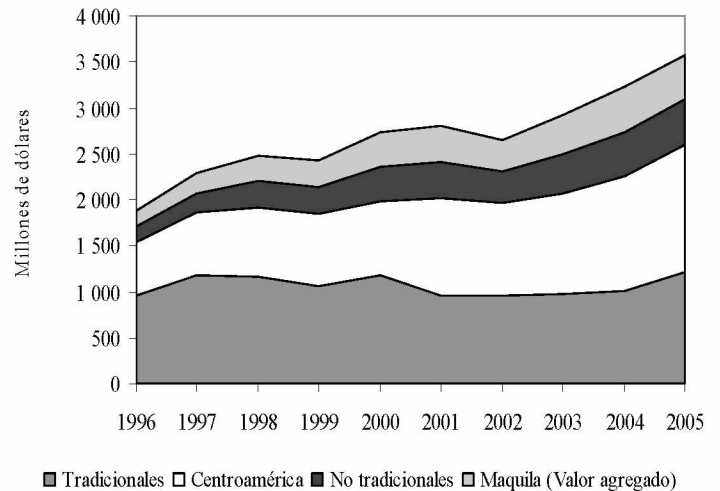
El déficit de la cuenta de servicios no factoriales fue pequeño y totalizó unos 200 millones de dólares. El balance de transferencias corrientes aumentó a 3.500 millones de dólares; de este monto, se estima que un ingreso de 2.900 millones de dólares correspondió a remesas familiares.

Los ingresos de remesas familiares y donaciones contrarrestaron parcialmente el déficit de bienes y servicios no factoriales. Así, el déficit en cuenta corriente de la balanza de pagos se ubicó en 1.300 millones de dólares (4,1% del PIB), monto financiado con creces por ingresos de las cuentas capital y financiera, con lo que se generó un balance global de 250 millones de dólares. Gracias a este incremento, el acervo de reservas internacionales ascendió a 3.782 millones de dólares, cantidad que equivale a cinco meses de importaciones de bienes.

En 2005 las exportaciones de bienes sumaron 3.855 millones de dólares, lo que significó

un aumento de 12,4%, variación similar a la del 2004. Los rubros tradicionales contribuyeron en buena medida a esta expansión, favorecidos por una recuperación en sus precios, especialmente del café, cuyo valor exportado creció 43,5%, y del petróleo (26%) (véase el gráfico 2). En cambio, las exportaciones no tradicionales (12%) redujeron su ritmo de crecimiento casi a la mitad. Al considerar las ventas externas que generaron los mayores montos de divisas, sobresalen las de artículos de caucho (19%), prendas de vestir (18%) y productos químicos (17%). Aun cuando las exportaciones de frutas se recuperaron 50%, siguieron todavía por debajo del monto exportado en 2000. Por su parte, las de productos alimenticios y sobre todo las de tabaco se redujeron.

Gráfico 2
EXPORTACIONES DE BIENES a/



■ Tradicionales □ Centroamérica ■ No tradicionales □ Maquila (Valor agregado)

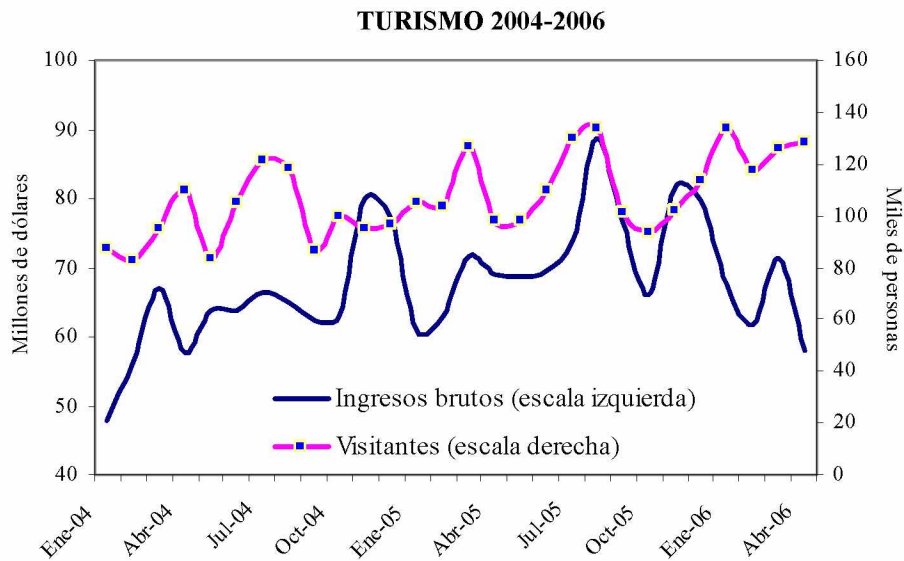
Fuente: CEPAL, sobre la base de cifras del Banco de Guatemala.

a/ De acuerdo con el cuarto manual de la balanza de pagos del FMI. Incluye el valor agregado por la maquila.

Recuadro 1

EL TURISMO

El sector turístico ha mostrado dinamismo en Guatemala: en 2005 los ingresos brutos de divisas generados por esta actividad ascendieron a 864 millones de dólares y duplicaron el monto obtenido en el 2000. Asimismo, se mantuvo la positiva tendencia de ingreso de visitantes extranjeros; en 2005 llegaron a Guatemala 1,3 millones de turistas a pesar de los problemas originados por la tormenta tropical Stan en octubre. Para 2006 se proyecta un total de 1,5 millones de turistas. Sin embargo, el gasto promedio mensual por turista en 2005 se mantuvo prácticamente sin variaciones (665 dólares); en el primer cuatrimestre del 2006 este gasto se redujo a 513 dólares. Esta evolución puede explicarse por la disminución en los días de permanencia promedio y por el menor ingreso de turistas de Europa, que tienen una mayor propensión a consumir.



Fuente: CEPAL, sobre la base de cifras del Instituto Guatemalteco de Turismo.

Las exportaciones hacia los países centroamericanos se elevaron 12% (frente a 15% en el 2004). En contraste, el valor agregado por la maquila disminuyó 1,2% (15% de incremento en 2004), por la competencia asiática en el rubro textil y el cierre de varias empresas maquiladoras. De acuerdo con información de la Comisión de Vestuario y Textiles (VESTEX), en 2005 cerraron 51 fábricas de vestuario, y ello generó una reducción de 38.000 empleos.

Con pocas excepciones, la mayor contribución al valor exportado en 2005 estuvo dada por una recuperación en los precios de los bienes exportados. Entre los que se dispone información, el mayor dinamismo en el volu-

men exportado correspondió al cardamomo (21%) y al banano (8%). En cambio, descendió el *quantum* exportado de petróleo (7%) y del azúcar (3,5%).

Las importaciones de bienes cif continuaron con la tendencia de expansión observada desde el 2000 (13% en 2005). Al igual que en 2004, ello se debió al notable crecimiento de la factura petrolera (44%), que pasó de un monto de 1.090 millones de dólares en el 2004 a 1.570 millones en el 2005. Las compras de bienes intermedios destinados a la industria aumentaron 9%, las correspondientes a la construcción 22%, pero disminuyeron las enfocadas a la agricultura (-26%). En cuanto a las compras de

bienes de capital, nuevamente cayeron las destinadas a este sector (-18%); en cambio, prosiguieron dinámicas las requeridas por la industria (15%). Las importaciones de bienes de consumo moderaron su crecimiento a 8%, desde 13% del 2004, y el incremento del 2005 estuvo compuesto en su totalidad por compras de bienes no duraderos.

La carga de la deuda pública externa de Guatemala prosiguió siendo una de las más bajas de América Latina y el Caribe; el monto de la deuda externa fue de 3.723 millones de dólares, con un descenso nominal de 3%. El servicio de la deuda externa, como proporción de las exportaciones de bienes y servicios entre 2004 y 2005, se redujo de 10% a 7,8%.

3. La política económica

Las autoridades monetarias intentaron establecer un balance entre impulsar la actividad económica y mantener la estabilidad de la inflación interna a raíz del alza en los precios del petróleo. La política fiscal prudente coadyuvó al logro de este objetivo y la política cambiaria atemperó la apreciación causada por los flujos de remesas y capitales. A partir de octubre se enfrentaron las secuelas del impacto de la tormenta tropical Stan.

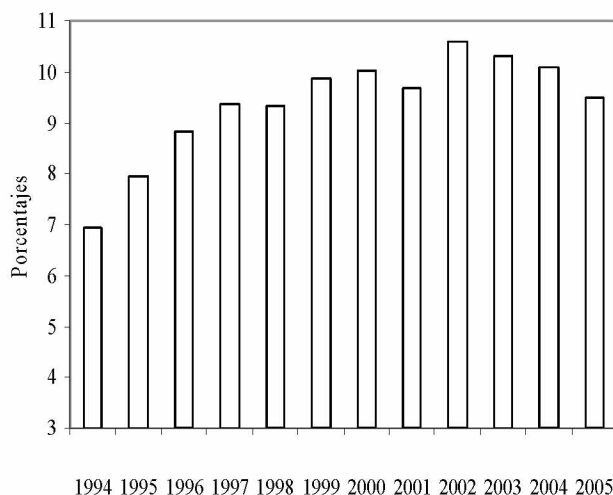
a) La política fiscal

Los ingresos totales en términos reales se contrajeron (2,2%), pese a la acción desplegada por la Superintendencia de Administración Tributaria (SAT) para incrementar la recaudación. Los ingresos tributarios disminuyeron 2,3%, los impuestos directos crecieron 3,7%, principalmente por la mayor recaudación del impuesto sobre la renta (ISR). Por su parte, los indirectos declinaron 4,3%, el impuesto al valor agregado (IVA) se redujo 5,5%. Dada esta evolución, la carga tributaria descendió desde 10,1% a 9,5% del PIB (véase el gráfico 3). Guatemala y Panamá tienen la carga tributaria más baja del Istmo Centroamericano.³ En septiembre entró en vigencia de nuevo el impuesto a la distribución de combustibles, suspendido por la Corte Constitucional a fines del 2004; para compensar esta suspensión, se aplicó entre enero y agosto un arancel extraordinario a los combustibles.

El gasto total en términos reales subió 2,7%; aun así, el gasto corriente disminuyó 0,4%. Se lograron ahorros generados por un menor servicio de la deuda pública, ya que las colocaciones de títulos de la deuda interna se efectuaron en mejores condiciones de tasas de interés y plazos. Esta holgura coadyuvó al dinamismo de los gastos de capital (principalmente inversiones), que aumentaron 9,6%; en mayor cantidad se ejecutaron proyectos de inversión

física y transferencias de capital a instituciones autónomas y descentralizadas. Además, fue posible orientar los recursos de acuerdo con las prioridades establecidas en los Acuerdos de Paz (educación, salud, vivienda, seguridad interna y justicia). Se estima que el gasto social en términos reales se elevó 11,8% con respecto a 2004, en tanto que los sectores de educación y salud resultaron los más favorecidos.

Gráfico 3
CARGA TRIBUTARIA
(Proporciones del PIB)



Fuente: CEPAL, sobre la base de cifras oficiales.

El déficit fiscal de 1,5% del PIB fue financiado en su totalidad con endeudamiento interno. La deuda interna pasó de 12.840 millones de quetzales en 2004 a 16.425 millones en 2005, equivalente a 6,7% del PIB, el coeficiente más alto desde 1992. En los últimos meses del 2005 se registró una mayor ejecución presupuestaria en la inversión pública para enfrentar los daños producidos por la tormenta tropical Stan.

A fines del 2005 se aprobó una normativa para crear un “Fideicomiso de Reconstrucción originado por la tormenta tropical Stan” que permitió realizar a comienzos de 2006 el gasto no ejecutado en 2005. Con este mismo objetivo, el gobierno efectuó reasignaciones en el presupuesto por 1.000 millones de quetzales.

También, para cumplir con estos gastos extraordinarios, el gobierno reasignó partidas en el presupuesto de 2006 hasta por 600 millones de quetzales y consiguió del congreso nacional la ampliación hasta 2,5% del PIB del déficit fiscal previsto originalmente de 1,9% del PIB.

b) La política monetaria

Las autoridades del Banco Central avanzaron en el proceso de adopción de un esquema integral de metas explícitas de inflación, como el ancla nominal de los precios, un régimen de tipo de cambio flexible, y el uso de operaciones de estabilización monetaria. La inflación de 8,6% en 2005 superó por amplio margen la meta de inflación anual de 4% a 6%.

El gobierno contribuyó a moderar la expansión del circulante en la economía, manteniendo depósitos en el Banco Central por encima de lo programado (en septiembre superaron en 1.265 millones de quetzales la meta original); además, en 2005 la colocación de títulos de regulación monetaria se incrementó 15%. Estos movimientos contrarrestaron parcialmente la monetización ocurrida por las compras de divisas efectuadas por la autoridad monetaria. Así, M1 tuvo un crecimiento real de 8,5%, aunque la liquidez en moneda nacional (M2) y la liquidez ampliada (M3) aumentaron a un ritmo más moderado (5,5%); la liquidez de la economía se reflejó en el crédito al sector privado, que fue muy dinámico (11,8%).

A comienzos de año el Banco Central estableció la tasa de interés de los certificados de

depósito (CDP) a siete días como la tasa de interés líder para las operaciones de estabilización monetaria de corto plazo. Ante la persistencia de presiones inflacionarias, la autoridad monetaria elevó gradualmente dicha tasa, desde 2,6% a inicios del 2005 a 4% a fines del año. A su vez, la tasa de interés promedio ponderada del monto total de las operaciones de estabilización monetaria pasó de 6,3% a comienzos del 2005 a 6,5% en noviembre; pese a estos incrementos en términos reales, sus rendimientos permanecieron negativos.

En 2005 el sistema bancario se desarrolló en un marco de tasas de interés estables, con expansión crediticia, avances en la calidad de la cartera y reducción de los activos improductivos. La tasa de interés bancaria pasiva nominal pasó de 4,5% en 2004 a 4,6% en 2005 y la activa nominal de 13,8% a 13%; así, las tasas reales en 2005 fueron, respectivamente, de -3,6% y 4,8%. El sistema bancario mostró niveles austeros de liquidez en moneda nacional y extranjera y canalizó mayores recursos hacia el sector privado.

A pesar del dinamismo del crédito bancario, la cartera vencida y en mora se mantuvo en torno al 6% de la cartera total. Las captaciones de las entidades fuera de plaza (*off shore*) registraron un monto de 17.786 millones de quetzales, lo que representa alrededor de un 30% de las captaciones del sistema bancario nacional.

Entre otras normativas, en 2005 se aprobó la ley para prevenir el financiamiento del terrorismo, que complementa la legislación contra el lavado de dinero y otros activos, y el reglamento para inversiones de los bancos del sistema en títulos emitidos por entidades privadas.

Para contrarrestar las presiones inflacionarias de “segunda vuelta”,⁴ en los primeros meses del 2006 las autoridades monetarias aumentaron 0,75 puntos porcentuales la tasa de interés de política monetaria, que en junio se elevó al 4,75% anual. Es probable que en 2006 la brecha entre la cota superior de la meta anual de inflación (7%) y la inflación efectiva sea pequeña, considerando que a mayo la inflación interanual ascendía a 7,5%.

c) La política cambiaria

Las autoridades monetarias en 2005 siguieron enfrentando la apreciación de la moneda

nacional. El factor más importante en este proceso estuvo relacionado con la gran disponibilidad de divisas en la economía guatemalteca producida por el ingreso masivo de capitales financieros y remesas familiares (13,9% del PIB) (véase el gráfico 4).

En 2005 la política cambiaria se orientó a mitigar una apreciación brusca y a minimizar la volatilidad del tipo de cambio. Para cumplir con este propósito, el Banco Central compró 467 millones de dólares, y la apreciación real en el promedio anual fue de 7,1%.

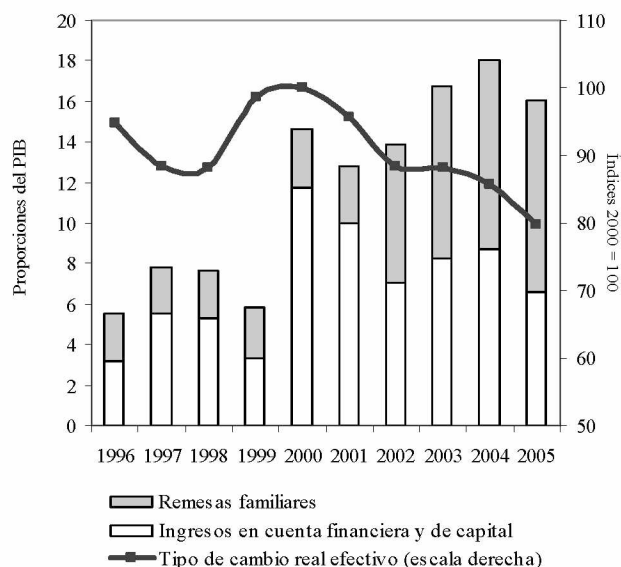
En el primer semestre del 2006 el tipo de cambio se mantuvo estable en 7,6 quetzales por dólar, y dada la menor inflación interna, se ha logrado aminorar la apreciación real del quetzal.

d) Otras políticas

En marzo de 2005 el Congreso Nacional aprobó el Tratado de Libre Comercio entre Centroamérica, la República Dominicana y los Estados Unidos (DR-CAFTA, por sus siglas en inglés). Aun cuando se había programado que este acuerdo entrara en vigencia el 1 de enero del 2006, por demoras en la aprobación de algunas normativas legales, entró efectivamente en vigor el 3 de julio del 2006. El tratado abre una oportunidad para que las exportaciones no tradicionales aceleren su dinamismo (aunque un factor

limitante es el alto costo de la energía eléctrica). En marzo del 2006 se aprobó el tratado del libre comercio con la provincia china de Taiwán y en junio se firmó un acuerdo comercial de alcance parcial con Belice. Además, este año se retomaron las negociaciones con Panamá y el Triángulo Norte con Colombia.

Gráfico 4
TIPO DE CAMBIO REAL EFECTIVO,
INGRESOS DE CAPITALES Y
REMESAS FAMILIARES



Fuente: CEPAL, sobre la base de cifras oficiales.

Recuadro 2

GUATE COMPITE

“Guate compite” representa uno de los ejes estratégicos que forman parte del Programa de Reactivación Económica y Social denominado “Vamos Guatemala”; los otros ejes son Guate Solidaria, Guate Crece y Guate Verde. Guate Compite considera proyectos orientados al mejoramiento de la plataforma productiva, la creación de sistemas que apoyen la productividad y la innovación tecnológica, la promoción de exportaciones, el apoyo logístico a la actividad productiva mediante la creación y/o mejora de la infraestructura, la generación de un clima de negocios que, mediante la eliminación de obstáculos y la facilitación de procesos administrativos, promueva la inversión productiva proveniente tanto del interior como del exterior del país.

En 2005 se lograron progresos significativos en varios acuerdos comerciales (véanse otras políticas en este informe), así como avances parciales en incentivos productivos, desarrollo de las pequeñas y medianas empresas, devolución del crédito fiscal, inversión en transporte y simplificación de trámites. Un factor limitante ha sido que no se ha logrado atraer una afluencia significativa de inversión extranjera directa y otros capitales estables destinados a transformar la estructura productiva. No se obtuvieron avances en una normativa sobre concesiones públicas.

4. La producción, el empleo y los precios

a) La actividad económica

El producto interno bruto (PIB) de Guatemala creció 3,2%, por encima del 2,7% del 2004.⁵ Por primera vez desde el año 2000 se registró un incremento del PIB por habitante (0,7%). Sin embargo, estas tasas estuvieron por debajo de la tasa de aumento promedio del PIB ocurrida en el decenio de 1990 (4,2%). El factor que más contribuyó al crecimiento fue el dinamismo de la demanda interna (3,7%), impulsada por las remesas familiares y por la formación bruta de capital privado; el Banco Central estimó que el efecto de la tormenta tropical Stan en la producción del país fue prácticamente nulo.

En el sector público, el consumo se amplió 5,3% por el incremento en el gasto de salud y educación, revirtiendo su caída de 10,1% del 2004; no obstante, la inversión bruta fija pública decreció ante la postergación de construcción de nuevas carreteras. En el sector privado, el gasto se expandió 4,6%, apoyado en el ingreso de remesas familiares y la inversión bruta fija avanzó 11%, impulsada por la construcción y las mayores compras de bienes de capital. La demanda externa creció 0,2%, desempeño en parte condicionado por un retroceso en la demanda de los servicios, y en los bienes debido a una atenuación en el volumen exportado de algunos productos.

Se observó un desempeño positivo en todos los sectores productivos. La agricultura ascendió 2,4% (3,7% en 2004), gracias a que la menor producción de caña de azúcar y cardamomo fue contrarrestada por el incremento del banano y la recuperación de los granos básicos (con la excepción del maíz), hortalizas y verduras. Por su parte, la producción de café permaneció sin variaciones.

La industria manufacturera se incrementó 2,7%, el mejor registro de los últimos siete años, asociado a la recuperación en las exportaciones de productos industriales; la mayor inversión se reflejó en una mayor demanda de productos industriales y de cemento y hierro. El comercio atenuó su crecimiento a 2,6%, desde el 3,2% del 2004. En este resultado influyó la reducción del ritmo de crecimiento agrícola y de las compras externas. La construcción (3%) se recuperó tras su desplome de 20% del 2004. El desempeño de este sector se basó en el auge en la construcción privada, que compensó la declinación en la construcción de obras públicas, subsector en el que sólo hubo actividades de mantenimiento de tra-

mos carreteros. Continuó muy dinámico el desempeño del sector transporte y comunicaciones (8,4%).

b) Los precios, las remuneraciones y el empleo

La variación del índice de precios al consumidor en 2005 fue de 8,6%, lo cual representa una pequeña disminución con respecto al 9,2% del 2004. Así, por segundo año se superó la meta anual establecida por el Banco de Guatemala (entre 4% y 6%). En esta evolución incidió el impacto del alza del precio internacional del petróleo y derivados y las secuelas de la tormenta tropical Stan. En 2005, el Banco Central estimó que la inflación importada explicaba 2,5 puntos porcentuales de la inflación anual. En mayo del 2006 la inflación interanual ascendía a 7,6%.

En octubre del 2005 la variación mensual del IPC fue de 1,8%, ante el desabastecimiento de productos agrícolas por los serios problemas en la infraestructura vial ocasionados por la tormenta Stan. Se estima que el aumento de precios causado por este fenómeno climático estuvo en torno a 0,5-0,8 puntos porcentuales. También influyó una mayor demanda de productos de la canasta básica. Luego, en noviembre y diciembre, la inflación fue casi nula por la normalización del abastecimiento de productos agrícolas y por la reducción de los precios de los combustibles.

Por rubros, el incremento anual de los precios fue notorio en alimentos, bebidas no alcohólicas y comidas fuera del hogar (12,4%) y en transporte y comunicaciones (7,9%); mientras que el precio de la gasolina se elevó cerca del 30%, los precios del transporte urbano crecieron

sólo 5,6%. Todos los demás rubros estuvieron por debajo del 7% anual, destacando el bajo

aumento de los precios en vestuario y calzado (3,5%) (véase el gráfico 5).

Recuadro 3

EFFECTOS EN GUATEMALA DE LAS LLUVIAS TORRENCIALES Y LA TORMENTA TROPICAL STAN a/

En 2005 se observó un recrudecimiento de la fuerza, concentración y número de fenómenos climáticos anómalos, que incluso superaron las dimensiones, ya históricas, de los registrados en el 2004. b/ En este contexto, a principios de octubre Guatemala fue azotada por el huracán Stan, que causó la muerte de 669 personas, la desaparición de otras 884, y daños y pérdidas materiales que se estimaron en 7.473 millones de quetzales, equivalentes a 983 millones de dólares (3,4% del PIB).

RESUMEN DEL IMPACTO DEL DESASTRE EN GUATEMALA

Sector y subsector	Daños	Pérdidas	Total	Total
	Millones de quetzales			Millones de dólares
Total	3 200,3	4 310,9	7 511,2	988,3
Social	626,9	543,2	1 170,1	154,0
Vivienda	545,2	455,0	1 000,2	131,6
Educación	52,6	9,3	61,9	8,1
Salud	29,1	78,9	108,0	14,2
Productivo	305,9	1 736,1	2 042,0	268,7
Agropecuario	178,9	411,8	590,7	77,7
Industria	75,0	355,8	430,8	56,7
Comercio	50,0	564,9	614,9	80,9
Turismo	2,0	403,6	405,6	53,4
Infraestructura	1 959,5	1 436,8	3 396,3	446,9
Agua y saneamiento	46,4	43,7	90,1	11,9
Electricidad	22,1	16,3	38,4	5,1
Transporte	1 891,0	1 376,8	3 267,8	430,0
Medio ambiente	308,0		308,0	40,5
Gastos emergencia		594,8	594,8	78,3

El monto estimado de los daños de 3.200 millones de quetzales representa 39% de la formación bruta de capital en la construcción de 2004. El valor de las pérdidas (4.311 millones de quetzales) equivale al 2% del PIB. Aun cuando el impacto fue mayor sobre el sector privado (59% del total), el sector público tendrá que asumir parte de la reposición de estos daños privados y contribuir a restituir las pérdidas, dado que el impacto privado afectó en gran medida a familias de muy bajos ingresos, sin capacidad de recuperación propia. El mayor impacto del desastre se dio en los departamentos de menor desarrollo relativo, en los que viven estas familias pobres.

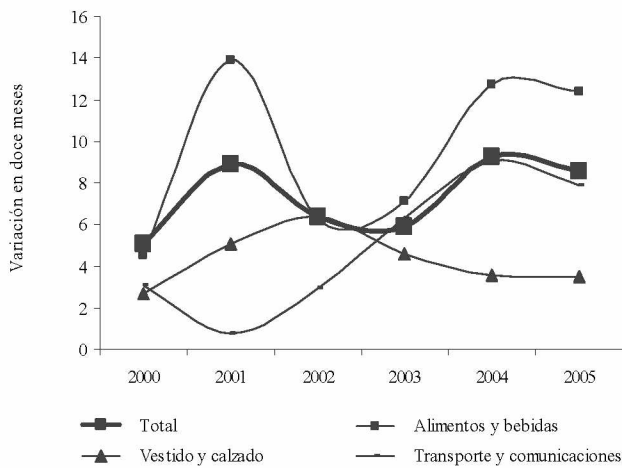
/Continúa

Recuadro 3 (Conclusión)

Nota: Los daños se refieren a la destrucción total o parcial de los acervos físicos y suceden durante el evento mismo; pérdidas se designa a los cambios en los flujos de producción de bienes y servicios.

- a/ Véase CEPAL, *Efectos en Guatemala de las lluvias torrenciales y la tormenta tropical Stan*, octubre de 2005 (LC/MEX/R.895). Sede Subregional de la CEPAL en México, noviembre de 2005.
- b/ Véase CEPAL, *Balance preliminar de las economías de América Latina y el Caribe 2005*, diciembre del 2005, p. 86.

Gráfico 5
PRECIOS AL CONSUMIDOR



Fuente: CEPAL, sobre la base de cifras oficiales.

Durante 2005 no se practicó reajuste alguno en el salario mínimo. Dada la inflación media del 2005, esta categoría de salario sufrió un retroceso real de 8,3% anual, con lo que se perdió el incremento del salario real percibido en

2004. A contar del 1 de enero del 2006 los salarios mínimos fueron reajustados en 10%. Por otra parte, cabe mencionar que, por la apreciación del quetzal, se estima que las empresas exportadoras enfrentaron un incremento del costo salarial del orden del 5%; para aumentar la competitividad de estas empresas, algunos analistas consideran necesario establecer un salario mínimo por hora de trabajo efectivo.

En 2005 no se realizaron encuestas de desempleo; en 2004 la tasa de desempleo abierto se estimaba en 3,1%, frente a una de 3,4% en 2003. La tasa de desempleo equivalente (que incluye el subempleo visible) pasó en este lapso de 32% a 29% de la población económicamente activa (PEA). Un informe preparado por el Ministerio del Trabajo, luego del Stan, reveló pérdidas de empleos significativas, sobre todo en microempresas en los Departamentos de Escuintla, San Marcos y Sololá, que fueron los más afectados por el impacto del Stan. Asimismo, la Comisión de Vestuario y Textiles (VESTEX) estimó que en 2005 se registró una reducción de 38.000 empleos debido al cierre de 51 fábricas de vestuario.

5. Perspectivas para el año 2006

Para 2006 el Banco de Guatemala prevé un crecimiento del 4,6%, que de lograrse por primera vez en el presente decenio, sería superior a la tasa media registrada en la década de 1990; se estima una meta de inflación entre 5% y 7%, un déficit fiscal del 2,5% del PIB para cumplir con el proceso de reconstrucción ocasionado por los daños producidos por la tormenta Stan, y un déficit de la cuenta corriente de 4,4% del PIB. Entre los factores de riesgo se cuenta la persistencia en el alza de los precios del petróleo y derivados y sus secuelas sobre la inflación interna y mundial. Como factores estructurales persiste una muy baja carga tributaria y un clima de inseguridad pública.

La política económica, sobre todo la fiscal, estará condicionada por las necesidades financieras que surgieron del plan de reconstrucción para enfrentar los daños producidos por la tormenta Stan. Si se priorizan los gastos sociales para que no siga aumentando la pobreza, el esfuerzo fiscal en los próximos años sería considerable.

Los ingresos tributarios irán disminuyendo su ritmo de crecimiento por la puesta en vigencia del DR-CAFTA a partir de julio del 2006, además por la fijación de plazos para alcanzar un arancel meta dentro de la unión aduanera centroamericana (prevista para el 31 de julio del 2006) y la vigencia de nuevos tratados comerciales. Asimismo, hay que tomar en cuenta que la tasa del impuesto extraordinario y temporal de apoyo a los acuerdos de paz (IETAP) es decreciente, la tasa de 1,25% rige hasta el 30 de junio del 2006, luego descenderá a 1% y estará vigente hasta fines de 2007. Esta reducción de ingresos fiscales podría ser mitigada si se incrementa la recaudación con la ley para combatir la evasión fiscal, vigente desde junio del 2006, y si la economía prosigue en una senda de mayor crecimiento. Pero aun en este escenario, desde 2006 y sobre todo a partir del 2007 se producirá una merma de los ingresos tributarios. En este contexto adquiere relevancia la reactivación del Pacto Fiscal, que asegure recursos adicionales en un horizonte de mediano plazo. Lamentablemente, la campaña presidencial en curso dificulta alcanzar un consenso.⁶

Entre enero y abril del 2006 se obtuvo un superávit del gobierno central del 0,2% del PIB en parte por una mejoría en la recaudación, sobre todo de los impuestos directos, pero también por una menor ejecución en los gastos presupuestados. En ello incidió la incertidumbre generada por la demora en la aprobación de la ley antievasión y por la aprobación de la ley del adulto mayor en marzo sin tener financiamiento en el presupuesto; en mayo esta normativa fue declarada inconstitucional por la Corte Constitucional. En el segundo semestre el gobierno tendrá que aumentar el gasto para cumplir con el plan de reconstrucción por los daños del Stan y con otros compromisos pendientes.

En 2006 la política monetaria seguirá avanzando en su esquema de metas explícitas de inflación, con ocasionales intervenciones del Banco de Guatemala de acuerdo con la regla cambiaria establecida a comienzos del 2005. Si es necesario, las autoridades monetarias deberán efectuar una política más activa de operaciones de mercado abierto, en la medida en que se reduzcan los depósitos del gobierno en el Banco para cumplir con su objetivo de propiciar la estabilidad en el nivel general de precios y cumplir con su meta de inflación para 2006 de entre 5% y 7%.

Entre enero y mayo ingresaron al país 1.438 millones de dólares de remesas familiares, apuntando a un ingreso anual en torno a los 3,600 millones de dólares; merced a estos ingresos, en los primeros cinco meses del 2006 las reservas internacionales se elevaron en 430 millones de dólares. Como al mismo tiempo se desaceleró el ritmo de crecimiento de las exportaciones de bienes, se moderó el impacto de esta afluencia de divisas en la economía. En el primer semestre el tipo de cambio se ha mantenido en 7,6 quetzales por dólar. Por la disminución de la inflación interna y el incremento de la inflación en Estados Unidos, se ha aminorado la apreciación real.

Entre enero y abril las exportaciones de bienes⁷ crecieron sólo 2,1%, las de los principales productos 0,2% y otros productos 3%. En el magro desempeño de las ventas externas de los principales productos incidió la reducción observada en el *quantum* exportado de café y banano, que fueron mitigadas por la expansión en el azúcar y el cardamomo. Según información de VESTEX, las exportaciones de prendas de vestir y textiles se contrajeron 11% en los primeros cinco meses de 2006; esta industria resintió el impacto de la liberación de cuotas textiles a nivel mundial en 2005 y la demora en la aplicación del DR-CAFTA. Por su parte, el valor de las importaciones cif aumentó 13%, prosiguió el fuerte incremento de la factura petrolera (46%), los bienes de capital y de consumo crecieron 12% y 10%, respectivamente. La factura petrolera ascendió a cerca de 1,600 millones de dólares en 2005 y apunta a unos 2,500 millones en 2006, lo que equivaldrá al 60% de las exportaciones de bienes del 2006.

Notas

¹ Este informe fue elaborado principalmente con información recibida del Banco de Guatemala en abril del 2006.

² Véase “Acuerdo político para la construcción de un sistema nacional de seguridad en Guatemala”, firmado por los 16 partidos integrantes del Foro permanente de partidos políticos en marzo del 2006.

³ Véase CEPAL, *Retos de la política fiscal* (LC/MEX/L.719), 2 de junio de 2006.

⁴ Se refieren al aumento de los precios de aquellos bienes y servicios, que en su estructura de costos no incorporan los derivados del petróleo, pero que se ven afectados de manera indirecta por aspectos como el alza en los precios del transporte, electricidad y otros.

⁵ Las estimaciones del sistema de cuentas nacionales (SCN) y de balanza de pagos están en proceso de revisión. Las actuales series en quetzales constantes de 1958 (elaboradas de acuerdo con el SCN 1953) serán sustituidas en 2006 por series en quetzales constantes del 2001 (elaboradas de acuerdo con el SCN 1993). Asimismo, se presentarán las nuevas series de balanza de pagos de acuerdo con el quinto manual del FMI.

⁶ El Instituto Centroamericano de Estudios Fiscales (ICEF) estima que es necesario elevar la carga tributaria al 15% del PIB, considerando que en 1995 ascendió al 10% del PIB (según las nuevas cuentas nacionales).

⁷ Criterio de balanza de pagos (territorio aduanero más zonas francas).

Anexo estadístico

Cuadro 1

GUATEMALA: PRINCIPALES INDICADORES ECONÓMICOS

	2000	2001	2002	2003	2004	2005 a/
	Tasas de variación					
Crecimiento e inversión (precios constantes del país)						
Producto interno bruto	3,6	2,3	2,2	2,1	2,7	3,2
Producto interno bruto por habitante	1,2	-0,1	-0,2	-0,4	0,2	0,7
PIB a precios corrientes (millones de quetzales)	149 743,0	164 870,1	182 274,7	197 598,7	217 075,4	244 426,8
Índice implícito del PIB (índices 1958 = 100)	2 951,4	3 175,5	3 433,5	3 644,4	3 899,7	4 253,2
Ingreso nacional bruto b/	4,7	4,0	6,2	3,9	3,3	3,9
Producto interno bruto sectorial						
Bienes	0,9	1,7	0,6	2,2	2,0	2,4
Servicios básicos	10,4	3,8	6,6	4,7	8,3	7,0
Otros servicios	4,0	2,4	2,3	1,3	1,4	2,6
	Puntos porcentuales					
Descomposición de la tasa de crecimiento del PIB	<u>3,6</u>	<u>2,3</u>	<u>2,2</u>	<u>2,1</u>	<u>2,7</u>	<u>3,2</u>
Consumo	3,4	3,4	2,7	2,5	2,0	4,1
Gobierno	0,7	0,5	-0,2	-0,1	-0,9	0,4
Privado	2,7	2,9	2,9	2,6	2,9	3,7
Inversión	0,5	0,8	2,2	0,3	1,1	-0,2
Exportaciones	0,7	-0,7	-1,0	-0,2	1,0	0,0
Importaciones (-)	1,0	1,2	1,7	0,5	1,4	0,7
	Porcentajes sobre el PIB b/					
Inversión bruta interna	17,8	18,6	21,2	21,2	22,1	21,1
Ahorro nacional	12,4	12,3	15,4	16,6	17,3	16,4
Ahorro externo	5,4	6,3	5,9	4,7	4,8	4,7
Empleo y salarios						
Tasa de actividad c/	56,3	56,9	61,4	60,9	56,1	...
Tasa de desempleo abierto d/	3,1	3,4	3,1	...
Salario medio real (índices 1990 = 100) e/	166,4	167,3	165,8	166,5	162,8	0,0
	Tasas de variación					
Precios (diciembre a diciembre)						
Precios al consumidor	5,1	8,9	6,3	5,9	9,2	8,6
Precios al por mayor	9,8	3,4	6,1	2,8	4,9	3,2
Sector externo						
Relación de precios del intercambio de bienes y servicios (fob/fob) (índices 2000 = 100)	100,0	99,4	100,5	98,0	96,7	98,2
Tipo de cambio nominal (quetzales por dólar)	7,8	7,8	7,8	7,9	7,9	7,6
Tipo de cambio real (índices 1990 = 100)	76,5	74,2	69,4	68,2	65,2	59,3
	Millones de dólares					
Balance de pagos						
Cuenta corriente	-1 049,0	-1 252,9	-1 234,9	-1 039,1	-1 188,3	-1 302,6
Balanza comercial	-1 707,9	-2 165,3	-2 892,7	-3 183,3	-3 875,0	-4 466,3
Exportaciones de bienes y servicios fob	3 859,7	3 904,6	3 964,4	4 118,7	4 607,6	5 118,4
Importaciones de bienes y servicios fob	-5 567,6	-6 069,9	-6 857,1	-7 302,0	-8 482,6	-9 584,7
Cuenta financiera	1 054,5	1 262,9	740,3	984,3	1 079,5	727,9
Reservas y partidas conexas	-654,4	-473,8	-21,8	-549,6	-608,7	-250,0

/Continúa

Cuadro 1 (Conclusión)

	2000	2001	2002	2003	2004	2005 a/
	Porcentajes					
Cuenta corriente/PIB	-5,4	-6,0	-5,3	-4,2	-4,3	-4,1
Balanza comercial de bienes y servicios/PIB	-8,8	-10,3	-12,4	-12,8	-14,2	-13,9
Endeudamiento externo						
Deuda bruta (sobre el PIB) f/	13,7	13,9	13,4	13,9	14,1	11,6
Intereses devengados (sobre exportaciones) g/	3,4	3,4	4,0	3,5	4,0	3,9
	Porcentajes sobre el PIB					
Gobierno central						
Ingresos corrientes	10,8	10,7	11,2	10,8	10,7	10,0
Egresos corrientes	9,1	9,2	8,6	8,9	8,1	7,7
Ahorro corriente	1,7	1,5	2,6	1,9	2,6	2,3
Gastos de capital	3,7	3,7	3,8	4,4	3,7	3,9
Resultado financiero (déficit o superávit) h/	-1,8	-1,9	-1,0	-2,3	-1,0	-1,5
Financiamiento interno	0,6	0,4	-0,6	1,5	0,8	1,1
Financiamiento externo	0,4	2,0	0,9	1,3	1,5	-0,1
Otras fuentes	0,8	-0,5	0,7	-0,4	-1,4	0,5
	Tasas de variación					
Moneda y crédito						
Balance monetario del sistema bancario	24,0	16,6	9,0	13,0	11,1	14,7
Reservas internacionales netas	54,9	42,6	-1,0	32,5	16,4	-1,2
Crédito interno neto i/	15,9	7,5	13,7	5,1	8,4	23,5
Al sector público	20,5	-69,9	10,2	1,3	-48,5	31,0
Al sector privado	14,8	14,0	7,4	4,9	16,5	21,4
Dinero (M1)	22,8	12,6	7,5	20,4	7,0	17,8
Depósitos de ahorro y a plazo en moneda nacional	25,1	11,1	6,0	2,6	9,3	11,6
M2	24,1	11,7	6,7	10,6	8,2	14,6
Depósitos en dólares	6,9	2 718,8	60,3	48,8	43,5	15,7
	Tasas anuales					
Tasas de interés real (promedio del año)						
Pasivas	6,4	1,1	1,4	-0,5	-4,4	-3,6
Activas	15,9	10,4	10,7	9,2	4,9	4,8
Tasas de interés equivalente en moneda extranjera j/	5,9	8,3	8,1	3,7	4,4	8,9

Fuente: CEPAL, sobre la base de cifras oficiales.

a/ Cifras preliminares.

b/ Sobre la base de dólares a precios constantes del año 2000.

c/ Porcentajes sobre población en edad de trabajar.

d/ Porcentajes sobre la PEA.

e/ Salario medio.

f/ Se refiere a la deuda externa pública.

g/ Se refiere a los intereses de la deuda externa pública sobre exportaciones de bienes y servicios.

h/ El déficit se financia además del financiamiento externo e interno con otras fuentes. La diferencia entre ahorro menos gastos de capital y el resultado financiero se debe a los ingresos de capital.

i/ Incluye títulos de regulación monetaria, préstamos externos de mediano y largo plazo y otras cuentas netas.

j/ Tasa de interés pasiva nominal corregida por la variación del tipo de cambio.

Cuadro 2

GUATEMALA: PRINCIPALES INDICADORES TRIMESTRALES

	2000	2001	2002	2003	2004	2005 a/	2006 a/
Precios al consumidor (variación en 12 meses)							
I. Trimestre	6,7	5,8	9,0	6,0	6,3	8,9	7,5
II. Trimestre	7,9	5,7	9,2	5,5	7,1	8,7	7,6
III. Trimestre	5,0	8,2	8,0	5,1	7,8	9,4	
IV. Trimestre	4,4	9,3	6,4	5,8	9,0	9,4	
Tipo de cambio real (índices 1990 = 100)							
I. Trimestre	77,0	74,7	71,2	68,1	67,4	60,6	57,8
II. Trimestre	75,8	74,6	70,0	68,1	66,1	59,6	
III. Trimestre	76,8	73,8	68,9	68,2	64,6	59,0	
IV. Trimestre	76,5	73,8	67,5	68,4	62,6	58,2	
Tasa de interés real (anualizada)							
Pasiva							
I. Trimestre	2,3	0,2	-3,1	-3,1	-7,4	-5,6	-0,8
II. Trimestre	9,0	4,3	1,8	1,5	-2,6	-2,5	
III. Trimestre	11,5	-0,6	5,2	1,0	-1,8	-4,0	
IV. Trimestre	2,7	0,5	1,8	-1,3	-5,7	-2,3	
Activa							
I. Trimestre	12,0	9,2	6,1	6,5	2,0	3,2	7,3
II. Trimestre	18,7	13,3	11,1	11,3	6,9	5,9	
III. Trimestre	21,0	9,1	14,4	10,7	7,5	4,2	
IV. Trimestre	11,8	9,9	11,1	8,3	3,3	5,7	
Dinero = M1 (variación en 12 meses)							
I. Trimestre	15,3	21,1	10,0	10,0	14,0	9,6	
II. Trimestre	16,5	11,9	13,0	9,8	11,3	15,3	
III. Trimestre	27,0	8,1	10,3	15,4	6,6	17,5	
IV. Trimestre	23,9	9,7	7,6	20,0	6,2	18,4	

Fuente: CEPAL, sobre la base de cifras del Banco de Guatemala.

a/ Cifras preliminares.

Cuadro 3

GUATEMALA: OFERTA Y DEMANDA GLOBALES

	Millones de quetzales de 1958				Composición porcentual		Tasas de crecimiento			
	2002	2003	2004	2005 a/	1990	2005 a/	2002	2003	2004	2005 a/
	Oferta global	6 340,9	6 479,9	6 701,1	6 921,0	110,2	120,4	3,4	2,2	3,4
Producto interno bruto	5 308,7	5 421,9	5 566,4	5 746,9	100,0	100,0	2,2	2,1	2,7	3,2
Importaciones de bienes y servicios	1 032,2	1 058,0	1 134,7	1 174,1	10,2	20,4	9,6	2,5	7,2	3,5
Demanda global	6 340,9	6 479,9	6 701,1	6 921,1	110,2	120,4	3,4	2,2	3,4	3,3
Demanda interna	5 520,5	5 670,1	5 838,1	6 056,5	94,6	105,4	4,9	2,7	3,0	3,7
Inversión bruta interna	813,7	830,5	888,9	876,4	9,1	15,3	16,6	2,1	7,0	-1,4
Inversión bruta fija	629,1	601,3	610,1	648,9	8,4	11,3	4,2	-4,4	1,5	6,4
Construcción	239,4	223,1	199,0	204,9	3,8	3,6	0,0	-6,8	-10,8	3,0
Maquinaria y equipo	389,9	378,2	411,1	444,0	4,6	7,7	7,0	-3,0	8,7	8,0
Pública	158,1	134,2	102,1	83,9	2,6	1,5	-9,2	-15,1	-23,9	-17,8
Privada	471,0	467,1	508,0	565,0	5,8	9,8	9,6	-0,8	8,8	11,2
Variación de existencias	184,6	229,2	278,8	227,5	0,6	4,0				
Consumo total	4 706,7	4 839,6	4 949,2	5 180,1	85,5	90,1	3,1	2,8	2,3	4,7
Gobierno general	493,7	490,7	441,3	464,7	8,6	8,1	-2,1	-0,6	-10,1	5,3
Privado	4 213,0	4 348,9	4 507,9	4 715,4	76,9	82,1	3,7	3,2	3,7	4,6
Exportaciones de bienes y servicios	820,4	809,8	863,0	864,6	15,6	15,0	-5,7	-1,3	6,6	0,2

Fuente: CEPAL, sobre la base de cifras oficiales.

a/ Cifras preliminares.

Cuadro 4

GUATEMALA: PRODUCTO INTERNO BRUTO POR ACTIVIDAD ECONÓMICA
A PRECIOS DE MERCADO

	Millones de quetzales de 1958				Composición porcentual		Tasas de crecimiento			
	2002	2003	2004	2005 a/	1990	2005 a/	2002	2003	2004	2005 a/
	Producto interno bruto	5 308,7	5 421,9	5 566,4	5 746,9	100,0	100,0	2,2	2,1	2,7
Bienes	1 996,4	2 039,4	2 080,1	2 130,9	43,2	37,1	0,6	2,2	2,0	2,4
Agricultura b/	1 192,5	1 230,3	1 275,2	1 305,2	25,9	22,7	1,8	3,2	3,7	2,4
Minería	29,2	30,4	27,9	27,6	0,3	0,5	9,8	4,3	-8,3	-1,3
Industria manufacturera	681,0	688,0	704,2	723,2	15,1	12,6	0,8	1,0	2,3	2,7
Construcción	93,7	90,6	72,8	74,9	2,0	1,3	-15,2	-3,3	-19,7	2,9
Servicios básicos	775,5	811,8	878,9	940,9	10,5	16,4	6,6	4,7	8,3	7,0
Electricidad, gas y agua	223,2	233,1	247,0	255,7	2,5	4,4	9,1	4,4	6,0	3,5
Transporte, almacenamiento y comunicaciones	552,3	578,7	631,9	685,2	8,0	11,9	5,7	4,8	9,2	8,4
Otros servicios	2 536,8	2 570,7	2 607,4	2 675,1	46,4	46,5	2,3	1,3	1,4	2,6
Comercio, restaurantes y hoteles	1 319,2	1 343,7	1 387,3	1 422,9	24,1	24,8	2,8	1,9	3,2	2,6
Finanzas, seguros y servicios prestados a empresas	510,6	521,7	534,9	547,1	9,2	9,5	2,2	2,2	2,5	2,3
Bienes inmuebles	245,4	252,5	259,8	266,3	5,1	4,6	2,7	2,9	2,9	2,5
Servicios comunales, sociales y personales	707,0	705,3	685,3	705,2	13,1	12,3	1,3	-0,2	-2,8	2,9
Servicios gubernamentales	395,8	383,0	350,7	358,7	7,0	6,2	-0,6	-3,2	-8,4	2,3

Fuente: CEPAL, sobre la base de cifras del Banco de Guatemala.

a/ Cifras preliminares.

b/ Incluye el sector pecuario, la silvicultura y la pesca.

Cuadro 5

GUATEMALA: INDICADORES DE LA PRODUCCIÓN AGROPECUARIA

	2002	2003	2004	2005 a/	Composición porcentual		Tasas de crecimiento			
					1990	2005 a/	2002	2003	2004	2005 a/
Índices del valor bruto de la producción agropecuaria (1990 = 100)	136,0	140,3	145,4	148,8	100,0	100,0	1,8	3,2	3,6	2,4
Agrícola	128,9	133,9	140,6	144,8	61,7	60,1	1,8	3,8	5,0	3,0
Pecuaria	151,7	154,6	157,3	160,1	30,0	32,2	1,4	1,9	1,8	1,7
Silvícola, caza y pesca	131,8	136,5	138,5	137,9	8,3	7,7	3,5	3,6	1,4	-0,4
Producción de los principales cultivos b/										
De exportación c/										
Café	4 300,0	4 683,8	4 500,0	4 500,0	17,3	12,3	-7,8	8,9	-3,9	-
Algodón	0,4	0,5	0,4	0,4	2,2	0,0	-	25,0	-20,0	-
Banano	21 649,5	20 811,0	22 166,8	24 116,1	4,0	6,4	10,9	-3,9	6,5	8,8
Caña de azúcar d/	18 369,8	17 775,6	19 558,6	19 601,7	6,2	8,5	11,4	-3,2	10,0	0,2
Cardamomo	481,9	653,5	833,1	864,1	4,0	9,3	26,7	35,6	27,5	3,7
De consumo interno c/										
Maíz	23 151,6	23 383,1	23 500,1	22 467,8	6,2	3,4	1,0	1,0	0,5	-4,4
Frijol	2 087,4	2 108,3	2 000,0	2 060,0	2,2	1,3	1,0	1,0	-5,1	3,0
Arroz	968,0	770,0	70,0	981,5	0,5	0,3	83,3	-20,5	-90,9	1 302,1
Indicadores de la producción pecuaria										
Existencias										
Vacunos e/	1 172,6	1 207,8	1 231,9	1 256,6	3,7	3,4	2,5	3,0	2,0	2,0
Porcinos e/	1 107,6	1 135,3	1 162,5	1 189,3	3,4	3,2	3,2	2,5	2,4	2,3
Avícolas f/	136,5	140,0	143,6	147,2	7,4	11,1	2,6	2,6	2,6	2,5
Beneficio										
Vacunos e/
Porcinos e/
Avícolas g/
Otras producciones										
Leche h/
Huevos i/
Miel c/

Fuente: CEPAL, sobre la base de cifras del Banco de Guatemala y del Instituto Nacional de Estadística.

a/ Cifras preliminares.

b/ Se refiere al año agrícola, excepto para banano y cardamomo.

c/ Miles de quintales.

d/ Miles de toneladas.

e/ Miles de cabezas.

f/ Millones de cabezas.

g/ Millones de libras.

h/ Millones de litros.

i/ Millones de docenas.

Cuadro 6

GUATEMALA: INDICADORES DE LA PRODUCCIÓN MANUFACTURERA

	2002	2003	2004	2005 a/	Composición porcentual		Tasas de crecimiento			
					1990	2005 a/	2002	2003	2004	2005 a/
Índices del valor bruto de la producción manufacturera (1990 = 100)	133,9	135,3	138,7	141,5	100,0	100,0	0,8	1,0	2,5	2,1
Productos alimenticios	138,3	141,1	148,5	148,6	38,8	40,7	2,3	2,0	5,2	0,1
Bebidas	123,3	128,5	134,8	142,1	7,0	7,0	-9,7	4,3	4,8	5,5
Industria del tabaco	129,7	126,0	116,2	121,6	2,5	2,1	5,9	-2,8	-7,7	4,6
Textiles	130,9	130,2	152,8	167,0	7,7	9,1	1,4	-0,5	17,3	9,3
Prendas de vestir y calzado	129,6	132,1	106,5	101,8	10,2	7,3	1,3	1,9	-19,4	-4,4
Industria de madera y corcho	124,2	122,2	125,1	131,7	1,6	1,5	-1,2	-1,6	2,3	5,3
Muebles y accesorios	131,5	129,4	130,0	137,4	1,3	1,3	-1,2	-1,6	0,5	5,7
Papel y productos de papel	129,3	130,5	128,7	133,1	1,3	1,3	0,5	0,9	-1,4	3,4
Imprentas, editoriales y conexos	128,8	130,1	134,5	138,4	0,8	0,8	1,0	1,0	3,4	2,9
Industria del cuero, piel y productos	133,3	135,6	135,9	138,0	0,5	0,5	1,2	1,7	0,2	1,5
Productos de caucho	137,9	142,9	150,4	158,5	1,2	1,4	0,5	3,6	5,2	5,4
Productos químicos	136,5	139,8	142,4	151,6	3,2	3,4	1,5	2,4	1,9	6,5
Minerales no metálicos	139,0	137,3	156,5	159,7	3,3	3,7	4,7	-1,2	14,0	2,1
Productos metálicos	132,9	131,3	133,1	136,1	6,5	6,3	0,1	-1,2	1,4	2,2
Maquinaria, excepto eléctrica	132,6	135,4	134,6	154,2	0,7	0,7	0,6	2,1	-0,6	14,6
Maquinaria, aparatos, accesorios eléctricos	128,0	129,9	129,2	131,3	0,7	0,7	1,2	1,5	-0,5	1,6
Material de transporte	135,3	137,3	133,6	140,3	0,6	0,6	0,9	1,5	-2,7	5,0
Industrias manufactureras diversas	133,5	131,8	133,4	136,5	11,9	11,5	0,4	-1,2	1,2	2,3
Otros indicadores de la producción manufacturera										
Consumo industrial de electricidad
Empleo b/	195 943	213 943			1,47	9,19

Fuente: CEPAL, sobre la base de cifras del Banco de Guatemala.

a/ Cifras preliminares.

b/ Número de personas que cotizan en el Seguro Social.

Cuadro 7

GUATEMALA: INDICADORES DE LA PRODUCCIÓN MINERA

	2002	2003	2004	2005 a/	Composición porcentual		Tasas de crecimiento			
					1990	2005 a/	2002	2003	2004	2005 a/
Millones de quetzales a precios de 1958										
Total del valor bruto	46,4	48,6	44,2	42,2	100,0	100,0	10,4	4,7	-9,1	-4,4
Petróleo	31,0	31,1	25,3	22,9	35,1	54,3	17,0	0,3	-18,8	-9,2
Minerales metálicos	6,2	7,9	8,8	7,0	20,3	16,7	-5,0	26,9	11,0	-19,9
Piedrín y arena	5,7	6,1	6,5	8,5	26,1	20,2	1,5	5,8	7,9	30,6
Sal	3,4	3,5	3,6	3,7	18,5	8,8	2,7	2,7	2,7	2,7
Índice del valor bruto de la minería										
Índices de la producción bruta de la minería (1990 = 100)	375,6	393,3	357,7	341,8	100,0	100,0	10,4	4,7	-9,1	-4,4
Petróleo	714,2	716,4	581,7	528,3	35,1	54,3	17,0	0,3	-18,8	-9,2
Minerales metálicos	248,8	315,7	350,5	280,8	20,3	16,7	-5,0	26,9	11,0	-19,9
Piedrín y arena	177,5	187,8	202,7	264,8	26,1	20,2	1,5	5,8	7,9	30,6
Sal	150,0	154,1	158,2	162,5	18,5	8,8	2,7	2,7	2,7	2,7

Fuente: CEPAL, sobre la base de cifras del Banco de Guatemala.

a/ Cifras preliminares.

Cuadro 8

GUATEMALA: INDICADORES DE LA PRODUCCIÓN Y CONSUMO DE ELECTRICIDAD
DEL SISTEMA NACIONAL INTERCONECTADO

	Millones de kWh						Tasas de crecimiento					
	2000	2001	2002	2003	2004	2005 a/	2000	2001	2002	2003	2004	2005 a/
Oferta total	6 091,4	5 893,2	6 438,8	6 715,5	7 130,6	7 237,5	13,9	-3,3	9,3	4,3	6,2	1,5
Producción neta b/	6 050,7	5 862,8	6 401,5	6 692,0	7 096,7	7 222,5	17,8	-3,1	9,2	4,5	6,0	1,8
Importación	40,7	30,4	37,3	23,5	33,9	15,0	-80,7	-25,3	22,7	-37,0	44,3	-55,8
Demanda total	6 091,4	5 893,2	6 438,8	6 715,5	7 130,6	7 237,5	13,9	-3,3	9,3	4,3	6,2	1,5
Consumo total	3 818,9	7,2
Residencial	1 386,4	7,3
Comercial	965,8	7,6
Industrial	1 038,8	5,6
Gobierno y otros	427,9	10,0
Exportación	739,9	345,1	434,2	420,8	453,3	326,4	59,6	-53,4	25,8	-3,1	7,7	-28,0
Pérdidas c/	1 532,6	15,9

Fuente: CEPAL, sobre la base de cifras del Instituto Nacional de Electrificación (INDE) y de la Empresa Eléctrica de Guatemala.

a/ Cifras preliminares.

b/ Producción neta = producción bruta - consumo propio en las centrales eléctricas.

c/ Se refiere a pérdidas de transmisión y distribución.

Cuadro 9

GUATEMALA: EVOLUCIÓN DE LA OCUPACIÓN Y DESOCUPACIÓN

	2000	2001	2002 a/	2003 b/	2004 c/	2005 c/
	Miles de personas d/					
Población total	11 225,4	11 503,7	11 791,1	12 087,0	12 390,5	12 700,6
Población económicamente activa de más de 15 años	3 615,7	3 771,8	4 923,6	5 065,4	4 990,0	...
Ocupación	4 095,1	...	4 769,4	4 893,2	4 834,0	...
Desocupación	1 700,4	1 800,1	1 605,0	...
Abierta	154,3	172,2	156,2	...
Equivalente e/	1 546,2	1 627,9	1 448,8	...
	Porcentajes					
Participación f/	56,3	56,9	61,4	60,9	56,1	...
Desocupación	34,5	35,5	32,2	...
Abierta	3,1	3,4	3,1	...
Equivalente e/	31,4	32,1	29,0	...

Fuente: CEPAL, sobre la base de cifras de la Secretaría General del Consejo Nacional de Planificación Económica (SEGEPLAN).

- a/ Sobre la base de la Encuesta de Empleo e Ingresos, mayo-junio de 2002. Se refiere a la población de 10 años y más.
- b/ Sobre la base de la Encuesta de Empleo e Ingresos, febrero-marzo de 2003. Se refiere a la población de 10 años y más.
- c/ Cifras preliminares; se refiere a la población de 10 años y más.
- d/ La evolución de la utilización de la mano de obra es estimada por la SEGEPLAN, comparando el crecimiento del producto interno bruto con el de la productividad.
- e/ Incluye el subempleo.
- f/ Porcentajes de la población económicamente activa (mayor de 15 años) respecto de la población en edad de trabajar (mayor de 15 años). A partir del año 2002 se refiere a la población mayor de 10 años.

Cuadro 10

GUATEMALA: EVOLUCIÓN DE LA OCUPACIÓN

	2000	2001	2002	2003	2004 a/	2005 a/
Miles de personas b/						
Total	908,1	927,8	953,1	957,9	988,9	...
Agropecuario	169,0	152,0	145,8	145,7	142,7	...
Manufactura y minería	186,7	195,7	198,1	198,6	202,4	...
Construcción	20,9	21,6	23,5	22,7	23,8	...
Comercio	141,7	149,4	157,8	161,4	167,5	...
Otros servicios c/	389,7	409,1	427,9	429,5	452,5	...
Índices (1990 = 100)						
Total	115,6	118,1	121,3	121,9	125,9	...
Agropecuario	60,5	54,4	52,2	52,2	51,1	...
Manufactura y minería	175,3	183,8	186,0	186,5	190,0	...
Construcción	113,9	117,5	128,0	123,7	129,7	...
Comercio	167,9	177,1	187,0	191,2	198,5	...
Otros servicios c/	131,1	137,6	143,9	144,5	152,2	...
Estructura porcentual						
Total	100,0	100,0	100,0	100,0	100,0	...
Agropecuario	18,6	16,4	15,3	15,2	14,4	...
Manufactura y minería	20,6	21,1	20,8	20,7	20,5	...
Construcción	2,3	2,3	2,5	2,4	2,4	...
Comercio	15,6	16,1	16,6	16,8	16,9	...
Otros servicios c/	42,9	44,1	44,9	44,8	45,8	...

Fuente: CEPAL, sobre la base de cifras del Instituto Guatemalteco de Seguridad Social.

a/ Cifras preliminares.

b/ Número de afiliados al Instituto Guatemalteco de Seguridad Social.

c/ Electricidad, gas y agua; transporte, almacenamiento y comunicaciones; servicios privados y administración pública.

Cuadro 11

GUATEMALA: PRINCIPALES INDICADORES DEL
COMERCIO EXTERIOR DE BIENES

	2000	2001	2002	2003	2004	2005 a/
	Tasas de crecimiento					
Exportaciones fob						
Valor	10,8	-7,2	-1,4	8,5	12,1	12,4
Volumen	3,8	0,6	-0,9	8,5	3,8	3,5
Valor unitario	6,8	-7,8	-0,5	0,0	8,0	8,7
Importaciones fob						
Valor	13,4	8,4	12,6	6,6	16,4	13,1
Volumen	4,2	13,7	12,1	3,5	6,8	3,7
Valor unitario	8,8	-4,7	0,5	3,0	9,0	9,0
Relación de precios del intercambio (fob/fob)	-1,9	-3,3	-1,0	-2,9	-0,9	-0,3
	Índices (2000 = 100)					
Poder de compra de las exportaciones	167,6	163,2	160,0	168,6	173,4	178,8
<i>Quantum</i> de las exportaciones	167,6	168,6	167,1	181,3	188,2	194,7
<i>Quantum</i> de las importaciones	158,2	179,9	201,6	208,7	222,9	231,2
Relación de precios del intercambio (fob/fob)	100,0	96,7	95,8	93,0	92,1	91,9

Fuente: CEPAL, sobre la base de cifras oficiales.

a/ Cifras preliminares.

Cuadro 12

GUATEMALA: EXPORTACIONES DE BIENES FOB

	Millones de dólares				Composición porcentual		Tasas de crecimiento			
	2002	2003	2004	2005 a/	1990	2005 a/	2002	2003	2004	2005 a/
	Total	2 819,0	3 059,9	3 429,5	3 855,8	100,0	100,0	-1,4	8,5	12,1
Centroamérica	1 007,5	1 089,4	1 248,1	1 397,0	23,1	36,2	-4,9	8,1	14,6	11,9
Resto del mundo	1 811,5	1 970,5	2 181,4	2 458,8	76,9	63,8	0,6	8,8	10,7	12,7
Panamá	52,4	66,8	71,1	80,5	2,2	2,1	20,7	27,5	6,5	13,2
Tradicionales	958,4	970,5	1 003,5	1 207,3	53,4	31,3	0,9	1,3	3,4	20,3
Café oro	269,0	294,5	325,7	467,3	25,3	12,1	-10,6	9,5	10,6	43,5
Algodón oro	-	-	-	-	2,0	-	-	-	-	-
Banano	233,0	230,6	233,5	237,1	6,9	6,1	20,7	-1,0	1,3	1,5
Carne	-	-	-	-	2,5	-	-	-	-	-
Azúcar	208,2	189,2	191,1	205,6	12,3	5,3	-19,8	-9,1	1,0	7,6
Cardamomo	93,1	78,9	73,8	70,9	2,8	1,8	-3,1	-15,3	-6,5	-3,9
Petróleo	155,1	177,3	179,4	226,4	1,7	5,9	54,6	14,3	1,2	26,2
No tradicionales	507,3	571,9	687,1	766,5	20,6	19,9	11,7	12,7	20,1	11,6
Ajonjolí	20,4	16,6	17,1	17,0	2,2	0,4	12,1	-18,6	3,0	-0,6
Artículos de vestuario	70,8	89,9	117,0	138,5	1,4	3,6	661,3	27,0	30,1	18,4
Camarón pescado y langosta	7,2	11,5	6,1	6,5	1,2	0,2	-67,9	59,7	-47,0	6,2
Caucho natural	27,1	33,2	51,8	61,6	0,8	1,6	17,8	22,5	56,0	18,9
Flores plantas y similares	38,7	41,4	37,7	43,6	1,2	1,1	-17,3	7,0	-8,9	15,6
Frutas y sus preparados	35,6	48,9	50,5	75,4	1,5	2,0	-14,8	37,4	3,3	49,4
Madera y manufacturas	10,7	12,5	13,6	19,9	0,8	0,5	-7,8	16,8	8,8	46,4
Productos alimenticios	42,0	61,2	65,2	63,3	1,0	1,6	23,2	45,7	6,5	-3,0
Productos químicos	88,8	105,0	125,0	146,7	2,1	3,8	29,8	18,2	19,0	17,4
Tabaco en rama y manufacturas	15,5	9,8	13,9	3,9	1,7	0,1	-26,9	-36,8	41,8	-71,8
Verduras y legumbres	23,8	25,0	37,9	38,6	2,2	1,0	-9,2	5,0	51,6	2,0
Otros	126,7	116,9	151,3	151,5	4,6	3,9	-3,5	-7,7	29,4	0,1
Maquila (valor agregado)	345,8	428,1	490,8	485,0	2,9	12,6	-12,7	23,8	14,6	-1,2

Fuente: CEPAL, sobre la base de cifras del Banco de Guatemala.

a/ Cifras preliminares.

Cuadro 13

GUATEMALA: VOLUMEN DE EXPORTACIONES
DE LOS PRINCIPALES PRODUCTOS

	Miles de quintales				Tasas de crecimiento			
	2002	2003	2004	2005 a/	2002	2003	2004	2005 a/
Café	4 528,5	4 982,1	4 303,1	4 426,8	-14,3	10,0	-13,6	2,9
Banano	20 817,6	20 736,9	20 795,1	22 474,7	22,7	-0,4	0,3	8,1
Azúcar	27 329,7	27 481,1	25 713,9	24 833,2	-12,9	0,6	-6,4	-3,4
Cardamomo	414,9	621,4	621,0	748,0	25,1	49,8	-0,1	20,5
Petróleo b/	8 401,3	8 237,5	6 765,6	6 292,2	18,3	-1,9	-17,9	-7,0

Fuente: CEPAL, sobre la base de cifras del Banco de Guatemala.

a/ Cifras preliminares.

b/ Miles de barriles.

Cuadro 14

GUATEMALA: IMPORTACIONES DE BIENES CIF

	Millones de dólares				Composición porcentual		Tasas de crecimiento			
	2002	2003	2004	2005 a/	1990	2005 a/	2002	2003	2004	2005 a/
	Total	6 304,1	6 721,6	7 811,6	8 831,1	100,0	100,0	12,4	6,6	16,2
Centroamérica	798,0	831,6	908,3	874,8	17,5	9,9	-7,0	4,2	9,2	-3,7
Panamá	256,2	322,3	397,8	387,9	0,0	4,4	21,3	25,8	23,4	-2,5
Resto del mundo	5 249,9	5 567,7	6 505,5	7 568,5	82,5	85,7	15,7	6,1	16,8	16,3
Bienes de consumo	2 003,1	2 188,7	2 480,3	2 682,4	19,2	30,4	12,3	9,3	13,3	8,1
Duraderos	468,4	536,9	645,1	637,0	6,5	7,2	10,3	14,6	20,2	-1,3
No duraderos	1 534,7	1 651,8	1 835,2	2 045,4	12,8	23,2	12,9	7,6	11,1	11,5
Bienes intermedios	2 932,0	3 201,7	3 783,2	4 450,8	61,1	50,4	11,7	9,2	18,2	17,6
Agricultura	144,0	173,3	224,7	166,2	5,5	1,9	4,7	20,3	29,6	-26,0
Petróleo y combustibles	650,2	908,5	1 088,5	1 566,3	11,3	17,7	9,1	39,7	19,8	43,9
Industria	1 989,7	1 965,7	2 303,3	2 514,9	39,1	28,5	14,6	-1,2	17,2	9,2
Materiales de construcción	148,1	154,2	166,8	203,4	5,3	2,3	-5,3	4,1	8,2	21,9
Bienes de capital	1 368,5	1 330,8	1 547,4	1 697,4	19,4	19,2	14,4	-2,8	16,3	9,7
Agricultura	47,0	50,0	54,8	44,7	2,0	0,5	-6,2	6,4	9,5	-18,3
Industria b/	1 030,2	951,9	1 129,5	1 296,2	13,2	14,7	17,6	-7,6	18,7	14,8
Transporte	291,3	328,9	363,1	356,5	4,2	4,0	7,8	12,9	10,4	-1,8
Otros	0,5	0,4	0,6	0,5	0,3	0,0	49,5	-20,0	46,4	-14,6

Fuente: CEPAL, sobre la base de cifras del Banco de Guatemala.

a/ Cifras preliminares.

b/ Incluye telecomunicaciones y construcción.

Cuadro 15

GUATEMALA: BALANCE DE PAGOS (PRESENTACIÓN ANALÍTICA)

(Millones de dólares)

	2000	2001	2002	2003	2004	2005 a/
I. Balance en cuenta corriente	-1 049,0	-1 252,9	-1 234,9	-1 039,1	-1 188,3	-1 302,6
Exportaciones de bienes fob	3 081,9	2 859,8	2 819,0	3 059,9	3 429,5	3 855,0
Importaciones de bienes fob	-4 742,0	-5 142,0	-5 791,0	-6 175,7	-7 189,1	-8 127,4
Balance de bienes	-1 660,1	-2 282,2	-2 972,0	-3 115,8	-3 759,6	-4 272,4
Servicios (crédito)	777,8	1 044,8	1 145,4	1 058,8	1 178,1	1 263,4
Transportes	82,4	99,7	91,1	84,2	87,1	84,5
Viajes	482,3	561,5	619,6	620,7	776,4	864,4
Otros servicios	213,1	383,6	434,7	353,9	314,6	314,5
Servicios (débito)	-825,6	-927,9	-1 066,1	-1 126,3	-1 293,5	-1 457,3
Transportes	-421,7	-465,8	-522,9	-560,5	-632,0	-819,8
Viajes	-181,8	-225,5	-275,6	-312,0	-390,6	-445,1
Otros servicios	-222,1	-236,6	-267,6	-253,8	-270,9	-192,4
Balance de bienes y servicios	-1 707,9	-2 165,3	-2 892,7	-3 183,3	-3 875,0	-4 466,3
Renta (crédito)	214,5	317,5	161,1	179,1	173,4	231,9
Remuneración de empleados	32,8	41,4	20,8	40,5	40,6	39,5
Renta de la inversión	181,7	276,1	140,3	138,6	132,8	192,4
Directa (utilidades y dividendos)	49,8	53,6	57,9	80,9	72,0	73,2
De cartera	-	-	-	-	-	-
Otra inversión (intereses recibidos)	131,9	222,5	82,4	57,7	60,8	119,2
Renta (débito)	-423,8	-401,9	-479,5	-496,8	-492,4	-560,5
Remuneración de empleados	-16,5	-11,5	-6,3	-5,9	-3,1	0,2
Renta de la inversión	-407,3	-390,4	-473,2	-490,9	-489,3	-560,7
Directa (utilidades y dividendos)	-224,1	-172,8	-227,1	-271,2	-239,1	-289,5
De cartera	-	-	-	-	-	-
Otra inversión (intereses pagados)	-183,2	-217,6	-246,1	-219,7	-250,2	-271,2
Balance de renta	-209,3	-84,4	-318,4	-317,7	-319,0	-328,6
Transferencias corrientes (crédito)	908,3	1 024,3	2 077,7	2 558,9	3 048,6	3 563,2
Transferencias corrientes (débito)	-40,1	-27,5	-101,5	-97,0	-42,9	-70,9
Balance de transferencias corrientes	868,2	996,8	1 976,2	2 461,9	3 005,7	3 492,3
II. Balance en cuenta capital b/	86,7	93,4	124,2	133,8	135,3	139,1
III. Balance en cuenta financiera b/	1 054,5	1 262,9	740,3	984,3	1 079,5	727,9
Inversión directa en el extranjero	-	-	-	-	-	-
Inversión directa en la economía declarante	229,8	455,5	110,6	131,0	154,7	197,8
Activos de inversión de cartera	-36,3	-45,0	-38,3	-22,9	-14,2	0,0
Títulos de participación en el capital	-	-	-	-	-	-
Títulos de deuda	-36,3	-45,0	-38,3	-22,9	-14,2	0,0
Pasivos de inversión de cartera	79,2	175,3	-107,8	329,9	363,3	-28,9
Títulos de participación en el capital	-	-	-	-	-	-
Títulos de deuda	79,2	175,3	-107,8	329,9	363,3	-28,9
Activos de otra inversión	213,2	156,7	196,4	173,6	252,0	292,3
Autoridades monetarias	-	-	-	-	-	-
Gobierno general	-	-	-	-	-	-
Bancos	-	-	-	-	-	-
Otros sectores	213,2	156,7	196,4	173,6	252,0	292,3
Pasivos de otra inversión	568,6	520,4	579,4	372,7	323,7	266,7
Autoridades monetarias	-24,4	-11,2	-11,1	-11,4	-68,1	-0,8
Gobierno general	92,9	44,8	172,7	7,9	79,4	-32,0
Bancos	-	-	-	-	-	-
Otros sectores	500,1	486,8	417,8	376,2	312,4	299,5
IV. Errores y omisiones	562,1	370,4	392,2	470,6	582,2	685,6
V. Balance global	654,4	473,8	21,8	549,6	608,7	250,0
VI. Reservas y partidas conexas	-654,4	-473,8	-21,8	-549,6	-608,7	-250,0
Activos de reserva	-654,4	-473,8	-21,8	-549,6	-608,7	-250,0
Uso del crédito del FMI y préstamos del FMI	-	-	-	-	-	-
Financiamiento excepcional	-	-	-	-	-	-

Fuente: CEPAL, sobre la base de cifras oficiales.

a/ Cifras estimadas.

b/ Excluidos los componentes que se han clasificado en las categorías del Grupo VI.

Cuadro 16

GUATEMALA: EVOLUCIÓN DEL TIPO DE CAMBIO

	2000	2001	2002	2003	2004	2005	2006
1. Tipos de cambio nominales a la compra (quetzales por dólar) a/							
Principal b/	7,76	7,85	7,81	7,93	7,94	7,62	
I. Trimestre	7,79	7,74	7,95	7,83	8,09	7,69	7,61
II. Trimestre	7,71	7,76	7,85	7,90	7,98	7,59	7,59
III. Trimestre	7,76	7,86	7,79	7,93	7,89	7,59	
IV. Trimestre	7,76	8,04	7,65	8,06	7,78	7,62	
Extrabancario	7,78	7,88	7,84	7,96	7,98	7,62	
I. Trimestre	7,82	7,77	7,98	7,86	8,13	7,69	
II. Trimestre	7,73	7,79	7,87	7,93	8,04	7,59	
III. Trimestre	7,78	7,88	7,82	7,96	7,94	7,59	
IV. Trimestre	7,79	8,07	7,69	8,09	7,82	7,63	
2. Índice del tipo de cambio nominal (1990 = 100)							
Principal	172,4	174,5	173,7	176,3	176,4	169,5	
I. Trimestre	173,2	172,1	176,7	174,1	180,0	170,9	169,1
II. Trimestre	171,4	172,6	174,6	175,6	177,4	168,8	168,7
III. Trimestre	172,5	174,7	173,2	176,3	175,4	168,8	
IV. Trimestre	172,6	178,8	170,1	179,1	173,0	169,5	
Extrabancario	173,2	175,3	174,5	177,2	177,6	169,7	
I. Trimestre	174,0	172,9	177,6	175,0	180,9	171,1	
II. Trimestre	172,0	173,4	175,2	176,5	178,8	169,0	
III. Trimestre	173,2	175,5	174,1	177,1	176,7	168,9	
IV. Trimestre	173,4	179,6	171,0	180,0	174,0	169,7	
3. Índice de precios relativos con el exterior							
	225,4	235,1	250,3	258,4	270,8	285,7	
I. Trimestre	225,1	230,3	248,0	255,5	266,9	282,2	292,8
II. Trimestre	226,2	231,3	249,5	257,7	268,3	283,4	
III. Trimestre	224,5	236,6	251,5	258,6	271,3	285,8	
IV. Trimestre	225,7	242,2	252,2	261,9	276,4	291,4	
4. Índice de tipo de cambio real de paridad (1990 = 100)							
Principal	76,5	74,2	69,4	68,2	65,2	59,3	
I. Trimestre	77,0	74,7	71,2	68,1	67,4	60,6	57,8
II. Trimestre	75,8	74,6	70,0	68,1	66,1	59,6	
III. Trimestre	76,8	73,8	68,9	68,2	64,6	59,0	
IV. Trimestre	76,5	73,8	67,5	68,4	62,6	58,2	
Extrabancario	76,8	74,6	69,7	68,6	65,6	59,4	
I. Trimestre	77,3	75,0	71,6	68,5	67,8	60,6	
II. Trimestre	76,0	75,0	70,2	68,5	66,7	59,6	
III. Trimestre	77,2	74,2	69,2	68,5	65,1	59,1	
IV. Trimestre	76,8	74,1	67,8	68,7	63,0	58,2	

Fuente: CEPAL, sobre la base de cifras del Banco de Guatemala y del Fondo Monetario Internacional.

a/ Promedios del período.

b/ Desde junio de 1986 a octubre de 1989 existió el mercado regulado. En 1990 se estableció la venta pública de divisas, hasta marzo de 1994, cuando quedó liberado el mercado cambiario.

Cuadro 17

GUATEMALA: EVOLUCIÓN DE LOS PRECIOS INTERNOS a/

	2000	2001	2002	2003	2004	2005 b/
Índices (promedio del año)						
Precios al consumidor	97,8	105,0	113,5	119,9	129,0	140,7
Alimentos y bebidas	97,5	107,3	118,6	125,4	138,3	156,5
Educación	99,5	106,6	117,7	125,4	134,5	143,4
Vestido y calzado	99,1	103,1	110,0	115,2	119,4	123,6
Asistencia médica	98,9	103,9	111,7	118,9	125,3	132,3
Transporte y comunicaciones	99,3	100,3	102,5	108,2	115,1	126,2
Otros gastos de consumo	96,9	105,4	115,0	120,9	126,1	133,3
Índices (diciembre-diciembre)						
Precios al consumidor	100,0	108,9	115,8	122,6	133,9	145,4
Alimentos y bebidas	100,0	113,9	121,0	129,6	146,1	164,2
Educación	100,0	108,3	118,9	126,0	135,2	144,1
Vestido y calzado	100,0	105,1	111,8	116,9	121,0	125,3
Asistencia médica	100,0	107,4	114,3	121,4	127,7	135,3
Transporte y comunicaciones	100,0	100,7	103,7	110,2	120,1	129,6
Otros gastos de consumo	100,0	109,4	117,5	122,2	128,9	135,6
Variación media anual						
Precios al consumidor	6,0	7,3	8,1	5,6	7,6	9,1
Alimentos y bebidas	4,3	10,0	10,5	5,7	10,3	13,2
Educación	10,4	7,1	10,4	6,5	7,3	6,6
Vestido y calzado	3,2	4,0	6,8	4,7	3,6	3,5
Asistencia médica	6,5	5,1	7,5	6,4	5,4	5,6
Transporte y comunicaciones	10,7	1,0	2,2	5,6	6,4	9,6
Otros gastos de consumo	11,4	8,7	9,2	5,1	4,3	5,7
Variación (diciembre-diciembre)						
Precios al consumidor	5,1	8,9	6,3	5,9	9,2	8,6
Alimentos y bebidas	4,5	13,9	6,2	7,1	12,7	12,4
Educación	9,5	8,3	9,7	6,0	7,3	6,6
Vestido y calzado	2,6	5,1	6,4	4,5	3,5	3,5
Asistencia médica	4,2	7,4	6,4	6,3	5,2	6,0
Transporte y comunicaciones	3,1	0,7	3,0	6,3	9,0	7,9
Otros gastos de consumo	9,6	9,4	7,4	4,0	5,4	5,2

Fuente: CEPAL, sobre la base de cifras del Instituto Nacional de Estadística.

a/ Base: diciembre de 2000 = 100. Cobertura nacional.

b/ Cifras preliminares.

Cuadro 18

GUATEMALA: EVOLUCIÓN DE LOS PRECIOS AL CONSUMIDOR a/

	Índices (diciembre de 2000 = 100)				Variación porcentual con respecto al mismo mes del año anterior				Variación porcentual con respecto al mes anterior			
	2003	2004	2005	2006 b/	2003	2004	2005	2006 b/	2003	2004	2005	2006 b/
Promedio anual	119,9	129,0	140,7		5,6	7,6	9,1					
Enero	117,2	124,5	135,7	146,7	6,2	6,2	9,0	8,1	1,2	1,5	1,4	0,9
Febrero	118,0	125,4	136,7	146,6	6,0	6,3	9,0	7,3	0,7	0,7	0,7	0,0
Marzo	118,5	126,3	137,4	147,4	5,8	6,6	8,8	7,3	0,4	0,7	0,5	0,5
Abril	119,0	127,0	138,2	148,6	5,7	6,7	8,9	7,5	0,4	0,5	0,6	0,8
Mayo	119,3	128,0	138,9	149,5	5,6	7,3	8,5	7,6	0,3	0,8	0,5	0,6
Junio	119,7	128,5	139,8	150,4	5,2	7,4	8,8	7,6	0,3	0,4	0,7	0,6
Julio	120,0	129,1	141,1		4,6	7,6	9,3		0,3	0,5	0,9	
Agosto	120,3	129,5	141,7		5,0	7,7	9,4		0,3	0,3	0,4	
Septiembre	120,8	130,5	142,9		5,7	8,0	9,4		0,4	0,8	0,8	
Octubre	121,3	131,8	145,4		5,8	8,6	10,3		0,4	1,0	1,8	
Noviembre	121,9	133,1	145,4		5,8	9,2	9,2		0,5	1,0	0,0	
Diciembre	122,6	133,9	145,4		5,9	9,2	8,6		0,6	0,6	0,0	

Fuente: CEPAL, sobre la base de cifras del Banco de Guatemala y del Instituto Nacional de Estadística.

a/ Cobertura nacional.

b/ Cifras preliminares.

Cuadro 19

GUATEMALA: EVOLUCIÓN DE LAS REMUNERACIONES

	2000	2001	2002	2003	2004 a/	2005 a/	2006 b/
	Quetzales						
Sueldos y salarios medios c/	20 697,6	22 317,6	23 913,4	25 367,0	26 678,7
Agricultura, silvicultura, caza y pesca	10 146,4	11 621,5	12 898,5	13 796,5	14 110,3
Industria manufacturera	19 863,0	20 787,2	22 047,8	22 937,3	2 320,7
Construcción	16 159,7	17 242,4	16 685,2	18 401,7	18 680,2
Comercio	24 766,1	25 940,1	27 101,5	28 889,6	30 061,1
Sueldos y salarios mínimos d/							
Agricultura	21,62	25,08	27,50	31,90	38,60	38,60	42,46
Industria	23,85	27,67	30,00	34,20	39,67	39,67	43,64
Construcción	23,85	27,67	30,00	34,20	39,67	39,67	43,64
Comercio	23,85	27,67	30,00	34,20	39,67	39,67	43,64
	Índices (1980 = 100)						
Sueldos y salarios medios							
Nominales	1 489,6	1 606,2	1 721,0	1 825,6	1 920,0
Reales	136,4	137,1	135,8	136,4	133,4
	Tasas de crecimiento						
Sueldos y salarios medios							
Nominales	10,0	7,8	7,2	6,1	5,2
Reales	3,8	0,5	-0,9	0,4	-2,2

Fuente: CEPAL, sobre la base de cifras del Instituto Guatemalteco de Seguridad Social, sobre el número de afiliados y los sueldos y salarios que ellos devengan.

a/ Cifras preliminares.

b/ Vigente desde el 1 de enero.

c/ Anuales.

d/ Por día.

Cuadro 20

GUATEMALA: INGRESOS TOTALES DEL GOBIERNO CENTRAL

	Millones de quetzales				Composición porcentual		Tasas de crecimiento			
	2002	2003	2004	2005 a/	1990	2005 a/	2002	2003	2004	2005 a/
	Ingresos totales (1+2+3)	20 771,5	21 767,5	23 462,1	24 906,7	100,0	100,0	14,0	4,8	7,8
1. Ingresos corrientes	20 343,2	21 372,3	23 149,4	24 524,2	97,0	98,5	15,3	5,1	8,3	5,9
Ingresos tributarios	19 294,7	20 280,7	21 974,0	23 310,1	83,8	93,6	21,1	5,1	8,3	6,1
Directos	5 085,4	5 257,7	5 376,6	6 057,9	19,6	24,3	31,6	3,4	2,3	12,7
Sobre la renta	2 556,0	2 691,5	3 286,7	4 375,2	18,1	17,6	8,4	5,3	22,1	33,1
Sobre la propiedad y otros	8,9	8,6	9,1	9,1	1,4	0,0	-	-3,4	5,8	0,0
Otros	2 520,5	2 557,6	2 080,8	1 673,6	0,1	6,7	68,3	1,5	-18,6	-19,6
Indirectos	14 209,2	15 023,0	16 597,4	17 252,2	64,3	69,3	17,8	5,7	10,5	3,9
Impuesto al valor agregado	8 618,4	9 288,6	10 482,3	10 752,7	28,3	43,2	23,4	7,8	12,9	2,6
Sobre servicios no personales	3 376,4	3 511,9	4 036,8	3 737,6	12,9	15,0	23,9	4,0	14,9	-7,4
Sobre importaciones	5 242,0	5 776,7	6 445,5	7 015,1	15,4	28,2	23,1	10,2	11,6	8,8
Sobre importaciones	2 262,9	2 383,9	2 427,1	3 714,5	18,7	14,9	14,3	5,3	1,8	53,0
Consumo de petróleo y derivados	1 600,0	1 496,9	1 768,7	485,3	4,2	1,9	-1,3	-6,4	18,2	-72,6
Papel sellado y timbres fiscales	184,7	176,8	288,4	313,3	4,9	1,3	16,6	-4,3	63,1	8,6
Circulación de vehículos	250,6	257,0	268,3	319,1	0,0	1,3	13,3	2,5	4,4	18,9
Bebidas alcohólicas	304,5	285,9	229,5	372,1	2,6	1,5	20,0	-6,1	-19,7	62,1
Tabaco	262,6	278,3	264,2	312,0	0,0	1,3	12,5	6,0	-5,1	18,1
Otros impuestos	725,5	855,6	868,9	983,2	5,6	3,9	18,0	17,9	1,6	13,2
Ingresos no tributarios	1 048,5	1 091,6	1 175,4	1 214,1	13,1	4,9	-38,8	4,1	7,7	3,3
2. Ingresos de capital	13,4	18,1	0,6	25,6	0,0	0,1	-6,7	35,2	-96,7	4 166,7
3. Donaciones	414,9	377,1	312,1	356,9	3,0	1,4	-26,7	-9,1	-17,2	14,4

Fuente: CEPAL, sobre la base de cifras del Banco de Guatemala.

a/ Cifras preliminares.

Cuadro 21

GUATEMALA: INGRESOS Y GASTOS DEL GOBIERNO CENTRAL

	Millones de quetzales				Tasas de crecimiento			
	2002	2003	2004	2005 a/	2002	2003	2004	2005 a/
1. Ingresos totales	20 771,5	21 767,5	23 462,1	24 906,7	14,0	4,8	7,8	6,2
2. Ingresos corrientes	20 343,2	21 372,3	23 149,4	24 524,2	15,3	5,1	8,3	5,9
Ingresos tributarios	19 294,7	20 280,7	21 974,0	23 310,1	21,1	5,1	8,3	6,1
Directos	5 085,4	5 257,7	5 376,6	6 057,9	31,6	3,4	2,3	12,7
Indirectos	14 209,2	15 023,0	16 597,4	17 252,2	17,8	5,7	10,5	3,9
Ingresos no tributarios	1 048,5	1 091,6	1 175,4	1 214,1	-38,8	4,1	7,7	3,3
3. Ingresos de capital	13,4	18,1	0,6	25,6	-6,7	35,2	-96,7	4 166,7
4. Donaciones	414,9	377,1	312,1	356,9	-26,7	-9,1	-17,2	14,4
5. Gastos corrientes	15 687,7	17 609,5	17 498,7	18 927,3	3,2	12,3	-0,6	8,2
Remuneraciones	6 446,3	6 751,9	6 783,9	6 796,2	7,8	4,7	0,5	0,2
Bienes y servicios	2 186,4	2 780,0	2 145,7	2 358,0	-13,7	27,2	-22,8	9,9
Intereses	2 269,4	2 266,3	2 601,3	2 923,3	-0,9	-0,1	14,8	12,4
Internos	1 096,4	1 137,8	1 181,2	1 417,3	-20,4	3,8	3,8	20,0
Externos	1 173,0	1 128,5	1 420,1	1 506,0	28,6	-3,8	25,8	6,0
Transferencias y otros	4 785,7	5 811,3	5 967,8	6 849,8	8,9	21,4	2,7	14,8
6. Ahorro corriente (2-5)	4 655,4	3 762,8	5 650,7	5 596,9	90,3	-19,2	50,2	-1,0
7. Gastos de capital	6 853,4	8 723,9	8 043,5	9 573,2	11,8	27,3	-7,8	19,0
Inversión real	2 296,4	1 890,2	2 012,2	2 531,6	10,3	-17,7	6,5	25,8
Otros gastos de capital	4 556,9	6 833,7	6 031,3	7 041,6	12,6	50,0	-11,7	16,8
8. Gastos totales (5+7)	22 541,1	26 333,4	25 542,2	28 500,5	5,7	16,8	-3,0	11,6
9. Déficit (o superávit) fiscal (1-8)	-1 769,7	-4 565,9	-2 080,1	-3 593,8				
10. Financiamiento del déficit	1 769,7	4 565,9	2 080,1	3 593,8				
Financiamiento interno	-1 112,9	2 867,9	1 804,1	2 621,3				
Crédito	1 855,9	4 889,8	3 525,8	5 279,7				
Amortización	2 968,8	2 021,9	1 721,7	2 658,4				
Financiamiento externo	1 609,2	2 584,9	3 361,9	-336,8				
Crédito	2 580,4	3 793,6	4 889,1	1 087,2				
Amortización	971,2	1 208,7	1 527,2	1 424,0				
Otras fuentes b/	1 273,4	-886,9	-3 085,9	1 309,3				
Relaciones (porcentajes)								
Ahorro corriente/gastos totales	20,7	14,3	22,1	19,6				
Déficit fiscal/gastos totales	7,9	17,3	8,1	12,6				
Ingresos tributarios/PIB	10,6	10,3	10,1	9,5				
Gastos totales/PIB	12,4	13,3	11,8	11,7				
Déficit fiscal/PIB	1,0	2,3	1,0	1,5				
Financiamiento interno/déficit	-62,9	62,8	86,7	72,9				
Financiamiento externo/déficit	90,9	56,6	161,6	-9,4				
Otras fuentes financieras/déficit	72,0	-19,4	-148,4	36,4				
PIB (millones de quetzales corrientes)	182 274,7	197 598,7	217 075,4	244 426,8				

Fuente: CEPAL, sobre la base de cifras oficiales.

a/ Cifras preliminares.

b/ Incluye recursos de privatizaciones.

Cuadro 22

GUATEMALA: INDICADORES DEL ENDEUDAMIENTO EXTERNO

	2000	2001	2002	2003	2004	2005 a/
Millones de dólares						
Deuda externa pública b/	2 643,7	2 925,0	3 119,1	3 467,2	3 843,8	3 723,2
Desembolsos c/	147,6	490,5	356,4	530,2	655,1	78,7
Servicio	264,5	341,0	322,2	328,0	462,0	399,8
Amortizaciones	135,2	209,2	162,3	182,1	278,5	199,3
Intereses	129,3	131,8	159,9	145,9	183,5	200,5
Porcentajes						
Relaciones						
Deuda externa pública/exportaciones de bienes y servicios	68,5	74,9	78,7	84,2	83,4	72,7
Servicio/exportaciones de bienes y servicios	6,9	8,7	8,1	8,0	10,0	7,8
Intereses netos/exportaciones de bienes y servicios d/	1,3	-0,1	4,1	3,9	4,1	3,0
Servicio/desembolsos	179,2	69,5	90,4	61,9	70,5	508,0

Fuente: CEPAL, sobre la base de cifras del Banco de Guatemala.

a/ Cifras preliminares.

b/ Se diferencia de las cuentas del balance de pagos por no incluir renegociaciones y atrasos. Los saldos de la deuda incluyen ajustes por revaluaciones cambiarias de préstamos no expresados en dólares.

c/ Calculados por la CEPAL; no coinciden necesariamente con las cifras oficiales, mediante la siguiente fórmula: $(St)-(st-1)+At$, en donde, St = saldo del año en estudio; st-1 = saldo del año inmediato anterior, y At = amortización del año en estudio.

d/ Intereses netos: corresponde a la cifra neta del balance de pagos.

Cuadro 23

GUATEMALA: INDICADORES DEL ENDEUDAMIENTO INTERNO DEL SECTOR PÚBLICO.
SALDOS A FIN DE AÑO

	2000	2001	2002	2003	2004	2005 a/
Millones de quetzales						
Deuda interna total	8 631,6	9 291,5	8 168,5	11 036,7	12 840,7	16 425,7
Servicio	7 697,4	9 458,2	4 065,2	3 161,5	2 902,9	3 087,6
Amortizaciones	6 728,1	8 080,4	2 968,8	2 021,9	1 721,7	1 694,8
Intereses	969,3	1 377,8	1 096,4	1 139,6	1 181,2	1 392,8
Gobierno central	8 631,6	9 291,5	8 168,5	11 036,7	12 840,7	16 425,7
Servicio	7 697,4	9 458,2	4 065,2	3 161,5	2 902,9	3 087,6
Amortizaciones	6 728,1	8 080,4	2 968,8	2 021,9	1 721,7	1 694,8
Intereses	969,3	1 377,8	1 096,4	1 139,6	1 181,2	1 392,8
Tasas de crecimiento						
Deuda interna total	10,6	7,6	-12,1	35,1	16,3	27,9
Servicio	57,0	22,9	-57,0	-22,2	-8,2	6,4
Amortizaciones	76,8	20,1	-63,3	-31,9	-14,8	-1,6
Intereses	-11,5	42,1	-20,4	3,9	3,7	17,9
Gobierno central	10,6	7,6	-12,1	35,1	16,3	27,9
Servicio	57,0	22,9	-57,0	-22,2	-8,2	6,4
Amortizaciones	76,8	20,1	-63,3	-31,9	-14,8	-1,6
Intereses	-11,5	42,1	-20,4	3,9	3,7	17,9
Porcentajes del PIB						
Deuda interna total	5,8	5,6	4,5	5,6	5,9	6,7
Servicio	5,1	5,7	2,2	1,6	1,3	1,3
Amortizaciones	4,5	4,9	1,6	1,0	0,8	0,7
Intereses	0,6	0,8	0,6	0,6	0,5	0,6
Gobierno central	5,8	5,6	4,5	5,6	5,9	6,7
Servicio	5,1	5,7	2,2	1,6	1,3	1,3
Amortizaciones	4,5	4,9	1,6	1,0	0,8	0,7
Intereses	0,6	0,8	0,6	0,6	0,5	0,6

Fuente: CEPAL, sobre la base de cifras del Banco de Guatemala.

a/ Cifras preliminares.

Cuadro 24

GUATEMALA: INDICADORES MONETARIOS. SALDOS A FIN DE AÑO

	Millones de quetzales				Tasas de crecimiento			
	2002	2003	2004	2005 a/	2002	2003	2004	2005 a/
Activos monetarios	51 474,0	58 185,1	64 667,6	74 182,5	9,0	13,0	11,1	14,7
Reservas internacionales netas	14 875,7	19 704,0	22 940,6	22 654,2	-1,0	32,5	16,4	-1,2
Crédito interno neto	36 598,3	38 481,1	41 727,0	51 528,3	13,7	5,1	8,4	23,5
Al sector público	-5 034,4	-4 968,1	-7 378,7	-5 093,3	10,2	1,3	-48,5	31,0
Gobierno central (neto)	-5 034,4	-4 968,1	-7 378,7	-5 093,3	10,2	1,3	-48,5	31,0
Instituciones públicas
Al sector privado	32 531,2	34 134,5	39 772,3	48 277,3	7,4	4,9	16,5	21,4
Otras cuentas netas	14 084,7	15 028,0	15 523,6	15 441,0	10,4	6,7	3,3	-0,5
Menos								
Títulos de regulación monetaria	4 381,9	5 209,7	6 124,1	7 051,3	-2,9	18,9	17,6	15,1
Préstamos externos de mediano y largo plazo	601,3	503,6	66,1	45,4	-16,6	-16,2	-86,9	-31,3
Pasivos monetarios	51 474,1	58 184,9	64 667,5	74 182,5	9,0	13,0	11,1	14,7
Dinero (M1)	21 624,6	26 032,1	27 859,7	32 816,2	7,5	20,4	7,0	17,8
Efectivo en poder del público	8 725,0	10 607,7	11 192,7	12 516,1	4,6	21,6	5,5	11,8
Depósitos en cuenta corriente	12 899,6	15 424,4	16 667,0	20 300,1	9,6	19,6	8,1	21,8
Liquidez en moneda nacional (M2)	48 180,8	53 285,0	57 635,4	66 043,6	6,7	10,6	8,2	14,6
Depósitos a plazo (moneda nacional)	26 556,2	27 252,9	29 775,7	33 227,4	6,0	2,6	9,3	11,6
Liquidez ampliada (M3)	51 474,1	58 184,9	64 667,5	74 182,5	9,0	13,0	11,1	14,7
Depósitos en moneda extranjera (dólares)	3 293,3	4 899,9	7 032,1	8 138,9	60,3	48,8	43,5	15,7
Coeficientes monetarios (promedios anuales)								
M1/Base monetaria	1,453	1,494	1,512	1,552				
M2/Base monetaria	3,292	3,250	3,220	3,245				
Coeficientes de liquidez								
M1/PIB	0,119	0,132	0,128	0,134				
M2/PIB	0,264	0,270	0,266	0,270				

Fuente: CEPAL, sobre la base de cifras oficiales.

a/ Cifras preliminares.

Cuadro 25

GUATEMALA: BALANCE MONETARIO DEL BANCO CENTRAL. SALDOS A FIN DE AÑO

	Millones de quetzales				Composición porcentual		Tasas de crecimiento			
	2002	2003	2004	2005 a/	1990	2005 a/	2002	2003	2004	2005 a/
	Activos monetarios	16 795,3	19 037,0	20 003,4	21 644,5	100,0	100,0	18,1	13,3	5,1
Reservas internacionales netas	18 423,7	23 425,9	27 295,0	28 739,5	-4,3	132,8	-1,7	27,2	16,5	5,3
Crédito interno neto	-1 628,4	-4 388,9	-7 291,6	-7 095,0	104,3	-32,8	-63,9	169,5	66,1	-2,7
Al sector público	-5 184,1	-6 220,0	-8 384,3	-7 359,5	80,3	-34,0	21,1	-20,0	-34,8	12,2
Gobierno central (neto)	-4 901,0	-5 884,6	-8 214,4	-7 130,6	84,3	-32,9	22,5	-20,1	-39,6	13,2
Instituciones públicas (bancos y financieras)	-283,1	-335,4	-169,9	-228,9	-4,0	-1,1	-12,8	-18,5	49,3	-34,7
Al sector privado (bancos y financieras)	2 153,9	2 088,8	2 084,7	2 067,2	7,6	9,6	-3,6	-3,0	-0,2	-0,8
Otras cuentas netas	13 094,4	14 707,5	14 912,3	15 184,6	90,7	70,2	14,1	12,3	1,4	1,8
Menos										
Títulos de regulación monetaria	11 158,7	14 508,5	15 904,2	16 987,3	48,5	78,5	1,3	30,0	9,6	6,8
Préstamos externos de mediano y largo plazo	533,9	456,7	0,1	-	25,9	0,0	-15,7	-14,5	-	-
Pasivos monetarios	16 795,3	19 037,0	20 003,4	21 644,5	100,0	100,0	18,1	13,3	5,1	8,2
Emisión	9 999,6	11 924,4	12 626,4	14 261,9	61,8	65,9	5,5	19,2	5,9	13,0
Depósitos de bancos comerciales en moneda nacional	6 280,9	6 374,8	6 447,8	6 299,6	38,2	29,1	40,3	1,5	1,1	-2,3
Depósitos de bancos comerciales en moneda nacional	514,8	737,8	929,2	1 083,0	-	5,0	88,8	43,3	25,9	16,6

Fuente: CEPAL, sobre la base de cifras oficiales.

a/ Cifras preliminares.

Cuadro 26

GUATEMALA: MONTO DE LOS CRÉDITOS CONCEDIDOS POR EL SISTEMA
BANCARIO, SEGÚN RAMA DE ACTIVIDAD a/

	Millones de quetzales				Tasas de crecimiento			
	2002	2003	2004	2005 b/	2002	2003	2004	2005 b/
Total c/	23 837,4	27 105,7	27 862,2	31 054,7	14,8	13,7	2,8	11,5
Agricultura	2 158,4	2 444,1	1 778,1	1 238,9	21,3	13,2	-27,2	-30,3
Ganadería	174,0	228,9	315,3	435,4	15,5	31,5	37,8	38,1
Silvicultura, caza y pesca	187,5	395,2	298,7	350,6	32,8	110,8	-24,4	17,4
Minería	43,0	4,1	10,8	47,4	4 200,0	-90,5	164,3	339,5
Manufacturas	4 620,4	5 033,4	3 709,7	3 697,5	35,9	8,9	-26,3	-0,3
Construcción	668,9	1 003,5	1 665,8	2 948,3	-23,5	50,0	66,0	77,0
Comercio	7 273,4	7 327,7	7 017,8	7 186,2	17,1	0,7	-4,2	2,4
Transporte	257,5	318,8	183,6	610,5	-7,7	23,8	-42,4	232,4
Servicios d/	2 019,8	2 204,6	2 111,5	3 720,5	22,4	9,1	-4,2	76,2
Consumo	2 668,8	3 420,0	5 473,7	6 221,2	-16,2	28,1	60,1	13,7
Transferencias de deudas	3 660,2	4 451,5	4 361,0	3 875,8	21,6	21,6	-2,0	-11,1
Otros	105,5	273,9	936,1	722,4	40,7	159,6	241,8	-22,8

Fuente: CEPAL, sobre la base de cifras del Banco de Guatemala.

a/ Incluye documentos descontados.

b/ Cifras preliminares.

c/ Incluye operaciones crediticias de BANDESA mediante sus fideicomisos, incluso el de reconstrucción.

d/ Incluye electricidad, gas y agua; establecimientos financieros, bienes inmuebles y servicios prestados a las empresas: servicios comunales, sociales y personales.

Cuadro 27

GUATEMALA: TASAS DE INTERÉS BANCARIO

(Porcentajes anuales)

	2000	2001	2002	2003	2004	2005	2006 a/
Nominales b/							
Tasa de depósitos pasiva c/	11,36	9,66	7,58	5,23	4,46	4,59	
I. Trimestre	11,58	10,74	8,20	6,09	4,43	4,56	4,64
II. Trimestre	11,57	10,12	7,75	5,37	4,44	4,59	4,70
III. Trimestre	11,20	9,16	7,33	4,87	4,45	4,59	
IV. Trimestre	11,08	8,63	7,04	4,59	4,53	4,61	
Tasa de préstamos activa c/	20,89	19,01	16,86	14,98	13,817	13,03	
I. Trimestre	21,30	19,79	17,48	15,82	13,94	13,51	12,74
II. Trimestre	21,27	19,23	17,07	15,24	13,93	13,04	12,73
III. Trimestre	20,72	18,91	16,60	14,61	13,79	12,85	
IV. Trimestre	20,25	18,12	16,32	14,25	13,60	12,72	
Tasa de redescuento d/	11,17	10,00	8,00	5,35	6,15	5,50	
Reales e/							
Tasa de depósito pasiva	6,38	1,09	1,43	-0,47	-4,36	-3,62	
I. Trimestre	2,32	0,20	-3,12	-3,14	-7,44	-5,64	-0,80
II. Trimestre	9,05	4,25	1,84	1,50	-2,57	-2,54	-3,96
III. Trimestre	11,49	-0,58	5,16	1,03	-1,76	-3,99	
IV. Trimestre	2,68	0,51	1,84	-1,27	-5,66	-2,32	
Tasa de préstamos activa	15,87	10,38	10,67	9,23	4,93	4,77	
I. Trimestre	11,96	9,17	6,07	6,52	1,97	3,24	7,26
II. Trimestre	18,73	13,31	11,11	11,33	6,87	5,86	4,02
III. Trimestre	21,02	9,10	14,41	10,74	7,53	4,22	
IV. Trimestre	11,78	9,93	11,08	8,34	3,34	5,74	
Tasa de redescuento	4,90	2,53	-0,12	-0,24	-1,33	-3,31	

Fuente: CEPAL, sobre la base de cifras del Banco de Guatemala.

a/ Cifras preliminares.

b/ Límites máximos legales.

c/ Promedio anual de las tasas de interés al final de cada mes.

d/ Tasa de interés en operaciones de regulación monetaria a 6 meses plazo.

e/ Deflactadas con el índice de precios al consumidor.