

**NACIONES UNIDAS  
COMISIÓN ECONÓMICA  
PARA AMÉRICA LATINA  
Y EL CARIBE – CEPAL**



Distr.  
LIMITADA

LC/MEX/L.523  
5 de junio de 2002

ORIGINAL: ESPAÑOL

---

**REPÚBLICA DOMINICANA: EVOLUCIÓN ECONÓMICA  
DURANTE 2001**

## ÍNDICE

|  | <u>Página</u> |
|--|---------------|
| 1. Rasgos generales de la evolución reciente .....         | 1             |
| 2. Perspectivas para el año 2002 .....                     | 3             |
| 3. La evolución del sector externo .....                   | 3             |
| 4. La política económica y las reformas estructurales..... | 5             |
| a) La política fiscal .....                                | 5             |
| b) La política monetaria .....                             | 7             |
| c) La política cambiaria .....                             | 9             |
| d) La política comercial .....                             | 9             |
| 5. La producción, el empleo y los precios .....            | 10            |
| a) La actividad económica .....                            | 10            |
| b) Los precios, las remuneraciones y el empleo .....       | 11            |
| <u>Anexo estadístico</u> .....                             | 13            |

## ÍNDICE DE CUADROS

### Cuadro

|   |    |
|---|----|
| 1 Principales indicadores económicos, 1997-2001 .....                                     | 15 |
| 2 Principales indicadores trimestrales, 1999-2001.....                                    | 17 |
| 3 Oferta y demanda globales, 1997-2001.....   | 18 |
| 4 Producto interno bruto por actividad económica a precios de mercado,<br>1997-2001 ..... | 19 |
| 5 Indicadores de la producción agropecuaria, 1997-2001 .....                              | 20 |
| 6 Indicadores de la producción manufacturera, 1997-2001 .....                             | 21 |
| 7 Indicadores de la producción minera, 1997-2001 .....                                    | 22 |
| 8 Generación y consumo de energía eléctrica, 1997-2001 .....                              | 23 |
| 9 Principales indicadores del comercio exterior de bienes, 1995-2001 .....                | 24 |
| 10 Exportaciones de bienes fob, 1997-2001 .....   | 25 |
| 11 Volumen de exportación de principales productos, 1997-2001 .....                       | 26 |
| 12 Importaciones de bienes fob, 1997-2001 .....   | 27 |
| 13 Balance de pagos (presentación analítica), 1997-2001 .....                             | 28 |
| 14 Evolución del tipo de cambio, 1980-2001 .....  | 29 |
| 15 Indicadores del endeudamiento externo, 1993-2001.....                                  | 30 |
| 16 Evolución de los precios internos, 1997-2001 .....                                     | 31 |
| 17 Evolución mensual de los precios internos, 1997-2001 .....                             | 32 |

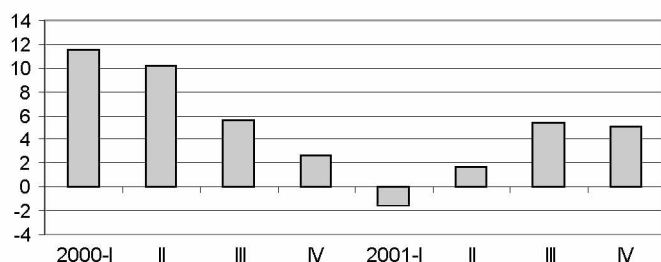
| <u>Cuadro</u> |  | <u>Página</u> |
|---------------|--|---------------|
| 18            | Evolución de los salarios mínimos, 1990-2001 .....   | 33            |
| 19            | Ingresos y gastos del gobierno central, 1997-2001 .....  | 34            |
| 20            | Balance e indicadores monetarios, 1997-2001.....   | 35            |
| 21            | Balance monetario del Banco Central, 1997-2001.....  | 36            |
| 22            | Préstamos concedidos por los bancos comerciales, 1997-2001 .....   | 37            |
| 23            | Estructura operacional e indicadores financieros de la banca comercial<br>y de servicios múltiples, 1997-2001..... | 38            |

# REPÚBLICA DOMINICANA: EVOLUCIÓN ECONÓMICA DURANTE 2001

## 1. Rasgos generales de la evolución reciente

En 2001 la República Dominicana interrumpió la trayectoria de alto crecimiento que venía observando en los años previos. El producto interno bruto (PIB) creció 2.7%, frente a la tasa promedio de 7.2% de los últimos cinco años, por lo que el PIB por habitante apenas se elevó 0.4%. La caída de la demanda externa, producto del debilitamiento de la economía mundial, significó un considerable choque que impactó negativamente a la actividad productiva. Frente a ello, el gobierno adoptó medidas de política de carácter anticíclico que dieron como resultado una moderada expansión de la demanda interna, a lo cual contribuyó también el continuo aumento de las remesas del exterior y de las inversiones extranjeras, así como el efecto favorable de la reducción de los precios internacionales del petróleo. Pese a la adversa coyuntura internacional, la inflación de diciembre a diciembre descendió y se logró mantener una relativa estabilidad cambiaria; las tasas de interés también disminuyeron, así como los déficit externo y fiscal. Con todo, no se logró evitar que el nivel de desempleo se ampliara.

Gráfico 1  
EL PIB CAYÓ EN EL PRIMER TRIMESTRE DEL 2001  
(Tasas de variación)

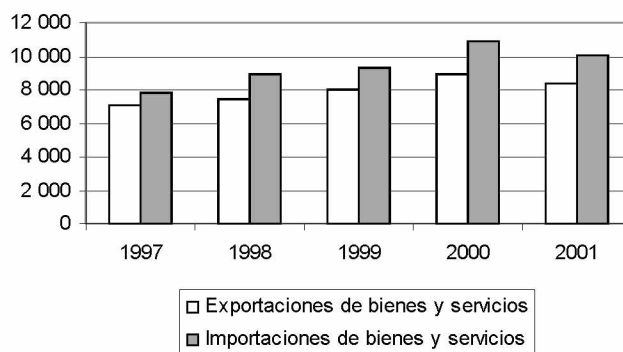


Por primera vez en más de una década, las exportaciones de bienes y servicios experimentaron una contracción. La industria maquiladora mermó su volumen de producción al acusar la disminución de las órdenes de compra provenientes de los Estados Unidos, principal destino de los envíos de las zonas francas. Las exportaciones tradicionales también padecieron una contracción debido a los muy bajos precios internacionales. Por su parte, el ingreso de turistas declinó a lo largo del año, tendencia que se acentuó en el último cuatrimestre como consecuencia de los eventos terroristas del 11 de septiembre en los Estados Unidos. El descenso de la ocupación

hotelera tuvo repercusiones negativas para diversas actividades productoras de bienes y servicios. Esta evolución de las zonas francas y del turismo causó una drástica reducción del flujo de divisas, del empleo y de los ingresos.

La desaceleración de la actividad productiva, junto con una menor factura petrolera, determinaron el declive del valor de las importaciones, lo cual redundó en un menor déficit comercial. Las remesas familiares, en aumento, siguieron inyectando una continua derrama de ingresos en la población; además, financiaron más de la mitad de la brecha comercial y contri-

Gráfico 2  
EL COMERCIO DE BIENES SE DEBILITÓ

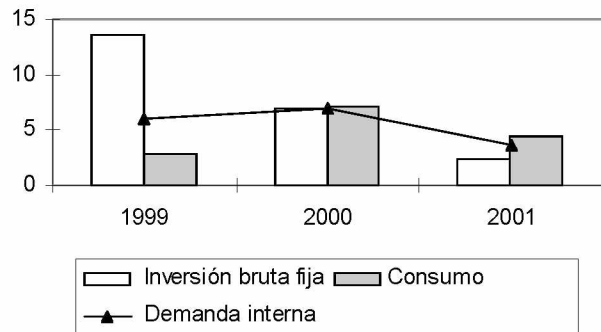


buyeron a que el déficit de la cuenta corriente de la balanza de pagos fuera menor que en 2000. Pese al recesivo panorama internacional de la producción, el comercio y la inversión internacionales, se incrementó el flujo de capitales del exterior hacia la República Dominicana. La inversión extranjera directa siguió ingresando y los mercados internacionales absorbieron con avidez la colocación de bonos soberanos por 500 millones de dólares. En consecuencia, se fortaleció la posición de las reservas internacionales, lo cual ayudó a mantener una relativa estabilidad en los mercados cambiarios y en los precios internos.

La política económica mantuvo flexibilidad ante la evolución de la economía internacional. En el segundo semestre de 2000 ya se habían adoptado importantes medidas para controlar los severos desajustes causados entonces por el alza de los precios internacionales del petróleo y el gasto público expansivo en un año electoral. Posteriormente, ante los signos de desaceleración económica percibidos durante la primera parte de 2001, la autoridades instrumentaron un política fiscal y monetaria destinada a reactivar la actividad económica, sin comprometer la estabilidad de precios ni los avances en el saneamiento fiscal y en el sector monetario-financiero. Se incrementó el gasto en inversiones de infraestructura y se elevaron los sueldos de los empleados públicos apoyándose en los mayores ingresos que arrojaron los ajustes a la política de precios de los energéticos y la reforma tributaria puestos en marcha en 2001. Los recursos captados a través de los bonos soberanos reforzó el programa de gasto. La expansión de la liquidez estimulada por las autoridades monetarias favoreció el otorgamiento de créditos y propició una significativa reducción de las tasas de interés (acorde con la tendencias del mercado internacional). El fortalecimiento de las reservas internacionales y el abatimiento de la inflación interanual facilitaron la estabilización del tipo de cambio, a la par que se tomaron medidas para flexibilizar las operaciones cambiarias.

El debilitamiento de la demanda agregada determinó que en varios sectores de actividad se registraran muy bajas tasas de crecimiento y en otros un franco retroceso, en contraste con la pujanza observada en los últimos cinco

**Gráfico 3**  
**LA DEMANDA INTERNA SE MANTUVO POSITIVA**  
(Tasas de aumento)



años. Cayeron las manufacturas, la minería, los servicios de restaurantes y hoteles, y el transporte. En contraste, la agricultura mantuvo una firme tasa de expansión, a la vez que las telecomunicaciones y la electricidad crecieron con vigor.

El consumo se elevó a una tasa superior a la del producto, aunque a menor ritmo que en el pasado, merced a la creciente derrama de ingresos generada por las remesas del exterior, aumentos de los salarios reales y la expansión del crédito al consumo. Por su parte, la formación de capital observó un aumento moderado, en contraste con el rápido incremento que venía registrando en años anteriores. En general, la desaceleración del crecimiento evidenció una capacidad de oferta en exceso en ciertos sectores de actividad, sobre todo en infraestructura turística, por lo que se estima que se estaría alcanzando una inflexión respecto de las altas tasas de inversión obtenidas en el pasado. Sin embargo, también se advierte un cambio cualitativo en estas inversiones, con una orientación hacia la creación de infraestructura para el turismo de alto nivel de ingresos, en contraste con la hotelería tradicional.

La tasa de desempleo se elevó sensiblemente en 2001, a raíz del debilitamiento de la actividad en sectores productivos altamente intensivos en mano de obra, como las zonas francas y el turismo. El empleo generado por el gasto público y por otros sectores, como las telecomunicaciones, no logró compensar aquellas pérdidas de puestos de trabajo. La desocupación abierta y general subió, a la vez que se contrajo la tasa de participación.

## 2. Perspectivas para el año 2002

Durante los primeros meses de 2002 persistieron los signos de debilidad en la demanda externa. El arribo de turistas continuó mostrando una caída en el primer trimestre respecto de igual período del año anterior, aunque las tasas de descenso fueron progresivamente menores, por lo que se estima que se registrará un cambio de la tendencia en el curso del segundo trimestre. Igualmente, en las zonas francas no se reportaban todavía señales claras de reanimación de las órdenes de compra.

Las autoridades gubernamentales estiman una moderada recuperación de la actividad económica en 2002. Se espera un aumento del PIB de 4% y una tasa de inflación de entre 6% y 7%. En gran medida, estas previsiones dependen de la reactivación de la economía estadounidense y la consiguiente reanimación de las órdenes de compra estadounidenses para la zonas francas.

La política económica anunciada conlleva una posición flexible, que dependerá de la evolución de la demanda externa. Por una parte, el programa de gasto público en infraestructura se continuará apoyando en el incremento de ingresos derivado de la reforma tributaria y los recursos aún no utilizados de los bonos soberanos. A

ello se suma el impacto de los gastos vinculados con la renovación del congreso y de autoridades municipales en mayo. También existe una cartera de ambiciosos programas de inversiones destinadas a la creación de infraestructura para el turismo de altos ingresos, lo cual daría un considerable impulso inmediato a la industria de la construcción. Además, se considera que las remesas privadas de dominicanos residentes en el exterior continuarán su tendencia creciente. La política monetaria asigna prioridad a lograr la meta de inflación y la estabilidad cambiaria, por lo que desde los primeros meses del año se adoptó una actitud restrictiva que indujo un leve aumento de las tasas de interés.

## 3. La evolución del sector externo

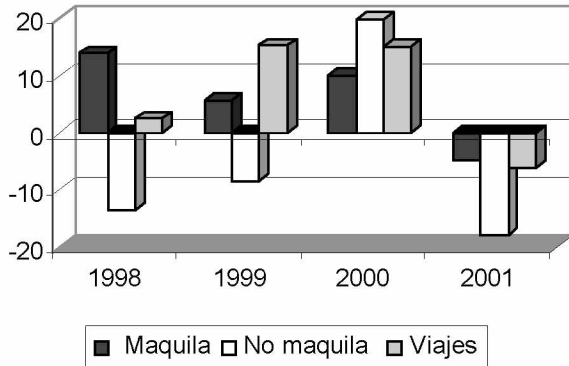
El adverso panorama de la economía internacional se tradujo en una sensible caída de las exportaciones de bienes y servicios (-11%), por lo que ingresaron 975 millones de dólares menos que en 2000, cifra equivalente al 4.5% del PIB corriente. El menor nivel de actividad de las zonas francas y la desaceleración de la economía determinaron un ajuste en el nivel de importaciones, por lo que el déficit comercial bajó a 342 millones de dólares. El continuo aumento de las remesas familiares provocó que el saldo deficitario de la cuenta corriente de la balanza de pagos descendiera a 840 millones de dólares, por lo que pasó a representar el 3.9% del PIB, frente al 5.2% del año anterior. Los flujos de inversión extranjera directa repuntaron pese al entorno internacional adverso; por lo tanto, el balance global fue superavitario y se obtuvo un incremento de reservas internacionales.

Las exportaciones de bienes alcanzaron 5 332 millones de dólares, cifra 7% inferior a la del año anterior. Tras más de una década de continua expansión, las ventas de las zonas francas, que significan el 85% del total de las exportaciones de mercaderías, de las cuales su gran mayoría se destinan al mercado estadounidense, retrocedieron 4.9%. La reducción de las órdenes de compras frenó el impulso que

había aportado en 2000 la ampliación de los beneficios de la Iniciativa de la Cuenca del Caribe. La producción, en su mayoría textiles y vestuario, presentó la mayor contracción en el segundo semestre del año.

La exportación de productos nacionales también retrocedió (-17.7%) y sólo alcanzó un monto de 795 millones de dólares. Los principales productos tradicionales tanto agrícolas como

**Gráfico 4**  
**CAYERON LAS EXPORTACIONES DE ZONAS**  
**FRANCAS Y LOS INGRESOS POR VIAJES**  
**INTERNACIONALES**  
 (Tasas de variación)



minerales tuvieron considerables caídas, ante el impacto de la reducción de los precios internacionales. Así ocurrió con el azúcar y sus derivados, principal rubro de exportación agrícola, cuyo valor declinó 0.9%; por su parte, el café y sus manufacturas se derrumbaron (-66.5%), y el tabaco y sus manufacturas cayeron 31.9%. Sólo el cacao en grano logró un aumento (75%), y totalizó 38 millones de dólares. A su vez, las ventas de ferroníquel, que aportan el 25% de las exportaciones nacionales, disminuyeron 38.9% al combinarse menores volúmenes exportados con una caída de su precio (-30%). Ante esta situación, la empresa cerró temporalmente sus operaciones en 2001. Las ventas de combustibles y alimentos a aviones y embarcaciones marítimas también se deterioraron (-22.3%).

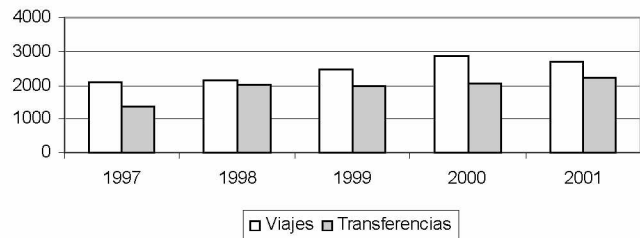
Las importaciones de mercaderías retrocedieron 7%; totalizaron 8 815 millones de dólares al conjugarse la contracción de la actividad en las zonas francas, el debilitamiento de la demanda interna y los menores precios del petróleo. Los insumos y componentes destinados a las zonas francas (valuados en 2 847 millones de dólares y equivalentes al 48% del total) registraron una caída sin precedente de 7%. Entre las importaciones nacionales, que sumaron 5 937 millones de dólares, cifra 7% menor que la del año anterior, se percibió el impacto del menor valor de las compras de petróleo y sus derivados, rubros que significan el 21% del total y que disminuyeron 18% por efecto tanto de menores precios internacionales

como de menores volúmenes adquiridos. Los demás productos intermedios se contrajeron 8.5%, al caer o debilitarse todo el espectro de adquisiciones, salvo las materias primas para la agricultura que crecieron 66%. Por su parte, las mercaderías de consumo declinaron 10% a raíz tanto de la disminución de las compras de bienes duraderos como de alimentos, estos últimos por efecto del considerable aumento de la producción de diversos cultivos agrícolas.

El renglón de viajes experimentó una caída de 6%, como resultado del menor número de turistas que ingresaron al país. La depreciación del euro frente al dólar produjo una baja a lo largo del año en el turismo de origen europeo, el de mayor aporte de divisas, descenso que fue muy marcado en el último trimestre tras los ya mencionados acontecimientos de septiembre en los Estados Unidos. De esta manera, el creciente superávit tradicional de la balanza de servicios pasó de 1 854 millones de dólares a 1 703 millones.

La remisión de utilidades y el pago de intereses de la deuda externa se elevaron de 1 341 millones de dólares en 2000 a 1 390 millones en 2001. Contrario a lo estimado a inicios de año, las remesas familiares del exterior continuaron avanzando durante 2001, y totalizaron 1 808 millones de dólares, 7% sobre el registro del año anterior, con lo que representaron 8.4% del PIB.

**Gráfico 5**  
**LAS TRANSFERENCIAS SIGUIERON**  
**CRECIENDO**  
 (Millones de dólares)



El ingreso de inversión extranjera directa repuntó en forma notable en 2001 al alcanzar 1 198 millones de dólares, 25.8% más que el año precedente. Continúan fluyendo al país inversiones para el desarrollo de la infraestructura turística y de otros sectores, como las de energía eléctrica, comunicaciones y comercio.

#### 4. La política económica y las reformas estructurales

Los signos de desaceleración de la economía estadounidense se percibieron desde fines de 2000, pero no fue sino hasta el primer semestre de 2001 en que se sintieron con rigor las consecuencias de la menor demanda externa, al debilitarse las exportaciones de bienes y servicios. Además, en ese período la demanda interna también experimentó un ajuste determinado por la contención del gasto público, la reforma fiscal y las restricciones monetarias adoptadas en el segundo semestre de 2000. Ante este panorama, las autoridades pusieron en vigor diversas medidas de política orientadas a amortiguar el impacto negativo de estas tendencias sobre el nivel general de la actividad productiva y del empleo, cuidándose a la vez de no comprometer el proceso de saneamiento fiscal y la restauración de los equilibrios monetarios. En los resultados macroeconómicos de 2001 están presentes los efectos combinados de estos factores.

##### a) La política fiscal

Luego de practicar un manejo conservador del gasto durante los primeros nueve meses del año, en el último trimestre el gobierno implantó una política expansiva, con el propósito de reanimar la demanda interna y, en consecuencia, la actividad productiva. Aun así, debido a los resultados positivos de la reforma fiscal adoptada a fines de 2000, el sector público consolidado logró reducir el déficit de 2.2% como proporción del PIB a 1% en 2001.

El gobierno central generó un superávit presupuestario por segundo año consecutivo, equivalente al 0.4% del PIB. Los gastos totales se elevaron 16.6% en términos reales al incrementarse las erogaciones corrientes (9.7%), debido al alza tanto en personal ocupado como en los sueldos. El número de puestos de trabajo se amplió en los sectores de educación y salud, a la vez que se crearon nuevas secretarías de estado, entre éstas, la del medio ambiente y recursos naturales, la de cultura y de la juventud. También aumentaron (15.4%) los aportes corrientes a las instituciones descentralizadas y el pago de intereses de la deuda pública, el cual llegó a representar el 5.3% del total de gastos corrientes.

Durante el último trimestre del año se aceleraron considerablemente los gastos de capital, de tal modo que para el conjunto del año crecieron 22% en términos reales (4.3% del PIB). Se realizaron diversas construcciones viales en el distrito central, carreteras y obras de infraestructura de salud, educación y vivienda. Asimismo, se incrementaron considerablemente (64%) los aportes de capital.

La reforma fiscal arrojó buenos dividendos. Los ingresos tributarios aumentaron 11.7% en términos reales, lo que se reflejó en que la presión tributaria pasara de 13.7% en 2000 a 15% en 2001. Ello ocurrió pese a la merma ocasionada por la desgravación arancelaria adoptada en el marco del ingreso del país a la Organización Internacional del Comercio (OMC). A la par de la desgravación, se simplificó su estructura, por lo que quedaron cinco tramos arancelarios con tasas de 0%, 3%, 8%, 14% y 20%. La captación de impuestos sobre los ingresos creció 30.8% y representó 28% del total de la recaudación tributaria. Este resultado se explica por las medidas que ampliaron la base tributaria, ya que la reforma fijó el impuesto sobre la renta a una tasa máxima de 25%, y la introducción de un impuesto mínimo de 1.5% sobre las ventas brutas para establecimientos con ventas superiores a los 6 millones de pesos, como anticipo del pago del impuesto sobre la renta.

Los ingresos por concepto de impuestos sobre mercancías y servicios se elevaron 38.5% y significaron casi la mitad de los ingresos tributarios. Por una parte, la captación a través del impuesto a la Transferencia de Bienes Industrializados y Servicios (ITBIS) se incrementó 31.8%, por efecto tanto del aumento de la tasa de 8% a 12% como de la eliminación de exenciones y la ampliación de la base tributaria. También crecieron los impuestos selectivos al consumo (73.1%). En particular, en noviembre del 2000 se modificó el mecanismo impositivo aplicado a los combustibles (conocido como diferencial del petróleo), y se estableció un impuesto fijo por



galón para cada producto, en lugar de la anterior política de precios fijos que produjo un desplome de las recaudaciones como consecuencia del alza del precio internacional

del petróleo.<sup>1</sup> Por otra parte, los impuestos aplicados al ron y otras bebidas alcohólicas pasaron del 25% al 35%, y a la cerveza del 20% al 25%.

### Recuadro

#### LA REFORMA FISCAL DE DICIEMBRE DE 2000

En el año 2000 se implantó una serie de reformas tendientes a fortalecer los ingresos fiscales, y ello ejerció un impacto considerable en el desempeño de la economía en 2001. La reforma fiscal modificó las disposiciones sobre la renta, las ventas y los impuestos especiales, e introdujo el pago de un anticipo del impuesto sobre la renta; además, se cambiaron los tramos y las tasas del impuesto arancelario.

a) Impuestos sobre la renta. Las personas naturales quedaron sujetas al pago de impuestos sobre la renta neta gravable, según la siguiente tabla:

- i) Rentas de 0 a 120 000 pesos: exentas
- ii) El excedente de 120 000 a 200 000 pesos: 15%
- iii) El excedente de 200 000 a 300 000 pesos: 20%
- iv) El excedente de 300 000 en adelante: 25%

A las personas jurídicas domiciliadas en el país se les fijó una tasa del 25% sobre la renta neta. Asimismo, para las personas jurídicas se estableció el pago del 1.5% de los ingresos brutos del año fiscal como anticipo del impuesto sobre la renta. Se exceptuó de este pago a las personas naturales con ingresos provenientes de actividades industriales y comerciales, a las personas jurídicas con ingresos inferiores a los 2 000 000 de pesos y a las explotaciones agropecuarias.

Los establecimientos permanentes que personas extranjeras tienen en el país quedaron sujetos a cubrir la tasa del 25% sobre las rentas netas generadas en fuente dominicana. Por otra parte, al pago o la acreditación de intereses de fuente dominicana relacionada con préstamos contratados en el exterior se le impuso una contribución única y definitiva del 5% sobre los intereses.

b) Impuesto sobre las ventas. Se estableció un impuesto de 12% para la transferencia de bienes industrializados, la importación de bienes industrializados y la prestación o localización de servicios. Diversos productos se exentaron de esta tributación, entre ellos, los alimentos de consumo masivo, los medicamentos, el material educativo, los combustibles, los servicios de salud y educación, así como los insumos y bienes de capital para la producción agropecuaria.

c) Impuestos selectivos al consumo. Se elevaron las tasas de los impuestos al consumo de diversos artículos manufacturados; entre éstos, los alcoholes, cigarros y cigarrillos, joyas, y diversos aparatos electrónicos. En particular, las tasas de la cerveza pasaron de 20% a 25% y las de los rones y otras bebidas de 30% a 35%. También aumentaron los impuestos para los automóviles.

d) Sobre los impuestos y la valoración de las importaciones. La reforma arancelaria de fines de 2000 simplificó la estructura de los aranceles y redujo su dispersión. Los bienes importados se reclasificaron en cinco tramos tarifarios con tasas de 0%, 3%, 8%, 14% y 20%, respectivamente. También a partir de 2001 comenzaron a aplicarse las disposiciones de la Organización Mundial de Comercio (OMC) para la valoración de mercancías objeto de comercio exterior.

/Continúa

### Recuadro (conclusión)

e) Impuesto selectivo sobre el consumo de combustibles. La Ley de Hidrocarburos de noviembre de 2000 estableció un impuesto fijo por galón de combustible al consumidor, que sustituyó a la política de precios fijos por galón de combustible.

f) Otras medidas. En 2001 se aplicaron medidas complementarias de las adoptadas en 2000, entre éstas, la Ley de Amnistía Fiscal (Ley 11-01 del 17 de enero del 2001), que facilita la regularización de la situación fiscal de personas físicas, jurídicas y negocios de único dueño. Para acogerse a estos beneficios, las personas jurídicas y los negocios de único dueño cubrirán una multa equivalente al 1% de los ingresos brutos correspondientes al ejercicio fiscal de 1999, mientras que las personas físicas pagarán el 0.5% de la diferencia entre el valor real del patrimonio neto voluntariamente declarado para efectos de esta ley, y el valor del patrimonio neto declarado anteriormente. La ley exime a los deudores de la fiscalización de los tres últimos ejercicios y perdona multas, recargos y sanciones. Asimismo, la nueva ley tributaria dejó sin efecto diversas exoneraciones concedidas a través de otros ordenamientos jurídicos, aunque contempló algunas excepciones, entre las que desatacan las de fomento a las zonas francas ( Ley 8- 90).

Al combinarse la reducción arancelaria y la disminución del valor de las importaciones, se registró una importante pérdida de ingresos en el renglón de comercio exterior (-36%). La contribución de este rubro a los ingresos tributarios se contrajo del 28.8% al 17% entre 2000 y 2001.

Finalmente, aunque en octubre del 2001 se redujo en 0.25 puntos porcentuales la comisión aplicada a los cambios en moneda extranjera, que quedó en 4.75%, este rubro sigue siendo una importante fuente de ingresos fiscales, ya que aporta cerca del 5% del total.

El aumento de las recaudaciones tributarias, principalmente la realizada a través del nuevo impuesto al petróleo, permitió sanear la situación irregular de la deuda pública interna que se heredó del año anterior. En este contexto, destacó el pago de pasivos del gobierno central al Banco Central y al banco de reservas, los cuales se habían incrementado considerablemente en 2000 al financiar éstos el pago de la deuda externa.

Por otra parte, el gobierno central financió parte de su política de incremento del gasto público a través de la colocación en los mercados internacionales de bonos soberanos por 500 millones de dólares. Ello implicó que la deuda externa pública registrara un aumento de 12.3% en 2001, al pasar de 3 648 millones a 4 137 millones de dólares. Pese a este crecimiento, el saldo de la deuda externa representó 19% del PIB y el pago de intereses apenas llegó a 2.4% de las ex-

portaciones de bienes y servicios; ambas relaciones son de las más bajas en América Latina.

La estructura de la deuda externa se modificó al representar los pasivos con acreedores oficiales el 72% del total y los acreedores privados el 28% restante. En esta última categoría, la emisión del bono soberano significa 12% y los pasivos renegociados en 1994, el 11.8%.

### b) La política monetaria

En contraste con la política monetaria restrictiva que prevaleció en 2000, en 2001 se adoptó una posición más flexible con el claro objetivo de estimular la demanda interna. Las medidas implementadas elevaron la liquidez, propiciaron una reducción de las tasas de interés y robustecieron la posición de reservas del Banco Central. Ello fue factible gracias al fortalecimiento de las finanzas públicas, incluida la captación de recursos a través del nuevo esquema de impuestos al combustible, por lo que las demandas de recursos netos del sector público sobre el sistema bancario experimentaron una sustancial reducción.

Las medidas de restricciones de la liquidez que adoptaron las autoridades monetarias en el segundo semestre de 2000 contribuyeron a moderar un excesivo crecimiento de la demanda interna y un mayor drenaje de divisas, pero indujeron una tendencia al alza de las tasas de interés. De ahí que uno de los objetivos de las autoridades monetarias en 2001 fuese la reducción de

las tasas de interés, circunstancia motivada además por la tendencia que mostró esta variable en los mercados internacionales a lo largo del año. Con este propósito, las autoridades procedieron a la acumulación de reservas internacionales y a disminuir el monto de certificados de participación en manos de los bancos comerciales y el público. Además, a diferencia del año anterior, en 2001 ya no se acudió al recurso de establecer topes al crédito otorgado por la banca comercial. También se flexibilizó el límite del 30% sobre capital y reservas aplicable a la captación y al financiamiento de corto plazo operado en moneda extranjera por los bancos comerciales.

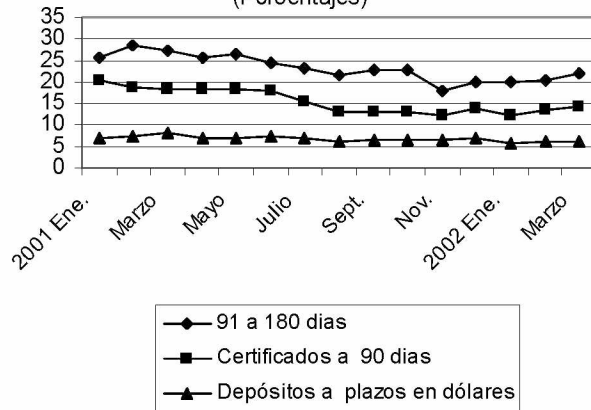
La redención al vencimiento de Certificados de Participación del Banco Central a lo largo del año, junto con la ausencia de nuevas emisiones de este instrumento, inyectaron 1 094 millones de pesos de liquidez a la economía. El Banco Central incrementó las reservas internacionales en 8 712 millones de pesos (equivalentes a 520 millones de dólares). De este monto, alrededor de 185 millones de dólares procedieron del desembolso parcial en moneda nacional de los bonos soberanos en el último trimestre del año.

De esta manera, la oferta monetaria, medida a través de la emisión monetaria, se amplió 7.8% en términos reales, comparado con el 5.1% que se observó en 2000. El medio circulante (M1) creció 16.6% en términos reales, contrastando con la caída de 17.5% ocurrida en 2000. A su vez, la oferta monetaria ampliada mostró un aumento real de 20.6%, frente al 4.2% del año anterior. En particular, el cuasidinero se elevó 22.4%, influido además por el ingreso de depósitos en dólares del exterior, de los cuales se estima que la mayoría corresponden a residentes dominicanos.

A partir del segundo trimestre del año, las tasas de interés ya mostraron una apreciable tendencia a la baja, de tal manera que para el cierre de 2001 las activas habían acumulado una reducción de 7.7 puntos porcentuales y las pasivas de 6.3 puntos. Las primeras se situaron en diciembre de 2001 en 21.2% y las segundas en 12.4%, niveles que tuvieron por efecto el impulso a la demanda interna, aunque ciertamente todavía se hallan significativamente por arriba de las prevalecientes en los mercados internacionales. Todo el espectro de tasas activas mostró descensos del orden arriba mencionado: hipote-

carias, consumo personal, comercio, preferenciales y las interbancarias. En cuanto a las tasas para depósitos y préstamos en dólares, éstas sólo se redujeron un punto porcentual, situándose en 10.1% las primeras y en 6.94% las segundas.

**Gráfico 6**  
**LAS TASAS DE INTERÉS BAJARON**  
(Porcentajes)

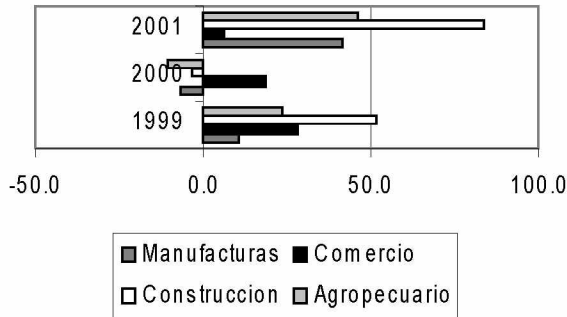


La elevada liquidez que imperó en los bancos comerciales junto con la reducción de las tasas de interés impulsaron una marcada ampliación (23% real) de la cartera de préstamos. El crédito concedido al sector privado se incrementó 18.5% real, desempeño en el que destacó el aumento de los préstamos otorgados a la construcción, al sector agropecuario y las manufacturas. El sector comercial y hotelero, usuario del 36% de los préstamos totales, elevó su saldo en 2.9%, evolución muy moderada en la que influyó la contracción del comercio exterior y el turismo.

Por lo que se refiere los préstamos netos (restados los depósitos) destinados al sector público, éstos descendieron 46.4% en términos reales. Ello fue resultado de una considerable merma de pasivos del gobierno central con el Banco Central y el banco de reservas, los cuales se habían incrementado acusadamente en 2000. Los pasivos netos del sector público con los bancos comerciales se elevaron.

Con objeto de mejorar la fortaleza financiera del sistema bancario, en 2001 dio inicio un programa de Regulación y Supervisión Bancaria, a la vez que se introdujeron nuevas normas relativas a la evaluación de los riesgos de mercado en el sistema bancario. Así, las entidades bancarias evalúan mensualmente el grado de exposi-

**Gráfico 7**  
SE EXPANDIÓ EL CRÉDITO A LOS SECTORES PRODUCTIVOS  
(Tasas reales de aumento)



ción a los riesgos de liquidez, de tasas de interés y cambiarios. El proceso hacia la consolidación en materia bancaria y financiera avanzó mediante la presentación de un anteproyecto de la nueva Ley Monetaria y Financiera.

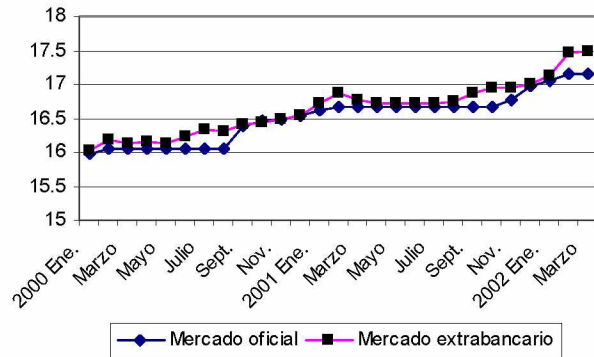
### c) La política cambiaria

El tipo de cambio nominal observó una relativa estabilidad en 2001. La paridad frente al dólar en el mercado bancario alcanzó un promedio de 16.8 pesos por dólar, que significó una moderada variación de 3% en el año. No obstante la caída del nivel de las operaciones de las zonas francas y de la actividad turística, la oferta de divisas se fortaleció gracias al aumento en los flujos de inversión extranjera directa, los préstamos oficiales y la colocación de los bonos soberanos, además del ininterrumpido ingreso de remesas familiares. Con todo, en 2001 el tipo de cambio real registró una leve apreciación, la cual se suma a la observada en 2000, por lo cual se ha acumulado una variación de 4.5% en esos dos años.

Al igual que en el año anterior, las autoridades monetarias siguieron encaminándose hacia la plena liberalización del mercado cambiario. Se buscó la unificación de las cotizaciones de los mercados oficial y privado a través de un mayor deslizamiento del tipo de cambio oficial. Asimismo, el Banco Central creó la Mesa de Cambios, mecanismo que busca aminorar la volatilidad en las operaciones cambiarias. Además, en octubre se dio inicio al proceso de desmantelamiento de la comisión aplicada a la compraventa de divisas (3.25%), reduciendo ésta 0.25%, y a fines de año se liberalizó la obligación de

entrega de divisas al Banco Central por parte de los exportadores de bienes tradicionales.

**Gráfico 8**  
EVOLUCIÓN DE LOS TIPOS DE CAMBIO EN EL MERCADO BANCARIO Y EXTRABANCARIO  
(Pesos por dólar)



### d) La política comercial

En materia de política comercial sobresalen dos temas. El primero se refiere a la desgravación arancelaria y al sistema de valoración aduanera de la OMC, y el segundo a la puesta en marcha de los acuerdos de libre comercio firmados con los países centroamericanos.

En 2001 entró en plena vigencia la modificación del esquema de tarifas a la importación implantada a fines del año anterior. Así, se simplificó la estructura de los aranceles, se redujo su dispersión a cinco tramos y se bajó en 30.6% el promedio de protección nominal y en 5.4 puntos porcentuales el arancel efectivo. Asimismo, en julio de 2001 se comenzó a aplicar el nuevo sistema de valoración de las importaciones basado en las declaraciones de los importadores conforme a las facturas de adquisiciones, procedimiento que vino a sustituir al que tomaba como referencia las listas de valores.

En el marco del Acuerdo de Libre Comercio de Servicios negociado en 1998 entre la República Dominicana y Centroamérica, en 2001 entraron en vigor los correspondientes a El Salvador, Guatemala y Honduras, mientras que en marzo de 2002, tras la firma del Memorando de Entendimiento, entró a regir el acuerdo con Costa Rica. Queda pendiente, entonces, la ratificación por parte de Nicaragua para que se integre plenamente el Acuerdo Centroame-

ricano. Este esquema comercial se suma al establecido en el Protocolo de Implementación firmado por la República Dominicana en abril de 2000 con la Comunidad del Caribe (CARICOM), que aglutinó en un área de libre comer-

cio a Antigua y Barbuda, Barbados, Belice, Dominica, Granada, Guyana, Jamaica, Montserrat, Saint Kitts y Nevis, San Vicente y las Granadinas, Santa Lucía, Suriname y Trinidad y Tabago.

## 5. La producción, el empleo y los precios

### a) La actividad económica

En contraste con la dinámica expansión que caracterizó a las exportaciones de bienes y servicios durante la mayor parte de la década de los noventa, en 2001 la demanda externa se colapsó (-7.9%). Este adverso choque externo se transmitió en forma multiplicada sobre la producción y en consecuencia sobre la demanda interna, particularmente en el primer trimestre del año cuando el PIB cayó 1.5%. Cabe advertir que en este retroceso se conjugaron tanto el señalado debilitamiento de la demanda externa como el impacto de la reforma tributaria y arancelaria. También se generó una leve burbuja inflacionaria, la cual fue moderada por la reducción de aranceles de importación y los menores precios internacionales del petróleo.

---

No obstante, como resultado de diversos factores positivos, entre ellos la política económica anticíclica, el sostenido aumento de las remesas familiares, el repunte de la inversión extranjera directa y la reducción de los precios del petróleo, la demanda interna se reactivó intensamente durante el segundo semestre del año, razón por la cual ésta mostró un aumento moderado en el conjunto del año.

El consumo total se incrementó 4.3%, mientras que la inversión se elevó 2.3%, evolución en la que influyó el aumento de los gastos públicos corrientes y en obras de infraestructura vial, educativa y de salud.

El PIB creció 2.7%, frente a la tasa promedio de 7.4% registrada en el último quinquenio. La producción de bienes prácticamente se estancó (0.5% en el 2001 frente a 6.5% del año anterior), aun cuando se obtuvo el aumento de 5% de la producción agropecuaria, gracias a los mayores volúmenes de producción de azúcar (10%) y cacao (47%) y a un repunte en la producción de tabaco (73%). También fue importante la reanimación de la producción de arroz (23%), maíz (47%), frijol (37%) y maní (23%). El comportamiento al alza que experimentó la industria de la construcción en el último trimestre del año revir-

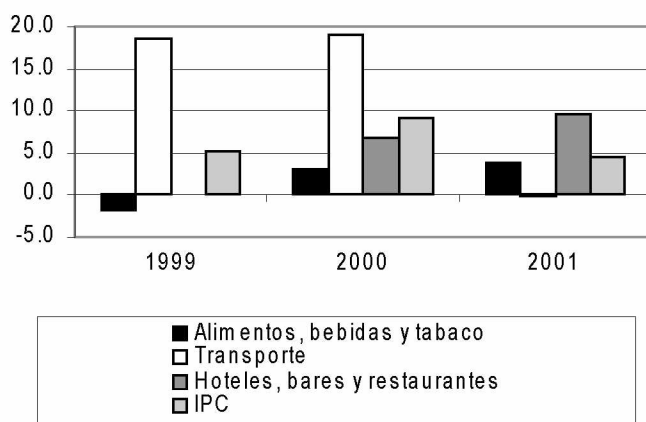
tió la tendencia a la contracción de los primeros nueve meses del año; en consecuencia, el sector observó un crecimiento de 1%. Presentaron una contracción (-15%) la minería y las manufactureras (-1.3%), esta última en buena medida asociada a la caída de la producción en las zonas francas. Precisamente, en las manufacturas también incidió la desgravación arancelaria, que causó un fuerte ajuste en la producción. La caída de la demanda determinó que el sector maquilador procediera al cierre de algunas empresas dedicadas a la manufactura de vestuario, aunque otras empresas abrieron plantas destinadas a la fabricación de joyería y servicios diversos.

Los servicios crecieron 2%, frente al 6.9% del año anterior, desempeño en el que destacó el retroceso del comercio (-1.2%), el cual incluye la actividad hotelera. En este panorama general de debilidad de la producción, sobresalió el sólido incremento del producto de los sectores de comunicaciones y energía eléctrica: el primero, por efecto del sostenido aumento de las ventas de servicios telefónicos celulares, y el segundo por el incremento de la producción de energía térmica, con una creciente participación de productores privados que posibilitaron ampliar la oferta.

## b) Los precios, las remuneraciones y el empleo

La variación interanual de precios al consumidor (diciembre a diciembre) presentó una tasa de 4.4%, la mitad de la registrada en 2000. Sin embargo, la medición del promedio anual de precios mostró un incremento de 8.9%, cifra levemente por encima de la del año anterior (7.7%). Este comportamiento estuvo determinado esencialmente por el impacto de las medidas fiscales adoptadas a fines de 2000, las cuales elevaron los impuestos a diversos artículos de consumo, y por los ajustes de precios y tarifas de diversos servicios. Cabe aclarar que un efecto mitigador del movimiento interno de precios fue la reducción de las cotizaciones de petróleo en los mercados internacionales, factor que actuó favorablemente al reflejarse en un descenso de los precios internos de los combustibles.

**Gráfico 9**  
**SE REDUJERON LOS PRECIOS AL CONSUMIDOR**  
(Tasas de aumento diciembre a diciembre)



Los aumentos del 8% al 12% aplicados a la tasa del Impuesto a las Transferencias de los Bienes Industrializados y Servicios (ITBIS) y de los Selectivos al Consumo provocó un alza de 6.1% en los precios de alimentos, bebidas y tabaco, rubro de mayor ponderación en el cálculo del índice de precios al consumidor. El incremento se localizó en las bebidas alcohólicas y tabacos, por los mayores impuestos selectivos al consumo, ya que propiamente los alimentos mostraron una variación muy leve. Otro rubros que incidieron significativamente en el aumento

del índice general fueron el de hoteles, bares y restaurantes, y bienes y servicios diversos, que se incrementaron 13% y 15.1%, respectivamente; en particular, en este último se combinó el alza de la tasa del ITBIS con incrementos en las tarifas aplicadas a los servicios de teléfonos y televisión por cable. Los precios de la educación privada también se elevaron por encima de la tasa promedio anual. La reducción de la tasa diciembre a diciembre, frente a la tasa del promedio anual, sugiere que el mayor impacto de las medidas fiscales sobre los precios habría sido asimilado en el transcurso del año.

Ahora bien, el mayor aumento de precios de diciembre a diciembre se concentró en el conjunto de bienes y servicios no transables internacionalmente (5.9%), frente al grupo de los transables, que se elevaron 2.1%. Según estimaciones del Banco Central, el 40% de la población de mayores ingresos percibieron alzas generales de precios superiores al promedio, mientras que para el 60% restante las alzas fueron inferiores al promedio.

Luego de permanecer alrededor de 20 meses sin cambios, en 2001 se revisaron y entraron en vigor ajustes de salarios mínimos para los trabajadores tanto del sector público como del sector privado. Los mayores incrementos nominales correspondieron a los empleados de las grandes empresas privadas (15%) y los trabajadores del campo (13.9%). En las empresas medianas y pequeñas, zonas francas y sector público se otorgaron incrementos nominales ligeramente superiores al 10%. En términos reales, este ajuste implicó aumentos de 5.6% y 4.6% para los dos primeros, 1.5% para empresas medianas y pequeñas, y de 1% para zonas francas y sector público.

Debido a la desaceleración de la actividad económica, la tasa de desocupación abierta se elevó de 5.8% a 6.5%, a la vez que la desocupación general pasó de 13.9% a 15.6%. Ello fue consecuencia, principalmente, de la reducción de puestos de trabajo en los hoteles (-7%) y las manufacturas (-10.1%), al declinar el empleo tanto en las zonas francas como en las industrias locales. La agricultura también registro pérdidas de empleo, pese al aumento de la producción, situación atribuida a la expansión en rubros poco intensivos en mano de obra. Las ramas de transporte y las comunicaciones, electricidad, gas y

agua, y la administración pública expandieron la ocupación, aunque ello fue insuficiente para

compensar la caída en el sector turismo y las zonas francas.

### POBLACIÓN OCUPADA POR SECTOR DE ACTIVIDAD

|                               | Miles de personas |              | Variación   |
|-------------------------------|-------------------|--------------|-------------|
|                               | 2000              | 2001         | (%)         |
| <b>Total</b>                  | <b>3 191</b>      | <b>3 177</b> | <b>-0.4</b> |
| Agropecuario                  | 519               | 474          | -8.6        |
| Minería                       | 6                 | 6            | -7.9        |
| Manufacturas                  | 541               | 487          | -10.1       |
| Electricidad, gas y agua      | 25                | 29           | 14.7        |
| Construcción                  | 200               | 210          | 5.0         |
| Comercio                      | 691               | 686          | -0.7        |
| Hoteles, bares y restaurantes | 167               | 180          | 8.0         |
| Transportes y comunicaciones  | 197               | 241          | 22.7        |
| Finanzas y seguros            | 60                | 56           | -5.4        |
| Administración pública        | 134               | 152          | 13.6        |
| Otros servicios               | 652               | 656          | 0.6         |

### NOTAS

<sup>1</sup> La Ley de Hidrocarburos que definió el nuevo mecanismo de determinación de precios del petróleo y sus productos comenzó a regir a partir de noviembre de 2000. La Secretaría de Comercio establece cada semana el precio de venta al público de los combustibles, incluyendo el impuesto de venta al consumo.

Anexo estadístico



Cuadro 1

## REPÚBLICA DOMINICANA: PRINCIPALES INDICADORES ECONÓMICOS

|  | 1997       | 1998       | 1999 a/    | 2000 a/    | 2001 a/    |
|--|------------|------------|------------|------------|------------|
| Tasas de variación   |            |            |            |            |            |
| Crecimiento e inversión  |            |            |            |            |            |
| Producto interno bruto   | 8.2        | 7.4        | 7.8        | 7.3        | 2.7        |
| Producto interno bruto por habitante                           | 6.3        | 5.7        | 6.1        | 5.6        | 1.2        |
| Producto interno bruto (millones de pesos)                     | 215 062    | 241 908    | 278 164    | 321 506    | 359 560    |
| Deflactor implícito del PIB (1970 = 100)                       | 4 052      | 4 243      | 4 525      | 4 876      | 5 309      |
| Ingreso nacional bruto a precios de mercado b/                 | 10.7       | 11.6       | 6.6        | 6.9        | 4.3        |
| Producto interno bruto sectorial                               |            |            |            |            |            |
| Bienes   | 8.2        | 6.7        | 9.2        | 6.5        | 0.5        |
| Servicios básicos  | 11.5       | 13.6       | 9.8        | 10.6       | 11.7       |
| Otros servicios  | 7.1        | 6.3        | 5.8        | 6.9        | 2.0        |
| Puntos porcentuales  |            |            |            |            |            |
| Descomposición de la tasa de crecimiento del PIB               | <u>8.2</u> | <u>7.4</u> | <u>7.8</u> | <u>7.3</u> | <u>2.7</u> |
| Consumo  | 5.5        | 6.6        | 2.1        | 5.1        | 3.1        |
| Gobierno   | 0.1        | 0.6        | 0.3        | -0.1       | 1.1        |
| Privado  | 5.3        | 6.1        | 1.8        | 5.2        | 2.0        |
| Inversión  | 4.7        | 7.2        | 4.4        | 2.4        | 0.8        |
| Exportaciones  | 4.6        | 3.4        | 3.7        | 3.7        | -4.0       |
| Importaciones (-)  | 6.6        | 9.8        | 2.4        | 3.9        | -2.8       |
| Porcentajes sobre el PIB b/                                    |            |            |            |            |            |
| Inversión bruta interna  | 23.9       | 29.1       | 30.0       | 29.9       | 29.8       |
| Ahorro nacional  | 22.8       | 26.7       | 27.1       | 23.7       | 24.7       |
| Ahorro externo   | 1.2        | 2.4        | 2.9        | 6.2        | 5.1        |
| Empleo y salarios  |            |            |            |            |            |
| Salario mínimo real (índices 1995 = 100)                       | 97.5       | 106.3      | 111.5      | 111.3      | 120.5      |
| Tasas de variación   |            |            |            |            |            |
| Precios (diciembre a diciembre)                                |            |            |            |            |            |
| Precios al consumidor  | 8.4        | 7.8        | 5.1        | 9.0        | 4.4        |
| Sector externo   |            |            |            |            |            |
| Relación de precios del intercambio<br>(índices 1995 = 100) c/ | 102.0      | 103.1      | 104.0      | 102.0      | 97.1       |
| Tipo de cambio nominal (pesos por dólar)                       | 14.01      | 14.70      | 15.83      | 16.18      | 16.69      |
| Tipo de cambio real (índices 1995 = 100)                       | 100.5      | 102.1      | 105.5      | 103.5      | 100.8      |
| Millones de dólares  |            |            |            |            |            |
| Balance de pagos d/  |            |            |            |            |            |
| Cuenta corriente   | -163       | -338       | -429       | -1 027     | -839       |
| Balance comercial  | -720       | -1 435     | -1 302     | -1 888     | -1 748     |
| Exportaciones de bienes y servicios e/                         | 7 060      | 7 482      | 7 987      | 8 964      | 8 332      |
| Importaciones de bienes y servicios e/                         | 7 780      | 8 917      | 9 289      | 10 852     | 10 079     |
| Balance en cuenta financiera                                   | 452        | 690        | 1 073      | 1 597      | 1 723      |
| Reservas internacionales                                       | -95        | -13        | -163       | 48         | -513       |

/Continúa

Cuadro 1 (Conclusión)

|   | 1997 | 1998 a/ | 1999 a/ | 2000 a/ | 2001 a/ |
|---|------|---------|---------|---------|---------|
| Porcentajes   |      |         |         |         |         |
| Endeudamiento externo                               |      |         |         |         |         |
| Deuda bruta (% del PIB)                             | 23.3 | 21.5    | 20.7    | 18.5    | 19.2    |
| Intereses devengados (% exportaciones) f/           | 1.3  | 1.1     | 0.9     | 0.6     | 1.4     |
| Porcentajes del PIB                                 |      |         |         |         |         |
| Gobierno central                                    |      |         |         |         |         |
| Ingresos corrientes                                 | 15.9 | 15.9    | 15.3    | 14.9    | 15.7    |
| Egresos corrientes                                  | 10.9 | 11.1    | 11.2    | 11.4    | 12.1    |
| Ahorro  | 4.9  | 4.7     | 4.1     | 3.5     | 3.6     |
| Gastos de capital                                   | 4.3  | 4.4     | 5.0     | 3.6     | 4.3     |
| Resultado financiero (-) significa déficit          | 0.9  | 0.6     | -0.5    | 1.1     | 0.4     |
| Financiamiento interno                              | 0.1  | 0.1     | 0.7     | 0.0     | -1.2    |
| Financiamiento externo                              | -1.0 | -0.7    | -0.2    | -1.1    | 4.7     |
| Tasas de variación                                  |      |         |         |         |         |
| Moneda y crédito                                    |      |         |         |         |         |
| Balance monetario del sistema bancario              | 22.5 | 19.2    | 24.1    | 11.4    | 23.1    |
| Reservas internacionales netas                      | 37.9 | -6.7    | 64.0    | -70.3   | 604.8   |
| Crédito interno neto                                | 21.4 | 21.3    | 21.6    | 18.3    | 10.9    |
| Al sector público                                   | 26.3 | 47.1    | 20.0    | 21.6    | -42.1   |
| Al sector privado                                   | 29.0 | 20.5    | 26.8    | 22.8    | 24.2    |
| Dinero (M1)   | 22.2 | 7.8     | 19.7    | -11.6   | 17.9    |
| Depósitos de ahorro y a plazo                       |      |         |         |         |         |
| en moneda nacional                                  | 23.6 | 32.1    | 25.7    | 28.3    | 25.5    |
| M2  | 23.0 | 21.5    | 23.3    | 13.3    | 23.3    |
| Depósitos en dólares                                | 8.2  | -50.6   | 76.9    | -86.4   | -51.6   |
| Tasas anuales                                       |      |         |         |         |         |
| Tasas de interés real (promedios anuales)           |      |         |         |         |         |
| Pasivas g/  | 4.6  | 11.6    | 8.4     | 10.2    | 6.3     |
| Activas g/  | 10.9 | 19.4    | 17.4    | 17.5    | 12.8    |
| Tasa de interés equivalente en moneda extranjera h/ | 4.3  | 11.5    | 7.2     | 16.1    | 12.2    |

Fuente: CEPAL, sobre la base de cifras oficiales.

a/ Cifras preliminares.

b/ Sobre la base de dólares a precios constantes de 1995.

c/ Pueden no coincidir con los que se derivan de las cuentas nacionales del país, por metodologías y coberturas diferentes.

d/ Los componentes de la balanza de pagos se computan de acuerdo con la metodología del V Manual de la Balanza de Pagos del FMI.

e/ A partir de 1993 incluye maquila.

f/ Intereses devengados netos según cifras del balance de pagos.

g/ Plazo de hasta 90 días.

h/ Tasa de interés pasiva deflactada con la variación del tipo de cambio.

Cuadro 2

## REPÚBLICA DOMINICANA: PRINCIPALES INDICADORES TRIMESTRALES

|  | 1999 a/ |       |       |       | 2000 a/ |       |       |       | 2001 a/ |       |       |       |
|--|---------|-------|-------|-------|---------|-------|-------|-------|---------|-------|-------|-------|
|  | I       | II    | III   | IV    | I       | II    | III   | IV    | I       | II    | III   | IV    |
| Producto interno bruto                           |         |       |       |       |         |       |       |       |         |       |       |       |
| Índices 1990 = 100                               | 141.9   | 146.2 | 182.3 | 198.7 | 158.4   | 160.4 | 196.1 | 201.5 | 156.0   | 163.3 | 206.8 | 211.7 |
| Variación porcentual                             | 5.5     | 6.3   | 11.5  | 9.9   | 11.6    | 9.7   | 7.6   | 1.4   | -1.5    | 1.8   | 5.5   | 5.1   |
| Precios al consumidor<br>(variación en 12 meses) | 7.2     | 7.3   | 5.4   | 6.0   | 6.0     | 6.1   | 9.9   | 8.8   | 11.3    | 11.3  | 8.1   | 5.2   |
| Tipo de cambio real<br>(índices 1990 = 100)      | 94.4    | 95.1  | 94.2  | 89.2  | 93.8    | 93.6  | 90.5  | 87.9  | 90.5    | 90.3  | 88.6  | 86.7  |
| Tasa de interés real b/                          |         |       |       |       |         |       |       |       |         |       |       |       |
| Pasiva   | 9.3     | 8.7   | 7.7   | 7.9   | 11.0    | 10.9  | 7.8   | 10.7  | 7.1     | 6.3   | 5.5   | 7.4   |
| Activa   | 18.3    | 18.1  | 17.4  | 15.6  | 17.6    | 17.7  | 16.7  | 18.5  | 15.2    | 12.0  | 11.5  | 14.6  |
| Dinero (M1)<br>(variación en 12 meses)           | 7.1     | 7.8   | 16.6  | 21.1  | 8.7     | 6.1   | -1.1  | -10.1 | 2.0     | 8.9   | 14.3  | 25.9  |

Fuente: CEPAL, sobre la base de cifras oficiales.

a/ Cifras preliminares.

b/ Plazo de hasta 90 días.

Cuadro 3

## REPÚBLICA DOMINICANA: OFERTA Y DEMANDA GLOBALES

|   | Millones de pesos de 1970 |       |         |         |         | Composición porcentual |         | Tasas de crecimiento |         |         |         |
|---|---------------------------|-------|---------|---------|---------|------------------------|---------|----------------------|---------|---------|---------|
|   | 1997                      | 1998  | 1999 a/ | 2000 a/ | 2001 a/ | 1990                   | 2001 a/ | 1998                 | 1999 a/ | 2000 a/ | 2001 a/ |
| Oferta global                               | 8 183                     | 9 097 | 9 679   | 10 367  | 10 362  | 116.0                  | 153.0   | 11.2                 | 6.4     | 7.1     | 0.0     |
| Producto interno bruto a precios de mercado | 5 308                     | 5 702 | 6 147   | 6 593   | 6 772   | 100.0                  | 100.0   | 7.4                  | 7.8     | 7.3     | 2.7     |
| Importaciones de bienes y servicios b/      | 2 875                     | 3 395 | 3 532   | 3 774   | 3 590   | 16.0                   | 53.0    | 18.1                 | 4.0     | 6.9     | -4.9    |
| Demanda global                              | 8 183                     | 9 097 | 9 679   | 10 367  | 10 362  | 116.0                  | 153.0   | 11.2                 | 6.4     | 7.1     | 0.0     |
| Demanda interna                             | 5 446                     | 6 180 | 6 552   | 7 012   | 7 271   | 93.6                   | 107.4   | 13.5                 | 6.0     | 7.0     | 3.7     |
| Inversión bruta interna                     | 1 467                     | 1 849 | 2 099   | 2 244   | 2 296   | 21.3                   | 33.9    | 26.0                 | 13.6    | 6.9     | 2.3     |
| Inversión bruta fija                        | 1 443                     | 1 824 | 2 072   | 2 215   | 2 266   | 20.8                   | 33.5    | 26.3                 | 13.6    | 6.9     | 2.3     |
| Construcción                                | 1 188                     | 1 421 | 1 673   | 1 760   | ...     | 17.0                   |         | 19.6                 | 17.7    | 5.2     |         |
| Maquinaria c/                               | 250                       | 397   | 393     | 442     | ...     | 3.8                    |         | 58.7                 | -0.9    | 12.4    |         |
| Pública d/                                  | 550                       | 576   | 576     | 430     | 532     | 5.9                    | 7.9     | 4.7                  | 0.0     | -25.4   | 23.8    |
| Privada d/                                  | 893                       | 1 248 | 1 496   | 1 785   | 1 734   | 14.9                   | 25.6    | 39.7                 | 19.9    | 19.3    | -2.9    |
| Variación de existencias                    | 23                        | 25    | 27      | 29      | 30      | 0.5                    | 0.4     | 7.3                  | 8.0     | 7.2     | 2.8     |
| Consumo total                               | 3 979                     | 4 332 | 4 453   | 4 768   | 4 975   | 72.3                   | 73.5    | 8.9                  | 2.8     | 7.1     | 4.3     |
| Gobierno general                            | 467                       | 498   | 517     | 510     | 585     | 9.9                    | 8.6     | 6.6                  | 4.0     | -1.4    | 14.7    |
| Privado                                     | 3 513                     | 3 834 | 3 936   | 4 258   | 4 390   | 62.4                   | 64.8    | 9.2                  | 2.6     | 8.2     | 3.1     |
| Exportaciones de bienes y servicios b/      | 2 737                     | 2 916 | 3 126   | 3 355   | 3 091   | 22.3                   | 45.6    | 6.6                  | 7.2     | 7.3     | -7.9    |

Fuente: CEPAL, sobre la base de cifras del Banco Central de la República Dominicana y del Fondo Monetario Internacional.

a/ Cifras preliminares.

b/ A partir de 1993 información recopilada de acuerdo con el V Manual de Balance de Pagos (FMI).

c/ A partir de 1995 incluye los bienes de capital de las Zonas Francas.

d/ Incluye variación de existencias.

Cuadro 4

REPÚBLICA DOMINICANA: PRODUCTO INTERNO BRUTO POR  
ACTIVIDAD ECONÓMICA A PRECIOS DE MERCADO

|   | Millones de pesos de 1970 |         |         |         |         | Composición porcentual |         | Tasas de crecimiento |         |         |         |
|---|---------------------------|---------|---------|---------|---------|------------------------|---------|----------------------|---------|---------|---------|
|   | 1997                      | 1998    | 1999 a/ | 2000 a/ | 2001 a/ | 1990                   | 2001 a/ | 1998                 | 1999 a/ | 2000 a/ | 2001 a/ |
| Producto interno bruto                                    | 5 307.5                   | 5 702.1 | 6 147.2 | 6 592.9 | 6 772.1 | 100.0                  | 100.0   | 7.4                  | 7.8     | 7.2     | 2.7     |
| Bienes  | 2 292.0                   | 2 445.3 | 2 670.5 | 2 844.4 | 2 857.6 | 43.3                   | 42.2    | 6.7                  | 9.2     | 6.5     | 0.5     |
| Agricultura b/  | 650.4                     | 657.4   | 701.5   | 736.3   | 774.0   | 13.4                   | 11.4    | 1.1                  | 6.7     | 5.0     | 5.1     |
| Minería   | 132.6                     | 111.5   | 109.8   | 124.4   | 105.5   | 3.3                    | 1.6     | -15.9                | -1.5    | 13.3    | -15.2   |
| Industria manufacturera                                   | 921.8                     | 974.3   | 1 033.0 | 1 110.9 | 1 097.0 | 18.0                   | 16.2    | 5.7                  | 6.0     | 7.5     | -1.3    |
| Construcción  | 587.2                     | 702.1   | 826.2   | 872.8   | 881.1   | 8.7                    | 13.0    | 19.6                 | 17.7    | 5.6     | 1.0     |
| Servicios básicos   | 684.1                     | 777.2   | 853.5   | 944.3   | 1 054.7 | 9.8                    | 15.6    | 13.6                 | 9.8     | 10.6    | 11.7    |
| Electricidad, gas y agua                                  | 106.0                     | 120.7   | 130.5   | 139.5   | 165.2   | 1.5                    | 2.4     | 13.8                 | 8.1     | 6.9     | 18.4    |
| Transporte, almacenamiento<br>y comunicaciones            | 578.1                     | 656.5   | 723.0   | 804.8   | 889.5   | 8.3                    | 13.1    | 13.6                 | 10.1    | 11.3    | 10.5    |
| Otros servicios   | 2 331.3                   | 2 479.6 | 2 623.2 | 2 804.2 | 2 859.8 | 46.9                   | 42.2    | 6.4                  | 5.8     | 6.9     | 2.0     |
| Comercio c/   | 1 007.8                   | 1 103.0 | 1 198.1 | 1 325.8 | 1 309.3 | 16.1                   | 19.3    | 9.4                  | 8.6     | 10.7    | -1.2    |
| Finanzas, seguros y servicios<br>prestados a las empresas | 485.5                     | 500.2   | 516.4   | 530.8   | 544.3   | 12.0                   | 8.0     | 3.0                  | 3.2     | 2.8     | 2.5     |
| Bienes inmuebles  | 249.3                     | 254.5   | 260.4   | 266.4   | 272.4   | 6.1                    | 4.0     | 2.1                  | 2.3     | 2.3     | 2.3     |
| Servicios gubernamentales                                 | 422.7                     | 444.9   | 458.7   | 478.4   | 520.8   | 9.6                    | 7.7     | 5.2                  | 3.1     | 4.3     | 8.9     |
| Otros d/  | 415.3                     | 431.5   | 450.0   | 469.2   | 485.4   | 9.2                    | 7.2     | 3.9                  | 4.3     | 4.3     | 3.5     |

Fuente: CEPAL, sobre la base de cifras oficiales.

a/ Cifras preliminares.

b/ Incluye el sector pecuario, la silvicultura y la pesca.

c/ Incluye hoteles, bares y restaurantes.

d/ Incluye peluquerías, lavanderías, servicios de esparcimiento, radiodifusión, enseñanza privada, clínicas y sanatorios privados, servicios de profesionales, servicio doméstico y otros.

Cuadro 5

## REPÚBLICA DOMINICANA: INDICADORES DE LA PRODUCCIÓN AGROPECUARIA

|  | 1997    | 1998    | 1999 a/ | 2000 a/ | 2001 a/ | Tasas de crecimiento |         |         |         |
|--|---------|---------|---------|---------|---------|----------------------|---------|---------|---------|
|  |         |         |         |         |         | 1998                 | 1999 a/ | 2000 a/ | 2001 a/ |
| Índices de la producción agropecuaria (1970 = 100) | 191.0   | 193.1   | 206.0   | 216.3   | 227.3   | 1.1                  | 6.7     | 5.0     | 5.1     |
| Agrícola   | 162.5   | 160.0   | 167.9   | 171.9   | 186.7   | -1.5                 | 4.9     | 2.4     | 8.6     |
| De exportación                                     | 97.4    | 102.9   | 68.2    | 69.4    | 83.2    | 5.7                  | -33.7   | 1.7     | 19.9    |
| De consumo interno                                 | 255.9   | 244.4   | 300.5   | 308.1   | 333.7   | -4.5                 | 23.0    | 2.5     | 8.3     |
| Pecuaria   | 294.9   | 299.3   | 325.6   | 353.6   | 360.0   | 1.5                  | 8.8     | 8.6     | 1.8     |
| Pesquera y forestal                                | 280.3   | 366.9   | 383.4   | 366.2   | 384.5   | 30.9                 | 4.5     | -4.5    | 5.0     |
| Indicadores de los principales cultivos b/         |         |         |         |         |         |                      |         |         |         |
| De exportación                                     |         |         |         |         |         |                      |         |         |         |
| Caña de azúcar                                     | 6 294.4 | 5 028.1 | 4 452.7 | 4 512.7 | 4 966.4 | -20.1                | -11.4   | 1.3     | 10.1    |
| Tabaco   | 29.3    | 43.3    | 16.5    | 2.8     | 4.8     | 47.9                 | -62.0   | -83.1   | 72.6    |
| Café   | 82.0    | 88.1    | 79.1    | 82.0    | 79.5    | 7.4                  | -10.2   | 3.7     | -3.0    |
| Cacao  | 58.3    | 67.7    | 33.8    | 57.1    | 83.7    | 16.1                 | -50.1   | 69.2    | 46.6    |
| De consumo interno                                 |         |         |         |         |         |                      |         |         |         |
| Arroz  | 508.5   | 474.6   | 566.5   | 593.6   | 731.1   | -6.7                 | 19.4    | 4.8     | 23.2    |
| Maíz   | 33.9    | 34.2    | 30.3    | 23.9    | 35.2    | 0.9                  | -11.3   | -21.2   | 47.3    |
| Frijol   | 27.0    | 24.3    | 25.9    | 22.1    | 30.3    | -10.1                | 6.6     | -14.5   | 36.9    |
| Guandules  | 15.2    | 20.1    | 21.8    | 25.4    | 19.9    | 31.9                 | 8.4     | 16.9    | -21.8   |
| Maní   | 1.8     | 6.3     | 4.8     | 2.3     | 2.8     | 256.2                | -23.3   | -52.9   | 23.4    |
| Batata   | 28.9    | 44.2    | 53.0    | 36.8    | 32.3    | 53.2                 | 19.7    | -30.5   | -12.2   |
| Yuca   | 96.6    | 131.9   | 126.5   | 125.0   | 127.1   | 36.6                 | -4.1    | -1.2    | 1.7     |
| Tomate   | 253.7   | 277.6   | 386.0   | 388.5   | 316.4   | 9.4                  | 39.1    | 0.6     | -18.6   |
| Plátano c/   | 1 060.0 | 1 054.0 | 870.8   | 1 241.4 | 1 255.8 | -0.6                 | -17.4   | 42.6    | 1.2     |
| Indicadores de la producción pecuaria              |         |         |         |         |         |                      |         |         |         |
| Beneficio  |         |         |         |         |         |                      |         |         |         |
| Vacunos  | 79.2    | 80.0    | 82.7    | 87.1    | 93.3    | 1.0                  | 3.4     | 5.3     | 7.1     |
| Porcinos   | 6.2     | 6.1     | 7.5     | 11.7    | 13.2    | -0.5                 | 22.6    | 54.9    | 13.1    |
| Aves   | 156.3   | 157.7   | 176.7   | 193.5   | 186.9   | 0.9                  | 12.1    | 9.5     | -3.4    |
| Huevos c/  | 950.1   | 977.6   | 1 026.5 | 1 129.1 | 1 268.0 | 2.9                  | 5.0     | 10.0    | 12.3    |
| Producción de leche d/                             | 378.5   | 388.9   | 407.5   | 423.8   | 452.0   | 2.7                  | 4.8     | 4.0     | 6.7     |

Fuente: CEPAL, sobre la base de cifras del Banco Central de la República Dominicana.

a/ Cifras preliminares.

b/ Miles de toneladas.

c/ Millones de unidades.

d/ Millones de litros.

Cuadro 6

REPÚBLICA DOMINICANA: INDICADORES DE LA  
PRODUCCIÓN MANUFACTURERA

|   | 1997    | 1998    | 1999 a/ | 2000 a/ | 2001 a/ | Tasas de crecimiento |         |         |         |
|---|---------|---------|---------|---------|---------|----------------------|---------|---------|---------|
|   |         |         |         |         |         | 1998                 | 1999 a/ | 2000 a/ | 2001 a/ |
| Índices de la producción manufacturera (1970 = 100) | 302.8   | 318.5   | 346.2   | 378.1   | 376.6   | 5.2                  | 8.7     | 9.2     | -0.4    |
| Alimentos, bebidas y tabaco                         | 251.7   | 258.2   | 270.4   | 297.9   | 293.7   | 2.6                  | 4.8     | 10.1    | -1.4    |
| Alimentos   | 173.0   | 169.8   | 173.0   | 194.0   | 217.1   | -1.9                 | 1.9     | 12.2    | 11.9    |
| Azúcar y sus derivados                              | 87.3    | 67.7    | 51.1    | 59.6    | 64.1    | -22.5                | -24.5   | 16.7    | 7.6     |
| Otros alimentos                                     | 233.9   | 252.2   | 279.4   | 310.5   | 328.2   | 7.8                  | 10.8    | 11.2    | 5.7     |
| Bebidas   | 614.6   | 657.2   | 709.5   | 790.1   | 728.5   | 6.9                  | 8.0     | 11.4    | -7.8    |
| Tabaco  | 187.2   | 193.3   | 197.1   | 183.6   | 157.2   | 3.3                  | 2.0     | -6.8    | -14.4   |
| Otras industrias manufactureras                     | 423.5   | 455.5   | 511.0   | 554.2   | 606.3   | 7.6                  | 12.2    | 8.5     | 9.4     |
| Producción de algunas manufacturas importantes      |         |         |         |         |         |                      |         |         |         |
| Azúcar cruda b/                                     | 689.6   | 510.1   | 374.3   | 440.2   | 480.0   | -26.0                | -26.6   | 17.6    | 9.0     |
| Azúcar refinada b/                                  | 113.4   | 103.6   | 81.5    | 107.9   | 112.9   | -8.6                 | -21.4   | 32.4    | 4.6     |
| Café descascarado b/                                | 41.0    | 44.0    | 39.5    | 41.0    | 39.8    | 7.4                  | -10.2   | 3.7     | -2.9    |
| Harina de trigo c/                                  | 2 456.4 | 2 702.4 | 2 211.8 | 2 452.1 | 2 721.6 | 10.0                 | -18.2   | 10.9    | 11.0    |
| Ron d/  | 42.7    | 41.4    | 43.4    | 44.9    | 45.2    | -3.0                 | 4.7     | 3.5     | 0.7     |
| Cerveza d/  | 259.3   | 299.3   | 330.1   | 366.8   | 317.6   | 15.4                 | 10.3    | 11.1    | -13.4   |
| Cigarrillos e/                                      | 198.6   | 205.2   | 209.2   | 194.9   | 166.8   | 3.3                  | 2.0     | -6.8    | -14.4   |
| Cemento b/  | 1 822.3 | 1 871.5 | 2 283.3 | 2 505.5 | 2 757.6 | 2.7                  | 22.0    | 9.7     | 10.1    |
| Otros indicadores de la producción manufacturera    |         |         |         |         |         |                      |         |         |         |
| Consumo industrial de electricidad f/               | 1 392.1 | 1 582.0 | 1 739.2 | 1 864.2 | 1 908.9 | 13.6                 | 9.9     | 7.2     | 2.4     |

Fuente: CEPAL, sobre la base de cifras del Banco Central de la República Dominicana.

a/ Cifras preliminares.

b/ Miles de toneladas.

c/ Miles de quintales.

d/ Millones de litros.

e/ Millones de cajetillas de 20 unidades.

f/ Millones de kWh.

Cuadro 7

## REPÚBLICA DOMINICANA: INDICADORES DE LA PRODUCCIÓN MINERA

|   | 1997  | 1998  | 1999 a/ | 2000 a/ | 2001 a/ | Tasas de crecimiento |         |         |         |
|---|-------|-------|---------|---------|---------|----------------------|---------|---------|---------|
|   |       |       |         |         |         | 1998                 | 1999 a/ | 2000 a/ | 2001 a/ |
| Índices de la producción minera<br>(1970 = 100) | 580.1 | 487.9 | 480.6   | 539.6   | 560.4   | -15.9                | -1.5    | 12.3    | 3.9     |
| Producción de los principales rubros            |       |       |         |         |         |                      |         |         |         |
| Ferróniquel b/                                  | 85.5  | 65.9  | 63.9    | 72.5    |         | -22.9                | -3.0    | 13.4    | ...     |
| Oro c/  | 75.5  | 45.8  | 21.0    | ...     | ...     | -39.3                | -54.2   | ...     | ...     |
| Plata c/  | 398.9 | 238.2 | 101.0   | ...     | ...     | -40.3                | -57.6   | ...     | ...     |

Fuente: CEPAL, sobre la base de cifras del Banco Central de la República Dominicana.

a/ Cifras preliminares.

b/ Miles de toneladas.

c/ Miles de onzas troy.



Cuadro 8

## REPÚBLICA DOMINICANA: GENERACIÓN Y CONSUMO DE ENERGÍA ELÉCTRICA a/

|   | Miles de MWh |       |         |         |         | Composición porcentual |         | Tasas de crecimiento |         |         |         |
|---|--------------|-------|---------|---------|---------|------------------------|---------|----------------------|---------|---------|---------|
|   | 1997         | 1998  | 1999 b/ | 2000 b/ | 2001 b/ | 1990                   | 2001 b/ | 1998                 | 1999 b/ | 2000 b/ | 2001 b/ |
| Generación total                              | 3 918        | 4 580 | 5 543   | 5 266   | 4 840   | 100.0                  | 100.0   | 16.9                 | 21.0    | -5.0    | -8.1    |
| Hidroeléctrica                                | 839          | 922   | 1 380   | 933     | 781     | 15.7                   | 16.1    | 9.9                  | 49.7    | -32.4   | -16.3   |
| Térmica                                       | 2 465        | 2 420 | 2 068   | 2 218   | 2 726   | 76.7                   | 56.3    | -1.8                 | -14.5   | 7.3     | 22.9    |
| Diesel  | 5            | 11    | 7       | 7       | 8       | 1.4                    | 0.2     | 119.9                | -32.7   | -2.7    | 4.2     |
| Gas   | 609          | 1 227 | 2 088   | 2 107   | 1 326   | 6.3                    | 27.4    | 101.5                | 70.1    | 0.9     | -37.1   |
| Menos: Consumo interno de las plantas         | 211          | 236   | 240     | 236     | 232     | 7.0                    | 4.8     | 11.8                 | 1.7     | -1.5    | -2.1    |
| Generación neta                               | 3 707        | 4 344 | 5 303   | 5 029   | 4 609   | 93.0                   | 95.2    | 17.2                 | 22.1    | -5.2    | -8.4    |
| Más: Compra en otras plantas c/               | 3 628        | 3 349 | 3 741   | 4 440   | 4 833   | 15.5                   | 99.9    | -7.7                 | 11.7    | 18.7    | 8.9     |
| Total disponible                              | 7 335        | 7 693 | 9 044   | 9 469   | 9 442   | 108.5                  | 195.1   | 4.9                  | 17.6    | 4.7     | -0.3    |
| Menos: Pérdidas de transmisión y distribución | 3 313        | 3 098 | 4 071   | 4 144   | 3 114   | 34.0                   | 64.3    | -6.5                 | 31.4    | 1.8     | -24.9   |
| Disponibles para ventas                       | 4 022        | 4 595 | 4 973   | 5 325   | 6 328   | 74.5                   | 130.7   | 14.2                 | 8.2     | 7.1     | 18.8    |
| Consumo total                                 | 4 023        | 4 595 | 4 973   | 5 325   | 6 328   | 74.5                   | 130.7   | 14.2                 | 8.2     | 7.1     | 18.8    |
| Residencial                                   | 1 441        | 1 513 | 1 671   | 1 938   | 2 786   | 29.5                   | 57.6    | 5.0                  | 10.4    | 16.0    | 43.8    |
| Comercial                                     | 449          | 474   | 569     | 614     | 820     | 8.3                    | 16.9    | 5.5                  | 20.1    | 7.9     | 33.5    |
| Industrial                                    | 1 392        | 1 582 | 1 739   | 1 864   | 1 909   | 21.4                   | 39.4    | 13.6                 | 9.9     | 7.2     | 2.4     |
| Gobierno y municipios d/                      | 565          | 859   | 994     | 909     | 814     | 12.1                   | 16.8    | 52.1                 | 15.7    | -8.5    | -10.5   |
| Alumbrado público                             | 176          | 167   | -       | -       | -       | 3.3                    | ...     | -5.2                 | ...     | ...     | ...     |
| Coefficiente de pérdidas e/                   | 45.2         | 40.3  | 45.0    | 43.8    | 33.0    | -                      | -       | -10.8                | 11.8    | -2.8    | -24.6   |

Fuente: CEPAL, sobre la base de cifras de la Corporación Dominicana de Electricidad (CDE).

a/ Se refiere al Sistema Nacional Interconectado, por lo que se excluye la generación de plantas propias y su correspondiente consumo.

b/ Cifras preliminares.

c/ Se refiere a tres entidades privadas que generan electricidad, y una parte se la venden a la CDE.

d/ En 1999-2001 incluye alumbrado público.

e/ Se refiere al porcentaje de pérdidas de transmisión y distribución con respecto a la disponibilidad de energía.

Cuadro 9

REPÚBLICA DOMINICANA: PRINCIPALES INDICADORES DEL  
COMERCIO EXTERIOR DE BIENES

|   | 1995                 | 1996  | 1997  | 1998  | 1999 a/ | 2000 a/ | 2001 a/ |
|---|----------------------|-------|-------|-------|---------|---------|---------|
|   | Tasas de crecimiento |       |       |       |         |         |         |
| Exportaciones fob b/                        |                      |       |       |       |         |         |         |
| Valor                                       | 9.5                  | 7.2   | 13.8  | 8.0   | 3.1     | 11.7    | -7.0    |
| Volumen                                     | 3.1                  | 8.1   | 12.4  | 14.2  | 4.3     | 10.9    | 1.0     |
| Valor unitario                              | 6.2                  | -0.8  | 1.3   | -5.5  | -1.2    | 0.7     | -8.0    |
| Importaciones fob b/                        |                      |       |       |       |         |         |         |
| Valor                                       | 5.4                  | 10.8  | 15.4  | 15.0  | 5.8     | 17.9    | -7.3    |
| Volumen                                     | 3.9                  | 9.1   | 18.9  | 22.9  | 8.0     | 14.8    | -4.1    |
| Valor unitario                              | 1.5                  | 1.5   | -3.0  | -6.5  | -2.0    | 2.7     | -3.3    |
| Relación de precios del intercambio fob/fob | 4.6                  | -2.3  | 4.4   | 1.1   | 0.8     | -1.9    | -4.8    |
|   | Índices (1995 = 100) |       |       |       |         |         |         |
| Poder de compra de las exportaciones        | 100.0                | 105.6 | 123.9 | 143.1 | 150.5   | 163.7   | 157.5   |
| Quántum de las exportaciones                | 100.0                | 108.1 | 121.5 | 138.7 | 144.7   | 160.4   | 162.1   |
| Quántum de las importaciones                | 100.0                | 109.1 | 129.8 | 159.5 | 172.2   | 197.8   | 189.6   |
| Relación de precios del intercambio fob/fob | 100.0                | 97.7  | 102.0 | 103.1 | 104.0   | 102.0   | 97.1    |

Fuente: CEPAL, sobre la base de cifras del Banco Central de la República Dominicana y estimaciones propias.

a/ Cifras preliminares.

b/ Incluye maquila.

Cuadro 10

## REPÚBLICA DOMINICANA: EXPORTACIONES DE BIENES FOB

|  | Millones de dólares |         |         |         |         | Composición porcentual |         | Tasas de crecimiento |         |         |         |
|--|---------------------|---------|---------|---------|---------|------------------------|---------|----------------------|---------|---------|---------|
|  | 1997                | 1998    | 1999 a/ | 2000 a/ | 2001 a/ | 1990                   | 2001 a/ | 1998                 | 1999 a/ | 2000 a/ | 2001 a/ |
| Total de exportaciones                     | 4 613.7             | 4 980.5 | 5 136.8 | 5 736.7 | 5 333.0 | 100.0                  | 100.0   | 8.0                  | 3.1     | 11.7    | -7.0    |
| Exportaciones nacionales b/                | 1 017.3             | 880.3   | 805.3   | 966.1   | 794.8   | 46.4                   | 14.9    | -13.5                | -8.5    | 20.0    | -17.7   |
| Principales exportaciones tradicionales    | 667.7               | 507.3   | 342.7   | 430.8   | 318.3   | 39.7                   | 6.0     | -24.0                | -32.4   | 25.7    | -26.1   |
| Azúcar cruda                               | 175.5               | 116.9   | 66.3    | 70.9    | 64.6    | 11.2                   | 1.2     | -33.4                | -43.3   | 6.9     | -8.9    |
| Furfural                                   | 14.4                | 14.7    | 14.2    | 12.6    | 15.7    | 1.3                    | 0.3     | 2.1                  | -3.4    | -11.3   | 24.6    |
| Mieles ricas                               | -                   | -       | -       | -       | -       | ...                    | ...     | ...                  | ...     | ...     | ...     |
| Melaza                                     | 13.8                | 10.6    | 9.1     | 6.1     | 8.6     | 0.6                    | 0.2     | -23.2                | -14.2   | -33.0   | 41.0    |
| Café                                       | 67.9                | 67.1    | 23.8    | 33.0    | 11.1    | 3.0                    | 0.2     | -1.2                 | -64.5   | 38.7    | -66.4   |
| Cacao                                      | 61.1                | 87.1    | 24.7    | 26.1    | 42.7    | 2.9                    | 0.8     | 42.6                 | -71.6   | 5.7     | 63.6    |
| Tabaco                                     | 91.2                | 63.3    | 53.8    | 44.7    | 30.4    | 1.4                    | 0.6     | -30.6                | -15.0   | -16.9   | -32.0   |
| Ferróniquel                                | 216.5               | 132.1   | 143.9   | 237.4   | 145.2   | 15.7                   | 2.7     | -39.0                | 8.9     | 65.0    | -38.8   |
| Oro y plata                                | 27.3                | 15.5    | 6.9     | -       | -       | 3.6                    | ...     | -43.2                | -55.5   | ...     | ...     |
| Bauxita                                    | -                   | -       | -       | -       | -       | 0.1                    | ...     | ...                  | ...     | ...     | ...     |
| Principales exportaciones no tradicionales | 216.8               | 232.4   | 285.0   | 352.2   | 334.2   | 6.7                    | 6.3     | 7.2                  | 22.6    | 23.6    | -5.1    |
| Abonos químicos                            | 2.3                 | 3.3     | 2.8     | 1.7     | 4.0     | 0.2                    | 0.1     | 43.5                 | -15.2   | -37.9   | 129.9   |
| Carne de res                               | -                   | -       | -       | -       | -       | 1.6                    | ...     | ...                  | ...     | ...     | ...     |
| Emulsión de coco                           | 2.3                 | 2.4     | 2.2     | 2.8     | 3.7     | 0.4                    | 0.1     | 4.3                  | -8.3    | 27.3    | 32.1    |
| Guandules enlatados                        | 6.4                 | 8.8     | 6.6     | 9.4     | 0.6     | 0.3                    | 0.0     | 37.5                 | -25.0   | 42.4    | -93.6   |
| Yautía                                     | 5.6                 | 6.5     | 6.0     | 8.1     | 12.0    | 0.3                    | 0.2     | 16.1                 | -7.7    | 35.0    | 48.1    |
| Otros no tradicionales                     | 200.2               | 211.4   | 267.4   | 330.2   | 313.9   | 3.9                    | 5.9     | 5.6                  | 26.5    | 23.5    | -4.9    |
| Bienes adquiridos en puerto                | 132.8               | 140.6   | 177.6   | 183.1   | 142.3   | ...                    | 2.7     | 5.9                  | 26.3    | 3.1     | -22.3   |
| Combustible                                | 119.6               | 126.1   | 158.4   | 163.3   | 125.5   | ...                    | 2.4     | 5.4                  | 25.6    | 3.1     | -23.1   |
| Alimentos                                  | 13.2                | 14.5    | 19.2    | 19.8    | 16.8    | ...                    | 0.3     | 9.8                  | 32.4    | 3.1     | -15.2   |
| Zonas Francas                              | 3 596.4             | 4 100.2 | 4 331.5 | 4 770.6 | 4 538.2 | 53.6                   | 85.1    | 14.0                 | 5.6     | 10.1    | -4.9    |

Fuente: CEPAL, sobre la base de cifras del Banco Central de la República Dominicana.

a/ Cifras preliminares.

b/ Incluyen los bienes adquiridos en puerto.

Cuadro 11

## REPÚBLICA DOMINICANA: VOLUMEN DE EXPORTACIÓN DE PRINCIPALES PRODUCTOS

|                | Miles de toneladas |       |         |         |         | Tasas de crecimiento |         |         |         |
|----------------|--------------------|-------|---------|---------|---------|----------------------|---------|---------|---------|
|                | 1997               | 1998  | 1999 a/ | 2000 a/ | 2001 a/ | 1998                 | 1999 a/ | 2000 a/ | 2001 a/ |
| Azúcar cruda   | 386.4              | 261.5 | 144.9   | 197.1   | 155.8   | -32.3                | -44.6   | 36.0    | -21.0   |
| Furfural       | 32.3               | 34.9  | 28.6    | 27.7    | 31.5    | 8.0                  | -18.1   | -3.1    | 13.7    |
| Melaza         | 171.5              | 132.9 | 136.2   | 107.9   | 6.1     | -22.5                | 2.5     | -20.8   | -94.3   |
| Mieles ricas   | -                  | -     | -       | -       | -       | ...                  | ...     | ...     | ...     |
| Café verde     | 18.2               | 21.1  | 6.5     | 8.9     | 4.0     | 15.9                 | -69.2   | 36.9    | -55.1   |
| Cacao          | 45.2               | 56.2  | 22.2    | 33.6    | 42.9    | 24.3                 | -60.5   | 51.4    | 27.7    |
| Tabaco         | 17.1               | 10.8  | 11.8    | 13.2    | 7.8     | -36.8                | 9.3     | 11.9    | -40.9   |
| Ferróniquel    | 84.4               | 69.4  | 62.7    | 71.6    | 59.7    | -17.8                | -9.7    | 14.2    | -16.6   |
| Oro y plata b/ | 475.6              | 332.6 | 127.5   | -       | -       | -30.1                | -61.7   | ...     | ...     |

Fuente: CEPAL, sobre la base de cifras del Banco Central de la República Dominicana.

a/ Cifras preliminares.

b/ Onzas troy.

Cuadro 12

## REPÚBLICA DOMINICANA: IMPORTACIONES DE BIENES FOB

|                                      | Millones de dólares |         |         |         |         | Composición porcentual |         | Tasas de crecimiento |         |         |         |
|--------------------------------------|---------------------|---------|---------|---------|---------|------------------------|---------|----------------------|---------|---------|---------|
|                                      | 1997                | 1998    | 1999 a/ | 2000 a/ | 2001 a/ | 1990                   | 2001 a/ | 1998                 | 1999 a/ | 2000 a/ | 2001 a/ |
| Total importaciones                  | 6 608.7             | 7 597.3 | 8 041.1 | 9 478.5 | 8 784.2 | 100.0                  | 100.0   | 15.0                 | 5.8     | 17.9    | -7.3    |
| Total nacional                       | 4 192.0             | 4 896.6 | 5 206.8 | 6 416.0 | 5 937.1 | 75.7                   | 67.6    | 16.8                 | 6.3     | 23.2    | -7.5    |
| Bienes de consumo                    | 2 026.4             | 2 178.3 | 2 368.9 | 3 187.3 | 2 859.2 | ...                    | 32.5    | 7.5                  | 8.8     | 34.5    | -10.3   |
| Duraderos                            | 425.3               | 541.1   | 542.8   | 631.8   | 576.0   | ...                    | 6.6     | 27.2                 | 0.3     | 16.4    | -8.8    |
| Alimentos                            | 367.5               | 348.1   | 372.0   | 402.5   | 355.9   | ...                    | 4.1     | -5.3                 | 6.9     | 8.2     | -11.6   |
| Otros                                | 1 233.6             | 1 289.0 | 1 454.1 | 2 153.0 | 1 927.3 | ...                    | 21.9    | 4.5                  | 12.8    | 48.1    | -10.5   |
| Materias primas y bienes intermedios | 1 469.4             | 1 636.3 | 1 787.4 | 2 031.5 | 1 792.6 | ...                    | 20.4    | 11.4                 | 9.2     | 13.7    | -11.8   |
| Petróleo y combustibles              | 814.2               | 647.9   | 871.0   | 1 505.2 | 1 233.7 | 21.9                   | 14.0    | -20.4                | 34.4    | 72.8    | -18.0   |
| Otros                                | 655.2               | 988.4   | 916.4   | 526.3   | 558.9   | ...                    | 6.4     | 50.9                 | -7.3    | -42.6   | 6.2     |
| Bienes de capital                    | 696.2               | 1 082.1 | 1 050.5 | 1 197.2 | 1 285.3 | ...                    | 14.6    | 55.4                 | -2.9    | 14.0    | 7.4     |
| Zonas Francas                        | 2 416.7             | 2 700.7 | 2 834.3 | 3 062.5 | 2 847.1 | 24.3                   | 32.4    | 11.8                 | 4.9     | 8.1     | -7.0    |

Fuente: CEPAL, sobre la base de cifras del Banco Central de la República Dominicana.

a/ Cifras preliminares.

Cuadro 13

## REPÚBLICA DOMINICANA: BALANCE DE PAGOS (PRESENTACIÓN ANALÍTICA)

(Millones de dólares)

|   | 1997     | 1998     | 1999 a/  | 2000 a/  | 2001 a/  |
|---|----------|----------|----------|----------|----------|
| I. Balance en cuenta corriente              | -163.0   | -338.4   | -429.1   | -1 026.5 | -838.9   |
| Exportaciones de bienes fob                 | 4 613.7  | 4 980.5  | 5 136.7  | 5 736.7  | 5 332.9  |
| Maquila                                     | 3 596.4  | 4 100.2  | 4 331.5  | 4 770.6  | 4 538.2  |
| Importaciones de bienes fob                 | -6 608.7 | -7 597.3 | -8 041.1 | -9 478.5 | -8 784.2 |
| Maquila                                     | -2 416.7 | -2 700.7 | -2 834.3 | -3 062.5 | -2 847.1 |
| Balance de bienes                           | -1 995.0 | -2 616.8 | -2 904.4 | -3 741.8 | -3 451.3 |
| Servicios (crédito)                         | 2 446.6  | 2 501.5  | 2 850.3  | 3 227.6  | 2 998.8  |
| Transportes                                 | 61.0     | 61.7     | 67.3     | 71.3     | 67.1     |
| Viajes                                      | 2 099.4  | 2 153.1  | 2 483.3  | 2 860.2  | 2 689.8  |
| Otros servicios                             | 286.2    | 286.7    | 299.7    | 296.1    | 241.9    |
| Servicios (débito)                          | -1 171.3 | -1 319.5 | -1 248.0 | -1 373.3 | -1 295.0 |
| Transportes                                 | -678.9   | -781.0   | -772.3   | -828.0   | -763.7   |
| Viajes                                      | -220.7   | -254.2   | -264.1   | -309.0   | -286.6   |
| Otros servicios                             | -271.7   | -284.3   | -211.6   | -236.3   | -244.7   |
| Balance de bienes y servicios               | -719.7   | -1 434.8 | -1 302.1 | -1 887.5 | -1 747.5 |
| Renta (crédito)                             | 140.4    | 168.2    | 218.3    | 299.7    | 271.2    |
| Remuneración de empleados                   | 53.3     | 79.8     | 112.4    | 149.9    | 173.9    |
| Renta de la inversión                       | 87.1     | 88.4     | 105.9    | 149.9    | 97.3     |
| Directa (utilidades y dividendos)           | ...      | ...      | ...      | ...      | ...      |
| De cartera                                  | ...      | ...      | ...      | ...      | ...      |
| Otra inversión (intereses recibidos)        | 87.1     | 88.4     | 105.9    | 149.9    | 97.3     |
| Renta (débito)                              | -935.8   | -1 058.3 | -1 193.1 | -1 341.0 | -1 390.1 |
| Remuneración de empleados                   | -7.6     | -18.5    | -17.8    | -19.3    | -21.7    |
| Renta de la inversión                       | -928.2   | -1 039.8 | -1 175.3 | -1 321.7 | -1 368.4 |
| Directa (utilidades y dividendos)           | -711.6   | -830.7   | -963.2   | -1 068.3 | -1 107.9 |
| De cartera                                  | -37.0    | -35.7    | -32.9    | -47.6    | -43.1    |
| Otra inversión (intereses pagados)          | -179.6   | -173.4   | -179.3   | -205.8   | -217.4   |
| Balance de renta                            | -795.4   | -890.1   | -974.8   | -1 041.3 | -1 118.9 |
| Transferencias corrientes (crédito)         | 1 373.1  | 2 016.9  | 1 997.1  | 2 075.3  | 2 232.0  |
| Transferencias corrientes (débito)          | -21.0    | -30.4    | -149.3   | -173.0   | -204.5   |
| Balance de transferencias corrientes        | 1 352.1  | 1 986.5  | 1 847.8  | 1 902.3  | 2 027.5  |
| II. Balance en cuenta capital b/            | ...      | ...      | ...      | ...      | ...      |
| III. Balance en cuenta financiera b/        | 451.8    | 690.2    | 1 072.7  | 1 596.6  | 1 722.9  |
| Inversión directa en el extranjero          | ...      | ...      | ...      | ...      | ...      |
| Inversión directa en la economía declarante | 420.6    | 699.8    | 1 337.8  | 952.9    | 1 198.4  |
| Activos de inversión de cartera             | -5.6     | -17.5    | -433.0   | 264.5    | 123.5    |
| Títulos de participación en el capital      | -2.1     | -13.7    | -428.9   | 270.6    | 128.2    |
| Títulos de deuda                            | -3.5     | -3.8     | -4.1     | -2.2     | -4.7     |
| Pasivos de inversión de cartera             | -1.9     | -3.8     | -3.9     | -3.9     | 480.3    |
| Títulos de participación en el capital      | ...      | ...      | ...      | ...      | ...      |
| Títulos de deuda                            | -1.9     | -3.8     | -3.9     | -3.9     | 480.3    |
| Activos de otra inversión                   | -220.1   | -66.4    | -53.4    | -165.0   | -155.5   |
| Autoridades monetarias                      | -0.9     | -1.0     | -1.0     | -1.2     | -0.8     |
| Gobierno general                            | ...      | ...      | ...      | ...      | ...      |
| Bancos                                      | -40.7    | -53.2    | -18.8    | -64.4    | -94.9    |
| Otros sectores                              | -178.5   | -12.2    | -33.6    | -99.4    | -59.8    |
| Pasivos de otra inversión                   | 100.5    | 90.0     | 201.2    | 514.6    | 87.8     |
| Autoridades monetarias c/                   | ...      | ...      | ...      | ...      | -25.1    |
| Gobierno general                            | -64.2    | -38.5    | 124.2    | ...      | 70.4     |
| Bancos c/                                   | 29.5     | 25.1     | -23.7    | ...      | -26.1    |
| Otros sectores d/                           | 310.8    | 37.3     | 62.1     | ...      | 98.6     |
| IV. Errores y omisiones                     | -193.6   | -339.1   | -480.4   | -618.1   | -370.9   |
| V. Balance global                           | 95.2     | 12.6     | 163.2    | -48.0    | 513.1    |
| VI. Reservas y partidas conexas             | -95.2    | -12.7    | -163.1   | 48.0     | -513.2   |
| Activos de reserva                          | -39.5    | -98.2    | -193.7   | 69.5     | -518.5   |
| Uso del crédito del FMI y préstamos del FMI | -62.5    | 27.4     | 0.0      | 0.0      | 0.0      |
| Financiamiento excepcional                  | 6.8      | 58.2     | 30.6     | -21.5    | 5.3      |

Fuente: CEPAL, sobre la base de cifras oficiales del BCRD y del FMI.

a/ Cifras preliminares.

b/ Excluidos los componentes que se han clasificado en las categorías del Grupo VI.

c/ Incluye pasivos que constituyen reservas de autoridades extranjeras.

d/ Incluye créditos comerciales y otros pasivos.

Cuadro 14

## REPÚBLICA DOMINICANA: EVOLUCIÓN DEL TIPO DE CAMBIO

(Índices 1999 = 100)

|         | Tipo de cambio nominal a/ (1) | Índice del tipo de cambio (1999 = 100) (2) | Índice de precios al consumidor |                   | Relación (4/3) (5) | Índice del tipo de cambio real (2*5) (6) |
|---------|-------------------------------|--|---------------------------------|-------------------|--------------------|--|
|         |                               |  | Interno (3)                     | Externo (EUA) (4) |                    |  |
| 1980    | 1.26                          | 8.0  | 4.8                             | 49.5              | 1 032.3            | 82.2                                     |
| 1981    | 1.28                          | 8.1  | 5.2                             | 54.6              | 1 059.3            | 85.7                                     |
| 1982    | 1.46                          | 9.2  | 5.8                             | 57.9              | 996.2              | 91.9                                     |
| 1983    | 1.60                          | 10.1                                       | 6.1                             | 59.8              | 973.4              | 98.4                                     |
| 1984    | 2.83                          | 17.9                                       | 7.4                             | 62.4              | 845.0              | 151.1                                    |
| 1985    | 3.12                          | 19.7                                       | 10.7                            | 64.6              | 602.0              | 118.7                                    |
| 1986    | 2.89                          | 18.3                                       | 11.5                            | 65.8              | 569.9              | 104.0                                    |
| 1987    | 3.51                          | 22.2                                       | 13.1                            | 68.2              | 520.3              | 115.4                                    |
| 1988    | 5.78                          | 36.5                                       | 18.9                            | 71.0              | 376.4              | 137.4                                    |
| 1989    | 6.33                          | 40.0                                       | 26.5                            | 74.4              | 280.5              | 112.2                                    |
| 1990    | 8.43                          | 53.3                                       | 39.9                            | 78.4              | 196.5              | 104.6                                    |
| 1991    | 12.42                         | 78.5                                       | 58.7                            | 81.8              | 139.3              | 109.3                                    |
| 1992    | 12.50                         | 79.0                                       | 61.2                            | 84.2              | 137.6              | 108.7                                    |
| 1993    | 12.50                         | 79.0                                       | 64.4                            | 86.7              | 134.6              | 106.3                                    |
| 1994    | 12.62                         | 79.7                                       | 69.7                            | 89.0              | 127.6              | 101.7                                    |
| 1995    | 12.87                         | 81.3                                       | 78.5                            | 91.5              | 116.5              | 94.8                                     |
| 1996    | 12.90                         | 81.5                                       | 82.7                            | 94.2              | 113.8              | 92.8                                     |
| 1997    | 14.01                         | 88.5                                       | 89.6                            | 96.4              | 107.6              | 95.2                                     |
| 1998    | 14.70                         | 92.9                                       | 93.9                            | 97.9              | 104.2              | 96.8                                     |
| 1999    | 15.83                         | 100.0                                      | 100.0                           | 100.0             | 100.0              | 100.0                                    |
| 2000 b/ | 16.18                         | 102.2                                      | 107.7                           | 103.4             | 96.0               | 98.1                                     |
| 2001 b/ | 16.69                         | 105.4                                      | 117.3                           | 106.3             | 90.6               | 95.5                                     |

Fuente: CEPAL, sobre la base de cifras del Banco Central de la República Dominicana y del Fondo Monetario Internacional.

a/ Pesos por dólar al tipo de cambio comercial de venta en el mercado oficial de divisas.

b/ Cifras preliminares.

Cuadro 15

REPÚBLICA DOMINICANA: INDICADORES DEL  
ENDEUDAMIENTO EXTERNO

|   | 1993  | 1994  | 1995  | 1996  | 1997  | 1998  | 1999 a/ | 2000 a/ | 2001 a/ |
|---|-------|-------|-------|-------|-------|-------|---------|---------|---------|
| Saldos al final del período, en millones de dólares           |       |       |       |       |       |       |         |         |         |
| Deuda externa total b/  | 4 562 | 3 946 | 3 999 | 3 807 | 3 572 | 3 537 | 3 636   | 3 685   | 4 137   |
| Por tipo de acreedores  |       |       |       |       |       |       |         |         |         |
| Oficial   | 3 184 | 3 155 | 3 167 | 2 987 | 2 766 | 2 846 | 2 974   | ...     | ...     |
| Multilateral  | 1 172 | 1 228 | 1 293 | 1 194 | 1 071 | 1 137 | 1 237   | ...     | ...     |
| Bilateral   | 2 012 | 1 927 | 1 874 | 1 793 | 1 695 | 1 709 | 1 738   | ...     | ...     |
| Privada   | 1 377 | 791   | 832   | 820   | 806   | 691   | 662     | ...     | ...     |
| Banca   | 1 261 | 613   | 662   | 651   | 687   | 604   | 619     | ...     | ...     |
| Proveedores   | 116   | 178   | 170   | 169   | 120   | 87    | 42      | ...     | ...     |
| Intereses c/  | 124   | 95    | 116   | 78    | 75    | 75    | 75      | 108     | 136     |
| Porcentajes   |       |       |       |       |       |       |         |         |         |
| Deuda externa total/exportaciones d/<br>de bienes y servicios | 96.1  | 75.3  | 69.8  | 61.5  | 50.6  | 47.3  | 45.5    | 41.1    | 49.7    |
| Intereses netos e/ /exportaciones<br>de bienes y servicios    | 4.4   | 2.9   | 2.5   | 2.0   | 1.3   | 1.1   | 0.9     | 0.6     | 1.4     |

Fuente: CEPAL, sobre la base de cifras del Banco Central de la República Dominicana.

a/ Cifras preliminares.

b/ Deuda externa pública y privada garantizada.

c/ Pagos de intereses del gobierno central, según cifras de finanzas públicas valoradas en dólares al tipo de cambio oficial promedio anual.

d/ A partir de 1993 se incluyen las Zonas Francas en el cálculo de exportaciones de bienes y servicios.

e/ Corresponde al rubro neto del balance de pagos.



## Cuadro 16

## REPÚBLICA DOMINICANA: EVOLUCIÓN DE LOS PRECIOS INTERNOS

(Nueva base 1999)

|                                      | 1997  | 1998  | 1999  | 2000 a/ | 2001 a/ |
|--------------------------------------|-------|-------|-------|---------|---------|
| Índices (promedio anual) a/          |       |       |       |         |         |
| Índice de precios al consumidor      | 90.8  | 95.1  | 101.3 | 109.1   | 118.8   |
| Alimentos, bebidas y tabaco          | 87.7  | 93.4  | 98.4  | 98.8    | 104.8   |
| Vestuario y calzado                  | 97.8  | 99.0  | 101.4 | 104.8   | 109.7   |
| Vivienda                             | 92.7  | 97.2  | 102.6 | 111.3   | 118.8   |
| Muebles y accesorios                 | 95.5  | 98.4  | 102.0 | 108.1   | 104.7   |
| Salud                                | 92.2  | 97.4  | 104.1 | 117.8   | 115.9   |
| Transporte                           | 113.7 | 101.7 | 104.4 | 126.5   | 144.8   |
| Diversión, entretenimiento y cultura | 92.3  | 96.9  | 102.1 | 105.6   | 109.6   |
| Educación                            | 82.3  | 92.2  | 103.2 | 112.3   | 123.0   |
| Hoteles, bares y restaurantes b/     | -     | -     | 101.3 | 107.1   | 121.1   |
| Bienes y servicios diversos          | 89.4  | 94.0  | 102.2 | 117.8   | 135.6   |
| Variación de diciembre a diciembre   |       |       |       |         |         |
| Índice de precios al consumidor      | 8.4   | 7.8   | 5.1   | 9.0     | 4.4     |
| Alimentos, bebidas y tabaco          | 10.2  | 11.3  | -1.8  | 3.1     | 3.7     |
| Vestuario y calzado                  | 1.6   | 1.7   | 2.9   | 3.9     | 4.8     |
| Vivienda                             | 5.8   | 6.0   | 6.0   | 12.4    | 2.6     |
| Muebles y accesorios                 | 4.6   | 3.3   | 4.8   | 6.0     | 4.4     |
| Salud                                | 4.9   | 6.4   | 9.5   | 12.7    | 3.5     |
| Transporte                           | 12.6  | -10.9 | 18.7  | 19.0    | -0.1    |
| Diversión, entretenimiento y cultura | 9.8   | 5.0   | 4.4   | 2.8     | 2.5     |
| Educación                            | 11.1  | 13.9  | 10.0  | 6.1     | 10.7    |
| Hoteles, bares y restaurantes b/     | -     | -     | -     | 6.8     | 9.6     |
| Bienes y servicios diversos          | 5.5   | 5.2   | 10.2  | 19.6    | 14.8    |
| Variación media anual                |       |       |       |         |         |
| Índice de precios al consumidor      | 8.3   | 4.8   | 6.5   | 7.7     | 8.9     |
| Alimentos, bebidas y tabaco          | 7.6   | 6.5   | 5.3   | 0.5     | 6.0     |
| Vestuario y calzado                  | 1.8   | 1.2   | 2.4   | 3.4     | 4.7     |
| Vivienda                             | 8.2   | 4.9   | 5.5   | 8.5     | 6.7     |
| Muebles y accesorios                 | 5.3   | 3.0   | 3.7   | 6.0     | -3.1    |
| Salud                                | 6.3   | 5.6   | 6.9   | 13.1    | -1.6    |
| Transporte                           | 24.1  | -10.6 | 2.7   | 21.1    | 14.5    |
| Diversión, entretenimiento y cultura | 13.8  | 4.9   | 5.4   | 3.4     | 3.8     |
| Educación                            | 13.7  | 12.1  | 11.9  | 8.8     | 9.5     |
| Hoteles, bares y restaurantes b/     | -     | -     | -     | 5.7     | 13.0    |
| Bienes y servicios diversos          | 10.3  | 5.1   | 8.7   | 15.3    | 15.1    |

Fuente: CEPAL, sobre la base de cifras del Banco Central de la República Dominicana.

a/ Base: enero 1999 = 100.

b/ Este grupo no existía en la base noviembre 1984.

Cuadro 17

REPÚBLICA DOMINICANA: EVOLUCIÓN MENSUAL  
DE LOS PRECIOS INTERNOS

(Nueva base 1999)

|                | Índices a/ |       |       |         |         | Tasas de crecimiento b/ |      |         |         |
|----------------|------------|-------|-------|---------|---------|-------------------------|------|---------|---------|
|                | 1997       | 1998  | 1999  | 2000 c/ | 2001 c/ | 1998                    | 1999 | 2000 c/ | 2001 c/ |
| Promedio anual | 90.8       | 95.1  | 101.3 | 109.1   | 118.8   | 4.8                     | 6.5  | 7.7     | 8.9     |
| Enero          | 88.5       | 93.3  | 100.0 | 106.0   | 118.1   | 0.1                     | -0.5 | 0.3     | 2.5     |
| Febrero        | 88.3       | 93.3  | 99.7  | 106.0   | 118.2   | -0.1                    | -0.3 | 0.0     | 0.1     |
| Marzo          | 88.5       | 93.1  | 100.3 | 106.0   | 117.7   | -0.2                    | 0.5  | 0.0     | -0.4    |
| Abril          | 89.2       | 93.0  | 100.5 | 106.1   | 118.5   | -0.1                    | 0.3  | 0.1     | 0.6     |
| Mayo           | 89.4       | 93.4  | 100.5 | 106.1   | 118.8   | 0.4                     | 0.0  | 0.1     | 0.3     |
| Junio          | 89.8       | 93.9  | 99.9  | 107.2   | 118.1   | 0.5                     | -0.5 | 1.0     | -0.6    |
| Julio          | 91.5       | 94.5  | 99.7  | 107.7   | 117.8   | 0.6                     | -0.3 | 0.5     | -0.2    |
| Agosto         | 92.1       | 94.7  | 99.9  | 108.9   | 118.7   | 0.2                     | 0.3  | 1.1     | 0.7     |
| Septiembre     | 92.6       | 95.3  | 100.3 | 113.1   | 119.8   | 0.7                     | 0.4  | 3.8     | 0.9     |
| Octubre        | 92.9       | 97.4  | 103.9 | 113.4   | 120.1   | 2.2                     | 3.5  | 0.3     | 0.3     |
| Noviembre      | 93.1       | 99.2  | 105.4 | 113.9   | 120.0   | 1.8                     | 1.4  | 0.5     | -0.1    |
| Diciembre      | 93.2       | 100.5 | 105.7 | 115.2   | 120.2   | 1.3                     | 0.3  | 1.1     | 0.2     |

Fuente: CEPAL, sobre la base de cifras del Banco Central de la República Dominicana.

a/ Índice nacional de precios al consumidor; base enero 1999 = 100. El coeficiente de enlace 0.08280 se utilizó como factor de multiplicación para convertir la base noviembre 1984 = 100 a la base enero 1999 = 100 en la serie 1997-1998.

b/ Con respecto al mes anterior.

c/ Cifras preliminares.

Cuadro 18

## REPÚBLICA DOMINICANA: EVOLUCIÓN DE LOS SALARIOS MÍNIMOS

|                      | 1990                 | 1991  | 1992  | 1993  | 1994  | 1995  | 1996  | 1997  | 1998  | 1999  | 2000 a/ | 2001 a/ |
|----------------------|----------------------|-------|-------|-------|-------|-------|-------|-------|-------|-------|---------|---------|
|                      | Pesos                |       |       |       |       |       |       |       |       |       |         |         |
| Empresas privadas c/ |                      |       |       |       |       |       |       |       |       |       |         |         |
| Grandes y medianas   | 805                  | 1 120 | 1 456 | 1 456 | 1 898 | 2 010 | 2 010 | 2 144 | 2 412 | 2 654 | 2 895   | 3 328   |
| Pequeñas             | 518                  | 720   | 936   | 936   | 1 068 | 1 223 | 1 296 | 1 361 | 1 555 | 1 656 | 1 757   | 1 943   |
| Zonas Francas        | 768                  | 1 120 | 1 201 | 1 269 | 1 367 | 1 528 | 1 680 | 1 806 | 1 932 | 2 077 | 2 222   | 2 445   |
| Sector público       | 563                  | 715   | 780   | 780   | 780   | 936   | 1 014 | 1 460 | 1 500 | 1 500 | 1 500   | 1 650   |
|                      | Índices (1999 = 100) |       |       |       |       |       |       |       |       |       |         |         |
| Índices nominales    |                      |       |       |       |       |       |       |       |       |       |         |         |
| Empresas privadas    |                      |       |       |       |       |       |       |       |       |       |         |         |
| Grandes y medianas   | 30.3                 | 42.2  | 54.9  | 54.9  | 71.5  | 75.7  | 75.7  | 80.8  | 90.9  | 100.0 | 109.1   | 125.4   |
| Pequeñas             | 31.3                 | 43.5  | 56.5  | 56.5  | 64.5  | 73.8  | 78.3  | 82.2  | 93.9  | 100.0 | 106.1   | 117.3   |
| Zonas Francas        | 37.0                 | 53.9  | 57.8  | 61.1  | 65.8  | 73.6  | 80.9  | 87.0  | 93.0  | 100.0 | 107.0   | 117.7   |
| Sector público       | 37.5                 | 47.7  | 52.0  | 52.0  | 52.0  | 62.4  | 67.6  | 97.3  | 100.0 | 100.0 | 100.0   | 110.0   |
| Índices reales       |                      |       |       |       |       |       |       |       |       |       |         |         |
| Empresas privadas    |                      |       |       |       |       |       |       |       |       |       |         |         |
| Grandes y medianas   | 76.0                 | 71.9  | 89.6  | 85.2  | 102.6 | 96.5  | 91.6  | 90.2  | 96.8  | 100.0 | 101.3   | 106.9   |
| Pequeñas             | 78.3                 | 74.1  | 92.3  | 87.7  | 92.5  | 94.1  | 94.6  | 91.7  | 100.0 | 100.0 | 98.5    | 100.0   |
| Zonas Francas        | 92.6                 | 91.8  | 94.4  | 94.8  | 94.4  | 93.7  | 97.8  | 97.1  | 99.0  | 100.0 | 99.3    | 100.4   |
| Sector público       | 93.9                 | 81.2  | 85.0  | 80.7  | 74.6  | 79.5  | 81.7  | 108.6 | 106.5 | 100.0 | 92.8    | 93.8    |
|                      | Tasas de crecimiento |       |       |       |       |       |       |       |       |       |         |         |
| Nominales            |                      |       |       |       |       |       |       |       |       |       |         |         |
| Empresas privadas    |                      |       |       |       |       |       |       |       |       |       |         |         |
| Grandes y medianas   | 46.4                 | 39.1  | 30.0  | 0.0   | 30.4  | 5.9   | 0.0   | 6.7   | 12.5  | 10.0  | 9.1     | 15.0    |
| Pequeñas             | 126.2                | 39.1  | 30.0  | 0.0   | 14.1  | 14.5  | 6.0   | 5.0   | 14.3  | 6.5   | 6.1     | 10.6    |
| Zonas Francas        | 86.8                 | 45.9  | 7.2   | 5.7   | 7.7   | 11.8  | 9.9   | 7.5   | 7.0   | 7.5   | 7.0     | 10.1    |
| Sector público       | 25.0                 | 27.1  | 9.1   | 0.0   | 0.0   | 20.0  | 8.3   | 43.9  | 2.8   | 0.0   | 0.0     | 10.0    |
| Reales               |                      |       |       |       |       |       |       |       |       |       |         |         |
| Empresas privadas    |                      |       |       |       |       |       |       |       |       |       |         |         |
| Grandes y medianas   | -2.7                 | -5.4  | 24.7  | -5.0  | 20.4  | -5.9  | -5.1  | -1.5  | 7.3   | 3.3   | 1.3     | 5.6     |
| Pequeñas             | 50.3                 | -5.4  | 24.7  | -5.0  | 5.4   | 1.7   | 0.6   | -3.0  | 9.0   | 0.0   | -1.5    | 1.5     |
| Zonas Francas        | 24.1                 | -0.8  | 2.8   | 0.4   | -0.5  | -0.7  | 4.3   | -0.7  | 2.0   | 1.0   | -0.7    | 1.1     |
| Sector público       | -16.9                | -13.6 | 4.6   | -5.0  | -7.6  | 6.6   | 2.8   | 32.9  | -2.0  | -6.1  | -7.2    | 1.0     |

Fuente: CEPAL, sobre la base de cifras oficiales.

a/ Cifras preliminares.

b/ Salario mínimo, promedio mensual.

c/ Grandes empresas: capital de 500 000 pesos en adelante; medianas: 200 a 500 000 pesos y pequeñas: menores a 200 000 pesos.

Cuadro 19

## REPÚBLICA DOMINICANA: INGRESOS Y GASTOS DEL GOBIERNO CENTRAL

|   | Millones de pesos        |        |         |         |         | Tasas de crecimiento |         |         |         |
|---|--------------------------|--------|---------|---------|---------|----------------------|---------|---------|---------|
|   | 1997                     | 1998   | 1999 a/ | 2000 a/ | 2001 a/ | 1998                 | 1999 a/ | 2000 a/ | 2001 a/ |
| 1. Ingresos totales (1.1+1.2)                                     | 34 890                   | 38 949 | 43 909  | 51 707  | 60 271  | 11.6                 | 12.7    | 17.8    | 16.6    |
| 1.1. Ingresos corrientes  | 34 181                   | 38 390 | 42 674  | 47 791  | 56 407  | 12.3                 | 11.2    | 12.0    | 18.0    |
| Ingresos tributarios  | 31 547                   | 36 260 | 40 197  | 44 205  | 53 761  | 14.9                 | 10.9    | 10.0    | 21.6    |
| Directos b/   | 7 027                    | 8 331  | 10 304  | 12 052  | 16 809  | 18.6                 | 23.7    | 17.0    | 39.5    |
| Sobre ingresos  | 6 556                    | 7 735  | 9 510   | 11 126  | 15 839  | 18.0                 | 22.9    | 17.0    | 42.4    |
| Sobre patrimonio  | 471                      | 596    | 793     | 926     | 970     | 26.6                 | 33.1    | 16.7    | 4.7     |
| Indirectos  | 24 520                   | 27 929 | 29 894  | 32 153  | 36 952  | 13.9                 | 7.0     | 7.6     | 14.9    |
| Sobre bienes y servicios  | 15 014                   | 17 410 | 16 862  | 17 609  | 26 558  | 16.0                 | -3.1    | 4.4     | 50.8    |
| Sobre el comercio exterior  | 9 009                    | 10 364 | 12 591  | 13 851  | 9 622   | 15.0                 | 21.5    | 10.0    | -30.5   |
| Otros   | 498                      | 155    | 441     | 693     | 773     | -68.8                | 183.8   | 57.1    | 11.5    |
| Ingresos no tributarios   | 2 634                    | 2 129  | 2 476   | 3 586   | 2 646   | -19.1                | 16.3    | 44.8    | -26.2   |
| 1.2. Ingresos de capital y donaciones                             | 709                      | 560    | 1 235   | 3 916   | 3 864   | -21.1                | 120.8   | 217.0   | -1.3    |
| Ingresos de capital   | 585                      | 176    | 810     | 3 480   | 3 448   | -69.9                | 360.1   | 329.5   | -0.9    |
| Donaciones  | 125                      | 383    | 425     | 436     | 416     | 208.0                | 10.9    | 2.6     | -4.7    |
| 2. Gastos corrientes c/   | 23 544                   | 26 937 | 31 188  | 36 657  | 43 419  | 14.4                 | 15.8    | 17.5    | 18.4    |
| Sueldos y salarios  | 10 812                   | 12 756 | 14 206  | 18 134  | 21 496  | 18.0                 | 11.4    | 27.6    | 18.5    |
| Bienes y servicios  | 3 604                    | 4 342  | 4 815   | 5 366   | 6 124   | 20.5                 | 10.9    | 11.4    | 14.1    |
| Transferencias corrientes   | 7 869                    | 8 192  | 9 917   | 9 682   | 12 157  | 4.1                  | 21.1    | -2.4    | 25.6    |
| Intereses de la deuda d/  | 1 065                    | 1 258  | 1 391   | 2 321   | 2 990   | 18.2                 | 10.6    | 66.8    | 28.8    |
| Otros   | 195                      | 389    | 858     | 1 153   | 652     | 99.5                 | 120.6   | 34.4    | -43.5   |
| 3. Ahorro corriente (1.1 - 2)                                     | 10 637                   | 11 452 | 11 486  | 11 135  | 12 988  | 7.7                  | 0.3     | -3.1    | 16.6    |
| 4. Gastos de capital c/   | 9 355                    | 10 550 | 13 976  | 11 630  | 15 444  | 12.8                 | 32.5    | -16.8   | 32.8    |
| Inversión fija  | 6 186                    | 5 032  | 7 735   | 7 356   | 8 619   | -18.7                | 53.7    | -4.9    | 17.2    |
| Transferencias de capital   | 3 047                    | 4 240  | 4 876   | 3 461   | 6 196   | 39.2                 | 15.0    | -29.0   | 79.0    |
| Otros gastos financieros  | 122                      | 1 278  | 1 365   | 813     | 629     | 946.4                | 6.9     | -40.4   | -22.7   |
| 5. Gastos totales (2+4)   | 32 900                   | 37 487 | 45 164  | 48 286  | 58 864  | 13.9                 | 20.5    | 6.9     | 21.9    |
| 6. Saldo fiscal (1-5)   | 1 991                    | 1 462  | -1 255  | 3 421   | 1 408   |                      |         |         |         |
| 7. Financiamiento del saldo fiscal                                | -1 990                   | -1 462 | 1 256   | -3 421  | -1 408  |                      |         |         |         |
| Interno (neto)  | 218                      | 145    | 1 902   | 36      | -4 517  |                      |         |         |         |
| Ingresos extraordinarios internos                                 | 473                      | 183    | ...     | ...     | ..      |                      |         |         |         |
| Variación de caja y de depósitos en el Banco Central y de reserva | -48                      | -541   | ...     | 1 815   | -1 304  |                      |         |         |         |
| Otros (incluye ajuste)  | -207                     | 503    | ...     | -1 780  | -3 213  |                      |         |         |         |
| Externo (neto)  | -2 208                   | -1 607 | -645    | -3 456  | 3 109   |                      |         |         |         |
| Préstamos   | 418                      | 578    | 2 744   | 1 492   | 9 959   |                      |         |         |         |
| Amortización d/   | -2 626                   | -2 185 | -3 390  | -4 948  | -6 850  |                      |         |         |         |
|   | Relaciones (porcentajes) |        |         |         |         |                      |         |         |         |
| Ahorro corriente/gastos de capital                                | 113.7                    | 108.6  | 82.2    | 95.7    | 84.1    |                      |         |         |         |
| Ingresos tributarios/PIB  | 14.7                     | 15.0   | 14.5    | 13.7    | 15.0    |                      |         |         |         |
| Gastos totales/PIB  | 15.3                     | 15.5   | 16.2    | 15.0    | 16.4    |                      |         |         |         |
| Saldo fiscal/PIB  | 0.9                      | 0.6    | -0.5    | 1.1     | 0.4     |                      |         |         |         |

Fuente: CEPAL, sobre la base de cifras del Banco Central de la República Dominicana.

a/ Cifras preliminares.

b/ En las operaciones fiscales del gobierno central no se incluyen los impuestos pagados por la empresa minera "Falconbridge Dominicana" según el Acuerdo de Enmienda del 26 de mayo de 1988, los cuales son depositados en el Banco Central.

c/ Excluye el uso de los fondos provenientes de la mencionada empresa "Falconbridge Dominicana".

d/ No se incluyen todos los recursos destinados al pago del servicio de la deuda pública externa, los que a partir del decreto número 216 del 29 de abril de 1988 provienen de la comisión de cambio del 20% a las importaciones.

Cuadro 20

## REPÚBLICA DOMINICANA: BALANCE E INDICADORES MONETARIOS

|  | Saldos a fin de año (millones de pesos) |         |         |         |         | Composición porcentual |         | Tasas de crecimiento |         |         |         |
|--|---|---------|---------|---------|---------|------------------------|---------|----------------------|---------|---------|---------|
|  | 1997                                    | 1998    | 1999 a/ | 2000 a/ | 2001 a/ | 1990                   | 2001 a/ | 1998                 | 1999 a/ | 2000 a/ | 2001 a/ |
| 1. Reservas internacionales netas (moneda nacional)          | 4 257                                   | 3 971   | 6 514   | 1 933   | 13 627  | -12.1                  | 11.7    | -6.7                 | 64.0    | -70.3   | 604.8   |
| Reservas internacionales netas (dólares)                     | 304                                     | 257     | 409     | 117     | 803     | ...                    |         | -15.3                | 59.1    | -71.5   | 587.9   |
| 2. Crédito interno   | 52 995                                  | 64 277  | 78 148  | 92 419  | 102 504 | 112.1                  | 88.3    | 21.3                 | 21.6    | 18.3    | 10.9    |
| Al sector público  | 5 256                                   | 7 734   | 9 282   | 11 290  | 6 539   | 44.6                   | 5.6     | 47.1                 | 20.0    | 21.6    | -42.1   |
| Gobierno central (neto)                                      | 1 688                                   | 2 502   | 3 887   | 6 440   | 825     | 27.0                   | 0.7     | 48.2                 | 55.4    | 65.7    | -87.2   |
| Instituciones públicas                                       | 3 568                                   | 5 232   | 5 395   | 4 850   | 5 714   | 17.6                   | 4.9     | 46.6                 | 3.1     | -10.1   | 17.8    |
| Al sector privado  | 43 775                                  | 52 744  | 66 876  | 82 120  | 102 014 | 67.8                   | 87.8    | 20.5                 | 26.8    | 22.8    | 24.2    |
| Títulos de regulación monetaria b/                           | -1 374                                  | -1 624  | -2 152  | -2 632  | -3 261  | -1.0                   | -2.8    | -18.2                | -32.5   | -22.3   | -23.9   |
| Fondos intermediados (mesa de dinero)                        |   |         |         |         |         |                        |         |                      |         |         |         |
| Bancos comerciales   | ...                                     | ...     | ...     | -160    | ...     | ...                    | ...     | ...                  | ...     | ...     | ...     |
| Préstamos externos de mediano y largo plazo                  | -10 188                                 | -10 790 | -10 782 | -10 865 | -10 262 | -119.2                 | -8.8    | -5.9                 | 0.1     | -0.8    | 5.5     |
| Otras cuentas netas  | 15 525                                  | 16 213  | 14 924  | 12 667  | 7 474   | 120.0                  | 6.4     | 4.4                  | -8.0    | -15.1   | -41.0   |
| 3. Pasivos monetarios (1+2)                                  | 57 252                                  | 68 248  | 84 663  | 94 353  | 116 131 | 100.0                  | 100.0   | 19.2                 | 24.1    | 11.4    | 23.1    |
| Efectivo en poder del público                                | 11 536                                  | 12 549  | 16 891  | 15 078  | 16 629  | 28.2                   | 14.3    | 8.8                  | 34.6    | -10.7   | 10.3    |
| Depósitos en cuenta corriente c/                             | 12 623                                  | 13 498  | 14 283  | 12 486  | 15 869  | 25.6                   | 13.7    | 6.9                  | 5.8     | -12.6   | 27.1    |
| Dinero (M1)  | 24 159                                  | 26 047  | 31 174  | 27 564  | 32 498  | 53.8                   | 28.0    | 7.8                  | 19.7    | -11.6   | 17.9    |
| Depósitos a plazo (moneda nacional) d/                       | 31 276                                  | 41 304  | 51 902  | 66 573  | 83 529  | 46.2                   | 71.9    | 32.1                 | 25.7    | 28.3    | 25.5    |
| Liquidez en moneda nacional (M2)                             | 55 436                                  | 67 351  | 83 076  | 94 137  | 116 027 | 100.0                  | 99.9    | 21.5                 | 23.3    | 13.3    | 23.3    |
| Depósitos en moneda extranjera (dólares)                     | 1 816                                   | 897     | 1 587   | 216     | 104     | ...                    | 0.1     | -50.6                | 76.9    | -86.4   | -51.6   |
| Liquidez ampliada (M3)                                       | 57 252                                  | 68 248  | 84 663  | 94 353  | 116 131 | 100.0                  | 100.0   | 19.2                 | 24.1    | 11.4    | 23.1    |
| Coeficientes monetarios (porcentajes)<br>(promedios anuales) |   |         |         |         |         |                        |         |                      |         |         |         |
| M1/Base monetaria e/   | 1.070                                   | 1.040   | 0.956   | 0.962   | 0.962   |                        |         |                      |         |         |         |
| M2/Base monetaria e/   | 2.510                                   | 2.720   | 2.770   | 3.150   | 3.150   |                        |         |                      |         |         |         |
| Coeficientes de liquidez                                     |   |         |         |         |         |                        |         |                      |         |         |         |
| M1/PIB   | 0.090                                   | 0.090   | 0.091   | 0.083   | 0.074   |                        |         |                      |         |         |         |
| M2/PIB   | 0.220                                   | 0.240   | 0.264   | 0.271   | 0.243   |                        |         |                      |         |         |         |

Fuente: CEPAL, sobre la base de cifras del Banco Central, el Banco de Reservas y bancos comerciales privados.

a/ Cifras preliminares.

b/ Deducidos los títulos de bancos comerciales, AAYP, BNV y Banco Agrícola en Banco Central.

c/ Incluye depósitos del sector privado en el Banco Central.

d/ Incluye depósitos de ahorro y a plazo, otros valores en circulación y depósitos especializados.

e/ Base monetaria = emisión monetaria sin incluir los depósitos a la vista del sector privado en el Banco Central.

Cuadro 21

## REPÚBLICA DOMINICANA: BALANCE MONETARIO DEL BANCO CENTRAL

|  | Saldos a fin de año (millones de pesos) |         |         |         |         | Composición porcentual |         | Tasas de crecimiento |         |         |         |
|--|---|---------|---------|---------|---------|------------------------|---------|----------------------|---------|---------|---------|
|  | 1997                                    | 1998    | 1999 a/ | 2000 a/ | 2001 a/ | 1990                   | 2001 a/ | 1998                 | 1999 a/ | 2000 a/ | 2001 a/ |
| 1. Reservas internacionales netas (moneda nacional)      | 3 567                                   | 5 462   | 8 703   | 7 318   | 16 030  | -34.3                  | 41.6    | 53.1                 | 59.3    | -15.9   | 119.1   |
| Reservas internacionales netas (dólares)                 | 254                                     | 354     | 547     | 442     | 962     | ...                    | ...     | 39.2                 | 54.5    | -19.2   | 117.7   |
| 2. Crédito interno                                       | 18 067                                  | 20 359  | 20 223  | 25 936  | 22 529  | 134.3                  | 58.4    | 12.7                 | -0.7    | 28.3    | -13.1   |
| Al sector público  | 6 216                                   | 5 922   | 7 159   | 8 982   | 2 317   | 86.8                   | 6.0     | -4.7                 | 20.9    | 25.5    | -74.2   |
| Gobierno central (neto)                                  | 3 815                                   | 3 195   | 3 892   | 5 595   | -1 147  | 63.1                   | -3.0    | -16.2                | 21.8    | 43.8    | -120.5  |
| Instituciones públicas                                   | 2 401                                   | 2 727   | 3 267   | 3 388   | 3 464   | 23.7                   | 9.0     | 13.6                 | 19.8    | 3.7     | 2.3     |
| Al sector privado b/                                     | 2 673                                   | 3 152   | 3 084   | 2 582   | 2 966   | 35.6                   | 7.7     | 17.9                 | -2.2    | -16.3   | 14.9    |
| Títulos de regulación monetaria c/                       | -4 357                                  | -3 499  | -5 125  | -4 332  | -3 261  | -2.1                   | -8.5    | 19.7                 | -46.5   | 15.5    | 24.7    |
| Fondos intermediados (mesa de dinero bancos comerciales) | ...                                     | ...     | ...     | -160    | ...     | ...                    | ...     | ...                  | ...     | ...     | ...     |
| Préstamos externos de mediano y largo plazo              | -10 188                                 | -10 790 | -10 782 | -10 865 | -10 262 | -243.2                 | -26.6   | -5.9                 | 0.1     | -0.8    | 5.5     |
| Otras cuentas netas                                      | 23 723                                  | 25 574  | 25 887  | 29 730  | 30 769  | 257.2                  | 79.8    | 7.8                  | 1.2     | 14.8    | 3.5     |
| 3. Pasivos monetarios (1+2)                              | 21 634                                  | 25 821  | 28 926  | 33 254  | 38 559  | 100.0                  | 100.0   | 19.4                 | 12.0    | 15.0    | 16.0    |
| Emisión  | 14 043                                  | 15 588  | 23 079  | 19 564  | 21 570  | 69.6                   | 55.9    | 11.0                 | 48.1    | -15.2   | 10.3    |
| Depósitos de bancos comerciales d/                       | 7 591                                   | 10 233  | 5 847   | 13 690  | 16 989  | 30.4                   | 44.1    | 34.8                 | -42.9   | 134.1   | 24.1    |

Fuente: CEPAL, sobre la base de cifras del Banco Central de la República Dominicana.

a/ Cifras preliminares.

b/ Bancos comerciales y otras instituciones financieras.

c/ Incluye títulos de bancos comerciales. No incluye títulos de otras empresas públicas, ya que se encuentran en los depósitos del crédito neto al sector público.

d/ Incluye depósitos de encaje legal y especiales para encaje legal de bancos comerciales, banco agrícola, bancos de desarrollo, bancos hipotecarios y depósitos del sector privado.

Cuadro 22

## REPÚBLICA DOMINICANA: PRÉSTAMOS CONCEDIDOS POR LOS BANCOS COMERCIALES

|                         | Saldos a fin de año (millones de pesos) |        |         |         |         | Composición porcentual |         | Tasas de crecimiento |         |         |         |
|-------------------------|---|--------|---------|---------|---------|------------------------|---------|----------------------|---------|---------|---------|
|                         | 1997                                    | 1998   | 1999 a/ | 2000 a/ | 2001 a/ | 1990                   | 2001 a/ | 1998                 | 1999 a/ | 2000 a/ | 2001 a/ |
| Total                   | 41 836                                  | 51 945 | 66 501  | 81 321  | 107 881 | 100.0                  | 100.0   | 24.2                 | 28.0    | 22.3    | 32.7    |
| Sector público          | 4 081                                   | 4 483  | 6 488   | 6 825   | 12 528  | 14.9                   | 11.6    | 9.8                  | 44.7    | 5.2     | 83.6    |
| Gobierno central b/     | 1 903                                   | 1 947  | 4 111   | 4 780   | 10 133  | 4.1                    | 9.4     | 2.3                  | 111.1   | 16.3    | 112.0   |
| Entidades autónomas     | 2 179                                   | 2 536  | 2 377   | 2 045   | 2 395   | 10.8                   | 2.2     | 16.4                 | -6.3    | -14.0   | 17.1    |
| Sector privado          | 37 755                                  | 47 462 | 60 013  | 74 497  | 95 353  | 85.1                   | 88.4    | 25.7                 | 26.4    | 24.1    | 28.0    |
| Industria azucarera     | -                                       | -      | -       | -       | -       | ...                    | ...     | ...                  | ...     | ...     | ...     |
| Industria manufacturera | 7 382                                   | 7 891  | 9 172   | 9 340   | 13 785  | 30.4                   | 12.8    | 6.9                  | 16.2    | 1.8     | 47.6    |
| Agropecuario c/         | 2 945                                   | 2 814  | 3 659   | 3 561   | 5 441   | 11.0                   | 5.0     | -4.4                 | 30.0    | -2.7    | 52.8    |
| Construcción            | 2 420                                   | 2 559  | 4 078   | 4 297   | 8 234   | 9.5                    | 7.6     | 5.7                  | 59.4    | 5.4     | 91.6    |
| Comercio d/             | 13 237                                  | 17 950 | 24 147  | 31 219  | 34 698  | 19.4                   | 32.2    | 35.6                 | 34.5    | 29.3    | 11.1    |
| Otros                   | 11 771                                  | 16 248 | 18 958  | 26 079  | 33 195  | 14.8                   | 30.8    | 38.0                 | 16.7    | 37.6    | 27.3    |

Fuente: CEPAL, sobre la base de cifras del Banco Central de la República Dominicana.

a/ Cifras preliminares.

b/ Incluye gobierno central, instituciones descentralizadas y municipios.

c/ Incluye los préstamos a la agroindustria.

d/ Incluye comercio interno y externo.

Cuadro 23

REPÚBLICA DOMINICANA: ESTRUCTURA OPERACIONAL E INDICADORES FINANCIEROS  
DE LA BANCA COMERCIAL Y DE SERVICIOS MÚLTIPLES

Al 31 de diciembre de los años 1997-2001  
(Millones de pesos dominicanos y porcentajes)

| Partidas e indicadores   | Período |        |         |         |         |
|--|---------|--------|---------|---------|---------|
|  | 1997    | 1998   | 1999    | 2000 a/ | 2001 a/ |
| Número de entidades evaluadas                                    | 14      | 14     | 15      | 15      | 12      |
| Millones de pesos dominicanos                                    |         |        |         |         |         |
| Estructura operacional:  |         |        |         |         |         |
| Activos  | 72 104  | 88 048 | 106 612 | 132 542 | 165 516 |
| Pasivos  | 65 880  | 80 017 | 96 679  | 119 949 | 148 883 |
| Patrimonio   | 6 224   | 8 030  | 9 933   | 12 593  | 16 632  |
| Porcentajes  |         |        |         |         |         |
| Adecuación patrimonial:  |         |        |         |         |         |
| Capital ajustado/activo ajustado por riesgo                      | 12.0    | 11.2   | 10.7    | 11.4 a/ | 11.8    |
| Estructura, calidad y concentración de activos                   |         |        |         |         |         |
| Disponibilidad/activos   | 23.2    | 25.0   | 20.5    | 23.7    | 22.3    |
| Cartera de créditos neta/activos                                 | 57.0    | 57.5   | 60.9    | 59.5    | 63.5    |
| Cartera vencida/total de cartera bruta                           | 2.1     | 2.1    | 2.0     | 1.9     | 1.7     |
| Activo productivo/activo total                                   | 62.9    | 61.6   | 64.9    | 62.7    | 66.9    |
| Provisión de pérdida de cartera/cartera vencida                  | 100.3   | 143.5  | 138.4   | 178.3   | 191.6   |
| Orientación del crédito/total del crédito: b/                    |         |        |         |         |         |
| 1) Sector público/total créditos                                 | 14.0    | 8.6    | 9.8     | 8.4     | 11.6    |
| 2) A la producción/total créditos                                | 0.6     | 25.9   | 25.9    | 22.0    | 26.9    |
| 3) Otros/total créditos  | 85.4    | 65.5   | 64.4    | 69.6    | 61.5    |
| Liquidez:  |         |        |         |         |         |
| Disponibilidades/total de captación                              | 31.5    | 34.6   | 28.5    | 33.2    | 29.6    |
| Activos líquidos/pasivos de corto plazo en moneda nacional       | ...     | ...    | ...     | ...     | ...     |
| Activos líquidos/pasivos de corto plazo en moneda extranjera     | ...     | ...    | ...     | ...     | ...     |
| Activo corriente neto/total activo                               | ...     | ...    | ...     | ...     | ...     |
| Rentabilidad:  |         |        |         |         |         |
| Rentabilidad patrimonial c/                                      | 32.5    | 18.8   | 28.7    | 29.8    | 33.2    |
| Utilidades netas/activo total promedio                           | 1.8     | 1.2    | 1.8     | 1.8     | 2.2     |
| Utilidades netas/patrimonio promedio                             | 20.9    | 13.5   | 18.9    | 16.9    | 22.9    |
| Ingresos financieros-gastos financieros/activo producto promedio | 10.4    | 11.2   | 10.3    | 11.3    | 11.0    |
| Riesgo y vulnerabilidad:   |         |        |         |         |         |
| Gastos financieros/captaciones                                   | 6.7     | 8.6    | 8.8     | 10.0    | 8.8     |
| Activos productivos/captaciones                                  | 85.5    | 85.4   | 90.2    | 87.6    | 88.7    |
| Capital y reservas/activos totales                               | 5.5     | 6.6    | 6.8     | 6.6     | 6.9     |

Fuente: BCRD, estados auditados para los años 1997-1999 y para 2000-2001 sobre la base del balance de comprobación analítico remitidos a través del proyecto bancario en línea.

Notas: Captaciones = depósitos del público en MN y ME + valores en poder del público.

Activos productivos = cartera e inversiones neta.

a/ Cifras preliminares. Última información remitida por la Superintendencia de Bancos.

b/ Fuente: Boletín del Banco Central.

1): Incluye gobierno y resto del sector público.

2): Correspondiente al sector privado (empresas de manufacturas y extractivas, agropecuaria, construcción, electricidad gas y agua).

3): Incluye comercio, almacenamiento y comunicaciones, personales y varios.

c/ Rentabilidad del capital pagado.