

**CENTRO LATINOAMERICANO DE DEMOGRAFIA (CELADE)  
NACIONES UNIDAS  
SANTIAGO, CHILE.**

**COSTA RICA: EVOLUCION DE LA POBLACION ECONOMICAMENTE  
ACTIVA. PERIODO 1950-1990. PERSPECTIVAS FUTURAS.**

**Participante:**

**Rodolfo Quesada Castro**

**Asesores: Antonio Campaña  
Angel Fucaraccio.**

**Santiago, Diciembre, 1993.**

## INDICE

<i>INTRODUCCION</i> .....	1
<b>I. DINAMICA HISTORICA DE LA POBLACION DE COSTA RICA</b> .....	<b>3</b>
1. <i>TAMAÑO Y CRECIMIENTO DE LA POBLACION</i> .....	3
2. <i>ESTRUCTURA ETARIA</i> .....	5
3. <i>EVOLUCION DE LA FECUNDIDAD</i> .....	7
4. <i>EVOLUCION DE LA MORTALIDAD</i> .....	8
5. <i>MIGRACION INTERNACIONAL</i> .....	12
<b>II. EVOLUCION DE LA FUERZA DE TRABAJO DE COSTA RICA</b> .....	<b>13</b>
1. <i>PERIODO 1884-1950</i> .....	13
2. <i>PERIODO 1950-1990</i> .....	18
3. <i>TASAS DE ACTIVIDAD POR SEXO Y GRUPO DE EDAD</i> .....	20
4. <i>ESTRUCTURA SECTORIAL DE LA PEA POR SEXO</i> .....	26
<b>III. PERSPECTIVAS FUTURAS DE LA PEA</b> .....	<b>31</b>
1. <i>PROYECCION PARA EL PERIODO 1990-2015</i> .....	31
<b>IV. CONCLUSIONES</b> .....	<b>35</b>
<b>V. BIBLIOGRAFIA</b> .....	<b>36</b>
<b>VI. ANEXOS</b> .....	<b>38</b>

## INDICE DE CUADROS

<i>CUADRO N° 1</i> <i>DINAMICA DEMOGRAFIA DE COSTA RICA</i> <i>PERIODO 1864-1990. ....</i>	<i>4</i>
<i>CUADRO N° 2</i> <i>COSTA RICA: ESTRUCTURA RELATIVA DE LA POBLACION</i> <i>POR AÑO, SEGÚN GRUPO DE EDAD</i> <i>PERÍODO 1950-1990 .....</i>	<i>5</i>
<i>CUADRO N° 3</i> <i>COSTA RICA: EDAD MEDIANA DE LA POBLACION</i> <i>POR AÑO. PERÍODO 1950-1990. ....</i>	<i>6</i>
<i>CUADRO N° 4</i> <i>COSTA RICA: TASA GLOBAL DE FECUNDIDAD</i> <i>1950-1990 .....</i>	<i>7</i>
<i>CUADRO N° 5</i> <i>COSTA RICA: ESPERANZA DE VIDA AL NACER</i> <i>TASA BRUTA DE MORTALIDAD Y MORTALIDAD INFANTIL</i> <i>1950-1990 .....</i>	<i>11</i>
<i>CUADRO N° 6</i> <i>COSTA RICA: POBLACION ECONOMICAMENTE ACTIVA POR AÑO.</i> <i>PERIODO 1950-1990 .....</i>	<i>18</i>
<i>CUADRO N° 7</i> <i>COSTA RICA: TASA DE ACTIVIDAD</i> <i>POR GRUPO DE EDAD, SEGUN AÑO</i> <i>AMBOS SEXOS .....</i>	<i>23</i>
<i>CUADRO N° 8</i> <i>COSTA RICA: TASA DE ACTIVIDAD</i> <i>POR GRUPO DE EDAD, SEGUN AÑO</i> <i>HOMBRES .....</i>	<i>24</i>

<i>CUADRO Nº 9</i> <i>COSTA RICA: TASA DE ACTIVIDAD</i> <i>POR GRUPO DE EDAD, SEGUN AÑO</i> <i>MUJERES</i> .....	25
<i>CUADRO Nº 10</i> <i>COSTA RICA: EVOLUCION RELATIVA DE LA PEA</i> <i>POR AÑO, SEGUN SECTOR ECONOMICO</i> <i>PERIODO: 1950-1990</i> .....	29
<i>CUADRO Nº 11</i> <i>POBLACION ECONOMICAMENTE ACTIVA</i> <i>POR GRUPOS DE EDAD: TOTAL</i> .....	32
<i>CUADRO Nº 12</i> <i>POBLACION ECONOMICAMENTE ACTIVA</i> <i>POR GRUPOS DE EDAD: URBANA</i> .....	32
<i>CUADRO Nº 13</i> <i>POBLACION ECONOMICAMENTE ACTIVA</i> <i>POR GRUPOS DE EDAD: RURAL</i> .....	32

## INTRODUCCION

*Dada la importancia que tiene para la planificación el conocimiento de las tendencias futuras de ciertas variables demográficas, las proyecciones de población nacional y, para este caso en particular, de Población Económicamente Activa (PEA) son una herramienta esencial que puede ser orientada a reorganizar el mercado laboral del país de modo tal, que pueda hacer frente a la demanda de empleo que experimentará la PEA futura de Costa Rica.*

*Asimismo, es necesario conocer la experiencia pasada y presente de dicha población, con el fin de observar sus tendencias en el pasado y cuales presenta ésta en la actualidad, con el fin de poder hacer una hipótesis de cuál será su comportamiento en el futuro próximo.*

*Por lo tanto, el presente trabajo está subdividido de la siguiente manera:*

*En primer lugar, se presenta una visión histórica a partir de 1864; época en que la economía costarricense estaba exclusivamente basada en la producción de dos productos básicos: el banano y el café.*

*Este contexto estaba acompañado por las tradicionales altas tasas de fecundidad y de mortalidad consecuencia misma del atraso económico y social en que estaba sumergido el país.*

*Con el pasar del tiempo, la bonanza experimentada con los precios del café en el mercado internacional le permitieron al país cierta holgura aunque la mayor parte de la fuerza de trabajo del país continuó concentrada en el sector agrícola en esos dos productos básicos.*

*Hasta los años de 1960 la fecundidad en Costa Rica se mantuvo en niveles muy elevados; pero a partir de esa fecha ha tendido una persistente disminución llegando en la actualidad a mostrar Tasas Globales de Fecundidad del orden de 3,4 hijos por mujer, disminución causada por las transformaciones y los cambios en el ámbito económico, social, educativo, cultural y a la práctica anticonceptiva vigente en el país.*

*Por otra parte es importante destacar que las tasas de actividad por sexo y grupo de edad presentan una importante disminución de la participación de los grupos más jóvenes de la estructura etaria.*

*Es importante también destacar aquí que debido al mayor acceso al sistema educativo que tanto hombres y mujeres han tenido en las últimas décadas, la incorporación de la mano de obra femenina en la actividad productiva ha aumentado; fundamentalmente en los sectores secundario y terciario en donde se realizan labores no tradicionales que requieren mayor especialización.*

*Una vez concluida la etapa histórica, se hace necesario estimar el comportamiento de la PEA en los años posteriores a 1990; con el objetivo de tener una breve perspectiva de los volúmenes de PEA que poco a poco se irán incorporando al mercado laboral del país.*

*En relación con dichas perspectivas futuras, cabe resaltar que la mayor concentración de la misma se espera se siga concentrando en las zonas urbanas del país aunque sus tasas de incremento anual tiende a ser mayores que las rurales.*

*Los supuestos de fecundidad elaborados para las proyecciones, consideran que la fecundidad de la mujer costarricense continuará su proceso descendente; no obstante éstas reducciones se presentarán a un ritmo más lento que lo observado en el pasado. En este sentido, y en la medida que los patrones reproductivos de la población no sufran cambios drásticos, la mujer costarricense continuará teniendo sus hijos a un ritmo de 3 hijos por mujer, nivel que se puede considerar alto comparándolo con los de los países desarrollados.*

## I. DINAMICA HISTORICA DE LA POBLACION DE COSTA RICA

### 1. TAMAÑO Y CRECIMIENTO DE LA POBLACION

*Como se puede observar en el cuadro 1, la población de Costa Rica, hacia 1864 era de 120,499 habitantes, con una densidad de población de 2.38 hab/Km<sup>2</sup>. El censo de población de 1892 reporta una población de 243,205 habitantes; o sea, la población se duplica en ese período, en el que se registra una tasa de crecimiento anual del 2.5%.*

*El conteo censal realizado en 1927 informa de un aumento absoluto de población de 228,319 habitantes, es decir que el país tenía 471,524 habitantes; para entonces la tasa de crecimiento anual decreció a 1.89%, aumentándose el tiempo de duplicación a 37 años.*

*El grado de ruralidad de Costa Rica en esa época era del 81.2%.*

*Durante los siguientes 23 años , hasta 1950, año en que se practicó un nuevo censo, el país tenía 800,875 habitantes, y su tasa anual de crecimiento fue de 2.30%, pasando el tiempo de duplicación de 37 a 30 años. La densidad de población por Km<sup>2</sup> fue de 15.7 y el nivel de ruralidad disminuye a 66.50%.*

*Evidentemente la dinámica demográfica poblacional de Costa Rica a finales del siglo pasado y durante la primera mitad del siglo XX muestra una serie de altibajos tanto en su ritmo de crecimiento, en el tiempo de duplicación y en las características demográficas, aspectos que van acorde con el escaso nivel de desarrollo que existía en esas épocas.*

*En la década de 1950, hay una aceleración de la tasa de crecimiento de la población, debido a un leve aumento de la fecundidad y a la disminución de la mortalidad, provocando que la tasa de crecimiento de la población se ubicara entre las más altas del mundo. El ritmo de crecimiento fue tal que la población se duplicaba en períodos de apenas 18 a 20 años.*

**CUADRO Nº 1**

**DINAMICA DEMOGRAFIA DE COSTA RICA  
PERIODO 1864-1990.**

<i>Año</i>	<i>Población Total</i>	<i>Tasa de Crecimiento (por mil)</i>	<i>Tiempo de Duplicación (en años)</i>	<i>Densidad de Población (/Km<sup>2</sup>)</i>	<i>Nivel de Ruralidad (%)</i>
1864	120,499	-	-	2.38	-
1892	243,205	2.51	27.62	4.78	-
1927	471,524	1.89	36.68	9.26	81.2
1950	800,875	2.30	30.14	15.73	66.5
1963	1,336,274	3.93	17.64	26.25	65.5
1973	1,871,780	3.42	20.27	36.77	59.4
1984	2,416,809	2.31	30.00	47.48	55.5
1990	2,804,769	2.48	27.95	55.10	55.8

**FUENTE:** *Censos de Población y Encuestas de Hogares. 1990.*

*A pesar que Costa Rica es un país eminentemente agrícola, cuya economía ha estado fundamentada en unos pocos productos de exportación, ha habido un importante proceso de urbanización que del 19% en 1927 pasa al 44.2% en 1990.*



## 2. ESTRUCTURA ETARIA

*Como se sabe la estructura de la población está en función principalmente de los niveles de fecundidad que provocan cambios, en la base de la pirámide de población.*

*Como se verá más adelante la fecundidad disminuyó en menos de tres hijos por mujer desde 1950 hasta la fecha, fenómeno éste que se refleja en el cambio de estructura por edad. Como se puede observar en el cuadro 2 existe un leve proceso de envejecimiento con un menor peso relativo en las edades jóvenes (0-14 años de edad) y un ensanchamiento en el grupo de las edades activas.*

**CUADRO N° 2**  
**COSTA RICA: ESTRUCTURA RELATIVA DE LA POBLACIÓN**  
**POR AÑO, SEGÚN GRUPO DE EDAD**  
**PERÍODO 1950-1990.**

Año	Total	Grupo de edad (en años)		
		0-14	15-64	65 +
1950	100%	43.3%	52.9%	3.8%
1955	100%	45.4%	51.2%	3.5%
1960	100%	47.4%	49.4%	3.2%
1965	100%	47.8%	49.1%	3.1%
1970	100%	46.1%	50.7%	3.2%
1975	100%	42.2%	54.4%	3.4%
1980	100%	38.8%	57.6%	3.6%
1985	100%	36.8%	59.3%	3.9%
1990	100%	36.6%	59.2%	4.2%

**FUENTE: CELADE/MEDIPLAN/DGEC: "Estimaciones y Proyecciones de Población, 1950-2025".**

*Una consecuencia inmediata, derivada de los cambios estructurales de una población en un momento dado, también puede ser ilustrada por las variaciones que se producen en la edad mediana de la población que tiende a ser cada vez mayor según se puede apreciar en el cuadro N° 3.*

**CUADRO N° 3**  
**COSTA RICA: EDAD MEDIANA DE LA POBLACIÓN**  
**POR AÑO. PERÍODO 1950-1990.**

<i>Año</i>	<i>Edad mediana (en años)</i>
1950	18.3
1955	17.4
1960	16.4
1965	16.1
1970	16.8
1975	18.3
1980	19.3
1985	21.0
1990	22.1

**FUENTE: CELADE/MEDIPLAN/DGEC: "Estimaciones y Proyecciones de Población, 1950-2025".**

### 3. EVOLUCION DE LA FECUNDIDAD

*Hasta los años de 1960 la fecundidad en Costa Rica se mantuvo en niveles elevados, pero a partir de esa fecha ha tenido una persistente disminución llegando en la actualidad a mostrar una Tasa Global de Fecundidad del orden de 3,4 hijos por mujer.*

*Este rápido descenso no tiene paragón en los países del área centroamericana, algunos de los cuales presentan Tasas Globales de Fecundidad superiores a 5.0 (Guatemala y Nicaragua) y se debe a los importantes cambios y transformaciones en el ámbito económico, social, educativo, cultural y a la práctica de la planificación familiar vigente en el país.*

CUADRO Nº 4  
COSTA RICA: TASA GLOBAL DE FECUNDIDAD  
1950-1990.

PERIODO	TASA GLOBAL DE FECUNDIDAD	TASA BRUTA DE NATALIDAD
1950-55	6.72	47.33
1955-60	7.11	48.23
1960-65	6.95	45.31
1965-70	5.80	38.32
1970-75	4.34	31.50
1975-80	3.89	31.69
1980-85	3.50	30.19
1985-90	3.41	28.31

FUENTE: CELADE/MIDEPLAN/DGEC. Estimaciones y Proyecciones de Población, 1950-2025.

*A pesar que la fecundidad costarricense tiende hacia niveles cada vez más bajos ésta intensidad tiende a producirse a un ritmo más lento que lo observado en el pasado.*

#### **4. EVOLUCION DE LA MORTALIDAD**

*En el pasado Costa Rica mantuvo elevadas tasas de mortalidad, reportándose a principios de siglo una esperanza de vida que no alcanzaba los 35 años.*

*Hacia 1950 su nivel era de alrededor de 56 años. No es sino a partir de la década de los años sesenta que el país inicia un descenso acelerado de la mortalidad, para alcanzar 20 años después (1980) una esperanza de vida cercana a los 72 años; estrechamente vinculado al descenso de la mortalidad infantil. En la década de los ochenta continua el proceso descendente pero en forma más lenta, llegando en 1990 a 75 años aproximadamente, y se estima que para 1995 el país alcanzará una esperanza de vida al nacer de alrededor de 76 años.*

*En la reducción de los niveles de mortalidad experimentados a través del tiempo, han intervenido una serie de factores, entre los que se citan:*

- 1) Programas sanitarios dirigidos principalmente a tópicos como el manejo de alimentos para prevenir enfermedades infectocontagiosas como el cólera e impulsar en la población hábitos básicos de higiene.*
- 2) Importación de nueva tecnología (antibióticos, nuevas vacunas) que dieron mayor eficiencia a los programas de salud pública.*
- 3) Creación de la Caja Costarricense de Seguro Social; entidad sobre la cual descanza la responsabilidad de satisfacer las demandas de salud de los asegurados.*
- 4) Reorganización del Ministerio de Salud y ampliación de sus acciones.*

- 5) *Existencia de un Estado de tipo benefactor con más clara sensibilidad social.*
- 6) *Elevación del nivel de vida de la población, gracias al crecimiento importante de la economía y a las políticas redistributivas del Estado.*
- 7) *Elevación del nivel educativo de la población.*
- 8) *Alto grado de integración a través de un buen sistema de comunicaciones (camino, teléfonos, electricidad).*
- 9) *Buena dotación de infraestructura tanto hospitalaria como sanitaria.*
- 10) *La universalización del Seguro Social en la década de los años 70, lo que permitió ofrecer atención médica general y especializada, tanto en la consulta externa como en la hospitalización a toda la población sin distinción de ubicación geográfica o condición socioeconómica.*
- 11) *Desarrollo de los programas, llamados de atención primaria, que permitieron dotar de servicios a las poblaciones más distantes, como la rural dispersa y los segmentos de población marginal.*
- 12) *Creación del Fondo de Asignaciones Familiares, que a través de sus programas de Comedores Escolares y Centros Infantiles de Atención Integral, busca mejorar el estado nutricional de importantes segmentos de población.*
- 13) *Mejoramiento de la infraestructura requerida para dotar de agua potable a la mayor parte de la población.*

*La conjunción de los múltiples factores le ha permitido al país situarse, en niveles de mortalidad que están a la par de los países industrializados del mundo, y en el contexto latinoamericano constituirse en un caso sobresaliente por sus logros en materia de reducción de la mortalidad.*

*Cabe destacar entonces que, debido a la importante evolución positiva que han tenido los indicadores demográficos de Costa Rica a través del tiempo, este país centroamericano se encuentra actualmente en lo que los expertos demógrafos llaman la segunda etapa de la denominada **transición demográfica**; haciendo sus índices demográficos comparables con países como Cuba, Chile y Uruguay; países que actualmente se encuentran en la tercera y*

*última etapa de la transición demográfica.*

*La reducción antes señalada de la mortalidad general refleja las importantes reducciones en la mortalidad infantil cuya evolución puede sintetizarse así:*

- a) En el período que va desde 1965 a 1980, la mortalidad infantil bajó rápidamente de 80 a 20 muertes por mil nacimientos.*
- b) En el período de 1980 a 1984, la mortalidad infantil permaneció prácticamente constante, al nivel de 20 por mil.*
- c) Desde 1985 se inicia un nuevo proceso de disminución, aunque más lento, llegando en 1990 a 16.2 muertes por mil nacimientos.*

*Las cifras siguientes ilustran la evolución histórica experimentada por la mortalidad costarricense.*

CUADRO N° 5  
 COSTA RICA: ESPERANZA DE VIDA AL NACER  
 TASA BRUTA DE MORTALIDAD Y MORTALIDAD INFANTIL  
 1950-1990.

<i>Año</i>	<i>Esperanza de vida al nacer</i>	<i>Tasa bruta de mortalidad (por mil)</i>	<i>Mortalidad Infantil (Tasa por mil)</i>
1950	57.3	13.0	97.4
1960	63.0	10.0	81.3
1965	65.6	9.0	67.7
1970	68.1	6.0	52.6
1975	70.8	5.0	35.6
1980	73.5	4.0	20.4
1985	75.4	3.9	18.9
1990	75.6	3.9	16.2

*FUENTE: Rosero Luis: "Políticas socioeconómicas y su efecto  
 en el descenso de la mortalidad costarricense"*

## 5. MIGRACION INTERNACIONAL

*El impacto demográfico que produce la migración internacional está condicionado por una serie de factores entre los que se destacan las características socio-culturales y económica de los migrantes y desde luego el volumen de éstos.*

*Las manifestaciones producto de importantes masas de migrantes pueden ser observadas a través de las presiones que éstos van a ejercer sobre diversas áreas como la salud, la educación, la vivienda, empleo, alimentación, etc.*

*Costa Rica, en un pasado reciente ha sido identificado como un país receptor de población. Problemas de tipo socio-político y bélico, originados en algunos países de la región motivaron a importantes masas de población extranjera a buscar como radicarse en el país.*

*La crisis interna en los países latinoamericanos ha provocado un ingreso masivo de población de muy difícil control y cuantificación. Existen evidencias de que el impacto de la crisis en los países del sur del continente americano en la década de los años 70, llegó a repercutir sobre la dinámica demográfica de Costa Rica.*

*No obstante, los flujos migratorios positivos que Costa Rica experimentó en el pasado reciente, y que de manera importante alteraron el curso del país en los diversos campos, en la actualidad no se producen con la misma intensidad debido a la relativa estabilidad que viven los países del área.*



## II. EVOLUCION DE LA FUERZA DE TRABAJO DE COSTA RICA

*Dada la necesidad e importancia de conocer como ha sido la evolución de la Población Económicamente Activa de Costa Rica en el pasado con el objetivo de obtener un parámetro de comparación con las perspectivas actuales y las posibles futuras que pueda presentar la fuerza de trabajo costarricense; es conveniente iniciar esta investigación con una breve reseña histórica de la PEA a partir del siglo pasado y hasta el año de 1990.*

### 1. PERIODO 1884-1950

*Existen claras evidencias que aún hasta mediados del siglo 19, la economía de Costa Rica se basaba en una gran mayoría de unidades autosuficientes de producción controladas por familias campesinas independientes que echaron raíces durante el siglo 17 y llegaron a ser la característica básica del país en el siglo 18.*

*Cabe destacar que cada familia poseía por lo menos un pequeño sembrado de café o caña de azúcar y que la propiedad era segura. En 1858 se calculaba que más de las dos terceras partes de la población tenía tierras. Por lo tanto, casi todo el mundo cultivaba su propio café y caña de azúcar, criaba diversas clases de ganado y animales domésticos, satisfaciendo en general, la mayor parte de sus propias necesidades básicas.*

*Por lo tanto, la división social del trabajo era apenas incipiente, todo el mundo hace todo, la población activa se dedicaba principalmente a las labores agrícolas, pero algunos complementaban sus ingresos realizando otros oficios; las mujeres, en especial, se ocupaban particularmente de las industrias caseras de tipo comercial, tales como fabricación de cigarros, pan , dulces y diversos alimentos.*

*Sin embargo, este patrón económico social fue completamente anulado tal y como lo indican los siguientes datos:*

i) *"En el segundo cuarto del siglo 20, Mariano Montealegre observaba que las pequeñas tenencias estaban desapareciendo rápidamente absorbidas por las grandes unidades autosuficientes y el trabajo deficiente declinaban, mientras se intensificaban la concentración de la propiedad de la tierra y el capital en el sector agrícola."*<sup>1</sup>

ii) *"Conforme el censo de población realizado en 1950, no menos de las dos terceras partes de la Población Económicamente Activa era empleada como jornaleros o asalariados."*<sup>2</sup>

iii) *"Las estadísticas agrícolas de 1955 mostraron que 44.4% de los tenedores de tierras controlaban apenas 3.1% del área total, mientras las unidades más extensas, controladas por un 9.3 % de los tenedores, cubrían 60.0% del área".*<sup>3</sup>

*Por su parte , el componente femenino de la población económicamente activa descendió desde más del 30% en 1864 hasta alrededor de 15% en 1950. De la misma forma, la economía costarricense se transformó de un sistema esencialmente de producción de subsistencia con poco intercambio interno y externo, en uno donde dos o tres mercancías destinadas al mercado internacional dominaban el crecimiento, mientras la mayor parte de las manufacturas eran importadas.*

---

<sup>1</sup> MONTEALEGRE, M. "El problema del campesino "; Revista del Instituto de Defensa del café, N. 86, dic. 1941.

<sup>2</sup> DIRECCION GENERAL DE ESTADISTICA Y CENSOS. Censo de Población de 1950. p 308.

<sup>3</sup> DIRECCION GENERAL DE ESTADISTICA Y CENSOS. Censo Agropecuario de 1955 p. 121.

*El café destinado al mercado británico ofreció las oportunidades inmediatas más claras para realizar un excedente potencial. Pero las circunstancias de la primera mitad del siglo 18 no permitían a la élite tomar ella misma el control directo de la producción, sino era necesario inducir al campesinado independiente a participar voluntariamente en los caminos requeridos. Y, por su parte, la élite mantuvo para sí el papel de coordinadores de la producción y mediadores de la exportación.*

*Así, la rápida y relativamente estable expansión del mercado internacional de café entre 1840 y 1880 fue acompañada por un aumento de la participación del campesinado independiente en la producción de esa mercancía.*

*Simultáneamente, la acumulación del excedente generado por esas actividades - acoplada con el liderazgo político y administrativo del estado heredado de la Colonia- permitió a la élite incrementar su control de la industria cafetalera en general, especialmente la etapa de procesamiento del grano.*

*Entre 1880 y 1900 se debilitó el crecimiento promedio y aumentaron las fluctuaciones de la exportación cafetalera costarricense, debido tanto a la depresión mundial de la década de 1880-1890 como a la rápida expansión de la oferta de otros países; en especial Brasil.*

*Mientras sucedían dichos cambios en el comercio exterior, importantes medidas se tomaban internamente tendientes a aumentar la capacidad para producir y movilizar el café; las cuales giraban principalmente en torno a la construcción del ferrocarril entre la Meseta Central y la costa Atlántica.*

*Sin embargo, en los siguientes cuarenta años desde los 1880's hasta los 1920's el panorama descrito cambió.*

*La oferta de trabajadores se expandió con rapidez en el último cuarto del siglo 19 debido a un crecimiento acelerado de la población durante el segundo tercio<sup>4</sup>; mientras la demanda se debilitó como resultado de una tendencia a la baja en el crecimiento de las exportaciones de café, mayor inestabilidad del mercado internacional, y aumento en la centralización de la industria cafetalera que, a su vez, debilitó la competencia entre empleadores. Así, la reserva potencial de trabajadores pasó de un máximo (incluyendo trabajadores entre 10 y 15 años) de unos 25.000 al inicio de los 1880's hasta más de 100.000 en los años 1920's.*

*Al crecer la reserva potencial de trabajadores, los jornales se estabilizaron al nivel de U.S \$ 1.00; y al consolidarse la reserva, continuando su crecimiento en el transcurso de las primeras décadas del siglo 20, los jornales decayeron casi tan rápidamente como crecieron en el período anterior - hasta menos de U.S. \$0.50 en los 1920's.*

*Ahora, la economía y la sociedad de la década de los 1840's, donde el trabajo asalariado se remuneraba entre 0.25 y 0.50 centavos de colón, eran completamente diferentes a las de los 1920's y 1930's cuando los jornales retornaron a ese nivel monetario.*

*En primer lugar, muchos trabajadores ya no producían la mayor parte de su propia subsistencia, sino que se habían hecho altamente dependientes de ingresos por concepto de jornales, para adquirir bienes de consumo de ingresos provenientes de jornales. Y así, mientras el desempleo abierto solo se observó en la Meseta Central como fenómeno temporal durante el siglo 19 por ejemplo, en relación con la inestabilidad de las obras ferrocarrileras, se convirtió en una*

---

<sup>4</sup> FERNANDEZ GUARDIA RICARDO. Costa Rica en el siglo XIX. EDUCA, 1972 p.113.

*característica permanente de la economía durante la primera mitad del siglo 20, comenzando en San José durante la primera década y moviéndose desde 1.0% de la población económicamente activa en 1927 ( a pesar de la recuperación temporal del café en los 1920's) hasta alrededor de 4.0% en 1950.*

*En segundo lugar, debido a la creciente especialización en café, la producción de artículos de consumo para el mercado interno se debilitó rápidamente en relación con la población; y los correspondientes precios - que crecieron constantemente desde los 1840's hasta los 1930's -no volvieron a sus niveles originales, como sí sucedió con los salarios monetarios en dólares.*

*En tercer lugar, el crecimiento del alfabetismo en la población , mejores comunicaciones, expansión de centros urbanos , concentraciones de trabajadores asalariados y semi-asalariados en unidades de producción más grandes, todos contribuyeron a intensificar la percepción, tanto del deterioro en las condiciones laborales así como de las oportunidades para acciones concertadas por parte de los trabajadores.*

*Finalmente, la progresiva inserción de Costa Rica en la división internacional del trabajo- a través de un siglo de desarrollo basado primero en la exportación de café, y luego en la de banano - incrementó los contactos sociales y culturales con otras naciones; y así el descontento a nivel mundial relacionado con la depresión de los 1930's se sumó a la inquietudes con respecto a la situación interna, trayendo ciertos "efectos demostrativos" para el sector laboral en materia de ideología y organización.*

*Estos factores todos contribuyeron a configurar movimientos de trabajadores encaminados hacia el mejoramiento de condiciones en sus lugares de trabajo, así como a modificar el sistema institucional mediante la actividad política.*

## 2. PERIODO 1950-1990

Desde el punto de vista de la oferta de la mano de obra, el gran aumento de población que se presentó en las décadas de 1950 y 1990 se reflejó en el crecimiento de la Población Económicamente Activa y, para ratificar lo anterior se presenta a continuación un cuadro resumen con las cifras de PEA presentados por los censos de población y las encuestas de hogares de la época.

CUADRO N° 6  
COSTA RICA: POBLACION ECONOMICAMENTE ACTIVA POR AÑO.  
PERIODO 1950-1990.

Año	PEA	TASA REFINADA DE PARTICIPACION	POBLACION TOTAL
1950	271,984	52.89	800,875
1963	395,287	49.61	1,336,274
1973	585,313	48.37	1,871,780
1980	591,680	48.84	2,144,295
1984	746,860	49.31	2,416,809
1985	673,674	51.32	2,642,073
1990	1,066,615	53.32	2,804,709

TASA REFINADA DE PARTICIPACION = PEA/POBLACION 12 AÑOS  
Y MAS.

FUENTE: Censos de Población y Vivienda 1950, 1963, 1973, 1984.  
Encuesta de Hogares 1980, 1985, 1990.

*Según los datos obtenidos y analizados, la tasa anual de incremento de la Población Económicamente Activa fue de alrededor de 2.87% entre 1950 y 1963, de 3.89% entre 1963 y 1973, y 5.9% de 1980 a 1990.*

*Al analizar los diferentes subperíodos que componen este lapso, es necesario destacar la paulatina aceleración en el ritmo de crecimiento de la PEA.*

*Este comportamiento puede ser explicado por dos razones principales:*

*1) La primera de ellas es que las entradas de jóvenes al mercado laboral producidas a fines de los años sesenta, corresponden a los nacidos en la década del cincuenta, período en que la tasa de fecundidad alcanzó su nivel máximo y la tasa de mortalidad estaba descendiendo.*

*2) La segunda, al aumento considerable en la incorporación de la mujer al mercado laboral observado a fines de los años sesenta, muy probablemente como resultado de un cambio en el comportamiento reproductivo de la mujer que provoca una baja en el nivel de fecundidad, la que se observó con particular énfasis entre las mujeres de 20 a 24 años de edad.*

*Debido a que entre el nacimiento y la incorporación del individuo a la Población Económicamente Activa del país transcurren de doce a quince años, la reducción en las tasas específicas de fecundidad entre las mujeres de mayor edad pudo redondar en una alza importante en las tasas de participación femenina.*

### 3. TASAS DE ACTIVIDAD POR SEXO Y GRUPO DE EDAD

*En términos generales, para 1950 la tasa refinada de participación<sup>5</sup> era de casi 53%, y dicha relación a través de los años estudiados ha continuado descendiendo; dado que para 1973 ésta tasa indicaba una participación del 48.37% y ya para 1984 este indicador solamente alcanzó el 49.31%.*

*Al analizar el comportamiento de la tasa refinada de participación por sexo, se observan notables diferencias. En el caso de los hombres, la tendencia general es hacia el descenso dado que, para 1950 la tasa de participación masculina era de 90.28%, y ya para 1984 llegó a ser de 77%, lo cual implica una reducción de más de 13 puntos porcentuales, lo cual se puede atribuir a la caída que presentan las tasas de participación masculinas en las edades iniciales y finales de la distribución.*

*Sin embargo, cabe destacar que la participación femenina aunque si bien escasa, su incorporación al mercado laboral ha sido bastante significativa y a través del período a aumentando en forma destacada en relación con la de los hombres; dado que de 1950 a 1984 su participación aumentó en más de un 34%; pasando de 16.07% a 21.59% respectivamente.*

*Por otra parte, la población juvenil masculina no solo reduce su volumen relativo con respecto a la PEA masculina total, sino también su grado de incorporación al mercado de trabajo. Así, por ejemplo, las tasas de actividad para los grupos de edad 12-14 y 15-19, se reducen en 31.5 y 41,7 puntos porcentuales, respectivamente, durante el período en estudio y lo mismo ocurre en la tercera edad, donde en los grupos mayores a 60 años, la reducción oscila entre 23 y 41 puntos porcentuales. (Ver cuadro 11).*

---

<sup>5</sup> Tasa de Participación=PEA/Población total de 12 años y más



*Cabe destacar que la hipótesis de que la reducción en las tasas de actividad de la tercera edad se deben a la extensión de los regímenes de jubilación, no parece ser sostenible en el caso de Costa Rica, dado que los regímenes de jubilación existentes en el país muestran una escasa madurez en cuanto al volumen de beneficiarios. Según datos recientes solamente el 10.5% de la población de 60 y más años de edad disfruta de una pensión por jubilación en el Seguro de Invalidez, Vejez y Muerte; asimismo, datos recientes indican que cerca del 16% del total de jubilados siguen formando parte de la fuerza de trabajo.*

*Por lo tanto, el fenómeno de la significativa reducción en las tasas de participación en las edades avanzadas (en especial en los hombres) debe tener origen en otras causas no institucionales, probablemente asociadas en mayor medida a factores socioeconómicos y culturales.*

*Para el caso de las mujeres, el comportamiento de las tasas refinadas de actividad han sido muy diferentes a las de los hombres; dado que solamente se produce una ligera reducción en la participación de las mujeres de setenta y más años de edad, y en las de doce a catorce años.*

*Hasta años recientes, la participación de la mujer en el proceso productivo costarricense ha sido relativamente baja; a pesar del crecimiento experimentado en la participación femenina, sus tasas de participación siguen siendo significativamente inferiores a las de los hombres.*

*En forma lenta esta situación tiende a cambiar y se verifica mediante los niveles que alcanzan las tasas de actividad en casi todos los grupos de edad, pero con especial intensidad en el grupo de 20 a 24, el cual registra el índice de participación más alto.*

*Cabe destacar que la estructura por edad de las tasas de actividad femeninas siguen un patrón distinto al de los hombres.*

*Por ejemplo, en 1950 las tasas de actividad de las mujeres alcanzan su valor máximo entre los 15 y 24 años, y luego decrecen conforme aumenta la edad.*

*En 1963 y 1973 este valor máximo se ubica en las mujeres de 20 a 24 años con valores decrecientes en los grupos siguientes. Por lo que puede hablarse de un aumento paulatino en la edad promedio de la mujer para incorporarse al mercado de trabajo.*

*Para 1984 la estructura es muy diferente, y muestra valores altos en varios tramos de edad, desde el grupo de 20-24 hasta 40-44 años. Sin embargo se produce un desplazamiento del valor máximo dado que éste se establece en el grupo de mujeres con edades entre 30 y 34 años de edad.*

CUADRO N° 7  
 COSTA RICA: TASA DE ACTIVIDAD  
 POR GRUPO DE EDAD, SEGUN AÑO  
 AMBOS SEXOS.

Grupo de edad	1950 %	1963 %	1973 %	1984 %
a/ Total	52.89	49.61	48.37	49.31
12-14	29.02	19.39	15.13	12.68
15-19	57.05	48.25	44.00	40.93
20-24	59.87	58.40	59.16	58.23
25-29	58.66	58.03	61.16	62.06
30-34	57.14	58.42	61.22	63.83
35-39	57.36	57.63	59.31	63.25
40-44	57.03	57.50	59.10	62.66
45-49	55.98	56.67	57.54	58.39
50-54	54.19	55.23	54.76	53.67
55-59	52.05	53.08	52.55	49.60
60-64	49.05	49.91	47.03	40.29
65-69	45.21	38.00	39.98	28.88
70-74	39.13	33.54	31.91	21.62
75-79	31.90	26.10	21.14	16.52
80 y más	20.42	14.89	13.24	10.67

a/ Corresponden a la Tasa Refinada de Participación =  
 PEA/Población de 12 y más años ambos sexos.

FUENTE: Censos de Población y vivienda 1950, 1963,  
 1973 y 1984.

CUADRO N<sup>o</sup> 8  
 COSTA RICA: TASA DE ACTIVIDAD  
 POR GRUPO DE EDAD, SEGUN AÑO  
 HOMBRES.

Grupo de edad	1950 %	1963 %	1973 %	1984 %
a/Total	90.28	83.73	78.41	77.53
12-14	51.90	33.58	24.96	21.26
15-19	91.10	77.78	67.57	64.18
20-24	96.66	94.07	89.83	88.62
25-29	98.40	97.81	97.07	94.12
30-34	98.44	98.24	98.24	96.34
35-39	98.73	98.40	98.40	96.99
40-44	98.50	98.18	98.18	96.88
45-49	97.92	97.96	97.56	95.17
50-54	97.16	96.80	96.80	92.33
55-59	95.70	95.42	95.41	87.34
60-64	93.79	90.42	90.42	74.44
65-69	96.83	72.09	72.09	54.90
70-74	77.40	61.80	61.80	41.16
75-79	63.92	47.87	47.87	31.55
80 y más	44.70	30.84	30.84	20.28

a/ Corresponde a la Tasa Refinada de Participación =  
 PEA/Población de 12 y más años hombres.

FUENTE: Censos de Población y vivienda 1950, 1963,  
 1973 y 1984.

CUADRO Nº 9  
 COSTA RICA: TASA DE ACTIVIDAD  
 POR GRUPO DE EDAD, SEGUN AÑO  
 MUJERES.

Grupo de edad	1950 %	1963 %	1973 %	1984 %
a/Total	16.07	16.02	18.60	21.59
12-14	5.76	4.98	5.00	3.89
15-19	22.53	19.65	20.48	17.59
20-24	22.62	24.36	29.49	29.16
25-29	18.50	20.27	26.68	31.19
30-34	15.60	18.73	24.36	31.88
35-39	15.84	17.98	22.12	30.72
40-44	15.53	16.47	19.68	28.39
45-49	14.07	14.84	16.79	22.03
50-54	12.31	12.65	13.50	16.19
55-59	10.50	10.52	10.67	12.16
60-64	7.62	8.63	7.80	7.21
65-69	7.35	6.05	5.70	4.28
70-74	5.27	3.96	4.02	2.96
75-79	4.64	3.70	2.86	2.34
80 y más	2.92	1.03	1.23	2.42

a/ Corresponde a la Tasa Refinada de Participación =  
 $PEA/Población$  de 12 y más años mujeres.

FUENTE: Censos de Población y vivienda 1950, 1963,  
 1973 y 1984.

#### 4. ESTRUCTURA SECTORIAL DE LA PEA POR SEXO

*La evolución de la estructura sectorial de la PEA observada durante las últimas cuatro décadas, evidencia el paulatino proceso de transformación de la estructura productiva del país.*

*Los rasgos sobresalientes de dicho proceso se relacionan con la paulatina transformación económica, desde una economía eminentemente agrícola hasta una estructura productiva donde el sector terciario, y en menor medida el secundario, pasan a ocupar un mayor peso relativo, en detrimento del sector primario.*

*Cabe destacar que dicho proceso de terciarización se produce sin que haya mediado un fuerte proceso de industrialización, situación atípica en relación con la experiencia de los países desarrollados.*

*La estructura de la PEA que mostraba Costa Rica en 1950 refleja sin lugar a dudas la etapa de desarrollo por lo cual atravesaba el país en ese entonces; el sistema económico estaba muy limitado y la agricultura tradicional absorbía una proporción marcadamente mayoritaria de la fuerza de trabajo, de modo tal que el 57% de la población económicamente activa estaba dedicada a labores agrícolas, el 32% a los servicios y solo el 11% se dedicaba a actividades manufactureras; observándose una baja tasa de escolarización.*

*En las décadas siguientes el sector primario pierde importancia paulatinamente, y por ende, capacidad de absorción de la mano de obra, dejando de representar la principal actividad en la cual se emplea la fuerza de trabajo costarricense.*

*El tercer gran sector de la economía, a saber, los servicios, a lo largo de las últimas cuatro décadas ha desempeñado un papel muy significativo como generador de empleo, dado su continuo crecimiento relativo en relación con los restantes sectores.*

*En términos numéricos, la manifestación de tales transformaciones en el mercado de trabajo se resumen en una caída de la proporción de la fuerza de trabajo empleada en el sector primario, desde 57% a 26%, aproximadamente, entre 1950 y 1990; esto es, una reducción total de 31 puntos porcentuales.*

*Por su parte, la PEA ocupada en el sector terciario muestra una tendencia creciente, con un crecimiento de 23 puntos porcentuales, pasando de 32% a 55% durante el período citado.*

*En cuanto al sector secundario, aunque este no ha jugado un papel preponderante como empleador de mano de obra, se observa una paulatina ganancia en su importancia relativa, de tal manera que durante el período estudiado, por cada 100 trabajadores que dejó de absorber el sector primario, cerca de 23 fueron atraídos por el sector secundario.*

*Al analizar la evolución de la estructura sectorial de la PEA por sexo, se observa que el comportamiento de la estructura para ambos sexos ha estado influido fundamentalmente por las transferencias intersectoriales masculinas.*

*En el caso de las mujeres, la estructura sectorial ha permanecido bastante estable, siempre en favor del sector terciario, con proporciones que oscilan entre el 70 y el 79 por ciento de la PEA total, aunque el sector manufacturero, ha venido representando una fuente de empleo cada vez más importante para las mujeres.*

*Mientras que en el caso de los hombres las transferencias intersectoriales son fundamentalmente desde el sector primario hacia el terciario, para las mujeres lo son desde los sectores primario*

*y terciario hacia el secundario.*

*Esta situación evidencia como los diversos factores determinantes del tamaño y composición sectorial de la PEA tienen un efecto diferencial importante según el sexo.*



CUADRO Nº 10  
 COSTA RICA: EVOLUCION RELATIVA DE LA PEA  
 POR AÑO, SEGUN SECTOR ECONOMICO  
 PERIODO: 1950-1990.

AMBOS SEXOS

Año	Total	Sector Económico			B.P.V*
		Primario	Secundario	Terciario	
1950	100	56.9	11.3	31.8	-
1963	100	50.2	11.6	38.2	-
1965	100	43.9	13.2	42.2	-
1970	100	39.4	14.4	46.2	-
1975	100	39.4	15.3	49.6	-
1980	100	30.4	16.1	58.6	1.7
1985	100	26.0	17.0	59.2	1.7
1990	100	25.8	18.1	55.4	0.7

HOMBRES

Año	Total	Sector Económico			B.P.V*
		Primario	Secundario	Terciario	
1950	100	65.0	10.0	25.0	-
1963	100	60.0	10.0	30.0	-
1965	100	50.8	12.1	36.2	-
1970	100	47.3	13.0	39.5	-
1975	100	42.0	14.0	42.8	-
1980	100	28.0	18.0	53.0	1.0
1985	100	28.0	15.0	52.0	1.0
1990	100	34.0	16.0	49.0	1.0

## MUJERES

Año	Total	Sector Económico			
		Primario	Secundario	Terciario	B.P.V*
1950	100	11.0	16.0	73.0	-
1963	100	5.5	17.0	77.0	-
1965	100	4.9	14.5	78.1	-
1970	100	5.1	15.9	76.4	-
1975	100	5.4	17.4	75.7	-
1980	100	5.0	17.0	75.0	3.0
1985	100	4.0	17.5	76.3	2.0
1990	100	6.9	23.0	70.0	1.0

\*B.P.V = *Buscan por primera vez.*

FUENTE: *Encuesta Nacional de Hogares.*

### III. PERSPECTIVAS FUTURAS DE LA PEA

#### 1. PROYECCION PARA EL PERIODO 1990-2015

*Con el objeto de contar con una aproximación del comportamiento futuro de la PEA de Costa Rica desde 1990 hasta el año 2015, se procedió a elaborar una proyección de dicho comportamiento.*

*Para dicho procedimiento, se utilizaron como base las siguientes dos herramientas:*

- a) El software computacional LRPM.*
- b) Los datos publicados por los Boletines Estadísticos elaborados por el Centro Latinoamericano de Demografía (CELADE).*

*Como población base para esta proyección se utilizó la de 1990; dado que el último censo realizado en el país fue en el año de 1984; y el próximo a realizarse está planeado para el próximo año 1994. El año de 1990 viene a representar el punto medio del período intersensal en cuestión.*

*Para la proyección se supuso saldo neto migratorio igual a cero.*

*A continuación, se presentan las proyecciones de Población Económicamente Activa de Costa Rica Urbana, Rural y total.*

CUADRO N° 11  
POBLACION ECONOMICAMENTE ACTIVA POR GRUPOS DE EDAD: TOTAL  
(MILES)

GRUPO EDAD	1990	1995	2000	2005	2010	2015
10 -14	23.90	25.80	27.30	30.70	29.70	29.50
15 -19	115.30	131.60	144.60	154.30	174.20	169.50
20 -24	173.10	167.00	194.00	214.30	229.80	260.20
25 -69	775.4	906.1	1018	1141.5	1270.9	1399.7
70 +	39.70	44.90	52.30	61.30	70.70	83.10
<b>TOTAL</b>	<b>1127.40</b>	<b>1275.40</b>	<b>1436.20</b>	<b>1602.10</b>	<b>1775.30</b>	<b>1942.00</b>

FUENTE: Cuadro N° 1 del anexo.

CUADRO N° 12  
POBLACION ECONOMICAMENTE ACTIVA POR GRUPOS DE EDAD: URBANA.  
(MILES)

GRUPO EDAD	1990	1995	2000	2005	2010	2015
10 -14	5.10	5.80	6.40	7.50	7.40	7.40
15 -19	37.00	45.30	51.60	56.50	65.10	64.00
20 -24	77.80	79.10	94.60	106.70	115.90	132.70
25 -69	400.60	489.00	562.90	639.80	717.90	793.50
70 +	20.40	24.70	29.50	35.20	41.00	48.50
<b>TOTAL</b>	<b>540.90</b>	<b>644.00</b>	<b>745.10</b>	<b>845.70</b>	<b>947.30</b>	<b>1046.20</b>

FUENTE: Cuadro N° 2 del anexo.

CUADRO N° 13  
POBLACION ECONOMICAMENTE ACTIVA GRUPOS DE EDAD: RURAL.  
(MILES)

GRUPO EDAD	1990	1995	2000	2005	2010	2015
10 -14	18.80	20.00	20.90	23.20	22.30	22.10
15 -19	78.30	86.30	93.00	97.80	109.10	105.50
20 -24	95.30	87.90	99.40	107.60	113.90	127.50
25 -69	374.8	417.1	455.1	501.7	553	606.2
70 +	19.30	20.20	22.80	26.10	29.70	34.60
<b>TOTAL</b>	<b>586.5</b>	<b>631.3</b>	<b>691.2</b>	<b>756.4</b>	<b>828.1</b>	<b>895.9</b>

FUENTE: Cuadro N° 3 del anexo.

*Al analizar las cifras totales absolutas del cuadro 11 podemos destacar que la tasa anual de incremento de la PEA entre 1990 y 1995 será de alrededor de 2.47%. Para el quinquenio 1995-2000 será de 2.38% ; y para el período 2000-2005 la tasa de incremento será de 2.18%.*

*Del mismo modo, la tasa de incremento para el período 2005-2010 continuará descendiendo, ya que se reportará una tasa de 2.05% y para el período 2010-2015 será de 1.79%.*

*Según los datos obtenidos, la economía costarricense tendrá que generar entre 1995 y el 2005 un total de 326.700 nuevos empleos ; de los cuales 201.700 deberán ser generados en el área urbanas, con lo cual se confirma la gran concentración de actividades en las áreas urbana; comportamiento típico tanto de Costa Rica como de otros países latinoamericanos.*

*Dado que la población costarricense se encuentra evolucionando hacia una estructura envejecida producto del descenso en los niveles de fecundidad esperada para esos años, ese descenso se refleja también en la Población Económicamente Activa, la cual tenderá a comportarse de manera similar.*

*Dado que a partir de 1990 en adelante se espera tener una fecundidad más baja, las entradas de gente joven al mercado laboral serán significativamente menores a las cifras registradas a finales de los años 60, en donde los nuevos ingresos corresponden a los nacidos en la década de 1950, período en que la Tasa Global de Fecundidad era muy alta, cerca de 7.11, y la tasa de mortalidad empezaba su proceso descendente.*

*Por otra parte, un cambio en los patrones reproductivos de la población costarricense incidirá no sólo en los niveles de fecundidad, sino también provocará, en el largo plazo, una reducción relativa de las nuevas cohortes de activos que ingresan por primera vez al mercado laboral del país, aunque el volumen absoluto de PEA tenga una tendencia creciente.*

*Por otra parte, la fuerza de trabajo urbana sigue un ritmo muy parecido al del esperado para la PEA total; dado que la tasa anual de incremento para 1990 y 1995 será de 3.49%; mientras que para 1995 y el año 2000 será de 2.92%, para el 2000-2005 de 2.53%, de 2.27% para el 2005-2010 y de 1.97% para el 2010-2015.*

*Por otra parte la Proyección de Población de PEA rural presenta un panorama que difiere de la urbana, dado que las tasas de crecimiento anual son menores que las urbanas.*

*Por ejemplo, para el período 1990-1995 se espera un crecimiento de 1.47%, mientras que para el que va del 2010 al 2015 el crecimiento se espera que sea del 1.57%.*

*Este comportamiento de la PEA urbana y rural no es de extrañar, dado que lo esperado es que la mayor concentración de fuerza de trabajo se encuentre en las zonas urbanas del país.*

#### IV. CONCLUSIONES

*Con base en las cifras de Población Económicamente Activa obtenidas, analizadas y proyectadas y bajo el entendido que éstas últimas son valores esperados que podrían diferir de la realidad, cabe destacar los siguientes resultados.*

*- El incremento de la participación femenina presentado en las décadas de los años 60 ha continuado en aumento y se espera que ese comportamiento no cambie, especialmente para los quinquenios posteriores a 1990, en donde su participación es aún más intensiva.*

*- Sin embargo, y a pesar de esta tendencia creciente que presenta la actividad laboral femenina, las tasas de participación masculina tienden a descender.*

*- Cabe destacar también que la tasa anual de incremento de la fuerza laboral costarricense muestra una clara tendencia decreciente, no obstante que las cifras absolutas de Población Económicamente Activa sean cada vez mayores.*

*- Por otra parte, cabe destacar el hecho de que el área con mayor concentración de actividades es y seguirá siendo la urbana. Entre 1995 y el 2005 se espera que la economía del país genere más del 50% de los empleos totales del país dentro de las áreas urbanas.*

*En términos generales el tamaño de la población de Costa Rica dependerá en gran medida de la evolución de la fecundidad; dado que la mortalidad ha alcanzado un nivel tal que cualquier cambio no implicará cambios relevantes sobre el futuro crecimiento de la población.*

*La evolución de la fecundidad también incidirá sobre la Población Económicamente Activa ya que de esta dependerá que el número de nuevos trabajadores aumente, disminuya o mantenga los niveles de PEA estudiados y proyectados en este documento.*

## V. BIBLIOGRAFIA

- CELADE. *"Boletín Demográfico: América Latina, Proyecciones de Población 1950-2025"* Número 53. 1993.
  
- CELADE. *"Boletín Demográfico: América Latina, Tasas de Fecundidad por edad 1950-2025"* Número 52. 1993.
  
- CELADE. *"Boletín Demográfico: América Latina, Tablas de Mortalidad"*. Número 44. 1989.
  
- CELADE. *"Boletín Demográfico: América Latina, Tasas de Participación Urbana-Rural. 1950-2025"*. Número 50. 1993.
  
- CEPAL. *"La actividad económica de la mujer y la fecundidad"*. 1975.
  
- CHURNSIDE H., Roger. *"Organización de la producción, mercado de fuerza de trabajo y políticas laborales en Costa Rica 1864-1950"*. San José, Univesidad de Costa Rica. 1980.
  
- DIRECCION GENERAL DE ESTADISTICA Y CENSOS. *"Censo Población y vivienda. 1950."*
  
- DIRECCION GENERAL DE ESTADISTICA Y CENSOS. *"Censo Población y vivienda. 1963."*
  
- DIRECCION GENERAL DE ESTADISTICA Y CENSOS. *"Censo Población y vivienda. 1973."*



- DIRECCION GENERAL DE ESTADISTICA Y CENSOS." *Censo Población y vivienda. 1984.*

- DIRECCION GENERAL DE ESTADISTICA Y CENSOS." *Encuesta Nacional de Hogares. 1980.*

- DIRECCION GENERAL DE ESTADISTICA Y CENSOS." *Encuesta Nacional de Hogares. 1985.*

- DIRECCION GENERAL DE ESTADISTICA Y CENSOS." *Encuesta Nacional de Hogares. 1990.*

- MERNIES E. Jorge. *"La Fuerza en Costa Rica 1975-1990". San José: Universidad de Costa Rica. 1979.*

- SOL M., Roberto. *"Costa Rica: influencias del cambio de estructura por edad de la población, sobre aspectos muy generales de la PEA, población afiliada al seguro social y escolaridad". San José: CELADE, Diciembre 1973.*

**VI. ANEXOS**

CUADRO N° 1  
POBLACION ECONOMICAMENTE ACTIVA: TOTAL  
(MILES)

GRUPO EDAD	1990	1995	2000	2005	2010	2015
10 -14	23.90	25.80	27.30	30.70	29.70	29.50
15 -19	115.30	131.60	144.60	154.30	174.20	169.50
20 -24	173.10	167.00	194.00	214.30	229.80	260.20
25 -29	179.20	185.70	180.00	209.50	231.60	248.40
30 -34	182.80	182.60	188.70	182.90	212.70	235.20
35 -39	123.60	181.30	181.00	186.90	181.10	210.50
40 -44	93.40	120.10	174.80	175.50	181.20	175.50
45 -49	67.00	86.50	111.20	158.30	162.40	167.70
50 -54	50.70	60.30	77.50	99.70	138.60	145.40
55 -59	39.30	44.20	52.80	67.80	87.10	119.20
60 -64	25.60	29.40	33.30	39.70	50.90	65.40
65 -69	13.80	16.00	18.70	21.20	25.30	32.40
70 +	39.70	44.90	52.30	61.30	70.70	83.10
TOTAL	1127.40	1275.30	1436.30	1602.10	1775.40	1942.10

FUENTE: LRPM

CUADRO N° 2  
POBLACION ECONOMICAMENTE ACTIVA: URBANA  
(MILES)

GRUPO EDAD	1990	1995	2000	2005	2010	2015
10 -14	5.10	5.80	6.40	7.50	7.40	7.40
15 -19	37.00	45.30	51.60	56.50	65.10	64.00
20 -24	77.80	79.10	94.60	106.70	115.90	132.70
25 -29	91.30	98.70	98.20	116.40	130.20	140.60
30 -34	99.90	99.90	105.90	104.40	122.80	136.70
35 -39	65.00	103.60	101.80	107.00	104.80	122.70
40 -44	48.90	65.70	102.20	100.10	104.50	101.90
45 -49	34.40	46.30	61.10	92.00	91.90	95.50
50 -54	25.40	31.70	41.80	54.70	79.80	81.30
55 -59	19.00	22.60	27.70	36.20	47.10	67.20
60 -64	11.30	13.80	16.10	19.60	25.40	32.90
65 -69	5.40	6.70	8.10	9.40	11.40	14.70
70 +	20.40	24.70	29.50	35.20	41.00	48.50
<b>TOTAL</b>	<b>540.90</b>	<b>644.00</b>	<b>745.10</b>	<b>845.70</b>	<b>947.30</b>	<b>1046.20</b>

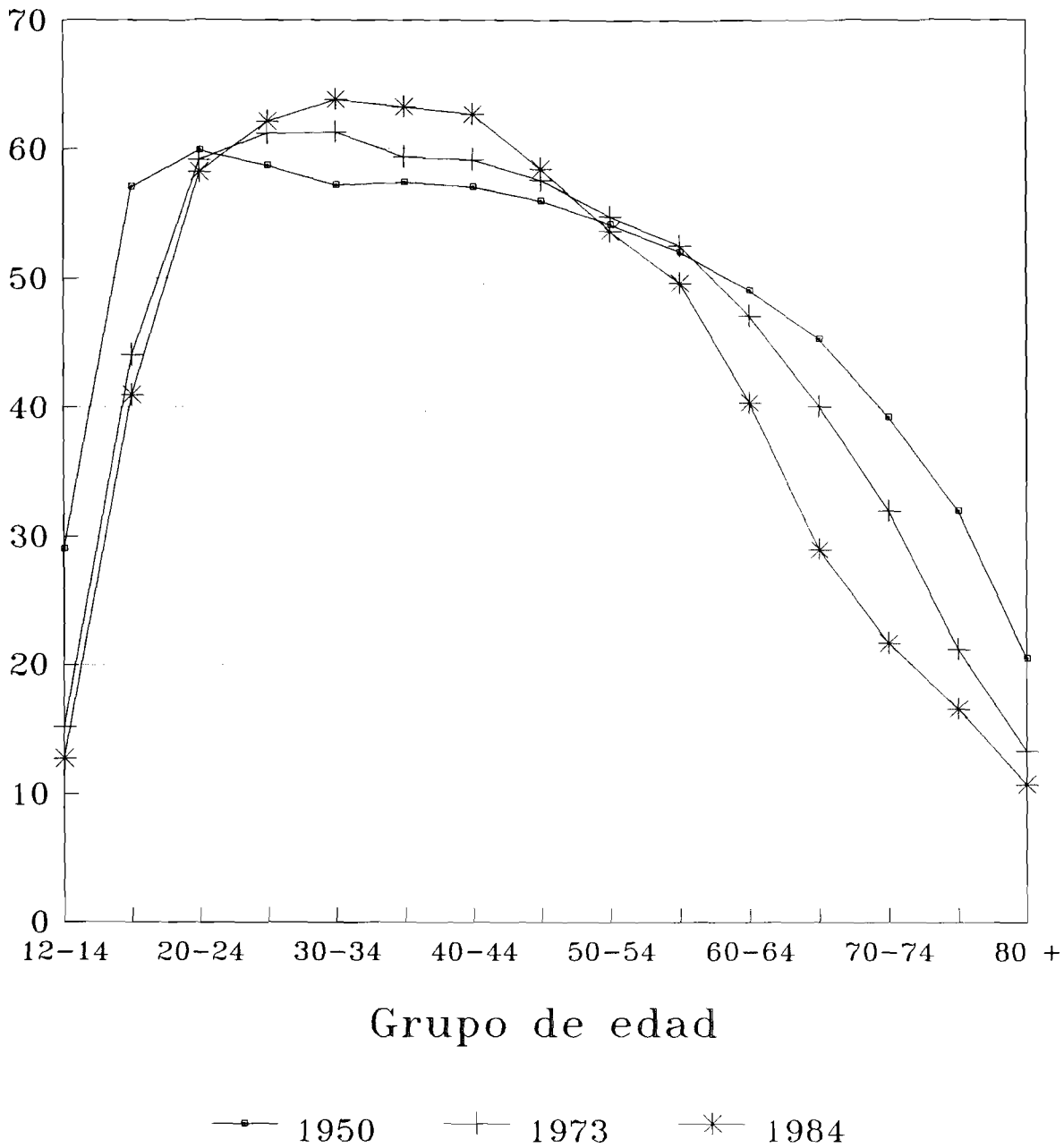
FUENTE: LRPM

CUADRO N° 3  
POBLACION ECONOMICAMENTE ACTIVA: RURAL.  
(MILES)

GRUPO EDAD	1990	1995	2000	2005	2010	2015
10 -14	18.80	20.00	20.90	23.20	22.30	22.10
15 -19	78.30	86.30	93.00	97.80	109.10	105.50
20 -24	95.30	87.90	99.40	107.60	113.90	127.50
25 -29	87.90	87.00	81.80	93.10	101.40	107.80
30 -34	82.90	82.70	82.80	78.50	89.90	98.50
35 -39	58.60	77.70	79.20	79.90	76.30	87.80
40 -44	44.50	54.40	72.60	75.40	76.70	73.60
45 -49	32.60	40.20	50.10	66.30	70.50	72.20
50 -54	25.30	28.60	35.70	45.00	58.80	64.10
55 -59	20.30	21.60	25.10	31.60	40.00	52.00
60 -64	14.30	15.60	17.20	20.10	25.50	32.50
65 -69	8.40	9.30	10.60	11.80	13.90	17.70
70 +	19.30	20.20	22.80	26.10	29.70	34.60
<b>TOTAL</b>	<b>586.5</b>	<b>631.3</b>	<b>691.2</b>	<b>756.4</b>	<b>828.1</b>	<b>895.9</b>

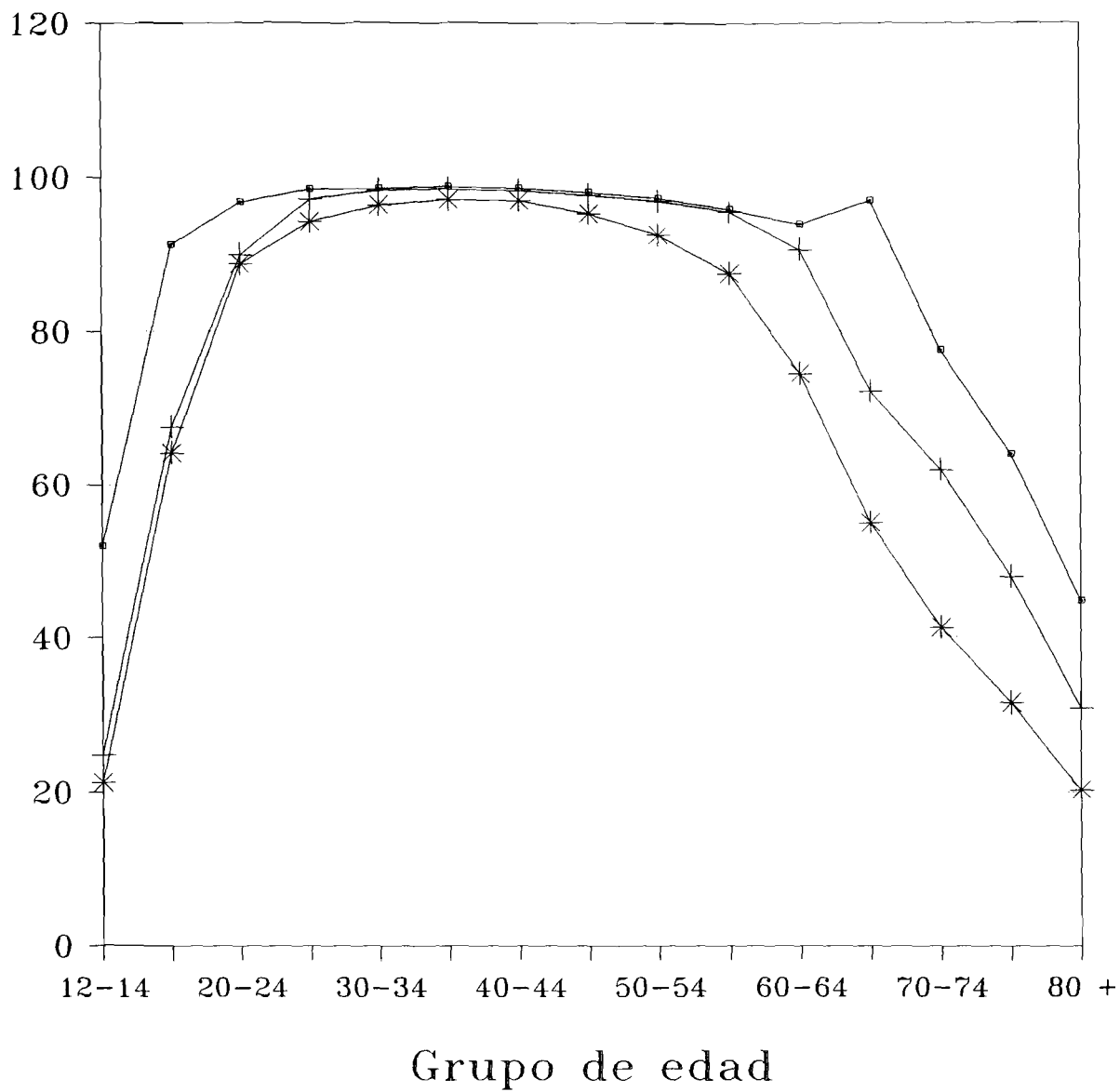
FUENTE: LRPM

Grafico No 1  
 Tasa de actividad por grupo de edad  
 Ambos sexos. 1950-1984



FUENTE: Cuadro No 7.

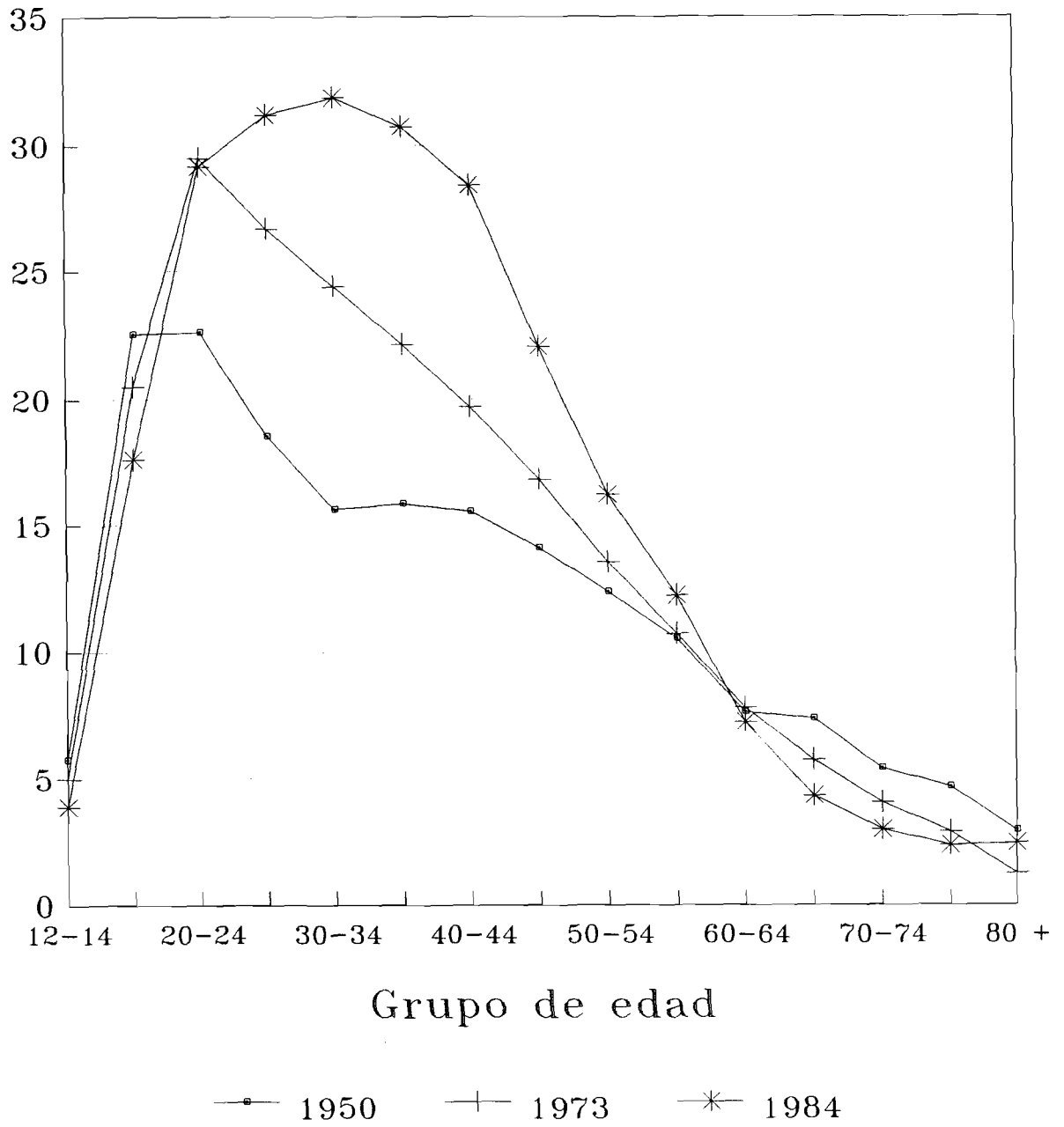
Grafico No 2  
 Tasa de actividad pr grupo de edad  
 Hombres. 1950-1984



—■— 1950    —+— 1973    —\*— 1984

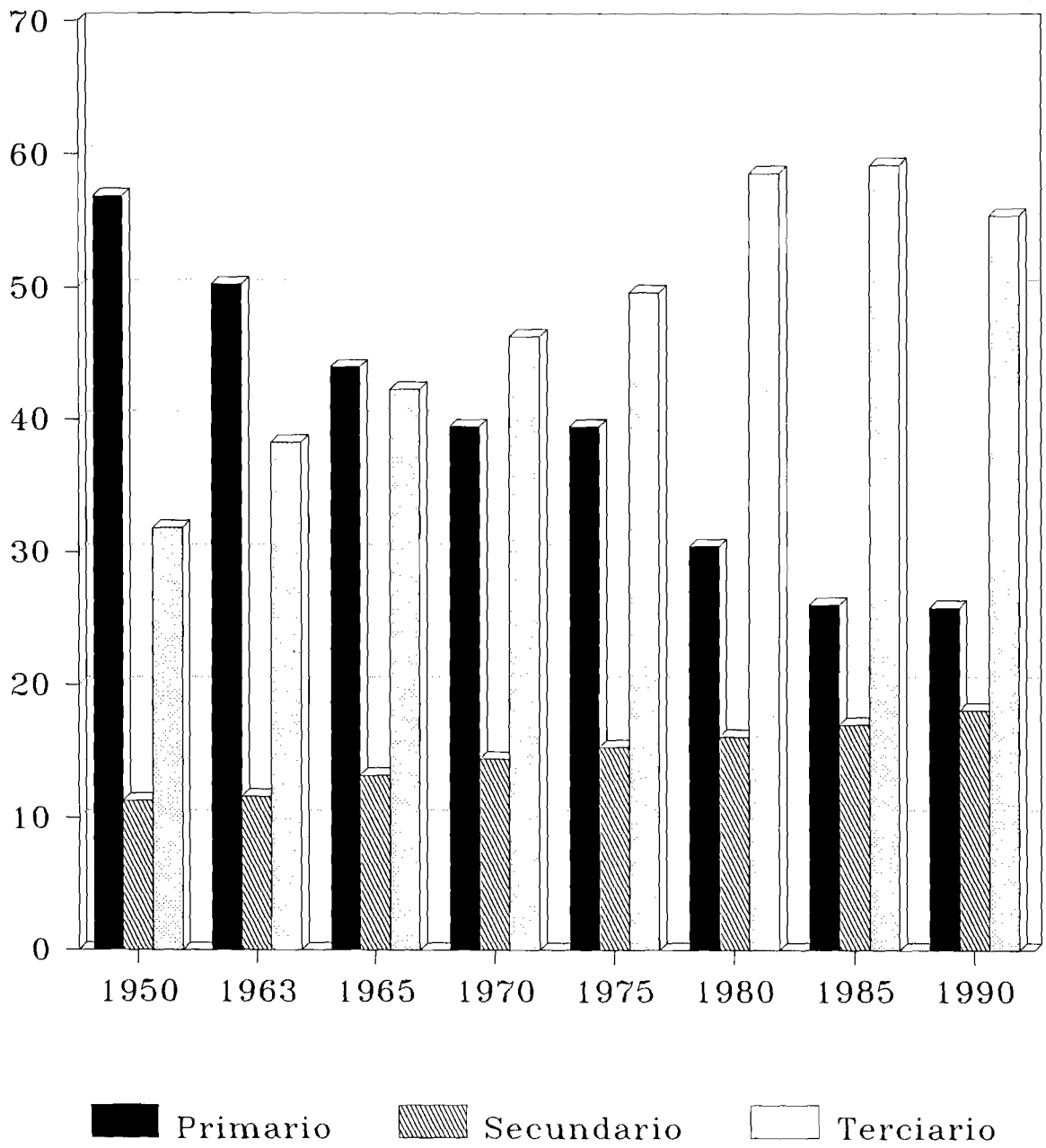
FUENTE: Cuadro No 8.

Grafico No 3  
 Tasa de actividad por grupo de edad  
 Mujeres. 1950-1984



FUENTE: Cuadro No 9.

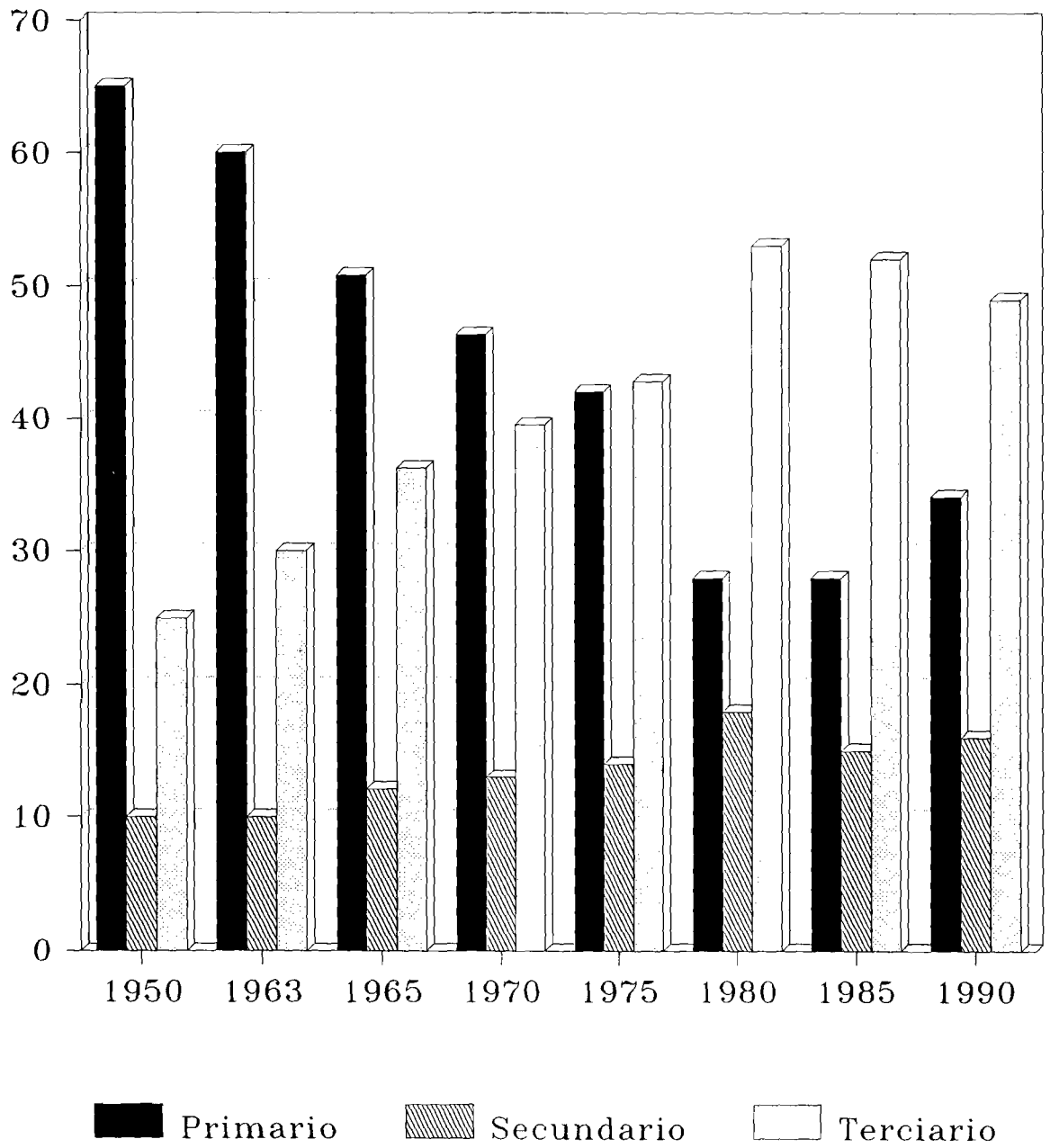
Grafico No 4  
 Costa Rica: Evolucion Relativa de la PEA  
 Ambos Sexos. Periodo 1950-1990.



FUENTE: Cuadro No 10

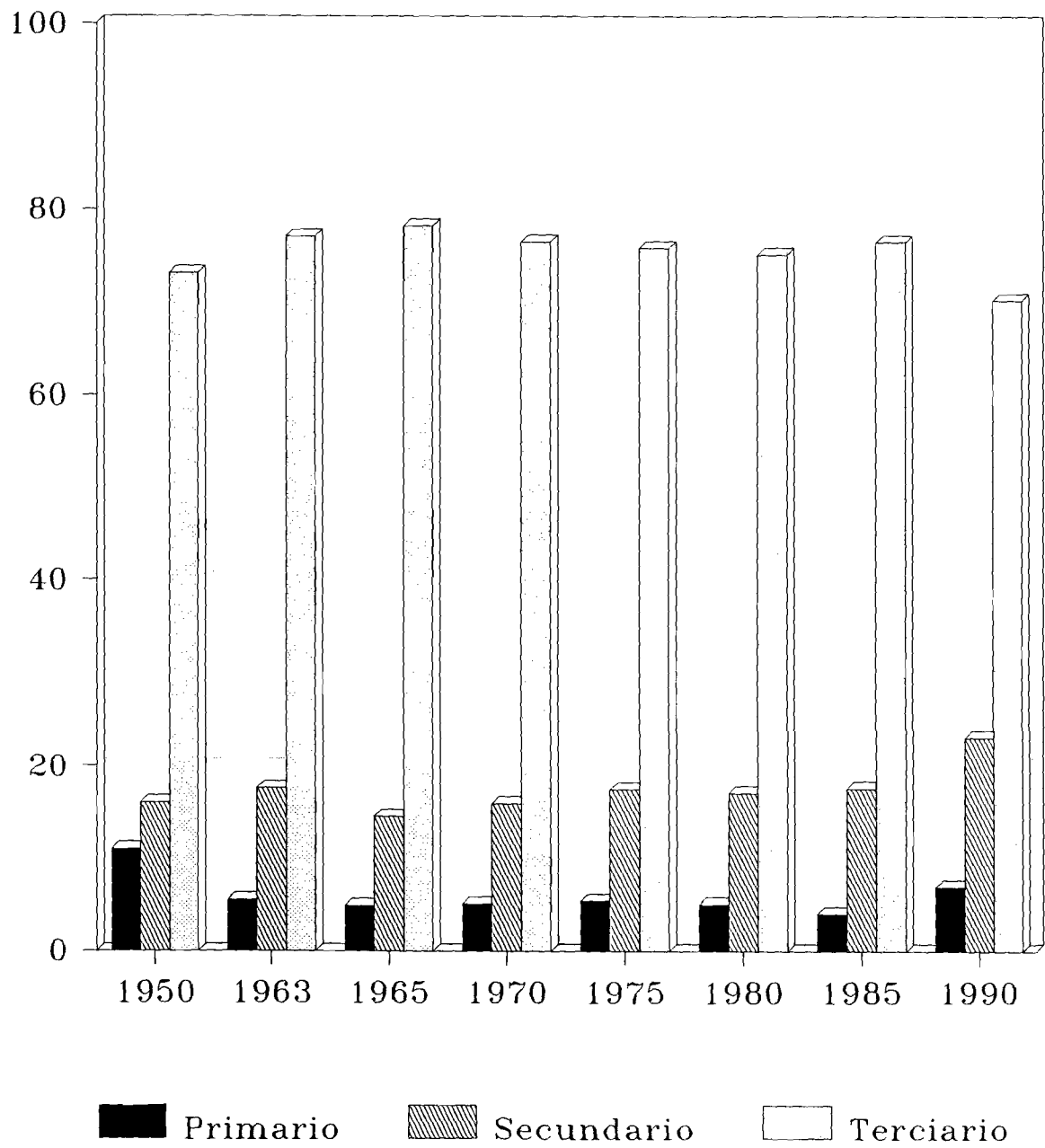


Grafico No 5  
 Costa Rica: Evolucion Relativa de la PEA  
 Hombres. Periodo 1950-1990.



FUENTE: Cuadro No 10

Grafico No 6  
 Costa Rica: Evolucion Relativa de la PEA  
 Mujeres. Periodo 1950-1990.



FUENTE: Cuadro No 10