

Curso Básico  
de demografía. 1969

I N D I C E

	<u>Página</u>
INTRODUCCION .....	1
I. NIVEL DE PARTICIPACION FEMENINA .....	2
1. Tasa global de participación femenina .....	3
2. Tasa de actividad femenina por edad .....	4
II. PARTICIPACION SEGUN DETERMINADAS CARACTERISTICAS .....	7
1. Rama de actividad .....	7
2. Categoría ocupacional .....	8
3. Rama de actividad y categoría ocupacional .....	11
III. RELACION ENTRE LA PARTICIPACION FEMENINA Y ALGUNAS VARIABLES ..	11
1. Participación femenina y nivel educacional .....	11
2. Participación femenina y estado civil .....	13
3. Participación femenina y número de hijos tenidos .....	16
CONCLUSIONES .....	18
APENDICE .....	19
BIBLIOGRAFIA .....	23

Indice de cuadros y gráficos

Cuadros

1. Panamá: Tasas globales de actividad de la población femenina de 10 años y más, por área geográfica. 1950 y 1960 .....	3
2. Panamá: Tasas globales de participación femenina observadas y tipificadas, Ciudad de Panamá y Resto Urbano. 1950 y 1960 .....	5
3. Panamá: Distribución porcentual de la población ocupada femenina por edad y rama de actividad económica, Ciudad de Panamá y Resto Urbano. 1950 y 1960 .....	9
4. Panamá: Distribución porcentual de la población ocupada femenina por categoría, Ciudad de Panamá y Resto Urbano. 1950 y 1960 ...	10
5. Panamá: Distribución porcentual de la población ocupada femenina por categoría ocupacional para la Ciudad de Panamá y Resto Urbano, y por rama de actividad y categoría ocupacional para el total del país. 1950 y 1960 .....	12

6.	Panamá: Nivel de educación de la población femenina ocupada, Ciudad de Panamá y Resto Urbano, 1960 .....	14
7.	Panamá: Tasas de actividad femenina por edad y estado civil, 1960 .....	15
8.	Panamá: Número medio de hijos menores de 15 años de la esposa o compañera del jefe de familia, según edad, con indicación de si trabaja o no, Ciudad de Panamá y Resto Urbano, 1960 ....	18
<b>Gráficos</b>		
1.	Panamá: Tasas de actividad femenina por edad, Ciudad de Panamá y Resto Urbano, 1950 y 1960 .....	6
2.	Panamá: Tasas de actividad femenina por edad y estado civil, 1960 .....	17

Índice de cuadros y gráficos

1. ...

2. ...

3. ...

4. ...

5. ...

6. ...

7. ...

8. ...

9. ...

10. ...

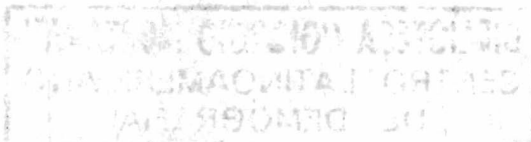
11. ...

12. ...

13. ...

14. ...

15. ...



## INTRODUCCION

Durante el proceso de industrialización de un país, se observan desplazamientos de los trabajadores agrícolas hacia la industria y los servicios. Simultáneamente, se observa una tendencia a elevarse el nivel de capacitación. A medida que este proceso de industrialización avanza, la distribución por regiones, sexo y edad de la población económicamente activa, se ve afectada directamente por diversos factores; mayor participación de las mujeres, aumento de la edad de ingreso a la actividad económica y retiro de los trabajadores a una edad más temprana. Se puede decir que, casi invariablemente, un crecimiento económico está acompañado por un crecimiento urbano, generado este último por las corrientes migratorias desde las áreas rurales hacia los centros urbanos.

La participación en la actividad económica es diferencial por sexo. En general, la masculina depende en gran medida de la distribución por edad; en tanto, la femenina presenta variaciones que están directamente relacionadas con factores demográficos, económicos, sociales y culturales.

El estudio de la participación femenina en la actividad económica permite el análisis de los factores socio-demográficos que la condicionan, siendo de importancia este estudio para medir los cambios experimentados durante cierto período y las diferencias que se presentan entre zonas.

El objetivo fundamental de este trabajo es examinar en sus aspectos tanto cualitativo como cuantitativo, el nivel de la participación femenina en la actividad económica en el área urbana de Panamá, en los años 1950 y 1960. Para tal efecto no basta señalar una tasa global de participación por: grupos de edades, rama de actividad, categoría ocupacional, nivel de instrucción, estado civil y número de hijos tenidos. La influencia de estos factores arroja interesantes luces sobre las condiciones de la participación, lo cual es importante tener en cuenta para la realización de estudios destinados a planeación y proyecciones de la población económicamente activa femenina.

Para este análisis se ha considerado el área urbana<sup>1/</sup> teniendo en cuenta que la participación femenina es más significativa en ésta que en las rurales. Para efectos de comparabilidad el área urbana se ha dividido en: Ciudad de Panamá (Capital del país), y Resto Urbano (excluyendo la Ciudad de Panamá).

La información utilizada se ha tomado básicamente de las estadísticas nacionales, y datos suministrados por los censos de población; en algunos casos (Resto Urbano 1960) a falta de mayores detalles, se han utilizado datos del proyecto "Operación Muestra de Censos" (OMUECE).<sup>2/</sup>

### I. NIVEL DE PARTICIPACION FEMENINA

Panamá en 1950 presenta una población joven: el 41,5 por ciento era menor de 15 años y la edad media de 19 años. La tasa media anual de crecimiento intercensal 1950-1960 es de 29,6 por mil. Estas magnitudes son similares a las tasas observadas para América Latina en su conjunto durante el mismo período. En el año 1960, el 43,2 por ciento es menor de 15 años y la edad media de 18 años. Se deduce que hay una tendencia a un mayor rejuvenecimiento de la población.

Durante el decenio considerado, el ritmo del desarrollo económico del país no permitió incorporar a la actividad el nuevo potencial de mano de obra generado por el crecimiento de la población total. La población económicamente activa (PEA) que comprende "a las personas de 10 años y más de edad que suministran la mano de obra disponible para la producción de bienes y servicios en el país, clasificados en ocupados y desocupados"<sup>3/</sup> tiene un crecimiento medio intercensal (1950-1960) de 24,5 por mil.

<sup>1/</sup> El censo de la República de Panamá de 1960, siguiendo el criterio adoptado en 1950, define como población urbana "la que vive en localidades de 1 500 habitantes y más que reúnen las siguientes características: servicio de luz eléctrica, acueducto público, sistema de alcantarillado y calles pavimentadas; deben contar además con facilidades para la asistencia a colegios secundarios, establecimientos comerciales, centros sociales y recreativos y aceras. Las características señaladas pueden corresponder a toda la localidad o a una parte de ella". Dirección de Estadística y Censo. Panamá: Censos nacionales de 1960. Volumen I, página vii.

<sup>2/</sup> OMUECE, Operación Muestra de Censos: Son datos elaborados por el Centro Latinoamericano de Demografía (CELADE), en base a una muestra de tarjetas, tomando como base la información recogida en los censos de 1960.

<sup>3/</sup> Dirección de Estadística y Censo: Panamá: Censos nacionales de 1960. "Características económicas". Volumen V, página xx.

Durante este período se ha notado una diferencia entre el crecimiento de la población total y la población económicamente activa, que permite explicar, en parte, el cambio observado en la razón de dependencia, definida por la relación entre la suma de los individuos comprendidos con edades de 0 a 14 años y de 65 años y más, respecto a la población de 15 a 64 años, es de 880 en 1960, mientras que en 1950 alcanzaba a 813.<sup>4/</sup>

### 1. Tasa global de participación femenina

No toda población en edad activa (10 años y más) se incorpora a la fuerza de trabajo. Para medir la proporción de esta población que suministra la mano de obra, se utilizan las tasas globales de actividad, definidas como la relación entre la población económicamente activa de 10 años y más y la población total femenina de esa misma edad.

En el período considerado la tasa global femenina aumenta en el total del país: de 20,3 en 1950 pasa a 21,0 en 1960 (ver cuadro 1). En el área urbana, tanto en la Ciudad de Panamá como en el Resto Urbano, se nota una tendencia ascendente, siendo mayor en el Resto Urbano. En el mismo período hay una disminución en el área rural, que puede deberse a la migración rural-urbana.

Cuadro 1

PANAMA: TASAS GLOBALES DE ACTIVIDAD DE LA POBLACION FEMENINA DE 10 AÑOS Y MAS, POR AREA GEOGRAFICA. 1950 Y 1960

Area	1950	1960
Total	20,3	21,0
Urbana <sup>a/</sup>	31,4	32,8
Ciudad de Panamá	34,4	35,5
Resto Urbano	26,8	28,4
Rural	11,0	9,1

Fuentes: - García, Agustín: República de Panamá: Proyección de la población económicamente activa, 1950-1975. CIELADE, Serie C, N° 24, Santiago, Chile, 1965.  
- Dirección de Estadística y Censo : Panamá: Censos nacionales de 1960. "Características económicas". Volumen V; "Ciudad de Panamá". Volumen II.

a/ Para el cálculo de las tasas por área urbana y rural se considera el ajuste realizado por A. García (Ibid.), donde se agregan algunos núcleos rurales a la población urbana, ya que por acuerdo municipal de enero de 1953 se incorporan estos sectores a la Ciudad de Panamá; la modificación se efectuó considerando que esta población tendría características económicas semejantes a la del resto de la ciudad.

4/ Dirección de Estadística y Censo : Panamá: Censos nacionales de 1960. "Características generales". Volumen IV, página xxvii.

Al comparar en 1950 las áreas rural y urbana, se observa que la diferencia entre las tasas es muy significativa (20,4), la tasa es mayor en el área urbana. En 1960 la diferencia es más importante pasando a 23,3. La Ciudad de Panamá presenta las más altas tasas de participación femenina con respecto a otras zonas,

El nivel de las tasas globales está condicionada tanto por la estructura por edad como por otros factores no demográficos (socio-económicos); si se logra eliminar el efecto de la edad, puede medirse la influencia de otros factores, esto se logra mediante la tipificación o standarización.

Con el fin de obtener el efecto del cambio de la estructura por edad, se mantienen constantes las tasas de participación y se varía la distribución por edad, luego se hace la diferencia entre las tasas observadas y las tipificadas.

El cambio total en la participación fue mayor en el Resto Urbano (1,6) que el que se dio en la Ciudad de Panamá (1,1). Al efectuar la tipificación se logra ver (cuadro 2) que los cambios esperados por efecto de la estructura por edad fue favorable a la Ciudad de Panamá, por el contrario en el Resto Urbano el efecto estructural fue desfavorable, en tal forma que los cambios producidos en la estructura están subestimando el verdadero cambio en la tasa global de participación, que de no haber sido por el efecto de la estructura, los otros factores la hubieran hecho llegar en 1960 a 29,4.

Las diferencias entre las tasas observadas de la serie tipo (1950) y la tipificada, presentan el cambio en la actividad económica debida a factores distintos a los demográficos, en especial la edad. Parece derivarse de lo anterior que en el Resto Urbano existen mayores posibilidades de empleo que en la Ciudad de Panamá y el aumento en la participación se debe, especialmente a factores socio-económicos y no a la estructura por edad.

## 2. Tasas de actividad femenina por edad

Se designa como tasa de actividad femenina por edad, la proporción de mujeres económicamente activas en la población femenina de determinado grupo de edad.

Es importante calcular las tasas de actividad por edades, pues el grado de participación en la actividad económica varía según los grupos de edades. En cierto modo podría considerarse como un indicador de la oferta de mano de obra, además permite analizar el comportamiento de la participación femenina respecto a factores económicos, sociales y culturales.

Cuadro 2

PANAMA: TASAS GLOBALES DE PARTICIPACION FEMENINA OBSERVADAS Y TIPIFICADAS, CIUDAD DE PANAMA Y RESTO URBANO. 1950 Y 1960

Año y zona	A <sup>obs.</sup> a/	$\bar{A}_s$ b/	A <sup>obs.</sup> - $\bar{A}_s$	$\bar{A}_s - A^{50}$
	(1)	(2)	(3)	(4)
Ciudad de Panamá				
1950	34,4 <sup>c/</sup>			
1960	35,5	35,2	+0,3	+0,8
Resto Urbano				
1950	26,8 <sup>c/</sup>			
1960	28,4	29,4	-1,0	+2,6

Fuente: García, Agustín: op. cit.

$$a/ \text{ Tasa observada: } A^{obs.} = \frac{\sum N_x^t A_x^t}{\sum N_x^t}$$

$$b/ \text{ Tasa tipificada: } \bar{A}_s = \frac{\sum N_x^{50} A_x^{60}}{\sum N_x^{50}}$$

c/ La tasa tipificada de la serie tipo 1950, es la misma que la observada.

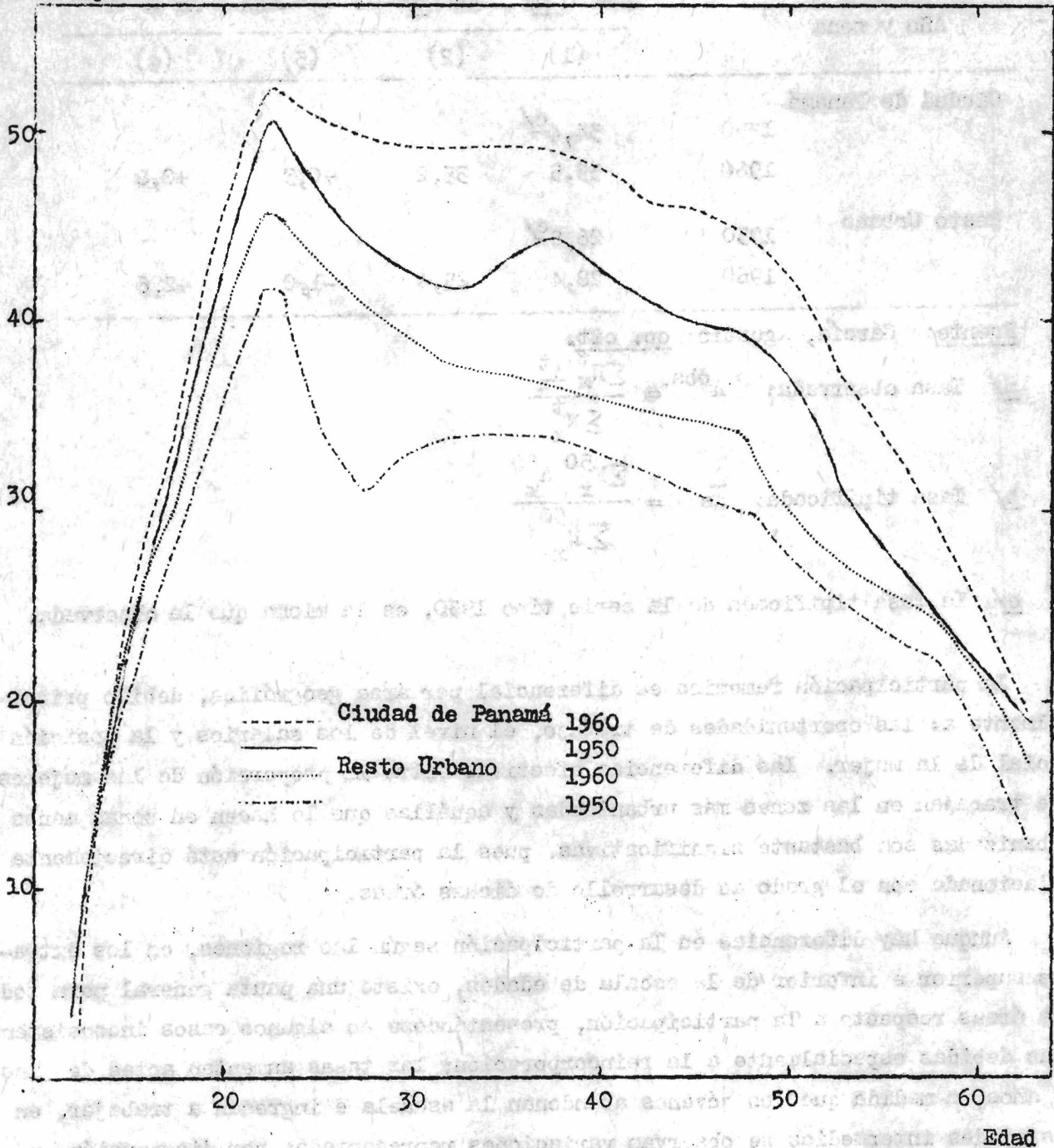
La participación femenina es diferencial por área geográfica, debido principalmente a: las oportunidades de trabajo, el nivel de los salarios y la posición social de la mujer. Las diferencias efectivas entre la proporción de las mujeres que trabajan en las zonas más urbanizadas y aquéllas que lo hacen en zonas menos urbanizadas son bastante significativas, pues la participación está directamente relacionada con el grado de desarrollo de dichas áreas.

Aunque hay diferencias en la participación según las regiones, en los extremos superior e inferior de la escala de edades, existe una pauta general para todas las áreas respecto a la participación, presentándose en algunos casos inconsistencias debidas especialmente a la reincorporación; las tasas aumentan antes de los 25 años, a medida que los jóvenes abandonan la escuela e ingresan a trabajar, en las edades intermedias se observan variaciones representadas por disminución y aumento de las tasas, después de los 50 años hay una disminución pronunciada que se acentúa entre los 55 y 64 años. (Ver gráfico 1).

Gráfico 1

PANAMA: TASAS DE ACTIVIDAD FEMENINA POR EDAD, CIUDAD DE PANAMA Y RESTO URBANO  
1950 Y 1960

Porcentajes



Fuente: Apéndice, tabla 3.



Para 1960, en la Ciudad de Panamá, las tasas de actividad femenina por grupos de edades presentan una distribución bimodal con puntos máximos a los 25 y 35 años. Hay un pronunciado ascenso hasta los 25 años, produciéndose un descenso brusco después de los 50 años; para el mismo año en el Resto Urbano se observa la misma tendencia con menores variaciones. Para 1950, en la Ciudad de Panamá, la tasa de actividad experimentó un aumento constante hasta los 25 años, y a partir de esta edad se produce un descenso que se acentúa después de los 55 años; en el Resto Urbano la tendencia observada es similar a la anterior, presentando un comportamiento uniforme respecto al descenso.

En general, las tasas de actividad femenina reflejan burdamente los diferentes niveles de desarrollo económico y social de la Ciudad de Panamá y el Resto Urbano. Las tasas de los menores de 15 años son más altas en el Resto Urbano en tanto son mayores a partir de los 15 años en la Ciudad de Panamá. La diferencia de la edad de ingreso puede deberse a que en Ciudad de Panamá, existen más oportunidades de asistir a la escuela, durante un período más largo, por otra parte en el Resto Urbano las actividades primarias permiten incorporar la mano de obra de los menores de 15 años en mayor proporción que en la Ciudad de Panamá.

## II. PARTICIPACION SEGUN DETERMINADAS CARACTERISTICAS

La investigación de algunas características de la población económicamente activa a través de los censos da una visión general de la estructura económica prevaleciente. Considerando la "rama de actividad" y la "categoría ocupacional", se puede analizar la participación de la mujer en los diferentes sectores de producción y su nivel de ocupación.

Si bien es cierto que esta consideración es válida para el sexo masculino se piensa que se pueden sacar algunas relaciones respecto al sexo femenino, que permitan tener cierta idea de las condiciones de participación de esta última población.

### 1. Rama de actividad

En Panamá, una de las características económicas más importantes investigadas por los censos de 1950 y 1960, es la que se refiere a "rama de actividad económica", que se define como el sector de la economía dentro del cual la persona ejerce o ha ejercido la ocupación.<sup>5/</sup>

<sup>5/</sup> Dirección de Estadística y Censo : Panamá: Censos nacionales de 1960. "Características económicas". Volumen V, página xxii.

El mayor porcentaje de la población femenina ocupada es asimilada por los sectores "servicios" y "comercio" (véase cuadro 3); en el período estudiado presenta un aumento significativo en la Ciudad de Panamá y el Resto Urbano. En estas zonas las ramas "manufactura" y "Zona del Canal"<sup>6/</sup> disminuyen durante el período considerado. En el sector agricultura se presenta un aumento en la Ciudad de Panamá, que probablemente se debe a la ampliación del área de la Ciudad de un censo a otro (véase la llamada a/ del cuadro 1), en el Resto Urbano disminuye la proporción.

En 1950 y 1960, el sector "servicios" presenta una tendencia común en las dos áreas estudiadas, que no se presenta en los otros sectores; en este período a excepción del grupo 10-14 en Ciudad de Panamá y 60 y más en el Resto Urbano, se observa en el sector servicios un aumento constante en los diferentes grupos de edades. El aumento experimentado en la Ciudad de Panamá ha sido inferior al del Resto Urbano, lo cual podría deberse a una mayor migración desde el área rural hacia el Resto Urbano, como una primera etapa durante el proceso migratorio. Al analizar la distribución porcentual por grupos de edades se han encontrado variaciones de un censo a otro, que bien pueden deberse a inconsistencia de los datos censales.

## 2. Categoría ocupacional

La clasificación según categoría de ocupación proporciona antecedentes que permiten inferir el grado de organización económica del país. En este sentido ello constituye el material básico en la determinación del desarrollo.

En lo que respecta a la posición ocupacional, es de esperar que a mayor industrialización corresponda una proporción más alta de "empleados" y una reducida cantidad de "trabajadores por cuenta propia" y "trabajadores familiares".

La participación femenina medida a través de la categoría ocupacional revela una situación más o menos parecida en la ciudad de Panamá y el Resto Urbano. La categoría que absorbe el mayor número de personas ocupadas es la de "empleados" y la más baja, la de "patronos", (Véase cuadro 4).

La categoría que sufre el mayor cambio es la de "empleados", aumenta en la Ciudad de Panamá de 88,3 en 1950 a 90,2 en 1960, en el Resto Urbano no ha cambiado. Durante el período estudiado, la categoría de "trabajador familiar" aumenta en ambas zonas, en Ciudad de Panamá de 0,8 a 0,9 y en el Resto Urbano de 1,8 a 2,0.

<sup>6/</sup> La denominación "Zona del Canal de Panamá" designa a la faja de territorio nacional de diez millas de ancho a través del Istmo, sobre la cual la República de Panamá ha concedido a los Estados Unidos de América facultades jurisdiccionales limitadas para los fines específicos del mantenimiento, funcionamiento, saneamiento y protección del Canal interoceánico.

Cuadro 3

PANAMA: DISTRIBUCION PORCENTUAL DE LA POBLACION OCUPADA FEMENINA POR EDAD Y RAMA DE ACTIVIDAD ECONOMICA, CIUDAD DE PANAMA Y RESTO URBANO. 1950 Y 1960

Edad	Ciudad de Panamá						Resto Urbano <sup>a/</sup>					
	Total	Agricul- tura b/	Manufac- tura c/	Comer- cio	Servi- cios d/	Zona Canal	Total	Agricul- tura b/	Manufac- tura c/	Comer- cio	Servi- cios d/	Zona Canal
	Total											
1950	100,0	0,1	12,4	14,7	60,8	12,0	100,0	1,4	11,4	14,8	63,0	9,4
1960	100,0	0,5	10,5	15,4	66,7	6,9	100,0	1,3	7,5	16,0	69,3	5,9
10-14												
1950	100,0	0,5	0,5	2,5	96,5	0	100,0	7,1	0,7	1,9	90,3	0
1960	100,0	0,8	1,4	1,7	95,6	0,5	100,0	0	0	6,7	93,3	0
15-19												
1950	100,0	0,2	7,5	11,7	78,0	2,6	100,0	2,2	6,8	12,2	76,8	2,0
1960	100,0	0,1	5,5	10,2	82,7	1,5	100,0	0	1,8	10,4	85,2	2,6
20-29												
1950	100,0	0,1	13,5	18,6	56,6	11,2	100,0	1,0	12,4	19,2	58,7	8,7
1960	100,0	0,5	11,0	20,4	63,7	4,4	100,0	1,3	8,7	21,8	64,9	3,3
30-39												
1950	100,0	0,1	15,2	13,7	55,0	16,0	100,0	0,8	14,6	14,3	57,1	13,2
1960	100,0	0,5	13,0	16,6	61,8	8,1	100,0	1,5	8,8	17,0	65,0	7,7
40-49												
1950	100,0	0,1	12,0	10,7	62,6	14,6	100,0	1,2	11,7	11,2	63,4	12,5
1960	100,0	0,5	11,4	12,4	64,4	11,3	100,0	0,7	10,3	9,5	67,1	12,4
50-59												
1950	100,0	0,2	10,1	12,4	63,0	14,3	100,0	1,8	9,8	12,7	64,2	11,5
1960	100,0	0,6	9,8	11,2	67,9	10,6	100,0	3,0	1,4	13,5	77,7	4,4
60 y más												
1950	100,0	0,3	8,5	19,9	63,0	8,3	100,0	3,2	7,6	17,3	65,0	6,9
1960	100,0	0,5	7,7	12,2	70,4	9,2	100,0	3,3	13,3	16,7	60,0	6,7

Fuente: Dirección de Estadística y Censo : Panamá: Censos nacionales de 1950. "Características económicas" Volumen III; "Población Urbana", Volumen V.  
Panamá: Censos nacionales de 1960. "Ciudad de Panamá", Volumen II; "Características económicas", Volumen V.

a/ Para el Resto Urbano (1960) se utilizan datos de OMUECE.

b/ Comprende: agricultura, silvicultura, caza y pesca.

c/ Comprende: industria manufacturera, explotación de minas y canteras, construcción y electricidad.

d/ Comprende: servicios, transportes, almacenaje y comunicaciones.

La segunda categoría en importancia respecto al volumen de participación es la de "trabajador por cuenta propia" constituida en su mayor parte por mujeres ocupadas en industrias manuales y labores remuneradas desempeñadas en sus propios hogares.

Haciendo el análisis por zonas, la mayor diferencia se presenta en la categoría de "empleados" produciéndose una diferencia de 7,1 para 1950, entre la Ciudad de Panamá y el Resto Urbano, la que para 1960 aumenta a 9,4; en las otras categorías la diferencia es negativa, siendo la mayor en la de "trabajador por cuenta propia" de 5,8 en 1950 baja a 7,1 en 1960.

Cuadro 4

PANAMA: DISTRIBUCIÓN PORCENTUAL DE LA POBLACION OCUPADA FEMENINA POR CATEGORIA, CIUDAD DE PANAMA Y RESTO URBANO. 1950 Y 1960

Categoría de ocupación		Ciudad de Panamá	Resto Urbano <sup>a/</sup>
Total	1950	100,0	100,0
	1960	100,0	100,0
Patrono	1950	1,1	1,4
	1960	0,9	2,1
Empleado	1950	88,3	81,2
	1960	90,2	80,8
Trabajador por cuenta propia	1950	9,8	15,6
	1960	8,0	15,1
Trabajador familiar	1950	0,8	1,8
	1960	0,9	2,0

Fuente: Dirección de Estadística y Censo : Panamá: Censos nacionales de 1950, "Características económicas", Volumen III; "Población Urbana", Volumen V, Panamá: Censos nacionales de 1960. "Características económicas", Volumen V.; "Ciudad de Panamá", Volumen II.

a/ Para el Resto Urbano (1960) se utilizan datos de OMUECE.

### 3. Rama de actividad y categoría ocupacional

El estudio de la población ocupada por rama de actividad y categoría ocupacional, informa de cierta manera sobre el nivel de la movilidad ocupacional, es decir el traslado de una categoría ocupacional a otra dentro de la misma rama de actividad. Los países que experimentan un rápido desarrollo económico ven <sup>alterada</sup> alterados la situación ocupacional, presentando variaciones tanto en la categoría de ocupación, como en la rama de actividad.

Por falta de antecedentes no se analiza para la Ciudad de Panamá y el Resto Urbano la distribución de la categoría ocupacional a través del comportamiento de las diferentes ramas de actividad. Teniendo los datos para el total del país es de interés el análisis de los datos para tener una idea respecto a la situación vigente.

Con respecto a la rama de actividad es notorio el aumento de empleados en la manufactura, seguido por la agricultura. En tanto, la categoría trabajador por cuenta propia y trabajador familiar han disminuido, habiéndose producido una movilidad ocupacional de estas categorías hacia la de empleados en la manufactura; esto puede significar un desarrollo en la industria manufacturera, sin embargo en el cuadro 5 se observa en la ciudad de Panamá y el Resto Urbano una disminución de la población activa en la manufactura, deduciéndose que el mayor desarrollo de esta industria se ha producido fuera de estas áreas.

### III. RELACION ENTRE LA PARTICIPACION FEMENINA Y ALGUNAS VARIABLES

La participación femenina en la actividad económica es función además de la estructura por edad de otros factores económicos, sociales y culturales. Esto se debe en parte a que la participación está relacionada con otras variables entre las cuales se destacan: el nivel de educación, estado civil y número de hijos.

#### 1. Participación femenina y nivel educacional

El análisis de la relación entre la participación femenina y el nivel educacional permite determinar en qué forma y con qué capacidad la mujer se incorpora a la actividad económica, además de ofrecer una visión de las implicaciones que esto significa dentro del desarrollo del país.

Cuadro 5

PANAMA: DISTRIBUCION PORCENTUAL DE LA POBLACION OCUPADA FEMENINA POR CATEGORIA OCUPACIONAL PARA LA CIUDAD DE PANAMA Y RESTO URBANO. Y POR RAMA DE ACTIVIDAD Y CATEGORIA OCUPACIONAL PARA EL TOTAL DEL PAIS 1950 Y 1960

Area geográfica	Total	Patrono	Empleado	Trabajador por cuenta propia	Trabajador familiar
<b>Ciudad de Panamá</b>					
1950	100,0	1,1	88,3	9,8	0,8
1960	100,0	0,9	90,2	8,0	0,9
<b>Resto Urbano<sup>a/</sup></b>					
1950	100,0	1,4	81,2	15,6	1,8
1960	100,0	2,1	80,8	15,1	2,0
<b>Total del país</b>					
<b>Todas las ramas de actividad</b>					
1950	100,0	1,1	68,5	17,1	13,3
1960	100,0	1,1	78,7	14,1	6,1
<b>Agricultura y silvicultura</b>					
1950	100,0	0,7	4,9	26,6	67,8
1960	100,0	1,3	19,7	26,6	52,4
<b>Manufactura</b>					
1950	100,0	1,1	34,2	56,0	8,7
1960	100,0	1,2	49,5	44,7	4,6
<b>Comercio</b>					
1950	100,0	4,6	67,2	20,2	8,0
1960	100,0	4,1	72,5	17,2	6,2
<b>Servicios</b>					
1950	100,0	0,5	92,6	6,5	0,4
1960	100,0	0,5	91,2	7,7	0,6
<b>Zona del Canal</b>					
1950	100,0	0	98,8	0,2	0
1960	100,0	0,1	97,3	2,4	0,2

Fuente: Dirección de Estadística y Censo : Panamá: Censos nacionales de 1950. "Características económicas", Volumen III.; "Población Urbana", Volumen V.

Panamá: Censos nacionales de 1960. "Características económicas", Volumen V.; "Ciudad de Panamá", Volumen II.

a/ Para el Resto Urbano (1960) se utilizan datos de OMUECE.

Al analizar los datos del cuadro 6 se observa que en la clasificación "ningún grado" los porcentajes de participación son menores para la Ciudad de Panamá que para el Resto Urbano, como era de esperarse ya que <sup>en su</sup> la Ciudad de Panamá siendo la capital de la República, se supone que existe un nivel educacional más alto que en el Resto Urbano. La tendencia ascendente que se presenta para edades mayores, refleja que las condiciones educacionales pasadas eran menos favorables que las actuales.

En la educación primaria se observa el mismo fenómeno, aunque con menor intensidad. Para los niveles de educación secundaria y universitaria se presenta una situación inversa. La posible explicación de este hecho es que a medida que avanza el tiempo <sup>de</sup> los sectores más urbanizados <sup>de</sup> presentan mayores posibilidades de asistir a centros educacionales.

Los resultados del Censo de Población de 1960, pone de relieve que del total de la población ocupada femenina no han aprobado grado alguno de enseñanza el 3,5 por ciento en la Ciudad de Panamá y el 6,1 por ciento en el Resto Urbano; han aprobado de 4 a 6 años de educación primaria el 42,5 y el 46,5 por ciento, respectivamente, siendo este grupo donde existe una mayor participación.

La mayor diferencia entre la Ciudad de Panamá y el Resto Urbano, se presenta en el caso de la población femenina activa con nivel universitario. Con 1 a 3 grados existe una proporción en la participación de 4,6 por ciento en la Ciudad de Panamá y de 1,7 por ciento en el Resto Urbano, con 4 años o más de educación universitaria la proporción es de 4,1 y 1,5 por ciento, respectivamente.

## 2. Participación femenina y estado civil

El estado civil de la mujer tiene gran influencia sobre su participación en la actividad económica; las tasas de participación varían según sean las proporciones de mujeres solteras, casadas o en unión consensual, viudas y divorciadas. Generalmente, se observa que las mujeres casadas en igualdad de circunstancias tienen menos probabilidad de incorporarse a la fuerza de trabajo que las solteras, viudas o divorciadas; en cuanto a éstas últimas su incorporación y reincorporación se debe a menudo a la necesidad de obtener sus propios ingresos.

Los datos a analizar se refieren únicamente al total del país. En 1960, la tasa más alta de participación corresponde al grupo de viudas y divorciadas (35,0), seguido por las solteras (31,4) y por último las casadas y unidas (16,4).

Cuadro 6

PANAMA: NIVEL DE EDUCACION DE LA POBLACION FEMENINA OCUPADA, CIUDAD DE PANAMA Y RESTO URBANO. 1960

Edad	Ciudad de Panamá								Resto Urbano							
	Total	Ningún grado	Primaria		Secundaria		Universitaria		Total	Ningún grado	Primaria		Secundaria		Universitaria	
			1-3	4-6	1-3	4-6	1-3	4 y +			1-3	4-6	1-3	4-6	1-3	4 y +
Total	100,0	3,5	8,3	42,5	15,7	21,3	4,6	4,1	100,0	6,1	11,1	46,5	12,9	20,2	1,7	1,5
10-14	100,0	7,2	12,6	76,9	3,3	-	-	-	100,0	8,8	26,0	63,2	2,0	-	-	-
15-19	100,0	3,6	8,3	63,2	13,3	10,1	1,5	-	100,0	5,1	11,3	66,6	9,8	6,9	0,3	-
20-24	100,0	2,2	6,0	38,4	16,6	26,2	8,1	2,5	100,0	2,9	6,8	40,0	16,7	30,9	2,2	0,5
25-29	100,0	1,8	5,5	31,6	18,5	20,5	6,8	7,3	100,0	3,5	9,2	30,6	16,5	33,2	3,6	3,4
30-34	100,0	1,8	7,6	35,3	17,6	25,3	5,8	6,6	100,0	4,2	10,2	39,2	14,2	26,5	2,6	3,1
35-39	100,0	2,5	7,8	38,9	18,0	21,9	4,6	6,3	100,0	6,1	11,1	47,9	12,6	18,6	1,3	2,4
40-44	100,0	3,3	9,5	43,2	15,4	21,4	2,5	4,7	100,0	5,8	11,8	49,4	13,6	16,9	1,4	1,1
45-49	100,0	3,7	10,3	44,0	15,1	20,1	2,9	3,9	100,0	8,4	11,8	51,3	10,8	15,6	0,9	1,2
50-54	100,0	8,7	12,4	43,6	12,1	18,6	2,2	2,4	100,0	13,4	14,2	48,8	9,6	13,1	0,6	0,3
55-59	100,0	11,8	16,2	46,9	10,3	11,6	1,7	1,6	100,0	19,3	19,9	45,8	7,9	6,9	0,2	-
60-64	100,0	14,9	16,7	46,8	9,0	11,6	0,8	0,2	100,0	21,4	16,7	47,1	8,4	4,7	1,0	0,7

Fuente: Dirección de Estadística y Censo : Panamá: Censos nacionales de 1960. "Ciudad de Panamá". Volumen II. "Características económicas". Volumen V.



Teniendo en cuenta la distribución por edad de las viudas y divorciadas, las tasas de actividad de este grupo varían dentro de límites más estrechos que los correspondientes a las mujeres solteras y casadas, aumentando desde los 15 hasta los 35 años y luego presentando un descenso gradual.

Las tasas de actividad de las mujeres solteras fluctúan entre un máximo de 58,1 para el grupo 25-29 y un mínimo de 61,6 para el grupo 12-14. Presentando un ascenso progresivo hasta los 30 años y luego descienden hasta los 64 años.

Las tasas correspondientes a las casadas presentan variaciones más amplias, se produce un aumento gradual hasta los 40 años, entre los 30 y 40 años permanecen relativamente constantes, para luego presentar un descenso constante, llegando a una tasa de 7,5 en el grupo 60-64 años.

Las tasas de las mujeres solteras empiezan a descender a una edad más temprana, lo que se podría explicar debido al cambio de su estado civil, y la disminución de las oportunidades de trabajo que tienen por su edad con respecto a solteras jóvenes, en general mejor preparadas.

Cuadro 7

PANAMA: TASAS DE ACTIVIDAD FEMENINA POR EDAD Y ESTADO CIVIL, 1960

Edad	Total	Solteras	Casadas y unidas	Viudas y divorciadas
Total	23,7	31,4	16,4	35,0
12 - 14	6,6	6,6	6,4	0
15 - 19	23,5	27,8	7,4	35,2
20 - 24	31,2	55,6	13,1	51,9
25 - 29	28,3	58,1	17,4	62,5
30 - 34	27,7	55,1	20,0	64,8
35 - 39	27,1	52,0	20,1	57,4
40 - 44	27,0	48,4	19,6	51,6
45 - 49	26,1	42,8	18,8	44,7
50 - 54	21,8	24,3	15,1	29,9
55 - 59	17,4	26,4	10,9	22,2
60 - 64	12,9	19,1	7,5	14,6

Fuente: Dirección de Estadística y Censo : Panamá: Censos nacionales de 1960. "Características generales", Volumen IV.; "Características económicas", Volumen V.

Comparando las tasas de actividad femenina según edad y estado civil con las de otros países de mayor desarrollo (véase la tabla 4) y teniendo en cuenta que en Panamá las solteras representan en 1960, el 50 por ciento de la población femenina; es posible deducir que con el desarrollo económico este grupo experimentó cierta tendencia a aumentar; esta consideración permite suponer que siendo la ciudad de Panamá un centro más industrializado que el Resto Urbano, las tasas de las solteras sean mayores.

### 3. Participación femenina y número de hijos tenidos

La participación femenina está influenciada por el número de hijos tenidos, el cual a su vez está determinado por el nivel de la fecundidad. Teniendo en cuenta que el nivel de instrucción, lugar de residencia, clase de ocupación, nivel de ingresos y otras variables socio-económicas influyen en la fecundidad, es de esperar que en áreas más urbanizadas a las cuales teóricamente corresponde en general, una mayor participación de la mujer, el número medio de hijos por mujer sea menor.

A priori se puede pensar en una correlación inversa entre la participación femenina en la actividad económica y el número medio de hijos tenidos. No se sabe si las mujeres trabajan porque tienen pocos hijos o si el número de hijos está condicionado por dicha participación.

Por la disponibilidad de datos para efectos del cálculo del número medio de hijos, se ha considerado sólo al grupo de menores de 15 años.

Se observa tanto para la Ciudad de Panamá como para el Resto Urbano (véase el cuadro 8), que el número medio de hijos tenidos es menor en el grupo de mujeres que trabajan que entre el grupo de las que no trabajan. En todos los grupos se observa un aumento del número medio de hijos, alcanzando un máximo a los 35 años, luego se presenta un descenso, esta tendencia es efecto de la edad límite de los hijos considerados. Las diferencias que se presentan en los grupos 55-59 y 60-64 años se pueden deber a inconsistencia de los datos en sí.

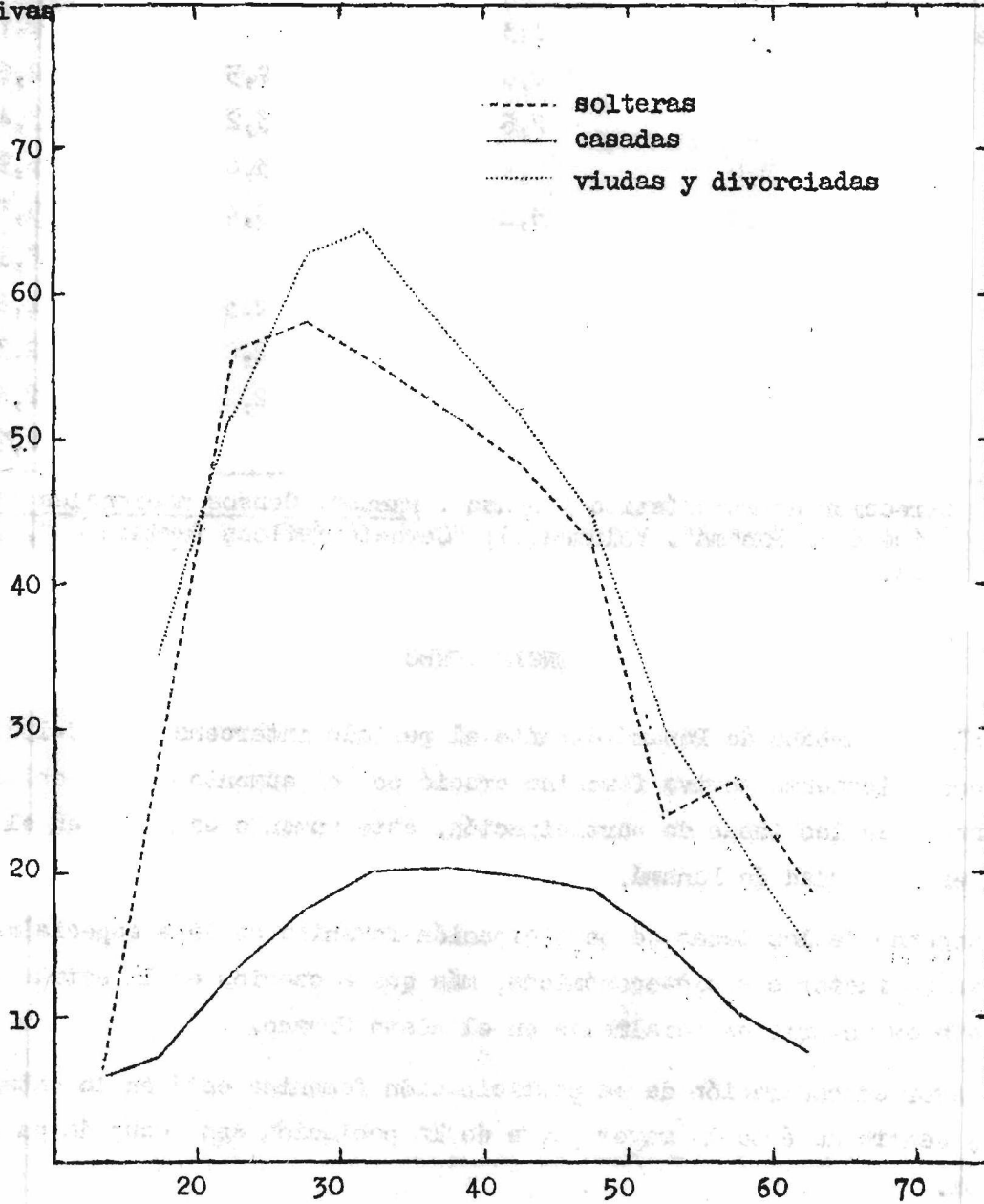
El mayor número medio de hijos de las mujeres que trabajan en la Ciudad de Panamá (2,6) que en el Resto Urbano (1,0), puede demostrar la mayor necesidad de trabajo de las mujeres que tienen una familia numerosa en el área más urbanizada, como también la existencia de menos posibilidades de trabajar en las áreas menos urbanizadas de acuerdo con el número de hijos.

Gráfico 2

PANAMA: TASAS DE ACTIVIDAD FEMENINA POR EDAD Y ESTADO CIVIL

1960

Porcentajes  
de activas



Edad

Fuente: Cuadro 7.

## Cuadro 8

PANAMA: NUMERO MEDIO DE HIJOS MENORES DE 15 AÑOS DE LA ESPOSA O COMPAÑERA DEL JEFE DE FAMILIA, SEGUN EDAD, CON INDICACION DE SI TRABAJA O NO, CIUDAD DE PANAMA Y RESTO URBANO, 1960

Edad	Trabaja		No trabaja	
	Ciudad de Panamá	Resto Urbano	Ciudad de Panamá	Resto Urbano
Total	2,6	1,0	3,1	3,2
Menos de 20	1,8	1,3	1,6	1,7
20-24	1,9	2,0	2,3	2,6
25-29	2,6	2,6	3,2	3,4
30-34	3,0	3,2	3,6	3,9
35-39	2,8	3,1	3,4	3,5
40-44	2,3	2,6	2,7	3,1
45-49	2,0	2,3	2,3	2,6
50-54	2,1	2,3	2,2	2,3
55-59	2,7	2,2	2,2	2,4
60-64	2,3	3,1	2,4	2,7

Fuente: Dirección de Estadística y Censo : Panamá: Censos nacionales de 1960. "Ciudad de Panamá". Volumen II; "Características familiares", Volumen VII.

## CONCLUSIONES

En el área urbana de Panamá durante el período intercensal 1950-1960, la población económicamente activa femenina creció por el aumento de la población y por el incremento de las tasas de participación, este aumento es mayor en el Resto Urbano que en la Ciudad de Panamá.

El ascenso de las tasas de participación femenina se debe especialmente a la influencia de factores socio-económicos, más que a cambios en la estructura por edad. Esto es notorio especialmente en el Resto Urbano.

La mayor concentración de la participación femenina está en la categoría servicios, y dentro de ésta la mayor parte de la población está ocupada en servicios domésticos.

Existe una relación inversa entre el número de hijos y la participación femenina, y directa entre el nivel de educación y su participación en la actividad económica. El estado civil es también factor determinante de la participación.

Aunque la participación femenina ha aumentado, no ha llegado a tener una influencia significativa en la economía, porque la mayor parte de la participación se ha concentrado en sectores "no productivos".

## APENDICE

Para una apreciación y ubicación más amplia sobre el tema tratado, se presentan a continuación las cifras para la población total y la económicamente activa de todo el país, por sexo y regiones geográficas.

Tabla 1

PANAMA: POBLACION TOTAL POR SEXO Y REGION GEOGRAFICA. 1950 Y 1960

Sexo y área geográfica	1950	1960
<u>Total</u>	756 631	1 013 354
Urbano	289 697	446 213
Ciudad de Panamá	134 992	273 440
Resto Urbano	154 705	172 773
Rural	466 934	567 141
<u>Masculino</u>	315 328	515 885
Urbano	140 059	214 919
Ciudad de Panamá	64 634	131 449
Resto Urbano	75 425	83 470
Rural	245 269	300 966
<u>Femenino</u>	371 303	497 469
Urbano	149 638	231 294
Ciudad de Panamá	70 358	141 991
Resto Urbano	79 280	89 303
Rural	221 665	266 175

Fuente: - García, Agustín, op. cit.

- Dirección de Estadística y Censo : Panamá: Censos nacionales de 1950, "Población urbana", Volumen V,  
Panamá: Censos nacionales de 1960, "Ciudad de Panamá", Volumen II; "Características económicas", Volumen V.

Tabla 2

PANAMA: POBLACION ECONOMICAMENTE ACTIVA POR SEXO Y REGION GEOGRAFICA  
1950 Y 1960

Sexo y área geográfica	1950	1960
<u>Total</u>	264 619	336 969
Urbano	112 175	160 495
Ciudad de Panamá	72 462	103 575
Resto Urbano	39 713	56 920
Rural	152 444	176 474
<u>Masculino</u>	212 248	265 020
Urbano	76 434	104 053
Ciudad de Panamá	48 233	65 505
Resto Urbano	28 201	38 548
Rural	135 814	160 967
<u>Femenino</u>	52 371	71 949
Urbano	35 741	56 442
Ciudad de Panamá	24 229	38 070
Resto Urbano	11 512	18 372
Rural	16 630	15 507

Fuente: - García, Agustín, op. cit.  
- Dirección de Estadística y Censo : Panamá: Censos nacionales de 1950. "Población Urbana". Volumen V.  
Panamá: Censos nacionales de 1960. "Ciudad de Panamá". Volumen II; "Características económicas". Volumen V.

Tabla 3

PANAMA: TASAS DE ACTIVIDAD DE LA POBLACION ECONOMICAMENTE ACTIVA, POR SEXO, EDAD Y AREA GEOGRAFICA, 1950 Y 1960

Sexo y edad	Total del país		Ciudad de Panamá		Resto Urbano		Resto Urbano	
	1950	1960	1950	1960	1950	1960	1950	1960
<u>Ambos sexos</u>								
10 - 14	11,4	9,1	2,6	2,1	2,7	4,0	15,7	13,6
15 - 19	45,4	43,2	34,7	34,8	35,9	35,8	52,3	50,2
20 - 24	62,0	61,9	68,3	68,2	64,6	64,3	58,4	58,1
25 - 29	62,0	62,7	70,0	70,9	65,1	65,5	56,9	57,7
30 - 34	62,9	63,3	69,8	71,1	65,1	65,9	57,9	57,7
35 - 39	63,2	63,1	70,1	72,1	65,3	67,8	58,6	56,9
40 - 44	64,0	64,0	70,4	71,6	65,8	65,0	59,9	58,7
45 - 49	61,0	63,2	65,8	69,2	61,6	64,1	58,7	59,1
50 - 54	59,6	60,8	60,9	64,9	59,0	60,3	59,1	58,7
55 - 59	57,1	55,6	55,4	55,8	56,6	53,3	58,2	56,4
60 - 64	52,2	48,6	45,3	42,3	44,5	42,8	56,1	54,3
<u>Masculino</u>								
10 - 14	17,4	14,3	2,1	1,4	1,9	3,6	24,2	22,1
15 - 19	68,2	63,2	35,0	36,5	46,2	42,2	84,0	80,7
20 - 24	94,8	92,2	89,7	87,3	90,9	86,2	97,7	96,1
25 - 29	97,7	96,5	96,8	95,3	97,4	94,3	98,3	97,8
30 - 34	97,9	97,0	97,5	96,4	97,8	95,9	98,2	98,0
35 - 39	98,1	97,1	98,0	96,5	97,6	96,4	98,3	98,0
40 - 44	98,4	97,1	97,6	96,3	98,6	96,1	98,6	98,1
45 - 49	97,8	96,4	96,9	95,3	96,7	94,7	98,4	97,8
50 - 54	96,2	95,0	94,0	92,7	93,9	93,5	97,8	96,9
55 - 59	93,4	92,4	89,1	88,6	90,3	87,9	96,3	95,6
60 - 64	85,2	81,8	70,3	68,7	80,2	71,1	93,4	91,3
<u>Femenino</u>								
10 - 14	5,3	3,8	3,1	2,7	4,2	4,3	6,2	4,2
15 - 19	23,4	23,5	34,4	33,5	28,0	30,4	16,8	14,3
20 - 24	29,6	31,2	50,5	52,2	41,6	45,7	14,5	12,8
25 - 29	25,2	28,3	44,1	49,7	31,1	41,2	11,3	10,3
30 - 34	25,1	27,7	41,8	48,3	34,1	37,8	10,6	9,5
35 - 39	25,1	27,1	43,2	48,1	33,8	36,7	10,6	8,8
40 - 44	24,0	27,0	41,4	46,4	31,9	35,3	11,2	9,1
45 - 49	21,9	26,1	38,4	43,9	29,9	34,1	10,4	9,5
50 - 54	19,5	21,8	31,2	37,5	25,3	27,4	10,5	8,7
55 - 59	16,6	17,4	23,5	28,8	22,5	23,4	9,5	7,5
60 - 64	13,0	12,9	19,0	19,4	15,4	16,7	8,7	6,8

Fuente: - García, Agustín: op. cit.

- Dirección de Estadística y Censo: Panamá: Censos nacionales de 1950. "Características económicas". Volumen III; "Población urbana". Volumen V.

Panamá: Censos nacionales de 1960. "Características económicas". Volumen V; "Ciudad de Panamá". Volumen II.

Tabla 4

PANAMA: COMPARACION DE LAS TASAS DE ACTIVIDAD FEMENINA CON LAS DE OTROS PAISES,  
POR EDAD Y ESTADO CIVIL

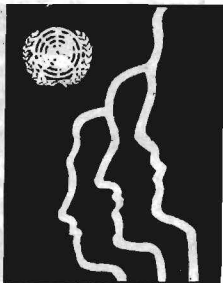
País	Año	Edad					
		15 - 19	20 - 24	25 - 34	35 - 44	45 - 54	55 - 64
<u>Solteras</u>							
Panamá	1960	27,8	55,6	56,9	50,2	39,0	23,0
Estados Unidos	1950	27,3	73,3	79,1	75,7	70,7	57,2
Suecia	1950	55,5	78,0	79,8	74,9	71,5	54,9
<u>Casadas</u>							
Panamá	1960	9,6	19,3	25,5	24,0	20,3	10,6
Estados Unidos	1950	19,5	26,0	22,3	26,5	23,0	14,1
Suecia	1950	24,9	26,0	17,7	15,7	15,1	7,7
<u>Viudas y divorciadas</u>							
Panamá	1960	35,2	51,9	63,9	54,1	36,8	18,0
Estados Unidos	1950	-	-	60,9	65,7	56,2	35,8
Suecia	1950	-	-	76,4	73,8	61,9	34,6

Fuente: Naciones Unidas: "Aspectos demográficos de la mano de obra". Informe N° 1, páginas 77-79.



BIBLIOGRAFIA

- Elizaga, Juan C.: Población económicamente activa. CELADE, Serie A, N° 13, Santiago, Chile, 1968.
- Van den Boomen, Josephus: Algunos aspectos de la actividad económica de la mujer en la América Latina, CELADE, Serie A, N° 3, Santiago, Chile, 1968.
- García, Agustín: Proyección de la población económicamente activa, 1950-1975. CELADE, Serie C, N° 24, Santiago, Chile, 1968.
- Naciones Unidas: Aspectos demográficos de la mano de obra. ST/SOA/Serie A/33. Nueva York, 1963.  
Factores determinantes y consecuencias de las tendencias demográficas. ST/SOA/Serie A/17. Nueva York, 1953.
- Dirección de Estadística y Censo : Ocupación y desocupación en el área metropolitana de Panamá. (Informe preliminar). Panamá, 1966.  
Panamá: Censos nacionales de 1950  
- "Características generales", Volumen I.  
- "Características económicas", Volumen III.  
- "Población urbana", Volumen V.  
- "Características de la familia", Volumen VI.  
Panamá: Censos nacionales de 1960  
- "Ciudad de Panamá", Volumen II.  
- "Características generales", Volumen IV.  
- "Características económicas", Volumen V.  
- "Características de la familia", Volumen VII.



CENTRO LATINOAMERICANO DE DEMOGRAFIA  
CELADE

Sede: J.M. Infante 9. Casilla 91. Teléfono 257806  
Santiago (Chile)  
Subsede: Ciudad Universitaria Rodrigo Facio  
Apartado Postal 5249  
San José (Costa Rica)