

Notas 93

de población



NACIONES UNIDAS

CEPAL

Comisión Económica para América Latina y el Caribe • CEPAL
Centro Latinoamericano y Caribeño de Demografía • CELADE

Alicia Bárcena
Secretaria Ejecutiva

Antonio Prado
Secretario Ejecutivo Adjunto

Dirk Jaspers_Fajjer
Director, Centro Latinoamericano y Caribeño de Demografía
(CELADE) - División de Población de la CEPAL

Ricardo Pérez
Director, División de Documentos y Publicaciones

La revista **Notas de población** es una publicación del Centro Latinoamericano y Caribeño de Demografía (CELADE) - División de Población de la CEPAL, cuyo propósito principal es la difusión de investigaciones y estudios de población sobre América Latina y el Caribe, aun cuando recibe con particular interés artículos de especialistas de fuera de la región y, en algunos casos, contribuciones que se refieren a otras regiones del mundo. Se publica dos veces al año, con una orientación interdisciplinaria, por lo que acoge tanto artículos sobre demografía propiamente tal como otros que aborden las relaciones entre las tendencias demográficas y los fenómenos económicos, sociales y biológicos. Las opiniones expresadas en esta revista son responsabilidad de los autores, sin que el Centro Latinoamericano y Caribeño de Demografía (CELADE) - División de Población de la CEPAL, sea necesariamente partícipe de ellas.

Comité editorial:

Ciro Martínez Gómez, Coordinador
Alejandra Silva, Editora especial
Juan Chackiel, Fabiana del Popolo, Dirk Jaspers_Fajjer, Jorge Martínez, Timothy Miller,
Jorge Rodríguez, Magda Ruiz, Paulo Saad, Susana Schkolnik, Miguel Villa, Orly Winer
Liliana Cuevas, secretaria.

Redacción y administración: Casilla 179-D, Santiago, Chile. E-mail: liliana.cuevas@cepal.org
Ventas: publications@cepal.org. Precio del ejemplar: 12 dólares. Suscripción anual: 20 dólares.

Notas de población

Año XXXVII • N° 93 • Santiago de Chile



NACIONES UNIDAS

CEPAL

Comisión Económica para América Latina y el Caribe

Centro Latinoamericano y Caribeño de Demografía (CELADE) - División de Población de la CEPAL

Este número contó con el apoyo financiero parcial del Fondo de Población de Naciones Unidas (UNFPA).

Diseño de portada: Alejandro Vicuña Leyton

Ilustración de portada: "Humanidad", Anne Pascale Gil (www.annepascale.com) derechos reservados.

Publicación de las Naciones Unidas

ISBN: 978-92-1-221079-7

ISSN 0303-1829

LC/G.2509-P

Número de venta: S.11.II.G.58

Copyright © Naciones Unidas 2011

Todos los derechos reservados. Impreso en Naciones Unidas, Santiago de Chile

La autorización para reproducir total o parcialmente esta obra debe solicitarse al Secretario de la Junta de Publicaciones. Sede de las Naciones Unidas, N.Y.10017, EE.UU. Los Estados miembros y sus instituciones gubernamentales pueden reproducir esta obra sin autorización previa. Sólo se les solicita que mencionen la fuente e informen a las Naciones Unidas de tal reproducción.

Sumario

Demografía de la juventud y derechos: Los adolescentes en conflicto con la ley en el Brasil <i>Joice Melo Vieira</i>	7
Maternidad sin matrimonio en América Latina: Análisis comparativo a partir de datos censales <i>Teresa Castro Martín, Clara Cortina, Teresa Martín García e Ignacio Pardo</i>	37
Biografías de divorcio: Cambios de estado borrosos y trayectorias familiares complejas <i>Montserrat Solsona</i>	77
La teoría del capital humano y sus implicaciones en las diferencias salariales entre los emigrantes brasileños que regresan de los Estados Unidos y los que regresan del Paraguay: Aplicación de la microsimulación contrafáctica <i>Denise Helena França Marques y Geovane da Conceição Máximo</i>	107
Migración interna en ciudades de América Latina: Efectos en la estructura demográfica y la segregación residencial <i>Jorge Rodríguez Vignoli</i>	135
Movilidad espacial, vulnerabilidad y segregación socioespacial: Reflexiones a partir del estudio de la Región Metropolitana de Campinas, 2007 <i>José Marcos Pinto da Cunha</i>	169
Medición del déficit y de la demanda habitacional a partir de los censos del Brasil <i>José Eustáquio Diniz Alves y Suzana Cavenaghi</i>	211

La teoría del capital humano y sus implicaciones en las diferencias salariales entre los emigrantes brasileños que regresan de los Estados Unidos y los que regresan del Paraguay: Aplicación de la microsimulación contrafáctica

Denise Helena França Marques¹

Geovane da Conceição Máximo²

Resumen

Las migraciones entre el Brasil y los Estados Unidos, y entre el Brasil y el Paraguay son, en volumen de migrantes, las más expresivas verificadas en el Brasil, el mayor país de América del Sur que ocupa el quinto lugar del mundo en número de habitantes. Aunque los flujos migratorios del Brasil hacia esos dos países son bastante significativos, el perfil de los brasileños que regresan está lejos de ser homogéneo, dado que se observa una diferencia socioeconómica enorme entre los brasileños que retornan de los Estados Unidos (en general, más escolarizados y con mayor nivel de ingresos) y los que vuelven del Paraguay (que poseen muy bajos niveles educativos y de ingresos). Teniendo en cuenta las características y atributos socioeconómicos y demográficos de los brasileños retornados durante el período 1995-2000, este trabajo tiene por objeto investigar, por medio de una microsimulación contrafáctica, la importancia de la relación entre el nivel de escolaridad y el ingreso medio por hora de los emigrantes brasileños que retornan de los Estados

¹ Licenciada en economía y doctora en demografía de la Universidad Federal de Minas Gerais (UFMG).

² Licenciado en matemáticas de la Universidad Federal de Ouro Preto (UFOP) y doctor en demografía de la Universidad Federal de Minas Gerais (UFMG).

Unidos luego de un período fijo, en el caso que estos presentaran la misma distribución de escolaridad que los retornados del Paraguay y viceversa³. Se estimaron ecuaciones de ingresos para los dos grupos de retornados y, posteriormente, como ejercicio contrafáctico, se intercambiaron las distribuciones de escolaridad entre ambos. Los resultados muestran que los brasileños retornados de los Estados Unidos recibirían, en promedio, salarios un 25% inferiores si tuviesen la escolaridad de los brasileños provenientes del Paraguay. En contraste, al incorporar la distribución de escolaridad de los brasileños que regresan de los Estados Unidos a los procedentes del Paraguay, se observa que estos tendrían un incremento salarial medio cercano al 13,8%. Este resultado parece corroborar la teoría de capital humano, ya que la escolaridad es la causa de gran parte de las diferencias salariales existentes entre los dos grupos estudiados.

Abstract

In terms of sheer numbers, migration between Brazil and the United States and between Brazil and Paraguay is the most significant recorded by Brazil, the largest country in South America and the fifth most populous in the world. Although migratory flows from Brazil to these two countries are fairly high, Brazilians who return home have a mixed profile, given the huge socioeconomic gap between Brazilians who return from the United States (generally better educated and with higher incomes) and those returning from Paraguay (who have very low educational and income levels). In light of the socioeconomic and demographic characteristics and attributes of Brazilians who returned home during the period 1995-2000, this paper endeavours to determine, by means of a counterfactual microsimulation, the importance of the relationship between educational level and the average hourly wage of Brazilian emigrants returning from the United States after a set period, to establish whether they present the same distribution of education as returnees from Paraguay and vice versa. Income equations for the two groups were estimated and, as a counterfactual exercise, the education distributions were switched. The results show that Brazilians returning from the United States would earn, on average, a salary that was 25% lower if they had the same level of education as the Brazilians returning from Paraguay. By contrast, incorporating the education distribution of Brazilians returning from the United States into those returning from Paraguay reveals that they would enjoy an average salary increase of close to 13.8%. This appears to support the human capital theory, given that education is a major reason behind existing salary discrepancies between the two groups studied.

³ Se consideró a los brasileños que en 1995 residían en el Paraguay o en los Estados Unidos y en 2000, año de realización del censo, ya habían regresado al Brasil.

Résumé

Les migrations entre le Brésil et les États-Unis, ainsi qu'entre le Brésil et le Paraguay sont, en termes de volume, les plus significatives vérifiées au Brésil, qui est le plus grand pays d'Amérique du Sud et le cinquième pays au monde en quantités d'habitants. Malgré des courants migratoires relativement significatifs du Brésil vers ces deux pays, le profil des Brésiliens qui reviennent dans leur pays est loin d'être homogène; en effet, on observe une différence socio-économique considérable entre les Brésiliens qui reviennent des États-Unis (en général, plus scolarisés et à revenus plus élevés) et ceux qui reviennent du Paraguay (très peu scolarisés et à revenus très faibles). Cette étude s'est basée sur les caractéristiques et les attributs socio-économiques et démographiques des Brésiliens revenus au pays durant la période 1995-2000 pour analyser, au moyen d'une micro-simulation contrefactuelle, l'importance du rapport entre le niveau de scolarité et le revenu moyen par heure des émigrants Brésiliens qui reviennent des États-Unis au terme d'une période déterminée, dans les cas où ceux-ci présentent le même niveau de scolarité que les émigrants brésiliens qui reviennent du Paraguay, et vice versa. Les auteurs ont estimé des équations de revenus pour les deux groupes d'émigrants revenus au pays et ont ensuite, comme exercice contrefactuel, échangé les distributions de scolarité entre les deux groupes. Les résultats font apparaître que les Brésiliens qui reviennent des États-Unis recevraient, en moyenne, des salaires inférieurs de 25 % s'ils avaient la même scolarité que les Brésiliens revenant du Paraguay. En revanche, lorsque la distribution de scolarité des Brésiliens qui reviennent des États-Unis est incorporée à ceux qui reviennent du Paraguay, on observe que le revenu salarial augmenterait de près de 13,8 % en moyenne pour ces derniers. Ce résultat semble corroborer la théorie du capital humain, car la cause de la majeure partie des écarts salariaux existant entre les deux groupes étudiés réside dans la scolarité.

Introducción

La historia de las migraciones internacionales en los países de América Latina y el Caribe puede dividirse en cuatro grandes etapas. Pellegrino (2002) destaca que en la primera fase puede incluirse la inmigración de ultramar de la población oriunda de las metrópolis europeas y de África, esta última, en régimen de esclavitud. En la segunda etapa, iniciada en la segunda mitad del siglo XIX y principios del siglo XX, la movilidad de capitales estuvo acompañada de la movilidad poblacional. En esa época, la población europea estaba sufriendo las primeras consecuencias de la transición demográfica, con el incremento de las tasas vegetativas debido a la caída de los niveles de mortalidad y la inconstancia de los niveles de fecundidad. En la tercera fase, que se inició con la crisis económica mundial a finales de la década de 1920, el liberalismo económico perdió popularidad, al igual que la migración internacional, especialmente por parte de algunos países receptores. Muchos países pasan entonces a adoptar medidas para limitar la entrada de inmigrantes en sus territorios. La etapa final de las migraciones internacionales en la región corresponde a las últimas décadas del siglo XX. Esta fase está marcada por la transformación del continente de receptor de inmigrantes ultramarinos a expulsor de población hacia los países desarrollados, sobre todo los Estados Unidos.

Carvalho (2004) destaca que, en este nuevo contexto de las migraciones internacionales en los países latinoamericanos, el Brasil había recibido 66.217 inmigrantes internacionales en el quinquenio 1986-1991, de los cuales el 47% eran brasileños nativos, es decir, retornados. En el quinquenio 1995-2000, el número de inmigrantes internacionales se duplicó con creces y los brasileños nativos pasaron a representar cerca del 61% del total. A pesar del aumento de la inmigración internacional en el último quinquenio considerado, el autor destaca que este proceso no logró revertir la pérdida líquida de población que había ocurrido en el período 1986-1991, de casi un millón de personas (véase el cuadro 1 del anexo).

Los principales lugares de origen de los 66.000 inmigrantes internacionales del período 1986-1991 fueron: Europa (15.203 personas); América Latina y el Caribe —sin incluir la Argentina y el Paraguay— (14.698); el Paraguay (10.726) y los Estados Unidos (aproximadamente 9.199 inmigrantes). En el quinquenio 1995-2000 hubo un aumento en todos los flujos mencionados. Los inmigrantes provenientes de Europa alcanzaron un número de 27.307 personas, los procedentes del Paraguay sumaron cerca de 35.446 y los oriundos de los Estados Unidos totalizaron 16.695.

Es preciso destacar que, si bien el contingente de inmigrantes que recibió el Brasil en el período 1995-2000 fue relativamente pequeño en comparación con la pérdida neta de población ocurrida en el decenio anterior, está lejos de constituirse en un grupo homogéneo, dado que presentan, al igual que los retornados, características bastante diferentes entre sí, lo que se observa cuando se desagrega la información por país de procedencia, como se verá posteriormente en mayor detalle. Por ejemplo, los brasileños retornados de los Estados Unidos poseen, en general, niveles más altos de escolaridad y de ingresos que los que regresan del Paraguay. Estos últimos son menos escolarizados, tienen niveles de ingreso muy inferiores a los demás y constituyen, por estas razones, un grupo bastante vulnerable desde el punto de vista económico y social.

De este modo, teniendo en cuenta las características y atributos socioeconómicos y demográficos de los retornados que el Brasil recibió en el período 1995-2000, en este trabajo se pretende investigar, por medio de una microsimulación contrafáctica, la relación entre el nivel de escolaridad y el ingreso medio por hora de los brasileños emigrados a los Estados Unidos que regresaron al país en ese período con respecto a los retornados del Paraguay y viceversa.

La simulación contrafáctica es una técnica bastante utilizada para identificar el efecto de los cambios en una variable independiente, manteniendo las demás variables constantes (*ceteris paribus*) (Barros y otros, 1995).

La selección de estos dos países se debe al hecho de que son los principales orígenes de los retornados al Brasil. Además, como se indicó, los retornados de ambos países son grupos muy distintos entre sí y, debido a la relativa debilidad socioeconómica y demográfica de los retornados del Paraguay, el presente estudio puede contribuir a la formulación de políticas públicas más eficaces para atender a las demandas específicas de este contingente poblacional, sobre todo en lo que se refiere a la generación de empleo e ingresos.

A. Contexto histórico de las migraciones hacia los Estados Unidos y el Paraguay

I. La emigración hacia los Estados Unidos

La emigración latinoamericana hacia los Estados Unidos experimentó un aumento significativo a partir de la segunda mitad del siglo XX, que acarreo consecuencias sociales, económicas y culturales en la sociedad estadounidense.

En el contexto de la dictadura militar y el agravamiento de las condiciones socioeconómicas en el Brasil, los Estados Unidos pasan a ejercer

una gran atracción entre los brasileños, dadas las excelentes condiciones de su economía y las posibilidades de movilidad social y económica que ofrecía a sus ciudadanos. Desde entonces, se observa una inversión en el sentido de los flujos de la migración en el país: el Brasil se convierte en expulsor de población por primera vez en la historia, en un nuevo contexto político, económico, social y cultural (Fusco, Hirano y Peres, 2002).

En un principio, la emigración del Brasil hacia los Estados Unidos (y hacia otros países desarrollados) era una situación esporádica y constituía un fenómeno nuevo, sin precedentes ni registros anteriores. Los emigrantes brasileños eran, en su mayoría, hombres jóvenes que buscaban trabajo temporal en algún país, con la intención principal de acumular riquezas de forma más rápida y volver al Brasil después de algunos años para ayudar a la familia (Oliveira y Ariza, 2001).

Sin embargo, en las últimas décadas del siglo XX se verificó que la intensificación de los flujos de emigrantes del Brasil a los Estados Unidos ya no representa situaciones temporarias (Sales, 2008). Muchos brasileños residentes en los Estados Unidos tienden a condicionar su regreso al país solo después de alcanzar objetivos de largo plazo, como la jubilación, la acumulación de ahorros considerables para la familia o la terminación de la formación académica de los hijos. De esta manera, el perfil de estos emigrantes cambió sustancialmente: el Brasil no solo exporta mano de obra para los servicios considerados “menos nobles” por la sociedad estadounidense, sino también profesionales calificados que desean ascender en la escala social y lograr mejores oportunidades en el competitivo mercado de trabajo de ese país (Sales, 1992).

De acuerdo con Pellegrino (2003), en 1970 el número de personas nacidas en Centroamérica censadas en los Estados Unidos totalizaba 873.624⁴. En 1990 este número alcanzó un total de 5.425.992 personas. Hacia el año 2000, los Estados Unidos contaban con 9.789.000 inmigrantes oriundos de Centroamérica; en tanto, el número de brasileños era de 82.489 en 1990 y de 160.000 en 2000.

2. La emigración hacia el Paraguay

La migración de brasileños al Paraguay se inició hacia finales de la década de 1950 y se intensificó en las dos décadas siguientes. Después de los Estados Unidos, el Paraguay es el país donde residen más migrantes brasileños.

⁴ Total acumulado de los censos de cada década.

La historia de la inmigración de brasileños en el Paraguay está íntimamente ligada a la expansión y consolidación de la frontera agrícola en las extensas áreas de los estados del sur del Brasil. Iniciada en los años cuarenta, la apertura de nuevos espacios productivos para la actividad agrícola atrajo importantes flujos migratorios de diversas partes del Brasil. No obstante, la expansión de esta actividad en la región no se dio de manera uniforme, sino que se originó en los estados brasileños de Rio Grande do Sul, Santa Catarina y, posteriormente, Paraná. Este último estado no solo recibió inmigrantes paulistas, mineros y nordestinos (migrantes internos de las regiones sur oriental y nororiental del país), sino también gauchos y catarinenses (migrantes brasileños de estados de la región sur próximos al estado de Paraná). La década de 1970 constituyó un punto de inflexión en esas tendencias del desarrollo. Según el Instituto Paranaense de Desarrollo Económico y Social (IPARDES) (1997), el fin del ciclo de incorporación de extensas áreas agrícolas en el sur, junto con las profundas transformaciones modernizadoras de la estructura productiva agrícola, realizadas en el contexto de la Revolución Verde, culminó con el despoblamiento de las zonas rurales de los estados del sur. Incontables corrientes migratorias se dirigían a las zonas urbanas de la propia región, a los centros urbanos del sudeste, a las zonas agrícolas pioneras del norte y centro-oeste del país, y al Paraguay.

A pesar de la imprecisión acerca del número de brasileños residentes en el país vecino, Albuquerque (2005) destaca las cifras presentadas por el Ministerio de Relaciones Exteriores en 2000, relativas al número de brasileños residentes en países de América del Sur. De los 545.886 migrantes brasileños, cerca del 84% (459.147) vivían en el Paraguay.

Simultáneamente con la modernización agrícola, en 1975 se inició la obra de Itaipú, la mayor central hidroeléctrica del mundo. La construcción de este reservorio se llevó a cabo en 1982 y provocó la inundación de cerca de 1.460 kilómetros cuadrados de las áreas litorales del río Paraná (835 kilómetros cuadrados se encontraban en territorio brasileño y 625 en territorio paraguayo). Alrededor de 42.000 brasileños, de los cuales 38.000 residían en la zona rural, sufrieron la expropiación de sus tierras y fueron indemnizados.

En 1985 finalizó la dictadura militar en el Brasil y el nuevo gobierno anunció el Plan Nacional de Reforma Agraria. En el Paraguay, la dictadura acabó hacia 1989 y los sectores campesinos comenzaron a reivindicar más intensamente el derecho a la tierra. En este contexto, muchos brasileños regresaron al país. En el período 1986-1991, cerca del 81% de los inmigrantes internacionales provenientes del Paraguay eran brasileños retornados. El estado de Paraná y la región centro-oeste fueron

los principales destinos de estos migrantes (véase el cuadro 2 del anexo). Según datos del censo demográfico de 2000, el número de inmigrantes provenientes del Paraguay se triplicó, pasando de 10.726 en el período 1986-1991 a 35.446 en el quinquenio 1995-2000.

B. Características demográficas y socioeconómicas de los retornados

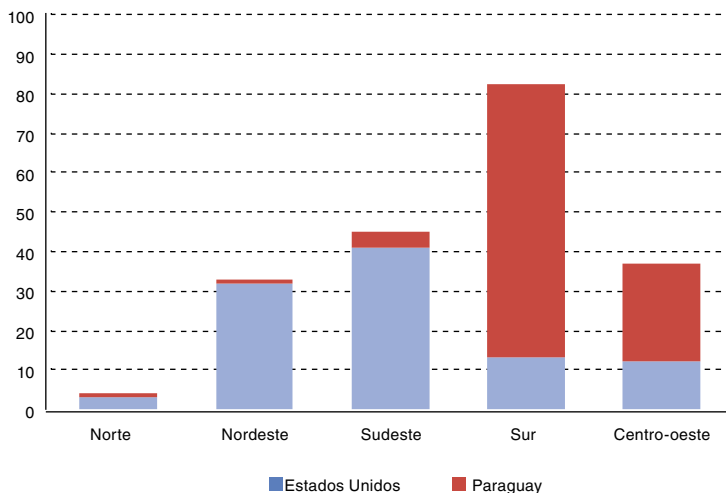
En esta sección, se analizan algunas características de la inmigración y de los brasileños retornados de los Estados Unidos y el Paraguay luego de un período fijo de permanencia, en lo que se refiere a una serie de atributos demográficos y socioeconómicos, como la región de destino, la estructura etaria de la población económicamente activa (PEA), el sexo, el nivel de escolaridad y otros.

I. La región de destino

En el quinquenio 1995-2000, el número de inmigrantes que ingresaron al Brasil luego de residir en los Estados Unidos durante un período fijo sumaban cerca de 16.696 personas, de las cuales el 74% eran brasileños que regresaban al país. Más de la mitad de esos retornados se dirigió a la región sudeste del Brasil, sobre todo a São Paulo (24,2%) y Minas Gerais (16,5%). La región sur recibió, aproximadamente, un 12% del total de retornados de ese país (véase el cuadro 2 del anexo).

Fusco y Souchaud (2010) resaltan el patrón definido de la distribución espacial de los flujos y contraflujos de brasileños entre el Brasil y los Estados Unidos. Estos investigadores destacan el número reducido de municipios brasileños que son lugar de origen de los flujos hacia los Estados Unidos, lo que se refleja en los municipios de retorno. Sobre la base de esta observación, los autores desarrollan la hipótesis del importante papel de los recursos inmateriales, es decir, de las redes sociales, en esa marcada distribución espacial. De los 35.446 inmigrantes provenientes del Paraguay, el 80% eran retornados. De estos, gran parte se dirigió a la región sur del país (solo Paraná recibió un 60% de estos brasileños retornados). El estado de Mato Grosso do Sul también se destacó, abarcando el 18% del total de retornados. La concentración de brasileños retornados del Paraguay en esos dos estados está relacionada con su origen geográfico y con la expansión y consolidación de la frontera agrícola brasileña, conforme a lo mencionado anteriormente. Esta distribución puede observarse en el gráfico 1, en la secuencia que se presenta en la sección C y en el cuadro 2 del anexo.

Gráfico 1
**BRASIL: REGIÓN DE DESTINO DE LOS EMIGRANTES NACIONALES
 RETORNADOS DE LOS ESTADOS UNIDOS Y EL PARAGUAY, 2000^a**
 (En porcentajes)



Fuente: Instituto Brasileño de Geografía y Estadística (IBGE).

^a Comprende a los brasileños que en 1995 residían fuera del Brasil y en 2000 ya habían regresado al país.

Cabe destacar que en el quinquenio 1995-2000, la mayoría de los retornados de ambos países eran hombres (cerca del 53%).

2. La estructura etaria de la población económicamente activa

En el cuadro 1 se presentan los grupos de edad de la PEA de brasileños retornados analizados. Se observa que la distribución etaria de los retornados del Paraguay tras un período fijo de permanencia era más joven que la distribución etaria de los brasileños originarios de los Estados Unidos. Cerca del 54% de los primeros tenían hasta 34 años de edad, en tanto que en el segundo grupo esta población alcanzaba el 46% (véase el gráfico 2).

Los jóvenes adultos en edad de trabajar emigran de las colonias brasileñas del Paraguay en dirección a los estados de Mato Grosso do Sul (especialmente a Campo Grande), Paraná (sobre todo Foz do Iguaçu) y el municipio de São Paulo en busca de empleo en cargos poco calificados del sector terciario, como la construcción civil y los servicios domésticos, de mecánica y comerciales (Souchaud, 2007).

Cuadro I
**BRASIL: EMIGRANTES NACIONALES RETORNADOS DE LOS ESTADOS
 UNIDOS Y EL PARAGUAY, POR GRUPOS DE EDAD, 2000^a**

(En porcentajes y número de personas)

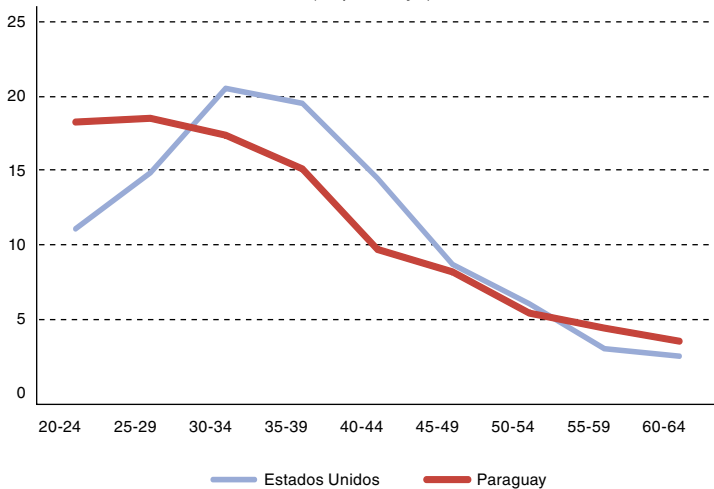
Grupos de edad	Estados Unidos			Paraguay		
	Número absoluto	Porcentaje	Porcentaje acumulado	Número absoluto	Porcentaje	Porcentaje acumulado
20-24	1 132	11,03	11,03	2 987	18,22	18,22
25-29	1 513	14,74	25,77	3 027	18,46	36,68
30-34	2 103	20,49	46,26	2 849	17,38	54,05
35-39	1 993	19,42	65,68	2 478	15,11	69,17
40-44	1 483	14,45	80,12	1 580	9,64	78,80
45-49	878	8,55	88,68	1 327	8,09	86,89
50-54	616	6,00	94,68	878	5,35	92,25
55-59	302	2,94	97,62	717	4,37	96,62
60-64	244	2,38	100,00	554	3,38	100,00
Total de la población económicamente activa	10 264	100,00		16 397	100,00	
Total de retornados	12 363			28 419		

Fuente: Elaboración propia, sobre la base de microdatos del censo demográfico de 2000.

^a Se consideró la población económicamente activa.

Gráfico 2
**BRASIL: EMIGRANTES NACIONALES RETORNADOS DE LOS ESTADOS
 UNIDOS Y EL PARAGUAY, POR GRUPOS DE EDAD, 2000^a**

(En porcentajes)



Fuente: Instituto Brasileño de Geografía y Estadística (IBGE), Censo demográfico de 2000.

^a Se consideró la población económicamente activa.

3. La escolaridad

Como era de esperar, los brasileños retornados de los Estados Unidos poseían un nivel educativo muy superior a los retornados del Paraguay, siendo la distribución de escolaridad, en el primer caso, considerablemente más homogénea.

En su investigación sobre la ciudad de Nueva York, Margolis (1989) verificó que el 61% de los brasileños residentes en los Estados Unidos pertenecían a la clase media, un 35% a la clase media baja y solamente un 4% al segmento más pobre de la sociedad brasileña. Los inmigrantes brasileños que tenían un elevado nivel de estudios justificaron su emigración por el hecho de no conseguir empleo en cargos relacionados con sus respectivas formaciones en el Brasil o por los bajos salarios recibidos en esos trabajos, y emigraron a los Estados Unidos en busca de mejores oportunidades. Así pues, mientras el 35% de los retornados provenientes de los Estados Unidos habían cursado al menos una carrera terciaria, solo el 2,43% de los provenientes del Paraguay poseían ese nivel de estudios. Además, alrededor del 86% de los brasileños retornados del Paraguay no habían finalizado la enseñanza básica, en contraste con el 13% de los provenientes de los Estados Unidos (véase el cuadro 2).

Cuadro 2

BRASIL: NIVEL DE ESCOLARIDAD DE LOS EMIGRANTES NACIONALES RETORNADOS DE LOS ESTADOS UNIDOS Y EL PARAGUAY, 2000^a

(En porcentajes y número de personas)

Nivel de escolaridad	Estados Unidos			Paraguay		
	Número de retornados	Porcentaje	Porcentaje acumulado	Número de retornados	Porcentaje	Porcentaje acumulado
Enseñanza básica incompleta	1 560	12,98	12,98	17 853	85,53	85,53
Enseñanza secundaria incompleta	1 614	13,43	26,40	1 864	8,93	94,46
Enseñanza secundaria completa	2 778	23,11	49,51	567	2,72	97,18
Enseñanza terciaria incompleta	1 792	14,91	64,42	82	0,39	97,57
Enseñanza terciaria completa o superior	4 278	35,58	100,00	507	2,43	100,00
Total	12 022	100,00		20 873	100,00	

Fuente: Elaboración propia, sobre la base de microdatos del censo demográfico de 2000.

^a Comprende a los brasileños que en 1995 residían fuera del Brasil y en 2000 ya habían regresado al país.

El bajo nivel de escolaridad de los retornados del Paraguay obedece al propio contexto histórico en que se dieron las inmigraciones de brasileños al país vecino. Dado que la mayoría de estos migrantes estaban vinculados a actividades del sector primario de la economía, sobre todo la agricultura, es posible que muchos abandonaran los estudios para convertirse en trabajadores agrícolas, asalariados rurales o pequeños propietarios de tierra. La distribución según la ocupación se refleja en el cuadro 3.

Cuadro 3
BRASIL: EMIGRANTES NACIONALES RETORNADOS DE LOS ESTADOS UNIDOS Y EL PARAGUAY, POR OCUPACIÓN, 2000^a

(En porcentajes y número de personas)

Ocupación	Estados Unidos			Paraguay		
	Número de retornados	Porcentaje	Porcentaje acumulado	Número de retornados	Porcentaje	Porcentaje acumulado
Trabajador doméstico con contrato laboral	16	0,22	0,22	282	2,26	2,26
Trabajador doméstico sin contrato laboral	9	0,12	0,34	1 256	10,08	12,35
Empleado con contrato laboral	2 739	37,69	38,03	2 557	20,52	32,87
Empleado sin contrato laboral	1 706	23,47	61,50	4 010	32,19	65,06
Empleador	747	10,28	71,78	95	0,76	65,82
Trabajador por cuenta propia	1 897	26,10	97,88	2 775	22,27	88,10
Aprendiz	93	1,28	99,16	23	0,18	88,28
Trabajador no remunerado	54	0,74	99,90	1 112	8,93	97,21
Personas que producen para el propio consumo	7	0,10	100,00	348	2,79	100,00
Total	7 268	100,00		12 458	100,00	

Fuente: Instituto Brasileño de Geografía y Estadística (IBGE), Censos demográficos de 1991 y 2000.

^a Comprende a los brasileños que en 1995 residían fuera del Brasil y en 2000 ya habían regresado al país.

4. Formalidad e informalidad en el mercado de trabajo

Casi un tercio de los retornados del Paraguay eran empleados sin contrato laboral, seguidos por los trabajadores por cuenta propia, que representaban un 22%, y por los empleados con contrato, que constituían aproximadamente un 20%. Por su parte, la proporción de empleadores en el total de los brasileños retornados del Paraguay fue inferior al 1%. Alrededor del 40% de los brasileños retornados de los Estados Unidos eran empleados con contrato, seguidos por los trabajadores por cuenta propia y por los empleados sin contrato laboral (véase el cuadro 3).

5. Retribución del trabajo principal en relación con el salario mínimo

Casi el 50% de los retornados de los Estados Unidos tenían un salario equivalente a más de diez salarios mínimos en el trabajo principal, mientras

que menos del 2% de los retornados del Paraguay recibían el mismo monto. Por otra parte, más del 50% de estos últimos recibían hasta un salario mínimo y medio. La mayor proporción de los retornados originarios de los Estados Unidos recibía más de 20 salarios mínimos. La mayoría de los retornados del Paraguay recibía entre un salario mínimo y medio y dos salarios (véase el cuadro 4). Cabe destacar que, en el trabajo principal, la distribución de los ingresos de los grupos de retornados se encuentra directamente relacionada con la escolaridad: los bajos salarios reflejan un bajo nivel educativo. Este hecho se analiza en la sección C.

Cuadro 4
BRASIL: INGRESOS DE LOS EMIGRANTES NACIONALES RETORNADOS DE LOS ESTADOS UNIDOS Y EL PARAGUAY, 2000^a
(En porcentajes y número de personas)

Cantidad de salarios mínimos percibidos como remuneración ^b	Estados Unidos			Paraguay		
	Número absoluto	Porcentaje	Porcentaje acumulado	Número absoluto	Porcentaje	Porcentaje acumulado
De 0 a 0,5 salarios mínimos	172	2,42	2,42	1 691	16,59	16,59
De 0,5 a 1 salario mínimo	141	1,99	4,41	2 207	21,66	38,25
De 1 a 1,5 salarios mínimos	151	2,13	6,54	1 550	15,21	53,46
De 1,5 a 2 salarios mínimos	354	4,99	11,53	2 278	22,36	75,82
De 2 a 3 salarios mínimos	354	4,99	16,52	968	9,50	85,32
De 3 a 5 salarios mínimos	792	11,16	27,68	941	9,23	94,55
De 5 a 10 salarios mínimos	1 680	23,68	51,36	382	3,75	98,30
De 10 a 20 salarios mínimos	1 725	24,31	75,67	88	0,86	99,17
Más de 20 salarios mínimos	1 726	24,33	100,00	85	0,83	100,00
Total	7 095	100,00		10 190	100,00	

Fuente: Instituto Brasileño de Geografía y Estadística (IBGE), Censo demográfico de 2000.

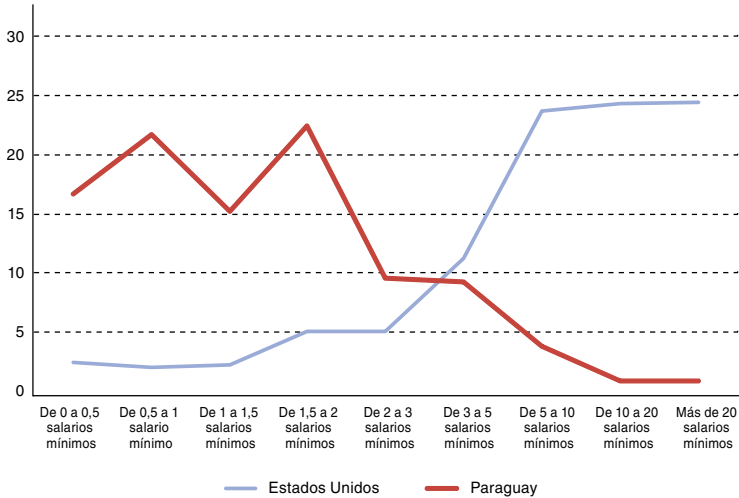
^a Comprende a los brasileños que en 1995 residían fuera de Brasil y en 2000 ya habían regresado al país.

^b Se considera la remuneración percibida en el trabajo principal. El valor del salario mínimo en 2000 era de 151,00 reales (equivalente, en ese año, a 83,67 dólares).

En el gráfico 3, la diferencia entre los ingresos de los retornados de los Estados Unidos y el Paraguay se torna más evidente.

Gráfico 3
**BRASIL: INGRESOS DE LOS EMIGRANTES NACIONALES RETORNADOS DE
 LOS ESTADOS UNIDOS Y EL PARAGUAY, 2000^a**

(En porcentajes y salarios mínimos)



Fuente: Instituto Brasileño de Geografía y Estadística (IBGE), Censo demográfico de 2000.

^a Se considera la remuneración percibida en el trabajo principal.

C. Materiales y métodos

I. Consideraciones sobre la base de datos

Se utilizó el censo demográfico de 2000, realizado por el Instituto Brasileño de Geografía y Estadística (IBGE), tomando como referencia al Brasil.

Las características identificadas corresponden a las personas y no a los domicilios, dado que el objetivo del trabajo es construir ecuaciones de ingresos para los retornados, sobre la base de las características individuales, y hacer una microsimulación contrafáctica con la variable años de estudio.

Según Mincer (1974), el modelo que relaciona diferenciales de calificación y otras características se puede expresar mediante la siguiente ecuación:

$$(1) \quad Y = \beta X + \varepsilon$$

que muestra una relación log-lineal entre el logaritmo de salario Y y varios atributos productivos X , como la edad y la escolaridad, variables que ejercen fuerte influencia sobre la productividad del trabajador. Los coeficientes β pueden interpretarse como los precios implícitos de cada atributo que producen un aumento de la productividad del trabajador. Soares (2000), basado en la obra de Oaxaca (1973; 1987) sostiene que, si

el mercado de trabajo funcionase sin discriminación, los precios de esos atributos serían los mismos para todos los individuos, es decir, las personas con educación superior o con diez años de experiencia laboral obtendrían la misma remuneración.

Para Coelho y Corseuil (2002), es usual que los economistas consideren el nivel de escolaridad y los años de experiencia como características básicas determinantes del enfoque de capital humano. Por medio de la educación, el individuo adquiere conocimientos y desarrolla su capacidad de raciocinio, tornándose más eficiente en la ejecución de sus tareas. De este modo, se espera que el aumento de la escolaridad del trabajador vaya acompañado de un incremento de la productividad y de su remuneración, y contribuya al diferencial salarial entre trabajadores con niveles de escolaridad diferentes. Sobre la base del trabajo de Cavalieri y Fernández (1998), quienes investigan los diferenciales salariales por género y raza en las regiones metropolitanas del Brasil, incluimos también en la ecuación esos dos importantes atributos productivos. La información proveniente del censo de 2000 fue:

- i) el total de ingresos en el trabajo principal ⁵;
- ii) las horas trabajadas por semana en el trabajo principal;
- iii) el sexo;
- iv) la edad, desagregada en cuatro grupos: de 15 a 24 años, de 25 a 34 años, de 35 a 44 años y de 45 a 64 años;
- v) la raza o color de piel, agrupada en blancos (blancos y amarillos) y no blancos (negros y pardos) y, posteriormente, transformada en una variable ficticia (la variable no blancos se tomó como referencia);
- vi) los años de estudio;
- vii) la experiencia, calculada restando a la edad de cada individuo los años de estudio y los seis años correspondientes al tiempo aproximado que el individuo vivió antes de entrar al sistema escolar, en el caso brasileño;
- viii) la actividad, dividida en dos grupos: el de los sectores primario y secundario, y el del sector terciario, transformada en variable dicotómica ⁶, y

⁵ El trabajo principal es el que provee mayores ingresos a la persona. Si tiene el mismo ingreso en otros trabajos, el trabajo principal será aquel donde el individuo pasa el mayor número de horas; si persistieran las igualdades, será aquel donde cumple más tiempo de servicio.

⁶ El sector terciario incluye la comercialización de productos en general y la oferta de servicios comerciales, personales o comunitarios a terceros.

- ix) la informalidad y la formalidad en el mercado de trabajo. Los trabajadores domésticos sin contrato laboral se agruparon juntamente con los empleados sin contrato de trabajo y con los trabajadores por cuenta propia. Este grupo de trabajadores fue clasificado como informal. Los trabajadores domésticos con contrato de trabajo se agruparon con los empleados con contrato laboral y se clasificaron como formales. Los empleadores se consideraron separadamente. Los aprendices o pasantes sin remuneración, los trabajadores sin remuneración y los que producen para su propio consumo se consideraron valores ausentes y se excluyeron del tratamiento estadístico de los datos. Las tres variables se convirtieron en categóricas.

2. Metodología

a) La ecuación de los salarios

Inicialmente, se estimaron ecuaciones de ingresos para los retornados del Paraguay y de los Estados Unidos que estaban trabajando, tanto en el sector formal de la economía como en el informal, en la fecha de referencia del censo, a través de regresiones lineales⁷. Para esto, se tomó como variable de respuesta de regresión el logaritmo natural (*ln*) de ingreso por hora. Las horas trabajadas por semana se multiplicaron por cuatro, para estimar el valor mensual, y se dividió el ingreso del trabajo principal por ese producto. Posteriormente, se tomó el logaritmo natural.

Las regiones de destino de los retornados internacionales se incluyeron inicialmente en la regresión; sin embargo, como no alcanzaron siquiera un 10% de significación para la definición del logaritmo natural de ingreso por hora, se descartaron de la ecuación.

Se estimaron dos modelos: uno relativo a los emigrados brasileños que retornaron del Paraguay y otro referente a los que regresaron de los Estados Unidos, en ambos casos, tras un período de permanencia determinado. Tomando como base la literatura sobre el mercado de trabajo y considerando el estudio de Sala, Rios Neto y Carvalho (2005), se estimó la variación del logaritmo natural de ingreso por hora con los años de estudio, la edad, la experiencia (elevada al cuadrado), el sexo y la raza, como se observa en la ecuación (2):

$$(2) \quad \ln \text{ingreso} = \beta_0 + \beta_1 * \text{sexo}_{\text{masc.}} + \beta_3 * \text{edadgrup1} + \\ \beta_4 * \text{edadgrup2} + \beta_5 * \text{edadgrup3} + \beta_6 * \text{escolaridad} + \beta_7 * \text{cor1} + \\ \beta_8 * \text{experiencia2} + \beta_9 * \text{trab_formal} + \beta_{10} * \text{empleador} + \beta_{11} * \text{sector_terc.}$$

⁷ Se incluyó a todos los tipos de trabajadores que recibían remuneración.

donde \ln *ingreso* es el logaritmo natural del total de ingresos en el trabajo principal dividido por cuatro veces el total de horas trabajadas por semana (siendo la fecha de referencia de la investigación la semana del 23 al 29 de julio de 2000); *sexo_{masc.}* corresponde al sexo masculino (se tomó el sexo femenino como categoría de referencia); *edadagrup1*, *edadagrup2* y *edadagrup3* se refieren a los grupos etarios de 15 a 24 años, 25 a 34 años y 35 a 44 años, respectivamente (*edadagrup4*, el grupo etario de 45 a 64 años, se tomó como referencia); *cor1* son los individuos blancos y *cor2* los no blancos, tomados como referencia; *experiencia2* es la experiencia al cuadrado; *trab_formal* representa los trabajadores con contrato; *empleador* corresponde a los empleadores (*trab_informal* se tomó como referencia); *sector_terc.* representa a los trabajadores del sector terciario de la economía (los sectores primario y secundario se agruparon y se tomaron como referencia), y ε se refiere al término estadístico de error.

b) La microsimulación contrafáctica

Tras definir el modelo de las ecuaciones de ingresos, Barros y otros (1995) proponen un paso más para aplicar la simulación contrafáctica: dados los dos modelos estimados arriba, se considera Z^A el resultado de la ecuación de los retornados del Paraguay y Z^B la de los retornados de los Estados Unidos, y sus características respectivas, (X_1^A, \dots, X_n^A) y (X_1^B, \dots, X_n^B) . La simulación contrafáctica va a determinar la parte de la variación total $\Delta = Z^A - Z^B$ que corresponde al resultado de la variación de la i -ésima característica $\delta_i = X_i^A - X_i^B$ del sistema:

$$(3) \quad \Delta_i = f(X_1^i, \dots, X_i^A, \dots, X_n^i) - f(X_1^i, \dots, X_i^B, \dots, X_n^i)$$

donde $X_1^i, \dots, X_{i-1}^i, X_{i+1}^i, \dots, X_n^i$ son valores de referencia que permiten lograr

$$(4) \quad \Delta = \sum_{i=1}^n \Delta_i$$

o dar a cada Δ_i una interpretación contrafáctica simple y próxima al efecto casual de la variación de X_i sobre los resultados Z (Barros y otros 1995).

De esta forma, se planteó el interrogante sobre el nivel de ingreso de los retornados del Paraguay, en el caso de que estos contaran con la escolaridad de los brasileños retornados de los Estados Unidos y viceversa. Es decir, se propuso estimar la variación del logaritmo de los ingresos de los emigrantes retornados de cada uno de los países en estudio, mediante un

ejercicio contrafáctico. Este ejercicio consiste en cambiar la distribución de una característica observada en la población (en este caso, la distribución de escolaridad de los retornados) por otra tomada como modelo. Utilizando el paquete de programas informáticos STATA 9.1, fue posible crear una distribución simulada para los años de estudio de los retornados, por medio de una metodología de microsimulación contrafáctica, también conocida como técnica empírica de descomposición.

D. Resultados

En el cuadro 5 se presentan los coeficientes relativos a la ecuación de rendimientos de los retornados del Paraguay en el quinquenio 1995-2000.

El modelo de ecuación seleccionado para relacionar las variaciones en el logaritmo de los ingresos por hora fue significativo, con estadística $F = 50,34$, esto es, se presentó un buen ajuste. Los valores de R^2 y $R^2_{ajustado}$ fueron del 32% y el 31%, respectivamente. Si bien son bajos, no constituyen evidencias en contra del modelo. Según Gujarati (2000), lo más importante es la relevancia lógica o teórica de las variables explicativas para la variable dependiente y su significado estadístico. Mincer (1974) sostiene, además, que la escolaridad y la experiencia solo son la causa de alrededor de un tercio de la variación de los ingresos, con lo que sería coherente el R^2 .

Cuadro 5
BRASIL: COEFICIENTES DE LA REGRESIÓN DE INGRESOS DE LOS EMIGRANTES NACIONALES RETORNADOS DEL PARAGUAY

Variable	Coefficientes	Error estándar	t	P> t	Intervalo de confianza del 95%	
Sexo masculino	0,3605775	0,0531879	6,78	0,000*	0,2562129	0,4649422
Grupo etario de 15 a 24 años	-0,8200697	0,1938055	-4,23	0,000*	-1,200352	-0,439787
Grupo etario de 25 a 34 años	-0,4505816	0,1669848	-2,7	0,007*	-0,7782372	-0,1229261
Grupo etario de 35 a 44 años	-0,1315608	0,1325537	-0,99	0,321	-0,3916561	0,1285345
Escolaridad	0,0603412	0,0073625	8,2	0,000*	0,0458946	0,0747878
Raza blanca	0,0726658	0,0518138	1,4	0,161	-0,0290027	0,1743343
Experiencia elevada al cuadrado	-0,0003384	0,0001065	-3,18	0,002*	-0,0005474	-0,0001295
Trabajadores con contrato	0,1038896	0,0555861	1,87	0,062**	-0,0051808	0,21296
Empleadores	1,252767	0,1509859	8,3	0,000*	0,9565039	1,549029
Trabajadores del sector terciario	0,2754912	0,0524272	5,25	0,000*	0,1726192	0,3783632
Constante	2,946530	0,2271547	12,97	0,000*	2,5008100	3,392250

Fuente: Elaboración propia.

Nota: * = Nivel de significación del 1%.

** = Nivel de significación del 10%.

Nótese que la mayoría de los coeficientes tuvieron un nivel de significación del 1%, con excepción del trabajo formal, cuyo nivel de significación fue del 10%, y de las variables grupo etario de 35 a 44 años y raza blanca, que no fueron significativas. De acuerdo con la teoría de capital humano, los rendimientos de los trabajadores son positivos y crecientes con la educación, en la medida en que una escolaridad más elevada aumenta las posibilidades de participación en el mercado de trabajo, de obtener mayores ganancias y de disminuir el desempleo. Conforme a lo esperado, el coeficiente educacional fue positivo, a pesar de ser bajo, y contribuyó a un incremento salarial de los retornados. La teoría de capital humano también considera que los rendimientos de un trabajador se incrementan con el tiempo, especialmente después de finalizar la escuela, como resultado del entrenamiento en el trabajo. El signo negativo para la variable de experiencia al cuadrado era esperable, ya que los retornos de los trabajadores son positivos y decrecen con la experiencia.

Como el sexo femenino fue tomado como referencia, se observa que los hombres presentan una ventaja salarial frente a las mujeres del 36%.

Con el fin de interpretar el resultado significativo de la variable blancos, se estimaron varias regresiones. Inicialmente, se corrió la regresión solo con la variable independiente raza blanca (no blancos se tomó como referencia). El coeficiente de esta variable fue significativo, al nivel del 1%, y su valor fue de 0,2505. Las demás variables fueron agregadas una a una. Todos los coeficientes relativos a la variable raza blanca fueron significativos. No obstante, al agregar la escolaridad en la regresión, el coeficiente de la variable raza blanca dejó de ser significativo. Este resultado es muy llamativo, puesto que indica que la escolaridad neutraliza la discriminación por raza de los retornados del Paraguay.

El ingreso medio por hora de los emigrantes que retornan del Paraguay luego de un período fijo de permanencia, al recibir la distribución de escolaridad de los emigrantes provenientes de los Estados Unidos, sufrió un incremento del 13,8%, pasando de 3,10 reales a 3,60 reales por hora. Para evaluar si este aumento fue estadísticamente significativo, se utilizó la prueba *t* para muestras pareadas. A un nivel de significación del 5%, el incremento fue significativo (estadístico de prueba $t = -2,73$, Valor $P = 0,001 < 0,05$). En el cuadro 6 se muestran los coeficientes referidos a la ecuación de rendimientos de los retornados de los Estados Unidos en el quinquenio 1995-2000.

Gran parte de los coeficientes fueron significativos al nivel del 1%, menos experiencia², trab_formal y edadagr², que presentaron un nivel de

significación del 5%. La variable sector terciario no resultó significativa. El valor de F fue de 24,94 y los valores de R^2 y $R^2_{ajustado}$ alcanzaron alrededor del 26% y el 25%, respectivamente. Los signos de los coeficientes de las variables escolaridad, edad y experiencia² eran esperados, pero la variable raza blanca se asoció negativamente a los rendimientos.

Cuadro 6
BRASIL: COEFICIENTES DE LA REGRESIÓN DE INGRESOS DE LOS EMIGRANTES NACIONALES RETORNADOS DE LOS ESTADOS UNIDOS

Ln ingreso	Coefficientes	Error estándar	t	P> t	Intervalo de confianza del 95%
Sexo masculino	0,3562729	0,0714749	4,98	0,000*	0,2159367 0,4966092
Grupo etario de 15 a 24 años	-0,7847959	0,2618765	-3	0,003*	-1,98973 -0,2706188
Grupo etario de 25 a 34 años	-0,5210176	0,2073665	-2,51	0,012**	-0,9281679 -0,1138673
Grupo etario de 35 a 44 años	-0,3465744	0,1590229	-2,18	0,030*	-0,6588053 -0,0343436
Escolaridad	0,1345554	0,0147689	9,11	0,000*	0,1055577 0,163553
Raza blanca	-0,7910524	0,2930563	-2,7	0,007*	-1,366449 -0,215656
Experiencia al cuadrado	-0,0004621	0,0002236	-2,07	0,039**	-0,0009012 -0,0000231
Trabajo formal	0,1646373	0,0734207	2,24	0,025**	0,0204806 0,308794
Empleador	0,4925609	0,1166471	4,22	0,000*	0,263532 0,7215897
Trabajadores del sector terciario	0,1873419	0,1312698	1,43	0,154	-0,0703976 0,4450814
Constante	4,09291	0,4667778	8,77	0,000*	3,176423 5,0093970

Fuente: Elaboración propia.

Nota: * = nivel de significación del 1%.

** = nivel de significación del 5%.

La variable experiencia no se incorporó en el modelo final, a pesar de estar a prueba en relación con otras variables como escolaridad y experiencia². Cuando se consideró en el mismo modelo las variables experiencia, experiencia² y escolarización, las dos primeras no fueron significativas. Esto sugiere que los salarios de los retornados no crecen linealmente con la experiencia y que en el contexto de este trabajo, la educación es la causa más importante de las diferencias salariales observadas entre los retornados procedentes del Paraguay y los Estados Unidos. Debido a que es más razonable suponer que los salarios crecerán en menor medida con una baja experiencia laboral y de forma más pronunciada con el aumento de la experiencia, se optó por mantener en el modelo final solo la variable experiencia².

Para la investigación de este resultado, se realizó el mismo procedimiento de selección empleado en la regresión para los retornados del Paraguay. Se estimó una regresión utilizando solamente la variable raza blanca, como independiente. El valor del coeficiente de esta variable fue significativo, al nivel del 1%, y su valor fue de 1,038,

esto es, sin controlar los rendimientos de los retornados de los Estados Unidos por las otras variables, el salario de los blancos retornados de este país era un 103% más elevado que el salario de los no blancos, también retornados en 2000. Las demás variables se agregaron una a una a la ecuación. Todos los coeficientes relativos a la variable raza blanca fueron significativos y positivos. Sin embargo, al agregar la variable escolaridad a la regresión, el signo de la variable raza blanca se tornó negativo. Este resultado puede obedecer al hecho de que la escolaridad neutraliza el efecto de la raza en los rendimientos de los retornados de los Estados Unidos, es decir, los datos sugieren que no existe discriminación por raza en el mercado de trabajo dentro del grupo de los retornados de este país.

Una vez más, los hombres presentaron una ventaja salarial con relación a las mujeres, en este caso, del 37%. De acuerdo con Oliveira y Ariza (2001), las diferencias salariales continúan cuando las mujeres presentan el mismo grado de capacitación que los hombres. Además, las mujeres requieren niveles educacionales relativos más elevados para aproximarse a los salarios masculinos o igualarlos.

Con respecto a los ingresos medios por hora de trabajo, la escolaridad es más relevante para los retornados de los Estados Unidos que para los retornados del Paraguay. Si los primeros tuvieran la distribución de escolaridad de los brasileños retornados del Paraguay, sus ingresos medios por hora serían un 25% inferiores.

Cada año de escolaridad adicional provoca un incremento del 13% en los ingresos medios por hora de los retornados de los Estados Unidos y de un 6% en el caso de los que regresaron del Paraguay. Según Sala, Rios Neto y Carvalho (2005), en la teoría del capital humano se considera que los salarios varían entre diferentes trabajadores debido a las diferencias en sus habilidades y capacidades adquiridas e innatas. Por lo tanto, la escolaridad aumenta las posibilidades de participación en el mercado laboral y de tener menor desempleo y mejores salarios. No obstante, al aplicarse el análisis contrafáctico, el rendimiento medio por hora de los retornados del Paraguay sufre un incremento del 14%, en tanto que el rendimiento medio por hora de los retornados de los Estados Unidos decrece cerca del 25%.

Como la escolaridad media de los retornados del Paraguay ronda los 3,5 años y la de los retornados de los Estados Unidos es de 11,14 años, se esperaba que, al tomarse la escolaridad de los retornados de los Estados Unidos como la escolaridad de los retornados del Paraguay, el ingreso de

estos últimos sufriera un incremento superior al 13%. Aun así, es posible considerar el hecho de que gran parte de los retornados del Paraguay en el año 2000 estaban vinculados al sector primario de la economía, característica asociada al tipo de migración hacia ese país y al posterior retorno. Conforme a lo mencionado anteriormente, los brasileños que emigraron al Paraguay, lo hicieron en un contexto muy diferente del que se dio en el caso de la migración de los brasileños a los Estados Unidos. Además, la singularidad de esos flujos se debe a un conjunto de factores políticos y económicos ligados a la expansión de las fronteras agrícolas tanto del Paraguay como del Brasil. Por otra parte, aproximadamente el 92% de los retornados de los Estados Unidos trabajaban en el sector terciario y apenas un 3,27% en el sector primario. Factores como el tiempo de permanencia en el exterior, que no fue considerado en este artículo, la asimilación cultural y el aprendizaje de la lengua en el país de destino influyen en la relación entre los salarios, la calificación y las habilidades de los migrantes (Sala, Rios Neto y Carvalho, 2005, pág.182). Cuanto mayor sea el tiempo de permanencia de los brasileños en los Estados Unidos, mejores serán sus conocimientos de la lengua inglesa, lo que puede incrementar sus perspectivas de trabajo en el Brasil, principalmente si han estudiado o adquirido algún tipo de calificación en ese país, información que no recogen los censos brasileños. Este hecho no ocurre con los brasileños residentes en el Paraguay. El idioma más hablado en el Paraguay es el guaraní, aunque el español también es muy utilizado (el Paraguay fue colonizado por inmigrantes españoles), y gran parte de los brasileños en el país fronterizo continúan empleando el portugués en sus relaciones de trabajo y en actividades diarias, a diferencia de lo que ocurre en los Estados Unidos. Otro aspecto que debe destacarse es que el Brasil posee un nivel de desarrollo mayor que el Paraguay en términos económicos, sociales y educacionales, lo que hace que muchos de los brasileños residentes en el Paraguay, sobre todo en las ciudades fronterizas, prefieran estudiar en el Brasil (Marques y otros, 2009).

E. Consideraciones finales

Los resultados encontrados corroboran las implicaciones tradicionales de la teoría del capital humano, que establece una relación directa entre el nivel de escolaridad y el ingreso o remuneración en el trabajo de los individuos.

Es preciso destacar que los resultados obtenidos deben analizarse con cuidado. La metodología adoptada de microsimulaciones contrafácticas

no toma en cuenta la complejidad que existe en el mercado de trabajo brasileño, dado que aísla un componente del sistema que se desea estudiar (en este caso, la distribución de escolaridad) y presupone que el cambio de esa distribución acarrearía, por sí solo, cambios estructurales en los demás componentes del sistema (en este caso, la predicción del valor del ingreso por hora de trabajo). Idealmente, se requeriría de modelos que captasen, de forma más realista, la interacción entre las diversas variables involucradas en el estudio. Las interacciones entre las variables edad y experiencia, y edad y experiencia al cuadrado, se consideraron en el modelo de regresión. Sin embargo, esta inclusión impactó negativamente en la verosimilitud del modelo, es decir, no hubo un aumento estadísticamente significativo del poder de explicación de las diferencias salariales entre los brasileños retornados del Paraguay y los que regresaron de los Estados Unidos; por lo tanto, se optó por retirarlas del modelo final. No obstante, las simulaciones contrafácticas ofrecen una manera más simple y satisfactoria de interpretación que otros métodos, como la descomposición de índices, por ejemplo.

Es importante destacar que, aunque los resultados sean los esperados, una vez aplicada la microsimulación contrafáctica, la magnitud de las ganancias salariales (en el caso de los retornados del Paraguay) no fue la que se esperaba, teniendo en cuenta las características socioeconómicas desfavorables de este grupo de inmigrantes. Este hecho nos remite a la necesidad de un mayor entendimiento de la compleja relación existente entre las fuerzas socioeconómicas y demográficas en la determinación de los salarios. Queda como propuesta, para trabajos futuros, una investigación más concisa de las variables que pueden originar los resultados encontrados.

Bibliografía

- Albuquerque, José Lindomar Coelho (2005), “Fronteiras em movimento e identidades nacionais. A imigração brasileira no Paraguai”, tesis para optar al grado de doctor, Programa de Pós-Graduação em Sociologia, Universidade Federal do Ceará.
- Barros, Ricardo Paes y otros (1995), “Técnicas empíricas de decomposição: uma abordagem baseada em simulações contrafactuais”, *Revista de econometria*, vol. 15, N° 1, abril-octubre.
- Carvalho, José Alberto Magno de (2004), “Migraciones internacionales do Brasil nas duas últimas décadas do século XX: algumas facetas de um processo complexo, amplamente desconhecido”, documento presentado en el Seminario de migración internacional, Brasília, Ministerio de Seguridad Social, julio.
- Carvalho, Alexandre Pinto de, Marcelo Cortês Néri y Denise Britz do Nascimento Silva (2006), “Diferenciais de salários por raça e gênero no Brasil: aplicação dos procedimentos de Oaxaca e Heckman em pesquisas amostrais complexas”, documento presentado en el XV Encontro nacional de estudios de población Caxambú [en línea] http://www.abep.nepo.unicamp.br/encontro2006/docs/pdf/ABEP2006_695.pdf.
- Cavaliere, Cláudia Helena y Reynaldo Fernandes (1998), “Diferencias de salários por gênero e cor: uma comparação entre as regiões metropolitanas brasileiras”, *Revista de economia política*, vol. 18, N° 1, São Paulo.
- Coelho, Allexandro Mori y Carlos Henrique Corseuil (2002), *Diferenciais salariais no Brasil: um breve panorama*, Texto para discussão, N° 898, Brasília [en línea] <http://cdi.mecon.gov.ar/biblio/docelec/MU2425.pdf>.
- Fusco, Wilson y Sylvain Souchaud (2010), “De volta para casa: a distribuição dos brasileiros retornados do exterior”, *Confins.Revista franco-brasileira de geografia*, N° 9 [en línea] <http://confins.revues.org/6469#quotation> [fecha de consulta: 31 de mayo de 2011].
- Fusco, Wilson, Fábio Hirano y Roberta Guimarães Peres (2002), “Brasileiros nos Estados Unidos e Japão”, *Anais del XIII Encontro Nacional de Estudos Populacionais*, Caxambú, Asociación Brasileña de Estudios de Población (ABEP).
- Gujarati, Damodar (2000), *Econometria básica*, São Paulo, Makron Books, tercera edición.
- IBGE (Instituto Brasileiro de Geografia y Estadística) (2000), “Resultados do universo”, Río de Janeiro [en línea] <http://www.sidra.ibge.gov.br/bda/tabela/listabl.asp?z=cd&o=4&i=P&c=1518>.
- IPARDES (Instituto Paranaense de Desarrollo Económico y Social) (1997), *Dinâmica demográfica recente da região sul: anos 70 e 80*, Curitiba.
- Klagsbrunn, Víctor Hugo (1996), “Globalização da economia mundial e mercado de trabalho: a emigração de brasileiros para os Estados Unidos e Japão”, *Migrações internacionais: herança XX, agenda XXI*, N. Patarra, Campinas, Fondo de Población de las Naciones Unidas (UNFPA).
- Margolis, Maxine (1989), *A New Ingredient in the Melting Pot: Brazilians in New York City*, Nueva Jersey, Princeton University Press.
- Marques, Denise Helena França y otros (2009), “Circularidade na fronteira do Paraguai e Brasil: o estudo de caso dos “brasiguaios””, tesis para optar al grado de doctor, Belo Horizonte, Universidade Federal de Minas Gerais.
- Mincer, Jacob A. (1974), *Schooling, Experience and Earnings*, Nueva York, Columbia University Press.

- Oaxaca, R. (1987), "Economics of discrimination", *The New Palgrave: a dictionary of economics*, Londres, MacMillan.
- ___ (1973), "Male-female wage differentials in urban labor markets", *International Economic Review*, vol. 62 ,
- Oliveira, Orlandina y Marina Ariza (2001), "Gênero, trabalho e exclusão social", *Demografia da exclusão social: temas e abordagens*, Maria Coleta Ferreira Albino de Oliveira, Campinas, Unicamp.
- Pellegrino, Adela (2002), "La migración internacional en América Latina. Tendencias y perfiles de los migrantes", documento presentado en la Conferencia Hemisférica sobre Migración Internacional: Derechos Humanos y Trata de Personas, Santiago de Chile.
- Sala, Gabriela Adriana, Eduardo Rios Neto y José Alberto Magno de Carvalho (2005), "Características demográficas e sócio-ocupacionais dos migrantes nascidos nos países do Cone Sul residentes no Brasil", tesis para optar al grado de doctor, Belo Horizonte, Universidade Federal de Minas Gerais.
- Sales, Teresa (2008), "Brasileiros nos Estados Unidos", *Brasileiros no mundo*, Textos académicos, vol. 1, Río de Janeiro, Fundação Alexandre Gusmão.
- ___ (1992), "Imigrantes estrangeiros, imigrantes brasileiros: uma revisão bibliográfica e algumas anotações para pesquisa", *Revista brasileira de estudos populacionais*, vol. 9, N° 1, enero-julio.
- Soares, Sergei Soares Dillon (2000), *O perfil da discriminação no mercado de trabalho – homens negros, mulheres brancas e mulheres pretas*, Texto para discussão, N° 769, Brasília [en línea] http://www.aids.gov.br/final/dh/afroatitude/desiguales_raciais/trabajo.pdf.
- Souchaud, Sylvain (2007), *Geografia de la migración brasileña en Paraguay*, Asunción, Fondo de Población de las Naciones Unidas (UNFPA)/Asociación de Estudios Paraguayos de la Población (ADEPO).
- Villa, Miguel y Jorge Martínez (2000), "Tendencias y patrones de la migración internacional en América Latina y Caribe", documento presentado en el simposio sobre migraciones internacionales en las Américas, Costa Rica.

Anexo

Cuadro A-1
**BRASIL: EMIGRANTES E INMIGRANTES INTERNACIONALES Y SALDOS
 MIGRATORIOS INTERNACIONALES, POR REGIONES 1986-1991**^a

(En número de personas)

Región	Emigrantes internacionales			Inmigrantes internacionales			Saldo migratorio internacional		
	Hombres	Mujeres	Total	Hombres	Mujeres	Total	Hombres	Mujeres	Total
Sur	213 316	154 446	367 762	7 226	6 961	14 187	-206 090	-147 484	-353 574
Sudeste	360 869	181 733	542 602	18 371	15 724	34 095	-342 498	-166 009	-508 507
Nordeste	76 154	51 554	127 708	2 731	2 156	4 887	-73 423	-49 399	-122 822
Norte	0	0	0	2 194	1 692	3 886	2 194	1 692	3 886
Centro-oeste	884	0	884	4 667	4 494	9 161	3 783	4 494	8 277
Total del país	651 224	387 733	1 038 957	35 190	31 027	66 217	-616 034	-356 706	-972 740

Fuente: José Alberto Magno de Carvalho, "Migraciones internacionais do Brasil nas duas últimas décadas do século XX: algumas facetas de um processo complexo, amplamente desconhecido", documento presentado en el Seminario de migración internacional, Brasília, Ministerio de Seguridad Social, julio de 2004.

^a Se consideró a la población que en 1991 tenía 5 o más años de edad.

Cuadro A-2
**BRASIL: EMIGRANTES NACIONALES RETORNADOS DE
 LOS ESTADOS UNIDOS Y EL PARAGUAY, 2000**^a

(En número de personas y porcentajes)

Estado de residencia en 2000	País de residencia en 1995				
	Estados Unidos (Número de personas)	Porcentaje	Paraguay (Número de personas)	Porcentaje	
Norte	Rondônia	28	0,23	177	0,62
	Acre	0	0,00	14	0,05
	Amazonas	40	0,32	12	0,04
	Roraima	0	0,00	22	0,08
	Pará	191	1,54	74	0,26
	Amapá	36	0,29	14	0,05
	Tocantins	29	0,23	31	0,11
Nordeste	Maranhão	184	1,49	12	0,04
	Piauí	40	0,32	0	0,00
	Ceará	84	0,68	0	0,00
	Rio Grande do Norte	182	1,47	0	0,00
	Paraíba	14	0,11	22	0,08
	Pernambuco	21	0,17	0	0,00
	Alagoas	239	1,93	103	0,36
	Sergipe	2 750	22,24	187	0,66
Bahia	391	3,16	23	0,08	

Cuadro A-2 (conclusión)

	Estado de residencia en 2000	País de residencia en 1995			
		Estados Unidos (Número de personas)	Porcentaje	Paraguay (Número de personas)	Porcentaje
Sudeste	Minas Gerais	2 051	16,59	84	0,30
	São Paulo	2 998	24,25	1 029	3,62
Sur	Paraná	767	6,20	17 069	60,06
	Santa Catarina	356	2,88	1 804	6,35
	Rio Grande do Sul	478	3,87	741	2,61
Centro-oeste	Mato Grosso	96	0,78	5 075	17,86
	Mato Grosso do Sul	102	0,83	1 862	6,55
	Goiás	658	5,32	4	0,01
	Distrito Federal	628	5,08	60	0,21
	Total de brasileños retornados	12 363	100,00	28 419	100,00
	Total de inmigrantes	16 695	74,05	35 446	80,18

Fuente: Instituto Brasileño de Geografía y Estadística (IBGE), Censos demográfico de 1991 y 2000.

^a Comprende a los brasileños que en 1995 residían fuera del Brasil y en 2000 ya habían regresado al país.



Primera edición
Impreso en Naciones Unidas • Santiago de Chile • S1100467
ISSN 0303-1829
ISBN 978-92-1-221079-7 • Número de venta S.11.II.G.58
Copyright © Naciones Unidas 2011

