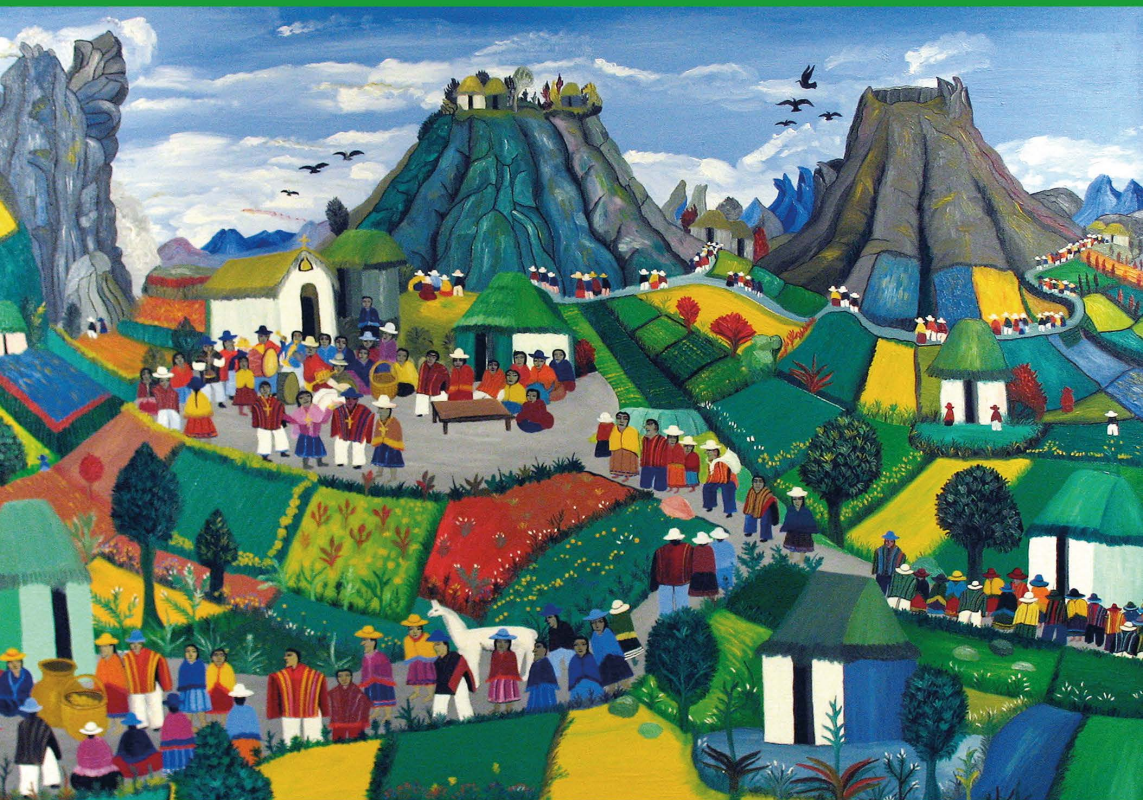


# Notas de población

88



NACIONES UNIDAS

CEPAL

Comisión Económica para América Latina y el Caribe • CEPAL  
Centro Latinoamericano y Caribeño de Demografía • CELADE

**Alicia Bárcena**

Secretaria Ejecutiva

**Antonio Prado**

Secretario Ejecutivo Adjunto

**Dirk Jaspers\_Faijer**

Director, Centro Latinoamericano y Caribeño de Demografía  
(CELADE) - División de Población de la CEPAL

**Susana Malchik**

Oficial a cargo  
División de Documentos y Publicaciones

La revista *Notas de población* es una publicación del Centro Latinoamericano y Caribeño de Demografía (CELADE) - División de Población de la CEPAL, cuyo propósito principal es la difusión de investigaciones y estudios de población sobre América Latina y el Caribe, aun cuando recibe con particular interés artículos de especialistas de fuera de la región y, en algunos casos, contribuciones que se refieren a otras regiones del mundo. Se publica dos veces al año, con una orientación interdisciplinaria, por lo que acoge tanto artículos sobre demografía propiamente tal como otros que aborden las relaciones entre las tendencias demográficas y los fenómenos económicos, sociales y biológicos. Las opiniones expresadas en esta revista son responsabilidad de los autores, sin que el Centro Latinoamericano y Caribeño de Demografía (CELADE) - División de Población de la CEPAL, sea necesariamente participe de ellas.

**Comité editorial:**

Ciro Martínez Gómez, Coordinador

Maren Andrea Jiménez, Editora especial

Magda Ruiz, Juan Chackiel, Fabiana del Popolo, Dirk Jaspers\_Faijer

Jorge Martínez, Timothy Miller, Jorge Rodríguez, Paulo Saad, Susana Schkolnik

Miguel Villa, Orly Winer

Secretaria: Liliana Cuevas

Redacción y administración: Casilla 179-D, Santiago, Chile. E-mail: [liliana.cuevas@cepal.org](mailto:liliana.cuevas@cepal.org)  
Ventas: [publications@cepal.org](mailto:publications@cepal.org). Precio del ejemplar: 12 dólares. Suscripción anual: 20 dólares.

# Notas de población

---

Año XXXVI • N°88 • Santiago de Chile



NACIONES UNIDAS



Comisión Económica para América Latina y el Caribe

Centro Latinoamericano y Caribeño de Demografía (CELADE) - División de Población

Este número contó con el apoyo financiero parcial del Fondo de Población de Naciones Unidas (UNFPA).

Diseño de portada: Alejandro Vicuña  
Ilustración de portada: “Matrimonio de Tigua”, Luis Millingalli, 2001.

---

Publicación de las Naciones Unidas  
ISSN versión impresa 0303-1829  
ISBN 978-92-1-323296-5  
LC/G.2409-P  
N° de venta S.09.II.G.41  
Copyright © Naciones Unidas 2009.  
Todos los derechos reservados. Impreso en Naciones Unidas, Santiago de Chile

---

La autorización para reproducir total o parcialmente esta obra debe solicitarse al Secretario de la Junta de Publicaciones, Sede de las Naciones Unidas, N.Y. 10017, Estados Unidos. Los Estados miembros y sus instituciones gubernamentales pueden reproducir esta obra sin autorización previa. Solo se les solicita que mencionen la fuente e informen a las Naciones Unidas de tal reproducción.

## Sumario

|   |     |
|---|-----|
| Presentación .....  | 7   |
| Los riesgos de las proyecciones de población<br><i>John Blacker</i> .....   | 11  |
| Censo, residencia habitual y movilidad territorial<br><i>Juan Chackiel</i> .....  | 21  |
| La captación de la migración interna mediante censos de población:<br>la experiencia de la ronda de 2000 y sus lecciones para la ronda de 2010<br>en América Latina y el Caribe<br><i>Jorge Rodríguez Vignoli</i> ..... | 63  |
| Medición e información sobre la migración internacional a partir<br>de los censos: lecciones, desafíos y oportunidades<br><i>Jorge Martínez Pizarro</i> .....   | 97  |
| El estudio de la emigración internacional mediante los censos realizados<br>en los países de origen: evaluación de resultados y recomendaciones<br><i>Alicia Mirta Maguid</i> .....                                     | 135 |
| Potencialidades de la medición de la movilidad cotidiana a través<br>de los censos<br><i>Maren Andrea Jiménez</i> .....   | 163 |
| La experiencia de Colombia en la medición de la emigración internacional,<br>sobre la base de la pregunta sobre hijos emigrantes al exterior<br><i>Myriam Ordóñez Gómez</i> .....                                       | 187 |
| Información de los censos demográficos del Brasil sobre migraciones<br>internas: críticas y sugerencias para el análisis<br><i>José Irineu Rangel Rigotti</i> .....   | 219 |
| La medición censal de la migración en Honduras<br><i>Manuel Antonio Flores Fonseca</i> .....  | 245 |

# Información de los censos demográficos del Brasil sobre migraciones internas: críticas y sugerencias para el análisis

José Irineu Rangel Rigotti<sup>1</sup>

## Resumen

Uno de los objetivos de este artículo es debatir y analizar las principales ventajas, limitaciones y posibilidades de dos tipos de información de los censos demográficos del Brasil de 1991 y 2000, directamente relacionados con los movimientos migratorios. El primer tipo es la información de última etapa, que incluye cuánto tiempo la persona vive en determinado lugar; el otro refiere al lugar de residencia exactamente cinco años atrás. Después de evaluar las consecuencias analíticas de estos dos tipos de información, en el trabajo se propone el uso simultáneo de ambos como forma de evaluar las migraciones por etapas registradas en el Brasil en los períodos 1986-1991 y 1995-2000. Este abordaje permitió caracterizar las unidades de la federación según el predominio de los siguientes tipos de migración, que fueron conceptualizados y ejemplificados: migración de retorno, emigración de tránsito y reemigración, dentro de los quinquenios analizados. Una de las conclusiones de estos análisis es que, a pesar de la tendencia a la disminución de las corrientes de larga distancia en el Brasil, la intensidad de las migraciones por etapas aumentó.

---

<sup>1</sup> Profesor Adjunto de la Pontificia Universidad Católica de Minas Gerais (Brasil).

## Abstract

This article discusses and analyses the main advantages, limitations and possibilities of two types of information from Brazil's 1991 and 2000 population censuses that are directly related to migration movements. The first type of information covers the period since the respondent's most recent change of residence, including how long the person has lived in a given location; the second type refers to the place of residence exactly five years before the census. After evaluating the analytical consequences of these two types of information, the article attempts to use both to simultaneously evaluate migration by stages in Brazil from 1986 to 1991 and from 1995 to 2000. This approach allows the author to classify the federative districts according to the prevalence of the following types of migration, as well as to describe and give examples of them: return migration, transit migration and remigration within the five-year periods in question. One of the author's conclusions is that, despite the decline in long-distance flows in Brazil, the prevalence of migration by stages increased.

## Résumé

Un des objectifs de cet article est de débattre et d'analyser les principaux avantages, limitations et possibilités de deux types d'informations issues des recensements démographiques du Brésil de 1991 et 2000, directement en rapport avec les mouvements migratoires. La première catégorie correspond à l'information de la dernière étape portant sur le temps durant lequel la personne a vécu à un endroit donné, et l'autre sur le lieu de résidence il y a exactement cinq ans. Après avoir évalué les conséquences analytiques de ces deux types d'informations, l'auteur propose leur utilisation simultanée dans le but d'évaluer les migrations par étapes enregistrées au Brésil durant les périodes 1986-1991 et 1995-2000. Cette approche permet de caractériser les unités de la fédération en fonction de la prédominance des catégories suivantes d'immigration, conceptualisées et illustrées par des exemples: migration de retour, l'émigration de transit et réémigration au cours des quinquennats analysés. L'une des conclusions de cette analyse est que, malgré la tendance à la diminution des courants migratoires sur de longues distances au Brésil, les migrations par étapes se sont intensifiées.

## I. Introducción

Los datos sobre migraciones internas de los censos demográficos del Brasil están en constante evolución, al tratar de incorporar las preguntas reconocidas por los especialistas como más relevantes. Sin embargo, elegir la información más adecuada es una tarea compleja, porque difícilmente un único tipo de preguntas responda a todas las indagaciones formuladas por los investigadores que, muchas veces, tienen objetivos distintos. Además, la información censal debe abarcar las dimensiones espacial y temporal en forma satisfactoria. De manera que, en el análisis, es preciso disponer de los lugares de origen y de destino, en unidades razonablemente desagregadas, así como del período de ocurrencia del evento migratorio.

Existe un debate en las publicaciones especializadas sobre la pertinencia de recabar información sobre el último movimiento migratorio, su duración y su origen y, por otro lado, sobre el lugar de residencia en una fecha determinada anterior al relevamiento censal. La aparente sencillez de esta elección puede ocultar grandes disparidades en los resultados, en términos de magnitud, fecha de ocurrencia e, inclusive, del lugar de origen de los movimientos migratorios.

Corresponde agregar que, en el caso de los censos del Brasil, las preguntas sobre migraciones internas se formulan a una muestra y no a todos los domicilios. Además, el país no dispone de registros continuos de movimientos poblacionales, lo que transforma la información censal en la más importante o en la única fuente de datos a niveles más desagregados, como los municipios.

Teniendo en cuenta estas consideraciones, se torna fundamental evaluar, no solo la coherencia y calidad de la información de los censos del Brasil sobre migraciones internas, sino, sobre todo, los conceptos de migración implícitos en cada pregunta. Por tanto, el objetivo principal del presente artículo es comparar las implicaciones analíticas de la información sobre la última etapa migratoria con las de la información resultante del lugar de residencia cinco años antes del censo. La incorporación de los dos tipos de información en los censos demográficos del Brasil de 1991 y 2000 reveló aspectos imposibles de captar si se dispusiera solo de un tipo de información. En particular, se tratará de mostrar la riqueza del uso simultáneo de los dos tipos de preguntas para el análisis de las migraciones por etapas en el Brasil. Se trata de un tema que adquiere cada vez más relevancia en un contexto de menor participación de las corrientes de grandes distancias, concomitante con la mayor intensidad de la movilidad espacial de los migrantes en el país. Finalmente, con la comparación entre las preguntas de los censos se tratará de mostrar que la adecuación de la información depende fundamentalmente de los objetivos de la investigación, porque cada una de ellas tiene sus ventajas y sus limitaciones.



## II. Las migraciones y los censos demográficos del Brasil

Desde hace algunas décadas, los censos demográficos brasileños han incorporado la mayoría de las preguntas más relevantes sobre las migraciones internas, como “Lugar de nacimiento”, “Duración de la residencia”, “Lugar de la última residencia” y “Lugar de residencia en una fecha fija anterior” (cinco años atrás)<sup>2</sup>. En relación con el Censo de 1970, el de 1980 presentó innovaciones, al preguntar si la persona había efectuado una migración intramunicipal entre los sectores domiciliarios (rural y urbano) y el nombre del municipio de residencia anterior, para todos aquellos que llevaban viviendo menos de 10 años en el municipio. Además, las preguntas fueron planteadas a todos los individuos seleccionados en la muestra<sup>3</sup>, y no solo a los no naturales del municipio, como en 1970. De manera que fue posible captar también la migración intermunicipal de retorno.

En 1980, la pregunta sobre el municipio de residencia anterior fue un gran avance, porque permitió un relevamiento mucho más detallado de las migraciones, ya que en el Censo de 1970 solo se preguntaba sobre la unidad de la federación<sup>4</sup> de última residencia. Dado que también se investiga el tiempo de residencia en el municipio, se dispone de casi todas las preguntas recomendables en un censo demográfico —lugar de nacimiento, duración de residencia y lugar de última residencia<sup>5</sup>.

La información “lugar de última residencia” se refiere a quienes residieron en otra unidad espacial, diferente de aquella en la que fueron censados, independientemente del lugar de residencia en la fecha del censo anterior, que podrá ser inclusive el de residencia actual. El censo del Brasil permite combinar la pregunta “lugar de última residencia” con la del “tiempo de residencia”, pues ambas se plantean a quienes viven en el municipio hace menos de 10 años<sup>6</sup>.

Con ello, se dispone de casi toda la información sobre los inmigrantes, emigrantes y flujos migratorios intermunicipales, aparte de la agregación de municipios para el análisis de la migración interna en la década de 1970, sin incluir a los inmigrantes que, viviendo hace menos de 10 años en el municipio

<sup>2</sup> El lugar de residencia en una fecha fija anterior se denominará “fecha fija” en el resto del documento.

<sup>3</sup> En el caso del Brasil, los cuestionarios que contienen las preguntas sobre migración se aplican en una muestra domiciliaria y no en todos los domicilios.

<sup>4</sup> Corresponde a los estados del Brasil más el Distrito Federal.

<sup>5</sup> En el anexo 1 puede observarse la evolución de las preguntas sobre migración en los censos brasileños desde 1980.

<sup>6</sup> A partir de aquí, la combinación de estas dos preguntas se denominará “última etapa”, o sea, un único concepto que contiene la dimensión espacial y la dimensión temporal.

actual, hayan tenido como residencia inmediatamente anterior otro municipio de la región agregada.

Faltaba solo la información de la fecha fija. El Censo del Brasil de 1991 mantuvo todas las preguntas de 1980 e incorporó novedades. Se preguntó el nombre del municipio, la localización del domicilio (urbano o rural) y la unidad de la federación de residencia al 1 de septiembre de 1986, o sea, exactamente cinco años antes del censo (fecha fija). La información obtenida a partir de estas preguntas se refieren a inmigrantes y emigrantes de fechas fijas, sobrevivientes del período, por tanto, un concepto semejante al de los inmigrantes y emigrantes implícitos en el saldo migratorio obtenido por técnica indirecta<sup>7</sup>. El inmigrante no residía en la región en estudio en la fecha referente al inicio del período; solo en la fecha final. El emigrante residía en la primera fecha, pero no en la segunda.

Cinco años después del censo de 1991, el Brasil realizó el conteo demográfico de 1996, en el que se incluía una pregunta que indagaba sobre la unidad de la federación de residencia cinco años atrás, el 1° de septiembre de 1991. Por tanto, se dispone de la pregunta de la fecha fija en el conteo poblacional de 1996, lo que permite evaluar las migraciones posteriores a la fecha del Censo Demográfico de 1991. Pero el conteo de 1996 presentó numerosos indicios de subenumeración, siendo poco utilizado por los estudiosos de la migración en el Brasil.

Lamentablemente, en el Censo Demográfico de 2000, se retiró la información sobre último lugar de residencia a nivel de municipio (manteniéndose solo a nivel de unidad de la federación). Como se verá más adelante, las posibilidades analíticas se redujeron sensiblemente, lo que justificó el pedido de su reincorporación por parte del Grupo de Trabajo de Migraciones de la Asociación Brasileña de Estudios Poblacionales (ABEP), en su Encuentro de 2007<sup>8</sup>.

<sup>7</sup> De acuerdo con la terminología de las Naciones Unidas (1970), cuando se habla de las preguntas relacionadas con la migración, los medios para el tratamiento de la información censal se conocen como técnicas directas de migración. Por otro lado, se denominan técnicas indirectas los procedimientos que estiman el saldo migratorio de un determinado período a través de la diferencia entre una población prevista, en caso de que no hubiera migración —por tanto, estimada con funciones de fecundidad y mortalidad adecuadas—, y la población efectivamente observada.

<sup>8</sup> Véase documento en: [http://www.abep.nepo.unicamp.br/docs/textosgenericos/GTMig\\_sugestoes\\_CD2010.pdf](http://www.abep.nepo.unicamp.br/docs/textosgenericos/GTMig_sugestoes_CD2010.pdf).

### III. Calidades, ventajas y limitaciones de la información sobre última etapa y fecha fija

El Censo Demográfico de 1991 permitió evaluar la calidad de los datos migratorios de última etapa y fecha fija. Carvalho y otros (1998) emprendieron un estudio detallado en el que se analiza la congruencia de los datos sobre migración entre estados del Censo del Brasil de 1991. Surgió la necesidad de este control de la congruencia debido a la detección de personas con más de cinco años de residencia en la unidad de la federación obtenidas por la pregunta de última etapa, que informaron otra unidad de la federación como lugar de residencia al 1 de septiembre de 1986.

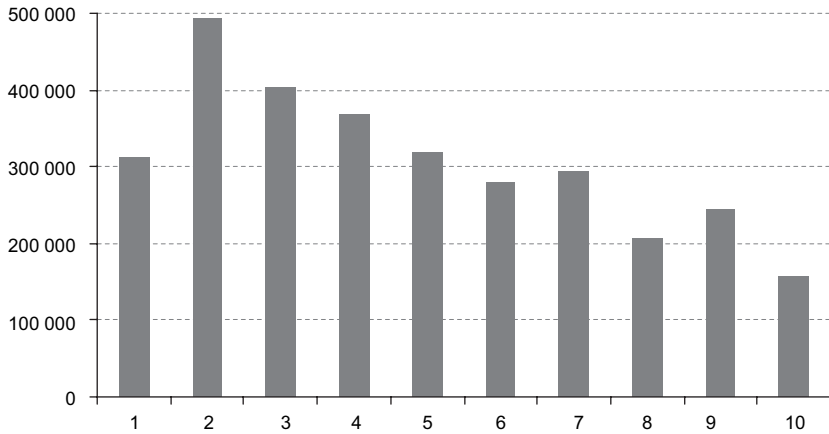
A pesar de que el estudio de Carvalho y otros (1998) mostró que la información de última etapa tenía una calidad inferior a la de fecha fija, en lo que se refiere a la declaración de datos y el llenado de los cuestionarios, existen razones tanto técnicas como de fondo para justificar la permanencia de la información de última etapa en un censo demográfico.

Por un lado, no se puede descartar la posibilidad de subestimar a quienes tenían poco tiempo de residencia en el lugar de origen. Varios factores señalados por Doeve (1986) contribuyen a excluir a muchos recién llegados. Algunos migrantes con muy poco tiempo de residencia pueden declarar el lugar anterior como el lugar en que actualmente viven, por no saber si la permanencia será duradera. A medida que transcurre el tiempo, esas personas tienden a considerarse afincadas. Se sabe también que muchos de los recién llegados de países en desarrollo buscan casa en barrios marginales, donde las deficiencias de numeración pueden ser considerables. Y existen razones de organización y administrativas, ya que el listado o relevamiento de los domicilios se realiza, obviamente, antes del relevamiento censal, pudiendo excluirse a quienes llegaron después.

Teniendo en cuenta estas cuestiones, los gráficos 1 y 2 muestran el número de inmigrantes brasileños según los años de residencia en el municipio de destino, suministrados por los censos demográficos de 1991 y 2000, respectivamente. Los mismos sugieren la posibilidad de que existan errores de declaración por falta de migrantes recién llegados.

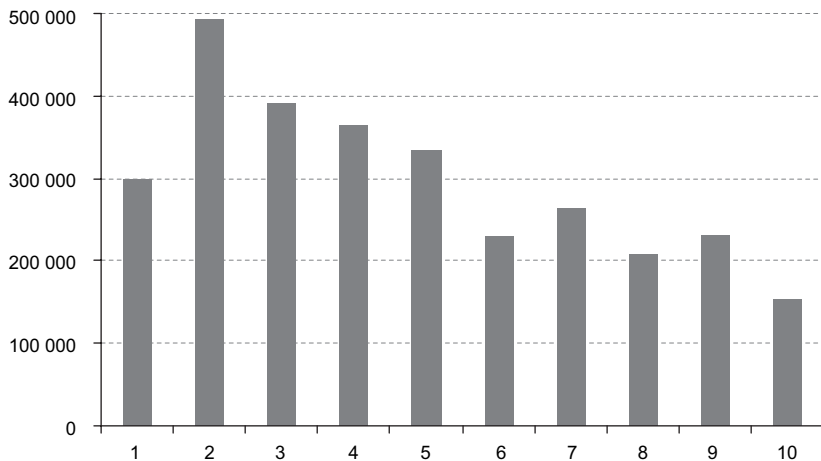
Los datos del Censo Demográfico de 1991 indican una cantidad menor de migrantes con menos de un año de residencia en los municipios brasileños, cuando se les compara con varios años anteriores. Ello refuerza la hipótesis de errores por falta en la declaración de recién llegados, pues rechazarla significa admitir que el año inmediatamente anterior al censo hubo una fuerte reducción del número de migrantes; o que la mortalidad de esta cohorte de

Gráfico 1  
**DISTRIBUCIÓN DE LA DURACIÓN DE RESIDENCIA (EN AÑOS) DE LOS MIGRANTES INTERMUNICIPALES BRASILEÑOS, EN LA LOCALIDAD DE RESIDENCIA A LA FECHA DEL CENSO DEMOGRÁFICO DE 1991**



Fuente: Microdatos del Censo Demográfico del Brasil de 1991.

Gráfico 2  
**DISTRIBUCIÓN DE LA DURACIÓN DE RESIDENCIA (EN AÑOS) DE LOS MIGRANTES INTERMUNICIPALES BRASILEÑOS, EN LA LOCALIDAD DE RESIDENCIA A LA FECHA DEL CENSO DEMOGRÁFICO DE 2000**



Fuente: Microdatos del Censo Demográfico del Brasil de 2000.

migrantes es mayor; o que muchos de esta cohorte que normalmente migrarían internamente lo harían para el exterior. No existen pruebas que refuercen estas posibilidades, aparte de que el mismo fenómeno se repitió en el censo siguiente, como lo ilustra el gráfico 2.

Como se observa, el perfil del tiempo de residencia del Censo Demográfico de 2000 es prácticamente el mismo que el comprobado nueve años atrás. Tampoco en este caso existen pruebas de que 1999 haya sido un año atípico en términos de movimientos migratorios o de mortalidad. Por, tanto, no se puede descartar la hipótesis de la existencia de errores de declaración de los migrantes con menos de un año de residencia en los municipios de destino; al contrario, los datos la refuerzan.

Más allá de esta probable subdeclaración, como subraya Doeve (1986), el aspecto fundamental es que todos los posibles motivos señalados están fuertemente relacionados con las llegadas más recientes. El autor propuso entonces una técnica de ajuste de la subdeclaración de acuerdo con el tiempo de residencia, que solo puede ser aplicada a los datos de última etapa, por lo que no admitiría su aplicación a los datos de fecha fija.

También existen motivaciones sustantivas que justifican la inclusión de la pregunta sobre la última etapa migratoria. De manera general, los métodos basados solamente en la pregunta de la fecha fija permiten el estudio de movimientos, pero son limitados para otros tipos de abordajes, como el análisis de la fuerza de trabajo, la planificación educativa y otras características relacionadas con las cohortes de migrantes. Doeve (1986) citó estos aspectos, y un estudio de Borjas (1996) es muy ilustrativo y puede servir de ejemplo de este argumento.

Al estudiar la inserción de los migrantes en los Estados Unidos, Borjas (1996) analiza el “efecto cohorte”, o sea, cómo el proceso de adaptación estaría relacionado con las diferencias intrínsecas de productividad de las cohortes de inmigrantes. Las consideraciones de Borjas subrayan la necesidad de utilizar una metodología adecuada en los estudios sobre la inserción del migrante en el mercado de trabajo. Para ello, sería preciso el seguimiento de las cohortes a través del cruzamiento de las preguntas duración de residencia y edad (y, en consecuencia, la edad del migrante cuando llegó al último destino), a lo largo de diversos censos. En estudios de esta naturaleza, son fundamentales las preguntas duración de residencia y lugar de última residencia. En realidad, las preguntas “Duración de la última residencia” y “Lugar de última residencia” permiten calcular las tasas de inmigración correspondientes a cada ruta geográfica de interés, según la edad cohorte (Doeve, 1986).

Evidentemente, según el tipo de análisis deseado, la información de última etapa puede no ser la más adecuada. Muchas veces, lo que se pretende es obtener los saldos migratorios netos entre pares de unidades geográficas,

lo cual exige un período de tiempo bien definido. En el Brasil, con el Censo Demográfico de 1980, fue posible calcular las ganancias y las pérdidas poblacionales entre pares de unidades espaciales, relativas a la última etapa migratoria. El origen del inmigrante se refería a algún momento de la década de 1970 y solo el destino se refería a una fecha fija (fecha del Censo). Por tanto, la diferencia entre los inmigrantes y los emigrantes no era exactamente el saldo migratorio neto, pues este debe tener como referencia dos fechas fijas.

Cabe agregar que la diferencia entre inmigrantes y emigrantes calculada por la pregunta lugar de última residencia puede ser negativa sin que el saldo migratorio neto lo sea. Basta que exista una proporción significativa de emigrantes de paso, es decir, que solo pasaron por la unidad de análisis entre el comienzo y el final del período considerado<sup>9</sup>. Así pues, no estaban presentes al comienzo del período y no entraron en el cómputo del saldo migratorio neto (Rigotti, 1999).

Por otro lado, la diferencia entre inmigrantes y emigrantes, calculada por la pregunta lugar de última residencia, también puede ser positiva sin que el saldo migratorio lo sea. Este sería el caso en que hubiera una participación sustancial de inmigrantes de retorno entre las dos fechas fijas, es decir, que salieron y regresaron en el período considerado (Carvalho y Rigotti, 1998). En realidad, estos inmigrantes estarían presentes en el comienzo del período, contrariamente al concepto de inmigrante para el cálculo de los saldos migratorios netos.

Una gran contribución de la información sobre fecha fija del Censo Demográfico de 1991 fue, por primera vez en el Brasil, permitir el cálculo directo del saldo migratorio entre pares de unidades espaciales, inclusive a nivel de municipios, entre los años de 1986 y 1991. Además, ofrece el número de inmigrantes y de emigrantes, según zonas de origen y destino, por situación de domicilio —urbano o rural. El inmigrante no residía en la unidad espacial en 1986, pero sí en 1991; el emigrante residía en 1986, pero no en 1991. Estas cualidades ayudan a explicar por qué muchos autores coinciden en que, ante la necesidad de escoger solo un tipo de información sobre migración interna, la pregunta sobre la fecha fija es la más indicada.

En verdad, la elección de las preguntas sobre migraciones depende del tipo de análisis que se desea realizar. Pero el uso separado de una u otra pregunta no revela nada sobre las etapas intermedias ocurridas dentro de un período. La compatibilización de los datos de última etapa y de fecha fija abre un nuevo camino para los estudios de migración, como se analizará con más detalle en la sección siguiente.

<sup>9</sup> Las migraciones por etapas dentro de un período de cinco años (emigración de paso, inmigración de retorno y reemigración) se examinarán más adelante.

## IV. Uso simultáneo de información sobre última etapa y fecha fija<sup>10</sup>

**H**abida cuenta de la disponibilidad de las preguntas más relevantes para el análisis migratorio en el Censo Demográfico de 1991, Carvalho y Rigotti (1998), Rigotti (1999) y Rigotti (2000) optaron por explorar el uso simultáneo de ambas. Ello trajo consigo enormes ventajas analíticas, puesto que se hizo posible tratar hasta el nivel municipal aspectos importantes de las etapas migratorias, en un contexto de regionalización de flujos, como se verá en la sección siguiente. A continuación, se examina cómo se puede enriquecer el análisis con la incorporación de los conceptos de tres modalidades de migración interna: inmigración de retorno dentro del quinquenio, emigración de paso en una región dada y reemigración.

Para avanzar en este examen, es preciso señalar los casos en que las etapas captadas por la información sobre la última etapa coinciden o no con las de la fecha fija. En el caso de los censos demográficos del Brasil de 1991 y 2000, para la comparación con la información sobre fecha fija, los datos sobre última etapa deben seleccionar a los migrantes con menos de cinco años de residencia y cinco años o más de edad. Ello, porque al preguntar donde residía la persona hace cinco años, el censo obviamente excluye a quienes no habían nacido en esa fecha y a quienes ya residían en ese lugar.

Hecha esta compatibilización, muchos inmigrantes de fecha fija serán los mismos de la última etapa. Ello ocurre porque la mayor parte de los flujos migratorios se producen directamente entre el origen y el destino<sup>11</sup>. A modo ilustrativo, sería el caso de una persona que cambia de residencia a menos de cinco años del relevamiento censal y no realiza ningún movimiento migratorio hasta aquella fecha. Por su parte, cuando existen etapas intermedias durante el quinquenio, el número de migrantes de los dos tipos de información será diferente.

En una localidad cualquiera, en general habrá más inmigrantes de última etapa en comparación con los de fecha fija, pues todos los inmigrantes de fecha fija también lo serán de última etapa, mientras que los de retorno dentro del período<sup>12</sup>, por definición, no estarán incluidos entre los de fecha fija, sino solo entre los de última etapa. El habitante que cambia el lugar de residencia después de iniciado el quinquenio, pero vuelve antes del final del

<sup>10</sup> Los detalles metodológicos de esta sección fueron analizados por Rigotti (2000) y se puede acceder a ellos en: [http://www.abep.nepo.unicamp.br/docs/rev\\_inf/vol17\\_n1e2\\_2000/vol17\\_n1e2\\_2000\\_7artigo\\_119\\_140.pdf](http://www.abep.nepo.unicamp.br/docs/rev_inf/vol17_n1e2_2000/vol17_n1e2_2000_7artigo_119_140.pdf).

<sup>11</sup> Eso puede comprobarse empíricamente en la sección siguiente.

<sup>12</sup> Este tipo de retorno, con comienzo y fin dentro del quinquenio 1986/1991, revela un movimiento imposible de ser captado en el Brasil antes del Censo Demográfico de 1991. Se le denominó retorno pleno y se utilizó en Carvalho & Rigotti (1998) para diferenciarlo del retorno en que no se conoce la fecha de salida de la región a la que el migrante volvería posteriormente.

mismo, no será incluido en la información sobre fecha fija, porque, tanto al comienzo como al final del período, las unidades espaciales son las mismas. Por su parte, como este migrante tendrá menos de cinco años de residencia en la localidad en que fue censado —ya que no importa donde se encontraba al comienzo del quinquenio— será registrado entre los inmigrantes de última etapa. Por tanto, en el quinquenio que antecede al censo, en cualquier zona censada, la diferencia entre el número de inmigrantes de última etapa y el número de inmigrantes de fecha fija da como resultado el número de migrantes de retorno dentro del período.

En cuanto a la emigración, una determinada unidad geográfica puede presentar mayor o menor número de emigrantes de última etapa, en comparación con el de fecha fija. Este tipo de abordaje está directamente relacionado con la unidad geográfica considerada. En el mismo ejemplo anterior, la localidad de residencia intermedia, entre la salida y el regreso, funciona como punto de tránsito. En este caso, todo el ciclo migratorio, entre el comienzo y el final del período, comprende solo dos unidades geográficas: la de salida —que es la misma del retorno— y la de la localidad de tránsito.

Asimismo, existirán casos en que hay tres regiones o zonas involucradas. Ello ocurre cuando un emigrante deja la zona de residencia a comienzos del quinquenio para vivir en otra localidad, pero se desplaza una vez más para un tercer lugar, donde es censado. En este caso, la segunda zona de residencia funciona como etapa intermedia de un emigrante de paso.

Cuando una región funciona como una etapa intermedia del proceso migratorio (por lo tanto, con predominio de la emigración de paso), los emigrantes de última etapa son más numerosos. En esa región no estarán computados los emigrantes de fecha fija, pues estos residían en otro lugar a comienzos del quinquenio.

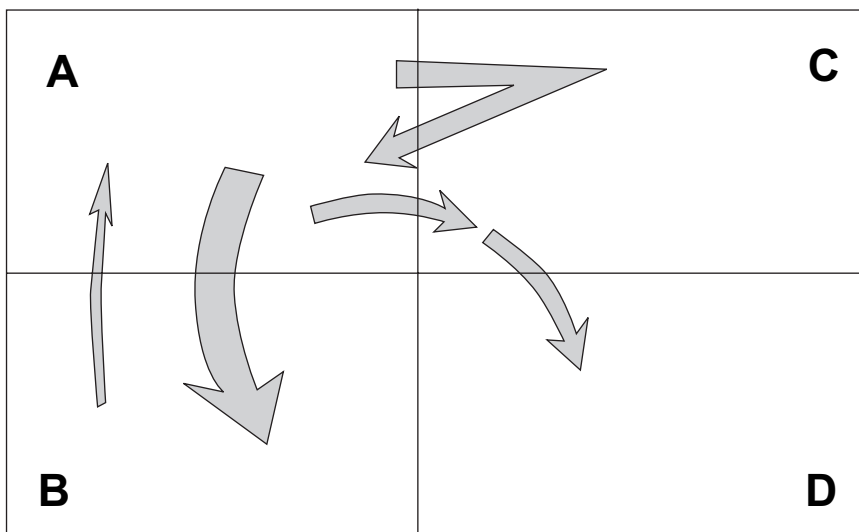
Por otro lado, desde la óptica de la primera de estas tres regiones comprendidas en el ciclo migratorio, el número de emigrantes de fecha fija excede el número de emigrantes de última etapa. Por lo tanto, en zonas como esta existe un predominio de reemigrantes. La reemigración en relación con una región refiere a los emigrantes de fecha fija de la región de partida, que salieron después de la fecha de comienzo del quinquenio y, luego, dentro del período, se trasladaron a una tercera región (Rigotti, 1999). Se observa, entonces, que los reemigrantes del ciclo quinquenal son emigrantes de paso en la región de residencia intermedia comprendida en el proceso.

La compatibilización de los tipos de información permite elaborar una caracterización regional basada en las etapas migratorias. Ello puede lograrse mediante la sustracción del número de migrantes de fecha fija al número de migrantes de última etapa, cuyo resultado revela el predominio del tipo de etapa migratoria en una región: inmigración de retorno dentro del



quinquenio, emigración de tránsito o reemigración. El esquema del gráfico 3 ilustra tipos hipotéticos de regiones, donde las flechas indican las localidades de salida y llegada de los migrantes durante el quinquenio y la magnitud de los movimientos migratorios, que está representada por el ancho de las flechas.

Gráfico 3  
FLUJOS MIGRATORIOS OCURRIDOS ENTRE EL  
COMIENZO Y EL FINAL DEL QUINQUENIO



Fuente: Elaboración propia.

En la región A predomina la emigración directa a B, pero también ocurre emigración por etapas con destinos en C (a partir de la cual hay también retorno a A) y D (receptora de reemigrantes de A, que pasaron por C). Así en la región A habrá mayor número de inmigrantes de última etapa que de fecha fija, así como mayor número de emigrantes de fecha fija que de última etapa. Por lo tanto, la sustracción del número de emigrantes de fecha fija de esta región al número de emigrantes de última etapa de A tendría valor negativo. Ello ocurre porque los flujos de A a B son captados igualmente por la información, tanto de última etapa como de fecha fija, por lo cual se anulan. En contrapartida, los que fueron censados en D responden la región A como origen de fecha fija y no última etapa. Esta es una región típicamente perdedora neta de población, con un segmento significativo de reemigrantes e inmigrantes de retorno.

La región B presenta un gran volumen de inmigrantes llegados directamente de A y, paralelamente, un pequeño volumen de emigrantes con destino directo en A. No existen diferencias entre inmigrantes y emigrantes, tanto de última etapa como de fecha fija, o sea que las etapas no son importantes en esta zona. Por la magnitud del número de inmigrantes y emigrantes, se observa que los saldos netos son positivos.

En la región C no existen inmigrantes censados en el fin del período, ni emigrantes que allí residieran en la fecha de inicio del quinquenio. En este período, sus emigrantes residían en A o en D. Como la región C funciona como etapa intermedia, la diferencia entre emigrantes de última etapa y fecha fija es positiva. De modo que puede caracterizarse como una zona predominantemente de emigración de paso, en que la rotatividad de migrantes es alta pero el saldo migratorio es nulo.

Por último, la región D posee la misma magnitud de inmigrantes con origen de última etapa en C y con origen de fecha fija en A, por lo que la diferencia entre ellas es nula —no existe predominio de reemigrantes sobre emigrantes de paso o viceversa. Corresponde señalar que los flujos implícitos en este resultado nulo son diferentes de los comentados en relación con los inmigrantes de la región B, procedentes directamente de A, porque en este caso los inmigrantes de última etapa y fecha fija son los mismos.

Estos ejemplos muestran que, mediante un procedimiento relativamente simple —la sustracción de migrantes de última etapa y de fecha fija— es posible realizar un relevamiento preliminar de los tipos de movimientos migratorios regionales, de acuerdo con el predominio de la inmigración de retorno dentro del quinquenio, de la emigración de paso o de la reemigración. Ello facilita la identificación de las regiones con proporción significativa de migraciones por etapas, aparte del cálculo de los saldos migratorios líquidos. A partir de ahí, los investigadores que tienen acceso a los microdatos pueden realizar un estudio detallado de todas las etapas, según el tiempo de residencia, los lugares de origen y destino y características individuales, como sexo, escolaridad, ingresos, etc.

En resumen, el uso simultáneo de las preguntas sobre última etapa migratoria y fecha fija permite un análisis mucho más detallado y dinámico del proceso migratorio. Ello es fundamental en el caso del Brasil, como se verá más adelante.

Lamentablemente, el Censo Demográfico del Brasil de 2000 no incluye los dos tipos de información (última etapa y fecha fija) a nivel de municipios, sino solo a nivel de unidades de la federación. Por eso no es posible realizar un análisis regional más desagregado. Teniendo en cuenta esta restricción, en la sección siguiente tratamos de describir los principales perfiles migratorios del Brasil contemporáneo a nivel de unidades de la federación, mediante el uso

simultáneo de la información de última etapa y de fecha fija, a partir de datos de los censos demográficos de 1991 y 2000.

## V. Breve descripción del perfil migratorio actual del Brasil

El análisis de los resultados de los últimos censos brasileños permite visualizar cambios indicativos de nuevas tendencias. La principal de ellas parte del estado de São Paulo, principalmente de su región metropolitana. Esta es la mayor responsable del envío de migrantes para el oeste de su propio estado y para estados vecinos, como Mato Grosso do Sul, Paraná y sur-sudoeste de Minas Gerais (Rigotti, 2008). Además, desde una perspectiva histórica, están en curso la moderación, la dispersión y algunos pocos pero sintomáticos cambios de sentido en los saldos migratorios entre varias regiones del nordeste (tradicionalmente perdedoras de población) y la región metropolitana de São Paulo. En un contexto de creciente retorno a los estados del nordeste, ello apunta a un escenario que, probablemente, tienda a consolidarse en las próximas décadas.

En términos regionales, las migraciones que comprenden al estado de São Paulo y el nordeste son las de mayor volumen. No obstante, corresponde señalar que este panorama viene acompañado de una clara regionalización de los flujos, es decir, una tendencia espacial centrípeta en puntos seleccionados —particularmente en zonas polarizadas por regiones metropolitanas o grandes aglomeraciones urbanas que contienen una capital de unidad de la federación (Rigotti, 2008).

Este tipo de ocupación ocurre en extensas áreas responsables por gran parte de la producción agrícola, especialmente zonas de soja, aparte de la ganadería, porcicultura y extracción maderera. Es el caso de muchas regiones del sur del país y, principalmente, del centro-oeste, donde sobresale el estado de Goiás y su capital, Goiânia. Junto a la creciente expansión del entorno en muchas metrópolis brasileñas y a la atracción que estas ejercen sobre el interior de sus estados, la parte central del país es, junto con el interior de São Paulo, la mayor región de atracción actual (Rigotti y Vasconcellos, 2005). Esta tendencia probablemente continúe, en vista de la inserción del país en los mercados mundiales, como gran proveedor de materias primas, granos y carne.

Grandes polos de atracción poblacional del centro-oeste, como el Distrito Federal y Goiânia, pasaron a ser opciones para los procedentes del nordeste; el estado de Mato Grosso adquirió una dinámica propia, con varios centros regionales receptores, hecho que también ocurre, en menor medida, en Rondônia, en la región amazónica. Por otro lado, antiguas áreas emisoras

de población hacia zonas de frontera agrícola, como los estados de Paraná y Minas Gerais, también experimentaron el surgimiento de nuevos polos regionales importantes, absorbedores de sus respectivas poblaciones.

Este tipo de descripción del perfil espacial de las migraciones brasileñas fue ampliamente facilitado por la disponibilidad de los datos de fecha fija, ya que estos proporcionan, no solo los saldos migratorios entre pares de unidades espaciales, sino también sus flujos, pasibles de ser relevados, como se realiza en Rigotti (2006) y Rigotti (2008). Por su parte, el uso conjugado de la información de última etapa y de fecha fija puede revelar aspectos todavía poco conocidos de las etapas migratorias —una posibilidad considerable, en un país que no dispone de investigaciones longitudinales periódicas sobre las migraciones. En el mapa 1 se ilustra la localización de las unidades de la federación y en los cuadros 1 y 2 que figuran más adelante se indican los tipos predominantes de etapas migratorias analizadas en la sección anterior, según las unidades de la federación.

El cuadro 1 permite comprobar cómo difieren los números de migrantes de la información de última etapa y de fecha fija, además de interpretar las etapas migratorias registradas en el quinquenio 1986-1991. En primer lugar, se observa el predominio de los inmigrantes de última etapa respecto de los de fecha fija. Esta diferencia puede ser pequeña como en Rondônia, de apenas el 3,3%, pero llega al 25,0% en Ceará<sup>13</sup>. De manera que la columna 3 corresponde a los inmigrantes de retorno dentro del quinquenio. En términos generales, las áreas tradicionales de emigración del pasado son las que presentan mayores porcentajes de este tipo de inmigrantes, en que varios estados del nordeste del Brasil acusan saldos migratorios (columna 9) negativos y en que sobresalen Bahia y Paraíba, con porcentajes superiores al 20,0%, aparte de Ceará. Inclusive en la región sur, que registra los mayores niveles de desarrollo del país, está el caso de Paraná, con una significativa migración de retorno. Se trata de un estado que experimentó un gran éxodo rural a la Amazonía, en los años de la colonización agrícola del régimen militar.

Al contrario de los inmigrantes, puede haber emigrantes de fecha fija en mayor número que los de última etapa, aunque ello no haya ocurrido. De modo que los emigrantes de paso de las unidades de la federación predominan sobre las regiones con reemigración. Por su parte, el excedente de emigrantes de última etapa (columna 7) varía significativamente, toda vez que los porcentajes oscilan entre el 0,6% de Maranhão y el 29,8% de Roraima.

Los estados con mayor participación de emigrantes de paso son normalmente los que experimentaron mayores saldos migratorios, mostrando

13 Esta diferencia debe ser todavía mayor si consideramos los resultados del trabajo de Carvalho y otros (1998), en que se detectaron subdeclaraciones en la información de última etapa.

Mapa 1  
UNIDADES DE LA FEDERACIÓN-BRASIL



**Fuente:** Instituto Brasileiro de Geografia y Estadística (IBGE). Elaboración: Emanuel H. Fonseca, Laboratorio de Geodemografía I - PPGG/TIE-PUC MINAS.

**Nota:** Los límites y nombres que figuran en este mapa no implican su apoyo o aceptación oficial por las Naciones Unidas..

Cuadro 1  
**BRASIL: INMIGRANTES Y EMIGRANTES ENTRE ESTADOS DE ÚLTIMA ETAPA  
 Y DE FECHA FIJA, ETAPAS Y SALDOS MIGRATORIOS, 1986-1991**

| Unidad de la Federación | Inmigrantes |           |                |       | Emigrantes |           |                |       |
|-------------------------|-------------|-----------|----------------|-------|------------|-----------|----------------|-------|
|                         | u.e. (1)    | f.f.(2)   | u.e. - f.f.(3) | % (4) | u.e. (5)   | f.f.(6)   | u.e. - f.f.(7) | % (8) |
| Rondônia                | 131 382     | 127 061   | 4 321          | 3,3   | 105 605    | 94 462    | 11 143         | 10,6  |
| Acre                    | 13 909      | 12 979    | 929            | 6,7   | 15 740     | 14 343    | 1 397          | 8,9   |
| Amazonas                | 65 960      | 59 366    | 6 594          | 10,0  | 55 513     | 44 286    | 11 227         | 20,2  |
| Roraima                 | 36 839      | 35 347    | 1 492          | 4,0   | 9 538      | 6 694     | 2 844          | 29,8  |
| Pará                    | 222 203     | 212 436   | 9 768          | 4,4   | 205 045    | 183 195   | 21 850         | 10,7  |
| Amapá                   | 24 705      | 23 641    | 1 064          | 4,3   | 8 309      | 7 147     | 1 161          | 14,0  |
| Tocantins               | 89 085      | 82 326    | 6 759          | 7,6   | 77 197     | 71 805    | 5 392          | 7,0   |
| Maranhão                | 119 119     | 103 448   | 15 671         | 13,2  | 239 476    | 237 927   | 1 549          | 0,6   |
| Piauí                   | 89 752      | 72 950    | 16 802         | 18,7  | 145 996    | 139 447   | 6 549          | 4,5   |
| Ceará                   | 162 128     | 121 652   | 40 476         | 25,0  | 258 018    | 245 164   | 12 853         | 5,0   |
| Rio Grande do Norte     | 85 978      | 75 570    | 10 408         | 12,1  | 86 874     | 76 444    | 10 430         | 12,0  |
| Paraíba                 | 111 469     | 88 902    | 22 566         | 20,2  | 179 801    | 174 058   | 5 743          | 3,2   |
| Pernambuco              | 203 674     | 171 678   | 31 996         | 15,7  | 331 555    | 317 232   | 14 324         | 4,3   |
| Alagoas                 | 69 331      | 60 881    | 8 450          | 12,2  | 118 598    | 112 632   | 5 965          | 5,0   |
| Sergipe                 | 65 338      | 55 978    | 9 360          | 14,3  | 50 794     | 42 379    | 8 415          | 16,6  |
| Bahia                   | 235 028     | 186 614   | 48 413         | 20,6  | 482 018    | 468 924   | 13 093         | 2,7   |
| Minas Gerais            | 432 209     | 371 886   | 60 323         | 14,0  | 509 627    | 479 397   | 30 230         | 5,9   |
| Espírito Santo          | 143 655     | 135 421   | 8 234          | 5,7   | 108 682    | 90 909    | 17 773         | 16,4  |
| Rio de Janeiro          | 297 243     | 253 401   | 43 842         | 14,7  | 333 432    | 295 071   | 38 361         | 11,5  |
| São Paulo               | 1 484 784   | 1 392 791 | 91 993         | 6,2   | 889 883    | 647 993   | 241 890        | 27,2  |
| Paraná                  | 330 471     | 269 078   | 61 393         | 18,6  | 476 021    | 475 190   | 830            | 0,2   |
| Santa Catarina          | 183 957     | 170 304   | 13 654         | 7,4   | 145 021    | 125 002   | 20 019         | 13,8  |
| Rio Grande do Sul       | 128 143     | 114 295   | 13 848         | 10,8  | 150 262    | 138 854   | 11 408         | 7,6   |
| Mato Grosso do Sul      | 132 791     | 124 046   | 8 745          | 6,6   | 114 067    | 105 023   | 9 044          | 7,9   |
| Mato Grosso             | 238 696     | 226 906   | 11 790         | 4,9   | 151 631    | 118 332   | 33 299         | 22,0  |
| Goiás                   | 287 648     | 268 061   | 19 587         | 6,8   | 191 566    | 156 665   | 34 901         | 18,2  |
| Distrito Federal        | 205 496     | 195 233   | 10 263         | 5,0   | 150 723    | 143 674   | 7 049          | 4,7   |
| Total                   | 5 590 991   | 5 012 251 | 578 740        | 10,4  | 5 590 991  | 5 012 251 | 578 740        | 10,4  |

**Fuente:** Microdatos del Censo Demográfico del Brasil de 1991.

**Nota:** Migrantes de última etapa con más de cuatro años de edad y menos de cinco años de residencia; no se incluyen los inmigrantes internacionales.

(4) = (3)/(1) y (8) = (7)/(5).

u.e. = última etapa y f.f. = fecha fija.

capacidad de atracción poblacional. Se destaca el estado de São Paulo con el mayor saldo migratorio del período 1986-1991, y uno de los de mayor predominio de la emigración de paso en relación con la reemigración. O sea que la zona de mayor atracción poblacional del país se caracteriza, al mismo tiempo, por una gran proporción de inmigrantes que permanecen allí por un tiempo, pero que después regresan a los estados de origen o se mudan a otros.

Otras varias zonas de atracción también se destacaron como regiones de paso de migrantes, como Mato Grosso y Goiás, en el centro-oeste, con porcentajes del 22,0% y el 18,2%, respectivamente. Asimismo, son llamativos los casos de Amazonas, con el 20,2%, pero principalmente Roraima, con

Cuadro 2  
**BRASIL: INMIGRANTES Y EMIGRANTES ENTRE ESTADOS DE ÚLTIMA ETAPA Y DE FECHA FIJA, ETAPAS Y SALDOS MIGRATORIOS, 1995-2000**

| Unidad de la Federación | Inmigrantes |           |                |       | Emigrantes |           |                |       |
|-------------------------|-------------|-----------|----------------|-------|------------|-----------|----------------|-------|
|                         | u.e. (1)    | f.f.(2)   | u.e. - f.f.(3) | % (4) | u.e. (5)   | f.f.(6)   | u.e. - f.f.(7) | % (8) |
| Rondônia                | 104 970     | 83 325    | 21 645         | 20,6  | 94 272     | 69 655    | 24 617         | 26,1  |
| Acre                    | 17 967      | 1 632     | 16 335         | 90,9  | 20 326     | 16 070    | 4 256          | 20,9  |
| Amazonas                | 109 606     | 89 627    | 19 979         | 18,2  | 78 579     | 54 424    | 24 155         | 30,7  |
| Roraima                 | 51 464      | 47 752    | 3 712          | 7,2   | 15 497     | 14 306    | 1 191          | 7,7   |
| Pará                    | 245 758     | 182 043   | 63 715         | 25,9  | 287 037    | 233 868   | 53 170         | 18,5  |
| Amapá                   | 51 715      | 44 582    | 7 133          | 13,8  | 20 188     | 15 078    | 5 110          | 25,3  |
| Tocantins               | 120 237     | 95 430    | 24 807         | 20,6  | 99 608     | 82 504    | 17 104         | 17,2  |
| Maranhão                | 143 266     | 100 816   | 42 450         | 29,6  | 345 832    | 274 371   | 71 462         | 20,7  |
| Piauí                   | 119 094     | 88 740    | 30 354         | 25,5  | 180 009    | 140 790   | 39 219         | 21,8  |
| Ceará                   | 228 108     | 162 925   | 65 183         | 28,6  | 245 636    | 186 392   | 59 245         | 24,1  |
| Rio Grande Do Norte     | 101 479     | 77 916    | 23 563         | 23,2  | 91 373     | 71 250    | 20 123         | 22,0  |
| Paraíba                 | 144 583     | 102 005   | 42 578         | 29,4  | 213 933    | 163 395   | 50 538         | 23,6  |
| Pernambuco              | 228 935     | 164 871   | 64 064         | 28,0  | 371 008    | 280 219   | 90 788         | 24,5  |
| Alagoas                 | 82 567      | 55 966    | 26 601         | 32,2  | 166 652    | 127 920   | 38 731         | 23,2  |
| Sergipe                 | 68 451      | 52 111    | 16 340         | 23,9  | 72 474     | 56 910    | 15 563         | 21,5  |
| Bahia                   | 358 695     | 250 571   | 108 124        | 30,1  | 651 113    | 517 873   | 133 239        | 20,5  |
| Minas Gerais            | 574 605     | 447 782   | 126 823        | 22,1  | 507 731    | 408 205   | 99 525         | 19,6  |
| Espírito Santo          | 157 175     | 129 169   | 28 006         | 17,8  | 121 106    | 95 067    | 26 039         | 21,5  |
| Rio De Janeiro          | 426 854     | 319 749   | 107 105        | 25,1  | 353 995    | 273 717   | 80 277         | 22,7  |
| São Paulo               | 1 566 428   | 1 223 811 | 342 617        | 21,9  | 1 191 987  | 883 323   | 308 664        | 25,9  |
| Paraná                  | 386 961     | 297 311   | 89 650         | 23,2  | 446 384    | 336 564   | 109 819        | 24,6  |
| Santa Catarina          | 245 976     | 199 653   | 46 323         | 18,8  | 179 270    | 139 544   | 39 726         | 22,2  |
| Rio Grande Do Sul       | 153 733     | 113 395   | 40 338         | 26,2  | 181 670    | 152 690   | 28 981         | 16,0  |
| Mato Grosso Do Sul      | 122 276     | 97 709    | 24 567         | 20,1  | 133 858    | 108 503   | 25 355         | 18,9  |
| Mato Grosso             | 223 048     | 166 299   | 56 749         | 25,4  | 157 619    | 123 288   | 34 331         | 21,8  |
| Goiás                   | 440 185     | 372 702   | 67 483         | 15,3  | 223 822    | 169 643   | 54 179         | 24,2  |
| Distrito Federal        | 234 736     | 216 200   | 18 536         | 7,9   | 257 894    | 188 521   | 69 373         | 26,9  |
| Total                   | 6 708 872   | 5 184 091 | 1 524 781      | 22,7  | 6 708 872  | 5 184 091 | 1 524 781      | 22,7  |

**Fuente:** Microdatos del Censo Demográfico del Brasil de 2000.

**Nota:** Migrantes de última etapa con más de cuatro años de edad y menos de cinco años de residencia; no se incluyen los inmigrantes internacionales.

(4) = (3)/(1) y (8) = (7)/(5).

u.e. = última etapa y f.f. = fecha fija.

el mayor porcentaje del período, siendo una de las zonas de atracción más recientes de la Amazonía. Inclusive el nordeste, área de grandes pérdidas poblacionales, presentó un estado con un porcentaje relativamente alto de emigrantes de paso, Sergipe (16,6%), no por casualidad el único con saldo migratorio positivo en toda la región.

En el período 1995-2000, los migrantes de última etapa siguieron siendo más numerosos en todas las unidades de la federación, es decir que predominaron los inmigrantes de retorno dentro del quinquenio, por un lado, y los emigrantes de paso, por el otro. En general, mientras que en el primer quinquenio la participación de las migraciones por etapas (columnas 4 y 8

de los cuadros) correspondía al 10,4% de los migrantes de última etapa, ese porcentaje pasó al 22,7% en el período siguiente, duplicando con creces el porcentaje anterior. Ello, de por sí, indica un gran aumento de la movilidad del Brasil, acompañado por un aumento de los saldos migratorios netos en la mayoría de los estados, a pesar de observarse sustanciales disminuciones en importantes zonas tradicionales de atracción.

En relación con estos aspectos, una reducción de más de 400.000 personas en el saldo neto de São Paulo, entre un período y otro, fue paralela a los mayores aumentos justamente en dos estados limítrofes, Paraná y Minas Gerais, cuyos saldos de 1995-2000 superaron a los de 1986-1991 en 166.000 y 147.000 personas, respectivamente, tornándose inclusive positivo en el segundo caso. Llama la atención el hecho de que São Paulo presentara también un aumento significativo, en términos absolutos y relativos, en la proporción de inmigrantes de retorno en el segundo quinquenio. Sintomáticamente, fue uno de los pocos estados en que se registró una disminución relativa —si bien no absoluta— en la proporción de emigrantes de paso, hecho que solo se repitió en Roraima y Mato Grosso. Como en el quinquenio anterior el predominio de los emigrantes de paso estuvo asociado a las zonas de saldos migratorios positivos —y, por ende, con sustancial capacidad de atracción poblacional—, su disminución en estas áreas puede ser indicio de cierta estabilización en los intercambios entre estados.

Por su parte, en el estado de Paraná fue muy alto el aumento de la proporción de emigrantes de paso en el segundo quinquenio, al igual que en Minas Gerais, aunque en este último caso haya sido menor. En forma concomitante, también se registró un aumento de los inmigrantes de retorno en los dos estados. Ello refuerza la comprobación del análisis del primer quinquenio de que el dinamismo regional está íntimamente ligado a los tipos predominantes de movimientos migratorios. Paraná y Minas Gerais han mostrado una gradual recuperación económica, acompañada de una mayor retención de población, aparte de importantes flujos de retorno. Paralelamente, también están funcionando como región de paso de migrantes procedentes de otras unidades de la federación.

El saldo migratorio neto positivo de São Paulo se habría reducido todavía más si no hubiera sido por las recurrentes pérdidas de población de la región del nordeste, que históricamente funciona como la mayor región de origen para aquel estado. En tal sentido, el caso más claro es el de Maranhão, pues el saldo neto fue negativo en más de 173.000 personas en el período 1995-2000 —casi 40.000 más que en el quinquenio anterior. En verdad, seis estados de la región del noreste (de un total de nueve) vieron reducidas sus pérdidas, especialmente Ceará, aunque en algunos siguieron siendo extremadamente importantes, como en Bahia, Pernambuco, Alagoas y Paraíba.



En todos los estados del nordeste la inmigración de retorno dentro del quinquenio aumentó sustancialmente, tanto en cifras absolutas como relativas. Ello era de prever, porque refleja la importancia cada vez mayor de los flujos de regreso a los estados caracterizados como zonas de éxodo rural, especialmente en el sudeste del Brasil, tras la etapa de intensa urbanización e industrialización de mediados del siglo pasado. Pero la revelación más interesante es que, inclusive en el nordeste, la emigración de paso por los estados también aumentó sistemáticamente, en un contexto de disminución abrupta de las pérdidas netas entre los dos períodos considerados.

Las dos regiones del país con los mayores aumentos en el grado de urbanización de las últimas décadas —norte y centro-oeste— registraron alteraciones relevantes. El estado de Pará, otrora una extensa región de atracción motivada por la explotación de recursos naturales, como las pasturas para ganadería extensiva y la explotación maderera y de minerales, registró una importante reducción de 81.000 personas en el saldo neto —positivo en más de 29.000 personas, en el primer quinquenio analizado, pero negativo en casi 52.000, en el segundo. Tanto la emigración de paso como la inmigración de retorno registraron un aumento, pero lo más notorio fue esta última, que pasó del 4,4% a casi el 26,0% de los inmigrantes de última etapa.

Un fenómeno semejante ocurrió en Mato Grosso, también un estado con gran disponibilidad de tierras para la ganadería y la plantación de soja, así como para la extracción de madera. En este caso, el saldo migratorio siguió siendo positivo en 43.000 personas, aunque el volumen fue sustancialmente menor que en el período anterior, ya que se produjo una reducción de 65.000 migrantes. Esta disminución de la capacidad de atracción poblacional tuvo un reflejo claro en las etapas migratorias. Mato Grosso fue una de las tres unidades de la federación en que se produjo una disminución de la participación de la emigración de paso, acompañada de un aumento extraordinario de la inmigración de retorno, que era de menos del 5,0% durante el período 1986-1991 y pasó a más del 25,0% en el quinquenio 1995-2000.

También en la región centro-oeste, el que más se destaca es el caso de Goiás, que casi duplicó su saldo migratorio líquido entre los dos períodos, pasando de 111.000 a 203.000 personas. En cierta medida, ello se debe al enfriamiento del poder de atracción del Distrito Federal, pero también al dinamismo de la agroindustria. En términos de etapas, el estado de Goiás aumentó la proporción de los inmigrantes de retorno del período, así como los emigrantes de paso, predominando estos sobre los primeros.

En síntesis, un análisis más atento de la información revela, no solo un gran aumento en la proporción de migrantes que realizaron más de una etapa migratoria entre los dos períodos, sino que la composición de los saldos migratorios también cambió, surgiendo nuevas zonas de retención, generalización

de la migración de retorno durante los quinquenios y una mayor movilidad poblacional —intensa en las regiones con ganancias sustanciales de población, en que la emigración de paso es más acentuada.

Implicita en el aumento de este tipo de emigración está la disminución de la incidencia de la reemigración en las unidades de la federación, que por definición implica la participación de más de dos regiones y, por lo tanto, movimientos de más larga distancia. Como la inmigración de retorno es una emigración de paso en la región anterior y ambas experimentaron gran aumento en números absolutos y relativos durante los períodos, ello no puede sino significar una disminución de la importancia relativa de la reemigración. Este perfil se condice con un escenario de regionalización de los flujos, como se señaló antes.

Al analizar datos más recientes de las investigaciones nacionales de muestras domiciliarias, Baeninger (2008) sintetiza bien las transformaciones y principales tendencias de los flujos migratorios del Brasil. Para la autora, en este comienzo de milenio, el país redefine sus polos, que pasan a caracterizarse más como zonas de retención de migrantes que como zonas de atracción de larga permanencia.

Es en ese sentido que se puede observar en las migraciones nacionales del período 2001-2006 una franja que se extiende de Mato Grosso, pasando por Goiás, Tocantins, Maranhão y Piauí, hasta Pará, las mayores áreas de retención migratoria. El otro corredor de la migración nacional está históricamente conformado por los flujos nordeste-sudeste y, ahora, por sus reflujos sudeste-nordeste, donde transitan los volúmenes más elevados de la migración del país, con intensas zonas de rotatividad migratoria, pero con espacialidades migratorias en un ámbito subregional, como son los casos de Minas Gerais, Bahia y São Paulo (Baeninger, 2008).

Finalmente, la autora señala a la atención la necesidad de incorporar nuevas dimensiones a los estudios de migraciones en el Brasil, como la reversibilidad de la migración y su temporalidad. No hay dudas de que la incorporación de estos aspectos será potenciada con la exploración, no solo de la información de fecha fija, sino también de la que se refiere a la última etapa migratoria, ya que permite trazar el perfil de formas más volátiles de movilidad poblacional.

## VI. Módulo de migraciones en el censo demográfico del Brasil de 2010

Teniendo en cuenta las grandes transformaciones del fenómeno migratorio en el Brasil, muy rápidamente sintetizadas en los párrafos anteriores, así como la mayor riqueza de la información del Censo Demográfico de 1991, cuando se lo compara con el de 2000, entre los estudiosos brasileños se reconoce la necesidad de volver a contar con información de última etapa a nivel de municipios. Como los movimientos regionales y subregionales están adquiriendo cada vez más importancia en el país, la adecuación de los datos se consideraría satisfactoria si estuviera disponible por unidades de superficie razonablemente pequeñas, como los municipios, y suministrara estadísticas de los totales de inmigrantes y emigrantes. Además, la información debe ser capaz de indicar el volumen y el origen de los flujos migratorios. En este caso, la pregunta sobre la fecha fija llena todos estos requisitos previos.

En las secciones anteriores, se trató de demostrar que la disponibilidad solo de la información de fecha fija no revela datos importantes sobre las etapas intermedias ocurridas en los “x” años antes del censo, aparte de los análisis más detallados de las cohortes de migrantes. Afortunadamente, el Censo Demográfico de 2010 incluirá:

- lugar de nacimiento: a nivel de unidad de la federación, aparte de preguntarse si el migrante reside en el municipio de nacimiento;
- nacionalidad;
- tiempo de residencia sin interrupción: en el municipio y en la unidad de la federación;
- localidad de residencia anterior: municipio y unidad de la federación;
- situación del domicilio cinco años antes del censo: zona urbana o rural;
- localidad de residencia cinco años antes del censo: municipio y unidad de la federación

La inclusión de todas las preguntas principales en relación con las migraciones a nivel de municipios permitirá un análisis detallado de toda la complejidad de los movimientos migratorios contemporáneos del país, como retención, rotatividad y reversibilidad señalados por Baeninger, que, como todo indica, tienden a tornarse aún más relevantes en el Brasil.

## Bibliografía

- Baeninger, R. (2008), “Rotatividade migratória: um novo olhar para as migrações no século XXI”, *Anais do XVI Encontro de Estudos Populacionais*, Caxambu, Universidad Federal de Minas Gerais (UFMG)/Centro de Desarrollo y Planificación Regional (CEDEPLAR).
- Borjas, J. (1996), “Labor mobility”, *Labor Economics*, Nueva York, McGraw-Hill.
- De Carvalho, J.A.M. y J.I.R. Rigotti (1998), “Os dados censitários brasileiros sobre migrações internas: algumas sugestões para análise”, *Revista brasileira de estudos de população*, vol. 15, N° 2, Asociación Brasileña de Estudios Poblacionales (ABEP).
- De Carvalho, J.A.M. y C.C. Machado (1992), “Quesitos sobre migrações no Censo Demográfico de 1991”, *Revista brasileira de estudos de população*, vol. 9, N° 1, Asociación Brasileña de Estudios Poblacionales (ABEP).
- De Carvalho, J.A.M y otros (1998), “Dados de migração de última etapa e data fixa do Censo Demográfico Brasileiro de 1991: uma análise preliminar de consistência”, *Anais do XI Encontro Nacional de Estudos Populacionais*, Belo Horizonte, Universidad Federal de Minas Gerais (UFMG)/Centro de Desarrollo y Planificación Regional (CEDEPLAR) [CD-ROM].
- Doeve, W.L.J. (1986), “How do we measure migration? The preferred migration questions for the global 1990 round of population censuses”, *Working Paper*, N° 100, Department of Human and Economic Geography, Universidad de Groningen.
- Fernandes, D. y M. Leporace (1998), “Utilização das informações da Pesquisa de Emprego e Desemprego para estudo na área de migração – dificuldades iniciais”, *Anais do XI Encontro de Estudos Populacionais*, Caxambu, Universidad Federal de Minas Gerais (UFMG)/Centro de Desarrollo y Planificación Regional (CEDEPLAR) [CD-ROM].
- Naciones Unidas (1970), *Manual VI: Methods of Measuring Internal Migration*, Nueva York.
- Rigotti, J.I.R. (2008), “A (re)distribuição da população brasileira e possíveis impactos sobre a metropolização”, trigésimo segundo encuentro de la Associação Nacional de Pós-Graduação e Pesquisa em Ciências Sociais (ANPOCS) [en línea] [http://200.152.208.135/anpocs/trab/adm/impressao\\_gt.php?id\\_grupo=55&publico=S](http://200.152.208.135/anpocs/trab/adm/impressao_gt.php?id_grupo=55&publico=S).
- (2006), “A geografia dos fluxos populacionais brasileiros”, *Estudos avançados*, vol. 20, N° 57, mayo-agosto.
- (2000), “Estimativas de saldos e fluxos migratórios a partir do Censo Demográfico de 1991: uma aplicação para as mesorregiões de Minas Gerais”, *Revista brasileira de estudos de população*, vol. 15, N° 2, Asociación Brasileña de Estudios Poblacionales (ABEP).
- (1999), “Técnicas de mensuração das migrações: aplicações aos casos de Minas Gerais e São Paulo”, tesis para optar al grado de doctor en demografía, Universidad Federal de Minas Gerais (UFMG)/Centro de Desarrollo y Planificación Regional (CEDEPLAR).
- Rigotti, J. I. R., I.R.P. Vasconcellos (2005), “Uma análise espacial exploratória dos fluxos populacionais brasileiros nos períodos 1986-1991 e 1995-2000”, *Anais do IV Encontro Nacional sobre Migrações da ABEP*, Rio de Janeiro [CD-ROM].

Anexo 1

BOLETAS CENSALES DEL BRASIL EN IDIOMA ORIGINAL, 1980-2000

CENSO DEMOGRÁFICO DO BRASIL - 1980

|   |   |   |   |  |   |
|---|---|---|---|--|---|
| (11) Nacionalidade  |   | <input type="checkbox"/> 2<br>Brasileiro nato   | <input type="checkbox"/> 4<br>Naturalizado brasileiro | <input type="checkbox"/> 6<br>Estrangeiro              |   |
| (12) Unidade da Federação ou País estrangeiro de nascimento   |   | Código  |   |  |   |
| ESTES QUESITOS SÓ SERÃO PREENCHIDOS PARA A PESSOA MORADORA — PRESENTE OU AUSENTE (Questão 2 — Códigos 2 ou 4)   | (13) Nasceu neste Município   | <input type="checkbox"/> 1<br>Sim               | <input type="checkbox"/> 8<br>Não                     |  |   |
|   | (14) Neste Município morou  | <input type="checkbox"/> 2<br>Só na Zona Urbana | <input type="checkbox"/> 4<br>Só na Zona Rural        | <input type="checkbox"/> 6<br>Nas Zonas Urbana e Rural |   |
|   | (15) No Município onde residia anteriormente morava (Se nasceu e sempre morou neste Município, responda — Nasceu)             | <input type="checkbox"/> 1<br>Na Zona Urbana    | <input type="checkbox"/> 3<br>Na Zona Rural           | <input type="checkbox"/> 8<br>Nasceu                   |   |
|   | (16) Há quantos anos mora nesta Unidade da Federação (Se nasceu e sempre morou nesta Unidade da Federação, responda — Nasceu) | <input type="checkbox"/> 0<br>Menos de 1 ano    | <input type="checkbox"/> 1<br>1 ano                   | <input type="checkbox"/> 2<br>2 anos                   | <input type="checkbox"/> 3<br>3 anos          |
|   |   | <input type="checkbox"/> 4<br>4 anos            | <input type="checkbox"/> 5<br>5 anos                  | <input type="checkbox"/> 6<br>6 a 9 anos               | <input type="checkbox"/> 7<br>10 anos ou mais |
| (17) Há quantos anos mora neste Município (Se nasceu e sempre morou neste Município, responda — Nasceu)   | <input type="checkbox"/> 0<br>Menos de 1 ano  | <input type="checkbox"/> 1<br>1 ano             | <input type="checkbox"/> 2<br>2 anos                  | <input type="checkbox"/> 3<br>3 anos                   |   |
|   | <input type="checkbox"/> 4<br>4 anos  | <input type="checkbox"/> 5<br>5 anos            | <input type="checkbox"/> 6<br>6 a 9 anos              | <input type="checkbox"/> 7<br>10 anos ou mais          |   |
| (18) Se no Quesito 17 respondeu, Menos de 10 anos, indique o nome do Município e a Sigla da Unidade da Federação ou o País estrangeiro em que morava antes. (Se respondeu 10 anos ou mais ou Nasceu, registre sete zeros — 0000000 — no campo Código) | Código  |   |   |  |   |
|   | Sigla   |   |   |  |   |

OS QUESITOS SEGUINTES SÓ SERÃO PREENCHIDOS PARA A PESSOA DE 5 ANOS OU MAIS

## CENSO DEMOGRÁFICO DO BRASIL - 1991

|  |  |   |   |   |
|--|--|---|---|---|
| 12   | Neste Município morou  | 1 <input type="checkbox"/><br>So na<br>zona urbana        | 2 <input type="checkbox"/><br>So na<br>zona rural             | 3 <input type="checkbox"/><br>Nas zonas<br>urbana e rural |
| 13   | Se no Quesito 12 assinalou o retângulo 3, indique há quantos anos se deu a última mudança  | <input type="text"/><br>Nº de anos                        |   | 98 <input type="checkbox"/><br>Nunca mudou                |
| 14   | Nasceu neste Município (se assinalou o retângulo 1 passe para o Quesito 23. Se assinalou o 2, passe para o Quesito 17. Se assinalou o 3, responda aos Quesitos seguintes). | 1 <input type="checkbox"/><br>Sim e sempre<br>morou neste | 2 <input type="checkbox"/><br>Sim, mas já<br>morou em outro   | 3 <input type="checkbox"/><br>Não nasceu                  |
| 15   | Se Naturalizado Brasileiro ou Estrangeiro, indique o ano em que fixou residência no País   | 100 <input type="checkbox"/><br>Brasileiro nato           | 2 <input type="text"/><br>Naturalizado brasileiro             | 3 <input type="text"/><br>Estrangeiro                     |
| 16   | Unidade da Federação ou País estrangeiro de nascimento   |   |   |   |
| 17   | 18   | Há quantos anos mora sem interrupção                      | Nesta Unidade da Federação <input type="text"/><br>Nº de anos | Neste Município <input type="text"/><br>Nº de anos        |
| <b>PARA A PESSOA QUE NO QUESITO 17/18 RESPONDEU MENOS DE 10 ANOS, NO CAMPO — NESTE MUNICÍPIO</b>               |  |   |   |   |
| 19   | Indique a sigla da UF e o nome do Município ou do País estrangeiro em que morava antes de mudar-se para este Município   | <input type="text"/><br>Sigla                             | -----<br>Nome   |   |
| 20   | Na localidade indicada no Quesito 19, residia  | 1 <input type="checkbox"/><br>Na zona urbana              | 2 <input type="checkbox"/><br>Na zona rural                   |   |
| <b>OS QUESITOS SEQUINTE SÓ SERÃO PREENCHIDOS PARA A PESSOA DE 5 ANOS OU MAIS (nascida antes de 01/09/1985)</b> |  |   |   |   |
| 21   | Indique a sigla da UF e o nome do Município ou do País estrangeiro em que residia em 01/09/1985 (se residia no Município, assinale o retângulo 7 — Neste)                  | <input type="text"/><br>Sigla                             | -----<br>Nome   |   |
|  |  | 7 <input type="checkbox"/><br>Neste                       |   |   |
| 22   | Na localidade indicada no Quesito 21, antes de mudar, residia  | 1 <input type="checkbox"/><br>Na zona urbana              | 2 <input type="checkbox"/><br>Na zona rural                   |   |

### CENSO DEMOGRÁFICO DO BRASIL - 2000

FAÇA AS LETRAS CONFORME O MODELO:  

|   |   |   |   |   |   |   |   |   |   |   |   |   |   |   |   |   |   |   |   |   |   |   |   |   |   |   |   |   |
|---|---|---|---|---|---|---|---|---|---|---|---|---|---|---|---|---|---|---|---|---|---|---|---|---|---|---|---|---|
| A | Ã | B | C | Ç | D | E | F | G | H | I | J | K | L | M | N | O | Õ | P | Q | R | S | T | U | V | W | X | Y | Z |
|---|---|---|---|---|---|---|---|---|---|---|---|---|---|---|---|---|---|---|---|---|---|---|---|---|---|---|---|---|

4

**4.15 - MORA NESTE MUNICÍPIO DESDE QUE NASCEU?**  
(Registre "SIM" somente para a pessoa que nunca morou em outro Município)

1 - SIM → **Passa para o quesito 4.27**       2 - NÃO →

**4.16 - HÁ QUANTO TEMPO MORA SEM INTERRUÇÃO NESTE MUNICÍPIO?**

ANOS

**4.17 - NASCEU NESTE MUNICÍPIO?**

1 - SIM → **Passa para o quesito 4.22**       2 - NÃO →

**4.18 - NASCEU NESTA UNIDADE DA FEDERAÇÃO?**

1 - SIM → **Passa para o quesito 4.22**       2 - NÃO →

**4.19 - QUAL É A SUA NACIONALIDADE?**

1 - BRASILEIRO NATO       2 - NATURALIZADO BRASILEIRO       3 - ESTRANGEIRO

Passa para o quesito 4.21

**4.20 - EM QUE ANO FIXOU RESIDÊNCIA NO BRASIL?**

**4.21 - QUAL É A UNIDADE DA FEDERAÇÃO OU PAÍS ESTRANGEIRO DE NASCIMENTO?**

|  |  |  |  |  |  |  |  |
|--|--|--|--|--|--|--|--|
|  |  |  |  |  |  |  |  |
|  |  |  |  |  |  |  |  |

**4.22 - HÁ QUANTO TEMPO MORA SEM INTERRUÇÃO NESTA UNIDADE DA FEDERAÇÃO?**

ANOS

Se menos de 10 anos, siga quesito 4.23. Caso contrário, passe para o quesito 4.24.

**4.23 - QUAL É A UNIDADE DA FEDERAÇÃO OU PAÍS ESTRANGEIRO DE RESIDÊNCIA ANTERIOR?**

|  |  |  |  |  |  |  |  |
|--|--|--|--|--|--|--|--|
|  |  |  |  |  |  |  |  |
|  |  |  |  |  |  |  |  |

**4.24 - ONDE RESIDIA EM 31 DE JULHO DE 1995?**

1 - NESTE MUNICÍPIO, NA ZONA URBANA → **Passa para o quesito 4.27**  
 2 - NESTE MUNICÍPIO, NA ZONA RURAL → **Passa para o quesito 4.27**  
 3 - EM OUTRO MUNICÍPIO, NA ZONA URBANA → **Siga quesito 4.25**  
 4 - EM OUTRO MUNICÍPIO, NA ZONA RURAL → **Siga quesito 4.25**  
 5 - EM OUTRO PAÍS → **Passa para o quesito 4.26**  
 6 - NÃO ERA NASCIDO → **Passa para o quesito 4.27**

**4.25 - EM QUE MUNICÍPIO RESIDIA EM 31 DE JULHO DE 1995?**

|  |  |  |  |  |  |  |  |
|--|--|--|--|--|--|--|--|
|  |  |  |  |  |  |  |  |
|  |  |  |  |  |  |  |  |

**4.26 - EM QUE UNIDADE DA FEDERAÇÃO OU PAÍS ESTRANGEIRO RESIDIA EM 31 DE JULHO DE 1995?**

|  |  |  |  |  |  |  |  |
|--|--|--|--|--|--|--|--|
|  |  |  |  |  |  |  |  |
|  |  |  |  |  |  |  |  |

**4.27 - EM QUE MUNICÍPIO E UNIDADE DA FEDERAÇÃO OU PAÍS ESTRANGEIRO TRABALHA OU ESTUDA?**

1 - NESTE MUNICÍPIO       2 - NÃO TRABALHA, NEM ESTUDA

Registre XX nas quadriculas referentes à sigla da UF, se preencher o nome do País Estrangeiro

SIGLA DA UF      NOME DO MUNICÍPIO OU DO PAÍS ESTRANGEIRO

3      4

|  |  |  |  |  |  |  |  |
|--|--|--|--|--|--|--|--|
|  |  |  |  |  |  |  |  |
|  |  |  |  |  |  |  |  |



Siga quesito 4.28





Primera edición  
Impreso en Naciones Unidas • Santiago de Chile • S0900263  
ISSN impreso 0303-1829 • ISSN electrónico 1681-0333  
ISBN 978-92-1-323296-5 • Número de venta: S.09.II.G.41  
Copyright © Naciones Unidas 2009

ISBN 978-92-1-323296-5

