
El Salvador

1. Rasgos generales de la evolución reciente

En 2005 el PIB de El Salvador creció un 2,8%, lo que constituyó el mayor aumento del PIB por habitante (1%) en seis años, debido al incremento de la producción agropecuaria y al mejor desempeño del sector de la construcción, en el que se revirtió el menor dinamismo de años anteriores. Sin embargo, este crecimiento fue inferior al de los demás países de Centroamérica y se ubicó por debajo del promedio de América Latina. Cabe destacar el incremento de la inversión pública (24,9%), que tuvo un considerable efecto multiplicador sobre el consumo, a lo cual se sumó el ingreso de las remesas familiares equivalentes a un 16,7% del PIB.

La actividad económica se vio afectada por el aumento de los precios internacionales del petróleo y, en menor medida, por el alza de las tasas de interés internacionales que incrementaron levemente el servicio de la deuda. La inflación anual fue un 4,3% y el déficit en cuenta corriente un 4,6% del PIB. Las inundaciones causadas por la tormenta tropical Stan y la erupción del volcán Ilimatepec en octubre de 2005 ocasionaron daños y pérdidas estimadas en 355

millones de dólares que no alteraron los principales equilibrios macroeconómicos.¹

En 2006 se prevé un crecimiento económico del 3,5%, impulsado por las obras de reconstrucción, el dinamismo del mercado mundial y un mejor resultado de la agricultura y el turismo. El objetivo principal de la política económica es continuar aplicando la disciplina fiscal y fomentando la producción, sobre todo la manufacturera y la agropecuaria, así como las actividades vinculadas con el turismo.

2. Política económica

Dada la ausencia de una política monetaria y cambiaria, la política económica se centró en la política fiscal, cuyo rasgo principal en 2005 fue la exitosa instrumentación de la reforma tributaria.

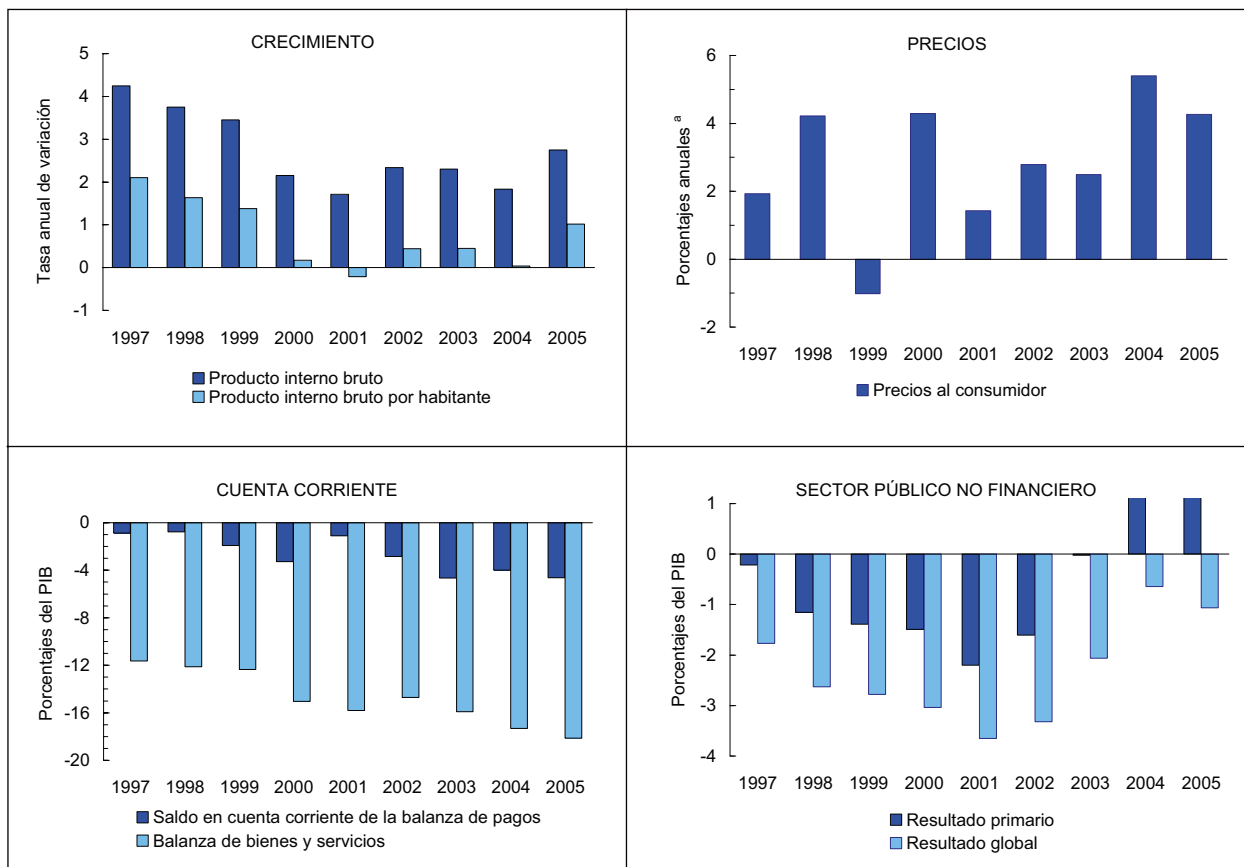
a) Política fiscal

En 2005 la política fiscal se orientó a mejorar los resultados en esa área mediante una reforma fiscal. Si bien

¹ Véase Comisión Económica para América Latina y el Caribe (CEPAL), *Efectos en El Salvador de las lluvias torrenciales, tormenta tropical Stan y erupción del volcán Ilimatepec (Santa Ana), octubre del 2005* (LC/MEX/R.892), y *Perfiles de proyecto* (LC/MEX/R.892/Add.1), México, D.F., sede subregional de la CEPAL en México, noviembre de 2005.

Gráfico 1

EL SALVADOR: PRINCIPALES INDICADORES ECONÓMICOS



Fuente: Comisión Económica para América Latina y el Caribe (CEPAL), sobre la base de cifras oficiales.

^a Variación diciembre a diciembre.

los efectos positivos de la reforma se vieron contrarrestados por los costos de reconstrucción ocasionados por los desastres naturales, el déficit del gobierno central bajó del 1,1% del PIB en 2004 al 1,0% del PIB en 2005. La reforma tributaria generó ingresos adicionales de unos 170 millones de dólares, debido a los cambios en el código tributario, la ley de pensiones, la ley de bancos y la ley del impuesto sobre la renta (ISR). La carga tributaria llegó al 12,6% del PIB, un punto porcentual más que el año anterior, y correspondió a la meta fijada. Los impuestos de mayor crecimiento real fueron el impuesto sobre el consumo de bienes y servicios (22,8%), el ISR (19,6%), el IVA (10,7%) y los impuestos sobre el patrimonio y otros (2,3%). Asimismo, los ingresos no tributarios cayeron un 49,7%.

En términos reales, los gastos corrientes se elevaron un 3%, debido principalmente al aumento de los intereses de la deuda y a la carga del sistema de pensiones (327,1

millones de dólares). Se estima que esta última aumentará un 22% en 2006, de acuerdo con la tendencia reciente del costo de transición del sistema de pensiones. Los gastos de inversión registraron un alza del 25%, después de dos años de marcadas contracciones. Como resultado de estas tendencias dispares, los gastos totales crecieron un 6%.

A los efectos de atenuar el impacto del alza de los precios del petróleo y proteger a las familias de bajos ingresos, se otorgaron subsidios al transporte público (8,9 millones de dólares) y al consumo de energía eléctrica (33,4 millones de dólares) y gas licuado (55,6 millones de dólares). Estas medidas, sumadas a los gastos de reconstrucción y al costo de las pensiones, originaron en 2005 un déficit del sector público no financiero (SPNF) equivalente al 3,0% del PIB, medio punto porcentual más que en 2004. Si se excluye el pago de pensiones, este déficit pasó del 0,6% del PIB en 2004 al 1,1% del PIB. Dada la tendencia al aumento de los precios de los

combustibles fósiles, se espera que en 2006 se sigan aplicando los subsidios y que el déficit del SPNF se mantenga en estos niveles.

La aprobación sin contratiempos del presupuesto promovió la recuperación de la inversión del sector público (24,9%), tras una caída del 43,2% en 2004. Se estima que en 2006 se registrará un crecimiento aún mayor, debido a las inversiones en infraestructura del Puerto de La Unión y Acajutla, que se han completado en un 50%.

La deuda externa pública (4.976 millones de dólares) se elevó un 4%, ya que en 2005 se colocaron bonos por 401,8 millones de dólares, 375 millones de los cuales correspondieron al mercado internacional. En 2006 se espera colocar bonos por 663,7 millones de dólares, de los cuales 563,7 millones de dólares corresponden al mercado internacional (400 millones de dólares ya fueron colocados en el mes de abril de 2006) y 100 millones de dólares al mercado nacional, para solventar las necesidades de financiamiento (gastos de capital, amortización de endeudamiento y costo de pensiones). El 60% de esta emisión de bonos cubrirá la deuda previsional. Asimismo, la deuda pública interna se incrementó un 8,9% con respecto a 2004 y llegó a 2.727,6 millones de dólares. La deuda pública total llegó a representar el 45% del PIB.

En 2006 el gobierno prevé no aumentar los impuestos y hacer esfuerzos para combatir la evasión y el contrabando, así como también promover el cumplimiento de las obligaciones tributarias. De acuerdo con los montos asignados en el presupuesto general del Estado a cada área de gestión, las prioridades del gobierno para 2006 son el gasto destinado al desarrollo social (37,4%), el pago de deuda pública (18,8%) y el cumplimiento de las obligaciones generales (11,4%).

b) Política monetaria

El aumento de las tasas de interés internacionales en 2005 propició un pequeño incremento de las tasas de interés nominales en El Salvador, lo cual no se reflejó aún en las tasas pasivas reales, ya que las tasas aplicadas a depósitos a plazo de 180 días fueron similares a las de 2004 (-1,1%) y llegaron a un -1,2% en 2005. Las tasas de interés para los préstamos a un año aumentaron de un 1,8% en 2004 a un 2,1% en 2005. En este contexto, el crédito interno al sector público creció un 44,5% y el privado un 7,7%.

En diciembre de 2005 los indicadores bancarios de El Salvador mostraron una leve mejora con respecto al mismo mes del año anterior. En 2005 el Banco Central de Reserva mantuvo reservas internacionales netas de 1.830 millones de dólares (3,1% menos que el año anterior) equivalentes a menos de 3 meses de importaciones de bienes y servicios.

c) Otras políticas

En 2005 se aprobó la ley de protección al consumidor que ofrece mayor seguridad a la población para la compra de bienes y servicios.

Por otra parte, a pesar de que el gobierno del Presidente Antonio Saca ha impulsado varios programas para reducir la cantidad de delitos, según las estadísticas de la Policía Nacional, la violencia aumentó casi un 33% en 2005. El Instituto Nacional de Medicina Legal informó que hubo 3.697 homicidios (54 homicidios cada 100.000 habitantes), lo que representa un incremento del 26% con respecto a 2004. El costo de la violencia en El Salvador fue estimado por el Programa de las Naciones Unidas para el Desarrollo (PNUD) en un 11,5% del PIB.

En 2005 se promovió el turismo en El Salvador mediante la elaboración de la Ley General de Turismo y la identificación de medidas inmediatas para mejorar la infraestructura turística en las diez principales zonas de desarrollo turístico del país, lo que condujo al diseño y construcción de la primera etapa del complejo turístico La Libertad y al otorgamiento de facilidades para la inversión privada en diferentes emprendimientos turísticos.

En 2006 se espera una mayor afluencia de turistas (más de un millón) y la puesta en marcha del Plan Nacional de Turismo 2014, la aplicación de la normativa y reglamentación de la Ley de Turismo y la creación de la comisión interinstitucional para el desarrollo del sector.

En marzo de 2006 entró en vigor el Tratado de Libre Comercio entre República Dominicana, Centroamérica y los Estados Unidos, y El Salvador fue el primer país de la región en aprobar el conjunto de reformas necesarias para su aplicación. Se espera que el tratado genere mayores incentivos y facilidades para la exportación y la inversión extranjera directa (IED), especialmente en los rubros de productos no tradicionales y étnicos.

Cuadro 1
EL SALVADOR: PRINCIPALES INDICADORES ECONÓMICOS

	1997	1998	1999	2000	2001	2002	2003	2004	2005 ^a
Tasas anuales de variación^b									
Producto interno bruto total	4,2	3,7	3,4	2,2	1,7	2,3	2,3	1,8	2,8
Producto interno bruto por habitante	2,1	1,6	1,4	0,2	-0,2	0,4	0,4	0,0	1,0
Producto interno bruto sectorial									
Agricultura, ganadería, caza, silvicultura y pesca	0,4	-0,7	7,7	-3,1	-2,6	0,4	0,9	3,0	5,8
Minería	6,5	5,3	0,4	-4,7	11,7	5,5	3,5	-16,0	3,5
Industria manufacturera	8,0	6,6	3,7	4,1	4,0	2,9	2,2	0,9	1,4
Electricidad, gas y agua	4,2	6,1	2,7	-2,3	4,7	7,3	4,4	3,3	3,1
Construcción	6,2	8,5	-1,8	-3,4	9,6	6,7	3,2	-11,4	3,4
Comercio al por mayor y al por menor, restaurantes y hoteles	2,9	4,0	2,0	3,6	1,9	1,5	2,7	2,4	1,6
Transporte, almacenamiento y comunicaciones	7,7	4,2	9,5	6,1	4,3	5,0	3,4	5,4	4,3
Establecimientos financieros, seguros, bienes inmuebles y servicios prestados a las empresas	4,4	3,7	3,0	3,0	-0,8	2,7	2,6	2,5	2,9
Servicios comunales, sociales y personales	3,4	1,2	1,0	1,1	-0,3	-0,6	0,5	1,8	1,7
Producto interno bruto por tipo de gasto									
Consumo	3,0	2,4	3,4	3,7	3,2	1,5	1,9	2,7	2,5
Gobierno general	2,8	2,5	0,4	0,9	4,6	0,1	-0,3	1,9	1,7
Privado	3,0	2,4	3,7	3,9	3,1	1,6	2,1	2,8	2,6
Inversión interna bruta	6,5	22,8	-4,0	2,7	5,1	-2,7	7,8	-4,5	2,6
Exportaciones de bienes y servicios	30,2	6,2	7,1	16,8	-0,2	6,0	4,7	6,6	0,4
Importaciones de bienes y servicios	16,8	9,2	2,7	14,5	4,2	1,5	4,8	4,3	0,8
Porcentajes del PIB									
Inversión y ahorro^c									
Inversión interna bruta	15,1	17,6	16,4	16,9	16,7	16,4	17,0	16,0	15,4
Ahorro nacional	14,2	16,8	14,5	13,6	15,6	13,6	12,3	12,0	10,8
Ahorro externo	0,9	0,8	1,9	3,3	1,1	2,8	4,7	4,0	4,6
Millones de dólares									
Balanza de pagos									
Balanza de cuenta corriente	-98	-91	-239	-431	-150	-405	-702	-632	-786
Balanza de bienes	-1 143	-1 306	-1 356	-1 740	-1 933	-1 865	-2 287	-2 662	-3 008
Exportaciones FOB	2 437	2 460	2 534	2 963	2 892	3 020	3 153	3 337	3 432
Importaciones FOB	3 580	3 765	3 890	4 703	4 824	4 885	5 439	5 999	6 440
Balanza de servicios	-152	-149	-183	-235	-250	-240	-107	-78	-72
Balanza de renta	-163	-163	-282	-253	-266	-323	-423	-460	-571
Balanza de transferencias corrientes	1 361	1 527	1 582	1 797	2 298	2 023	2 114	2 568	2 865
Balanzas de capital y financiera ^d	460	394	447	385	-27	282	1 019	579	728
Inversión extranjera directa neta	59	1 103	162	178	289	496	123	430	300
Capital financiero ^e	401	-709	285	207	-316	-214	895	150	427
Balanza global	363	303	208	-46	-178	-124	316	-52	-59
Variación en activos de reserva ^f	-363	-303	-208	46	178	124	-316	53	59
Otros indicadores del sector externo									
Tipo de cambio real efectivo (índice 2000=100) ^g	104,0	101,9	100,4	100,0	99,6	99,6	100,1	100,3	101,7
Relación de precios del intercambio de bienes (índice 2000=100)	95,0	95,8	99,6	100,0	102,5	101,6	97,7	96,8	96,8
Transferencia neta de recursos (porcentajes del PIB)	2,7	1,9	1,3	1,0	-2,1	-0,3	4,0	0,8	0,9
Deuda externa pública bruta (millones de dólares)	2 689	2 646	2 789	2 831	3 148	3 987	4 717	4 778	4 976
Deuda externa pública bruta (porcentajes del PIB)	24,1	22,0	22,4	21,6	22,8	27,9	31,3	30,2	29,3
Utilidades e intereses netos (porcentajes de las exportaciones) ^h	-5,6	-5,3	-8,9	-6,9	-7,4	-8,5	-10,3	-10,4	-12,5
Tasas anuales medias									
Empleo									
Tasa de actividad ⁱ	50,9	53,5	52,6	52,2	53,3	51,2	53,4	51,7	52,4
Tasa de desempleo abierto ^j	8,0	7,5	7,0	6,7	7,0	6,2	6,9	6,8	7,8
Tasa de subempleo visible ^k	...	3,2	3,5	3,4	3,4	4,1	4,5	4,5	5,8
Porcentajes anuales									
Precios									
Variación de los precios al consumidor (diciembre a diciembre)	1,9	4,2	-1,0	4,3	1,4	2,8	2,5	5,4	4,3
Variación del salario mínimo real	-4,3	3,3	2,4	-2,2	-3,6	-1,8	2,1	-1,4	-4,5
Tasa de interés pasiva nominal ^l	6,5	5,5	3,4	3,4	3,3	3,4
Tasa de interés activa nominal ^m	10,7	9,6	7,1	6,6	6,3	6,9

Cuadro 1 (conclusión)

	1997	1998	1999	2000	2001	2002	2003	2004	2005 ^a
Porcentajes del PIB									
Sector público no financiero									
Ingresos totales ⁿ	15,3	14,9	15,0	15,8	14,9	15,5	16,2	16,2	16,4
Ingresos corrientes	15,1	14,8	14,7	14,9	14,4	14,7	15,7	15,9	16,1
Ingresos tributarios	10,3	10,2	10,2	10,2	10,5	11,1	11,5	11,5	12,6
Ingresos de capital	0,0	0,5	0,0	0,0	0,0
Gastos totales ^o	17,1	17,6	17,8	18,8	18,5	18,8	18,3	16,9	17,5
Gastos corrientes	13,2	13,8	14,5	15,5	14,0	13,9	14,6	14,6	14,7
Intereses	1,6	1,5	1,4	1,5	1,4	1,7	2,0	2,1	2,3
Gastos de capital	4,0	3,8	3,2	3,3	4,5	4,9	3,7	2,3	2,8
Resultado primario	-0,2	-1,2	-1,4	-1,5	-2,2	-1,6	-0,0	1,5	1,2
Resultado global	-1,8	-2,6	-2,8	-3,0	-3,6	-3,3	-2,1	-0,6	-1,1
Deuda del gobierno central									
Interna	36,2	33,3	25,2	27,2	30,7	35,2	37,2	38,0	37,8
Externa	12,0	11,2	7,2	9,6	11,7	11,1	11,0	11,8	12,7
	24,1	22,0	18,0	17,5	19,1	24,2	26,2	26,2	25,1
Moneda y crédito^p									
Crédito interno ^q	37,5	37,9	38,7	36,5
Al sector público	-1,1	-0,5	1,0	0,8
Al sector privado	40,2	40,5	40,2	39,5
Liquidez de la economía (M3)	42,0	44,3	44,7	45,1	43,9	41,9	39,9	38,4	36,2

Fuente: Comisión Económica para América Latina y el Caribe (CEPAL), sobre la base de cifras oficiales.

^a Cifras preliminares. ^b Sobre la base de cifras en moneda nacional a precios constantes de 1990. ^c Sobre la base de cifras en moneda nacional expresadas en dólares a precios corrientes. ^d Incluye errores y omisiones. ^e Se refiere a los saldos de las balanzas de capital y financiera (incluidos errores y omisiones) menos la inversión extranjera directa neta. ^f El signo menos (-) indica aumento de reservas. ^g Promedio anual, ponderado por el valor de las exportaciones e importaciones de bienes. ^h Se refiere a la renta neta de la inversión como porcentaje de las exportaciones de bienes y servicios de la balanza de pagos. ⁱ Población económicamente activa como porcentaje de la población en edad de trabajar, total nacional. ^j Desempleados como porcentaje de la población económicamente activa, total nacional. ^k Subempleados como porcentaje de la población económicamente activa, total urbano. ^l Tasa básica de los depósitos hasta 180 días, sistema financiero. ^m Tasa básica de los préstamos a un año, sistema financiero. ⁿ Incluye donaciones. ^o Incluye concesión neta de préstamos. ^p Las cifras monetarias corresponden a promedios anuales. ^q Se refiere al crédito neto al sector público y privado otorgado por los bancos comerciales y otras instituciones financieras y bancarias.

3. Evolución de las principales variables

a) La actividad económica

La actividad económica en 2005 experimentó el mayor crecimiento en seis años (2,8%), impulsado por los precios favorables de exportación de algunos bienes agropecuarios y la recuperación de la inversión bruta fija (5,7%), que revirtió la caída del 5% del año anterior. En este rubro se destaca el aumento de la inversión pública (24,9%), en comparación con la inversión privada que aumentó apenas un 3,6%. La inversión en maquinaria y en construcción crecieron a tasas similares, cercanas al 6%. Las remesas han incidido en la demanda interna y han servido de sustento para el consumo privado (2,6%). En 2005 las exportaciones de bienes y servicios crecieron muy lentamente (0,4%), mientras que respecto de la oferta, las importaciones de bienes y servicios aumentaron un 0,8%.

En 2005 el sector agropecuario experimentó un crecimiento del 5,8%, motivado por el aumento de la producción de granos básicos y el incremento de los

precios internacionales del café y el azúcar. El sector de los servicios básicos (electricidad, gas, agua, transporte, almacenamiento y comunicaciones) creció un 4,2%, en tanto que el sector de la construcción, después de una caída del 11,4% en 2004, registró un aumento del 3,4%, ligado a la mayor inversión pública y privada en las obras del Puerto de La Unión y Acajutla, y a los gastos generados por la reconstrucción tras los desastres naturales de octubre de 2005 (que tendrán mayor importancia en 2006). Los servicios financieros crecieron un 2,9% y el sector manufacturero tuvo una expansión del 1,4%, a pesar de la salida de empresas en el sector de la maquila.

La caída de la producción de la maquila desde 2004 (-3,3% en 2004 y -6% en 2005), que representa el 12% del sector manufacturero, la pérdida de competitividad en varios sectores productivos y la persistente inseguridad del país motivó al Gobierno de El Salvador a diseñar un programa económico para el impulso de los sectores productivos.

Cuadro 2
EL SALVADOR: PRINCIPALES INDICADORES TRIMESTRALES

	2004				2005 ^a				2006 ^a	
	I	II	III	IV	I	II	III	IV	I	II
Producto interno bruto total (variación respecto del mismo trimestre del año anterior) ^b	1,9	1,8	1,8	1,9	1,7	3,1	3,3	2,9	3,2	...
Exportaciones de bienes FOB (millones de dólares)	815	807	844	829	821	919	865	784	909	...
Importaciones de bienes CIF (millones de dólares)	1 462	1 542	1 535	1 730	1 542	1 759	2 327	1 696	1 777	...
Reservas internacionales (millones de dólares)	1 787	1 689	1 768	1 754	1 587	1 928	1 643	1 723	1 681	2 034 ^c
Tipo de cambio real efectivo (índice 2000=100) ^d	100,7	99,5	99,7	101,3	101,6	101,7	102,1	101,5	102,3	102,4
Precios al consumidor (variación porcentual en 12 meses)	3,0	4,6	5,3	5,4	4,7	4,3	4,4	4,3	4,0	4,4
Tipo de cambio nominal promedio (colones por dólar)	8,75	8,75	8,75	8,75	8,75	8,75	8,75	8,75	8,75	8,75
Tasas de interés nominal (porcentajes anualizados)										
Tasa de interés pasiva ^e	3,4	3,4	3,3	3,3	3,2	3,4	3,4	3,7	4,1	4,2
Tasa de interés activa ^f	6,6	6,2	6,3	6,1	6,9	6,8	6,9	6,9	7,6	7,4
Tasa de interés interbancaria	5,8	4,5	5,3	...	6,0 ^c
Crédito interno (variación respecto del mismo trimestre del año anterior) ^g	9,0	9,5	6,2	3,2	3,6	-4,7	0,1	5,2	7,2	2,4 ^c
Crédito vencido respecto del crédito total (porcentajes) ^h	2,7	2,6	2,7	2,4	2,5	2,1	2,2	2,0	1,9	2,1 ^c

Fuente: Comisión Económica para América Latina y el Caribe, sobre la base de cifras oficiales.

^a Cifras preliminares. ^b Sobre la base de cifras en moneda nacional a precios constantes de 1990. ^c Datos hasta el mes de mayo. ^d Promedio trimestral, ponderado por el valor de las exportaciones e importaciones de bienes. ^e Tasa básica de los depósitos hasta 180 días, sistema financiero. ^f Tasa básica de los préstamos a un año, sistema financiero. ^g Se refiere al crédito neto al sector público y privado otorgado por los bancos comerciales y otras instituciones financieras y bancarias. ^h Se refiere al total de los créditos otorgados por el sistema bancario.

En septiembre de 2005 el gobierno dio a conocer una propuesta de política industrial que comenzará a aplicarse en 2006 y que busca fortalecer la competitividad del sector manufacturero, promover la diversificación económica y eliminar fallas de coordinación e información. Esta política cuenta con un fondo de reactivación de 30 millones de dólares que será administrado por el Banco Multisectorial de Inversiones y servirá de apoyo a proyectos estratégicos y estudios sectoriales. Se espera que el sector registre tasas de crecimiento del 7% en los próximos cinco años y aporte hasta el 30% del PIB del país, a partir de una base del 24%.

En 2006 se aplicarán una serie de medidas en el sector agropecuario para aumentar su capacidad productiva y su eficiencia. Además, el Gobierno de El Salvador ha previsto impulsar otras áreas clave para el desarrollo del país. En primer lugar, en cuanto a la apertura de los mercados externos, se prevé el fortalecimiento de la administración de tratados y la puesta en marcha de la Comisión Nacional Administradora de Tratados Comerciales (Conatco), la

culminación de las negociaciones comerciales con Canadá y el inicio de negociaciones con la Unión Europea, Taiwán y la CARICOM. En segundo lugar, con respecto a la competitividad y la productividad se buscará mejorar el clima para los negocios y atraer nuevas inversiones. Por último, el gobierno impulsará una mayor capacidad generadora de electricidad con recursos renovables, mediante el lanzamiento de la política nacional de energía. Sin embargo, es necesario considerar en forma urgente su financiamiento.

La actividad económica del país medida por el índice de volumen de la actividad económica (IVAE) (tendencia ciclo), en el primer trimestre de 2006, registró un crecimiento anual del 5,6%.² Este incremento en la actividad económica se explica por el dinamismo de los sectores de la electricidad, el gas y el agua, el transporte, el almacenamiento y las comunicaciones, los servicios financieros, las actividades agropecuarias y el comercio. La actividad económica también se ha visto respaldada por un mejor ritmo de crecimiento del sector exportador.

² El IVAE incluye 11 actividades de las 12 que conforman el PIB, con una cobertura del 84,5%. Las actividades que se han agregado en 2006 son: la pesca, la producción de algodón, la explotación de minas y canteras, los servicios de suministro de agua, las comunicaciones, los restaurantes y hoteles, los servicios prestados a las empresas y los servicios comunales, sociales y personales. También se ha ampliado el número de establecimientos encuestados en el sector de la industria y el comercio y se ha incrementado el número de productos.

b) Los precios, las remuneraciones y el empleo

La inflación anual fue un 4,3%, superior a la meta programada (entre un 3% y un 4%), atribuible al alza de precios por el desabastecimiento temporal de alimentos ocasionado por las inundaciones y a los altos precios del petróleo, lo que a su vez repercutió en los costos del transporte, los precios de las legumbres y los vegetales e incrementó las tarifas de la energía eléctrica. Los rubros que tuvieron una inflación igual o mayor al promedio fueron las bebidas alcohólicas, el tabaco y los estupefacientes (16,6%), el transporte (8,1%), los alimentos y las bebidas no alcohólicas (4,7%) y el alojamiento, el agua, la electricidad, el gas y otros combustibles (4,3%).

Hasta abril de 2006 la inflación de 12 meses fue un 4,2%. Para el resto de 2006 se espera que los precios vuelvan al rango del 3% al 4%, a pesar del incremento en los salarios de los funcionarios públicos y del aumento de los precios del petróleo. Asimismo, el índice de precios industriales en 2005 fue un 6,9%, casi la mitad del registrado en 2004 (13%). En abril de 2006 este indicador repuntó nuevamente y alcanzó un 9,6%.

Por quinto año consecutivo se redujo el poder adquisitivo de las familias por la ausencia de incrementos en el salario mínimo en 2005, mitigado parcialmente por el programa de subsidios para ayudar a la población de escasos recursos. A pesar del crecimiento económico, la disminución de los puestos de trabajo en el sector de la maquila produjo un incremento de un punto porcentual en la tasa de desocupación, que se ubicó en un 7,8%.

Los empleados públicos recibieron en enero de 2006 el primer aumento salarial desde 1998 por un monto total de 40 millones de dólares. Los sueldos de hasta 400 dólares tendrán un incremento del 10%, los de 401 dólares a 700 dólares recibirán un aumento del 8%, los de 701 a 1.000 dólares obtendrán un 6% de aumento y los de 1.001 dólares en adelante recibirán un incremento del 3%. Además, se prevé aumentar el escalafón a 23.277 empleados en el sector de la salud y la educación, lo que significará un gasto cercano a 12,5 millones de dólares.

c) El sector externo

En 2005 las exportaciones de bienes aumentaron levemente (2,7%) como resultado de una caída en las exportaciones de la maquila (5,4%), que representaron el 54% del total de exportaciones, y que se vio compensada por la mejora en los precios de algunos productos agropecuarios, entre los que se destacan el café y el azúcar. El Tratado de Libre Comercio entre República Dominicana, Centroamérica y los Estados Unidos beneficiará las exportaciones de azúcar en 2006 a partir

de la duplicación de la cuota de importación al mercado de los Estados Unidos. Se observó un aumento en las exportaciones de bienes no tradicionales del 10,1% y un crecimiento del 40,6% en las exportaciones de bienes tradicionales, sin embargo, estas solo representan un 6,9% del total de exportaciones de bienes. Se estima que en 2006 habrá un mejor comportamiento del sector exportador, que en el primer trimestre de 2006 registró un crecimiento del 10,8%.

Por otra parte, las importaciones de bienes aumentaron un 6,9%. Casi el 50% de ellas corresponde a la compra de bienes intermedios y de capital, el 30% a las importaciones de bienes de consumo y el 20% restante a insumos para la maquila. Las importaciones de bienes de consumo (13,2%) y las de bienes intermedios (11%) son las que registraron el mayor dinamismo, estas últimas por los altos precios de petróleo y los derivados. En marzo de 2006 la tasa de crecimiento de las importaciones llegó al 13,8%, por lo que puede preverse un aumento del déficit en cuenta corriente para el año 2006.

En 2005 los ingresos por turismo fueron 629 millones de dólares, debido a la creciente promoción en el exterior impulsada por el Ministerio de Turismo de reciente creación.

La economía tuvo nuevamente un impulso externo considerable por el incremento de las remesas familiares (11,1%), lo que se asocia con un aumento de estas para contrarrestar las consecuencias de los desastres naturales y con un buen desempeño de la economía de Estados Unidos. Las remesas (2.830 millones de dólares) sostuvieron el consumo privado y cubrieron casi el 94% de la brecha comercial. Los términos del intercambio se deterioraron por tercer año consecutivo (-2,3%). Estas tendencias dieron como resultado un déficit en cuenta corriente de la balanza de pagos del 4,6% del PIB.

La cuenta financiera arrojó un saldo positivo de 722,9 millones de dólares, lo que representó un aumento de más de 600 millones de dólares con respecto a 2004. Ello se debió a que el flujo neto de inversión extranjera directa aumentó un 37,5% y llegó a 517 millones de dólares como resultado, entre otros, de los ingresos extraordinarios por la venta de activos bancarios, si bien se observó una baja de los activos correspondientes a "otra inversión". Además, los activos de inversión de cartera crecieron 93,6 millones de dólares luego de seis años de comportamiento negativo.

En mayo de 2006 las tres principales empresas calificadoras internacionales de riesgo soberano mantuvieron la calificación de los instrumentos de deuda de largo plazo para El Salvador, único país en el Istmo Centroamericano que posee el grado de inversión otorgado por Moody's Investors Service.