

ceplade

Distribución interna

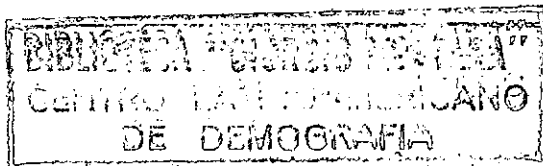
Virginia Rodríguez

COSTA RICA: PROYECCION DE LA POBLACION
ECONOMICAMENTE ACTIVA, URBANA Y RURAL

Serie C, n°. 107.

DICIEMBRE 1967.

3702



CENTRO LATINOAMERICANO DE DEMOGRAFIA

Sede: José M. Infante, 9. Casilla 91
Teléfono, 495071. Santiago, (Chile)

Subsede: Facultad de Ciencias Económicas y Sociales.
Ciudad Universitaria Rodrigo Faccio
Casilla, 5249. San José (Costa Rica)

I N D I C E

	<u>Página</u>
INTRODUCCION	1
I. COMPARACION DE LOS PAISES DEL AREA CENTROAMERICANA	1
II. PROYECCION DE LA POBLACION URBANA Y RURAL ...	4
III. PROYECCION DE LAS TASAS DE ACTIVIDAD.....	9
IV. PROYECCION DE LA POBLACION ECONOMICAMENTE ACTIVA	14
V. ANALISIS Y CONCLUSIONES DE LAS PROYECCIONES OBTENIDAS	19
APENDICE	29

INDICE DE CUADROS

1. América Central: tasas de participación en la actividad, área urbana, sexo masculino, por grupos de edad, en países seleccionados	2
2. América Central: tasas de participación en la actividad, área rural, sexo masculino, por grupos de edad, en países seleccionados	3
3. América Central: tasas de participación en la actividad, área urbana, sexo femenino, por grupos de edad, en países seleccionados	3
4. América Central: tasas de participación en la actividad, área rural, sexo femenino, por grupos de edad, en países seleccionados.....	4
5. Costa Rica: proyección de la población total total, urbana y rural, por grupos de edad, 1963-1978	7
6. Costa Rica: proyección de la población total urbana y rural por grupos de edad, 1963-1978 ..	8
7. Costa Rica: proyección de las tasas de participación masculinas, área urbana y rural, por grupos de edad, 1963-1978	12
8. Costa Rica: proyección de las tasas de participación femeninas, área urbana y rural, por grupos de edad, 1963-1978	13

	<u>Página</u>
9. Costa Rica: proyección de la población económicamente activa urbana y rural, por grupos de edad, 1963-1978. Proyección A	15
10. Costa Rica: proyección de la población económicamente activa urbana y rural, por grupos de edad 1963-1978. Proyección B.....	16
11. Costa Rica: proyección de la población económicamente activa urbana y rural por grupos de edad 1963-1978. Proyección C	17
12. Costa Rica: proyección de la población económicamente activa, urbana y rural por grupos de edad 1963-1978. Proyección D	18
13. Costa Rica: proyección de la población económicamente activa urbana y rural, según cada una de las proyecciones, 1963-1978	20
14. Costa Rica: cambios ocurridos en la población económicamente activa, según cada una de las proyecciones, 1978	21
15. Costa Rica: población económicamente activa masculina por áreas según cada una de las proyecciones 1963-1978	23
16. Costa Rica: población económicamente activa femenina por áreas, según cada una de las proyecciones 1963-1978	23
17. Costa Rica: cambios ocurridos en la población económicamente activa masculina urbana y rural, según cada una de las proyecciones, 1978	24
18. Costa Rica: cambios ocurridos en la población económicamente activa femenina, urbana y rural, según cada una de las proyecciones, 1978	24
19. Costa Rica: tasas globales de participación por área, según cada una de las proyecciones	25
20. Costa Rica: tasas de crecimiento de la población total y económicamente activa para cada una de las proyecciones, 1963-1978	26
21. Costa Rica: tasas de crecimiento de la población total y económicamente activa para cada una de las proyecciones, ambos sexos, 1963-1978	27

INTRODUCCION

La participación en las actividades económicas, sea de hombres o de mujeres, o en la zona urbana o en la rural, difiere de un país a otro, especialmente en las edades extremas en las cuales diversos factores acentúan las diferencias. El distinto grado de participación, por sexo o por áreas, es consecuencia de una serie de factores sociales, económicos, culturales y demográficos que actúan aumentando o disminuyendo el nivel de la participación.

Se advierte la utilidad del conocimiento de los cambios de la participación en las actividades económicas, en cuanto reflejan la evolución de los factores que determinan su nivel. Asimismo, es de gran importancia estudiar la posible evolución futura de la participación en las actividades, pues con su conocimiento podrán preverse necesidades futuras, tales como la creación de nuevos empleos para absorber la mano de obra, orientación de ésta, etc.

El presente trabajo tiene como objeto mostrar el nivel de participación en años recientes en Costa Rica y su comparación con otros países del área centroamericana; estudiar la posible evolución de la participación en la actividad hasta el año 1978 y, finalmente, analizar los resultados obtenidos.

I. COMPARACION DE LOS PAISES DEL AREA CENTROAMERICANA

a) La región centroamericana

En los cuadros 1, 2, 3 y 4 se presentan las tasas de participación por sexo, área urbana y rural de Costa Rica y tres países de la región centroamericana: El Salvador, Guatemala y Panamá. No se incluyeron Nicaragua y Honduras porque no se disponía de información censal. Aunque las tasas se refieren a diferentes años comprendidos en el quinquenio 1960-1964, se supone que la comparación es válida, puesto que se espera que en un quinquenio las variaciones no sean muy importantes. Asimismo cabe observar

que los datos pueden estar afectados por el sistema de recolección y elaboración de la información; sin embargo, se estima que las diferencias que esto pueda producir no afectarán la comparación de las tasas.

La elección de las tasas de dichos países para compararlas con las de Costa Rica se hizo por dos motivos principales: primero, por ser Centro América una región con características de gran similitud y, segundo, porque cada vez se está considerando más a todos estos países como una unidad, para efectos de desarrollo social y económico.

b) Comparación de las tasas globales

La tasa global de actividad masculina,^{1/} tanto la urbana como la rural es, en Costa Rica, la menor de la zona. Sin embargo es visible cómo la afecta la estructura por edad cuando la comparamos con las tasas brutas de Panamá, las que a pesar de tener edad por edad tasas más bajas, tiene una tasa global mayor. En El Salvador y Guatemala las tasas brutas son superiores a la de Costa Rica, como consecuencia de tasas específicas mucho más altas.

La tasa global de actividad femenina, urbana y rural, presenta un aspecto diferente. La tasa global urbana es menor que la de El Salvador y Panamá, dado que estos dos países tienen tasas por edades más altas; y es mayor que la de Guatemala, la que a su vez presenta tasas de actividad por edades muy bajas. La tasa global rural sigue el mismo comportamiento.

Cuadro 1

AMERICA CENTRAL: TASAS DE PARTICIPACION EN LA ACTIVIDAD,
AREA URBANA, SEXO MASCULINO, POR GRUPOS DE EDAD,
EN PAISES SELECCIONADOS

País	Tasa global	Edad				
		10-14	15-19	20-24	25-64	65 y más
Costa Rica	0.470	0.081	0.543	0.866	0.956	0.460
El Salvador	0.496	0.108	0.602	0.878	0.952	0.753
Guatemala	0.503	0.142	0.636	0.909	0.962	0.690
Panamá	0.484	0.023	0.387	0.868	0.934	0.368

Fuente: Tablas 1, 2, 3 y 4 del apéndice.

^{1/} Obtenidas como el cociente entre el total de la población económicamente activa y el total de la población.

Cuadro 2

AMERICA CENTRAL: TASAS DE PARTICIPACION EN LA ACTIVIDAD,
AREA RURAL, SEXO MASCULINO, POR GRUPOS DE EDAD,
EN PAISES SELECCIONADOS

País	Tasa global	Edad				
		10-14	15-19	20-24	25-64	65 y más
Costa Rica	0.506	0.241	0.895	0.978	0.984	0.645
El Salvador	0.560	0.413	0.887	0.979	0.984	0.818
Guatemala	0.552	0.423	0.897	0.973	0.975	0.775
Panamá	0.535	0.221	0.807	0.961	0.973	0.760

Fuente: Tablas 1, 2, 3 y 4 del apéndice

o) Comparación de tasas específicas

Las tasas específicas ^{2/} ofrecen la ventaja de que eliminan el efecto de la estructura por edad y por consiguiente, pueden compararse mejor.

Las tasas específicas masculinas de las zonas urbana y rural son menores que las de El Salvador y Guatemala, pero mayores que las de Panamá. Las diferencias más notables las encontramos en los grupos 10-14, 15-19 y 65 años y más, mientras que desde los 20 a los 64 años la participación es muy pareja, en todos los países, como era de esperarlo.

Cuadro 3

AMERICA CENTRAL: TASAS DE PARTICIPACION EN LA ACTIVIDAD,
AREA URBANA, SEXO FEMENINO, POR GRUPOS DE EDAD,
EN PAISES SELECCIONADOS

País	Tasa Bruta	Edad				
		10-14	15-19	20-24	25-64	65 y más
Costa Rica	0.184	0.040	0.302	0.424	0.293	0.061
El Salvador	0.199	0.056	0.311	0.407	0.314	0.135
Guatemala	0.155	0.060	0.295	0.303	0.241	0.115
Panamá	0.244	0.034	0.323	0.498	0.404	0.086

Fuente: Tablas 1, 2, 3 y 4 del apéndice.

^{2/} Obtenidas como el cociente entre la población económicamente activa de un grupo de edad y la población total de ese mismo grupo.

Cuadro 4

AMERICA CENTRAL: TASAS DE PARTICIPACION EN LA ACTIVIDAD,
AREA RURAL, SEXO FEMENINO, POR GRUPOS DE EDAD,
EN PAISES SELECCIONADOS

País	Tasa Bruta	Edad				
		10-14	15-19	20-24	25-64	65 y más
Costa Rica	0.046	0.022	0.126	0.125	0.073	0.022
El Salvador	0.054	0.052	0.117	0.105	0.081	0.055
Guatemala	0.034	0.042	0.071	0.052	0.052	0.041
Panamá	0.058	0.042	0.143	0.128	0.091	0.040

Fuente: Tablas 1, 2, 3 y 4 del apéndice.

Las tasas específicas femeninas de la zona urbana son menores que las de Panamá, excepto en el grupo 10-14, en el cual es ligeramente mayor la de Costa Rica.

Las diferencias se acentúan desde los 15 a los 64 años, siendo la participación de Panamá mucho mayor. Con respecto a El Salvador, son mayores las tasas de este país en los dos primeros grupos, menor en la del tercero y vuelve a subir en los dos últimos grupos.

En comparación con Guatemala, excepto para el grupo 10-14 y 65 y más, Costa Rica presenta un nivel de participación más alto.

Las tasas rurales siguen más o menos el mismo lineamiento. Son menores, en todas las edades, que las de Panamá, y mayores que las de El Salvador y Guatemala, excepto en el primer y último grupos de edades.

II. PROYECCION DE LA POBLACION URBANA Y RURAL

En el capítulo anterior se presentaron y compararon los niveles de participación en actividades económicas de la población de cuatro países centro-americanos en años recientes. Ahora se abordará el estudio de la evolución de esos niveles de participación en los próximos años y en consecuencia se plantea también la elaboración de una proyección de la mano de obra futura.

Dado que los niveles de participación, según sexo y edades, siguen patrones diferentes, tanto en la zona urbana como en la rural, parece lógico que se consiguieran mayores aproximaciones en las proyecciones de las tendencias de las tasas de participación de cada zona separada que operando con la población nacional. Por otra parte, una proyección por zonas urbana y rural proporciona información más útil, si se tiene en cuenta que las previsiones económicas en relación con los planes de desarrollo toman en consideración dicha división.

La proyección de la población económicamente activa por zonas urbana-rural se basa en proyecciones de las poblaciones de tales zonas. De éstas trata este capítulo, reservando el siguiente para las proyecciones de las tasas de participación.

a) Proyección de la población total, según edades

Para la proyección de la población urbana y rural se siguió el procedimiento de proyectar una de las dos (en este caso la rural), y obtener la otra por diferencia con la proyección de la población total.

La proyección de la población total elegida fue la preparada recientemente en CELADE para el período 1973-1978,^{3/} hecha bajo las siguientes hipótesis:

- 1) Mortalidad en descenso ^{4/}.
- 2) Natalidad constante.
- 3) Saldo migratorio externo nulo.

b) Proyección de la población rural

Cabe advertir que los supuestos bajo los cuales se proyectó la población rural son dos hipótesis extremas hechas principalmente con el fin de acotar el campo dentro del cual podría variar la población económicamente activa, como consecuencia de cambios en la composición de la población urbana y rural.

^{3/} Macció, Guillermo. Costa Rica: Proyecciones de población por sexo y grupos de edad, 1950-1978, Santiago, Chile, 1967. CELADE, Serie C, No. 95.

^{4/} Se supuso que la esperanza de vida al nacimiento pasará en el caso de los hombres de 62.27 años en 1963 a 69.76 en 1978, y en las mujeres de 65.80 a 71.97 años.

La primera hipótesis supone que la población rural va a crecer, en los tres quinquenios que abarca la proyección, en forma tal que se mantendrá constante el porcentaje de población rural y, como consecuencia, el de la población urbana. Para conseguir esto se proyectó la población rural con la misma tasa de crecimiento que experimentó en cada uno de los quinquenios, la población total; esto es, 38 por ciento (1963-68), 3.9 por ciento (1968-73) y 4.1 por ciento (1973-78).

La segunda hipótesis reduce el crecimiento de la población rural al 3 por ciento y basándose en esa tasa se hizo la proyección. En consecuencia, el crecimiento de la población urbana se aceleró en buena medida.^{5/}

El resultado de las dos hipótesis fue, como se concluye de lo anterior, por un lado mantener sin cambio el proceso de urbanización y, por el otro, acelerar dicho proceso a un ritmo elevado. Se espera que las proyecciones hechas con ambas hipótesis delimiten el campo de variabilidad de la población económicamente activa.

La población urbana, como ya se dijo, se obtuvo por diferencia.

Las proyecciones se hicieron por sexo y grupos de edades. Como primera medida se proyectó el total, y luego, por medio del método de la "tabla cuadrada", se estimó la estructura por edades.^{6/}

Los resultados obtenidos por zonas y grupos de edades aparecen en los cuadros 5 y 6. Los resultados por sexo figuran en las tablas 7, 8, 9 y 10 del apéndice.

5/ Las proyecciones se hicieron según la siguiente fórmula: $N_t = N_o e^{rt}$;
donde $r = \frac{1}{t} \ln \frac{N_t}{N_o}$

6/ Este método permite encontrar la distribución más probable urbana-rural por grupos de edad y sexo para una fecha determinada, para la cual sólo se tiene la distribución sexo-edad de la población total y los totales rural-urbano, con base en una distribución urbana-rural por sexo-edad conocida.

CUADRO 5

COSTA RICA: PROYECCIÓN DE LA POBLACION TOTAL, URBANA Y RURAL, POR GRUPOS DE EDAD 1963 - 1978 ^{A/}

EDAD	TOTAL				URBANA				RURAL			
	1963	1968	1973	1978	1963	1968	1973	1978	1963	1968	1973	1978
0 - 4	271 885	321 750	399 070	502 890	78 927	93 460	116 009	146 447	192 958	228 290	283 061	356 443
5 - 9	219 719	266 132	316 631	394 575	66 676	80 808	96 212	120 096	153 043	185 324	220 419	274 479
10 - 14	173 405	218 728	265 252	315 901	57 000	71 939	87 303	104 127	116 405	146 789	177 949	211 774
15 - 19	135 490	172 665	218 036	264 640	49 552	63 183	79 838	97 043	85 938	109 482	138 198	167 597
20 - 24	108 444	134 647	171 868	217 303	38 982	48 423	61 845	78 307	69 462	86 224	110 023	138 996
25 - 34	167 852	195 649	240 647	304 162	62 462	72 839	89 638	113 445	105 390	122 810	151 009	190 717
35 - 44	124 320	146 674	163 920	191 934	47 501	56 067	62 696	73 505	76 819	90 607	101 224	118 429
45 - 54	87 123	97 280	118 868	140 918	34 776	38 847	47 492	56 371	52 347	58 433	71 376	84 547
55 - 64	52 225	64 656	79 489	89 441	20 902	25 892	31 853	35 880	31 323	38 764	47 636	53 561
65 - 74	26 761	36 125	41 878	52 981	11 496	15 508	18 019	22 814	15 265	20 617	23 859	30 167
75 Y MÁS	14 684	16 746	19 300	25 533	6 664	7 586	8 769	11 645	8 020	9 160	10 531	13 888
TOTAL	1 381 908	1 671 052	2 034 959	2 500 278	474 938	574 552	699 674	859 680	906 970	1 096 500	1 335 285	1 640 598

^{A/} LA PROYECCIÓN RURAL FUE HECHA CONSIDERANDO TASAS DE CRECIMIENTO DE 3.8; 3.9 Y 4.1 POR CIENTO, PARA LOS QUINQUENIOS 1963-1968, 1968-1973 Y 1973-1978, RESPECTIVAMENTE. LA POBLACION URBANA SE OBTUVO POR DIFERENCIA.

CUADRO 6

COSTA RICA: PROYECCION DE LA POBLACION TOTAL URBANA Y RURAL POR GRUPOS DE EDAD, 1963 - 1978 ^{A/}

EDAD	TOTAL				URBANA				RURAL			
	1963	1968	1973	1978	1963	1968	1973	1978	1963	1968	1973	1978
0 - 4	271 885	321 750	399 070	502 890	78 927	101 348	136 697	188 321	192 958	220 402	262 373	314 569
5 - 9	219 719	266 132	316 631	394 575	66 676	87 484	112 989	153 613	153 043	178 648	203 642	240 962
10 - 14	173 405	218 728	265 252	315 901	57 000	77 637	101 851	131 809	116 405	141 091	163 401	184 092
15 - 19	135 490	172 665	218 036	264 640	49 552	67 852	92 211	120 917	85 938	104 813	125 825	143 723
20 - 24	108 444	134 647	171 868	217 303	38 982	52 039	71 534	97 800	69 462	82 608	100 334	119 503
25 - 34	167 852	195 649	240 647	304 162	62 462	78 176	103 394	141 054	105 390	117 473	137 253	163 108
35 - 44	124 320	146 674	163 920	191 934	47 501	60 101	72 133	91 028	76 819	86 573	91 787	100 906
45 - 54	87 123	97 280	118 868	140 918	34 776	41 532	54 397	69 322	52 347	55 728	64 471	71 596
55 - 64	52 225	64 656	79 489	89 441	20 902	27 682	36 448	44 060	31 323	36 974	43 041	45 381
65 - 74	26 761	36 125	41 878	52 981	11 496	16 129	20 005	27 120	15 265	19 996	21 873	25 861
75 Y MÁS	14 684	16 746	19 300	25 533	6 664	7 302	9 016	12 817	8 020	9 444	10 284	12 716
TOTAL	1 381 908	1 671 052	2 034 959	2 500 278	474 938	617 302	810 675	1 077 861	906 970	1 053 750	1 224 284	1 422 417

^{A/} LA PROYECCION RURAL FUE HECHA CONSIDERANDO UNA TASA DE CRECIMIENTO DEL 3 POR CIENTO. LA POBLACION URBANA SE OBTUVO POR DIFERENCIA

III. PROYECCION DE LAS TASAS DE ACTIVIDAD

De las dos hipótesis que se hicieron para estas proyecciones, la primera de ellas consistió en mantener constantes las tasas observadas en 1963 a través de los tres quinquenios siguientes a los que se refiere la proyección. Esta hipótesis se hizo para tener una base de comparación con la proyección basada en la segunda hipótesis, la que supone variaciones en las tasas de participación y poder apreciar el cambio que experimentaría la población económicamente activa como respuesta a ciertos cambios en el nivel de participación.

Entre los principales factores económicos, sociales y culturales que influyen en la variación de las tasas, bien sea aumentándolas o disminuyéndolas, se destacan:

- a) La asistencia a centros de enseñanza, cuyo aumento implicará un descenso en la participación en actividades de los primeros grupos de edades.
- b) Adelantos técnicos y cambios en la importancia relativa de los distintos sectores económicos. El sector agrícola, por su misma naturaleza, permite la incorporación de personas muy jóvenes y que esa actividad se prolongue hasta edades avanzadas. A medida que otros sectores se van desarrollando, cabe esperar que el nivel de actividad disminuya en esos grupos de edad extremos. Además, el aumento de la industrialización, ofrece más oportunidades a las mujeres jóvenes en trabajos remunerados, debiendo esperarse lo mismo al aumentar el sector de servicios.
- c) Extensión cada vez mayor de las leyes sociales que traen aparejado el retiro a edades más tempranas, disminuyendo, como consecuencia, la participación en los últimos grupos de edad.
- d) Cambios en los hábitos y costumbres de la sociedad con respecto a las obligaciones de la mujer como ama de casa. Es de esperar que las posibilidades de la mujer de realizar trabajos remunerados fuera de su hogar, aumenten paulatinamente.

La influencia de los factores mencionados varía según el sexo y la zona. El comportamiento de los dos primeros factores se ilustra en las tablas 11 y 12 del apéndice. La tabla 11 muestra el aumento experimentado por la

escolaridad entre 1950 y 1963, en las zonas urbana y rural. La tabla 12 presenta para la población económicamente activa total, cambios en la estructura de la economía a través de la disminución de personas dedicadas a la agricultura y, como consecuencia, el aumento de personas dedicadas a otros sectores de la economía, tales como trabajadores en servicios y en la producción manufacturera.

Examinados los principales factores que podrían influir en las tasas, se decidió el límite hasta el cual éstas habrían de aumentar o de disminuir. Para ello se optó por continuar la tendencia observada en el período 1950-63, en el supuesto de que los factores que han influido sobre la participación seguirán influyendo durante los próximos 15 años. Sin embargo, en determinados casos, se supuso que algunos de esos factores actuarían a veces en forma más acelerada y otras en forma más lenta que en el pasado decenio.

Por consiguiente, la tendencia fue modificada, como se explicará al analizar la proyección de las tasas por zona y sexo. En ciertos casos las tasas no se modificaron.

Una vez fijado el descenso o el aumento que las tasas experimentarían desde 1963 hasta 1978, se procedió a obtener las tasas para 1968 y 1973. Para ello se supuso que el descenso o el aumento iba a ser más lento, lo que se consiguió aplicando un porcentaje fijo a las tasas, a partir de 1963,

a) Proyección de las tasas de participación masculinas

Se comentarán brevemente aquí solamente aquellos casos en que la tendencia fue modificada en algún sentido.

1) Zona urbana

En la zona urbana se modificó la tendencia de los grupos de edades 5-19 y 20-24 en el sentido de que se disminuyeron las tasas en un 1/3 de la tendencia observada, sobre la base de que después del gran incremento de la asistencia a centros de enseñanza ocurrido durante el período 1950-1963, dicho incremento había de seguir un ritmo más lento. Además, es de esperar que, como consecuencia de la creación de escuelas técnicas, ingresasen a la población económicamente activa muchos trabajadores en las edades comprendidas entre los 18 y los 19 años.

También fue modificada la tendencia de los grupos 65-74 y 75 y más años, en el mismo sentido de los grupos anteriores, es decir, efectuando una disminución menor de la que hubo entre 1950 y 1963. Dada la suposición de que en la zona urbana las leyes de seguridad social se hallen bastante extendidas y que la proporción de personas dedicadas a la agricultura sea un porcentaje pequeño, las disminuciones que estos factores puedan provocar en las tasas serían menores que las que originaron en el período 1950-1963.

2) Zona rural

En la zona rural se modificaron los grupos de edades 10-14, 65-74 y 75 y más. El primero de ellos fue disminuido en un 10 por ciento más del descenso que había experimentado, considerando que hay dos factores que ejercerán su influencia para provocar una disminución más acelerada en la participación de ese grupo, a saber:

- i.) mayores oportunidades de asistencia a la escuela en las zonas rurales,
- y
- ii) disminución, cada día en aumento, de la participación en las actividades agrícolas.

En los últimos grupos de edades se consideró que si bien al disminuir el porcentaje de población agrícola las tasas van a experimentar un descenso, las leyes de seguridad social irán abarcando en forma muy lenta el área rural, razón por la cual el descenso se modificó y los cambios fueron de $1/4$ y $1/3$ respectivamente de los descensos observados entre 1950 y 1963.

b) Proyección de las tasas de participación femeninas

El único grupo de edad cuya tendencia se modificó fue el 10-14 urbano, en el supuesto de que cada día la población femenina asista más a los centros de enseñanza, siendo por lo tanto, el descenso de este grupo de un 10 por ciento sobre la tendencia del período 1950-1963. (Véanse los cuadros 7 y 8).

Cuadro 7

COSTA RICA: PROYECCION DE LAS TASAS DE PARTICIPACION MASCULINAS, AREA URBANA Y RURAL,
POR GRUPOS DE EDAD, 1963 - 1978

Edad	Urbana				Rural			
	1963	1968	1973	1978	1963	1968	1973	1978
10 - 14	0.081	0.063	0.049	0.038	0.241	0.202	0.168	0.139
15 - 19	0.543	0.523	0.507	0.493	0.895	0.871	0.849	0.827
20 - 24	0.866	0.858	0.852	0.849	0.978	0.973	0.970	0.968
25 - 34	0.963	0.961	0.960	0.960	0.988	0.985	0.983	0.982
35 - 44	0.974	0.974	0.974	0.974	0.987	0.983	0.981	0.980
45 - 54	0.959	0.959	0.959	0.959	0.984	0.982	0.981	0.981
55 - 64	0.890	0.883	0.877	0.872	0.952	0.944	0.938	0.934
65 - 74	0.559	0.534	0.510	0.490	0.744	0.721	0.702	0.686
75 y más	0.285	0.272	0.262	0.254	0.463	0.446	0.433	0.424

Cuadro 8

COSTA RICA: PROYECCION DE LAS TASAS DE PARTICIPACION FEMENINAS, AREA URBANA Y RURAL,
POR GRUPOS DE EDAD, 1963 - 1978

Edad	Urbana				Rural			
	1963	1968	1973	1978	1963	1968	1973	1978
10 - 14	0.040	0.034	0.030	0.026	0.022	0.020	0.019	0.019
15 - 19	0.302	0.302	0.302	0.302	0.126	0.119	0.115	0.113
20 - 24	0.424	0.433	0.443	0.455	0.125	0.125	0.125	0.125
25 - 34	0.356	0.368	0.381	0.397	0.088	0.088	0.088	0.088
35 - 44	0.313	0.320	0.329	0.343	0.074	0.074	0.074	0.074
45 - 54	0.238	0.242	0.249	0.258	0.059	0.059	0.059	0.059
55 - 64	0.161	0.164	0.169	0.175	0.043	0.043	0.043	0.043
65 - 74	0.078	0.072	0.067	0.065	0.027	0.027	0.027	0.027
75 y más	0.033	0.029	0.026	0.024	0.012	0.012	0.012	0.012

IV. PROYECCION DE LA POBLACION ECONOMICAMENTE ACTIVA

Como ya se dijo, se prepararon dos proyecciones de población por zonas, sexo y grupos de edades: una, que mantiene la urbanización constante y otra que la acelera. Además, se cuenta con dos juegos de tasas de actividad, uno que las mantenía constantes durante todo el período 1963-1978 y otro que considera variaciones a través de dicho período. Con base en lo anterior, se procedió a proyectar la población económicamente activa aplicando las tasas correspondientes.

Como resultado final se obtuvieron cuatro proyecciones, las que de ahora en adelante denominaremos proyecciones A, B, C y D. Antes de hablar de cada una de ellas, es conveniente recordar que estas proyecciones están basadas en hipótesis extremas y que, por lo tanto, los resultados obtenidos muestran el volumen máximo y mínimo de la población económicamente activa que se alcanzaría, bajo esos supuestos dentro de los cuales debería caer la población económicamente activa, según el mayor o menor efecto de los factores que actúan.

Proyección A: Hecha con tasas de participación constantes y urbanización constante. Por lo tanto, las variaciones de la población económicamente activa se deben, fundamentalmente, al aumento de la población y a la variación en su estructura por sexo y edad (Véase el cuadro 9).

Proyección B: Hecha con tasas de participación constantes y urbanización acelerada. Como consecuencia, los cambios de la población económicamente activa obedecen aquí a dos causas: a) aumento en la población y variación en su estructura por sexo y edad, y b) composición urbana y rural de la población (Véase el cuadro 10).

Proyección C: Hecha con tasas de participación variables y urbanización constante. En este caso influyen también dos factores: a) aumento de la población y cambios en su estructura, por sexo y edad, y b) variaciones en las tasas de participación. (Véase el cuadro 11).

Proyección D: Hecha con tasas de participación variables y urbanización acelerada. Donde tienen influencia todos los factores: a) aumento de la población y cambios en su estructura por sexo y edad; b) proporción de población urbana y rural, y c) modificaciones en las tasas de participación (Véase el cuadro 12).

CUADRO 9

COSTA RICA: PROYECCION DE LA POBLACION ECONOMICAMENTE ACTIVA URBANA Y RURAL, POR GRUPOS DE EDAD 1963 - 1978
 PROYECCION A^{A/}

EDAD	TOTAL				URBANA				RURAL			
	1963	1968	1973	1978	1963	1968	1973	1978	1963	1968	1973	1978
10 - 14	19 161	24 143	29 256	34 882	3 424	4 321	5 245	6 263	15 737	19 822	24 011	28 619
15 - 19	66 647	84 915	107 172	130 010	20 447	26 080	32 954	40 062	46 200	58 835	74 218	89 948
20 - 24	64 778	80 439	102 695	129 821	24 354	30 269	38 673	48 980	40 424	50 170	64 022	80 841
25 - 34	99 365	115 830	142 564	180 268	39 770	46 407	57 154	72 386	59 595	69 423	85 410	107 882
35 - 44	72 325	85 326	95 346	11 685	29 273	34 573	38 669	45 371	43 052	50 753	56 677	66 314
45 - 54	48 590	54 253	66 316	78 654	19 553	21 857	26 739	31 768	29 037	32 396	39 577	46 886
55 - 64	26 724	33 043	40 596	45 723	9 921	12 286	15 112	17 051	16 803	20 757	25 484	28 672
65 - 74	9 477	12 883	14 762	18 716	3 213	4 368	5 022	6 377	6 264	8 515	9 740	12 339
75 Y MÁS	2 859	3 307	3 752	4 874	870	1 005	1 145	1 496	1 989	2 302	2 607	3 378
TOTAL	409 926	494 139	602 459	734 633	150 825	181 166	220 713	269 754	259 101	312 973	381 746	464 879

A/ PROYECCION HECHA BAJO LA HIPÓTESIS DE TASAS DE PARTICIPACION CONSTANTES, BASADA EN LA PRIMERA PROYECCION DE LA POBLACION URBANA Y RURAL.

15 -

CUADRO 10

COSTA RICA: PROYECCION DE LA POBLACION ECONOMICAMENTE ACTIVA URBANA Y RURAL, POR GRUPOS DE EDAD, 1963 - 1978

PROYECCION B ^{A/}

EDAD	TOTAL				URBANA				RURAL			
	1963	1968	1973	1978	1963	1968	1973	1978	1963	1968	1973	1978
10 - 14	19 161	23 726	28 171	32 811	3 424	4 664	6 129	7 953	15 737	19 062	22 042	24 858
15 - 19	66 647	84 473	103 987	127 714	20 447	28 021	38 173	50 179	46 200	56 452	67 814	77 535
20 - 24	64 778	80 747	103 534	131 517	24 354	32 561	44 910	61 591	40 424	48 186	58 624	69 926
25 - 34	99 365	116 436	144 144	183 457	39 770	49 892	66 272	90 778	59 595	66 544	77 872	92 679
35 - 44	72 325	85 754	96 360	113 578	29 273	37 148	44 778	56 771	43 052	48 606	51 582	56 807
45 - 54	48 590	54 448	66 822	79 605	19 553	23 462	30 900	39 615	29 037	30 986	35 922	39 990
55 - 64	26 724	33 090	40 719	45 939	9 921	13 209	17 520	21 367	16 803	19 881	23 199	24 572
65 - 74	9 477	12 815	14 600	18 391	3 213	4 684	5 790	7 923	6 264	8 131	8 810	10 468
75 Y MÁS	2 859	3 271	3 600	4 702	870	1 076	1 318	1 850	1 989	2 195	2 282	2 852
TOTAL	409 926	494 760	603 937	737 714	150 825	194 717	255 790	338 027	259 101	300 043	348 147	399 687

^{A/} PROYECCION HECHA BAJO LA HIPOTESIS DE TASAS DE PARTICIPACION CONSTANTES, BASADA EN LA SEGUNDA PROYECCION DE LA POBLACION URBANA Y RURAL

CUADRO 11

COSTA RICA: PROYECCION DE LA POBLACION ECONOMICAMENTE ACTIVA URBANA Y RURAL POR GRUPOS DE EDAD, 1963 - 1978

PROYECCION C ^{A/}

EDAD	TOTAL				URBANA				RURAL			
	1963	1968	1973	1978	1963	1968	1973	1978	1963	1968	1973	1978
10 - 14	19 161	20 192	20 485	20 474	3 424	3 467	3 431	3 321	15 737	16 725	17 054	17 159
15 - 19	66 647	82 571	101 746	120 677	20 447	25 499	31 633	37 831	46 200	57 072	70 113	82 846
20 - 24	64 778	80 269	102 469	129 791	24 354	30 330	38 918	49 694	40 424	49 939	63 551	80 097
25 - 34	99 365	116 037	143 241	181 993	39 770	46 809	58 231	74 718	59 595	69 228	85 010	107 275
35 - 44	72 325	85 345	95 565	112 433	29 273	34 785	39 212	46 561	43 052	50 560	56 353	65 872
45 - 54	48 590	54 276	66 489	79 137	19 553	21 942	27 026	32 387	29 037	32 334	39 463	46 750
55 - 64	26 724	32 841	40 204	45 207	9 921	12 252	15 080	17 058	16 803	20 589	25 124	28 149
65 - 74	9 477	12 409	13 745	16 953	3 213	4 150	4 538	5 546	6 264	8 259	9 207	11 407
75 Y MÁS	2 859	3 166	3 472	4 394	870	947	1 030	1 294	1 989	2 219	2 442	3 100
TOTAL	409 926	487 106	587 416	711 059	150 825	180 181	219 099	268 410	259 101	306 925	368 317	442 639

^{A/} PROYECCIÓN HECHA BAJO LA HIPÓTESIS DE TASAS DE PARTICIPACION VARIABLES, BASADA EN LA PRIMERA PROYECCIÓN DE LA POBLACIÓN URBANA Y RURAL.

CUADRO 12

COSTA RICA: PROYECCION DE LA POBLACION ECONOMICAMENTE ACTIVA, URBANA Y RURAL POR GRUPOS DE EDAD, 1963 - 1978
 PROYECCION D^{A/}

EDAD	TOTAL				URBANA				RURAL			
	1963	1968	1973	1978	1963	1968	1973	1978	1963	1968	1973	1978
10 - 14	19 161	19 825	19 867	19 110	3 424	3 741	4 211	4 209	15 737	16 084	15 656	14 901
15 - 19	66 647	82 156	100 688	118 751	20 447	27 394	36 624	47 395	46 200	54 762	64 064	71 416
20 - 24	64 778	80 588	103 367	131 709	24 354	32 624	45 175	62 427	40 424	47 964	58 192	69 282
25 - 34	99 365	116 675	144 997	185 766	39 770	50 319	67 491	93 609	59 595	66 356	77 506	92 157
35 - 44	72 325	85 794	96 680	114 641	29 273	37 373	45 392	58 213	43 052	48 421	51 288	56 428
45 - 54	48 990	54 478	67 040	80 194	19 553	23 552	31 223	40 358	29 037	30 926	35 817	39 836
55 - 64	26 724	32 892	40 346	45 480	9 921	13 172	17 476	21 356	16 803	19 720	22 870	24 124
65 - 74	9 477	12 338	13 562	16 568	3 213	4 451	5 234	6 892	6 264	7 887	8 328	9 676
75 Y MÁS	2 859	3 131	3 389	4 221	870	1 015	1 186	1 609	1 989	2 116	2 203	2 618
TOTAL	409 926	487 877	589 936	716 440	150 825	193 641	254 012	336 002	239 101	294 236	335 924	380 438

A/ PROYECCION HECHA BAJO LA HIPOTESIS DE TASAS DE PARTICIPACION VARIABLES, BASADA EN LA SEGUNDA PROYECCION DE LA POBLACION URBANA Y RURAL

V. ANALISIS Y CONCLUSIONES DE LAS PROYECCIONES OBTENIDAS

En este capítulo se tratará de mostrar los principales resultados y conclusiones a que se ha llegado con cada una de las cuatro proyecciones de la población económicamente activa descritas en el capítulo IV.

a) Población económicamente activa urbana y rural

La población económicamente activa urbana y rural obtenida en cada una de las proyecciones aparece en números absolutos en el cuadro 13. En el cuadro 14 se analizarán las variaciones de cada una de las proyecciones con respecto a la proyección A, tomadas todas ellas en el año 1978. Se eligió dicho año para hacer el análisis, por ser el límite de la proyección y, por lo tanto, donde se encuentran las máximas variaciones. Se tomó como base de comparación la proyección A, que no es la que mantiene constantes ni el proceso de urbanización ni las tasas de participación, y comparándola con las otras tres proyecciones se obtuvieron las diferencias (en porcentaje) debidas a cambios en la urbanización, a variaciones en las tasas y a ambos factores.

Antes de analizar las diferencias de cada una de las proyecciones con respecto a la proyección A, es necesario advertir que si bien algunas alcanzan valores muy elevados -tal vez exagerados- debe recordarse que la proyección de la población urbana y rural fue hecha bajo dos hipótesis extremas con el fin de ver precisamente los límites del campo dentro del cual podría moverse la población económicamente activa.

Observando la columna de las diferencias del cuadro 14 se advierte que las mayores se producen por efecto de la urbanización, en tanto que las diferencias producidas por la variación de las tasas no supera en ningún caso el 5 por ciento. Es decir, si en vez de tomar una hipótesis de tasas de actividad constantes, éstas se hacen variar, se observan disminuciones tanto en la población urbana como en la rural. En la población rural las variaciones son mayores: 4.8 por ciento de disminución, mientras en la población urbana es de apenas 0.5 por ciento. Lo anterior se explica si se piensa que en la zona rural tanto las tasas masculinas como femeninas descienden, mientras que en la zona urbana aumentan las tasas femeninas y disminuyen las masculinas produciéndose un efecto compensatorio.

CUADRO 13

COSTA RICA: PROYECCION DE LA POBLACION ECONOMICAMENTE ACTIVA URBANA Y RURAL, SEGUN CADA UNA DE LAS PROYECCIONES, 1963 - 1978

PROYECCION	TOTAL				URBANA				RURAL			
	1963	1968	1973	1978	1963	1968	1973	1978	1963	1968	1973	1978
A	409 926	494 139	602 459	734 633	150 825	181 166	220 713	269 754	259 104	312 973	381 746	464 879
B	409 926	494 760	603 937	737 714	150 825	194 717	255 790	338 027	259 101	300 043	348 147	399 687
C	409 926	487 106	587 416	711 059	150 825	180 181	219 099	268 410	259 101	306 925	368 317	442 649
D	409 926	487 877	589 936	716 440	150 825	193 641	254 012	336 002	259 101	294 236	335 924	380 438

FUENTE: CUADROS 9, 10, 11 Y 12

Cuadro 14

COSTA RICA: CAMBIOS OCURRIDOS EN LA POBLACION ECONOMICAMENTE ACTIVA,
SEGUN CADA UNA DE LAS PROYECCIONES, 1978

Proyección	Absolutos			Porcentajes			Diferencias		
	Total	Urbana	Rural	Total	Urbana	Rural	Total	Urbana	Rural
A	734 633	269 754	464 879	100.0	100.0	100.0	-	-	-
B	737 714	338 027	399 687	100.4	125.3	86.0	0.4	25.3	(14.0) ^{b/}
C	711 059	268 410	442 649	96.8	99.5	95.2	(3.2) ^{a/}	(0.5)	(4.8) ^{c/}
D	716 440	336 002	380 438	97.5	124.6	81.8	(2.5)	24.6	(18.2) ^{d/}

Fuente: Cuadro 9, 10, 11 y 12.

- a/ Las cifras entre paréntesis indican una disminución de la población económicamente activa.
b/ Cambios debidos a la urbanización (proyección A-B)
c/ Cambios producidos por la variación en las tasas (proyección A-C)
d/ Cambios debidos a ambos factores (proyección A-D)

b) Población económicamente activa masculina y femenina

En los cuadros 15 y 16 se presenta la información en números absolutos para ambos sexos y en los cuadros 17 y 18 figura el análisis de las variaciones de cada una de las proyecciones con respecto a la proyección A, tomadas todas ellas en el año 1978. (Anteriormente se dieron las razones por las cuales se eligieron dichas proyecciones y año). Las columnas de diferencias de cada una de las proyecciones con respecto a la proyección A de cada uno de los cuadros muestran que las mayores variaciones son producidas como consecuencia del cambio en los porcentajes de las poblaciones urbana y rural, siendo menores las producidas por modificaciones en las tasas.

Por último, es necesario aclarar que no se puede afirmar que la población económicamente activa sea más sensible a los cambios en la urbanización que a los cambios en las tasas, a causa de que éstas fueron modificadas de acuerdo al curso normal que se espera que sigan, mientras que el proceso de urbanización se estimó bajo dos hipótesis extremas.

c) Tasas globales de actividad urbanas y rurales

En el cuadro 19 aparecen las tasas globales para la zona urbana y rural. Analizando las tasas urbanas a través del período 1963-1978, se puede deducir que prácticamente se mantienen constantes como consecuencia del efecto compensatorio que sobre ellas ejercen las distintas hipótesis con que se proyectaron tanto la población como las tasas de participación.

Las tasas de la zona rural presentan una tendencia, aunque poco pronunciada, a disminuir.

En la proyección A se produce un leve descenso como consecuencia de la hipótesis general de fecundidad constante, la que al ser de un nivel tan elevado mantiene y tiende a aumentar un alto porcentaje de población en edades jóvenes.

En la proyección B el descenso es levemente mayor y carece de importancia.

En la proyección C se origina la mayor disminución como consecuencia de la disminución en las tasas de participación tanto masculinas como femeninas.

Por último, la proyección D recibe el efecto combinado de los otros factores.

CUADRO 15

COSTA RICA: POBLACION ECONOMICAMENTE ACTIVA MASCULINA POR AREA, SEGUN CADA UNA DE LAS PROYECCIONES 1963 - 1978

PROYECCIÓN	TOTAL				URBANA				RURAL			
	1963	1968	1973	1978	1963	1968	1973	1978	1963	1968	1973	1978
A	344 923	415 583	506 145	616 689	105 419	126 478	153 784	187 784	239 504	289 105	352 361	428 905
B	344 923	413 770	501 304	607 415	105 419	136 555	179 826	238 387	239 504	277 215	321 478	369 028
C	344 923	408 294	489 848	589 510	105 419	124 738	149 951	181 513	239 504	283 556	339 897	407 997
D	344 923	406 562	485 469	581 308	105 419	134 676	175 333	230 395	239 504	271 886	310 136	350 913

FUENTE: TABLAS 13, 15, 17 Y 19 DEL APÉNDICE

CUADRO 16

COSTA RICA: POBLACION ECONOMICAMENTE ACTIVA FEMENINA POR AREA, SEGUN CADA UNA DE LAS PROYECCIONES 1963 - 1978

PROYECCIÓN	TOTAL				URBANA				RURAL			
	1963	1968	1973	1978	1963	1968	1973	1978	1963	1968	1973	1978
A	65 003	78 556	96 314	117 944	45 406	54 688	66 929	81 970	19 597	23 868	29 385	35 974
B	65 003	80 990	102 633	130 299	45 406	58 162	75 964	99 640	19 597	22 828	26 669	30 659
C	65 003	78 812	97 568	121 549	45 406	55 443	69 148	86 897	19 597	23 369	28 420	34 652
D	65 003	81 315	104 467	135 132	45 406	58 965	78 679	105 607	19 597	22 350	25 788	29 525

FUENTE: TABLAS 14, 16, 18 Y 20 DEL APÉNDICE

Cuadro 17.

COSTA RICA: CAMBIOS OCURRIDOS EN LA POBLACION ECONOMICAMENTE ACTIVA MASCULINA URBANA Y RURAL,
SEGUN CADA UNA DE LAS PROYECCIONES, 1978

Proyección	Absolutos			Porcentajes			Diferencias		
	Total	Urbana	Rural	Total	Urbana	Rural	Total	Urbana	Rural
A	616 689	187 784	428 905	100.0	100.0	100.0	-	-	-
B	607 415	238 387	369 028	98.5	126.9	86.0	(1.5) ^{a/}	26.9	(14.0) ^{b/}
C	589 510	181 513	407 997	95.6	96.7	95.1	(4.4)	(3.3)	(4.9) ^{c/}
D	581 308	230 395	350 913	94.3	122.7	81.8	(5.7)	22.7	(18.2) ^{d/}

Fuente: Cuadro 15.

a/ Las cifras entre paréntesis indican una disminución de la población económicamente activa.

b/ Cambios debidos a la urbanización (proyección A - B).

c/ Cambios producidos por la variación en las tasas (proyección A - C).

d/ Cambios debidos a ambos factores (proyección A - D).

Cuadro 18

COSTA RICA: CAMBIOS OCURRIDOS EN LA POBLACION ECONOMICAMENTE ACTIVA FEMENINA, URBANA Y RURAL,
SEGUN CADA UNA DE LAS PROYECCIONES, 1978

Proyección	Absolutos			Porcentajes			Diferencias		
	Total	Urbana	Rural	Total	Urbana	Rural	Total	Urbana	Rural
A	117 944	81 970	35 974	100.0	100.0	100.0	-	-	-
B	130 299	99 640	30 659	110.5	121.6	85.2	10.5	21.6	(14.8) ^{a/-b/}
C	121 549	86 897	34 652	103.1	106.0	96.3	3.1	6.0	(3.7) ^{c/}
D	135 132	105 607	29 525	114.6	128.8	82.1	14.6	28.8	(17.9) ^{d/}

Fuente: Cuadro 16.

a/ Las cifras entre paréntesis indican una disminución de la población económicamente activa.

b/ Cambios debidos a la urbanización (proyección A - B).

c/ Cambios producidos por la variación en las tasas (proyección A - C).

d/ Cambios debidos a ambos factores (proyección A - D).

Cuadro 19

COSTA RICA: TASAS GLOBALES ^{a/} DE PARTICIPACION POR AREA, SEGUN CADA UNA DE LAS PROYECCIONES

Proyección	Total				Urbana				Rural			
	1963	1968	1973	1978	1963	1968	1973	1978	1963	1968	1973	1978
A	0.297	0.296	0.296	0.294	0.318	0.315	0.315	0.314	0.286	0.285	0.286	0.283
B	0.297	0.296	0.298	0.295	0.318	0.315	0.316	0.314	0.286	0.285	0.284	0.281
C	0.297	0.291	0.289	0.284	0.318	0.314	0.313	0.312	0.286	0.280	0.276	0.270
D	0.297	0.292	0.289	0.287	0.318	0.314	0.313	0.312	0.286	0.279	0.274	0.267

Fuente: Cuadros 5, 6, 9, 10, 11 y 12.

^{a/} Las tasas globales fueron obtenidas mediante la relación entre el total de la población económicamente activa de 12 años y más (urbana y rural) y el total de la población respectiva.

Las tasas brutas totales llevan tras de sí tanto los cambios producidos en las tasas urbanas como en las rurales (véase el cuadro 19).

d) Tasas de crecimiento de la población total y económicamente activa

A) Tasas urbanas y rurales

Las tasas de crecimiento de la población económicamente activa son en todos los casos ligeramente menores que las tasas de crecimiento de la población total, lo que vendría a traer un aumento leve de la relación de dependencia.

B) Tasas masculinas y femeninas

En el sexo masculino también se nota un aumento del grado de dependencia, el cual se acentúa más en la proyección C, como consecuencia de que esa proyección tiene como hipótesis una disminución en las tasas de participación.

En el sexo femenino se presenta una situación diferente, según se trate del área urbana o rural: en la primera las tasas crecen a un ritmo igual o mayor que las tasas de la población total, mientras que en el área rural el crecimiento es mucho menor.

Cuadro 20

COSTA RICA: TASAS DE CRECIMIENTO DE LA POBLACION TOTAL Y ECONOMICAMENTE ACTIVA PARA CADA UNA DE LAS PROYECCIONES, 1963-1978

Proyecciones	Población total			P.E.A.		
	Total	Urbana	Rural	Total	Urbana	Rural
A	3.95	3.95	3.95	3.89	3.88	3.90
B	3.95	5.46	3.00	3.92	5.38	2.89
C	3.95	3.95	3.95	3.67	3.84	3.57
D	3.95	5.46	3.00	3.72	5.34	2.56

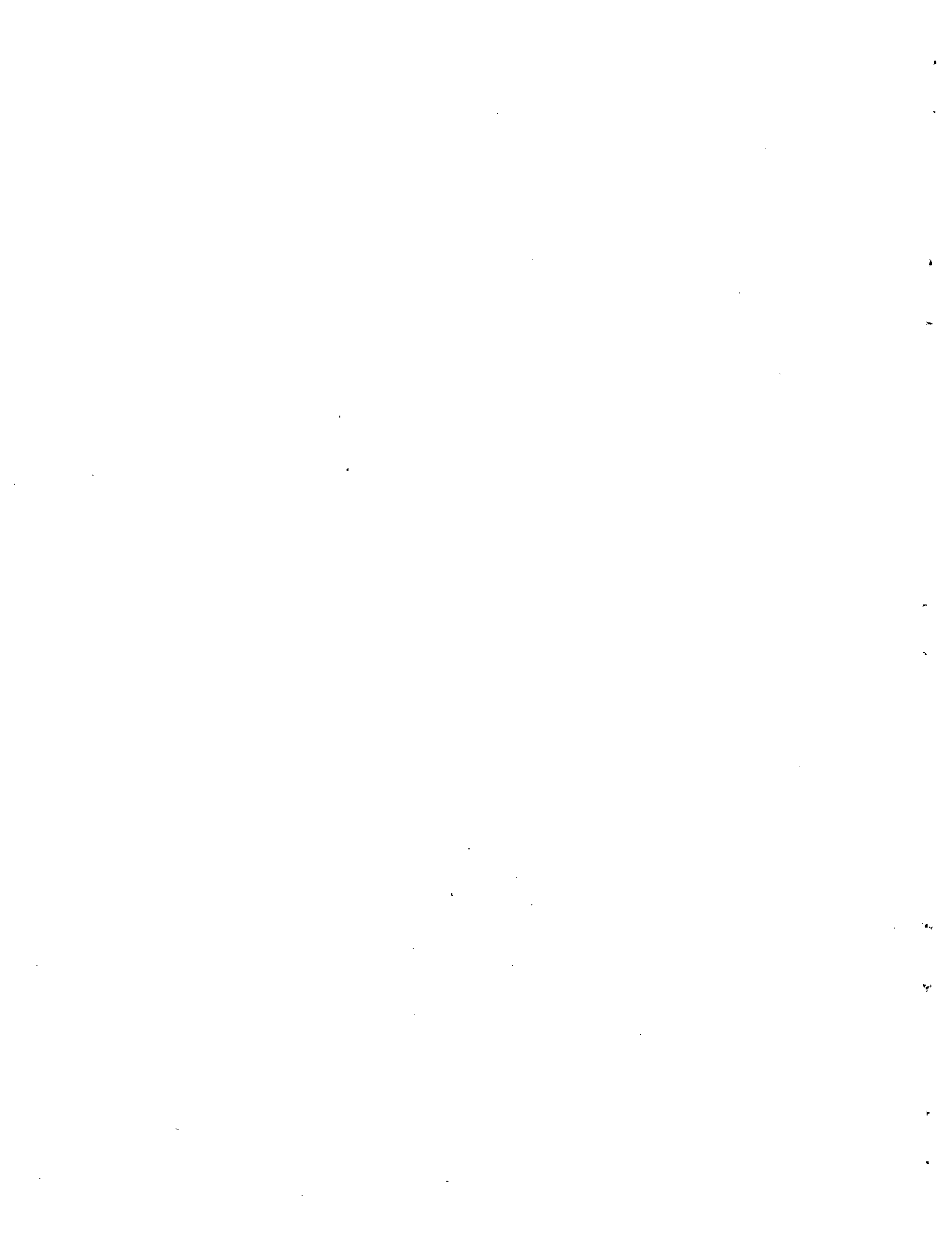
Fuente: Cuadros 5, 6, 9, 10, 11 y 12.

Cuadro 21

COSTA RICA: TASAS DE CRECIMIENTO DE LA POBLACION TOTAL Y ECONOMICAMENTE ACTIVA PARA CADA UNA DE LAS PROYECCIONES, AMBOS SEXOS, 1963 - 1978

Proyección	Hombres						Mujeres					
	Población total			P.E.A.			Población total			P.E.A.		
	Total	Urbana	Rural	Total	Urbana	Rural	Total	Urbana	Rural	Total	Urbana	Rural
A	3.96	3.99	3.95	3.87	3.85	3.88	3.94	3.93	3.95	3.97	3.94	4.05
B	3.96	5.63	3.00	3.77	5.44	2.88	3.94	5.31	3.00	4.64	5.24	2.98
C	3.96	3.99	3.95	3.57	3.62	3.55	3.94	3.93	3.95	4.17	4.33	3.80
D	3.96	5.63	3.00	3.48	5.21	2.55	3.94	5.31	3.00	4.88	5.63	2.73

Fuente: Cuadros 15 y 16 y tablas 6, 7, 8, 9 y 10 del apéndice.



A P E N D I C E

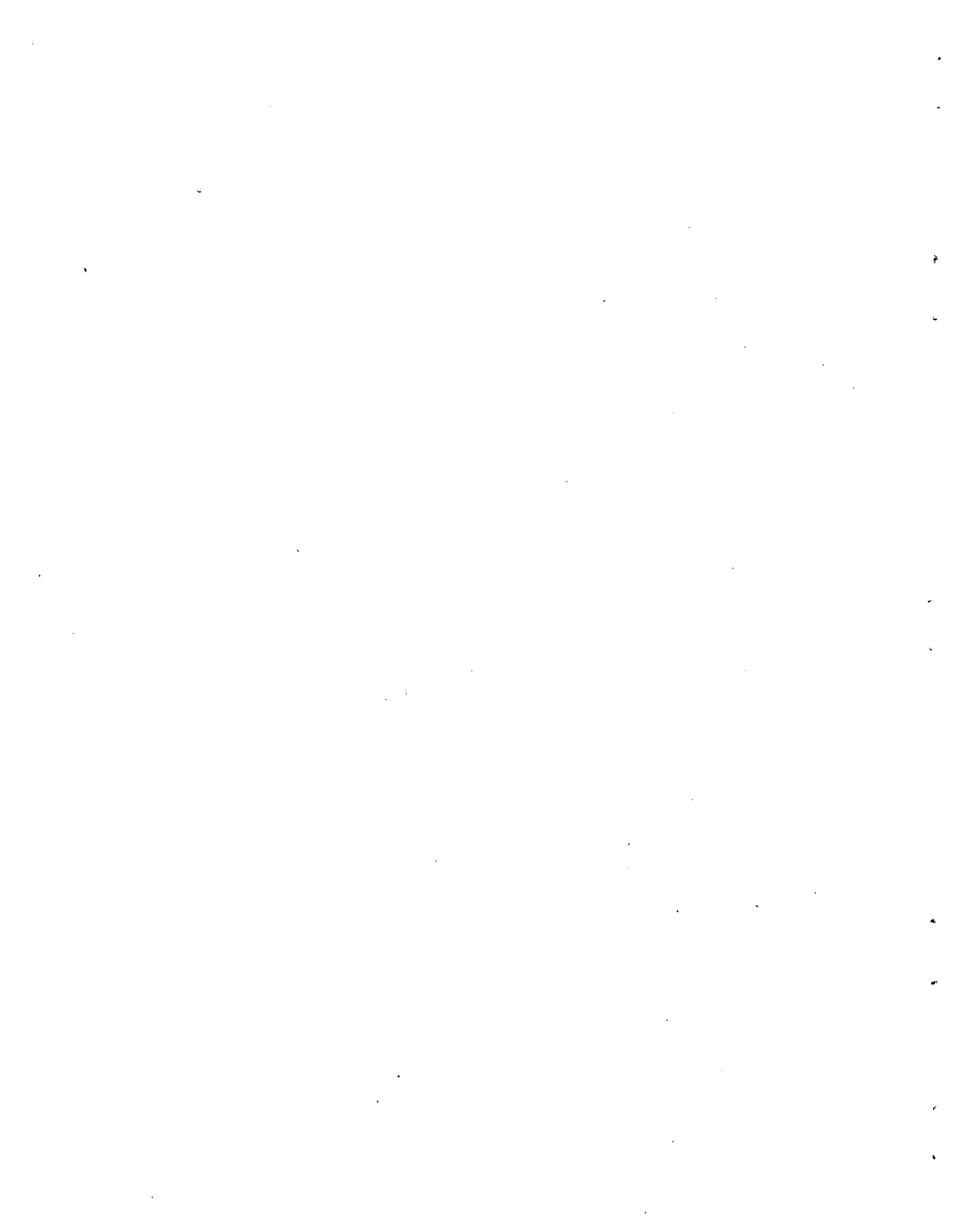


Tabla 1

COSTA RICA: POBLACION TOTAL, EDONOMICAMENTE ACTIVA Y TASAS DE ACTIVIDAD, URBANAS Y RURALES,
POR SEXO Y GRUPOS DE EDAD

Edad	Urbana						Rural					
	Hombres			Mujeres			Hombres			Mujeres		
	P.T.	P.E.A.	$\frac{A}{n \cdot x}$	P.T.	P.E.A.	$\frac{A}{n \cdot x}$	P.T.	P.E.A.	$\frac{A}{n \cdot x}$	P.T.	P.E.A.	$\frac{A}{n \cdot x}$
Total ^{a/}	215 525	101 203	0.470	245 018	44 961	0.184	453 432	229 676	0.506	422 299	19 433	0.046
10 - 14	27 470	2 225	0.081	29 162	1 166	0.040	59 101	14 243	0.241	56 386	1 240	0.022
15 - 19	21 182	11 510	0.543	26 548	8 010	0.302	42 831	38 332	0.895	39 562	5 006	0.126
20 - 24	16 305	14 120	0.866	21 074	8 933	0.424	34 273	33 515	0.978	31 944	4 005	0.125
25 - 64	72 957	69 762	0.956	89 461	26 202	0.293	137 345	135 177	0.984	122 808	8 947	0.073
65 y más	7 794	3 586	0.460	10 664	650	0.061	13 035	8 409	0.645	10 824	235	0.022

Fuente: Censo de Población, cuadros 48 y 9, Costa Rica 1963

a/ Cero y más

Tabla 2

EL SALVADOR: POBLACION TOTAL, ECONOMICAMENTE ACTIVA Y TASAS DE ACTIVIDAD, URBANAS Y RURALES
POR SEXO Y GRUPOS DE EDAD

Edad	Urbana						Rural					
	Hombres			Mujeres			Hombres			Mujeres		
	P.T.	P.E.A.	$\frac{A}{n \cdot x}$	P.T.	P.E.A.	$\frac{A}{n \cdot x}$	P.T.	P.E.A.	$\frac{A}{n \cdot x}$	P.T.	P.E.A.	$\frac{A}{n \cdot x}$
Total ^{a/}	451 840	224 117	0.496	515 061	102 664	0.199	784 888	439 156	0.560	759 197	41 155	0.054
10 - 14	56 899	6 137	0.108	56 859	3 172	0.056	102 899	42 447	0.413	92 648	4 818	0.052
15 - 19	44 002	26 501	0.602	52 740	16 413	0.311	73 232	64 945	0.887	72 274	8 459	0.117
20 - 24	38 630	33 936	0.878	48 096	19 584	0.407	62 733	61 426	0.979	65 370	6 876	0.105
25 - 64	153 679	146 281	0.952	192 872	60 545	0.314	255 702	251 504	0.984	246 536	19 860	0.081
65 y más	14 961	11 262	0.753	21 884	2 950	0.135	23 019	18 834	0.818	20 738	1 142	0.055

Fuente: Tercer censo nacional de población, cuadros 4 y 20, El Salvador, 1961.

a/ Cero y más.

TABLA 3

GUATEMALA: POBLACION TOTAL, ECONOMICAMENTE ACTIVA Y TASAS DE ACTIVIDAD, URBANAS Y RURALES, POR GRUPOS DE EDAD Y SEXO

EDAD	URBANA						RURAL					
	HOMBRES			MUJERES			HOMBRES			MUJERES		
	P.T.	P.E.A.	A n.x	P.T.	P.E.A.	A n.x	P.T.	P.E.A.	A n.x	P.T.	P.E.A.	A n.x
TOTAL ^{A/}	682 340	343 100	0.503	750 680	116 720	0.155	1 423 440	786 100	0.552	1 353 360	46 900	0.034
10 - 14	85 740	12 200	0.142	91 740	5 500	0.060	189 680	80 200	0.423	169 380	7 140	0.042
15 - 19	67 340	42 860	0.636	82 640	24 400	0.295	136 560	122 420	0.897	196 600	9 660	0.071
20 - 24	52 620	47 820	0.909	64 160	19 440	0.303	109 820	106 840	0.973	110 500	5 780	0.052
25 - 64	234 360	225 340	0.962	266 820	64 320	0.241	459 000	447 500	0.975	433 980	22 460	0.052
65 Y MÁS	21 560	14 880	0.690	26 500	3 060	0.115	37 620	29 140	0.775	31 020	1 260	0.041

FUENTE: CENSO DE POBLACION, RESULTADOS DE TABULACION POR MUESTREO, CUADROS 1 Y 9, GUATEMALA 1964

A/ CERO Y MÁS

Tabla 4

PANAMA: POBLACION TOTAL, ECONOMICAMENTE ACTIVA Y TASAS DE ACTIVIDAD,
URBANA Y RURAL, POR GRUPOS DE EDAD Y SEXO

Edad	Urbana						Rural					
	Hombres			Mujeres			Hombres			Mujeres		
	P.T.	P.E.A.	$\frac{A}{n \cdot x}$	P.T.	P.E.A.	$\frac{A}{n \cdot x}$	P.T.	P.E.A.	$\frac{A}{n \cdot x}$	P.T.	P.E.A.	$\frac{A}{n \cdot x}$
Total ^{a/}	214 919	104 053	0.484	231 294	56 442	0.244	300 966	160 967	0.535	266 175	15 507	0.058
10 - 14	24 533	570	0.023	25 920	878	0.034	37 952	8 383	0.221	34 494	1 434	0.042
15 - 19	21 077	8 167	0.387	26 058	8 426	0.323	29 429	23 761	0.807	25 069	3 577	0.143
20 - 24	17 538	15 227	0.868	21 026	10 474	0.498	25 232	24 249	0.961	21 216	2 717	0.128
25 - 64	82 338	76 870	0.934	88 658	35 787	0.404	99 845	97 129	0.973	81 501	7 457	0.091
65 y más	8 745	3 219	0.368	10 211	877	0.086	9 798	7 445	0.760	7 984	322	0.040

Fuente: Sexto censo de población y segundo de vivienda, volumen IV y V, cuadros 24 y 5, Panamá 1960.

a/ Cero y más.

TABLA 5

COSTA RICA: PROYECCION DE LA POBLACION, 1963 - 1978, POR GRUPOS DE EDAD Y SEXO

GRUPOS DE EDAD	1968			1973			1978		
	TOTAL	HOMBRES	MUJERES	TOTAL	HOMBRES	MUJERES	TOTAL	HOMBRES	MUJERES
TOTAL	1 671 052	844 819	826 233	2 034 959	1 029 058	1 005 901	2 500 278	1 265 256	1 235 022
0 - 4	321 750	163 688	158 062	399 070	203 264	195 806	502 890	256 418	246 472
5 - 9	266 132	135 011	131 121	316 631	160 987	155 644	394 575	200 845	193 730
10 - 14	218 728	110 997	107 731	265 252	134 511	130 741	315 901	160 568	155 333
15 - 19	172 665	87 610	85 055	218 096	110 564	107 472	264 640	134 134	130 506
25 - 34	195 649	98 863	96 786	240 647	121 721	118 926	304 162	153 939	150 223
35 - 44	146 674	74 000	72 674	163 920	82 686	81 234	191 934	96 868	95 066
45 - 54	97 280	48 787	48 493	118 868	59 643	59 225	140 918	70 749	70 169
55 - 64	64 656	32 136	32 520	79 489	39 478	40 011	89 441	44 473	44 968
65 - 74	36 125	17 664	18 461	41 878	20 203	21 675	52 581	25 632	27 349
75 Y MÁS	16 746	7 853	8 893	19 300	8 899	10 401	25 533	11 530	14 003

FUENTE: MACCÍO, GUILLERMO, "COSTA RICA: PROYECCIONES DE POBLACIONES POR GRUPOS DE EDAD Y SEXO 1950-1978, SANTIAGO DE CHILE, CELADE. SERIE C Nº 95.

TABLA 6

COSTA RICA: POBLACION TOTAL, URBANA Y RURAL, ESTIMADA AL 30/6/63, POR GRUPOS DE EDAD ^{A/}

EDAD	TOTAL			HOMBRES			MUJERES		
	TOTAL	URBANA	RURAL	TOTAL	URBANA	RURAL	TOTAL	URBANA	RURAL
TOTAL	1 981 908	474 938	906 970	698 264	224 691	473 573	683 644	250 247	433 397
0 - 4	271 885	78 927	192 958	138 006	40 049	97 957	133 879	38 878	95 001
5 - 9	219 719	66 676	153 043	111 566	33 581	77 985	108 153	33 095	75 058
10 - 14	173 405	57 000	116 405	88 068	27 900	60 168	85 337	29 100	56 237
15 - 19	195 490	49 552	85 938	68 746	22 748	45 998	66 744	26 804	39 940
20 - 24	108 444	38 982	69 462	54 918	17 706	37 212	53 526	21 276	32 250
25 - 34	167 852	62 462	105 390	84 798	28 886	55 912	83 054	33 576	49 478
35 - 44	124 320	47 501	76 819	62 722	21 794	40 928	61 598	25 707	35 891
45 - 54	87 123	34 776	52 347	43 693	15 640	28 053	43 430	19 136	24 294
55 - 64	52 225	20 902	31 323	25 996	8 993	17 003	26 229	11 909	14 320
65 - 74	26 761	11 496	15 265	12 977	4 816	8 161	13 784	6 680	7 104
75 Y MÁS	14 684	6 664	8 020	6 774	2 578	4 196	7 910	4 086	3 824

FUENTE: MACCÍO GUILLERMO, COSTA RICA, OP. CIT.

^{A/} LA ESTIMACIÓN DE LA POBLACIÓN URBANA Y RURAL SE HIZO CONSIDERANDO LA MISMA DISTRIBUCIÓN DEL CENSO DEL 1 ABRIL, 1963.

Tabla 7

COSTA RICA: PROYECCION DE LA POBLACION URBANA, 1963 - 1978, POR GRUPOS DE EDAD Y SEXO ^{a/}

Grupos de edad	1968			1973			1978		
	Total	Hombres	Mujeres	Total	Hombres	Mujeres	Total	Hombres	Mujeres
Total	574 552	272 283	302 269	699 674	331 841	367 833	859 680	408 620	451 060
0 - 4	93 460	47 596	45 864	116 009	59 191	56 818	146 447	74 878	71 569
5 - 9	80 808	40 715	40 093	96 212	48 618	47 594	120 096	60 818	59 278
10 - 14	71 939	35 228	36 711	87 303	42 749	44 554	104 127	51 161	52 966
15 - 19	63 183	29 040	34 143	79 838	36 695	43 143	97 043	44 627	52 416
20 - 24	48 423	22 030	26 393	61 845	28 169	33 676	78 307	35 696	42 611
25 - 34	72 839	33 734	39 105	89 638	41 586	48 052	113 445	52 718	60 727
35 - 44	56 067	25 755	30 312	62 696	28 813	33 883	73 505	33 834	39 671
45 - 54	38 847	17 491	21 356	47 492	21 409	26 083	56 371	25 454	30 917
55 - 64	25 892	11 135	14 757	31 853	13 696	18 157	35 880	15 465	20 415
65 - 74	15 508	6 565	8 943	18 019	7 518	10 501	22 814	9 559	13 255
75 y más	7 586	2 994	4 592	8 769	3 397	5 372	11 645	4 410	7 235

^{a/} La población urbana se obtuvo por diferencia entre la total existente y la rural proyectada.

Tabla 8

COSTA RICA: PROYECCION DE LA POBLACION RURAL, 1963 - 1978 POR GRUPOS DE EDAD Y SEXO ^{a/}

Edad	1968			1973			1978		
	Total	Hombres	Mujeres	Total	Hombres	Mujeres	Total	Hombres	Mujeres
Total	1 096 500	572 536	523 964	1 335 285	697 217	638 068	1 640 598	856 636	783 962
0 - 4	228 290	116 092	112 198	283 061	144 073	138 988	356 443	181 540	174 903
5 - 9	185 324	94 296	91 028	220 419	112 369	108 050	274 479	140 027	134 452
10 - 14	146 789	75 769	71 020	177 949	91 762	86 187	211 774	109 407	102 367
15 - 19	109 482	58 570	50 912	138 198	73 869	64 329	167 597	89 507	78 090
20 - 24	86 224	46 180	40 044	110 023	58 933	51 090	138 996	74 404	64 592
25 - 34	122 810	65 129	57 681	151 009	80 135	70 874	190 717	101 221	89 496
35 - 44	90 607	48 245	42 362	101 224	53 873	47 351	118 429	63 034	55 395
45 - 54	58 433	31 296	27 137	71 376	38 234	33 142	84 547	45 295	39 252
55 - 64	38 764	21 001	17 763	47 636	25 782	21 854	53 561	29 008	24 553
65 - 74	20 617	11 099	9 518	23 859	12 685	11 174	30 167	16 073	14 094
75 y más	9 160	4 859	4 301	10 531	5 502	5 029	13 888	7 120	6 768

^{a/} La proyección rural fue hecha considerando tasas de crecimiento de 3.8, 3.9 y 4.1 por ciento para los quinquenios 63-68, 68-73 y 73-78, respectivamente.

Tabla 9

COSTA RICA: PROYECCION DE LA POBLACION URBANA, 1963 - 1978, POR GRUPOS DE EDAD Y SEXO ^{a/}

Edad	1968			1973			1978		
	Total	Hombres	Mujeres	Total	Hombres	Mujeres	Total	Hombres	Mujeres
Total	617 302	294 605	322 697	810 675	389 800	420 875	1 077 861	522 543	555 318
0 - 4	101 348	51 701	49 428	136 697	70 113	66 317	188 321	97 027	90 737
5 - 9	87 484	44 170	43 132	112 989	57 430	55 343	153 613	78 462	74 895
10 - 14	77 637	38 146	39 340	101 851	50 295	51 380	131 809	65 578	66 035
15 - 19	67 852	31 393	36 341	92 211	43 020	49 050	120 917	56 881	63 884
20 - 24	52 039	23 839	28 107	71 534	33 095	38 325	97 800	45 654	52 016
25 - 34	78 176	36 425	41 616	103 394	48 632	54 604	141 054	66 928	73 950
35 - 44	60 101	27 787	32 213	72 133	33 637	38 389	91 028	42 836	48 080
45 - 54	41 552	18 847	22 638	54 397	24 926	29 395	69 322	32 088	37 156
55 - 64	27 682	12 016	15 620	36 448	15 995	20 400	44 060	19 591	24 417
65 - 74	16 129	7 063	9 435	20 005	8 723	11 717	27 120	11 986	15 681
75 y más	7 302	3 218	4 827	9 016	3 934	5 955	12 817	5 512	8 467

^{a/} La proyección urbana se estimó por diferencia entre la total existente y la rural proyectada.

Tabla 10

COSTA RICA: PROYECCION DE LA POBLACION RURAL, 1963 - 1978, POR GRUPOS DE EDAD Y SEXO ^{a/}

Edad	1968			1973			1978		
	Total	Hombres	Mujeres	Total	Hombres	Mujeres	Total	Hombres	Mujeres
Total	1 053 750	550 214	503 536	1 224 284	639 258	585 026	1 422 417	742 713	679 704
0 - 4	220 402	111 987	108 634	262 373	133 151	129 489	314 569	159 391	155 735
5 - 9	178 648	90 841	87 989	203 642	103 557	100 301	240 962	122 383	118 835
10 - 14	141 091	72 851	68 391	163 401	84 216	79 361	184 092	94 990	89 298
15 - 19	104 813	56 217	48 714	125 825	67 544	58 422	143 723	77 253	66 622
20 - 24	82 608	44 371	38 330	100 334	54 007	46 441	119 503	64 446	55 187
25 - 34	117 473	62 438	55 170	137 253	73 089	64 322	163 108	87 011	76 273
35 - 44	86 573	46 213	40 461	91 787	49 049	42 845	100 906	54 032	46 986
45 - 54	55 728	29 940	25 855	64 471	34 717	29 830	71 596	38 661	33 013
55 - 64	36 974	20 120	16 900	43 041	23 483	19 611	45 381	24 882	20 551
65 - 74	19 996	10 601	9 026	21 873	11 480	9 958	25 861	13 646	11 668
75 y más	9 444	4 635	4 066	10 284	4 965	4 446	12 716	6 018	5 536

^{a/} Esta proyección se hizo considerando una tasa de crecimiento del 3 por ciento.

Tabla 11

COSTA RICA: ASISTENCIA A CENTROS DE ENSEÑANZA REGULAR DE LA POBLACION DE 12 A 24 AÑOS, URBANA Y RURAL, SEGUN SEXO 1950 - 1963

Edad	1950				1963			
	Urbana		Rural		Urbana		Rural	
	Hombres	Mujeres	Hombres	Mujeres	Hombres	Mujeres	Hombres	Mujeres
				Chile →	(91.14)	(88.26)	(73.39)	(66.94)
10 - 14	79.39	75.94	50.65	48.81	89.17	85.05	68.19	62.85
15 - 19	22.64	17.16	2.70	2.52	51.31	40.00	11.40	8.73
20 - 24	7.65	3.22	0.64	0.31	22.84	12.90	3.23	2.22

Fuente: Dirección General de Estadística y Censos, Censos de Población de 1950 y 1963, cuadros 17 y 67 respectivamente, Costa Rica.

Tabla 12

COSTA RICA: OCUPACION DE LA POBLACION ECONOMICAMENTE ACTIVA POR SEXO, 1950 - 1963
(En porcentajes)

Ocupación	1950		1963	
	Hombres	Mujeres	Hombres	Mujeres
Profesionales, técnicos y afines	1.84	11.78	2.74	17.98
Gerentes, administradores y directores	3.70	2.52	1.39	0.85
Oficinistas y afines	3.59	6.89	4.54	8.77
Vendedores y similares	3.35	6.30	7.35	8.67
Agricultura, pesca, etc.	62.12	11.06	55.47	4.72
Trabajadores en minas, canteras, etc	0.30	0.00	0.32	0.00
Conducción de medios de transporte	2.06	0.00	2.75	0.00
Artesanos y trabajadores en la producción	12.99	14.92	12.99	15.21
Trabajadores manuales, jornaleros, no esp. o clasif.	3.20	0.54	3.54	0.60
Trabajadores en servicios y similares	3.37	45.41	3.46	40.76
Actividades no esp. o esp. o clasif. y o/ desconocidas	3.48	0.58	5.45	2.44
Total	100.00	100.00	100.00	100.00

Fuente: Dirección General de Estadística y Censos, Censos de Población de 1950 y 1963, cuadros 28 y 7 respectivamente, Costa Rica.

TABLA 19

COSTA RICA: PROYECCION DE LA POBLACION ECONOMICAMENTE ACTIVA MASCULINA, URBANA Y RURAL, POR GRUPOS DE EDAD, 1963 - 1978 ^{A/}

EDAD	TOTAL				URBANA				RURAL			
	1963	1968	1973	1978	1963	1968	1973	1978	1963	1968	1973	1978
10 - 14	16 760	21 113	25 578	30 511	2 260	2 853	3 463	4 144	14 500	18 260	22 115	26 367
15 - 19	53 520	68 189	86 038	104 341	12 352	15 769	19 925	24 232	41 168	52 420	66 113	80 109
20 - 24	51 726	64 242	82 030	103 680	15 333	19 078	24 394	30 913	36 393	45 164	57 636	72 767
25 - 34	83 058	96 833	119 220	150 773	27 817	32 486	40 047	50 767	55 241	64 347	79 173	100 006
35 - 44	61 623	72 703	81 237	95 169	21 227	25 085	28 064	32 954	40 396	47 618	53 173	62 215
45 - 54	42 603	47 569	58 153	68 980	14 999	16 774	20 531	24 410	27 604	30 795	37 622	44 570
55 - 64	24 191	29 903	36 733	41 380	8 004	9 910	12 189	13 764	16 187	19 993	24 544	27 616
65 - 74	8 764	11 928	13 641	17 301	2 692	3 670	4 203	5 343	6 072	8 258	9 438	11 958
75 Y MÁS	2 678	3 103	3 515	4 554	735	853	968	1 257	1 943	2 250	2 547	3 297
TOTAL	344 923	415 583	506 145	616 689	105 419	126 478	153 784	187 784	239 504	289 105	352 361	428 905

^{A/} TASAS CONSTANTES, PRIMERA PROYECCION URBANA Y RURAL

Tabla 14

COSTA RICA: PROYECCION DE LA POBLACION ECONOMICAMENTE ACTIVA FEMENINA, URBANA Y RURAL, POR GRUPOS DE EDAD, 1963 - 1978 ^{a/}

Edad	Total				Urbana				Rural			
	1963	1968	1973	1978	1963	1968	1973	1978	1963	1968	1973	1978
10 - 14	2 401	3 030	3 678	4 371	1 164	1 468	1 782	2 119	1 237	1 562	1 896	2 252
15 - 19	13 127	16 726	21 134	25 669	8 095	10 311	13 029	15 830	5 032	6 415	8 105	9 839
20 - 24	13 052	16 197	20 665	26 141	9 021	11 191	14 279	18 067	4 031	5 006	6 386	8 074
25 - 34	16 307	18 997	23 344	29 495	11 953	13 921	17 107	21 619	4 354	5 076	6 237	7 876
35 - 44	10 702	12 623	14 109	16 516	8 046	9 488	10 605	12 417	2 656	3 135	3 504	4 099
45 - 54	5 987	6 684	8 163	9 674	4 554	5 083	6 208	7 358	1 433	1 601	1 955	2 316
55 - 64	2 533	3 140	3 863	4 343	1 917	2 376	2 923	3 287	616	764	940	1 056
65 - 74	713	955	1 121	1 415	521	698	819	1 034	192	257	302	381
75 y más	181	204	237	320	135	152	177	239	46	52	60	81
Total	65 003	78 556	96 314	117 944	45 406	54 688	66 929	81 970	19 597	23 868	29 385	35 974

^{a/} Tasas constantes, primera proyección urbano rural.

TABLA 15

COSTA RICA: PROYECCIÓN DE LA POBLACION ECONOMICAMENTE ACTIVA MASCULINA, URBANA Y RURAL, POR GRUPOS DE EDAD, 1963 - 1978 ^{A/}

EDAD	TOTAL				URBANA				RURAL			
	1963	1968	1973	1978	1963	1968	1973	1978	1963	1968	1973	1978
10 - 14	16 760	20 647	24 370	28 205	2 260	3 090	4 074	5 312	14 500	17 557	20 296	22 893
15 - 19	53 520	67 360	83 812	100 027	12 352	17 046	23 360	30 886	41 168	50 314	60 452	69 141
20 - 24	51 726	64 039	81 479	102 564	15 333	20 644	28 660	39 536	36 393	43 395	52 819	63 028
25 - 34	83 058	96 766	119 045	150 419	27 817	35 077	46 833	64 452	55 241	61 689	72 212	85 967
35 - 44	61 623	72 677	81 173	95 052	21 227	27 065	32 762	41 722	40 396	45 612	48 411	53 330
45 - 54	42 603	47 535	58 066	68 814	14 999	18 074	23 904	30 772	27 604	29 461	34 162	38 042
55 - 64	24 191	29 848	36 592	41 125	8 004	10 694	14 236	17 436	16 187	19 154	22 356	23 688
65 - 74	8 764	11 835	13 417	16 853	2 692	3 948	4 876	6 700	6 872	7 887	8 541	10 153
75 Y MÁS	2 678	3 063	3 350	4 357	735	917	1 121	1 571	1 943	2 146	2 229	2 786
TOTAL	344 923	413 770	501 304	607 415	105 419	136 555	179 826	238 387	239 504	277 215	321 478	369 028

^{A/} TASAS CONSTANTES, SEGUNDA PROYECCIÓN URBANA RURAL

Tabla 16

COSTA RICA: PROYECCION DE LA POBLACION ECONOMICAMENTE ACTIVA FEMENINA, URBANA Y RURAL,
POR GRUPOS DE EDAD, 1963 - 1978 ^{a/}

Edad	Total				Urbana				Rural			
	1963	1968	1973	1978	1963	1968	1973	1978	1963	1968	1973	1978
10 - 14	2 401	3 079	3 801	4 606	1 164	1 574	2 055	2 641	1 237	1 505	1 746	1 965
15 - 19	13 127	17 113	22 175	27 687	8 095	10 975	14 813	19 293	5 032	6 138	7 362	8 394
20 - 24	13 952	16 708	22 055	28 953	9 021	11 917	16 250	22 055	4 031	4 791	5 805	6 898
25 - 34	16 307	19 670	25 099	33 038	11 953	14 815	19 439	26 326	4 354	4 855	5 660	6 712
35 - 44	10 702	13 077	15 187	18 526	8 046	10 083	12 016	15 049	2 656	2 994	3 171	3 477
45 - 54	5 987	6 913	8 756	10 791	4 554	5 388	6 996	8 843	1 433	1 525	1 760	1 948
55 - 64	2 533	3 242	4 127	4 815	1 917	2 515	3 284	3 931	616	727	843	884
65 - 74	713	980	1 183	1 538	521	736	914	1 223	192	244	269	315
75 y más	181	208	250	345	135	159	197	279	46	49	53	66
Total	65 003	80 990	102 633	130 299	45 406	58 162	75 964	99 640	19 597	22 828	26 669	30 659

a/ Tasas constantes, segunda proyección urbana y rural.

TABLA 17

COSTA RICA: PROYECCION DE LA POBLACION ECONOMICAMENTE ACTIVA MASCULINA, URBANA Y RURAL, POR GRUPOS DE EDAD 1963-1978 ^{A/}

EDAD	TOTAL				URBANA				RURAL			
	1963	1968	1973	1978	1963	1968	1973	1978	1963	1968	1973	1978
10 - 14	16 760	17 524	17 510	17 152	2 260	2 219	2 094	1 944	14 500	15 305	15 416	15 208
15 - 19	53 520	66 202	81 319	96 023	12 352	15 188	18 604	22 001	41 168	51 014	62 715	74 022
20 - 24	51 726	63 835	81 165	102 329	15 333	18 902	24 000	30 306	36 393	44 933	57 165	72 023
25 - 34	83 058	96 570	118 696	150 008	27 817	32 418	39 923	50 609	55 241	64 152	78 773	99 399
35 - 44	61 623	72 510	80 913	94 727	21 227	25 085	28 064	32 954	40 396	47 425	52 849	61 773
45 - 54	42 603	47 507	58 039	68 844	14 999	16 774	20 531	24 410	27 604	30 733	37 508	44 434
55 - 64	24 191	29 657	36 195	40 578	8 004	9 832	12 011	13 485	16 187	19 825	24 184	27 093
65 - 74	8 764	11 508	12 739	15 710	2 692	3 506	3 834	4 684	6 072	8 002	8 905	11 026
75 Y MÁS	2 678	2 981	3 272	4 139	735	814	890	1 120	1 943	2 167	2 382	3 019
TOTAL	344 923	408 294	489 848	589 510	105 419	124 738	149 951	181 513	239 504	289 556	339 897	407 997

A/ TASAS VARIABLES, PRIMERA PROYECCIÓN URBANA Y RURAL.

Tabla 20

COSTA RICA: PROYECCION DE LA POBLACION ECONOMICAMENTE ACTIVA FEMENINA, URBANA Y RURAL, POR GRUPOS DE EDAD
1963 - 1968 ^{a/}

Edad	Total				Urbana				Rural			
	1963	1968	1973	1978	1963	1968	1973	1978	1963	1968	1973	1978
10 - 14	2 401	2 706	3 255	3 414	1 164	1 338	1 747	1 717	1 237	1 368	1 508	1 697
15 - 19	13 127	16 772	21 532	26 821	8 095	10 975	14 813	19 293	5 032	5 797	6 719	7 528
20 - 24	13 052	16 961	22 783	30 565	9 021	12 170	16 978	23 667	4 031	4 791	5 805	6 898
25 - 34	16 307	20 170	26 464	36 070	11 953	15 315	20 804	29 358	4 354	4 855	5 660	6 712
35 - 44	10 702	13 302	15 801	19 968	8 046	10 308	12 630	16 491	2 656	2 994	3 171	3 477
45 - 54	5 987	7 003	9 079	11 534	4 554	5 478	7 319	9 586	1 433	1 525	1 760	1 948
55 - 64	2 533	3 289	4 291	5 157	1 917	2 562	3 448	4 273	616	727	843	884
65 - 74	713	923	1 054	1 334	521	679	785	1 019	192	244	269	315
75 y más	181	189	208	269	135	140	155	203	46	49	53	66
Total	65 003	81 315	104 467	135 132	45 406	58 965	78 679	105 607	19 597	22 350	25 788	29 525

a/ Tasas variables, segunda proyección urbana y rural

3

.

l

e

.

.

l

o

.

.

