

CENSO

EXPERIMENTAL

de COSTA RICA



Serie A

N° 108

CENTRO LATINOAMERICANO DE DEMOGRAFIA

7287

CENTRO LATINOAMERICANO DE DEMOGRAFIA

CENSO EXPERIMENTAL DE COSTA RICA

Serie A, Nº 100.
1300.

Santiago - Chile
1971

I N D I C E

	Página
I. INTRODUCCION	1
II. ENTIDADES PARTICIPANTES	2
III. PROCEDIMIENTOS ENSAYADOS	2
A) Introducción de nuevas preguntas	2
B) Cambio en la forma de hacer determinadas preguntas	4
C) Estudio sobre la bondad de la información recogida, según la forma de obtener la información	5
D) Estudios sobre la familia, basados en la información individual	9
IV. DEFINICIONES DE CONCEPTOS	9
V. BOLETA CENSAL	10
VI. LA LABOR DE CAMPO	11
A) Elección del área y material cartográfico utilizado	11
B) Publicidad y contactos con autoridades	11
C) Selección e instrucción del personal	11
D) Empadronamiento	17
E) Material utilizado	17
VII. CRÍTICA Y CODIFICACION	17
A) Crítica	17
B) Codificación	17
VIII. TARJETA DE PERFORACION	18
IX. RESULTADOS	19
A) Cuadros	19
I. Datos generales	19
II. Familia	22
III. Fecundidad	25
IV. Mortalidad	32
V. Migración	34
VI. Subempleo	38
B) Análisis de los principales temas	43
I. Familia	43
II. Fecundidad y mortalidad	47
III. Migraciones	59

Índice de cuadros

Capítulo III

1	Mujeres e hijos tenidos, según nivel de instrucción de las mujeres	5
2	Mujeres e hijos tenidos, según tipo de actividad de las mujeres	6
3	Mujeres entrevistadas nuevamente. a) Distrito de San Isidro	7
	b) Distrito de Grecia	8

Capítulo IX A) Cuadros (I. Datos generales)

1	Población por sexo, según edad	19
2	Población, por zona de empadronamiento, según edad	20
3	Población por estado conyugal, según edad	20
4	Población de 7 años y más, por nivel de instrucción, según edad	21

Capítulo IX (II. Familia)

1	Jefes de hogares, por zona de empadronamiento y sexo, según edad y estado conyugal	22
2	Jefes, miembros económicamente activos y miembros no económicamente activos de menos de 12 años y de 12 años y más, según sexo y tipo de actividad del jefe	23
3	Jefes, miembros económicamente activos y miembros no económicamente activos de menos de 12 años y de 12 años y más, de familias nucleares, según sexo y tipo de actividad del jefe	23
4	Jefes, miembros económicamente activos y miembros no económicamente activos de menos de 12 años y de 12 años y más, de familias extendidas, según sexo y tipo de actividad del jefe	24
5	Jefes, miembros económicamente activos y miembros no económicamente activos de menos de 12 años y de 12 años y más, de familias compuestas, según sexo y tipo de actividad del jefe	24

Capítulo IX (III. Fecundidad)

1	Población femenina de 15 años y más e hijos tenidos nacidos vivos, por zona de empadronamiento, según la edad de las mujeres	25
2	Población femenina de 15 a 49 años e hijos tenidos nacidos vivos en el año 1967, por zona de empadronamiento, según la edad de las mujeres	27
3	Población femenina de 15 años y más e hijos tenidos nacidos vivos, según el número de años de estudio aprobados y la edad de las mujeres	28
4	Población femenina de 15 años y más e hijos tenidos nacidos vivos, según el estado conyugal y la edad de las mujeres	30
5	Población femenina de 15 años y más e hijos tenidos nacidos vivos, por condición de maternidad, según categoría de la ocupación y edad de las mujeres	31

Capítulo IX (IV. Mortalidad)

1	Mujeres de 15 años y más e hijos tenidos nacidos vivos y fallecidos, según la edad de las mujeres	32
2	Mujeres de 15 años y más e hijos tenidos nacidos vivos y fallecidos durante el año de 1967, según la edad de las mujeres	32
3	Población, por condición de orfandad, según edad	33

Capítulo IX (V. Migración)

1	Población de cinco años y más, del cantón de Grecia, por sexo, según lugar de residencia cinco años antes del censo	34
2	Población de 10 años y más, económicamente activa, por tipo de movimiento migratorio, según situación socio-económica	34
3	Población de 10 años y más, por tipo de movimiento migratorio y sexo, según situación socio-económica y edad	35
4	Población de 5 años y más, por tipo de movimiento migratorio y sexo, según nivel de instrucción y edad	37

Capítulo IX (VI. Subempleo)

1	Población económicamente activa, por categoría de ocupación, según el número de años de estudio aprobados	38
2	Personal ocupado en industrias manufactureras y en agricultura, por tamaño del establecimiento, según el número de años de estudio aprobados	39
3	Personal ocupado en servicios personales y actividades no bien especificadas, por número de ocupaciones desempeñadas en los últimos seis meses, según el número de años de estudio aprobados	40
4	Población económicamente activa, por categoría de ocupación, según el número de años de estudio aprobados y edad	41

5	Personal ocupado en industrias manufactureras y agricultura, por tamaño del establecimiento, según el número de años de estudio aprobados y edad	42
6	Personal ocupado en servicios personales y actividades no bien especificadas, por número de ocupaciones, según años de estudio aprobados y edad	42

Capítulo IX B) Análisis de los principales temas (II. Fecundidad y mortalidad)

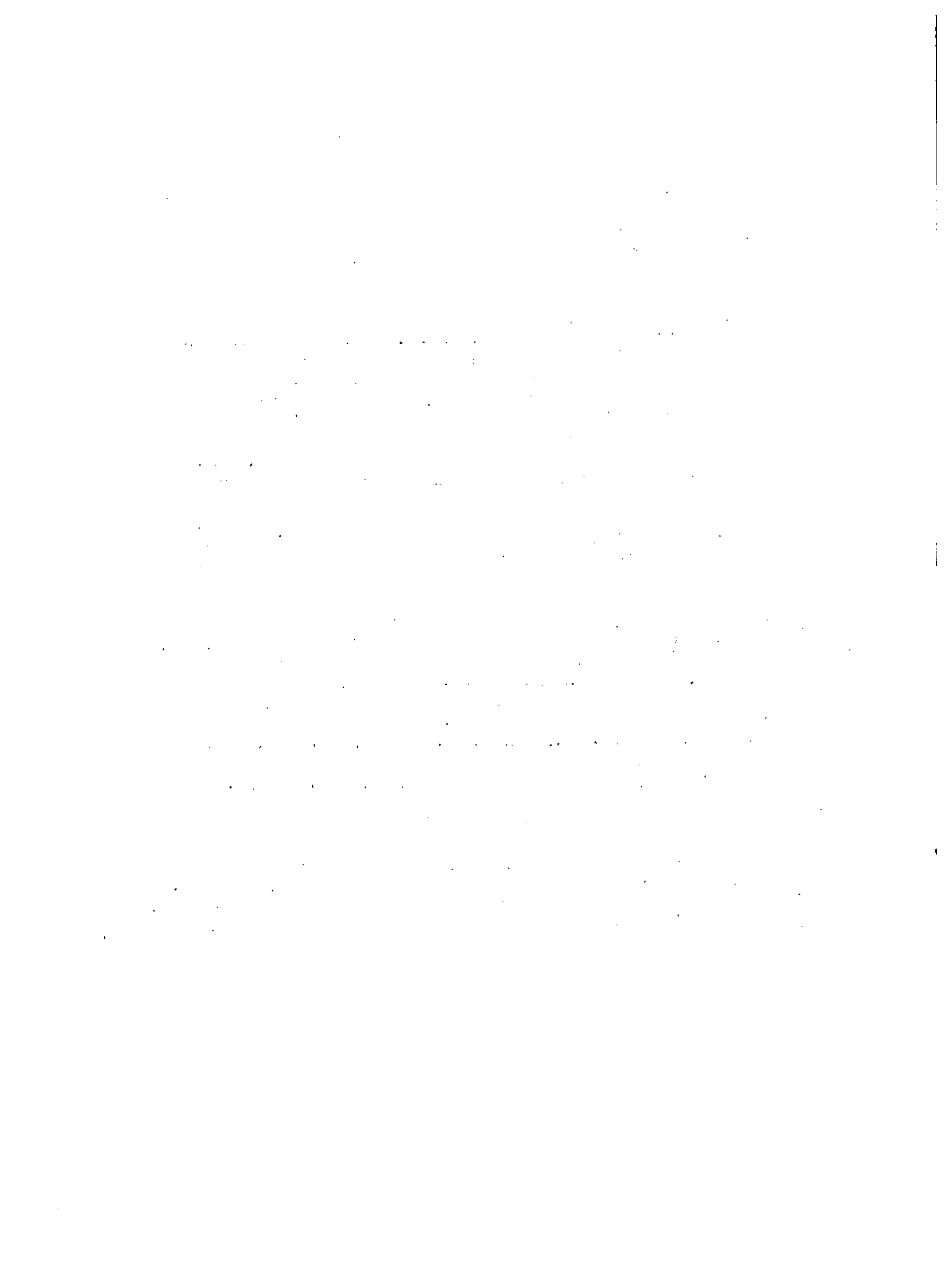
1	Costa Rica: Número esperado de hijos por mujer a edades exactas con arreglo a dos supuestos acerca del nivel de la fecundidad	50
2	Censo Experimental de Costa Rica: Número medio de hijos por mujer, según la edad $H(x)$..	51
3	Porcentaje de hijos fallecidos en relación con hijos tenidos, según la edad de la madre, $I(x)$ de acuerdo con: a) cuatro niveles de mortalidad combinados con uno de fecundidad (cuatro tablas modelo de vida de las Naciones Unidas y una ley hipotética de fecundidad alta, b) dos tablas de mortalidad de Costa Rica (1950 y 1963) y la ley de fecundidad estimada para el país en 1963, c) valores observados en el CECR	54
4	Porcentaje de huérfanos de madre, según edad, $H(x)$, de acuerdo con: a) cuatro niveles de mortalidad combinados con uno de fecundidad (cuatro tablas modelo de vida de las Naciones Unidas y una ley hipotética de alta fecundidad), b) dos tablas de mortalidad de Costa Rica (1950 y 1963) y la ley de fecundidad estimada para el país en 1963, c) valores observados en el Censo Experimental de Costa Rica	58

Capítulo IX (III. Migraciones)

1	Población de 5 años y más, por sexo y lugar de residencia 5 años antes del censo	59
2	Índices de masculinidad de la población migrante y no migrante, mayor de 5 años	60
3	Composición por edad de la población migrante y no migrante, según sexo y tipo de movimiento	61
4	Tasas de actividad de la población no migrante y migrante de ambos sexos, según edad ...	62
5	Distribución porcentual de la PEA de ambos sexos, por ocupación, según grupos de edades y migración	63
6	Distribución porcentual de la población de 5 años y más de ambos sexos, por nivel de instrucción, según grupos de edades y migración	65

Índice de gráficos

1	Número medio de hijos por mujer según la edad, con arreglo a: a) Dos estimaciones elaboradas para Costa Rica; b) Resultados del CECR	49
2	Porcentaje de hijos fallecidos en relación con hijos tenidos según edad de la madre	53
3	Porcentaje de huérfanos de madre según la edad	57



I. INTRODUCCION

Los ensayos censales han pasado a constituir una práctica más o menos universal, a partir de las últimas décadas. Son realizados por la mayoría de los países con variados objetivos y mayor o menor amplitud. Entre los tipos más corrientes de ensayos censales se hallan los siguientes:

1. Ensayo del cuestionario, destinado a evaluar la operatividad del cuestionario en función de distintos aspectos tales como su tamaño o formato, la distribución de las preguntas, los espacios destinados para registrar la información, etc.; la comprensión de las preguntas por parte de los informantes; la resistencia que pueda haber frente a algún tipo de preguntas, como ingreso, número de hijos tenidos, etc..
2. Ensayo de procedimientos de empadronamiento, destinado al estudio de las ventajas de ciertos procedimientos, en relación a otros, o de la posibilidad de emplear métodos nuevos, que se van a utilizar por primera vez en el país. Por ejemplo, la aplicación del auto-empadronamiento en contraposición a la entrevista; el uso del correo para distribuir y recibir los cuestionarios; el empleo del muestreo en la etapa de recolección; la determinación de zonas de empadronamiento, etc..
3. Ensayo de procedimientos de elaboración de datos, tales como el uso de cuestionarios pre-codificados; la aplicación del muestreo en las etapas de crítica, codificación y verificación de las tarjetas; la verificación de coherencia y asignación de códigos en computador; el uso de marcas sensibles en reemplazo de la perforación individual de tarjetas; el empleo de tarjetas sumarias para tabular datos de familia partiendo de la información personal, etc..
4. Ensayo para probar aspectos de la organización o administración, tales como la organización local o la cartografía; el tiempo necesario para empadronar; etc..

Los ensayos censales han recibido diferentes denominaciones, como Censo experimental, Censo de ensayo, Censo de prueba, Censo piloto, Prueba de campo, Censo previo, etc..

Naciones Unidas ha propuesto las siguientes definiciones para los distintos tipos de ensayos censales: ^{1/}

Ensayos censales: Para designar toda clase de pruebas relacionadas con el censo, sea que se trate de un ensayo de cuestionario, de una limitada prueba de campo o de un amplio censo experimental.

Ensayo de cuestionario: Para designar la operación preliminar de comprobar las preguntas y definiciones censales, lo mismo que el formato y las características del cuestionario correspondiente, con el propósito de aprobarlos o mejorarlos para el próximo censo regular.

Prueba de campo: Para designar la operación preliminar cuyo alcance es mayor que el del ensayo de cuestionario y comprende las etapas de preparación y empadronamiento, pero no la de elaboración de datos.

Censo experimental: Para designar el tipo más completo de ensayo censal que comprende tanto las etapas de preparación y empadronamiento como la etapa de elaboración de los datos.

El hecho de que el análisis demográfico depende en gran parte de la bondad de los datos disponibles, y teniendo en cuenta que los censos de población siguen siendo, en América Latina, la principal fuente de información para dichos análisis, indujo a CELADE a realizar algunos estudios relacionados con el tema. Están en este caso los trabajos destinados a evaluar la calidad de la información recogida, mediante el empleo de métodos analíticos. ^{2/} Estos estudios han revelado algunas de las deficiencias más corrientes de los datos censales y, en algunos casos, su magnitud.

La participación del Centro en un programa de Censos Experimentales, junto con otros organismos internacionales y países interesados, constituye un intento destinado a ensayar procedimientos para la obtención de datos relacionados con la población, capaces de contribuir al mejoramiento de la calidad de la información recogida en los países de América Latina. No tiene, por lo tanto, el objetivo de otros ensayos censales realizados por algunos países, llevados a cabo directamente con miras al programa de censos nacionales.

^{1/} Manual de Métodos de Censos de Población, Serie F, Nº 5, 1958.

^{2/} Documento Serie A, Nº 83, mayo de 1968.

Teniendo en cuenta los objetivos del Censo Experimental de Costa Rica, no se tuvo la preocupación de incluir todas las preguntas que habitualmente se formulan en los censos de población. Es el caso, por ejemplo, del alfabetismo, no estudiado en la referida operación.

Por otra parte, se han hecho ciertos arreglos en las etapas de recolección, codificación y tabulación de los datos, con el propósito de estudiar ciertos aspectos relacionados con la información censal. En este último caso están los datos sobre la familia, obtenidos de la tarjeta individual, en la etapa de elaboración.

II. ENTIDADES PARTICIPANTES

Participaron en la organización y realización del Censo los siguientes organismos: Instituto Interamericano de Estadística (IASI); Comisión Económica para América Latina (CEPAL), Subsección de México; Dirección de Estadística y Censos de Costa Rica; Centro Latinoamericano de Demografía (CELADE).

Por acuerdo entre los organismos participantes, CELADE tuvo a su cargo las labores de coordinación de la operación y preparación de este informe.

III. PROCEDIMIENTOS ENSAYADOS

Los procedimientos ensayados en el Censo Experimental de Costa Rica son de distinta naturaleza, y se traducen principalmente en:

- A) Introducción de nuevas preguntas;
- B) Cambio en la forma de hacer determinadas preguntas tradicionales;
- C) Estudio sobre la bondad de la información recogida, según la forma de obtener la información
- D) Estudios sobre la familia, basados en la información individual.

A) Introducción de nuevas preguntas

Se hicieron las siguientes preguntas que no son usuales en los censos de población:

Pregunta 8: Condición de orfandad

A todas las personas empadronadas se les preguntó si vivían el padre y la madre. La pregunta tuvo por objeto el estudio de la mortalidad. En los países en desarrollo, con deficientes datos estadísticos, es tan difícil conocer el nivel de la mortalidad de la población, como el de la fecundidad, o más aún, a causa de que para estimar la fecundidad suele contarse con datos censales especialmente relacionados con ella (como el número de hijos tenidos por las mujeres clasificadas según edad), o con información censal que indirectamente permite inferir, aunque en forma sólo aproximada, cuál pudo haber sido la fecundidad en el pasado (tal es el caso de la estructura por edades de la población).

La estimación de la mortalidad se ve dificultada porque, por una parte, no hay preguntas directamente encaminadas a lograr esa finalidad en los censos y, por la otra, no es posible deducir indirectamente, como en el caso de la fecundidad, cuál pudo haber sido la mortalidad de una población a la luz de su estructura por edades.

Por estas razones se ensayó en el Censo Experimental de Costa Rica la pregunta en la que se investiga la condición de orfandad.

Los cuadros que aparecen en el conjunto de tabulaciones del Censo Experimental están destinados a este propósito, es decir, a deducir la mortalidad de la población a través de procedimientos indirectos. Se presenta, además, en el mismo informe, un análisis de la información recogida basada en la pregunta.

Pregunta 13: Tamaño del establecimiento donde trabaja o trabajó

Para las personas ocupadas y las desocupadas (las que tuvieron trabajo en la semana de referencia y las que no lo tuvieron pero buscaban empleo y lo habían tenido antes) se hizo la pregunta sobre el tamaño del establecimiento.

Como establecimiento se consideró la unidad de producción, es decir, fábrica, taller, etc. que operaba como una unidad independiente, bajo una administración única, por lo general en un solo lugar donde se producía cualquier producto o grupo homogéneo de productos o bienes. Tal concepto se aplicó, por extensión, a actividades no industriales.

Como se puede observar en el cuestionario, se trató de facilitar la obtención de la información, clasificando las respuestas en grupos: 1 persona; 2 a 4 personas; 5 a 9 personas; 10 a 199 personas; 200 personas y más.

La pregunta estaba destinada a proporcionar información subsidiaria para el estudio del subempleo. La atención prestada por los censos de población a la medición del subempleo podría considerarse ínfima, en relación con la importancia de esta materia.

En no pocos censos levantados en América Latina se investigó el número de horas trabajadas y el ingreso. Aunque esta información tiene gran interés, no permite, desde luego, medir efectivamente el subempleo en forma completa. Por ejemplo, el tiempo trabajado es una medida perfectamente aplicable al asalariado urbano, pero lo es menos para el trabajador independiente y resulta prácticamente inadecuada para la mano de obra agrícola. En este último sector, además, con frecuencia una parte importante de los ingresos es pagada en especies y, por consiguiente, es difícil de medir como ocurre en las regiones en las cuales predomina la agricultura de subsistencia.

La pregunta parecería pertinente sobre todo en el sector manufacturero, suponiendo que el tamaño de la unidad de explotación (medido por el número de personas ocupadas) dé indicios del tipo de organización y, por ende, del nivel de productividad, si bien es cierto que ello se aplica de modo más general a determinadas ramas de la industria. También es posible que permita distinguir, a través del tamaño del establecimiento, la mano de obra en la agricultura comercial y en la agricultura de subsistencia. Entre otras ventajas que significa disponer de este tipo de información, se consideró que ella abarcaría la población trabajadora que en el momento del censo estuviese desocupada, así como también a los trabajadores independientes, muchos de los cuales no son enumerados en los censos económicos.

La obtención de la información en terreno no presentó mayores dificultades. Sin embargo, las tabulaciones resultaron poco expresivas, quizás por el tamaño de la población investigada y por las características de la zona en la que se realizó el censo.

Pregunta 15: Número de ocupaciones principales de distinto tipo, desempeñadas en los últimos 6 meses

Al igual que la pregunta 13, la 15 fue una complementación a las preguntas sobre características económicas y estaba destinada a proporcionar datos sobre el subempleo. Como ocupación principal se consideró aquella que proporcionaba mayores ingresos. No se pretendió conocer el cambio de empleos, dentro de una misma ocupación (albañil, por ejemplo) sino que el ejercicio de ocupaciones distintas, en el período de referencia (albañil, obrero agrícola, vendedor, etc.).

Aunque no haya habido dificultades para obtener la información, puede hacerse sobre su utilidad igual comentario al que se hizo para la pregunta 13.

Pregunta 17: Número de hijos tenidos por las mujeres durante el último año

Con la intención de estudiar la posibilidad de analizar la fecundidad y la mortalidad infantil actuales, se incluyó en el Censo Experimental de Costa Rica una pregunta sobre el número de hijos tenidos durante el año 1967, desglosando la información en a) total de hijos tenidos; b) hijos que viven con la madre; c) hijos que no viven con la madre; d) hijos que han fallecido.

El desglose de la información tuvo por objeto permitir la comparación de estos datos con la información obtenida en la pregunta 16, relativa a la fecundidad acumulada, la que se hizo de igual forma por motivos que se explicarán más adelante.

Los datos obtenidos con esta pregunta aparecen en los cuadros sobre fecundidad.

B) Cambio en la forma de hacer determinadas preguntasPregunta 7: Lugar de residencia en marzo de 1963

En los censos de la última década, realizados en la región, se incluyeron por primera vez dos preguntas específicas destinadas a estudiar la procedencia y el año de llegada de los migrantes. Hasta entonces, casi la única forma directa de tener un indicio de los movimientos migratorios de la población consistía en utilizar la información que se recogía sobre lugar de nacimiento y lugar de empadronamiento, de acuerdo a la cual se clasificaba como migrante a toda persona registrada en un lugar distinto al de su nacimiento, obteniéndose y presentándose esta información generalmente a nivel de las divisiones político-administrativas mayores (provincia, estado, departamento, etc.).

Las limitaciones de ese tipo de datos son más o menos evidentes: a) no es posible fijar el intervalo de tiempo dentro del cual se ha movido la población; b) no se puede conocer el lugar previo de residencia; c) si no se dispone de información sobre el lugar de residencia habitual actual, se incluye entre los migrantes a las personas que están de paso.

A pesar de no conocerse evaluaciones oficiales de los resultados obtenidos con las preguntas sobre el año de la migración y el lugar de residencia anterior, ensayadas en los últimos censos, algunos estudios parciales realizados indicarían que no son muy satisfactorios.

Por ello, en el Censo Experimental, además de incluir la pregunta sobre el lugar de nacimiento, se reemplazaron las dos preguntas sobre migración por una, en la que se pregunta el lugar de residencia habitual cinco años antes (en marzo de 1963), a nivel de división administrativa menor.

Las ventajas que se pueden señalar con este tipo de pregunta son, entre otras:

- a) Posibilidad de establecer con claridad la condición de migrante y estudiar la migración reciente;
- b) Posibilidad de reproducir el movimiento migratorio de la población de cada unidad geográfica entre dos épocas dadas, mediante el balance de los nacimientos, las defunciones y la migración investigada en la forma indicada; y
- c) Posibilidad de reconstruir la distribución de la población en una fecha intercensal.

En relación al lugar de residencia 5 años antes, a igual que al lugar de nacimiento, se intentó conocer la condición urbano-rural. Corresponde señalar lo difícil que resultó a los informantes la comprensión de la pregunta, por lo que en las tabulaciones no se ha considerado ese aspecto.

Pregunta 16: Número de hijos tenidos por las mujeres

Puede decirse que la investigación de la fecundidad a través de los censos de población tiene dos propósitos fundamentales:

- a) Proporcionar información para determinar la fecundidad (nivel, factores que la determinan, diferenciales), en aquellos países donde los registros de sucesos vitales no proveen esa información, o donde el grado de error que contiene impide su utilización; y
- b) Complementar los datos provenientes de los registros de sucesos vitales, en los países donde esta fuente de información proporciona datos razonablemente aceptables.

El propósito expresado en a) debe entenderse en el sentido limitado que tiene. No se pretende que las informaciones censales que puedan recogerse, relativas a la fecundidad, reemplacen a las provenientes de los registros en todos los estudios o estimaciones sobre dicho tema.

Ambos tipos de datos pueden considerarse complementarios, y en casos particulares donde no existen estadísticas vitales, los censos proveen las informaciones para la determinación de las tasas demográficas más importantes.

Se admite que en la mayoría de los países de América Latina los registros de estadísticas vitales son incompletos, siendo necesario, en muchos casos, hacer correcciones de importancia, para llegar a determinar tasas demográficas que reflejen la realidad. Pese a ello, la investigación de la fecundidad a través de los censos no se ha generalizado. Menos de la mitad de los países que levantaron censos entre 1960 y 1965 han incluido preguntas sobre fecundidad, y en varios casos, no han sido presentadas en forma tal que permita la determinación de sus niveles.

Por otra parte, se ha podido comprobar que la información censal de algunos países conduce a estimaciones más bajas de la fecundidad, en comparación con las medidas que se logran con los datos de los registros de estos países. Es el caso, por ejemplo, de Chile y Venezuela.

El cambio que se introdujo en la pregunta tiene por objeto la obtención de mejor información. Se admite que al preguntar por el número de hijos nacidos vivos y muertos y luego desglosar esa cifra según distintos aspectos, pueda ayudar al informante, evitando la omisión que se observa al hacer una sola pregunta sobre el número de hijos nacidos vivos y otra sobre el número de hijos supervivientes, como se ha hecho en los censos nacionales.

C) Estudio sobre la bondad de la información recogida, según la forma de obtener la información

Uno de los defectos que se puede atribuir a los censos, como fuente de cierto tipo de información, es que en ellos, como promedio, sólo se obtiene la información directamente del mismo interesado para 20 de cada 100 personas. Cabe admitir, entonces, que el informante no siempre esté en condiciones de suministrar con relativa precisión los datos sobre algunas de las características investigadas, tales como ocupación; nivel de instrucción; número de hijos nacidos vivos, nacidos muertos y fallecidos, sólo para citar algunos de los rubros más importantes que se suele investigar.

Con el objeto de estudiar qué repercusión podría tener la información indirecta sobre la bondad de los datos censales, en el Censo Experimental de Costa Rica se señaló en la boleta correspondiente a cada hogar la persona que había suministrado la información.

Teniendo en cuenta que el número de hijos nacidos vivos, por ser un dato de naturaleza cuantitativa, podría prestarse para la pretendida verificación en forma más sencilla, se hicieron algunas tabulaciones del número de mujeres y de hijos tenidos, según la condición de informante directo o indirecto de las madres. Para hacer un análisis más prolijo, se trató, además, de clasificar las mujeres según algunas características diferenciales de la fecundidad, tales como nivel de instrucción y tipo de actividad económica. Los resultados obtenidos para un conjunto de cerca de 3000 mujeres son los siguientes:

Cuadro 1

MUJERES E HIJOS TENIDOS, SEGUN NIVEL DE INSTRUCCION DE LAS MUJERES

Nivel de instrucción	Informantes directas			Informantes indirectas		
	Mujeres	Hijos tenidos		Mujeres	Hijos tenidos	
		Total	Por mujer		Total	Por mujer
Sin curso	59	380	6,4	116	588	5,1
Primario	1 042	6 049	5,8	1 296	3 652	2,9
Secundario	131	358	2,7	304	196	0,6
Superior	52	136	2,6	75	105	1,4
No declarado	3	7	2,3	51	170	3,3
Total	1 287	6 930	5,4	1 815	4 711	2,6

Cuadro 2

MUJERES E HIJOS TENIDOS, SEGUN TIPO DE ACTIVIDAD DE LAS MUJERES

Tipo de actividad	Informantes directas			Informantes indirectas		
	Mujeres	Hijos tenidos		Mujeres	Hijos tenidos	
		Total	Por mujer		Total	Por mujer
Ocupadas	137	379	2,8	446	499	1,1
Desocupadas	7	19	2,7	8	3	0,3
Amas de casa	1 109	6 461	5,8	1 068	3 943	3,7
Estudiantes	74	2	0,1	194	2	0,0
Total a/	1 287	6 930	5,4	1 815	4 711	2,6

a/ Incluye "otras".

En ambos cuadros se observa que corresponde a las informantes directas un promedio más alto de hijos tenidos, lo que permite creer que la bondad de los datos podría estar influida por la forma de obtenerlos.

Se decidió seleccionar una muestra de mujeres de 15 años y más que se dedicaban a cuidados del hogar, residentes en un distrito urbano (Grecia) y en un distrito rural (San Isidro), clasificadas según la condición de informante directa o indirecta. En los listados, las mujeres aparecen por número de orden en el hogar, según número del hogar, número del segmento y distrito:

Distrito	Segmento	Hogar	Número de orden de la mujer
Grecia	01	01	01
			02
	02	02	01
			02
	02	01	01

Basándose en esa lista se seleccionaron, en forma sistemática, 326 mujeres para ser entrevistadas. De ellas, 168 correspondían a informantes directas, que se entrevistarían por segunda vez, y 158 a informantes indirectas, que se entrevistarían por primera vez.

Las entrevistas estuvieron a cargo de los responsables del censo (funcionarios de CELADE y de la Dirección de Estadística de Costa Rica). De las 326 mujeres seleccionadas se alcanzó a entrevistar 290. Los resultados obtenidos son los que se presentan a continuación:

Cuadro 3

MUJERES ENTREVISTADAS NUEVAMENTE

a) Distrito de San Isidro

Segmento	Informantes directas			Diferencia	Informantes indirectas			Diferencia
	Número de mujeres	Número de hijos En marzo	En septiembre		Número de mujeres	Número de hijos En marzo	En septiembre	
01	2	19	22	-3	4	3	3	
03	3	19	18	+1	1	-	-	
04	2	9	9		4	14	13	+1
05	4	22	22		3	17	17	
06 a/	-	-	-		-	-	-	
07 b/	3	39	36	+3	2	9	9	
08	2	3	3		4	10	10	
09	3	18 c/	20	-2	3	22	22	
10	1	3	3		2	6	6	
11	5	24	25	-1	4	5	5	
12	4	26	26		2	10	9 d/	+1
13	3	14	14		2	5 e/	4	+1
14	2	23	21 f/	+2	5	15	15	
15	6	41 g/	40	+1	9	24	24	
16	2	4	4		2	20	21	-1
17	2	13	13		2	-	-	
18	4	29	29		4	9	9	
19	2	30	30		4	14	14	
20	2	9	9		3	5	4	+1
Total	52	345	344	+1	61	188	185	+3

a/ Sólo había una mujer y estaba ausente.

b/ Se había incluido 3 abortos, en la entrevista de marzo.

c/ El total correcto es 20; hubo omisión en marzo.

d/ La información correcta es 10; la información actual la dio otra persona y no era correcta.

e/ La información correcta es la de septiembre.

f/ Hubo error de persona, en septiembre; la información correcta es 23.

g/ El total correcto es 40; fue incluido un aborto.

(concluye)

Cuadro 3

MUJERES ENTREVISTADAS NUEVAMENTE
b) Distrito de Grecia

(conclusión)

Segmento	Informantes directas			Diferencia	Informantes indirectas			Diferencia
	Número de mu- jeres	Número de hijos			Número de mu- jeres	Número de hijos		
		En marzo	En sep- tiembre			En marzo	En sep- tiembre	
01	1	9	9		3	9	9	
02	5	31	31		2	7	7	
03	6	23	22	+1	2	15	15	
04	2	7	7		2	9	9	
05	3	9	9		6	37	39	-2
06	2	12	12		4	15	15	
07	3	9	10	-1	3	22	20	+2
08	2	8	8		2	3	3	
09	3	21	22	-1	2	2	2	
10	4	8	8		2	1	1	
11	4	33	33		1	-	-	
12	2	8	6	+2	1	-	-	
13	3	6	6		1	2	2	
14	4	29	29		3	7	8	-1
15	2	8	8		2	9	9	
16	3	9	9		2	11	11	
17	2	8	8		2	2	2	
18	3	10	10		1	5	5	
19	3	8	8		2	22	22	
20	1	7	7		1	-	-	
21	2	2	2		3	2	2	
22	5	35	35		2	7	7	
23	3	28	28		3	10	9	+1
24	2	10	10		2	4	4	
25	2	17	17		1	5	5	
26	2	24	25	-1	2	-	-	
27	5	36	36		3	4	4	
28	3	5	5		-	-	-	
29	1	4	4		4	16	16	
30	5	47 ^{a/}	39	+8	4	9	9	
31	5	20	20		1	-	-	
32	2	20	19	+1	1	1	1	
33	3	10	10		1	-	-	
34	2	3	3		2	12	13	-1
35	3	26	27	-1	1	-	-	
Total	103	551	543	+8	74	248	249	-1

a/ La diferencia corresponde principalmente a las familias números 10 y 19, para las cuales se habfan registrado, en marzo, 2 y 4 abortos, respectivamente, como nacidos vivos.

Contrariamente a lo esperado, podría decirse que la información sobre el número de hijos nacidos vivos parece tener la misma bondad y los mismos defectos cuando la suministra la persona interesada u otra persona de la familia. De la experiencia también podría llegarse a la conclusión de que los enumeradores no siempre hacen la pregunta exactamente en la forma indicada en el cuestionario, lo que podría explicar la inclusión de abortos entre los hijos nacidos vivos.

D) Estudios sobre la familia, basados en la información individual

Los censos de población de los países latinoamericanos han sido bastante pobres en lo que se refiere a la obtención de datos sobre los hogares y las familias. Las tabulaciones que se han hecho se refieren casi exclusivamente al número de hogares según el número de personas que los componen y a una distribución del número de miembros del hogar según la relación de parentesco con el jefe. Sin embargo, es universalmente reconocida la importancia de ese tipo de información. En un documento elaborado por Naciones Unidas ^{3/} se señala que "en todo el mundo se siente cada vez de manera más apremiante la necesidad de datos estadísticos más abundantes y mejores sobre los hogares y las familias para ser utilizados tanto en cada país como en el plano internacional".

Seguramente, varios factores han contribuido a esta carencia de información. Podríamos referir, entre otros:

- a) Falta de recomendaciones de los organismos internacionales sobre el tipo de datos que se deberían obtener;
- b) Falta de estudios de carácter metodológico sobre la forma de obtener datos sobre la familia, basados en la información proveniente de los censos de población;
- c) Implicaciones de orden financiero y de tiempo que tendrían las tabulaciones de familia sobre los censos de población;
- d) Ausencia de usuarios de ese tipo de información en la mayoría de los países de la región

El documento de Naciones Unidas antes mencionado se refiere a los progresos que se han hecho en relación al tema en países de Europa y América del Norte, pero añade que queda aún mucho por hacer en otras regiones, para mejorar la calidad y la comparabilidad de los datos obtenidos en los censos de población sobre los hogares y las familias. Y agrega: "Es urgente que se realicen mayores estudios referentes a los procedimientos detallados, utilizados por los países para la elaboración de los datos sobre los hogares en las diferentes etapas censales, suplementados por experimentos de campo y de oficina".

Por todo ello, se decidió incluir en el Censo Experimental de Costa Rica una serie de cuadros sobre la composición de los hogares particulares.

Se atribuyó un número a cada cédula censal, que a su vez correspondía a un hogar particular, creando con eso las condiciones necesarias para perforar mecánicamente tarjetas recapitulativas de hogares, para hacer con ellas las tabulaciones requeridas.

En este documento, además de las tabulaciones mencionadas, figura un análisis de los datos sobre la familia. Con posterioridad al Censo Experimental de Costa Rica, CELADE ha ampliado los estudios sobre la obtención de datos de familia sobre la base de la información censal individual.

IV. DEFINICIONES DE CONCEPTOS

Para los efectos del Censo Experimental, se adoptaron los siguientes conceptos:

Hogar: Grupo de personas, con vínculos familiares o sin ellos, que hace vida en común bajo un régimen familiar. Puede estar constituido también por una sola persona. Por lo general, este grupo está integrado por el jefe del hogar, los parientes que viven con él y aquellas personas que participan de esa vida en común por razones de trabajo (sirvientes o peones) u otro vínculo. Las demás personas que comparten la vivienda y que toman sus comidas con la familia deben considerarse también miembros de ésta. Sin embargo, cuando haya 6 o más pensionistas, éstos serán considerados como un grupo no familiar (hogar colectivo).

^{3/} Manual de Métodos de Censos de Población, Volumen III, Serie F, Nº 5.

Las personas que comparten la vivienda, pero no toman sus comidas con la familia, deberán ser consideradas como hogares independientes, y anotadas, en consecuencia, en otro formulario. Deben incluirse en el hogar las personas que, por razones de trabajo o de estudio, toman una o más comidas fuera.

Jefe del hogar: La persona que el grupo familiar o no familiar reconoce como tal, ya sea por su edad, características económicas u otras consideraciones.

Huérfano: La persona, cualquiera sea su edad, cuyo padre o madre, legítimo o no, haya fallecido.

Ocupado: La persona que del 4 al 9 de marzo tuvo ocupación, oficio o empleo, al cual dedicó total o parcialmente su tiempo, trabajando por lo menos un día en la semana. Si la persona estuvo ausente de su trabajo por vacaciones, enfermedad, paro voluntario o huelga, considérese como ocupada. Considérase, además, como ocupada, a toda persona que desempeñó una ocupación, haya recibido o no, directa o indirectamente, un pago en efectivo o en especie o en ambas formas.

Desocupado: La persona que en la semana del 4 al 9 de marzo no tuvo ocupación, oficio o empleo, pero que lo había tenido antes y durante la semana de referencia ha buscado trabajo.

Busca trabajo por primera vez: La persona que no habiendo trabajado nunca, durante la semana del 4 al 9 de marzo (o desde antes), ha buscado su primera ocupación.

Tamaño del establecimiento donde trabaja o trabajó: Número de personas ocupadas en el establecimiento (1 persona; 2 a 4 personas; 5 a 9 personas; 10 ó más personas), entendiéndose como tal la unidad de producción, es decir, fábrica, taller, etc., que opera como una unidad independiente, bajo una administración única, por lo general en un solo lugar donde produce, transforma, refina o extrae cualquier producto o un grupo homogéneo de productos o bienes. Tal concepto se aplica, por extensión, a todas las demás actividades.

Número de actividades de distinto tipo que ha desempeñado durante los últimos seis meses: Ocupaciones principales o de mayor ingreso desempeñadas en forma sucesiva, durante los últimos seis meses, es decir, de septiembre de 1967 a marzo de 1968.

V. BOLETA CENSAL

La boleta utilizada (una para cada hogar) se divide en las siguientes cinco secciones:

- A. **Identificación:** Se destina para registrar la ubicación geográfica del hogar cuya información está contenida en la boleta.
- B. **Características generales:** Comprende preguntas sobre relación con el jefe del hogar, sexo, edad, estado civil, lugar de nacimiento, lugar de residencia 5 años antes y condición de orfandad.
- C. **Características educativas:** Se compone de preguntas relacionadas con el último año aprobado en el curso de nivel más alto y del número total de años aprobados. Se hicieron las preguntas solamente a las personas de 7 años y más de edad.
- D. **Características económicas:** Comprende preguntas sobre tipo de actividad, ocupación, tipo de establecimiento, tamaño del establecimiento, categoría de la ocupación y número de ocupaciones principales de distinto tipo desempeñadas durante los últimos seis meses, que se formularon a las personas de diez años y más de edad.
- E. **Fecundidad:** Contiene dos preguntas que se hicieron a las mujeres de 15 años y más de edad. La primera, sobre el número de hijos tenidos, sin referencia a un período de tiempo determinado, y la segunda (sólo para las mujeres de 15 a 49 años), sobre el número de hijos nacidos vivos durante el año anterior (1967).

VI. LA LABOR DE CAMPO

A) Elección del área y material cartográfico utilizado

De acuerdo con los propósitos del Censo Experimental se eligieron dos áreas claramente diferenciadas: una netamente urbana (ciudad de Grecia) y otra típicamente rural (distritos de San José y San Isidro, del cantón de Grecia, provincia de Alajuela). La elección de estas zonas estuvo regida básicamente por los siguientes factores:

- a) Facilidad de acceso, por carretera;
- b) Proximidad de la Capital;
- c) Población relativamente pequeña, de modo que permitiera el levantamiento global de la población y la posterior comparación de los resultados obtenidos con otros datos ya existentes o futuros;
- d) Concentración de las viviendas, en los distritos rurales, al lado de los caminos; y
- e) Disponibilidad de muy buenos elementos cartográficos, relativamente actualizados.

Elegida el área, se hizo una visita al terreno con el fin de identificar posibles dificultades, localizar los puntos extremos, promover contactos con autoridades locales y verificar en qué medida seguían siendo actuales los materiales cartográficos utilizados en el Censo Nacional de 1963. Luego se sacaron copias de los mapas y se hizo una nueva división del área en segmentos menores, con cerca de 20 a 30 viviendas, a fin de permitir el empleo de mayor número de entrevistadores.

Para tener una idea acerca de los cambios verificados desde el último censo, se han dado instrucciones a los empadronadores para anotar las antiguas viviendas actualmente desocupadas o no existentes, así como las nuevas viviendas que no figurasen en el mapa.

Dentro del primer distrito de Grecia fueron excluidas ciertas manzanas y parcelas situadas más allá del límite estrictamente urbano, de acuerdo a la definición adoptada, lo que significó una reducción en el número de viviendas con respecto al censo de 1963.

B) Publicidad y contactos con autoridades

Con fecha 16 de febrero de 1968, la Municipalidad de Grecia, a pedido de la Dirección General de Estadística y Censos, acordó aprobar y apoyar la realización del Censo Experimental dentro del área de su jurisdicción.

Antes de comenzar la enumeración fueron visitados los directores de escuelas y liceos, con el fin de informarlos acerca de los propósitos del Censo Experimental y solicitar su colaboración, pidiéndoles que explicaran a los alumnos la importancia y necesidad de encuestas como la que se iba a realizar. También, y con igual fin, se visitaron otras autoridades. El día anterior a la fecha del censo se realizó, tanto en la ciudad como en la zona rural, publicidad directa mediante el uso de altavoces que recorrieron los distritos. Asimismo, en varios lugares de afluencia de público en la ciudad de Grecia, se fijaron carteles alusivos a la operación censal.

C) Selección e instrucción del personal

Tanto los enumeradores como los supervisores fueron miembros seleccionados del personal de la Dirección de Estadística y Censos, escogidos por esta misma. Se designaron 30 enumeradores y 5 supervisores. Cada enumerador tuvo que familiarizarse previamente con el contenido y el funcionamiento de la boleta. Para ello, cada uno debió llenar dos o tres boletas, las que después fueron discutidas y analizadas. Especial énfasis se puso en las preguntas de carácter netamente experimental.

La instrucción se impartió en cinco sesiones de 2 horas cada una. El día anterior a la enumeración, los enumeradores procedieron a recorrer los segmentos que les fueron asignados, especialmente aquellos correspondientes a las zonas rurales.

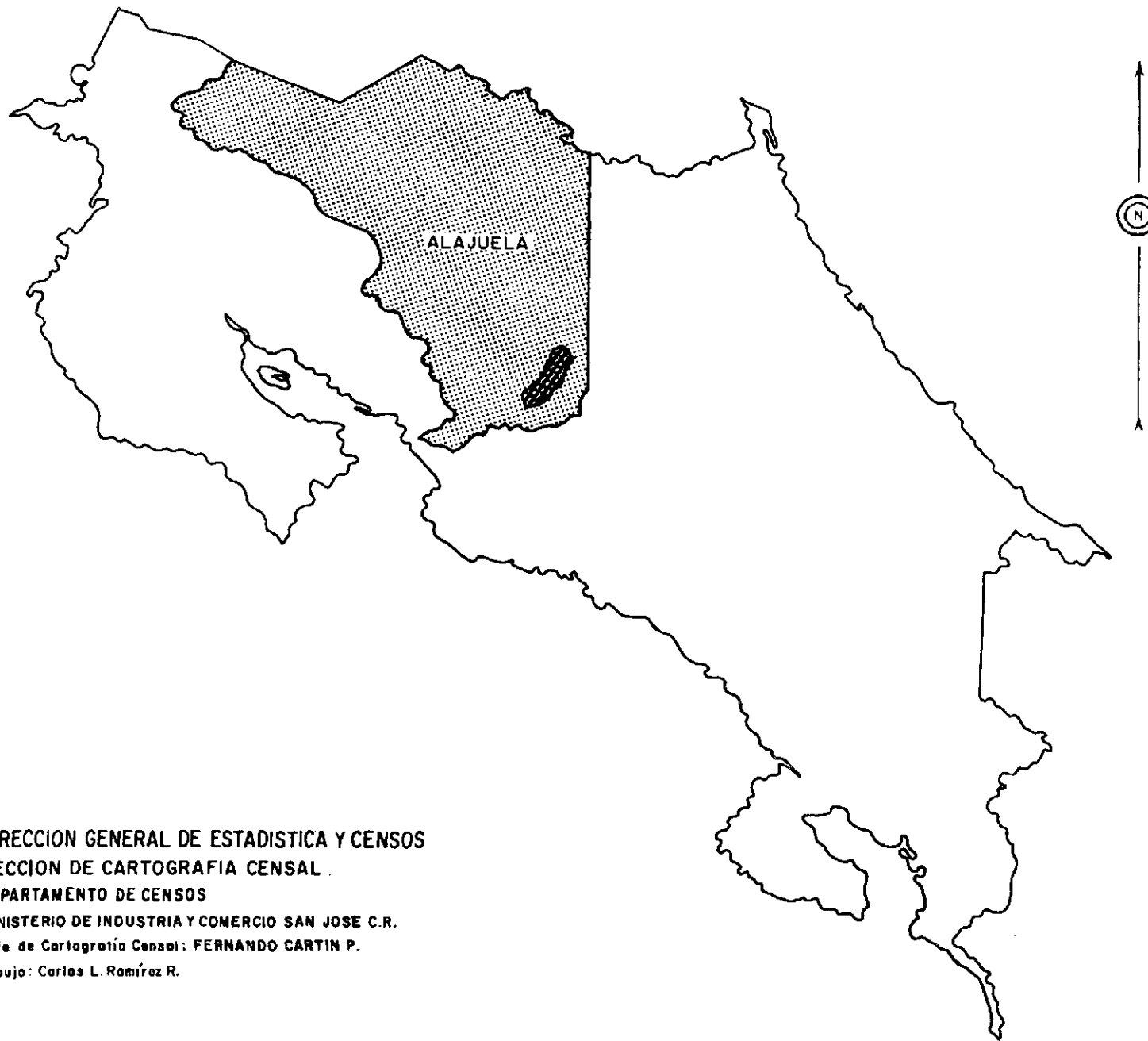
DETALLE DEL CUESTIONARIO UTILIZADO

A. IDENTIFICACION									
DISTRITO _____ CANTON _____ PROVINCIA _____ URBANO <input type="checkbox"/> RURAL <input type="checkbox"/>		COGIDOS _____ _____		DIRECCION _____ SEGMENTO N° _____ HOGAR N° _____ N° DE PERSONAS DE LA FAMILIA _____					
B. CARACTERISTICAS GENERALES									
PARA TODA									
PRIMERA PERSONA (Jefe)	1	SEGUNDA PERSONA	2	TERCERA PERSONA	3	CUARTA PERSONA	4	QUINTA PERSONA	5
1 NOMBRE Y APELLIDO. ANOTE EL NOMBRE DE TODAS LAS PERSONAS QUE PASARON CON LA FAMILIA (O EN EL ESTABLECIMIENTO) LA NOCHE DEL 14 AL 15 NO OLVIDE A LOS RECIENTE NACIDOS									
2 RELACION CON EL JEFE. MARQUE LA CASILLA CORRESPONDIENTE J: JEFE E: ESPOSA O COMPAÑERA H: HIJOS P: PARIENTES O: OTROS BIENEDROS M: MIEMBRO DE GRUPO NO FAMILIAR									
3 SEXO H: HOMBRE M: MUJER									
4 EDADES EN AÑOS CUMPLIDOS									
5 ESTADO CIVIL. MARQUE LA CASILLA CORRESPONDIENTE S: SOLTERO C: CASADO CV: CONVIVIENTE (UNION) V: VIUDO D: DIVORCIADO, SEPARADO									
6 LUGAR DE NACIMIENTO. SI EL DISTRITO DE NACIMIENTO ES EL MISMO QUE EL ANOTADO EN # 1 (LUGAR DE EMPADRONAMIENTO), MARQUE LA CASILLA INFERIOR A LA DERECHA. PARA LOS NACIDOS EN EL PAIS INVESTIGUE: D: DISTRITO, ESPECIFIQUE SI ES URBANO O RURAL C: CANTON P: PROVINCIA PARA LOS NACIDOS EN EL EXTRANJERO ANOTE EN #, EL PAIS DE NACIMIENTO									
7 LUGAR DE RESIDENCIA EN MARZO DEL AÑO 1959. SI EL DISTRITO DE RESIDENCIA ERA EL MISMO QUE EL ANOTADO EN # 1 (LUGAR DE EMPADRONAMIENTO), MARQUE LA CASILLA INFERIOR A LA DERECHA. PARA LOS QUE RESIDIAN EN EL PAIS INVESTIGUE: D: DISTRITO, ESPECIFIQUE SI ES URBANO O RURAL C: CANTON P: PROVINCIA PARA LOS QUE RESIDIAN EN EL EXTRANJERO ANOTE EN #, EL PAIS DE RESIDENCIA									
8 CONDICION DE EMPLEADO. MARQUE LA CASILLA CORRESPONDIENTE VIVE EL PADRE: SI (0) NO (1) USA (2) VIVE LA MADRE: SI (0) NO (1) USA (2)									
C. CARACTERISTICAS EDUCATIVAS									
PARA LOS D									
9 NIVEL DE INSTRUCCION ALCANZADA ANOTE EL NUMERO DE AÑOS APROBADOS EN CADA UNO DE LOS NIVELES, MARCANDO LA CASILLA CORRESPONDIENTE. P: PRIMARIA M: SECUNDARIA, MEDIA U: UNIVERSITARIA O: SIN CURSOS APROBADOS IGN: IGNORADO									
D. CARACTERISTICAS ECONOMICAS									
PARA LOS D									
10 TIPO DE ACTIVIDAD. MARQUE SOLO UNA CASILLA O: TUVO TRABAJO LA SEMANA DEL 2 AL 9 DE MARZO D: NO TUVO TRABAJO ESA SEMANA, PERO LO HA TENIDO Y BUSCA EMPLEO BT: BUSCA TRABAJO POR PRIMERA VEZ J: JUBILADO, PENSIONADO, QUE RECIBE PENSION, (NO TRABAJA) R: RENTISTA, VIVE DE SUS RENTAS, (NO TRABAJA) CH: SE DEDICA EXCLUSIVAMENTE A CUIDADOS DEL HOGAR, (NO RECIBE INGRESOS) E: SE DEDICA EXCLUSIVAMENTE AL ESTUDIO, (NO RECIBE INGRESOS) OI: OTROS INACTIVOS QUE NO RECIBEN INGRESOS IGN: CONDICION IGNORADA O NO DECLARADA									
PARA LOS QUE HAN DECLARADO EN LAS TRES PRIMERAS CASILLAS DE LA PREGUNTA 10									
11 OCUPACION. ANOTE EL EMPLEO, OFICIO, O CLASE DE TRABAJO PRINCIPAL QUE DESEMPEÑO LA SEMANA ANTERIOR AL CENSO. PARA LOS DESOCUPADOS (D) ANOTE LA ULTIMA OCUPACION OCORRIDA ANTES. PARA LOS QUE BUSCAN TRABAJO, ANOTE AQUELLA OCUPACION QUE ESPERAN DESEMPEÑAR.									
PARA LOS QUE DECLARAN EN LAS DOS PRIMERAS CASILLAS DE LA PREGUNTA 10									
12 TIPO DE ESTABLECIMIENTO DONDE TRABAJA O TRABAJABA. ANOTE SEGUN EL CASO: TALLER MECANICO, ALMACEN DE COMESTIBLES, FINCA GANADERA, ETC.									
13 TAMAÑO DEL ESTABLECIMIENTO DONDE TRABAJA O TRABAJABA. ESPECIFIQUE EL NUMERO DE PERSONAS QUE TRABAJAN PARA EL ESTABLECIMIENTO MARCANDO LA CASILLA CORRESPONDIENTE, CONSIDERE EL NUMERO DE LA IZQUIERDA.									
14 CATEGORIA DE LA OCUPACION. MARQUE LA CASILLA CORRESPONDIENTE P: EMPLEADOR E: EMPLEADO A SUeldo O SALARIO C: TRABAJADOR POR CUENTA PROPIA F: TRABAJADOR FAMILIAR NO REMUNERADO IGN: CATEGORIA IGNORADA									
15 NUMERO DE OCUPACIONES PRINCIPALES DE DISTINTO TIPO DESEMPEÑADAS EN LOS ULTIMOS 6 MESES, EN FORMA SUSECUVA, MARQUE LA CASILLA CORRESPONDIENTE U: UNA OCUPACION O: DOS OCUPACIONES T: TRES Y MAS OCUPACIONES									
E. FECUNDIDAD									
PARA TODAS LAS MUJERES									
16 NUMERO DE HIJOS NACIDOS VIVOS TENIDOS POR LAS MUJERES. INVESTIGUE COMO EN LA PREGUNTA 16 LAS MUJERES DE 15 AÑOS Y MAS. M1: CUANTOS HIJOS NACIDOS VIVOS HA TENIDO M2: DE ELLOS, CUANTOS VIVEN CON LA MADRE M3: DE ELLOS, CUANTOS NO VIVEN CON LA MADRE D: DE ELLOS, CUANTOS HAN FALLECIDO T: EN TOTAL, CUANTOS HIJOS HA TENIDO									
PARA LAS MUJERES									
17 NUMERO DE HIJOS NACIDOS DURANTE EL AÑO 1967. INVESTIGUE COMO EN LA PREGUNTA 16 ANTERIOR PARA LAS MUJERES DE 15 A 49 AÑOS. M1: CUANTOS HIJOS NACIDOS VIVOS TUVO EL AÑO 1967 M2: DE ELLOS, CUANTOS VIVEN CON LA MADRE M3: DE ELLOS, CUANTOS NO VIVEN CON LA MADRE D: DE ELLOS, CUANTOS HAN FALLECIDO T: EN TOTAL, CUANTOS HIJOS HA TENIDO EN 1967									

REPUBLICA DE COSTA RICA

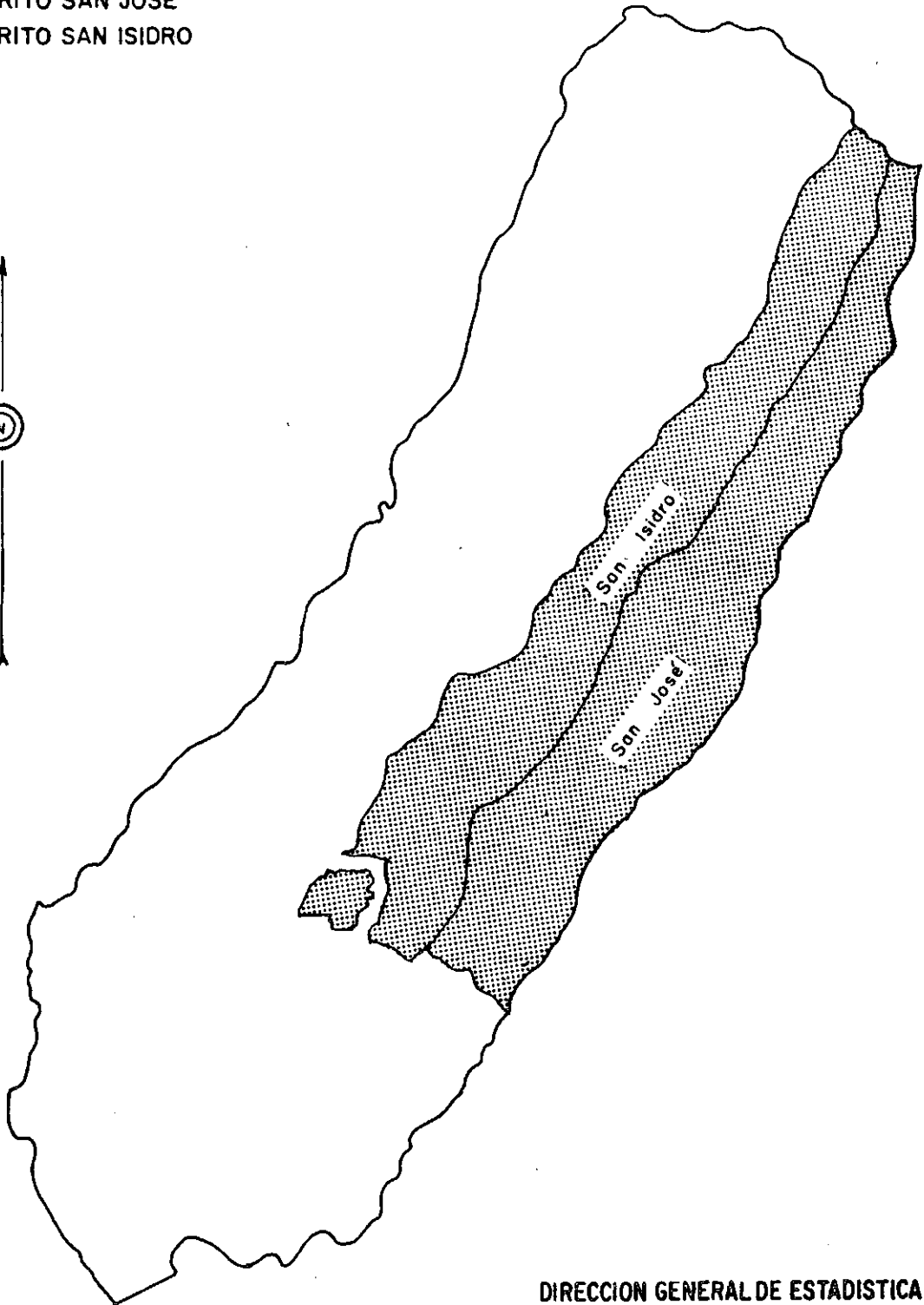
PROVINCIA DE ALAJUELA

CANTON DE GRECIA



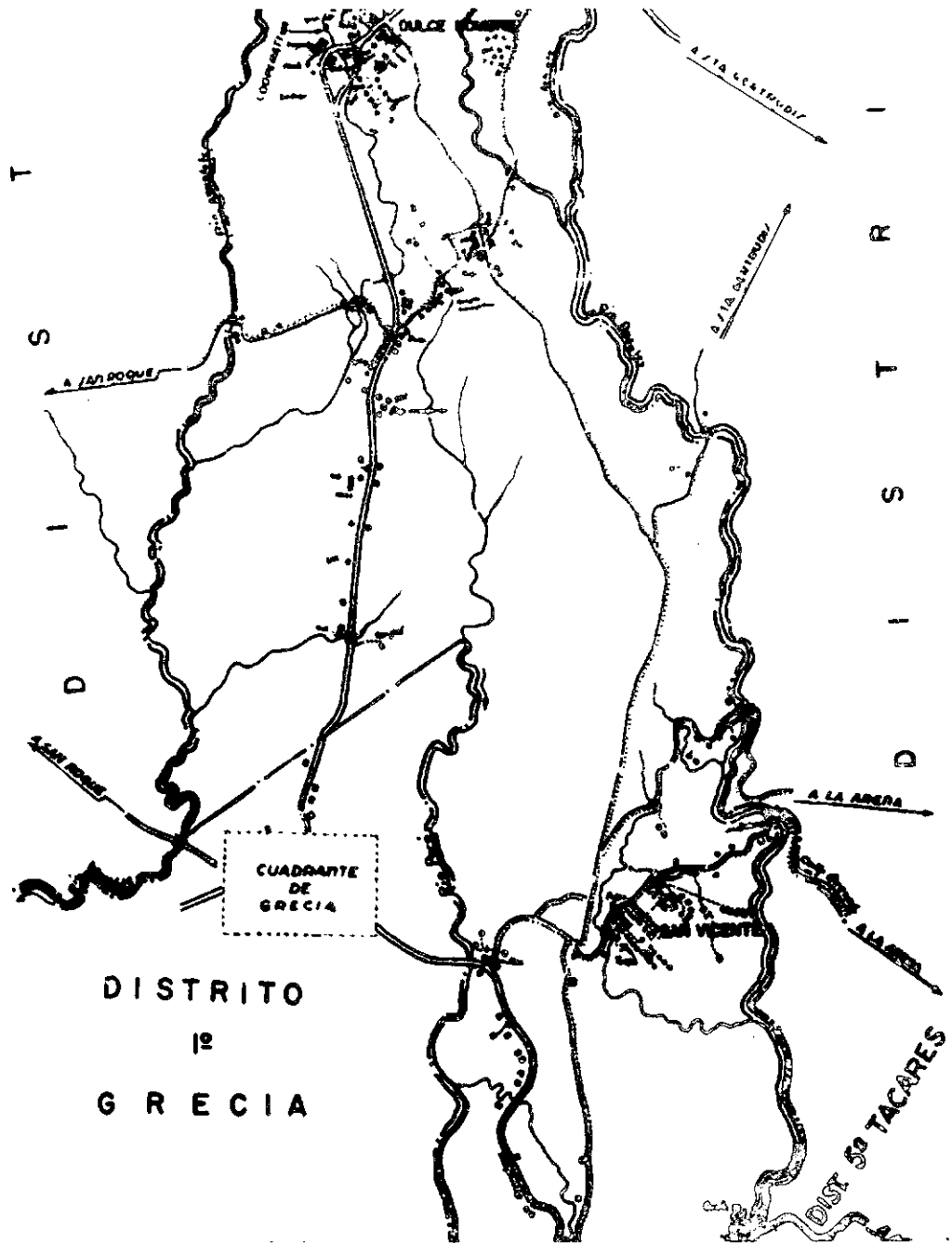
DIRECCION GENERAL DE ESTADISTICA Y CENSOS
SECCION DE CARTOGRAFIA CENSAL
DEPARTAMENTO DE CENSOS
MINISTERIO DE INDUSTRIA Y COMERCIO SAN JOSE C.R.
Jefe de Cartografía Censal: FERNANDO CARTIN P.
Dibujo: Carlos L. Ramírez R.

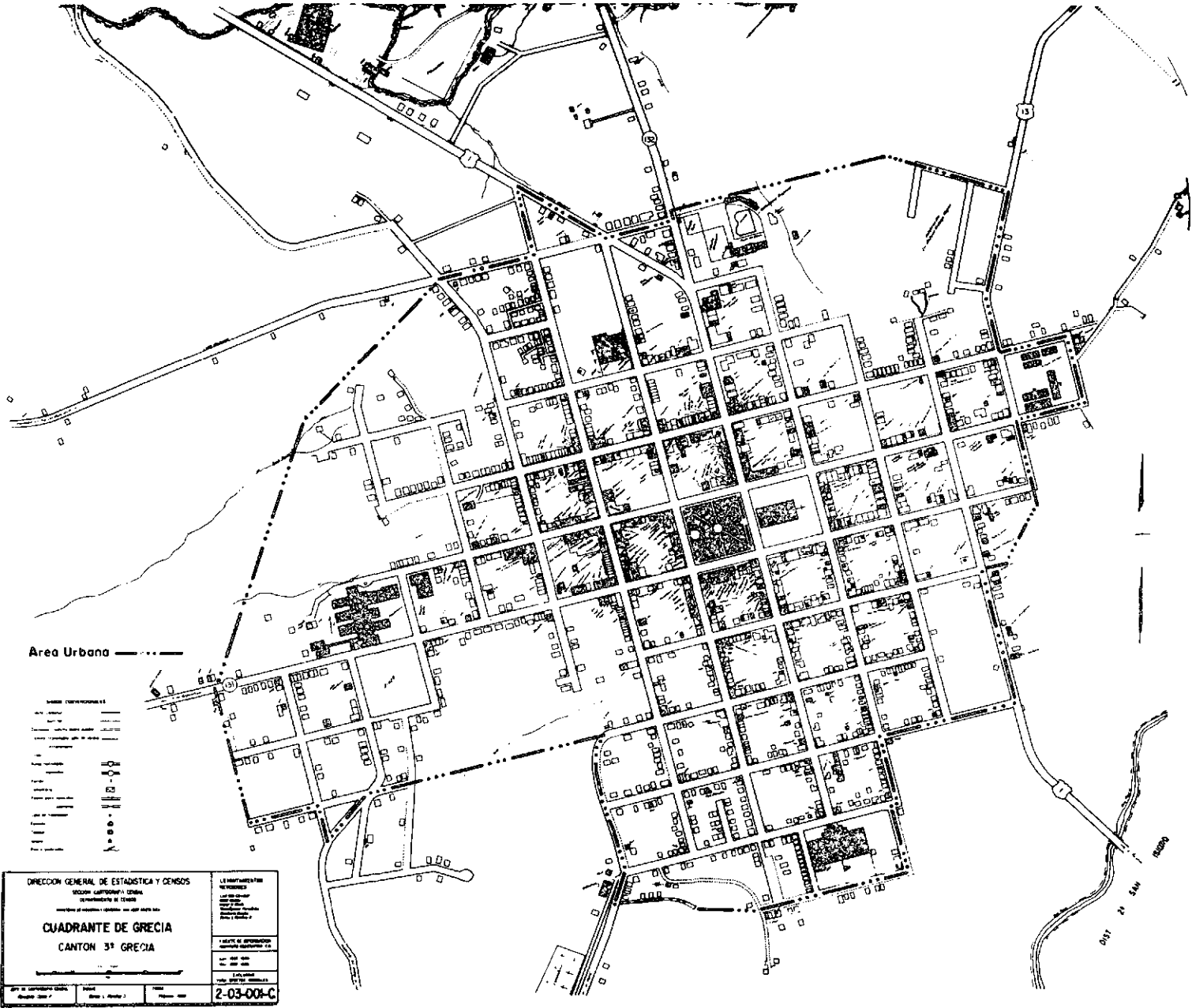
CANTON DE GRECIA
AREA URBANA
DISTRITO SAN JOSE
DISTRITO SAN ISIDRO



DIRECCION GENERAL DE ESTADISTICA Y CENSOS
SECCION DE CARTOGRAFIA CENSAL
DEPARTAMENTO DE CENSOS
MINISTERIO DE INDUSTRIA Y COMERCIO SAN JOSE C.R.
Jefe de Cartografía Censal: FERNANDO CARTIN P.
Dibujo: Carlos L. Ramírez R.

PARTE DEL DISTRITO RURAL DE SAN ISIDRO





D) Empadronamiento

Dado que la ciudad de Grecia dista 41 kilómetros de la Capital, y los dos distritos rurales (San José y San Isidro) están contiguos a Grecia, fue posible trasladar diariamente a todo el personal desde la Dirección de Estadística. La labor de terreno se facilitó considerablemente por contar con suficientes vehículos que permitieron trasladar a los enumeradores a los segmentos que les fueron asignados y controlar en forma permanente al personal.

Por su parte, la Municipalidad de Grecia puso a disposición de los responsables del censo un local para depósito del material y su sala de sesiones.

La enumeración comenzó el día 15 y se extendió hasta el 19 de marzo, inclusive.

E) Material utilizado

Se utilizó el siguiente material:

- a) Boleta censal (CECR-1);
- b) Instrucciones para el empadronador (CECR-2);
- c) Hoja de control de la enumeración (CECR-3);
- d) Carpeta para el empadronador (CECR-4);
- e) Mapas de los segmentos de enumeración (subdivisión de los distritos para propósitos censales);
- f) Tarjeta de identificación para el enumerador; y
- g) Instrucciones para la crítica (CECR-5).

VII. CRITICA Y CODIFICACION

A) Crítica

Con el propósito de ahorrar tiempo, y a la vez percatarse de los errores de tipo sistemático que pudieran corregirse antes de concluir la enumeración, se comenzó una crítica formal de las boletas el segundo día de la enumeración. Al concluirse esta etapa se formó un equipo de 10 personas que tuvo a su cargo la crítica final de todo el material recogido.

En una sesión de 2 horas se impartió la instrucción de crítica y se hizo la lectura comentada del manual correspondiente.

Terminada la crítica fue preciso volver al terreno para corregir y completar aquellas boletas cuyos errores u omisiones no pudieron subsanarse en esta etapa.

Se registraron tan sólo unos pocos casos de negativa de dar información, lo que se corrigió en la vuelta a terreno con un nuevo intento, en que se obtuvo éxito en todos los casos.

B) Codificación

A causa de que algunos tópicos de la boleta no estaban precodificados, fue necesario integrar un equipo que se encargase de codificar los siguientes ítems:

Sección A: Identificación: Distrito, cantón, provincia y zona (los mismos códigos empleados en el censo de Costa Rica de 1960); Tipo de familia (nuclear, extendida y compuesta u hogar censal).

Sección B: Características generales:

Pregunta 6. Cuando correspondía, provincia y cantón o X00 para lugar de nacimiento igual al lugar de empadronamiento.

Pregunta 7. Cuando correspondía, provincia y cantón o X00 para lugar de residencia anterior igual al lugar de empadronamiento.

Sección C: Características educativas:

Pregunta 9. Número de años cursados.

Sección D: Características económicas:

Pregunta 10. Ocupación.

Pregunta 12. Tipo de establecimiento donde trabaja o trabajó. En ambos casos de la sección D se usaron los códigos empleados en el censo de 1963.

VIII. TARJETA DE PERFORACION

ITEMS	COLUMNAS
Provincia	1
Cantón	2 y 3
Distrito	4 y 5
Lugar de empadronamiento (urbano-rural)	6
Segmento	7 y 8
Número del hogar	9 y 10
Número de personas en el hogar	11 y 12
Tipo de familia	13
Número de la persona	14 y 15
Relación con el jefe	16
Sexo	17
Edad	18 y 19
Estado civil	20
Lugar de nacimiento (urbano-rural)	21
Provincia y cantón de nacimiento	22 a 24
Lugar de residencia 5 años antes (urbano-rural)	25
Provincia y cantón de residencia 5 años antes	26 a 28
Orfandad de padre	29
Orfandad de madre	30
Último año aprobado	31 a 33
Número de años aprobados	34 y 35
Tipo de actividad	36
Ocupación	37 a 40
Tipo de establecimiento	41 a 43
Tamaño del establecimiento	44
Categoría ocupacional	45
Número de ocupaciones	46
Número de hijos nacidos vivos	47 y 48
Número de hijos que viven con la madre	49 y 50
Número de hijos que no viven con la madre	51 y 52
Número de hijos que han fallecido	53 y 54
Número de hijos nacidos vivos en 1967	55
Número de hijos nacidos en 1967 que viven con la madre	56
Número de hijos nacidos en 1967 que no viven con la madre	57
Número de hijos nacidos en 1967 que han fallecido	58

IX, RESULTADOS

Este capítulo consta de dos partes: en la primera se presentan los cuadros de tabulación y en la segunda, los análisis relativos a los principales temas investigados.

El programa de tabulación comprende 27 cuadros, así distribuidos según los temas:

Datos generales	4
Familia	5
Fecundidad	5
Mortalidad	3
Migración	4
Subempleo	6

A) CuadrosI. Datos generales

Cuadro 1

POBLACION POR SEXO, SEGUN EDAD

Edad (años)	Población		
	Total	Hombres	Mujeres
Total	11 065	5 376	5 689
0 - 4	1 317	907	910
5 - 9	1 797	909	888
10 - 14	1 630	841	789
15 - 19	1 165	562	603
20 - 24	889	405	484
25 - 29	658	307	351
30 - 34	531	240	291
35 - 39	568	264	304
40 - 44	446	200	246
45 - 49	342	164	178
50 - 54	324	160	164
55 - 59	221	111	110
60 - 64	200	85	115
65 - 69	158	70	88
70 - 74	108	53	55
75 - 79	93	50	43
80 y más	75	30	45
Sin declaración	43	21	22

Cuadro 2

POBLACION, POR ZONA DE EMPADRONAMIENTO, SEGUN EDAD

Edad (años)	Población		
	Total	Urbana	Rural
Total	11 065	5 579	5 486
0 - 4	1 817	806	1 011
5 - 9	1 797	807	990
10 - 14	1 630	792	838
15 - 19	1 165	620	545
20 - 24	889	472	417
25 - 29	658	367	291
30 - 34	531	292	239
35 - 39	560	323	245
40 - 44	446	246	200
45 - 49	342	167	175
50 - 54	324	174	150
55 - 59	221	121	100
60 - 64	200	119	81
65 - 69	158	80	78
70 - 74	108	68	40
75 - 79	93	54	39
80 y más	75	50	25
Sin declaración	43	21	22

Cuadro 3

POBLACION POR ESTADO CONYUGAL, SEGUN EDAD

Edad (años)	Población						
	Total	Solteros	Casados	Convivientes	Divorciados	Viudos	Sin declaración
Total	11 065	7 581	2 978	120	281	81	24
0 - 4	1 817	1 817	-	-	-	-	-
5 - 9	1 797	1 797	-	-	-	-	-
10 - 14	1 630	1 625	-	-	-	-	5
15 - 19	1 165	1 094	61	3	-	2	5
20 - 24	889	566	295	20	1	6	1
25 - 29	658	209	425	9	4	11	-
30 - 34	531	107	390	24	4	4	2
35 - 39	560	85	446	19	9	6	3
40 - 44	446	62	345	9	15	13	2
45 - 49	342	42	267	11	16	5	1
50 - 54	324	47	233	9	25	9	1
55 - 59	221	32	159	7	19	3	1
60 - 64	200	32	133	23	29	3	-
65 - 69	158	25	96	1	32	4	-
70 - 74	108	9	54	1	38	4	2
75 - 79	93	6	37	1	42	7	-
80 y más	75	10	17	1	43	4	-
Sin declaración	43	16	20	2	4	-	1

Cuadro 4

POBLACION DE 7 AÑOS Y MAS, POR NIVEL DE INSTRUCCION, SEGUN EDAD

Edad (años)	Población					
	Total	Sin curso	Nivel primario	Nivel medio	Nivel superior	Sin declaración
Total	8 545	660	6 565	976	109	147
7 - 9	1 094	271	813	-	-	10
10 - 14	1 630	31	1 471	125	-	3
15 - 19	1 165	26	762	361	11	5
20 - 24	889	33	640	166	39	11
25 - 29	650	26	466	107	48	11
30 - 34	531	41	389	67	21	13
35 - 39	560	29	458	46	22	13
40 - 44	446	27	359	33	10	9
45 - 49	342	36	279	12	9	6
50 - 54	324	30	264	14	9	7
55 - 59	221	23	179	11	2	6
60 - 64	200	25	154	10	2	9
65 - 69	150	23	110	4	3	10
70 - 74	100	0	79	9	-	12
75 - 79	93	15	69	4	1	4
80 y más	75	16	48	2	1	0
Sin declaración	43	8	17	5	3	10

II. Familia

Cuadro 1

JEFES DE HOGARES, POR ZONA DE EMPADRONAMIENTO Y SEXO, SEGUN EDAD Y ESTADO CONYUGAL

Estado conyugal y edad	Jefes de hogares								
	Total			Zona urbana			Zona rural		
	Total	Hombres	Mujeres	Total	Hombres	Mujeres	Total	Hombres	Mujeres
Total	1 862	1 474	388	1 022	748	274	840	726	114
Solteros	159	67	92	119	46	73	40	21	19
Menos de 20 años	5	3	2	5	3	2	-	-	-
20 a 29 años	24	17	7	18	12	6	6	5	1
30 a 39 años	28	9	19	21	6	15	7	3	4
40 a 49 años	40	12	28	30	8	22	10	4	6
50 a 59 años	29	12	17	22	8	14	7	4	3
60 años y más	29	11	18	22	8	14	7	3	4
Sin declaración de edad	4	3	1	1	1	-	3	2	1
Casados	1 422	1 310	112	736	645	91	606	665	21
Menos de 20 años	3	2	1	2	1	1	1	1	-
20 a 29 años	246	223	23	127	110	17	119	113	6
30 a 39 años	414	380	34	226	197	29	188	183	5
40 a 49 años	319	297	22	160	140	20	159	157	2
50 a 59 años	229	213	16	113	101	12	116	112	4
60 años y más	201	188	13	104	93	11	97	95	2
Sin declaración de edad	10	7	3	4	3	1	6	4	2
Otros	201	97	104	167	57	110	114	40	74
Menos de 20 años	1	1	-	-	-	-	1	1	-
20 a 29 años	17	11	6	7	4	3	10	7	3
30 a 39 años	38	16	22	32	14	18	6	2	4
40 a 49 años	50	19	31	28	10	18	22	9	13
50 a 59 años	53	13	40	28	7	21	25	6	19
60 años y más	120	36	84	70	21	49	50	15	35
Sin declaración de edad	2	1	1	2	1	1	-	-	-

Cuadro 2

JEFES, MIEMBROS ECONOMICAMENTE ACTIVOS Y MIEMBROS NO ECONOMICAMENTE ACTIVOS DE MENOS DE 12 AÑOS Y DE 12 AÑOS Y MAS, SEGUN SEXO Y TIPO DE ACTIVIDAD DEL JEFE

Tipo de actividad y sexo del jefe	Número de jefes	Otros miembros				Sin declaración
		Total	Económicamente activos	No económicamente activos		
				De menos de 12 años	De 12 años y más	
Total	1 062	9 039	1 480	4 309	3 243	7
<u>Económicamente activos</u>	1 464	7 506	1 052	3 733	2 716	5
Hombres	1 300	7 252	990	3 614	2 643	5
Mujeres	84	254	62	119	73	-
<u>No económicamente activos</u>	393	1 518	425	567	524	2
Hombres	90	354	88	97	169	-
Mujeres	303	1 164	337	470	355	2
<u>Sin declaración</u>	5	15	3	9	3	-
Hombres	4	11	2	6	3	-
Mujeres	1	4	1	3	-	-

Cuadro 3

JEFES, MIEMBROS ECONOMICAMENTE ACTIVOS Y MIEMBROS NO ECONOMICAMENTE ACTIVOS DE MENOS DE 12 AÑOS Y DE 12 AÑOS Y MAS, DE FAMILIAS NUCLEARES, SEGUN SEXO Y TIPO DE ACTIVIDAD DEL JEFE

Tipo de actividad y sexo del jefe	Número de jefes	Otros miembros				Sin declaración
		Total	Económicamente activos	No económicamente activos		
				De menos de 12 años	De 12 años y más	
Total	1 222	5 795	687	3 068	2 037	3
<u>Económicamente activos</u>	1 025	5 163	528	2 904	1 829	2
Hombres	981	5 055	506	2 748	1 799	2
Mujeres	44	108	22	56	30	-
<u>No económicamente activos</u>	194	624	157	259	207	1
Hombres	40	129	30	22	77	-
Mujeres	146	495	127	237	130	1
<u>Sin declaración</u>	3	0	2	5	1	-
Hombres	3	0	2	5	1	-
Mujeres	-	-	-	-	-	-

Nota: Se entiende por familias nucleares las que son constituidas por el jefe, cónyuge e hijos solteros o por personas solas.

Cuadro 4

JEFES, MIEMBROS ECONOMICAMENTE ACTIVOS Y MIEMBROS NO ECONOMICAMENTE ACTIVOS DE MENOS DE 12 AÑOS Y DE 12 AÑOS Y MAS, DE FAMILIAS EXTENDIDAS, SEGUN SEXO Y TIPO DE ACTIVIDAD DEL JEFE

Tipo de actividad y sexo del jefe	Número de jefes	Otros miembros				Sin declaración
		Total	Económicamente activos	No económicamente activos		
				De menos de 12 años	De 12 años y más	
Total	387	1 969	439	745	703	2
<u>Económicamente activos</u>	249	1 322	256	515	550	1
Hombres	223	1 229	233	479	516	1
Mujeres	26	93	23	36	34	-
<u>No económicamente activos</u>	137	644	183	229	231	1
Hombres	35	183	47	59	77	-
Mujeres	102	461	136	170	154	1
<u>Sin declaración</u>	1	3	-	1	2	-
Hombres	1	3	-	1	2	-
Mujeres	-	-	-	-	-	-

Nota: Se entiende por familias extendidas las que son constituidas por personas unidas por vínculo familiar.

Cuadro 5

JEFES, MIEMBROS ECONOMICAMENTE ACTIVOS Y MIEMBROS NO ECONOMICAMENTE ACTIVOS DE MENOS DE 12 AÑOS Y DE 12 AÑOS Y MAS, DE FAMILIAS COMPUESTAS, SEGUN SEXO Y TIPO DE ACTIVIDAD DEL JEFE

Tipo de actividad y sexo del jefe	Número de jefes	Otros miembros				Sin declaración
		Total	Económicamente activos	No económicamente activos		
				De menos de 12 años	De 12 años y más	
Total	253	1 275	354	496	423	2
<u>Económicamente activos</u>	190	1 021	268	414	337	2
Hombres	176	968	251	387	324	2
Mujeres	14	53	17	27	9	-
<u>No económicamente activos</u>	62	250	85	79	86	-
Hombres	7	42	11	16	15	-
Mujeres	55	208	74	63	71	-
<u>Sin declaración</u>	1	4	1	3	-	-
Hombres	-	-	-	-	-	-
Mujeres	1	4	1	3	-	-

Nota: Se entiende por familias compuestas u hogar censal las que son constituidas también por otras personas, no parientes del jefe del hogar.

III. Fecundidad

Cuadro 1

POBLACION FEMENINA DE 15 AÑOS Y MAS E HIJOS TENIDOS NACIDOS VIVOS, POR ZONA DE EMPADRONAMIENTO, SEGUN LA EDAD DE LAS MUJERES

Edad de las mujeres (años)	Población								
	Total			Urbana			Rural		
	Mujeres		Hijos tenidos	Mujeres		Hijos tenidos	Mujeres		Hijos tenidos
	Total	Que tuvieron hijos		Total	Que tuvieron hijos		Total	Que tuvieron hijos	
Total	3 102	1 950	11 641	1 780	1 104	5 732	1 322	846	5 909
15	152	-	-	74	-	-	70	-	-
16	119	4	3	60	1	1	51	3	2
17	128	9	11	68	4	4	60	5	7
18	114	12	15	69	7	7	45	5	9
19	90	17	25	58	11	13	32	6	12
20	101	33	40	53	10	25	40	15	23
21	95	36	71	61	24	44	34	12	27
22	90	42	85	46	21	39	44	21	46
23	109	63	101	61	35	62	48	20	99
24	89	55	124	53	32	65	36	23	59
25	88	53	169	55	26	67	33	27	102
26	77	50	152	47	26	71	30	24	81
27	75	59	217	43	36	124	32	23	93
28	67	55	213	30	35	99	29	20	114
29	44	39	167	19	16	57	25	23	110
30	75	61	202	35	30	96	41	31	186
31	40	33	179	24	18	62	16	15	97
32	63	50	292	37	28	148	26	22	144
33	58	51	287	30	33	159	20	18	128
34	54	47	265	31	27	132	23	20	133

(concluye)

Cuadro 1

POBLACION FEMENINA DE 15 AÑOS Y MAS E HIJOS TENIDOS NACIDOS VIVOS, POR ZONA DE EMPADRONAMIENTO
Y CONDICION DE MATERNIDAD, SEGUN LA EDAD DE LAS MUJERES

(continuación)

Edad de las mujeres (años)	Población								
	Total			Urbana			Rural		
	Mujeres		Hijos tenidos	Mujeres		Hijos tenidos	Mujeres		Hijos tenidos
	Total	Que tuvieron hijos		Total	Que tuvieron hijos		Total	Que tuvieron hijos	
35	66	53	320	39	29	143	27	24	105
36	60	54	322	31	28	128	29	26	194
37	50	49	326	39	31	175	19	18	151
38	63	55	346	30	20	133	33	27	213
39	57	48	314	35	32	102	22	16	132
40	72	57	401	43	33	177	29	24	224
41	35	30	223	21	16	120	14	14	103
42	63	53	390	41	33	239	22	20	151
43	38	33	262	21	19	135	17	14	127
44	38	34	290	19	15	104	19	19	186
45	49	44	365	20	10	127	29	26	238
46	30	27	204	16	15	114	14	12	90
47	34	31	220	19	16	101	15	15	127
48	31	20	221	16	14	90	15	14	137
49	34	32	254	18	17	99	16	15	155
50-54	164	147	1 089	102	91	584	62	56	505
55-59	110	94	788	64	52	392	46	42	396
60-64	115	94	727	70	58	393	45	36	334
65-69	88	73	595	55	44	340	33	29	255
70-74	58	53	470	38	33	264	20	20	206
75-79	43	38	339	26	22	170	17	16	169
80-84	25	24	177	15	14	93	10	10	84
85 y más	20	15	95	14	12	65	6	3	30
Sin declarac.	22	15	101	10	6	49	12	9	52

Cuadro 2

POBLACION FEMENINA DE 15 A 49 AÑOS E HIJOS TENIDOS NACIDOS VIVOS EN EL AÑO 1967,
POR ZONA DE ENPADRONAMIENTO, SEGUN LA EDAD DE LAS MUJERES

Edad de las mujeres (años)	Población					
	Total		Urbana		Rural	
	Mujeres	Hijos tenidos	Mujeres	Hijos tenidos	Mujeres	Hijos tenidos
Total	2 457	304	1 386	174	1 071	210
15	152	-	74	-	78	-
16	119	1	68	-	51	1
17	123	6	68	2	60	4
18	114	5	69	3	45	2
19	90	10	58	5	32	5
20	101	19	53	10	48	9
21	95	21	61	13	34	8
22	90	10	46	7	44	3
23	109	30	61	12	48	18
24	89	20	53	10	36	10
25	88	24	55	10	33	14
26	77	17	47	7	30	10
27	75	23	43	12	32	11
28	67	22	38	11	29	11
29	44	16	19	6	25	9
30	76	18	35	8	41	10
31	40	17	24	6	16	11
32	63	18	37	7	26	11
33	58	13	38	5	20	8
34	54	16	31	11	23	5
35	66	14	39	4	27	10
36	60	8	31	1	29	7
37	58	10	39	3	19	7
38	63	10	30	3	33	7
39	57	10	35	6	22	4
40	72	11	43	3	29	8
41	35	5	21	1	14	4
42	63	4	41	3	22	1
43	38	2	21	2	17	-
44	38	-	19	-	19	-
45	49	3	20	1	29	2
46	30	1	16	1	14	-
47	34	-	19	-	15	-
48	31	-	16	-	15	-
49	34	1	18	1	16	-

Cuadro 3

POBLACION FEMENINA DE 15 AÑOS Y MAS E HIJOS TENIDOS NACIDOS VIVOS, SEGUN EL NUMERO DE AÑOS DE ESTUDIO APROBADOS Y LA EDAD DE LAS MUJERES

Años de estudio aprobados y edad	Número de mujeres		Número de hijos	
	Total	Que tuvieron hijos	Total	Por mujer
Todas las mujeres	3 102	1 950	11 641	3,75
0 - 3 años de estudio	1 126	831	5 853	5,20
4 - 9 años de estudio	1 655	961	5 181	3,13
10 años y más	269	127	430	1,60
Sin declaración	52	31	177	3,40
<u>15-19 años</u>	603	42	54	0,09
0 - 3 años de estudio	131	10	17	0,13
4 - 9 años de estudio	419	30	36	0,08
10 años y más	49	1	1	0,02
Sin declaración	4	1	-	0,00
<u>20-29 años</u>	835	485	1 427	1,71
0 - 3 años de estudio	226	144	517	2,29
4 - 9 años de estudio	490	290	806	1,64
10 años y más	110	44	88	0,80
Sin declaración	9	7	16	1,78
<u>30-39 años</u>	595	501	2 941	4,94
0 - 3 años de estudio	227	198	1 340	5,90
4 - 9 años de estudio	312	262	1 445	4,63
10 años y más	50	37	132	2,64
Sin declaración	6	4	24	4,00
<u>40-49 años</u>	424	369	2 838	6,69
0 - 3 años de estudio	193	169	1 414	7,33
4 - 9 años de estudio	198	177	1 311	6,62
10 años y más	27	21	100	3,70
Sin declaración	6	2	13	2,17
<u>50-59 años</u>	274	241	1 877	6,85
0 - 3 años de estudio	137	122	1 033	7,54
4 - 9 años de estudio	119	103	767	6,44
10 años y más	14	12	51	3,64
Sin declaración	4	4	26	6,50

(concluye)

POBLACION FEMENINA DE 15 AÑOS Y MAS E HIJOS TENIDOS NACIDOS VIVOS, SEGUN EL NUMERO DE AÑOS DE ESTUDIO APROBADOS Y LA EDAD DE LAS MUJERES

(conclusión)

Años de estudio aprobados y edad	Número de mujeres		Número de hijos	
	Total	Que tuvieron hijos	Total	Por mujer
<u>60-69 años</u>	203	167	1 322	6,51
0 - 3 años de estudio	116	97	753	6,49
4 - 9 años de estudio	69	50	403	7,00
10 años y más	10	6	34	3,40
Sin declaración	8	6	52	6,50
<u>70-79 años</u>	101	91	809	8,01
0 - 3 años de estudio	61	60	544	8,92
4 - 9 años de estudio	32	28	252	7,87
10 años y más	2	1	4	2,00
Sin declaración	6	2	9	1,50
<u>80 años y más</u>	45	39	272	6,04
0 - 3 años de estudio	26	22	161	6,19
4 - 9 años de estudio	10	10	65	6,50
10 años y más	3	3	15	5,00
Sin declaración	6	4	31	5,17
<u>Sin declaración de edad</u>	22	15	101	4,59
0 - 3 años de estudio	9	9	74	8,22
4 - 9 años de estudio	6	3	16	2,67
10 años y más	4	2	5	1,25
Sin declaración	3	1	6	2,00

Cuadro 4

POBLACION FEMENINA DE 15 AÑOS Y MAS E HIJOS TENIDOS NACIDOS VIVOS, SEGUN EL ESTADO CONYUGAL
Y LA EDAD DE LAS MUJERES

Edad y estado conyugal	Número de mujeres		Número de hijos	
	Total	Que tuvieron hijos	Total	Por mujer
<u>Todas las mujeres</u>	3 102	1 950	11 641	3,75
Solteras	1 204	169	540	0,45
Casadas y en unión libre	1 606	1 509	9 040	5,63
Otros y sin declaración	292	272	2 053	7,03
<u>15-19 años</u>	603	42	54	0,09
Solteras	543	4	4	0,00
Casadas y en unión libre	56	37	49	0,87
Otros y sin declaración	4	1	1	0,25
<u>20-29 años</u>	635	405	1 427	1,71
Solteras	361	51	78	0,22
Casadas y en unión libre	450	419	1 314	2,87
Otros y sin declaración	16	15	35	2,19
<u>30-39 años</u>	595	501	2 941	4,94
Solteras	117	35	111	0,95
Casadas y en unión libre	455	443	2 696	5,92
Otros y sin declaración	23	23	134	5,82
<u>40-49 años</u>	424	369	2 030	6,69
Solteras	73	30	142	1,94
Casadas y en unión libre	312	305	2 449	7,86
Otros y sin declaración	39	34	247	6,33
<u>50-59 años</u>	274	241	1 877	6,85
Solteras	47	23	94	2,00
Casadas y en unión libre	175	166	1 374	7,85
Otros y sin declaración	52	52	409	7,86
<u>60-69 años</u>	203	167	1 322	6,51
Solteras	39	15	72	1,84
Casadas y en unión libre	109	101	810	7,50
Otros y sin declaración	55	51	432	7,85
<u>70-79 años</u>	101	91	809	8,00
Solteras	11	3	15	1,36
Casadas y en unión libre	25	25	251	10,45
Otros y sin declaración	65	63	543	8,23
<u>80 años y más</u>	45	39	272	6,04
Solteras	7	4	16	2,28
Casadas y en unión libre	4	4	33	8,25
Otros y sin declaración	34	31	223	6,55
<u>Sin declaración de edad</u>	22	15	101	4,59
Solteras	6	3	16	2,67
Casadas y en unión libre	13	10	56	4,31
Otros y sin declaración	3	2	29	9,67

Cuadro 5

POBLACION FEMENINA DE 15 AÑOS Y MAS E HIJOS TENIDOS NACIDOS VIVOS, POR CONDICION DE MATERNIDAD,
SEGUN CATEGORIA DE LA OCUPACION Y EDAD DE LAS MUJERES

Edad y categoria de la ocupación	Número de mujeres		Número de hijos	
	Total	Que tuvieron hijos	Total	Por mujer
<u>Todas las mujeres</u>	3 132	1 950	11 641	3,75
Empleadora y empleada	534	206	726	1,36
Cuenta propia y familiar no remunerada	62	33	156	2,51
Otra y sin declaración	2 506	1 711	10 759	4,31
<u>15-19 años</u>	603	42	54	0,09
Empleadora y empleada	109	2	4	0,04
Cuenta propia y familiar no remunerada	8	-	-	-
Otra y sin declaración	486	40	50	0,10
<u>20-29 años</u>	835	405	1 427	1,71
Empleadora y empleada	219	70	143	0,65
Cuenta propia y familiar no remunerada	14	4	9	0,64
Otra y sin declaración	602	411	1 275	2,12
<u>30-39 años</u>	595	501	2 941	4,94
Empleadora y empleada	104	69	223	2,14
Cuenta propia y familiar no remunerada	11	9	42	3,82
Otra y sin declaración	480	423	2 676	5,58
<u>40-49 años</u>	424	369	2 838	6,69
Empleadora y empleada	63	38	201	3,19
Cuenta propia y familiar no remunerada	13	10	51	3,92
Otra y sin declaración	348	321	2 586	7,43
<u>50-59 años</u>	274	241	1 877	6,85
Empleadora y empleada	26	20	127	4,88
Cuenta propia y familiar no remunerada	8	7	45	5,63
Otra y sin declaración	240	214	1 705	7,10
<u>60-69 años</u>	203	167	1 322	6,51
Empleadora y empleada	9	4	20	2,22
Cuenta propia y familiar no remunerada	5	2	8	1,60
Otra y sin declaración	189	161	1 294	6,85
<u>70-79 años</u>	101	91	809	8,01
Empleadora y empleada	-	-	-	-
Cuenta propia y familiar no remunerada	1	-	-	-
Otra y sin declaración	100	91	809	8,09
<u>80 años y más</u>	45	39	272	6,04
Empleadora y empleada	-	-	-	-
Cuenta propia y familiar no remunerada	-	-	-	-
Otra y sin declaración	45	39	272	6,04
<u>Sin declaración de edad</u>	22	15	101	4,59
Empleadora y empleada	4	3	8	2,00
Cuenta propia y familiar no remunerada	2	1	1	0,50
Otra y sin declaración	16	11	92	5,75

Nota: El grupo "otra y sin declaración" comprende las personas que buscaban empleo por primera vez, las no económicamente activas y las que no declararon la categoría de la ocupación.

IV. Mortalidad

Cuadro 1

MUJERES DE 15 AÑOS Y MAS E HIJOS TENIDOS NACIDOS VIVOS Y FALLECIDOS, SEGUN LA EDAD DE LAS MUJERES

Edad de las mujeres (años)	Número de mujeres		Número de hijos	
	Total	Que tuvieron hijos	Tenidos nacidos vivos	Fallecidos
Todas las mujeres	3 102	1 950	11 641	2 048
15-19	603	42	54	2
20-24	404	229	509	37
25-29	351	256	918	77
30-34	291	242	1 305	128
35-39	304	259	1 636	166
40-44	246	207	1 566	206
45-49	178	162	1 272	221
50-54	164	147	1 089	204
55-59	110	94	788	207
60-64	115	94	727	227
65 y más	234	203	1 676	547
Sin declaración	22	15	101	26

Cuadro 2

MUJERES DE 15 AÑOS Y MAS E HIJOS TENIDOS NACIDOS VIVOS Y FALLECIDOS DURANTE EL AÑO DE 1967, SEGUN LA EDAD DE LAS MUJERES

Edad de las mujeres (años)	Número de mujeres	Número de hijos	
		Tenidos nacidos vivos	Fallecidos
Todas las mujeres	3 102	390	26
15-19	603	22	-
20-24	404	100	5
25-29	351	101	12
30-34	291	82	4
35-39	304	52	3
40-44	246	24	1
45-49	178	5	1
50 años y más	623	1	-
Sin declaración	22	3	-

Cuadro 3

POBLACION, POR CONDICION DE ORFANDAD, SEGUN EDAD

Edad (años)	Población					Sin de- claración
	Total	No huérfanos	Absolutos	Huérfanos De padre	De madre	
Total	11 064	7 917	1 352	1 235	480	80
Menos de 1	356	345	-	2	-	9
1	334	320	-	4	-	10
2	388	375	-	4	2	7
3	357	341	-	7	2	7
4	382	361	-	8	2	11
5	373	362	1	8	1	1
6	329	313	-	14	2	-
7	386	367	1	12	6	-
8	375	355	-	12	6	2
9	333	317	-	13	2	1
10	348	323	1	17	6	1
11	340	315	1	14	8	2
12	308	287	2	11	5	3
13	332	299	2	22	7	2
14	302	270	-	19	12	1
15-19	1 165	1 014	10	108	31	2
20-24	889	633	21	133	46	6
25-29	658	456	23	135	43	1
30-34	531	276	36	143	73	3
35-39	568	236	90	169	71	2
40-44	446	132	110	135	66	3
45-49	342	73	142	95	31	1
50-54	324	44	174	72	33	1
55-59	221	20	151	40	10	-
60-64	200	6	167	17	10	-
65-69	158	1	146	8	3	-
70 y más	276	11	259	5	-	1
Sin declaración	43	15	15	8	2	3

) 34 (

V. Migración

Cuadro 1

POBLACION DE CINCO AÑOS Y MAS, DEL CANTON DE GRECIA, POR SEXO, SEGUN LUGAR DE RESIDENCIA CINCO AÑOS ANTES DEL CENSO

Lugar de residencia 5 años antes (Provincia o exterior)	Población		
	Total	Hombres	Mujeres
<u>Total</u>	9 205	4 448	4 757
No migrantes	8 375	4 080	4 295
Migrantes	813	361	452
Provincia de Alajuela (otros cantones)	480	217	263
Provincia de San José	125	45	80
Provincia de Cartago	24	11	13
Provincia de Heredia	27	10	17
Provincia de Guanacaste	51	22	29
Provincia de Puntarenas	43	21	22
Provincia de Limón	36	20	16
Paises extranjeros	27	15	12
Sin declaración	17	7	10

Cuadro 2

POBLACION DE 10 AÑOS Y MAS, ECONOMICAMENTE ACTIVA, POR TIPO DE MOVIMIENTO MIGRATORIO, SEGUN SITUACION SOCIO-ECONOMICA

Situación socio-económica	Población							
	Total	No mi- grante a/	Migrante					
			En la provincia			Entre provincias		
		Total	Hombres	Mujeres	Total	Hombres	Mujeres	
<u>Total</u>	3 008	2 743	159	115	44	106	71	35
Profesionales, técnicos y ocupaciones afines	238	201	17	4	13	20	4	16
Vendedores y ocupaciones afines	347	322	15	12	3	10	8	2
Agricultores, ganaderos, pescadores, cazadores, madereros y ocupaciones afines	1 189	1 099	67	67	-	23	22	1
Artesanos y operarios en ocupaciones relacionadas con la hilandería, confección de vestuario, carpintería, industria de la construcción, mecánica y artes gráficas	406	380	10	8	2	16	13	3
Trabajadores en servicios personales y ocupaciones afines	364	319	31	7	24	14	4	10
Otros	464	422	19	17	2	23	20	3

a/ Incluidos 27 inmigrantes del exterior

Cuadro 3

POBLACION DE 10 AÑOS Y MAS, POR TIPO DE MOVIMIENTO MIGRATORIO Y SEXO, SEGUN SITUACION SOCIO-ECONOMICA Y EDAD

Edad y situación socio-económica	Población							
	Total	No mi- grante a/	Migrante					
			En la provincia			Entre provincias		
			Total	Hombres	Mujeres	Total	Hombres	Mujeres
<u>10 - 19 años</u>	569	515	37	21	16	17	10	7
0. Profesionales, técnicos, etc.	6	5	-	-	-	1	-	1
3. Vendedores, etc.	87	82	5	3	2	-	-	-
4. Agricultores, ganaderos, etc.	273	252	18	18	-	3	3	-
7. Artesanos y operarios, etc.	40	35	-	-	-	5	5	-
X. Trabajadores de serv. personales	103	84	13	-	13	6	-	6
Otros	60	57	1	-	1	2	2	-
<u>20 - 29 años</u>	905	807	58	38	20	40	24	16
0. Profesionales, técnicos, etc.	112	91	10	2	8	11	-	11
3. Vendedores, etc.	100	93	3	2	1	4	3	1
4. Agricultores, ganaderos, etc.	297	270	18	18	-	9	8	1
7. Artesanos y operarios, etc.	106	99	4	3	1	3	2	1
X. Trabajadores de serv. personales	131	114	14	5	9	3	2	1
Otros	159	140	9	8	1	10	9	1
<u>30 - 39 años</u>	614	560	25	21	4	21	15	6
0. Profesionales, técnicos, etc.	63	55	4	1	3	4	1	3
3. Vendedores, etc.	61	55	4	4	-	2	2	-
4. Agricultores, ganaderos, etc.	214	200	10	10	-	4	4	-
7. Artesanos y operarios, etc.	107	103	1	1	-	3	2	1
X. Trabajadores de serv. personales	61	57	2	1	1	2	-	2
Otros	108	98	4	4	-	6	6	-
<u>40 - 49 años</u>	437	405	15	13	2	17	14	3
0. Profesionales, técnicos, etc.	37	31	2	-	2	4	3	1
3. Vendedores, etc.	57	52	2	2	-	3	2	1
4. Agricultores, ganaderos, etc.	159	148	7	7	-	4	4	-
7. Artesanos y operarios, etc.	79	74	1	1	-	4	3	1
X. Trabajadores de serv. personales	34	32	1	1	-	1	1	-
Otros	71	68	2	2	-	1	1	-

(concluye)

POBLACION DE 10 AÑOS Y MAS, POR TIPO DE MOVIMIENTO MIGRATORIO, SEGUN SITUACION SOCIO-ECONOMICA Y EDAD

(conclusión)

Edad y situación socio-económica	Población							
	Total	No mi- grante a/	Migrante			Entre provincias		
			En la provincia		Total	Hombres	Mujeres	
Total	Hombres	Mujeres	Total	Hombres				Mujeres
<u>50-59 años</u>	296	276	15	13	2	5	5	-
0. Profesionales, técnicos, etc.	13	12	1	1	-	-	-	-
3. Vendedores, etc.	29	28	-	-	-	1	1	-
4. Agricultores, ganaderos, etc.	136	127	7	7	-	2	2	-
7. Artesanos, y operarios, etc.	53	48	4	3	1	1	1	-
X. Trabajadores de serv. personales	25	24	1	-	1	-	-	-
Otros	40	37	2	2	-	1	1	-
<u>60-69 años</u>	134	3 122	7	7	-	5	3	2
0. Profesionales, técnicos, etc.	6	6	-	-	-	-	-	-
3. Vendedores, etc.	10	9	1	1	-	-	-	-
4. Agricultores, ganaderos, etc.	82	75	6	6	-	1	1	-
7. Artesanos y operarios, etc.	14	14	-	-	-	-	-	-
X. Trabajadores de serv. personales	7	5	-	-	-	2	1	1
Otros	15	13	-	-	-	2	1	1
<u>70-79 años</u>	50	48	1	1	-	1	-	1
0. Profesionales, técnicos, etc.	1	1	-	-	-	-	-	-
3. Vendedores, etc.	3	3	-	-	-	-	-	-
4. Agricultores, ganaderos, etc.	27	26	1	1	-	-	-	-
7. Artesanos y operarios, etc.	6	6	-	-	-	-	-	-
X. Trabajadores de serv. personales	3	3	-	-	-	-	-	-
Otros	10	9	-	-	-	1	-	1
<u>80 años y más</u>	3	2	1	1	-	-	-	-
0. Profesionales, técnicos, etc.	-	-	-	-	-	-	-	-
3. Vendedores, etc.	-	-	-	-	-	-	-	-
4. Agricultores, ganaderos, etc.	1	1	-	-	-	-	-	-
7. Artesanos y operarios, etc.	1	1	-	-	-	-	-	-
X. Trabajadores de serv. personales	-	-	-	-	-	-	-	-
Otros	1	-	1	1	-	-	-	-

a/ Incluidos 27 inmigrantes del exterior.

POBLACION DE 5 AÑOS Y MAS, POR TIPO DE MOVIMIENTO MIGRATORIO Y SEXO, SEGUN
NIVEL DE INSTRUCCION Y EDAD

Edad y nivel de instrucción	Población							
	Total	No mi- grante a/	Migrante					
			En la provincia		Entre provincias			
		Total	Hombres	Mujeres	Total	Hombres	Mujeres	
<u>Total</u>	9 205	8 419 ^{a/}	480	217	263	306	129	177
<u>Menos de 20 años</u>	4 592	4 211	235	111	124	146	64	82
0-3 años de estudio	2 624	2 406	146	76	70	72	34	38
4-9 años de estudio	1 865	1 711	85	34	51	69	28	41
10 años y más	89	82	3	1	2	4	2	2
Sin declaración	74	12	1	-	1	1	-	1
<u>De 20-29 años</u>	1 547	1 371	111	42	69	65	25	40
0-3 años de estudio	449	393	40	19	21	16	9	7
4-9 años de estudio	876	782	57	18	39	37	13	24
10 años y más	200	177	11	3	8	12	3	9
Sin declaración	22	19	3	2	1	-	-	-
<u>De 30-39 años</u>	1 099	1 018	45	21	24	36	17	19
0-3 años de estudio	425	391	20	8	12	14	4	10
4-9 años de estudio	567	533	18	10	8	16	9	7
10 años y más	80	71	4	1	3	5	3	2
Sin declaración	27	23	3	2	1	1	1	-
<u>De 40-49 años</u>	788	727	32	13	19	29	14	15
0-3 años de estudio	372	344	21	7	14	7	2	5
4-9 años de estudio	359	330	9	6	3	20	11	9
10 años y más	42	39	2	-	2	1	1	-
Sin declaración	15	14	-	-	-	1	-	1
<u>De 50-59 años</u>	545	505	28	16	12	12	5	7
0-3 años de estudio	278	250	20	13	7	8	2	6
4-9 años de estudio	231	220	7	2	5	4	3	1
10 años y más	23	22	1	1	-	-	-	-
Sin declaración	13	13	-	-	-	-	-	-
<u>De 60-69 años</u>	358	331	18	12	6	9	4	5
0-3 años de estudio	215	196	13	9	4	6	4	2
4-9 años de estudio	110	104	4	3	1	2	-	2
10 años y más	74	73	1	-	1	-	-	-
Sin declaración	79	78	-	-	-	1	-	1
<u>De 70 años y más</u>	276	256	11	2	9	9	-	9
0-3 años de estudio	163	156	6	1	5	1	-	1
4-9 años de estudio	80	72	4	-	4	4	-	4
10 años y más	8	7	-	-	-	1	-	1
Sin declaración	25	21	1	1	-	3	-	3

a/ Incluidos 27 inmigrantes del exterior.

VI. Subempleo

Cuadro I

POBLACION ECONOMICAMENTE ACTIVA, POR CATEGORIA DE OCUPACION, SEGUN EL NUMERO DE AÑOS DE ESTUDIO APROBADOS

Años de estudio aprobados	Población				
	Total	Cuenta propia	Familiar no remunerado	Empleador y empleado	Sin declaración
<u>Total</u>	2 991 a/	314	121	2 548	8
<u>0-3 años</u>	1 102	135	26	939	2
0	175	12	2	161	-
1	134	11	-	123	-
2	290	45	7	238	-
3	503	67	17	417	2
<u>4 años y más</u>	1 807	173	94	1 534	6
4	430	60	15	355	-
5	290	33	16	241	-
6	595	51	43	498	3
7	89	6	11	71	1
8	66	6	4	56	-
9	56	4	-	52	-
10	28	3	1	24	-
11	94	6	2	85	1
12	17	-	1	16	-
13	84	-	-	84	-
14	17	1	-	16	-
15	13	-	-	13	-
16	13	-	1	12	-
17	15	3	-	11	1
Sin declaración	82	6	1	75	-

a/ Excluidas 41 personas que buscaban empleo por primera vez.

Cuadro 2

PERSONAL OCUPADO EN INDUSTRIAS MANUFACTURERAS Y EN AGRICULTURA, POR TAMAÑO DEL ESTABLECIMIENTO,
SEGUN EL NUMERO DE AÑOS DE ESTUDIO APROBADOS

Años de estudio aprobados	Personal ocupado en industrias manufactureras y agricultura									
	Total	En industrias manufactureras				Total	En agricultura			
		Total	Tamaño del establecimiento				Total	Tamaño del establecimiento		Sin declaración
			-5 pers.	5 y más	Sin declaración			-5 pers.	5 y más	
<u>Total</u>	1 633	521	263	239	19	1 112	646	428	38	
<u>0-3 años</u>	771	144	74	62	8	627	356	255	16	
0	130	19	9	7	3	111	50	55	6	
1	102	22	9	13	-	80	45	33	2	
2	202	38	20	17	1	164	96	64	4	
3	337	65	36	25	4	272	165	103	4	
<u>4 años y más</u>	814	358	101	168	9	456	274	163	19	
4	262	89	40	45	4	173	113	54	6	
5	177	67	36	29	2	110	68	30	4	
6	260	125	71	52	2	135	69	58	8	
7	40	27	17	10	-	13	8	4	1	
8	21	14	7	7	-	7	7	-	-	
9	16	11	5	6	-	5	2	3	-	
10	9	6	2	4	-	3	1	2	-	
11	19	14	1	12	1	5	3	2	-	
12	4	2	1	1	-	2	2	-	-	
13	3	1	1	-	-	2	1	1	-	
14	2	1	-	1	-	1	-	1	-	
15	-	-	-	-	-	-	-	-	-	
16	1	1	-	1	-	-	-	-	-	
17	-	-	-	-	-	-	-	-	-	
Sin declaración	48	19	8	9	2	29	16	10	3	

Cuadro 3

PERSONAL OCUPADO EN SERVICIOS PERSONALES Y ACTIVIDADES NO BIEN ESPECIFICADAS, POR NUMERO DE OCUPACIONES DESEMPEÑADAS EN LOS ULTIMOS SEIS MESES, SEGUN EL NUMERO DE AÑOS DE ESTUDIO APROBADOS

Años de estudio aprobados	Total	Personal ocupado		
		Número de ocupaciones desempeñadas		
		1	2	3 ó más
<u>Total</u>	300	280	19	1
<u>0-3 años</u>	122	115	7	-
0	14	13	1	-
1	14	13	1	-
2	26	26	-	-
3	68	63	5	-
<u>4 años y más</u>	166	153	12	1
4	48	42	6	-
5	33	28	4	1
6	64	63	1	-
7	6	6	-	-
8	5	5	-	-
9	4	3	1	-
10	-	-	-	-
11	3	3	-	-
12	1	1	-	-
13	1	1	-	-
14	-	-	-	-
15	-	-	-	-
16	-	-	-	-
17	1	1	-	-
Sin declaración	12	12	-	-

Cuadro 4

POBLACION ECONOMICAMENTE ACTIVA, POR CATEGORIA DE OCUPACION, SEGUN EL NUMERO DE AÑOS DE ESTUDIO APROBADOS Y EDAD

Edad y años de estudio	Población				
	Total	Categoría ocupacional			
		Cuenta propia	Familiar no remunerado	Empleador y empleado	Sin declaración
<u>Total</u>	2 991 ^{a/}	314	121	2 548	8
<u>10-15 años</u>	167	3	32	132	-
0-3 años aprobados	59	2	5	52	-
4 años y más aprobados	107	1	27	79	-
Sin declaración	1	-	-	1	-
<u>16 años y más</u>	2 800	306	89	2 397	8
0-3 años aprobados	1 037	133	21	881	2
4 años y más aprobados	1 686	167	67	1 446	6
Sin declaración	77	6	1	70	-
<u>Sin declaración de edad</u>	24	5	-	19	-
0-3 años aprobados	6	-	-	6	-
4 años y más aprobados	14	5	-	9	-
Sin declaración	4	-	-	4	-

a/ No incluye 41 personas que buscaban empleo por primera vez.

Cuadro 5

PERSONAL OCUPADO EN INDUSTRIAS MANUFACTURERAS Y AGRICULTURA, POR TAMAÑO DEL ESTABLECIMIENTO,
SEGUN EL NUMERO DE AÑOS DE ESTUDIO APROBADOS Y EDAD

Edad y años de estudio aprobados	Personal ocupado en industria manufacturera y agricultura								
	Total	Industria manufacturera				Agricultura			
		Total	Con 1 y 2 per- sonas	Con 3 y más per- sonas	Sin de- clara- ción	Total	Con 1 y 2 per- sonas	Con 3 y más per- sonas	Sin de- clara- ción
<u>Total</u>	1 633	521	263	239	19	1 112	646	428	38
<u>10-15 años</u>	104	21	10	11	-	83	53	25	5
0-3 años aprobados	35	6	5	1	-	29	17	9	3
4 años y más	69	15	5	10	-	54	36	16	2
Sin declaración	-	-	-	-	-	-	-	-	-
<u>16 años y más</u>	1 518	498	253	226	19	1 020	588	400	52
0-3 años aprobados	731	138	69	61	8	593	336	245	12
4 años y más	742	342	176	157	9	400	236	147	17
Sin declaración	45	18	8	8	2	27	16	8	3
<u>Sin declaración de edad</u>	11	2	-	2	-	9	5	3	1
0-3 años aprobados	5	-	-	-	-	5	3	1	1
4 años y más	3	1	-	1	-	2	2	-	-
Sin declaración	3	1	-	1	-	2	-	2	-

Cuadro 6

PERSONAL OCUPADO EN SERVICIOS PERSONALES Y ACTIVIDADES NO BIEN ESPECIFICADAS,
POR NUMERO DE OCUPACIONES, SEGUN AÑOS DE ESTUDIO APROBADOS Y EDAD

Edad y años de estudio	Personal ocupado		
	Total	Número de ocupaciones desempeñadas en los últimos seis meses	
		1 ó 2	3 ó más
<u>Total</u>	300	299	1
<u>10-15 años</u>	32	32	-
0-3 años aprobados	17	17	-
4 años y más aprobados	15	15	-
Sin declaración	-	-	-
<u>16 años y más</u>	264	263	1
0-3 años aprobados	104	104	-
4 años y más aprobados	149	148	1
Sin declaración	11	11	-
<u>Sin declaración de edad</u>	4	4	-
0-3 años aprobados	1	1	-
4 años y más aprobados	2	2	-
Sin declaración	1	1	-

B) Análisis de los principales temas1. Familia

En los censos de población ha sido tradicional incluir la pregunta sobre relación de parentesco con el jefe del hogar, sin que en la mayoría de los países de América Latina la información recogida haya sido objeto de un estudio relativamente profundo. Por lo general se han efectuado tabulaciones y algunos análisis relativos a los jefes de familia, clasificados por sexo, edad, u otra característica y se ha presentado algún cuadro sobre el número de personas de las familias, según la relación de parentesco con el jefe. Pero no se ha tratado de investigar la distribución de los hogares por tipo de familia, sea que estén compuestas por el padre, la madre o uno de los dos e hijos solteros (familia nuclear); por éstos y otros parientes (familia extendida); o también por persona no emparentada con el jefe (hogar censal o familia compuesta).

Las tabulaciones preparadas, basadas en el Censo Experimental de Costa Rica, incluyen informaciones sobre la familia, presentadas según dos aspectos básicos: a) los jefes de familia distribuidos según características demográficas (edad, sexo, estado civil), lo que en general corresponde a las tabulaciones que tradicionalmente se han realizado; y b) la familia misma, de acuerdo a sus características propias (tipo, localización urbana o rural, grado de hacinamiento, etc.), o según las características de los jefes combinadas con la cantidad de otros miembros del grupo familiar y su condición de dependencia, considerada en función del tipo de actividad que ejercen (activos o no activos).

En el presente informe se comentarán las tabulaciones del segundo grupo. Debe destacarse que se ha puesto énfasis en la composición de la familia, con el objeto de conocer cuál es la carga que deben soportar los jefes, ya sean éstos hombres o mujeres; económicamente activos o inactivos; viejos o jóvenes; o que el hogar corresponda al concepto de familia nuclear, extendida o compuesta; su ubicación sea urbana o rural, etc..

Las familias según el tipo

Se han agrupado las familias en tres categorías o tipos:

- a) Familia nuclear;
- b) Familia extendida;
- c) Familia compuesta.

En la experiencia de Costa Rica, de los 1 862 hogares censados, 1 222 responden al concepto de familia nuclear; 387 al de familia extendida y 253 al de familia compuesta. La predominancia de las familias nucleares es muy marcada, representando casi las dos terceras partes del total de familias consideradas. Del resto, cerca del 20 por ciento del total corresponden a las familias extendidas y menos del 14 por ciento a las familias compuestas.

En las familias nucleares hay mayor preponderancia de jefes varones (84 por ciento) que en las extendidas (67 por ciento) y compuestas (72 por ciento). Esta circunstancia parece señalar que el tipo de convivencia existente en los hogares está vinculado, en parte, a la circunstancia de que el jefe sea hombre o mujer.

Hay también una mayor proporción de jefes económicamente activos en las familias nucleares (84 por ciento), que en las familias extendidas (65 por ciento) y compuestas (75 por ciento). Se observa aquí un paralelismo muy marcado con la proporción de jefes del sexo masculino indicada anteriormente en relación a los distintos tipos de familia.

La proporción de jefes mujeres no económicamente activas es prácticamente la misma, cualquiera sea el tipo de familia, (próxima al 80 por ciento) al igual que la proporción de jefes hombres económicamente activos (alrededor del 95 por ciento, con la excepción de los jefes de familias extendidas, que alcanzan sólo un 86 por ciento). La conclusión que de aquí podría derivarse es que al parecer, prescindiendo de otros antecedentes de los jefes, la condición de actividad económica de ellos sería relativamente independiente del tipo de familia de que se trate, pero sí, depende en gran medida del sexo del jefe.

Con el objeto de analizar la situación de dependencia de los miembros de las familias estudiadas, se presenta la información recogida en términos de dependencia por cada 100 jefes:

PERSONAS DEPENDIENTES DE CADA 100 JEFES DE FAMILIA, POR CONDICION DE ACTIVIDAD ECONOMICA DE LAS PERSONAS, SEGUN TIPO DE FAMILIA, CONDICION DE ACTIVIDAD Y SEXO DEL JEFE

Tipo de familia, condición de actividad y sexo del jefe	Número de jefes	Personas dependientes				
		Total a/	Económicamente activas	No económicamente activas		
				Total	Menores de 12 años	De 12 años y más
Todas las familias						
Ambos sexos	100	485	79	406	232	174
Hombres	100	517	73	443	252	191
Mujeres	100	366	103	263	153	110
Económicamente activos	100	513	72	441	255	186
No económicamente activos	100	386	108	277	144	133
Familias nucleares						
Ambos sexos	100	474	56	418	251	167
Hombres	100	503	52	451	269	182
Mujeres	100	317	70	238	154	84
Económicamente activos	100	504	52	452	274	178
No económicamente activos	100	322	81	240	133	107
Familias extendidas						
Ambos sexos	100	509	113	395	193	202
Hombres	100	546	100	438	208	230
Mujeres b/						
Económicamente activos	100	531	103	428	207	221
No económicamente activos	100	470	133	336	167	169
Familias compuestas						
Ambos sexos	100	504	140	363	196	167
Hombres	100	552	143	408	220	188
Mujeres	100	379	132	247	133	114
Económicamente activos	100	537	141	395	218	177
No económicamente activos	100	403	137	266	127	139

a/ Incluye actividad ignorada.

b/ Por ser muy baja la cantidad de jefes censados (menos de 30) no se dan las cifras relativas.

Al examinar la dependencia según tipo de familia se observa, como era dable esperar, que la cantidad total de dependientes en las familias nucleares es menor que en las demás: 474 por 100 jefes, contra 509 de las familias extendidas y 504 de las compuestas.

Cabe advertir, también, que en las familias nucleares la cantidad de miembros activos constituye la mitad de los miembros activos existentes en las familias extendidas y una proporción menor aún de los que se observan en las familias compuestas. La edad media de los miembros, en cada caso, debe ser seguramente parte de la explicación de esta diferencia, la que se apoyaría, además, en el hecho de que la condición de "otro pariente" y "no pariente" está fuertemente correlacionada con la condición de activo.

En cuanto a los miembros no económicamente activos, desde el punto de vista relativo, su número es mayor en las familias nucleares, originándose la diferencia principalmente del número de menores de 12 años.

Examinando ahora la relación de dependencia según el sexo del jefe, se puede apreciar claramente que cualquiera que sea el tipo de familia que dirijan, los jefes hombres deben soportar una mayor carga total, en todos los casos. Sin embargo, se observan diferencias en la composición de los dependientes, según el tipo de familia: mientras en las familias nucleares los jefes mujeres reciben mayor ayuda de miembros económicamente activos que los jefes varones (78 contra 52 por cien jefes en ambos casos), en las familias compuestas la situación es a la inversa (132 miembros económicamente activos para cada 100 jefes mujeres, contra 143 para igual cantidad de jefes hombres).

La presentación de los datos sobre los miembros no económicamente activos clasificados en menores y mayores de 12 años de edad tiene interés para determinar, en forma aproximada, el grado de dependencia absoluta, expresada en términos de unidades de consumo comparables. Si se acepta que las necesidades de consumo de los menores de 12 años son aproximadamente la mitad de las de los mayores de esa edad, relación hasta cierto punto aceptada por Sauvy, Coale y Hoover y Kuznets, se llega a los siguientes términos de dependencia en los distintos tipos de familia, según la condición de actividad del jefe:

Tipo de actividad del jefe	Dependencia por cada 100 jefes (en unidades de consumo)			
	Todas las familias	Familias nucleares	Familias extendidas	Familias compuestas
Económicamente activos	182	207	160	119
No económicamente activos	282	330	265	221

Se desprende de aquí que la carga, en términos de unidades de consumo, es siempre más desfavorable en las unidades familiares cuyos jefes son no económicamente activos; es más pesada en las familias nucleares que en las extendidas y a su vez la de éstas es mayor que la de las familias compuestas.

El tamaño de las familias

Los datos recogidos permiten observar cuál es la carga familiar media soportada por cada 100 jefes económicamente activos y no económicamente activos, según el tamaño de la familia:

CARGA FAMILIAR MEDIA (CANTIDAD DE DEPENDIENTES POR 100 JEFES), POR ACTIVIDAD Y EDAD DE LOS DEPENDIENTES, SEGUN ACTIVIDAD DEL JEFE Y TAMAÑO DE LA FAMILIA

Condición de actividad del jefe y tamaño de la familia	Carga familiar media (dependientes por 100 jefes)				
	Total	Económicamente activos	No económicamente activos		
			Total	Menores de 12 años	De 12 años y más
Jefes económicamente activos	100	100	100	100	100
Tamaño de la familia:					
1-2 personas	13,5	12,5	13,6	2,7	20,5
3-5 personas	60,2	61,1	60,1	52,2	71,0
6-9 personas	123,0	119,4	123,6	131,0	112,4
10 y más personas	202,3	208,3	201,1	209,0	190,3
Jefes no económicamente activos	100	100	100	100	100
Tamaño de la familia:					
1-2 personas	17,1	26,9	13,4	4,2	23,3
3-5 personas	70,2	94,4	71,0	50,3	86,5
6-9 personas	163,7	147,7	172,9	196,5	147,4
10 y más personas	278,0	223,1	300,4	322,2	276,7

Llama la atención que los mayores desniveles entre el tamaño más pequeño y más grande de la familia se presenten en ambos casos entre los miembros no económicamente activos menores de 12 años. Ello indicaría que las variaciones del tamaño de las familias están condicionadas principalmente por la magnitud del número de dependientes menores.

La edad del jefe

En el cuadro siguiente se presenta el número de dependientes en función de las edades de los jefes de familia:

PERSONAS DEPENDIENTES DE CADA 100 JEFES DE FAMILIA, POR CONDICION DE ACTIVIDAD ECONOMICA DE LAS PERSONAS, SEGUN EDAD DEL JEFE

Edad del jefe (años)	Número de jefes	Personas dependientes				
		Total	Económicamente activas	No económicamente activas		
				Total	Menores de 12 años	De 12 años y más
Total	100	405	79	406	232	174
Menos de 20	100	170	11	167	111	56
20-29	100	332	25	307	206	101
30-39	100	551	40	511	353	158
40-49	100	634	90	536	303	233
50-59	100	519	144	375	154	221
60-69	100	305	116	269	98	171
70 y más	100	270	85	193	65	128

La proporción de dependientes por jefes se muestra creciente a medida que aumenta la edad de los jefes hasta el grupo 40-49 años, para decrecer en forma notoria en los últimos tres grupos de edades. Esta distribución parece estar correlacionada con la dinámica de la constitución de la familia.

Cabe advertir, asimismo, que existe mayor variabilidad en el número de miembros económicamente activos, en relación con la edad del jefe, que entre los miembros no económicamente activos: de 11 dependientes activos por cada 100 jefes en el grupo inferior de edad, pasa a 144 (aumento de 13 veces) en el grupo 50 a 59 años; en tanto que de 167 dependientes no activos en el primer grupo de edades pasa a sólo 536 (aumento de poco más de 3 veces) en el grupo 40-49 años. Ello guarda seguramente relación con el envejecimiento del jefe y el aumento paralelo de la edad de los miembros de la familia, alcanzando sucesivamente edades de ingreso a la actividad económica.

Este mismo fenómeno de envejecimiento paralelo determina la disminución más que proporcional del grupo de menores inactivos, dentro del conjunto de miembros inactivos, a medida que avanza la edad del jefe.

Las conclusiones a que se ha llegado a través del examen de los cuadros elaborados para Costa Rica concuerdan en general con lo que se esperaría, dado el conocimiento que se tiene sobre la dinámica de la constitución de la familia. No obstante, la presentación de los datos no sólo es útil en cuanto confirma situaciones esperadas (que bien pudieran haber sido a la inversa) sino que han permitido cuantificar la importancia de las relaciones entre las variables consideradas.

2. Fecundidad y mortalidad

El propósito de este capítulo es ilustrativo: se trata de mostrar algunos de los usos que CELADE estima pueden hacerse con los resultados de las preguntas sobre hijos tenidos, hijos sobrevivientes y orfandad materna. Se limita, por esa razón, a unos pocos aspectos de las preguntas mencionadas.

Se comparan, en general, niveles conocidos de fecundidad y de mortalidad en Costa Rica, con resultados del Censo Experimental levantado en sectores del cantón de Grecia. En la medida en que esta zona difiera del país, la comparación no es válida. Se hace, a pesar de esa posible limitación, porque no se cuenta con estimaciones propias de la zona, ni de la provincia de Alajuela. Puede pensarse, sin embargo, que el cantón de Grecia es representativo de todo el país, en muchos aspectos, y entre ellos el nivel de la fecundidad.

El análisis sobre hijos tenidos consiste básicamente en explicar cómo se elaboran los valores esperados acerca del número medio de hijos tenidos por las mujeres y en comparar esos valores esperados con los observados en el Censo Experimental. Se comenta la calidad de la información obtenida, en relación con la que se ha logrado generalmente en los censos de población y con la que se considera representativa del nivel real de la fecundidad.

Resulta atractivo relacionar la pregunta sobre hijos tenidos y fallecidos con la relativa a orfandad. La utilización independiente de ambas preguntas para derivar de ellas estimaciones de fecundidad y mortalidad no es nueva. Entre otros, se han ocupado del tema Mortara, ^{4/} Lotka, ^{5/} Brass, ^{6/} Burch, ^{7/} Henry. ^{8/} La relación entre las dos preguntas, sin embargo, no es algo que se haya destacado. Es interesante considerar a los huérfanos y a los hijos muertos como dos manifestaciones de un mismo hecho: la muerte de uno de los dos componentes del grupo, que se forma con ocasión de un nacimiento, constituido por la madre y el hijo. En cualquier momento posterior al nacimiento puede presentarse una, y sólo una, de estas cuatro situaciones: que madre e hijo estén vivos, que ambos hayan muerto, que esté muerta la madre y vivo el hijo (huérfano) o, finalmente, que haya muerto el hijo y sobreviva la madre (hijo muerto). El censo permite conocer, desde el punto de vista de la madre, el total de grupos constituidos (hijos tenidos) y de grupos disueltos por la muerte de los hijos (hijos muertos); desde el punto de vista del hijo, el total de casos de madres vivas frente al de madres muertas (huérfanos de madre).

En relación a la pregunta sobre hijos muertos, se analiza un índice representativo de la proporción de hijos muertos sobre el total de hijos tenidos por las mujeres, según la edad. Comprende una parte en la que se examina la base teórica del índice que se analiza; otra, con los resultados esperados, elaborados a partir de supuestos sobre mortalidad y fecundidad, y, finalmente, una tercera en la que se hace la comparación de los valores teóricos con los derivados del Censo Experimental. Se sugiere la posibilidad de inferir el nivel de mortalidad de una población en el pasado a través de la pregunta sobre los hijos fallecidos y con la ayuda de un conjunto de tablas modelo de vida.

-
- ^{4/} Mortara, G., Revista Brasileira de Estatística, Año VII, Nº 30/31. "Determinação da fecundidade feminina segundo a idade conforme o censo de 1940, e applicações ao calculo da taxa de natalidade, de tábua de fecundidade e do coeficiente de reprodução, para a população do Brasil", Rio de Janeiro, 1940.
- ^{5/} Lotka, A.J., Théorie Analytique des Associations Biologiques, Segunda Parte, París, 1939, pág. 112 y siguientes.
- ^{6/} Brass, W., "The Construction of Life Tables from Child Survivorship Ratios", Conferencia de la Unión Internacional para el Estudio Científico de la Población, Nueva York, 1961.
- ^{7/} Burch, T.K., "Some social implications of varying mortality", United Nations World Population Conference, Belgrado, 1965.
- ^{8/} Henry, L., "Mesure indirecte de la mortalité des adultes", Population, 1960, Nº 3, págs. 457-466.

En un tratamiento paralelo al anterior, se analizan los resultados de la pregunta sobre orfandad materna. Se examina un índice, porcentaje de huérfanos por edades, la forma teórica de calcularlo, conocidas la mortalidad y fecundidad de una población, se elaboran valores teóricos esperados y se comparan éstos con los obtenidos a través del censo experimental. El análisis muestra, también en este caso, la posibilidad de estimar el nivel de la mortalidad a partir de los datos recogidos mediante una pregunta sobre orfandad y con el auxilio de una serie de tablas de mortalidad.

a) Hijos tenidos

1) Se sabe que en Costa Rica la fecundidad alcanza un nivel muy alto. Un estudio reciente, ^{9/} referido a todo el país y al año 1963, estableció que, como promedio, cada mujer a los 50 años tiene 7,21 hijos. Antes de esa fecha poco había evolucionado la fecundidad, aunque hay indicios de que acaso haya estado aumentando en los años inmediatamente anteriores a 1963. Desde entonces, sin embargo, la tendencia parece ser a bajar, tal como lo muestran los datos de nacimientos registrados en 1964 y 1965.

Si la fecundidad de la población ha descendido en años recientes, es lógico esperar que el número medio de hijos tenidos por mujer, según la edad, sea ahora menor que el que hubiera correspondido si la fecundidad se hubiera mantenido constante al nivel de 1963.

A fin de tener elementos de juicio con los cuales comparar los datos recogidos en el Censo Experimental sobre hijos tenidos por las mujeres, se elaboran dos estimaciones teóricas de lo que hubieran sido esos valores según dos supuestos que se consideran extremos: alto, uno; bajo el otro.

El supuesto alto, que se designa HT 7,21, corresponde simplemente a la ley de fecundidad establecida para el país en 1963; es decir, muestra el número medio de hijos tenidos por mujer, según la edad, que se habría encontrado en el Censo Experimental si la fecundidad del país correspondiera a la del cantón de Grecia, si no hubiera habido cambios desde 1963 y, además, claro está, si el censo hubiera recogido fielmente la información, libre de omisiones.

El supuesto bajo, designado HT 5,37 resulta de combinar tres datos: i) el de la fecundidad en Costa Rica en 1963 (HT 7,21), para estimar el número de hijos por mujer 5 años antes del censo, ii) la información sobre nacimientos registrados en 1965 que, junto con la correspondiente a 1963, permite extrapolar un nivel posible de fecundidad en 1960, y iii) los resultados del propio Censo Experimental, obtenidos mediante una pregunta acerca de los hijos tenidos durante el año 1967. Con estos tres elementos fue posible elaborar una ley de fecundidad mínima para Costa Rica ya que de las dos alternativas disponibles acerca de la fecundidad reciente, la ii) y la iii), se seleccionó en cada grupo de edades, la tasa de fecundidad que resultaba menor. Se designa a este supuesto con HT 5,37 porque las tasas de fecundidad establecidas son coherentes con un nivel final, a los 50 años, equivalente a 5,37 hijos por mujer.

En el cuadro 1, en donde se presentan las dos leyes, se muestra el número de hijos tenidos por mujer a edades exactas seleccionadas. Los valores aparecen representados en el gráfico 1.

2) El Censo Experimental de Costa Rica recogió la información acerca del número de hijos tenidos por las mujeres. Clasificado ese material según la edad, pueden obtenerse los números medios de hijos por mujer que aparecen en el cuadro 2 y se representan en el gráfico 1.

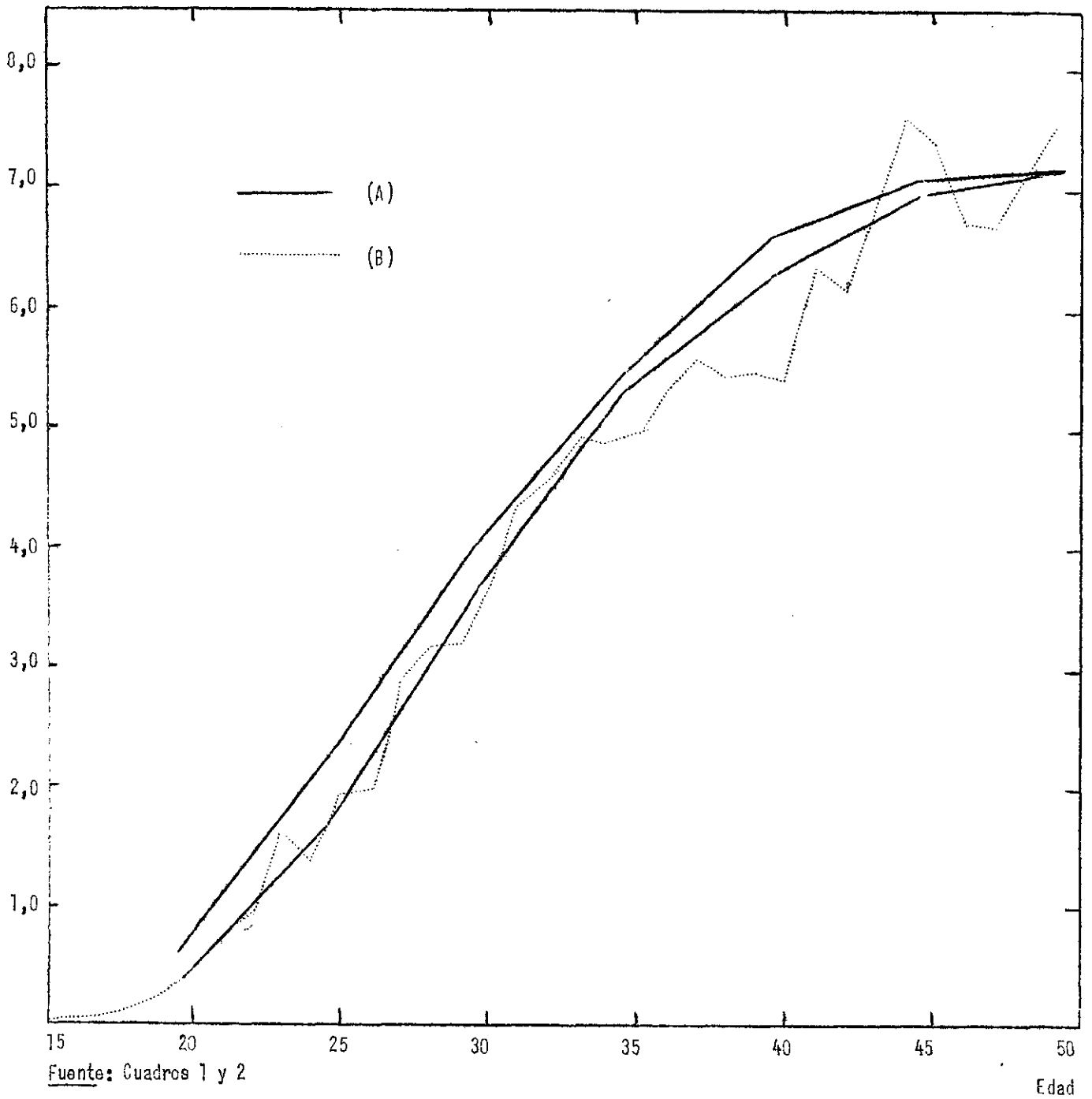
En el mismo gráfico, se han representado también los puntos que corresponden a las dos leyes de fecundidad hipotéticas, alta y baja, del cuadro 1. Al unirse los puntos de cada uno de los dos conjuntos de valores teóricos por una poligonal, queda definida una franja en el gráfico dentro de la cual deberían caer los valores derivados del Censo Experimental, ya que, como se ha indicado en el punto anterior, las dos leyes hipotéticas corresponden a extremos de valores posibles a la luz de la información disponible sobre la fecundidad en Costa Rica.

^{9/} Macció, G., Costa Rica. Proyecciones de población por sexo y grupos de edad. 1950-1970, CELADE, Serie C, N° 95, Santiago, Chile, 1967.

Gráfico 1

NUMERO MEDIO DE HIJOS POR MUJER SEGUN LA EDAD, CON ARREGLO A:
A) DOS ESTIMACIONES ELABORADAS PARA COSTA RICA
B) RESULTADOS DEL CECR

Número medio de hijos



Fuente: Cuadros 1 y 2

Edad

Del gráfico 1 se deduce que a pesar de que en varios casos la condición para establecer la bondad de los resultados censales se cumple -esto es, varios de los puntos observados caen dentro de la franja limitada por las dos estimaciones extremas-, en otros casos los datos provenientes del Censo Experimental aparecen debajo de esa franja, especialmente entre los 34 y 42 años, tramo a lo largo del cual no hay un solo valor observado comprendido dentro de la franja. Se interpreta esto, como una indicación de que el Censo Experimental omitió el registro completo de los hijos tenidos por las mujeres. Más directamente: hubo omisión en la declaración de los hijos tenidos.

El nivel final de la fecundidad, sin embargo, en el tramo de edades 45-50, alcanza los valores previstos. En edades superiores, el índice considerado oscila fuertemente, lo que se debe, sin duda, a los gruesos errores de declaración: en general, omisión.

3) Se estiman que del análisis anterior pueden deducirse dos conclusiones:

- i) Que hay indicaciones de que no se han declarado en el Censo Experimental todos los hijos tenidos por las mujeres; que se han producido errores de omisión.
- ii) Que, pese a ello, el valor final, del orden de 7 niños por mujer, indica que el dato obtenido en el Censo Experimental es más completo que el logrado en los censos de población levantados en la región en otros países que tienen también muy alta fecundidad (en México en 1960, por ejemplo, el valor obtenido en el censo no alcanza a los 6 niños).

Cuadro I

COSTA RICA: NUMERO ESPERADO DE HIJOS POR MUJER A EDADES EXACTAS CON
ARREGLO A DOS SUPUESTOS ACERCA DEL NIVEL DE LA FECUNDIDAD

Edad	Supuestos	
	Alto HT 7,21	Bajo HT 5,37
20	0,59	0,37
25	2,26	1,70
30	4,05	3,66
35	5,51	5,31
40	6,63	6,30
45	7,12	6,99
50	7,21	7,20

Cuadro 2

CENSO EXPERIMENTAL DE COSTA RICA: NUMERO MEDIO DE HIJOS POR MUJER,
SEGUN LA EDAD HT(x)

Edad	HT(x)	Edad	HT(x)	Edad	HT(x)
15	0,000	29	3,102	43	6,095
16	0,025	30	3,711	44	7,632
17	0,086	31	4,475	45	7,449
18	0,132	32	4,635	46	6,000
19	0,270	33	4,940	47	6,706
20	0,475	34	4,907	48	7,129
21	0,747	35	4,970	49	7,471
22	0,944	36	5,367	50-54	6,640
23	1,661	37	5,621	55-59	7,164
24	1,393	38	5,492	60-64	6,322
25	1,920	39	5,509	65-69	6,761
26	1,974	40	5,444	70-74	0,103
27	2,093	41	6,371	75-79	7,004
28	3,179	42	6,190	80-84	7,000

b) Hijos fallecidos1) Base teórica

Si se admite que la mortalidad y la fecundidad son funciones de la edad y además constantes en el tiempo, esto es, si la mortalidad está dada por una tabla de vida y la fecundidad por un conjunto de tasas de fecundidad según la edad de las mujeres, entonces es posible calcular, para edades seleccionadas de la población femenina, qué proporción representan los hijos muertos en relación con los hijos tenidos.

En símbolos, si HT(x), HS(x) y HD(x) representan, respectivamente, el número medio de hijos tenidos, sobrevivientes y fallecidos por mujer al momento en que alcanza la edad x, quedan determinados, en función de la tabla de vida y de la ley de fecundidad, por las siguientes relaciones:

$$HT(x) = \int_{15}^x \varphi(t) \cdot dt \doteq 5 \sum_{i=3}^{\frac{x-5}{5}} 5^i f_{5i}$$

$$HS(x) = \int_{15}^x \varphi(t) p(x-t) \cdot dt \doteq 5 \sum_{i=3}^{\frac{x-5}{5}} 5^i f_{5i} \frac{5^{\frac{x-5}{5}-i}}{5 \cdot 1_0}$$

$$HD(x) = HT(x) - HS(x)$$

Donde los símbolos representan:

$\varphi(t)$, la tasa instantánea anual de fecundidad por mujer a la edad x.

$5^i f_{5i}$, la tasa media anual de fecundidad entre las edades x y x+5.

p(x), la probabilidad de un recién nacido de alcanzar con vida la edad x.

$${}_5P_b(x) = \frac{{}_5L_x}{{}_5L_0}$$

la relación de supervivencia aplicable a los nacimientos ocurridos a lo largo de cinco años, a fin de obtener el número de supervivientes cuando la cohorte alcanza edades entre x y $x+5$.

A partir de los conceptos anteriores se define el índice

$$I(x) = \frac{HD(x)}{HT(x)}$$

que representa la proporción de hijos fallecidos en el total de hijos tenidos por mujer a la edad x . Puede elaborarse a partir de datos conocidos sobre los niveles de la mortalidad y la fecundidad (tablas de vida, tasas de fecundidad por edades) o con información obtenida directamente en un censo de población mediante preguntas apropiadas.

El conocimiento del valor que toma este índice en situaciones típicas, por ejemplo, la disponibilidad de índices elaborados a partir de tablas modelo de vida combinadas con estructuras modelo de leyes de fecundidad, abre la posibilidad de estimar, a partir de datos obtenidos en un censo, cuál pudo ser el nivel de la mortalidad en el pasado. Estas notas constituyen una elaboración elemental, con propósitos ilustrativos, de estas ideas.

2) Elaboración del índice $I(x)$ a partir de datos conocidos de Costa Rica y modelos teóricos

En el cuadro 3 y el gráfico 2 aparecen los valores del índice $I(x)$ elaborados a partir de las siguientes leyes de mortalidad y de fecundidad:

- a) Tabla de mortalidad de Costa Rica, construida a partir de la mortalidad experimentada entre 1949 y 1951 ^{10/} -se la designa en adelante, por comodidad, CR 50- combinada con dos leyes de fecundidad por edades:
 - i) La estimada para Costa Rica por Macció, ^{11/} que implica un promedio de hijos por mujer, a los 50 años, de 7,21 -designada como HT 7,21-, es decir, un nivel de fecundidad muy elevado.
 - ii) Una ley de fecundidad modelo, con estructura de "cúspide dilatada", conforme con la denominación adoptada en una publicación de las Naciones Unidas, ^{12/} correspondiente a un nivel bajo de fecundidad, equivalente a 1,5 hijos por mujer a los 50 años, designada HT 1,50.
- b) Tabla de mortalidad de Costa Rica construida a partir de la mortalidad experimentada entre 1962 y 1964 ^{13/} -designación CR 63- combinada con la ley de fecundidad estimada para el país en 1963: HT 7,21.
- c) Cuatro tablas modelo de mortalidad de las Naciones Unidas, con esperanza de vida al nacer para ambos sexos equivalentes a 40, 50, 60 y 70,2 años (que se designan, respectivamente NU 40, NU 50, NU 60 y NU 70), ^{14/} combinadas con una ley de fecundidad modelo: la denominada de "cúspide dilatada" correspondiente a un nivel alto de fecundidad. ^{15/} Se la designa brevemente HT 6,15, por significar un nivel final de fecundidad, número de hijos por mujer a los 50 años de edad, de 6,15 niños.

^{10/} Dirección General de Estadística y Censos, "Tablas de vida de Costa Rica 1949-1951", San José, Costa Rica, 1957.

^{11/} Macció G., op. cit.

^{12/} Naciones Unidas, Boletín de Población, Nº 7, 1963, con especial referencia a la situación y las tendencias de la fecundidad en el mundo, Nueva York, 1965, pág. 126.

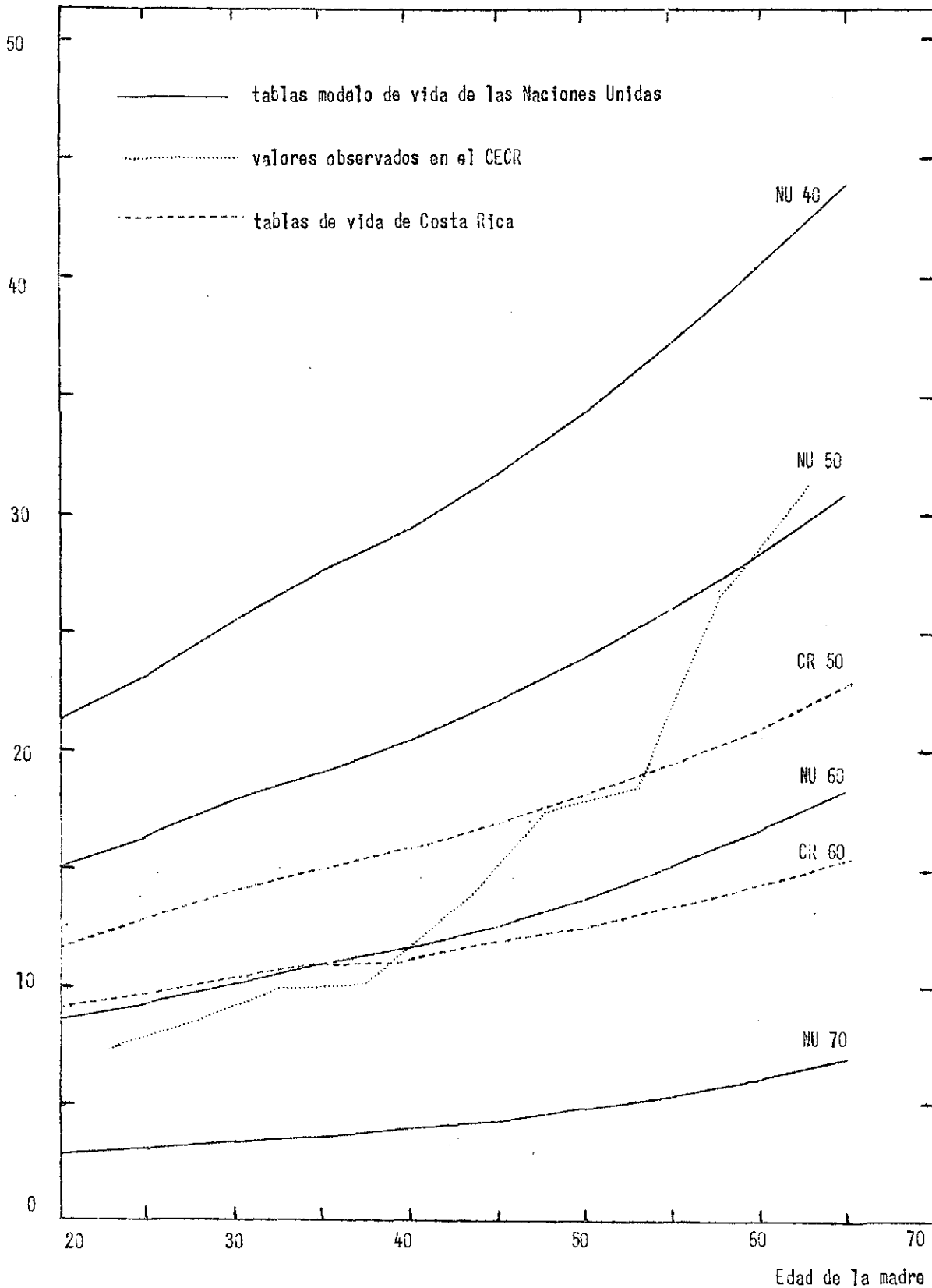
^{13/} Instituto Centroamericano de Estadística, "Tablas de vida de Costa Rica 1962-1964", Publicación Preliminar. Distribución restringida. San José, Costa Rica, 1965.

^{14/} Naciones Unidas, "Methods for Population Projections by Sex and Age", Manuals on Methods of Estimating Population, Manual III, Nueva York 1956, págs. 76-79.

^{15/} Naciones Unidas, Boletín de Población, op. cit.

Gráfico 2

PORCENTAJE DE HIJOS FALLECIDOS EN RELACION CON HIJOS TENIDOS SEGUN EDAD DE LA MADRE



Fuente: Cuadro 3

Cuadro 3

PORCENTAJE DE HIJOS FALLECIDOS EN RELACION CON HIJOS TENIDOS, SEGUN LA EDAD DE LA MADRE, $I(x)$ DE ACUERDO CON: A) CUATRO NIVELES DE MORTALIDAD COMBINADOS CON UNO DE FECUNDIDAD (CUATRO TABLAS MODELO DE VIDA DE LAS NACIONES UNIDAS Y UNA LEY HIPOTETICA DE FECUNDIDAD ALTA, B) DOS TABLAS DE MORTALIDAD DE COSTA RICA (1950 Y 1963) Y LA LEY DE FECUNDIDAD ESTIMADA PARA EL PAIS EN 1963, C) VALORES OBSERVADOS EN EL CECR

Edad de la madre	Tablas modelo de vida HT 6,15				Tablas de Costa Rica			Edad de la madre	Censo Experimental de Costa Rica
	NU 40	NU 50	NU 60	NU 70	HT 7,21 CR 50	HT 1,5 CR 50	HT 7,21 CR 63		
20	21,3	15,1	8,7	2,8	11,7	11,7	9,1	15-19	3,7
25	23,2	16,3	9,3	3,1	12,0	12,4	9,7	20-24	7,3
30	25,6	17,9	10,2	3,4	14,1	14,0	10,4	25-29	8,4
35	27,6	19,2	11,0	3,7	15,1	15,3	11,0	30-34	9,8
40	29,4	20,5	11,7	4,0	15,9	16,2	11,4	35-39	10,1
45	31,8	22,1	12,7	4,3	17,0	17,3	12,0	40-44	13,2
50	34,4	24,0	13,8	4,9	18,1	18,4	12,7	45-49	17,4
55	37,3	26,1	15,2	5,5	19,4	19,7	13,5	50-54	18,7
60	40,5	28,5	16,7	6,2	21,0	21,4	14,4	55-59	26,3
65	43,8	30,9	18,4	7,1	22,9	23,4	15,6	60-64	31,2

El examen cuidadoso del cuadro 3 y el gráfico 2, pone de relieve algunas características importantes de los índices $I(x)$ calculados:

- el índice varía claramente con la mortalidad, lo que se prueba, por ejemplo, comparando, para cualquier edad, los valores muy diferentes que toma en los cuatro casos correspondientes a las tablas modelo de las Naciones Unidas combinadas con una misma ley de fecundidad;
- el índice es insensible a los cambios de fecundidad. Se ilustra esto, con los datos que aparecen en el cuadro 3 relativos a Costa Rica, nivel de mortalidad de 1950. Los índices son prácticamente los mismos tanto en el caso de un nivel muy alto de fecundidad (HT 7,21), como en el de una fecundidad baja (HT 1,50). Es la forma de la curva de fecundidad por edades, no el nivel, lo que se refleja en el índice.
- los índices obtenidos con las tablas de mortalidad de Costa Rica, cuyas esperanzas de vida al nacer son de 55,72 (CR 50) y 63,34 (CR 63), se ubican, en especial el primero, aproximadamente en los niveles que les hubieran correspondido dentro de la serie de tablas modelo de las Naciones Unidas. Debe señalarse, sin embargo, que los índices correspondientes a la columna CR 63 implican un nivel de mortalidad, en las edades más jóvenes, superior al que les corresponde. En otras palabras: los índices obtenidos, de una tabla de mortalidad con esperanza de vida al nacer de 63,34 años, corresponden, en el conjunto de tablas de las Naciones Unidas, a valores próximos a los de una tabla con vida media igual a 60 años, en el primer tramo de edades, digamos entre los 20 y los 40 años. Debe tomarse esto como una advertencia sobre las desviaciones que es dable esperar entre la mortalidad de una población real y los modelos teóricos que suelen emplearse.

3) Resultados obtenidos en el Censo Experimental

En los citados cuadro 3 y gráfico 2 aparecen también los valores del índice $I(x)$, obtenidos en el Censo Experimental. Una diferencia entre estos valores y los calculados teóricamente con anterioridad es que éstos están referidos a edades exactas de las mujeres en tanto que los valores censales, como es natural, vienen dados para intervalos de edades. Aceptando que puede hacerse una estimación aproximada de la edad exacta a que pueden asignarse los resultados obtenidos en el censo, es posible hacer la comparación que aparece en el gráfico 2 entre los datos esperados y los observados.

Como queda dicho más arriba, el propósito de los análisis que se realizan en este documento es sólo ilustrativo. No corresponde, por lo tanto, detenerse aquí a fin de interpretar minuciosamente la significación de los índices obtenidos. Sólo cabe señalar algunas características llamativas y sugerir posibles elaboraciones de los datos.

Así, es interesante destacar que los índices derivados del censo muestran, según las edades de las mujeres, valores que se ubican en diferentes niveles de mortalidad: las mujeres más jóvenes han tenido hijos que han experimentado una mortalidad menor que los hijos de las mujeres de edad más avanzada; lo que constituye un indicio muy claro de la reducción que ha venido experimentando la mortalidad en el país.

Puede verse que, de un modo aproximado, la mortalidad de los hijos de mujeres de hasta 40 años es menor o muy próxima al nivel de la tabla de vida CR 63; que los niños de mujeres entre 45 y 50 años han sufrido una mortalidad equivalente a la de la tabla CR 50 y, finalmente, que el nivel de la mortalidad de los hijos de las mujeres de más de 55 años es superior a los representados por esas tablas.

Si no se contara con información sobre la mortalidad en Costa Rica y, a través de los índices observados, se tratara de estimar el nivel de la mortalidad pasada mediante el uso de tablas modelo, podría concluirse que la mortalidad ha venido descendiendo en el pasado, y que en años recientes correspondió a un nivel de esperanza de vida al nacer superior a los 60 años. En países en los que no se cuenta con datos fehacientes provenientes de los registros de defunciones, este tipo de estimación, basada en un dato censal, tiene un enorme valor para elaborar una hipótesis sobre el nivel de la mortalidad pasada.

c) Huórfanos

1) Base teórica

En toda población, a los nacimientos que ocurren en un momento les corresponde naturalmente una distribución por edades de las madres. Conocida ésta es posible anticipar, con el auxilio de una tabla de vida femenina, cuántas madres se espera que sobrevivan dentro de 1, 2, ..., n años. Si fueran constantes la distribución por edades de las madres y las condiciones de mortalidad, resultaría también fija la proporción de madres que alcanzarían con vida los plazos mencionados y, consecuentemente, las que morirían dentro de ellos. En otras palabras, en esas circunstancias, la proporción de personas huérfanas de madre, a diferentes edades, sería también constante.

Una tabla de vida, combinada con una ley de fecundidad, permite elaborar tales proporciones. En efecto, tal como lo demuestra la teoría, con esos dos elementos queda definida una única población "estable", de estructura por edades constante que crece (o decrece) con una tasa también constante. Interesa destacar aquí que, en tales condiciones, no sólo queda definida la estructura constante de la población por edades, sino también, dada la supuesta constancia de la fecundidad, la composición fija por edades de las madres.

Si se acepta la hipótesis de que la mortalidad femenina es igual para todas las mujeres, con independencia de si son madres o no lo son, o de si sus hijos están vivos o no; si se admite que la mortalidad de los huérfanos no depende de su condición de tales y si, finalmente, se supone que la mortalidad y fecundidad de una población son constantes en el tiempo, pueden plantearse las relaciones que siguen.

El total de nacimientos (B), equivalentes al total de madres (MT), en un momento determinado resulta dado por la expresión:

$$B = MT = \int_{15}^{50} c(t) \cdot \varphi(t) \cdot dt = \sum_{i=3}^9 5^{M_{5.1}}$$

siendo

$$5^M_y = \int_y^{y+5} c(t) \cdot \varphi(t) \cdot dt$$

en donde,

$c(t)$, densidad de mujeres a la edad t .

$\varphi(t)$, tasa instantánea anual de fecundidad por mujer de edad t .

$$MS(x) = \int_{15}^{50} c(t) \cdot \varphi(t) \cdot x^p \cdot t \cdot dt = \sum_{i=3}^9 5^M \cdot 5 \cdot i \cdot x^P \cdot 5 \cdot i$$

representa el número que sobrevive x años del conjunto de mujeres que son madres en un momento determinado, siendo

$$x^P \cdot y = \frac{5^L_{y+x}}{5^L_y}$$

la relación de supervivencia por x años, expresada con la función L de la tabla de vida, correspondiente a un grupo de personas con edades, en el momento inicial, comprendidas entre y e $y+5$

El número de madres muertas durante los x años que siguen al alumbramiento, que se simboliza $MD(x)$, está dado, naturalmente, por la diferencia entre el número total de madres y el de las que sobreviven:

$$MD(x) = MT - MS(x)$$

Puede definirse, en función de estos valores, la función $H(x)$, la proporción de huérfanos de madre a la edad exacta x entre los componentes de una cohorte de individuos nacidos en un mismo momento ("densidad de nacimientos" en un momento, para emplear una expresión más precisa). Está dada por:

$$H(x) = \frac{MD(x)}{MT}$$

La función $H(x)$, lo mismo que el índice $I(x)$ examinado en la sección anterior, puede ser elaborado sobre una base teórica, (a partir de una tabla de vida y una ley de fecundidad), o empíricamente, investigando en un censo la condición de orfandad de la población y clasificando luego esa información según la edad de las personas. Los valores esperados, obtenidos teóricamente, pueden servir para juzgar la bondad de los datos recogidos por el censo, o, lo que es más interesante en poblaciones de las que no se conoce su mortalidad, para estimar, a la luz de los datos censales, cuál puede ser el nivel de la mortalidad. En los puntos que siguen, se ilustran estas posibilidades con los datos obtenidos en el Censo Experimental sobre condición de orfandad materna.

2) Elaboración del índice $H(x)$ a partir de datos conocidos de Costa Rica y modelos teóricos

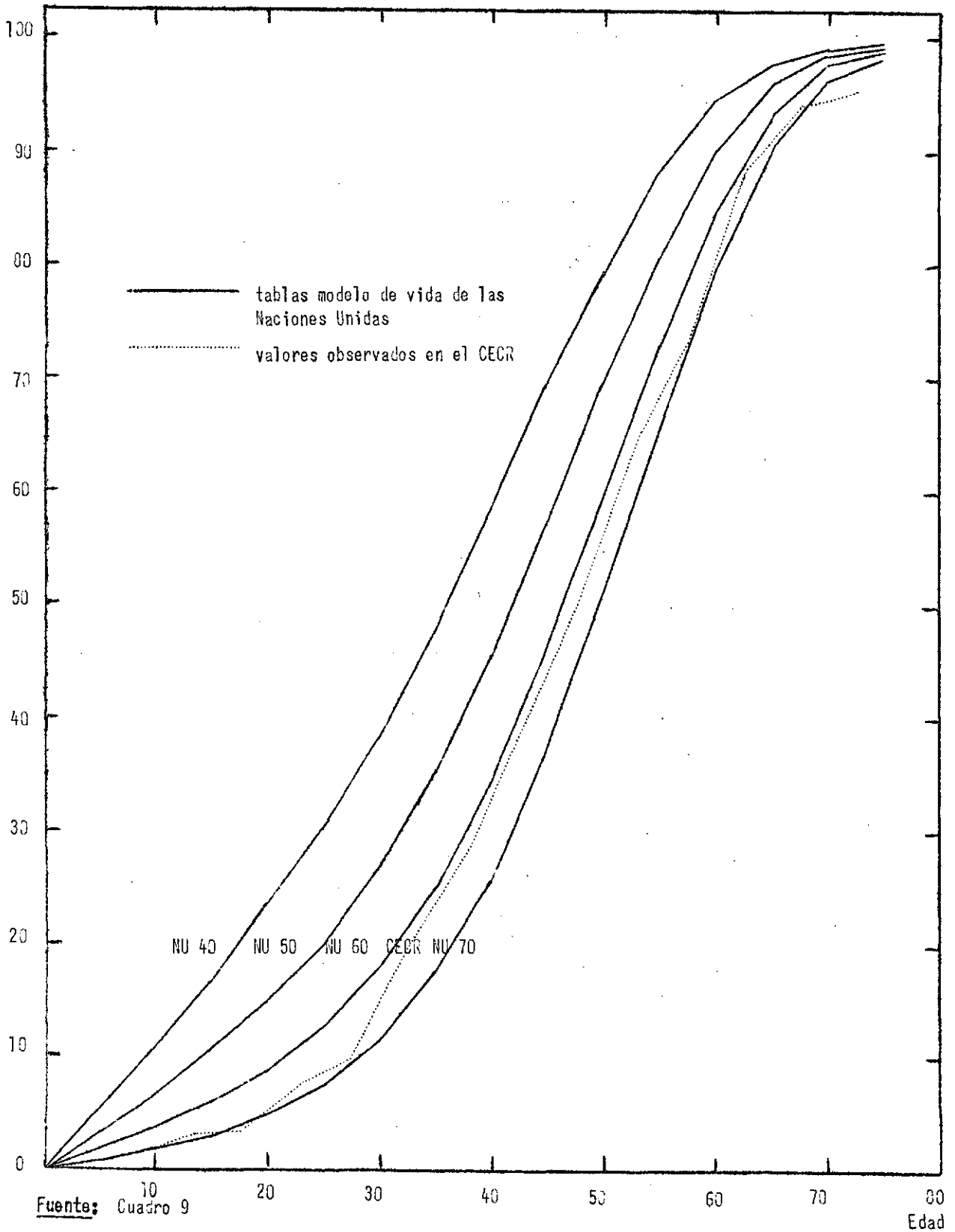
En el cuadro 4 y el gráfico 3 aparecen los valores que toma la función $H(x)$, para valores seleccionados de $x(5, 10, \dots, 75)$, calculada a partir de cuatro tablas modelo de mortalidad de las Naciones Unidas (las correspondientes a la población femenina de las tablas designadas anteriormente como NU 40, NU 50, NU 60 y NU 70, que se seguirán designando de esta misma manera aunque, como queda dicho, en esta sección se trata de valores representativos de mortalidad femenina, en tanto que en la anterior, las tablas de vida correspondían a la población total, masculina y femenina) combinadas con una ley de fecundidad hipotética (la denominada HT 6,15 en la sección anterior).

También en el mismo cuadro se presentan los valores de $H(x)$, para las mismas edades, elaborados sobre la base de las tablas de vida de Costa Rica (CR 50 y CR 63) en conjunción con la distribución por edades reales de las madres en 1963 (coherente con el nivel de fecundidad HT 7,21 presentado anteriormente).

Puede observarse que los valores obtenidos para el caso de Costa Rica, con niveles de mortalidad intermedios a los modelos NU 50 y NU 60, en un caso, y a NU 60 y NU 70, en el otro, se ubican dentro de esos intervalos, con una sola excepción (a la edad de 75).

Gráfico 3

PORCENTAJE DE HUERFANOS DE MADRE SEGUN LA EDAD



Cuadro 4

PORCENTAJE DE HUÉRFANOS DE MADRE, SEGUN EDAD, $H(x)$ DE ACUERDO CON:

- a) CUATRO NIVELES DE MORTALIDAD COMBINADOS CON UNO DE FECUNDIDAD (CUATRO TABLAS MODELO DE VIDA DE LAS NACIONES UNIDAS Y UNA LEY HIPOTETICA DE ALTA FECUNDIDAD),
 b) DOS TABLAS DE MORTALIDAD DE COSTA RICA (1950 Y 1963) Y LA LEY DE FECUNDIDAD ESTIMADA PARA EL PAIS EN 1963,
 c) VALORES OBSERVADOS EN EL CENSO EXPERIMENTAL DE COSTA RICA

Edad	Tablas modelo de vida HT 6,15				Tablas de Costa Rica		Grupo de edades	Censo Experimental de Costa Rica
	NU 40	NU 50	NU 60	NU 70	HT 7,21 CR 50	HT 7,21 CR 63		
0	0,00	0,00	0,00	0,00	0,00	0,00	0-2	0,19
5	5,41	3,27	1,70	0,77	2,09	1,08	3-5	0,54
10	11,07	6,79	3,79	1,76	4,63	2,50	6-8	1,4
15	17,01	10,64	6,15	3,09	7,76	4,35	9-11	1,8
20	23,99	15,00	9,00	4,90	11,62	6,84	12-14	3,0
25	30,64	20,45	12,94	7,72	16,51	10,32	15-19	3,5
30	38,90	27,17	18,19	11,77	22,94	15,24	20-24	7,5
35	48,36	35,59	25,33	17,70	31,41	22,17	25-29	10,0
40	58,86	45,88	34,76	26,13	42,04	31,49	30-34	20,5
45	69,80	57,69	46,55	37,72	54,31	43,11	35-39	28,3
50	80,15	70,08	60,01	51,52	67,22	56,40	40-44	39,5
55	88,76	81,49	73,54	66,37	79,12	69,98	45-49	50,6
60	94,80	90,47	85,24	80,18	88,51	82,00	50-54	63,9
65	98,17	96,13	93,52	90,73	94,86	91,06	55-59	72,9
70	99,51	98,77	97,68	96,45	98,37	96,60	60-64	83,5
75	99,87	99,61	99,17	98,64	99,72	99,12	65-69	94,3
							70-74	95,4

Es importante destacar que los valores de la función $H(x)$ son prácticamente independientes de la ley de fecundidad que se emplea en su cálculo. Son, en cambio, como puede apreciarse en el cuadro 4 y el gráfico 3, muy variables con el nivel de la mortalidad. Por estas dos razones constituye un elemento de juicio atractivo para el objetivo de estimar la mortalidad.

3) Resultados obtenidos en el Censo Experimental

Finalmente, en el cuadro 4 y el gráfico 3 aparecen también los valores observados en el Censo Experimental. Como la información recogida está referida a grupos de edades y no, como la elaborada sobre bases teóricas, a edades exactas, ha sido necesario asignar una edad exacta a cada intervalo de edades. El error que se comete en esta aproximación es despreciable.

La observación de los valores y del gráfico muestra que la proporción de huérfanos con edades de hasta 30 años está indicando un nivel de mortalidad, conforme con los patrones de las Naciones Unidas, equivalente a una vida media del orden de 70 años. Para edades superiores y hasta los 50, con el mismo patrón, el nivel de mortalidad se sitúa a un nivel próximo a una esperanza de vida de 60, y más allá de los 55 años oscila entre los dos niveles mencionados.

Conocida la baja de la mortalidad que se ha producido en el país, cabía esperar que los valores de $H(x)$ obtenidos del censo señalaran niveles crecientes de mortalidad (decrecientes de la esperanza de vida al nacer)

a medida que la edad aumentara, de un modo similar a la tendencia descrita por el índice $I(x)$ examinado anteriormente. En el caso del índice $H(x)$, que se analiza aquí, no surge tal tendencia. Si se aceptara la validez de los valores observados y la aplicabilidad de los modelos de mortalidad de las Naciones Unidas, la conclusión sería que la mortalidad de Costa Rica, de un orden equivalente a una esperanza de vida al nacer entre los 60 y los 70 años, no ha sufrido cambios en el pasado. Como esto se opone al conocimiento que se tiene de la realidad, cabe sospechar de la validez de los resultados alcanzados mediante el censo, que no se concilian tampoco con los datos teóricos derivados de tablas del país.

En apariencia, la condición de orfandad no ha sido declarada cabalmente. Personas huérfanas de madre, en proporciones crecientes con la edad, han declarado no serlo, o, lo que es también posible, no se cumplen algunas de las hipótesis sobre las que se apoya el procedimiento (por ejemplo, puede ser que la mortalidad de los huérfanos sea mayor que la de los que no lo son).

3. Migraciones

Mediante la pregunta sobre el lugar de residencia cinco años antes, contando desde la fecha del levantamiento del censo experimental, fue posible clasificar a la población en dos grupos excluyentes: aquellos que permanecieron en la zona estudiada y aquellos que llegaron a ella en el transcurso de dicho intervalo y que se encontraban presentes al momento del empadronamiento, en otras palabras, se pudo clasificar la población enumerada en población no migrante y población migrante (en este caso inmigrante) en relación a lo sucedido en los últimos cinco años recién pasados.

Es evidente que en estos resultados no se incluye a las personas que estando presentes en la zona cinco años atrás, emigraron a otras regiones, ni aquellas que fallecieron en el intervalo que media entre ambas fechas. Por otra parte, tampoco quedan registradas las personas que, habiendo inmigrado a la zona en el intervalo considerado, fallecieron en una fecha anterior al empadronamiento, ni las que volvieron a emigrar.

Las circunstancias anotadas afectan en menor grado estos resultados que los obtenidos mediante otra forma de investigar las migraciones, en especial, porque se refieren a un intervalo relativamente breve (5 años) y en el cual la probabilidad de fallecer o de emigrar puede considerarse baja y porque es fácil recordar lo sucedido en él.

El presente capítulo tiene como objetivo tratar de esclarecer algunos aspectos que dicen relación con las migraciones producidas en los últimos 5 años, en particular su volumen, origen y composición según diversas características demográficas de los migrantes.

1. Volumen de las migraciones y lugar de procedencia de los migrantes

La población de 5 años y más empadronada por el Censo Experimental en la zona en estudio fue de 8 402 personas de condición migratoria conocida, compuestas por 4 095 hombres y 4 307 mujeres. De estas personas, 786 llegaron a dicha zona en los últimos cinco años, lo que representa un 9,3 por ciento de dicha población, es decir un promedio de 1,7 por ciento anual. Por sexo la situación es la siguiente: inmigrantes hombres, 345 o sea 7,8 por ciento; mujeres, 440 es decir, 9,3 por ciento de los respectivos totales.

Cuadro 1

POBLACION DE 5 AÑOS Y MAS, POR SEXO Y LUGAR DE RESIDENCIA 5 AÑOS ANTES DEL CENSO

Lugar de residencia 5 años antes	Población		
	Total	Hombres	Mujeres
Total	9 205	4 448	4 757
Provincia de Alajuela ^{a/}	480	217	263
Provincia de San José	125	45	80
Otras provincias	181	84	97
Total de migrantes	786	346	440
No migrantes	8 402	4 095	4 307
Sin declaración	17	7	10

^{a/} Otros distritos de la provincia, no incluidos en la zona estudiada

De los inmigrantes, una gran proporción son originarios de otros distritos de la misma provincia de Alajuela, siendo en el caso de los hombres el 62,7 por ciento y en el caso de las mujeres el 59,8 por ciento.

Sigue en importancia, como lugar de procedencia de los inmigrantes, la provincia de San José, sede de la capital del país, donde residía hace 5 años el 13 por ciento de los inmigrantes hombres y el 18,2 por ciento de los inmigrantes femeninos.

De las 5 provincias restantes del país, llegó un 24,3 por ciento de los inmigrantes masculinos y un 22,0 por ciento de los femeninos. Para ambos sexos alcanzaron al 23,0 por ciento.

2. Características diferenciales de los migrantes

a) Sexo y edad

En la composición por sexo tanto de los migrantes como de los no migrantes se observa una mayor proporción de mujeres que de hombres, sin embargo en el primer caso la diferencia es mucho más notable. En efecto, mientras que entre los inmigrantes se registran sólo 70,5 hombres por cada cien mujeres en los no migrantes la cifra es de 95,0 hombres por cada cien mujeres, como se puede apreciar en el cuadro siguiente:

Cuadro 2

INDICES DE MASCULINIDAD DE LA POBLACION MIGRANTE Y NO MIGRANTE, MAYOR DE 5 AÑOS

Edad (años)	No migrantes	Migrantes		
		Total	Dentro de la provincia	Entre provincias
5-19	103,0	85,0	89,5	78,0
20-29	88,8	61,5	60,9	62,5
30-39	84,4	80,4	87,5	89,5
40-49	86,4	79,4	68,4	93,3
50 y más	89,9	81,3	111,1	42,9
Total	95,0	78,6	82,5	72,9

Contrariamente a lo que podría esperarse, considerando el movimiento entre provincias como de larga distancia, se ve una proporción de mujeres mayor en éste que entre los migrantes dentro de la provincia, siendo los índices de masculinidad del total de 82,5 y 72,9, respectivamente.

Este hecho tal vez pueda atribuirse, entre otras cosas, a que el índice de masculinidad de los migrantes provenientes de otros distritos de la provincia puede estar afectado tanto por la composición por sexo de esas áreas, en su gran mayoría rurales, como porque la zona en estudio tiene menos atractivos para las mujeres de esas regiones que el ejercido por ciudades de mayor tamaño.

En cuanto al bajo índice de masculinidad de los migrantes entre provincias, probablemente se deba, por lo menos parcialmente, a que cerca de la mitad de ellos provienen de la provincia de San José, sede de la capital del país, zona que registra un bajo índice de masculinidad.

La composición por sexo de los migrantes y no migrantes es también diferente en los distintos grupos de edades, observándose la mayor diferencia en el grupo menor de 20 años de edad (y mayor de 5 años), existiendo en él 85 hombres por 100 mujeres entre los migrantes y 103 hombres por 100 mujeres entre los no migrantes. El índice de masculinidad es asimismo más alto entre los no migrantes en los restantes grupos de edades, con excepción del grupo 30-39.

Comparando la composición por sexo de los migrantes dentro de la provincia con la correspondiente a migrantes entre provincias, se aprecia, en el grupo menor de 20 años, un mayor índice de masculinidad entre los del primer grupo que entre los del segundo. Entre 20 y 39 años la composición es muy similar; después de esta edad pareciera que el índice es mayor en los migrantes entre provincias. En todo caso, lo reducido de las cifras impide observar una tendencia más definida.

El cuadro 3 permite estudiar la composición de la población migrante y no migrante, según grupos decenales de edades. Lo primero que atrae la atención al examinar esas cifras es el hecho que los movimientos migratorios internos que se producen en el distrito de Grecia afectan casi uniformemente a la población de todas las edades (mayores de 5 años), lo cual se refleja en que la distribución por edad de la población migrante y no migrante es muy similar. Se puede ver, pese a lo anterior, que en la población migrante (total) existe una mayor proporción con respecto a la no migrante, de personas entre 20 y 29 años de edad, lo que indicaría una mayor movilidad de la población en esas edades, siendo especialmente acentuado este fenómeno en el sexo femenino.

En general tampoco se ven diferencias claras en la distribución por edad entre los migrantes dentro de la provincia y entre provincias, sobre todo si se considera que el reducido número de observaciones hacen poco seguras las deducciones que se puedan hacer a este nivel de detalle.

Cuadro 3

COMPOSICION POR EDAD DE LA POBLACION MIGRANTE Y NO MIGRANTE, SEGUN SEXO Y TIPO DE MOVIMIENTO

Migración y sexo	Total	Población de 5 años y más (por ciento)						
		Según grupos de edades (años)						
		5-19	20-29	30-39	40-49	50-59	60-69	70 y más
No migrantes	100,00	50,02	16,28	12,09	8,64	6,00	3,93	3,04
Hombres	100,00	52,10	15,72	11,36	8,22	6,09	3,39	3,12
Mujeres	100,00	48,04	16,82	12,79	9,03	5,91	4,45	2,96
Total de migrantes	100,00	48,47	22,39	10,31	7,76	5,09	3,44	2,54
Hombres	100,00	50,58	19,37	10,98	7,80	6,07	4,62	0,58
Mujeres	100,00	46,82	24,77	9,77	7,73	4,32	2,50	4,09
Migrantes dentro de								
la provincia	100,00	48,96	23,12	9,38	6,67	5,83	3,75	2,29
Hombres	100,00	51,15	19,36	9,68	5,99	7,37	5,53	0,92
Mujeres	100,00	47,15	26,24	9,13	7,22	4,56	2,20	3,42
Migrantes entre								
provincias	100,00	47,71	21,24	11,77	9,48	3,92	2,94	2,94
Hombres	100,00	49,61	19,39	13,18	10,85	3,88	3,10	-
Mujeres	100,00	46,33	22,60	10,73	8,48	3,95	2,83	5,08

b) Algunas características económicas de los migrantes y de los no migrantes

Es de gran interés establecer el grado de participación de los migrantes en la actividad económica, su distribución en los diversos sectores de la economía y la ocupación que cada uno de ellos desempeña dentro de cada sector. Esto, que a nivel nacional no debiera omitirse, no es posible realizarlo en el caso presente, puesto que lo reducido de las cifras obtenidas en el Censo Experimental resta toda significación a un estudio muy detallado. En esta circunstancia, se analizarán comparativamente para los migrantes y no migrantes sólo dos aspectos, a saber: participación global en la actividad económica y ocupación específica, considerada esta última como indicador de la situación socio-económica de los respectivos grupos de población (migrante y no migrante) la que, de paso, proporciona un indicio de la incidencia de la migración en algunos sectores de la economía (agricultura, servicios, etc.).

1) Tasas de participación en la actividad económica

Las cifras del cuadro 4 no indican una clara diferenciación entre las tasas de actividad de migrantes y no migrantes (ambos sexos), observándose fluctuaciones sin tendencia definida entre los diversos grupos de edades. Para la población de todas las edades, sin embargo, la tasa global de los migrantes es ligeramente superior a la de los no migrantes. Considerando que estas tasas se refieren a ambos sexos, se puede suponer que la diferencia entre los hombres debe ser un tanto mayor, en favor de los migrantes, si se tiene en cuenta que entre éstos la proporción de mujeres es más alta que entre los no migrantes.

Como se puede apreciar en el mismo cuadro 4, el grado de participación en la actividad de los inmigrantes de otras provincias es notoriamente mayor entre los 20 y 49 años de edad en relación a los migrantes dentro de la provincia, aunque en la tasa global la diferencia anotada se hace menor: 34,6 y 33,1 por ciento, respectivamente.

Aunque no ha sido posible determinar las tasas de actividad por edad de cada sexo en atención al escaso número de observaciones, se han computado las tasas globales verificándose que las correspondientes a hombres son prácticamente iguales entre los migrantes y los no migrantes. Las tasas de participación de las mujeres son significativamente diferentes siendo sus valores de 12,5 por ciento entre los no migrantes y 18 por ciento entre los migrantes.

Cuadro 4

TASAS DE ACTIVIDAD DE LA POBLACION NO MIGRANTE Y MIGRANTE DE AMBOS SEXOS, SEGUN EDAD
(por cien)

Edad (años)	No migrantes	Migrantes		
		Total	Dentro de la provincia	Entre provincias
Menos de 19	12,2	14,2	15,7	11,6
20-29	58,9	55,7	52,3	61,5
30-39	55,8	56,0	55,6	58,3
40-49	55,7	52,5	46,9	58,6
50-59	54,7	50,0	53,6	41,7
60 y más	29,3	31,9	31,0	33,3
Total	32,6	33,7	33,1	34,6

2) Ocupación

En este aspecto se puede decir que existen diferencias significativas entre la población no migrante y la migrante, como se ve en el cuadro 5. Considerando las cifras totales, se observa que los inmigrantes tienen una proporción de profesionales, técnicos y similares (grupo 0) prácticamente el doble que la existente entre los no migrantes (14,0 y 7,3 por ciento respectivamente). La proporción de agricultores, ganaderos, etc. (grupo 4) es notablemente menor entre los migrantes con relación a los no migrantes (34,0 y 40,1 por ciento respectivamente) siendo, no obstante el grupo con más alta representación con algo más de un tercio de la PEA inmigrante.

En cuanto a los trabajadores en servicios personales (grupo X) la proporción entre los migrantes es notablemente superior a la observada entre los no migrantes: 17,0 y 11,6 por ciento respectivamente.

En las restantes ocupaciones las diferencias entre no migrantes y migrantes son menos importantes que las mencionadas: en el grupo de "vendedores y ocupaciones afines" (grupo 3) y en el de "artesanos y operarios" (grupo 7), las proporciones de los no migrantes superan ligeramente a los migrantes, mientras que en el grupo residual de "otras ocupaciones" las proporciones son prácticamente iguales.

Se puede decir, resumiendo, que los migrantes aparecen más concentrados en los extremos de la escala ocupacional, en relación a los no migrantes, los cuales se distribuyen en forma un tanto más uniforme en dicha escala.

La situación en los diversos grupos de edades presenta algunas desviaciones con respecto a lo dicho para las cifras totales, lo cual es especialmente acentuado en los últimos grupos de edades, fenómeno que en parte puede atribuirse a las pocas observaciones que en esos grupos se registran.

En todos los grupos de edades menores de 50 años, los migrantes tienen una proporción de personas en el grupo de "profesionales y ocupaciones afines" superior a la misma proporción entre los no migrantes.

La proporción de agricultores, ganaderos, etc. es sistemáticamente menor entre los migrantes hasta los 50 años; después de esa edad se observan oscilaciones.

Hay que mencionar también las diferencias que se observan en las cifras globales entre los migrantes dentro de la provincia y los provenientes de otras provincias del país en lo que se refiere a la distribución por ocupación. Entre los migrantes entre provincias existe una proporción marcadamente superior de personas en el grupo de profesionales y ocupaciones afines en relación a la existente entre los migrantes dentro de la provincia (18,9 y 10,7 por ciento, respectivamente), como asimismo de artesanos y operarios (15,1 y 6,3 por ciento) y en otras ocupaciones (21,7 y 12,0 por ciento, respectivamente). La proporción de agricultores entre los migrantes dentro de la provincia es el doble de la correspondiente a los migrantes de otras provincias (42,1 y 21,7 por ciento) y la proporción en servicios personales es también mayor entre los primeros

Cuadro 5

DISTRIBUCION PORCENTUAL DE LA PEA DE AMBOS SEXOS, POR OCUPACION, SEGUN GRUPOS DE EDADES Y MIGRACION

Edad y migración	Población económicamente activa						
	Total	Según ocupación					
		0. Profesionales, técnicos y ocupaciones afines	3. Vendedores y ocupaciones afines	4. Agricultores, ganaderos, madereros, etc. y ocupaciones afines	7. Artesanos y operarios en hilandería, vestuario etc.	X. Trabajadores en servicios personales y ocupaciones afines	Otras ocupaciones
No migrantes	100,0	7,3	11,7	40,1	13,9	11,6	15,4
Migrantes	100,0	14,0	9,4	34,0	9,8	17,0	15,8
Migrantes dentro de la provincia	100,0	10,7	9,4	42,1	6,3	19,5	12,0
Migrantes entre provincias	100,0	18,9	9,4	21,7	15,1	13,2	21,7
<u>10-19 años</u>							
No migrantes	100,0	1,0	15,9	48,9	6,0	16,3	11,1
Migrantes	100,0	1,9	9,3	38,9	9,3	35,2	5,5
<u>20-29 años</u>							
No migrantes	100,0	11,3	11,5	33,5	12,3	14,1	17,3
Migrantes	100,0	21,4	7,1	27,6	7,1	17,4	19,4
<u>30-39 años</u>							
No migrantes	100,0	9,7	9,7	35,2	10,1	10,0	17,3
Migrantes	100,0	17,4	13,0	30,4	8,7	8,7	21,0
<u>40-49 años</u>							
No migrantes	100,0	7,7	12,0	36,5	10,3	7,9	16,0
Migrantes	100,0	10,7	15,6	34,4	15,6	6,3	9,4
<u>50-59 años</u>							
No migrantes	100,0	4,4	10,1	46,0	17,4	0,7	13,4
Migrantes	100,0	5,0	5,0	45,0	25,0	5,0	15,0
<u>60 años y más</u>							
No migrantes	100,0	4,1	7,0	59,3	12,2	4,6	12,0
Migrantes	100,0	-	6,7	53,3	-	13,3	26,7

(13,2 y 19,5 por ciento, respectivamente). La conclusión final es que los inmigrantes provenientes de otras provincias tienen en general un mayor grado de calificación en relación a los que se mueven dentro de la provincia.

c) Nivel de instrucción

Expresado en esta oportunidad por el número de años de estudio, permite comparar la situación que sobre esta importante característica presentan los migrantes y los no migrantes. El cuadro 6 presenta la información requerida para este análisis. En él se puede ver que, globalmente, no existen diferencias marcadas entre el grado de instrucción de los migrantes y no migrantes.

Examinando los diversos grupos de edades se observa, no obstante, que en algunos de ellos el nivel de instrucción registra diferencias de cierta consideración entre estos dos grupos. Sucede así, por ejemplo, en los grupos de 20-29 y 30-39 años, en los cuales se observa que la proporción de población con un número de años de estudio entre 0 y 3 y con 10 años o más es superior entre los migrantes, lo que indicaría que en esas edades los movimientos migratorios se producen de preferencia en los grupos extremos de la escala representativa del grado de instrucción, siendo menor para el grupo intermedio.

En los grupos de edades superiores a 40 años se observa cierta tendencia a una mayor instrucción entre los migrantes, aunque las oscilaciones propias de las pequeñas cantidades de personas en esas edades no permiten afirmarlo categóricamente.

Existe una más clara diferenciación entre los migrantes dentro de la provincia de Alajuela con respecto a los inmigrantes provenientes de otras provincias del país que la recién vista entre migrantes y no migrantes. En efecto, como se puede apreciar en el mismo cuadro 6, los inmigrantes de otras provincias tienen un grado de instrucción notoriamente más alto que los de la misma provincia, tanto en el total que se presenta, como en los distintos grupos de edades. Esto parece lógico si se piensa que entre los primeros deben encontrarse varios tipos de funcionarios, maestros, etc..

3) Conclusiones

Las cifras que se han analizado en las páginas anteriores pertenecen a tres distritos de un cantón de la provincia de Alajuela de la República de Costa Rica, de lo cual se puede deducir que se trata de una zona muy reducida con sólo 11 065 personas en total, de las cuales 813 fueron definidas como inmigrantes. Se quiere mostrar con esto que apenas se pretende detallar un poco las características de la población (especialmente migrante) el monto de las cifras se reduce peligrosamente, lo que de hecho impone drásticas limitaciones al análisis. No obstante, se ha podido establecer una clara diferenciación entre migrantes totales y no migrantes, en primer lugar, y luego entre migrantes dentro de la provincia y migrantes provenientes de otras provincias, en relación con diversas características tales como sexo, edad, instrucción y ocupación. Se estima que estos resultados reflejan de una manera apropiada dichos aspectos, proporcionando valiosa información sobre esta importante variable demográfica.

Al realizar esta investigación a nivel nacional, a través del censo general de población, no sólo desaparecen prácticamente las limitaciones a que se ha hecho referencia en este estudio, sino que el análisis puede extenderse a los emigrantes e inmigrantes de cada área o región, incluir otras características importantes con el grado de detalle deseado, cruzadas de la manera más conveniente, con la confianza de tener una información básica notablemente más depurada que la obtenida tradicionalmente en los censos de población en América Latina (mediante preguntas sobre el lugar de nacimiento, tiempo de residencia, etc.).

Cuadro 6

DISTRIBUCION PORCENTUAL DE LA POBLACION DE 5 AÑOS Y MAS DE AMBOS SEXOS,
POR NIVEL DE INSTRUCCION, SEGUN GRUPOS DE EDADES Y MIGRACION

Edad y migración	Población de 5 años y más			
	Total	Según años de estudio		
		0-3	4-9	10 y más
No migrantes	100,0	50,5	44,6	4,9
Migrantes	100,0	51,5	42,0	5,7
Migrantes dentro de la provincia	100,0	57,1	30,3	4,6
Migrantes entre provincias	100,0	42,8	49,7	7,5
<u>15-19 años</u>				
No migrantes	100,0	57,4	40,6	2,0
Migrantes	100,0	57,0	40,4	1,8
<u>20-29 años</u>				
No migrantes	100,0	30,1	57,0	12,9
Migrantes	100,0	33,5	53,4	13,7
<u>30-39 años</u>				
No migrantes	100,0	40,7	52,3	7,0
Migrantes	100,0	46,9	42,0	11,1
<u>40-49 años</u>				
No migrantes	100,0	49,3	45,4	5,4
Migrantes	100,0	47,5	47,6	4,9
<u>50-59 años</u>				
No migrantes	100,0	52,1	43,5	4,4
Migrantes	100,0	70,0	27,5	2,5
<u>60-69 años</u>				
No migrantes	100,0	64,7	31,4	3,9
Migrantes	100,0	74,1	22,2	3,7
<u>70 años y más</u>				
No migrantes	100,0	69,2	28,1	2,7
Migrantes	100,0	55,0	40,0	5,0

Nota: Se excluye en cada caso el grupo "Años de estudio ignorados", el que fue sumado con "0 a 3 años de estudio".

