

**COMISIÓN ECONÓMICA PARA AMÉRICA LATINA Y EL CARIBE
SERIE FINANCIAMIENTO DEL DESARROLLO**

67

**ALGUNOS FACTORES QUE INCIDEN
EN LA DISTRIBUCIÓN DEL INGRESO
EN ARGENTINA, 1980-1992
UN ANÁLISIS DESCRIPTIVO**

**Luis Felipe Jiménez L.
Nora Ruedi A.**



NACIONES UNIDAS

**PROYECTO GOBIERNO DE HOLANDA/CEPAL
"DISTRIBUCIÓN DEL INGRESO Y POBREZA EN POLÍTICAS RECIENTES DE
ESTABILIZACIÓN Y AJUSTE EN PAÍSES DE AMÉRICA LATINA Y EL CARIBE"
UNIDAD DE FINANCIAMIENTO, D.C.I.T.F.**

SERIE FINANCIAMIENTO DEL DESARROLLO

**ALGUNOS FACTORES QUE INCIDEN
EN LA DISTRIBUCIÓN DEL INGRESO
EN ARGENTINA, 1980-1992
UN ANÁLISIS DESCRIPTIVO**

**Luis Felipe Jiménez L.
Nora Ruedi A.**



NACIONES UNIDAS

**COMISIÓN ECONÓMICA PARA AMÉRICA LATINA Y EL CARIBE
PROYECTO GOBIERNO DE HOLANDA/CEPAL
“DISTRIBUCIÓN DEL INGRESO Y POBREZA EN POLÍTICAS RECIENTES DE
ESTABILIZACIÓN Y AJUSTE EN PAÍSES DE AMÉRICA LATINA Y EL CARIBE”
UNIDAD DE FINANCIAMIENTO, D.C.I.T.F**

Santiago de Chile, agosto de 1997

LC/L.1055
Agosto de 1997

Este documento fue elaborado por Luis Felipe Jiménez L. y Nora Ruedi A., oficial de asuntos económicos y consultora, respectivamente, de la Unidad de Financiamiento de la División de Comercio Internacional, Transporte y Financiamiento de la CEPAL, dentro del marco del Proyecto Gobierno de Holanda/CEPAL "Distribución del ingreso y pobreza en políticas recientes de estabilización y ajuste en países de América Latina y el Caribe". Las opiniones expresadas en este documento, que no ha sido sometido a revisión editorial, son de la exclusiva responsabilidad de los autores y pueden no coincidir con las de la Organización.

INDICE

	<i>Página</i>
RESUMEN	5
Introducción	7
I. DISCUSION METODOLOGICA	9
II. PRINCIPALES RESULTADOS	13
1. Factores subyacentes en la distribución	13
a) La distribución del ingreso y su asociación con el comportamiento de los ingresos primarios, las tasas de ocupación y de participación	14
b) Diferencias en los ingresos primarios y su asociación con diferenciales de educación	16
c) Diferencias en los niveles de ingreso y su asociación con tasas de ocupación, de inactividad y la estructura de edad de los hogares	18
2. Breve análisis de la evolución de la distribución del ingreso entre 1980 y 1992 y algunos factores de cambio	22
Notas	29
BIBLIOGRAFIA	31
CUADROS Y GRAFICOS	
Cuadro 1: Argentina, 1992. Composición del ingreso agregado de cada decil según fuentes, Buenos Aires	14
Gráfico 1: Argentina, 1992. Diferencias respecto del promedio en algunos factores de la distribución del ingreso, según deciles	15
Gráfico 2: Argentina, 1992. Diferencias respecto del promedio en componentes del ingreso primario y transferencias, según deciles	17
Gráfico 3: Argentina, 1992. Estructura de los hogares según la educación del jefe de hogar	18
Gráfico 4: Argentina, 1992. Situación ocupacional de jefes de hogar, según deciles	19

Gráfico 5:Argentina, 1992. Condición de actividad de cónyuges de jefes ocupados, según deciles	20
Cuadro 2:Argentina. Hogares con jefes y cónyuges ocupados como proporción del número de hogares donde ambos están presentes, según deciles. Buenos Aires	21
Gráfico 6:Argentina. Índice de sueldos y salarios reales	24
Gráfico 7:Argentina. Índice de ingresos reales del trabajo independiente autoempleado	25
Gráfico 8:Argentina. Índice de transferencias reales	26
Gráfico 9:Argentina. Índice del PIB per cápita y de la tasa de ocupación	27
Gráfico 10:Argentina. Índice de dispersión de algunos factores de la distribución del ingreso	28
 ANEXO ESTADISTICO	 33

RESUMEN

En este documento se realiza, sobre la base de encuestas de hogares, un análisis descriptivo de la distribución del ingreso en Argentina entre 1980 y 1992, resaltando el papel de factores que, en el largo plazo, contribuyen a explicarla. Este estudio forma parte de un proyecto que examina factores económicos que inciden sobre la distribución del ingreso en cinco países de la región: Argentina, Brasil, Colombia, Chile y México.

Luego de la introducción, la primera sección contiene una descripción de la metodología aplicada, orientada a identificar regularidades en el comportamiento de ciertas variables que determinan el ingreso per cápita de los hogares. La segunda sección examina los principales resultados. Empleando las cifras para 1992 se ilustra la influencia sobre la distribución de las diferencias, según deciles, en las remuneraciones factoriales, tasas de ocupación, de participación y de una variable demográfica relativa a la estructura del hogar según edades. A su vez, el comportamiento en las remuneraciones se presenta asociado a importantes desigualdades en la educación y las diferencias en las tasas de participación se relacionan con la diferente carga de cuidado de menores que enfrentan los distintos estratos de ingreso, condicionando divergencias en el acceso al mercado de trabajo. Sin pretender agotar la explicación, esta sección finaliza con un breve examen de los cambios experimentados por los factores en que se descompuso el ingreso a la vez que se hace referencia a factores macroeconómicos, con el fin de dar cuenta de la evolución de la distribución entre 1980 y 1992.

El apéndice estadístico contiene los cuadros que sirvieron de referencia a estos análisis.

INTRODUCCION

Esta publicación forma parte del proyecto conjunto CEPAL/Gobierno de Holanda cuyo objetivo consiste en estudiar factores económicos que afectan la distribución del ingreso. Anteriormente ya fueron publicados en esta serie tres estudios basados en modelos de equilibrio general computable, acerca de los efectos de shocks y políticas macroeconómicas sobre la distribución del ingreso en Argentina, Brasil y Colombia, y un informe comparativo que sintetiza las principales lecciones de política. Este documento es parte de una serie de cinco estudios, basados en el análisis de encuestas de hogares en Argentina, Brasil, Colombia, Chile y México. Para la elaboración de estos análisis se ha contado con el apoyo de la División de Estadística y Proyecciones Económicas de la CEPAL.

El propósito de este documento es aportar antecedentes acerca de la evolución de la distribución del ingreso en Argentina entre 1980 y 1992. Los resultados que aquí se reportan fueron obtenidos a partir de la aplicación de una metodología común a estos cinco países, con el fin de arribar a conclusiones de política que permitieran cierta generalización. No obstante, este documento se orienta principalmente al análisis de los resultados obtenidos en este caso nacional específico; las recomendaciones relativas a alternativas de política serán elaboradas sobre la base de un análisis comparativo de la experiencia de los países incluidos en este proyecto, con el fin de identificar regularidades de las cuales se desprendan lecciones pertinentes.

En la siguiente sección se describe la metodología y los indicadores empleados. Dado que, como se señaló, este es un aspecto común a los cinco estudios realizados, el contenido de esta sección es similar en las publicaciones correspondientes a cada país. La sección tercera discute los resultados obtenidos para el caso de Argentina.

I. DISCUSIÓN METODOLOGICA

El énfasis de este estudio se centra en factores que contribuyen a explicar los cambios en la distribución del ingreso. Para ello se aplicó una metodología de carácter descriptivo anteriormente utilizada por Pollack y Uthoff (1990) en el análisis de la distribución del ingreso en el Gran Santiago, Chile. Este enfoque parte de una identidad sencilla, pero que posee el mérito de identificar algunos factores clave que afectan el nivel de ingreso del hogar. Se trata de una metodología básicamente descriptiva, orientada a la identificación de regularidades de comportamiento de determinadas variables asociadas a la distribución del ingreso. No se trata en consecuencia de la implementación de un enfoque teórico que presupone *a priori* cierto orden de causalidad, si bien la interpretación de los resultados, basada en la identificación de diferencias sistemáticas de comportamiento entre deciles, intenta establecer hipótesis explicativas de los orígenes de la desigualdad y de sus cambios.

La metodología establece que el ingreso per cápita del hogar puede ser expresado simplifícadamente por la siguiente identidad:

$$Y_{pc} = \frac{YT}{N} = \frac{YP}{L} \times \frac{L}{L+D} \times \frac{L+D}{PET} \times \frac{PET}{N} + \frac{OY}{N}$$

en donde:

Y_{pc} = ingreso per cápita del hogar;

YT = ingreso total disponible del hogar;

N = número de personas en el hogar;

YP = ingreso primario de los ocupados del hogar;

L = número de personas ocupadas del hogar;

D = número de personas desempleadas del hogar;

PET = número de personas del hogar en edad de trabajar;

OY = otros ingresos del hogar

De este modo el ingreso per cápita del hogar queda expresado en función de variables económicas y demográficas ¹. El primer miembro del lado derecho, YP/L , corresponde a la remuneración media obtenida por las personas ocupadas del hogar. Este ingreso primario se compone a su vez de ingresos del trabajo (sueldos, salarios e ingresos del trabajo independiente autoempleado). Corresponde entonces a un concepto de remuneración factorial media por ocupado.

El segundo miembro del lado derecho, $L/L + D$, corresponde a la tasa de ocupación del hogar, y su complemento es la tasa de desocupación. El tercer miembro, $L + D/PET$, es la tasa de participación. El cuarto miembro es la razón entre el número de personas del

hogar en edad de trabajar y el tamaño del hogar, PET/N. El inverso de este factor es una aproximación a la tasa de dependencia del hogar. En tanto mayor sea esta razón, mayor será el número de personas en edad de dar sustento económico al hogar y con ello menor será la tasa de dependencia.

Téngase presente que este concepto de tasa de dependencia tiene una connotación demográfica, en contraste con otros usos que enfatizan aspectos diferentes. Así, es frecuente referirse a esta tasa como la razón entre los ocupados y el número de personas que no trabajan en cierto grupo, haciendo con ello hincapié en el esfuerzo económico que *efectivamente* deben hacer los ocupados para dar sustento al resto. Las variables relevantes en dicho caso serán los niveles de ocupación y de salarios, los que ya se incluyen en los dos primeros factores de la identidad. En el presente caso, la razón entre las personas en edad de trabajar y el tamaño del hogar, representa la proporción del hogar que *potencialmente* podría sustentarlo, siendo la estructura de edades y el tamaño del hogar las variables relevantes.

Finalmente, el último factor corresponde a ingresos percibidos por otras fuentes, distintas al trabajo, es decir, ingresos de la propiedad y transferencias, ambas en términos per cápita. Estas últimas son ingresos por jubilaciones o pensiones y otros ingresos. Con el fin de precisar aún más las remuneraciones percibidas por los factores productivos, los cuadros de análisis presentan separadamente las remuneraciones medias del trabajo, del trabajo independiente autoempleado y los ingresos de la propiedad.

Las diferencias en los niveles de ingreso per cápita de las familias según deciles, quedan entonces expresadas en función de los comportamientos de las tasas de remuneración factorial, de ocupación, la participación en la fuerza de trabajo, de una variable relativa a la estructura demográfica del hogar y un componente de otros ingresos. Los cambios en la distribución del ingreso se asocian entonces a la evolución que estos componentes exhiben en el tiempo. Se procedió en consecuencia a ordenar los hogares según su ingreso per cápita y calcular los factores componentes de esta identidad. No obstante, dado que éstos resumen la influencia de muchas variables, se obtuvieron indicadores adicionales que contribuyeran a explicar las diferencias en los niveles de ingreso primario, tasas de participación y estructura de los hogares.

Para una mejor comprensión de las diferencias según deciles en el ingreso primario, siempre con los hogares ordenados según el ingreso per cápita, se obtuvieron sus componentes, es decir sueldos y salarios medios de los asalariados del hogar y los ingresos medios del trabajo independiente autoempleado. También se calcularon los ingresos medios provenientes de la propiedad, completando de este modo las fuentes factoriales de ingreso.

Enfoques teóricos e investigaciones aplicadas se han orientado a explicar las diferencias en los ingresos entre perceptores en función de características relacionadas con el nivel educacional de los oferentes de trabajo. Con el fin de explorar la contribución de este factor a la explicación de la desigualdad de ingreso entre deciles de hogares, se procedió a examinar la estructura de los hogares de cada decil según la educación del jefe de hogar y el cónyuge.

También, con el fin de aproximarse a factores causales de diferencias en las tasas de ocupación y participación, se examinó el comportamiento de los hogares en cada decil

según la condición de actividad del jefe de hogar y de cónyuges. En este último caso, los cálculos aquí reportados se restringen a los cónyuges de jefes de hogar ocupados, con el fin de examinar la capacidad de ambos jefes para otorgar sustento económico al hogar.

Finalmente, con el propósito de indagar acerca de la estructura de los hogares y su posible influencia sobre otras variables, se obtuvieron, por deciles de hogares, la proporción de niños en relación a los adultos y el número medio de personas en el hogar.

Es pertinente realizar dos alcances relativos al concepto de ingreso que aquí se emplea. En primer lugar, las cifras utilizadas son aquellas que recogen los ajustes efectuados por la CEPAL, con el fin de compatibilizar esta información con aquella proveniente de las cuentas nacionales. En términos generales el procedimiento consiste en realizar imputaciones de ingreso con el fin de corregir discrepancias que surgen al comparar las partidas de la cuenta de hogares del sistema de cuentas nacionales, con aquellas obtenidas de la encuesta ².

En segundo lugar, como se aprecia, los indicadores seleccionados se refieren principalmente a características promedio de los miembros del hogar, referentes a su capacidad de generación de ingreso. En consecuencia el concepto de ingreso empleado es una aproximación al ingreso total disponible, excluyendo la imputación de arriendo de vivienda. Otros análisis de la distribución del ingreso frecuentemente incluyen esta imputación, por cuanto se orientan hacia una medición amplia del bienestar de los hogares. Debe tenerse presente que dicha imputación de arriendo se realiza al nivel de hogares y no de los individuos que lo conforman. En contraste, como se señaló, el presente análisis se orienta en mayor medida al examen de características medias de los miembros del hogar en su capacidad de generar ingreso, por lo que resulta más adecuado excluir la imputación de arriendo del análisis.

Los cuadros que se incluyen en el anexo contienen generalmente tres tipos de indicadores. Para cada decil se presenta el valor promedio de la variable, en términos nominales y reales. A la vez, dado que el interés se centra en la distribución del ingreso y los factores explicativos, se presentan índices relativos, empleando el promedio total de la muestra como patrón de referencia. Ello permite ilustrar el grado en el que la variable en cada decil difiere del conjunto de la muestra. Finalmente, algunos cuadros presentan índices, reales o de crecimiento, que reflejan la evolución de la variable entre los años de las encuestas.

II. PRINCIPALES RESULTADOS

Se discuten en esta sección los principales resultados obtenidos de la aplicación de la metodología descrita a las encuestas de hogares disponibles para Buenos Aires, Argentina, en los años 1980, 1986, 1990 y 1992. El énfasis de la discusión se orienta a establecer el sentido en que los factores identificados por la metodología empleada afectaron la distribución prevaleciente. Este análisis se realiza en la primera parte de esta sección, ilustrando los resultados con las cifras de 1992, no obstante que las conclusiones se basen en las observaciones de todo el período. Posteriormente, sobre la base de lo obtenido en esta primera parte, en la segunda se examinan los cambios en la distribución y variables a las que se asocian.

1. Factores subyacentes en la distribución

La discusión que sigue intenta identificar diferencias en características medias, según deciles, en el comportamiento de las variables que componen y afectan el ingreso del hogar. La influencia que una determinada variable ejerce sobre el nivel del ingreso se relaciona con su participación en este. La siguiente tabla presenta, para 1992, la composición del ingreso agregado de cada decil, según las fuentes del que proviene.

Cuadro 1

ARGENTINA, 1992. COMPOSICION DEL INGRESO AGREGADO DE CADA DECIL
SEGUN FUENTES, BUENOS AIRES
(porcentajes)

		Sueldos y salarios	Ingreso trabajo autoempleado	Ingresos de la propiedad	Transferen- cias
Total	100	44,2	40,2	6,3	9,2
1	100	62,9	6,3	0,4	30,5
2	100	69,1	15,5	0,0	15,4
3	100	63,3	14,2	0,0	22,5
4	100	64,2	21,2	0,2	14,4
5	100	63,0	23,1	0,5	13,4
6	100	58,1	30,9	0,5	10,6
7	100	54,6	36,2	0,2	9,0
8	100	49,7	41,1	0,2	9,1
9	100	40,0	52,7	1,0	6,2
10	100	23,4	52,6	19,1	4,9

Fuente: CEPAL, sobre la base de tabulados especiales de encuestas de hogares

Como se observa, la composición del ingreso según fuentes exhibe diferencias sistemáticas entre deciles. En los primeros prima el ingreso asalariado y el proveniente de transferencias (jubilaciones, pensiones y otros ingresos), en tanto que a medida que se avanza hacia deciles más altos, se incrementa la participación del ingreso proveniente del trabajo independiente autoempleado. Los ingresos de la propiedad aparecen como significativos sólo para el decil superior. Esta estructura de ingresos determina que variaciones en los salarios reales, la ocupación formal y la capacidad del estado para mantener el valor real de las transferencias, afecte en mayor grado el bienestar de los segmentos más pobres.

a) La distribución del ingreso y su asociación con el comportamiento de los ingresos primarios, las tasas de ocupación y de participación

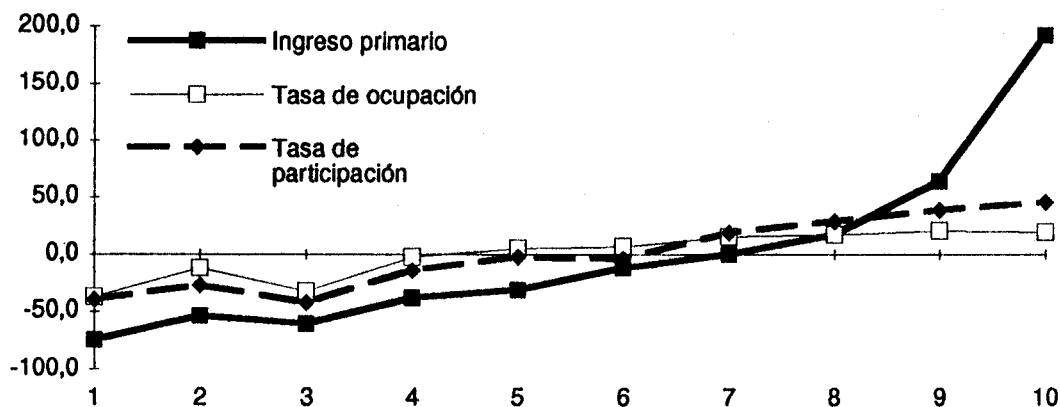
Los cuadros 1 y 2 del apéndice ilustran la situación distributiva de Argentina entre 1980 y 1992. Como se aprecia en el cuadro 2 de dicho apéndice, el ingreso per cápita de los hogares pertenecientes al decil superior es en promedio cuatro veces el valor de la media de la muestra, situación similar a la de otros países analizados. A su vez, el decil

inferior percibe un ingreso per cápita promedio cercano al 16% de la media muestral, lo que si bien se compara de un modo bastante favorable en relación a otros países, ha exhibido un deterioro importante durante el período que cubre la información aquí presentada.

El siguiente gráfico ilustra, empleando las cifras correspondientes a 1992, las diferencias según deciles en los factores del ingreso total, escogidos según la identidad descrita más arriba para explicar las diferencias entre distintos estratos.

Gráfico 1

Argentina, 1992: Diferencias respecto del promedio en algunos factores de la distribución del ingreso, según deciles (porcentajes)



Fuente: Elaborado sobre la base de los cuadros del apéndice

El principal componente del ingreso del hogar, para los primeros nueve deciles, es el ingreso primario. Los ingresos de la propiedad, por su parte, se concentran en el décimo decil. Hacia 1992, los primeros cinco deciles exhiben una importante diferencia negativa respecto del promedio en el ingreso primario, en tanto los dos deciles superiores presentan significativas ventajas. Esta situación también se verifica en los años anteriores que se incluyen en los cuadros estadísticos. Obsérvese que la dispersión en los ingresos primarios medios, que corresponden a los ingresos derivados del trabajo, es mayor que aquella exhibida por los dos otros factores aquí presentados. Tanto por la importancia de este ingreso en el total, como por su mayor dispersión, este factor explica una parte importante de la desigualdad del ingreso total medio del hogar entre deciles. Más adelante se examinará en mayor detalle el origen de estas diferencias.

La tasa de ocupación, probablemente el segundo factor en importancia en la explicación de las diferencias de ingresos, también presenta comportamientos que difieren sistemáticamente según deciles. Es apreciable que la tasa de ocupación exhibe una tendencia creciente a medida que se avanza en la escala de ingresos. No obstante,

obsérvese que estas tasas tienden a estabilizarse a partir del sexto decil y no difieren grandemente del promedio para los deciles 4 a 6. En contraste, los tres deciles más pobres exhiben sistemáticamente tasas de ocupación que son considerablemente inferiores al promedio durante todo el período analizado (véase el cuadro 14 del anexo).

También es importante señalar en relación a las tasas de ocupación, que la variabilidad de estas es mayor entre los estratos de menores ingresos y decreciente con el nivel de éste. Así, como se aprecia en el cuadro 14, los coeficientes de variación de las tasas de ocupación son hasta cuatro veces mayores en el estrato más pobre en relación al decil superior.

Por último, en el gráfico se ilustra también el comportamiento según deciles de las tasas de participación, es decir aquella porción de los miembros del hogar en edad de trabajar que está efectivamente ocupado o bien busca algún empleo. Como allí se aprecia, la participación en la fuerza de trabajo también crece según se avance hacia deciles de ingreso más altos, exhibiendo para los niveles superiores valores sustancialmente mayores que en los estratos más pobres (véase el cuadro 15). Más adelante se presentan hipótesis para explicar esta situación.

En conjunto los tres elementos aquí presentados sugieren que las diferencias en los niveles de ingreso per cápita de los hogares se explican por comportamientos sistemáticamente distintos según deciles. Los grupos de menores ingresos perciben remuneraciones al trabajo más bajas, exhiben tasas de ocupación más reducidas y participan en menor medida en la fuerza de trabajo. Si bien ha sido tradicional resaltar la influencia de las menores remuneraciones para explicar las diferencias distributivas, debe también considerarse que la influencia de las significativamente menores tasas de participación afecta de un modo importante la capacidad de generación de ingreso de los estratos más pobres. A continuación se indaga en mayor detalle acerca de estos factores.

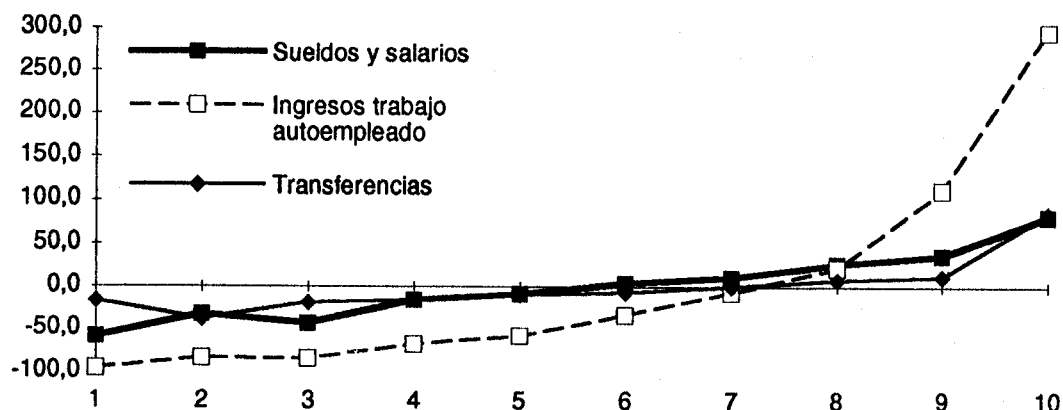
b) Diferencias en los ingresos primarios y su asociación con diferenciales de educación

En primer lugar, se examinarán factores asociados a diferencias en las remuneraciones factoriales. El ingreso primario se compone de sueldos y salarios y aquellos por autoempleo, reportados en los cuadros 6 a 9 del anexo. Los ingresos de la propiedad se presentan en los cuadros 12 y 13. Finalmente, los ingresos por transferencias se reportan en los cuadros 10 y 11.

El siguiente gráfico presenta las desviaciones respecto del promedio total que los valores medios según deciles de estas variables presentaban hacia 1992³.

Gráfico 2

Argentina, 1992: Diferencias respecto del promedio en componentes del ingreso primario y transferencias, según deciles (porcentajes)



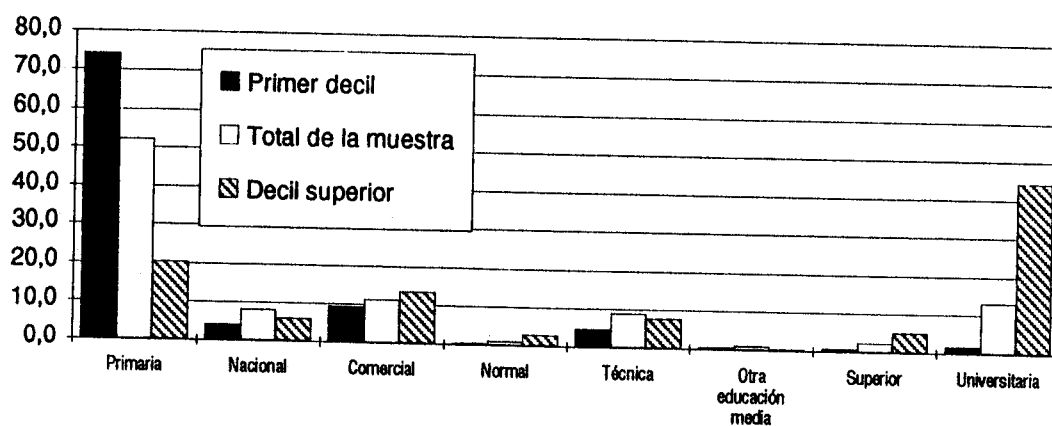
Fuente: elaborado sobre la base de los cuadros del anexo

De este gráfico y los cuadros 6 a 9 se concluye que la remuneración del trabajo en los deciles inferiores es considerablemente menor al promedio. Así, en 1992, el sueldo promedio percibido por una persona ocupada perteneciente al décimo decil quintuplicaba aquel de una persona ocupada perteneciente al primer decil de hogares. Los ingresos de los autoempleados, como los de la propiedad, exhiben diferencias aún mayores. Estas diferencias, en conjunto con los mayores niveles de ocupación en los estratos altos y la mayor participación del ingreso de la propiedad entre éstos, origina entonces una dispersión del ingreso total per cápita de los hogares que es superior a la de algunos componentes individuales.

Las diferencias en las remuneraciones al trabajo han sido objeto de diversas investigaciones, atribuyéndolas a diferenciales de educación y características de la ocupación, empresa y rama de actividad a que se adscriben los ocupados. Dichas investigaciones se orientan principalmente a explicar las diferencias de ingreso entre individuos, en contraste a la distribución del ingreso familiar, que es el interés de este estudio. Altimir y Piñera (1977) señalan que el nivel educacional explica gran parte de las diferencias de ingreso, siendo la variable individual de mayor contribución. Resultados similares son reportados por Psacharopoulos, Morley, Fiszbein, Lee, y Wood (1992). Los resultados de estas investigaciones también resultan aplicables a las diferencias de ingreso entre los hogares, tal como se ilustra en el siguiente gráfico y los cuadros 17.a y 17.b del anexo.

Gráfico 3

Argentina, 1992: Estructura de los hogares según la educación del jefe de hogar (porcentajes)



Fuente: elaborado sobre la base de los cuadros del anexo

Este gráfico presenta para los deciles inferior y superior y total de la muestra, la proporción de hogares cuyo jefe ha logrado un determinado nivel educacional. Así, tal como ilustra el gráfico para 1992, en el 74% de los hogares del primer decil el jefe de hogar sólo había completado la educación primaria, situación bastante representativa de 30% de hogares de menores ingresos (véase la tabla 17.b del anexo). En contraste, de los hogares del decil superior un 20% son encabezados por personas que poseen sólo educación primaria, en tanto un 45% ha completado una educación universitaria. En ambos casos la composición según niveles educacionales de los deciles de hogares presenta importantes diferencias respecto del promedio, lo cual refleja un alto grado de segmentación en la distribución del capital humano entre la población. Debe tenerse presente que esta situación, que exhibe progresos desde 1980 (compárese los cuadros 17.a y 17.b) no es privativa de la experiencia de Argentina, sino que también está presente en los casos de otros países estudiados, frecuentemente de un modo más acentuado.

En suma, las diferencias en los niveles de ingreso total per cápita de los hogares se explican, en parte, por importantes discrepancias en las remuneraciones factoriales, a lo cual se asocia una distribución segmentada de la educación, con un fuerte sesgo hacia la educación básica entre deciles de menores ingresos y la universitaria y superior entre deciles más altos.

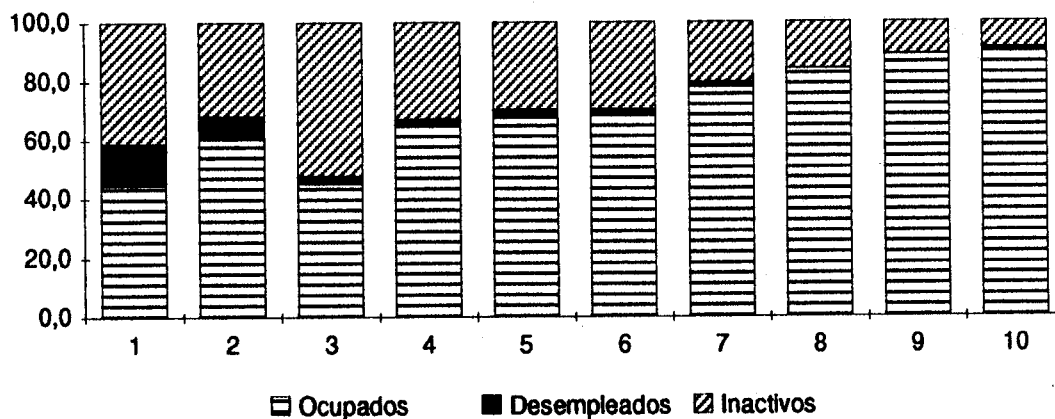
c) Diferencias en los niveles de ingreso y su asociación con tasas de ocupación, de inactividad y la estructura de edad de los hogares

Como se señaló más arriba, también inciden sobre la distribución del ingreso el comportamiento según deciles de las tasas de ocupación y participación, variables que se presentan asociadas a la influencia de la composición de los hogares.

El siguiente gráfico, basado en el cuadro 18 del anexo, ilustra la condición de actividad de los jefes de hogares, según deciles.

Gráfico 4

Argentina, 1992: Situación ocupacional de jefes de hogar, según deciles (porcentajes)



Fuente: elaborado sobre la base de los cuadros del anexo

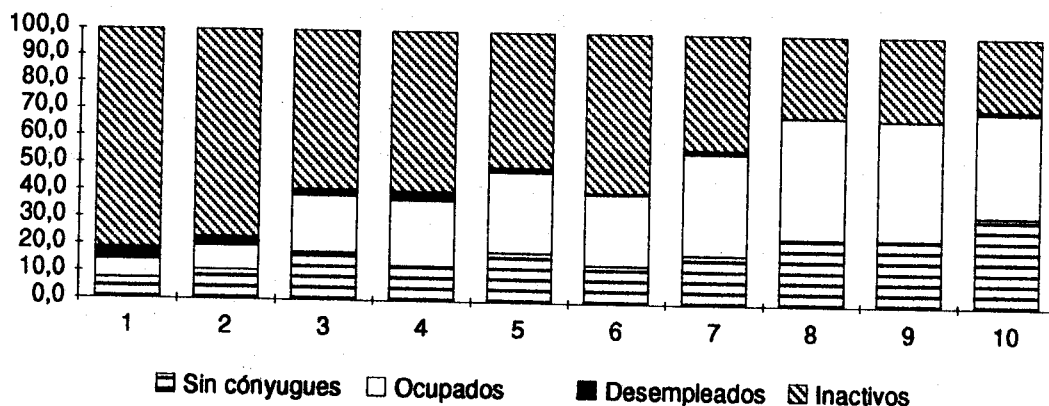
El gráfico corrobora, esta vez para los jefes de hogar, la asociación positiva entre tasas de ocupación y niveles de ingreso, exhibiendo los primeros estratos niveles de ocupación inferiores al promedio. También se aprecia entre estos grupos una mayor incidencia del desempleo y, notoriamente, mayores tasas de inactividad.

Razones que explican las mayores tasas de desempleo e inactividad se refieren tanto a una posible inadecuación de largo plazo entre la oferta de trabajo de estos grupos y su demanda, como también a la renuncia a la búsqueda de empleo durante períodos de menor actividad económica, i.e. el fenómeno del trabajador desalentado. Evidencias que respaldan esta última hipótesis señalan que durante períodos de incremento del producto, se observan alzas en la ocupación en conjunto con reducciones en las tasas de inactividad. A la inversa, durante etapas recesivas el desaliento induce mayores niveles de inactividad y retiro transitorio del mercado de trabajo.

En el caso de los cónyuges, los rasgos anteriores se presentan de un modo aún más pronunciado, como a continuación se ilustra (véase cuadro 19 del anexo).

Gráfico 5

Argentina, 1992: Condición de actividad de cónyuges de jefes ocupados, según deciles (porcentajes)



Fuente: elaborado sobre la base de los cuadros del anexo

Como se aprecia, las tasas de inactividad son sustancialmente mayores entre los cónyuges, situación que determina importantes desigualdades en la capacidad de generación de ingresos. El resultado de este conjunto de circunstancias se refleja en pronunciadas diferencias en la participación en la ocupación, como a continuación se demuestra. La siguiente tabla presenta información relativa a la proporción de hogares en cada decil en los cuales ambos jefes de hogar están ocupados.

Del mismo modo que ocurre en otras experiencias nacionales, los hogares con ambos jefes ocupados son considerablemente menos numerosos entre los grupos de menores ingresos. En efecto, según se desprende de la tabla 1, la distancia entre los deciles inferiores y los superiores, en cuanto a inserción en el mundo laboral, es muy pronunciada. Aún más, según se obtiene de comparar el cambio entre 1980 y 1992 y acorde con la experiencia de otros países de la región, son los estratos medios y altos los que con el tiempo se incorporan en mayor medida al mercado de trabajo, logrando de este modo una participación mayor en los beneficios del crecimiento económico.

Cuadro 2

ARGENTINA: HOGARES CON JEFES Y CONYUGES OCUPADOS COMO PROPORCION
DEL NUMERO DE HOGARES DONDE AMBOS ESTAN PRESENTES, SEGUN DECILES.
BUENOS AIRES
(porcentajes)

	1980	1992
Total	18,5	24,4
1	2,9	3,1
2	7,6	5,7
3	10,1	10,2
4	12,5	16,9
5	13,0	22,8
6	18,7	19,9
7	25,1	33,8
8	28,4	47,2
9	35,5	49,6
10	39,3	49,6

Fuente: CEPAL sobre la base de tabulados especiales de encuestas de hogares.

Nuevamente son varias las causas que deben considerarse para dar cuenta de la menor participación en la ocupación de los hogares de menores ingresos, en especial entre los cónyuges.

Hasta ahora no se ha discutido la influencia de la estructura de los hogares sobre la distribución del ingreso. Como se mencionó al presentar la identidad que sirve de base a este análisis, la razón entre la población en edad de trabajar y el tamaño del hogar es una aproximación a la tasa de dependencia. El cuadro 16 del anexo presenta evidencia que señala que la proporción de personas que puede otorgar sustento económico al hogar es una variable que se asocia positivamente con el nivel de ingreso. En otras palabras, potencialmente es mayor la proporción de personas que podría participar en el mercado de trabajo entre los estratos de mayor ingreso. No obstante en la práctica la participación efectiva en el empleo es aún más desigual entre deciles. Ello se explicaría, en parte, por la estructura de edades de los hogares en cada decil.

Según se desprende de los cuadros 20 a 23 del anexo, la proporción de menores por adulto entre los grupos de bajos ingresos duplica aquella del promedio. En contraste, los deciles superiores exhiben una proporción de menores por adulto que es entre un 40% a un 60% inferior al promedio. Ello significa que las labores de cuidado de niños representan una carga más pesada para los primeros deciles. En conjunto con la menor remuneración al trabajo entre estos estratos, que desalienta la búsqueda de empleo, esta

situación sería uno de los factores que originarían una alta tasa de inactividad entre los cónyuges y, con ello, menores niveles de ingreso del hogar. En efecto, bajas remuneraciones no compensarían el costo de oportunidad de dejar el hogar para ingresar al mercado laboral. Ausencia de alternativas institucionales adecuadas para el cuidado de los niños contribuyen a agravar este cuadro, dificultando el acceso de los cónyuges al mercado de trabajo y prolongando en el tiempo la distribución prevaleciente.

En síntesis, de lo discutido hasta aquí se obtienen los siguientes rasgos que contribuyen a la explicación de la desigualdad en los ingresos totales per cápita de los hogares. Como se señaló, estos rasgos también están presentes en la experiencia de otros países y no son exclusivos del caso de Argentina.

- a) Las diferencias en los niveles de ingreso per cápita de los hogares se explican por ingresos factoriales sustancialmente menores en los estratos más pobres, niveles de ocupación más bajos, mayor dispersión en las tasas de ocupación, menor participación en la población económicamente activa y tasas de dependencia más elevadas.
- b) Las diferencias en los ingresos factoriales se presentan asociadas a importantes segmentaciones en la distribución de la educación. Los primeros estratos de ingreso mayoritariamente logran sólo los niveles básicos, en tanto la educación superior y universitaria predomina entre los grupos altos.
- c) Los primeros estratos de ingresos exhiben una menor inserción en el mercado laboral, que se expresa en menores tasas de ocupación y participación. Los menores niveles de ocupación, así como su mayor variabilidad entre estos grupos, pueden estar originados en una inadecuación de largo plazo entre la estructura de la oferta de trabajo de estos estratos y la demanda, factor que explicaría la permanencia de este fenómeno en el tiempo.
- d) Las menores tasas de participación, especialmente entre los cónyuges, tendrían su causa en dos posibles factores. En primer lugar, la influencia de bajas remuneraciones, asociadas a los niveles de educación alcanzados, desalentarían la búsqueda de empleo, especialmente durante períodos de reducciones en los niveles de actividad económica. En segundo lugar, particularmente para los cónyuges, la mayor presencia relativa de menores en el hogar incrementa los costos de participación en el mercado laboral, los que no serían adecuadamente compensados por las remuneraciones obtenidas. La ausencia de mecanismos institucionales que permitieran delegar el cuidado de los menores, tendería a agravar este cuadro.

2. Breve análisis de la evolución de la distribución del ingreso entre 1980 y 1992 y algunos factores de cambio

En la sección precedente se examinaron factores que contribuyen a explicar la distribución del ingreso total per cápita prevaleciente en un determinado momento. En esta sección se procede a un breve examen de aspectos que dan cuenta de cambios en la distribución entre 1980 y 1992. Téngase presente que algunas de las variables examinadas exhiben una evolución muy pausada, por cuanto se asocian a fenómenos demográficos, como es el caso de las tasas de dependencia y la estructura de edades de los miembros del hogar, o bien dependen de procesos institucionales, en el caso de los niveles de educación. En

razón de ello, no figuran de un modo destacado en la explicación de los cambios ocurridos en la distribución durante un período de diez o doce años, no obstante que afecten de un modo muy importante la forma de la distribución en el largo plazo.

El cuadro 1 del anexo presenta información acerca de la evolución de la distribución del ingreso entre 1980 y 1992. Empleando como indicador el coeficiente de Gini, se concluye que entre 1980 y 1990 se verificó un proceso de concentración del ingreso, que se revirtió parcialmente hacia 1992. Téngase presente al considerar estas cifras que en el mencionado período la mayoría de las economías de la región experimentaron fuertes fluctuaciones en los niveles de actividad económica como consecuencia de la crisis de endeudamiento externo. Los esfuerzos de estabilización, así como las reformas orientadas a modificar el patrón productivo con el fin de reorientar las economías hacia una inserción externa distinta, en conjunto con las circunstancias externas del período, necesariamente habían de afectar la distribución.

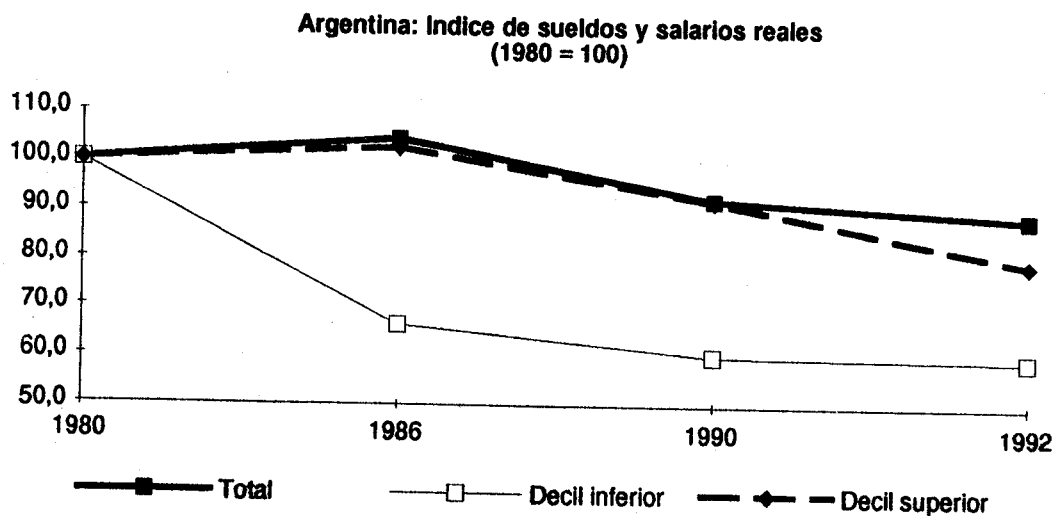
En el caso de Argentina, se aprecia que los cuatro deciles superiores incrementan su participación en el ingreso, si bien en términos reales el bienestar de estos grupos no necesariamente mejoró durante este período, como a continuación se discute. El índice real de ingresos per cápita según deciles incluido en el cuadro 3 del anexo refleja las difíciles circunstancias del período, exhibiendo éstos por lo general reducciones en comparación al inicio de la década pasada. Según el mencionado cuadro, todos los deciles exhiben menores ingresos reales per cápita en 1992 en comparación a 1980, no obstante entre los primeros estratos la pérdida es considerablemente mayor que entre los grupos de mayores ingresos. Estas cifras son consistentes con estadísticas de cuentas nacionales elaboradas por CEPAL, que señalan entre 1980 y 1992 una pérdida de ingreso per cápita cercana al 10% para el conjunto del país, si bien hacia 1994 se aprecia una recuperación de los niveles de inicios de la década de los ochenta ⁴. Adicionalmente, el pronunciado fenómeno inflacionario que afectó a Argentina en este período, puede haber causado una subestimación de la pérdida de bienestar real de segmentos que dependen en mayor medida del ingreso asalariado. En efecto, en la medida en que los salarios se hayan restrasado respecto de la inflación oficial, unido a fenómenos de contención de precios que inducen discrepancias entre la inflación medida y la efectiva, la reducción efectiva de ingreso real sería mayor a la aquí reportada.

La reducción en los ingresos per cápita reportada, tuvo como consecuencia un aumento en la magnitud de la pobreza. Si bien Argentina ha exhibido históricamente niveles de pobreza sustancialmente inferiores al promedio de la región, entre 1980 y 1992 esta experimentó un importante incremento. Como lo señalan estimaciones de CEPAL ⁵, la pobreza entre los hogares metropolitanos subió desde un 5% en 1980 a un 16% en 1992.

El cuadro 5, referido a los ingresos primarios, señala que hacia 1992 sólo el nivel superior exhibe una situación comparable con la de 1980. Sin embargo, los componentes de este ingreso primario (sueldos y salarios e ingresos del trabajo independiente autoempleado) y los ingresos de la propiedad, presentan comportamientos distintos. Así, los estratos medios (4° a 7° decil) exhiben niveles salariales reales similares o levemente mayores a 1980 durante el período analizado, situación probablemente asociada a características del mercado de trabajo de estos segmentos. No ocurrió lo mismo con los ingresos salariales reales percibidos por los ocupados pertenecientes a hogares de los

primeros deciles. El siguiente gráfico ilustra la evolución de esta variable para el decil superior e inferior de la distribución.

Gráfico 6

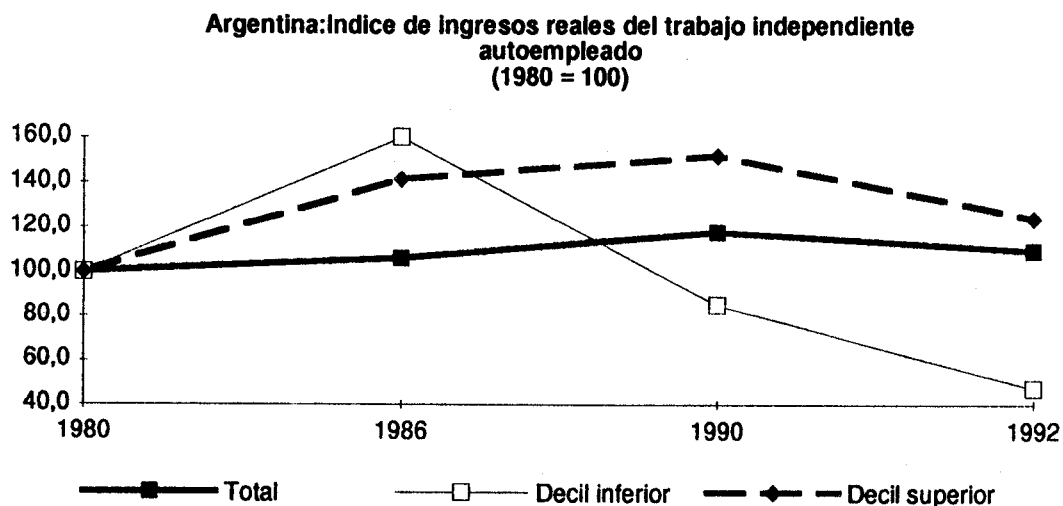


Fuente: elaborado sobre la base de los cuadros del anexo

Como se observa en esta ilustración, el comportamiento de los salarios reales es muy divergente entre deciles, con un marcado deterioro en aquellos de los primeros deciles.

Los ingresos de trabajo independiente autoempleado, el segundo componente del ingreso primario, exhiben niveles reales hacia 1992 que son mayores entre el 40% superior de los hogares; en los restantes estratos, en tanto, se aprecian principalmente reducciones. El siguiente gráfico ilustra las diferencias en la evolución de los ingresos del trabajo por autoempleo entre los deciles superior e inferior.

Gráfico 7

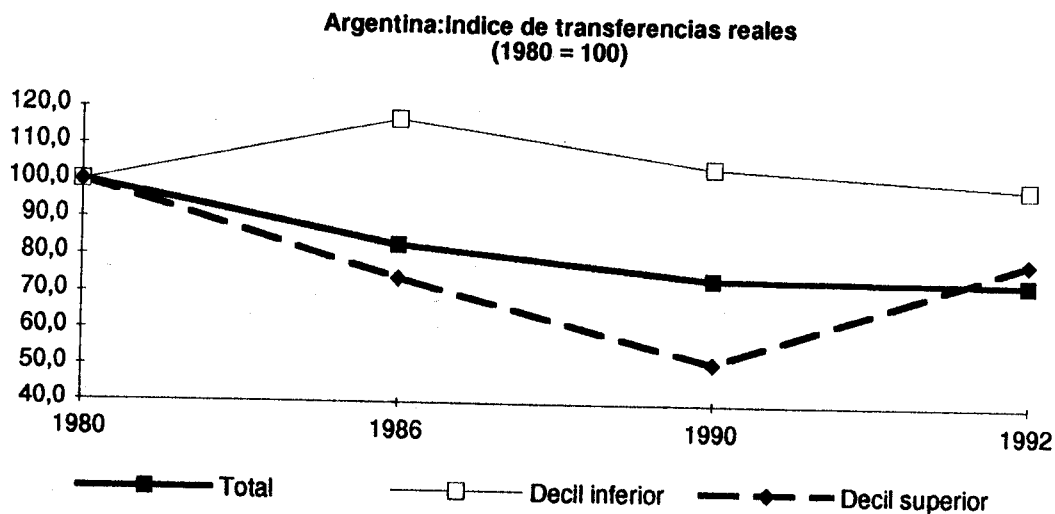


Fuente: elaborado sobre la base de los cuadros del anexo

Finalmente los ingresos de la propiedad, en promedio exhiben importantes pérdidas entre los períodos analizados. En suma, todas las fuentes de ingreso factorial se deterioran en términos reales para los tres primeros deciles de la distribución, en tanto los otros estratos logran mantener los niveles reales de al menos una fuente de ingresos, con la excepción de los ingresos de la propiedad que exhiben un marcado deterioro.

En contraste, los ingresos por transferencias, que incluyen jubilaciones, pensiones y otros ingresos, exhiben un deterioro real menor que las variables antes mencionadas (Véase cuadro 11 del anexo), lo cual sugiere que la intervención pública habría contribuido a evitar una mayor pérdida distributiva, como se ilustra a continuación.

Gráfico 8



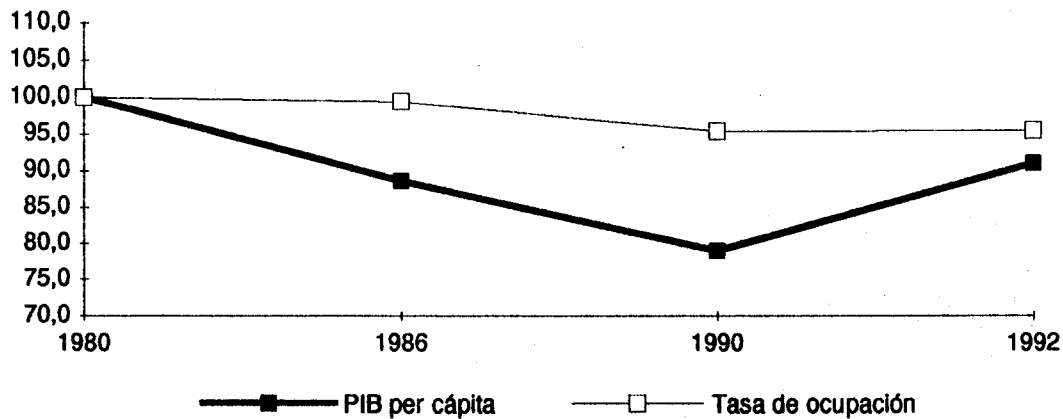
Fuente: basados en cuadros del anexo y cifras de CEPAL

Los índices reales de remuneraciones factoriales medias y transferencias que se presentan en los cuadros del apéndice y que fueron ilustradas por los gráficos 6, 7 y 8, deben ser considerados como aproximaciones, por cuanto no reemplazan a otros expresamente diseñados para este fin. En efecto, índices tales como los de sueldos y salarios reales elaborados por institutos nacionales intentan medir el cambio en estos manteniendo constante el tipo y ponderación de las ocupaciones incluídas en la base, excluyendo cambios en la composición del empleo. Las estadísticas aquí presentadas incluyen tanto el cambio en la remuneración real como en la composición del empleo, razón por la cual son sólo aproximaciones a un índice real de remuneraciones.

La señalada evolución de los pagos factoriales medios fue acompañada por importantes cambios en los niveles ocupacionales. El siguiente gráfico presenta la evolución del índice de producto interno per cápita y del nivel de ocupación, para los años incluídos en este análisis.

Gráfico 9

**Argentina: Índice del PIB per cápita y de la tasa de ocupación
(1980 = 100)**



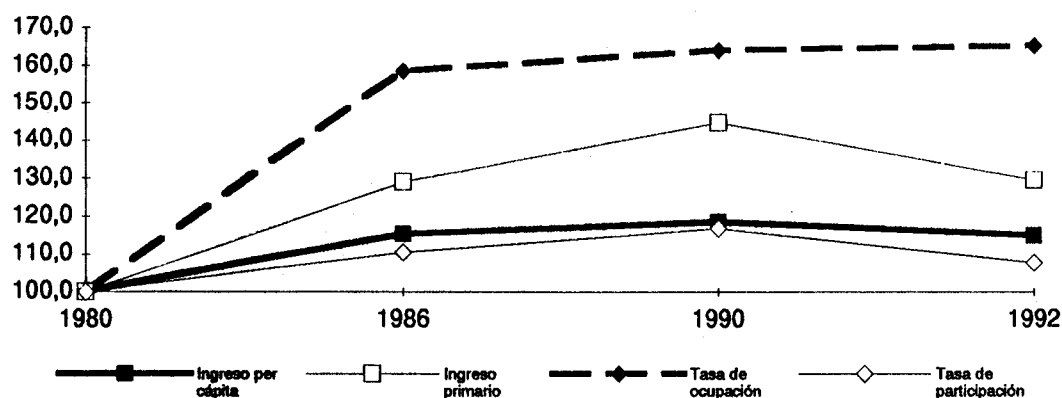
Fuente: basado en cuadros del anexo y cifras de CEPAL

Como se aprecia, junto a la pérdida en los niveles reales de producto per cápita, se redujo el nivel medio de ocupación. No obstante, como se representa en el cuadro 14 del anexo, este menor nivel ocupacional incidió con mayor intensidad entre los hogares de los cuatro primeros deciles de ingreso. Como se observa allí, no sólo se reducen los niveles ocupacionales, sino que también se aprecia un incremento en la variabilidad de las tasas entre estos estratos. En contraste, los deciles 5 a 10, si bien exhiben oscilaciones, logran mantener en promedio los niveles ocupacionales de inicios de la década así como tampoco se aprecia una mayor dispersión en la tasas. En conjunto con la evolución desfavorable de los pagos factoriales para los estratos menores, esta evolución de la ocupación entre los grupos más pobres es un factor muy relevante para explicar los cambios observados en la distribución.

Con el fin de sintetizar las fuentes de cambio distributivo, se presenta en el siguiente gráfico la evolución de un índice del coeficiente de variación de los valores medios de los principales componentes de la identidad del ingreso per cápita presentada en la sección metodológica, como un indicador de su dispersión relativa.

Gráfico 10

Argentina: Índices de dispersión de algunos factores de la distribución del ingreso (1980 = 100)



Fuente: elaborado sobre la base de los cuadros del anexo

La noción básica tras esta ilustración es sencilla: en tanto menos dispersos sean los valores medios, según deciles, de las variables en las cuales se descompuso el ingreso medio del hogar, ello se corresponderá con comportamientos más similares de los estratos y, con ello, más equitativa será la distribución del ingreso. Por el contrario, mayores dispersiones en estos valores medios, señalarán un retroceso distributivo.

Como se aprecia en el gráfico, la variable que representa el nivel de ocupación de los hogares, evidencia el mayor aumento en su dispersión entre deciles, lo cual ha originado un empeoramiento en la distribución. Como se examinó más arriba, el nivel ocupacional exhibe un comportamiento muy diferente según deciles en el período examinado, observándose un deterioro entre los estratos más pobres.

La segunda variable en importancia para explicar los cambios distributivos, es la diferente evolución, según estratos, de los ingresos factoriales. Nuevamente se aprecia en este caso un aumento en la dispersión, lo cual corresponde a un deterioro distributivo que, como se discutió más arriba, refuerza el efecto sobre los estratos más pobres de los menores niveles ocupacionales.

En síntesis, los cambios distributivos observados en Argentina entre 1980 y 1992 se presentan fuertemente afectados por la coyuntura macroeconómica enfrentada. Estas circunstancias afectaron de un modo distinto a los varios segmentos de ingreso, en especial en materia de pagos factoriales y niveles de ocupación. Este hecho sugiere que importantes diferencias en el funcionamiento del mercado de trabajo y el acceso a este según nivel de ingreso, son factores muy relevantes en la explicación de los cambios en la distribución.

Notas

1. La variable empleada para calcular el ingreso total disponible corresponde a aquella que incorpora los ajustes realizados por CEPAL con el fin de compatibilizarla con evidencia proveniente de otras estadísticas, en particular, las cuentas nacionales. Por razones que se explican más adelante, el único componente excluido de esta variable de ingreso es el alquiler imputado.
2. Las modificaciones introducidas están documentadas en CEPAL 1991, 1995 y 1996.
3. Se omitió en este gráfico la información relativa a los ingresos de la propiedad puesto que su gran dispersión, en especial fuertes diferencias positivas en los dos deciles superiores, no permite una adecuada representación gráfica de la dispersión de las otras variables.
4. Véase el Anuario Estadístico de América Latina.
5. Véase CEPAL 1997.

BIBLIOGRAFIA

- Altimir, Oscar y Piñera, Sebastián (1977) Análisis de descomposición de las desigualdades de los ingresos primarios en países de América Latina. CEPAL, Naciones Unidas, Santiago, Chile.
- CEPAL, 1991. Magnitud de la pobreza en América Latina en los años ochenta. **Estudios e Informes de la CEPAL 81**. Santiago, Chile.
- CEPAL, 1995. La medición de los ingresos en la perspectiva de los estudios de pobreza. El caso de la Encuesta Casen de Chile: años 1987 a 1994. **LC/R 1604**. Santiago, Chile.
- CEPAL, 1996. La sensibilidad del indicador de pobreza. Un análisis a partir de diferentes opciones metodológicas. **LC/R 1657**. Santiago, Chile.
- CEPAL 1997. La brecha de la equidad. América Latina, el Caribe y la Cumbre Social. Santiago, Chile.
- Pollack, Molly y Uthoff, Andras (1990). Pobreza y empleo: Un análisis del período 1969-1987 en el Gran Santiago. **Documento de Trabajo 348, PREALC, OIT**. Santiago, Chile.
- Psacharopoulos , George, S. Morley, A. Fiszbein, H. Lee, y B. Wood (1992). Poverty and income distribution in Latin America: The story of the 1980s. **Report 27, Latin America and the Caribbean Technical Department**. Regional Studies Program. Human Resources Division. World Bank, Washington, D.C.

ANEXO ESTADISTICO

Cuadro 1
**ARGENTINA: DISTRIBUCION DEL INGRESO MENSUAL TOTAL DEL HOGAR
 SEGUN DECILES DE HOGARES, BUENOS AIRES**
 (Moneda de cada año)

	1980 (a)	(%)	1986 (b)	(%)	1990 (c)	(%)	1992 (d)	(%)
Total	7343	100	2149	100	16288	100	5492	100
1	223	3.0	56	2.6	372	2.3	124	2.3
2	306	4.2	101	4.7	614	3.8	204	3.7
3	360	4.9	86	4.0	681	4.2	202	3.7
4	440	6.0	122	5.7	772	4.7	305	5.5
5	528	7.2	151	7.0	1075	6.6	376	6.8
6	626	8.5	175	8.1	1224	7.5	447	8.1
7	728	9.9	192	8.9	1560	9.6	553	10.1
8	832	11.3	238	11.1	1878	11.5	668	12.2
9	1053	14.3	297	13.8	2539	15.6	880	16.0
10	2249	30.6	731	34.0	5573	34.2	1733	31.6
Coefficiente de Gini		0.365		0.393		0.422		0.408

Fuente: CEPAL sobre la base de tabulaciones especiales de encuestas de hogares

a/ Miles de millones de pesos ley, b/ millones de australes, c /miles de millones de australes

d/ millones de pesos

Cuadro 2
ARGENTINA: INGRESO MENSUAL TOTAL PER CAPITA DEL HOGAR, BUENOS AIRES

	Promedios según deciles				Indice relativo			
	1980 (a)	1986 (b)	1990	1992 (c)	1980	1986	1990	1992
Total	910	244	1694316	555	100	100	100	100
1	200	47	260362	87	22.0	19.2	15.4	15.6
2	308	75	444618	152	33.9	30.8	26.2	27.4
3	395	98	613277	189	43.4	40.0	36.2	34.0
4	479	114	737868	245	52.6	46.7	43.5	44.1
5	576	140	918798	305	63.3	57.5	54.2	54.9
6	690	170	1135924	379	75.8	69.8	67.0	68.3
7	830	204	1430976	482	91.1	83.6	84.5	86.9
8	1020	252	1869779	625	112.1	103.4	110.4	112.5
9	1329	344	2570085	876	146.1	141.0	151.7	157.8
10	3277	994	6979104	2217	360.0	407.2	411.9	399.5

Fuente: CEPAL sobre la base de tabulaciones especiales de encuestas de hogares

/a: Miles de pesos ley, /b australes, /c pesos

Cuadro 3
ARGENTINA: INGRESO MENSUAL REAL TOTAL PER CAPITA DEL HOGAR
BUENOS AIRES

	Promedios según deciles, miles de pesos de 1980				Índice real			
	1980	1986	1990	1992	1980	1986	1990	1992
Total	910	952	841	811	100	104.6	92.3	89.1
1	200	183	129	127	100	91.2	64.5	63.3
2	308	293	221	222	100	95.2	71.5	72.1
3	395	381	304	276	100	96.4	76.9	69.8
4	479	445	366	358	100	92.9	76.4	74.8
5	576	547	456	446	100	94.9	79.1	77.3
6	690	664	564	554	100	96.3	81.7	80.3
7	830	796	710	705	100	95.9	85.6	85.0
8	1020	985	928	913	100	96.6	90.9	89.5
9	1329	1342	1275	1280	100	101.0	95.9	96.3
10	3277	3876	3462	3241	100	118.3	105.6	98.9

Fuente: CEPAL sobre la base de tabulaciones especiales de encuestas de hogares

Cuadro 4
ARGENTINA: INGRESO MENSUAL PRIMARIO (a) POR OCUPADO DEL HOGAR
BUENOS AIRES

	Promedios según deciles				Índice relativo			
	1980 (b)	1986(c)	1990	1992 (d)	1980	1986	1990	1992
Total	1516	405	2790219	889	100	100	100	100
1	607	130	721956	225	40.1	32.0	25.9	25.3
2	766	234	1144267	410	50.5	57.8	41.0	46.1
3	845	153	1279964	347	55.7	37.8	45.9	39.0
4	989	264	1258390	548	65.2	65.3	45.1	61.6
5	1234	294	1831171	610	81.4	72.6	65.6	68.6
6	1444	357	2265480	783	95.2	88.2	81.2	88.1
7	1417	372	2616076	888	93.4	92.0	93.8	99.8
8	1829	452	3415009	1039	120.6	111.8	122.4	116.8
9	2379	560	4410476	1456	156.9	138.5	158.1	163.7
10	3658	1227	8979650	2591	241.3	303.2	321.8	291.4

Fuente: CEPAL sobre la base de tabulaciones especiales de encuestas de hogares

/a Sueldos y salarios más ingresos del trabajo independiente autoempleado

/b Miles de pesos ley, /c australes, /d pesos

Cuadro 5
ARGENTINA: INGRESO MENSUAL PRIMARIO REAL POR OCUPADO DEL HOGAR
BUENOS AIRES

	Promedios según deciles, miles de pesos de 1980				Índice real			
	1980	1986	1990	1992	1980	1986	1990	1992
Total	1516	1578	1384	1300	100	104.1	91.3	85.8
1	607	505	358	330	100	83.2	59.0	54.3
2	766	912	568	599	100	119.1	74.1	78.2
3	845	597	635	508	100	70.7	75.2	60.1
4	989	1031	624	801	100	104.3	63.1	81.0
5	1234	1146	908	892	100	92.8	73.6	72.3
6	1444	1392	1124	1145	100	96.4	77.9	79.3
7	1417	1452	1298	1298	100	102.5	91.6	91.6
8	1829	1765	1694	1519	100	96.5	92.6	83.1
9	2379	2186	2188	2128	100	91.9	92.0	89.5
10	3658	4786	4455	3789	100	130.8	121.8	103.6

Fuente: CEPAL sobre la base de tabulaciones especiales de encuestas de hogares

Cuadro 6
ARGENTINA: SUELDOS Y SALARIOS POR ASALARIADO DEL HOGAR, BUENOS AIRES

	Promedios según deciles				Índice relativo			
	1980 (a)	1986(b)	1990	1992 (c)	1980	1986	1990	1992
Total	845	226	1566990	512	100	100	100	100
1	515	87	623162	210	60.9	38.6	39.8	41.0
2	518	150	992525	345	61.3	66.2	63.3	67.5
3	579	111	1006429	290	68.5	49.0	64.2	56.7
4	579	167	957764	432	68.5	74.1	61.1	84.4
5	683	174	1358313	467	80.8	76.9	86.7	91.3
6	828	247	1690623	533	98.0	109.5	107.9	104.0
7	780	237	1675562	570	92.4	104.9	106.9	111.3
8	1039	259	1972150	648	122.9	114.7	125.9	126.6
9	1219	377	2233521	697	144.3	166.7	142.5	136.1
10	1711	450	3164813	928	202.5	199.0	202.0	181.2

Fuente: CEPAL sobre la base de tabulaciones especiales de encuestas de hogares
a/ miles de pesos ley, b/ australes, c/ pesos

Cuadro 7
**ARGENTINA: SUELDOS Y SALARIOS REALES POR ASALARIADO DEL HOGAR
 BUENOS AIRES**

	Promedios según deciles, miles de pesos de 1980				Indice real			
	1980	1986	1990	1992	1980	1986	1990	1992
Total	845	881	777	748	100	104.3	92.0	88.6
1	515	341	309	307	100	66.2	60.1	59.6
2	518	583	492	505	100	112.6	95.1	97.5
3	579	432	499	424	100	74.6	86.3	73.3
4	579	653	475	632	100	112.8	82.1	109.1
5	683	678	674	683	100	99.3	98.7	100.0
6	828	965	839	779	100	116.5	101.3	94.0
7	780	925	831	833	100	118.5	106.5	106.7
8	1039	1011	978	948	100	97.4	94.2	91.2
9	1219	1469	1108	1019	100	120.5	90.9	83.5
10	1711	1754	1570	1356	100	102.5	91.8	79.3

Fuente: CEPAL sobre la base de tabulaciones especiales de encuestas de hogares

Cuadro 8
**ARGENTINA: INGRESO MEDIO DEL TRABAJO INDEPENDIENTE AUTOEMPLEADO
 DEL HOGAR, BUENOS AIRES**

	Promedios según deciles				Indice relativo			
	1980 (a)	1986(b)	1990	1992 (c)	1980	1986	1990	1992
Total	743	202	1762116	556	100.0	100.0	100.0	100.0
1	70	29	119296	23	9.4	14.2	6.8	4.1
2	120	53	243609	90	16.1	26.1	13.8	16.1
3	190	34	364109	83	25.5	16.8	20.7	15.0
4	293	68	479760	180	39.4	33.9	27.2	32.3
5	422	114	736277	234	56.8	56.7	41.8	42.1
6	640	104	947553	371	86.1	51.6	53.8	66.7
7	692	143	1514490	519	93.2	70.9	85.9	93.4
8	851	248	2081054	676	114.6	123.1	118.1	121.5
9	1550	280	3183697	1180	208.8	138.6	180.7	212.2
10	2605	942	7970583	2210	350.8	467.0	452.3	397.4

Fuente: CEPAL sobre la base de tabulaciones especiales de encuestas de hogares
 a/ miles de pesos ley, b/ australes, c/ pesos

Cuadro 9
ARGENTINA: INGRESO MEDIO REAL DEL TRABAJO INDEPENDIENTE AUTOEMPLEADO
DEL HOGAR, BUENOS AIRES

	Promedios según deciles, miles de pesos de 1980				Índice real			
	1980	1986	1990	1992	1980	1986	1990	1992
Total	743	787	874	813	100	106.0	117.7	109.5
1	70	111	59	33	100	160.0	85.0	47.5
2	120	206	121	131	100	171.6	100.8	109.3
3	190	133	181	122	100	69.9	95.3	64.4
4	293	267	238	263	100	91.2	81.2	89.8
5	422	447	365	342	100	105.8	86.5	81.0
6	640	406	470	543	100	63.5	73.5	84.9
7	692	558	751	759	100	80.6	108.6	109.7
8	851	969	1032	988	100	113.9	121.3	116.1
9	1550	1091	1579	1725	100	70.4	101.9	111.3
10	2605	3677	3954	3231	100	141.1	151.8	124.0

Fuente: CEPAL sobre la base de tabulaciones especiales de encuestas de hogares

Cuadro 10
ARGENTINA: TRANSFERENCIAS (a) POR RECEPTOR DEL HOGAR, BUENOS AIRES

	Promedios según deciles				Índice relativo			
	1980 (b)	1986 (c)	1990	1992 (d)	1980	1986	1990	1992
Total	256	54	382407	129	100	100	100	100
1	158	47	332384	108	61.7	87.1	86.9	83.3
2	198	32	333818	80	77.4	57.9	87.3	62.3
3	224	64	338268	105	87.7	117.1	88.5	81.3
4	252	47	412995	109	98.4	86.6	108.0	84.2
5	243	50	383107	117	95.1	91.9	100.2	90.6
6	183	47	383051	121	71.3	86.0	100.2	93.6
7	260	57	474819	129	101.6	105.1	124.2	100.0
8	269	56	341501	140	105.2	102.9	89.3	108.3
9	331	61	365326	145	129.3	112.3	95.5	111.9
10	441	84	458328	239	172.2	153.7	119.9	185.4

Fuente: CEPAL sobre la base de tabulaciones especiales de encuestas de hogares
/a Jubilaciones más otros ingresos, b/miles de pesos ley, c/ australes, d/ pesos

Cuadro 11
ARGENTINA: TRANSFERENCIAS REALES POR RECEPTOR DEL HOGAR
BUENOS AIRES

	Promedios según deciles, miles de pesos de 1980				Indice real			
	1980	1986	1990	1992	1980	1986	1990	1992
Total	256	212	190	189	100	82.9	74.1	73.8
1	158	185	165	157	100	117.2	104.5	99.7
2	198	123	166	118	100	62.0	83.6	59.3
3	224	249	168	153	100	110.8	74.8	68.3
4	252	184	205	159	100	73.0	81.4	63.1
5	243	195	190	171	100	80.2	78.1	70.3
6	183	183	190	177	100	100.0	104.1	96.8
7	260	223	236	189	100	85.8	90.6	72.6
8	269	218	169	204	100	81.2	62.9	75.9
9	331	238	181	211	100	72.0	54.8	63.8
10	441	326	227	350	100	74.0	51.6	79.4

Fuente: CEPAL sobre la base de tabulaciones especiales de encuestas de hogares

Cuadro 12
ARGENTINA: INGRESOS DE LA PROPIEDAD POR RECEPTOR, BUENOS AIRES

	Promedios según deciles				Indice relativo			
	1980 (a)	1986 (b)	1990	1992 (c)	1980	1986	1990	1992
Total	218	62	287701	90	100	100	100	100
1	5	0	270	1	2.2	0.7	0.1	1.6
2	5	2	975	0	2.3	3.3	0.3	0.2
3	4	1	3659	0	1.9	2.0	1.3	0.0
4	7	0	0	2	3.4	0.4	0.0	1.7
5	7	3	1435	6	3.1	5.1	0.5	6.4
6	11	2	9958	6	4.9	3.0	3.5	7.0
7	14	4	11159	4	6.4	5.9	3.9	3.9
8	29	7	10899	4	13.3	11.3	3.8	4.0
9	6	2	5444	27	2.8	3.2	1.9	30.5
10	2091	600	2846793	856	959.7	962.2	989.5	948.1

Fuente: CEPAL sobre la base de tabulaciones especiales de encuestas de hogares
a/ miles de pesos ley, b/ australes, c/ pesos

Cuadro 13

ARGENTINA: INGRESO REAL DE LA PROPIEDAD POR RECEPTOR, BUENOS AIRES

	Promedios según deciles, miles de pesos de 1980				Índice real			
	1980	1986	1990	1992	1980	1986	1990	1992
Total	218	243	143	132	100	111.6	65.5	60.6
1	5	2	0	2	100	32.7	2.7	41.9
2	5	8	0	0	100	161.5	9.7	5.0
3	4	5	2	0	100	115.7	43.4	0.0
4	7	1	0	2	100	14.1	0.0	30.3
5	7	12	1	8	100	184.9	10.6	126.2
6	11	7	5	9	100	68.4	46.3	86.6
7	14	14	6	5	100	101.9	39.6	37.3
8	29	28	5	5	100	95.0	18.7	18.1
9	6	8	3	40	100	127.1	43.6	648.2
10	2091	2340	1412	1251	100	111.9	67.5	59.8

Fuente: CEPAL sobre la base de tabulaciones especiales de encuestas de hogares

Cuadro 14

ARGENTINA: TASA DE OCUPACION DEL HOGAR, BUENOS AIRES
(Porcentajes)

	Promedios según deciles				Coeficientes de variación				Índice relativo de tasas de ocupación			
	1980	1986	1990	1992	1980	1986	1990	1992	1980	1986	1990	1992
Total	81.9	81.4	78.1	78.2	46.1	46.3	50.9	50.5	100	100	100	100
1	70.1	55.7	51.9	48.7	64.1	85.1	89.5	95.3	85.6	68.4	66.5	62.4
2	71.8	82.0	68.6	68.8	61.7	43.8	64.8	62.6	87.6	100.7	87.8	88.0
3	67.5	48.7	64.8	52.3	68.0	100.6	71.2	91.3	82.4	59.8	83.0	67.0
4	72.3	77.0	57.6	76.3	61.2	53.2	83.2	51.6	88.2	94.5	73.7	97.6
5	81.1	85.3	78.8	81.9	47.0	39.4	49.6	45.0	99.0	104.7	101.0	104.8
6	89.8	93.6	86.7	83.7	32.1	24.7	37.2	42.7	109.6	114.9	111.1	107.1
7	88.3	87.7	85.6	90.3	35.3	36.6	38.9	31.2	107.8	107.8	109.6	115.6
8	92.0	94.5	93.1	91.4	29.1	23.6	26.2	30.4	112.3	116.0	119.2	116.9
9	92.4	95.0	96.3	94.2	28.1	21.8	18.0	23.8	112.8	116.7	123.4	120.6
10	93.9	94.3	97.5	93.5	24.7	23.9	15.1	25.1	114.7	115.8	124.9	119.6

Fuente: CEPAL sobre la base de tabulaciones especiales de encuestas de hogares

Cuadro 15
ARGENTINA: TASA DE PARTICIPACION DEL HOGAR, BUENOS AIRES
 (Porcentajes)

	Promedios según deciles				Indice relativo			
	1980	1986	1990	1992	1980	1986	1990	1992
Total	48.1	49.7	49.8	50.3	100	100	100	100
1	29.8	28.2	31.4	30.2	61.9	56.7	63.0	60.1
2	34.9	39.7	34.3	36.5	72.5	79.8	68.8	72.7
3	32.9	25.1	32.9	28.9	68.4	50.5	66.0	57.4
4	37.7	39.2	32.9	43.0	78.3	78.9	66.1	85.5
5	43.3	50.7	44.9	49.0	90.0	101.9	90.1	97.5
6	52.0	55.2	52.9	48.1	108.0	111.0	106.2	95.7
7	58.0	55.6	55.0	59.6	120.5	111.8	110.3	118.7
8	59.7	63.2	66.2	64.6	124.2	127.0	133.0	128.6
9	64.0	70.7	71.8	69.6	132.9	142.2	144.1	138.5
10	69.0	69.5	76.0	72.9	143.4	139.8	152.6	145.1

Fuente: CEPAL sobre la base de tabulaciones especiales de encuestas de hogares

Cuadro 16
ARGENTINA: POBLACION EN EDAD DE TRABAJAR COMO PORPORCION DEL
NUMERO DE PERSONAS DEL HOGAR
BUENOS AIRES
 (Porcentajes)

	Promedios según deciles				Indice relativo			
	1980	1986	1990	1992	1980	1986	1990	1992
Total	86.4	86.7	86.7	87.5	100	100	100	100
1	73.3	76.6	73.7	77.3	84.8	88.4	85.0	88.4
2	78.5	75.9	81.2	80.3	90.8	87.5	93.6	91.8
3	84.9	88.3	83.8	86.9	98.3	101.9	96.6	99.4
4	85.3	84.2	88.6	86.6	98.6	97.2	102.2	99.0
5	87.0	87.0	87.4	88.3	100.7	100.4	100.8	100.9
6	88.6	87.8	89.1	88.5	102.6	101.3	102.7	101.2
7	90.3	90.8	90.2	89.7	104.5	104.8	104.0	102.6
8	92.6	91.2	89.3	89.4	107.2	105.3	103.0	102.3
9	90.9	92.1	89.7	93.6	105.2	106.2	103.5	107.0
10	92.8	92.7	94.0	94.3	107.4	107.0	108.5	107.8

Fuente: CEPAL sobre la base de tabulaciones especiales de encuestas de hogares

Cuadro 17. a
ARGENTINA, 1980: CARACTERISTICAS DE LOS HOGARES SEGUN EDUCACION DEL JEFE DE HOGAR
BUENOS AIRES
 (Porcentajes)

	Total	Primaria	Nac. Comercial	Normal	Técnica	Otra educ media	Superior	Univers. no responde	No sabe, no responde	Sin resp.
Total	100	56.3	6.5	7.5	1.6	6.6	0.9	9.0	2.2	8.8
1	100	78.8	4.5	4.0	0.8	2.8	0.0	0.9	5.0	3.0
2	100	67.6	4.8	5.8	0.0	4.9	0.0	1.7	3.1	11.6
3	100	69.2	6.1	3.4	2.2	5.4	0.0	2.8	2.3	8.0
4	100	67.3	4.0	8.2	0.5	5.1	0.7	3.4	1.7	8.6
5	100	59.3	7.5	5.6	1.3	7.8	0.7	3.4	2.2	11.3
6	100	58.6	3.9	6.9	0.4	6.8	1.0	6.6	1.9	12.5
7	100	55.4	5.6	8.9	2.3	4.4	0.9	4.7	3.2	13.3
8	100	41.7	9.5	10.1	2.1	9.3	1.4	12.7	1.2	10.3
9	100	40.7	7.0	10.4	3.4	10.8	1.4	19.1	0.3	6.5
10	100	24.1	12.3	11.8	3.0	8.5	1.5	34.8	1.5	2.6

Fuente: CEPAL sobre la base de tabulaciones especiales de encuestas de hogares

Cuadro 17. b
ARGENTINA, 1992: CARACTERISTICAS DE LOS HOGARES SEGUN EDUCACION DEL JEFE DE HOGAR
BUENOS AIRES
 (Porcentajes)

	Total	Primaria	Nacional Comercial	Normal	Técnica	Otra educ media	Superior	Univers. no responde	No sabe, no responde	Sin resp.
Total	100	52.0	8.2	11.2	1.0	8.8	2.4	13.2	2.3	0.1
1	100	74.0	4.0	9.4	0.3	4.6	0.7	1.6	4.3	0.3
2	100	66.4	7.9	9.5	1.2	7.4	0.3	1.8	4.6	0.0
3	100	70.2	5.9	10.4	0.3	5.5	0.4	2.8	3.4	0.3
4	100	61.2	8.7	8.9	1.0	7.8	3.5	5.8	2.1	0.0
5	100	56.9	11.2	10.6	0.4	9.2	1.3	7.2	2.6	0.0
6	100	52.4	8.9	12.3	1.0	9.6	2.6	9.6	1.9	0.0
7	100	50.0	7.4	11.4	1.2	12.4	2.6	11.8	2.5	0.0
8	100	38.2	10.2	11.5	0.7	13.7	3.2	19.7	1.3	0.0
9	100	30.4	11.3	14.5	1.1	9.7	4.4	26.9	0.0	0.0
10	100	20.2	5.9	13.4	3.0	7.6	5.1	44.5	0.0	0.0

Cuadro 18
**ARGENTINA: CARACTERISTICAS DE LOS HOGARES SEGUN LA CONDICION
 DE ACTIVIDAD DEL JEFE DE HOGAR**
BUENOS AIRES
 (Porcentajes)

	1980				1992			
	Total	Ocupados	Desempl.	Inactivos	Total	Ocupados	Desempl.	Inactivos
Total	100	72.0	0.6	27.4	100	69.2	3.3	27.5
1	100	62.4	1.2	36.4	100	44.5	14.1	41.3
2	100	63.2	0.8	36.1	100	60.3	7.8	31.9
3	100	58.4	1.1	40.6	100	45.0	2.5	52.5
4	100	61.3	0.6	38.1	100	64.3	2.5	33.2
5	100	68.8	0.3	30.9	100	67.2	3.1	29.6
6	100	78.0	1.3	20.7	100	69.0	1.2	29.8
7	100	75.3	0.0	24.7	100	77.8	1.6	20.6
8	100	81.3	0.0	18.7	100	84.2	0.0	15.8
9	100	84.2	0.4	15.4	100	88.8	0.0	11.2
10	100	87.5	0.6	11.9	100	90.4	0.3	9.3

Fuente: CEPAL sobre la base de tabulaciones especiales de encuestas de hogares

Cuadro 19
**ARGENTINA: CARACTERISTICAS DE LOS HOGARES SEGUN CONDICION
 DE ACTIVIDAD DEL CÓNYUGE DE JEFES OCUPADOS**
BUENOS AIRES
 (Porcentajes)

	1980					1992				
	Sin cónyuge	Ocupados	Desempl.	Inactivos	Total	Sin cónyuge	Ocupados	Desempl.	Inactivos	Total
Total	100	15.7	22.8	0.7	60.8	100	19.3	30.5	1.5	48.7
1	100	7.4	4.4	0.4	87.7	100	7.4	6.8	4.3	81.4
2	100	9.4	11.3	0.4	78.8	100	10.7	8.9	3.1	77.4
3	100	8.1	16.5	0.9	74.5	100	17.3	20.9	2.2	59.5
4	100	12.2	18.9	0.8	68.1	100	12.7	24.1	3.4	59.9
5	100	13.1	17.2	0.4	69.3	100	18.2	29.7	1.4	50.8
6	100	9.7	22.2	1.1	66.9	100	13.9	26.1	0.4	59.5
7	100	18.5	28.7	1.5	51.4	100	18.0	37.4	1.2	43.4
8	100	23.8	28.1	0.4	47.6	100	24.4	44.5	0.4	30.7
9	100	23.7	33.8	0.8	41.7	100	24.6	43.6	0.0	31.8
10	100	23.7	35.6	0.0	40.7	100	33.1	38.4	0.8	27.7

Fuente: CEPAL sobre la base de tabulaciones especiales de encuestas de hogares

Cuadro 20
ARGENTINA: NUMERO MEDIO DE PERSONAS EN EL HOGAR, BUENOS AIRES (a)

	Promedios según deciles			Indice relativo			Indice de crecimiento				
	1980	1986	1990	1982	1980	1986	1990	1980	1986	1990	1992
Total	3.5	3.5	3.4	3.5	100	100	100	100	100	97.1	100.0
1	4.4	4.3	4.6	4.5	125.7	122.9	135.3	100	97.7	104.5	102.3
2	3.8	4.5	4.3	3.9	108.6	128.6	126.5	100	118.4	113.2	102.6
3	3.5	3.0	3.4	3.2	100.0	85.7	100.0	100	85.7	97.1	91.4
4	3.5	3.6	3.2	3.7	100.0	102.9	94.1	100	102.9	91.4	105.7
5	3.5	3.6	3.6	3.7	100.0	102.9	105.9	100	102.9	102.9	105.7
6	3.5	3.5	3.3	3.5	100.0	100.0	97.1	100	100.0	94.3	100.0
7	3.4	3.2	3.4	3.4	97.1	91.4	100.0	100	94.1	100.0	100.0
8	3.1	3.2	3.1	3.2	88.6	91.4	91.2	100	103.2	100.0	103.2
9	3.1	3.0	3.0	3.0	88.6	85.7	88.2	100	96.8	96.8	96.8
10	2.8	2.7	2.6	2.5	80.0	77.1	76.5	100	96.4	92.9	89.3

Fuente: CEPAL sobre la base de tabulaciones especiales de encuestas de hogares

a/ Excluye servicio doméstico

Cuadro 21
ARGENTINA: NUMERO DE NIÑOS MENORES DE 5 AÑOS POR ADULTO EN EL HOGAR BUENOS AIRES (a)

	Promedios según deciles			Indice relativo			Indice de crecimiento				
	1980	1986	1990	1992	1980	1986	1990	1980	1986	1990	1992
Total	0.17	0.15	0.15	0.14	100	100	100	100	88.2	88.2	82.4
1	0.40	0.29	0.34	0.30	235.3	193.3	226.7	100	72.5	85.0	75.0
2	0.28	0.28	0.20	0.26	164.7	186.7	133.3	100	100.0	71.4	92.9
3	0.18	0.13	0.20	0.16	105.9	86.7	133.3	100	72.2	111.1	88.9
4	0.19	0.17	0.14	0.15	111.8	113.3	93.3	100	89.5	73.7	78.9
5	0.16	0.13	0.11	0.10	94.1	86.7	73.3	100	81.3	68.8	62.5
6	0.12	0.13	0.12	0.12	70.6	86.7	80.0	100	108.3	100.0	100.0
7	0.11	0.09	0.11	0.10	64.7	60.0	73.3	100	81.8	100.0	90.9
8	0.09	0.09	0.12	0.11	52.9	60.0	80.0	100	100.0	133.3	122.2
9	0.10	0.10	0.12	0.06	58.8	66.7	80.0	100	100.0	120.0	60.0
10	0.08	0.05	0.06	0.06	47.1	33.3	40.0	100	62.5	75.0	75.0

Fuente: CEPAL sobre la base de tabulaciones especiales de encuestas de hogares

a/ Niños de 0 a 5 años por persona mayor de 10 años

Cuadro 22
ARGENTINA: NUMERO DE NIÑOS ENTRE 6 Y 9 AÑOS POR ADULTO EN EL HOGAR
BUENOS AIRES (a)

	Promedios según deciles			Índice relativo			Índice de crecimiento			
	1980	1986	1990	1980	1986	1990	1980	1986	1990	1992
Total	0.09	0.10	0.10	100	100	100	100	111.1	111.1	100.0
1	0.20	0.21	0.21	222.2	210.0	210.0	100	105.0	105.0	85.0
2	0.14	0.17	0.16	155.6	170.0	160.0	100	121.4	114.3	92.9
3	0.10	0.08	0.09	111.1	80.0	90.0	100	80.0	90.0	80.0
4	0.08	0.11	0.07	88.9	110.0	70.0	100	137.5	87.5	125.0
5	0.08	0.10	0.10	88.9	100.0	100.0	100	125.0	125.0	125.0
6	0.07	0.07	0.08	77.8	70.0	80.0	100	100.0	114.3	114.3
7	0.06	0.07	0.06	66.7	70.0	60.0	100	116.7	100.0	116.7
8	0.04	0.06	0.07	44.4	60.0	70.0	100	150.0	175.0	175.0
9	0.05	0.04	0.07	55.6	40.0	70.0	100	80.0	140.0	100.0
10	0.05	0.07	0.04	55.6	70.0	40.0	100	140.0	80.0	80.0

Fuente: CEPAL sobre la base de tabulaciones especiales de encuestas de hogares
a/ Niños de 6 a 9 años por persona mayor de 10 años

Cuadro 23
ARGENTINA: NUMERO DE NIÑOS ENTRE 0 Y 9 AÑOS POR ADULTO EN EL HOGAR
BUENOS AIRES (a)

	Promedios según deciles			Índice relativo			Índice de crecimiento			
	1980	1986	1990	1980	1986	1990	1980	1986	1990	1992
Total	0.26	0.25	0.25	100	100	100	100	96.2	96.2	88.5
1	0.60	0.50	0.55	230.8	200.0	220.0	100	83.3	91.7	78.3
2	0.42	0.45	0.36	161.5	180.0	144.0	100	107.1	85.7	92.9
3	0.28	0.21	0.29	107.7	84.0	116.0	100	75.0	103.6	85.7
4	0.27	0.28	0.21	103.8	112.0	84.0	100	103.7	77.8	92.6
5	0.24	0.23	0.21	92.3	92.0	84.0	100	95.8	87.5	83.3
6	0.19	0.20	0.20	73.1	80.0	80.0	100	105.3	105.3	105.3
7	0.17	0.16	0.17	65.4	64.0	68.0	100	94.1	100.0	100.0
8	0.13	0.15	0.19	50.0	60.0	76.0	100	115.4	146.2	138.5
9	0.15	0.14	0.19	57.7	56.0	76.0	100	93.3	126.7	73.3
10	0.13	0.12	0.10	50.0	48.0	40.0	100	92.3	76.9	76.9

Fuente: CEPAL sobre la base de tabulaciones especiales de encuestas de hogares
a/ Niños de 0 a 9 años por persona mayor de 10 años

Serie Financiamiento del Desarrollo *

No.	Título
1	"Regulación y supervisión de la banca en la experiencia de liberalización financiera en Chile (1974-1988)" (LC/L.522), noviembre de 1989
2	"Ahorro e inversión bajo restricción externa y focal. El caso de Chile 1982-1987" (LC/L.526), diciembre de 1989
3	"Los determinantes del ahorro en México" (LC/L.549), febrero de 1990
4	"Ahorro y sistemas financieros: experiencia de América Latina. Resumen y conclusiones" (LC/L.553), abril de 1990
5	"La cooperación regional en los campos financiero y monetario" (LC/L.603), noviembre de 1990
6	"Regulación del sistema financiero y reforma del sistema de pasivos: experiencias de América Latina" (LC/L.609), enero de 1991
7	"El leasing como instrumento para facilitar el financiamiento de la inversión en la pequeña y mediana empresa de América Latina" (LC/L.652), noviembre de 1991
8	"Regulación y supervisión de la banca e instituciones financieras" (LC/L.655), noviembre de 1991
9	"Sistemas de pensiones de América Latina. Diagnóstico y alternativas de reforma" (LC/L.656), noviembre de 1991
10	"¿Existe aún una crisis de deuda latinoamericana?" (LC/L.664), diciembre de 1991
11	"La influencia de las variables financieras sobre las exportaciones bajo un régimen de racionamiento de crédito: una aproximación teórica y su aplicación al caso chileno" (LC/L.721), noviembre de 1992
12	"Las monedas comunes y la creación de liquidez regional" (LC/L.724), diciembre de 1992
13	"Análisis estadístico de los determinantes del ahorro en países de América Latina. Recomendaciones de política" (LC/L.755), junio de 1993
14	"Regulación, supervisión y desarrollo del mercado de valores" (LC/L.768), julio de 1993

* El lector interesado en números anteriores de esta serie puede solicitarlos dirigiendo su correspondencia a la Unidad de Financiamiento de la División de Comercio Internacional, Transporte y Financiamiento, CEPAL, Casilla 179-D, Santiago de Chile.

- 15 "Empresas de menor tamaño relativo: algunas características del caso brasileño" (LC/L.833), mayo de 1994
- 16 "El acceso de las pequeñas y medianas empresas al financiamiento y el programa nacional de apoyo a la PYME del Gobierno chileno: balance preliminar de una experiencia" (LC/L.834), mayo de 1994
- 17 "La experiencia en el financiamiento de la pequeña y mediana empresa en Costa Rica" (LC/L.835), mayo de 1994
- 18 "Acceso a los mercados internacionales de capital y desarrollo de instrumentos financieros: el caso de México" (LC/L.843), junio de 1994
- 19 "Fondos de pensiones y desarrollo del mercado de capitales en Chile: 1980-1993" (LC/L.839), mayo de 1994
- 20 "Situación y perspectivas de desarrollo del mercado de valores del Ecuador" (LC/L.830), junio de 1994
- 21 "Integración de las bolsas de valores en Centroamérica" (LC/L.856), agosto de 1994
- 22 "La reanudación de las corrientes privadas de capital hacia América Latina: el papel de los inversionistas norteamericanos" (LC/L.853), agosto de 1994
- 23 "Movimientos de capitales, estrategia exportadora y estabilidad macroeconómica en Chile" (LC/L.854), agosto de 1994
- 24 "Corrientes de fondos privados europeos hacia América Latina: hechos y planteamientos" (LC/L.855), agosto de 1994
- 25 "El movimiento de capitales en la Argentina" (LC/L.857), agosto de 1994
- 26 "Repunte de los flujos de capital y el desarrollo: implicaciones para las políticas económicas" (LC/L.859), agosto de 1994
- 27 "Flujos de capital: el caso de México" (LC/L.861), agosto de 1994
- 28 "El financiamiento latinoamericano en los mercados de capital de Japón" (LC/L.862), agosto de 1994
- 29 "Reforma a los sistemas de pensiones en América Latina y el Caribe" (LC/L.879), febrero de 1995
- 30 "Acumulación de reservas internacionales: sus causas efectos en el caso de Colombia" (LC/L.901), julio de 1995
- 31 "Financiamiento de las unidades económicas de pequeña escala en Ecuador" (LC/L.903), septiembre de 1995

- 32 "Acceso de la pequeña y microempresa al sistema financiero en Bolivia: situación actual y perspectivas" (LC/L.907), septiembre de 1995
- 33 "Private international capital flows to Brazil" (LC/L.909), octubre de 1995
- 34 "Políticas de financiamiento de las empresas de menor tamaño: experiencias recientes en América Latina" (LC/L.911), octubre de 1995 35 "Flujos financieros internacionales privados de capital a Costa Rica" (LC/L.914), octubre de 1995
- 36 "Distribución del ingreso, asignación de recursos y shocks macroeconómicos. Un modelo de equilibrio general computado para la Argentina en 1993" (LC/L.940), mayo de 1996
- 37 "Operación de conglomerados financieros en Chile: una propuesta" (LC/L.949), julio de 1996
- 38 "Efectos de los shocks macroeconómicos y de las políticas de ajuste sobre la distribución del ingreso en Colombia" (LC/L.965), agosto de 1996
- 39 "Nota sobre el aumento del ahorro nacional en Chile, 1980-1994" (LC/L.984), octubre de 1996
- 40 "Flujos de capital externo en América Latina y el Caribe: experiencias y políticas en los noventa" (LC/L.1002), abril de 1997
- 41 "Surgimiento y desarrollo de los grupos financieros en México" (LC/L.1003), abril de 1997
- 42 "Costa Rica: una revisión de las políticas de vivienda aplicadas a partir de 1986" (LC/L.1004), junio de 1997
- 43 "Choques, respostas de politica economica e distribucao de renda no Brasil" (LC/L.1005), junio de 1997
- 44 "Distribución del ingreso, shocks y políticas macroeconómicas" (LC/L.1006), mayo de 1997
- 45 "Pension reforms in Central and Eastern Europe: necessity, approaches and open questions" (LC/L.1007), abril de 1997
- 46 "Financiamiento de la vivienda de estratos de ingresos medios y bajos: la experiencia chilena" (LC/L.1008), mayo de 1997
- 47 "La reforma a la seguridad social en salud de Colombia y la teoría de la competencia regulada" (LC/L.1009), mayo de 1997
- 48 "On economic benefits and fiscal requirements of moving from unfunded to funded pensions" (LC/L.1012), junio de 1997
- 49 "Eficiencia y equidad en el sistema de salud chileno" (LC/L.1030), julio de 1997

- 50 "La competencia manejada y reformas para el sector salud de Chile" (LC/L.1031), julio de 1997
- 51 "Mecanismos de pago/contratación del regimen contributivo dentro del marco de seguridad social en Colombia" (LC/L.1032), julio de 1997
- 52 "A comparative study of health care policy in United States and Canada: what policymakers in Latin America might and might not learn from their neighbors to the North" (LC/L.1033), julio de 1997
- 53 "Reforma al sector salud en Argentina" (LC/L.1035), julio de 1997
- 54 "Hacia una mayor equidad en la salud: el caso de Chile" (LC/L.1036), julio de 1997
- 55 "El financiamiento del sistema de seguridad social en salud en Colombia" (LC/L.1037), julio de 1997
- 56 "Las instituciones de salud previsional (ISAPRES) en Chile" (LC/L.1038), julio de 1997
- 57 "Gasto y financiamiento en salud en Argentina" (LC/L.1040), julio de 1997
- 58 "Mujer y Salud" (LC/L.1041), julio de 1997
- 59 "Tendencias, escenarios y fenómenos emergentes en la configuración del sector salud en la Argentina" (LC/L.1042), julio de 1997
- 60 "Reformas al financiamiento del sistema de salud en Argentina" (LC/L.1043), julio de 1997
- 61 "Logros y desafíos de la financiación a la vivienda para los grupos de ingresos medios y bajos en Colombia" (LC/L.1039), julio de 1997
- 62 "Acesso ao financiamento para moradia pelos extratos de média e baixa renda. A experiência brasileira recente" (LC/L.1044), julio de 1997
- 63 "Acceso a la vivienda y subsidios directos a la demanda: análisis y lecciones de las experiencias latinoamericanas" (LC/L.1045), julio de 1997
- 64 "Crisis financiera y regulación de multibancos en Venezuela" (LC/L.1046), julio de 1997
- 65 "Reforma al sistema financiero y regulación de conglomerados financieros en Argentina" (LC/L.1047), julio de 1997
- 66 "Regulación y supervisión de conglomerados financieros en Colombia" (LC/L.1049), agosto de 1997
- 67 "Algunos factores que inciden en la distribución del ingreso en Argentina, 1980-1992. Un análisis descriptivo" (LC/L.1055), agosto de 1997