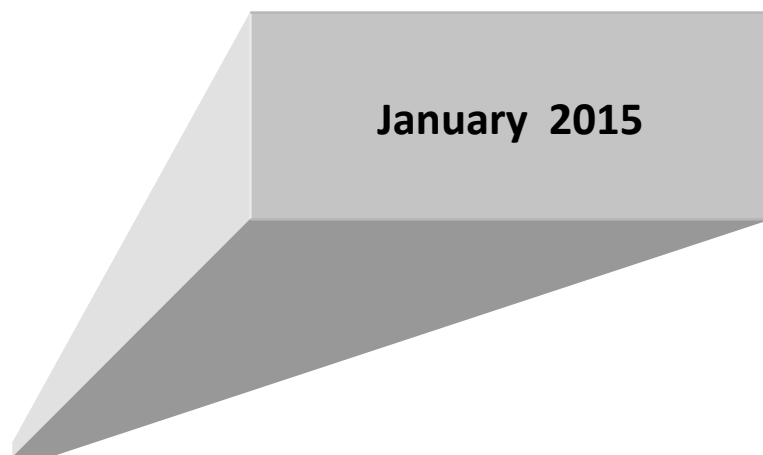

LC/BRS/R.294/Add 1
January 2015
Original: Spanish

ECLAC
ECONOMIC COMMISSION FOR LATIN AMERICA AND THE CARIBBEAN
Brasilia Office

STATISTICAL REPORT OF THE BRAZILIAN ECONOMY



This Statistical Report contains available information up to the second week of February 2015

CONTENTS

[Charts](#)

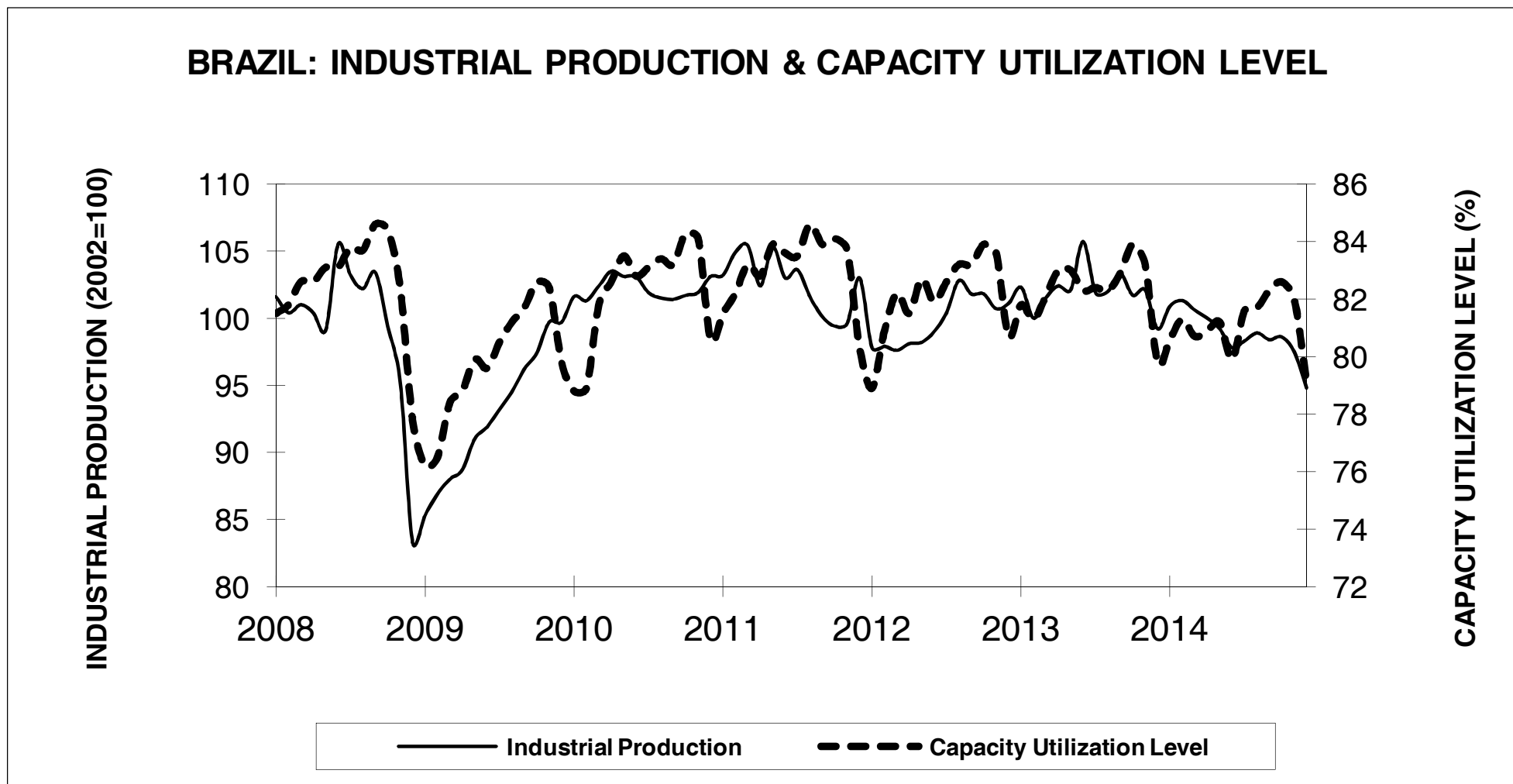
Brazil: Evolution of major economic indicators

01. Brazil: Agricultural production
02. Brazil: Level of activity in manufacturing industry
03. Brazil: Manufacturing production by industrial sectors
04. Brazil: Industrial production by type of goods
05. Brazil: Industrial production, capacity utilization level
06. Brazil: Sales volume index in the retail sector
07. Brazil: Evolution of the minimum wage
08. Brazil: Personnel employed and real wage in manufacturing sector - State of São Paulo
09. Brazil: Monthly employment level - total and by sector of activity
10. Brazil: Open unemployment rates in the major metropolitan areas
11. Brazil: Foreign trade, FOB
12. Brazil: Structure of exports, FOB
13. Brazil: Main exports markets
14. Brazil: Exports
15. Brazil: Imports by type of goods
16. Brazil: Prices and Quantum exports index – total and aggregated factor
17. Brazil: Prices and Quantum imports index – total and type of goods
18. Brazil: Balance of payments
19. Brazil: International reserves of the Central Bank
20. Brazil: Nominal exchange rate
21. Brazil: Price variations
22. Brazil: Percentage variation of major price indexes
23. Brazil: Evolution of the real exchange rate
24. Brazil: Monthly interest rates
25. Brazil: Money supply and monetary base
26. Brazil: Financial result of National Treasury
27. Brazil: Gross domestic product and population

CHARTS

Chart 1:	São Paulo: Industrial Production and Capacity Utilization Level
Chart 2:	São Paulo: Personnel Employed, Wage Bill and Real Average Wage
Chart 3:	Brazil: Monthly Employment Level
Chart 3a:	Brazil: Monthly Employment Level (Seasonally Adjusted)
Chart 4:	Brazil: Inflation, Consumer Credit Interest and Working Capital Rates
Chart 5:	Brazil: Foreign Trade
Chart 5a:	Brazil: Foreign Trade (Seasonally Adjusted)
Chart 6:	Brazil: Prices and Quantum Exports and Imports Indexes

CHART 1

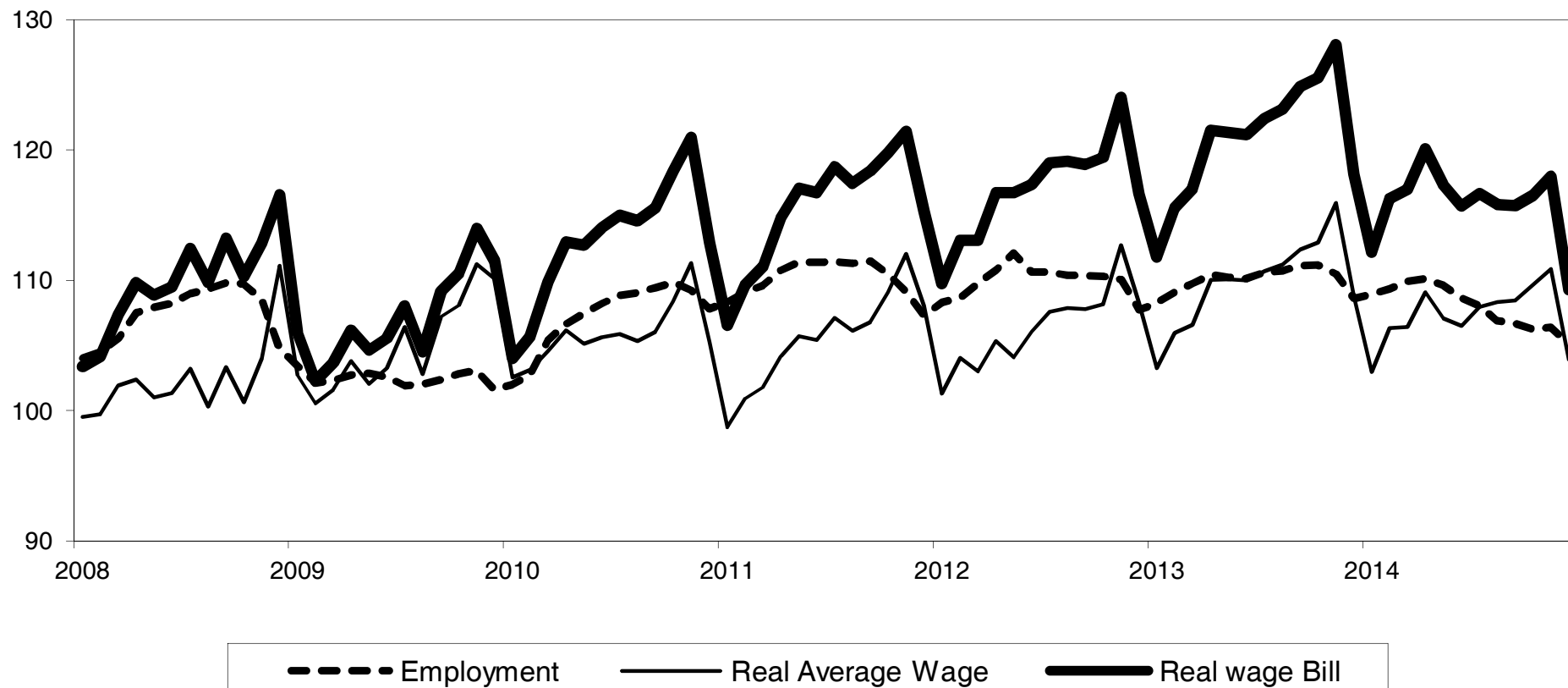


Source: Tables 3 and 5

CHART 2

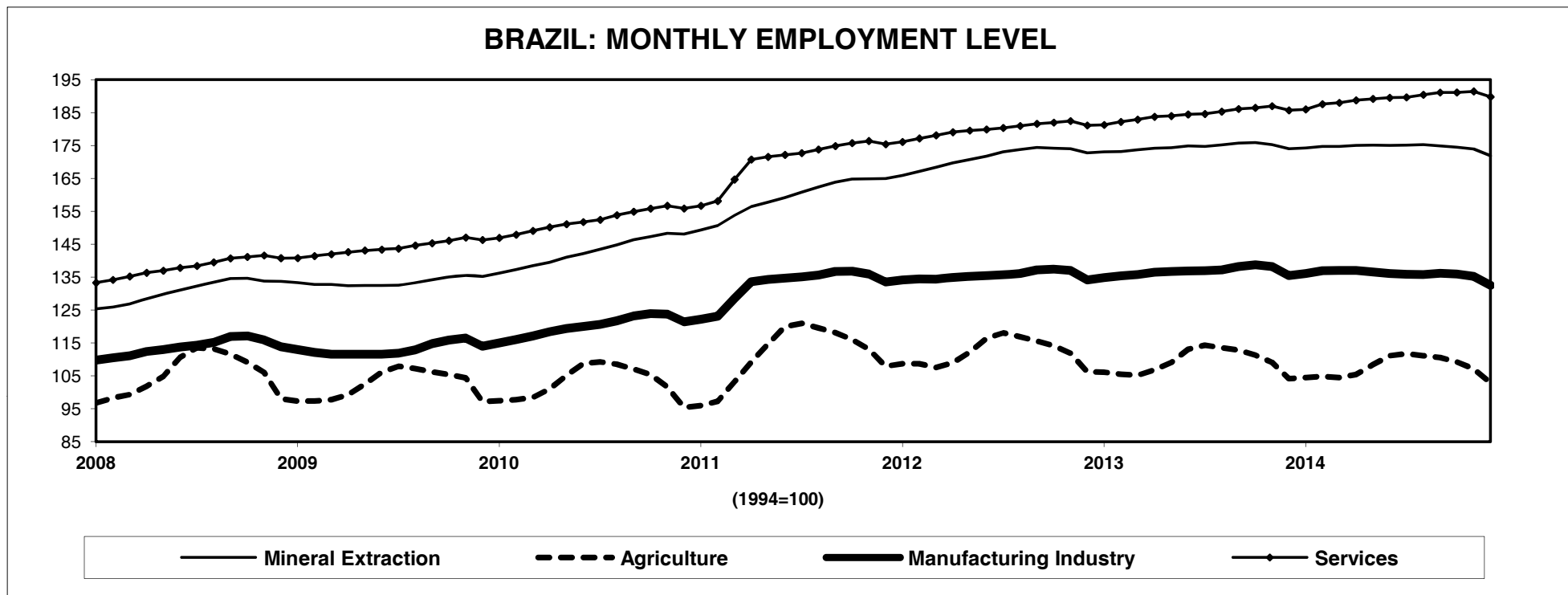
EMPLOYMENT LEVEL, WAGE BILL AND REAL AVERAGE WAGE State of São Paulo

(2006=100)



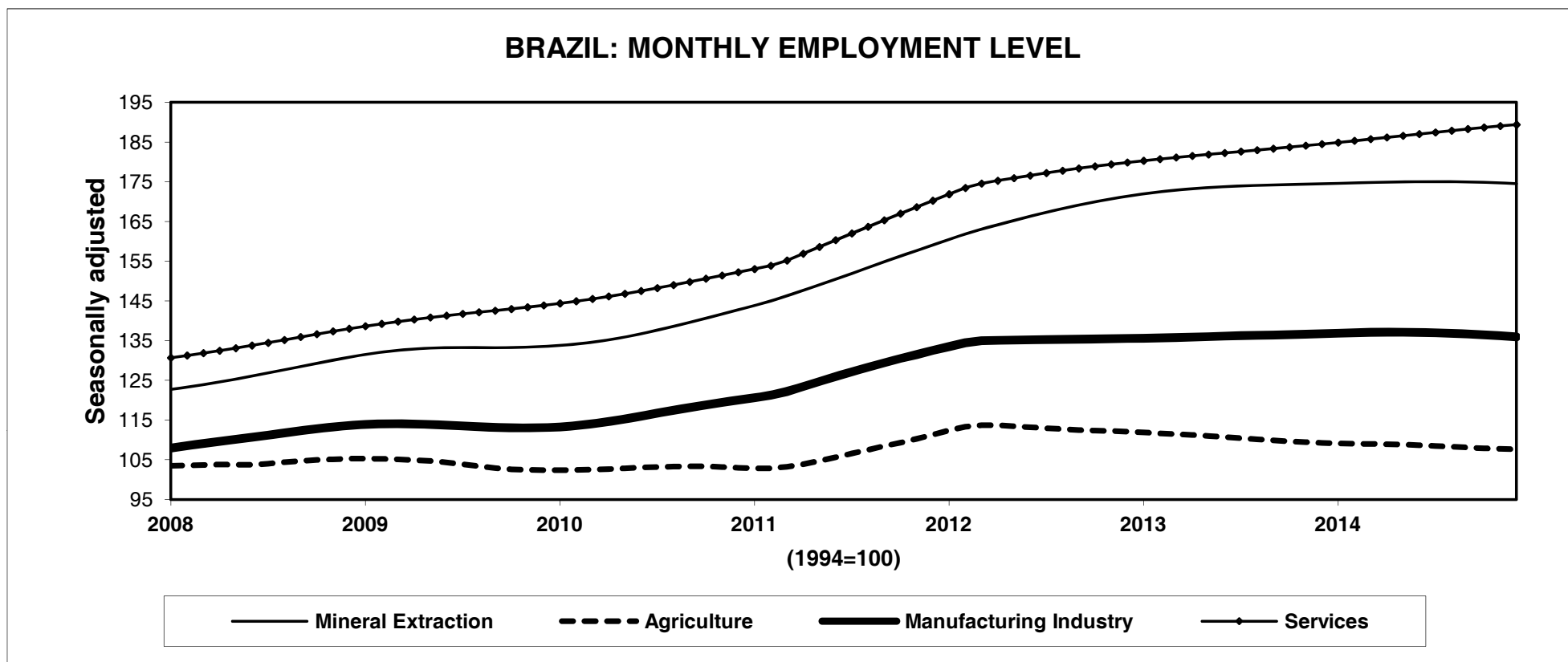
Source: Table 8

CHART 3



Source: Table 9

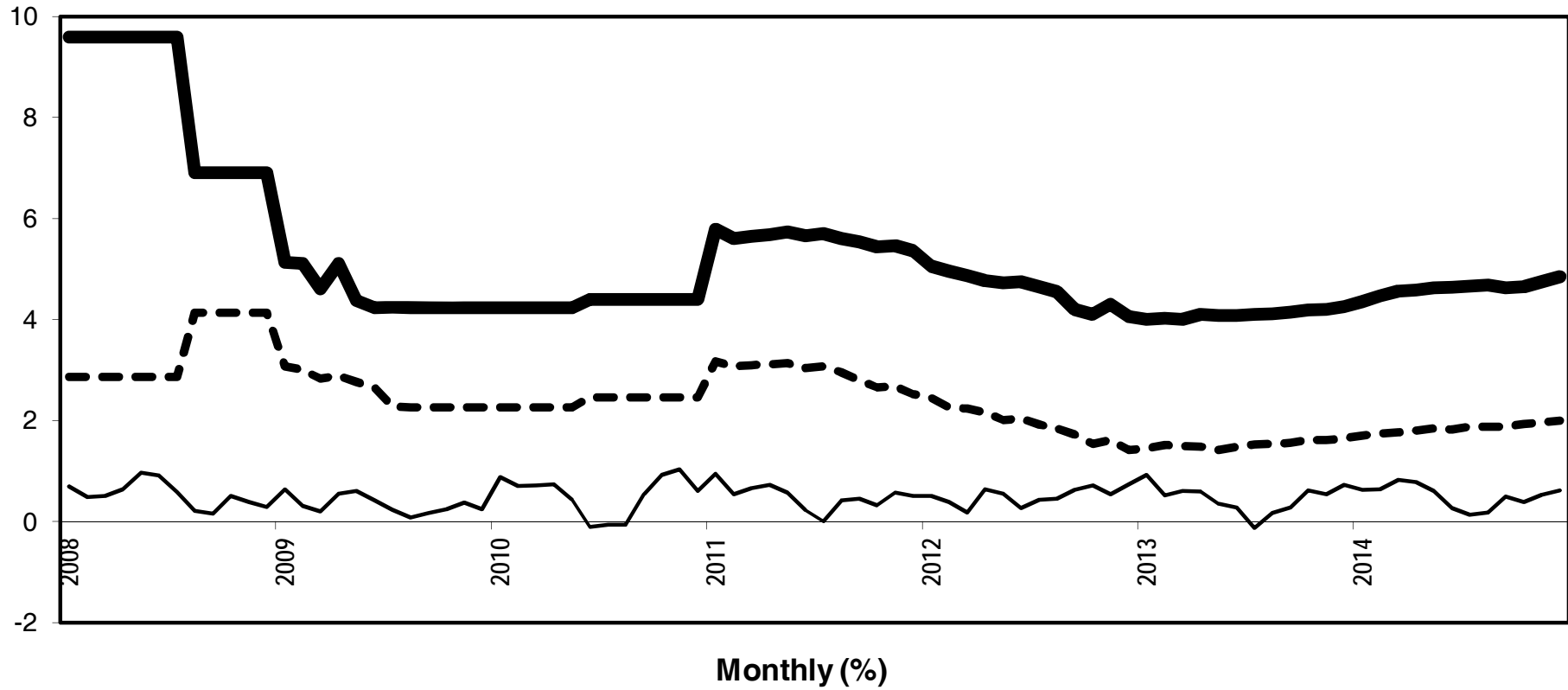
CHART 3a



Source: Table 9, Seasonally Adjusted.

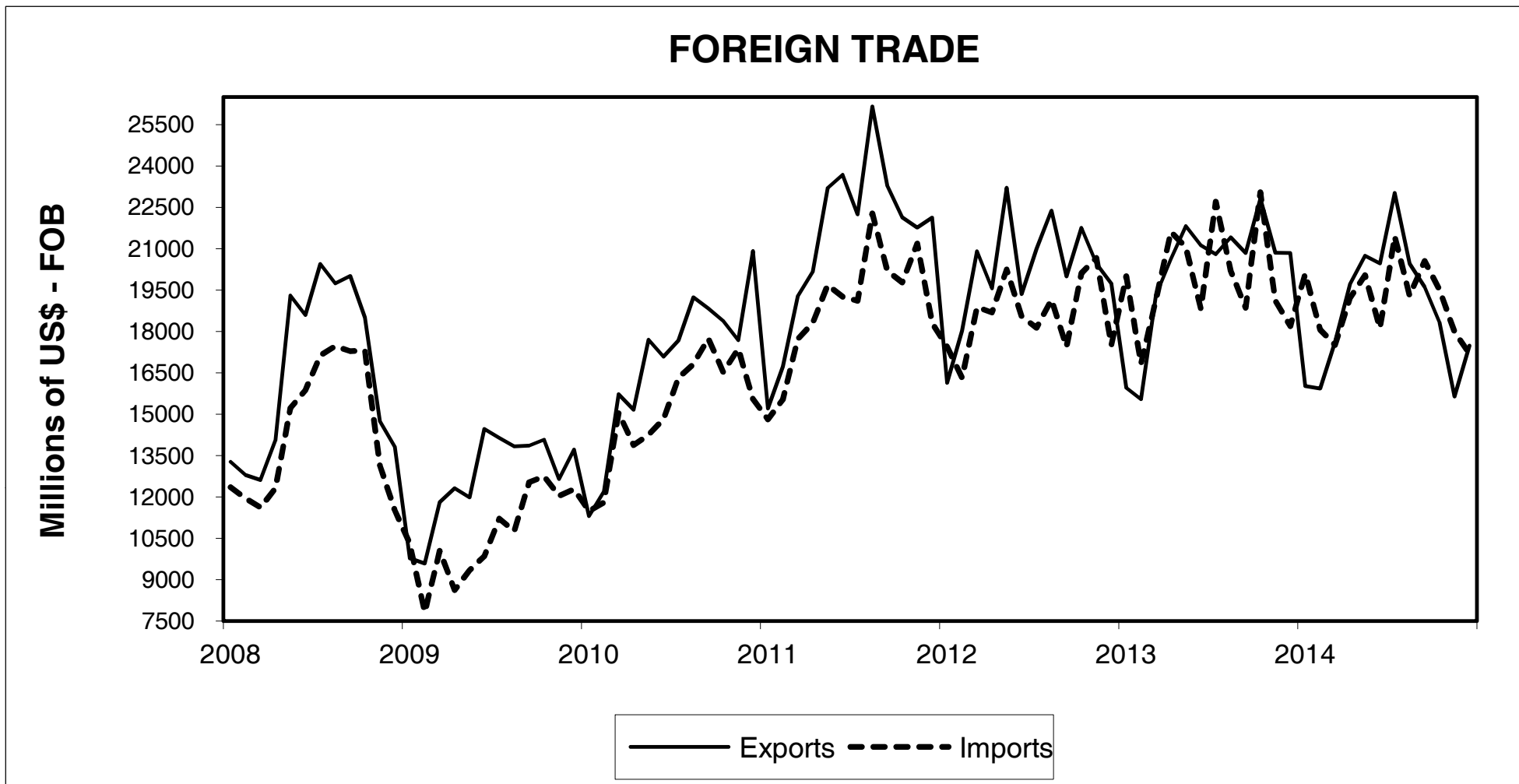
CHART 4

INFLATION RATES, CONSUMER CREDIT INTEREST AND WORKING CAPITAL



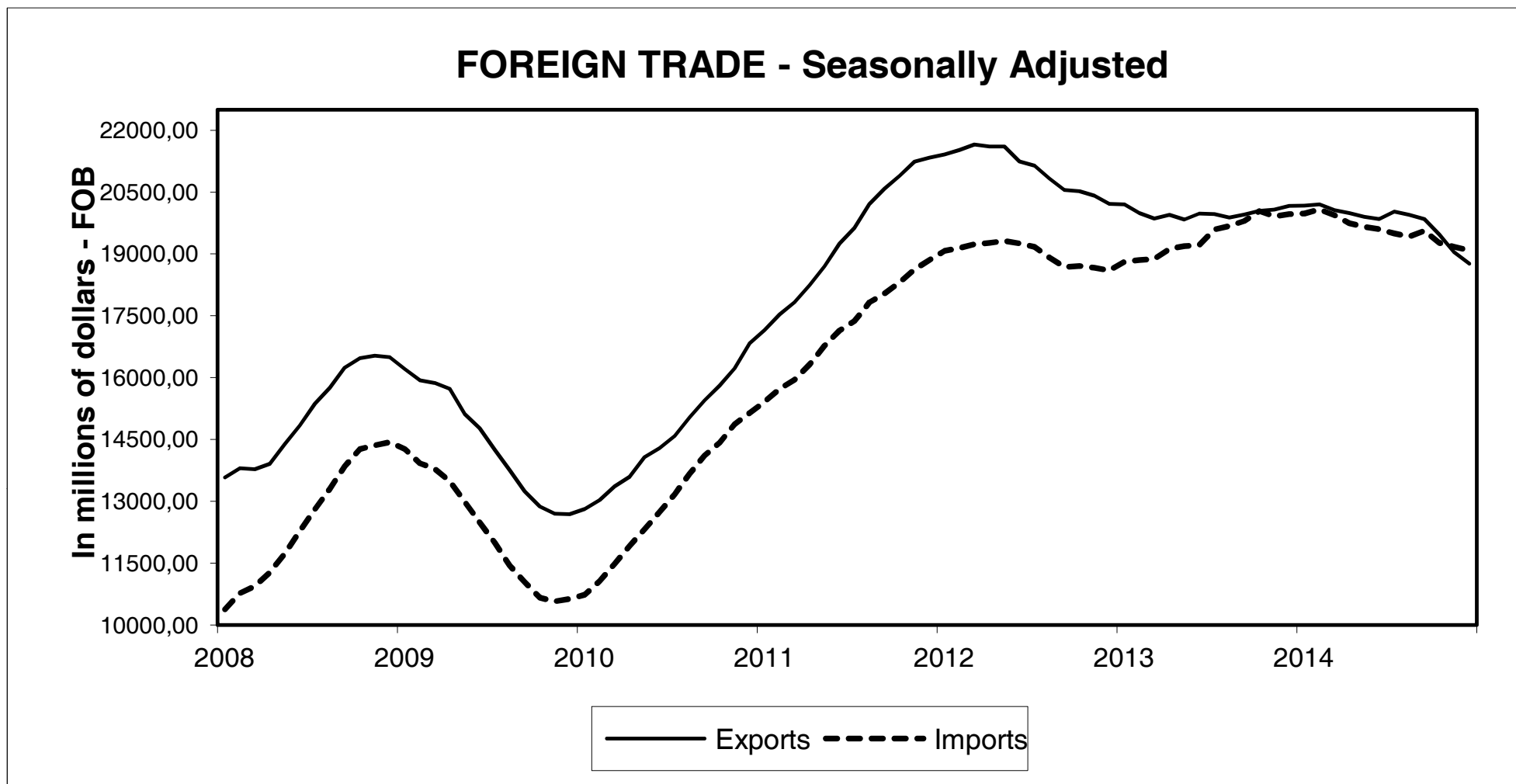
— Inflation — Consumer Credit - - - Working Capital

CHART 5



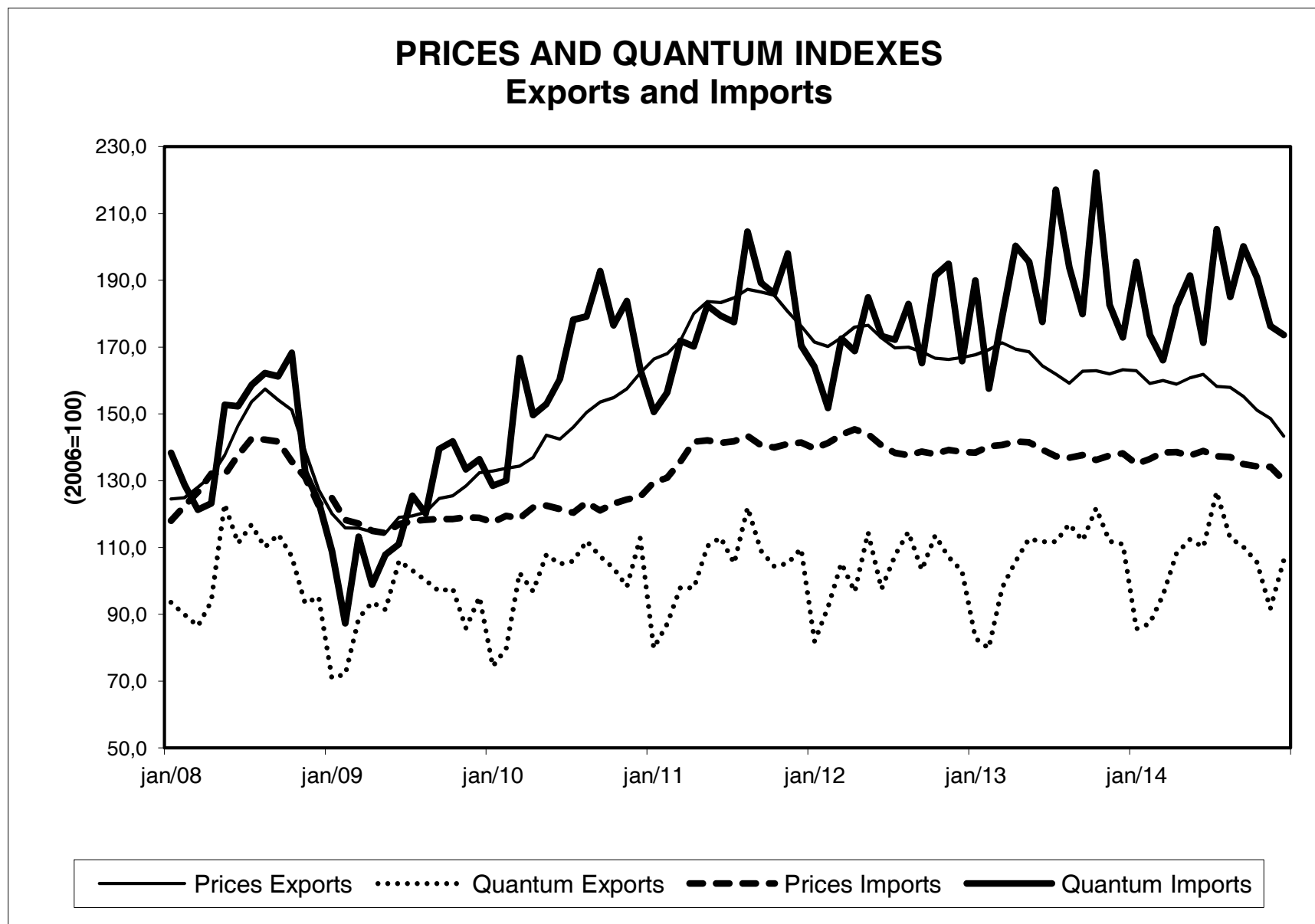
Source: Table 11

CHART 5a



Source: Table 11, Seasonally Adjusted.

CHART 6



Source: Tables 16 and 17

Table 1

BRAZIL: AGRICULTURAL PRODUCTION
(Official estimate in December 2014 in thousands of tons)

PRODUCTS	2014	2013	GROWTH RATE %													
			14/13	13/12	12/11	11/10	10/09	09/08	08/07	07/06	06/05	05/04	04/03	03/02	02/01	01/00
Cotton seeds	4 289	3 404	26,0	-31,4	-2,2	72,6	0,1	-25,9	-2,4	33,6	-21,3	-3,4	62,0	5,9	-14,9	28,3
Rice	12 150	11 759	3,3	3,2	-15,4	19,0	-10,1	4,2	9,7	-3,7	-13,0	-0,3	28,5	-0,8	2,7	-6,9
Potato (1st crop)	1 669	1 683	-0,8	3,9	-8,9	13,3	5,2	-7,7	0,2	22,7	-7,0	-1,1	0,2	0,7	5,1	0,8
Potato (2nd crop)	1 125	1 127	-0,2	6,9	-19,2	7,6	0,9	-11,0	24,1	5,3	7,7	-4,6	0,4	2,3	-1,4	8,8
Potato (3rd crop)	947	760	24,6	-7,7	-12,4	6,0	7,0	6,1	5,5	-12,9	3,3	24,1	-23,7	2,2	-8,8	4,7
Cacao	281	262	7,3	2,0	4,9	6,4	3,6	5,8	5,9	8,5	-13,5	10,3	0,6	-0,7	-0,7	1,4
Coffee	2 709	2 921	-7,3	-4,7	15,2	-7,1	17,6	-12,8	25,0	-16,7	21,2	-13,1	24,1	-14,2	17,9	-3,6
Sugar cane	689 962	739 267	-6,7	10,0	-5,6	-11,7	5,7	5,9	19,2	13,2	8,3	1,3	5,1	5,4	4,6	4,1
Onion	1 649	1 549	6,5	-1,2	0,1	-9,9	9,6	5,6	-1,3	11,2	6,4	-6,4	-5,5	-0,9	7,5	-10,6
Beans (1st crop)	1 408	1 091	29,1	-10,4	-36,9	31,2	-6,4	0,1	-9,9	13,0	11,2	-4,2	-12,1	2,6	38,8	-24,7
Beans (2nd crop)	1 342	1 324	1,4	18,4	-0,4	-7,4	-18,0	2,1	29,6	-23,0	26,0	6,1	-7,2	16,2	20,8	-0,1
Beans (3rd crop)	470	520	-9,6	7,2	11,5	-8,2	17,0	-2,9	5,1	-5,5	-12,4	10,1	-10,0	9,7	-0,9	13,1
Corn (1st crop)	30 588	34 157	-10,4	2,9	-2,6	3,3	-0,2	-15,3	10,7	15,6	15,7	-12,7	-10,5	16,5	-16,2	25,2
Corn (2nd crop)	48 167	46 381	3,9	21,7	72,9	-4,6	28,6	-9,8	19,3	35,7	38,7	-27,7	-18,7	69,7	4,9	55,7
Manioc	23 088	21 225	8,8	-9,5	-4,0	7,3	-4,6	1,1	-1,3	0,3	3,6	10,7	8,5	-3,0	1,0	3,6
Peanut (1st crop)	296	347	-14,7	11,9	25,0	27,6	-17,1	-3,5	38,9	-10,4	-13,2	29,6	24,1	-8,6	-7,2	13,0
Peanut (2nd crop)	22	16	37,5	-11,1	-6,7	-40,7	-40,4	20,5	-4,5	16,2	-31,2	17,5	29,7	2,6	9,9	-18,2
Orange	14 852	16 284	-8,8	-14,8	-4,3	2,8	4,1	-0,3	1,0	1,2	1,1	-2,2	8,2	-4,0	8,6	0,6
Soybeans	86 443	81 700	5,8	24,4	-12,3	9,2	20,2	-4,8	3,4	11,1	2,1	3,3	-4,4	21,1	10,8	12,1
Wheat	6 177	5 718	8,0	30,4	-23,3	-6,5	20,1	-16,0	47,1	62,4	-49,1	-13,8	-7,4	57,1	11,4	75,4

Sources: Comissão Especial de Planejamento, Controle e Avaliação das Estatísticas Agropecuárias - CEPAGRO/FIBGE.

Levantamento sistemático da produção agrícola, IBGE.

Table 2

LEVEL OF ACTIVITY IN MANUFACTURING INDUSTRY

(RATES OF GROWTH)

	Brazil			Estate of São Paulo		
	Fiscal Production-IBGE			INA-FIESP a/		
	M/M-1	M/M-12	Accumulated in the year	M/M-1	M/M-12	Accumulated in the year
2010						
January	1,9	19,1	19,1	0,3	20,7	20,7
February	-0,3	17,8	16,6	0,3	19,3	20,0
March	1,1	17,3	16,4	2,6	19,9	20,0
April	1,1	17,2	16,7	-2,4	14,5	18,5
May	-0,4	16,4	13,3	0,4	12,4	17,3
June	0,0	15,6	12,2	-0,6	10,2	16,0
July	-1,2	14,7	9,3	-0,1	8,2	14,8
August	-0,4	13,7	7,4	1,3	8,6	14,0
September	-0,1	12,8	5,4	0,2	7,1	13,2
October	0,3	11,9	4,4	0,7	5,9	12,4
November	0,2	10,9	2,2	0,9	2,3	11,4
December	1,2	10,2	3,4	0,0	3,6	10,7
2011						
January	0,1	1,6	1,6	0,7	4,0	4,0
February	1,6	2,6	3,6	0,1	3,9	4,0
March	0,5	2,7	2,9	-0,4	0,8	2,9
April	-2,8	1,7	-1,1	0,0	3,2	3,0
May	2,8	1,8	2,1	0,0	2,8	2,9
June	-2,2	1,5	-0,1	-0,7	2,8	2,9
July	0,6	1,5	1,7	0,5	3,3	3,0
August	-1,9	1,3	0,1	-1,2	0,8	2,7
September	-1,5	1,1	-1,3	-1,5	-0,9	2,3
October	-0,7	0,7	-2,3	-1,6	-3,2	1,7
November	0,2	0,5	-2,3	0,0	-4,1	1,2
December	3,4	0,4	-0,1	0,2	-3,9	0,8
2012						
January	-5,0	-5,2	-5,2	-1,2	-5,7	-5,7
February	0,1	-6,0	-6,7	-0,7	-6,5	-6,1
March	-0,3	-6,4	-7,4	0,5	-5,6	-5,9
April	0,5	-5,9	-4,2	-1,8	-7,3	-6,3
May	0,1	-6,1	-6,7	-0,8	-8,0	-6,6
June	0,8	-5,7	-3,9	1,7	-5,8	-6,5
July	1,4	-5,3	-3,1	0,4	-5,9	-6,4
August	2,4	-4,5	1,2	0,8	-3,9	-6,1
September	-1,0	-3,9	1,7	-0,1	-2,6	-5,7
October	0,0	-3,3	2,4	0,6	-0,3	-5,2
November	-1,1	-2,9	1,1	0,4	0,0	-4,7
December	0,4	-2,8	-1,8	0,9	0,7	-4,3
2013						
January	1,7	5,1	5,1	1,9	3,9	3,9
February	-2,7	3,6	2,1	0,6	5,3	4,6
March	2,4	4,1	4,9	-0,6	4,1	4,4
April	1,1	4,4	5,5	0,0	6,1	4,8
May	-0,3	4,6	5,1	-2,7	4,0	4,7
June	3,2	5,1	7,6	4,2	6,6	5,0
July	-3,5	4,7	2,4	-4,7	1,2	4,4
August	0,2	4,1	0,2	-0,5	-0,2	3,9
September	0,9	3,9	2,1	0,7	0,7	3,5
October	-1,3	3,5	0,7	-0,9	-0,9	3,1
November	0,2	3,4	2,0	-0,4	-1,7	2,6
December	-3,3	3,0	-1,8	-3,8	-6,3	1,9
2014						
January	2,0	-1,5	-1,5	1,7	-6,5	-6,5
February	0,2	0,0	1,5	-0,7	-7,7	-7,1
March	-0,9	-0,6	-1,8	-0,2	-7,3	-7,2
April	-0,7	-1,3	-3,5	0,7	-6,7	-7,1
May	-0,7	-1,8	-3,9	0,1	-4,1	-6,5
June	-1,8	-3,0	-8,5	-1,6	-9,4	-7,0
July	0,7	-3,2	-4,6	0,6	-4,4	-6,6
August	0,0	-3,4	-4,8	-0,2	-4,1	-6,3
September	-0,4	-3,7	-6,0	-0,5	-5,3	-6,2
October	0,3	-3,8	-4,4	0,4	-4,0	-6,0
November	-1,3	-4,0	-5,8	-1,6	-5,1	-5,9
December	-3,5	-4,1	-6,0	-4,3	-5,5	-5,9

Source: IBGE, Diretoria de Pesquisas, Coordenação de Indústria. Seasonally adjusted.

Estado de São Paulo: Federação das Indústrias do Estado de São Paulo, FIESP.

/ Data from São Paulo industry. INA=Industry Activity Level Indicator. Seasonally adjusted.

Table 3

BRAZIL: INDUSTRIAL PRODUCTION BY SECTORS

(Seasonally adjusted, 2002=100)

Secciones y Actividades de la Industria	2013												2014											
	Feb	Mar	Apr	May	Jun	Jul	Aug	Sep	Oct	Nov	Dec	Jan	Feb	Mar	Apr	May	Jun	Jul	Aug	Sep	Oct	Nov	Dec	
Total	100,00	101,50	102,40	102,10	105,70	101,90	102,00	103,30	101,70	102,10	99,20	100,90	101,30	100,60	100,00	99,20	97,80	98,30	98,90	98,40	98,60	97,50	94,80	
Extractive industry	96,10	92,50	94,80	94,30	98,20	95,90	96,50	96,30	98,90	99,00	97,40	98,20	97,30	99,50	99,70	100,30	101,30	102,20	104,50	104,50	104,50	103,90	104,40	
Manufacturing industry	100,00	102,40	103,50	103,20	106,50	102,80	103,00	103,90	102,50	102,70	99,30	101,30	101,50	100,60	99,90	99,20	97,40	98,10	98,10	97,70	98,00	96,70	93,30	
Food	97,60	98,20	100,70	99,50	99,20	100,20	102,00	104,20	99,20	102,40	101,90	99,70	100,70	99,40	101,90	102,80	105,80	98,80	99,80	95,80	98,40	94,30	94,30	
Beverages	98,10	98,30	95,80	98,00	95,30	99,10	99,10	98,50	95,40	95,90	97,20	99,20	101,90	102,80	101,80	100,60	102,60	99,50	94,70	94,70	94,20	94,80	97,50	
Tobacco	59,60	80,90	89,40	89,60	95,70	101,00	92,50	101,00	112,30	117,40	113,10	52,10	62,10	69,00	76,90	90,70	94,90	100,20	121,40	112,30	104,20	103,60	99,00	
Textiles	100,40	101,60	102,20	99,70	102,30	99,10	99,00	98,70	99,90	98,40	97,10	96,30	95,40	95,00	94,60	95,90	89,80	95,40	95,00	95,90	94,80	93,40	82,20	
Clothing	98,10	100,10	100,50	100,40	102,60	98,30	98,60	99,70	99,90	95,70	99,60	100,30	101,40	100,50	97,10	97,20	87,30	96,10	96,30	97,30	94,20	90,50	98,40	
Footwear and leather products	106,90	104,90	110,00	101,50	106,60	104,70	104,40	102,70	105,80	103,30	94,20	97,70	99,20	100,30	99,20	99,40	98,80	99,50	100,00	101,90	99,90	100,00	99,10	
Wood	100,70	95,60	103,70	100,80	103,70	101,90	101,80	101,90	104,80	106,40	102,40	103,10	102,30	100,60	97,90	97,50	96,40	98,60	98,30	102,30	99,40	98,10	98,10	
Chemical paste, paper, wood and wood products	99,20	99,40	100,40	99,80	100,90	98,30	97,70	99,70	101,30	98,40	98,20	98,80	98,30	98,70	98,20	97,80	98,20	99,00	99,70	99,40	99,10	99,20	98,90	
Oil and derivatives and alcohol refining	103,30	105,90	107,70	109,50	103,20	108,00	106,90	102,50	104,60	111,90	107,50	103,80	104,00	109,90	110,70	106,00	113,60	110,90	112,10	110,20	111,50	110,00	107,30	
Perfumery, soap, cleaning products	104,50	104,60	107,20	100,70	106,00	105,90	101,90	109,60	110,30	108,80	105,60	106,90	107,30	107,20	108,20	108,00	104,30	107,80	103,40	105,90	106,10	105,30	107,70	
Other chemicals products	103,30	103,10	103,90	105,30	107,20	105,50	106,10	105,40	104,10	105,20	103,90	103,70	102,10	99,20	97,30	101,00	100,30	103,50	101,30	100,80	99,90	100,20	101,50	
Pharmaceuticals	94,20	97,60	95,90	98,30	112,60	97,60	96,20	100,70	96,30	103,00	96,70	104,90	105,00	103,40	105,90	103,80	98,60	104,50	95,60	106,70	95,00	98,40	97,30	
Rubber and plastics	99,20	100,80	100,60	100,20	103,00	102,30	101,50	101,40	100,50	101,50	97,30	99,80	101,50	100,20	99,00	97,10	90,70	91,00	94,60	98,60	96,50	96,60	93,90	
Non-metallic minerals	101,40	103,30	103,30	101,30	103,00	102,90	101,60	101,50	103,30	103,30	101,00	101,80	102,30	101,30	99,60	100,00	96,40	98,80	100,10	101,20	98,60	99,20	97,50	
Basic metalurgy	98,50	99,30	101,20	103,20	102,70	98,80	100,20	99,80	99,20	100,20	97,50	97,30	100,80	98,60	95,20	91,50	90,50	89,90	90,00	91,70	90,90	88,90	87,00	
Metal products, except equipments and machines	98,00	97,10	96,60	96,30	103,10	100,30	97,40	101,00	98,90	96,80	92,40	89,20	91,80	90,60	91,40	89,80	86,90	88,10	89,40	87,70	87,00	87,70	85,10	
Computers, electronics and optical equipments	101,30	101,90	102,60	96,10	105,80	103,90	107,60	105,90	109,40	114,20	112,80	119,00	121,20	116,20	114,30	104,30	72,70	99,20	95,40	94,90	98,70	93,90	92,90	
Machines and electrical materials	104,00	105,60	110,50	96,90	107,60	106,10	104,70	103,70	101,40	100,80	94,80	98,30	98,90	99,40	99,30	97,10	84,90	97,20	98,30	96,70	96,20	93,60	89,30	
Machines and equipments	105,60	104,90	106,10	102,50	106,40	105,30	103,50	106,40	105,80	104,20	98,50	105,50	104,00	98,50	99,10	99,60	89,70	95,90	99,20	99,10	98,80	96,70	88,80	
Vehicles	101,20	111,50	116,30	116,30	117,80	108,90	110,10	112,30	107,20	105,60	95,70	100,10	102,00	97,40	96,70	93,30	75,30	82,60	84,80	93,60	91,40	91,80	86,50	
Other transport equipments	100,00	100,00	102,70	97,70	109,80	98,30	98,10	107,70	106,70	104,90	101,10	101,90	100,10	104,80	102,40	102,20	90,60	109,40	99,30	97,20	101,20	101,90	98,50	
Furnitures	100,50	107,00	105,40	99,90	102,20	100,40	102,20	102,10	100,70	99,80	98,30	97,10	98,40	98,10	94,80	91,20	88,00	92,70	92,90	94,70	95,40	95,90	92,10	
Others	108,90	103,90	105,50	104,30	109,20	105,30	107,40	115,90	112,90	115,00	106,30	103,00	102,10	100,90	101,60	97,30	95,60	102,40	98,80	104,50	101,10	118,50	99,20	

Source: IBGE, Diretoria de Pesquisas, Coordenação de Indústria

Table 4

BRAZIL: INDUSTRIAL PRODUCTION BY TYPE OF GOODS
(Index base: average 2002=100, seasonally adjusted)

	Capital Goods	Intermediate Goods	Total	Consumer Goods		Total Industry
				Durables	Semi-durables and No durables	
2013						
January	106,5	100,9	102,9	105,2	102,2	102,3
February	114,6	98,8	98,8	95,6	99,1	100,0
March	113,9	99,9	101,1	103,4	100,6	101,5
April	115,2	100,8	102,5	106,2	102,5	102,4
May	110,7	100,6	102,4	106,1	101,9	102,1
June	117,6	101,1	109,8	109,4	105,9	105,7
July	112,7	100,4	102,3	105,5	102,0	101,9
August	114,6	101,1	102,5	105,0	102,5	102,0
September	118,4	100,8	103,1	107,3	102,7	103,3
October	116,3	100,2	101,9	103,6	101,6	101,7
November	112,5	101,6	102,3	103,8	102,6	102,1
December	91,3	98,7	101,6	101,1	100,8	99,2
2014						
January	108,6	98,6	101,6	101,8	102,0	100,9
February	112,1	98,7	103,3	105,7	102,4	101,3
March	107,8	98,9	102,4	101,7	102,4	100,6
April	106,4	98,5	101,6	99,4	102,5	100,0
May	103,0	97,6	101,1	95,1	103,4	99,2
June	89,4	97,4	97,0	72,7	101,8	97,8
July	102,2	97,2	100,0	92,5	102,5	98,3
August	101,7	99,0	99,2	90,4	101,4	98,9
September	102,6	97,2	100,2	98,2	102,7	98,4
October	102,7	97,1	100,2	96,0	101,7	98,6
November	102,3	96,8	98,8	93,6	100,0	97,5
December	78,8	96,0	96,8	91,5	98,3	94,8

Source: Indicadores da Produção Industrial por Seções e Atividades de Indústria

Table 5
INDUSTRIAL PRODUCTION
CAPACITY UTILIZATION LEVEL
(Percentages)

Years & months	Brazil	State of São Paulo
	(CNI)	(FIESP)
1999	78,2	78,0
2000	80,7	81,6
2001	80,3	80,7
2002	80,8	81,1
2003	78,6	77,5
2004	81,3	80,9
2005	80,7	81,1
2006	80,6	80,5
2007	82,4	82,2
2008		
March	82,6	83,0
April	82,6	82,6
May	83,1	83,6
June	83,1	84,1
July	83,8	84,0
August	83,7	83,5
September	84,4	83,6
October	84,5	83,9
November	82,2	82,0
December	77,7	75,9
2009		
January	76,2	76,7
February	76,5	76,3
March	78,4	77,6
April	78,8	78,9
May	79,9	80,8
June	79,6	80,5
July	80,5	81,4
August	81,2	81,5
September	81,7	82,6
October	82,6	83,2
November	82,4	82,2
December	79,8	79,6
2010		
January	78,8	76,3
February	78,9	76,1
March	81,8	81,3
April	82,6	82,0
May	83,5	83,7
June	82,5	83,2
July	83,1	83,2
August	83,4	83,8
September	83,2	83,4
October	84,2	84,3
November	84,0	84,0
December	80,6	81,1
2011		
January	81,5	80,7
February	82,2	81,7
March	83,2	82,4
April	82,8	82,5
May	83,9	83,6
June	83,6	82,9
July	83,5	83,1
August	84,6	84,1
September	83,9	83,4
October	84,1	83,2
November	83,7	82,5
December	80,3	78,5
2012		
January	78,9	79,8
February	80,9	80,1
March	82,2	81,7
April	81,5	81,0
May	82,7	82,0
June	81,9	81,4
July	82,6	82,8
August	83,2	83,5
September	83,2	83,0
October	83,9	83,6
November	83,6	83,1
December	80,7	79,3
2013		
January	81,8	80,6
February	81,3	80,4
March	82,1	81,2
April	83,0	82,2
May	83,0	82,4
June	82,3	81,7
July	82,4	82,2
August	82,3	82,7
September	82,9	82,5
October	83,9	83,1
November	83,2	82,2
December	79,8	78,3
2014		
January	80,6	78,9
February	81,3	80,3
March	80,7	79,2
April	80,9	79,9
May	81,2	80,5
June	79,9	79,4
July	81,6	80,5
August	81,7	80,7
September	82,3	80,6
October	82,6	80,7
November	82,0	80,0
December	79,1	77,1

Sources: Brazil:Confederação Nacional da Indústria - (CNI).
State of São Paulo:Federação das Indústrias do Estado de São Paulo.

Table 6

Brazil: Sales Volume Index in the Retail Sector

Period	Retail sector	(Average 2003=100)					
		Fuel and Lubricants	Hipermarkets, Supermarkets, food, beverages and tobacco	Textiles clothing and footwear	Furniture and home appliances	Vehicles and motorcycles	
2000		106,21	101,74	106,63	102,85	102,81	134,66
2001		104,54	98,90	107,03	104,49	101,49	129,83
2002		103,81	104,48	105,11	103,17	100,88	107,76
2003		100,00	100,00	100,00	100,00	100,00	100,00
2004		109,25	104,65	107,21	104,72	126,41	117,80
2005		114,51	96,96	110,46	110,84	146,66	118,54
2006		121,56	89,18	118,80	112,99	161,69	127,08
2007		133,32	93,61	126,37	125,08	186,82	155,54
2008		145,53	102,39	133,45	131,03	214,71	175,98
2009		154,09	103,25	144,58	127,46	219,26	195,42
2010		170,86	110,03	157,49	141,00	259,41	223,02
2011		182,23	111,74	163,85	146,04	302,42	236,70
2012		197,58	119,41	177,70	151,13	339,18	254,07
2013		206,00	126,93	181,12	156,27	355,98	257,79
2011	Jan	171,97	110,96	154,82	118,01	306,23	210,73
	Feb	159,78	106,26	147,76	110,80	257,36	228,11
	Mar	173,12	113,78	161,31	122,94	269,36	238,57
	Apr	174,54	107,06	167,47	129,97	263,35	224,04
	May	178,49	108,54	156,15	156,42	306,17	251,54
	Jun	173,75	107,88	154,02	157,85	269,27	233,41
	Jul	179,71	112,55	164,44	142,05	287,96	234,85
	Aug	180,31	114,98	162,72	135,33	294,16	247,00
	Sep	176,09	111,79	159,85	126,70	291,02	239,09
	Oct	183,10	114,89	166,88	133,68	301,84	226,59
	Nov	185,07	113,21	164,16	142,72	324,19	245,79
	Dec	250,80	119,03	206,61	275,97	458,10	260,68
2012	Jan	185,38	110,08	167,93	119,78	346,51	227,23
	Feb	176,67	110,69	167,47	107,27	292,20	205,22
	Mar	194,78	119,46	181,35	128,28	325,77	252,09
	Apr	185,03	113,65	173,52	128,16	296,19	213,84
	May	193,23	116,37	169,83	162,75	334,57	249,79
	Jun	190,04	115,20	171,17	158,76	311,40	281,63
	Jul	192,67	121,18	172,58	150,07	324,22	273,27
	Aug	198,35	126,38	176,58	146,70	339,16	312,16
	Sep	191,08	124,39	175,63	133,48	309,10	216,34
	Oct	199,87	128,05	177,89	139,69	343,34	281,22
	Nov	200,56	121,81	177,76	152,16	351,08	257,60
	Dec	263,34	125,69	220,66	286,46	496,59	278,40
2013	Jan	196,32	120,20	173,47	126,01	366,61	245,41
	Feb	176,14	109,58	163,95	107,80	289,28	211,79
	Mar	203,55	123,64	188,78	135,72	323,16	255,62
	Apr	187,99	123,20	164,15	141,36	323,14	261,73
	May	201,74	126,84	174,25	164,37	355,64	259,78
	Jun	193,28	124,64	169,98	153,68	320,43	255,15
	Jul	204,23	130,64	177,24	159,07	359,89	268,35
	Aug	210,65	133,21	186,47	152,12	365,96	272,52
	Sep	199,30	129,62	177,39	134,01	331,98	246,42
	Oct	210,46	135,86	183,76	144,58	360,50	269,41
	Nov	214,80	132,65	188,07	161,44	383,03	268,94
	Dec	273,61	133,11	225,96	295,05	492,12	278,40
2014	Jan	208,88	128,50	183,19	129,79	387,51	249,34
	Feb	190,58	124,82	172,97	115,56	319,94	222,16
	Mar	192,15	128,84	183,50	125,68	335,44	214,97
	Apr	200,59	125,17	180,73	134,01	331,22	235,56
	May	211,22	129,63	179,12	167,66	385,16	242,64
	Jun	195,21	121,28	171,34	149,84	320,75	207,44
	Jul	202,39	130,24	177,24	152,55	326,78	234,81
	Aug	208,55	133,74	183,67	150,91	338,51	225,10
	Sep	200,30	133,37	174,02	134,01	332,31	235,08
	Oct	215,09	138,85	187,25	145,44	354,01	239,24

Source: IBGE

Table 7

BRAZIL: EVOLUTION OF THE REAL MINIMUM WAGE

Years/Months	Nominal Minimum Wage REAL (R\$/Month)	Real Minimum Wage (Index: Dec 1994=100)		
		IGP-DI a/	ICV b/	
2009	January	415,00	157,36	199,31
	February	465,00	176,55	222,86
	March	465,00	178,05	221,51
	April	465,00	177,97	220,47
	May	465,00	177,66	219,61
	June	465,00	178,23	219,35
	July	465,00	179,37	218,61
	August	465,00	179,21	218,17
	September	465,00	178,77	217,78
	October	465,00	178,84	217,76
	November	465,00	178,71	217,19
	December	465,00	178,91	216,67
2010	January	510,00	194,26	234,61
	February	510,00	192,17	233,03
	March	510,00	190,96	231,04
	April	510,00	189,60	229,30
	May	510,00	186,67	228,82
	June	510,00	186,03	229,30
	July	510,00	185,62	229,78
	August	510,00	183,60	229,97
	September	510,00	181,61	228,91
	October	510,00	179,75	227,57
	November	510,00	176,96	225,32
	December	510,00	176,29	223,71
2011	January	540,00	184,85	233,90
	February	540,00	183,09	232,76
	March	545,00	183,66	233,25
	April	545,00	182,75	231,06
	May	545,00	182,73	229,89
	June	545,00	182,97	230,30
	July	545,00	183,06	230,39
	August	545,00	181,95	229,48
	September	545,00	180,60	228,33
	October	545,00	179,88	227,74
	November	545,00	179,11	226,54
	December	545,00	179,39	224,77
2012	January	622,00	204,13	254,46
	February	622,00	203,99	253,85
	March	622,00	202,85	252,34
	April	622,00	200,80	251,03
	May	622,00	198,99	249,73
	June	622,00	197,63	249,46
	July	622,00	194,67	248,91
	August	622,00	192,19	247,82
	September	622,00	190,51	246,49
	October	622,00	191,10	245,31
	November	622,00	190,63	244,21
	December	622,00	189,38	242,61
2013	January	678,00	205,79	261,81
	February	678,00	205,38	260,95
	March	678,00	204,74	259,08
	April	678,00	204,87	257,74
	May	678,00	204,21	256,92
	June	678,00	202,67	256,03
	July	678,00	202,39	256,46
	August	678,00	201,46	255,95
	September	678,00	198,76	255,18
	October	678,00	197,52	253,79
	November	678,00	196,96	252,07
	December	678,00	195,61	250,35
2014	January	724,00	208,05	264,71
	February	724,00	206,30	262,98
	March	724,00	203,29	260,76
	April	724,00	202,38	258,77
	May	724,00	203,30	257,43
	June	724,00	204,59	256,58
	July	724,00	205,72	256,33
	August	724,00	205,59	256,02
	September	724,00	205,55	254,77
	October	724,00	204,35	253,68
	November	724,00	202,04	252,04
	December	724,00	201,28	250,16

Source: Ministério do Trabalho, Secretaria Nacional do Trabalho.

a/ Nominal wage deflated by the General Price Index, internal availability.

b/ Nominal wage deflated by the Brazil Cost of Living Index (FGV).

Table 8

**EMPLOYED PERSONNEL , WAGE BILL AND REAL AVERAGE WAGE IN MANUFACTURING SECTOR
STATE OF SAO PAULO**

	MONTHLY INDEX			RATE OF GROWTH (%)					
	(base:2006=100)			UP TO THE MONTH a/			ACCUMULATED IN 12 MONTHS b/		
	Employment	Real Average Wage	Real Wage Bill c/	Employment	Real Average Wage	Real Wage Bill	Employment	Real Average Wage	Real Wage Bill
Averages									
2000	96,5	91,9	89,1	0,1	0,9	1,3	-2,2	-0,6	-2,4
2001	90,3	91,2	81,7	-5,2	0,9	-5,8	-2,3	2,0	-1,1
2002	86,6	92,4	79,9	-5,0	1,3	-3,0	-6,0	-0,1	-6,3
2003	86,2	89,0	76,4	-0,9	-5,6	-6,4	-1,9	-2,4	-4,1
2004	89,7	92,5	82,6	2,1	5,0	6,9	1,4	1,8	3,0
2005	94,8	92,6	87,1	7,1	-0,3	6,3	6,2	1,2	7,2
2006	100,0	99,7	99,7	4,6	5,3	11,1	4,7	3,4	8,7
2007	103,1	102,1	105,1	3,8	5,3	9,3	4,6	6,9	12,2
2008	107,4	102,4	109,9	4,4	-0,6	3,6	3,6	-0,1	3,4
2009	102,5	105,0	107,2	-3,3	1,9	-1,6	-0,4	1,5	1,1
2010	107,2	105,8	113,0	2,5	1,5	4,0	-0,6	2,2	1,4
2011	110,1	105,5	115,6	4,4	-1,7	2,5	4,8	-0,6	4,1
2012	110,0	106,4	117,0	-0,1	1,5	1,8	0,6	1,0	1,7
2010									
January	102,8	102,6	104,0	-1,4	-0,2	-1,8	-4,7	2,3	-2,8
February	102,8	103,1	105,7	-0,4	1,2	0,7	-4,4	2,4	-2,4
March	105,4	104,6	109,9	0,8	1,8	2,5	-3,9	2,7	-1,7
April	106,7	106,2	112,9	1,5	1,9	3,5	-3,3	2,7	-0,9
May	107,5	105,1	112,7	2,1	2,1	4,3	-2,5	2,9	0,1
June	108,2	105,6	114,0	2,7	2,2	4,9	-1,6	2,9	1,0
July	108,9	105,9	115,0	3,3	1,8	5,2	-0,5	2,6	1,9
August	109,0	105,3	114,5	3,7	1,8	5,7	0,6	2,6	3,1
September	109,5	106,0	115,6	4,1	1,5	5,7	1,8	2,2	3,9
October	109,8	108,4	118,4	4,4	1,4	5,9	2,9	1,6	4,5
November	109,2	111,3	121,0	4,5	1,3	5,9	3,9	1,1	5,0
December	107,8	105,3	112,9	4,6	0,8	5,5	4,6	0,8	5,5
2011									
January	108,3	98,7	106,6	6,2	-3,7	2,4	5,3	0,5	5,9
February	109,1	100,9	109,7	6,2	-2,9	3,1	5,7	0,1	5,9
March	109,6	101,8	111,1	5,4	-2,8	2,4	5,8	-0,4	5,5
April	110,8	104,2	114,8	5,0	-2,6	2,2	5,8	-0,7	5,1
May	111,4	105,7	117,1	4,7	-2,0	2,6	5,7	-0,9	4,7
June	111,4	105,4	116,7	4,4	-1,7	2,5	5,5	-1,1	4,3
July	111,4	107,1	118,7	4,1	-1,2	2,6	5,1	-1,0	4,0
August	111,3	106,1	117,4	3,9	-1,0	2,6	4,7	-1,1	3,4
September	111,5	106,8	118,4	3,6	-0,8	2,6	4,3	-0,9	3,2
October	110,5	109,1	119,8	3,3	-0,7	2,5	3,8	-0,9	2,7
November	109,1	112,0	121,4	3,0	-0,5	2,3	3,2	-0,9	2,2
December	107,3	108,0	115,3	2,7	-0,3	2,2	2,7	-0,3	2,2
2012									
January	108,3	101,3	109,8	0,0	2,6	3,0	2,2	0,2	2,3
February	108,6	104,1	113,1	-0,2	2,9	3,1	1,7	0,7	2,2
March	109,8	103,0	113,1	-0,1	2,3	2,6	1,4	1,0	2,3
April	110,8	105,3	116,7	-0,1	2,0	2,4	1,0	1,2	2,3
May	112,1	104,1	116,7	0,1	1,3	1,8	0,8	1,0	1,9
June	110,6	106,1	117,3	-0,1	1,1	1,6	0,5	1,1	1,8
July	110,6	107,6	119,0	-0,2	1,0	1,4	0,2	1,0	1,5
August	110,4	107,9	119,1	-0,2	1,1	1,4	0,0	1,1	1,4
September	110,3	107,8	118,9	-0,3	1,1	1,3	-0,2	1,1	1,3
October	110,3	108,2	119,4	-0,3	0,9	1,1	-0,3	1,0	1,1
November	110,0	112,7	124,0	-0,2	0,9	1,2	-0,2	1,0	1,3
December	107,7	108,3	116,6	-0,2	0,8	1,2	-0,2	0,8	1,2
2013									
January	108,3	103,3	111,8	0,0	1,9	1,9	-0,2	0,8	1,1
February	109,1	105,9	115,6	0,2	1,9	2,0	-0,1	0,7	1,1
March	109,8	106,6	117,0	0,1	2,4	2,5	-0,1	0,9	1,2
April	110,4	110,0	121,5	0,0	2,9	2,9	-0,1	1,1	1,4
May	110,2	110,1	121,3	-0,3	3,5	3,1	-0,3	1,7	1,8
June	110,2	110,0	121,2	-0,3	3,5	3,2	-0,3	2,0	2,0
July	110,6	110,7	122,4	-0,3	3,4	3,1	-0,2	2,2	2,2
August	110,7	111,2	123,1	-0,2	3,4	3,1	-0,1	2,3	2,4
September	111,1	112,4	124,9	-0,1	3,5	3,4	0,0	2,6	2,8
October	111,2	112,9	125,5	0,0	3,6	3,5	0,1	3,0	3,2
November	110,5	115,9	128,1	0,0	3,5	3,5	0,0	3,2	3,3
December	108,6	108,8	118,1	0,1	3,2	3,3	0,1	3,2	3,3
2014									
January	108,9	103,0	112,1	0,6	-0,3	0,3	0,1	3,1	3,2
February	109,3	106,3	116,3	0,4	0,0	0,5	0,1	2,9	3,1
March	109,9	106,4	117,0	0,3	0,0	0,3	0,1	2,6	2,8
April	110,1	109,1	120,1	0,2	-0,3	-0,1	0,1	2,2	2,3
May	109,6	107,1	117,3	0,0	-0,8	-0,8	0,2	1,5	1,7
June	108,7	106,5	115,7	-0,2	-1,2	-1,4	0,1	0,9	1,1
July	108,0	108,0	116,7	-0,5	-1,4	-1,9	0,0	0,5	0,4
August	106,9	108,3	115,8	-0,9	-1,5	-2,4	-0,4	0,0	-0,4
September	106,7	108,5	115,7	-1,2	-1,7	-3,0	-0,8	-0,7	-1,4
October	106,2	109,7	116,5	-1,6	-1,9	-3,4	-1,2	-1,3	-2,5
November	106,4	110,9	118,0	-1,7	-2,1	-3,8	-1,5	-1,9	-3,4
December	105,1	103,9	109,3	-1,9	-2,3	-4,1	-1,9	-2,3	-4,1

Source: Federação das Indústrias do Estado de São Paulo-FIESP.

a/ Compared to the same period of the previous year. b/ Compared to the previous 12 months.

c/ Nominal wages deflated by the Cost of Living Index in São Paulo,(PC-Pipe).

Table 9
BRAZIL: MONTHLY EMPLOYMENT LEVEL - TOTAL AND BY SECTOR OF ACTIVITY

Period	(Base: 1994=100)								
	Total	Mining	Manufacturing industry	Public utility industrial services a/	Building industry	Commerce	Services	Public Administration	Agriculture
1992	99,70	105,60	100,72	100,77	105,96	97,46	98,91	100,55	99,08
1993	99,71	101,54	100,43	100,51	101,51	98,69	99,23	100,13	99,88
1994	100,00	100,00	100,00	100,00	100,00	100,00	100,00	100,00	100,00
1995	100,14	96,43	99,90	97,42	96,98	101,34	100,50	99,94	99,02
1996	98,28	92,55	95,17	93,11	95,63	100,24	99,80	100,15	95,86
1997	98,05	91,43	93,86	88,31	95,72	101,14	100,01	99,81	93,03
1998	96,70	90,35	89,26	82,11	95,74	101,30	100,23	99,90	91,90
1999	94,27	87,72	86,20	77,26	86,57	100,03	99,28	99,73	85,93
2000	94,26	87,80	83,54	71,80	88,24	101,14	100,21	100,31	87,74
2001	94,07	87,35	82,71	73,90	87,43	101,02	100,48	100,31	86,86
2002	97,11	89,52	84,90	75,13	85,07	106,83	104,14	101,57	89,29
2003	100,03	93,53	87,42	76,07	81,17	112,74	107,18	102,84	92,72
2004	105,12	99,53	93,14	77,49	83,28	119,88	111,62	104,62	98,46
2005	111,06	106,37	98,58	79,75	87,82	128,82	117,89	105,58	100,49
2006	116,46	114,38	101,98	82,82	95,90	136,47	124,14	108,80	102,77
2007	122,44	122,16	107,40	84,22	103,87	144,80	130,13	110,21	103,37
2008	130,33	130,83	113,63	86,71	122,11	154,58	138,01	114,96	105,26
2009	134,23	133,51	113,09	88,06	131,80	161,95	143,87	117,53	102,37
2010	142,45	142,76	120,05	91,07	149,72	172,71	152,22	118,86	102,97
2011	159,43	159,08	132,52	96,65	178,63	196,05	170,25	120,10	111,31
2012	166,86	171,33	135,53	99,39	192,17	206,57	179,87	122,28	112,10
2013	169,75	174,52	136,73	101,23	193,12	211,77	184,49	122,05	109,24
2010									
January	137,06	136,19	115,03	88,98	139,45	167,90	146,95	115,94	97,47
February	137,93	137,34	116,00	89,44	141,55	168,13	147,90	117,21	97,73
March	139,03	138,47	117,11	89,84	143,87	168,80	149,09	118,18	98,42
April	140,30	139,51	118,39	90,29	146,17	169,73	150,16	118,84	101,00
May	141,53	141,06	119,35	90,54	148,51	170,72	151,12	119,15	105,11
June	142,41	142,19	120,03	90,83	149,99	171,31	151,76	119,40	108,75
July	143,16	143,46	120,66	91,15	152,27	171,95	152,44	119,60	109,27
August	144,39	144,80	121,74	91,81	154,66	173,43	153,86	119,99	108,52
September	145,41	146,35	123,18	92,06	155,95	174,68	154,90	120,26	107,03
October	146,25	147,33	123,90	92,40	156,65	176,53	155,85	120,41	105,39
November	146,82	148,32	123,76	92,68	156,18	179,51	156,72	120,44	101,55
December	145,15	148,11	121,41	92,82	151,38	179,83	155,89	116,95	95,42
2011									
January	145,75	149,34	122,22	93,20	153,37	179,42	156,69	116,81	95,95
February	146,89	150,68	123,14	93,37	155,19	179,81	158,14	118,77	97,29
March	153,65	153,79	128,51	95,15	167,55	188,61	164,69	119,59	103,21
April	159,98	156,46	133,61	96,91	179,47	196,83	170,75	120,30	109,11
May	161,08	157,76	134,31	97,26	181,45	197,44	171,57	120,52	114,69
June	162,02	159,16	134,68	97,34	183,54	198,17	172,19	120,71	119,97
July	162,63	160,79	135,07	97,62	185,28	198,87	172,72	120,71	120,93
August	163,46	162,38	135,65	97,61	187,43	199,94	173,81	120,94	119,56
September	164,38	163,84	136,74	97,87	189,13	200,98	174,87	121,17	118,10
October	164,92	164,82	136,82	97,97	189,83	202,47	175,76	121,28	116,01
November	165,10	164,92	135,93	97,93	188,28	205,10	176,39	121,32	113,05
December	163,32	164,97	133,55	97,60	183,00	204,91	175,42	119,03	107,86
2012									
January	163,82	165,93	134,17	97,86	185,68	204,03	176,13	118,97	108,71
February	164,48	167,12	134,49	98,09	187,44	203,87	177,18	121,16	108,68
March	164,96	168,41	134,41	98,36	189,71	204,03	178,12	122,00	107,50
April	165,90	169,72	134,91	98,89	192,29	204,85	179,07	122,58	109,01
May	166,49	170,73	135,24	98,89	193,23	205,07	179,57	122,97	112,22
June	167,01	171,73	135,41	99,45	193,50	205,34	179,91	123,19	116,38
July	167,63	173,11	135,81	99,87	195,11	205,90	180,36	123,66	118,03
August	168,06	173,80	136,08	100,44	195,83	206,66	180,97	123,82	116,89
September	168,72	174,44	137,17	100,62	196,48	207,52	181,60	123,87	115,57
October	169,01	174,22	137,46	100,47	195,95	208,73	181,99	123,35	114,17
November	169,21	174,04	137,03	100,00	193,32	211,38	182,46	122,95	111,91
December	167,06	172,74	134,12	99,76	187,50	211,46	181,13	118,82	106,16
2013									
January	167,18	173,08	134,83	100,88	189,51	209,88	181,29	118,92	106,11
February	167,70	173,20	135,38	100,87	190,45	209,63	182,22	120,61	105,46
March	168,17	173,71	135,80	100,78	191,64	209,71	182,91	121,50	105,16
April	168,99	174,19	136,46	101,37	193,61	210,11	183,75	122,02	106,83
May	169,29	174,33	136,72	101,39	193,49	210,11	183,99	122,41	109,11
June	169,82	174,87	136,85	101,52	193,63	210,30	184,48	122,58	113,09
July	169,99	174,70	136,97	101,17	193,92	210,34	184,61	122,60	114,31
August	170,53	175,19	137,16	101,05	194,60	211,52	185,33	122,96	113,50
September	171,42	175,76	138,19	101,31	196,39	212,79	186,13	123,25	112,82
October	171,81	175,92	138,74	101,63	196,25	214,02	186,48	123,33	111,29
November	172,02	175,24	138,19	101,67	194,33	216,46	186,99	123,25	109,05
December	170,13	174,04	135,51	101,17	189,59	216,40	185,73	121,19	104,19
2014									
January	170,25	174,25	136,13	101,49	191,90	214,56	186,01	121,35	104,44
February	171,34	174,72	136,97	101,89	193,41	215,01	187,59	123,06	104,84
March	171,39	174,72	137,06	102,01	193,28	214,38	188,01	123,52	104,49
April	171,83	175,07	137,00	102,28	193,55	214,77	188,76	123,99	105,43
May	172,07	175,11	136,54	102,38	193,70	214,75	189,19	124,28	108,37
June	172,18	175,06	136,07	102,37	192,95	214,58	189,53	124,49	111,09
July	172,23	175,11	135,83	102,39	193,12	214,60	189,67	124,65	111,75
August	172,66	175,27	135,76	102,43	193,26	215,54	190,44	124,74	111,12
September	173,18	174,91	136,17	102,55	193,76	216,40	191,13	124,83	110,53
October	173,06	174,50	135,98	102,52	191,73	217,18	191,15	124,85	109,22
November	173,09	173,94	135,27	102,55	188,75	219,66	191,47	124,74	107,08
December	170,77	171,90	132,50	102,24	180,75	219,31	189,83	122,02	102,81

Source: Ministério do Trabalho / Secretaria de Políticas de Emprego e Salário / Coordenação - Geral de Estatísticas do Trabalho
Note: Jobs subject to the Regulation of Brazilian Labour Laws (CLT). a/ Electrical energy, water, gas and garbage collection.

Table 10

OPEN UNEMPLOYMENT RATES IN THE MAJOR METROPOLITAN AREAS
(New methodology)

	Average	RIO DE	SÃO	BELO	PORTO	SALVADOR	RECIFE
	rate a/	JANEIRO	PAULO	HORIZONTE	ALEGRE		
2009							
September	7,7	5,5	8,7	6,4	5,4	10,9	10,5
October	7,5	5,6	8,6	6,1	5,1	10,4	9,5
November	7,4	5,5	8,1	5,9	5,3	11,1	9,5
December	6,8	5,4	7,5	5,1	4,3	10,7	8,4
2010							
January	7,2	5,4	8,0	6,1	4,3	11,9	8,6
February	7,4	5,6	8,1	6,5	5,1	11,0	8,8
March	7,6	6,4	8,2	6,3	5,9	11,3	8,1
April	7,3	5,9	7,7	5,8	5,4	11,2	9,1
May	7,5	6,3	7,8	5,8	5,0	12,0	9,7
June	7,0	5,8	7,4	5,1	4,7	12,0	8,6
July	6,9	5,4	7,2	5,1	4,8	12,3	10,0
August	6,7	5,7	6,8	5,2	4,6	11,7	9,0
September	6,2	5,3	6,3	4,9	4,1	10,3	8,8
October	6,1	5,7	5,9	5,3	3,7	9,9	8,0
November	5,7	4,9	5,5	5,3	3,7	9,4	8,4
December	5,3	4,9	5,3	4,3	3,0	8,4	6,9
2011							
January	6,1	5,1	6,0	5,3	4,2	10,7	7,1
February	6,4	4,9	6,6	6,3	4,4	10,3	7,8
March	6,5	4,9	6,9	5,3	5,0	10,5	7,6
April	6,4	4,8	7,1	5,3	4,6	10,2	7,5
May	6,4	5,4	6,7	4,7	5,1	10,5	6,8
June	6,2	5,3	6,6	4,6	4,8	10,2	6,1
July	6,0	5,0	6,5	4,7	4,7	9,8	6,3
August	6,0	5,1	6,3	4,8	5,2	8,9	6,7
September	6,0	5,7	6,1	5,0	4,8	9,0	6,4
October	5,8	5,7	5,6	4,3	4,4	9,4	6,0
November	5,2	5,5	5,0	4,2	3,6	8,4	5,5
December	4,7	4,9	4,7	3,8	3,1	7,7	4,7
2012							
January	5,5	5,6	5,5	4,5	3,9	8,3	5,7
February	5,7	5,7	6,1	4,7	4,1	7,8	5,1
March	6,2	5,9	6,5	5,1	5,2	8,1	6,2
April	6,0	5,6	6,5	5,0	4,7	8,3	5,6
May	5,8	5,2	6,2	5,1	4,5	8,0	5,9
June	5,3	5,2	6,5	4,5	4,0	7,9	6,3
July	5,4	5,0	5,7	4,4	3,8	6,7	6,5
August	5,3	4,7	5,8	4,3	3,5	6,4	6,7
September	5,4	4,4	6,5	4,0	3,6	6,2	5,7
October	5,3	4,6	5,9	3,9	3,9	7,0	6,7
November	4,9	4,1	5,5	3,9	3,5	6,5	5,7
December	4,6	4,0	5,2	3,5	3,0	5,7	5,6
2013							
January	5,4	4,3	6,4	4,2	3,5	6,3	6,3
February	5,6	4,6	6,5	4,2	3,9	6,2	6,5
March	5,7	4,7	6,3	4,6	4,0	6,9	6,8
April	5,8	4,8	6,7	4,2	4,0	7,7	6,4
May	5,8	5,2	6,3	4,3	3,9	8,4	6,1
June	6,0	5,3	6,6	4,1	3,9	8,8	6,5
July	5,6	4,7	5,8	4,3	3,7	9,3	7,6
August	5,3	4,5	5,4	4,3	3,4	9,4	6,2
September	5,4	4,4	5,8	4,5	3,4	9,3	5,8
October	5,2	4,1	5,6	4,1	3,0	9,1	6,1
November	4,6	3,8	4,7	3,9	2,6	8,2	6,5
December	4,3	3,7	4,4	3,4	2,6	7,7	5,9
2014							
January	4,8	3,6	5,0	3,8	2,8	8,0	7,4
February	5,1	3,9	5,5	3,9	3,3	9,0	6,4
March	5,0	3,5	5,7	3,6	3,2	9,2	5,5
April	4,9	3,5	5,2	3,6	3,2	9,1	6,3
May	4,9	3,4	5,1	3,8	3,0	9,2	7,2
June	4,8	3,2	5,1	3,9	3,7	9,0	6,2
July	4,9	3,6	4,9	4,1	4,3	8,9	6,6
August	5,0	3,0	5,1	4,2	4,8	9,3	7,1
September	4,9	3,4	4,5	3,8	4,9	10,3	6,7
October	4,7	3,8	4,4	3,4	2,6	7,7	6,7
November	4,8	3,6	4,7	3,7	4,2	9,6	6,8
December	4,3	3,5	4,4	2,9	3,6	8,1	5,5

SOURCE: Fundação Instituto de Geografia e Estatística (FIBGE); Pesquisa Mensal de Emprego.

Note: Minimum age 10 years; reference period: 30 days.

a/ Weighted by the Labour Force in each Metropolitan Area.

Table 11

BRAZIL: FOREIGN TRADE (FOB)
(millions of US dollars)

	EXPORTS						IMPORTS						TRADE BALANCE					
	2009	2010	2011	2012	2013	2014a/	2009	2010	2011	2012	2013	2014a/	2009	2010	2011	2012	2013	2014
	Monthly data																	
January	9 782	11 305	15 214	16 139	15 964	16 026	10 311	11 486	14 817	17 448	20 007	20 094	- 530	- 181	397	- 1 309	- 4 043	- 4 068
February	9 586	12 197	16 732	18 027	15 547	15 934	7 825	11 800	15 540	16 325	16 828	18 062	1 761	397	1 192	1 702	- 1 281	- 2 128
March	11 809	15 727	19 286	20 910	19 319	17 628	10 053	15 055	17 734	18 887	19 156	17 514	1 757	672	1 552	2 022	163	114
April	12 322	15 161	20 173	19 566	20 629	19 724	8 629	13 876	18 313	18 682	21 620	19 218	3 692	1 285	1 860	884	- 991	506
May	11 985	17 703	23 207	23 211	21 820	20 752	9 374	14 252	19 687	20 254	21 059	20 043	2 611	3 450	3 520	2 958	761	709
June	14 468	17 094	23 687	19 352	21 132	20 467	9 863	14 824	19 260	18 553	18 826	18 116	4 604	2 270	4 426	799	2 306	2 351
July	14 142	17 673	22 249	21 000	20 804	23 024	11 231	16 328	19 114	18 140	22 706	21 452	2 911	1 345	3 135	2 860	- 1 902	1 572
August	13 841	19 236	26 156	22 379	21 422	20 463	10 787	16 846	22 262	19 160	20 200	19 302	3 054	2 390	3 894	3 219	1 222	1 161
September	13 863	18 833	23 284	19 996	20 848	19 616	12 554	17 762	20 211	17 440	18 858	20 557	1 309	1 071	3 073	2 556	1 990	- 941
October	14 082	18 380	22 138	21 760	22 817	18 330	12 761	16 554	19 778	20 113	23 051	19 507	1 320	1 826	2 360	1 647	- 234	- 1 177
November	12 653	17 687	21 772	20 469	20 858	15 646	12 040	17 396	21 202	20 666	19 122	17 997	613	291	570	- 196	1 736	- 2 351
December	14 463	20 918	22 126	19 746	20 845	17 491	12 289	15 574	18 329	17 505	18 195	17 198	2 174	5 344	3 797	2 241	2 649	293
	Accumulated in the year																	
January	9 782	11 305	15 214	16 139	15 964	16 026	10 311	11 486	14 817	17 448	20 007	20 094	- 530	- 181	397	- 1 309	- 4 043	- 4 068
February	19 368	23 502	31 946	34 166	31 511	31 960	18 137	23 286	30 357	33 774	36 836	38 156	1 232	217	1 589	392	- 5 324	- 6 196
March	31 178	39 230	51 232	55 076	50 830	49 588	28 189	38 341	48 091	52 661	55 991	55 670	2 988	889	3 142	2 415	- 5 161	- 6 082
April	43 499	54 391	71 405	74 641	71 459	69 312	36 819	52 217	66 404	71 343	77 611	74 888	6 681	2 174	5 001	3 298	- 6 152	- 5 576
May	55 484	72 094	94 612	97 853	93 279	90 064	46 193	66 469	86 091	91 597	98 670	94 931	9 291	5 624	8 522	6 256	- 5 391	- 4 867
June	69 952	89 187	118 299	117 204	114 412	110 531	56 056	81 293	105 351	110 150	117 497	113 047	13 896	7 894	12 948	7 055	- 3 085	- 2 516
July	84 093	106 860	140 548	138 205	135 216	133 555	67 287	97 621	124 465	128 289	140 203	134 499	16 807	9 239	16 083	9 915	- 4 987	- 944
August	97 934	126 097	166 704	160 584	156 638	154 018	78 074	114 467	146 727	147 449	160 403	153 801	19 860	11 629	19 977	13 134	- 3 765	217
September	111 798	144 929	189 988	180 580	177 486	173 634	90 628	132 229	166 938	164 889	179 261	174 358	21 170	12 701	23 050	15 690	- 1 775	- 724
October	125 879	163 310	212 126	202 340	200 303	191 964	103 389	148 783	186 716	185 002	202 312	193 865	22 490	14 527	25 410	17 338	- 2 009	- 1 901
November	138 532	180 997	233 898	222 809	221 161	207 610	115 429	166 179	207 918	205 668	221 435	211 862	23 103	14 818	25 980	17 141	- 273	- 4 252
December	152 995	201 915	256 024	242 556	242 006	225 101	127 718	181 753	226 247	223 173	239 630	229 060	25 277	20 162	29 777	19 382	2 376	- 3 959

Source: SECEX/MDIC.

Note: figures include recent official updates.

a/ Figures subject to revision.

Table 12

BRAZIL: STRUCTURE OF EXPORTS (FOB)
(US\$ Millions)

	January-December			Annual growth rate (%)											
	2014	2013	Growth rate %	13/12	12/11	11/10	10/09	09/08	08/07	07/06	06/05	05/04	04/03	03/02	02/01
TOTAL	225 101	242 033	-7,0	-0,2	-5,3	26,8	29,7	-23,1	23,2	16,6	16,2	22,6	32,0	21,1	3,7
BASICS	109 556	113 023	-3,1	-0,4	-7,4	36,1	45,3	-15,1	41,5	28,1	16,0	21,8	34,7	24,9	10,5
Soybeans	23 277	22 812	2,0	30,7	6,9	47,8	-3,3	4,3	63,2	18,5	5,9	-0,9	25,8	35,2	26,9
Iron ore	25 819	32 491	-20,5	4,9	-25,9	44,6	118,3	-19,9	56,6	18,0	22,6	53,3	37,7	13,3	4,0
Crude Oil	16 357	12 956	26,3	-36,2	-6,0	33,8	76,5	-32,5	52,2	29,2	65,6	64,8	19,1	7,6	6,1
Soya flour	7 000	6 787	3,1	2,9	15,7	20,7	2,8	5,2	47,5	22,2	-15,6	-12,4	25,7	18,3	2,8
Chicken meat	6 893	7 004	-1,6	4,0	-4,7	22,0	20,2	-17,3	38,1	44,3	-12,1	33,3	45,8	28,1	3,4
Corn	5 794	5 358	8,1	19,2	7,8	8,0	27,8	-24,5	14,9	11,2	29,6	23,2	70,0	48,8	5,1
Coffee raw	6 041	4 582	31,8	-19,9	-28,5	54,4	37,8	-8,9	22,3	15,4	16,4	43,9	34,3	9,0	-1,0
Cattle meat	3 876	6 250	-38,0	18,2	101,5	22,6	70,2	-7,3	-26,8	298,2	298,7	-79,8	59,2	40,2	-46,2
SEMIMANUFACTURED	29 065	30 525	-4,8	-7,6	-8,3	27,7	37,6	-24,3	24,2	11,7	22,3	18,8	22,7	22,1	8,7
Sugar	7 450	9 164	-18,7	-8,6	-13,1	24,1	55,7	63,8	16,6	-20,5	65,2	57,7	11,9	21,5	-20,7
Chemical paste	5 291	5 179	2,2	10,2	-5,7	4,9	43,5	-15,2	29,5	21,5	21,9	18,1	-1,3	50,2	-6,9
Semimanufactures of iron/steel	3 195	2 710	17,9	-29,5	-17,2	78,9	49,5	-56,7	71,1	2,8	-1,2	7,7	30,6	14,8	30,5
Leather and skins	2 937	2 492	17,9	20,3	1,4	18,0	50,3	-38,4	-14,6	16,7	34,3	8,1	21,9	10,2	9,6
Ferro-alloy	2 746	2 351	16,8	-15,7	4,6	25,4	27,6	35,7	30,6	20,1	43,5	11,2	26,2	-6,3	4,0
Gold semimanufactured	1 469	2 132	-31,1	-8,9	11,7	22,4	42,9	57,5	57,5	74,7	17,8	19,0	23,0	15,1	10,8
Cast Iron	999	1 215	-17,8	-34,5	-0,2	56,1	14,3	62,5	62,5	47,4	-18,9	-11,5	10,8	54,4	62,7
Crude soya oil	1 031	1 068	-3,5	-20,8	-15,8	65,1	-10,8	-65,3	68,5	14,0	-9,6	53,5	105,9	21,2	10,4
Aluminium	637	790	-19,4	-19,5	-15,8	5,0	9,5	-28,6	-6,6	1,5	46,6	7,0	5,4	11,1	20,3
MANUFACTURED	80 211	92 945	-13,7	2,6	-1,7	16,0	18,1	-28,2	10,4	11,9	14,7	23,0	33,5	20,2	0,3
Platform for oil extraction	1 983	7 735	-74,4	430,6
Fuel-oil (diesel)	3 428	3 869	-11,4	-23,2	33,6	46,4	28,5	-32,3	29,3	1,8	43,3	31,1	19,2	61,6	-21,9
Passenger vehicles	3 195	5 485	-41,8	47,2	-14,9	-0,9	36,1	-34,5	5,6	1,2	4,6	31,2	26,2	32,5	2,8
Airplanes	3 430	3 829	-10,4	-19,3	20,9	-1,2	2,9	-29,7	16,4	45,6	2,3	-3,1	68,6	26,2	4,7
Autoparts	2 579	3 306	-22,0	-12,5	-5,1	16,4	41,5	-31,1	10,2	7,2	19,9	25,6	31,6	28,4	-1,1
Refined sugar	2 009	2 678	-25,0	-4,8	-17,0	-1,9	44,0	30,9	-7,0	-11,7	45,2	36,1	43,0	-19,6	11,9
Motors,generators and transformers	1 827	1 869	-2,2	-8,5	20,7	4,2	-8,9	-17,7	26,9	28,1	47,0	50,8	19,9	13,6	-3,9
Road rollers	1 906	1 788	6,6	-18,0	46,3	60,7	15,2	15,2	15,2	4,7	16,7	36,4	98,5	27,3	4,4
Vehicles for the transport of goods	1 494	2 211	-32,4	6,2	-4,9	20,3	75,4	-50,4	5,9	9,9	11,1	49,7	67,5	24,8	-12,6
Pumps, compressors and parts	1 392	1 387	0,4	-22,0	7,5	12,4	31,8	-32,5	5,4	14,3	12,6	18,0	29,4	14,1	7,0
Hydrocarbon and derivates	1 214	1 377	-11,8	13,2	2,6	14,0	44,7	-13,6	-2,4	29,1	11,9	34,9	48,7	49,2	4,6
Flat rolled	1 565	1 212	29,1	-27,1	-17,3	10,9	11,2	-15,3	-24,2	-6,9	14,1	18,8	42,3	73,4	35,0
Footwear	1 067	1 095	-2,6	0,2	-15,7	-12,8	9,3	-27,7	-1,6	3,6	-1,1	4,3	17,0	7,0	-10,0
Tractors	1 023	1 331	-23,1	6,5	-12,8	36,7	24,3	24,3	24,3	27,1	0,0	39,7	90,5	69,3	81,6
Ethilic alcohol	898	1 869	-52,0	-14,5	46,6	47,1	-9,9	-44,0	61,8	-7,9	109,6	61,0	214,3	-11,7	81,4
Orange juice	940	1 058	-11,2	8,9	-12,3	36,6	-2,9	-25,9	-25,8	47,9	31,0	0,8	-16,0	4,7	7,0

Source: SECEX/MDIC

Table 13

BRAZIL: Main Export Markets
(US\$ FOB millions)

	2014		2013		2012		2011		2010		2009	
	Jan-Dec	%	year	%	year	%	year	%	year	%	year	%
GENERAL TOTAL	225 101	100,00	242 178	100,00	242 579	100,00	256 039	100,00	201 915	100,00	152 994	100,00
China	40 616	18,04	46 026	19,01	41 227	17,00	44 314	17,31	30 786	15,25	20 191	13,20
United States	27 028	12,01	24 652	10,18	26 701	11,01	25 804	10,08	19 307	9,56	15 601	10,20
Argentina	14 282	6,34	19 615	8,10	17 997	7,42	22 709	8,87	18 522	9,17	12 785	8,36
Netherlands	13 036	5,79	17 325	7,15	15 040	6,20	13 639	5,33	10 227	5,07	8 150	5,33
Japan	6 719	2,98	7 964	3,29	7 955	3,28	9 473	3,70	7 141	3,54	4 269	2,79
Germany	6 633	2,95	6 551	2,71	7 277	3,00	9 039	3,53	8 138	4,03	6 175	4,04
Chile	4 984	2,21	4 484	1,85	4 602	1,90	5 418	2,12	4 258	2,11	2 656	1,74
India	4 789	2,13	3 130	1,29	5 577	2,30	3 200	1,25	3 492	1,73	3 415	2,23
Venezuela	4 632	2,06	4 850	2,00	5 056	2,08	4 592	1,79	3 854	1,91	3 610	2,36
Italy	4 021	1,79	4 098	1,69	4 580	1,89	5 441	2,13	4 235	2,10	3 016	1,97
Russian	3 860	1,71	4 102	1,69	4 519	1,86	5 230	2,04	4 634	2,30	3 726	2,44
United Kingdom	3 831	1,70	4 720	1,95	4 501	1,86	4 694	1,83	3 760	1,86	2 622	1,71
South Korea	3 829	1,70	2 974	1,23	3 141	1,29	4 216	1,65	4 152	2,06	2 868	1,87
Mexico	3 670	1,63	4 230	1,75	4 003	1,65	3 959	1,55	3 715	1,84	2 676	1,75
Singapor	3 348	1,49	1 905	0,79	2 942	1,21	2 786	1,09	1 309	0,65	597	0,39
Spain	3 323	1,48	3 339	1,38	2 458	1,01	2 176	0,85	1 722	0,85	1 865	1,22
Hong Kong	3 287	1,46	3 594	1,48	3 741	1,54	3 959	1,55	3 477	1,72	3 138	2,05
Belgium-Luxembourg	3 281	1,46	3 576	1,48	3 688	1,52	4 705	1,84	3 893	1,93	2 663	1,74
Paraguay	3 194	1,42	2 996	1,24	2 617	1,08	2 968	1,16	2 548	1,26	1 684	1,10
France	2 945	1,31	2 071	0,86	2 186	0,90	2 174	0,85	1 531	0,76	1 360	0,89
Uruguay	2 918	1,30	3 394	1,40	4 107	1,69	4 319	1,69	3 576	1,77	2 905	1,90
United Arab Emirates	2 847	1,26	2 589	1,07	2 456	0,35	2 169	0,35	1 855	0,92	1 772	1,16
Switzerland	2 542	1,13	2 839	1,17	3 000	1,24	3 476	1,36	3 098	1,53	1 952	1,28
Saudi Arabia	2 384	1,06	2 703	1,12	2 834	1,17	2 577	1,01	2 196	1,09	1 801	1,18
Colombia	2 316	1,03	2 195	0,91	1 707	0,70	1 647	0,64	1 477	0,73	1 107	1,25
Canada	2 316	1,03	2 702	1,12	3 080	1,27	3 129	1,22	2 321	1,15	1 712	1,12
Egypt	2 315	1,03	2 201	0,91	2 712	1,12	2 624	1,02	1 967	0,97	1 444	0,94
Indonesia	2 246	1,00	1 999	0,83	2 002	0,83	1 718	0,67	1 663	0,82	1 150	0,75
Thailand	1 866	0,83	1 654	0,68	2 071	0,85	1 818	0,71	1 486	0,74	1 132	0,74
Peru	1 817	0,81	1 986	0,82	2 415	1,00	2 263	0,88	2 020	1,00	1 489	0,97
Other Countries	40 226	17,87	45 714	18,88	46 387	19,12	49 803	19,45	39 555	19,59	33 463	21,87

Fonte: SECEX/MDIC

Table 14

BRAZIL: EXPORTS
(US\$ Millions)

	BASICS	SEMI MANUFACTURED	MANUFACTURED	SPECIAL OPERATIONS	TOTAL
2000	12.561	8.499	32.531	1.495	55.086
2001	15.343	8.244	32.900	1.736	58.223
2002	16.951	8.964	33.001	1.446	60.362
2003	21.178	10.943	39.653	1.309	73.083
2004	28.518	13.430	52.942	1.585	96.475
2005	34.721	15.960	65.145	2.483	118.309
2006	40.275	19.520	74.785	2.982	137.562
2007	51.596	21.801	83.917	3.310	160.624
2008	73.029	27.073	92.683	5.157	197.942
2009					
January	3.559	1.660	4.326	237	9.782
February	3.489	1.304	4.631	164	9.588
March	4.601	1.343	5.600	265	11.809
April	5.594	1.434	5.041	253	12.322
May	5.370	1.429	4.966	220	11.985
June	6.776	1.671	5.738	283	14.468
July	6.398	1.736	5.745	263	14.142
August	6.089	1.863	5.585	304	13.841
September	5.502	1.882	6.162	317	13.863
October	5.454	2.143	6.222	263	14.082
November	4.394	2.042	5.898	319	12.653
December	4.745	1.994	6.681	300	13.720
Jan/December	61.971	20.501	66.595	3.188	152.255
2010					
January	4.075	1.716	5.197	315	11.303
February	4.755	1.795	5.320	326	12.196
March	6.637	2.072	6.648	370	15.727
April	7.017	1.919	5.946	278	15.160
May	8.573	2.330	6.494	303	17.700
June	7.628	2.540	6.532	394	17.094
July	7.955	2.570	6.830	318	17.673
August	9.182	2.476	7.138	440	19.236
September	8.906	2.449	7.152	326	18.833
October	8.210	2.691	7.183	297	18.381
November	7.432	2.971	6.983	301	17.687
December	9.634	2.677	8.136	470	20.917
Jan/December	90.004	28.206	79.559	4.138	201.907
2011					
January	6.686	2.332	5.925	272	15.215
February	7.361	2.275	6.649	447	16.732
March	8.763	2.710	7.430	383	19.286
April	10.316	2.588	6.780	489	20.173
May	12.101	2.971	7.614	525	23.211
June	10.949	3.297	8.987	456	23.689
July	10.679	3.322	7.792	459	22.252
August	12.768	3.936	8.949	506	26.159
September	11.353	3.449	8.034	449	23.285
October	10.929	3.012	7.764	435	22.140
November	10.059	3.389	7.867	457	21.772
December	10.493	2.745	8.501	387	22.126
Jan/December	122.457	36.026	92.292	5.265	256.040
2012					
January	6.954	2.503	6.197	487	16.141
February	7.455	2.705	7.456	412	18.028
March	10.138	2.402	7.874	497	20.911
April	10.075	2.201	6.852	438	19.566
May	11.850	2.989	7.819	557	23.215
June	9.366	2.441	7.090	456	19.353
July	9.994	3.045	7.538	426	21.003
August	10.789	3.006	8.181	405	22.381
September	9.461	2.635	7.482	421	19.999
October	9.241	3.461	8.618	444	21.764
November	8.855	2.915	8.259	443	20.472
December	9.279	2.740	7.341	388	19.748
Jan/December	113.457	33.043	90.707	5.374	242.581
2013 a/					
January	6.546	2.668	6.260	493	15.967
February	7.054	2.127	6.034	335	15.550
March	8.879	2.557	7.467	417	19.320
April	10.472	2.457	7.245	457	20.631
May	11.503	2.468	7.396	455	21.822
June	9.921	2.385	8.357	472	21.135
July	9.984	2.402	7.930	491	20.807
August	10.617	2.733	7.550	525	21.425
September	10.494	2.673	7.210	473	20.850
October	9.628	2.832	9.830	531	22.821
November	9.129	2.483	8.779	470	20.861
December	8.798	2.741	8.888	419	20.846
Jan/December	113.025	30.526	92.946	5.538	242.035
2014 a/					
January	6.893	2.513	6.095	525	16.026
February	7.171	2.157	6.086	519	15.933
March	9.239	1.954	6.007	428	17.628
April	10.609	2.145	6.469	501	19.724
May	11.387	2.194	6.676	495	20.752
June	10.863	2.339	6.740	524	20.466
July	11.631	2.834	7.980	579	23.024
August	9.802	2.562	7.480	619	20.463
September	9.338	2.718	6.948	613	19.617
October	8.143	2.803	6.847	537	18.330
November	6.847	2.330	5.994	475	15.646
December	7.635	2.515	6.889	452	17.491
Jan/December	109.558	29.064	80.211	6.267	225.100

Source: SECEX/MDIC

a/ Figures subject to revision.

Table 15

BRAZIL: IMPORTS BY TYPE OF GOODS (FOB)
(US\$ Millions)

	Raw-materials and intermediate products	Fuels and Lubricants	Capital goods	Consumer goods					TOTAL
				Total	Non-durables	Durables			
						Total	Automobiles	Others	
1993	12.863	4.094	5.262	3.036	1.449	1.587	676	914	25.256
1994	15.342	4.352	7.576	5.869	2.388	3.095	1.435	1.660	33.138
1995	22.394	5.218	11.329	10.918	4.828	6.088	3.039	3.049	49.859
1996	24.636	6.227	12.704	9.719	5.150	4.569	1.562	3.007	53.286
1997	27.704	5.825	16.676	11.233	5.540	5.693	2.465	3.256	61.438
1998	26.817	4.107	16.084	10.711	5.470	5.241	2.677	2.564	57.719
1999	24.079	4.257	13.558	7.356	4.174	3.182	1.214	1.966	49.251
2000	28.509	6.359	13.600	7.356	3.934	3.423	1.211	2.212	55.825
2001	27.371	6.276	14.803	7.121	3.607	3.548	1.460	2.088	55.571
2002	23.448	6.301	11.593	5.906	3.400	2.507	777	1.730	47.248
2003	25.810	6.584	10.345	5.535	3.123	2.413	597	1.816	48.274
2004	33.531	10.283	12.123	6.860	3.671	3.189	584	2.605	62.797
2005	37.801	11.912	15.383	8.483	4.506	3.926	820	3.106	73.579
2006	45.176	15.236	18.901	11.992	5.917	6.074	1.938	4.136	91.305
2007	59.367	20.067	25.097	16.052	7.802	8.250	3.158	5.092	120.583
2008	83.215	31.466	35.911	22.504	9.799	12.705	5.336	7.369	173.096
2009									
January	4.879	1.414	2.525	1.493	700	793	341	452	10.311
February	3.753	872	1.932	1.268	663	605	248	357	7.825
March	4.421	1.239	2.580	1.812	1.012	800	381	418	10.053
April	3.837	892	2.402	1.499	728	770	408	363	8.629
May	4.300	1.296	2.269	1.497	725	772	404	368	9.361
June	4.698	1.343	2.218	1.605	710	895	480	416	9.864
July	5.466	1.572	2.433	1.760	826	934	478	456	11.231
August	5.418	1.260	2.310	1.799	780	1.020	536	484	10.787
September	5.842	1.857	2.777	2.079	880	1.199	623	575	12.554
October	6.124	1.700	2.729	2.213	940	1.273	633	640	12.766
November	5.585	1.483	2.759	2.216	983	1.233	637	596	12.042
December	5.431	1.819	2.761	2.282	962	1.320	724	596	12.294
Jan-December	59.753	16.746	29.696	21.524	9.910	11.614	5.893	5.721	127.718
2010									
January	5.638	1.315	2.568	1.964	816	1.147	554	593	11.485
February	5.630	1.681	2.523	1.974	870	1.104	489	615	11.808
March	7.207	2.056	3.182	2.610	1.216	1.393	653	740	15.055
April	6.320	2.438	2.852	2.269	949	1.320	633	688	13.878
May	6.543	2.007	3.224	2.474	1.033	1.441	721	720	14.248
June	6.708	2.230	3.360	2.528	1.011	1.517	782	735	14.827
July	7.546	2.455	3.754	2.573	1.025	1.548	709	839	16.329
August	7.595	2.148	4.172	2.929	1.121	1.808	873	935	16.844
September	7.934	2.586	4.177	3.058	1.212	1.845	906	940	17.755
October	7.763	2.237	3.566	2.988	1.181	1.807	848	959	16.554
November	7.893	2.531	3.859	3.113	1.224	1.889	963	926	17.396
December	7.204	1.655	3.767	2.947	1.189	1.758	999	760	15.574
Jan-December	83.983	25.340	41.003	31.427	12.848	18.580	9.129	9.450	181.753
2011									
January	7.077	1.614	3.440	2.685	1.091	1.595	799	795	14.817
February	6.979	2.331	3.350	2.879	1.182	1.697	850	848	15.538
March	7.922	2.743	3.920	3.148	1.364	1.784	908	875	17.732
April	8.087	3.262	3.766	3.197	1.259	1.937	1.085	852	18.312
May	9.031	3.267	4.246	3.141	1.263	1.879	957	922	19.685
June	8.761	3.245	4.037	3.217	1.245	1.972	1.040	932	19.260
July	9.050	2.739	3.943	3.383	1.278	2.104	1.073	1.031	19.114
August	10.334	3.457	4.663	3.811	1.500	2.311	1.194	1.117	22.266
September	9.259	3.500	3.908	3.545	1.451	2.093	1.018	1.075	20.213
October	8.651	3.671	3.935	3.525	1.398	2.128	1.070	1.058	19.782
November	8.951	3.523	4.611	4.118	1.531	2.588	1.559	1.029	21.203
December	7.980	2.822	4.087	3.438	1.429	2.009	1.188	821	18.326
Jan-December	102.082	36.174	47.904	40.087	15.991	24.096	12.741	11.354	226.247
2012									
January	7.801	2.616	3.776	3.255	1.385	1.870	916	954	17.448
February	7.120	2.305	3.772	3.124	1.405	1.719	822	897	16.322
March	8.368	3.018	3.980	3.521	1.653	1.868	989	960	18.887
April	7.956	3.801	3.939	2.991	1.260	1.731	888	843	18.687
May	8.723	3.327	4.749	3.454	1.435	2.019	934	1.084	20.253
June	8.086	3.794	3.826	2.846	1.233	1.613	689	924	18.553
July	8.309	2.820	3.876	3.132	1.158	1.974	908	1.066	18.137
August	9.575	1.765	4.230	3.589	1.488	2.101	979	1.122	19.159
September	8.080	2.356	3.864	3.145	1.488	1.657	640	1.017	17.445
October	9.480	2.274	4.596	3.763	1.697	2.065	824	1.241	20.112
November	8.512	4.658	4.080	3.415	1.542	1.873	882	990	20.665
December	7.839	2.583	3.941	3.141	1.407	1.735	924	810	17.505
Jan-December	99.850	35.317	48.631	39.376	17.150	22.225	10.398	11.908	223.173
2013 a/									
January	8.424	4.075	4.322	3.186	1.560	1.626	624	1.003	20.007
February	7.286	3.002	3.766	2.775	1.439	1.336	489	847	16.829
March	8.490	3.177	4.054	3.436	1.703	1.733	770	963	19.158
April	9.371	4.185	4.472	3.592	1.702	1.890	943	947	21.620
May	9.138	4.110	4.496	3.314	1.449	1.865	893	972	21.058
June	8.582	2.320	4.530	3.394	1.514	1.881	892	988	18.827
July	9.589	4.938	4.544	3.635	1.525	2.110	951	1.159	22.707
August	9.922	2.388	4.215	3.678	1.709	1.969	839	1.130	20.202
September	8.988	2.519	3.965	3.387	1.465	1.922	765	1.157	18.858
October	10.091	4.005	4.814	4.140	1.749	2.391	1.109	1.283	23.050
November	8.901	2.697	4.230	3.294	1.464	1.830	761	1.069	19.122
December	7.726	3.096	4.250	3.134	1.458	1.676	724	952	18.206
Jan-December	106.508	40.512	51.658	40.965	18.736	22.229	9.760	12.470	239.643
2014 a/									
January	8.693	3.297	4.627	3.467	1.584	1.883	631	1.252	20.084
February	7.681	3.599	3.635	3.145	1.482	1.663	561	1.102	18.059
March	8.177	2.279	3.745	3.315	1.568	1.747	739	1.008	17.516
April	8.431	3.358	4.224	3.206	1.417	1.789	786	1.003	19.219
May	9.369	3.173	4.179	3.320	1.560	1.760	788	972	20.041
June	8.014	3.324	3.728	3.037	1.465	1.572	782	790	18.103
July	9.540	4.575	4.033	3.302	1.551	1.751	750	1.001	21.450
August	9.366	2.976	3.732	3.224	1.595	1.629	672	957	19.298
September	9.160	3.935	4.062	3.399	1.716	1.683	661	1.022	20.556
October	9.151	2.557	4.238	3.561	1.755	1.806	710	1.096	19.507
November	8.159	2.960	3.889	2.988	1.390	1.598	660	938	17.996
December									
Jan-December	102.978	39.518	47.705	38.826	18.555	20.271	8.319	11.952	229.027

a/ Figures subject to revision.

Table 16

Prices and Quantum Exports Index (Total and Aggregated Factor)

(base: average 2006 = 100)

Period	Total		Basics		Semi-manufactured		Manufactured	
	prices	quantum	prices	quantum	prices	quantum	prices	quantum
1999	71,7	48,6	71,2	41,2	60,8	67,3	79,0	46,1
2000	74,1	54,0	69,7	44,7	69,5	62,6	79,8	54,4
2001	71,6	59,1	63,9	59,6	62,2	67,8	79,8	55,1
2002	68,3	64,2	61,3	68,7	59,4	77,3	76,1	57,9
2003	81,5	187,8	72,3	246,2	83,4	152,5	82,4	182,3
2004	79,3	88,5	80,4	88,0	75,7	90,9	80,2	88,3
2005	88,9	96,8	91,4	94,3	84,7	96,6	89,0	97,9
2006	100,0	100,0	100,0	100,0	100,0	100,0	100,0	100,0
2007	110,5	105,5	114,5	111,8	110,9	100,7	108,4	103,2
2008	139,6	102,9	161,8	112,1	138,9	99,8	126,0	98,1
2009	120,9	91,8	133,4	115,3	110,8	94,8	118,6	75,7
2010	145,7	100,6	174,0	128,4	142,9	101,1	128,7	82,4
2011	179,5	103,5	210,0	133,1	172,9	106,8	146,8	83,8
2012	170,7	103,1	209,7	134,3	161,0	105,1	146,4	82,8
2013	165,2	106,4	206,7	135,7	144,8	108,0	142,2	87,3
2011								
January	166,4	79,9	207,7	96,4	161,1	89,3	140,7	67,4
February	168,0	87,1	213,1	103,5	161,8	86,7	139,4	76,4
March	172,0	98,0	217,0	120,9	169,0	98,9	141,8	84,0
April	180,0	97,9	228,6	135,2	175,7	90,8	146,2	74,3
May	183,6	110,4	237,3	152,7	175,0	104,7	146,1	83,5
June	183,3	113,0	237,7	137,9	175,0	116,2	146,4	98,3
July	184,7	105,3	236,4	135,2	176,2	116,3	149,9	83,3
August	187,3	122,0	240,6	158,9	176,8	137,2	152,1	94,3
September	186,5	109,1	239,6	141,9	180,5	117,9	150,1	85,8
October	185,5	104,3	238,8	137,0	176,2	105,4	149,7	83,1
November	180,7	105,3	226,9	132,8	175,1	119,4	149,8	84,2
December	176,3	109,7	217,3	144,6	171,9	98,5	149,0	91,4
2012								
January	171,5	81,9	208,0	99,7	167,2	91,7	147,3	67,4
February	170,2	92,2	204,8	108,6	166,7	99,4	146,7	81,3
March	172,8	105,3	209,5	144,4	165,5	88,9	149,9	84,3
April	176,0	96,8	217,9	137,9	167,5	80,6	149,0	73,7
May	176,5	114,5	219,4	161,1	165,7	110,5	149,6	83,7
June	172,7	97,6	214,0	130,5	163,0	91,7	146,8	77,4
July	169,8	107,7	210,5	141,7	160,8	116,0	144,4	83,7
August	170,0	114,6	210,7	152,7	157,6	116,9	145,6	90,0
September	168,6	103,3	207,7	135,9	155,0	104,1	145,6	82,3
October	166,7	113,7	203,4	135,5	155,8	136,1	144,4	95,6
November	166,3	107,2	204,0	129,5	154,0	116,0	143,7	92,0
December	166,9	103,0	206,7	134,0	153,6	109,3	143,3	82,0
2013								
January	167,7	82,8	211,0	92,2	151,3	108,1	142,1	70,4
February	169,2	79,9	213,6	98,1	152,3	85,6	142,9	67,5
March	171,3	98,0	218,6	120,7	149,0	105,2	144,0	82,9
April	169,4	105,9	214,3	145,2	148,7	101,3	142,9	81,1
May	168,6	112,6	212,1	161,1	147,3	102,8	143,7	82,3
June	164,4	111,7	205,9	143,1	145,7	100,4	140,7	95,0
July	161,9	111,7	199,4	148,8	144,2	102,1	141,4	89,7
August	159,2	117,0	195,1	161,7	140,2	119,5	140,5	85,9
September	162,8	112,1	202,7	153,9	139,9	117,2	142,1	82,8
October	162,9	121,8	203,5	140,6	139,8	124,2	141,5	111,1
November	162,0	111,9	202,2	134,2	140,2	108,6	140,5	99,9
December	163,3	111,0	202,2	129,3	139,5	120,5	144,0	98,7
2014								
January	162,9	85,7	203,7	100,9	138,1	111,8	141,7	68,8
February	159,1	87,2	196,5	108,8	138,0	96,1	140,1	69,5
March	160,0	95,9	198,4	138,8	137,8	87,2	140,1	68,6
April	158,9	108,1	195,6	161,6	139,0	94,8	139,4	74,3
May	160,8	112,4	197,2	172,1	141,9	95,0	142,2	75,1
June	161,8	110,1	197,3	164,1	142,6	100,8	143,8	75,0
July	158,2	126,7	191,0	181,5	141,1	123,5	141,9	90,0
August	157,9	112,9	187,8	155,6	142,2	110,7	143,6	83,4
September	155,2	110,1	183,5	151,7	140,7	118,7	141,5	78,6
October	151,1	105,6	176,0	137,9	136,6	126,1	140,0	78,2
November	148,6	91,7	171,3	119,1	135,0	106,1	139,4	68,8
December	143,3	106,3	162,1	140,4	132,4	116,7	136,3	80,8

Source: Funcex

Table 17

Prices and Quantum Imports Index (Total and Type of Goods)

(base: average 2006 = 100)

Period	Total		Capital Goods		Intermediate		Consumer		Consumer		Fuels	
							Durable Goods		Non-Durable Goods			
	prices	quantum	prices	quantum	prices	quantum	prices	quantum	prices	quantum	prices	quantum
1999	77,0	70,1	109,7	74,4	87,3	58,9	102,8	55,6	95,1	79,1	25,9	121,6
2000	77,1	79,3	101,7	76,9	81,5	73,5	97,4	58,7	85,1	79,9	44,8	111,3
2001	74,5	81,7	98,6	89,2	80,3	73,2	101,4	59,8	79,3	78,4	40,0	114,9
2002	72,1	71,7	96,0	73,3	78,8	64,7	93,5	40,4	73,7	76,9	37,2	108,1
2003	76,6	69,1	96,1	60,1	82,7	67,4	96,9	33,2	75,8	74,3	45,6	92,8
2004	84,2	81,7	93,7	66,3	90,1	81,6	93,1	42,5	81,0	80,1	59,5	109,3
2005	93,6	86,1	99,2	80,6	96,8	86,5	94,9	57,6	88,5	87,7	80,4	95,5
2006	100,0	100,0	100,0	100,0	100,0	100,0	100,0	100,0	100,0	100,0	100,0	100,0
2007	108,2	122,0	102,9	132,1	108,5	119,6	100,4	150,6	114,9	114,1	111,0	119,9
2008	131,8	143,6	113,3	177,7	130,2	141,1	109,1	215,5	131,1	126,7	162,6	122,4
2009	117,2	119,3	112,2	156,8	122,2	108,2	108,5	214,2	126,9	130,3	98,2	109,4
2010	121,7	163,5	109,9	219,3	123,0	151,1	112,5	316,5	136,1	160,6	122,5	138,4
2011	139,1	178,0	114,8	247,7	138,8	160,9	119,0	402,2	148,7	185,2	169,5	143,8
2012	140,4	174,0	115,6	248,2	138,1	158,7	126,5	329,0	151,9	197,0	175,2	136,9
2013	138,6	189,0	117,8	255,3	135,0	172,8	128,7	311,7	152,9	213,4	170,7	163,3
2010												
August	123,6	179,2	112,8	269,9	125,4	163,5	114,9	340,5	137,6	167,2	121,5	141,5
September	121,2	192,7	100,7	302,4	124,2	171,2	118,3	356,9	146,9	165,9	119,3	171,4
October	123,3	176,6	115,1	220,5	123,7	167,4	117,2	343,5	133,6	185,6	124,2	139,9
November	124,6	183,7	112,1	245,4	125,6	167,9	113,9	396,9	138,9	187,6	127,5	151,8
December	125,7	162,9	110,1	249,8	126,4	144,6	114,9	410,6	146,8	176,6	133,0	110,3
2011												
January	129,5	150,6	112,9	204,9	129,8	146,6	114,2	342,3	138,3	166,7	148,3	85,1
February	130,9	156,3	111,9	210,5	131,5	145,0	113,9	351,3	146,2	162,3	146,7	118,5
March	135,8	171,9	115,6	237,3	135,0	156,8	114,1	365,7	152,2	184,7	160,5	136,6
April	141,7	170,2	117,3	228,1	140,4	148,4	120,3	401,9	156,2	158,4	171,2	164,5
May	142,0	182,4	113,9	266,3	141,6	165,9	117,4	372,0	148,7	176,4	182,4	148,2
June	141,4	179,4	114,8	252,6	140,9	163,9	121,3	378,0	144,4	179,1	178,5	144,9
July	141,8	177,5	115,7	239,0	141,6	169,5	119,0	395,5	151,7	176,8	177,1	123,6
August	143,4	204,6	117,5	287,2	142,8	188,6	122,6	433,5	155,5	202,3	176,6	160,5
September	140,6	189,2	110,2	252,3	141,1	172,1	122,4	376,0	145,8	207,7	175,0	161,6
October	140,0	186,1	110,0	253,1	139,5	160,8	124,8	393,4	151,4	194,5	170,9	181,9
November	140,9	198,0	117,7	291,2	140,7	166,7	117,0	574,3	146,5	214,1	175,0	164,1
December	141,5	170,4	120,6	249,7	140,4	146,2	121,5	442,7	148,3	199,3	172,4	135,6
2012												
January	139,7	164,1	116,2	225,1	138,0	152,8	127,1	337,2	146,1	198,6	172,3	117,2
February	141,3	151,7	117,8	224,3	137,7	135,9	127,2	304,7	161,3	183,5	174,8	115,6
March	143,8	172,6	119,3	227,8	139,8	156,8	127,0	357,8	155,5	211,9	186,8	137,2
April	145,4	168,8	118,6	237,7	140,8	141,0	126,1	324,7	162,7	149,8	189,5	184,2
May	143,9	184,9	120,4	289,2	139,4	161,9	125,2	351,4	156,1	195,7	186,9	155,6
June	140,6	173,3	114,8	238,8	139,3	151,7	123,7	277,5	147,3	171,0	176,1	176,2
July	138,4	172,2	115,9	232,7	138,0	167,3	129,1	327,3	143,6	170,8	162,6	121,1
August	137,6	182,9	111,9	265,4	136,9	187,0	125,3	361,4	153,1	212,7	163,3	77,7
September	138,7	165,2	116,5	233,7	137,8	156,6	128,5	257,6	149,4	208,7	163,0	115,1
October	138,0	191,4	112,9	286,4	136,1	184,5	125,3	347,3	144,3	250,9	175,4	106,6
November	139,2	194,9	112,0	257,8	137,3	165,2	127,1	338,0	151,2	216,6	173,8	207,4
December	138,7	165,8	110,8	260,0	135,9	144,0	126,5	363,5	152,5	194,2	177,7	128,8
2013												
January	138,4	189,9	118,8	258,8	134,8	165,1	123,1	269,0	148,0	222,9	172,8	189,2
February	140,3	157,6	118,6	230,5	136,8	139,9	128,2	206,4	154,0	191,0	172,6	141,8
March	140,7	178,9	118,0	237,6	138,5	161,3	128,3	298,6	144,6	234,8	175,2	150,9
April	141,7	200,3	118,9	258,2	137,9	179,3	128,4	348,8	155,4	220,1	177,9	189,0
May	141,5	195,5	121,2	256,2	139,4	170,3	126,4	326,5	149,5	205,5	171,3	202,0
June	139,3	177,5	117,4	272,7	136,8	167,5	130,3	335,8	150,7	207,3	167,1	110,9
July	137,3	217,1	115,5	264,6	134,3	189,8	129,7	348,8	160,3	205,2	163,7	244,0
August	136,9	193,8	116,6	249,5	132,0	193,7	129,9	322,8	159,9	214,6	165,3	129,7
September	137,7	179,9	118,9	229,7	132,5	177,6	129,7	293,6	154,8	204,3	169,7	126,5
October	136,2	222,2	111,7	293,9	132,4	203,1	130,5	401,1	153,5	238,4	169,7	193,8
November	137,5	182,7	119,1	245,0	132,6	175,0	129,6	300,7	150,7	212,8	169,9	134,2
December	138,2	172,9	118,7	266,3	132,4	150,9	130,0	287,8	153,4	203,5	173,5	147,8
2014												
January	135,0	195,5	114,9	280,5	129,1	185,7	128,4	253,7	156,6	215,0	168,8	153,5
February	136,5	173,8	121,2	201,4	129,7	158,3	131,1	231,2	147,6	210,4	172,5	174,2
March	138,5	166,1	117,8	207,5	134,4	161,7	129,7	281,5	149,4	212,8	172,7	115,4
April	138,5	182,3	118,9	237,1	133,9	171,7	129,8	293,5	153,4	190,4	170,9	154,4
May	137,6	191,4	118,3	241,4	130,9	181,1	132,5	291,8	156,9	203,7	173,6	165,7
June	139,0	171,3	122,7	208,2	133,7	154,6	131,5	284,0	155,0	195,4	168,5	165,4
July	137,3	205,3	117,4	230,1	132,1	190,0	130,6	290,4	154,2	208,3	170,3	212,8
August	137,1	185,0	118,6	206,4	131,6	182,5	130,1	262,7	147,9	217,2	173,0	151,0
September	134,9	200,1	113,3	235,2	130,4	183,2	135,5	264,5	146,6	243,6	167,6	196,1
October	134,3	190,9	118,3	233,6	130,4	185,6	128,0	289,6	149,4	251,1	157,7	137,9
November	134,1	176,3	121,0	210,2	131,9	162,3	127,4	284,8	144,1	204,3	151,9	164,4
December	130,1	173,6	116,6	214,7	128,9	143,8	126,4	254,9	143,4	209,8	144,3	206,6

Sources: Funcex

Table 18

BRASIL: BALANCE OF PAYMENTS
(In Millions of dollars)

	2013	2014
Current account	-81108	-90948
Trade Balance	2400	-3930
Exports	242034	225101
Imports	239634	229031
Services & Incomes (net)	-86874	-88940
Services (net)	-47096	-48667
Income (net)	-39778	-40273
Interests	-14244	-14105
Unilateral transfers (net)	3366	1922
Capital & Financial Account	74245	99572
Capital	1193	590
Financial	73052	98983
Direct Investment */	67491	66035
Portfolio investment and derivatives	25799	28436
Other Long-term investments	2586	20465
Comercial credits (net)	20996	11503
Net loans	1815	19330
Other Short-term investments	-9540	10
Errors and Omissions	936	2209
Result of Balance of Payments	-5926	10833

Source: Banco central do Brasil. New Methodology from January 2001 onwards.

*/ Includes intercompanies loans.

Table 19
BRAZIL: INTERNATIONAL RESERVES OF THE CENTRAL BANK
(In US\$ millions)

Period	Months of imports	Cash
1987	4	7.458
1988	4	9.536
1989	5	9.679
1990	5	9.973
1991	5	9.406
1992	11	23.754
1993	12	32.211
1994	13	38.806
1995	12	51.840
1996	13	60.110
1997	10	52.173
1998	9	44.556
1999	9	36.342
2000	7	33.011
2001	8	35.866
2002	10	37.823
2003	12	49.296
2004	10	52.935
2005	9	53.799
2006	11	85.839
2007	18	180.334
2008	14	193.783
2009	22	238.520
2010		
January	22	240.484
February	22	241.082
March	21	243.762
April	21	247.292
May	20	249.846
June	20	253.114
July	20	257.299
August	19	261.320
September	20	275.206
October	20	284.930
November	19	285.461
December	19	288.575
2011		
January	19	297.696
February	20	307.516
March	20	317.146
April	20	328.062
May	20	333.017
June	20	335.775
July	20	346.144
August	20	353.397
September	19	349.708
October	19	352.928
November	19	352.073
December	19	352.012
2012		
January	19	355.075
February	19	356.330
March	19	365.216
April	19	374.272
May	19	372.409
June	19	373.910
July	20	376.154
August	20	377.221
September	20	378.726
October	20	377.753
November	20	378.560
December	20	373.147
2013		
January	20	373.417
February	20	373.742
March	20	376.934
April	20	378.665
May	20	374.417
June	19	369.402
July	19	371.966
August	19	367.002
September	19	368.654
October	19	364.505
November	19	362.410
December	19	358.808
2014		
January	19	360.936
February	19	362.691
March	19	363.914
April	19	366.717
May	19	368.752
June	19	373.516
July	19	376.792
August	20	379.157
September	19	375.513
October	20	375.833
November	20	375.426
December	20	363.551

Source: Banco Central: Economical Department-DEPEC. Monthly report.
Note: International Reserves refer to Central Bank foreign assets.

Table 20

BRAZIL: NOMINAL EXCHANGE RATE

Period	National		
	Currency	Monthly	12 months
<u>REAL PER DOLAR</u>			
December			
1995	0,97	0,62	15,01
1996	1,04	0,60	6,82
1997	1,12	0,92	7,75
1998	1,21	0,62	7,92
1999	1,79	-6,95	48,01
2000	1,96	-0,21	9,30
2001	2,32	-8,24	18,67
2002	3,53	-2,84	52,27
2003	2,89	-2,04	-18,23
2004	2,65	-2,79	-8,13
2005	2,34	6,03	-11,84
2006	2,14	-1,29	-8,63
2007	1,77	-0,70	-17,15
2008	2,34	0,17	31,94
2009	1,74	-0,53	-25,49
2010			
January	1,87	7,67	-19,06
February	1,81	-3,40	-23,86
March	1,78	-1,66	-23,07
April	1,73	-2,83	-20,55
May	1,82	4,98	-7,92
June	1,80	-0,84	-7,69
July	1,76	-2,46	-6,16
August	1,76	-0,07	-6,91
September	1,69	-3,52	-4,72
October	1,70	0,42	-2,22
November	1,72	0,86	-1,97
December	1,67	-2,91	-4,31
2011			
January	1,67	0,43	-10,74
February	1,66	-0,73	-8,27
March	1,63	-1,96	-8,55
April	1,57	-3,40	-9,09
May	1,58	0,42	-13,03
June	1,56	-1,19	-13,34
July	1,56	-0,31	-11,43
August	1,59	1,99	-9,61
September	1,85	16,56	9,20
October	1,69	-8,65	-0,67
November	1,81	7,15	5,52
December	1,88	3,58	12,58
2012			
January	1,74	-7,29	3,93
February	1,71	-1,72	2,89
March	1,82	6,61	11,87
April	1,89	3,83	20,24
May	2,02	6,90	28,00
June	2,02	-0,05	29,48
July	2,05	1,41	31,72
August	2,04	-0,62	28,35
September	2,03	-0,32	9,76
October	2,03	0,03	20,20
November	2,11	3,75	16,37
December	2,04	-3,03	8,94
2013			
January	1,99	-2,70	14,33
February	1,98	-0,65	15,57
March	2,01	1,94	10,52
April	2,00	-0,60	5,81
May	2,13	6,50	5,42
June	2,22	3,93	9,61
July	2,29	3,37	11,73
August	2,37	3,48	16,34
September	2,23	-5,91	9,82
October	2,20	-1,23	8,43
November	2,32	5,55	10,32
December	2,34	0,76	14,64
2014			
January	2,43	3,57	22,03
February	2,33	-3,83	18,12
March	2,26	-3,02	12,37
April	2,24	-1,19	11,71
May	2,24	0,13	5,02
June	2,20	-1,63	-0,59
July	2,27	2,95	-1,00
August	2,24	-1,23	-5,50
September	2,45	9,44	9,91
October	2,44	-0,28	10,97
November	2,56	4,74	10,12
December	2,66	3,75	13,39

Source: Central Bank of Brazil.

Table 21
BRAZIL: PRICE VARIATIONS
(Percentages)

INDEX	2012							2013												2014												
	JUN.	JUL.	AUG.	SEP.	OCT.	NOV.	DEC.	JAN.	FEB.	MAR.	APR.	MAY	JUN.	JUL.	AUG.	SEP.	OCT.	NOV.	DEC.	JAN.	FEB.	MAR.	APR.	MAY.	JUN.	JUL.	AUG.	SEP.	OCT.	NOV.	DEC.	
<i>Consumer Price - (IPCA)</i>																																
monthly	0,08	0,43	0,41	0,57	0,59	0,60	0,79	0,86	0,60	0,47	0,55	0,37	0,26	0,03	0,24	0,35	0,57	0,54	0,92	0,55	0,69	0,92	0,67	0,46	0,40	0,01	0,25	0,57	0,42	0,51	0,78	
12 months	4,93	5,21	5,25	5,28	5,45	5,53	5,84	6,15	6,31	6,59	6,49	6,50	6,70	6,27	6,09	5,86	5,84	5,77	5,91	5,59	5,68	6,15	6,28	6,38	6,52	6,50	6,51	6,75	6,59	6,56	6,41	
<i>Consumer Price - (INPC)</i>																																
monthly	0,26	0,43	0,45	0,63	0,71	0,54	0,74	0,92	0,52	0,60	0,59	0,35	0,28	-0,13	0,16	0,27	0,61	0,54	0,72	0,63	0,64	0,82	0,78	0,60	0,26	0,13	0,18	0,49	0,38	0,53	0,62	
12 months	4,91	5,36	5,39	5,58	5,99	5,96	6,20	6,63	6,77	7,22	7,16	6,95	6,97	6,38	6,07	5,69	5,58	5,58	4,81	4,51	4,63	4,86	5,06	5,32	5,30	5,57	5,59	5,83	5,58	5,57	6,23	
<i>General Price - (IGP-DI)</i>																																
monthly	0,69	1,52	1,29	0,88	-0,31	0,25	0,66	0,31	0,20	0,31	-0,06	0,32	0,76	0,14	0,46	1,36	0,63	0,28	0,69	0,40	0,85	1,48	0,45	-0,45	-0,63	-0,55	0,06	0,02	0,59	1,14	0,38	
12 months	5,66	7,32	8,05	8,19	7,42	7,23	8,11	8,12	8,26	7,99	6,84	6,21	6,29	4,84	3,98	4,48	5,46	5,50	5,53	5,62	6,31	7,55	8,10	7,27	5,79	5,06	4,64	3,26	3,22	4,10	3,78	
<i>Wholesale Price - (IPA-DI)</i>																																
monthly	0,89	2,13	1,77	1,11	-0,68	0,16	0,74	0,00	0,09	0,12	-0,39	0,01	0,85	0,20	0,58	1,90	0,71	0,12	0,78	0,12	1,00	1,91	0,27	-1,21	-1,21	-1,01	0,04	-0,18	0,73	1,44	0,30	
12 months	5,55	7,94	9,01	9,19	7,93	7,74	9,14	9,13	9,26	8,79	7,03	6,07	6,03	4,03	2,81	3,61	5,06	5,02	5,06	5,19	6,15	8,04	8,76	7,43	5,24	3,97	3,41	1,30	1,32	2,66	2,17	
<i>Wholesale Price - Manufacturing Industry</i>																																
monthly	0,86	0,98	0,47	0,76	-0,42	0,04	0,53	0,67	0,31	0,46	0,51	0,30	0,62	0,37	0,67	1,85	0,83	0,09	0,93	0,75	0,74	0,56	-0,14	-0,72	-0,52	-0,34	-0,09	-0,10	0,17	0,89	0,13	
12 months	4,72	5,82	5,83	5,98	4,62	4,38	5,55	6,64	7,02	7,18	6,33	5,60	5,35	4,71	4,92	6,06	7,39	7,44	7,87	7,95	8,42	8,53	7,82	6,73	5,52	4,77	3,98	1,99	1,32	2,13	1,32	
<i>Wholesale Price - Agricultural Products</i>																																
monthly	0,99	5,31	5,19	1,98	-1,34	0,48	1,27	-1,62	-0,48	-0,72	-2,69	-0,75	1,46	-0,27	0,36	2,04	0,42	0,20	0,39	-1,57	1,72	5,58	1,30	-2,46	-2,97	-2,81	0,39	-0,40	2,25	2,93	0,72	
12 months	7,85	13,93	17,91	18,06	17,21	17,15	19,20	16,02	15,46	13,25	9,06	7,52	8,02	2,30	-2,40	-2,34	-0,60	-0,87	-1,74	-1,69	0,49	6,86	11,25	9,33	4,56	1,89	1,92	-0,51	1,30	4,06	4,40	
<i>Cost of living - Brazil (IPC-DI)</i>																																
monthly	0,11	0,22	0,44	0,54	0,48	0,45	0,66	1,01	0,33	0,72	0,52	0,32	0,35	-0,17	0,20	0,30	0,55	0,68	0,69	0,99	0,66	0,85	0,77	0,52	0,33	0,10	0,12	0,49	0,43	0,65	0,75	
12 months	5,36	5,64	5,68	5,72	5,95	5,87	5,73	5,94	6,04	6,16	6,16	5,95	6,21	5,79	5,54	5,29	5,36	5,60	5,64	5,61	5,96	6,10	6,36	6,57	6,55	6,84	6,76	6,96	6,83	6,80	6,86	
<i>National Building - (INCC-DI)</i>																																
monthly	0,73	0,67	0,26	0,22	0,21	0,33	0,16	0,65	0,60	0,50	0,74	2,25	1,15	0,48	0,31	0,43	0,26	0,35	0,10	0,88	0,33	0,28	0,88	2,05	0,66	0,75	0,08	0,15	0,17	0,44	0,08	
12 months	7,04	7,28	7,42	7,50	7,48	7,07	7,12	6,86	7,18	7,17	7,16	7,55	8,00	7,80	7,85	8,08	8,13	8,15	8,09	8,33	8,04	7,81	7,96	7,75	7,22	7,51	7,27	6,97	6,87	6,97	6,94	
<i>Cost of living - São Paulo - (IPC-SP)</i>																																
monthly	0,23	0,13	0,27	0,55	0,80	0,68	0,82	1,15	0,22	-0,17	0,28	0,10	0,32	-0,13	0,22	0,25	0,48	0,46	0,65	0,94	0,52	0,74	0,53	0,25	0,04	0,16	0,34	0,21	0,37	0,69	0,30	
12 months	4,41	4,23	4,11	4,42	4,85	4,93	5,15	5,66	5,97	5,63	5,43	5,17	5,27	4,99	4,94	4,63	4,29	4,07	3,89	3,68	3,99	4,93	5,20	5,36	5,06	5,37	5,49	5,45	5,33	5,57	5,20	
<i>Cost of living - Federal District - (ICV-DF)</i>																																
monthly	0,04	0,50	0,35	0,43	0,74	0,35	1,14	0,46	0,77	0,40	0,44	0,49	0,21	-0,12	0,46	0,70	0,46	0,55	1,01	-0,07	-0,12	1,92	0,62	-0,08	0,55	-0,23	0,65	0,98	0,47	0,15	1,30	
12 months	5,50	5,39	5,35	4,95	5,02	4,90	5,41	5,09	5,84	5,84	5,82	6,28	6,46	5,80	5,92	6,20	5,91	6,12	5,98	5,42	4,49	6,08	6,27	5,66	6,02	5,90	6,10	6,40	6,41	5,99	6,29	

Source: 1) Fundação Instituto Brasileiro de Geografia e Estatística (FIBGE).

. National Consumer Price Index (INPC). Federal District Cost of Living Index (IPCA-DF). From 1999 onwards.

2) Fundação Getúlio Vargas (FGV)

. General Price Index as regards internal availability (IGP-DI).

. Wholesale Price Index as regards internal availability (IPA-DI).

. Cost of living in Brazil (ICV).

. National Building Index (INCC).

3) Fundação de Pesquisas Econômicas da Universidade de São Paulo (FIPE).

. São Paulo Cost of living index.

Table 22

BRAZIL: PERCENTAGE VARIATION OF MAJOR PRICE INDEXES

	General Price Index (domestic availability) a/		Wholesale Price Index (domestic availability)		National Consumer Price Index b/		Extended Consumer Price Index	
	IGP-DI		IPA-DI		INPC		IPCA	
	Monthly	Quarterly(conver- ted to p.a.)	Monthly	Quarterly(conver- ted to p.a.)	Monthly	Quarterly(conver- ted to p.a.)	Monthly	Quarterly(conver- ted to p.a.)
2009								
January	0,01	-1,4	-0,33	-5,4	0,64	5,4	0,48	4,6
February	-0,13	-2,2	-0,31	-5,9	0,31	5,1	0,55	5,4
March	-0,84	-3,8	-1,46	-8,1	0,20	4,7	0,20	5,0
April	0,04	-3,7	-0,10	-7,2	0,55	4,3	0,48	5,0
May	0,18	-2,5	-0,10	-6,5	0,60	5,5	0,47	4,7
June	-0,32	-0,4	-0,64	-3,3	0,42	6,5	0,36	5,4
July	-0,64	-3,1	-1,16	-7,4	0,23	5,1	0,24	4,4
August	0,09	-3,4	0,07	-6,7	0,08	3,0	0,15	3,0
September	0,25	-1,2	0,29	-3,2	0,16	1,9	0,24	2,5
October	-0,04	1,2	-0,08	1,1	0,24	1,9	0,28	2,7
November	0,07	1,1	-0,04	0,7	0,37	3,1	0,41	3,8
December	-0,11	-0,3	-0,29	-1,6	0,24	3,5	0,37	4,3
2010								
January	1,01	3,9	0,96	2,5	0,88	6,1	0,75	6,3
February	1,09	8,2	1,38	8,5	0,70	7,5	0,78	7,9
March	0,63	11,5	0,52	12,1	0,71	9,6	0,52	8,5
April	0,72	10,2	0,68	10,8	0,73	8,9	0,57	7,7
May	1,57	12,3	2,06	13,8	0,43	7,7	0,43	6,3
June	0,34	11,0	0,43	13,4	-0,11	4,3	0,00	4,1
July	0,22	8,8	0,34	11,9	-0,07	1,0	0,01	1,8
August	1,10	6,8	1,70	10,3	-0,07	-1,0	0,04	0,2
September	1,10	10,1	1,47	15,0	0,54	1,6	0,45	2,0
October	1,03	13,7	1,32	19,5	0,92	5,7	0,75	5,1
November	1,58	15,9	1,98	20,8	1,03	10,4	0,83	8,4
December	0,38	12,6	0,21	14,9	0,60	10,7	0,63	9,2
2011								
January	0,98	12,4	0,96	13,3	0,94	10,8	0,83	9,6
February	0,96	9,7	1,23	10,0	0,54	8,6	0,80	9,4
March	0,61	10,7	0,60	11,7	0,79	9,5	0,66	9,6
April	0,50	8,6	0,24	8,6	0,72	8,5	0,77	9,3
May	0,01	4,6	-0,63	0,8	0,57	8,6	0,47	7,9
June	-0,13	1,5	-0,19	-2,3	0,22	6,2	0,15	5,7
July	-0,05	-0,7	-0,13	-3,7	0,00	3,2	0,16	3,2
August	0,61	1,7	0,77	1,8	0,42	2,6	0,37	2,8
September	0,75	5,4	0,94	6,5	0,45	3,5	0,54	4,4
October	0,40	7,3	0,48	9,1	0,32	4,9	0,43	5,5
November	0,43	6,5	0,34	7,3	0,57	5,5	0,52	6,1
December	-0,16	2,7	-0,55	1,1	0,51	5,7	0,50	6,0
2012								
January	0,30	2,3	0,01	-0,8	0,51	6,5	0,56	6,5
February	0,07	0,8	-0,03	-2,3	0,39	5,8	0,45	6,2
March	0,56	3,8	0,55	2,1	0,18	4,4	0,21	5,0
April	1,02	6,8	1,25	7,3	0,64	4,9	0,64	5,3
May	0,91	10,4	0,91	11,4	0,55	5,6	0,36	4,9
June	0,69	11,0	0,89	12,9	0,26	6,0	0,08	4,4
July	1,52	13,2	2,13	16,9	0,43	5,1	0,43	3,5
August	1,29	14,9	1,77	20,9	0,45	4,7	0,41	3,7
September	0,88	15,8	1,11	22,0	0,63	6,2	0,57	5,8
October	-0,31	7,7	-0,68	9,1	0,71	7,4	0,59	6,5
November	0,25	3,3	0,16	2,4	0,54	7,8	0,60	7,3
December	0,66	2,4	0,74	0,9	0,74	8,3	0,79	8,2
2013								
January	0,31	5,0	0,00	3,7	0,92	9,2	0,86	9,4
February	0,20	4,8	0,09	3,4	0,52	9,1	0,60	9,4
March	0,31	3,3	0,12	0,8	0,60	8,5	0,47	8,0
April	-0,06	1,8	-0,39	-0,7	0,59	7,1	0,55	6,7
May	0,32	2,3	0,01	-1,0	0,35	6,3	0,37	5,7
June	0,76	4,2	0,85	1,9	0,28	5,0	0,26	4,8
July	0,14	5,0	0,20	4,3	-0,13	2,0	0,03	2,7
August	0,46	5,6	0,58	6,7	0,16	1,2	0,24	2,1
September	1,36	8,1	1,90	11,2	0,27	1,2	0,35	2,5
October	0,63	10,2	0,71	13,5	0,61	4,2	0,57	4,7
November	0,28	9,5	0,12	11,4	0,54	5,8	0,54	6,0
December	0,69	6,6	0,78	6,6	0,72	7,7	0,92	8,4
2014								
January	0,40	5,6	0,12	4,2	0,63	7,8	0,55	8,3
February	0,85	8,0	1,00	7,9	0,64	8,3	0,69	9,0
March	1,48	11,5	1,91	12,8	0,82	8,7	0,92	9,0
April	0,45	11,7	0,27	13,5	0,78	9,3	0,67	9,5
May	-0,45	6,0	-1,21	3,8	0,60	9,2	0,46	8,5
June	-0,63	-2,5	-1,21	-8,3	0,26	6,8	0,40	6,3
July	-0,55	-6,3	-1,01	-12,9	0,13	4,0	0,01	3,5
August	0,06	-4,4	0,04	-8,4	0,18	2,3	0,25	2,7
September	0,02	-1,9	-0,18	-4,5	0,49	3,2	0,57	3,4
October	0,59	2,7	0,73	2,4	0,38	4,3	0,42	5,1
November	1,14	7,2	1,44	8,2	0,53	5,7	0,51	6,2
December	0,38	8,8	0,30	10,3	0,62	6,3	0,78	7,1

Source: Fundação Getúlio Vargas (FGV) and Fundação Instituto Brasileiro de Geografia e Estatística (FIBGE).

a/ The IGP-DI is calculated as an average of the wholesale price index (60%) the cost of living index (30%) for Brazil and the cost of civil construction (10%).

b/ The INPC is the average of the Consumer Price Index in the six main metropolitan areas.

c/ Annual estimate based on the quarter variation ending in the month indicated.

Table 23
BRAZIL: EVOLUTION OF REAL EXCHANGE RATE

Period	Exchange rate =(end of period)		Wholesale price index, manufactured products		Real exchange rate (2)x(4)/(3) (5)
	Real per dollar (1)	index (2)	United		
			Brazil (3)	States (4)	
2000	1,83	286,2	234,0	110,6	135,3
2001	2,35	367,0	259,5	111,5	157,4
2002	3,00	467,6	297,8	110,7	172,9
2003	3,96	477,2	376,0	113,5	144,2
2004	2,92	455,0	422,1	118,4	128,0
2005	2,41	375,8	458,1	124,9	102,4
2006	2,17	338,4	468,6	130,0	93,9
2007	1,93	301,0	483,1	135,0	84,1
2008	1,84	286,9	536,1	145,6	77,5
2009	1,99	310,4	539,5	138,4	79,4
2010	1,76	274,3	568,6	145,4	70,2
2011	1,67	260,6	607,1	156,7	67,2
2012	1,96	305,5	633,8	160,0	77,0
2013	2,17	339,1	674,2	160,7	80,8
2000					
I	1,77	276,5	224,6	109,3	134,6
II	1,81	282,5	228,4	110,4	136,6
III	1,81	282,9	238,8	111,0	131,6
IV	1,94	302,8	244,1	111,6	138,4
2001					
I	2,06	321,2	249,1	111,6	143,9
II	2,28	356,1	253,2	112,6	158,4
III	2,55	397,9	263,6	111,7	168,6
IV	2,52	392,8	271,9	109,9	158,9
2002					
I	2,36	368,6	271,7	109,5	148,5
II	2,58	401,8	279,9	110,7	158,8
III	3,45	537,9	298,6	111,1	200,0
IV	3,60	562,2	341,1	111,6	184,4
2003					
I	3,48	542,9	373,3	113,8	165,5
II	2,91	453,7	379,3	112,8	134,9
III	2,95	460,4	373,5	113,4	139,7
IV	2,90	452,0	377,9	114,2	136,6
2004					
I	2,92	455,6	392,3	115,6	134,2
II	3,06	477,3	411,3	118,2	137,1
III	2,94	458,5	433,1	119,0	126,1
IV	2,75	428,5	451,7	120,7	114,6
2005					
I	2,62	409,4	457,0	122,1	109,4
II	2,42	378,2	460,4	123,8	101,7
III	2,32	361,9	455,2	126,1	100,2
IV	2,27	353,6	459,7	127,6	98,1
2006					
I	2,17	339,2	462,9	127,7	93,6
II	2,19	342,0	466,5	131,2	96,2
III	2,16	337,5	471,7	131,4	94,0
IV	2,15	335,1	473,2	129,6	91,8
2007					
I	2,10	327,2	475,0	130,9	90,2
II	1,96	306,2	481,2	135,2	86,0
III	1,89	295,2	484,4	135,8	82,7
IV	1,77	275,5	491,7	137,9	77,3
2008					
I	1,73	270,2	504,2	141,2	75,7
II	1,64	255,2	528,1	148,2	71,6
III	1,71	265,9	549,4	152,2	73,6
IV	2,28	356,1	562,7	140,9	89,1
2009					
I	2,34	364,4	550,3	135,7	89,9
II	2,03	317,3	539,4	137,6	80,9
III	1,85	287,9	533,1	139,5	75,3
IV	1,75	272,2	535,2	140,9	71,7
2010					
I	1,82	284,2	547,3	143,4	74,5
II	1,78	278,1	562,4	145,3	71,8
III	1,74	270,7	577,7	145,1	68,0
IV	1,69	264,3	587,2	147,6	66,4
2011					
January	1,67	261,0	593,2	150,0	66,0
February	1,66	259,1	597,5	151,9	65,8
March	1,63	254,0	600,0	155,2	65,7
April	1,57	245,4	603,5	157,6	64,1
May	1,58	246,4	605,4	159,0	64,7
June	1,56	243,5	606,2	158,3	63,6
July	1,56	242,7	605,8	158,7	63,6
August	1,59	247,5	608,6	158,0	64,3
September	1,85	289,2	612,3	158,4	74,8
October	1,69	263,3	617,7	157,5	67,1
November	1,81	282,4	619,3	158,0	72,0
December	1,88	292,6	615,7	157,3	74,7
2012					
January	1,74	271,2	613,5	158,3	70,0
February	1,71	266,6	613,2	159,1	69,2
March	1,82	284,2	615,1	161,0	74,4
April	1,89	295,1	623,2	161,3	76,4
May	2,02	315,4	629,4	160,4	80,4
June	2,02	315,3	634,8	158,8	78,9
July	2,05	319,7	641,0	158,4	79,0
August	2,04	317,7	644,0	160,3	79,1
September	2,03	316,7	648,9	161,9	79,0
October	2,03	316,8	646,2	161,6	79,2
November	2,11	328,7	646,5	159,6	81,1
December	2,04	318,7	649,9	158,9	77,9
2013					
January	1,99	310,1	654,3	159,4	75,5
February	1,98	308,1	656,3	161,5	75,8
March	2,01	314,1	659,3	161,1	76,8
April	2,00	312,2	662,7	161,0	75,8
May	2,13	332,5	664,7	160,9	80,5
June	2,22	345,6	668,8	161,0	83,2
July	2,29	357,2	671,2	160,7	85,5
August	2,37	370,0	675,7	161,3	88,3
September	2,23	347,8	688,2	161,0	81,4
October	2,20	343,5	694,0	160,5	79,4
November	2,32	362,6	694,6	159,6	83,3
December	2,34	365,4	701,0	160,1	83,4
2014					
January	2,43	378,4	706,3	160,9	86,2
February	2,33	363,9	711,5	161,7	82,7
March	2,26	352,9	715,5	162,5	80,2
April	2,24	348,7	714,5	163,6	79,9
May	2,24	349,2	709,4	163,4	80,4
June	2,20	343,5	705,7	163,4	79,5
July	2,27	353,6	703,3	163,5	82,2
August	2,24	349,3	702,6	163,5	81,3
September	2,45	382,3	701,9	163,0	88,8
October	2,44	381,2	703,1	161,5	87,6
November	2,56	399,3	709,4	159,7	89,9
December	2,66	414,3	710,3	157,0	91,6

Source: U.S. Department of Labor, Bureau of Labor Statistics and Fundação Getúlio Vargas, "Conjuntura Econômica". IBRE/FGV, Wholesale Price Index, manufacturing industry.

Table 24
BRAZIL: MONTHLY INTEREST RATES AND INFLATION
(Average monthly rates in percentages)

	Deposit rates		Reference Rate (TR)	Loan rates		Inflation rate a/
	Open market operations	Savings deposits		Working capital **/	Consumer credit %/	
December						
1998	2,38	1,25	0,74	3,65	5,80	0,42
1999	1,58	0,80	0,30	2,97	4,26	0,74
2000	1,19	0,60	0,10	2,48	3,25	0,55
2001	1,39	0,70	0,20	2,92	4,40	0,74
2002	1,73	0,86	0,36	2,96	7,18	2,70
2003	1,37	0,69	0,19	3,93	6,50	0,54
2004	1,48	0,74	0,24	4,13	6,93	0,86
2005	1,47	0,73	0,23	3,61	6,95	0,40
2006	0,98	0,65	0,15	2,33	5,50	0,62
2007	0,84	0,56	0,06	2,86	9,59	0,97
2008	1,11	0,72	0,21	3,18	6,90	0,29
2009	0,72	0,55	0,05	2,26	4,23	0,24
2010						
January	0,66	0,50	0,00	2,26	4,23	0,88
February	0,59	0,50	0,00	2,26	4,23	0,70
March	0,76	0,58	0,08	2,26	4,23	0,71
April	0,66	0,50	0,00	2,26	4,23	0,73
May	0,75	0,55	0,05	2,26	4,23	0,43
June	0,79	0,56	0,06	2,46	4,40	-0,11
July	0,86	0,62	0,12	2,46	4,40	-0,07
August	0,89	0,59	0,09	2,46	4,40	-0,07
September	0,84	0,57	0,07	2,46	4,40	0,54
October	0,81	0,55	0,05	2,46	4,40	0,92
November	0,81	0,53	0,03	2,46	4,40	1,03
December	0,93	0,64	0,14	2,46	4,40	0,60
2011						
January	0,86	0,57	0,07	3,17	5,79	0,94
February	0,84	0,55	0,05	3,07	5,60	0,54
March	0,92	0,62	0,12	3,09	5,64	0,66
April	0,84	0,54	0,04	3,11	5,68	0,72
May	0,99	0,66	0,16	3,14	5,73	0,57
June	0,95	0,61	0,11	3,04	5,66	0,22
July	0,97	0,62	0,12	3,07	5,70	0,00
August	1,07	0,71	0,21	2,95	5,60	0,42
September	0,94	0,60	0,10	2,79	5,54	0,45
October	0,88	0,56	0,06	2,65	5,44	0,32
November	0,86	0,56	0,06	2,67	5,46	0,57
December	0,90	0,59	0,09	2,52	5,36	0,51
2012						
January	0,89	0,59	0,09	2,44	5,05	0,51
February	0,74	0,50	0,00	2,26	4,95	0,39
March	0,81	0,61	0,11	2,24	4,87	0,18
April	0,70	0,52	0,02	2,16	4,77	0,64
May	0,73	0,55	0,05	2,01	4,72	0,55
June	0,64	0,50	0,00	2,04	4,75	0,26
July	0,68	0,51	0,00	1,92	4,65	0,43
August	0,69	0,51	0,00	1,84	4,55	0,45
September	0,54	0,50	0,00	1,72	4,20	0,63
October	0,61	0,50	0,00	1,54	4,10	0,71
November	0,54	0,50	0,00	1,61	4,30	0,54
December	0,53	0,50	0,00	1,41	4,06	0,74
2013						
January	0,59	0,50	0,00	1,45	4,00	0,92
February	0,48	0,50	0,00	1,51	4,02	0,52
March	0,54	0,50	0,00	1,49	4,00	0,60
April	0,60	0,50	0,00	1,48	4,10	0,59
May	0,58	0,50	0,00	1,42	4,08	0,35
June	0,59	0,50	0,00	1,48	4,08	0,28
July	0,71	0,52	0,02	1,52	4,10	-0,13
August	0,70	0,50	0,00	1,54	4,11	0,16
September	0,70	0,51	0,01	1,56	4,14	0,27
October	0,80	0,59	0,09	1,61	4,19	0,61
November	0,71	0,52	0,02	1,61	4,20	0,54
December	0,78	0,55	0,05	1,65	4,25	0,72
2014						
January	0,84	0,61	0,11	1,70	4,35	0,63
February	0,78	0,55	0,05	1,74	4,46	0,64
March	0,76	0,53	0,03	1,77	4,56	0,82
April	0,82	0,55	0,05	1,80	4,58	0,78
May	0,86	0,56	0,06	1,84	4,62	0,60
June	0,82	0,55	0,05	1,82	4,64	0,26
July	0,94	0,61	0,11	1,88	4,66	0,13
August	0,86	0,56	0,06	1,88	4,68	0,18
September	0,90	0,59	0,09	1,88	4,63	0,49
October	0,94	0,60	0,10	1,93	4,65	0,38
November	0,84	0,55	0,05	1,96	4,75	0,53
December	0,96	0,61	0,11	2,00	4,85	0,62

Source: Banco Central do Brasil.

a/ INPC.

*/ Hot money at the end of the month until December 2010. From January 2011 on refers to commerce from new source ANEFAC.

**/ From January 2011 on , new source: ANEFAC - Associação Nacional dos Executivos de Finanças, Administração e Contabilidade.

Table 25

BRAZIL: MONEY SUPPLY AND MONETARY BASE

(Balance in millions of reais - R\$)

PERIOD	MONEY SUPPLY a/			MONETARY BASE b/		
	Balance at end of each period	Variation in relation to December of previous year	Variation in relation to the same month of previous year	Balance at end of each month	Variation in relation to December of previous year	Variation in relation to the same month of previous year
2010						
January	227 475	-9,1	16,0	155 650	-6,3	13,2
February	225 060	-10,1	15,8	154 334	-7,1	13,3
March	229 297	-8,4	19,3	156 710	-5,6	16,0
April	228 663	-8,6	17,6	154 627	-6,9	6,8
May	231 206	-7,6	18,1	158 687	-4,4	19,0
June	234 717	-6,2	16,1	159 628	-3,9	14,7
July	235 838	-5,8	19,0	162 528	-2,1	19,9
August	242 749	-3,0	19,8	173 243	4,3	26,4
September	248 742	-0,6	18,6	176 002	6,0	20,8
October	249 714	-0,2	19,1	177 435	6,8	20,3
November	259 165	3,6	17,6	178 486	7,5	13,8
December	281 876	12,6	12,6	206 853	24,6	24,6
2011						
January	257 449	-8,7	13,2	193 547	-6,4	24,3
February	254 481	-9,7	13,1	185 607	-10,3	20,3
March	251 849	-10,7	9,8	179 919	-13,0	14,8
April	248 312	-11,9	8,6	172 725	-16,5	11,7
May	249 576	-11,5	7,9	178 298	-13,8	12,4
June	253 840	-9,9	8,1	190 511	-7,9	19,3
July	252 615	-10,4	7,1	182 099	-12,0	12,0
August	248 391	-11,9	2,3	179 285	-13,3	3,5
September	255 033	-9,5	2,5	188 505	-8,9	7,1
October	252 814	-10,3	1,2	188 069	-9,1	6,0
November	261 200	-7,3	0,8	182 671	-11,7	2,3
December	285 377	1,2	1,2	214 235	3,6	3,6
2012						
January	259 833	-9,0	0,9	212 136	-1,0	9,6
February	256 909	-10,0	1,0	191 489	-10,6	3,2
March	257 523	-9,8	2,3	201 956	-5,7	12,2
April	258 845	-9,3	4,2	193 184	-9,8	11,8
May	259 530	-9,1	4,0	191 663	-10,5	7,5
June	265 317	-7,0	4,5	198 858	-7,2	4,4
July	265 536	-7,0	5,1	203 628	-5,0	11,8
August	267 209	-6,4	7,6	203 575	-5,0	13,5
September	274 835	-3,7	7,8	202 200	-5,6	7,3
October	273 105	-4,3	8,0	204 757	-4,4	8,9
November	288 091	1,0	10,3	209 025	-2,4	14,4
December	325 045	13,9	13,9	233 371	8,9	8,9
2013 c/						
January	287 516	-11,5	10,7	216 464	-7,2	2,0
February	287 025	-11,7	11,7	205 023	-12,1	7,1
March	293 277	-9,8	13,9	207 717	-11,0	2,9
April	287 763	-11,5	11,2	209 622	-10,2	8,5
May	293 595	-9,7	13,1	201 046	-13,9	4,9
June	300 811	-7,5	13,4	214 568	-8,1	7,9
July	294 992	-9,2	11,1	210 471	-9,8	3,4
August	298 262	-8,2	11,6	209 608	-10,2	3,0
September	301 269	-7,3	9,6	229 575	-1,6	13,5
October	297 832	-8,4	9,1	211 135	-9,5	3,1
November	314 868	-3,1	9,3	215 547	-7,6	3,1
December	344 508	6,0	6,0	249 510	6,9	6,9
2014 c/						
January	313 132	-9,1	8,9	222 947	-10,6	3,0
February	316 246	-8,2	10,2	224 671	-10,0	9,6
March	309 930	-10,0	5,7	228 014	-8,6	9,8
April	309 227	-10,2	7,5	222 463	-10,8	6,1
May	303 211	-12,0	3,3	214 772	-13,9	6,8
June	305 351	-11,4	1,5	222 859	-10,7	3,9
July	301 817	-12,4	2,3	223 595	-10,4	6,2
August	306 376	-11,1	2,7	231 345	-7,3	10,4
September	311 515	-9,6	3,4	238 409	-4,4	3,8
October	312 267	-9,4	4,8	231 028	-7,4	9,4
November	326 195	-5,3	3,6	241 626	-3,2	12,1
December	351 148	1,9	1,9	263 529	5,6	5,6

Source: Banco Central do Brasil, monthly report.

a/ Defined as the sum of monetary liabilities of the monetary authority : paper money in circulation and demand deposits made at Banco do Brasil, commercial banks and other institutions. Monetary authority refers exclusively to the Central Bank.

b/ Defined as paper money in circulation (paper money printed less currency at the Central Bank) plus bank reserves (compulsory deposits made by Banco do Brasil, commercial banks and Caixa Economica Federal).

c/ Preliminary.

Table 26

BRAZIL: FINANCIAL RESULT OF NATIONAL TREASURY
(In millions of Reals - current values)

SPECIFICATION	2014	January-December	
		2013	2012
TOTAL REVENUE	1224 032	1181 095	1062 206
Taxes & Contributions	883 277	871 154	783 439
Social Security	337 503	307 147	275 765
Central Bank (CB) Revenue	3 252	2 795	3 002
TRANSFERS TO STATES AND CITIES	210 165	189 987	181 377
EXPENDITURES	1031 110	914 115	804 967
Wages & social contributions	219 834	202 744	186 098
Social Security Benefits	394 201	357 003	316 590
Transf. to states and cities	210 165	189 987	181 377
Capital and other Current expenditures	411 141	348 144	296 208
Transf. to the CB + CB expenditures	5 934	6 225	6 072
PRIMARY RESULT	-17 243	76 994	88 263
NOMINAL INTERESTS */	-213 415	-185 846	-147 268
CASH BALANCE */	-234 641	-110 555	-61 182

SOURCE: Secretaria do Tesouro Nacional. */ For 2014, January-November.

Table 27

BRAZIL: GROSS DOMESTIC PRODUCT AND POPULATION

Period	GDP - R\$ (tho)				Population - 1st July	
	(Old Series)	GDP - annual real var. (% p.y.)	(New Series)	GDP - annual real var. (% p.y.)		
					% variation	
1991	60.286	1,03	60.286	1,03	149.926.149	1,58
1992	640.959	-0,54	640.959	-0,47	152.226.988	1,53
1993	14.097.114	4,93	14.097.114	4,67	154.512.692	1,50
1994	349.204.679	5,85	349.204.679	5,33	156.775.230	1,46
1995	646.191.517	4,22	705.640.892	4,42	159.016.334	1,43
1996	778.886.727	2,66	843.965.631	2,15	161.247.046	1,40
1997	870.743.034	3,27	939.146.617	3,38	163.470.521	1,38
1998	914.187.877	0,13	979.275.749	0,04	165.687.517	1,36
1999	973.845.966	0,79	1.064.999.712	0,25	167.909.738	1,34
2000	1.101.255.078	4,36	1.179.482.000	4,31	170.143.121	1,33
2001	1.198.736.188	1,31	1.302.136.000	1,31	172.385.826	1,32
2002	1.346.027.553	1,93	1.477.822.000	2,66	174.632.960	1,30
2003	1.556.182.114	0,55	1.699.948.000	1,15	176.876.443	1,28
2004	1.766.621.034	4,94	1.941.498.000	5,71	179.113.540	1,26
2005	1.937.598.291	2,28	2.147.239.000	3,16	181.341.499	1,24
2006	2.369.484.000	3,96	183.554.255	1,22
2007	2.661.344.000	6,09	185.738.317	1,19
2008	3.032.203.000	5,17	187.885.996	1,16
2009	3.239.404.000	-0,33	189.990.983	1,12
2010	3.770.085.000	7,53	190.732.694	0,39
2011	4.143.013.000	2,73	192.376.496	0,86
2012	4.392.094.000	1,00	193.946.886	0,82
2013	4.844.815.000	2,50	201.062.789	3,67

Source: Instituto Brasileiro de Geografia e Estatística - IBGE.

SOURCES

01. Banco Central do Brasil (BACEN); Departamento Econômico - Brasil Programa Econômico: Ajustamento Interno e Externo (Quarterly)
02. Ministério do Desenvolvimento Indústria e Comércio (MDIC)
 - Secretaria de Comércio Exterior (SECEX)
 - Brasil: Exportação e Importação
03. Ministério de Planejamento, Orçamento e Gestão (MPOG)
 - Fundação Instituto Brasileiro de Geografia e Estatística (FIBGE)
 - Comissão Especial de Planejamento, Controle e Avaliação das Estatísticas Agropecuárias (CEPAGRO), "Levantamento Sistemático da Produção Agrícola"(monthly)
 - "Indicadores IBGE" (monthly): para informações sobre desemprego, preços e produção industrial, Índice de volume de vendas no varejo
04. Faculdade de Economia e Administração da Universidade de São Paulo, Fundação Instituto de Pesquisas Econômicas (FIPE)
 - "Informações FIPE" (monthly)
05. Federação das Indústrias do Estado de São Paulo (FIESP). Departamento de Economia
 - "Levantamento de Conjuntura - Índices FIESP" (monthly)
06. U.S. Department of Labor
 - Bureau of Labor Statistics Data
07. Fundação Centro de Estudos do Comércio Exterior (FUNCEX), Superintendência de Estudos e Pesquisas, Coordenação de Estudos Conjunturais (SECS)
 - "Balança Comercial e outros Indicadores Conjunturais"(monthly)
08. Fundação Getúlio Vargas (FGV), Instituto Brasileiro de Economia (IBRE)
 - "Conjuntura Econômica" (monthly)
 - "Agroanalysis" (monthly)
09. Ministério do Trabalho; Secretaria Nacional do Trabalho (CAGED)
 - Monthly statistics on employment and wage
10. Secretaria de Economia e Planejamento do Estado de São Paulo
 - Análise de Conjuntura Econômica
11. Confederação Nacional da Indústria (CNI)
 - Capacity utilization level

**UNITED NATIONS
ECONOMIC COMMISSION FOR LATIN AMERICA AND THE CARIBBEAN**

ECLAC/BRASÍLIA

SBS EDIFÍCIO BNDES 17º ANDAR - 70076-900 - BRASÍLIA - DF - BRASIL
CAIXA POSTAL 08751 - 70312-970 - BRASÍLIA - DF - BRASIL
FONE: (55 61)3321-3232/3225-2779
FAX: (55 61) 3321-4247
E-MAIL: pulcheria.graziani@cepal.org
<http://www.eclac.cl//brasil.htm>