

ECLAC
ECONOMIC COMMISSION FOR LATIN AMERICA AND THE CARIBBEAN
Brasilia Office

STATISTICAL REPORT OF THE BRAZILIAN ECONOMY



August-September 2014

CONTENTS

[Charts](#)

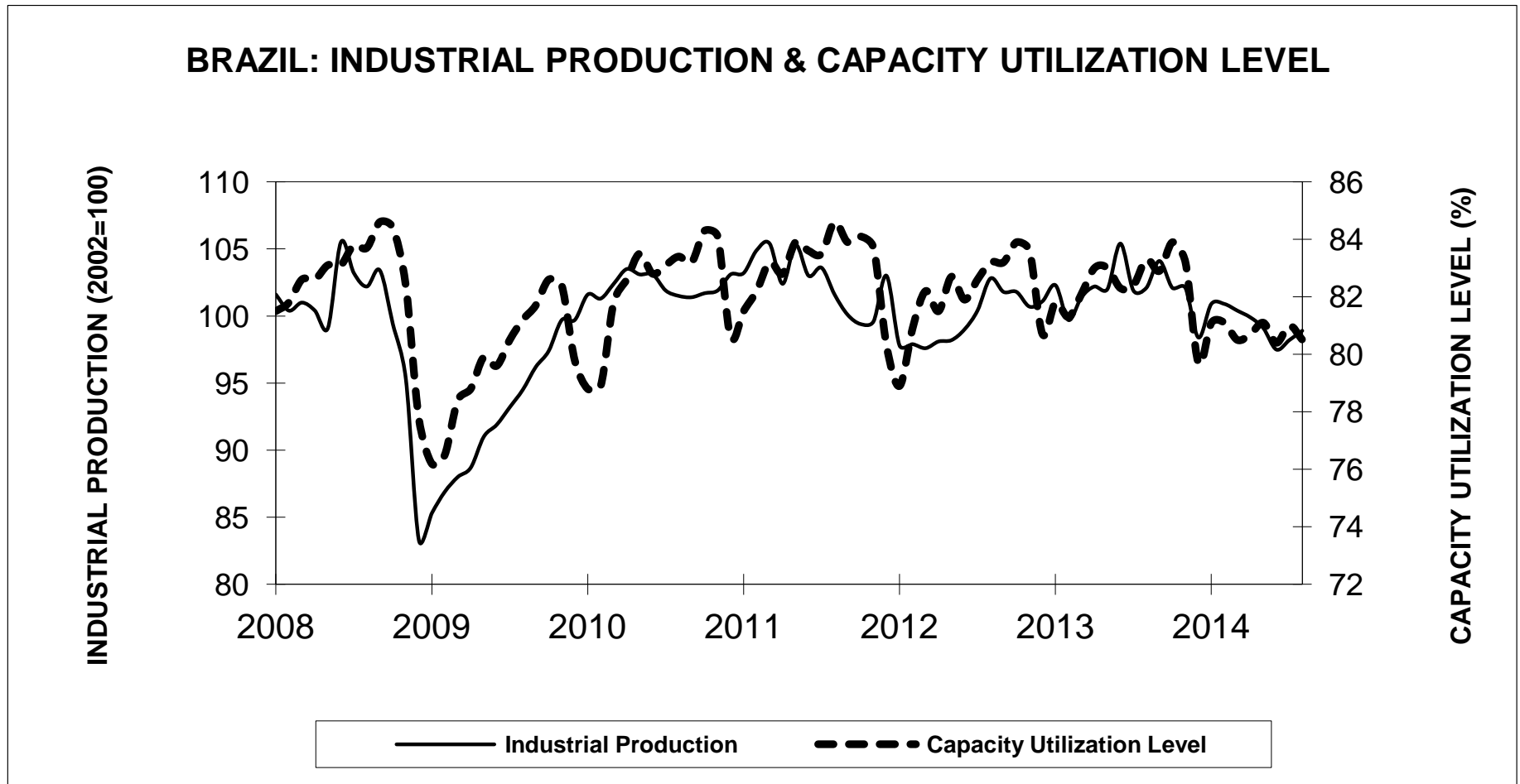
Brazil: Evolution of major economic indicators

01. Brazil: Agricultural production
02. Brazil: Level of activity in manufacturing industry
03. Brazil: Manufacturing production by industrial sectors
04. Brazil: Industrial production by type of goods
05. Brazil: Industrial production, capacity utilization level
06. Brazil: Sales volume index in the retail sector
07. Brazil: Evolution of the minimum wage
08. Brazil: Personnel employed and real wage in manufacturing sector - State of São Paulo
09. Brazil: Monthly employment level - total and by sector of activity
10. Brazil: Open unemployment rates in the major metropolitan areas
11. Brazil: Foreign trade, FOB
12. Brazil: Structure of exports, FOB
13. Brazil: Main exports markets
14. Brazil: Exports
15. Brazil: Imports by type of goods
16. Brazil: Prices and Quantum exports index – total and aggregated factor
17. Brazil: Prices and Quantum imports index – total and type of goods
18. Brazil: Balance of payments
19. Brazil: International reserves of the Central Bank
20. Brazil: Nominal exchange rate
21. Brazil: Price variations
22. Brazil: Percentage variation of major price indexes
23. Brazil: Evolution of the real exchange rate
24. Brazil: Monthly interest rates
25. Brazil: Money supply and monetary base
26. Brazil: Financial result of National Treasury
27. Brazil: Gross domestic product and population

CHARTS

Chart 1:	São Paulo: Industrial Production and Capacity Utilization Level
Chart 2:	São Paulo: Personnel Employed, Wage Bill and Real Average Wage
Chart 3:	Brazil: Monthly Employment Level
Chart 3a:	Brazil: Monthly Employment Level (Seasonally Adjusted)
Chart 4:	Brazil: Inflation, Consumer Credit Interest and Working Capital Rates
Chart 5:	Brazil: Foreign Trade
Chart 5a:	Brazil: Foreign Trade (Seasonally Adjusted)
Chart 6:	Brazil: Prices and Quantum Exports and Imports Indexes

CHART 1

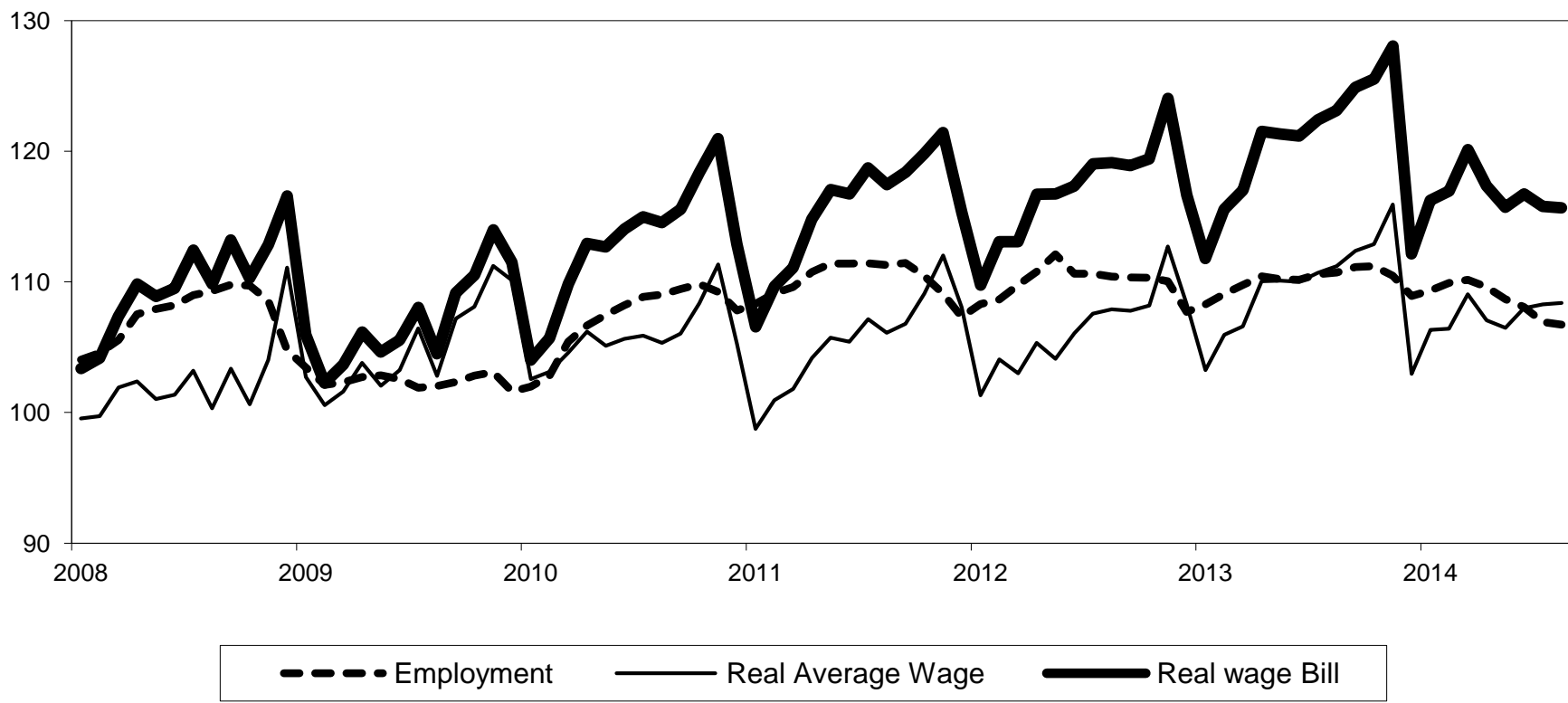


Source: Tables 3 and 5

CHART 2

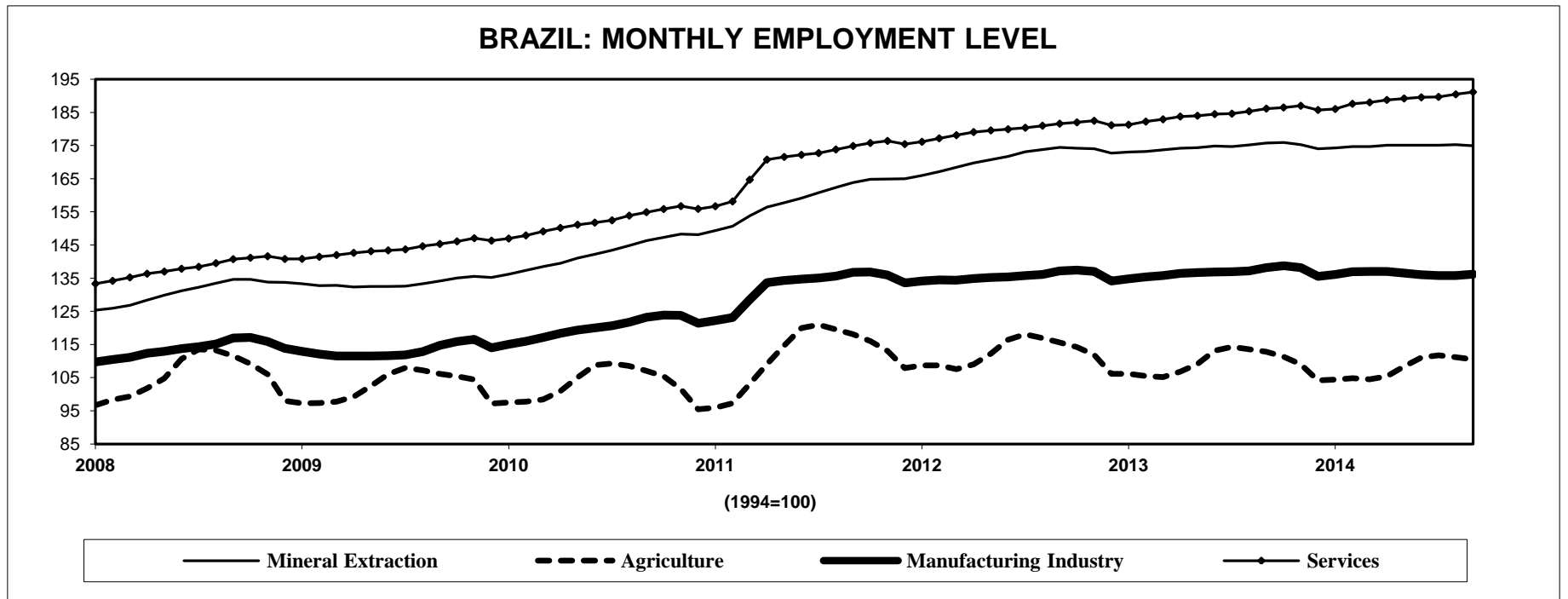
EMPLOYMENT LEVEL, WAGE BILL AND REAL AVERAGE WAGE State of São Paulo

(2006=100)



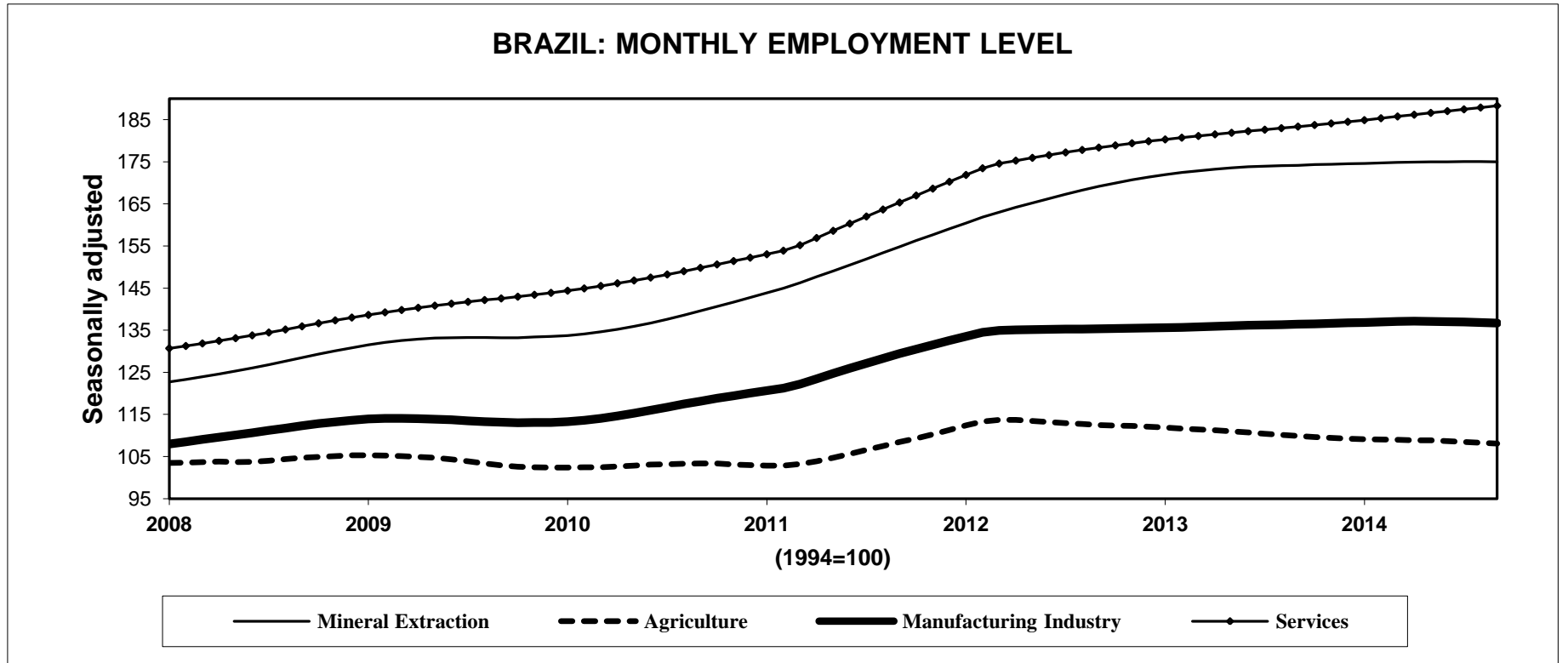
Source: Table 8

CHART 3



Source: Table 9

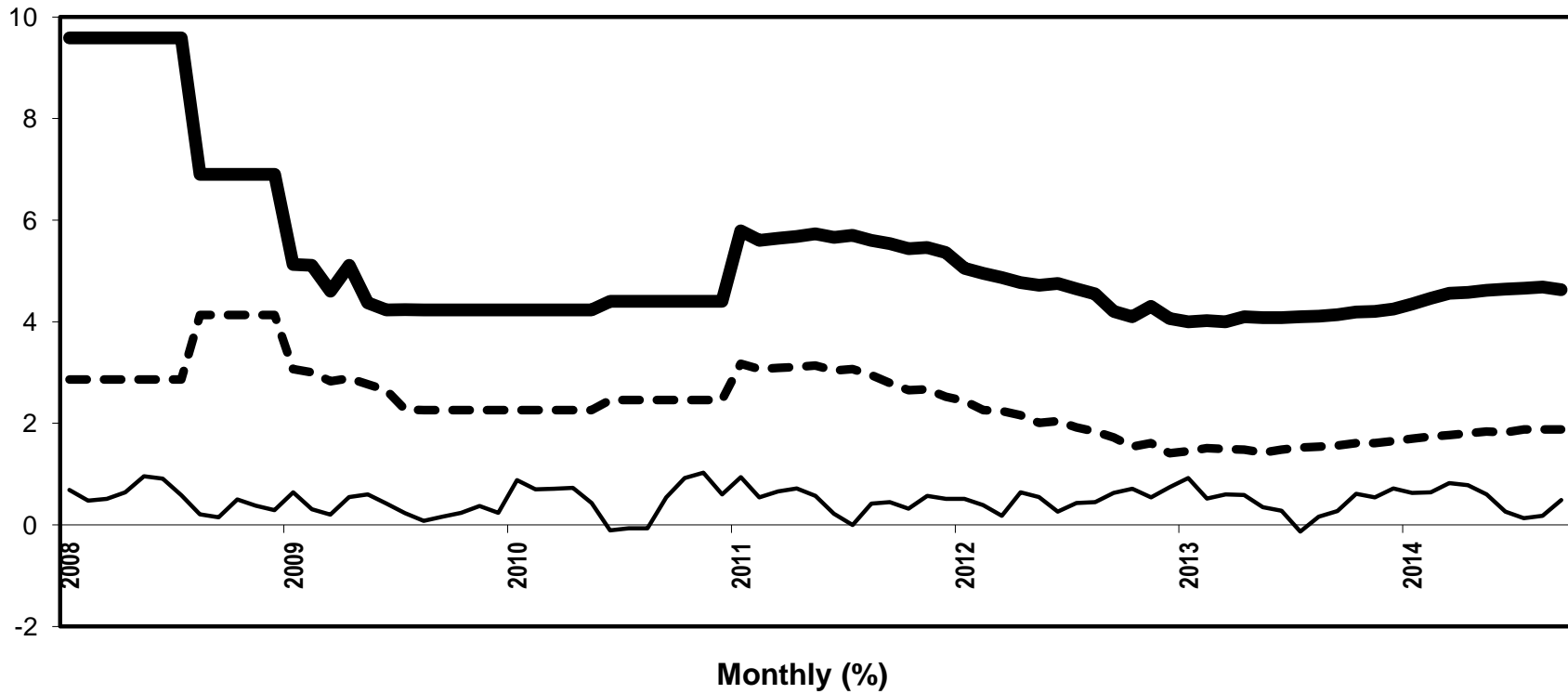
CHART 3a



Source: Table 9, Seasonally Adjusted.

CHART 4

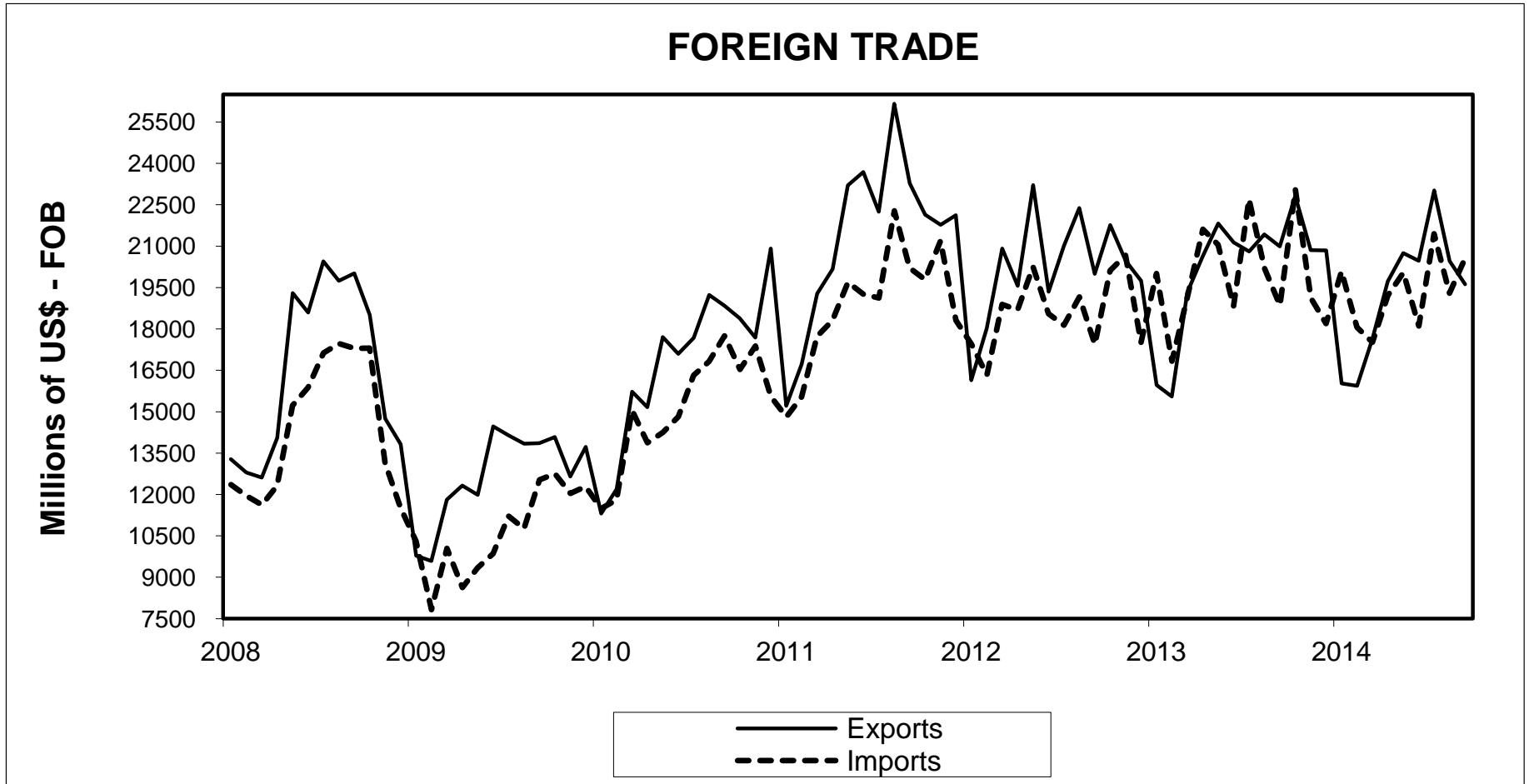
INFLATION RATES, CONSUMER CREDIT INTEREST AND WORKING CAPITAL



— Inflation — Consumer Credit - - - Working Capital

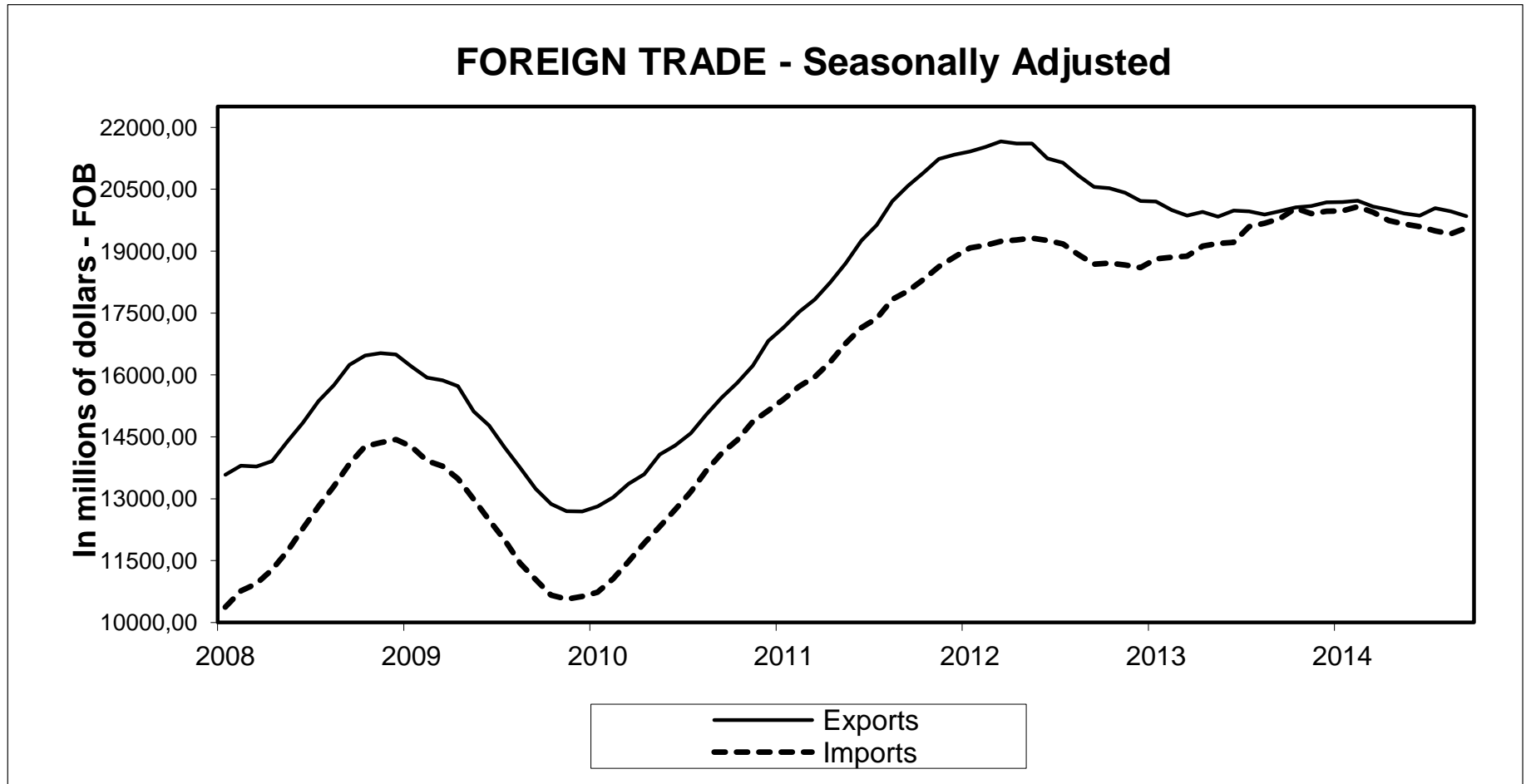
Source: Table 22

CHART 5



Source: Table 11

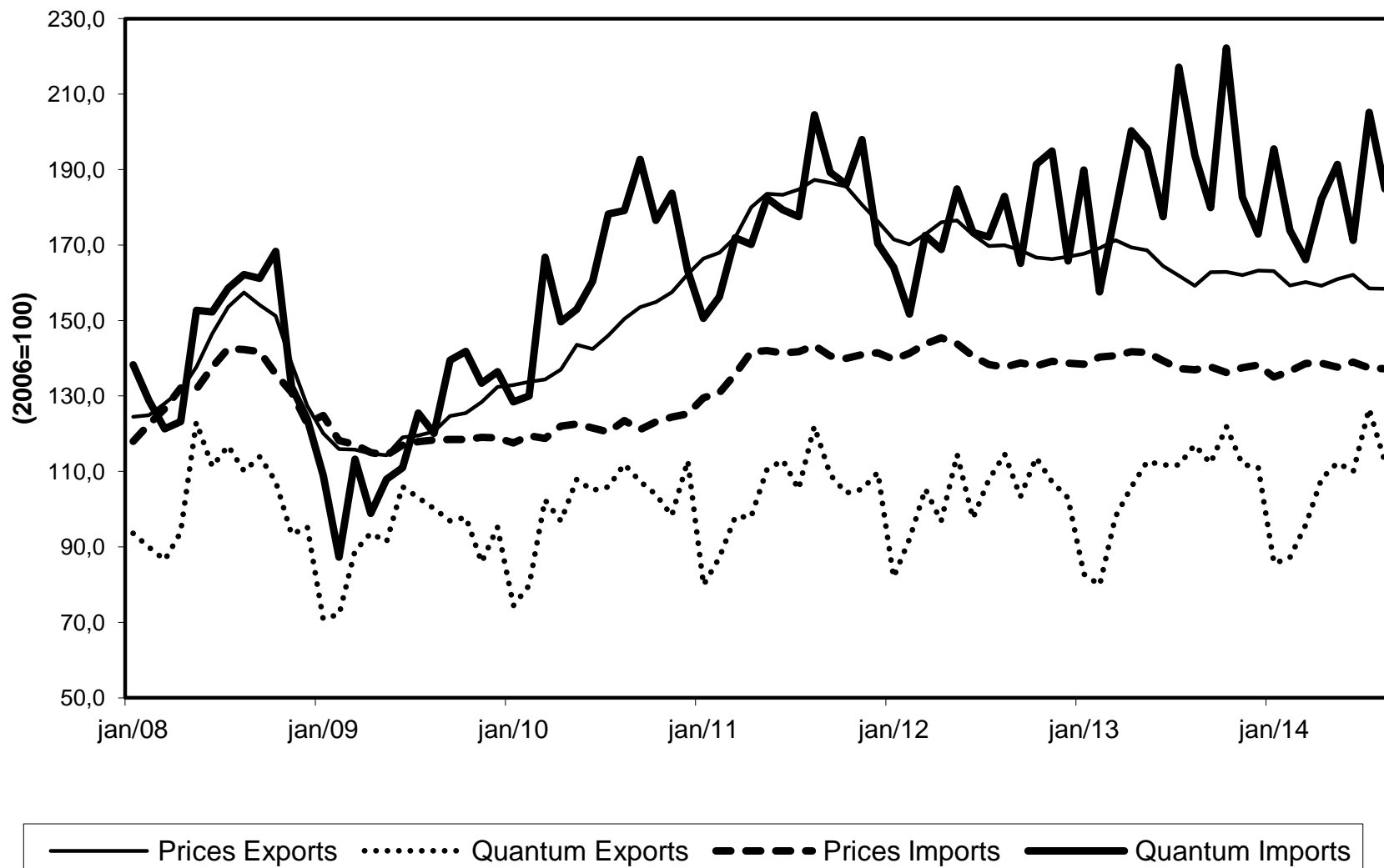
CHART 5a



Source: Table 11, Seasonally Adjusted.

CHART 6

PRICES AND QUANTUM INDEXES Exports and Imports



Source: Tables 16 and 17

Table 1

BRAZIL: AGRICULTURAL PRODUCTION
(Official estimate in September 2014 in thousands of tons)

PRODUCTS	2014	2013	GROWTH RATE %													
			14/13	13/12	12/11	11/10	10/09	09/08	08/07	07/06	06/05	05/04	04/03	03/02	02/01	01/00
Cotton seeds	4 174	3 404	22,6	-31,4	-2,2	72,6	0,1	-25,9	-2,4	33,6	-21,3	-3,4	62,0	5,9	-14,9	28,3
Rice	12 167	11 759	3,5	3,2	-15,4	19,0	-10,1	4,2	9,7	-3,7	-13,0	-0,3	28,5	-0,8	2,7	-6,9
Potato (1st crop)	1 806	1 683	7,3	3,9	-8,9	13,3	5,2	-7,7	0,2	22,7	-7,0	-1,1	0,2	0,7	5,1	0,8
Potato (2nd crop)	1 123	1 127	-0,4	6,9	-19,2	7,6	0,9	-11,0	24,1	5,3	7,7	-4,6	0,4	2,3	-1,4	8,8
Potato (3rd crop)	795	760	4,6	-7,7	-12,4	6,0	7,0	6,1	5,5	-12,9	3,3	24,1	-23,7	2,2	-8,8	4,7
Cacao	270	261	3,4	2,0	4,9	6,4	3,6	5,8	5,9	8,5	-13,5	10,3	0,6	-0,7	-0,7	1,4
Coffee	2 707	2 921	-7,3	-4,7	15,2	-7,1	17,6	-12,8	25,0	-16,7	21,2	-13,1	24,1	-14,2	17,9	-3,6
Sugar cane	749 046	739 267	1,3	10,0	-5,6	-11,7	5,7	5,9	19,2	13,2	8,3	1,3	5,1	5,4	4,6	4,1
Onion	1 653	1 549	6,7	-1,2	0,1	-9,9	9,6	5,6	-1,3	11,2	6,4	-6,4	-5,5	-0,9	7,5	-10,6
Beans (1st crop)	1 467	1 091	34,5	-10,4	-36,9	31,2	-6,4	0,1	-9,9	13,0	11,2	-4,2	-12,1	2,6	38,8	-24,7
Beans (2nd crop)	1 442	1 324	8,9	18,4	-0,4	-7,4	-18,0	2,1	29,6	-23,0	26,0	6,1	-7,2	16,2	20,8	-0,1
Beans (3rd crop)	462	520	-11,2	7,2	11,5	-8,2	17,0	-2,9	5,1	-5,5	-12,4	10,1	-10,0	9,7	-0,9	13,1
Corn (1st crop)	30 555	34 157	-10,5	2,9	-2,6	3,3	-0,2	-15,3	10,7	15,6	15,7	-12,7	-10,5	16,5	-16,2	25,2
Corn (2nd crop)	47 473	46 381	2,4	21,7	72,9	-4,6	28,6	-9,8	19,3	35,7	38,7	-27,7	-18,7	69,7	4,9	55,7
Manioc	23 324	21 225	9,9	-9,5	-4,0	7,3	-4,6	1,1	-1,3	0,3	3,6	10,7	8,5	-3,0	1,0	3,6
Peanut (1st crop)	277	347	-20,2	11,9	25,0	27,6	-17,1	-3,5	38,9	-10,4	-13,2	29,6	24,1	-8,6	-7,2	13,0
Peanut (2nd crop)	13	16	-18,8	-11,1	-6,7	-40,7	-40,4	20,5	-4,5	16,2	-31,2	17,5	29,7	2,6	9,9	-18,2
Orange	16 438	16 284	0,9	-14,8	-4,3	2,8	4,1	-0,3	1,0	1,2	1,1	-2,2	8,2	-4,0	8,6	0,6
Soybeans	86 205	81 700	5,5	24,4	-12,3	9,2	20,2	-4,8	3,4	11,1	2,1	3,3	-4,4	21,1	10,8	12,1
Wheat	7 880	5 718	37,8	30,4	-23,3	-6,5	20,1	-16,0	47,1	62,4	-49,1	-13,8	-27,4	57,1	11,4	75,4

Sources: Comissão Especial de Planejamento, Controle e Avaliação das Estatísticas Agropecuárias - CEPAGRO/FIBGE.

Levantamento sistemático da produção agrícola, IBGE.

Table 2

LEVEL OF ACTIVITY IN MANUFACTURING INDUSTRY
(RATES OF GROWTH)

	Brazil			Estate of São Paulo		
	Fiscal Production-IBGE			INA-FIESP a/		
	M/M-1	M/M-12	Accumulated in the year	M/M-1	M/M-12	Accumulated in the year
2010						
January	1,9	19,1	19,1	0,3	20,8	20,8
February	-0,3	17,8	16,6	0,2	19,3	20,0
March	1,1	17,3	16,4	2,5	19,7	19,9
April	1,1	17,2	16,7	-2,2	14,5	18,5
May	-0,4	16,4	13,3	0,4	12,3	17,2
June	0,0	15,6	12,2	-0,7	10,2	16,0
July	-1,2	14,7	9,3	-0,1	8,2	14,8
August	-0,4	13,7	7,4	1,3	8,6	14,0
September	-0,1	12,8	5,4	0,2	7,2	13,2
October	0,3	11,9	4,4	0,9	6,0	12,4
November	0,2	10,9	2,2	0,7	2,2	11,4
December	1,2	10,2	3,4	0,1	3,5	10,7
2011						
January	0,1	1,6	1,6	0,7	4,0	4,0
February	1,6	2,6	3,6	0,2	4,0	4,0
March	0,5	2,7	2,9	-0,6	0,9	3,0
April	-2,8	1,7	-1,1	-0,1	3,0	3,0
May	2,8	1,8	2,1	0,1	2,7	2,9
June	-2,2	1,5	-0,1	-0,5	2,9	2,9
July	0,6	1,5	1,7	0,3	3,3	3,0
August	-1,9	1,3	0,1	-1,2	0,7	2,7
September	-1,5	1,1	-1,3	-1,4	-0,9	2,3
October	-0,7	0,7	-2,3	-1,4	-3,1	1,7
November	0,2	0,5	-2,3	-0,2	-4,0	1,2
December	3,4	0,4	-0,1	0,1	-4,0	0,8
2012						
January	-5,0	-5,2	-5,2	-1,1	-5,8	-5,8
February	0,1	-6,0	-6,7	-0,8	-6,7	-6,2
March	-0,3	-6,4	-7,4	0,6	-5,6	-6,0
April	0,5	-5,9	-4,2	-1,7	-7,1	-6,3
May	0,1	-6,1	-6,7	-1,0	-8,1	-6,7
June	0,8	-5,7	-3,9	1,7	-6,0	-6,5
July	1,4	-5,3	-3,1	0,4	-5,9	-6,5
August	2,4	-4,5	1,2	1,2	-3,6	-6,1
September	-1,0	-3,9	1,7	-0,1	-2,3	-5,7
October	0,0	-3,3	2,4	0,6	-0,4	-5,2
November	-1,1	-2,9	1,1	0,4	0,3	-4,7
December	0,4	-2,8	-1,8	0,6	0,8	-4,3
2013						
January	1,6	5,0	5,0	1,7	3,6	3,6
February	-2,6	3,6	2,1	0,6	5,1	4,4
March	2,3	4,0	4,8	-0,5	4,0	4,2
April	1,1	4,3	5,4	0,1	5,9	4,7
May	-0,3	4,5	5,0	-2,8	4,0	4,5
June	3,1	5,0	7,4	4,4	6,8	4,9
July	-3,2	4,6	2,5	-5,0	1,0	4,3
August	0,4	4,1	0,5	0,2	-0,1	3,8
September	1,2	3,9	2,7	0,7	0,8	3,4
October	-1,6	3,6	1,0	-0,7	-0,5	3,0
November	-0,2	3,4	1,9	-0,7	-1,6	2,6
December	-4,2	2,9	-2,8	-4,4	-6,4	1,8
2014						
January	3,0	-1,5	-1,5	1,4	-6,7	-6,7
February	0,3	0,0	1,5	-0,5	-7,8	-7,3
March	-1,0	-0,6	-1,8	-0,1	-7,5	-7,3
April	-0,7	-1,3	-3,5	0,9	-6,8	-7,2
May	-0,6	-1,8	-3,8	0,1	-4,0	-6,6
June	-1,8	-2,9	-8,4	-1,6	-9,5	-7,1
July	0,6	-3,2	-4,8	0,5	-4,2	-6,7
August	0,2	-3,4	-4,9	0,7	-7,1	-6,7
September	-0,1	-3,7	-6,1	1,2	-1,8	-6,1

Source: IBGE, Diretoria de Pesquisas, Coordenação de Indústria. Seasonally adjusted.

Estado de São Paulo: Federação das Indústrias do Estado de São Paulo, FIESP.

/ Data from São Paulo industry. INA=Industry Activity Level Indicator. Seasonally adjusted.

Table 3

BRAZIL: INDUSTRIAL PRODUCTION BY SECTORS

(Seasonally adjusted, 2002=100)

Secciones y Actividades de la Indústria	2013												2014								
	Jan	Feb	Mar	Apr	May	Jun	Jul	Aug	Sep	Oct	Nov	Dec	Jan	Feb	Mar	Apr	May	Jun	Jul	Aug	Sep
Total	102,30	99,70	101,40	102,20	102,10	105,40	102,00	102,30	103,70	102,20	102,20	98,60	101,00	101,00	100,50	99,90	99,20	97,70	98,40	99,00	98,80
Extractive industry	96,10	96,10	92,50	94,80	94,40	98,00	95,80	96,40	96,10	99,30	98,90	97,60	98,30	97,30	99,50	99,70	100,20	101,10	102,10	104,40	104,20
Manufacturing industry	102,70	100,00	102,30	103,40	103,10	106,30	102,90	103,30	104,50	102,80	102,60	98,30	101,20	101,50	100,50	99,80	99,20	97,40	98,00	98,20	98,10
Food	98,80	97,10	97,90	100,50	99,60	99,30	100,30	102,10	104,70	101,10	101,40	100,50	99,00	100,20	99,10	101,70	102,80	106,10	98,90	99,70	95,60
Beverages	106,00	98,30	98,60	96,10	98,20	95,50	99,60	99,10	98,40	94,10	95,30	97,50	99,10	102,20	103,10	102,20	101,10	102,90	99,90	94,70	94,70
Tobacco	47,60	58,70	80,90	90,00	89,00	95,30	101,80	87,80	106,20	115,10	121,30	112,70	52,60	61,20	68,90	76,10	90,50	94,50	101,10	116,20	119,10
Textiles	104,10	100,30	101,50	102,10	99,60	102,20	99,30	99,30	99,20	100,00	98,00	97,10	96,10	95,20	94,90	94,60	95,90	89,70	95,50	95,30	96,50
Clothing	101,10	98,40	100,20	100,50	100,30	102,30	99,00	99,00	99,90	98,80	94,00	100,90	100,40	101,60	100,70	97,90	97,90	88,70	95,40	96,00	97,90
Footwear and leather products	105,90	106,90	104,90	110,30	102,10	106,70	105,00	104,80	102,90	105,60	103,30	92,00	99,70	101,20	102,20	101,20	101,60	101,20	102,00	102,70	105,50
Wood	100,30	100,60	95,50	103,40	100,90	103,70	102,10	102,20	102,10	105,10	106,10	102,40	103,00	102,20	100,40	97,50	97,50	96,50	98,70	98,70	102,60
Chemical paste, paper, wood and wood products	100,00	99,10	99,30	100,30	99,70	101,00	98,40	98,00	99,90	101,10	98,70	98,00	99,10	98,50	99,00	98,50	98,10	98,50	99,50	100,50	100,00
Oil and derivates and alcohol refining	108,10	103,60	105,80	107,60	109,60	103,20	108,10	107,10	103,10	104,90	111,40	106,20	104,00	104,40	109,80	110,60	106,10	113,60	111,00	112,20	110,70
Perfumery, soap, cleaning products	103,00	104,60	104,60	107,10	100,80	105,80	105,80	101,70	109,30	111,00	108,40	106,00	107,10	107,30	107,20	108,20	107,90	104,20	107,60	103,20	105,60
Other chemicals products	102,60	103,40	103,20	104,20	105,10	107,20	105,40	106,90	105,60	103,80	105,30	104,20	103,20	102,00	99,50	97,40	101,20	100,20	101,60	100,10	100,10
Pharmaceuticals	105,60	94,70	97,90	95,80	98,30	112,60	98,70	96,70	100,80	94,70	102,50	95,60	105,50	106,30	105,20	110,00	107,70	103,00	107,30	99,40	109,40
Rubber and plastics	99,50	99,30	100,60	100,50	99,60	103,10	102,30	102,00	101,70	101,00	102,50	96,30	99,20	101,60	100,00	98,80	96,60	90,70	91,00	95,00	99,40
Non-metallic minerals	101,00	101,30	103,20	103,20	101,10	103,20	103,10	102,10	101,70	103,20	104,00	100,30	101,40	102,00	101,10	99,40	99,90	96,30	98,90	100,30	101,30
Basic metalurgy	100,00	98,50	99,40	101,10	103,10	102,70	99,00	100,60	100,30	99,90	100,40	96,00	97,00	100,70	98,70	95,00	91,40	90,60	90,10	90,40	92,20
Metal products, except equipments and machines	100,50	97,50	96,80	97,20	96,00	103,30	100,30	98,60	101,70	99,90	98,90	88,60	87,50	90,50	89,10	89,50	88,40	85,40	87,20	89,30	87,00
Computers, eletronics and optical equipments	98,10	101,50	102,30	103,30	98,20	106,50	104,20	108,60	106,00	111,00	113,70	105,60	118,70	121,30	116,70	115,00	106,30	75,80	103,70	100,90	102,20
Machines and electrical materials	101,70	103,30	105,30	110,30	96,90	107,50	106,60	105,20	104,30	102,20	101,20	93,40	98,30	98,50	98,60	98,80	96,70	85,00	96,70	97,70	96,50
Machines and equipments	97,30	105,30	104,10	105,40	101,90	106,60	105,20	104,10	107,30	107,20	104,70	96,20	104,80	103,80	98,00	98,70	99,30	89,90	96,50	100,10	100,30
Vehicles	112,10	102,50	111,40	116,50	116,00	117,80	108,30	111,00	113,10	108,20	106,50	91,60	99,10	104,10	96,90	96,70	93,00	74,90	81,70	84,50	93,00
Other transport equipments	93,50	99,40	100,10	102,20	97,40	111,10	98,20	97,60	108,80	107,50	105,70	99,50	100,90	100,00	104,40	102,20	102,00	90,80	110,40	99,20	96,50
Furnitures	102,10	100,40	107,20	105,40	99,70	102,30	100,40	102,60	102,70	101,60	100,80	95,60	96,80	98,40	98,20	94,60	90,90	87,90	93,00	93,30	95,30
Others	97,70	108,70	103,60	105,30	104,10	109,20	105,50	107,90	116,80	113,20	115,40	105,70	102,30	101,70	100,60	101,30	97,10	95,50	102,60	99,30	105,60

Source: IBGE, Diretoria de Pesquisas, Coordenação de Indústria

Table 4

BRAZIL: INDUSTRIAL PRODUCTION BY TYPE OF GOODS
(Index base: average 2002=100, seasonally adjusted)

	Capital Goods	Intermediate Goods	Consumer Goods			
			Total	Durables	Semi-durables and No durables	Total Industry
2013						
January	106,3	100,8	102,8	105,0	102,0	102,3
February	114,7	98,8	98,8	96,3	99,0	99,7
March	113,9	99,9	100,9	103,4	100,5	101,4
April	115,2	100,7	102,3	106,1	102,4	102,2
May	110,8	100,6	102,1	106,0	101,9	102,1
June	117,8	101,1	111,1	109,6	105,9	105,4
July	112,7	100,5	102,3	105,7	102,3	102,0
August	114,8	101,3	102,7	104,7	103,1	102,3
September	118,3	100,9	103,7	107,4	103,2	103,7
October	116,3	100,5	102,7	105,0	102,1	102,2
November	112,1	101,7	102,6	104,0	102,4	102,2
December	90,8	98,2	98,9	98,7	99,6	98,6
2014						
January	108,6	98,4	101,6	101,4	101,9	101,0
February	112,3	98,6	103,4	106,6	102,5	101,0
March	107,9	98,7	102,4	101,7	102,3	100,5
April	106,5	98,5	101,4	99,4	102,7	99,9
May	103,1	97,6	100,9	95,1	103,7	99,2
June	90,3	97,5	98,7	73,0	102,1	97,7
July	103,5	97,1	99,7	92,4	102,7	98,4
August	103,4	98,9	98,9	88,6	101,9	99,0
September	105,4	97,3	99,9	95,7	102,7	98,8

Source: Indicadores da Produção Industrial por Seções e Atividades de Indústria

Table 5
INDUSTRIAL PRODUCTION
CAPACITY UTILIZATION LEVEL
(Percentages)

Years & months	Brazil	State of
	(CNI)	São Paulo (FIESP)
1999	78,2	78,0
2000	80,7	81,6
2001	80,3	80,7
2002	80,8	81,1
2003	78,6	77,5
2004	81,3	80,9
2005	80,7	81,1
2006	80,6	80,5
2007	82,4	82,2
2008		
January	81,5	81,4
February	81,8	81,9
March	82,6	83,0
April	82,6	82,6
May	83,1	83,6
June	83,1	84,1
July	83,8	84,0
August	83,7	83,5
September	84,4	83,6
October	84,5	83,9
November	82,2	82,0
December	77,7	75,9
2009		
January	76,2	76,7
February	76,5	76,3
March	78,4	77,6
April	78,8	78,9
May	79,9	80,8
June	79,6	80,5
July	80,5	81,4
August	81,2	81,5
September	81,7	82,6
October	82,6	83,2
November	82,4	82,2
December	79,8	79,6
2010		
January	78,8	76,3
February	78,9	76,1
March	81,8	81,3
April	82,6	82,0
May	83,5	83,7
June	82,5	83,2
July	83,1	83,2
August	83,4	83,8
September	83,2	83,4
October	84,2	84,3
November	84,0	84,0
December	80,6	81,1
2011		
January	81,5	80,7
February	82,2	81,7
March	83,2	82,4
April	82,8	82,5
May	83,9	83,6
June	83,6	82,9
July	83,5	83,1
August	84,6	84,1
September	83,9	83,4
October	84,1	83,2
November	83,7	82,5
December	80,3	78,5
2012		
January	78,9	79,8
February	80,9	80,1
March	82,2	81,7
April	81,5	81,0
May	82,7	82,0
June	81,9	81,4
July	82,6	82,8
August	83,2	83,5
September	83,2	83,0
October	83,9	83,6
November	83,6	83,1
December	80,7	79,3
2013		
January	81,8	80,6
February	81,3	80,4
March	82,1	81,2
April	83,0	82,2
May	83,0	82,4
June	82,3	81,7
July	82,4	82,2
August	82,3	82,7
September	82,9	82,5
October	83,9	83,1
November	83,2	82,3
December	79,8	78,3
2014		
January	80,6	78,9
February	81,3	80,3
March	80,7	79,2
April	80,9	79,9
May	81,2	80,5
June	79,9	79,4
July	81,7	80,5
August	81,8	80,7
September	82,3	80,7

Sources: Brazil:Confederação Nacional da Indústria - (CNI).
State of São Paulo:Federação das Indústrias do Estado de São Paulo.

Table 6

Brazil: Sales Volume Index in the Retail Sector

		(Average 2003=100)					
Period		Retail sector	Fuel and Lubricants	Hipermarkets, Supermarkets, food, beverages and tobacco	Textiles clothing and footwear	Furniture and home appliances	Vehicles and motorcycles
2000		106,21	101,74	106,63	102,85	102,81	134,66
2001		104,54	98,90	107,03	104,49	101,49	129,83
2002		103,81	104,48	105,11	103,17	100,88	107,76
2003		100,00	100,00	100,00	100,00	100,00	100,00
2004		109,25	104,65	107,21	104,72	126,41	117,80
2005		114,51	96,96	110,46	110,84	146,66	118,54
2006		121,56	89,18	118,80	112,99	161,69	127,08
2007		133,32	93,61	126,37	125,08	186,82	155,54
2008		145,53	102,39	133,45	131,03	214,71	175,98
2009		154,09	103,25	144,58	127,46	219,26	195,42
2010		170,86	110,03	157,49	141,00	259,41	223,02
2011		182,23	111,74	163,85	146,04	302,42	236,70
2012		197,58	119,41	177,70	151,13	339,18	254,07
2013		206,00	126,93	181,12	156,27	355,98	257,79
2011	Jan	171,97	110,96	154,82	118,01	306,23	210,73
	Feb	159,78	106,26	147,76	110,80	257,36	228,11
	Mar	173,12	113,78	161,31	122,94	269,36	238,57
	Apr	174,54	107,06	167,47	129,97	263,35	224,04
	May	178,49	108,54	156,15	156,42	306,17	251,54
	Jun	173,75	107,88	154,02	157,85	269,27	233,41
	Jul	179,71	112,55	164,44	142,05	287,96	234,85
	Aug	180,31	114,98	162,72	135,33	294,16	247,00
	Sep	176,09	111,79	159,85	126,70	291,02	239,09
	Oct	183,10	114,89	166,88	133,68	301,84	226,59
	Nov	185,07	113,21	164,16	142,72	324,19	245,79
	Dec	250,80	119,03	206,61	275,97	458,10	260,68
2012	Jan	185,38	110,08	167,93	119,78	346,51	227,23
	Feb	176,67	110,69	167,47	107,27	292,20	205,22
	Mar	194,78	119,46	181,35	128,28	325,77	252,09
	Apr	185,03	113,65	173,52	128,16	296,19	213,84
	May	193,23	116,37	169,83	162,75	334,57	249,79
	Jun	190,04	115,20	171,17	158,76	311,40	281,63
	Jul	192,67	121,18	172,58	150,07	324,22	273,27
	Aug	198,35	126,38	176,58	146,70	339,16	312,16
	Sep	191,08	124,39	175,63	133,48	309,10	216,34
	Oct	199,87	128,05	177,89	139,69	343,34	281,22
	Nov	200,56	121,81	177,76	152,16	351,08	257,60
	Dec	263,34	125,69	220,66	286,46	496,59	278,40
2013	Jan	196,32	120,20	173,47	126,01	366,61	245,41
	Feb	176,14	109,58	163,95	107,80	289,28	211,79
	Mar	203,55	123,64	188,78	135,72	323,16	255,62
	Apr	187,99	123,20	164,15	141,36	323,14	261,73
	May	201,74	126,84	174,25	164,37	355,64	259,78
	Jun	193,28	124,64	169,98	153,68	320,43	255,15
	Jul	204,23	130,64	177,24	159,07	359,89	268,35
	Aug	210,65	133,21	186,47	152,12	365,96	272,52
	Sep	199,30	129,62	177,39	134,01	331,98	246,42
	Oct	210,46	135,86	183,76	144,58	360,50	269,41
	Nov	214,80	132,65	188,07	161,44	383,03	268,94
	Dec	273,61	133,11	225,96	295,05	492,12	278,40
2014	Jan	208,88	128,50	183,19	129,79	387,51	249,34
	Feb	190,58	124,82	172,97	115,56	319,94	222,16
	Mar	192,15	128,84	183,50	125,68	335,44	214,97
	Apr	200,59	125,17	180,73	134,01	331,22	235,56
	May	211,22	129,63	179,12	167,66	385,16	242,64
	Jun	195,21	121,28	171,34	149,84	320,75	207,44
	Jul	206,07	130,24	177,24	152,55	326,78	234,81
	Aug	208,33	133,34	183,30	150,30	338,51	225,10

Source: IBGE

Table 7

BRAZIL: EVOLUTION OF THE REAL MINIMUM WAGE

Years/Months	Nominal Minimum Wage REAL (R\$)/Month	Real Minimum Wage (Index: Dec 1994=100)		
		IGP-DI a/	ICV b/	
2008	January	380,00	155,69	193,30
	February	380,00	155,10	193,30
	March	415,00	168,21	210,16
	April	415,00	166,34	208,66
	May	415,00	163,27	206,86
	June	415,00	160,24	205,28
	July	415,00	158,47	204,20
	August	415,00	159,07	203,91
	September	415,00	158,50	204,10
	October	415,00	156,79	203,14
	November	415,00	156,69	202,01
	December	415,00	157,38	200,97
2009	January	415,00	157,36	199,31
	February	465,00	176,55	222,86
	March	465,00	178,05	221,51
	April	465,00	177,97	220,47
	May	465,00	177,66	219,61
	June	465,00	178,23	219,35
	July	465,00	179,37	218,61
	August	465,00	179,21	218,17
	September	465,00	178,77	217,78
	October	465,00	178,84	217,76
	November	465,00	178,71	217,19
	December	465,00	178,91	216,67
2010	January	510,00	194,26	234,61
	February	510,00	192,17	233,03
	March	510,00	190,96	231,04
	April	510,00	189,60	229,30
	May	510,00	186,67	228,82
	June	510,00	186,03	229,30
	July	510,00	185,62	229,78
	August	510,00	183,60	229,97
	September	510,00	181,61	228,91
	October	510,00	179,75	227,57
	November	510,00	176,96	225,32
	December	510,00	176,29	223,71
2011	January	540,00	184,85	233,90
	February	540,00	183,09	232,76
	March	545,00	183,66	233,25
	April	545,00	182,75	231,06
	May	545,00	182,73	229,89
	June	545,00	182,97	230,30
	July	545,00	183,06	230,39
	August	545,00	181,95	229,48
	September	545,00	180,60	228,33
	October	545,00	179,88	227,74
	November	545,00	179,11	226,54
	December	545,00	179,39	224,77
2012	January	622,00	204,13	254,46
	February	622,00	203,99	253,85
	March	622,00	202,85	252,34
	April	622,00	200,80	251,03
	May	622,00	198,99	249,73
	June	622,00	197,63	249,46
	July	622,00	194,67	248,91
	August	622,00	192,19	247,82
	September	622,00	190,51	246,49
	October	622,00	191,10	245,31
	November	622,00	190,63	244,21
	December	622,00	189,38	242,61
2013	January	678,00	205,79	261,81
	February	678,00	205,38	260,95
	March	678,00	204,74	259,08
	April	678,00	204,87	257,74
	May	678,00	204,21	256,92
	June	678,00	202,67	256,03
	July	678,00	202,39	256,46
	August	678,00	201,46	255,95
	September	678,00	198,76	255,18
	October	678,00	197,52	253,79
	November	678,00	196,96	252,07
	December	678,00	195,61	250,35
2014	January	724,00	208,05	264,71
	February	724,00	206,30	262,98
	March	724,00	203,29	260,76
	April	724,00	202,38	258,77
	May	724,00	203,30	257,43
	June	724,00	204,59	256,58
	July	724,00	205,72	256,33
	August	724,00	205,59	256,02
	September	724,00	205,55	254,77

Source: Ministério do Trabalho, Secretaria Nacional do Trabalho.

a/ Nominal wage deflated by the General Price Index, internal availability.

b/ Nominal wage deflated by the Brazil Cost of Living Index (FGV).

Table 8

**EMPLOYED PERSONNEL , WAGE BILL AND REAL AVERAGE WAGE IN MANUFACTURING SECTOR
STATE OF SAO PAULO**

	MONTHLY INDEX			RATE OF GROWTH (%)					
	(base:2006=100)			UP TO THE MONTH a/			ACCUMULATED IN 12 MONTHS b/		
	Employment	Real Average Wage	Real Wage Bill c/	Employment	Real Average Wage	Real Wage Bill	Employment	Real Average Wage	Real Wage Bill
Averages									
2000	96,5	91,9	89,1	0,1	0,9	1,3	-2,2	-0,6	-2,4
2001	90,3	91,2	81,7	-5,2	0,9	-5,8	-2,3	2,0	-1,1
2002	86,6	92,4	79,9	-5,0	1,3	-3,0	-6,0	-0,1	-6,3
2003	86,2	89,0	76,4	-0,9	-5,6	-6,4	-1,9	-2,4	-4,1
2004	89,7	92,5	82,6	2,1	5,0	6,9	1,4	1,8	3,0
2005	94,8	92,6	87,1	7,1	-0,3	6,3	6,2	1,2	7,2
2006	100,0	99,7	99,7	4,6	5,3	11,1	4,7	3,4	8,7
2007	103,1	102,1	105,1	3,8	5,3	9,3	4,6	6,9	12,2
2008	107,4	102,4	109,9	4,4	-0,6	3,6	3,6	-0,1	3,4
2009	102,5	105,0	107,2	-3,3	1,9	-1,6	-0,4	1,5	1,1
2010	107,2	105,8	113,0	2,5	1,5	4,0	-0,6	2,2	1,4
2011	110,1	105,5	115,6	4,4	-1,7	2,5	4,8	-0,6	4,1
2012	110,0	106,4	117,0	-0,1	1,5	1,8	0,6	1,0	1,7
2010									
January	102,8	102,6	104,0	-1,4	-0,2	-1,8	-4,7	2,3	-2,8
February	102,8	103,1	105,7	-0,4	1,2	0,7	-4,4	2,4	-2,4
March	105,4	104,6	109,9	0,8	1,8	2,5	-3,9	2,7	-1,7
April	106,7	106,2	112,9	1,5	1,9	3,5	-3,3	2,7	-0,9
May	107,5	105,1	112,7	2,1	2,1	4,3	-2,5	2,9	0,1
June	108,2	105,6	114,0	2,7	2,2	4,9	-1,6	2,9	1,0
July	108,9	105,9	115,0	3,3	1,8	5,2	-0,5	2,6	1,9
August	109,0	105,3	114,5	3,7	1,8	5,7	0,6	2,6	3,1
September	109,5	106,0	115,6	4,1	1,5	5,7	1,8	2,2	3,9
October	109,8	108,4	118,4	4,4	1,4	5,9	2,9	1,6	4,5
November	109,2	111,3	121,0	4,5	1,3	5,9	3,9	1,1	5,0
December	107,8	105,3	112,9	4,6	0,8	5,5	4,6	0,8	5,5
2011									
January	108,3	98,7	106,6	6,2	-3,7	2,4	5,3	0,5	5,9
February	109,1	100,9	109,7	6,2	-2,9	3,1	5,7	0,1	5,9
March	109,6	101,8	111,1	5,4	-2,8	2,4	5,8	-0,4	5,5
April	110,8	104,2	114,8	5,0	-2,6	2,2	5,8	-0,7	5,1
May	111,4	105,7	117,1	4,7	-2,0	2,6	5,7	-0,9	4,7
June	111,4	105,4	116,7	4,4	-1,7	2,5	5,5	-1,1	4,3
July	111,4	107,1	118,7	4,1	-1,2	2,6	5,1	-1,0	4,0
August	111,3	106,1	117,4	3,9	-1,0	2,6	4,7	-1,1	3,4
September	111,5	106,8	118,4	3,6	-0,8	2,6	4,3	-0,9	3,2
October	110,5	109,1	119,8	3,3	-0,7	2,5	3,8	-0,9	2,7
November	109,1	112,0	121,4	3,0	-0,5	2,3	3,2	-0,9	2,2
December	107,3	108,0	115,3	2,7	-0,3	2,2	2,7	-0,3	2,2
2012									
January	108,3	101,3	109,8	0,0	2,6	3,0	2,2	0,2	2,3
February	108,6	104,1	113,1	-0,2	2,9	3,1	1,7	0,7	2,2
March	109,8	103,0	113,1	-0,1	2,3	2,6	1,4	1,0	2,3
April	110,8	105,3	116,7	-0,1	2,0	2,4	1,0	1,2	2,3
May	112,1	104,1	116,7	0,1	1,3	1,8	0,8	1,0	1,9
June	110,6	106,1	117,3	-0,1	1,1	1,6	0,5	1,1	1,8
July	110,6	107,6	119,0	-0,2	1,0	1,4	0,2	1,0	1,5
August	110,4	107,9	119,1	-0,2	1,1	1,4	0,0	1,1	1,4
September	110,3	107,8	118,9	-0,3	1,1	1,3	-0,2	1,1	1,3
October	110,3	108,2	119,4	-0,3	0,9	1,1	-0,3	1,0	1,1
November	110,0	112,7	124,0	-0,2	0,9	1,2	-0,2	1,0	1,3
December	107,7	108,3	116,6	-0,2	0,8	1,2	-0,2	0,8	1,2
2013									
January	108,3	103,3	111,8	0,0	1,9	1,9	-0,2	0,8	1,1
February	109,1	105,9	115,6	0,2	1,9	2,0	-0,1	0,7	1,1
March	109,8	106,6	117,0	0,1	2,4	2,5	-0,1	0,9	1,2
April	110,4	110,0	121,5	0,0	2,9	2,9	-0,1	1,1	1,4
May	110,2	110,1	121,3	-0,3	3,5	3,1	-0,3	1,7	1,8
June	110,2	110,0	121,2	-0,3	3,5	3,2	-0,3	2,0	2,0
July	110,6	110,7	122,4	-0,3	3,4	3,1	-0,2	2,2	2,2
August	110,7	111,2	123,1	-0,2	3,4	3,1	-0,1	2,3	2,4
September	111,1	112,4	124,9	-0,1	3,5	3,4	0,0	2,6	2,8
October	111,2	112,9	125,5	0,0	3,6	3,5	0,1	3,0	3,2
November	110,5	115,9	128,1	0,0	3,5	3,5	0,0	3,2	3,3
December	108,6	108,8	118,1	0,1	3,2	3,3	0,1	3,2	3,3
2014									
January	108,9	103,0	112,1	0,6	-0,3	0,3	0,1	3,1	3,2
February	109,3	106,3	116,3	0,4	0,0	0,5	0,1	2,9	3,1
March	109,9	106,4	117,0	0,3	0,0	0,3	0,1	2,6	2,8
April	110,2	109,1	120,1	0,2	-0,3	-0,1	0,1	2,2	2,3
May	109,6	107,1	117,4	0,0	-0,8	-0,7	0,2	1,5	1,7
June	108,7	106,5	115,7	-0,2	-1,2	-1,4	0,2	0,9	1,1
July	108,1	108,0	116,7	-0,5	-1,4	-1,9	0,0	0,5	0,4
August	106,9	108,3	115,8	-0,9	-1,5	-2,4	-0,4	0,0	-0,4
September	106,7	108,4	115,7	-1,2	-1,8	-3,0	-0,7	-0,7	-1,4

Source: Federação das Indústrias do Estado de São Paulo-FIESP.

a/ Compared to the same period of the previous year. b/ Compared to the previous 12 months.

c/ Nominal wages deflated by the Cost of Living Index in São Paulo.(IPC-Fipe).

Table 10

OPEN UNEMPLOYMENT RATES IN THE MAJOR METROPOLITAN AREAS

(New methodology)

	Average	RIO DE	SÃO	BELO	PORTO	SALVADOR	RECIFE
	rate a/	JANEIRO	PAULO	HORIZONTE	ALEGRE		
2009							
July	8,0	6,3	8,9	6,1	5,8	11,4	10,2
August	8,1	5,6	9,1	7,5	5,4	11,4	10,9
September	7,7	5,5	8,7	6,4	5,4	10,9	10,5
October	7,5	5,6	8,6	6,1	5,1	10,4	9,5
November	7,4	5,5	8,1	5,9	5,3	11,1	9,5
December	6,8	5,4	7,5	5,1	4,3	10,7	8,4
2010							
January	7,2	5,4	8,0	6,1	4,3	11,9	8,6
February	7,4	5,6	8,1	6,5	5,1	11,0	8,8
March	7,6	6,4	8,2	6,3	5,9	11,3	8,1
April	7,3	5,9	7,7	5,8	5,4	11,2	9,1
May	7,5	6,3	7,8	5,8	5,0	12,0	9,7
June	7,0	5,8	7,4	5,1	4,7	12,0	8,6
July	6,9	5,4	7,2	5,1	4,8	12,3	10,0
August	6,7	5,7	6,8	5,2	4,6	11,7	9,0
September	6,2	5,3	6,3	4,9	4,1	10,3	8,8
October	6,1	5,7	5,9	5,3	3,7	9,9	8,0
November	5,7	4,9	5,5	5,3	3,7	9,4	8,4
December	5,3	4,9	5,3	4,3	3,0	8,4	6,9
2011							
January	6,1	5,1	6,0	5,3	4,2	10,7	7,1
February	6,4	4,9	6,6	6,3	4,4	10,3	7,8
March	6,5	4,9	6,9	5,3	5,0	10,5	7,6
April	6,4	4,8	7,1	5,3	4,6	10,2	7,5
May	6,4	5,4	6,7	4,7	5,1	10,5	6,8
June	6,2	5,3	6,6	4,6	4,8	10,2	6,1
July	6,0	5,0	6,5	4,7	4,7	9,8	6,3
August	6,0	5,1	6,3	4,8	5,2	8,9	6,7
September	6,0	5,7	6,1	5,0	4,8	9,0	6,4
October	5,8	5,7	5,6	4,3	4,4	9,4	6,0
November	5,2	5,5	5,0	4,2	3,6	8,4	5,5
December	4,7	4,9	4,7	3,8	3,1	7,7	4,7
2012							
January	5,5	5,6	5,5	4,5	3,9	8,3	5,7
February	5,7	5,7	6,1	4,7	4,1	7,8	5,1
March	6,2	5,9	6,5	5,1	5,2	8,1	6,2
April	6,0	5,6	6,5	5,0	4,7	8,3	5,6
May	5,8	5,2	6,2	5,1	4,5	8,0	5,9
June	5,3	5,2	6,5	4,5	4,0	7,9	6,3
July	5,4	5,0	5,7	4,4	3,8	6,7	6,5
August	5,3	4,7	5,8	4,3	3,5	6,4	6,7
September	5,4	4,4	6,5	4,0	3,6	6,2	5,7
October	5,3	4,6	5,9	3,9	3,9	7,0	6,7
November	4,9	4,1	5,5	3,9	3,5	6,5	5,7
December	4,6	4,0	5,2	3,5	3,0	5,7	5,6
2013							
January	5,4	4,3	6,4	4,2	3,5	6,3	6,3
February	5,6	4,6	6,5	4,2	3,9	6,2	6,5
March	5,7	4,7	6,3	4,6	4,0	6,9	6,8
April	5,8	4,8	6,7	4,2	4,0	7,7	6,4
May	5,8	5,2	6,3	4,3	3,9	8,4	6,1
June	6,0	5,3	6,6	4,1	3,9	8,8	6,5
July	5,6	4,7	5,8	4,3	3,7	9,3	7,6
August	5,3	4,5	5,4	4,3	3,4	9,4	6,2
September	5,4	4,4	5,8	4,5	3,4	9,3	5,8
October	5,2	4,1	5,6	4,1	3,0	9,1	6,1
November	4,6	3,8	4,7	3,9	2,6	8,2	6,5
December	4,3	3,7	4,4	3,4	2,6	7,7	5,9
2014							
January	4,8	3,6	5,0	3,8	2,8	8,0	7,4
February	5,1	3,9	5,5	3,9	3,3	9,0	6,4
March	5,0	3,5	5,7	3,6	3,2	9,2	5,5
April	4,9	3,5	5,2	3,6	3,2	9,1	6,3
May	4,9	3,4	5,1	3,8	3,0	9,2	7,2
June	4,8	3,2	5,1	3,9	3,7	9,0	6,2
July	4,9	3,6	4,9	4,1	4,3	8,9	6,6
August	5,0	3,0	5,1	4,2	4,8	9,3	7,1
September	4,9	3,4	4,5	3,8	4,9	10,3	6,7

SOURCE: Fundação Instituto de Geografia e Estatística (FIBGE); Pesquisa Mensal de Emprego.

Note: Minimum age 10 years; reference period: 30 days.

a/ Weighted by the Labour Force in each Metropolitan Area.

Table 11

BRAZIL: FOREIGN TRADE (FOB)
(millions of US dollars)

	EXPORTS						IMPORTS						TRADE BALANCE					
	2009	2010	2011	2012	2013	2014a/	2009	2010	2011	2012	2013	2014a/	2009	2010	2011	2012	2013	2014
	Monthly data																	
January	9 782	11 305	15 214	16 140	15 967	16 026	10 311	11 485	14 816	17 448	20 007	20 085	- 529	- 180	398	- 1 308	- 4 040	- 4 059
February	9 586	12 197	16 732	18 028	15 549	15 934	7 823	11 808	15 538	16 325	16 828	18 063	1 763	389	1 194	1 703	- 1 279	- 2 129
March	11 809	15 728	19 286	20 911	19 320	17 628	10 052	15 056	17 734	18 887	19 158	17 515	1 757	672	1 552	2 024	162	113
April	12 322	15 161	20 173	19 566	20 631	19 724	8 627	13 878	18 311	18 687	21 620	19 218	3 695	1 283	1 862	879	- 989	506
May	11 984	17 703	23 208	23 214	21 822	20 752	9 344	14 256	19 684	20 254	21 059	20 037	2 640	3 447	3 524	2 960	763	715
June	14 468	17 094	23 689	19 353	21 134	20 467	9 850	14 822	19 259	18 553	18 826	18 105	4 618	2 272	4 430	800	2 308	2 362
July	14 142	17 673	22 251	21 003	20 807	23 024	11 218	16 318	19 113	18 140	22 705	21 451	2 924	1 355	3 138	2 863	- 1 898	1 573
August	13 841	19 236	26 158	22 381	21 424	20 463	10 767	16 823	22 280	19 159	20 201	19 300	3 074	2 413	3 878	3 222	1 223	1 163
September	13 863	18 833	23 285	19 998	20 996	19 617	12 534	17 746	20 212	17 445	18 853	20 556	1 329	1 087	3 073	2 553	2 143	- 939
October	14 082	18 380	22 140	21 763	22 821		12 754	16 529	19 785	20 113	23 046		1 328	1 851	2 355	1 650	- 225	
November	12 653	17 687	21 773	20 472	20 861		12 038	17 379	21 195	20 665	19 122		615	308	578	- 193	1 739	
December	13 720	20 918	22 127	19 748	20 846		12 285	15 551	18 312	17 505	18 192		1 435	5 367	3 815	2 243	2 654	
	Accumulated in the year																	
January	9 782	11 305	15 214	16 140	15 967	16 026	10 311	11 485	14 816	17 448	20 007	20 085	- 529	- 180	398	- 1 308	- 4 040	- 4 059
February	19 368	23 502	31 946	34 168	31 516	31 960	18 134	23 293	30 354	33 773	36 835	38 148	1 234	209	1 592	395	- 5 319	- 6 188
March	31 177	39 230	51 232	55 079	50 836	49 588	28 186	38 349	48 088	52 660	55 993	55 663	2 991	881	3 144	2 419	- 5 157	- 6 075
April	43 499	54 391	71 405	74 645	71 467	69 312	36 813	52 227	66 399	71 347	77 613	74 881	6 686	2 164	5 006	3 298	- 6 146	- 5 569
May	55 483	72 094	94 613	97 859	93 289	90 064	46 157	66 483	86 083	91 601	98 672	94 918	9 326	5 611	8 530	6 258	- 5 383	- 4 854
June	69 951	89 188	118 302	117 212	114 423	110 531	56 007	81 305	105 342	110 154	117 498	113 023	13 944	7 883	12 960	7 058	- 3 075	- 2 492
July	84 093	106 861	140 553	138 215	135 230	133 555	67 225	97 623	124 455	128 294	140 203	134 474	16 868	9 238	16 098	9 921	- 4 973	- 919
August	97 934	126 097	166 711	160 596	156 654	154 018	77 992	114 446	146 735	147 453	160 404	153 774	19 942	11 651	19 976	13 143	- 3 750	244
September	111 797	144 930	189 996	180 594	177 650	173 635	90 526	132 192	166 947	164 898	179 257	174 330	21 271	12 738	23 049	15 696	- 1 607	- 695
October	125 879	163 310	212 136	202 357	200 471		103 280	148 721	186 732	185 011	202 303		22 599	14 589	25 404	17 346	- 1 832	
November	138 532	180 997	233 909	222 829	221 332		115 318	166 100	207 927	205 676	221 425		23 214	14 897	25 982	17 153	- 93	
December	152 252	201 915	256 036	242 577	242 178		127 603	181 651	226 239	223 181	239 617		24 649	20 264	29 797	19 396	2 561	

Source: SECEX/MDIC.

Note: figures include recent official updates.

a/ Figures subject to revision.

Table 12

BRAZIL: STRUCTURE OF EXPORTS (FOB)
(US\$ Millions)

	January-September			Annual growth rate (%)											
	2014	2013	Growth rate %	13/12	12/11	11/10	10/09	09/08	08/07	07/06	06/05	05/04	04/03	03/02	02/01
TOTAL	173 635	177 505	-2,2	-0,2	-5,3	26,8	29,7	-23,1	23,2	16,6	16,2	22,6	32,0	21,1	3,7
BASICS	86 932	85 469	1,7	-0,4	-7,4	36,1	45,3	-15,1	41,5	28,1	16,0	21,8	34,7	24,9	10,5
Soybeans	22 758	21 620	5,3	30,7	6,9	47,8	-3,3	4,3	63,2	18,5	5,9	-0,9	25,8	35,2	26,9
Iron ore	20 356	23 058	-11,7	4,9	-25,9	44,6	118,3	-19,9	56,6	18,0	22,6	53,3	37,7	13,3	4,0
Crude Oil	12 233	8 631	41,7	-36,2	-6,0	33,8	76,5	-32,5	52,2	29,2	65,6	64,8	19,1	7,6	6,1
Soya flour	5 589	4 986	12,1	2,9	15,7	20,7	2,8	5,2	47,5	22,2	-15,6	-12,4	25,7	18,3	2,8
Chicken meat	5 116	5 301	-3,5	4,0	-4,7	22,0	20,2	-17,3	38,1	44,3	-12,1	33,3	45,8	28,1	3,4
Corn	4 276	3 821	11,9	19,2	7,8	8,0	27,8	-24,5	14,9	11,2	29,6	23,2	70,0	48,8	5,1
Coffee raw	4 201	3 434	22,3	-19,9	-28,5	54,4	37,8	-8,9	22,3	15,4	16,4	43,9	34,3	9,0	-1,0
Cattle meat	2 168	4 060	-46,6	18,2	101,5	22,6	70,2	-7,3	-26,8	298,2	298,7	-79,8	59,2	40,2	-46,2
SEMIMANUFACTURED	21 416	22 469	-4,7	-7,6	-8,3	27,7	37,6	-24,3	24,2	11,7	22,3	18,8	22,7	22,1	8,7
Sugar	5 325	6 774	-21,4	-8,6	-13,1	24,1	55,7	63,8	16,6	-20,5	65,2	57,7	11,9	21,5	-20,7
Chemical paste	3 936	3 841	2,5	10,2	-5,7	4,9	43,5	-15,2	29,5	21,5	21,9	18,1	-1,3	50,2	-6,9
Semimanufactures of iron/steel	2 340	2 021	15,8	-29,5	-17,2	78,9	49,5	-56,7	71,1	2,8	-1,2	7,7	30,6	14,8	30,5
Leather and skins	2 227	1 805	23,4	20,3	1,4	18,0	50,3	-38,4	-14,6	16,7	34,3	8,1	21,9	10,2	9,6
Ferro-alloy	2 079	1 646	26,3	-15,7	4,6	25,4	27,6	35,7	30,6	20,1	43,5	11,2	26,2	-6,3	4,0
Gold semimanufactured	1 161	1 653	-29,8	-8,9	11,7	22,4	42,9	57,5	57,5	74,7	17,8	19,0	23,0	15,1	10,8
Cast Iron	799	908	-12,0	-34,5	-0,2	56,1	14,3	62,5	62,5	47,4	-18,9	-11,5	10,8	54,4	62,7
Crude soya oil	695	749	-7,2	-20,8	-15,8	65,1	-10,8	-65,3	68,5	14,0	-9,6	53,5	105,9	21,2	10,4
Aluminium	474	644	-26,4	-19,5	-15,8	5,0	9,5	-28,6	-6,6	1,5	46,6	7,0	5,4	11,1	20,3
MANUFACTURED	60 482	65 447	-7,6	2,6	-1,7	16,0	18,1	-28,2	10,4	11,9	14,7	23,0	33,5	20,2	0,3
Fuel-oil (diesel)	3 045	2 871	6,1	-23,2	33,6	46,4	28,5	-32,3	29,3	1,8	43,3	31,1	19,2	61,6	-21,9
Passenger vehicles	2 472	4 089	-39,5	47,2	-14,9	-0,9	36,1	-34,5	5,6	1,2	4,6	31,2	26,2	32,5	2,8
Airplanes	2 156	2 241	-3,8	-19,3	20,9	-1,2	2,9	-29,7	16,4	45,6	2,3	-3,1	68,6	26,2	4,7
Autoparts	1 952	2 602	-25,0	-12,5	-5,1	16,4	41,5	-31,1	10,2	7,2	19,9	25,6	31,6	28,4	-1,1
Refined sugar	1 475	2 071	-28,8	-4,8	-17,0	-1,9	44,0	30,9	-7,0	-11,7	45,2	36,1	43,0	-19,6	11,9
Motors, generators and transformers	1 433	1 310	9,4	-8,5	20,7	4,2	-8,9	-17,7	26,9	28,1	47,0	50,8	19,9	13,6	-3,9
Road rollers	1 412	1 272	11,0	-18,0	46,3	60,7	15,2	15,2	15,2	4,7	16,7	36,4	98,5	27,3	4,4
Vehicles for the transport of goods	1 170	1 578	-25,9	6,2	-4,9	20,3	75,4	-50,4	5,9	9,9	11,1	49,7	67,5	24,8	-12,6
Pumps, compressors and parts	1 069	1 045	2,3	-22,0	7,5	12,4	31,8	-32,5	5,4	14,3	12,6	18,0	29,4	14,1	7,0
Hydrocarbon and derivates	937	1 109	-15,5	13,2	2,6	14,0	44,7	-13,6	-2,4	29,1	11,9	34,9	48,7	49,2	4,6
Flat rolled	931	976	-4,6	-27,1	-17,3	10,9	11,2	-15,3	-24,2	-6,9	14,1	18,8	42,3	73,4	35,0
Footwear	789	809	-2,5	0,2	-15,7	-12,8	9,3	-27,7	-1,6	3,6	-1,1	4,3	17,0	7,0	-10,0
Tractors	765	908	-15,7	6,5	-12,8	36,7	24,3	24,3	24,3	27,1	0,0	39,7	90,5	69,3	81,6
Ethilic alcohol	707	1 492	-52,6	-14,5	46,6	47,1	-9,9	-44,0	61,8	-7,9	109,6	61,0	214,3	-11,7	81,4
Orange juice	671	793	-15,4	8,9	-12,3	36,6	-2,9	-25,9	-25,8	47,9	31,0	0,8	-16,0	4,7	7,0

Source: SECEX/MDIC

Table 13

BRAZIL: Main Export Markets
(US\$ FOB millions)

	2014		2013		2012		2011		2010		2009	
	Jan-Sep	%	year	%	year	%	year	%	year	%	year	%
GENERAL TOTAL	173 635	100,00	242 178	100,00	242 579	100,00	256 039	100,00	201 915	100,00	152 994	100,00
China	34 635	19,95	46 026	19,01	41 227	17,00	44 314	17,31	30 786	15,25	20 191	13,20
United States	20 082	11,57	24 652	10,18	26 701	11,01	25 804	10,08	19 307	9,56	15 601	10,20
Argentina	11 030	6,35	19 615	8,10	17 997	7,42	22 709	8,87	18 522	9,17	12 785	8,36
Netherlands	10 493	6,04	17 325	7,15	15 040	6,20	13 639	5,33	10 227	5,07	8 150	5,33
Japan	5 023	2,89	7 964	3,29	7 955	3,28	9 473	3,70	7 141	3,54	4 269	2,79
Germany	4 962	2,86	6 551	2,71	7 277	3,00	9 039	3,53	8 138	4,03	6 175	4,04
Chile	3 751	2,16	4 484	1,85	4 602	1,90	5 418	2,12	4 258	2,11	2 656	1,74
Italy	3 447	1,99	3 130	1,29	5 577	2,30	3 200	1,25	3 492	1,73	3 415	2,23
United Kingdom	3 247	1,87	4 850	2,00	5 056	2,08	4 592	1,79	3 854	1,91	3 610	2,36
India	3 124	1,80	4 098	1,69	4 580	1,89	5 441	2,13	4 235	2,10	3 016	1,97
Venezuela	2 940	1,69	4 102	1,69	4 519	1,86	5 230	2,04	4 634	2,30	3 726	2,44
South Korea	2 833	1,63	2 974	1,23	3 141	1,29	4 216	1,65	4 152	2,06	2 868	1,87
Mexico	2 823	1,63	4 720	1,95	4 501	1,86	4 694	1,83	3 760	1,86	2 622	1,71
Hong Kong	2 808	1,62	1 905	0,79	2 942	1,21	2 786	1,09	1 309	0,65	597	0,39
Paraguay	2 754	1,59	4 230	1,75	4 003	1,65	3 959	1,55	3 715	1,84	2 676	1,75
Spain	2 673	1,54	3 576	1,48	3 688	1,52	4 705	1,84	3 893	1,93	2 663	1,74
Russian	2 472	1,42	2 996	1,24	2 617	1,08	2 968	1,16	2 548	1,26	1 684	1,10
Belgium-Luxembourg	2 460	1,42	3 339	1,38	2 458	1,01	2 176	0,85	1 722	0,85	1 865	1,22
Singapor	2 337	1,35	3 594	1,48	3 741	1,54	3 959	1,55	3 477	1,72	3 138	2,05
France	2 167	1,25	2 071	0,86	2 186	0,90	2 174	0,85	1 531	0,76	1 360	0,89
Saudi Arabia	2 144	1,23	3 394	1,40	4 107	1,69	4 319	1,69	3 576	1,77	2 905	1,90
Uruguay	2 093	1,21	2 195	0,91	1 707	0,70	1 647	0,64	1 477	0,73	1 107	1,25
United Arab Emirates	2 018	1,16	2 589	1,07	2 456	0,35	2 169	0,35	1 855	0,92	1 772	1,16
Colombia	1 893	1,09	2 839	1,17	3 000	1,24	3 476	1,36	3 098	1,53	1 952	1,28
Canada	1 780	1,03	2 703	1,12	2 834	1,17	2 577	1,01	2 196	1,09	1 801	1,18
Egypt	1 738	1,00	2 702	1,12	3 080	1,27	3 129	1,22	2 321	1,15	1 712	1,12
Indonesia	1 637	0,94	2 201	0,91	2 712	1,12	2 624	1,02	1 967	0,97	1 444	0,94
Peru	1 613	0,93	1 999	0,83	2 002	0,83	1 718	0,67	1 663	0,82	1 150	0,75
Thailand	1 483	0,85	1 654	0,68	2 071	0,85	1 818	0,71	1 486	0,74	1 132	0,74
Switzerland	1 363	0,78	1 986	0,82	2 415	1,00	2 263	0,88	2 020	1,00	1 489	0,97
Other Countries	29 812	17,17	45 714	18,88	46 387	19,12	49 803	19,45	39 555	19,59	33 463	21,87

Fonte: SECEX/MDIC

Table 14

BRAZIL: EXPORTS
(US\$ Millions)

	BASICS	SEMI MANUFACTURED	MANUFACTURED	SPECIAL OPERATIONS	TOTAL
2000	12.561	8.499	32.531	1.495	55.086
2001	15.343	8.244	32.900	1.736	58.223
2002	16.951	8.964	33.001	1.446	60.362
2003	21.178	10.943	39.653	1.309	73.083
2004	28.518	13.430	52.942	1.585	96.475
2005	34.721	15.960	65.145	2.483	118.309
2006	40.275	19.520	74.785	2.982	137.562
2007	51.596	21.801	83.917	3.310	160.624
2008	73.029	27.073	92.683	5.157	197.942
2009					
January	3.559	1.660	4.326	237	9.782
February	3.489	1.304	4.631	164	9.588
March	4.601	1.343	5.600	265	11.809
April	5.594	1.434	5.041	253	12.322
May	5.370	1.429	4.966	220	11.985
June	6.776	1.671	5.738	283	14.468
July	6.398	1.736	5.745	263	14.142
August	6.089	1.863	5.585	304	13.841
September	5.502	1.882	6.162	317	13.863
October	5.454	2.143	6.222	263	14.082
November	4.394	2.042	5.898	319	12.653
December	4.745	1.994	6.681	300	13.720
Jan/December	61.971	20.501	66.595	3.188	152.255
2010					
January	4.075	1.716	5.197	315	11.303
February	4.755	1.795	5.320	326	12.196
March	6.637	2.072	6.648	370	15.727
April	7.017	1.919	5.946	278	15.160
May	8.573	2.330	6.494	303	17.700
June	7.628	2.540	6.532	394	17.094
July	7.955	2.570	6.830	318	17.673
August	9.182	2.476	7.138	440	19.236
September	8.906	2.449	7.152	326	18.833
October	8.210	2.691	7.183	297	18.381
November	7.432	2.971	6.983	301	17.687
December	9.634	2.677	8.136	470	20.917
Jan/December	90.004	28.206	79.559	4.138	201.907
2011					
January	6.686	2.332	5.925	272	15.215
February	7.361	2.275	6.649	447	16.732
March	8.763	2.710	7.430	383	19.286
April	10.316	2.588	6.780	489	20.173
May	12.101	2.971	7.614	525	23.211
June	10.949	3.297	8.987	456	23.689
July	10.679	3.322	7.792	459	22.252
August	12.768	3.936	8.949	506	26.159
September	11.353	3.449	8.034	449	23.285
October	10.929	3.012	7.764	435	22.140
November	10.059	3.389	7.867	457	21.772
December	10.493	2.745	8.501	387	22.126
Jan/December	122.457	36.026	92.292	5.265	256.040
2012					
January	6.954	2.503	6.197	487	16.141
February	7.455	2.705	7.456	412	18.028
March	10.138	2.402	7.874	497	20.911
April	10.075	2.201	6.852	438	19.566
May	11.850	2.989	7.819	557	23.215
June	9.366	2.441	7.090	456	19.353
July	9.994	3.045	7.538	426	21.003
August	10.789	3.006	8.181	405	22.381
September	9.461	2.635	7.482	421	19.999
October	9.241	3.461	8.618	444	21.764
November	8.855	2.915	8.259	443	20.472
December	9.279	2.740	7.341	388	19.748
Jan/December	113.457	33.043	90.707	5.374	242.581
2013 a/					
January	6.545	2.668	6.260	494	15.967
February	7.054	2.127	6.034	334	15.549
March	8.879	2.557	7.467	417	19.320
April	10.472	2.457	7.245	457	20.631
May	11.503	2.468	7.396	455	21.822
June	9.921	2.385	8.357	471	21.134
July	9.984	2.402	7.930	491	20.807
August	10.617	2.733	7.550	525	21.425
September	10.495	2.673	7.355	473	20.996
October	9.628	2.832	9.830	531	22.821
November	9.129	2.483	8.779	470	20.861
December	8.797	2.741	8.889	419	20.846
Jan/December	113.024	30.526	93.092	5.537	242.179
2014 a/					
January	6.893	2.513	6.095	525	16.026
February	7.171	2.157	6.086	520	15.934
March	9.239	1.954	6.007	428	17.628
April	10.609	2.145	6.469	501	19.724
May	11.386	2.194	6.678	494	20.752
June	10.864	2.339	6.741	524	20.468
July	11.631	2.834	7.980	579	23.024
August	10.494	2.673	7.210	473	20.850
September	9.338	2.718	6.948	613	19.617
Jan/September	87.625	21.527	60.214	4.657	174.023

Source: SECEX/MDIC

a/ Figures subject to revision.

Table 16

Prices and Quantum Exports Index (Total and Aggregated Factor)

(base: average 2006 = 100)

Period	Total		Basics		Semi-manufactured		Manufactured	
	prices	quantum	prices	quantum	prices	quantum	prices	quantum
1999	71,7	48,6	71,2	41,2	60,8	67,3	79,0	46,1
2000	74,1	54,0	69,7	44,7	69,5	62,6	79,8	54,4
2001	71,6	59,1	63,9	59,6	62,2	67,8	79,8	55,1
2002	68,3	64,2	61,3	68,7	59,4	77,3	76,1	57,9
2003	81,5	187,8	72,3	246,2	83,4	152,5	82,4	182,3
2004	79,3	88,5	80,4	88,0	75,7	90,9	80,2	88,3
2005	88,9	96,8	91,4	94,3	84,7	96,6	89,0	97,9
2006	100,0	100,0	100,0	100,0	100,0	100,0	100,0	100,0
2007	110,5	105,5	114,5	111,8	110,9	100,7	108,4	103,2
2008	139,6	102,9	161,8	112,1	138,9	99,8	126,0	98,1
2009	120,9	91,8	133,4	115,3	110,8	94,8	118,6	75,7
2010	145,7	100,6	174,0	128,4	142,9	101,1	128,7	82,4
2011	179,5	103,5	210,0	133,1	172,9	106,8	146,8	83,8
2012	170,7	103,1	209,7	134,3	161,0	105,1	146,4	82,8
2013	165,2	106,4	206,7	135,7	144,8	108,0	142,2	87,3
2011								
January	166,4	79,9	207,7	96,4	161,1	89,3	140,7	67,4
February	168,0	87,1	213,1	103,5	161,8	86,7	139,4	76,4
March	172,0	98,0	217,0	120,9	169,0	98,9	141,8	84,0
April	180,0	97,9	228,6	135,2	175,7	90,8	146,2	74,3
May	183,6	110,4	237,3	152,7	175,0	104,7	146,1	83,5
June	183,3	113,0	237,7	137,9	175,0	116,2	146,4	98,3
July	184,7	105,3	236,4	135,2	176,2	116,3	149,9	83,3
August	187,3	122,0	240,6	158,9	176,8	137,2	152,1	94,3
September	186,5	109,1	239,6	141,9	180,5	117,9	150,1	85,8
October	185,5	104,3	238,8	137,0	176,2	105,4	149,7	83,1
November	180,7	105,3	226,9	132,8	175,1	119,4	149,8	84,2
December	176,3	109,7	217,3	144,6	171,9	98,5	149,0	91,4
2012								
January	171,5	81,9	208,0	99,7	167,2	91,7	147,3	67,4
February	170,2	92,2	204,8	108,6	166,7	99,4	146,7	81,3
March	172,8	105,3	209,5	144,4	165,5	88,9	149,9	84,3
April	176,0	96,8	217,9	137,9	167,5	80,6	149,0	73,7
May	176,5	114,5	219,4	161,1	165,7	110,5	149,6	83,7
June	172,7	97,6	214,0	130,5	163,0	91,7	146,8	77,4
July	169,8	107,7	210,5	141,7	160,8	116,0	144,4	83,7
August	170,0	114,6	210,7	152,7	157,6	116,9	145,6	90,0
September	168,6	103,3	207,7	135,9	155,0	104,1	145,6	82,3
October	166,7	113,7	203,4	135,5	155,8	136,1	144,4	95,6
November	166,3	107,2	204,0	129,5	154,0	116,0	143,7	92,0
December	166,9	103,0	206,7	134,0	153,6	109,3	143,3	82,0
2013								
January	167,7	82,8	211,0	92,2	151,3	108,1	142,1	70,4
February	169,2	79,9	213,6	98,1	152,3	85,6	142,9	67,5
March	171,3	98,0	218,6	120,7	149,0	105,2	144,0	82,9
April	169,4	105,9	214,3	145,2	148,7	101,3	142,9	81,1
May	168,6	112,6	212,1	161,1	147,3	102,8	143,7	82,3
June	164,4	111,7	205,9	143,1	145,7	100,4	140,7	95,0
July	161,9	111,7	199,4	148,8	144,2	102,1	141,4	89,7
August	159,2	117,0	195,1	161,7	140,2	119,5	140,5	85,9
September	162,8	112,1	202,7	153,9	139,9	117,2	142,1	82,8
October	162,9	121,8	203,5	140,6	139,8	124,2	141,5	111,1
November	162,0	111,9	202,2	134,2	140,2	108,6	140,5	99,9
December	163,2	111,0	202,2	129,3	139,5	120,5	144,0	98,7
2014								
January	163,1	85,6	204,0	100,8	138,3	111,6	141,9	68,7
February	159,3	87,1	196,8	108,7	138,1	95,9	140,3	69,4
March	160,2	95,9	198,7	138,7	137,9	87,0	140,4	68,5
April	159,2	108,0	196,0	161,5	139,2	94,7	139,6	74,1
May	161,0	112,3	197,5	172,0	142,1	94,8	142,4	75,0
June	162,1	110,0	197,7	163,9	142,8	100,6	144,1	74,9
July	158,5	126,6	191,3	181,4	141,2	123,3	141,9	90,0
August	158,4	112,6	188,6	152,2	142,4	110,5	143,8	83,2

Source: Funcex

Table 18

BRASIL: BALANCE OF PAYMENTS

(In Millions of dollars)

	2013		2014
	Jan-Sep	Year	Jan-Sep
Current account	-60282	-81108	-62730
Trade Balance	-1761	2400	-695
Exports	177505	242034	173635
Imports	179266	239634	174330
Services & Incomes (net)	-60742	-86874	-63130
Services (net)	-34526	-47096	-35634
Income (net)	-26216	-39778	-27496
Interests	-9571	-14244	-9666
Unilateral transfers (net)	2220	3366	1095
Capital & Financial Account	62460	74245	78376
Capital	929	1193	417
Financial	61531	73052	77959
Direct Investment */	46407	67491	46772
Portfolio investment and derivatives	29059	25799	34448
Other Long-term investments	-3602	2586	13576
Comercial credits (net)	17697	20996	9306
Net loans	-4339	1815	12694
Other Short-term investments	-3324	-9540	-10225
Errors and Omissions	135	936	4341
Result of Balance of Payments	2313	-5926	19988

Source: Banco central do Brasil. New Methodology from January 2001 onwards.

*/ Includes intercompanies loans.

Table 19
BRAZIL: INTERNATIONAL RESERVES OF THE CENTRAL BANK
(In US\$ millions)

Period	Months of imports	Cash
1987	4	7.458
1988	4	9.536
1989	5	9.679
1990	5	9.973
1991	5	9.406
1992	11	23.754
1993	12	32.211
1994	13	38.806
1995	12	51.840
1996	13	60.110
1997	10	52.173
1998	9	44.556
1999	9	36.342
2000	7	33.011
2001	8	35.866
2002	10	37.823
2003	12	49.296
2004	10	52.935
2005	9	53.799
2006	11	85.839
2007	18	180.334
2008	14	193.783
2009	22	238.520
2010		
January	22	240.484
February	22	241.082
March	21	243.762
April	21	247.292
May	20	249.846
June	20	253.114
July	20	257.299
August	19	261.320
September	20	275.206
October	20	284.930
November	19	285.461
December	19	288.575
2011		
January	19	297.696
February	20	307.516
March	20	317.146
April	20	328.062
May	20	333.017
June	20	335.775
July	20	346.144
August	20	353.397
September	19	349.708
October	19	352.928
November	19	352.073
December	19	352.012
2012		
January	19	355.075
February	19	356.330
March	19	365.216
April	19	374.272
May	19	372.409
June	19	373.910
July	20	376.154
August	20	377.221
September	20	378.726
October	20	377.753
November	20	378.560
December	20	373.147
2013		
January	20	373.417
February	20	373.742
March	20	376.934
April	20	378.665
May	20	374.417
June	19	369.402
July	19	371.966
August	19	367.002
September	19	368.654
October	19	364.505
November	19	362.410
December	19	358.808
2014		
January	19	360.936
February	19	362.691
March	19	363.914
April	19	366.717
May	19	368.752
June	19	373.516
July	19	376.792
August	20	379.157
September	19	375.513

Source: Banco Central: Economical Department-DEPEC. Monthly report.
Note: International Reserves refer to Central Bank foreign assets.

Table 20

BRAZIL: NOMINAL EXCHANGE RATE

Period	National Currency	Monthly	
		Monthly	12 months
REAL PER DOLAR			
December			
1995	0,97	0,62	15,01
1996	1,04	0,60	6,82
1997	1,12	0,92	7,75
1998	1,21	0,62	7,92
1999	1,79	-6,95	48,01
2000	1,96	-0,21	9,30
2001	2,32	-8,24	18,67
2002	3,53	-2,84	52,27
2003	2,89	-2,04	-18,23
2004	2,65	-2,79	-8,13
2005	2,34	6,03	-11,84
2006	2,14	-1,29	-8,63
2007	1,77	-0,70	-17,15
2008	2,34	0,17	31,94
2009	1,74	-0,53	-25,49
2010			
January	1,87	7,67	-19,06
February	1,81	-3,40	-23,86
March	1,78	-1,66	-23,07
April	1,73	-2,83	-20,55
May	1,82	4,98	-7,92
June	1,80	-0,84	-7,69
July	1,76	-2,46	-6,16
August	1,76	-0,07	-6,91
September	1,69	-3,52	-4,72
October	1,70	0,42	-2,22
November	1,72	0,86	-1,97
December	1,67	-2,91	-4,31
2011			
January	1,67	0,43	-10,74
February	1,66	-0,73	-8,27
March	1,63	-1,96	-8,55
April	1,57	-3,40	-9,09
May	1,58	0,42	-13,03
June	1,56	-1,19	-13,34
July	1,56	-0,31	-11,43
August	1,59	1,99	-9,61
September	1,85	16,56	9,20
October	1,69	-8,65	-0,67
November	1,81	7,15	5,52
December	1,88	3,58	12,58
2012			
January	1,74	-7,29	3,93
February	1,71	-1,72	2,89
March	1,82	6,61	11,87
April	1,89	3,83	20,24
May	2,02	6,90	28,00
June	2,02	-0,05	29,48
July	2,05	1,41	31,72
August	2,04	-0,62	28,35
September	2,03	-0,32	9,76
October	2,03	0,03	20,20
November	2,11	3,75	16,37
December	2,04	-3,03	8,94
2013			
January	1,99	-2,70	14,33
February	1,98	-0,65	15,57
March	2,01	1,94	10,52
April	2,00	-0,60	5,81
May	2,13	6,50	5,42
June	2,22	3,93	9,61
July	2,29	3,37	11,73
August	2,37	3,48	16,34
September	2,23	-5,91	9,82
October	2,20	-1,23	8,43
November	2,32	5,55	10,32
December	2,34	0,76	14,64
2014			
January	2,43	3,57	22,03
February	2,33	-3,83	18,12
March	2,26	-3,02	12,37
April	2,24	-1,19	11,71
May	2,24	0,13	5,02
June	2,20	-1,63	-0,59
July	2,27	2,95	-1,00
August	2,24	-1,23	-5,50
September	2,45	9,44	9,91

Source: Central Bank of Brazil.

Table 21
BRAZIL: PRICE VARIATIONS
(Percentages)

INDEX	2012										2013										2014												
	MAR.	APR.	MAY	JUN.	JUL.	AUG.	SEP.	OCT.	NOV.	DEC.	JAN.	FEB.	MAR.	APR.	MAY	JUN.	JUL.	AUG.	SEP.	OCT.	NOV.	DEC.	JAN.	FEB.	MAR.	APR.	MAY.	JUN.	JUL.	AUG.	SEP.		
<i>Consumer Price - (IPCA)</i>																																	
monthly	0,21	0,64	0,36	0,08	0,43	0,41	0,57	0,59	0,60	0,79	0,86	0,60	0,47	0,55	0,37	0,26	0,03	0,24	0,35	0,57	0,54	0,92	0,55	0,69	0,92	0,67	0,46	0,40	0,01	0,25	0,57		
12 months	5,25	5,11	5,00	4,93	5,21	5,25	5,28	5,45	5,53	5,84	6,15	6,31	6,59	6,49	6,50	6,70	6,27	6,09	5,86	5,84	5,77	5,91	5,59	5,68	6,15	6,28	6,38	6,52	6,50	6,51	6,75		
<i>Consumer Price - (INPC)</i>																																	
monthly	0,18	0,64	0,55	0,26	0,43	0,45	0,63	0,71	0,54	0,74	0,92	0,52	0,60	0,59	0,35	0,28	-0,13	0,16	0,27	0,61	0,54	0,72	0,63	0,64	0,82	0,78	0,60	0,26	0,13	0,18	0,49		
12 months	4,97	4,88	4,86	4,91	5,36	5,39	5,58	5,99	5,96	6,20	6,63	6,77	7,22	7,16	6,95	6,97	6,38	6,07	5,69	5,58	5,58	4,81	4,51	4,63	4,86	5,06	5,32	5,30	5,57	5,59	5,83		
<i>General Price - (IGP-DI)</i>																																	
monthly	0,56	1,02	0,91	0,69	1,52	1,29	0,88	-0,31	0,25	0,66	0,31	0,20	0,31	-0,06	0,32	0,76	0,14	0,46	1,36	0,63	0,28	0,69	0,40	0,85	1,48	0,45	-0,45	-0,63	-0,55	0,06	0,02		
12 months	3,33	3,87	4,80	5,66	7,32	8,05	8,19	7,42	7,23	8,11	8,12	8,26	7,99	6,84	6,21	6,29	4,84	3,98	4,48	5,46	5,50	5,53	5,62	6,31	7,55	8,10	7,27	5,79	5,06	4,64	3,26		
<i>Wholesale Price - (IPA-DI)</i>																																	
monthly	0,55	1,25	0,91	0,89	2,13	1,77	1,11	-0,68	0,16	0,74	0,00	0,09	0,12	-0,39	0,01	0,85	0,20	0,58	1,90	0,71	0,12	0,78	0,12	1,00	1,91	0,27	-1,21	-1,21	-1,01	0,04	-0,18		
12 months	1,80	2,83	4,42	5,55	7,94	9,01	9,19	7,93	7,74	9,14	9,13	9,26	8,79	7,03	6,07	6,03	4,03	2,81	3,61	5,06	5,02	5,06	5,19	6,15	8,04	8,76	7,43	5,24	3,97	3,41	1,30		
<i>Wholesale Price - Manufacturing Industry</i>																																	
monthly	0,31	1,32	0,99	0,86	0,98	0,47	0,76	-0,42	0,04	0,53	0,67	0,31	0,46	0,51	0,30	0,62	0,37	0,67	1,85	0,83	0,09	0,93	0,75	0,74	0,56	-0,14	-0,72	-0,52	-0,34	-0,09	-0,10		
12 months	2,52	3,27	3,96	4,72	5,82	5,83	5,98	4,62	4,38	5,55	6,64	7,02	7,18	6,33	5,60	5,35	4,71	4,92	6,06	7,39	7,44	7,87	7,95	8,42	8,53	7,82	6,73	5,52	4,77	3,98	1,99		
<i>Wholesale Price - Agricultural Products</i>																																	
monthly	1,22	1,04	0,67	0,99	5,31	5,19	1,98	-1,34	0,48	1,27	-1,62	-0,48	-0,72	-2,69	-0,75	1,46	-0,27	0,36	2,04	0,42	0,20	0,39	-1,57	1,72	5,58	1,30	-2,46	-2,97	-2,81	0,39	-0,40		
12 months	-0,15	1,56	5,61	7,85	13,93	17,91	18,06	17,21	17,15	19,20	16,02	15,46	13,25	9,06	7,52	8,02	2,30	-2,40	-2,34	-0,60	-0,87	-1,74	-1,69	0,49	6,86	11,25	9,33	4,56	1,89	1,92	-0,51		
<i>Cost of living - Brazil (IPC-DI)</i>																																	
monthly	0,60	0,52	0,52	0,11	0,22	0,44	0,54	0,48	0,45	0,66	1,01	0,33	0,72	0,52	0,32	0,35	-0,17	0,20	0,30	0,55	0,68	0,69	0,99	0,66	0,85	0,77	0,52	0,33	0,10	0,12	0,49		
12 months	5,50	5,05	5,06	5,36	5,64	5,68	5,72	5,95	5,87	5,73	5,94	6,04	6,16	6,16	5,95	6,21	5,79	5,54	5,29	5,36	5,60	5,64	5,61	5,96	6,10	6,36	6,57	6,55	6,84	6,76	6,96		
<i>National Building - (INCC-DI)</i>																																	
monthly	0,51	0,75	1,88	0,73	0,67	0,26	0,22	0,21	0,33	0,16	0,65	0,60	0,50	0,74	2,25	1,15	0,48	0,31	0,43	0,26	0,35	0,10	0,88	0,33	0,28	0,88	2,05	0,66	0,75	0,08	0,15		
12 months	8,10	7,77	6,66	7,04	7,28	7,42	7,50	7,48	7,07	7,12	6,86	7,18	7,17	7,16	7,55	8,00	7,80	7,85	8,08	8,13	8,15	8,09	8,33	8,04	7,81	7,96	7,75	7,22	7,51	7,27	6,97		
<i>Cost of living - São Paulo - (IPC-SP)</i>																																	
monthly	0,15	0,47	0,35	0,23	0,13	0,27	0,55	0,80	0,68	0,82	1,15	0,22	-0,17	0,28	0,10	0,32	-0,13	0,22	0,25	0,48	0,46	0,65	0,94	0,52	0,74	0,53	0,25	0,04	0,16	0,34	0,21		
12 months	4,38	4,14	4,18	4,41	4,23	4,11	4,42	4,85	4,93	5,15	5,66	5,97	5,63	5,43	5,17	5,27	4,99	4,94	4,63	4,29	4,07	3,89	3,68	3,99	4,93	5,20	5,36	5,06	5,37	5,49	5,45		
<i>Cost of living - Federal District - (ICV-DF)</i>																																	
monthly	0,40	0,45	0,06	0,04	0,50	0,35	0,43	0,74	0,35	1,14	0,46	0,77	0,40	0,44	0,49	0,21	-0,12	0,46	0,70	0,46	0,55	1,01	-0,07	-0,12	1,92	0,62	-0,08	0,55	-0,23	0,65	0,98		
12 months	5,68	5,64	5,68	5,50	5,39	5,35	4,95	5,02	4,90	5,41	5,09	5,84	5,84	5,82	6,28	6,46	5,80	5,92	6,20	5,91	6,12	5,98	5,42	4,49	6,08	6,27	5,66	6,02	5,90	6,10	6,40		

Source: 1) Fundação Instituto Brasileiro de Geografia e Estatística (FIBGE).

. National Consumer Price Index (INPC). Federal District Cost of Living Index (IPCA-DF). From 1999 onwards.

2) Fundação Getúlio Vargas (FGV)

. General Price Index as regards internal availability (IGP-DI).

. Wholesale Price Index as regards internal availability (IPA-DI).

. Cost of living in Brazil (ICV).

. National Building Index (INCC).

3) Fundação de Pesquisas Econômicas da Universidade de São Paulo (FIPE).

. São Paulo Cost of living index.

Table 22

BRAZIL: PERCENTAGE VARIATION OF MAJOR PRICE INDEXES

	General Price Index (domestic availability) a/		Wholesale Price Index (domestic availability)		National Consumer Price Index b/		Extended Consumer Price Index	
	IGP-DI		IPA-DI		INPC		IPCA	
	Monthly	Quarterly(conver- ted to p.a.)	Monthly	Quarterly(conver- ted to p.a.)	Monthly	Quarterly(conver- ted to p.a.)	Monthly	Quarterly(conver- ted to p.a.)
2009								
January	0,01	-1,4	-0,33	-5,4	0,64	5,4	0,48	4,6
February	-0,13	-2,2	-0,31	-5,9	0,31	5,1	0,55	5,4
March	-0,84	-3,8	-1,46	-8,1	0,20	4,7	0,20	5,0
April	0,04	-3,7	-0,10	-7,2	0,55	4,3	0,48	5,0
May	0,18	-2,5	-0,10	-6,5	0,60	5,5	0,47	4,7
June	-0,32	-0,4	-0,64	-3,3	0,42	6,5	0,36	5,4
July	-0,64	-3,1	-1,16	-7,4	0,23	5,1	0,24	4,4
August	0,09	-3,4	0,07	-6,7	0,08	3,0	0,15	3,0
September	0,25	-1,2	0,29	-3,2	0,16	1,9	0,24	2,5
October	-0,04	1,2	-0,08	1,1	0,24	1,9	0,28	2,7
November	0,07	1,1	-0,04	0,7	0,37	3,1	0,41	3,8
December	-0,11	-0,3	-0,29	-1,6	0,24	3,5	0,37	4,3
2010								
January	1,01	3,9	0,96	2,5	0,88	6,1	0,75	6,3
February	1,09	8,2	1,38	8,5	0,70	7,5	0,78	7,9
March	0,63	11,5	0,52	12,1	0,71	9,6	0,52	8,5
April	0,72	10,2	0,68	10,8	0,73	8,9	0,57	7,7
May	1,57	12,3	2,06	13,8	0,43	7,7	0,43	6,3
June	0,34	11,0	0,43	13,4	-0,11	4,3	0,00	4,1
July	0,22	8,8	0,34	11,9	-0,07	1,0	0,01	1,8
August	1,10	6,8	1,70	10,3	-0,07	-1,0	0,04	0,2
September	1,10	10,1	1,47	15,0	0,54	1,6	0,45	2,0
October	1,03	13,7	1,32	19,5	0,92	5,7	0,75	5,1
November	1,58	15,9	1,98	20,8	1,03	10,4	0,83	8,4
December	0,38	12,6	0,21	14,9	0,60	10,7	0,63	9,2
2011								
January	0,98	12,4	0,96	13,3	0,94	10,8	0,83	9,6
February	0,96	9,7	1,23	10,0	0,54	8,6	0,80	9,4
March	0,61	10,7	0,60	11,7	0,79	9,5	0,66	9,6
April	0,50	8,6	0,24	8,6	0,72	8,5	0,77	9,3
May	0,01	4,6	-0,63	0,8	0,57	8,6	0,47	7,9
June	-0,13	1,5	-0,19	-2,3	0,22	6,2	0,15	5,7
July	-0,05	-0,7	-0,13	-3,7	0,00	3,2	0,16	3,2
August	0,61	1,7	0,77	1,8	0,42	2,6	0,37	2,8
September	0,75	5,4	0,94	6,5	0,45	3,5	0,54	4,4
October	0,40	7,3	0,48	9,1	0,32	4,9	0,43	5,5
November	0,43	6,5	0,34	7,3	0,57	5,5	0,52	6,1
December	-0,16	2,7	-0,55	1,1	0,51	5,7	0,50	6,0
2012								
January	0,30	2,3	0,01	-0,8	0,51	6,5	0,56	6,5
February	0,07	0,8	-0,03	-2,3	0,39	5,8	0,45	6,2
March	0,56	3,8	0,55	2,1	0,18	4,4	0,21	5,0
April	1,02	6,8	1,25	7,3	0,64	4,9	0,64	5,3
May	0,91	10,4	0,91	11,4	0,55	5,6	0,36	4,9
June	0,69	11,0	0,89	12,9	0,26	6,0	0,08	4,4
July	1,52	13,2	2,13	16,9	0,43	5,1	0,43	3,5
August	1,29	14,9	1,77	20,9	0,45	4,7	0,41	3,7
September	0,88	15,8	1,11	22,0	0,63	6,2	0,57	5,8
October	-0,31	7,7	-0,68	9,1	0,71	7,4	0,59	6,5
November	0,25	3,3	0,16	2,4	0,54	7,8	0,60	7,3
December	0,66	2,4	0,74	0,9	0,74	8,3	0,79	8,2
2013								
January	0,31	5,0	0,00	3,7	0,92	9,2	0,86	9,4
February	0,20	4,8	0,09	3,4	0,52	9,1	0,60	9,4
March	0,31	3,3	0,12	0,8	0,60	8,5	0,47	8,0
April	-0,06	1,8	-0,39	-0,7	0,59	7,1	0,55	6,7
May	0,32	2,3	0,01	-1,0	0,35	6,3	0,37	5,7
June	0,76	4,2	0,85	1,9	0,28	5,0	0,26	4,8
July	0,14	5,0	0,20	4,3	-0,13	2,0	0,03	2,7
August	0,46	5,6	0,58	6,7	0,16	1,2	0,24	2,1
September	1,36	8,1	1,90	11,2	0,27	1,2	0,35	2,5
October	0,63	10,2	0,71	13,5	0,61	4,2	0,57	4,7
November	0,28	9,5	0,12	11,4	0,54	5,8	0,54	6,0
December	0,69	6,6	0,78	6,6	0,72	7,7	0,92	8,4
2014								
January	0,40	5,6	0,12	4,2	0,63	7,8	0,55	8,3
February	0,85	8,0	1,00	7,9	0,64	8,3	0,69	9,0
March	1,48	11,5	1,91	12,8	0,82	8,7	0,92	9,0
April	0,45	11,7	0,27	13,5	0,78	9,3	0,67	9,5
May	-0,45	6,0	-1,21	3,8	0,60	9,2	0,46	8,5
June	-0,63	-2,5	-1,21	-8,3	0,26	6,8	0,40	6,3
July	-0,55	-6,3	-1,01	-12,9	0,13	4,0	0,01	3,5
August	0,06	-4,4	0,04	-8,4	0,18	2,3	0,25	2,7
September	0,02	-1,9	-0,18	-4,5	0,49	3,2	0,57	3,4

Source: Fundação Getúlio Vargas (FGV) and Fundação Instituto Brasileiro de Geografia e Estatística (FIBGE).

a/ The IGP-DI is calculated as an average of the wholesale price index (60%) the cost of living index (30%) for Brazil and the cost of civil construction (10%).

b/ The INPC is the average of the Consumer Price Index in the six main metropolitan areas.

c/ Annual estimate based on the quarter variation ending in the month indicated.

Table 23
BRAZIL: EVOLUTION OF REAL EXCHANGE RATE
(Base: 1994=100)

Period	Exchange rate =(end of period)		Wholesale price index, manufactured products		Real exchange rate (2)x(4):(3) (5)
	Real per dollar (1)	index (2)	Brazil (3)	United States (4)	
2000	1,83	286,2	234,0	110,6	135,3
2001	2,35	367,0	259,5	111,5	157,4
2002	3,00	467,6	297,8	110,7	172,9
2003	3,06	477,2	376,0	113,5	144,2
2004	2,92	455,0	422,1	118,4	128,0
2005	2,41	375,8	458,1	124,9	102,4
2006	2,17	338,4	468,6	130,0	93,9
2007	1,93	301,0	483,1	135,0	84,1
2008	1,84	286,9	536,1	145,6	77,5
2009	1,99	310,4	539,5	138,4	79,4
2010	1,76	274,3	568,6	145,4	70,2
2011	1,67	260,6	607,1	156,7	67,2
2012	1,96	305,5	633,8	160,0	77,0
2013	2,17	339,1	674,2	160,7	80,8
2000					
I	1,77	276,5	224,6	109,3	134,6
II	1,81	282,5	228,4	110,4	136,6
III	1,81	282,9	238,8	111,0	131,6
IV	1,94	302,8	244,1	111,6	138,4
2001					
I	2,06	321,2	249,1	111,6	143,9
II	2,28	356,1	253,2	112,6	158,4
III	2,55	397,9	263,6	111,7	168,6
IV	2,52	392,8	271,9	109,9	158,9
2002					
I	2,36	368,6	271,7	109,5	148,5
II	2,58	401,8	279,9	110,7	158,8
III	3,45	537,9	298,6	111,1	200,0
IV	3,60	562,2	341,1	111,6	184,4
2003					
I	3,48	542,9	373,3	113,8	165,5
II	2,91	453,7	379,3	112,8	134,9
III	2,95	460,4	373,5	113,4	139,7
IV	2,90	452,0	377,9	114,2	136,6
2004					
I	2,92	455,6	392,3	115,6	134,2
II	3,06	477,3	411,3	118,2	137,1
III	2,94	458,5	433,1	119,0	126,1
IV	2,75	428,5	451,7	120,7	114,6
2005					
I	2,62	409,4	457,0	122,1	109,4
II	2,42	378,2	460,4	123,8	101,7
III	2,32	361,9	455,2	126,1	100,2
IV	2,27	353,6	459,7	127,6	98,1
2006					
I	2,17	339,2	462,9	127,7	93,6
II	2,19	342,0	466,5	131,2	96,2
III	2,16	337,5	471,7	131,4	94,0
IV	2,15	335,1	473,2	129,6	91,8
2007					
I	2,10	327,2	475,0	130,9	90,2
II	1,96	306,2	481,2	135,2	86,0
III	1,89	295,2	484,4	135,8	82,7
IV	1,77	275,5	491,7	137,9	77,3
2008					
I	1,73	270,2	504,2	141,2	75,7
II	1,64	255,2	528,1	148,2	71,6
III	1,71	265,9	549,4	152,2	73,6
IV	2,28	356,1	562,7	140,9	89,1
2009					
I	2,34	364,4	550,3	135,7	89,9
II	2,03	317,3	539,4	137,6	80,9
III	1,85	287,9	533,1	139,5	75,3
IV	1,75	272,2	535,2	140,9	71,7
2010					
I	1,82	284,2	547,3	143,4	74,5
II	1,78	278,1	562,4	145,3	71,8
III	1,74	270,7	577,7	145,1	68,0
IV	1,69	264,3	587,2	147,6	66,4
2011					
January	1,67	261,0	593,2	150,0	66,0
February	1,66	259,1	597,5	151,9	65,8
March	1,63	254,0	600,0	155,2	65,7
April	1,57	245,4	603,5	157,6	64,1
May	1,58	246,4	605,4	159,0	64,7
June	1,56	243,5	606,2	158,3	63,6
July	1,56	242,7	605,8	158,7	63,6
August	1,59	247,5	608,6	158,0	64,3
September	1,85	289,2	612,3	158,4	74,8
October	1,69	263,3	617,7	157,5	67,1
November	1,81	282,4	619,3	158,0	72,0
December	1,88	292,6	615,7	157,3	74,7
2012					
January	1,74	271,2	613,5	158,3	70,0
February	1,71	266,6	613,2	159,1	69,2
March	1,82	284,2	615,1	161,0	74,4
April	1,89	295,1	623,2	161,3	76,4
May	2,02	315,4	629,4	160,4	80,4
June	2,02	315,3	634,8	158,8	78,9
July	2,05	319,7	641,0	158,4	79,0
August	2,04	317,7	644,0	160,3	79,1
September	2,03	316,7	648,9	161,9	79,0
October	2,03	316,8	646,2	161,6	79,2
November	2,11	328,7	646,5	159,6	81,1
December	2,04	318,7	649,9	158,9	77,9
2013					
January	1,99	310,1	654,3	159,4	75,5
February	1,98	308,1	656,3	161,5	75,8
March	2,01	314,1	659,3	161,1	76,8
April	2,00	312,2	662,7	161,0	75,8
May	2,13	332,5	664,7	160,9	80,5
June	2,22	345,6	668,8	161,0	83,2
July	2,29	357,2	671,2	160,7	85,5
August	2,37	370,0	675,7	161,3	88,3
September	2,23	347,8	688,2	161,0	81,4
October	2,20	343,5	694,0	160,5	79,4
November	2,32	362,6	694,6	159,6	83,3
December	2,34	365,4	701,0	160,1	83,4
2014					
January	2,43	378,4	706,3	160,9	86,2
February	2,33	363,9	711,5	161,7	82,7
March	2,26	352,9	715,5	162,5	80,2
April	2,24	348,7	714,5	163,6	79,9
May	2,24	349,2	709,4	163,4	80,4
June	2,20	343,5	705,7	163,3	79,5
July	2,27	353,6	703,3	163,5	82,2
August	2,24	349,4	702,6	163,5	81,3
September	2,45	382,1	701,9	163,0	88,8

Source: U.S. Department of Labor, Bureau of Labor Statistics and Fundação Getúlio Vargas,
"Conjuntura Econômica". IBRE/FGV: Wholesale Price Index, manufacturing industry.

Table 24

BRAZIL: MONTHLY INTEREST RATES AND INFLATION
(Average monthly rates in percentages)

	Deposit rates		Reference Rate (TR)	Loan rates		Inflation rate a/
	Open market operations	Savings deposits		Working capital **/	Consumer credit */	
December						
1998	2,38	1,25	0,74	3,65	5,80	0,42
1999	1,58	0,80	0,30	2,97	4,26	0,74
2000	1,19	0,60	0,10	2,48	3,25	0,55
2001	1,39	0,70	0,20	2,92	4,40	0,74
2002	1,73	0,86	0,36	2,96	7,18	2,70
2003	1,37	0,69	0,19	3,93	6,50	0,54
2004	1,48	0,74	0,24	4,13	6,93	0,86
2005	1,47	0,73	0,23	3,61	6,95	0,40
2006	0,98	0,65	0,15	2,33	5,50	0,62
2007	0,84	0,56	0,06	2,86	9,59	0,97
2008	1,11	0,72	0,21	3,18	6,90	0,29
2009	0,72	0,55	0,05	2,26	4,23	0,24
2010						
January	0,66	0,50	0,00	2,26	4,23	0,88
February	0,59	0,50	0,00	2,26	4,23	0,70
March	0,76	0,58	0,08	2,26	4,23	0,71
April	0,66	0,50	0,00	2,26	4,23	0,73
May	0,75	0,55	0,05	2,26	4,23	0,43
June	0,79	0,56	0,06	2,46	4,40	-0,11
July	0,86	0,62	0,12	2,46	4,40	-0,07
August	0,89	0,59	0,09	2,46	4,40	-0,07
September	0,84	0,57	0,07	2,46	4,40	0,54
October	0,81	0,55	0,05	2,46	4,40	0,92
November	0,81	0,53	0,03	2,46	4,40	1,03
December	0,93	0,64	0,14	2,46	4,40	0,60
2011						
January	0,86	0,57	0,07	3,17	5,79	0,94
February	0,84	0,55	0,05	3,07	5,60	0,54
March	0,92	0,62	0,12	3,09	5,64	0,66
April	0,84	0,54	0,04	3,11	5,68	0,72
May	0,99	0,66	0,16	3,14	5,73	0,57
June	0,95	0,61	0,11	3,04	5,66	0,22
July	0,97	0,62	0,12	3,07	5,70	0,00
August	1,07	0,71	0,21	2,95	5,60	0,42
September	0,94	0,60	0,10	2,79	5,54	0,45
October	0,88	0,56	0,06	2,65	5,44	0,32
November	0,86	0,56	0,06	2,67	5,46	0,57
December	0,90	0,59	0,09	2,52	5,36	0,51
2012						
January	0,89	0,59	0,09	2,44	5,05	0,51
February	0,74	0,50	0,00	2,26	4,95	0,39
March	0,81	0,61	0,11	2,24	4,87	0,18
April	0,70	0,52	0,02	2,16	4,77	0,64
May	0,73	0,55	0,05	2,01	4,72	0,55
June	0,64	0,50	0,00	2,04	4,75	0,26
July	0,68	0,51	0,00	1,92	4,65	0,43
August	0,69	0,51	0,00	1,84	4,55	0,45
September	0,54	0,50	0,00	1,72	4,20	0,63
October	0,61	0,50	0,00	1,54	4,10	0,71
November	0,54	0,50	0,00	1,61	4,30	0,54
December	0,53	0,50	0,00	1,41	4,06	0,74
2013						
January	0,59	0,50	0,00	1,45	4,00	0,92
February	0,48	0,50	0,00	1,51	4,02	0,52
March	0,54	0,50	0,00	1,49	4,00	0,60
April	0,60	0,50	0,00	1,48	4,10	0,59
May	0,58	0,50	0,00	1,42	4,08	0,35
June	0,59	0,50	0,00	1,48	4,08	0,28
July	0,71	0,52	0,02	1,52	4,10	-0,13
August	0,70	0,50	0,00	1,54	4,11	0,16
September	0,70	0,51	0,01	1,56	4,14	0,27
October	0,80	0,59	0,09	1,61	4,19	0,61
November	0,71	0,52	0,02	1,61	4,20	0,54
December	0,78	0,55	0,05	1,65	4,25	0,72
2014						
January	0,84	0,61	0,11	1,70	4,35	0,63
February	0,78	0,55	0,05	1,74	4,46	0,64
March	0,76	0,53	0,03	1,77	4,56	0,82
April	0,82	0,55	0,05	1,80	4,58	0,78
May	0,86	0,56	0,06	1,84	4,62	0,60
June	0,82	0,55	0,05	1,82	4,64	0,26
July	0,94	0,61	0,11	1,88	4,66	0,13
August	0,86	0,56	0,06	1,88	4,68	0,18
September	0,90	0,59	0,09	1,88	4,63	0,49

Source: Banco Central do Brasil.

a/ INPC.

*/ Hot money at the end of the month until December 2010. From January 2011 on refers to commerce from new source ANEFAC.

**/ From January 2011 on , new source: ANEFAC - Associação Nacional dos Executivos de Finanças, Administração e Contabilidade.

Table 25

BRAZIL: MONEY SUPPLY AND MONETARY BASE
(Balance in millions of reais - R\$)

PERIOD	MONEY SUPPLY a/			MONETARY BASE b/		
	Balance at end of each period	Variation in relation to December of previous year	Variation in relation to the same month of previous year	Balance at end of each month	Variation in relation to December of previous year	Variation in relation to the same month of previous year
2010						
January	227 475	-9,1	16,0	155 650	-6,3	13,2
February	225 060	-10,1	15,8	154 334	-7,1	13,3
March	229 297	-8,4	19,3	156 710	-5,6	16,0
April	228 663	-8,6	17,6	154 627	-6,9	6,8
May	231 206	-7,6	18,1	158 687	-4,4	19,0
June	234 717	-6,2	16,1	159 628	-3,9	14,7
July	235 838	-5,8	19,0	162 528	-2,1	19,9
August	242 749	-3,0	19,8	173 243	4,3	26,4
September	248 742	-0,6	18,6	176 002	6,0	20,8
October	249 714	-0,2	19,1	177 435	6,8	20,3
November	259 165	3,6	17,6	178 486	7,5	13,8
December	281 876	12,6	12,6	206 853	24,6	24,6
2011						
January	257 449	-8,7	13,2	193 547	-6,4	24,3
February	254 481	-9,7	13,1	185 607	-10,3	20,3
March	251 849	-10,7	9,8	179 919	-13,0	14,8
April	248 312	-11,9	8,6	172 725	-16,5	11,7
May	249 576	-11,5	7,9	178 298	-13,8	12,4
June	253 840	-9,9	8,1	190 511	-7,9	19,3
July	252 615	-10,4	7,1	182 099	-12,0	12,0
August	248 391	-11,9	2,3	179 285	-13,3	3,5
September	255 033	-9,5	2,5	188 505	-8,9	7,1
October	252 814	-10,3	1,2	188 069	-9,1	6,0
November	261 200	-7,3	0,8	182 671	-11,7	2,3
December	285 377	1,2	1,2	214 235	3,6	3,6
2012						
January	259 833	-9,0	0,9	212 136	-1,0	9,6
February	256 909	-10,0	1,0	191 489	-10,6	3,2
March	257 523	-9,8	2,3	201 956	-5,7	12,2
April	258 845	-9,3	4,2	193 184	-9,8	11,8
May	259 530	-9,1	4,0	191 663	-10,5	7,5
June	265 317	-7,0	4,5	198 858	-7,2	4,4
July	265 536	-7,0	5,1	203 628	-5,0	11,8
August	267 209	-6,4	7,6	203 575	-5,0	13,5
September	274 835	-3,7	7,8	202 200	-5,6	7,3
October	273 105	-4,3	8,0	204 757	-4,4	8,9
November	288 091	1,0	10,3	209 025	-2,4	14,4
December	325 045	13,9	13,9	233 371	8,9	8,9
2013 c/						
January	287 516	-11,5	10,7	216 464	-7,2	2,0
February	287 025	-11,7	11,7	205 023	-12,1	7,1
March	293 277	-9,8	13,9	207 717	-11,0	2,9
April	287 763	-11,5	11,2	209 622	-10,2	8,5
May	293 595	-9,7	13,1	201 046	-13,9	4,9
June	300 811	-7,5	13,4	214 568	-8,1	7,9
July	294 992	-9,2	11,1	210 471	-9,8	3,4
August	298 262	-8,2	11,6	209 608	-10,2	3,0
September	301 269	-7,3	9,6	229 575	-1,6	13,5
October	297 832	-8,4	9,1	211 135	-9,5	3,1
November	314 868	-3,1	9,3	215 547	-7,6	3,1
December	344 508	6,0	6,0	249 510	6,9	6,9
2014 c/						
January	313 132	-9,1	8,9	222 947	-10,6	3,0
February	316 246	-8,2	10,2	224 671	-10,0	9,6
March	309 930	-10,0	5,7	228 014	-8,6	9,8
April	309 227	-10,2	7,5	222 463	-10,8	6,1
May	303 211	-12,0	3,3	214 772	-13,9	6,8
June	305 351	-11,4	1,5	222 859	-10,7	3,9
July	301 817	-12,4	2,3	223 595	-10,4	6,2
August	306 376	-11,1	2,7	231 345	-7,3	10,4

Source: Banco Central do Brasil, monthly report.

a/ Defined as the sum of monetary liabilities of the monetary authority : paper money in circulation and demand deposits made at Banco do Brasil, commercial banks and other institutions. Monetary authority refers exclusively to the Central Bank.

b/ Defined as paper money in circulation (paper money printed less currency at the Central Bank) plus bank reserves (compulsory deposits made by Banco do Brasil, commercial banks and Caixa Economica Federal).

c/ Preliminary.

Table 26

BRAZIL: FINANCIAL RESULT OF NATIONAL TREASURY
(In millions of Reais - current values)

SPECIFICATION	2014	2013	2013	2012
		January-August	Year	Year
TOTAL REVENUE	802 796	747 795	1181 100	1062 206
Taxes & Contributions	590 839	556 525	871 158	783 439
Social Security	209 851	189 261	307 147	275 765
Central Bank (CB) Revenue	2 105	2 010	2 795	3 002
TRANSFERS TO STATES AND CITIES	141 042	125 811	189 986	181 377
EXPENDITURES	657 079	583 568	914 115	804 967
Wages & social contributions	141 265	132 162	202 744	186 098
Social Security Benefits	243 873	225 111	357 003	316 590
Transf. to states and cities	141 042	125 811	189 986	181 377
Capital and other Current expenditures	268 105	222 150	348 144	296 208
Transf. to the CB + CB expenditures	3 836	4 146	6 225	6 072
PRIMARY RESULT	4 675	38 416	76 998	88 263
NOMINAL INTERESTS */	-112 038	-126 235	-185 846	-147 268
CASH BALANCE */	-98 563	-88 794	-110 555	-61 182

SOURCE: Secretaria do Tesouro Nacional. */ For 2014, January-July.

Table 27

BRAZIL: GROSS DOMESTIC PRODUCT AND POPULATION

Period	GDP - R\$ (tho)				Population - 1st July	
	(Old Series)	GDP - annual real var. (% p.y.)	(New Series)	GDP - annual real var. (% p.y.)	% variation	
	1991	60.286	1,03	60.286	1,03	149.926.149
1992	640.959	-0,54	640.959	-0,47	152.226.988	1,53
1993	14.097.114	4,93	14.097.114	4,67	154.512.692	1,50
1994	349.204.679	5,85	349.204.679	5,33	156.775.230	1,46
1995	646.191.517	4,22	705.640.892	4,42	159.016.334	1,43
1996	778.886.727	2,66	843.965.631	2,15	161.247.046	1,40
1997	870.743.034	3,27	939.146.617	3,38	163.470.521	1,38
1998	914.187.877	0,13	979.275.749	0,04	165.687.517	1,36
1999	973.845.966	0,79	1.064.999.712	0,25	167.909.738	1,34
2000	1.101.255.078	4,36	1.179.482.000	4,31	170.143.121	1,33
2001	1.198.736.188	1,31	1.302.136.000	1,31	172.385.826	1,32
2002	1.346.027.553	1,93	1.477.822.000	2,66	174.632.960	1,30
2003	1.556.182.114	0,55	1.699.948.000	1,15	176.876.443	1,28
2004	1.766.621.034	4,94	1.941.498.000	5,71	179.113.540	1,26
2005	1.937.598.291	2,28	2.147.239.000	3,16	181.341.499	1,24
2006	2.369.484.000	3,96	183.554.255	1,22
2007	2.661.344.000	6,09	185.738.317	1,19
2008	3.032.203.000	5,17	187.885.996	1,16
2009	3.239.404.000	-0,33	189.990.983	1,12
2010	3.770.085.000	7,53	190.732.694	0,39
2011	4.143.013.000	2,73	192.376.496	0,86
2012	4.392.094.000	1,00	193.946.886	0,82
2013	4.844.815.000	2,50	201.062.789	3,67

Source: Instituto Brasileiro de Geografia e Estatística - IBGE.

SOURCES

01. Banco Central do Brasil (BACEN); Departamento Econômico - Brasil Programa Econômico: Ajustamento Interno e Externo (Quarterly)
02. Ministério do Desenvolvimento Indústria e Comércio (MDIC)
 - Secretaria de Comércio Exterior (SECEX)
 - Brasil: Exportação e Importação
03. Ministério de Planejamento, Orçamento e Gestão (MPOG)
 - Fundação Instituto Brasileiro de Geografia e Estatística (FIBGE)
 - Comissão Especial de Planejamento, Controle e Avaliação das Estatísticas Agropecuárias (CEPAGRO), "Levantamento Sistemático da Produção Agrícola"(monthly)
 - "Indicadores IBGE" (monthly): para informações sobre desemprego, preços e produção industrial, Índice de volume de vendas no varejo
04. Faculdade de Economia e Administração da Universidade de São Paulo, Fundação Instituto de Pesquisas Econômicas (FIPE)
 - "Informações FIPE" (monthly)
05. Federação das Indústrias do Estado de São Paulo (FIESP). Departamento de Economia
 - "Levantamento de Conjuntura - Índices FIESP" (monthly)
06. U.S. Department of Labor
 - Bureau of Labor Statistics Data
07. Fundação Centro de Estudos do Comércio Exterior (FUNCEX), Superintendência de Estudos e Pesquisas, Coordenação de Estudos Conjunturais (SECS)
 - "Balança Comercial e outros Indicadores Conjunturais"(monthly)
08. Fundação Getúlio Vargas (FGV), Instituto Brasileiro de Economia (IBRE)
 - "Conjuntura Econômica" (monthly)
 - "Agroanalysis" (monthly)
09. Ministério do Trabalho; Secretaria Nacional do Trabalho (CAGED)
 - Monthly statistics on employment and wage
10. Secretaria de Economia e Planejamento do Estado de São Paulo
 - Análise de Conjuntura Econômica
11. Confederação Nacional da Indústria (CNI)
 - Capacity utilization level

**UNITED NATIONS
ECONOMIC COMMISSION FOR LATIN AMERICA AND THE CARIBBEAN**

ECLAC/BRASÍLIA

SBS EDIFÍCIO BNDES 17º ANDAR - 70076-900 - BRASÍLIA - DF - BRASIL
CAIXA POSTAL 08751 - 70312-970 - BRASÍLIA - DF - BRASIL
FONE: (55 61)3321-3232/3225-2779
FAX: (55 61) 3321-4247
E-MAIL: pulcheria.graziani@cepal.org
<http://www.eclac.cl//brasil.htm>