

# RELACIONES ECONÓMICAS ENTRE AMÉRICA LATINA Y EL CARIBE Y LA REPÚBLICA DE COREA

## Avances y oportunidades



NACIONES UNIDAS

CEPAL

# RELACIONES ECONÓMICAS ENTRE AMÉRICA LATINA Y EL CARIBE Y LA REPÚBLICA DE COREA

## Avances y oportunidades



NACIONES UNIDAS

CEPAL

**Alicia Bárcena**  
Secretaria Ejecutiva

**Antonio Prado**  
Secretario Ejecutivo Adjunto

**Oswaldo Rosales**  
Director de la División de Comercio Internacional e Integración

**Ricardo Pérez**  
Director de la División de Publicaciones y Servicios Web

El presente documento fue elaborado bajo la responsabilidad de Oswaldo Rosales, Director de la División de Comercio Internacional e Integración de la Comisión Económica para América Latina y el Caribe (CEPAL). La coordinación técnica estuvo a cargo de Keiji Inoue y Nanno Mulder, Oficiales de Asuntos Económicos de la misma División. Participaron en su elaboración José Durán Lima y Sebastián Herreros, Oficiales de Asuntos Económicos de esa División. Se recibieron también aportes de otros integrantes de la misma División: Tania García-Millán y Andrea Pellandra (Oficiales de Asuntos Económicos), Roberto Urmeneta (Consultor), Hyeoun Kim (Experta), Javier Meneses (Asistente de Investigación) y Hyuk-tae Kim y Orndaporn Pewngern (Practicantes).

Este documento no ha sido sometido a revisión editorial.

# Índice

<b>Prólogo</b> .....	5
<b>I. La relevancia de la experiencia coreana de desarrollo</b> .....	9
A. Convergencia con países desarrollados .....	9
B. Coyuntura macroeconómica reciente de la República de Corea .....	11
<b>II. Estrategias de mediano y largo plazo en la República de Corea</b> .....	13
A. Comité de estrategia de mediano y largo plazo .....	13
B. El Crecimiento Verde en la República de Corea: un plan de desarrollo para un crecimiento cualitativo .....	14
C. La visión de una economía creativa en la República de Corea .....	18
D. Zonas económicas libres .....	20
<b>III. Caracterización del comercio entre América Latina y el Caribe y la República de Corea</b> .....	23
A. Relaciones comerciales entre América Latina y el Caribe y Asia-Pacífico .....	23
B. El comercio de bienes entre América Latina y el Caribe y la República de Corea .....	26

C.	El comercio de servicios entre América Latina y el Caribe y la República de Corea.....	42
D.	La dinámica de las empresas en el comercio entre América Latina y la República de Corea .....	46
<b>IV.</b>	<b>La experiencia de los tratados de libre comercio entre países latinoamericanos y la República de Corea .....</b>	<b>53</b>
A.	Introducción.....	53
B.	El tratado de libre comercio entre Chile y la República de Corea .....	57
C.	El tratado de libre comercio entre el Perú y la República de Corea .....	66
D.	Perspectivas del tratado de libre comercio entre Colombia y la República de Corea .....	70
<b>V.</b>	<b>La inversión y cooperación de la República de Corea a América Latina y el Caribe .....</b>	<b>75</b>
A.	La inversión directa .....	75
B.	La cooperación para el desarrollo.....	80
<b>VI.</b>	<b>Reflexiones finales .....</b>	<b>87</b>
	<b>Bibliografía .....</b>	<b>93</b>

## Prólogo

El presente documento fue preparado por la Comisión Económica para América Latina y el Caribe (CEPAL) en ocasión de la visita oficial de Geung-hye Park, Presidenta de la República de Corea, a varios países de la región.

La exitosa experiencia de la República de Corea en materia de desarrollo económico y social ofrece numerosas enseñanzas para América Latina y el Caribe y para el mundo en desarrollo en general. De ser uno de los países más pobres del mundo a comienzos de los años sesenta, la República de Corea fue capaz de transformarse en solo seis décadas en una economía de altos ingresos, en una potencia industrial, exportadora y científica, y en una sociedad con altos niveles de cohesión social y de logro educativo.

Probablemente el principal aprendizaje que América Latina y el Caribe puede asimilar de esta experiencia es que, independientemente de los vaivenes del contexto económico internacional, alcanzar el desarrollo depende críticamente de la calidad y la coherencia de las políticas públicas de cada país. Esto, a su vez, supone la existencia de una visión estratégica de mediano y largo plazo, en cuya formulación y ejecución el Estado está llamado a cumplir un papel fundamental. El exitoso proceso de inserción de la República de Corea en la economía internacional es un ejemplo destacado de ello.

El caso de la República de Corea demuestra que las políticas públicas activas, coordinadas y consistentes con los recursos y características de

cada país son un instrumento eficaz para lograr un proceso de desarrollo dinámico, sostenible y equitativo. Las recientes estrategias orientadas a promover un crecimiento verde y una economía creativa son coherentes con la visión de largo plazo del desarrollo que caracteriza a la República de Corea. En efecto, su rol pionero en la promoción del crecimiento verde ubica a este país en la vanguardia de los esfuerzos mundiales por avanzar hacia patrones más sostenibles de producción y consumo. A través de esta estrategia, la República de Corea busca especializarse en conocimientos y tecnologías que, junto con reducir los riesgos del cambio climático, le permitan dotarse de nuevos motores de crecimiento para las próximas décadas. Por su parte, el énfasis en la economía creativa tiene por objeto capitalizar las importantes fortalezas que exhibe el país en materia educativa, científica y de innovación, haciendo de esta última un pilar básico de la economía y la sociedad coreanas.

Los lazos comerciales entre América Latina y el Caribe y la República de Corea se han estrechado en los últimos años, si bien aún se ubican en niveles modestos. La participación de la República de Corea en las exportaciones regionales aumentó del 1,1% en 2000 al 1,3% en 2013, mientras que su peso en las importaciones pasó del 1,8% al 3,1%. Por su parte, la participación de la región en las exportaciones coreanas aumentó del 5,7% al 6% en igual período, mientras que su participación en las importaciones pasó del 2,9% al 3,5%. A lo anterior cabe agregar la suscripción de tratados de libre comercio que vinculan a la República de Corea con tres países de la región (Chile, el Perú y Colombia).

Sin perjuicio de su dinamismo, el comercio entre la región y la República de Corea adolece de las mismas carencias que caracterizan a los intercambios con otras economías asiáticas. Las exportaciones regionales están altamente concentradas en pocos países, productos y empresas, y se componen básicamente de productos primarios. Sin embargo, el importante despliegue de las inversiones directas coreanas en la región ofrece interesantes opciones para diversificar las relaciones económicas entre ambas partes en los próximos años. En efecto, la inversión coreana se ha enfocado principalmente en el sector manufacturero, con presencia en una amplia gama de industrias. Ello ofrece variadas oportunidades para la transferencia de conocimiento y tecnologías y para la creación de encadenamientos con proveedores locales.

La República de Corea ha pasado de ser un receptor de asistencia oficial para el desarrollo a ser un país donante, por su propia experiencia especialmente sensible a las necesidades de los países en desarrollo. En los últimos años, ha concentrado sus esfuerzos en nuestra región en reducir las desigualdades sociales, fortalecer la capacidad administrativa y aumentar la transparencia de los gobiernos, y fomentar el desarrollo sostenible. Su incorporación a la CEPAL en 2007 es prueba del compromiso de la República de Corea con la región. Esta vinculación institucional ha permitido abrir espacios de intercambio de experiencias y de cooperación en una amplia gama de políticas públicas, para beneficio de ambas partes.

En el marco de su cooperación con el Gobierno de la República de Corea, la CEPAL ha podido contribuir con publicaciones especiales para diversas reuniones del Foro de Cooperación América Latina – Asia del Este (FOCALAE), buscando tender puentes de diálogo y cooperación entre la región y Asia y el Pacífico. También se han realizado actividades académicas en Seúl y en la sede de la CEPAL en Santiago, en las que se ha debatido sobre variados campos del desarrollo económico e intercambiado experiencias y estudios sobre aspectos precisos de la relación económica bilateral.

Con ocasión de la visita de la Presidenta Park a la región, nos ha parecido oportuno presentar mediante este documento una visión actualizada de la trilogía de comercio, inversión y cooperación entre la República de Corea y América Latina y el Caribe.

**Alicia Bárcena**

Secretaria Ejecutiva

Comisión Económica para América Latina  
y el Caribe (CEPAL)





## I. La relevancia de la experiencia coreana de desarrollo

### A. Convergencia con países desarrollados

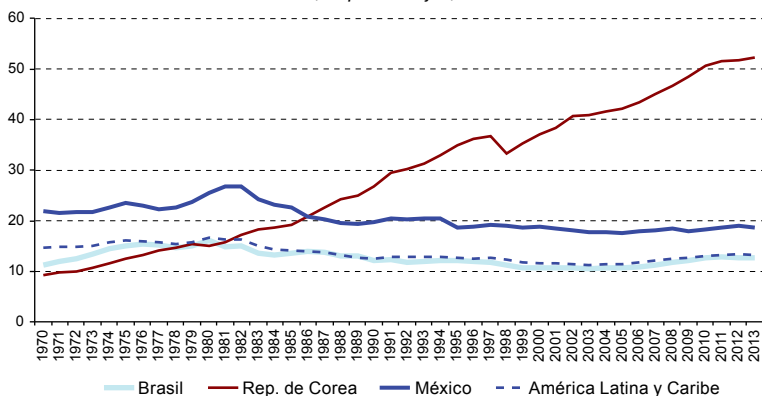
La principal enseñanza del caso coreano es que la convergencia con las economías industrializadas es posible. En efecto, en 1960, la República de Corea era uno de los países más pobres del mundo con un ingreso per cápita de 80 dólares. Y en apenas medio siglo, la República de Corea se ha transformado en un actor global, con una sólida base industrial y una destacada presencia en la producción de las nuevas tecnologías.

Entre 1960 y 2014, el PIB per cápita de la República de Corea creció a una tasa anual de 6%, multiplicándose por 22 (basado en datos del Banco Mundial), si bien con períodos bien diferenciados: 8% entre 1980 y 1995 y poco menos de 4% hasta la fecha. En 1970, el ingreso per cápita de la República de Corea era solo 9% del de Estados Unidos, en tanto el de América Latina era 15%. Hoy, el ingreso per cápita de la República de Corea es 53% del estadounidense mientras el regional sigue siendo solo 13% del mismo (véase el gráfico I.1). Así, mientras en 1970 el ingreso per cápita de la República de Corea era solo 42% del mexicano, hoy este es solo 35% del ingreso coreano. El salto en la urbanización también ha sido dramático, desde 28% en 1960 a 57% en 1980 y 82% en la actualidad.

La inserción en el comercio mundial ha sido una herramienta clave del exitoso desarrollo que ha tenido la República de Corea en el último medio siglo. Las exportaciones de la República de Corea crecieron a una tasa media anual de 16% entre 1970 y 2010. Su participación en el comercio mundial de bienes, cercana a cero a mediados de los años sesenta, se ha expandido de manera prácticamente ininterrumpida desde entonces (véase el gráfico I.2). De este modo,

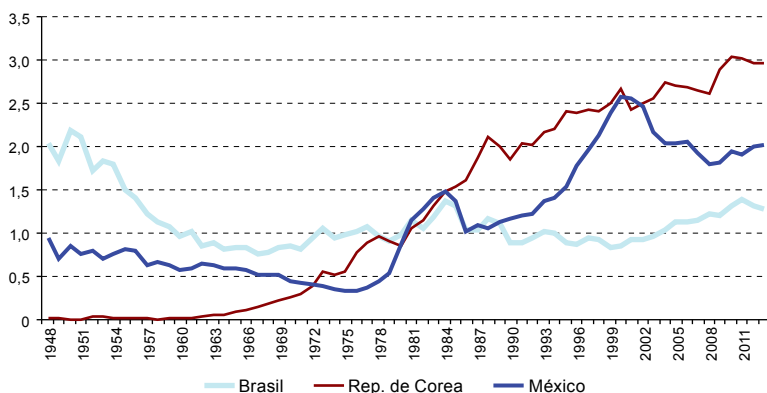
en 2013 la República de la República de Corea se ubicó como el séptimo exportador mundial de bienes, y como el noveno importador mundial. Y se ha convertido en un actor clave en varias industrias como la electrónica, la química, la automotriz y la construcción naval, y como tal ocupa una importante posición en la denominada “Fábrica Asia”.

**Gráfico I.1**  
**Relación de ingresos per cápita con respecto**  
**a los Estados Unidos (1970-2013)**  
*(En porcentajes)*



**Fuente:** Comisión Económica para América Latina y el Caribe (CEPAL), sobre la base de Banco Mundial, World Development Indicators.

**Gráfico I.2**  
**Brasil, México y la República de Corea: participación en las exportaciones**  
**mundiales de bienes, 1948-2013**  
*(En porcentajes)*



**Fuente:** Comisión Económica para América Latina y el Caribe (CEPAL), sobre la base de Organización Mundial del Comercio (OMC) [en línea] <http://stat.wto.org/>.

## B. Coyuntura macroeconómica reciente de la República de Corea

El crecimiento de la República de Corea se ha moderado en torno a 3% en los últimos cuatro años, y la tasa de crecimiento del PIB per cápita también se ha desacelerado (véase el cuadro I.1). Sin embargo, esta cifra habría superado los 28.000 dólares en 2014, cercano a la meta de llegar a 30.000 dólares en la mitad de la década. Por su lado, la inflación y el desempleo se mantienen a niveles relativamente bajos.

**Cuadro I.1**  
**República de Corea: indicadores económicos seleccionados, 2010-2014**  
(En dólares y porcentajes)

Indicadores	2010	2011	2012	2013	2014 <sup>a</sup>
PIB (miles de millones de dólares)	1 094	1 202	1 223	1 304	1 449
PIB (crecimiento anual, a precios constantes)	6,5	3,7	2,3	3,0	3,7
PIB per cápita (dólares)	22 151	24 156	24 454	25 975	28 739
Tasa de inflación (porcentaje)	3,0	4,2	1,4	1,1	2,0
Desempleo (porcentaje de la población activa)	3,7	3,4	3,2	3,1	3,1
Saldo del sector público (en porcentaje del PIB)	1,5	1,7	1,6	0,7 <sup>a</sup>	0,3
Endeudamiento del Estado (en porcentaje del PIB)	29,8	30,6	30,5	33,3	34,9
Balanza de la cuenta corriente (miles de millones de dólares)	28,9	18,7	50,8	79,9	84,2
Balanza de la cuenta corriente (en porcentaje del PIB)	2,6	1,6	4,2	6,1	5,8

**Fuente:** Fondo Monetario Internacional (FMI), Base de datos de la publicación *Perspectivas de la Economía Mundial*, octubre de 2014.

<sup>a</sup> Proyecciones.

Desde 2012, la República de Corea ha sufrido el impacto del enfriamiento económico en China y Estados Unidos, sus principales socios comerciales. En respuesta, la presidenta Park Geun-hye inició su período de cinco años de gobierno anunciando una mayor democratización económica, es decir, un reequilibrio entre los *Chaebols* y las pymes, y el apoyo a una economía creativa, basada en los servicios y la innovación. El gobierno prosigue una política que impulsa el crecimiento económico, mezclando estímulos fiscales con una política monetaria flexible. El presupuesto de 2014, en alza de 2% con respecto a 2013, le da prioridad a los gastos sociales, la salud y el empleo, al igual que al sector de defensa. El gobierno proyecta un déficit público relativamente bajo, y la deuda pública ronda el 35% del PIB. Por su lado, el Banco Central busca mantener la estabilidad de los precios mientras estimula la economía.

Aunque no existe consenso, se considera que, en general, las perspectivas para 2015 son un poco mejores que en 2014, ya que podría existir un mayor crecimiento de las exportaciones y la economía doméstica se alinearía con la recuperación económica de Estados Unidos y el estímulo a la recuperación de la demanda interna. La incertidumbre vendría por el lado de la desaceleración de la economía china y la debilidad de las economías de la Unión Europea. En cualquier caso, se estima un crecimiento en torno a 3,4% y un aumento de 6% en las exportaciones para 2015.

En términos de flujos, el comercio exterior de la República de Corea (medido como la suma de las exportaciones y las importaciones en dólares corrientes) creció a un ritmo promedio anual de 9,4% en el período 1990-2013. En igual período el comercio mundial en su conjunto creció a una tasa promedio de 3,6%. Los resultados de la balanza comercial de la República de Corea, que inicialmente eran deficitarios, se han convertido mayoritariamente en superavitarios. En 2013, registró un superávit máximo de 44 mil millones de dólares.

Las exportaciones coreanas alcanzaron los 559.632 millones de dólares en 2013, habiendo crecido a una tasa media de 9,8% anual desde 1990. Las mismas se concentran en maquinaria y equipo de transporte (55%), manufacturas clasificadas según material (13%), y productos químicos y conexos (12%). Los rubros cuyos envíos más crecieron desde 2000 fueron las bebidas y tabaco (493%), combustibles y lubricantes minerales y productos conexos (477%), y productos químicos y conexos (380%).

En 2013, las importaciones coreanas alcanzaron los 515.584 millones de dólares, habiendo crecido a una tasa media de 9,1% anual desde 1990. El 35% corresponde a combustibles y lubricantes minerales y productos conexos, el 26% a maquinaria y equipo de transporte, y 11% a manufacturas clasificadas según material. Al comparar la variación de las distintas categorías entre 2000 y 2013, destaca el crecimiento de las importaciones del rubro combustibles y lubricantes minerales y productos conexos (374%), seguido por los aceites animales y vegetales, grasas y ceras (354%) y los materiales crudos no comestibles, excepto combustibles (248%).

La República de Corea presenta un saldo negativo solo con 26 países. Entre estos destacan el Japón (con el que registra un déficit de unos 25 mil millones de dólares) en Asia, algunos países petroleros (Arabia Saudita, Emiratos Árabes Unidos) y algunos mineros (Chile, Perú, Zambia, Sudáfrica).

## II. Estrategias de mediano y largo plazo en la República de Corea

### A. Comité de estrategia de mediano y largo plazo

Para enfrentar el menor dinamismo relativo de la economía en los últimos años y trazar las prioridades de política del gobierno, este último creó el Comité para la Estrategia de mediano y largo plazo en noviembre de 2014. El comité estaría bajo la dirección del Ministerio de Estrategia y Finanzas con el fin de estructurar una línea política sobre los desafíos internos y externos. Se plantearon 14 tareas principales las cuáles se asignaron a instituciones públicas para su estudio (véase el cuadro II.1).

**Cuadro II.1**  
**República de Corea: estrategias de mediano y largo plazo**

Grupo de trabajo	Tareas	Instituciones responsables
En general	Estrategia y visión del desarrollo económico de la República de Corea	Korea Development Institute (KDI)
	Reconstrucción del sistema económico	Market Economic Research Institute (MERI)
Estructura demográfica	Políticas para el incremento de las tasas de natalidad	Korea Institute for Health and Social Affairs (KIHASA)
	Seguridad social para la población de la tercera edad	Korea Institute for Health and Social Affairs (KIHASA)
	Cambio de la estructura demográfica y del mercado laboral	Korea Labor Institute (KLI)
Ciencia y tecnología	Capacitación de recursos humanos en ciencia y tecnología	Korea Development Institute (KDI)
	Eficiencia en el manejo de la inversión pública en investigación y desarrollo	Science and Technology Policy Institute (STEP I)
	Desarrollo de nuevas industrias	Science and Technology Policy Institute (STEP I)
Asuntos exteriores/ Reunificación	Modelo de comercio global y mega TLC	Korea Institute for Economic Policy (KIEP)
	Los factores de oportunidad y riesgo de la economía china y medidas a tomar	Korea Institute for Economic Policy (KIEP)
	El cambio de las relaciones entre la República de Corea y República Popular Democrática de Corea	Korea Institute for Economic Policy (KIEP)
Medio ambiente/ Energía	Reducir las emisiones de gases de efecto invernadero y responder al cambio climático	Korea Environment Institute (KEI)
	Medidas para elevar la eficiencia del mercado energético	Korea Energy Economics Institute (KEEI)
Estructura de la sociedad	Asegurar la confianza hacia el Gobierno y resolver conflictos sociales	Korea Development Institute (KDI)

**Fuente:** Comisión Económica para América Latina y el Caribe (CEPAL), sobre la base de información del Ministerio de Estrategia y Finanzas de la República de Corea [en línea] <http://english.mosf.go.kr/>.

Además, el gobierno coreano se ha planteado pautas para promover un crecimiento verde y una economía creativa enfocada a la creación de empleo a través de la creatividad y la innovación. Reforzando estas estrategias, también se han designado zonas económicas libres en localidades estratégicas del país.

## **B. El Crecimiento Verde en la República de Corea: un plan de desarrollo para un crecimiento cualitativo**

El desarrollo y crecimiento de la República de Corea durante las últimas seis décadas se ha descrito como el Milagro en el Río Han, caracterizado por un crecimiento acelerado con un enfoque exportador, industrialización rápida, transformación tecnológica y un alza en los estándares de vida. Entre 1960 y 1990, este crecimiento fue de índole industrial, y desde entonces ha ido evolucionando hacia las manufacturas de alta tecnología.

Si bien este crecimiento fue exitoso en términos económicos, resultó también en un desgaste ambiental importante, el agotamiento de recursos naturales y humanos y una inequidad en la distribución de las riquezas. Más aún, el alto ritmo de industrialización y urbanización resultó en una alta dependencia energética de fuentes extranjeras (MOSF, 2014).

Debido a la continua y severa degradación ambiental, a principios de los años 2000, la República de Corea enfrentó importantes retos incluyendo altos niveles de emisiones de gases de efecto invernadero (GEI) debido a procesos manufactureros, de transporte e industriales. En 2004, por ejemplo, las emisiones de dióxido de carbono por unidad del PIB (un indicador de la intensidad de carbono de una economía) eran 40% más altas que las del Japón, 23% más altas que las de países como Australia y Nueva Zelandia, y 15% por sobre el promedio de los países miembros de la Agencia Internacional de Energía (IEA, 2006). Estos niveles situaban a la República de Corea entre los diez primeros países en la OCDE con mayor emisión de gases de efecto invernadero (Jones y Yoo, 2011).

Además de los impactos sobre el ecosistema global, los impactos en el medio ambiente local coreano debido a estos fenómenos no eran menores. Entre ellos estaban alzas en la temperatura media y niveles del mar que superaban los promedios mundiales y, en el caso de la temperatura, los duplicaban. Estos impactos locales del cambio climático resultaron en daños económicos importantes. En los años 2000,

irregularidades climáticas, como por ejemplo inundaciones, implicaron costos sobre los 2 mil millones de dólares, y los gastos de prevención y recuperación alcanzaron los 4,3 mil millones de dólares (CPCV, 2011).

En febrero de 2008, año del sexagésimo aniversario de la independencia, se estableció en la Presidencia, la Oficina de Visión y Futuro Nacional, la que estimuló un amplio debate sobre el balance de esos 60 años y las perspectivas para los próximos 60. El diagnóstico indicaba que la fase del crecimiento elevado se agotaba, que surgían nuevos y fuertes competidores y que era urgente buscar nuevos motores de crecimiento. Se detectaba también una creciente vulnerabilidad en materia de seguridad energética, con una industria excesivamente dependiente de los combustibles fósiles. Esto, en un contexto en que el aumento de la temperatura en la República de Corea más que duplicaba a su similar en el mundo y algo parecido acontecía con los aumentos en el nivel del mar en varias zonas costeras coreanas.

En agosto de 2008, justo cuando cumplía 60 años de vida independiente, se propuso un nuevo horizonte para la República de Corea de los próximos 60 años: un crecimiento verde y bajo en emisión de carbono. Para ello, se conformó el Comité Presidencial sobre cambio climático, bajo la directa supervisión del Presidente. A dicho comité se le encargó coordinar e implementar los esfuerzos del gobierno para reducir la emisión de GEI, reducir la dependencia de los combustibles fósiles y utilizar el crecimiento verde como un nuevo motor del crecimiento, con énfasis en las tecnologías verdes y en la infraestructura requerida. Este Comité incluye a 6 ministerios y a representantes del mundo empresarial y académico. El enfoque es sistémico, pues no solo abarca al sector energético sino también a la industria, la agricultura, el transporte, la construcción, el desarrollo urbano, la educación y la salud, entre otros. El Comité definió 27 “tecnologías centrales” a impulsar, en 10 de las cuales la República de Corea se propone ser líder mundial. Estas no solo incluyen las energías limpias y renovables, sino también las tecnologías de información, la biotecnología y las nanotecnologías. A partir de este ejercicio, no es extraño el liderazgo que la República de Corea muestra en el abordaje del cambio climático con un enfoque de transformación productiva, apostando al crecimiento elevado y a la innovación tecnológica, y simultáneamente orientando la producción y el consumo hacia un patrón de menor uso de carbón.



En julio de 2009, el gobierno coreano anunció la Estrategia Nacional para el Crecimiento Verde, un plan de desarrollo de largo plazo (2009- 2050) que contiene estrategias y directrices políticas, regulatorias y fiscales con el fin de hacer una transición hacia una economía verde. Mediante esta estrategia, la República de Corea comenzó la transición desde una estructura socioeconómica tradicional, dependiente de los combustibles fósiles, a otra baja en emisiones de carbono (CPCV, 2011).

Esta relación complementaria entre el crecimiento económico y el medio ambiente está anclada en tres pilares estratégicos: mitigar el cambio climático y promover la independencia energética; crear nuevos motores para el crecimiento económico; y mejorar la calidad de vida y reforzar la postura internacional de la República de Corea. Estos tres pilares se implementan mediante 10 directrices de política. La estrategia se desarrolló dentro de un marco legal e institucional que incluye un Comité Presidencial sobre el Crecimiento Verde (compuesto por los Ministerios de Finanzas, Transporte, Energía, y Medio Ambiente, entre otros) y la Ley Marco de Crecimiento Verde Bajo en Carbono. Esta estrategia tiene el fin de convertir el país en una de las primeras siete potencias en crecimiento verde en 2020 y en una de las primeras cinco en 2050 (véase el cuadro II.2).

Para iniciar la implementación de las directrices de la Estrategia Nacional para el Crecimiento Verde, en 2009 se anunció un Plan Quinquenal (2009-2013)<sup>1</sup>. Este comprometió al gobierno a gastar 2% del PIB anual, equivalente a 83,6 mil millones de dólares, en 50 programas y proyectos con la meta de invertir en infraestructura verde, tecnologías verdes, eficiencia de recursos y materiales, energías renovables, transporte sustentable y restauración del ecosistema. Entre los proyectos más emblemáticos está el Proyecto de Restauración de los Cuatro Ríos Principales, diseñado para limitar alzas en los niveles del mar y las inundaciones, dos de los riesgos más serios del cambio climático para la República de Corea. A esto se suma la construcción de pueblos ecológicos en ocho regiones del país, los cuales se van a caracterizar por el uso eficiente de residuos, energía verde y biomasa (PNUMA, 2010). Se estimaba que el primer Plan Quinquenal estimularía la producción entre 141,1 y 160,4 mil millones de dólares entre 2009 y 2013 y, en ese mismo período, crearía entre 1,2 y 1,5 millones de empleos (PNUMA, 2010).

<sup>1</sup> Este Plan Quinquenal absorbió el *Green New Deal* (2009-2012), un plan implementado tras la crisis financiera global para crear empleo y nuevas fuentes de crecimiento, con la meta de transformar a Corea en una economía verde.

**Cuadro II.2**  
**Las estrategias y directrices principales de la Estrategia Nacional del Crecimiento Verde**

<b>Estrategia</b>	<b>Directrices de política</b>
1. Mitigar el cambio climático y promover la independencia energética	<ul style="list-style-type: none"> <li>• La mitigación de emisiones de gases de efecto invernadero mediante estrategias a ser aplicadas en edificios, transporte e industrias, programas de notificación obligatoria de emisiones y la promoción de forestación.</li> <li>• La reducción del uso de combustibles fósiles para bajar la intensidad energética al promedio de la OCDE, incrementar el uso de energía renovable, reforzar la independencia energética y expandir la capacidad de energía nuclear.</li> <li>• Reforzar la capacidad de adaptarse al cambio climático, incluyendo el lanzamiento del proyecto de "Restauración de los cuatro ríos principales" e incrementar la participación de productos agrícolas amigables con el ambiente a 18% al 2020.</li> </ul>
2. Crear nuevos motores de crecimiento económico	<ul style="list-style-type: none"> <li>• Desarrollar tecnologías verdes e impulsar la participación de estas en el mercado global y en sectores relevantes a 8% en 5 años.</li> <li>• Promover industrias verdes y hacer que las existentes sean más ecológicas. Las exportaciones de bienes verdes en las industrias principales deben incrementarse desde 10% en 2009 a 22% en 2020. El gobierno ayudará a las PYMES a ser más ecológicas.</li> <li>• Incrementar el rol de los servicios mediante el desarrollo de servicios de salud, educación, finanzas, industrias de contenidos, <i>software</i>, y turismo como el centro de servicio de alto valor agregado.</li> </ul>
3. Mejorar la calidad de vida y reforzar la postura internacional de la República de Corea	<ul style="list-style-type: none"> <li>• Crear una infraestructura de transporte verde y hacer las tierras y el agua más ecológicas. Esto se lograría mediante un incremento del uso de trenes de 18% en 2009 a 26% en 2020 y un aumento del uso de transporte público en regiones metropolitanas, de 50% a 65% en el mismo período.</li> <li>• Promover una revolución verde en la vida cotidiana de los ciudadanos mediante etiquetas de huella de carbono en los productos, incremento de la adquisición de productos verdes y educación sobre el crecimiento verde.</li> <li>• Convertirse en un modelo para la comunidad internacional como un líder en crecimiento verde. La República de Corea participará activamente en las negociaciones internacionales sobre el cambio climático e incrementaría el porcentaje de la Ayuda Oficial al Desarrollo (AOD) relacionada con este tema de 11% a 30% en 2020.</li> </ul>

**Fuente:** Comisión Económica para América Latina y el Caribe (CEPAL), sobre la base de la Estrategia Nacional del Crecimiento Verde de la República de Corea.

Junto con el Plan Quinquenal, el gobierno coreano también anunció la meta de reducir en 30% las emisiones de gases de efecto invernadero al 2020, la cual constituye una acción de mitigación unilateral y voluntaria que excede sus compromisos internacionales<sup>2</sup>. El cumplimiento de esta meta se inició en 2012 mediante un Esquema de Manejo de Objetivos en donde casi 500 empresas e instituciones se comprometieron a reducir emisiones. Este plan fue el precursor del Esquema de Intercambio de Emisiones, un esquema de "cap and trade" que entró en vigencia en enero de este año y, que impone límites a la emisión de dióxido de

<sup>2</sup> La República de Corea no está incluida en el Anexo 1 del Protocolo de Kioto de la Convención Marco de las Naciones Unidas sobre el Cambio Climático, y por ende, no tiene compromisos vinculantes para la reducción de emisiones de gases de efecto invernadero.

carbono a un equivalente de 1.687 toneladas durante los tres próximos años. Este esquema cuenta con la participación de las 525 empresas más grandes en la República de Corea en las industrias petroquímica, acero, energía, automotriz, electrónica y transporte aéreo, las cuales, en su conjunto, generan aproximadamente 60% de las emisiones de gases de efecto invernadero (AIE, 2012). Este mercado de carbono permite a las empresas comprar y vender permisos de emisión (créditos de carbono) en el *Korea Exchange*<sup>3</sup>. El esquema coreano se considera el segundo mercado más grande de carbono en el mundo detrás de la Unión Europea (el cual será desplazado por la China entre el 2016 y el 2020).

Tras la asunción de la Presidenta Park Geun-hye en febrero de 2013, ha surgido un discurso en torno a un Crecimiento Verde 2.0 (*Green Growth 2.0*). Este discurso pone énfasis en lograr los compromisos de reducir las emisiones de gases de efecto invernadero mediante el desarrollo de tecnología de energías renovables. Para esto, en octubre del 2013, se creó un nuevo Comité de Crecimiento Verde bajo el mandato del Primer Ministro encargado de diseñar el segundo Plan Quinquenal y un Plan Nacional de Reducción de Emisión de Carbono<sup>4</sup>. A la vez, se está realizando una revisión comprensiva de las políticas implementadas en el marco de la Estrategia Nacional de Crecimiento Verde del gobierno anterior. El marco legal e institucional en torno al Crecimiento Verde 2.0 aún se está desarrollando.

### **C. La visión de una economía creativa en la República de Corea**

Desde que asumió el actual gobierno, en febrero de 2013, también se está impulsando una estrategia de economía creativa, que, en esencia, busca catalizar la creación de empleo a través de la creatividad y la innovación. Este enfoque fue diseñado para aprovechar los activos económicos de la República de Corea, en particular su población altamente educada y su fuerte capacidad en tecnologías de la información y de las comunicaciones, con el fin de seguir siendo un líder en la economía mundial. Se trata de un nuevo énfasis que implica una línea de continuidad con la estrategia de crecimiento verde. Así se ha mantenido la construcción de una infraestructura de energía verde que crea nuevos campos especializados

---

<sup>3</sup> En su primer día de intercambio en el mercado abierto, se vendieron 1.040 permisos, en un rango de precio entre 7,26 y 7,97 dólares, similar a los precios en el mercado europeo (Reuters, 2015).

<sup>4</sup> Este Comité reemplazó el Comité Presidencial sobre Crecimiento Verde, creado en 2008.

de empleo, junto con la reducción de las emisiones de carbono. Por tanto, cuando se utiliza el concepto de crecimiento verde y de economía creativa, se está hablando de un modelo de crecimiento económico sustentable que, apoyado en la innovación, crea empleos modernos, mejora el bienestar y disminuye la presión sobre los recursos finitos.

El énfasis en la innovación y en el concepto de economía creativa es fuertemente impulsado a nivel de la Presidencia, lo que ha permitido su rápida implementación. La construcción de la economía creativa es un esfuerzo que busca privilegiar la aplicación del conocimiento, la innovación y las nuevas tecnologías en la transformación productiva, haciéndola al mismo tiempo más competitiva y sustentable. Este esfuerzo se expresa en cinco estrategias principales (véase el cuadro II.3).

**Cuadro II.3**  
**Resumen de las principales estrategias de una economía creativa en la República de Corea**

Estrategias	Objetivos
1. Establecimiento de un ecosistema de economía creativa	<ul style="list-style-type: none"> <li>• Construir una Corea llena de ideas creativas y personas con habilidad creativa</li> <li>• Traspasar ideas creativas a la comercialización y a la creación de nuevas empresas</li> <li>• Crear nuevas industrias y empleos/fortalecer industrias existentes utilizando tecnología y TIC</li> <li>• Ayudar a industrias locales a crecer en la comunidad industrial, académica y de investigación</li> <li>• Crear, proteger y utilizar propiedad intelectual</li> </ul>
2. Fortalecimiento de I+D nacional y la capacidad de innovación	<ul style="list-style-type: none"> <li>• Fortalecer fundamentos de I+D creativos</li> <li>• Fomentar motores de crecimiento de sectores con potencial</li> <li>• Convertir a los institutos de investigación financiados por el Gobierno en los mejores del mundo</li> <li>• Crear un ambiente adecuado para el trabajo de científicos e ingenieros</li> </ul>
3. Promoción de software y contenido	<ul style="list-style-type: none"> <li>• Fomentar el <i>software</i>, el lenguaje del siglo XXI</li> <li>• Lanzar a escala global productos con estilo coreano</li> <li>• Eliminar barreras reguladoras de la industria de los medios y fomentar nuevos servicios para la convergencia</li> <li>• Construir la mejor red del mundo con el fin de crear un ambiente propicio para un ecosistema C-P-N-D<sup>a</sup></li> </ul>
4. Cooperación internacional y globalización	<ul style="list-style-type: none"> <li>• Garantizar liderazgo en la comunidad global</li> <li>• Desarrollar una zona internacional de ciencia y negocios como base para la investigación</li> <li>• Expandir el "<i>K-move</i>"<sup>b</sup> en el mundo</li> </ul>
5. Desarrollar tecnología y TIC para los pueblos	<ul style="list-style-type: none"> <li>• Impulsar proyectos para solucionar problemas sociales a través de tecnologías de punta</li> <li>• Reducir los costos de las comunicaciones</li> <li>• Crear una atmósfera de internet cómoda y segura</li> </ul>

**Fuente:** Comisión Económica para América Latina y el Caribe (CEPAL), sobre la base de información del Ministerio de Ciencias, Tecnología de la Información y las Comunicaciones y Planificación Futura de la República de Corea [en línea] <http://english.msip.go.kr/english/msipContents/contents.do?mld=Mjcx>.

<sup>a</sup> C-P-N-D: Contents-Platform-Network-Device (en inglés) (Diseño de una red con plataforma de contenido).

<sup>b</sup> *K-move* es una iniciativa para apoyar a empresarios coreanos en el extranjero especialmente en el área de tecnologías de la información y comunicaciones.

Estos ejes estratégicos se expresan en planes y programas específicos, incluyendo una especial preocupación por fortalecer el rol de las Pymes mediante el establecimiento de ecosistemas que promuevan la creación de nuevas empresas y mejoren su capacidad para ingresar en los mercados globales, elevando sus capacidades de innovación.

El plan de acción de la economía creativa incorpora una serie de medidas para la eliminación de obstáculos financieros y regulatorios para los emprendedores y las pymes. Se incluyen incentivos fiscales y de desregulación para estimular la inversión y la reinversión por empresarios exitosos e instrumentos como la “visa de empresario” para alentar a extranjeros altamente calificados a iniciar negocios en la República de Corea. El plan también prevé un aumento de las adquisiciones del gobierno de nuevas tecnologías de convergencia, reflejando que la contratación pública puede jugar un papel importante, al traer novedades al mercado y generar soporte para la localización de emprendedores con productos prometedores para ingresar en los mercados mundiales.

El plan de acción incluye un conjunto de medidas destinadas a mejorar la productividad de las pymes. Establece también la promoción de 17 nuevos motores de crecimiento para fomentar nuevas industrias y ayudar a sostener la economía coreana en el largo plazo. El objetivo es sentar las bases para el crecimiento económico mediante la creación de mercado y el desarrollo de tecnologías básicas y aplicadas en la etapa inicial y producir 700 mil millones de dólares en valor añadido en los próximos diez años y crear 3,5 millones de empleos hasta 2018. En suma, se espera que este plan en el corto plazo permita enfrentar la reciente desaceleración económica y en el mediano y largo plazo impulse el ritmo del crecimiento para alcanzar niveles superiores de avance en la estrategia de crecimiento verde.

#### **D. Zonas económicas libres**

Aunque el establecimiento de las primeras zonas económicas libres (free economic zones, FEZ) en Corea es previo a las estrategias mencionadas, su existencia refuerza los objetivos del crecimiento verde y la economía creativa. Las FEZ son áreas industriales con tecnología de punta, capital humano y material a nivel mundial. Estas zonas pretenden desarrollar plataformas de negocios internacionales, estimulando el desarrollo económico del área respectiva, considerando las características específicas de cada región y se desarrollan durante un período

de 15 a 20 años<sup>5</sup>. Las FEZ, en su formato actual, fueron establecidas en 2003 en Incheon (véase el recuadro II.1), Busan-Jinhae, y en la bahía de Gwangyangman. Cinco más fueron designadas zonas económicas libres en 2008 y 2013 en las áreas de Daegu-Gyungbuk, Yellow Sea, Saemangeum-Gunsan, East Sea y Chungbuk.

Las FEZ pretenden atraer inversiones extranjeras mediante varios incentivos. En primer lugar, facilitan el acceso a infraestructura de transporte de nivel mundial como al aeropuerto internacional de Incheon, el puerto de Busan y la moderna red ferroviaria (Korea Train Express). Segundo, las FEZ otorgan acceso a un mercado laboral altamente educado especialmente en las áreas de electrónica y la industria automotriz. El alto nivel de inversión en investigación y desarrollo y el liderazgo de empresas coreanas en las áreas de semiconductores, construcción naviera y tecnologías de la información y comunicación son también incentivos para las inversiones extranjeras. Pero el incentivo más importante han sido las exenciones fiscales: las empresas extranjeras que invierten un monto mínimo, que varía por industria, están exentas de impuestos por un período máximo de siete años. Además, existen subsidios y asistencia financiera a empresas involucradas en productos de alta tecnología e instituciones para la investigación, respectivamente. Finalmente, las FEZ también ofrecen un alto nivel de calidad de vida, mediante su oferta de seguridad pública, instituciones educativas internacionales, atención médica de alto nivel y medios de esparcimiento, todo lo cual ayuda a atraer talento humano desde el exterior.

### Recuadro II.1

#### La Zona Económica Libre de Incheon: ciudad tecnológica del siglo XXI

La Zona Económica Libre de Incheon (*Incheon Free Economic Zone* o IFEZ) es la primera zona económica libre de la República de Corea. Fue diseñada para ser una “mega ciudad” con una ubicación estratégica, infraestructura sofisticada y recursos humanos altamente calificados para facilitar el desarrollo de industrias de finanzas, logística, ingeniería biomédica, industrias avanzadas (por ej., industrias relacionadas con el medio ambiente), educación y turismo, entre otras. IFEZ cuenta con centros empresariales, logísticos y residenciales de gran escala que se extienden en una superficie casi el doble de la ciudad de Nueva York y con una población que excede las 250,000 personas. Esta mega ciudad es una ciudad “verde” con una infraestructura ambiental moderna. Debido a estos ejes estratégicos y competitivos, IFEZ es una fuente de crecimiento para la República de Corea en el siglo XXI y se ha descrito como un modelo para las ciudades del futuro.

<sup>5</sup> Presentación de Soon-kee Park, “Korea’s experience in Free Economic Zones”, Comisión Económica para América Latina y el Caribe (CEPAL), enero de 2015.

**Recuadro II.1 (conclusión)**

IFEZ cuenta con tres distritos principales —Songdo, Yeongjong, y Cheongna— cada uno con su propio rol y función. El primero, Songdo, es el distrito financiero donde las empresas internacionales y sus sedes regionales pueden radicar sus oficinas, instalaciones relacionadas y centros de convenciones. Entre las empresas situadas en Songdo, están consultoras financieras internacionales, centros financieros extraterritoriales (*offshore*), y bancos. Songdo también cuenta con instituciones académicas extranjeras, lo cual permite crear clústeres de Investigación y Desarrollo entre universidades y empresas globales. Esto ha permitido que IFEZ se haya convertido en un líder mundial en tecnologías de la información. Con la presencia de *Yonsei University Health System*, IFEZ también se ha transformado en un centro global para la industria biomédica, debido al desarrollo de tecnología farmacéutica avanzada, sistemas de control de calidad y un clúster de investigación integrado.

El segundo distrito, Yeongjong, es un centro de logística que opera en torno al *Incheon International Airport*. Este es considerado entre los 3 mejores aeropuertos del mundo y atiende a más de 63 aerolíneas con conexiones a 150 ciudades en 50 países, convirtiéndolo en el *hub* principal de Asia Nororiental. Desde Incheon, se puede llegar a más de 60 ciudades en solo tres horas y media, lo cual le da a las empresas la posibilidad de realizar negocios con más de un tercio de la población mundial. Aparte del servicio comercial de pasajeros, *Incheon International Airport* opera como un terminal de carga aérea y centro de distribución, en donde pasan más de 4,5 millones de toneladas de carga todos los años. El distrito de Yeongjong también cuenta con instalaciones industriales amplias en donde se han desarrollado varias industrias incluyendo semiconductores, equipos electrónicos, instrumentos de comunicación, y *software*.

El tercer distrito, Cheongna —considerado como uno de los mejores centros turísticos en el mundo— es un distrito de recreación que tiene parques de atracciones y amplios espacios para hacer deportes, con un enfoque en armonizar la relación entre las personas y la naturaleza.

El desarrollo de estos tres distritos tiene por fin crear una capital económica Incheon (*Incheon-Capital Economic City*) para atraer corporaciones domésticas e internacionales, crear empleos, mejorar la manera en que se realizan negocios internacionales, y lograr mayor competitividad. Para esto, además de su infraestructura sofisticada y centros de logística, IFEZ facilita la inversión y desarrollo de negocios mediante importantes beneficios fiscales, financieros y regulatorios, y protección de la propiedad intelectual.

IFEZ es una fuente potencial de crecimiento para la República de Corea en el siglo XXI. Creada hace 12 años y actualmente en su última etapa de construcción, IFEZ busca cambiar el modelo en que se realizan los negocios internacionales y transformar los conceptos de los complejos empresariales y de las ciudades verdes. Esto es posible en base a los ejes estratégicos y competitivos que ofrece, incluyendo una ubicación privilegiada, infraestructura de clase mundial, recursos humanos capacitados y altamente productivos, un ambiente que facilita y apoyo el desarrollo de negocios, y una calidad de vida sofisticada y segura en donde la población cuenta con los mejores hospitales, colegios y universidades, espacios verdes y centros residenciales lujosos.

**Fuente:** Comisión Económica para América Latina y el Caribe (CEPAL), sobre la base de la Oficina de Planificación de Zonas Económicas Libres de la República de Corea, *Korea Economic Zones: Incheon Free Economic Zone* [en línea] <http://www.fez.go.kr/en/incheon-fez-overview.jsp> e *Incheon Free Economic Zone Authority* [en línea] <http://www.ifez.go.kr/eng>.

### **III. Caracterización del comercio entre América Latina y el Caribe y la República de Corea**

#### **A. Relaciones comerciales entre América Latina y el Caribe y Asia-Pacífico**

El intercambio comercial entre América Latina y el Caribe y los países del Asia-Pacífico<sup>6</sup> se expandió notablemente entre 1980 y 2013, pasando su tasa anualizada de crecimiento promedio desde 1,5% en los años ochenta a 11% en los noventa y 17% entre 2000 y 2013 (véase el gráfico III.1). El valor de las exportaciones de la región a Asia-Pacífico no ha experimentado caídas en todo ese período, salvo en el segundo semestre de 2008 y primero de 2009. No así las importaciones, que se contrajeron considerablemente en ese último año, a causa de la menor actividad económica en la región como producto de la crisis económica mundial.

A partir de 2012, el comercio exterior regional ha perdido dinamismo. Sin embargo, los intercambios con Asia-Pacífico siguen expandiéndose. Las exportaciones mensuales con ese destino pasaron de un promedio de 5.400 millones de dólares en 2006 a poco más de 16.200 millones de dólares en 2014. En el caso de las importaciones, éstas pasaron de 10.600 millones mensuales en 2006 a 24.600 millones en 2014<sup>7</sup>.

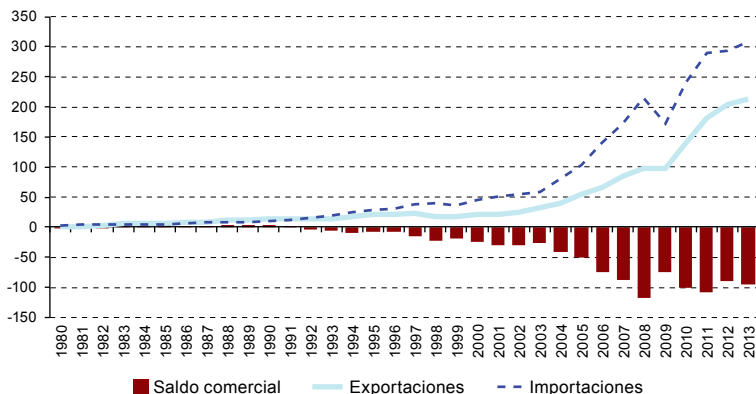
---

<sup>6</sup> Para propósitos analíticos, la agrupación Asia-Pacífico incluye las siguientes economías: Australia, Brunei Darussalam, Camboya, China, República de Corea, Filipinas, Hong Kong (Región Administrativa Especial de China), Japón, Laos, Tailandia, Taiwán (Provincia de China), Indonesia, Malasia, Myanmar, Nueva Zelanda, Singapur y Viet Nam.

<sup>7</sup> Estas cifras mensuales para 2014 no son directamente comparables con las que se presentan en el gráfico III.1 hasta 2013, ya que incluyen el comercio con todos los países de Asia, no solo los de la agrupación Asia-Pacífico.



**Gráfico III.1**  
**América Latina y el Caribe: comercio con Asia-Pacífico, 1980-2013**  
 (En miles de millones de dólares)



**Fuente:** Comisión Económica para América Latina y el Caribe (CEPAL), sobre la base de Naciones Unidas, Base de datos estadísticos sobre el comercio de mercaderías (COMTRADE).

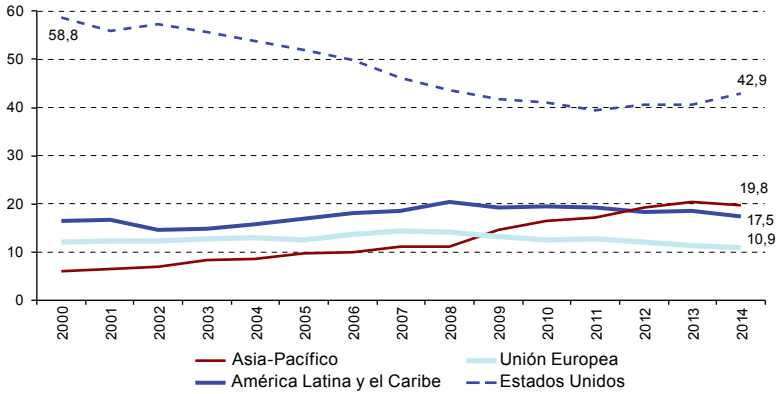
La participación de Asia-Pacífico en las exportaciones de América Latina y el Caribe se ha más que triplicado durante el presente siglo, aumentando del 6% a 20,5% entre 2000 y 2013. Con ello, Asia se ha convertido en el segundo destino de los envíos regionales detrás de los Estados Unidos, superando a la Unión Europea y a la propia región. Las importaciones desde Asia-Pacífico, a su vez, aumentaron su participación en el total del 12% al 29% en igual período, casi igualando a las compras desde los Estados Unidos.

China abarca alrededor de la mitad del comercio de América Latina y el Caribe con Asia-Pacífico, habiendo sobrepasado al Japón a principios de la década pasada. La participación de la República de Corea en el comercio de la región con Asia-Pacífico alcanza al 7% de las exportaciones y al 11% de las importaciones (véase el gráfico III.2).

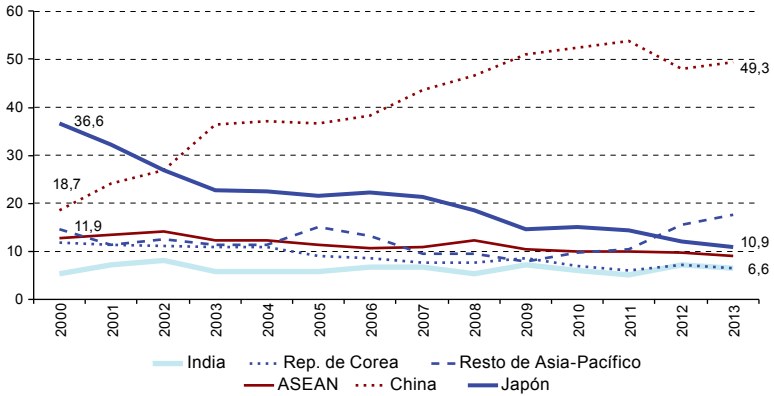
**Gráfico III.2**  
**América Latina y el Caribe: participación de socios seleccionados**  
**en el comercio, 2000-2014<sup>a</sup>**  
*(En porcentajes)*

**A. Exportaciones**

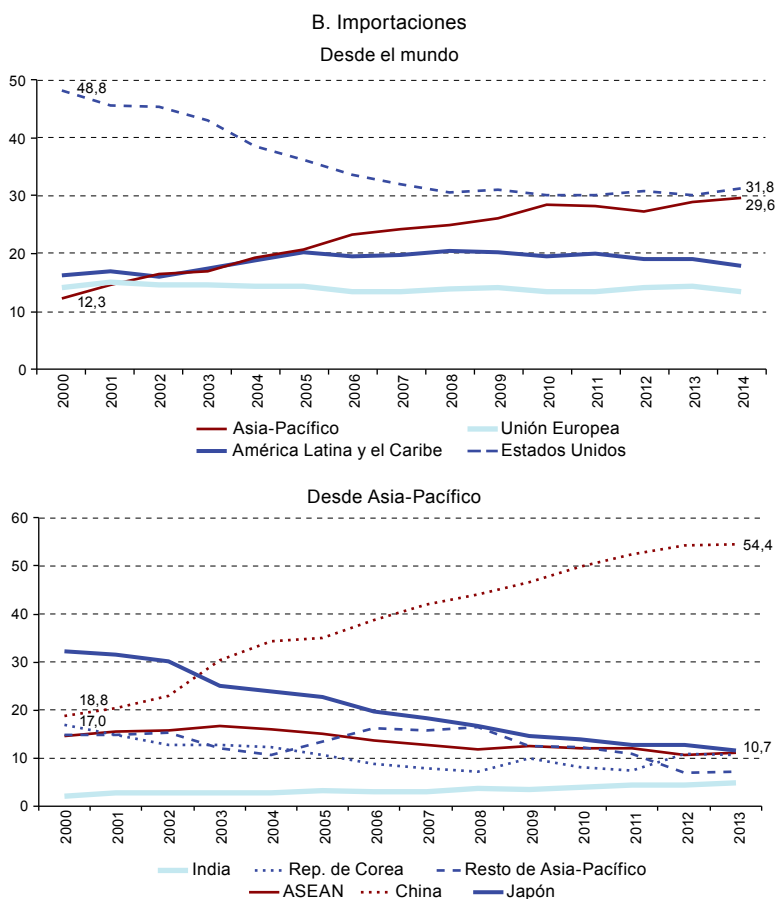
**Al mundo**



**A Asia-Pacífico**



**Gráfico III.2 (conclusión)**



**Fuente:** Comisión Económica para América Latina y el Caribe (CEPAL), sobre la base de Naciones Unidas, Base de datos estadísticos sobre el comercio de mercaderías (COMTRADE).

ª Datos del comercio con Asia-Pacífico solo abarcan hasta 2013.

## **B. El comercio de bienes entre América Latina y el Caribe y la República de Corea**

Entre 2000 y 2013, el comercio entre América Latina y el Caribe y la República de Corea fue muy dinámico, multiplicándose su valor por un factor de 4,7 y llegando a casi los 48 mil millones de dólares. Este incremento representa una tasa de crecimiento anual promedio

de 13%. Las exportaciones regionales crecieron a un ritmo promedio anual superior al de las importaciones: 14% versus 12%. No obstante, el mayor nivel de las importaciones al inicio del período comparado con las exportaciones hizo que el déficit comercial para la región aumentara de 5 mil a 19 mil millones de dólares<sup>8</sup>.

En el período bajo análisis, el comercio entre la región y la República de Corea creció más rápido que el comercio con el resto del mundo. En consecuencia, la participación de la República de Corea en el comercio total de América Latina y el Caribe aumentó del 1,5% en 2000 al 2,2% en 2013. Este aumento fue mucho más pronunciado para las importaciones (del 1,8% al 3,1% del total) que para las exportaciones (del 1,1% al 1,3% del total). Para la República de Corea, el comercio con América Latina y el Caribe también fue más dinámico que con el resto del mundo durante este período. En 2013, la región absorbió el 6% de sus exportaciones (5,7% en 2000) y fue el origen del 3,5% de sus importaciones (2,9% en 2000). Estas participaciones llegaron a su máximo nivel en 2008 en el caso de las exportaciones (7,6%) y en 2011 en el caso de las importaciones (3,8%).

La economía de la República de Corea es mucho más internacionalizada que la de la región, como lo expresa el valor del comercio en relación al PIB (92% versus 39% en 2012) y las exportaciones per cápita. Otra evidencia de ello es que el número de empresas exportadoras coreanas en 2013 superó la cantidad conjunta de empresas exportadoras de México, Chile y 7 otros países medianos y pequeños de la región (véase la sección III.D más adelante).

El comercio de las subregiones de América Latina y el Caribe con la República de Corea muestra dinámicas bien diferenciadas entre 2000 y 2013 (véase el gráfico III.3). América del Sur registró el mayor aumento de las exportaciones (de 2,1 a 10,2 mil millones de dólares), mientras que los envíos desde México y Centroamérica solo crecieron de 0,4 a 1,8 mil millones de dólares. Dado que los aumentos absolutos de las importaciones fueron más parecidos entre ambas subregiones, el déficit

---

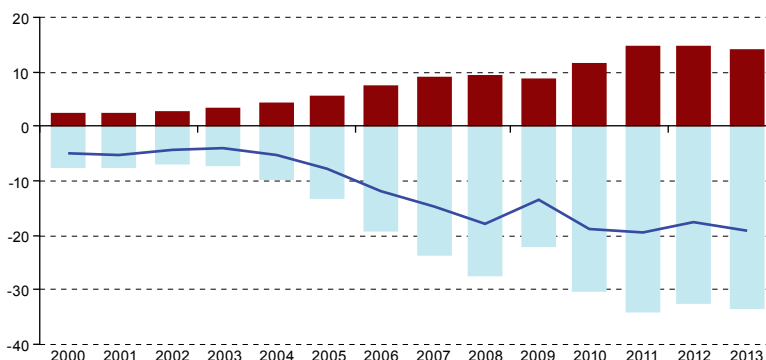
<sup>8</sup> Estos resultados no están disponibles para 2014, ya que varios países de la región todavía no han enviado la información sobre su comercio exterior para ese año a la base de datos COMTRADE, que es la fuente de información utilizada para analizar el comercio de bienes en este documento. Los datos espejo de la República de Corea para 2014 muestran que el comercio entre ambos socios alcanzó los 54,2 mil millones de dólares, con un saldo negativo para la región de 17,6 mil millones de dólares (según datos de la Korea International Trade Association (KITA)).

comercial con la República de Corea creció mucho más en México y Centroamérica (de 3,6 a 13,1 mil millones de dólares) comparado con América del Sur (de 1,4 a 6,0 mil millones de dólares). El comercio entre el Caribe y la República de Corea se concentra en las importaciones y no mostró una tendencia clara.

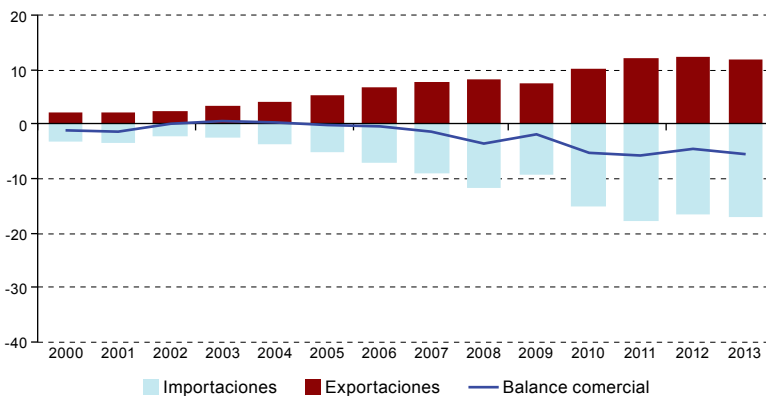
**Gráfico III.3**

**América Latina y el Caribe: exportaciones, importaciones y balance comercial con la República de Corea, 1980-2013**

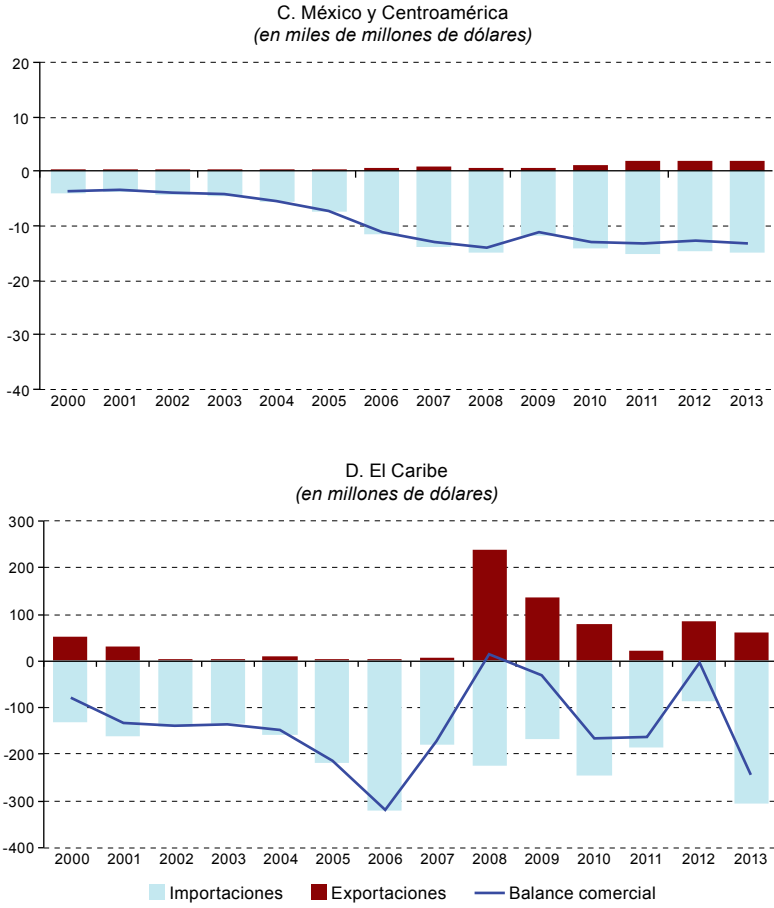
A. América Latina y el Caribe  
(en miles de millones de dólares)



B. América del Sur  
(en miles de millones de dólares)



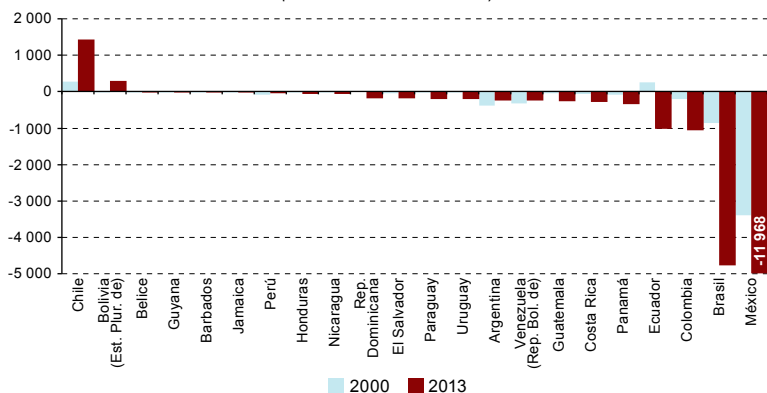
**Gráfico III.3 (conclusión)**



**Fuente:** Comisión Económica para América Latina y el Caribe (CEPAL), sobre la base de Naciones Unidas, Base de datos estadísticos sobre el comercio de mercaderías (COMTRADE).

Con la excepción de Argentina, Bolivia (Estado Plurinacional de), Chile, Perú y Venezuela (República Bolivariana de), todos los demás países de la región registraron un deterioro en su saldo comercial con la República de Corea entre 2000 y 2013. Solo Chile marcó una mejora importante en su saldo comercial, de 0,3 a 1,4 mil millones de dólares. México fue, de lejos, el país de la región donde más creció el déficit (de 3,4 a 12 mil millones de dólares), seguido por el Brasil (de 0,9 a 3,9 mil millones de dólares) (véase el gráfico III.4).

**Gráfico III.4**  
**Países de América Latina y el Caribe: saldo comercial**  
**con la República de Corea, 2000 y 2013**  
 (En millones de dólares)



**Fuente:** Comisión Económica para América Latina y el Caribe (CEPAL), sobre la base de Naciones Unidas, Base de datos estadísticos sobre el comercio de mercaderías (COMTRADE).

El deterioro generalizado de los balances comerciales de los países de la región con la República de Corea se debe sobre todo a la creciente importancia de este país como origen de las importaciones (véase el cuadro III.1).

El comercio de América Latina y el Caribe con la República de Corea está concentrado en pocos países. Por el lado de las exportaciones en 2013, los principales socios fueron proveedores de metales y ciertos productos agrícolas (Brasil, Chile y Perú), mientras México tuvo una participación relativamente baja. En el período 2000 a 2013, Brasil desplazó a Chile como primer exportador a la República de Corea.

En este período ganó también mucha participación el Perú, mientras Ecuador dejó la lista de los principales proveedores. Esto último se debe principalmente a que Ecuador dejó de exportar petróleo a la República de Corea en el transcurso de la década de 2000.

**Cuadro III.1**  
**Países de América Latina y Caribe: posición de la República de Corea**  
**como socio comercial, 2000 y 2013**

País	Exportaciones		Importaciones	
	2000	2013	2000	2013
Argentina	28	25	12	13
Bolivia (Estado Plurinacional de)	25	7	17	17
Brasil	18	8	8	6
Chile	8	5	8	6
Colombia	29	33	14	9
Costa Rica	17	32	10	10
Ecuador	2	32	15	6
El Salvador	42	19	17	9
Guatemala	14	12	15	8
México	21	16	6	4
Nicaragua	53	25	18	14
Panamá	34	13	9	8
Paraguay	42	33	15	6
Perú	12	9	11	6
Uruguay	24	35	16	11
Venezuela (República Bolivariana de)*	39	11	11	26
<b>América Latina y el Caribe</b>	<b>21</b>	<b>14</b>	<b>9</b>	<b>6</b>

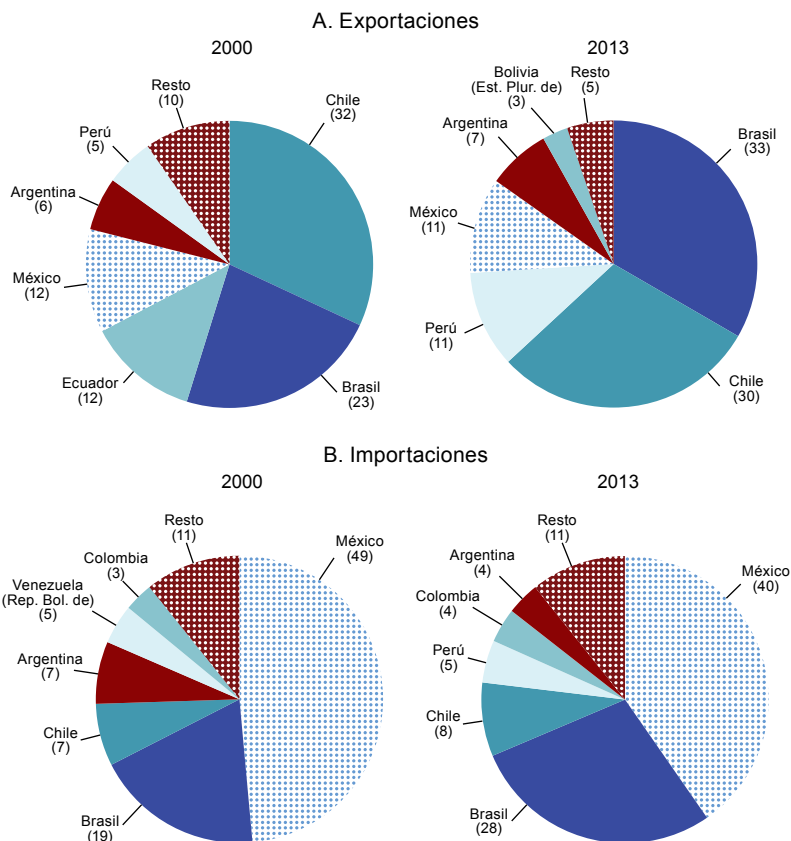
**Fuente:** Comisión Económica para América Latina y el Caribe (CEPAL), sobre la base de Naciones Unidas, Base de datos estadísticos sobre el comercio de mercaderías (COMTRADE).

\* Estimado sobre la base de datos espejo.

La composición de las importaciones regionales desde la República de Corea fue mucho más estable que la de exportaciones entre 2000 y 2013, con México, Brasil y Chile manteniendo sus respectivas posiciones. No obstante, la participación del primer país bajó más de 8 puntos porcentuales, mientras que la del segundo aumentó casi 10 puntos porcentuales. Además, llama la atención la irrupción de Perú y la pérdida de participación de Argentina y la República Bolivariana de Venezuela (véase el gráfico III.5).



**Gráfico III.5**  
**América Latina y el Caribe: composición del comercio con la República de Corea por países de origen y destino, 2000 y 2013**  
*(En porcentajes)*



**Fuente:** Comisión Económica para América Latina y el Caribe (CEPAL), sobre la base de Naciones Unidas, Base de datos estadísticos sobre el comercio de mercaderías (COMTRADE).

El comercio entre América Latina y el Caribe y la República de Corea es sobre todo de carácter inter-industrial. En 2013, los bienes primarios alcanzaron dos tercios del total exportado por la región a ese país, y los bienes manufacturados basados en recursos naturales alcanzaron otro 24%. Las manufacturas de baja, mediana y alta tecnología representaron

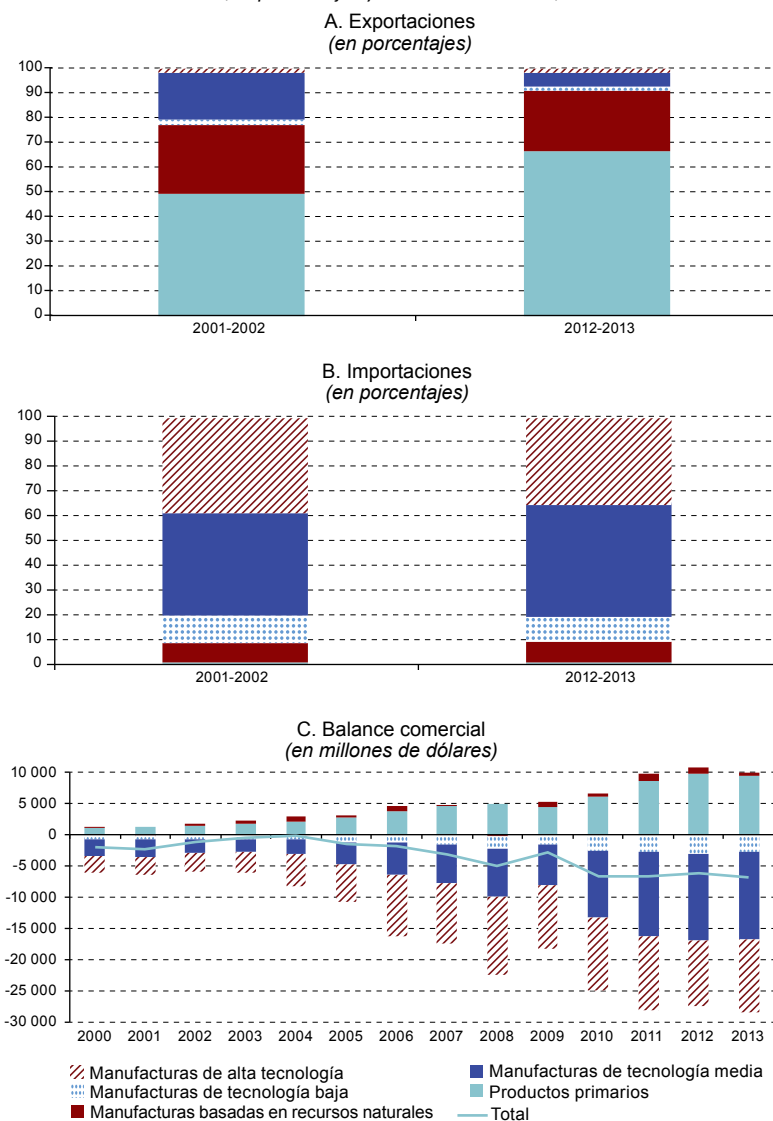
apenas 1%, 6% y 2% del total de las exportaciones, respectivamente. En el período 2000 a 2013, la canasta exportadora de la región se reprimarizó, dado que al principio de la década de 2000, la participación de los bienes primarios fue menos de la mitad y los bienes de mediana tecnología todavía representaban 19% del total (véase el gráfico III.6). Esto implica que la región va acrecentando su especialización en productos primarios en sus exportaciones a la República de Corea. En cambio, en las importaciones regionales desde ese país predominan los bienes de tecnología media (44% del total en 2013) y de alta tecnología (36% del total). La composición de la canasta exportadora coreana a la región fue muy estable en el tiempo. En resumen, la región exporta sobre todo productos primarios y manufacturas basadas en recursos naturales a la República de Corea, mientras ésta le exporta sobre todo manufacturas de mediana y alta tecnología.

Si se desagrega la balanza comercial entre la región y la República de Corea por categoría de bienes, América Latina y el Caribe solo tuvo un superávit en las materias primas y las manufacturas basadas en recursos naturales (véase el gráfico III.6C). Este resultado agregado fue válido también para la gran mayoría de los países individuales. En materias primas, por ejemplo, la balanza es positiva sobre todo para Brasil y Chile. En el comercio bilateral de bienes de mediana y alta tecnología, la balanza es negativa para todos los países.

Entre 2000 y 2013, el número de productos exportados por América Latina y el Caribe a la República de Corea ha aumentado sustantivamente, desde unos mil productos a casi 1.700 (calculado con el Sistema Armonizado a 6 dígitos). Sin embargo, esta cifra es aproximadamente la mitad del número de productos que la región importaba desde la República de Corea en 2013 (3.464). Los países de la región que exportaron la mayor cantidad de productos a la República de Corea en 2013 son, en orden decreciente: México, el Brasil, Chile, el Perú y la Argentina. Los países que más productos agregaron a su canasta exportadora en este período son México (366 productos nuevos), el Brasil (279), el Perú (139), Chile (110) y Honduras (110). En 2013, todos los países exportaban menos productos a la República de Corea que a China y Japón, salvo Bolivia (Estado Plurinacional de), Nicaragua y Venezuela (República Bolivariana de) (véase el cuadro III.2).

**Gráfico III.6**  
**América Latina y el Caribe: comercio con la República de Corea**  
**según contenido tecnológico, 2000 a 2013**

(En porcentajes y millones de dólares)



**Fuente:** Comisión Económica para América Latina y el Caribe (CEPAL), sobre la base de Naciones Unidas, Base de datos estadísticos sobre el comercio de mercaderías (COMTRADE).

Para todos los países latinoamericanos y caribeños existe un fuerte desbalance entre el número de productos exportados a la República de Corea y el número de productos importados desde este país. En promedio, por cada producto que la región envía a la República de Corea, importa dos. No obstante, en muchos países esta diferencia es mucho mayor, ya que exportan menos de 100 productos e importan unos 1.000 productos. De la misma forma, existe un desbalance significativo entre el número promedio de productos que la región exporta a la República de Corea respecto de los envíos a los Estados Unidos, a la Unión Europea y a la propia región (que es en general la que recibe un mayor número de productos). Para economías de tamaño medio como la Argentina, Chile, Colombia, el Perú y Venezuela (República Bolivariana de), el número de productos exportados a la República de Corea oscila entre el 3% y el 7% del total de productos que esos países exportan al mercado regional.

### Cuadro III.2

#### Países de América Latina y el Caribe: número de productos exportados a destinos seleccionados, 2000 y 2013

(A 6 dígitos del sistema armonizado de designación y codificación de mercancías)

País	República de Corea, 2000	República de Corea, 2013	China, 2013	Japón, 2013	Estados Unidos, 2013	Unión Europea, 2013	América Latina y el Caribe, 2013
Antigua y Barbuda	n.d.	14	4	3	486	392	465
Argentina	144	178	437	359	1 402	1 700	3 557
Bahamas	n.d.	7	12	11	1 156	148	226
Belice	n.d.	4	29	36	342	49	308
Bolivia (Estado Plurinacional de)	10	58	51	59	292	259	634
Brasil	366	645	1 370	1 214	2 794	3 038	3 934
Chile	121	231	388	264	1 296	1 381	2 985
Colombia	32	116	232	201	1 806	1 370	3 219
Costa Rica	28	89	278	173	1 746	1 057	2 878
Ecuador	16	16	94	95	1 067	843	1 997
El Salvador	7	7	74	50	1 094	401	2 557
Guatemala	10	10	194	101	1 451	740	3 313
Guyana	2	10	46	11	691	247	764
Honduras <sup>a</sup>	4	114	590	151	1 456	542	1 528
Jamaica	4	16	48	54	850	374	858
México	475	841	1 444	1 296	4 218	2 899	3 910
Nicaragua	1	51	36	30	284	167	375
Panamá	2	12	32	10	163	79	301
Paraguay	7	20	43	27	349	321	945
Perú	87	226	282	498	1 862	1 585	3 142
República Dominicana <sup>a</sup>	8	82	127	58	1 933	909	2 048
Uruguay	25	38	106	54	434	732	1 387
Venezuela (República Bolivariana de) <sup>b</sup>	46	85	110	37	373	1 024	1 689
<b>América Latina y el Caribe</b>	<b>1 020</b>	<b>1 680</b>	<b>2 459</b>	<b>2 251</b>	<b>4 543</b>	<b>4 106</b>	<b>4 702</b>

Fuente: Comisión Económica para América Latina y el Caribe (CEPAL), sobre la base de Naciones Unidas, Base de datos estadísticos sobre el comercio de mercaderías (COMTRADE).

<sup>a</sup> Los datos corresponden a 2012.

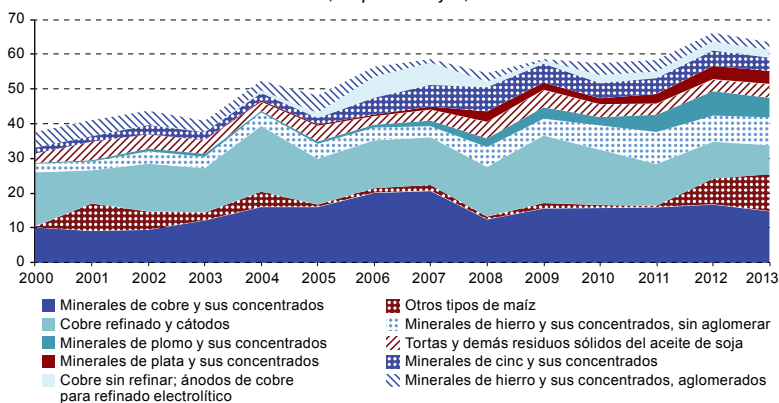
<sup>b</sup> Datos obtenidos mediante estadísticas espejo.

Pese a que los países de la región han diversificado gradualmente sus exportaciones a la República de Corea, siguen siendo muy pocos productos los que explican la mayor parte de los envíos y también del aumento de éstos. Se trata básicamente de materias primas con o sin procesar, incluidos metales (cobre, hierro, plata, plomo y zinc) y productos agrícolas (maíz y soja). Los diez principales productos exportados por la región a la República de Corea aumentaron fuertemente su peso en la canasta exportadora, pasando del 38% del total en 2000 al 64% en 2013 (véase el gráfico III.7).

**Gráfico III.7**

**América Latina y el Caribe: participación de los diez principales productos en las exportaciones totales a la República de Corea, 2000 a 2013**

(En porcentajes)



**Fuente:** Comisión Económica para América Latina y el Caribe (CEPAL), sobre la base de Naciones Unidas, Base de datos estadísticos sobre el comercio de mercaderías (COMTRADE).

La canasta exportadora de la región a la República de Corea está concentrada en pocos productos no solo a nivel agregado, sino también a nivel de los países individuales. De hecho, los cinco principales productos exportados representaron entre 58% y 99% de las exportaciones en 2013, dependiendo del país. La mayoría de estos productos son materias primas con o sin algún procesamiento como las ya mencionadas, junto con otros productos agrícolas y pesqueros. Costa Rica y México se distinguen por la presencia de algunos productos manufactureros entre los principales productos exportados, incluidos los circuitos integrados y los vehículos de pasajeros (véase el cuadro III.3).

**Cuadro III.3**  
**Países de América Latina y el Caribe: cinco productos principales de exportación a la República de Corea, 2013**  
*(En porcentaje de las exportaciones totales)*

<b>País</b>	<b>Suma de 5 productos</b>	<b>Primero</b>	<b>Segundo</b>	<b>Tercero</b>	<b>Cuarto</b>	<b>Quinto</b>
Argentina		Los demás maíces	Aceite de soja en bruto	Minerales de plata y sus concentrados	Tortas y demás residuos sólidos de la extracción del aceite de soja	Los demás pescados congelados
	93,6	62,7	21,3	5,6	2,6	1,4
Bolivia (Estado Plurinacional de)		Minerales de plata y sus concentrados	Minerales de zinc y sus concentrados	Minerales de plomo y sus concentrados	Minerales de cobre y sus concentrados	Cátodos y secciones de cátodos, de cobre refinado
	99,2	56,3	26,9	13,8	1,6	0,6
Brasil		Minerales de hierro y sus concentrados sin aglomerar	Los demás maíces	Tortas y demás residuos sólidos de la extracción del aceite de soja	Minerales de hierro y sus concentrados aglomerados	Algodón sin cardar ni pelar
	65,5	24,2	18,3	11,1	6,6	5,4
Chile		Minerales de cobre y sus concentrados	Cátodos y secciones de cátodos, de cobre refinado	Cobre sin refinar, ánodos de cobre para refinado electrolítico	Pasta química de madera	Uvas frescas
	77,6	35,7	27,3	7,7	4,2	2,8
Colombia		Ferromniquel	Aceites crudos de petróleo o de minerales bituminosos	Café sin tostar, sin descafeinar	Hulla bituminosa	Desperdicios y desechos de cobre
	79,9	22,9	22,6	20,6	8,8	5
Costa Rica		Circuitos electrónicos integrados	Los demás desperdicios y desechos de hierro o de acero	Café sin tostar, sin descafeinar	Desperdicios y desechos de cobre	Los demás desperdicios y desechos, de aceros aleados
	81,4	29,9	22	14,9	8,3	6,3

Cuadro III.3 (continuación)

<b>País</b>	<b>Suma de 5 productos</b>	<b>Primero</b>	<b>Segundo</b>	<b>Tercero</b>	<b>Cuarto</b>	<b>Quinto</b>
República Dominicana <sup>a</sup>	72,9	Ferromniquel 21,7	Desperdicios y desechos, de hierro o de acero 19,1	Aluminio, desechos y desperdicios 11,1	Los demás desperdicios y desechos, de aceros 10,7	Los demás instrumentos y aparatos de la medicina, cirugía, odontología 10,4
Ecuador	92,1	Camarones, langostinos, quisquillas 73,2	Desperdicios y desechos de cobre 10,1	Filetes y demás carnes de pescado frescos, refrigerados o congelados 4,4	Cacao en grano 2,3	Harina, polvo y pellets, de pescado o de crustáceos 2,1
El Salvador	81,1	Los demás desperdicios y desechos de hierro o de acero 28,7	Desperdicios y desechos de pilas, baterías o acumuladores 17,7	Aluminio, desechos y desperdicios 16,3	Café sin tostar, sin descafeinar 9,7	Desperdicios y desechos, de plomo 8,8
Guatemala	95,9	Azúcar de caña en bruto en estado sólido 81,3	Minerales de plomo y sus concentrados 7,2	Café sin tostar, sin descafeinar 5,5	Minerales de cinc y sus concentrados 1	Bananas o plátanos 0,9
Honduras	98,8	Café sin tostar, sin descafeinar 45,6	Emplomados galvanizados, ondulados 35	Hierro de construcción estructurado 8,3	Tubos del tipo utilizado para la extracción de petróleo 7,1	Los demás desperdicios y desechos, de aceros aleados, excepto acero 2,8
México	57,9	Minerales de plomo y sus concentrados 28,5	Minerales de cinc y sus concentrados 12,9	Automóviles para transporte de personas 5,8	Los demás semiproductos del hierro o acero 5,4	Minerales de plata y sus concentrados 5,3
Nicaragua	77,4	Hierro, desperdicios y desechos de fundición 35,5	Melaza de caña de azúcar 12,7	Desperdicios y desechos de cobre 12,6	Camarones, langostinos, quisquillas 10,4	Camisas, y blusas para mujeres o niñas, de algodón 6,2

Cuadro III.3 (conclusión)

País	Suma de 5 producciones	Primero	Segundo	Tercero	Cuarto	Quinto
Panamá	90,7	33,1	29,1	10,8	10,1	7,6
		Hierro, desperdicios y desechos de fundición	Los demás desperdicios y desechos, de aceros aleados, excepto acero	Desperdicios y desechos de cobre	Aluminio, desechos y desperdicios	Desperdicios y desechos, de hierro o de acero estañados
Paraguay		Habas de soja	Los demás maíces	Los demás desperdicios y desechos de hierro o de acero	Algodón sin cardar ni peinar	Semilla de sésamo
Perú	98,3	94	2,2	1,1	0,6	0,4
		Minerales de cobre y sus concentrados	Minerales de plomo y sus concentrados	Gas natural licuado	Minerales de cinc y sus concentrados	Minerales de plata y sus concentrados
Uruguay	85,4	26,3	19,4	17,9	13	8,7
		Las demás maderas tropicales aserradas o desbastadas	Cuernos y pieles, de bovino o equino, curtidos	Las demás lanas peinadas,	Carne de bovinos deshuesada, congelada	Los demás quesos
Venezuela (República Bolivariana) <sup>a</sup>	79,8	34,3	21,8	9,7	6,8	6,2
		Productos ferrosos obtenidos por reducción directa de minerales de hierro	Los demás desperdicios y desechos de hierro o de acero	Aleaciones de aluminio, en bruto	Aluminio en bruto, sin aliar	Teléfonos, incluidos los celulares
América Latina y el Caribe	93,9	47,4	40,4	4,1	1,4	0,6
		Minerales de cobre y sus concentrados	Los demás maíces	Cátodos y secciones de cátodos, de cobre refinado	Minerales de hierro sin aglomerar	Minerales de plomo y sus concentrados
	46,3	14,7	10,2	8,2	7,8	5,5

**Fuente:** Comisión Económica para América Latina y el Caribe (CEPAL), sobre la base de Naciones Unidas, Base de datos estadísticos sobre el comercio de mercaderías (COMTRADE).

<sup>a</sup> Datos obtenidos mediante estadísticas espejo.



El nivel relativamente alto de concentración de la canasta exportadora de los países de la región a la República de Corea también se puede apreciar mediante el índice Herfindahl-Hirschman. Un valor de este índice superior a 0,33 indica que las exportaciones de un país están concentradas. El nivel de concentración de la canasta exportadora de la región a la República de Corea es similar al de las exportaciones a China, pero mucho más elevado que el de los envíos a los Estados Unidos (véase el cuadro III.4). En 2013, 10 de 21 países tenían una canasta exportadora a la República de Corea con un índice superior a 0,33, comparado con 9 países a China y solo 4 países a los Estados Unidos. Entre 2000 y 2013, 11 países aumentaron el nivel de concentración de sus canastas exportadoras a la República de Corea. El mismo número de países aumentó el nivel de concentración de sus canastas exportadoras a China y los Estados Unidos.

**Cuadro III.4**  
**Países de América Latina y el Caribe: índice de concentración**  
**de las exportaciones a la República de Corea, China**  
**y los Estados Unidos, 2000, 2005 y 2013**  
*(Índice de Herfindahl-Hirschman)*

País	Año 2000			Año 2005			Año 2013		
	República de Corea	China	Estados Unidos	República de Corea	China	Estados Unidos	República de Corea	China	Estados Unidos
Argentina	0,26	0,46	0,07	0,19	0,36	0,11	0,44	0,37	0,05
Barbados	0,53	0,21	0,11	0,82	0,30	0,18	0,88	0,95	0,23
Bolivia (Estado Plurinacional de)	0,35	0,72	0,19	0,44	0,30	0,13	0,48	0,24	0,20
Brasil	0,14	0,16	0,04	0,12	0,14	0,02	0,15	0,27	0,04
Chile	0,33	0,29	0,10	0,28	0,35	0,13	0,28	0,32	0,16
Colombia	0,41	0,26	0,31	0,51	0,46	0,17	0,16	0,71	0,41
Costa Rica	0,39	0,31	0,13	0,30	0,58	0,06	0,19	0,63	0,10
Ecuador	1,00	0,79	0,35	0,13	0,19	0,54	0,54	0,31	0,58
El Salvador	0,14	0,28	0,21	0,29	0,28	0,24	0,20	0,20	0,19
Guatemala	0,96	0,57	0,15	0,48	0,93	0,13	0,68	0,85	0,10
Guyana	0,20	0,40	0,18	0,77	0,29	0,20	0,16	0,35	0,42
Honduras <sup>a</sup>	1,00	0,14	0,19	0,43	0,27	0,12	0,42	0,26	0,09
Jamaica	0,24	0,98	0,27	0,25	0,90	0,22	0,29	0,65	0,28
México	0,19	0,28	0,03	0,10	0,06	0,03	0,23	0,12	0,03
Nicaragua		0,20	0,26	0,85	0,73	0,12	0,18	0,23	0,12
Panamá	0,93	0,25	0,14	0,61	0,30	0,38	0,45	0,35	0,18
Paraguay	0,32	0,34	0,11	0,26	0,57	0,10	0,89	0,30	0,15
Perú	0,35	0,55	0,14	0,57	0,32	0,14	0,39	0,31	0,12

**Cuadro III.4 (conclusión)**

País	Año 2000			Año 2005			Año 2013		
	República de Corea	China	Estados Unidos	República de Corea	China	Estados Unidos	República de Corea	China	Estados Unidos
República Dominicana <sup>b</sup>	0,99	0,32	0,07	0,17	0,54	0,07	0,21	0,22	0,06
Uruguay	0,51	0,28	0,19	0,33	0,15	0,40	0,17	0,31	0,16
Venezuela (República Bolivariana de)	0,81	0,21	0,52	0,83	0,49	0,51	0,99	0,87	0,40
<b>América Latina y Caribe</b>	<b>0,09</b>	<b>0,09</b>	<b>0,04</b>	<b>0,10</b>	<b>0,09</b>	<b>0,04</b>	<b>0,10</b>	<b>0,13</b>	<b>0,03</b>

**Fuente:** Comisión Económica para América Latina y el Caribe (CEPAL), sobre la base de Naciones Unidas, Base de datos estadísticos sobre el comercio de mercaderías (COMTRADE).

**Nota:** El valor de este índice va de 0 a 1, donde un mayor valor indica un menor grado de diversificación. Valores entre 0 y 0,18 indican una canasta exportadora diversificada, un valor entre 0,18 y 0,33 una canasta con potencial de diversificación, y un valor superior a 0,33 una canasta concentrada.

<sup>a</sup> El índice de 2013 corresponde a 2012.

<sup>b</sup> El índice de 2000 corresponde a 2001.

Las exportaciones de la República de Corea a América Latina están menos concentradas que sus importaciones. En 2013, los 5 principales productos exportados a la región representaron el 36% del total de las exportaciones, y los 10 principales productos el 49% del total. Estos productos pertenecen a las industrias automotriz, electrónica, naval y petrolera (véase el cuadro III.5).

**Cuadro III.5**  
**República de Corea: diez productos principales de exportación a América Latina y el Caribe, 2013**  
*(En millones de dólares y porcentajes)*

Posición	Producto	Valor	Participación en las exportaciones totales
1	Buques faros, buques bomba, grúas flotantes y otros buques	3 354	9,7
2	Automóviles de transporte de personas de cilindrada superior a 1.500 c.c.	2 512	7,3
3	Las demás partes identificables para emisores de radiotelefonía, telecomunicaciones y reproducción de sonido	2 457	7,1
4	Los demás dispositivos, aparatos e instrumentos de óptica	2 124	6,2
5	Las demás partes y accesorios de vehículos automóviles	1 922	5,6
6	Teléfonos, incluidos los teléfonos móviles (celulares) y los de otras redes inalámbricas	1 130	3,3
7	Automóviles de transporte de personas de cilindrada superior a 1.000 c.c.	1 050	3,0
8	Barcos-cisternas	1 029	3,0
9	Los demás barcos para el transporte de mercancías (incluso buques para el transporte de pasajeros y mercancías)	741	2,2
10	Keroseno (incluso combustible para aviones de retropropulsión)	669	1,9
	<b>Total</b>	<b>34 439</b>	<b>49,3</b>

**Fuente:** Comisión Económica para América Latina y el Caribe (CEPAL), sobre la base de Naciones Unidas, Base de datos estadísticos sobre el comercio de mercaderías (COMTRADE).

## C. El comercio de servicios entre América Latina y el Caribe y la República de Corea

El comercio de servicios ocupa un lugar más importante en la economía de la República de Corea que en la de América Latina. En efecto, las exportaciones de servicios al mundo alcanzaron casi 5% del PIB en el caso de la República de Corea en 2012, mientras en América Latina esta proporción fue menos de la mitad. La diferencia es notoria, sobre todo porque al principio de los años noventa las exportaciones de servicios al mundo fueron similares en relación al tamaño de las economías en ambos casos.

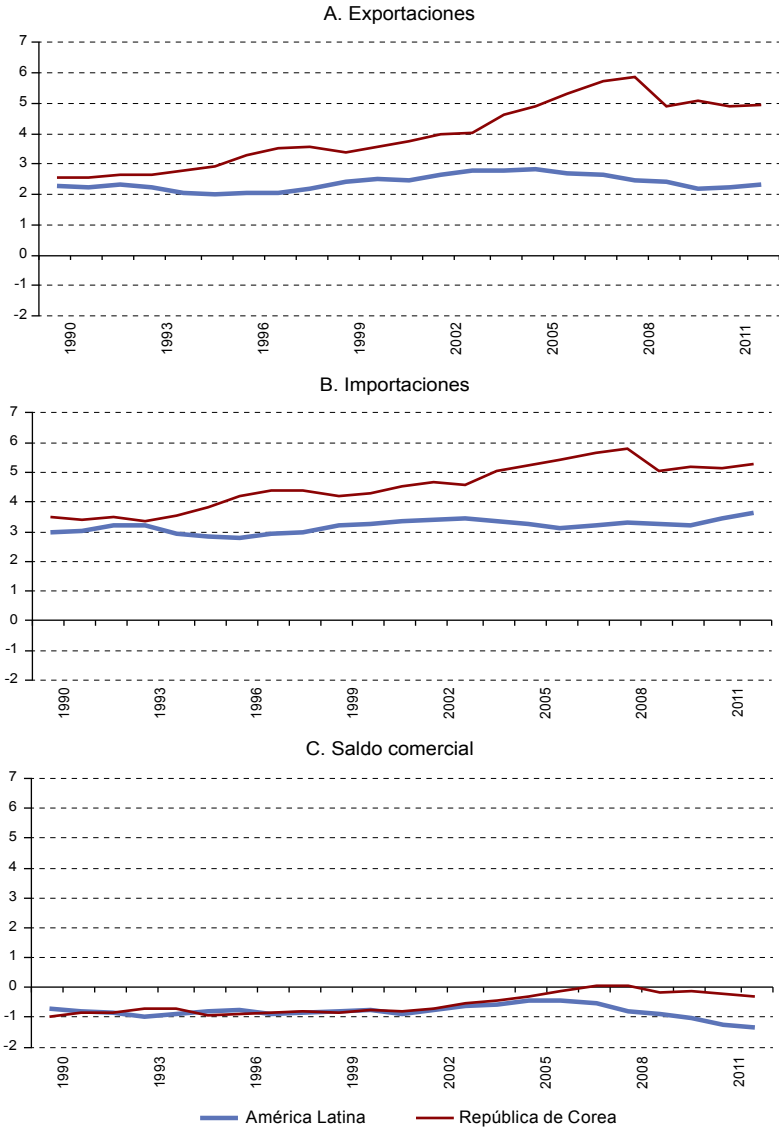
Algo similar ocurre en el caso de las importaciones de servicios. Su magnitud en relación al PIB fue similar en América Latina y la República de Corea al principio de los años noventa (3% y 3,5%, respectivamente). En la década siguiente, las importaciones de servicios crecieron más rápido que el PIB en la República de Corea, alcanzando casi 6% del PIB en 2008. Sin embargo, en la región dicha proporción se mantuvo cerca del 3%.

América Latina y la República de Corea mantienen un déficit en el comercio de servicios con el mundo. Los saldos relativos al PIB fueron muy similares en ambos casos hasta 2004. A partir de ese año, la República de Corea eliminó su déficit en 2007 y 2008. Este reapareció en los últimos años, si bien alcanzando magnitudes menores. América Latina, por su parte, profundizó su déficit en forma importante desde 2004, el que excede el 1% del PIB regional (véase el gráfico III.8).

En los flujos bilaterales de servicios predomina el transporte, asociado directamente al dinamismo del comercio de bienes. En 2012-2013, esta categoría representó el 60% de las exportaciones y 80% de las importaciones. Mientras la participación de los servicios de transporte creció 34 puntos porcentuales en las exportaciones totales de servicios de la región a la República de Corea, su participación en las importaciones se mantuvo estable en 80%<sup>9</sup>. La segunda categoría más importante fueron los otros servicios empresariales, aunque su participación se ha reducido en el caso de las exportaciones de la región. Aunque en términos absolutos hay una expansión importante de los viajes en ambos sentidos, su participación en los flujos totales bajó, sobre todo por el mayor dinamismo del transporte (véase el gráfico III.9).

<sup>9</sup> La participación del transporte fue más reducida en las exportaciones de servicios al mundo de la República de Corea en 2013 (48%), mientras que la participación de los viajes y los otros servicios empresariales fue mayor (19% y 23%, respectivamente). En las exportaciones de servicios de América Latina al mundo, la participación del transporte también fue menor (29%), mientras que las participaciones de los viajes y los otros servicios empresariales fue mayor (35% y 34%, respectivamente).

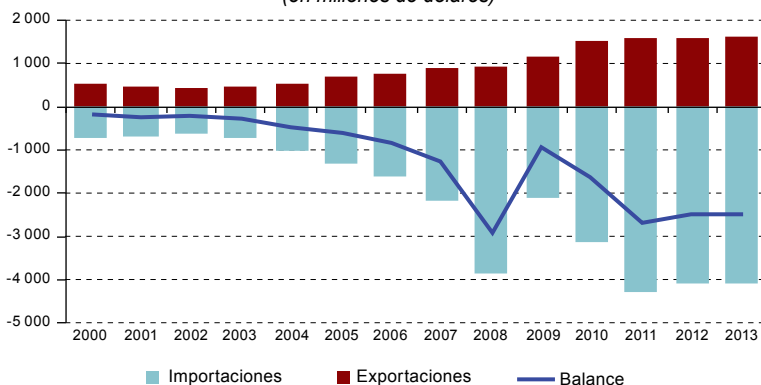
**Gráfico III.8**  
**América Latina y la República de Corea: comercio de servicios**  
**con el mundo, 1990 a 2012**  
*(En porcentajes del PIB)*



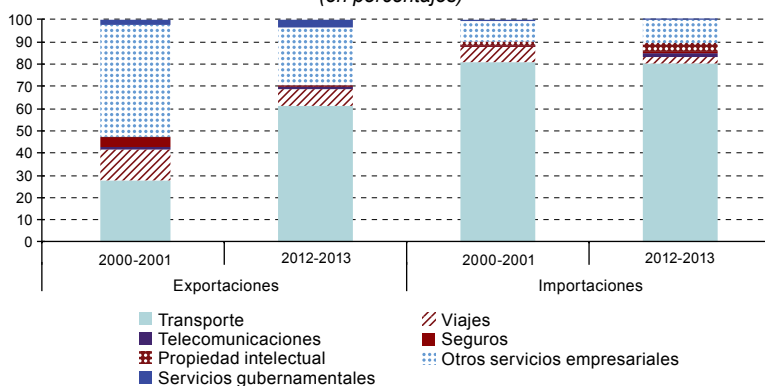
**Fuente:** Comisión Económica para América Latina y el Caribe (CEPAL) sobre la base de datos del Observatorio América Latina-Asia Pacífico [en línea] <http://www.observatorioasiapacifico.org/OBSExternalUI/pages/public/home.jsf>.

**Gráfico III.9**  
**América Latina y el Caribe: comercio de servicios**  
**con la República de Corea, 2000 a 2013**

A. Flujos bilaterales  
 (en millones de dólares)



B. Composición de los flujos bilaterales  
 (en porcentajes)



**Fuente:** Comisión Económica para América Latina y el Caribe (CEPAL), sobre la base de datos del banco central de la República de Corea.

En los últimos años, ha habido un fuerte aumento de los viajes de turismo y de negocios entre América Latina y la República de Corea. Entre 2009 y 2013, los flujos en ambas direcciones crecieron alrededor de 80%. Por su mayor ingreso por habitante y mejor distribución del ingreso, no sorprende que el número de coreanos que visitó América Latina triplicara el número de latinoamericanos que viajó a la República

de Corea. En 2013, un tercio de los viajes de los ciudadanos coreanos a América Latina se concentró en México y una cuarta parte en el Brasil. Chile y el Perú fueron otros países que recibieron más de 10 mil visitantes coreanos ese año. En la otra dirección, fue Brasil el país latinoamericano donde más personas visitaron la República de Corea, seguido por México, el Perú, Colombia, Chile y la Argentina (véase el cuadro III.6).

**Cuadro III.6**  
**Países de América Latina: flujos de turismo desde y hacia**  
**la República de Corea, 2009 y 2013**  
*(En número de personas y porcentajes)*

País	Visitas desde América Latina hacia la República de Corea			Visitas desde la República de Corea hacia América Latina		
	2009	2013	Variación	2009	2013	Variación
Argentina	2 350	3 296	40	n.d.	n.d.	
Bolivia (Estado Plurinacional de)	451	897	99	n.d.	n.d.	
Brasil	10 145	15 739	55	24 140	44 339	84
Chile	1 735	3 299	90	6 582	10 796	64
Colombia	2 376	4 088	72	4 015	5 382	34
Costa Rica	548	948	73	2 724	3 482	28
Ecuador	546	1 110	103	1 688	3 064	82
El Salvador	639	542	-15	278	627	126
Guatemala	581	828	43	9 361	8 182	-13
Honduras	620	2 038	229	1 180	2 945	150
México	5 472	10 953	100	26 178	59 249	126
Nicaragua	133	406	205	1 992	2 257	13
Panamá	403	844	109	n.d.	3 780	
Paraguay	377	440	17	3 672	5 252	43
Perú	1 690	4 615	173	7 824	14 000	79
Uruguay	150	418	179	n.d.	n.d.	
Venezuela (República Bolivariana de)	1 421	2 399	69	997	2 931	194
<b>Total</b>	<b>29 637</b>	<b>52 860</b>	<b>78</b>	<b>90 631</b>	<b>166 286</b>	<b>83</b>

**Fuente:** Comisión Económica para América Latina y el Caribe (CEPAL), sobre la base de datos de la Organización Mundial del Turismo OMT).

**Nota:** n.d. significa no disponible.

## D. La dinámica de las empresas en el comercio entre América Latina y la República de Corea

La cantidad de empresas que exporta en América Latina y el Caribe es muy baja (menos del 1% del total). Las empresas que exportan suelen hacerlo a los destinos más cercanos o a mercados tradicionales como los Estados Unidos o países de la Unión Europea. Solo en las últimas décadas han aumentado las empresas interesadas en los mercados asiáticos.

Los datos de aduanas disponibles para un grupo de nueve países de la región (el Estado Plurinacional de Bolivia, Chile, Costa Rica, el Ecuador, El Salvador, Guatemala, México, Nicaragua y el Uruguay) muestran que las empresas exportadoras hacia la República de Corea representaban solo el 3% de las empresas exportadoras al mundo en 2011<sup>10</sup>. La mayor cantidad de empresas exportadoras a la República de Corea corresponde a los países que tienen un mayor comercio con dicho país, es decir, México y Chile (con 779 y 574 empresas, respectivamente). En términos relativos, destaca el caso de Chile, donde las empresas que exportan a la República de Corea representan poco más del 7% del total de exportadoras (véase el cuadro III.7).

**Cuadro III.7**  
**América Latina (nueve países): número de empresas exportadoras por destino, 2011**

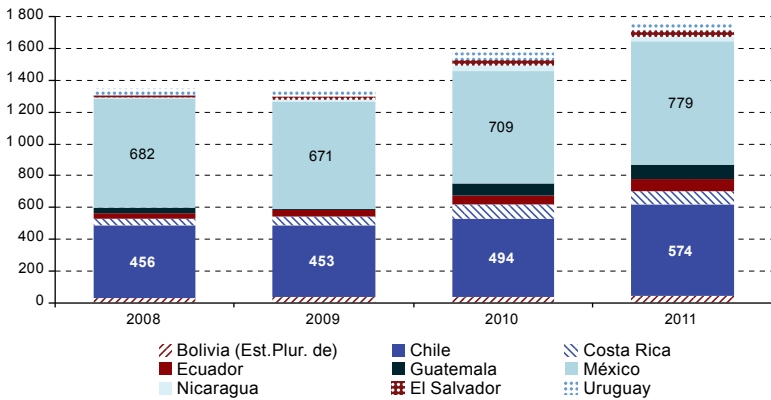
País	América Latina y el Caribe	Estados Unidos	Unión Europea	China	Japón	Corea	Otros	Total
Bolivia (Estado Plurinacional de)	973	470	455	167	66	44	316	1 634
Chile	5 288	2 230	2 319	851	564	574	1 904	7 634
Costa Rica	1 607	1 055	687	112	96	84	732	2 412
Ecuador	2 465	1 473	1 240	193	189	76	1 120	3 851
Guatemala	3 377	1 190	554	86	213	91	504	4 516
México	10 490	26 145	5 560	1 685	1 134	779	5 872	35 694
Nicaragua	930	446	185	73	31	27	265	1 371
El Salvador	2 090	636	223	34	44	42	258	2 565
Uruguay	1 046	326	444	194	36	39	631	1 686
<b>Total</b>	<b>30 382</b>	<b>34 933</b>	<b>12 076</b>	<b>3 464</b>	<b>2 567</b>	<b>1 756</b>	<b>11 980</b>	<b>61 363</b>

**Fuente:** Comisión Económica para América Latina y el Caribe (CEPAL), sobre la base de datos de las aduanas de los respectivos países.

<sup>10</sup> Estos nueve países representan conjuntamente alrededor del 56% de las empresas exportadoras de la región, y casi la mitad de sus exportaciones al mundo y a la República de Corea.

Si bien aún representan una fracción reducida del total de exportadoras, las empresas que exportan a la República de Corea están aumentando. Entre 2008 y 2011 hubo 410 nuevas empresas exportadoras a la República de Corea (véase el gráfico III.10). Así, las empresas exportadoras a ese país pasaron de representar el 2,2% del total en 2008 al 3% en 2011. Este aumento de 30% es muy significativo, considerando que el número de empresas exportadoras al mundo del conjunto de los nueve países aumentó solo un 4,9% en ese período.

**Gráfico III.10**  
**América Latina (9 países): número de empresas exportadoras a la República de Corea, 2008-2011**



**Fuente:** Comisión Económica para América Latina y el Caribe (CEPAL), sobre la base de datos de las aduanas de los respectivos países.

En general, los envíos a la República de Corea los realizan preferentemente grandes empresas exportadoras de bienes primarios o de manufacturas basadas en recursos naturales. Ello, sumado a los problemas de distancia y de logística, hace que la participación de las pymes en los envíos a la República de Corea sea relativamente baja (al igual que hacia otros destinos asiáticos como China y Japón). En el caso de los nueve países estudiados, las pymes representaron solo el 4,5% del valor total exportado a la República de Corea en 2011. Sin embargo, existen algunas tendencias alentadoras que podrían fortalecerse, ya que no solo está aumentando el número de empresas que exportan a Asia (y a la República de Corea en particular), sino también el número de pymes que lo hacen.



La República de Corea suele no ser el principal destino de las empresas exportadoras de los nueve países para los que se dispone de información, y es un mercado donde el promedio de productos enviados por empresa es bajo. Solo para el 19% de las empresas exportadoras a la República de Corea, ese país fue el principal destino. En promedio, las empresas exportadoras a la República de Corea enviaron solo 1,6 productos, y el 68% exporta un solo producto.

Es bien conocido que la estructura de las exportaciones de la región está concentrada en pocas empresas. En el caso de los envíos a la República de Corea, esta concentración es aún mayor. Las cinco principales empresas de los nueve países estudiados representan el 33,6% del monto exportado por esos países al mundo. Sin embargo, en el caso de las exportaciones a la República de Corea, esta proporción es más del doble (70%). En todos los países de la región analizados, las pymes<sup>11</sup> constituyen la gran mayoría de las empresas exportadoras (89,4%) pero solo participan con alrededor del 8,8% de los envíos. En el caso de las exportadoras a la República de Corea, estos porcentajes son inferiores: 67,6% y 4,5%, respectivamente (véase el cuadro III.8).

**Cuadro III.8**  
**América Latina (9 países): indicadores de empresas exportadoras,**  
**promedio 2008-2011**  
*(En porcentajes)*

		Al mundo	A la República de Corea
Concentración	Cinco principales empresas	33,4	70,0
	Diez principales empresas	41,3	82,9
	Índice Herfindahl-Hirschman (IHH)	0,07	0,3
Participación de las pymes	En el número total de exportadoras	89,4	67,6
	En el valor total exportado	8,84	4,5

**Fuente:** Comisión Económica para América Latina y el Caribe (CEPAL), sobre la base de datos de las aduanas de los respectivos países.

En la República de Corea, la proporción de empresas exportadoras en el total triplica a la existente en América Latina y el Caribe, ya que alrededor del 3,5% de las empresas exporta (véase el cuadro III.9). De hecho, el número de empresas exportadoras de la República de Corea es equivalente al total de empresas exportadoras de 14 países

<sup>11</sup> Las pymes exportadoras se definieron como aquellas con envíos inferiores al PIB per cápita del país respectivo expresado en paridad de poder de compra, multiplicado por mil y multiplicado por el coeficiente de las exportaciones sobre el PIB del país.

latinoamericanos<sup>12</sup>. Asimismo, hay más empresas exportadoras desde la República de Corea hacia la región que en sentido opuesto. Ya en 2007 hubo 4.181 empresas coreanas que exportaron a América Latina. De ellas, 3.531 (84%) eran pymes: 1.621 exportaron al Brasil, 1.362 a México y 888 a Chile. Dichos niveles duplican al del número de pymes exportadoras de estos países a la República de Corea (622 en México y 429 en Chile)<sup>13</sup>.

**Cuadro III.9****República de Corea: evolución de las empresas exportadoras, 2007-2013***(En número de empresas y millones de dólares)*

<b>Tipo de empresa</b>	<b>2007</b>	<b>2008</b>	<b>2009</b>	<b>2010</b>	<b>2011</b>	<b>2012</b>	<b>2013</b>
Pequeñas	72 047	75 856	77 816	80 564	83 041	86 207	62 292
Medianas	1 383	1 404	1 381	1 219	1 109	1 742	1 611
Grandes	676	699	661	726	667	850	715
Otras (sin clasificación)	26 879	26 174	23 677	23 106	24 366	24 937	54 081
Total exportadoras	100 985	104 133	103 535	105 615	109 183	113 736	118 699
Total de empresas	2 977 000	3 046 958	3 069 400	3 125 457	3 234 687	3 354 320	3 400 000
<b>Monto promedio exportado</b>							
<i>(en millones de dólares)</i>							
Pequeñas	1,1	1,2	1,0	1,2	1,4	1,2	1,6
Medianas	45,8	49,7	41,5	51,4	75,4	41,8	47,7
Grandes	338,2	374,5	345,3	418,1	524,8	436,7	520,3
Total	385,1	425,4	387,8	470,8	601,9	479,7	569,8

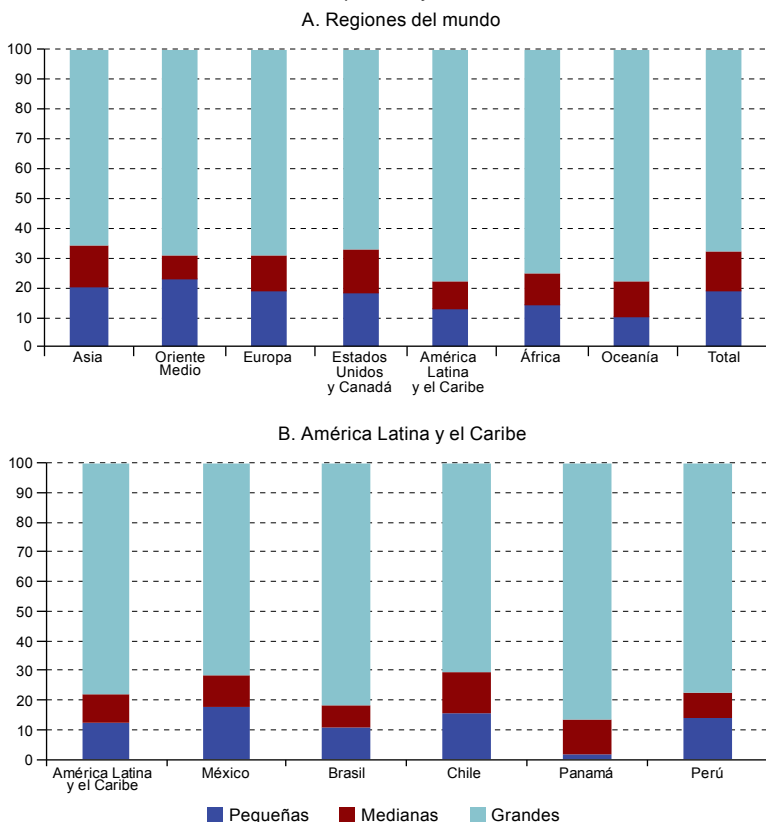
**Fuente:** Comisión Económica para América Latina y el Caribe CEPAL, sobre la base de datos del Korea Customs and Trade Development Institute y Young Gui Kim y otros, "A study on the decade of Korea's FTAs: evaluation and policy implications", *Policy Analyses*, N° 14-05, Korea Institute for International Economic Policy (KIEP), 2014.

En 2012 las pequeñas empresas coreanas representaron el 12,6% de las exportaciones a América Latina y el Caribe (véase el gráfico III.11). Esta cifra supera ampliamente el peso de las pymes en las exportaciones a la República de Corea del grupo ya mencionado de nueve países latinoamericanos. No obstante, también existen algunas características similares entre la República de Corea y la región. En ambos casos el grueso del valor exportado se concentra en pocas empresas, y también en ambos casos la participación de las pymes en los envíos recíprocos es menor que hacia otros destinos más tradicionales.

<sup>12</sup> Los nueve países mencionados más la Argentina, el Brasil, Colombia, el Paraguay y el Perú.

<sup>13</sup> Para un análisis en profundidad de los datos de empresas exportadoras coreanas por destinos, véase Kwon (2008) y Urmeneta (2015).

**Gráfico III.11**  
**República de Corea: composición de las exportaciones a destinos seleccionados, por tamaño de empresas, 2012**  
*(En porcentajes)*



**Fuente:** Comisión Económica para América Latina y el Caribe (CEPAL), sobre la base de datos del Korean Statistical Information Service (KOSIS) y Small and Medium Business Administration (SEMBA).

Aunque es difícil hacer comparaciones rigurosas, por la falta de información y por las distintas realidades y definiciones de pymes<sup>14</sup>, existe evidencia que permite concluir que la participación de las pymes en las exportaciones de la República de Corea al mundo es muy superior a la

<sup>14</sup> En la República de Corea, la ley de pymes (*Framework Act on Small and Medium Enterprises*) ha tenido diversas actualizaciones. Esta ley diferencia a las pymes por sectores, considerando indicadores de cantidad de trabajadores, niveles de ventas y de capital. En general son umbrales más elevados que en la región, ya que una empresa de hasta 300 trabajadores es considerada una pyme (salvo en la construcción y en los servicios).

que existe en la región. En parte, ello se podría explicar por la importancia que tienen en la República de Corea las políticas de internacionalización de las empresas, y de las pymes en particular. Ello se traduce en recursos y una institucionalidad específica de apoyo a las pymes exportadoras. Es más, luego que algunos estudios verificaron que se estaba produciendo una disminución de la participación de las pymes en las exportaciones entre 2001 y 2007, se tomaron una serie de medidas que habrían logrado revertir la tendencia (Kwon, 2008).

En definitiva, la dinámica del comercio entre la República de Corea y la región a nivel de empresas es consistente con lo que se observa a nivel de productos. Si no se realizan esfuerzos importantes en la región para fortalecer a las pymes exportadoras, que impliquen una efectiva coordinación de la política de desarrollo productivo con la política comercial, podría seguir profundizándose la concentración exportadora en bienes primarios exportados por grandes empresas.

La clave está en lograr aumentar el número de empresas exportadoras, incrementando la participación de las pymes. Esto, por cuanto las pymes aportan significativamente a la diversificación exportadora. En efecto, en los mismos nueve países analizados, las pymes aportaron con 819 productos en los envíos a la República de Corea, mientras las grandes empresas lo hicieron con solo 628 productos<sup>15</sup>. En la República de Corea también las pymes exportan más productos que las grandes empresas (Kim y otros, 2014).

---

<sup>15</sup> Todas las estimaciones sobre el número de productos consideran el Sistema Armonizado a 6 dígitos.



## **IV. La experiencia de los tratados de libre comercio entre países latinoamericanos y la República de Corea**

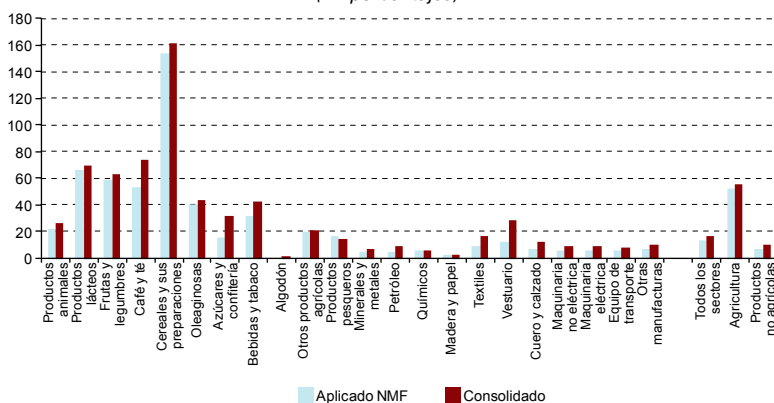
### **A. Introducción**

Históricamente, la República de Corea ha sido conocida por mantener una política comercial heterodoxa. Esta ha combinado una activa estrategia de promoción de las exportaciones, en particular en segmentos identificados como estratégicos, con la mantención de niveles relativamente altos de protección arancelaria, particularmente agrícola, y de otras barreras a las importaciones (por ejemplo, mediante reglamentos técnicos y restricciones sanitarias). Pese a la gradual apertura que ha tenido lugar en la República de Corea, especialmente desde los años ochenta, su estructura arancelaria aún se caracteriza por un promedio relativamente alto para los estándares de la OCDE, así como por una elevada dispersión (véase el gráfico IV.1).

Sin perjuicio de lo anterior, desde hace aproximadamente una década y media, la República de Corea ha venido llevando adelante una estrategia de gradual apertura comercial por la vía de la negociación de tratados de libre comercio (TLC). El primer acuerdo de esta naturaleza suscrito por la República de Corea fue con un país latinoamericano (Chile), en febrero de 2003. Esta negociación fue vista en cierto modo como un “caso de prueba” para la República de Corea, ya que Chile no constituye uno de sus principales socios comerciales. Desde entonces, la República de Corea ha suscrito TLC con varios otros países y agrupaciones, conformando una red de socios preferenciales que se extiende por varias regiones y que representa ya alrededor del 41% de sus exportaciones al mundo y del 38% de sus importaciones. Estas cifras se elevarán considerablemente cuando entre en vigor el TLC con China, su principal socio comercial,

cuyas negociaciones concluyeron exitosamente en febrero de 2015, así como en caso de alcanzarse un acuerdo trilateral entre ambos países y el Japón (véanse el cuadro IV.1 y el gráfico IV.2)<sup>16</sup>.

**Gráfico IV.1**  
**República de Corea: aranceles medios aplicados Nación Más Favorecida (NMF) y consolidados, por sector, 2013**  
(En porcentajes)



**Fuente:** Comisión Económica para América Latina y el Caribe (CEPAL), sobre la base de Organización Mundial del Comercio (OMC), *Perfiles arancelarios en el mundo 2014*.

**Cuadro IV.1**  
**República de Corea: red de tratados de libre comercio, a marzo de 2015**

Situación actual	Socio	Fecha de suscripción	Fecha de entrada en vigor
En vigor (11)	Chile	Febrero de 2003	Abril de 2004
	Singapur	Agosto de 2005	Marzo de 2006
	EFTA <sup>a</sup>	Diciembre de 2005	Septiembre de 2006
	ASEAN <sup>b</sup>	Agosto de 2006	Junio de 2007
	India	Agosto de 2009	Enero de 2010
	Unión Europea	Octubre de 2010	Julio de 2011
	Perú	Marzo de 2011	Agosto de 2011
	Estados Unidos	Junio de 2007	Marzo de 2012
	Turquía	Agosto de 2012	Mayo de 2013
	Australia	Abril de 2014	Diciembre de 2014
	Canadá	Septiembre de 2014	Enero de 2015

<sup>16</sup> La República de Corea también ha manifestado su interés en ingresar al futuro Acuerdo de Asociación Transpacífico (conocido como TPP, por su sigla en inglés). Las negociaciones del mismo, lideradas por los Estados Unidos, estarían en su fase final, esperándose su término durante 2015.

**Cuadro IV.1 (conclusión)**

Situación actual	Socio	Fecha de suscripción	Fecha de entrada en vigor
Concluidos pero aún no vigentes (4)	Colombia	Febrero de 2013 (firma)	
	China	Febrero de 2015 (conclusión de negociaciones)	
	Nueva Zelanda	Noviembre de 2014 (conclusión de negociaciones)	
	Viet Nam	Diciembre de 2014 (conclusión de negociaciones)	
En negociación (3)	Indonesia	Siete rondas de negociación a la fecha	
	China-Japón-República de Corea	Seis rondas de negociación a la fecha	
	RCEP <sup>c</sup>	Seis rondas de negociación a la fecha	

**Fuente:** Comisión Económica para América Latina y el Caribe (CEPAL), sobre la base del Servicio de Aduanas de la República de Corea [en línea] <http://www.customs.go.kr/>.

<sup>a</sup> Asociación Europea de Libre Comercio. Incluye a Islandia, Liechtenstein, Noruega y Suiza.

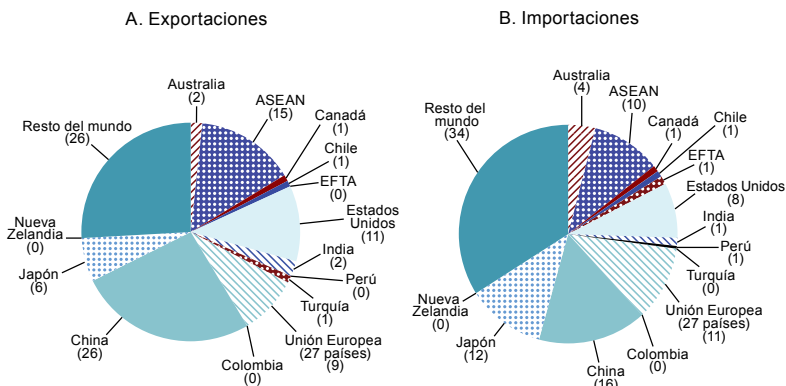
<sup>b</sup> Asociación de Naciones del Asia Suroriental. Incluye a Brunei, Camboya, Filipinas, Indonesia, Laos, Malasia, Myanmar, Singapur, Tailandia y Viet Nam.

<sup>c</sup> Asociación Económica Integral Regional. Esta negociación incluye a los 10 miembros de la ASEAN, Australia, China, la India, Japón, Nueva Zelanda y la República de Corea.

**Gráfico IV.2**

**República de Corea: composición del comercio de bienes por socio, 2013**

(En porcentajes)



**Fuente:** Comisión Económica para América Latina y el Caribe (CEPAL), sobre la base de Naciones Unidas, Base de datos estadísticos sobre el comercio de mercaderías (COMTRADE).

Es posible identificar al menos tres elementos que motivan la estrategia de suscripción de TLC seguida por la República de Corea en los últimos 15 años. En primer lugar, desde una óptica de economía política,



dichos acuerdos —al implicar concesiones recíprocas— dan una mayor viabilidad interna a los procesos de apertura que si éstos tuvieran lugar de manera unilateral<sup>17</sup>. En segundo lugar, los TLC permiten a la República de Corea asegurar un acceso preferencial a sus principales mercados de exportación, evitándole quedar en una situación desmejorada con respecto a sus competidores. Por último, los TLC —especialmente con otras economías asiáticas— pueden ayudar a profundizar la integración entre los miembros de la denominada “Fábrica Asia”. Dos ejemplos son las negociaciones en curso de un acuerdo trilateral entre China, el Japón y la República de Corea y de la denominada Asociación Económica Integral Regional (RCEP, por su sigla en inglés), que reúnen a esos tres países junto con Australia, la India, Nueva Zelanda y los diez países miembros de la ASEAN.

A objeto de viabilizar internamente su estrategia de suscripción de TLC, la República de Corea ha implementado diversos programas de apoyo a sectores productivos que pudieran verse afectados negativamente por el aumento de las importaciones ocasionado por dichos acuerdos. Entre los beneficiarios de dichos programas se incluyen agricultores, pescadores y sus familias, empresas manufactureras y proveedores de servicios. Los beneficios otorgados pueden incluir, entre otros, una compensación de hasta 90% de las pérdidas sufridas, el otorgamiento de préstamos y ayuda para volver a encontrar empleo.

La República de Corea ha suscrito TLC con tres países de América Latina y el Caribe: Chile, el Perú y Colombia. Mientras los dos primeros acuerdos se encuentran vigentes desde 2004 y 2011, respectivamente, el tercero, suscrito en 2013, entraría en vigor durante 2015. Los tres acuerdos comparten una estructura similar, incluyendo una desgravación amplia del comercio de bienes (aunque con importantes excepciones en el sector agrícola), compromisos de apertura en materia de comercio de servicios, inversión y contratación pública, y disciplinas en ámbitos como la política de competencia y la propiedad intelectual. Los tres acuerdos incluyen también mecanismos de solución de controversias (tanto uno general como uno específico inversionista-Estado). Los acuerdos con Perú y Colombia, más recientes que el suscrito con Chile, se distinguen

---

<sup>17</sup> Cabe notar, sin embargo, que hasta ahora la República de Corea ha excluido sistemáticamente sus productos agrícolas más sensibles de la desgravación arancelaria pactada en los distintos TLC.

de éste en que incorporan disposiciones sobre asuntos laborales y medioambientales.

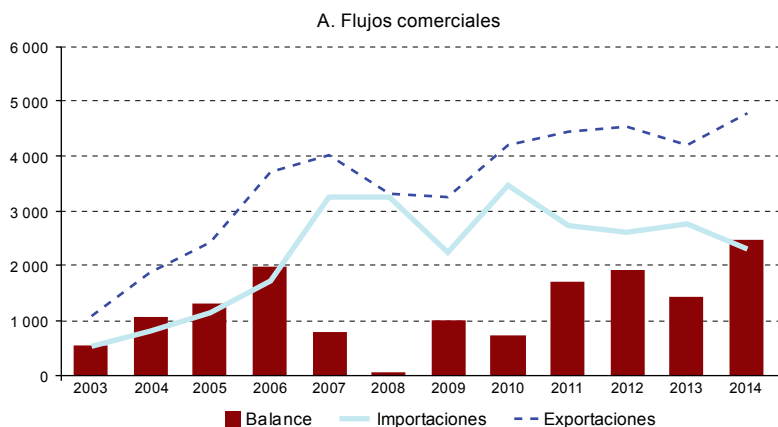
Cabe notar, por último, que la República de Corea tiene calidad de observador en la Alianza del Pacífico. Este mecanismo de integración, creado en 2011, está integrado actualmente por Chile, Colombia, México y el Perú. De estos cuatro países, solo México no dispone actualmente de un TLC bilateral con la República de Corea.

## **B. El tratado de libre comercio entre Chile y la República de Corea**

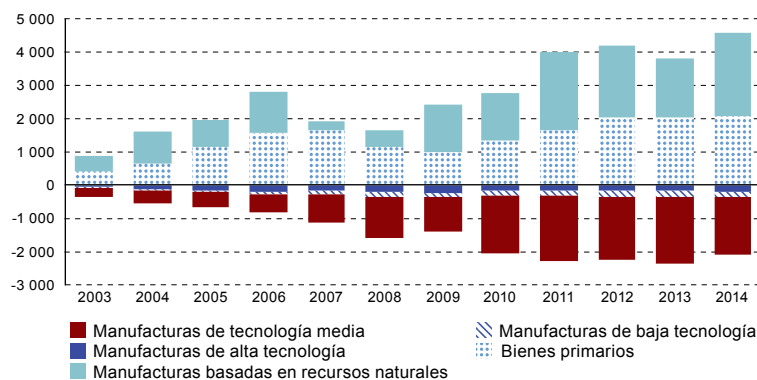
En abril de 2015, el Tratado de Libre Comercio (TLC) entre Chile y la República de Corea cumplió 11 años de vigencia. A lo largo de ese período se pueden diferenciar tres etapas. La primera corresponde a un fuerte crecimiento del intercambio bilateral, la segunda a una disminución a causa de la crisis económica mundial de 2008-2009, y la tercera a una recuperación (solo para las exportaciones chilenas) (véase el gráfico IV.3A). En este lapso, la tasa de crecimiento promedio anual de las exportaciones chilenas hacia la República de Corea fue de 14,5%, y la de las importaciones de 14,2%. Este dinamismo puede atribuirse, entre otros aspectos, a la liberalización del comercio bilateral. En efecto, en 2014 el 97% de las líneas arancelarias tuvieron arancel cero en la República de Corea y el 99% de los productos importados desde la República de Corea ingresaron con arancel cero a Chile.

La composición de la canasta exportadora de Chile a la República de Corea es muy distinta de la canasta importada. Las exportaciones corresponden a productos basados en recursos naturales, en cambio los productos importados son básicamente vehículos, combustibles minerales (aceites y aditivos), maquinarias y equipos y sus piezas y partes, entre los que destacan productos electrónicos como los teléfonos celulares, es decir, productos de media y alta tecnología. Como resultado de estos diferentes patrones, el saldo comercial es muy favorable para Chile en productos primarios y en manufacturas basadas en recursos naturales, y deficitario en manufacturas de tecnología alta y especialmente media. Con todo, los sectores superavitarios más que compensan el déficit en los sectores con mayor contenido tecnológico (véase el gráfico IV.3B).

**Gráfico IV.3**  
**Chile: intercambio comercial con la República de Corea, 2003-2014**  
 (En millones de dólares)



B. Saldo comercial según intensidad tecnológica



**Fuente:** Comisión Económica para América Latina y el Caribe (CEPAL), sobre la base de datos del banco central de Chile y Naciones Unidas, Base de datos estadísticos sobre el comercio de mercaderías (COMTRADE).

A nivel sectorial, los mayores aumentos en las exportaciones chilenas se produjeron en las categorías agricultura, ganadería y pesca; alimentos, bebidas y tabacos; y madera y papel. Estos sectores aumentaron su participación desde niveles bajos a 3,9%, 7,3% y 7,4%, respectivamente (véase el cuadro IV.2). No obstante, los sectores con

mayores exportaciones fueron la minería y los metales y derivados (ambos representan conjuntamente el 79% de las exportaciones totales)<sup>18</sup>, con mayores aumentos en la participación de los productos primarios tradicionales del sector minero (cobre en bruto, concentrados de zinc), y bajas en la participación de productos de mayor elaboración (cobre refinado, pasta química de madera, metanol, entre otros).

#### Cuadro IV.2

#### Chile: evolución de las exportaciones a la República de Corea, 2003-2014

(Millones de dólares y porcentajes)

Principales sectores	Millones de dólares		Porcentajes del total		Tasa de crecimiento anual (2003-2014)
	2003 <sup>a</sup>	2014	2003	2014	
Agricultura, ganadería y pesca	17	184	1,6	3,9	24,3
Minería	326	1 624	30,2	34,0	15,7
Alimentos, bebidas y tabaco	64	348	5,9	7,3	16,6
Madera, papel y cartón	95	355	8,8	7,4	12,7
Metales y derivados	488	2 138	45,2	44,8	14,4
Otras manufacturas	89	124	8,2	2,6	3,1
<b>Total a la República de Corea</b>	<b>1 080</b>	<b>4 772</b>	<b>100,0</b>	<b>100,0</b>	<b>14,5</b>
<b>Total exportaciones al mundo</b>	<b>21 651</b>	<b>76 639</b>	...	...	<b>12,2</b>
<b>Participación de la República de Corea en las exportaciones al mundo</b>	<b>5,0</b>	<b>6,2</b>			

**Fuente:** Comisión Económica para América Latina y el Caribe (CEPAL), sobre la base de Naciones Unidas, Base de datos estadísticos sobre el comercio de mercaderías (COMTRADE).

<sup>a</sup> Para efectos del análisis realizado se consideró como línea de base las exportaciones en 2003, año inmediatamente precedente a la entrada en vigor del TLC.

Como parte del sector agricultura, ganadería y pesca, destacan las exportaciones de frutas frescas, de las cuales la República de Corea es el sexto destino de las exportaciones chilenas y que representaron el 3,2% del total exportado a la República de Corea en 2014. Entre los principales envíos se encuentran las uvas frescas, con exportaciones por 121 millones de dólares (el 84% del total de la fruta fresca exportada a la República de Corea en 2014)<sup>19</sup>. Cabe destacar que al mercado coreano se destinó más del 3% de los envíos totales de fruta chilena en 2014. Los envíos industriales en general han crecido menos que el promedio anual (12,6%). Estos están compuestos básicamente por alimentos (con

<sup>18</sup> Los principales productos mineros exportados a Corea son los minerales de cobre y sus concentrados (30%), los cátodos y secciones de cátodos de cobre refinado (28%) y los ánodos de cobre para refinado electrolítico (9%).

<sup>19</sup> Las uvas frescas son un buen ejemplo de aumento de las exportaciones potenciada por la desgravación. En 2002 el arancel que enfrentaban era de 45,5%. En el TLC se estableció una desgravación en 10 años, terminando en 2013 con un arancel de 4,1%.

un crecimiento anual del 15,4%, superior al promedio) y la celulosa (con un crecimiento anual menos dinámico, del 10%).

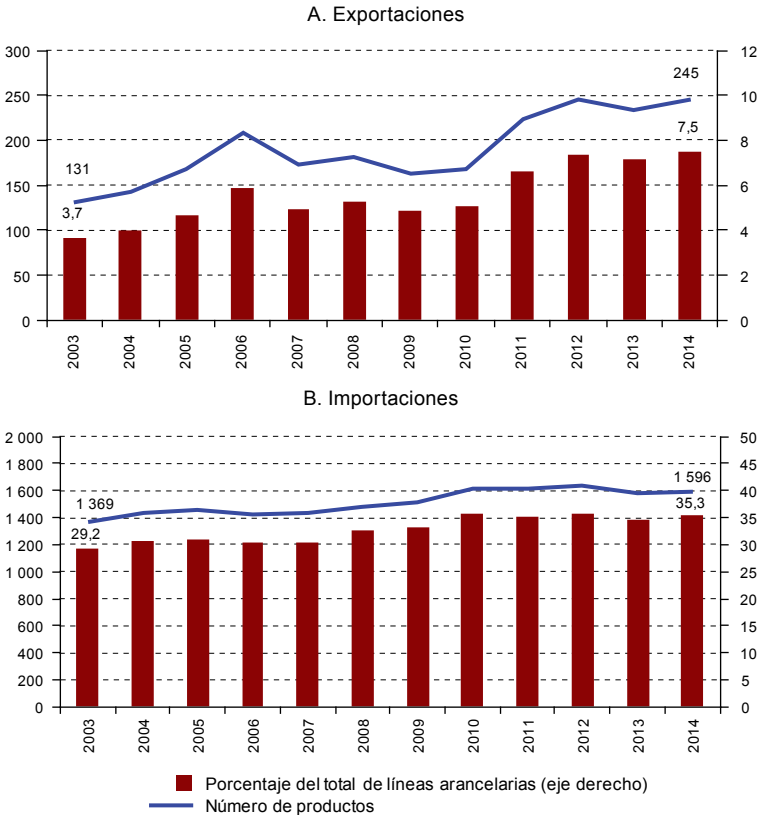
Entre 2003 y 2014, los envíos chilenos a la República de Corea se multiplicaron 4,4 veces. Durante el mismo período, el total de las exportaciones de América Latina y el Caribe a la República de Corea se multiplicó solo 3,4 veces. Las exportaciones no mineras chilenas representan actualmente más de mil millones de dólares, es decir el equivalente al total exportado por Chile a la República de Corea en 2003. Además, la República de Corea se transformó en el cuarto comprador de Chile de productos mineros, el quinto comprador de productos silvoagropecuarios, y el décimo destino de los bienes industriales. En 2014 Chile fue el principal proveedor de la República de Corea de cobre, uvas frescas, madera aserrada y harina de pescado, y ocupó el segundo lugar como abastecedor de celulosa (luego de Indonesia), de vinos (luego de Francia), y de jugos y frutos secos.

El número de empresas chilenas exportadoras a la República de Corea ha aumentado mucho más fuertemente que el total de exportadoras al mundo, que en la práctica no ha aumentado desde 2008. En efecto, el número de exportadoras a la República de Corea aumentó desde 288 en 2003 a 658 en 2013. La explicación se debe principalmente al aumento del número de productos exportados. No obstante, se observa una fuerte concentración en empresas mineras. En 2014 unas pocas empresas cupríferas realizaron envíos por el 71% del total de las exportaciones a la República de Corea. Si se excluye la minería del cobre, la concentración disminuye pero sigue siendo elevada. De hecho, diez empresas enviaron más del 50% de las exportaciones no cobre, y 50 empresas representaron el 79% de las mismas. Esto en parte se explica por la baja participación de pymes en las exportaciones a la República de Corea. En efecto, si se hace un análisis del tamaño de las empresas exportadoras (según ventas), se obtiene que en 2013 en la mayoría de los sectores con exportaciones a la República de Corea predominan las grandes empresas, con una proporción de pymes muy baja<sup>20</sup>. Por ello, los esfuerzos para favorecer una mayor presencia de las pymes exportadoras chilenas en la República de Corea y otros mercados asiáticos tienen un amplio campo de desarrollo.

<sup>20</sup> En 2013 solo 19 microempresas exportaron a Corea. Las pequeñas y medianas empresas se ubican preferentemente en productos del mar, agropecuarios y vinos. En 2013 solo el 3,7% de las pymes exportadoras chilenas realizó envíos a la República de Corea.

Entre 2003 y 2014, el número de productos exportados por Chile a la República de Corea casi se dobló, pasando de 131 a 245. También se dobló el número de productos exportados a la República de Corea como proporción del total de productos exportados al mundo, que pasó de 3,7% en 2003 a 7,5% en 2014<sup>21</sup>. Por su parte, el número de productos importados, si bien mucho mayor, creció mucho menos en términos porcentuales, pasando de 1.369 en 2003 a 1.596 en 2014 (véase el gráfico IV.4).

**Gráfico IV.4**  
**Chile: intercambio comercial con la República de Corea**  
**por número de productos, 2003-2014**



**Fuente:** Comisión Económica para América Latina y el Caribe (CEPAL), sobre la base de Naciones Unidas, Base de datos estadísticos sobre el comercio de mercaderías (COMTRADE).

<sup>21</sup> En 2014, Chile exportó al mundo alrededor de 3.269 productos según el Sistema Armonizado 2001 a 6 dígitos.

Un análisis que descompone la tasa de crecimiento de las exportaciones chilenas a la República de Corea a once años de la entrada en vigor del TLC muestra que de los 245 productos que Chile exportó en 2014, 177 (72%) fueron productos nuevos, y únicamente 68 (28%) eran tradicionales. De los 177 productos nuevos, en 166 casos no existe registro de exportaciones chilenas con anterioridad a la suscripción del TLC, y en el caso de 7 que ya se exportaban, los aumentos fueron notables, con tasas de crecimiento anual del 40% desde 2003 (véase el cuadro IV.3).

**Cuadro IV.3**  
**Chile: evolución de las exportaciones de bienes**  
**a la República de Corea, 2003-2014**

(Número de productos, millones de dólares y tasas de crecimiento anual)

Tipos de productos	Número de productos		Monto exportado		Tasa de crecimiento anual (2003-2014)
	2003 <sup>a</sup>	2014	2003	2014	
<b>Total nuevos productos<sup>b</sup></b>	<b>11</b>	<b>177</b>	<b>33</b>	<b>1 404</b>	<b>40,8</b>
Nuevos con potencial	...	142		12	...
Nuevos relevantes (>1MM US\$)	11	35	33	1 392	40,7
10 principales productos	7	10	29	1 210	40,2
Otros 25 productos	4	25	3	182	45,0
<b>Tradicionales</b>	<b>120</b>	<b>68</b>	<b>1 047</b>	<b>3 368</b>	<b>11,2</b>
<b>Totales</b>	<b>131</b>	<b>245</b>	<b>1 080</b>	<b>4 772</b>	<b>14,5</b>

**Fuente:** Comisión Económica para América Latina y el Caribe (CEPAL), sobre la base de Naciones Unidas, Base de datos estadísticos sobre el comercio de mercaderías (COMTRADE).

<sup>a</sup> Año previo a la entrada en vigor del acuerdo de libre comercio.

<sup>b</sup> Se consideran productos nuevos aquellos que no se exportaban en 2003 y que se exportan con posterioridad a la entrada en vigor del TLC. Asimismo, se consideran nuevos aquellos con exportaciones ínfimas en 2003, y que posteriormente aumentaron su nivel exportado por sobre un millón de dólares.

Entre 2003 y 2014, los envíos de productos nuevos crecieron a una tasa casi cuatro veces mayor que los tradicionales (41% versus 11%). Entre los diez productos nuevos de mayor peso en el total se cuentan algunos para los que el mercado coreano es de gran relevancia, como el mineral concentrado de plata, el mineral de molibdeno, el concentrado de litio, y las cenizas y residuos de metal. La participación del mercado coreano en las exportaciones al mundo va del 8% a más del 50% en el caso de estos productos (véase el cuadro IV.4). En la lista de productos de mayor relevancia exportadora se destacan otros 25 productos para los que las ventas eran ínfimas antes de la entrada en vigor del TLC. En dicho listado destaca la presencia de productos

agrícolas, agroindustriales y mineros en los que tradicionalmente Chile posee una importante ventaja comparativa<sup>22</sup>.

**Cuadro IV.4**  
**Chile: evolución de las exportaciones de productos nuevos a la República de Corea, 2003-2014<sup>a</sup>**

(Millones de dólares, porcentajes y tasas de crecimiento anual)

Código Sistema Armonizado	Nombre del producto	2004	2014	Tasa de crecimiento	Porcentaje de las exportaciones totales al mundo
	<b>Diez principales productos nuevos</b>	<b>29</b>	<b>1 210</b>	<b>40,2</b>	<b>14,2</b>
740200	Ánodos de cobre para refinado electrolítico	2	426	61,3	14,2
262099	Ceniza y residuos de metal		129	...	30,7
080610	Uvas, frescas	10	127	25,8	8,4
440710	Madera aserrada o desbastada	6	115	31,5	11,7
261310	Minerales de molibdeno tostados	10	113	24,9	11,6
261390	Minerales de molibdeno y sus concentrados		88	...	39,6
283691	Carbonatos de litio	1	63	44,2	27,7
030322	Salmón del Atlántico congelado	0	52	55,6	8,2
261610	Minerales y concentrados de plata		48	...	59,7
740811	Alambre de cobre	0	48	92,2	10,1
	<b>Otros veinticinco productos nuevos</b>	<b>3</b>	<b>182</b>	<b>45,0</b>	<b>6,2</b>
	<b>35 productos nuevos</b>	<b>33</b>	<b>1 392</b>	<b>40,7</b>	<b>12,1</b>

**Fuente:** Comisión Económica para América Latina y el Caribe (CEPAL), sobre la base de Naciones Unidas, Base de datos estadísticos sobre el comercio de mercaderías (COMTRADE).

<sup>a</sup> Se definen como productos nuevos aquellos para los que no existía registro de exportación antes de la entrada en vigor del Acuerdo Chile-República de Corea (2003). Adicionalmente, para verificar la mayor o menor relevancia a nivel de producto, se consideran productos relevantes aquellos cuyo monto exportado superó en 2014 el millón de dólares.

Entre los 142 productos nuevos “con potencial”, que alcanzaron en 2014 un monto exportado conjunto de 12 millones de dólares, se cuentan bienes de diversos sectores económicos. El cuadro IV.5 resume el listado de productos con potencial para aumentar los volúmenes exportados. En la mayoría de los casos se trata de productos con mayor elaboración, como productos alimenticios procesados de la agricultura y pesca, o la

<sup>22</sup> En algunos de dichos productos la proporción del mercado coreano en las exportaciones totales es muy alta como en el caso de la carne fresca de cerdo, los yoduros y oxiyoduros, las manufacturas de piedra, y los alambres retorcidos de cobre. En otros, aunque el mercado coreano es todavía pequeño, el país posee ventajas comparativas naturales. Son los casos de las exportaciones de frutas y alimentos (nueces, manzanas, arándanos, salmón, carne bovina, entre otros).



industria de la madera y la celulosa, y de la de metales. En gran parte de estos productos, su participación en el total exportado al mundo se ubica muy por debajo del 1%. Sin embargo, si el mercado coreano está consumiendo el producto (aún en cantidades menores), bien podría darse el caso de mercados de nicho para productos diferenciados con mayor valor agregado, como podrían ser productos agroindustriales que dicho país no produce. Se cita como ejemplo el caso de las raíces de achicoria, el jugo de manzana sin fermentar, anguilas congeladas, y los revestimientos para tableros aglomerados (hojas de chapado de espesor inferior o igual a 6 mm.). En todos estos productos, el mercado coreano representa el 100% del total de las exportaciones al mundo.

#### Cuadro IV.5

##### Chile: productos nuevos con potencial exportados a la República de Corea

Sectores	Productos
Agricultura, caza y pesca	Raíces de achicoria, fresas, frutos secos, manzanas, cerezas, ciruelas pasas, nueces, caracoles, truchas, cueros y pieles de porcino
Alimentos, bebidas y tabacos	Anguilas congeladas, jugo de manzana, carne bovina congelada con hueso, azúcar, fresas en conserva, cerezas en conserva, mosto de uva, guisantes
Madera, papel y cartón	Madera contrachapada, tableros con fibra de madera, papel y cartón plastificado, tableros aglomerados
Metales y derivados	Tuberías de aluminio, alambres de aluminio, cajas de seguridad, ángulos y perfiles, tanques, estructuras de acero, tornillos y pernos, papel de aluminio, perfiles huecos de metal, barras y perfiles de cobre

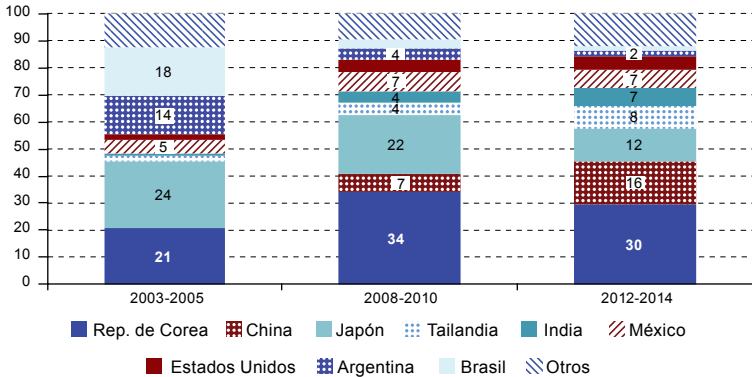
**Fuente:** Comisión Económica para América Latina y el Caribe (CEPAL), sobre la base de Naciones Unidas, Base de datos estadísticos sobre el comercio de mercaderías (COMTRADE).

Por su parte, la República de Corea se ha transformado en el principal proveedor de Chile de vehículos livianos. Desde mediados de 2006, superó al Japón y los Estados Unidos, así como a los grandes países de la región que también exportan vehículos (México, el Brasil y la Argentina) (véase el gráfico IV.5).

Diversos informes sobre los efectos del TLC entre Chile y la República de Corea realizados por instituciones como DIRECON (2014), ProChile y ODEPA en Chile, y por Hyun-jung Je y otros (2014), KIEP (Kim y otros, 2014), KITA y KOTRA en la República de Corea, tienden a coincidir en el sentido que el TLC ha sido beneficioso para ambos países, dado el fuerte aumento del intercambio bilateral. Un elemento adicional a destacar es que el acuerdo permitió un aprendizaje para los negociadores de ambos

países, que hasta ese momento no habían sostenido negociaciones similares con otros países pertenecientes a la región de su contraparte (Asia en el caso de Chile, América Latina y el Caribe en el caso de la República de Corea).

**Gráfico IV.5**  
**Chile: importaciones de vehículos livianos, según país de origen,**  
**2003-2005 a 2012-2014<sup>a</sup>**  
*(En porcentajes del total)*



**Fuente:** Comisión Económica para América Latina y el Caribe (CEPAL), sobre la base de datos de la Asociación Nacional Automotriz de Chile (ANAC).

<sup>a</sup> Incluye automóviles, vehículos de tracción en las cuatro ruedas y camionetas.

Las interrogantes planteadas en los estudios coreanos se relacionan principalmente con cómo mantener la competitividad y los niveles de crecimiento de sus exportaciones de alta tecnología, dado el aumento de la competencia de otros países asiáticos. Por su parte, los estudios chilenos tienden a destacar la necesidad de realizar esfuerzos en pro de una mayor diversificación de las exportaciones, tanto por productos como por empresas. Asimismo, enfatizan la necesidad de profundizar la liberalización todavía pendiente en productos de gran interés para Chile. Actualmente, el TLC excluye de la desgravación arancelaria a 370 productos, entre los que se destacan la leche condensada, las demás carnes bovinas deshuesadas frescas y congeladas, cigarrillos, cebollas, naranjas y preparaciones alimenticias, entre otros. Aunque las exportaciones chilenas de esos productos a la República de Corea son relativamente bajas, ellas podrían crecer significativamente en un escenario de desgravación, ya que hoy enfrentan aranceles elevados (generalmente de entre 20% y 50%).

## C. El tratado de libre comercio entre el Perú y la República de Corea

El TLC entre Perú y la República de Corea, suscrito en marzo de 2011, entró en vigor el 1 de agosto del mismo año. Fue el segundo TLC entre la República de Corea y un país de América Latina y el Caribe. Desde la perspectiva peruana, el acuerdo fue percibido como un instrumento que permitiría la diversificación de sus mercados de exportación en Asia, y también como un instrumento para promover la transferencia de tecnología y atraer inversiones. Desde la República de Corea, el acuerdo fue visualizado como un instrumento para fortalecer su presencia en América Latina y el Caribe, dado el dinamismo de la economía peruana y su gran dotación de recursos minerales, agrícolas, forestales y pesqueros.

La aplicación del TLC implica una eliminación recíproca de aranceles en el comercio de bienes, con diferencias por tipo de productos. Por ejemplo, la República de Corea eliminó la tarifa para el café (2%) inmediatamente, el arancel del plátano en 5 años (desde un nivel base de 30%), y los calamares a 10 años (desde un nivel base de 20-22%). La República de Corea tomó también varias medidas para proteger sus productos críticos en los sectores agropecuario y pesquero (véanse algunos ejemplos en el cuadro IV.6).

**Cuadro IV.6**  
**República de Corea: mecanismos defensivos incluidos en el TLC con el Perú**

Mecanismo	Producto
Exclusión	Arroz <sup>a</sup>
Tarifa mantenida en nivel base	91 artículos (ajo, ginseng, cebolla, etc.)
Salvaguardias	7 artículos (carne de pollo, carne de pato, leche evaporada, queso cheddar, miel natural, frijoles y mandarinas)
Aranceles estacionales	Uva (45% de mayo a octubre, 0% el resto de año), naranja (25% de mayo a octubre, 50% de enero a abril y de noviembre a diciembre)

**Fuente:** Comisión Económica para América Latina y el Caribe (CEPAL), sobre la base datos de Korea International Trade Association (KITA).

<sup>a</sup> Se aplica en ambos países.

Respecto a los servicios y las inversiones, el Perú abrió estos sectores a un nivel elevado, incluyendo la electricidad y el gas. La República de Corea, por su parte, mantuvo restricciones en industrias básicas como la electricidad, el gas y las comunicaciones, y también excluyó

su educación pública y los sectores de servicios médicos y sociales. El acuerdo también reforzó los mecanismos de protección de la inversión, especialmente en el Perú. Además, ambos países abrieron el mercado de la contratación pública y acordaron estimular a las pequeñas y medianas empresas para participar en las licitaciones y subastas conjuntas.

En la estructura de las exportaciones del Perú a la República de Corea predominan los minerales y los productos del mar. Por su parte, en las importaciones predominan los bienes manufacturados como automóviles, electrodomésticos, maquinaria y productos químicos. Dada esta composición, los montos exportados por el Perú han sido volátiles, debido a las fluctuaciones del precio de su canasta de productos. Esto hace difícil observar un único patrón en el saldo comercial (véase el gráfico IV.6A).

La estructura del intercambio lleva a que esté aumentando el superávit para el Perú en los bienes primarios y que esté aumentando el déficit en los productos industriales de mediana y alta tecnología (véase el gráfico IV.6B). Este desequilibrio parece ser una condición estructural que difícilmente puede ser modificada por el TLC.

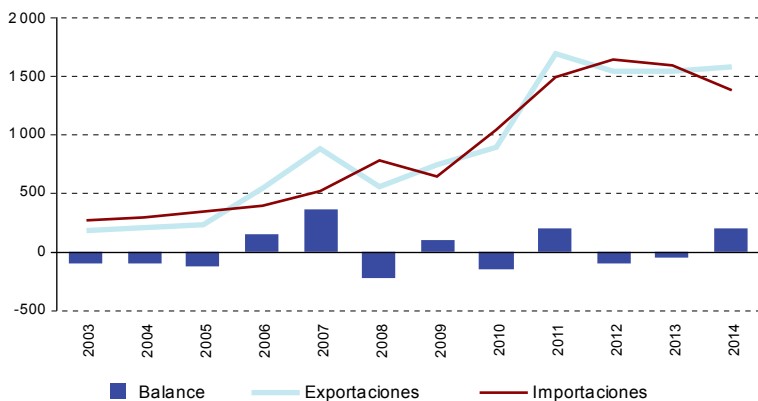
En el período 2010-2013, el número de productos exportados por el Perú a la República de Corea aumentó desde 199 a 227, con un alza en la participación de los mismos como proporción del total del número de productos exportados al mundo, que pasó de 5,9% en 2010 a 6,6% en 2013<sup>23</sup>. Durante el mismo período, el número de productos importados disminuyó desde 1.611 a 1.565 (véase el gráfico IV.7). Si bien el aumento en el número de productos exportados a la República de Corea es modesto, debe tenerse en cuenta que el TLC ha estado vigente menos de cuatro años. Por ello, cabe esperar que la incipiente tendencia hacia una diversificación de la canasta exportadora del Perú hacia la República de Corea se acentúe en los próximos años, a medida que la desgravación pactada se vaya profundizando.

---

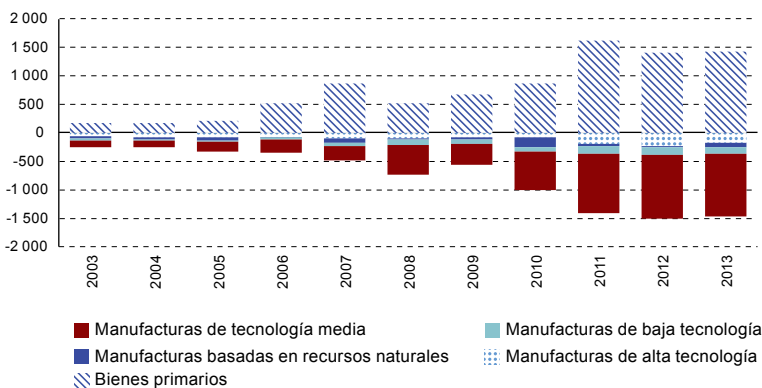
<sup>23</sup> En 2013, el Perú exportó al mundo alrededor de 3.438 productos según el Sistema Armonizado 2001 a 6 dígitos.

**Gráfico IV.6**  
**Perú: intercambio comercial con la República de Corea, 2003-2014**  
*(En millones de dólares y número de productos)*

**A. Flujos comerciales**

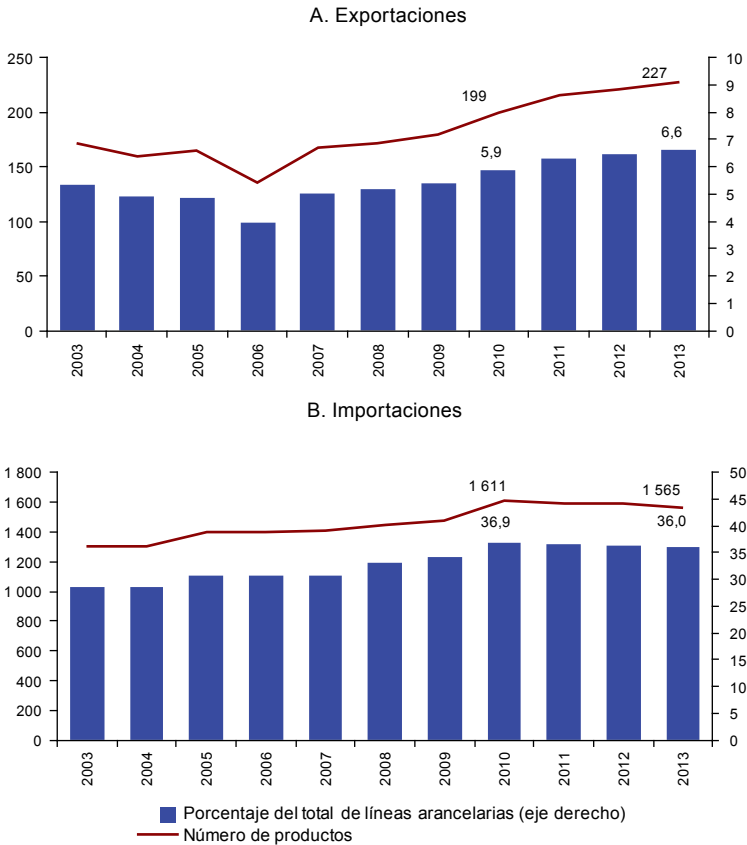


**B. Saldo comercial según contenido tecnológico**



**Fuente:** Comisión Económica para América Latina y el Caribe (CEPAL), sobre la base de Naciones Unidas, Base de datos estadísticos sobre el comercio de mercaderías (COMTRADE) y Superintendencia Nacional de Aduanas y Administración Tributaria del Perú (SUNAT).

**Gráfico IV.7**  
**Perú: intercambio comercial con la República de Corea**  
**por número de productos, 2003-2013**



**Fuente:** Comisión Económica para América Latina y el Caribe (CEPAL), sobre la base de Naciones Unidas, Base de datos estadísticos sobre el comercio de mercaderías (COMTRADE).

Entre 2010 y 2013, las exportaciones desde el Perú a la República de Corea aumentaron a una tasa cercana al 20% anual, tres veces más que las exportaciones al mundo durante el mismo período, que crecieron 6% anual. Los sectores con las tasas de crecimiento más altas en el período fueron metales y derivados y química y farmacia. Sin embargo, el sector petróleo y minería continúa siendo el de mayor importancia. Pese al poco

tiempo de vigencia del TLC, las exportaciones a la República de Corea aumentaron su peso relativo, pasando del 2,5% de las exportaciones peruanas al mundo en 2010 al 3,7% en 2013 (véase el cuadro IV.7).

**Cuadro IV.7**  
**Perú: evolución de las exportaciones de bienes**  
**a la República de Corea, 2010-2013**  
*(En millones de dólares y porcentajes)*

Principales sectores	Millones de dólares		Participación en el total		Tasa de crecimiento anual
	2010	2013	2010	2013	
Agricultura, ganadería y pesca	46	66	5,2	4,3	12,2
Petróleo y minería	799	1 317	89,2	85,4	18,1
Alimentos, bebidas y tabaco	30	41	3,3	2,6	11,0
Metales y derivados	10	88	1,1	5,7	110,4
Química y farmacia	3	22	0,3	1,4	105,2
Otras manufacturas	8	8	0,9	0,5	-0,3
<b>Total a exportaciones a la República de Corea</b>	<b>896</b>	<b>1 541</b>	<b>100,0</b>	<b>100,0</b>	<b>19,8</b>
<b>Total exportaciones al mundo</b>	<b>35 205</b>	<b>41 871</b>	...	...	<b>6,0</b>
<b>Participación la República de Corea en las exportaciones al mundo</b>	<b>2,5</b>	<b>3,7</b>			

**Fuente:** Comisión Económica para América Latina y el Caribe (CEPAL), sobre la base de Naciones Unidas, Base de datos estadísticos sobre el comercio de mercaderías (COMTRADE).

Donde se observa más claramente un aumento, luego de la entrada en vigencia del TLC, es en la inversión extranjera directa de origen coreano en el Perú. Esta habría aumentado desde un flujo anual de 48 millones de dólares en 2010 hasta uno de 403 millones de dólares en 2014. El acervo de IED coreana en el Perú a fines de 2014 fue de 1.454 millones de dólares. De dicho monto, el 56% se habría acumulado durante los últimos cuatro años, siendo el principal destino el sector minero, que absorbió 98% del total.

## **D. Perspectivas del tratado de libre comercio entre Colombia y la República de Corea**

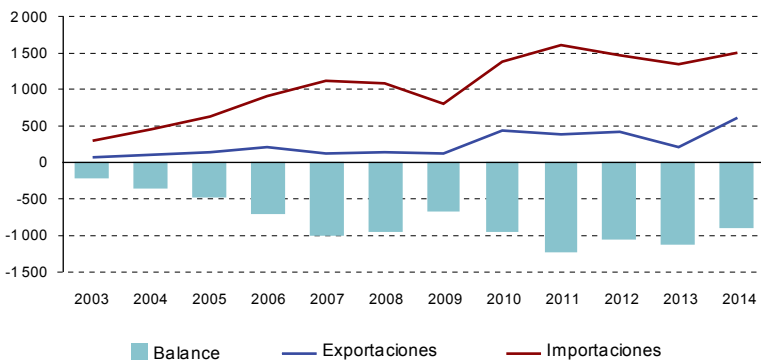
El TLC entre Colombia y la República de Corea, suscrito en febrero de 2013, se encuentra próximo a entrar en vigor. Para la República de Corea, el interés en Colombia radica en el tamaño de su mercado (con la tercera mayor población de América Latina), la abundancia de sus recursos naturales y las positivas perspectivas de su economía. Por su parte, Colombia desde

hace algunos años ha definido como una prioridad mejorar su vínculo económico y comercial con Asia-Pacífico. En ese contexto, el TLC con la República de Corea representa un paso muy importante en esa dirección. Sin perjuicio de que éste aún no está vigente, parece relevante caracterizar el comercio bilateral, precisar el proceso de desgravación y mencionar las principales expectativas que despierta.

La balanza comercial entre ambos países presenta un marcado déficit para Colombia, ya que hasta 2014 sus exportaciones hacia la República de Corea no superaban los 500 millones de dólares. Las importaciones desde la República de Corea han crecido mucho más rápidamente, habiendo alcanzado los 1.500 millones de dólares en 2014. El déficit se explica básicamente por el bajo nivel de las exportaciones colombianas y por un marcado balance negativo en el intercambio de bienes de tecnología media (véase el gráfico IV.8).

Colombia exporta a la República de Corea principalmente ferroníquel, petróleo, carbón y café, productos que en 2013 explicaron conjuntamente el 76% de las exportaciones a ese país. Esta fuerte concentración exportadora se refleja también en el número de productos intercambiados entre ambos países. En efecto, el número de productos exportados por la República de Corea a Colombia es casi 13 veces el de productos importados desde ese país (véase el gráfico IV.9).

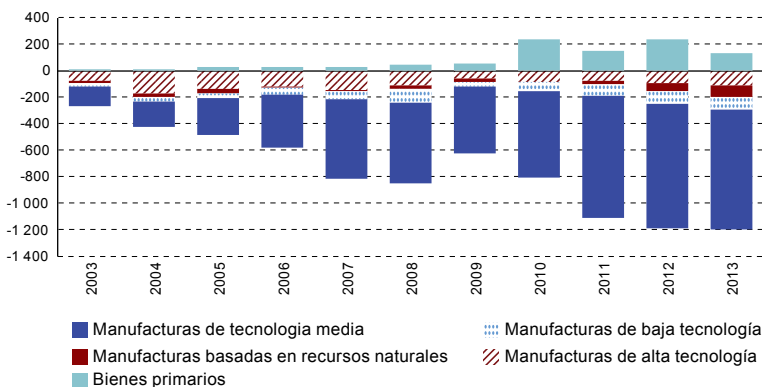
**Gráfico IV.8**  
**Colombia: intercambio comercial con la República de Corea, 2003-2014**  
 (En millones de dólares)  
 A. Flujos comerciales





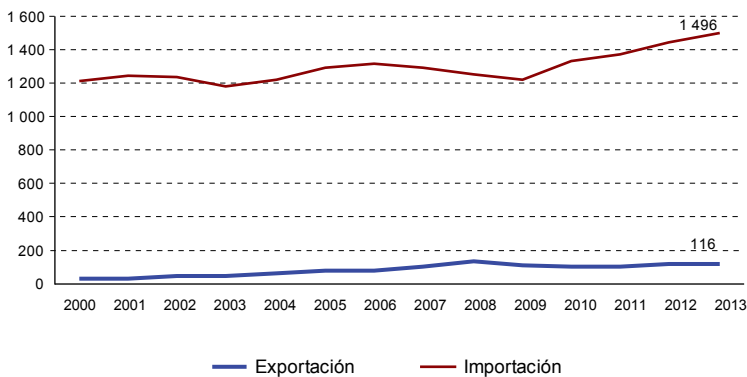
**Grafico IV.8 (conclusión)**

**B. Saldo comercial según contenido tecnológico**



**Fuente:** Comisión Económica para América Latina y el Caribe (CEPAL), sobre la base de datos de Korea International Trade Association (KITA) y Naciones Unidas, Base de datos estadísticos sobre el comercio de mercaderías (COMTRADE).

**Gráfico IV.9**  
**Colombia: número de productos comerciados**  
**con la República de Corea, 2000-2013**  
*(A 6 dígitos del Sistema Armonizado)*



**Fuente:** Comisión Económica para América Latina y el Caribe (CEPAL), sobre la base de Naciones Unidas, Base de datos estadísticos sobre el comercio de mercaderías (COMTRADE).

La proporción del total de productos cuyos aranceles serán eliminados por Colombia inmediatamente tras la entrada en vigencia del TLC es del 61%. En cambio, en el caso de la República de Corea, dicha proporción alcanza el 82%. Los aranceles para alrededor del 96% de los productos serán eliminados en ambos países al cumplirse los 10 años de vigencia del TLC. Unos pocos productos quedaron sujetos a contingentes arancelarios o fueron excluidos de la desgravación, tanto en Colombia como en la República de Corea (véase el cuadro IV.8).

Existen expectativas favorables con respecto al TLC en el sector agrícola colombiano, el que espera beneficiarse con la desgravación, particularmente del café. Por su parte, en el sector automotor coreano también existen expectativas de aumentar sus ventas y su participación en el mercado colombiano (tal como ocurrió en Chile). Ello, dados no solo los beneficios de la desgravación arancelaria, sino también el nivel de competitividad de la industria automotriz coreana y la expansión de dicho mercado en Colombia.

**Cuadro IV.8**  
**Tratado de libre comercio entre Colombia y la República de Corea:**  
**categorías de desgravación**  
*(En número de productos por categoría)*

<b>Categoría</b>	<b>Colombia</b>	<b>República de Corea</b>
Desgravación inmediata	4 390	9 787
Sin aranceles	265	1 932
En 3 años y 5 años	33 y 1 546	268 y 670
En 7 años y 9 años	503 y 1	136 y 0
En 10 años	529	558
En más de 10 años	184	304
Contingente arancelario	6	5
Exclusión	47	153
<b>Total</b>	<b>7 240</b>	<b>11 881</b>

**Fuente:** Comisión Económica para América Latina y el Caribe (CEPAL), sobre la base de información del Ministerio de Relaciones Exteriores de la República de Corea.



## **V. La inversión y cooperación de la República de Corea a América Latina y el Caribe**

### **A. La inversión directa**

La República de Corea, junto con el Japón y China, se encuentran entre los principales inversionistas asiáticos en el mundo y en América Latina y el Caribe. El Japón ya era un actor importante en términos de flujos de inversión extranjera directa (IED) al mundo durante los años noventa. En la primera década de 2000, la IED china al mundo aumentó fuertemente, seguido por la IED coreana. Entre 2003 y 2012, los flujos de IED originarios de China crecieron de 3 a 88 mil millones de dólares, y los originarios de la República de Corea lo hicieron de 4 a 27 mil millones de dólares (véase el gráfico V.1).

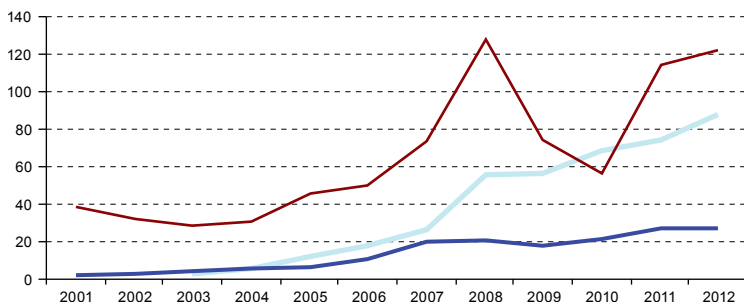
El mayor crecimiento de los flujos de IED originarios de China al mundo comparado con los originarios de la República de Corea no se reflejó en los montos de IED de ambos países en América Latina. Al contrario, hasta 2011 las inversiones coreanas en la región eran superiores a las chinas (excluyendo los flujos hacia los centros financieros del Caribe).

América Latina ocupa un lugar modesto pero creciente dentro de los flujos salientes de IED de la República de Corea. Su participación creció de un promedio de 5% durante el período 2001 a 2006 a un promedio de 7% en el período 2007 a 2012. Esta tendencia coincide con una mayor participación de los otros países en desarrollo en estos flujos, de 56% a 70% entre los mismos períodos (véase el gráfico V.2).

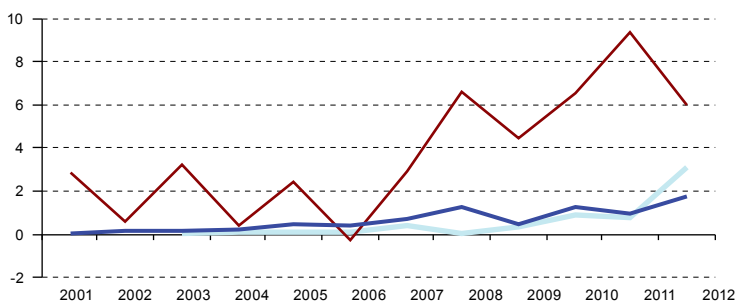
**Gráfico V.1**  
**China, Japón y República de Corea: inversión extranjera directa en el mundo**  
**y en América Latina y el Caribe, 2001-2012**

(En miles de millones de dólares)

A. Mundo



B. América Latina y el Caribe



China República de Corea Japón

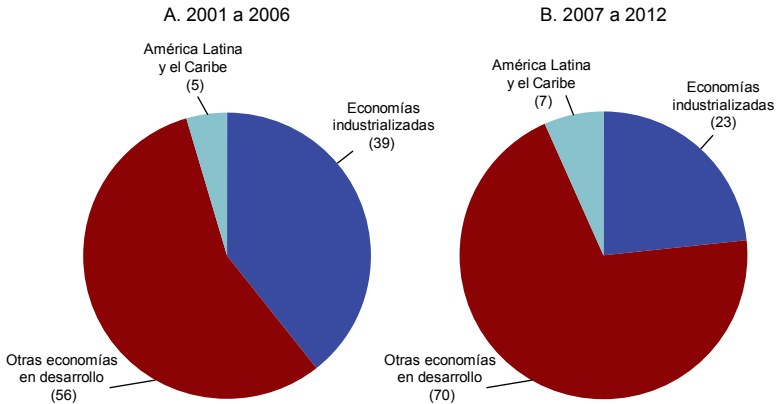
**Fuente:** Comisión Económica para América Latina y el Caribe (CEPAL) sobre la base de UNCTAD, *Bilateral FDI Statistics 2014*.

**Nota:** Los flujos hacia América Latina y el Caribe excluyen las Islas Caimán, las Islas Vírgenes Americanas y las Islas Vírgenes Británicas.

Durante el decenio 2003 a 2012, dos tercios de las inversiones directas coreanas a la región se registraron en las dos mayores economías de la región, Brasil y México. Ambos países tienen mercados grandes con una clase media significativa. El mercado mexicano también es atractivo por su integración en las cadenas de valor norteamericanas. Este país aumentó su participación en los flujos coreanos hacia la región desde

menos de 5% en 2003 a 26% en 2012. Además, varios flujos importantes se dirigieron a países pequeños y medianos como Panamá, Perú, Chile y Colombia (en orden decreciente) (véase el cuadro V.1).

**Gráfico V.2**  
**República de Corea: composición geográfica de los flujos salientes de inversión extranjera directa, 2001-2006 y 2007-2012**  
*(Porcentajes)*



**Fuente:** Comisión Económica para América Latina y el Caribe (CEPAL) sobre la base de Conferencia de las Naciones Unidas sobre Comercio y Desarrollo (UNCTAD), *Bilateral FDI Statistics 2014* [en línea] <http://unctad.org/en/Pages/DIAE/FDI%20Statistics/FDI-Statistics-Bilateral.aspx>.

**Nota:** Los flujos hacia América Latina y el Caribe excluyen las Islas Caimán, las Islas Vírgenes Americanas y las Islas Vírgenes Británicas.

La mayoría de los flujos de IED coreanos se invirtieron en la industria manufacturera. Datos de anuncios de inversiones en nuevas instalaciones en América Latina entre 2003 y 2014 muestran que 83% del monto total se dirigió al sector manufacturero (BID, 2015). Un censo del acervo de IED por país de origen en Brasil a finales de 2012 también confirma que tres cuartos de la IED desde la República de Corea se concentró en la industria. Los sectores privilegiados son metales, electrónica y más recientemente el automotriz. En Centroamérica, la República de Corea ha invertido en el sector de textil y confección (véase el recuadro V.1).

**Cuadro V.1**  
**República de Corea: flujos acumulados de inversión extranjera directa**  
**en los países de América Latina y el Caribe, 2001-2012**

(En millones de dólares)

<b>País</b>	<b>2001-2006</b>	<b>2007-2012</b>
Brasil	332	3 497
México	184	1 137
Panamá	375	779
Perú	387	433
Barbados	1	301
Chile	21	212
Colombia	5	195
Argentina	-10	41
Ecuador	-	29
Nicaragua	19	25
El Salvador	16	25
Guatemala	28	23
Haití	-	22
Uruguay	-	21
Bolivia (Estado Plurinacional de)	9	16
Honduras	57	14
Otros	31	8
<b>América Latina y el Caribe</b>	<b>1 454</b>	<b>6 781</b>

**Fuente:** Comisión Económica para América Latina y el Caribe (CEPAL) sobre la base de Conferencia de las Naciones Unidas sobre Comercio y Desarrollo (UNCTAD), *Bilateral FDI Statistics 2014* [en línea] <http://unctad.org/en/Pages/DIAE/FDI%20Statistics/FDI-Statistics-Bilateral.aspx>.

**Nota:** Los flujos hacia América Latina y el Caribe excluyen los centros financieros de las Islas Caimán, las Islas Vírgenes Americanas y las Islas Vírgenes Británicas.

**Recuadro V.1**  
**Ejemplos de inversiones directas de la República de Corea**  
**en América Latina**

**a) Hyundai Motor Brasil (HMB)**

Hyundai Motors Group es el cuarto mayor fabricante de vehículos en el mundo, con ventas equivalentes a 80 mil millones de dólares en 2013 (BID, 2015). Esta compañía instaló plantas para fabricar camiones en los Estados de Goiás y Minas Gerais en 2004. En la misma década, las importaciones de vehículos livianos Hyundai aumentaron rápidamente para satisfacer una demanda creciente. Con estos resultados positivos en 2012, la compañía decidió construir una planta de producción con una inversión de 700 millones de dólares en Piracicaba (Estado de Sao Paulo). En esta planta, se produce un modelo desarrollado especialmente para el mercado brasileño llamado HB20. Esta inversión ha sido muy exitosa. Hyundai pasó de ser el noveno mayor vendedor de automóviles en Brasil antes del lanzamiento del HB20 al quinto mayor vendedor en 2013. Entre 2012 y 2013, sus ventas de automóviles nacionales e importados casi se duplicaron aumentando de 108 mil unidades a 213 mil unidades (Kwak, 2015). En 2014, la

### Recuadro V.1 (conclusión)

compañía amplió la capacidad de su planta de Sao Paulo para responder mejor a la alta demanda por el modelo HB20. En el futuro, Hyundai tiene planes para diversificar sus productos más allá de los camiones y vehículos de pasajeros. Un ejemplo es una planta de 40 millones de dólares para construir trenes (BID, 2015).

#### **b) Empresas textiles coreanas en Guatemala**

Entre 2005 y 2013, cuatro de las seis principales empresas coreanas dentro del rubro de textiles y confección invirtieron 6,5 mil millones de dólares en Centroamérica. Guatemala ha sido el mayor destino de inversión textil de la República de Corea, fuera de Asia, después de Viet Nam, Indonesia y Bangladesh. Las empresas coreanas actualmente operan 120 de un total de 200 fábricas de ropa en Guatemala; éstas producen alrededor del 80 al 90% de las exportaciones de textiles del país, las que se dirigen principalmente a los Estados Unidos (Kwak, 2015). El acuerdo DR-CAFTA, que otorga un acceso privilegiado a las exportaciones centroamericanas al mercado estadounidense cuando cumplen con ciertas reglas de origen de los insumos, ha sido uno de los determinantes para invertir en Guatemala. Se puede mencionar tres ejemplos de compañías coreanas en este país. La primera es Hansae, que tiene dos filiales locales: Hansae Global y Hansae Guatemala. En 2010, sus ventas fueron de 850 millones de dólares. Una segunda es INT Trading, S.A. que estableció una filial en el país en 2004. Es el único productor coreano con su propia línea de producción completa en América Latina y el Caribe. Sus ventas ascendieron aproximadamente a 60 millones de dólares en 2013. La tercera es Sae-A, uno de los mayores fabricantes de ropa del mundo, con exportaciones anuales de US\$ 1,8 mil millones en 2013. Se ha convertido en un proveedor líder de algunos de los mayores minoristas y marcas del mundo.

#### **c) Eagon Lautaro en Chile**

Eagon Lautaro, S.A. es uno de los mayores fabricantes de tableros contrachapados y otros productos de madera de la República de Corea establecido en 1972. Debido a las preocupaciones sobre el suministro futuro de madera, la compañía compró en 1993 una empresa local (Embalajes San Felipe Ltd) en el sur de Chile, donde había muchos cultivos de bosques. Entre 1993 y 1997, el volumen de exportaciones mensuales aumentó de 400 m<sup>3</sup> a 5.000 m<sup>3</sup>. Tras la crisis asiática en 1997-1998, Eagon reorientó exitosamente sus exportaciones al mercado de Estados Unidos. Su capacidad de producción aumentó a 13.000 m<sup>3</sup> al mes en 2007 y 2008 (Kwon, 2015). La crisis financiera mundial en 2009 provocó una nueva caída temporal de las ventas. Sin embargo, el terremoto en Chile en 2010 contribuyó a compensar la caída en las exportaciones con ventas nacionales.

**Fuente:** Banco Interamericano de Desarrollo (BID), *Korea and Latin America and the Caribbean: Striving for a Diverse and Dynamic Relationship*, Washington, D.C., 2015; Jae Sung Kwak, "Backward linkages of Korean multinationals to local small and medium-sized enterprises in the automobile and textile sectors in Brazil and Guatemala", *Rising Concentration in Asia-Latin American Value Chains: Can Small Firms Turn the Tide?*, K. Inoue, N. Mulder y O. Rosales (eds.), Santiago de Chile, Comisión Económica para América Latina y el Caribe (CEPAL), inédito; H.J. Kwon, "Asian investors and their SME suppliers in Chile", *Rising Concentration in Asia-Latin American Value Chains: Can Small Firms Turn the Tide?*, K. Inoue, N. Mulder y O. Rosales (eds.), Santiago de Chile, Comisión Económica para América Latina y el Caribe (CEPAL), inédito.

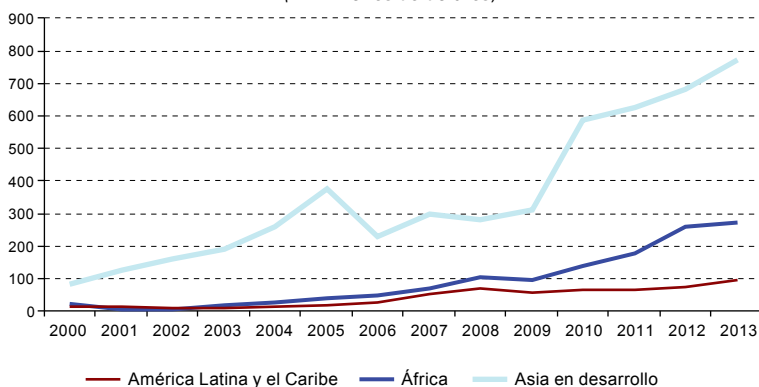


La IED originaria de América Latina y el Caribe, excluyendo los centros financieros en el Caribe, hacia la República de Corea ha sido todavía muy incipiente. Entre 2001 y 2006, estos flujos alcanzaron 38 millones de dólares y entre 2007 y 2012 apenas 26 millones de dólares (UNCTAD, 2014). Los principales inversionistas fueron Uruguay, Belice y Panamá.

## B. La cooperación para el desarrollo

La ayuda oficial para el desarrollo (AOD) coreana ha aumentado fuertemente en la última década, alcanzando 1.310 millones de dólares en 2013<sup>24</sup>. Los receptores más tradicionales de la misma son los países asiáticos, los que reciben casi 60% del total. Recientemente, se ha ampliado la cooperación con África. Mientras que los flujos de cooperación hacia América Latina y el Caribe han crecido menos (véase el gráfico V.3). En 2012 y 2013, la región recibió alrededor del 7 % de la AOD total coreana.

**Gráfico V.3**  
**República de Corea: ayuda oficial al desarrollo por regiones, 2000 a 2013**  
(En millones de dólares)



**Fuente:** Comisión Económica para América Latina y el Caribe (CEPAL), sobre la base de estadísticas de la Organización de Cooperación y Desarrollo Económicos (OCDE) [en línea] <http://stats.oecd.org/>.

<sup>24</sup> El monitoreo de los flujos coreanos de AOD ha sido facilitado por el ingreso de la República de Corea al Comité de Ayuda al Desarrollo (CAD) de la Organización de Cooperación y Desarrollo Económicos (OCDE) en 2010.

La República de Corea reconoce que, a pesar de ser una región de ingresos medios, América Latina y el Caribe todavía enfrentan múltiples desafíos económicos, medioambientales y sociales. En este contexto, la cooperación otorgada por el gobierno coreano se orienta a mitigar las desigualdades sociales, fortalecer la capacidad administrativa y la transparencia de los gobiernos y fomentar el desarrollo sostenible en la región. La República de Corea también apoya al desarrollo de la infraestructura económica, mediante los préstamos en condiciones favorables.

Entre 2000 y 2013, la República de Corea desembolsó un total de 587,4 millones de dólares en fondos de cooperación hacia América Latina y el Caribe. Alrededor de 53% se dirigió a América del Sur, mientras que el 47% lo hizo hacia Centroamérica, el Caribe y México. En el período 2007-2013, los principales países receptores de la región fueron (de mayor a menor monto) Ecuador, Perú, Nicaragua, Paraguay, Colombia, República Dominicana, Honduras, Bolivia (Estado Plurinacional de), Guatemala, El Salvador y Haití. Estos 11 países representaron más del 90% de la AOD coreana hacia la región durante dicho período (véase el cuadro V.2). Mientras Perú, Nicaragua y Bolivia (Estado Plurinacional de) estuvieron entre los destinatarios prioritarios de la AOD coreana en el período 2000 a 2006, en el período 2007 a 2013 se han sumado Ecuador, Colombia y la República Dominicana. La actual estrategia de la cooperación seleccionó a 26 países prioritarios en el mundo, los cuales incluyen en América Latina a Bolivia (Estado Plurinacional de), Colombia, Paraguay y Perú<sup>25</sup>.

---

<sup>25</sup> Para mayores detalles sobre la política de la cooperación véase el documento *Strategic Plan for International Development Cooperation*, aprobado en la séptima reunión del Comité Coreano de la Cooperación Internacional para el Desarrollo (Office for Government Policy Coordination [en línea] <http://www.odakorea.go.kr/eng.policy.StrategicPlan.do>).

**Cuadro V.2**  
**Países de América Latina y el Caribe: montos recibidos de ayuda oficial**  
**para el desarrollo de la República de Corea, 2000 a 2013**  
*(En millones de dólares y porcentajes)*

Posición	País	2000-2006			2007-2013		
		Monto total (millones de dólares)	Participación (porcentajes)	Participación acumulada (porcentajes)	Monto total (millones de dólares)	Participación (porcentajes)	Participación acumulada (porcentajes)
1	Ecuador	-0,6	-	-	74,4	15,5	15,5
2	Perú <sup>a</sup>	16,0	15,0	14,4	58,0	12,1	27,5
3	Nicaragua	13,2	12,4	26,8	50,8	10,6	48,5
4	Paraguay <sup>a</sup>	7,3	6,8	33,6	50,0	10,4	57,9
5	Colombia <sup>a</sup>	2,1	2,0	35,6	45,1	9,4	65,2
6	República Dominicana	2,6	2,4	38,0	35,1	7,3	72,3
7	Honduras	7,7	7,2	45,2	34,3	7,1	78,8
8	Bolivia (Estado Plurinacional de) <sup>a</sup>	10,8	10,1	55,3	31,1	6,5	89,9
9	Guatemala	6,5	6,1	61,4	28,8	6,0	93,0
10	El Salvador	3,9	3,6	65,0	24,8	5,2	95,4
11	Haití	0,6	0,6	65,6	14,9	3,1	96,2
12	CARICOM <sup>b</sup> (salvo Haití)	5,2	4,9	70,5	11,4	2,4	97,0
13	Costa Rica	2,9	2,7	73,2	4,0	0,8	97,8
14	México	3,2	3,0	76,1	3,8	0,8	98,5
15	Chile	1,6	1,5	77,6	3,8	0,8	98,7
16	Brasil	0,7	0,7	78,3	3,4	0,7	98,8
17	Venezuela (República Bolivariana de)	0,8	0,8	79,1	0,7	0,1	98,9
18	Argentina	0,6	0,6	79,6	0,6	0,1	99,0
19	Cuba	0,1	0,1	79,7	0,4	0,1	99,0
20	Uruguay	0,9	0,8	80,5	0,4	0,1	-
21	Panamá	20,8	19,5	100,0	-0,3	-	-
<b>América Latina y el Caribe</b>		<b>106,7</b>	<b>100,0</b>		<b>480,8</b>	<b>100,0</b>	

**Fuente:** Comisión Económica para América Latina y el Caribe (CEPAL), sobre la base de estadísticas de la Organización de Cooperación y Desarrollo Económicos (OCDE) [en línea] <http://stats.oecd.org/>.

<sup>a</sup> Socios prioritarios de la cooperación coreana.

<sup>b</sup> Los países del CARICOM son Antigua y Barbuda, Bahamas, Barbados, Belice, Dominica, Granada, Guyana, Jamaica, Montserrat, Saint Kitts y Nevis, Santa Lucía, San Vicente y las Granadinas, Surinam y Trinidad y Tobago.

En el período 2006 a 2013, la República de Corea asignó la mayor parte de su ayuda a la infraestructura y los servicios sociales (alrededor de 60% de la AOD total hacia la región). En el último subperíodo (2010 a 2013) existe un creciente énfasis en el sector de la educación, mientras que la participación del sector de la infraestructura y los servicios económicos disminuyó 11 puntos porcentuales (véase el cuadro V.3).

**Cuadro V.3**

**América Latina y el Caribe: montos recibidos y distribución por sectores de la ayuda oficial para el desarrollo de la República de Corea, 2006 a 2013**

(En millones de dólares y porcentajes)

Sector	2006-2009		2010-2013	
	Monto total	Participación	Monto total	Participación
Infraestructura y servicios sociales	118,9	56,6	210,9	67,4
Educación	21,7	10,3	79,3	25,3
Salud	37,6	17,9	44,5	14,2
Población y salud reproductiva	4,2	2,0	5,6	1,8
Agua y saneamiento	35,9	17,1	47,9	15,3
Gobierno y sociedad civil	15,9	7,6	21,0	6,7
Otros	3,6	1,7	12,5	4,0
Infraestructura y servicios económicos	54,4	25,9	44,7	14,3
Producción	26,0	12,4	32,7	10,5
Sectores transversales	5,9	2,8	14,0	4,5
Total de sectores asignados	205,3	97,7	302,3	96,6
<b>Todos los sectores</b>	<b>210,0</b>	<b>100,0</b>	<b>313,1</b>	<b>100,0</b>

**Fuente:** Comisión Económica para América Latina y el Caribe (CEPAL), sobre la base de estadísticas de la Organización de Cooperación y Desarrollo Económicos (OCDE) [en línea] <http://stats.oecd.org/>.

Dos ministerios están a cargo de la mayor parte de la implementación de la cooperación coreana. El Ministerio de Asuntos Exteriores, mediante la Agencia Coreana de Cooperación Internacional (KOICA), ejecuta las políticas de donaciones no reembolsables. Por su parte, el Ministerio de Estrategia y Finanzas gestiona los préstamos blandos dentro del Fondo de Cooperación para el Desarrollo Económico (EDCF), a través del Banco de Importación y Exportación de Corea (Eximbank). Otros ministerios, agencias y municipios también están involucrados en la cooperación en menor escala.

Comparado con la cooperación de KOICA, los montos de la cooperación del EDCF en América Latina y el Caribe fueron mayores y concentrados en un menor número de países. Por un lado, KOICA realizó donaciones a más de 30 países de América Latina y el Caribe entre 2007

y 2013. Estas donaciones alcanzaron un monto de 288,4 millones de dólares y representaron 11,7% del total de la AOD de KOICA en este período. Por otro lado, EDCF realizó préstamos a solo 6 países en la región por un monto de 402,1 millones de dólares.

KOICA y EDCF tienen prioridades sectoriales diferentes. Para KOICA, la educación ocupó la mayor parte de la ayuda para América Latina y el Caribe, representando 32% en promedio durante 2012 y 2013. Otros sectores prioritarios en estos años fueron la industria y energía (21%), salud (21%), administración pública (15%) y agricultura, silvicultura y pesca (11%). Los proyectos de EDCF, en cambio, han sido más centrados en la infraestructura y los servicios económicos. Los proyectos relacionados con el agua y el saneamiento son los más frecuentes, seguido por la administración pública, la educación y la energía.

Además de la AOD, la República de Corea también promueve el intercambio de conocimientos como una herramienta eficaz e innovadora para promover el desarrollo en otros países emergentes. En este sentido, el Ministerio de Estrategia y Finanzas puso en marcha el programa de difusión de experiencias (*Knowledge Sharing Program*, KSP) en 2004. El KSP ofrece análisis detallados de la experiencia coreana, un proceso nacional de concertación política y oportunidades de capacitación. El KSP tiene distintos integrantes. Primero, el Instituto de Desarrollo de la República de Corea (KDI en inglés) está a cargo de hacer la consulta política bilateral. Segundo, el Banco de Importación y Exportación de Corea (EXIMBANK) organiza consultas con organismos internacionales. Tercero, la “Escuela KDI” apoya la organización de capacitación en torno a la experiencia coreana. En la región, los siguientes países se han beneficiado del programa KSP: el Estado Plurinacional de Bolivia, Brasil, Colombia, Costa Rica, Ecuador, El Salvador, Haití, Honduras, Jamaica, México, Panamá, Perú, República Dominicana, Trinidad and Tobago y Uruguay.

En 2007, la República de Corea ingresó como estado miembro a la CEPAL. En ese nuevo status, el gobierno coreano viene desarrollando un interesante programa de cooperación con la CEPAL que alcanzó los 300.000 dólares en 2014. La cooperación se ha centrado en temas como diagnóstico y propuestas para mejorar la calidad del comercio recíproco, la IED coreana en la región, las alianzas público-privadas para el desarrollo exportador, la conexión logística y de infraestructura,

la innovación de Pymes y la planificación de desarrollo y administración pública (Rosales, 2012). En 2012, el Ministerio de Asuntos Exteriores y Comercio de la República de Corea firmó un nuevo convenio marco con la CEPAL para ampliar y consolidar la cooperación entre ambas partes. En este convenio, las partes acordaron fomentar el intercambio de información y expertos, organizar proyectos conjuntos de investigación y promover seminarios y conferencias en temas de interés común.

En el marco de su programa de cooperación con la República de Corea, la CEPAL ha tenido la oportunidad de colaborar con el Ministerio de Asuntos Exteriores de ese país en la formulación de una visión estratégica para el *Vision Group* del Foro de Cooperación América Latina-Asia del Este (FOCALAE) en 2011 y 2012. También la CEPAL ha preparado sendos documentos para las respectivas Ministeriales de FOCALAE en Buenos Aires (2011) y Bali, Indonesia (2013). En Seúl, en 2011, hubo un interesante diálogo con autoridades, empresarios y académicos coreanos sobre las experiencias de desarrollo en la República de Corea y en nuestra región, abordando temas macroeconómicos, de comercio e inversión, energía, infraestructura y desarrollo sostenible, así como las posibilidades de cooperación en estos ámbitos. El KIEP publicó un libro con las ponencias de este seminario (KIEP, 2012). También se ha analizado las características de la inversión coreana y asiática en nuestra región en agroindustria, acero, automóviles, electrónica, textiles y servicios. Se estudió también el potencial de las pequeñas y medianas empresas para participar en cadenas de valor entre América Latina y Asia, incluyendo varios estudios de caso sobre los vínculos entre empresas multinacionales y sus proveedores (Brasil, Chile, Guatemala, Argentina y la República de Corea). En 2012, la CEPAL tradujo al español y publicó el libro “La economía coreana. Seis décadas de crecimiento y desarrollo”, publicado originalmente en inglés por el Korea Development Institute en 2010.

La República de Corea también coopera con el Banco Interamericano de Desarrollo (BID) y el Banco de Desarrollo de América Latina (CAF), en temas de seguridad vial, desarrollo rural y promoción de las Pymes.



## VI. Reflexiones finales

La exitosa experiencia de la República de Corea en materia de desarrollo económico y social ofrece numerosas enseñanzas para América Latina y el Caribe, y para el mundo en desarrollo en general. De ser uno de los países más pobres del mundo a comienzos de los años sesenta, la República de Corea fue capaz de transformarse en solo seis décadas en una economía de altos ingresos, en una potencia industrial, exportadora y científica, y en una sociedad con altos niveles de cohesión social y de logro educativo. De aquí se desprende una primera enseñanza del caso coreano: la convergencia entre un país de bajos ingresos y las economías avanzadas es posible en un período relativamente corto.

Una segunda enseñanza que se desprende de la experiencia coreana es que, independientemente de los vaivenes del contexto económico internacional, la convergencia depende críticamente de la calidad y la coherencia de las políticas públicas de cada país. Esto, a su vez, supone la existencia de una visión estratégica de mediano y largo plazo, en cuya formulación y ejecución el Estado está llamado a jugar un rol fundamental. Una tercera enseñanza, estrechamente relacionada con la anterior, es la importancia del pragmatismo en el diseño e implementación de las políticas públicas, incluso para apartarse de los paradigmas dominantes cuando así resulta conveniente.

La experiencia de la República de Corea en materia de su inserción económica internacional ilustra los dos puntos anteriores. La República de Corea supo explotar su ventaja comparativa inicial en



las manufacturas intensivas en mano de obra (principalmente textiles), para luego desafiar inteligentemente esas ventajas, creando nuevas capacidades productivas y exportadoras en industrias intensivas en capital como la siderúrgica, la química, la automotriz, la naviera y la electrónica. El tránsito actual es hacia la economía verde y la economía del conocimiento, reflejando esa permanente inquietud por atender las señales del cambio tecnológico y su impacto en el ordenamiento de la economía mundial y en los patrones del comercio internacional. Esto ha sido posible gracias a la existencia de una visión de largo plazo desde el Estado, en estrecha vinculación con los sectores productivos, y a una combinación pragmática de políticas que incluía elementos de industrialización por sustitución de importaciones con una activa y permanente vocación exportadora. La República de Corea fue pionera en reconocer la importancia de la actividad exportadora, no solo como un mecanismo de obtención de divisas, sino como una forma de aprendizaje y creación de nuevas capacidades productivas.

En distintos momentos de su historia económica de postguerra, las autoridades coreanas no tuvieron temor a apartarse de las ortodoxias existentes en materia de desarrollo económico y a buscar un modelo de desarrollo propio, ajustado a sus circunstancias particulares. Naturalmente, en dicho proceso se cometieron errores, pero el resultado global es indudablemente muy positivo. Basta constatar que, mientras en los años ochenta más de la mitad de las exportaciones de la República de Corea se concentraba en manufacturas de baja tecnología (en particular, textiles), en 2013 alrededor del 80% de sus envíos correspondía a manufacturas de contenido tecnológico medio o alto. La proporción de empresas exportadoras en el total de la República de Corea triplica a la de América Latina y el Caribe, y su número de empresas exportadoras es equivalente al total de 14 países latinoamericanos.

Las políticas coreanas constituyen un caso destacado de construcción de ventajas comparativas dinámicas, ascendiendo gradualmente en la escala de la complejidad tecnológica de su producción y exportaciones. Esto ha sido apoyado en parte con espectaculares logros en materia de educación. Así lo evidencian los resultados de pruebas estandarizadas como PISA, en las cuales los estudiantes coreanos consistentemente se ubican en los primeros lugares y muy por encima del promedio de la

OCDE<sup>26</sup>. Estos avances, sumados a un gasto en investigación y desarrollo de los más altos del mundo como porcentaje del PIB (sobre 3%), le han permitido a la República de Corea insertarse exitosamente en la economía del conocimiento. Según datos de la Organización Mundial de la Propiedad Intelectual, la República de Corea, cuya población es el 0,7% de la población mundial, concentró en 2013 el 8% de las solicitudes mundiales de patentes.

Hoy en día, la República de Corea enfrenta una serie de nuevos desafíos. A las conocidas dificultades derivadas de su escasez de recursos naturales se suman otras como una ralentización del crecimiento en las últimas décadas, la alta dependencia de las exportaciones, la aparición de nuevos competidores como China, el envejecimiento de la población, las fuertes disparidades de productividad entre el sector manufacturero y el de los servicios, y un cierto deterioro en la distribución del ingreso.

Consistente con su tradición de permanente reinención, en los últimos años, la República de Corea ha buscado reorientar sus fuentes de crecimiento para enfrentar los desafíos ya señalados. Así, por ejemplo, la República de Corea ha sido pionera en la adopción del crecimiento verde. Con ello, busca no solo reducir su dependencia de los combustibles fósiles y aumentar su eficiencia energética, sino también jugar un rol de liderazgo en los esfuerzos mundiales por enfrentar el cambio climático y la creciente escasez de recursos naturales. A través de esta estrategia, la República de Corea busca especializarse en conocimientos y tecnologías que, junto con reducir los riesgos del cambio climático, le permitan dotarse de nuevos motores de crecimiento para las próximas décadas.

Del mismo modo, las recientes autoridades coreanas buscan impulsar la economía creativa, capitalizando sus fortalezas en materia educativa, científica y de innovación, haciendo de esta última, un pilar básico en la gestación de la nueva economía y su organización social. Apoyando estos objetivos, se han creado zonas económicas libres que buscan ser verdaderos polos de desarrollo regional y centros de excelencia tecnológica, apoyadas en una infraestructura de nivel mundial y capital humano altamente capacitado. Todos estos esfuerzos debieran

---

<sup>26</sup> Por ejemplo, en la prueba PISA 2012, los estudiantes coreanos obtuvieron en promedio 554 puntos en matemáticas (quinto lugar), 536 puntos en lectura (quinto lugar) y 538 puntos en ciencia (séptimo lugar). El promedio de la OCDE en esas pruebas fue de 494, 496 y 501 puntos, respectivamente.

abrir espacios para el surgimiento y desarrollo de nuevas actividades de servicios de punta. La convergencia de los esfuerzos en pos de la economía verde y la creativa, expresada en una estrategia de gobierno y en planes y proyectos precisos, probablemente representa el esfuerzo más interesante que hoy está presente en la economía mundial para lidiar con los desafíos del cambio climático y con el acentuado ritmo de cambio tecnológico.

Los lazos comerciales entre América Latina y el Caribe y la República de Corea se han estrechado en los últimos años, si bien aún se ubican en niveles modestos. La participación de la República de Corea en las exportaciones regionales aumentó del 1,1% en 2000 al 1,3% en 2013, mientras que su peso en las importaciones lo hizo del 1,8% al 3,1%. Por su parte, la participación de la región en las exportaciones coreanas aumentó del 5,7% al 6% en igual período, mientras que su participación en las importaciones lo hizo del 2,9% al 3,5%. A lo anterior cabe agregar la suscripción de tratados de libre comercio que vinculan a la República de Corea con tres países de la región (Chile, el Perú y Colombia).

Sin perjuicio de su dinamismo, el comercio entre la región y la República de Corea adolece de las mismas carencias que caracterizan a los intercambios con otras economías asiáticas. En efecto, las exportaciones regionales a la República de Corea están altamente concentradas en unos pocos productos, países y empresas. Además, el intercambio es básicamente de carácter interindustrial, caracterizado por exportaciones de materias primas desde la región e importaciones de manufacturas desde la República de Corea. Si bien los países de la región han logrado aumentar el número de productos exportados a la República de Corea, los montos de estos nuevos envíos son todavía insuficientes para revertir la tendencia hacia una creciente concentración de las exportaciones regionales en un número reducido de productos básicos. Aunque este patrón refleja la abundancia de dichos productos en la región y su escasez en la República de Corea, no puede soslayarse el rol de las altas barreras a la importación que la República de Corea mantiene para muchos productos agrícolas y agroindustriales en los que los países de la región son internacionalmente competitivos. Por su parte, el comercio de servicios entre la región y la República de Corea es todavía incipiente y se encuentra muy concentrado en los servicios de transporte.

La República de Corea se ha convertido en una fuente importante de inversión extranjera directa para América Latina y el Caribe. La IED coreana en la región, cuyo monto superó al de la IED china hasta 2012, se ha dirigido sobre todo a la industria manufacturera, abarcando industrias como la automotriz, electrónica, madera y sus derivados y textil y confección. Estas inversiones son claves para fortalecer y eventualmente diversificar las relaciones económicas entre ambas partes. En efecto, la presencia de empresas coreanas en una amplia gama de industrias en la región ofrece variadas oportunidades para la transferencia de conocimiento y tecnologías y para la creación de encadenamientos con proveedores locales.

Si bien la República de Corea no figura entre los principales socios comerciales de la región, se trata de un socio muy atractivo. Por una parte, su mercado de 50 millones de habitantes, con un ingreso per cápita superior a los 28.000 dólares, la transforma en un interesante destino exportador, especialmente en el rubro de los alimentos. Por otra parte, se trata de un abastecedor clave de la región en varios rubros manufactureros, como el automotor y la electrónica. A ello se suma el potencial ya mencionado que ofrece el despliegue de inversiones directas coreanas en varios países e industrias de la región.

Para la región, el gran desafío en su relación comercial con la República de Corea (y en general con Asia) sigue siendo la diversificación exportadora. Los esfuerzos en tal dirección no debieran ignorar las importantes fortalezas que posee la región en materia de recursos naturales, ni tampoco la escasez de éstos en muchos países asiáticos. Estos dos factores, sumados a la trayectoria económica y demográfica previsible en Asia, indican que la canasta exportadora regional a ese continente, en promedio, seguirá estando dominada por los recursos naturales en las próximas décadas. En consecuencia, el real desafío es descomoditizar las exportaciones de recursos naturales, agregándoles valor y conocimiento tanto en la etapa de explotación como en la de procesamiento. Asimismo, se requiere capitalizar el *know how* regional vinculado con los recursos naturales, fomentando las exportaciones de servicios relacionados con la agricultura, la agroindustria, la minería, la energía, la silvicultura y la pesca. Para todo ello, se requieren activas políticas de apoyo al desarrollo de *clusters*, potenciando los eslabonamientos hacia atrás y hacia adelante entre recursos naturales, manufacturas y servicios, aplicando

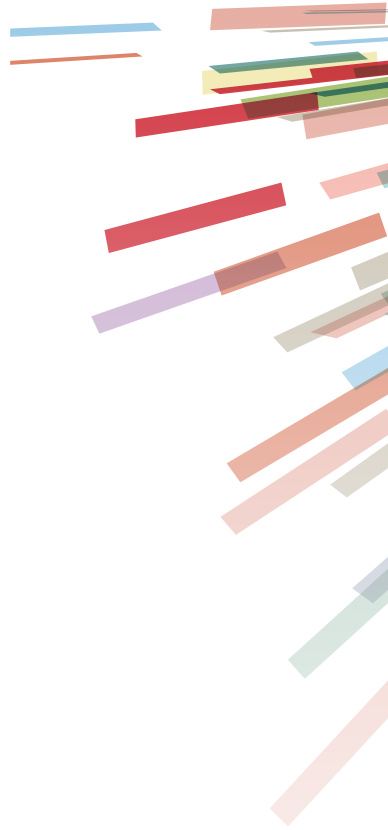
allí ingeniería, conocimientos y nuevas tecnologías. Dicho esfuerzo de innovación, productividad y nuevas tecnologías en toda la cadena de valor asociada a los recursos naturales generaría también condiciones para establecer alianzas empresariales y tecnológicas entre empresas asiáticas latinoamericanas, pudiendo así mejorar la composición de nuestro comercio con la República de Corea.

Los tratados de libre comercio, sin duda, mejoran las condiciones de acceso para las exportaciones regionales al mercado coreano, especialmente en los sectores más protegidos como la agricultura y la agroindustria. Sin embargo, por sí solos no son suficientes para generar una diversificación exportadora de la magnitud requerida. El impacto de estos acuerdos se potenciaría si se los acompaña con políticas activas que estimulen la diversificación productiva, la internacionalización de empresas, el aprendizaje, el comercio intra-industrial y el tránsito de las exportaciones desde el margen intensivo al extensivo. Asimismo, la región deberá avanzar simultáneamente en varios otros frentes que inciden negativamente en su competitividad internacional, destacándose la urgencia de ir cerrando las brechas de infraestructura, de educación y de capacitación laboral. El caso de la República de Corea presenta numerosas lecciones de éxito en todos estos ámbitos y en torno a ellas se podrían esbozar interesantes iniciativas de cooperación.

## Bibliografía

- AIE (Agencia Internacional de la Energía) (2012), *Energy Policies of IEA Countries: Republic of Korea, 2012 Review*, París [en línea] [http://www.iea.org/publications/freepublications/publication/Korea2012\\_free.pdf](http://www.iea.org/publications/freepublications/publication/Korea2012_free.pdf).
- (2006), *Energy Policies of IEA Countries: Republic of Korea, 2006 Review*, París [en línea] <http://www.iea.org/publications/freepublications/publication/korea2006.pdf>.
- BID (Banco Interamericano de Desarrollo) (2015), *Korea and Latin America and the Caribbean: Striving for a Diverse and Dynamic Relationship*, Washington, D.C.
- CEPAL (Comisión Económica para América Latina y el Caribe) (2014a), *Panorama de la Inserción Internacional de América Latina y el Caribe, 2014. Integración regional y cadenas de valor en un escenario externo desafiante* (LC/G.2625-P), Santiago de Chile. Publicación de las Naciones Unidas, N° de venta: S.14.II.G.5.
- (2014b), *Balance Preliminar de las Economías de América Latina y el Caribe, 2014* (LC/G.2632-P), Santiago de Chile. Publicación de las Naciones Unidas, N° de venta: E.15.II.G.2.
- CPCV (Comité Presidencial sobre Crecimiento Verde de la República de Corea) (2011), *Green Growth in motion: Sharing Korea's Experience*, Seúl.
- DIRECON (Dirección General de Relaciones Económicas Internacionales) (2014), *Evaluación de las relaciones comerciales entre Chile y Corea a diez años de la entrada en vigencia del Tratado de Libre Comercio*, Santiago de Chile, Ministerio de Relaciones Exteriores de Chile.
- Jones, Randall y Byungseo Yoo (2011), "Korea's green growth strategy: mitigating climate change and developing new growth engines", *OECD Economics Department Working Papers*, N° 798, Organización de Cooperación y Desarrollo Económicos (OCDE), OCDE Publishing [en línea] <http://www.oecd.org/officialdocuments/publicdisplaydocumentpdf/?doclanguage=en&cote=eco/wkp%282010%2954>.
- Hyun-jung Je y otros (2014), "Evaluation of Economic Achievement of 10 years of Korea's FTAs", *Trade Focus*, vol.13, N° 19, Instituto de Comercio Internacional.
- Kamal-Chaoui, L. y otros (2011), "The implementation of the Korean Green Growth Strategy in urban areas", *OECD Regional Developing Working Papers*, Organización de Cooperación y Desarrollo Económicos (OCDE), OCDE Publishing [en línea] [http://www.oecd-ilibrary.org/governance/the-implementation-of-the-korean-green-growth-strategy-in-urban-areas\\_5kg8bf4l4lvg-en](http://www.oecd-ilibrary.org/governance/the-implementation-of-the-korean-green-growth-strategy-in-urban-areas_5kg8bf4l4lvg-en).
- KIEP (Korea Institute for International Economic Policy) (2012), *Economic Cooperation between Korea and Latin America and the Caribbean*,

- Seúl, Ministerio de Relaciones Exteriores y Comercio, República de Corea/Comisión Económica para América Latina y el Caribe (CEPAL).
- Kim, Young Gui y otros (2014), "A study on the decade of Korea's FTAs: evaluation and policy implications", *Policy Analyses*, N° 14-05, Korea Institute for International Economic Policy (KIEP)".
- Kwak, Jae Sung (2015), "Backward linkages of Korean multinationals to local small and medium-sized enterprises in the automobile and textile sectors in Brazil and Guatemala", *Rising Concentration in Asia-Latin American Value Chains: Can Small Firms Turn the Tide?*, K. Inoue, N. Mulder y O. Rosales (eds.), Santiago de Chile, Comisión Económica para América Latina y el Caribe (CEPAL), inédito.
- Kwon, H.J. (2015), "Asian investors and their SME suppliers in Chile", *Rising Concentration in Asia-Latin American Value Chains: Can Small Firms Turn the Tide?*, K. Inoue, N. Mulder y O. Rosales (eds.), Santiago de Chile, Comisión Económica para América Latina y el Caribe (CEPAL), inédito.
- Kwon, Ki-su (2008), "Presentation on the current situation and the issues of Korean exporters in Latin America and the Caribbean", Korea Institute for International Economic Policy (KIEP), 29 de febrero.
- MOSF (Ministerio de Estrategia y Finanzas de la República de Corea) (2014), *Master Plan for Emission Trading Scheme, MOSF, Republic of Korea*, enero, Seúl.
- PNUMA (Programa de las Naciones Unidas para el Medio Ambiente) (2010), *Overview of the Republic of Korea's National Strategy for Green Growth*, abril [en línea] [http://www.unep.org/PDF/PressReleases/201004\\_unep\\_national\\_strategy.pdf](http://www.unep.org/PDF/PressReleases/201004_unep_national_strategy.pdf).
- Reuters (2015), "South Korea launches world's second-biggest carbon market", 12 de enero [en línea] <http://in.reuters.com/article/2015/01/12/southkorea-carbontrading-idINKBN0KL05K20150112>.
- Rosales, Osvaldo (2012), "Republic of Korea and Latin America and the Caribbean: a strategic partnership for south-south cooperation", *Economic Cooperation between Korea and Latin America and the Caribbean*, Seoul, Ministerio de Asuntos Exteriores y Comercio de la República de Corea/Comisión Económica para América Latina y el Caribe (CEPAL)/Korea Institute for International Economic Policy (KIEP).
- UNCTAD (Conferencia de las Naciones Unidas sobre Comercio y Desarrollo), *Bilateral FDI Statistics 2014* [en línea] <http://unctad.org/en/Pages/DIAE/FDI%20Statistics/FDI-Statistics-Bilateral.aspx>.
- Urmeneta, Roberto (2015), "Dinámica de las empresas exportadoras en América Latina: relevancia de las pymes", *serie Comercio Internacional*, Santiago de Chile, Comisión Económica para América Latina y el Caribe (CEPAL), inédito.



Comisión Económica para América Latina y el Caribe (CEPAL)  
Economic Commission for Latin America and the Caribbean (ECLAC)  
[www.cepal.org](http://www.cepal.org)