

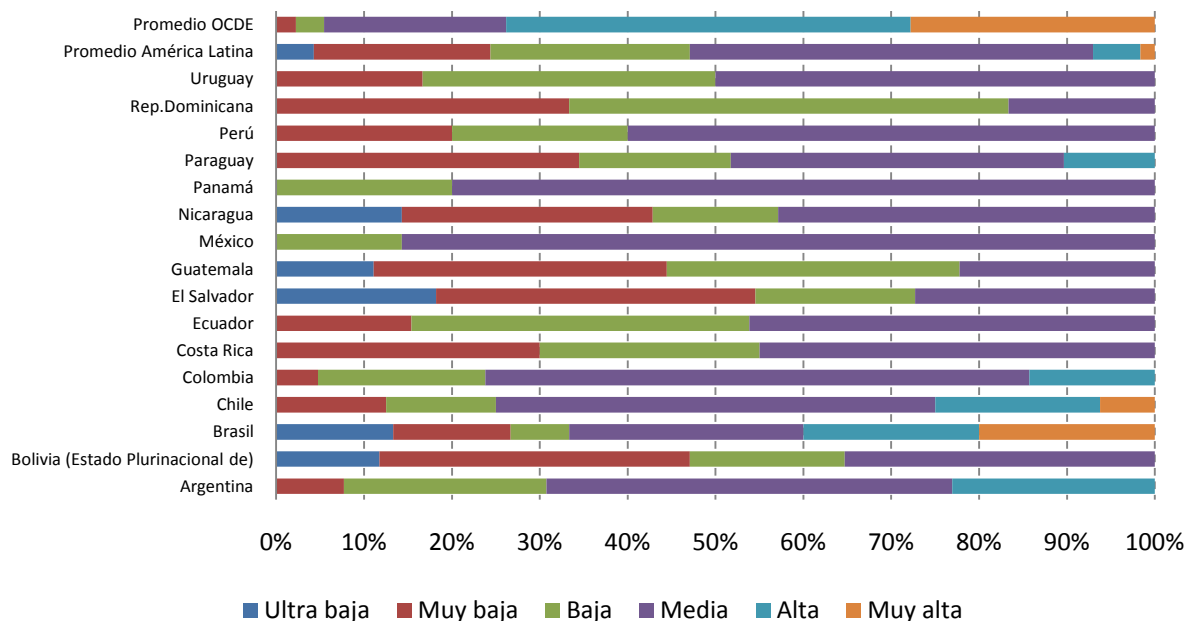
Agosto de 2011

Una de las variables más utilizadas para medir la calidad del servicio de banda ancha es la velocidad de conexión, tanto de bajada (*download*) como de subida (*upload*). Esta variable es importante pues condiciona el uso efectivo de aplicaciones avanzadas.

La velocidad *ofrecida* por los proveedores de Internet de banda ancha fija es un indicador de la calidad de ese servicio. En los países de América Latina, existe una gran variedad de velocidades ofrecidas, que van desde los 256 kbps hasta los 32 Mbps. En abril de 2011, 46% de los paquetes comerciales ofrecidos en la región se concentraba entre 2 Mbps y 10 Mbps (velocidad media), mientras que un año antes, casi la mitad de las conexiones estaba en el rango de 256 kbps a 1Mbps (velocidad muy baja). Esta dinámica muestra una importante mejora de la calidad del servicio.

Pese a ello, sólo 5% de los paquetes ofrecidos en la región presentaba velocidades entre 10 Mbps y 32 Mbps, mientras que 46% de las velocidades ofrecidas en los países de la OCDE se concentraba en ese rango de velocidad alta.

Velocidades ofrecidas de paquetes comerciales de acceso a Internet de banda ancha fija en América Latina, abril de 2011



Fuente: ORBA, sobre la base de información de los principales operadores de cada país.

Tipo de velocidades: ultra baja, menor de 256 kbps; muy baja, entre 256 kbps y 1 Mbps; baja, entre 1 y 2 Mbps; media, entre 2 y 10 Mbps; alta, entre 10 y 32 Mbps; muy alta, mayor que 32Mbps.