

La cuestión distributiva en la trama láctea argentina: una aproximación al reparto del excedente de explotación

Roberto Bisang
Fernando Porta
Verónica Cesa
Mercedes Campi
Cecilia Fernandez Bugna



Este documento fue preparado por Roberto Bisang, Fernando Porta y Verónica Cesa, consultores, y Mercedes Campi, asistente de investigación de la Oficina de la Comisión Económica para América Latina y el Caribe (CEPAL) en Buenos Aires junto con Cecilia Fernandez Bugna de REDES, en el marco del Convenio firmado entre la CEPAL y la Cámara de Productores de Leche de la provincia de Córdoba, la Cámara de Productores de Leche de la provincia de Entre Ríos, la Mesa de Productores de Leche de la provincia de Santa Fe, la Asociación de Productores de Leche de la Cuenca Mar y Sierras de la provincia de Buenos Aires, la Cámara de Productores de Leche de la Cuenca Oeste de la provincia de Buenos Aires, la Asociación de Productores de Leche Cuenca Abasto Norte de la provincia de Buenos Aires, la Cuenca de Productores de Leche de Abasto Sur de la provincia de Buenos Aires y Confederaciones Rurales Argentinas, Proyecto PLA/05001.

Las opiniones expresadas en este documento, que no ha sido sometido a revisión editorial, son de exclusiva responsabilidad de los autores y pueden no coincidir con las de la Organización.

Publicación de las Naciones Unidas

LC/W.187– LC/BUE/W.27

Copyright © Naciones Unidas, abril de 2008. Todos los derechos reservados
Impreso en Naciones Unidas, Santiago de Chile

La autorización para reproducir total o parcialmente esta obra debe solicitarse al Secretario de la Junta de Publicaciones, Sede de las Naciones Unidas, Nueva York, N. Y. 10017, Estados Unidos. Los Estados miembros y sus instituciones gubernamentales pueden reproducir esta obra sin autorización previa. Sólo se les solicita que mencionen la fuente e informen a las Naciones Unidas de tal reproducción.

Índice

Resumen	5
I. Introducción	7
II. Evolución de los precios relativos intra-sectoriales	11
1. Evolución de los precios pagados al productor	11
2. Evolución de los precios pagados a la industria	15
2.1 Mercado interno.....	15
2.2 Mercado externo.....	17
3. Evolución de la relación de precios entre la producción primaria, la industria y el consumo.....	18
III. El excedente de explotación en la trama láctea	23
1. La evolución comparada del excedente del sector primario y la industria	23
IV. Conclusiones	29
Bibliografía.....	33
Anexos	35

Resumen

Este trabajo constituye la segunda parte del proyecto *Los desafíos de la actividad láctea. Propuestas para su desarrollo a largo plazo sobre bases sustentablemente equitativas*. Los trabajos que conforman el proyecto dan cuenta de la evolución de la actividad láctea desde inicios de los años noventa, desde una perspectiva conjunta del sector que incluye una estimación del reparto intrasectorial de la renta generada. El enfoque utilizado considera que cada uno de los componentes de la trama láctea presenta comportamientos, dinámicas y formas de acumulación propias que, a la vez, se condicionan mutuamente.

El eje de este segundo trabajo está puesto en el análisis del sistema de relaciones entre los actores de la cadena láctea -en particular, entre la producción primaria y la industria- y la dinámica de distribución del excedente al interior de la misma desde principios de los noventa hasta la actualidad. Para ello, se estima el impacto de algunas de las condiciones que “regulan” el reparto del excedente entre la industria y la actividad primaria, especialmente, ciertos mecanismos de relacionamiento, como el sistema de precios y las condiciones financieras. El trabajo compara y analiza la evolución relativa de la renta en las diferentes fases del ciclo de largo plazo que ha venido caracterizando a la actividad láctea en Argentina.

Al igual que el trabajo anterior, apunta a constituirse en una herramienta útil que facilite la toma de decisiones y sirva como base para el diseño de acciones de política que promuevan el avance por un sendero de desarrollo sustentable a largo plazo para la cadena láctea en su conjunto.

I. Introducción

Es sabido que cada uno de los componentes de la trama de producción láctea presenta comportamientos, dinámicas y formas de acumulación propias y que, a la vez, se condicionan mutuamente, de modo tal que cada uno “interviene” en la situación, las decisiones y las estrategias de los otros.

Estas relaciones no están limitadas a los precios de compra-venta sino que involucran, además, una gama más amplia de negociaciones y, eventualmente, acuerdos sobre condiciones financieras, estándares de producción, requerimientos de prácticas productivas y otras condiciones microeconómicas o sectoriales. La calidad de estas relaciones, la evolución y la satisfacción de los contratos y, principalmente, las jerarquías al interior de la trama determinarán, en gran medida, la dinámica de cada eslabón y la de la trama en su conjunto, e inciden, necesariamente, sobre el total de la renta generada por el conjunto.

En principio, puede afirmarse que en la trama láctea existen asimetrías marcadas en las relaciones de poder y en los poderes de negociación entre los diferentes actores; siendo así, deben existir también diferencias importantes en la capacidad de cada uno de aquéllos para captar porciones de la renta generada por el conjunto de la trama. A su vez, el complejo lácteo se desenvuelve en un entorno que impone condiciones restrictivas o que, alternativamente, puede generar buenas oportunidades para una expansión del sector. Este entorno está conformado, principalmente, por un conjunto de factores anclados en las circunstancias macroeconómicas, en las regulaciones públicas y en los escenarios ofrecidos por los mercados internacionales y regionales. Tales factores pueden contribuir, según el modo en que estén alineados, a un aumento o una disminución de la renta global de la trama y al aligeramiento o la exacerbación del conflicto distributivo dentro del sector.

En esta línea, el objetivo de este trabajo es analizar la dinámica de distribución del excedente al interior de la trama láctea desde principios de los años noventa hasta la actualidad. Se trata, principalmente, de estimar el impacto de algunas de las condiciones que “regulan” el reparto del excedente entre la industria y la actividad primaria, especialmente aquellos mecanismos de relacionamiento ya mencionados, como el sistema de precios y las condiciones financieras. La imposibilidad de contar históricamente con información fidedigna y continua acerca de plazos y otras condiciones financieras centra el análisis en los precios pagados/cobrados entre etapas. Independientemente de ello, en el Anexo I se detallan algunas condiciones

financieras que son concurrentes al análisis del excedente de la actividad. Cabe señalar que el énfasis del trabajo no está puesto en verificar el nivel de rentabilidad bruta o neta de cada segmento de la trama, sino en comparar y analizar su evolución relativa en las diferentes fases del ciclo de largo plazo que ha venido caracterizando a la actividad láctea en Argentina. Con este propósito, se han utilizado como indicadores aproximados de la distribución de la renta la tendencia y las fluctuaciones relativas en distintas medidas de los precios recibidos por cada eslabón, así como las estimaciones del excedente bruto de producción devengado en el período 1992-2005.

Una de las hipótesis fuertes del trabajo es que el proceso y las estrategias de diferenciación de productos y de diversificaciones de mercados desarrolladas por el segmento industrial y/o el comercial en este último período han tenido un papel fundamental en la dinámica de apropiación de renta por parte de los distintos segmentos de la trama. Por este motivo, no sólo se ha verificado y analizado la evolución de los precios relativos dentro de la trama para un producto típico importante (leche fluida y en *sachet*), distinguiendo los precios pagados al productor, los precios en puerta de fábrica y los precios al consumidor -en góndola- (tal como son informados por el INDEC), sino que, además, se construyó y estimó un indicador de un precio de “leche *mix* o compuesta” que refleja más apropiadamente la canasta de productos lácteos producidos y distribuidos. Este dispositivo ha permitido estimar el impacto de un proceso relativamente continuo de diferenciación de productos hacia gamas de mayor valor agregado o mayor precio. Del mismo modo, este precio de “leche *mix* o compleja”, calculado tanto para la etapa de usina como para la de comercialización, fue utilizado como base para la estimación de los ingresos y los excedentes brutos.¹

En la primera sección de este componente del proyecto,² se analiza y comenta la evolución de los precios relativos al interior de la trama, considerando los diferentes indicadores de precios estimados y dando cuenta de la mayor volatilidad de los precios al productor y de su tendencia a perder participación en el precio final al consumidor en el largo plazo, especialmente cuando se considera una hipótesis de diferenciación de producto.³ En la segunda sección, se presentan las estimaciones del excedente bruto de explotación en el sector primario y en el segmento industrial; se analiza su evolución relativa y se evalúan los probables factores determinantes. Al igual que en el enfoque previo, se destaca la mayor volatilidad de los ingresos

¹ Un tema particular para destacar es el tratamiento de las operaciones no registradas. Entendemos por operaciones no registradas aquellas que de forma total o parcial no son declaradas a los fines impositivos. Sin duda, ello puede afectar los posicionamientos competitivos de algunos productores por regiones y/o determinados productos. Frente a ello, cabe señalar dos temas: el primero es que el presente trabajo es de corte agregado y en los cálculos efectuados no se incluye el IVA (al utilizarse precios recabados por INDEC y SAGPyA que no los incorporan en sus estimaciones); el segundo, es que las estimaciones parten de la cantidad de leche producida según informes de SAGPyA donde ya se contempla un porcentaje de “leche informal”. Las estimaciones posteriores de ventas (por grupos de productos) se realizan a partir de la aplicación de coeficientes técnicos (fuente SAGPyA) y precios de los organismos oficiales antes mencionados, lo cual reduce el tema de las actividades no registradas. Nótese que los datos de facturación final no surgen de las declaraciones de las empresas (donde eventualmente pueden producirse subregistros) sino que se trata de estimaciones en base a precios relevados por entes públicos y aplicaciones de coeficientes promedios de transformación de leche en productos finales. Obviamente, ello implica trabajar a partir de datos estimados, lo cual introduce imprecisiones, que, vale explicitarlo, son comunes a todos los sectores; pero más allá de la magnitud de las estimaciones, el tema central -en particular en este trabajo- es la tendencia general en el reparto del excedente de las explotaciones y en particular la variabilidad que pueda evidenciar a lo largo del tiempo.

² Las consideraciones presentadas en este documento se articulan con el análisis desarrollado en el trabajo anterior del proyecto (Bisang y otros, 2008); en este sentido, se han tomado como base los aspectos de la evolución de la cadena láctea allí tratados y se trabaja aquí sobre cuestiones complementarias.

³ Tal como la verificada desde los noventa en las góndolas.

del segmento de producción primaria y su mayor caída relativa en las fases de crisis de la actividad. Por último, en la tercera sección se incluyen algunos comentarios a modo de síntesis y conclusión. El texto es acompañado por cuatro anexos: en el primero, se presenta un ejercicio de cálculo de la distribución del excedente entre la producción primaria y la industria, según determinados supuestos sobre los precios relativos; el segundo es un anexo metodológico que informa sobre la naturaleza de las estimaciones, los indicadores y las fuentes utilizadas; el tercero y el cuarto contienen los datos y estadísticas empleadas en este trabajo.

II. Evolución de los precios relativos intra-sectoriales

1. Evolución de los precios pagados al productor

Antes de iniciar el análisis de la evolución de los precios pagados al productor en el período 1992-2005, cabe hacer algunas consideraciones acerca de la estructura del mercado de la leche cruda, donde unas 15 firmas industriales absorben aproximadamente el 60% de la producción de leche del país proveniente- según datos de diciembre del año 2005- de 6 220 tambos remitentes.⁴ Estas diferencias entre una industria concentrada productiva y económicamente y un sector primario desconcentrado numérica y territorialmente dan lugar a una asimetría en las relaciones de poder y de negociación que se refleja, asimismo, en los mecanismos de fijación del precio pagado al productor. Algo similar es dable observar en el tramo de comercialización, donde cuatro grandes hipermercados tienen parte sustantiva de los volúmenes comercializados, a pesar de la multiplicidad de supermercados, minimercados, almacenes y/u otras formas de comercialización.

En consecuencia, los parámetros que componen el precio de la leche son de fijación unilateral por parte de la industria, mientras que la producción “toma o deja” el contrato de adhesión propuesto por cada industria. En la fijación del precio a pagar a los productores primarios, las empresas siguen ciertos criterios comunes en lo sustancial,⁵ a los que se adicionan bonificaciones establecidas por cada una de las firmas. Más aún, los cambios en los precios y en las condiciones son establecidos por la industria y generalmente son notificados *a posteriori* durante el lapso del período de pago.⁶

⁴ La estimación oficial de la tendencia de la producción nacional de leche se basa en una encuesta efectuada a estas 15 empresas. Según datos del Censo Nacional Agropecuario (2002) existían en el país 15 250 establecimientos agropecuarios con instalaciones tamberas y 848 plantas elaboradoras de leche.

⁵ El precio a pagar por la mayor parte de las empresas se determina básicamente por la cantidad de kilogramos de grasa y de proteínas entregados. En general, se adicionan bonificaciones (por la calidad higiénica de la leche y la ausencia de brucelosis y tuberculosis en el tambo).

⁶ Por otra parte, cabe observar que no existe un precio único ya que las usinas mantienen relaciones diferenciales con los productores.

Esta “facultad”, por parte de la industria, de fijar el precio pagado al productor tuvo importantes consecuencias en la forma en que se realizó el ajuste y el reparto de la renta en las épocas de crisis del sector.

En el período 1992-1997, la actividad láctea en su conjunto experimentó un ciclo de gran dinamismo, impulsado por el incremento del consumo interno (alentado por las condiciones macroeconómicas de estabilidad de precios y crecimiento) y la creciente demanda proveniente de Brasil. En este marco, los precios pagados al productor registraron una tendencia creciente, aunque con oscilaciones, partiendo de un valor promedio de 17,5 centavos por litro de leche en 1992, el precio pagado al productor llegó a 19,2 centavos en 1996 y se estabilizó en un promedio de 18,4 en 1997 y 1998, acumulando un crecimiento del 5% en todo el período.

Este incremento en los precios y la consecuente mejora en los ingresos de los productores tamberos promovieron la espectacular expansión de la producción de leche cruda en estos años que, junto con la revalorización del capital, constituyeron señales positivas para las inversiones y el esfuerzo tecnológico del sector. En este contexto, cabe señalar que el aumento de la producción alcanzó el 37,9% entre 1992 y 1997, mientras que la facturación se incrementó un 45,5%.

A partir de 1998, comenzó a evidenciarse la recesión económica que trajo aparejada el agotamiento del modelo de convertibilidad instaurado años atrás. Sin embargo, el consumo interno expresado en litros no se vio afectado de inmediato, debido a la sobreoferta de leche que se registraba en el mercado y cierta baja en los precios al consumidor que, si bien variaba de acuerdo al tipo de producto, en promedio estaba por encima del 3%.

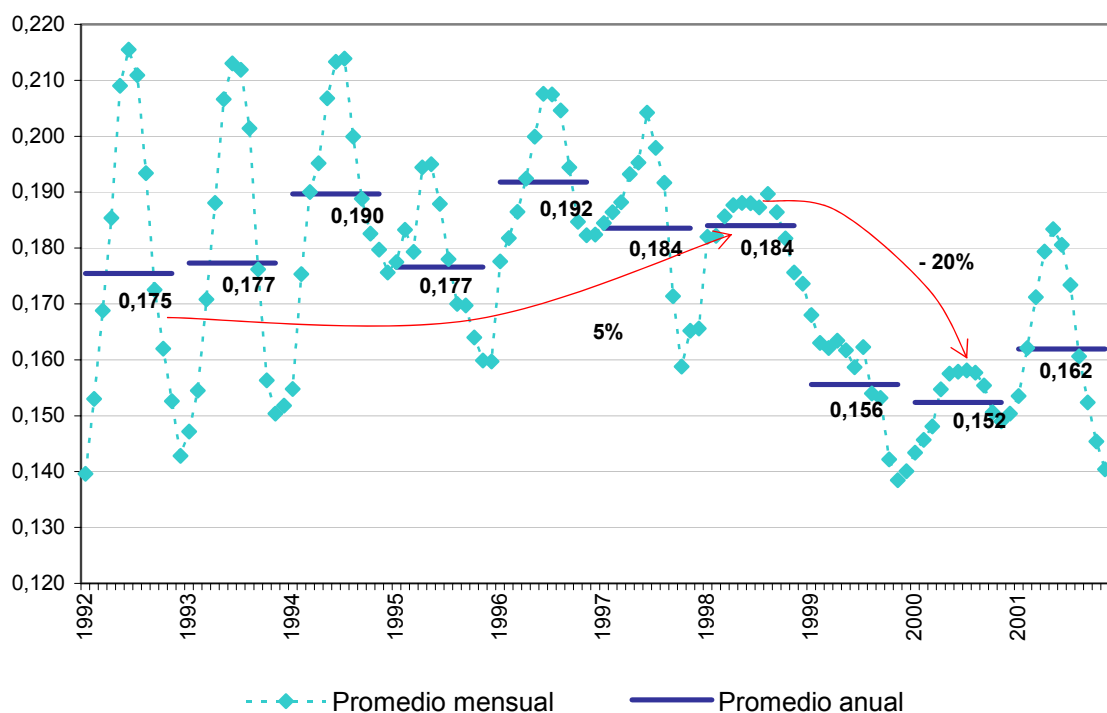
En este contexto, en los últimos meses de ese año, los precios pagados al productor comenzaron a descender. Con una producción de leche cruda en crecimiento desde 1992, y ante la imposibilidad de realizar ajustes rápidos en las cantidades producidas dadas las características propias de la actividad (ciclo natural de producción, altos costos de salida, etc.), el sector no pudo adecuarse de forma inmediata a las cambiantes condiciones del mercado. Por ello, en 1999, mientras se experimentaba un récord histórico en el volumen de producción de leche, el precio pagado al productor cayó a niveles extremadamente bajos; llegó a 14 centavos por litro a fines de ese año y registró una caída promedio de 15,4% con respecto al año anterior. En el año 2000, el precio al productor alcanzó un promedio de 15 centavos el litro.

La magnitud de la crisis sufrida por el sector productor de leche en los años 1999 y 2000 se reflejaba en la fuerte caída de sus ingresos:

- Mientras la producción de leche cruda creció en 1999 en un 8,2% respecto al año anterior, los ingresos del productor cayeron en un 8,5%.
- La producción de leche disminuyó en un 5% en 2000 (aunque era un 2,8% superior a la registrada en 1998, antes de la crisis), pero los ingresos lo hicieron en mayor proporción: -6,8% y, respecto al año 1998, los ingresos recibidos por el productor acumularon una caída del 14,7%.

Las secuelas sobre el sector de producción primario fueron profundas. Por un lado, se verifica una importante caída en la producción de leche en los años subsiguientes. Por otro lado, se produjo la salida de la actividad y/o quiebra de un considerable número de tambos. Tuvo lugar, entonces, una reconfiguración del sector con la reducción del número de tambos y la concentración de la actividad en unidades de mayor tamaño medio. Como resultado de este proceso, el precio al productor se recuperó levemente en el año 2001; aunque a partir de septiembre registró un nuevo deterioro y el precio pagado al productor se ubicó nuevamente en los 14 centavos el litro en los dos últimos meses del año.

GRÁFICO 1
PRECIO DE LECHE PAGADO AL PRODUCTOR. ENERO 1992 – DICIEMBRE 2001
 (En pesos corrientes, por litro)



Fuente: elaboración propia en base a datos de Gutman (2005) (SAGPyA).

En 2002, con el abandono de la convertibilidad y la devaluación, se produjo un salto significativo en el precio de la leche pagado al productor (debe considerarse el impacto de la devaluación sobre todos los precios). Este incremento se consolidó en 2003, cuando continuaron recuperándose los precios al productor en el marco de volúmenes de producción de leche que alcanzó el valor más bajo desde 1994 (7 951,3 millones de litros). Los ingresos del sector primario se incrementaron nominalmente en un 51% respecto del año previo. En este contexto, el tambo volvió a ser rentable y, si bien la soja (como actividad alternativa) aún presentaba mayores márgenes de rentabilidad, se atenuó la salida masiva de la actividad tambera.

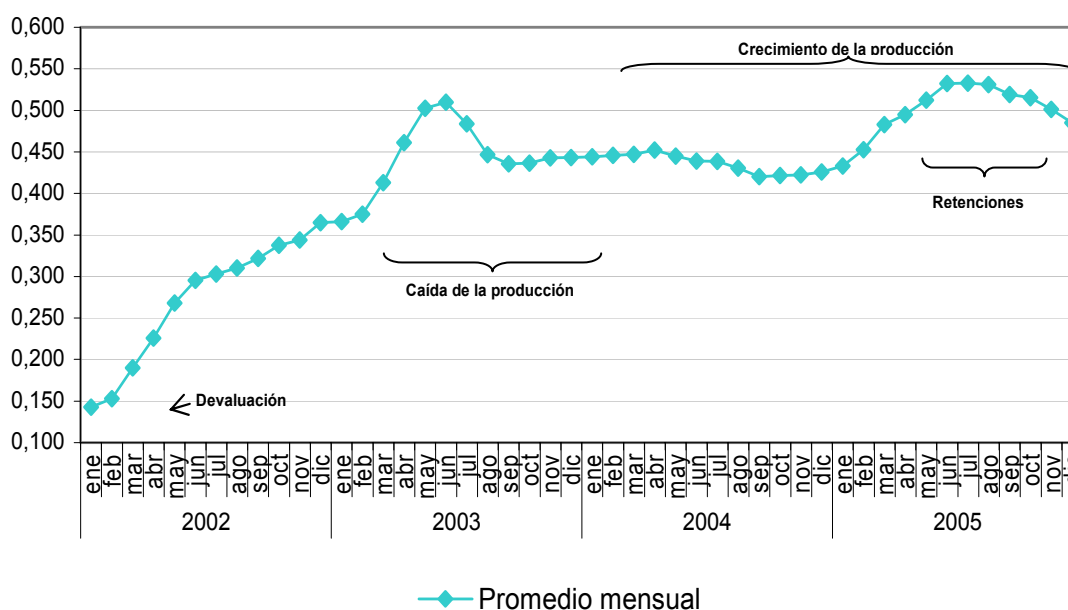
En el año 2004, los precios crecientes y la recomposición de los ingresos estimulan la producción del sector primario, el cual se recuperó gracias a la maduración de las mejoras tecnológicas incorporadas previamente, la mejor dotación de hacienda (dado que la crisis eliminó plantales de menor calidad), el aquietamiento de la competencia con la soja y la progresiva revalorización del capital con el aumento en el precio de la vaquillona y del valor de las tierras en las cuencas lecheras.⁷

Un elemento central en la suba del precio al productor fue la puja por la obtención de leche ejercida por parte de las empresas exportadoras (industrias de secado que se dedican exclusivamente a la exportación de *commodities*), en un contexto caracterizado por precios internacionales en ascenso y posibilidades de acceso a nuevos mercados. Este sector, fortalecido

⁷ En el otoño de 2004, con el aumento de la oferta, bajó nuevamente el precio. Sin embargo, en los meses siguientes se experimentó una nueva recuperación.

por nuevas inversiones y constituido por usinas de menor tamaño, bajos costos de estructura, alguna integración con producción propia y un acotado *mix* de productos compitió con las tradicionales empresas del sector (líderes en el mercado interno, con elevado endeudamiento y costos de estructura), impulsando el alza de los precios pagados al productor.

GRÁFICO 2
PRECIO DE LECHE PAGADO AL PRODUCTOR. ENERO 2002 – DICIEMBRE 2005
(En pesos corrientes, por litro)



Fuente: elaboración propia en base a datos de Gutman, (2005) (SAGPyA), (desde enero de 2002 hasta diciembre de 2002) e INTA Rafaela, (desde enero de 2003 hasta diciembre de 2005).

Esta nueva situación se reflejó en un importante incremento en los ingresos del sector primario en 2004 (13%) y 2005 (19%), esta vez en el contexto de la ampliación de los volúmenes de leche producidos (15,3% en el año 2004 y 3,5% en el 2005).

Esta dinámica, caracterizada por una creciente producción de leche, recomposición de los precios pagados al productor y mejora en los ingresos, se modificó abruptamente con la instrumentación de las retenciones en julio de 2005 por parte del Gobierno Nacional (motivada por el aumento sostenido de los precios al consumidor por encima de los indicadores generales de precios). Este hecho replanteó las relaciones al interior de la trama en lo concerniente a los precios relativos. Como consecuencia, el bloque pro exportador readecuó los niveles de precios pagados al productor y posibilitó, a su vez, al sector industrial tradicional reacomodar sus niveles de precios de abastecimiento de leche fresca. Sin embargo, el ritmo de precios al consumidor no se desaceleró en la misma medida que los precios pagados por la industria al productor primario,⁸ sino que continuó captando el mayor poder de compra del consumo hasta los primeros meses del año 2006.

En otros términos, la medida de elevar las retenciones, a lo largo de un semestre, reacomodó las posiciones relativas al interior de la trama láctea a favor del segmento industrial,

⁸ Esto puede afirmarse en la medida en que los precios mayoristas pagados a la industria y los precios al consumidor continuaron subiendo.

como paso previo a cierta estabilidad general evidenciada en los últimos meses. Significó además, una señal negativa para la tendencia ambicionada en el largo plazo en pro de generar un sector lácteo integrado y armónico (en el reparto de la renta generada), con capacidad de insertarse definitivamente como un oferente internacional estable y competitivo.

A modo de síntesis, una perspectiva de 15 años, revela, como dato central, la notable inestabilidad de precios y, con ello, la variabilidad del nivel de renta apropiado por cada uno de los estamentos de la trama. Independientemente de si estas oscilaciones implicaron diversos desequilibrios en el reparto, no es menos cierto que introdujo un elevado grado de incertidumbre en el proceso de toma de decisiones de una actividad que demanda -en sus diversas etapas- elevado capital fijo y un ciclo largo de maduración de las inversiones.

2. Evolución de precios pagados a la industria

2.1 Mercado interno

Con respecto a la evolución de los precios cobrados por la industria en el mercado interno, o sea, el precio de salida de fábrica (para la empresa) o mayorista (para el comercio), el valor promedio del litro de leche *sachet* creció levemente entre 1997 y 1999, pasando de 49 a 51 centavos el litro, mientras que el precio promedio del litro de leche *mix*⁹ creció en 1998 respecto del año previo y se estabilizó hasta el año 2000. Desde entonces, el impacto de la crisis económica general sobre la producción industrial y el mercado de lácteos se manifestó en:

- La caída significativa de la producción láctea, en particular de productos elaborados. Esta alcanzó un máximo en 1999 (1,25 millones de toneladas),¹⁰ la retracción de la demanda, aunada a la caída en la producción de leche cruda, desembocaron en una merma en la producción de productos lácteos en los años siguientes. En el año 2000, ésta disminuyó un 5,7% y experimentó una nueva caída al año siguiente, del orden del 0,5%. Esta tendencia continuó manifestándose hasta el año 2003, y sólo en 2004 comenzó a recuperarse.
- El cambio en la composición del consumo de lácteos: mientras que el consumo de productos lácteos en su conjunto sufrió una franca caída, el consumo de leches fluidas se mantuvo más estable, con oscilaciones en el caso de la leche pasteurizada y una mejor *performance* de la leche esterilizada. Este cambio en su composición, con un viraje hacia leches fluidas en detrimento del consumo de productos lácteos, explica el récord de consumo, medido en litros, registrado en el año 2000.
- A partir de 2001, con la crisis de la economía argentina agravada, comenzó a retraerse el consumo interno (cuando alcanza valores apenas similares a los de 1995), el cual continuó descendiendo hasta alcanzar un mínimo en el año 2003. Tanto el consumo de

⁹ La leche es una materia prima que puede resultar en diferentes productos que contienen proporciones distintas de la misma y que se vuelcan al mercado con precios también distintos. Debido a ello, y a que la diferenciación de productos parece ser una estrategia cada vez más frecuentemente implementada por la industria, se construyó un indicador de precio de “leche *mix*” que refleja de forma más apropiada la canasta de productos lácteos producidos y distribuidos, y que tiene por objeto captar esas disparidades en los precios de los productos derivados de la leche. Sobre la metodología, véase Anexo II.

¹⁰ En alguna medida, el año 1999 constituyó un año excepcional en relación a la tendencia de los años previos. Por eso las comparaciones con respecto a ese año en cuanto a producción y exportaciones muestran significativas caídas, que no se verifican si la comparación se realiza respecto al año 1998.

productos como de leches fluidas se resintió en los últimos años, aunque, en proporción, la caída en el consumo de elaborados fue mayor.¹¹

- La deflación de los precios al consumidor morigeró, en alguna medida, el impacto de la recesión económica sobre el consumo. El precio de la leche *sachet* al consumidor, que se ubicaba en \$0,67 en mayo de 1999, bajó a \$0,64 a fines de 2001.

Sin embargo, a pesar de todo lo expuesto, el precio promedio del litro de leche *sachet* cobrado por la industria se mantuvo estable durante 2000-2001, a valores apenas inferiores a los recibidos en el año 1999, pero superiores a los de 1998. El precio promedio del litro de leche *mix*, por su parte, se mantuvo en el valor de los años previos, recuperándose parcialmente en el año 2001.

En cuanto a los ingresos de la industria¹² en 2000 y 2001, se observa un descenso con respecto al nivel de 1999, aunque mantuvo niveles superiores a los estimados para 1998. Esta disminución en los ingresos respondió a la caída de los ingresos correspondientes a ventas de productos lácteos, 3,4% y 0,5% en los años 2000 y 2001, respectivamente, ya que los ingresos provenientes de colocaciones de leches fluidas se incrementaron aún en los años de crisis.

Con la devaluación de principios de 2002, los precios al consumidor y los precios mayoristas de la leche y los productos lácteos experimentaron fuertes subas, en el contexto de una demanda interna que continuó cayendo y que se volcó hacia segundas y terceras marcas, de precios más bajos. El aumento de los costos incidió fuertemente en estos incrementos.

En el año 2002, los precios mostraron un salto en los niveles absolutos, producto de la recomposición de precios a causa de la devaluación. En 2003, los precios recibidos por la industria en el mercado interno, tanto el del *sachet* de leche como el precio del litro de leche *mix*, volvieron a subir. Los ingresos de la industria muestran una tendencia ascendente a partir del año 2002, reflejo del aumento en los precios (ya que el volumen producido en esos años tanto de leches fluidas como de productos fue menor al registrado en los años previos).

En los años 2004 y 2005, junto con la recuperación en los indicadores de producción y consumo, y el incremento en los precios al consumidor en el mercado de lácteos, los valores recibidos por la industria en el caso de litro de leche *mix* se incrementaron, mientras que el precio del litro leche *sachet* bajó algo en 2004 respecto al 2003 y volvió a crecer en el año 2005.

CUADRO 1
EVOLUCIÓN DE PRECIOS. PROMEDIOS ANUALES. AÑOS 1997-2005
(En pesos corrientes)

	1997	1998	1999	2000	2001	2002	2003	2004	2005
Litro leche <i>sachet</i> a la industria	0,487	0,503	0,509	0,505	0,507	0,739	0,878	0,871	0,902
Litro leche <i>mix</i> industria mercado interno	0,482	0,497	0,497	0,497	0,502	0,714	0,992	1,037	1,142
Litro leche <i>mix</i> industria mercado externo	0,276	0,260	0,192	0,227	0,259	0,601	0,657	0,728	0,842

Fuente: elaboración propia en base a datos de INDEC, SAGPyA e INTA Rafaela.

Una característica para destacar de los precios recibidos por la industria en el mercado interno hasta el año 2002 es que el precio del litro de leche *mix* al consumidor se ubicaba en

¹¹ La reducción en el consumo *per cápita* de leches fluidas en 2003 respecto al año 2000 es del 14% mientras que la de productos lácteos llega al 16%.

¹² Se consideran los ingresos de la industria por ventas en los mercados interno y externo.

niveles ligeramente inferiores a los del litro de leche *sachet*.¹³ Desde ese año, el precio mayorista de la leche *sachet* y el precio de leche *mix* presentaron una tendencia creciente (con excepción de la leve baja producida en el año 2004 en el caso de la leche *sachet*). Sin embargo, en lo sucesivo, la brecha entre ambos precios se amplió crecientemente a favor del precio de leche *mix*. Esto tiene su correlato en lo ocurrido en la relación de precios entre la leche *sachet* y el precio de leche *mix* al consumidor.

De esta manera, se observa que desde la devaluación y la recuperación económica, los ingresos de la industria continuaron creciendo de la mano del incremento de los precios y de la recuperación de la producción, que mostró mayor dinamismo en el caso de los productos lácteos.¹⁴ Esto indicaría un gradual cambio en la composición de la producción industrial a favor de los productos elaborados.

2.2 Mercado externo

Por las características propias de la producción láctea, la industria argentina ha estado tradicionalmente orientada a abastecer el mercado interno, constituyendo la salida exportadora sólo una opción en épocas de sobreoferta. De allí la expresión “saldos exportables” que durante años adjetivó a estas colocaciones externas. Sin embargo, en los últimos años, tanto las restricciones en el consumo local como las oportunidades que exhiben los mercados externos han favorecido la creciente incursión de la industria láctea en el comercio internacional.

En un primer momento, alentadas por la constitución del Mercosur y la demanda brasileña y diversificando los destinos posteriormente, las empresas lácteas han logrado ganar posiciones en los mercados internacionales. Aproximadamente el 30% de la producción láctea tiene hoy como destino la exportación.

Al analizar la evolución del precio del litro de leche *mix* exportación -que refleja el precio cobrado por la industria por litro de leche colocado en el mercado internacional-, se constata que el mismo se mantiene por debajo de los precios recibidos en el mercado interno (tanto litro de leche *sachet* como litro de leche *mix*), pero muestra oscilaciones de acuerdo a las condiciones en los precios internacionales.¹⁵

Durante 1998 y hasta mediados de 1999, los precios internacionales de los productos lácteos, en general, registraron continuas bajas. Básicamente, este fenómeno se originó en la existencia de una oferta excedente por parte de los principales países exportadores, aunado a la caída en la demanda como consecuencia de la devaluación de la moneda en algunos importantes países importadores de productos lácteos (Federación de Rusia, en agosto de 1998, algunos países de sudeste asiático, y Brasil, en enero de 1999). Hacia mediados de 1999 y durante el año 2000, los precios se estabilizaron a niveles bajos. Estas malas condiciones en los mercados externos redujeron el margen para la histórica y típica respuesta exportadora del sector en previas situaciones de retracción del consumo interno. Lo “anticíclico” no funcionó.

¹³ Este concepto puede resultar extraño. Cabe recordar que el precio litro de leche *mix* no se refiere a precios mayoristas de productos lácteos sino al precio recibido por la industria por litro de leche destinado a la elaboración de productos, que surge del cálculo de los ingresos correspondientes a los diferentes productos (a precios mayoristas) y su posterior conversión a ingresos por litros equivalentes. Para elaborar un kilo de los diversos productos se requieren cantidades variables de litros de leche.

¹⁴ La producción industrial destinada al mercado interno medida en litros es menor a la registrada en el año 2001. El análisis de los datos indica que la producción de leches fluidas en los años 2004 y 2005 es aún sensiblemente menor a la verificada en el año 2001, mientras que la elaboración de productos ha ganado participación, y superó en 2005 los registros previos.

¹⁵ Ello refleja que las colocaciones externas se encuentran en productos de menor valor agregado respecto del grueso de las colocaciones internas.

En efecto, el precio del litro de leche *mix* obtenido por la industria en esos años decreció entre 1997 y 1999, alcanzando un mínimo de \$0,19 en este último año. A pesar de los bajos precios obtenidos, las exportaciones de 1999 establecieron un récord respecto a años previos, en gran medida debido a la existencia de importantes saldos exportables. Si bien disminuyeron al año siguiente, tanto en volumen como en valor (pese a una leve recuperación en el precio), resultan crecientes si se comparan con las cifras del año 1998.

Desde mediados de 2001 y durante 2002, los precios internacionales de los productos lácteos volvieron a caer drásticamente como resultado de nuevos desajustes entre la oferta y la demanda en los mercados internacionales. Este hecho se refleja en el indicador precio del litro de leche *mix* exportación que se encuentra aún por debajo de los niveles de 1998. En el año 2001, las colocaciones de lácteos argentinos en el exterior sufrieron un descenso. La disminución en los montos obtenidos por las ventas externas se vinculó con la retracción de las ventas a Brasil y el crecimiento de la relevancia de otros destinos, con operaciones concretadas a precios menores. Asimismo se verificó la caída en las ventas de productos de mayor valor unitario (por ejemplo, manteca).

A pesar de la existencia de precios internacionales aún deprimidos, la devaluación del peso en 2002 mejoró las perspectivas de las colocaciones argentinas en el exterior. La favorable relación cambiaria volvió competitiva la producción argentina, y dio lugar a mayores márgenes de ganancia, lo que promovió el desarrollo de nuevos proyectos orientados a los mercados internacionales. Otros elementos que contribuyen a explicar el impulso que tomaron las exportaciones son la retracción en el consumo interno y la necesidad de las empresas líderes de obtener divisas para afrontar sus pasivos.

A partir de 2003, el crecimiento de los precios internacionales dio un nuevo aliento a las exportaciones argentinas. Esta mejora en los precios se reflejó en el acortamiento de la brecha entre los precios del litro de leche *mix* exportación y el precio litro de leche *sachet* mercado interno. Sin embargo, la brecha entre el precio del litro de leche *mix* exportación y el precio del litro de leche *mix* mercado interno se amplió debido al gran crecimiento de este último. No obstante, dicha diferencia de precios entre el mercado interno y externo obedeció a la diferencia en el valor agregado de los productos vendidos en el mercado interno y los exportados; en efecto, por ejemplo, la leche en polvo (principal producto de exportación) se vendió a granel para el mercado externo.

En 2005, el valor de las colocaciones externas se elevó en un 14% respecto del año anterior. Este incremento se produjo en cierta medida como resultado del aumento en el volumen de las ventas (aunque el volumen exportado de leche en polvo descendió, se incrementaron notablemente las colocaciones de quesos y otros productos); sin embargo, el elemento central en la mejora en los ingresos provenientes de las exportaciones lo constituyó la importante suba en los precios internacionales, particularmente de la leche en polvo.

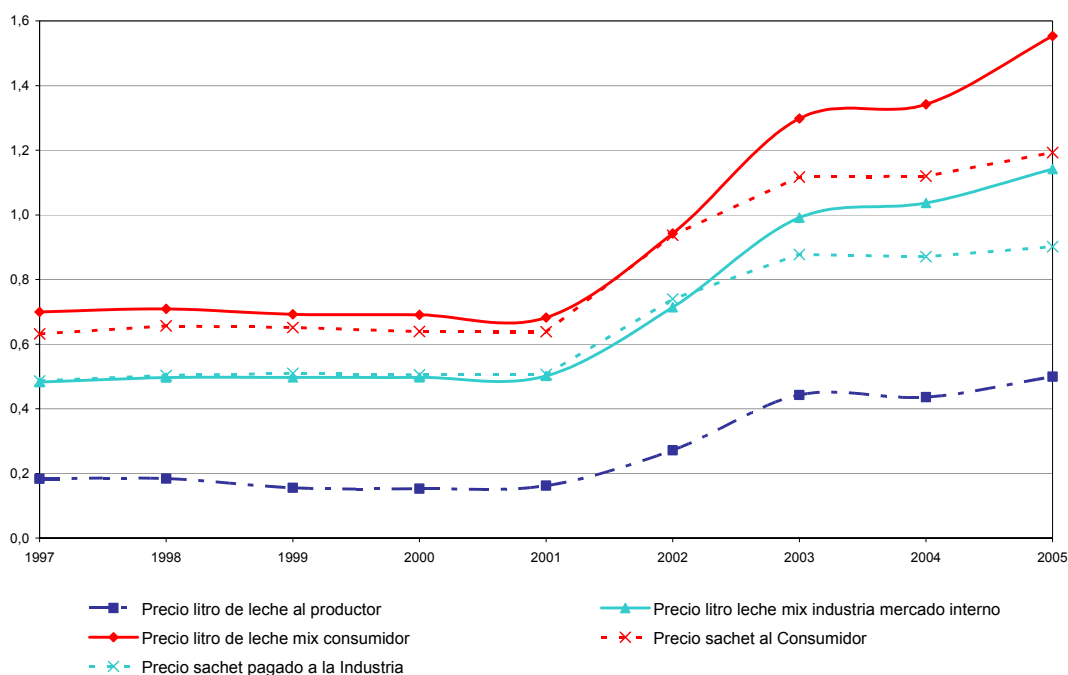
3. Evolución de la relación de precios entre la producción primaria, la industria y el consumo

El objetivo de este apartado es analizar en forma comparada las evoluciones de los precios recibidos por los distintos eslabones de la trama láctea; es decir comprobar si los mismos siguen una misma tendencia o si, por el contrario, se observan períodos en los cuales sus comportamientos son disímiles. Esto último indicaría modificaciones en las posiciones relativas al interior de la trama láctea en la distribución de la renta total generada por el conjunto. Sin opinar acerca de la equidad inicial del reparto del excedente, ello permite evaluar mejoras/desmejoras en el mismo.

El análisis del período 1990-1997 se encuentra limitado a la relación entre los precios pagados al productor primario y la evolución de los precios al consumidor por razones de falta de información.¹⁶ En este sentido, se observa que la tracción efectuada por el consumo interno elevó los precios que estaba dispuesto a pagar el consumidor a un ritmo mayor que el recibido en la otra punta de la trama productiva (el productor primario). Los precios promedios pagados al productor y el precio registrado por el INDEC para el *sachet* de leche fresca indican que, aunque los precios al productor primario subieron en el período bajo análisis, en el marco de crecimiento en los precios de los lácteos, la participación de los primeros en el precio final tuvo una tendencia declinante. Mientras que en 1994 la relación entre el precio promedio pagado al productor y el precio promedio del *sachet* de leche fresca era de 32; dos años más tarde se había reducido siete puntos.¹⁷ Así, en tanto los precios pagados al productor acumularon un crecimiento de 5% en este período, el precio del *sachet* de leche creció de \$0,38 a \$0,67 (76%) en un período de siete años, entre enero de 1992 y mayo de 1999 donde registró el valor máximo alcanzado durante el período de convertibilidad.

La dinámica de reparto de la renta generada implicó un deslizamiento respecto de las condiciones vigentes inicialmente (sin que ello implique que el punto de partida de inicios de los noventa sea el deseable para un desarrollo de largo plazo). Esto sucedió en el marco de una economía en crecimiento y una expansión del consumo que promovieron el aumento de la producción de leche.

GRÁFICO 3
EVOLUCIÓN DE PRECIOS. PROMEDIOS ANUALES. AÑOS 1997-2005
(En pesos corrientes)



Fuente: elaboración propia en base a datos de INDEC, SAGPyA e INTA Rafaela.

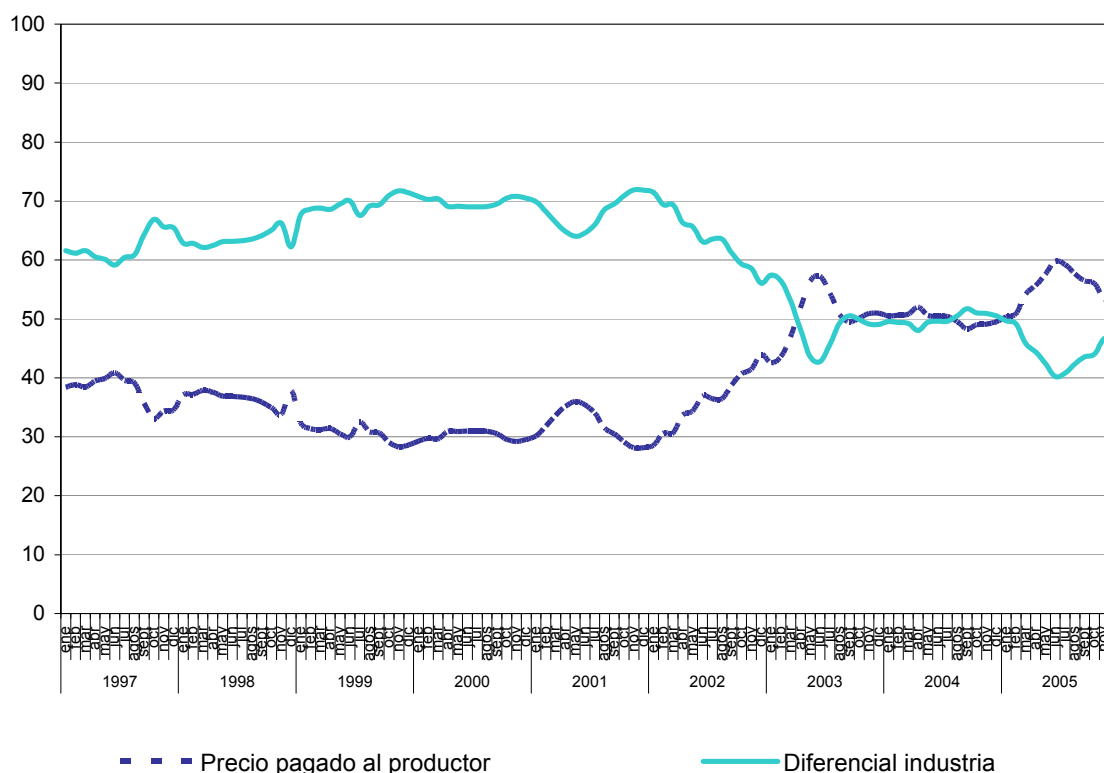
¹⁶ La información oficial correspondiente a los precios mayoristas por producto es recopilada y publicada por el INDEC y sólo se encuentra disponible desde enero de 1997.

¹⁷ Esta medida indica sólo una tendencia sobre el reparto de la renta interna teniendo en cuenta los progresivos cambios en los destinos de leche a industria.

Desde 1997 y hasta el fin de la convertibilidad, el precio del *sachet* al consumidor se mantuvo prácticamente estable, y registró un crecimiento de tan sólo 1,1%. Sin embargo, el precio del litro de leche *mix* al consumidor cayó un 2,3% reflejando la deflación registrada en esos años en los precios de los productos elaborados.¹⁸ Los precios recibidos por la industria en el mercado interno, por su parte, tras mantenerse estables en el período comprendido entre los años 1998 y 2000 (con leves oscilaciones en el caso del precio del litro de leche *mix*) mostraron hacia el año 2001, un incremento del orden del 4% tanto para leche *sachet* como para leche *mix* respecto del año 1997. Por el contrario, los precios pagados al productor primario sufrieron un descenso del 12% en el mismo período (aunque en 1999 y 2000 el precio era aún menor al de 2001; 15% y 17%, respectivamente).

Durante la recesión, cayó en forma importante la participación promedio del precio pagado al productor en los precios al consumidor así como en relación a la industria, y se acentuó su diferencia. La excepción la constituye la relación con el precio de leche *mix* al consumidor, lo que obedece a la profundidad de la crisis económica que afectó los patrones de consumo como ya fuera comentado.

GRÁFICO 4
PARTICIPACIÓN DE LA PRODUCCIÓN PRIMARIA Y LA INDUSTRIA
EN EL PRECIO DEL SACHET DE LECHE MAYORISTA. AÑOS 1997-2005
(En porcentajes)



Fuente: elaboración propia en base a datos de INDEC, SAGPyA e INTA Rafaela.

¹⁸ El disímil comportamiento entre los precios de la leche *sachet* y de los productos elaborados al consumidor en este período está vinculado en alguna medida al hecho de que los precios relevados por INDEC están referidos a marcas líderes, y no registra los precios de segundas y terceras marcas, a las que se volcó la demanda en los años de recesión.

Luego de la devaluación, y con el comienzo de la recuperación económica, fueron los precios al productor los que más crecieron, compensando la tendencia negativa del período anterior. En 2002 y 2003, el precio al productor presentó tasas de crecimiento sensiblemente mayores a las correspondientes a la industria en el mercado interno (a la vez es muy notoria la suba en el precio de leche *mix* de exportación). Así, en enero de 2003 se recompuso la relación precio productor/*sachet* de leche a nivel mayorista y, en estas circunstancias, el tambo se volvió más rentable.

Entre 2003 y 2005, en cambio, es el precio de leche *mix* recibido por la industria el que más creció (15% y 28% en el mercado interno y externo respectivamente) en tanto que el precio *sachet* mayorista es el que presentó el menor aumento (3%); el precio al productor, por su parte, creció un 13%.

Estos movimientos tuvieron como correlato una participación del precio de la leche en tambo en el precio de la industria con oscilaciones de 15 puntos porcentuales en el período analizado; lo que constituyó una característica central de la trama y relativizó el hecho de que la participación de la producción primaria en el precio de la industria haya sido elevada en un año determinado. En efecto, el incremento en la participación del precio de la leche pagada al productor en el de salida de fábrica de los últimos años puede verse como una recuperación luego de todo un período en el cual se encontraba en niveles muy bajos.

Sin embargo, desde 2003, se observó una nueva tendencia en la cual el precio del litro de leche *mix* comenzó a crecer aceleradamente, ampliando la brecha con los precios al tambo y el propio precio del *sachet* de leche a la industria. En este sentido, la diversificación de productos le permitió a la industria ganar nuevamente posiciones relativas con respecto a la producción primaria, hecho que se refleja en el cuadro a continuación.

CUADRO 2
PARTICIPACIÓN DEL PRECIO DE LECHE PAGADA AL PRODUCTOR PRIMARIO EN LOS
PRECIOS MAYORISTAS DE LA INDUSTRIA. PROMEDIOS ANUALES. AÑOS 1997-2005
(En porcentaje)

	1997	1998	1999	2000	2001	2002	2003	2004	2005
Precio al productor/ Precio <i>sachet</i> industria	38	37	31	30	32	37	50	50	55
Precio al productor/ Precio leche <i>mix</i> int industria	38	37	31	31	32	38	45	42	44

Fuente: elaboración propia en base a datos de INDEC, SAGPyA e INTA Rafaela.

Por último, cuando se analiza la serie mensual (disponible sólo para el caso de la leche *sachet*), se observa, en particular, un cambio de tendencia en la segunda mitad de 2005: el precio mayorista continuó creciendo y el pagado al productor mostró una pronunciada caída.

Este declive puede vincularse a la instrumentación de las retenciones a las exportaciones por parte del Gobierno Nacional, que tuvo como respuesta inmediata la limitación del precio pagado al productor por parte de la industria. No obstante, el ritmo de crecimiento de los precios al consumidor así como los precios mayoristas no se desaceleró como el de los precios a la producción primaria. Tuvo lugar, de esta manera, un reacomodamiento de las posiciones relativas.

En resumen, a partir del análisis comparado de la evolución de los precios durante el período 1992-2005 es posible plantear las siguientes características sobresalientes en la relación de precios:

- a. Se registró una pérdida de participación del precio pagado al productor en el precio del *sachet* de leche al consumidor final en el período 1990-1997.

- b. El precio pagado al productor tambero por litro de leche exhibió una mayor variabilidad en relación a los precios mayoristas y al consumidor. En efecto, aunque tampoco fue estable la relación entre precios mayoristas y al consumo, en estos casos, las variaciones fueron de menor amplitud.
- c. En el período de crisis, la industria “trasladó” el ajuste a los precios que pagaba al productor, manteniendo su nivel de ingresos y aumentando su participación en el precio al consumidor en desmedro del sector primario. En cambio, en períodos de crecimiento ambas participaciones se aproximaron.
- d. Desde la devaluación, se observa cómo la diversificación de productos comenzó a tener un papel importante en la captación de una mayor renta por parte de la industria a través del fortalecimiento del precio del litro de leche *mix* mayorista en el mercado interno. En similar dirección operó el incremento de los precios de exportación
- e. La industria trasladó los costos de las retenciones a los productos lácteos establecidas por el Gobierno Nacional al productor primario, y ajustó los precios que le pagaba.

Independientemente de los niveles de renta asociados a los distintos niveles de precios de transferencia, el hecho destacable es la elevada variabilidad. Ello afectó negativamente la planificación de la actividad en su conjunto, máxime si se consideran los períodos de maduración de las inversiones en estas actividades.

III. El excedente de explotación en la trama láctea

1. La evolución comparada del excedente del sector primario y la industria

La evolución del excedente de explotación es una estimación complementaria a las anteriores que permite establecer una tendencia en el reparto interno de la renta en la trama láctea. Como fuera señalado, no permite hacer afirmaciones acerca de los niveles de rentabilidad de cada una de estas actividades, debido a las diferencias existentes en la rotación y en el *stock* de capital de la producción primaria y la industria. Esta observación es importante teniendo en cuenta que, entre otras cosas, se tendió a generalizar un modelo de relación en el que se inducía a la actividad primaria hacia una expansión en la producción en simultáneo con mayores exigencias de calidad. Esto implica un mayor requerimiento de capitales por parte de los productores primarios.¹⁹ En efecto, en el período 1990-97, en un contexto de precios e ingresos crecientes, la producción primaria dio un salto tecnológico con fuertes inversiones en activos fijos y cambios en las conductas tecno-productivas.²⁰

Tanto el excedente de la industria como el de la producción primaria muestran variaciones a lo largo del período analizado, aunque las variaciones son más acentuadas en el caso de la producción primaria. No obstante, lo relevante es que cuando sube el excedente bruto como porcentaje de la facturación para la industria, se registra una baja para la producción primaria. Este hecho se verifica en particular en el período 1999-2001, de manera que el peso de la crisis es sostenido primordialmente por el sector primario, ya que la industria recompone márgenes en desmedro de este último. Concretamente, entre 1998 y mediados de 2002, se generó

¹⁹ Por ejemplo, a partir de 1999, los tambos se vieron inducidos a incorporar masivamente equipos de frío; de esta manera, la actividad industrial traspasó una etapa productiva al sector primario.

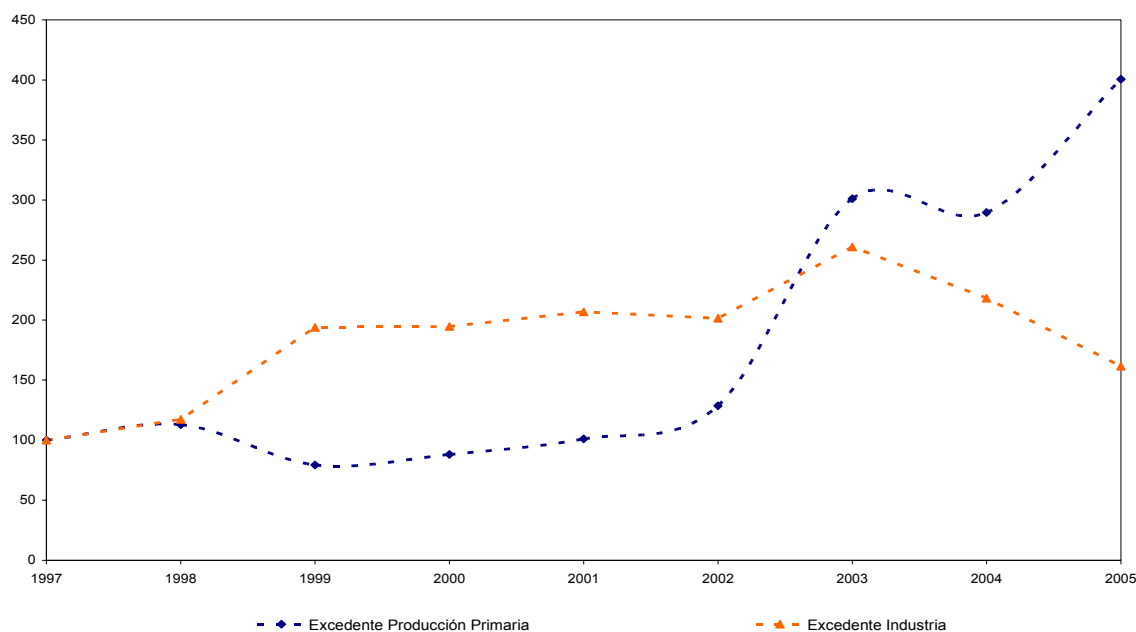
²⁰ Varios elementos se conjugaron dando impulso a la inversión en el sector; entre otros: a) la percepción de alta rentabilidad de la actividad; b) los mecanismos de precios diferenciales (incentivos a la calidad y volumen); c) el *boom* del cultivo de la soja a partir de 1997 que implicó un replanteo de la rentabilidad del tambo respecto a otros usos, lo cual, a su vez, promovió la adopción de tecnologías mejoradoras de productividad y/o ahorradoras de costos. Paralelamente a esta situación, las principales empresas industriales del sector, y algunas empresas internacionales desarrollaron importantes inversiones que implicaron un aumento significativo de la capacidad de producción.

una brecha importante entre la evolución del margen bruto de la industria y el del sector primario ya que, mientras el primero siguió creciendo, el segundo se ubicó en niveles inferiores a los de 1998 en los años 1999 a 2001.

Durante la crisis, la industria indujo a la baja de precios de la leche fluida a la vez que transfirió algunos costos al productor, induciendo mayores inversiones fijas en el sector primario. De esta manera, el ajuste que no pudo realizar vía aumento en los precios al consumidor (debido a la deflación, a los cambios en la composición de la demanda y a la acción de otro actor de la trama, los grandes supermercados, que limitaban la expansión de los precios a través de la importación de productos lácteos y la imposición de marcas propias a menores precios), lo realizó vía costos, transfiriendo el ajuste al sector primario. Así, la industria mantuvo su nivel de ingresos pero mejoró su margen, al incrementar su participación en la renta generada por el sector.

Para el sector primario, éste fue un período crítico en el cual los niveles totales facturados se redujeron a un ritmo superior que la evolución de los litros producidos. Esto indica claramente una pérdida de capacidad para captar renta del sector primario en su conjunto frente a las nuevas condiciones que enfrentaba la actividad (el ciclo recesivo).

GRÁFICO 5
EVOLUCIÓN DE LOS EXCEDENTES ESTIMADOS DE LA PRODUCCIÓN PRIMARIA Y LA INDUSTRIA
(Promedios anuales. Base 1997=100)

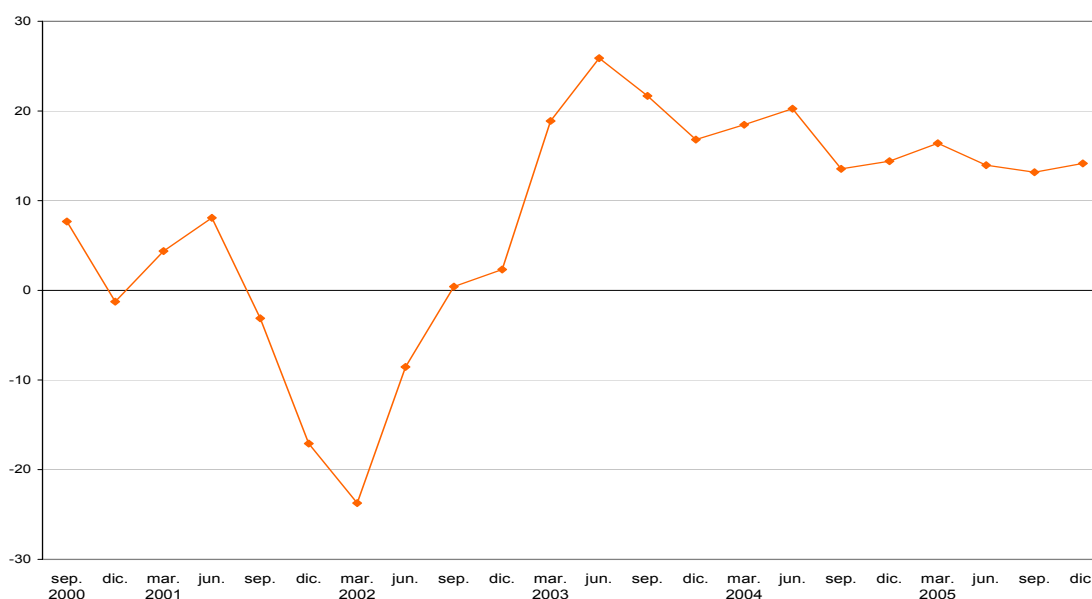


Fuente: elaboración propia en base a datos del INDEC, de la Dirección Nacional de Cuentas Nacionales, de la SAGPyA, del INTA Rafaela, de la Matriz Insumo Producto 1997 y de la revista *Márgenes Agropecuarios*. (Ver Anexos II, III y IV).

Por esta razón, el mayor crecimiento del excedente de la producción primaria desde mediados de 2002 representa, en primer lugar, una recuperación del margen bruto luego de la disminución de cuatro años sufrida durante la recesión de la economía argentina. Esta recomposición de márgenes de la producción primaria cobró un nuevo impulso desde 2004, a partir de la puja por la obtención de leche cruda por parte de las usinas orientadas a la

exportación. La instrumentación de las retenciones en julio de 2005, impactó sobre el sistema de relaciones de precios entre productores primarios e industria, razón por la cual era posible esperar cambios en los indicadores de excedente durante el año 2006. En efecto, la divergencia en la evolución de los precios a la producción primaria, por un lado, y a la industria y el consumo final, por el otro, que se observa desde la implementación de las retenciones debió modificar la tendencia de los márgenes brutos del tambo y la industria. Esta modificación opera no sólo a través de los precios y, por ende, de los ingresos de cada sector sino que, en el caso de la industria, representó, a su vez, una disminución de sus costos y un incremento de su margen de explotación.

GRÁFICO 6
EVOLUCIÓN DEL EXCEDENTE SOBRE INGRESOS CON COSTOS TOTALES
SEPTIEMBRE 2000 – DICIEMBRE 2005*
(En porcentajes)



Fuente: elaboración propia en base a revista *Márgenes Agropecuarios*, varios números.

* En este caso, como el objetivo es obtener una aproximación del margen bruto sobre facturación, se tomaron no sólo los costos publicados por la revista *Márgenes Agropecuarios* sino también los ingresos de manera de tener una fuente de información homogénea.

Los excedentes de producción aquí estimados surgen de considerar exclusivamente costos directos de producción (dadas las limitaciones en la información disponible), lo que permite realizar un análisis comparado de la evolución de la actividad tambera y la industria. No obstante, en el caso de la producción primaria²¹ es posible estimar el excedente bruto para el período 2000-2006 considerando costos totales, (es decir, incluyendo gastos de estructura, amortizaciones e intereses menos el recupero por ingresos ganaderos). Esta nueva estimación no difiere de la anterior en términos de tendencia y variabilidad, aunque refleja otra situación en términos de niveles.

²¹ A partir de las series publicadas en la revista *Márgenes Agropecuarios*.

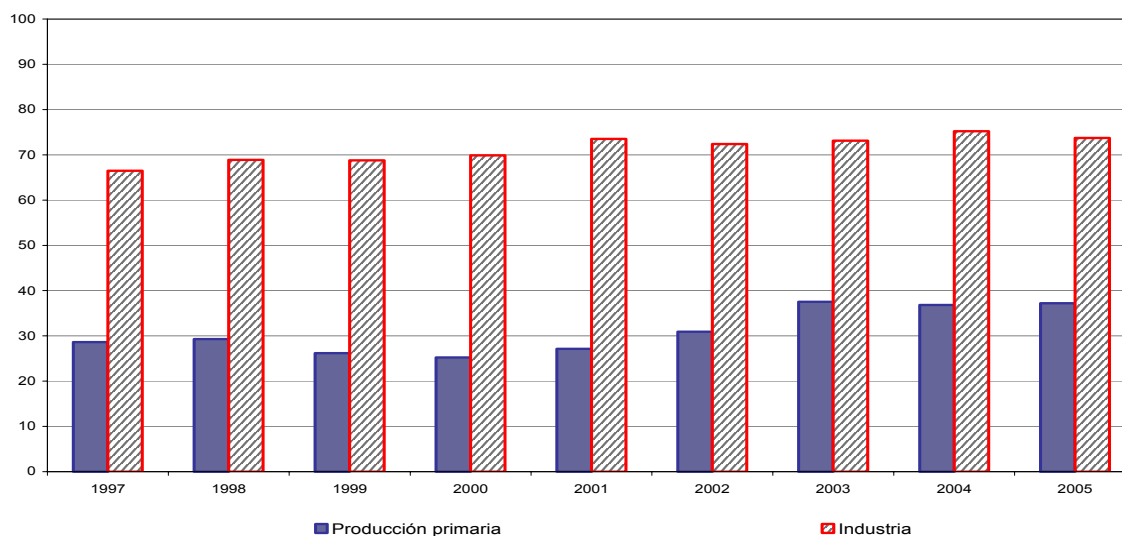
A grandes rasgos, se identifican cuatro períodos:

- Septiembre de 2000 - diciembre de 2002: el excedente bruto osciló entre valores muy bajos y negativos, particularmente desde diciembre de 2001 hasta junio de 2002, cuando confluyeron precios pagados al productor bajos y alza en los costos a partir de la devaluación.
- Marzo de 2003 - junio de 2004: el indicador exhibe cierta recuperación, impulsado por el incremento en los ingresos en función de la paulatina mejora en los precios del litro de leche.
- Septiembre de 2004 - diciembre de 2005: el excedente se mantuvo a valores estables aunque inferiores; como porcentaje de los ingresos se ubica en promedio en el 14,3%.
- En 2006: el excedente bruto muestra una tendencia descendente tanto por la caída en los ingresos como del incremento en los costos directos y totales.

Otro indicador del reparto de la renta es la participación de la producción primaria y la industria en el gasto de los consumidores (locales e internacionales). En la demanda final se incluye la totalidad de la producción del sector valuada con los precios de los consumidores finales: precios de exportación para las ventas externas, precios al consumidor sin IVA para las ventas en el mercado local y precio pagado al productor en el caso de las ventas de leche informal.

Al igual que la evolución de los precios y del excedente de producción, este indicador da cuenta de la mayor volatilidad a la que estaba sometida la producción primaria. La participación de la actividad tambera en el mercado de productos lácteos varió en mayor proporción que la correspondiente a la industria: en el período analizado, 1997-2005, el promedio de participación de la actividad primaria fue de 31% y su coeficiente de variación, de 15,9%, mientras que el de la industria es 71,4% y su coeficiente de variación fue 4,1%.

GRÁFICO 7
PARTICIPACIÓN DE LA PRODUCCIÓN PRIMARIA Y LA INDUSTRIA EN LA DEMANDA TOTAL. PROMEDIOS ANUALES. AÑOS 1997-2005
(En porcentajes)



Fuente: elaboración propia en base a datos del INDEC, de la Dirección Nacional de Cuentas Nacionales, de la SAGPyA, del INTA Rafaela, de la Matriz Insumo Producto 1997 y de la revista *Márgenes Agropecuarios*.

No obstante, no sólo se registraron mayores oscilaciones para el tambo sino que, a su vez, se verifica que, durante la crisis económica, la industria mantuvo estable su participación en el mercado mientras que se redujo la de la producción primaria, que llegó a niveles mínimos: 25,3% en el año 2000. La producción primaria sólo recuperó su nivel de participación en el mercado en el año 2003, cuando la crisis fue superada y creció la demanda.

Nuevamente, esto indica una mayor capacidad de la industria de administrar la crisis económica, reacomodando posiciones al interior de la trama productiva y determinando un reparto asimétrico de los efectos de la misma.

IV. Conclusiones

El análisis de los indicadores utilizados sugiere que la dinámica del reparto de la renta en la trama láctea en Argentina reconoce tres períodos diferenciados:

- 1) Durante los primeros años de la convertibilidad, en el marco de un crecimiento constante en los volúmenes producidos de leche -alentado por el incremento en el consumo interno y la suba de los precios al consumidor de los productos lácteos-, los precios pagados al productor por litro de leche cruda, los ingresos y el excedente bruto del tambo mostraron importantes oscilaciones. Asimismo, se registró una pérdida de participación del precio pagado al productor en el precio del *sachet* de leche al consumidor final en el período 1990-1997.
- 2) Durante el período de fuerte crisis del sector (1999-2001), la existencia de un escenario caracterizado por sobreoferta de leche, de deflación de precios al consumidor y de cambios en la composición del consumo redundó en la caída drástica de los precios pagados al productor, de sus ingresos globales y del excedente bruto de explotación de la actividad.

La industria, en cambio, mantuvo sus precios; con ingresos levemente inferiores a los de 1999 (pero superiores a los registrados en 1998), el excedente bruto industrial sube, y se incrementó su participación en la facturación (entre 6 y 7,5 puntos respecto de 1998). Así, la industria aumentó su capacidad de captar renta aún en el ciclo recesivo, a través del ajuste de los precios pagados al productor por su principal insumo, la leche fresca; así como transfirió algunos costos al productor e indujo mayores inversiones fijas en el sector primario. Probablemente se verifique una tendencia similar entre la industria y la comercialización.

- 3) A partir del año 2003, coincidiendo con la recuperación general de la economía argentina y partiendo de niveles históricamente bajos, los indicadores de producción y consumo de leche comenzaron a mejorar. En ese contexto, los precios pagados al productor se recompusieron (en el año 2004 tuvo lugar una nueva caída en los precios y éstos se recuperaron unos meses más tarde); se verificó una tendencia ascendente en los ingresos y el excedente de explotación del sector primario.

En el caso de la industria, se comprobó un aumento en los precios mayoristas y en particular, del precio recibido en los mercados de exportación. Pese al incremento en los ingresos globales de la industria, el excedente bruto mostró cierta disminución debido a la suba de los costos, tanto de los insumos como de las remuneraciones a los trabajadores.

En este período, se destacó la ampliación de la brecha entre el precio mayorista a la industria de la canasta de productos lácteos (precio *mix*) y los precios al tambo y el propio precio del *sachet* de leche al público.

El crecimiento acelerado del precio del litro de leche *mix* recibido por la industria en el mercado interno, junto con la revalorización de las colocaciones externas, implicaría que la diversificación de productos en el mercado local y la mayor inserción en los mercados internacionales constituirían una estrategia viable de acumulación de la industria en los años de auge económico.

Como resultado de la mejora en los precios de los factores, los precios al consumidor comenzaron una escalada. Por esta razón, el Gobierno Nacional decide instrumentar retenciones adicionales a las exportaciones lácteas en julio de 2005. Las diferencias en los perfiles productivos y de inserción en los mercados, con sus consecuentes divergencias en cuanto a estrategias de crecimiento dentro del sector industrial, devinieron necesariamente en posiciones no convergentes frente a esta medida de política económica para el sector. El principal resultado para el sector primario fue el realineamiento de la demanda de leche fluida que comenzó a ofrecer precios más bajos al productor, con la consecuente quiebra en la tendencia de recomposición de precios. A pesar de la instrumentación de las retenciones, los precios al consumidor no descendieron en la misma proporción.

Como consecuencia de lo anteriormente descrito, se percibe que tanto por las circunstancias macroeconómicas como por las características del mercado específico (tipo de relación con la industria), el sector primario en poco más de diez años se ha visto sujeto a condiciones de alta inestabilidad en cuanto a ingresos, márgenes, valorización patrimonial, etc.

Por un lado, las características de la lechería a nivel primario impidieron ajustes rápidos en la cantidad producida (ciclo “natural de producción, altos costos de salida por especificidad del equipo y de la genética animal). En el sector productor de leche cruda existió una oferta atomizada (gran número de oferentes de condición muy heterogénea) mientras que la industria láctea presentaba una alta concentración de la demanda: 15 empresas captaban el 60% de la leche producida y poseían un importante poder de fijación de precios. De esta manera, la inversión en tecnología y los logros en productividad por parte de la producción primaria pudieron no resultar necesariamente en mayores ingresos para el sector, ya que a mayor oferta cede la puja entre empresas, por la captación de leche y bajan los precios (experiencia de 1999). La producción invirtió en equipos y tecnologías, pero esto no repercutió en igual medida en mejores ingresos netos, ya que parte de la mayor renta derivada de la tecnología la traspasaba a otros sectores. Mientras tanto, ante los cambios en las condiciones macro, la industria tuvo la posibilidad de recurrir a distintas estrategias tales como diversificar y segmentar mercados (hacia mercados internacionales y hacia sectores de mayores ingresos en el mercado local) y aún trasladar al productor -vía precios- la crisis en la demanda para consumo.

Por otro lado, aunque tampoco era estable la relación entre precios mayoristas y al consumo, en estos casos, las variaciones fueron de menor amplitud. No obstante, lo relevante es el hecho de que cuando el excedente bruto como porcentaje de la facturación subió, en promedio para la industria, bajó para la producción primaria. Es decir, la variabilidad existió en los dos casos, pero se movió de manera inversa. Esto indica que, en los períodos de crisis, la industria recompuso márgenes a costa de la producción primaria. Es decir, la industria tuvo una mayor capacidad para administrar los ciclos económicos.

Estos movimientos tuvieron como correlato una muy fluctuante participación del precio de la leche en tambo en el precio de la industria, que varió hasta 15 puntos porcentuales en el período analizado. Esto constituyó una característica central de la trama y relativiza el hecho de que la participación de la producción primaria en el precio de la industria pudiera ser elevada en un año determinado. En efecto, la mayor participación del precio de la leche pagada al productor en el de salida de la industria de los últimos años no fue sino una recuperación, luego de todo un período en el cual se encontró en niveles muy bajos.

Los precios (junto a otros elementos), además de componentes de la ecuación de rentabilidad, son “señaladores” de las decisiones a futuro, lo cual implica eventuales diferentes grados de coordinación y, con ello, de eficiencia del conjunto. A partir de ello, la competitividad, tanto de cada uno de los estamentos como del conjunto de la actividad, depende en gran medida de la coordinación entre las etapas. Este proceso de coordinación, como se considera a lo largo de este proyecto, excede a la dinámica del sistema de precios. De todas maneras, más allá de otras cuestiones, la volatilidad de precios e ingresos dificulta la percepción de una tendencia de largo plazo y, de ese modo, perjudica o demora las decisiones de inversión y eleva desproporcionadamente la “prima de riesgo” cargada a cualquier proyecto.

En líneas generales, puede afirmarse que la industria ha tenido la capacidad de transferir al sector primario los efectos de las crisis, así como los efectos de regulaciones estatales que pudieran estar afectando temporariamente la rentabilidad (tal como las retenciones a la exportación aplicadas en 2005). Asimismo, puede señalarse que la diferenciación de productos ha sido una estrategia a disposición de la industria para posicionarse mejor y más activamente en el conflicto distributivo sobre el excedente total generado por la trama láctea. Como consecuencia de estas estrategias diferenciales, la situación de volatilidad de precios e ingresos afecta considerablemente más a la producción primaria que a la industria.

En la fase más reciente de salida de la crisis se produjo una importante recuperación de los precios pagados al productor primario y, como consecuencia, un proceso de recomposición del excedente bruto del sector, que alcanzó su pico hacia el año 2005. Si bien el faltante de leche fresca habitual en las situaciones de reactivación del consumo luego de un período de retracción del sector impulsó al alza el precio de la leche en tambo, emergió también un factor relativamente novedoso que operó en el mismo sentido. El tradicional oligopolio industrial con base en empresas multi-producto orientadas fundamentalmente al mercado interno fue desestabilizado por la irrupción de nuevos e importantes actores con estrategias de mayor especialización productiva y orientación exportadora. En este proceso se alteraron relativamente y se hicieron más heterogéneas las condiciones de negociación entró la industria y la producción primaria, con un beneficio en términos de precios para esta última.²²

²² En cierta medida, esta tendencia fue revertida o, al menos, detenida cuando, impuestas las retenciones a la exportación en el segundo semestre de 2005, los actores más tradicionales de la industria consiguieron “disciplinar” nuevamente a ese eslabón y, en un contexto de normalización de la oferta primaria, lideraron un movimiento a la baja en el precio al productor, cuyos efectos se han sostenido hasta la actualidad. Cabe señalar que, en parte por la mejora de la competitividad-precio de la industria láctea argentina generada por la devaluación de comienzos de 2002, y en parte por la emergencia e ingreso de nuevas firmas y estrategias volcadas a la exportación, las ventas externas parecen haber dejado de ser meramente anti-cíclicas. Esta circunstancia puede instalar un nuevo escenario, si bien todavía no suficientemente maduro, para la determinación de los precios al productor.

Bibliografía

- AACREA (2005), *Agroalimentos Argentinos II*, Área de Economía de AACREA.
- Bisang, R., Gutman, G. y Cesa, V. (2003), “La trama de Lácteos en Argentina”, en *Lineamientos para Fortalecer el Crecimiento Económico*, CEPAL/BID, Secretaría de Política Económica, Ministerio de Economía, Buenos Aires.
- Bisang, R.; Porta, F.; Cesa, V.; Campi, M. (2008), “Evolución reciente de la actividad láctea: el desafío de la integración productiva”, *Serie Documento de Proyectos* N° 26, CEPAL, Buenos Aires.
- Gambuzzi, E., Zehnder R., Chimiz J. (2004), “Análisis de sistemas de producción lechera”, Estación Experimental Rafaela, Centro Regional Santa Fe, INTA.
- Gutman, G., Guiguet, E., Rebolini y otros. (2003), “Los ciclos en el Complejo Lácteo Argentino. Análisis de Políticas Lecheras en países seleccionados”, SAGPyA, Programa de Calidad Alimentos Argentinos.
- Gutman, G. (2005), Estudio de Tramas Sectoriales y Clusters Regionales, Proyecto MTSS-BID 1. EG 59, Estudios Estratégicos del Observatorio del Trabajo y el Empleo de la Argentina, Componente 3, Septiembre.
- INDEC (1998), *Censo Nacional Agropecuario*.
- _____, (2002), *Censo Nacional Agropecuario*.
- _____, *Complejos exportadores*, varios números.
- _____, *INDEC Informa*, varios números.
- INTA Rafaela (2005), *Cuentas lecheras*, N° 2.
- Márgenes Agropecuarios, Buenos Aires, varios números.
- Mercado, varios números.
- Ministerio de Economía y Producción (2000), *Informe sectorial sobre leche y productos lácteos*, (en línea), Dirección URL: www.mecon.gov.ar/inforegio/lacteos/indice.htm.
- Nuestro Agro, varios números.
- PLASSACO (2006), “Propuesta de reorganización comercial de los eslabones Producción – Industria de la cadena lechera, bajo reglas de mercado”, mimeo.
- Prensa Económica, varios números.
- Schaller, A., Labriola, S., Guardini, E. (2001), “Cadena de leches fluidas”, (en línea), Dirección URL: http://www.alimentosargentinos.gov.ar/0-3/lacteos/01_Productos/cadena_revistas/Leches-fluidas_01.htm
- _____, (2001), “Leches fluidas”, en *Alimentos Argentinos*, N° 16, Dirección de Industrias Alimentarias, SAGPyA.
- _____, (2001), “Productos lácteos”, *Alimentos Argentinos*, N° 18, Dirección de Industrias Alimentarias, SAGPyA.

Anexos

Anexo I

Rentabilidad del capital invertido, condiciones financieras y las asimetrías en la trama láctea

Uno de los temas centrales en las relaciones entre etapas de cualquier trama productiva consiste en identificar los beneficios en relación con el capital invertido en un período determinado de tiempo. Desde el punto de vista empresario, interesa conocer cómo se reparten los montos totales de beneficios en relación con la cantidad de capital asignada en cada una de las etapas productivas, y, fundamentalmente, si la tasa de retornos es idéntica o similar entre fases (más allá de los desvíos de corto plazo). Bajo condiciones de competencia perfecta -con libre acceso y control de la tecnología, información libre y plena a costo cero y mínimos costos de salida y de entrada-, todo lleva a afirmar que, más allá de los desequilibrios temporarios (que se compensarían a lo largo del tiempo), los niveles de rentabilidad por unidad de capital invertido en cada una de las etapas que conforman la trama deberían tender a igualarse. Ello tendería a bases mínimas para que los criterios de equidad permitan un comportamiento más armónico del conjunto.²³

En el caso de las tramas que tienen como eje a la producción de bienes de origen biológico (donde existe un imperfecto control humano de los tiempos de generación y de homogeneidad y objetividad de las calidades) seguida por otras de transformación industrial (de mayor control) y completadas por la comercialización (que también tiene sus especificidades relacionadas con que el bien es perecedero), existen razones adicionales que ponen en duda la “automaticidad” del reparto equitativo de la renta entre etapas.

Ello se debe a: i) según la actividad, el tiempo de maduración de la inversión es distinto; ii) la existencia de elevados “costos de salida” (dado que muchos activos involucrados no tienen usos alternativos con similares valores);²⁴ y iii) la presencia de diferentes niveles de riesgos intrínsecos en cada etapa de la trama láctea.

Tener una idea precisa de estas relaciones es complejo y variable a lo largo del tiempo; la presencia de miles de operadores económicos dificulta la posibilidad de obtener información precisa sobre cómo cada uno maneja las variables antes mencionadas; más difícil aún es contar con una serie temporal para dichas variables;²⁵ todo ello obliga a acotar la temática desde perspectivas distintas pero complementarias. En tal sentido la aproximación comprende el análisis de: i) los distintos plazos de pago entre las etapas; ii) la velocidad de la rotación del capital; y iii) la relación entre capital fijo y circulante requerida en cada etapa en función de la tecnología utilizada.

²³ En tal sentido cabe señalar dos planos a partir de los cuales se forman las opiniones acerca de este (relevante) fenómeno; el primero se sustenta en la “percepción” puntual por parte de un actor económico de los niveles (presuntos) de ganancia del resto, mientras que el segundo se articula a partir de datos fiables y objetivos de las situaciones reales de todos los actores de cada una de las etapas. Por lo general, la falta de información (clara, transparente, fidedigna y disponible en tiempo y forma) atenta contra el segundo esquema y da pie a múltiples actitudes reactivas que (no siempre bien fundadas) introducen desconfianzas entre etapas y con ello afectan a la productividad del conjunto. De allí que la información clara y transparente sea un requisito necesario para mejorar las relaciones al interior de la trama.

²⁴ Por ejemplo, la venta de una vaca lechera de alta genética en épocas de ciclo recesivo es a precio carne equivalente al de una vaca de refugio para cría; los camiones cisternas para leche deben ser adaptados para otros usos si se abandona la actividad con la consiguiente pérdida de valor; ídem con la mayoría de los equipos industriales.

²⁵ A diferencia de estimaciones de series de precios y cantidades que permiten estimar los valores globales de excedentes de operación y otras medidas aproximativas de “reparto” de la renta.

Los plazos de pagos y la rotación del capital circulante

En este caso, la cuestión central es quién coloca el capital circulante en la trama; ello deviene del análisis de los plazos inter-etapas. Expresábamos en el trabajo inicial (Bisang y otros, 2008) que “la transacción del producto (leche fresca) en el mercado de la leche se caracteriza por:

- a) la entrega por parte del productor, a cuenta a una usina láctea en función de adherir a los sistemas de pagos propuestos por ésta; la regla general es un contrato de palabra y de hechos consumados;²⁶
- b) los pagos son mensuales frente a entregas diarias de las mercaderías; y con plazos de entre 15 a 25 días subsiguientes al mes vencido; ello significa que la leche entregada el día 1, se cobra como mínimo a los 45 días.” (Bisang y otros, 2008).

Posterior a la industrialización, “la relación de la industria con los canales comerciales tiene un nexo dado por los sistemas de distribución de cada empresa en particular. Las empresas líderes cuentan con sus propias redes de distribución, que, a la vez, le permiten un mayor control sobre la logística y las cadenas de frío (elemento clave en el negocio).

A partir de ello, el tramo siguiente es la relación con quienes detentan las bocas de expendio al público. Alrededor del 50% de las mismas se concentra en un número acotado de supermercados/hipermercados, mientras que el resto va por los canales minoristas de menor tamaño (almacenes, pequeños supermercados y supermercados de comunidad).

En el caso de los supermercados grandes e hipermercados, la dinámica de trabajo se caracteriza por:

- a) la empresa tiene un espacio en la góndola, cuenta con la cadena de frío y el sistema de limpieza;
- b) la reposición corre por cuenta de la empresa láctea;
- c) un sistema de rotación de producto de entre 48 y 72 hs para los productos frescos; y
- d) un mecanismo de cargos o débitos por roturas, vencimientos y calidades.

A grandes rasgos, el sistema comercial se asemeja más a un alquiler de góndola con riesgo propio para la industria que al convencional sistema de comercialización al minoreo (donde el comerciante corre el riesgo de la venta al adquirir el producto).

También concurre a este tipo de canal la presencia (variable en importancia entre grandes empresas, pero común a todas) de marcas propias de los propios supermercados.

Los plazos de cobro -por parte de la industria- son variables entre empresas, pero se estima que rondan los 21 días.

En este segmento de comercialización, las grandes empresas lácteas tienen enfrente a una decena de hipermercados, que: i) son de mayor volumen en términos de facturación; ii) en su *mix* de ventas los productos lácteos (frescos o de mayor alcance) son una parte ínfima del negocio; iii) la existencia de tales productos en góndola les es necesaria por el “armado” de la oferta y por la rápida rotación (lo cual permite márgenes bajos e incluso negativos en función del negocio global); y iv) tienen fluidos vínculos con la importación (con lo cual ante deslizamientos de

²⁶ Mezcla imperfecta entre consignación y/o entrega a cuenta (sin conocer la responsabilidad patrimonial ni contar con garantía alguna de cobro) por parte de los productores a las usinas. Anecdóticamente, el término utilizado en algunas usinas al referirse al productor es el de “entregador” (PLASSACO, 2006).

precios internos, pueden convertirse en importadores directos de productos lácteos del exterior).” (Bisang y otros, 2008).²⁷

El esquema se completa con el ingreso del consumidor que, o bien paga al contado, o lo hace con tarjeta de crédito que se debita -según los casos- después unos 7 a 15 días después.

De esta forma, la cadena comercial tiene una posición financiera ventajosa toda vez que calza pagos con cobros (e incluso le queda un cierto margen de días de “ventaja”).

“Aguas arriba”, a su vez, la industria otorga entre 15 y 21 días, lo cual la posiciona ventajosamente respecto al productor primario y a proveedores de otros insumos (a los cuales paga por lapso vencido en un plazo que, como mínimo, tiene 30 días). Si la industria exporta, el flujo de cobro dependerá de cada caso en particular; por lo general, capta prefinanciación (en dólares) a costo reducido (respecto de los niveles normales de mercado interno), pero depende del plazo de entrega fina (flete por barco y posterior cobro), aunque contar con la carta de crédito abierta le da previsibilidad a la operación.

¿Cómo es el perfil de financiamiento del capital circulante del sector primario? Depende de su estructura patrimonial y de la tecnología que utiliza; si es “tradicional” (o sea compra pocos insumos) y opera con capital propio, se convierte, junto con el consumidor, en los financiadores casi excluyentes de la trama en su conjunto. En cambio, si produce con una tecnología que implica fuertes demandas de insumos y servicios, todo dependerá de las condiciones de financiación que éstos les otorguen.²⁸

El esquema previo -y en particular, los plazos- es altamente sensible a las condiciones de entorno financiero y económico y puede generar -especialmente en las épocas de crisis- redistribuciones significativas en una u otra dirección. De allí que su estabilización temporal sea un factor importante para la construcción de relaciones estable y previsibles entre etapas.

La relación capital fijo y capital circulante

Esta perspectiva permite introducir el segundo de los aspectos financieros relevantes en la actividad y es el referido a la relación capital fijo/capital total de cada una de las actividades. El calificativo de fijo hace mención a:

- i) el lapso de inmovilización durante el cual queda a merced de la renta que puede generar la actividad; y
- ii) los costos de entrada y salida asociados al abandono de la actividad.

En la actividad primaria, el capital básico está constituido primordialmente por la tierra (y sus mejoras: alambrados, corrales, pasturas) y las vacas (y su genética asociada); la genética se produce (hasta el momento) por cruzamiento natural y/o inseminación, lo cual implica una apuesta de largo plazo, por parte, de quien se dedica a la actividad.²⁹ A su vez, desde que se toma la decisión de producción hasta que el animal está en plena producción transcurren poco menos de tres años. En el caso de las mejoras sobre la tierra el proceso es similar: se basa en mejoras

²⁷ Especialmente de aquellos productos de alto precio (y rentabilidad) demandados por los segmentos de mayor poder adquisitivo.

²⁸ Si se trata de insumos y/o servicios de uso difundido y con ofertas abundantes, es posible que el productor pueda acompañar su flujo financiero, pero si se trata de insumos específicos con ofertas concentradas, el esquema tiende a volverse en contra del productor primario.

²⁹ Técnicas de transplantes de embriones, sexado, clonación, que permitirían acortar el ciclo, si bien están disponibles, tienen precios elevados.

incrementales de pasturas e instalaciones. En síntesis, los activos actuales son el resultado (no instantáneo) de un proceso de acumulación de calidades que lleva varios años.

El abandono de la actividad, especialmente en los ciclos depresivos, implica no sólo la destrucción del bien de capital (la vaca que va al matadero y/o las mejoras sobre la tierra se destruyen/abandonan para dedicarse a otra actividad) sino también de la mejora genética y/o de las tierras acumuladas previamente.

Todo esto contribuye a dos rasgos de la actividad: i) la magnitud del capital fijo asignado a la actividad primaria, ii) los elevados costos de salida (dado que se pierde todo lo acumulado previamente). Como resultado, esta parte de la trama pierde flexibilidad ante los cambios en el entorno y/o en las condiciones internas de la trama; al tener menos “camino de escape” absorbe con mayor plenitud los procesos de ajuste provenientes de otras etapas previas y tiene menos capacidad de trasladarla hacia otro eslabón de la trama.

En la etapa industrial se reproduce un fenómeno similar pero de menor intensidad. Por un lado, la inversión fija es menor, algunos equipos son estandarizados y como tales factibles de comprar y vender (y parcialmente aplicar a otras actividades); y, por otro, los lapsos de recupero del capital son acotados, mientras que el proceso es más manejable. Si la empresa diversifica productos y crece en tamaño, tiende a inmovilizar más capital. La reciente tendencia dentro de parte de la industria más proclive a trabajar con un amplio *mix* de mercado y con marcada orientación hacia la demanda interna, convive con aquéllos especializados en un número acotado de productos para la exportación, lo cual significa una relación muy heterogénea en este tema al interior de la industria. Aún así, la relación capital circulante es mucho menor que en la etapa primaria, dada la magnitud del circulante (o sea, la totalidad del producto manufacturado).³⁰ Una conclusión similar se obtiene si se considera la relación ventas-activos.³¹

Una posición más ventajosa parece tener la parte comercial, especialmente la gran comercialización para la cual los lácteos pueden ser relevantes pero siempre una parte menor del

³⁰ Si se considera un tambo, el valor de la tierra y otros activos fijos (caso instalaciones, equipos de frío) es claramente superior al circulante asociado con los gastos operativos (mano de obra, alimentación, etc.); en cambio, esta relación se invierte en la industria, donde, si bien las instalaciones tienen cierta relevancia, el circulante (especialmente los flujos de producción láctea) es, en términos relativos, más importante.

³¹ Cabe señalar que un tambo de 300 vacas (240 en producción a un promedio anual de 17 litros) sobre un campo de 380 has (suelos tipo II y III) con inversiones estándares (aguadas, tambo con equipos de frío, ordeñadora de línea y mínima suplementación con balanceado) implica una inversión total del orden de los 2,3 millones de dólares; con una producción del orden de 4 000 litros diarios (a 19 ctvs de dólar por litro), significa un nivel de ingresos del orden de los 280 000 dólares anuales (o sea un nivel 12/14% sobre capital). Se trata de un tambo teórico con valores tecno-productivos por encima del promedio, que para dicha ecuación necesita un capital circulante (excluida la hacienda) del orden de los 400 000 mil dólares anuales (o sea, que el capital circulante ronda el 20% del fijo). Si se consideran los activos de las dos mayores empresas lácteas locales, de acuerdo con sus balances, se registra un activo total del orden de los 480 a 550 millones de dólares y niveles de facturación total de rangos similares (o sea, ventas respecto de activos totales del orden del 100%). En este caso, el grueso del capital circulante está dado por la principal materia prima, los salarios y la energía; para las empresas líderes del mercado, los pagos anuales en tales conceptos rondan los 400 millones de dólares por año (o sea valores cercanos al 80/90% del activo total). Otras perspectivas concurrentes. Inversiones recientes en plantas de secado de leche indican que para procesamientos de alrededor de 1 millón de litros, la inversión fija asciende a 12 millones de dólares; ello sería el equivalente a unos cinco tambos de una producción diaria de 4 000 litros. Si bien los datos de los casos presentados no son estrictamente comparables (al considerarse valores contables *versus* valores de mercado, el elevado *mix* de actividades de las usinas consideradas), la magnitud de las diferencias refuerza el carácter de capital intensivo que rodea a la actividad primaria respecto de la primera etapa de transformación industrial.

negocio en su conjunto; se trata de venta de espacio de góndola, con equipos de uso alternativo, rotación del capital medido en días y posibilidades (parciales) de abastecimientos alternativos (por ejemplo vía importación). La modalidad de “rentar” espacios con mínimo riesgo (dado que la reposición corre por cuenta de las usinas y la presencia de un sistema de devoluciones por vencimiento) favorece claramente este estamento de la trama. A ello cabe sumar la dilución de varios de los costos fijos (frío, caja de cobro, publicidad, etc.) compartidos con los restantes productos que conforman la operatoria de los supermercados.³² Obviamente, desde la perspectiva de las usinas, existe, como contrapartida, menores costos (operativos y de logística) asociados con operar con un número acotado de grandes compradores y la virtual imposibilidad de quedarse fuera de este circuito si no se aceptan las condiciones iniciales planteadas por la comercialización.

De esta forma, dinámicamente, si bien los precios pueden “transmitir” entre etapas las señales correctas, la velocidad y posibilidad de ajustes y repartos internos se vuelven asimétricos entre etapas en función de la relación capital fijo/circulante, la rotación de este último y la forma que adquieren las condiciones financieras en las operaciones entre las etapas de la trama.

Síntesis

A modo de síntesis, una revisión de las condiciones económicas y financieras con que opera cada una de las etapas, indica una muy variada heterogeneidad de condiciones, los cuales deben ser cuidadosamente consideradas a la hora de evaluar la equidad en el reparto de la renta generada (más allá de los vaivenes de corto plazo y las propias heterogeneidades que se verifican al interior de cada etapa -distintos perfiles de tambos, usinas lácteas e integrantes diversos de la red de comercialización-).

Aún considerando la inexistencia de información consistente, confiable y de cobertura universal para el conjunto de las actividades, en el cuadro A.1 se señalan los puntos básicos a analizar (primera columna) y las manifestaciones que tales parámetros adoptan actualmente para la actividad.

Más allá de su precisión, se trata de identificar los elementos básicos que se deben considerar en el diseño de un modelo más equitativo (en el reparto de la renta generada) y eficiente (en su desarrollo).

Una rápida revisión de las diferencias entre riesgos, capitales invertidos, costos de ingreso y “posibilidades de fuga” revela fuertes diferencias entre las etapas. La regla general indicaría una marcada aversión a fijar montos elevados de capital en actividades donde los costos de salida son elevados y una mayor preferencia por aquellas actividades donde ocurre lo contrario. Lo primero sería característico de los emprendimientos en la producción primaria y en parte de la industria (especialmente aquella de mayor tamaño, diversificación productiva y complejidad tecnológica), mientras que lo segundo se ubica en los procesos de transformación más sencillo y en las etapas comerciales.

El desafío es que, al ser todas las etapas -en algún punto- interdependientes y concurrentes en el negocio final, es necesario encontrar algún acuerdo de mediano plazo que permita, en simultáneo, cierta equidad en el reparto de la renta generada y un nivel de rentabilidad acorde con riesgos asumidos y capitales invertidos. Estos son los temas ineludibles en una agenda de políticas público/privados, que exceden largamente el tema de los precios de corto plazo.

³² A ello cabe sumar otra práctica habitual en los grandes hipermercados referida al primer envío “gratis y/o a pagar contra reposición”; lo cual implica que el capital inicial de este tramo de la cadena comercial para el negocio de los lácteos lo financian las etapas previas.

Se trata de considerar e incorporar en las relaciones inter etapas (especialmente, entre la producción primaria y la industria) esquemas de relacionamiento de mediano y largo plazo (contratos), encuadrados en claras definiciones jurídicas acerca de la relación comercial, que contemplen e incorporen la totalidad de las variables que definen el negocio.

CUADRO A.1
ESTIMACIONES CUALITATIVAS DE LOS PRINCIPALES PARÁMETROS ECONÓMICOS EN LAS DISTINTAS ETAPAS DE LA TRAMA DE PRODUCCIÓN LÁCTEA

Concepto	Producción Primaria	Industria	Comercio
Capital total/producto	Elevado; valor de tierra afectado por usos alternativos Valor creciente de hacienda y equipamiento Altamente dependiente de “modelos de producción” y cuencas	Medio. Valor de instalaciones y equipamientos estándares Altamente dependiente de la especialización productiva: un extremo son las grandes empresas multiproductos y otros las secadoras de leche en polvo y/o las empresas monoproducción	Bajo en términos relativos (se amortiza con múltiples productos). Diferencias claras entre supermercados e hipermercados (de gran escala) respecto de minimercados y almacenes
Capital fijo/circulante	Alto; influido por el valor asignado a la tierra y semovientes	Medio; el grueso del capital fijo son instalaciones y el circulante es materia prima (leche fluida)	Bajo. La esencia del negocio es alto capital circulante y poco fijo
Ciclo de negocio	Alrededor de tres años desde que nace el animal hasta su plena producción Rotación baja/muy baja	Depende del tipo de producto: Frescos: hasta 30 días Duros y Semi: hasta 180 días. Rotación media/alta	Aún dependiendo del ciclo de productos, la duración se mide por días y/o semanas. Rotación alta
Mecanismo de financiación	Cobra 30/45 Pagos insumos: contado y/o hasta 30 días	Cobra: 7/15 / 21 días (dependiendo del producto) Pagos: leche: 30/45 días Mano de obra 30 días Energía: 30 días	Cobra: contado/7 días Pago: 7/15/21 días (dependiendo de producto y/o perfil de oferente)
Barreras a la entrada	Muy altas Tiempo, genética, magnitud de inversiones	Medio/alto Instalaciones, equipamiento, tecnología Logística de distribución	Bajas dada la multiplicidad de oferta de lácteos y la disposición a articularse con la comercialización
Barrera a la salida	Muy altas, dados los costos hundidos de la actividad Bajo uso alternativo de (algunas) inversiones	Medio Varios usos alternativos de equipamiento y edificios; menores para equipos muy específicos (secadoras, etc.)	Bajas dados los usos alternativos de las inversiones (edificios, estanterías, equipos de frío, etc.)
Activos críticos	Genética (compra y/o desarrollo propia) Clima (no controla) Tamaño Mano de obra (tamero)	Abastecimiento de materia prima (induce por precio) Tecnología (especialmente a medida que sofisticada producto) Organización productiva y de gestión Marcas y logística de distribución	

Fuente: elaboración propia.

Anexo II

Metodología

1. Cálculo de Excedentes

1.1 Producción primaria

El excedente de la producción primaria se obtuvo a través de la estimación de los ingresos y los costos de la actividad. Se trata, cabe remarcarlo, de estimaciones promedio al efecto de aproximar la tendencia de largo plazo y las fluctuaciones (y no los niveles de rentabilidad relativa entre etapas).

Ingresos

Se calcularon los ingresos mensuales y anuales (precio promedio por cantidad a nivel mensual), en pesos corrientes, para el período enero 1992 - diciembre 2005, contabilizando tanto leche formal como informal (leche que se comercializa en la zona de influencia a los tambos). La fuente de información utilizada para los datos de producción fue Lácteos - Dirección de Industria Alimentaria - SAGPyA, en base a Convenio Lechería - SAGPyA - C.I.L. - F.I.E.L., mientras que la serie de precios se tomó de Gutman, (2005) (SAGPyA) para los años 1990 a 2002 e INTA Rafaela desde enero de 2003 hasta abril de 2006 para los precios pagados al productor.

Costos

Los costos se estimaron a partir de la información disponible en la revista *Márgenes Agropecuarios*, que publica, desde el año 1992, costos y márgenes de cuatro modelos de tambo, los cuales difieren según la intensidad de suplemento dietario. A partir de esta información, se elaboró una serie mensual de costo por litro de leche, seleccionando dos modelos: el modelo A, el menos intensivo, para el cual la serie está disponible desde enero de 1992 a diciembre de 2005; y el modelo C, más intensivo, con datos para el período abril 1994 – diciembre 2005. Este precio de litro de leche se calculó con el total de costos directos (sin considerar las erogaciones asociadas a la venta de hacienda por no estar contemplada entre los ingresos) y el total de litros de leche producidos.³³ En ambos casos, se relevaron los datos de los meses de marzo, junio, septiembre y diciembre de cada año y se replicó la información para los dos meses anteriores, obteniendo de esta manera una serie mensual. Finalmente, tomando la serie de producción de leche mensual, se obtuvieron los costos directos totales para los dos modelos de tambo elegidos.

1.2 Industria

De la misma manera que en el caso anterior, el excedente de la industria láctea se obtuvo a través de estimaciones de los ingresos y los costos.

Ingresos

La producción de la industria láctea se destina tanto al mercado interno como a la exportación. Teniendo en cuenta que los precios pagados en un mercado y otro difieren, para el cálculo de los ingresos de la industria se utilizaron series de precios y producción desagregadas por producto para cada caso, utilizando precios básicos al productor para las cantidades destinadas al mercado interno y precios medios de exportación para las cantidades exportadas. Los datos de producción,

³³ Los datos originales están presentados en dólares y fueron transformados a pesos.

exportación y precios medios de exportación fueron tomados de Lácteos - Dirección de Industria Alimentaria - SAGPyA en base a datos del Convenio Lechería – SAGPyA - C.I.L. - F.I.E.L.; en tanto los precios mayoristas de productos lácteos (sin IVA) son recopilados por el INDEC y expresados en pesos corrientes. En este último caso, se calcularon promedios anuales, ya que mientras que las series de la SAGPyA se encuentran disponibles sólo en forma anual, la periodicidad es mensual en el caso del INDEC. Asimismo, como existen algunas diferencias en la desagregación de productos lácteos presentes en la serie de producción y de precios, se realizaron algunas agregaciones para poder asignar un precio a todas las categorías de producto. En particular, se adicionó la producción de leche para quesos blandos y semiblandos y se utilizó el precio de queso cuartirolo; así como quesos duros y semiduros, usándose el precio de queso reggianito. Por último, existe una diferencia entre el total de producción de las categorías desagregadas y el total de productos lácteos. Se trata de productos con baja participación en el total y que por lo tanto la SAGPyA no los presenta por separado. Así, se calculó un precio promedio de los productos lácteos para asignarlo a este Resto de Productos Lácteos. Esta aproximación se realizó sólo en el caso de la producción destinada al mercado interno ya que, en el caso de la exportación, existe un precio para cada categoría de producto, por ser el mismo un promedio entre el valor FOB y las cantidades exportadas.

Costos

Los costos se estimaron a través de la Matriz Insumo Producto de 1997 (última versión disponible), calculando la participación de los costos directos en el valor bruto de producción a partir de los cuadros 2 - Matriz de utilización a precios del comprador³⁴ y 16 - Matriz de generación del ingreso y puestos de trabajo. El primero permite distinguir el total de insumos utilizados en la producción, el valor agregado de la misma y el valor bruto de producción; mientras que el segundo presenta el valor agregado en remuneraciones y excedente de producción. Así, estos cuadros permiten determinar la participación de los costos directos de producción (insumos más remuneraciones) en el valor bruto de producción para el año 1997. Actualizando cada uno de estos componentes con índices de precios específicos, se estimó dicha participación para todo el período analizado. En particular, el valor de los insumos fue actualizado con índices de precios básicos al productor del INDEC, en el caso de los bienes, e índices de precios implícitos del valor agregado a precios del productor, en el de los servicios. Las remuneraciones fueron actualizadas con el *Índice de Salario Obrero* que publica el INDEC, ajustadas por productividad.³⁵ Es decir, en este caso, también se actualizaron los coeficientes técnicos que presenta la Matriz Insumo Producto de 1997; ajuste que no fue posible realizar con los otros ítems por no contar con información. Finalmente, para estimar la serie de valor bruto de producción fue necesario construir indicadores compuestos que reflejaran no sólo la evolución de los precios sino también los cambios en la canasta de productos lácteos.³⁶

³⁴ Los valores presentados a precios del comprador incluyen oferta nacional o importada, márgenes sobre productos nacionales o importados e impuestos sobre productos nacionales e importados.

³⁵ Calculada como cociente entre el Índice de Volumen Físico y el Índice de Horas Trabajadas de la *Encuesta Industrial Mensual* del INDEC.

³⁶ Índice de Laspeyres: utiliza ponderaciones fijas que corresponden a la participación de cada uno de los productos en el año base. Puede interpretarse como la relación entre el valor de la canasta de productos en el año base a precios del período t y el valor de los mismos artículos en el año base. Índice de Paasche: utiliza ponderaciones variables en tanto los componentes de la canasta de productos lácteos puede modificarse todos los años. Representa la relación entre el valor en el período t de una canasta de bienes y el que resulta de valorar a los precios del año base la misma canasta actual. Este índice refleja tanto las variaciones en las cantidades como en los precios.

De esta manera, se pudo estimar la participación de los costos directos en el valor bruto de producción y se aplicó este porcentaje al valor del ingreso de cada año para obtener los costos de la industria láctea en términos monetarios.

2. Comparaciones de precios

Para analizar la evolución de los precios pagados al productor, a la industria y los precios al consumidor así como la participación de la producción primaria y la industria en este último, se trabajó, en primer lugar, con el precio de litro de leche pagado al productor y del *sachet* de leche. Sin embargo, en tanto la canasta de productos lácteos es más amplia y se ha ido diversificando hacia productos de mayor valor agregado, se construyó un precio de leche *mix* con el fin de reflejar esta situación.

2.1 Leche *mix* al productor

El precio de leche *mix* se calculó como cociente entre los ingresos generados por la industria y el total de litros de leche procesados. Se distinguió entre el precio de leche *mix* del mercado interno y el de exportación. Para ello, se estimó el volumen de litros de leche procesados por la industria en los productos destinados al mercado interno y al externo, a partir de la participación de las cantidades exportadas de cada producto en la producción total.

Los litros de leche procesados se presentan en el Cuadro de Destinos, elaborado por la Dirección de Industria Alimentaria – SAGPyA y muestra la cantidad de litros de leche utilizada para la obtención de productos lácteos (lo que permite conocer los coeficientes de elaboración).

2.2 Leche *mix* al consumidor

De la misma manera, este precio representativo del sector se calculó como cociente del consumo total en el mercado interno (de origen local así como importaciones, valuados a precios del consumidor sin IVA) y la cantidad total de litros de leche procesados por la industria más los litros de leche informal.

En este caso fue necesario estimar, en primer lugar, los ingresos de la comercialización minorista. Para ello se tomaron las series de consumo anual desagregadas por productos de la SAGPyA y los precios al consumidor que publica el INDEC. En segundo lugar, se debió estimar el consumo de productos lácteos en litros de leche para lo cual se utilizaron los coeficientes de conversión a nivel de la Industria.

3. Participaciones

Asimismo, se estimó la participación de la producción primaria y la industria en el gasto de la demanda de la producción local, en la cual se incluye la totalidad de la producción del sector valuada con los precios de los consumidores finales: precios de exportación para las ventas externas, precios al consumidor sin IVA para las ventas en el mercado local y precio pagado al productor en el caso de las ventas de leche informal.

Los datos de producción, consumo y exportación son de Lácteos - Dirección de Industria Alimentaria - SAGPyA, en base al Convenio Lechería SAGPyA - C.I.L.- F.I.E.L. Los datos de importación, tienen como fuente hasta el año 1992 inclusive, a la Gerencia de Fiscalización Ganadera del SENASA. Desde 1993 hasta 1995, los datos tuvieron su origen en la Administración Nacional de Aduanas y, a partir de 1996, los datos se toman del INDEC.

Anexo III

Distribución del excedente

En este anexo se presenta una simulación de la distribución del excedente entre la producción primaria y la industria en el período 1994-2005, de haberse mantenido determinadas condiciones de precios relativos. Los cambios en dicha distribución se estimaron a partir de considerar la diferencia entre “excedentes teóricos” de la producción primaria y la industria y los respectivos valores empíricamente observados.

Para realizar este ejercicio, en primer lugar, se construyó la serie de precios mayoristas para el período 1994-1996, sólo disponibles desde 1997, extrapolando los precios de este último año con el índice de precios básicos mayoristas de productos lácteos elaborado por el INDEC. Se estimaron ingresos y costos de la industria, siguiendo la metodología utilizada en este trabajo, y se calcularon precios y costos medios de la industria como cociente entre aquéllos y la cantidad de litros de leche procesados.

En cuanto a la producción primaria, fue necesario recalcular sus ingresos y sus costos contabilizando únicamente el total de litros de leche procesados por la industria. Es decir, sin considerar el resto de la producción - leche informal,³⁷ cuyos ingresos asociados no redundan en modificaciones en la distribución del excedente con la industria.³⁸ Dada la marcada estacionalidad de los precios pagados al tambo, el promedio anual se estimó como el cociente de los ingresos computados con los niveles de producción y precios mensuales y el total de litros de leche producidos, destinados tanto al mercado formal como informal. El mismo cálculo se realizó en el caso de los costos.

CUADRO A.2
EVOLUCIÓN DE PRECIOS Y COSTOS PROMEDIOS DE
LA PRODUCCIÓN PRIMARIA Y LA INDUSTRIA.* AÑOS 1994-2005
(En dólares)

Concepto	1994	1995	1996	1997	1998	1999	2000	2001	2002	2003	2004	2005
Precio litro de leche pagado al productor	0,189	0,176	0,191	0,182	0,183	0,155	0,152	0,161	0,085	0,147	0,147	0,170
Precio litro de leche <i>mix</i> pagado a la industria	0,421	0,412	0,441	0,456	0,463	0,436	0,454	0,470	0,214	0,310	0,322	0,363
Costo litro de leche del productor (1)	0,089	0,123	0,132	0,128	0,126	0,118	0,108	0,109	0,062	0,086	0,094	0,100
Costo litro de leche <i>mix</i> de la industria	0,425	0,400	0,396	0,414	0,417	0,366	0,380	0,388	0,186	0,269	0,292	0,342

Fuente: elaboración propia en base a datos de Lácteos - Dirección de Industria Alimentaria - SAGPyA, con datos del Convenio Lechería - C.I.L. - SAGPyA; del INDEC; de la Dirección Nacional de Cuentas Nacionales y de la Matriz Insumo Producto 1997.

* Modelo de Tambo C.

³⁷ Existe, a su vez, una pequeña diferencia entre el dato que registra los litros de leche producidos en los tambos destinados al mercado formal y el total de litros de leche procesados por la industria. Por convención, se decidió utilizar este último dato.

³⁸ No obstante, teniendo en cuenta que el precio de venta de la leche informal está atado al precio que fija la industria al productor, una modificación de los mismos en perjuicio de la producción primaria no sólo significa una transferencia implícita desde el tambo hacia la industria, sino también una menor generación de excedente en la venta del resto de la producción.

CUADRO A.3
LITROS DE LECHE PROCESADOS POR LA INDUSTRIA. AÑOS 1994-2005
(En millones de litros)

	1994	1995	1996	1997	1998	1999	2000	2001	2002	2003	2004	2005
Producción	7 183	7 884	8 230	8 430	8 886	9 651	9 119	8 780	7 911	7 355	8 522	8 806

Fuente: *Lácteos* - Dirección de Industria Alimentaria - SAGPyA, con datos del Convenio Lechería - C.I.L. - SAGPyA.

De esta manera, se estimaron los excedentes de la producción primaria y la industria y sus participaciones en el excedente total generado por ambos sectores. Se seleccionaron dos años en los cuales dichas participaciones reflejaban situaciones distintas, sin considerar años de crisis y caída de la producción -escenarios que no son sostenibles en el tiempo- ni períodos de condiciones extremas. Se tomaron, entonces, los años 1998, donde la industria estuvo mejor posicionada en términos relativos, y 2004, con condiciones favorables a la lechería.

CUADRO A.4
PARTICIPACIÓN DE LA PRODUCCIÓN PRIMARIA Y LA INDUSTRIA
EN EL EXCEDENTE TOTAL
(en miles de dólares y porcentajes)

Año	Excedente Total (miles de U\$S)	Participación Producción Primaria (%)	Participación Industria (%)
1995	512 004	81,0	19,0
1996	856 061	56,6	43,4
1997	801 784	56,5	43,5
1998	923 408	55,7	44,3
1999	1 038 541	34,9	65,1
2000	1 077 922	37,1	62,9
2001	1 178 948	38,8	61,2
2002	398 729	45,4	54,6
2003	755 665	59,9	40,1
2004	699 656	63,4	36,6
2005	809 941	76,3	23,7

Fuente: elaboración propia en base a datos de *Lácteos* - Dirección de Industria Alimentaria - SAGPyA, con datos del Convenio Lechería - C.I.L. - SAGPyA; del INDEC; de la Dirección Nacional de Cuentas Nacionales y de la Matriz Insumo Producto 1997.

Las participaciones de los años seleccionados se replicaron para el período analizado, obteniéndose un “valor teórico” de excedente. La diversa evolución de los precios y los costos de cada sector, así como la tendencia hacia una canasta de productos lácteos más diversificada y de mayor valor agregado han determinado cambios en la distribución del excedente entre ambos sectores. La diferencia entre este resultado y el valor empírico puede entenderse como una transferencia implícita entre la producción primaria y la industria, de haberse mantenido las condiciones de un año en particular. Cabe recordar que dicha transferencia constituye tan sólo una tendencia en la distribución del excedente dado que el cálculo incorpora únicamente una aproximación de los costos directos de producción. En efecto, evoluciones dispares de los costos fijos de producción afectan, no sólo la magnitud de la transferencia implícita entre estos dos sectores, sino que también pueden afectar su dirección. Asimismo, en este análisis, no se están

considerando otros agentes que también intervienen y determinan el movimiento de precios, más allá del fijado por la industria al productor de leche.

CUADRO A.5
TASA DE VARIACIÓN INTERANUAL DE LOS EXCEDENTES, PRECIOS Y COSTOS DEL LITRO DE LECHE DE LA PRODUCCIÓN PRIMARIA Y LA INDUSTRIA. AÑOS 1995-2005
(En porcentajes)

Año	Excedente medio producción primaria	Excedente medio industria	Precio promedio de la leche	Precio leche <i>mix</i> total	Costo del litro de leche producción primaria	Costo del litro de leche <i>mix</i>
1995	-47,2	-432,2	-6,8	-2,0	38,2	-5,8
1996	11,9	265,8	8,7	6,9	7,3	-1,1
1997	-8,7	-8,4	-4,8	3,4	-3,1	4,8
1998	7,6	11,4	0,8	1,7	-2,1	0,7
1999	-35,1	52,1	-15,4	-5,9	-6,4	-12,3
2000	16,8	6,4	-2,0	4,2	-8,0	3,8
2001	18,7	10,2	5,7	3,5	0,4	2,1
2002	-56,1	-66,5	-47,3	-54,5	-43,1	-52,0
2003	169,4	49,4	73,7	44,9	38,4	44,2
2004	-15,5	-26,9	-0,5	3,9	10,3	8,6
2005	35,0	-27,6	16,1	12,9	5,8	17,0

Fuente: elaboración propia en base a datos de Lácteos - Dirección de Industria Alimentaria - SAGPyA, con datos del Convenio Lechería - C.I.L. - SAGPyA; del INDEC; de la Dirección Nacional de Cuentas Nacionales y de la Matriz Insumo Producto 1997.

En este sentido, se observa que, entre 1994 y 2000, la participación de la producción primaria en el excedente total cayó de manera sistemática. En los dos primeros años de ese período, se produjo un descenso abrupto de la participación de la producción primaria debido, básicamente, a la recuperación de la industria, luego de presentar excedentes de producción negativos. Entre 1996 y 1998, la disminución de la proporción correspondiente a la lechería fue leve, registrándose cierta estabilización en el reparto del excedente generado por ambos sectores. Así, este período de crecimiento de la economía en general coincidiría con uno de estabilidad en las relaciones entre la producción primaria e industrial. En definitiva, hasta 1998, aunque el excedente de ambos sectores se movía en el mismo sentido, la evolución de la producción se encontraba siempre por debajo de la industria, cayendo más o creciendo menos.

Esta tendencia a la pérdida de participación se acentuó abruptamente en 1999, cuando la industria incrementó su excedente medio significativamente mientras que el de la producción primaria disminuyó. Esto se debió tanto al mayor descenso de los precios pagados al tambo, como a los precios de salida de fábrica, y a la concomitante disminución de los costos industriales, reflejo de dicha evolución de precios. La profunda crisis que atravesó el sector determinó la salida de numerosos productores de la actividad en 2000, dando lugar a una mejora relativa en el excedente medio de la lechería.

Desde entonces, la producción primaria paulatinamente recuperó posiciones. A diferencia de lo ocurrido en los años anteriores, en el período 2001-2005, la producción primaria ganó participación en el reparto del excedente y recompuso su situación. Así, la recuperación del excedente medio en 2003 fue sustancialmente mayor al de la industria, mientras que los descensos registrados en la trama en 2002 y 2004 fueron de menor magnitud. Finalmente, en el año 2005, la producción primaria volvió a ganar participación de la mano de un incremento en el

excedente medio y de una variación negativa en el caso de la industria, motivada por un aumento del precio de leche *mix* inferior al de los costos y al precio promedio pagado en tambo.

En resumen, las participaciones de la industria y la producción primaria en el excedente generado por ambas actividades varían año a año. Si consideramos un año en el cual la participación de la industria en el excedente del conjunto fue elevada, como 1998, encontramos que el excedente correspondiente a la industria para el período analizado difiere de aquél que es posible calcular suponiendo que se mantienen las condiciones de dicho año. En este caso, la diferencia es de poco más de 73 millones de dólares, que puede entenderse como una transferencia implícita hacia la producción primaria, cuyo excedente hubiese sido menor a ese monto de no haberse modificado la participación de la industria. No obstante, si bien estas fluctuaciones indican cambios en el reparto de la renta entre los distintos segmentos de la trama, la estimación que surge de este ejercicio no puede asimilarse a una transferencia efectiva de un sector a otro, sino más bien a una medida de cambios implícitos dada tan sólo la evolución de ciertos precios y costos promedios.

CUADRO A.6
DIFERENCIA DE EXCEDENTES CON REFERENCIA AL AÑO 1998. AÑOS 1994-2005
(En miles de dólares)

Año	Excedente teórico producción primaria (1)	Excedente teórico industria	Excedente producción primaria (2)	Excedente industria	Diferencia (1) - (2)
1994	384 508	305 986	717 261	-26 767	-332 753
1995	285 114	226 890	414 688	97 316	-129 574
1996	476 706	379 355	484 526	371 536	-7 820
1997	446 481	355 303	453 225	348 559	-6 744
1998	514 208	409 199	514 208	409 199	0
1999	578 322	460 220	362 654	675 888	215 668
2000	600 251	477 671	399 521	678 401	200 730
2001	656 508	522 439	457 591	721 357	198 917
2002	222 036	176 693	180 857	217 872	41 179
2003	420 799	334 866	452 953	302 712	-32 154
2004	389 610	310 046	443 250	256 406	-53 640
2005	451 023	358 918	618 208	191 733	-167 184
				Diferencia Total	-73 373
				Excedente Total	9 743 153

Fuente: elaboración propia en base a datos de Lácteos - Dirección de Industria Alimentaria - SAGPyA, con datos del Convenio Lechería - C.I.L. - SAGPyA; del INDEC; de la Dirección Nacional de Cuentas Nacionales y de la Matriz Insumo Producto 1997.

Análogamente, si tomamos el año 2004, donde la producción primaria se recuperó de la crisis y mejora su participación en la trama, la estimación del excedente del sector se incrementó en 673,6 millones de dólares para el período 1994-2005, suponiendo que se mantienen vigentes las condiciones de dicho año. Es decir, en tanto la situación a lo largo de esos años no ha sido como la de 2004, el excedente correspondiente a la actividad tambera efectivamente registrado resultó un 11% menor.

CUADRO A.7
DIFERENCIA DE EXCEDENTES CON REFERENCIA AL AÑO 2004. AÑOS 1994-2005
(En miles de dólares)

Año	Excedente teórico producción primaria (1)	Excedente teórico industria	Excedente producción primaria (2)	Excedente industria	Diferencia (1) - (2)
1994	437 445	253 048	717 261	-26 767	-279 816
1995	324 367	187 637	414 688	97 316	-90 321
1996	542 336	313 725	484 526	371 536	57 811
1997	507 950	293 834	453 225	348 559	54 726
1998	585 002	338 406	514 208	409 199	70 794
1999	657 942	380 599	362 654	675 888	295 288
2000	682 891	395 031	399 521	678 401	283 370
2001	746 893	432 055	457 591	721 357	289 302
2002	252 605	146 124	180 857	217 872	71 748
2003	478 733	276 932	452 953	302 712	25 780
2004	443 250	256 406	443 250	256 406	0
2005	513 118	296 823	618 208	191 733	-105 090
				Diferencia Total	673 591
				Excedente Total	9 743 153

Fuente: Elaboración propia en base a datos de Lácteos - Dirección de Industria Alimentaria - SAGPyA, con datos del Convenio Lechería - C.I.L. - SAGPyA; del INDEC; de la Dirección Nacional de Cuentas Nacionales y de la Matriz Insumo Producto 1997.

Las diferencias entre el excedente estimado y el efectivo son sensiblemente mayores en el caso de la producción primaria, lo que indica que las fluctuaciones no favorecieron a este sector. Dichas diferencias obedecen, como ya se ha mencionado, a la dispar evolución de un conjunto de precios y costos, algunos de los cuales se determinan por fuera de la trama láctea mientras que el precio de la leche pagado al productor en particular es fijado por el sector industrial.

Anexo IV

Estadísticas

CUADRO A.8
EVOLUCIÓN DE LA PRODUCCIÓN DE LECHE. 1990-2006
(En millones de litros)

Año	ene.	feb.	mar.	abr.	may.	jun.	jul.	ago.	sep.	oct.	nov.	dic.	Total
1992	652,6	516,9	502,3	430,0	472,1	488,5	498,0	516,8	570,9	656,1	591,2	695,1	6 591
1993	635,1	525,6	537,1	517,3	506,8	498,5	542,1	526,2	614,8	689,7	710,1	699,2	7 003
1994	726,5	587,0	576,4	558,1	561,6	589,6	620,0	670,7	692,2	742,8	730,4	721,9	7 777
1995	783,8	671,4	688,9	627,3	669,9	680,5	697,6	671,0	688,0	745,0	792,2	791,2	8 507
1996	812,1	703,7	697,6	619,7	679,2	663,1	717,1	727,3	751,4	819,3	834,3	840,0	8 865
1997	804,7	710,5	694,7	644,0	657,8	664,8	698,5	775,4	828,1	908,8	848,5	854,0	9 090
1998	806,7	662,1	689,3	638,2	655,3	688,9	783,2	827,3	878,3	967,6	960,2	988,9	9 546
1999	1 006,6	840,9	795,8	750,0	761,5	786,8	809,0	874,7	906,6	959,3	950,0	887,6	10 329
2000	892,3	785,9	799,4	708,6	726,8	743,5	754,6	812,2	860,3	938,0	899,4	895,7	9 817
2001	859,3	695,6	703,4	663,7	742,1	737,5	769,0	840,4	869,3	896,1	860,2	838,0	9 475
2002	814,6	668,9	648,0	603,9	650,7	649,7	683,8	747,1	739,2	806,5	759,4	756,8	8 529
2003	730,2	585,3	597,8	526,4	557,7	589,2	631,5	639,2	708,1	823,8	782,7	803,0	7 975
2004	808,7	696,2	721,4	642,3	678,4	697,0	745,6	799,5	801,1	867,9	846,2	859,2	9 164
2005	796,7	699,4	711,8	673,1	725,6	725,1	749,5	837,2	861,9	912,2	893,1	907,6	9 493
2006*	874,4	752,0	814,1	734,5	810,1	786,8	-	-	-	-	-	-	10 000

Fuente: elaboración propia en bases a Convenio Lechería - SAGPyA - C.I.L. - F.I.E.L.

* 2006 estimado.

CUADRO A.9
PRECIO DE LA LECHE PAGADO AL PRODUCTOR. ENERO 1992 - DICIEMBRE 2006
(En pesos corrientes)

Año	ene.	feb.	mar.	abr.	may.	jun.	jul.	ago.	sep.	oct.	nov.	dic.	Prom. anual
1992	0,140	0,153	0,169	0,185	0,209	0,216	0,211	0,193	0,173	0,162	0,153	0,143	0,175
1993	0,147	0,155	0,171	0,188	0,207	0,213	0,212	0,201	0,176	0,156	0,150	0,152	0,177
1994	0,155	0,175	0,190	0,195	0,207	0,213	0,214	0,200	0,189	0,183	0,180	0,176	0,190
1995	0,178	0,183	0,179	0,194	0,195	0,188	0,178	0,170	0,170	0,164	0,160	0,160	0,177
1996	0,178	0,182	0,187	0,192	0,200	0,208	0,208	0,205	0,194	0,185	0,182	0,182	0,192
1997	0,185	0,186	0,188	0,193	0,195	0,204	0,198	0,192	0,171	0,159	0,165	0,166	0,184
1998	0,182	0,182	0,186	0,188	0,188	0,188	0,187	0,190	0,186	0,182	0,176	0,174	0,184
1999	0,168	0,163	0,162	0,163	0,162	0,159	0,162	0,154	0,153	0,142	0,139	0,140	0,156
2000	0,143	0,146	0,148	0,155	0,158	0,158	0,158	0,158	0,155	0,151	0,149	0,150	0,152
2001	0,154	0,162	0,171	0,179	0,183	0,181	0,173	0,161	0,152	0,145	0,140	0,141	0,162
2002	0,143	0,153	0,190	0,226	0,268	0,295	0,303	0,310	0,322	0,338	0,344	0,365	0,271
2003	0,366	0,375	0,413	0,461	0,502	0,510	0,484	0,447	0,435	0,436	0,443	0,443	0,443
2004	0,444	0,446	0,447	0,452	0,445	0,439	0,438	0,431	0,420	0,421	0,422	0,426	0,436
2005	0,433	0,453	0,483	0,495	0,512	0,532	0,533	0,531	0,519	0,515	0,501	0,485	0,499
2006	0,483	0,486	0,490	0,495	0,495	0,495	0,485	0,485	0,485	0,485	0,490	0,500	0,490

Fuente: elaboración propia en base a Gutman, (2005) (SAGPyA) (desde enero de 1990 hasta diciembre de 2002) e INTA Rafaela (desde enero de 2003 hasta diciembre de 2006).

CUADRO A.10
PLANTEO TÉCNICO Y PARÁMETROS DE PRODUCCIÓN ESPECÍFICOS DE LOS MODELOS
DE TAMBO A Y C

Concepto	Unidad	A	C
Superficie total	Ha	380	380
Pasturas	Ha	300	270
Verdeos invierno	Ha	50	50
Verdeos verano	Ha	30	25
Silaje de maíz	Ha	0	50
Racionamiento vaca ordeño	Kg/Día	3	6,42
Ración parto vaca ordeño	Kgx45 Días	1	1
Rollos por vaca ordeño	R/V.O./Año	1,2	1.2
Vacas total	Cabs.	300	300
Vacas ordeño	Cabs.	230	230
Producción por vaca	Lt/Día	15	22,8
Producción total	Lt/Día	3 450	5 244
Grasa butirosa	%	3,25	3.5
Producción G.B.	Kg G.B./Ha/Año	107,7	176,3

Fuente: elaboración propia en base a *Márgenes Agropecuarios*.

CUADRO A.11
COSTOS DIRECTOS DEL TAMBO MODELO A.
(En pesos corrientes por hectárea y por litro)

Año/Mes	Marzo		Junio		Septiembre		Diciembre	
	\$/HA	\$/Lt	\$/HA	\$/Lt	\$/HA	\$/Lt	\$/HA	\$/Lt
1992	384,567	0,116	441,520	0,133	450,846	0,136	407,752	0,123
1993	420,196	0,127	423,027	0,128	426,993	0,129	420,109	0,127
1994	413,806	0,125	390,499	0,118	388,851	0,117	388,141	0,117
1995	395,520	0,119	409,280	0,124	391,140	0,118	423,010	0,128
1996	423,910	0,128	418,230	0,126	441,230	0,133	427,220	0,129
1997	419,490	0,127	424,000	0,128	434,160	0,131	447,200	0,135
1998	439,850	0,133	447,190	0,135	455,710	0,138	446,720	0,135
1999	433,160	0,131	424,950	0,128	424,030	0,128	398,470	0,120
2000	367,860	0,111	390,960	0,118	388,730	0,117	385,220	0,116
2001	396,650	0,120	392,330	0,118	387,970	0,117	358,000	0,108
2002	483,964	0,146	578,736	0,175	692,077	0,209	796,176	0,240
2003	828,416	0,250	839,896	0,253	941,936	0,284	945,677	0,285
2004	979,733	0,296	991,950	0,299	998,321	0,301	983,855	0,297
2005	983,283	0,297	1072,130	0,324	1084,225	0,327	1125,287	0,340

Fuente: elaboración propia en base a datos de *Márgenes Agropecuarios*, varios números.

CUADRO A.12
COSTOS DIRECTOS DEL TAMBO MODELO C
(En pesos corrientes por hectárea y por litro)

Año/Mes	Marzo		Junio		Septiembre		Diciembre	
	\$/HA	\$/Lt	\$/HA	\$/Lt	\$/HA	\$/Lt	\$/HA	\$/Lt
1994			595,254	0,118	593,126	0,118	591,318	0,117
1995	600,030	0,119	593,720	0,118	620,890	0,123	663,950	0,132
1996	665,860	0,132	651,730	0,129	688,670	0,137	659,880	0,131
1997	642,900	0,128	649,790	0,129	657,290	0,130	636,900	0,126
1998	620,510	0,123	635,410	0,126	645,490	0,128	628,940	0,125
1999	613,490	0,122	599,930	0,119	599,110	0,119	560,200	0,111
2000	526,190	0,104	556,750	0,111	548,270	0,109	550,460	0,109
2001	563,100	0,112	558,870	0,111	554,080	0,110	517,590	0,103
2002	758,705	0,151	917,136	0,182	1 101,899	0,219	1 212,480	0,241
2003	1 217,760	0,242	1 211,782	0,241	1 325,481	0,263	1 380,334	0,274
2004	1 409,828	0,280	1 431,154	0,284	1 425,017	0,283	1 391,250	0,276
2005	1 391,414	0,276	1 478,826	0,294	1 493,930	0,297	1 535,365	0,305

Fuente: elaboración propia en base a datos de *Márgenes Agropecuarios*, varios números.

CUADRO A.13
COSTOS DIRECTOS Y GASTOS DE ESTRUCTURA DEL TAMBO MODELO C
(En pesos corrientes por hectárea y por litro)

Año/Mes	Marzo		Junio		Septiembre		Diciembre	
	\$/HA	\$/Lt	\$/HA	\$/Lt	\$/HA	\$/Lt	\$/HA	\$/Lt
2000					818,840	0,164	820,790	0,163
2001	833,180	0,166	829,960	0,165	824,210	0,164	783,870	0,156
2002	1 050,933	0,208	1 233,144	0,244	1 437,115	0,286	1 547,028	0,308
2003	1 561,760	0,311	1 553,924	0,308	1 666,705	0,338	1 780,844	0,354
2004	1 819,091	0,362	1 843,212	0,367	1 840,207	0,365	1 815,253	0,360
2005	1 815,185	0,359	1 902,545	0,377	1 972,577	0,391	2 036,100	0,404

Fuente: elaboración propia en base a datos de *Márgenes Agropecuarios*, varios números.

CUADRO A.14
INGRESOS, COSTOS DIRECTOS Y EXCEDENTE DE LA PRODUCCIÓN PRIMARIA*
(En pesos corrientes, en porcentaje)

Año	Mes	Ingresos	Tambo A			Tambo C ^a		
			Costos Directos	Excedente	Excedente sobre Ingresos	Costos Directos	Excedente	Excedente sobre Ingresos
1992	Ene	91 100 168	75 727 530	15 372 638	16,9			
	Feb	79 085 700	59 982 776	19 102 924	24,2			
	Mar	84 794 992	58 293 186	26 501 806	31,3			
	Abr	79 722 000	57 288 382	22 433 618	28,1			
	May	98 675 170	62 901 311	35 773 859	36,3			
	Jun	105 274 983	65 084 265	40 190 717	38,2			
	Jul	105 019 764	67 743 828	37 275 936	35,5			
	Ago	99 941 384	70 301 431	29 639 953	29,7			
	Sep	98 479 388	77 666 103	20 813 285	21,1			
	Oct	106 293 870	80 730 280	25 563 590	24,0			
	Nov	90 217 883	72 741 349	17 476 534	19,4			
	Dic	99 262 422	85 526 346	13 736 076	13,8			
1993	Ene	93 479 360	80 520 588	12 958 772	13,9			
	Feb	81 197 475	66 636 635	14 560 840	17,9			
	Mar	91 736 680	68 101 107	23 635 573	25,8			
	Abr	97 304 130	66 032 479	31 271 651	32,1			
	May	104 694 550	64 685 789	40 008 761	38,2			

Año	Mes	Ingresos	Tambo A			Tambo C ^a		
			Costos Directos	Excedente	Excedente sobre Ingresos	Costos Directos	Excedente	Excedente sobre Ingresos
	Jun	106 180 500	63 632 690	42 547 810	40,1			
	Jul	114 870 990	69 846 915	45 024 075	39,2			
	Ago	105 976 680	67 798 279	38 178 401	36,0			
	Sep	108 327 760	79 213 952	29 113 808	26,9			
	Oct	107 800 110	87 431 956	20 368 154	18,9			
	Nov	106 799 040	90 018 025	16 781 015	15,7			
	Dic	106 138 560	88 636 253	17 502 307	16,5			
	Ene	112 466 844	90 718 863	21 747 981	19,3			
	Feb	102 904 606	73 298 814	29 605 792	28,8			
	Mar	109 516 000	71 972 737	37 543 263	34,3			
	Abr	108 941 120	65 762 690	43 178 430	39,6	65 954 207	42 986 913	39,5
	May	116 143 016	66 177 462	49 965 554	43,0	66 370 188	49 772 828	42,9
1994	Jun	125 755 281	69 470 899	56 284 382	44,8	69 673 216	56 082 065	44,6
	Jul	132 609 444	72 743 487	59 865 957	45,1	73 002 694	59 606 750	44,9
	Ago	134 076 928	78 699 451	55 377 477	41,3	78 979 881	55 097 047	41,1
	Sep	130 693 024	81 223 344	49 469 680	37,9	81 512 766	49 180 258	37,6
	Oct	135 627 976	86 993 349	48 634 627	35,9	87 196 233	48 431 743	35,7
	Nov	131 252 880	85 545 724	45 707 156	34,8	85 745 232	45 507 648	34,7
	Dic	126 765 640	84 550 189	42 215 451	33,3	84 747 375	42 018 265	33,1
	Ene	139 116 817	93 539 969	45 576 848	32,8	93 364 610	45 752 207	32,9
	Feb	123 066 837	80 129 885	42 936 952	34,9	79 979 666	43 087 171	35,0
	Mar	123 517 637	82 217 569	41 300 068	33,4	82 063 437	41 454 201	33,6
	Abr	121 954 583	77 476 480	44 478 102	36,5	73 945 473	48 009 110	39,4
	May	130 637 515	82 737 295	47 900 220	36,7	78 966 525	51 670 990	39,6
1995	Jun	127 863 173	84 040 130	43 823 043	34,3	80 209 984	47 653 190	37,3
	Jul	124 177 182	82 338 230	41 838 952	33,7	85 993 280	38 183 903	30,7
	Ago	114 073 168	79 198 018	34 875 151	30,6	82 713 671	31 359 497	27,5
	Sep	116 745 229	81 196 447	35 548 782	30,4	84 800 812	31 944 416	27,4
	Oct	122 184 361	95 097 676	27 086 685	22,2	98 205 361	23 979 000	19,6
	Nov	126 665 553	101 113 278	25 552 275	20,2	104 417 546	22 248 006	17,6
	Dic	126 349 980	100 987 679	25 362 301	20,1	104 287 843	22 062 137	17,5
	Ene	144 233 772	103 883 162	40 350 611	28,0	107 358 139	36 875 633	25,6
	Feb	127 935 274	90 015 559	37 919 715	29,6	93 026 654	34 908 620	27,3
	Mar	130 094 608	89 228 094	40 866 513	31,4	92 212 848	37 881 760	29,1
	Abr	119 233 523	78 208 866	41 024 658	34,4	80 184 250	39 049 273	32,8
	May	135 779 882	85 720 621	50 059 260	36,9	87 885 736	47 894 146	35,3
1996	Jun	137 664 800	83 687 046	53 977 754	39,2	85 800 797	51 864 003	37,7
	Jul	148 798 599	95 475 792	53 322 807	35,8	98 043 759	50 754 840	34,1
	Ago	148 810 672	96 836 922	51 973 750	34,9	99 441 499	49 369 173	33,2
	Sep	146 076 224	100 045 095	46 031 129	31,5	102 735 961	43 340 263	29,7
	Oct	151 318 352	105 614 556	45 703 796	30,2	107 329 158	43 989 194	29,1
	Nov	152 093 836	107 553 368	44 540 467	29,3	109 299 445	42 794 390	28,1
	Dic	153 221 873	108 291 658	44 930 215	29,3	110 049 721	43 172 151	28,2
	Ene	148 465 365	101 858 643	46 606 721	31,4	102 707 050	45 758 315	30,8
	Feb	132 428 256	89 929 848	42 498 408	32,1	90 678 897	41 749 360	31,5
	Mar	130 748 737	87 940 107	42 808 630	32,7	88 672 583	42 076 154	32,2
	Abr	124 421 620	82 395 232	42 026 388	33,8	83 078 721	41 342 899	33,2
	May	128 466 866	84 159 324	44 307 542	34,5	84 857 447	43 609 420	33,9
1997	Jun	135 745 533	85 051 732	50 693 801	37,3	85 757 257	49 988 276	36,8
	Jul	138 242 584	91 515 225	46 727 359	33,8	91 155 131	47 087 452	34,1
	Ago	148 651 470	101 588 466	47 063 005	31,7	101 188 736	47 462 734	31,9
	Sep	141 939 849	108 490 279	33 449 570	23,6	108 063 392	33 876 457	23,9
	Oct	144 317 906	122 636 292	21 681 614	15,0	114 912 962	29 404 944	20,4
	Nov	140 177 696	114 503 343	25 674 353	18,3	107 292 206	32 885 491	23,5
	Dic	141 426 734	115 244 570	26 182 164	18,5	107 986 752	33 439 982	23,6
1998	Ene	146 824 433	107 072 769	39 751 663	27,1	99 381 095	47 443 338	32,3
	Feb	120 637 182	87 878 959	32 758 223	27,2	81 566 090	39 071 092	32,4
	Mar	128 007 421	91 490 360	36 517 061	28,5	84 918 063	43 089 358	33,7
	Abr	119 796 674	86 123 182	33 673 492	28,1	80 512 365	39 284 309	32,8
	May	123 254 066	88 420 311	34 833 755	28,3	82 659 839	40 594 227	32,9
	Jun	129 515 459	92 961 546	36 553 913	28,2	86 905 218	42 610 241	32,9
	Jul	146 693 572	107 698 428	38 995 145	26,6	100 366 984	46 326 588	31,6

Año	Mes	Ingresos	Tambo A			Tambo C ^a		
			Costos Directos	Excedente	Excedente sobre Ingresos	Costos Directos	Excedente	Excedente sobre Ingresos
	Ago	156 933 138	113 758 376	43 174 762	27,5	106 014 409	50 918 729	32,4
	Sep	163 715 405	120 775 736	42 939 669	26,2	112 554 071	51 161 334	31,3
	Oct	175 804 706	130 424 284	45 380 422	25,8	120 812 768	54 991 938	31,3
	Nov	168 606 617	129 429 417	39 177 200	23,2	119 891 217	48 715 400	28,9
	Dic	171 678 538	133 305 841	38 372 697	22,4	123 481 970	48 196 568	28,1
1999	Ene	169 110 936	131 570 417	37 540 518	22,2	122 602 111	46 508 825	27,5
	Feb	137 064 403	109 908 914	27 155 489	19,8	102 417 132	34 647 271	25,3
	Mar	129 003 738	104 019 586	24 984 152	19,4	96 929 242	32 074 496	24,9
	Abr	122 549 953	96 171 508	26 378 445	21,5	89 328 435	33 221 518	27,1
	May	123 127 927	97 640 923	25 487 004	20,7	90 693 294	32 434 633	26,3
	Jun	124 862 482	100 888 198	23 974 284	19,2	93 709 510	31 152 972	24,9
	Jul	131 306 246	103 516 825	27 789 420	21,2	96 228 005	35 078 241	26,7
	Ago	134 703 833	111 918 869	22 784 964	16,9	104 038 445	30 665 389	22,8
	Sep	138 890 493	115 999 958	22 890 534	16,5	107 832 177	31 058 316	22,4
	Oct	136 413 436	115 345 506	21 067 930	15,4	106 691 226	29 722 210	21,8
	Nov	131 572 802	114 224 555	17 348 247	13,2	105 654 379	25 918 422	19,7
	Dic	124 359 372	106 729 263	17 630 109	14,2	98 721 453	25 637 919	20,6
2000	Ene	127 955 976	99 047 037	28 908 940	22,6	93 214 197	34 741 779	27,2
	Feb	114 510 994	87 240 409	27 270 584	23,8	82 102 857	32 408 136	28,3
	Mar	118 392 195	88 735 638	29 656 557	25,0	83 510 032	34 882 162	29,5
	Abr	109 624 182	83 597 998	26 026 185	23,7	78 325 708	31 298 474	28,6
	May	114 475 592	85 745 663	28 729 929	25,1	80 337 926	34 137 666	29,8
	Jun	117 391 871	87 707 295	29 684 576	25,3	82 175 843	35 216 028	30,0
	Jul	119 302 418	88 514 196	30 788 222	25,8	82 137 203	37 165 215	31,2
	Ago	128 086 240	95 272 232	32 814 009	25,6	88 408 357	39 677 884	31,0
	Sep	133 689 786	100 911 990	32 777 797	24,5	93 641 799	40 047 988	30,0
	Oct	141 255 690	109 027 813	32 227 877	22,8	102 502 579	38 753 111	27,4
	Nov	134 011 721	104 547 305	29 464 417	22,0	98 290 226	35 721 496	26,7
	Dic	134 708 450	104 112 608	30 595 842	22,7	97 881 545	36 826 905	27,3
2001	Ene	131 897 254	102 844 798	29 052 456	22,0	96 059 639	35 837 615	27,2
	Feb	112 756 779	83 255 819	29 500 959	26,2	77 763 039	34 993 740	31,0
	Mar	120 424 383	84 190 992	36 233 392	30,1	78 636 513	41 787 870	34,7
	Abr	119 072 766	78 575 838	40 496 929	34,0	73 642 556	45 430 211	38,2
	May	136 100 098	87 853 308	48 246 790	35,4	82 337 552	53 762 546	39,5
	Jun	133 198 063	87 313 054	45 885 009	34,4	81 831 217	51 366 846	38,6
	Jul	133 343 650	90 026 193	43 317 457	32,5	84 590 924	48 752 726	36,6
	Ago	134 974 215	98 389 988	36 584 226	27,1	92 449 761	42 524 454	31,5
	Sep	132 480 125	101 768 038	30 712 087	23,2	95 623 863	36 856 262	27,8
	Oct	130 295 805	96 804 723	33 491 081	25,7	92 083 104	38 212 700	29,3
	Nov	120 775 046	92 926 724	27 848 322	23,1	88 394 253	32 380 793	26,8
	Dic	117 983 839	90 521 218	27 462 621	23,3	86 106 075	31 877 764	27,0
2002	Ene	116 240 088	118 957 687	- 2 717 599	- 2,3	122 696 720	- 6 456 632	- 5,6
	Feb	102 347 425	97 689 086	4 658 340	4,6	100 759 612	1 587 813	1,6
	Mar	123 176 250	94 624 896	28 551 354	23,2	97 599 110	25 577 140	20,8
	Abr	136 424 278	105 463 803	30 960 475	22,7	109 960 631	26 463 647	19,4
	May	174 329 116	113 638 426	60 690 690	34,8	118 483 809	55 845 308	32,0
	Jun	191 794 030	113 461 031	78 332 999	40,8	118 298 850	73 495 180	38,3
	Jul	206 986 630	142 801 073	64 185 557	31,0	149 588 950	57 397 680	27,7
	Ago	231 602 927	156 021 320	75 581 607	32,6	163 437 605	68 165 321	29,4
	Sep	237 875 120	154 370 595	83 504 525	35,1	161 708 415	76 166 704	32,0
	Oct	272 289 117	193 769 056	78 520 061	28,8	194 146 908	78 142 209	28,7
	Nov	261 220 860	182 434 088	78 786 772	30,2	182 789 837	78 431 023	30,0
	Dic	276 148 824	181 813 410	94 335 414	34,2	182 167 949	93 980 876	34,0
2003	Ene	267 233 924	182 530 794	84 703 130	31,7	176 534 635	90 699 289	33,9
	Feb	219 395 779	146 299 183	73 096 596	33,3	141 493 236	77 902 543	35,5
	Mar	246 916 390	149 437 912	97 478 478	39,5	144 528 858	102 387 532	41,5
	Abr	242 617 191	133 399 020	109 218 171	45,0	126 628 678	115 988 513	47,8
	May	280 182 036	141 339 571	138 842 465	49,6	134 166 226	146 015 810	52,1
	Jun	300 273 161	149 321 962	150 951 200	50,3	141 743 490	158 529 672	52,8
	Jul	305 327 473	179 479 814	125 847 659	41,2	166 168 464	139 159 010	45,6
	Ago	285 430 618	181 671 570	103 759 049	36,4	168 197 665	117 232 953	41,1
	Sep	308 200 268	201 250 954	106 949 313	34,7	186 324 919	121 875 349	39,5

Año	Mes	Ingresos	Tambo A			Tambo C ^a		
			Costos Directos	Excedente	Excedente sobre Ingresos	Costos Directos	Excedente	Excedente sobre Ingresos
	Oct	359 475 915	235 085 169	124 390 746	34,6	225 759 947	133 715 968	37,2
	Nov	346 612 974	223 337 801	123 275 173	35,6	214 478 566	132 134 407	38,1
	Dic	355 839 052	229 139 663	126 699 389	35,6	220 050 284	135 788 769	38,2
2004	Ene	359 087 579	239 065 514	120 022 065	33,4	226 337 093	132 750 486	37,0
	Feb	310 300 126	205 815 694	104 484 432	33,7	194 857 573	115 442 553	37,2
	Mar	322 460 195	213 280 799	109 179 396	33,9	201 925 218	120 534 977	37,4
	Abr	290 525 553	192 262 754	98 262 800	33,8	182 503 895	108 021 659	37,2
	May	301 762 431	203 066 274	98 696 157	32,7	192 759 051	109 003 380	36,1
	Jun	305 762 283	208 626 843	97 135 440	31,8	198 037 377	107 724 906	35,2
	Jul	326 895 893	224 607 253	102 288 641	31,3	210 937 626	115 958 267	35,5
	Ago	344 167 530	240 832 235	103 335 295	30,0	226 175 154	117 992 376	34,3
	Sep	336 557 755	241 329 287	95 228 469	28,3	226 641 955	109 915 800	32,7
	Oct	365 572 116	257 669 534	107 902 582	29,5	239 727 453	125 844 663	34,4
	Nov	357 159 915	251 203 526	105 956 389	29,7	233 711 686	123 448 229	34,6
	Dic	365 843 102	255 074 818	110 768 284	30,3	237 313 412	128 529 690	35,1
2005	Ene	344 905 393	236 395 076	108 510 317	31,5	220 088 198	124 817 195	36,2
	Feb	316 610 652	207 510 967	109 099 685	34,5	193 196 557	123 414 095	39,0
	Mar	343 526 064	211 202 183	132 323 881	38,5	196 633 148	146 892 916	42,8
	Abr	333 073 388	217 773 579	115 299 809	34,6	197 631 138	135 442 250	40,7
	May	371 787 637	234 736 577	137 051 060	36,9	213 025 184	158 762 453	42,7
	Jun	385 832 508	234 585 142	151 247 366	39,2	212 887 755	172 944 752	44,8
	Jul	399 315 368	245 199 061	154 116 308	38,6	222 285 034	177 030 335	44,3
	Ago	444 377 312	273 897 429	170 479 882	38,4	248 301 519	196 075 792	44,1
	Sep	447 343 739	281 994 734	165 349 005	37,0	255 642 126	191 701 614	42,9
	Oct	469 796 635	309 751 400	160 045 236	34,1	278 062 459	191 734 177	40,8
	Nov	447 637 316	303 267 468	144 369 848	32,3	272 241 862	175 395 454	39,2
	Dic	440 169 460	308 168 875	132 000 585	30,0	276 641 833	163 527 627	37,2

Fuente: elaboración propia en base a datos de Convenio Lechería - SAGPyA - C.I.L. - F.I.E.L., Gutman, (2005) (SAGPyA), INTA Rafaela y revista *Márgenes Agropecuarios*, varios números.

* Según los modelos de tambos A y C. Enero 1992 – diciembre 2005; los datos costos directos de los meses de marzo, junio, septiembre y diciembre de cada año, fueron replicados para los dos meses anteriores en cada caso;

^a Información disponible desde abril de 1994.

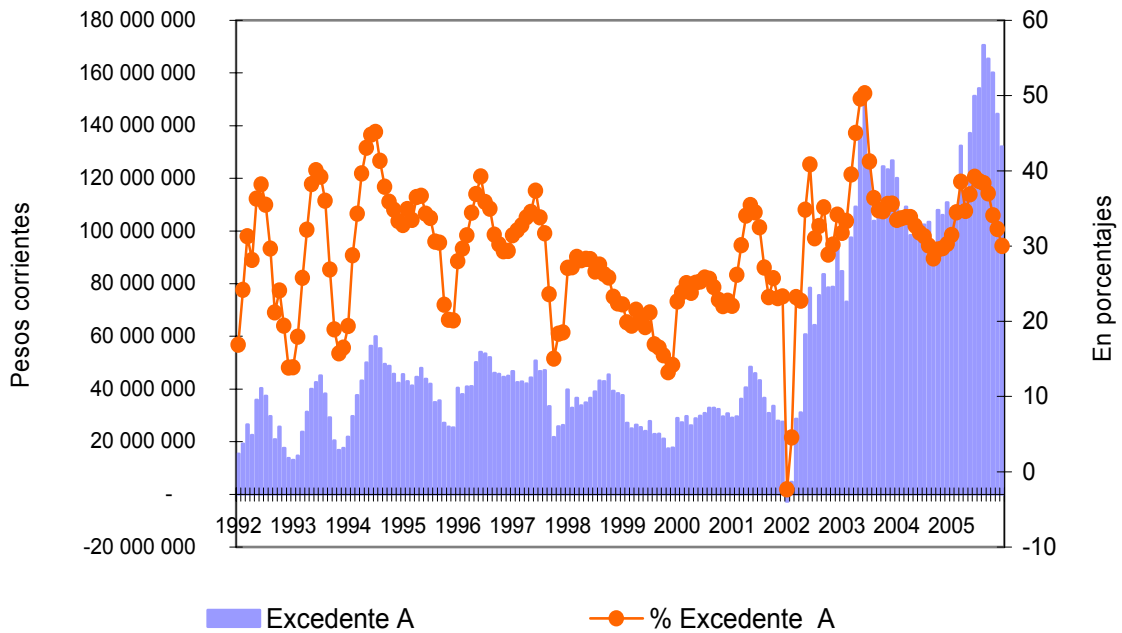
CUADRO A.15
INGRESOS, COSTOS DIRECTOS Y EXCEDENTE DE LA PRODUCCIÓN PRIMARIA*
(En pesos corrientes, en porcentaje)

Año	Ingresos	Tambo A			Tambo C		
		Costos Directos	Excedente	Excedente sobre ingresos	Costos Directos	Excedente	Exced. sobre ingresos
1992	1 137 867 723	833 986 787	303 880 936	26,7			
1993	1 224 505 835	892 554 667	331 951 168	27,1			
1994	1 466 752 759	927 157 011	539 595 748	36,8	693 181 792	773 570 967	52,7
1995	1 496 352 034	1 040 072 654	456 279 380	30,5	1 048 948 208	447 403 826	29,9
1996	1 695 261 414	1 144 560 740	550 700 675	32,5	1 173 367 968	521 893 447	30,8
1997	1 655 032 617	1 185 313 062	469 719 555	28,4	1 166 351 133	488 681 484	29,5
1998	1 751 467 211	1 289 339 209	462 128 002	26,4	1 199 064 089	552 403 122	31,5
1999	1 602 965 620	1 307 934 523	295 031 097	18,4	1 214 845 409	388 120 211	24,2
2000	1 493 405 115	1 134 460 181	358 944 933	24,0	1 062 528 271	430 876 844	28,9
2001	1 523 302 022	1 094 470 694	428 831 328	28,2	1 029 518 496	493 783 526	32,4
2002	2 330 434 666	1 655 044 471	675 390 194	29,0	1 701 638 395	628 796 271	27,0
2003	3 517 504 781	2 152 293 413	1 365 211 368	38,8	2 046 074 967	1 471 429 814	41,8
2004	3 986 094 479	2 732 834 531	1 253 259 948	31,4	2 570 927 494	1 415 166 985	35,5
2005	4 744 375 472	3 064 482 490	1 679 892 982	35,4	2 786 636 812	1 957 738 660	41,3

Fuente: elaboración propia en base a datos de Convenio Lechería - SAGPyA - C.I.L. - F.I.E.L., Gutman, (2005) (SAGPyA), INTA Rafaela y revista *Márgenes Agropecuarios*, varios números.

* Según los modelos de tambos A y C. 1992 – 2005; los datos costos directos de los meses de marzo, junio, septiembre y diciembre de cada año, fueron replicados para los dos meses anteriores en cada caso.

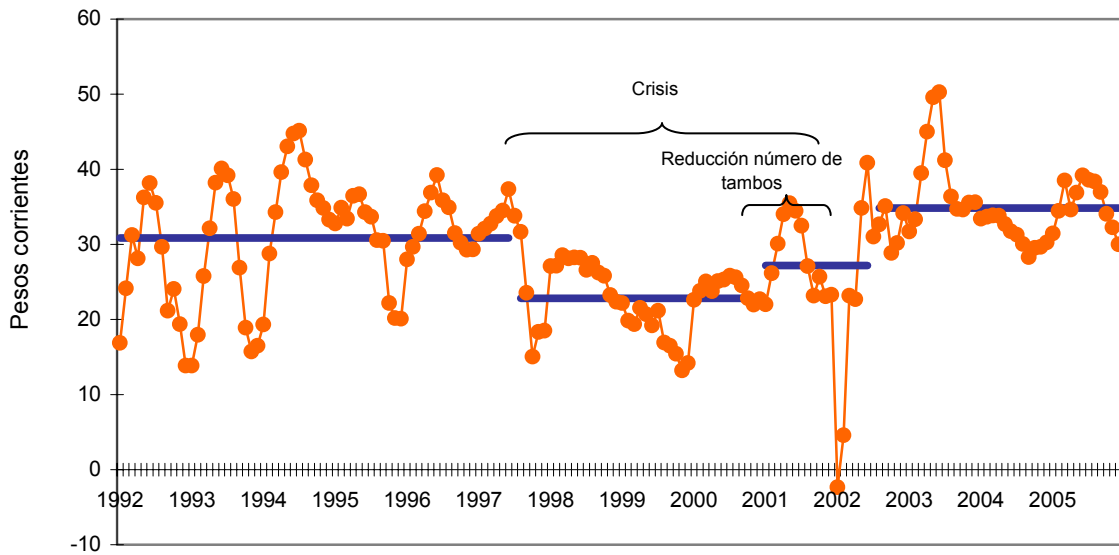
GRÁFICO A.1
EVOLUCIÓN DEL EXCEDENTE EN EL MODELO DE TAMBO A. PROMEDIOS ANUALES*
(En pesos corrientes y como porcentaje de los ingresos)



Fuente: elaboración propia en base a datos de Convenio Lechería - SAGPyA - C.I.L. - F.I.E.L., Gutman, (2005) (SAGPyA), INTA Rafaela y revista *Márgenes Agropecuarios*, varios números.

* Enero de 1992 – diciembre de 2005.

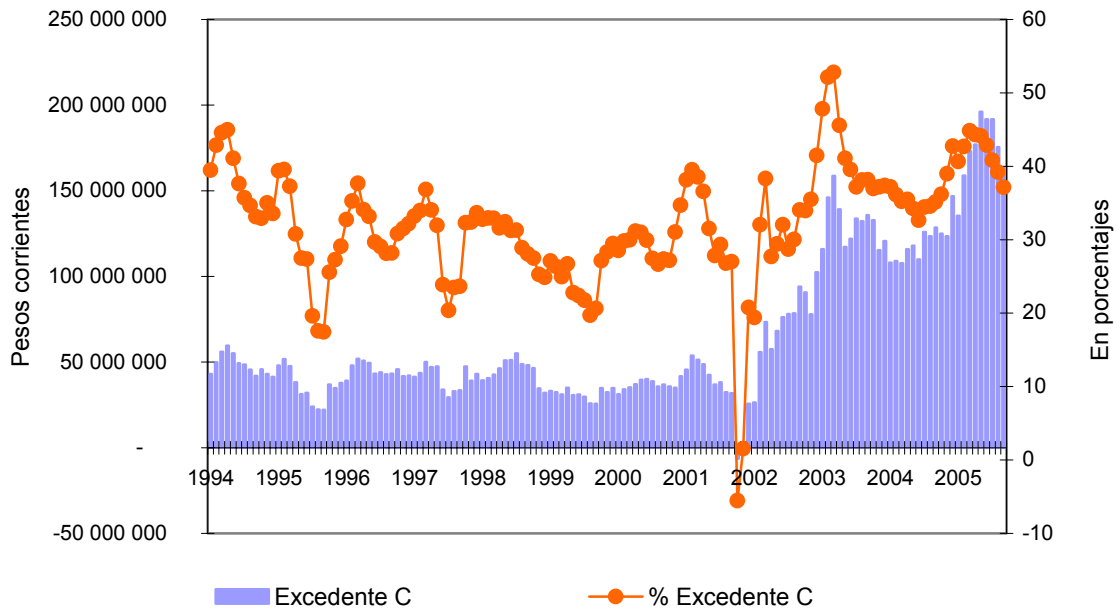
GRÁFICO A.2
EVOLUCIÓN DEL EXCEDENTE EN EL MODELO DE TAMBO A*
(Porcentaje de los ingresos)



Fuente: elaboración propia en base a datos de Convenio Lechería - SAGPyA - C.I.L. - F.I.E.L., Gutman, (2005) (SAGPyA), INTA Rafaela y revista *Márgenes Agropecuarios*, varios números.

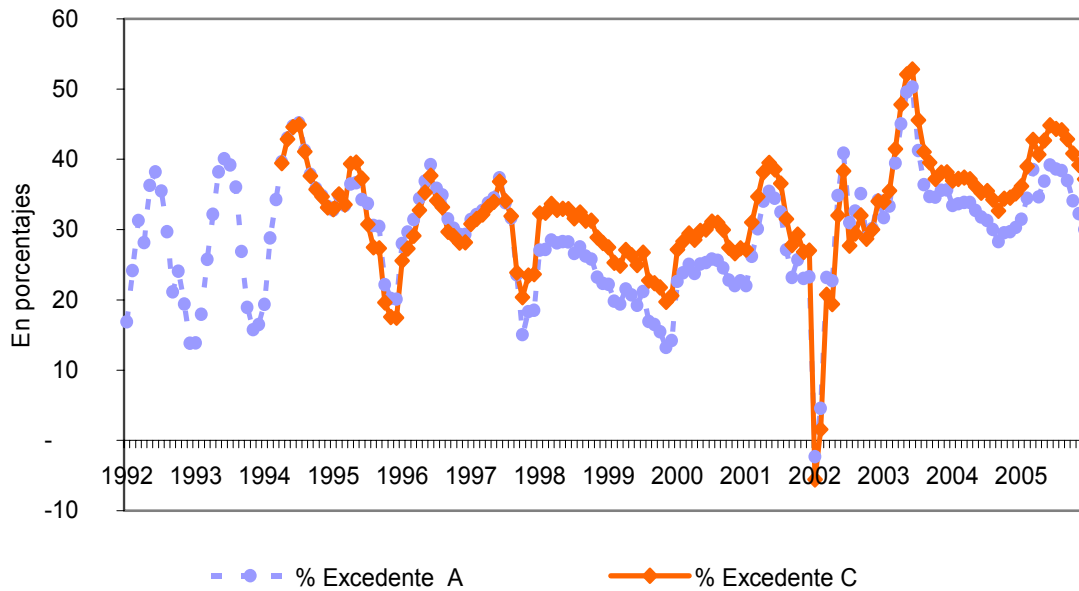
* Enero de 1992 – diciembre de 2005.

GRÁFICO A.3
EVOLUCIÓN DEL EXCEDENTE EN EL MODELO DE TAMBO C*
 (En pesos corrientes y como porcentaje de los ingresos)



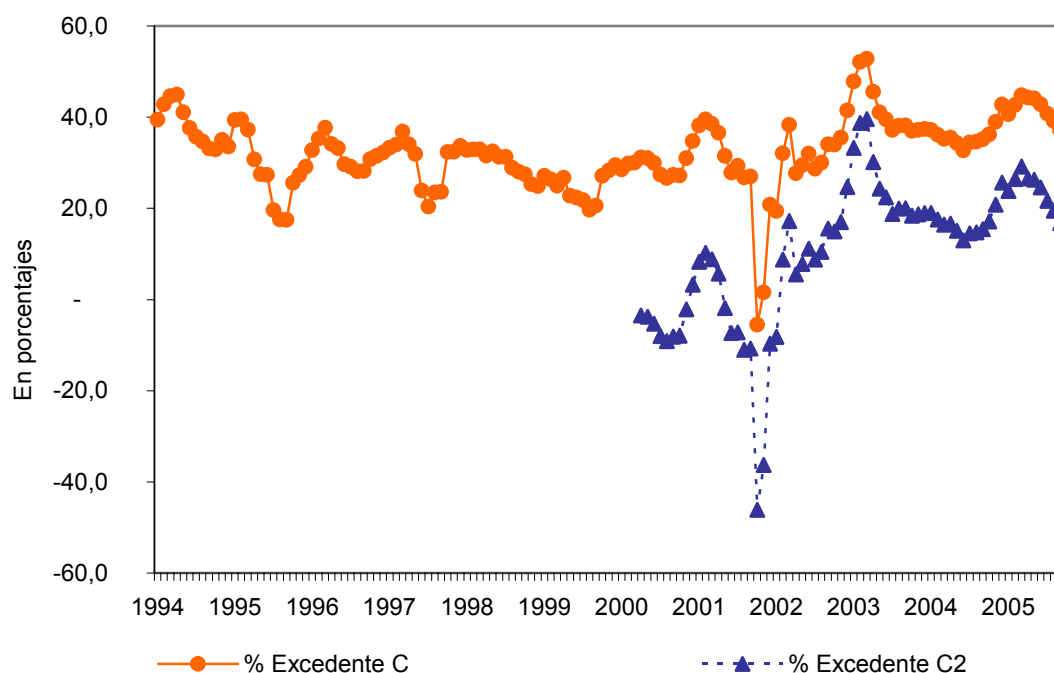
Fuente: elaboración propia en base a datos de Convenio Lechería - SAGPyA - C.I.L. - F.I.E.L., Gutman, (2005) (SAGPyA), INTA Rafaela y revista *Márgenes Agropecuarios*, varios números.
 * Abril de 1994 – diciembre de 2005.

GRÁFICO A.4
COMPARACIÓN DEL EXCEDENTE EN EL MODELO DE TAMBO A Y C*
 (En porcentaje de los ingresos)



Fuente: elaboración propia en base a datos de Convenio Lechería - SAGPyA - C.I.L. - F.I.E.L., Gutman, (2005) (SAGPyA), INTA Rafaela y revista *Márgenes Agropecuarios*, varios números.
 * Abril 1994 - diciembre 2005.

GRÁFICO A.5
EVOLUCIÓN DEL EXCEDENTE EN EL MODELO DE TAMBO C,
CON Y SIN GASTOS DE ESTRUCTURA*
(En porcentaje de los ingresos)



Fuente: elaboración propia en base a datos de Convenio Lechería - SAGPyA - C.I.L. - F.I.E.L., Gutman, (2005) (SAGPyA), INTA Rafaela y revista *Márgenes Agropecuarios*, varios números.

* Abril 1994- diciembre 2005.

CUADRO A.16
EVOLUCIÓN DEL EXCEDENTE EN EL MODELO DE TAMBO C, CON COSTOS DIRECTOS
DE PRODUCCIÓN Y CON COSTOS TOTALES*
(En pesos corrientes y como porcentaje de los ingresos)

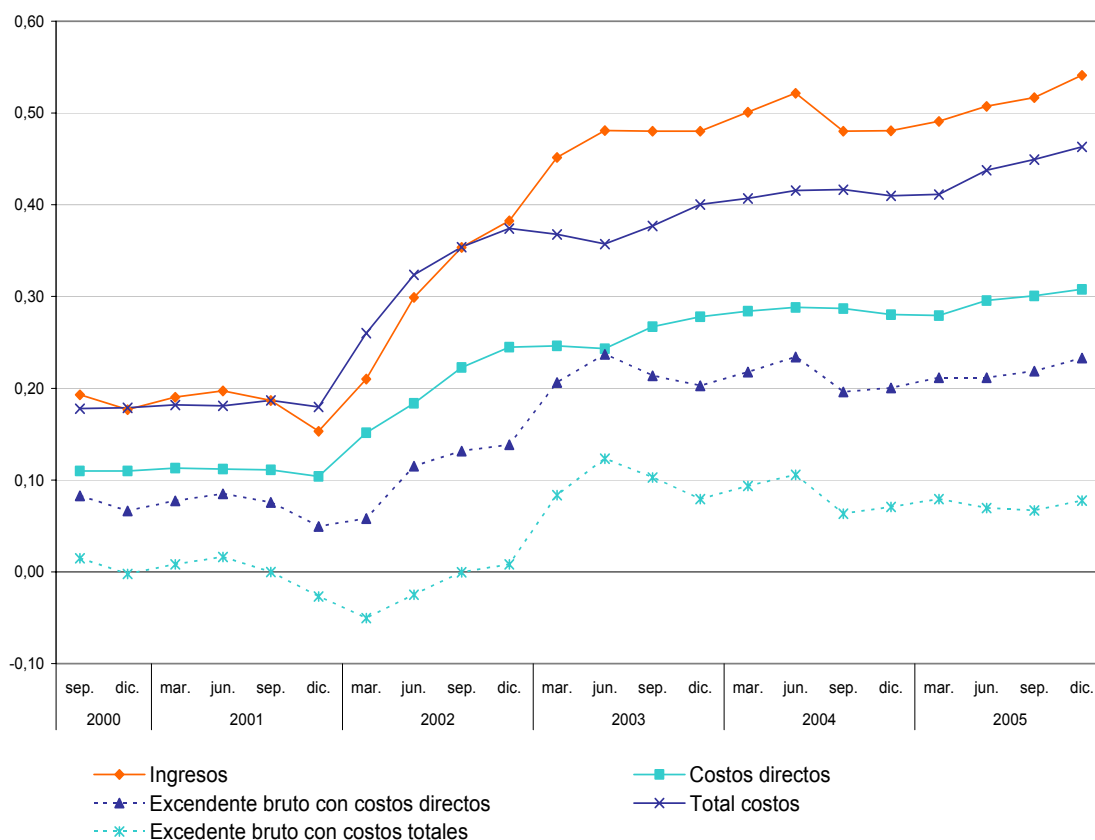
Año	Mes	Ingresos	Costos Directos	Excedente Bruto con Costos Directos		Costos Totales	Excedente Bruto con Costos Totales	
		\$/lt	\$/lt	\$/lt	% Ingresos	\$/lt	\$/lt	% Ingresos
2000	sep.	0,193	0,110	0,083	43,1	0,178	0,02	7,7
	dic.	0,177	0,110	0,067	37,6	0,179	0,00	-1,3
	mar.	0,190	0,113	0,078	40,7	0,182	0,01	4,4
2001	jun.	0,197	0,112	0,085	43,2	0,181	0,02	8,1
	sep.	0,187	0,111	0,076	41,8	0,187	0,00	-3,1
	dic.	0,153	0,104	0,050	32,3	0,180	-0,03	-17,1
2002	mar.	0,210	0,152	0,058	27,7	0,260	-0,05	-23,7
	jun.	0,299	0,184	0,115	38,5	0,324	-0,02	-8,5
	sep.	0,354	0,223	0,132	37,2	0,354	0,00	0,4
2003	dic.	0,383	0,245	0,139	36,2	0,374	0,01	2,3
	mar.	0,452	0,246	0,207	45,7	0,368	0,08	18,9
	jun.	0,481	0,243	0,237	49,3	0,358	0,12	25,9
2003	sep.	0,480	0,267	0,214	44,5	0,377	0,10	21,7
	dic.	0,480	0,278	0,203	42,3	0,401	0,08	16,8

Año	Mes	Ingresos	Costos Directos	Excedente Bruto con Costos Directos		Costos Totales	Excedente Bruto con Costos Totales	
		\$/lt	\$/lt	\$/lt	% Ingresos	\$/lt	\$/lt	% Ingresos
2004	mar.	0,501	0,284	0,218	43,5	0,407	0,09	18,5
	jun.	0,522	0,288	0,234	44,9	0,416	0,11	20,3
	sep.	0,480	0,287	0,196	40,6	0,417	0,06	13,6
	dic.	0,481	0,280	0,201	41,8	0,410	0,07	14,4
2005	mar.	0,491	0,279	0,212	43,1	0,412	0,08	16,4
	jun.	0,508	0,296	0,212	41,5	0,438	0,07	14,0
	sep.	0,517	0,301	0,219	42,1	0,450	0,07	13,2
	dic.	0,541	0,308	0,233	43,0	0,463	0,08	14,2

Fuente: elaboración propia en base a Revista Márgenes Agropecuarios, varios números.

* Incluye gastos de estructura, amortizaciones e intereses menos el recupero por ingresos ganaderos., septiembre 2000 - diciembre 2005.

GRÁFICO A.6
EVOLUCIÓN DE INGRESOS, COSTOS DIRECTOS, COSTOS TOTALES*, EXCEDENTE BRUTO CON COSTOS DIRECTOS Y CON COSTOS TOTALES. MODELO DE TAMBO C
(En pesos corrientes por litro de leche)



Fuente: elaboración propia en base a revista *Márgenes Agropecuarios*, varios números.

*Incluye gastos de estructura, amortizaciones e intereses menos el recupero por ingresos ganaderos. Período Septiembre 2000 – diciembre 2005.

CUADRO A.17
PRODUCCIÓN INDUSTRIA LÁCTEA DESTINADA AL MERCADO INTERNO. AÑOS 1992-2005
(En miles de litros y toneladas)

Producto*	1992	1993	1994	1995	1996	1997	1998
Leche Pasteurizada	1 158 523	1 148 160	1 132 044	1 067 826	1 070 681	1 088 284	1 042 283
Leche Esterilizada + Chocolatada	125 660	175 716	224 423	192 355	292 827	365 550	469 509
Leche en Polvo Entera	70 344	64 333	78 018	94 496	104 290	99 297	108 722
Leche en Polvo Descremada	22 982	18 296	17 679	20 758	16 447	23 111	26 009
Quesos Pasta Semidura y Dura	165 855	150 618	166 402	153 218	157 870	168 625	172 759
Quesos Pasta Blanda y Fundido	167 667	194 352	206 215	202 998	225 393	227 978	235 168
Yogur	202 035	217 688	230 599	221 333	216 255	215 050	223 880
Dulce de Leche y Leche Condensada	100 419	103 456	115 442	119 961	117 722	121 409	119 243
Manteca	36 616	34 487	42 284	44 335	45 791	44 846	46 864
Postres Lácteos y Flanes + Resto	44 510	50 788	53 443	50 054	43 053	51 701	58 750
Producto*	1999	2000	2001	2002	2003	2004	2005
Leche Pasteurizada	938 991	920 387	909 998	900 264	980 560	1 050 529	1 161 160
Leche Esterilizada + Chocolatada	599 649	678 804	697 801	525 271	403 745	445 652	424 198
Leche en Polvo Entera	102 604	104 372	118 736	63 822	92 305	78 337	87 990
Leche en Polvo Descremada	18 865	23 266	21 118	12 575	17 197	17 791	16 611
Quesos Pasta Semidura y Dura	180 844	179 346	173 727	140 059	123 116	133 182	151 071
Quesos Pasta Blanda y Fundido	251 251	248 648	239 693	213 838	185 994	210 343	211 450
Yogur	252 369	242 105	264 213	245 170	270 788	355 830	401 888
Dulce de Leche y Leche Condensada	123 021	114 218	117 383	103 468	103 641	109 717	109 938
Manteca	44 587	40 703	39 060	30 801	34 779	33 973	33 031
Postres Lácteos y Flanes + Resto	68 425	58 109	50 450	44 460	50 783	61 613	73 237

Fuente: Lácteos - Dirección de Industria Alimentaria - SAGPyA, con datos del Convenio Lechería - C.I.L. - SAGPyA.

* Se agruparon algunas categorías de productos en función de las series de precios disponibles.

CUADRO A.18
EVOLUCIÓN DE LAS EXPORTACIONES DE LA INDUSTRIA LÁCTEA. AÑOS 1992-2005
(En miles de litros y toneladas)

Producto	1992	1993	1994	1995	1996	1997	1998
Leche Pasteurizada	0	0	0	0	0	0	0
Leche Esterilizada	0	263	6 292	113 745	44 880	39 496	23 187
Leche Chocolateada	0	0	0	0	0	0	0
Leche en Polvo Entera	1 107	13 532	24 475	51 976	57 596	66 464	98 038
Leche en Polvo Descremada	160	6 946	9 132	15 864	19 873	16 667	11 773
Quesos Pasta Dura	2 449	3 502	5 074	7 269	4 568	8 714	8 720
Quesos Pasta Semidura	127	967	5 057	3 361	3 564	6 958	5 901
Quesos Pasta Blanda	68	570	2 429	2 018	4 067	5 603	4 132
Queso Fundido	2	40	46	69	90	112	193
Yogur (incluye Leche Cultivada)	0	41	324	104	114	345	485
Dulce de Leche	253	1 639	62	893	2 909	4 166	3 525
Leche Condensada	78	99	606	122	334	279	1 049
Manteca	20	1 273	1 210	6 964	6 391	4 218	1 900
Postres Lácteos y Flanes	0	0	0	0	0	0	0
Resto Productos Lácteos	716	838	2 155	4 384	10 392	8 436	10 332
Producto	1999	2000	2001	2002	2003	2004	2005
Leche Pasteurizada	0	14	5	76	0	0	0
Leche Esterilizada	37 556	24 385	7 095	10 619	1 948	7 658	13 201
Leche Chocolateada	0	0	0	0	0	0	0
Leche en Polvo Entera	141 703	97 502	84 712	140 352	105 505	181 567	166 366
Leche en Polvo Descremada	27 430	21 854	19 796	21 387	13 884	17 671	15 464
Quesos Pasta Dura	7 626	8 556	8 150	8 673	9 643	10 367	19 682
Quesos Pasta Semidura	9 769	8 358	7 140	13 510	10 693	19 662	24 980
Quesos Pasta Blanda	4 809	7 578	2 138	3 538	2 661	4 089	7 077
Queso Fundido	130	112	108	59	186	704	153
Yogur (incluye Leche Cultivada)	1 020	680	710	881	675	1 310	3 353
Dulce de Leche	2 382	1 767	1 930	2 153	2 811	4 787	5 605
Leche Condensada	736	303	59	79	44	29	5
Manteca	9 520	6 037	4 938	7 959	686	6 902	7 015
Postres Lácteos y Flanes	0	0	0	0	0	0	0
Resto Productos Lácteos	7 531	18 589	21 546	18 680	17 340	24 366	26 098

Fuente: Lácteos - Dirección de Industria Alimentaria - SAGPyA, con datos del Convenio Lechería - C.I.L. - SAGPyA.

CUADRO A.19
DESTINO DE LA LECHE. AÑOS 1992 – 2005
(En millones de litros)

Producto	1992	1993	1994	1995	1996	1997	1998
Leche pasteurizada	1 202	1 219	1 166	1 125	1 122	1 118	1 074
Leche esterilizada	104	152	203	292	321	384	479
Leche chocolatada	26	35	36	31	33	32	29
Leche en polvo entera	566	661	817	1 159	1 267	1 240	1 649
Leche en polvo descremada	289	280	335	458	454	497	472
Queso de pasta dura	678	613	756	706	720	795	835
Queso de pasta semidura	1 212	1 193	1 293	1 206	1 239	1 373	1 360
Queso de pasta blanda	1 159	1 382	1 448	1 536	1 705	1 730	1 737
Manteca	557	553	694	906	919	801	798
Dulce de leche	130	158	183	185	186	194	191
Leche condensada	27	29	26	28	26	32	29
Yogur	152	189	225	230	223	219	217
Postres lácteos y flanes	17	21	22	24	16	15	16
Total Producción Industrial	6 119	6 486	7 204	7 885	8 230	8 430	8 886

Producto	1999	2000	2001	2002	2003	2004	2005
Leche pasteurizada	966	949	950	925	1 008	1 081	1 174
Leche esterilizada	632	694	703	535	405	442	411
Leche chocolatada	24	15	33	16	15	25	31
Leche en polvo entera	1 924	1 572	1 540	1 542	1 555	2 052	2 025
Leche en polvo descremada	579	564	511	425	389	443	401
Queso de pasta dura	828	854	806	699	646	718	886
Queso de pasta semidura	1 477	1 429	1 362	1 204	1 059	1 203	1 374
Queso de pasta blanda	1 851	1 892	1 772	1 587	1 315	1 436	1 417
Manteca	900	699	647	573	553	631	552
Dulce de leche	196	176	182	162	153	164	167
Leche condensada	22	22	20	13	15	10	11
Yogur	235	221	240	216	226	291	327
Postres lácteos y flanes	17	16	14	13	17	24	29
Total Producción Industrial	9 651	9 102	8 780	7 911	7 355	8 522	8 806

Fuente: Lácteos - Dirección de Industria Alimentaria - SAGPyA.

CUADRO A.20
EVOLUCIÓN DE LOS PRECIOS MAYORISTAS DE PRODUCTOS LÁCTEOS
PROMEDIO ANUAL. 1997-2006

(En pesos corrientes por litro y por kilo sin IVA)

Producto	1997	1998	1999	2000	2001	2002	2003	2004	2005
Leche pasteurizada entera	0,49	0,50	0,51	0,51	0,51	0,74	0,88	0,87	0,90
Leche esterilizada entera	0,68	0,67	0,65	0,65	0,66	0,94	1,17	1,16	1,24
Leche en polvo entera	3,60	3,54	3,27	3,27	3,33	4,70	6,97	7,01	7,48
Leche en polvo descremada	3,92	3,69	3,56	3,73	3,75	5,37	7,97	8,15	8,23
Queso <i>pategrass</i>	3,89	3,96	3,71	3,74	3,57	5,34	8,00	8,11	9,53
Queso cuartirolo	2,75	2,87	2,78	2,83	2,84	4,08	5,91	5,81	6,20
Yogur	2,10	2,16	2,16	2,14	2,13	2,44	2,98	2,81	3,08
Dulce de leche	2,03	2,06	2,04	2,03	2,04	2,86	3,54	3,51	3,59
Manteca	3,67	4,04	4,05	3,96	4,02	5,53	8,00	8,03	8,34
Promedio Productos Lácteos	3,27	3,32	3,22	3,23	3,26	4,53	6,48	6,49	6,76

Fuente: elaboración propia en base a datos de INDEC y SAGPyA.

CUADRO A.21
EVOLUCIÓN DE LOS PRECIOS DE EXPORTACIÓN DE PRODUCTOS LÁCTEOS.
PROMEDIO ANUAL. 1992-2005

(En pesos corrientes por litro y por kilo)

Producto	1992	1993	1994	1995	1996	1997	1998
Leche Pasteurizada	0,00	0,00	0,00	0,00	0,00	0,00	0,00
Leche Esterilizada	0,00	0,08	0,46	0,41	0,52	0,47	0,44
Leche en Polvo Entera	2,21	2,95	2,31	2,37	2,47	2,23	2,06
Leche en Polvo Descremada	2,52	1,75	1,94	2,29	2,30	2,18	1,99
Quesos Pasta Dura	3,97	4,13	4,05	4,29	4,63	4,07	3,79
Quesos Pasta Semidura	2,97	3,35	3,13	3,17	3,15	2,70	2,58
Quesos Pasta Blanda	3,55	3,35	2,99	2,92	3,12	2,59	2,58
Queso Fundido	5,45	3,44	3,10	3,22	3,51	4,10	4,33
Yogur		2,02	0,90	1,04	0,86	0,92	0,91
Dulce de Leche	1,69	1,69	1,54	1,64	1,44	1,53	1,51
Leche Condensada	1,37	1,33	0,96	1,42	1,22	1,48	1,19
Manteca	2,28	1,98	1,95	2,04	1,95	1,75	1,99
Resto Productos Lácteos	1,98	1,45	1,42	1,86	2,18	1,64	1,81

Producto	1999	2000	2001	2002	2003	2004	2005
Leche Pasteurizada			0,76	0,90		1,62	0,00
Leche Esterilizada	0,26	0,31	0,29	0,78	0,95	1,01	1,08
Leche en Polvo Entera	1,68	1,92	2,06	4,64	5,45	6,09	6,74
Leche en Polvo Descremada	1,48	1,90	2,12	4,60	4,57	5,66	6,23
Quesos Pasta Dura	3,62	3,50	3,62	9,87	9,10	9,71	9,50
Quesos Pasta Semidura	1,76	1,90	2,03	5,11	5,22	6,46	7,19
Quesos Pasta Blanda	1,78	1,62	2,36	5,55	6,14	6,75	7,53
Queso Fundido	3,17	2,59	2,75	6,02	5,38	5,65	7,44
Yogur	1,04	1,09	1,15	2,73	1,13	2,15	2,28
Dulce de Leche	1,42	1,38	1,40	3,27	2,98	2,76	2,98
Leche Condensada	0,91	1,04	1,49	2,75	3,64	3,93	5,51
Manteca	1,52	1,46	1,30	3,13	4,73	5,54	6,23
Resto Productos Lácteos	1,40	0,99	0,91	2,87	3,18	4,22	4,35

Fuente: Lácteos - Dirección de Industria Alimentaria - SAGPyA., con datos del Convenio Lechería - C.I.L. - SAGPyA.

CUADRO A.22
INGRESOS DE LA INDUSTRIA LÁCTEA EN EL MERCADO INTERNO. AÑOS 1997-2005
(En miles de pesos corrientes)

Producto*	1997	1998	1999	2000	2001	2002	2003	2004	2005
Leche Pasteurizada	529 631	524 616	478 103	464 803	461 066	665 447	860 441	914 836	1 046 979
Leche Esterilizada + Chocolateada	249 488	316 136	389 772	443 532	457 431	492 439	472 099	517 516	526 542
Leche en Polvo Entera	357 883	384 695	335 002	341 123	394 942	302 313	645 986	551 560	667 812
Leche en Polvo Descremada	90 481	96 059	67 174	86 706	82 336	69 169	137 267	146 795	126 368
Quesos Pasta Semidura + Dura	656 511	684 415	670 328	670 902	620 055	747 834	984 301	1 080 658	1 439 157
Quesos Pasta Blanda + Fundido	627 128	673 951	697 641	702 639	681 535	872 317	1 099 604	1 221 218	1 310 635
Yogur	450 530	483 209	546 168	518 306	561 908	597 398	806 272	999 289	1 238 822
Dulce de Leche + Leche Condensada	246 764	245 045	250 449	232 338	239 018	296 276	366 911	385 563	394 677
Manteca	164 660	189 368	180 465	161 182	167 489	192 285	279 202	296 908	320 104
Postres Lácteos y Flanes + Resto	169 043	195 185	220 457	187 586	164 349	201 326	329 148	399 631	494 843

Fuente: Lácteos - Dirección de Industria Alimentaria - SAGPyA, con datos del Convenio Lechería - C.I.L. - SAGPyA.

* Se agruparon algunas categorías de productos en función de las series de precios disponibles.

CUADRO A.23
EVOLUCIÓN DE LOS INGRESOS DE LA INDUSTRIA LÁCTEA POR EXPORTACIONES. AÑOS 1997-2005
(En miles de pesos corrientes)

Producto	1997	1998	1999	2000	2001	2002	2003	2004	2005
Leche Pasteurizada	0	0	0	0	4	69	0	0	0
Leche Esterilizada	18 748	10 185	9 646	7 052	1 925	7 887	1 811	7 562	5 746
Leche en Polvo Entera	148 012	202 332	238 567	187 562	174 116	651 327	575 460	1 104 984	1 120 913
Leche en Polvo Descremada	36 262	23 381	40 527	41 469	41 886	98 380	63 463	99 985	96 602
Quesos Pasta Dura	35 442	33 034	27 594	29 959	29 508	85 563	87 751	100 700	186 947
Quesos Pasta Semidura	18 809	15 223	17 179	15 840	14 504	69 015	55 799	127 022	179 522
Quesos Pasta Blanda	14 524	10 667	8 555	12 300	5 055	19 618	16 344	27 602	53 282
Queso Fundido	458	836	413	289	297	358	1 003	3 983	1 138
Yogur	319	442	1 064	743	818	2 409	766	2 817	7 629
Dulce de Leche	6 371	5 333	3 375	2 442	2 711	7 038	8 376	13 202	16 699
Leche Condensada	414	1 250	671	314	88	217	160	113	28
Manteca	7 372	3 787	14 489	8 816	6 401	24 876	3 247	38 266	43 699
Resto Productos Lácteos	13 845	18 658	10 511	7 617	2 093	8 247	1 855	7 727	14 218

Fuente: Lácteos - Dirección de Industria Alimentaria - SAGPyA., con datos del Convenio Lechería - C.I.L. - SAGPyA.

CUADRO A.24
PRECIO LECHE MIX MERCADO INTERNO. AÑOS 1997-2005
(En miles de pesos corrientes, miles de litros de leche, en pesos corrientes)

Año	Ingresos	Producción	Precio leche <i>mix</i> mercado interno
	miles de pesos corrientes	miles de litros de leche	pesos corrientes
1997	3 542 121	7,341 312	0,482
1998	3 792 678	7,635 185	0,497
1999	3 835 558	7,713 999	0,497
2000	3 809 117	7,667 622	0,497
2001	3 830 129	7,634 594	0,502
2002	4 436 803	6 211 511	0,714
2003	5 981 230	6 032 209	0,992
2004	6 513 973	6 283 140	1,037
2005	7 565 938	6 626 745	1,142

Fuente: Lácteos - Dirección de Industria Alimentaria - SAGPyA.,
con datos del Convenio Lechería - C.I.L. - SAGPyA.

CUADRO A.25
PRECIO LECHE MIX DE EXPORTACIÓN. AÑOS 1997-2005
(En miles de pesos corrientes, miles de litros de leche, en pesos corrientes)

Año	Ingresos	Producción	Precio leche <i>mix</i> exportación
	miles de pesos corrientes	miles de litros de leche	pesos corrientes
1997	300 575	1 089 065	0,276
1998	325 129	1 250 778	0,260
1999	372 591	1 937 073	0,192
2000	325 828	1 434 700	0,227
2001	297 104	1 145 649	0,259
2002	1 020 778	1 699 522	0,601
2003	869 345	1 323 017	0,657
2004	1 629 117	2 238 812	0,728
2005	1 833 862	2 179 162	0,842

Fuente: Lácteos - Dirección de Industria Alimentaria - SAGPyA.,
con datos del Convenio Lechería - C.I.L. - SAGPyA.

CUADRO A.26
COSTOS DIRECTOS DE LA INDUSTRIA LÁCTEA.* PROMEDIO ANUAL, 1997-2005
(En miles de pesos corrientes, en porcentaje)

Concepto	1997		1998		1999		2000		2001	
	\$	%	\$	%	\$	%	\$	%	\$	%
Insumos (precios del comprador)	3 631 833	80,4	3 687 002	80,6	3 214 959	73,9	3 290 566	74,7	3 258 199	73,8
VA (precios básicos)	883 127	19,6	890 024	19,4	1 133 289	26,1	1 113 215	25,3	1 157 837	26,2
Remuneración a los asalariados	473 588	10,5	435 190	9,5	434 899	10,0	390 707	8,9	386 003	8,7
Excedente bruto de explotación	409 538	9,1	454 833	9,9	698 389	16,1	722 508	16,4	771 834	17,5
VB* (precios básicos)	4 514 960	100	4 577 025	100	4 348 248	100	4 403 781	100	4 416 036	100
Costos Directos	4 105 422	90,9	4 122 192	90,1	3 649 858	83,9	3 681 273	83,6	3 644 203	82,5
Concepto	2002		2003		2004		2005			
	\$	%	\$	%	\$	%	\$	%	\$	%
Insumos (precios del comprador)	5 322 986	80,0	6 876 649	79,9	7 318 063	83,4	8 142 308	86,2		
VA (precios básicos)	1 325 373	20,0	1 729 771	20,1	1 459 991	16,6	1 297 316	13,7		
Remuneración a los asalariados	472 913	7,1	586 972	6,8	639 775	7,3	731 712	7,8		
Excedente bruto de explotación	856 460	12,9	1 142 799	13,3	820 216	9,3	565 603	6,0		
VB* (precios básicos)	6 652 359	100	8 606 419	100	8 778 054	100	9 439 624	100		
Costos Directos	5 795 899	87,2	7 463 620	86,7	7 957 838	90,7	8 874 020	94,0		

Fuente: elaboración propia en base a datos del INDEC, de la Dirección Nacional de Cuentas Nacionales, de la SAGPyA y de la Matriz Insumo Producto 1997.

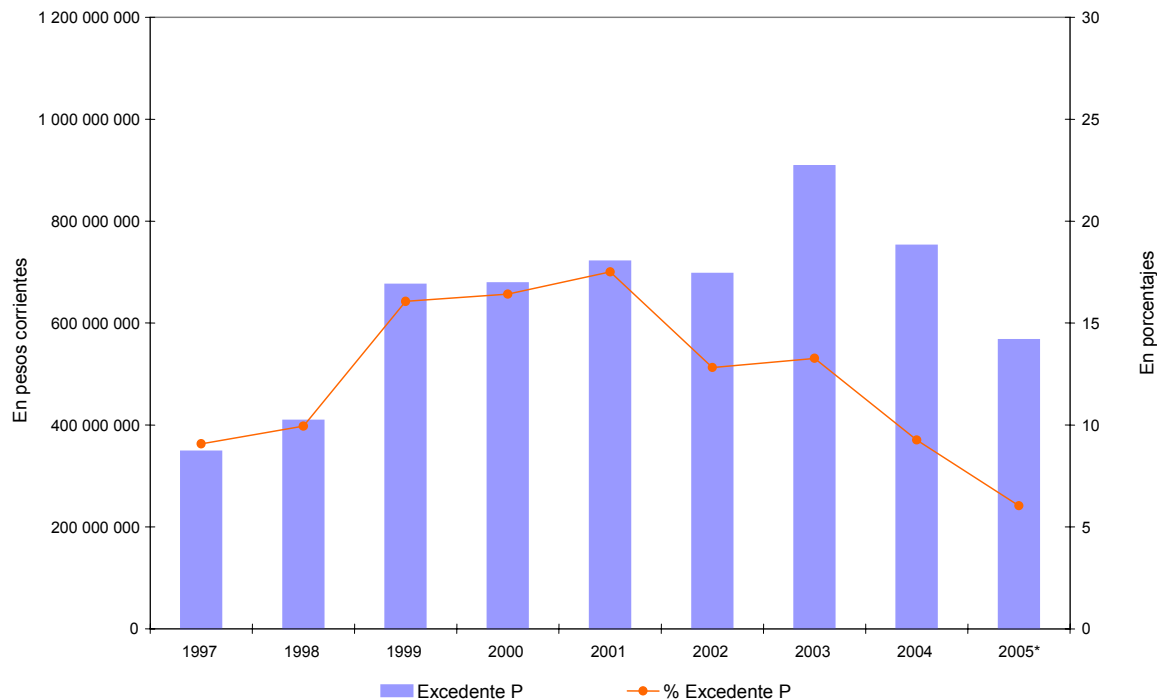
* La evolución de los insumos y de la remuneración a los asalariados se estimó con índices de precios específicos; la evolución del Valor Bruto de Producción, por su parte, fue estimada mediante un Índice de Paasche (por este motivo difiere de los ingresos de la industria calculados en este trabajo).

CUADRO A.27
EVOLUCIÓN DEL EXCEDENTE DE LA INDUSTRIA. PROMEDIO ANUAL. AÑOS 1997-2005
(En pesos corrientes, en porcentaje)

Año	Ingresos	Costos Directos	Excedente	Excedente sobre Ingresos (%)
1997	3 842 696 359	3 494 137 157	348 559 202	9,1
1998	4 117 807 133	3 708 607 857	409 199 276	9,9
1999	4 208 148 557	3 532 260 952	675 887 604	16,1
2000	4 134 945 054	3 456 544 140	678 400 915	16,4
2001	4 127 232 717	3 405 876 144	721 356 573	17,5
2002	5 457 581 109	4 754 942 930	702 638 179	12,9
2003	6 850 575 534	5 940 925 600	909 649 934	13,3
2004	8 143 090 352	7 382 204 896	760 885 456	9,3
2005	9 399 799 621	8 836 582 492	563 217 128	6,0

Fuente: elaboración propia en base a datos del INDEC, de la Dirección Nacional de Cuentas Nacionales, de la SAGPyA y de la Matriz Insumo Producto 1997.

GRÁFICO A.7
EVOLUCIÓN DEL EXCEDENTE DE LA INDUSTRIA.* PROMEDIO ANUAL. AÑOS 1997-2005
(En pesos corrientes y como porcentaje de los ingresos)



Fuente: elaboración propia en base a datos del INDEC, de la Dirección Nacional de Cuentas Nacionales, de la SAGPyA y de la Matriz Insumo Producto 1997.

* La evolución de los costos directos de producción se estimó mediante un Índice de Paasche.

CUADRO A.28
EVOLUCIÓN DEL CONSUMO* DE PRODUCTOS LÁCTEOS EN EL MERCADO INTERNO. AÑOS 1992-2005
(En miles de litros y toneladas)

Producto	1992	1993	1994	1995	1996	1997	1998
	1999	2000	2001	2002	2003	2004	2005
Leche Pasteurizada	1 161 075	1 148 396	1 132 303	1 066 651	1 097 645	1 109 193	1 046 921
Leche Esterilizada	162 417	206 832	223 859	177 137	288 924	351 474	426 815
Leche Chocolateada	25 282	31 575	35 146	29 001	31 872	30 423	28 233
Leche en Polvo Entera	80 286	72 954	89 585	95 677	100 036	112 218	106 107
Leche en Polvo Descremada	33 728	26 592	27 834	18 884	16 439	21 378	23 741
Quesos Pasta Dura	48 422	43 153	51 497	44 258	47 106	49 356	50 977
Quesos Pasta Semidura	123 683	111 050	119 581	111 904	111 659	122 469	122 436
Quesos Pasta Blanda	161 072	187 777	200 531	197 048	218 741	218 989	225 784
Queso Fundido	7 517	8 331	8 063	7 474	8 574	8 478	9 182
Yogur	201 885	217 860	231 934	223 061	217 335	219 871	224 783
Dulce de Leche	86 716	90 259	101 259	105 547	103 354	106 920	104 494
Leche Condensada	13 293	13 609	13 894	14 558	14 335	14 811	14 353
Manteca	47 909	36 434	44 264	45 198	44 184	47 215	45 009
Postres Lácteos y Flanes	18 880	21 921	21 904	19 301	21 077	20 366	20 843
Resto Productos Lácteos	29 504	34 753	33 924	38 744	23 485	38 137	51 003
Producto	1999	2000	2001	2002	2003	2004	2005
Leche Pasteurizada	940 404	918 670	911 581	901 534	1 008 328	1 050 126	1 160 673
Leche Esterilizada	584 477	648 057	679 051	514 298	395 800	426 295	393 988
Leche Chocolateada	23 449	30 009	31 584	16 732	14 061	23 385	30 074
Leche en Polvo Entera	106 619	99 015	98 269	94 375	89 154	87 465	87 041
Leche en Polvo Descremada	27 658	22 602	18 966	16 217	19 151	18 905	15 876
Quesos Pasta Dura	51 540	56 571	51 017	43 585	40 662	41 946	45 698
Quesos Pasta Semidura	131 764	131 194	125 010	100 350	86 740	91 993	102 012
Quesos Pasta Blanda	246 040	241 117	231 864	208 462	180 342	202 472	204 949
Queso Fundido	9 110	11 497	11 979	7 532	7 434	7 874	7 061
Yogur	251 732	243 968	268 500	251 021	271 655	357 323	402 747
Dulce de Leche	110 641	103 238	108 650	97 179	96 736	103 761	104 240
Leche Condensada	11 222	11 163	8 961	6 957	7 314	6 157	6 679
Manteca	44 416	43 693	38 655	38 226	36 323	35 182	30 340
Postres Lácteos y Flanes	22 006	22 367	18 645	17 224	20 891	33 144	41 897
Resto Productos Lácteos	49 567	37 769	37 106	31 564	31 285	30 571	30 571

Fuente: elaboración propia en base a datos de la SAGPyA.

* Consumo = Elaboración + Importación - Exportación - Existencias.

CUADRO A.29
EVOLUCIÓN DE LOS PRECIOS AL CONSUMIDOR DE PRODUCTOS LÁCTEOS.* PROMEDIOS ANUALES. 1992-2005
(En pesos corrientes sin IVA por litro y por kilo)

Producto	1992	1993	1994	1995	1996	1997	1998
Leche fresca <i>sachet</i>	0,419	0,462	0,487	0,534	0,579	0,632	0,656
Leche en polvo descremada	5,378	5,742	5,847	5,844	5,954	6,090	5,899
Queso cuartirolo	3,310	3,454	3,549	3,509	3,813	3,926	4,001
Queso pate-grass	5,402	5,636	5,841	5,710	5,902	5,994	6,090
Queso reggianito	8,383	8,523	8,952	8,844	9,114	9,532	9,631
Yogur cremoso	1,983	2,196	2,373	2,564	2,707	2,831	2,893
Dulce de leche	2,716	2,852	3,018	3,106	3,281	3,397	3,430
Manteca	4,118	4,492	4,703	5,010	5,317	5,465	5,699
Promedio Productos	3,963	4,170	4,346	4,390	4,583	4,733	4,787
Producto	1999	2000	2001	2002	2003	2004	2005
Leche fresca <i>sachet</i>	0,652	0,639	0,638	0,937	1,117	1,120	1,193
Leche en polvo descremada	5,768	5,801	5,782	8,100	10,399	10,854	11,539
Queso cuartirolo	3,641	3,685	3,420	4,993	7,535	7,123	8,220
Queso pate-grass	5,813	5,794	5,619	7,457	11,711	11,721	13,399
Queso reggianito	9,026	9,015	10,080	13,094	19,051	19,430	21,314
Yogur cremoso	2,930	2,903	2,534	3,093	3,822	3,571	4,115
Dulce de leche	3,375	3,213	2,822	3,878	4,651	4,590	4,785
Manteca	5,833	5,616	5,393	7,222	10,165	10,220	10,888
Promedio Productos	4,630	4,583	4,536	6,097	8,556	8,579	9,432

Fuente: elaboración propia en base a datos del INDEC.

* A partir de los datos suministrados por el INDEC se calculó el precio por litro o por kilo de los respectivos productos.

CUADRO A.30
EVOLUCIÓN DEL CONSUMO* DE PRODUCTOS LÁCTEOS EN EL MERCADO INTERNO. AÑOS 1992-2005
(En miles de pesos corrientes)

Producto	1992	1993	1994	1995	1996	1997	1998
Leche	565 339	640 515	677 968	679 087	803 479	928 540	982 703
Leche en polvo	613 114	571 546	686 603	669 475	693 475	813 581	765 945
Queso Pasta Blanda + Fundido	556 702	678 170	731 488	717 426	867 624	892 946	948 865
Queso Pasta Semidura	646 719	622 293	674 671	644 591	656 093	734 137	754 198
Queso Pasta Dura	383 029	380 966	446 789	394 141	426 307	470 694	512 153
Yogur	408 489	476 023	549 420	571 837	578 462	623 735	646 396
Dulce de leche + Leche condensada	271 270	295 980	347 634	373 986	384 362	413 485	405 807
Manteca	181 122	178 695	208 224	226 238	234 508	258 022	255 881
Resto Productos Lácteos	219 459	222 623	279 770	248 314	226 490	274 505	325 670
Producto	1999	2000	2001	2002	2003	2004	2005
Leche	1 008 361	1 020 069	1 035 670	1 342 060	1 584 249	1 717 590	1 893 464
Leche en polvo	774 495	705 457	683 518	896 075	1 126 300	1 155 524	1 187 588
Queso Pasta Blanda + Fundido	929 036	930 775	829 880	1 078 483	1 414 828	1 498 678	1 742 658
Queso Pasta Semidura	765 891	760 150	702 424	748 323	1 015 840	1 078 276	1 366 834
Queso Pasta Dura	465 183	509 999	514 218	570 687	774 662	815 202	974 015
Yogur	737 685	708 213	680 495	776 405	1 038 157	1 276 430	1 657 308
Dulce de leche + Leche condensada	411 208	367 628	331 867	403 866	483 885	504 973	530 758
Manteca	259 091	245 397	207 930	273 667	369 131	359 437	330 175
Resto Productos Lácteos	331 449	275 622	246 623	305 216	436 497	553 666	749 816

Fuente: elaboración propia en base a datos de la SAGPyA.

* Consumo = Elaboración + Importación - Exportación - Existencias

CUADRO A.31
EVOLUCIÓN DEL CONSUMO DE PRODUCTOS LÁCTEOS* EN EL MERCADO INTERNO EXPRESADO EN LITROS DE LECHE
AÑOS 1992-2005
(En litros de leche)

Producto	1992	1993	1994	1995	1996	1997	1998
Leche Pasteurizada	1 204 348	1 219 509	1 166 195	1 123 708	1 119 283	1 117 974	1 074 090
Leche Esterilizada	168 652	219 814	231 956	186 462	302 878	360 789	439 801
Leche Chocolateada	25 975	33 737	36 747	30 747	33 571	31 361	29 106
Leche en Polvo Entera	635 827	619 675	714 380	757 054	782 728	839 549	846 419
Leche en Polvo Descremada	421 600	295 080	347 923	236 049	205 491	267 224	296 764
Quesos Pasta Dura	609 326	591 272	672 737	611 976	650 958	689 891	734 233
Quesos Pasta Semidura	1 233 298	1 210 967	1 239 503	1 210 367	1 204 832	1 319 697	1 326 893
Quesos Pasta Blanda + Fundido	1 162 419	1 391 650	1 429 450	1 531 657	1 689 976	1 684 004	1 719 895
Yogur	155 376	188 181	225 667	231 548	219 992	224 469	215 944
Dulce de Leche	129 280	155 369	181 799	183 941	179 944	187 214	183 537
Leche Condensada	1 768	1 809	1 569	1 839	1 735	2 171	1 845
Manteca	668 626	615 738	706 563	797 634	776 509	771 035	734 413
Postres Lácteos y Flanes	16 838	20 904	22 108	24 051	16 031	15 179	16 045
Resto	203 457	177 078	243 679	222 561	166 679	219 562	273 308
Producto	1999	2000	2001	2002	2003	2004	2005
Leche Pasteurizada	967 013	946 110	951 302	926 403	1 036 184	1 120 921	1 177 381
Leche Esterilizada	601 683	669 002	709 264	529 292	408 760	433 478	397 673
Leche Chocolateada	24 128	15 049	33 073	17 222	14 605	24 202	30 429
Leche en Polvo Entera	839 684	770 844	751 254	713 234	701 056	691 202	693 104
Leche en Polvo Descremada	345 723	282 530	237 043	202 707	239 390	236 372	198 454
Quesos Pasta Dura	707 206	767 262	694 563	595 373	561 212	574 684	604 292
Quesos Pasta Semidura	1 411 075	1 406 700	1 311 070	1 088 184	950 580	999 134	1 088 268
Quesos Pasta Blanda + Fundido	1 843 402	1 864 454	1 777 213	1 576 379	1 307 654	1 404 538	1 374 228
Yogur	233 939	222 128	243 000	220 473	225 736	291 752	324 821
Dulce de Leche	189 892	173 066	179 143	159 168	149 845	156 356	158 627
Leche Condensada	972	1 000	689	371	396	182	12 820
Manteca	738 929	653 037	567 119	560 119	566 726	543 083	417 958
Postres Lácteos y Flanes	16 619	16 374	14 176	12 943	17 174	23 993	28 884
Resto	286 998	211 710	199 865	184 513	171 587	176 885	209 974

Fuente: elaboración propia en base a datos del INDEC y de SAGPyA.

* Consumo de leches y productos lácteos expresados en litros de leche mediante los coeficientes de conversión proporcionados por la SAGPyA.

CUADRO A.32
PRECIO LECHE MIX AL CONSUMIDOR. AÑOS 1992-2005
(En pesos corrientes, en miles de litros)

Concepto	1992	1993	1994	1995	1996	1997	1998
Consumo de productos lácteos*	3 845 244	4 066 811	4 602 566	4 525 094	4 870 801	5 409 645	5 597 619
Consumo de leche **	6 636 789	6 740 785	7 220 276	7 149 594	7 350 609	7 730 117	7 892 293
Precio Leche <i>Mix</i>	0,58	0,60	0,64	0,63	0,66	0,70	0,71
Concepto	1999	2000	2001	2002	2003	2004	2005
Consumo de productos lácteos*	5 682 399	5 523 309	5 232 625	6 394 783	8 243 548	8 959 774	10 432 616
Consumo de leche**	8 207 265	7 999 266	7 668 771	6 786 383	6 350 904	6 676 781	6 716 913
Precio Leche <i>Mix</i>	0,69	0,69	0,68	0,94	1,30	1,34	1,55

Fuente: elaboración propia en base a datos del INDEC y de SAGPyA.

* En miles de pesos corrientes

** Expresado en miles litros de leche.

CUADRO A.33
DEMANDA TOTAL DE LA PRODUCCIÓN LÁCTEA LOCAL. AÑOS 1992-2005
(En miles de pesos corrientes)

Concepto	1992	1993	1994	1995	1996	1997	1998
Consumo	3 845 244	4 066 811	4 602 566	4 525 094	4 870 801	5 409 645	5 597 619
Exportaciones	15 168	78 527	127 449	278 806	296 377	300 575	325 129
Leche informal <i>menos</i>	98 353	102 587	112 894	109 974	121 757	121 134	121 489
Importaciones	123 360	58 998	67 233	48 901	64 714	65 652	57 167
Demanda Total	3 835 405	4 188 927	4 775 676	4 864 973	5 224 220	5 765 702	5 987 070
Concepto	1999	2000	2001	2002	2003	2004	2005
Consumo	5 682 399	5 523 309	5 232 625	6 394 783	8 243 548	8 959 774	10 432 616
Exportaciones	372 591	325 603	293 446	1 021 591	870 177	1 631 584	1 833 862
Leche informal <i>menos</i>	105 528	106 438	112 749	165 675	264 846	281 944	343 660
Importaciones	43 678	42 519	43 570	55 685	81 652	65 249	91 639
Demanda Total	6 116 839	5 912 830	5 595 250	7 526 363	9 296 920	10 808 053	12 518 499

Fuente: elaboración propia en base a datos del INDEC y de SAGPyA.

CUADRO A.34
EVOLUCIÓN DE LOS INGRESOS DE LA PRODUCCIÓN PRIMARIA, LA INDUSTRIA Y LA
COMERCIALIZACIÓN MINORISTA. AÑOS 1992-2005
(En millones de pesos corrientes)

Año	Producción primaria	Industria	Comercialización minorista	Demanda de la producción local
1992	1 137,9	-	3 845,2	3 861,5
1993	1 224,5	-	4 066,8	4 179,9
1994	1 466,8	-	4 602,6	4 786,3
1995	1 496,4	-	4 525,1	4 862,6
1996	1 695,3	-	4 870,8	5 236,2
1997	1 655,0	3 842,7	5 409,6	5 779,7
1998	1 751,5	4 117,8	5 597,6	5 976,3
1999	1 603,0	4 208,1	5 682,4	6 117,2
2000	1 493,4	4 134,9	5 523,3	5 914,1
2001	1 523,3	4 127,2	5 232,6	5 613,4
2002	2 330,4	5 457,6	6 394,8	7 536,2
2003	3 517,5	6 850,6	8 243,5	9 362,3
2004	3 986,1	8 143,1	8 959,8	10 820,2
2005	4 744,4	9 399,8	10 432,6	12 747,0

Fuente: elaboración propia en base a datos del INDEC, de la Dirección Nacional de Cuentas Nacionales, de la SAGPyA, del INTA Rafaela, de la Matriz Insumo Producto 1997 y de la revista *Márgenes Agropecuarios*, varios números.

CUADRO A.35
PARTICIPACIÓN DE LA PRODUCCIÓN PRIMARIA Y LA INDUSTRIA
EN LA DEMANDA TOTAL
(En porcentajes)

Año	Producción primaria	Industria	Industria / exportación	Industria / mercado Interno
1997	28,6	66,5	5,2	61,3
1998	29,3	68,9	5,4	63,5
1999	26,2	68,8	6,1	62,7
2000	25,3	69,9	5,5	64,4
2001	27,1	73,5	5,2	68,3
2002	30,9	72,4	13,6	58,9
2003	37,6	73,2	9,3	63,9
2004	36,8	75,3	15,1	60,2
2005	37,2	73,7	14,4	59,4

Fuente: elaboración propia en base a datos del INDEC, de la Dirección Nacional de Cuentas Nacionales, de la SAGPyA, del INTA Rafaela, de la Matriz Insumo Producto 1997 y de la revista *Márgenes Agropecuarios*, varios números.

CUADRO A.36
EVOLUCIÓN DE PRECIOS. PROMEDIOS ANUALES. AÑOS 1997-2005
(En pesos corrientes, sin IVA)

Concepto	1997	1998	1999	2000	2001	2002	2003	2004	2005
Litro de Leche al Productor	0,184	0,184	0,156	0,152	0,162	0,271	0,443	0,436	0,499
Litro Leche <i>Sachet</i> a la Industria	0,487	0,503	0,509	0,505	0,507	0,739	0,878	0,871	0,902
Litro Leche <i>Mix</i> Industria Mercado Interno	0,482	0,497	0,497	0,497	0,502	0,714	0,992	1,037	1,142
Litro Leche <i>Mix</i> Industria Mercado Externo	0,276	0,260	0,192	0,227	0,259	0,601	0,657	0,728	0,842
Litro Leche <i>Sachet</i> al Consumidor	0,632	0,656	0,652	0,639	0,638	0,937	1,117	1,120	1,193
Litro de Leche <i>Mix</i> Consumidor	0,700	0,709	0,692	0,690	0,682	0,942	1,298	1,342	1,553

Fuente: elaboración propia en base a datos de INDEC, SAGPyA e INTA Rafaela.

CUADRO A.37
EVOLUCIÓN DE ÍNDICES DE PRECIOS. PROMEDIOS ANUALES. AÑOS 1997-2005
BASE 1997=100

Concepto	1997	1998	1999	2000	2001	2002	2003	2004	2005
Índice Precio al Productor	100,0	100,3	84,8	83,0	88,2	147,8	241,3	237,5	272,0
Índice Precio Leche <i>Sachet</i> a la Industria	100,0	103,4	104,6	103,8	104,1	151,9	180,3	178,9	185,3
Índice Precio Leche <i>Mix</i> Industria Mercado Interno	100,0	103,0	103,1	103,0	104,0	148,0	205,5	214,9	236,6
Índice Precio Leche <i>Mix</i> Industria Mercado Externo	100,0	94,2	69,7	82,3	94,0	217,6	238,1	263,7	304,9
Índice Precio Leche <i>Sachet</i> al Consumidor	100,0	103,9	103,2	101,2	101,1	148,3	176,9	177,3	188,9
Índice Precio Leche <i>Mix</i> Consumidor	100,0	101,3	98,9	98,7	97,5	134,6	185,5	191,8	221,9

Fuente: elaboración propia en base a datos de INDEC, SAGPyA e INTA Rafaela.

CUADRO A.38
PARTICIPACIÓN DEL PRECIO DE LECHE PAGADA AL PRODUCTOR PRIMARIO EN LOS PRECIOS RECIBIDOS
POR LA INDUSTRIA. PROMEDIOS ANUALES. AÑOS 1997-2005
(En porcentajes)

Concepto	1997	1998	1999	2000	2001	2002	2003	2004	2005
Precio al productor/ Precio <i>Sachet</i> Industria	38	37	31	30	32	37	50	50	55
Precio al productor/ Precio Leche <i>Mix</i> Int Industria	38	37	31	31	32	38	45	42	44

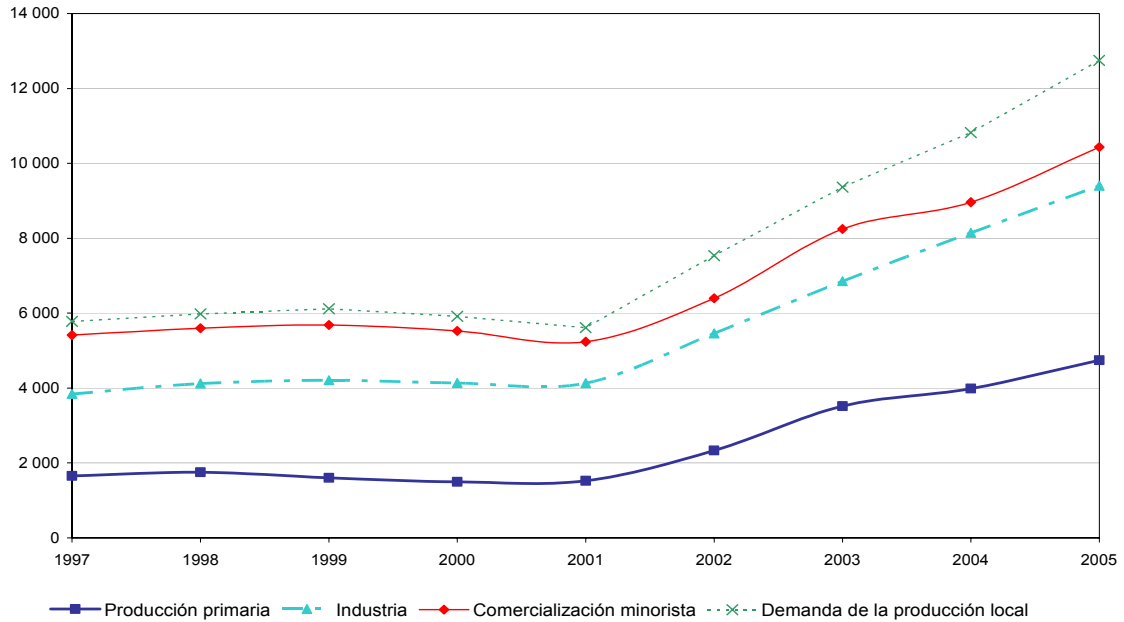
Fuente: elaboración propia en base a datos de INDEC, SAGPyA e INTA Rafaela.

CUADRO A.39
PARTICIPACIÓN EN EL PRECIO DEL LITRO DE LECHE *MIX* CONSUMIDOR DEL PRECIO DE LECHE *MIX* INDUSTRIA
Y DE LA LECHE FRESCA PAGADA AL PRODUCTOR
(Promedios anuales Años 1997-2005)

Concepto	1997	1998	1999	2000	2001	2002	2003	2004	2005
Precio al consumidor	100,0	100,0	100,0	100,0	100,0	100,0	100,0	100,0	100,0
Leche al Productor	26,2	25,9	22,5	22,1	23,7	28,8	34,1	32,5	32,1
Diferencial Leche <i>Mix</i> Industria Mercado Interno	42,7	44,1	49,3	49,9	49,8	47,0	42,3	44,8	41,4
Diferencial Leche <i>Mix</i> Consumo	31,1	30,0	28,2	28,1	26,5	24,2	23,6	22,7	26,5

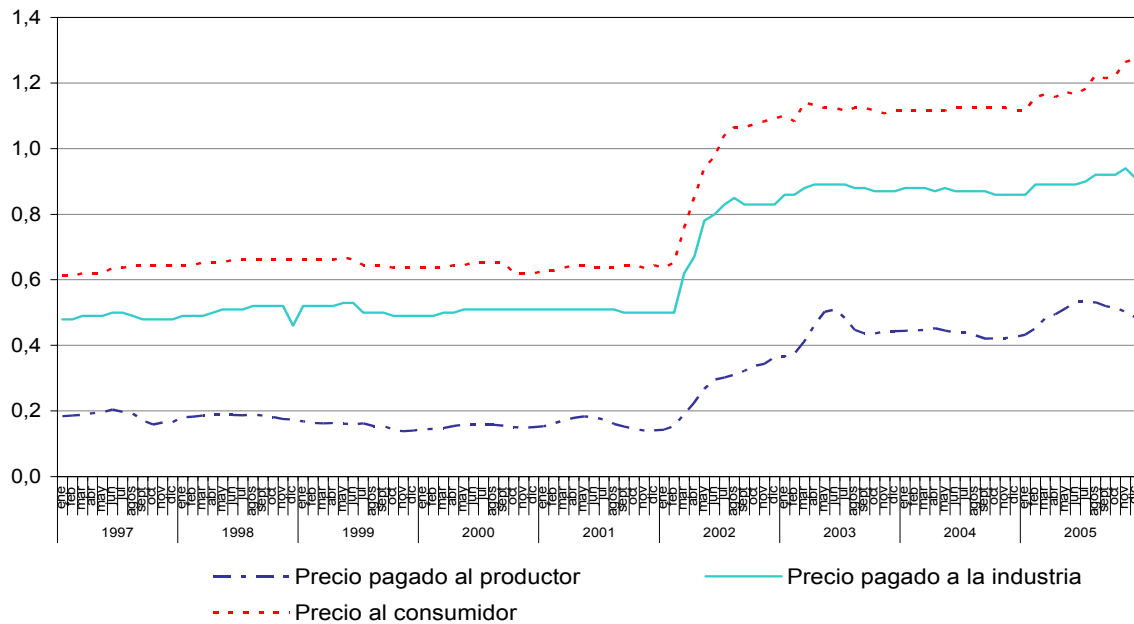
Fuente: elaboración propia en base a datos de INDEC, SAGPyA e INTA Rafaela.

GRÁFICO A.8
EVOLUCIÓN DE LOS NIVELES DE INGRESOS. AÑOS 1997-2005
(En millones de pesos corrientes)



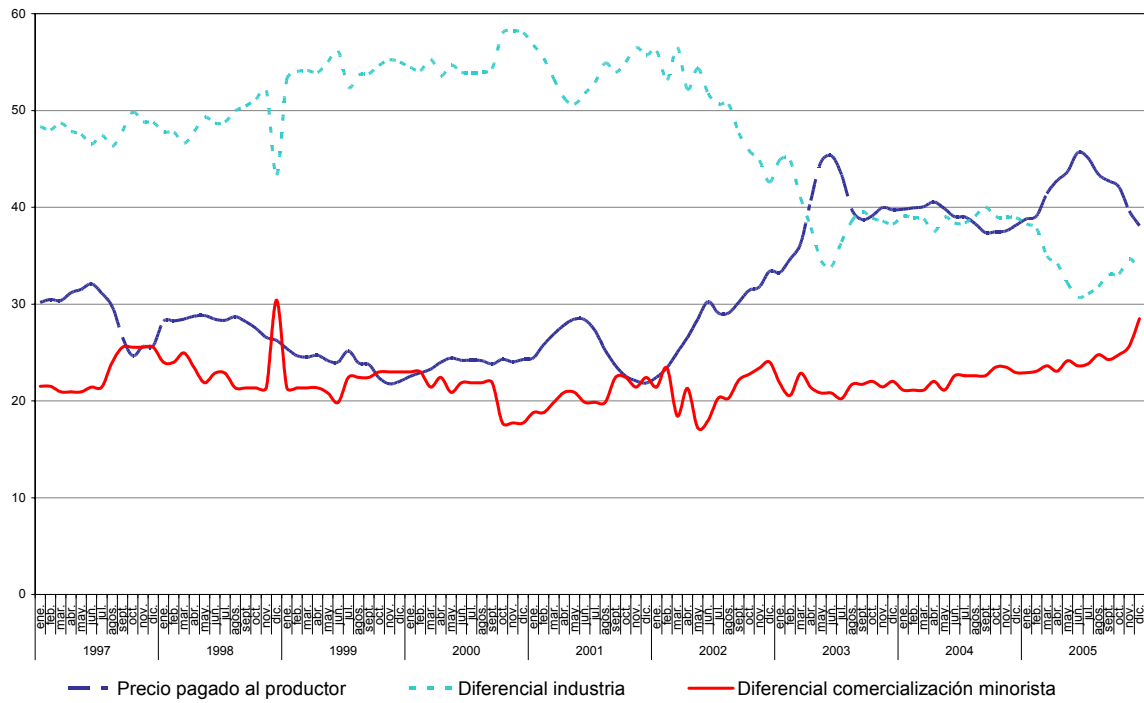
Fuente: elaboración propia en base a datos del INDEC, de la Dirección Nacional de Cuentas Nacionales, de la SAGPyA, del INTA Rafaela, de la Matriz Insumo Producto 1997 y de la revista *Márgenes Agropecuarios*, varios números.

GRÁFICO A.9
EVOLUCIÓN DEL PRECIO PAGADO AL PRODUCTOR Y EL PRECIO DE LA LECHE SACHET. ENERO 1997 – DICIEMBRE 2005
(En pesos corrientes)



Fuente: elaboración propia en base a datos de INDEC, SAGPyA e INTA Rafaela.

GRÁFICO A.10
PARTICIPACIÓN DE CADA ETAPA EN EL PRECIO DEL SACHET DE LECHE AL CONSUMIDOR
(En porcentajes)



Fuente: elaboración propia en base a datos de INDEC, SAGPyA e INTA Rafaela.